

## Multimedia Projector

# Navodila za uporabo EasyMP Multi PC Projection



## Vizitka EasyMP Multi PC Projection

---

<b>Slogi sestankov, ki jih predlaga EasyMP Multi PC Projection</b>	<b>5</b>
.....	
Izvajanje sestankov z uporabo več slik	5
Izvajanje sestankov na daljavo preko omrežja	5
<b>Namestitev programske opreme</b>	<b>6</b>
Zahteve programske opreme	6
Namestitev	6

## Povzetek operacije

---

<b>Postopki delovanja</b>	<b>9</b>
---------------------------	----------

## Priprave pred začetkom sestanka

---

<b>Priprava za Povezavo</b>	<b>15</b>
Priprava vašega projektorja	15
Priprava računalnika	15
<b>Povezava s projektorji</b>	<b>16</b>
Zagon EasyMP Multi PC Projection	16
Uporaba zaslona Iskanje	17
Iskanje in povezovanje s projektorji	18
Samodejno iskanje	18
Ročno iskanje	18
Iskanje Profila	19
Povezujem na več projektorjev (zrcaljenje)	20
Povezovanje na projektorje iz drugega omrežja	20

## Operacije znotraj trajanja sestanka

---

<b>Zasloni projekcij</b>	<b>22</b>
Uporaba nadzornega zaslona projekcije	22
Spreminjanje števila projiciranih zaslonov	23
Spreminjanje predstavitelja	23
Pošiljanje zvoka iz projektorja	24
<b>Zaključevanje sestanka</b>	<b>25</b>

## Pogosta izvedba sestankov brez težav

---

<b>Shranjujem informacije projektorja</b>	<b>27</b>
Ustvarjanje bližnjice	27
Registriranje profila	27
Skupna raba profila	28
Izvažanje profila, ki ga želite dati v skupno rabo	28
Uvažanje profila v skupni rabi	28

## Odpravljanje Težav

---

<b>Omejitve</b>	<b>30</b>
Podprte Ločljivosti	30
Barva Prikaza	30
Število povezav	30
Druge omejitve	30
Pri uporabi Windows Vista/Windows 7	30
Omejitve, ko projicirate iz Fotogalerije ali Fotogalerije Windows Live	31
Omejitve v Windows Aero	31
Druge omejitve	31
<b>Reševanje težav</b>	<b>32</b>
Ne morete se povezati s projektorjem, ki ga želite uporabiti	32
Ne morete se povezati s projektorjem in računalnikom preko brezžične povezave LAN	32

Ne morete povezati projektor in računalnik preko brezžične povezave LAN . . . . .	32
Ne morete povezati projektor in računalnik preko omrežja . . . . .	33
Projektorja ni mogoče izbrati . . . . .	33
Zaslon ni projiciran . . . . .	34
Slika in zvok nista prikazana, prikaz slike je počasen ali pa se bodisi slika ali zvok zaustavi pri projiciranju z uporabo EasyMP Multi PC Projection. . . . .	34
Ni zvoka iz projektorja, pri povezovanju z EasyMP Multi PC Projection . . . . .	34
Ko z uporabo programa EasyMP Multi PC Projection vzpostavite povezavo, PowerPoint Diaprojekcije ni mogoče zagnati. . . . .	35
Če ste povezavo vzpostavili v programu EasyMP Multi PC Projection, se zaslon ne bo osvežil, ko uporabljate aplikacijo iz paketa Office. . . . .	35
<b>Seznam sporočil o napakah . . . . .</b>	<b>36</b>
Sporočila o napaki, ko zaženete EasyMP Multi PC Projection . . . . .	36
Sporočila o napakah med iskanjem in izbiranjem projektorjev. . . . .	37
Sporočila o napakah med projiciranjem . . . . .	37
Sporočila o napakah med delovanjem v profilu . . . . .	38
<b>Dodatek</b>	
<b>Nastavite možnosti . . . . .</b>	<b>40</b>
Zavihek Uporabniške nastavitve . . . . .	41
Zavihek Splošne nastavitve . . . . .	41
Zavihek Prilagodi delovanje . . . . .	42
Zavihek Audio izhod . . . . .	42
<b>Odstranjevanje programske opreme . . . . .</b>	<b>43</b>
Odstranjevanje . . . . .	43
<b>Splošno Obvestilo . . . . .</b>	<b>44</b>
Povezano z uporabo imen . . . . .	44
V povezavi s posnetki zaslona . . . . .	44
Splošno obvestilo . . . . .	44
<b>Indeks . . . . .</b>	<b>45</b>



## Vizitka EasyMP Multi PC Projection

To poglavje predstavlja sloge sestankov, ki jih lahko uporabite z EasyMP Multi PC Projection, in pojasnjuje kako namestiti programsko opremo.

Z uporabo EasyMP Multi PC Projection, lahko uporabite projektorje za izvedbo interaktivnih sestankov.

S pomočjo omrežja lahko na en projektor povežete do 16 računalnikov. Nato lahko izberete do štiri povezane računalnike in projicirate njihove zaslone.

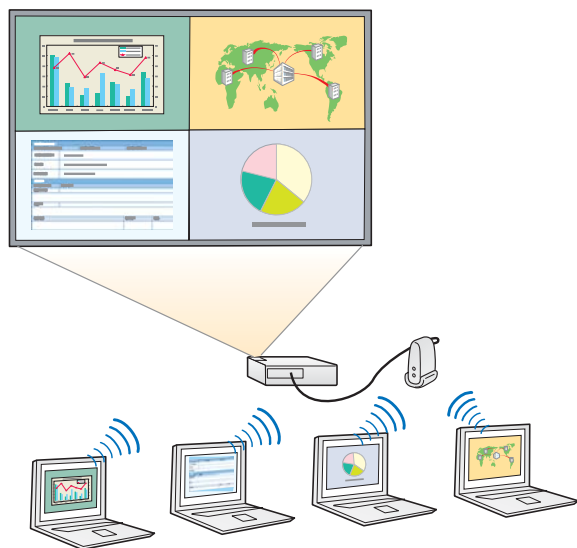
v območje projiciranja. Uporaba teh sprememb omogoča predstaviteljem jasno izražanje mnenj, hkrati s podobami.

## Skupna raba opomb v predstavitvi

Na del zaslona lahko projicirate predstavitev, na drugi del zaslona pa vaše opombe, s tem omogočite sodelujočim da popolnoma dojamajo vsebino.

## Izvajanje sestankov z uporabo več slik

☛ "Zaslone projekcij" [str.22](#)



### Primerjajte podatke z uporabo do štirih zaslonov

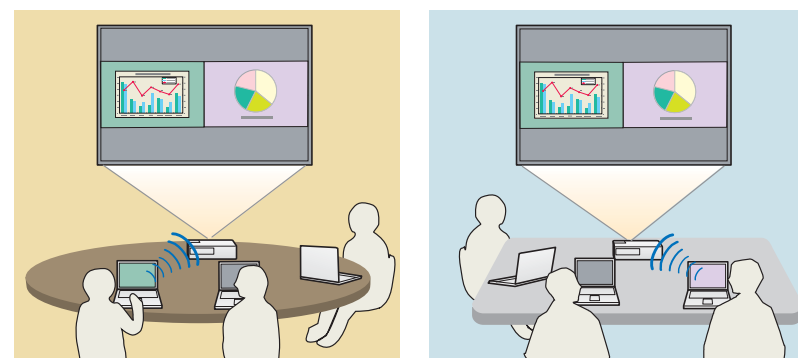
Podatke lahko primerjate in analizirate z istočasnim projiciranjem zaslonov iz več računalnikov povezanih na omrežje.

### Z lahkoto spremenite predstavitelje z uporabo povleci in spusti

Med povezavo na isti projektor, lahko kdorkoli spremeni projiciran zaslon z uporabo možnosti povleci in spusti ene izmed povezanih uporabniških ikon

## Izvajanje sestankov na daljavo preko omrežja

☛ "Povezovanje na projektorje iz drugega omrežja" [str.20](#)



### Projiciraj enak zaslon na različnih mestih

Projektorji na omrežjih oddaljenih lokacij lahko projicirajo enako sliko. Največ štirje projektorji lahko projicirajo enak zaslon.

EasyMP Multi PC Projection lahko najdete na CD-ROMU EPSON Projector Software. Programsko opremo namestite v računalnik, ki ga uporabljate.

## Zahteve programske opreme

EasyMP Multi PC Projection deluje na računalnikih, ki ustrezajo naslednjim zahtevam.

### Za okolje Windows

OS	Sledeče 32 bitne različice operacijskih sistemov: Windows XP Service Pack 2 ali novejši Windows Vista Windows Vista Service Pack 1 ali novejši Windows 7
Procesor	Mobile Pentium III 1,2 GHz ali hitrejši Priporočljivo: Pentium M 1,6 GHz ali hitrejši
Delovni pomnilnik	256 MB ali več Priporočljivo: 512 MB ali več
Prostor na trdem disku	20 MB ali več
Zaslon	Ločljivost večja od XGA (1024x768), ali manjša kot UXGA (1600x1200) Prikaži barvo: 16 bitna barva (prikaz barve približno 32.000 barv)

### Za Mac OS

OS	Mac OS X 10.4.x Mac OS X 10.5.1 ali novejši* Mac OS X 10.6.x
Procesor	PowerPC G3 900 MHz ali hitrejši Priporočljivo: Core Duo 1,5 GHz ali hitrejši

Velikost pomnilnika	256 MB ali več Priporočljivo: 512 MB ali več
Prostor na trdem disku	20 MB ali več
Prikaz	Ločljivost večja od XGA (1024x768), ali manjša kot UXGA (1600x1200) Prikaži barvo: 16 bitna barva (prikaz barve približno 32.000 barv)

\* Delovanje ni zagotovljeno v Mac OS X 10.5.0, ker nastavitve požarnega zidu niso bile pravilno nastavljene po posodobitvi različice.

## Namestitev

Pred namestitvijo obvezno preverite spodnje točke.

- Zapri vse delujoče aplikacije pred začetkom namestitev.
- Če pri namestitvi izberete jezik, ki je drugačen od jezika operacijskega sistema, zaslonske slike morda ne bodo pravilno prikazane.

### Za okolje Windows



Za namestitev EasyMP Multi PC Projection potrebujete skrbniška pooblastila.

- 1** Vklopite računalnik.
- 2** V vaš računalnik vstavite CD-ROM EPSON Projector Software.
- 3** Namestitveni program se zažene samodejno.



Če se namestitev ne začne samodejno, odprite CD-ROM pogon iz **Moj računalnik** (ali **Računalnik**), in nato dvokliknite **InstallNavi**.

- 4 Za namestitev sledite navodilom na zaslону.

### Za Mac OS

- 1 Vklópite računalnik.
- 2 V vaš računalnik vstavite CD-ROM EPSON Projector Software.
- 3 Dvokliknite **Install Navi** ikono v oknu EPSON.
- 4 Za namestitev sledite navodilom na zaslону.



Najnovejšo različico EasyMP Multi PC Projection lahko naložite preko naslednje spletne strani.

<http://www.epson.com/>



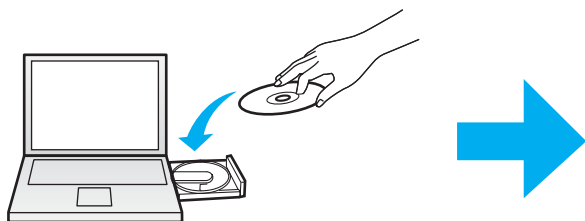
## **Povzetek operacije**

Poglavje pojasnjuje osnovne postopke za uporabo EasyMP Multi PC Projection na sestanku.



## 1 Namesti EasyMP Multi PC Projection.

 [str.6](#)



Za namestitev sledite navodilom na zaslону.

## 2 Zaženite EasyMP Multi PC Projection.

 [str.16](#)

**Za okolje Windows**

**Začetek - Vsi programi - EPSON Projector - EasyMP Multi PC Projection  
- EasyMP Multi PC Projection Ver. x.xx**

**Za Mac OS**

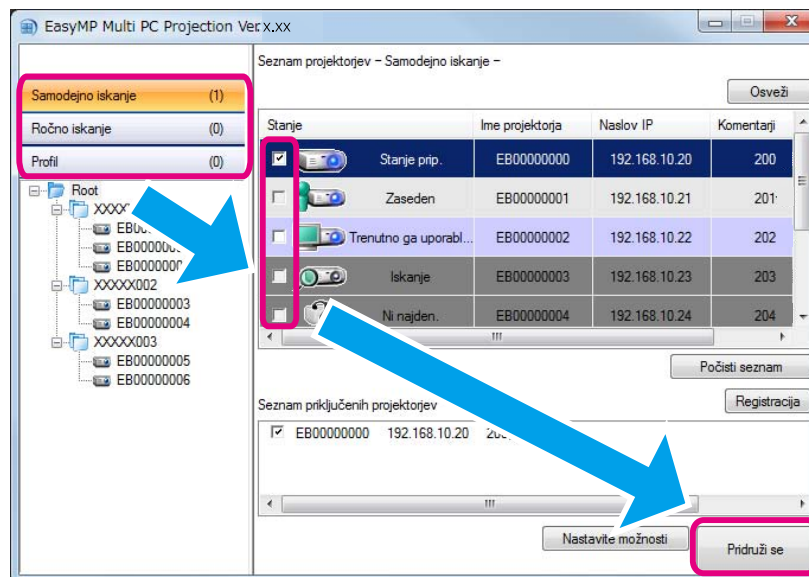
**Aplikacije - EasyMP Multi PC Projection - EasyMP Multi PC Projection**

### 3 Poveži se s projektorji.

 [str.18](#)

Izberi **Samodejno iskanje** za iskanje projektorjev.

Izberite projektor, s katerim želite vzpostaviti povezavo, in kliknite **Pridruži se**.



- Projektorje lahko poiščete z uporabo treh različnih metod; **Samodejno iskanje**, **Ročno iskanje** in **Profil**. Glejte sledeče za več podrobnosti o iskalnih metod.
  - "Uporaba zaslona Iskanje" [str.17](#)
- Ko ste ustvarili bližnjico za iskane projektorje, lahko z dvoklikom na bližnjico zaženete EasyMP Multi PC Projection. Projektorji, shranjeni v datoteki bližnjice so samodejno poiskani, kadar zaženete bližnjico.
  - "Ustvarjanje bližnjice" [str.27](#)

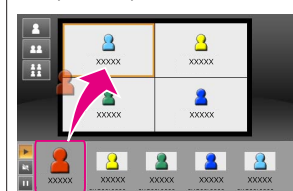
## 4 Projiciranje zaslonov.

☞ [str.22](#)

Na projekcijskem nadzornem zaslonu, je območje projekcije razdeljeno v štiri plošče. Spremenite lahko število razpoložljivih plošč in spremenite kateri zasloni računalnikov so projicirani.



Za prvega povezanega uporabnika je računalniški zaslon projiciran v zgornji levi plošči. Uporabniki, ki se povežejo kasneje lahko projicirajo tako, da uporabnikove ikone povlečejo in spustijo v (bele) plošče, ki so na voljo.

<p>① <b>Spreminjanje števila projiciranih zaslonov</b></p> <ul style="list-style-type: none"> <li> : Projiciraj en zaslon kot celozaslonski način.</li> <li> : Razdeli projicirani zaslon na dva.</li> <li> : Razdeli projicirani zaslon na štiri.</li> </ul>	<p>③ <b>Projiciranje računalniškega zaslona</b></p>  <p>Povleci in spusti uporabnikove ikone na belo ploščo. Vaša ikona je zmeraj prikazana na levi. Projicirate lahko vaš zaslon, kot tudi zaslone drugih sodelujočih.</p>
---	--

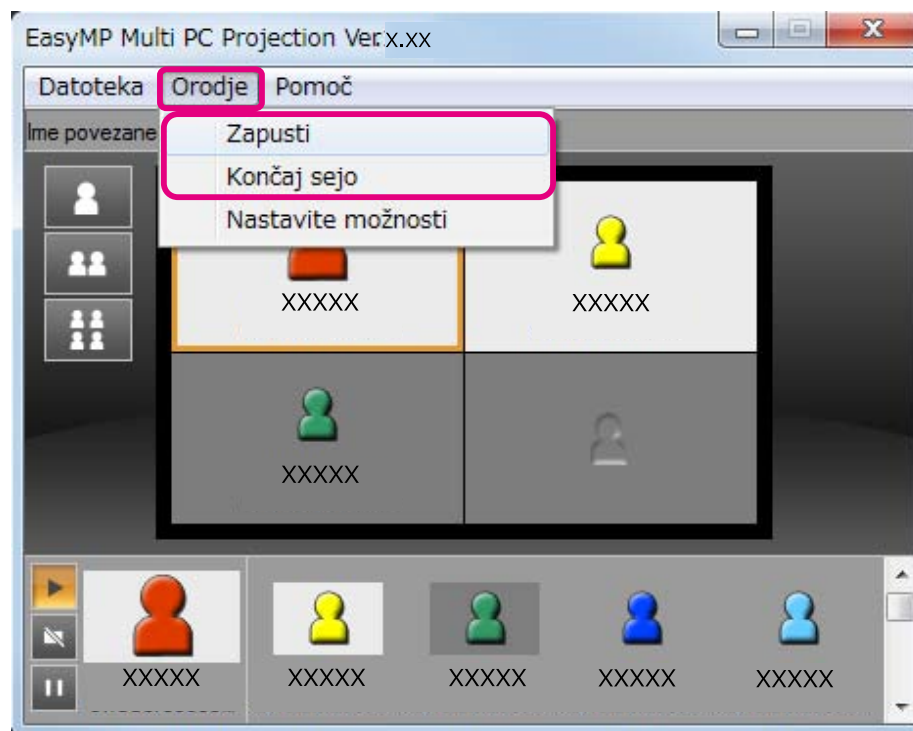
<p>2 <b>Delovanje vašega zaslonskega statusa</b></p> <p> : Projiciraj računalniški zaslon kot je.</p> <p> : Prenehaj projicirati.</p> <p> : Začasno ustavi računalniški zaslon, ki je trenutno prikazan. Četudi naredite spremembe na računalniškem zaslonu, se projiciran zaslon ne spremeni.</p>	<p>4 <b>Spreminjanje položaja projekcije</b></p> <p></p> <p>Povleci in spusti uporabnikove ikone za spremembo položaja projekcije.</p>
---	---

## 5 Končaj sestanek.

 [str.25](#)

Izberi **Zapusti** ali **Končaj sejo** iz menija **Orodje** za konec projiciranja.

Ko ste izbrali **Zapusti** ali **Končaj sejo**, se boste vrnili na iskalni zaslon.





## Zapusti

Povezava med vašim zaslonom in projektorji je prekinjena.

## Končaj sejo

Povezava med vsemi računalniki in sodelujočimi projektorji je prekinjena.



## **Priprave pred začetkom sestanka**

To poglavje pojasnjuje katere nastavitve morate nastaviti pred izvedbo sestanka.

## Priprava vašega projektorja

Da projektor nastavite v stanje pripravljene povezave, ravnajte v skladu z navodili v nadaljevanju. Ko vzpostavljate žično povezavo preko LAN-a, poskrbite da je projektor povezan na omrežje s komercialno dostopnim omrežnim kablom. Ko vzpostavljate brezžično povezavo preko LAN-a, namestite brezžično LAN enoto v projektor.


- 1** Vključite projektor.
- 2** Preverite omrežne nastavitve projektorja.  
Med povezovanjem računalnika s projektorjem preko brezžične povezave LAN, se povežite z uporabo Naprednega načina povezave. Ne morete se povezati z uporabo Hitrega načina povezave.  
Za več podrobnosti omrežnih nastavitvev glej sledeči priročnik.  
☛ [Priročnik za uporabnika](#)

- 3** Spremeni projektorjev vhodni vir na **LAN**.  
Prikaže se zaslon pripravljenosti LAN.



## Priprava računalnika

Če želite vzpostaviti povezavo s projektorjem in začeti projicirati, ravnajte v skladu z navodili v nadaljevanju.

- 1** Na računalnik namestite EasyMP Multi PC Projection.  
☛ "Namestitev programske opreme" [str.6](#)
  - 2** Nastavite računalnikove omrežne nastavitve in povežite računalnik v omrežje.  
☛ Računalniška dokumentacija
-  Če je računalnik, ki ga uporabljate, že povezan v omrežje, vam na računalniku ni potrebno določiti omrežnih nastavitvev.
- 3** Zaženite EasyMP Multi PC Projection.  
☛ "Zagon EasyMP Multi PC Projection" [str.16](#)

Ta odsek pojasnjuje kako poiskati projektorje, in se z njimi povezati v omrežje.

## Zagon EasyMP Multi PC Projection

Zaženi EasyMP Multi PC Projection z uporabo ene izmed sledečih metod.

### Za okolje Windows

- 1** Kliknite **Začetek** in nato izberite **Vsi programi**.
- 2** Izberite **EPSON Projector** in nato **EasyMP Multi PC Projection**.
- 3** Kliknite **EasyMP Multi PC Projection Ver. x.xx**.  
EasyMP Multi PC Projection se zažene in prikaže se iskalni zaslon.

### Za Mac OS

- 1** Odprite **Aplikacije** mapo in nato dvokliknite mapo **EasyMP Multi PC Projection**.
- 2** Dvokliknite **EasyMP Multi PC Projection**.  
EasyMP Multi PC Projection se zažene in prikaže se iskalni zaslon.

### Ko začnete iz bližnjice

Ko ste ustvarili bližnjico, dvokliknite bližnjično datoteko (.pme), za začetek EasyMP Multi PC Projection.

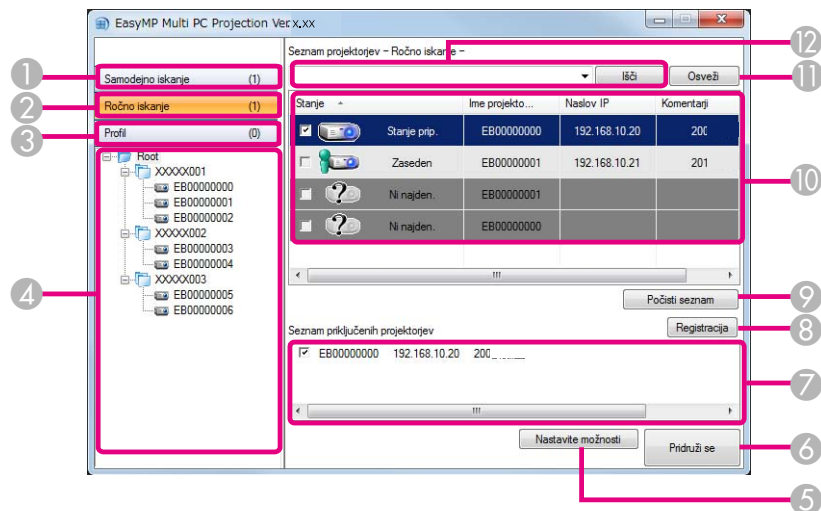
Glejte sledeče za več podrobnosti o ustvarjanju bližnjice.

☛ "Ustvarjanje bližnjice" [str.27](#)







## Uporaba zaslona Iskanje

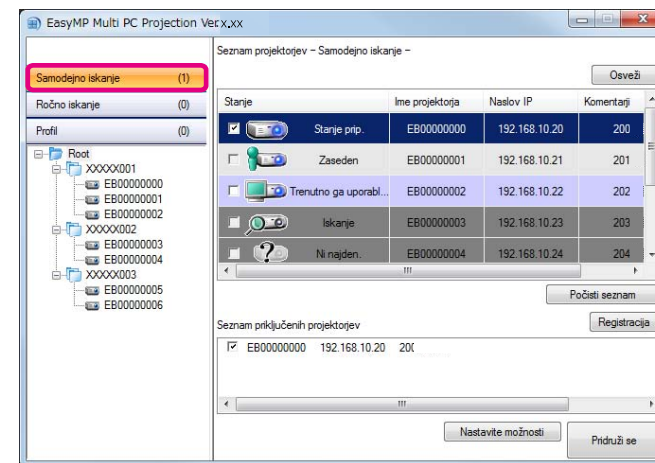
Ko zaženete EasyMP Multi PC Projection, bo prikazan sledeči iskalni zaslon.



1	<b>Samodejno iskanje</b> Išče projektorje v omrežju na katere je priključen računalnik. ☛ "Samodejno iskanje" <a href="#">str.18</a>
2	<b>Ročno iskanje</b> Išče projektorje v omrežju z določanjem projektorjevega IP naslova ali njegovega imena. ☛ "Ročno iskanje" <a href="#">str.18</a>
3	<b>Profil</b> Išče projektorje v omrežju z uporabo shranjenih informacij projektorja. ☛ "Iskanje Profila" <a href="#">str.19</a>
4	<b>Seznam Profil</b> Prikaži registrirane profile (informacije projektorja). Ko dvokliknete profil, bodo projektorji, prijavljeni v profilu, poiskani v omrežju. ☛ "Iskanje Profila" <a href="#">str.19</a>

5	<b>Nastavite možnosti</b> Prikaži zaslon Nastavite možnosti. ☛ "Nastavite možnosti" <a href="#">str.40</a>									
6	<b>Pridruži se</b> Se poveže z izbranimi projektorji.									
7	<b>Seznam priključenih projektorjev</b> Prikaže informacije projektorjev izbranih iz Seznama projektorjev. Četudi je iskalni način spremenjen, bo vsebina Seznama priključenih projektorjev ostala enaka.									
8	<b>Registracija</b> Prijavi projektorje iz Seznama priključenih projektorjev v profil. ☛ "Registriranje profila" <a href="#">str.27</a>									
9	<b>Počisti seznam</b> Počisti informacije prikazane v Seznamu projektorjev in Seznamu priključenih projektorjev.									
10	<b>Seznam projektorjev</b> Prikaže seznam najdenih projektorjev v omrežju. Nato lahko izberete projektorje, da se povežejo. Rezultati iskanja za vsak iskalni način ( <b>Samodejno iskanje</b> , <b>Ročno iskanje</b> in <b>Profil</b> ) so prikazani v ločenih seznamih. Stanje vsakega projektorja je prikazano z ikono.									
	<table border="1"> <tr> <td></td> <td>Stanje prip.</td> <td>Na voljo. Ne morete se povezati s projektorjem.</td> </tr> <tr> <td></td> <td>Zaseden</td> <td>Na voljo. Čeprav so drugi računalniki povezani s projektorjem, se lahko tudi vi povežete istočasno.</td> </tr> <tr> <td></td> <td>Zrcaljenje...</td> <td>Na voljo. Povežete se lahko v skupino več projektorjev pri projiciranju iste podobe (zrcaljenje). ☛ "Povezujem na več projektorjev (zrcaljenje)" <a href="#">str.20</a></td> </tr> </table>		Stanje prip.	Na voljo. Ne morete se povezati s projektorjem.		Zaseden	Na voljo. Čeprav so drugi računalniki povezani s projektorjem, se lahko tudi vi povežete istočasno.		Zrcaljenje...	Na voljo. Povežete se lahko v skupino več projektorjev pri projiciranju iste podobe (zrcaljenje). ☛ "Povezujem na več projektorjev (zrcaljenje)" <a href="#">str.20</a>
	Stanje prip.	Na voljo. Ne morete se povezati s projektorjem.								
	Zaseden	Na voljo. Čeprav so drugi računalniki povezani s projektorjem, se lahko tudi vi povežete istočasno.								
	Zrcaljenje...	Na voljo. Povežete se lahko v skupino več projektorjev pri projiciranju iste podobe (zrcaljenje). ☛ "Povezujem na več projektorjev (zrcaljenje)" <a href="#">str.20</a>								

	Trenutno ga uporablja drug program	Ni na voljo. Projektor prikazuje omrežni zaslon konfiguracije, ali pa je uporabljan z drugo programsko opremo projektorja.
	Iskanje	Ni na voljo. Ročno iskanje ali iskanje Profila je že v uporabi za iskanje projektorja.
	Ni najdeno.	Ni na voljo. Določenega projektorja s pomočjo Ročnega iskanja ali iskanja Profila ni bilo mogoče najti.
	Nepodprti projektorji	Ni na voljo. Projektor ni združljiv z EasyMP Multi PC Projection.
<b>11</b>	<b>Osveži</b>	Informacije posodobitve v Seznamu projektorjev.
<b>12</b>	Ročno iskalno okno	Ko uporabljate Ročno iskanje, vnesite projektorjev IP naslov ali projektorjevo ime. Kliknite gumb <b>Iskanje</b> za iskanje določenega projektorja.



EasyMP Multi PC Projection išče projektorje na omrežju. Najnovejše informacije bodo prikazane, ko kliknete **Osveži**.

- 3** Iz prikazanega seznama izberite projektorje s katerim želite vzpostaviti povezavo in kliknite **Pridruži se**. Prikazan je zaslon za nastavitve prikaza.  
☛ "Uporaba nadzornega zaslona projekcije" [str.22](#)



Ko je nastavljena ključna beseda projektorja, se bo ob povezavi na projektor prikazalo okno vnosa ključne besede. Vnesite ključno besedo in nato kliknite **V redu**.

Ključna beseda projektorja je prikazana na zaslonu pripravljenosti LAN-a. Če je uporabnik že povezan, preveri ključno besedo s povezanim uporabnikom.

## Iskanje in povezovanje s projektorji

Z uporabo ene izmed sledečih metod lahko na omrežju poiščete projektorje.

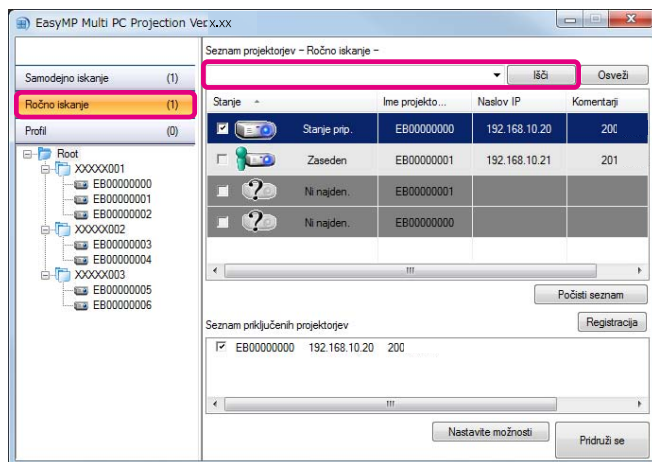
### Samodejno iskanje

- 1** Zaženite EasyMP Multi PC Projection.  
☛ "Zagon EasyMP Multi PC Projection" [str.16](#)
- 2** Kliknite **Samodejno iskanje**.

### Ročno iskanje

- 1** Zaženite EasyMP Multi PC Projection.  
☛ "Zagon EasyMP Multi PC Projection" [str.16](#)

- 2 Kliknite **Ročno iskanje**.
- 3 Vnesite naslov IP ali ime projektorja, na katerega se želite povezati, in kliknite **Išči**.



EasyMP Multi PC Projection išče specifične projektorje na omrežju.

- 4 Iz prikazanega seznama izberite projektorje s katerim želite vzpostaviti povezavo in kliknite **Pridruži se**.

Prikazan je zaslon za nastavev prikaza.

☛ "Uporaba nadzornega zaslona projekcije" [str.22](#)

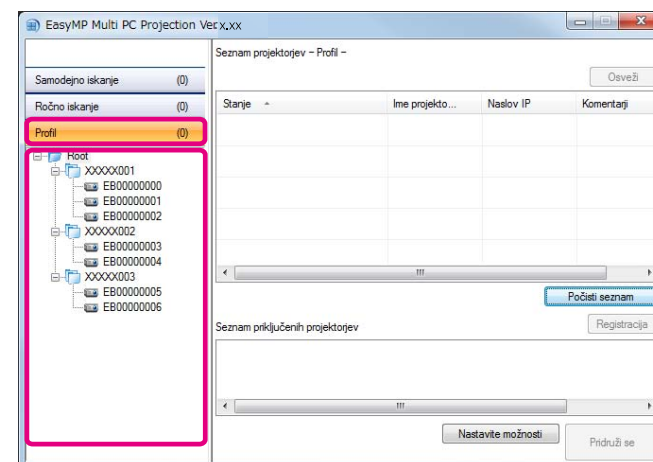


Ko je nastavljena ključna beseda projektorja, se bo ob povezavi na projektor prikazalo okno vnosa ključne besede. Vnesite ključno besedo in nato kliknite **V redu**.

Ključna beseda projektorja je prikazana na zaslonu pripravljenosti LAN-a. Če je uporabnik že povezan, preveri ključno besedo s povezanim uporabnikom.

## Iskanje Profila

- 1 Zaženite EasyMP Multi PC Projection.  
☛ "Zagon EasyMP Multi PC Projection" [str.16](#)
- 2 Kliknite **Profil**.
- 3 Iz seznama **Profil**, dvokliknite mapo ali na ikono projektorja za profil, ki ga želite uporabiti.



EasyMP Multi PC Projection išče specifične projektorje na omrežju.

- 4 Iz prikazanega seznama izberite projektorje s katerim želite vzpostaviti povezavo in kliknite **Pridruži se**.

Prikazan je zaslon za nastavev prikaza.

☛ "Uporaba nadzornega zaslona projekcije" [str.22](#)



Ko je nastavljena ključna beseda projektorja, se bo ob povezavi na projektor prikazalo okno vnosa ključne besede. Vnesite ključno besedo in nato kliknite **V redu**.

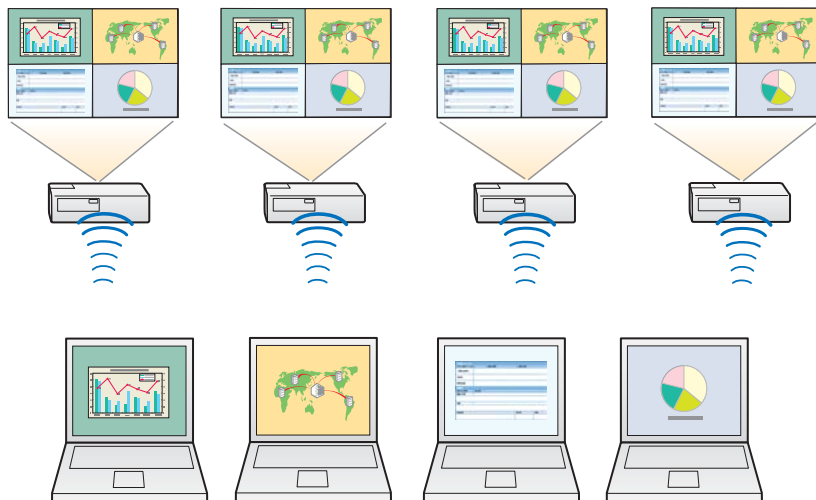
Ključna beseda projektorja je prikazana na zaslonu pripravljenosti LAN-a. Če je uporabnik že povezan, preveri ključno besedo s povezanim uporabnikom.

## Povezujem na več projektorjev (zrcaljenje)

Povezovanje na več projektorjev in projiciranje enake podobe je poznano kot zrcaljenje. Zrcaljenje lahko izvedete z uporabo do štirih računalnikov.



Ne morete izvesti zrcaljenja s projektorji, ki niso združljivi z EasyMP Multi PC Projection.



- 1 Zaženite EasyMP Multi PC Projection in poiščite projektorje.
  - ☛ "Iskanje in povezovanje s projektorji" [str.18](#)
- 2 Iz prikazanega seznama izberite do štiri projektorje s katerim želite vzpostaviti povezavo in kliknite **Pridruži se**.  
Prikazan je zaslon za nastavitve prikaza.



- Ko oblikujete skupino zrcaljenih projektorjev  
Če izberete en projektor iz skupine, bodo izbrani vsi projektorji iz tiste skupine.  
Ko izberete projektor iz zrcaljene skupine, lahko izberete projektorje samo v tisti skupini.
- Ko so drugi udeleženi že povezani na projektor  
Izberete lahko le isto kombinacijo projektorjev, kot uporabnik, ki se je povezal pred vami. Ne morete se povezati na projektorje, ki niso vključeni v kombinacijo.

## Povezovanje na projektorje iz drugega omrežja

S povezavo projektorjev na računalnik, lahko projicirate zaslon računalnika iz oddaljenih lokacij (na različnih podomrežjih).

V Samodejnem iskanju, projektorji na različnih podomrežjih niso najdeni zato, ker je iskanje izvedeno samo v enakem podomrežju.

Z uporabo ene izmed sledečih metod se lahko s projektorji povežete na drugo podomrežje.

- Določite naslov IP ali ime projektorja in sprožite iskanje.
  - ☛ "Ročno iskanje" [str.18](#)
- Izvedi iskanje na podlagi profila.
  - ☛ "Iskanje Profila" [str.19](#)

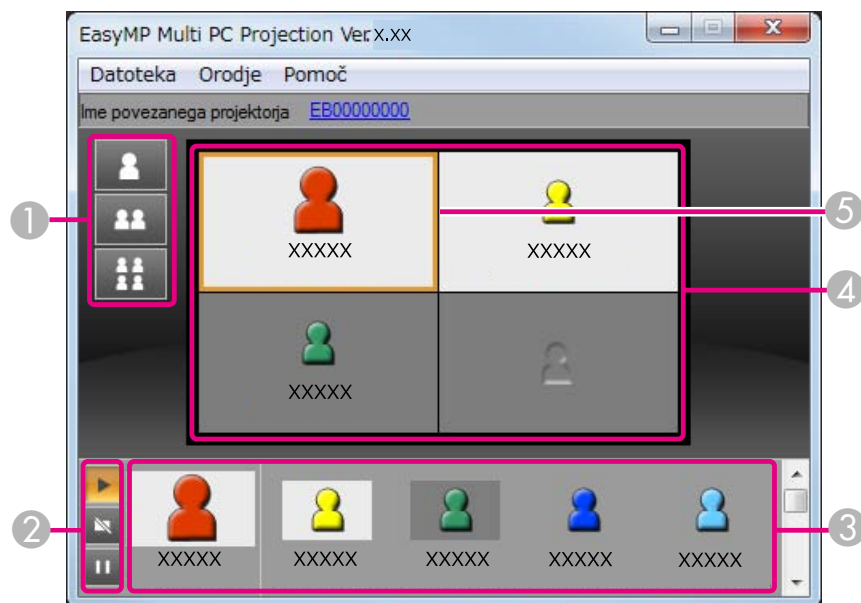


## Operacije znotraj trajanja sestanka

To poglavje razlaga kako nadzirati projicirani zaslon med sestankom.

## Uporaba nadzornega zaslona projekcije

Ko se povežete s projektorji bo prikazan sledeč zaslon.



Za podrobnejši ogled delovanja vsakega predmeta, glejte naslednjo tabelo.

1	<b>Zamenjaj gumba projekcij</b> Zamenja število plošč, ki so na voljo za projiciranje računalniškega zaslona. ☛ "Spreminjanje števila projiciranih zaslonov" <a href="#">str.23</a>
	Kot velik zaslon projicira zaslon enega računalnika, brez razdelitve projiciranega zaslona.
	Projicira zaslone do dveh računalnikov istočasno, z razdelitvijo projiciranih zaslonov na dve.
	Projicira zaslone do štirih računalnikov istočasno, z razdelitvijo projiciranih zaslonov na štiri.

2	<b>Gumb nadzora zaslona</b> Nadzira projicirano podobo iz vašega računalniškega zaslona. <table border="1" data-bbox="1236 309 2089 580"> <tr> <td data-bbox="1272 309 1373 381"></td> <td data-bbox="1373 309 2089 389">Projiciraj računalniški zaslon kot je.</td> </tr> <tr> <td data-bbox="1272 394 1373 466"></td> <td data-bbox="1373 394 2089 474">Prenehaj projicirati. Projicira prazen zaslon med tem ko je zaustavljen.</td> </tr> <tr> <td data-bbox="1272 474 1373 545"></td> <td data-bbox="1373 474 2089 580">Zaustavi računalniški zaslon, ki je trenutno prikazan. Četudi naredite spremembe na računalniškem zaslonu, se projiciran zaslon ne spremeni.</td> </tr> </table>		Projiciraj računalniški zaslon kot je.		Prenehaj projicirati. Projicira prazen zaslon med tem ko je zaustavljen.		Zaustavi računalniški zaslon, ki je trenutno prikazan. Četudi naredite spremembe na računalniškem zaslonu, se projiciran zaslon ne spremeni.
	Projiciraj računalniški zaslon kot je.						
	Prenehaj projicirati. Projicira prazen zaslon med tem ko je zaustavljen.						
	Zaustavi računalniški zaslon, ki je trenutno prikazan. Četudi naredite spremembe na računalniškem zaslonu, se projiciran zaslon ne spremeni.						
3	<b>Uporabniško območje</b> Prikaži uporabniška imena za računalnike priključene na projektor. Vaš računalnik je zmeraj prikazan na levi strani od uporabniškega območja. Na projektor lahko priključite do 16 računalnikov. Ko povlečete in spustite uporabniško ikono na območje projiciranja, bo računalniški zaslon projiciran. Ozadje uporabniških ikon, ki so trenutno projicirane, je belo. Privzete nastavitve za uporabniško ime je ime računalnika. Uporabniško ime lahko spremenite v Nastavite možnosti. ☛ "Zavihek Uporabniške nastavitve" <a href="#">str.41</a>						
4	<b>Območje projiciranja</b> Ko je barva ozadja za ploščo bela, je projiciran računalniški zaslon za uporabniško ikono v tej plošči. Če ni uporabniške ikone v beli plošči, ja projiciran zaslon črn. Z vlečenjem in spuščanje uporabniške ikone, lahko spreminjate projicirani zaslon in smer v katero je računalniški zaslon projiciran. ☛ "Spreminjanje predstavitelja" <a href="#">str.23</a>						
5	<b>Ciljni okvir</b> Premaknite ciljni okvir s klikom na eno izmed plošč v območju projiciranja. Ko kliknete enega izmed gumbov za spreminjanje projekcije, lahko računalniški zaslon projicirate tam kjer je postavljen ciljni okvir.						






Ko kliknete ime projektorja zraven Ime povezanega projektorja, je prikazan Spletni upravljalnik. V Spletnem upravljalniku lahko na vašem računalniškem zaslonu upravljate projektor enako kot z uporabo daljinskega upravljalnika.

Za več podrobnosti Spletnega upravljalnika glej sledeči priročnik.

 [Priročnik za uporabnika](#)

## Spreminjanje števila projiciranih zaslonov

Projicirano podobo lahko razdelite v največ štiri območja. S spremembo števila razdelitev, lahko istočasno projicirate zaslone iz več računalnikov ali projicirate en računalniški zaslon v celozaslonskem načinu.

- 1** Izberite uporabniško ikono v projiciranem območju. Premaknite ciljni okvir.
- 2** Kliknite , , ali  za spremembo števila razdeljenih območij zaslona.



Izbrani zaslon je projiciran celozaslonsko.



Projiciran zaslon je razdeljen na dva, projicirana sta izbrani zaslon in naslednji zaslon.



Projicirani zaslon je razdeljen na štiri, projicirani so računalniški zaslone v vseh štirih ploščah projektiranega območja.

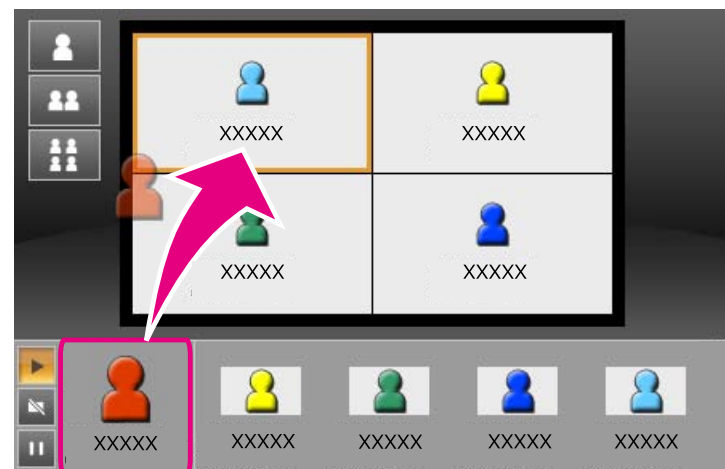


Prav tako lahko z desnim klikom v območju projektiranja spremenite število razdeljenih zaslonov. Na ikono kliknite z desnim klikom, nato izberite število razdelitev.

## Spreminjanje predstavitelja

### Ko spreminjate zaslon projiciranja

Ikono povlecite in spustite v uporabniško območje na ploščo, ki jo želite projicirati.



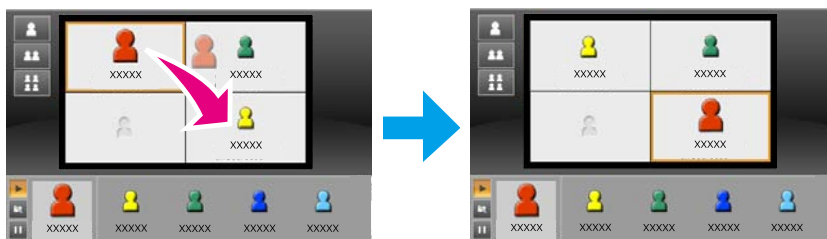
Da zaključite s projiciranjem, povlecite in spustite ikono iz območja projekcije v uporabniško območje.





Z desnim klikom na ikono v uporabniškem območju, lahko nastavite položaj projekcije.

### Ko spreminjate položaj projekcije

V območju projiciranja, ikono, ki jo želite premakniti na ciljni položaj, povlecite in spustite.



Ko sta  ali  izbrana, lahko zamenjate projicirani računalniški zaslon tako, da preklopite projicirano ikono (ikona v beli plošči) na ikono, ki ni projicirana (ikona v črni plošči).

## Pošiljanje zvoka iz projektorja

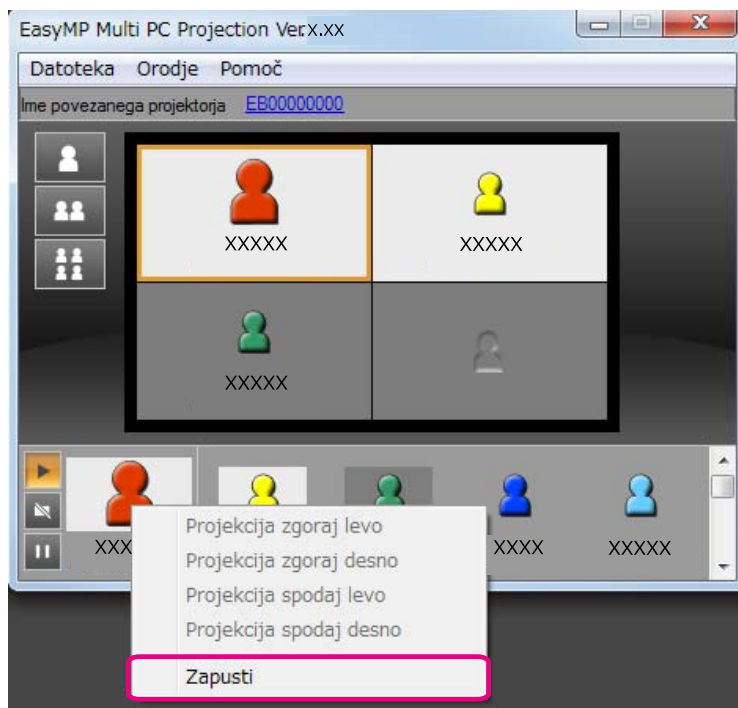
Preko projektorja lahko predvajate zvok iz računalnika, ko je na projektor povezan en računalnik in ta projicira v celozaslonskem načinu.



Ko želite končati sejo, uporabite eno izmed sledečih metod za izključitev projektorjev.

## Ko se izklopite samo vi

Z desnim klikom kliknite vašo ikono v uporabniškem območju, nato izberite **Zapusti**.



Izklopite se lahko prav tako, da izberete **Zapusti** iz menija **Orodje**.

## Ko zaključujete sejo

Izberite **Končaj sejo** iz menija **Orodje**. Vsi računalniki in projektorji, sodelujoči v seji, so izključeni.



## **Pogosta izvedba sestankov brez težav**

To poglavje razlaga kako shraniti in urediti informacije projektorja, uporabljenega med sestankom, in s tem lažje izvajanje poznejših sestankov.

S shranitvijo informacij projektorja, uporabljenega med prvim sestankom, lahko nemoteno sodelujete pri naslednjih sestankih, če so le ti izvajani v istem okolju.

Z ustvarjanjem bližnjice ali s prijavo informacij v profil, lahko shranite informacije projektorja.

## Ustvarjanje bližnjice

Med ustvarjanjem bližnjice so informacije izbranih projektorjev shranjene v bližnjični datoteki. Ko zaženete EasyMP Multi PC Projection iz bližnjice, bo EasyMP Multi PC Projection samodejno poiskal shranjene projektorje v bližnjični datoteki.

Ko izvajate redne sestanke v enakem okolju, vam bo ustvarjena bližnjica pomagala k lažjemu začetku sestanka.

Da ustvarite bližnjico, lahko uporabite eno izmed sledečih metod:

- Z desnim klikom na projektor, ga shranite iz **Profil** ali **Seznam projektorjev** in nato izberite **Ustvari bližnjico**.
- Izberite projektor, da bo shranjen iz **Profil** ali **Seznam projektorjev** in ga nato povlecite in spustite na mesto kjer želite ustvariti bližnjico.



Če ustvarite bližnjico mape, se bodo v njej shranile informacije iz več projektorjev, vsebovanih v mapi.

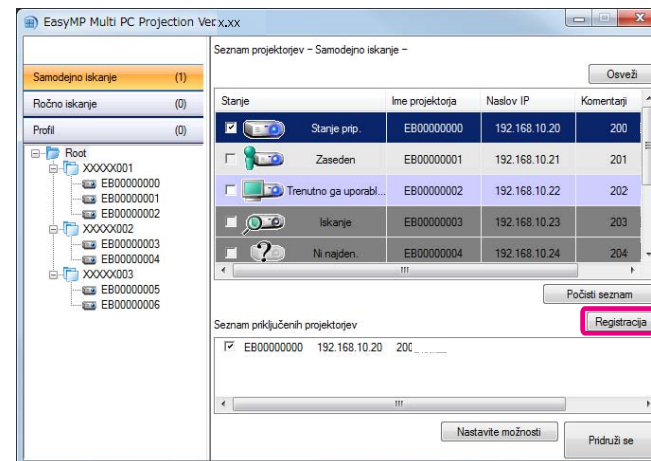
Istočasno lahko zaženete program in hkrati iščete več projektorjev.

## Registriranje profila

Shranite lahko informacije za projektorje, ki ste jih iskali v profilu. Ko se naslednjič povežete na enake projektorje, lahko brez težav poiščete projektorje.

Z uporabo ene izmed sledečih metod lahko registrirate profil.

- 1** Ko registrirate projektorje iz Seznama priključenih projektorjev Če želite registrirane projektorje prikazati v Seznamu priključenih projektorjev na Profil, kliknite **Registracija**.



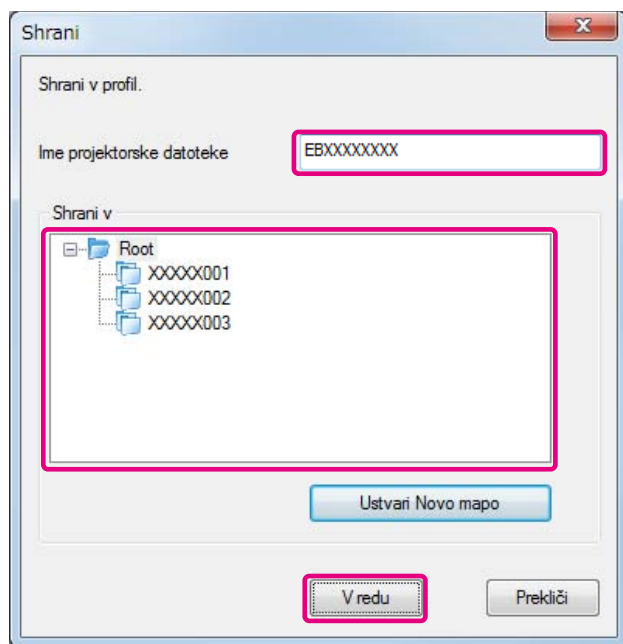
### Ko registrirate določen projektor

Če želite na profil registrirati določeni projektor, kliknite z desno miškino tipko na projektor, ki ga želite registrirati iz seznama projektorjev. Nato izberite **Dodaj element profilu**.

### Ko registrirate vse najdene projektorje

Kliknite z desno miškino tipko na enega izmed projektorjev v seznamu projektorjev in izberite **Dodaj vse profilu**. Registrirate lahko projektorje, ki so bili prikazani na seznamu projektorjev.

- 2** Vnesite ime projektorja in izberite ali ustvarite mapo, kamor želite shraniti profil, nato kliknite **V redu**.



- Da registrirate projektor, lahko z načinom vleci in spusti premaknete projektor, ki ga želite registrirati, iz seznama projektorjev v mapo seznama **Profil**.
- Mapo lahko sestavlja šest podmap.

- 1** V seznamu profilov, kliknite z desno miškino tipko na mapo, ki vsebuje profil, ki ga želite dati v skupno rabo. Nato izberite **Izvozi**.
- 2** Izberite mesto kamor želite shraniti profil (.mplist), nato shranite profil.

### Uvažanje profila v skupni rabi

Sledi spodaj navedenim korakom za uvoz profila v skupni rabi v EasyMP Multi PC Projection.

- 1** V seznamu profilov, kliknite z desno miškino tipko na mapo, ki vsebuje profil, katerega želite uvoziti, nato izberite **Uvozi**.
- 2** Izberite profil (.mplist) in kliknite **Odpri**.  
Za dokončanje uvoza kliknite **V redu**.



Z uporabo EasyMP Network Projection lahko uvozite izvoženi profil (.plist). Vendar pa ne morete uvoziti profila v katerem projektorji uporabljajo Hitro način povezave.

## Skupna raba profila

Ustvarjeni seznam profilov lahko delite tudi z drugimi udeleženci. Prvič sodelujočim na seji, je omogočeno, da brez težav poiščejo projektorje.

### Izvažanje profila, ki ga želite dati v skupno rabo

Sledi spodaj navedenim korakom za izvoz registriranega profila.



# Odpravljanje Težav

To poglavje prepoznava probleme, ki se lahko pojavijo in pojasnjuje kako se z njimi spopasti.

Ko projicirate slike iz računalnika, medtem ko je program EasyMP Multi PC Projection zagnan, veljajo naslednje omejitve.

## Podprte Ločljivosti

Projicirate lahko računalniške zaslone s spodaj navedenimi ločljivostmi. Ne morete se priklopiti na računalnik z ločljivostjo, večjo od UXGA.

- VGA (640x480)
- SVGA (800x600)
- XGA (1024x768)
- SXGA (1280x960)
- SXGA (1280x1024)
- SXGA+ (1400x1050)
- WXGA (1280x768)
- WXGA (1280x800)
- WXGA+ (1440x900)
- UXGA (1600x1200)

Ko uporabljate računalniški zaslon z edinstvenim razmerjem, odvisno od ločljivosti računalnika in projektorja, povečajte ali zmanjšajte ločljivost tako, da ne zmanjšate kakovost slike.

Odvisno od ločljivosti, so lahko navpični ali vodoravni robovi na trenutke projicirani črno.

## Barva Prikaza

Projicirate lahko sledeče število zaslonских barv.

Windows	Mac OS
16-bitna barva	Približno 32.000 barv (16-bit)
32-bitna barva	Približno 16,7 milijonov barv (32-bit)

## Število povezav

Istočasno lahko na en računalnik povežete do štiri projektorje in iz njih izvajate projekcijo. (Več-zaslonski način ni podpiran.)

Istočasno lahko na en projektor povežete do 16 računalnikov.

## Druge omejitve

- Če je hitrost prenosa brezžičnega omrežja LAN nizka, se omrežna povezava lahko nepričakovano prekine.
- Prenos zvoka je mogoč le, ko ste povezani na en projektor in je en računalniški zaslon projiciran v celozaslonskem načinu. Prenos zvoka med projekcijo ni mogoč, ko je povezanih več projektorjev ali, če je projicirani zaslon razdeljen.
- Ko predvajate filme, le-ti niso predvajani tako gladko, kot če so prikazani na računalniku.
- Programi, ki uporabljajo del funkcij DirectX, morda ne bodo pravilno prikazani. (samo Windows)
- Celozaslonskih ukaznih oken MS-DOS ni mogoče projicirati. (samo Windows)
- Slika na računalniškem zaslonu in slika, ki jo projicira projektor, se morda ne bosta ujemali popolnoma.

## Pri uporabi Windows Vista/Windows 7

Sledite opombam, ko uporabljate EasyMP Multi PC Projection z računalniškim operacijskim sistemom Windows Vista/Windows 7.

### Omejitve, ko projicirate iz Fotogalerije ali Fotogalerije Windows Live

Ko se izvaja EasyMP Multi PC Projection bodite med uporabo Fotogalerije ali Fotogalerije Windows Live pozorni na naslednji dve omejitvi.

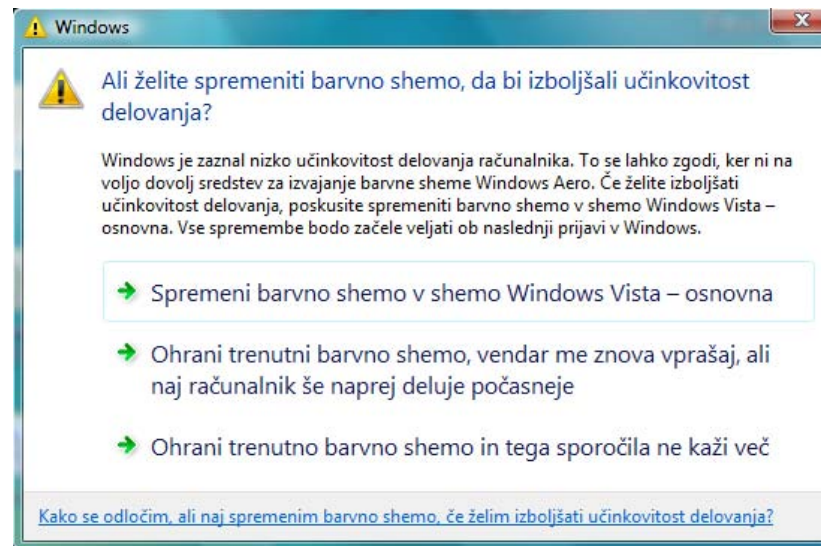
- Kadar projicirate iz progama Fotogalerije Windows ali Fotogalerije Windows Live, so Predstavitve predvajane nazaj v preprostem načinu. Ker orodna vrstica ni prikazana, med predvajanjem diaproyekcije ne morete spreminjati Teme (učinkov), ne glede na ocenitev Indeks izkušnje uporabe sistema Windows.
- Filmov ni mogoče predvajati.

### Omejitve v Windows Aero

Če uporabljate obliko oken Windows Aero, bodite pozorni na naslednji dve omejitvi.

- Okno v plasteh se projicira ne glede na nastavitve **Preneseno okno v plasteh** iz **Nastavite možnosti** v EasyMP Multi PC Projection.
  - ☛ "Zavihek Prilagodi delovanje" [str.42](#)

- Nekaj minut po tem, ko preko omrežja z EasyMP Multi PC Projection povežete računalnik na projektor, se prikaže naslednje sporočilo. Priporočljivo je, da izberete **Ohrani trenutno barvno shemo in tega sporočila ne kaži več**. Ta izbira je omogočena do naslednjega vnovičnega zagona računalnika.



### Druge omejitve

- Ne morem projicirati celozaslonskega načina podob Windows Media Center. Projicirate lahko v prikazanem Oknu.
- Če med procesom prenosa zvoka iz računalnika na projektor, z uporabo EasyMP Multi PC Projection, zvok med predvajanjem preneha delovati, poskusite ponovno zagnati aplikacijo, ki jo uporabljate.

## Ne morete se povezati s projektorjem, ki ga želite uporabiti

### Ne morete se povezati s projektorjem in računalnikom preko brezžične povezave LAN

Preverite	Rešitev
Ali je Enota za brezžično lokalno omrežje povezana?	Preverite, da je Enota za brezžično lokalno omrežje varno povezana.
Ali je način povezave projektorja nastavljen na Hitro način povezovanja?	EasyMP Multi PC Projection se ne more povezati z uporabo Hitrega načina povezave. Nastavite način povezave na Napredno način povezovanja. ☛ <a href="#">Priročnik za uporabnika</a>
Ali je pri brezžični povezavi LAN nastavev brezžičnega LAN-a omogočena, ko je računalnik v načinu varčevanja z energijo?	Omogočite brezžični LAN.
Ali obstajajo kakšne ovire med brezžično LAN dostopno točko povezave in računalnikom ali projektorjem?	Včasih notranje okolje prepreči, da je projektor med iskanjem najden. Poiščite morebitne ovire med dostopno točko in računalnikom ali projektorjem in spremenite njihov položaj, da izboljšate komunikacijo.
Ali je moč radijskega signala brezžičnega LAN računalnika nastavljen na nizko?	Moč radijskega signala nastavite na maksimum.
Ali je brezžični LAN v skladu s 802.11a, 802.11b ali 802.11g?	Skladen je samo s standardi 802.11a, 802.11b in 802.11g in ne z drugimi, kot je 802.11.
Ali je <b>Napaj. brezžični LAN</b> nastavljen na <b>Izklopljeno</b> v projektorjevem meniju <b>Brezžični LAN</b> ?	Nastavite <b>Napaj. brezžič. LAN</b> na <b>Vklopljeno</b> v projektorjevem meniju <b>Brezžični LAN</b> iz menija konfiguracija. Za več podrobnosti glede projektorjevih brezžičnih LAN nastavev glej sledeči priročnik. ☛ <a href="#">Priročnik za uporabnika</a>
Ali se nastavev SSID razlikuje?	Računalnik, dostopno točko in projektor nastavite na enak SSID.
Ali je nastavljen enak ključ WEP?	Ko izbirate <b>WEP</b> iz <b>Varnost</b> , nastavite vstopno točko, računalnik in projektor na isti WEP ključ.

### Ne morete povezati projektor in računalnik preko brezžične povezave LAN

Preverite	Rešitev
Ali je omrežni kabel pravilno povezan?	Preverite, da je omrežni kabel pravilno povezan.
Ali sta kartica LAN računalnika in vgrajena funkcija LAN na voljo?	Preverite veljavnost LAN-a tako, da preverite upravitelja naprav pod <b>Nadzorna plošča - Sistem - Strojna oprema</b> .
Ali je funkcija DHCP za žično omrežje LAN v stanju Vklopljeno?	Izklopite nastavev <b>DHCP</b> za <b>Žični LAN</b> iz menija Konfiguracija. Za več podrobnosti glede projektorjevih žičnih LAN nastavev glej sledeči priročnik. ☛ <a href="#">Priročnik za uporabnika</a>



Preverite	Rešitev
Ali so funkcije zavrnitve povezave, kot so omejitve Naslov MAC in omejitve vrat, na dostopni točki nastavljene pravilno?	Projektor nastavite tako, da bo dovolil povezave z dostopne točke.
Ali so naslov IP, maska podomrežja, naslov prehoda za dostopno točko in projektor pravilno nastavljeni?	Če ne uporabljate DHCP, prilagodite vsako nastavitvev.

### Ne morete povezati projektor in računalnik preko omrežja

Preverite	Rešitev
Ali je Omrežni zaslon konfiguracije prikazan na projektorju?	Zaprte omrežne nastavitve na projektorju in se vrnite na zaslon stanja pripravljenosti LAN. Če je omrežni zaslon konfiguracije prikazan na projektorju, se ne morete povezati z uporabo EasyMP Multi PC Projection.
Ali je požarni zid izklopljen oz. ali je požarni zid registriran kot izjema?	Če ne želite izklopiti požarnega zidu ali ga registrirati kot izjemo, spremenite potrebne nastavitve, da odprete vrata. Vrata, ki jih uporablja EasyMP Multi PC Projection, so "3620", "3621" in "3629".
Ali je bila uporabljena omrežna kartica pravilno izbrana z EasyMP Multi PC Projection?	Če ima računalnik več okolij LAN, se ne more povezati, dokler pravilno ne izberete omrežne kartice. Ko uporabljate računalnik z operacijskim sistemom Windows, zaženite program EasyMP Multi PC Projection in izberite omrežni vmesnik, ki ga uporabljate iz <b>Preklopi v LAN</b> v <b>Nastavite možnosti</b> . ☛ "Zavihek Splošne nastavitve" <a href="#">str.41</a>
Ali se podomrežji dostopne točke in projektorja razlikujeta?	Izberite <b>Ročno iskanje</b> iz EasyMP Multi PC Projection, nato določite IP naslov za vzpostavitev povezave. ☛ "Ročno iskanje" <a href="#">str.18</a>
Ali projektor podpira uporabljano različico EasyMP Multi PC Projection?	Namesti EasyMP Multi PC Projection iz CD-ROM-a s programsko opremo EPSON Projector priloženo projektorju.

### Projektorja ni mogoče izbrati

Preverite	Rešitev
Ali poskušate združiti niz projektorjev, ki se razlikujejo od kombinacije, ki jo je ustvaril že povezani uporabnik?	Ko je drugi uporabnik že povezan, se lahko povežete le na projektorje v kombinaciji, ustvarjeni od prvotnega uporabnika. Izberite projektor iz iste kombinacije kot že povezani uporabnik, ali izberite projektor, ki je v stanju pripravljenosti.

## Zaslon ni projiciran

Slika in zvok nista prikazana, prikaz slike je počasen ali pa se bodisi slika ali zvok zaustavi pri projiciranju z uporabo EasyMP Multi PC Projection.

Preverite	Rešitev
Ali ste poskusili predvajati filme s predvajalnikom Media Player oz. preverili delovanje predogleda ohranjevalnika zaslona?	Odvisno od računalnika se zaslon predvajanja filma v predvajalniku Media Player morda ne bo prikazal, predogled ohranjevalnika zaslona pa morda ne bo prikazan kot običajno.
Ali je WEP šifriranje omogočeno?	Ko je WEP šifriranje omogočeno, se prikazana hitrost zmanjšuje.
Ali ste omogočili DHCP?	Ko je DHCP nastavljen na <b>Vklopljeno</b> v Naprednem načinu povezave ali pri žični LAN povezavi, strežnika DHCP pa ni mogoče najti, prehod v stanje pripravljenosti LAN traja več časa.
Ali ste med predvajanjem filma zagnali EasyMP Multi PC Projection oz. ali ste spremenili ločljivost in število barv? (Za Mac OS)	Pri predvajanju filmov, najprej zaženite EasyMP Multi PC Projection. Če EasyMP Multi PC Projection zaženete med predvajanjem filma in se ločljivost zaslona in število barv spremenita, poskusite prestaviti okno za predvajanje filma, pomanjšajte ga ali pa mu spremenite velikost ipd.
Ali uporabljate računalnik, ki ne ustreza priporočenim zahtevam programske opreme?	Pri uporabi računalnika, ki ne ustreza priporočenim zahtevam programske opreme, se lahko slika in zvok v filmih izključita. ☛ "Zahteve programske opreme" <a href="#">str.6</a>
Ali je <b>Prenesi okno v plasteh</b> izbrano?	Počistite potrditveno polje <b>Prenesi okno v plasteh</b> , če ne želite, da kazalec miške utripa na zaslonu. ☛ "Zavihek Prilagodi delovanje" <a href="#">str.42</a>

## Ni zvoka iz projektorja, pri povezovanju z EasyMP Multi PC Projection

Preverite	Rešitev
Ali je na računalnik priključenih več projektorjev?	Zvok lahko predvajate samo iz enega projektorja. Prekinite trenutno povezavo, nato izberite en projektor iz iskalnega zaslona.
Ali projicirate razdeljen zaslon iz več računalnikov?	Računalniški avdio izhod iz projektorja je mogoč le med projiciranjem enega računalniškega zaslona v celozaslonskem načinu. Projiciraj samo en zaslon. ☛ "Spreminjanje števila projiciranih zaslonov" <a href="#">str.23</a>
Ali je zvok v Nastavitvah možnosti nastavljen za predvajanje iz računalnika?	Izberite <b>Izhodni zvok iz projektorja</b> na zavihku <b>Audio izhod</b> v Nastavitvenih možnostih. ☛ "Zavihek Audio izhod" <a href="#">str.42</a>

**Ko z uporabo programa EasyMP Multi PC Projection vzpostavite povezavo, PowerPoint Diaprojekcije ni mogoče zagnati.**

Preverite	Rešitev
Ali je bil program EasyMP Multi PC Projection zagnan, medtem ko je deloval PowerPoint? (Za okolje Windows)	Pri vzpostavljanju povezave z EasyMP Multi PC Projection se prepričajte, da ste najprej zaprli PowerPoint. Če povezavo vzpostavite, medtem ko program PowerPoint deluje, diaprojekcija morda ne bo delovala.

**Če ste povezavo vzpostavili v programu EasyMP Multi PC Projection, se zaslon ne bo osvežil, ko uporabljate aplikacijo iz paketa Office.**

Preverite	Rešitev
Ali se miška nenehno premika?	Ko prenehate premikati kazalec miške, se zaslon posodobi. Če se zaslon ne posodobi hitro, prenehajte premikati kazalec miške.

## Sporočila o napaki, ko zaženete EasyMP Multi PC Projection

Sporočila o napakah	Rešitev
Ta program se že izvaja.	Dva primerka EasyMP Multi PC Projection sta že bila zagnana.
Te aplikacije se ne da zagnati, ker se že izvaja druga programska oprema EPSON Projector (Quick Wireless Connection).	Zaprte programske opreme drugega projektorja in zaženite EasyMP Multi PC Projection.
Te aplikacije se ne da zagnati, ker se že izvaja druga programska oprema EPSON Projector (USB Display).	
Te aplikacije se ne da zagnati, ker se že izvaja druga programska oprema EPSON Projector (EasyMP Network Projection).	
Inicializacija EasyMP Multi PC Projection ni uspela.	Ponovno zaženite EasyMP Multi PC Projection. Če se sporočilo še vedno pojavi, odstranite in znova namestite EasyMP Multi PC Projection. ☛ "Odstranjevanje programske opreme" <a href="#">str.43</a> ☛ "Namestitev programske opreme" <a href="#">str.6</a>
Bližnjične datoteke ni mogoče odpreti.	Bližnjična datoteka je morda poškodovana. Zaženite EasyMP Multi PC Projection, in nato ponovno poskusite z iskanjem in povezovanjem na projektorje. ☛ "Zagon EasyMP Multi PC Projection" <a href="#">str.16</a> ☛ "Iskanje in povezovanje s projektorji" <a href="#">str.18</a>
Datoteke manjkajo ali so neveljavne. Zagon programa ni uspel. Ponovno namestite/odstranite program.	Odstranite namestitev, nato pa znova poskusite namestiti EasyMP Multi PC Projection. ☛ "Odstranjevanje programske opreme" <a href="#">str.43</a> ☛ "Namestitev programske opreme" <a href="#">str.6</a>
Ni mogoče pridobiti informacij o omrežni kartici.	Uporabite računalnik, ki omogoča LAN povezavo.
Ne morem začeti prek bližnjice med projekcijo.	Ker projektor že projicira z uporabo EasyMP Multi PC Projection, ne morete uporabiti bližnjice. Prenehajte projicirati in nato uporabite bližnjico.
Ne morem začeti prek bližnjice, če je odprt zaslon Možnost. Odprite zaslon Možnost in ponovno poskusite prek bližnjice.	Prikaže se zaslon Možnosti. Zaprite zaslon Možnosti.
Predstavitve se ne bo začela, dokler ne zaženete znova programa PowerPoint.	Zaprte PowerPoint in ponovno zaženite.

## Sporočila o napakah med iskanjem in izbiranjem projektorjev.

Sporočila o napakah	Rešitev
Največje število udeležencev je prekoračeno. Ne morem se pridružiti.	Šestnajst računalnikov je že povezanih s projektorjem. Izključite uporabnike in projektorje, ki ne projicirajo zaslonov. ☛ "Zaključevanje sestanka" <a href="#">str.25</a>
Ključna beseda se ne ujema. Znova vnesite ključno besedo, ki je prikazana na zaslonu projektorja.	Preverite šifro projektorja, ki je prikazana na zaslonu stanja pripravljenosti LAN in vnesite šifro projektorja. Če je uporabnik že povezan, preveri Šifro projektorja s povezanim uporabnikom.
Povezava ni uspela zaradi neujemanja ključne besede.	Ponovno se poveži s projektorjem. Ko se povežete vnesite Šifro projektorja na prikazani zaslon ključne besede. Preverite Šifro projektorja, ki je prikazana na LAN projektorjevemu zaslonu stanja pripravljenosti. Če je uporabnik že povezan, preveri Šifro projektorja s povezanim uporabnikom.
Posodabljam konfiguracijo prikaza. Ponovno poskusite čez nekaj minut. Izberite drug projektor.	Ko je drugi uporabnik že povezan, se lahko povežete le na projektorje v kombinaciji, ustvarjeni od prvotnega uporabnika. Izberite projektor iz iste kombinacije kot že povezani uporabnik, ali izberite projektor ki je v statusu stanja pripravljenosti.
Eden ali več projektorjev se ne odziva.	Istočasno se ne morete povezati na več projektorjev. Preverite nastavitve omrežja na računalniku in projektorju.
Prišlo je do omrežne napake.	Poskusite se ponovno povezati. Če povezave še vedno ni mogoče vzpostaviti, preverite omrežne nastavitve na računalniku in omrežne nastavitve projektorja.
Povezava s projektorjem ni uspela.	Ne morete se povezati s projektorjem, ki je že povezan z uporabo EasyMP Network Projection. Preverite ali je projektor na katerega se želite povezati, že povezan z EasyMP Network Projection.

## Sporočila o napakah med projiciranjem

Sporočila o napakah	Rešitev
Povezava s projektorjem je bila prekinjena.	V projektorju je lahko prišlo do napak. Preverite projektorjeve kazalnike. ☛ <a href="#">Priročnik za uporabnika</a>
Prišlo je do omrežne napake.	Prišlo je do omrežne napake. Preverite povezavo med računalnikom in projektorjem.

## Sporočila o napakah med delovanjem v profilu

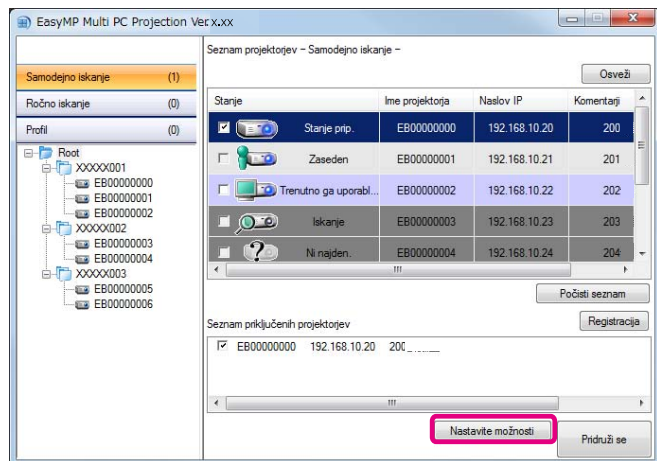
Sporočila o napakah	Rešitev
Vnesite največ 32 znakov.	Vneseno besedilo presega 32 znakov. Skrajšajte ime na 32 znakov ali manj.
Vnesite ime mape.	Ime mape ni vneseno. Vnesite ime mape.
Mape imajo lahko največ do 6 ravni.	Struktura mape je globlja od šestih map. Višje v strukturi mape ustvari novo mapo.
Mapa z imenom '%s' v tej mapi že obstaja.	Mapa s tem imenom že obstaja. Vnesite drugo ime.
Projektorjeva mapa z imenom XXX že obstaja v tej mapi.	Projektor s tem imenom že obstaja. Vnesite drugo ime.
Uvoz ni mogoč, ker ta aplikacija tega formata ne podpira.	Preverite profil, ki ga želite uvoziti. Ne morete uvoziti profila za povezane projektorje, ki uporabljajo Hitro način povezave v EasyMP Network Projection. Prav tako ne morete uvoziti, ko še informacije projektorja niso bile registrirane ali ko je profil pokvarjen.
Uvoz ni mogoč, ker struktura mape presega šest map.	Če uvozite, bo struktura mape presegala šest plasti. Uvozite v mapo, ki je višja v strukturi mape.
Premik ni mogoč, ker struktura mape presega šest map.	Če je mapa premaknjena, bo struktura mape presegala šest map. Uvozite v mapo, ki je zmogljivejša v strukturi mape.



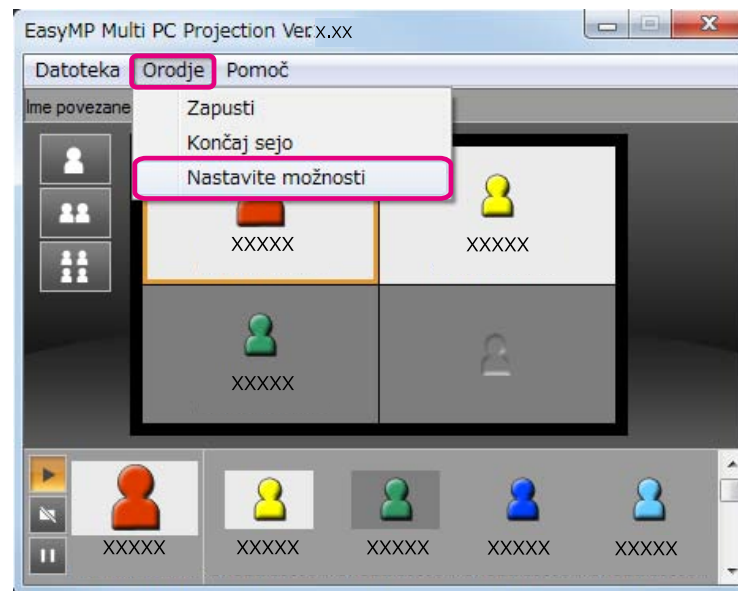
# Dodatek

Z uporabo ene izmed sledečih metod lahko prikažete zaslon Nastavite možnosti.

- Kliknite **Nastavitve možnosti** na iskalnem zaslonu.



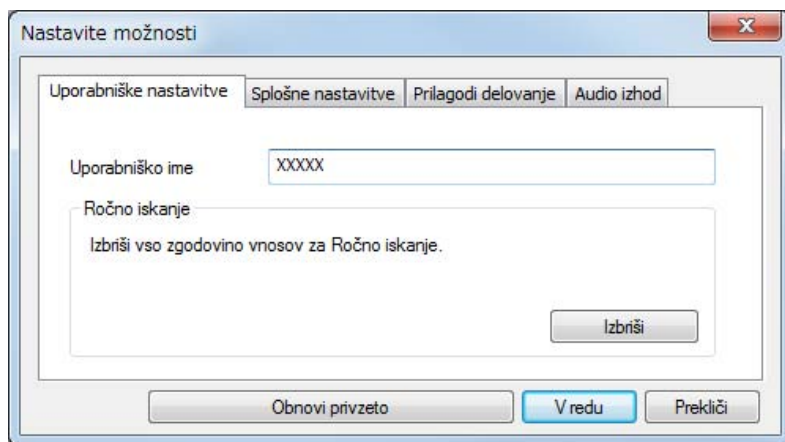
- Izberite **Nastavitve možnosti** iz menija **Orodje** na zaslonu nadzora projekcije.



Če prikažete zaslon Nastavitve možnosti iz zaslona nadzora projekcije, ne bosta prikazana ne zavihek **Uporabniške nastavitve** niti zavihek **Splošne nastavitve**.

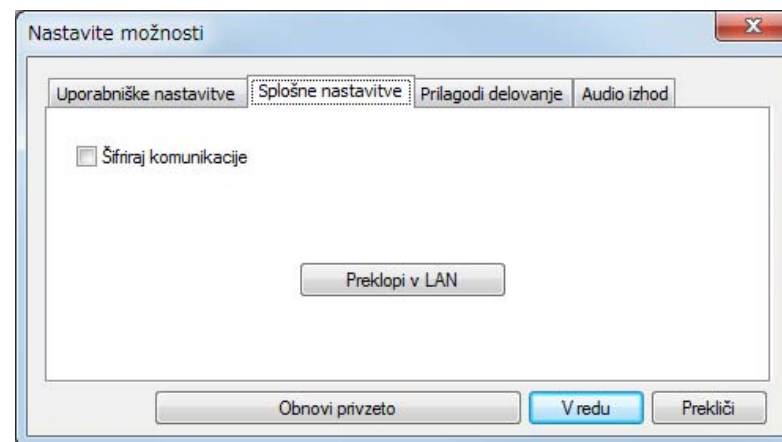


## Zavihek Uporabniške nastavitve



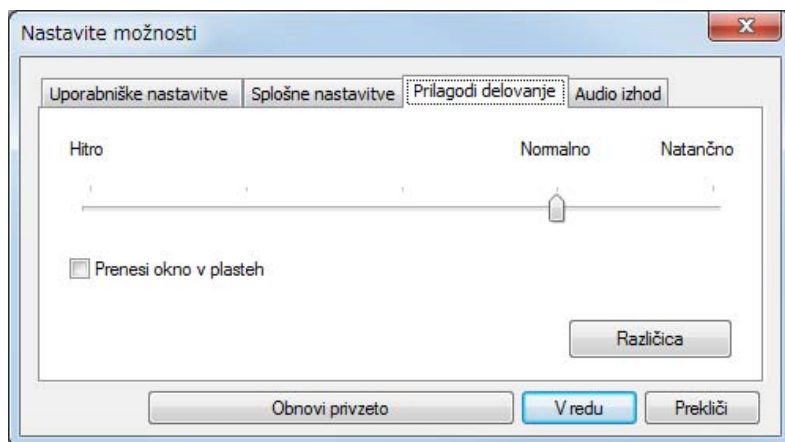
<b>Uporabniško ime</b>	Nastavi prikazano uporabniško ime v uporabniškem območju. Vnesete lahko do 32 znakov.
<b>Ročno iskanje</b>	Izbrišite zgodovino vnosov za Ročno iskanje.
<b>Obnovi privzeto</b>	Ponovno lahko nastavite vse vrednosti prilagoditev za <b>Nastavite možnosti</b> na njihovih prevzetih nastavitvah. Lahko pa obdržite nastavitve za <b>Preklopi v LAN</b> v <b>Splošne nastavitve</b> .

## Zavihek Splošne nastavitve



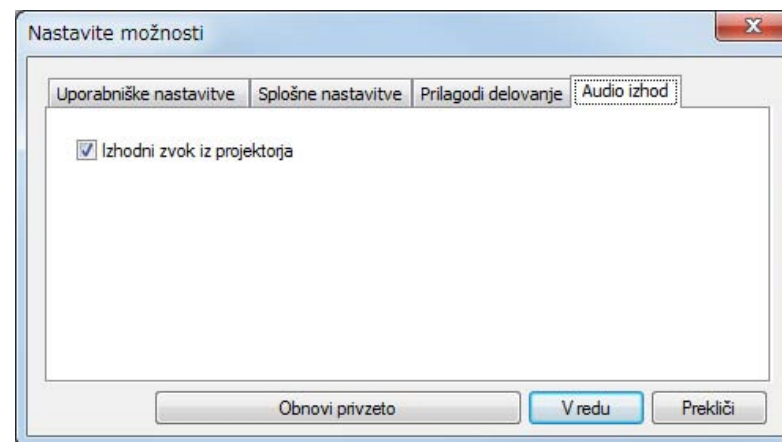
<b>Šifriraj komunikacije</b>	Izberite za šifriranje in prenos podatkov. Tudi če podatke kdo prestreže, jih ne more dešifrirati.
<b>Preklopi v LAN</b>	Samo Windows To je uporabljeno za prekop omrežne kartice če računalnik uporablja več omrežnih kartic in morate pri iskanju med njimi preklapljati. Po privzetih nastavitvah se za iskanje uporabijo vse omrežne kartice. Če za način povezave vedno uporabljate žični LAN, izberite žično kartico LAN.
<b>Obnovi privzeto</b>	Ponovno lahko nastavite vse vrednosti prilagoditev za <b>Nastavite možnosti</b> na njihovih prevzetih nastavitvah. Lahko pa obdržite nastavitve za <b>Preklopi v LAN</b> v <b>Splošne nastavitve</b> .

## Zavihek Prilagodi delovanje



<b>Drsnik za prilagoditev delovanja</b>	Za delovanje projektorja lahko uporabite nastavitve <b>Hitro</b> , <b>Normalno</b> ali <b>Natančno</b> . Nastavev <b>Hitro</b> uporabite, kadar se projekcija filmov prekinja.
<b>Prenesi okno v plasteh</b>	Samo Windows XP Okno v plasteh je v uporabi, kadar projektor ne projicira vsebine, na primer sporočil, prikazanih na računalniku. To potrditveno polje izberite, če želite projicirati vsebino, kot so sporočila, ki uporabljajo okna v plasteh. Če ne želite utripanja kazalca miške na zaslonu, to potrditveno polje počistite.
<b>Različica</b>	Prikaže informacij o različici EasyMP Multi PC Projection.
<b>Obnovi privzeto</b>	Ponovno lahko nastavite vse vrednosti prilagoditev za <b>Nastavite možnosti</b> na njihovih prevzetih nastavitvah. Lahko pa obdržite nastavitve za <b>Preklopi v LAN</b> v <b>Splošne nastavitve</b> .

## Zavihek Audio izhod



<b>Izhodni zvok iz projektorja</b>	Izberite izhod računalniškega zvoka iz projektorja. Počistite za zvok iz računalnika. Računalniški avdio izhod iz projektorja je mogoč le med projiciranjem enega računalniškega zaslona v celozaslonskem načinu.
<b>Obnovi privzeto</b>	Ponovno lahko nastavite vse vrednosti prilagoditev za <b>Nastavite možnosti</b> na njihovih prevzetih nastavitvah. Lahko pa obdržite nastavitve za <b>Preklopi v LAN</b> v <b>Splošne nastavitve</b> .

## Odstranjanje

Pred odstranitvijo obvezno preverite spodnje točke.

- V okolju Windows potrebujete skrbniške pravice za odstranitev EasyMP Multi PC Projection.
- Zapri vse delujoče aplikacije pred začetkom odstranjanja.

### Za okolje Windows XP

- 1** Kliknite **Začetek** in nato **Nadzorna plošča**.
- 2** Dvokliknite **Dodaj/odstrani programe**.
- 3** Izberite **EasyMP Multi PC Projection** in nato kliknite **Odstrani**.

### Za okolje Windows Vista/Windows 7

- 1** Kliknite **Začetek** in nato **Nadzorna plošča**.
- 2** Kliknite **Odstrani program** iz **Programi**.
- 3** Izberite **EasyMP Multi PC Projection** in nato kliknite **Odstrani**.

### Za Mac OS X

- 1** Odprite mapo **Aplikacije**.
- 2** Dvo-kliknite **EasyMP Multi PC Projection Uninstaller**.
- 3** Za odstranitev sledite navodilom na zaslonu.

Vse pravice pridržane. Brez predhodno pridobljenega pisnega dovoljenja družbe Seiko Epson Corporation nobenega dela tega dokumenta ni dovoljeno razmnoževati, shranjevati v sistemu za arhiviranje ali pošiljati v kakršni koli obliki ali na kakršen koli način, ne elektronski ne mehanski, ne s fotokopiranjem, snemanjem ali drugače. Uporaba informacij v tem dokumentu ne pomeni prevzema odgovornosti do patentov. Proizvajalec prav tako ne prevzema nobene odgovornosti za škodo, ki bi nastala zaradi uporabe informacij iz tega dokumenta.

Ne družba Seiko Epson Corporation ne z njo povezana podjetja niso kupcu tega izdelka ali tretjim osebam odgovorna za škodo, izgube ali stroške, ki jih kupec ali tretje osebe utrpijo kot posledico nesreče, napačne uporabe ali zlorabe tega izdelka, nedovoljenih sprememb, popravil ali dopolnitev tega izdelka oziroma (razen v ZDA) ravnanja, ki ni skladno z navodili družbe Seiko Epson Corporation za uporabo in vzdrževanje.

Družba Seiko Epson Corporation ni odgovorna za škodo ali težave, ki so posledica uporabe dodatne opreme ali potrošnih materialov, ki niso originalni izdelki družbe Seiko Epson Corporation (Original Epson Products) oziroma jih ta družba ne odobri (Epson Approved Products).

Vsebina tega priročnika se lahko spremeni ali posodobi brez vnaprejšnjega obvestila.

Slike v tem priročniku se lahko razlikujejo od dejanskega projektorja.

---

## Povezano z uporabo imen

Operacijski sistem Microsoft® Windows® XP Professional  
Operacijski sistem Microsoft® Windows® XP Home Edition  
Operacijski sistem Microsoft® Windows Vista®  
Operacijski sistem Microsoft® Windows® 7

V tem vodiču so zgoraj navedeni operacijski sistemi navedeni kot "Windows XP", "Windows Vista", in "Windows 7". Poleg tega, se za Windows XP, Windows Vista in Windows 7 uporablja skupni izraz Windows, hkrati pa je lahko več različic operacijskega sistema Windows navedenih kot, na primer, Windows XP/Vista, brez zapisa Windows.

Mac OS X 10.4.x  
Mac OS X 10.5.x  
Mac OS X 10.6.x

V tem vodiču so zgoraj navedeni operacijski sistemi navedeni kot "Mac OS X 10.4.x", "Mac OS X 10.5.x" in "Mac OS X 10.6.x". Poleg tega, se za operacijske sisteme uporablja skupni izraz "Mac OS".

---

## V povezavi s posnetki zaslona

Razen če ni posebej določeno, so posnetki zaslona v tem operacijskem vodiču namenjeni za okolje Windows 7.

Enake zaslone vidite tudi, če uporabljate Mac OS.

---

## Splošno obvestilo

IBM, DOS/V in XGA so blagovne znamke ali registrirane blagovne znamke družbe International Business Machines Corporation.

Macintosh, Mac in Mac so registrirane blagovne znamke družbe Apple Inc.

Microsoft, Windows, Windows NT, Windows Vista, Windows 7, PowerPoint in logotip Windows so blagovne znamke ali registrirane blagovne znamke družbe Microsoft Corporation v Združenih državah.

Imena drugih izdelkov so v tem dokumentu uporabljena zgolj za namene prepoznavanja in so lahko blagovne znamke svojih lastnikov. Epson se odpoveduje vsem pravicam do teh znamk.

### Avtorske pravice za programsko opremo:

Izdelek uporablja brezplačno programsko opremo in avtorsko zaščiteno programsko opremo, katere pravice pripadajo proizvajalcu.

©SEIKO EPSON CORPORATION 2010. All rights reserved.

<b>B</b>		<b>O</b>		<b>Z</b>	
Bližnjica .....	27	Območje projiciranja .....	22	Zagon .....	16, 27
<b>C</b>		Odstranjevanje .....	43	Zamenjaj gumbe projekcij .....	22
Ciljni okvir .....	22	<b>P</b>		Zapusti .....	25
<b>D</b>		Postopki delovanja .....	8	Zaslón Iskanje .....	17
Dva zaslona .....	22	Poveži .....	18	Zaslón nadzora projekcije .....	22
<b>E</b>		Preklopi v LAN .....	41	Zaslón pripravljenosti LAN-a .....	15
En zaslón .....	22	Prenesi okno v plasteh .....	42	Zrcaljenje .....	20
<b>G</b>		Priprava .....	15		
Gumb nadzora zaslona .....	22	Profil .....	19, 20		
gumb Predvajaj .....	22	Projiciranje .....	22		
gumb Premor .....	22	<b>R</b>			
gumb Zaustavi .....	22	Različica .....	42		
<b>I</b>		Registriranje profila .....	27		
Išči .....	18	Ročno iskanje .....	18, 20, 41		
Izhod .....	25	<b>S</b>			
Izhodni zvok iz projektorja .....	24, 42	Samodejno iskanje .....	18		
Izvažam profil .....	28	Sporočila o napakah .....	36		
<b>K</b>		<b>Š</b>			
Končaj sejo .....	25	Šifriraj komunikacije .....	41		
<b>N</b>		Štirje zaslóni .....	22		
Namestitev .....	6	<b>U</b>			
Nastavite možnosti .....	40	Uporabniško ime .....	41		
		Uporabniško območje .....	22		
		Uvažam profil .....	28		