

## Multimedia Projector

# Посібник з експлуатації EasyMP Multi PC Projection



## Про програмне забезпечення EasyMP Multi PC Projection

---

|  |          |
|--|----------|
| <b>Способи оформлення зібрань за допомогою програми EasyMP Multi PC Projection</b> ..... | <b>5</b> |
| Проведення зібрань з одночасною демонстрацією кількох зображень .....                    | 5        |
| Дистанційне проведення зібрань по мережі .....   | 5        |
| <b>Встановлення програмного забезпечення</b> .....                                       | <b>6</b> |
| Вимоги до програмного забезпечення .....   | 6        |
| Встановлення .....   | 6        |

## Стислий опис порядку роботи

---

|                             |          |
|-----------------------------|----------|
| <b>Порядок роботи</b> ..... | <b>9</b> |
|-----------------------------|----------|

## Підготовка до зібрання

---

|   |           |
|---|-----------|
| <b>Підготовка до підключення</b> .....                    | <b>15</b> |
| Підготовка проектора .....                                | 15        |
| Підготовка комп'ютера .....                               | 15        |
| <b>Підключення до проекторів</b> .....                    | <b>16</b> |
| Запуск програми EasyMP Multi PC Projection .....          | 16        |
| Використання вікна пошуку .....                           | 17        |
| Пошук проекторів і підключення до них .....               | 18        |
| Автоматичний пошук .....                                  | 18        |
| Пошук вручну .....  | 19        |
| Пошук за профілем .....                                   | 19        |
| Підключення до декількох проекторів (дзеркалювання) ..... | 20        |
| Підключення до проекторів у іншій мережі .....            | 21        |

## Порядок роботи під час зібрання

---

|  |           |
|--|-----------|
| <b>Вікна керування проєціюванням</b> .....                           | <b>23</b> |
| Використання вікна керування проєціюванням .....                     | 23        |
| Зміна кількості зображень, які проєціюються на екран проектора ..... | 24        |
| Зміна доповідача .....   | 24        |
| Вихідний аудіосигнал з проектора .....                               | 25        |
| <b>Закінчення зібрання</b> .....                                     | <b>26</b> |

## Зручні функції для проведення регулярних засідань

---

|  |           |
|--|-----------|
| <b>Збереження інформації про проектори</b> .....       | <b>28</b> |
| Створення ярлика .....                                 | 28        |
| Реєстрація профілю .....                               | 28        |
| Спільне використання профілю .....                     | 29        |
| Експортування профілю для спільного використання ..... | 29        |
| Імпортування профілю спільного використання .....      | 29        |

## Виправлення несправностей

---

|   |           |
|---|-----------|
| <b>Обмеження</b> .....  | <b>32</b> |
| Підтримувані значення роздільної здатності .....  | 32        |
| Кольори дисплея .....   | 32        |
| Кількість підключень .....  | 32        |
| Інші обмеження .....  | 32        |
| Використання програмного забезпечення в ОС Windows Vista або Windows 7 .....                        | 33        |
| Обмеження під час проєціювання зображень з фотоколекції Windows або фотоколекції Windows Live ..... | 33        |
| Обмеження при застосуванні інтерфейсу Windows Aero .....  | 33        |
| Інші обмеження .....  | 33        |

**Розв'язання проблем . . . . . 34**

|   |    |
|---|----|
| Неможливо підключитися до потрібного проектора . . . . .  | 34 |
| Неможливо підключити комп'ютер до проектора через бездротову мережу.<br>. . . . .   | 34 |
| Неможливо підключити комп'ютер до проектора через дротову мережу<br>. . . . .   | 34 |
| Неможливо підключити комп'ютер до проектора через мережу . . . . .  | 35 |
| Неможливо вибрати проектор. . . . .   | 36 |
| Зображення не проєціюється на екран проектора . . . . .   | 36 |
| Під час проєціювання за допомогою програми EasyMP Multi PC Projection не<br>демонструється відеозображення і не відтворюється звук, зображення<br>з'являється надто повільно або відбуваються зупинки відеозображення чи<br>звуку . . . . . | 36 |
| При підключенні за допомогою EasyMP Multi PC Projection проектор не<br>відтворює звук . . . . .   | 37 |
| Коли підключення виконано за допомогою програми EasyMP Multi PC<br>Projection, не вдається запустити показ слайдів з програми PowerPoint. . . . .   | 37 |
| Якщо підключення виконано за допомогою EasyMP Multi PC Projection, при<br>використанні програм системи Office екран не оновлюється. . . . .   | 37 |

**Список повідомлень про помилки . . . . . 38**

|   |    |
|---|----|
| Повідомлення про помилки під час запуску програми EasyMP Multi PC Projection<br>. . . . . | 38 |
| Повідомлення про помилки під час пошуку і вибору проекторів . . . . .                     | 39 |
| Повідомлення про помилки під час проєціювання . . . . .                                   | 39 |
| Повідомлення про помилки під час роботи з профілем . . . . .                              | 40 |

**Додаток****Вікно "Задати параметри" . . . . . 42**

|  |    |
|--|----|
| Вкладка "Налаштування користувача" . . . . .   | 43 |
| Вкладка "Загальні параметри" . . . . .         | 43 |
| Вкладка "Налаштувати продуктивність" . . . . . | 44 |
| Вкладка "Звукового" . . . . .                  | 44 |

**Видалення програмного забезпечення . . . . . 45**

|  |    |
|--|----|
| Видалення програмного забезпечення . . . . . | 45 |
|--|----|

**Загальні зауваження . . . . . 46**

|                                     |    |
|-------------------------------------|----|
| Використання власних назв . . . . . | 46 |
| Знімки екрану . . . . .             | 46 |
| Загальне попередження . . . . .     | 46 |

**Покажчик . . . . . 48**



## Про програмне забезпечення EasyMP Multi PC Projection

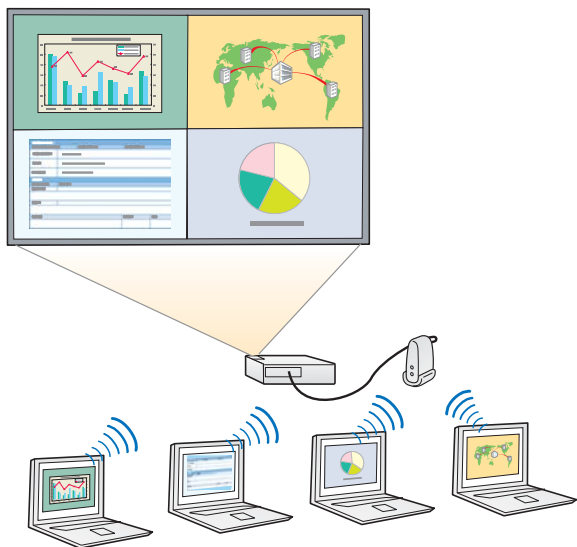
У цьому розділі описані способи оформлення зібрань за допомогою програмного забезпечення EasyMP Multi PC Projection, а також наведені вказівки стосовно встановлення цього програмного забезпечення.

Програмне забезпечення EasyMP Multi PC Projection дає змогу використовувати проектори для проведення інтерактивних зібрань.

До одного проектора можна підключати через мережу до 16 комп'ютерів, з яких можна вибрати для проєціювання на екран до чотирьох зображень одночасно.

## Проведення зібрань з одночасною демонстрацією кількох зображень

☛ "Вікна керування проєціюванням" [стор.23](#)



**Порівняння даних з чотирьох зображень, які демонструються на екран**

Можна аналізувати і порівнювати дані шляхом одночасної демонстрації зображень з декількох комп'ютерів, підключених через мережу.

## Зміна доповідачів шляхом перетягування

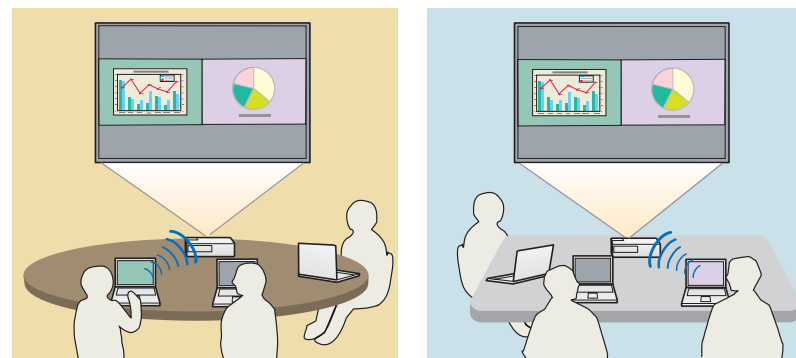
Коли до одного проектора підключено декілька комп'ютерів, будь-хто з доповідачів може замінити зображення, яке проєціюється на екран, перетягнувши значок одного з підключених користувачів на область проєціювання. Це дає доповідачам змогу унаочнити свою думку за допомогою зображень.

## Показ нотаток під час презентації

Можна розділити екран на дві частини, і в одній показувати презентацію, а в другій – нотатки. Таким чином можна краще довести до присутніх зміст викладу.

## Дистанційне проведення зібрань по мережі

☛ "Підключення до проекторів у іншій мережі" [стор.21](#)



## Проєціювання однакових зображень у різних приміщеннях

Підключені до мережі проектори, які встановлені у віддалених приміщеннях, можуть проєціювати одне й те саме зображення. Одне зображення можна передавати на чотири проектори.

Програмне забезпечення EasyMP Multi PC Projection знаходиться на компакт-диску EPSON Projector Software. Встановіть це програмне забезпечення на свій комп'ютер.

## Вимоги до програмного забезпечення

Програмне забезпечення EasyMP Multi PC Projection можна використовувати на комп'ютерах, які відповідають зазначеним нижче вимогам.

### Для ОС Windows

|                                 |   |
|---------------------------------|---|
| ОС                              | 32-розрядні версії ОС:<br>Windows XP з пакетом оновлення 2 (SP2) або новіша версія<br>Windows Vista<br>Windows Vista з пакетом оновлення 1 (SP1) або новіша версія<br>Windows 7 |
| ЦП                              | Mobile Pentium III з тактовою частотою щонайменше 1,2 ГГц<br>Рекомендовано: Pentium M з тактовою частотою щонайменше 1,6 ГГц  |
| Обсяг пам'яті                   | Щонайменше 256 МБ<br>Рекомендовано: щонайменше 512 МБ   |
| Вільне місце на жорсткому диску | Щонайменше 20 МБ  |
| Екран                           | Роздільна здатність не менше XGA (1024x768) і не більше UXGA (1600x1200)<br>Якість передачі кольорів 16 розрядів (прибл. 32000 кольорів)  |

### Для Mac OS

|                                 |   |
|---------------------------------|---|
| ОС                              | Mac OS X 10.4.x<br>Mac OS X 10.5.1 або новіша версія*<br>Mac OS X 10.6.x  |
| ЦП                              | Power PC G3 з тактовою частотою щонайменше 900 МГц<br>Рекомендовано: Core Duo з тактовою частотою щонайменше 1,5 ГГц                      |
| Обсяг пам'яті                   | Щонайменше 256 МБ<br>Рекомендовано: щонайменше 512 МБ   |
| Вільне місце на жорсткому диску | Щонайменше 20 МБ  |
| Дисплей                         | Роздільна здатність не менше XGA (1024x768) та не більше UXGA (1600x1200)<br>Якість передачі кольорів 16 розрядів (прибл. 32000 кольорів) |

\* Не гарантовано роботу програмного забезпечення в ОС Mac OS X 10.5.0, оскільки при оновленні цієї версії ОС встановлюються неправильні параметри брандмауера.

## Встановлення

До початку встановлення перевірте зазначене нижче.

- Перед початком встановлення необхідно закрити всі запущені програми.
- Якщо при встановленні програм вибрано мову, що відрізняється від мови операційної системи, текст на екрані може відображатися неправильно.

## Для ОС Windows



Для встановлення програмного забезпечення EasyMP Multi PC Projection необхідно мати права адміністратора.

- 1** Увімкніть комп'ютер.
- 2** Вставте компакт-диск з програмним забезпеченням EPSON Projector Software у комп'ютер.
- 3** Програма встановлення запускається автоматично.



Якщо встановлення не розпочинається автоматично, відкрийте компакт-диск у вікні **Мій комп'ютер** (або **Комп'ютер**) і двічі клацніть значок **InstallNavi**.

- 4** Виконайте встановлення, дотримуючись інструкцій на екрані.

## Для Mac OS

- 1** Увімкніть комп'ютер.
- 2** Вставте компакт-диск з програмним забезпеченням EPSON Projector Software у комп'ютер.
- 3** Двічі клацніть піктограму **Install Navi** у вікні EPSON.
- 4** Виконайте встановлення, дотримуючись інструкцій на екрані.



Найновішу версію EasyMP Multi PC Projection можна завантажити на веб-сайті.

<http://www.epson.com/>



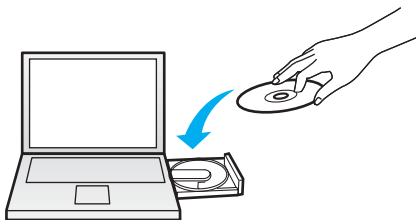
## **Стислий опис порядку роботи**

У цьому розділі наведено стислий опис використання функцій програмного забезпечення EasyMP Multi PC Projection під час проведення зібрань.



- 1 Встановіть програмне забезпечення EasyMP Multi PC Projection.

☛ [стор.6](#)



Виконайте встановлення, дотримуючись інструкцій на екрані.

- 2 Запустіть програму EasyMP Multi PC Projection.

☛ [стор.16](#)

**ОС Windows**

**Пуск - Усі програми - EPSON Projector - EasyMP Multi PC Projection  
- EasyMP Multi PC Projection Ver. x.xx**

**Для Mac OS**

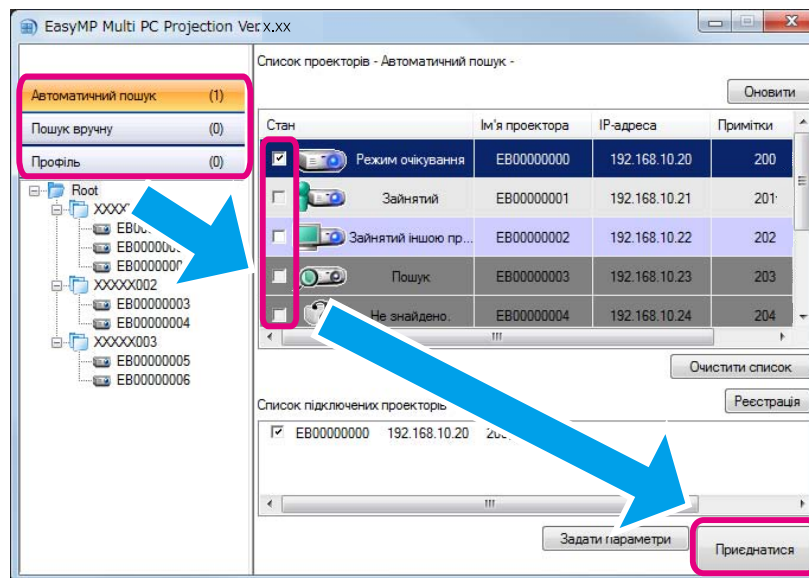
**Програми - EasyMP Multi PC Projection - EasyMP Multi PC Projection**

**3** Виконайте підключення до проекторів.

☛ стор.18

Виберіть пункт **Автоматичний пошук** і виконайте пошук проекторів.

Виберіть проектори, до яких потрібно підключитися, і натисніть кнопку **Приєднатися**.

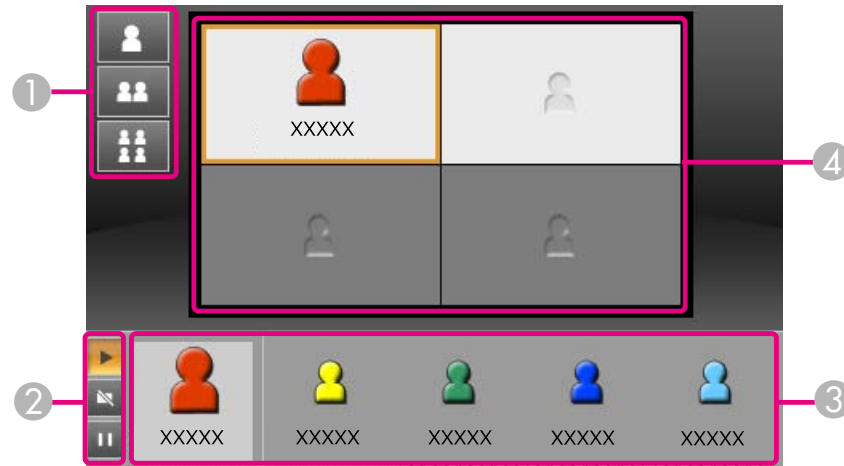


- Для пошуку проекторів можна використовувати три різні способи: **Автоматичний пошук**, **Пошук вручну** і **Профіль**. Детальні описи кожного способу наведено у цьому розділі:
  - ☛ "Використання вікна пошуку" [стор.17](#)
- За результатами пошуку проекторів можна створити ярлик і запускати програму EasyMP Multi PC Projection, двічі клацнувши цей ярлик. Якщо програма запускається за допомогою ярлика, пошук проекторів, збережених у файлі ярлика, виконується автоматично.
  - ☛ "Створення ярлика" [стор.28](#)

**4** Проеціювання зображень з комп'ютерів.





☞ стор.23

Область проєціювання у вікні керування проєціюванням розділена на чотири секції. Кількість доступних секцій можна змінювати. Також можна вибирати і замінювати комп'ютери, з яких проєціюється зображення.



Зображення з комп'ютера, користувач якого підключився першим, демонструється у секції вгорі ліворуч. Користувачі, які підключилися пізніше, для проєціювання зображень можуть перетягувати свої значки користувачів на доступні (білі) секції.

|  |   |
|--|---|
| <p><b>1</b> <b>Зміна кількості зображень, які демонструються на екрані проєктора</b></p> <ul style="list-style-type: none"> <li> : Проеціювання одного зображення на весь екран.</li> <li> : Поділ екрана проєктора на дві половини.</li> <li> : Поділ екрана проєктора на чотири частини.</li> </ul> | <p><b>3</b> <b>Проеціювання зображення з комп'ютера</b></p>  <p>Перетягніть значок користувача на білу секцію. Власний значок користувача завжди відображається з лівого боку. Користувач може проєціювати зображення не тільки з власного комп'ютера, а й з комп'ютерів інших учасників зібрання.</p> |
|--|---|

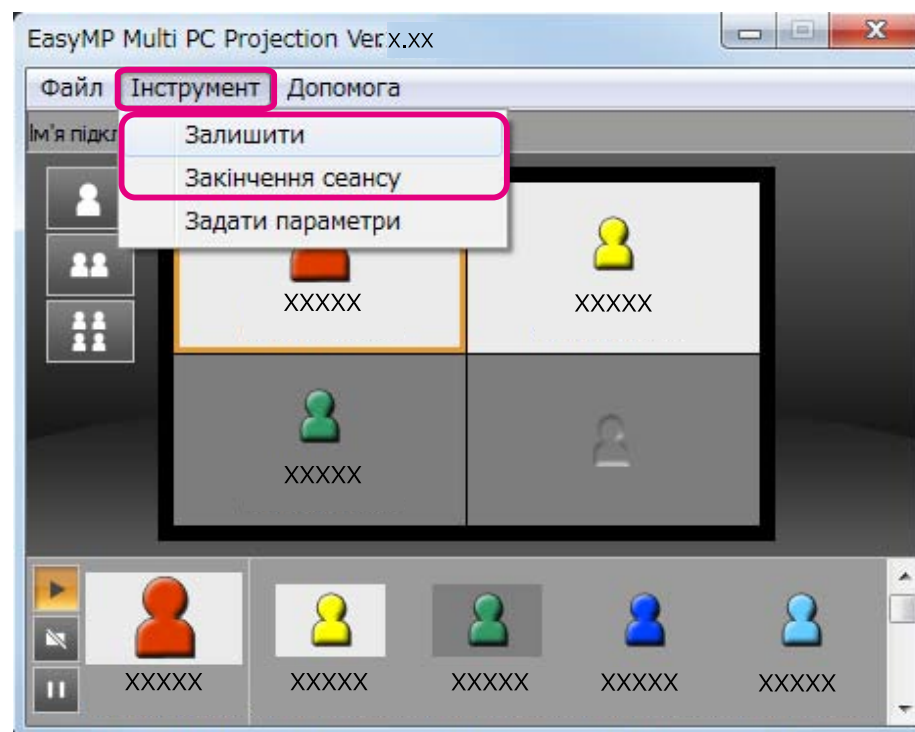
|  |   |
|--|---|
| <p>② <b>Керування проєціюванням зображення з власного комп'ютера користувача</b></p> <p> : Зображення проєціюється у тому самому вигляді, як воно відображається на екрані комп'ютера.</p> <p> : Припинення проєціювання.</p> <p> : Призупинка проєціювання зображення з екрана комп'ютера.</p> <p>Проектор проєціює одне й те ж саме зображення, навіть якщо зображення на екрані комп'ютера змінюється.</p> | <p>④ <b>Зміна розташування зображення на екрані проектора</b></p> <p></p> <p>Щоб змінити розташування зображення на екрані проектора, перетягніть значок користувача на відповідну секцію.</p> |
|--|---|

## 5 Закінчення зібрання.

 [стор.26](#)

Щоб припинити проєціювання, виберіть пункт **Залишити** або пункт **Закінчення сеансу** у меню **Інструмент**.

Після виконання команд **Залишити** або **Закінчення сеансу** на екрані комп'ютера знову з'являється вікно пошуку.

**Залишити**

Буде розірвано підключення між власним комп'ютером користувача та проекторами.

**Закінчення сеансу**

Буде розірвано підключення між усіма комп'ютерами та проекторами, які використовувалися під час сеансу.




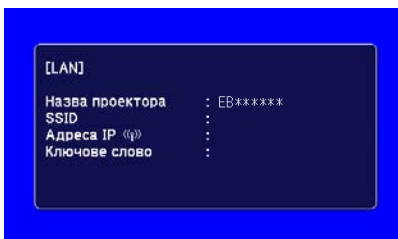
## Підготовка до зібрання

У цьому розділі наведено опис налаштувань, які необхідно виконати перед проведенням зібрання.

## Підготовка проектора





Виконайте описані нижче дії, щоб перевести проектор у режим очікування. Для підключення проектора через дротову локальну мережу слід використовувати тільки стандартний мережний кабель. В разі підключення через бездротову локальну мережу встановіть у проектор мережну карту для бездротової локальної мережі.

- 1** Увімкніть проектор.
- 2** Уведіть у проектор параметри підключення до мережі.  
Для підключення комп'ютера до проектора через бездротову локальну мережу використовуйте режим підключення "Розширений". Використовувати режим підключення "Швидкий" не можна.  
Докладні відомості про параметри мережі див. у цьому посібнику:  
 [Посібнику користувача](#)
- 3** Змініть джерело вхідного сигналу проектора на **LAN** (Локальна мережа).  
Відображається екран стану очікування мережі.



## Підготовка комп'ютера

Виконайте описані нижче дії, щоб підключити комп'ютер до проекторів та розпочати проєціювання.

- 1** Встановіть на комп'ютер програмне забезпечення EasyMP Multi PC Projection.  
 "Встановлення програмного забезпечення" [стор.6](#)
  - 2** Уведіть у комп'ютер параметри мережі і підключіть його до мережі.  
 Документація до комп'ютера
-  Якщо комп'ютер, який використовується, вже підключений до мережі, налаштовувати параметри мережі у ньому не потрібно.
- 3** Запустіть програму EasyMP Multi PC Projection.  
 "Запуск програми EasyMP Multi PC Projection" [стор.16](#)

У цьому розділі наведені вказівки стосовно пошуку і підключення проекторів до мережі.

## Запуск програми EasyMP Multi PC Projection

Запустіть програму EasyMP Multi PC Projection одним з описаних нижче способів.

### ОС Windows

- 1** Настигніть кнопку **Пуск** і виберіть у меню пункт **Усі програми**.
- 2** Послідовно виберіть пункти **EPSON Projector** і **EasyMP Multi PC Projection**.
- 3** Виберіть **EasyMP Multi PC Projection Ver. x.xx**.  
Програма EasyMP Multi PC Projection розпочне роботу, і на екрані комп'ютера з'явиться вікно пошуку.

### ОС Mac OS

- 1** Відкрийте папку **Програми** і двічі клацніть значок папки **EasyMP Multi PC Projection**.
- 2** Двічі клацніть значок **EasyMP Multi PC Projection**.  
Програма EasyMP Multi PC Projection розпочне роботу, і на екрані комп'ютера з'явиться вікно пошуку.

### Запуск за допомогою ярлика

Якщо був створений ярлик, щоб запустити програму EasyMP Multi PC Projection, двічі клацніть файл ярлика (.pme).

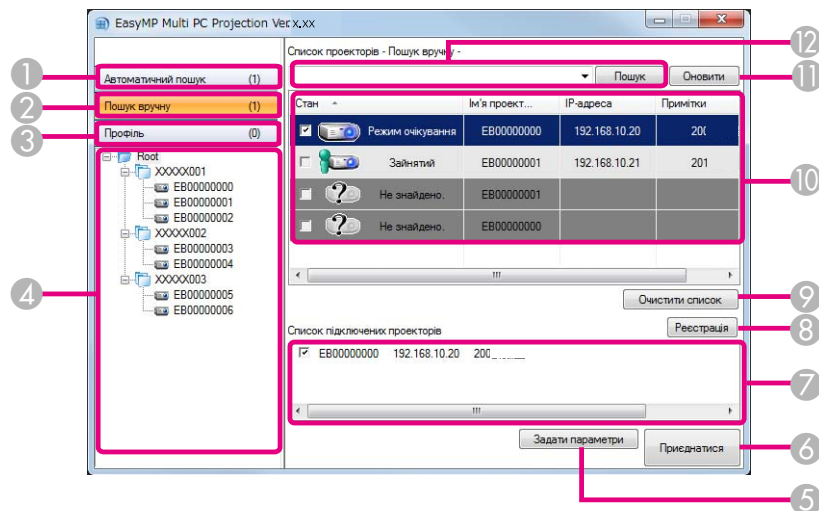
Детальні вказівки стосовно створення ярлика наведено у цьому розділі:

☛ "Створення ярлика" [стор.28](#)





## Використання вікна пошуку






Після запуску програми EasyMP Multi PC Projection відкривається вікно пошуку, показане на малюнку.



|   |   |
|---|---|
| 1 | <b>Автоматичний пошук</b><br>Виконується пошук проекторів у мережі, до якої підключений комп'ютер.<br>☛ "Автоматичний пошук" стор.18                |
| 2 | <b>Пошук вручну</b><br>Виконується пошук проекторів у мережі за вказаною IP-адресою або за назвою проектора.<br>☛ "Пошук вручну" стор.19            |
| 3 | <b>Профіль</b><br>Виконується пошук проекторів у мережі на підставі попередньо збереженої інформації про проектор.<br>☛ "Пошук за профілем" стор.19 |

|    |  |
|----|--|
| 4  | <b>Список Профіль</b><br>Відображаються зареєстровані профілі (інформація про проектори). Щоб виконати у мережі пошук проекторів, зареєстрованих у певному профілі, двічі клацніть цей профіль.<br>☛ "Пошук за профілем" стор.19   |
| 5  | <b>Задати параметри</b><br>Відкривається вікно Задати параметри.<br>☛ "Вікно "Задати параметри"" стор.42   |
| 6  | <b>Приєднатися</b><br>Виконується підключення до вибраних проекторів.  |
| 7  | <b>Список підключених проекторів</b><br>Відображається інформація про проектори, вибрані у списку підключених проекторів. Вміст списку підключених проекторів залишається незмінним незалежно від вибраного режиму пошуку.   |
| 8  | <b>Реєстрація</b><br>Проектори зі списку підключених проекторів реєструються у профілі.<br>☛ "Реєстрація профілю" стор.28  |
| 9  | <b>Очистити список</b><br>Виконується очищення списку проекторів і списку підключених проекторів.  |
| 10 | <b>Список проекторів</b><br>Відображається список проекторів, знайдених у мережі, де можна вибрати проектори, які потрібно підключити.<br>Результати пошуку для кожного з режимів ( <b>Автоматичний пошук</b> , <b>Пошук вручну</b> і <b>Профіль</b> ) відображаються у окремих списках.<br>Стан кожного проектора позначається значком. |

|   |                  |   |
|---|------------------|---|
|  | Режим очікування | Доступний. До цього проектора можна підключитися.   |
|  | Зайнятий         | Доступний. Хоча до цього проектора вже підключені інші комп'ютери, до цього проектора можна підключитися. |

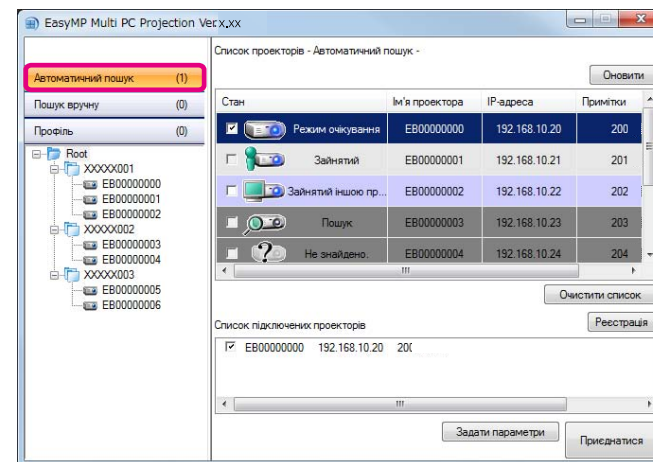
|   |  |   |
|---|--|---|
|  | Зеркалюван-<br>ня...                   | Доступний. Можна підключити групу з декількох проекторів, які демонструватимуть одне й те саме зображення (дзеркалювання).<br>☛ "Підключення до декількох проекторів (дзеркалювання)" <a href="#">стор.20</a> |
|  | Зайнятий ін-<br>шою програ-<br>мою     | Недоступний. Цей проектор демонструє екран конфігурації мережі або використовується іншою програмою для роботи з проектором.  |
|  | Пошук                                  | Недоступний. Наразі виконується пошук цього проектора у режимі "Пошук вручну" чи "Профіль".   |
|  | Не знайдено.                           | Недоступний. Вказаний проектор не вдалося знайти у режимі "Пошук вручну" чи "Профіль".  |
|  | Проектори,<br>що не підтри-<br>муються | Недоступний. Цей проектор несумісний з програмним забезпеченням EasyMP Multi PC Projection.   |
| 11  | <b>Оновити</b>                         | Виконується оновлення інформації у списку проекторів.   |
| 12  | Поле пошуку вручну                     | Для пошуку вручну уведіть у це поле IP-адресу проектора або його назву. Щоб розпочати пошук вказаного проектора, натисніть кнопку <b>Пошук</b> .  |

## Пошук проекторів і підключення до них

Для пошуку проекторів у мережі можна скористатися одним з описаних нижче способів.

### Автоматичний пошук

- 1 Запустіть програму EasyMP Multi PC Projection.  
☛ "Запуск програми EasyMP Multi PC Projection" [стор.16](#)
- 2 Натисніть кнопку **Автоматичний пошук**.



Програма EasyMP Multi PC Projection виконає пошук проекторів у мережі.

Щоб подивитися поточні відомості, натисніть кнопку **Оновити**.

- 3 Виберіть у показаному списку проектори, до яких потрібно підключитися, і натисніть кнопку **Приєднатися**.

На екрані з'явиться вікно керування проєціюванням.

☛ "Використання вікна керування проєціюванням" [стор.23](#)

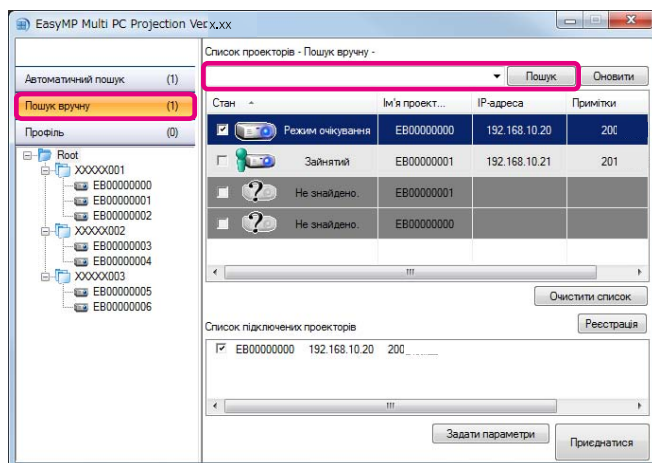


Якщо для проектора було задано ключове слово, під час підключення проектора відобразатиметься вікно введення ключового слова. Уведіть ключове слово і натисніть кнопку **ОК**.

Ключове слово відображається у вікні стану очікування мережі. Якщо вже є підключений користувач, довідайтеся, яке ключове слово введене підключеним користувачем.

## Пошук вручну

- 1 Запустіть програму EasyMP Multi PC Projection.  
 🖱️ "Запуск програми EasyMP Multi PC Projection" [стор.16](#)
- 2 Натисніть кнопку **Пошук вручну**.
- 3 Уведіть IP-адресу або назву проектора, який потрібно підключити, і натисніть кнопку **Пошук**.



Програма EasyMP Multi PC Projection виконає пошук вказаного проектора у мережі.

**4**

Виберіть у показаному списку проектори, до яких потрібно підключитися, і натисніть кнопку **Приєднатися**.

На екрані з'явиться вікно керування проєціюванням.

🖱️ "Використання вікна керування проєціюванням" [стор.23](#)

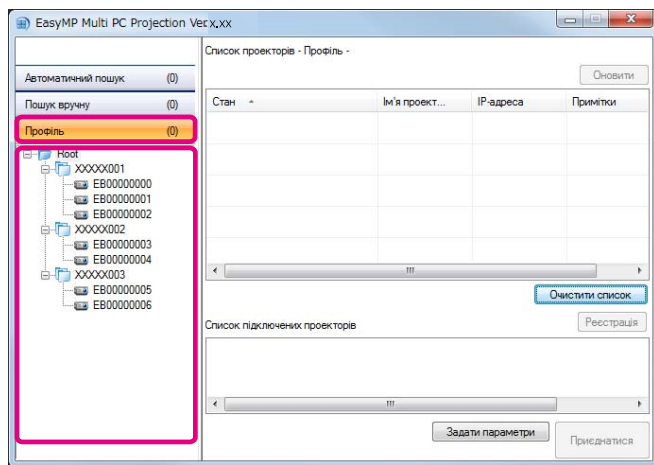


Якщо для проектора було задано ключове слово, під час підключення проектора відобразатиметься вікно введення ключового слова. Уведіть ключове слово і натисніть кнопку **ОК**.

Ключове слово відображається у вікні стану очікування мережі. Якщо вже є підключений користувач, довідайтеся, яке ключове слово введене підключеним користувачем.

## Пошук за профілем

- 1 Запустіть програму EasyMP Multi PC Projection.  
 🖱️ "Запуск програми EasyMP Multi PC Projection" [стор.16](#)
- 2 Натисніть кнопку **Профіль**.
- 3 Виберіть у списку **Профіль** потрібний профіль і двічі клацніть значок папки або проектора.



Програма EasyMP Multi PC Projection виконає пошук вказаного проектора у мережі.

**4** Виберіть у показаному списку проектори, до яких потрібно підключитися, і натисніть кнопку **Приєднатися**.

На екрані з'явиться вікно керування проєціюванням.

☛ "Використання вікна керування проєціюванням" [стор.23](#)



Якщо для проектора було задано ключове слово, під час підключення проектора відобразиться вікно введення ключового слова. Уведіть ключове слово і натисніть кнопку **ОК**.

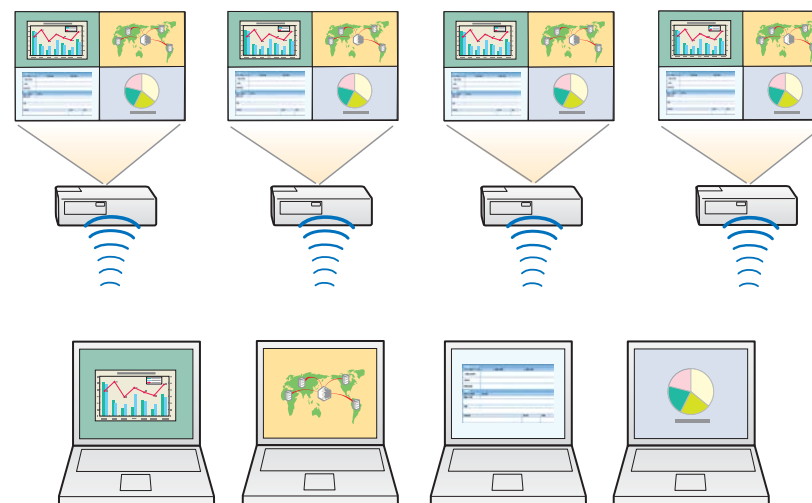
Ключове слово відображається у вікні стану очікування мережі. Якщо вже є підключений користувач, довідайтеся, яке ключове слово введене підключеним користувачем.

## Підключення до декількох проекторів (дзеркалювання)

Підключення групи з декількох проекторів для демонстрації одного й того самого зображення називається дзеркалюванням. Дзеркалювання можна виконувати одночасно на чотири проектори.



Дзеркалювання можна виконувати лише на проектори, сумісні з програмним забезпеченням EasyMP Multi PC Projection.



**1** Запустіть програму EasyMP Multi PC Projection і виконайте пошук проекторів.

☛ "Пошук проекторів і підключення до них" [стор.18](#)

- 2** Виберіть у показаному списку щонайбільше чотири проектори, до яких потрібно підключитися, і натисніть кнопку **Приєднатися**.

На екрані з'явиться вікно керування проєціюванням.



- Формування групи проекторів для дзеркалювання  
Якщо вибрати один проектор з групи, то будуть вибрані усі проектори з цієї групи.  
Якщо вибрати один проектор з групи дзеркалювання, то можна вибрати проектори лише з цієї групи.
- Коли до проектора вже підключені інші користувачі  
Можна вибрати лише такий самий набір проекторів, який був вибраний вже підключеним користувачем.  
Підключитися до проекторів, які не входять у цей набір, не можна.

## Підключення до проекторів у іншій мережі

Після підключення проекторів до комп'ютера можна розпочинати проєціювання зображень з екранів комп'ютерів на екрани проекторів у віддалених приміщеннях (через проектори, що знаходяться у інших підмережах).

У режимі "Автоматичний пошук" пошук проекторів виконується лише в одній підмережі, тому проектори, що знаходяться у інших підмережах, знайти неможливо.

Для підключення до проекторів, що знаходяться у іншій підмережі, скористайтеся одним з описаних нижче способів.

- Вкажіть IP-адресу або назву проектора та виконайте пошук.
  - ☛ "Пошук вручну" [стор.19](#)
- Виконайте пошук за профілем.
  - ☛ "Пошук за профілем" [стор.19](#)

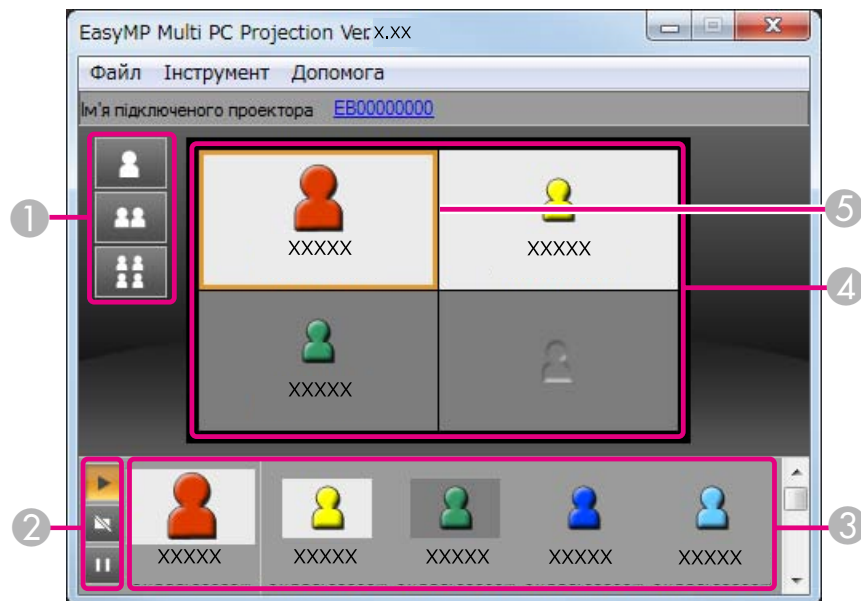


## Порядок роботи під час зібрання



У цьому розділі наведені вказівки стосовно керування зображеннями, які проєціюються на екран під час зібрання.





## Використання вікна керування проєціюванням

Після підключення до проєкторів відкривається вікно, показане на малюнку.



У цій таблиці наведено описи функцій кожного з елементів вікна.

|   |  |
|---|--|
| 1   | <b>Кнопки зміни проєціювання</b><br>Зміна кількості секцій для проєціювання зображень з комп'ютерів.<br>🖱️ "Зміна кількості зображень, які проєціуються на екран проєктора"<br><a href="#">стор.24</a> |
|  | Проєціювання зображення з одного комп'ютера на весь екран без поділу екрана.   |
|  | Одночасне проєціювання зображень з двох комп'ютерів з поділом екрана на дві половини.  |

|   |   |
|---|---|
|  | Одночасне проєціювання зображень з чотирьох комп'ютерів з поділом екрана на чотири частини.   |
| 2   | <b>Кнопка керування зображенням</b><br>Керування проєціюванням зображення, що відображається на екрані комп'ютера.  |
|  | Зображення проєціуються у тому самому вигляді, як воно відображається на екрані комп'ютера.   |
|  | Припинення проєціювання. В цьому режимі проєктор проєціє чорний екран.  |
|  | Призупинка проєціювання зображення з екрана комп'ютера. Проєктор проєціє одне й те ж саме зображення, навіть якщо зображення на екрані комп'ютера змінюється.   |
| 3   | <b>Область користувачів</b><br>Містить імена користувачів для комп'ютерів, які підключені до проєкторів. Власний комп'ютер користувача в області користувачів показаний з лівого боку. До одного проєктора можна підключати до 16 комп'ютерів.<br>Щоб проєктор почав проєціювати зображення з певного комп'ютера, слід перетягти на область проєціювання значок відповідного користувача. Значки користувачів, з чиїх комп'ютерів проєціуються зображення, показані на білому тлі.<br>За промовчанням в якості імені користувача використовується ім'я комп'ютера. Ім'я користувача можна змінити у вікні "Задати параметри".<br>🖱️ "Вкладка "Настройки користувача"" <a href="#">стор.43</a> |
| 4   | <b>Область проєціювання</b><br>Якщо секція має біле тло, це означає, що виконується проєціювання з комп'ютера, якому відповідає значок користувача у цій секції. Коли секція біла, але в ній немає значка користувача, проєціуються чорний екран.<br>Щоб змінити комп'ютер, з якого проєціуються зображення, або змінити місце розташування зображення на екрані проєктора, перетягніть значок користувача у відповідну секцію.<br>🖱️ "Зміна доповідача" <a href="#">стор.24</a>  |



**5 Рамка кадру**

Щоб пересунути рамку кадру, наведіть вказівник миші на потрібну секцію і натисніть кнопку миші. Щоб зображення з екрана комп'ютера проєціювалося у місце розташування рамки кадру, натисніть одну з кнопок зміни проєціювання.



Якщо клацнути назву проектора у рядку Ім'я підключеного проектора, на екрані комп'ютера з'явиться пульт дистанційного керування Web. За допомогою пульта дистанційного керування Web з екрана комп'ютера можна виконувати з проектором такі самі дії, як і за допомогою пульта дистанційного керування.

Докладні відомості про пульт дистанційного керування Web див. у цьому посібнику:

 [Посібнику користувача](#)



Екран проектора поділяється на дві половини, куди проєціюються зображення з вибраної, а також із сусідньої секції.



Екран проектора поділяється на чотири частини, куди проєціюються зображення з усіх чотирьох секцій в області проєціювання.





Змінити кількість частин, на які поділяється екран проектора, можна також іншим чином: клацніть правою кнопкою миші на області проєціювання, клацніть правою кнопкою миші значок, а потім виберіть кількість секцій.

## Зміна кількості зображень, які проєціюються на екран проектора

Екран проектора можна поділити щонайбільше на чотири секції. Кількість секцій можна змінювати, що дає змогу або проєціювати одночасно зображення з декількох комп'ютерів, або проєціювати зображення з одного комп'ютера на весь екран.

- 1** Виберіть значок користувача в області проєціювання. Пересуньте рамку кадру.

- 2** Щоб змінити кількість секцій, натисніть кнопку  ,  або

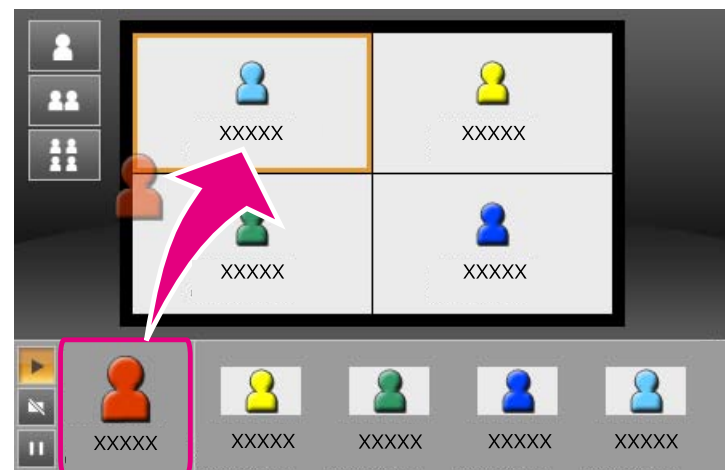


Зображення з вибраного комп'ютера проєціюється на весь екран.

## Зміна доповідача

**Зміна доповідача шляхом заміни користувача в області проєціювання**

Перетягніть значок користувача з області користувачів у відповідну секцію на панелі проєціювання.





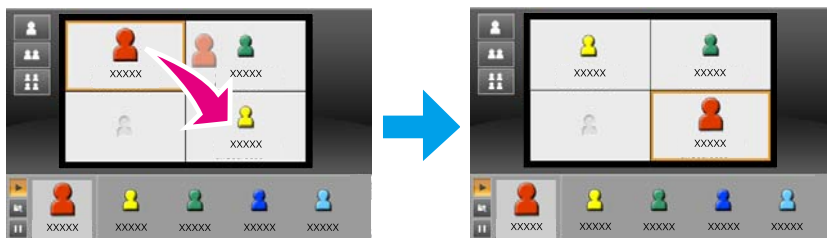
Щоб закінчити проєціювання, перетягніть значок з області проєціювання в область користувачів.





Щоб вибрати місце розташування зображення в області проєціювання, клацніть значок користувача в області користувачів правою кнопкою миші.

## Зміна доповідача шляхом зміни місця розташування зображення в області проєціювання

В області проєціювання перетягніть на відповідне місце значок користувача, який потрібно перемістити.



Якщо вибрано режим  або , можна змінити комп'ютер, з якого проєціється зображення, помінявши місцями значок на білому тлі зі значком на темному тлі в області проєціювання.

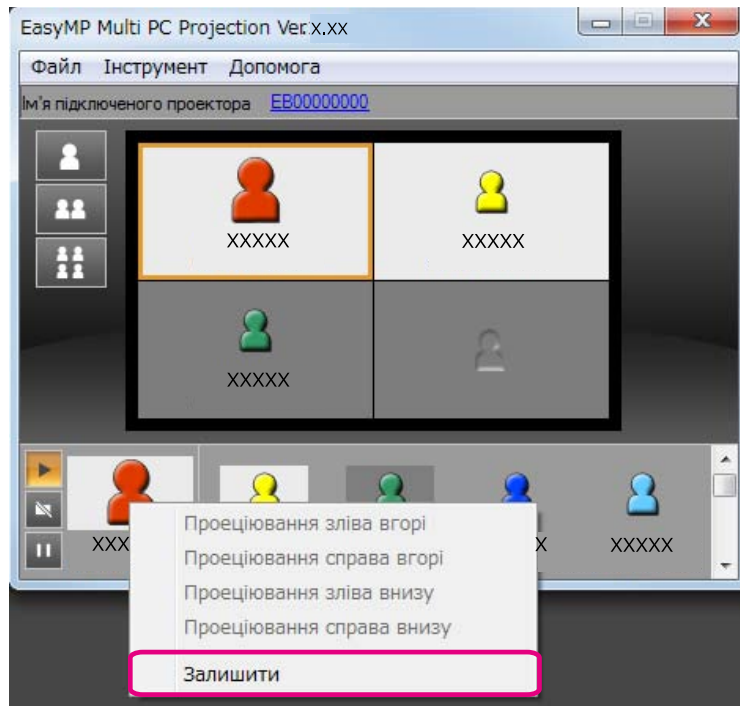
## Вихідний аудіосигнал з проектора

Виводити звуковий супровід з проектора можна тоді, коли на весь екран проєціється зображення з одного комп'ютера.

Щоб закінчити сеанс і відключити комп'ютер від проєкторів, скористайтесь одним з описаних нижче способів.

## Відключення одного з комп'ютерів

Натисніть правою кнопкою миші значок комп'ютера в області користувачів і виберіть у контекстному меню пункт **Залишити**.



Щоб відключити комп'ютер, можна також вибрати пункт **Залишити** у меню **Інструмент**.

## Закінчення сеансу

Виберіть пункт **Закінчення сеансу** у меню **Інструмент**. Будуть відключені всі комп'ютери й проєктори, які використовувалися під час сеансу.



## **Зручні функції для проведення регулярних засідань**

У цьому розділі наведено вказівки стосовно збереження й упорядкування інформації про проекти для використання під час наступних засідань.

Збереження інформації про проектори, які використовувалися під час першого засідання, дозволяє легко організувати демонстрацію під час наступного засідання, якщо воно відбувається у тих самих умовах.

Інформацію про проектори можна зберегти шляхом створення ярлика або реєстрації даних у профілі.

## Створення ярлика

В разі створення ярлика інформація про вибрані проектори записується у файл ярлика. Під час запуску програми EasyMP Multi PC Projection за допомогою ярлика програма EasyMP Multi PC Projection автоматично виконує пошук проекторів згідно з інформацією, збереженою у файлі ярлика.

Якщо засідання регулярно відбуваються в одних і тих самих умовах, створення ярлика дає змогу швидко і легко розпочати засідання.

Для створення ярликів можна скористатися одним з описаних нижче способів.

- Знайдіть проектор, інформацію про який потрібно зберегти, в області **Профіль** або в області **Список проекторів**, натисніть на ньому правою кнопкою миші і виберіть у контекстному меню пункт **Створити ярлик**.
- Виберіть проектор, інформацію про який потрібно зберегти, в області **Профіль** або в області **Список проекторів** і перетягніть його у папку, де треба створити ярлик.



Створення ярлика папки дає змогу зберегти інформацію про декілька проекторів, які містяться у папці.

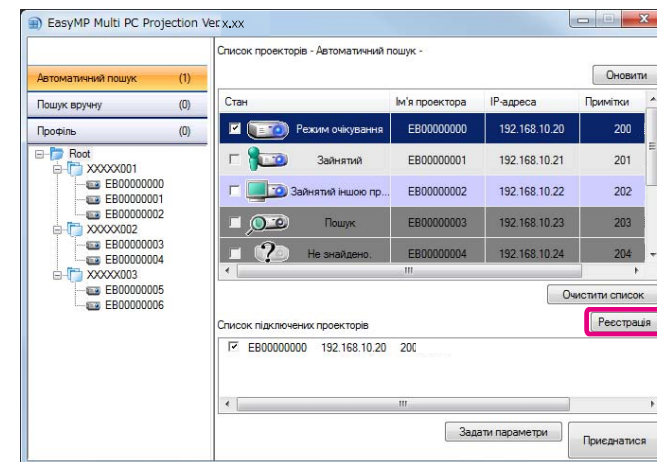
Під час запуску програми можна одночасно виконати пошук декількох проекторів.

## Реєстрація профілю

Інформацію про знайдені проектори можна зберегти у профілі. Наступного разу під час підключення тих самих проекторів можна буде легко виконати їх пошук.

Для реєстрації проекторів у профілі можна скористатися одним з описаних нижче способів.

- 1 Реєстрація проекторів зі "Списку підключених проекторів"  
Щоб зареєструвати у профілі проектори, показані у "Списку підключених проекторів" натисніть кнопку **Реєстрація**.



### Реєстрація певного проектора

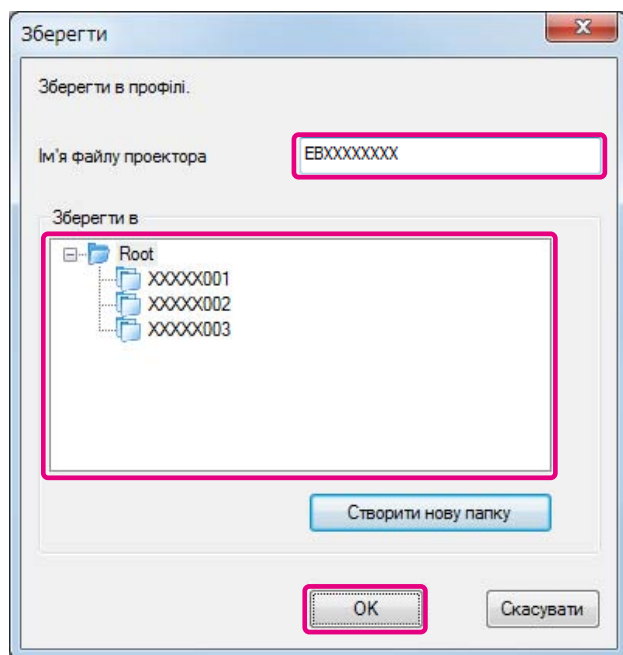
Щоб зареєструвати у профілі певний проектор, знайдіть потрібний проектор у списку проекторів, натисніть його правою кнопкою миші й виберіть у контекстному меню пункт **Додати елемент до профілю**.

### Реєстрація всіх проекторів, знайдених в результаті пошуку

Виберіть будь-який проектор у списку проекторів, натисніть його правою кнопкою миші і виберіть у контекстному меню

пункт **Додати все до профілю**. Таким чином можна зареєструвати всі проектори, показані у списку.

- 2 Уведіть назву проектора і виберіть або створіть папку, де потрібно зберегти профіль, а потім натисніть кнопку **ОК**.



- Щоб зареєструвати потрібний проектор, можна його перетягти зі списку проекторів на папку у списку **Профіль**.
- Структура папки може мати шість рівнів вкладення.

## Спільне використання профілю

Створений список профілів можна використовувати спільно з іншими учасниками сеансу. Таким чином учасники, які беруть участь у сеансі вперше, можуть легко знайти проектори.

### Експортування профілю для спільного використання

Щоб експортувати зареєстрований профіль, виконайте такі дії.

- 1 Знайдіть профіль, який потрібно використовувати спільно, у списку профілів, натисніть його правою кнопкою миші і виберіть у контекстному меню пункт **Експорт**.
- 2 Виберіть місце для збереження профілю (.mplist) і збережіть профіль.

### Імпортування профілю спільного використання

Щоб імпортувати зареєстрований профіль у програму EasyMP Multi PC Projection, виконайте такі дії.

- 1 Знайдіть у списку профілів папку, де міститься профіль, який потрібно імпортувати, натисніть її правою кнопкою миші і виберіть у контекстному меню пункт **Імпорт**.
- 2 Виберіть профіль (.mplist) і натисніть кнопку **Відкрити**. Щоб виконати імпортування, натисніть кнопку **ОК**.



Також можна імпортувати профіль (.plist), експортований за допомогою програми EasyMP Network Projection. Проти не можна імпортувати профіль, який містить проектори, підключені у режимі "Швидкий".



## Виправлення несправностей

У цьому розділі описані можливі несправності і способи їх виправлення.

Проеціювання зображень з комп'ютера під час роботи програми EasyMP Multi PC Projection підлягає описаним нижче обмеженням.

## Підтримувані значення роздільної здатності

Можливе проєціювання екранів комп'ютера з наведеними нижче значеннями роздільної здатності. Не можна підключати комп'ютер з роздільною здатністю дисплея більшою за UXGA.

- VGA (640x480)
- SVGA (800x600)
- XGA (1024x768)
- SXGA (1280x960)
- SXGA (1280x1024)
- SXGA+ (1400x1050)
- WXGA (1280x768)
- WXGA (1280x800)
- WXGA+ (1440x900)
- UXGA (1600x1200)

В разі використання комп'ютера з нестандартним форматом екрана, збільшіть або зменшіть роздільну здатність відповідно до співвідношення роздільної здатності дисплея комп'ютера і проектора, але так, щоб якість зображення при цьому не погіршилася.

В залежності від роздільної здатності, іноді зображення може проєціюватися на екран проектора з чорними смугами зверху і знизу або по боках.

## Кольори дисплея

Можливі значення глибини кольору проєційованого зображення.

| OC Windows                    | Mac OS                           |
|-------------------------------|----------------------------------|
| 16-бітове відтворення кольору | Близько 32 000 кольорів (16 біт) |

| OC Windows                    | Mac OS                              |
|-------------------------------|-------------------------------------|
| 32-бітове відтворення кольору | Близько 16,7 млн. кольорів (32 біт) |

## Кількість підключень

До одного комп'ютера можна підключити для одночасного проєціювання до чотирьох проекторів. (Багатоекранний режим не підтримується).

До одного проектора можна одночасно підключати до 16 комп'ютерів.

## Інші обмеження

- Якщо швидкість передавання даних в бездротовій мережі низька, можливе несподіване відключення мережі.
- Звуковий супровід можна передавати лише в тому разі, коли комп'ютер підключений до одного проектора, і проєціюється одне зображення на весь екран. Якщо до комп'ютера підключено кілька проекторів, або виконується проєціювання з поділом екрана, передача звуку під час проєціювання неможлива.
- Відеозображення відтворюються не настільки ж якісно, як під час відображення на комп'ютері.
- Прикладні програми, в яких використовуються деякі функції DirectX, можуть відображатися неправильно (тільки для ОС Windows).
- Неможливе повноекранне проєціювання підказок MS-DOS (тільки для ОС Windows).
- Зображення на екрані комп'ютера і зображення на екрані проектора можуть не завжди співпадати повністю.



## Використання програмного забезпечення в ОС Windows Vista або Windows 7

Якщо програма EasyMP Multi PC Projection використовується на комп'ютері з ОС Windows Vista або Windows 7, слід зважати на наведені нижче обмеження.

### Обмеження під час проєціювання зображень з фотоколекції Windows або фотоколекції Windows Live

Якщо фотоколекція Windows або фотоколекція Windows Live запускається під час роботи програми EasyMP Multi PC Projection, діють два описані нижче обмеження.

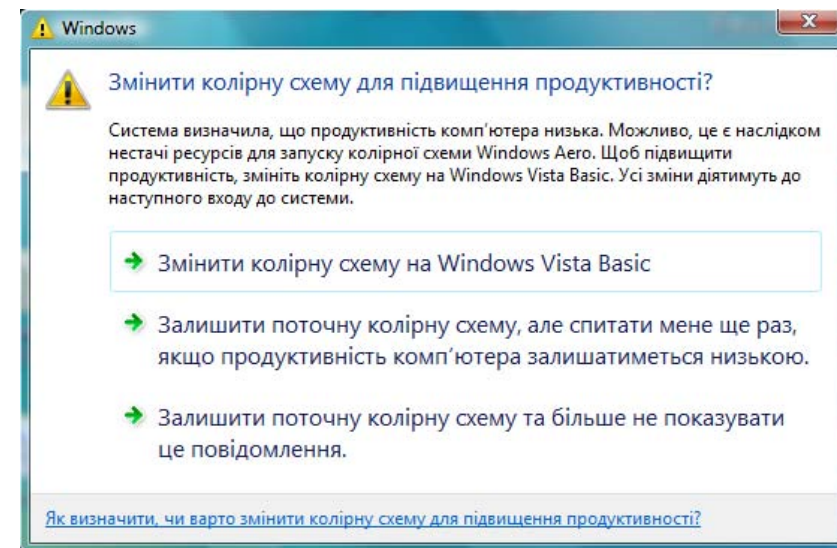
- Під час проєціювання з фотоколекції Windows або фотоколекції Windows Live показ слайдів виконується у простому режимі. Оскільки панель інструментів не відображається, під час показу слайдів неможливо змінити тему (ефекти), незалежно від значення індексу сумісності з Windows.
- Неможливе відтворення фільмів.

### Обмеження при застосуванні інтерфейсу Windows Aero

Якщо на комп'ютері вибрано оформлення вікон Windows Aero, діють два описані нижче обмеження.

- Незалежно від значення параметра **Передати розширене вікно** у меню **Здати параметри** програми EasyMP Multi PC Projection, проєціюється багатошарове вікно.
  - ☛ "Вкладка "Налаштувати продуктивність"" [стор.44](#)

- Через кілька хвилин після підключення комп'ютера до проектора через мережу за допомогою програми EasyMP Multi PC Projection може з'явитися наведене нижче повідомлення. Рекомендується вибрати пункт **Зберегти поточну колірну схему та більше не показувати це повідомлення**. Цей вибір залишається дійсним до перезапуску комп'ютера.



### Інші обмеження

- Зображення з медіацентру Windows неможливо проєціювати в повноекранному режимі. Їх можна проєціювати у віконному режимі.
- Якщо під час проєціювання за допомогою програми EasyMP Multi PC Projection з передачею звуку з комп'ютера у проектор звуковий супровід припиниться, спробуйте перезапустити прикладну програму, яка використовується для відтворення.

## Неможливо підключитися до потрібного проектора

### Неможливо підключити комп'ютер до проектора через бездротову мережу.

| Перевірити  | Засіб усунення   |
|---|--|
| Чи підключено мережну карту для бездротової локальної мережі?   | Перевірте надійність підключення мережної карти для бездротової локальної мережі.  |
| Можливо, для проектора встановлено режим підключення "Швидкий"?   | Програма EasyMP Multi PC Projection не може виконувати підключення у режимі "Швидкий". Встановіть режим підключення "Розширений".<br>☛ <a href="#">Посібнику користувача</a>   |
| За умови підключення до бездротової мережі: чи активовано параметр "Бездротова мережа", коли комп'ютер знаходиться в режимі енергозбереження? | Активуйте параметр Бездротова мережа.  |
| Чи є перешкоди між точкою доступу бездротової мережі і комп'ютером або проектором?  | Часом обстановка у приміщенні створює перешкоди пошуку проектора. Перевірте, чи немає перешкод між точкою доступу і комп'ютером або проектором, і змініть їхнє розташування, щоб поліпшити зв'язок.  |
| Можливо, встановлено низький рівень радіосигналу у бездротовій мережі, до якої підключено комп'ютер.  | Встановіть максимальний рівень радіосигналу.   |
| Чи відповідає бездротова мережа стандартам 802.11a, 802.11b або 802.11g?  | Бездротова мережа сумісна лише зі стандартами 802.11a, 802.11b і 802.11g й несумісна з іншими, наприклад, зі стандартом 802.11.  |
| Можливо, у меню проектора <b>Бездротова мережа</b> для параметра <b>Живл. бездр. LAN</b> встановлено значення <b>Вимкн.</b>                   | Відкрийте меню "Конфігурація" і встановіть для параметра <b>Живл. бездр. LAN</b> у меню проектора <b>Бездротова мережа</b> значення <b>Увімкн.</b><br>Докладні відомості про параметри бездротової мережі проектора див. у цьому посібнику:<br>☛ <a href="#">Посібнику користувача</a> |
| Можливо, встановлено різні ідентифікатори SSID.   | Встановіть для комп'ютера, точки доступу та проектора однаковий ідентифікатор SSID.  |
| Можливо, встановлено різні ключі WEP?   | Виберіть пункт <b>WEP</b> у меню <b>Безпека</b> і встановіть для точки доступу, комп'ютера і проектора однаковий ключ WEP.   |

### Неможливо підключити комп'ютер до проектора через дротову мережу

| Перевірити                               | Засіб усунення                                     |
|--|--|
| Чи правильно підключено мережний кабель? | Перевірте, чи надійно підключений мережний кабель. |

| Перевірити   | Засіб усунення   |
|--|--|
| Чи є в наявності карта локальної мережі комп'ютера і вбудована функція локальної мережі?                             | Виберіть <b>Панель керування - Система - Устаткування</b> , відкрийте диспетчер пристроїв і перевірте, чи правильно налаштована мережа.  |
| Чи встановлено для функції DHCP дротової локальної мережі значення Увімкн.?  | У меню конфігурації вимкніть параметр <b>DHCP</b> у настройках <b>Дротова LAN</b> .<br>Докладні відомості про параметри дротової мережі проектора див. у цьому посібнику:<br>☛ <a href="#">Посібнику користувача</a> |
| Чи правильно встановлені у точці доступу функції відмови у підключенні, наприклад обмеження для MAC-адреси і портів? | Встановіть на проекторі дозвіл на підключення із точки доступу.  |
| Чи правильно встановлені для точки доступу та проектора IP-адреса, маска підмережі та адреса шлюзу?                  | Якщо DHCP не використовується, настройте кожний параметр.  |

### Неможливо підключити комп'ютер до проектора через мережу

| Перевірити   | Засіб усунення  |
|--|---|
| Можливо, на проекторі відображається екран конфігурації мережі.                            | Закрийте на проекторі параметри мережі та поверніться до екрана стану очікування мережі. Якщо на проекторі відображається екран конфігурації мережі, підключення за допомогою програми EasyMP Multi PC Projection неможливе.  |
| Чи вимкнено брандмауер або чи зареєстровано його як виняток?                               | Якщо ви не бажаєте вимикати брандмауер або реєструвати його як виняток, встановіть необхідні параметри, щоб відкрити порти.<br>Для програми EasyMP Multi PC Projection використовуються порти "3620", "3621" та "3629".   |
| Чи правильно вибраний у програмі EasyMP Multi PC Projection активний мережний адаптер?     | Якщо для комп'ютера є декілька варіантів мережного середовища, підключення неможливе, доки не вибрано правильний мережний адаптер. Якщо використовується комп'ютер з ОС Windows, запустіть програму EasyMP Multi PC Projection і виберіть активний мережний адаптер у вікні <b>Задати параметри</b> за допомогою параметра <b>Переключити ЛОМ</b> .<br>☛ "Вкладка "Загальні параметри"" <a href="#">стор.43</a> |
| Можливо, точка доступу не відноситься до підмережі проектора?                              | У програмі EasyMP Multi PC Projection виберіть <b>Пошук вручну</b> і вкажіть IP-адресу для підключення.<br>☛ "Пошук вручну" <a href="#">стор.19</a>   |
| Чи підтримує проектор ту версію програми EasyMP Multi PC Projection, яка використовується? | Встановіть програму EasyMP Multi PC Projection з компакт-диска EPSON Projector Software, який додається до проектора.   |

### Неможливо вибрати проектор.

| Перевірити   | Засіб усунення  |
|--|---|
| Можливо, виконується спроба створити набір проекторів, який відрізняється від набору, вже створеного підключеним користувачем. | Якщо вже є підключений користувач, можна підключатися лише до набору проекторів, вибраного цим користувачем. Виберіть проектор з того самого набору, що й підключений користувач, або виберіть проектор, який знаходиться у стані очікування. |

### Зображення не проеціюється на екран проектора

Під час проеціювання за допомогою програми EasyMP Multi PC Projection не демонструється відеозображення і не відтворюється звук, зображення з'являється надто повільно або відбуваються зупинки відеозображення чи звуку

| Перевірити   | Засіб усунення   |
|--|--|
| Можливо, була спроба відтворити відеозображення за допомогою медіапрогравача або увімкнут перегляду заставки.  | В залежності від характеристик комп'ютера може не відобразитися відеозображення, що відтворюється у медіапрогравачі, а також може не відобразитися нормальним чином попередній перегляд заставки.  |
| Можливо, увімкнено шифрування WEP.   | Якщо увімкнено шифрування WEP, швидкість відображення знижується.  |
| Можливо, увімкнено DHCP.   | Якщо у режимі підключення "Розширений або у настройках підключення до дротової локальної мережі для DHCP встановлено значення <b>Увімкн.</b> , то в разі, коли доступний сервер DHCP не знайдений, для переходу у режим очікування мережі потрібен певний час.   |
| Можливо, програма EasyMP Multi PC Projection була запущена під час відтворення відеозображення або були змінені значення роздільної здатності і глибини кольору екрана.<br>(ОС Mac OS) | Коли відтворюється відеозображення, необхідно запускати програму EasyMP Multi PC Projection до початку відтворення. Якщо програма EasyMP Multi PC Projection була запущена під час відтворення відеозображення або були змінені значення роздільної здатності і глибини кольору екрана, спробуйте перемістити вікно, в якому відтворюється відеозображення, або згорніть його, або змініть його розмір тощо. |
| Можливо, використовується комп'ютер, технічні характеристики якого не відповідають вимогам для програмного забезпечення.   | При використанні комп'ютера, технічні характеристики якого не відповідають вимогам для програмного забезпечення, під час демонстрації відеозображення можуть відбуватися зупинки зображення і звуку.<br>☛ "Вимоги до програмного забезпечення" <a href="#">стор.6</a>  |
| Можливо, встановлено прапорець <b>Передати розширене вікно</b> .   | Зніміть прапорець <b>Передати розширене вікно</b> , якщо потрібно позбутися мерехтіння вказівника миші на екрані.<br>☛ "Вкладка "Налаштувати продуктивність"" <a href="#">стор.44</a>  |

### При підключенні за допомогою EasyMP Multi PC Projection проектор не відтворює звук

| Перевірити  | Засіб усунення  |
|---|---|
| Можливо, до одного комп'ютера підключено декілька проекторів.                           | Передача звуку може здійснюватися лише на один проектор. Слід розірвати поточне підключення і вибрати у вікні пошуку один проектор.   |
| Можливо, виконується проєціювання з кількох комп'ютерів на екран, поділений на частини. | Виводити звуковий супровід з проектора можна лише в тому разі, коли на весь екран проєціюється зображення з одного комп'ютера. Виконуйте проєціювання лише з одного комп'ютера.<br>☛ "Зміна кількості зображень, які проєціюються на екран проектора" <a href="#">стор.24</a> |
| Можливо, у вікні "Задати параметри" вибрано відтворення звуку на комп'ютері.            | У вікні Задати параметри виберіть на вкладці Аудіовихід параметр <b>Вихідний аудіосигнал з проектора</b> .<br>☛ "Вкладка "Звукового"" <a href="#">стор.44</a>   |







### Коли підключення виконано за допомогою програми EasyMP Multi PC Projection, не вдається запустити показ слайдів з програми PowerPoint.

| Перевірити   | Засіб усунення  |
|--|---|
| Можливо, програма EasyMP Multi PC Projection була запущена після запуску програми PowerPoint. (ОС Windows) | Якщо підключення виконується за допомогою програми EasyMP Multi PC Projection, спочатку треба закрити програму PowerPoint. Якщо підключення здійснюється під час роботи програми PowerPoint, показ слайдів може не розпочатися. |

### Якщо підключення виконано за допомогою EasyMP Multi PC Projection, при використанні програм системи Office екран не оновлюється.

| Перевірити                            | Засіб усунення  |
|---------------------------------------|---|
| Можливо, ви безперервно рухаєте мишу? | Коли припиняється рух курсору миші, екран оновлюється. Якщо екран оновлюється із запізненням, припиніть рухати курсор миші. |

## Повідомлення про помилки під час запуску програми EasyMP Multi PC Projection

| Повідомлення про помилки   | Засіб усунення  |
|--|---|
| Ця програма вже працює.  | Запущено два примірники програми EasyMP Multi PC Projection.  |
| Неможливо запустити цю прикладну програму, оскільки вже виконується інша програма EPSON Projector (Quick Wireless Connection).                   | Закрийте інше програмне забезпечення проектора, а потім запустіть програму EasyMP Multi PC Projection.  |
| Неможливо запустити цю прикладну програму, оскільки вже виконується інша програма EPSON Projector (USB Display).                                 |   |
| Неможливо запустити цю прикладну програму, оскільки вже виконується інша програма EPSON Projector (EasyMP Network Projection).                   |   |
| Не вдалося ініціалізувати EasyMP Multi PC Projection.  | Перезапустіть програму EasyMP Multi PC Projection. Якщо повідомлення про помилку з'являється знову, видаліть програму EasyMP Multi PC Projection, а потім встановіть її заново.<br> "Видалення програмного забезпечення" <a href="#">стор.45</a><br> "Встановлення програмного забезпечення" <a href="#">стор.6</a> |
| Неможливо відкрити файл ярлика.  | Можливо, файл ярлика пошкоджений. Запустіть програму EasyMP Multi PC Projection і ще раз спробуйте виконати пошук проекторів і підключення до них.<br> "Запуск програми EasyMP Multi PC Projection" <a href="#">стор.16</a><br> "Пошук проекторів і підключення до них" <a href="#">стор.18</a>                     |
| Файли відсутні або неприпустимі. Не вдалося запустити програму. Переінстальуйте/видаліть програму.   | Видаліть програму EasyMP Multi PC Projection, а потім встановіть її знову.<br> "Видалення програмного забезпечення" <a href="#">стор.45</a><br> "Встановлення програмного забезпечення" <a href="#">стор.6</a>  |
| Неможливо отримати дані мережного адаптера.  | Використовуйте комп'ютер, який можна підключити до мережі.  |
| Неможливо почати ярлика під час проєціювання.  | Проектор вже виконує проєціювання, використовуючи програму EasyMP Multi PC Projection, тому виконати запуск за допомогою ярлика неможливо. Припиніть проєціювання і виконайте запуск за допомогою ярлика.   |
| Неможливо почати з ярлика під час відображення екрана параметрів. Закрийте екран параметрів і потім спробуйте виконати операцію з ярликом знову. | Відкрито вікно "Параметр". Закрийте вікно "Параметр".   |
| Слайд-шоу не може розпочатися, поки не буде перезапущено програму PowerPoint.  | Закрийте програму PowerPoint і запустіть її знову.  |

## Повідомлення про помилки під час пошуку і вибору проекторів

| Повідомлення про помилки  | Засіб усунення   |
|---|--|
| Перевищено максимальну кількість учасників. Неможливо приєднатися.                        | До проектора вже підключено 16 комп'ютерів. Відключіть користувачів і проектори, які не використовуються для проєціювання.<br>☛ "Закінчення зібрання" стор.26  |
| Неправильне ключове слово. Введіть ключове слово, яке відображається на екрані проектора. | Подивіться, яке ключове слово відображається у вікні стану очікування мережі, і введіть це ключове слово. Якщо вже є підключений користувач, довідайтеся, яке ключове слово введено підключеним користувачем.  |
| Не вдалося підключити через розбіжність ключових слів.                                    | Виконайте підключення до проектора повторно. Під час підключення введіть ключове слово у вікні введення ключового слова, яке з'явиться на екрані дисплея.<br>Подивіться ключове слово, яке відображається у вікні стану очікування мережі для цього проектора. Якщо вже є підключений користувач, довідайтеся, яке ключове слово введено підключеним користувачем. |
| Вибраний проектор використовується в іншій конфігурації. Виберіть інший проектор.         | Якщо вже є підключений користувач, можна підключатися лише до набору проекторів, вибраного цим користувачем. Виберіть проектор з того самого набору, що й підключений користувач, або виберіть проектор, який знаходиться у стані очікування.  |
| Один або декілька проекторів не відповідають.   | Неможливо підключитися до кількох проекторів одночасно. Перевірте параметри мережі на комп'ютері та проекторі.   |
| Помилка мережі.   | Спробуйте виконати підключення ще раз. Якщо повторна спроба теж невдала, перевірте параметри мережі на комп'ютері й проекторі.   |
| Не вдалося підключитися до проектора.   | Якщо проектор вже підключений за допомогою програми EasyMP Network Projection, підключитися до нього неможливо. Перевірте, чи дійсно потрібний проектор вже підключений за допомогою програми EasyMP Network Projection.   |

## Повідомлення про помилки під час проєціювання

| Повідомлення про помилки | Засіб усунення   |
|--------------------------|--|
| Проектор відключено.     | Можливо, під час роботи проектора сталася помилка. Перевірте індикатори проектора.<br>☛ <i>Посібнику користувача</i> |
| Помилка мережі.          | Помилка мережі. Перевірте стан з'єднання комп'ютера і проектора.   |

## Повідомлення про помилки під час роботи з профілем

| Повідомлення про помилки  | Засіб усунення  |
|---|---|
| Уведіть до 32 символів.   | Уведено більше 32 символів. Скоротіть назву принаймні до 32 символів.   |
| Введіть ім'я папки.   | Ім'я папки не введено. Уведіть ім'я папки.  |
| Допускається не більше 6 рівнів вкладення папок.                        | Структура папки містить більше 6 папок. Створіть нову папку на вищому рівні структури папки.  |
| У цій папці вже є папка з іменем '%s'.                                  | Папка з таким іменем вже існує. Уведіть інше ім'я.  |
| У цій папці вже є файл проектора з іменем XXX.                          | Проектор з такою назвою вже існує. Уведіть інше ім'я.   |
| Неможливо імпортувати, оскільки формат не підтримується цією програмою. | Перевірте профіль, який потрібно імпортувати. Імпортувати профіль, який містить проектори, підключені програмою EasyMP Network Projection у режимі "Швидкий", неможливо.<br>Також неможливо імпортувати профіль, якщо інформація про проектор не зареєстрована або профіль пошкоджений. |
| Неможливо імпортувати, оскільки в структурі папок більше шести папок.   | В разі імпортування структура папки міститиме більше шести рівнів вкладення. Виконайте імпортування у папку на вищому рівні структури.  |
| Неможливо перемістити, оскільки в структурі папок більше шести папок.   | В разі переміщення папки структура папки міститиме більше шести рівнів вкладення. Виконайте імпортування у папку на вищому рівні структури.   |

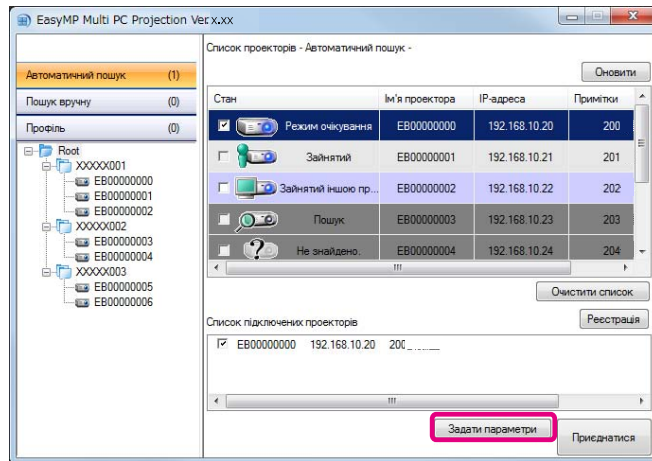




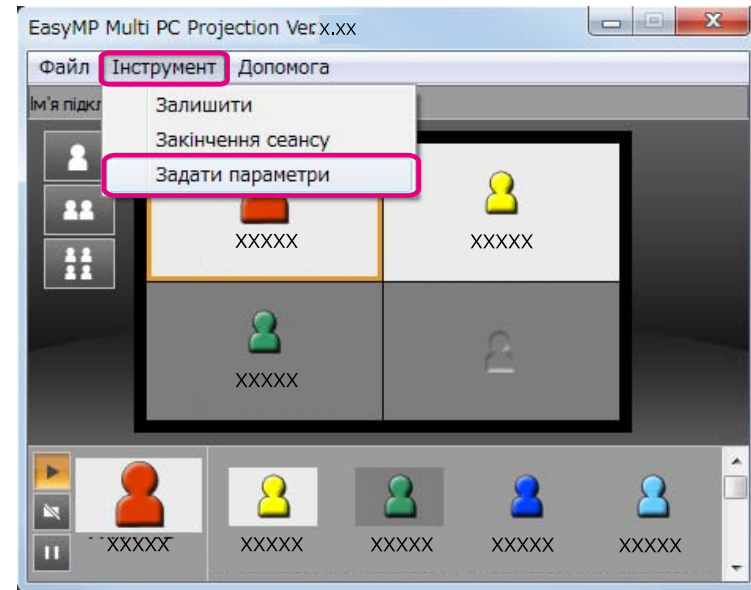
**Додаток**

Для відображення вікна Задати параметри можна скористатися одним з описаних нижче способів.

- Натисніть кнопку **Задати параметри** у вікні пошуку.

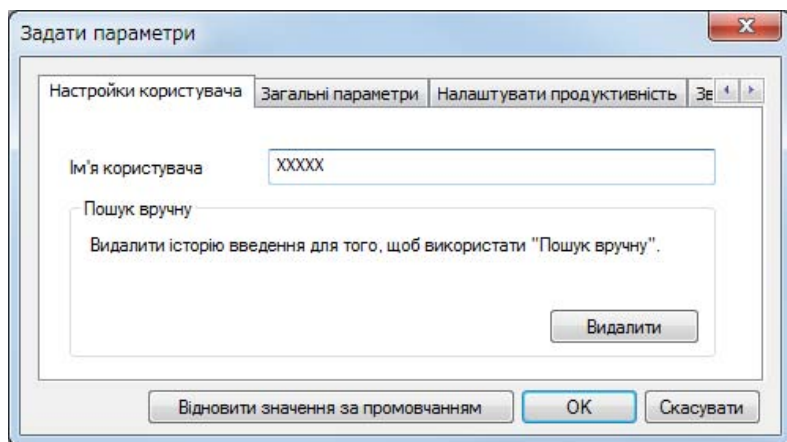


- У вікні керування проєціюванням виберіть пункт **Задати параметри** у меню **Інструмент**.



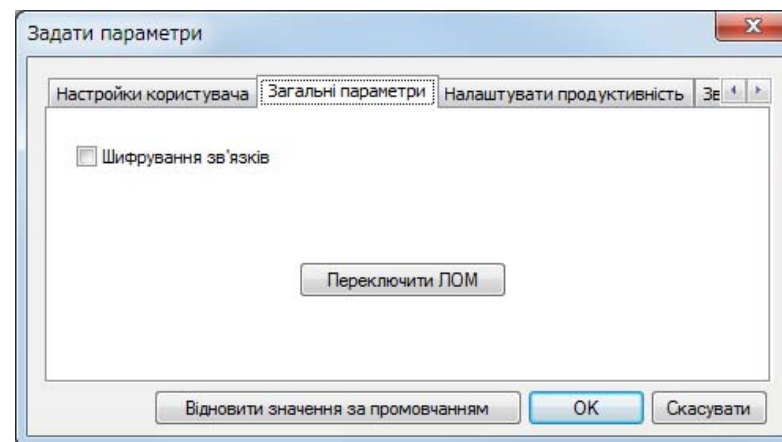
Коли вікно Задати параметри відкривається з вікна керування проєціюванням, вкладки **Настройки користувача** і **Загальні параметри** не відображаються.

## Вкладка "Налаштування користувача"



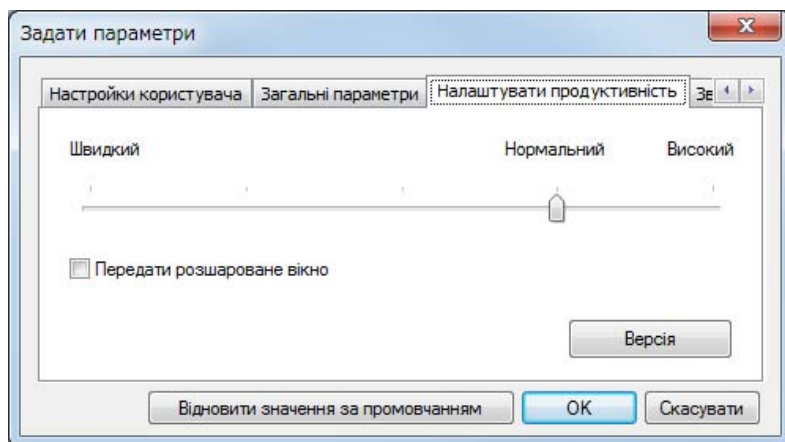
|   |  |
|---|--|
| <b>Ім'я користувача</b>                   | У це поле вводиться ім'я користувача, яке відображається в області користувачів. Можна ввести до 32 символів.  |
| <b>Пошук вручну</b>                       | Видалення історії введення, щоб скористатися режимом "Пошук вручну".   |
| <b>Відновити значення за промовчанням</b> | Відновлення значень за промовчанням для всіх параметрів на вкладці "Задати параметри". Проте можна зберегти значення параметра <b>Переключити ЛОМ</b> на вкладці <b>Загальні параметри</b> . |

## Вкладка "Загальні параметри"



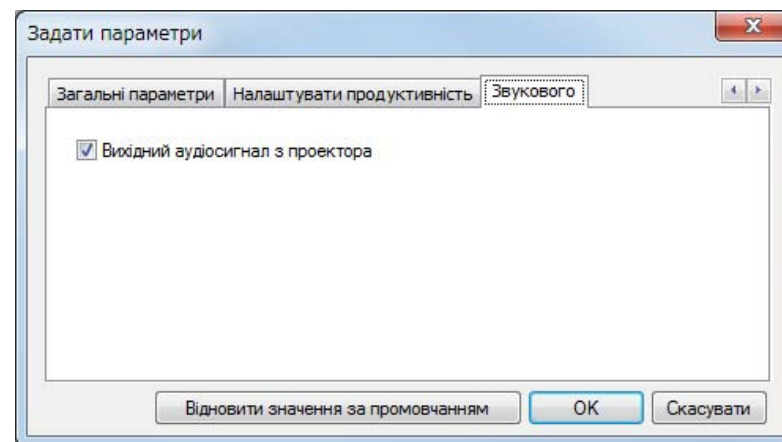
|   |  |
|---|--|
| <b>Шифрування зв'язків</b>                | Встановіть цей прапорець для шифрування даних при передачі. Навіть якщо дані будуть перехоплені, їх не вдасться розшифрувати.  |
| <b>Переключити ЛОМ</b>                    | Тільки для ОС Windows<br>Використовується для переключання мережного адаптера, що використовується для пошуку, коли комп'ютер обладнано кількома адаптерами.<br>За промовчанням для пошуку використовуються всі мережні адаптери. Якщо для підключення завжди використовується дротова мережа, виберіть адаптер локальної дротової мережі. |
| <b>Відновити значення за промовчанням</b> | Відновлення значень за промовчанням для всіх параметрів на вкладці "Задати параметри". Проте можна зберегти значення параметра <b>Переключити ЛОМ</b> на вкладці <b>Загальні параметри</b> .   |

## Вкладка "Налаштувати продуктивність"



|   |  |
|---|--|
| <b>Повзунок налаштування продуктивності</b> | Для рівня продуктивності можна встановити значення <b>Швидкий</b> , <b>Нормальний</b> і <b>Високий</b> . Якщо проєціювання фільму переривається, встановіть рівень <b>Швидкий</b> .  |
| <b>Передати розширене вікно</b>             | Тільки для ОС Windows XP<br>Розширене вікно використовується, коли вміст, наприклад повідомлення, що відображаються на комп'ютері, не проєціюється проектором. Встановіть цей прапорець, щоб проєціювати вміст, наприклад повідомлення, з використанням функції розширеного вікна.<br>Зніміть цей прапорець, якщо потрібно позбутися мерехтіння вказівника миші на екрані. |
| <b>Версія</b>                               | Відображається інформація про версію програмного забезпечення EasyMP Multi PC Projection.  |
| <b>Відновити значення за промовчанням</b>   | Відновлення значень за промовчанням для всіх параметрів на вкладці "Задати параметри". Проте можна зберегти значення параметра <b>Переключити ЛОМ</b> на вкладці <b>Загальні параметри</b> .   |

## Вкладка "Звукового"



|   |   |
|---|---|
| <b>Вихідний аудіосигнал з проектора</b>   | Встановіть цей прапорець, щоб виводити звуковий супровід з проектора, а не з комп'ютера. Зніміть цей прапорець, щоб виводити звук з комп'ютера.<br>Виводити звуковий супровід з проектора можна лише в тому разі, коли на весь екран проєціюється зображення з одного комп'ютера. |
| <b>Відновити значення за промовчанням</b> | Відновлення значень за промовчанням для всіх параметрів на вкладці "Задати параметри". Проте можна зберегти значення параметра <b>Переключити ЛОМ</b> на вкладці <b>Загальні параметри</b> .  |

## Видалення програмного забезпечення

До початку видалення перевірте зазначене нижче.

- У ОС Windows для видалення програмного забезпечення EasyMP Multi PC Projection необхідно мати права адміністратора.
- Перед початком видалення необхідно закрити всі запущені програми.

### Windows XP

- 1** Натисніть кнопку **Пуск** і виберіть у меню пункт **Панель керування**.
- 2** Двічі клацніть ярлик **Установка й видалення програм**.
- 3** Послідовно виберіть пункт **EasyMP Multi PC Projection** і пункт **Видалити**.

### Windows Vista/Windows 7

- 1** Натисніть кнопку **Пуск** і виберіть у меню пункт **Панель керування**.
- 2** Виберіть **Програми**, а потім виберіть **Видалити програму**.
- 3** Послідовно виберіть пункт **EasyMP Multi PC Projection** і пункт **Видалити**.

### Для Mac OS

- 1** Відкрийте папку **Програми**.
- 2** Двічі клацніть значок **EasyMP Multi PC Projection Uninstaller**.
- 3** Виконайте видалення, дотримуючись інструкцій на екрані.

Всі права захищені. Жодна частина даного документа не може бути відтворена, збережена у пошуковій системі або передана у будь-якій формі чи будь-якими засобами — електронними, механічними, копіюванням, записом або іншим чином — без попереднього письмового дозволу корпорації Seiko Epson. У зв'язку з використанням інформації, що міститься в цьому документі, не передбачено жодної відповідальності за патентами. Аналогічним чином, компанія не бере на себе відповідальність за будь-які збитки, що можуть виникнути в результаті використання інформації, яка міститься в цьому документі.

Ані корпорація Seiko Epson Corporation, ані її дочірні підприємства не несуть перед покупцем цього виробу відповідальності за збитки, втрати або витрати, яких покупець чи стороння особа зазнали через: нещасний випадок, використання цього виробу не за призначенням, зловживання виробом або внесення несанкціонованих змін, ремонт чи зміни цього виробу або (за винятком США) недотримання вказівок Seiko Epson Corporation щодо експлуатації й технічного обслуговування.

Корпорація Seiko Epson Corporation не несе відповідальності за будь-які збитки чи проблеми, що виникли внаслідок використання будь-яких функцій чи будь-яких витратних виробів, крім визначених корпорацією Seiko Epson як оригінальні продукти Epson або схвалені продукти Epson.

Вміст цього посібника може бути змінено чи оновлено без повідомлення.

Ілюстрації, наведені в цьому посібнику, і реальний зовнішній вигляд проектора можуть дещо різнитися.

## Використання власних назв

Операційна система Microsoft® Windows® XP Professional  
Операційна система Microsoft® Windows® XP Home Edition  
Операційна система Microsoft® Windows Vista®  
Операційна система Microsoft® Windows® 7

Зазначені вище операційні системи в цьому посібнику називаються "Windows XP", "Windows Vista" та "Windows 7". Крім того, іноді по

відношенню до ОС Windows XP, Windows Vista та Windows 7 може вживатися загальний термін Windows, а декілька версій ОС Windows можуть позначатися, приміром, Windows XP/Vista без зазначення окремих назв "Windows".

Mac OS X 10.4.x  
Mac OS X 10.5.x  
Mac OS X 10.6.x

Зазначені вище операційні системи в цьому посібнику називаються "Mac OS X 10.4.x", "Mac OS X 10.5.x" і "Mac OS X 10.6.x". Крім того, іноді по відношенню до цих ОС може вживатися загальний термін "Mac OS".

## Знімки екрану

Знімки екрану, наведені у цьому посібнику, зроблені в ОС Windows 7, якщо не вказано інше.

Ці самі екрани відображаються також і при використанні комп'ютерів з Mac OS.

## Загальне попередження

IBM, DOS/V і XGA є товарними знаками або зареєстрованими товарними знаками компанії International Business Machines Corporation.

Macintosh, Mac, Mac OS та iMac є товарними знаками компанії Apple Inc.

Microsoft, Windows, Windows NT, Windows Vista, Windows 7, PowerPoint і логотип Windows є товарними знаками або зареєстрованими товарними знаками корпорації Майкрософт у США.

Інші назви виробів використані у цьому документі тільки для ідентифікації та можуть бути товарними знаками відповідних власників. Компанія Epson відмовляється від будь-яких прав на ці товарні знаки.



### **Авторські права на програмне забезпечення**

У цьому виробі використовується безкоштовне програмне забезпечення, а також програмне забезпечення, права на яке належать компанії.

©SEIKO EPSON CORPORATION 2010. All rights reserved.

|  |        |                                    |            |                           |    |
|--|--------|------------------------------------|------------|---------------------------|----|
| <b>A</b>                               |        | <b>К</b>                           |            | <b>Ш</b>                  |    |
| Автоматичний пошук .....               | 18     | Кнопка Відтворення .....           | 23         | Шифрування зв'язків ..... | 43 |
| <b>B</b>                               |        | Кнопка Зупинити .....              | 23         | <b>Я</b>                  |    |
| Версія .....                           | 44     | Кнопка керування зображенням ..... | 23         | Ярлик .....               | 28 |
| Видалення .....                        | 45     | Кнопка Пауза .....                 | 23         |                           |    |
| Вихід .....                            | 26     | Кнопки зміни проєціювання .....    | 23         |                           |    |
| Вихідний аудіосигнал з проектора ..... | 25, 44 | <b>О</b>                           |            |                           |    |
| Вікно керування проєціюванням .....    | 23     | Область користувачів .....         | 23         |                           |    |
| Вікно пошуку .....                     | 17     | Область проєціювання .....         | 23         |                           |    |
| Вікно стану очікування мережі .....    | 15     | Один екран .....                   | 23         |                           |    |
| Встановлення .....                     | 6      | <b>П</b>                           |            |                           |    |
| <b>D</b>                               |        | Передати розширене вікно .....     | 44         |                           |    |
| Два екрани .....                       | 23     | Переключити ЛОМ .....              | 43         |                           |    |
| <b>E</b>                               |        | Підготовка .....                   | 15         |                           |    |
| Експорт профілю .....                  | 29     | Підключення .....                  | 18         |                           |    |
| <b>З</b>                               |        | Повідомлення про помилки .....     | 38         |                           |    |
| Задати параметри .....                 | 42     | Порядок роботи .....               | 8          |                           |    |
| Закінчення сеансу .....                | 26     | Пошук .....                        | 18         |                           |    |
| Залишити .....                         | 26     | Пошук вручну .....                 | 19, 21, 43 |                           |    |
| Запуск .....                           | 16, 28 | Проєціювання .....                 | 23         |                           |    |
| Зеркалювання .....                     | 20     | Профіль .....                      | 19, 21     |                           |    |
| <b>I</b>                               |        | <b>P</b>                           |            |                           |    |
| Імпорт профілю .....                   | 29     | Рамка кадру .....                  | 24         |                           |    |
| Ім'я користувача .....                 | 43     | Реєстрація профілю .....           | 28         |                           |    |
|  |        | <b>Ч</b>                           |            |                           |    |
|  |        | Чотири екрани .....                | 23         |                           |    |