



# Multimedia Projector

## EasyMP Network Projection Kullanım Kılavuzu

## EasyMP Network Projection Hakkında

<b>EasyMP Network Projection Uygulamasının Fonksiyonları</b> . . . . .	<b>5</b>
Çeşitli Ekran Aktarımı Fonksiyonları . . . . .	5
<b>Yazılımı Kurma</b> . . . . .	<b>6</b>
Yazılım Gereksinimleri . . . . .	6
Kurulum . . . . .	7

## Bilgisayarla Projektörü Birbirine Bağlama

<b>İki Bağlantı Modları</b> . . . . .	<b>9</b>
Hızlı Bağlantı Modu . . . . .	9
Gelişmiş Bağlantı Modu . . . . .	9
Bağlantıya Hazırlık . . . . .	10
<b>Ağ Üzerinden Projektöre Bağlanma ve Yansıtma</b> . . . . .	<b>11</b>
Bilgisayarı Çalıştırma . . . . .	11
Bağlantı Ekranını Kullanma . . . . .	12
Araç Çubuğunu Kullanma . . . . .	14
<b>Farklı Bir Alt Ağ Üzerinden Projektöre Bağlanma</b> . . . . .	<b>16</b>
Bir IP Adresi veya Projektör Adı Belirterek Arama Yapma (Yalnızca Gelişmiş Bağlantı Modu) . . . . .	16
Profil ile Arama Yapma . . . . .	17
Bir Profil Hazırlama . . . . .	17
Profil Belirterek Arama Yapma . . . . .	18
Profil Yönetme . . . . .	19

## Çeşitli Projeksiyon Stilleri

<b>Sadece bir PowerPoint Slayt Gösterisi Yansıtma (Sunum Modu)</b> . . . . .	<b>22</b>
<b>Çoklu Ekran Görüntülemeyi Kullanma</b> . . . . .	<b>23</b>
Sanal Ekranı Ayarlama Örneği . . . . .	23

Çoklu Ekran Görüntüleme Fonksiyonu'nu Kullanmadan Önceki Prosedür . . . . .	24
Sanal Ekranı Ayarlama . . . . .	24
Sanal ekran sürücüsünü etkinleştirme (Sadece Windows) . . . . .	24
Sanal Ekranı Ayarlama . . . . .	25
Yansıtılacak Görüntüyü Belirleme . . . . .	29
Belirlenen Resimlerin Yansıtılması . . . . .	29

## Ek

<b>Seçenekleri ayarla</b> . . . . .	<b>32</b>
Genel ayarlar sekmesi . . . . .	32
Performansı ayarla sekmesi . . . . .	33
Ses Çıkışı sekmesi . . . . .	34
<b>Yazılımın Kaldırılması</b> . . . . .	<b>35</b>
<b>Bağlantı Sınırlamaları</b> . . . . .	<b>36</b>
Desteklenen Çözünürlükler . . . . .	36
Ekran Rengi . . . . .	36
Diğer Sınırlamalar . . . . .	36
Windows Vista veya Windows 7 Kullanırken . . . . .	36
Windows Fotoğraf Galerisi veya Windows Live Fotoğraf Galerisi uygulamasından yansıtırken geçerli olan sınırlamalar . . . . .	36
Windows Aero'daki sınırlamalar . . . . .	37
Windows Media Center Uygulamasından Yansıtırken Geçerli Olan Sınırlamalar . . . . .	37
<b>Sorun Giderme</b> . . . . .	<b>38</b>
Kullanmak istediğiniz projektöre bağlanamıyorsunuz. . . . .	38
Projektörle bilgisayar kablolu LAN üzerinden birbirine bağlanamıyorsunuz. . . . .	38
Projektörle bilgisayar kablolu LAN üzerinden birbirine bağlanamıyorsunuz. . . . .	39
Projektörle bilgisayar ağ üzerinden birbirine bağlanamıyorsunuz. . . . .	39
EasyMP Network Projection kullanılarak bağlantı yapıldığında yansıtılan görüntü olduğu gibi kalıyor ve bir başka bilgisayardan bağlantı yapılamıyor. . . . .	40
Bağlantı modu seçilemiyor veya değiştirilemiyor. . . . .	40
Ekran yansıtılmıyor. . . . .	40

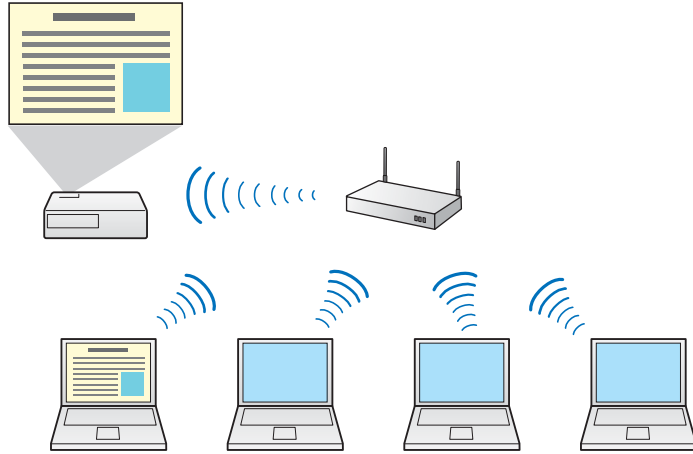
Çoklu ekran görüntüleme fonksiyonu çalıştırılırken Slayt Gösterisi istenen ekranda görüntülenmiyor. . . . .	40
Çoklu ekran görüntüleme kullanılırken artık uygulamalar, bilgisayarın ekranından görülemiyor. . . . .	41
Fare imleci, bilgisayarın ekranında görülmüyor. . . . .	41
Fare işaretçisi titriyor. . . . .	41
EasyMP Network Projection ile bağlanırken, resim görüntülenmiyor veya resim çok yavaş görüntüleniyor. . . . .	41
EasyMP Network Projection ile bağlantı kurulduğunda projektörden ses alınamıyor. . . . .	42
EasyMP Network Projection kullanılarak bir bağlantı yapıldığında PowerPoint Slayt Gösterisi başlatılamıyor. . . . .	42
EasyMP Network Projection kullanılarak bağlantı kurulduğunda, bir Office uygulaması kullanırken ekran yenilenmeyecektir. . . . .	42
Hata Mesajı Listesi . . . . .	42
Projektöre bağlanılamıyor. . . . .	42
EasyMP Network Projection başlatılırken hata mesajı . . . . .	43
<b>Sözlük . . . . .</b>	<b>45</b>
<b>Genel Bildirim . . . . .</b>	<b>46</b>
Gösterimler Hakkında . . . . .	46
Genel Bildirim: . . . . .	46
<b>Dizin . . . . .</b>	<b>47</b>



## EasyMP Network Projection Hakkında

Bu bölümde, EasyMP Network Projection uygulamasının kullanışlı fonksiyonları ve yazılımın nasıl kurulacağı açıklanmıştır.

EasyMP Network Projection uygulamasını kullanarak, bilgisayar ekranınızı ağ üzerinden projektörle yansıtabilirsiniz. Projektörün ağ üzerinden paylaşılması, sinyal kablosunu değiştirmeksizin, farklı bilgisayarlardan veri projeksiyonu yapmanıza olanak verir. Projektör bilgisayardan uzaktayken bile ağ üzerinden projeksiyon yapabilirsiniz.



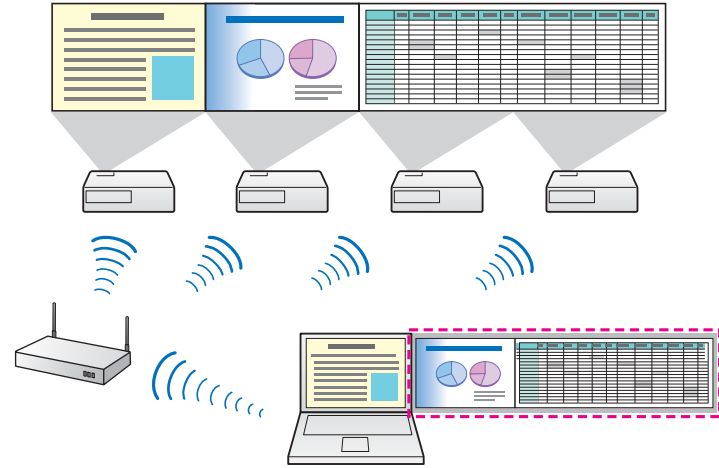
## Çeşitli Ekran Aktarımı Fonksiyonları

Aşağıdaki ekran aktarımı fonksiyonlarını kullanabilirsiniz.

- Çoklu ekran görüntüleme

☛ "Çoklu Ekran Görüntülemeyi Kullanma" [s.23](#)

Tek bir bilgisayardan farklı birer görüntü yansıtmak için dört adet projektöre kadar kullanabilirsiniz. Böylece, rapor gibi bir veriyi yatay ekranda yansıtabilirsiniz.



- Sunum Modu

☛ "Sadece bir PowerPoint Slayt Gösterisi Yansıtma (Sunum Modu)" [s.22](#)

Sunum Modu'nu kullanarak, yalnızca bilgisayarınızda çalışan PowerPoint Slayt Gösterisi'ni yansıtabilirsiniz. Slayt Gösterisi oynamazken, siyah bir ekran yansıtılır. Gereksiz görüntüleri yansıtmaksızın, sunumları temiz bir şekilde başlatabilirsiniz.

- Dağıtım fonksiyonu

Bir bilgisayarda görüntülenen ekran, eşzamanlı olarak aynı ağ üzerinde yer alan en fazla dört farklı projektörde de görüntülenebilir.

Bir projektöre aynı anda birden fazla bilgisayar bağlayamazsınız.

EasyMP Network Projection uygulamasını EPSON Projector Software CD-ROM'unda bulabilirsiniz. Yazılımı, kullandığınız bilgisayara yükleyin.

## Yazılım Gereksinimleri

EasyMP Network Projection uygulaması, aşağıdaki gereksinimleri karşılayan bilgisayarlarda çalışır.

### Windows için

İşletim sistemi	Windows 2000 Service Pack 4 Aşağıdaki 32 bitlik işletim sistemi sürümleri: Windows XP Windows XP Service Pack 1 veya daha sonraki bir sürümü Windows Vista Windows Vista Service Pack 1 veya daha sonraki bir sürümü Windows 7 Aşağıdaki 64 bitlik işletim sistemi sürümleri: Windows 7
CPU	Mobile Pentium III 1.2GHz veya daha hızlı Önerilen: Pentium M 1.6GHz veya daha hızlı
Hafıza Miktarı	256MB veya üstü Önerilen: 512MB veya üstü
Sabit Disk Alanı	20MB veya üstü
Ekran	En az XGA (1024x768), en çok UXGA (1600x1200) çözünürlük 16 bit renk veya daha fazla ekran rengi (yaklaşık 32000 ekran rengi)

### Mac OS için

İşletim sistemi	Mac OS X 10.3.x Mac OS X 10.4.x Mac OS X 10.5.1 veya daha sonraki bir sürümü* Mac OS X 10.6.x Önerilen: Mac OS X 10.3.9/10.4.11/10.5.8
CPU	PowerPC G3 900MHz veya daha hızlı Önerilen: CoreDuo 1.83GHz veya daha hızlısı
Hafıza Miktarı	256MB veya üstü Önerilen: 512MB veya üstü
Sabit Disk Alanı	20MB veya üstü
Ekran	En az XGA (1024x768), en çok UXGA (1600x1200) çözünürlük 16 bit renk veya daha fazla ekran rengi (yaklaşık 32000 ekran rengi)

\* Mac OS X 10.5.0 altında işletim garantisi yoktur, çünkü sürüm güncelleştirildiğinde Güvenlik Duvarı ayarları doğru olarak yapılmaz.

## Kurulum

Kurulumu başlamadan önce aşağıdaki noktaları kontrol ettiğinizden emin olun.

- Kurulumu başlamadan önce, çalışan tüm uygulamaları kapatın.
- Yükleme işlemi için seçilen dil, kullandığınız işletim sisteminin dilinden farklıysa, ekranlar düzgün olarak görüntülenmeyebilir.



### EMP NS Connection kullanıcıları için

Yazılımın adında değişiklik yapılmıştır.

Değişiklikten önce: EMP NS Connection

Değişiklikten sonra: EasyMP Network Projection

Projektörde EMP NS Connection ile aynı işlevi kullanırken, EasyMP Network Projection uygulamasını, EMP NS Connection uygulamasını kaldırdıktan sonra kurun. Modele bağlı olarak, EMP NS Connection uygulamasını kullanarak projektöre bağlanamayabilirsiniz.

### Windows için



EasyMP Network Projection uygulamasını kurmak için yönetici yetkisine sahip olmanız gerekir.

- 1 Bilgisayarınızı açın.
- 2 EPSON Projector Software CD-ROM'unu bilgisayara takın.  
Kurulum programı otomatik olarak başlar.



Kurulum programı otomatik olarak başlamazsa, **Bilgisayarım** (veya **Bilgisayar**) üzerinden CD-ROM sürücüsünü açıp **InstallNavi** dosyasını çift tıklayın.

- 3 Kurulumu gerçekleştirmek için, ekrandaki talimatları izleyin.

### Mac OS için

- 1 Bilgisayarınızı açın.
- 2 EPSON Projector Software CD-ROM'unu bilgisayara takın.
- 3 EPSON penceresindeki **EMP\_NPInstaller.mpkg** simgesini çift tıklayın.  
Kurulum başlar.
- 4 Kurulumu gerçekleştirmek için, ekrandaki talimatları izleyin.



EasyMP Network Projection uygulamasının en son sürümünü, aşağıdaki Web sitesinden indirebilirsiniz.

<http://www.epson.com/>



# Bilgisayarla Projektörü Birbirine Bağlama

Bu bölümde bilgisayar ile projektörü bir ağ üzerinden bağlama ve projektör ile bilgisayarınızın ekranından görüntüleri yansıtma prosedürü açıklanmaktadır.



EasyMP Network Projection kullanarak projektör ile bir bilgisayarı ağ üzerinden bağlamanın iki yöntemi vardır.



- Projektör modeline bağlı olarak, kablolu LAN bağlantısı veya kablosuz LAN bağlantısı kullanılamayabilir.
- Kablosuz LAN bağlantısını kullanmak için, projektörün Kablosuz LAN ünitesi gerekir.

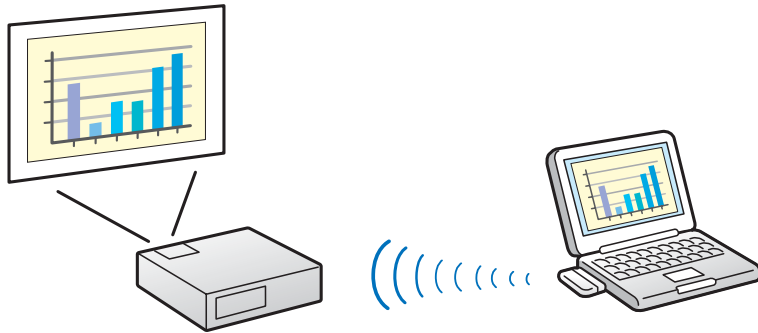
Projektörünüzle birlikte Kablosuz LAN ünitesi verilmediyse, lütfen isteğe bağlı bu aksesuarı satın alın. İsteğe bağlı aksesuarlar hakkındaki ayrıntılar için, aşağıdaki kılavuza bakın.

👉 [Kullanım Kılavuzu "İsteğe Bağlı Aksesuarlar ve Sarf Malzemeleri"](#)

## Hızlı Bağlantı Modu

Hızlı Bağlantı Modu sadece Kablosuz LAN ünitesini projektöre taktığınızda kullanılabilir.

Hızlı Bağlantı Modu'nda, kablosuz iletişim kullanarak projektörle bilgisayarı doğrudan birbirine bağlayabilirsiniz. Kablosuz LAN erişim noktası gerekmediğinden, karmaşık ağ ayarları yapmaksızın, bilgisayardaki görüntüleri kolayca yansıtabilirsiniz.

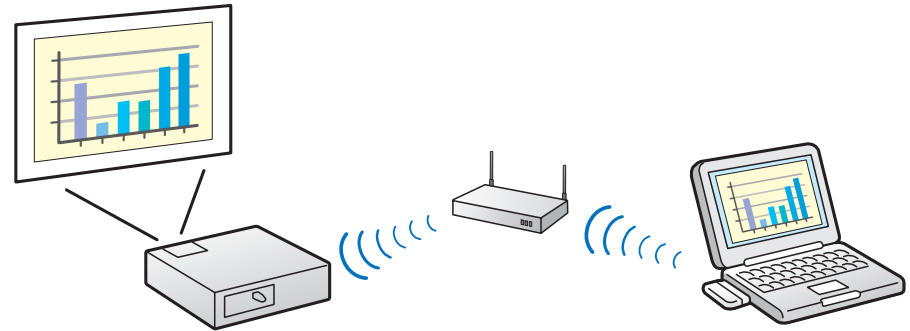


## Gelişmiş Bağlantı Modu

Gelişmiş Bağlantı Modu, bir altyapı bağlantısıdır ve mevcut bir ağ sistemiyle bağlantı kurar.

Gelişmiş Bağlantı Modu'nda, projektörle bilgisayarı, bir LAN erişim noktası aracılığıyla birbirine bağlayabilirsiniz.

Kablolu LAN aracılığıyla bir ağa bağlanırken, projektör ile hub bağlantısını piyasada satılan bir LAN kablosu yardımıyla kurun.



## Bağlantıya Hazırlık

Bilgisayarla bilgisayarı, EasyMP Network Projection uygulamasını kullanarak ağ üzerinden birbirine bağlamak için, aşağıdaki adımları izleyin.

- 1 Bağlantı kurulacak bilgisayara EasyMP Network Projection uygulamasını yükleyin.

☞ "Kurulum" s.7

- 2 Bilgisayarda ağ ayarlarını yapın ve bilgisayarı ağ bağlantı durumuna getirin.

Ağ ayarlarının ayrıntıları hakkında bilgi edinmek için, bilgisayarınızla, LAN adaptörüyle veya AirMac kartıyla birlikte verilen belgelere bakın.



Kullandığınız bilgisayar normalde ağa bağlıysa, bilgisayarda ağ ayarlarını yapmanıza gerek yoktur.

### 3 Hızlı Bağlantı Modu için

Kablosuz LAN ünitesini projektöre takın.

#### Gelişmiş Bağlantı Modu için

Projektör üzerinde ağ ayarlarını yapın ve projektörü ağ bağlantı durumuna getirin.

Ağ ayarlarını, projektörün **Ağ** menüsünden yapabilirsiniz.

Ayrıntılar için, aşağıdaki kılavuza bakın.

☞ [Kullanım Kılavuzu "Ağ Menüsü"](#)

- 4 Uzaktan kumanda üzerindeki [LAN] düğmesine basın.

LAN bekleme penceresi görüntülenir.

Mevcut giriş kaynağı için sinyal yoksa, otomatik olarak LAN moduna geçer. Otomatik olarak LAN moduna geçmezse, [LAN] düğmesine basın.



- 5 Bilgisayarda EasyMP Network Projection uygulamasını başlatın ve projektör bağlantısını yapın.

☞ "Ağ Üzerinden Projektöre Bağlanma ve Yansıtma" s.11



Bağlantı hatası ortaya çıkarsa, aşağıdaki şekilde, hata türünü belirten bir numara görüntülenir.

Event ID: 04xx

Event ID hakkındaki ayrıntılar için, aşağıdaki kılavuza bakın.

☞ [Kullanım Kılavuzu "Event ID Hakkında"](#)

## Bilgisayarı Çalıştırma

Aşağıdaki açıklamalarda, aksi belirtilmedikçe, Windows ekran görüntüleri kullanılmıştır. Mac OS'ta da benzer ekranlar görüntülenir.

### 1 EasyMP Network Projection uygulamasını başlatın.

**Windows için**

**Başlat** düğmesini tıklayın, **Programlar** (veya **Tüm Programlar**), **EPSON Projector**, **EasyMP Network Projection** seçeneğini seçin, sonra **EasyMP Network Projection V2.XX** seçeneğini tıklayın.

**Mac OS için**

**Uygulamalar** klasöründe **EasyMP Network Projection** seçeneğini çift tıklayın.

### 2 Hızlı Bağlantı Modu veya Gelişmiş Bağlantı Modu'nu seçip **Tamam** düğmesini tıklayın.

☛ "İki Bağlantı Modları" [s.9](#)

Projektör arama sonuçları görüntülenir. Her zaman seçilen bağlantı modunu kullanarak bağlanmak için, **Daha sonraki bağlantılar için seçili Bağlantı Modu'nu varsayılan bağlantı olarak ayarlayın.** seçeneğini seçin.

### 3 Bağlanmak istediğiniz projektörü seçip **Bağlan** seçeneğini tıklayın.

Bağlanmak istediğiniz projektör, arama sonuçlarında görüntülenmiyorsa **Otomatik arama** düğmesini tıklayın. Arama işlemi yaklaşık 30 saniye sürer.

Bağlantı ekranı hakkındaki ayrıntılar için, aşağıdaki bölüme bakın.

☛ "Bağlantı Ekranını Kullanma" [s.12](#)

### 4 Projektör Anahtar Sözcüğü, projektörden **Açık** olarak ayarlandıysa anahtar sözcük giriş ekranı görüntülenir. LAN bekleme ekranında görüntülenen anahtar sözcüğü girip **Tamam** düğmesini tıklayın.

Bağlantı tamamlandığında, bilgisayarın ekranı yansıtılır. Bilgisayar ekranında, aşağıdaki EasyMP Network Projection araç çubuğu görüntülenir. Projektörü çalıştırmak ve ayarları yapmak ve ağ bağlantısını kesmek için bu araç çubuğunu kullanabilirsiniz. Araç çubuğu hakkındaki ayrıntılar için, aşağıdaki bölüme bakın.

☛ "Araç Çubuğunu Kullanma" [s.14](#)



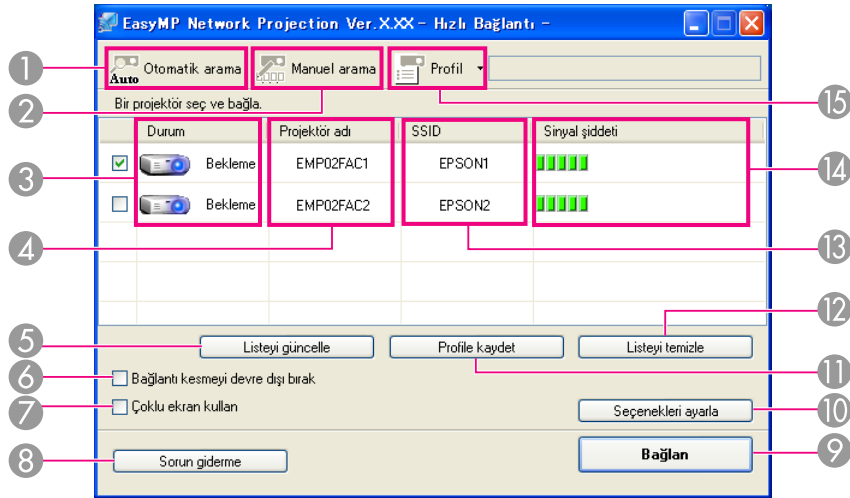
Sunum yapan kişiyi değiştirmek gibi nedenlerle başka bir bilgisayara bağlanırken, bağlanmak istediğiniz bilgisayarda EasyMP Network Projection uygulamasını başlatın. O sırada bağlı olan bilgisayarın bağlantısı kesilir ve projektör, bağlanmaya çalışan bilgisayara bağlanır.

Bağlantı, **Bağlantı kesmeyi devre dışı bırak** seçeneği ayarlanmışken yapılırsa, bağlantı başka bir bilgisayara geçmez.

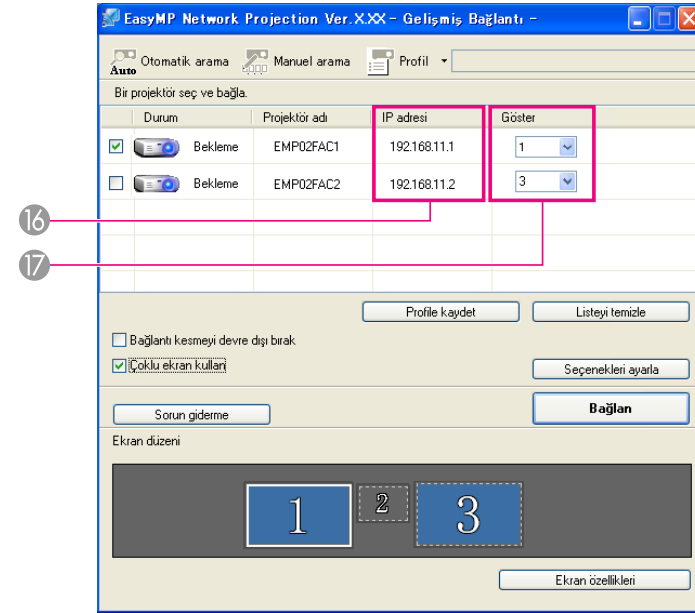
## Bağlantı Ekranını Kullanma

Aşağıdaki ekranı görüntülemek için, EasyMP Network Projection uygulamasını başlatın. Her bir düğmenin veya öğenin çalışması, aşağıdaki tabloda açıklanmıştır.

Sistem, Hızlı Bağlantı Modu'nda başladığında.



Sistem, Gelişmiş Bağlantı Modu'nda başladığında.



### Otomatik arama

Hızlı Bağlantı Modu'nda SSID değerine göre projektör arayabilirsiniz. Gelişmiş Bağlantı Modu'nda bilgisayarın bağlandığı ağ sisteminin üzerinde bulunan projektörler için arama yapabilirsiniz.



### Manuel arama

Hızlı Bağlantı Modu'nda bir listeden seçilen SSID değerine göre projektör arayabilirsiniz. Gelişmiş Bağlantı Modu'nda belirli bir IP adresi veya projektör adına göre projektör arayabilirsiniz.






### Durum

Aşağıdaki altı simge, bulunan projektörlerin durumunu gösterir.




Bekleme

Kullanılabilir durumda.

	Meşgul	Kullanılabilir durumda. <b>Bağlan</b> 'ı tıklattığınızda, o anda bağlı olan bilgisayarın bağlantısı kesilir ve sizin bilgisayarınız bağlanır.
	Meşgul (Bağlantı kesmeyi devre dışı bırak)	Seçilemez. <b>Bağlantı kesmeyi devre dışı bırak</b> seçeneği, zaten bağlı olan başka bir bilgisayarda ayarlanır.
	Başka bir uygulama tarafından kullanılıyor	Projektörün Yapılandırma menüsü açıktır. Yapılandırma menüsünü kapattıktan ve yeniden arama yaptıktan sonra seçebilirsiniz.
	Arıyor	Manuel arama veya Profil çalıştırılırken görüntülenir.
	Bulunamadı.	Manuel arama veya Profil sonucunda bir projektör bulunamadığında görüntülenir. Hızlı Bağlantı Modu'nda sadece aynı SSID'ye sahip birden çok projektör seçebilirsiniz.

- 4 **Projektör adı**  
Projektör adı görüntülenir.
- 5 **Listeyi güncelle** (sadece Hızlı Bağlantı Modu)  
Durum ve Sinyal şiddeti güncellenir.
- 6 **Bağlantı kesmeyi devre dışı bırak**  
Seçili projektöre bağlı iken başka bilgisayarların bağlantıyı kesmesini önlemek için bunu seçin.
- 7 **Çoklu ekran kullan**  
Çoklu ekran görüntüleme fonksiyonunu kullanırken bunu seçin. Bu özellik seçildiğinde, ekranın alt kısmında Ekran düzeni ve Ekran özellikleri görüntülenir.  
☛ "Çoklu Ekran Görüntülemeyi Kullanma" s.23
- 8 **Sorun giderme**  
Bir sorun varsa ve bir bağlantınız bulunmuyorsa, EasyMP Network Projection Sorun giderme ekranını açmak için bu düğmeye basın.

- 9 **Bağlan**  
Arama sonuçları listesinden seçtiğiniz projektöre bağlanın. Bir projektörle bağlantı kurulduğunda bir araç çubuğu görüntülenir.
- 10 **Seçenekleri ayarla**  
EasyMP Network Projection başladığında, işlem yöntemi gibi seçenek ayarlarını yapabilirsiniz.  
☛ "Seçenekleri ayarla" s.32
- 11 **Profile kaydet**  
Ağ projektör aramasının sonuçlarını bir profil olarak kaydeder.  
☛ "Bir Profil Hazırlama" s.17
- 12 **Listeyi temizle**  
Tüm arama sonuçlarını siler.
- 13 **SSID** (sadece Hızlı Bağlantı Modu)  
Projektörün SSID değeri görüntülenir.
- 14 **Sinyal şiddeti** (sadece Hızlı Bağlantı Modu)  
Sinyal şiddeti arttıkça, yanan göstergelerin sayısı da artar.
- 15  **Profil**  
**Profile kaydet** seçeneğiyle kaydedilmiş bir profili kullanarak, ağ üzerinde bir projektör arayabilirsiniz.  
☛ "Profil ile Arama Yapma" s.17
- 16 **IP adresi** (Sadece Gelişmiş Bağlantı Modu)  
Projektörün IP adresi görüntülenir.
- 17 **Göster**  
Ekran numarasını seçin (**Çoklu ekran kullan** seçildiğinde).  
☛ "Belirlenen Resimlerin Yansıtılması" s.29


## Araç Çubuğunu Kullanma

EasyMP Network Projection uygulaması başladıktan ve projektörle bağlantı kurulduktan sonra, bilgisayar ekranında araç çubuğu görüntülenir. Projektörü çalıştırmak ve projektörün ayarlarını yapmak için bu araç çubuğunu kullanabilirsiniz.



### Hedef projektör seç

Dağıtım fonksiyonunu veya Çoklu ekran görüntülemeyi kullanarak birden çok projektörden görüntüyü yansıtırken projektörün sadece araç çubuğundan kontrol edilmesini sağlamak için tıklayın. Aşağıdaki sembol, projektörlerin kontrol edilebileceğini gösterir. TÜMÜ bağlanan projektörlerin tamamının kontrol edilebildiğini gösterir. Örneğin "1, 3" görüntüleniyorsa 1 ve 3 numaralı projektörler kontrol edilebilir.

Aşağıdaki ekranı görüntülemek için  sembolüne tıklayın.

Hayır.	Projektör adı	Göster
<input checked="" type="checkbox"/>	1: EMP02FAC1	1
<input checked="" type="checkbox"/>	2: EMP02FAC2	1
<input checked="" type="checkbox"/>	3: EMP02FAC3	1

- 1 Kontrol edilecek projektörü seçin.
- 2 Belirlenen projektörün No'sunu gösterir. Bu No., araç çubuğundan kontrol edebileceğiniz projektörün No'sunu belirtmek üzere simgenin altında görüntülenir.
- 3 Projektörün durumunu gösterir.



### Durdur

Projektöre bağlı iken yansıtmayı durdurur. Projektör durdurulduğunda siyah bir ekran yansıtılır.



### Göster

Durdur veya Duraklat sonlandırır.



### Duraklat

Projektöre bağlı iken yansıtılan görüntüleri duraklatır.



### Sunum Modu


Bu sembol her tıklandığında Sunum Modu etkin/devre dışı durumları arasında geçiş yapar.

"Sadece bir PowerPoint Slayt Gösterisi Yansıtma (Sunum Modu)" s.22



### Proj. kontrolü

Projektör ağı bağlıyken, projektörün A/V Sessiz, PC kaynağına geçiş yap ve Video kaynağına geçiş yap fonksiyonları, hem uzaktan kumandayla hem de projektörün kontrol paneliyle kontrol edilebilir.

Aşağıdaki araç çubuğunu görüntülemek için  sembolüne tıklayın.



4

5

6



### 4 A/V Sessiz

Video ve sesi açar ve kapatır.



### 5 PC kaynağına geçiş yap

Sinyal girişinin yapıldığı bağlantı noktasından gelen görüntülere geçer.




### 6 Video kaynağına geçiş yap

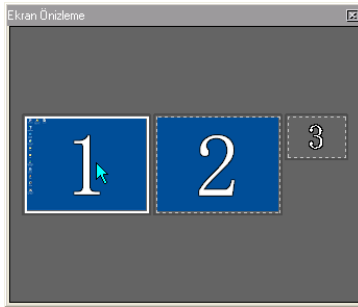
Video giriş bağlantı noktasından alınan görüntülere geçer.



## Ekran Önizleme

Çoklu ekran önizleme penceresini görüntüler.

Yaptığınız ayarlarla bir önizleme görüntülemek için  simgesine tıklayın. Her Ekran Önizleme'yi tam ekrana büyütme için her ekranı tıklatın.



## Seçenekleri ayarla

Bilgisayar görüntülerinin aktarılması sırasındaki iletim performansı ayarlanabilir.

☛ "Seçenekleri ayarla" [s.32](#)



## Film Gönderme Modu

Bir film dosyasını hemen oynatmak için kullanılır. Projektör filmleri oynatamazsa, "Bağlanan projektörler Film Gönderme özelliğini desteklemiyor." mesajı görüntülenir.



## Söndürmek

Projektör bağlantısını keser.



## Sinyal şiddeti (sadece Hızlı Bağlantı Modu)

Bağlantı, Hızlı Bağlantı Modu yapıldığında bu sembol görüntülenir. Sinyal şiddeti arttıkça yanan göstergelerin sayısı da artar.



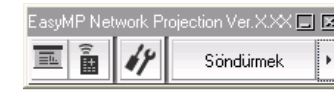
## Araç çubuğu ekranına geçiş

Araç çubuğu ekranında aşağıdaki şekilde geçiş yapılır. Araç çubuğu ekranı, bir sonraki geçiş kadar aynı kalır.

Tam



Normal



Basit



Projektörle bilgisayar arasında bağlantı kurabilir ve uzak konumlardaki (farklı alt ağlardaki) ekranlara projeksiyon yapabilirsiniz.

Otomatik aramada, aramalar sadece aynı alt ağ içinde yapıldığından, farklı alt ağlardaki projektörler bulunmaz.

Farklı bir alt ağda yer alan bir projektöre bağlanmak için, aşağıdaki yöntemleri kullanabilirsiniz.

- Bir IP adresi veya projektör adı belirtip bir arama yapın.  
IP adresi, doğrudan girilebilir. Bağlanılacak projektör adının DNS sunucusunda kaydedilmiş olması koşuluyla, yalnızca projektör adını girerek de arama yapabilirsiniz.  
☛ "Bir IP Adresi veya Projektör Adı Belirterek Arama Yapma (Yalnızca Gelişmiş Bağlantı Modu)" s.16
- Profil'e göre arama yapın.  
Gerek bir IP adresini gerekse de bir projektör adını belirterek farklı bir alt ağ üzerindeki bir projektör için arama yaptıysanız, aramanızı kolay hatırlanabilir isimle bir profil olarak kaydedebilir ve ardından farklı bir alt ağda ne zaman bir projektör aramak isterseniz bu profili kullanabilirsiniz.  
☛ "Profil ile Arama Yapma" s.17



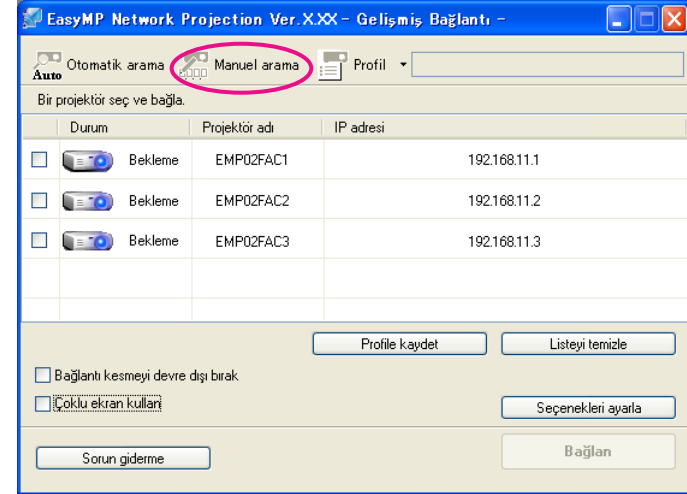
- Bir projektörü bulamıyorsanız, en olası nedenlerini anlamak için, aşağıdaki bölüme bakın.  
☛ "Sorun Giderme" s.38
- Hızlı Bağlantı Modu'nda Manuel arama'yı kullanırken, SSID değerini belirleyebilirsiniz. Birçok projektör varken SSID değerini kullanarak arama alanınızı daraltabilirsiniz.

## Bir IP Adresi veya Projektör Adı Belirterek Arama Yapma (Yalnızca Gelişmiş Bağlantı Modu)

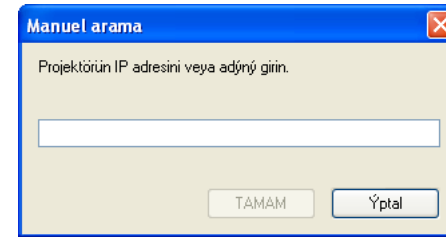
Aşağıdaki açıklamalarda, aksi belirtilmedikçe, Windows ekran görüntüleri kullanılmıştır.

Mac OS'ta da benzer ekranlar görüntülenir.

- 1 EasyMP Network Projection projektör seçim ekranında **Manuel arama** ögesini tıklayın.



- 2 Bağlanmak istediğiniz projektörün IP adresini veya projektör adını girin ve **Tamam** düğmesini tıklayın.



Arama sonuçları, EasyMP Network Projection projektör seçimi ekranında görüntülenir.

Hedef projektörün belirlenmiş olması kaydıyla, o projektörü seçin ve ardından bir bağlantı kurmak için **Bağlan**'ı tıklayın.

Projektör bilgilerini bir kez profile kaydettiğinizde, her arama yapışınızda gereken ayrıntıları belirtmek zorunda kalmazsınız.

- ☛ "Bir Profil Hazırlama" s.17



## Profil ile Arama Yapma

Sık kullanılan bir projektör için arama işleminizi bir profil olarak kaydedebilirsiniz. Bir profil, belirli bir projektörle ilgili projektör adı, IP adresi ve SSID değeri gibi bilgilerin tümünü içeren bir dosyadır. Bir projektörü aramak için, IP adresi ve projektör adı gibi gerekli ayrıntıları belirtmek yerine, bir profil belirleyebilirsiniz. Örneğin, bir projektörün kurulduğu her bir yer için bir grup profil yaratarak ve bunları klasörler halinde yöneterek hedef projektör kolayca bulunabilir.

Bu bölümde bir profilin nasıl yaratılacağı ve değiştirileceği açıklanmaktadır.

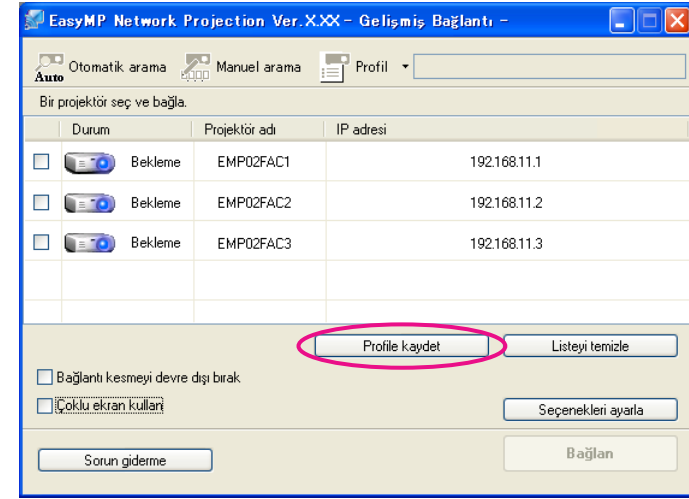
### Bir Profil Hazırlama

Profiller, arama sonuçları kaydedilerek hazırlanır.

Önceden kaydedilmiş olan bir profilin nasıl düzenleneceği hakkındaki ayrıntılar için, aşağıdaki bölüme bakın.

☛ "Profil Yönetme" [s.19](#)

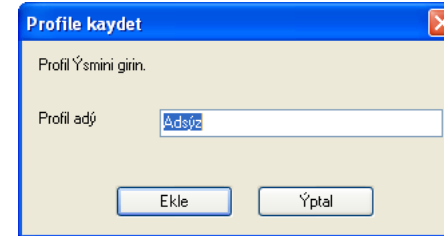
- 1 Projektör, EasyMP Network Projection projektör seçim ekranında görüntülendiği sırada **Profile kaydet** seçeneğini tıklatın.



Profile kaydet ekranı görüntülenir.

2

- 2 Bir Profil adı girin ve ardından **Ekle** seçeneğini tıklatın.

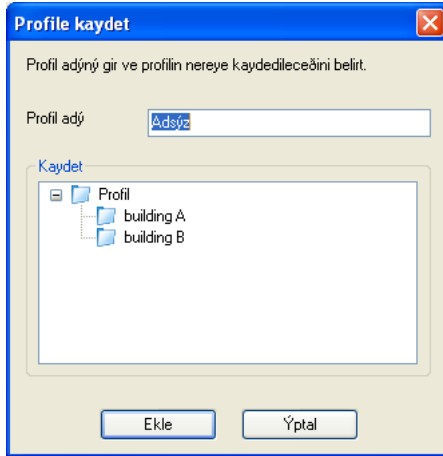


Projektör bilgileri, profile kaydedilir.

Daha önce bir profil kaydetmişseniz, bunun üzerine yazılıp yazılmayacağını onaylamanız istenir. Bir profili farklı bir adla kaydetmek için **Farklı kaydet**'i seçin. Profiller için bir klasör

oluşturduysanız, aşağıdaki ekranlardan biri görüntülenir. Profil adı girdikten ve **Kaydet** hedefini seçtikten sonra **Ekle**'yi tıklayın.

## Windows için



## Mac OS için



Profiller için klasör oluşturma hakkında ayrıntılı bilgi için aşağıdaki bölüme bakın.

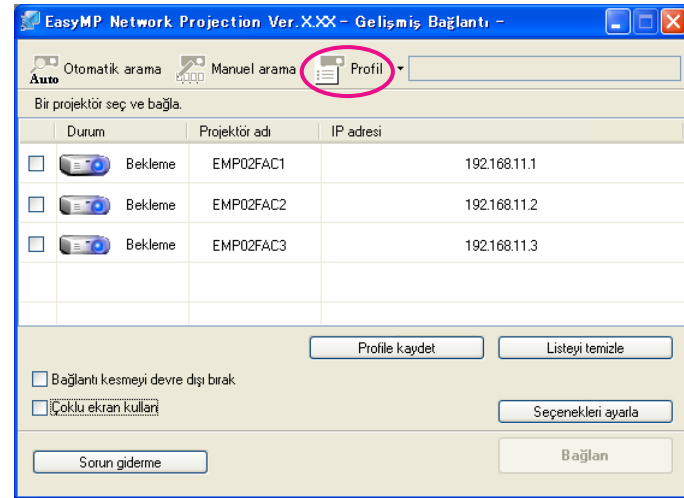
👉 "Profil Yönetme" [s.19](#)

## Profil Belirterek Arama Yapma

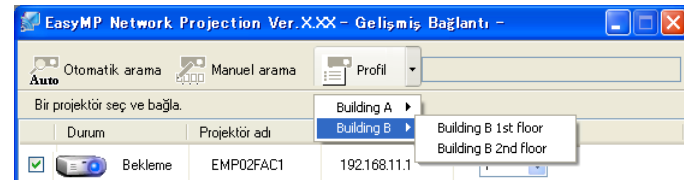
Yarattığınız profili belirterek arama yapabilirsiniz.

**1** EasyMP Network Projection projektör seçim ekranında **Profil** öğesini tıklayın.

Herhangi bir profil kaydedilmediyse **Profil**'i seçemezsiniz.



**2** Görüntülenen menüden bağlanmak istediğiniz projektörü seçin.



Arama sonuçları, EasyMP Network Projection projektör seçimi ekranında görüntülenir.

Hedef projektörün belirlenmiş olması kaydıyla, o projektörü seçin ve ardından bir bağlantı kurmak için **Bağlan**'ı tıklayın.

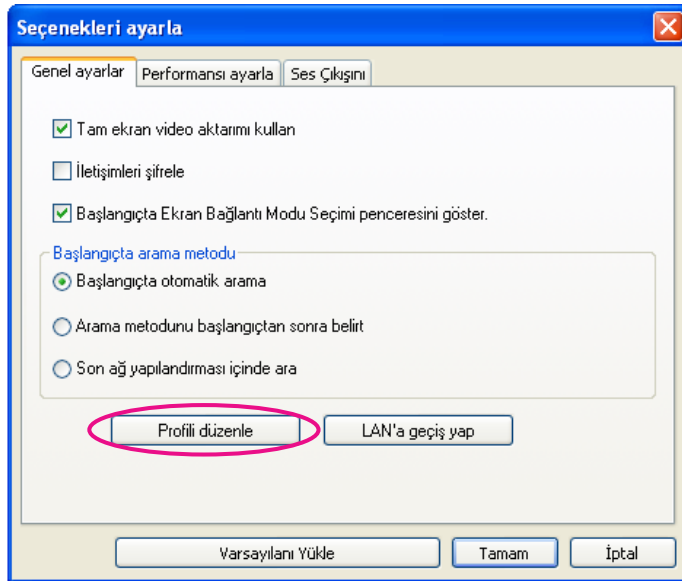
## Profil Yönetme

Profilin adını ve hiyerarşik yapısını değiştirebilirsiniz.

**1** EasyMP Network Projection ana ekranındaki **Seçenekleri ayarla**ı tıklatın.

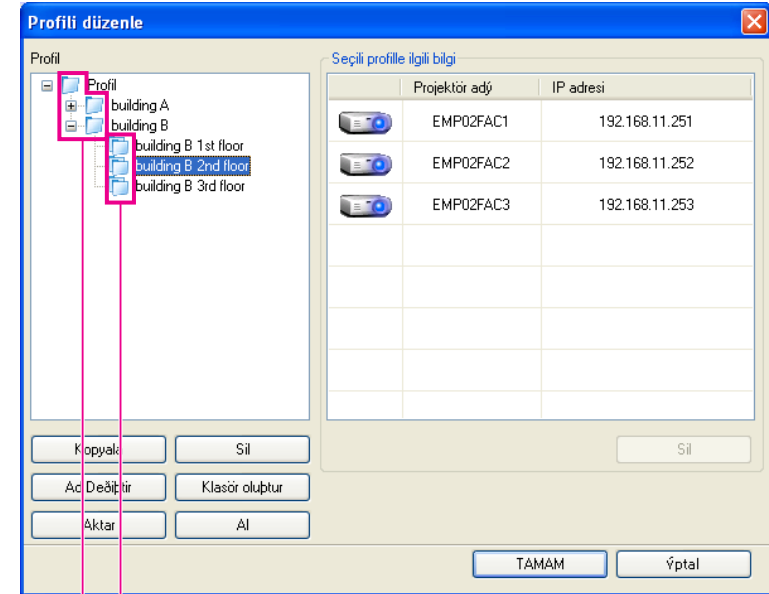
Seçenekleri ayarla ekranı görüntülenir.

**2** **Profili düzenle** öğesini tıklatın.



Profili düzenle ekranı görüntülenir.

**3** Profile kaydedilen içerikleri düzenleyin.



1 : Bir profili belirtir.

2 : Bir klasörü belirtir.

Profil	
Öge	Fonksiyon
Profil	Kayıtlı profili görüntüleyebilirsiniz. Profili, bir klasör oluşturarak yönetebilirsiniz.
Kopyala	Profili kopyalayabilirsiniz. Kopyalanan profil, orijinal gibi aynı adla aynı klasörde kaydedilir.
Sil	Profili ve klasörü silebilirsiniz.

Profil	
Öge	Fonksiyon
<b>Ad Değiştir</b>	Klasörü veya profili yeniden adlandırmak için, Ad Değiştir iletişim kutusunu görüntüleyebilirsiniz. Ad Değiştir iletişim kutusuna en fazla 32 karakter girebilirsiniz.
<b>Klasör oluştur</b>	Yeni bir klasör oluşturabilirsiniz.
<b>Aktar</b>	Profili dışa aktarabilirsiniz. Dışa aktarılan profiller, yedek dosyası olarak kullanılabilir. Başka bir bilgisayarda içe aktarabilirsiniz.
<b>Al</b>	Dışa aktarılmış bir profili içe aktarabilirsiniz.

Seçili profile ilgili bilgi	
Öge	Fonksiyon
<b>Projektör adı</b>	Profilde kayıtlı olan projektör bilgileri görüntülenir.
<b>SSID veya IP adresi</b>	
<b>Sil</b>	Seçilen projektörün bilgilerini silebilirsiniz. Tüm projektör bilgileri silindiğinde profil de silinir.

**4****Tamam** düğmesini tıklatın.

Düzenlemelerinizi kaydedin ve Profili düzenle ekranını kapatın.




## Çeşitli Projeksiyon Stilleri

Bu bölümde, tek bir bilgisayardan birden çok projektöre görüntü göndermenize olanak veren Çoklu Ekran Görüntüleme gibi, toplantı veya sunumlarda yararlı olabilecek fonksiyonlar açıklanmıştır.

Sunum Modu'nu kullanarak, yalnızca bilgisayarınızda çalışan PowerPoint Slayt Gösterisi'ni yansıtabilirsiniz. Slayt Gösterisi oynamazken, siyah bir ekran yansıtılır. Gereksiz görüntüleri yansıtmaksızın, sunumları temiz bir şekilde başlatabilirsiniz.

PowerPoint'e ek olarak, Keynote Mac OS Sunum Modu ile uyumludur.

Sunum Modu'nu Açık veya Kapalı duruma getirmek için,  düğmesini tıklatın.

☛ "Araç Çubuğunu Kullanma" [s.14](#)

Çoklu ekran görüntüleme modu sadece tek bir bilgisayara bağlı olan birden fazla projektörden farklı görüntüleri yansıtmaya imkan sağlar.

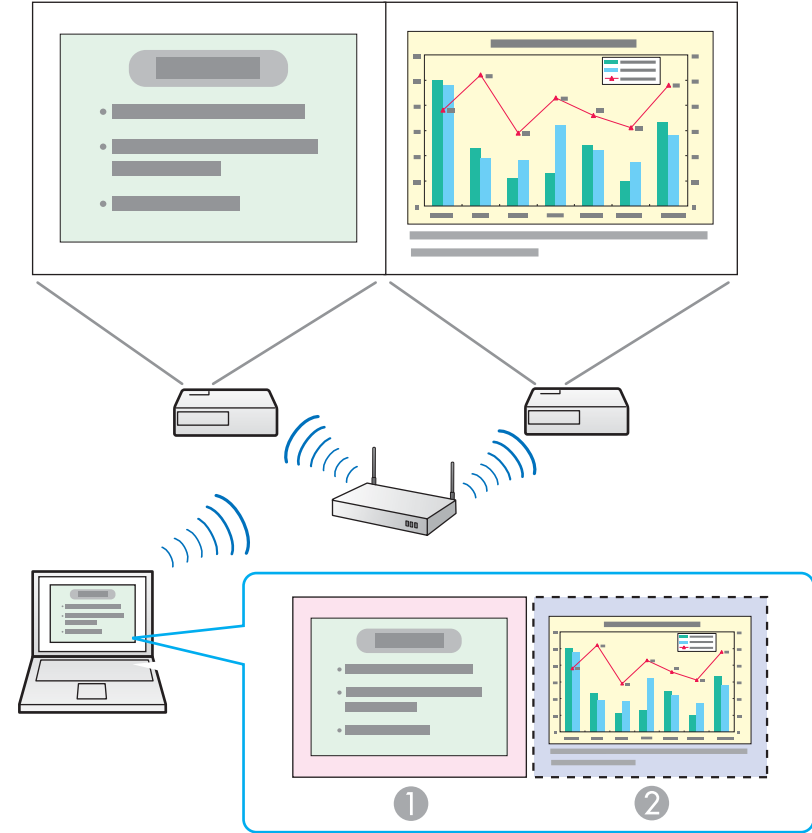
Windows ile bilgisayarda birden çok sanal ekran sürücüsü ayarlanabilir ve her görüntü projektörle yansıtılabilir. Bu işlem, Windows Vista ve Windows 7'de kullanılamaz.

Mac OS için, bu fonksiyonu etkinleştirmek üzere bilgisayara harici bir monitör bağlanması gerekir. Aşağıdaki açıklamada sanal ekrandan söz edilmekle birlikte, Mac OS için bu işlem, fiziksel olarak bağlanmış olan ekranda görüntülenen ekranlarla ilişkilidir.

## Sanal Ekranı Ayarlama Örneği

Sanal ekran paylaşımını düzenlemek suretiyle sadece bir sunum yaparken göstermek istediğiniz görüntüyü ya da soldan sağa farklı görüntüleri yansıtabilirsiniz.

### Düzenleme örneği 1



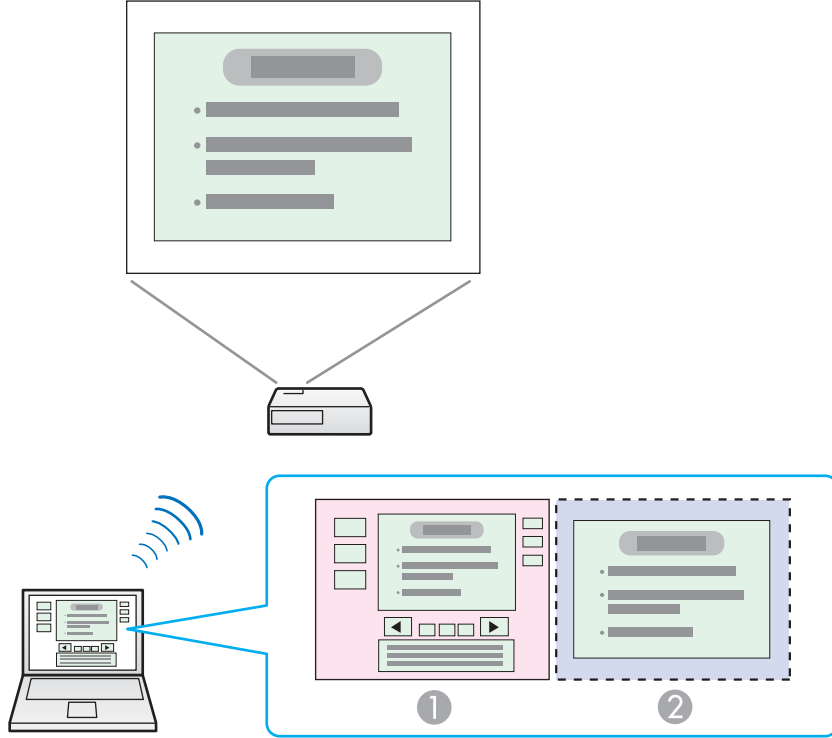
① Gerçek monitör görüntüsü

PowerPoint dosyası

② Sanal ekran görüntüsü

Excel dosyası

## Düzenleme örneği 2



① Gerçek monitör görüntüsü

PowerPoint dosyası sunum araçları

② Sanal ekran görüntüsü

Bir PowerPoint dosyası kullanılarak Slayt Gösterisi

## Çoklu Ekran Görüntüleme Fonksiyonu'nu Kullanmadan Önceki Prosedür

1

Sanal ekranı ayarlayın.

☛ "Sanal Ekranı Ayarlama" s.24

Windows ortamında sanal ekran sürücüsünü gerektiği şekilde etkinleştirin. Ayrıca, hem Windows hem de Mac OS için sanal ekran düzenlemesini ayarlayın.

2

Yansıtılacak görüntüyü ayırın.

☛ "Yansıtılacak Görüntüyü Belirleme" s.29

Yansıtılacak dosyayı seçin ve ardından ekranı gerçek projeksiyon düzenlemesine göre sanal ekrana taşıyın.

3

Ayrılan görüntüleri yansıtın.

☛ "Belirlenen Resimlerin Yansıtılması" s.29

Bir projektöre bir sanal ekran numarası ayırın ve projeksiyonu başlatın.

## Sanal Ekranı Ayarlama

Bu bölüm 1. örnekteki düzenlemeye ait sanal ekranı açıklar.

☛ "Sanal Ekranı Ayarlama Örneği" s.23

## Sanal ekran sürücüsünü etkinleştirme (Sadece Windows)

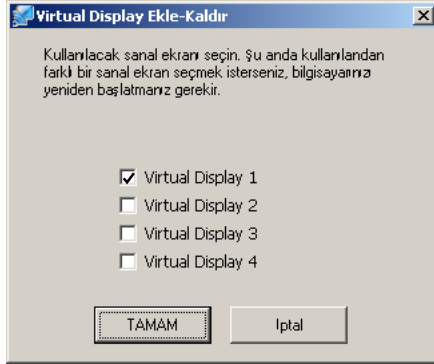
Sanal ekran sürücüsünü etkinleştirin. EasyMP Network Projection uygulamasının kurulumu sırasında sanal ekranı zaten etkinleştirdiyseniz, bu işleme gerek yoktur. Sonraki bölüme gidin.

☛ "Sanal Ekranı Ayarlama" s.25



- 1 **Başlat** düğmesini tıklatın, **Programlar** (veya **Tüm Programlar**), **EPSON Projector, EasyMP Network Projection** seçeneğini tıklatın, sonra **Virtual Display Ekle-Kaldır** seçeneğini tıklatın.

Virtual Display Ekle-Kaldır ekranı görüntülenir.



- 2 Kullanmak istediğiniz sanal ekranı seçin.  
En fazla dört monitör eklenebilir. Bu örnekte tek bir sanal ekran kullanılacaktır. Çoklu ekran görüntüleme ayarı yapıldığında, gerektiği kadar çok ekran seçin.  
Ekranların herhangi biri seçilebilir.
- 3 **Tamam** düğmesini tıklatın.  
**TAMAM** düğmesini tıklattığınızda, sanal ekran sürücülerini etkinleştirilir. Bu noktada ekranın titremesi normaldir. Virtual Display Ekle-Kaldır ekranının kapanmasını bekleyin.

## Sanal Ekranı Ayarlama

EasyMP Network Projection uygulamasını başlattıktan sonra, sanal ekran kurma prosedürü, Windows ve Mac OS'ta farklı farklıdır. Prosedürler ayrıca aşağıda açıklanmaktadır.



Kablosuz LAN aracılığıyla bağlantı kurarken, EasyMP Network Projection uygulamasını başlatmadan önce aşağıdaki noktaları kontrol edin. Aşağıda belirtilenler doğru şekilde ayarlanmazsa Çoklu ekran görünümü kullanılamaz.

- Bilgisayar ve her projektör için kullanılacak olan SSID aynı olmalıdır. (Hızlı Bağlantı Modu için)
- Bilgisayar ve her projektör için kullanılacak olan kablosuz LAN sistemi aynı olmalıdır.

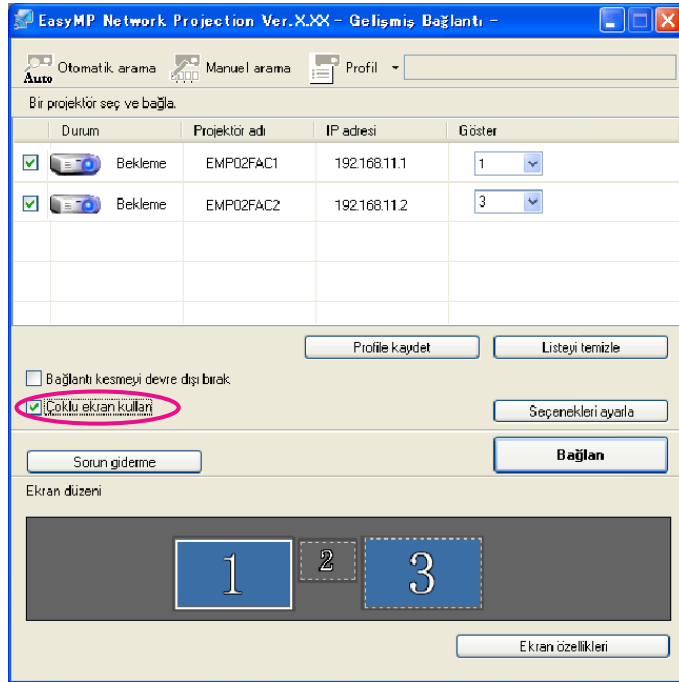
Projektörün SSID ve kablosuz LAN sistemini, projektörün Ağ menüsünden değiştirebilirsiniz.

Ayrıntılar için, aşağıdaki kılavuza bakın.

 [Kullanım Kılavuzu "Ağ Menüsü"](#)

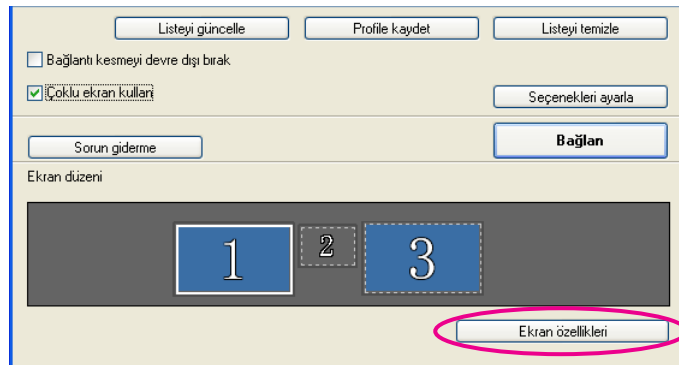
### Windows için

- 1 **Başlat** düğmesini tıklatın, **Programlar** (veya **Tüm Programlar**), **EPSON Projector, EasyMP Network Projection** seçeneğini tıklatın, sonra **EasyMP Network Projection V2.XX** seçeneğini tıklattıktan sonra EasyMP Network Projection uygulamasını başlatın.
- 2 **Hızlı Bağlantı Modu** veya **Gelişmiş Bağlantı Modu**'nu seçip **Tamam** düğmesini tıklatın.
- 3 **Çoklu ekran kullan** onay kutusunu seçin.



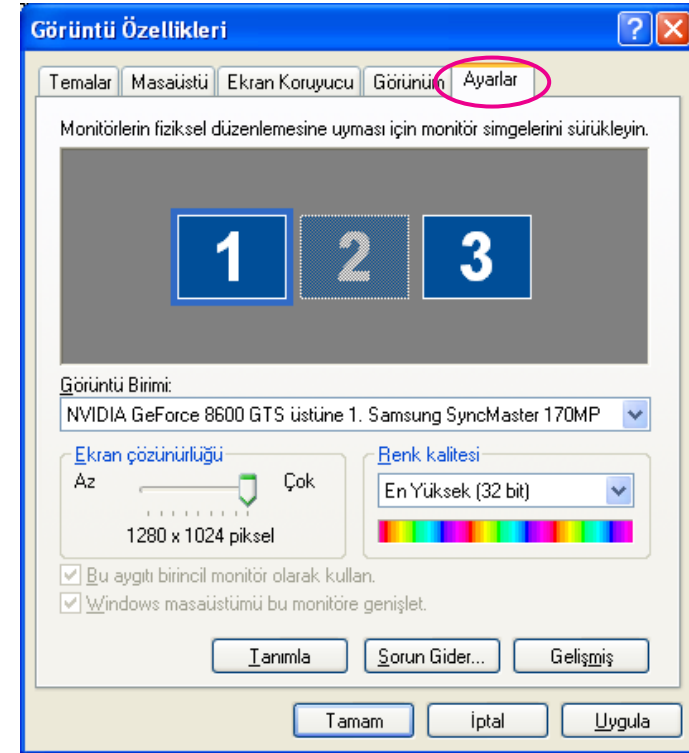
Ekranın alt tarafına, Ekran düzeni ve Ekran özellikleri eklenir.

## 4 Ekran özellikleri düğmesini tıklayın.



Ekran Özellikleri ekranı görüntülenir.

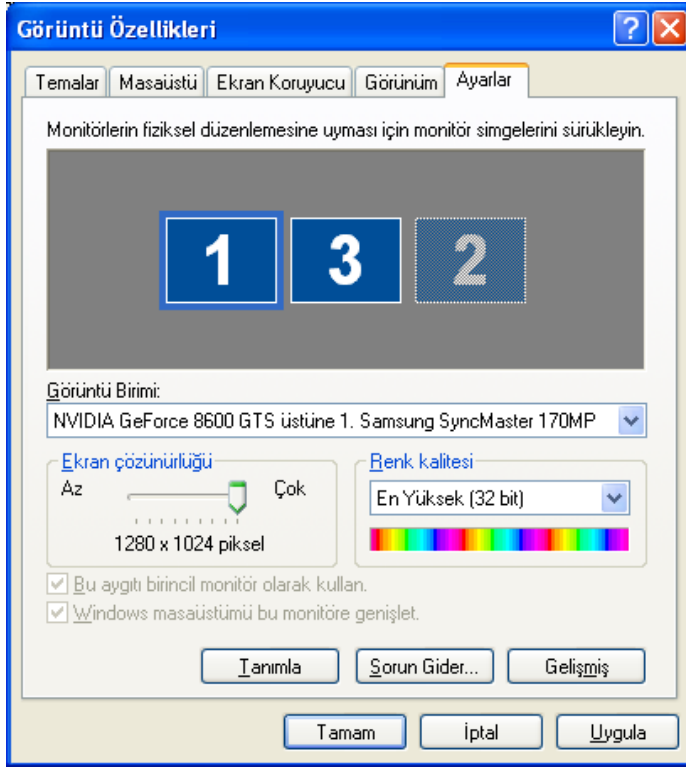
## 5 Ayarlar sekmesini tıklayın.



## 6 Görüntülenen monitör sembolünü sürükleyip istediğiniz yere bırakın.

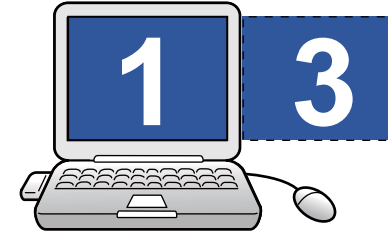
Burada gerçek monitör (1) solda ve sanal monitör (3) sağda görüntülenir.

PC'de çoklu ekran çıkış terminalleri varsa, bu sanal terminallere atanan numaralar, fiziksel terminallerle sıralı olacaktır.



- İkincil monitör olarak bir harici monitör bağlandıysa bu ekranın görüntüsü yansıtılamaz.
- Donanıma bağlı olarak ikincil monitörün sayısı, "2"den farklı olabilir. Monitör simgelerini yerleştirirken, monitör türünün ikincil monitör olmadığını kontrol etmek için, simgeyi tıklatın.
- Ekran Çözünürlüğü ayarları için aşağıya bakın.  
☞ "Desteklenen Çözünürlükler" s.36

Monitör simgesi düzenlendiğinde, aşağıdaki resimdeki gibi bir sanal ekran bağlanır.

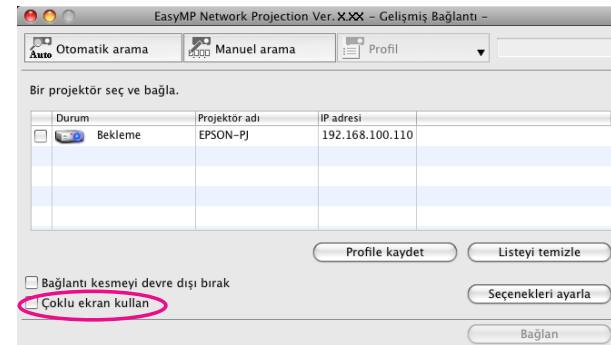


- 7 Ekran Özellikleri ekranını kapatmak için, **Tamam** düğmesini tıklatın. Daha sonra yansıtılacak resimleri belirleyin.

☞ "Yansıtılacak Görüntüyü Belirleme" s.29

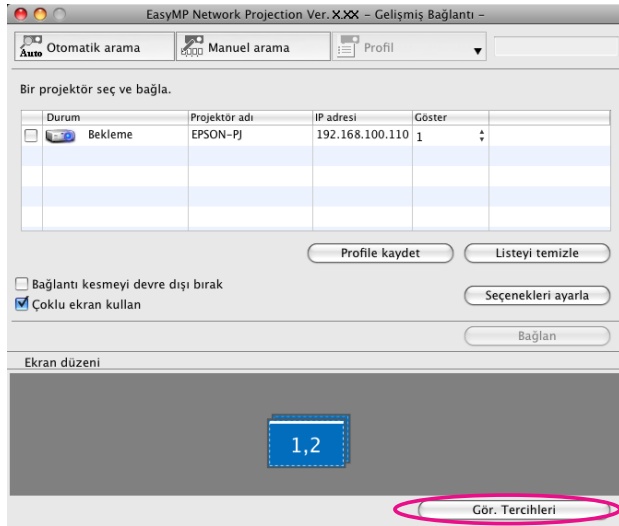
## Mac OS için

- 1 **Uygulamalar** klasöründe **EasyMP Network Projection** seçeneğini çift tıklatıp EasyMP Network Projection uygulamasını başlatın.
- 2 **Hızlı Bağlantı Modu** veya **Gelişmiş Bağlantı Modu**'nu seçip **Tamam** düğmesini tıklatın.
- 3 **Çoklu ekran kullan** onay kutusunu seçin.



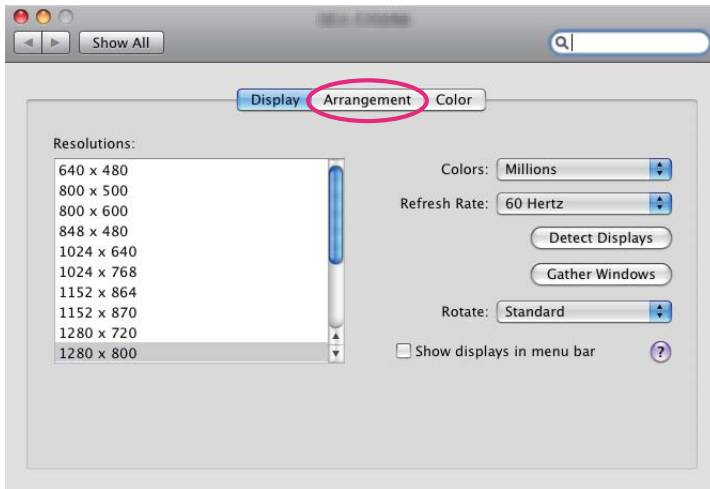
Ekranın alt tarafına, Ekran düzeni ve Gör. Tercihleri eklenir.

- 4 **Gör. Tercihleri** seçeneğini tıklatın.

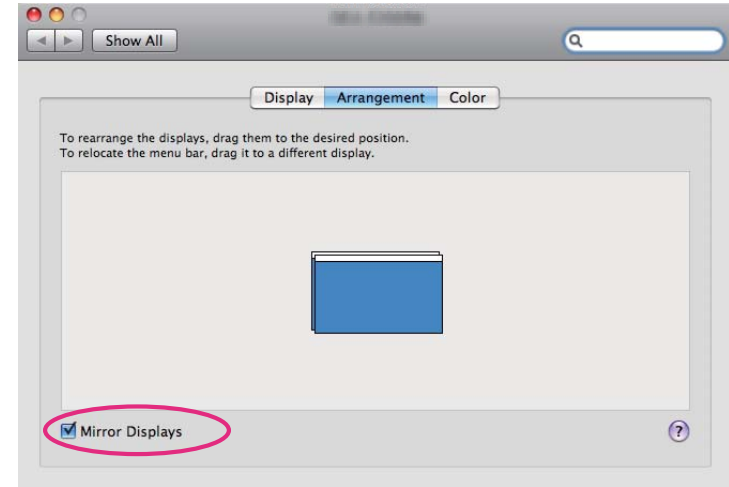


Ayarları görüntüle ekranı görüntülenir.

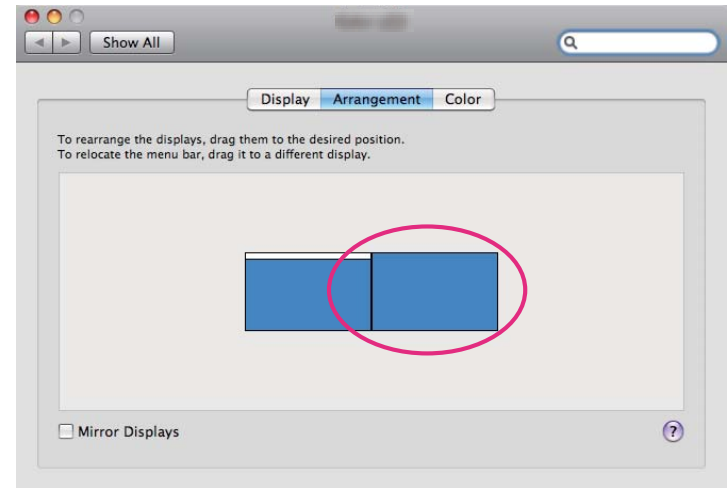
**5** **Arrangement** seçeneğini tıklatın.



**6** **Mirror Displays** onay kutusundaki işareti kaldırın.



**7** Görüntülenen monitör sembolünü sürükleyip istediğiniz yere bırakın.



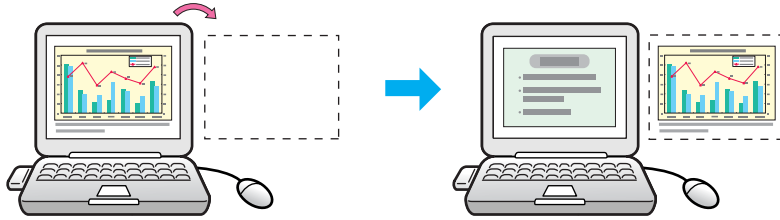
- 8** Ayarları görüntüle ekranını kapatın.  
Daha sonra yansıtılacak resimleri belirleyin.  
☞ "Yansıtılacak Görüntüyü Belirleme" s.29

## Yansıtılacak Görüntüyü Belirleme

Bu bölüm 1. örnekteki düzenlemeye ait sanal ekranı açıklar.

☞ "Sanal Ekranı Ayarlama Örneği" s.23

- 1** Yansıtılacak dosyayı seçin.  
PowerPoint ve Excel dosyalarını açın.
- 2** Pencereyi, istenen sanal ekran monitörüne sürükleyip görüntünün yansıtılacağı yere atayın.  
Excel penceresini, görüntülenemeyecek kadar sağa sürükleyin.  
PowerPoint penceresi gerçek monitör üzerinde görüntülenirken, Excel penceresi de sağdaki sanal ekran üzerinde görüntülenir.

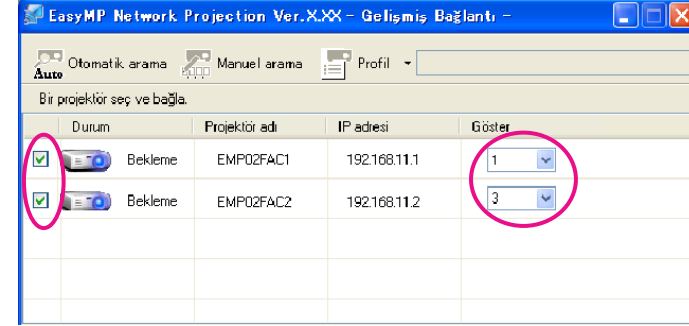


## Belirlenen Resimlerin Yansıtılması

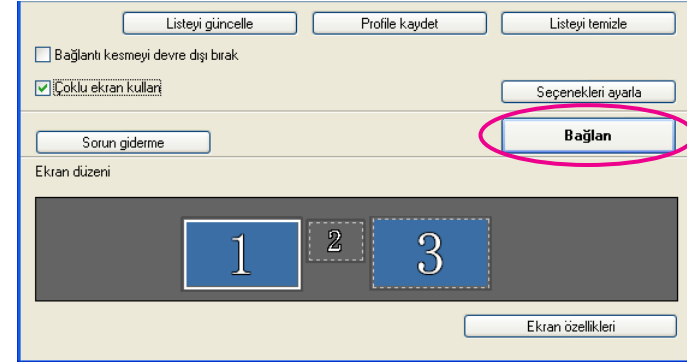
Bu bölüm 1. örnekteki düzenlemeye ait sanal ekranı açıklar.

☞ "Sanal Ekranı Ayarlama Örneği" s.23

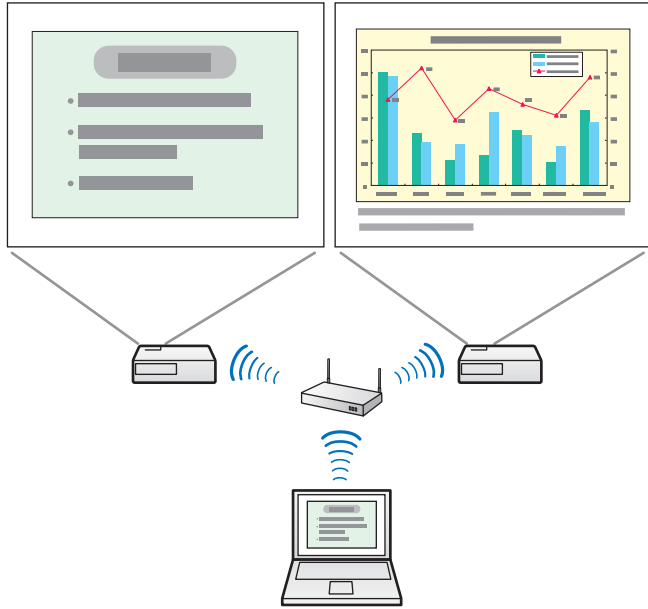
- 1** **Göster'e** atayacağınız sanal ekran sayısını seçin ve projektörden hangi görüntünün yansıtılacağını belirleyin.



- 2** **Bağlan** düğmesini tıklatın.



Her bir projektöre atanan görüntü yansıtılır.



Windows ortamında, bilgisayardaki bir sanal ekrana gönderilen görüntüyü göremezsiniz. Sanal ekrandaki görüntüyü düzenlemek için bu görüntüyü yansıtılırken düzenlemelisiniz. Sanal ekran üzerinde fare ile işlem yapmak için farenin imlecini, imleç sanal ekranda görünüyormuş gibi sanal ekranın yönünde taşıyın.

- 3 Çoklu ekran görüntüsü projeksiyonunu bitirmek için, araç çubuğundaki **Söndürmek** seçeneğini tıklatın.



Windows ortamında sanal ekran sürücüsü, fare imlecinin ekranın sınırları dışına taşınabilmesine olanak tanıyacak şekilde etkinleştirilmişse imlecin yerinin takibini kaybettiğiniz durumlar olabilir. Sanal ekran kullanmıyorsanız, Virtual Display Ekle-Kaldır'daki sanal ekran onay kutusundaki işareti kaldırın. Böylece fare işaretçisi tekrar ekranın görüntü alanına geri döner. Çoklu ekran görüntülemeyi daha sonra tekrar kullanmak için Virtual Display Ekle-Kaldır altındaki gerekli ekranın karşısına işaret koyun.

Bir onay işaretini temizlemek için aşağıya bakın.

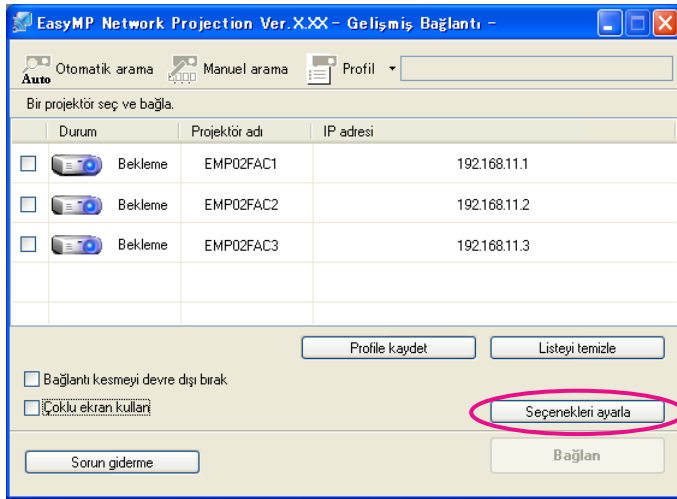
☞ "Sanal ekran sürücüsünü etkinleştirme (Sadece Windows)"  
[s.24](#)



**Ek**

EasyMP Network Projection başladığında, işlem yöntemi gibi seçenek ayarlarını yapabilirsiniz.  
EasyMP Network Projection ana ekranındaki Seçenekleri ayarla öğesine erişin.


- 1 EasyMP Network Projection ana ekranındaki **Seenekleri ayarla**ı tıklatın.



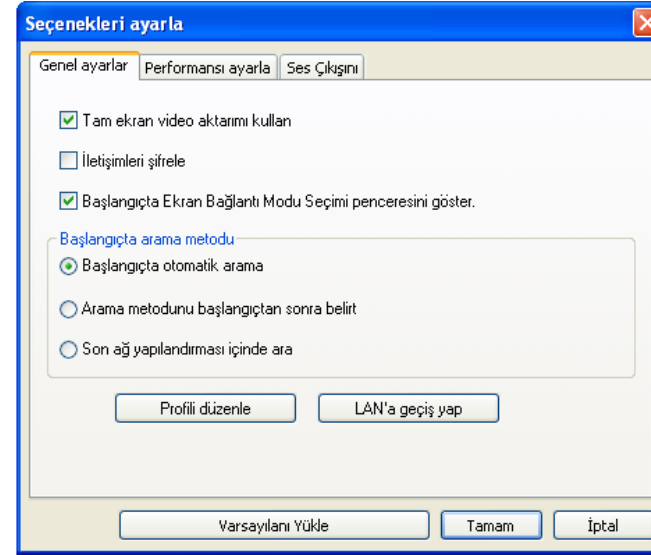
Seenekleri ayarla ekranı görüntülenir.

- 2 Öğelerin her birini ayarlayın.  
Sonraki bölümlerde, ayarlanan öğelerin ayrıntılarını onaylayın. Gerekli tüm ayarları yaptıktan sonra Seçenekleri ayarla ekranını kapatmak için **TAMAM** düğmesini tıklatın.




Seenekleri ayarla seçeneğine, araç çubuğundaki  simgesini tıklatarak erişebilirsiniz. Araç çubuğundan Seçenekleri ayarla bölümüne eriştiğinizde, Genel ayarlar sekmesi görüntülenmez.

## Genel ayarlar sekmesi

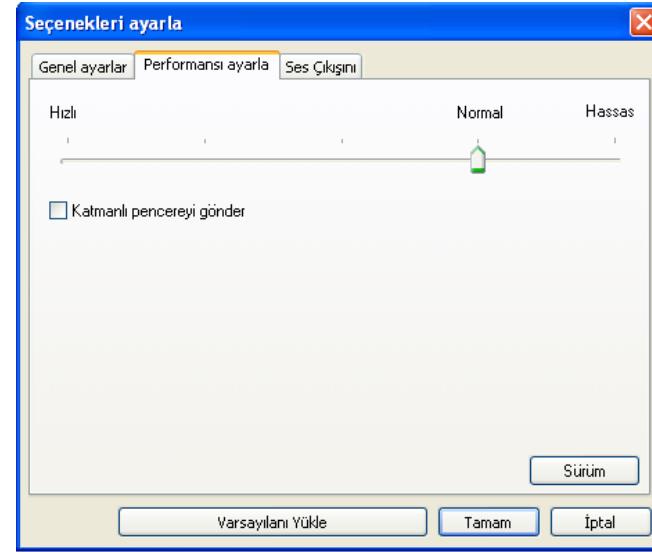


<b>Tam ekran video aktarımı kullan</b>	Bir film dosyasını tam ekranda oynatır. Projektör, film göndermeyi desteklemiyorsa, bu işlev kullanılamaz.
<b>İletişimleri şifrele</b>	Veriyi Şifreleyerek iletmek için seçin. Veriler ele geçirilse bile şifresi çözülemez. Hızlı Bağlantı Modu'nu kullanırken, her zaman bu onay kutusunu seçtiğinizden emin olun.
<b>Başlangıçta Ekran Bağlantı Modu Seçimi penceresini göster.</b>	EasyMP Network Projection başladığında Hızlı Bağlantı Modu/Gelişmiş Bağlantı Modu ekranının görüntülenip görüntülenmeyeceğini belirler. Düzenli bir başlangıç yöntemi belirledikten sonra bu işaret kutusunu temizleyin.



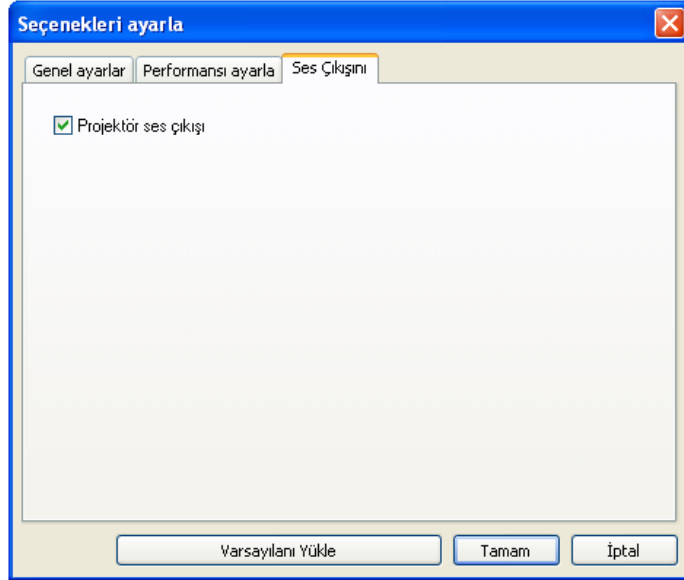
<b>Başlangıçta arama metodu</b>	EasyMP Network Projection başlatıldığında icra edilecek, aşağıdaki projektör arama yöntemlerinden seçiminizi yapın. <b>Başlangıçta otomatik arama</b> <b>Arama metodunu başlangıçtan sonra belirt</b> <b>Son ağ yapılandırması içinde ara</b>
<b>Profili düzenle</b>	Profili düzenle iletişim kutusu görüntülenir.  "Profil Yönetme" s.19
<b>LAN'a geçiş yap</b>	Sadece Windows Bir bilgisayarın birden fazla bağdaştırıcısı olduğunda bir arama için kullanılacak ağ bağdaştırıcısına geçiş için gerektiğinde kullanılır. Varsayılan olarak ağ bağdaştırıcılarının tamamı, bir arama gerçekleştirmek için kullanılır.
<b>Varsayılanı Yükle</b>	<b>Seenekleri ayarla</b> bölümündeki ayar değerlerinin hepsini varsayılan ayarlarına sıfırlayabilirsiniz. Ancak, <b>Genel ayarlar</b> bölümündeki <b>Profili düzenle</b> ve <b>LAN'a geçiş yap</b> ayarlarını koruyabilirsiniz.

## Performansı ayarla sekmesi



<b>Performans ayarlama kaydırma çubuğu</b>	Performans, <b>Hızlı</b> , <b>Normal</b> ve <b>Hassas</b> olarak ayarlanabilir. Film yansıtmaları kesiliyorsa <b>Hızlı</b> olarak ayarlayın.
<b>Katmanlı pencereyi gönder</b>	Sadece Windows (Windows Vista ve Windows 7 hariç) Bilgisayarda görüntülenen mesajlar gibi içerikler projektörde yansıtılmayacaksa katmanlı pencere kullanılır. Katmanlı pencere kullanan mesajlar gibi proje içerikleri için bu onay kutusunu seçin. Fare işaretçisinin ekranda titremesini istemiyorsanız, bu onay kutusundaki işareti kaldırın.
<b>Varsayılanı Yükle</b>	<b>Seenekleri ayarla</b> bölümündeki ayar değerlerinin hepsini varsayılan ayarlarına sıfırlayabilirsiniz. Ancak, <b>Genel ayarlar</b> bölümündeki <b>Profili düzenle</b> ve <b>LAN'a geçiş yap</b> ayarlarını koruyabilirsiniz.

## Ses ıkışı sekmesi



<b>Projektör ses ıkışı</b>	Bilgisayarın ses ıkışının projektörden alınmasını istiyorsanız, bu seçeneęi işaretleyin. Ses ıkışının bilgisayardan yapılması için bu onay kutusundaki işareti kaldırın.
<b>Varsayılanı Yükle</b>	<b>Seenekleri ayarla</b> bölümündeki ayar deęerlerinin hepsini varsayılan ayarlarına sıfırlayabilirsiniz. Ancak, <b>Genel ayarlar</b> bölümündeki <b>Profili düzenle</b> ve <b>LAN'a geiş yap</b> ayarlarını koruyabilirsiniz.



Ses sadece bir projektöre aktarılabilir. Birden çok projektöre bağlanıldığında ses aktarılamaz.

Kaldırma işlemine başlamadan önce aşağıdaki noktaları kontrol ettiğinizden emin olun.

- Windows'da EasyMP Network Projection uygulamasını kaldırmak için, yönetici yetkisine sahip olmanız gerekir.
- Kaldırma işlemine başlamadan önce, çalışan tüm uygulamaları kapatın.

## Windows 2000 için

- 1** **Başlat** düğmesini tıklatın, **Ayarlar**'ı seçin, sonra **Denetim Masası**'nı tıklatın.
- 2** **Program Ekle/Kaldır** seçeneğini çift tıklatın.
- 3** **Programı değiştir veya kaldır** seçeneğini tıklatın.
- 4** EasyMP Network Projection uygulamasını seçin, sonra **Değiştir/Kaldır** seçeneğini tıklatın.

## Windows XP için

- 1** **Başlat** düğmesini tıklatın, sonra **Denetim Masası**'nı tıklatın.
- 2** **Program Ekle veya Kaldır** seçeneğini çift tıklatın.
- 3** EasyMP Network Projection uygulamasını seçin, sonra **Değiştir/Kaldır** seçeneğini tıklatın.

## Windows Vista/Windows 7 için

- 1** **Başlat** düğmesini tıklatın, sonra **Denetim Masası**'nı tıklatın.
- 2** **Program** kategorisinden **Program kaldır** seçeneğini tıklatın.
- 3** EasyMP Network Projection seçeneğini seçin, sonra **Kaldır/Değiştir** seçeneğini tıklatın.

## Mac OS için

- 1** **Uygulamalar** klasörünü açın.
- 2** **EasyMP Network Projection** klasörünü açın, ardından yazılımı kaldırmak için, **EasyMP Network Projection Uninstaller.app** dosyasını çift tıklatın.

EasyMP Network Projection uygulamasını çalıştırırken bilgisayar görüntülerini yansıttığınızda, aşağıdaki sınırlamalar geçerli olur. Bu hususları teyit edin.

## Desteklenen Çözünürlükler

Aşağıdaki bilgisayar ekranı çözünürlükleri yansıtılabilir. **UXGA** çözünürlüğünden daha yüksek çözünürlüğe sahip bir bilgisayara bağlanamazsınız.

- **VGA** (640x480)
- **SVGA** (800x600)\*
- **XGA** (1024x768)\*
- **SXGA** (1280x960)
- **SXGA** (1280x1024)\*
- **SXGA+** (1400x1050)\*
- **WXGA** (1280x768)
- **WXGA** (1280x800)
- **WXGA+** (1440x900)
- **UXGA** (1600x1200)

\* Çoklu ekran görüntüleme fonksiyonu açık olduğunda desteklenen çözünürlükler.

Kendine özgü en/boy oranına sahip bir bilgisayar kullanırken, bilgisayarın ve projektörün çözünürlüğüne bağlı olarak, görüntü kalitesinin bozulmaması amacıyla çözünürlük yükseltilir veya düşürülür.

Çözünürlüğe bağlı olarak, dikey veya yatay kenar boşlukları siyah olarak yansıtılabilir.

## Ekran Rengi

Bilgisayar ekranlarının renk sayısı yansıtılabilir.

Windows	Mac OS
16 bit renk	Yaklaşık 32.000 renk (16 bit)
32 bit renk	Yaklaşık 16,7 milyon renk (32 bit)

Çoklu ekran görüntüleme, 16 bit ve 32 bit renkte çalışır.

## Diğer Sınırlamalar

- Kablosuz LAN iletim hızı düşükse, ağ bağlantısı beklenmedik şekilde kesilebilir.
- DirectX fonksiyonlarının bir kısmını kullanan uygulamalar doğru gösterilmeyebilir. (Sadece Windows)
- Tam ekran MS-DOS komutları yansıtılamaz. (Sadece Windows)
- Bilgisayar ekranındaki görüntünün ve projektörde yansıtılan görüntünün tam olarak eşleşmeyebileceği durumlar olabilir.

## Windows Vista veya Windows 7 Kullanırken

EasyMP Network Projection uygulamasını Windows Vista veya Windows 7 kurulu bir bilgisayarda kullanırken, aşağıdaki noktalara dikkat edin.

## Windows Fotoğraf Galerisi veya Windows Live Fotoğraf Galerisi uygulamasından yansıtırken geçerli olan sınırlamalar

EasyMP Network Projection uygulaması çalışırken Windows Fotoğraf Galerisi veya Windows Live Fotoğraf Galerisi başlatıldığında, aşağıdaki iki sınırlamaya dikkat edin.

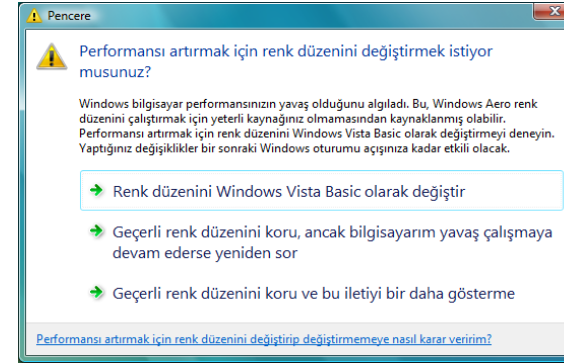
- Windows Fotoğraf Galerisi veya Windows Live Fotoğraf Galerisi uygulamasından yansıtma sırasında Slayt Gösterisi basit modda oynatılır. Araç çubuğu gösterilmediğinden, Windows Deneyimi Endeksi notu ne olursa olsun bir slayt gösterisinin oynatılması sırasında Tema'yı değiştiremezsiniz. Basit mod başlatıldığında, EasyMP Network Projection uygulamasını kapatmış olsanız bile Windows Fotoğraf Galerisi veya Windows Live Fotoğraf Galerisi çalışırken modları değiştiremezsiniz. Windows Fotoğraf Galerisi veya Windows Live Fotoğraf Galerisi'ni yeniden başlatın.
- Filmleri oynatamazsınız.

### Windows Aero'daki sınırlamalar

Bilgisayarınızın pencere tasarımı Windows Aero ise şu iki sınırlamaya dikkat edin.

- Katmanlı pencere, EasyMP Network Projection uygulamasındaki Seçenekleri ayarla'da Katmanlı pencereyi gönder komutuna bakılmaksızın yansıtılır. Örneğin, EasyMP Network Projection araç çubuğu için Katmanlı pencereyi gönder devre dışı bırakılmışsa, bilgisayar ekranında görüntülense bile yansıtılmaz, ancak araç çubuğu yansıtılır.

- EasyMP Network Projection bağlantısı ile bir bilgisayarı ağ üzerinden projektöre bağlamanızın ardından birkaç dakika geçtikten sonra aşağıdaki mesaj görüntülenebilir. **Geçerli renk düzenini koru ve bu iletiyi bir daha gösterme** öğesini seçmeniz önerilir. Bu seçim, bilgisayar yeniden başlatılıncaya kadar etkindir.



### Windows Media Center Uygulamasından Yansıtırken Geçerli Olan Sınırlamalar

Windows Media Center uygulamasını kullanarak görüntüleri tam ekranda yansıtamazsınız. Görüntüleri yansıtmak için, pencere görünümü moduna geçin.

## Kullanmak istediğiniz projektöre bağlanamıyorsunuz.


### Projektörle bilgisayarı kablosuz LAN üzerinden birbirine bağlayamıyorsunuz.

Kontrol	Düzeltilme
Kablosuz LAN ünitesi bağlı mı?	Kablosuz LAN ünitesinin sağlam bir şekilde bağlandığından emin olun.
SSID, erişim noktasınıkiyle aynı mı? (Hızlı Bağlantı Modu için)	Erişim noktasınıkinden farklı bir SSID belirleyin. SSID ayarlarını, projektörün <b>Ağ</b> menüsünden yapabilirsiniz. Ayrıntılar için, aşağıdaki kılavuza bakın. <a href="#">☛ Kullanım Kılavuzu "Ağ Menüsü"</a>
Kablolu LAN'a ait DHCP fonksiyonu Açık mı? (Hızlı Bağlantı Modu için)	Yapılandırma menüsündeki <b>Kablolu LAN</b> altında <b>DHCP</b> seçeneğini <b>Kapalı</b> olarak ayarlayın. Ayrıntılar için, aşağıdaki kılavuza bakın. <a href="#">☛ Kullanım Kılavuzu "Ağ Menüsü"</a>
Bilgisayar güç tasarrufu modunda çalıştığında kablosuz LAN ayarları etkin mi?	Kablosuz LAN'ı etkinleştirin.
Erişim noktası ile bilgisayar veya projektör arasında herhangi bir engel var mı?	Bazen, iç mekan ortamı, projektörün aramada bulunmasını engeller. Erişim noktası ile bilgisayar veya projektör arasındaki her tür engeli kontrol edin ve iletişimi iyileştirmek için pozisyonlarını değiştirin.
Bilgisayarın kablosuz LAN radyo gücü, düşük olarak mı ayarlandı?	Radyo gücünü maksimum olarak ayarlayın.
Kablosuz LAN sistemi, desteklenen spesifikasyonlara uygun mu?	Kablosuz LAN sistemini kontrol edin. Projektörün kablosuz LAN sistemi hakkındaki ayrıntılar için, aşağıdaki kılavuza bakın. <a href="#">☛ Kullanım Kılavuzu "Ağ Menüsü"</a>
Projektörün Yapılandırma menüsünde Kablosuz LAN Gücü Kapalı olarak mı ayarlanmış?	Yapılandırma menüsündeki <b>Kablosuz LAN</b> menüsünde <b>Kablosuz LAN Gücü</b> ayarını <b>Açık</b> yapın. Projektörün kablosuz LAN ayarları hakkındaki ayrıntılar için, aşağıdaki kılavuza bakın. <a href="#">☛ Kullanım Kılavuzu "Ağ Menüsü"</a>
Mac OS için AirMac ayarı doğru mu?	AirMac ayarının açık durumda olduğundan emin olun. Ya da uygun erişim noktasının seçilip seçilmediğini kontrol edin.
Aynı WEB anahtarı ayarlandı mı?	<b>Güvenlik</b> 'ten <b>WEP</b> seçilirken erişim noktasını, bilgisayarı ve projektörü aynı WEP anahtarıyla ayarlayın. WEP anahtarı hakkındaki ayrıntılar için, aşağıdaki kılavuza bakın. <a href="#">☛ Kullanım Kılavuzu "Ağ Menüsü"</a>

### Projektörle bilgisayarı kablolu LAN üzerinden birbirine bağlayamıyorsunuz.

Kontrol	Düzeltilme
Bilgisayarın LAN kartı ve yerleşik LAN fonksiyonu var mı?	<b>Denetim Masası - Sistem - Donanım</b> altından, LAN'ın kullanılabilir durumda olup olmadığını kontrol edin.
Ağ kablosu doğru takılmış mı?	Ağ kablosunun doğru takıldığından emin olun. Hiç takılmamış veya doğru takılmamışsa yeniden takın.

### Projektörle bilgisayarı ağ üzerinden birbirine bağlayamıyorsunuz.

Kontrol	Düzeltilme
Projektörde ağ yapılandırması ekranı görüntüleniyor mu?	Projektörde ağ ayarlarını kapatın ve LAN bekleme ekranına dönün. Projektörde ağ yapılandırması ekranı görüntüleniyorsa, EasyMP Network Projection uygulamasını kullanarak bağlanamazsınız.
Kullanılan ağ bağdaştırıcısı, EasyMP Network Projection ile doğru bir şekilde seçildi mi?	Bilgisayarın birden fazla LAN ortamı varsa, ağ bağdaştırıcısı doğru bir şekilde seçilene kadar bağlantı kuramaz. Üzerinde Windows çalışan bir bilgisayar kullanırken, EasyMP Network Projection uygulamasını başlatın ve kullandığınız ağ bağdaştırıcısını <b>Seçenekleri ayarla - LAN'a geçiş yap</b> içerisinden seçin. ☛ "Genel ayarlar sekmesi" <a href="#">s.32</a>
Güvenlik duvarı kapatıldı mı ya da güvenlik duvarı bir istisna olarak kaydedildi mi?	Güvenlik duvarını kapatmak veya bir istisna olarak kaydetmek istemediğinizde bağlantı noktalarını açmak için gerekli ayarları yapın. EasyMP Network Projection tarafından kullanılan bağlantı noktaları, "3620", "3621" ve "3629"dur.
SSID ayarı farklı mı? (Gelişmiş Bağlantı Modu için)	Bilgisayarı, erişim noktasını ve projektörü aynı SSID'ye ayarlayın. SSID ayarlarını, projektörün <b>Ağ</b> menüsünden yapabilirsiniz. Ayrıntılar için, aşağıdaki kılavuza bakın. ☛ <a href="#">Kullanım Kılavuzu "Ağ Menüsü"</a>
<u>MAC Adresi</u>  kısıtlamaları ve bağlantı noktası kısıtlamaları gibi bağlantı reddetme fonksiyonları, erişim noktasında doğru bir şekilde mi belirlenmiş? (Gelişmiş Bağlantı Modu için)	Projektörlerin bağlanmasına izin vermek için, erişim noktasındaki bağlantı izinlerini ayarlayın.
Erişim noktası ile projektörün IP adresi, alt ağ maskesi ve ağ geçidi adresleri doğru mu belirlenmiş? (Gelişmiş Bağlantı Modu için)	DHCP kullanılmazken her bir ayarı düzenleyin. DHCP ayarlarını, projektörün <b>Ağ</b> menüsünden yapabilirsiniz. Ayrıntılar için, aşağıdaki kılavuza bakın. ☛ <a href="#">Kullanım Kılavuzu "Ağ Menüsü"</a>
Erişim noktası ile projektörün alt ağ farklı mı? (Gelişmiş Bağlantı Modu için)	EasyMP Network Projection uygulamasında, <b>Manuel arama</b> ögesini seçin, IP adresini belirtin ve bağlanın. ☛ "Bir IP Adresi veya Projektör Adı Belirterek Arama Yapma (Yalnızca Gelişmiş Bağlantı Modu)" <a href="#">s.16</a>

Kontrol	Düzeltilme
DHCP'yi etkinleştirdiniz mi? (Gelişmiş Bağlantı Modu için)	Gelişmiş Bağlantı Modu'nda DHCP <b>Açık</b> olarak ayarlandığında, kullanılabilir bir DHCP sunucusu bulunmazsa, LAN bekleme durumuna girilmesi biraz zaman alabilir.

**EasyMP Network Projection kullanılarak bağlantı yapıldığında yansıtılan görüntü olduğu gibi kalıyor ve bir başka bilgisayardan bağlantı yapılamıyor.**

Kontrol	Düzeltilme
Sunucu konferans odasını, ağ bağlantısını kesmeden mi terk etti?	EasyMP Network Projection uygulamasıyla, başka bir bilgisayar projektöre bağlanmaya çalışıldığında, o sırada bağlı olan bilgisayarın bağlantısı kesilebilir. Bu yüzden, projektör için bir Projektör Anahtar Sözcüğü belirlenmemişse veya Projektör Anahtar Sözcüğü'nü bilmiyorsanız, o sırada bağlı olan bilgisayarın bağlantısını kesip kendi bilgisayarınızı projektöre bağlayabilirsiniz. Projektör için bir Projektör Anahtar Sözcüğü belirlenmişse ve Projektör Anahtar Sözcüğü'nü bilmiyorsanız, projektörü yeniden başlatın ve tekrar bağlanın.

**Bağlantı modu seçilemiyor veya değiştirilemiyor.**

Kontrol	Düzeltilme
EasyMP Network Projection uygulaması, aynı bağlantı modunu kullanarak başlatılacak şekilde mi ayarlanmış?	<b>Seçenekleri ayarla</b> bölümündeki <b>Genel ayarlar</b> sekmesinde <b>Başlangıçta Ekran Bağlantı Modu Seçimi penceresini göster</b> seçeneğini işaretleyin. EasyMP Network Projection uygulaması yeniden başlatıldıktan sonra projektör seçim ekranı görüntülenir.

**Ekran yansıtılmıyor.**

**Çoklu ekran görüntüleme fonksiyonu çalıştırılırken Slayt Gösterisi istenen ekranda görüntülenemiyor.**

Kontrol	Düzeltilme
PowerPoint 2002 veya daha önceki bir sürümünü mü kullanıyorsunuz? (Windows için)	En az iki <a href="#">sanal ekran</a> ► ayarlamak ve kullanmak için PowerPoint 2003 ve üzeri sürümünü kullanın veya Slayt Gösterisi'ni göstermeden önce sanal ekran sayısını birle sınırlı tutun.



### Çoklu ekran görüntüleme kullanılırken artık uygulamalar, bilgisayarın ekranından görülemiyor.

Kontrol	Düzeltilme
Sanal ekranda <a href="#">▶</a> bir başka uygulama mı çalışıyor? (Windows için)	Virtual Display kurulduğunda bazen sanal ekranda bir başka uygulama da çalışabilir. Bu durumda Ekran özellikleri bölümünde Virtual Display'i, kapalı olarak ayarlayın.

### Fare imleci, bilgisayarın ekranında görülmüyor.

Kontrol	Düzeltilme
Virtual Display yüklü mü? (Windows için)	Fare imleci, <a href="#">sanal ekran ▶</a> üzerine taşınır. Virtual Display Ekle-Kaldır ekranında sanal ekran onay kutusunun işareti kaldırılırsa, fare işaretçisi ekran görüntüleme alanına geri döner.

### Fare işaretçisi titriyor.

Kontrol	Düzeltilme
Katmanlı pencereyi gönder seçeneği işaretli mi?	Fare işaretçisinin titremesini istemiyorsanız, <b>Performansı ayarla</b> sekmesinde <b>Katmanlı pencereyi gönder</b> onay kutusunu işaretleyin. 👉 "Performansı ayarla sekmesi" <a href="#">s.33</a>

### EasyMP Network Projection ile bağlanırken, resim görüntülenmiyor veya resim çok yavaş görüntüleniyor.

Kontrol	Düzeltilme
Bu filmleri Media Player ile oynatmayı ya da ekran koruyucu önizlemesini çalıştırmayı hiç denediniz mi?	Bilgisayara bağlı olarak Media Player uygulamasındaki film oynatma ekranı görüntülenmeyebilir ve ekran koruyucu önizlemesi de normal şekilde görüntülenmeyebilir.
WEB şifreleme etkili mi ya da birden fazla projektör mü bağlı?	WEB şifreleme etkinken veya birden çok projektör bağlıyken ekran hızı azalır.
Hızlı Bağlantı Modu'nda kablosuz LAN 802.11b/g kullanılıyor mu?	Elektromanyetik dalga ortamına bağlı olarak filmin görüntü ve sesinin durabileceği anlar vardır.

**EasyMP Network Projection ile bağlantı kurulduğunda projektörden ses alınamıyor.**

Kontrol	Düzeltilme
Bilgisayara birden çok projektör mü bağlı?	Ses sadece bir projektöre aktarılabilir. Diğer projektörlerin bağlantısını kesmeyi deneyin.
Seçenekleri Ayarla'da bilgisayardan ses çıkışı ayarlanmış mı?	<b>Ses Çıkışı</b> sekmesinde <b>Projektör ses çıkışı</b> seçeneğini işaretleyin. ☞ "Ses Çıkışı sekmesi" <a href="#">s.34</a>

**EasyMP Network Projection kullanılarak bir bağlantı yapıldığında PowerPoint Slayt Gösterisi başlatılamıyor.**

Kontrol	Düzeltilme
EasyMP Network Projection uygulaması, PowerPoint çalışırken mi başlatıldı? (Windows için)	EasyMP Network Projection ile bağlantı yaparken öncelikle PowerPoint'i kapattığınızdan emin olun. PowerPoint çalışırken bağlantı kurulduğunda Slayt Gösterisi çalışmayabilir.

**EasyMP Network Projection kullanılarak bağlantı kurulduğunda, bir Office uygulaması kullanırken ekran yenilenmeyecektir.**


Kontrol	Düzeltilme
Fare sürekli olarak hareket ediyor mu?	Fare imlecini hareket ettirmeyi durdurduğunuzda ekran güncellenir. Ekran hızla güncellenmezse fare imlecini hareket ettirmeyi durdurun.

**Hata Mesajı Listesi****Projektöre bağlanılamıyor.**

Hata Mesajları	Düzeltilme
Bu EasyMP Network Connection sürümü ile projektöre bağlanılamıyor. EasyMP Network Projection'ın son sürümünü yükleyin.	Projektörle birlikte verilen EPSON Projector Software CD-ROM'undan, EasyMP Network Projection uygulamasının en son sürümünü yükleyin. EasyMP Network Projection uygulamasının en son sürümünü, aşağıdaki Web sitesinden indirebilirsiniz. <a href="http://www.epson.com/">http://www.epson.com/</a>

## EasyMP Network Projection başlatılırken hata mesajı

Hata Mesajları	Düzeltilme
Projektör bağlantısı başarısız.	Tekrar bağlanmaya çalışın. Projektöre hâlâ bağlanamıyorsanız, bilgisayardaki ağ ayarlarını ve projektörün ağ ayarlarını kontrol edin. Ağ ayarlarını, projektörün <b>Ağ</b> menüsünden yapabilirsiniz. Ayrıntılar için, aşağıdaki kılavuza bakın. ☛ <a href="#">Kullanım Kılavuzu "Ağ Menüsü"</a>
Anahtar sözcük uyuşmuyor. Projektör ekranında görüntülenen anahtar sözcüğü tekrar girin.	LAN bekleme ekranında görüntülenen Projektör Anahtar Sözcüğü değerini kontrol edin ve Projektör Anahtar Sözcüğü girin.
Seçili projektör meşgul. Bağlantı işlemine devam etmek istiyor musunuz?	Bir başka projektöre bağlanan bir projektöre bağlanmaya çalıştınız. <b>Evet</b> düğmesi tıklatıldığında, projektöre bağlanır. Projektör ile diğer bilgisayar arasındaki bağlantı kesilir. <b>Hayır</b> düğmesi tıklatıldığında, projektöre bağlanmaz. Projektör ile diğer bilgisayar arasındaki bağlantı korunur.
EasyMP Network Projection başlatma başarısız.	EasyMP Network Projection uygulamasını yeniden başlatın. Mesaj hala görünüyorsa EasyMP Network Projection uygulamasını kaldırıp yeniden kurun. ☛ <a href="#">"Kurulum" s.7</a>
Anahtar sözcük eşleşmediği için bağlantı başarısız.	Projektör Anahtar Sözcüğü değerinin belirlendiği bir projektöre bağlanılıyorsa yanlış Projektör Anahtar Sözcüğü girilmiştir. LAN bekleme ekranında görüntülenen Projektör Anahtar Sözcüğü değerini kontrol edin. ☛ <a href="#">"Bilgisayarı Çalıştırma" s.11</a>
Ağ adaptörü bilgisi alınamıyor.	Aşağıdaki noktayı kontrol edin. • Bilgisayarda bir ağ bağdaştırıcısı mı kurulu? • Kullanılan ağ bağdaştırıcısının sürücüsü, bilgisayarda yüklü mü? • Ağ adaptörü etkin mi? Kontrol ettikten sonra bilgisayarı yeniden başlatıp tekrar bağlanın. Hala bağlanamıyorsanız şunları kontrol edin. Bilgisayardaki ağ ayarlarını ve projektördeki ağ ayarlarını kontrol edin. Ağ ayarlarını, projektörün <b>Ağ</b> menüsünden yapabilirsiniz. Ayrıntılar için, aşağıdaki kılavuza bakın. ☛ <a href="#">Kullanım Kılavuzu "Ağ Menüsü"</a>
Bir veya daha fazla projektör SXGA'da yüksek çözünürlükleri desteklemiyor. Ekran çözünürlüğünü düşürün ve yeniden bağlayın.	Bağlantı hedefinde bir ELP-735 projektör mevcut. Bilgisayarın ekran çözünürlüğünü SXGA (1280x1024) veya daha düşük olarak değiştirin.

Hata Mesajları	Düzeltilme
Bir veya daha fazla projektör yanıt vermiyor.	Bağlanmaya çalıştığınız projektörlerden biri veya birden çoğuna aynı anda bağlanılamadı. Bilgisayardaki ağ ayarlarını ve projektördeki ağ ayarlarını kontrol edin. Ağ ayarlarını, projektörün <b>Ağ</b> menüsünden yapabilirsiniz. Ayrıntılar için, aşağıdaki kılavuza bakın.  <a href="#">Kullanım Kılavuzu "Ağ Menüsü"</a>
Projektör ekranında görüntülenen anahtar sözcüğü girin.	LAN bekleme ekranında görüntülenen Projektör Anahtar Sözcüğü değerini kontrol edin ve Projektör Anahtar Sözcüğü girin.
USB Display çalıştığından bu uygulama başlatılamıyor.	USB Display'i kapatın ve ardından EasyMP Network Projection uygulamasını başlatın.
Projektörden ses almak için, PowerPoint veya Windows Media Player gibi uygulamaları yeniden başlatın.	PowerPoint veya Windows Media Player yeniden başlatıldıktan sonra, ses çıkışı projektörden alınır.
Ses Çıkışını etkinleştirmek için bilgisayarınızı yeniden başlatmanız gerekir. Şimdi tekrar başlatmak için "Evet"i, sonra başlatmak için "Hayır"ı seçin.	Sesi projektöre aktarıp oynatmak için, <b>Evet</b> seçip bilgisayarı yeniden başlatın.
Quick Wireless Connection çalıştığından bu uygulama başlatılamıyor.	Quick Wireless Connection'ı kapatın, sonra EasyMP Network Projection uygulamasını başlatın.
Kablosuz LAN kapalı.Kablosuz LAN'ı açın ve tekrar aramayı deneyin.	Bilgisayarın kablosuz LAN bağlantısını açın, sonra projektörü aramayı yeniden deneyin.

Bu bölüm kılavuzda açıklanmayan anlaşılması güç terimler hakkında kısa açıklamalar verir. Ayrıntılar için, piyasada bulunan diğer yayınlara bakınız.

<b>MAC Adresi</b>	Medya Erişim Kontrolü kısaltmasıdır. MAC Adresi, her ağ bağdaştırıcısına özgü benzersiz bir kimlik numarasıdır. Her bir ağ bağdaştırıcısına benzersiz bir numara atanır ve veriler de bu bilgiler ışığında ağ bağdaştırıcıları arasında iletilir.
<b>Özel</b>	Bir erişim noktası kullanmadan kablosuz LAN istemcileri ile iletişim kuran kablosuz LAN bağlantısı yöntemidir. Aynı anda iki veya daha fazla sayıda cihazla iletişim kurmak mümkün değildir.
<b>Sanal Ekran</b>	Bir bilgisayarın ekranı, birden çok ekrana bağlanır. Birden çok ekran kullanılarak da geniş bir sanal ekran oluşturulabilir.
<b>SVGA</b>	800 (yatay) × 600 (düşey) noktalı çözünürlükte bir ekran boyutu standardı.
<b>SXGA</b>	1280 (yatay) × 1024 (düşey) noktalı çözünürlükte bir ekran boyutu standardı.
<b>UXGA</b>	1600 (yatay) × 1200 (düşey) noktalı çözünürlükte bir ekran boyutu standardı.
<b>VGA</b>	640 (yatay) × 480 (düşey) noktalı çözünürlükte bir ekran boyutu standardı.
<b>XGA</b>	1024 (yatay) × 768 (düşey) noktalı çözünürlükte bir ekran boyutu standardı.

Tüm hakları saklıdır. Seiko Epson Corporation'ın önceden yazılı izni olmadan bu yayının hiçbir bölümü elektronik, mekanik, fotokopi, kaydetme veya diğer yöntemlerle herhangi bir biçimde veya herhangi bir yolla çoğaltılamaz, bir bilgi erişim sisteminde saklanamaz veya aktarılamaz. İşbu belgede bulunan bilgilerin kullanımına ilişkin olarak patent hakkı sorumluluğu üstlenilmemektedir. Yine bu belgedeki bilgilerin kullanımından doğan zararlar için de sorumluluk kabul edilmemektedir.

Seiko Epson Corporation ve bağlı kuruluşları, ürünü satın alanın veya üçüncü kişilerin aşağıdaki nedenlerden ötürü uğradıkları zarar, kayıp, maliyet veya gider konusunda ürünü satın alana veya üçüncü kişilere karşı kesinlikle yükümlü olmayacaktır: kaza, ürünün yanlış veya uygun olmayan amaçlarla kullanılması, ürün üzerinde yetkisiz kişilerce yapılan modifikasyonlar, onarımlar veya değişiklikler veya (ABD hariç olmak üzere) Seiko Epson Corporation'ın çalıştırma ve bakım talimatlarına aykırı hareketler.

Seiko Epson Corporation, Seiko Epson Corporation tarafından Orijinal Epson Ürünleri veya Epson Onaylı Ürünler olarak tanımlanmış ürünler dışındaki herhangi bir isteğe bağlı aygıtın veya sarf malzemesinin kullanılmasından doğacak zararlardan ve sorunlardan sorumlu olmayacaktır.

Ek bir bildirim olmaksızın bu kılavuzun içeriği değiştirilebilir ya da güncellenebilir.

Bu kılavuzdaki çizimler ile gerçek projektör arasında farklılıklar olabilir.

## Gösterimler Hakkında

Microsoft® Windows® 2000 işletim sistemi  
Microsoft® Windows® XP Professional işletim sistemi  
Microsoft® Windows® XP Home Edition işletim sistemi  
Microsoft® Windows Vista® işletim sistemi  
Microsoft® Windows® 7 işletim sistemi

Bu kılavuzda, yukarıdaki işletim sistemleri "Windows 2000", "Windows XP", "Windows Vista" ve "Windows 7" olarak anılmıştır. Ayrıca, bazen Windows 2000, Windows XP, Windows Vista ve Windows 7'den söz ederken kısaca Windows denmiş, bazen de Windows gösterim biçimi ihmal edilerek birden

çok Windows sürümü sözelimi Windows 2000/XP/Vista şeklinde bir arada anılmıştır.

Mac OS X 10.3.x  
Mac OS X 10.4.x  
Mac OS X 10.5.x  
Mac OS X 10.6.x

Bu kılavuzda, yukarıdaki işletim sistemleri "Mac OS X 10.3.9", "Mac OS X 10.4.x", "Mac OS X 10.5.x" ve "Mac OS X 10.6.x" olarak anılmıştır. Ayrıca, bazen bunlardan söz etmek için kısaca "Mac OS" denmiştir.

## Genel Bildirim:

IBM, DOS/V ve XGA International Business Machines Corporation'ın ticari markaları veya tescilli ticari markalarıdır.

Macintosh, Mac, Mac OS ve iMac Apple Inc. şirketinin ticari markalarıdır.

Microsoft, Windows, Windows NT, Windows Vista, PowerPoint ve Windows logosu, Birleşik Devletler'de Microsoft Corporation şirketinin ticari markaları veya tescilli ticari markalarıdır.

Burada kullanılan diğer ürün isimleri de sadece tanımlama amaçlıdır ve ilgili sahiplerinin ticari markaları olabilir. Epson bu markalardaki her türlü haktan feragat eder.

### Yazılım Telif Hakkı:

Bu ürün açık yazılımın yanı sıra hakları bu şirketin elinde bulunan yazılım da kullanılır.

©SEIKO EPSON CORPORATION 2010. All rights reserved.

411983300TR

**A**

Ad değiştir .....	20
Araç Çubuğu .....	14
Ayna ekranlar .....	28

**B**

Bağlantı kesmeyi devre dışı bırak .....	13
---	----

**Ç**

Çoklu ekran görüntüleme .....	23, 24
Çoklu ekran kullan .....	13

**D**

Durum .....	12
-------------	----

**E**

Ekran önizleme .....	15
Ekran özellikleri .....	26

**F**

Film gönderme modu .....	15
--------------------------	----

**G**

Gelişmiş bağlantı modu .....	9, 10, 11
Genel ayarlar .....	32
Görüntü Tercihleri .....	27
Göster .....	13

**H**

Hedef projektör seç .....	14
---------------------------	----

Hızlı bağlantı modu .....	9, 10, 11
---------------------------	-----------

**K**

Katmanlı pencereyi gönder .....	33
Klasör oluştur .....	20
Kopyala .....	19

**L**

LAN'a geçiş yap .....	33
Listeyi güncelle .....	13
Listeyi temizle .....	13

**M**

Manuel arama .....	12, 16
--------------------	--------

**O**

Otomatik arama .....	12
----------------------	----

**P**

Performansı ayarla .....	33
Profil .....	13
Profile kaydet .....	13
Profili düzenle .....	19, 33
Proj. kontrolü .....	14
Projektör ses çıkışı .....	34

**S**

Sanal ekran .....	23, 24
Seçenekleri ayarla .....	13, 32
Ses Çıkışı .....	34
Sınırlamalar .....	36

Sinyal şiddeti .....	13, 15
Sorun giderme .....	13
SSID .....	13
Sunum modu .....	5

**T**

Tam ekran video aktarımı kullan .....	32
---------------------------------------	----