



Epson AcuLaser **M1400 Series**

Käyttöopas

NPD4442-00 FI

Sisältö

Alkusanat

Tekijänoikeudet ja tavaramerkit.	6
Tämän oppaan käyttö.	7
Käytännöt.	7
Tuotteen ominaisuudet.	8
Ominaisuudet.	8

Luku 1 Tekniset tiedot

Tekniset tiedot.	9
--------------------------	---

Luku 2 Perustoiminnot

Tärkeimmät osat.	12
Näkymä edestä.	12
Näkymä takaa.	13
Ohjauspaneeli.	13
Virransäästötila.	14
Ajan asettaminen virransäästötilaa varten.	15
Poistuminen virransäästötilasta.	15

Luku 3 Tulostimen hallintaohjelmisto

Tulostinohjain.	16
Printer Setting Utility (vain Windows).	16
Status Monitor (vain Windows).	16
Launcher (vain Windows).	17

Luku 4 Tulostinohjaimen asentaminen

Tulostimen yhdistäminen.	19
Tulostimen liittäminen tietokoneeseen.	19
Tulostinohjaimen asennus tietokoneisiin, joissa on Windows.	21

USB-liitännän asetukset	21
Tulostinohjaimen asennus tietokoneisiin, joiden käyttöjärjestelmä on Mac OS X.	22
Ohjaimen asentaminen.	22

Luku 5 Perusasioita tulostuksesta

Tietoja tulostusmateriaalista.	25
Tulostusmateriaalin käyttöohjeet.	25
Tulostusmateriaalit, jotka voivat vaurioittaa tulostinta.	26
Tulostusmateriaalin säilytysohjeet.	27
Tuetut tulostusmateriaalit.	28
Käyttökelpoiset tulostusmateriaalit.	28
Tulostusmateriaalin lisääminen.	30
Määrä.	30
Tulostusmateriaalin mitat.	31
Tulostusmateriaalin lisääminen monikäyttölokeroon (MPF).	31
Manuaalinen kaksipuolitulostus (vain Windowsin tulostinohjain).	39
Tulostelokeron laajennuksen käyttö.	42
Tulostus.	42
Tulostustyön lähettäminen.	42
Tulostustyön peruuttaminen.	43
Tulostusvalintojen valinta.	44
Mukautetun paperikoon tulostus.	49
Tulostustietojen tilan tarkastus.	52
Raporttisivun tulostus.	53
Tulostinasetukset.	53

Luku 6 Ohjauspaneelin käyttö

Tehtaan oletusasetusten palautus.	55
Ohjauspaneelin valojen ymmärtäminen.	55
Valojen tilat.	56

Luku 7 Vianmääritys

Tukosten selvittäminen.	58
Tukosten välttäminen.	58
Paperitukosten paikan määrittäminen.	59

Paperitukosten selvittäminen tulostimen etuosasta.	60
Paperitukosten selvittäminen tulostimen takaosasta.	62
Paperitukosten selvittäminen keskitulostelokerosta.	64
Tukosongelmat.	67
Tulostimen yksinkertaisia ongelmia.	68
Ongelmien näyttö.	68
Tulostusongelmat.	68
Tulostuslaadun songelmat.	70
Tuloste on liian vaalea.	70
Väriainelaikkuja tai mustetta tulee ulos/tahroja kääntöpuolella.	71
Satunnaisia pisteitä/epätarkkoja kuvia.	72
Koko tuloste on tyhjä.	73
Tulosteessa on raitoja.	73
Rakeisuutta.	74
Haamutulostus.	74
Utuinen.	75
Bead-Carry-Out (BCO).	76
Spiraali-merkki.	76
Rypistynyt/tahrainen paperi.	77
Yläreuna on virheellinen.	78
Ulkoneva/epätasainen paperi.	79
Muut ongelmat.	79
Yhteyden ottaminen asiakaspalveluun.	80
Miten saan apua.	80
Ohjauspaneelin valot.	80
Status Monitor Hälytykset.	80
Non-Genuine Mode.	80
Printer Setting Utility.	81

Luku 8 Huolto

Värikasetin vaihtaminen.	82
Yleiskatsaus.	83
Värikasetin poistaminen.	84
Värikasetin asennus.	86
Tarvikkeiden tilaaminen.	87
Tarvikkeet.	88
Milloin värikasetteja tulee tilata.	88
Tarvikkeiden varastoiminen.	88

Tulostimen hallinta.	89
Tulostimen tilan tarkistus Status Monitor -työkalulla (vain Windows).	89
Tarvikkeiden säästäminen.	89
Sivumäärien tarkistus.	90
Tulostimen siirtäminen.	90

Liite A Mistä saat ohjeita

Yhteyden ottaminen Epson-tuotetukeen.	94
Ennen kuin otat yhteyttä Epsoniin.	94
Ohjeita Pohjois-Amerikassa oleville käyttäjille.	94
Ohjeita Latinalaisessa Amerikassa oleville käyttäjille.	95
Eurooppalaisten käyttäjien tuki.	96
Ohjeita Thaimaassa oleville käyttäjille.	96
Australia.	97
Singapore.	98
Thaimaa.	98
Vietnam.	99
Indonesia.	99
Hong Kong.	101
Malesia.	101
Intia.	102
Filippiinit.	103

Hakemisto

Alkusanat

Tekijänoikeudet ja tavaramerkit

Mitään tämän julkaisun osaa ei saa kopioida, tallentaa mihinkään hakujärjestelmään eikä siirtää mekaanisesti, valokopioimalla, äänittämällä tai muulla tavalla ilman Seiko Epson Corporationilta etukäteen hankittua kirjallista lupaa. Julkaisija ei vastaa julkaisun sisältämien tietojen käytöstä.

Julkaisija ei myöskään vastaa julkaisun sisältämien tietojen käytön seurauksista. Seiko Epson Corporation ja sen tytäryritykset eivät vastaa tämän tuotteen ostajalle tai kolmansille osapuolille koituvista vahingoista, hävikistä, kuluista tai kustannuksista, jotka johtuvat seuraavista syistä: onnettomuudesta, tämän tuotteen väärinkäytöstä tai siihen tehdyistä luvattomista muunnoksista, korjauksista tai muutoksista tai (Yhdysvaltoja lukuun ottamatta) siitä, että Seiko Epson Corporationin antamia käyttö- ja huolto-ohjeita ei noudateta tarkoin.

Seiko Epson Corporation ja sen tytäryritykset eivät vastaa vahingoista tai ongelmista, jotka aiheutuvat muiden kuin alkuperäisten Epson-lisävarusteiden tai -tulostustarvikkeiden tai Seiko Epson Corporationin Epson-tuotteiksi hyväksymien lisävarusteiden tai tulostustarvikkeiden käytöstä.

Apple®, Bonjour®, ColorSync®, Macintosh® ja Mac OS® ovat Apple, Inc:n Yhdysvalloissa ja/tai muissa maissa rekisteröimiä tavaramerkkejä.

Microsoft®, Windows Vista®, Windows® ja Windows Server® ovat Microsoft Corporationin Yhdysvalloissa ja/tai muissa maissa rekisteröimiä tavaramerkkejä.

EPSON on rekisteröity tavaramerkki ja EPSON AcuLaser on Seiko Epson Corporationin tavaramerkki.

Yleinen ilmoitus: Tässä oppaassa mainittuja tuotenimiä on käytetty vain tunnistustarkoituksessa, ja ne voivat olla omistajiensa tavaramerkkejä. Epson ei vaadi itselleen mitään oikeuksia näihin tuotenimiin.

Copyright © 2011 Seiko Epson Corporation. All rights reserved.

Tämän oppaan käyttö

Käytännöt

1. Tässä oppaassa pc-tietokoneista ja työasemista käytetään yhteisnimitystä ”tietokoneet”.
2. Tässä oppaassa käytetään säännönmukaisesti seuraavia termejä:

Tärkeää:

Tärkeitä tietoja, jotka on luettava ja joita on noudatettava.

Huomautus:


Lisätietoja, joihin on syytä kiinnittää huomiota.

Katso myös:

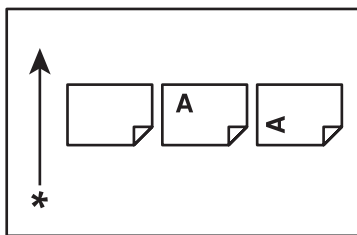
Tämän oppaan sisältämiä viittauksia.

3. Asiakirjojen tai paperin suunta kuvataan tässä oppaassa seuraavasti:

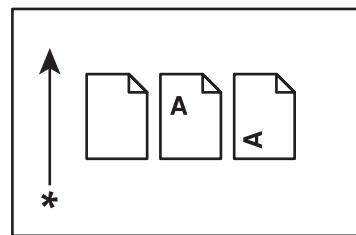
 , syöttö pitkä sivu edellä (LEF = Long Edge Feed): asiakirjan tai paperin asetus koneeseen pitkä sivu edellä alla olevassa kuvassa esitetyllä tavalla.

 , syöttö lyhyt sivu edellä (SEF = Short Edge Feed): asiakirjan tai paperin asetus koneeseen lyhyt sivu edellä alla olevassa kuvassa esitetyllä tavalla.

LEF-suunta



SEF-suunta



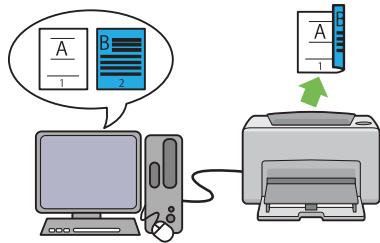
* Paperin syöttösuunta

Tuotteen ominaisuudet

Ominaisuudet

Tässä osiossa kuvataan tuotteen ominaisuudet ja niiden yhteydet.

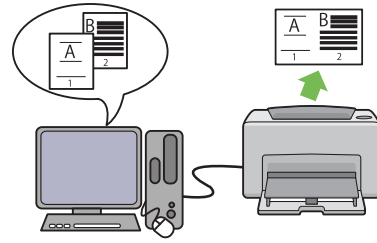
Manuaalinen kaksipuolinen tulostus



Kaksipuolista tulostusta käytetään tulostettaessa manuaalisesti kaksi sivua tai useampia sivuja yksittäisen arkin etu- ja takapuolille. Tämän ominaisuuden avulla voidaan vähentää paperin kulutusta.

Katso lisätietoja kohdasta ”Manuaalinen kaksipuolitulostus (vain Windowsin tulostinohjain)” sivulla 39.

Koostetulostus



Koostetulostus mahdollistaa useiden sivujen tulostamisen yhdelle paperiarkille. Tämän ominaisuuden avulla voidaan vähentää paperin kulutusta.

Katso lisätietoja tulostinohjaimen ohjeesta.

Luku 1

Tekniset tiedot**Tekniset tiedot**

Tässä kappaleessa luetellaan tulostimen tärkeimmät tekniset tiedot. Huomaa, että teknisiin tietoihin voidaan tehdä muutoksia ilman etukäteisilmoitusta.

Kohteet	Kuvaus
Tyyppi	Pöytämalli
Tulostusmenetelmä	LED-kserografia Tärkeää: LED + LED -elektrofotografiajärjestelmä
Kiinnitysjärjestelmä	Lämpökiinnitysjärjestelmä, jossa käytetään hihnaa
Jatkuva tulostusnopeus ^{*1}	A4  : Kun tavallista paperia syötetään monikäyttölokerosta (MPF) Mustavalkoinen, 1-puolinen ^{*2} : 24 arkkia/min Tärkeää: ^{*1} Useat tekijät, kuten paperin koko ja tulostusolosuhteet, voivat laskea tulostusnopeutta. ^{*2} Kun tulostetaan jatkuvasti yhtä A4-asiakirjaa  .
Tarkkuus	Standard: 600 × 600 dpi Suuri tarkkuus: 1200 × 1200 dpi* *: Kun tulostetaan suuren tarkkuuden tilassa, tulostusnopeus voi hidastua kuvanlaatuasetusten vuoksi. Tulostusnopeus voi hidastua myös asiakirjoista riippuvista syistä.
Sävy	256 sävyä
Paper Size (Paperikoko)	A4, B5, A5, Letter (8,5 × 11"), Executive (7,25 × 10,5"), Legal 13 (Folio) (8,5 × 13"), Legal 14 (8,5 × 14"), Statement, Envelope (Com-10, Monarch, DL, C5), Postcard (100 × 148 mm), Postcard (148 × 200 mm), Yougata 2, Yougata 3, Yougata 4, Yougata 6, Younaga 3, Nagagata 3, Nagagata 4, Kakugata 3, mukautettu paperi (leveys: 76,2 – 215,9 mm, pituus: 127 – 355,6 mm) Kuvahäviö: 4,0 mm ylä- ja ala- sekä vasemmasta ja oikeasta reunasta

Kohteet	Kuvaus
Paperityyppi	Plain (tavallinen), Lightweight Cardstock (kevyt kortti), Labels (tarrat), Envelope (kirjekuori), Recycled (kierrätyspaperi), Postcard JPN (postikortti JPN) Tärkeää: <ul style="list-style-type: none"> <input type="checkbox"/> Käytä vain suositeltua paperia. Muiden kuin suositeltujen papereiden käyttö tulostimessa voi aiheuttaa häiriöitä. Katso lisätietoja kohdasta "Tulostusmateriaalit, jotka voivat vaurioittaa tulostinta" sivulla 26. <input type="checkbox"/> Huomaa, että paperista johtuvaa tulostuslaadun heikkenemistä voi esiintyä silloin, kun tulostinta käytetään kuivissa, kylmissä tai erittäin kosteissa olosuhteissa. <input type="checkbox"/> Tulostus tulostetulle puolelle tai arkin jo kertaalleen tulostetulle kääntöpuolelle voi aiheuttaa heikon tulostuslaadun. <input type="checkbox"/> Kun tulostetaan kirjekuorille, on käytettävä sellaisia kirjekuoria, joihin ei ole levitetty liimaa. <input type="checkbox"/> Käytettävän paperin tyyppi ja ympäristöolosuhteet voivat vaikuttaa tulostuslaatuun. Tämän vuoksi on suositeltavaa tehdä testitulosteita ja tarkastaa oikeanlainen tulostuslaatu ennen tulostimen käyttämistä.
Paperin paino	60 - 163 g/m ²
Paperimäärä	Normaali: Monikäyttölokero (MPF): 150 arkkia
Tulostelokeron kapasiteetti	Normaali: noin 100 arkkia (tulostuspuoli alas)
2-puolinen tulostus	Normaali (manuaalinen)
CPU	4305/150MHz
Muistin määrä	Normaali: 64MB (paikallinen) Tärkeää: Yllä mainitut muistin määrät eivät takaa tulostuslaatua kaikilla paperityypeillä ja tulostustiedoilla.
Kiintolevy	—
Sivun kuvauksen kieli	— (palvelinkohtainen)

Kohteet	Kuvaus
Tuetut käyttöjärjestelmät* ¹	<p>Windows® XP, Windows® XP x64 Edition, Windows Vista®, Windows Vista® x64 Edition, Windows Server® 2003, Windows Server® 2003 x64 Edition, Windows Server® 2008, Windows Server® 2008 x64 Edition, Windows Server® 2008 R2 x64 Edition, Windows® 7, Windows® 7 x64 Edition, Mac OS®*²</p> <p>Tärkeää:</p> <p>*¹ Kun haluat uusimmat tiedot tuetuista käyttöjärjestelmistä, ota yhteyttä jälleenmyyjän tuotetukeen.</p> <p>*² Mac OS® X 10.4.11/10.5.8 - 10.6 -käyttöjärjestelmiä tuetaan.</p>
Liitäntä	<p>Normaali: USB 2.0 (Hi-Speed)*</p> <p>*: seuraavat käyttöjärjestelmät tukevat USB 2.0:ta: Windows® XP, Windows Server® 2003, Windows Vista®, Windows Server® 2008, Windows® 7, Windows® XP x64, Windows Server® 2003 x64, Windows Vista® x64, Windows Server® 2008 x64, Windows Server® 2008 R2 x64, Windows® 7 x64 ja Mac OS® X 10.4.11/10.5.8 - 10.6.</p>
Teho	<p>AC 110 - 127 V ± 10%; 8 A; molemmat 50/60 Hz</p> <p>AC 220 - 240 V ± 10%; 4 A; molemmat 50/60 Hz</p>
Virrankulutus	<p>Enintään: 990 W, lepotilassa: 4,0 W tai vähemmän</p> <p>Keskimäärin:</p> <p>Valmiustilan aikana: 62 W, Jatkuvan mustavalkotulostuksen aikana: 380 W</p> <p>Tärkeää: Virransäästötilassa: keskimäärin 7,8 W</p>
Mitat (vain pääyksikkö)	<p>358 (W) × 197 (D)*¹ × 208 (H) mm</p> <p>Tärkeää: *¹ Kun monikäyttökovero (MPF) on suljettu.</p>
Paino	<p>4,6 kg (sisältäen tarvikkeet)</p>
Käyttöympäristö	<p>Lämpötila: 10 - 32 °C; ilmankosteus: 10 - 85% (poislukien kosteuden kondensoitumisesta aiheutuvat toimintahäiriöt)</p> <p>Kun laite ei ole käytössä: lämpötila: -20 - 40 °C; ilmankosteus: 5 - 85% (poislukien kosteuden kondensoitumisesta aiheutuvat toimintahäiriöt)</p> <p>Tärkeää: Määrätyt paperin ominaisuudet voivat heikentää tulostuslaatua, jos tulostimen sisällä vallitsevat olosuhteet (lämpötila ja ilmankosteus) eivät vastaa asennusolosuhteita.</p>

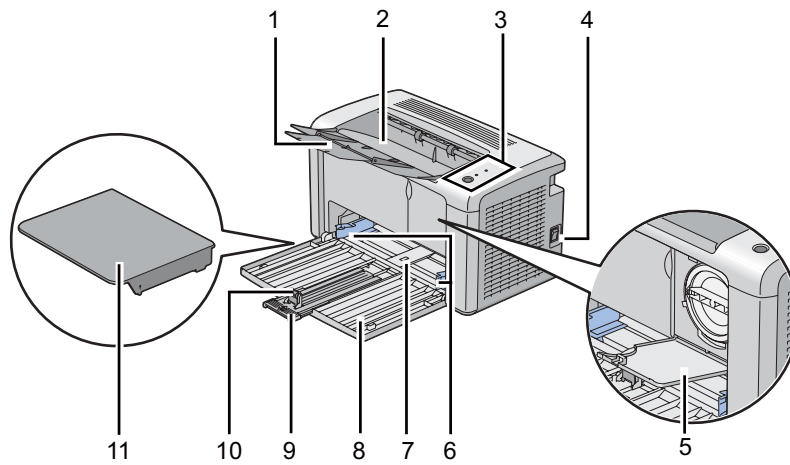
Luku 2

Perustoiminnot

Tärkeimmät osat

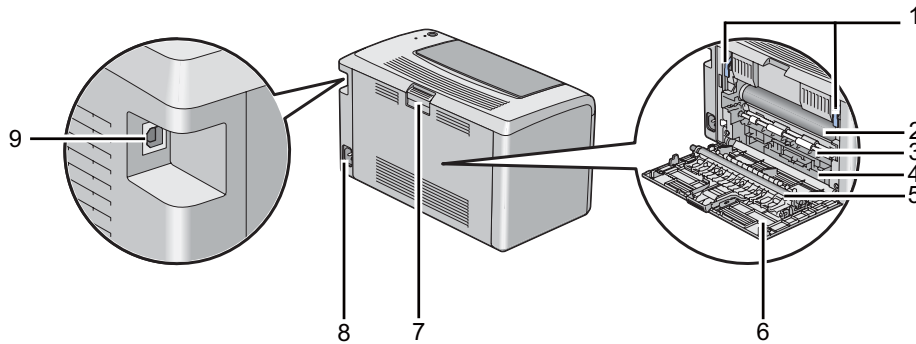
Tässä osiossa on yleiskuvaus Epson AcuLaser M1400 -sarjan tulostimestasi.

Näkymä edestä



1	Tulostelokeron laajennus	2	Keskitulostelokero
3	Ohjauspaneeli	4	Virtakytkin
5	Värikasettitilan suojakansi	6	Paperin leveyden ohjaimet
7	Monikäyttölokero (MPF)	8	Etukansi
9	Liukupalkki	10	Pituuden ohjain
11	Paperin suojus		

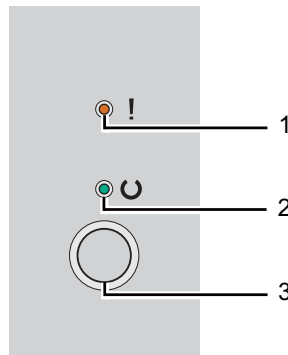
Näkymä takaa



1	Vivut	2	Valojohdeyksikön rumpu
3	Paperin syöttötela	4	Paperikouru
5	Siirtotela	6	Takakansi
7	Takakannen kahva	8	Virtaliitäntä
9	USB-portti		

Ohjauspaneeli

Ohjauspaneelissa on yksi painike ja kaksi valodiodia (LEDiä), jotka ilmaisevat tulostimen tilan.



1. **!** (**Virhe**) LED

Ilmaisee, että on tapahtunut virhe.

2. **☑** (**Valmis**) LED

- Ilmaisee tulostimen tilan, kuten tulostusvalmiuden.

3. Painike

- Paina tätä painiketta käynnistääksesi kaksipuolisen tulostuksen lisättyäsi paperia.
- Paina tätä painiketta ja pidä sitä painettuna tulostuksen aikana, tai peruuta tulostustyö.
- Paina tätä painiketta poistuaksesi virransäästötilasta.
- Paina tätä painiketta jatkaaksesi odottavaa työtä virhetilanteen yhteydessä, kuten tarkastettuasi paperinsyöttövirheen ilmetessä, että paperiarkki on asetettu oikein.


LED-valot antavat tietoa tulostimen tilasta.

LED	Tila	Ilmaisimen tila
Virhe	Oranssi palaa	On tapahtunut virhe.
	Oranssi vilkkuu	On tapahtunut peruuttamaton virhe.
Valmis	Vihreä palaa	Tulostin on valmiina tulostamaan.
	Vihreä vilkkuu	Tulostin vastaanottaa tietoja, tulostaa tai odottaa työtä.
	Vihreä vilkkuu hitaasti	Tulostin on virransäästötilassa.

Katso myös:

”Ohjauspaneelin valojen ymmärtäminen” sivulla 55

Virransäästötila

Tulostimessa on virransäästöminaisuus, joka vähentää virrankulutusta silloin, kun laite ei ole käytössä. Tällä toiminnolla on kaksi toimintatilaa: virransäästötila ja lepotila. Toimitettaessa tulostin on asetettu kytkeytymään virransäästötilaan, kun on kulunut yksi minuutti viimeisen tulostustyön valmistumisesta. Kun tämän jälkeen kuluu vielä 10 minuuttia ilman, että tulostinta käytetään, tulostin kytkeytyy lepotilaan. Virransäästötilassa  (**Valmis**) LED vilkkuu hitaasti.

Tehtaalla asetetut 1 minuutin (virransäästötila) ja 10 minuutin (lepotila) oletusasetukset voidaan muuttaa 1 - 30 minuutiksi (virransäästötila) ja 6 - 11 minuutiksi (lepotila). Kun tulostin aktivoidaan uudelleen, se palaa noin 25 sekunnissa valmiina tulostamaan -tilaan.

Ajan asettaminen virransäästötilaa varten

Voit määrittää ajan virransäästötilaa varten. Tulostin siirtyy virransäästötilaan määritetyn ajan kuluttua.

Seuraavassa prosessissa esimerkkinä käytetään Microsoft® Windows® XP -käyttöjärjestelmää.

1. Napsauta **start (käynnistä) — All Programs (Kaikki ohjelmat) — EPSON — EPSON AL-M1400 — Printer Setting Utility**.

Huomautus:

*Tulostimen valintaikkuna tulee esiin tässä vaiheessa, jos tietokoneeseesi on asennettu useita tulostinohjaimia. Tässä tapauksessa napsauta haluamasi tulostimen nimeä kohdassa **Printer Name**.*

Printer Setting Utility tulee esiin.

2. Napsauta **Printer Maintenance** -välilehteä.
3. Valitse **System Settings** sivun vasemmalla puolella olevasta luettelosta.
System Settings -sivu näytetään.
4. Määritä **Low Power Timer** ja **Sleep Timer** kohdassa **Power Saver Timer**.
5. Napsauta **Apply New Settings** -painiketta ottaaksesi asetuksen käyttöön.

Poistuminen virransäästötilasta

Tulostin poistuu virransäästötilasta automaattisesti, kun se vastaanottaa työn tietokoneesta. Kun haluat poistua virransäästötilasta manuaalisesti, paina ohjauspaneelin painiketta.

Luku 3

Tulostimen hallintaohjelmisto

Tulostinohjain

Kun haluat käyttää tulostimen toimintoja, asenna tulostinohjain kohteesta **Software Disc**.

Tulostinohjain mahdollistaa tietokoneen ja tulostimen välisen tiedonsiirron ja tulostimen toimintojen käyttämisen.

Katso myös:

- ”Tulostinohjaimen asennus tietokoneisiin, joissa on Windows” sivulla 21
- ”Tulostinohjaimen asennus tietokoneisiin, joiden käyttöjärjestelmä on Mac OS X” sivulla 22

Printer Setting Utility (vain Windows)

Printer Setting Utility mahdollistaa järjestelmän asetusten tarkastelun tai määrittämisen. Voit diagnosoida järjestelmän asetuksia myös Printer Setting Utility -apuohjelman avulla.

Printer Setting Utility koostuu **Printer Settings Report**-, **Printer Maintenance**- ja **Diagnosis**-välilehdistä.

Printer Setting Utility voidaan asentaa kohteesta **Software Disc**.

Status Monitor (vain Windows)

Voit tarkistaa tulostimen asetukset Status Monitor -apuohjelman avulla. Kaksoisnapsauta Status Monitor -tulostinkuvaketta näyttöruudun oikeassa alakulmassa olevasta tehtäväpalkista. **Printer Selection** -ikkuna tulee esiin ja siinä näkyvät tulostimen nimi, tulostimen yhteysportit ja tulostimen tila. Tarkista tulostimesi nykyinen tila **Status**-sarakkeesta.

Settings -painike: avaa **Settings** -näytön ja mahdollistaa Status Monitor -asetusten muokkaamisen.

Napsauta haluamasi tulostimen nimeä **Printer Selection** -ikkunassa. **Printer Status** -ikkuna tulee esiin.

Printer Status-ikkuna tulee esiin varoitus- tai virhetapahtuman yhteydessä, esimerkiksi silloin, kun paperiarkki on juuttunut tai värikasetti on tyhjenemässä.

Oletusarvoisesti **Printer Status** -ikkuna avautuu automaattisesti, kun tapahtuu virhe. Voit määrittää **Printer Status**-ikkunan avautumisehdot kohdassa **Printer Status Window Properties**.

Kun haluat muuttaa **Printer Status**-ikkunan ponnahdusasetuksia:

1. Napsauta hiiren oikealla painikkeella Status Monitor -tulostinkuvaketta näyttöruudun oikeassa alakulmassa olevasta tehtäväpalkista.
2. Valitse **Printer Status Window Properties**.

Printer Status Window Properties -ikkuna tulee esiin.

3. Valitse ponnahdustapa ja napsauta sitten **OK**.

Voit tarkistaa tulostimesi värikasetin tason myös **Printer Status** -ikkunasta.

Status Monitor voidaan asentaa kohteesta **Software Disc**.

Launcher (vain Windows)

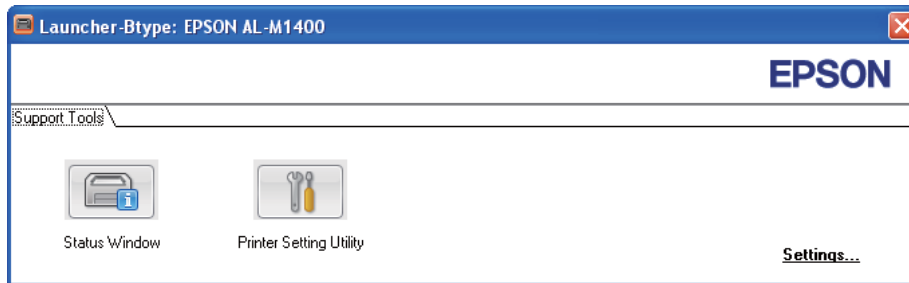
Launcher-ikkunan avulla voit avata **Status Window**- ja **Printer Setting Utility** -apuohjelman.

Seuraavassa prosessissa esimerkkinä käytetään Microsoft® Windows® XP -käyttöjärjestelmää.

Kun haluat avata **Launcher**-ikkunan:

1. Napsauta **start (käynnistä)** — **All Programs (Kaikki ohjelmat)** — **EPSON** — **EPSON AL-M1400** — **Launcher**.

Launcher-ikkuna tulee esiin.



2. **Launcher**-ikkunassa on kaksi painiketta; **Status Window** ja **Printer Setting Utility**.

Kun haluat poistua, napsauta **X**-painiketta ikkunan oikeasta yläkulmasta.

Kun haluat lisätietoja, napsauta sovelluksen **Help**-painiketta/kuvaketta.

Status Window	Napsauta avataksesi Printer Status -ikkunan. Katso myös: "Status Monitor (vain Windows)" sivulla 16
Printer Setting Utility	Napsauta avataksesi Printer Setting Utility -ikkunan. Katso myös: "Printer Setting Utility (vain Windows)" sivulla 16

Launcher voidaan asentaa kohteesta **Software Disc**.

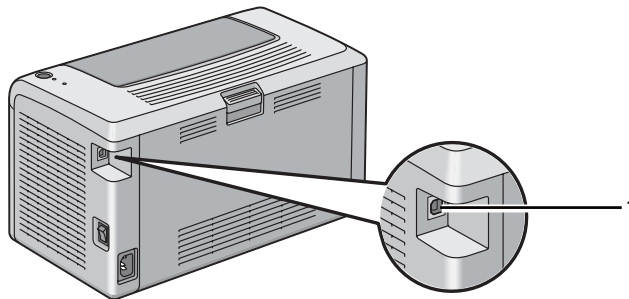
Luku 4


Tulostinohjaimen asentaminen

Tulostimen yhdistäminen

Epson AcuLaser M1400 -sarjan tulostimessasi käytettävän yhteyskaapelin on täytettävä seuraavat vaatimukset:

Yhteystyyppi	Liitännän määrittäminen
USB	USB 2.0 -yhteensopiva



1	USB-portti	
---	------------	---

Tulostimen liittäminen tietokoneeseen

Liitä tulostin USB-liitännän kautta. USB-liitäntä on suora liitäntä, eikä sitä käytetä verkkoyhteyksiin.

Käytettävissä olevat toiminnot on esitetty seuraavassa taulukossa.

Liitännätyyppi	Käytettävissä olevat toiminnot
USB	Voit ohjeistaa tulostustyöt tietokoneesta.

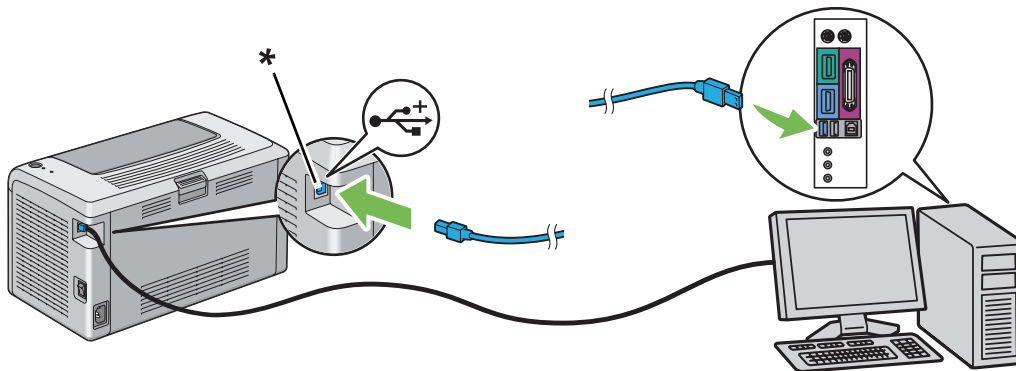
USB-liitäntä

Seuraavat käyttöjärjestelmät tukevat USB-liitäntää:

- Microsoft® Windows® XP
- Windows XP 64-bit Edition
- Windows Server® 2003
- Windows Server 2003 x64 Edition
- Windows Server 2008
- Windows Server 2008 64-bit Edition
- Windows Server 2008 R2
- Windows Vista®
- Windows Vista 64-bit Edition
- Windows 7
- Windows 7 64-bit Edition
- Mac OS® X 10.4.11/10.5.8 - 10.6

Kun haluat liittää tulostimen tietokoneeseen:

1. Varmista, että tulostin ja tietokone on kytketty pois päältä ja irrotettu virtalähteestä/pistorasiasta.
2. Liitä pienempi USB-liitin tulostimen takaosassa olevaan USB-porttiin ja liitä kaapelin toinen pää tietokoneen USB-porttiin.



* USB-portti

Huomautus:

Älä liitä tulostimen USB-kaapelia näppäimistössä olevaan USB-liitäntään.

Tulostinohjaimen asennus tietokoneisiin, joissa on Windows

USB-liitännän asetukset

Seuraavassa prosessissa esimerkkinä käytetään Windows XP -käyttöjärjestelmää.

1. Aseta **Software Disc** tietokoneesi CD/DVD-asemaan.

Install Navi käynnistyy.

Huomautus:

*Jos ohjelmistolevy ei käynnisty automaattisesti, napsauta **Start (Käynnistä)** (Windows XP:ssä **start (käynnistä)**) — **All Programs (Kaikki ohjelmat)** (Windows Vistassa ja Windows 7:ssä) — **Accessories (Apuohjelmat)** (Windows Vistassa ja Windows 7:ssä) — **Run (Suorita)** ja anna sitten **D:\EPSetup.exe** (jossa D on tietokoneesi aseman tunnus), ja napsauta **OK**.*

2. Yhdistä tulostin tietokoneeseesi USB-johdolla.
3. Kytke tulostimeen virta.

Huomautus:

*Jos esiin tulee **Found New Hardware Wizard (Ohjattu uuden laitteiston asennus)**, napsauta **Cancel**.*

4. Valitse kieli näytön vasemmassa alakulmassa olevasta luetteloruudusta.
5. Napsauta **Easy Install**.

Esiin tulee **SOFTWARE LICENSE AGREEMENT (OHJELMISTON KÄYTTÖOIKEUSSOPIMUS)**.

6. Jos hyväksyt **SOFTWARE LICENSE AGREEMENT (OHJELMISTON KÄYTTÖOIKEUSSOPIMUKSEN)** ehdot, valitse **Agree (Hyväksy)** ja napsauta sitten **Next**.

Easy Install Navi käynnistyy.

7. Napsauta **Installing Driver and Software**.
8. Valitse **Personal Installation (USB)** ja napsauta sitten **Next**.

9. Napsauta **Finish** poistuaksesi ohjatusta toiminnosta. Tulosta testisivu tarvittaessa napsauttamalla **Print Test Page**.

Tulostinohjaimen asennus tietokoneisiin, joiden käyttöjärjestelmä on Mac OS X

Ohjaimen asentaminen

Seuraavassa menettelyssä käytetään esimerkkinä Mac OS X 10.6 -käyttöjärjestelmää.

1. Suorita **Software Disc** Mac OS X:ssä.
2. Kaksoisnapsauta **AL-M1400 Software Installer** -kuvaketta.
3. Napsauta **Continue (Jatka) Introduction (Johdanto)** -näytössä.
4. Valitse kieli, jolla **Software License Agreement (Ohjelmiston käyttöoikeussopimus)** esitetään.
5. Luettuasi **Software License Agreement (ohjelmiston käyttöoikeussopimuksen)** napsauta **Continue (Jatka)**.
6. Jos hyväksyt **Software License Agreement(ohjelmiston käyttöoikeussopimuksen)** ehdot, napsauta **Agree (Hyväksy)** jatkaaksesi asennukseen.
7. Napsauta **Continue (Jatka)**, jos **Select a Destination (Valitse kohde)** -näyttö tulee esiin.
8. Napsauta **Install (Asenna)** suorittaaksesi perusasennuksen.
9. Anna järjestelmänvalvojan nimi ja salasana ja napsauta sitten **OK**.
10. Napsauta **Close (Sulje)** viimeistelläksesi asennuksen.

Tulostimen lisääminen Mac OS X 10.5.8/10.6 -käyttöjärjestelmässä tai sitä uudemmissa versioissa

1. Sammuta tulostin ja tietokone.
2. Yhdistä tulostin tietokoneeseen USB-johdolla.

3. Kytke tulostin ja tietokone päälle.
4. Avaa **System Preferences (Järjestelmämääritykset)** ja napsauta sitten **Print & Fax (Tulostimet ja faksit)**.
5. Varmista, että USB-tulostin on lisätty **Print & Fax (Tulostimet ja faksit)** -luetteloon.
Jos USB-tulostin ei näy luettelossa, suorita seuraavat toiminnot.
6. Valitse **+** ja napsauta sitten **Default (Oletus)**.
7. Valitse USB:lla liitetty tulostin **Printer Name (Tulostimen nimi)** -luettelosta.
Name (Nimi), Location (Sijainti) ja **Print Using (Tulosta käyttäen)** annetaan automaattisesti.
8. Napsauta **Add (Lisää)**.

Tulostimen lisääminen Mac OS X 10.4.11 -käyttöjärjestelmässä

1. Sammuta tulostin ja tietokone.
2. Yhdistä tulostin tietokoneeseesi USB-johdolla.
3. Kytke tulostin ja tietokone päälle.
4. Käynnistä **Printer Setup Utility (Tulostimen asetustyökalu)**.
Huomautus:
Printer Setup Utility (Tulostimen asetustyökalu) on **Applications (Sovellukset)** -kohdan **Utilities (Apuohjelmat)** -kansiossa.
5. Varmista, että USB-tulostin on lisätty **Printer List (Tulostimet-luetteloon)**.
Jos USB-tulostin ei näy luettelossa, suorita seuraavat toiminnot.
6. Napsauta **Add (Lisää)**.
7. Napsauta kohtaa **Default Browser (Oletusselain) Printer Browser (Tulostinten selaus)** -valintaikkunassa.
8. Valitse USB:lla liitetty tulostin **Printer Name (Tulostimen nimi)** -luettelosta.

Name (Nimi), Location (Sijainti) ja Print Using (Tulosta käyttäen) annetaan automaattisesti.

9. Napsauta **Add (Lisää)**.

Luku 5

Perusasioita tulostuksesta

Tietoja tulostusmateriaalista

Jos tulostimessa käytetään sopimatonta paperia, seurauksena voi olla paperitukoksia, kuvanlaadun heikentymistä tai tulostusvirheitä. Jotta yltäisit tulostimellasi parhaaseen mahdolliseen tulokseen, suosittelemme käyttämään vain tässä osiossa kuvattua paperia.

Jos käytät muuta kuin suositeltua paperia, ota yhteyttä Epsonin paikalliseen edustajaan tai valtuutettuun jälleenmyyjään.

Tulostusmateriaalin käyttöohjeet

Tulostimen lokero voidaan säätää monenkokoisia ja -tyyppisiä paperiarkkeja tms. tulostusmateriaaleja varten. Noudata näitä ohjeita lisätessäsi paperia ja tulostusmateriaaleja:

- Ennen kuin ostat suuria määriä tulostusmateriaaleja, on suositeltavaa kokeilla näytteellä.
- 60 - 135 gsm -paperiksi suositellaan paperia, jossa paperikuidut ovat pituussuunnassa. 135 gsm:ää raskaammaksi paperiksi suositellaan paperia, jossa paperikuidut ovat leveysuunnassa.
- Ilmaa paperi tai muu tulostusmateriaali ennen kuin asetat sen paperilokeroon.
- Älä tulosta tarralle sen jälkeen, kun tarra on irrotettu arkista.
- Käytä vain paperikirjekuoria. Älä käytä kirjekuoria, joissa on osoiteikkunoita, metallishakasia tai repäisyläpäällisiä liimakaistoja.
- Tulosta kaikki kirjekuoret vain yhdeltä puolelta.
- Kirjekuoria tulostettaessa voi ilmetä jonkin verran rypistymistä ja käpristymistä.
- Älä täytä paperilokeroa liikaa. Älä lisää tulostusmateriaalia paperin leveyden ohjainten sisäpinnalla olevan merkin yli.
- Säädä paperin leveyden ohjaimia paperin koon mukaan.
- Jos paperitukoksia tai rypyjä esiintyy usein, vaihda paperi tai muu tulostusmateriaali uudesta pakkauksesta otettuihin materiaaleihin.

**Varoitus:**

Älä käytä johtavaa paperia, kuten origamipaperia, hiilipaperia tai johtavaksi pinnoitettua paperia. Jos esiintyy paperitukoksia, seurauksena voi olla oikosulku ja mahdollisesti tulipalo.

Katso myös:

- ”Tulostusmateriaalin lisääminen monikäyttökokeroon (MPF)” sivulla 31
- ”Kirjekuorten lisääminen monikäyttökokeroon (MPF)” sivulla 35
- ”Tulostaminen mukautetulle paperikoolle” sivulla 50

Tulostusmateriaalit, jotka voivat vaurioittaa tulostinta

Tulostimesi on suunniteltu erilaisilla tulostusmateriaaleille tehtäviä tulostustöitä varten. Jotkut tulostusmateriaalit voivat kuitenkin heikentää tulostuslaatua, aiheuttaa paperitukoksia tai vahingoittaa tulostinta.

Kiellettyjä tulostusmateriaaleja ovat:

- Liian painava tai liian kevyt paperi (alle 60 gsm tai yli 163 gsm)
- Kalvot
- Valokuvapaperi tai pinnoitettu paperi
- Kuultopaperi
- Valotusfilmi
- Erikoismustesuihkutulostimille tarkoitettu paperi ja mustesuihkukalvot
- Staattinen tarrapaperi
- Tarra- tai liimapaperi
- Erikoispinnoitettu paperi
- Pintakäsitelty väripaperi
- Paperi, jossa käytettävä muste haalistuu kuumuudessa
- Valoherkkä paperi
- Hiilipaperi tai hiiletön kopiopaperi
- Karkeapintainen paperi, kuten japanilainen paperi, selluloosapaperi tai kuitupaperi

- Kirjekuoret, jotka eivät ole litteitä tai joissa on kiinnittimiä, ikkunoita tai tarrakiinnittimiä, joissa on läpänsuojukset
- Pehmustetut kirjekuoret
- Tarrakalvo
- Vesisiirtopaperi
- Tekstiilisiirtopaperi
- Perforoitu paperi
- Nahkapaperi, kohokuviopaperi
- Johtava paperi, kuten origamipaperi, hiilipaperi tai johtavaksi pinnoitettu paperi.
- Poimuinen, taitettu, laskostettu tai revitty paperi
- Kosteaa tai märkä paperi
- Aaltoileva tai poimuileva paperi
- Paperi, jossa on nittejä, liittimiä, nauhoja tai teippiä
- Tarrapaperiarkit, joista jotkut tarrat on jo irrotettu tai jotka on leikattu osittain
- Toisella tulostimella tai kopiokoneella esitulostettu paperi
- Paperi, jonka kääntöpuoli on esitulostettu kauttaaltaan

**Varoitus:**

Älä käytä johtavaa paperia, kuten origamipaperia, hiilipaperia tai johtavaksi pinnoitettua paperia. Jos esiintyy paperitukoksia, seurauksena voi olla oikosulku ja mahdollisesti tulipalo.

Tulostusmateriaalin säilytysohjeet

Kun säilytät paperia ja muita materiaaleja hyvissä varastointiolosuhteissa, tulostuslaatu pysyy hyvänä.

- Säilytä tulostusmateriaaleja pimeässä, viileässä, suhteellisen kuivassa paikassa. Useimmat paperimateriaalit ovat herkkiä ultraviolettisäteilyn (UV) ja näkyvän valon aiheuttamille vahingoille. Auringon ja loisteputkilamppujen aiheuttama UV-säteily on erityisen vahingollista paperimateriaaleille. Paperin näkyvälle valolle altistumisen voimakkuus ja kesto tulisi rajoittaa mahdollisimman pieneksi.
- Pidä lämpötila ja suhteellinen kosteus vakaana.

- ❑ Vältä tulostusmateriaalin varastoimista ullakoilla, keittiöissä, autotalleissa ja kellareissa.
- ❑ Säilytä tulostusmateriaalia tasaisella pinnalla. Tulostusmateriaalia tulee säilyttää kuormalavoilla, pahvilaatikoissa, hyllyillä tai kaapeissa.
- ❑ Älä säilytä elintarvikkeita tai juomia samassa tilassa, missä tulostusmateriaaleja varastoidaan tai käsitellään.
- ❑ Älä avaa sinetöityjä paperipakkauksia ennen kuin olet valmis asettamaan ne tulostimeen. Pidä paperi alkuperäisessä pakkauksessaan. Useimmissa myytävissä laaduissa riisin suojarahaperin sisäpinta suojaa paperia kosteuden haihtumiselta.
- ❑ Jätä tulostusmateriaali pakkaukseensa, kunnes olet valmis käyttämään sitä; pane käyttämättömät materiaalit takaisin pakkauksiinsa ja sulje pakkaus. Jotkut erikoistulostusmateriaalit on pakattu uudelleen sinetöitäviin muovipusseihin.

Tuetut tulostusmateriaalit

Sopimattoman tulostusmateriaalin käyttäminen voi aiheuttaa paperitukoksia, heikkoa tulostuslaatua, häiriöitä ja tulostimen vikoja. Käytä vain tässä suositeltuja tulostusmateriaaleja hyötyäksesi tulostimen kaikista ominaisuuksista täysimääräisesti.

Tärkeää:

Väriaine voi tulla ulos tulostusmateriaalista, jos se kastuu veden, sateen, höyryn tms. vuoksi. Kun haluat lisätietoja, ota yhteyttä Epsonin paikalliseen edustajaan tai valtuutettuun jälleenmyyjään.

Käyttökelpoiset tulostusmateriaalit

Tälle tulostimelle sopivat tulostusmateriaalien tyypit ovat seuraavia:

Paper Size (Paperikoko)	<p>A4 SEF (210 × 297 mm)</p> <p>B5 SEF (182 × 257 mm)</p> <p>A5 SEF (148 × 210 mm)</p> <p>Kirjekuori C5 SEF (162 × 229 mm)</p> <p>Kirjekuori Monarch SEF (3,875 × 7,5 tuumaa)</p> <p>Kirjekuori Monarch LEF (7,5 × 3,875 tuumaa)*</p> <p>Kirjekuori Com-10 SEF (4,125 × 9,5 tuumaa)</p> <p>Kirjekuori DL SEF (110 × 220 mm)</p> <p>Kirjekuori DL LEF (220 × 110 mm)*</p> <p>Letter SEF (8,5 × 11 tuumaa)</p> <p>Legal SEF (8,5 × 14 tuumaa)</p> <p>Folio SEF (8,5 × 13 tuumaa)</p> <p>Executive SEF (7,25 × 10,5 tuumaa)</p> <p>Statement SEF (139,7 × 215,9 mm)</p> <p>Postikortti (100 × 148 mm)</p> <p>Postikortti (148 × 200 mm)</p> <p>Yougata 2 SEF (114 × 162 mm)</p> <p>Yougata 2 LEF (162 × 114 mm)*</p> <p>Yougata 3 SEF (98 × 148 mm)</p> <p>Yougata 3 LEF (148 × 98 mm)*</p> <p>Yougata 4 (105 × 235 mm)</p> <p>Yougata 6 (98 × 190 mm)</p> <p>Younaga 3 (120 × 235 mm)</p> <p>Nagagata 3 (120 × 235 mm)</p> <p>Nagagata 4 (90 × 205 mm)</p> <p>Kakugata 3 (216 × 277 mm)</p> <p>Mukautettu koko:</p> <p>Leveys: 76,2 – 215,9 mm</p> <p>Pituus: 127 – 355,6 mm</p>
-------------------------	--

Paperityyppi (paino)	Plain (Tavallinen) Lightweight Cardstock (Kevyt kortti) Labels (Tarrat) Kirjekuori Kierrätetty Postikortti JPN
Määrä	150 arkkia tavallista paperia

* Monarch-, DL-, Yougata 2- ja Yougata 3 -kirjekuoret voidaan syöttää pitkä reuna edellä (LEF) läppä auki.

Huomautus:

- SEF ja LEF ilmaisevat arkin syöttösuunnan; SEF tarkoittaa syöttöä lyhyt reuna edellä. LEF tarkoittaa syöttöä pitkä reuna edellä.
- Käytä vain lasertulostusmateriaalia. Älä käytä mustesuihkutulostuksen paperia tässä tulostimessa.

Katso myös:

- ”Tulostusmateriaalin lisääminen monikäyttölokeroon (MPF)” sivulla 31
- ”Kirjekuorten lisääminen monikäyttölokeroon (MPF)” sivulla 35

Tulostaminen tulostusmateriaalille, joka poikkeaa tulostinohjaimessa valitusta paperikoosta tai -tyypistä voi aiheuttaa tukoksia. Valitse oikea paperikoko ja -tyyppi varmistaaksesi oikeanlaisen tulostuksen.

Tulostusmateriaalin lisääminen

Tulostusmateriaalin lisääminen auttaa ehkäisemään paperitukoksia ja varmistamaan ongelmattoman tulostuksen.

Tarkista tulostusmateriaalin suositeltu tulostuspuoli ennen tulostusmateriaalin lisäämistä. Nämä tiedot ovat yleensä tulostusmateriaalin pakkauksessa.

Huomautus:

Kun olet lisännyt paperia syöttölokeroon, määritä sama paperityyppi tulostinohjaimen.

Määrä

Monikäyttölokeroon (MPF) mahtuu:

- 150 arkkia tavallista paperia
- 16,2 mm paksua paperia
- Yksi arkki pinnoitettua paperia
- 16,2 mm:n postikortteja
- Viisi kirjekuorta
- 16,2 mm tarroja

Tulostusmateriaalin mitat

Monikäyttölokeroon (MPF) voidaan asettaa tulostusmateriaaleja, joiden mitat ovat seuraavat:

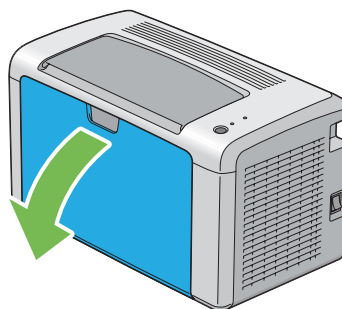
- Leveys: 76,2 – 215,9 mm
- Pituus: 127 – 355,6 mm

Tulostusmateriaalin lisääminen monikäyttölokeroon (MPF)

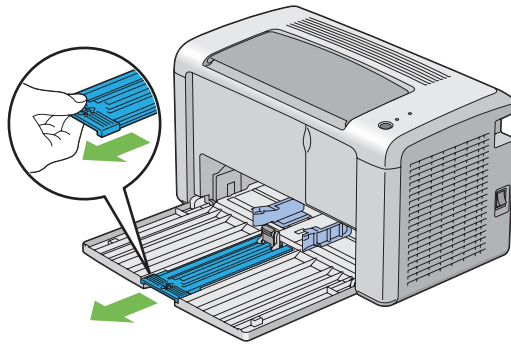
Huomautus:

- Älä irrota paperin suojusta tulostuksen aikana välttääksesi paperitukoksia.
- Käytä vain lasertulostusmateriaalia. Älä käytä mustesuihkutulostuksen paperia tässä tulostimessa.

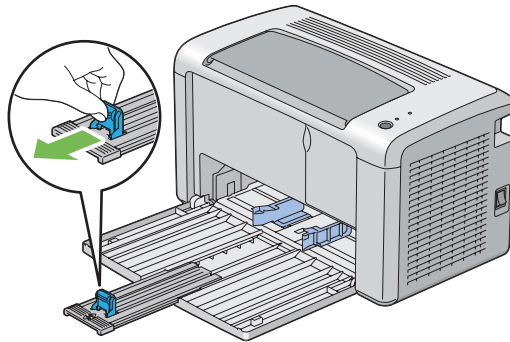
1. Avaa etukansi.



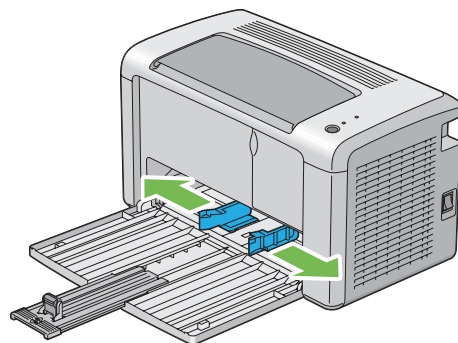
2. Vedä liukupalkkia eteen, kunnes se pysähtyy.



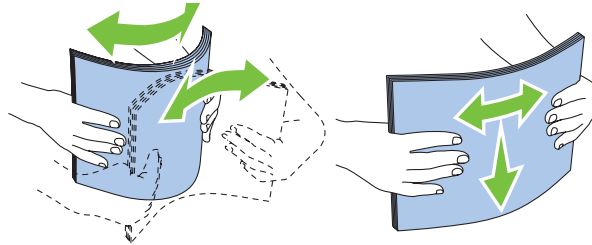
3. Vedä pituusohjainta eteen, kunnes se pysähtyy.



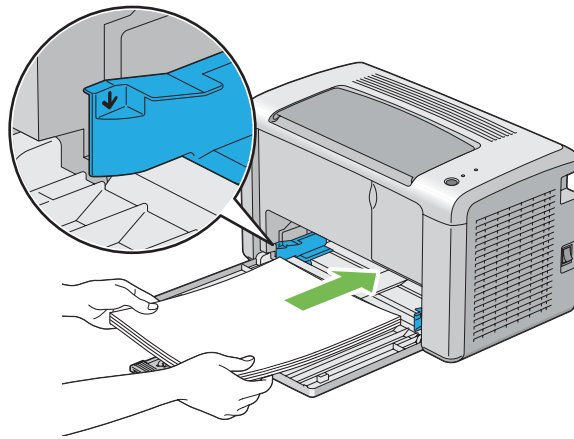
4. Säädä paperin leveyden ohjaimet maksimileveyteen.



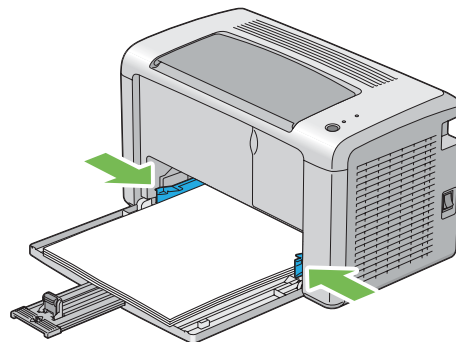
5. Taivuttele arkkeja edestakaisin ja anna niiden tuulettua ennen kuin lisäät tulostusmateriaalin lokeroon. Suorista pinon reunat tasaiseksi pinnaksi.



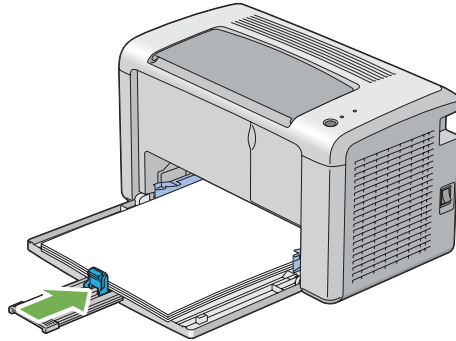
6. Lisää tulostusmateriaali monikäyttölokeroon (MPF) yläreuna edellä ja suositeltu tulostuspuoli ylöspäin.



7. Säädä paperin leveyden ohjaimia, kunnes ne ovat asettuneet kevyesti tulostusmateriaalipinon reunoja vasten.

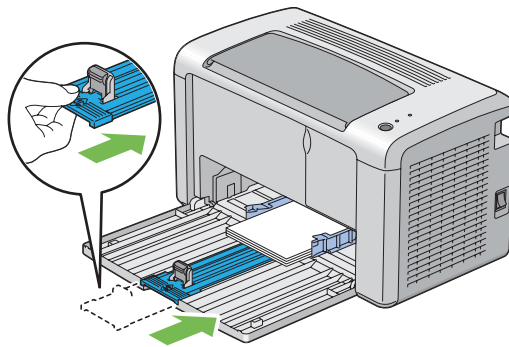


8. Liu'uta pituuden ohjainta kohti tulostinta, kunnes se koskee tulostusmateriaaliin.

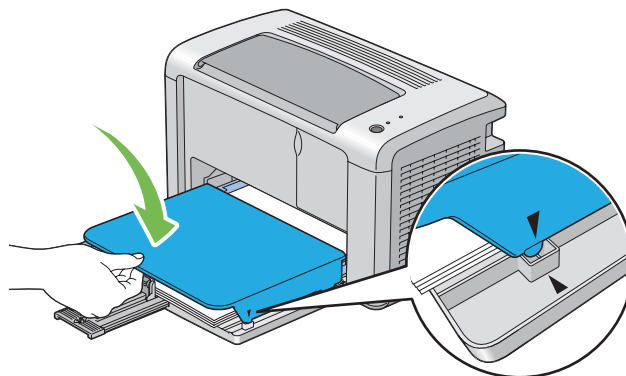


Huomautus:

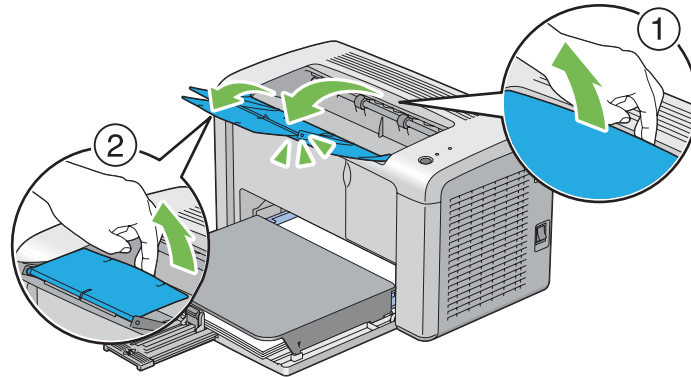
Tulostusmateriaalin koosta riippuen liu'uta liukupalkkia taaksepäin, kunnes se pysähtyy, ja tartu sitten pituuden ohjaimen ja liu'uta sitä taaksepäin, kunnes se koskee tulostusmateriaaliin.



9. Laita paperin suojus tulostimen sisään ja kohdista paperin suojus sitten paperilokerossa olevaan merkkiin.



10. Avaa tulostelokeron jatke kahdessa vaiheessa. Levitä se toisessa vaiheessa kokonaan, kunnes kuulet naksahduksen.



11. Valitse paperityyppi tulostinohjaimesta, jos olet lisännyt muuta kuin tavallista paperia. Jos monikäyttölokeroon (MPF) on lisätty käyttäjän määrittämää tulostusmateriaalia, paperin kokoasetukset on määritettävä tulostinohjaimella.

Huomautus:

Kun haluat lisätietoja paperin koko- ja tyyppiasetusten määrittämisestä tulostinohjaimella, katso tulostinohjaimen yhteydessä olevaa online-ohjetta.

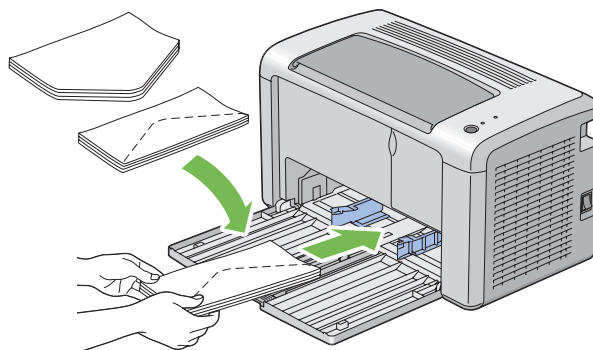
Kirjekuorten lisääminen monikäyttölokeroon (MPF)

Huomautus:

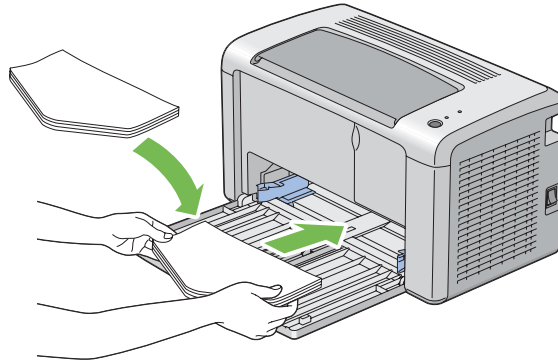
Kun tulostat kirjekuorille, muista määrittää kirjekuoren asetukset tulostinohjaimella. Jos niitä ei määritetä, tulostettava kuva kääntyy 180 astetta.

Lisättäessä Com-10-, DL-, Monarch-, Yougata 2/3/4/6- tai Younaga 3 -materiaalia

Lisää kirjekuoret tulostettava puoli ylöspäin, läppäpuoli alaspäin ja läppä käännettynä oikealle.



DL-, Monarch-, Yougata 2- ja Yougata 3 -materiaalin rypistymisen estämiseksi on suositeltavaa lisätä ne tulostuspuoli ylöspäin siten, että läppä on auki ja sinua kohti suunnattuna.

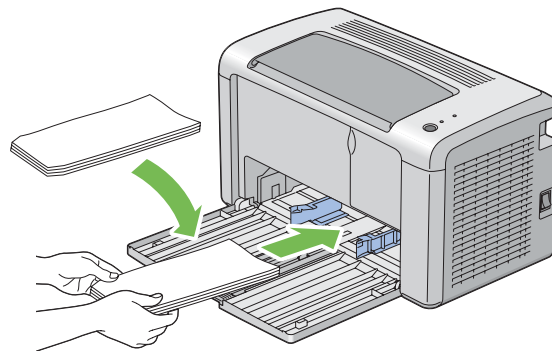


Huomautus:

Kun lisäät kirjekuoria pitkä reuna edellä (LEF) -suunnassa, muista määrittää tulostusohjaimessa vaakasuuntainen asetus.

Lisättäessä C5-, Nagagata 3/4- tai Kakugata 3 -materiaalia

Lisää kirjekuoret tulostettava puoli ylöspäin siten, että läppä on auki ja sinua kohti.

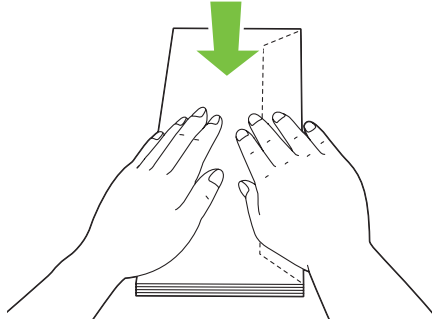


Tärkeää:

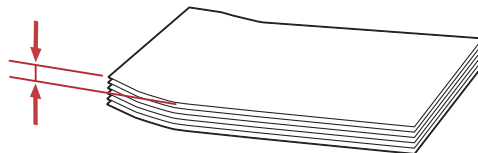
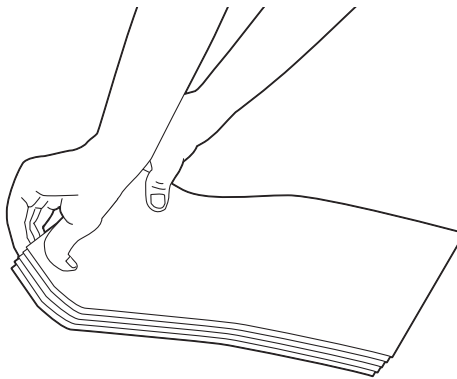
Älä koskaan käytä kirjekuoria, joissa on osoiteikkunoita tai pinnoitettuja osia. Ne aiheuttavat tukoksia ja mahdollisesti tulostimen vaurioita.

Huomautus:

- ❑ Jos et lisää kirjekuoria monikäyttölokeroon (MPF) heti sen jälkeen, kun ne on poistettu pakkauksestaan, ne voivat pullistua. Tukosten välttämiseksi ne on tasoitettava esitetyllä tavalla, kun ne lisätään monikäyttölokeroon (MPF).



- ❑ Jos kirjekuoria ei edelleenkään syötetä oikein, taivuta kirjekuorien läppiä hieman enemmän seuraavassa kuvassa esitetyllä tavalla. Taivutuksen tulee olla 5 mm tai vähemmän.



- ❑ Kun haluat varmistaa tulostusmateriaalin, kuten kirjekuorien, oikean suunnan, katso tulostinohjaimesta kohdassa Envelope/Paper Setup Navigator olevat ohjeet.

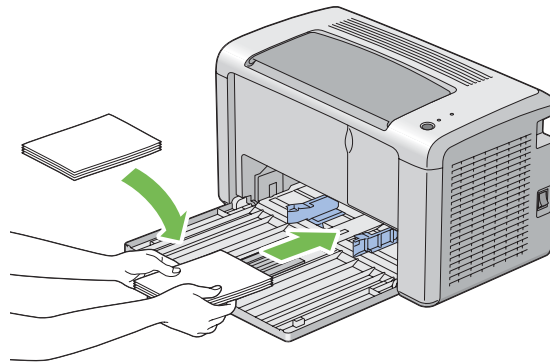
Postikortin lisääminen monikäyttölokeroon (MPF)

Huomautus:

Kun tulostat postikorteille, muista määrittää postikortin asetukset tulostinohjaimella optimaalisen tulostuslaadun saavuttamiseksi.

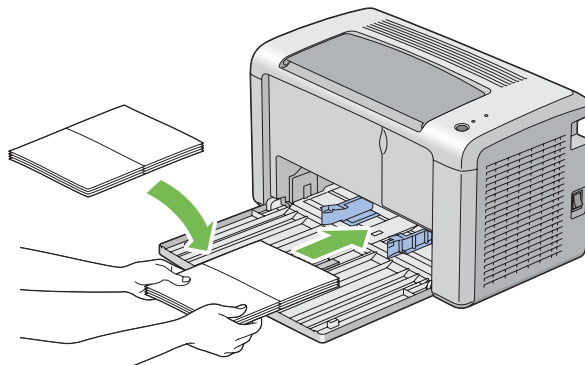
Lisättäessä postikortteja

Lisää postikortti tulostettava puoli ylöspäin siten, että postikortin yläreuna on edellä.



Lisättäessä W-postikortteja

Lisää w-postikortti tulostettava puoli ylöspäin siten, että w-postikortin vasen reuna on edellä.



Huomautus:

Kun haluat varmistaa tulostusmateriaalin, kuten postikorttien, oikean suunnan, katso tulostinohjaimesta kohdassa Envelope/Paper Setup Navigator olevat ohjeet.

Manuaalinen kaksipuolitulostus (vain Windowsin tulostinohjain)

Huomautus:

Kun tulostetaan poimuiselle paperille, suorista paperi ja lisää se sitten syöttölokeroon.

Kun käynnistät manuaalisen kaksipuolitulostuksen, esiin tulee ohjeikkuna. Huomaa, että ikkunaa ei voi sulkemisen jälkeen avata uudelleen. Älä sulje ikkunaa ennen kuin kaksipuolitulostus on valmis.

Toiminnot tietokoneessa

Seuraavassa prosessissa esimerkkinä käytetään Microsoft® Windows® XP WordPad -ohjelmaa.

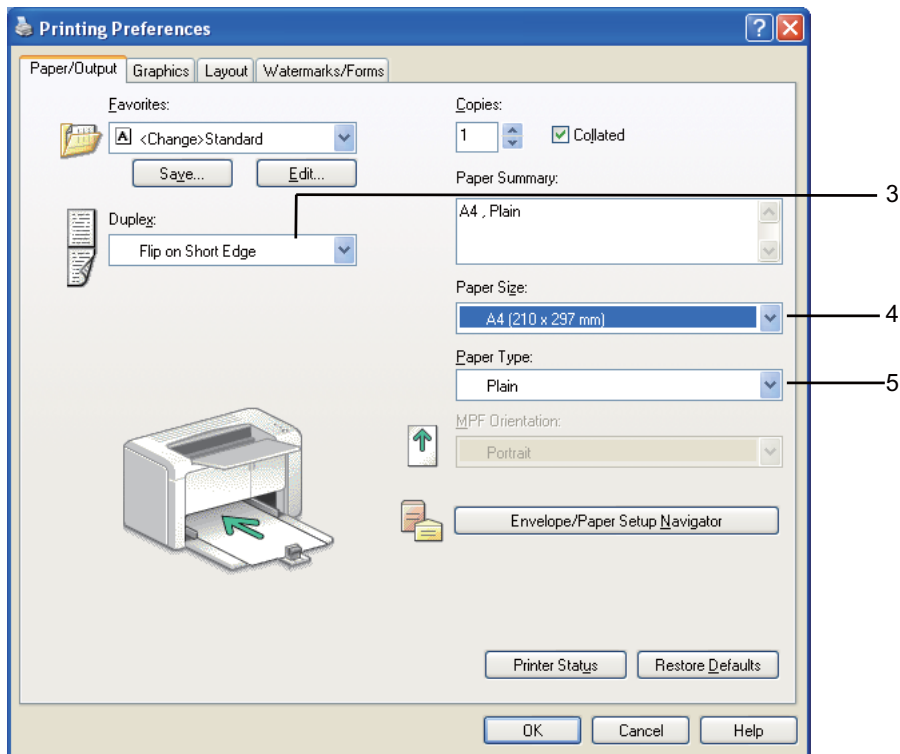
Huomautus:

Tulostimen **Properties (Ominaisuudet)/Printing Preferences (Tulostusmääritykset)**

-valintaikkunan ulkoasu on erilainen eri sovellusohjelmien yhteydessä. Katso omaa sovellusohjelmaasi koskeva ohje.

1. Valitse **File (Tiedosto)**-valikosta **Print (Tulosta)**.
2. Valitse tulostin **Select Printer (Valitse tulostin)** -luettelosta ja napsauta sitten **Preferences (Ominaisuudet)**.
3. Valitse **Paper/Output** -välilehti.

Valitse **Duplex** -kohdasta joko **Flip on Short Edge** tai **Flip on Long Edge** määrittääksesi tavan, jolla 2-puoliset tulostuspaperit on sidottu.



4. Valitse **Paper Size** -kohdasta tulostettavan asiakirjan koko.
5. Valitse **Paper Type** -kohdasta käytettävä paperityyppi.
6. Napsauta **OK** sulkeaksesi **Printing Preferences (Tulostusmääritykset)** -valintaikkunan.
7. Napsauta **Print (Tulosta) Print (Tulosta)** -valintaikkunassa.

Tärkeää:

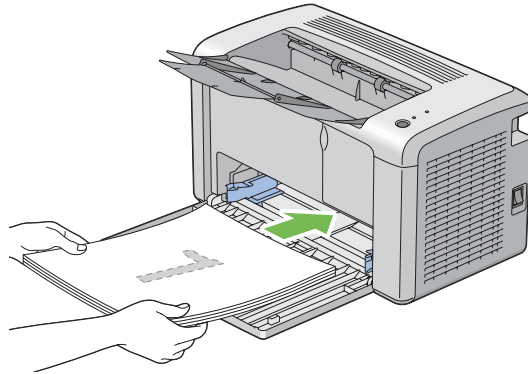
Kun käynnistät manuaalisen kaksipuolitulostuksen, esiin tulee ohjeikkuna. Huomaa, että ikkunaa ei voi sulkemisen jälkeen avata uudelleen. Älä sulje ikkunaa ennen kuin kaksipuolitulostus on valmis.

Tulostusmateriaalin lisääminen monikäyttölokeroon (MPF)

1. Tulosta ensin parilliset sivut (kääntöpuolet).

Kun kyseessä on kuusisivuinen asiakirja, kääntöpuolet tulostetaan järjestyksessä: sivu 6, sivu 4 ja sivu 2.

! (**Virhe**) -merkkivalo palaa ja ◯ (**Valmis** -LED vilkkuu, kun parilliset sivut on tulostettu.

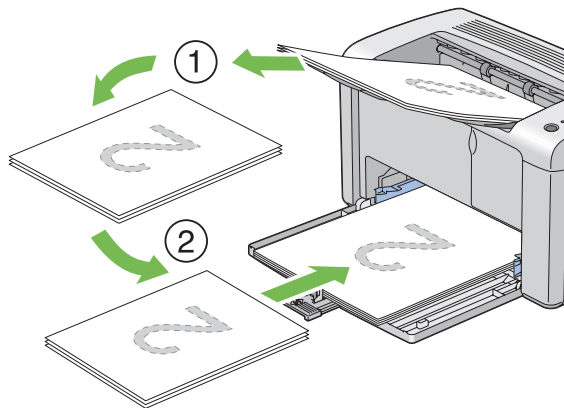


2. Kun parilliset sivut on tulostettu, poista paperipino keskitulostelokerosta.

Huomautus:

Käpristyneet tai poimuiset tulosteet voivat aiheuttaa paperitukoksia. Suorista ne ennen niiden asettamista.

3. Pinoa tulosteet ja aseta ne sellaisinaan (tyhjä puoli ylöspäin) monikäyttölokeroon (MPF) ja paina sitten ohjauspaneelin painiketta. Sivut tulostetaan järjestyksessä: sivu 1 (sivun 2 kääntöpuoli), sivu 3 (sivun 4 kääntöpuoli) ja sivu 5 (sivun 6 kääntöpuoli).



Huomautus:

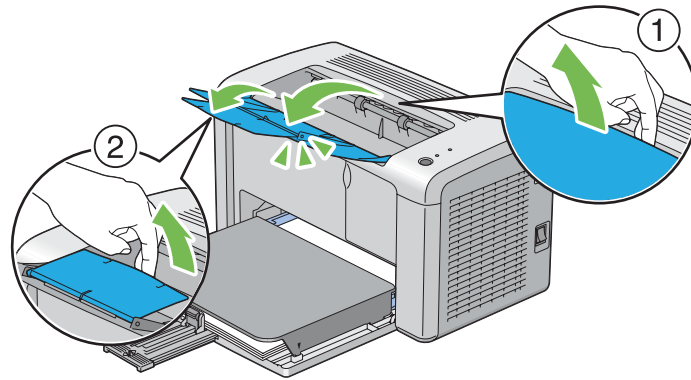
Tulostaminen sivun molemmille puolille ei ole mahdollista, jos asiakirja koostuu erikokoisista papereista.

Tulostelokeron laajennuksen käyttö

Tulostelokeron laajennus on suunniteltu estämään tulostusmateriaalia putoamasta ulos tulostimesta, kun tulostus on valmis.

Varmista ennen asiakirjan tulostusta, että tulostelokeron laajennus on avattu kokonaan.

Tulostelokeron jatke avataan kahdessa vaiheessa. Levitä se toisessa vaiheessa kokonaan, kunnes kuulet naksahduksen.



Tulostus

Tässä osiossa kerrotaan, miten voit tulostaa tietolistoja tulostimestasi ja miten tulostustyö peruutetaan.

Tulostustyön lähettäminen

Asenna tulostinohjain, joka mahdollistaa tulostimen kaikkien toimintojen käyttämisen. Kun valitset ohjelmasta kohdan **Print (Tulosta)**, tulostinohjaimen ikkuna avautuu. Valitse tulostettavaksi lähettämääsi tulostustyötä vastaavat asetukset. Ohjaimella valituilla tulostusasetuksilla on etusija verrattuna Printer Setting Utility -sovelluksessa asetettuihin oletusasetuksiin.

Sinun on ehkä napsautettava **Properties (Ominaisuudet)** -kohtaa alkuperäisestä **Print (Tulosta)** -valintaikkunasta nähdäksesi kaikki ne käytettävissä olevat järjestelmäasetukset, joita voit muuttaa. Jos et ole perehtynyt tulostinohjain-ikkunan ominaisuuksiin, avaa online-ohje saadaksesi lisätietoja.

Työn tulostus tavallisesta Windows-sovelluksesta:

1. Avaa tiedosto, jonka haluat tulostaa.
2. Valitse **File (Tiedosto)**-valikosta **Print (Tulosta)**.
3. Tarkista, että oikea tulostin on valittuna valintaikkunassa. Muokkaa järjestelmäasetuksia tarpeen mukaan (esim. tulostettavat sivut tai kopioiden määrä).
4. Kun haluat säätää järjestelmäasetuksia, jotka eivät ole käytettävissä ensimmäisessä näytössä, kuten esim. **Image Quality**, **Paper Size** tai **Image Orientation**, napsauta **Preferences (Ominaisuudet)**.

Printing Preferences (Tulostusmääritykset) -valintaikkuna tulee näyttöön.

5. Määritä tulostusasetukset. Kun haluat lisätietoja, napsauta **Help**.
6. Napsauta **OK** sulkeaksesi **Printing Preferences (Tulostusmääritykset)** -valintaikkunan.
7. Napsauta **Print (Tulosta)** lähettääksesi työn valittuun tulostimeen.

Tulostustyön peruuttaminen

Tulostustyö voidaan peruuttaa usella tavalla.

Peruuttaminen ohjauspaneelistä

Kun haluat peruuttaa työn tulostuksen jo alettua:

1. Paina ohjauspaneelin painiketta noin kolmen sekunnin ajan.

Huomautus:

Tulostus peruutetaan vain nykyisen työn osalta. Kaikki seuraavat työt tulostetaan edelleen.

Tulostustyön peruuttaminen tietokoneesta, jossa on Windows

Tulostustyön peruuttaminen tehtäväpalkista

Kun lähetät työn tulostettavaksi, pieni tulostin-kuvake ilmestyy tehtäväpalkin oikeaan nurkkaan.

1. Kaksoisnapsauta tulostin-kuvaketta.

Luettelo tulostustöistä ilmestyy tulostin-ikkunaan.

2. Valitse työ, jonka haluat peruuttaa.
3. Paina **Delete** -näppäintä.
4. Napsauta **Yes (Kyllä) Printers (Tulostimet)** -valintaikkunassa peruuttaaksesi tulostustyön.

Tulostustyön peruuttaminen työpöydältä

1. Napsauta **start (käynnistä) — Printers and Faxes (Tulostimet ja faksit)** (Windows XP:ssä).

Napsauta **Start (Käynnistä) — Printers and Faxes (Tulostimet ja faksit)** (Windows Server® 2003:ssa).

Napsauta **Start (Käynnistä) — Devices and Printers (Laitteet ja tulostimet)** (Windows 7 ja Windows Server 2008 R2).

Napsauta **Start (Käynnistä) — Control Panel (Ohjauspaneeli) — Hardware and Sound (Laitteistot ja äänet) — Printers (Tulostimet)** (Windows Vista® ja Windows Server 2008).

Luettelo käytettävissä olevista tulostimista tulee esiin.

2. Kaksoisnapsauta sitä tulostinta, jonka valitsit lähettäessäsi työtä.

Luettelo tulostustöistä ilmestyy tulostin-ikkunaan.

3. Valitse työ, jonka haluat peruuttaa.
4. Paina **Delete** -näppäintä.
5. Napsauta **Yes (Kyllä) Printers (Tulostimet)** -valintaikkunassa peruuttaaksesi tulostustyön.

Tulostusvalintojen valinta

Tulostuksen ominaisuuksien valinta (Windows)

Tulostuksen ominaisuudet hallitsevat kaikkia tulostustöitä, ellei ohita niitä erityisesti kyseistä työtä varten. Jos esimerkiksi haluat käyttää kaksipuolitulostusta useimmissa töissä, määritä tämä valinta tulostusasetuksiin.

Tulostuksen ominaisuuksien valinta:

1. Napsauta **start (käynnistä)** — **Printers and Faxes (Tulostimet ja faksit)** (Windows XP:ssä).

Napsauta **Start (Käynnistä)** — **Printers and Faxes (Tulostimet ja faksit)** (Windows Server 2003).

Napsauta **Start (Käynnistä)** — **Devices and Printers (Laitteet ja tulostimet)** (Windows 7 ja Windows Server 2008 R2).

Napsauta **Start (Käynnistä)** — **Control Panel (Ohjauspaneeli)** — **Hardware and Sound (Laitteistot ja äänet)** — **Printers (Tulostimet)** (Windows Vista ja Windows Server 2008).

Luettelo käytettävissä olevista tulostimista tulee esiin.

2. Napsauta tulostimen kuvaketta hiiren oikealla painikkeella ja napsauta sitten **Printing Preferences (Tulostusmääritykset)**.
3. Tee valinnat ohjaimen välilehdiltä ja napsauta sitten **OK** tallentaaksesi valintasi.

Huomautus:

*Kun haluat lisätietoja Windowsin tulostinohjaimen valinnoista, napsauta **Help** tulostinohjaimen välilehdeltä näyttääksesi online-ohjeen.*

Valintojen tekeminen yksittäistä työtä varten (Windows)

Jos haluat käyttää erityisiä tulostusvalintoja yksittäiselle työlle, muuta ohjaimen asetuksia ennen työn lähettämistä tulostimeen. Jos esimerkiksi haluat käyttää suurta tarkkuutta määrätyn graafisen asiakirjan tulostamisessa, valitse tämä asetus ennen kuin tulostat työn.

1. Kun haluttu asiakirja tai grafiikka on avattuna sovelluksessasi, siirry **Print (Tulosta)** -valintaikkunaan.
2. Valitse tulostimesi ja napsauta **Preferences (Ominaisuudet)** avataksesi tulostinohjaimen.
3. Tee valinnat ohjaimen välilehdillä.

Huomautus:

*Windowsissa voit tallentaa nykyiset tulostusvalinnat yksilöivällä nimellä ja käyttää niitä muissa tulostustöissä. Tee valinnat **Paper/Output, Graphics, Layout, Watermarks/Forms** -välilehdeltä ja napsauta sitten **Save (Tallenna)** kohdassa **Favorites Paper/Output** -välilehdellä. Napsauta **Help** saadaksesi lisätietoja.*

4. Tallenna valintasi napsauttamalla **OK**.

5. Tulosta työ.

Katso erityiset tulostusvalinnat seuraavasta taulukosta:

Windowsin tulostusvalinnat

Käyttöjärjestelmä	Ohjain-välilehti	Tulostusvalinnat
Windows XP, Windows XP x 64bit, Windows Server 2003, Windows Server 2003 x 64bit, Windows Vista, Windows Vista x 64bit, Windows Server 2008, Windows Server 2008 x 64bit, Windows Server 2008 R2, Windows 7 tai Windows 7 x 64bit	Paper/Output -välilehti	<input type="checkbox"/> Favorites <input type="checkbox"/> Duplex <input type="checkbox"/> Copies <input type="checkbox"/> Collated <input type="checkbox"/> Paper Summary <input type="checkbox"/> Paper Size <input type="checkbox"/> Paper Type <input type="checkbox"/> MPF Orientation <input type="checkbox"/> Envelope/Paper Setup Navigator <input type="checkbox"/> Printer Status <input type="checkbox"/> Restore Defaults
	Graphics -välilehti	<input type="checkbox"/> Image Quality <input type="checkbox"/> Toner Saving Mode <input type="checkbox"/> Image Enhancement <input type="checkbox"/> Screen <input type="checkbox"/> Image Settings <ul style="list-style-type: none"> <input type="checkbox"/> Apply to All Elements <input type="checkbox"/> Apply to Selected Element <input type="checkbox"/> Brightness <input type="checkbox"/> Contrast <input type="checkbox"/> Restore Defaults
	Layout -välilehti	<input type="checkbox"/> Image Orientation <input type="checkbox"/> Multiple Up <input type="checkbox"/> Poster/Mixed Document <input type="checkbox"/> Output Size <input type="checkbox"/> Reduce / Enlarge <input type="checkbox"/> Margin Shift/Margin <input type="checkbox"/> Restore Defaults

Käyttöjärjestelmä	Ohjain-välilehti	Tulostusvalinnat
Windows XP, Windows Server 2003, Windows Vista, Windows Server 2008 tai Windows 7	Watermarks/Forms -välilehti	<input type="checkbox"/> Watermarks <ul style="list-style-type: none"> <input type="checkbox"/> New Text <input type="checkbox"/> New Bitmap <input type="checkbox"/> Edit <input type="checkbox"/> Delete <input type="checkbox"/> First Page Only <input type="checkbox"/> Forms <ul style="list-style-type: none"> <input type="checkbox"/> Off <input type="checkbox"/> Create / Register Forms <input type="checkbox"/> Image Overlay <input type="checkbox"/> Header / Footer Options <ul style="list-style-type: none"> <input type="checkbox"/> Restore Defaults

Valintojen tekeminen yksittäistä työtä varten (Mac OS X)

Jos haluat valita tulostusasetukset yksittäiselle työlle, muuta ohjaimen asetuksia ennen työn lähettämistä tulostimeen.

1. Kun asiakirja on avattuna sovelluksessasi, napsauta **File (Tiedosto)** ja napsauta sitten **Print (Tulosta)**.
2. Valitse **Epson AcuLaser M1400** kohdasta **Printer (Tulostin)**.
3. Valitse haluamasi tulostusvalinnat esiin tulevista valikoista ja avattavista luetteloista.

Huomautus:

*Mac OS® X -käyttöjärjestelmässä: napsauta **Save As (Tallenna nimellä) Presets (esiasetukset)** -valikon näytössä tallentaaksesi nykyiset tulostinasetukset. Voit luoda useita esiasetuksia ja tallentaa jokaisen omalla nimellään ja tulostinasetuksilla. Kun haluat tulostaa töitä erityisillä tulostinasetuksilla, napsauta soveltuvaa tallennettua esiasetusta **Presets (Esiasetukset)** -luettelossa.*

4. Tulosta työ napsauttamalla **Print (Tulosta)**.

Mac OS X -käyttöjärjestelmän tulostinohjaimen tulostusvalinnat:

Alla olevassa taulukossa käytetään esimerkkinä Mac OS X 10.6:n TextEdit-ohjelmaa.

Tulostusvalinnat Mac OS X:ssä

Kohde	Tulostusvalinnat
	<input type="checkbox"/> Kopiot <input type="checkbox"/> Collated (Lajiteltu) <input type="checkbox"/> Pages (Sivut) <input type="checkbox"/> Paper Size (Paperikoko) <input type="checkbox"/> Orientation (Suunta)
Layout (Asettelu)	<input type="checkbox"/> Pages per Sheet (Sivuja arkilla) <input type="checkbox"/> Layout Direction (Asettelsuunta) <input type="checkbox"/> Border (Raja) <input type="checkbox"/> Two-Sided (Kaksipuolinen) <input type="checkbox"/> Reverse page orientation (Käänteinen tulostussuunta) <input type="checkbox"/> Flip horizontally (Tulosta peilikuvana)
Color Matching (Värintäsmäytys)	<input type="checkbox"/> ColorSync <input type="checkbox"/> Vendor Matching (Toimittajatäsmäytys) <input type="checkbox"/> Profile (Profiili)
Paper Handling (Paperinkäsittely)	<input type="checkbox"/> Pages to Print (Tulostettavat sivut) <input type="checkbox"/> Page Order (Sivujärjestys) <input type="checkbox"/> Scale to fit paper size (Sovita paperikokoon) <input type="checkbox"/> Destination Paper Size (Kohdepaperikoko) <input type="checkbox"/> Scale down only (Sovita vain pienemmäksi)
Cover Page (Kansilehti)	<input type="checkbox"/> Print Cover Page (Tulosta kansilehti) <input type="checkbox"/> Cover Page Type (Kansilehden tyyppi) <input type="checkbox"/> Billing Info (Laskutustiedot)
Scheduler (Ajoitus)	<input type="checkbox"/> Print Document (Tulosta asiakirja) <input type="checkbox"/> Priority (Prioriteetti)

Kohde	Tulostusvalinnat
Printer Features (Tulostimen ominaisuudet)	<ul style="list-style-type: none"> <input type="checkbox"/> 1. Detailed Settings (Yksityiskohtaiset asetukset) <ul style="list-style-type: none"> <input type="checkbox"/> Image Quality (Tulostuslaatu) <input type="checkbox"/> Image Rotation (180deg) (Kuvan kierto (180 astetta)) <input type="checkbox"/> Toner Saving Mode (Värinsäästötila) <input type="checkbox"/> 2. Color Balance (Väritasapaino) <ul style="list-style-type: none"> <input type="checkbox"/> Low Density (K) (Pieni tiheys (K)) <input type="checkbox"/> Medium Density (K) (Keskisuuri tiheys (K)) <input type="checkbox"/> High Density (K) (Suuri tiheys (K)) <input type="checkbox"/> 3. Paper Handling (Paperinkäsittely) <ul style="list-style-type: none"> <input type="checkbox"/> Paper Type (Paperityyppi) <input type="checkbox"/> 4. Printer Specific Options (Tulostinkohtaiset valinnat) <ul style="list-style-type: none"> <input type="checkbox"/> Skip Blank Pages (Ohita tyhjät sivut)
Summary (Yhteenveto)	

Mukautetun paperikoon tulostus

Tässä osiossa kerrotaan, miten tulostetaan mukautetulle paperikoolle tulostinohjainta käyttäen.

Mukautettuja paperikokoja lisätään samalla tavalla kuin tavallisia paperikokoja.

Katso myös:

”Tulostusmateriaalin lisääminen monikäyttölokeroon (MPF)” sivulla 31

Mukautettujen paperikokojen määrittäminen

Aseta mukautettu koko tulostinohjaimen ennen tulostusta.

Huomautus:

Kun asetat paperikoon tulostinohjaimen, muista määrittää juuri se koko, jota tulostusmateriaalissa käytetään. Jos asetat väärän koon, seurauksena voi olla tulostimen häiriö. Tämä on erityisen todennäköistä silloin, kun määritetään suuri koko vaikka käytetään kapeaa paperia.

Windowsin tulostinohjaimen käyttäminen

Aseta mukautettu koko Windowsin tulostinohjaimen **Custom Paper Size** -valintaikkunassa. Tämän osion kuvauksessa esimerkkinä käytetään Windows XP -käyttöjärjestelmää.

Windows XP -käyttöjärjestelmässä ja sitä uudemmissa käyttöjärjestelmissä asetuksia voivat muuttaa vain ne käyttäjät, joilla on järjestelmänvalvojan oikeudet ja salasana. Käyttäjät, joilla ei ole järjestelmänvalvojan oikeuksia, voivat vain tarkastella sisältöä.

1. Napsauta **start (käynnistä) — Printers and Faxes (Tulostimet ja faksit)**.
2. Napsauta tulostimen kuvaketta hiiren oikealla painikkeella ja valitse **Properties (Ominaisuudet)**.
3. Valitse **Configuration** -välilehti.
4. Napsauta **Custom Paper Size**.
5. Valitse kohdasta **Details** mukautettu asetus, jonka haluat määrittää.
6. Määritä lyhyen reunan ja pitkän reunan pituus kohdassa **Change Setting For**. Voit määrittää arvot joko kirjoittamalla ne suoraan tai käyttämällä ylös/alas-nuolinäppäimiä. Lyhyen reunan pituus ei saa olla suurempi kuin pitkän reunan pituus, vaikka se olisi määritetyllä alueella. Pitkän reunan pituus ei saa olla lyhyempi kuin lyhyen reunan pituus, vaikka se olisi määritetyllä alueella.
7. Määritä paperin nimi valitsemalla **Name the Paper Size** -valintaruutu ja antamalla sitten nimi kohtaan **Paper Name**. Paperin nimessä saa olla korkeintaan 14 merkkiä.
8. Tarvittaessa toista vaiheet 5 - 7 määrittääksesi toisen mukautetun koon.
9. Napsauta **OK** kaksi kertaa.

Tulostaminen mukautetulle paperikoolle

Toimi seuraavien menettelyohjeiden mukaan käyttäen joko Windowsin tai Mac OS X:n tulostinohjaimia.

Windowsin tulostinohjaimen käyttö

Tämän osion kuvauksessa esimerkkinä käytetään Windows XP:n WordPad-ohjelmaa.

Huomautus:

Tulostimen **Properties (Ominaisuudet)/Printing Preferences (Tulostusmäärytykset)** -valintaikkunan ulkoasu on erilainen eri sovellusohjelmien yhteydessä. Katso omaa sovellusohjelmaasi koskeva ohje.

1. Valitse **File (Tiedosto)**-valikosta **Print (Tulosta)**.

2. Valitse käytettävä tulostin ja napsauta sitten **Preferences (Ominaisuudet)**.
3. Valitse **Paper/Output** -välilehti.
4. Valitse alkuperäisen asiakirjan koko kohdasta **Paper Size**.
5. Valitse sopiva paperityyppi kohdasta **Paper Type**.
6. Napsauta **Layout** -välilehteä.
7. Valitse määrittämäsi mukautettu koko kohdasta **Output Size**. Jos valitset mukautetun koon kohdasta **Paper Size** vaiheessa 4, valitse **Same as Paper Size**.
8. Napsauta **OK**.
9. Napsauta **Print (Tulosta) Print (Tulosta)** -valintaikkunassa.

Mac OS X:n tulostinohjaimen käyttö

Tämän osion kuvauksessa esimerkkinä käytetään Mac OS X 10.6:n TextEdit-ohjelmaa.

1. Valitse **File (Tiedosto)**-valikosta **Page Setup (Sivun asetukset)**.
2. Valitse käytettävä tulostin kohdasta **Format For (Muoto)**.
3. Valitse **Paper Size (Paperin koko)** -kohdasta **Manage Custom Sizes (Hallitse mukautettuja kokoja)**.
4. Napsauta **Custom Paper Sizes (Mukautetut paperikoot)** -ikkunassa **+**.
Uusi luotu asetus ”Untitled (Nimetön)” näkyy luettelossa.
5. Kaksoisnapsauta kohtaa ”Untitled (Nimetön)” ja anna asetuksen nimi.
6. Anna alkuperäisen asiakirjan koko ruutuihin **Width (Leveys)** ja **Height (Korkeus)** kohdassa **Paper Size (Paperin koko)**.
7. Määritä **Non-Printable Area (Tulostumaton alue)** tarvittaessa.
8. Napsauta **OK**.

9. Varmista, että uusi luotu paperikoko on valittu kohdasta **Paper Size (Paperin koko)** ja napsauta sitten **OK**.
10. Valitse **File (Tiedosto)**-valikosta **Print (Tulosta)**.
11. Käynnistä tulostus napsauttamalla **Print (Tulosta)**.

Tulostustietojen tilan tarkastus

Tilan tarkastus (vain Windows)

Voit tarkistaa tulostimen asetukset Status Monitor -apuohjelman avulla. Kaksoisnapsauta Status Monitor -tulostinkuvaketta näyttöruudun oikeassa alakulmassa olevasta tehtäväpalkista. **Printer Selection** -ikkuna tulee esiin ja siinä näkyvät tulostimen nimi, tulostimen yhteysportit ja tulostimen tila. Tarkista tulostimesi nykyinen tila **Status**-sarakkeesta.

Settings -painike: avaa **Settings** -näytön ja mahdollistaa Status Monitor -asetusten muokkaamisen.

Napsauta haluamasi tulostimen nimeä **Printer Selection** -ikkunassa. **Printer Status**-ikkuna tulee esiin. Voit tarkistaa tulostimen tilan ja tulostustyön tilan.

Kun haluat lisätietoja aiheesta Status Monitor, katso Help. Seuraavassa prosessissa esimerkkinä käytetään Windows XP -käyttöjärjestelmää:

1. Napsauta **Start (Käynnistä) — All Programs (Kaikki ohjelmat)**.
2. Valitse **EPSON**.
3. Valitse **EPSON AL-M1400**.
4. Valitse **Activate Status Monitor**.

Printer Selection-ikkuna tulee esiin.

5. Napsauta luettelossa haluamasi tulostimen nimeä.

Printer Status-ikkuna tulee esiin.

6. Napsauta **Help**.

Katso myös:

”Status Monitor (vain Windows)” sivulla 16

Raporttisivun tulostus

Kun haluat tarkistaa tulostimesi asetukset, tulosta raporttisivu.

Tässä osiossa kuvataan raporttisivun tulostustapa.

System Settings -sivun tulostus

Kun haluat tarkistaa tulostimen yksityiskohtaiset asetukset, tulosta System Settings -sivu.

Printer Setting Utility

Seuraavassa prosessissa esimerkkinä käytetään Windows XP -käyttöjärjestelmää.

1. Napsauta **start (käynnistä) — All Programs (Kaikki ohjelmat) — EPSON — EPSON AL-M1400 — Printer Setting Utility**.

Huomautus:

*Tulostimen valintaikkuna tulee esiin tässä vaiheessa, jos tietokoneeseesi on asennettu useita tulostinohjaimia. Tässä tapauksessa napsauta haluamasi tulostimen nimeä kohdassa **Printer Name**.*

Printer Setting Utility tulee esiin.

2. Napsauta **Printer Settings Report** -välilehteä.
3. Valitse **Reports** sivun vasemmalla puolella olevasta luettelosta.

Reports -sivu näytetään.

4. Napsauta **System Settings**.

System Settings -sivu on tulostettu.

Tulostinasetukset

Voit valita valikkokohteet ja vastaavat arvot kohdasta Printer Setting Utility.

Seuraavassa prosessissa esimerkkinä käytetään Windows XP -käyttöjärjestelmää.

Huomautus:

Tehtaan oletusasetukset voivat olla eri maissa erilaisia. Nämä asetukset ovat käytössä, kunnes valitaan uudet asetukset tai tehdään oletusasetukset palautetaan.

Kun haluat valita uuden arvon asetukseksi:

1. Napsauta **start (käynnistä) — All Programs (Kaikki ohjelmat) — EPSON — EPSON AL-M1400 — Printer Setting Utility.**

Huomautus:

*Tulostimen valintaikkuna tulee esiin tässä vaiheessa, jos tietokoneeseesi on asennettu useita tulostinohjaimia. Tässä tapauksessa napsauta haluamasi tulostimen nimeä kohdassa **Printer Name.***

Printer Setting Utility tulee esiin.

2. Napsauta **Printer Maintenance** -välilehteä.
3. Valitse haluamasi valikkokohte.

Jokaisessa valikossa on luettelo valikkokohteen arvoista. Arvo voi olla:

- Lause tai sana, joka kuvaa asetusta
 - Numeroarvo, jota voidaan muuttaa
 - On- tai Off-asetus
4. Valitse haluamasi arvo ja napsauta sitten vastaavaa painiketta kussakin valikkokohteessa.

Ohjaimen asetuksilla voi olla etusija verrattuna aiempiin tehtyihin muutoksiin ja tämä saattaa edellyttää Printer Setting Utility -oletusasetusten muuttamista.

Luku 6

Ohjauspaneelin käyttö

Tehtaan oletusasetusten palautus

Kun NVM:n alustus on suoritettu ja tulostin käynnistetty uudelleen, kaikki valikon parametrit on palautettu tehtaan oletusasetuksiin.

1. Katkaise tulostimesta virta.
2. Avaa takakansi.
3. Pidä ohjauspaneelin painiketta alhaalla ja käynnistä tulostin.

Varmista, että  (**Valmis**) -LED  (**Virhe**) -LED vilkkuvat. Jos LEDit eivät vilku, sammuta tulostin ja suorita vaihe 3 uudelleen.

4. Sulje takakansi.

Tulostin aloittaa säilyvän muistin (Non-Volatile Memory (NVM)) alustuksen.

Tärkeää:

Älä koskaan yritä katkaista tulostinta pois virrasta. Tulostin lakkaa toiminnasta.

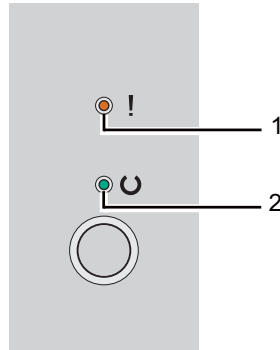
Tulostin käynnistyy uudelleen automaattisesti ottaakseen käyttöön asetukset.

Ohjauspaneelin valojen ymmärtäminen

Ohjauspaneelin valit merkitsevät eri asioita riippuen niiden tilasta. Oranssi ja vihreä valo ovat pois, palavat tai vilkkuvat tulostimen tilan mukaan.

	LED	Ei pala	Käytössä	Vilkkuu nopeasti	Vilkkuu hitaasti
1	Virhe	—			Ei mitään



	LED	Ei pala	Käytössä	Vilkkuu nopeasti	Vilkkuu hitaasti
2	Valmis	—			



Valojen tilat

Seuraavassa taulukossa esitetään valon tila.

1	2	Tulostimen tila
Virhe	Valmis	
—		Valmis Väriaine on vähissä. Katso myös: "Värikasetin vaihtaminen" sivulla 82
—		Tietoja ladataan Lämmitysvaihe virran päälle kytkemisen jälkeen Tietoja vastaanotetaan, tietoja odotetaan, tulostetaan Tulostus, kun väriaine on vähissä. Katso myös: "Värikasetin vaihtaminen" sivulla 82
—		Palautuminen lepotilasta Virransäästötilassa Katso myös: "Virransäästötila" sivulla 14

1	2	Tulostimen tila
Virhe	Valmis	
		Paperia ei ole lisättyä. Lisää paperi ja paina sitten ohjauspaneelin painiketta. Katso myös: "Tulostusmateriaalin lisääminen monikäyttökeroon (MPF)" sivulla 31
		On lisätty vääränkokoista paperia. Katso myös: "Tulostusmateriaalin lisääminen monikäyttökeroon (MPF)" sivulla 31
		On tapahtunut paperitukos. Katso myös: "Tukosten selvittäminen" sivulla 58
		Odotetaan manuaalista kaksipuolitulostusta *1
		Työn peruuttaminen Alusta NVM -tilassa Katso myös: "Tehtaan oletusasetusten palautus" sivulla 55
	—	Värikasetin käyttöikä on päättynyt. Katso myös: "Värikasetin vaihtaminen" sivulla 82
		Takaluukku on auki. Sulje takakansi.
		Kaikki muut moottorin virheet: tuulettimen virhe, kiinnitinyksikön virhe jne. Sammuta tulostin ja kytke se sitten uudelleen päälle.
	—	On tapahtunut peruuttamaton virhe. Sammuta tulostin ja kytke se sitten uudelleen päälle. Ota yhteyttä Epsonin paikalliseen edustajaan tai valtuutettuun jälleenmyyjään, jos tämä virhe toistuu.

*1 Lisää paperia toisia sivuja (kääntöpuoli) varten ja paina ohjauspaneelin painiketta.

Katso myös:

"Manuaalinen kaksipuolitulostus (vain Windowsin tulostinohjain)" sivulla 39

Luku 7

Vianmääritys

Tukosten selvittäminen

Kun sopivat tulostusmateriaalit valitaan huolellisesti ja lisätään laitteeseen oikein, paperitukokset vältetään useimmissa tapauksissa.

Katso myös:

- ”Tietoja tulostusmateriaalista” sivulla 25
- ”Tuetut tulostusmateriaalit” sivulla 28

Huomautus:

Ennen kuin ostat suuria määriä tulostusmateriaaleja, on suositeltavaa kokeilla näytteellä.

Tukosten välttäminen

- Käytä vain suositeltua tulostusmateriaalia.
- Katso ”Tulostusmateriaalin lisääminen monikäyttölokeroon (MPF)” sivulla 31 oppiaksesi lisäämään tulostusmateriaalin oikein.
- Älä täytä tulostusmateriaalin syöttölokeroita liikaa. Varmista, että tulostusmateriaalipino ei ylitä paperin leveysohjaimissa olevia merkkejä.
- Älä lisää rypistynyttä, taittunutta, kosteaa tai poimuttunutta tulostusmateriaalia.
- Taivuttele kevyesti ja tuuleta tulostusmateriaali ennen kuin lisäät sen. Jos tulostusmateriaali tukkeutuu, yritä syöttää yksi arkki kerrallaan monikäyttölokeron (MPF) kautta.
- Älä käytä repeytyynyttä tai leikattua tulostusmateriaalia.
- Älä sekoita keskenään eri kokoisia tai -tyyppisiä tulostusmateriaaleja samaan tulostusmateriaalin lähteeseen.
- Varmista, että suositeltu tulostuspuoli on ylöspäin, kun lisäät tulostusmateriaalia.
- Säilytä tulostusmateriaalia hyväksyttävissä olosuhteissa.
- Varmista, että kaikki tulostimeen liitetyt johdot ovat kunnolla kiinni.

- ❑ Liiallinen kiristys voi aiheuttaa tukoksia.

Katso myös:

- ❑ ”Tietoja tulostusmateriaalista” sivulla 25
- ❑ ”Tuetut tulostusmateriaalit” sivulla 28
- ❑ ”Tulostusmateriaalin säilytysohjeet” sivulla 27

Paperitukosten paikan määrittäminen



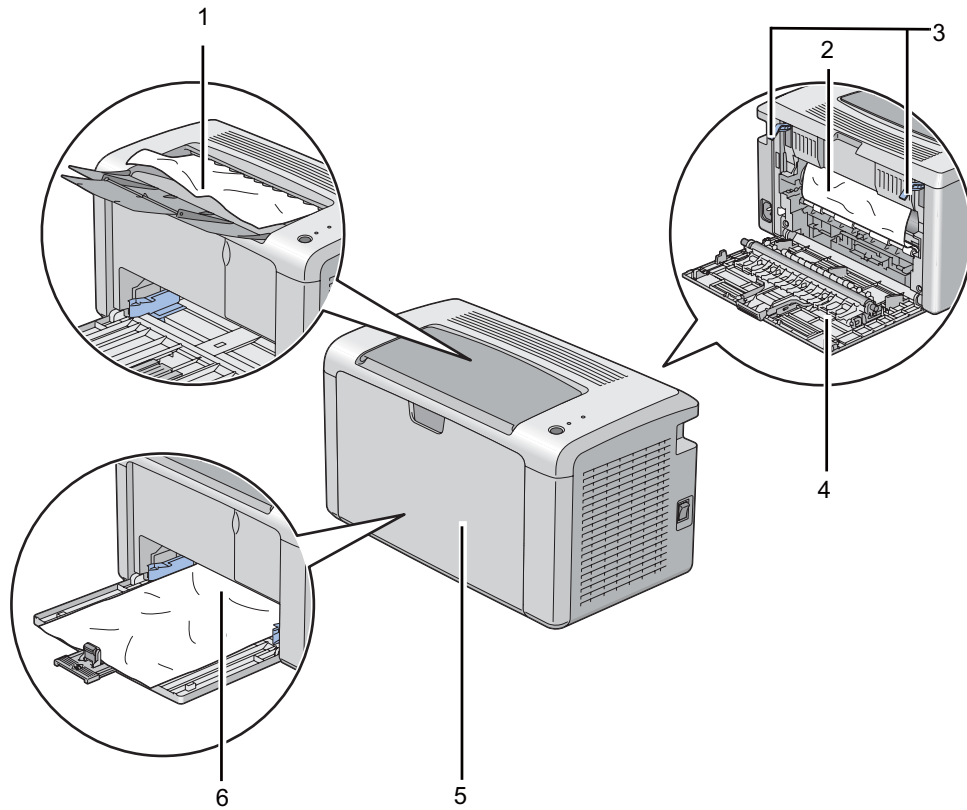
Muistutus:

Älä yritä poistaa syvälle laitteeseen juuttunutta paperia, erityisesti, jos paperi on kietoutunut kiinnitinyksikön tai lämpötelan ympärille. Muuten seurauksena voi olla vammoja tai palovammoja. Kytke laite heti pois päältä ja ota yhteyttä paikalliseen Epson-edustajaan.

Tärkeää:

Älä yritä selvittää tukoksia työkaluilla tai esineillä. Tämä voi vaurioittaa tulostinta pysyvästi.

Seuraavassa kuvassa on esitetty, missä kohtaa tulostusmateriaalin reittiä paperitukoksia voi esiintyä.



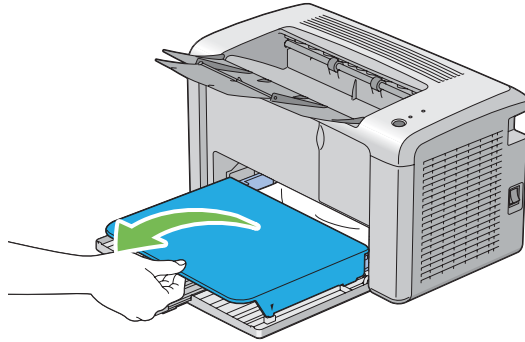
1	Keskitulostelokero
2	Siirtohihna
3	Vivut
4	Takakansi
5	Etukansi
6	Monikäyttölokero (MPF)

Paperitukosten selvittäminen tulostimen etuosasta

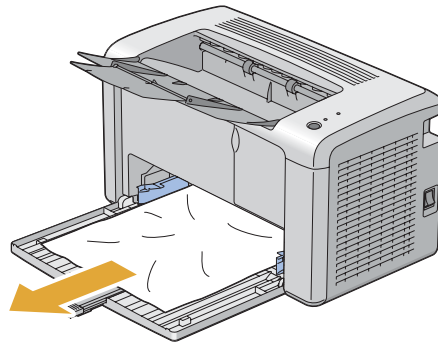
Huomautus:

Poistaaksesi ohjauspaneelissa ilmaistun virheen, sinun on poistettava kaikki tulostusmateriaali sen kulkureitiltä.

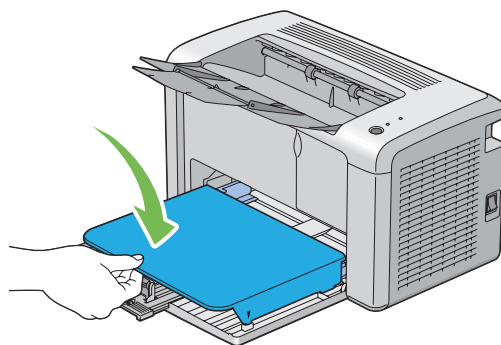
1. Poista paperin suojus.



2. Poista kaikki juuttuneet paperit tulostimen etuosasta.



3. Vaihda tulostimen paperin suojus.



4. Kun haluat palauttaa tulostimen käyttökuntoon, paina ohjauspaneelin painiketta **Printer Status**-ikkunassa olevien ohjeiden mukaan.

Tärkeää:

Älä käytä liikaa voimaa käsitellessäsi paperin suojusta. Se voi vaurioittaa sitä tai tulostimen sisäosia.

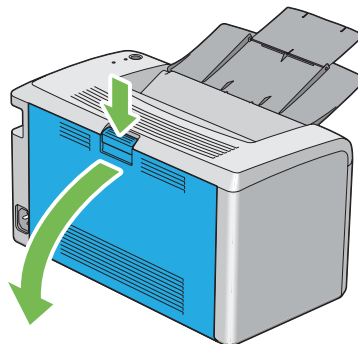
Paperitukosten selvittäminen tulostimen takaosasta**Tärkeää:**

- Sähköiskujen välttämiseksi tulostin on aina kytkettävä pois päältä ja sen virtajohto on irrotettava maadoitetusta pistorasiasta ennen huoltotoimiin ryhtymistä.
- Palovammojen välttämiseksi paperitukoksia ei saa ryhtyä selvittämään heti tulostuksen jälkeen. Kiinnitinyksikkö kuumenee voimakkaasti käytön aikana.

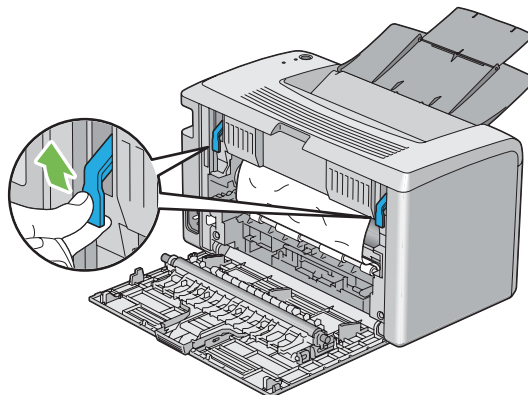
Huomautus:

Poistaaksesi ohjauspaneelissa ilmaistun virheen, sinun on poistettava kaikki tulostusmateriaali sen kulkureitiltä.

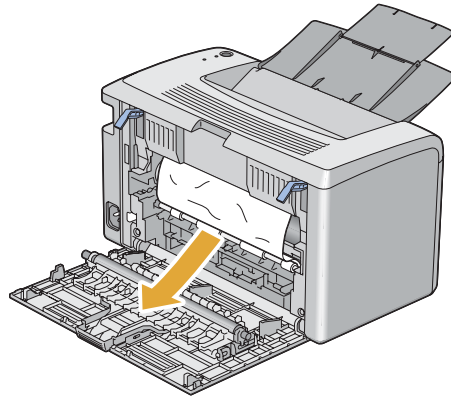
1. Paina takaluukun kahvaa ja avaa takakansi.



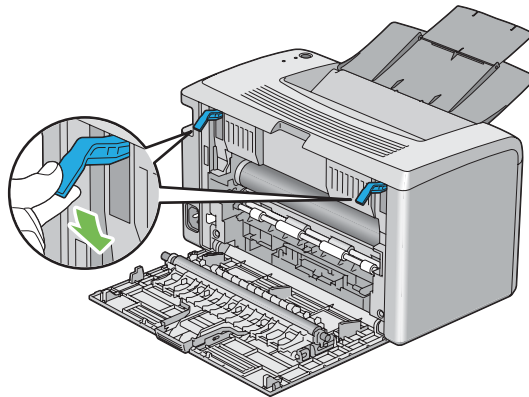
2. Nosta vivut ylös.



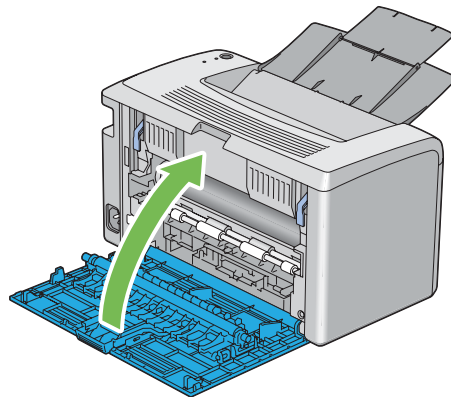
3. Poista kaikki juuttuneet paperit tulostimen takaosasta.



4. Laske vivut alkuperäisille paikoilleen.



5. Sulje takakansi.



Jos virhe ei poistu, tulostimen sisällä saattaa olla paperinpalanen. Käytä seuraavaa menettelyä selvittääksesi tukoksen.

6. Lisää tulostusmateriaalia monikäyttölokeroon (MPF), jos siinä ei ole tulostusmateriaalia.
7. Käynnistä Printer Setting Utility ja napsauta **Jam Recovery Printer Maintenance** -välilehdellä.
8. Napsauta **Start** -painiketta.

Tulostusmateriaalia syötetään juuttuneen paperin ulos työntämiseksi.

Paperitukosten selvittäminen keskitulostelokerosta

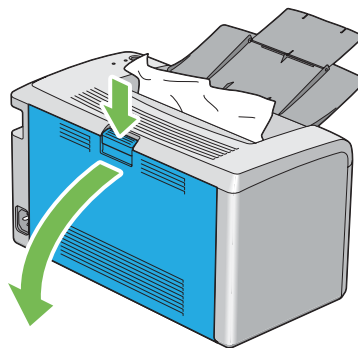
Tärkeää:

- Sähköiskujen välttämiseksi tulostin on aina kytkettävä pois päältä ja sen virtajohto on irrotettava maadoitetusta pistorasiasta ennen huoltotoimiin ryhtymistä.
- Palovammojen välttämiseksi paperitukoksia ei saa ryhtyä selvittämään heti tulostuksen jälkeen. Kiinnitinyksikkö kuumenee voimakkaasti käytön aikana.

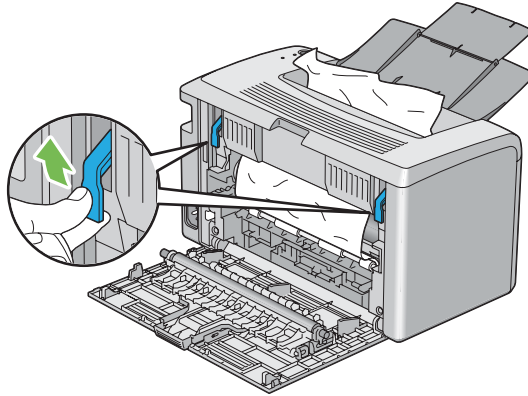
Huomautus:

Poistaaksesi ohjauspaneelissa ilmaistun virheen, sinun on poistettava kaikki tulostusmateriaali sen kulkureitiltä.

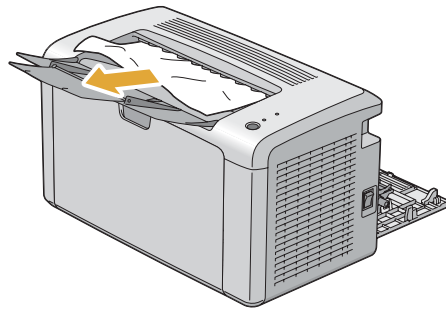
1. Paina takaluukun kahvaa ja avaa takakansi.



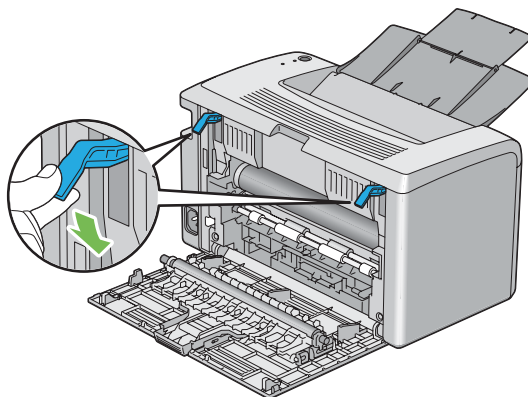
2. Nosta vivut ylös.



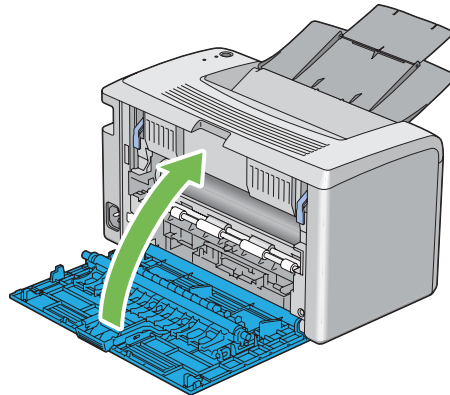
3. Poista kaikki juuttuneet paperit tulostimen takaosasta. Jos paperin kulkureitillä on paperia, poista juuttunut paperi keskitulostelokerosta.



4. Laske vivut alkuperäisille paikoilleen.



5. Sulje takakansi.



Jos virhe ei poistu, tulostimen sisällä saattaa olla paperinpalanen. Käytä seuraavaa menettelyä selvittääksesi tukoksen.

6. Lisää tulostusmateriaalia monikäyttölokeroon (MPF), jos siinä ei ole tulostusmateriaalia.
7. Käynnistä Printer Setting Utility ja napsauta **Jam Recovery Printer Maintenance** -välilehdellä.
8. Napsauta **Start** -painiketta.

Tulostusmateriaalia syötetään juuttuneen paperin ulos työntämiseksi.

Tukosongelmat

Syöttöhäiriöstä aiheutuva tukos

Ongelma	Toimenpide
On tapahtunut tulostusmateriaalin syöttöhäiriö.	Varmista, että paperi on lisätty oikein monikäyttölokeroon (MPF).
	Kytettävästä tulostusmateriaalista riippuen suorita jokin seuraavista toimenpiteistä:
	<input type="checkbox"/> Jos kyseessä on paksu paperi, käytä sellaista, joka on korkeintaan 163 gsm.
	<input type="checkbox"/> Jos kyseessä on ohut paperi, käytä sellaista, joka on vähintään 60 gsm.
	<input type="checkbox"/> Jos kyseessä on kirjekuori, varmista, että se on lisätty monikäyttölokeroon (MPF) oikein kohdassa "Kirjekuorten lisääminen monikäyttölokeroon (MPF)" sivulla 35 olevien ohjeiden mukaan.
	Jos kirjekuoren muoto on muuttunut, korjaa se tai käytä toista kirjekuorta.
	Jos suoritetaan manuaalinen kaksipuolitulostus, varmista, että tulostusmateriaali ei ole rypistynyt.
Tuuleta tulostusmateriaali.	
Jos tulostusmateriaali on kosteaa, käännä tulostusmateriaali.	
Jos ongelma ei poistu, käytä tulostusmateriaalia, joka ei ole kosteaa.	

Huomautus:

Jos ongelma ei poistu, vaikka olet suorittanut yllä kuvatut toimenpiteet, ota yhteyttä Epsonin paikalliseen edustajaan tai valtuutettuun jälleenmyyjään.

Monisyötöstä aiheutuva tukos

Ongelma	Toimenpide
On tapahtunut monisyöttöhäiriö.	Varmista, että paperi on lisätty oikein monikäyttölokeroon (MPF).
	Jos tulostusmateriaali on kosteaa, käytä tulostusmateriaalia, joka ei ole kosteaa.
	Tuuleta tulostusmateriaali.

Huomautus:

Jos ongelma ei poistu, vaikka olet suorittanut yllä kuvatut toimenpiteet, ota yhteyttä Epsonin paikalliseen edustajaan tai valtuutettuun jälleenmyyjään.


Tulostimen yksinkertaisia ongelmia

Jotkut tulostimen ongelmat ovat helppoja ratkaista. Jos ongelma säilyy tulostimessa itsepintaisesti, tarkista seuraavat kohdat:


- Virtajohto on liitetty tulostimeen ja asianmukaisesti maadoitettuun pistorasiaan.
- Tulostin on kytketty päälle.
- Sähköpistorasiasta ei ole katkaistu virtaa mistään katkaisijasta.
- Muut samaan pistorasiaan kytketyt laitteet toimivat.

Jos olet tarkastanut kaikki yllä mainitut seikat ja ongelma on yhä olemassa, kytke tulostin pois päältä, odota 10 minuuttia ja kytke tulostin uudelleen päälle. Tämä tavallisesti ratkaisee ongelman.

Ongelmien näyttö

Ongelma	Toimenpide
Kun tulostin on kytketty päälle,  (Valmis) -LED ei pala.	Sammuta tulostin, odota 10 minuuttia ja kytke tulostin sitten uudelleen päälle.

Tulostusongelmat

Ongelma	Toimenpide
Tulostin pysähtyy tulostustyön aikana.	Tarkista, onko Printer Status -ikkunassa ilmoituksia. Jos "Cooling Down Wait for a few minutes" -ilmoitus tulee esiin, tulostinta jäähdytetään, koska tulostimen lämpötila on liian korkea. Odota muutamia minutteja. Kun tulostin on jäähtynyt, tulostus alkaa uudelleen.
Työtä ei tulostettu tai tulostettiin virheellisiä merkkejä.	Varmista, että  (Valmis) -LED palaa.
	Varmista, että tulostusmateriaalia on lisätty tulostimeen.
	Varmista, että käytät oikeaa tulostinohjainta.
	Varmista, että käytät oikeaa USB-johtoa ja että se on liitetty tulostimeen hyvin.
	Varmista, että on valittu oikea tulostusmateriaalin koko.
	Jos käytät taustatulostusta, varmista, että taustatulostus ei ole pysähtynyt.

Ongelma	Toimenpide
On tapahtunut syöttöhäiriö tai monisyöttöhäiriö.	Varmista, että käyttämäsi tulostusmateriaali vastaa tulostimesi määrittämiä. Katso myös: "Käyttökelpoiset tulostusmateriaalit" sivulla 28
	Tuuleta tulostusmateriaali ennen sen lisäämistä.
	Varmista, että tulostusmateriaali on lisätty oikein.
	Varmista, että paperin leveysohjaimet ja pituusohjain on säädetty oikein.
	Älä täytä tulostusmateriaalin syöttölokeroita liikaa.
	Älä lisää tulostusmateriaalia väkisin monikäyttölokeroon (MPF). Muuten se voi rypistyä tai juuttua.
	Varmista, että tulostusmateriaali ei ole poimuttunut.
	Aseta suositeltu tulostuspuoli oikealla tavalla käyttämäsi tulostusmateriaalin mukaan. Katso myös: "Tulostusmateriaalin lisääminen" sivulla 30
	Käännä tulostusmateriaali ylösalaisin ja yritä tulostaa uudelleen nähdäksesi, auttoiko se ratkaisemaan ongelman.
	Älä sekoita erityyppisiä tulostusmateriaaleja keskenään.
	Älä sekoita tulostusmateriaalipakkauksia (ns. riisejä).
	Poista riisistä sen ylin ja alin arkki ennen kuin alat lisätä tulostusmateriaalia.
	Lisää tulostusmateriaalia vain, kun se on loppunut.
Kirjekuori on taittunut tulostuksen jälkeen.	Varmista, että kirjekuori on lisätty kohdassa "Kirjekuorten lisääminen monikäyttölokeroon (MPF)" sivulla 35 neuvotulla tavalla.
Sivu vaihtuu odottamattomissa paikoissa.	Lisää arvoa kohdassa Fault Time-Out System Settings -valikossa, joka sijaitsee Printer Maintenance -välilehdellä kohdassa Printer Setting Utility.
Tulostusmateriaali ei pinoudu siististi keskitulostelokerossa.	Käännä tulostusmateriaalipino monikäyttölokerossa (MPF).
Tulostin ei tulosta kaksipuolisia tulosteita.	Valitse Flip on Short Edge tai Flip on Long Edge Duplex -valikosta tulostinohjaimen Paper/Output -välilehdeltä.

Tulostuslaadun songelmat

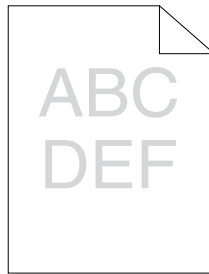
Huomautus:

Tässä osiossa joissain prosesseissa on käytössä Printer Setting Utility tai Status Monitor.

Katso myös:

- ”Printer Setting Utility (vain Windows)” sivulla 16
- ”Status Monitor (vain Windows)” sivulla 16

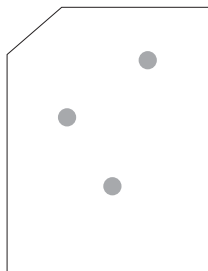
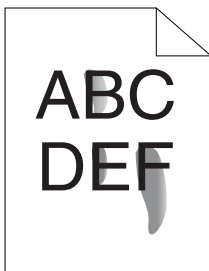
Tuloste on liian vaalea



Ongelma	Toimenpide
Tuloste on liian vaalea.	Värikasetti saattaa olla tyhjenemässä tai se on vaihdettava. Tarkista väriaineen määrä värikasetissa. 1. Tarkista Estimated Toner Level Consumables -välilehdellä Printer Status -ikkunassa. 2. Vaihda värikasetti tarvittaessa.
	Varmista, että tulostusmateriaali on kuivaa ja että käytetään oikeaa tulostusmateriaalia. Jos näin ei ole, käytä tulostimelle suositeltua tulostusmateriaalia. 1. Käynnistä Printer Setting Utility ja napsauta Adjust BTR Printer Maintenance -välilehdellä. 2. Säädä käytettävän tulostusmateriaalin tyyppin asetusta. 3. Napsauta Apply New Settings -painiketta. Katso myös: "Käyttökelpoiset tulostusmateriaalit" sivulla 28
	Yritä vaihtaa Paper Type -asetus tulostinohjaimessa. Kun olet tulostinohjaimen Paper/Output -välilehdellä kohdassa Printing Preferences (Tulostusmääritykset) , muuta Paper Type -asetusta.
	Ota värinsäästötila pois käytöstä tulostinohjaimessa. 1. Kun olet tulostinohjaimen Tulostusmääritykset-kohdan Grafiikka-välilehdellä, varmista, että värinsäästötilan valintaruutua ei ole valittu.

Huomautus:

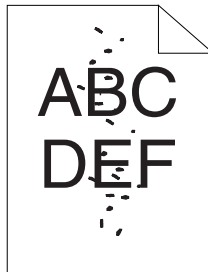
Jos ongelma ei poistu, vaikka olet suorittanut yllä kuvatut toimenpiteet, ota yhteyttä Epsonin paikalliseen edustajaan tai valtuutettuun jälleenmyyjään.

Väriainelaikkuja tai mustetta tulee ulos/tahroja kääntöpuolella

Ongelma	Toimenpide
Väriainelaikkuja tai mustetta tulee ulos. Tulosteen kääntöpuoli on tahrainen.	Tulostusmateriaalin pinta saattaa olla epätasainen. Yritä vaihtaa Paper Type -asetus tulostinohjaimessa. Esimerkiksi vaihda Plain Lightweight Cardstock:een. 1. Kun olet tulostinohjaimen Paper/Output -välilehdellä kohdassa Printing Preferences (Tulostusmääritykset) , muuta Paper Type -asetusta.
	Varmista, että käytetään oikeaa tulostusmateriaalia. Jos näin ei ole, käytä tulostimelle suositeltua tulostusmateriaalia. Katso myös: "Käyttökelpoiset tulostusmateriaalit" sivulla 28
	Säädä kiinnitinyksikön lämpötilaa. 1. Käynnistä Printer Setting Utility ja napsauta Adjust Fusing Unit Printer Maintenance -välilehdellä. 2. Säädä kiinnityslämpötilaa lisäämällä arvoa tulostusmateriaalille. 3. Napsauta Apply New Settings -painiketta.

Huomautus:

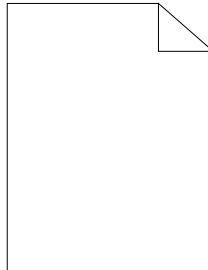
Jos ongelma ei poistu, vaikka olet suorittanut yllä kuvatut toimenpiteet, ota yhteyttä Epsonin paikalliseen edustajaan tai valtuutettuun jälleenmyyjään.

Satunnaisia pisteitä/epätarkkoja kuvia

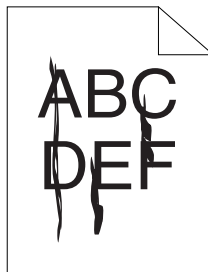
Ongelma	Toimenpide
Tulosteessa on satunnaisia pisteitä tai se on epätarkka.	Varmista, että värikasetti on asennettu oikein. Katso myös: "Värikasetin asennus" sivulla 86
	Jos käytät ei-alkuperäistä värikasettia, asenna alkuperäinen värikasetti.

Huomautus:

Jos ongelma ei poistu, vaikka olet suorittanut yllä kuvatut toimenpiteet, ota yhteyttä Epsonin paikalliseen edustajaan tai valtuutettuun jälleenmyyjään.

Koko tuloste on tyhjä

Jos tämä ongelma esiintyy, ota yhteyttä Epsonin paikalliseen edustajaan tai valtuutettuun jälleenmyyjään.

Tulosteessa on raitoja

Jos tämä ongelma esiintyy, ota yhteyttä Epsonin paikalliseen edustajaan tai valtuutettuun jälleenmyyjään.

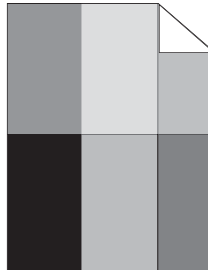
Rakeisuutta

Ongelma	Toimenpide
Tulosteessa on rakeisuutta.	<p>Säädä siirtoeroa.</p> <ol style="list-style-type: none"> Käynnistä Printer Setting Utility ja napsauta Adjust BTR Printer Maintenance -välilehdellä. Säädä käytettävän tulostusmateriaalin tyyppin asetusta. Napsauta Apply New Settings -painiketta.
	Jos käytät muuta kuin suositeltua tulostusmateriaalia, käytä tulostimelle suositeltua tulostusmateriaalia.

Huomautus:

Jos ongelma ei poistu, vaikka olet suorittanut yllä kuvatut toimenpiteet, ota yhteyttä Epsonin paikalliseen edustajaan tai valtuutettuun jälleenmyyjään.

Haamutulostus



Ongelma	Toimenpide
Tulosteessa on haamukohtia.	Tulostusmateriaalin pinta saattaa olla epätasainen. Yritä vaihtaa Paper Type -asetus tulostinohjaimessa. Esimerkiksi vaihda Plain Lightweight Cardstock:een. 1. Kun olet tulostinohjaimen Paper/Output -välilehdellä kohdassa Printing Preferences (Tulostusmääritykset) , muuta Paper Type -asetusta.
	Säädä kiinnitinyksikön lämpötilaa. 1. Käynnistä Printer Setting Utility ja napsauta Adjust Fusing Unit Printer Maintenance -välilehdellä. 2. Säädä kiinnityslämpötilaa lisäämällä arvoa tulostusmateriaalille. 3. Napsauta Apply New Settings -painiketta.
	Jos käytät muuta kuin suositeltua tulostusmateriaalia, käytä tulostimelle suositeltua tulostusmateriaalia.

Huomautus:

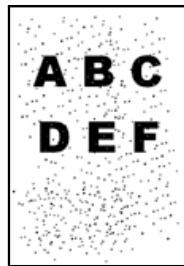
Jos ongelma ei poistu, vaikka olet suorittanut yllä kuvatut toimenpiteet, ota yhteyttä Epsonin paikalliseen edustajaan tai valtuutettuun jälleenmyyjään.

Utuihin

Ongelma	Toimenpide
Tuloste on utuihin.	Jos koko tuloste on vaalea, ota yhteyttä Epsonin paikalliseen edustajaan tai valtuutettuun jälleenmyyjään.
	Jos tulostettu sivu on osittain vaalea, käynnistä Clean Developer . 1. Käynnistä Printer Setting Utility ja napsauta Clean Developer Diagnosis -välilehdellä. 2. Napsauta Start -painiketta.

Huomautus:

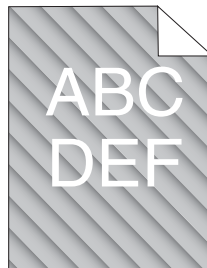
Jos ongelma ei poistu, vaikka olet suorittanut yllä kuvatut toimenpiteet, ota yhteyttä Epsonin paikalliseen edustajaan tai valtuutettuun jälleenmyyjään.

Bead-Carry-Out (BCO)

Ongelma	Toimenpide
Tapahtuu Bead-Carry-Out (BCO).	<p>Jos tulostin on asennettu korkealle merenpinnasta, aseta sijaintia vastaava korkeus.</p> <ol style="list-style-type: none"> Käynnistä Printer Setting Utility ja napsauta Adjust Altitude Printer Maintenance -välilehdellä. Valitse tulostimen asennuspaikan korkeutta vastaava arvo. Napsauta Apply New Settings -painiketta.

Huomautus:

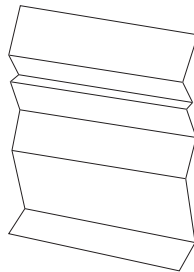
Jos ongelma ei poistu, vaikka olet suorittanut yllä kuvatut toimenpiteet, ota yhteyttä Epsonin paikalliseen edustajaan tai valtuutettuun jälleenmyyjään.

Spiraali-merkki

Ongelma	Toimenpide
Tulosteessa on spiraali.	Värikasetti saattaa olla tyhjenemässä tai se on vaihdettava. Tarkista väriaineen määrä värikasetissa. 1. Tarkista Estimated Toner Level Consumables -välilehdellä Printer Status -ikkunassa. 2. Vaihda värikasetti tarvittaessa.
	Käynnistä Clean Developer . 1. Käynnistä Printer Setting Utility ja napsauta Clean Developer Diagnosis -välilehdellä. 2. Napsauta Start -painiketta.

Huomautus:

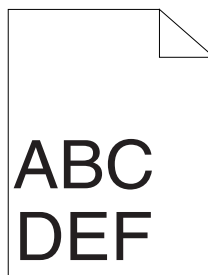
Jos ongelma ei poistu, vaikka olet suorittanut yllä kuvatut toimenpiteet, ota yhteyttä Epsonin paikalliseen edustajaan tai valtuutettuun jälleenmyyjään.

Rypistynyt/tahrainen paperi

Ongelma	Toimenpide
Tuloste on rypistynyt. Tuloste on tahrainen.	<p>Varmista, että käytetään oikeaa tulostusmateriaalia.</p> <p>Jos näin ei ole, käytä tulostimelle suositeltua tulostusmateriaalia.</p> <p>Jos rypyyjä esiintyy paljon, vaihda paperi tai muu tulostusmateriaali uudesta pakkauksesta otettuihin materiaaleihin.</p> <p>Katso myös:</p> <ul style="list-style-type: none"> <input type="checkbox"/> ”Käyttökelpoiset tulostusmateriaalit” sivulla 28 <input type="checkbox"/> ”Tietoja tulostusmateriaalista” sivulla 25
	<p>Jos käytät kirjekuorta, tarkista, onko taitos 30 mm sisällä kirjekuoren neljästä reunasta.</p> <p>Jos taitos on 30 mm sisällä kirjekuoren neljästä reunasta, kyseessä on normaali ilmiö. Tulostimessa ei ole vikaa.</p> <p>Jos näin ei ole, suorita seuraavat toimet:</p> <ul style="list-style-type: none"> <input type="checkbox"/> Jos kirjekuori on Com-10-kirjekuori, joka on 220 mm tai pitempi ja sen läppä on pitkällä sivulla, käytä erikokoista kirjekuorta. <input type="checkbox"/> Jos kirjekuori on C5, joka on 220 mm tai pitempi ja sen läppä on lyhyellä reunalla, lisää se monikäyttölokeroon (MPF) siten, että läppä on auki ja ylöspäin. <input type="checkbox"/> Jos kirjekuori on Monarch tai DL, joka on lyhyempi kuin 220 mm, lisää se monikäyttölokeroon (MPF) siten, että läppä on auki ja ylöspäin. <p>Jos ongelma ei poistu, käytä erikokoista kirjekuorta.</p>

Huomautus:

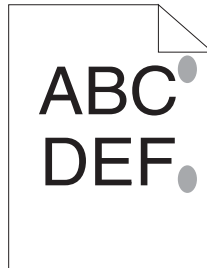
Jos ongelma ei poistu, vaikka olet suorittanut yllä kuvatut toimenpiteet, ota yhteyttä Epsonin paikalliseen edustajaan tai valtuutettuun jälleenmyyjään.

Yläreuna on virheellinen

Ongelma	Toimenpide
Yläreuna on virheellinen.	Varmista, että reunat on asetettu oikein käytettävässä sovelluksessa.

Huomautus:

Jos ongelma ei poistu, vaikka olet suorittanut yllä kuvatut toimenpiteet, ota yhteyttä Epsonin paikalliseen edustajaan tai valtuutettuun jälleenmyyjään.

Ulkoneva/epätasainen paperi

Ongelma	Toimenpide
Tulosteen pinta on ulkoneva/epätasainen.	<p>Puhdista kiinnitinyksikkö.</p> <ol style="list-style-type: none"> Lisää yksi arkki paperia monikäyttölokeroon (MPF) ja tulosta sitten selkeä kuva koko paperille. Lisää tulostettu arkki tulostuspuoli alaspäin ja tulosta sitten arkin tyhjälle puolelle.

Huomautus:

Jos ongelma ei poistu, vaikka olet suorittanut yllä kuvatut toimenpiteet, ota yhteyttä Epsonin paikalliseen edustajaan tai valtuutettuun jälleenmyyjään.

Muut ongelmat

Ongelma	Toimenpide
Tulostimen sisällä on tapahtunut kondensoitumista.	Tätä tapahtuu yleensä useiden tuntien kuluessa sen jälkeen, kun huone on lämmitetty talvella. Tätä tapahtuu myös silloin, kun tulostinta käytetään paikassa, jossa suhteellinen ilmankosteus on 85% tai enemmän. Säädä ilmankosteutta tai sijoita tulostin sopivampaan ympäristöön.

Yhteyden ottaminen asiakaspalveluun

Kun soitat tulostimen asiakaspalveluun, valmistaudu kuvaamaan havaitsemasi ongelma tai ohjauspaneelin LED-valojen tilat.

Sinun on tiedettävä tulostimesi malli ja sarjanumero. Katso tulostimen takakannessa oleva tarra.

Miten saan apua

Epson tarjoaa asiakkailleen automaattisia diagnostiikkatyökaluja, jotka helpottavat ylläpitämään hyvää tulostuslaatua.

Ohjauspaneelin valot

Ohjauspaneelissa näytetään tietoja ja vianmääritysohjeita. Kun tapahtuu virhe tai varoitustapahtuma, ohjauspaneelin LED-valot ilmaisevat kyseiset ongelmat.

Katso myös:

”Ohjauspaneelin valojen ymmärtäminen” sivulla 55

Status Monitor Hälytykset

Status Monitor on työkalu, joka on **Software Disc:n** mukana. Se tarkastaa tulostimen tilan automaattisesti, kun lähetät tulostustyön. Jos tulostin ei voi tulostaa työtä, Status Monitor näyttää automaattisesti ilmoituksen tietokoneessasi ja kiinnittää huomiosi ongelmaan.

Non-Genuine Mode

Kun haluat käyttää tulostinta Non-Genuine Mode -tilassa, ota käyttöön Non-Genuine Mode ja vaihda värikasetti.

Tärkeää:

Jos käytät tulostinta Non-Genuine Mode -tilassa, tulostin ei ehkä toimi optimaalisella tavalla. Mikään ongelma, joka on seurausta Non-Genuine Mode -tilan käytöstä, ei sisälly takuun piiriin. Jos Non-Genuine Mode -tilaa käytetään jatkuvasti, tulostin voi mennä epäkuuntoon ja tästä aiheutuvat korjauskustannukset ovat käyttäjien vastuulla.

Huomautus:

Kun haluat ottaa *Non-Genuine Mode* -tilan pois käytöstä, poista valinta kohdan **On** vierestä sivulla **Non-Genuine Mode Printer Maintenance** -välilehdellä sovelluksessa *Printer Setting Utility*.

Printer Setting Utility

Seuraavassa prosessissa esimerkkinä käytetään Windows XP -käyttöjärjestelmää.

1. Napsauta **start (käynnistä) — All Programs (Kaikki ohjelmat) — EPSON — EPSON AL-M1400 — Printer Setting Utility**.

Huomautus:

Tulostimen valintaikkuna tulee esiin tässä vaiheessa, jos tietokoneeseesi on asennettu useita tulostinohjaimia. Tässä tapauksessa napsauta haluamasi tulostimen nimeä kohdassa **Printer Name**.

Printer Setting Utility tulee esiin.

2. Napsauta **Printer Maintenance** -välilehteä.
3. Valitse **Non-Genuine Mode** sivun vasemmalla puolella olevasta luettelosta.
Non-Genuine Mode -sivu näytetään.
4. Valitse kohdan **On** viereinen valintaruutu ja napsauta sitten **Apply New Settings** -painiketta.

Luku 8

Huolto

Värikasetin vaihtaminen

Epson-värikasetteja saa vain Epsonilta.

Epson suosittelee käyttämään tulostimessa vain Epson-värikasettia. Epson ei myönnä takuuta vahingoille, jotka aiheutuvat muiden kuin Epsonin toimittamien tarvikkeiden, osien tai komponenttien käytöstä.

**Varoitus:**

- Pyyhi roiskunut väriaine pois märällä pyyhkeellä. Älä koskaan käytä pölynimuria roiskeiden poistamiseen.
Pölynimurin sisään voi päästä staattista sähköä ja tästä voi seurata räjähdys. Jos väriainetta on roiskunut paljon, ota yhteyttä paikalliseen Epson-edustajaan.*
- Älä koskaan heitä värikasettia avotuleen. Värikasetissa oleva väriaine voi syttyä ja aiheuttaa palovammoja tai räjähdyksen.
Jos et enää tarvitse käyttämäsi värikasettia, ota yhteyttä paikalliseen Epson-edustajaan saadaksesi tietoja sen hävittämisestä.*

**Muistutus:**

- Pidä värikasetit lasten ulottumattomissa. Jos lapsi vahingossa nielee väriainetta, se on sylkäistävä ulos, suu on huuhdeltava vedellä, vettä on juotava ja sen jälkeen on hakeuduttava lääkärin hoitoon.*
- Kun vaihdat värikasetteja, varo roiskuttamasta väriainetta. Jos väriainetta roiskuu, vältä sen pääsyä vaatteisiin, iholle, silmiin ja suuhun, äläkä hengitä sen höyryjä.*
- Jos väriainetta roiskuu iholle tai vaatteille, pese tahraa saippualla ja vedellä.
Jos väriainetta pääsee silmiäsi, huuhtelee silmiäsi runsaalla vedellä vähintään 15 minuutin ajan, kunnes ärsytys lakkaa. Hakeudu tarvittaessa lääkärin hoitoon.
Jos hengität väriainehiukkasia, siirry raikkaaseen ilmaan ja huuhtelee suusi vedellä.
Jos nielet väriainetta, sylkäise se ulos, huuhtelee suusi vedellä, juo runsaasti vettä ja hakeudu sen jälkeen heti lääkärin hoitoon.*

Tärkeää:

Älä ravistele käytettyä värikasettia, ettei väriainetta roiskuisi ulos.

Yleiskatsaus

Tulostimessa on yksi värikasetti: musta (K).

Kun värikasetin elinikä on loppumassa, ohjauspaneelin LEDit syttyvät ja seuraava ilmoitus ilmestyy **Printer Status** -ikkunaan.

LED		Ilmoitus	Jäljellä oleva sivutuotto	Tulostimen tila ja toimenpide
Virhe	Valmis			
—	●	Musta värikasetti on vaihdettava pian. ^{*1}	Noin 200 sivua ^{*2}	Värikasetti on tyhjentynyt. Valmistele uusi värikasetti.
●	—	Vaihda värikasetti. Tai tarkista, että värikasetti on asetettu oikein.	—	Värikasetin käyttöikä on päättynyt. Vaihda vanha värikasetti uuteen.

^{*1} Tämä varoitus ilmestyy vain, kun käytetään Epson-väriainekasettia (Non-Genuine Mode on asetettu pois kohdassa Printer Setting Utility).

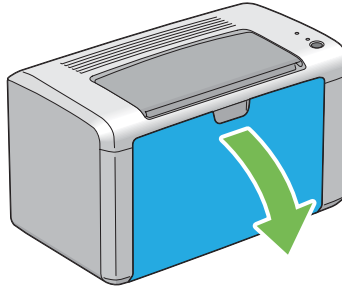
^{*2} Kun käytössä on pitkäkestoinen värikasetti, jäljellä oleva sivutuotto on n. 400 sivua.

Tärkeää:

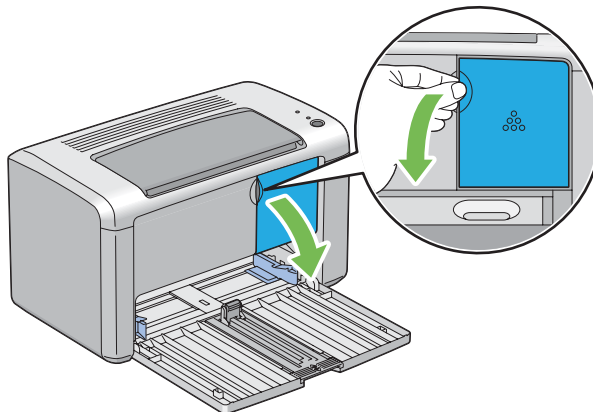
- Kun asetat käytetyn värikasetin lattialle tai pöydälle, aseta käytetyn värikasetin alle paperiarkkeja, joihin mahdolliset roiskeet jäävät kinni.
- Älä käytä vanhoja värikasetteja uudelleen poistettuasi ne tulostimesta. Se voi heikentää tulostuslaatua.
- Älä ravista tai koputtele käytettyjä värikasetteja. Jäljellä olevaa väriainetta voi roiskua.
- Suosittelemme käyttämään värikasetit yhden vuoden kuluessa siitä, kun ne poistetaan pakkauksesta.

Värikasetin poistaminen

1. Avaa etukansi.

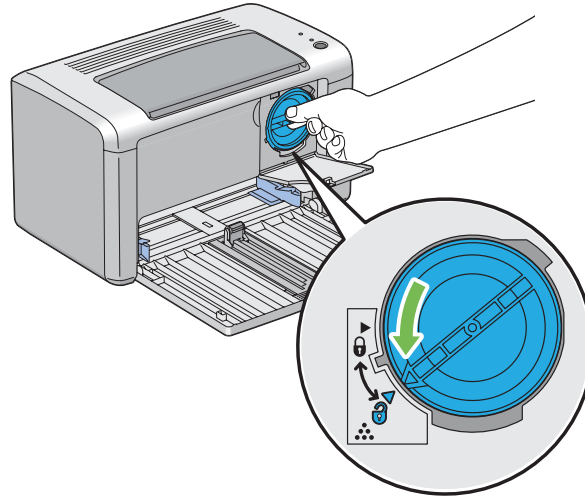


2. Avaa värikasettitilan suojus.



3. Levitä muutama paperiarkki lattialle tai pöydälle paikkaan, johon poistettava värikasetti asetetaan.

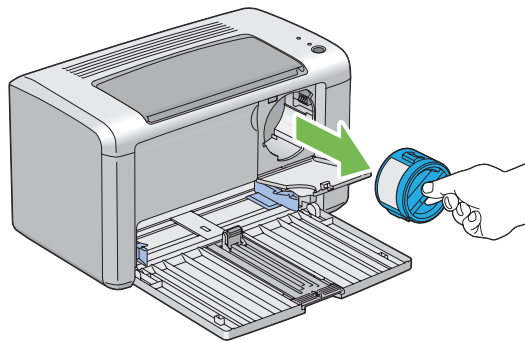
4. Käännä värikasettia vastapäivään avataksesi sen lukituksesta.



5. Vedä värikasetti ulos.

Tärkeää:

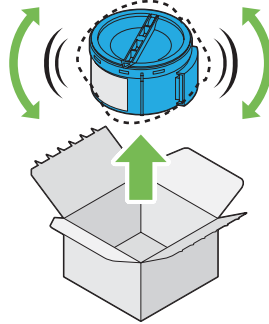
- Älä koske käytetyn värikasetin sulkijaan.
- Vedä värikasetti ulos aina hitaasti, jotta väriainetta ei roiskuisi.



6. Aseta värikasetti hitaasti vaiheessa 3 levitettyjen paperiarkkien päälle.

Värikasetin asennus

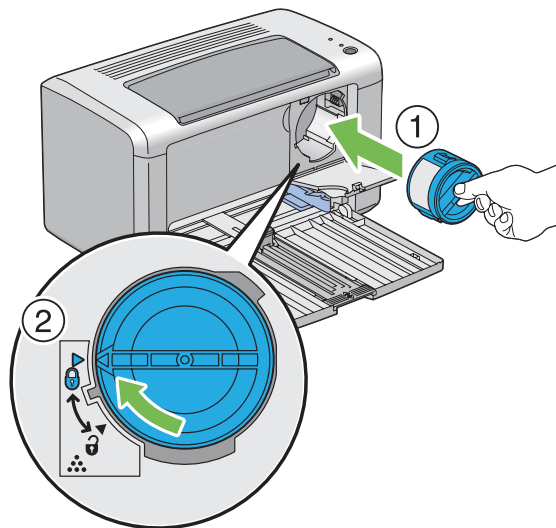
1. Ota uusi värikasetti ulos pakkauksestaan ja ravista sitä 5 kertaa saadaksesi väriaineen leviämään kasetissa tasaisesti.



Huomautus:

Käsittele värikasettia varovaisesti, ettei väriainetta roiskuisi ulos.

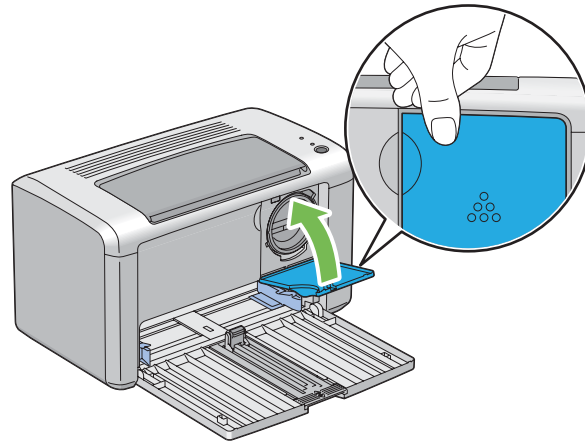
2. Aseta värikasetti vastaavan värikasetin pidikkeen kohdalle ja käännä sitä sitten myötäpäivään lukitusmerkin kohdalle.



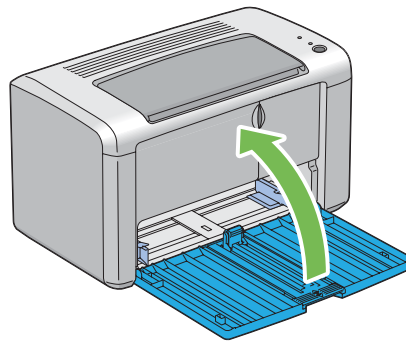
Tärkeää:

Aseta värikasetti kunnolla ennen kuin tulostat. Muuten se voi aiheuttaa vikoja.

3. Sulje värikasettitilan suojus, kunnes se naksahdaa.



4. Sulje etukansi.



5. Pakkaa poistettu värikasetti asennetun uuden värikasetin laarikkoon.
6. Varo koskemasta roiskuneeseen väriaineseen, ja poista irrotetun värikasetin alla olevat paperiarkit.

Tarvikkeiden tilaaminen

Värikasetteja on aika ajoin tilattava. Värikasetin laatikossa on asennusohjeet.

Tarvikkeet

Tärkeää:

Muiden kuin Epsonin suosittelemien tarvikkeiden käyttö voi heikentää laitteen laatua ja suorituskykyä. Käytä vain Epsonin suosittelemia tarvikkeita.

Tuotteen nimi	Tuotekoodi
PITKÄKESTOINEN VÄRIKASETTI	0650
NORMAALIKESTOINEN VÄRIKASETTI	0652
PITKÄKESTOINEN PALAUTUSVÄRIKASETTI	0651

Milloin värikasetteja tulee tilata

Ohjauspaneelin LED-valot ja **Printer Status** -ikkuna varoittavat, kun värikasetin vaihtamisajankohta on lähestymässä. Tarkista, onko sinulla tarvittava vaihto-osa. On tärkeää tilata värikasetti, kun nämä varoitukset ensi kertaa ilmestyvät näyttöön, jotta tulostukseen ei tulisi katkoja. **Printer Status** -ikkunassa näytetään virheilmoitus, kun värikasetti on vaihdettava.

Tärkeää:

Tämä tulostin tarjoaa mahdollisimman luotettavan ja korkealuokkaisen tulostuslaadun, kun siinä käytetään Epsonin suosittelemia värikasetteja. Jos käytetään muita kuin suositeltuja värikasetteja, koneen suorituskyky ja tulosteiden laatu heikkenevät. Kone voi myös mennä epäkuntoon, mistä aiheutuu korjauskustannuksia. Muista käyttää Epsonin suosittelemia värikasetteja saadaksesi asiakastukea ja yltääksesi optimaaliseen tulostuslaatuun.

Tarvikkeiden varastoiminen

Varastoi tarvikkeita alkuperäispakkauksissaan, kunnes otat ne käyttöön. Älä varastoi tarvikkeita:

- Yli 40 °C (140 °F) -asteen lämpötilassa.
- Ympäristössä, missä esiintyy suuria ilmankosteuden tai lämpötilan vaihteluja.
- Suorassa auringonvalossa.
- Pölyisissä paikoissa.
- Autossa pitkiä aikoja.

- ❑ Ympäristössä, missä on syövyttäviä kaasuja.
- ❑ Ympäristössä, missä ilmassa on suolaa.

Tulostimen hallinta

Tulostimen tilan tarkistus Status Monitor -työkalulla (vain Windows)

Status Monitor on työkalu, joka on asennettu yhdessä Epson-tulostinohjaimen kanssa. Se tarkastaa tulostimen tilan automaattisesti, kun lähetät tulostustyön. Status Monitor voi tarkistaa myös värikasetin jäljellä olevan väriaineen määrän.

Status Monitor -työkalun käynnistäminen

Kaksoisnapsauta Status Monitor -kuvaketta tehtäväpalkissa tai napsauta kuvaketta hiiren oikealla painikkeella ja valitse **Printer Selection**.

Jos Status Monitor -kuvake ei näy tehtäväpalkissa, avaa Status Monitor **käynnistä**-valikosta.

Seuraavassa prosessissa esimerkkinä käytetään Microsoft® Windows® XP -käyttöjärjestelmää.

1. Napsauta **start (käynnistä) — All Programs (Kaikki ohjelmat) — EPSON — EPSON AL-M1400 — Activate Status Monitor**.

Printer Selection-ikkuna tulee esiin.

2. Napsauta luettelossa haluamasi tulostimen nimeä.

Printer Status-ikkuna tulee esiin.

Kun haluat lisätietoja aiheesta Status Monitor, katso online-ohje.

Katso myös:

”Status Monitor (vain Windows)” sivulla 16

Tarvikkeiden säästäminen

Voit muuttaa useita tulostinohjaimen asetuksia paperin säästämiseksi.

Tarvike	Asetus	Toiminto
Värikasetti	Toner Saving Mode tulostinohjaimen Graphics -välilehdellä	Tämä valintaruutu mahdollistaa käyttäjille vähiten väriainetta käyttävän tulostustilan valitsemisen. Kun tätä ominaisuutta käytetään, kuvanlaatu on heikompi kuin silloin, kun sitä ei käytetä.
Tulostusmateriaali	Multiple Up tulostinohjaimen Layout -välilehdellä	Tulostin tulostaa kaksi sivua tai useampia sivuja arkin yhdelle puolelle. Sivumäärät, joita eri tulostinohjaimet voivat tulostaa yhdelle paperiarkille: <ul style="list-style-type: none"> <input type="checkbox"/> Windowsin tulostinohjain: 2, 4, 8 tai 16 sivua <input type="checkbox"/> Mac OS® X:n tulostinohjain 2, 4, 6, 9 tai 16 sivua Yhdistämällä kaksipuolitulostuksen asetukseen Multiple Up voit tulostaa jopa 32 sivua yhdelle paperiarkille. (16 kuvaa etupuolelle ja 16 kuvaa kääntöpuolelle)

Sivumäärien tarkistus

Tulostettujen sivujen kokonaismäärä voidaan tarkistaa tulostamalla System Settings -sivu. Tulostettujen sivujen kokonaismäärä näkyy Print Volume -osassa lajiteltuna paperikokojen mukaan.

Yksipuolinen tuloste (mukaan lukien N-Up) lasketaan yhdeksi työksi, ja 2-puolinen tuloste (mukaan lukien N-Up) lasketaan kahdeksi työksi. Jos 2-puolisen tulostuksen aikana tapahtuu virhe, kun yksi sivu on jo tulostettu oikein, tämä lasketaan yhdeksi työksi.

Kun suoritetaan 2-puolista tulostusta, voidaan sovelluksen asetuksista riippuen lisätä automaattisesti tyhjä sivu. Tässä tapauksessa tyhjä sivu lasketaan yhdeksi sivuksi. Jos suoritetaan 2-puolinen tulostus parillisille sivunumeroille, viimeisen parillisen sivun kääntöpuolelle lisättyä tyhjää sivua ei kuitenkaan lasketa.

Huomautus:

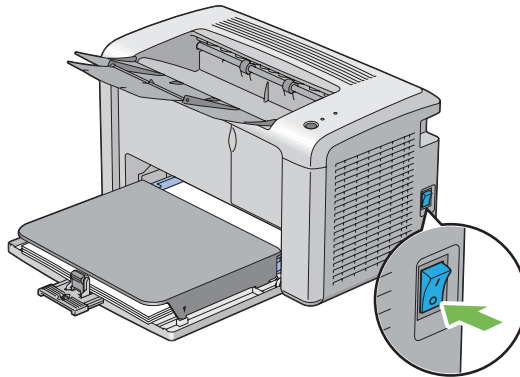
Katso kohdasta ”System Settings -sivun tulostus” sivulla 53 tiedot System Settings -sivun tulostamiseen.

Tulostimen siirtäminen

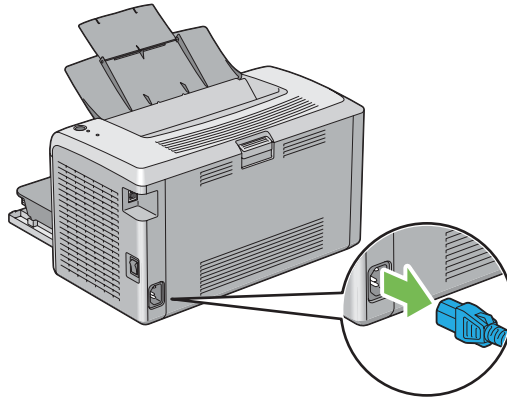
Huomautus:

Tämän tulostimen takapuoli on etupuolta painavampi. Huomioi tämä painoero, kun siirrät tulostinta.

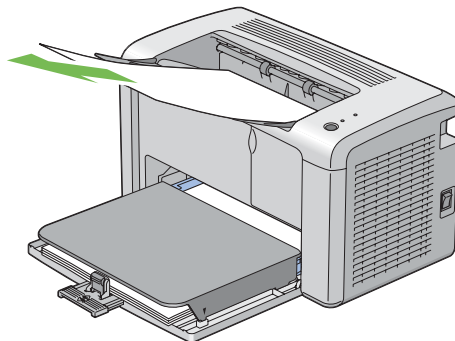
1. Katkaise tulostimesta virta.



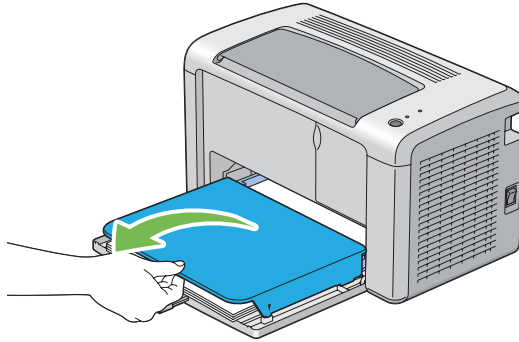
2. Irrota virtajohto ja USB-kaapeli.



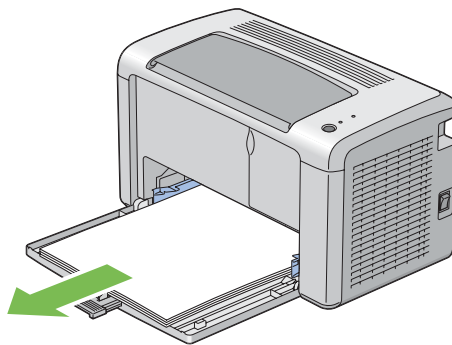
3. Poista paperit keskitulostelokerosta, jos siinä on paperia. Sulje tulostelokeron jatke.



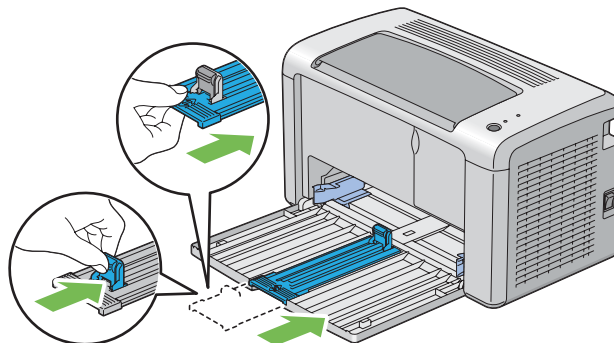
4. Poista paperin suojus.



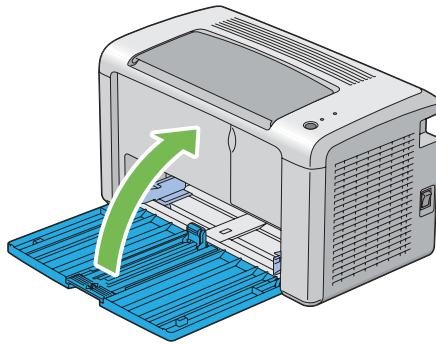
5. Poista kaikki paperit monikäyttölokerosta (MPF). Kiedo paperit suojapaperin sisään ja pidä ne suojassa kosteudelta ja lialta.



6. Liu'uta liukupalkkia ja pituuden ohjainta taaksepäin, kunnes ne pysähtyvät.



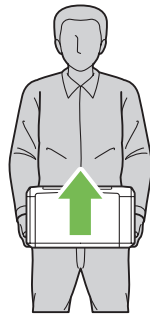
7. Sulje etukansi.



8. Nosta tulostin ja siirrä sitä varoen.

Huomautus:

Jos tulostinta siirretään pitkän matkaa, värikasetti tulisi poistaa, jotta siitä ei roiskuisi väriainetta. Tulostin tulisi pakata laatikkoon.



Liite A

Mistä saat ohjeita

Yhteyden ottaminen Epson-tuotetukeen

Ennen kuin otat yhteyttä Epsoniin

Jos Epson-tuote ei toimi oikein etkä pysty ratkaisemaan ongelmaa tuotteen mukana tulevien vianmäärittämissuositusten avulla, pyydä Epson-tuotetuesta lisätietoja. Jos et löydä luettelosta Epson-tuotetukea aluettasi varten, ota yhteys jälleenmyyjään, jolta hankit tuotteen.

Epson-tuotetuki pystyy ratkaisemaan ongelmiasi nopeammin, jos annat seuraavat tiedot:

- Tuotteen sarjanumero
(Sarjanumerotarra on yleensä tuotteen takana.)
- Tuotteen malli
- Tuotteen ohjelmistoversio
(Napsauta **About, Version Info (Versiotiedot)** tai muuta samankaltaista ohjelmiston painiketta).
- Tietokoneesi merkki ja malli
- Tietokoneesi käyttöjärjestelmän nimi ja versio
- Laitteen yhteydessä yleensä käytettävien ohjelmien nimet ja versiot

Ohjeita Pohjois-Amerikassa oleville käyttäjille

Epson tarjoaa alla lueteltuja teknisiä tukipalveluja.

Internet-tuki

Vieraile Epsonin asiakastuen web-sivuilla osoitteessa <http://epson.com/support> ja valitse tuotteesi saadaksesi ohjeita yleisimpien ongelmien ratkaisemista varten. Voit ladata ohjaimia ja asiakirjoja, lukea usein kysytyjä kysymyksiä ja niihin annettuja vastauksia, saada vianmäärittämissuosituksia tai voit lähettää kysymyksesi sähköpostitse Epsonille.

Keskustele asiakastuen edustajan kanssa

Soita: (888) 377-6611, klo. 6:00 - 18:00 (Tyynenmeren normaaliaika), maanantaista perjantaihin. Asiakastuen palvelu-aikoja ja -päiviä voidaan muuttaa ilman etukäteisilmoitusta.

Tarkista laitteesi tunnusnumero ennen kuin soitat. Se on tulostimesi mukana olleessa ”Epson Preferred Protection Plan” -asiakirjassa. Sinulla on siis oltava tulostimesi sarjanumero ja ostokuitti tallella.

Tarvikkeiden ja lisävarusteiden hankkiminen

Voit ostaa alkuperäisiä Epson-mustekasetteja, värikasetteja, paperia ja lisävarusteita Epsonin valtuutetulta jälleenmyyjältä. Kun haluat tietää sinua lähinnä sijaitsevan jälleenmyyjän, soita 800-GO-EPSON (800-463-7766). Tai voit tehdä ostoksia Internetissä osoitteessa <http://www.epsonstore.com> (Yhdysvalloissa) tai <http://www.epson.ca> (Kanadassa).

Ohjeita Latinalaisessa Amerikassa oleville käyttäjille

Elektroninen asiakaspalvelu toimii 24 tuntia vuorokaudessa seuraavilla web-sivuilla:

Palvelu	Pääsy
World Wide Web	Internetissä Epsonin Latinalaista Amerikkaa varten olevat web-sivut ovat osoitteessa http://www.latin.epson.com Brasiliassa Epsonin sivut ovat osoitteessa http://www.epson.com.br

Kun haluat keskustella asiakastukemme edustajan kanssa, soita johonkin alla olevista numeroista:

Maa	Puhelinnumero
Argentiina	(54 11) 5167-0300
Brasilia	(55 11) 3956-6868
Chile	(56 2) 230-9500
Kolumbia	(571) 523-5000
Costa Rica	(50 6) 2210-9555, (800) 377-6627
Meksiko	(52 55) 1323-2052, 01-800-087-1080
Peru	(51 1) 418-0210
Venezuela	(58 212) 240-1111

Eurooppalaisten käyttäjien tuki

Pan-European Warranty Document (Yleiseurooppalaisessa takuuasiakirjassa) on tietoja yhteyden ottamisesta Epson-tuotetukeen.

Ohjeita Thaimaassa oleville käyttäjille

Yhteystiedot tietoa, tukea ja palveluita varten:

World Wide Web (<http://www.epson.com.tw>)

Tuotteiden tekniset tiedot, ladattavat ohjaimet ja tuotetiedustelut.

Epson HelpDesk (Puhelin: +0280242008)

Tekninen tukemme voi auttaa seuraavissa puhelimitse:

- Myyntitiedustelut ja tuotetiedot
- Tuotteen käyttöön liittyvät kysymykset tai ongelmat
- Korjauspalvelu- ja takuukysymykset

Korjauspalvelukeskus:

Puhelinnumero	Faksinumero	Osoite
02-23416969	02-23417070	No.20, Beiping E. Rd., Zhongzheng Dist., Taipei City 100, Taiwan
02-27491234	02-27495955	1F., No.16, Sec. 5, Nanjing E. Rd., Songshan Dist., Taipei City 105, Taiwan
02-32340688	02-32345299	No.1, Ln. 359, Sec. 2, Zhongshan Rd., Zhonghe City, Taipei County 235, Taiwan
039-605007	039-600969	No.342-1, Guangrong Rd., Luodong Township, Yilan County 265, Taiwan
038-312966	038-312977	No.87, Guolian 2nd Rd., Hualien City, Hualien County 970, Taiwan
02-82273300	02-82278866	5F.-1, No.700, Zhongzheng Rd., Zhonghe City, Taipei County 235, Taiwan

Puhelinnumero	Faksinumero	Osoite
03-2810606	03-2810707	No.413, Huannan Rd., Pingzhen City, Taoyuan County 324, Taiwan
03-5325077	03-5320092	1F., No.9, Ln. 379, Sec. 1, Jingguo Rd., North Dist., Hsinchu City 300, Taiwan
04-23291388	04-23291338	3F., No.510, Yingcai Rd., West Dist., Taichung City 403, Taiwan
04-23805000	04-23806000	No.530, Sec. 4, Henan Rd., Nantun Dist., Taichung City 408, Taiwan
05-2784222	05-2784555	No.463, Zhongxiao Rd., East Dist., Chiayi City 600, Taiwan
06-2221666	06-2112555	No.141, Gongyuan N. Rd., North Dist., Tainan City 704, Taiwan
07-5520918	07-5540926	1F., No.337, Minghua Rd., Gushan Dist., Kaohsiung City 804, Taiwan
07-3222445	07-3218085	No.51, Shandong St., Sanmin Dist., Kaohsiung City 807, Taiwan
08-7344771	08-7344802	1F., No.113, Shengli Rd., Pingtung City, Pingtung County 900, Taiwan

Australia

Epson Australia haluaa tarjota korkealaatuista asiakaspalvelua. Käyttöoppaan lisäksi saat tietoja seuraavista lähteistä.

Jälleenmyyjä

Myyjä voi usein auttaa ongelmien tunnistamisessa ja ratkaisemisessa. Ota ongelmatilanteessa aina ensin yhteys myyjään. Myyjät voivat usein ratkaista ongelman nopeasti ja antaa ohjeet seuraavia toimenpiteitä varten.

Internet URL <http://www.epson.com.au>

Epson Australian Internet-sivut. Kannattaa tutustua sivustoon! Sivustosta voit ladata ohjaimia, hakea Epsonin yhteystiedot sekä saada tietoa uusista tuotteista ja teknisestä tuesta (sähköposti).

Epsonin tekninen tuki

Epsonin tekninen tuki varmistaa, että asiakkaamme saavat tarvitsemansa tiedot. Teknisen tuen henkilökunta voi auttaa Epson-tuotteen asennuksessa, määrittelyssä ja käytössä. Myynnin tukena toimiva teknisen tuen henkilökunta voi toimittaa materiaalia Epson-tuotteista ja antaa lähimmän jälleenmyyjän tai huollon yhteystiedot. Saat täältä vastaukset moniin kysymyksiin.

Teknisen tuen numerot:

Puhelin: 1300 361 054

Faksi: (02) 8899 3789

Pidä soittaessasi kaikki tarpeelliset tiedot käsillä. Mitä enemmän tietoa olet kerännyt valmiiksi, sitä nopeammin voimme ratkaista ongelman. Tietoihin kuuluvat Epson-tuotteen käyttöopas, tietokoneen tyyppi, käyttöjärjestelmä, sovellusohjelmat ja muut tarpeellisiksi katsomasi tiedot.

Singapore

Epson Singaporen tietolähteet, tuki ja palvelut:

World Wide Web (<http://www.epson.com.sg>)

Tuotteiden tekniset tiedot, ladattavat ohjaimet, usein kysytyt kysymykset (FAQ), myyntitiedustelut ja tekninen tuki sähköpostitse.

Epsonin tekninen tuki (puhelin: (65) 6586 3111)

Tekninen tukemme voi auttaa seuraavissa puhelimitse:

- Myyntitiedustelut ja tuotetiedot
- Tuotteen käyttöön liittyvät kysymykset tai ongelmat
- Korjauspalvelu- ja takuukysymykset

Thaimaa

Yhteystiedot tietoa, tukea ja palveluita varten:

World Wide Web (<http://www.epson.co.th>)

Tuotteiden tekniset tiedot, ladattavat ohjaimet ja usein kysytyt kysymykset (FAQ) sähköpostitse.

Epson Hotline (puhelin: (66)2685-9899)

Tekninen tukemme voi auttaa seuraavissa puhelimitse:

- Myyntitiedustelut ja tuotetiedot
- Tuotteen käyttöön liittyvät kysymykset tai ongelmat
- Korjauspalvelu- ja takuukysymykset

Vietnam

Yhteystiedot tietoa, tukea ja palveluita varten:

Epson Hotline (puhelin): 84-8-823-9239

Palvelukeskus: 80 Truong Dinh Street, District 1, Hochiminh City
Vietnam

Indonesia

Yhteystiedot tietoa, tukea ja palveluita varten:

World Wide Web (<http://www.epson.co.id>)

- Tuotteiden tekniset tiedot, ladattavat ohjaimet
- Usein kysytyt kysymykset (FAQ), myyntitiedustelut, kysymykset sähköpostitse

Epson Hotline

- Myyntitiedustelut ja tuotetiedot
- Tekninen tuki

Puhelin (62) 21-572 4350

Faksi (62) 21-572 4357

Epson-palvelukeskus

Jakarta Mangga Dua Mall 3rd floor No 3A/B
Jl. Arteri Mangga Dua,
Jakarta

Puhelin/faksi: (62) 21-62301104

Bandung Lippo Center 8th floor
Jl. Gatot Subroto No.2
Bandung

Puhelin/faksi: (62) 22-7303766

Surabaya Hitech Mall lt IIB No. 12
Jl. Kusuma Bangsa 116 – 118
Surabaya

Puhelin: (62) 31-5355035

Faksi: (62)31-5477837

Yogyakarta Hotel Natour Garuda
Jl. Malioboro No. 60
Yogyakarta

Puhelin: (62) 274-565478

Medan Wisma HSBC 4th floor
Jl. Diponegoro No. 11
Medan

Puhelin/faksi: (62) 61-4516173

Makassar MTC Karebosi Lt. III Kav. P7-8
Jl. Ahmad Yani No.49
Makassar

Puhelin: (62)411-350147/411-350148

Hong Kong

Teknistä tukea ja muita palveluita saa ottamalla yhteyttä Epson Hong Kong Limitediin.

Internet-osoite

Epson Hong Kongilla on sekä kiinan- että englanninkielinen Internet-sivusto, joista löytyy tietoa seuraavista:

- Tuotetiedot
- Vastaukset usein kysyttyihin kysymyksiin (FAQ)
- Uusimmat Epson-tuoteohjainversiot

Internet-osoite:

<http://www.epson.com.hk>

Teknisen tuen Hotline

Tavoitat teknisen tuen henkilökunnan seuraavista numeroista:

Puhelin: (852) 2827-8911

Faksi: (852) 2827-4383

Malesia

Yhteystiedot tietoa, tukea ja palveluita varten:

World Wide Web (<http://www.epson.com.my>)

- Tuotteiden tekniset tiedot, ladattavat ohjaimet
- Usein kysytyt kysymykset (FAQ), myyntitiedustelut, kysymykset sähköpostitse

Epson Trading (M) Sdn. Bhd.

Head Office.

Puhelin: 603-56288288

Faksi: 603-56288388/399

Epsonin tekninen tuki

- Myyntitiedustelut ja tuotetiedot (Infoline)

Puhelin: 603-56288222

- Korjaus- ja takuukyselyt, tuotteen käyttö ja tekninen tuki (Techline)

Puhelin: 603-56288333

Intia

Yhteystiedot tietoa, tukea ja palveluita varten:

World Wide Web (<http://www.epson.co.in>)

Tuotteiden tekniset tiedot, ladattavat ohjaimet ja tuotetiedustelut.

Epson Indian pääkonttori - Bangalore

Puhelin: 080-30515000

Faksi: 30515005

Epson Indian aluekonttorit:

Sijainti	Puhelinnumero	Faksinumero
Mumbai	022-28261515 /16/17	022-28257287
Delhi	011-30615000	011-30615005
Chennai	044-30277500	044-30277575
Kolkata	033-22831589 / 90	033-22831591
Hyderabad	040-66331738/ 39	040-66328633

Sijainti	Puhelinnumero	Faksinumero
Cochin	0484-2357950	0484-2357950
Coimbatore	0422-2380002	NA
Pune	020-30286000 /30286001/30286002	020-30286000
Ahmedabad	079-26407176 / 77	079-26407347

Opastus

Huolto, tuotetiedot ja väriainekasettien tilaaminen - 18004250011 (kello 9.00 - 21.00), maksuton numero.

Huolto (CDMA- ja matkapuhelinkäyttäjät) - 3900 1600 (9.00 - 18.00), etuliitteeksi paikallinen STD-koodi

Filippiinit

Teknistä tukea ja muita hankinnan jälkeisiä palveluita saat ottamalla yhteyttä Epson Philippines Corporationiin puhelimella, faksilla tai sähköpostilla:

Trunk Line:	(63-2) 706 2609
Faksi:	(63-2) 706 2665
Teknisen tuen suoralinja:	(63-2) 706 2625
Sähköposti:	epchelpdesk@epc.epson.com.ph

World Wide Web (<http://www.epson.com.ph>)

Tuotteiden tekniset tiedot, ladattavat ohjaimet, usein kysytyt kysymykset (FAQ) ja sähköpostitiedustelut.

Maksuton numero 1800-1069-EPSON(37766)

Tekninen tukemme voi auttaa seuraavissa puhelimitse:

- Myyntitiedustelut ja tuotetiedot

- Tuotteen käyttöön liittyvät kysymykset tai ongelmat
- Korjauspalvelu- ja takuukysymykset

Hakemisto

A		yhteyden ottaminen Epsoniin.....94
Aloitus.....17		Ongelmien näyttö.....68
Asennus		Osan nimi.....12
Tulostinohjain.....21		
E		P
Ei-alkuperäinen tila.....80		Painike.....14
Etukansi.....12		Paperikouru.....13
		Paperin leveyden ohjaimet.....12, 33
		Paperin suojus.....12
		Paperin syöttötela.....13
		Paperitukoksen paikka
		Etukansi.....60
		Keskitulostelokero.....60
		Monikäyttölokero (MPF).....60
		Siirtohihna.....60
		Takakansi.....60
		Vivut.....60
		Paperitukoksen selvittäminen
		Keskitulostelokerosta.....64
		Tulostimen etuosasta.....60
		Tulostimen takaosasta.....62
		Perusasioita tulostuksesta.....25
		Pituuden ohjain.....12
H		R
Hallinta		Raporttisivu.....53
Tulostin.....89		
Huolto.....94		
		S
K		Siirtotela.....13
Keskitulostelokero.....12		Siirtäminen
Kirjekuorten lisääminen		Tulostin.....90
Monikäyttölokero (MPF).....35		Status Monitor -hälytykset.....80
Koko sivumäärä.....90		
		T
L		Takakannen kahva.....13
Liitännän määrittäminen.....19		Takakansi.....13
Liukupalkki.....12		Tarvikkeet.....88
M		
Manuaalinen kaksipuolitulostus.....39		
Monikäyttölokero (MPF).....12		
O		
Ohjauspaneeli.....12		
Ohjauspaneelin valot.....55, 80		
Ohje		
Epson.....94		
Ongelmat		
ongelmien ratkaisu.....94		

Milloin tulee tilata.....	88	Virhe-LED.....	13
Tarvikkeiden säästäminen.....	89	Virtakytkin.....	12
Tarvikkeiden tilaaminen.....	88	Virtaliitäntä.....	13
Tarvikkeiden varastoiminen.....	88	Vivut.....	13
Tehtaan oletusasetusten palautus.....	55	Värikasetin asennus.....	86
Tekniset tiedot.....	9	Värikasetin poistaminen.....	84
Tukoksen välttäminen.....	58	Värikasetti.....	90
Tukosongelmat.....	67	Värikasetti tyhjä -hälytysilmoitus.....	83
Tukosten selvittäminen.....	58	Värikasetti vähissä -hälytysilmoitus.....	83
Tulostelokeron laajennus.....	12, 42	Värikasettitilan suojakansi.....	12
Tulostimen yhdistäminen.....	19		
Tulostimen yksinkertaisia ongelmia.....	68	Y	
Tulostin		Yhteyden ottaminen asiakaspalveluun.....	80
Hallinta.....	89	Yhteyden ottaminen Epsoniin.....	94
Siirtäminen.....	90	Yhteystyyppi.....	19
Tulostinohjaimen asennus.....	21		
Tulostinohjain (Mac OS X)			
Tulostinohjaimen asennus.....	22		
Tulostinohjelmisto.....	16		
Tulostus.....	42		
Mukautettu paperi.....	49		
Mukautettu paperi: Mac OS X:n tulostinohjaimella...51			
Mukautettu paperi: Windowsin tulostinohjaimella...50			
Tulostuslaadun ongelmat.....	70		
Tulostusmateriaali.....	90		
Tulostusmateriaalin lisääminen.....	30		
Monikäyttölokero (MPF).....	31		
Tulostusmateriaalin mitat.....	31		
Tulostusongelmat.....	68		
Tulostustyön lähettäminen.....	42		
Tulostustyön peruuttaminen.....	43		
Tuotteen ominaisuudet.....	8		
Työn peruuttaminen			
ohjauspaneelistä.....	43		
tietokoneesta.....	43		
Tärkeimmät osat.....	12		
U			
USB-portti.....	13, 19		
V			
Valmis-LED.....	13		
Valojohdeyksikön rumpu.....	13		