



# Multimedia Projector

## Guia de funcionament de l'EasyMP Network Projection

## Sobre EasyMP Network Projection

<b>Funcions de l'EasyMP Network Projection</b>	<b>5</b>
Diferents funcions de transferència de pantalla	5
<b>Instal·lar el software</b>	<b>6</b>
Requisits de software	6
Instal·lar	7

## Connectar l'ordinador y el projector

<b>Mode de connexió</b>	<b>9</b>
Mode Connexió Avançada	9
Preparar la connexió	9
<b>Connectar a un projector d'una xarxa i projectar imatges</b>	<b>11</b>
Utilitzar l'ordinador	11
Utilitzar la pantalla de connexió	12
Utilitzar la barra d'eines	13
<b>Connectar-se a un projector d'una subxarxa diferent</b>	<b>16</b>
Especifiqueu una adreça IP o nom del projector i realitzeu una cerca	16
Realitzar una cerca amb un Perfil	17
Crear un Perfil	17
Cercar especificant un Perfil	18
Gestionar un Perfil	19

## Diferents estils de projecció

<b>Projectar només una presentació de diapositives de PowerPoint (Mode Presentació)</b>	<b>22</b>
<b>Utilitzar la visualització en múltiples pantalles</b>	<b>23</b>
Exemple d'ajust de la pantalla virtual	23
Procediment abans d'utilitzar la funció de visualització en múltiples pantalles	24

Ajustar la pantalla virtual	24
Activar el controlador de pantalla virtual (només Windows)	24
Ajustar la pantalla virtual	25
Assignar la imatge que es projectarà	28
Projecteu les imatges assignades	29

## Apèndix

<b>Configurar opcions</b>	<b>32</b>
Pestanya Paràmetres generals	32
Pestanya Ajustar rendiment	33
Pestanya Sortida d'àudio	34
<b>Desinstal·lar el software</b>	<b>35</b>
<b>Limitacions de connexió</b>	<b>36</b>
Resolucions compatibles	36
Colors de la pantalla	36
Altres limitacions	36
Si utilitzeu Windows Vista o Windows 7	36
Limitacions quan es projecta des de la Galeria fotogràfica del Windows o des de la Galeria fotogràfica del Windows Live	37
Limitacions a Windows Aero	37
Limitacions quan projecteu des del Windows Media Center	37
<b>Resolució de problemes</b>	<b>38</b>
No es pot connectar al projector que voleu fer servir.	38
El projector i l'ordinador no es connecten a través de la xarxa.	38
Quan s'estableix una connexió mitjançant EasyMP Network Projection, la imatge projectada roman tal i com està i no es pot establir una connexió des d'un altre ordinador.	39
No podeu seleccionar o canviar el mode de connexió.	39
No es projecta la pantalla.	39
La presentació de diapositives no es pot visualitzar a la pantalla desitjada quan s'utilitza la visualització en múltiples pantalles.	39
Les aplicacions deixen de mostrar-se a la pantalla de l'ordinador quan s'utilitza la visualització en múltiples pantalles.	40
El cursor del ratolí no es visualitza a la pantalla de l'ordinador.	40

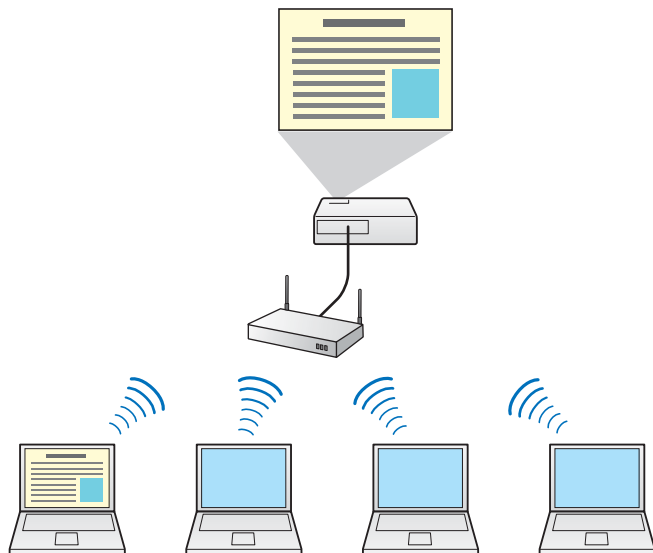
El punter del ratolí parpelleja. . . . .	40
En connectar-se a l'EasyMP Network Projection, no es visualitza la imatge, o bé triga molt a aparèixer. . . . .	40
El projector no reproduïx àudio quan es connecta mitjançant EasyMP Network Projection. . . . .	40
Quan es realitza una connexió utilitzant EasyMP Network Projection, no es pot iniciar una presentació de diapositives de PowerPoint. . . . .	41
Si heu creat una connexió fent servir EasyMP Network Projection, la pantalla no s'actualitzarà quan feu servir una aplicació d'Office. . . . .	41
Llista de missatges d'error . . . . .	41
No es pot connectar al projector. . . . .	41
Missatge d'error a l'iniciar EasyMP Network Projection . . . . .	42
<b>Glossari . . . . .</b>	<b>44</b>
<b>Notes generals . . . . .</b>	<b>45</b>
Sobre les notacions . . . . .	45
Avís General: . . . . .	45
<b>Índex . . . . .</b>	<b>46</b>



# Sobre EasyMP Network Projection

En aquest capítol es descriuen funcions útils de l'EasyMP Network Projection i el procés d'instal·lació del software.

Podeu fer servir EasyMP Network Projection per projectar la pantalla de l'ordinador des del projector a través de la xarxa. Compartir el projector a través de la xarxa permet projectar dades des de diferents ordinadors sense haver de canviar el cable de senyal. Encara que el projector sigui lluny de l'ordinador, podreu projectar dades a través d'una xarxa.



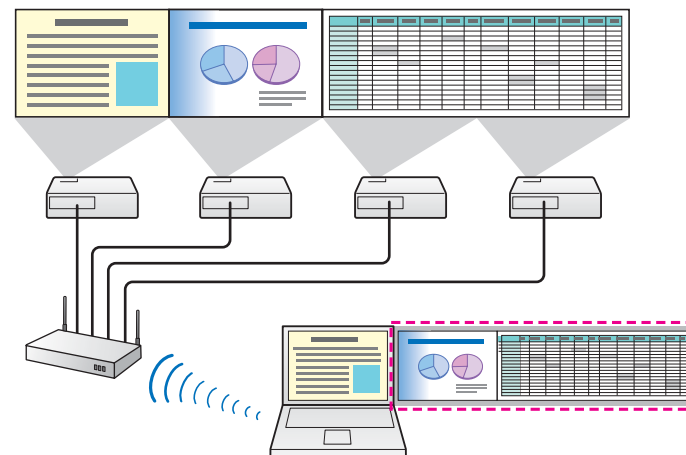
## Diferents funcions de transferència de pantalla

Podeu fer servir les següents funcions de transferència de pantalla.

- Visualització en múltiples pantalles

☛ "Utilitzar la visualització en múltiples pantalles" [pàg.23](#)

Podeu utilitzar un màxim de quatre projectors per projectar una imatge diferent des d'un sol ordinador. Això permet projectar dades, com un informe, en una pantalla horitzontal.



- Mode Presentació

☛ "Projectar només una presentació de diapositives de PowerPoint (Mode Presentació)" [pàg.22](#)

Fent servir el Mode Presentació, podeu projectar només la presentació de diapositives de PowerPoint que s'estigui executant al vostre ordinador. Es projecta una pantalla en negre quan no s'està reproduint la presentació de diapositives. Podeu iniciar les presentacions fàcilment sense projectar imatges innecessàries.

- Funció de distribució

La pantalla que es visualitza en un ordinador pot mostrar-se simultàniament fins a quatre projectors connectats a la mateixa xarxa. No obstant això, no podreu connectar diversos ordinadors simultàniament a un projector.

Hi trobareu EasyMP Network Projection al CD-ROM de EPSON Projector Software. Instal·leu el software a l'ordinador que estigueu utilitzant.

## Requisits de software

EasyMP Network Projection funciona en els ordinadors que compleixen aquests requisits.

### Per a Windows

SO	Windows 2000*	
	Windows XP	Professional 32 bit Home Edition 32 bit Tablet PC Edition 32 bit
	Windows Vista	Ultimate 32 bit Enterprise 32 bit Business 32 bit Home Premium 32 bit Home Basic 32 bit
	Windows 7	Ultimate 32/64 bit Enterprise 32/64 bit Professional 32/64 bit Home Premium 32/64 bit Home Basic 32 bit Starter 32 bit
CPU	Mobile Pentium III 1.2GHz o superior Recomanat: Pentium M 1.6GHz o superior	
Quantitat de memòria	256MB o més Recomanat: 512MB o més	
Espai de disc dur	20MB o més	

Visualització	Resolució mínima XGA (1024x768) i màxima UXGA (1600x1200) Pantalla en color de 16 bits o superior (aproximadament 32000 colors)
---------------	--

\* Només Service Pack 4

### Per a Mac OS

SO	Mac OS X 10.3.x Mac OS X 10.4.x Mac OS X 10.5.1 o posterior* Mac OS X 10.6.x Recomanat: Mac OS X 10.3.9/10.4.11/10.5.8
CPU	PowerPC G3 900MHz o superior Recomanat: CoreDuo 1.83GHz o superior
Quantitat de memòria	256MB o més Recomanat: 512MB o més
Espai de disc dur	20MB o més
Visualització	Resolució mínima XGA (1024x768) i màxima UXGA (1600x1200) Pantalla en color de 16 bits o superior (aproximadament 32000 colors)

\* No es garanteix el funcionament en Mac OS X 10.5.0, ja que el tallafoc no es configura correctament quan s'actualitza la versió.

## Instal·lar

Assegureu-vos de comprovar els següents punts abans d'iniciar la instal·lació.

- Tanqueu totes les aplicacions que s'estiguin executant abans d'iniciar la instal·lació.
- Si l'idioma seleccionat a la instal·lació no coincideix amb el del sistema operatiu de l'ordinador, és possible que les pantalles no apareguin correctament.



### Per a usuaris d'EMP NS Connection

El nom del software ha canviat.

Abans del canvi: EMP NS Connection

Després del canvi: EasyMP Network Projection

Si utilitzeu la mateixa funció que la realitzada per EMP NS Connection al projector, instal·leu EasyMP Network Projection després de desinstal·lar EMP NS Connection. Segons el model, és possible que no pugueu connectar-vos al projector correctament amb EMP NS Connection.

### Per a Windows



Haureu de tenir drets d'administració per instal·lar EasyMP Network Projection.

- 1** Enceneu l'ordinador.
- 2** Inserir el CD-ROM EPSON Projector Software a l'ordinador.  
L'instal·lador s'iniciarà automàticament.



Si l'instal·lador no s'inicia automàticament, obriu la unitat de CD-ROM des de **El meu ordinador** (o **Ordinador**), i, a continuació, feu doble clic a **EMP\_NSCInst.exe**.

- 3** Per instal·lar, seguiu les instruccions de la pantalla.

### Per a Mac OS

- 1** Enceneu l'ordinador.
- 2** Inserir el CD-ROM EPSON Projector Software a l'ordinador.
- 3** Feu doble clic a la icona **EMP\_NPInstaller.mpkg** de la finestra EPSON.  
S'inicia la instal·lació.
- 4** Per instal·lar, seguiu les instruccions de la pantalla.



Podeu descarregar la versió més nova d'EasyMP Network Projection des de la pàgina web següent.

<http://www.epson.com/>



## Connectar l'ordinador y el projector

Aquest capítol explica com connectar l'ordinador i el projector mitjançant una xarxa i el procediment per projectar imatges des de la pantalla de l'ordinador amb el projector.



En EasyMP Network Projection, podeu connectar un ordinador i el projector a través d'una xarxa, mitjançant el Mode Connexió Avançada o el Mode Connexió Ràpida.

Per a aquest projector, utilitzeu el Mode Connexió Avançada per connectar l'ordinador i el projector a través d'una xarxa.

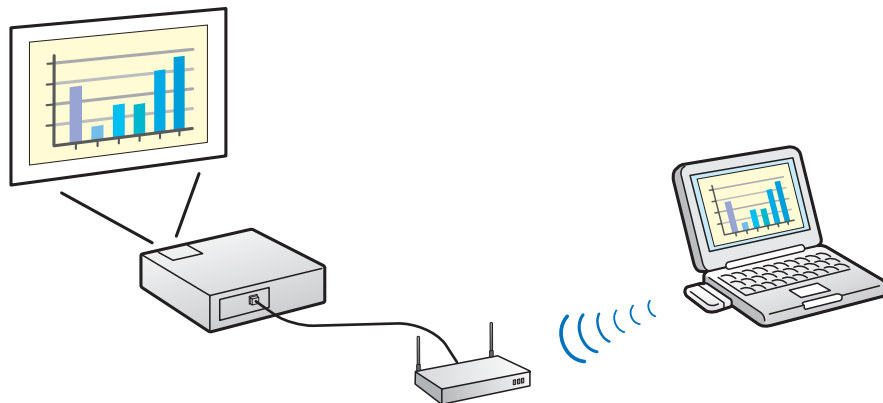


No podeu connectar aquest projector a través d'una xarxa mitjançant el Mode Connexió Ràpida.

## Mode Connexió Avançada

El Mode Connexió Avançada és una connexió d'infraestructura que permet connectar el projector a un sistema de xarxa ja existent.

Connecteu el projector a un concentrador de xarxa amb un cable LAN convencional.



## Preparar la connexió

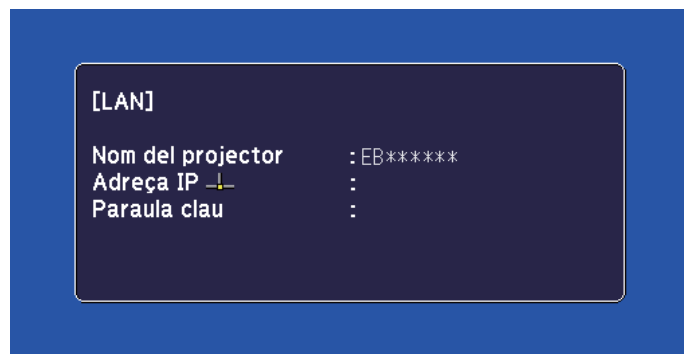
Seguiu els passos que s'indiquen a continuació per connectar l'ordinador i el projector a través d'una xarxa mitjançant EasyMP Network Projection.

- 1** Instal·leu EasyMP Network Projection a l'ordinador que connectareu.  
☛ "Instal·lar" [pàg.7](#)
- 2** Determineu la configuració de la xarxa a l'ordinador i prepareu-lo per a la connexió a xarxa.  
Per a més informació sobre la configuració de xarxes, consulteu la documentació que s'inclou amb l'ordinador o l'adaptador LAN.



Si l'ordinador normalment està connectat a la xarxa, no caldrà que realitzeu la configuració de la xarxa a l'ordinador.

- 3** Determineu la configuració de la xarxa al projector i prepareu-lo per a la connexió a xarxa.  
Podeu configurar la xarxa des del menú **Xarxa** del projector.  
Per a més informació, consulteu el manual següent.  
☛ [Guia de l'usuari "Menú Xarxa \(només EB-1880\)"](#)
- 4** Premeu el botó [LAN] del comandament a distància.  
Apareix la pantalla d'espera de LAN.  
Si no es rep cap senyal de la font d'entrada actual quan s'estableix una connexió amb l'ordinador, canvia automàticament a la font LAN. Si no canvia automàticament a la font LAN, premeu el botó [LAN].



- 5** Inicieu EasyMP Network Projection a l'ordinador i connecteu-lo amb el projecteur.

☞ "Connectar a un projecteur d'una xarxa i projectar imatges"  
[pàg.11](#)



Si es produeix un error de connexió, apareixerà un número indicant el tipus d'error, tal i com es mostra a continuació.

Event ID: 04xx

Consulteu el manual següent per a més informació sobre Event ID.

☞ [Guia de l'usuari "Sobre Event ID \(només EB-1880\)"](#)

## Utilitzar l'ordinador

A les següents explicacions, llevat que s'indiqui el contrari, es fan servir captures de pantalla de Windows. Es mostren pantalles similars en Mac OS.

### 1 Iniciu EasyMP Network Projection.

#### Per a Windows

Feu clic a **Inici**, seleccioneu **Programes** (o **Tots els programes**), **EPSON Projector**, **EasyMP Network Projection**, i, a continuació, feu clic a **EasyMP Network Projection V2.XX**.

#### Per a Mac OS

Feu doble clic a **EasyMP Network Projection** a la carpeta **Applications**.

### 2 Seleccioneu **Mode Connexió Avançada** i, a continuació, feu clic a **D'acord**.

☞ "Mode de connexió" [pàg.9](#)

Veureu els resultats de la cerca de projectors. Per a connectar-vos fent servir sempre el mode de connexió seleccionat, seleccioneu **Establiu el mode Connexió seleccionat com a mode per defecte per a futures connexions**.



No podeu connectar el projector a través d'una xarxa mitjançant el Mode Connexió Ràpida.

### 3 Seleccioneu el projector al que voleu connectar-vos i feu clic a **Connectar**.

Si el projector al que voleu connectar-vos no apareix als resultats de la cerca, feu clic al botó **Recerca automàtica**. La cerca triga uns 30 segons.

Consulteu la secció següent per a més informació sobre la pantalla de connexió.

☞ "Utilitzar la pantalla de connexió" [pàg.12](#)

### 4 Quan Paraula clau projector està ajustat a **Activat** des del projector, també es mostra la pantalla d'introducció de la paraula clau. Introduïu la paraula clau mostrada a la pantalla d'espera de LAN i, a continuació, feu clic a **D'acord**.

Quan la connexió s'hagi completat, es projecta la pantalla de l'ordinador. Es mostra la següent barra d'eines d'EasyMP Network Projection a la pantalla de l'ordinador. Podeu fer servir aquesta barra d'eines per utilitzar el projector, configurar paràmetres i desconnectar la connexió de xarxa. Consulteu la secció següent per a més informació sobre la barra d'eines.

☞ "Utilitzar la barra d'eines" [pàg.13](#)

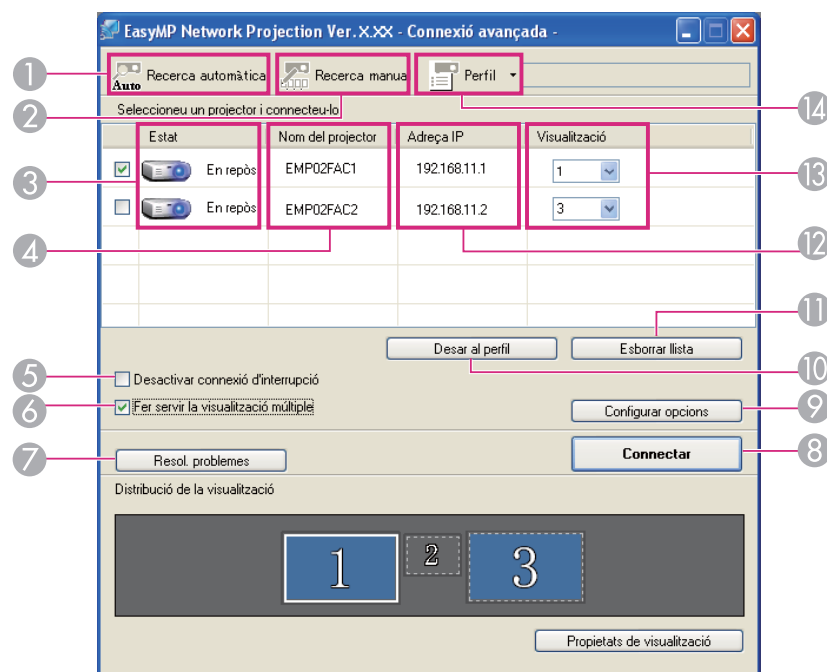




Quan el projector es connecti a un altre ordinador, com per exemple al canviar de conferenciant, inicieu EasyMP Network Projection des de l'ordinador que vulgueu connectar. L'ordinador que estava connectat es desconnectarà i l'ordinador que es volia connectar quedarà connectat al projector.







Si s'estableix una connexió mentre **Desactivar connexió d'interrupció** està ajustat, la connexió no canviarà a un altre ordinador.


## Utilitzar la pantalla de connexió

Feu clic a EasyMP Network Projection perquè aparegui la següent pantalla. A la taula següent es descriu la funció de cada botó o element.



- 1  **Recerca automàtica**  
Podeu buscar els projectors disponibles al sistema de xarxa al qual està connectat l'ordinador.
- 2  **Recerca manual**  
Podeu buscar un projector a partir d'una adreça IP o del nom del projector.
- 3 **Estat**  
Les sis icones següents indiquen l'estat dels projectors detectats.

	En repòs	Disponible.
	Ocupat	Disponible. Si feu clic a <b>Connectar</b> , es desconnectarà l'ordinador que estigui connectat i es connectarà el vostre ordinador.
	Ocupat (Desactivar connexió d'interrupció)	No es pot seleccionar. <b>Desactivar connexió d'interrupció</b> està activat en un altre ordinador que ja es troba connectat.
	Actualment el fa servir una altra aplicació	El menú de Configuració del projector està obert. Podeu seleccionar-lo després de tancar el menú de Configuració i de tornar a executar la cerca.
	Cerca	Es mostra quan s'està executant Recerca manual o Perfil.
	No s'ha trobat.	Es mostra quan no es pot trobar un projector com a resultat de la Recerca manual o del Perfil.

- 4 **Nom del projector**  
Es mostra el nom del projector.
- 5 **Desactivar connexió d'interrupció**  
Seccioneu-ho per evitar una connexió d'interrupció d'altres ordinadors mentre esteu connectats al projector seleccionat.
- 6 **Fer servir la visualització múltiple**  
Seccioneu-ho quan feu servir la funció de visualització en múltiples pantalles. Quan està seleccionat, Distribució de la visualització i Propietats de visualització es mostren a la part inferior de la pantalla.  
 "Utilitzar la visualització en múltiples pantalles" [pàg.23](#)
- 7 **Resol. problemes**  
Si hi ha un problema i no podeu connectar-vos, premeu aquest botó per obrir la pantalla de Resolució de problemes d'EasyMP Network Projection.
- 8 **Connectar**  
Connecteu al projector que heu seleccionat des de la llista de resultats de la cerca. Quan es du a terme una connexió amb un projector, es mostra una barra d'eines.

## 9 Configurar opcions

Podeu configurar opcions com el mètode de processament quan s'inicia EasyMP Network Projection.

☞ "Configurar opcions" [pàg.32](#)

## 10 Desar al perfil

Desa els resultats d'una cerca de projectors a la xarxa com a perfil.

☞ "Crear un Perfil" [pàg.17](#)

## 11 Esborrar llista

Esborra tots els resultats de la cerca.

## 12 Adreça IP

Es mostra l'adreça IP del projector.

## 13 Visualització

Selecciona el número de pantalla (quan està marcat **Fer servir la visualització múltiple**).

☞ "Projecteu les imatges assignades" [pàg.29](#)

## 14 Perfil



Podeu buscar un projector a la xarxa fent servir un perfil guardat mitjançant **Desar al perfil**.

☞ "Realitzar una cerca amb un Perfil" [pàg.17](#)


## Utilitzar la barra d'eines

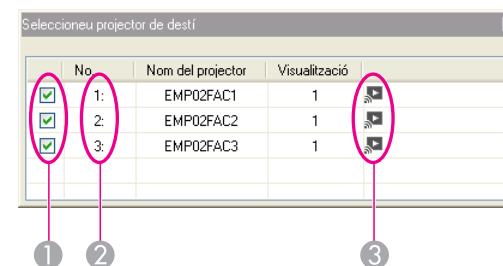
La barra d'eines apareix a la pantalla de l'ordinador després d'iniciar EasyMP Network Projection i que s'estableixi una connexió amb el projector. Podeu fer servir aquesta barra d'eines per controlar i configurar els paràmetres per al projector.



### Seleccioneu projector de destí

Feu-hi clic per a limitar el projector utilitzat des de la barra d'eines quan es projecta des de múltiples projectors fent servir la funció de distribució o la visualització en múltiples pantalles. La indicació situada sota la icona indica els projectors que es poden controlar. TOT indica que podeu controlar tots els projectors connectats. Per exemple, quan es mostra "1, 3" es poden controlar els projectors núm. 1 i núm. 3.

Feu clic a  perquè aparegui la següent pantalla.



- 1 Seleccioneu el projector que voleu controlar.
- 2 Indica el No. d'un projector assignat. Aquest No. apareix a sota de la icona per indicar el No. del projector que podeu controlar des de la barra d'eines.
- 3 Indica l'estat del projector.



## Aturar

Atura la projecció mentre esteu connectats al projector. Es projecta una pantalla en negre mentre està aturada.



## Mostrar

Desactiva les funcions d'Aturar o de Pausa.



## Pausa

Pausa les imatges projectades mentre us connecteu al projector.



## Mode Presentació

Cada vegada que hi feu clic, el Mode Presentació canviarà entre activat/desactivat.

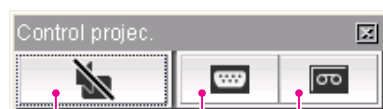
☛ "Projectar només una presentació de diapositives de PowerPoint (Mode Presentació)" [pàg.22](#)



## Control projec.

Quan el projector està connectat a la xarxa, les funcions Silenci A/V, Canviar font de PC i Canviar font de vídeo del projector es poden controlar tant des de la barra d'eines **Control projec.** com des del comandament a distància i el tauler de control del projector.

Feu clic a  perquè aparegui la següent barra d'eines.



4

5

6



### 4 Silenci A/V

Activa o desactiva el vídeo i l'àudio.



### 5 Canviar font de PC

Canvis a la imatge des del port des del qual s'emet el senyal.




### 6 Canviar font de vídeo

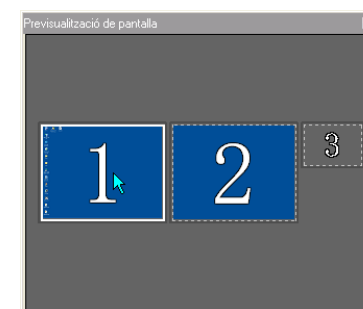
Serveix per anar a les imatges del port d'entrada del vídeo.



## Previsualització de pantalla

Mostra múltiples pantalles de vista prèvia.

Feu clic a  per visualitzar una vista prèvia amb la configuració que heu realitzat. Feu clic a les pantalles per ampliar cada Previsualització de pantalla a pantalla completa.



## Configurar opcions

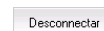
Es pot ajustar el rendiment de la transmissió durant la transferència d'imatges de l'ordinador.

☛ "Configurar opcions" [pàg.32](#)



## Mode Enviar Pel·lícula

Es fa servir per a reproduir immediatament un fitxer de pel·lícula. Si el projector no pot reproduir pel·lícules, es mostra el missatge "Els projectors connectats no són compatibles amb Enviar Pel·lícula."



## Desconnectar

Desconnecta la connexió amb el projector.



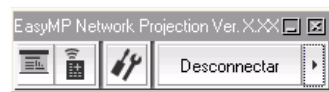
## Canviar la visualització de la barra d'eines

La visualització de la barra d'eines canvia de la manera següent. La visualització de la barra d'eines roman igual fins al següent canvi.

Completa



Normal



Simple



Podeu connectar el projector i l'ordinador i projectar a pantalles en ubicacions remotes (en diferents subxarxes).

En Recerca automàtica, els projectors de diferents subxarxes no es troben perquè les cerques només es fan a la mateixa xarxa.

Podeu fer servir els mètodes següents per connectar a un projector d'una subxarxa diferent.

- Especifiqueu una adreça IP o nom del projector i realitzeu una cerca. L'adreça IP pot introduir-se directament. Igualment, i si heu registrat el nom del projector al Servidor DNS, podeu realitzar una cerca simplement escrivint aquest nom del projector.  
☛ "Especifiqueu una adreça IP o nom del projector i realitzeu una cerca" [pàg.16](#)
- Realitzeu una cerca basada en un Perfil. Després de realitzar una cerca d'un projector d'una subxarxa diferent especificant una adreça IP o un nom de projector, podeu guardar-la com un perfil amb un nom fàcil de recordar i després utilitzar aquest perfil sempre que vulgueu buscar un projector en un subxarxa diferent.  
☛ "Realitzar una cerca amb un Perfil" [pàg.17](#)



Si no trobeu un projector, consulteu la secció següent per a les causes més comuns.

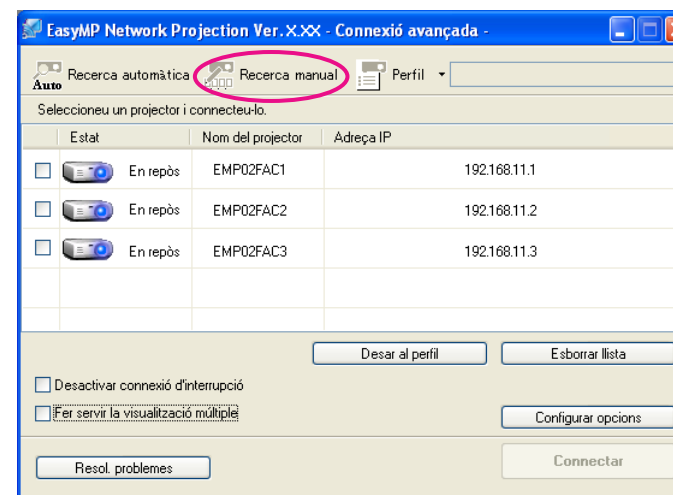
☛ "Resolució de problemes" [pàg.38](#)

## Especifiqueu una adreça IP o nom del projector i realitzeu una cerca

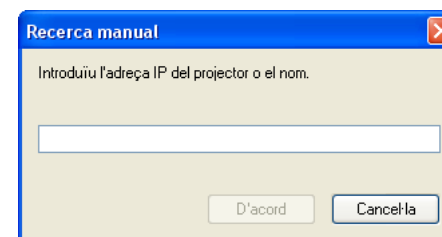
A les següents explicacions, llevat que s'indiqui el contrari, es fan servir captures de pantalla de Windows.

Es mostren pantalles similars en Mac OS.

- 1** Feu clic a **Recerca manual** a la pantalla de selecció del projector d'EasyMP Network Projection.



- 2** Introduïu l'adreça IP o el nom del projector al qual voleu connectar-vos, i feu clic a **D'acord**.



Els resultats de la cerca es mostren a la pantalla de selecció del projector d'EasyMP Network Projection.

Si el projector de destinació s'ha identificat, seleccioneu-lo i feu clic a **Connectar** per tal d'establir una connexió.

Després de desar la informació del projector com un perfil, no heu d'especificar la informació rellevant cada vegada que realitzeu una recerca.

- ☛ "Crear un Perfil" [pàg.17](#)



## Realitzar una cerca amb un Perfil

Podeu desar una cerca d'un projector que utilitzeu amb freqüència com a perfil. Un perfil és un fitxer que conté tota la informació relativa a un projector determinat, com el nom del projector i la seva adreça IP. Podeu especificar un perfil de cerca per a un projector, en lloc d'especificar la informació rellevant, com la direcció IP i el nom del projector. Per exemple, si es crea un grup de perfils per a cada lloc on es configura un projector i s'administren en carpetes, podreu localitzar el projector de destinació ràpidament.

Aquesta secció explica com crear i editar un perfil.

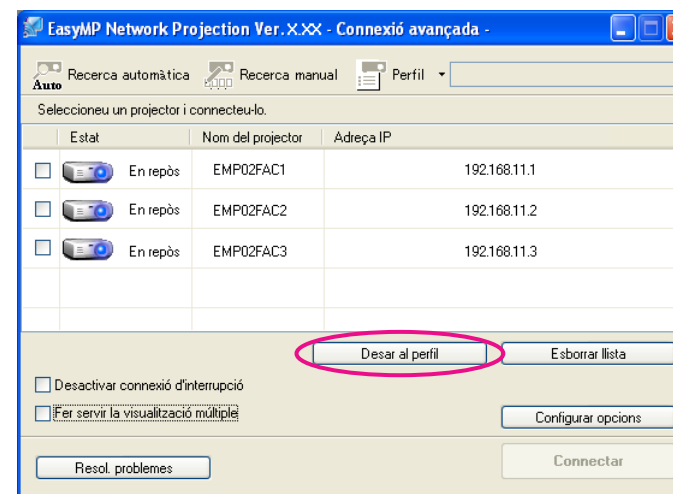
### Crear un Perfil

Els perfils es creen guardant els resultats de la cerca.

Per obtenir més informació sobre com editar un perfil prèviament guardat, consulteu la secció següent.

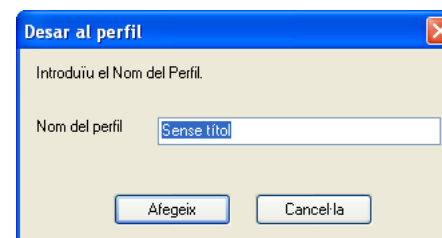
☛ "Gestionar un Perfil" [pàg.19](#)

- 1 Quan es mostri el projector a la pantalla de selecció del projector d'EasyMP Network Projection, feu clic a **Desar al perfil**.



Es mostrarà la pantalla Desar al perfil.

- 2 Introduïu un Nom del perfil i feu clic a **Afegeix**.

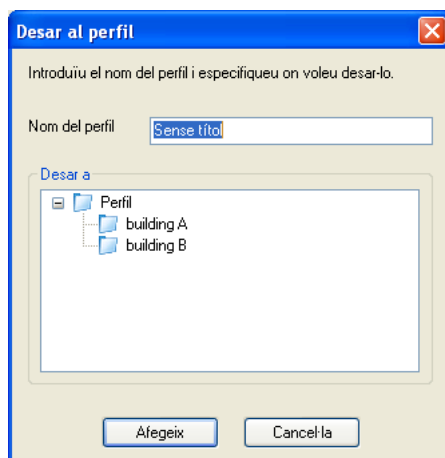


La informació del projector es registra al perfil.

Si ja haviu guardat un perfil amb el mateix nom, apareixerà un missatge per confirmar si voleu sobre escriure aquest perfil. Per guardar un perfil amb un altre nom, seleccioneu **Desar com**. Si heu creat una carpeta per als perfils, es visualitzarà una de les següents

pantalles. Després d'introduir el Nom del perfil i de seleccionar la destinació de **Desar a**, feu clic al botó **Afegeix**.

## Per a Windows



## Per a Mac OS



Per obtenir més informació sobre com crear una carpeta per a perfils, consulteu la secció següent.

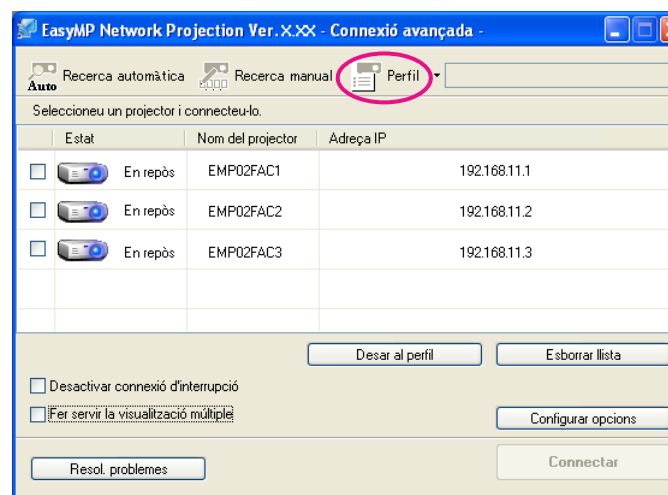
☞ "Gestionar un Perfil" [pàg.19](#)

## Cercar especificant un Perfil

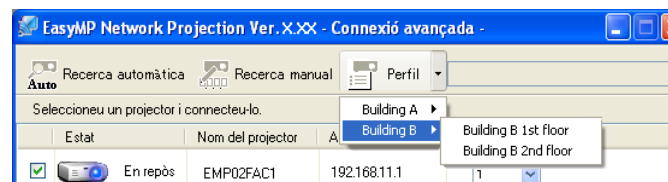
Podeu cercar especificant el perfil que heu creat.

**1** Feu clic a **Perfil** a la pantalla de selecció del projector d'EasyMP Network Projection.

Si no hi ha cap perfil registrat, no podeu seleccionar **Perfil**.



**2** Al menú que apareix, seleccioneu el projector al qual voleu connectar-vos.



Els resultats de la cerca es mostren a la pantalla de selecció del projector d'EasyMP Network Projection.

Si el projector de destinació s'ha identificat, seleccioneu-lo i feu clic a **Connectar** per tal d'establir una connexió.

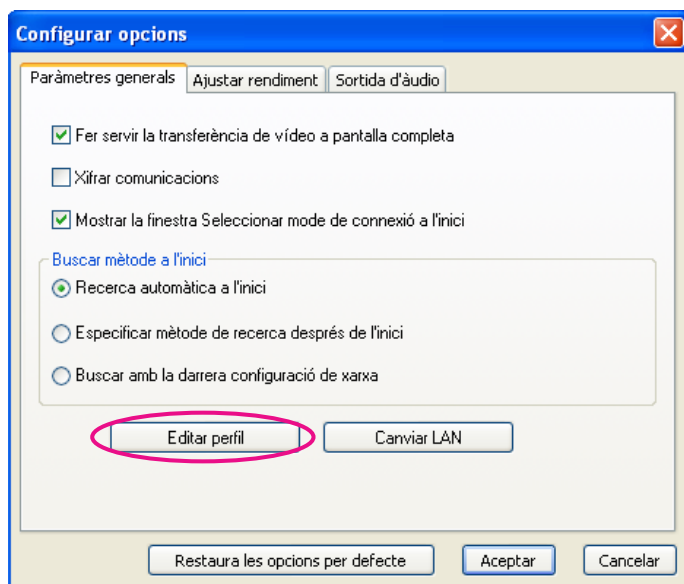
## Gestionar un Perfil

Podeu canviar el nom i l'estructura jeràrquica dels perfils.

**1** A la pantalla principal d'EasyMP Network Projection, feu clic a **Configurar opcions**.

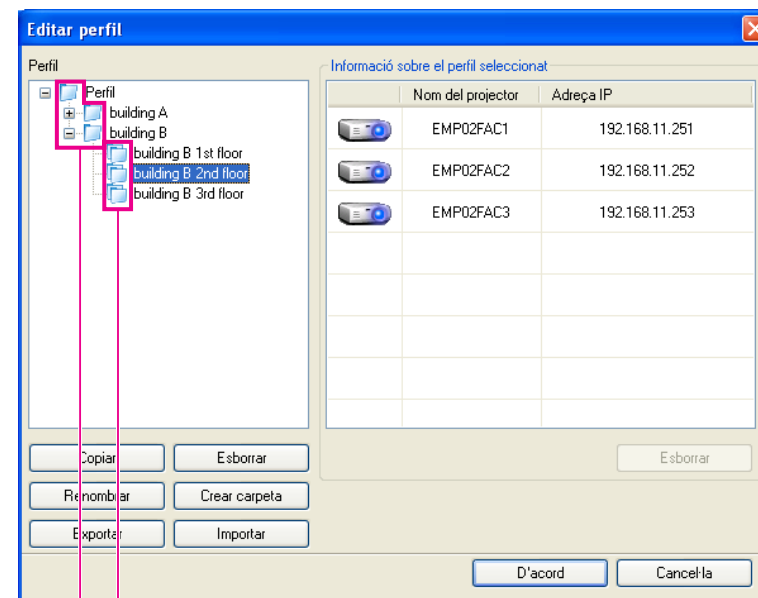
Apareix la pantalla Configurar opcions.

**2** Feu clic a **Editar perfil**.



Apareix la pantalla Editar perfil.

**3** Editeu el contingut registrat al perfil.



1 : Indica un perfil.

2 : Indica una carpeta.

Perfil	
Element	Funció
Perfil	Podeu visualitzar el perfil registrat. Podeu gestionar-lo creant una carpeta.
Copiar	Podeu copiar el perfil. El perfil copiat es desa a la mateixa carpeta que l'original amb el mateix nom.
Esborrar	Podeu esborrar el perfil i la carpeta.

Perfil	
Element	Funció
Renombrar	Podeu visualitzar el quadre de diàleg Renombrar per canviar el nom del perfil. Podeu introduir un màxim de 32 caràcters al quadre de diàleg Renombrar.
Crear carpeta	Podeu crear una nova carpeta.
Exportar	Podeu exportar el perfil. Els perfils exportats es poden fer servir com a còpies de seguretat. Podeu importar-los amb un altre ordinador.
Importar	Podeu carregar un perfil exportat.

Informació sobre el perfil seleccionat	
Element	Funció
Nom del projector	Es mostra la informació del projector registrada al perfil.
Adreça IP	
Esborrar	Podeu esborrar la informació del projector seleccionat. Quan s'esborra tota la informació del projector, el perfil també s'esborra.

#### 4 Feu clic a **D'acord**.

Desa les edicions i tanca la pantalla Editar perfil.




## Diferents estils de projecció

En aquest capítol s'expliquen les funcions que poden ser útils en una reunió o una presentació, com per exemple la funció de visualització en múltiples pantalles, que permet enviar imatges a múltiples projectors des d'un únic ordinador.

Fent servir el Mode Presentació, podeu projectar només la presentació de diapositives de PowerPoint que s'estigui executant al vostre ordinador. Es projecta una pantalla en negre quan no s'està reproduint la presentació de diapositives. Podeu iniciar les presentacions fàcilment sense projectar imatges innecessàries.

A més del PowerPoint, el programa Keynote també és compatible amb el Mode Presentació de Mac OS.

Per activar o desactivar el Mode Presentació, feu clic al botó .

☞ "Utilitzar la barra d'eines" [pàg.13](#)

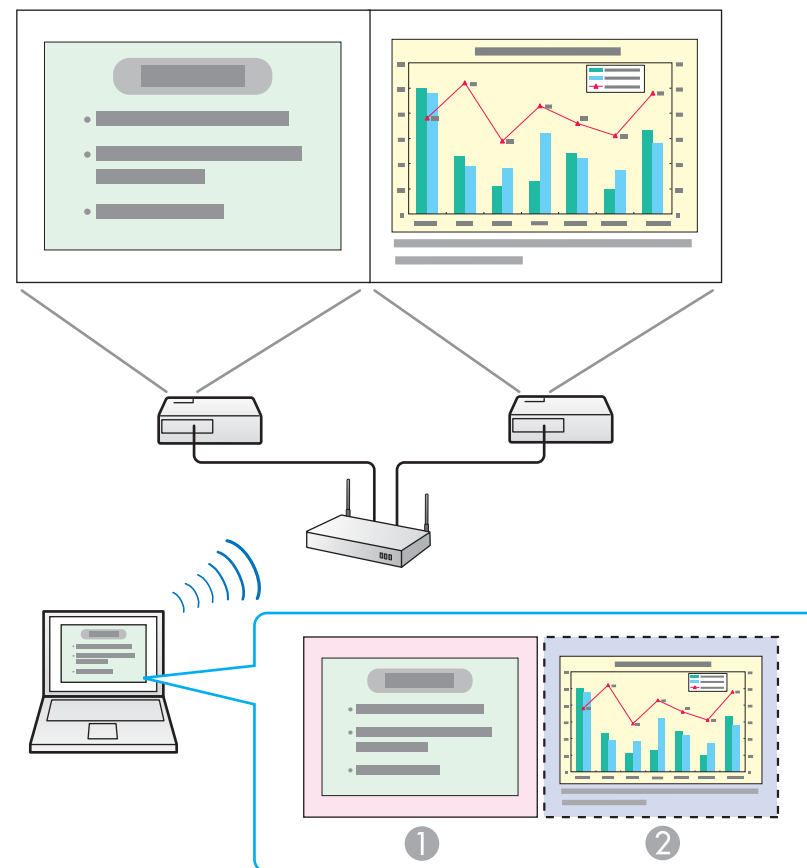
El mode de visualització en múltiples pantalles permet projectar diferents imatges de diversos projectors que estan connectats a un únic ordinador. Windows permet instal·lar controladors de diverses pantalles virtuals a l'ordinador, cosa que permet que el projector pugui reproduir diverses imatges alhora. Aquesta funció no està disponible amb Windows Vista i Windows 7.

Amb ordinadors Mac OS, haureu de connectar un monitor extern a l'ordinador per utilitzar aquesta funció. Mentre que l'explicació següent parla de pantalles virtuals, en el cas de Mac OS l'operació es refereix a les pantalles mostrades al monitor connectat físicament.

## Exemple d'ajust de la pantalla virtual

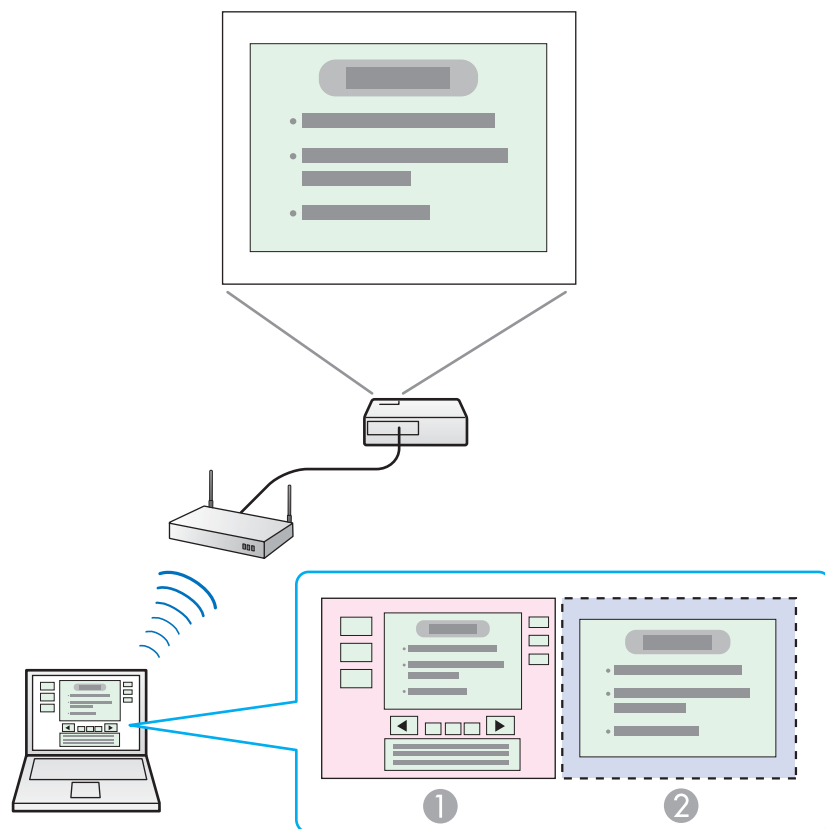
Si distribuïu l'assignació de les pantalles virtuals, podeu projectar només la imatge que voleu mostrar o projectar diferents imatges d'esquerra a dreta en una presentació.

## Exemple de distribució 1



- ① Imatge del monitor real      Fitxer de PowerPoint
- ② Imatge de pantalla virtual      Fitxer d'Excel

## Exemple de distribució 2



- ① **Imatge del monitor real** Eines de presentació de fitxers de PowerPoint
- ② **Imatge de pantalla virtual** Presentació de diapositives fent servir un fitxer de PowerPoint

## Procediment abans d'utilitzar la funció de visualització en múltiples pantalles

- 1** Configureu la pantalla virtual.  
☛ "Ajustar la pantalla virtual" [pàg.24](#)  
En un entorn de Windows, activeu el controlador de pantalla virtual▶ si és necessari. I, tant amb Windows com amb Mac OS, configureu la distribució de les pantalles virtuals.
- 2** Assigneu la imatge que es projectarà.  
☛ "Assignar la imatge que es projectarà" [pàg.28](#)  
Obriu el fitxer que voleu projectar i, a continuació, moveu la pantalla cap a la pantalla virtual d'acord amb la distribució de la projecció real.
- 3** Projecteu les imatges assignades.  
☛ "Projecteu les imatges assignades" [pàg.29](#)  
Assigneu un número de pantalla virtual a un projector i, a continuació, inicieu la projecció.

## Ajustar la pantalla virtual

Aquesta secció explica la pantalla virtual per a l'exemple de distribució 1.

- ☛ "Exemple d'ajust de la pantalla virtual" [pàg.23](#)

## Activar el controlador de pantalla virtual (només Windows)

Activeu el controlador de pantalla virtual▶. Si ja heu activat la pantalla virtual mentre instal·laeu EasyMP Network Projection, aquesta operació no serà necessària. Aneu a la secció següent.



☞ "Ajustar la pantalla virtual" [pàg.25](#)

- 1 Feu clic a **Inici**, seleccioneu **Programes** (o **Tots els programes**), **EPSON Projector**, **EasyMP Network Projection**, i, a continuació, feu clic a **Afegir-Esborrar Virtual Display**.

Apareix la pantalla Afegir-Esborrar Virtual Display.



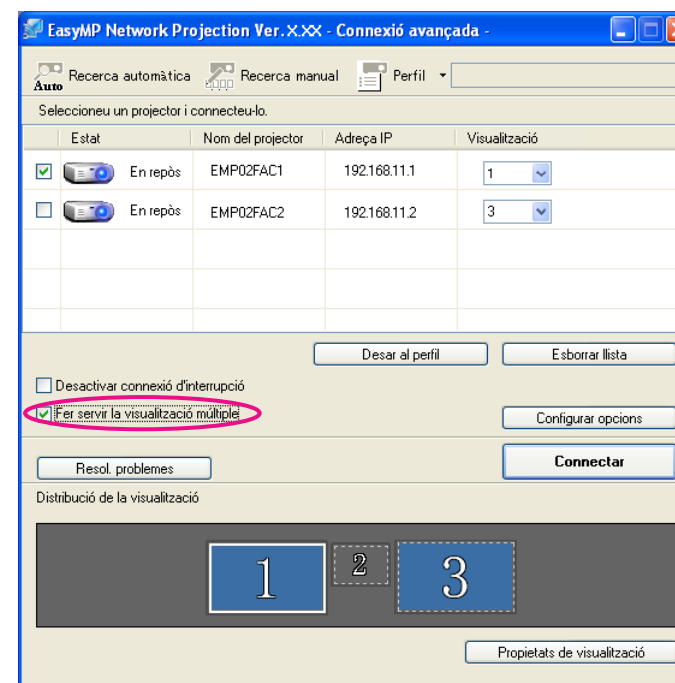
- 2 Seleccioneu la pantalla virtual que voleu utilitzar.  
Es poden afegir un màxim de quatre monitors. En aquest exemple es farà servir una única pantalla virtual. Si configureu diverses pantalles virtuals, seleccioneu tantes pantalles com sigui necessari. Podeu seleccionar qualsevol de les pantalles.
- 3 Feu clic a **D'acord**.  
Quan feu clic a **D'acord**, s'activaran els controladors de la pantalla virtual. En aquest moment, és normal que la pantalla parpellegi. Espereu que es tanqui la pantalla Afegir-Esborrar Virtual Display.

## Ajustar la pantalla virtual

Després d'iniciar EasyMP Network Projection, el procediment de configuració de les pantalles virtuals és diferent per a Windows i Mac OS. A continuació s'expliquen els procediments per separat.

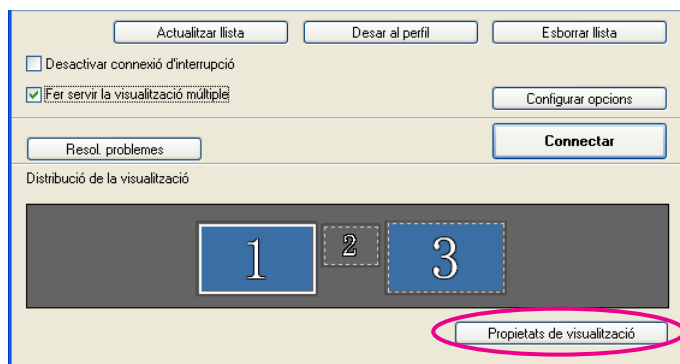
### Per a Windows

- 1 Feu clic a **Inici**, seleccioneu **Programes** (o **Tots els programes**), **EPSON Projector**, **EasyMP Network Projection**, i, a continuació, feu clic a **EasyMP Network Projection V2.XX**, per iniciar EasyMP Network Projection.
- 2 Seleccioneu **Mode Connexió Avançada** i feu clic a **D'acord**.
- 3 Marqueu el quadre de verificació **Fer servir la visualització múltiple**.



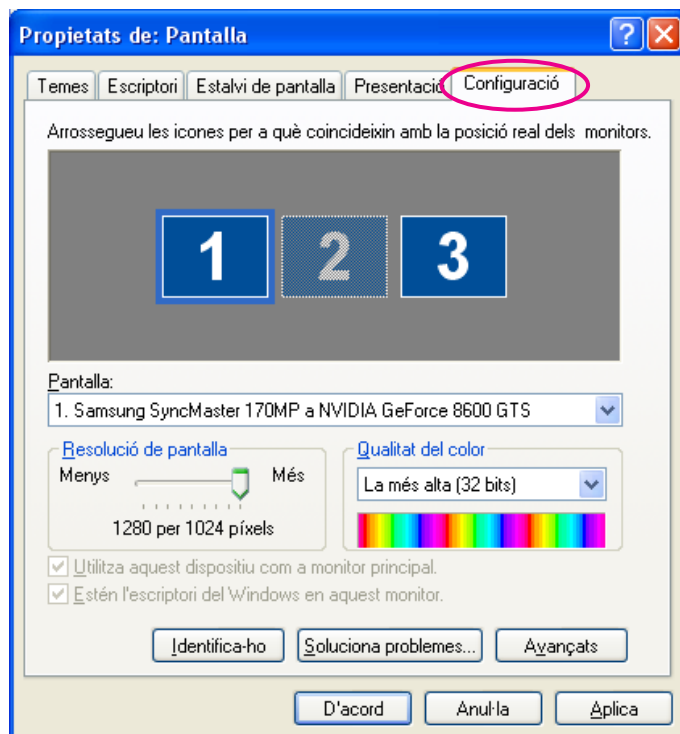
S'afegeixen les opcions Distribució de la visualització i Propietats de visualització a la part inferior de la pantalla.

- 4 Feu clic a **Propietats de visualització**.



Apareix la pantalla Propietats de la pantalla.

**5** Feu clic a la pestanya **Configuració**.



**6** Arrossegueu la icona del monitor actiu i col·loqueu-la a la posició desitjada.

En aquesta imatge, el monitor real (1) està situat a l'esquerra, mentre que el monitor virtual (3) es col·loca a la dreta.

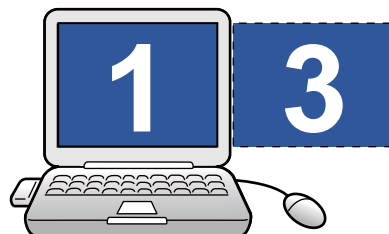
Quan el PC té diversos terminals de sortida de pantalla, els números assignats als terminals virtuals seran seqüencials amb els dels terminals físics.





- Quan es connecta un monitor extern com a monitor secundari, no es pot projectar la imatge per a aquesta pantalla.
- Segons el hardware connectat a l'ordinador, el número del monitor secundari pot ser diferent de "2". Quan situeu les icones de monitor, feu clic a la icona per comprovar que el tipus de monitor de visualització no sigui el monitor secundari.
- Per als ajustos de Resolució de pantalla, vegeu les instruccions següents.
  - ☞ "Resolucions compatibles" [pàg.36](#)

La pantalla virtual estarà connectada tal com es mostra a la imatge següent.



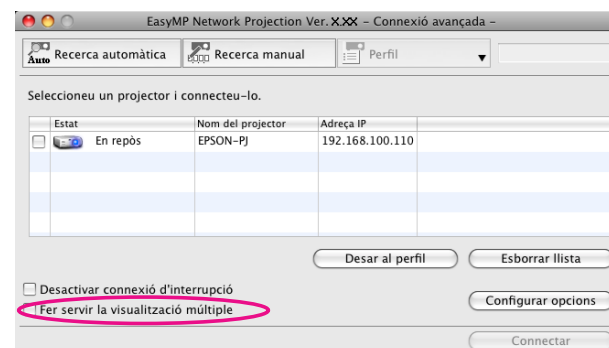
**7** Feu clic al botó **D'acord** per tancar la pantalla Propietats de la pantalla.

A continuació, assigneu les imatges que es projectaran.

☞ "Assignar la imatge que es projectarà" [pàg.28](#)

## Per a Mac OS

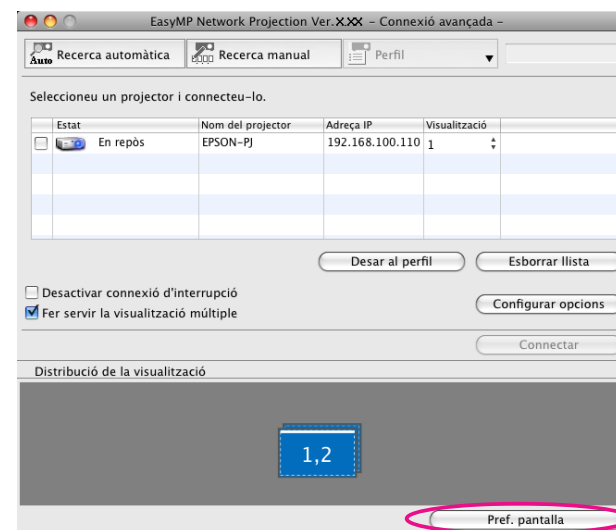
- 1** Feu doble clic a **EasyMP Network Projection** a la carpeta **Applications**, per iniciar EasyMP Network Projection.
- 2** Seleccioneu **Mode Connexió Avançada** i feu clic a **D'acord**.
- 3** Marqueu el quadre de verificació **Fer servir la visualització múltiple**.



S'afegeixen les opcions Distribució de la visualització i Pref. pantalla a la part inferior de la pantalla.

**4**

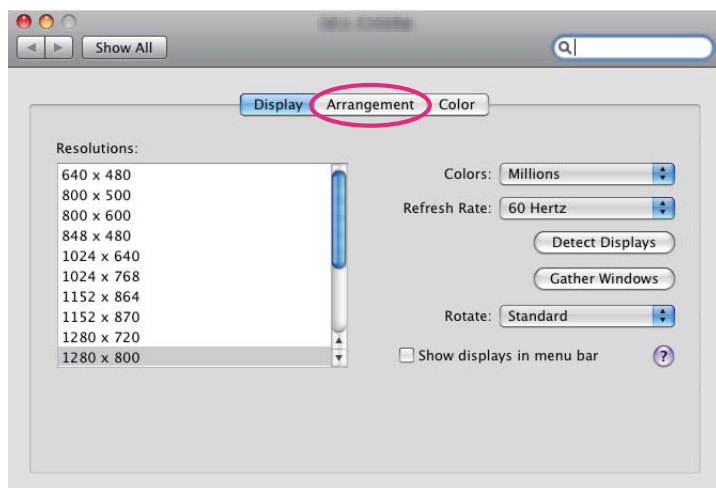
Feu clic a **Pref. pantalla**.



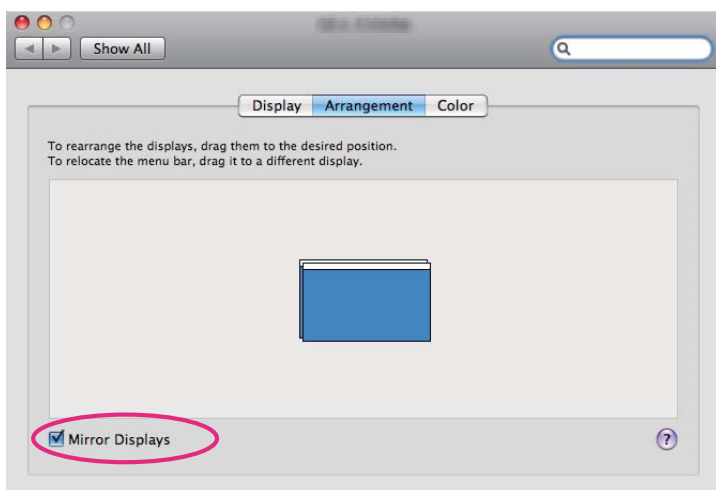
Apareix la pantalla de configuració de la visualització.

**5**

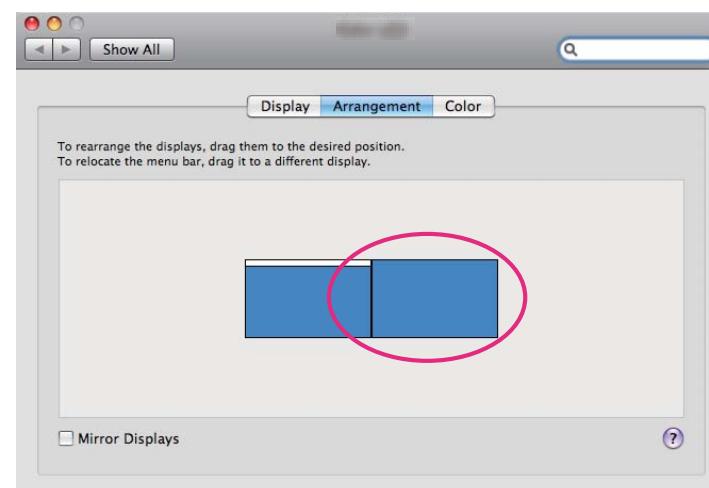
Feu clic a **Arrangement**.



- 6** Desmarqueu el quadre de verificació **Mirror Displays**.



- 7** Arrossegueu la icona del monitor actiu i col·loqueu-la a la posició desitjada.



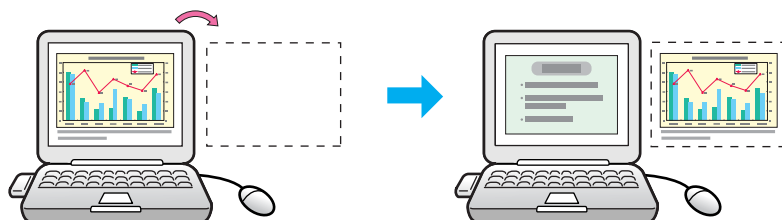
- 8** Tanqueu la pantalla de paràmetres de visualització.  
A continuació, assigneu les imatges que es projectaran.  
☛ "Assignar la imatge que es projectarà" [pàg.28](#)

## Assignar la imatge que es projectarà

Aquesta secció explica la pantalla virtual per a l'exemple de distribució 1.

☛ "Exemple d'ajust de la pantalla virtual" [pàg.23](#)

- 1** Obriu el fitxer que voleu projectar.  
Obriu els fitxers de PowerPoint i d'Excel.
- 2** Arrossegueu la finestra a la pantalla virtual▶ desitjada i assigneu-la on s'hagi de projectar la imatge.  
Arrossegueu la finestra d'Excel cap a la dreta fins que no puguem veure-la. La finestra de PowerPoint apareix al monitor, mentre que la finestra d'Excel apareix a la pantalla virtual de la dreta.

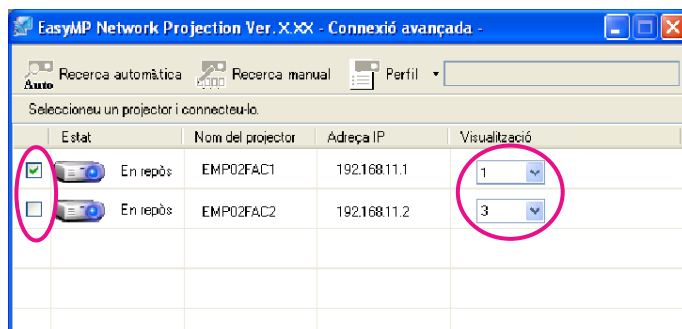


## Projecteu les imatges assignades

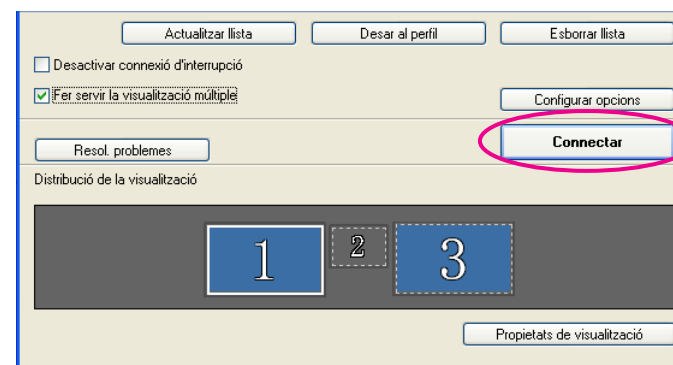
Aquesta secció explica la pantalla virtual per a l'exemple de distribució 1.

☞ "Exemple d'ajust de la pantalla virtual" [pàg.23](#)

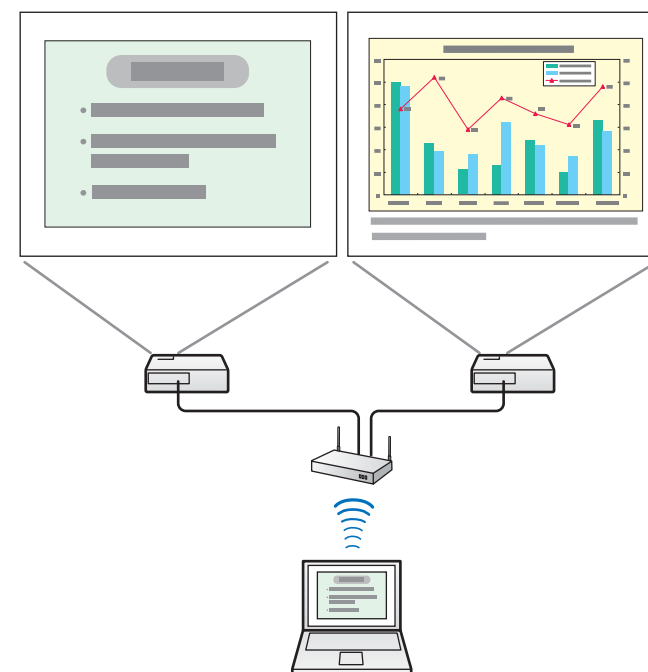
- 1 Seleccioneu el número de la pantalla virtual que voleu assignar a **Visualització**, i seleccioneu quina imatge es projectarà des de quin projector.



- 2 Feu clic a **Connectar**.



Es projecta la imatge assignada a cada projector.



En un entorn de Windows, no podreu veure la imatge que s'envia a una pantalla virtual de l'ordinador. Per ajustar la imatge a la pantalla virtual, ho haureu de fer mentre es visualitza la imatge projectada.

Per tal d'efectuar operacions amb el ratolí a la pantalla virtual, moveu el punter del ratolí en la direcció de la pantalla virtual, de manera que aparegui a la pantalla virtual.

- 3 Per finalitzar la projecció en múltiples pantalles, feu clic a l'opció **Desconnectar** de la barra d'eines.



En un entorn de Windows, si heu activat el controlador de pantalla virtual de manera que el punter del ratolí es pot moure per fora dels límits de la pantalla, pot ser que a vegades el punter desaparegui i no pugueu trobar-lo. Si no feu servir una pantalla virtual, desmarqueu el quadre de verificació de la pantalla virtual a la pantalla Afegir-Esborrar Virtual Display, de manera que el punter del ratolí torni a l'àrea de visualització de la pantalla. Per tornar a utilitzar la funció de visualització en múltiples pantalles, marqueu la pantalla desitjada a Afegir-Esborrar Virtual Display.

Per esborrar una marca de verificació, vegeu les instruccions següents.

☛ "Activar el controlador de pantalla virtual (només Windows)" [pàg.24](#)

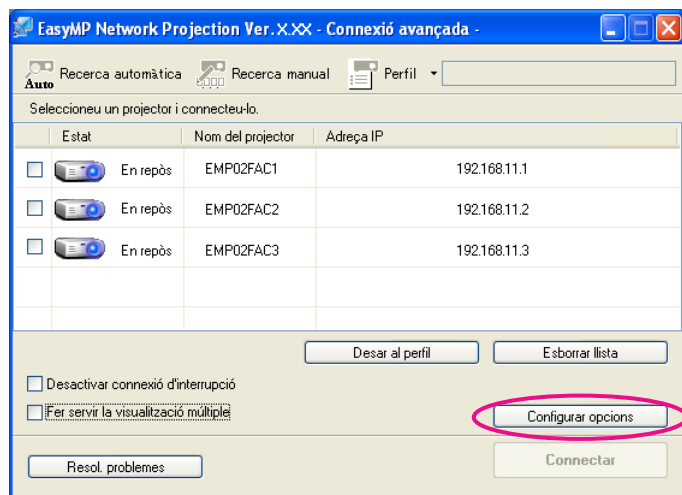


# Apèndix

Podeu configurar opcions com el mètode de processament quan s'inicia EasyMP Network Projection.

A la pantalla principal d'EasyMP Network Projection, accediu a Configurar opcions.

- 1 A la pantalla principal d'EasyMP Network Projection, feu clic a **Configurar opcions**.




Apareix la pantalla Configurar opcions.

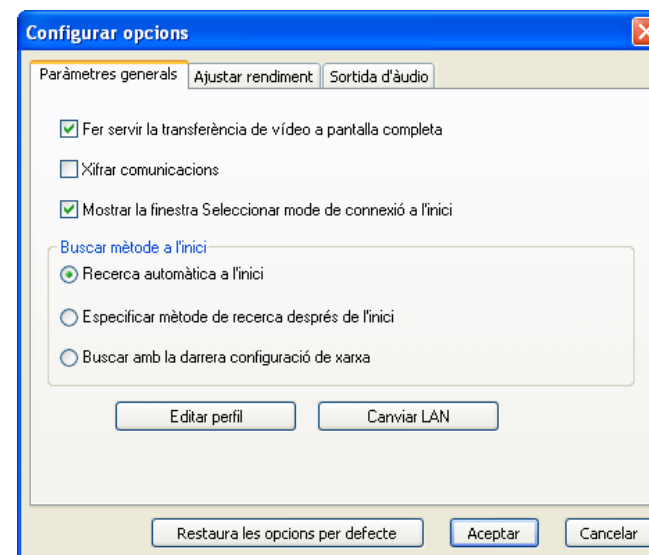
- 2 Ajusteu cadascun dels elements.

Confirmeu els detalls dels elements definits en la secció següent. Un cop definits tots els paràmetres necessaris, feu clic a **D'acord** per tancar la pantalla Configurar opcions.




També podeu accedir a Configurar opcions fent clic al botó  de la barra d'eines. Si accediu a Configurar opcions des de la barra d'eines, no es mostra la pestanya Paràmetres generals.

## Pestanya Paràmetres generals

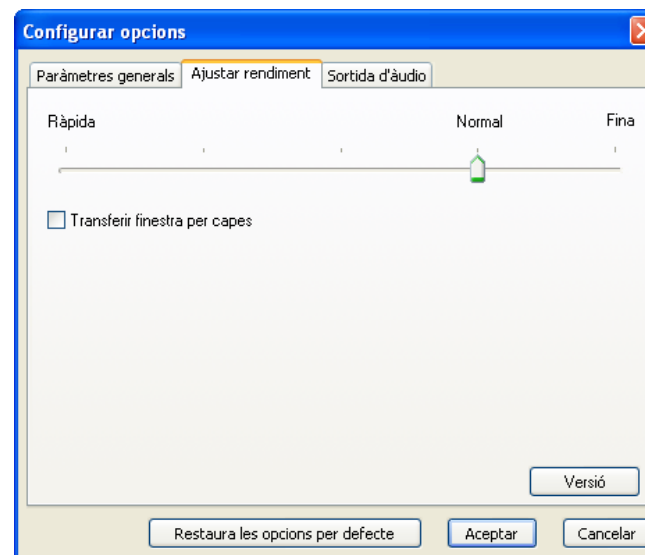


<b>Fer servir la transferència de vídeo a pantalla completa</b>	Reprodueix un arxiu de pel·lícula a pantalla completa. Si el projector no admet la funció d'enviar pel·lícula, aquesta funció no es podrà ajustar.
<b>Xifrar comunicacions</b>	Seccioneu-ho per a xifrar les dades que es transmetran. Encara que s'interceptin, les dades no es podran desxifrar.
<b>Mostrar la finestra Seleccionar mode de connexió a l'inici</b>	Definiu si es visualitzarà la pantalla de Mode Connexió Ràpida/Mode Connexió Avançada quan s'iniciï EasyMP Network Projection. Desmarqueu aquest quadre de verificació després d'haver establert un mètode d'inici habitual.



<b>Buscar mètode a l'inici</b>	<p>Selecioneu un dels següents mètodes de cerca del projector que s'executarà quan s'iniciï EasyMP Network Projection.</p> <p><b>Recerca automàtica a l'inici</b></p> <p><b>Especificar mètode de recerca després de l'inici</b></p> <p><b>Buscar amb la darrera configuració de xarxa</b></p>
<b>Editar perfil</b>	<p>Es visualitza el quadre de diàleg Editar perfil.</p> <p> "Gestionar un Perfil" <a href="#">pàg.19</a></p>
<b>Canviar LAN</b>	<p>Només per a Windows</p> <p>S'utilitza quan cal canviar l'adaptador de xarxa que s'utilitzarà per a realitzar una cerca quan un ordinador té més d'un adaptador.</p> <p>Per defecte, es fan servir tots els adaptadors de xarxa per a realitzar una cerca.</p>
<b>Restaura les opcions per defecte</b>	<p>Podeu recuperar tots els valors per defecte de <b>Configurar opcions</b>. No obstant això, podeu mantenir la configuració d'<b>Editar perfil</b> i <b>Canviar LAN</b> a <b>Paràmetres generals</b>.</p>

## Pestanya Ajustar rendiment



<b>Lliscador d'ajust del rendiment</b>	<p>La relació entre velocitat i qualitat d'imatge es pot ajustar a <b>Ràpida</b>, <b>Normal</b> i <b>Fina</b>.</p> <p>Selecioneu <b>Ràpida</b> en cas que les projeccions de les pel·lícules s'interrompin.</p>
<b>Transferir finestra per capes</b>	<p>Només per a Windows (excepte Windows Vista i Windows 7)</p> <p>La finestra per capes està activada quan el projector no projecta contingut visualitzat a l'ordinador, com per exemple, missatges. Marqueu aquest quadre de verificació per projectar contingut com els missatges que utilitzen una finestra per capes.</p> <p>Desmarqueu aquest quadre si no voleu que el punter del ratolí parpellegi a la pantalla.</p>

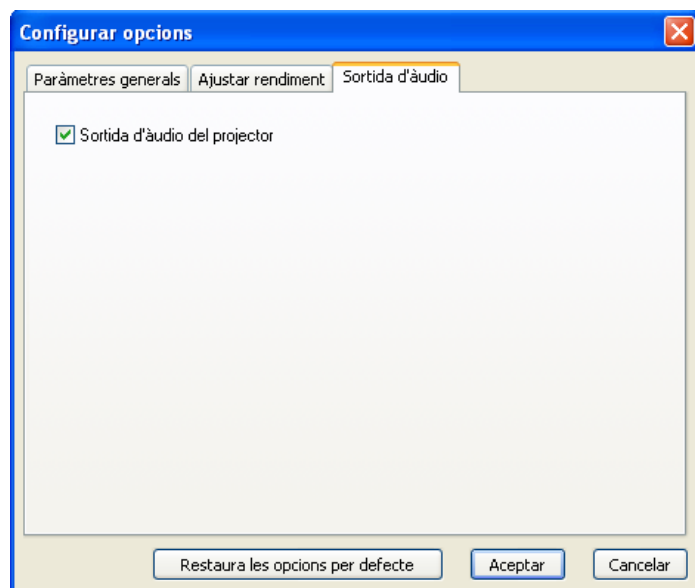
## Restaura les opcions per defecte

Podeu recuperar tots els valors per defecte de **Configurar opcions**. No obstant això, podeu mantenir la configuració d'**Editar perfil** i **Canviar LAN** a **Paràmetres generals**.



L'àudio només es pot transferir a un projector. Per tant, no es transferirà àudio si hi ha diversos projectors connectats.

## Pestanya Sortida d'àudio



## Sortida d'àudio del projector

Seleccioneu quan voleu emetre àudio de l'ordinador a través del projector. Desmarqueu aquesta casella si voleu que l'àudio vingui de l'ordinador.

## Restaura les opcions per defecte

Podeu recuperar tots els valors per defecte de **Configurar opcions**. No obstant això, podeu mantenir la configuració d'**Editar perfil** i **Canviar LAN** a **Paràmetres generals**.

Assegureu-vos de comprovar els següents punts abans d'iniciar la desinstal·lació.

- Per a Windows, haureu de tenir drets d'administració per desinstal·lar EasyMP Network Projection.
- Tanqueu totes les aplicacions que s'estiguin executant abans d'iniciar la desinstal·lació.

## Per a Windows 2000

- 1** Feu clic a **Inici**, seleccioneu **Ajustos** i, a continuació, feu clic a **Tauler de control**.
- 2** Feu doble clic a **Addició o eliminació de programes**.
- 3** Feu clic a **Canviar o esborrar programa**.
- 4** Seleccioneu EasyMP Network Projection i, a continuació, feu clic a **Canviar/esborrar**.

## Per a Windows XP

- 1** Feu clic a **Inici** i, a continuació, feu clic a **Tauler de control**.
- 2** Feu doble clic a **Addició o eliminació de programes**.
- 3** Seleccioneu EasyMP Network Projection i, a continuació, feu clic a **Canviar/esborrar**.

## Per a Windows Vista/Windows 7


- 1** Feu clic a **Inici** i, a continuació, feu clic a **Tauler de control**.
- 2** Feu clic a **Desinstal·la un programa** de la categoria **Programa**.
- 3** Seleccioneu EasyMP Network Projection i, a continuació, feu clic a **Desinstal·la o repara**.





## Per a Mac OS

- 1** Obriu la carpeta d'**Applications**.
- 2** Obriu la carpeta **EasyMP Network Projection** i, a continuació, feu doble clic a **EasyMP Network Projection Uninstaller.app** per a desinstal·lar el software.

Quan es projecten imatges de l'ordinador mentre s'executa EasyMP Network Projection, cal tenir en compte les següents restriccions. Confirmeu aquests punts.

## Resolucions compatibles

Aquestes són les resolucions de pantalla de l'ordinador que podreu projectar i reproduir. No podreu connectar-vos a un ordinador amb una resolució superior a UXGA .

- VGA  (640x480)
- SVGA  (800x600)\*
- XGA  (1024x768)\*
- SXGA  (1280x960)
- SXGA (1280x1024)\*
- SXGA+ (1400x1050)\*
- WXGA (1280x768)
- WXGA (1280x800)
- WXGA+ (1440x900)
- UXGA (1600x1200)

\* Resolucions admeses quan la funció de visualització en múltiples pantalles està activada.

Si feu servir una pantalla d'ordinador amb una relació d'aspecte exclusiva, segons la resolució de l'ordinador i del projector, la resolució s'augmenta o es redueix de manera que no afecte a la qualitat d'imatge.

Segons la resolució, és possible que els marges verticals o horitzontals es projecten en negre.

## Colors de la pantalla

Correspon al nombre de colors que poden projectar les pantalles d'ordinador.

Windows	Mac OS
Color de 16 bits	Uns 32.000 colors (16 bits)
Color de 32 bits	Uns 16,7 milions de colors (32 bits)

La garantia operativa de la visualització en múltiples pantalles és color de 16 bits i de 32 bits.

## Altres limitacions

- Si la velocitat de transmissió de la LAN sense fils és baixa, la xarxa es pot tallar de manera inesperada.
- És possible que les aplicacions que utilitzen part de les funcions DirectX no es visualitzin correctament. (Només Windows)
- No es poden projectar els missatges d'MS-DOS a pantalla completa. (Només Windows)
- En alguns casos, és possible que la imatge de la pantalla de l'ordinador i la imatge projectada no coincideixin exactament.

## Si utilitzeu Windows Vista o Windows 7

Teniu en compte aquests punts quan feu servir EasyMP Network Projection en un ordinador que utilitzi el sistema operatiu Windows Vista o Windows 7.

## Limitacions quan es projecta des de la Galeria fotogràfica del Windows o des de la Galeria fotogràfica del Windows Live

Teniu en compte aquestes dues limitacions quan iniciu la Galeria fotogràfica del Windows o la Galeria fotogràfica del Windows Live mentre s'està executant EasyMP Network Projection.

- Les presentació de diapositives es reproduïen en mode simple quan es projecten des de la Galeria fotogràfica del Windows o des de la Galeria fotogràfica del Windows Live.

La barra d'eines no es visualitza i, per tant, no podreu fer canvis mentre reproduïu un Tema (efectes) durant la reproducció de la presentació de diapositives, independentment de la qualificació de l'Índex d'experiència de Windows.

Un cop iniciat el mode simple, no podeu canviar els modes mentre s'executa la Galeria fotogràfica del Windows o la Galeria fotogràfica del Windows Live, fins i tot si tanqueu EasyMP Network Projection.

Reinicieu la Galeria fotogràfica del Windows o la Galeria fotogràfica del Windows Live.

- No es poden reproduir pel·lícules.

## Limitacions a Windows Aero

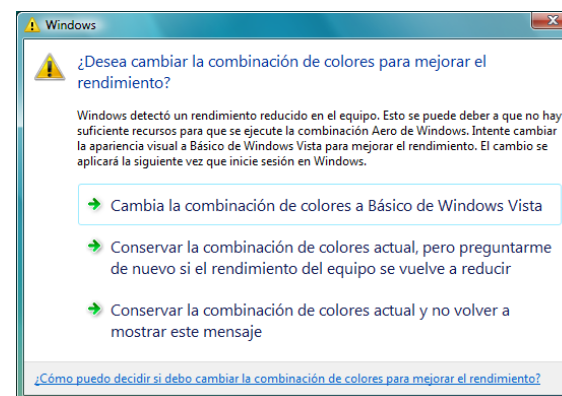
Teniu en compte aquestes dues limitacions quan el disseny de les finestres del vostre ordinador sigui Windows Aero.

- Les finestres es projecten per capes independentment del valor de Transferir finestra per capes que hagueu ajustat a Configurar opcions d'EasyMP Network Projection.

Per exemple, si l'opció Transferir finestra per capes està desactivada per a la barra d'eines d'EasyMP Network Projection, no es projectarà encara que aparegui a la pantalla de l'ordinador, malgrat que sí que es projecti la barra d'eines.

- Uns minuts després de connectar un ordinador al projector a través d'una xarxa amb EasyMP Network Projection, es podria mostrar el missatge següent.

Us recomanem que seleccioneu **Conservar la combinació de colors actual y no volver a mostrar este mensaje**. Aquesta selecció estarà activada fins que es reiniciï l'ordinador.



## Limitacions quan projecteu des del Windows Media Center

Amb Windows Media Center no es poden projectar imatges a pantalla completa. Canvieu al mode de visualització a la finestra per projectar les imatges.

## No es pot connectar al projector que voleu fer servir.

### El projector i l'ordinador no es connecten a través de la xarxa.

Comprovació	Solució
La targeta LAN de l'ordinador i la funció LAN integrada estan disponibles?	Comproveu que la LAN està disponible des de l'administrador de dispositius del <b>Tauler de control - Sistema - Maquinari</b> .
El cable de xarxa està connectat correctament?	Comproveu que el cable de xarxa estigui ben connectat. Torneu-lo a connectar si no està connectat, o bé si no està connectat correctament.
El projector mostra la pantalla de Configuració de la xarxa?	Tanqueu el menú de configuració de la xarxa del projector i torneu a la pantalla d'espera de LAN. Si la pantalla de configuració de xarxa es mostra al projector, no podeu connectar-vos amb EasyMP Network Projection.
L'adaptador de xarxa utilitzat s'ha seleccionat correctament amb EasyMP Network Projection?	Si l'ordinador disposa de diversos entorns LAN, no es podrà connectar llevat que l'adaptador de xarxa estigui seleccionat correctament. Si utilitzeu un ordinador que funciona amb Windows, inicieu EasyMP Network Projection i seleccioneu l'adaptador de xarxa que utilitzeu a <b>Configurar opcions - Canviar LAN</b> . ☛ "Pestanya Paràmetres generals" <a href="#">pàg.32</a>
El tallafoc està desactivat o s'ha registrat com a excepció?	Si no voleu desactivar el tallafoc ni registrar-lo com a excepció, realitzeu els paràmetres necessaris per obrir els ports. Els ports utilitzats per EasyMP Network Projection són el "3620", el "3621" i el "3629".
Les funcions de negació de connexió, com ara les restriccions d' <b>Adreça MAC</b> i les restriccions de ports, estan ajustades correctament al punt d'accés?	Ajusteu el permís de connexió al punt d'accés per permetre que els projectors es connectin.
S'han ajustat correctament l'adreça IP, la màscara de subxarxa i la direcció de la passarel·la pel punt d'accés i pel projector?	Si no feu servir cap DHCP, definiu cada un dels ajustos. Podeu configurar l'ajust DHCP des del menú <b>Xarxa</b> del projector. Per a més informació, consulteu el manual següent. ☛ <a href="#">Guia de l'usuari "Menú Xarxa (només EB-1880)"</a>
El punt d'accés i la subxarxa del projector són diferents?	Seleccioneu <b>Recerca manual</b> des d'EasyMP Network Projection, especifiqueu l'adreça IP i connecteu-vos-hi. ☛ "Especifiqueu una adreça IP o nom del projector i realitzeu una cerca" <a href="#">pàg.16</a>
Heu activat DHCP?	Si DHCP està <b>Activat</b> , si no es troba cap servidor DHCP disponible, la LAN pot trigar més temps a entrar en l'estat d'espera.

Comprovació	Solució
Esteu intentant connectar-vos al projector mitjançant el Mode Connexió Ràpida?	Si el projector no admet una connexió LAN sense fils, no podreu connectar-lo mitjançant el Mode Connexió Ràpida. Connecteu-vos al projector mitjançant el Mode Connexió Avançada.

**Quan s'estableix una connexió mitjançant EasyMP Network Projection, la imatge projectada roman tal i com està i no es pot establir una connexió des d'un altre ordinador.**

Comprovació	Solució
El presentador ha abandonat la sala de conferències sense tallar la connexió de xarxa?	Amb EasyMP Network Projection, l'ordinador que està connectat es pot desconnectar quan un altre ordinador intenta connectar-se al projector. Per tant, si no s'ha establert cap Paraula clau del projector, o bé si coneixeu la Paraula clau del projector, podeu desconnectar l'ordinador actual i connectar-vos al projector. Si s'ha ajustat una Paraula clau del projector per al projector, si no coneixeu la Paraula clau del projector, reinicieu el projector i torneu-lo a connectar.


**No podeu seleccionar o canviar el mode de connexió.**

Comprovació	Solució
EasyMP Network Projection està configurat per a iniciar-se utilitzant el mateix mode de connexió?	Seleccioneu <b>Mostrar la finestra Seleccionar mode de connexió a l'inici</b> a la pestanya <b>Paràmetres generals</b> de <b>Configurar opcions</b> . Apareix la pantalla de selecció del projector després de reiniciar EasyMP Network Projection.

---

**No es projecta la pantalla.**

**La presentació de diapositives no es pot visualitzar a la pantalla desitjada quan s'utilitza la visualització en múltiples pantalles.**

Comprovació	Solució
Feu servir PowerPoint 2002 o una versió anterior? (Per a Windows)	Per definir i utilitzar dues o més <a href="#">pantalles virtuals</a>  , feu servir PowerPoint 2003 o una altra versió posterior, o bé limiteu el nombre de pantalles virtuals a una abans de mostrar la presentació de diapositives.

**Les aplicacions deixen de mostrar-se a la pantalla de l'ordinador quan s'utilitza la visualització en múltiples pantalles.**

Comprovació	Solució
S'està executant una altra aplicació a la <a href="#">pantalla virtual</a> »? (Per a Windows)	Si heu instal·lat Virtual Display, de vegades s'executa una altra aplicació a la pantalla virtual. En aquest cas, desactiveu Virtual Display a Propietats de visualització.

**El cursor del ratolí no es visualitza a la pantalla de l'ordinador.**

Comprovació	Solució
Heu instal·lat Virtual Display? (Per a Windows)	El cursor del ratolí s'ha desplaçat a la <a href="#">pantalla virtual</a> » . Si desmarqueu el quadre de verificació de la pantalla virtual a la pantalla Afegir-Esborrar Virtual Display, el punter del ratolí torna a l'àrea de visualització de la pantalla.

**El punter del ratolí parpelleja.**

Comprovació	Solució
Heu seleccionat <b>Transferir finestra per capes</b> ?	Si no voleu que el punter del ratolí parpellegi, desmarqueu el quadre de verificació <b>Transferir finestra per capes</b> a la pestanya d' <b>Ajustar rendiment</b> . ☞ "Pestanya Ajustar rendiment" <a href="#">pàg.33</a>

**En connectar-se a l'EasyMP Network Projection, no es visualitza la imatge, o bé triga molt a aparèixer.**

Comprovació	Solució
Heu provat de reproduir pel·lícules amb el Media Player o d'utilitzar la vista prèvia de l'estalvi de pantalla?	Segons l'ordinador amb què treballem, és possible que la pantalla de reproducció de pel·lícules del Media Player no es visualitzi, i que la vista prèvia de l'estalvi de pantalla tampoc no es mostri correctament.

**El projector no reproduïx àudio quan es connecta mitjançant EasyMP Network Projection.**

Comprovació	Solució
Hi ha més d'un projector connectat a un mateix ordinador?	L'àudio només es pot transferir a un projector. Proveu de desconnectar la resta de projectors.



Comprovació	Solució
S'ha definit que l'àudio es reproduís des de l'ordinador a Configurar opcions?	Seleccioneu <b>Sortida d'àudio del projector</b> a la pestanya <b>Sortida d'àudio</b> . ☞ "Pestanya Sortida d'àudio" <a href="#">pàg.34</a>

**Quan es realitza una connexió utilitzant EasyMP Network Projection, no es pot iniciar una presentació de diapositives de PowerPoint.**

Comprovació	Solució
Heu iniciat EasyMP Network Projection mentre ja s'estava executant PowerPoint? (Per a Windows)	Quan connecteu amb EasyMP Network Projection, tanqueu sempre primer PowerPoint. És possible que la Presentació de diapositives no funcioni si us connecteu mentre PowerPoint s'està executant.

**Si heu creat una connexió fent servir EasyMP Network Projection, la pantalla no s'actualitzarà quan feu servir una aplicació d'Office.**

Comprovació	Solució
Esteu movent el ratolí de manera contínua?	La pantalla s'actualitzarà quan deixeu de moure el cursor del ratolí. Si la pantalla no s'actualitza ràpidament, deixeu de moure el cursor del ratolí.

---


## Llista de missatges d'error

**No es pot connectar al projector.**

Missatges d'error	Solució
No es pot connectar al projector amb aquesta versió de l'EasyMP Network Projection. Instal·leu la versió més recent de l'EasyMP Network Projection.	Instal·leu la versió actual d'EasyMP Network Projection des del CD-ROM EPSON Projector Software inclòs amb el projector. Podeu descarregar la versió més nova d'EasyMP Network Projection des de la pàgina web següent. <a href="http://www.epson.com/">http://www.epson.com/</a>

## Missatge d'error a l'iniciar EasyMP Network Projection

Missatges d'error	Solució
Ha fallat la connexió amb el projector.	<p>Proveu de tornar-lo a connectar. Si encara no es pot connectar, comproveu la configuració de la xarxa de l'ordinador i del projector.</p> <p>Podeu configurar la xarxa des del menú <b>Xarxa</b> del projector.</p> <p>Per a més informació, consulteu el manual següent.</p> <p>☛ <a href="#">Guia de l'usuari "Menú Xarxa (només EB-1880)"</a></p>
La paraula clau no coincideix. Torneu a introduir la paraula clau mostrada a la pantalla del projector.	<p>Comproveu la Paraula clau projector que es mostra a la pantalla d'espera de la LAN i introduïu la Paraula clau projector correctament.</p>
El projector seleccionat està ocupat. Voleu continuar amb el procés de connexió?	<p>Heu provat de connectar-vos a un projector que està connectat a un altre ordinador.</p> <p>Si feu clic al botó <b>Sí</b>, s'establirà la connexió amb el projector. La connexió entre el projector i l'altre ordinador es tallarà.</p> <p>Si feu clic al botó <b>No</b>, no s'establirà la connexió amb el projector. Per tant, la connexió entre el projector i l'altre ordinador es mantindrà.</p>
Ha fallat la inicialització de EasyMP Network Projection.	<p>Reinicieu EasyMP Network Projection. Si el missatge encara apareix, desinstal·leu EasyMP Network Projection i torneu-lo a instal·lar.</p> <p>☛ <a href="#">"Instal·lar" pàg.7</a></p>
La connexió ha fallat perquè la paraula clau no coincideix.	<p>Us esteu connectant a un projector per al qual heu definit una Paraula clau projector i heu inserit una Paraula clau projector errònia.</p> <p>Comproveu la Paraula clau projector que apareix a la pantalla d'espera de LAN del projector.</p> <p>☛ <a href="#">"Utilitzar l'ordinador" pàg.11</a></p>
No s'ha pogut obtenir la informació de l'adaptador de xarxa.	<p>Comproveu aquest punt.</p> <ul style="list-style-type: none"> <li>• Hi ha un adaptador de xarxa instal·lat a l'ordinador?</li> <li>• Heu instal·lat a l'ordinador el controlador per a l'adaptador de xarxa utilitzat?</li> <li>• L'adaptador està activat?</li> </ul> <p>Quan ho hagueu comprovat, reinicieu l'ordinador i torneu-lo a connectar.</p> <p>Si encara no us podeu connectar, comproveu aquests punts.</p> <p>Comproveu la configuració de la xarxa de l'ordinador i el projector.</p> <p>Podeu configurar la xarxa des del menú <b>Xarxa</b> del projector.</p> <p>Per a més informació, consulteu el manual següent.</p> <p>☛ <a href="#">Guia de l'usuari "Menú Xarxa (només EB-1880)"</a></p>

Missatges d'error	Solució
Un o més dels projectors connectats no són compatibles amb resolucions superiors a SXGA. Reduïu la resolució de pantalla i torneu-vos a connectar.	Hi ha un projector ELP-735 al destí de la connexió. Canvieu la resolució de pantalla de l'ordinador a SXGA (1280x1024) o inferior.
Un o més projectors no responen.	No s'ha pogut connectar simultàniament a un o més projectors dels que heu intentat connectar. Comproveu la configuració de la xarxa de l'ordinador i el projector. Podeu configurar la xarxa des del menú <b>Xarxa</b> del projector. Per a més informació, consulteu el manual següent.  <a href="#">Guia de l'usuari "Menú Xarxa (només EB-1880)"</a>
Introduïu la paraula clau mostrada a la pantalla del projector.	Comproveu la Paraula clau projector que es mostra a la pantalla d'espera de la LAN i introduïu la Paraula clau projector correctament.
No es pot iniciar aquesta aplicació perquè USB Display s'està executant.	Tanqueu USB Display i, llavors, inicieu EasyMP Network Projection.
Per enviar àudio des del projector, reinicieu aplicacions com ara el PowerPoint o el Windows Media Player.	Després de reiniciar PowerPoint o Windows Media Player, l'àudio s'emet des del projector.
Cal que reinicieu l'ordinador per habilitar la sortida d'àudio. Seleccioneu "Sí" per reiniciar-lo ara o "No" per reiniciar-lo més tard.	Per transferir l'àudio i reproduir-lo des del projector, seleccioneu <b>Sí</b> i reinicieu l'ordinador.
No es pot iniciar aquesta aplicació perquè la Quick Wireless Connection s'està executant.	Tanqueu la Quick Wireless Connection i, llavors, inicieu EasyMP Network Projection.

Aquesta secció explica breument els termes difícils que no s'expliquen en el text d'aquesta guia. Per a més detalls, consulteu altres publicacions disponibles al mercat.

<b>Adreça MAC</b>	Abreviació de Media Access Control. L'adreça MAC és un número d'identificació exclusiu per a cada adaptador de xarxa. S'assigna un número exclusiu a cada adaptador de xarxa, i les dades es transmeten entre els adaptadors de xarxa amb base a aquesta identificació.
<b>Pantalla virtual</b>	Parlem de pantalles virtuals quan la imatge de la pantalla d'un ordinador s'envia a múltiples pantalles. Podeu crear una pantalla virtual d'una mida molt gran utilitzant múltiples pantalles.
<b>SVGA</b>	Una mida de pantalla estàndard amb resolució de 800 (horitzontal) $\times$ 600 punts (vertical).
<b>SXGA</b>	Una mida de pantalla estàndard amb resolució de 1.280 (horitzontal) $\times$ 1.024 punts (vertical).
<b>UXGA</b>	Una mida de pantalla estàndard amb resolució de 1.600 (horitzontal) $\times$ 1.200 punts (vertical).
<b>VGA</b>	Una mida de pantalla estàndard amb resolució de 640 (horitzontal) $\times$ 480 punts (vertical).
<b>XGA</b>	Una mida de pantalla estàndard amb resolució de 1.024 (horitzontal) $\times$ 768 punts (vertical).

Tots els drets reservats. No es permet reproduir, emmagatzemar en un sistema de recuperació ni transmetre de cap forma ni per cap mitjà, ja sia per procediments electrònics, mecànics, fotocòpia, enregistrament o d'altres, cap part d'aquesta publicació sense el consentiment per escrit de Seiko Epson Corporation. No s'acceptaran responsabilitats de patent en relació amb l'ús de la informació continguda. Tampoc no s'acceptaran responsabilitats per perjudicis resultants de l'ús de la informació continguda.

Ni Seiko Epson Corporation ni les seves filials es responsabilitzaran davant el comprador del producte per perjudicis, costos o despeses de tercers ocasionats al comprador o a les tercers parts com a resultat de: accident, ús inadequat o abús d'aquest producte o modificacions no autoritzades, reparacions o alteracions en aquest producte, o bé (excloent-hi els Estats Units) l'incompliment estricte de les instruccions de funcionament i manteniment de Seiko Epson Corporation.

Seiko Epson Corporation no es responsabilitzarà per perjudicis o problemes resultants de l'ús d'altres elements opcionals o productes consumibles que no siguin els designats com a productes originals d'Epson o productes aprovats per Epson per part de Seiko Epson Corporation.

El contingut d'aquesta guia pot canviar-se o actualitzar-se sense previ avís.

Les il·lustracions d'aquesta guia i el projector real poden ser diferents.

## Sobre les notacions

Sistema operatiu Microsoft® Windows® 2000  
Sistema operatiu Microsoft® Windows® XP  
Sistema operatiu Microsoft® Windows Vista®  
Sistema operatiu Microsoft® Windows® 7

A la guia, aquests sistemes operatius s'anomenen "Windows 2000," "Windows XP," "Windows Vista," i "Windows 7". També és possible que s'utilitzi la denominació Windows per referir-se a Windows 2000, Windows XP, Windows Vista i Windows 7, així com, per exemple, la

denominació Windows 2000/XP/Vista, ometent la notació Windows, per referir-se a múltiples versions de Windows.

Mac OS X 10.3.x  
Mac OS X 10.4.x  
Mac OS X 10.5.x  
Mac OS X 10.6.x

A la guia, aquests sistemes operatius s'anomenen "Mac OS X 10.3.9," "Mac OS X 10.4.x," "Mac OS X 10.5.x," i "Mac OS X 10.6.x". També s'utilitza la denominació "Mac OS" per referir-se a tots ells.

## Avís General:

IBM, DOS/V i XGA són marques comercials o marques comercials registrades d'International Business Machines Corporation.

Macintosh, Mac, Mac OS i iMac són marques comercials d'Apple Inc.

Microsoft, Windows, Windows NT, Windows Vista, PowerPoint i el logotip de Windows són marques comercials o marques comercials registrades de Microsoft Corporation als Estats Units i/o altres països.

Els altres noms de productes utilitzats a la present publicació s'inclouen només amb finalitats d'identificació i poden ser marques comercials dels propietaris respectius. Epson declina qualsevol dret sobre aquestes marques.

## Copyright del software:

En aquest producte s'utilitza software lliure i altre software els drets del qual han estat adquirits per aquesta empresa.

©SEIKO EPSON CORPORATION 2011. All rights reserved.

412112900CA

## A

Ajustar rendiment ..... 33

## B

Barra d'eines ..... 13

## C

Canviar LAN ..... 33

Configurar opcions ..... 13, 32

Control del projector ..... 14

Copiar ..... 19

Crear carpeta ..... 20

## D

Desactivar connexió d'interrupció ..... 12

Desar al perfil ..... 13

## E

Editar perfil ..... 19, 33

Esborrar llista ..... 13

Estat ..... 12

## F

Fer servir la transferència de vídeo a pantalla completa ..... 32

Fer servir la visualització múltiple ..... 12

## L

Limitacions ..... 36

## M

Mirror displays ..... 28

Mode Connexió Avançada ..... 9, 11

Mode Enviar Pel·lícula ..... 14

Mode Presentació ..... 5

## P

Pantalla ..... 13

Pantalla virtual ..... 23, 24

Paràmetres generals ..... 32

Perfil ..... 13

Pref. pantalla ..... 27

Previsualització de pantalla ..... 14

Propietats de pantalla ..... 26

Propietats de visualització ..... 25

## R

Recerca automàtica ..... 12

Recerca manual ..... 12, 16

Renombrar ..... 20

## S

Seccioneu projector de destí ..... 13

Solucionar problemes ..... 12

Sortida d'àudio ..... 34

Sortida d'àudio del projector ..... 34

## T

Transferir finestra per capes ..... 33

## V

Visualització en múltiples pantalles ..... 23, 24