



# Multimedia Projector

## Ghid de utilizare a EasyMP Network Projection

## Despre EasyMP Network Projection

<b>Funcții ale EasyMP Network Projection</b> .....	<b>5</b>
Diverse funcții de transfer pe ecran .....	5
<b>Instalarea programului</b> .....	<b>6</b>
Cerințe de software .....	6
Instalarea .....	7

## Conectarea calculatorului și a proiectorului

<b>Mod conectare</b> .....	<b>9</b>
Modul Conectare avansată .....	9
Pregătirea Pentru Conectare .....	9
<b>Conectarea la un Proiector într-o Rețea și Realizarea Proiecțiilor</b> .....	<b>11</b>
Utilizarea Calculatorului .....	11
Utilizarea Ecranului de Conectare .....	12
Utilizarea Barei de instrumente .....	13
<b>Conectarea la un Proiector într-o Subrețea Diferită</b> .....	<b>16</b>
Specificarea unei adrese IP, a unui nume de proiector și efectuarea căutării .....	16
Realizarea unei căutări pe baza unui Profil .....	17
Crearea unui Profil .....	17
Căutarea prin specificarea unui Profil .....	18
Administrarea unui Profil .....	19

## Diverse stiluri de proiectare

<b>Proiectarea unei singure expuneri de diapozitive în PowerPoint (Modul Prezentare)</b> .....	<b>22</b>
<b>Utilizarea funcției de Afișare Multi-Ecran</b> .....	<b>23</b>
Exemplu de Reglare a Afișajului Virtual .....	23

Procedura care trebuie aplicată înainte de utilizarea funcției de afișare multi-ecran .....	24
Setarea Afișajului Virtual .....	24
Activați driverul pentru afișaj virtual (numai pentru sistem de operare Windows) .....	24
Reglarea afișajului virtual .....	25
Alocarea imaginii care urmează să fie proiectată .....	29
Proiectarea imaginilor alocate .....	29

## Anexă

<b>Setare opțiuni</b> .....	<b>32</b>
Fila Setări generale .....	32
Fila Reglare performanțe .....	33
Fila Îeșirea audio .....	34
<b>Dezinstalarea aplicației software</b> .....	<b>35</b>
<b>Restricții la Conectare</b> .....	<b>36</b>
Rezoluții Acceptate .....	36
Culoarea de Afișare .....	36
Alte restricții .....	36
Când folosiți Windows Vista sau Windows 7 .....	36
Restricții care apar în cazul proiectării din Galeria foto Windows sau Galeria foto Windows Live .....	36
Restricțiile în Windows Aero .....	37
Restricțiile privind proiectarea din Windows Media Center .....	37
<b>Depanarea</b> .....	<b>38</b>
Nu puteți realiza conexiunea la proiectorul pe care doriți să îl utilizați. ....	38
Imposibil de conectat proiectorul și calculatorul prin rețea. ....	38
Atunci când se realizează o conexiune cu ajutorul programului EasyMP Network Projection, imaginea proiectată rămâne neschimbată și nu se poate realiza o conexiune de la un alt calculator. ....	39
Nu puteți selecta sau schimba modul de conectare. ....	39
Ecranul nu este proiectat. ....	39
Nu se poate reda expunerea de diapozitive pe afișajul dorit atunci când se execută funcția de afișare multi-ecran. ....	39

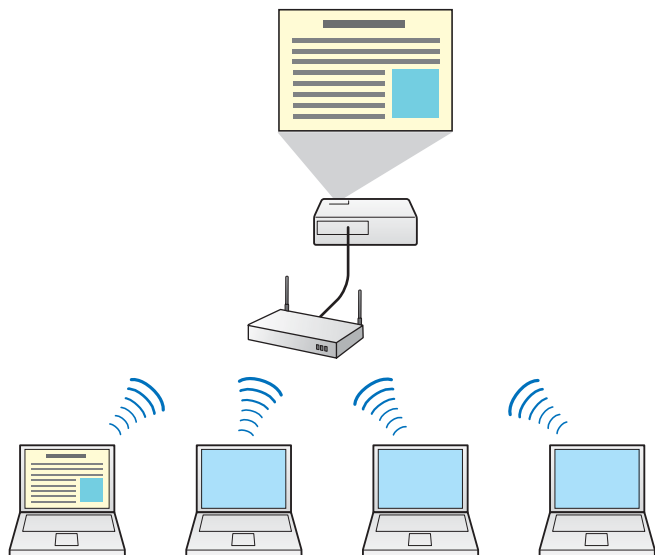
Nu se mai afișează aplicațiile de pe ecranul calculatorului atunci când se execută funcția de afișare multi-ecran. . . . .	40
Nu se afișează cursorul mouse-ului pe ecranul calculatorului. . . . .	40
Cursorul mouse-ului se afișează intermitent. . . . .	40
Atunci când conexiunea este realizată utilizând EasyMP Network Projection, imaginea nu este afișată sau apare cu întârziere. . . . .	40
Nu există sunet de la proiector atunci când se realizează conectarea cu ajutorul programului EasyMP Network Projection. . . . .	40
Când se realizează o conexiune utilizând EasyMP Network Projection, nu se poate începe expunerea de diapozitive în PowerPoint. . . . .	41
Dacă s-a realizat o conexiune utilizând EasyMP Network Projection, ecranul nu va fi regenerat atunci când se utilizează o aplicație Office. . . . .	41
Lista de mesaje de eroare . . . . .	41
Conexiunea la proiector nu poate fi realizată. . . . .	41
Mesaje de eroare la lansarea programului EasyMP Network Projection . . . . .	42
<b>Glosar . . . . .</b>	<b>44</b>
<b>Note generale . . . . .</b>	<b>45</b>
Despre notații . . . . .	45
Notificare generală: . . . . .	45
<b>Index . . . . .</b>	<b>46</b>



## Despre EasyMP Network Projection

Acest capitol descrie funcțiile utile pentru EasyMP Network Projection și modul de instalare a aplicației software.

Puteți folosi EasyMP Network Projection pentru a proiecta ecranul calculatorului dumneavoastră din proiector printr-o rețea. Partajarea proiectorului prin rețea vă permite să proiectați date de pe calculatoare diferite, fără a schimba cablul de semnal. Chiar dacă proiectorul se află la distanță de calculator, aveți în continuare posibilitatea să proiectați date prin intermediul unei rețele.



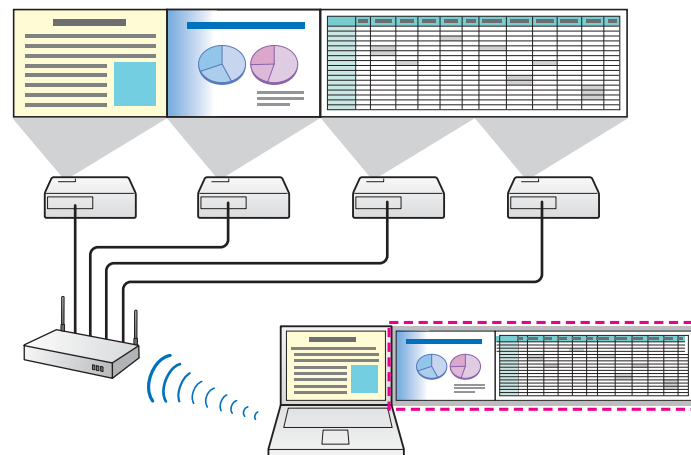
## Diverse funcții de transfer pe ecran

Puteți folosi următoarele funcții de transfer pe ecran.

- Afișare Multi-Ecran

- ☛ "Utilizarea funcției de Afișare Multi-Ecran" [p.23](#)

Puteți utiliza până la patru proiectoare pentru a proiecta imagini diferite de pe un calculator. Acest lucru vă permite să proiectați date precum un raport pe un ecran de tip vedere.



- Modul Prezentare

- ☛ "Proiectarea unei singure expuneri de diapozitive în PowerPoint (Modul Prezentare)" [p.22](#)

Utilizând Modul Prezentare, puteți proiecta numai expunerile de diapozitive PowerPoint care rulează pe calculatorul dvs. Dacă nu se redă expunerea de diapozitive, va fi proiectat un ecran negru. Puteți porni prezentări în mod uniform, fără a proiecta imagini care nu sunt necesare.

- Funcția de distribuție

Ecranul care este afișat de un calculator poate fi afișat simultan de până la patru proiectoare din aceeași rețea.

Nu se pot conecta simultan mai multe calculatoare la un proiector.

Puteți găsi EasyMP Network Projection pe CD-ROM-ul EPSON Projector Software. Instalați programul pe calculatorul pe care îl utilizați.

## Cerințe de software

EasyMP Network Projection rulează pe calculatoare care întrunesc următoarele cerințe.

### Pentru Windows

SO	Windows 2000*	
	Windows XP	Professional pe 32 de biți Home Edition pe 32 de biți Tablet PC Edition pe 32 de biți
	Windows Vista	Ultimate pe 32 de biți Enterprise pe 32 de biți Business pe 32 de biți Home Premium pe 32 de biți Home Basic pe 32 de biți
	Windows 7	Ultimate pe 32/64 de biți Enterprise pe 32/64 de biți Professional pe 32/64 de biți Home Premium pe 32/64 de biți Home Basic pe 32 de biți Starter pe 32 de biți
CPU	Mobile Pentium III 1.2GHz sau mai rapid Recomandat: Pentium M 1.6GHz sau mai rapid	
Cantitatea de memorie	256MB sau mai mare Recomandat: 512MB sau mai mare	
Spațiu pe hard disk	20MB sau mai mult	

Afișaj	Rezoluție între XGA (1024x768) și UXGA (1600x1200) Afișarea culorii pe 16 biți sau mai mult (aprox. 32000 culori de afișare)
--------	---------------------------------------------------------------------------------------------------------------------------------

\* Numai pentru Service Pack 4

### Pentru Mac OS

SO	Mac OS X 10.3.x Mac OS X 10.4.x Mac OS X 10.5.1 sau o versiune ulterioară* Mac OS X 10.6.x Recomandat: Mac OS X 10.3.9/10.4.11/10.5.8
CPU	PowerPC G3 900MHz sau mai rapid Recomandat: CoreDuo 1.83GHz sau mai rapid
Cantitatea de memorie	256MB sau mai mare Recomandat: 512MB sau mai mare
Spațiu pe hard disk	20MB sau mai mult
Afișaj	Rezoluție între XGA (1024x768) și UXGA (1600x1200) Afișarea culorii pe 16 biți sau mai mult (aprox. 32000 culori de afișare)

\* Funcționarea nu este garantată în Mac OS X 10.5.0 deoarece setările pentru paravanul de protecție (firewall) nu sunt efectuate corect când versiunea este actualizată.

## Instalarea

Înainte de a începe instalarea, asigurați-vă că ați verificat următoarele aspecte:

- Închideți toate aplicațiile care rulează înainte de a porni instalarea.
- Când limba selectată pentru instalare diferă de cea a SO utilizat, este posibil ca ecranele să nu fie afișate corect.



### Pentru utilizatorii EMP NS Connection

Numele aplicației software s-a modificat.

Înainte de modificare: EMP NS Connection

După modificare: EasyMP Network Projection

Când utilizați aceeași funcție ca EMP NS Connection pe proiector, instalați EasyMP Network Projection după ce ați deinstalat EMP NS Connection. În funcție de model, este posibil să nu puteți conecta corect proiectorul utilizând EMP NS Connection.

### Pentru Windows



Trebuie să aveți permisiunea de administrator pentru a instala EasyMP Network Projection.

- 1** Porniți calculatorul.
- 2** Introduceți CD-ROM-ul EPSON Projector Software în calculator.  
Rutina de instalare începe automat.



Dacă rutina de funcționare nu pornește automat, deschideți unitatea CD-ROM din **Computerul meu** (sau **Computer**) și apoi faceți dublu clic pe **EMP\_NSCInst.exe**.

- 3** Urmăriți instrucțiunile de pe ecran pentru a finaliza instalarea.

### Pentru Mac OS

- 1** Porniți calculatorul.
- 2** Introduceți CD-ROM-ul EPSON Projector Software în calculator.
- 3** Faceți dublu clic pe pictograma **EMP\_NPInstaller.mpkg** din fereastra EPSON.  
Începe instalarea.
- 4** Urmăriți instrucțiunile de pe ecran pentru a finaliza instalarea.



Puteți descărca cea mai recentă versiune de EasyMP Network Projection din următorul site Web.

<http://www.epson.com/>



## **Conectarea calculatorului și a proiectorului**

Acest capitol explică modalitatea de conectare a calculatorului și a proiectorului cu ajutorul unei rețele și procedura de proiectare a imaginilor de pe ecranul calculatorului cu ajutorul proiectorului.

În EasyMP Network Projection, puteți conecta un calculator la proiector printr-o rețea, utilizând Modul Conectare avansată sau Modul Conectare rapidă.

Pentru acest proiector, utilizați Modul Conectare avansată pentru a conecta un calculator la proiector printr-o rețea.

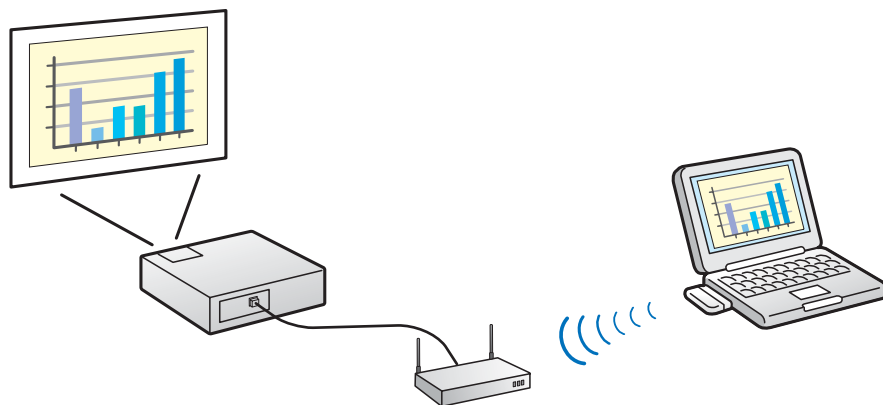


Nu puteți conecta proiectorul printr-o rețea utilizând Modul Conectare rapidă.

## Modul Conectare avansată

Modul Conectare avansată este o conexiune la nivelul infrastructurii care asigură conectarea la un sistem din rețea existent.

Conectați proiectorul la hub-ul rețelei utilizând un cablu LAN disponibil pe piață.



## Pregătirea Pentru Conectare

Urmați pașii de mai jos pentru a conecta calculatorul și proiectorul prin intermediul unei rețele utilizând EasyMP Network Projection.

- 1 Instalați EasyMP Network Projection pe calculatorul care urmează a fi conectat.

☛ "Instalarea" [p.7](#)

- 2 Realizați setările de rețea pe calculator și setați-l la starea de conectare la rețea.

Consultați documentația furnizată împreună cu calculatorul sau cu adaptorul de rețea LAN pentru mai multe detalii despre setările de rețea.



Când calculatorul pe care îl utilizați este conectat în mod obișnuit la rețea, nu este necesar să efectuați setările de rețea la calculator.

- 3 Realizați setările de rețea la nivelul proiectorului și setați-l la starea de conectare la rețea.

Puteți efectua setările pentru rețea din meniul **Rețea** al proiectorului.

Consultați următorul manual pentru detalii.

☛ *Ghidul utilizatorului* "Meniul Rețea (numai pentru EB-1880)"

- 4 Apăsați pe butonul [LAN] de pe telecomandă.

Este afișat ecranul de veghe LAN.

Dacă nu există semnal la sursa de intrare curentă atunci când se stabilește o conexiune cu calculatorul, se face comutarea automat la sursa LAN. Când comutarea la sursa LAN nu are loc automat, apăsați butonul [LAN].



- 5 Lansați programul EasyMP Network Projection pe calculator și realizați conexiunea cu proiectorul.

☞ "Conectarea la un Proiector într-o Rețea și Realizarea Proiecțiilor"  
p.11



Dacă apare o eroare de conexiune, se afișează un număr care indică tipul de eroare, după cum urmează.

Event ID: 04xx

Consultați manualul următor pentru detalii despre Event ID.

☞ *Ghidul utilizatorului "Despre Event ID (numai pentru EB-1880)"*

## Utilizarea Calculatorului

În cadrul următoarelor explicații, dacă nu există alte specificații, se utilizează capturi de ecran Windows. În Mac OS se afișează ecrane similare.

### 1 Lansați programul EasyMP Network Projection.

#### Pentru Windows

Faceți clic pe **Start**, selectați **Programe** (sau **Toate programele**), **EPSON Projector**, **EasyMP Network Projection** și apoi faceți clic pe **EasyMP Network Projection V2.XX**.

#### Pentru Mac OS

Faceți dublu clic pe **EasyMP Network Projection** în directorul **Applications**.

### 2 Selectați **Modul Conectare avansată**, apoi faceți clic pe **OK**.

☞ "Mod conectare" [p.9](#)

Sunt afișate rezultatele căutării de proiectoare. Pentru a realiza întotdeauna conexiunea utilizând modul de conectare selectat, selectați opțiunea **Setați modul de conectare selectat ca mod implicit pentru conectările viitoare**.



Nu puteți conecta proiectorul printr-o rețea utilizând Modul Conectare rapidă.

### 3 Selectați proiectorul la care doriți să realizați conexiunea și apoi faceți clic pe **Conectare**.

Dacă în cadrul rezultatelor căutării nu se afișează proiectorul la care doriți să vă conectați, faceți clic pe butonul **Căutare automată**. Căutarea durează aproximativ 30 secunde.

Consultați secțiunea următoare pentru detalii despre ecranul de conectare.

☞ "Utilizarea Ecranului de Conectare" [p.12](#)

### 4 Ecranul de introducere a cuvântului cheie se afișează atunci când, la nivel de proiector, pentru Cuvânt cheie proiector este selectată opțiunea **Pornit**. Introduceți cuvântul cheie afișat în ecranul de veghe LAN și apoi faceți clic pe **OK**.

Când se finalizează operația de conectare, este proiectat ecranul afișat de calculator. Pe ecranul calculatorului apare următoarea bară de instrumente EasyMP Network Projection. Puteți folosi această bară de instrumente pentru a utiliza proiectorul și a efectua setări, precum și pentru deconectarea conexiunii de rețea. Consultați secțiunea următoare pentru detalii despre bara de instrumente.

☞ "Utilizarea Barei de instrumente" [p.13](#)

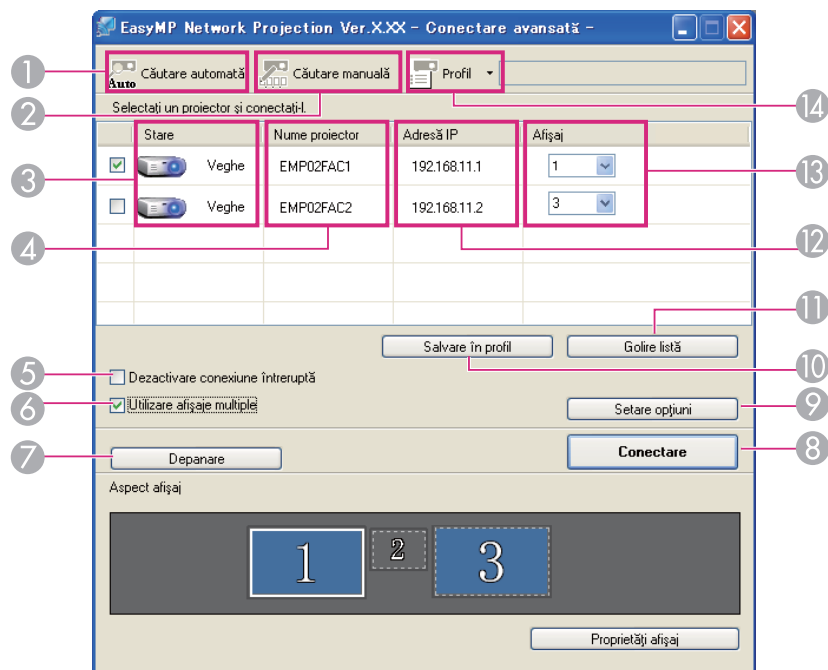


Când efectuați o conexiune de la alt calculator, cum ar fi atunci când se schimbă prezentatorii, porniți EasyMP Network Projection de la calculatorul la care doriți să efectuați conexiunea. Calculatorul conectat în momentul respectiv este deconectat și apoi proiectorul este conectat la calculatorul care încearcă să realizeze acum conexiunea.







Dacă se stabilește o conexiune, în timp ce este setată opțiunea **Dezactivare conexiune întreruptă**, conexiunea nu este comutată la un alt calculator.


## Utilizarea Ecranului de Conectare

Porniți EasyMP Network Projection pentru a afișa următorul ecran. Funcția fiecărui buton sau element este descrisă în cadrul următorului tabel.



- 1 **Căutare automată**  
Puteți căuta proiectoare disponibile în rețeaua la care este conectat calculatorul.
- 2 **Căutare manuală**  
Puteți căuta un proiector pe baza unei adrese IP specificate sau a numelui proiectorului.
- 3 **Stare**  
Următoarele șase pictograme indică starea proiectoarelor detectate.

	Veghe	Disponibil.
	Ocupat	Disponibil. Când faceți clic pe <b>Conectare</b> , calculatorul conectat în momentul respectiv este deconectat și se realizează conexiunea cu calculatorul dumneavoastră.
	Ocupat (Dezactivare conexiune întreruptă)	Nu poate fi selectat. Opțiunea <b>Dezactivare conexiune întreruptă</b> este setată la alt calculator care este deja conectat.
	În prezent este folosit de o altă aplicație	Meniul Configurare al proiectorului este deschis. Îl puteți selecta după ce închideți meniul Configurare și rulați din nou funcția de căutare.
	Căutare în curs	Această pictogramă este afișată atunci când rulează funcția Căutare manuală sau Profil.
	Nu a fost găsit.	Această pictogramă este afișată atunci când un proiector nu poate fi găsit prin activarea funcției Căutare manuală sau Profil.

- 4 **Nume proiector**  
Este afișat numele proiectorului.
- 5 **Dezactivare conexiune întreruptă**  
Selectați această opțiune pentru a preveni o întrerupere a conexiunii de către alte calculatoare în timp ce sunt conectate la proiectorul selectat.
- 6 **Utilizare afișaje multiple**  
Selectați această opțiune atunci când utilizați funcția de afișare pe mai multe ecrane. Dacă este selectată această funcție, în partea de jos a ecranului sunt afișate opțiunile Aspect afișaj și Proprietăți afișaj.  
 "Utilizarea funcției de Afișare Multi-Ecran" [p.23](#)
- 7 **Depanare**  
Dacă există o problemă și nu se poate realiza o conexiune, apăsați pe acest buton pentru a fi afișat ecranul de depanare EasyMP Network Projection.
- 8 **Conectare**  
Conectați-vă la proiectorul selectat din lista cu rezultatele căutării. Atunci când se realizează o conexiune cu un proiector, este afișată o bară de instrumente.

## 9 Setare opțiuni

Când se lansează EasyMP Network Projection, puteți efectua setări pentru opțiuni, cum ar fi metoda de prelucrare.

☛ "Setare opțiuni" [p.32](#)

## 10 Salvare în profil

Salvează rezultatele unei căutări de proiectoare în rețea sub forma unui profil.

☛ "Crearea unui Profil" [p.17](#)

## 11 Golire listă

Șterge toate rezultatele căutării.

## 12 Adresă IP

Este afișată adresa IP a proiectorului.

## 13 Afișaj

Selectați numărul de afișaje (dacă este selectată opțiunea **Utilizare afișaje multiple**).

☛ "Proiectarea imaginilor alocate" [p.29](#)

## 14 Profil



Puteți căuta un proiector din rețea utilizând un profil salvat prin utilizarea funcției **Salvare în profil**.

☛ "Realizarea unei căutări pe baza unui Profil" [p.17](#)

## Utilizarea Barei de instrumente

Bara de instrumente este afișată pe ecranul calculatorului după ce este lansat programul EasyMP Network Projection și se realizează o conexiune cu proiectorul. Puteți utiliza această bară de instrumente pentru a utiliza proiectorul și a realiza setări.




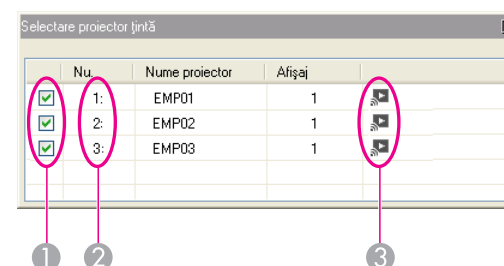
### Selectare proiector țintă

Când se proiectează cu mai multe proiectoare utilizându-se funcția de distribuție sau cea de afișare multi-ecran, pentru a limita numărul de proiectoare controlate prin bara de instrumente, faceți clic pe această pictogramă. Indicatorul de sub pictogramă prezintă proiectoarele care pot fi controlate.

Opțiunea TOT indică faptul că pot fi controlate toate proiectoarele conectate.

De exemplu, atunci când se afișează "1, 3", pot fi controlate proiectoarele nr. 1 și nr. 3.

Faceți clic pe  pentru a afișa următorul ecran.



- 1 Selectați proiectorul care urmează să fie controlat.
- 2 Indică Nu. unui proiector alocat. Acest Nu. apare sub pictogramă pentru a indica Nu. proiectorului pe care îl puteți controla din bara de instrumente.
- 3 Indică starea proiectorului.



## Stop

Întrerupe proiectarea cât timp calculatorul respectiv este conectat la proiector. Cât timp are loc această întrerupere, este proiectat un ecran negru.



## Afișare

Anulează funcția Stop sau Pauză.



## Pauză

Pe durata operației de conectare la proiector, trece în modul Pauză imaginile proiectate.



## Modul Prezentare


De fiecare dată când se face clic pe această pictogramă, Modul Prezentare comută între activat și dezactivat.

☞ "Proiectarea unei singure expuneri de diapozitive în PowerPoint (Modul Prezentare)" [p.22](#)



## Contr.proiector

Cât timp proiectorul este conectat la rețea, funcțiile proiectorului A/V Mut, Schimbare sursă PC și Schimbare sursă video pot fi controlate utilizând atât bara de instrumente **Contr.proiector**, cât și telecomanda și panoul de comandă al proiectorului.

Faceți clic pe  pentru a afișa următoarea bară de instrumente.



4



## 4 A/V Mut

Pornește sau oprește semnalul audio și video.



## 5 Schimbare sursă PC

Comută la imaginile proiectate prin intermediul portului în care este introdus semnalul.




## 6 Schimbare sursă video

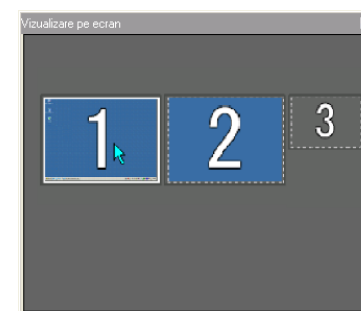
Trece la imagini din portul de intrare video.



## Vizualizare pe ecran

Afișează un ecran de vizualizare multi-ecran.

Faceți clic pe  pentru a vizualiza ecranele cu setările pe care le-ați realizat. Faceți clic pe afișaje pentru a extinde pe tot ecranul fiecare Vizualizare pe ecran.



## Setare opțiuni

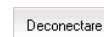
Performanțele de transmitere din timpul transferului imaginilor de pe calculator pot fi ajustate.

☞ "Setare opțiuni" [p.32](#)



## Modul Transfer film

Utilizat pentru redarea imediată a unui fișier film. Dacă proiectorul nu poate reda filme, se afișează mesajul "Proiectoarele conectate nu suportă modul Transfer film".



## Deconectare

Deconectează conexiunea cu proiectorul.



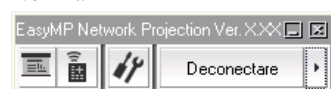
## Schimbare afișare bară de instrumente

Modul de afișare a barei de instrumente se schimbă după cum urmează.  
Modul de afișare a barei de instrumente rămâne așa cum este până când este schimbat din nou.

Complet



Normal



Simplu



Puteți conecta proiectorul și calculatorul astfel încât să proiectați pe ecrane din locații la distanță (în subrețele diferite).

În Căutare automată, proiectoarele din subrețele diferite nu pot fi găsite, deoarece căutările se efectuează în aceeași subrețea.

Puteți utiliza metodele următoare pentru a realiza conexiunea la un proiector dintr-o altă subrețea.

- Specificați fie o adresă IP, fie un nume de proiector și efectuați căutarea.

Adresa IP poate fi introdusă direct. De asemenea, cu condiția ca numele proiectorului care urmează a fi conectat să fie deja înregistrat pe Serverul DNS, puteți să efectuați o căutare pur și simplu introducând numele proiectorului respectiv.

☞ "Specificarea unei adrese IP, a unui nume de proiector și efectuarea căutării" [p.16](#)

- Realizați o căutare pe baza unui Profil.

După ce ați căutat un proiector dintr-o subrețea diferită prin specificarea fie a adresei IP, fie a unui nume de proiector, puteți salva căutarea sub forma unui profil care are un nume ușor de reținut, iar apoi utilizați acel profil ori de câte ori doriți să căutați un proiector dintr-o subrețea diferită.

☞ "Realizarea unei căutări pe baza unui Profil" [p.17](#)



Dacă nu puteți găsi niciun proiector, consultați secțiunea următoare pentru a afla cele mai probabile cauze.

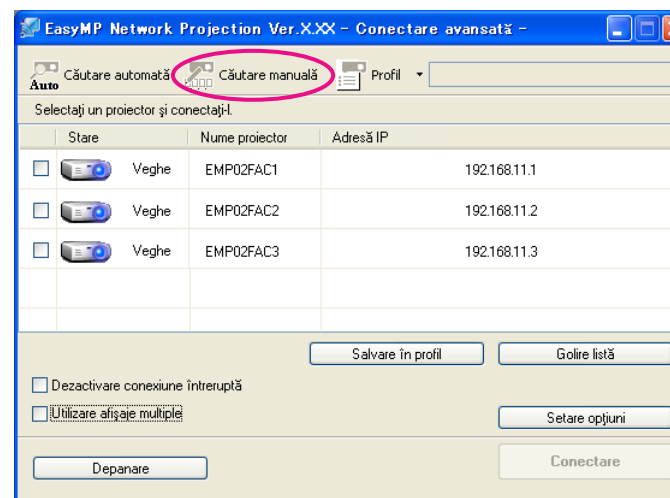
☞ "Depanarea" [p.38](#)

## Specificarea unei adrese IP, a unui nume de proiector și efectuarea căutării

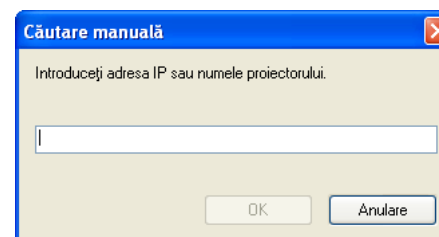
În cadrul următoarelor explicații, dacă nu există alte specificații, se utilizează capturi de ecran Windows.

În Mac OS se afișează ecrane similare.

- 1 Faceți clic pe **Căutare manuală** în ecranul de selectare a proiectorului din EasyMP Network Projection.



- 2 Introduceți adresa IP sau numele proiectorului pentru proiectorul la care doriți să realizați conexiunea și faceți clic pe **OK**.



Rezultatele căutării sunt afișate în ecranul de selectare a proiectorului EasyMP Network Projection.

Cu condiția ca proiectorul țintă să fi fost identificat, selectați proiectorul respectiv și apoi faceți clic pe **Conectare** pentru a stabili o conexiune.

Dacă salvați informațiile despre proiector sub forma unui profil, nu trebuie să specificați detalii relevante ori de câte ori efectuați o căutare.

☛ "Crearea unui Profil" [p.17](#)

## Realizarea unei căutări pe baza unui Profil

În cazul unui proiector utilizat în mod frecvent, puteți salva o căutare sub forma unui profil. Un profil este un fișier care conține toate informațiile referitoare la un anumit proiector, cum ar fi numele și adresa IP ale acestuia. Pentru a căuta un proiector, puteți specifica un profil în schimbul unor detalii relevante precum adresa IP sau numele proiectorului. De exemplu, prin crearea unui grup de profiluri pentru fiecare loc în care este configurat un proiector și prin gestionarea acestora în directoare, proiectorul țintă poate fi găsit rapid.

În această secțiune este explicat modul de creare și editare a unui profil.

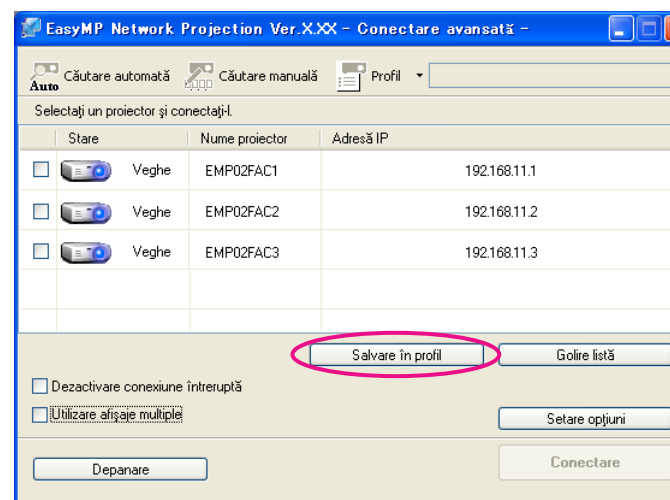
### Crearea unui Profil

Profilurile se realizează prin salvarea rezultatelor căutărilor.

Pentru detalii referitoare la modul de editare a unui profil salvat anterior, consultați secțiunea următoare.

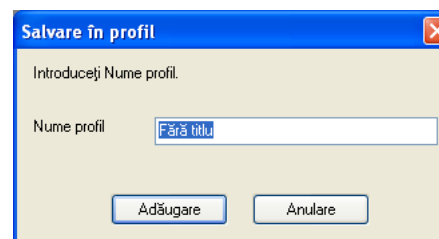
☛ "Administrarea unui Profil" [p.19](#)

- 1** Când proiectorul este afișat pe ecranul de selectare a proiectorului din EasyMP Network Projection, faceți clic pe **Salvare în profil**.



Este afișat ecranul Salvare în profil.

- 2** Introduceți un Nume profil și apoi faceți clic pe **Adăugare**.

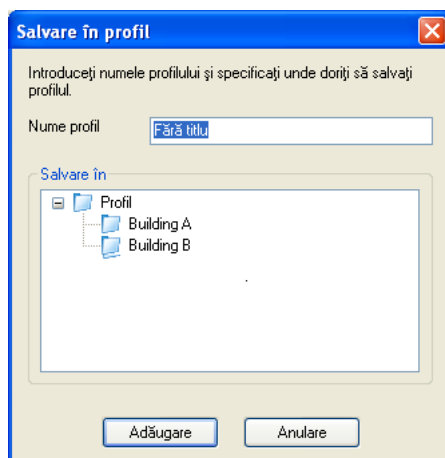


Informațiile despre proiector sunt înregistrate în profil.

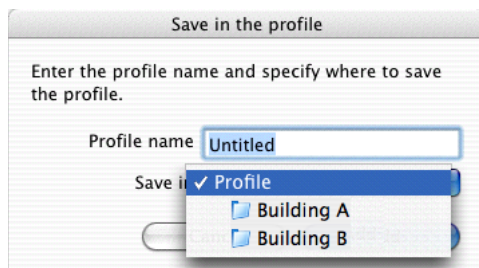
Dacă ați salvat anterior un profil, vi se va solicita să confirmați dacă acesta poate fi suprascris sau nu. Pentru a salva un profil sub un alt nume, selectați opțiunea **Salvare ca**. Dacă ați creat un director pentru profiluri, este afișat unul dintre următoarele ecrane. După

introducerea valorii pentru Nume profil și selectarea destinației **Salvare în**, faceți clic pe **Adăugare**.

## Pentru Windows



## Pentru Mac OS



Pentru detalii referitoare la modul de creare a unui director pentru profiluri, consultați secțiunea următoare.

☞ "Administrarea unui Profil" [p.19](#)

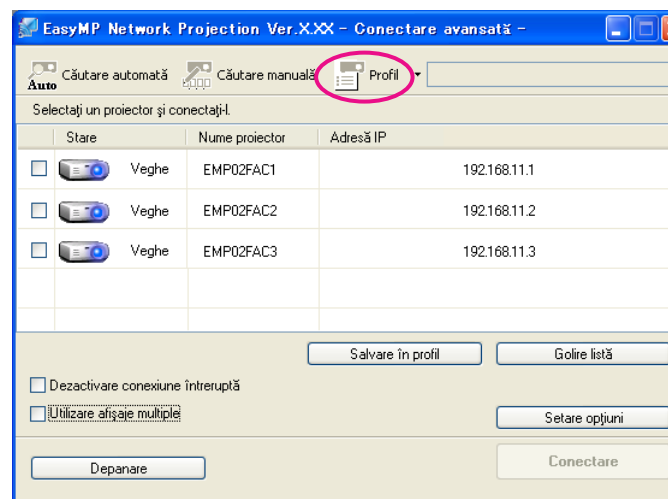
## Căutarea prin specificarea unui Profil

Puteți să efectuați o căutare specificând profilul pe care l-ați creat.

1

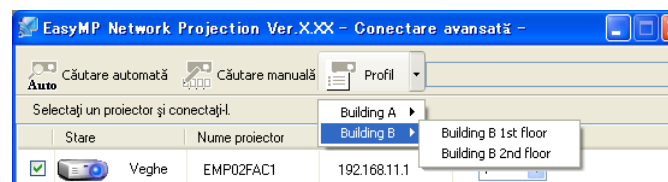
Faceți clic pe **Profil** în ecranul de selectare a proiectorului din EasyMP Network Projection.

Dacă nu este înregistrat niciun profil, nu puteți selecta opțiunea **Profil**.



2

Din meniul care este afișat, selectați proiectorul la care doriți să vă conectați.



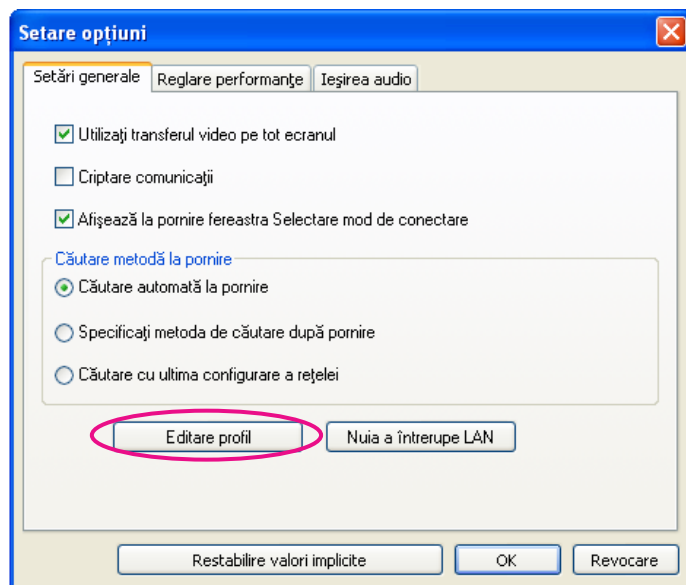
Rezultatele căutării sunt afișate în ecranul de selectare a proiectorului EasyMP Network Projection.

Cu condiția ca proiectorul țintă să fi fost identificat, selectați proiectorul respectiv și apoi faceți clic pe **Conectare** pentru a stabili o conexiune.

## Administrarea unui Profil

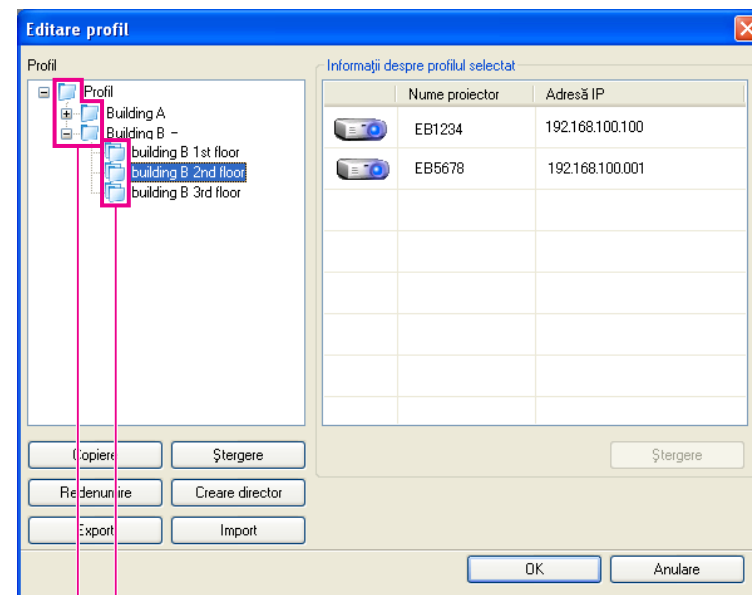
Puteți să schimbați numele și structura ierarhică a profilului.

- 1** Faceți clic pe **Setare opțiuni** în ecranul principal al EasyMP Network Projection.  
Este afișat ecranul Setare opțiuni.
- 2** Faceți clic pe **Editare profil**.



Este afișat ecranul Editare profil.

- 3** Editați informațiile înregistrate în profil.



- 1 : Indică un profil.
- 2 : Indică un director.

Profil	
Element	Funcție
<b>Profil</b>	Puteți afișa profilul înregistrat. Se poate administra prin crearea unui director.
<b>Copiere</b>	Puteți copia profilul. Profilul copiat este salvat în același director cu al profilului inițial și are același nume.
<b>Ștergere</b>	Puteți șterge profilul și directorul.

Profil	
Element	Funcție
<b>Redenumire</b>	Puteți afișa caseta de dialog Redenumire pentru a redenumi directorul sau profilul. Puteți introduce până la 32 caractere în caseta de dialog Redenumire.
<b>Creare director</b>	Puteți crea un director nou.
<b>Export</b>	Puteți exporta profilul. Profilurile exportate pot fi utilizate ca fișiere de rezervă. Le puteți importa pe un alt calculator.
<b>Import</b>	Puteți încărca un profil exportat.

Informații despre profilul selectat	
Element	Funcție
<b>Nume proiector</b>	Se afișează informațiile despre proiector înregistrate în profil.
<b>Adresă IP</b>	
<b>Ștergere</b>	Puteți șterge informațiile referitoare la proiectorul selectat. Dacă se șterg toate informațiile referitoare la proiector, se șterge și profilul.

**4** Faceți clic pe **OK**.

Această operație are ca rezultat salvarea modificărilor realizate și închiderea ecranului Editare profil.



## Diverse stiluri de proiectare

În acest capitol sunt explicate funcțiile utile în cadrul unei întâlniri sau prezentări, cum ar fi funcția Afișare multi-ecran care vă permite să transferați imagini către mai multe proiectoare de la un singur calculator.

Utilizând Modul Prezentare, puteți proiecta numai expunerile de diapozitive PowerPoint care rulează pe calculatorul dvs. Dacă nu se redă expunerea de diapozitive, va fi proiectat un ecran negru. Puteți porni prezentări în mod uniform, fără a proiecta imagini care nu sunt necesare.

În afară de PowerPoint, Keynote este compatibil și cu Modul Prezentare pentru Mac OS.

Pentru a seta modul Prezentare la Pornit sau Oprit, faceți clic pe butonul



☞ "Utilizarea Barei de instrumente" [p.13](#)

Modul de afișare multi-ecran vă permite să proiectați diferite imagini de la mai multe proiectoare care sunt conectate la un singur calculator.

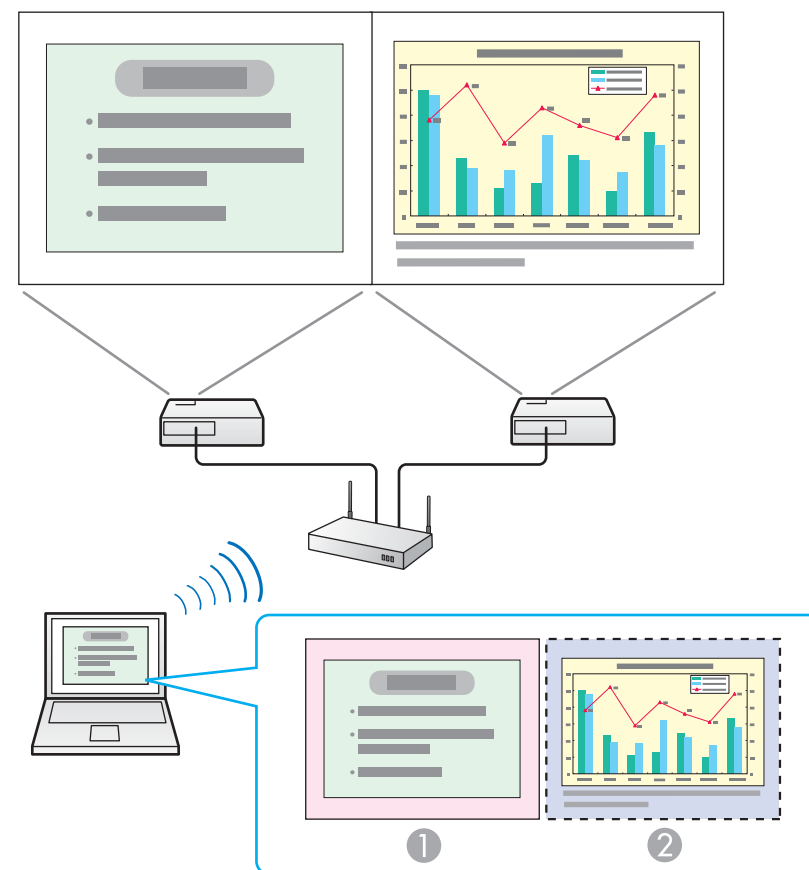
Dacă se utilizează sistemul de operare Windows, în calculator pot fi setate drivere cu mai multe afișaje virtuale astfel că fiecare imagine poate fi proiectată de proiector. Această funcție nu este disponibilă în Windows Vista și Windows 7.

Pentru a activa această funcție în Mac OS este necesar ca un monitor extern să fie conectat la calculator. În timp ce explicația următoare se referă la afișajul virtual, pentru Mac OS operația are legătură cu ecranele afișate pe monitoarele conectate fizic.

## Exemplu de Reglare a Afișajului Virtual

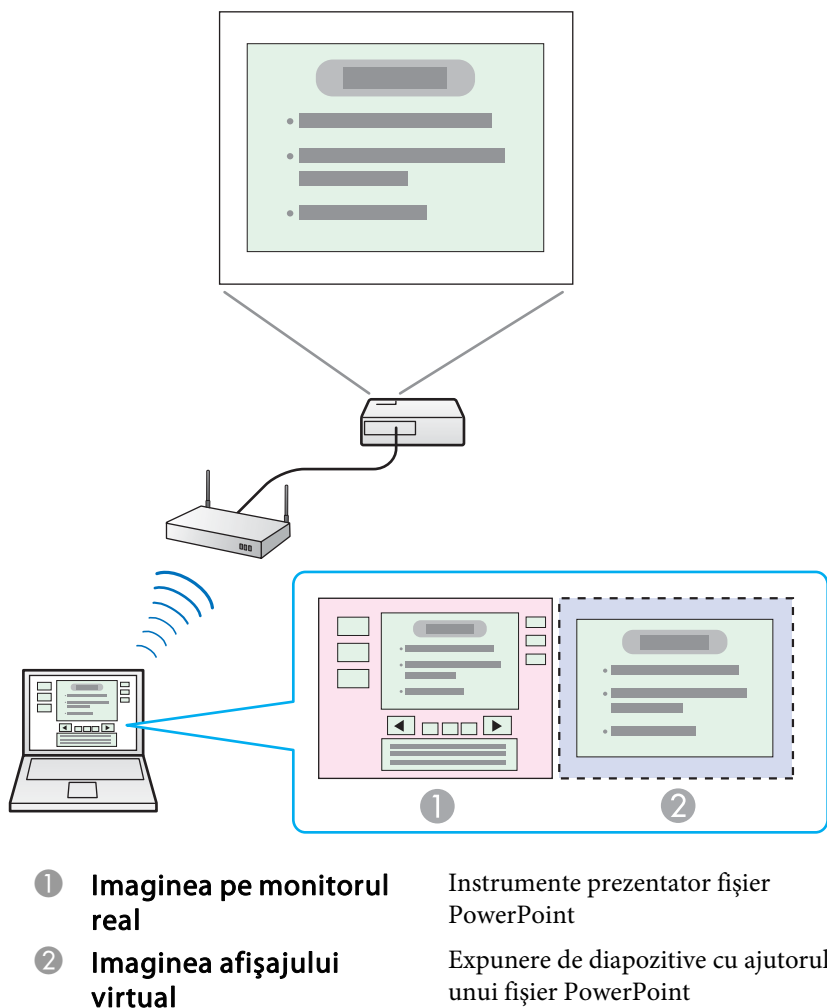
Prin dispunerea afișajului virtual, în cadrul unei prezentări puteți să proiectați numai imaginea care doriți să apară sau puteți să proiectați diferite imagini de la stânga la dreapta.

### Exemplul de dispunere 1



- |   |                             |                   |
|---|-----------------------------|-------------------|
| ① | Imaginea pe monitorul real  | Fișier PowerPoint |
| ② | Imaginea afișajului virtual | Fișier Excel      |

## Exemplul de dispunere 2



## Procedura care trebuie aplicată înainte de utilizarea funcției de afișare multi-ecran

- 1 Setări afișajul virtual.  
☛ "Setarea Afișajului Virtual" [p.24](#)  
Într-un mediu de operare Windows, în măsura în care este necesar, activați driverul pentru [afișaj virtual](#)». Stabiliți, atât pentru Windows, cât și pentru Mac OS, dispunerea afișajelor virtuale.
- 2 Alocați imaginea care urmează să fie proiectată.  
☛ "Alocarea imaginii care urmează să fie proiectată" [p.29](#)  
Deschideți fișierul care trebuie proiectat și apoi deplasați ecranul în afișajul virtual conform dispunerii proiecției reale.
- 3 Proiectați imaginile alocate.  
☛ "Proiectarea imaginilor alocate" [p.29](#)  
Alocați un număr de afișaj virtual unui proiector apoi porniți proiectarea.

## Setarea Afișajului Virtual

În această secțiune se explică afișajul virtual pentru exemplul de dispunere 1.

☛ "Exemplu de Reglare a Afișajului Virtual" [p.23](#)

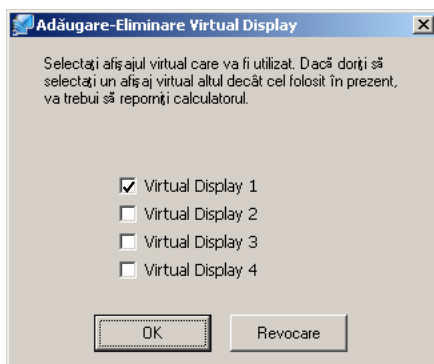
## Activați driverul pentru afișaj virtual (numai pentru sistem de operare Windows)

Activați driverul pentru [afișaj virtual](#)». Dacă ați activat deja afișajul virtual când ați instalat EasyMP Network Projection, această operațiune nu este necesară. Mergeți la secțiunea următoare.

## "Reglarea afișajului virtual" p.25

- 1 Faceți clic pe **Start**, selectați **Programe** (sau **Toate programele**), **EPSON Projector**, **EasyMP Network Projection** și apoi faceți clic pe **Adăugare-Eliminare Virtual Display**.

Este afișat ecranul Adăugare-Eliminare Virtual Display.



- 2 Selectați afișajul virtual pe care doriți să îl utilizați.  
Pot fi adăugate până la patru monitoare. În acest exemplu, urmează să fie utilizat un singur afișaj virtual. Când setați afișajele virtuale multiple, selectați numărul de afișaje necesar.  
Poate fi selectate oricare dintre afișaje.

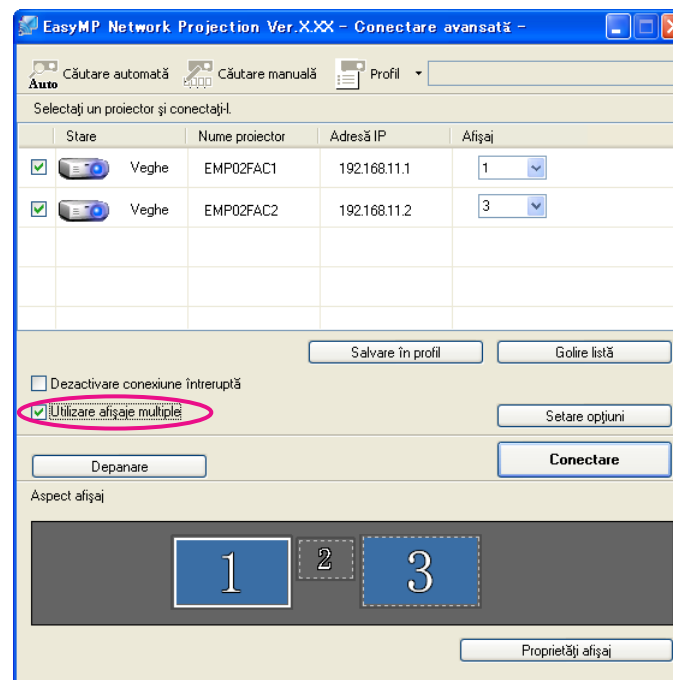
- 3 Faceți clic pe **OK**.  
Când faceți clic pe **OK**, sunt activate driverele pentru afișajul virtual. În acest moment, este normal ca imaginea de pe afișaj să pâlpâie. Așteptați ca ecranul Adăugare-Eliminare Virtual Display să se închidă.

## Reglarea afișajului virtual

După pornirea programului EasyMP Network Projection, procedura de setare a afișajelor virtuale diferă pentru Windows și Mac OS. Procedurile sunt explicate mai jos, separat.

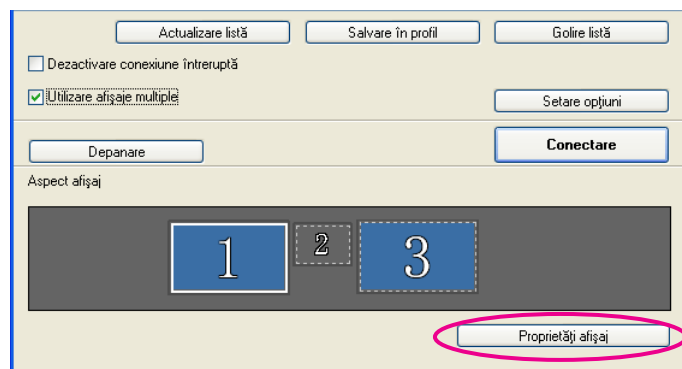
### Pentru Windows

- 1 Faceți clic pe **Start**, selectați **Programe** (sau **Toate programele**), **EPSON Projector**, **EasyMP Network Projection** și apoi faceți clic pe **EasyMP Network Projection V2.XX** pentru a porni programul EasyMP Network Projection.
- 2 Selectați **Modul Conectare avansată**, apoi faceți clic pe **OK**.
- 3 Selectați caseta de selectare **Utilizare afișaje multiple**.



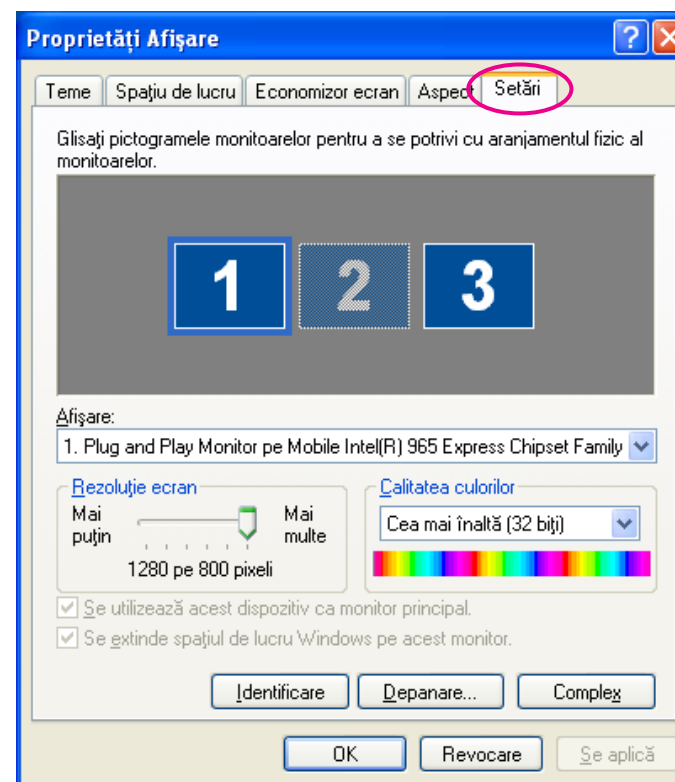
În partea de jos a ecranului sunt adăugate opțiunile Aspect afișaj și Proprietăți afișaj.

**4** Faceți clic pe **Proprietăți afișaj**.



Este afișat ecranul Proprietăți afișaj.

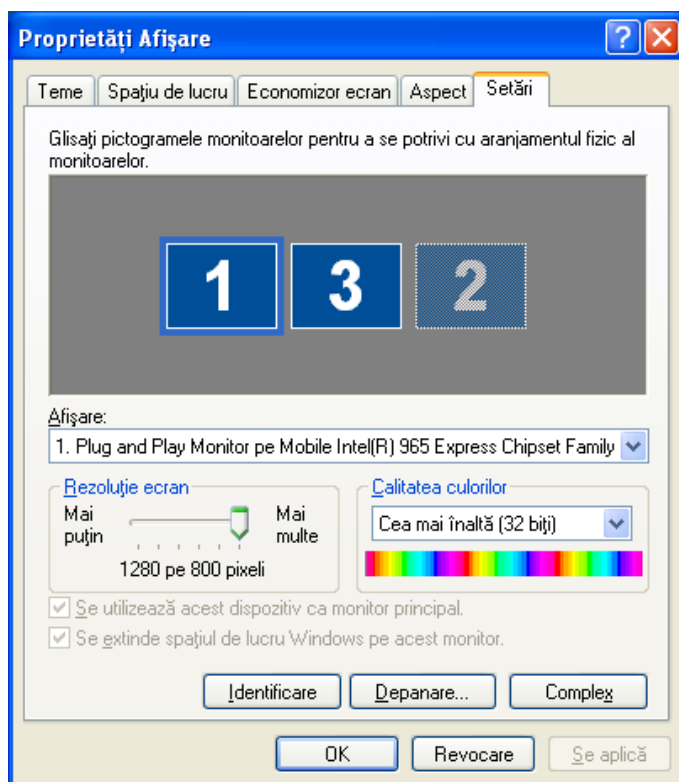
**5** Faceți clic pe fila **Setări**.



**6** Trageți pictograma monitorului afișată și plasați-o acolo unde doriți.

În acest exemplu, monitorul real (1) este plasat în stânga, în timp ce monitorul virtual (3) este plasat în dreapta.

În cazul în care PC-ul dispune de terminale de ieșire pentru afișaje multiple, numerele alocate terminalelor virtuale vor continua succesiunea numerelor alocate terminalelor fizice.



- Dacă un monitor extern este conectat ca monitor secundar, imaginea pentru ecranul respectiv nu poate fi proiectată.
- În funcție de componentele hardware, numărul monitorului secundar poate fi diferit de "2". Atunci când amplasați pictogramele pentru monitoare, faceți clic pe acestea pentru a vă asigura că tipul de monitor de afișare nu coincide cu monitorul secundar.
- Pentru setările rezoluției ecranului, consultați următoarele informații.  
☞ "Rezoluții Acceptate" [p.36](#)

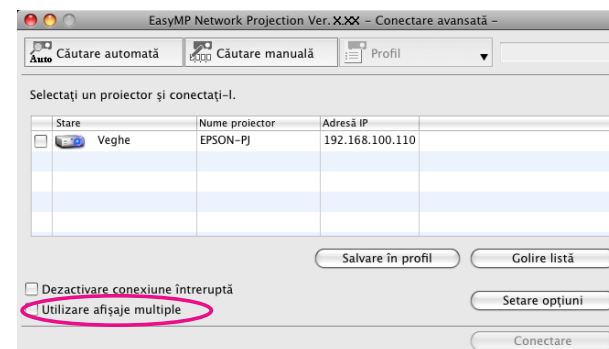
Când pictograma monitorului este poziționată la locul dorit, un afișaj virtual este conectat ca imaginea prezentată mai jos.



- 7 Faceți clic pe **OK** pentru a închide ecranul Proprietăți afișaj. Alocați imaginile care se proiectează în continuare.  
☞ "Alocarea imaginii care urmează să fie proiectată" [p.29](#)

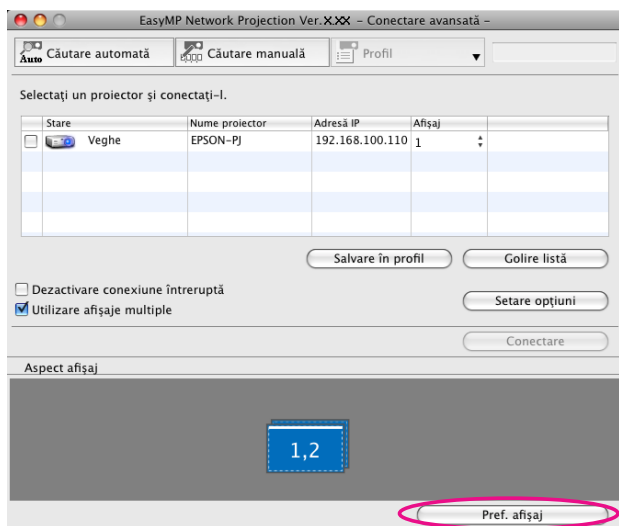
## Pentru Mac OS

- 1 Faceți dublu clic pe **EasyMP Network Projection** în directorul **Applications** pentru a porni EasyMP Network Projection.
- 2 Selectați **Modul Conectare avansată**, apoi faceți clic pe **OK**.
- 3 Selectați caseta de selectare **Utilizare afișaje multiple**.



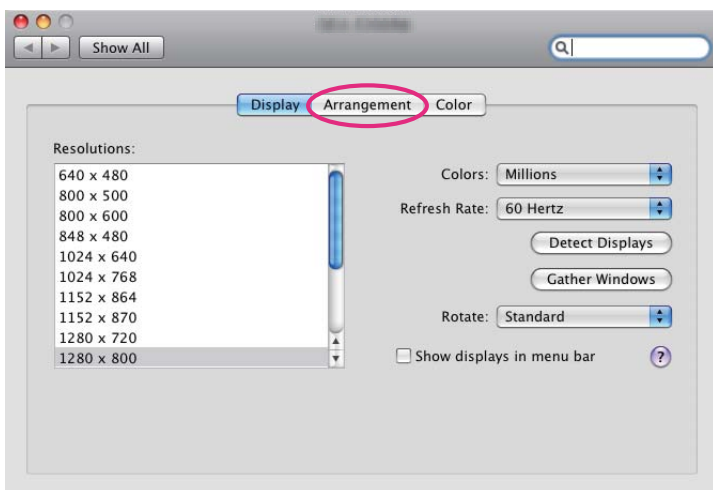
În partea de jos a ecranului sunt adăugate opțiunile Aspect afișaj și Pref. afișaj.

- 4 Faceți clic pe **Pref. afișaj**.

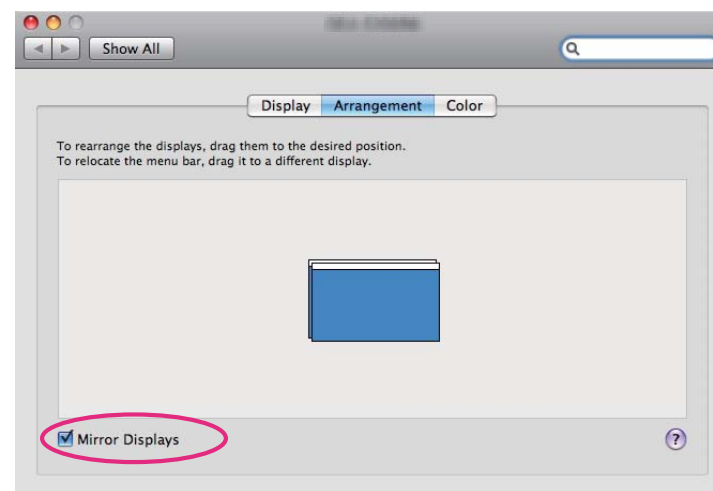


Este afișat ecranul de setare a afișajului.

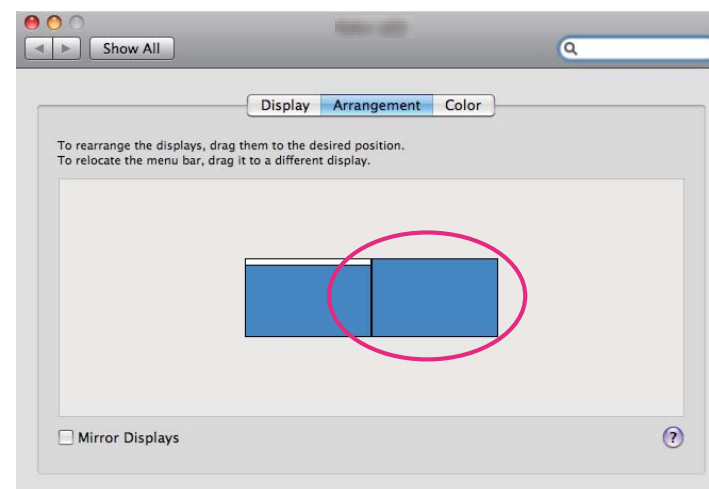
**5** Faceți clic pe **Arrangement**.



**6** Debifați caseta de selectare **Mirror Displays**.



**7** Trageți pictograma monitorului afișată și plasați-o acolo unde doriți.



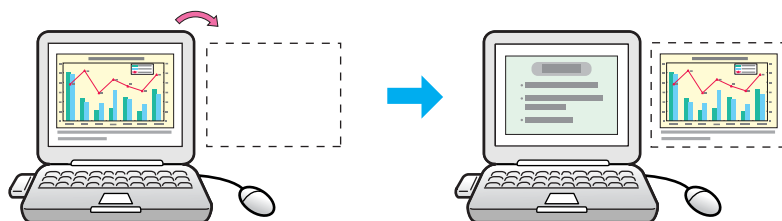
- 8 Închideți ecranul de setare a afișajului.  
Alocați imaginile care se proiectează în continuare.  
☛ "Alocarea imaginii care urmează să fie proiectată" p.29

## Alocarea imaginii care urmează să fie proiectată

În această secțiune se explică afișajul virtual pentru exemplul de dispunere 1.

☛ "Exemplu de Reglare a Afișajului Virtual" p.23

- 1 Deschideți fișierul care urmează să fie proiectat.  
Deschideți fișierele PowerPoint și Excel.
- 2 Trageți fereastra la monitorul cu afișajul virtual▶▶ dorit și alocați-o acolo unde urmează să fie proiectată imaginea.  
Trageți fereastra Excel în partea dreaptă până când aceasta nu mai poate fi văzută. Fereastra PowerPoint apare pe monitorul real în timp ce fereastra Excel apare pe afișajul virtual din partea dreaptă.

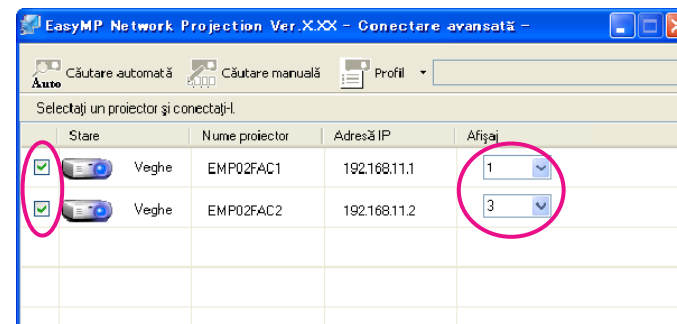


## Proiectarea imaginilor alocate

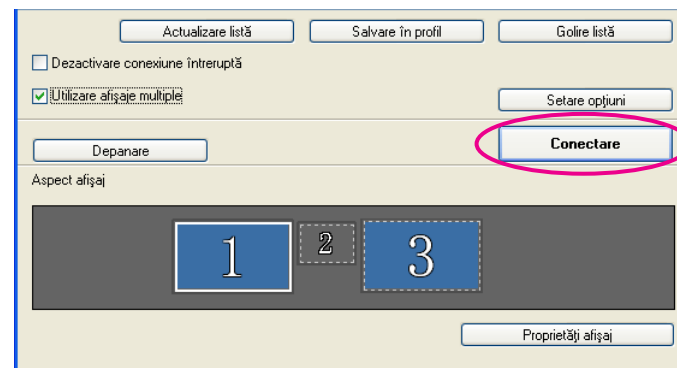
În această secțiune se explică afișajul virtual pentru exemplul de dispunere 1.

☛ "Exemplu de Reglare a Afișajului Virtual" p.23

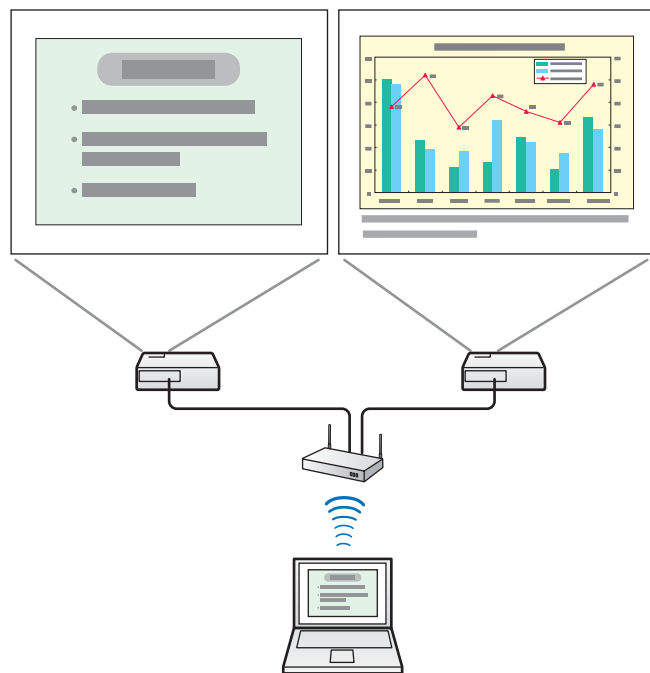
- 1 Selectați numărul afișajului virtual▶▶ care trebuie alocat pe **Afișaj** și setați ce imagine urmează să fie proiectată și de la care proiector.



- 2 Faceți clic pe **Conectare**.



Este proiectată imaginea alocată fiecărui proiector.



Într-un mediu de operare Windows, nu puteți vizualiza pe calculator imaginea care este transferată la un afișaj virtual. Pentru a regla imaginea de pe un afișaj virtual, trebuie să faceți reglarea în timp ce vizualizați imaginea proiectată.

Pentru a realiza pe afișajul virtual operații care se execută cu ajutorul mouse-ului, deplasați cursorul mouse-ului pe direcția afișajului virtual, astfel încât cursorul să apară pe afișajul virtual.

- 3 Pentru a încheia proiectarea pentru modul de afișare multi-ecran, faceți clic pe **Deconectare** în bara de instrumente.



Într-un mediu de operare Windows, dacă driverul pentru afișajul virtual a fost activat astfel încât cursorul mouse-ului să poată să se deplaseze dincolo de limitele ecranului, pot apărea situații când nu mai știți unde se află cursorul. Dacă nu folosiți un afișaj virtual, debifați caseta afișajului virtual din ecranul Adăugare-Eliminare Virtual Display astfel ca indicatorul mausului să revină în zona de afișaj a ecranului. Pentru a utiliza în continuare din nou afișajele multiple, bifați afișajul necesar sub Adăugare-Eliminare Virtual Display.

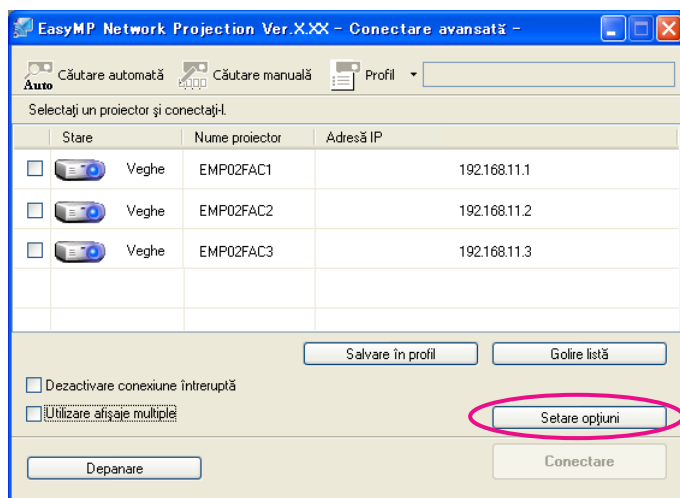
☞ "Activați driverul pentru afișaj virtual (numai pentru sistem de operare Windows)" [p.24](#)



## Anexă

La lansarea EasyMP Network Projection, puteți efectua setări pentru opțiuni, cum ar fi metoda de prelucrare. Accesați funcția Setare opțiuni din ecranul principal al EasyMP Network Projection.


- 1 Faceți clic pe **Setare opțiuni** în ecranul principal al EasyMP Network Projection.



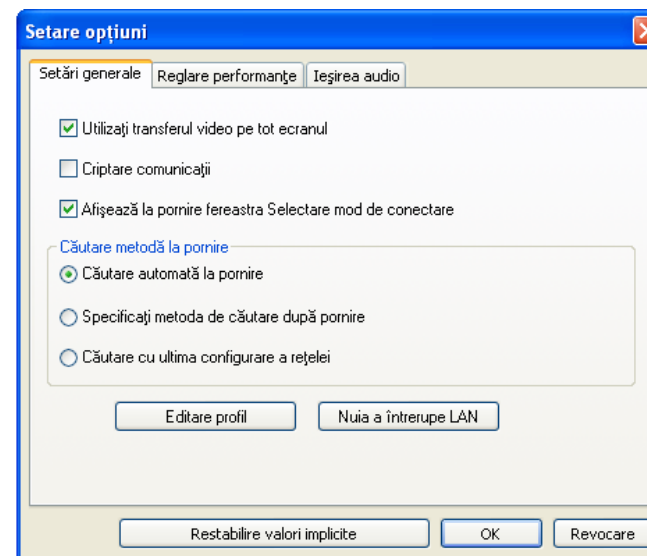
Este afișat ecranul Setare opțiuni.

- 2 Setați fiecare element.  
Confirmați detaliile elementelor setate în secțiunile următoare. După realizarea tuturor setărilor necesare, faceți clic pe **OK** pentru a închide ecranul Setare opțiuni.




De asemenea, puteți accesa Setare opțiuni făcând clic pe  în bara de instrumente. Atunci când accesați Setare opțiuni din bara de instrumente, fila Setări generale nu este afișată.

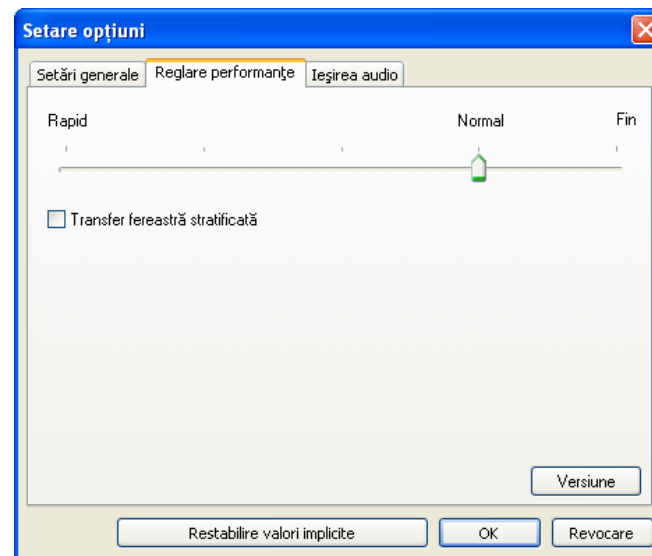
## Fila Setări generale



<b>Utilizați transferul video pe tot ecranul</b>	Redă un fișier film pe tot ecranul. Dacă proiectorul nu suportă modul Transfer film, această funcție nu poate fi setată.
<b>Criptare comunicații</b>	Selectați pentru a cripta și a transmite date. Chiar dacă datele sunt interceptate, ele nu pot fi decodificate.
<b>Afișează la pornire fereastra Selectare mod de conectare</b>	Selectați opțiunea care să indice dacă la lansarea programului EasyMP Network Projection se afișează sau nu ecranul Modul Conectare rapidă/Modul Conectare avansată.  Debifați această casetă de validare de îndată ce ați stabilit o metodă de pornire care să fie utilizată în mod uzual.

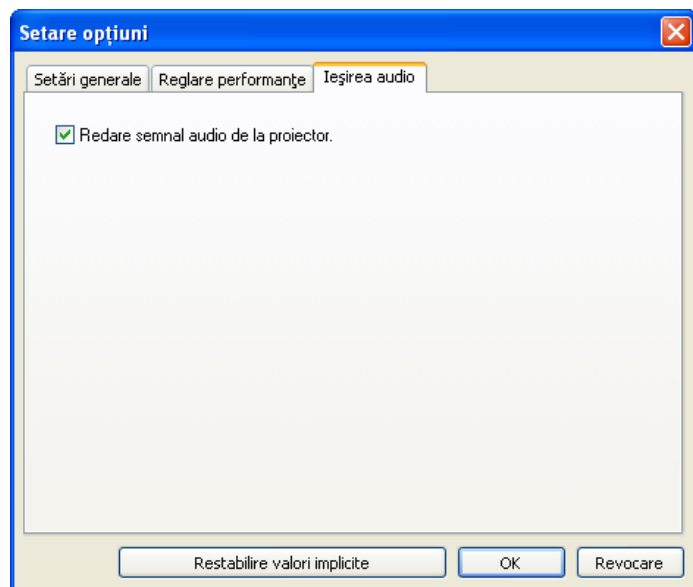
<b>Căutare metodă la pornire</b>	<p>Selecționați una dintre următoarele metode de căutare a proiectorului aplicate la pornirea aplicației EasyMP Network Projection.</p> <p><b>Căutare automată la pornire</b></p> <p><b>Specificați metoda de căutare după pornire</b></p> <p><b>Căutare cu ultima configurare a rețelei</b></p>
<b>Editare profil</b>	<p>Este afișată caseta de dialog Editare profil.</p> <p> "Administrarea unui Profil" <a href="#">p.19</a></p>
<b>Nuia a întrerupe LAN</b>	<p>Numai pentru sistem de operare Windows</p> <p>Aceasta este utilizată dacă este necesar să se comute adaptorul de rețea care urmează să fie utilizat pentru o căutare atunci când un calculator este prevăzut cu mai multe adaptoare.</p> <p>Implicit, toate adaptoarele de rețea sunt utilizate pentru a realiza o căutare.</p>
<b>Restabilire valori implicite</b>	<p>Puteți readuce toate valorile ajustate pentru <b>Setare opțiuni</b> la setările implicite. Totuși, puteți păstra setările pentru <b>Editare profil</b> și <b>Nuia a întrerupe LAN</b> în <b>Setări generale</b>.</p>

## Fila Reglare performanțe



<b>Glisorul pentru reglarea performanțelor</b>	<p>Performanța poate fi setată la <b>Rapid</b>, <b>Normal</b> și <b>Fin</b>. Selecționați opțiunea <b>Rapid</b> dacă apar întreruperi la proiectarea filmelor.</p>
<b>Transfer fereastră stratificată</b>	<p>Numai pentru sistemul de operare Windows (cu excepția Windows Vista și Windows 7)</p> <p>Fereastra stratificată se utilizează atunci când informațiile de tipul mesajelor afișate pe calculator nu sunt proiectate de proiector. Selecționați această casetă de validare pentru a proiecta informațiile de tipul mesajelor care utilizează fereastra stratificată.</p> <p>Debifați această casetă de selectare dacă nu doriți ca pointerul mouse-ului să pălpăie pe ecran.</p>
<b>Restabilire valori implicite</b>	<p>Puteți readuce toate valorile ajustate pentru <b>Setare opțiuni</b> la setările implicite. Totuși, puteți păstra setările pentru <b>Editare profil</b> și <b>Nuia a întrerupe LAN</b> în <b>Setări generale</b>.</p>

## Fila ieșirea audio

**Redare semnal audio de la proiector**

Selectați această opțiune atunci când doriți să redați semnalul audio al calculatorului prin intermediul proiectorului. Debifați pentru semnal audio de ieșire din computer.

**Restabilire valori implicite**

Puteți readuce toate valorile ajustate pentru **Setare opțiuni** la setările implicite. Totuși, puteți păstra setările pentru **Editare profil** și **Nuia a întrerupe LAN** în **Setări generale**.



Conținutul audio poate fi transferat doar pe un singur proiector. Conținutul audio nu poate fi transferat dacă sunt conectate mai multe proiectoare.

Înainte de a începe dezinstalarea, asigurați-vă că ați verificat următoarele puncte:

- În cazul Windows, trebuie să aveți permisiune de administrator pentru a dezinstala EasyMP Network Projection.
- Închideți toate aplicațiile care rulează înainte de a porni dezinstalarea.

## Pentru Windows 2000

- 1** Faceți clic pe **Start**, selectați **Setări** și apoi faceți clic pe **Panou de control**.
- 2** Faceți dublu clic pe **Adăugare/Eliminare programe**.
- 3** Faceți clic pe **Modificare sau eliminare program**.
- 4** Selectați EasyMP Network Projection și apoi faceți clic pe **Modificare/Eliminare**.

## Pentru Windows XP

- 1** Faceți clic pe **Start** și apoi pe **Panou de control**.
- 2** Faceți dublu clic pe **Adăugare sau Eliminare programe**.
- 3** Selectați EasyMP Network Projection și apoi faceți clic pe **Modificare/Eliminare**.

## Pentru Windows Vista/Windows 7


- 1** Faceți clic pe **Start** și apoi pe **Panou de control**.
- 2** Faceți clic pe **Dezinstalare program** în categoria **Program**.
- 3** Selectați EasyMP Network Projection și apoi faceți clic pe **Dezinstalare/Modificare**.





## Pentru Mac OS

- 1** Deschideți directorul **Applications**.
- 2** Deschideți folderul **EasyMP Network Projection** și apoi faceți clic dublu pe **EasyMP Network Projection Uninstaller.app** pentru a dezinstala programul.

La proiectarea imaginilor de pe un calculator în timp ce rulează programul EasyMP Network Projection, se aplică următoarele restricții. Verificați aceste puncte.

## Rezoluții Acceptate

Pot fi proiectate următoarele rezoluții de ecran de calculator. Nu vă puteți conecta la un calculator cu o rezoluție mai mare de UXGA .

- VGA  (640x480)
- SVGA  (800x600)\*
- XGA  (1024x768)\*
- SXGA  (1280x960)
- SXGA (1280x1024)\*
- SXGA+ (1400x1050)\*
- WXGA (1280x768)
- WXGA (1280x800)
- WXGA+ (1440x900)
- UXGA (1600x1200)

\* Rezoluții acceptate când funcția de afișare multi-ecran este activată.

Dacă utilizați un monitor de calculator cu un singur format de imagine, rezoluția este mărită sau micșorată în funcție de rezoluția calculatorului și cea a proiectorului, astfel încât calitatea imaginii să nu fie afectată.

În funcție de rezoluție, este posibil ca uneori marginile verticale sau cele orizontale să fie proiectate în culoarea neagră.

## Culoarea de Afișare

Numărul de culori care pot fi proiectate pentru ecranele afișate de calculator.

Windows	Mac OS
culoare de 16 biți	Aprox. 32.000 culori (16 biți)

Windows	Mac OS
culoare de 32 biți	Aprox. 16,7 milioane culori (32 biți)

La afișarea multi-ecran se garantează culoare de 16 biți și 32 biți.

## Alte restricții

- Dacă viteza de transmisie a rețelei locale fără fir este mică, este posibil ca rețeaua să se fi deconectat în mod neașteptat.
- Este posibil ca aplicațiile care utilizează o parte din funcțiile DirectX să nu fie afișate în mod corect (numai pentru sistem de operare Windows).
- Liniile de comandă MS-DOS nu pot fi proiectate pe tot ecranul (numai pentru sistem de operare Windows).
- Este posibil să existe momente în care imaginea de pe ecranul calculatorului și imaginea proiectată de proiector să nu corespundă perfect.

## Când folosiți Windows Vista sau Windows 7

Când utilizați EasyMP Network Projection la un calculator pe care rulează Windows Vista sau Windows 7 luați în considerare următoarele aspecte.

## Restricții care apar în cazul proiectării din Galeria foto Windows sau Galeria foto Windows Live

Luați în considerare următoarele două restricții la lansarea aplicației Galerie foto Windows sau Galerie foto Windows Live în timp ce rulează programul EasyMP Network Projection.

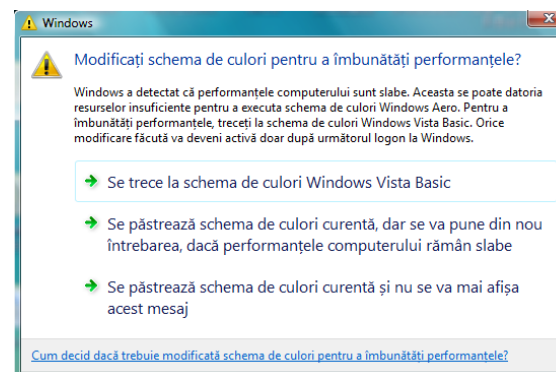
- Expunerea de diapozitive este redată în modul simplu atunci când proiectați din Galeria foto Windows sau Galeria foto Windows Live. Deoarece nu se afișează bara de instrumente, nu puteți modifica Tema (efectele) în timpul redării unei expuneri de diapozitive, indiferent de evaluarea stabilită prin Indexul de experiență Windows. După activarea modului simplu, nu puteți schimba modurile în timp ce rulează aplicația Galerie foto Windows sau Galerie foto Windows Live, chiar dacă închideți programul EasyMP Network Projection. Reporniți Galeria foto Windows sau Galeria foto Windows Live.
- Nu pot fi redare filme.

### Restricțiile în Windows Aero

Luați în considerare următoarele două restricții care apar când, la calculatorul dumneavoastră, aspectul ferestrelor este asigurat de interfața grafică Windows Aero.

- Fereastra stratificată este proiectată indiferent de opțiunea setată pentru Transfer fereastră stratificată din Setare opțiuni din programul EasyMP Network Projection. De exemplu, când opțiunea Transfer fereastră stratificată pentru bara de instrumente EasyMP Network Projection este dezactivată, aceasta nu este proiectată nici dacă este afișată pe ecranul calculatorului; cu toate acestea, bara de instrumente este proiectată.

- La câteva minute după conectarea unui calculator la proiector prin intermediul unei rețele utilizând programul EasyMP Network Projection, este posibil să se afișeze următorul mesaj. Se recomandă selectarea opțiunii **Se păstrează schema de culori curentă și nu mai afișa acest mesaj**. Această selecție rămâne valabilă până la repornirea calculatorului.



### Restricțiile privind proiectarea din Windows Media Center

Nu puteți proiecta imagini pe tot ecranul folosind Windows Media Center. Treceți în modul de afișare al ferestrei pentru a proiecta imagini.

## Nu puteți realiza conexiunea la proiectorul pe care doriți să îl utilizați.

### Imposibil de conectat proiectorul și calculatorul prin rețea.

Verificare	Rezolvare
Cardul LAN al calculatorului și funcția LAN încorporată sunt disponibile?	Verificați dacă rețeaua LAN este disponibilă accesând managerul de dispozitive din <b>Panou de control - Sistem - Hardware</b> .
Cablul de rețea este conectat corect?	Verificați dacă s-a conectat corect cablul de rețea. În cazul în care nu este conectat sau este conectat greșit, conectați-l din nou.
Este ecranul de configurare a rețelei afișat pe proiector?	Închideți setările de rețea de la proiector și reveniți la ecranul de veghe LAN. Dacă ecranul de configurare a rețelei este afișat pe proiector, nu puteți realiza conexiunea utilizând EasyMP Network Projection.
Adaptorul de rețea utilizat a fost selectat corect cu EasyMP Network Projection?	În cazul în care calculatorul dispune de mai multe medii LAN, acesta nu se poate conecta decât dacă adaptorul de rețea este selectat corect. Atunci când se utilizează un calculator pe care rulează sistemul de operare Windows, lansați programul EasyMP Network Projection și selectați adaptorul de rețea pe care îl utilizați din <b>Setare opțiuni - Nuia a întrerupe LAN</b> . ☛ "Fila Setări generale" <a href="#">p.32</a>
Firewall-ul (paravanul de protecție) este dezactivat sau a fost înregistrat ca excepție?	Dacă nu doriți să dezactivați firewall-ul sau să îl înregistrați ca excepție, realizați setările necesare pentru a deschide porturile. Porturile utilizate de EasyMP Network Projection sunt "3620", "3621" și "3629".
Funcțiile de respingere a conexiunii, cum ar fi restricțiile pentru Adresă MAC și cele pentru porturi, sunt setate corect la punctul de acces?	Setați permisiunea de conectare la nivelul punctului de acces pentru a permite realizarea de conexiuni la proiectoare.
Adresa IP, masca de subrețea și adresa gateway pentru punctul de acces și proiector sunt setate corect?	Dacă nu se utilizează un DHCP, ajustați fiecare setare. Puteți efectua setarea pentru DHCP din meniul <b>Rețea</b> al proiectorului. Consultați următorul manual pentru detalii. ☛ <a href="#">Ghidul utilizatorului "Meniul Rețea (numai pentru EB-1880)"</a>
Punctul de acces și subrețeaua proiectorului sunt diferite?	Selectați funcția <b>Căutare manuală</b> din EasyMP Network Projection, specificați adresa IP și realizați conexiunea. ☛ "Specificarea unei adrese IP, a unui nume de proiector și efectuarea căutării" <a href="#">p.16</a>
Ați activat DHCP?	Atunci când DHCP se setează la <b>Pornit</b> , dacă nu se găsește niciun server DHCP disponibil, este posibil ca intrarea rețelei locale în starea de veghe să dureze.

Verificare	Rezolvare
Ați încercat să conectați proiectorul utilizând Modul Conectare rapidă?	Dacă proiectorul nu acceptă conexiunea LAN wireless, nu puteți conecta proiectorul utilizând Modul Conectare rapidă. Conectați proiectorul utilizând Modul Conectare avansată.

**Atunci când se realizează o conexiune cu ajutorul programului EasyMP Network Projection, imaginea proiectată rămâne neschimbată și nu se poate realiza o conexiune de la un alt calculator.**


Verificare	Rezolvare
Prezentatorul a părăsit sala de conferință fără să deconecteze conexiunea de rețea?	Cu EasyMP Network Projection, calculatorul conectat momentan poate fi deconectat atunci când alt calculator încearcă să se conecteze la proiector. Prin urmare, atunci când pentru proiector nu este setat niciun Cuvânt cheie pentru proiector sau dacă se cunoaște Cuvântul cheie pentru proiector, puteți să deconectați calculatorul conectat momentan și apoi să conectați calculatorul dorit la proiector. În cazul în care pentru proiector s-a setat un Cuvânt cheie pentru proiector, iar dvs. nu cunoașteți Cuvântul cheie pentru proiector, reporniți proiectorul și restabiliți conexiunea.

**Nu puteți selecta sau schimba modul de conectare.**

Verificare	Rezolvare
Este programul EasyMP Network Projection setat să pornească utilizând același mod de conectare?	Selectați <b>Afișează la pornire fereastra Selectare mod de conectare</b> în fila <b>Setări generale</b> din <b>Setare opțiuni</b> . Ecranul de selectare a proiectorului se afișează după repornirea programului EasyMP Network Projection.

**Ecranul nu este proiectat.**

**Nu se poate reda expunerea de diapozitive pe afișajul dorit atunci când se execută funcția de afișare multi-ecran.**

Verificare	Rezolvare
Utilizați PowerPoint 2002 sau o versiune anterioară? (Pentru Windows)	Pentru a seta și utiliza două sau mai multe <a href="#">afișaje virtuale</a>  , utilizați PowerPoint 2003 sau o versiune mai recentă sau limitați numărul de afișaje virtuale la unul înainte de afișarea expunerii de diapozitive.

**Nu se mai afișează aplicațiile de pe ecranul calculatorului atunci când se execută funcția de afișare multi-ecran.**

Verificare	Rezolvare
Rulează altă aplicație pe <a href="#">afișajul virtual</a> ? (Pentru Windows)	Când se instalează Virtual Display, este posibil ca uneori, pe afișajul virtual, să ruleze altă aplicație. În acest caz, setați Virtual Display la Oprit în Proprietăți ecran.

**Nu se afișează cursorul mouse-ului pe ecranul calculatorului.**

Verificare	Rezolvare
S-a instalat Virtual Display? (Pentru Windows)	Cursorul mouse-ului a fost mutat pe <a href="#">afișajul virtual</a> . Dacă se debifează caseta de validare a afișajului virtual din ecranul Adăugare-Eliminare Virtual Display, cursorul mausului re apare în zona de afișare a ecranului.

**Cursorul mouse-ului se afișează intermitent.**

Verificare	Rezolvare
Este selectată opțiunea <b>Transfer fereastră stratificată</b> ?	Dacă nu doriți ca cursorul mouse-ului să se afișeze intermitent, debifați caseta de selectare <b>Transfer fereastră stratificată</b> din fila <b>Reglare performanțe</b> . ☞ "Fila Reglare performanțe" <a href="#">p.33</a>

**Atunci când conexiunea este realizată utilizând EasyMP Network Projection, imaginea nu este afișată sau apare cu întârziere.**

Verificare	Rezolvare
Ați încercat să redați filme cu Media Player sau să previzualizați economizorul de ecran?	În funcție de calculator, este posibil ca ecranul de redare a filmului din Media Player să nu fie afișat și previzualizarea economizorului de ecran să nu fie afișată normal.

**Nu există sunet de la proiector atunci când se realizează conectarea cu ajutorul programului EasyMP Network Projection.**

Verificare	Rezolvare
Sunt conectate mai multe proiectoare la un singur computer?	Conținutul audio poate fi transferat doar pe un singur proiector. Încercați să deconectați celelalte proiectoare.

Verificare	Rezolvare
Conținutul audio este setat pe ieșirea din computer în Setare opțiuni?	Selectați <b>Redare semnal audio de la proiector</b> în fila <b>Ieșirea audio</b> . ☞ "Fila Ieșirea audio" <a href="#">p.34</a>

**Când se realizează o conexiune utilizând EasyMP Network Projection, nu se poate începe expunerea de diapozitive în PowerPoint.**

Verificare	Rezolvare
Programul EasyMP Network Projection a fost lansat în timpul lansării programului PowerPoint? (Pentru Windows)	În cazul conectării prin intermediul EasyMP Network Projection, nu uitați să închideți mai întâi programul PowerPoint. Este posibil ca Expunerea de diapozitive să nu se poată realiza în timp ce rulează programul PowerPoint.

**Dacă s-a realizat o conexiune utilizând EasyMP Network Projection, ecranul nu va fi regenerat atunci când se utilizează o aplicație Office.**

Verificare	Rezolvare
Mouse-ul se mișcă încontinuu?	Când nu mai mișcați cursorul mouse-ului, ecranul se actualizează. Dacă ecranul nu se actualizează rapid, nu mai mișcați cursorul mouse-ului.


## Lista de mesaje de eroare

**Conexiunea la proiector nu poate fi realizată.**

Mesaje de eroare	Rezolvare
Folosind această versiune a EasyMP Network Projection nu se poate efectua conectarea la proiector. Instalați ultima versiune a EasyMP Network Projection.	Instalați versiunea curentă a programului EasyMP Network Projection de pe CD-ROM-ul EPSON Projector Software furnizat împreună cu proiectorul. Puteți descărca cea mai recentă versiune de EasyMP Network Projection din următorul site Web. <a href="http://www.epson.com/">http://www.epson.com/</a>

## Mesaje de eroare la lansarea programului EasyMP Network Projection

Mesaje de eroare	Rezolvare
Conectarea la proiector a eșuat.	<p>Încercați din nou să realizați conexiunea. Dacă în continuare nu puteți realiza conexiunea la proiector, verificați setările de rețea din calculator și cele pentru proiector.</p> <p>Puteți efectua setările pentru rețea din meniul <b>Rețea</b> al proiectorului.</p> <p>Consultați următorul manual pentru detalii.</p> <p>☛ <a href="#">Ghidul utilizatorului "Meniul Rețea (numai pentru EB-1880)"</a></p>
Cuvântul cheie nu corespunde. Reintroduceți cuvântul cheie afișat pe ecranul proiectorului.	<p>Verificați valoarea pentru Cuvânt cheie proiector afișată pe ecranul de veghe LAN și apoi introduceți valoarea pentru Cuvânt cheie proiector.</p>
Proiectorul selectat este ocupat. Doriți să continuați procesul de conectare?	<p>Ați încercat să vă conectați la un proiector care este deja conectat la un alt calculator.</p> <p>Atunci când faceți clic pe butonul <b>Da</b>, se stabilește conexiunea la proiector. Conexiunea dintre proiector și celălalt calculator este deconectată.</p> <p>Atunci când faceți clic pe butonul <b>Nu</b>, nu se stabilește conexiunea la proiector. Conexiunea dintre proiector și celălalt calculator se păstrează.</p>
EasyMP Network Projection Inițializarea EasyMP Network Projection a eșuat.	<p>Porniți din nou EasyMP Network Projection. Dacă mesajul continuă să apară, dezinstalați și reinstalați programul EasyMP Network Projection.</p> <p>☛ <a href="#">"Instalarea" p.7</a></p>
Conectarea a eșuat datorită faptului că cuvântul cheie nu corespunde.	<p>În momentul conectării la un proiector pentru care s-a setat o valoare pentru Cuvânt cheie proiector, s-a introdus o valoare greșită pentru Cuvânt cheie proiector.</p> <p>Verificați Cuvântul cheie pentru proiector care este afișat pe ecranul de veghe pentru rețeaua locală.</p> <p>☛ <a href="#">"Utilizarea Calculatorului" p.11</a></p>
Nu pot fi obținute informațiile despre adaptorul de rețea.	<p>Verificați următoarele aspecte:</p> <ul style="list-style-type: none"> <li>• S-a instalat un adaptor de rețea la calculator?</li> <li>• Driverul pentru adaptorul de rețea utilizat a fost instalat pe calculator?</li> <li>• Este activat adaptorul de rețea?</li> </ul> <p>După ce efectuați verificările, porniți din nou calculatorul și conectați din nou la proiector.</p> <p>Dacă tot nu reușiți să vă conectați, verificați următoarele aspecte:</p> <p>Verificați setările de rețea de la nivelul calculatorului și cele de la nivelul proiectorului.</p> <p>Puteți efectua setările pentru rețea din meniul <b>Rețea</b> al proiectorului.</p> <p>Consultați următorul manual pentru detalii.</p> <p>☛ <a href="#">Ghidul utilizatorului "Meniul Rețea (numai pentru EB-1880)"</a></p>

Mesaje de eroare	Rezolvare
Unul sau mai multe dintre proiectoarele conectate nu suportă rezoluții mai mari decât SXGA. Reduceți rezoluția ecranului și apoi reîncercați să vă conectați.	La destinația conexiunii există un proiector ELP-735. Schimbați rezoluția ecranului calculatorului la SXGA (1280x1024) sau la o rezoluție mai mică.
Unul sau mai multe dintre proiectoare nu răspund.	Conectarea simultană la proiectoarele la care ați încercat să realizați conexiunea a eșuat. Verificați setările de rețea de la nivelul calculatorului și cele de la nivelul proiectorului. Puteți efectua setările pentru rețea din meniul <b>Rețea</b> al proiectorului. Consultați următorul manual pentru detalii.  <a href="#">Ghidul utilizatorului "Meniul Rețea (numai pentru EB-1880)"</a>
Introduceți cuvântul cheie afișat pe ecranul proiectorului.	Verificați valoarea pentru Cuvânt cheie proiector afișată pe ecranul de veghe LAN și apoi introduceți valoarea pentru Cuvânt cheie proiector.
Această aplicație nu poate fi lansată deoarece USB Display este pornit.	Închideți USB Display și apoi porniți EasyMP Network Projection.
Pentru a putea reproduce semnalul audio de la proiector, reporniți aplicațiile precum PowerPoint sau Windows Media Player.	După ce reporniți PowerPoint sau Windows Media Player, semnalul audio este redat din proiector.
Pentru a activa Ieșirea audio, trebuie să restartați calculatorul. Selectați "Da" pentru a restarta acum sau selectați "Nu" pentru a restarta calculatorul mai târziu.	Pentru a transfera și apoi a reda semnalul audio la proiector, selectați <b>Da</b> și reporniți computerul.
Această aplicație nu poate fi lansată deoarece Quick Wireless Connection este pornit.	Închideți Quick Wireless Connection și apoi porniți EasyMP Network Projection.

Această secțiune explică pe scurt termenii dificili care nu sunt explicați în textul acestui ghid. Pentru detalii, consultați alte publicații disponibile pe piață.

<b>Adresă MAC</b>	Abreviere pentru Media Access Control . Adresa MAC este un număr de identificare unic alocat pentru fiecare adaptor de rețea. Fiecărui adaptor de rețea i se alocă un număr unic, iar datele sunt transmise între adaptoarele de rețea pe baza acestui număr de identificare.
<b>Afișaj virtual</b>	Ecranul pentru un calculator este transferat pe mai multe afișaje. Utilizând afișaje multiple, se poate crea un ecran virtual de dimensiuni mari.
<b>SVGA</b>	O dimensiune de ecran standard cu o rezoluție de 800 (orizontală) $\times$ 600 (verticală) puncte.
<b>SXGA</b>	O dimensiune de ecran standard cu o rezoluție de 1.280 (orizontală) $\times$ 1.024 (verticală) puncte.
<b>UXGA</b>	O dimensiune de ecran standard cu o rezoluție de 1.600 (orizontală) $\times$ 1.200 (verticală) puncte.
<b>VGA</b>	O dimensiune de ecran standard cu o rezoluție de 640 (orizontală) $\times$ 480 (verticală) puncte.
<b>XGA</b>	O dimensiune de ecran standard cu o rezoluție de 1.024 (orizontală) $\times$ 768 (verticală) puncte.

Toate drepturile rezervate. Nicio parte a acestei publicații nu poate fi reprodusă, salvată într-un sistem de stocare sau transmisă sub nicio formă și prin niciun mijloc, electronic, mecanic, prin fotocopiere, înregistrare sau în alt mod, fără acordul scris prealabil al Seiko Epson Corporation. Nu ne asumăm nicio răspundere pentru drepturile de autor care provin din utilizarea informațiilor din acest document. De asemenea, nu ne asumăm răspunderea pentru daunele rezultate din utilizarea informațiilor din acest document.

Nici Seiko Epson Corporation, nici filialele acesteia nu sunt responsabile față de cumpărătorul acestui produs sau față de terți pentru daunele, pierderile, costurile sau cheltuielile suportate de cumpărător sau de terți în cazul unui accident, a folosirii necorespunzătoare sau abuzive a acestui produs sau în cazul unor modificări, reparații sau schimbări neautorizate aduse produsului sau (cu excepția SUA) în cazul nerespectării cu strictețe a instrucțiunilor de funcționare și întreținere oferite de Seiko Epson Corporation.

Seiko Epson Corporation nu este responsabilă pentru daunele sau problemele produse datorită folosirii altor componente opționale sau a altor consumabile decât cele indicate de Seiko Epson Corporation ca fiind produse originale Epson sau produse aprobate de Epson.

Conținutul acestui ghid poate fi modificat sau actualizat fără notificare prealabilă.

Ilustrațiile din acest ghid pot diferi față de proiector.

## Despre notații

Sistemul de operare Microsoft® Windows® 2000  
Sistemul de operare Microsoft® Windows® XP  
Sistemul de operare Microsoft® Windows Vista®  
Sistemul de operare Microsoft® Windows® 7

În cadrul acestui ghid, sistemele de operare de mai sus apar sub denumirile „Windows 2000”, „Windows XP”, „Windows Vista” și „Windows 7”. Mai mult, termenul colectiv Windows poate fi folosit cu referire la Windows

2000, Windows XP, Windows Vista și Windows 7, iar versiunile multiple pot apărea fără mențiunea Windows, de ex. Windows 2000/XP/Vista.

Mac OS X 10.3.x  
Mac OS X 10.4.x  
Mac OS X 10.5.x  
Mac OS X 10.6.x

În acest ghid, sistemele de operare de mai sus apar sub denumirile „Mac OS X 10.3.9”, „Mac OS X 10.4.x”, „Mac OS X 10.5.x” și „Mac OS X 10.6.x”. Mai mult, termenul colectiv „Mac OS” este folosit pentru a face referire la acestea.

## Notificare generală:

IBM, DOS/V și XGA sunt mărci comerciale sau mărci comerciale înregistrate ale International Business Machines Corporation.

Macintosh, Mac, Mac OS și iMac sunt mărci comerciale ale Apple Inc.

Microsoft, Windows, Windows NT, Windows Vista, PowerPoint și sigla Windows sunt mărci comerciale sau mărci comerciale înregistrate ale Microsoft Corporation în Statele Unite și/sau alte țări.

De asemenea, alte nume de produse utilizate în acest document sunt folosite numai pentru exemplificare și pot fi mărci comerciale ale proprietarilor lor. Epson nu revendică niciun drept asupra acestor mărci.

## Dreptul de autor asupra programelor:

Acest produs utilizează programe gratuite, precum și programe asupra cărora compania noastră deține drepturile aferente.

©SEIKO EPSON CORPORATION 2011. All rights reserved.

**A**

Afişaj .....	13
Afişaj virtual .....	23, 24
Afişare Multi-Ecran .....	23, 24

**B**

Bara de instrumente .....	13
---------------------------	----

**C**

Căutare automată .....	12
Căutare manuală .....	12, 16
Contr.proiector .....	14
Copiere .....	19
Creare director .....	20

**D**

Depanare .....	12
Dezactivare conexiune întreruptă .....	12

**E**

Editare profil .....	19, 33
----------------------	--------

**G**

Golire listă .....	13
--------------------	----

**I**

Ieşirea audio .....	34
---------------------	----

**M**

Mirror displays .....	28
-----------------------	----

Mod Conectare avansată .....	9
Mod Presentare .....	5
Mod Transfer film .....	14
Modul Conectare avansată .....	11

**N**

Nuia a întrerupe LAN .....	33
----------------------------	----

**P**

Preferinţe afişaj .....	27
Profil .....	13
Proprietăţi afişaj .....	26

**R**

Redare semnal audio de la proiector .....	34
Redenumire .....	20
Reglare performanţe .....	33
Restricţii .....	36

**S**

Salvare în profil .....	13
Selectare proiector ţintă .....	13
Setare opţiuni .....	13, 32
Setări generale .....	32
Stare .....	12

**T**

Transfer fereastră stratificată .....	33
---------------------------------------	----

**U**

Utilizare afişaje multiple .....	12
----------------------------------	----

Utilizaţi transferul video pe tot ecranul .....	32
-------------------------------------------------	----

**V**

Vizualizare pe ecran .....	14
----------------------------	----