



Multimedia Projector

Руководство по эксплуатации EasyMP Network Projection

Информация о программе EasyMP Network Projection

Функции программы EasyMP Network Projection	5
Различные функции передачи экрана	5
Установка программного обеспечения	6
Требования программного обеспечения	6
Установка	7

Подключение компьютера и проектора

Режим соединения	9
Передовой связь метод	9
Подготовка к подключению	9
Подключение к проектору в сети и проецирование	11
Работа с компьютером	11
Работа с экраном соединения	12
Использование панели инструментов	13
Подключение к проектору в другой подсети	16
Указание IP-адреса или имени проектора и выполнение поиска	16
Выполнение поиска с использованием профиля	17
Создание профиля	17
Поиск по профилю	18
Управление профилем	19

Различные способы работы с проекторами

Проецирование только Показа слайдов в PowerPoint ("Режим презентации")	22
Использование функции многоэкранного отображения	23

Пример настройки виртуального экрана	23
Порядок действий перед использованием функции многоэкранного отображения	24
Настройка виртуального экрана	24
Включение драйвера виртуального экрана (только для операционной системы Windows)	25
Настройка виртуального экрана	25
Назначение проецируемого изображения	29
Проецирование назначенных изображений	29

Приложение

Задать значения опций	32
Вкладка Общие настройки	32
Вкладка Настроить производительность	33
Вкладка Звукового выхода	34
Удаление программы	35
Ограничения по подключению	36
Поддерживаемые разрешения экрана	36
Цвета дисплея	36
Прочие ограничения	36
В ОС Windows Vista и Windows 7	36
Ограничения при проецировании из Фотоальбома Windows и Фотоальбома Windows Live	37
Ограничения в Windows Aero	37
Ограничения на проецирование из Windows Media Center	37
Поиск неисправностей	38
Не удается подключиться к нужному проектору.	38
Не удается соединить проектор и компьютер по сети.	38
При установлении соединения с помощью EasyMP Network Projection проецируемое изображение не изменяется, а установление соединения с другим компьютером невозможно.	39
Не удается выбрать или изменить режим подключения.	39
Изображение не проецируется.	39

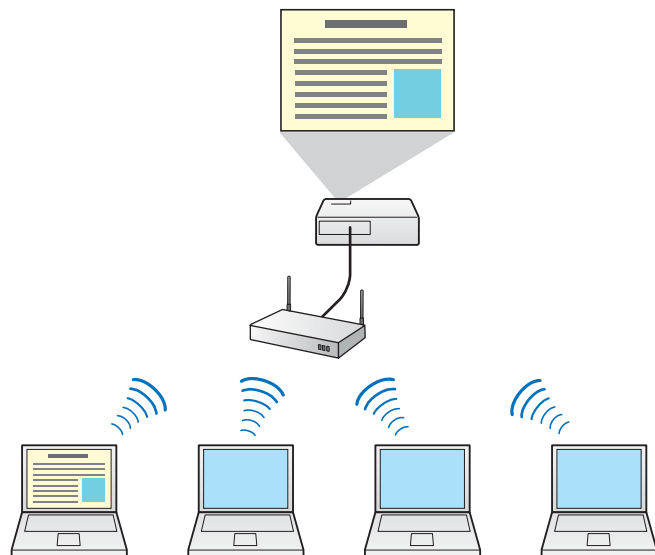
Показ слайдов не может производиться на требуемом экране при выборе многоэкранного отображения.	39
Приложения не отображаются с экрана компьютера при использовании многоэкранного отображения.	40
Курсор мыши не отображается на экране компьютера.	40
Указатель мыши мигает.	40
При подключении при помощи EasyMP Network Projection изображение не отображается или отображается с задержкой.	40
При подключении с помощью программы EasyMP Network Projection отсутствует звук проектора.	40
При подключении с помощью приложения EasyMP Network Projection невозможно запустить Показ слайдов в PowerPoint.	41
При установлении подключения с помощью приложения EasyMP Network Projection экран не будет обновлен при использовании приложения из пакета Office.	41
Список сообщений об ошибках	41
Не удастся установить соединение с проектором.	41
Сообщение об ошибке при запуске приложения EasyMP Network Projection	42
Глоссарий	44
Общие примечания	45
Об условных обозначениях	45
Общая информация:	45
Указатель	47



Информация о программе EasyMP Network Projection

В данном руководстве описаны полезные функции программы EasyMP Network Projection и ее установка.

Программу EasyMP Network Projection можно использовать для проецирования экрана компьютера по сети. Общий доступ к компьютеру в сети позволяет проецировать данные с различных компьютеров без смены сигнального кабеля. Даже если проектор находится далеко от компьютера, на него все равно можно проецировать данные по сети.



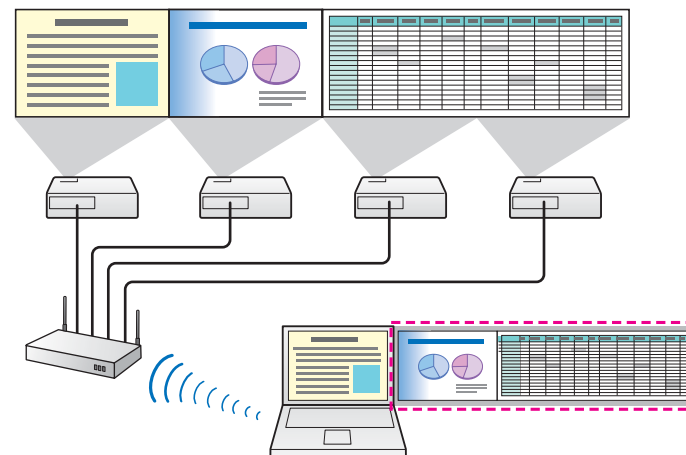
Различные функции передачи экрана

Можно использовать следующие функции передачи экрана.

- Многоэкранное отображение

- ☛ "Использование функции многоэкранного отображения" [стр.23](#)

Проецировать изображения с одного компьютера можно на несколько проекторов (до четырех). Таким образом можно, например, проецировать отчет на длинный экран.



- Режим презентации

- ☛ "Проецирование только Показа слайдов в PowerPoint ("Режим презентации")" [стр.22](#)

В режиме презентации можно проецировать только слайд-шоу PowerPoint со своего компьютера. Если слайд-шоу не воспроизводится, проецируется черный экран. Можно начинать презентации без проецирования ненужного изображения.

- Функция распределения

Экран компьютера можно одновременно проецировать на несколько проекторов в одной сети (не более четырех). Нельзя подключить несколько компьютеров к одному проектору одновременно.

Программа EasyMP Network Projection находится на компакт-диске EPSON Projector Software. Установите программное обеспечение на рабочий компьютер.

Требования программного обеспечения

Программа EasyMP Network Projection работает на компьютерах, удовлетворяющих следующим требованиям.

Для Windows

ОС	Windows 2000*	
	Windows XP	Professional 32-разрядная Home Edition 32-разрядная Tablet PC Edition 32-разрядная
	Windows Vista	Ultimate 32-разрядная Enterprise 32-разрядная Business 32-разрядная Home Premium 32-разрядная Home Basic 32-разрядная
	Windows 7	Ultimate 32-/64-разрядная Enterprise 32-/64-разрядная Professional 32-/64-разрядная Home Premium 32-/64-разрядная Home Basic 32-разрядная Starter 32-разрядная
ЦПУ	Mobile Pentium III 1.2GHz и выше Рекомендуется: Pentium M 1.6GHz и выше	
Объем памяти	256MB и более Рекомендуется: 512MB и более	
Пространство на жестком диске	20MB и более	

Отобразить	Разрешение не ниже XGA (1024x768) и не выше UXGA (1600x1200) Качество цветопередачи 16 бит и более (приблизительно 32000 цветов)
------------	---

* Только Service Pack 4

Для Mac OS

ОС	Mac OS X 10.3.x Mac OS X 10.4.x Mac OS X 10.5.1 и выше* Mac OS X 10.6.x Рекомендуется: Mac OS X 10.3.9/10.4.11/10.5.8
ЦПУ	PowerPC G3 900MHz и выше Рекомендуется: CoreDuo 1.83GHz и выше
Объем памяти	256MB и более Рекомендуется: 512MB и более
Пространство на жестком диске	20MB и более
Дисплей	Разрешение не ниже XGA (1024x768) и не выше UXGA (1600x1200) Качество цветопередачи 16 бит и более (приблизительно 32000 цветов)

* Работа программы в ОС Mac OS X 10.5.0 не гарантируется, поскольку при обновлении не устанавливаются корректные параметры брандмауэра.

Установка

Перед началом установки проверьте следующие моменты.

- Перед началом установки закройте все открытые приложения.
- Если выбранный для установки язык отличается от используемой ОС, экраны могут отображаться с ошибками.



Для пользователей EMP NS Connection

Изменилось имя программы.

Старое: EMP NS Connection

Новое: EasyMP Network Projection

При использовании в проекторе функции, аналогичной EMP NS Connection, установите EasyMP Network Projection после удаления EMP NS Connection. В зависимости от модели с подключением проектора с помощью EMP NS Connection могут возникать проблемы.

Для Windows



Для установки программы EasyMP Network Projection необходимы права администратора.

- 1** Включите компьютер.
- 2** Вставьте компакт-диск EPSON Projector Software в компьютер. Программа установки запустится автоматически.



Если программа установки не запускается автоматически, откройте компакт-диск через **Мой компьютер** (или **Компьютер**) и дважды щелкните **EMP_NSCInst.exe**.

- 3** Для установки следуйте инструкциям на экране.

Для Mac OS

- 1** Включите компьютер.
- 2** Вставьте в компьютер компакт-диск EPSON Projector Software.
- 3** Дважды щелкните по значку **EMP_NPInstaller.mpkg** в окне EPSON.
Начнется установка.
- 4** Для установки следуйте инструкциям на экране.



Самую новую версию программы EasyMP Network Projection можно загрузить со следующего веб-сайта.

<http://www.epson.com/>



Подключение компьютера и проектора

В этой главе поясняется, как подключить компьютер и проектор через сеть, а также процедура проецирования изображений с экрана компьютера при помощи проектора.

В EasyMP Network Projection можно соединить компьютер и проектор по сети с помощью передового связь метода или режиме быстрого подключения.

Для соединения компьютера и данного проектора по сети воспользуйтесь передовым связь методом.

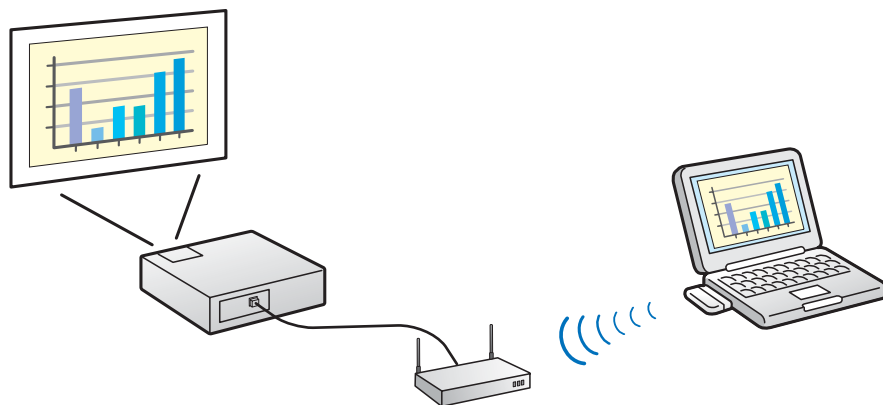


В режиме быстрого подключения данный проектор по сети не подключается.

Передовой связь метод

Режим Передовой связь метод — это подключение к инфраструктуре, то есть соединение с существующей сетью.


Подключите проектор к сетевому концентратору с помощью приобретаемого в магазине сетевого кабеля.

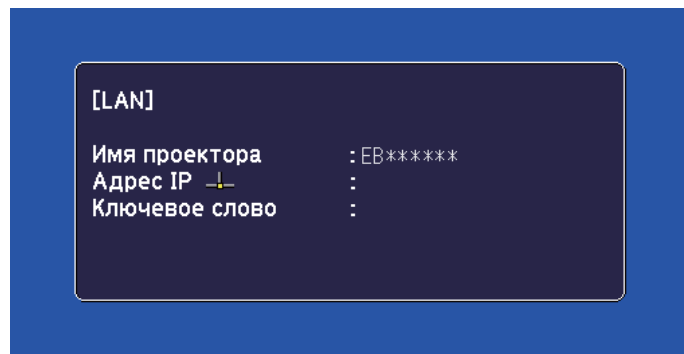


Подготовка к подключению

Для подключения компьютера к проектору через сеть с помощью программы EasyMP Network Projection выполните следующие действия.

- 1** Установите программу EasyMP Network Projection на подключаемый компьютер.
☛ "Установка" [стр.7](#)
- 2** Выполните настройку сетевых параметров на компьютере и переведите его в режим подключения к сети.
Подробную информацию о настройке сети см. в документации, поставляемой с компьютером или сетевым адаптером.

 Если используемый компьютер уже подключен к сети, нет необходимости выполнять на нем сетевые настройки.
- 3** Выполните настройку сетевых параметров проектора и переведите его в режим подключения к сети.
Выполнить настройку сети можно через меню проектора **Сеть**. Более подробную информацию см. в следующем руководстве.
☛ [Руководство по эксплуатации "Меню Сеть \(только модель EB-1880\)"](#)
- 4** Нажмите кнопку [LAN] на пульте дистанционного управления.
Откроется экран режима ожидания LAN.
Если при установленном соединении с компьютером от текущего источника входной сигнал не поступает, устройство автоматически переключается на получение сигнала из локальной сети. Если переключение на локальную сеть не происходит, нажмите кнопку [LAN].



- 5 Запустите программу EasyMP Network Projection на компьютере и подключитесь к проектору.

☛ "Подключение к проектору в сети и проецирование"
[стр.11](#)



В случае проблем будет выведен номер, обозначающие тип ошибки, как показано далее.

Event ID: 04xx

Более подробную информацию об Event ID см. в следующем руководстве.

☛ [Руководство по эксплуатации "Информация об Event ID \(только EB-1880\)"](#)

Работа с компьютером

Если не указано иное, то в следующих пояснениях используются снимки экранов для операционной системы Windows. Экраны в Mac OS аналогичны.

1 Запустите EasyMP Network Projection.

Для Windows

Нажмите кнопку **Пуск**, выберите **Программы** (или **Все программы**), **EPSON Projector**, **EasyMP Network Projection** и щелкните **EasyMP Network Projection V2.XX**.

Для Mac OS

Дважды щелкните **EasyMP Network Projection** в папке **Приложения**.

2 Выберите **Передовой связь метод** и нажмите кнопку **ОК**.

☛ "Режим соединения" [стр.9](#)

Отображаются результаты поиска проектора. Чтобы всегда использовать выбранный режим подключения, выберите **Установите выбранный режим подключения как режим по умолчанию для будущих подключений**.



В режиме быстрого подключения данный проектор по сети не подключается.

3 Выберите проектор, к которому нужно подключиться, затем нажмите кнопку **Подключиться**.

Если проектор, к которому вы хотите подключиться, не показан в результатах поиска, нажмите кнопку **Автоматический поиск**. Поиск занимает приблизительно 30 секунд.

Более подробную информацию об экране подключения см. в следующем разделе.

☛ "Работа с экраном соединения" [стр.12](#)

4 Если для параметра Ключевое слово проектора на проекторе задано значение **Вкл.**, откроется экран ввода ключевого слова. Введите ключевое слово, показанное на экране ожидания LAN, затем нажмите **ОК**.

После установления соединения с проектором проецируется экран компьютера. На экране компьютера отображается следующая панель инструментов приложения EasyMP Network Projection. Вы можете использовать эту панель инструментов для управления проектором, выполнения настроек и разъединения сетевого соединения. Более подробную информацию о панели инструментов см. в следующем разделе.

☛ "Использование панели инструментов" [стр.13](#)

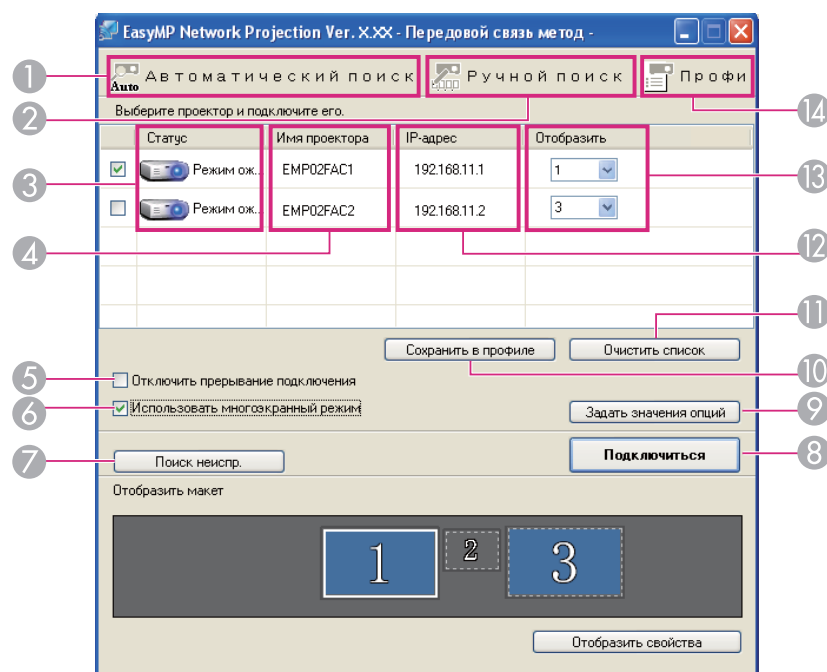




При подключении с другого компьютера, например, при смене выступающих, запустите EasyMP Network Projection на компьютере, который требуется подключить. При этом будет отключаться компьютер, подключенный в данный момент, и проектор подключится к компьютеру, который пытается установить соединение.

Если соединение устанавливается при установленном параметре **Отключить прерывание подключения**, соединение не переключается на другой компьютер.

Работа с экраном соединения






Запустите EasyMP Network Projection, чтобы открыть следующий экран. Действие каждой кнопки или элемента меню описано в следующей таблице.



- 1  **Автоматический поиск**
Можно находить доступные проекторы в сети, к которой подключен компьютер.
- 2  **Ручной поиск**
Вы можете искать проектор на основании заданного адреса IP или имени проектора.

3 Статус

Следующие шесть пиктограмм используются для обозначения состояния обнаруженных проекторов.

	Режим ожидания	Доступен.
	Занято	Доступен. При нажатии кнопки Подключиться отключается компьютер, подключенный в данный момент, и подключается ваш компьютер.
	Занято (Прерывание подключения запрещено)	Выбор невозможен. На другом компьютере, подключенном в данный момент, установлен параметр Отключить прерывание подключения .
	В настоящее время используется другим приложением	Меню проектора Конфигурация в данный момент открыто. Вы можете выбрать этот проектор после закрытия меню Настройка и повторного запуска процедуры поиска.
	Выполняется поиск	Отображается при выполнении процедур "Ручной поиск" или "Профиль".
	Не найдено.	Отображается, если не удастся найти проектор с помощью функций "Ручной поиск" или "Профиль".

4 Имя проектора

Отображается имя проектора.

5 Отключить прерывание подключения

Выбор этой опции предотвращает прерывание подключения другими компьютерами, когда компьютер подключен к выбранному проектору.

6 Использовать многоэкранный режим

Выберите эту опцию при использовании функции многоэкранного отображения. При выборе этой опции в нижней части экрана будут показаны опции "Отобразить макет" и "Отобразить свойства".

☛ "Использование функции многоэкранного отображения" [стр.23](#)

7 Поиск неисправ.

В случае возникновения проблем с подключением нажатие этой кнопки позволяет открыть экран "Поиск и устранение неисправностей" приложения EasyMP Network Projection.

8 Подключиться

Подключение к проектору, выбранному вами из списка результатов поиска. Когда с проектором установлено соединение, отображается панель инструментов.

9 Задать значения опций

Система предусматривает возможность настройки функций, таких как метод обработки, при запуске программы EasyMP Network Projection.

☞ "Задать значения опций" [стр.32](#)

10 Сохранить в профиле

Сохранение результатов поиска проектора в сети в виде профиля.

☞ "Создание профиля" [стр.17](#)

11 Очистить список

Удаление всех результатов поиска.

12 IP-адрес

Отображается IP-адрес проектора.

13 Отобразить

Выбор номера экрана (если выбран параметр **Использовать многоэкранный режим**).

☞ "Проецирование назначенных изображений" [стр.29](#)

14 Профиль



Для поиска проектора в сети можно использовать профиль, сохраненный с помощью функции **Сохранить в профиле**.

☞ "Выполнение поиска с использованием профиля" [стр.17](#)

Использование панели инструментов

Панель инструментов отображается на экране компьютера после запуска приложения EasyMP Network Projection и установления подключения к проектору. Вы можете использовать эту панель инструментов для управления проектором и выполнения настроек для проектора.

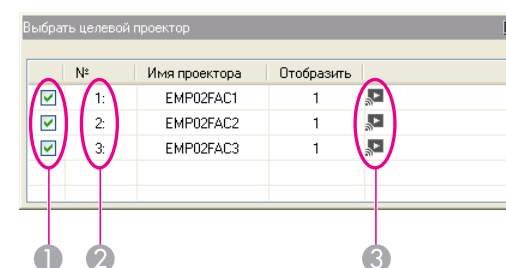


Выбрать целевой проектор

Щелкните мышью на этом значке, чтобы ограничить число проекторов, управляемых с панели инструментов при использовании функции распределения или многоэкранного отображения. Символы под этим значком указывают на возможность управления определенными проекторами. "BCE" означает возможность управления всеми подключенными проекторами.

Например, при отображении "1, 3" возможно управление проекторами № 1 и № 3.

Щелкните мышью на значке , чтобы открыть следующий экран.



1 Выбор проектора для управления.

- ② Отображение № назначенного проектора. Этот № выводится под значком и указывает № проектора, которым можно управлять с помощью панели инструментов.
- ③ Отображение состояния проектора.



Остановить

Проецирование останавливается при подключении к проектору. При остановке проецируется черный экран.



Показать

Выключает функцию Остановить или Пауза.



Пауза

Приостановка проецируемых изображений при подключении к проектору.



Режим презентации

При каждом щелчке мышью на этом значке Режим презентации переключается между состояниями включено/выключено.

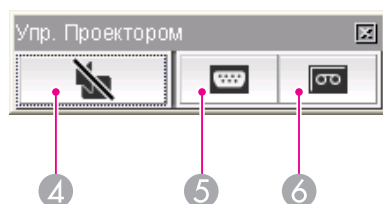
☛ "Проецирование только Показа слайдов в PowerPoint ("Режим презентации")" [стр.22](#)



Упр. Проектором

При подключении проектора к сети управление функциями Отключить звук для A/V, Переключить источник для компьютера и Переключить видеоисточник может осуществляться как с панели **Упр. Проектором**, так и с пульта дистанционного управления.

Щелкните мышью на значке , чтобы открыть следующую панель инструментов.



④ Отключить звук для A/V

Служит для включения и отключения видеосигнала и звукового сигнала.



⑤ Переключить источник для компьютера

Переключение на изображение с порта, на который поступает сигнал.




⑥ Переключить видеоисточник

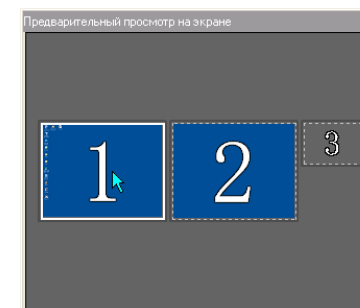
Служит для переключения на изображения, поступающие с входного видео порта.



Предварительный просмотр

Предварительный просмотр экрана при многоэкранном отображении.

Для отображения предварительного вида экрана с заданными вами настройками щелкните мышкой на значке . Щелчок мышью на каждом из экранов разворачивает каждое окно Предварительный просмотр на весь экран.



Задать значения опций

Можно настроить характеристики передачи во время передачи компьютерных изображений.

☛ "Задать значения опций" [стр.32](#)



Режим отправки фильма

Используется для немедленного воспроизведения файла с фильмами. Если проектор не может воспроизводить фильмы, появится сообщение "Подключенные проекторы не поддерживают режим отправки фильма."

Отключиться

Отключиться

Разрыв соединения с проектором.

Переключение режима отображения панели инструментов

Режим отображения панели инструментов переключается следующим образом. Режим отображения панели инструментов сохраняется до следующего переключения.

Полный



Обычный



Простой



Проектор и компьютер можно подключить для проецирования в удаленные местоположения (в другой подсети).

В режиме автоматического поиска проекторы в других подсетях не находятся, поскольку поиск выполняется только в той же самой подсети.

Для подключения к проектору в другой подсети можно пользоваться следующими способами.

- Укажите IP-адрес или имя проектора и выполните поиск.
IP-адрес можно ввести непосредственно. Кроме того, если имя подключаемого проектора зарегистрировано на DNS-сервере, возможен поиск путем простого ввода такого имени проектора.
☛ "Указание IP-адреса или имени проектора и выполнение поиска" [стр.16](#)
- Выполните поиск по профилю.
Найдя проектор в другой подсети путем задания IP-адреса или имени проектора, можно сохранить результаты поиска в виде профиля с удобным для запоминания именем, а затем использовать этот профиль всякий раз, когда вновь понадобится найти проектор в другой подсети.
☛ "Выполнение поиска с использованием профиля" [стр.17](#)



Если найти проектор не удастся, обратитесь к следующему разделу.

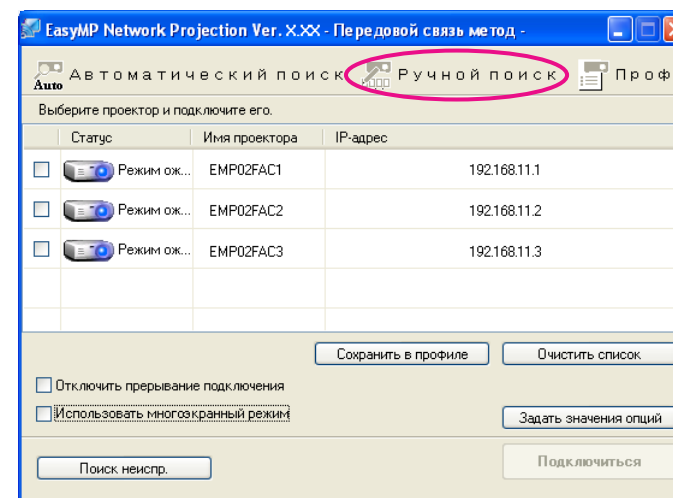
☛ "Поиск неисправностей" [стр.38](#)

Указание IP-адреса или имени проектора и выполнение поиска

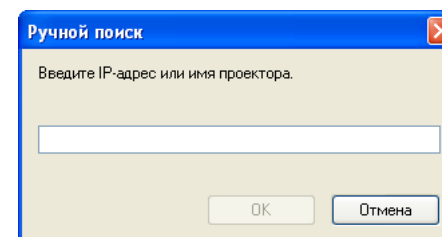
Если не указано иное, то в следующих пояснениях используются снимки экранов для операционной системы Windows.

Экраны в Mac OS аналогичны.

- 1 Нажмите кнопку **Ручной поиск** на экране выбора проектора программы EasyMP Network Projection.



- 2 Введите IP-адрес или имя проектора, к которому нужно подключиться, и нажмите кнопку **ОК**.



Результаты поиска отображаются на экране выбора проектора в приложении EasyMP Network Projection.

Если целевой проектор определен, выберите его и нажмите кнопку "Подключиться", чтобы установить соединение.

Если сохранить информацию о проекторе в профиле, то указывать всю необходимую информацию при последующем поиске не понадобится.

☛ "Создание профиля" [стр.17](#)

Выполнение поиска с использованием профиля

Вы можете сохранить результаты поиска для часто используемого проектора в виде профиля. Профиль — это файл, который содержит всю относящуюся к данному проектору информацию, такую как имя проектора и его IP-адрес. Для поиска проектора вместо подробной информации (IP-адреса или имени проектора) можно просто указать профиль. Например, создавая группу профилей для каждого места, где проектор был установлен, и организовав эти профили в папки, вы можете легко находить целевой проектор.

В этом разделе поясняется, как создавать и редактировать профили.

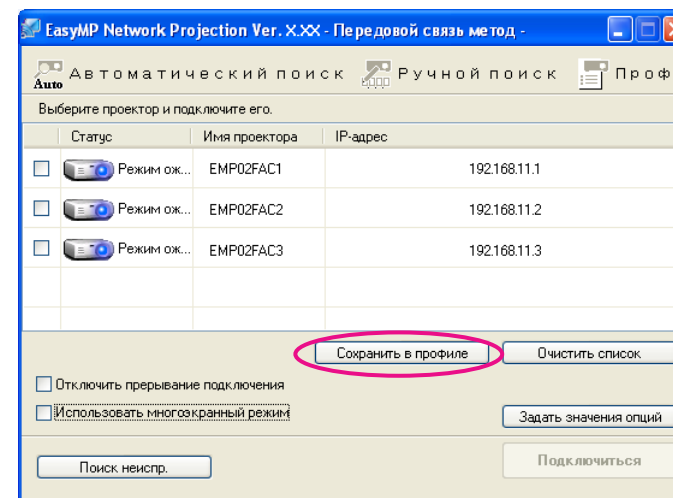
Создание профиля

Профили создаются при сохранении результатов поиска.

Подробную информацию об изменении ранее сохраненного профиля см. в следующем разделе.

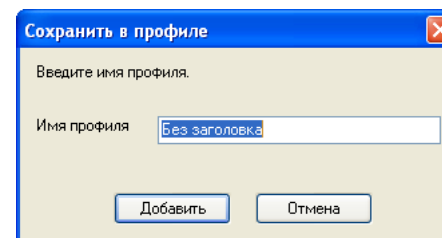
☛ "Управление профилем" [стр.19](#)

- 1 Если проектор показан на экране выбора проектора приложения EasyMP Network Projection, нажмите кнопку **Сохранить в профиле**.



Откроется экран "Сохранить в профиле".

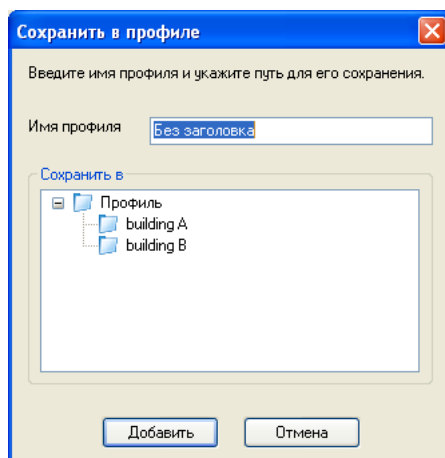
- 2 Введите имя профиля и нажмите кнопку **Добавить**.



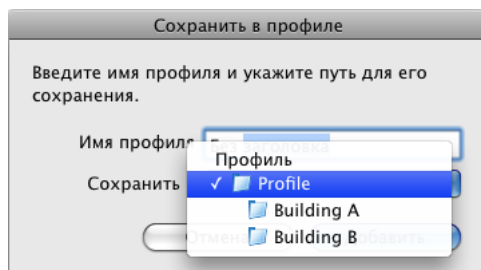
Информация по проектору записывается в профиль. Если имеется ранее сохраненный профиль, будет предложено подтвердить его замену или отказаться от нее. Чтобы сохранить профиль под другим именем, выберите **Сохранить как**. Если для профиля создана папка, откроется следующий экран. После

ввода имени профиля и выбора места назначения "Сохранить в" нажмите кнопку "Добавить".

Для Windows



Для Mac OS



Более подробную информацию о создании папки для профилей см. в следующем разделе.

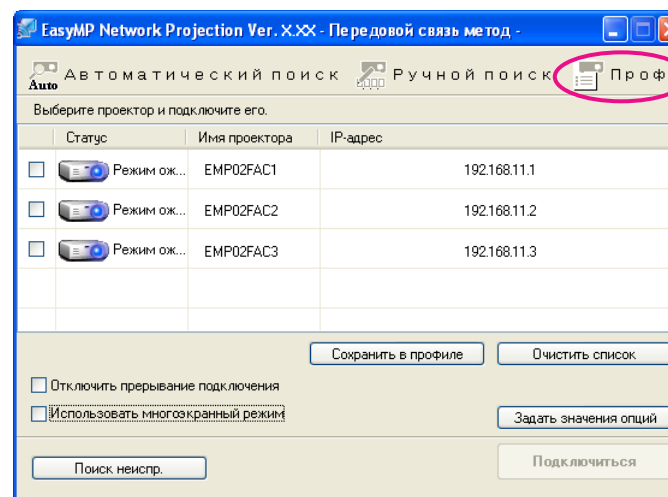
☞ "Управление профилем" [стр.19](#)

Поиск по профилю

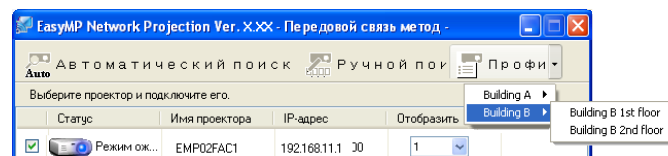
Вы можете производить поиск, указывая созданный вами профиль.

1 Нажмите кнопку **Профиль** на экране выбора проектора приложения EasyMP Network Projection.

Если ни один профиль не зарегистрирован, кнопка **Профиль** будет недоступна.



2 Из открывшегося меню выберите проектор, к которому вы хотите подключиться.



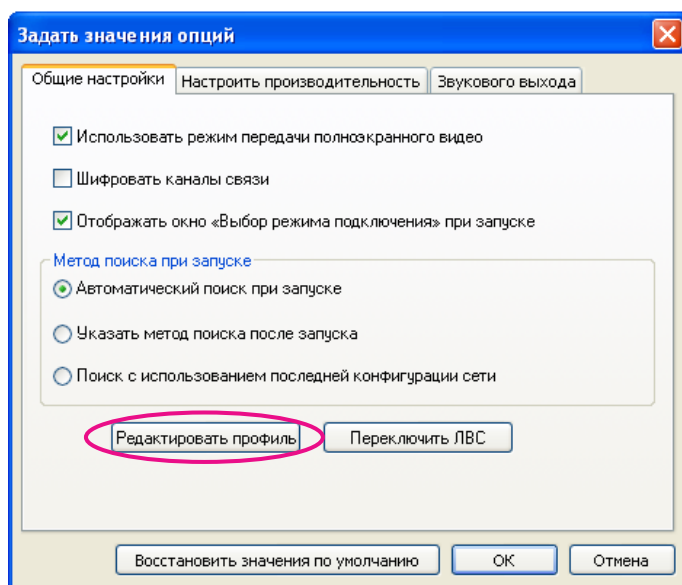
Результаты поиска отображаются на экране выбора проектора в приложении EasyMP Network Projection.

Если целевой проектор определен, выберите его и нажмите кнопку "Подключиться", чтобы установить соединение.

Управление профилем

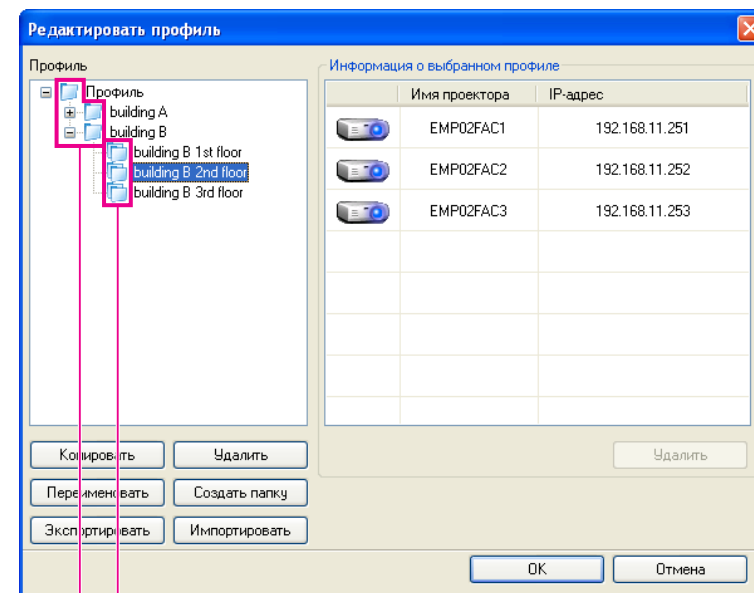
Вы можете изменить имя и иерархическую структуру профиля.

- 1 Нажмите кнопку **Задать значения опций** на главном экране приложения EasyMP Network Projection.
Откроется экран "Задать значения опций".
- 2 Нажмите **Редактировать профиль**.



Откроется экран "Редактировать профиль".

- 3 Измените содержимое профиля.



- 1 : профиль.
- 2 :Указывает папку.

Профиль	
Пункт	Функция
Профиль	Вы можете отображать записанный профиль. Вы можете организовать профили, создавая папки.
Копировать	Вы можете копировать профиль. Скопированный профиль сохраняется в той же папке, что и оригинальный, и с тем же именем.
Удалить	Вы можете удалить профиль и папку.

Профиль	
Пункт	Функция
Переименовать	Вы можете открыть диалоговое окно Переименовать и изменить название папки или профиля. В диалоговом окне Переименовать можно ввести до 32 символов.
Создать папку	Вы можете создать новую папку.
Экспортировать	Экспорт профиля. Экспортированные профили можно использовать в качестве резервных копий. Их можно импортировать на другой компьютер.
Импортировать	Загрузка экспортированного файла.

Информация о выбранном профиле	
Пункт	Функция
Имя проектора	Выводится информация о проекторе, зарегистрированная в профиле.
IP-адрес	
Удалить	Вы можете удалить информацию для выбранного проектора. Когда удалена вся информация по проектору, профиль также удаляется.

4 Нажмите кнопку **ОК**.

Результаты редактирования будут сохранены, экран Редактировать профиль закроется.




Различные способы работы с проекторами

В данной главе приводится описание функций, которые могут оказаться полезными во время проведения встреч или презентаций, например, функции, обеспечивающей отправку изображений на несколько проекторов с одного компьютера ("Многоэкранное отображение").

В режиме презентации можно проецировать только слайд-шоу PowerPoint со своего компьютера. Если слайд-шоу не воспроизводится, проецируется черный экран. Можно начинать презентации без проецирования ненужного изображения.

Для Macintosh в дополнение к PowerPoint обеспечивается совместимость режима презентации с приложением Keynote.

Для включения и выключения режима презентаций нажимайте на кнопку .

☞ "Использование панели инструментов" [стр.13](#)

Многоэкранное отображение позволяет вам проецировать разные изображения с нескольких проекторов, подключенных к одному компьютеру.

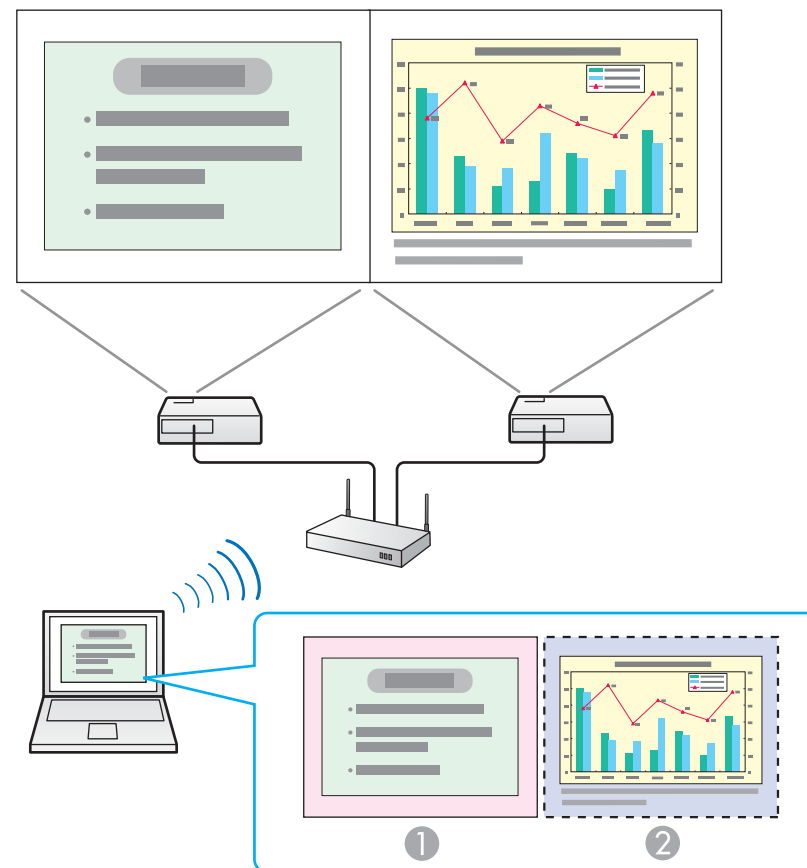
В операционной системе Windows возможно задание на компьютере нескольких **виртуальных экранов**, и каждое из этих изображений может проецироваться проектором. Эта функция недоступна в ОС Windows Vista и Windows 7.

На компьютерах Macintosh для обеспечения возможности пользования данной функцией требуется подключение к компьютеру внешнего монитора. При упоминании в последующих описаниях "виртуального экрана" операции относятся к экранам, отображаемым на физически подключенном мониторе для Mac OS.

Пример настройки виртуального экрана

За счет назначения размещения **виртуального экрана** обеспечивается возможность проецирования только тех изображений, которые требуется показать, либо проецирования разных изображений презентации в порядке слева направо.

Пример размещения 1

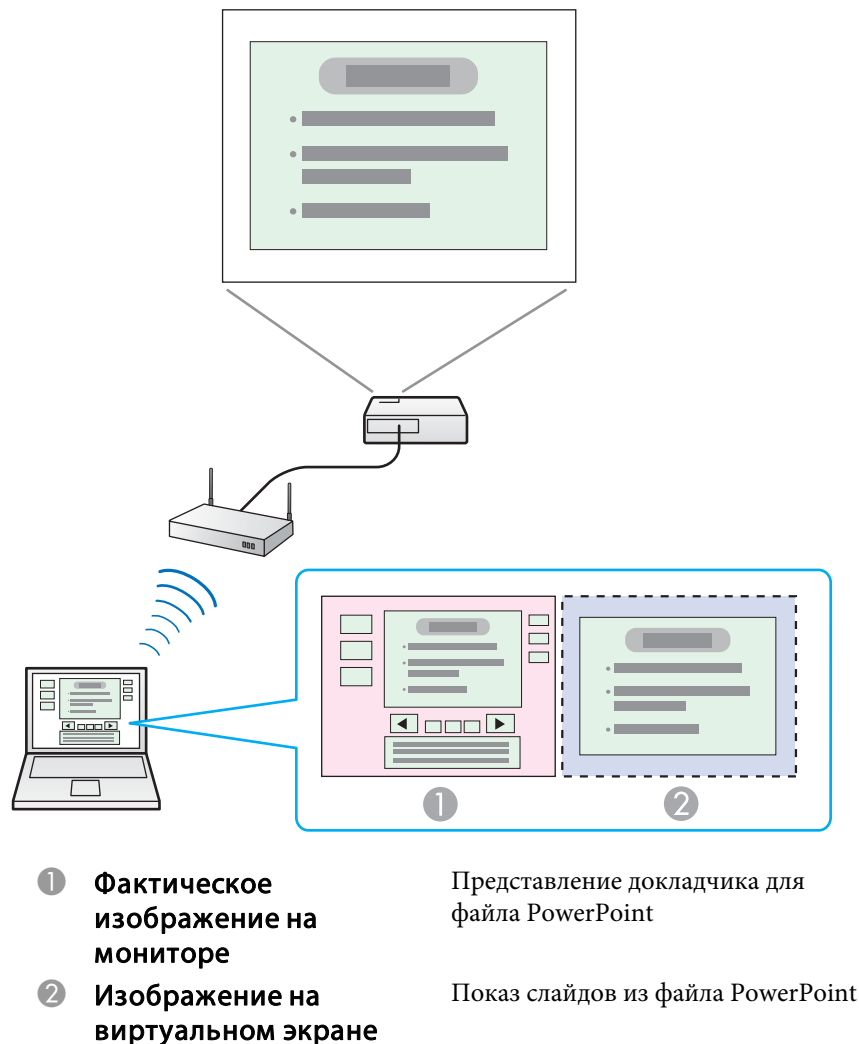


- ① Фактическое изображение на мониторе
- ② Изображение на виртуальном экране

Файл PowerPoint

Файл Excel

Пример размещения 2



Порядок действий перед использованием функции многоэкранного отображения

- 1** Настройте виртуальный экран.
☛ "Настройка виртуального экрана" [стр.24](#)
В среде Windows при необходимости подключите драйвер [виртуального экрана](#). Кроме того, как в Windows, так и в Mac OS следует задать размещение виртуального экрана.
- 2** Найдите проецируемое изображение.
☛ "Назначение проецируемого изображения" [стр.29](#)
Откройте файл для проецирования, а затем переместите этот экран на виртуальный экран в соответствии с фактическим размещением проекции.
- 3** Начинайте проецирование найденных изображений.
☛ "Проецирование назначенных изображений" [стр.29](#)
Назначьте проектору номер виртуального экрана и начинайте проецирование.

Настройка виртуального экрана

В данном разделе приводится пояснение настройки виртуального экрана на примере размещения 1.

- ☛ "Пример настройки виртуального экрана" [стр.23](#)

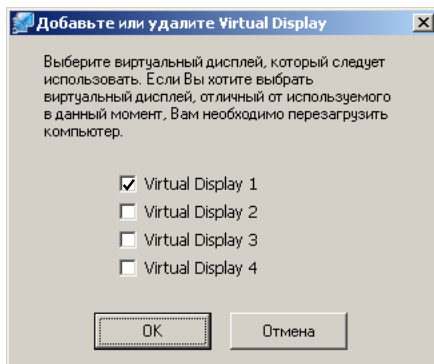
Включение драйвера виртуального экрана (только для операционной системы Windows)

Включите драйвер виртуального экрана[»]. Если виртуальный дисплей был включен при установке приложения EasyMP Network Projection, эта операция не требуется. Перейдите к следующему разделу.

🖱 "Настройка виртуального экрана" [стр.25](#)

- 1 Нажмите кнопку **Пуск**, выберите **Программы** (или **Все программы**), **EPSON Projector**, **EasyMP Network Projection**, затем **Добавьте или удалите Virtual Display**.

Откроется экран "Добавьте или удалите Virtual Display".



- 2 Выберите виртуальный экран, который вы хотите использовать. Можно добавить до четырех мониторов. В данном примере планируется использование одного виртуального экрана. При задании нескольких виртуальных экранов выберите необходимое количество. Можно выбрать любой из экранов.

- 3 Нажмите кнопку **ОК**. При нажатии кнопки **ОК** запускаются драйверы для виртуального экрана. С этого момента возможно мерцание экрана, что не является нарушением нормального режима

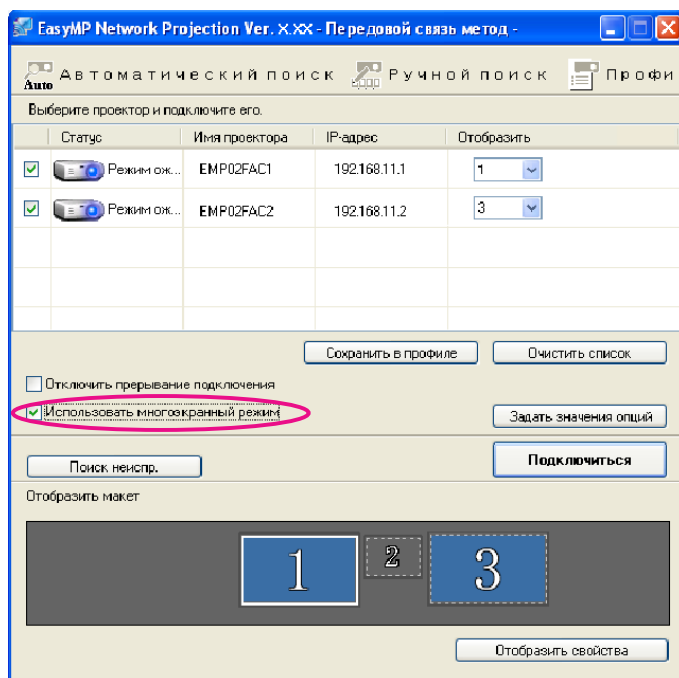
работы. Дождитесь, пока закроется экран "Добавьте или удалите Virtual Display".

Настройка виртуального экрана

После запуска приложения EasyMP Network Projection процедура настройки виртуальных мониторов для Windows и Mac OS отличается. Ниже эти процедуры пояснены по отдельности.

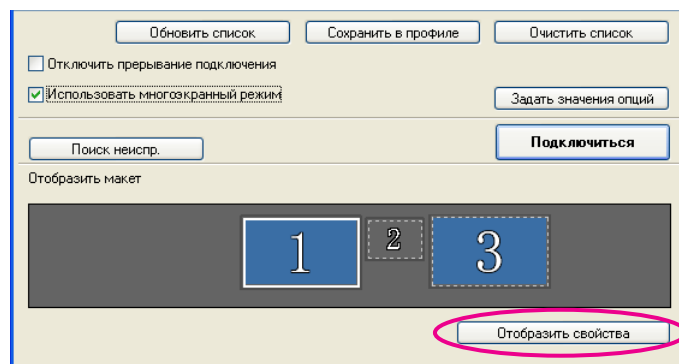
Для Windows

- 1 Для запуска программы EasyMP Network Projection нажмите кнопку **Пуск**, выберите **Программы** (или **Все программы**), **EPSON Projector**, **EasyMP Network Projection**, затем **EasyMP Network Projection V2.XX**.
- 2 Выберите режим "**Передовой связь метод**", затем нажмите кнопку "**ОК**".
- 3 Установите флажок **Использовать многоэкранный режим**.



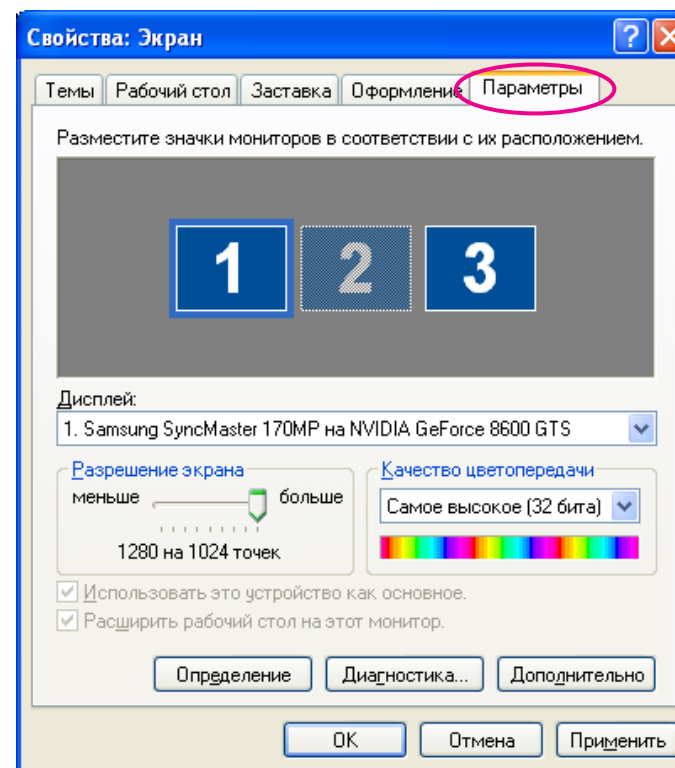
В нижней части экрана появятся кнопки **Отобразить макет** и **Отобразить свойства**.

4 Нажмите кнопку **Отобразить свойства**.



Откроется экран **Отобразить свойства**.

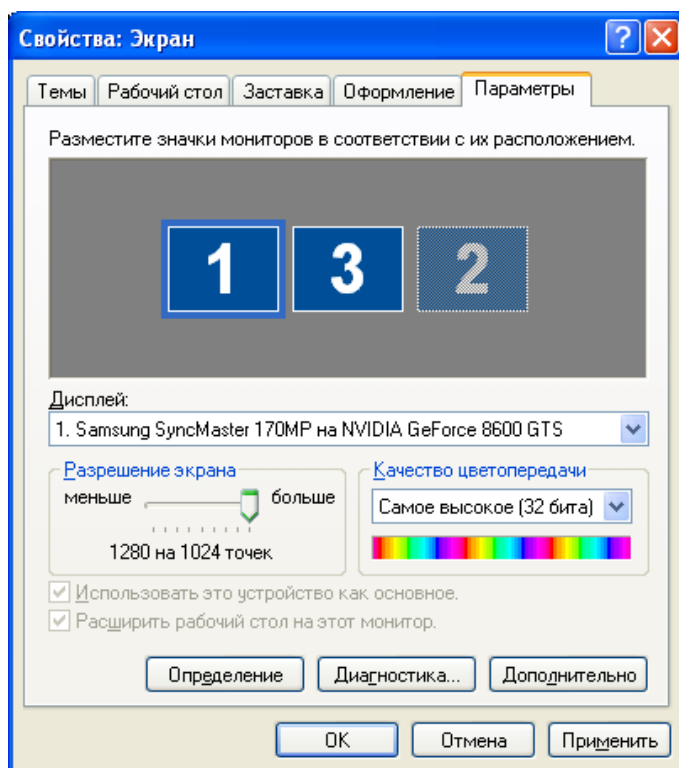
5 Щелкните по вкладке **Параметры**.



6 Перетащите мышью отображаемую пиктограмму монитора и поместите ее на требуемое место.

Здесь реальный монитор (1) размещен слева, тогда как виртуальный экран (3) размещен справа.

Если компьютер имеет несколько выходов видеотерминалов, то номера, назначенные для виртуальных терминалов, будут следовать за номерами физических терминалов.



- Если внешний монитор подключен в качестве вторичного монитора, то изображение для этого экрана не может проецироваться.
- В зависимости от аппаратного обеспечения, номер вторичного монитора может отличаться от "2". Размещая значки экранов, щелкайте по ним, чтобы проверить, не выбран ли тип экрана «вторичный экран».
- Информацию о разрешении экрана см. в следующем разделе.
☛ "Поддерживаемые разрешения экрана" [стр.36](#)

После упорядочивания пиктограмм мониторов подключение виртуального экрана выполняется по схеме, приведенной на следующей иллюстрации.



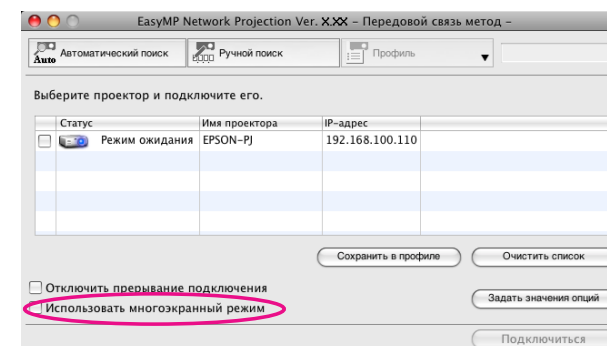
- 7 Нажмите кнопку **ОК**, чтобы закрыть окно Отобразить свойства.

После этого следует выполнить назначение проецируемых изображений.

☛ "Назначение проецируемого изображения" [стр.29](#)

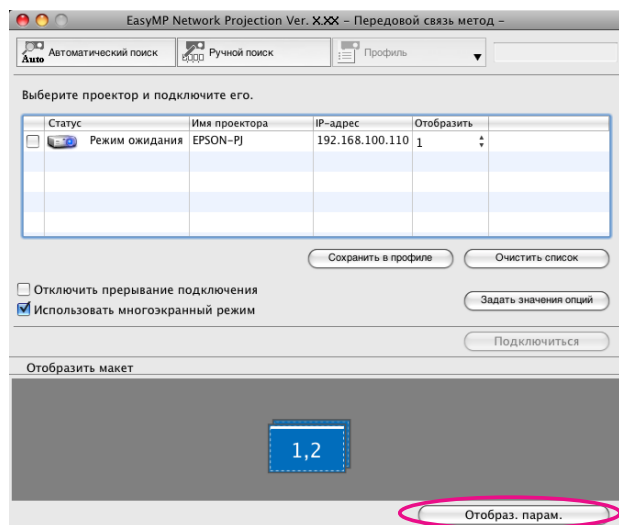
Для Mac OS

- 1 Для запуска программы EasyMP Network Projection дважды щелкните **EasyMP Network Projection** в папке **Приложения**.
- 2 Выберите режим **"Передовой связь метод"**, затем нажмите кнопку **"ОК"**.
- 3 Установите флажок **Использовать многоэкранный режим**.



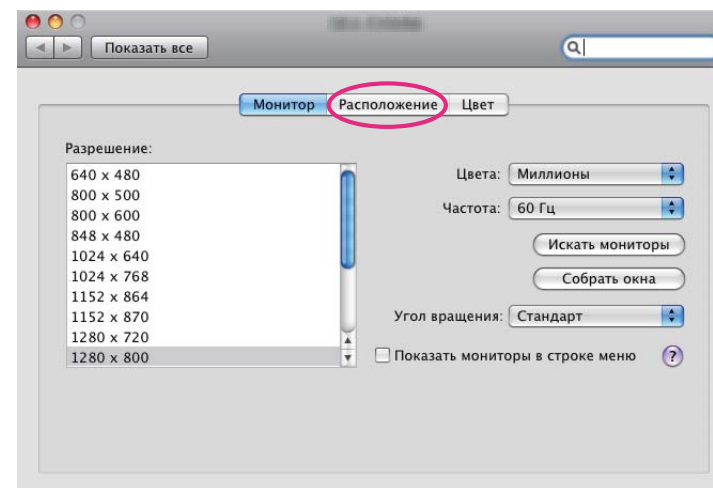
В нижней части экрана появятся кнопки **Отобразить макет** и **Отобраз. парам.**

4 Нажмите кнопку **Отобраз. парам.**

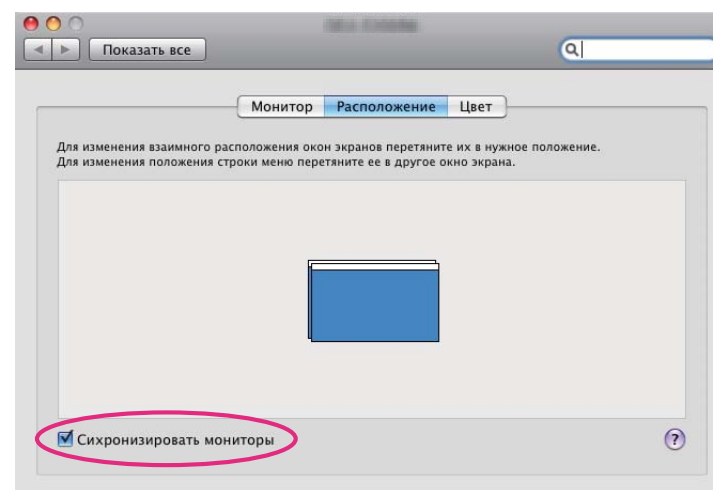


Откроется экран настройки отображения.

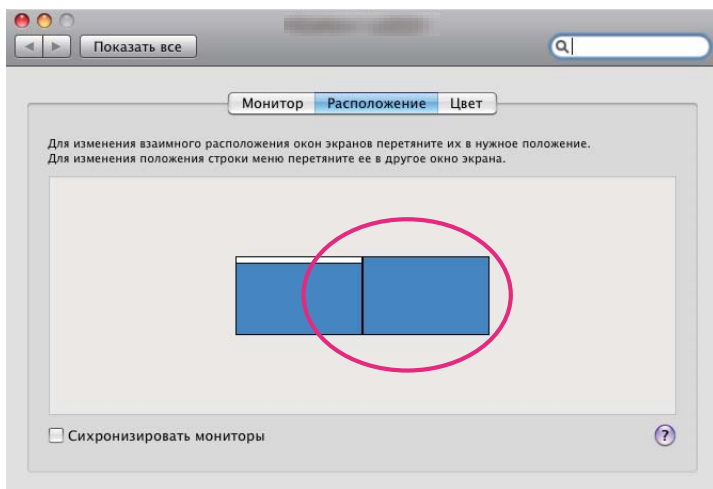
5 Нажмите кнопку **Расположение**.



6 Снимите флажок **Синхронизировать мониторы**.



7 Перетащите мышью отображаемую пиктограмму монитора и поместите ее на требуемое место.



- 8** Закройте экран настройки отображения.
После этого следует выполнить назначение проецируемых изображений.
☛ "Назначение проецируемого изображения" [стр.29](#)

Назначение проецируемого изображения

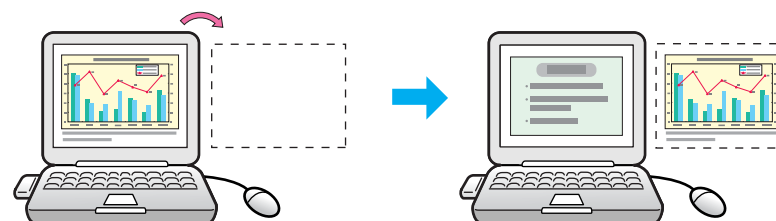
В данном разделе приводится пояснение настройки виртуального экрана на примере размещения 1.

☛ "Пример настройки виртуального экрана" [стр.23](#)

- 1** Откройте файл для проецирования.
Откройте файлы PowerPoint и Excel.

- 2** Перетащите окно мышью на монитор требуемого виртуального экрана и поместите его в область, на которую должно проецироваться изображение.

Перетаскивайте мышью окно Excel вправо, пока оно не скроется из вида. На реальном мониторе появится окно PowerPoint, в то время как окно Excel появится на виртуальном экране справа.

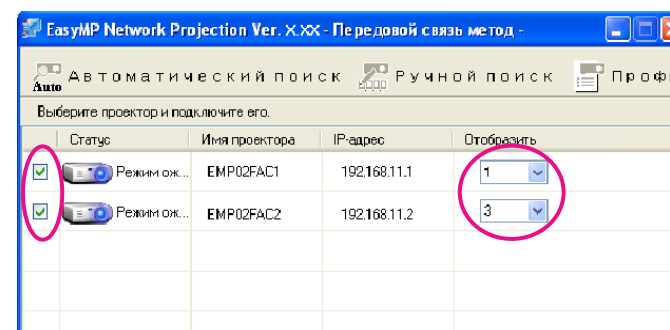


Проецирование назначенных изображений

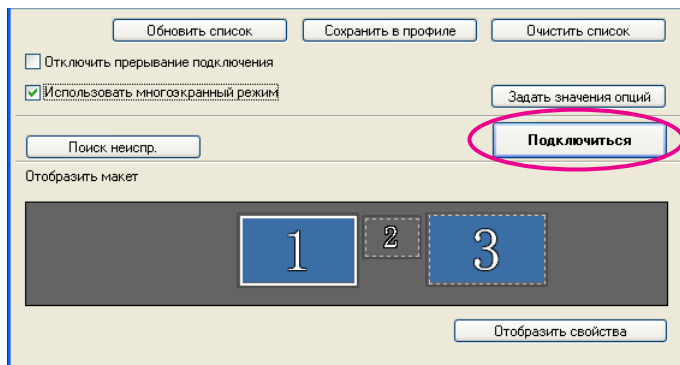
В данном разделе приводится пояснение настройки виртуального экрана на примере размещения 1.

☛ "Пример настройки виртуального экрана" [стр.23](#)

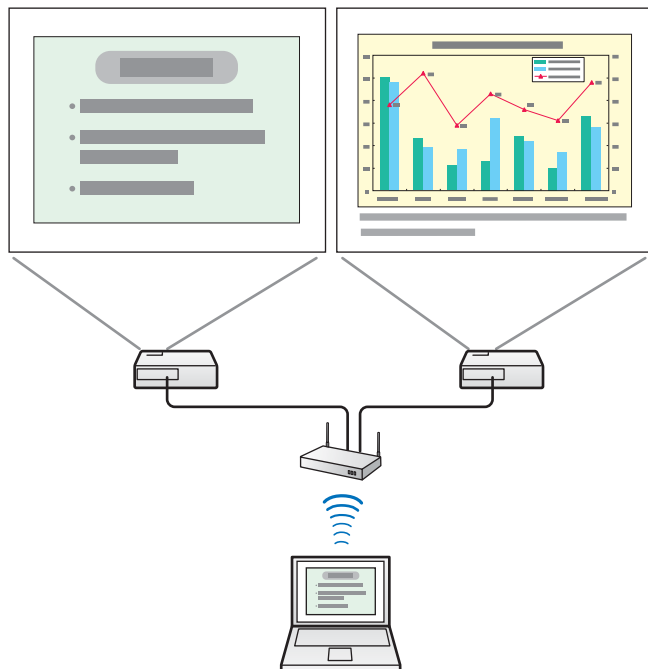
- 1** Выберите номер виртуального экрана, чтобы назначить его для параметра "**Отобразить**", а также укажите, какое изображение и с какого проектора проецируется.



2 Нажмите кнопку **Подключиться**.



Проецируются изображения, назначенные для каждого проектора.



В операционной среде Windows вы не можете видеть изображение, отправленное на виртуальный экран компьютера. Коррекцию изображения на виртуальном экране необходимо производить, одновременно просматривая проецируемое изображение.

Чтобы выполнить операции мышью на виртуальном экране, переместите указатель мыши так, чтобы он появился на виртуальном экране.

3 Чтобы завершить режим многоэкранного отображения, щелкните по значку **Отключиться** на панели инструментов.



Если драйвер виртуального экрана в операционной среде Windows настроен на разрешение вывода указателя мыши за пределы физического экрана, возможны случаи потери местонахождения указателя. Если вы не пользуетесь виртуальным экраном, снимите соответствующий флажок на экране Добавьте или удалите Virtual Display, чтобы указатель мыши вернулся область экрана. Чтобы вновь воспользоваться многоэкранным отображением в дальнейшем, снова отметьте требуемый экран в окне "Добавьте или удалите Virtual Display."

Чтобы снять отметку, обратитесь к следующему разделу.

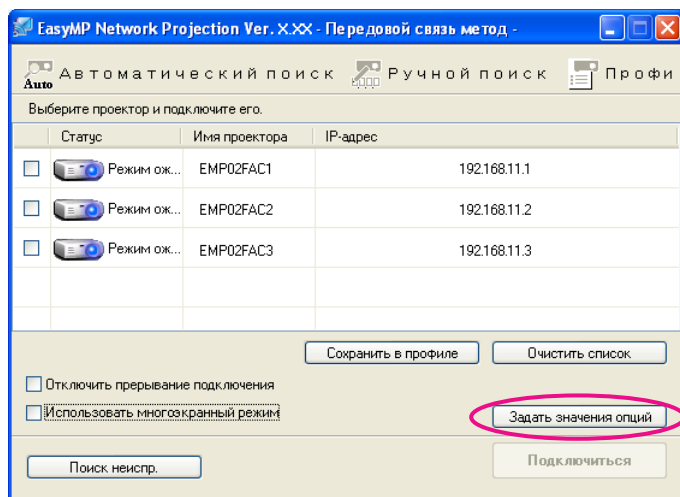
☛ "Включение драйвера виртуального экрана (только для операционной системы Windows)" [стр.25](#)



Приложение

Система предусматривает возможность настройки функций, таких как метод обработки, при запуске программы EasyMP Network Projection. Откройте экран Задать значения опций с главного экрана программы EasyMP Network Projection.


- 1 Нажмите кнопку **Задать значения опций** на главном экране приложения EasyMP Network Projection.



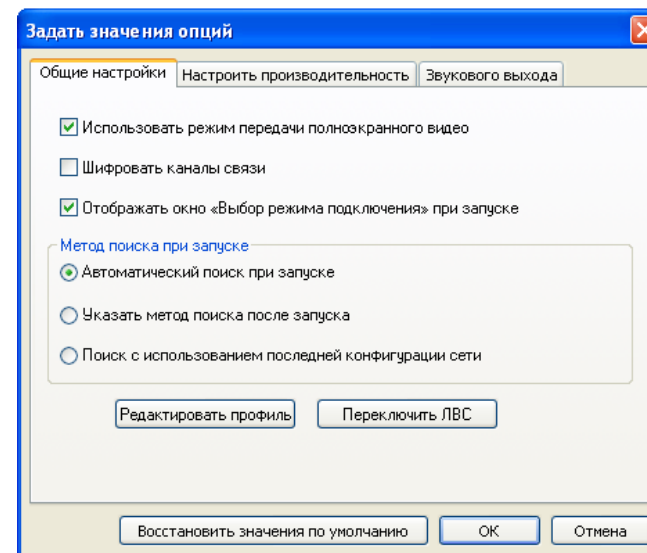
Откроется экран "Задать значения опций".

- 2 Выполните настройки для каждого из элементов. Подтвердите правильность настроек на следующем шаге. Выполнив все необходимые настройки, нажмите кнопку **ОК**, чтобы закрыть экран "Задать значения опций".




Доступ к экрану Задать значения опций можно также получить, нажав кнопку  на панели инструментов. При открытии окна Задать значения опций из панели инструментов не выводится вкладка Общие настройки.

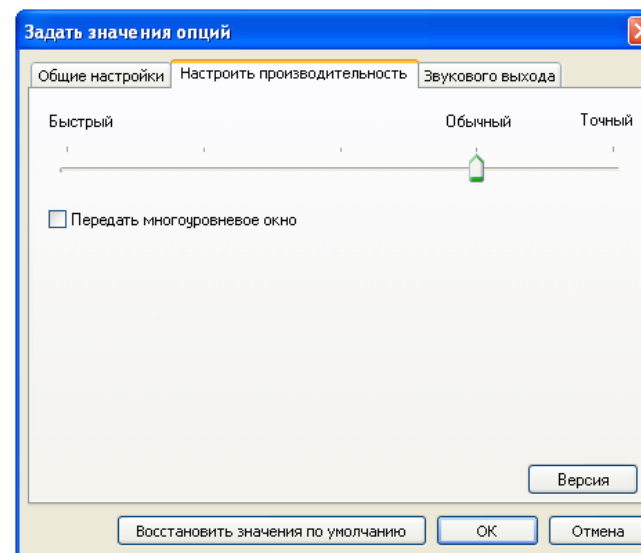
Вкладка Общие настройки



Использовать режим передачи полноэкранного видео	Воспроизведение фильма на весь экран. Если проектор не поддерживает отправку фильмов, эту функцию настроить нельзя.
Шифровать каналы связи	Выберите эту опцию для "Шифровки" и передачи данных. Если данные будут перехвачены, их нельзя будет дешифровать.
Отображать окно «Выбор режима подключения» при запуске	Эта опция определяет, будет ли отображаться экран "Режим быстрого подключения"/"Передовой связь метод" при запуске приложения EasyMP Network Projection. Снимите этот флажок, после того как остановитесь на постоянном варианте запуска.

Метод поиска при запуске	<p>Выберите один из следующих методов поиска проектора для выполнения при запуске приложения EasyMP Network Projection.</p> <p>Автоматический поиск при запуске</p> <p>Указать метод поиска после запуска</p> <p>Поиск с использованием последней конфигурации сети</p>
Редактировать профиль	<p>Откроется диалоговое окно "Редактировать профиль".</p> <p> "Управление профилем" стр.19</p>
Переключить ЛВС	<p>Только для Windows</p> <p>Эта опция применяется в том случае, когда необходимо переключить используемый для поиска сетевой адаптер, если в компьютере установлено несколько адаптеров.</p> <p>По умолчанию для выполнения поиска используются все сетевые адаптеры.</p>
Восстановить значения по умолчанию	<p>Для всех значений экрана Задать значения опций будут восстановлены значения по умолчанию. Однако настройки параметров Редактировать профиль и Переключить ЛВС на вкладке Общие настройки можно сохранить.</p>

Вкладка Настроить производительность



Ползунок настройки производительности	<p>Для производительности можно установить режимы "Быстрый", "Обычный" и "Точный". Установите режим "Быстрый" в случае прерывистого воспроизведения видеозаписи.</p>
Передать многоуровневое окно	<p>Только для операционной системы Windows (кроме Windows Vista и Windows 7)</p> <p>Многоуровневое окно используется, когда отображаемая на экране компьютера информация, например, сообщения, не проецируется проектором. Установите этот флажок, чтобы проецировать информацию (например, сообщения), которая использует многоуровневое окно.</p> <p>Снимите этот флажок, если вы не хотите, чтобы указатель мыши мерцал на экране.</p>

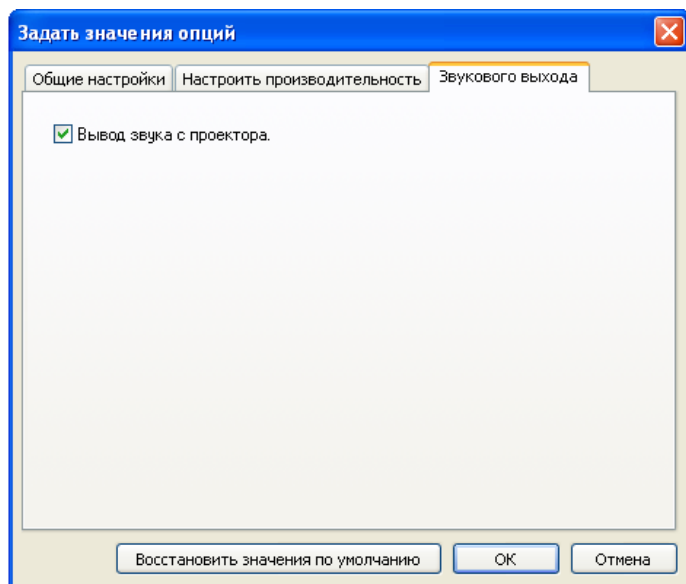
Восстановить значения по умолчанию

Для всех значений экрана **Задать значения опций** будут восстановлены значения по умолчанию. Однако настройки параметров **Редактировать профиль** и **Переключить ЛВС** на вкладке **Общие настройки** можно сохранить.



Звук можно передавать только на один проектор. При подключении нескольких проекторов звук не передается.

Вкладка Звукового выхода



Вывод звука с проектора

Выберите, нужно ли выводить звук с компьютера на проектор. Сбросьте флажок, чтобы выводить звук с компьютера.

Восстановить значения по умолчанию

Для всех значений экрана **Задать значения опций** будут восстановлены значения по умолчанию. Однако настройки параметров **Редактировать профиль** и **Переключить ЛВС** на вкладке **Общие настройки** можно сохранить.

Перед началом удаления проверьте следующие моменты.

- Для удаления программы EasyMP Network Projection необходимы права администратора.
- Перед началом удаления закройте все открытые приложения.

Windows 2000

- 1** Нажмите кнопку **Пуск**, выберите **Настройка**, затем **Панель управления**.
- 2** Дважды щелкните по значку **Установка и удаление программ**.
- 3** Выберите **Изменить или удалить программу**.
- 4** Выберите EasyMP Network Projection, затем нажмите кнопку **Изменить/Удалить**.

Windows XP

- 1** Нажмите кнопку **Пуск**, выберите **Панель управления**.
- 2** Дважды щелкните по значку **Установка и удаление программ**.
- 3** Выберите EasyMP Network Projection, затем нажмите кнопку **Изменить/Удалить**.

Windows Vista/Windows 7


- 1** Нажмите кнопку **Пуск**, выберите **Панель управления**.
- 2** В категории **Программа** выберите **Удаление программы**.
- 3** Выберите EasyMP Network Projection, затем нажмите кнопку **Удалить/Изменить**.





Для Mac OS

- 1** Откройте папку **Приложения**.
- 2** Откройте папку приложения **EasyMP Network Projection** и дважды щелкните по файлу **EasyMP Network Projection Uninstaller.app**, чтобы удалить программу.

На проецирование изображений с компьютера при запущенном приложении EasyMP Network Projection распространяются следующие ограничения. Убедитесь в соблюдении этих условий.

Поддерживаемые разрешения экрана

Можно проецировать при следующих разрешениях экрана компьютера. Невозможно подключение к компьютеру с разрешением выше UXGA .

- VGA  (640x480)
- SVGA  (800x600)*
- XGA  (1024x768)*
- SXGA  (1280x960)
- SXGA (1280x1024)*
- SXGA+ (1400x1050)*
- WXGA (1280x768)
- WXGA (1280x800)
- WXGA+ (1440x900)
- UXGA (1600x1200)

* Поддерживаемые разрешения при включенной функции многоэкранного отображения.

Если используется экран с уникальным соотношением сторон, разрешение увеличивается или уменьшается в зависимости от разрешения компьютера таким образом, чтобы качество изображения не пострадало.

В зависимости от разрешения иногда могут проецироваться вертикальные или горизонтальные черные поля.

Цвета дисплея

Проецирование возможно при следующих количествах цветов экрана компьютера.

Windows	Mac OS
16-разрядная глубина представления цвета	Приблизительно 32 000 цветов (16 бит)
32-разрядная глубина представления цвета	Приблизительно 16,7 миллиона цветов (32 бита)

Гарантия работы для многоэкранного отображения: 16-разрядная и 32-разрядная глубина представления цвета.

Прочие ограничения

- При низкой скорости передачи в беспроводной ЛВС возможны непредвиденные обрывы связи по сети.
- Возможно некорректное отображение приложений, использующих некоторые функции технологии DirectX. (только Windows)
- Проецирование в полноэкранном режиме командных строк MS-DOS невозможно. (только Windows)
- Временами изображение на экране компьютера и изображение, проецируемое проектором, могут не совпадать в точности.

В ОС Windows Vista и Windows 7

При работе с приложением EasyMP Network Projection на компьютере под управлением Windows Vista или Windows 7 учитывайте следующие моменты.

Ограничения при проецировании из Фотоальбома Windows и Фотоальбома Windows Live

Учитывайте следующие два ограничения при запуске Фотоальбома Windows или Фотоальбома Windows Live во время работы программы EasyMP Network Projection.

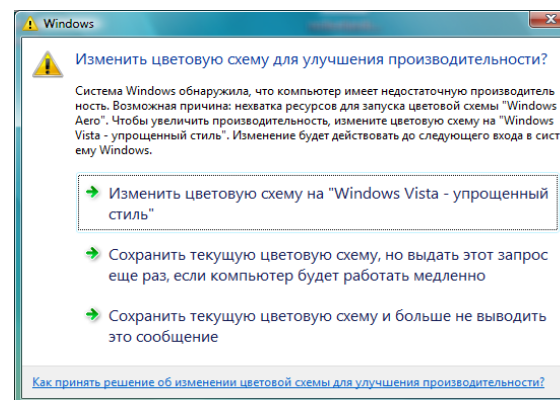
- Показ слайдов при проецировании из Фотоальбома Windows или Фотоальбома Windows Live производится в простом режиме. Поскольку панель инструментов не отображается, внесение изменений при воспроизведении Тем (эффектов) во время слайд-шоу невозможно, независимо от рейтинга индекса производительности Windows. После запуска простого режима изменение режимов в процессе работы Фотоальбома Windows или Фотоальбома Windows Live невозможно даже после закрытия приложения EasyMP Network Projection. Перезапустите Фотоальбом Windows или Фотоальбом Windows Live.
- Воспроизведение фильмов невозможно.

Ограничения в Windows Aero

Примите к сведению следующие два ограничения, если пользовательским интерфейсом вашего компьютера является Windows Aero.

- Проецирование многоуровневого окна выполняется вне зависимости от параметра "Передать многоуровневое окно" из экрана "Задать значения опций" в EasyMP Network Projection. Например, если параметр Передать многоуровневое окно для панели инструментов EasyMP Network Projection отключен, это окно не будет проецироваться даже если оно отображается на экране компьютера (тогда как на панель инструментов проецируется).

- Через несколько минут после подключения компьютера к проектору по сети с помощью приложения EasyMP Network Projection может появляться следующее сообщение. Рекомендуется выбрать **"Сохранить текущую цветовую схему и больше не выводить это сообщение"**. Это выбранное значение будет действительно до перезапуска компьютера.



Ограничения на проецирование из Windows Media Center

Проецирование изображений в полноэкранный режим с использованием Windows Media Center невозможно. Для проецирования переключитесь в оконный режим.

Не удается подключиться к нужному проектору.

Не удается соединить проектор и компьютер по сети.

Необходимая проверка	Способ устранения
Доступны ли компьютерная плата адаптера ЛВС и встроенный функционал ЛВС?	Убедитесь, что ЛВС доступна. Для этого откройте диспетчер устройств: Панель управления - Система - Оборудование .
Правильно ли подключен сетевой кабель?	Проверьте правильность подключения сетевого кабеля. Если он не подключен или подключен неправильно, подключите заново.
На проекторе выводится экран настройки сети?	Закройте на проекторе настройки сети и вернитесь к экрану режима ожидания LAN. Если на проекторе выводится экран настройки сети, подключиться к нему с помощью программы EasyMP Network Projection нельзя.
Правильно ли выбран используемый сетевой адаптер приложением EasyMP Network Projection?	Если компьютер имеет несколько сетевых сред ЛВС, то его невозможно подключить, если сетевой адаптер выбран неправильно. При использовании компьютера под управлением ОС Windows запустите EasyMP Network Projection и выберите используемый сетевой адаптер в окне Задать значения опций - Переключить ЛВС . ☛ "Вкладка Общие настройки" стр.32
Выключен ли межсетевой экран или зарегистрирован ли межсетевой экран в качестве исключения?	Если вы не хотите выключать межсетевой экран или регистрировать его в качестве исключения, то произведите необходимые настройки, чтобы открыть нужные порты. Приложение EasyMP Network Projection использует порты "3620", "3621" и "3629".
Правильно ли установлены на точке доступа функции отказа в соединении, например, ограничения <u>MAC-адреса</u> и ограничения порта?	Настройте права подключения на точке доступа таким образом, чтобы проекторы могли устанавливать соединение.
Правильно ли установлены IP-адрес, маска подсети и адрес шлюза для точки доступа и для проектора?	Если DHCP не используется, то скорректируйте каждую настройку. Выполнить настройку DHCP можно через меню проектора Сеть . Более подробную информацию см. в следующем руководстве. ☛ Руководство по эксплуатации "Меню Сеть (только модель EB-1880)"
Не различаются ли подсети точки доступа и проектора?	Выберите опцию "Ручной поиск" в EasyMP Network Projection, укажите IP-адрес и выполните подключение. ☛ "Указание IP-адреса или имени проектора и выполнение поиска" стр.16
Разрешен ли у вас протокол DHCP?	Если для параметра DHCP задано значение Вкл. и сервер DHCP не обнаружен, на переход в режим ожидания ЛВС может потребоваться некоторое время.

Необходимая проверка	Способ устранения
Используется ли для подключения проектора режим быстрого подключения?	Если проектор не поддерживает подключение по беспроводной сети, его невозможно подключить в режиме быстрого подключения. Подключите проектор в режиме Передовой связь метод.

При установлении соединения с помощью EasyMP Network Projection проецируемое изображение не изменяется, а установление соединения с другого компьютера невозможно.

Необходимая проверка	Способ устранения
Докладчик покинул конференц-зал, не завершив сеанса сетевого соединения?	При использовании программы EasyMP Network Projection подключенный в данный момент компьютер можно отключить, если другой компьютер попытается подключиться к этому же проектору. Таким образом, если для проектора не задано ключевое слово проектора или вы знаете ключевое слово проектора, вы можете прервать текущее соединение и подключиться к проектору. Если для проектора задано ключевое слово проектора, и ключевое слово проектора вам неизвестно, перезапустите проектор и повторно установите соединение.

Не удастся выбрать или изменить режим подключения.


Необходимая проверка	Способ устранения
Настроена ли программа EasyMP Network Projection на запуск с использованием одного и того же режима подключения?	Установите флажок Отображать окно «Выбор режима подключения» при запуске на вкладке Общие настройки окна Задать значения опций . После перезапуска программы EasyMP Network Projection откроется экран выбора проектора.

Изображение не проецируется.


Показ слайдов не может производиться на требуемом экране при выборе многоэкранного отображения.

Необходимая проверка	Способ устранения
Не используете ли вы PowerPoint 2002 или более старую версию? (Для Windows)	Для настройки и использования двух или более виртуальных экранов ► применяйте PowerPoint 2003 или более поздней версии, или ограничьте число виртуальных экранов одним перед демонстрацией слайдов.


Приложения не отображаются с экрана компьютера при использовании многоэкранного отображения.

Необходимая проверка	Способ устранения
Не запущено ли другое приложение на <u>виртуальном экране</u>  ? (Для Windows)	Если установлен Virtual Display, другие приложения иногда выполняются на виртуальном экране. В этом случае установите для параметра Virtual Display в «Свойствах экрана» значение «Выкл.»

Курсор мыши не отображается на экране компьютера.

Необходимая проверка	Способ устранения
Установлен ли "Virtual Display"? (Для Windows)	Курсор мыши был перемещен на <u>виртуальный экран</u>  . Если снять флажок виртуального экрана на экране "Добавьте или удалите Virtual Display", указатель мыши вернется в область экрана дисплея.

Указатель мыши мигает.

Необходимая проверка	Способ устранения
Установлен флажок Передать многоуровневое окно ?	Чтобы указатель мыши не мигал, снимите флажок Передать многоуровневое окно на вкладке Настроить производительность .  "Вкладка Настроить производительность" стр.33

При подключении при помощи EasyMP Network Projection изображение не отображается или отображается с задержкой.

Необходимая проверка	Способ устранения
Пытались ли воспроизводить видеозаписи с помощью проигрывателя Media Player или запускать предварительный просмотр хранителя экрана?	В зависимости от компьютера, экран воспроизведения фильмов в Media Player может не отображаться, а режим просмотра заставки может отображаться неправильно.

При подключении с помощью программы EasyMP Network Projection отсутствует звук проектора.

Необходимая проверка	Способ устранения
К компьютеру подключено несколько проекторов?	Звук можно передавать только на один проектор. Попробуйте отсоединить другие проекторы.

Необходимая проверка	Способ устранения
В меню Задать значения опций включен вывод звука?	Установите флажок Вывод звука с проектора на вкладке Звукового выхода . ☞ "Вкладка Звукового выхода" стр.34

При подключении с помощью приложения EasyMP Network Projection невозможно запустить Показ слайдов в PowerPoint.

Необходимая проверка	Способ устранения
Было ли запущено приложение EasyMP Network Projection в процессе запуска PowerPoint? (Для Windows)	При подключении с помощью приложения EasyMP Network Projection сначала убедитесь в том, что приложение PowerPoint было предварительно закрыто. Показ слайдов может не выполняться, если подключение производится после запуска PowerPoint.

При установлении подключения с помощью приложения EasyMP Network Projection экран не будет обновлен при использовании приложения из пакета Office.

Необходимая проверка	Способ устранения
Выполняется ли непрерывное перемещение курсора мыши?	Когда вы останавливаете перемещение курсора мыши, экран обновляется. Если экран обновляется недостаточно быстро, прекратите перемещать курсор мыши.


Список сообщений об ошибках

Не удается установить соединение с проектором.

Сообщения об ошибках	Способ устранения
Не удается подключиться к проектору с помощью этой версии EasyMP Network Projection. Установите последнюю версию EasyMP Network Projection.	Установите текущую версию программы EasyMP Network Projection с компакт-диска EPSON Projector Software из комплекта поставки проектора. Самую новую версию программы EasyMP Network Projection можно загрузить со следующего веб-сайта. http://www.epson.com/

Сообщение об ошибке при запуске приложения EasyMP Network Projection

Сообщения об ошибках	Способ устранения
Не удалось установить соединение с проектором.	<p>Попытайтесь подключиться повторно. Если соединение не устанавливается, проверьте сетевые настройки компьютера и проектора.</p> <p>Выполнить настройку сети можно через меню проектора Сеть.</p> <p>Более подробную информацию см. в следующем руководстве.</p> <p>☛ Руководство по эксплуатации "Меню Сеть (только модель EB-1880)"</p>
Ключевое слово не совпадает. Введите ключевое слово, отображаемое на экране проектора, еще раз.	<p>Проверьте ключевое слово проектора на экране ожидания LAN и введите ключевое слово проектора.</p>
Выбранный проектор занят. Продолжить процесс соединения с проектором?	<p>Вы пытаетесь подключиться к проектору, соединенному с другим компьютером.</p> <p>При нажатии "Да" производится подключение к проектору. Соединение между проектором и другим компьютером разрывается.</p> <p>При нажатии "Нет" подключение к проектору не производится. Соединение между проектором и другим компьютером сохраняется.</p>
Не удалось инициализировать EasyMP Network Projection.	<p>Перезапустите EasyMP Network Projection. Если это сообщение не исчезло, удалите и снова установите приложение EasyMP Network Projection.</p> <p>☛ "Установка" стр.7</p>
Ошибка подключения, вызванная несоответствием ключевого слова.	<p>Для проектора задано ключевое слово проектора, однако при подключении было указано некорректное ключевое слово проектора.</p> <p>Проверьте ключевое слово проектора на экране ожидания подключения проектора.</p> <p>☛ "Работа с компьютером" стр.11</p>
Невозможно получить информацию о сетевом адаптере.	<p>Проверьте следующие моменты.</p> <ul style="list-style-type: none"> • Установлен ли на компьютер сетевой адаптер? • Установлен ли на компьютер драйвер применяемого сетевого адаптера? • Включен ли сетевой адаптер? <p>После проверки перезагрузите компьютер и подключитесь снова.</p> <p>Если соединение по-прежнему не устанавливается, то проверьте следующее.</p> <p>Проверьте настройки сети на компьютере и настройки сети на проекторе.</p> <p>Выполнить настройку сети можно через меню проектора Сеть.</p> <p>Более подробную информацию см. в следующем руководстве.</p> <p>☛ Руководство по эксплуатации "Меню Сеть (только модель EB-1880)"</p>

Сообщения об ошибках	Способ устранения
Один или более проекторов не поддерживают работу с разрешениями, выходящими за рамки стандарта SXGA. Уменьшите разрешение экрана и подключитесь еще раз.	Для подключения назначен проектор ELP-735. Установите разрешение экрана компьютера SXGA (1280x1024) или ниже.
Один или более проекторов не отвечают.	<p>Не удалось одновременно подключиться к одному или нескольким проекторам. Проверьте настройки сети на компьютере и настройки сети на проекторе.</p> <p>Выполнить настройку сети можно через меню проектора Сеть.</p> <p>Более подробную информацию см. в следующем руководстве.</p> <p> Руководство по эксплуатации "Меню Сеть (только модель EB-1880)"</p>
Введите ключевое слово, отображаемое на экране проектора.	Проверьте ключевое слово проектора на экране ожидания LAN и введите ключевое слово проектора.
Приложение не может быть запущено, т. к. работает USB Display.	Закройте USB Display и запустите приложение EasyMP Network Projection.
Для вывода звука с проектора нужно перезапустить такие приложения как PowerPoint или Windows Media Player.	После перезапуска PowerPoint или Windows Media Player звук будет выводиться через проектор.
Для включения звукового выхода необходимо перезапустить компьютер. Нажмите "Да", чтобы выполнить перезагрузку сейчас, или "Нет", чтобы выполнить ее позже.	Для передачи звука на проектор и его воспроизведения нажмите Да и перезагрузите компьютер.
Приложение не может быть запущено, т. к. работает Quick Wireless Connection.	Закройте Quick Wireless Connection и после этого запустите EasyMP Network Projection.

В этом разделе даются толкования сложных терминов, смысл которых не раскрыт в тексте этого руководства. За более подробной информацией следует обратиться к имеющимся в продаже изданиям.

MAC-адрес	Сокращение от Media Access Control. MAC-адрес представляет собой уникальный идентификационный номер каждого сетевого адаптера. Каждому сетевому адаптеру назначен уникальный номер, и данные передаются между сетевыми адаптерами на основе этой идентификации.
SVGA	Стандартный размер экрана с разрешением 800 (по горизонтали) × 600 (по вертикали) точек.
SXGA	Стандартный размер экрана с разрешением 1280 (по горизонтали) × 1024 (по вертикали) точек.
UXGA	Стандартный размер экрана с разрешением 1600 (по горизонтали) × 1200 (по вертикали) точек.
VGA	Стандартный размер экрана с разрешением 640 (по горизонтали) × 480 (по вертикали) точек.
XGA	Стандартный размер экрана с разрешением 1024 (по горизонтали) × 768 (по вертикали) точек.
Виртуальный экран	Экран одного компьютера выводится на несколько экранов. Широкий виртуальный экран можно создать, используя несколько экранов.

Все права защищены. Никакая часть настоящей публикации не может быть воспроизведена, сохранена в информационно-поисковой системе или передана в любой форме или любыми средствами, электронными, механическими, фотокопировальными, записывающими или иными без предварительного письменного разрешения компании Seiko Epson Corporation. Компания не принимает на себя никакой патентной ответственности в связи с использованием содержащейся здесь информации. Также компания не принимает на себя никакой ответственности за любого рода ущерб, возникший в связи с использованием содержащейся здесь информации.

Ни компания Seiko Epson Corporation, ни ее дочерние предприятия не несут ответственности перед покупателем данного изделия или перед третьими сторонами за ущерб, убытки, издержки или расходы, понесенные покупателем или третьими сторонами в результате несчастного случая, непредусмотренного или неправильного применения данного изделия или несанкционированных переделок, ремонтов или изменений данного изделия, либо (исключая США) несоблюдения всех требований инструкций по эксплуатации и техническому обслуживанию, предоставленных компанией Seiko Epson Corporation.

Компания Seiko Epson Corporation не несет ответственности за ущерб или затруднения любого рода, явившиеся результатом применения любых дополнительных принадлежностей или расходных материалов, не указанных компанией Seiko Epson Corporation в качестве оригинальной продукции Epson (Original Epson Products) или одобренной продукции Epson (Epson Approved Products).

Содержание этого руководства может быть изменено или обновлено без уведомления.

Приведенные в данном руководстве иллюстрации и реальный проектор могут различаться.

Операционная система Microsoft® Windows Vista®
Операционная система Microsoft® Windows® 7

В данном руководстве эти операционные системы называются «Windows 2000», «Windows XP», «Windows Vista» и «Windows 7». Кроме того, для обозначения ОС Windows 2000, Windows XP, Windows Vista и Windows 7, а также нескольких разных версий (например, Windows 2000/XP/Vista, без слова "Windows") используется собирательный термин "Windows".

Mac OS X 10.3.x
Mac OS X 10.4.x
Mac OS X 10.5.x
Mac OS X 10.6.x

В данном руководстве эти операционные системы называются «Mac OS X 10.3.9», «Mac OS X 10.4.x», «Mac OS X 10.5.x» и «Mac OS X 10.6.x». Кроме того, для их обозначения используется собирательный термин "Mac OS".

Общая информация:

IBM, DOS/V и XGA — торговые марки или зарегистрированные торговые марки компании International Business Machines Corporation.

Macintosh, Mac, Mac OS и iMac являются товарными знаками компании Apple Inc.

Microsoft, Windows, Windows NT, Windows Vista, PowerPoint и логотип Windows являются товарными знаками или зарегистрированными товарными знаками корпорации Microsoft в США и других странах.

Используемые в данном документе названия других изделий также используются исключительно в целях идентификации и могут являться торговыми марками, принадлежащими соответствующим владельцам. Компания Epson отказывается от любых притязаний и прав на эти марки.

Об условных обозначениях

Операционная система Microsoft® Windows® 2000
Операционная система Microsoft® Windows® XP

Авторское право на программное обеспечение:

В данном изделии используется как свободное программное обеспечение, так и программное обеспечение, правами на которое обладает данная компания.

©SEIKO EPSON CORPORATION 2011. All rights reserved.

412112900RU

А

Автоматический поиск 12

В

Виртуальный экран 23, 24

Выбрать целевой проектор 13

Вывод звука с проектора 34

З

Задать значения опций 13, 32

Звуковой выход 34

И

Использовать многоэкранный режим
..... 12

Использовать режим передачи
полноэкранного видео 32

К

Копировать 19

М

Многоэкранное отображение 23, 24

Н

Настроить производительность 33

О

Общие настройки 32

Ограничения 36

Отключить прерывание подключения

..... 12

Отобраз. парам. 28

Отобразить 13

Отобразить свойства 26

Очистить список 13

П

Панель инструментов 13

Передать многоуровневое окно 33

Передовой связь метод 9

Передовой связь-метод 11

Переименовать 20

Переключить ЛВС 33

Поиск и устранение неисправностей
..... 13

Предварительный просмотр 14

Профиль 13

Р

Редактировать профиль 19, 33

Режим отправки фильма 14

Режим презентации 5

Ручной поиск 12, 16

С

Синхронизировать мониторы 28

Создать папку 20

Сохранить в профиле 13

Статус 12

У

Упр. проектором 14