

Multimedia Projector

EasyMP Network Projection kezelési útmutatója

A EasyMP Network Projection szoftverről

Az EasyMP Network Projection funkciói	5
Különböző képernyőátviteli funkciók	5
A szoftver telepítése	6
Szoftverkövetelmények	6
Telepítés	7

A számítógép és a kivetítő összekapcsolása

A csatlakozás két módja	9
Gyors kapcsolási mód	9
Speciális kapcsolódási mód	9
A csatlakoztatás előkészítése	10
Csatlakozás hálózaton lévő kivetítőre és kivetítés	11
A számítógép működtetése	11
A csatlakozási képernyő használata	12
Az eszköztár használata	14
Csatlakozás másik alhálózatra kapcsolt kivetítőhöz	16
IP-cím vagy kivetítő nevének megadása és keresés végrehajtása (csak Speciális Kapcsolódási mód esetén)	16
Keresés végrehajtása profil használatával	17
Profil készítése	17
Keresés profil megadásával	18
Profil kezelése	19

Különböző vetítési stílusok

Csak PowerPoint diavetítés kivetítése (Bemutató mód)	22
Többképernyős kijelzés használata	23
Példa a virtuális kijelző beállítására	23
A többképernyős kijelzési funkció használatát megelőző eljárás	24

A virtuális kijelző beállítása	24
Engedélyezze a virtuális kijelző illesztőprogramját (csak Windows esetén)	24
A virtuális kijelző beállítása	25
A kivetítendő kép kiosztása	29
A kiosztott képek kivetítése	29

Függelék

Opciók beállítása	32
Általános beállítások lap	32
Teljesítmény beállításai lap	33
Audio kimenet lap	34
A szoftver eltávolítása	35
Csatlakoztatási korlátozások	36
Támogatott Felbontások	36
A kijelző színe	36
Egyéb korlátozások	36
Windows Vista vagy Windows 7 használata során	36
Korlátozások a Windows Fotótár vagy a Windows Live Fotótár használatakor.	36
Korlátozások Windows Aero esetén	37
A Windows Media Center programból történő kivetítés korlátai	37
Hibaelhárítás	38
Nem lehet kapcsolódni a kiválasztott kivetítőhöz.	38
A kivetítő és a számítógép nem csatlakoztatható vezeték nélküli LAN hálózaton keresztül.	38
A kivetítő és a számítógép nem csatlakoztatható vezetékes LAN hálózaton keresztül.	39
A kivetítő és a számítógép nem csatlakoztatható hálózaton keresztül.	39
Amikor létrehozza a kapcsolatot az EasyMP Network Projection használatával, a kivetített kép változatlan marad, és másik számítógépről nem lehet csatlakozást létrehozni.	40
Nem választható ki illetve módosítható a kapcsolódási mód.	40
A képernyő kivetítése nem sikerült.	41

A diavetítés nem jeleníthető meg a kívánt kijelzőn a többképernyős kijelzési funkció használata esetén.	41
Az alkalmazások nem jelennek meg a számítógép képernyőjén a többképernyős kijelzési funkció használata esetén.	41
Az egérkurzor nem jelenik meg a számítógép képernyőjén.	41
Az egérmutató villog.	41
Az EasyMP Network Projection szoftverrel való csatlakozás esetén a kép nem vagy lassan jelenik meg.	42
Az EasyMP Network Projection programmal történő kapcsolódás esetén nem jön hang a kivetítőből.	42
Ha az EasyMP Network Projection használatával létesít kapcsolatot, PowerPoint diavetítésre nincs lehetőség.	42
Ha EasyMP Network Projection használatával jött létre a kapcsolat, a képernyő nem frissül az Office alkalmazás használata során.	42
Hibaüzenetek listája	43
Nem lehet kapcsolódni a kivetítőhöz.	43
Hibaüzenet az EasyMP Network Projection elindítása közben	43
Szószedet	45
Általános megjegyzések	46
A jelölésekről	46
Általános megjegyzés:	46
Tárgymutató	47



A EasyMP Network Projection szoftverről

A fejezet a EasyMP Network Projection telepítését és hasznos funkcióit mutatja be.

Az EasyMP Network Projection programmal a kivetítővel hálózaton keresztül vetítheti ki a számítógép képernyőjét. A kivetítő hálózaton keresztüli megosztása lehetővé teszi az adatok kivetítését a jeltovábbító kábel cserélgetése nélkül. Annak ellenére, hogy a kivetítő távol van a számítógéptől, a hálózaton keresztül lehetőség van az adatok kivetítésére.



Különböző képernyőátviteli funkciók

A következő képernyőátviteli funkciókat használhatja.

- Többképernyős kijelzés

- ☛ "Többképernyős kijelzés használata" [23. oldal](#)

Egyetlen számítógépről maximum négy kivetítőt vezérelhet különböző forrásképekkel. Ezzel lehetővé válik jelentések és egyéb komplex prezentációk több képernyő használatával történő kivetítése.



- Bemutató mód

- ☛ "Csak PowerPoint diavetítés kivetítése (Bemutató mód)" [22. oldal](#)

A Bemutató mód használatával csak a számítógépen futó PowerPoint diákat vetítheti ki. Ha megállítja a diavetítést, a kivetítő fekete képernyőt fog megjeleníteni. A bemutatókat felesleges képek kivetítése nélkül kezdheti el.

- Elosztási funkció

A számítógépen látható képernyő egyszerre akár négy, egyazon hálózatra kapcsolt kivetítőn jeleníthető meg.

Egyszerre nem csatlakoztathat több számítógépet egy kivetítőhöz.

A EasyMP Network Projection szoftver az EPSON Projector Software CD-ROM-lemezen található. A szoftvert telepítse a számítógépére.

Szoftverkövetelmények

Az EasyMP Network Projection a következő követelményeknek megfelelő számítógépeken használható:

Windows esetén

Operációs rendszer	Windows 2000 Service Pack 4 A következő 32-bites operációs rendszer verziók: Windows XP Windows XP Service Pack 2 vagy újabb Windows Vista Windows Vista Service Pack 1 vagy újabb Windows 7 Windows 7 Service Pack 1 A következő 64-bites operációs rendszer verziók: Windows 7 Windows 7 Service Pack 1
Processzor	Mobile Pentium III 1.2GHz vagy gyorsabb Ajánlott: Pentium M 1.6GHz vagy gyorsabb
Memória	256MB vagy több Ajánlott: 512MB vagy több
Merevlemez kapacitás	20MB vagy több
Kijelző	Felbontás: legalább XGA (1024x768) és legfeljebb UXGA (1600x1200) Legalább 16-bites színmélység (körülbelül 32000 szín) megjelenítése

Mac OS esetén

Operációs rendszer	A következő 32-bites operációs rendszer verziók: Mac OS X 10.4.x Mac OS X 10.5.1 vagy újabb* Mac OS X 10.6.x Mac OS X 10.7.x A következő 64-bites operációs rendszer verziók: Mac OS X 10.6.x Mac OS X 10.7.x
Processzor	PowerPC G3 900MHz vagy gyorsabb Javasolt: CoreDuo 1.83GHz vagy gyorsabb
Memória	256MB vagy több Ajánlott: 512MB vagy több
Merevlemez kapacitás	20MB vagy több
Kijelző	Felbontás: legalább XGA (1024x768) és legfeljebb UXGA (1600x1200) Legalább 16-bites színmélység (körülbelül 32000 szín) megjelenítése

* A Mac OS X 10.5.0 rendszeren a program működése a verziófrissítés utáni nem megfelelő tűzfalbeállítások miatt nem garantált.

Telepítés

A telepítés megkezdése előtt feltétlenül ellenőrizze a következőket.

- A telepítés megkezdése előtt zárjon be minden futó alkalmazást.
- Ha a telepítéshez kiválasztott nyelv eltér az éppen használt operációs rendszer nyelvétől, előfordulhat, hogy a képernyők helytelenül jelennek meg.



Az EMP NS Connection felhasználóinak

A szoftver neve módosult.

Előtte: EMP NS Connection

Utána: EasyMP Network Projection

Ha az EMP NS Connection funkcióval azonos funkciót használ a kivetítőn, telepítse az EasyMP Network Projection programot az EMP NS Connection eltávolítása után. Egyes modellek esetén, az EMP NS Connection használatával nem tud megfelelően csatlakozni a kivetítőhöz.

Windows esetén



A EasyMP Network Projection telepítéséhez rendszergazdai jogok szükségesek.

- 1** Kapcsolja be a számítógépet.
- 2** Helyezze be az EPSON Projector Software CD-ROM lemezt a számítógépbe.
A telepítő automatikusan elindul.



Ha a telepítés nem indul automatikusan el, kattintson a **Sajátgép** (vagy **Számítógép**), majd kattintson kétszer a **EMP_NSCInst.exe** lehetőségre.

- 3** Kövesse a képernyőn megjelenő utasításokat.

Mac OS esetén

- 1** Kapcsolja be a számítógépet.
- 2** Helyezze be az EPSON Projector Software CD-ROM lemezt a számítógépbe.
- 3** Az EPSON ablakban kattintson kétszer az **EMP_NPInstaller.mpkg** ikonra.
A telepítés elkezdődik.
- 4** Kövesse a képernyőn megjelenő utasításokat.



A EasyMP Network Projection legújabb verziója a következő weboldaltól tölthető le.

<http://www.epson.com/>



A számítógép és a kivetítő összekapcsolása

Ez a fejezet ismerteti, hogyan kell a számítógépet és a kivetítőt a hálózaton keresztül összekapcsolni, valamint azt, hogy hogyan lehet kivetíteni a képeket a számítógép képernyőjéről a kivetítő segítségével.

A kivetítőt és a számítógépet az EasyMP Network Projection használatával kétféleképpen lehet csatlakoztatni a hálózaton keresztül.



- A vezetékes LAN csatlakozás vagy a vezeték nélküli LAN csatlakozás közül csak egyik lehetőség érhető el a kivetítő típusától függően.
- A vezeték nélküli LAN csatlakozás használatához szüksége van a kivetítőhöz tartozó Vezeték nélküli LAN-egységre.

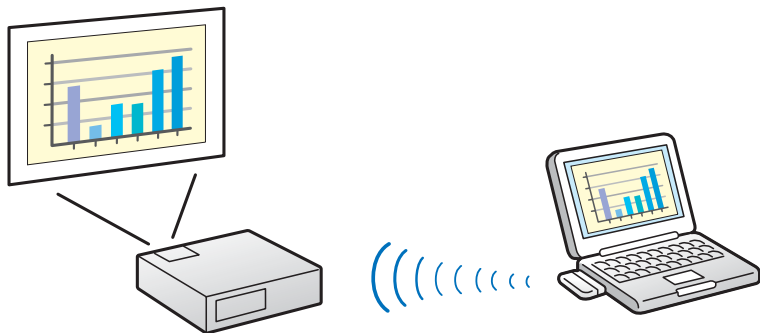
Ha a Vezeték nélküli LAN egység nem tartozik a kivetítővel szállított kellékek közé, beszerezheti azt külön kapható kiegészítőként. A külön kapható kiegészítőkre vonatkozó további részletekért lásd a következő útmutatót.

☛ [Használati útmutató "Kiegészítő Tartozékok és Fogyóeszközök"](#)

Gyors kapcsolási mód

A Gyors kapcsolódási mód csak a Vezeték nélküli LAN-egységnek a kivetítőre történő telepítése esetén működik.

Gyors kapcsolási mód esetén, a számítógépet és a vetítőt közvetlenül kapcsolhatja össze vezeték nélküli hálózaton keresztül. Hálózati beállítások elvégzése nélkül könnyen csatlakozhat a számítógéphez, és kivetítheti a képeket a számítógépről, ugyanis nincs szükség vezeték nélküli LAN hozzáférési pontra.

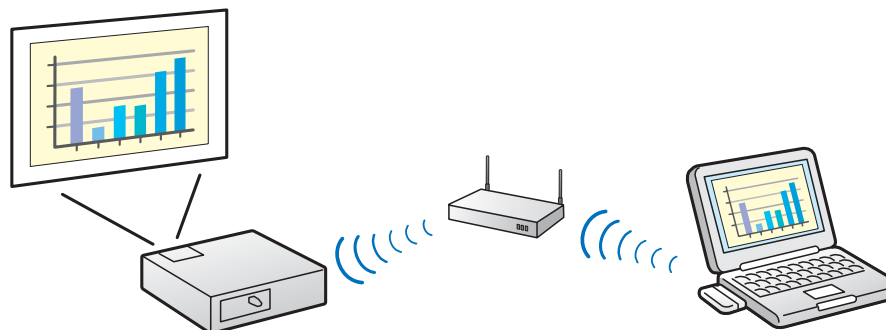


Speciális kapcsolódási mód

A Speciális kapcsolódási mód az infrastruktúra olyan csatlakoztatása, amikor hálózati kábelon keresztül jön létre a kapcsolat a meglévő hálózati rendszerrel.

A Speciális kapcsolódási mód esetén a számítógépet LAN hozzáférési ponton keresztül kapcsolhatja a kivetítőhöz.

Ha vezetékes LAN-egységen keresztül csatlakozik a hálózathoz, a kivetítőt kereskedelmi forgalomban kapható LAN-kábelrel csatlakoztathatja a hálózati elosztóhoz.



A csatlakoztatás előkészítése

Tegye a következőket, hogy a kivetítőt és a számítógépet az EasyMP Network Projection használatával hálózaton keresztül csatlakoztassa.

- 1 Csatlakozáshoz telepítse számítógépén az EasyMP Network Projection programot.
☞ "Telepítés" [7. oldal](#)
- 2 Végezze el a hálózati beállításokat a számítógépen és állítsa a gépet hálózati csatlakozási állapotba.

A hálózati beállításokra vonatkozó további részletekért lásd a számítógép, a LAN-adapter vagy az AirMac kártya használati útmutatóit.



Ha a számítógépe normál használat közben csatlakozik a hálózathoz, akkor nem kell hálózati beállításokat végezni a számítógépen.

3 Gyors kapcsolódási módhoz

Szerelje fel a Vezeték nélküli LAN-egységet a kivetítőre.

Speciális kapcsolódási módhoz

Végezze el a számítógépen a hálózati beállításokat és állítsa a gépet hálózati csatlakozási állapotba.

Az hálózat beállítását elvégezheti a kivetítő **Hálózat** menüjében.

Részletekért lásd a következő útmutatót.

☞ [Használati útmutató "Hálózat Menü"](#)

- 4 Nyomja meg a [LAN] gombot a távirányítón.
Megjelenik a LAN készenléti képernyő.

Ha az aktuális bemeneti forrásból nem érkezik jel, automatikusan átkapcsol a LAN-forrásra. Ha nem kapcsol át automatikusan a LAN-forrásra, nyomja meg a [LAN] gombot.



- 5 Indítsa el a számítógépen az EasyMP Network Projection programot, és csatlakoztassa a kivetítőt.

☞ "Csatlakozás hálózaton lévő kivetítőre és kivetítés" [11. oldal](#)



Ha csatlakozási hiba lép fel, hibakód jelenik meg, jelezve a hiba típusát.

Event ID: 04xx

Az Event ID vonatkozó részletekért, lásd a következő útmutatót.

☞ [Használati útmutató "Az Event ID ismertetése "](#)

A számítógép működtetése

A következő magyarázatokban, hacsak külön nem jelöljük másként, a Windows képernyőképeit használjuk. Hasonló képernyők láthatók Mac OS esetén.

- 1 Indítsa el az EasyMP Network Projection programot.

Windows esetén

Kattintson a **Start - Programok** (vagy **Minden program**), **EPSON Projector**, **EasyMP Network Projection**, majd az **EasyMP Network Projection V2.XX** lehetőségekre az indításhoz.

Mac OS esetén

Az **Alkalmazások** mappában kattintson kétszer **EasyMP Network Projection**.

- 2 Válassza a **Gyors kapcsolódási mód** vagy **Speciális kapcsolódási mód** parancsot, majd kattintson az **OK** gombra.

☛ "A csatlakozás két módja" [9. oldal](#)

Megjelennek a kivetítőkeresési eredmények. Ha mindig ugyanazzal a kapcsolódási móddal szeretne csatlakozni, válassza **A kiválasztott Kapcsolódási mód legyen az alapértelmezett mód a további csatlakoztatásokhoz.** opciót.

- 3 Válassza ki azt a kivetítőt, amelyhez kapcsolódni szeretne, majd kattintson a **Kapcsolódás** parancsra.

Ha az a kivetítő, amelyhez kapcsolódni szeretne, nem jelenik meg a keresési eredmények között, kattintson az **Automatikus keresés** gombra. A keresés kb. 30 másodpercig tart.
Az csatlakozási képernyőre vonatkozó további részletekért lásd a következő részt.

☛ "A csatlakozási képernyő használata" [12. oldal](#)

- 4 Ha a Vetítő kulcsszava "**Be**" értékre van állítva a kivetítőn, akkor megjelenik a kulcsszóbeviteli képernyő. Írja be a LAN készenléti képernyőn megjelenő kulcsszót, majd kattintson az **OK** gombra.

A csatlakozás befejezése után megjelenik a számítógép képernyője. A számítógép képernyőjén az alábbi EasyMP Network Projection eszköztár jelenik meg. Ez az eszköztár a kivetítő működtetésére és a beállítások elvégzésére, valamint a hálózati kapcsolat leválasztására használható. Az eszköztárra vonatkozó további részletekért lásd a következő részt.

☛ "Az eszköztár használata" [14. oldal](#)



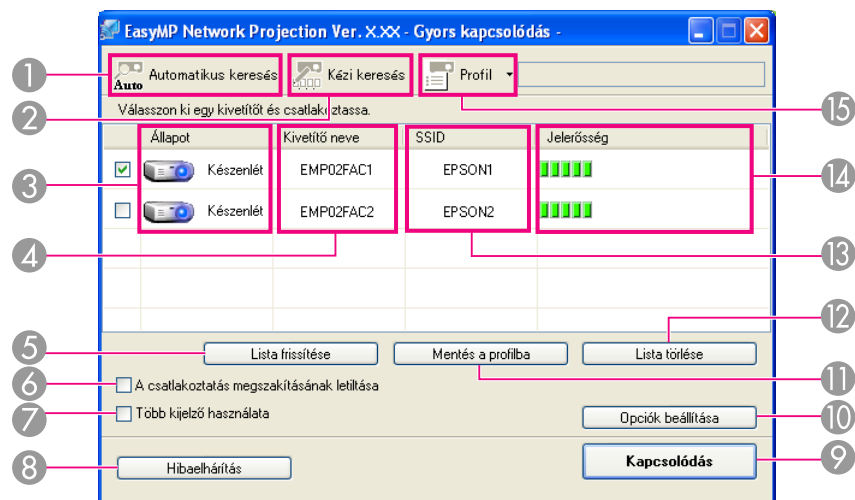
Ha másik számítógépről csatlakozik (például az előadó váltásakor), indítsa el az EasyMP Network Projection programot a csatlakoztatni kívánt számítógépen. Az éppen csatlakoztatott számítógép bontja a csatlakozást, majd a csatlakozni próbáló számítógép kapcsolódik a kivetítőhöz.

Ha **A csatlakoztatás megszakításának letiltása** beállítás engedélyezve van, a készülék nem engedélyezi másik számítógép csatlakozását.

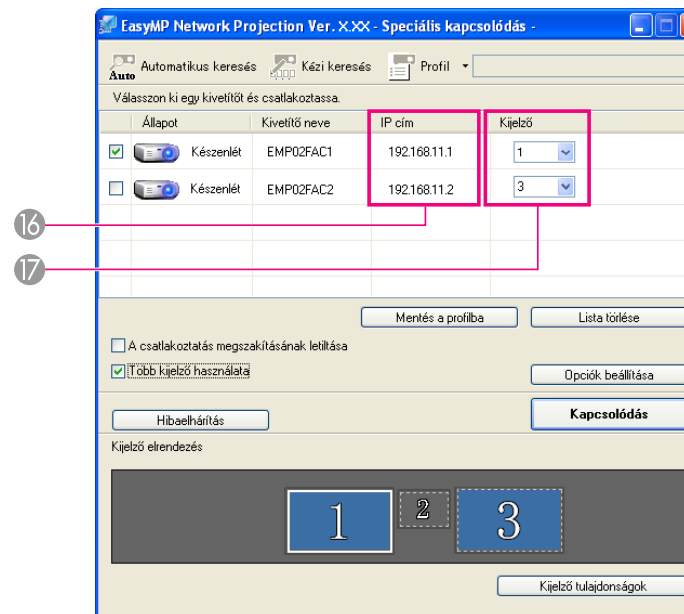
A csatlakozási képernyő használata

Indítsa el az EasyMP Network Projection programot a következő képernyő megjelenítéséhez. A következő táblázat leírja az egyes gombok és menüelemek működését.

Ha a rendszer Gyors kapcsolódási módban indul el.



Ha a rendszer Speciális kapcsolódási módban indul el.



1



Automatikus keresés

Gyors kapcsolódási módban az SSID azonosító alapján kereshet rá a kivetítőkre.

Speciális kapcsolódási módban rákereshet azokra a kivetítőkre, melyek a számítógéppel kapcsolatban álló hálózati rendszeren találhatók.

2



Kézi keresés

Gyors kapcsolódási módban megkeresheti a kivetítőt a listáról kiválasztott SSID-azonosító alapján.

Speciális kapcsolódási módban megkeresheti a kivetítőt a megadott IP-cím vagy a kivetítő neve alapján.

3 **Állapot**

A következő hat ikon az észlelt kivetítők állapotát jelzi.



Készenlét

Elérhető.



Foglalt

Elérhető. Ha a **Kapcsolódás** parancsra kattint, az éppen csatlakoztatott számítógép leválik, az Ön számítógépe pedig csatlakozik.



Foglalt (A csatlakoztatás megszakításának letiltása)

Nem lehet kiválasztani. A **csatlakoztatás megszakításának letiltása** opció be van állítva egy másik, már csatlakozó számítógépen.



Egy másik alkalmazás használja jelenleg

A kivetítő Konfiguráció menüje nyitva van. Kiválaszthatja, miután bezárta a Konfiguráció menüt, és újból lefuttatta a keresést.



Keresés

Kézi keresés vagy Profil használata közben jelenik meg.



Nem található.

Akkor jelenik meg, ha egy kivetítő nem található meg a Kézi keresés vagy Profil eredményeként. Gyors kapcsolódási módban csak az azonos SSID-azonosítóval rendelkező kivetítőket választhatja ki.

4 Kivetítő neve

Megjelenik a kivetítő neve.

5 Lista frissítése (csak Gyors kapcsolódási mód esetén)

Frissíti az Állapotot és a Jelerősséget.

6 A csatlakoztatás megszakításának letiltása

Kiválasztásával megakadályozhatja a csatlakozás más számítógépekkel történő megszakítását, miközben csatlakoztatva van a kiválasztott kivetítőhöz.

7 Több kijelző használata

A többképernyős kijelzési funkció használatakor válassza ki. Ha ki van választva, a képernyő alján megjelenik a Kijelző elrendezés és a Kijelző tulajdonságok.

☛ "Többképernyős kijelzés használata" [23. oldal](#)

8 Hibaelhárítás

Ha gond támad és nincs kapcsolata, ennek a gombnak a megnyomásával nyithatja meg a EasyMP Network Projection hibaelhárítási képernyőjét.

9 Kapcsolódás

Csatlakozás a keresési eredmények listájáról kiválasztott kivetítőhöz. Amikor csatlakozik egy kivetítőhöz, megjelenik egy eszköztár.

10 Opciók beállítása

Beállításokat végezhet, például beállíthatja a feldolgozási módot az EasyMP Network Projection indításakor.

☛ "Opciók beállítása" [32. oldal](#)

11 Mentés a profilba

Profilként menti el a hálózati kivetítőkeresés eredményeit.

☛ "Profil készítése" [17. oldal](#)

12 Lista törlése

Törli az összes keresési eredményt.

13 SSID (csak Gyors kapcsolódási mód esetén)

Megjelenik a kivetítő SSID-értéke.

14 Jelerősség (csak Gyors kapcsolódási mód esetén)

A jelerősség fokozódásával növekszik a világító visszajelzők száma.

15



Profil

Megkeresheti a kivetítőt a hálózaton a **Mentés a profilba** alatt mentett profil használatával.

☛ "Keresés végrehajtása profil használatával" [17. oldal](#)

16 IP cím (csak Speciális kapcsolódási mód esetén)

Megjelenik a kivetítő IP-címe.

17 Kijelző

Válasszon kijelzőszámot (**Több kijelző használata** kiválasztásakor).

☛ "A kiosztott képek kivetítése" [29. oldal](#)

Az eszköztár használata

A számítógép képernyőjén megjelenik az eszköztár, miután az EasyMP Network Projection szoftver elindult, és a kivetítővel létrejött a kapcsolat. Ez az eszköztár a kivetítő működtetésére és a beállítások elvégzésére használható.



Cél kivetítő kiválasztása

Erre a lehetőségre kattintva korlátozhatja az eszközsorról működtetett kivetítők számát, amikor több kivetítőt használ az elosztási funkció vagy a többképernyős kijelzés használatával. Az ikon alatti kijelzés mutatja a vezérelhető kivetítőket.

Az Egész azt jelzi, hogy az összes csatlakoztatott kivetítő vezérelhető. Például, ha megjelenik az "1, 3", akkor az 1. és a 3. kivetítő vezérelhető.

Kattintson az  ikonra a következő képernyő megjelenítéséhez.

Cél kivetítő kiválasztása

Szám	Kivetítő neve	Kijelző
<input checked="" type="checkbox"/> 1	EMP02FAC1	1
<input checked="" type="checkbox"/> 2	EMP02FAC2	1
<input checked="" type="checkbox"/> 3	EMP02FAC3	1

- 1 A vezérelni kívánt kivetítő kiválasztása.
- 2 Egy kiosztott kivetítő számát jelzi. Ez a szám jelenik meg az ikon alatt és jelzi azon kivetítő számát, amelyet az eszköztárról vezérelhet.
- 3 A kivetítő állapotát jelzi.

Stop



Megjelenít

Megszünteti a Stop vagy Szünet állapotot.




Szünet

Szünetelteti a kivetített képeket a kivetítőhöz csatlakoztatott állapotban.



Bemutató mód

Minden kattintást követően a Bemutató mód átvált az engedélyezve/letiltva állapot között.


 "Csak PowerPoint diavetítés kivetítése (Bemutató mód)"

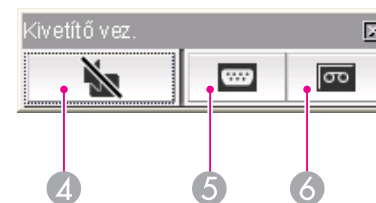
[22. oldal](#)



Kivetítő vez.

Miközben a kivetítő a hálózathoz kapcsolódik, a kivetítő A/V némítás, PC forrás átváltása és Video forrás átváltása funkciója a távirányítóval és a kivetítő kezelőpanelével egyaránt vezérelhető.

Kattintson a  ikonra az alábbi eszköztár megjelenítéséhez.



4 A/V némítás

Be- és kikapcsolja a video és az audio funkciót.



5 PC forrás átváltása

Átvált a bemeneti jeleket kapó portról érkező képekre.




6 Videoforrás átváltása

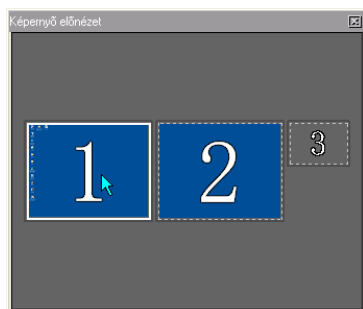
Átvált a videó bemeneti portról érkező képekre.



Képernyő előnézet

Megjeleníti a többképernyős előnézeti képernyőt.

A végrehajtott beállítások előnézetének megtekintéséhez kattintson az  ikonra. Az egyes kijelzőkre kattintva a Képernyő előnézet teljes képernyőre nagyítható.



Opciók beállítása

Beállítható a számítógépes képek átvitele alatti átviteli teljesítmény.

👁️ "Opciók beállítása" [32. oldal](#)



Filmküldés mód

Filmfájlok azonnali lejátszására szolgál. Ha a kivetítő nem képes filmet lejátszani "A csatlakoztatott kivetítők nem támogatják a Filmküldést." üzenet jelenik meg.

Szétkapcsol

Szétkapcsol

Megszakítja a kivetítő csatlakoztatását.



Jelerősség (csak Gyors kapcsolódási mód esetén)

Gyors kapcsolódási módban létrehozott kapcsolat esetén jelenik meg. Ahogyan fokozódik a jelerősség, úgy növekszik a világító jelzők száma.



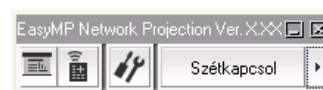
Eszköztár megjelenítésének váltása

Az alábbiak szerint váltja az eszköztár megjelenítését. Az eszköztár megjelenítése a következő váltásig változatlan marad.

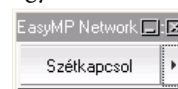
Teljes



Normál



Egyszerű



A kivetítőt és a számítógépet nem kapcsolhatja össze távoli képernyőkön (különböző alhálózatokon) történő vetítéshez.

Az automatikus keresés funkcióval nem lehet különböző alhálózaton levő kivetítőket keresni, a keresés csak azonos alhálózaton belül lehetséges.

A következő módszerekkel kapcsolódhat különböző alhálózaton levő kivetítőkhöz.

- Adja meg vagy az IP-címet vagy a kivetítő nevét, és végezzen keresést. Az IP-cím közvetlenül is megadható. Emellett, ha a kivetítő nevét a DNS-kiszolgáló alatt regisztrálta, a keresés végrehajtásához elegendő beírnia a kivetítő nevét.

☛ "IP-cím vagy kivetítő nevének megadása és keresés végrehajtása (csak Speciális Kapcsolódási mód esetén)" [16. oldal](#)

- Keresés profil alapján.

Miután kereste a másik alhálózathoz kapcsolt kivetítőt az IP-cím vagy a kivetítő nevének megadásával, a keresést mentheti profilként, egyszerűen megjegyezhető névvel, majd később bármikor felhasználhatja ezt a profilt, amikor másik alhálózatra kapcsolt kivetítőt kíván keresni.

☛ "Keresés végrehajtása profil használatával" [17. oldal](#)



- Ha nem található kivetítő, a legvalószínűbb okokért lásd a következő részt.

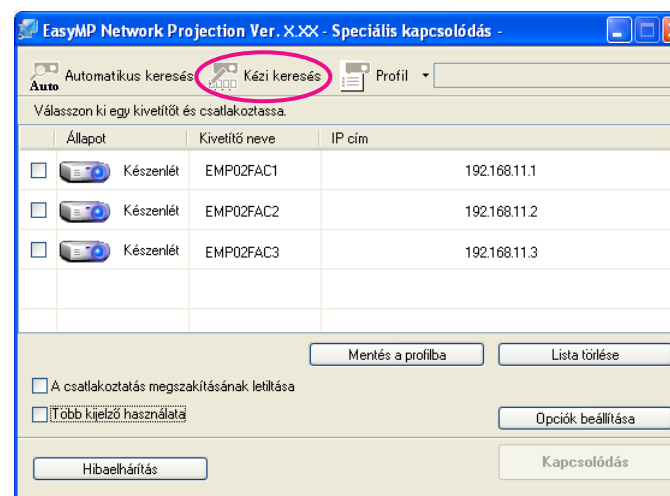
☛ "Hibaelhárítás" [38. oldal](#)

- Ha a kézi keresést használja Gyors kapcsolódási módban, megadhatja az SSID-azonosítót. Ha a hálózaton sok kivetítő található, leszűkítheti a keresést az SSID használatával.

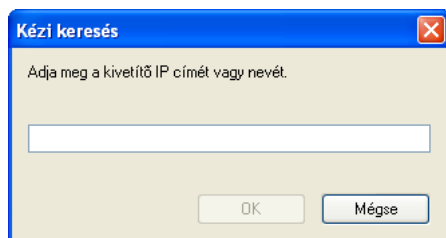
IP-cím vagy kivetítő nevének megadása és keresés végrehajtása (csak Speciális Kapcsolódási mód esetén)

A következő magyarázatokban, hacsak külön nem jelöljük másként, a Windows képernyőképeit használjuk. Hasonló képernyők láthatók Mac OS esetén.

- 1 Kattintson a **Kézi keresés** parancsra az EasyMP Network Projection kivetítőválasztó képernyőjén.



- 2 Írja be a csatlakoztatni kívánt kivetítő IP-címét vagy nevét, majd kattintson az **OK** gombra.



A keresési eredmények megjelennek az EasyMP Network Projection kivetítőválasztó képernyőjén.

Amennyiben a kívánt kivetítőt sikerült megtalálni, válassza ki, majd a kapcsolat létrehozásához kattintson a **Kapcsolódás** parancsra.

Ha a kivetítőre vonatkozó információkat elmentette profilként, nem kell minden esetben megadni a vonatkozó adatokat, amikor végrehajt keresést.

☞ "Profil készítése" 17. oldal

Keresés végrehajtása profil használatával

A rendszeresen használt kivetítő keresési eredményét mentheti profilként. A profil lényegében egy fájl, amely tartalmazza az adott kivetítőre vonatkozó összes információt, például a kivetítő nevét, IP-címét és az SSID-t.

Megkeresheti a kivetítőt a megadott profil alapján, olyan részletek megadása helyett, mint az IP-cím vagy a kivetítő neve. Ha például létrehoznak egy profil-csoportot minden egyes helyszínhez, ahol a kivetítőket beállítják és kezelik a mappákkal, a cél kivetítő gyorsan megtalálható.

Ez a szakasz ismerteti a profilok létrehozásának és szerkesztésének módját.

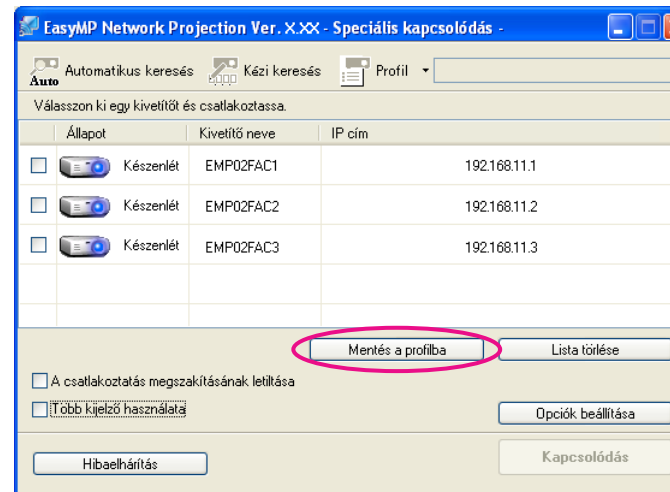
Profil készítése

Profil a keresési eredmények mentésével lehet létrehozni.

A korábban mentett profil szerkesztésének részleteiről lásd a következő részt.

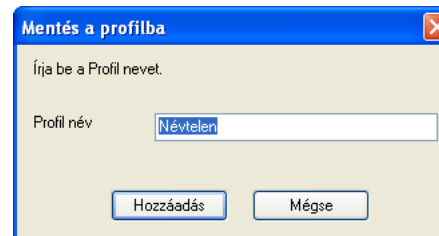
☞ "Profil kezelése" 19. oldal

- 1 Ha a kivetítő megjelenik az EasyMP Network Projection kivetítőválasztó képernyőjén, kattintson a **Mentés a profilba** parancsra.



Megjelenik a Mentés a profilba képernyő.

- 2 Írja be a profil nevét, majd kattintson a **Hozzáadás** parancsra.

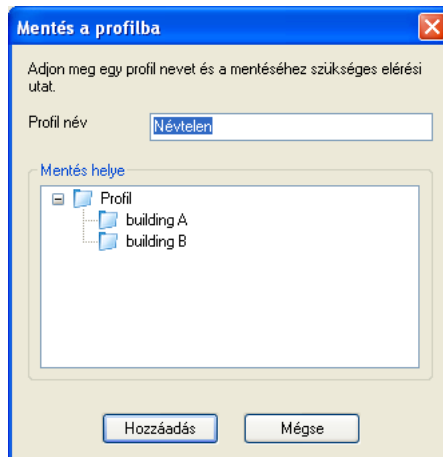


A profilban mentett kivetítő-információk.

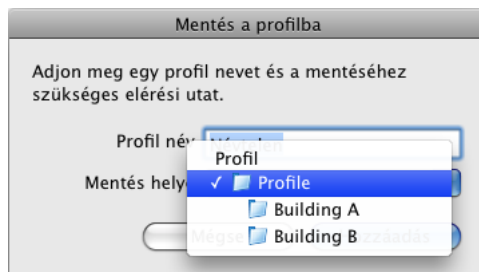
Ha korábban elmentett egy profilt, akkor a szoftver felszólítja Önt annak megerősítésére, hogy a profil felülírható-e vagy nem. A profil más néven történő mentéséhez válassza a **Mentés másként** parancsot.

Ha létrehozott mappát a profilok számára, megjelennek a következő képernyők. A Profil név beírása és a **Mentés helye** kiválasztása után kattintson a **Hozzáadás** parancsra.

Windows esetén



Mac OS esetén



Profilmappa létrehozásának részleteiről lásd a következő részt.

☞ "Profil kezelése" 19. oldal

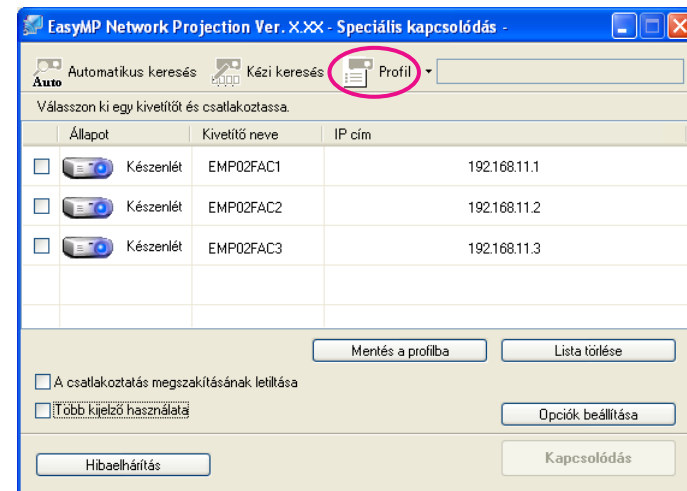
Keresés profil megadásával

Kereshet a létrehozott profil megadásával.

1

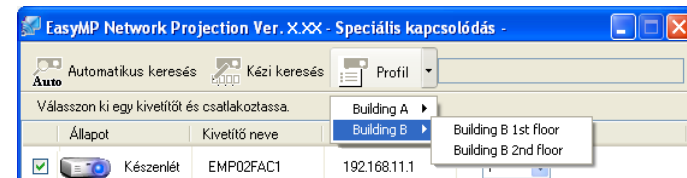
Kattintson a **Profil** parancsra az EasyMP Network Projection kivetítőválasztó képernyőjén.

Ha nincs regisztrálva profil, akkor nem tudja kiválasztani a **Profil** lehetőséget.



2

A megjelenő menüből válassza ki a csatlakoztatni kívánt kivetítőt.



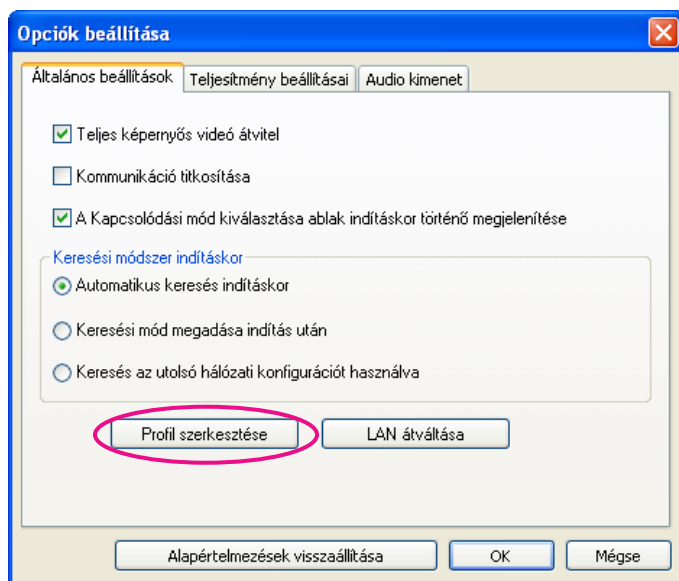
A keresési eredmények megjelennek az EasyMP Network Projection kivetítőválasztó képernyőjén.

Amennyiben a kívánt kivetítőt sikerült megtalálni, válassza ki, majd a kapcsolat létrehozásához kattintson a **Kapcsolódás** parancsra.

Profil kezelése

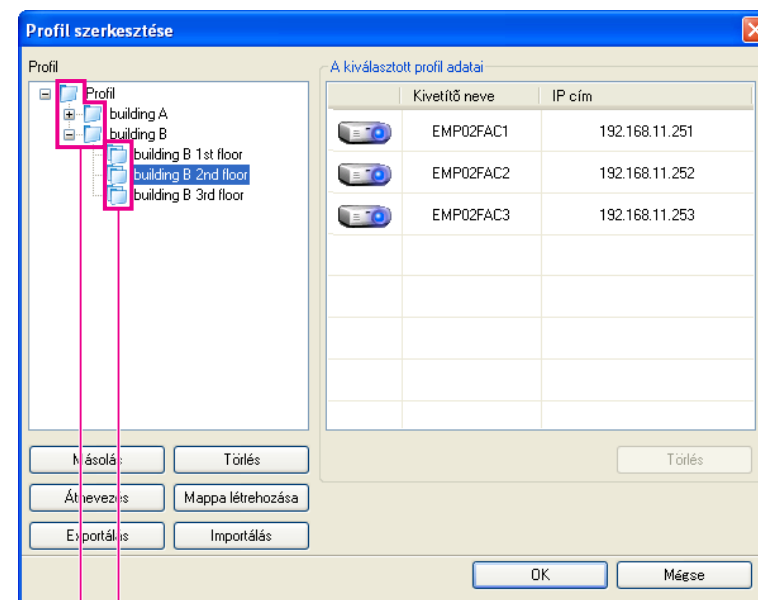
Megváltoztathatja a profil nevét és hierarchikus struktúráját.

- 1 Kattintson az **Opciók beállítása** parancsra az EasyMP Network Projection fő képernyőjén.
Megjelenik az Opciók beállítása képernyő.
- 2 Kattintson a **Profil szerkesztése** gombra.



Megjelenik a Profil szerkesztése képernyő.

- 3 Szerkessze a profilba mentett tartalmakat.



- 1 : Profilt jelöl.
2 : Mappát jelöl.

Profil	
Elem	Funkció
Profil	Megjelenítheti a regisztrált profilt. Kezelheti azt mappa létrehozásával.
Másolás	Másolhatja a profilt. A másolt profil az eredetivel megegyező mappában és névvel kerül mentésre.
Törlés	Törölheti a profilt és a mappát.

Profil	
Elem	Funkció
Átnevezés	Megjelenítheti az Átnevezés párbeszédpanelt, és átnevezheti a mappát vagy a profilt. Legfeljebb 32 karaktert írhat be az Átnevezés párbeszédpanelbe.
Mappa létrehozása	Létrehozhat egy új mappát.
Exportálás	Exportálhatja a profilt. Az exportált profilok biztonsági másolat-fájlként is használhatók. Importálhatja őket egy másik számítógépre.
Importálás	Az exportált profilt betöltheti.

A kiválasztott profil adatai	
Elem	Funkció
Kivetítő neve	A profilba mentett kivetítő-információk kijelzésre kerülnek.
SSID vagy IP-cím	
Törlés	Törölheti a kiválasztott kivetítő információit. Ha az összes kivetítőinformációt törli, ezzel együtt a profil is törlődik.

4

Kattintson az **OK** gombra.

Menti a szerkesztéseket, és bezárja a Profil szerkesztése képernyőt.




Különböző vetítési stílusok

Ebben a fejezetben olyan funkciókkal ismerkedhet meg, amelyek egy értekezlet vagy bemutató során lehetnek hasznosak, például a többképernyős kijelzéssel, amelynek köszönhetően egy számítógépről több kivetítőre küldhet képeket.

A Bemutató mód használatával csak a számítógépen futó PowerPoint diákat vetítheti ki. Ha megállítja a diavetítést, a kivetítő fekete képernyőt fog megjeleníteni. A bemutatókat felesleges képek kivetítése nélkül kezdheti el.

A PowerPoint mellett a Keynote is kompatibilis a Bemutató móddal Mac OS esetén.

A Bemutató mód Ki/Be kapcsolásához, kattintson a  lehetőségre.

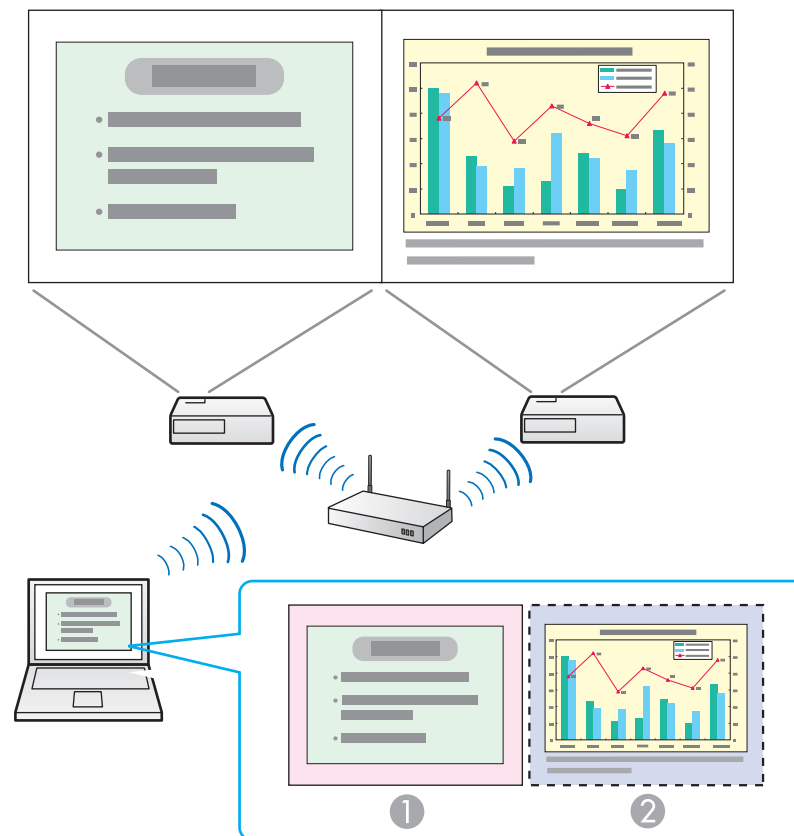
☛ "Az eszköztár használata" [14. oldal](#)

A többképernyős kijelzési mód lehetővé teszi különböző képek kivetítését több olyan kivetítőről, amely egyetlen számítógéphez kapcsolódik. Windows esetén több virtuális kijelző illesztőprogram is beállítható a számítógépen, és mindegyik kép kivetíthető a kivetítővel. Ez a funkció nem elérhető Windows Vista és Windows 7 esetén. Mac OS esetén, a funkció bekapcsolásához külső monitort kell csatlakoztatni a számítógéphez. Jóllehet az alábbi magyarázat a virtuális kijelzőre vonatkozik, Mac OS esetén a művelet a fizikailag csatlakoztatott monitoron megjelenő képernyőkre vonatkozik.

Példa a virtuális kijelző beállítására

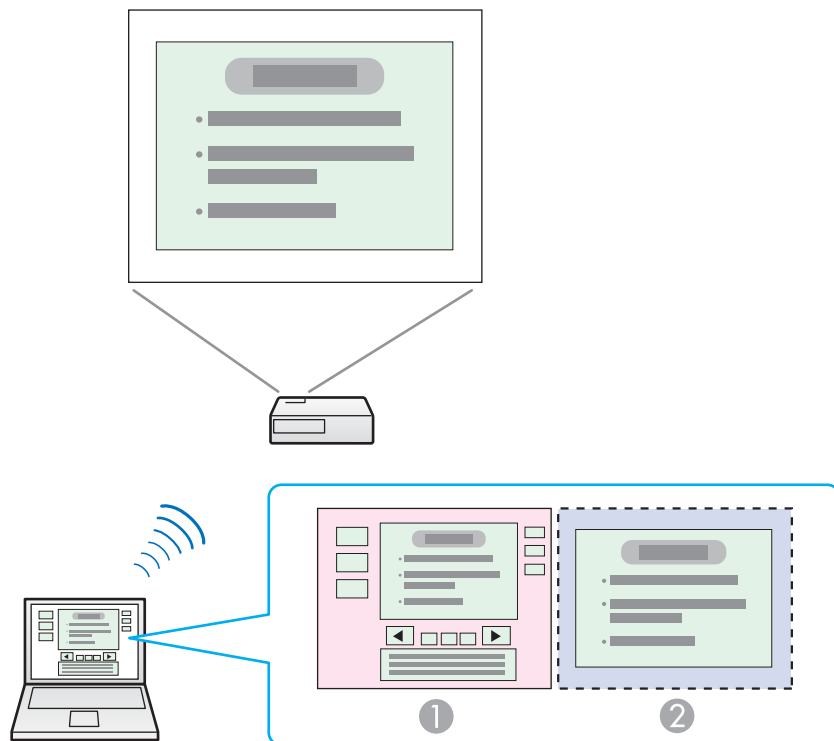
A virtuális kijelző kiosztásának elrendezésével kivetítheti kizárólag azt a képet, amelyet be akar mutatni a bemutató során, vagy kivetíthet különféle képeket balról jobbra haladva.

1. elrendezési minta



- | | | |
|---|------------------------|-----------------|
| ① | Tényleges monitorkép | PowerPoint fájl |
| ② | Virtuális kijelző képe | Excel fájl |

2. elrendezési minta



① Tényleges monitorkép

PowerPoint fájl előadási eszközök

② Virtuális kijelző képe

Diavetítés egy PowerPoint fájl felhasználásával

A többképernyős kijelzési funkció használatát megelőző eljárás

1

A Virtuális kijelző beállítása.

☛ "A virtuális kijelző beállítása" [24. oldal](#)

Windows-környezetben szükség esetén engedélyezze a virtuális kijelző▶ illesztőprogramját. Továbbá Windows és Mac OS esetén egyaránt állítsa be a virtuális kijelző elrendezését.

2

A kivetítendő kép kiosztása.

☛ "A kivetítendő kép kiosztása" [29. oldal](#)

Nyissa meg a kivetítendő fájlt, majd helyezze a képernyőt a virtuális kijelzőre a tényleges kivetítési elrendezés szerint.

3

A Kiosztott Képek Kivetítése.

☛ "A kiosztott képek kivetítése" [29. oldal](#)

Osszon ki egy virtuális kijelző számot a kivetítőnek, majd indítsa el a kivetítést.

A virtuális kijelző beállítása

A következő rész a virtuális kijelző 1. példához tartozó elrendezését fejti ki.

☛ "Példa a virtuális kijelző beállítására" [23. oldal](#)

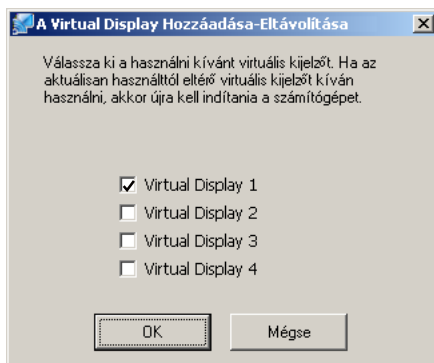
Engedélyezze a virtuális kijelző illesztőprogramját (csak Windows esetén)

Engedélyezze a virtuális kijelző▶ illesztőprogramját. Ha az EasyMP Network Projection telepítéskor már engedélyezte a virtuális kijelzőt, ez a művelet nem szükséges. Lépjen a következő részhez.

☞ "A virtuális kijelző beállítása" [25. oldal](#)

- 1 Kattintson a **Start - Programok** (vagy **Minden program**), **EPSON Projector**, **EasyMP Network Projection**, majd az **Az Virtual Display Hozzáadása-Eltávolítása** lehetőségekre.

Megjelenik Az Virtual Display Hozzáadása-Eltávolítása képernyő.



- 2 Válassza ki a használni kívánt virtuális kijelzőt.
Legfeljebb négy monitor vehető fel. Ebben a példában egyetlen virtuális kijelző használandó. Több virtuális kijelző beállítása esetén annyi kijelzőt válasszon, amennyi szükséges.
Bármelyik kijelzés kiválasztható.
- 3 Kattintson az **OK** gombra.
Amikor az **OK** gombra kattint, engedélyezi a virtuális kijelző illesztőprogramjait. Ekkor teljesen normális, ha a kijelzés vibrál. Várja meg, amíg Az Virtual Display Hozzáadása-Eltávolítása képernyő bezáródik.

A virtuális kijelző beállítása

Az EasyMP Network Projection elindítása után a virtuális kijelzők beállítása a Windows és Mac OS rendszer esetén eltérő. A kétféle eljárást az alábbiakban külön-külön ismertetjük.



Ellenőrizze az alábbiakat, mielőtt elindítja az EasyMP Network Projection programot, ha vezeték nélküli LAN hálózaton keresztül kapcsolódik. Ha a felsoroltak helytelenül vannak beállítva, akkor a többképernyős kijelzés nem használható.

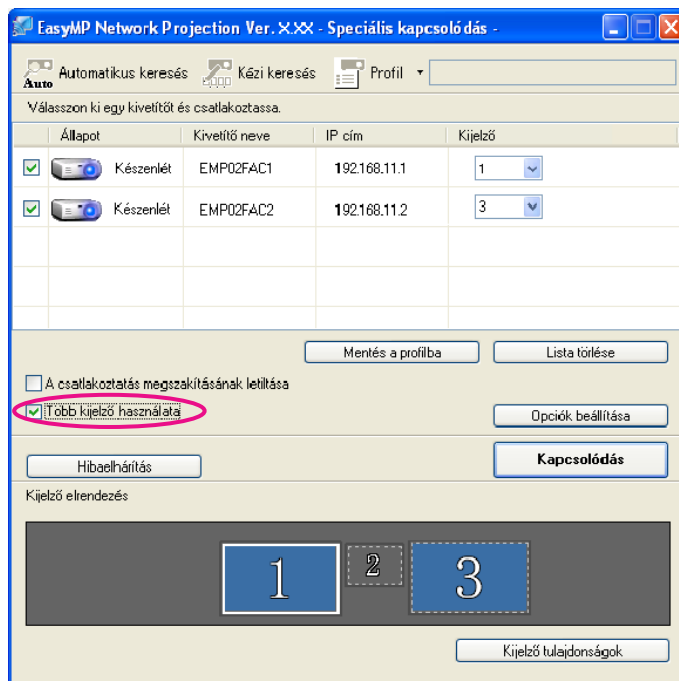
- A számítógép és valamennyi kivetítő SSID azonosítójának meg kell egyeznie. (Gyors kapcsolódási mód esetén)
- A számítógép és valamennyi kivetítő vezeték nélküli LAN-rendszerének meg kell egyeznie.

A kivetítő konfigurációs menüjében lévő **Hálózat** lehetőségben módosíthatja az SSID és a vezeték nélküli LAN rendszer beállításait. Részletekért lásd a következő útmutatót.

☞ [Használati útmutató "Hálózat Menü"](#)

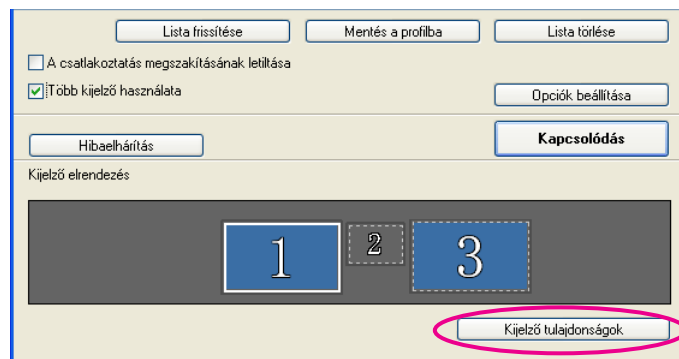
Windows esetén

- 1 Kattintson a **Start - Programok** (vagy **Minden program**), **EPSON Projector**, **EasyMP Network Projection**, majd az **EasyMP Network Projection V2.XX** lehetőségekre az EasyMP Network Projection indításhoz.
- 2 Válassza a **Gyors kapcsolódási mód** vagy **Speciális kapcsolódási mód** parancsot, majd kattintson az **OK** gombra.
- 3 Jelölje be a **Több kijelző használata** jelölőnégyzetet.



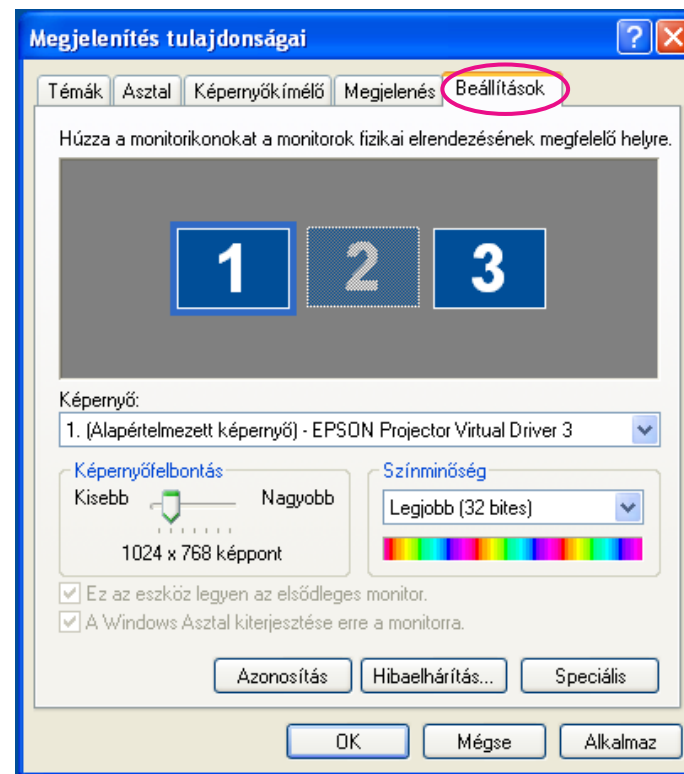
A képernyő alján megjelenik a Kijelző elrendezés és a Kijelző tulajdonságok.

4 Kattintson a **Kijelző tulajdonságok** lehetőségre.



Megjelenik a Megjelenítő tulajdonságai képernyő.

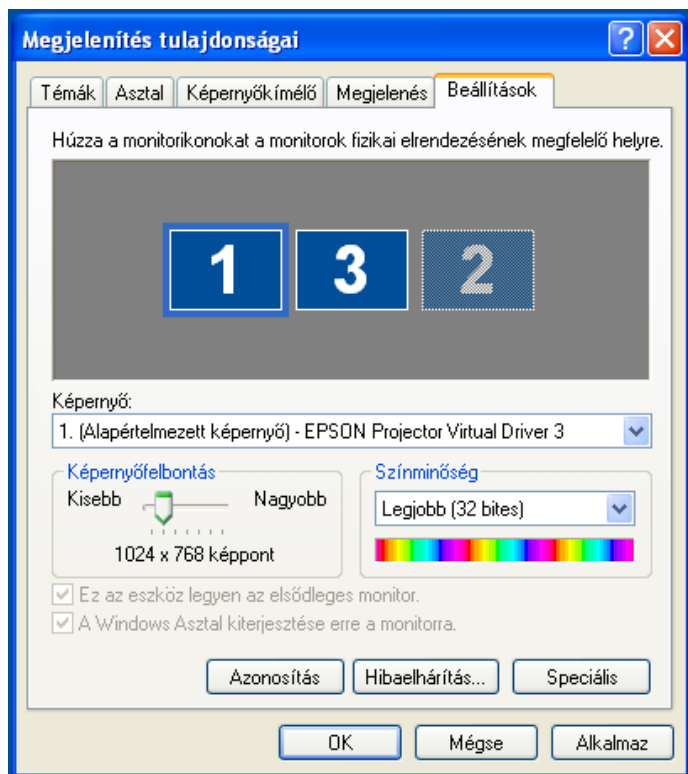
5 Kattintson a **Beállítások** fülre.



6 Húzza a megjelenő monitorikont a kívánt helyre.

Itt a tényleges monitor (1) a bal oldalon, míg a virtuális monitor (3) a jobb oldalon található.

Ha a számítógépen több kijelző kimeneti terminál található, a virtuális terminálokhoz hozzárendelt számok a fizikai terminálok sorszámai után következnek.



- Ha külső monitort csatlakoztat másodlagos monitorként, akkor ennek a képernyőnek a képét nem lehet kivetíteni.
- A hardvertől függően a másodlagos monitor száma "2-től" eltérő szám is lehet. A képernyőikonok elhelyezésekor, kattintson az ikonra és győződjön meg arról, hogy a kijelzőképernyő típusánál nem a másodlagos képernyő jelenik meg.
- A képernyőfelbontás beállításait illetően lásd az alábbiakat.
☛ "Támogatott Felbontások" 36. oldal

Elrendezett monitorikon esetén virtuális kijelző van csatlakoztatva az alábbi képen látható módon.



7 Kattintson az **OK** gombra a Megjelenítés tulajdonságai képernyő bezárásához.

Ezután ossza ki a kivetítés képeit.

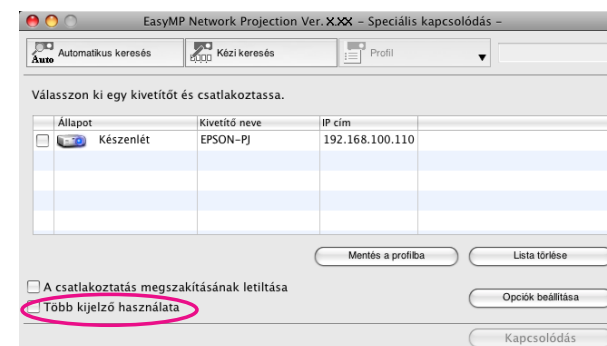
☛ "A kivetítendő kép kiosztása" 29. oldal

Mac OS esetén

1 Az **Alkalmazások** mappában kattintson kétszer **EasyMP Network Projection**, az EasyMP Network Projection indításához.

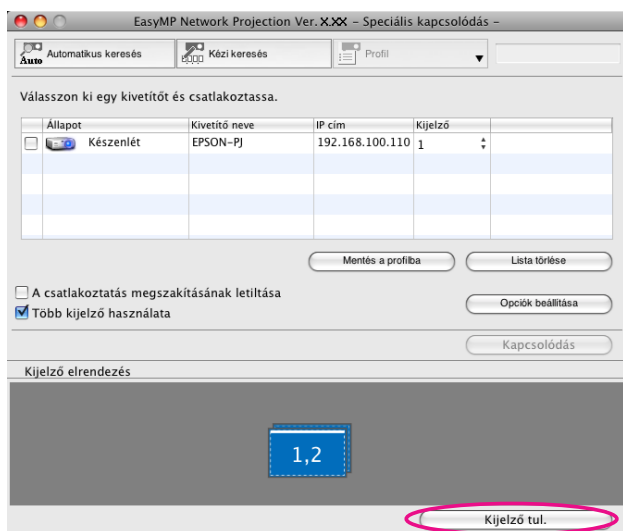
2 Válassza a **Gyors kapcsolódási mód** vagy **Speciális kapcsolódási mód** parancsot, majd kattintson az **OK** gombra.

3 Jelölje be a **Több kijelző használata** jelölőnégyzetet.



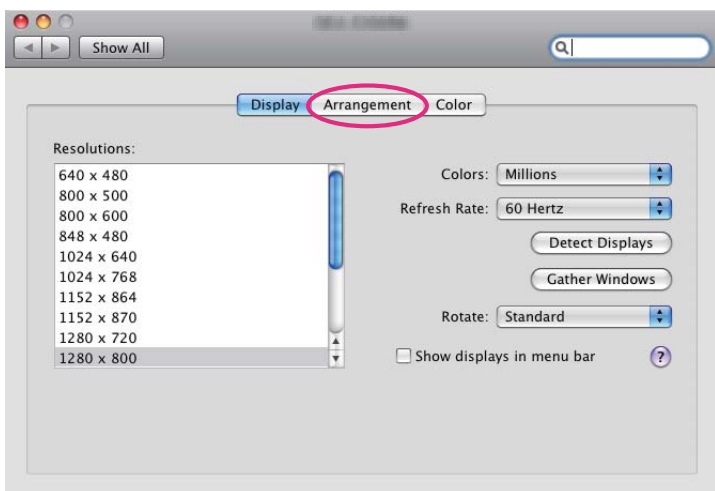
A képernyő alján megjelenik a Kijelző elrendezés és a Kijelző tulajdonságok.

4 Kattintson a **Kijelző tul.** lehetőségre.

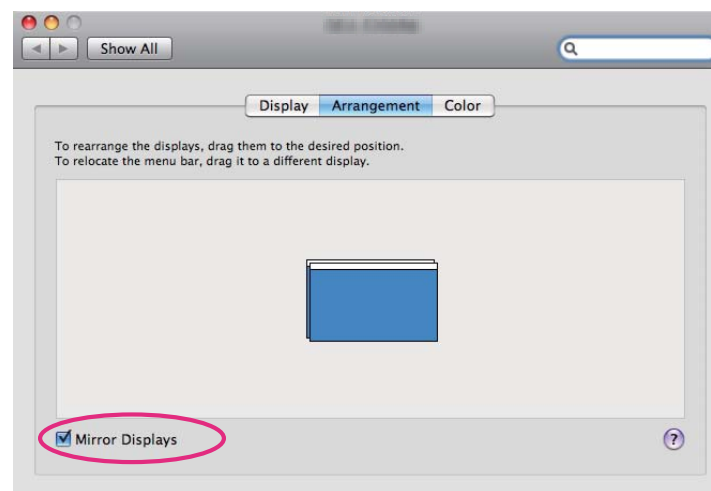


Megjelenik a kijelzőbeállítások képernyője.

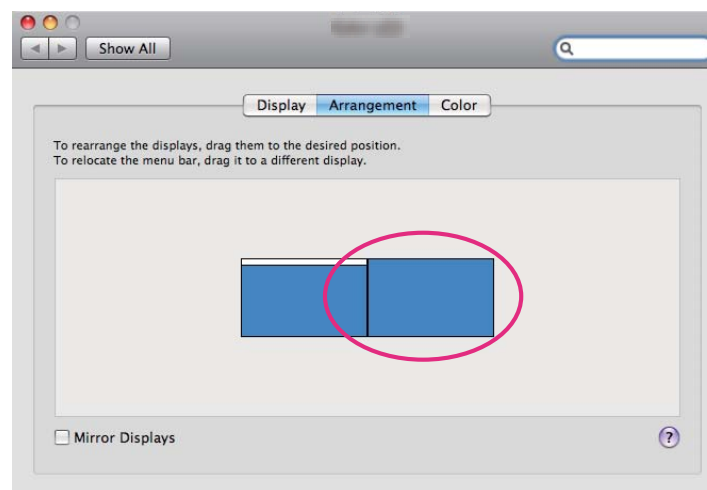
5 Kattintson az **Arrangement** parancsra.



6 Szüntesse meg a **Mirror Displays** jelölőnégyzet jelölését.



7 Húzza a megjelenő monitorikont a kívánt helyre.



8 Zárja be a kijelzőbeállítások képernyőt.

Ezután ossza ki a kivetítés képeit.

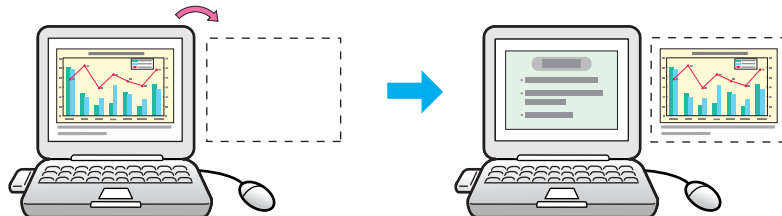
☛ "A kivetítendő kép kiosztása" [29. oldal](#)

A kivetítendő kép kiosztása

A következő rész a virtuális kijelző 1. példához tartozó elrendezését fejt ki.

"Példa a virtuális kijelző beállítására" [23. oldal](#)

- 1 Nyissa meg a kivetíteni kívánt képet.
Indítsa el a PowerPoint és Excel fájlt.
- 2 Húzza az ablakot a kívánt virtuális kijelző monitorhoz, és ossza ki oda, ahol a képet ki kell vetíteni.
Húzza el az Excel ablakot jobbra, amíg el nem tűnik. A PowerPoint ablak a tényleges monitoron, az Excel ablak pedig a virtuális kijelzőn a jobb oldalon jelenik meg.

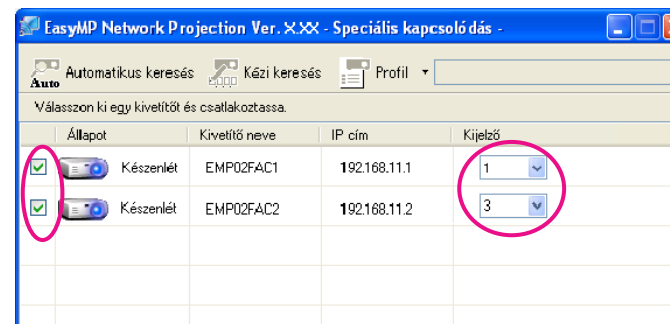


A kiosztott képek kivetítése

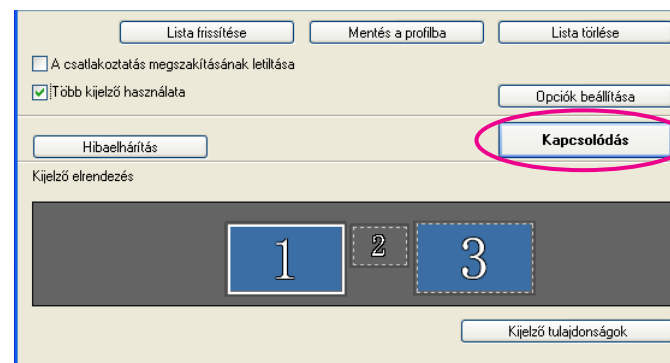
A következő rész a virtuális kijelző 1. példához tartozó elrendezését fejt ki.

"Példa a virtuális kijelző beállítására" [23. oldal](#)

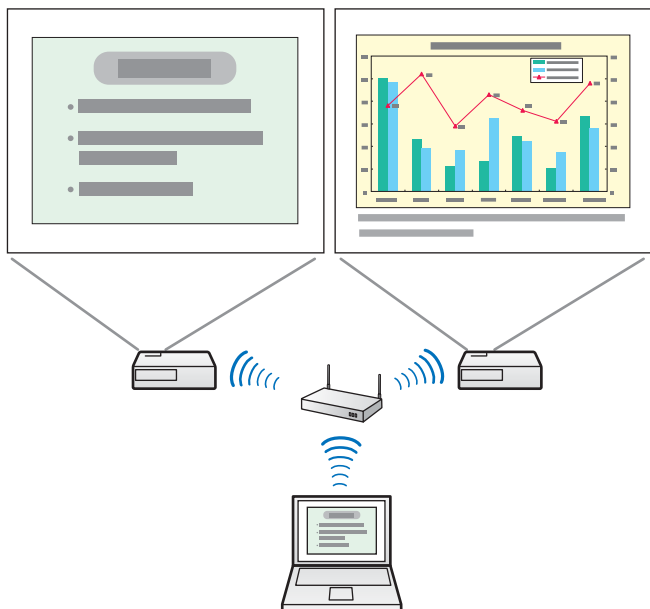
- 1 Jelölje meg a virtuális kijelző számát a **Kijelző** való hozzárendelés céljából, és állítsa be, melyik képet melyik kivetítőről kell kivetíteni.



- 2 Kattintson a **Kapcsolódás** gombra.



Megtörténik az egyes kivetítőkhöz kiosztott képek kivetítése.



Windows-környezetben a számítógépen nem tekintheti meg a virtuális kijelzőre küldött képet. Ha be szeretné állítani a képet a virtuális kijelzőn, akkor ezt a kivetített képen kell megtennie. Ha szeretne egérműveleteket végrehajtani a virtuális kijelzőn, mozgassa az egérkurzort a virtuális kijelző felé, hogy a kurzor megjelenjen a virtuális kijelzőn.

- 3** A többképernyős kijelzés megszüntetéséhez kattintson a **Szétkapcsol** parancsra az eszköztáron.



Windows-környezetben a virtuális kijelző illesztőprogramjának engedélyezése esetén az egérmutató kitolható a képernyőn kívülre, ezért előfordulhat, hogy szem elől téveszti a mutató helyét. Ha nem használ virtuális kijelzőt, törölje a virtuális kijelző jelölőnégyzetet Az Virtual Display Hozzáadása-Eltávolítása képernyőn, hogy az egérmutató ismét a képernyő megjelenítési területén legyen. Ha később újból használni kívánja a többképernyős kijelzést, ismét jelölje be a szükséges kijelzőt Az Virtual Display Hozzáadása-Eltávolítása alatt.

A pipa törléséről lásd a következőket.
☞ "Engedélyezze a virtuális kijelző illesztőprogramját (csak Windows esetén)" [24. oldal](#)

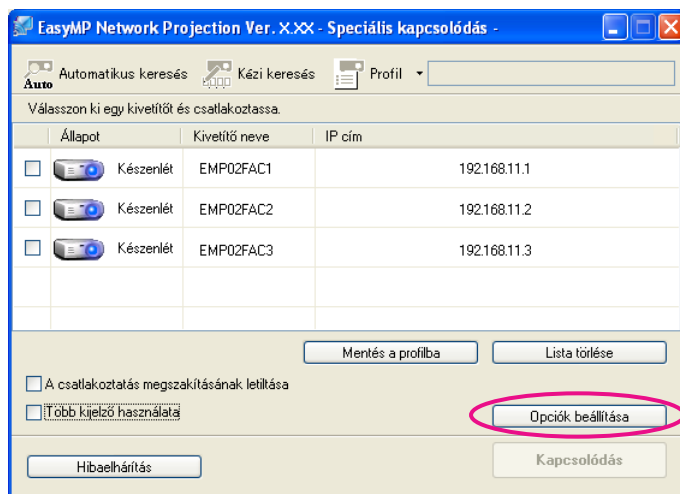


Függelék

Beállításokat végezhet, például beállíthatja a feldolgozási módot az EasyMP Network Projection indításakor.

Kattintson az Opciók beállítása parancsra az EasyMP Network Projection fő képernyőjén.

- 1 Kattintson az **Opciók beállítása** parancsra az EasyMP Network Projection fő képernyőjén.




Megjelenik az Opciók beállítása képernyő.

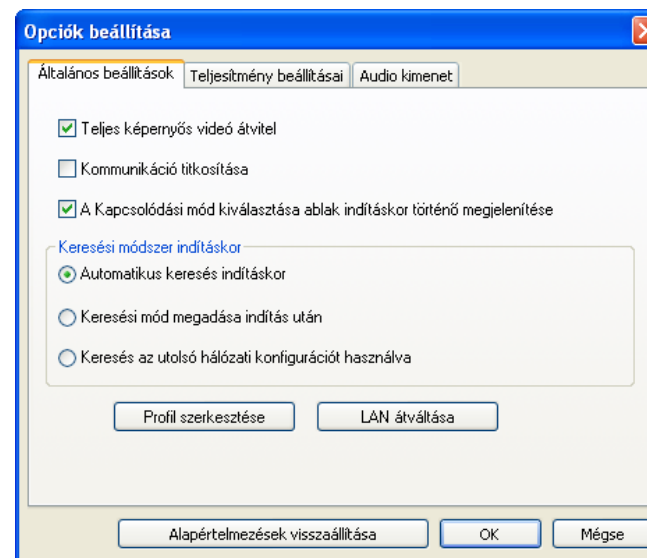
- 2 Állítsa be az egyes elemeket.

A következő részben erősítse meg a beállított elemek részleteit. Ha az összes szükséges beállítást elvégezte, kattintson az OK gombra az Opciók beállítása képernyő bezárásához.



Az Opciók beállítása elérhető az eszköztáron található  kattintásával. Ha az Opciók beállítása lehetőségre az eszköztárból kattint, az Általános beállítások lap nem jelenik meg.

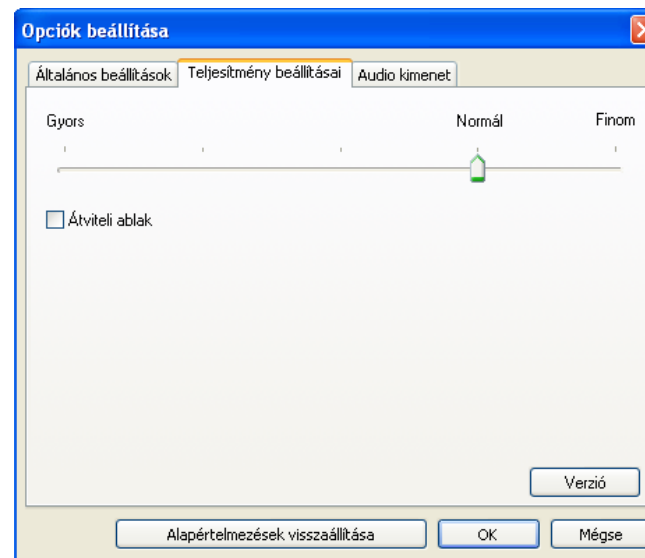
Általános beállítások lap



Teljes képernyős videó átvitel	Filmfajlt teljes képernyőn játszik le. Ha a kivetítő nem támogatja a videóátvitelt, ez a funkció nem használható.
Kommunikáció titkosítása	Az adatok titkosításához és átviteléhez ezt válassza ki. Az így megszerzett adatokat nem lehet megfejteni. Gyors kapcsolódási mód használatakor minden esetben feltétlenül jelölje be ezt a jelölőnégyzetet.
A Kapcsolódási mód kiválasztása ablak indításkor történő megjelenítése	Állítsa be, hogy a Gyors kapcsolódási mód/Speciális kapcsolódási mód képernyő megjelenjen-e, amikor az EasyMP Network Projection elindul. Törölje ezt a jelölést, ha a szokásos indítási módszer mellett döntött.

Keresési módszer indításkor	Válassza ki, hogy az alábbi kivetítőkeresési módszerek közül melyik végrehajtására kerüljön sor, ha az EasyMP Network Projection elindul. Automatikus keresés indításkor Keresési mód megadása indítás után Keresés az utolsó hálózati konfigurációt használva
Profil szerkesztése	Megjelenik a Profil szerkesztése párbeszédablak. ☞ "Profil kezelése" 19. oldal
LAN átváltása	Csak Windows esetén Ez akkor használatos, ha váltani kell a kereséshez használni kívánt hálózati adaptert abban az esetben, amikor a számítógép több adapterrel rendelkezik. Alapértelmezés szerint a rendszer az összes hálózati adaptert használja kereséshez.
Alapértelmezések visszaállítása	Visszaállíthatja a Opciók beállítása lap összes beállítását az alapértelmezett értékre. Ugyanakkor megőrizheti a Profil szerkesztése és a LAN átváltása beállításokat az Általános beállítások alatt.

Teljesítmény beállítási lap



Teljesítmény-beállító csúszka	A teljesítmény lehetséges beállításai: Gyors , Normál és Finom . Állítsa Gyors értékre, ha a film kivetítése megszakad.
Átviteli ablak	Csak Windows esetén (a Windows Vista és Windows 7 kivételével) A többretegű ablakot akkor használjuk, ha a számítógépen megjelennek olyan tartalmak, például üzenetek, amelyeket a kivetítő nem vetít ki. Jelölje be ezt a jelölőnégyzetet az olyan tartalmak, például üzenetek kivetítéséhez, amelyek többretegű ablakot használnak. Törölje a jelölést ebből a jelölőnégyzetből, ha azt szeretné, hogy az egérmutató ne villogjon a képernyőn.

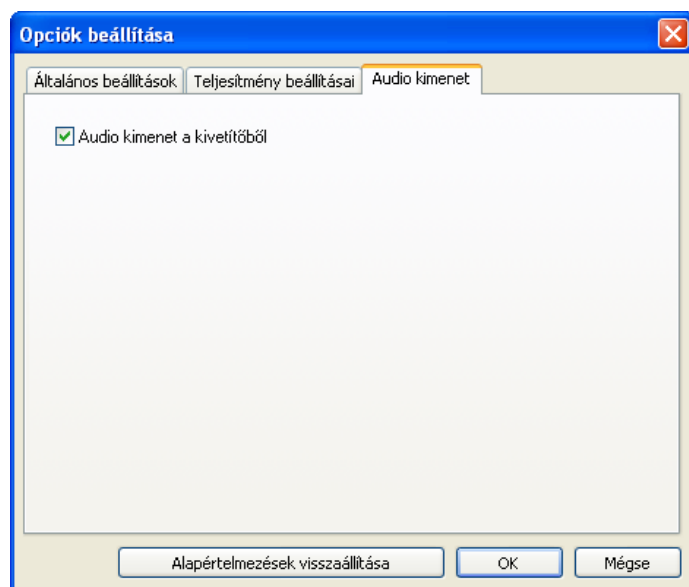
Alapértelmezések visszaállítása

Visszaállíthatja a **Opciók beállítása** lap összes beállítását az alapértelmezett értékre. Ugyanakkor megőrizheti a **Profil szerkesztése** és a **LAN átváltása** beállításokat az **Általános beállítások** alatt.



A hang csak egy kivetítőre vihető át. A hang átvitele nem lehetséges, ha több kivetítő csatlakozik.

Audio kimenet lap



Audio kimenet a kivetítőtől

Kattintson ide, ha azt szeretné, hogy a hang a kivetítőtől jöjjön. Távolítsa el a jelölést, ha a számítógépről szeretné kiadni a hangot.

Alapértelmezések visszaállítása

Visszaállíthatja az **Opciók beállítása** lap összes beállítását az alapértelmezett értékre. Ugyanakkor megőrizheti a **Profil szerkesztése** és a **LAN átváltása** beállításokat az **Általános beállítások** alatt.

Feltétlenül ellenőrizze a következőket az eltávolítás megkezdése előtt.

- Az EasyMP Network Projection eltávolításához rendszergazdai jogok szükségesek.
- Az eltávolítás megkezdése előtt zárjon be minden futó alkalmazást.

Windows 2000 esetén

- 1** Kattintson a **Start - Beállítások - Vezérlőpult** lehetőségekre.
- 2** Kattintson kétszer a **Programok telepítése és törlése** opcióra.
- 3** Kattintson a **Programok módosítása vagy eltávolítása** lapra.
- 4** Kattintson az EasyMP Network Projection elemre, majd kattintson a **Módosítás/eltávolítás** lehetőségre.

Windows XP esetén

- 1** Kattintson a **Start - Vezérlőpult** lehetőségekre.
- 2** Kattintson kétszer a **Programok telepítése és törlése** lehetőségre.
- 3** Kattintson az EasyMP Network Projection elemre, majd kattintson a **Módosítás/eltávolítás** lehetőségre.

Windows Vista/Windows 7 esetén


- 1** Kattintson a **Start - Vezérlőpult** lehetőségekre.
- 2** A **Programok** lapon kattintson a **Program eltávolítása** lehetőségre.
- 3** Kattintson az EasyMP Network Projection elemre, majd kattintson az **Eltávolítás/módosítás** lehetőségre.



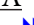
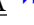
Mac OS esetén

- 1** Nyissa meg az **Alkalmazások** mappát.
- 2** A szoftver eltávolításához nyissa meg a **EasyMP Network Projection** mappát és kattintson kétszer az **EasyMP Network Projection program Eltávolítója.app** fájlra.

Ha számítógépes képeket vetít ki az EasyMP Network Projection futása közben, az alábbi korlátozások vannak érvényben. Ellenőrizze a következő pontokat.

Támogatott Felbontások

A következő számítógépes képernyőfelbontások vetíthetők ki. Nem csatlakozhat olyan számítógéphez, amelynek a felbontása nagyobb, mint UXGA .

- VGA  (640x480)
- SVGA  (800x600)*
- XGA  (1024x768)*
- SXGA  (1280x960)
- SXGA (1280x1024)*
- SXGA+ (1400x1050)*
- WXGA (1280x768)
- WXGA (1280x800)
- WXGA+ (1440x900)
- UXGA (1600x1200)

* Támogatott felbontások, ha a többképernyős kijelzés be van kapcsolva.

Egyéni képarányú képernyők esetén a felbontás a kivetítő, illetve a számítógép felbontásától függően, a legjobb képminőség elérése érdekében lesz növelve vagy csökkentve.

A felbontástól függően a függőleges, illetve vízszintes képszelek feketén jelennek meg.

A kijelző színe

A kivetíthető számítógépes képernyők színeinek száma.

Windows	Mac OS
16-bites színmélység	Kb. 32 000 szín (16-bit)

Windows	Mac OS
32-bites színmélység	Kb. 16,7 millió szín (32-bit)

A többképernyős kijelzésnél a 16- és 32-bites színmélység garantált.

Egyéb korlátozások

- Ha a vezeték nélküli LAN átviteli sebessége alacsony, a hálózati összeköttetés váratlanul megszakadhat.
- Előfordulhat, hogy a DirectX funkciók egyes részeit használó alkalmazások nem jelennek meg megfelelően. (Csak Windows esetén)
- Nem lehet teljes képernyős MS-DOS parancssorokat kivetíteni. (Csak Windows esetén)
- Előfordulhat, hogy a számítógépes képernyőn megjelenő és a kivetítővel kivetített kép nem egyezik meg pontosan.

Windows Vista vagy Windows 7 használata során

Ügyeljen a következő szempontokra, amikor az EasyMP Network Projection szoftvert olyan számítógépen használja, amelyen Windows Vista vagy Windows 7 fut.

Korlátozások a Windows Fotótár vagy a Windows Live Fotótár használatakor.

Ügyeljen a következő két korlátozásra, amikor a Windows Fotótárat vagy a Windows Live Fotótárat indítja az EasyMP Network Projection futtatása közben.

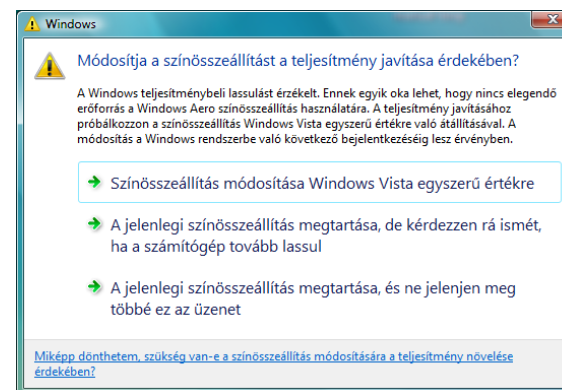
- A diavetítés lejátszása egyszerű módon történik, ha a Windows Fotótárból vagy a Windows Live Fotótárból vetít.
Mivel az eszköztár nem jelenik meg, nem hajthat végre változtatásokat egy Téma (hatások) lejátszása közben, a Windows-élményindex értékétől függetlenül.
Az egyszerű mód elindítása után nem változtathatja meg a módot, ha a Windows Fotótár vagy a Windows Live Fotótár fut, még akkor sem, ha leállítja az EasyMP Network Projection szoftvert. Indítsa újra a Windows Fotótárat vagy a Windows Live Fotótárat.
- Nem játszhat le filmeket.

Korlátozások Windows Aero esetén

Ügyeljen a következő két korlátozásra, ha a számítógép Windows Aero rendszerben jeleníti meg az ablakokat.

- A többretegű ablak kivetítésre kerül, függetlenül az EasyMP Network Projection Opciók beállítása pontjában található Átviteli ablak beállításától.
Például ha az EasyMP Network Projection eszköztár Átviteli ablak beállítása le van tiltva, nem kerül kivetítésre, még akkor sem, ha a számítógép képernyőjén megjelenik; az eszköztár azonban kivetítésre kerül.

- Néhány perccel azt követően, hogy egy számítógépet csatlakoztat a hálózaton keresztül a kivetítőhöz az EasyMP Network Projection használatával, megjelenik a következő üzenet.
Javasoljuk a **A jelenlegi színösszeállítás megtartása, és ne jelenjen meg többé ez az üzenet** kiválasztását. Ez a beállítás a számítógép újraindításáig engedélyezett.



A Windows Media Center programból történő kivetítés korlátai

A Windows Media Center használatakor nem lehet a teljes képernyős képeket kivetíteni. A képek kivetítéséhez váltson ablakos megjelenítésre.

Nem lehet kapcsolódni a kiválasztott kivetítőhöz.

A kivetítő és a számítógép nem csatlakoztatható vezeték nélküli LAN hálózaton keresztül.

Ellenőrzés	Megoldás
A Vezeték nélküli LAN egység csatlakoztatva van?	Ellenőrizze, hogy a külön kapható Vezeték nélküli LAN egység megfelelően csatlakozik-e.
Az SSID megegyezik a hozzáférési pont azonosítójával? (Gyors kapcsolódási mód esetén)	Állítson be a hozzáférési pont SSID-jétől eltérő SSID-t. A SSID beállítását elvégezheti a kivetítő Hálózat menüjében. Részletekért lásd a következő útmutatót. ☛ Használati útmutató "Hálózat Menü"
A vezetékes LAN DHCP-funkciója be van kapcsolva? (Gyors kapcsolódási mód esetén)	A Konfiguráció menü Vez. LAN pontjában állítsa a DHCP beállítást Ki értékre. Részletekért lásd a következő útmutatót. ☛ Használati útmutató "Hálózat Menü"
Engedélyezett a vezeték nélküli LAN, amikor a számítógép energiatakarékos üzemmódban van?	Engedélyezze a vezeték nélküli LAN-t.
Vannak-e akadályok a hozzáférési pont és a számítógép vagy a kivetítő között?	Időnként a beltéri környezet megakadályozza a kivetítő megtalálását keresés esetén. Ellenőrizze, hogy nincsenek-e akadályok a hozzáférési pont és a számítógép vagy a kivetítő között, és változtassa meg a helyzetüket, hogy kedvezőbb legyen a kommunikáció.
A számítógép vezeték nélküli LAN-jének elektromágneses hulláma alacsony értékre van állítva?	Állítsa a maximumra az elektromágneses hullámok erősségét.
A vezeték nélküli LAN megfelel a támogatott műszaki jellemzőknek?	Ellenőrizze a vezeték nélküli LAN rendszert. A kivetítő vezeték nélküli LAN rendszerére vonatkozó további részletekért lásd a következő útmutatót. ☛ Használati útmutató "Hálózat Menü"
A kivetítő Konfiguráció menüjében a Vez. nélküli LAN-táp opció Ki van kapcsolva?	A Vez. nélküli LAN táp opciót kapcsolja Be a Vezeték nélküli helyi hálózat menüben a Konfiguráció menüből. A kivetítő vezeték nélküli LAN beállításokra vonatkozó további részletekért lásd a következő útmutatót. ☛ Használati útmutató "Hálózat Menü"
Megfelel-e az AirMac beállítás a Mac OS számára?	Ellenőrizze, hogy az AirMac „On” értékre van-e állítva. Vagy pedig ellenőrizze, hogy ki van-e választva egy megfelelő hozzáférési pont.

Ellenőrzés	Megoldás
Azonos WEP-kulcs van beállítva?	Amikor kiválasztja a WEP opciót a Biztonság alatt, a hozzáférési pontot, a számítógépet és a kivetítőt állítsa azonos WEP-kulcsra. A WEP kulcsra vonatkozó további részletekért lásd a következő útmutatót. ☛ Használati útmutató "Hálózat Menü"

A kivetítő és a számítógép nem csatlakoztatható vezetékes LAN hálózaton keresztül.

Ellenőrzés	Megoldás
Elérhető a számítógép LAN-kártyája és a beépített LAN-funkció?	Ellenőrizze, hogy a LAN elérhető-e az eszközzel a Vezérlőpult - Rendszer - Hardver beállításoknál.
A hálózati kábel csatlakoztatása megfelelő?	Ellenőrizze, megfelelő-e a hálózati kábel csatlakoztatása. Csatlakoztassa újra, ha nincs csatlakoztatva, vagy ha nem megfelelően van csatlakoztatva.

A kivetítő és a számítógép nem csatlakoztatható hálózaton keresztül.

Ellenőrzés	Megoldás
A hálózati konfigurációs képernyő megjelenik a kivetítő kijelzőjén?	Zárja be a hálózati beállításokat a kivetítőn, és térjen vissza a LAN készenléti képernyőhöz. Ha a hálózati konfigurációs képernyő megjelenik a kivetítőn, akkor nem kapcsolódhat az EasyMP Network Projection segítségével.
Az igénybe vett hálózati adaptert megfelelően választotta ki az EasyMP Network Projection szoftverhez?	Ha a számítógépnek több LAN környezete van, csak akkor lehet csatlakozni, ha a hálózati adaptert megfelelő módon kiválasztja. Ha az igénybe vett számítógépen Windows fut, indítsa el az EasyMP Network Projection szoftvert, és az Opciók beállítása - LAN átváltása pont alatt válassza ki a használatos hálózati adaptert. ☛ "Általános beállítások lap" 32. oldal
Ki van-e kapcsolva a tűzfal, vagy kivételként van-e regisztrálva a tűzfal?	Ha nem kívánja kikapcsolni a tűzfalat, vagy ha kivételként regisztrálja a tűzfalat, végezze el a szükséges beállításokat a portok megnyitásához. Az EasyMP Network Projection által használt portok: "3620", "3621" és "3629".
Az SSID beállítás eltérő? (Speciális kapcsolódási mód esetén)	A számítógépet, a hozzáférési pontot és a kivetítőt állítsa azonos SSID azonosítóra. Az SSID beállítását elvégezheti a kivetítő Hálózat menüjében. Részletekért lásd a következő útmutatót. ☛ Használati útmutató "Hálózat Menü"

Ellenőrzés	Megoldás
A csatlakoztatás-visszautasítási funkciók, például a MAC-cím korlátozásai és portkorlátozások megfelelően vannak beállítva a hozzáférési pontnál? (Speciális kapcsolódási mód esetén)	Állítsa be a kapcsolódási engedélyt a hozzáférési pontról, hogy engedélyezze a kivetítő csatlakozását.
Az IP-cím, az alhálózati maszk és az átjáró címe a hozzáférési pontnál és a kivetítőnél megfelelően van beállítva? (Speciális kapcsolódási mód esetén)	Ha nem használ DHCP-t, állítsa be az egyes beállításokat. Az DHCP beállítását elvégezheti a kivetítő Hálózat menüjében. Részletekért lásd a következő útmutatót. ☛ Használati útmutató "Hálózat Menü"
A hozzáférési pont és a kivetítő alhálózata eltérő? (Speciális kapcsolódási mód esetén)	Válassza a Kézi keresés az EasyMP Network Projection programban, adja meg az IP-címet, és csatlakozzon. ☛ "IP-cím vagy kivetítő nevének megadása és keresés végrehajtása (csak Speciális Kapcsolódási mód esetén)" 16. oldal
Engedélyezte a DHCP-t? (Speciális kapcsolódási mód esetén)	Ha a DHCP Be értékre van állítva a Speciális kapcsolódási módban, és nem található elérhető DHCP-kiszolgáló, akkor időbe telhet a LAN készenléti állapotba való belépés.

Amikor létrehozza a kapcsolatot az EasyMP Network Projection használatával, a kivetített kép változatlan marad, és másik számítógépről nem lehet csatlakozást létrehozni.

Ellenőrzés	Megoldás
Az előadó elhagyta a konferenciatermet a hálózati kapcsolat megszakítása nélkül?	Az EasyMP Network Projection lehetővé teszi a csatlakoztatott számítógép leválasztását amikor egy másik számítógép kíván csatlakozni a vetítőhöz. Ezért ha a kivetítőhöz nincs beállítva a Vetítő kulcsszava, vagy ismeri a Vetítő kulcsszavát, akkor megszakíthatja az aktuális kapcsolatot, és kapcsolódhat az új számítógéppel a kivetítőhöz. Ha a kivetítőhöz be van állítva a Vetítő kulcsszava, és Ön nem ismeri a Vetítő kulcsszavát, akkor indítsa újra a kivetítőt, és csatlakozzon ismét.

Nem választható ki illetve módosítható a kapcsolódási mód.

Ellenőrzés	Megoldás
Az EasyMP Network Projection be van állítva, hogy mindig ugyanazzal a kapcsolódási móddal induljon?	Válassza ki a Kapcsolódási mód kiválasztása ablak indításkor történő megjelenítése lehetőséget az Opciók beállítása lap Általános beállítások pontján. Az újraindítást követően megjelenik a kivetítő kiválasztási képernyője EasyMP Network Projection.

A képernyő kivetítése nem sikerült.

A diavetítés nem jeleníthető meg a kívánt kijelzőn a többképernyős kijelzési funkció használata esetén.

Ellenőrzés	Megoldás
PowerPoint 2002 vagy korábbi verziót használ? (Windows esetén)	Két vagy több <u>virtuális kijelző</u> beállításához és használatához PowerPoint 2003 vagy újabb verziót kell használni, vagy a diavetítés megjelenítése előtt a virtuális kijelzők számát egy darabra kell korlátozni.

Az alkalmazások nem jelennek meg a számítógép képernyőjén a többképernyős kijelzési funkció használata esetén.

Ellenőrzés	Megoldás
Másik alkalmazás fut a <u>virtuális kijelzőn</u> ? (Windows esetén)	Ha telepítve van az Virtual Display, előfordulhat, hogy egy másik alkalmazás fut a virtuális kijelzőn. Ebben az esetben az Virtual Display beállítását állítsa "Ki" értékre a "Képernyő tulajdonságai" alatt.

Az egérkurzor nem jelenik meg a számítógép képernyőjén.

Ellenőrzés	Megoldás
Telepítve van az Virtual Display? (Windows esetén)	Az egérkurzor rákerült a <u>virtuális kijelzőre</u> . Ha a virtuális kijelző jelölőnégyzetéből törli a jelölést az Az Virtual Display Hozzáadása-Eltávolítása képernyőn, az egérmutató visszatér a képernyő megjelenítési területére.

Az egérmutató villog.

Ellenőrzés	Megoldás
Ki van választva az Átviteli ablak?	Ha azt szeretné, hogy az egérmutató ne villogjon a képernyőn, törölje a jelölést az Átviteli ablak jelölőnégyzetéből a Teljesítmény beállításai fülön. ☞ "Teljesítmény beállításai lap" 33. oldal

Az EasyMP Network Projection szoftverrel való csatlakozás esetén a kép nem vagy lassan jelenik meg.

Ellenőrzés	Megoldás
Megkísérelt filmeket lejátszani a Media Player használatával, vagy megpróbálta működtetni a képernyőkímélő előnézetét?	A számítógéptől függően előfordulhat, hogy a Media Player filmlejátszási képernyője nem jelenik meg, és a képernyőkímélő előnézete nem jelenik meg rendesen.
A WEP-titkosítás működik, vagy több kivetítő csatlakozik?	A kijelzés sebessége csökken, ha a WEP-titkosítás működik, vagy több kivetítő csatlakozik.
LAN 802.11b/g szabványú vezeték nélküli LAN egységet használ Gyors kapcsolási módban?	Az elektromágneses hullámok környezetétől függően vannak alkalmak, amikor a filmek képe vagy hangja leáll.

Az EasyMP Network Projection programmal történő kapcsolódás esetén nem jön hang a kivetítőből.

Ellenőrzés	Megoldás
Több kivetítő kapcsolódik egy számítógéphez?	A hang csak egy kivetítőre vihető át. Próbálja leválasztani a többi kivetítőt.
Az Opciók beállítása úgy van beállítva, hogy a hang a számítógépből jöjjön?	Válassza az Audio kimenet a kivetítőből opció jelölését az Audio kimenet lapon. ☞ "Audio kimenet lap" 34. oldal

Ha az EasyMP Network Projection használatával létesít kapcsolatot, PowerPoint diavetítésre nincs lehetőség.

Ellenőrzés	Megoldás
A PowerPoint futása közben indította az EasyMP Network Projection szoftvert? (Windows esetén)	Amikor az EasyMP Network Projection használatával csatlakozik, először feltétlenül zárja be a PowerPoint programot. Előfordulhat, hogy a diavetítés nem működik, ha a csatlakozás a PowerPoint futása közben történik.

Ha EasyMP Network Projection használatával jött létre a kapcsolat, a képernyő nem frissül az Office alkalmazás használata során.

Ellenőrzés	Megoldás
Az egeret folyamatosan mozgatja?	Ha abbahagyja az egérkurzor mozgatását, a képernyő frissül. Ha a képernyő nem frissül gyorsan, hagyja abba az egérkurzor mozgatását.



Hibaüzenetek listája

Nem lehet kapcsolódni a kivetítőhöz.

Hibaüzenetek	Megoldás
Az EasyMP Network Projection ezen verziójával nem csatlakozhat a kivetítőhöz. Telepítse a legújabb verziójú EasyMP Network Projection programot.	Telepítse az EasyMP Network Projection aktuális verzióját a kivetítőhöz mellékelt EPSON Projector Software CD-ROM lemezről. A EasyMP Network Projection legújabb verziója a következő weboldalról tölthető le. http://www.epson.com/

Hibaüzenet az EasyMP Network Projection elindítása közben

Hibaüzenetek	Megoldás
A kivetítőhöz való csatlakozás sikertelen.	Próbáljon meg újból csatlakozni. Ha a kivetítő csatlakoztatása továbbra sem sikerül, ellenőrizze a számítógépen és a kivetítőn a hálózati beállításokat. Az hálózat beállítását elvégezheti a kivetítő Hálózat menüjében. Részletekért lásd a következő útmutatót. ☛ Használati útmutató "Hálózat Menü"
A kulcsszó nem egyezik. Adja meg ismét a kulcsszót a kivetítő kijelzőjén.	Ellenőrizze a LAN készenléti képernyőn látható Vetítő kulcsszavat, és írja be a Vetítő kulcsszavat.
A kiválasztott kivetítő foglalt. Kívánja folytatni a kivetítő csatlakoztatását?	Olyan kivetítőhöz próbált csatlakozni, amely egy másik számítógéphez kapcsolódik. Ha az Igen gombra kattint, csatlakozik a kivetítőhöz. A kivetítő és a másik számítógép közötti kapcsolat megszakad. Ha a Nem gombra kattint, nem csatlakozik a kivetítőhöz. A kivetítő és a másik számítógép között fennmarad a kapcsolat.
EasyMP Network Projection inicializálás sikertelen.	Indítsa újra az EasyMP Network Projection programot. Ha ez az üzenet továbbra is megjelenik, távolítsa el és telepítse újból az EasyMP Network Projection szoftvert. ☛ "Telepítés" 7. oldal
A csatlakoztatás a hibás kulcsszó miatt sikertelen.	Vetítő kulcsszával rendelkező kivetítőhöz történő kapcsolódáskor rossz vetítő kulcsszavat írt be. Ellenőrizze a LAN készenléti képernyőjén megjelenő Vetítő kulcsszavat. ☛ "A számítógép működtetése" 11. oldal

Hibaüzenetek	Megoldás
A hálózati adapterre vonatkozó információk nem szerezhetők be.	<p>Ellenőrizze a következőt.</p> <ul style="list-style-type: none"> • A hálózati adaptert telepítették a számítógépre? • Az igénybe vett hálózati adapter illesztőprogramját telepítették a számítógépre? • A hálózati adapter engedélyezve van? <p>Az ellenőrzés után indítsa újra a számítógépet és csatlakozzon újra.</p> <p>Ha továbbra sem sikerül csatlakozni, ellenőrizze a következőket.</p> <p>Ellenőrizze a hálózati beállításokat a számítógépen és a kivetítőn.</p> <p>Az hálózat beállítását elvégezheti a kivetítő Hálózat menüjében.</p> <p>Részletekért lásd a következő útmutatót.</p> <p> Használati útmutató "Hálózat Menü"</p>
Egy vagy több csatlakoztatott kivetítő nem támogatja az SXGA felbontásnál nagyobb értéket. Csökkentse a képernyő felbontását és csatlakoztassa újra a készüléket.	<p>Van egy ELP-735 kivetítő a csatlakozási célhelyen. Módosítsa a számítógép képernyőjének felbontását SXGA (1280x1024) vagy alacsonyabb felbontásra.</p>
Egy vagy több kivetítő nem válaszol.	<p>Az egyszerre több vetítőhöz történő csatlakozás nem sikerült. Ellenőrizze a hálózati beállításokat a számítógépen és a kivetítőn.</p> <p>Az hálózat beállítását elvégezheti a kivetítő Hálózat menüjében.</p> <p>Részletekért lásd a következő útmutatót.</p> <p> Használati útmutató "Hálózat Menü"</p>
Adja meg a kulcsszót a kivetítő kijelzőjén.	<p>Ellenőrizze a LAN készenléti képernyőn látható Vetítő kulcsszavat, és írja be a Vetítő kulcsszavat.</p>
Nem indítható az alkalmazás, mert az USB Display fut.	<p>Zárja be az USB Display-t, majd indítsa el az EasyMP Network Projection szoftvert.</p>
A kivetítő hangkimenetének aktiválásához indítsa újra a PowerPoint vagy Windows Media Player jellegű alkalmazásokat.	<p>A PowerPoint vagy a Windows Media Player újraindítása után, a hangot a kivetítő adja ki.</p>
Az audiokimenet engedélyezéséhez újra kell indítani a számítógépet. Nyomja le az "Igen" gombot, ha most szeretné újraindítani vagy a "Nem" gombot, ha később.	<p>A kivetítőre irányuló hangátvitelhez és lejátszáshoz válassza az Igen parancsot, és indítsa újra a számítógépet.</p>
Nem indítható az alkalmazás, mert a Quick Wireless Connection fut.	<p>Zárja be a Quick Wireless Connection programot, majd indítsa el az EasyMP Network Projection szoftvert.</p>
A vezeték nélküli LAN ki van kapcsolva. Kapcsolja be a vezeték nélküli LAN-t és próbálja meg újra a keresést.	<p>Kapcsolja be a vezeték nélküli LAN-egységet, majd próbálja újra keresni a vetítőt.</p>

Ez a fejezet röviden elmagyarázza az útmutató egyéb részében magyarázat nélkül szereplő bonyolultabb kifejezések jelentését. A részletekről lásd a kereskedelmi forgalomban beszerezhető kiadványokat.

Ad hoc	Vezeték nélküli LAN csatlakozási módszer, amely hozzáférési pont használata nélkül kommunikál a vezeték nélküli LAN klienseivel. Nem lehet két vagy több eszközzel egy időben kommunikálni.
MAC-cím	A Media Access Control kifejezés rövidítése. A MAC-cím a hálózati adapterek egyedi azonosítószáma. Minden egyes hálózati adapterhez egyedi szám van hozzárendelve, és az adatok továbbítása ezen azonosító alapján történik a hálózati adapterek között.
SVGA	Szabványos képernyőméret $800 \text{ (vízszintes)} \times 600 \text{ (függőleges)}$ képpontos felbontással.
SXGA	Szabványos képernyőméret $1280 \text{ (vízszintes)} \times 1024 \text{ (függőleges)}$ képpontos felbontással.
UXGA	Szabványos képernyőméret $1600 \text{ (vízszintes)} \times 1200 \text{ (függőleges)}$ képpontos felbontással.
VGA	Szabványos képernyőméret $640 \text{ (vízszintes)} \times 480 \text{ (függőleges)}$ képpontos felbontással.
Virtuális kijelző	Egy számítógép képernyője több kijelző számára szolgál kimenetként. Létrehozható egy nagy virtuális képernyő sok kijelző használatával.
XGA	Szabványos képernyőméret $1024 \text{ (vízszintes)} \times 768 \text{ (függőleges)}$ képpontos felbontással.

Minden jog fenntartva. A jelen kiadvány semelyik része sem reprodukálható, tárolható visszakereső-rendszerben vagy vihető át bármiféle eszközzel, elektronikusan, mechanikusan, fénymásolással, felvétellel vagy bármilyen más módszerrel a Seiko Epson Corporation előzetes írásbeli engedélye nélkül. A dokumentum tartalmának felhasználására vonatkozóan nem vállalunk felelősséget. A szerző nem vállal felelősséget a kézikönyv tartalmának használatából fakadó feltételezett károkért.

Sem a Seiko Epson Corporation, sem bármely leányvállalata nem vállal felelősséget a termék megvásárlójának vagy harmadik félnek olyan karáért, veszteségéért, költségéért vagy kiadásáért, amely a következőkből származik: baleset, a termék nem rendeltetésszerű vagy helytelen használata, a termék jogosulatlan módosítása, javítása vagy megváltoztatása, illetve (az Egyesült Államok kivételével) a Seiko Epson Corporation üzemeltetési és karbantartási utasításainak nem pontos betartása.

A Seiko Epson Corporation nem vállal felelősséget az olyan károkért és problémákért, amelyek a Seiko Epson Corporation által Eredeti Epson terméknek, vagy az Epson által jóváhagyott terméknek nem minősített kiegészítők vagy fogyóeszközök használatából származnak.

A kézikönyv tartalma minden további tájékoztatás nélkül kerülhet frissítésre vagy módosításra.

A kézikönyvben található illusztrációk különbözhetnek a kivetítőtől.

A jelölésekről

Microsoft® Windows® 2000 operációs rendszer
Microsoft® Windows® XP Professional operációs rendszer
Microsoft® Windows® XP Home Edition operációs rendszer
Microsoft® Windows Vista® operációs rendszer
Microsoft® Windows® 7 operációs rendszer

Ebben az útmutatóban az operációs rendszerek a következőképpen szerepelnek: "Windows 2000", "Windows XP", "Windows Vista", és "Windows 7". Továbbá a Windows összefoglaló név vonatkozhat a Windows 2000, Windows XP, Windows Vista és Windows 7 rendszerekre, és a

Windows több verziójára vonatkozó utalás szerepelhet a Windows megnevezés elhagyásával (például Windows 2000/XP/Vista/7).

Mac OS X 10.4.x
Mac OS X 10.5.x
Mac OS X 10.6.x
Mac OS X 10.7.x

Ebben az útmutatóban az operációs rendszerek a következőképpen szerepelnek: "Mac OS X 10.4.x", "Mac OS X 10.5.x", "Mac OS X 10.6.x", és "Mac OS X 10.7.x". Továbbá az operációs rendszerekre vonatkozhat az összefoglaló "Mac OS" kifejezés.

Általános megjegyzés:

Az IBM, DOS/V, és XGA az International Business Machines Corporation védjegyei vagy bejegyzett védjegyei.

A Macintosh, a Mac, a MAC OS és az iMac az Apple Inc. védjegye.

A Windows, a Windows NT, a Windows Vista, a PowerPoint és a Windows embléma a Microsoft Corporation védjegye vagy bejegyzett védjegye az Egyesült Államokban.

A jelen kiadványban szereplő minden egyéb terméknév kizárólag azonosítási célt szolgál, és adott tulajdonosának védjegye lehet. Az Epson minden és mindennemű jogról lemond ezekkel a megjelölésekkel kapcsolatban.

Szoftverre vonatkozó szerzői jog:

Ez a termék felhasznál szabad felhasználású szoftvereket, valamint olyan szoftvereket, amelyekkel kapcsolatosan a társaság tartja fenn a jogokat.

©SEIKO EPSON CORPORATION 2011. All rights reserved.

412186500HU

A		J		SSID	13
A csatlakoztatás megszakításának letiltása	13	Jelerősség	13, 15		
Állapot	12	K		T	
Általános beállítások	32	Képernyő előnézet	15	Teljes képernyős video átvitel	32
Átnevezés	20	Kézi keresés	12, 16	Teljesítmény beállításai	33
Átviteli ablak	33	Kijelző	13	Több kijelző használata	13
Audio kimenet	34	Kijelző tulajdonságok	26, 27	Többképernyős kijelzés	23, 24
Audiokimenet a kivetítőtől	34	Kivetítővezérlés	14	Tükör kijelzések	28
Automatikus keresés	12	Korlátozások	36		
B		L		V	
Bemutató mód	5	LAN átváltása	33	Virtuális kijelző	23, 24
C		Lista frissítése	13		
Cél kivetítő kiválasztása	14	Lista törlése	13		
E		M			
Eszköztár	14	Mappa létrehozása	20		
F		Másolás	19		
Filmküldés mód	15	Megjelenítő tulajdonságai	26		
G		Mentés a profilba	13		
Gyors kapcsolási mód	9	O			
Gyors kapcsolódási mód	10, 11	Opciók beállítása	13, 32		
H		P			
Hibaelhárítás	13	Profil	13		
		Profil szerkesztése	19, 33		
		S			
		Speciális kapcsolódási mód	9, 10, 11		