

Multimedia Projector

دليل تشغيل EasyMP Network Projection



استخدام عرض الشاشات المتعددة	26
مثال على ضبط شاشة العرض الظاهرية	26
الإجراءات التي يتم إجراؤها قبل استخدام وظيفة عرض الشاشات المتعددة	27
ضبط شاشة العرض الظاهرية	27
تمكين برنامج تشغيل شاشة العرض الظاهرية (نظام تشغيل Windows فقط)	27
ضبط شاشة العرض الظاهرية	28
تخصيص الصورة المطلوب عرضها	32
عرض الصور المخصصة	32

الملحق

تعيين الخيارات	35
علامة البويب الإعدادات العامة	35
علامة التبويب ضبط الأداء	36
علامة تبويب إخراج الصوت	37
إلغاء تثبيت البرنامج	38
قيود الاتصال	39
مستويات الدقة المدعومة	39
لون العرض	39
قيود أخرى	39
عند استخدام Windows Vista أو Windows 7	39
القيود عند العرض من معرض صور Windows أو معرض صور Windows الحية	39
قيود Windows Aero	40
القيود المفروضة عند العرض من Windows Media Center	40
استكشاف الأخطاء وإصلاحها	41
تعذر توصيل جهاز العرض الذي ترغب في استخدامه	41
لا يمكن توصيل جهاز العرض والكمبيوتر عبر شبكة LAN اللاسلكية	41
لا يمكن توصيل جهاز العرض والكمبيوتر عبر شبكة LAN السلكية	42
لا يمكن توصيل جهاز العرض والكمبيوتر عبر الشبكة	42
عند عمل اتصال باستخدام برنامج EasyMP Network Projection، تبقى الصورة المعروضة كما هي، ولا يمكن عمل اتصال من جهاز كمبيوتر آخر	43
تعذر تحديد وضع الاتصال أو تغييره	43
الشاشة غير معروضة	43
لا يمكن إظهار عرض الشرائح على الشاشة المرغوبة عند تنفيذ وظيفة عرض الشاشات المتعددة	43

حول EasyMP Network Projection

وظائف EasyMP Network Projection	5
وظائف نقل الشاشة المتنوعة	5
تثبيت البرنامج	6
متطلبات البرامج	6
التثبيت	7

توصيل الكمبيوتر وجهاز العرض

طريقتا الاتصال	9
وضع الاتصال السريع	9
وضع الاتصال المتقدم	9
الاستعداد للتوصيل	10
الاتصال بجهاز عرض على الشبكة وبدء العرض	11
تشغيل جهاز الكمبيوتر	11
يتم عرض مربع الأمان عند التوصيل	11
استخدام شاشة الاتصال	12
استخدام شريط الأدوات	14
الاتصال بجهاز عرض على قناع شبكة فرعية مختلف	17
تحديد عنوان IP أو اسم جهاز العرض وإجراء عملية بحث (وضع الاتصال المتقدم فقط)	17
إجراء عمليات البحث باستخدام وضع	18
عمل وضع	18
البحث من خلال تحديد وضع	19
التحكم في وضع	19

أساليب العرض المتنوعة

لعرض عرض الشرائح PowerPoint فقط (وضع العرض التقديمي)	23
عرض أفلام على جهاز كمبيوتر (وضع إرسال الفيلم)	24
الملفات المدعومة	24
تشغيل أفلام	24



43	لم يعد يتم عرض التطبيقات من شاشة جهاز الكمبيوتر عند تنفيذ وظيفة عرض الشاشات المتعددة.
44	لا يظهر مؤشر الماوس على شاشة الكمبيوتر.
44	يوميض مؤشر الماوس.
44	عند الاتصال باستخدام برنامج EasyMP Network Projection، لا يتم عرض الصورة أو تظهر الصورة ببطء.
44	لا يخرج صوت من جهاز العرض عند الاتصال مع EasyMP Network Projection.
45	عند عمل اتصال باستخدام برنامج EasyMP Network Projection، لا يمكن بدء عرض الشرائح PowerPoint.
45	عند إتمام الاتصال باستخدام EasyMP Network Projection، لا يتم تجديد الشاشة عند استخدام أحد تطبيقات Office.
45	قائمة رسائل الخطأ.
45	تعذر الاتصال بجهاز العرض.
45	رسالة خطأ عند بدء تشغيل برنامج EasyMP Network Projection.
48	مسرد المصطلحات
49	ملاحظات عامة
49	حول الملاحظات
49	إشعار عام
50	الفهرس



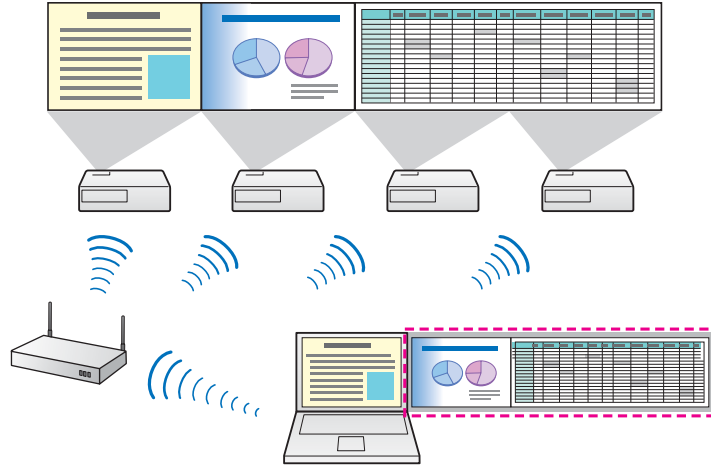
حول EasyMP Network Projection

يقدم هذا الفصل وصفًا لوظائف EasyMP Network Projection المفيدة وطريقة تثبيت البرنامج.

- عرض شاشات متعددة

👉 "استخدام عرض الشاشات المتعددة" ص 26

يمكنك استخدام ما يصل إلى أربعة أجهزة عرض لعرض صورة مختلفة من كمبيوتر واحد. وهذا يتيح لك عرض البيانات مثل التقارير على الشاشة باتجاه عرضي.



- وضع إرسال الفيلم (الطرز المدعومة فقط)

👉 "تشغيل أفلام" ص 24

يمكنك إرسال ملفات أفلام مباشرة إلى جهاز العرض الذي يسمح بعرض الأفلام بسلسلة.

- وضع العرض التقديمي

👉 "عرض عرض الشرائح PowerPoint فقط (وضع العرض التقديمي)" ص 23

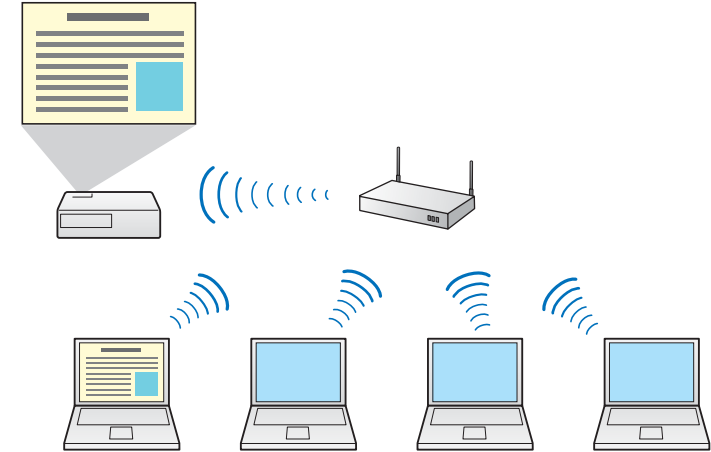
باستخدام وضع العرض التقديمي، يمكنك فقط أن تعرض عرض شرائح PowerPoint الذي يعمل على الكمبيوتر الخاص بك. ويتم عرض شاشة سوداء عندما يكون عرض الشرائح متوقفاً. يمكنك بدء العروض التقديمية بسلسلة بدون عرض الصور غير الضرورية.

- وظيفة التوزيع

يمكن أن يتم عرض الشاشة التي يتم عرضها من خلال جهاز كمبيوتر على عدد يصل إلى أربعة أجهزة عرض في نفس الوقت على نفس الشبكة.

ولا يمكنك توصيل عدة أجهزة كمبيوتر بجهاز عرض واحد في نفس الوقت.

يمكنك استخدام EasyMP Network Projection لعرض شاشة الكمبيوتر من جهاز العرض عبر الشبكة. يتيح لك مشاركة جهاز العرض عبر الشبكة عرض البيانات من أجهزة كمبيوتر مختلفة بدون تغيير كابل الإشارة. حتى إذا كان جهاز العرض بعيداً عن جهاز الكمبيوتر الخاص بك، فإنه يظل بإمكانك عرض البيانات من خلال شبكة.



وظائف نقل الشاشة المتنوعة

يمكنك استخدام وظائف نقل الشاشة التالية.



الشاشة	دقة شاشة لا تقل عن XGA (1024x768) ولا تزيد عن WUXGA (1920x1200). ألوان شاشة تبلغ 16 بت أو أكثر (32000 لون شاشة تقريباً)
--------	---

*1 Windows 2000 Service Pack 4 فقط.

*2 باستثناء Windows XP بدون أي حزم خدمة مثبت، و Windows XP Service Pack 1.

Mac OS X

نظام التشغيل	Mac OS X 10.4.x 32 بت Mac OS X 10.5.1 أو الإصدار الأحدث * 32 بت Mac OS X 10.6.x 32/64 بت Mac OS X 10.7.x 32/64 بت الموصى به: Mac OS X 10.4.11/10.5.8/10.6.6/10.7.0
وحدة المعالج المركزية (CPU)	PowerPC G3 900 MHz أو أسرع الموصى به CoreDuo 1.83 GHz أو أسرع
مقدار الذاكرة	256 MB أو أعلى الموصى به: 512 MB أو أعلى
مساحة القرص الصلب	20 MB أو أعلى
الشاشة	دقة شاشة لا تقل عن XGA (1024x768) ولا تزيد عن WUXGA (1920x1200). ألوان شاشة تبلغ 16 بت أو أكثر (32000 لون شاشة تقريباً)

* التشغيل غير مضمون في Mac OS X 10.5.0 نظراً لأن إعدادات جدار الحماية لا يتم ضبطها بشكل صحيح عند تحديث الإصدار.

يمكنك العثور على EasyMP Network Projection على القرص المضغوط EPSON Projector Software. قم بتثبيت البرنامج على الكمبيوتر الذي تستخدمه.

متطلبات البرامج

يعمل EasyMP Network Projection على أجهزة الكمبيوتر التي تستوفي المتطلبات التالية.

Windows

نظام التشغيل	Windows 2000 *1
	Windows XP *2
	Windows Vista
	Windows 7
وحدة المعالج المركزية (CPU)	Mobile Pentium III 1.2 GHz أو أسرع الموصى به: Pentium M 1.6 GHz أو أسرع
مقدار الذاكرة	256 MB أو أعلى الموصى به: 512 MB أو أعلى
مساحة القرص الصلب	20 MB أو أعلى



Mac OS X

- 1 قم بتشغيل جهاز الكمبيوتر الخاص بك.
- 2 أدخل القرص المضغوط الخاص ببرنامج EPSON Projector Software في جهاز الكمبيوتر.
- 3 انقر نقرًا مزدوجًا على رمز EMP_NPInstaller.mpkg في نافذة EPSON. يبدأ التنبيت.
- 4 اتبع الإرشادات المعروضة على الشاشة للتنبيت.

يمكنك تنزيل أحدث إصدار من EasyMP Network Projection من موقع الويب التالي.
<http://www.epson.com/>

التنبيت

- تحقق من فحص هذه النقاط التالية قبل بدء التنبيت.
- أغلق كافة التطبيقات التي تعمل قبل بدء التنبيت.
 - عند اختلاف اللغة التي يتم تحديدها للتنبيت عن لغة نظام التشغيل المستخدم، قد لا يتم عرض الشاشات بشكل صحيح.

بالنسبة لمستخدمي EMP NS Connection

تم تغيير اسم البرنامج.

سابقًا: EMP NS Connection

لاحقًا: EasyMP Network Projection

عند استخدام نفس الوظيفة كاتصال EMP NS Connection في جهاز العرض، قم بتنبيت EasyMP Network Projection بعد إلغاء تنبيت EMP NS Connection. وفقًا للطراز، قد لا تتمكن من الاتصال بجهاز العرض بطريقة صحيحة باستخدام EMP NS Connection.



Windows

تحتاج إلى سلطة مسؤول لتنبيت EasyMP Network Projection.



- 1 قم بتشغيل جهاز الكمبيوتر الخاص بك.
- 2 أدخل القرص المضغوط الخاص ببرنامج EPSON Projector Software في جهاز الكمبيوتر. يبدأ برنامج بدء التنبيت تلقائيًا.

إذا لم يبدأ برنامج بدء التنبيت تلقائيًا، فقم بفتح محرك الأقراص المضغوطة من جهاز الكمبيوتر أو كمبيوتر، ثم انقر نقرًا مزدوجًا على InstallNavi.exe أو EMP_NSCInst.exe.



اتبع الإرشادات المعروضة على الشاشة للتنبيت.

3



توصيل الكمبيوتر وجهاز العرض

يتناول هذا الفصل طريقة توصيل الكمبيوتر وجهاز العرض عبر شبكة، والإجراء لعرض الصور من شاشة الكمبيوتر باستخدام جهاز العرض.

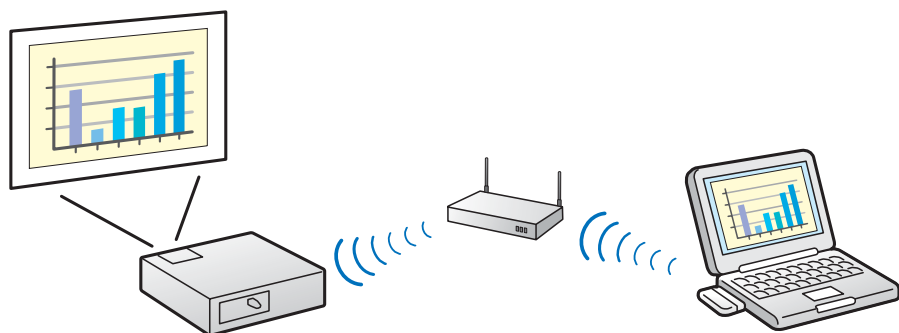


وضع الاتصال المتقدم

وضع الاتصال المتقدم يُوصل بنظام شبكة موجود.

في وضع الاتصال المتقدم، يمكنك توصيل جهاز العرض والكمبيوتر من خلال نقطة وصول الشبكة اللاسلكية LAN.

عند الاتصال بشبكة عبر شبكة LAN سلكية، صل جهاز العرض بمشترك الشبكة باستخدام كابل شبكة LAN متوفر تجاريًا.



توجد طريقتان لتوصيل كمبيوتر بجهاز العرض عبر الشبكة باستخدام EasyMP Network Projection.

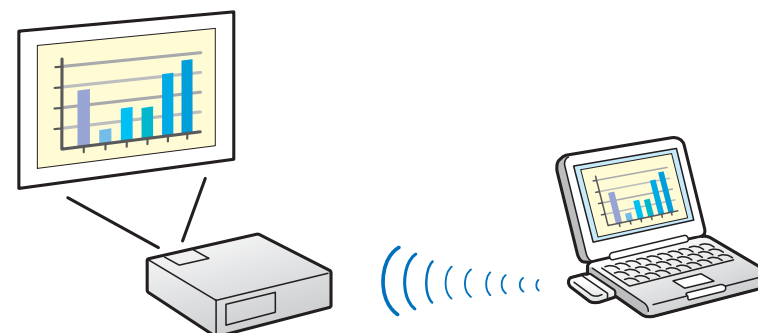
- اعتمادًا على طراز جهاز العرض، قد لا يتوفر اتصال LAN السلكي أو اتصال LAN اللاسلكي.
 - لاستخدام اتصال LAN اللاسلكي، تحتاج إلى وحدة شبكة LAN اللاسلكية لجهاز العرض.
- إذا كانت وحدة شبكة LAN اللاسلكية غير مرفقة مع جهاز العرض الخاص بك، فيرجى شراء الملحق الاختياري. راجع الدليل التالي للحصول على تفاصيل حول الملحقات الاختيارية.

[دليل المستخدم](#)

وضع الاتصال السريع

وضع الاتصال السريع يتوفر فقط عندما تقوم بتركيب وحدة شبكة LAN اللاسلكية في جهاز العرض.

في وضع الاتصال السريع، يمكنك توصيل جهاز العرض والكمبيوتر مباشرة باستخدام الاتصال اللاسلكي. يسمح ذلك بعرض شاشة الكمبيوتر بدون أي إعدادات شبكة معقدة.





5 ابدأ تشغيل EasyMP Network Projection على الكمبيوتر وقم بالتوصيل بجهاز العرض.

👉 "الاتصال بجهاز عرض على الشبكة وبدء العرض" ص 11

إذا حدث خطأ في الاتصال، فسيظهر رقم يوضح نوع الخطأ كما يلي.

معرف الحدث (Event ID): 04xx

راجع الدليل التالي للحصول على تفاصيل حول Event ID.

👉 دليل المستخدم

الاستعداد للتوصيل

اتبع الخطوات التالية لتوصيل الكمبيوتر وجهاز العرض من خلال شبكة باستخدام EasyMP Network Projection.

1 قم بتثبيت EasyMP Network Projection على جهاز الكمبيوتر الذي سيتم توصيله.

👉 "التثبيت" ص 7

2 قم بعمل إعدادات الشبكة على جهاز الكمبيوتر واجعله متصلاً بالشبكة.
راجع المستندات المرفقة مع الكمبيوتر الخاص بك أو محول شبكة LAN أو بطاقة AirPort للحصول على تفاصيل حول إعدادات الشبكة.

عندما يكون جهاز الكمبيوتر الذي تستخدمه متصلاً بشكل عادي بالشبكة، فأنت لا تحتاج إلى عمل إعدادات شبكة على جهاز الكمبيوتر.

3 لوضع الاتصال السريع

ثبّت وحدة شبكة LAN اللاسلكية بجهاز العرض.

لوضع الاتصال المتقدم

قم بعمل إعدادات الشبكة على جهاز العرض واجعله متصلاً بالشبكة.

يمكنك عمل إعدادات الشبكة من قائمة شبكة الخاصة بجهاز العرض.

انظر الدليل التالي للحصول على تفاصيل.

👉 دليل المستخدم

4 اضغط على زر [LAN] في وحدة التحكم عن بُعد.

تظهر عندئذ شاشة استعداد الشبكة LAN.

إذا لم تكن هناك إشارة لمصدر الدخل الحالي، فإنه يتحول تلقائياً إلى مصدر LAN. وإذا لم يتحول تلقائياً إلى مصدر LAN، اضغط على زر [LAN].



تشغيل جهاز الكمبيوتر

في التوضيحات التالية، ما لم يتم ذكر غير ذلك، يتم استخدام لقطات شاشة من نظام تشغيل Windows. يتم عرض شاشات مماثلة في Mac OS X.

1

ابدأ تشغيل EasyMP Network Projection.

Windows

انقر فوق ابدأ، حدد البرامج (أو كافة البرامج)، EasyMP Network Projection، EPSON Projector، ثم انقر فوق EasyMP Network Projection V2.XX.

Mac OS X

انقر نقرًا مزدوجًا على EasyMP Network Projection من مجلد Applications.

2

حدد وضع الاتصال السريع أو وضع الاتصال المتقدم، ثم انقر فوق موافق.

➔ "طريقنا الاتصال" ص 9

يتم عرض نتائج بحث جهاز العرض. للاتصال دائمًا باستخدام وضع الاتصال المحدد، اختر قم بتعيين "وضع الاتصال" المحدد كالوضع الافتراضي لعمليات الاتصال في المستقبل.

3

اختر جهاز العرض الذي ترغب في الاتصال به، ثم انقر فوق توصيل.

إذا لم يتم عرض جهاز العرض الذي ترغب في الاتصال به في نتائج البحث، فانقر فوق زر بحث تلقائي. وتستغرق عملية البحث حوالي 30 ثانية. راجع القسم التالي للحصول على تفاصيل حول شاشة الاتصال.

➔ "استخدام شاشة الاتصال" ص 12

4

عندما يتم ضبط كلمة جهاز العرض الأساسية على تشغيل من جهاز العرض، يتم عرض شاشة إدخال الكلمة الأساسية. أدخل الكلمة الأساسية التي تظهر في شاشة استعداد الشبكة LAN، ثم انقر فوق موافق.

عند اكتمال الاتصال، يتم عرض شاشة الكمبيوتر. يتم عرض شريط أدوات EasyMP Network Projection التالي على شاشة جهاز الكمبيوتر. ويمكنك استخدام شريط الأدوات هذا لتشغيل جهاز العرض وعمل الإعدادات، ولفصل اتصال الشبكة. راجع القسم التالي للحصول على تفاصيل حول شريط الأدوات.

➔ "استخدام شريط الأدوات" ص 14



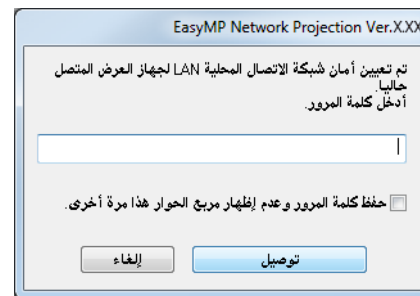
عند التوصيل من جهاز كمبيوتر آخر، مثل تغيير العارضين، ابدأ EasyMP Network Projection من جهاز الكمبيوتر الذي تريد توصيله. يتم فصل جهاز الكمبيوتر المتصل حاليًا، ويتم بعدها توصيل جهاز العرض بجهاز الكمبيوتر الذي يحاول الاتصال الآن. في حالة الاتصال أثناء تعيين تعطيل مقاطعة الاتصال، فلا ينتقل الاتصال إلى كمبيوتر آخر.

يتم عرض مربع الأمان عند التوصيل

في وضع الاتصال السريع، قد يتم عرض مربع الحوار التالي عند التوصيل بجهاز عرض مع تمكين إعدادات الأمان.

Windows Vista/Windows 7

- أدخل مجموعة عبارة المرور في جهاز العرض. إذا حددت حفظ كلمة المرور وعدم إظهار مربع الحوار هذا مرة أخرى. يتم حفظ SSID وعبارة مرور جهاز العرض في الكمبيوتر ولا يتم عرض مربع الحوار هذا في المرة التالية التي تقوم فيها بالتوصيل. لا يجب إدخال عبارة المرور مرة أخرى.



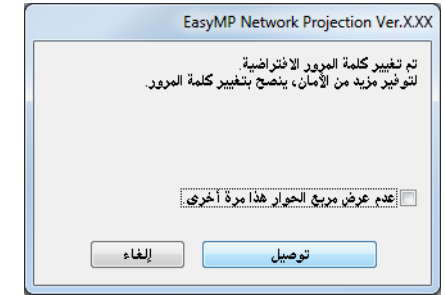
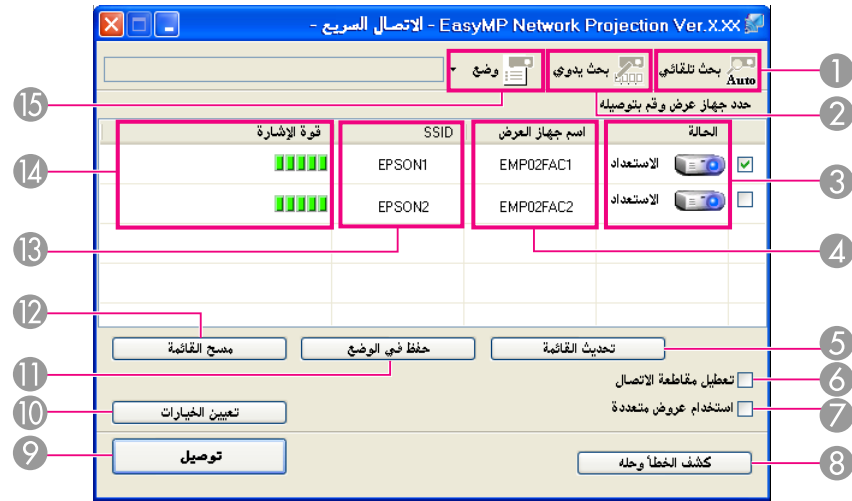
- يتم عرض مربع الحوار التالي إذا لم يتم تغيير عبارة مرور جهاز العرض من الافتراضي. قم بتغيير عبارة المرور من قائمة شبكة جهاز العرض.



استخدام شاشة الاتصال

ابدأ EasyMP Network Projection لعرض الشاشة التالية. ويتم توضيح تشغيل كل زر أو عنصر في الجدول التالي.

عندما يبدأ النظام في وضع الاتصال السريع.

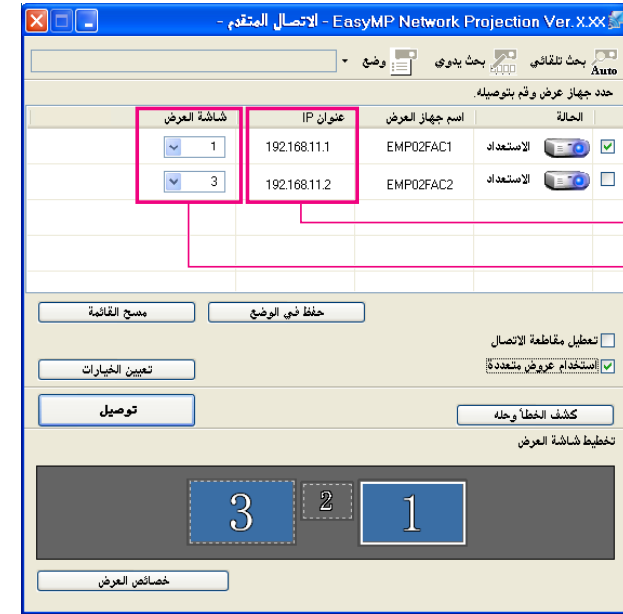


Windows 2000/XP

لا يمكنك التوصيل بجهاز عرض مع تمكين إعدادات الأمان. اضبط الأمان على إيقاف تشغيل في قائمة التهيئة جهاز العرض.



عندما يبدأ النظام في وضع الاتصال المتقدم.



16
17

مشغول (تعطيل مقاطعة لا يمكن اختياره. يتم ضبط تعطيل مقاطعة الاتصال على جهاز كمبيوتر آخر يكون متصلاً بالفعل.)



قيد الاستخدام حالياً بواسطة تطبيق آخر تكون قائمة التهيئة الخاصة بجهاز العرض مفتوحة. يمكنك تحديدها بعد إغلاق قائمة التهيئة وتشغيل البحث مرة أخرى.



جار البحث تظهر عند تشغيل بحث يدوي أو وضع.



لم يتم العثور. تظهر عندما لا يتم العثور على جهاز العرض كنتيجة لعملية بحث يدوي أو وضع.



لم يتم الجلب متاح. يتم عرضه عند العثور على جهاز عرض مع إعدادات أمان ممكنة وضع الاتصال السريع.



4 اسم جهاز العرض

يتم عرض اسم جهاز العرض.

5 تحديث القائمة (وضع الاتصال السريع فقط)

لتحديث الحالة وقوة الإشارة.

6 تعطيل مقاطعة الاتصال

اختر ذلك لمنع اتصال مقاطعة من أية أجهزة كمبيوتر أخرى أثناء الاتصال بجهاز العرض المحدد.

7 استخدام عروض متعدد

حدد ذلك عند استخدام وظيفة عرض شاشات متعددة. عند اختيار هذا الخيار، يتم عرض تخطيط شاشة العرض وخصائص العرض في الجزء السفلي من الشاشة.

🖨️ "استخدام عرض الشاشات المتعددة" ص 26

8 كشف الخطأ وحله

في حالة وجود مشكلة وعدم القدرة على الاتصال، اضغط على هذا الزر لفتح شاشة استكشاف الأخطاء وإصلاحها في برنامج EasyMP Network Projection.

9 توصيل

للاتصال بجهاز العرض الذي اخترته من قائمة نتائج البحث. عند عمل اتصال مع جهاز العرض، يتم عرض شريط أدوات.

10 تعيين الخيارات

يمكنك إجراء إعدادات الخيار مثل أسلوب المعالجة عند بدء برنامج EasyMP Network Projection.

🖨️ "تعيين الخيارات" ص 35

11 حفظ في الوضع

يحفظ نتائج بحث جهاز عرض خاص بالشبكة كوضع.

🖨️ "عمل وضع" ص 18

12 مسح القائمة

لمسح كل نتائج البحث.

1 بحث تلقائي



في وضع الاتصال السريع، يمكنك البحث عن أجهزة العرض بناءً على SSID.

في وضع الاتصال المتقدم، يمكنك البحث عن أجهزة العرض المتاحة على نظام الشبكة التي يتصل بها جهاز الكمبيوتر.

2 بحث يدوي



وفي وضع الاتصال السريع، يمكن البحث عن جهاز العرض بناءً على معرف SSID المختار من قائمة.

في وضع الاتصال المتقدم، يمكن البحث عن جهاز عرض بناءً على عنوان IP أو اسم جهاز العرض المحددين.

3 الحالة

تشير الرموز السبعة التالية إلى حالة جهاز العرض الذي تم اكتشافه.

الاستعداد متاح.



مشغول



متاح. عند النقر فوق توصيل، يتم فصل جهاز الكمبيوتر المتصل حالياً ويتم توصيل جهاز الكمبيوتر الخاص بك.




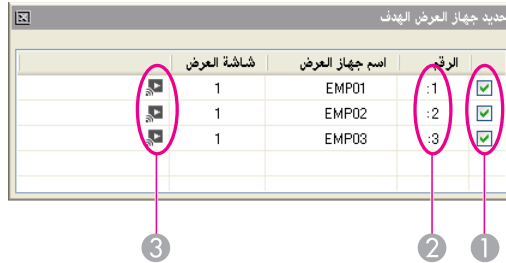
استخدام شريط الأدوات

يتم عرض شريط الأدوات على شاشة جهاز الكمبيوتر بعد بدء برنامج EasyMP Network Projection وعمل اتصال مع جهاز العرض. ويمكنك استخدام شريط الأدوات هذا لتشغيل وعمل الإعدادات لجهاز العرض.



تحديد جهاز العرض الهدف

انقر لتحديد جهاز العرض الذي يعمل من شريط الأدوات عند العرض من أجهزة عرض متعددة باستخدام وظيفة التوزيع أو عرض الشاشات المتعددة. ويشير المؤشر أسفل الرمز إلى أجهزة العرض التي يمكن التحكم فيها. ويشير الكل إلى إمكانية التحكم في كافة أجهزة العرض المتصلة. على سبيل المثال، عندما يتم عرض "1"، فإنه يمكن التحكم في جهازي العرض رقم 1 ورقم 3. انقر فوق  لعرض الشاشة التالية.



1 اختر جهاز العرض الذي ترغب في التحكم فيه.

2 للإشارة إلى الرقم الخاص بجهاز عرض مخصص. يظهر هذا الرقم أسفل الرمز لتوضيح الرقم الخاص بجهاز العرض الذي يمكنك التحكم فيه من شريط الأدوات.

3 للإشارة إلى حالة جهاز العرض.

إيقاف

لإيقاف العرض أثناء الاتصال بجهاز العرض. ويتم عرض شاشة سوداء أثناء التوقف.

إظهار

لتحرير إيقاف أو إيقاف مؤقت.



13 SSID (وضع الاتصال السريع فقط)


يظهر معرف SSID الخاص بجهاز العرض.

14 قوة الإشارة (وضع الاتصال السريع فقط)

ومع زيادة قوة الإشارة، يزيد عدد المؤشرات المضيئة.

15 وضع

يمكنك البحث عن جهاز عرض على الشبكة باستخدام الوضع المحفوظ باستخدام حفظ في الوضع.


 "إجراء عمليات البحث باستخدام وضع" ص 18

16 عنوان IP (وضع الاتصال المتقدم فقط)

يتم عرض عنوان IP الخاص بجهاز العرض.

17 العرض

اختر رقم العرض (عند اختيار استخدام عروض متعددة).

 "عرض الصور المخصصة" ص 32



إيقاف مؤقت

لإيقاف الصور المعروضة بشكل مؤقت أثناء الاتصال بجهاز العرض.



وضع العرض التقديمي

في كل مرة يتم فيها النقر فوق هذا الزر، تتغير حالة وضع العرض التقديمي بين التمكين والتعطيل.


👉 "العرض عرض الشرائح PowerPoint فقط (وضع العرض التقديمي)" ص 23

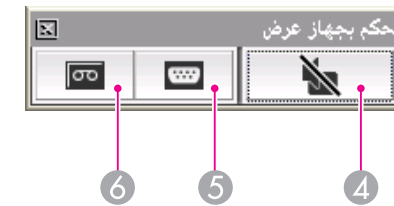


تحكم بجهاز عرض

عندما يتم توصيل جهاز العرض بالشبكة، يمكن التحكم في وظائف كتم الصوت / الصورة وتبديل مصدر الكمبيوتر وتبديل مصدر الفيديو من وحدة التحكم عن بُعد ولوحة التحكم بجهاز العرض.



انقر فوق  لعرض شريط الأدوات التالي.



4 كتم الصوت / الصورة

لتشغيل الصوت والفيديو وإيقاف تشغيلهما.



5 تبديل مصدر الكمبيوتر

للتغيير إلى عرض الصور من منفذ دخل الإشارة.



6 تبديل مصدر الفيديو


للتغيير إلى عرض الصور من منفذ دخل الفيديو.

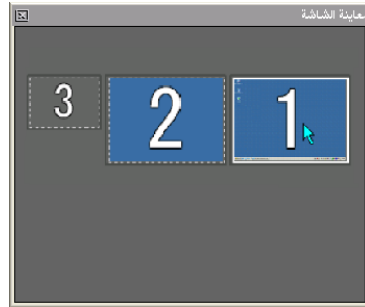


معاينة الشاشة



لعرض شاشة معاينة الشاشة المتعددة.

انقر فوق  لعرض معاينة بالإعدادات التي قمت بعملها. انقر فوق الشاشات لتكبير كل معاينة الشاشة إلى شاشة كاملة.



تعيين الخيارات

يمكن أن يتم ضبط أداء النقل أثناء نقل صور الكمبيوتر.

👉 "تعيين الخيارات" ص 35

وضع إرسال الفيلم

يستخدم لتشغيل ملف فيلم على الفور. إذا تعذر على جهاز العرض تشغيل الأفلام، فسيتم عرض رسالة "أجهزة العرض المتصلة لا تدعم "إرسال الفيلم".

👉 "تشغيل أفلام" ص 24

فصل

لفصل الاتصال مع جهاز العرض.

قوة الإشارة (وضع الاتصال السريع فقط)

يتم عرض ذلك عندما يتم عمل الاتصال في وضع الاتصال السريع. ومع زيادة قوة الإشارة، يزيد عدد المؤشرات المضيئة.

تبديل عرض شريط الأدوات





يتم عرض شاشة شريط الأدوات كما يلي. يبقى عرض شريط الأدوات كما هو إلى أن يتم التشغيل مرة أخرى.

ممتلئ

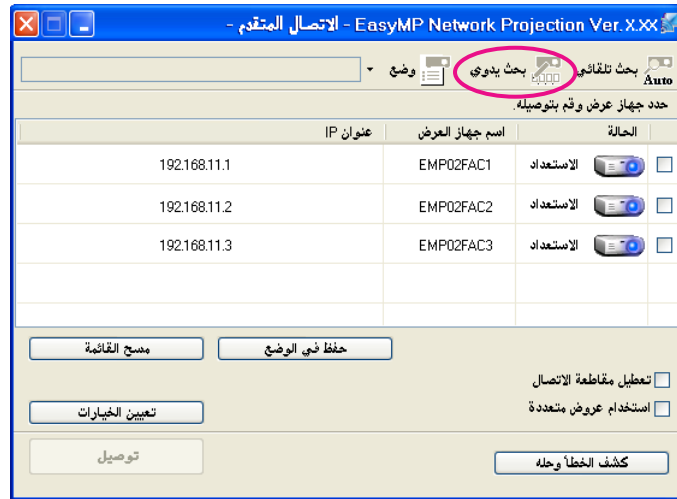


عادي

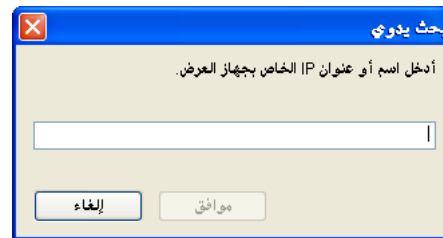


بسيط





أدخل عنوان IP أو اسم جهاز العرض لجهاز العرض الذي ترغب في الاتصال به، وانقر فوق موافق.



يتم عرض نتائج البحث على شاشة اختيار جهاز عرض EasyMP Network Projection. شريطة أن يكون جهاز العرض الهدف قد تم تحديده، اختر جهاز العرض، ثم انقر فوق توصيل لعمل الاتصال.

بمجرد أن تحفظ معلومات جهاز العرض كوضع، لا يتعين عليك تحديد التفاصيل المرتبطة في كل مرة تجري فيها بحثًا.

👉 "عمل وضع" ص 18

يمكنك توصيل جهاز العرض والكمبيوتر والعرض على شاشات في مواقع بعيدة (في شبكات فرعية مختلفة). في البحث التلقائي، لا يتم العثور على الشبكات الفرعية المختلفة لأن عمليات البحث تتم على نفس الشبكة الفرعية.

يمكنك استخدام الطرق التالية للاتصال بجهاز عرض في شبكة فرعية مختلفة.

- قم بتحديد عنوان IP أو اسم جهاز العرض وقم بإجراء البحث. يمكن إدخال عنوان IP بشكل مباشر. وأيضًا، شريطة أن يكون اسم جهاز العرض الذي سيتم توصيله مسجلًا في ملف DNS، يمكنك إجراء بحث ببساطة من خلال إدخال اسم جهاز العرض هذا.
- 👉 "تحديد عنوان IP أو اسم جهاز العرض وإجراء عملية بحث (وضع الاتصال المتقدم فقط)" ص 17
- إجراء عمليات البحث بناءً على وضع.
- بمجرد أن تقوم بعملية بحث عن جهاز عرض على قناع شبكة فرعية مختلف من خلال تحديد عنوان IP أو اسم جهاز العرض، يمكنك حفظ عمليات البحث في شكل وضع باستخدام اسم يسهل تذكره، ثم استخدم هذا الوضع في أي وقت ترغب فيه في البحث عن جهاز عرض على قناع شبكة فرعية مختلفة.
- 👉 "إجراء عمليات البحث باستخدام وضع" ص 18

- إذا تعذر عليك العثور على جهاز العرض، فراجع القسم التالي لمعرفة الأسباب الأكثر احتمالاً.
- 👉 "استكشاف الأخطاء وإصلاحها" ص 41
- عند استخدام بحث يدوي في وضع الاتصال السريع، يمكنك تحديد معرف SSID. وعندما يتواجد عدد كبير من أجهزة العرض، يمكنك تحديد حقل البحث من خلال استخدام معرف SSID.

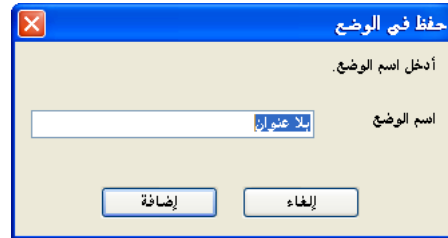
تحديد عنوان IP أو اسم جهاز العرض وإجراء عملية بحث (وضع الاتصال المتقدم فقط)

في التوضيحات التالية، ما لم يتم ذكر غير ذلك، يتم استخدام لقطات شاشة من نظام تشغيل Windows. يتم عرض شاشات مماثلة في Mac OS X.

1 انقر فوق بحث يدوي من EasyMP Network Projection على شاشة اختيار جهاز عرض.

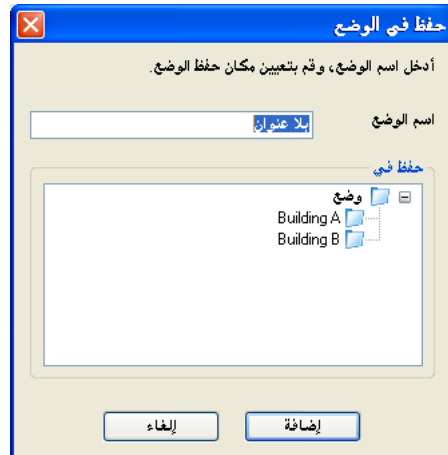
2

أدخل اسم الوضع ثم انقر فوق إضافة.



يتم حفظ معلومات جهاز العرض في الوضع. إذا كنت قد قمت بحفظ وضع فيما سبق، فسيطلب منك تأكيد ما إذا كنت ترغب في الكتابة فوقه أم لا. لحفظ وضع باسم مختلف، اختر **حفظ باسم**. إذا كنت قد قمت بعمل مجلد للأوضاع، فسيتم عرض إحدى الشاشات التالية. بعد إدخال اسم الوضع واختيار وجهة **حفظ** في، انقر فوق **إضافة**.

Windows



إجراء عمليات البحث باستخدام وضع

يمكنك حفظ عملية بحث لجهاز عرض تستخدمه بشكل متكرر في شكل وضع. الوضع هو عبارة عن ملف يحتوي على كل المعلومات المتعلقة بجهاز عرض معين، مثل اسم جهاز العرض، وعنوان IP، ومعرف SSID له. يمكنك تحديد وضع للبحث عن جهاز عرض بدلاً من تحديد التفاصيل المرتبطة مثل عنوان IP واسم جهاز العرض. على سبيل المثال، عن طريق إنشاء مجموعة من الأوضاع لكل مكان يتم فيه إعداد جهاز العرض وإدارته باستخدام مجلدات، يمكن العثور على جهاز العرض الهدف بسرعة.

يتناول هذا الفصل بالشرح طريقة إنشاء وضع وتحريره وإدارته.

عمل وضع

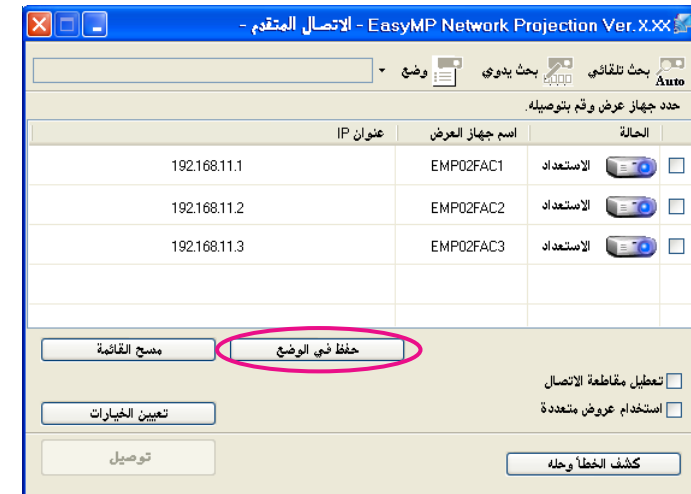
يتم عمل الأوضاع من خلال حفظ نتائج البحث.

للتعرف على تفاصيل حول كيفية تحرير وضع تم حفظه من قبل، ارجع إلى القسم التالي.

👉 "التحكم في وضع" ص 19

1

عندما يتم عرض جهاز العرض على شاشة اختيار جهاز عرض EasyMP Network Projection، انقر فوق **حفظ في الوضع**.



يتم عرض شاشة حفظ في الوضع.



2 من القائمة التي تظهر، اختر جهاز العرض الذي ترغب في الاتصال به.



يتم عرض نتائج البحث على شاشة اختيار جهاز عرض EasyMP Network Projection. شريطة أن يكون جهاز العرض الهدف قد تم تحديده، اختر جهاز العرض، ثم انقر فوق توصيل لعمل الاتصال.

التحكم في وضع

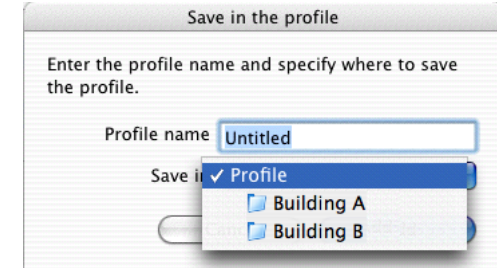
يمكن تغيير اسم الوضع وبنيته الهرمية.

1 انقر فوق تعيين الخيارات في شاشة EasyMP Network Projection الرئيسية.

يتم عرض شاشة تعيين الخيارات.

2 انقر فوق الوضع "تحرير".

Mac OS X



للتعرف على تفاصيل حول كيفية إنشاء مجلد أوضاع، ارجع إلى القسم التالي.
19 "التحكم في وضع" ص

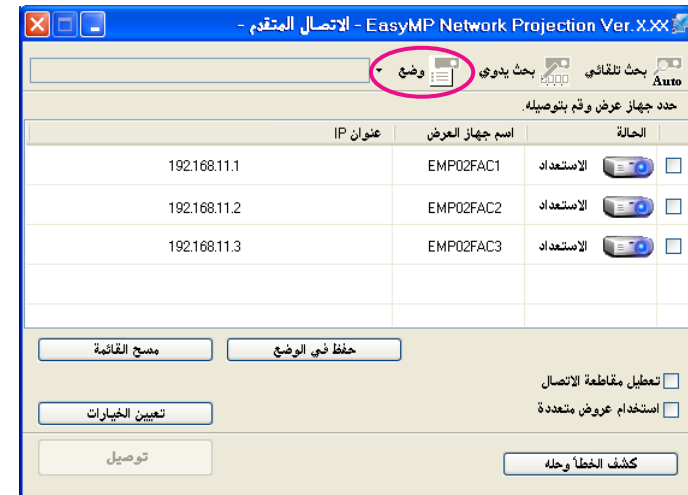


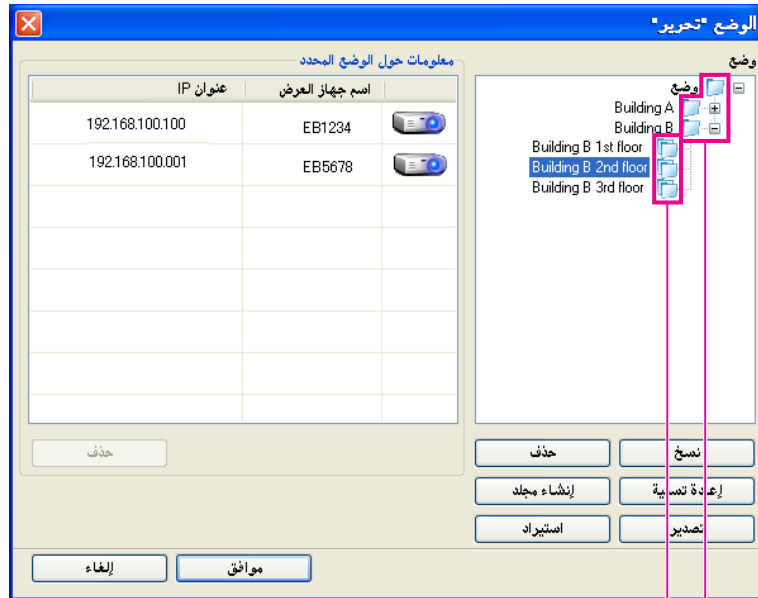
البحث من خلال تحديد وضع

يمكنك البحث من خلال تحديد وضع قمت بإنشائه.

1 انقر فوق وضع في شاشة اختيار جهاز عرض EasyMP Network Projection.

في حالة عدم تسجيل أي وضع، فلا يمكنك اختيار وضع.





- 1 :  : 
- 2 :  : 

: يشير إلى وضع.

: للإشارة إلى مجلد.



يتم عرض شاشة الوضع "تعديل".

قم بتحرير المحتويات المسجلة في الوضع.

3

الوظيفة	العنصر	وضع
يمكنك عرض الوضع المسجل. يمكنك إدارته من خلال عمل مجلد.		وضع
يمكنك نسخ الوضع. ويتم حفظ الوضع المنسوخ في نفس المجلد على أنه الوضع الأصلي وب نفس الاسم.		نسخ
يمكنك حذف الوضع والمجلد.		حذف



وضع	
العنصر	الوظيفة
إعادة تسمية	يمكنك عرض مربع حوار إعادة تسمية لتغيير اسم المجلد أو الوضع. يمكن إدخال ما يصل إلى 32 حرفاً في مربع حوار إعادة تسمية.
إنشاء مجلد	يمكنك إنشاء مجلد جديد.
تصدير	يمكنك تصدير الوضع. يمكن استخدام الأوضاع المصدرة كملفات احتياطية. يمكنك استيرادها من كمبيوتر آخر.
استيراد	يمكنك تحميل وضع مُصدر.

معلومات حول الوضع المحدد	
العنصر	الوظيفة
اسم جهاز العرض	يتم عرض معلومات جهاز العرض المسجلة في الوضع.
SSID أو عنوان IP	
حذف	يمكنك حذف المعلومات المتعلقة بجهاز العرض المحدد. عندما يتم حذف كل المعلومات المتعلقة بجهاز العرض، يتم حذف ملف التعريف أيضاً.

انقر فوق موافق.

لحفظ كل عمليات التحرير وإغلاق شاشة الوضع "تحرير".

4




أساليب العرض المتنوعة

يشرح هذا الفصل الوظائف التي يمكن أن تكون مفيدة في الاجتماعات أو العروض التقديمية، مثل وظيفة "عرض الشاشات المتعددة" التي تسمح لك بإرسال الصور إلى أجهزة عرض متعددة من جهاز كمبيوتر واحد.



باستخدام وضع العرض التقديمي، يمكنك فقط أن تعرض عرض شرائح PowerPoint الذي يعمل على الكمبيوتر الخاص بك. ويتم عرض شاشة سوداء عندما يكون عرض الشرائح متوقفًا. يمكنك بدء العروض التقديمية بسلسلة بدون عرض الصور غير الضرورية.

وبالإضافة إلى PowerPoint، يتوافق Keynote مع وضع العرض التقديمي لنظام تشغيل Mac OS X.

لإعداد وضع العرض في وضع التشغيل أو الإيقاف، انقر فوق زر .

👉 "استخدام شريط الأدوات" ص 14

تشغيل أفلام

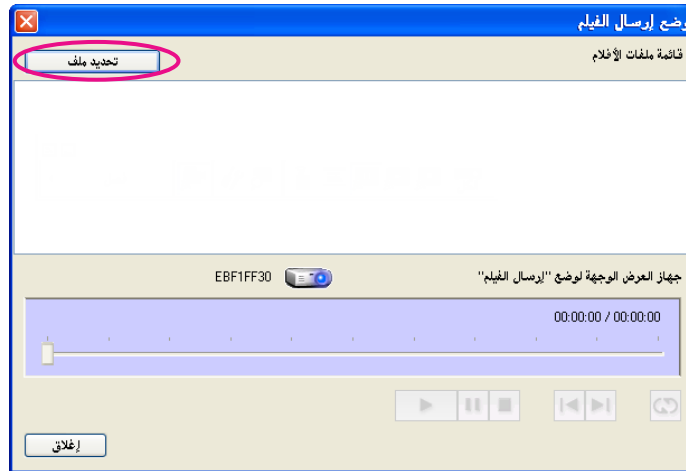
1 انقر فوق زر  على شريط الأدوات.

تظهر شاشة اختيار جهاز العرض.

2 حدد جهاز العرض، ثم انقر فوق موافق.

يتم عرض شاشة وضع إرسال الفيلم.

3 انقر فوق تحديد ملف.



4 اختر ملف الفيلم المراد تشغيله ثم انقر فوق فتح.

يمكنك إرسال ملفات أفلام إلى جهاز العرض باستخدام وضع إرسال الفيلم. يسمح بتشغيل الأفلام بشكل أكثر سلاسة عن عرضها مع التشغيل بتطبيقات أخرى على الكمبيوتر.

كما يمكنك أيضاً تحديد ملفات متعددة وتشغيلها بشكل متكرر من الأول إلى الآخر.

ومع ذلك، قد لا تدعم بعض أجهزة العرض ملفات الأفلام.

- يمكنك استخدام وضع إرسال الفيلم لإرسال فيلم إلى جهاز عرض مفرد.
- لا يمكن إرسال فيلم إلى أجهزة عرض متعددة في وقت واحد مع وضع إرسال الفيلم.
- قد يتم تجاوز الصورة والصوت أو إيقافهما استناداً إلى طريقة الاتصال وظروف الموجات الكهرومغناطيسية.

الملفات المدعومة

يشير الجدول التالي إلى المواصفات للملفات المدعومة وضع إرسال الفيلم.

نوع الملفات (الامتداد)	ترميز فيلم	ترميز الصوت	جودة التسجيل
.mpg .mpeg	MPEG-2	MPEG-1 Layer 1/2 يمكنك تشغيل محتويات MPEG بدون صوت. Linear PCM و AC-3 غير مدعومين.	الحد الأقصى لمعدل الإطارات: 30 إطاراً / ثانية الدقة القصوى: 1280x720
.mp4	MPEG-4 ASP H.264/MPEG-4 AVC	MPEG-4 AAC-LC	
.wmv .asf	WMV9	WMA	

لا يمكنك عرض الملفات المحمية بموجب إدارة الحقوق الرقمية (DRM).



عودة



لتشغيل الملف الحالي من البداية.

التالي



لتشغيل الملف التالي من البداية.

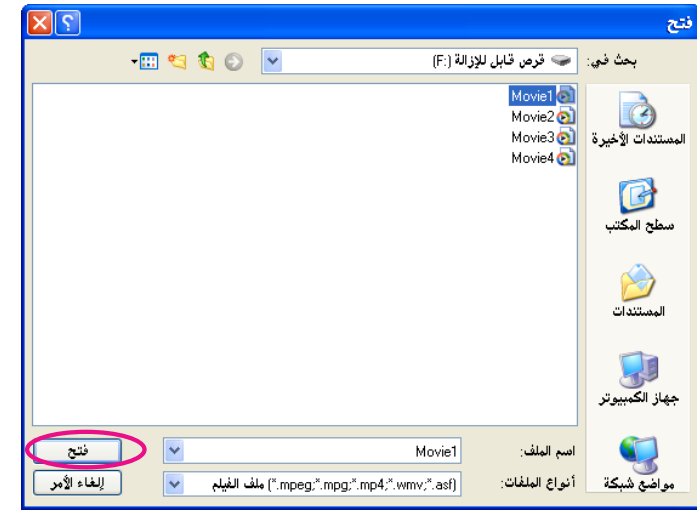
تكرار



للتشغيل المتكرر من أول ملف في القائمة. لا يمكنك تكرار ملف واحد محدد عند وجود ملفات متعددة في القائمة.

انقر إغلاق للخروج من وضع إرسال الفيلم.

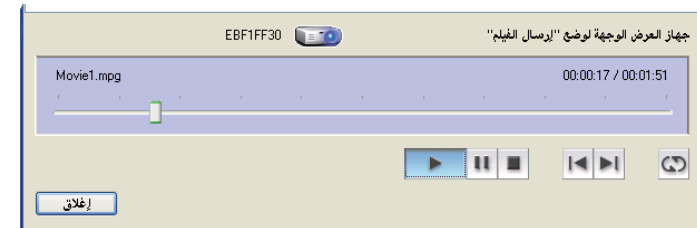
6



يتم عرض شاشة وضع إرسال الفيلم مرة أخرى. يتم عرض الملفات المحددة في قائمة ملفات الأفلام. إذا نقرت فوق تحديد ملف، يتم تحديث قائمة ملفات الأفلام بالعناصر التي تحددها لاحقاً.

يمكن عرض ملفات الأفلام وإيقافها على شاشة وضع إرسال الفيلم.

5



مؤشر الموضع



يبدأ تشغيل الملف من الموضع حيث تم سحبه وإدراجه.

تشغيل



لتشغيل الملف.

إيقاف مؤقت



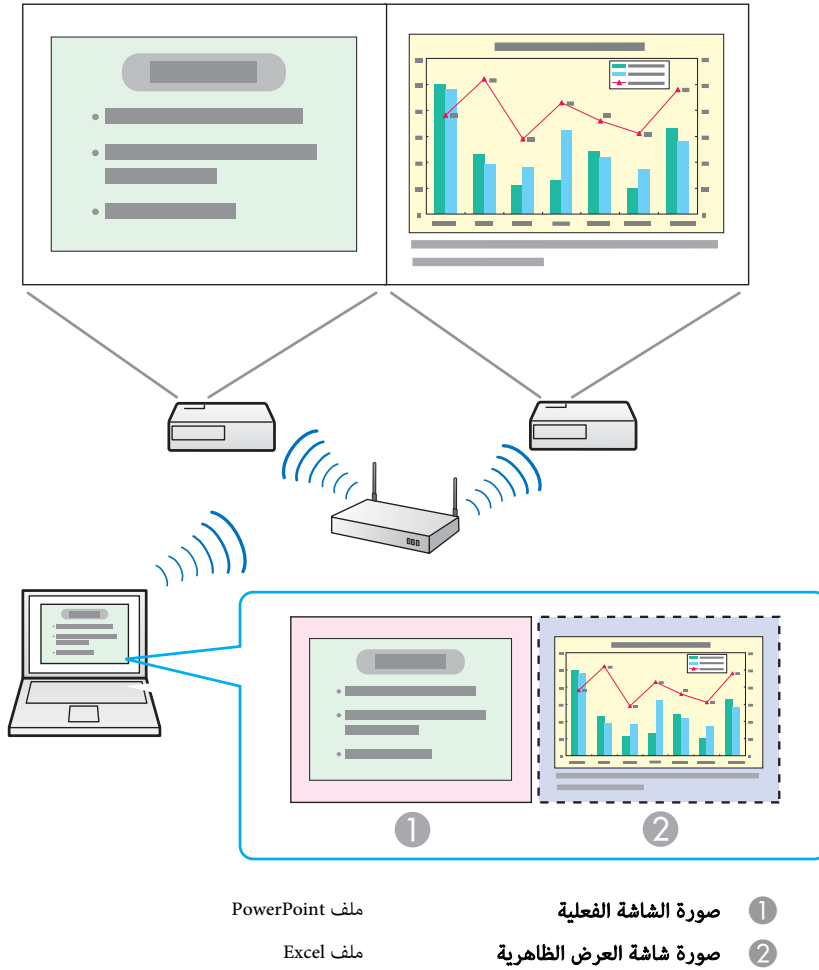
إيقاف التشغيل مؤقتاً.

إيقاف



إيقاف التشغيل.

مثال الترتيب رقم 1



يسمح عرض الشاشات المتعددة لك بعرض صور مختلفة من أجهزة عرض متعددة تتصل جميعها بجهاز كمبيوتر واحد.

وباستخدام نظام تشغيل Windows، يمكن تعيين عدد من برامج تشغيل الشاشة الظاهرية في جهاز الكمبيوتر، ويمكن عرض كل صورة من خلال جهاز العرض. لا تتوافر هذه الوظيفة مع Windows Vista و Windows 7. بالنسبة لنظام تشغيل Mac OS X، يجب توصيل شاشة خارجية بجهاز الكمبيوتر لتمكين هذه الوظيفة. وبينما يشير التوضيح التالي إلى شاشة العرض الظاهرية، في حالة نظام تشغيل Mac OS X، يتعلق التشغيل بالشاشات المعروضة على الشاشة المتصلة بشكل مادي.

مثال على ضبط شاشة العرض الظاهرية

من خلال ترتيب تخصيص شاشة العرض الظاهرية، يمكنك عرض الصور التي ترغب في عرضها أو عرض صور مختلفة من اليسار إلى اليمين في عرض تقديمي.

مثال الترتيب رقم 2

2

تخصيص الصورة المطلوب عرضها.

👉 "تخصيص الصورة المطلوب عرضها" ص 32

افتح الملف المطلوب عرضه، ثم انقل الشاشة إلى شاشة العرض الظاهرية حسب ترتيب العرض الفعلي.

3

عرض الصور المخصصة.

👉 "عرض الصور المخصصة" ص 32

تخصيص رقم الشاشة الظاهرية لجهاز العرض، ثم بدء العرض.

ضبط شاشة العرض الظاهرية

يشرح هذا القسم شاشة العرض الظاهرية لمثال الترتيب رقم 1.

👉 "مثال على ضبط شاشة العرض الظاهرية" ص 26

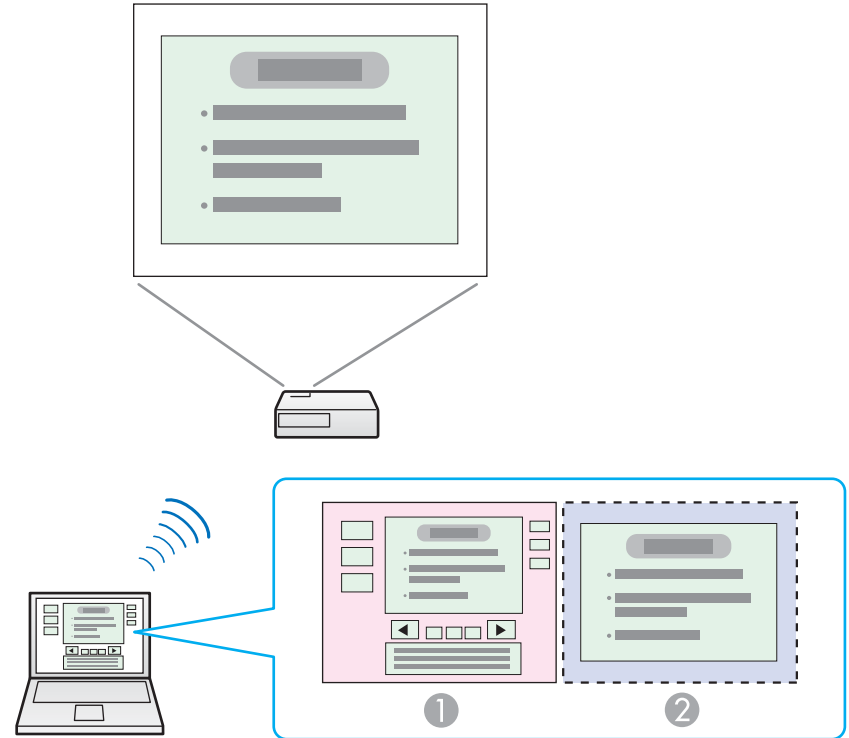
تمكين برنامج تشغيل شاشة العرض الظاهرية (نظام تشغيل Windows فقط)

تمكين برنامج تشغيل شاشة العرض الظاهرية. إذا كنت قمت بتمكين شاشة العرض الظاهرية بالفعل أثناء تثبيت EasyMP Network Projection، فلن تكون هذه العملية ضرورية. انتقل إلى القسم التالي.

👉 "ضبط شاشة العرض الظاهرية" ص 28

1 انقر فوق إبدأ، حدد البرامج (أو كافة البرامج)، EPSON Projector. EasyMP Network Projection، ثم انقر فوق إضافة-إزالة Virtual Display.

يتم عرض شاشة إضافة-إزالة Virtual Display.



أدوات مقدم ملف PowerPoint
عرض الشرائح باستخدام ملف PowerPoint

1 صورة الشاشة الفعلية
2 صورة شاشة العرض الظاهرية

الإجراءات التي يتم إجراؤها قبل استخدام وظيفة عرض الشاشات المتعددة

1

إعداد الشاشة الظاهرية.

👉 "ضبط شاشة العرض الظاهرية" ص 27

في بيئة نظام تشغيل Windows، قم بتمكين برنامج تشغيل شاشة العرض الظاهرية. إذا لزم الأمر، وفي كلا نظامي التشغيل Windows و Mac OS X، قم بإعداد ترتيب شاشة العرض الظاهرية.



تحقق من النقاط التالية قبل بدء تشغيل EasyMP Network Projection عند الاتصال عبر الشبكة اللاسلكية LAN. إذا لم يتم إعداد النقاط التالية بشكل صحيح، فلا يمكن استخدام عرض الشاشات المتعددة.

- يجب أن يكون معرف SSID الخاص بجهاز الكمبيوتر وكل جهاز عرض متماثل. (من أجل وضع الاتصال السريع)
 - يجب أن يكون معرف SSID الخاص بجهاز الكمبيوتر وكل جهاز عرض متماثل.
- يمكنك تعديل SSID ونظام الشبكة اللاسلكية LAN من قائمة **Network (الشبكة)** الخاصة بجهاز العرض.

انظر الدليل التالي للحصول على تفاصيل.

دليل المستخدم

Windows

1 انقر فوق إبدأ، حدد البرامج (أو كافة البرامج)، **EPSON Projector. EasyMP Network Projection**. ثم انقر فوق **EasyMP Network Projection V2.XX** لبدء تشغيل EasyMP Network Projection.

2 حدد وضع الاتصال السريع أو وضع الاتصال المتقدم، ثم انقر فوق موافق.

3 اختر مربع الاختيار استخدام عروض متعددة.



2 اختر شاشة العرض الظاهرية التي ترغب في استخدامها.

يمكنك إضافة حتى أربع شاشات. في هذا المثال، يتم استخدام شاشة عرض ظاهرية واحدة. عند إعداد شاشات ظاهرية متعددة، اختر أي عدد من شاشات العرض اللازمة. ويمكن اختيار أي شاشة عرض.

3 انقر فوق موافق.

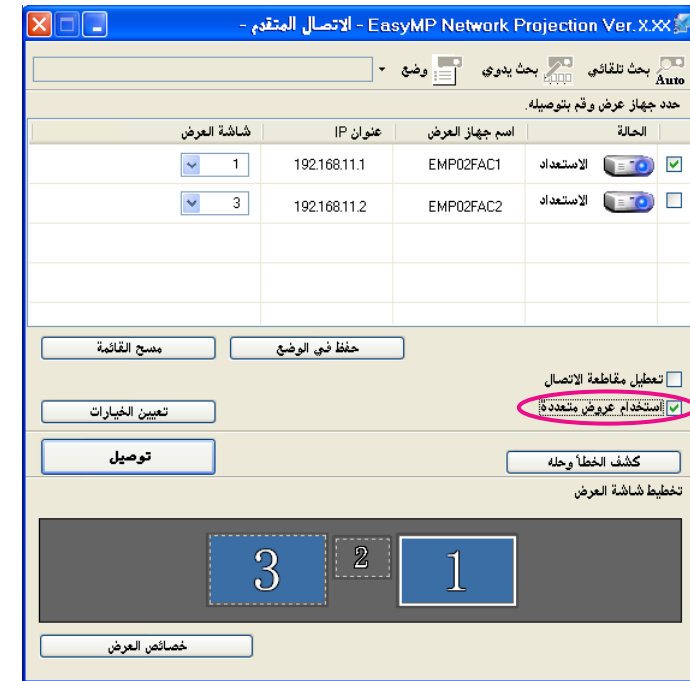
عند النقر فوق موافق، يتم تمكين برامج تشغيل شاشة العرض الظاهرية. وفي هذه اللحظة، من الطبيعي أن تومض شاشة العرض. انتظر حتى يتم إغلاق شاشة إضافة-إزالة Virtual Display.

ضبط شاشة العرض الظاهرية

بعد بدء تشغيل EasyMP Network Projection يختلف إجراء إعداد شاشات العرض الظاهرية بالنسبة لنظام التشغيل Windows و Mac OS X. ويتم شرح إجراءات كل نظام تشغيل على حدة أدناه.

انقر فوق علامة التبويب الإعدادات.

5



تخطيط شاشة العرض وخصائص العرض مضافة في أسفل الشاشة.

انقر فوق خصائص العرض.

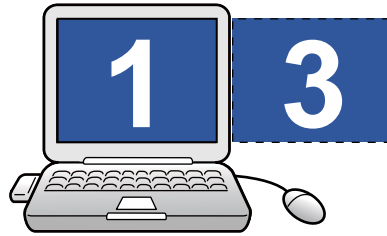
4



شاشة خصائص العرض معروضة.

6

اسحب رمز الشاشة المعروض ثم ضعه في المكان المرغوب. وهنا، تم وضع الشاشة الفعالة (1) على اليسار، بينما تم وضع الشاشة الظاهرية (3) على اليمين. عندما يشتمل جهاز الكمبيوتر على وحدات طرفية لمخرجات شاشات عرض متعددة، تكون الأرقام التي يتم تعيينها للوحدات الطرفية الظاهرية تابعة للأرقام الخاصة بالوحدات الطرفية المادية.



7 انقر فوق موافق لإغلاق شاشة خصائص العرض.

قم بعد ذلك بتخصيص صور العرض.

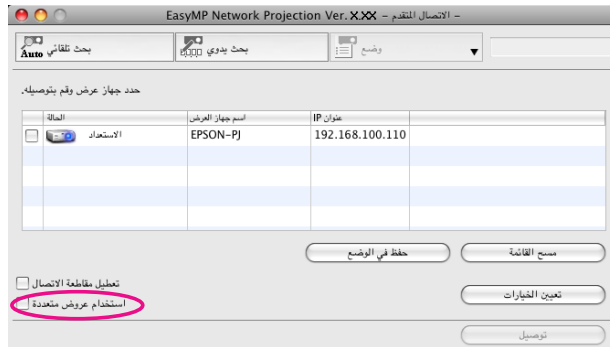
👉 "تخصيص الصورة المطلوب عرضها" ص 32

Mac OS X

1 انقر نقرًا مزدوجًا على EasyMP Network Projection من مجلد Applications لبدء تشغيل EasyMP Network Projection.

2 حدد وضع الاتصال السريع أو وضع الاتصال المتقدم، ثم انقر فوق موافق.

3 اختر مربع الاختيار استخدام عروض متعددة.



تخطيط شاشة العرض وتفضيلات العرض مضافة في أسفل الشاشة.

انقر فوق تفضيلات العرض.

4



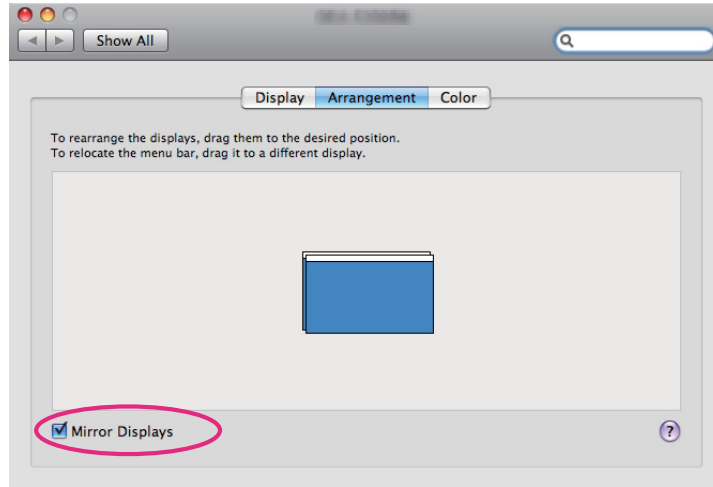
• وعندما يتم توصيل شاشة خارجية كشاشة ثانوية، لا يمكن أن يتم عرض صورة تلك الشاشة.

• وبحسب الأجهزة، يمكن أن يختلف الرقم المعين للشاشة الثانوية عن "2". عند وضع رموز الشاشة، انقر فوق الرمز للتحقق من أن نوع شاشة العرض ليس شاشة ثانوية.

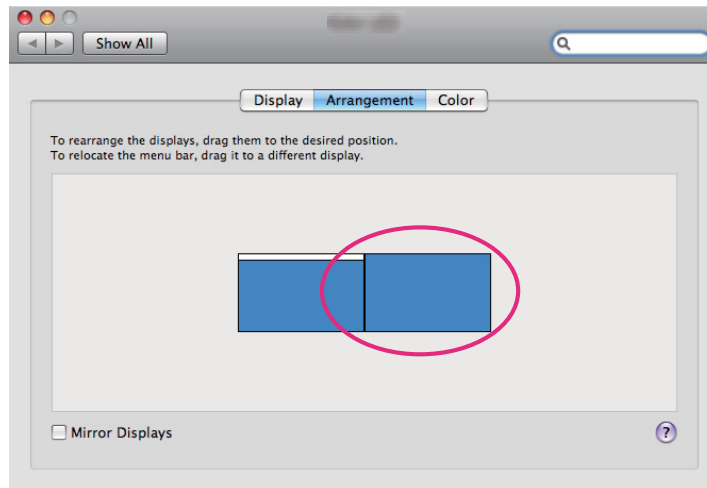
• بالنسبة لإعدادات دقة الشاشة، ارجع إلى ما يلي.

👉 "مستويات الدقة المدعومة" ص 39

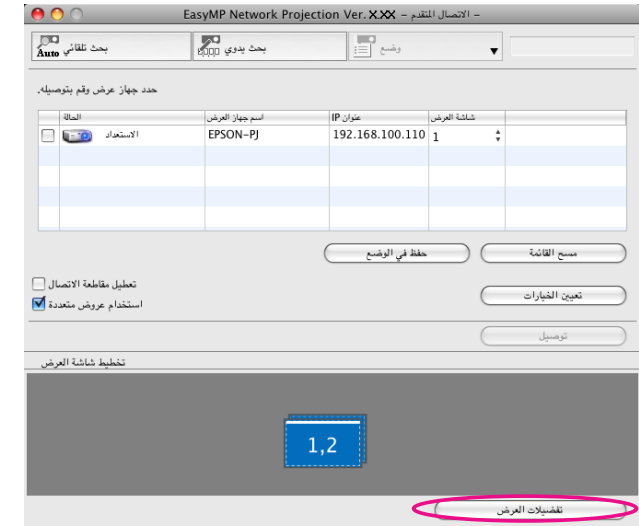
عندما يتم ترتيب رمز الشاشة، يتم توصيل شاشة عرض ظاهرية مثل الصورة الموضحة أدناه.



7 اسحب رمز الشاشة المعروض ثم ضعه في المكان المرغوب.

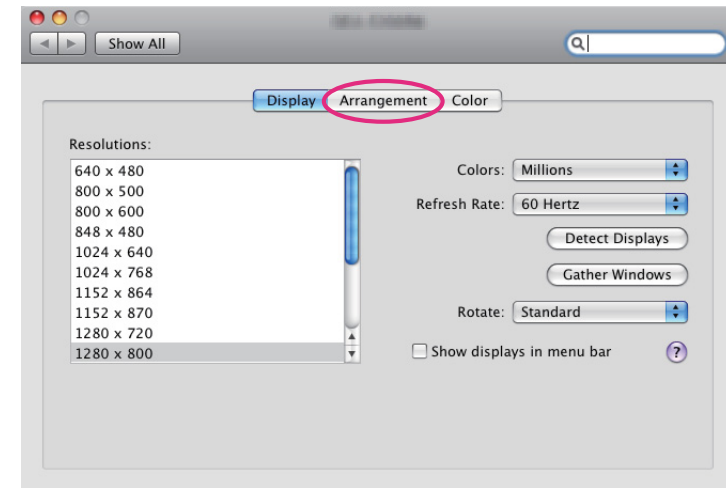


8 أغلق شاشة إعداد شاشة العرض.
قم بعد ذلك بتخصيص صور العرض.
👉 "تخصيص الصورة المطلوب عرضها" ص 32



يتم عرض شاشة إعداد شاشة العرض.

5 انقر فوق Arrangement.



6 امسح مربع اختيار Mirror Displays.



انقر فوق توصيل.



يتم عرض الصورة المخصصة لكل جهاز عرض.

تخصيص الصورة المطلوب عرضها

يشرح هذا القسم شاشة العرض الظاهرية لمثال الترتيب رقم 1.

👉 "مثال على ضبط شاشة العرض الظاهرية" ص 26

1

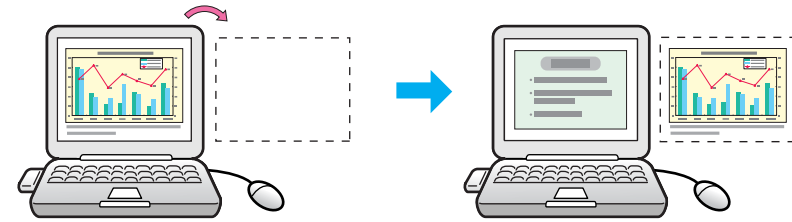
افتح الملف المطلوب عرضه.

افتح ملفات PowerPoint و Excel.

2

اسحب النافذة إلى شاشة شاشة العرض الظاهرية ، وقم بتخصيصها في المكان الذي ترغب في عرض الصورة به.

اسحب نافذة Excel نحو اليمين إلى أن تختفي. تظهر نافذة PowerPoint على الشاشة الفعلية، بينما تظهر نافذة Excel على شاشة العرض الظاهرية على اليمين.



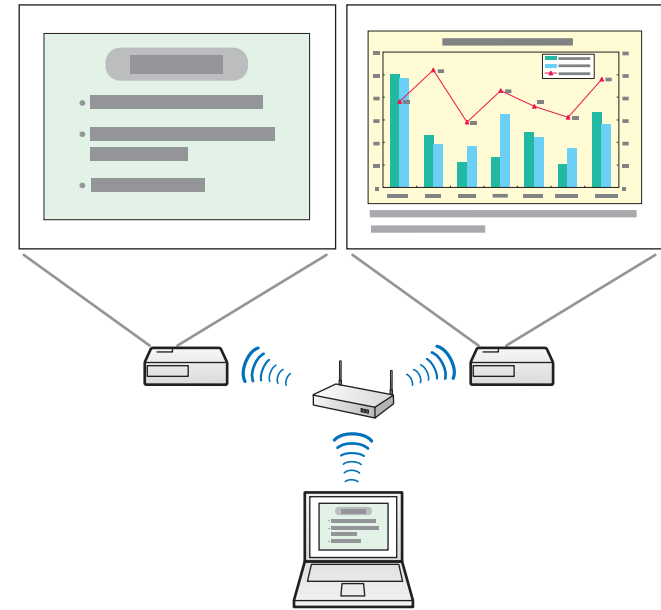
عرض الصور المخصصة

يشرح هذا القسم شاشة العرض الظاهرية لمثال الترتيب رقم 1.

👉 "مثال على ضبط شاشة العرض الظاهرية" ص 26

1

اختر رقم شاشة العرض الظاهرية لتخصيصه على شاشة العرض، وحدد أي صورة يتم عرضها من أي جهاز عرض.



في بيئة نظام تشغيل Windows، لا يمكنك رؤية الصورة التي يتم إرسالها إلى شاشة العرض الظاهرية على جهاز الكمبيوتر. ولضبط الصورة على شاشة العرض الظاهرية، يجب أن تقوم بذلك أثناء عرض الصورة المعروضة.

للقيام بالعمليات التي تعتمد على الماوس على الشاشة الظاهرية، قم بتحريك مؤشر الماوس في اتجاه الشاشة الظاهرية، بحيث يظهر المؤشر على الشاشة الظاهرية.

لإنهاء عرض الشاشات المتعددة، انقر فوق **فصل** من شريط الأدوات.

3

في بيئة نظام تشغيل Windows، إذا تم تمكين برنامج تشغيل الشاشة الظاهرية بحيث يمكن تحريك مؤشر الماوس خارج حدود الشاشة، فيمكن أن تكون هناك حالات تفقد فيها القدرة على تتبع موقع المؤشر. إذا لم تكن تستخدم شاشة عرض ظاهرية، فقم بمسح علامة الاختيار الموجودة لشاشة العرض الظاهرية تحت إضافة-إزالة Virtual Display بحيث يعود مؤشر الماوس إلى داخل منطقة العرض في الشاشة. لاستخدام العرض المتعدد مرة أخرى، ضع علامة اختيار أمام شاشة العرض المطلوبة تحت إضافة-إزالة Virtual Display.

ولمسح علامة الاختيار، ارجع إلى ما يلي.

👉 "تمكين برنامج تشغيل شاشة العرض الظاهرية (نظام تشغيل Windows فقط)" ص 27



الملحق

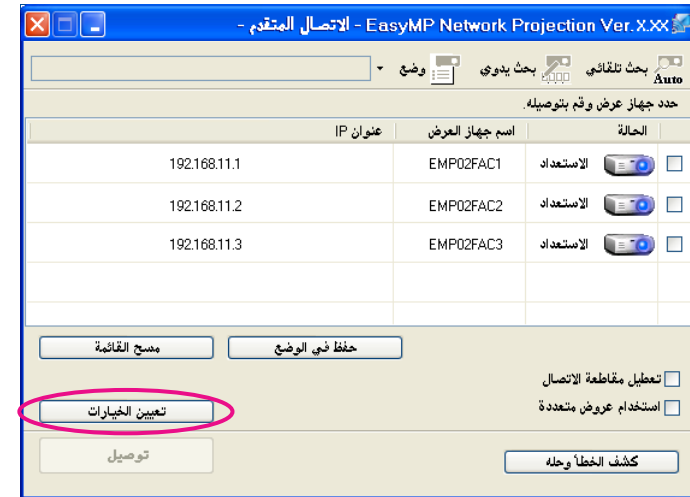
علامة البويب الإعدادات العامة



يمكنك إجراء إعدادات الخيار مثل أسلوب المعالجة عند بدء برنامج EasyMP Network Projection. الوصول إلى تعيين الخيارات من شاشة EasyMP Network Projection الرئيسية.

1

انقر فوق تعيين الخيارات في شاشة EasyMP Network Projection الرئيسية.




يتم عرض شاشة تعيين الخيارات.

2

قم بتعيين كل عنصر من العناصر.

قم بتأكيد تفاصيل عناصر الضبط في الأقسام التالية. عند الانتهاء من إجراء كل الإعدادات اللازمة، انقر فوق موافق لإغلاق شاشة تعيين الخيارات.

كما يمكنك الوصول إلى تعيين الخيارات بالنقر فوق  شريط الأدوات. عند الوصول إلى تعيين الخيارات من شريط الأدوات، لا تظهر علامة التبويب الإعدادات العامة.



استخدام نقل الفيديو ملء الشاشة	تشغيل ملف فيديو في وضع ملء الشاشة. لا يدعم جهاز العرض إرسال الأفلام، يتعذر ضبط هذه الوظيفة.
تشفير الاتصالات	حدد هذا الخيار لتشفير ونقل البيانات. حتى إذا تم اعتراض البيانات، فلن يمكن فك تشفيرها. عند استخدام وضع الاتصال السريع، تحقق من اختيار مربع الاختيار هذا دائماً.
عرض إطار "تحديد وضع الاتصال" عند بدء التشغيل	اضبط هل يتم أو لا يتم عرض شاشة وضع الاتصال السريع/وضع الاتصال المتقدم عند بدء تشغيل EasyMP Network Projection. قم بمسح مربع الاختيار هذا بمجرد الاستقرار على أسلوب بدء تشغيل منتظم.
جعل حركة مؤشر الماوس سلسلة	Windows فقط (باستثناء Windows 2000) حدد لمنع مؤشر الماوس من الارتجاج عند تحديد نقل إلى الإطار المنفصل إلى طبقات في ضبط الأداء. (عند تحديد Windows Aero كموضوع في Windows Vista/7، يتم إيقاف تشغيل Windows Aero بتحديد هذا الإعداد.)

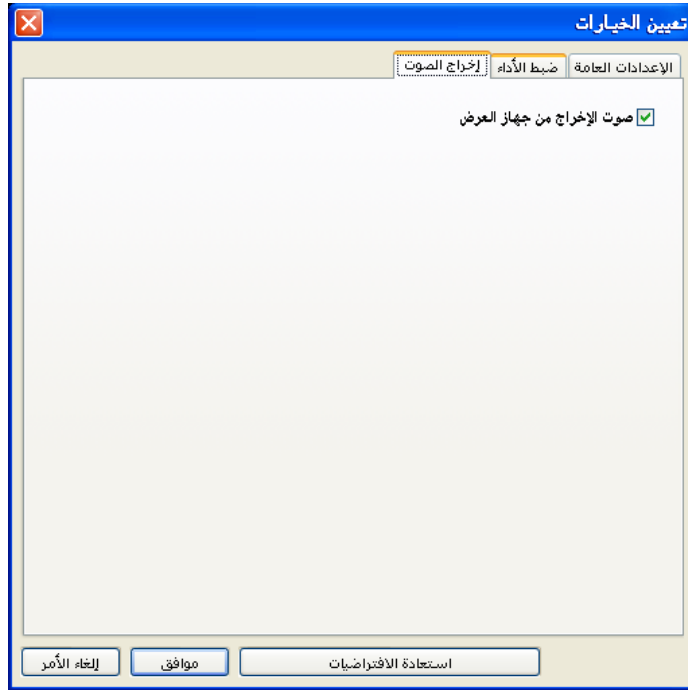
علامة التبويب ضبط الأداء



طريقة البحث عند بدء التشغيل	اختر أيًا من أساليب البحث التالية يتم تنفيذه عند بدء تشغيل EasyMP Network Projection. البحث التلقائي عند بدء التشغيل تعيين طريقة البحث بعد بدء التشغيل البحث بآخر تهيئة لشبكة الاتصال
ملفات إعداد كلمة مرور شبكة الاتصال المحلية LAN اللاسلكية	غير متوفرة في Windows 2000/XP. في وضع الاتصال السريع، يتم تخزين SSID وعبارات مرور على الكمبيوتر عند التوصيل بجهاز عرض مع تمكين إعدادات الأمان. يمكنك تحرير المعلومات المخزنة وحذفها. تحرير: يعرض شاشة إدارة الشبكة اللاسلكية للكمبيوتر. حذف الكل: يحذف كل عبارات المرور وSSID المخزنة في الكمبيوتر.
الوضع "تحرير"	يتم عرض مربع حوار الوضع "تحرير". التمسك في وضع "19 ص"
تبديل شبكة الاتصال المحلية	نظام تشغيل Windows فقط وهو يستخدم عندما يكون من الضروري تحويل محول الشبكة المستخدم لإجراء البحث عندما يحتوي جهاز الكمبيوتر على عدة محولات. بشكل افتراضي، يتم استخدام كل محولات الشبكة لإجراء البحث.
استعادة الافتراضيات	يمكنك إعادة ضبط كافة قيم ضبط تعيين الخيارات إلى الإعدادات الافتراضية. ومع ذلك يمكنك الاحتفاظ بإعدادات الوضع "تحرير" وتبديل شبكة الاتصال المحلية في الإعدادات العامة.

المربع المنزلق لتعديل الأداء	يمكن أن يتم تعيين الأداء على سريع وعادي ودقيق. اضبط على سريع عندما تتم مقاطعة عروض الأفلام.
اخفض الدقة وقم بالنقل	يتوفر فقط لأجهزة العرض ذات الدقة WUXGA (1920x1200). حدد لتقليل حجم البيانات التي سيتم نقلها إلى جهاز العرض بتقليل الدقة. استخدم هذا الخيار في شبكة بطيئة أو عندما يستغرق عرض الصورة مدة طويلة أو تتم مقاطعته.

علامة تبويب إخراج الصوت



نظام تشغيل Windows فقط (باستثناء Windows Vista و Windows 7). يكون الإطار المنفصل إلى طبقات قيد الاستخدام عندما لا يتم عرض محتويات مثل الرسائل التي يتم عرضها على جهاز الكمبيوتر باستخدام جهاز العرض. اختر مربع الاختيار هذا لعرض المحتويات مثل الرسائل التي تستخدم الإطار المنفصل إلى طبقات. إذا كان مؤشر الماوس يرتجف على الشاشة، فحدد جعل حركة مؤشر الماوس سلسلة في الإعدادات العامة.	نقل إلى الإطار المنفصل إلى طبقات
يتوفر فقط عند تحديد Windows Aero كموضوع. حدد لتحسين تأخير التتبع للقلم التفاعلي. Windows Aero معطلاً وأصبحت عمليات القلم التفاعلي أكثر سلاسة.	تعطيل Windows Aero وتحسين تتبع القلم التفاعلي
يمكنك إعادة ضبط كافة قيم ضبط تعيين الخيارات إلى الإعدادات الافتراضية. ومع ذلك يمكنك الاحتفاظ بإعدادات الوضع "تحرير" وتبديل شبكة الاتصال المحلية في الإعدادات العامة.	استعادة الافتراضيات

حدد لإخراج صوت الكمبيوتر من جهاز العرض. امسح لإخراج الصوت من الكمبيوتر. ومع ذلك، عند تشغيل أفلام بالصوت في وضع إرسال الفيلم، يخرج الصوت دوماً من جهاز العرض بغض النظر عن هذا الإعداد.	صوت الإخراج من جهاز العرض
يمكنك إعادة ضبط كافة قيم ضبط تعيين الخيارات إلى الإعدادات الافتراضية. ومع ذلك يمكنك الاحتفاظ بإعدادات الوضع "تحرير" وتبديل شبكة الاتصال المحلية في الإعدادات العامة.	استعادة الافتراضيات

يمكن نقل الصوت إلى جهاز عرض واحد فقط. ولا يمكن نقل الصوت عند الاتصال بأجهزة عرض متعددة.





تحقق من فحص هذه النقاط التالية قبل بدء إلغاء التثبيت.

- في نظام التشغيل Windows، تحتاج إلى سلطة مسؤول لإلغاء التثبيت EasyMP Network Projection.
- أغلق كافة التطبيقات التي تعمل قبل بدء إلغاء التثبيت.

Windows 2000

1 انقر إبدأ، حدد الإعدادات، ثم انقر فوق لوحة التحكم.

2 انقر نقرًا مزدوجًا فوق إضافة / إزالة البرامج.

3 انقر فوق تغيير أو إزالة برنامج.

4 حدد EasyMP Network Projection، ثم انقر فوق تغيير / إزالة.

Windows XP

1 انقر فوق إبدأ، ثم انقر فوق لوحة التحكم.

2 انقر نقرًا مزدوجًا فوق إضافة / إزالة البرامج.

3 حدد EasyMP Network Projection، ثم انقر فوق تغيير / إزالة.

Windows Vista/Windows 7

1 انقر فوق إبدأ، ثم انقر فوق لوحة التحكم.

2 انقر فوق إلغاء تثبيت برنامج من فئة البرامج.

3 حدد EasyMP Network Projection، ثم انقر فوق إلغاء تثبيت / تغيير.

Mac OS X

1 افتح مجلد Applications.

2 افتح مجلد EasyMP Network Projection - أدوات، وانقر نقرًا مزدوجًا فوق EasyMP Network Projection Uninstaller.app لإلغاء تثبيت البرنامج.



نظام تشغيل Windows	Mac OS X
ألوان 32 بت	حوالي 16.7 لوناً (32 بت)

الضمان التشغيلي لعرض الشاشات المتعددة هو ألوان 16 بت و 32 بت.

قيود أخرى

- إذا كانت سرعة نقل الشبكة اللاسلكية LAN بطيئة، يمكن أن يتم قطع الشبكة بشكل غير متوقع.
- قد لا يتم عرض التطبيقات التي تستخدم بعضاً من وظائف DirectX بشكل صحيح. (نظام تشغيل Windows فقط)
- لا يمكن عرض مطالبات نظام تشغيل MS-DOS ملء الشاشة. (نظام تشغيل Windows فقط)
- في بعض الأحيان قد لا تتطابق الصور المعروضة على شاشة الكمبيوتر وتلك المعروضة بواسطة جهاز العرض بشكل تام.
- لا يتم تشغيل الأفلام بسلاسة كما هو الحال على الكمبيوتر.

عند استخدام Windows Vista أو Windows 7

لاحظ النقاط التالية عند استخدام EasyMP Network Projection مع جهاز كمبيوتر يستخدم نظام التشغيل Windows Vista أو Windows 7.

القيود عند العرض من معرض صور Windows أو معرض صور Windows الحية

لاحظ القيدين التاليين عند بدء تشغيل معرض صور Windows أو معرض صور Windows الحية عند تشغيل EasyMP Network Projection.

- يتم تشغيل عرض الشرائح في الوضع البسيط عند العرض من معرض صور Windows أو معرض صور Windows الحية.
- ونظراً لأن شريط الأدوات لا يكون معروضاً، لا يمكنك تغيير الموضوع (تأثيرات) أثناء تشغيل عرض الشرائح، بغض النظر عن تقييم Windows Experience Index.
- وبمجرد تشغيل الوضع البسيط، لا يمكنك تغيير الأوضاع أثناء تشغيل معرض صور Windows أو معرض صور Windows الحية حتى إذا أغلقت EasyMP Network Projection. قم بإعادة تشغيل معرض صور Windows أو معرض صور Windows الحية.

عند عرض صور كمبيوتر أثناء تشغيل برنامج EasyMP Network Projection، تسري القيود التالية. تحقق من هذه النقاط.

مستويات الدقة المدعومة

يمكن عرض مستويات دقة شاشة الكمبيوتر التالية. ولا يمكنك الاتصال بجهاز كمبيوتر الذي دقته أكبر من **WUXGA**.

- **VGA** (640x480)
- **SVGA** (800x600)*
- **XGA** (1024x768)*
- **SXGA** (1280x960)
- **SXGA** (1280x1024)*
- **SXGA+** (1400x1050)*
- **WXGA** (1280x768)*
- **WXGA** (1280x800)*
- **WXGA+** (1440x900)*
- **UXGA** (1600x1200)
- **WUXGA** (1920x1200)

* مستويات الدقة المدعومة عند تشغيل وظيفة عرض الشاشات المتعددة.

عند استخدام شاشة كمبيوتر بنسبة عرض إلى ارتفاع مميزة، وفقاً لدقة الكمبيوتر وجهاز العرض، تزداد الدقة أو تقل لكي لا تعيق جودة الصورة.

وفقاً للدقة، يمكن أن تعرض الهوامش الأفقية والرأسية باللون الأسود في بعض الأحيان.

لون العرض

عدد ألوان شاشات جهاز الكمبيوتر التي يمكن أن يتم عرضها.

نظام تشغيل Windows	Mac OS X
ألوان 16 بت	حوالي 32000 لوناً (16 بت)



- لا يمكنك تشغيل الأفلام.

قيود Windows Aero

- لاحظ القيدين التاليين عندما يكون تصميم النوافذ في جهاز الكمبيوتر لديك هو Windows Aero.
- يتم عرض الإطار المنفصل إلى طبقات بغض النظر عن نقل إلى الإطار المنفصل إلى طبقات من تعيين الخيارات في EasyMP Network Projection.
- على سبيل المثال، عند تعطيل نقل إلى الإطار المنفصل إلى طبقات في شريط أدوات EasyMP Network Projection، لا يتم العرض حتى إذا تم العرض على شاشة الكمبيوتر، ومع ذلك يتم عرض شريط الأدوات.
- بعد دقائق قليلة من توصيل جهاز كمبيوتر بجهاز العرض عبر شبكة باستخدام EasyMP Network Projection، قد تظهر الرسالة التالية.
- من الموصى به اختيار الإبقاء على نظام الألوان الحالي وعدم عرض هذه الرسالة مرة أخرى. وتتم إتاحة هذا التحديد إلى أن يتم إعادة تشغيل جهاز الكمبيوتر.



القيود المفروضة عند العرض من Windows Media Center

- لا يمكنك عرض الصور في الشاشة كاملة باستخدام Windows Media Center. انتقل إلى وضع عرض الإطارات لعرض الصور.



تعذر توصيل جهاز العرض الذي ترغب في استخدامه.

لا يمكن توصيل جهاز العرض والكمبيوتر عبر شبكة LAN اللاسلكية.

تحقق مما يلي	العلاج
هل تم توصيل وحدة الشبكة اللاسلكية LAN؟	تحقق من توصيل وحدة شبكة LAN اللاسلكية بإحكام.
هل معرف SSID هو نفسه الخاص بنقطة الوصول؟ (من أجل وضع الاتصال السريع)	قم بتعيين SSID يختلف عن ذلك الخاص بنقطة الوصول. يمكنك عمل إعدادات SSID من قائمة شبكة الخاصة بجهاز العرض. انظر الدليل التالي للحصول على تفاصيل. دليل المستخدم
هل تم ضبط وظيفة DHCP الخاصة بشبكة LAN سلكية على تشغيل؟ (من أجل وضع الاتصال السريع)	اضبط إعداد DHCP على إيقاف تشغيل من شبكة LAN سلكية في القائمة التهيئة. انظر الدليل التالي للحصول على تفاصيل. دليل المستخدم
هل وظيفة LAN اللاسلكية في الكمبيوتر تعمل؟	تحقق من مهايئ LAN اللاسلكية أو تثبيت بطاقة LAN اللاسلكية في الكمبيوتر.
هل إعداد شبكة LAN اللاسلكية ممكنًا عندما يكون الكمبيوتر في وضع حفظ الطاقة؟	قم بتمكين الشبكة اللاسلكية LAN.
هل توجد أي عوائق بين نقطة الوصول وجهاز الكمبيوتر أو جهاز العرض؟	أحيانًا ما تعمل البيئة الداخلية على منع العثور على جهاز العرض في البحث. ابحث عن أية عوائق بين نقطة الوصول وجهاز الكمبيوتر أو جهاز العرض، وقم بتغيير وضعها لتحسين الاتصال.
هل تم تعيين القوة اللاسلكية الخاصة بالشبكة اللاسلكية LAN على منخفض؟	اضبط قوة الموجة اللاسلكية على الحد الأقصى.
هل نظام الشبكة اللاسلكية LAN يلبي المواصفات المدعومة؟	تحقق من نظام شبكة LAN اللاسلكية. راجع الدليل التالي للحصول على تفاصيل حول نظام الشبكة اللاسلكية الخاص بجهاز العرض. دليل المستخدم
هل تم ضبط طاقة LAN اللاسلكية على إيقاف تشغيل في قائمة التهيئة بجهاز العرض؟	اضبط طاقة LAN اللاسلكية على تشغيل في القائمة الشبكة اللاسلكية LAN من القائمة التهيئة. راجع الدليل التالي للحصول على تفاصيل حول إعدادات الشبكة اللاسلكية الخاصة بجهاز العرض. دليل المستخدم
هل إعداد AirPort الخاص بنظام Mac OS X صحيح؟	تحقق مما إذا كان AirPort تم إعداده على تشغيل أم لا. أو، افحص هل تم اختيار نقطة وصول مناسبة أم لا.
هل تم تعيين نفس مفتاح WEP؟	عند تحديد WEP من الأمان، اضبط نقطة الوصول وجهاز الكمبيوتر وجهاز العرض على نفس مفتاح WEP. راجع القسم التالي للحصول على تفاصيل حول مفتاح WEP. دليل المستخدم



لا يمكن توصيل جهاز العرض والكمبيوتر عبر شبكة LAN السلكية.

تحقق مما يلي	العلاج
هل بطاقة الشبكة المحلية للكمبيوتر ووظيفة الشبكة المحلية المدمجة متاحان؟	تحقق من أن شبكة LAN متاحة من مدير الأجهزة أسفل لوحة التحكم - النظام - الأجهزة.
هل تم توصيل كابل الشبكة بشكل صحيح؟	تحقق من توصيل كابل الشبكة بشكل صحيح. وقم بإعادة توصيله في حالة عدم توصيله مطلقاً أو في حالة عدم توصيله بشكل صحيح.

لا يمكن توصيل جهاز العرض والكمبيوتر عبر الشبكة.

تحقق مما يلي	العلاج
هل شاشة تكوين الشبكة معروضة على جهاز العرض؟	أغلق إعدادات الشبكة في جهاز العرض، ثم قم بالعودة إلى شاشة استعداد الشبكة المحلية LAN. إذا كانت شاشة تكوين الشبكة معروضة على جهاز العرض، فإنه يتعذر عليك التوصيل باستخدام EasyMP Network Projection.
هل تم اختيار محول الشبكة المستخدم بشكل صحيح في برنامج EasyMP Network Projection؟	إذا كان جهاز الكمبيوتر يحتوي على عدة بيئات شبكات LAN محلية، فلا يمكن أن يتم توصيله إلا إذا تم اختيار محول الشبكة بشكل صحيح. عند استخدام جهاز كمبيوتر يعمل بنظام التشغيل Windows، ابدأ EasyMP Network Projection، واختر محول الشبكة الذي تستخدمه من تعيين الخيارات - تبديل شبكة الاتصال المحلية.  علامة البويب الإعدادات العامة " ص 35
هل تم إيقاف تشغيل جدار الحماية، أم هل تسجيل جدار الحماية على أنه استثناء؟	عندما لا ترغب في إيقاف تشغيل جدار الحماية أو تسجيله كاستثناء، فقم بإجراء الإعدادات اللازمة لفتح المنافذ. المنافذ التي يستخدمها برنامج EasyMP Network Projection هي "3620" و"3621" و"3629".
هل إعداد SSID مختلف؟ (بالنسبة للخيار وضع الاتصال المتقدم)	اضبط جهاز الكمبيوتر ونقطة الوصول وجهاز العرض على نفس معرف SSID. يمكنك عمل إعدادات SSID من قائمة شبكة الخاصة بجهاز العرض. انظر الدليل التالي للحصول على تفاصيل.  دليل المستخدم
هل وظائف رفض الاتصال، مثل قيود عنوان MAC  وقيود المنفذ، تم ضبطها بشكل صحيح في نقطة الوصول؟ (بالنسبة للخيار وضع الاتصال المتقدم)	اضبط إذن الاتصال في نقطة الوصول لتسمح لأجهزة العرض بالاتصال.
هل عنوان IP وقناع الشبكة الفرعية وعنوان البوابة الخاصة بنقطة الوصول وجهاز العرض معدة بشكل صحيح؟ (بالنسبة للخيار وضع الاتصال المتقدم)	أثناء عدم استخدام DHCP، قم بضبط كل إعداد. يمكنك عمل إعدادات DHCP من قائمة شبكة الخاصة بجهاز العرض. انظر الدليل التالي للحصول على تفاصيل.  دليل المستخدم
هل نقطة الوصول والشبكة الفرعية لجهاز العرض مختلفتان؟ (بالنسبة للخيار وضع الاتصال المتقدم)	اختر بحث يدوي من EasyMP Network Projection، وقم بتحديد عنوان IP، وقم بالتوصيل.  "تحديد عنوان IP أو اسم جهاز العرض وإجراء عملية بحث (وضع الاتصال المتقدم فقط)" ص 17
هل قمت بتمكين DHCP؟ (بالنسبة للخيار وضع الاتصال المتقدم)	عند تعيين DHCP على تشغيل في وضع الاتصال المتقدم، قد يستغرق الأمر بعض الوقت للدخول في حالة استعداد LAN، إذا لم يتم العثور على خادم DHCP متاح.



عند عمل اتصال باستخدام برنامج EasyMP Network Projection، تبقى الصورة المعروضة كما هي، ولا يمكن عمل اتصال من جهاز كمبيوتر آخر.


تحقق مما يلي	العلاج
هل ترك مقدم العرض غرفة المؤتمر دون فصل اتصال الشبكة؟	مع EasyMP Network Projection، يمكن فصل الكمبيوتر المتصل في الوقت الحالي عندما يحاول كمبيوتر آخر الاتصال بجهاز العرض. وبالتالي، عندما لا يتم إعداد كلمة جهاز العرض الأساسية لجهاز العرض، أو إذا كنت تعرف كلمة جهاز العرض الأساسية، يمكنك فصل الكمبيوتر المتصل في الوقت الحالي ثم توصيل الكمبيوتر الخاص بك بجهاز العرض. عندما يتم ضبط كلمة جهاز العرض الأساسية لجهاز العرض، وكنت لا تعرف كلمة جهاز العرض الأساسية، فأعد تشغيل جهاز العرض وأعد الاتصال مرة أخرى.

تعذر تحديد وضع الاتصال أو تغييره.


تحقق مما يلي	العلاج
هل EasyMP Network Projection معد على بدء التشغيل باستخدام نفس وضع الاتصال؟	حدد عرض إطار "تحديد وضع الاتصال" عند بدء التشغيل من علامة التبويب الإعدادات العامة من تعيين الخيارات. تظهر شاشة اختيار جهاز العرض بعد إعادة تشغيل EasyMP Network Projection.

الشاشة غير معروضة.

لا يمكن إظهار عرض الشرائح على الشاشة المرغوبة عند تنفيذ وظيفة عرض الشاشات المتعددة.

تحقق من	العلاج
هل تستخدم PowerPoint 2002 أو إصدارًا سابقًا؟ (لنظام Windows)	لإعداد واستخدام <u>شاشتي عرض ظاهريتين</u>  آخرين أو أكثر، استخدم PowerPoint 2003 أو إصدارًا أحدث، أو قلل عدد الشاشات الظاهرية على واحدة فقط قبل عرض عروض الشرائح.

لم يعد يتم عرض التطبيقات من شاشة جهاز الكمبيوتر عند تنفيذ وظيفة عرض الشاشات المتعددة.

تحقق مما يلي	العلاج
هل هناك تطبيق آخر يعمل على شاشة العرض الظاهرية  ؟ (لنظام Windows)	عند تثبيت Virtual Display، في بعض الأحيان يعمل تطبيق آخر على شاشة العرض الظاهرية. في هذه الحالة، اضبط Virtual Display على وضع الإيقاف من شاشة الخصائص.



لا يظهر مؤشر الماوس على شاشة الكمبيوتر.

تحقق مما يلي	العلاج
هل تم تثبيت Virtual Display؟ (لنظام Windows)	تم نقل مؤشر الماوس إلى <u>الشاشة الظاهرية</u> . عند مسح مربع اختيار شاشة العرض الظاهرية في شاشة إضافة-إزالة Virtual Display، فيعود مؤشر الماوس إلى منطقة العرض في الشاشة.

يوضع مؤشر الماوس.

تحقق من	العلاج
هل جعل حركة مؤشر الماوس سلسلة محدداً؟	نفذ أي مما يلي لإيقاف مؤشر الماوس عن الارتجاج على الشاشة.
هل نقل إلى الإطار المنفصل إلى طبقات محدداً؟	<ul style="list-style-type: none"> حدد جعل حركة مؤشر الماوس سلسلة. 🖱️ "علامة البويب الإعدادات العامة" ص 35 قم بإلغاء تحديد مربع الاختيار نقل إلى الإطار المنفصل إلى طبقات. 🖱️ "علامة التبويب ضبط الأداء" ص 36

عند الاتصال باستخدام برنامج EasyMP Network Projection، لا يتم عرض الصورة أو تظهر الصورة ببطء.

تحقق مما يلي	العلاج
هل حاولت عرض أفلام باستخدام Media Player أو حاولت تشغيل معاينة حفظ الشاشة؟	بحسب جهاز الكمبيوتر، قد لا يتم عرض تشغيل الأفلام بواسطة Media Player، وقد لا يتم عرض معاينة حفظ الشاشة بشكل طبيعي.
هل يعتبر تشفير WEP فعالاً، أم هل توجد عدة أجهزة عرض متصلة؟	تقل سرعة العرض عندما يكون تشفير WEP فعالاً، أو عند توصيل عدة أجهزة عرض.
هل تستخدم نظام الشبكة اللاسلكية LAN 802.11b/g في وضع الاتصال السريع؟	بناءً على بيئة الموجات الكهرومغناطيسية، تأتي أوقات قد يتوقف فيها صوت وصورة الأفلام. عند إرسال أفلام، استخدم وضع الاتصال المتقدم أو اضبط نظام الشبكة اللاسلكية LAN على 802.11a لاستخدام وضع الاتصال السريع.

لا يخرج صوت من جهاز العرض عند الاتصال مع EasyMP Network Projection.

تحقق مما يلي	العلاج
هل يتصل أكثر من جهاز عرض بكمبيوتر واحد؟	يمكن نقل الصوت إلى جهاز عرض واحد فقط. جرّب فصل أجهزة العرض الأخرى.
هل الصوت مضبوط في "تعيين الخيارات" على الخروج من الكمبيوتر؟	حدد صوت الإخراج من جهاز العرض من علامة التبويب إخراج الصوت.
	🖱️ "علامة تبويب إخراج الصوت" ص 37



عند عمل اتصال باستخدام برنامج EasyMP Network Projection، لا يمكن بدء عرض الشرائح PowerPoint.

تحقق من	العلاج
هل تم بدء EasyMP Network Projection أثناء تشغيل PowerPoint؟ (لنظام Windows)	أثناء الاتصال باستخدام برنامج EasyMP Network Projection، فتتحقق من إغلاق PowerPoint أولاً. فقد لا يتم تشغيل عرض الشرائح إذا تم الاتصال أثناء تشغيل PowerPoint.

عند إتمام الاتصال باستخدام EasyMP Network Projection، لا يتم تجديد الشاشة عند استخدام أحد تطبيقات Office.

تحقق مما يلي	العلاج
هل يتم تحريك الماوس بشكل مستمر؟	عند إيقاف تحريك مؤشر الماوس، يتم تحديث الشاشة. وإذا لم يتم تحديث الشاشة بشكل سريع، فتوقف عن تحريك مؤشر الماوس.

قائمة رسائل الخطأ

تعذر الاتصال بجهاز العرض.

رسائل الخطأ	العلاج
تعذر الاتصال بجهاز العرض باستخدام إصدار EasyMP Network Projection. قم بتثبيت أحدث إصدار من EasyMP Network Projection. يمكنك تنزيل أحدث إصدار من EasyMP Network Projection من موقع الويب التالي. http://www.epson.com/	قم بتثبيت الإصدار الحالي من EasyMP Network Projection من قرص EPSON Projector Software المضغوط المرفق مع جهاز العرض.

رسالة خطأ عند بدء تشغيل برنامج EasyMP Network Projection

رسائل الخطأ	العلاج
فشل الاتصال بجهاز العرض.	حاول الاتصال مرة أخرى. وإذا لم تتمكن من عمل الاتصال بجهاز العرض، فتتحقق من إعدادات الشبكة في جهاز الكمبيوتر وإعدادات الشبكة الخاصة بجهاز العرض.
تم فصل XXXXXX.	يمكنك عمل إعدادات الشبكة من قائمة شبكة الخاصة بجهاز العرض. انظر الدليل التالي للحصول على تفاصيل. دليل المستخدم
الكلمة الأساسية غير مطابقة. أعد إدخال الكلمة الأساسية على شاشة جهاز العرض.	تحقق من كلمة جهاز العرض الأساسية المعروضة على شاشة استعداد LAN، وأدخل كلمة جهاز العرض الأساسية.



رسائل الخطأ	العلاج
جهاز العرض المحدد مشغول. هل تريد متابعة عملية الاتصال؟	لقد حاولت الاتصال بجهاز عرض متصل بجهاز كمبيوتر آخر. عند النقر فوق نعم يتم إنشاء اتصال بجهاز العرض. ويتم قطع الاتصال بين جهاز العرض و جهاز الكمبيوتر الآخر. عند النقر فوق لا يتم إنشاء اتصال بجهاز العرض. ويتم الحفاظ على الاتصال بين جهاز العرض و جهاز الكمبيوتر الآخر.
فشلت التهيئة EasyMP Network Projection.	أعد تشغيل برنامج EasyMP Network Projection. إذا استمرت الرسالة في الظهور، فقم بإلغاء تثبيت EasyMP Network Projection ثم إعادة تثبيته مرة أخرى. "التثبيت" ص 7
فشل الاتصال بسبب عدم مطابقة الكلمة الأساسية.	عند الاتصال بجهاز عرض تم تعيين كلمة جهاز العرض الأساسية له، يتم إدخال كلمة جهاز العرض الأساسية الخاطئة. اختر كلمة جهاز العرض الأساسية المعروضة على شاشة استعداد شبكة LAN. "تشغيل جهاز الكمبيوتر" ص 11
تعذر الحصول على معلومات مهايئ شبكة الاتصال.	تحقق من النقطة التالية. <ul style="list-style-type: none"> هل تم تركيب محول شبكة في جهاز الكمبيوتر؟ هل تم تثبيت برنامج التشغيل الخاص بمحول الشبكة هذا على جهاز الكمبيوتر؟ هل محول الشبكة ممكنًا؟ بعد إجراء الفحص، أعد تشغيل جهاز الكمبيوتر وحاول الاتصال مرة أخرى. أما إذا لم تتمكن من الاتصال بعد ذلك، فتتحقق مما يلي. راجع إعدادات الشبكة على جهاز الكمبيوتر وجهاز العرض. يمكنك عمل إعدادات الشبكة من قائمة شبكة الخاصة بجهاز العرض. انظر الدليل التالي للحصول على تفاصيل. دليل المستخدم
لا يدعم جهاز أو أكثر من أجهزة العرض المتصلة درجات الدقة التي تزيد عن SXGA. قم بتقليل دقة الشاشة، ثم أعد الاتصال.	يوجد جهاز عرض طراز ELP-735 في وجهة الاتصال. قم بتغيير مستوى دقة شاشة الكمبيوتر إلى SXGA (1280x1024) أو أقل من ذلك.
لا يستجيب جهاز واحد أو أكثر من أجهزة العرض.	فشل توصيل جهاز عرض واحد أو أكثر من أجهزة العرض التي حاولت توصيلها في نفس الوقت. راجع إعدادات الشبكة على جهاز الكمبيوتر وجهاز العرض. يمكنك عمل إعدادات الشبكة من قائمة شبكة الخاصة بجهاز العرض. انظر الدليل التالي للحصول على تفاصيل. دليل المستخدم
أدخل الكلمة الأساسية المعروضة على شاشة جهاز العرض.	تحقق من كلمة جهاز العرض الأساسية المعروضة على شاشة استعداد LAN، وأدخل كلمة جهاز العرض الأساسية.
يتعذر بدء هذا التطبيق نظرًا لأنه جارٍ تشغيل USB Display.	أغلق عرض USB ثم ابدأ تشغيل EasyMP Network Projection.
للحصول على صوت من جهاز العرض، أعد تشغيل بعض التطبيقات، مثل PowerPoint أو Windows Media Player.	بعد إعادة تشغيل PowerPoint أو Windows Media Player، يخرج الصوت من جهاز العرض.
عليك بإعادة تشغيل الكمبيوتر لتمكين إخراج الصوت. حدد "نعم" لإعادة التشغيل الآن، أو حدد "لا" لإعادة التشغيل لاحقًا.	نقل الصوت إلى جهاز العرض ثم التشغيل، اختر نعم وأعد تشغيل الكمبيوتر.
يتعذر بدء هذا التطبيق نظرًا لأنه جارٍ تشغيل Quick Wireless Connection.	أغلق Quick Wireless Connection ثم ابدأ تشغيل EasyMP Network Projection.



رسائل الخطأ	العلاج
شبكة الاتصال المحلية LAN اللاسلكية مغلقة. قم بتشغيل شبكة الاتصال المحلية LAN اللاسلكية ثم أعد محاولة البحث مرة أخرى.	قم بتشغيل شبكة LAN اللاسلكية الخاصة بالكمبيوتر، ثم حاول البحث عن جهاز عرض مرة أخرى.



يشرح هذا القسم بطريقة مختصرة المصطلحات الصعبة التي لم يتم شرحها في النص في هذا الدليل. لمعرفة التفاصيل، ارجع إلى المطبوعات الأخرى المتوفرة في الأسواق.

SVGA	حجم شاشة قياسي بدقة 800 (أفقي) × 600 نقطة (رأسية).
SXGA	حجم شاشة قياسي بدقة 1,280 (أفقي) × 1,024 نقطة (رأسية).
UXGA	حجم شاشة قياسي بدقة 1,600 (أفقي) × 1,200 نقطة (رأسية).
VGA	حجم شاشة قياسي بدقة 640 (أفقي) × 480 نقطة (رأسية).
WUXGA	حجم شاشة قياسي بدقة 1,920 (أفقي) × 1,200 نقطة (رأسية).
XGA	حجم شاشة قياسي بدقة 1,024 (أفقي) × 768 نقطة (رأسية).
شاشة العرض الظاهرية	يتم إخراج شاشة جهاز كمبيوتر واحد إلى شاشات عرض متعددة. يمكن عمل شاشة ظاهريّة كبيرة باستخدام شاشات العرض المتعددة.
عنوان MAC	اختصار للتحكم في الوصول إلى الوسائط. عنوان MAC هو عبارة عن رقم معرف فريد يخص كل محول شبكة. يتم تخصيص رقم فريد لكل محول شبكة، ويتم نقل البيانات بين محولات الشبكة بناءً على رقم التعريف هذا.



في هذا الدليل، يُشار إلى أنظمة التشغيل الواردة أعلاه بما يلي "Mac OS X 10.4.x" و"Mac OS X 10.5.x" و"Mac OS X 10.6.x" و"Mac OS X 10.7.x". وكذلك يستخدم المصطلح الجامع "Mac OS X" للإشارة إليها.

إشعار عام

BM وDOS/V وXGA هي علامات تجارية أو علامات تجارية مسجلة لشركة International Business Machines Corporation.

Macintosh وMac وMac OS هي علامات تجارية مسجلة لشركة Apple Inc.

Microsoft وWindows وWindows NT وWindows Vista وPowerPoint وشعار Windows هي علامات تجارية أو علامات تجارية مسجلة لشركة Microsoft Corporation في الولايات المتحدة و / أو بلدان أخرى.

أسماء المنتجات الأخرى المستخدمة في هذا الدليل تم استخدامها أيضاً لأغراض التوضيح فقط وقد تكون علامات تجارية تخص مالكيها. تُخلي شركة Epson مسؤوليتها عن جميع الحقوق المرتبطة بهذه العلامات.

حقوق نشر البرامج:

هذا المنتج يستخدم برامج مجانية بالإضافة إلى برامج تمتلك الشركة حقوقها.

©SEIKO EPSON CORPORATION 2012. All rights reserved.

412213400AR

جميع الحقوق محفوظة. لا يجوز نسخ أي جزء من هذا الدليل أو تخزينه في نظام استرجاع أو نقله في أي شكل من الأشكال أو باستخدام أي وسيلة، سواء أكانت إلكترونية أم ميكانيكية أو من خلال النسخ الضوئي أو التسجيل أو غير ذلك، دون الحصول على إذن كتابي مسبق من شركة Seiko Epson Corporation. لا تتحمل الشركة أية مسؤولية عن المطالبة ببراءات الاختراع فيما يتعلق باستخدام المعلومات الواردة في هذا الدليل. كما لا تتحمل الشركة أية مسؤولية عن الأضرار الناجمة عن استخدام المعلومات الواردة في هذا الدليل.

لا تتحمل شركة Seiko Epson Corporation أو الشركات التابعة لها المسؤولية أمام مشتري هذا المنتج، أو أي أطراف أخرى، عن الأضرار أو الخسائر أو التكاليف التي يتكبدها المشتري، أو الأطراف الأخرى، نتيجة للآتي: وقوع حادث أو سوء استخدام هذا المنتج أو استخدامه بشكل خاطئ أو إجراء تعديلات أو إصلاحات أو تغييرات غير مصرح بها في هذا المنتج، أو (باستثناء الولايات المتحدة) عدم الالتزام الدقيق بتعليمات التشغيل والصيانة الخاصة بشركة Seiko Epson Corporation.

لن تكون شركة Seiko Epson Corporation مسؤولة عن أي أضرار أو مشكلات تنشأ عن استخدام أي من الوحدات الاختيارية أو المنتجات الاستهلاكية غير تلك المشار إليها بأنها منتجات Epson الأصلية أو منتجات معتمدة من Epson من قبل شركة Seiko Epson Corporation.

يحق للشركة تحديث محتويات هذا الدليل أو تغييرها دون إصدار إشعار آخر بذلك.

قد يوجد اختلافات بين الرسومات التوضيحية في هذا الدليل وجهاز العرض الفعلي.

حول الملاحظات

نظام التشغيل Microsoft® Windows® 2000

نظام التشغيل Microsoft® Windows® XP Professional

نظام التشغيل Microsoft® Windows® XP Home Edition

نظام التشغيل Microsoft® Windows® Vista

نظام التشغيل Microsoft® Windows® 7

في هذا الدليل، يُشار إلى أنظمة التشغيل الواردة أعلاه بما يلي "Windows 2000" و"Windows XP" و"Windows Vista" و"Windows 7". وكذلك يستخدم المصطلح الجامع Windows للإشارة إلى الإصدارات Windows 2000, Windows XP, Windows Vista, و Windows 7، كما يُشار إلى العديد من إصدارات نظام التشغيل Windows مثل، Windows 2000/XP/Vista، مع حذف كلمة Windows.

Mac OS X 10.4.x

Mac OS X 10.5.x

Mac OS X 10.6.x

Mac OS X 10.7.x



ق	بحث يدوي 17، 13	M	
	ت	31	Mirror displays
قوة الإشارة 15، 14			
م	تبدیل شبکه الاتصال المحلية 36	S	
	تحديث القائمة 13		SSID 14
مسح القائمة 13	تحديد جهاز العرض الهدف 14		
معاينة الشاشة 15	تحكم بجهاز عرض 15	إ	
ملف التعريف 14	تشغيل متواصل 25		إخراج الصوت 37
ن	تعطيل مقاطعة الاتصال 13		
	تعيين الخيارات 35، 13	ا	
نسخ 20	تفضيلات العرض 30		استخدام عروض متعددة 13
نقل إلى الإطار المنفصل إلى طبقات 37	ح		استخدام نقل الفيديو ملء الشاشة 35
و	حفظ في الوضع 13		استكشاف الأخطاء وإصلاحها 13
وضع إرسال الفيلم 15	خ	إ	
وضع إرسال فيلم 24			إعادة تسمية 21
وضع الاتصال السريع 11، 10، 9	خصائص العرض 29		
وضع الاتصال المتقدم 11، 10، 9	ش	ا	
وضع العرض التقديمي 5			الإعدادات العامة 35
	شريط الأدوات 14		الحالة 13
	ص		الشاشة الظاهرية 27، 26
	صوت الإخراج من جهاز العرض 37		العرض 14
	ض		القيود 39
	ضبط الأداء 36		الوضع "تحرير" 36، 19
	ع		إ
	عرض شاشات متعددة 27، 26		إنشاء مجلد 21
		ب	
			بحث تلقائي 13