

## Multimedia Projector

# Betjeningsvejledning for EasyMP Multi PC Projection



## Om EasyMP Multi PC Projection

### Mødeformer foreslået af EasyMP Multi PC Projection ..... 5

- Afholdelse af møder med flere billeder ..... 5
- Afholdelse af fjernmøder over et netværk ..... 5

### Installation af softwaren ..... 6

- Softwarekrav ..... 6
- Installation ..... 6

## Oversigt over betjening

### Betjeningsprocedurer ..... 9

## Forberedelser før starten på et møde

### Forberedelse til tilslutning ..... 14

- Forberedelse af din projektor ..... 14
- Forberedelse af din computer ..... 14

### Tilslutning til projektorerne ..... 15

- Start af EasyMP Multi PC Projection ..... 15
- Brug af søgeskærmen ..... 16
- Søgning efter og tilslutning til projektorerne ..... 17
  - Automatisk søgning ..... 17
  - Manuel søgning ..... 18
  - Profil-søgning ..... 18
- Tilslutning til flere projektorer (Spejling) ..... 19
- Tilslutning til projektorer i et andet netværk ..... 20

## Funktioner under et møde

### Projicer skærme ..... 22

- Brug af projektionskontrolskærmen ..... 22

- Ændring af antallet af projicerede skærme ..... 23
- Skift mellem personer, der fremlægger præsentationer ..... 23
- Udsendelse af lyd fra projektoren ..... 24

### Afslutning af mødet ..... 25

## Nem måde at afholde jævnlige møder på

### Lagring af projektorinformation ..... 27

- Oprettelse af en genvej ..... 27
- Registrering af en profil ..... 27
- Delt profil ..... 28
  - Eksport af den profil, du ønsker at dele ..... 28
  - Import af den delte profil ..... 28

## Fejlsøgning

### Begrænsninger ..... 30

- Understøttede opløsninger ..... 30
- Displayfarve ..... 30
- Antal tilslutninger ..... 30
- Andre begrænsninger ..... 30
- Ved brug af Windows Vista/Windows 7 ..... 30
  - Begrænsninger ved projektion fra Windows Billedgalleri eller Windows Live Billedgalleri ..... 31
  - Begrænsninger i Windows Aero ..... 31
  - Andre begrænsninger ..... 31

### Problemløsning ..... 32

- Du kan ikke oprette forbindelse til den projektor, du vil bruge. .... 32
- Du kan ikke slutte projektoren til computeren via trådløst LAN. .... 32
- Du kan ikke slutte projektoren til computeren via kabelforbundet LAN. .... 32
- Du kan ikke slutte projektoren til computeren via netværket. .... 33
- Du kan ikke vælge projektoren. .... 34
- Skærmen er ikke beskyttet. .... 34

Filmbilledet og lyden vises ikke, det tager lang tid for billedet at blive vist, eller enten videoen eller lyden stopper, når der projiceres med EasyMP Multi PC Projection. . . . .	34
Musemarkøren flimrer. . . . .	35
Ingen lyd fra projektoren ved tilslutning med EasyMP Multi PC Projection. . . . .	35
Når der er tilsluttet vha. EasyMP Multi PC Projection, kan et PowerPoint-diasshow ikke startes. . . . .	35
Når der er oprettet forbindelse vha. EasyMP Multi PC Projection, opdateres skærmen ikke, når der bruges et Office-program. . . . .	36

## **Liste over fejlmeddelelser . . . . . 37**

Fejlmeddelelser under start af EasyMP Multi PC Projection . . . . .	37
Fejlmeddelelser under søgning efter og valg af projektorer . . . . .	38
Fejlmeddelelser under projektion . . . . .	38
Fejlmeddelelse under betjening af en profil . . . . .	39

## **Bilag**

---

### **Foretag indstillinger . . . . . 41**

Fanen Brugerindstillinger . . . . .	42
Fanen Generelle indstillinger . . . . .	42
Fanen Juster præstation . . . . .	43
Fanen Lydafspilningen . . . . .	44

### **Afinstallation af softwaren . . . . . 45**

Afinstallation . . . . .	45
--------------------------	----

### **Generelle bemærkninger . . . . . 46**

Om symboler . . . . .	46
Angående skærbilleder . . . . .	46
Generel meddelelse . . . . .	46

### **Indeks . . . . . 48**



# Om EasyMP Multi PC Projection

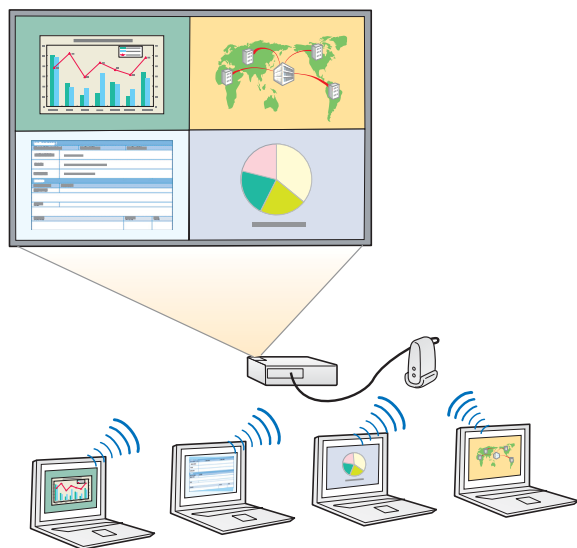
Dette kapitel giver en introduktion til de mødeformer, du kan bruge med EasyMP Multi PC Projection, og beskriver, hvordan softwaren skal installeres.

Ved hjælp af EasyMP Multi PC Projection kan du bruge projektorerne til at holde interaktive møder.

Du kan slutte op til 32 computere til én projektor via et netværk. Du kan derefter vælge op til fire af disse tilsluttede computere og projicere deres skærme.

## Afholdelse af møder med flere billeder

☛ "Projicer skærme" [s.22](#)



### Sammenlign data ved hjælp af op til fire skærme

Du kan sammenligne og analysere data ved at projicere skærme fra flere computere, der er sluttet til netværket, på samme tid.

**Lav et glidende skift mellem personer, der fremlægger præsentationer, ved at trække og slippe.**

Hvem som helst, der er sluttet til den samme projektor, kan ændre det projicerede skærbillede ved blot at trække et af de tilsluttede brugerikoner

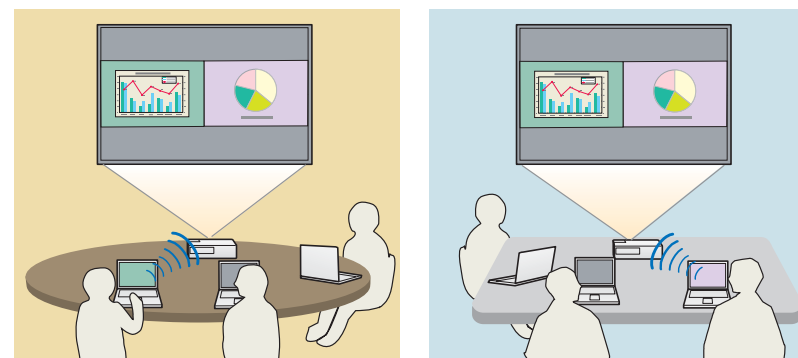
ind på projektionsområdet og slippe det. Ved hjælp af disse ændringer kan personer, der fremlægger præsentationer, tydeligt give udtryk for deres meninger sammen med billederne.

### Del noter under en præsentation

Du kan projicere præsentationen på en del af skærmen og dine noter på en anden del af skærmen, og mødedeltagerne får således mulighed for fuldt ud at forstå indholdet.

## Afholdelse af fjernmøder over et netværk

☛ "Tilslutning til projektorer i et andet netværk" [s.20](#)



### Projicer den samme skærm forskellige steder

Netværkets projektorer, der befinder sig andre steder, kan projicere det samme billede. Højst fire projektorer kan projicere den samme skærm.

EasyMP Multi PC Projection finder du på cd-rom'en EPSON Projector Software. Installer softwaren på den computer, som du bruger.

## Softwarekrav

EasyMP Multi PC Projection kører på computere, der lever op til følgende krav.

### I Windows

Operativsystem	Windows XP*	Professional 32-bit Home Edition 32-bit Tablet PC Edition 32-bit
	Windows Vista	Ultimate 32-bit Enterprise 32-bit Business 32-bit Home Premium 32-bit Home Basic 32-bit
	Windows 7	Ultimate 32/64-bit Enterprise 32/64-bit Professional 32/64-bit Home Premium 32/64-bit Home Basic 32-bit Starter 32-bit
CPU	Mobile Pentium III 1,2 GHz eller hurtigere Anbefalet: Pentium M 1,6 GHz eller hurtigere	
Hukommelse	256 MB eller mere Anbefalet: 512 MB eller mere	
Plads på harddisk	20 MB eller mere	

Display	Opløsning større end XGA (1024x768) eller mindre end WUXGA (1920x1200) Displayfarve: 16-bit farve (displayfarve ca. 32.000 farver) eller mere
---------	--

\* Med undtagelse af Windows XP uden installerede servicepakker og Windows XP Service Pack 1.

### I Mac OS X

Operativsystem	Mac OS X 10.4.x 32-bit Mac OS X 10.5.1 eller senere* 32-bit Mac OS X 10.6.x 32/64-bit Mac OS X 10.7.x 32/64-bit
CPU	PowerPC G3 900 MHz eller hurtigere Anbefalet: Core Duo 1,83 GHz eller hurtigere
Hukommelse	256 MB eller mere Anbefalet: 512 MB eller mere
Plads på harddisk	20 MB eller mere
Display	Opløsning større end XGA (1024x768) eller mindre end WUXGA (1920x1200) Displayfarve: 16-bit farve (displayfarve ca. 32.000 farver)

\* Drift er ikke garanteret med Mac OS X 10.5.0, da indstillingerne for Firewall ikke er indstillet korrekt, når versionen opdateres.

## Installation

Husk at kontrollere følgende punkter, før du starter installationen.

- Luk alle igangværende programmer, inden du starter installationen.
- Når det valgte sprog til installationen er et andet end i det anvendte operativsystem, vises skærbillederne muligvis ikke korrekt.

## I Windows



Du skal have administratorrettigheder for at installere EasyMP Multi PC Projection.

- 1** Tænd computeren.
- 2** Sæt cd-rom'en EPSON Projector Software i computeren.
- 3** Installationen starter automatisk.



Hvis installationen ikke starter automatisk, skal du åbne cd-rom-drevet fra **Denne computer** (eller **Computer**) og derefter dobbeltklikke på **InstallNavi**.

- 4** Følg vejledningen på skærmen for at installere.

## I Mac OS X

- 1** Tænd computeren.
- 2** Sæt cd-rom'en EPSON Projector Software i computeren.
- 3** Dobbeltklik på ikonet **Install Navi** i EPSON-vinduet.
- 4** Følg vejledningen på skærmen for at installere.



Du kan downloade den nyeste version af EasyMP Multi PC Projection fra det følgende websted.

<http://www.epson.com/>



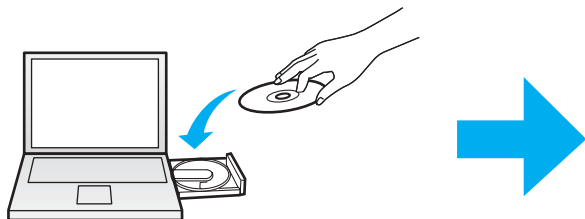
# Oversigt over betjening

Dette kapitel beskriver de grundlæggende procedurer for brug af EasyMP Multi PC Projection under et møde.




## 1 Installér EasyMP Multi PC Projection.

 [s.6](#)



Følg vejledningen på skærmen for at installere.

## 2 Start EasyMP Multi PC Projection.

 [s.15](#)

**I Windows**

**Start - Program (eller Alle programmer) - EPSON Projector - EasyMP Multi PC Projection**  
**- EasyMP Multi PC Projection Ver. x.xx**

**I Mac OS X**

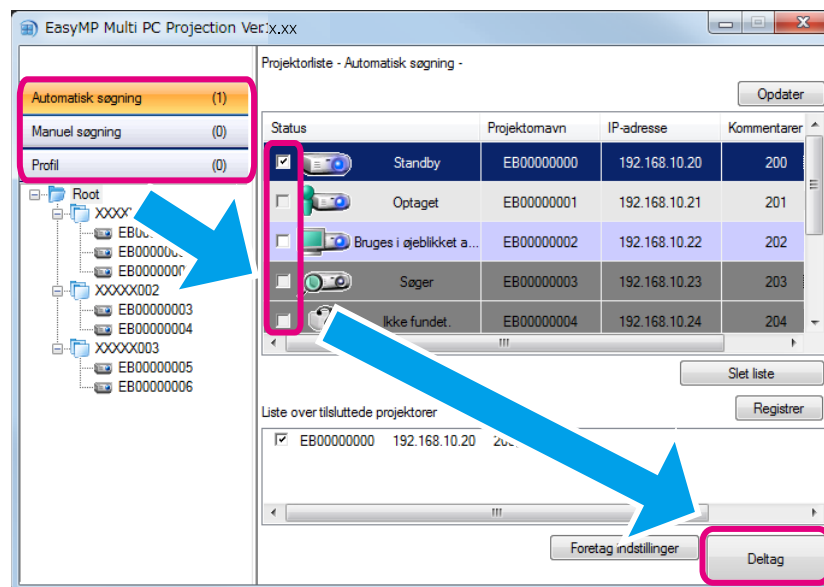
**Programmer - EasyMP Multi PC Projection - EasyMP Multi PC Projection**

### 3 Opret forbindelse til projektorerne.

☞ s.17


Vælg **Automatisk søgning** for at søge efter projektorerne.

Vælg de projektorer, du vil oprette forbindelse til, og klik derefter på **Deltag**.



- Du kan søge efter projektorerne ved hjælp af tre forskellige metoder: **Automatisk søgning**, **Manuel søgning** og **Profil**. Se følgende for yderligere oplysninger om hver enkelt søgemetode.
  - ☞ "Brug af søgeskærmen" s.16
- Når du har oprettet en genvej for de projektorer, du søgte efter, kan du starte EasyMP Multi PC Projection ved at dobbeltklikke på genvejen. Der søges automatisk efter de projektorer, der gemmes i genvejsfilen, når man starter fra genvejen.
  - ☞ "Opretelse af en genvej" s.27




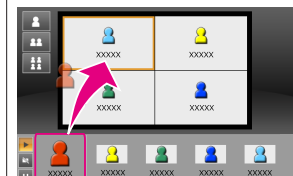



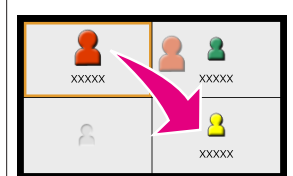
## 4 Projicér skærme.

 s.22

På projektiionskontrolskærmen er projektiionsområdet opdelt i fire paneler. Du kan ændre antallet af tilgængelige paneler og ændre hvilke computerskærme, der skal projiceres.



Computerskærmen for den første bruger, der skal tilsluttes, projiceres i det øverste venstre panel. Brugere, som tilsluttes senere, kan projicere ved at trække og slippe brugerikonerne på de tilgængelige (hvide) paneler.

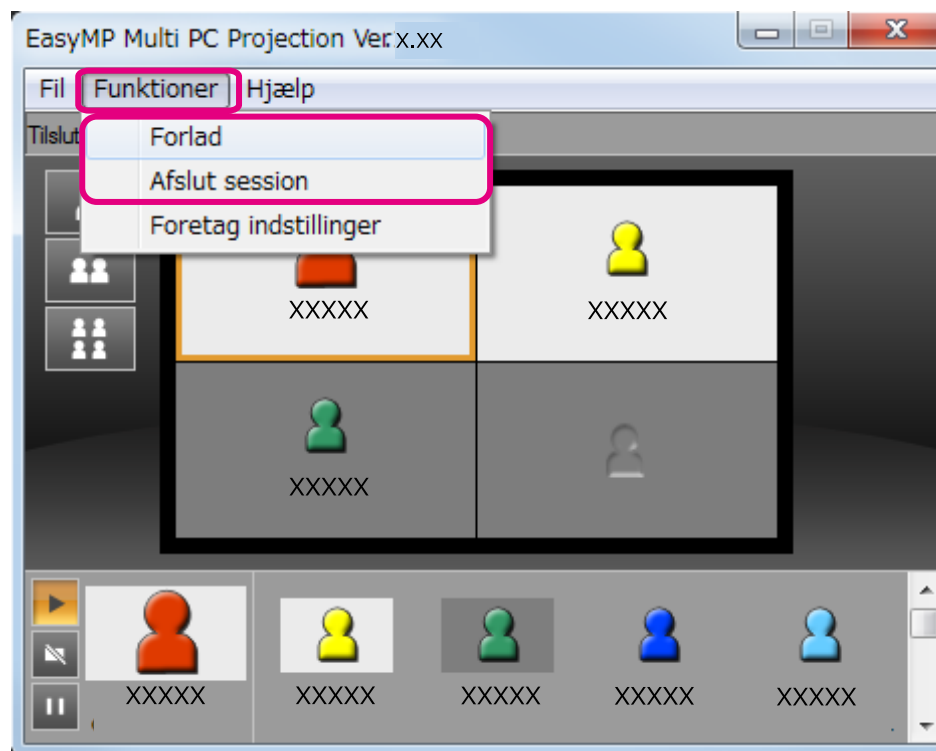
<p>1 <b>Ændring af antallet af projicerede skærme</b></p> <p> : Projicér én skærm i fuld skærm.</p> <p> : Opdel den projicerede skærm i to.</p> <p> : Opdel den projicerede skærm i fire.</p>	<p>3 <b>Projektion af computerskærmen</b></p>  <p>Træk brugerikonet, og slip det på et hvidt panel. Dit ikon vises altid på venstre side. Du kan både projicere din egen skærm samt skærmene for andre deltagere.</p>
<p>2 <b>Betjening af din skærms status</b></p> <p> : Projicér computerskærmen, som den vises.</p> <p> : Stop projektionen.</p> <p> : Afbryd den viste computerskærm midlertidigt. Den projicerede skærm ændres ikke, selvom du foretager ændringer på computerskærmen.</p>	<p>4 <b>Ændring af projektiionspositionen</b></p>  <p>Træk og slip brugerikonet for at ændre projektiionspositionen.</p>

## 5 Afslut mødet.

 [s.25](#)

Vælg **Forlad** eller **Afslut session** i menuen **Funktioner** for at stoppe projektionen.

Når du vælger **Forlad** eller **Afslut session**, vender du tilbage til søgeskærmen.



### **Forlad**

Forbindelsen mellem din computer og projektorerne afbrydes.

### **Afslut session**

Forbindelsen mellem alle computere og projektorer, der deltager i sessionen, afbrydes.



# Forberedelser før starten på et møde

Dette kapitel beskriver de indstillinger, du skal foretage, inden du starter et møde.

## Forberedelse af din projektor

Følg de nedenstående trin for at sætte projektoren i tilslutnings-standby-status. Ved tilslutning via kabelforbundet LAN skal du kontrollere, at projektoren er sluttet til netværket med et almindeligt netværkskabel. Ved tilslutning via trådløst LAN skal du installere den trådløse LAN-enhed i projektoren.

**1** Tænd for projektoren.

**2** Angiv projektorens netværksindstillinger.

Når computeren sluttes til projektoren via trådløst LAN, skal den tilsluttes ved hjælp af den avancerede forbindelsestilstand. Du kan ikke oprette forbindelse ved hjælp af den hurtige forbindelsestilstand.

Se den følgende vejledning for yderligere detaljer om netværksindstillinger.

☞ [Brugerhåndbog](#)

**3** Skift projektorens inputkilde til **LAN**.  
LAN-standbyskærmen vises.



## Forberedelse af din computer

Følg nedenstående trin for at slutte computeren til projektorerne og starte projectionen.

**1** Installér EasyMP Multi PC Projection på computeren.

☞ "Installation af softwaren" [s.6](#)

**2** Angiv computerens netværksindstillinger, og slut computeren til netværket.

☞ Computerens dokumentation



Hvis computeren, som du bruger, allerede er sluttet til netværket, behøver du ikke at foretage netværksindstillinger på computeren.

**3** Start EasyMP Multi PC Projection.

☞ "Start af EasyMP Multi PC Projection" [s.15](#)

Dette afsnit beskriver, hvordan man søger efter og opretter forbindelse til projektorerne i netværket.

---

## Start af EasyMP Multi PC Projection

Start EasyMP Multi PC Projection ved hjælp af en af de følgende metoder.

### I Windows

- 1** Klik på **Start - Program** (eller **Alle programmer**).
- 2** Vælg **EPSON Projector** og derefter **EasyMP Multi PC Projection**.
- 3** Klik på **EasyMP Multi PC Projection Ver. x.xx**.  
EasyMP Multi PC Projection starter, og søgeskærmen vises.

### I Mac OS X

- 1** Åbn mappen **Programmer**, og dobbeltklik derefter på mappen **EasyMP Multi PC Projection**.
- 2** Dobbeltklik på **EasyMP Multi PC Projection**.  
EasyMP Multi PC Projection starter, og søgeskærmen vises.

### Når der startes fra en genvej

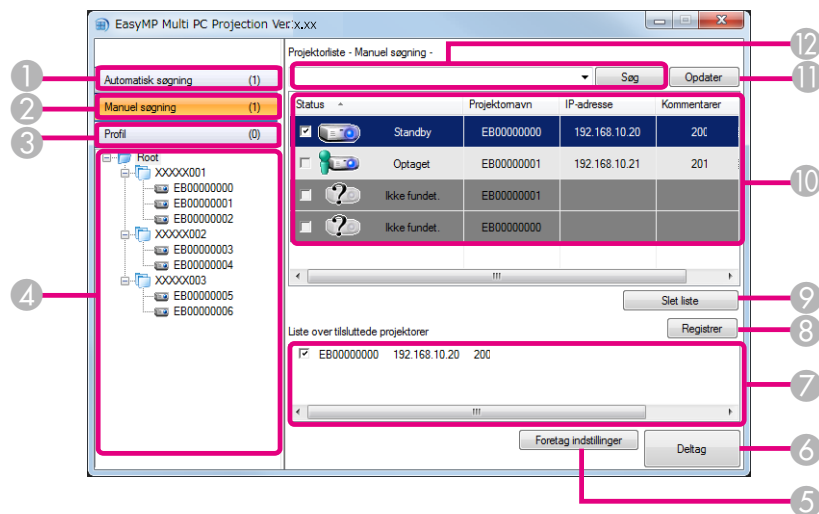
Når du har oprettet en genvej, skal du dobbeltklikke på genvejsfilen (.pme) for at starte EasyMP Multi PC Projection.

Se følgende for yderligere oplysninger om oprettelse af en genvej.







☛ "Oprettelse af en genvej" [s.27](#)

## Brug af søgeskærmen






Når du starter EasyMP Multi PC Projection, vises følgende søgeskærm.



1	<b>Automatisk søgning</b> Søger efter projektorerne i netværket, som computeren er tilsluttet. ☛ "Automatisk søgning" s.17
2	<b>Manuel søgning</b> Søger efter projektorerne i netværket ved at angive projektorens IP-adresse eller projektornavn. ☛ "Manuel søgning" s.18
3	<b>Profil</b> Søger efter projektorerne i netværket ved hjælp af den tidligere gemte projektorinformation. ☛ "Profil-søgning" s.18

4	<b>Profil-liste</b> Viser de registrerede profiler (projektorinformation). Når du dobbeltklikker på profilen, søges der efter projektorerne, de er registreret i profilen, i netværket. ☛ "Profil-søgning" <a href="#">s.18</a>						
5	<b>Foretag indstillinger</b> Viser skærmen Foretag indstillinger. ☛ "Foretag indstillinger" <a href="#">s.41</a>						
6	<b>Deltag</b> Opretter forbindelse til de valgte projektorer.						
7	<b>Liste over tilsluttede projektorer</b> Viser oplysninger om projektorerne, der vælges på projektorlisten. Selvom søgetilstanden ændres, forbliver indholdet af listen over tilsluttede projektorer det samme.						
8	<b>Registrer</b> Registrerer projektorerne fra listen over tilsluttede projektorer i en profil. ☛ "Registrering af en profil" <a href="#">s.27</a>						
9	<b>Slet liste</b> Sletter information, der vises på projektorlisten og listen over tilsluttede projektorer.						
10	<b>Projektorliste</b> Viser en liste over projektorer, der findes i netværket. Du kan derefter vælge de projektorer, der skal tilsluttes. Søgeresultaterne for hver søgetilstand ( <b>Automatisk søgning</b> , <b>Manuel søgning</b> og <b>Profil</b> ) vises på separate lister. Hver enkelt projektors status angives med et ikon.						
	<table><tr><td></td><td>Standby</td><td>Tilgængelig. Du kan oprette forbindelse til projektoren.</td></tr><tr><td></td><td>Optaget</td><td>Tilgængelig. Selvom andre computere er sluttet til projektoren, kan du også oprette forbindelse på samme tid.</td></tr></table>		Standby	Tilgængelig. Du kan oprette forbindelse til projektoren.		Optaget	Tilgængelig. Selvom andre computere er sluttet til projektoren, kan du også oprette forbindelse på samme tid.
	Standby	Tilgængelig. Du kan oprette forbindelse til projektoren.					
	Optaget	Tilgængelig. Selvom andre computere er sluttet til projektoren, kan du også oprette forbindelse på samme tid.					



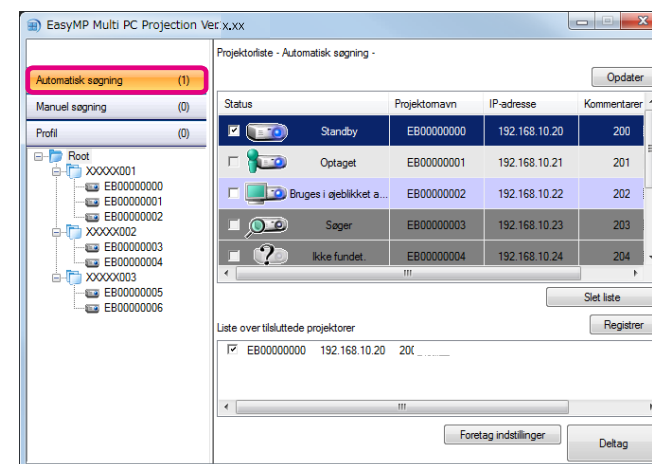
	Spejling...	Tilgængelig. Du kan oprette forbindelse til en gruppe med flere projektorer, der projicerer det samme billede (spejling). ☛ "Tilslutning til flere projektorer (Spejling)" s.19
	Bruges i øjeblikket af et andet program	Ikke tilgængelig. Projektoren viser skærmen for netværkskonfiguration, eller projektoren bruges af en anden projektorsoftware.
	Søger	Ikke tilgængelig. Der bruges allerede en Manuel søgning eller Profil-søgning til at søge efter projektoren.
	Ikke fundet.	Ikke tilgængelig. Den specifikke projektor kunne ikke findes ved hjælp af Manuel søgning eller Profil-søgning.
	Ikke-understøttede projektorer	Ikke tilgængelig. Projektoren er ikke kompatibel med EasyMP Multi PC Projection.
11	<b>Opdater</b> Opdaterer information på projektorlisten.	
12	Felt til manuel søgning Når du bruger Manuel søgning, skal du indtaste projektorens IP-adresse eller projektornavnet. Klik på knappen <b>Søg</b> for at søge efter den specifikke projektor.	

## Søgning efter og tilslutning til projektorerne

Du kan søge efter projektorerne i netværket ved hjælp af en af de følgende metoder.

### Automatisk søgning

- 1 Start EasyMP Multi PC Projection.  
☛ "Start af EasyMP Multi PC Projection" s.15
- 2 Klik på **Automatisk søgning**.



EasyMP Multi PC Projection søger efter projektorer i netværket. Når du klikker på **Opdater**, vises den nyeste information.

- 3 Vælg de projektorer, du vil oprette forbindelse til, på den viste liste, og klik derefter på **Deltag**.  
Skærmen for projektionskontrol vises.  
☛ "Brug af projektionskontrollskærmen" s.22



Når der er indstillet et projektornøgleord, vises skærmen til indtastning af nøgleord, når du opretter forbindelse til projektoren. Indtast nøgleordet, og klik derefter på **OK**.

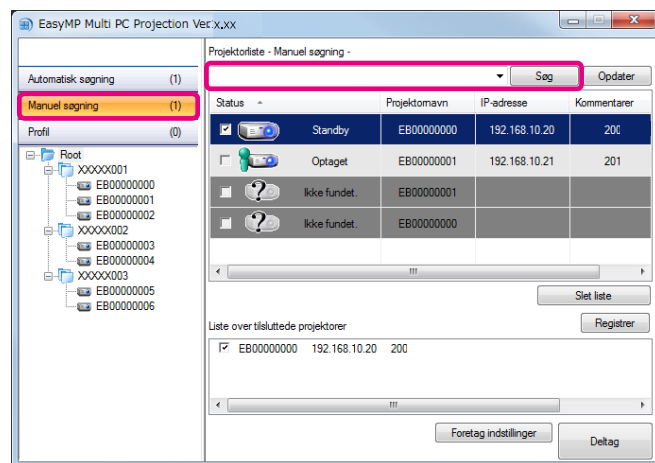
Projektornøgleordet vises på LAN-standbyskærmen. Hvis en bruger allerede er tilsluttet, skal du kontrollere nøgleordet med den tilsluttede bruger.

## Manuel søgning

- 1 Start EasyMP Multi PC Projection.  
☛ "Start af EasyMP Multi PC Projection" [s.15](#)

- 2 Klik på **Manuel søgning**.

- 3 Indtast IP-adressen eller projektornavnet for den projektor, du vil oprette forbindelse til, og klik på derefter på **Søg**.



EasyMP Multi PC Projection søger efter den specifikke projektor i netværket.

- 4 Vælg de projektorer, du vil oprette forbindelse til, på den viste liste, og klik derefter på **Deltag**.

Skærmen for projektionskontrol vises.

☛ "Brug af projektionskontrollskærmen" [s.22](#)



Når der er indstillet et projektornøgleord, vises skærmen til indtastning af nøgleord, når du opretter forbindelse til projektoren. Indtast nøgleordet, og klik derefter på **OK**.

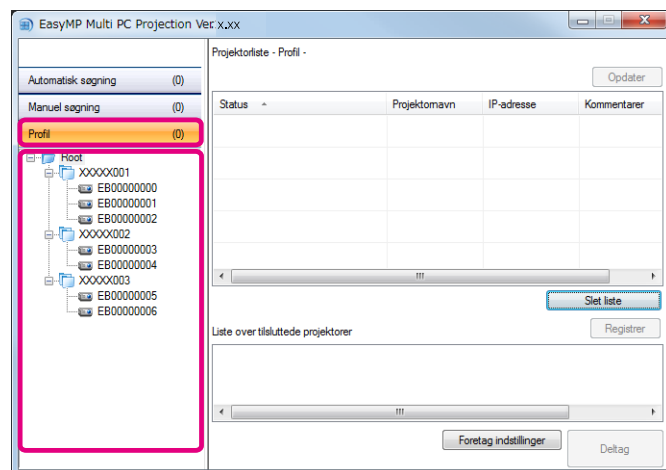
Projektornøgleordet vises på LAN-standbyskærmen. Hvis en bruger allerede er tilsluttet, skal du kontrollere nøgleordet med den tilsluttede bruger.

## Profil-søgning

- 1 Start EasyMP Multi PC Projection.  
☛ "Start af EasyMP Multi PC Projection" [s.15](#)

- 2 Klik på **Profil**.

- 3 På **Profil**-listen skal du dobbeltklikke på mappen eller på projektorikonet for den profil, du ønsker at bruge.



EasyMP Multi PC Projection søger efter den specifikke projektor i netværket.

- 4 Vælg de projektorer, du vil oprette forbindelse til, på den viste liste, og klik derefter på **Deltag**.

Skærmen for projektiionskontrol vises.

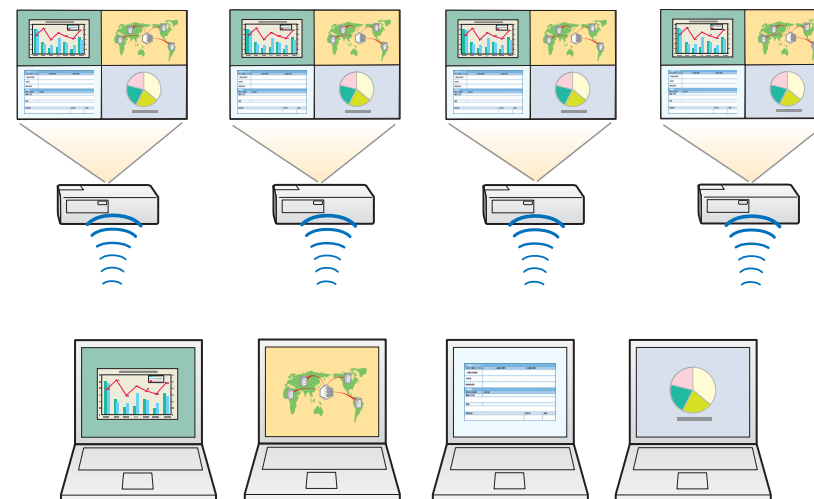
☛ "Brug af projektiionskontrollskærmen" [s.22](#)



Når der er indstillet et projektor-nøgleord, vises skærmen til indtastning af nøgleord, når du opretter forbindelse til projektoren. Indtast nøgleordet, og klik derefter på **OK**. Projektor-nøgleordet vises på LAN-standbyskærmen. Hvis en bruger allerede er tilsluttet, skal du kontrollere nøgleordet med den tilsluttede bruger.



Du kan ikke udføre spejling med projektorer, der ikke er kompatible med EasyMP Multi PC Projection.



- 1 Start EasyMP Multi PC Projection, og søg efter projektorerne.  
☛ "Søgning efter og tilslutning til projektorerne" [s.17](#)
- 2 Vælg op til fire projektorer, du vil oprette forbindelse til, på den viste liste, og klik derefter på **Deltag**.  
Skærmen for projektiionskontrol vises.

## Tilslutning til flere projektorer (Spejling)

Tilslutning til flere projektorer og projektion af det samme billede kaldes spejling. Du kan udføre spejling med op til fire projektorer.



- Ved oprettelse af en projektorspejlingsgruppe  
Hvis du vælger en projektor fra en gruppe, vælges alle projektorerne i denne gruppe.  
Når du vælger en projektor i en spejlingsgruppe, kan du kun vælge projektorer i denne gruppe.
- Når der allerede er sluttet andre deltagere til projektoren  
Du kan kun vælge den samme kombination af projektorer som den bruger, der oprettede forbindelse før dig. Du kan ikke oprette forbindelse til projektorer, der ikke er inkluderet i kombinationen.

---

## Tilslutning til projektorer i et andet netværk

Når du slutter projektorerne til en computer, kan du projicere computerskærmen andre steder (på forskellige undernet).

Under Automatisk søgning kan man ikke finde projektorer i forskellige undernet, fordi der kun udføres søgninger i det samme undernet.

Du kan oprette forbindelse til projektorer i forskellige undernet ved hjælp af en af de følgende metoder.

- Angiv enten en IP-adresse eller et projektornavn, og udfør en søgning.  
☛ "Manuel søgning" [s.18](#)
- Udfør en søgning baseret på en profil.  
☛ "Profil-søgning" [s.18](#)

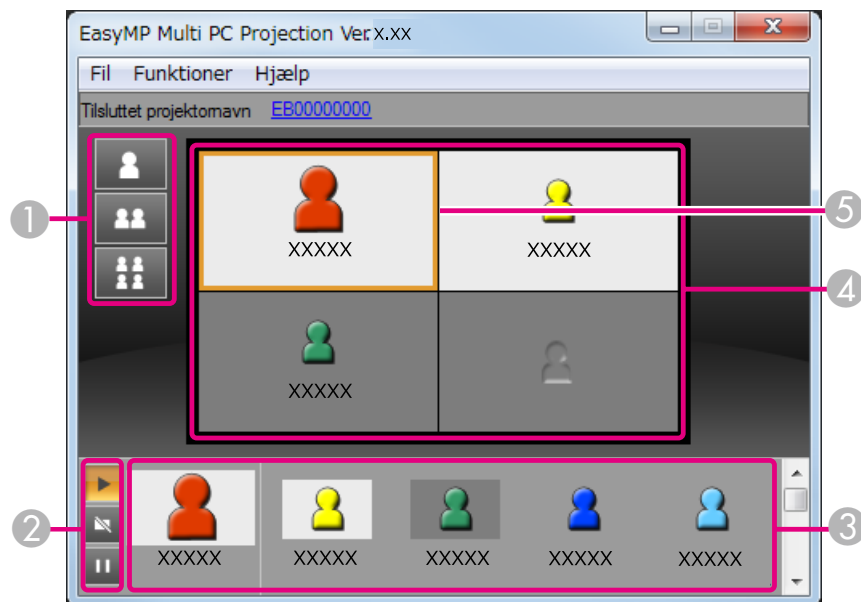


## Funktioner under et møde





Dette kapitel beskriver, hvordan man kan styre den projicerede skærm under et møde.












## Brug af projektionskontrolskærmen

Når du opretter forbindelse til projektorer, vises den følgende skærm.



Se den følgende tabel for yderligere oplysninger om funktionen af hvert punkt.

1	<b>Knapper til ændring af projektion</b> Ændrer antallet af tilgængelige paneler til projektion af computerskærme.  "Ændring af antallet af projicerede skærme" s.23
	 Projicerer skærmen fra en computer i fuld skærm uden at opdele den projicerede skærm.
	 Projicerer skærmene fra op til to computere på samme tid ved at opdele den projicerede skærm i to.
	 Projicerer skærmene fra op til fire computere på samme tid ved at opdele den projicerede skærm i fire.

2	<b>Skærmkontrollknapper</b> Styr billedet, der projiceres fra computerskærmen. <table border="1"> <tr> <td data-bbox="1265 311 1366 375"></td><td data-bbox="1366 311 2087 375">Projicér computerskærmen, som den vises.</td></tr> <tr> <td data-bbox="1265 391 1366 454"></td><td data-bbox="1366 391 2087 454">Stop projektionen. Projicerer en sort skærm, mens den stoppes.</td></tr> <tr> <td data-bbox="1265 470 1366 534"></td><td data-bbox="1366 470 2087 534">Afbryd den viste computerskærm midlertidigt. Den projicerede skærm ændres ikke, selvom du foretager ændringer på computerskærmen.</td></tr> </table>		Projicér computerskærmen, som den vises.		Stop projektionen. Projicerer en sort skærm, mens den stoppes.		Afbryd den viste computerskærm midlertidigt. Den projicerede skærm ændres ikke, selvom du foretager ændringer på computerskærmen.
	Projicér computerskærmen, som den vises.						
	Stop projektionen. Projicerer en sort skærm, mens den stoppes.						
	Afbryd den viste computerskærm midlertidigt. Den projicerede skærm ændres ikke, selvom du foretager ændringer på computerskærmen.						
3	<b>Brugersområde</b> Viser brugernavnene for de computere, der er sluttet til projektorerne. Din computer vises altid i den venstre side af brugersområdet. Du kan slutte op til 32 computere til projektoren. Når du trækker et brugerikon hen til projektionsområdet og slipper det, projiceres computerskærmen. Baggrunden for brugerikoner, der bliver vist, er hvid. Standardindstillingen for brugernavnet er computernavnet. Du kan ændre brugernavnet i Foretag indstillinger.  "Fanen Brugerindstillinger" s.42						
4	<b>Projektionsområde</b> Når baggrundsfarven for et panel er hvid, projiceres computerskærmen for brugerikonet på dette panel. Hvis der ikke er noget brugerikon på et hvidt panel, projiceres der en sort skærm. Ved at trække og slippe brugerikonet kan du ændre den projicerede skærm og den position, hvor computerskærmen projiceres.  "Skift mellem personer, der fremlægger præsentationer" s.23						
5	<b>Målramme</b> Klik på et af panelerne i projektionsområdet for at flytte målrammen. Du kan projicere computerskærmen, hvor målrammen er placeret, når du klikker på en af knapperne til ændring af projektion.						



Når du klikker på projektornavnet ved siden af Tilsluttet projektornavn, vises Web-fjernstyring. Under Web-fjernstyring kan du betjene projektoren på computerskærmen på samme måde, som du bruger fjernbetjeningen.

Se den følgende vejledning for yderligere detaljer om Web-fjernstyring.

 [Brugerhåndbog](#)

## Ændring af antallet af projicerede skærme

Du kan opdele det projicerede billede i højst fire områder. Når du ændrer antallet af opdelinger, kan du projicere skærme fra flere computere på samme tid, eller du kan projicere én computerskærm i fuld skærm.

- 1** Vælg brugerikonet i projektionsområdet.  
Flyt målrammen.
- 2** Klik på ,  eller  for at ændre antallet af skærmopdelinger.



Den valgte skærm projiceres i fuld skærm.



Den projicerede skærm opdeles i to, og den valgte skærm og den næste skærm projiceres.



Den projicerede skærm opdeles i fire, og computerskærmene på alle fire paneler i projektionsområdet projiceres.

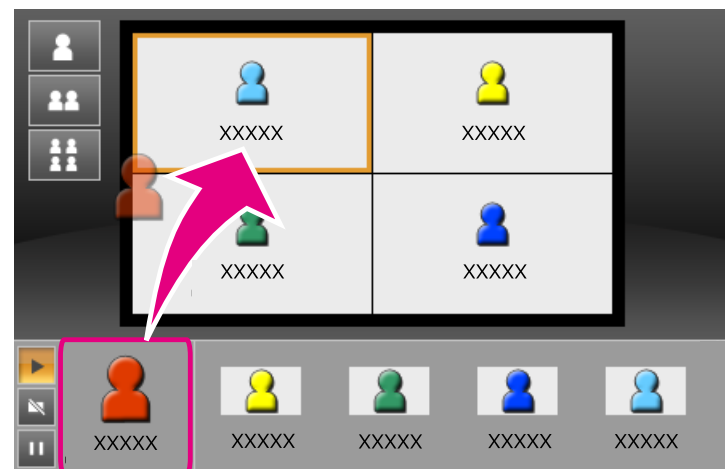


Du kan også ændre antallet af skærmopdelinger ved at højreklikke på projektionsområdet. Højreklik på ikonet, og vælg derefter antallet af opdelinger.

## Skift mellem personer, der fremlægger præsentationer

### Når projektionsskærmen ændres

Træk et ikon fra brugerområdet til det panel, du ønsker at projicere, og slip det.



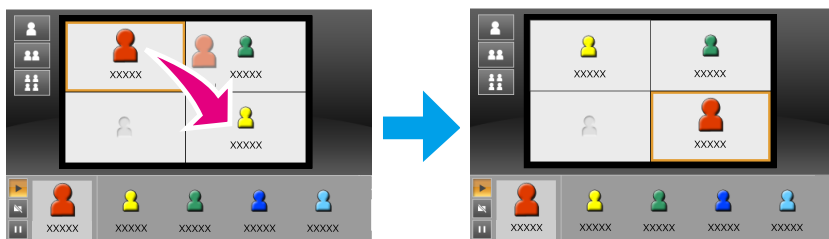
For at afslutte projektionen skal du trække ikonet fra projektionsområdet til brugerområdet og slippe det.





Ved at højreklikke på et ikon i brugerområdet kan du indstille projektionspositionen.

### Når projektionspositionen ændres

På projektionsområdet skal du trække og slippe et ikon, du ønsker at flytte, til målpositionen.



Når  eller  vælges, kan du ændre den computerskærm, der bliver projiceret, ved at skifte det projicerede ikon (ikonet på det hvide panel) ud med et ikon, der ikke bliver projiceret (ikonet på det sorte panel).

## Udsendelse af lyd fra projektoren

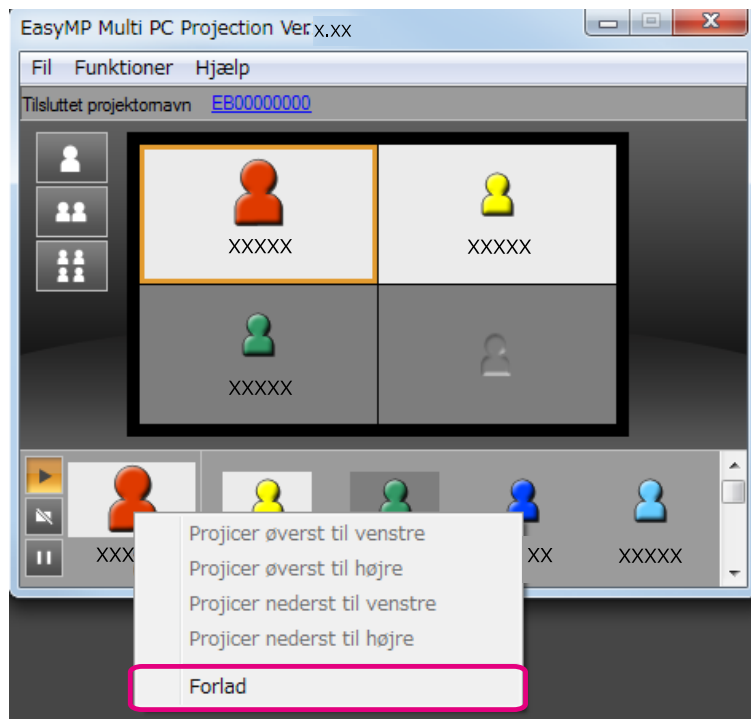
Du kan udsende computerens lyd fra projektoren, når én computer er sluttet til én projektor, og den projicerer i fuld skærm.



Når du ønsker at afslutte en session, skal du bruge en af de følgende metoder til at afbryde forbindelsen til projektorerne.

## Når det kun er dig, der afbryder forbindelsen

Højreklik på dit ikon i brugerområdet, og vælg derefter **Forlad**.



Du kan også afbryde forbindelsen ved at vælge **Forlad** i menuen **Funktioner**.

## Ved afslutning af sessionen

Vælg **Afslut session** i menuen **Funktioner**. Alle computere og projektorer, der deltager i sessionen, afbrydes.



## Nem måde at afholde jævnlige møder på

Dette kapitel forklarer, hvordan man gemmer og organiserer projektorinformation, der bruges under et møde, hvilket gør det muligt at holde efterfølgende møder på en nem måde.

Når du gemmer den projektorinformation, der bruges under det første møde, kan du deltage ubesværet i efterfølgende møder, når de afholdes i det samme miljø.

Du kan gemme projektorinformation ved at oprette en genvej eller registrere informationen i en profil.

## Oprettelse af en genvej

Når du opretter en genvej, gemmes informationen for de valgte projektorer i genvejsfilen. Når du starter EasyMP Multi PC Projection fra genvejen, søger EasyMP Multi PC Projection automatisk efter projektorer, der er gemt i genvejsfilen.

Når du jævnligt afholder møder i det samme miljø, gør oprettelsen af en genvej det muligt for dig at starte møder uden besvær.

Du kan bruge en af de følgende metoder til at oprette en genvej:

- Højreklik på projektoren, der skal gemmes, på **Profil** eller **Projektorliste**, og vælg derefter **Opret genvej**.
- Vælg projektoren, der skal gemmes, på **Profil** eller **Projektorliste**, og træk den derefter hen til det sted, hvor du ønsker at oprette genvejen, og slip den.



Når du opretter en mappegenvej, gemmes der information for flere projektorer i mappen.

Du kan søge efter flere projektorer på samme tid, når du starter programmet.

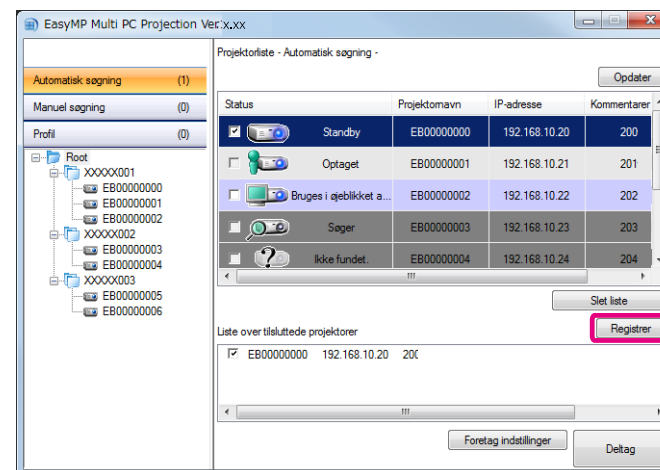
## Registrering af en profil

Du kan gemme information for de projektorer, du har søgt efter, i en profil. Næste gang du opretter forbindelse til de samme projektorer, er det nemt at søge efter projektorerne.

Du kan registrere en profil ved hjælp af en af de følgende metoder.

**1**

Ved registrering af projektorer fra listen over tilsluttede projektorer  
Hvis du ønsker at registrere projektorer, der vises på listen over tilsluttede projektorer, i en profil, skal du klikke på **Registrer**.



### Ved registrering af kun en specifik projektor

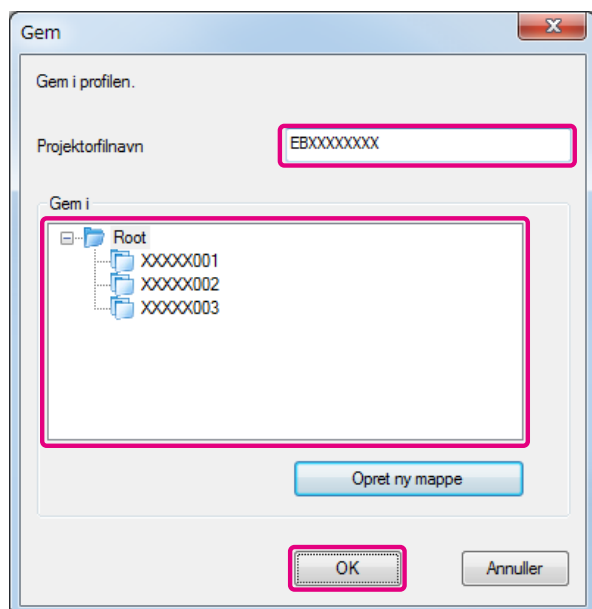
Hvis du ønsker at registrere en specifik projektor i en profil, skal du højreklikke på den projektor, du ønsker at registrere, på projektorlisten og derefter vælge **Tilføj emne til profil**.

### Ved registrering af alle projektorer, der findes ved hjælp af søgning

Højreklik på en af projektorerne på projektorlisten, og vælg derefter **Tilføj alle til profil**. Du kan registrere alle de projektorer, der vises på projektorlisten.

**2**

Indtast projektornavnet, og vælg eller opret den mappe, hvor du ønsker at gemme profilen. Klik derefter på **OK**.



- For at registrere en projektor kan du trække og slippe den projektor, du ønsker at registrere, fra projektorlisten til mappen med **Profil**-listen.
- Mappestrukturen kan have en dybde på seks mapper.

- 1** I profillisten skal du højreklikke på mappen, der indeholder den profil, du ønsker at dele, og derefter vælge **Eksporter**.
- 2** Vælg det sted, du ønsker at gemme profilen (.mplist), og gem derefter profilen.

## Import af den delte profil

Følg de nedenstående trin for at importere den delte profil til EasyMP Multi PC Projection.

- 1** I profillisten skal du højreklikke på mappen, der indeholder den profil, du ønsker at importere, og derefter vælge **Importer**.
- 2** Vælg profilen (.mplist), og klik derefter på **Åbn**.  
Klik på **OK** for at udføre importeringen.



Du kan også importere en profil (.plist), der er eksporteret ved hjælp af EasyMP Network Projection. Dog kan du ikke importere en profil, hvori projektorerne er tilsluttet ved hjælp af Hurtig forbindelsestilstand.

## Delt profil

Du kan dele den oprettede profilliste med andre deltagere. Dette gør det muligt for deltagere, der er med i sessionen for første gang, at foretage en nem søgning efter projektorerne.

## Eksport af den profil, du ønsker at dele

Følg de nedenstående trin for at eksportere den registrerede profil.



# Fejlsøgning

Dette kapitel beskriver mulige problemer og forklarer, hvordan de skal håndteres.

Ved projektion af computerbilleder, mens der køres EasyMP Multi PC Projection, gælder følgende begrænsninger.

## Understøttede opløsninger

Nedenstående computerskærmopløsninger kan projiceres. Du kan ikke tilslutte til en computer med en opløsning, der er større end WUXGA.

- VGA (640x480)
- SVGA (800x600)
- XGA (1024x768)
- SXGA (1280x960)
- SXGA (1280x1024)
- SXGA+ (1400x1050)
- WXGA (1280x768)
- WXGA (1280x800)
- WXGA+ (1440x900)
- UXGA (1600x1200)
- WUXGA (1920x1200)

Når du bruger en computerskærm med et unikt formatforhold, skal du, afhængigt af computerens og projektorens opløsning, øge eller mindske opløsningen, så billedkvaliteten ikke forringes.

Afhængigt af opløsningen kan de lodrette og vandrette margener ind imellem blive vist med sort farve.

## Displayfarve

De følgende antal skærmfarver kan projiceres.

Windows	Mac OS X
16-bit farve	Ca. 32.000 farver (16-bit)
32-bit farve	Ca. 16,7 mio. farver (32-bit)

## Antal tilslutninger

Du kan tilslutte op til fire projektorer til én computer og projicere samtidig. (Multiskærm understøttes ikke.)

Du kan slutte op til 32 computere til én projektor samtidig. (Op til 16 computere, hvis en eller flere computere kører en ældre version (ver. 1.05 eller ældre) af EasyMP Multi PC Projection.)

## Andre begrænsninger

- Hvis transmissionshastigheden for det trådløse LAN er lav, kan netforbindelsen blive afbrudt uventet.
- Der kan kun overføres lyd, når der er tilsluttet én projektor, og én computerskærm projiceres i fuld skærm. Hvis der er tilsluttet flere projektorer, eller den projicerede skærm er opdelt, kan der ikke overføres lyd under projektion.
- Film afspilles ikke så jævnt, som hvis de vises på computeren.
- Programmer, der bruger en del af DirectX-funktionerne, vises muligvis ikke korrekt. (Kun Windows)
- Kan ikke projicere MS-DOS-prompts i fuld skærm. (Kun Windows)
- Billedet på computerskærmen og de billeder, projektoren projicerer, stemmer muligvis ikke helt overens.

## Ved brug af Windows Vista/Windows 7

Bemærk følgende punkter, når EasyMP Multi PC Projection bruges med en computer med Windows Vista/Windows 7.

### Begrænsninger ved projektion fra Windows Billedgalleri eller Windows Live Billedgalleri

Bemærk følgende to begrænsninger ved start af Windows Billedgalleri eller Windows Live Billedgalleri, når EasyMP Multi PC Projection kører.

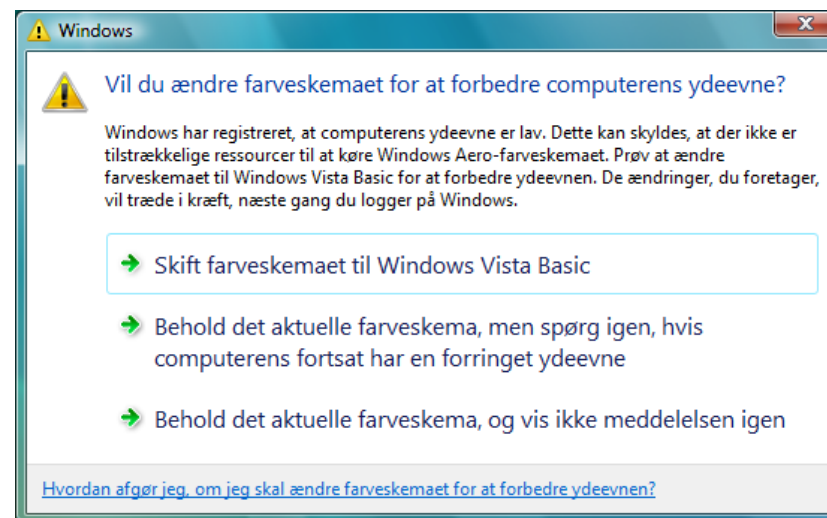
- Diasshow afspilles i simpel tilstand ved projektion fra Windows Billedgalleri eller Windows Live Billedgalleri.  
Da værktøjsbjælken ikke vises, kan du ikke ændre temaet (effekter) under afspilningen af et diasshow, uanset Windows Experience Index-scoren.
- Du kan ikke afspille film.

### Begrænsninger i Windows Aero

Bemærk følgende to begrænsninger, når vinduesdesignet for din computer er Windows Aero.

- Det overlagte vindue projiceres uanset indstillingen af **Overfører overlagt vindue** i **Foretag indstillinger** i EasyMP Multi PC Projection.  
☛ "Fanen Juster præstation" s.43

- Nogle få minutter efter tilslutning af en computer til projektoren via et netværk med EasyMP Multi PC Projection vises følgende meddelelse muligvis.  
Det anbefales, at du vælger **Behold det aktuelle farveskema, og vis ikke denne meddelelse igen**. Dette valg forbliver aktiveret, til computeren genstartes.



### Andre begrænsninger

- Du kan ikke projicere Windows Media Center-billeder i fuld skærm. Du kan projicere i vinduevisning.
- Hvis lyden stopper under afspilningen, når der overføres lyd fra computeren til projektoren ved hjælp af EasyMP Multi PC Projection, kan du forsøge at genstarte det program, du anvender.

## Du kan ikke oprette forbindelse til den projektor, du vil bruge.

### Du kan ikke slutte projektoren til computeren via trådløst LAN.

Kontroller	Udbedring
Er den trådløse LAN-enhed tilsluttet?	Kontroller, at den trådløse LAN-enhed er tilsluttet korrekt.
Er forbindelsestilstanden for projektoren indstillet til Hurtig forbindelsestilstand?	EasyMP Multi PC Projection kan ikke oprette forbindelse ved hjælp af Hurtig forbindelsestilstand. Indstil forbindelsestilstanden til Avanceret forbindelsestilstand. <a href="#">☛ Brugerhåndbog</a>
For trådløse LAN-forbindelser: Er indstillingen trådløst LAN aktiveret, når computeren er i strømsparetilstand?	Aktiver det trådløse LAN.
Er der forhindringer mellem adgangspunktet for det trådløse LAN og computeren eller projektoren?	Ind imellem forhindrer indendørsmiljøet, at projektoren findes under en søgning. Kontroller, om der er forhindringer mellem adgangspunktet og computeren eller projektoren, og flyt dem for at forbedre kommunikationen.
Er radiostyrken for computerens trådløse LAN indstillet for lavt?	Indstil radiostyrken til maksimum.
Er det trådløse LAN i overensstemmelse med 802.11a, 802.11b eller 802.11g?	Det er kun kompatibelt med standarderne 802.11a, 802.11b og 802.11g og ikke med andre standarder såsom 802.11.
Er <b>Trådløst LAN-strøm</b> indstillet til <b>Fra</b> i projektorens <b>Trådløst LAN</b> -menu?	Indstil <b>Trådløst LAN-strøm</b> til <b>Til</b> i projektorens menu <b>Trådløst LAN</b> fra konfigurationsmenuen. Se den følgende vejledning for yderligere oplysninger om projektorens trådløse LAN-indstillinger. <a href="#">☛ Brugerhåndbog</a>
Er SSID-indstillingerne forskellige?	Indstil computeren, adgangspunktet og projektoren til samme SSID.
Er den samme WEP-nøgle indstillet?	Når du vælger <b>WEP</b> i <b>Sikkerhed</b> , skal du indstille adgangspunktet, computeren og projektoren til samme WEP-nøgle.

### Du kan ikke slutte projektoren til computeren via kabelforbundet LAN.


Kontroller	Udbedring
Er netværkskablet tilsluttet korrekt?	Kontroller, at netværkskablet er korrekt tilsluttet.
Er computerens LAN-kort og den indbyggede LAN-funktion tilgængelige?	Kontroller, at LAN'et er gyldigt ved at kontrollere enhedshåndteringen under <b>Kontrolpanel - System - Hardware</b> .



Kontroller	Udbedring
Er DHCP-funktionen for det kabelforbundne LAN slået Til?	<p>Stil <b>DHCP</b>-indstillingen for <b>Kabelforbundet LAN</b> på <b>Fra</b> fra konfigurationsmenuen inden tilslutning.</p> <p>Når <b>DHCP</b> er indstillet til <b>Til</b> i forbindelsestilstanden Avanceret, og der ikke findes en tilgængelig DHCP-server, kan det tage tid at gå til LAN-standbystatus.</p> <p>Se den følgende vejledning for yderligere oplysninger om projektorens indstillinger for kabelforbundet LAN.</p> <p>☛ <a href="#">Brugerhåndbog</a></p>
Er tilslutningsafvisningsfunktioner, såsom MAC-adressebegrænsninger og portbegrænsninger, indstillet korrekt ved adgangspunktet?	Indstil projektoren til at tillade tilslutninger fra adgangspunktet.
Er IP-adressen, undernetmasken, gatewayadressen for adgangspunktet og projektoren indstillet korrekt?	Juster hver indstilling, hvis du ikke bruger en DHCP.

## Du kan ikke slutte projektoren til computeren via netværket.

Kontroller	Udbedring
Vises skærmen for netværkskonfiguration på projektoren?	Luk netværksindstillingerne på projektoren, og vend tilbage til LAN-standbyskærmen. Hvis skærmen for netværkskonfiguration vises på projektoren, kan du ikke oprette forbindelse ved hjælp af EasyMP Multi PC Projection.
Er firewall'en deaktiveret, eller er firewall'en registreret som en undtagelse?	<p>Hvis du ikke vil deaktivere firewall'en eller registrere den som en undtagelse, skal du foretage de nødvendige indstillinger for at åbne portene.</p> <p>De porte, der anvendes af EasyMP Multi PC Projection, er "3620", "3621" og "3629".</p>
Blev den anvendte netværksadapter valgt korrekt i EasyMP Multi PC Projection?	<p>Hvis computeren har flere LAN-miljøer, kan den ikke tilslutte, medmindre netværksadapteren er valgt korrekt. Når du bruger en computer, der kører Windows, skal du starte EasyMP Multi PC Projection og vælge den netværksadapter, du bruger, i <b>Skift LAN i Foretag indstillinger</b>.</p> <p>☛ "Fanen Generelle indstillinger" <a href="#">s.42</a></p>
Er adgangspunktets og projektorens undernet forskellige?	<p>Vælg <b>Manuel søgning</b> i EasyMP Multi PC Projection, og angiv derefter IP-adressen for at tilslutte.</p> <p>☛ "Manuel søgning" <a href="#">s.18</a></p>
Understøtter projektoren den version af EasyMP Multi PC Projection, der anvendes?	Installér EasyMP Multi PC Projection fra cd-rom'en EPSON Projector Software, der fulgte med projektoren.

Kontroller	Udbedring
Har du den seneste version af EasyMP Multi PC Projection?	<p>Der kan kun tilsluttes 16 computere under hver af de følgende betingelser.</p> <ul style="list-style-type: none"> <li>Når en eller flere af computerne kører en ældre version (ver. 1.05 eller ældre) af EasyMP Multi PC Projection. Installér den seneste version af EasyMP Multi PC Projection på alle computere, når der tilsluttes mellem 17 og 32 computere. Du kan kontrollere EasyMP Multi PC Projection-versionen fra Foretag indstillinger.  "Fanen Juster præstation" <a href="#">s.43</a></li> <li>Når en eller flere af de tilsluttede projektorer kun kan tilslutte op til 16 computere.</li> </ul>

## Du kan ikke vælge projektoren.

Kontroller	Udbedring
Forsøger du at kombinere et sæt projektorer, der er forskellig fra den kombination, der blev oprettet af en bruger, som allerede er tilsluttet?	Når en anden bruger allerede er tilsluttet, kan du kun oprette forbindelse til projektorerne i den kombination, den anden bruger har valgt. Vælg en projektor fra den samme kombination som brugeren, der allerede er tilsluttet, eller vælg en projektor, der er i standbystatus.

## Skærmen er ikke beskyttet.

**Filmbilledet og lyden vises ikke, det tager lang tid for billedet at blive vist, eller enten videoen eller lyden stopper, når der projiceres med EasyMP Multi PC Projection.**

Kontroller	Udbedring
Prøvede du af afspille film med Media Player eller at bruge eksempelvisningen af skærmskåneren?	Afhængigt af computeren vises filmafspilningsskærmen i Media Player muligvis ikke, og eksempelvisningen af skærmskåneren vises muligvis ikke normalt.
Er WEP-kryptering aktiveret?	Når WEP-kryptering er aktiveret, mindskes displayhastigheden.
Har du aktiveret DHCP?	Når DHCP er indstillet til <b>Til</b> i Avanceret forbindelsestilstand eller kabelforbundet LAN-forbindelse, og der ikke findes en tilgængelig DHCP-server, kan det tage tid at gå til LAN-standbystatus.
Blev EasyMP Multi PC Projection startet, mens en film blev afspillet, eller blev opløsning eller antallet af farver ændret? (I Mac OS X)	Ved afspilning af film skal EasyMP Multi PC Projection startes, før afspilningen startes. Hvis EasyMP Multi PC Projection startes under afspilning af en film, og displayets skærmopløsning eller farveantal ændres, kan du prøve at flytte filmafspilningsvinduet, minimere det, ændre dets størrelse etc.

Kontroller	Udbedring
Bruger du en computer, der ikke opfylder softwarekravene?	Når du bruger en computer, som ikke opfylder softwarekravene, stopper billeder og lyd til film muligvis. ☞ "Softwarekrav" <a href="#">s.6</a>

## Musemarkøren flimrer.

Kontroller	Udbedring
Er der valgt <b>Gør musemarkørens bevægelse jævn</b> ?	Udfør en af følgende handlinger for at forhindre musmarkøren i at flimre på skærmen. <ul style="list-style-type: none"> <li>• Vælg <b>Gør musemarkørens bevægelse jævn</b>. ☞ "Fanen Generelle indstillinger" <a href="#">s.42</a></li> <li>• Ryd <b>Overfører overlagt vindue</b>. ☞ "Fanen Juster præstation" <a href="#">s.43</a></li> </ul>
Er <b>Overfører overlagt vindue</b> valgt?	

## Ingen lyd fra projektoren ved tilslutning med EasyMP Multi PC Projection.

Kontroller	Udbedring
Er der sluttet flere projektorer til én computer?	Lyd kan kun overføres til én projektor. Afbryd den igangværende forbindelse, og vælg derefter en projektor fra søgeskærmen.
Projicerer du en opdelt skærm fra flere computere?	Du kan kun udsende computerens lyd fra projektoren, når du projicerer én computerskærm i fuld skærm. Projicér kun én skærm. ☞ "Ændring af antallet af projicerede skærme" <a href="#">s.23</a>
Er lyden indstillet til at blive sendt fra computeren i Foretag indstillinger?	Marker <b>Send lyd fra projektoren</b> på fanen <b>Lydafspilningen</b> i Foretag indstillinger. ☞ "Fanen Lydafspilningen" <a href="#">s.44</a>

## Når der er tilsluttet vha. EasyMP Multi PC Projection, kan et PowerPoint-diasshow ikke startes.

Kontroller	Udbedring
Blev EasyMP Multi PC Projection startet, mens PowerPoint kørte? (I Windows)	Ved tilslutning med EasyMP Multi PC Projection skal du altid lukke PowerPoint først. Diasshowet kan muligvis ikke køre, hvis der tilsluttes, mens PowerPoint kører.

**Når der er oprettet forbindelse vha. EasyMP Multi PC Projection, opdateres skærmen ikke, når der bruges et Office-program.**

Kontroller	Udbedring
Flyttes musen kontinuerligt?	Skærmen opdateres, når du holder op med at bruge musemarkøren. Hold op med at bevæge musemarkøren, hvis skærmen ikke opdateres hurtigt.

## Fejlmeddelelser under start af EasyMP Multi PC Projection

Fejlmeddelelser	Udbedring
Dette program kører allerede.	EasyMP Multi PC Projection er blevet startet to gange.
Kan ikke starte dette program, fordi anden EPSON Projector-software (Quick Wireless Connection) allerede kører.	Luk den anden projektor-software og start derefter EasyMP Multi PC Projection.
Kan ikke starte dette program, fordi anden EPSON Projector-software (USB Display) allerede kører.	
Kan ikke starte dette program, fordi anden EPSON Projector-software (EasyMP Network Projection) allerede kører.	
EasyMP Multi PC Projection-initialiseringen mislykkedes.	<p>Genstart EasyMP Multi PC Projection. Afinstaller og installer EasyMP Multi PC Projection igen, hvis meddelelsen stadig vises.</p> <p>☛ "Afinstallation af softwaren" <a href="#">s.45</a></p> <p>☛ "Installation af softwaren" <a href="#">s.6</a></p>
Kan ikke åbne genvejsfilen.	<p>Genvejsfilen er muligvis ødelagt. Start EasyMP Multi PC Projection, og forsøg derefter at søge efter projektoren og oprette forbindelse til den igen.</p> <p>☛ "Start af EasyMP Multi PC Projection" <a href="#">s.15</a></p> <p>☛ "Søgning efter og tilslutning til projektorerne" <a href="#">s.17</a></p>
Filerne mangler eller er ugyldige. Kunne ikke starte programmet. Geninstaller/fjern programmet.	<p>Afinstaller og installer derefter EasyMP Multi PC Projection.</p> <p>☛ "Afinstallation af softwaren" <a href="#">s.45</a></p> <p>☛ "Installation af softwaren" <a href="#">s.6</a></p>
Der kunne ikke hentes netværksadapteroplysninger.	Brug en computer, der kan oprette forbindelse til LAN.
Kan ikke starte fra genvejen under projicering.	Da projektoren allerede projicerer ved hjælp af EasyMP Multi PC Projection, kan du ikke starte fra genvejen. Stop projektionen og start derefter fra genvejen.
Kan ikke starte fra genvejen, når indstillingsskærmen vises. Luk indstillingsskærmen og prøv genvejen igen.	Indstillingsskærmen vises. Luk indstillingsskærmen.
Diasshowet starter muligvis ikke, før PowerPoint genstartes.	Luk PowerPoint, og start derefter igen.

## Fejlmeddelelser under søgning efter og valg af projektorer

Fejlmeddelelser	Udbedring
Det maksimale antal deltagere er overskredet. Kan ikke deltage.	Der er allerede sluttet 32 computere til projektoren. Afbryd forbindelsen til brugere og projektorer, der ikke projicerer skærme. ☛ "Afslutning af mødet" s.25
Kodeordet passer ikke. Indtast det kodeord, der vises på projektorens skærm, igen.	Kontroller det Projektornøgleord, der vises på LAN-standbyskærmen, og indtast Projektornøgleordet. Hvis en bruger allerede er tilsluttet, skal du kontrollere projektornøgleordet med den tilsluttede bruger.
Forbindelsen blev ikke oprettet pga. et forkert kodeord.	Opret igen forbindelsen til projektoren. Indtast projektornøgleordet på skærmen til indtastning af nøgleord, når du opretter forbindelse. Kontroller det projektornøgleord, der vises på projektorens LAN-standbyskærm. Hvis en bruger allerede er tilsluttet, skal du kontrollere projektornøgleordet med den tilsluttede bruger.
Den valgte projektor bruges i en anden konfiguration. Vælg en anden projektor.	Når en anden bruger allerede er tilsluttet, kan du kun oprette forbindelse til projektorerne i den kombination, den anden bruger har valgt. Vælg en projektor fra den samme kombination som brugeren, der allerede er tilsluttet, eller vælg en projektor, der er i standbystatus.
En eller flere projektorer reagerer ikke.	Du kan ikke tilslutte flere projektorer samtidigt. Kontroller netværksindstillingerne på computeren og netværksindstillingerne på projektoren.
Der opstod en netværksfejl.	Forsøg at oprette forbindelse igen. Hvis der stadig ikke tilsluttes, skal du kontrollere netværksindstillingerne på computeren og netværksindstillingerne for projektoren.
Tilslutningen til projektoren mislykkedes.	Du kan ikke oprette forbindelse til en projektor, der allerede er tilsluttet ved hjælp af EasyMP Network Projection. Kontroller, om den projektor, du vil tilslutte, allerede er sluttet til EasyMP Network Projection.

## Fejlmeddelelser under projektion

Fejlmeddelelser	Udbedring
Forbindelsen til projektoren er afbrudt.	Der er muligvis opstået en fejl i projektoren. Kontroller projektorens indikatorer. ☛ <i>Brugerhåndbog</i>
Der opstod en netværksfejl.	Der opstod en netværksfejl. Kontroller forbindelsen mellem computeren og projektoren.

## Fejlmeddelelse under betjening af en profil

Fejlmeddelelser	Udbedring
Indtast maks. 32 tegn.	Den indtastede tekst er på over 32 tegn. Forkort navnet til 32 tegn eller færre.
Indtast mappenavnet.	Der er ikke indtastet et mappenavn. Indtast mappenavnet.
Mapper må ikke oprettes med en dybde på mere end 6 niveauer.	Mappestrukturen er dybere end seks mapper. Opret den nye mappe højere oppe i mappestrukturen.
Der er allerede en mappe med navnet XXX i denne mappe.	Der findes allerede en mappe med det samme navn. Indtast et andet navn.
Der er allerede en projektorfil med navnet XXX i denne mappe.	Der findes allerede en projektor med det samme navn. Indtast et andet navn.
Kan ikke importere, da formatet ikke understøttes af dette program.	Kontroller den profil, du ønsker at importere. Du kan ikke importere en profil for projektorer, der er tilsluttet ved hjælp af Hurtig forbindelsestilstand i EasyMP Network Projection. Du kan heller ikke importere, når projektorinformationen ikke er blevet registreret, eller når profilen er ødelagt.
Kan ikke importere, fordi mapperstrukturen overskrider seks mapper.	Hvis du importerer, overskrider mappestrukturen seks niveauer. Importér til en mappe højere oppe i mappestrukturen.
Kan ikke flytte, fordi mapperstrukturen overskrider seks mapper.	Hvis mappen flyttes, overskrider mappestrukturen seks mapper. Importér til en mappe højere oppe i mappestrukturen.

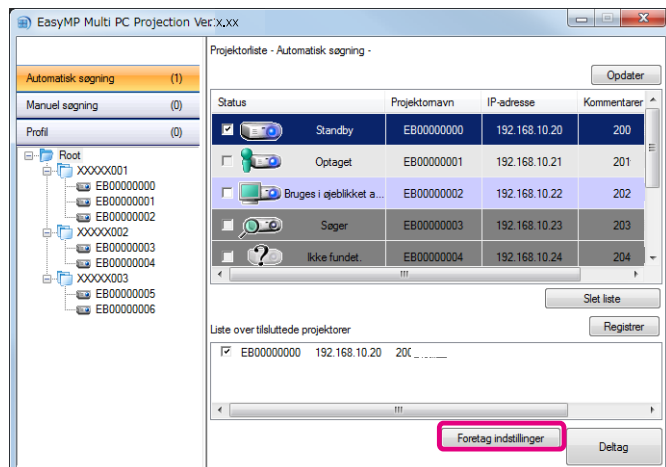


# Bilag

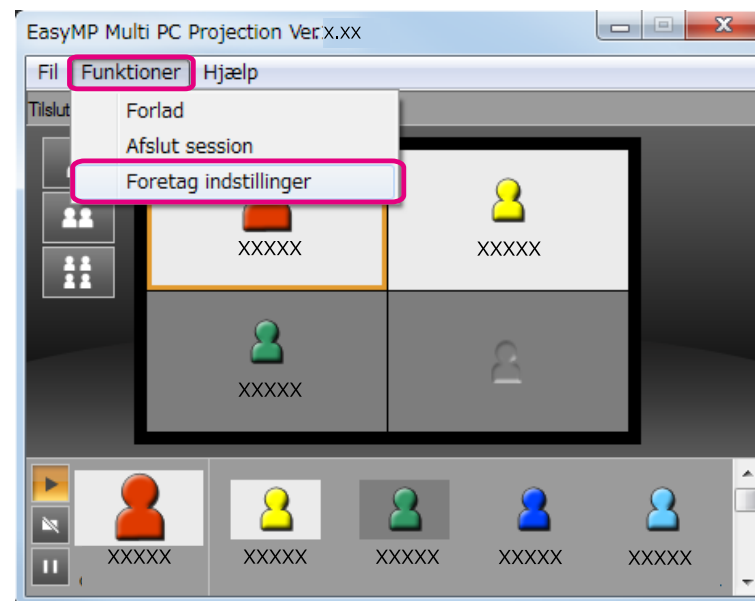


Du kan åbne skærmen Foretag indstillinger ved hjælp af en af de følgende metoder.

- Klik på **Foretag indstillinger** på søgeskærmen.

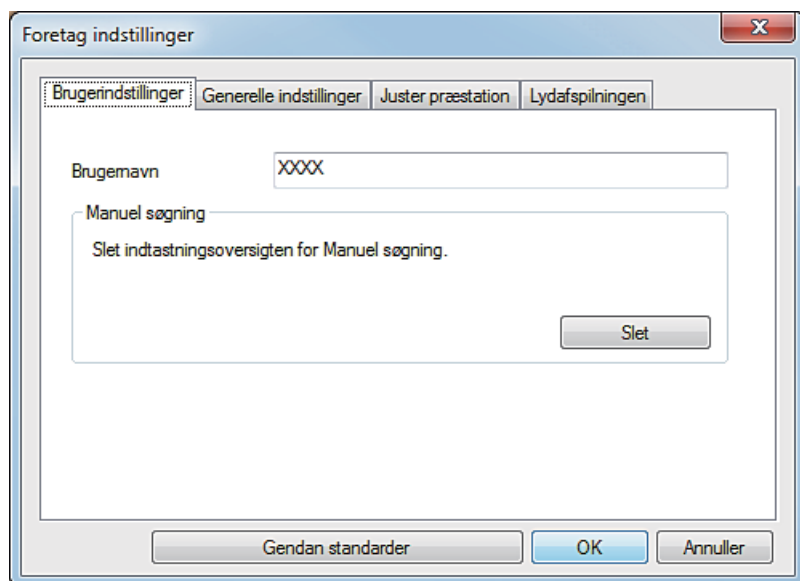


- Vælg **Foretag indstillinger** i menuen **Funktioner** på projektionskontrolskærmen.



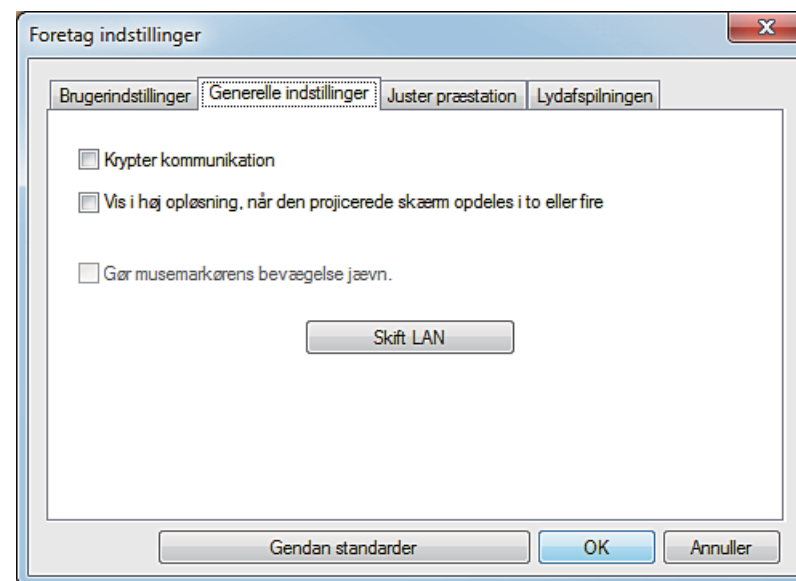
Hvis du åbner skærmen Foretag indstillinger fra projektionskontrolskærmen, vises hverken fanen **Brugerindstillinger** eller fanen **Generelle indstillinger**.

## Fanen Brugerindstillinger



<b>Brugernavn</b>	Indstil brugernavnet, der vises i brugerområdet. Der kan indtastes op til 32 tegn.
<b>Manuel søgning</b>	Slet indtastningshistorik for Manuel søgning.
<b>Gendan standarder</b>	Du kan genindstille alle justeringsværdier for <b>Foretag indstillinger</b> til deres standardindstillinger. Du kan dog bevare indstillingen for <b>Skift LAN</b> i <b>Generelle indstillinger</b> .

## Fanen Generelle indstillinger

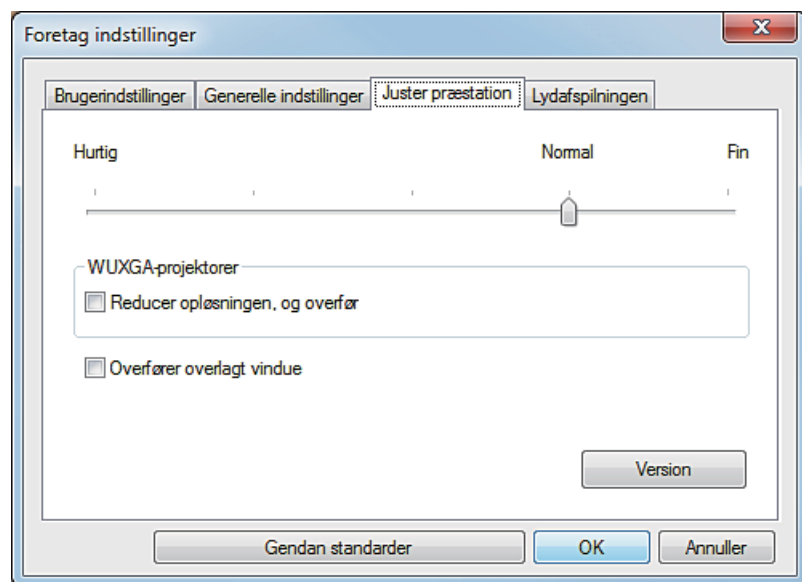


<b>Krypter kommunikation</b>	Vælg at kryptere og sende data. Selv om data skulle blive opsnappet, kan de ikke dekrypteres.
<b>Vis i høj opløsning, når den projicerede skærm opdeles i to eller fire</b>	Vælg for at vise alle opdelte skærme i høj opløsning. Ryd denne indstilling, hvis det tager for lang tid at vise billedet, eller hvis visningen afbrydes. (Kun tilgængeligt for projektorer med en opløsning på WUXGA (1920x1200).)
<b>Gør musemarkørens bevægelse jævn</b>	Kun Windows Vælg for at forhindre musemarkøren i at flimre, når der er valgt <b>Overfører overlagt vindue i Juster præstation</b> . (Når der er valgt Windows Aero som temaet i Windows Vista/7, slås Windows Aero fra ved at vælge denne indstilling.)

<b>Skift LAN</b>	Kun Windows Denne bruges til at skifte den netværksadapter, der skal bruges til en søgning, når en computer har flere adaptere. Som standard bruges alle netværksadapters til udførelse af en søgning. Når der altid bruges et kabelforbundet LAN som tilslutningsmetode, skal du vælge en kabelforbundet LAN-adapter.
<b>Gendan standarder</b>	Du kan genindstille alle justeringsværdier for <b>Foretag indstillinger</b> til deres standardindstillinger. Du kan dog bevare indstillingen for <b>Skift LAN</b> i <b>Generelle indstillinger</b> .

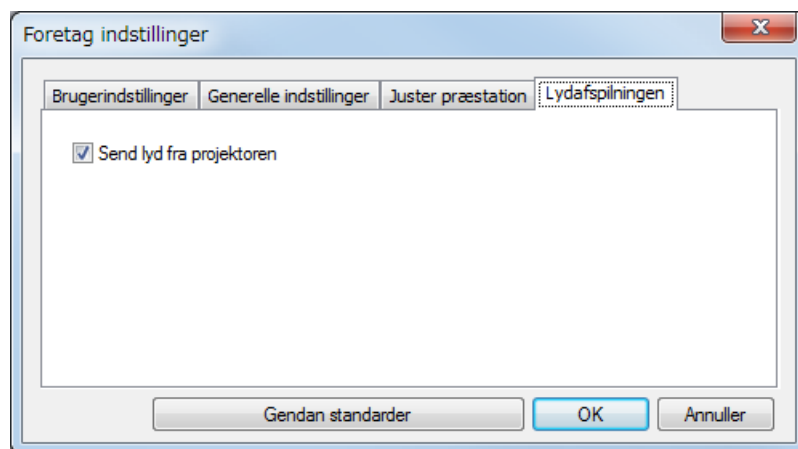
<b>Reducer opløsningen, og overfør</b>	Kun tilgængeligt for projektorer med en opløsning på WUXGA (1920x1200). Vælg for at reducere størrelsen af de data, der skal overføres til projektoren, ved at sænke opløsningen. Brug denne indstilling på et langsomt netværk, eller når det tager lang tid at vise et billede, eller visningen afbrydes. (Denne indstilling er ikke tilgængelig, når den projicerede skærm opdeles i to eller fire.)
<b>Overfører overlagt vindue</b>	Kun Windows XP Det overlagte vindue er i brug, når indhold såsom meddelelser, der vises på computeren, ikke projiceres af projektoren. Marker dette afkrydsningsfelt for at beskytte indholdet såsom meddelelser, der bruger det overlagte vindue. Hvis musemarkøren flimrer på skærmen, skal du vælge <b>Gør musemarkørens bevægelse jævn</b> i <b>Generelle indstillinger</b> .
<b>Version</b>	Viser information om versionen af EasyMP Multi PC Projection.
<b>Gendan standarder</b>	Du kan genindstille alle justeringsværdier for <b>Foretag indstillinger</b> til deres standardindstillinger. Du kan dog bevare indstillingen for <b>Skift LAN</b> i <b>Generelle indstillinger</b> .

## Fanen Juster præstation



<b>Skyder til justering af præstation</b>	Præstationen kan indstilles til <b>Hurtig</b> , <b>Normal</b> og <b>Fin</b> . Indstil til <b>Hurtig</b> , når filmprojektioner afbrydes.
---	--

## Fanen Lydafspilningen



<b>Send lyd fra projektoren</b>	Vælg, hvordan computerens lyd skal udsendes fra projektoren. Fjern markeringen for at afspille lyd fra computeren. Du kan kun udsende computerens lyd fra projektoren, når du projicerer én computerskærm i fuld skærm.
<b>Gendan standarder</b>	Du kan genindstille alle justeringsværdier for <b>Foretag indstillinger</b> til deres standardindstillinger. Du kan dog bevare indstillingen for <b>Skift LAN</b> i <b>Generelle indstillinger</b> .

## Afinstallation

Husk at kontrollere følgende punkter, før du starter afinstallationen.

- I Windows skal du have administratorrettigheder for at afinstallere EasyMP Multi PC Projection.
- Luk alle igangværende programmer, inden du starter afinstallationen.

### I Windows XP

- 1** Klik på **Start** og derefter på **Kontrolpanel**.
- 2** Dobbeltklik på **Tilføj eller fjern programmer**.
- 3** Vælg **EasyMP Multi PC Projection**, og klik derefter på **Fjern**.

### I Windows Vista/Windows 7

- 1** Klik på **Start** og derefter på **Kontrolpanel**.
- 2** Klik på **Fjern et program** i kategorien **Programmer**.
- 3** Vælg **EasyMP Multi PC Projection**, og klik derefter på **Fjern**.

### I Mac OS X

- 1** Åbn mappen **Programmer**.
- 2** Åbn mappen **EasyMP Multi PC Projection - Funktioner**, og dobbeltklik derefter på **EasyMP Multi PC Projection Uninstaller**.
- 3** Følg vejledningen på skærmen for at afinstallere.

Alle rettigheder forbeholdes. Ingen del af denne publikation må gengives, gemmes på søgemaskiner eller overføres på nogen måde eller i nogen form – det være sig elektronisk, mekanisk, ved fotokopiering, optagelse eller på anden vis – uden forudgående, skriftlig tilladelse fra Seiko Epson Corporation. Der påtages intet patentansvar, hvad angår brugen af de heri indeholdte oplysninger. Ligeledes påtages der intet ansvar, hvad angår skader, der måtte opstå ved brugen af de heri indeholdte oplysninger.

Hverken Seiko Epson Corporation eller deres datterselskaber er ansvarlige over for køber af dette produkt eller tredjepart for skader, tab, omkostninger eller udgifter, som køber eller tredjepart har pådraget sig som følge af: uheld, fejlagtig brug eller misbrug af dette produkt eller uautoriserede modifikationer, reparationer eller ændringer af produktet eller (undtagen i USA) manglende overholdelse Seiko Epson Corporations betjenings- og vedligeholdelsesanvisninger.

SEIKO EPSON CORPORATION påtager sig intet ansvar for skader eller problemer, der måtte opstå som følge af brug af ekstraudstyr eller forbrugsmaterialer ud over dem, der er betegnet som originale Epson-produkter eller Epson-produkter godkendt af Seiko Epson Corporation.

Indholdet i denne brugerhåndbog kan ændres eller opdateres uden varsel.

Illustrationer i denne håndbog og den faktiske projektor kan afvige.

## Om symboler

Microsoft® Windows® XP Professional operativsystem  
Microsoft® Windows® XP Home Edition operativsystem  
Microsoft® Windows Vista® operativsystem  
Microsoft® Windows® 7 operativsystem

I denne guide refereres der til ovenstående operativsystemer som "Windows XP", "Windows Vista" og "Windows 7". Den kollektive term Windows kan endvidere anvendes til at referere til Windows XP, Windows Vista og Windows 7, og der kan refereres til flere versioner af Windows som f.eks. Windows XP/Vista med symbolforklaringen Windows udeladt.

Mac OS X 10.4.x  
Mac OS X 10.5.x  
Mac OS X 10.6.x  
Mac OS X 10.7.x

I denne vejledning refereres der til ovenstående operativsystemer som "Mac OS X 10.4.x", "Mac OS X 10.5.x", "Mac OS X 10.6.x" og "Mac OS X 10.7.x". Endvidere anvendes den kollektive term "Mac OS X" til at referere til dem alle.

## Angående skærbilleder

Med mindre andet er specifikt angivet, er de skærbilleder, der bruges i denne driftshåndbog, taget fra Windows 7.

Du ser samme skærme, selvom du bruger Mac OS X.

## Generel meddelelse

IBM, DOS/V og XGA er varemærker eller registrerede varemærker tilhørende International Business Machines Corporation.

Macintosh, Mac, Mac OS og iMac er varemærker tilhørende Apple Inc.

Microsoft, Windows, Windows NT, Windows Vista, Windows 7, PowerPoint og Windows-logoet er varemærker eller registrerede varemærker tilhørende Microsoft Corporation i USA.

Andre anvendte produktnavne tjener udelukkende til identifikationsformål og kan være varemærker tilhørende de respektive ejere. Epson frasiger sig alle rettigheder til disse mærker.

### Softwareophavsret:

Dette produkt bruger gratis software samt software, som denne virksomhed har rettighederne til.

©SEIKO EPSON CORPORATION 2012. All rights reserved.

412213500DA

<b>A</b>		<b>K</b>		Start .....	15, 27
Afinstallation .....	45	Knapper til ændring af projektion .....	22	Stopknap .....	22
Afslut session .....	25	Krypter kommunikation .....	42	Søg .....	17
Afspilningsknap .....	22			Søgeskærm .....	16
Automatisk søgning .....	17				
<b>B</b>		<b>L</b>		<b>T</b>	
Betjeningsprocedurer .....	8	LAN-standbyskærm .....	14	Tilslut .....	17
Brugernavn .....	42	Luk .....	25	To skærme .....	22
Brugerområde .....	22				
<b>E</b>		<b>M</b>		<b>V</b>	
Eksport af en profil .....	28	Manuel søgning .....	18, 20, 42	Version .....	43
Én skærm .....	22	Målramme .....	22	Vis i høj opløsning, når den projicerede skærm opdeles i to eller fire .....	42
<b>F</b>		<b>O</b>			
Fejlmeddelelser .....	37	Overfører overlagt vindue .....	43		
Fire skærme .....	22				
Forberedelse .....	14	<b>P</b>			
Foretag indstillinger .....	41	Pauseknap .....	22		
Forlad .....	25	Profil .....	18, 20		
<b>G</b>		Projektion .....	22		
Genvej .....	27	Projektionskontrolskærm .....	22		
Gør musemarkørens bevægelse jævn .....	42	Projektionsområde .....	22		
<b>I</b>		<b>R</b>			
Import af en profil .....	28	Reducer opløsningen, og overfør .....	43		
Installation .....	6	Registrering af en profil .....	27		
		<b>S</b>			
		Send lyd fra projektoren .....	24, 44		
		Skift LAN .....	43		
		Skærmkontrolknapper .....	22		
		Spejling .....	19		