

Multimedia Projector

Εγχειρίδιο λειτουργίας EasyMP Multi PC Projection



Πληροφορίες για το EasyMP Multi PC Projection

Στυλ συναντήσεων που προτείνονται από το EasyMP Multi PC Projection	5
Διεξαγωγή συναντήσεων χρησιμοποιώντας πολλές εικόνες	5
Διεξαγωγή συναντήσεων εξ αποστάσεως μέσω δικτύου	5
Εγκατάσταση του λογισμικού	6
Απαιτήσεις λογισμικού	6
Εγκατάσταση	6

Σύνοψη λειτουργίας

Διαδικασίες λειτουργίας	9
--------------------------------	----------

Προετοιμασίες πριν από την έναρξη μιας σύσκεψης

Προετοιμασία Σύνδεσης	14
Προετοιμασία του βιντεοπροβολέα	14
Προετοιμασία του υπολογιστή	14
Σύνδεση με τους βιντεοπροβολείς	15
Εκκίνηση του EasyMP Multi PC Projection	15
Χρήση της οθόνης αναζήτησης	16
Αναζήτηση και σύνδεση με βιντεοπροβολείς	17
Αυτόματη αναζήτηση	17
Μη αυτόματη αναζήτηση	18
Αναζήτηση Προφίλ	18
Σύνδεση με πολλούς βιντεοπροβολείς (Κατοπτρισμός)	19
Σύνδεση με βιντεοπροβολείς σε διαφορετικό δίκτυο	20

Διαθέσιμες λειτουργίες στη διάρκεια σύσκεψης

Προβολή οθονών	22
Χρήση της οθόνης ελέγχου προβολής	22
Αλλαγή του αριθμού των προβαλλόμενων οθονών	23
Αλλαγή του υπεύθυνου παρουσίασης	23
Έξοδος ήχου από το βιντεοπροβολέα	24
Τερματισμός της σύσκεψης	25

Εύκολη διεξαγωγή συχνών συναντήσεων

Αποθήκευση πληροφοριών του βιντεοπροβολέα	27
Δημιουργία συντόμευσης	27
Εγγραφή προφίλ	27
Κοινή χρήση προφίλ	28
Εξαγωγή του προφίλ που θέλετε να έχετε κοινόχρηστο	28
Εισαγωγή του κοινόχρηστου προφίλ	28

Αντιμετώπιση προβλημάτων

Περιορισμοί	31
Υποστηριζόμενοι τύποι ανάλυσης	31
Χρώμα οθόνης	31
Αριθμός συνδέσεων	31
Άλλοι περιορισμοί	31
Κατά τη χρήση Windows Vista/Windows 7	32
Περιορισμοί στην προβολή από τη Συλλογή φωτογραφιών των Windows ή τη Συλλογή φωτογραφιών του Windows Live	32
Περιορισμοί στη χρήση του Windows Aero	32
Άλλοι περιορισμοί	32
Επίλυση προβλημάτων	33
Δεν είναι δυνατή η σύνδεση του βιντεοπροβολέα που θέλετε να χρησιμοποιήσετε.	33

Δεν είναι δυνατή η σύνδεση του βιντεοπροβολέα και του υπολογιστή μέσω ασύρματου LAN.	33
Δεν είναι δυνατή η σύνδεση του βιντεοπροβολέα και του υπολογιστή μέσω ενσύρματου LAN.	33
Δεν είναι δυνατή η σύνδεση του βιντεοπροβολέα και του υπολογιστή μέσω του δικτύου.	34
Δεν είναι δυνατή η επιλογή του βιντεοπροβολέα.	35
Ο οθόνη δεν προβάλλεται.	35
Η εικόνα και ο ήχος των ταινιών δεν αναπαράγονται, η εικόνα εμφανίζεται αργά και είτε η ταινία είτε ο ήχος διακόπτονται κατά την αναπαραγωγή χρησιμοποιώντας το EasyMP Multi PC Projection.	35
Ο δείκτης του ποντικιού τρεμοσβήνει.	36
Δεν πραγματοποιείται αναπαραγωγή του ήχου από το βιντεοπροβολέα κατά τη σύνδεση με το EasyMP Multi PC Projection.	36
Όταν πραγματοποιείται σύνδεση με το EasyMP Multi PC Projection, δεν είναι δυνατή η έναρξη παρουσίασης του PowerPoint.	37
Όταν πραγματοποιείται σύνδεση με το EasyMP Multi PC Projection, δεν είναι δυνατή η ανανέωση οθόνης όταν εκτελείται εφαρμογή του Office.	37
Λίστα μηνυμάτων σφάλματος	38
Μηνύματα σφάλματος κατά την εκκίνηση του EasyMP Multi PC Projection	38
Μηνύματα σφάλματος κατά την αναζήτηση και την επιλογή βιντεοπροβολέων	39
Μηνύματα σφάλματος κατά την προβολή	39
Μηνύματα σφάλματος κατά τη λειτουργία προφίλ	40

Παράρτημα

Ορισμός επιλογών	42
Καρτέλα "Ρυθμίσεις χρήστη"	43
Καρτέλα "Γενικές ρυθμίσεις"	43
Καρτέλα "Προσαρμογή απόδοσης"	44
Καρτέλα "Έξοδος ήχου"	45
Κατάργηση εγκατάστασης του λογισμικού	46
Κατάργηση εγκατάστασης	46
Γενικές Σημειώσεις	47
Πληροφορίες ονομασιών και συμβολισμών	47

Σχετικά με τις εικόνες από παράθυρα	47
Γενική ανακοίνωση	47

Ευρετήριο	49
----------------------------	-----------



Πληροφορίες για το EasyMP Multi PC Projection

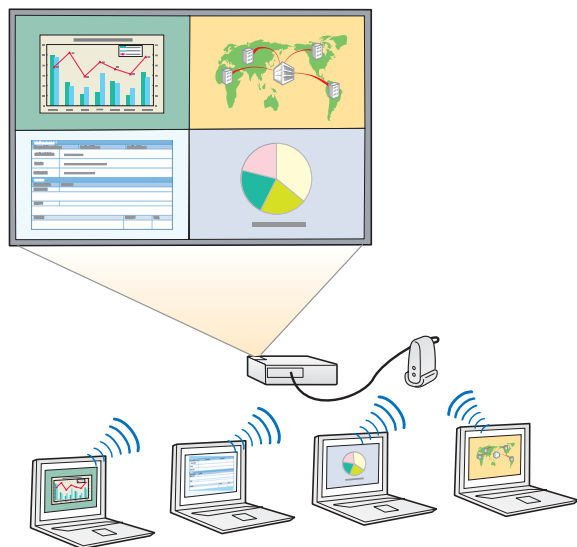
Σε αυτό το κεφάλαιο παρουσιάζονται τα στυλ συναντήσεων που μπορείτε να χρησιμοποιήσετε με το EasyMP Multi PC Projection και εξηγείται ο τρόπος εγκατάστασης του λογισμικού.

Εάν διαθέτετε το EasyMP Multi PC Projection, μπορείτε να χρησιμοποιήσετε βιντεοπροβολείς για τη διεξαγωγή αλληλεπιδραστικών συναντήσεων.

Μπορείτε να συνδέσετε έως 32 υπολογιστές σε ένα βιντεοπροβολέα μέσω δικτύου. Στη συνέχεια, μπορείτε να επιλέξετε έως τέσσερις συνδεδεμένους υπολογιστές και να προβάλετε τις οθόνες τους.

Διεξαγωγή συναντήσεων χρησιμοποιώντας πολλές εικόνες

☛ "Προβολή οθονών" [σελ.22](#)



Σύγκριση δεδομένων χρησιμοποιώντας έως τέσσερις οθόνες

Μπορείτε να συγκρίνετε και να αναλύσετε δεδομένα με ταυτόχρονη προβολή οθονών από πολλούς υπολογιστές οι οποίοι είναι συνδεδεμένοι στο δίκτυο.

Ομαλή αλλαγή παρουσιάσεων με μεταφορά και απόθεση

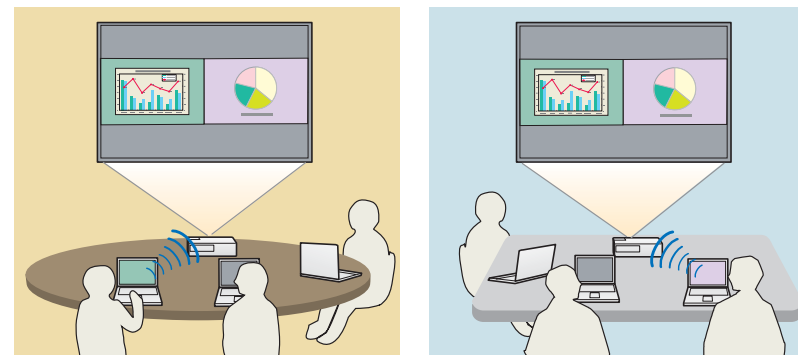
Κατά τη σύνδεση στον ίδιο βιντεοπροβολέα, οποιοσδήποτε μπορεί να αλλάξει την οθόνη που προβάλλεται με απλή μεταφορά και απόθεση ενός από τα εικονίδια συνδεδεμένων χρηστών στην περιοχή προβολής. Η πραγματοποίηση αυτών των αλλαγών δίνει τη δυνατότητα στους παρουσιαστές να εκφράσουν καθαρά τη γνώμη τους μαζί με τις εικόνες.

Κοινή χρήση σημειώσεων σε μια παρουσίαση

Μπορείτε να προβάλετε την παρουσίαση σε ένα τμήμα της οθόνης και τις σημειώσεις σας σε άλλο τμήμα της οθόνης, δίνοντας τη δυνατότητα στους συμμετέχοντες να κατανοήσουν πλήρως τα περιεχόμενα.

Διεξαγωγή συναντήσεων εξ αποστάσεως μέσω δικτύου

☛ "Σύνδεση με βιντεοπροβολείς σε διαφορετικό δίκτυο" [σελ.20](#)



Προβολή της ίδιας οθόνης σε διαφορετικές τοποθεσίες

Οι βιντεοπροβολείς του δικτύου σε απομακρυσμένες τοποθεσίες μπορούν να προβάλλουν την ίδια εικόνα. Η ίδια οθόνη μπορεί να προβάλλεται από μέχρι τέσσερις βιντεοπροβολείς.

Μπορείτε να βρείτε το EasyMP Multi PC Projection στο CD-ROM EPSON Projector Software. Εγκαταστήστε το λογισμικό στον υπολογιστή που χρησιμοποιείτε.

Απαιτήσεις λογισμικού

Το EasyMP Multi PC Projection λειτουργεί σε υπολογιστές που πληρούν τις παρακάτω απαιτήσεις.

Για Windows

Λειτουργικό σύστημα	Windows XP*	Professional 32 bit Home Edition 32 bit Tablet PC Edition 32 bit
	Windows Vista	Ultimate 32 bit Enterprise 32 bit Business 32 bit Home Premium 32 bit Home Basic 32 bit
	Windows 7	Ultimate 32/64 bit Enterprise 32/64 bit Professional 32/64 bit Home Premium 32/64 bit Home Basic 32 bit Starter 32 bit
CPU	Mobile Pentium III 1,2 GHz ή ταχύτερη Συνιστάται: Pentium M 1,6 GHz ή ταχύτερη	
Μέγεθος μνήμης	256 MB ή μεγαλύτερο Συνιστάται: 512 MB ή μεγαλύτερο	
Διαθέσιμος χώρος στο σκληρό δίσκο	20 MB ή περισσότερος	

Οθόνη	Ανάλυση μεγαλύτερη από XGA (1024x768) ή μικρότερη από WUXGA (1920x1200) Έγχρωμη απεικόνιση: χρώμα 16 bit (περίπου 32.000 χρώματα οθόνης) ή περισσότερα
-------	---

* Εκτός από Windows XP χωρίς κανένα εγκατεστημένο service pack και Windows XP Service Pack 1.

Για χρήστες Mac OS X

Λειτουργικό σύστημα	Mac OS X 10.4.x 32 bit Mac OS X 10.5.1 ή νεότερο* 32 bit Mac OS X 10.6.x 32/64 bit Mac OS X 10.7.x 32/64 bit
CPU	Power PC G3 900 MHz ή ταχύτερος Προτείνεται: Core Duo 1,83 GHz ή ταχύτερος
Μέγεθος μνήμης	256 MB ή μεγαλύτερο Συνιστάται: 512 MB ή μεγαλύτερο
Διαθέσιμος χώρος στο σκληρό δίσκο	20 MB ή περισσότερα
Οθόνη	Ανάλυση μεγαλύτερη από XGA (1024x768) ή μικρότερη από WUXGA (1920x1200) Έγχρωμη απεικόνιση: 16 bit (περίπου 32.000 χρώματα οθόνης)

* Η λειτουργία δεν είναι εξασφαλισμένη σε περιβάλλον Mac OS X 10.5.0, επειδή οι ρυθμίσεις του Τείχους προστασίας δεν ορίζονται σωστά όταν ενημερώνεται η έκδοση.

Εγκατάσταση

Βεβαιωθείτε ότι έχετε ελέγξει τα παρακάτω σημεία πριν ξεκινήσετε την εγκατάσταση.

- Κλείστε όλες τις ανοικτές εφαρμογές πριν ξεκινήσετε την εγκατάσταση.

- Όταν η γλώσσα που επιλέχτηκε για την εγκατάσταση είναι διαφορετική από τη γλώσσα του λειτουργικού συστήματος, οι οθόνες μπορεί να μην εμφανίζονται σωστά.

Για Windows



Χρειάζεστε δικαιώματα διαχειριστή για να εγκαταστήσετε το EasyMP Multi PC Projection.

- 1** Ενεργοποιήστε τον υπολογιστή σας.
- 2** Τοποθετήστε το CD-ROM EPSON Projector Software στον υπολογιστή σας.
- 3** Το πρόγραμμα εγκατάστασης ξεκινάει αυτόματα.



Σε περίπτωση που το πρόγραμμα εγκατάστασης δεν ξεκινήσει αυτόματα, ανοίξτε τη μονάδα CD-ROM επιλέγοντας **Ο υπολογιστής μου** (ή **Υπολογιστής**) και, στη συνέχεια, κάντε διπλό κλικ στο **InstallNavi**.

- 4** Για την εγκατάσταση, ακολουθήστε τις οδηγίες στην οθόνη.

Για χρήστες Mac OS X

- 1** Ενεργοποιήστε τον υπολογιστή σας.
- 2** Τοποθετήστε το CD-ROM EPSON Projector Software στον υπολογιστή σας.
- 3** Κάντε διπλό κλικ στο εικονίδιο **Install Navi** στο παράθυρο EPSON.
- 4** Για την εγκατάσταση, ακολουθήστε τις οδηγίες στην οθόνη.



Μπορείτε να κατεβάσετε την τελευταία έκδοση του EasyMP Multi PC Projection από την παρακάτω τοποθεσία Web.


<http://www.epson.com/>

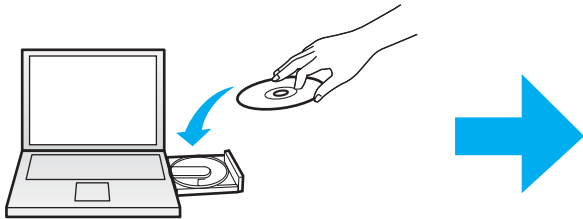


Σύνοψη λειτουργίας

Σε αυτό το κεφάλαιο παρουσιάζονται αναλυτικά οι βασικές διαδικασίες για τη χρήση του EasyMP Multi PC Projection σε μια σύσκεψη.

1 Εγκαταστήστε το EasyMP Multi PC Projection.

 [σελ.6](#)



Για την εγκατάσταση, ακολουθήστε τις οδηγίες στην οθόνη.

2 Εκκινήστε το EasyMP Multi PC Projection.

 [σελ.15](#)

Για Windows

**Έναρξη - Πρόγραμμα (ή Όλα τα προγράμματα) - EPSON Projector - EasyMP Multi PC Projection
- EasyMP Multi PC Projection Ver. x.xx**

Για χρήστες Mac OS X

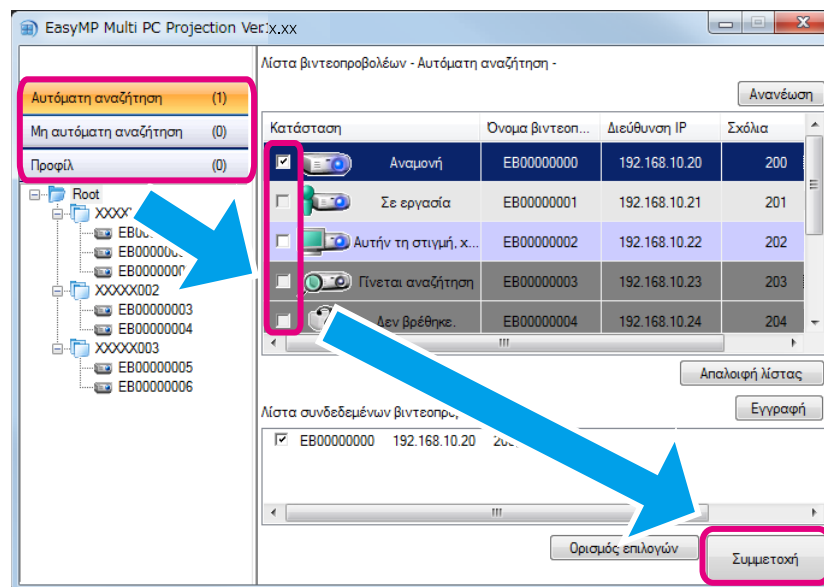
Εφαρμογές - EasyMP Multi PC Projection - EasyMP Multi PC Projection

3 Κάντε σύνδεση με τους βιντεοπροβολείς.

☞ [σελ.17](#)

Επιλέξτε **Αυτόματη αναζήτηση** για την αναζήτηση των βιντεοπροβολέων.

Επιλέξτε τους βιντεοπροβολείς με τους οποίους θέλετε να συνδεθείτε και, στη συνέχεια, πατήστε **Συμμετοχή**.



- Μπορείτε να αναζητήσετε βιντεοπροβολείς με τρεις διαφορετικές μεθόδους: **Αυτόματη αναζήτηση**, **Μη αυτόματη αναζήτηση** και **Προφίλ**. Ανατρέξτε στα παρακάτω για περισσότερες λεπτομέρειες σχετικά με την κάθε μέθοδο αναζήτησης.

☞ "Χρήση της οθόνης αναζήτησης" [σελ.16](#)

- Όταν δημιουργήσετε μια συντόμευση για τους βιντεοπροβολείς που αναζητήσατε, μπορείτε να εκκινήσετε το EasyMP Multi PC Projection κάνοντας διπλό κλικ στη συντόμευση.

Κατά την έναρξη από τη συντόμευση, γίνεται αυτόματη αναζήτηση των βιντεοπροβολέων που είναι αποθηκευμένοι στο αρχείο συντόμευσης.

☞ "Δημιουργία συντόμευσης" [σελ.27](#)

4 Προβάλετε τις οθόνες.

σελ.22

Στην οθόνη ελέγχου της προβολής, η περιοχή προβολής διαιρείται σε τέσσερα πλαίσια. Μπορείτε να αλλάξετε τον αριθμό των διαθέσιμων πλαισίων και να αλλάξετε τις οθόνες του υπολογιστή που προβάλλονται.



Η οθόνη του υπολογιστή για τον πρώτο χρήστη προς σύνδεση προβάλλεται στο πάνω αριστερό πλαίσιο. Οι χρήστες που θα συνδεθούν αργότερα μπορούν να προβληθούν με μεταφορά και απόθεση των εικονιδίων χρήστη στα διαθέσιμα (λευκά) πλαίσια.

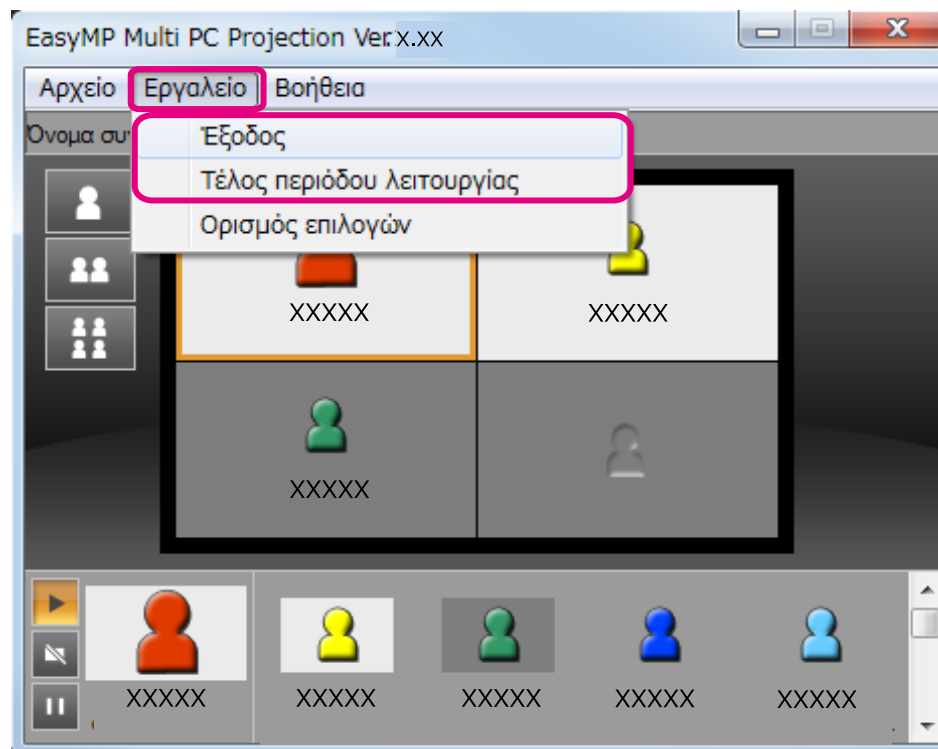
<p>1 Αλλαγή του αριθμού των προβαλλόμενων οθονών</p> <p> : Προβολή μίας οθόνης σε πλήρες μέγεθος.</p> <p> : Διάρθρωση της προβαλλόμενης οθόνης στα δύο.</p> <p> : Διάρθρωση της προβαλλόμενης οθόνης στα τέσσερα.</p>	<p>3 Προβολή της οθόνης του υπολογιστή</p> <p></p> <p>Μεταφέρετε και αποθέστε το εικονίδιο του χρήστη στο λευκό πλαίσιο. Το εικονίδιό σας εμφανίζεται πάντα στα αριστερά. Μπορείτε να προβάλετε τη δική σας οθόνη, καθώς και τις οθόνες άλλων συμμετεχόντων.</p>
<p>2 Λειτουργία της κατάστασης οθόνης</p> <p> : Προβολή της οθόνης του υπολογιστή όπως είναι.</p> <p> : Διακοπή προβολής.</p> <p> : Παύση της οθόνης υπολογιστή που εμφανίζεται αυτήν τη στιγμή. Η προβαλλόμενη οθόνη δεν αλλάζει, ακόμα και αν ορίσετε αλλαγές στην οθόνη του υπολογιστή.</p>	<p>4 Αλλαγή της θέσης προβολής</p> <p></p> <p>Μεταφέρετε και αποθέστε το εικονίδιο του χρήστη για να αλλάξετε τη θέση προβολής.</p>

5 Τερματίστε τη σύσκεψη.

☞ [σελ.25](#)

Επιλέξτε **Έξοδος** ή **Τέλος περιόδου λειτουργίας** από το μενού **Εργαλείο** για να διακόψετε την προβολή.

Αν επιλέξετε **Έξοδος** ή **Τέλος περιόδου λειτουργίας**, επιστρέφετε στην οθόνη αναζήτησης.



Έξοδος

Η σύνδεση ανάμεσα στον υπολογιστή και τους βιντεοπροβολείς διακόπτεται.

Τέλος περιόδου λειτουργίας

Η σύνδεση ανάμεσα σε όλους τους υπολογιστές και τους βιντεοπροβολείς που συμμετέχουν στην περίοδο λειτουργίας διακόπτεται.



Προετοιμασίες πριν από την έναρξη μιας σύσκεψης

Σε αυτό το κεφάλαιο παρουσιάζονται αναλυτικά οι ρυθμίσεις που πρέπει να κάνετε πριν από την έναρξη μιας σύσκεψης.

Προετοιμασία του βιντεοπροβολέα

Ακολουθήστε τα παρακάτω βήματα για να θέσετε το βιντεοπροβολέα σε κατάσταση αναμονής σύνδεσης. Όταν συνδέσετε μέσω ενσύρματου δικτύου LAN, ελέγξτε ότι ο βιντεοπροβολέας είναι συνδεδεμένος στο δίκτυο με ένα καλώδιο δικτύου το οποίο μπορείτε να προμηθευτείτε στο εμπόριο. Όταν συνδέσετε μέσω ασύρματου δικτύου LAN, εγκαταστήστε τη μονάδα ασύρματου LAN στο βιντεοπροβολέα.

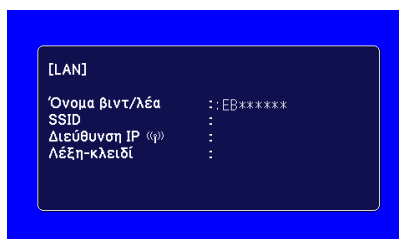
1 Ενεργοποιήστε το βιντεοπροβολέα σας.

2 Ορίστε τις ρυθμίσεις δικτύου του βιντεοπροβολέα.

Όταν συνδέετε τον υπολογιστή στο βιντεοπροβολέα μέσω ασύρματου δικτύου LAN, κάντε τη σύνδεση χρησιμοποιώντας τη λειτουργία σύνδεσης Για προχωρ. Δεν μπορείτε να συνδεθείτε με το βιντεοπροβολέα χρησιμοποιώντας τη Γρήγορη λειτουργία σύνδεσης. Ανατρέξτε στο υπόλοιπο εγχειρίδιο για περισσότερες λεπτομέρειες σχετικά με τις ρυθμίσεις δικτύου.

☛ [Εγχειρίδιο χρήσης](#)

3 Αλλάξτε την πηγή εισόδου του βιντεοπροβολέα σε **LAN**.
Εμφανίζεται η οθόνη αναμονής LAN.



Προετοιμασία του υπολογιστή

Ακολουθήστε τα παρακάτω βήματα για να συνδέσετε τον υπολογιστή σας με τους βιντεοπροβολείς και αρχίστε την προβολή.

1 Εγκαταστήστε το EasyMP Multi PC Projection στον υπολογιστή.

☛ "Εγκατάσταση του λογισμικού" [σελ.6](#)

2 Ορίστε τις ρυθμίσεις δικτύου του υπολογιστή και συνδέστε τον υπολογιστή στο δίκτυο.

☛ Τεκμηρίωση υπολογιστή



Όταν ο υπολογιστής που χρησιμοποιείτε είναι ήδη συνδεδεμένος στο δίκτυο, δεν χρειάζεται να ορίσετε τις ρυθμίσεις δικτύου στον υπολογιστή.

3 Εκκινήστε το EasyMP Multi PC Projection.

☛ "Εκκίνηση του EasyMP Multi PC Projection" [σελ.15](#)

Σε αυτή την ενότητα παρουσιάζεται αναλυτικά ο τρόπος αναζήτησης και σύνδεσης με τους βιντεοπροβολείς στο δίκτυο.

Εκκίνηση του EasyMP Multi PC Projection

Εκκινήστε το EasyMP Multi PC Projection με μία από τις ακόλουθες μεθόδους.

Για Windows

- 1** Κάντε κλικ στο κουμπί **Έναρξη - Πρόγραμμα** (ή **Όλα τα προγράμματα**).
- 2** Επιλέξτε **EPSON Projector** και μετά **EasyMP Multi PC Projection**.
- 3** Κάντε κλικ στο **EasyMP Multi PC Projection Ver. x.xx**.
Το EasyMP Multi PC Projection εκκινείται και εμφανίζεται η οθόνη αναζήτησης.

Για χρήστες Mac OS X

- 1** Ανοίξτε το φάκελο **Εφαρμογές** και, στη συνέχεια, κάντε διπλό κλικ στο φάκελο **EasyMP Multi PC Projection**.
- 2** Κάντε διπλό κλικ στο **EasyMP Multi PC Projection**.
Το EasyMP Multi PC Projection εκκινείται και εμφανίζεται η οθόνη αναζήτησης.

Σε εκκίνηση από συντόμευση

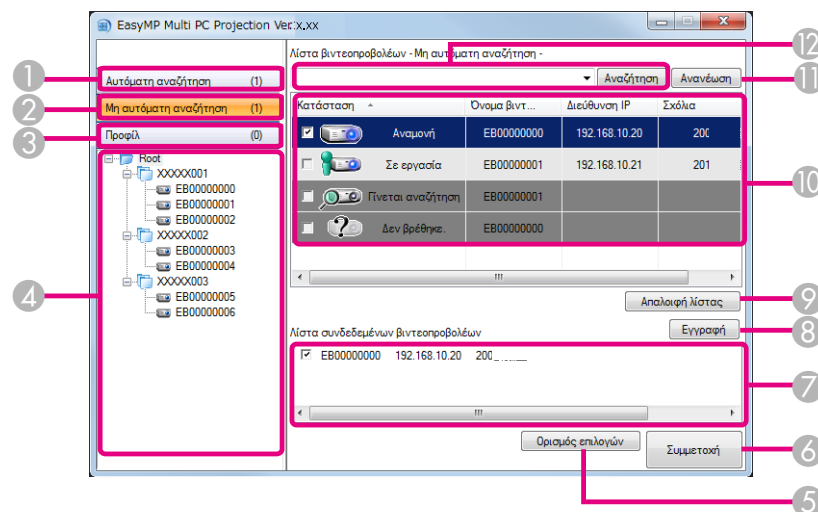
Αν έχετε δημιουργήσει μια συντόμευση, κάντε διπλό κλικ στο αρχείο συντόμευσης (.pme) για να εκκινήσετε το EasyMP Multi PC Projection.

Ανατρέξτε στα παρακάτω για περισσότερες λεπτομέρειες σχετικά με τη δημιουργία μιας συντόμευσης.



🖱️ "Δημιουργία συντόμευσης" [σελ.27](#)






Χρήση της οθόνης αναζήτησης

Όταν εκκινείτε το EasyMP Multi PC Projection, εμφανίζεται η παρακάτω οθόνη αναζήτησης.



1	Αυτόματη αναζήτηση Εκτελεί αναζήτηση για βιντεοπροβολείς στο δίκτυο στο οποίο ο υπολογιστής είναι συνδεδεμένος. ☛ "Αυτόματη αναζήτηση" σελ.17
2	Μη αυτόματη αναζήτηση Εκτελεί αναζήτηση για βιντεοπροβολείς στο δίκτυο καθορίζοντας τη διεύθυνση IP ή το όνομα του βιντεοπροβολέα. ☛ "Μη αυτόματη αναζήτηση" σελ.18
3	Προφίλ Εκτελεί αναζήτηση για βιντεοπροβολείς στο δίκτυο χρησιμοποιώντας τις ήδη αποθηκευμένες πληροφορίες του βιντεοπροβολέα. ☛ "Αναζήτηση Προφίλ" σελ.18

4	Λίστα Προφίλ Παρουσιάζει τα καταχωρημένα προφίλ (πληροφορίες βιντεοπροβολέα). Όταν κάνετε διπλό κλικ στο προφίλ, εκτελείται αναζήτηση στο δίκτυο των βιντεοπροβολέων που είναι καταχωρημένοι στο προφίλ. ☛ "Αναζήτηση Προφίλ" σελ.18	
5	Ορισμός επιλογών Εμφανίζεται η οθόνη Ορισμός επιλογών. ☛ "Ορισμός επιλογών" σελ.42	
6	Συμμετοχή Πραγματοποιεί σύνδεση με τους επιλεγμένους βιντεοπροβολείς.	
7	Λίστα συνδεδεμένων βιντεοπροβολέων Εμφανίζει πληροφορίες στους βιντεοπροβολείς που έχουν επιλεγθεί από τη Λίστα βιντεοπροβολέων. Ακόμα και αν η λειτουργία αναζήτησης αλλάξει, το περιεχόμενο στη Λίστα συνδεδεμένων βιντεοπροβολέων παραμένει το ίδιο.	
8	Εγγραφή Εκτελεί εγγραφή των βιντεοπροβολέων από τη Λίστα συνδεδεμένων βιντεοπροβολέων σε ένα προφίλ. ☛ "Εγγραφή προφίλ" σελ.27	
9	Απαλοιφή λίστας Εκτελεί απαλοιφή των πληροφοριών που εμφανίζονται στη Λίστα βιντεοπροβολέων και στη Λίστα συνδεδεμένων βιντεοπροβολέων.	
10	Λίστα βιντεοπροβολέων Εμφανίζει μια λίστα με τους βιντεοπροβολείς που βρέθηκαν στο δίκτυο. Στη συνέχεια, μπορείτε να επιλέξετε τους βιντεοπροβολείς για σύνδεση. Τα αποτελέσματα αναζήτησης για κάθε λειτουργία αναζήτησης (Αυτόματη αναζήτηση , Μη αυτόματη αναζήτηση και Προφίλ) εμφανίζονται σε ξεχωριστές λίστες. Η κατάσταση κάθε βιντεοπροβολέα υποδεικνύεται με ένα εικονίδιο.	
		Αναμονή Διαθέσιμος. Μπορείτε να κάνετε σύνδεση με το βιντεοπροβολέα.
		Σε εργασία Διαθέσιμος. Αν και άλλοι υπολογιστές είναι συνδεδεμένοι με το βιντεοπροβολέα, μπορείτε να συνδεθείτε κι εσείς ταυτόχρονα.

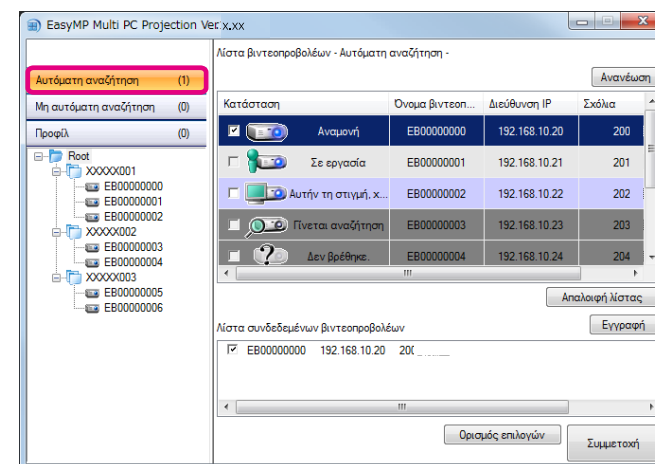
	Κατοπτρισμός...	Διαθέσιμος. Μπορείτε να συνδεθείτε με μια ομάδα πολλών βιντεοπροβολέων προβάλλοντας την ίδια εικόνα (κατοπτρισμός). ☛ "Σύνδεση με πολλούς βιντεοπροβολείς (Κατοπτρισμός)" σελ.19
	Αυτή τη στιγμή χρησιμοποιείται από άλλη εφαρμογή	Δεν είναι διαθέσιμος. Ο βιντεοπροβολέας εμφανίζει την οθόνη ρύθμισης παραμέτρων δικτύου, ή ο βιντεοπροβολέας χρησιμοποιείται από άλλο λογισμικό βιντεοπροβολέα.
	Γίνεται αναζήτηση	Δεν είναι διαθέσιμος. Χρησιμοποιείται ήδη μια Μη αυτόματη αναζήτηση ή μια αναζήτηση Προφίλ για την αναζήτηση του βιντεοπροβολέα.
	Δεν βρέθηκε.	Δεν είναι διαθέσιμος. Δεν ήταν δυνατή η εύρεση του καθορισμένου βιντεοπροβολέα χρησιμοποιώντας τη Μη αυτόματη αναζήτηση ή την αναζήτηση Προφίλ.
	Μη υποστηριζόμενοι βιντεοπροβολείς	Δεν είναι διαθέσιμος. Ο βιντεοπροβολέας δεν υποστηρίζεται με το EasyMP Multi PC Projection.
11	Ανανέωση Ενημερώνει τις πληροφορίες στη Λίστα βιντεοπροβολέων.	
12	Πλαίσιο μη αυτόματης αναζήτησης Αν χρησιμοποιείτε τη Μη αυτόματη αναζήτηση, εισάγετε τη διεύθυνση IP του βιντεοπροβολέα ή το όνομα του βιντεοπροβολέα. Κάντε κλικ στο κουμπί Αναζήτηση για να αναζητήσετε το συγκεκριμένο βιντεοπροβολέα.	

Αναζήτηση και σύνδεση με βιντεοπροβολείς

Μπορείτε να αναζητήσετε βιντεοπροβολείς στο δίκτυο χρησιμοποιώντας μία από τις παρακάτω μεθόδους.

Αυτόματη αναζήτηση

- 1 Εκκινήστε το EasyMP Multi PC Projection.
☛ "Εκκίνηση του EasyMP Multi PC Projection" [σελ.15](#)
- 2 Κάντε κλικ στην επιλογή **Αυτόματη αναζήτηση**.



Το EasyMP Multi PC Projection πραγματοποιεί αναζήτηση βιντεοπροβολέων στο δίκτυο.

Όταν κάνετε κλικ στην επιλογή **Ανανέωση**, εμφανίζονται οι τελευταίες πληροφορίες.

- 3 Από τη λίστα που εμφανίζεται, επιλέξτε τους βιντεοπροβολείς με τους οποίους θέλετε να συνδεθείτε και, στη συνέχεια, πατήστε **Συμμετοχή**.

Εμφανίζεται η οθόνη ελέγχου της προβολής.

☛ "Χρήση της οθόνης ελέγχου προβολής" [σελ.22](#)

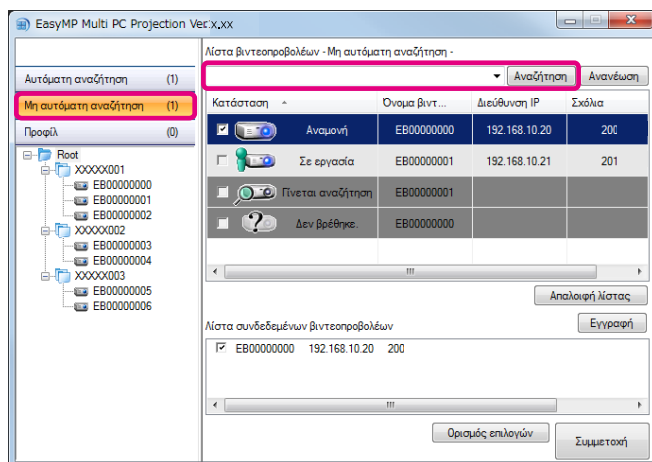


Αν έχει οριστεί μια λέξη-κλειδί βιντεοπροβολέα, εμφανίζεται η οθόνη καταχώρησης της λέξης-κλειδιού όταν συνδεθείτε με το βιντεοπροβολέα. Πληκτρολογήστε μια λέξη-κλειδί και, στη συνέχεια, κάντε κλικ στο **OK**.

Η λέξη-κλειδί του βιντεοπροβολέα εμφανίζεται στην οθόνη αναμονής LAN. Αν ένας χρήστης είναι ήδη συνδεδεμένος, ελέγξτε τη λέξη-κλειδί με το συνδεδεμένο χρήστη.

Μη αυτόματη αναζήτηση

- 1** Εκκινήστε το EasyMP Multi PC Projection.
☛ "Εκκίνηση του EasyMP Multi PC Projection" [σελ.15](#)
- 2** Κάντε κλικ στην επιλογή **Μη αυτόματη αναζήτηση**.
- 3** Πληκτρολογήστε τη διεύθυνση IP ή το όνομα του βιντεοπροβολέα με τον οποίο θέλετε να συνδεθείτε και κάντε κλικ στην επιλογή **Αναζήτηση**.



Το EasyMP Multi PC Projection πραγματοποιεί αναζήτηση του καθορισμένου βιντεοπροβολέα στο δίκτυο.

- 4** Από τη λίστα που εμφανίζεται, επιλέξτε τους βιντεοπροβολείς με τους οποίους θέλετε να συνδεθείτε και, στη συνέχεια, πατήστε **Συμμετοχή**.

Εμφανίζεται η οθόνη ελέγχου της προβολής.

☛ "Χρήση της οθόνης ελέγχου προβολής" [σελ.22](#)

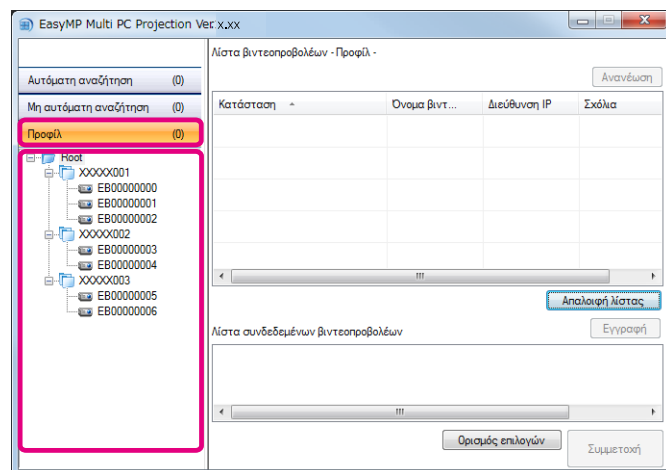


Αν έχει οριστεί μια λέξη-κλειδί βιντεοπροβολέα, εμφανίζεται η οθόνη καταχώρησης της λέξης-κλειδιού όταν συνδεθείτε με το βιντεοπροβολέα. Πληκτρολογήστε μια λέξη-κλειδί και, στη συνέχεια, κάντε κλικ στο **OK**.

Η λέξη-κλειδί του βιντεοπροβολέα εμφανίζεται στην οθόνη αναμονής LAN. Αν ένας χρήστης είναι ήδη συνδεδεμένος, ελέγξτε τη λέξη-κλειδί με το συνδεδεμένο χρήστη.

Αναζήτηση Προφίλ

- 1** Εκκινήστε το EasyMP Multi PC Projection.
☛ "Εκκίνηση του EasyMP Multi PC Projection" [σελ.15](#)
- 2** Πατήστε **Προφίλ**.
- 3** Από τη λίστα **Προφίλ**, κάντε διπλό κλικ στο φάκελο ή στο εικονίδιο του βιντεοπροβολέα για το προφίλ που θέλετε να χρησιμοποιήσετε.



Το EasyMP Multi PC Projection πραγματοποιεί αναζήτηση του καθορισμένου βιντεοπροβολέα στο δίκτυο.

- 4 Από τη λίστα που εμφανίζεται, επιλέξτε τους βιντεοπροβολείς με τους οποίους θέλετε να συνδεθείτε και, στη συνέχεια, πατήστε **Συμμετοχή**.

Εμφανίζεται η οθόνη ελέγχου της προβολής.

☛ "Χρήση της οθόνης ελέγχου προβολής" [σελ.22](#)



Αν έχει οριστεί μια λέξη-κλειδί βιντεοπροβολέα, εμφανίζεται η οθόνη καταχώρησης της λέξης-κλειδιού όταν συνδεθείτε με το βιντεοπροβολέα. Πληκτρολογήστε μια λέξη-κλειδί και, στη συνέχεια, κάντε κλικ στο **OK**.

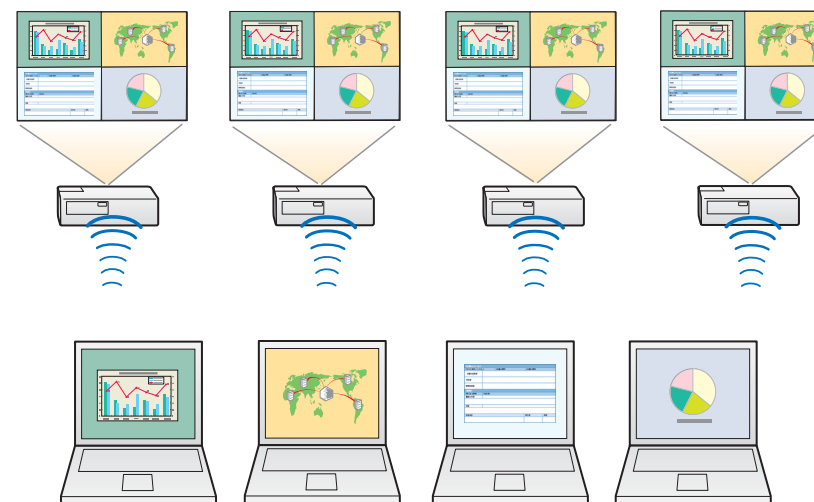
Η λέξη-κλειδί του βιντεοπροβολέα εμφανίζεται στην οθόνη αναμονής LAN. Αν ένας χρήστης είναι ήδη συνδεδεμένος, ελέγξτε τη λέξη-κλειδί με το συνδεδεμένο χρήστη.

Σύνδεση με πολλούς βιντεοπροβολείς (Κατοπτρισμός)

Η σύνδεση με πολλούς βιντεοπροβολείς και η προβολή της ίδιας εικόνας είναι γνωστή ως κατοπτρισμός. Μπορείτε να πραγματοποιήσετε κατοπτρισμό χρησιμοποιώντας μέχρι και τέσσερις βιντεοπροβολείς.



Δεν μπορείτε να πραγματοποιήσετε κατοπτρισμό με βιντεοπροβολείς οι οποίοι δεν είναι συμβατοί με το EasyMP Multi PC Projection.



- 1 Εκκινήστε το EasyMP Multi PC Projection και αναζητήστε τους βιντεοπροβολείς.

☛ "Αναζήτηση και σύνδεση με βιντεοπροβολείς" [σελ.17](#)

- 2** Από τη λίστα που εμφανίζεται, επιλέξτε μέχρι τέσσερις βιντεοπροβολείς με τους οποίους θέλετε να συνδεθείτε και, στη συνέχεια, πατήστε **Συμμετοχή**.

Εμφανίζεται η οθόνη ελέγχου της προβολής.



- Περίπτωση σχηματισμού ομάδας κατοπτρισμού βιντεοπροβολέα
Αν επιλέξετε ένα βιντεοπροβολέα από μια ομάδα, τότε επιλέγονται όλοι οι βιντεοπροβολείς αυτής της ομάδας.
Αν επιλέξετε ένα βιντεοπροβολέα σε μια ομάδα κατοπτρισμού, μπορείτε να επιλέξετε βιντεοπροβολείς μόνο σε αυτήν την ομάδα.
- Περίπτωση όπου άλλοι συμμετέχοντες είναι ήδη συνδεδεμένοι με το βιντεοπροβολέα
Μπορείτε να επιλέξετε μόνο τον ίδιο συνδυασμό βιντεοπροβολέων με το χρήστη που συνδέθηκε πριν από εσάς. Δεν μπορείτε να συνδεθείτε με βιντεοπροβολείς οι οποίοι δεν περιλαμβάνονται στο συνδυασμό.

- Καθορίστε διεύθυνση IP ή όνομα βιντεοπροβολέα και εκτελέστε αναζήτηση.
☛ "Μη αυτόματη αναζήτηση" [σελ.18](#)
- Εκτελέστε αναζήτηση σύμφωνα με ένα προφίλ.
☛ "Αναζήτηση Προφίλ" [σελ.18](#)

Σύνδεση με βιντεοπροβολείς σε διαφορετικό δίκτυο

Αν συνδέσετε τους βιντεοπροβολείς με έναν υπολογιστή, μπορείτε να προβάλετε την οθόνη του υπολογιστή σε απομακρυσμένες τοποθεσίες (σε διαφορετικά υποδίκτυα).

Στην Αυτόματη αναζήτηση, δεν είναι δυνατή η εύρεση βιντεοπροβολέων σε διαφορετικά υποδίκτυα διότι οι αναζητήσεις πραγματοποιούνται μόνο στο ίδιο υποδίκτυο.

Μπορείτε να συνδεθείτε με βιντεοπροβολείς σε διαφορετικό υποδίκτυο χρησιμοποιώντας μία από τις παρακάτω μεθόδους.

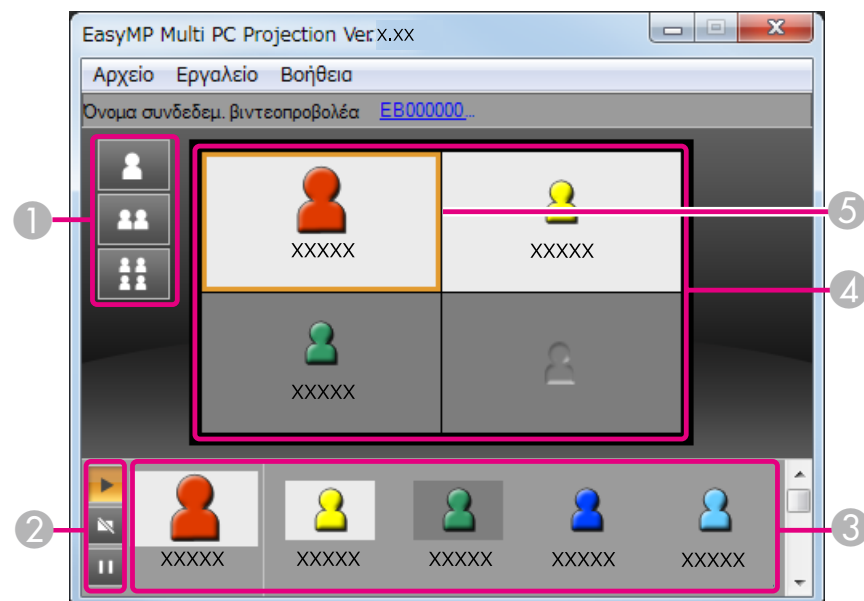


Διαθέσιμες λειτουργίες στη διάρκεια σύσκεψης

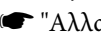


Σε αυτό το κεφάλαιο παρουσιάζεται αναλυτικά ο τρόπος ελέγχου της οθόνης που προβάλλεται κατά τη διάρκεια μιας σύσκεψης.



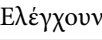



Χρήση της οθόνης ελέγχου προβολής

Όταν συνδέεστε με βιντεοπροβολείς, εμφανίζεται η παρακάτω οθόνη.



Ανατρέξτε στον παρακάτω πίνακα για περισσότερες λεπτομέρειες σχετικά με τη λειτουργία κάθε στοιχείου.

1	Κουμπιά αλλαγής προβολής Αλλάζει τον αριθμό των πλαισίων που είναι διαθέσιμα για την προβολή οθονών υπολογιστή.  "Αλλαγή του αριθμού των προβαλλόμενων οθονών" σελ.23
	 Προβάλλει την οθόνη από έναν υπολογιστή σε πλήρη οθόνη χωρίς διαίρεση της προβαλλόμενης οθόνης.
	 Προβάλλει τις οθόνες από έως και δύο υπολογιστές ταυτόχρονα διαιρώντας την προβαλλόμενη οθόνη σε δύο τμήματα.

	Προβάλλει τις οθόνες από έως και τέσσερις υπολογιστές ταυτόχρονα διαιρώντας την προβαλλόμενη οθόνη σε τέσσερα τμήματα.
2	Κουμπιά ελέγχου οθόνης Ελέγχουν την εικόνα που προβάλλεται από την οθόνη του υπολογιστή σας.
	Προβολή της οθόνης του υπολογιστή όπως είναι.
	Διακοπή προβολής. Κατά τη διακοπή προβάλλεται μια μαύρη οθόνη.
	Παύση της οθόνης υπολογιστή που εμφανίζεται αυτήν τη στιγμή. Η προβαλλόμενη οθόνη δεν αλλάζει, ακόμα και αν ορίσετε αλλαγές στην οθόνη του υπολογιστή.
3	Περιοχή χρήστη Εμφανίζονται τα ονόματα χρηστών για τους υπολογιστές που είναι συνδεδεμένοι με τους βιντεοπροβολείς. Ο υπολογιστής σας εμφανίζεται πάντα στην αριστερή πλευρά της περιοχής χρήστη. Μπορείτε να συνδέσετε έως 32 υπολογιστές στο βιντεοπροβολέα. Αν μεταφέρετε και αποθήκευτε ένα εικονίδιο χρήστη στην περιοχή προβολής, τότε προβάλλεται η οθόνη του υπολογιστή. Το φόντο για τα εικονίδια χρήστη που προβάλλονται αυτήν τη στιγμή είναι λευκό. Η προεπιλεγμένη ρύθμιση για το όνομα χρήστη είναι το όνομα του υπολογιστή. Μπορείτε να αλλάξετε το όνομα χρήστη στην καρτέλα Ορισμός επιλογών.  "Καρτέλα "Ρυθμίσεις χρήστη" σελ.43
4	Περιοχή προβολής Αν το χρώμα φόντου για ένα πλαίσιο είναι λευκό, τότε προβάλλεται η οθόνη του υπολογιστή για το εικονίδιο χρήστη σε αυτό το πλαίσιο. Αν δεν υπάρχει εικονίδιο χρήστη σε ένα λευκό πλαίσιο, τότε προβάλλεται μια μαύρη οθόνη. Με μεταφορά και απόθεση του εικονιδίου χρήστη, μπορείτε να αλλάξετε την προβαλλόμενη οθόνη και τη θέση στην οποία προβάλλεται η οθόνη του υπολογιστή.  "Αλλαγή του υπεύθυνου παρουσίασης" σελ.23

5

Καρέ προορισμού

Μετακινήστε το καρέ προορισμού κάνοντας κλικ σε ένα από τα πλαίσια στην περιοχή προβολής. Μπορείτε να προβάλετε την οθόνη του υπολογιστή όπου το καρέ προορισμού είναι τοποθετημένο, αν κάνετε κλικ σε ένα από τα κουμπιά αλλαγής της προβολής.



Αν κάνετε κλικ στο όνομα του βιντεοπροβολέα δίπλα στο Όνομα συνδεδεμ. βιντεοπροβολέα, εμφανίζεται η καρτέλα Απομακρυσμένη λειτουργία Web. Στην καρτέλα Απομακρυσμένη λειτουργία Web, μπορείτε να εκτελέσετε λειτουργίες του βιντεοπροβολέα στην οθόνη του υπολογιστή σας όπως αν χρησιμοποιούσατε το τηλεχειριστήριο. Ανατρέξτε στο υπόλοιπο εγχειρίδιο για περισσότερες λεπτομέρειες σχετικά με την Απομακρυσμένη λειτουργία Web.

[Εγχειρίδιο χρήσης](#)



Η προβαλλόμενη οθόνη διαιρείται σε τέσσερα τμήματα και προβάλλονται οι οθόνες του υπολογιστή και στα τέσσερα πλαίσια στην περιοχή προβολής.



Επίσης, μπορείτε να αλλάξετε τον αριθμό των υποδιαιρέσεων της οθόνης κάνοντας δεξί κλικ στην περιοχή προβολής. Κάντε δεξί κλικ στο εικονίδιο και, στη συνέχεια, επιλέξτε τον αριθμό των υποδιαιρέσεων.

Αλλαγή του αριθμού των προβαλλόμενων οθονών

Μπορείτε να διαιρέσετε την προβαλλόμενη εικόνα σε έως και τέσσερις περιοχές. Αν αλλάξετε τον αριθμό των υποδιαιρέσεων, μπορείτε να προβάλλετε οθόνες από πολλούς υπολογιστές ταυτόχρονα, ή να προβάλλετε την οθόνη ενός υπολογιστή σε πλήρες μέγεθος.

1

Επιλέξτε το εικονίδιο χρήστη στην περιοχή προβολής. Μετακινήστε το καρέ προορισμού.

2

Κάντε κλικ στο εικονίδιο , ή για να αλλάξετε τον αριθμό των υποδιαιρέσεων της οθόνης.



Η προβαλλόμενη οθόνη προβάλλεται σε πλήρες μέγεθος.

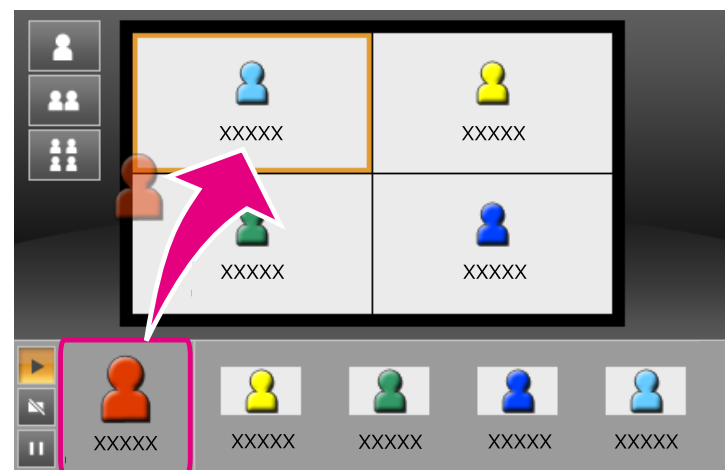


Η προβαλλόμενη οθόνη διαιρείται σε δύο τμήματα και προβάλλονται η επιλεγμένη οθόνη και η επόμενη οθόνη.

Αλλαγή του υπεύθυνου παρουσίασης

Αλλαγή της οθόνης προβολής

Μεταφέρετε και αποθέσετε ένα εικονίδιο στην περιοχή χρήστη στο πλαίσιο που θέλετε να προβάλλετε.



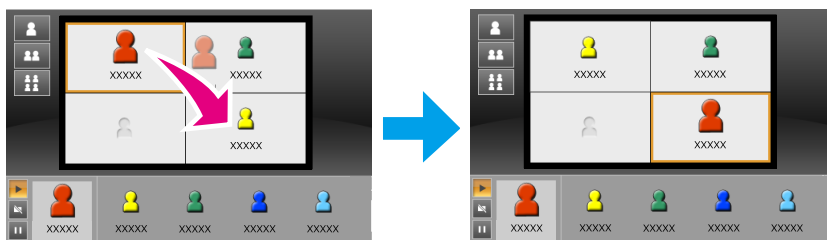
Για να ολοκληρώσετε την προβολή, μεταφέρετε και αποθέσετε το εικονίδιο από την περιοχή προβολής στην περιοχή χρήστη.





Αν κάνετε δεξί κλικ σε ένα εικονίδιο στην περιοχή χρήστη, μπορείτε να ορίσετε τη θέση προβολής.

Αλλαγή της θέσης προβολής

Στην περιοχή προβολής, μεταφέρετε και αποθέσετε ένα εικονίδιο που θέλετε να μετακινήσετε στη θέση προορισμού.



Αν επιλέξετε το εικονίδιο  ή , μπορείτε να αλλάξετε την οθόνη του υπολογιστή που προβάλλεται κάνοντας εναλλαγή του εικονιδίου που προβάλλεται (το εικονίδιο με το λευκό πλαίσιο) με ένα εικονίδιο που δεν προβάλλεται (το εικονίδιο μέσα στο μαύρο πλαίσιο).

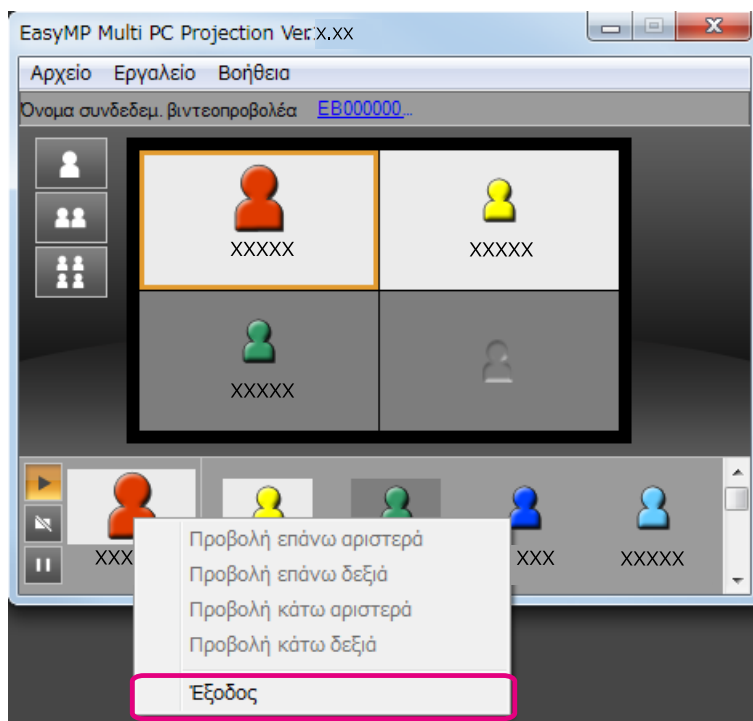
Έξοδος ήχου από το βιντεοπροβολέα

Μπορείτε να εξαγάγετε τον ήχο του υπολογιστή από το βιντεοπροβολέα όταν ένας υπολογιστής είναι συνδεδεμένος με ένα βιντεοπροβολέα και πραγματοποιεί προβολή σε πλήρες μέγεθος.

Αν θέλετε να τερματίσετε μια περίοδο λειτουργίας, χρησιμοποιήστε μία από τις παρακάτω μεθόδους για να αποσυνδεθείτε από τους βιντεοπροβολείς.

Σε περίπτωση που αποσυνδέσετε μόνο

Κάντε δεξί κλικ στο εικονίδιό σας στην περιοχή χρήστη και, στη συνέχεια, επιλέξτε **Έξοδος**.



Επίσης, μπορείτε να αποσυνδεθείτε επιλέγοντας **Έξοδος** από το μενού **Εργαλείο**.

Σε περίπτωση τερματισμού της περιόδου λειτουργίας

Επιλέξτε **Τέλος περιόδου λειτουργίας** από το μενού **Εργαλείο**. Αποσυνδέονται όλοι οι υπολογιστές και οι βιντεοπροβολείς που συμμετέχουν στην περίοδο λειτουργίας.



Εύκολη διεξαγωγή συχνών συναντήσεων

Σε αυτό το κεφάλαιο παρουσιάζεται αναλυτικά ο τρόπος αποθήκευσης και οργάνωσης πληροφοριών του βιντεοπρωβόλεα, οι οποίες χρησιμοποιούνται κατά τη διάρκεια μιας συνάντησης για την εύκολη διεξαγωγή επόμενων συναντήσεων.

Αν αποθηκεύσετε τις πληροφορίες του βιντεοπροβολέα, οι οποίες χρησιμοποιούνται κατά τη διάρκεια της πρώτης συνάντησης, μπορείτε να συμμετάσχετε σε επόμενες συναντήσεις όταν διεξάγονται στο ίδιο περιβάλλον.

Μπορείτε να αποθηκεύσετε πληροφορίες του βιντεοπροβολέα δημιουργώντας μια συντόμευση ή εγγράφοντας τις πληροφορίες σε ένα προφίλ.

Δημιουργία συντόμευσης

Κατά τη δημιουργία μιας συντόμευσης, οι πληροφορίες για τους επιλεγμένους βιντεοπροβολείς αποθηκεύονται στο αρχείο συντόμευσης. Όταν εκκινείτε το EasyMP Multi PC Projection από τη συντόμευση, το EasyMP Multi PC Projection πραγματοποιεί αυτόματη αναζήτηση για τους βιντεοπροβολείς οι οποίοι είναι αποθηκευμένοι στο αρχείο συντόμευσης.

Σε περίπτωση διεξαγωγής τακτικών συναντήσεων στο ίδιο περιβάλλον, η δημιουργία μιας συντόμευσης σας δίνει τη δυνατότητα να ξεκινάτε τις συναντήσεις με ομαλό τρόπο.

Μπορείτε να χρησιμοποιήσετε μία από τις παρακάτω μεθόδους για να δημιουργήσετε μια συντόμευση:

- Από το **Προφίλ** ή τη **Λίστα βιντεοπροβολέων**, κάντε δεξί κλικ στο βιντεοπροβολέα που θα αποθηκευτεί και, στη συνέχεια, επιλέξτε **Δημιουργία συντόμευσης**.
- Από το **Προφίλ** ή τη **Λίστα βιντεοπροβολέων**, επιλέξτε το βιντεοπροβολέα που θα αποθηκευτεί και, στη συνέχεια, μεταφέρετε και αποθέσετε στην τοποθεσία όπου θέλετε να δημιουργήσετε τη συντόμευση.



Με τη δημιουργία μιας συντόμευσης φακέλου, πραγματοποιείται αποθήκευση των πληροφοριών για πολλούς βιντεοπροβολείς που περιέχονται στο φάκελο.

Μπορείτε να αναζητήσετε πολλούς βιντεοπροβολείς ταυτόχρονα όταν εκκινείτε το πρόγραμμα.

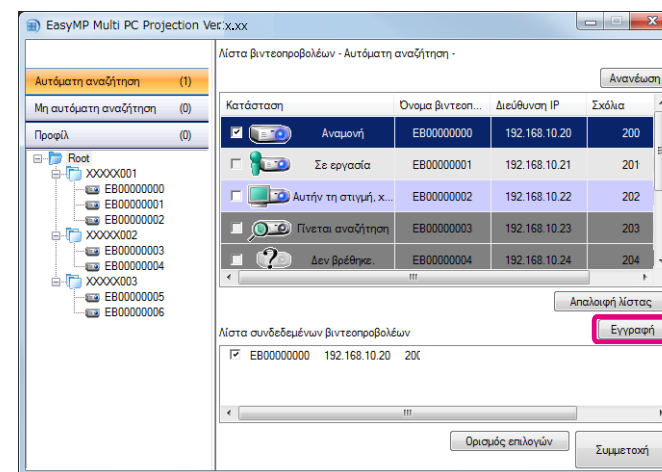
Εγγραφή προφίλ

Μπορείτε να αποθηκεύσετε πληροφορίες για τους βιντεοπροβολείς που έχετε αναζητήσει σε ένα προφίλ. Αν συνδεθείτε με τους ίδιους βιντεοπροβολείς την επόμενη φορά, μπορείτε εύκολα να αναζητήσετε τους βιντεοπροβολείς.

Μπορείτε να κάνετε εγγραφή ενός προφίλ χρησιμοποιώντας μία από τις παρακάτω μεθόδους.

- 1 Σε περίπτωση εγγραφής βιντεοπροβολέων από τη Λίστα συνδεδεμένων βιντεοπροβολέων

Αν θέλετε να κάνετε εγγραφή των βιντεοπροβολέων που εμφανίζονται στη Λίστα συνδεδεμένων βιντεοπροβολέων σε ένα Προφίλ, επιλέξτε **Εγγραφή**.



Σε περίπτωση εγγραφής μόνο ενός συγκεκριμένου βιντεοπροβολέα

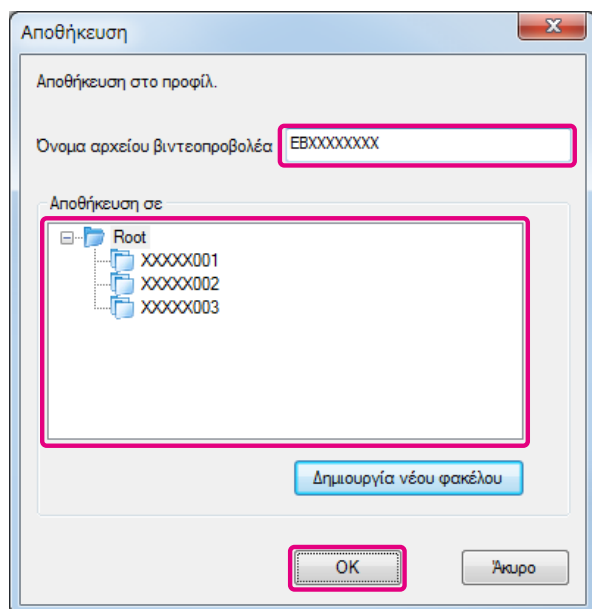
Αν θέλετε να κάνετε εγγραφή ενός συγκεκριμένου βιντεοπροβολέα σε ένα προφίλ, από τη λίστα βιντεοπροβολέων κάντε δεξί κλικ στο

βιντεοπροβολέα που θέλετε να εγγράψετε και, στη συνέχεια, επιλέξτε **Προσθήκη στοιχείου στο προφίλ**.

Σε περίπτωση εγγραφής όλων των βιντεοπροβολέων που βρίσκονται από την αναζήτηση

Κάντε δεξί κλικ σε έναν από τους βιντεοπροβολείς στη λίστα βιντεοπροβολέων και, στη συνέχεια, επιλέξτε **Προσθήκη όλων στο προφίλ**. Μπορείτε να εγγράψετε όλους τους βιντεοπροβολείς που εμφανίζονται στη λίστα βιντεοπροβολέων.

- 2** Εισαγάγετε το όνομα βιντεοπροβολέα και επιλέξτε ή δημιουργήστε το φάκελο όπου θέλετε να αποθηκεύσετε το προφίλ και, στη συνέχεια, κάντε κλικ στο **OK**.



- Για να εγγράψετε ένα βιντεοπροβολέα, μπορείτε να μεταφέρετε και να αποθέσετε το βιντεοπροβολέα που θέλετε να εγγράψετε από τη λίστα βιντεοπροβολέων στο φάκελο λίστας **Προφίλ**.
- Το βάθος της δομής φακέλου μπορεί να είναι έξι φάκελοι.

Κοινή χρήση προφίλ

Μπορείτε να έχετε κοινόχρηστη μαζί με άλλους συμμετέχοντες τη λίστα προφίλ που δημιουργήσατε. Με αυτόν τον τρόπο, οι συμμετέχοντες μπορούν να συνδέονται σε μια περίοδο λειτουργίας για πρώτη φορά, για να αναζητήσουν εύκολα βιντεοπροβολείς.

Εξαγωγή του προφίλ που θέλετε να έχετε κοινόχρηστο

Ακολουθήστε τα παρακάτω βήματα για την εξαγωγή του εγγεγραμμένου προφίλ.

- 1** Στη λίστα προφίλ, κάντε δεξί κλικ στο φάκελο ο οποίος περιέχει το προφίλ που θέλετε να έχετε κοινόχρηστο και, στη συνέχεια, επιλέξτε **Εξαγωγή**.
- 2** Επιλέξτε πού θέλετε να αποθηκεύσετε το προφίλ (.mplist) και, στη συνέχεια, αποθηκεύστε το προφίλ.

Εισαγωγή του κοινόχρηστου προφίλ

Ακολουθήστε τα παρακάτω βήματα για να εισαγάγετε το κοινόχρηστο προφίλ στο EasyMP Multi PC Projection.

- 1** Στη λίστα προφίλ, κάντε δεξί κλικ στο φάκελο ο οποίος περιέχει το προφίλ που θέλετε να εισαγάγετε και, στη συνέχεια, επιλέξτε **Εισαγωγή**.

- 2 Επιλέξτε το προφίλ (.mplist) και, στη συνέχεια, κάντε κλικ στην επιλογή **Άνοιγμα**.

Κάντε κλικ στο **OK** για να ολοκληρώσετε την εισαγωγή.



Επίσης, μπορείτε να εισαγάγετε ένα προφίλ (.plist) που έχετε εξαγάγει χρησιμοποιώντας το EasyMP Network Projection. Ωστόσο, δεν μπορείτε να εισαγάγετε ένα προφίλ στο οποίο οι συνδεδεμένοι βιντεοπροβολείς χρησιμοποιούν Γρήγορη λειτουργία σύνδεσης.



Αντιμετώπιση προβλημάτων

Σε αυτό το κεφάλαιο προσδιορίζονται τα ενδεχόμενα προβλήματα και παρουσιάζεται αναλυτικά ο τρόπος αντιμετώπισής τους.

Όταν προβάλλετε εικόνες υπολογιστή ενώ εκτελείται το EasyMP Multi PC Projection, ισχύουν οι παρακάτω περιορισμοί.

Υποστηριζόμενοι τύποι ανάλυσης

Η προβολή είναι εφικτή με τους παρακάτω τύπους ανάλυσης οθόνης υπολογιστή. Δεν είναι δυνατή η σύνδεση με υπολογιστή που έχει ανάλυση υψηλότερη από WUXGA.

- VGA (640x480)
- SVGA (800x600)
- XGA (1024x768)
- SXGA (1280x960)
- SXGA (1280x1024)
- SXGA+ (1400x1050)
- WXGA (1280x768)
- WXGA (1280x800)
- WXGA+ (1440x900)
- UXGA (1600x1200)
- WUXGA (1920x1200)

Αν χρησιμοποιείτε μια οθόνη υπολογιστή με μοναδικές αναλογίες εικόνας, ανάλογα με την ανάλυση του υπολογιστή και του βιντεοπροβολέα, αυξήστε ή μειώστε την ανάλυση έτσι ώστε να μην προκληθεί πρόβλημα στην ποιότητα της εικόνας.

Ανάλογα με την ανάλυση, περιστασιακά τα κάθετα ή τα οριζόντια περιθώρια μπορεί να προβάλλονται με μαύρο χρώμα.

Χρώμα οθόνης

Η προβολή είναι εφικτή με τον παρακάτω αριθμό χρωμάτων οθόνης.

Windows	Mac OS X
Χρώμα 16-bit	Περίπου 32.000 χρώματα (16-bit)

Windows	Mac OS X
Χρώμα 32-bit	Περίπου 16,7 εκατομμύρια χρώματα (32-bit)

Αριθμός συνδέσεων

Μπορείτε να συνδέσετε έως τέσσερις βιντεοπροβολείς σε έναν υπολογιστή και να προβάλετε ταυτόχρονα. (Δεν υποστηρίζονται πολλαπλές οθόνες.)

Μπορείτε να συνδέσετε έως 32 υπολογιστές ταυτόχρονα σε ένα βιντεοπροβολέα. (Εως 16 υπολογιστές εάν οποιοσδήποτε από τους υπολογιστές εκτελείται σε κάποια παλαιότερη έκδοση (Εκδ. 1.05 ή παλαιότερη) του EasyMP Multi PC Projection.)

Άλλοι περιορισμοί

- Αν η ταχύτητα μετάδοσης του ασύρματου LAN είναι χαμηλή, μπορεί το δίκτυο να διακοπεί χωρίς προειδοποίηση.
- Η μεταφορά ήχου είναι δυνατή μόνο κατά τη σύνδεση με ένα βιντεοπροβολέα και την προβολή μίας οθόνης υπολογιστή σε πλήρες μέγεθος. Αν είναι συνδεδεμένοι πολλοί βιντεοπροβολείς ή η προβαλλόμενη οθόνη διαιρείται, δεν είναι δυνατή η μεταφορά ήχου κατά την προβολή.
- Όταν προβάλλετε βίντεο, η αναπαραγωγή δεν είναι το ίδιο ομαλή όπως κατά την προβολή σε υπολογιστή.
- Οι εφαρμογές που χρησιμοποιούν τμήμα των λειτουργιών DirectX ενδέχεται να μην εμφανίζονται σωστά. (Μόνο για Windows)
- Δεν είναι δυνατή η προβολή κειμένων ερώτησης MS-DOS σε πλήρη οθόνη. (Μόνο για Windows)
- Ενδέχεται να μην ταιριάζει απόλυτα η εικόνα στην οθόνη του υπολογιστή και η εικόνα που προβάλλεται από το βιντεοπροβολέα.

Κατά τη χρήση Windows Vista/Windows 7

Έχετε υπόψη σας τις παρακάτω επισημάνσεις όταν χρησιμοποιείτε το EasyMP Multi PC Projection σε υπολογιστή με Windows Vista ή Windows 7.

Περιορισμοί στην προβολή από τη Συλλογή φωτογραφιών των Windows ή τη Συλλογή φωτογραφιών του Windows Live

Λάβετε υπόψη τους παρακάτω δύο περιορισμούς όταν ανοίγετε τη Συλλογή φωτογραφιών των Windows ή τη Συλλογή φωτογραφιών του Windows Live ενώ εκτελείται το EasyMP Multi PC Projection.

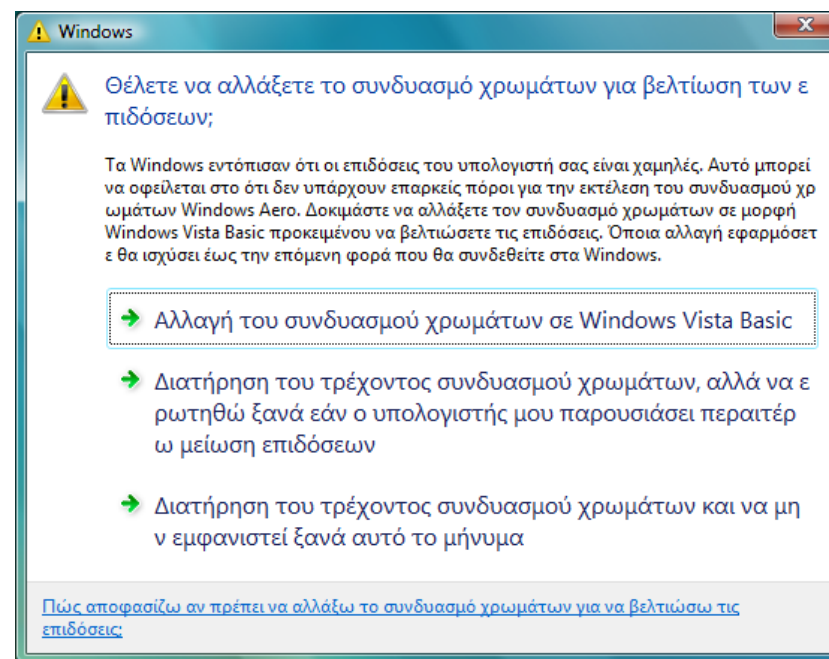
- Η παρουσίαση διαφανειών γίνεται σε απλή λειτουργία όταν πραγματοποιείται προβολή από τη Συλλογή φωτογραφιών των Windows ή τη Συλλογή φωτογραφιών του Windows Live. Επειδή δεν εμφανίζεται η γραμμή εργαλείων, δεν μπορείτε να κάνετε αλλαγές κατά την αναπαραγωγή ενός Θέματος (εφέ), ανεξάρτητα από την τιμή του στοιχείου Δείκτης εμπειρίας των Windows.
- Δεν είναι δυνατή η αναπαραγωγή ταινιών.

Περιορισμοί στη χρήση του Windows Aero

Λάβετε υπόψη τους παρακάτω δύο περιορισμούς όταν ο σχεδιασμός παραθύρων του υπολογιστή σας είναι Windows Aero.

- Το πολυεπίπεδο παράθυρο προβάλλεται ανεξάρτητα από την επιλογή του στοιχείου **Μεταφορά πολυεπίπεδου παραθύρου** στην οθόνη **Ορισμός επιλογών** του EasyMP Multi PC Projection.
☛ "Καρτέλα "Προσαρμογή απόδοσης" [σελ.44](#)

- Λίγο μετά τη σύνδεση ενός υπολογιστή στο βιντεοπροβολέα μέσω δικτύου με το EasyMP Multi PC Projection, ενδέχεται να εμφανιστεί το παρακάτω μήνυμα. Συνιστάται να επιλέξετε **Διατήρηση του τρέχοντος συνδυασμού χρωμάτων και να μην εμφανιστεί ξανά αυτό το μήνυμα**. Η επιλογή είναι ενεργοποιημένη μέχρι να γίνει επανεκκίνηση του υπολογιστή.



Άλλοι περιορισμοί

- Δεν είναι δυνατή η προβολή εικόνων του Windows Media Center σε πλήρες μέγεθος. Μπορείτε να κάνετε προβολή σε εμφάνιση παραθύρου.
- Αν ο ήχος διακοπεί κατά την αναπαραγωγή στη μεταφορά ήχου από τον υπολογιστή στο βιντεοπροβολέα χρησιμοποιώντας το EasyMP Multi PC Projection, κάντε επανεκκίνηση της εφαρμογής που χρησιμοποιείτε.


Δεν είναι δυνατή η σύνδεση του βιντεοπροβολέα που θέλετε να χρησιμοποιήσετε.

Δεν είναι δυνατή η σύνδεση του βιντεοπροβολέα και του υπολογιστή μέσω ασύρματου LAN.


Έλεγχος	Προτεινόμενη ενέργεια
Είναι συνδεδεμένη η Μονάδα ασύρματου LAN;	Ελέγξτε αν είναι σωστά συνδεδεμένη η Μονάδα ασύρματου LAN.
Είναι ρυθμισμένη η λειτουργία σύνδεσης του βιντεοπροβολέα στην επιλογή Γρήγορη;	Δεν είναι δυνατή η σύνδεση του EasyMP Multi PC Projection χρησιμοποιώντας τη Γρήγορη λειτουργία σύνδεσης. Ρυθμίστε τη λειτουργία σύνδεσης στην επιλογή Για προχωρ. 🖱️ Εγχειρίδιο χρήσης
Στις συνδέσεις ασύρματου LAN, είναι ενεργοποιημένη η ρύθμιση ασύρματου LAN όταν ο υπολογιστής είναι σε λειτουργία εξοικονόμησης ενέργειας;	Ενεργοποιήστε το ασύρματο LAN.
Υπάρχουν εμπόδια ανάμεσα στο σημείο πρόσβασης της σύνδεσης ασύρματου LAN και τον υπολογιστή ή το βιντεοπροβολέα;	Ορισμένες φορές το περιβάλλον του εσωτερικού χώρου εμποδίζει την εύρεση του βιντεοπροβολέα σε μια αναζήτηση. Ελέγξτε εάν υπάρχουν εμπόδια ανάμεσα στο σημείο πρόσβασης και τον υπολογιστή ή το βιντεοπροβολέα και αλλάξτε τη θέση τους για να βελτιώσετε την επικοινωνία.
Μήπως είναι χαμηλή η ρύθμιση ισχύος των ραδιοκυμάτων του ασύρματου LAN του υπολογιστή;	Ρυθμίστε την ισχύ των ραδιοκυμάτων στο μέγιστο.
Το ασύρματο LAN συμμορφώνεται με τα πρότυπα 802.11a, 802.11b ή 802.11g;	Είναι συμβατό μόνο με τα πρότυπα 802.11a, 802.11b και 802.11g και όχι με άλλα πρότυπα όπως το 802.11.
Έχετε ορίσει τη ρύθμιση Ισχύς ασύρματ. LAN στην επιλογή Ανενεργό από το μενού Ασύρματο LAN ;	Ορίστε τη ρύθμιση Ισχύς ασύρματ. LAN στην επιλογή Ενεργό από το μενού Ασύρματο LAN του βιντεοπροβολέα που βρίσκεται στο μενού Διαμόρφωση. Ανατρέξτε στο υπόλοιπο εγχειρίδιο για περισσότερες λεπτομέρειες σχετικά με τις ρυθμίσεις ασύρματου LAN του βιντεοπροβολέα. 🖱️ Εγχειρίδιο χρήσης
Είναι διαφορετική η ρύθμιση SSID;	Ρυθμίστε τον υπολογιστή, το σημείο πρόσβασης και το βιντεοπροβολέα ώστε να έχουν ίδιο SSID.
Έχει οριστεί το ίδιο κλειδί WEP;	Όταν επιλέγετε WEP από το στοιχείο Ασφάλεια , ρυθμίστε το σημείο πρόσβασης, τον υπολογιστή και το βιντεοπροβολέα ώστε να έχουν το ίδιο κλειδί WEP.

Δεν είναι δυνατή η σύνδεση του βιντεοπροβολέα και του υπολογιστή μέσω ενσύρματου LAN.

Έλεγχος	Προτεινόμενη ενέργεια
Έχει συνδεθεί σωστά το καλώδιο δικτύου;	Ελέγξτε ότι το καλώδιο δικτύου είναι σωστά συνδεδεμένο.

Έλεγχος	Προτεινόμενη ενέργεια
Είναι διαθέσιμη η κάρτα LAN του υπολογιστή και η ενσωματωμένη λειτουργία LAN;	Επιλέξτε Πίνακας Ελέγχου - Σύστημα - Υλικό , "Διαχείριση Συσκευών" και ελέγξτε ότι το δίκτυο LAN είναι έγκυρο.
Είναι η λειτουργία DHCP για ενσύρματο LAN ορισμένη στην τιμή Ενεργός;	Πριν από τη σύνδεση, από το μενού διαμόρφωσης για την επιλογή Ενσύρμ. LAN θέστε τη ρύθμιση DHCP σε Ανενεργό . Όταν η ρύθμιση DHCP έχει οριστεί σε Ενεργό στη λειτουργία σύνδεσης Για προχωρ., εάν δεν εντοπίζεται διαθέσιμος διακομιστής DHCP, ενδέχεται να απαιτείται κάποιο χρονικό διάστημα για την ενεργοποίηση της κατάστασης αναμονής LAN. Ανατρέξτε στο υπόλοιπο εγχειρίδιο για περισσότερες λεπτομέρειες σχετικά με τις ρυθμίσεις ενσύρματου LAN του βιντεοπροβολέα.  Εγχειρίδιο χρήσης
Έχουν ρυθμιστεί σωστά οι λειτουργίες άρνησης σύνδεσης, όπως οι περιορισμοί για τη Διεύθυνση MAC και οι περιορισμοί θύρας στο σημείο πρόσβασης;	Ρυθμίστε το βιντεοπροβολέα ώστε να επιτρέπει τις συνδέσεις από το σημείο πρόσβασης.
Έχει ρυθμιστεί σωστά η διεύθυνση IP, η μάσκα υποδικτύου και η διεύθυνση πύλης για το σημείο πρόσβασης και το βιντεοπροβολέα;	Όταν δεν χρησιμοποιείτε ένα DHCP, προσαρμόστε κάθε ρύθμιση.

Δεν είναι δυνατή η σύνδεση του βιντεοπροβολέα και του υπολογιστή μέσω του δικτύου.

Έλεγχος	Προτεινόμενη ενέργεια
Εμφανίζεται η οθόνη Ρύθμιση παραμέτρων δικτύου στο βιντεοπροβολέα;	Κλείστε τις ρυθμίσεις δικτύου στο βιντεοπροβολέα και επιστρέψτε στην οθόνη αναμονής LAN. Αν η οθόνη ρύθμισης παραμέτρων δικτύου εμφανίζεται στο βιντεοπροβολέα, δεν μπορείτε να συνδεθείτε χρησιμοποιώντας το EasyMP Multi PC Projection.
Είναι απενεργοποιημένο το τείχος προστασίας ή μήπως έχει καταχωρηθεί ως εξαίρεση;	Όταν δεν θέλετε να απενεργοποιήσετε το τείχος προστασίας ή να το καταχωρήσετε ως εξαίρεση, πραγματοποιήστε τις απαραίτητες ρυθμίσεις για να ανοίξετε τις θύρες. Οι θύρες που χρησιμοποιούνται από το EasyMP Multi PC Projection είναι "3620", "3621" και "3629".
Ο προσαρμογέας δικτύου που χρησιμοποιείται έχει επιλεγεί σωστά με το EasyMP Multi PC Projection;	Αν ο υπολογιστής διαθέτει πολλούς τύπους περιβάλλοντος LAN, δεν είναι δυνατή η σύνδεση παρά μόνο αν γίνει σωστή επιλογή προσαρμογέα δικτύου. Όταν χρησιμοποιείτε υπολογιστή με Windows, πραγματοποιήστε εκκίνηση του EasyMP Multi PC Projection και επιλέξτε τον προσαρμογέα δικτύου που χρησιμοποιείτε από το στοιχείο Αλλαγή LAN στο Ορισμός επιλογών .  "Καρτέλα "Γενικές ρυθμίσεις"" σελ.43

Έλεγχος	Προτεινόμενη ενέργεια
Το σημείο πρόσβασης είναι διαφορετικό από το υποδίκτυο του βιντεοπροβολέα;	Επιλέξτε Μη αυτόματη αναζήτηση από το EasyMP Multi PC Projection και, στη συνέχεια, καθορίστε τη διεύθυνση IP για να συνδεθείτε. ☛ "Μη αυτόματη αναζήτηση" σελ.18
Υποστηρίζει ο βιντεοπροβολέας την έκδοση του EasyMP Multi PC Projection που χρησιμοποιείται;	Εγκαταστήστε το EasyMP Multi PC Projection από το CD-ROM EPSON Projector Software που παρέχεται με το βιντεοπροβολέα.
Διαθέτετε την τελευταία έκδοση του EasyMP Multi PC Projection;	Μπορούν να συνδεθούν μόνο 16 υπολογιστές όταν ισχύει κάποια από τις παρακάτω συνθήκες. <ul style="list-style-type: none"> • Όταν κάποιος από τους υπολογιστές εκτελείται σε παλαιότερη έκδοση (Εκδ. 1.05 ή παλαιότερη) του EasyMP Multi PC Projection. Εγκαταστήστε την πιο πρόσφατη έκδοση του EasyMP Multi PC Projection σε όλους τους υπολογιστές όταν συνδέετε 17 έως 32 υπολογιστές. Μπορείτε να ελέγξετε την έκδοση του EasyMP Multi PC Projection από τον Ορισμό επιλογών. ☛ "Καρτέλα "Προσαρμογή απόδοσης"" σελ.44 • Όταν κάποιος από τους συνδεδεμένους βιντεοπροβολείς μπορεί να συνδέσει μόνο έως 16 υπολογιστές.

Δεν είναι δυνατή η επιλογή του βιντεοπροβολέα.

Έλεγχος	Προτεινόμενη ενέργεια
Προσπαθείτε να συνδυάσετε ένα σύνολο βιντεοπροβολέων που διαφέρει από το συνδυασμό ο οποίος δημιουργήθηκε από ένα χρήστη που είναι ήδη συνδεδεμένος;	Όταν ένας άλλος χρήστης είναι ήδη συνδεδεμένος, μπορείτε να συνδεθείτε μόνο με τους βιντεοπροβολείς στο συνδυασμό που έχει επιλεγεί από τον άλλο χρήστη. Επιλέξτε ένα βιντεοπροβολέα από τον ίδιο συνδυασμό με τον άλλο χρήστη που είναι ήδη συνδεδεμένος, ή επιλέξτε ένα βιντεοπροβολέα ο οποίος βρίσκεται σε κατάσταση αναμονής.

Ο οθόνη δεν προβάλλεται.

Η εικόνα και ο ήχος των ταινιών δεν αναπαράγονται, η εικόνα εμφανίζεται αργά και είτε η ταινία είτε ο ήχος διακόπτονται κατά την αναπαραγωγή χρησιμοποιώντας το EasyMP Multi PC Projection.

Έλεγχος	Προτεινόμενη ενέργεια
Δοκιμάσατε να αναπαράγετε ταινίες με το Media Player ή δοκιμάσατε να λειτουργήσετε την προεπισκόπηση προφύλαξης οθόνης;	Ανάλογα με τον υπολογιστή, ενδέχεται να μην εμφανίζεται η οθόνη αναπαραγωγής ταινιών στο Media Player και η προεπισκόπηση προφύλαξης οθόνης ενδέχεται να μην εμφανίζεται κανονικά.

Έλεγχος	Προτεινόμενη ενέργεια
Είναι ενεργοποιημένη η κρυπτογράφηση WEP;	Όταν είναι ενεργοποιημένη η κρυπτογράφηση WEP, η ταχύτητα προβολής μειώνεται.
Έχετε ενεργοποιήσει το DHCP;	Όταν το DHCP έχει οριστεί στην επιλογή Ενεργό από τη λειτουργία σύνδεσης Για προχωρ. ή στη σύνδεση ενσύρματου LAN, σε περίπτωση που δεν εντοπιστεί διαθέσιμος διακομιστής DHCP, απαιτείται κάποιο χρονικό διάστημα μέχρι να ενεργοποιηθεί η κατάσταση αναμονής LAN.
Έγινε έναρξη του EasyMP Multi PC Projection κατά την αναπαραγωγή ταινίας ή άλλαξε η ανάλυση και ο αριθμός χρωμάτων; (Για χρήστες Mac OS X)	Όταν εκτελείτε αναπαραγωγή ταινιών, εκκινήστε το EasyMP Multi PC Projection πριν ξεκινήσει η αναπαραγωγή. Εάν πραγματοποιήσετε εκκίνηση του EasyMP Multi PC Projection στη διάρκεια αναπαραγωγής ταινίας και αλλάξει η ανάλυση της οθόνης προβολής και ο αριθμός χρωμάτων, μετακινήστε το παράθυρο αναπαραγωγής ταινίας, ελαχιστοποιήστε το ή αλλάξτε το μέγεθός του.
Μήπως ο υπολογιστής που χρησιμοποιείτε δεν πληροί τις απαιτήσεις λογισμικού;	Εάν χρησιμοποιείτε έναν υπολογιστή που δεν πληροί τις απαιτήσεις λογισμικού, ενδέχεται να διακοπεί η αναπαραγωγή εικόνων και ήχου κατά την προβολή ταινιών. ☛ "Απαιτήσεις λογισμικού" σελ.6

Ο δείκτης του ποντικιού τρεμοσβήνει.

Έλεγχος	Προτεινόμενη ενέργεια
Έχει οριστεί η επιλογή Εξομάλυνση της κίνησης του δείκτη του ποντικιού ;	Ακολουθήστε μία από τις παρακάτω ενέργειες προκειμένου να αποκαταστήσετε την κίνηση του δείκτη του ποντικιού στην οθόνη. • Επιλέξτε Εξομάλυνση της κίνησης του δείκτη του ποντικιού . ☛ "Καρτέλα "Γενικές ρυθμίσεις"" σελ.43
Είναι ενεργοποιημένη η επιλογή Μεταφορά πολυεπίπεδου παραθύρου ;	• Απενεργοποιήστε την επιλογή Μεταφορά πολυεπίπεδου παραθύρου . ☛ "Καρτέλα "Προσαρμογή απόδοσης"" σελ.44

Δεν πραγματοποιείται αναπαραγωγή του ήχου από το βιντεοπροβολέα κατά τη σύνδεση με το EasyMP Multi PC Projection.

Έλεγχος	Προτεινόμενη ενέργεια
Έχετε συνδέσει περισσότερους από έναν βιντεοπροβολείς με τον υπολογιστή;	Τα δεδομένα ήχου μεταφέρονται σε ένα μόνο βιντεοπροβολέα. Διακόψτε την τρέχουσα σύνδεση και, στη συνέχεια, επιλέξτε ένα βιντεοπροβολέα από την οθόνη αναζήτησης.
Πραγματοποιείτε προβολή μιας διαχωρισμένης οθόνης από πολλούς υπολογιστές;	Μπορείτε να εξαγάγετε μόνο τον ήχο του υπολογιστή από το βιντεοπροβολέα όταν πραγματοποιεί προβολή οθόνης ενός υπολογιστή σε πλήρες μέγεθος. Μπορείτε να προβάλετε μόνο μία οθόνη. ☛ "Αλλαγή του αριθμού των προβαλλόμενων οθονών" σελ.23

Έλεγχος	Προτεινόμενη ενέργεια
Έχετε ρυθμίσει την έξοδο ήχου από τον υπολογιστή στην οθόνη Ορισμός επιλογών;	Επιλέξτε Έξοδος ήχου από το βιντεοπροβολέα από την καρτέλα Εξόδου ήχου του μενού Ορισμός επιλογών. ☛ "Καρτέλα "Εξοδος ήχου"" σελ.45

Όταν πραγματοποιείται σύνδεση με το EasyMP Multi PC Projection, δεν είναι δυνατή η έναρξη παρουσίασης του PowerPoint.

Έλεγχος	Προτεινόμενη ενέργεια
Έγινε εκκίνηση του EasyMP Multi PC Projection ενώ εκτελούνταν το PowerPoint; (Για Windows)	Όταν συνδέεστε με το EasyMP Multi PC Projection, πρέπει να κλείνετε προηγουμένως το PowerPoint. Η παρουσίαση ενδέχεται να μην προβληθεί εάν η σύνδεση πραγματοποιηθεί ενώ εκτελείται η εφαρμογή PowerPoint.

Όταν πραγματοποιείται σύνδεση με το EasyMP Multi PC Projection, δεν είναι δυνατή η ανανέωση οθόνης όταν εκτελείται εφαρμογή του Office.

Έλεγχος	Προτεινόμενη ενέργεια
Το ποντίκι μετακινείται συνεχώς;	Όταν δεν μετακινείτε το δείκτη του ποντικιού, η οθόνη ανανεώνεται. Αν η οθόνη δεν ανανεώνεται γρήγορα, μην μετακινείτε το δείκτη του ποντικιού.

Μηνύματα σφάλματος κατά την εκκίνηση του EasyMP Multi PC Projection

Μηνύματα σφάλματος	Προτεινόμενη ενέργεια
Αυτή η εφαρμογή εκτελείται ήδη.	Έχει γίνει εκκίνηση δύο παρουσιών του EasyMP Multi PC Projection.
Δεν είναι δυνατή η έναρξη αυτής της εφαρμογής επειδή εκτελείται ήδη άλλο λογισμικό του EPSON Projector (Quick Wireless Connection).	Κλείστε το άλλο λογισμικό του βιντεοπροβολέα και, στη συνέχεια, εκκινήστε το EasyMP Multi PC Projection.
Δεν είναι δυνατή η έναρξη αυτής της εφαρμογής επειδή εκτελείται ήδη άλλο λογισμικό του EPSON Projector (USB Display).	
Δεν είναι δυνατή η έναρξη αυτής της εφαρμογής επειδή εκτελείται ήδη άλλο λογισμικό του EPSON Projector (EasyMP Network Projection).	
Η προετοιμασία του EasyMP Multi PC Projection απέτυχε.	Επανεκκινήστε το EasyMP Multi PC Projection. Αν το μήνυμα εμφανιστεί ξανά, καταργήστε την εγκατάσταση και εγκαταστήστε ξανά το EasyMP Multi PC Projection. ☛ "Κατάργηση εγκατάστασης του λογισμικού" σελ.46 ☛ "Εγκατάσταση του λογισμικού" σελ.6
Δεν είναι δυνατό το άνοιγμα του αρχείου συντόμευσης.	Ενδέχεται το αρχείο συντόμευσης να είναι κατεστραμμένο. Εκκινήστε το EasyMP Multi PC Projection και, στη συνέχεια, δοκιμάστε να αναζητήσετε και να συνδεθείτε ξανά στο βιντεοπροβολέα. ☛ "Εκκίνηση του EasyMP Multi PC Projection" σελ.15 ☛ "Αναζήτηση και σύνδεση με βιντεοπροβολείς" σελ.17
Κάποια αρχεία λείπουν ή δεν είναι έγκυρα. Η εκκίνηση της εφαρμογής απέτυχε. Επανεγκαταστήστε/καταργήστε την εφαρμογή.	Καταργήστε την εγκατάσταση του EasyMP Multi PC Projection και μετά εγκαταστήστε το ξανά. ☛ "Κατάργηση εγκατάστασης του λογισμικού" σελ.46 ☛ "Εγκατάσταση του λογισμικού" σελ.6
Δεν ήταν δυνατή η λήψη πληροφοριών για τον προσαρμογέα δικτύου.	Χρησιμοποιήστε έναν υπολογιστή που μπορεί να συνδεθεί σε LAN.
Δεν είναι δυνατή η εκκίνηση από τη συντόμευση κατά τη διάρκεια της προβολής.	Επειδή ο βιντεοπροβολέας πραγματοποιεί ήδη προβολή χρησιμοποιώντας το EasyMP Multi PC Projection, δεν μπορείτε να κάνετε έναρξη από τη συντόμευση. Διακόψτε την προβολή και, στη συνέχεια, κάντε εκκίνηση από τη συντόμευση.
Δεν είναι δυνατή η εκκίνηση από τη συντόμευση όταν εμφανίζεται η οθόνη Επιλογή. Κλείστε την οθόνη Επιλογή και στη συνέχεια προσπαθήστε να ενεργοποιήσετε ξανά τη συντόμευση.	Εμφανίζεται η οθόνη Επιλογή. Κλείστε την οθόνη Επιλογή.
Ίσως δεν είναι δυνατή η έναρξη αυτής της παρουσίασης πριν από την επανεκκίνηση του PowerPoint.	Κλείστε το PowerPoint και μετά ξεκινήστε και πάλι.

Μηνύματα σφάλματος κατά την αναζήτηση και την επιλογή βιντεοπροβολών

Μηνύματα σφάλματος	Προτεινόμενη ενέργεια
Έχετε υπερβεί το μέγιστο αριθμό συμμετεχόντων. Δεν είναι δυνατή η συμμετοχή.	32 υπολογιστές είναι ήδη συνδεδεμένοι με το βιντεοπροβολέα. Αποσυνδέστε χρήστες και βιντεοπροβολείς που δεν προβάλλουν οθόνες. ☛ "Τερματισμός της σύσκεψης" σελ.25
Η λέξη-κλειδί δεν ταιριάζει. Πληκτρολογήστε ξανά τη λέξη-κλειδί που εμφανίζεται στην οθόνη του βιντεοπροβολέα.	Ελέγξτε τη Λέξη-κλειδί βιντεοπροβολέα που εμφανίζεται στην οθόνη αναμονής LAN και πληκτρολογήστε τη Λέξη-κλειδί βιντεοπροβολέα. Αν ένας χρήστης είναι ήδη συνδεδεμένος, ελέγξτε τη Λέξη-κλειδί βιντεοπροβολέα με το συνδεδεμένο χρήστη.
Η σύνδεση απέτυχε, επειδή δεν ταιριάζει η λέξη-κλειδί.	Συνδεθείτε ξανά με το βιντεοπροβολέα. Εισάγετε τη Λέξη-κλειδί βιντεοπροβολέα στην οθόνη εισαγωγής λέξης-κλειδιού που εμφανίζεται όταν συνδέεστε. Ελέγξτε τη Λέξη-κλειδί βιντεοπροβολέα που εμφανίζεται στην οθόνη αναμονής LAN του βιντεοπροβολέα. Αν ένας χρήστης είναι ήδη συνδεδεμένος, ελέγξτε τη Λέξη-κλειδί βιντεοπροβολέα με το συνδεδεμένο χρήστη.
Ο επιλεγμένος βιντεοπροβολέας χρησιμοποιείται σε μια άλλη ρύθμιση παραμέτρων. Επιλέξτε διαφορετικό βιντεοπροβολέα.	Όταν ένας άλλος χρήστης είναι ήδη συνδεδεμένος, μπορείτε να συνδεθείτε μόνο με τους βιντεοπροβολείς στο συνδυασμό που έχει επιλεγεί από τον άλλο χρήστη. Επιλέξτε ένα βιντεοπροβολέα από τον ίδιο συνδυασμό με τον άλλο χρήστη που είναι ήδη συνδεδεμένος, ή επιλέξτε ένα βιντεοπροβολέα ο οποίος βρίσκεται σε κατάσταση αναμονής.
Τουλάχιστον ένας βιντεοπροβολέας δεν ανταποκρίνεται.	Δεν μπορείτε να συνδεθείτε με πολλούς βιντεοπροβολείς ταυτόχρονα. Ελέγξτε τις ρυθμίσεις δικτύου στον υπολογιστή και τις ρυθμίσεις δικτύου στο βιντεοπροβολέα.
Παρουσιάστηκε σφάλμα δικτύου.	Δοκιμάστε να συνδεθείτε ξανά. Αν η σύνδεση δεν πραγματοποιείται, ελέγξτε τις ρυθμίσεις δικτύου στον υπολογιστή και τις ρυθμίσεις δικτύου του βιντεοπροβολέα.
Η σύνδεση με το βιντεοπροβολέα απέτυχε.	Δεν είναι δυνατή η σύνδεση με βιντεοπροβολέα ο οποίος είναι ήδη συνδεδεμένος χρησιμοποιώντας το EasyMP Network Projection. Ελέγξτε αν ο βιντεοπροβολέας με τον οποίο θέλετε να συνδεθείτε είναι ήδη συνδεδεμένος με το EasyMP Network Projection.

Μηνύματα σφάλματος κατά την προβολή

Μηνύματα σφάλματος	Προτεινόμενη ενέργεια
Ο βιντεοπροβολέας αποσυνδέθηκε.	Ενδέχεται να παρουσιάστηκε σφάλμα στο βιντεοπροβολέα. Ελέγξτε τις ενδείξεις του βιντεοπροβολέα. ☛ Εγχειρίδιο χρήσης
Παρουσιάστηκε σφάλμα δικτύου.	Παρουσιάστηκε σφάλμα δικτύου. Ελέγξτε τη σύνδεση ανάμεσα στον υπολογιστή και το βιντεοπροβολέα.

Μηνύματα σφάλματος κατά τη λειτουργία προφίλ

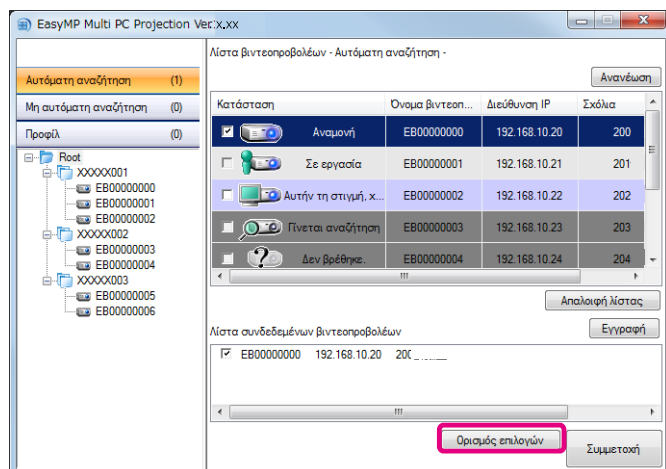
Μηνύματα σφάλματος	Προτεινόμενη ενέργεια
Μέγιστος αριθμός χαρακτήρων: 32.	Το καταχωρημένο κείμενο ξεπερνάει του 32 χαρακτήρες. Μειώστε τον αριθμό χαρακτήρων του ονόματος σε 32 ή λιγότερο.
Πληκτρολογήστε το όνομα του φακέλου.	Δεν έχετε πληκτρολογήσει όνομα φακέλου. Πληκτρολογήστε το όνομα του φακέλου.
Δεν πρέπει να δημιουργούνται φάκελοι σε βάθος μεγαλύτερο από τα 6 επίπεδα.	Το βάθος της δομής φακέλου είναι μεγαλύτερο από έξι φακέλους. Δημιουργήστε το νέο φάκελο σε υψηλότερη θέση στη δομή φακέλου.
Υπάρχει ήδη ένας φάκελος με το όνομα XXX σε αυτόν τον φάκελο.	Υπάρχει ήδη ένας φάκελος με το ίδιο όνομα. Πληκτρολογήστε άλλο όνομα.
Υπάρχει ήδη ένα αρχείο βιντεοπροβολέα με το όνομα XXX σε αυτόν τον φάκελο.	Υπάρχει ήδη ένας βιντεοπροβολέας με το ίδιο όνομα. Πληκτρολογήστε άλλο όνομα.
Δεν είναι δυνατή η εισαγωγή επειδή η μορφή δεν υποστηρίζεται από αυτήν την εφαρμογή.	Ελέγξτε το προφίλ που θέλετε να εισαγάγετε. Δεν μπορείτε να εισαγάγετε ένα προφίλ για συνδεδεμένους βιντεοπροβολείς που χρησιμοποιούν Γρήγορη λειτουργία σύνδεσης στο EasyMP Network Projection. Επίσης, δεν μπορείτε να κάνετε εισαγωγή αν οι πληροφορίες βιντεοπροβολέα δεν έχουν εγγραφεί, ή αν το προφίλ είναι κατεστραμμένο.
Δεν είναι δυνατή η εισαγωγή επειδή η δομή του φακέλου αποτελείται από περισσότερους από έξι φακέλους.	Αν κάνετε εισαγωγή, η δομή του φακέλου θα ξεπεράσει τα έξι επίπεδα. Πραγματοποιήστε εισαγωγή σε ένα φάκελο σε υψηλότερη θέση στη δομή φακέλου.
Δεν είναι δυνατή η μετακίνηση επειδή η δομή του φακέλου αποτελείται από περισσότερους από έξι φακέλους.	Αν ο φάκελος μετακινηθεί, η δομή φακέλου θα ξεπεράσει τα έξι επίπεδα. Πραγματοποιήστε εισαγωγή σε ένα φάκελο σε υψηλότερη θέση στη δομή φακέλου.



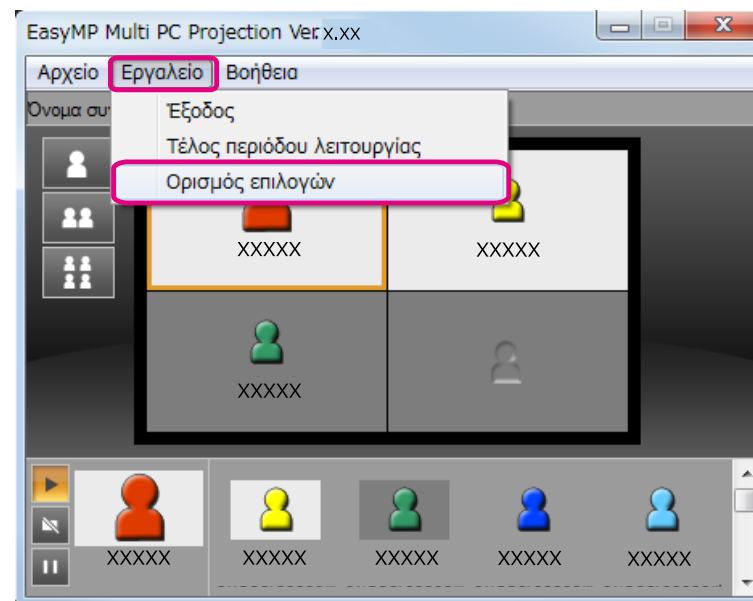
Παράρτημα

Μπορείτε να εμφανίσετε την οθόνη Ορισμός επιλογών χρησιμοποιώντας μία από τις παρακάτω μεθόδους.

- Πατήστε **Ορισμός επιλογών** στην οθόνη αναζήτησης.

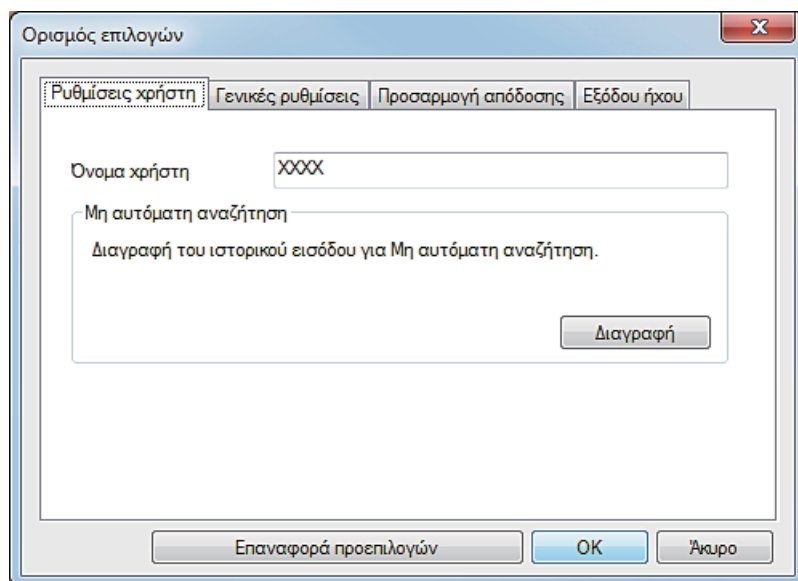


- Επιλέξτε **Ορισμός επιλογών** από το μενού **Εργαλείο** στην οθόνη ελέγχου της προβολής.



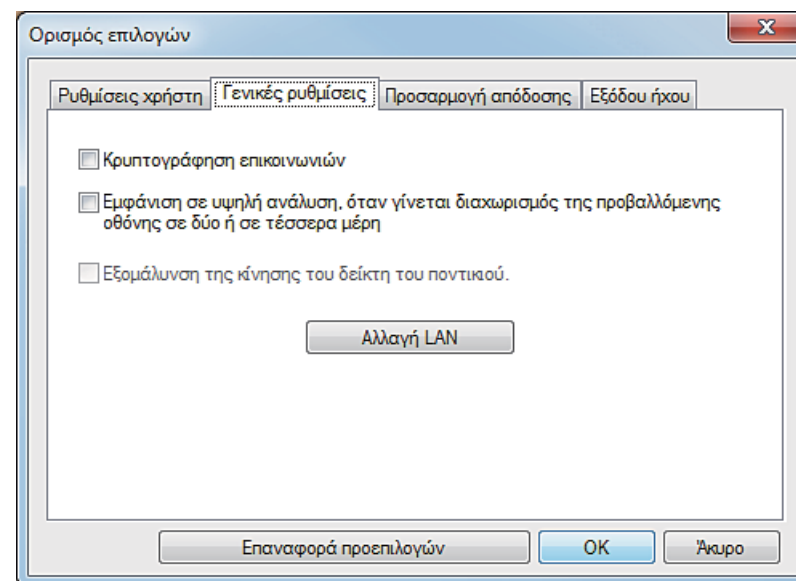
Αν εμφανίσετε την οθόνη Ορισμός επιλογών από την οθόνη ελέγχου της προβολής, δεν εμφανίζεται η καρτέλα **Ρυθμίσεις χρήστη** ή η καρτέλα **Γενικές ρυθμίσεις**.

Καρτέλα "Ρυθμίσεις χρήστη"



Όνομα χρήστη	Ορίστε το όνομα χρήστη που εμφανίζεται στην περιοχή χρήστη. Μπορείτε να εισαγάγετε έως 32 χαρακτήρες.
Μη αυτόματη αναζήτηση	Διαγραφή του ιστορικού εισόδου για Μη αυτόματη αναζήτηση.
Επαναφορά προεπιλογών	Μπορείτε να επαναφέρετε όλες τις τιμές ρύθμισης για την καρτέλα Ορισμός επιλογών στις προεπιλεγμένες τιμές τους. Ωστόσο, μπορείτε να διατηρήσετε τη ρύθμιση για την επιλογή Αλλαγή LAN στις Γενικές ρυθμίσεις .

Καρτέλα "Γενικές ρυθμίσεις"

**Κρυπτογράφηση επικοινωνιών**

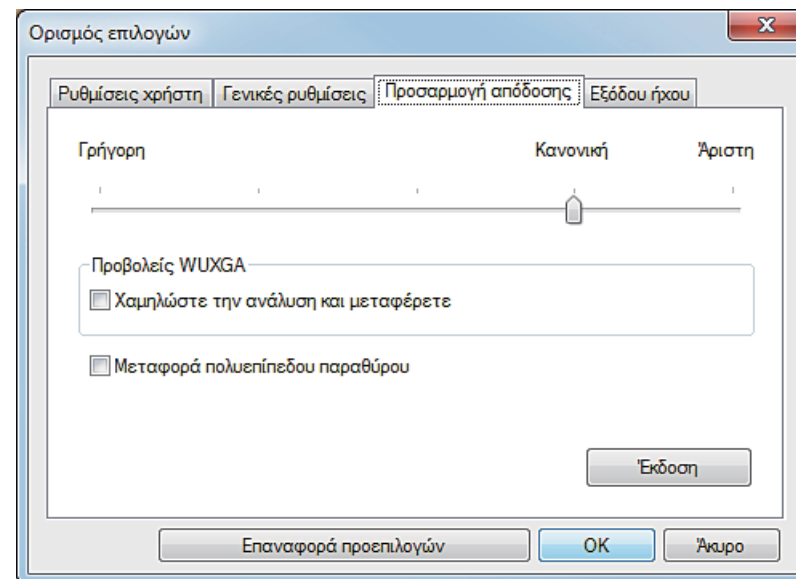
Επιλέξτε το, για να κρυπτογραφήσετε και να μεταδώσετε δεδομένα. Ακόμα και στην περίπτωση υποκλοπής των δεδομένων σας, δεν θα είναι δυνατή η αποκρυπτογράφησή τους.

Εμφάνιση σε υψηλή ανάλυση, όταν γίνεται διαχωρισμός της προβαλλόμενης οθόνης σε δύο ή σε τέσσερα μέρη

Επιλέξτε την προβολή όλων των διαχωρισμένων οθονών σε υψηλή ανάλυση. Απενεργοποιήστε αυτήν τη ρύθμιση, εάν για την προβολή της εικόνας απαιτείται πολύς χρόνος ή παρουσιάζονται διακοπές. (Διατίθεται μόνο για προβολείς με ανάλυση WUXGA (1920x1200).)

Εξομάλυνση της κίνησης του δείκτη του ποντικιού	Μόνο για Windows Ορίστε αυτήν τη ρύθμιση για να αποτρέψετε το τρεμόσπλημα του δείκτη του ποντικιού, όταν στην επιλογή Προσαρμογή απόδοσης ορίστηκε η επιλογή Μεταφορά πολυεπίπεδου παραθύρου . (Όταν ως θέμα των Windows Vista/7 ορίζεται το Windows Aero, το Windows Aero απενεργοποιείται με αυτήν τη ρύθμιση.)
Αλλαγή LAN	Μόνο για Windows Χρησιμοποιείται για την αλλαγή του προσαρμογέα δικτύου που θα χρησιμοποιηθεί για μια αναζήτηση σε περίπτωση που ένας υπολογιστής διαθέτει πολλούς προσαρμογείς. Από προεπιλογή, στην εκτέλεση μιας αναζήτησης χρησιμοποιούνται όλοι οι προσαρμογείς δικτύου. Όταν χρησιμοποιείται πάντα ενσύρματο δίκτυο LAN ως τρόπος επικοινωνίας, να επιλέγετε προσαρμογέα ενσύρματου LAN.
Επαναφορά προεπιλογών	Μπορείτε να επαναφέρετε όλες τις τιμές ρύθμισης για την καρτέλα Ορισμός επιλογών στις προεπιλεγμένες τιμές τους. Ωστόσο, μπορείτε να διατηρήσετε τη ρύθμιση για την επιλογή Αλλαγή LAN στις Γενικές ρυθμίσεις .

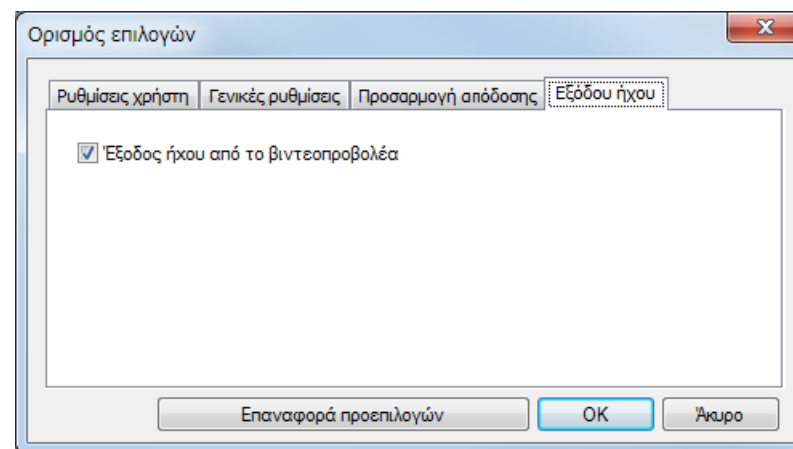
Καρτέλα "Προσαρμογή απόδοσης"



Ρυθμιστικό προσαρμογής απόδοσης	Για την απόδοση έχετε τις επιλογές Γρήγορη , Κανονική και Άριστη . Ορίστε Γρήγορη απόδοση όταν γίνεται διακοπή της προβολής ταινιών.
Χαμηλώστε την ανάλυση και μεταφέρετε	Διατίθεται μόνο για προβολείς με ανάλυση WUXGA (1920x1200). Ορίστε αυτήν την επιλογή για να μειώσετε τον όγκο των δεδομένων που θα μεταφερθούν στο βιντεοπροβολέα με τη μείωση της ανάλυσης. Χρησιμοποιήστε αυτήν την επιλογή σε ένα αργό δίκτυο ή όταν καθυστερεί ή διακόπτεται η προβολή της εικόνας. (Η ρύθμιση δεν είναι διαθέσιμη κατά το διαχωρισμό της προβαλλόμενης οθόνης σε δύο ή τέσσερα μέρη.)

Μεταφορά πολυεπίπεδου παραθύρου	Μόνο για Windows XP Το πολυεπίπεδο παράθυρο χρησιμοποιείται όταν περιεχόμενο, όπως είναι τα μηνύματα, που εμφανίζεται στον υπολογιστή, δεν προβάλλεται από τον βιντεοπροβολέα. Επιλέξτε αυτό το πλαίσιο ελέγχου για να προβάλλετε περιεχόμενα, όπως μηνύματα, που χρησιμοποιούν τη λειτουργία πολυεπίπεδου παραθύρου. Εάν ο δείκτης του ποντικού τρεμοσβήνει στην οθόνη, επιλέξτε Εξομάλυνση της κίνησης του δείκτη του ποντικού στις Γενικές ρυθμίσεις .
Έκδοση	Εμφανίζει πληροφορίες έκδοσης του EasyMP Multi PC Projection.
Επαναφορά προεπιλογών	Μπορείτε να επαναφέρετε όλες τις τιμές ρύθμισης για την καρτέλα Ορισμός επιλογών στις προεπιλεγμένες τιμές τους. Ωστόσο, μπορείτε να διατηρήσετε τη ρύθμιση για την επιλογή Αλλαγή LAN στις Γενικές ρυθμίσεις .

Καρτέλα "Έξοδος ήχου"



Έξοδος ήχου από το βιντεοπροβολέα	Επιλέξτε την έξοδο ήχου του υπολογιστή από το βιντεοπροβολέα. Καταργήστε την έξοδο ήχου από τον υπολογιστή. Μπορείτε να εξαγάγετε μόνο τον ήχο του υπολογιστή από το βιντεοπροβολέα όταν πραγματοποιεί προβολή οθόνης ενός υπολογιστή σε πλήρες μέγεθος.
Επαναφορά προεπιλογών	Μπορείτε να επαναφέρετε όλες τις τιμές ρύθμισης για την καρτέλα Ορισμός επιλογών στις προεπιλεγμένες τιμές τους. Ωστόσο, μπορείτε να διατηρήσετε τη ρύθμιση για την επιλογή Αλλαγή LAN στις Γενικές ρυθμίσεις .

Κατάργηση εγκατάστασης

Βεβαιωθείτε ότι έχετε ελέγξει τα παρακάτω σημεία πριν ξεκινήσετε την κατάργηση της εγκατάστασης.

- Για τα Windows, χρειάζεστε δικαιώματα διαχειριστή για να καταργήσετε την εγκατάσταση του EasyMP Multi PC Projection.
- Κλείστε όλες τις ανοικτές εφαρμογές πριν ξεκινήσετε την κατάργηση της εγκατάστασης.

Για τα Windows XP

- 1 Επιλέξτε **Έναρξη** και μετά **Πίνακας Ελέγχου**.
- 2 Κάντε διπλό κλικ στο στοιχείο **Προσθαφαίρεση προγραμμάτων**.
- 3 Επιλέξτε **EasyMP Multi PC Projection** και μετά **Κατάργηση**.

Για τα Windows Vista/Windows 7

- 1 Επιλέξτε **Έναρξη** και μετά **Πίνακας Ελέγχου**.
- 2 Επιλέξτε **Κατάργηση εγκατάστασης ενός προγράμματος** από την κατηγορία **Προγράμματα**.
- 3 Επιλέξτε **EasyMP Multi PC Projection** και μετά **Κατάργηση εγκατάστασης**.

Για χρήστες Mac OS X

- 1 Ανοίξτε το φάκελο **Εφαρμογές**.
- 2 Ανοίξτε το φάκελο **EasyMP Multi PC Projection - Εργαλεία** και, στη συνέχεια, κάντε διπλό κλικ στην επιλογή **EasyMP Multi PC Projection - Πρόγραμμα κατάργησης εγκατάστασης**.

- 3 Για την κατάργηση της εγκατάστασης, ακολουθήστε τις οδηγίες στην οθόνη.

Με επιφύλαξη παντός δικαιώματος. Απαγορεύεται η αναπαραγωγή, η αποθήκευση σε σύστημα ανάκτησης και η μετάδοση με οποιαδήποτε μορφή και με οποιοδήποτε μέσο, ηλεκτρονικό, μηχανικό, φωτοαντιγραφικό ή άλλο, οποιουδήποτε μέρους της παρούσας έκδοσης, χωρίς την προηγούμενη έγγραφη άδεια της Seiko Epson Corporation. Δεν γίνεται ανάληψη ευθύνης ευρεσιτεχνίας σε σχέση με τη χρήση των πληροφοριών που περιέχονται στο παρόν. Επίσης, δεν γίνεται ανάληψη ευθύνης για ζημιές που τυχόν θα προκύψουν από τη χρήση των πληροφοριών που περιέχονται στο παρόν.

Ούτε η Seiko Epson Corporation ούτε και οι θυγατρικές της φέρουν ευθύνη απέναντι στον αγοραστή αυτού του προϊόντος ή σε τρίτους για τυχόν ζημιές, απώλειες, κόστη ή δαπάνες που θα υποστεί ο αγοραστής ή τρίτοι σε περίπτωση: ατυχήματος, λανθασμένης χρήσης ή κατάχρησης του προϊόντος ή μη εξουσιοδοτημένων τροποποιήσεων, επιδιορθώσεων ή μετατροπών στο προϊόν, ή (εξαιρούνται οι Η.Π.Α.) αδυναμίας αυστηρής συμμόρφωσης με τις οδηγίες λειτουργίας και συντήρησης της Seiko Epson Corporation.

Η Seiko Epson Corporation δεν φέρει ευθύνη για οποιεσδήποτε ζημιές ή προβλήματα που θα προκύψουν από τη χρήση προαιρετικών εξαρτημάτων ή αναλωσίμων προϊόντων άλλων, εκτός αυτών που ορίζονται ως Γνήσια προϊόντα Epson ή Εγκεκριμένα προϊόντα Epson από τη Seiko Epson Corporation.

Τα περιεχόμενα του παρόντος οδηγού μπορεί να αλλάξουν ή να ενημερωθούν χωρίς περαιτέρω ειδοποίηση.

Οι εικόνες του παρόντος οδηγού μπορεί να διαφέρουν από το βιντεοπροβολέα.

Πληροφορίες ονομασιών και συμβολισμών

Λειτουργικό σύστημα Microsoft® Windows® XP Professional
Λειτουργικό σύστημα Microsoft® Windows® XP Home Edition
Λειτουργικό σύστημα Microsoft® Windows Vista®
Λειτουργικό σύστημα Microsoft® Windows® 7

Στο παρόν εγχειρίδιο, τα παραπάνω λειτουργικά συστήματα αναφέρονται ως "Windows XP", "Windows Vista" και "Windows 7". Επιπλέον, ο γενικός όρος "Windows" μπορεί να χρησιμοποιείται αναφερόμενος συνολικά σε όλες

τις εκδόσεις Windows XP, Windows Vista και Windows 7, ενώ η αναφορά σε πολλαπλές εκδόσεις Windows ταυτόχρονα μπορεί να γίνεται ως, για παράδειγμα, "Windows XP/Vista", δηλαδή παραλείποντας την ονομασία Windows.

Mac OS X 10.4.x
Mac OS X 10.5.x
Mac OS X 10.6.x
Mac OS X 10.7.x

Στο παρόν εγχειρίδιο, τα παραπάνω λειτουργικά συστήματα αναφέρονται ως "Mac OS X 10.4.x", "Mac OS X 10.5.x", "Mac OS X 10.6.x" και "Mac OS X 10.7.x". Επιπλέον, χρησιμοποιείται και ο γενικός όρος "Mac OS X", όταν η αναφορά γίνεται σε όλες αυτές τις εκδόσεις.

Σχετικά με τις εικόνες από παράθυρα

Εκτός και αν αναφέρεται συγκεκριμένα, οι εικόνες από παράθυρα που χρησιμοποιούνται στο παρόν εγχειρίδιο έχουν ληφθεί από τα Windows 7.

Βλέπετε τα ίδια παράθυρα οθόνης ακόμα και αν χρησιμοποιείτε Mac OS X.

Γενική ανακοίνωση

Οι επωνυμίες IBM, DOS/V και XGA είναι εμπορικά σήματα ή σήματα κατατεθέντα της International Business Machines Corporation.

Οι επωνυμίες Macintosh, Mac, Mac OS και iMac είναι εμπορικά σήματα της Apple Inc.

Οι επωνυμίες Microsoft, Windows, Windows NT, Windows Vista, Windows 7, PowerPoint και το λογότυπο των Windows είναι εμπορικά σήματα ή σήματα κατατεθέντα της Microsoft Corporation στις Ηνωμένες Πολιτείες.

Οι λοιπές επωνυμίες προϊόντων που χρησιμοποιούνται στο παρόν αναφέρονται μόνο για λόγους αναγνώρισης και ενδέχεται να αποτελούν εμπορικά σήματα των αντίστοιχων κατόχων τους. Η Epson αποποιείται κάθε δικαίωμα επί αυτών των σημάτων.

Δικαιώματα πνευματικής ιδιοκτησίας λογισμικού:

Το προϊόν αυτό χρησιμοποιεί ελεύθερο λογισμικό καθώς και λογισμικό του οποίου τα δικαιώματα διατηρεί η εταιρεία.

©SEIKO EPSON CORPORATION 2012. All rights reserved.

412213500EL

A

Αλλαγή LAN	44
Αναζήτηση	17
Αυτόματη αναζήτηση	17

Δ

Διαδικασίες λειτουργίας	8
Δύο οθόνες	22

E

Εγγραφή προφίλ	27
Εγκατάσταση	6
Εισαγωγή προφίλ	28
Έκδοση	45
Εκκίνηση	15
Εμφάνιση σε υψηλή ανάλυση, όταν γίνεται διαχωρισμός της προβαλλόμενης οθόνης σε δύο ή σε τέσσερα μέρη	43
Έναρξη	27
Εξαγωγή προφίλ	28
Έξοδος	25
Έξοδος ήχου από το βιντεοπροβολέα	24, 45
Εξομάλυνση της κίνησης του δείκτη του ποντικιού	44

K

Καρέ προορισμού	23
Κατάργηση εγκατάστασης	46
Κατοπτρισμός	19
Κλείσιμο	25
Κουμπί αναπαραγωγής	22

Κουμπί διακοπής	22
Κουμπί παύσης	22
Κουμπιά αλλαγής προβολής	22
Κουμπιά ελέγχου οθόνης	22
Κρυπτογράφηση επικοινωνιών	43

M

Μεταφορά πολυεπίπεδου παραθύρου	45
Μη αυτόματη αναζήτηση	18, 20, 43
Μηνύματα σφάλματος	38
Μία οθόνη	22

O

Οθόνη αναζήτησης	16
Οθόνη αναμονής LAN	14
Οθόνη ελέγχου προβολής	22
Όνομα χρήστη	43
Ορισμός επιλογών	42

Π

Περιοχή προβολής	22
Περιοχή χρήστη	22
Προβολή	22
Προετοιμασία	14
Προφίλ	18, 20

Σ

Σύνδεση	17
Συντόμευση	27

T

Τέλος περιόδου λειτουργίας	25
----------------------------------	----

Τέσσερις οθόνες	22
-----------------------	----

X

Χαμηλώστε την ανάλυση και μεταφέρετε	44
--	----