

## Multimedia Projector

# Driftshåndbok for EasyMP Multi PC Projection



## Om EasyMP Multi PC Projection

### Møtestiler foreslått av EasyMP Multi PC Projection ..... 5

- Holde møter ved bruk av flere bilder ..... 5
- Holde fjernmøter over et nettverk ..... 5

### Installere programvaren ..... 6

- Programvarekrav ..... 6
- Installere ..... 6

## Oversikt over betjening

### Prosedyrer for betjening ..... 9

## Forberedelser før du starter et møte

### Gjøre klar til å koble til ..... 14

- Gjøre klar projektoren ..... 14
- Gjøre klar datamaskinen ..... 14

### Koble til projektorene ..... 15

- Starte EasyMP Multi PC Projection ..... 15
- Bruke søkeskjermbildet ..... 16
- Søke etter og koble til projektorene ..... 17
  - Automatisk søk ..... 17
  - Manuelt søk ..... 18
  - Profil-søk ..... 18
- Koble til flere projektorer (speilvender) ..... 19
- Koble til en projektor på et annet nettverk ..... 20

## Betjening under et møte

### Projisere skjermer ..... 22

- Bruke betjeningsskjermen for projisering ..... 22

- Endre antall projiserte skjermer ..... 23
- Skifte av presentasjonsholder ..... 23
- Få lyd fra projektoren ..... 24

### Avslutte møtet ..... 25

## Slik holder du enkelt møter ofte

### Lagre projektorinformasjon ..... 27

- Lage en snarvei ..... 27
- Registrere en profil ..... 27
- Dele en profil ..... 28
  - Eksportere profilen du vil dele ..... 28
  - Importere den delte profilen ..... 28

## Feilsøking

### Begrensninger ..... 30

- Støttede oppløsninger ..... 30
- Skjermfarger ..... 30
- Antall tilkoblinger ..... 30
- Andre begrensninger ..... 30
- Når du bruker Windows Vista / Windows 7 ..... 30
  - Begrensninger ved projisering fra Windows Fotogalleri eller Windows Live Fotogalleri ..... 31
  - Begrensninger i Windows Aero ..... 31
  - Andre begrensninger ..... 31

### Feilsøking ..... 32

- Kan ikke koble til projektoren du vil bruke. .... 32
  - Kan ikke koble til projektoren og datamaskinen via trådløst LAN. .... 32
  - Kan ikke koble til projektoren og datamaskinen via trådbundet LAN. .... 32
  - Kan ikke koble til projektoren og datamaskinen via nettverket. .... 33
  - Kan ikke velge projektoren. .... 34
- Skjermen projiseres ikke. .... 34

|   |    |
|---|----|
| Bilde og lyd fra vises ikke, det tar lang tid før bildet vises, eller filmen eller lyden stopper opp ved projisering ved hjelp av EasyMP Multi PC Projection. . . . . | 34 |
| Musepekeren flimrer. . . . .  | 35 |
| Ingen lyd fra projektoren når du kobler til med EasyMP Multi PC Projection. . . .   | 35 |
| Når tilkoblingen gjøres med EasyMP Multi PC Projection, kan ikke en PowerPoint-lysbilde fremvisning startes. . . . .  | 35 |
| Når en tilkobling er gjort med EasyMP Multi PC Projection, oppdateres ikke skjermbildet ved bruk av et Office-program. . . . .  | 36 |

## Feilmeldingsliste . . . . . 37

|  |    |
|--|----|
| Feilmeldinger ved oppstart av EasyMP Multi PC Projection . . . . . | 37 |
| Feilmeldinger ved søk etter og valg av projektorer . . . . .       | 38 |
| Feilmeldinger under projisering . . . . .                          | 38 |
| Feilmeldinger ved bruk av en profil . . . . .                      | 39 |

## Tillegg

### Angi alternativer . . . . . 41

|  |    |
|--|----|
| Kategorien Brukerinnstillinger . . . . .     | 42 |
| Kategorien Generelle innstillinger . . . . . | 42 |
| Kategorien Juster ytelse . . . . .           | 43 |
| Kategorien Lyden . . . . .                   | 44 |

### Avinstallere programvaren . . . . . 45

|                        |    |
|------------------------|----|
| Avinstallere . . . . . | 45 |
|------------------------|----|

### Generelle merknader . . . . . 46

|                              |    |
|------------------------------|----|
| Mer om betegnelser . . . . . | 46 |
| Om skjermbilder . . . . .    | 46 |
| Generell merknad . . . . .   | 46 |

### Indeks . . . . . 48



# Om EasyMP Multi PC Projection

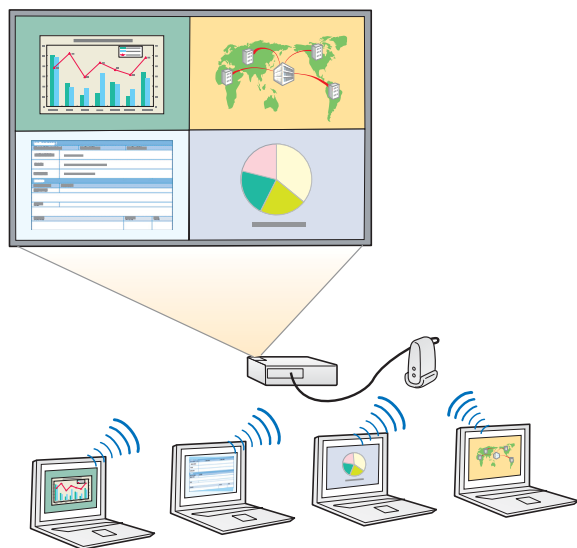
Dette kapitlet introduserer møtestilene du kan bruke med EasyMP Multi PC Projection og forklarer hvordan du installerer programvaren.

Ved å bruke EasyMP Multi PC Projection, kan du bruke projektorene til å holde interaktive møter.

Du kan koble opptil 32 datamaskiner til én projektor via et nettverk. Da kan du velge opptil fire av disse tilkoblede datamaskinene og projisere skjermene fra dem.

## Holde møter ved bruk av flere bilder

☛ "Projisere skjermer" [s.22](#)



### Sammenlign data ved å bruke opptil fire skjermer

Du kan sammenligne og analysere data ved å samtidig projisere skjermer fra flere datamaskiner som er tilkoblet nettverket.

### Skift presentasjonsholder enkelt ved hjelp av dra og slipp

Når du er tilkoblet samme projektor, kan hvem som helst endre skjermen som vises ved å enkelt dra og slippe en av de tilkoblede brukerikonene

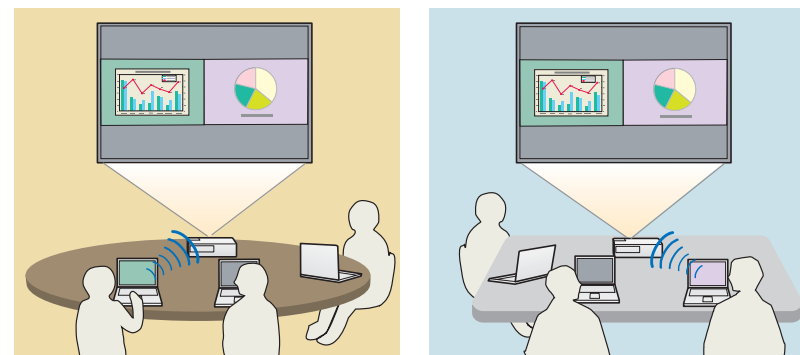
inn i projeksjonsområdet. Disse endringene gjør det mulig for presentasjonsholdere å klart uttrykke sine meninger sammen med bildene.

### Del notater i en presentasjon

Du kan projisere presentasjonen på en del av skjermen og notatene dine på en annen del av den, som gjør det mulig for møtedeltakerne å forstå innholdet fullt og helt.

## Holde fjernmøter over et nettverk

☛ "Koble til en projektor på et annet nettverk" [s.20](#)



### Projiser samme skjerm på forskjellige steder

Projektorer andre steder på nettverket kan projisere samme bilde. Maksimum fire projektorer kan vise samme skjerm.

Du kan finne EasyMP Multi PC Projection på EPSON Projector Software-CD-en. Installer programvaren på datamaskinen som du bruker.

## Programvarekrav

EasyMP Multi PC Projection er tilpasset datamaskiner som oppfyller følgende krav.

### For Windows

|                     |   |   |
|---------------------|---|---|
| Operativsystem      | Windows XP*   | Professional 32-biters<br>Home Edition 32-biters<br>Tablet PC Edition 32-biters   |
|                     | Windows Vista   | Ultimate 32-biters<br>Enterprise 32-biters<br>Business 32-biters<br>Home Premium 32-biters<br>Home Basic 32-biters                                      |
|                     | Windows 7   | Ultimate 32/64-biters<br>Enterprise 32/64-biters<br>Professional 32/64-biters<br>Home Premium 32/64-biters<br>Home Basic 32-biters<br>Starter 32-biters |
| Prossessor          | Mobile Pentium III 1,2 GHz eller raskere<br>Anbefalt: Pentium M 1,6 GHz eller raskere |   |
| Minne               | 256 MB eller mer<br>Anbefalt: 512 MB eller mer  |   |
| Ledig harddiskplass | 20 MB eller mer   |   |

|        |  |
|--------|--|
| Skjerm | Oppløsninger større enn XGA (1024x768), eller mindre enn WUXGA (1920x1200)<br>Fargevisning: 16-biters farge eller høyere (ca. 32 000 viste farger) |
|--------|--|

\* Unntatt for Windows XP uten oppdateringspakker installert og Windows XP Service Pack 1.

### For Mac OS X

|                     |  |
|---------------------|--|
| Operativsystem      | Mac OS X 10.4.x 32-biters<br>Mac OS X 10.5.1 eller nyere* 32-biters<br>Mac OS X 10.6.x 32/64-biters<br>Mac OS X 10.7.x 32/64-biters                |
| Prossessor          | PowerPC G3 900 MHz eller raskere<br>Anbefalt: Core Duo 1,83 GHz eller raskere  |
| Minne               | 256 MB eller mer<br>Anbefalt: 512 MB eller mer   |
| Ledig harddiskplass | 20 MB eller mer  |
| Skjerm              | Oppløsninger større enn XGA (1024x768), eller mindre enn WUXGA (1920x1200)<br>Fargevisning: 16-biters farge eller høyere (ca. 32 000 viste farger) |

\* Garanteres ikke å fungere på Mac OS X 10.5.0 fordi brannmursinnstillingene ikke tilpasses korrekt når versjonen oppdateres.

## Installere

Husk å kontrollere punktene nedenfor før du starter installeringen.

- Lukk alle programmer som kjører, før du starter installeringen.
- Hvis språket som velges for installasjonen er forskjellig fra operativsystemet som brukes, er det ikke sikkert at skjermbildene vises korrekt.

## For Windows



Du trenger administratorrettigheter for å installere EasyMP Multi PC Projection.

- 1** Slå på datamaskinen.
- 2** Sett inn EPSON Projector Software-CD-en i datamaskinen.
- 3** Installeringsprogrammet startes automatisk.



Hvis installasjonsprogrammet ikke starter automatisk, åpne CD-ROM-stasjonen fra **Min datamaskin** (eller **Datamaskin**), og dobbeltklikk deretter på **InstallNavi**.

- 4** Følg instruksjonene på skjermen for å installere.

## For Mac OS X

- 1** Slå på datamaskinen.
- 2** Sett inn EPSON Projector Software-CD-en i datamaskinen.
- 3** Dobbeltklikk ikonet **Install Navi** i EPSON-vinduet.
- 4** Følg instruksjonene på skjermen for å installere.



Du kan laste ned nyeste versjon av EasyMP Multi PC Projection fra følgende nettsted.

<http://www.epson.com/>



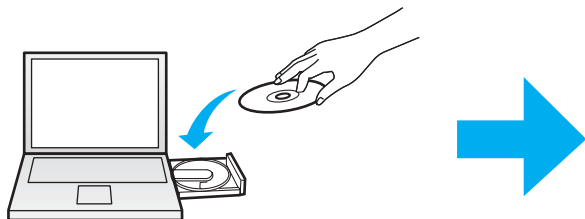
# Oversikt over betjening

Dette kapitlet forklarer de grunnleggende fremgangsmåtene for bruk av EasyMP Multi PC Projection i et møte.




## 1 Installer EasyMP Multi PC Projection.

 [s.6](#)



Følg instruksjonene på skjermen for å installere.

## 2 Start EasyMP Multi PC Projection.

 [s.15](#)

**For Windows**

**Start - Programmer (eller Alle programmer) - EPSON Projector - EasyMP Multi PC Projection  
- EasyMP Multi PC Projection Ver. x.xx**

**For Mac OS X**

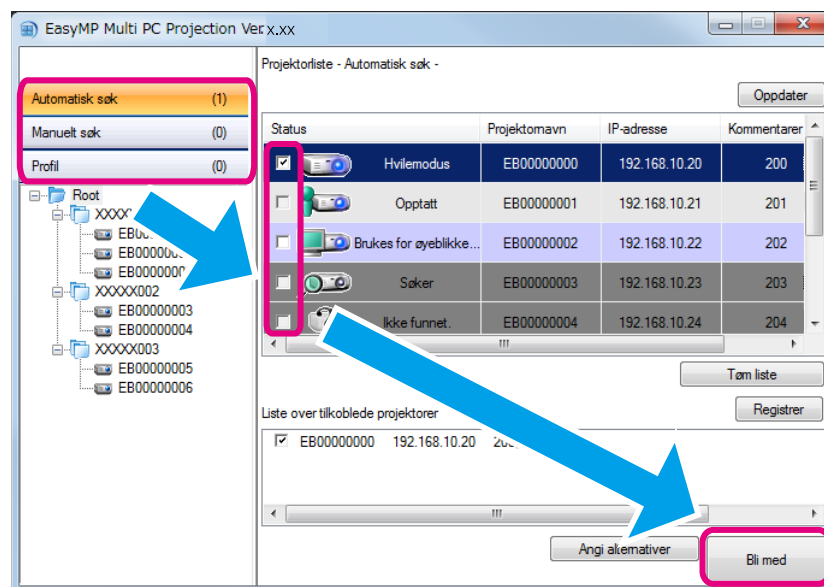
**Programmer - EasyMP Multi PC Projection - EasyMP Multi PC Projection**

## 3 Koble til projektorer.

☞ s.17


Velg **Automatisk søk** for å søke etter projektorene.

Velg projektorene du vil koble til, og klikk deretter på **Bli med**.

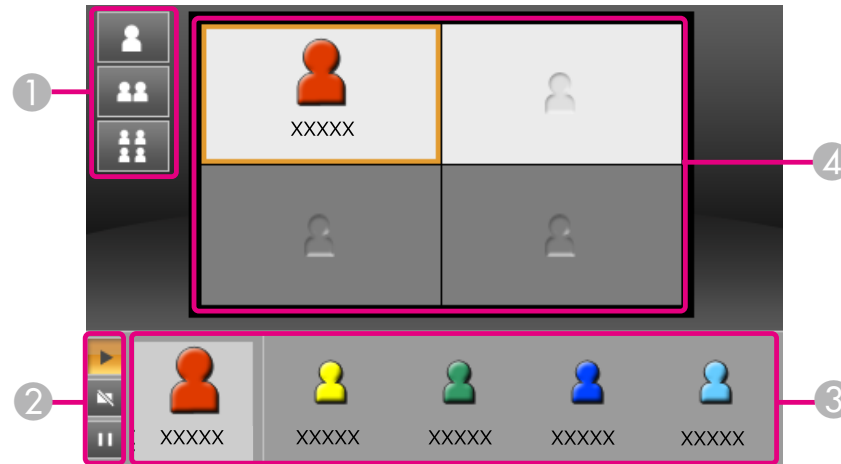


- Du kan søke etter projektorer ved hjelp av tre forskjellige metoder: **Automatisk søk**, **Manuelt søk** og **Profile**. Se følgende for mer informasjon om hver søkemetode.
  - ☞ "Bruke søkeskjermbildet" s.16
- Etter at du har laget en snarvei for projektorene du lette etter, kan du starte EasyMP Multi PC Projection ved å klikke på snarveien. Det søkes automatisk etter projektorene lagret i snarveisfilen når du trykker på den for å starte.
  - ☞ "Lage en snarvei" s.27









## 4 Projiser skjerner.

 s.22

På betjeningsskjermen for projisering er projeksjonsområder delt inn i fire ruter. Du kan endre antall tilgjengelige ruter og hvilke dataskjermer som projiseres.



Datamaskinen til den første brukeren som tilkobles vises i ruten øverst til venstre. Brukere som senere kobles til, kan projisere ved å dra og slippe brukerikonet sitt i de tilgjengelige (hvite) rutene.

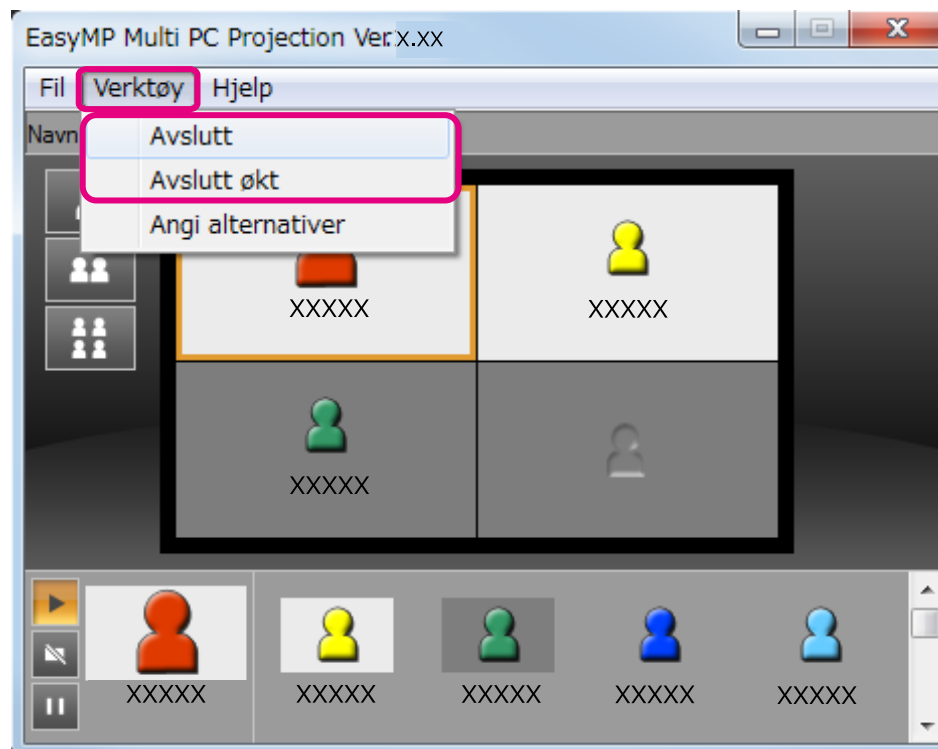
|  |   |
|--|---|
| <p>① <b>Endre antall projiserte skjermer</b></p> <p> : Projisere en skjerm i fullskjermvisning.</p> <p> : Del den projiserte skjermen i to.</p> <p> : Del den projiserte skjermen i fire.</p>   | <p>③ <b>Projisere datamaskinens skjerm</b></p>  <p>Dra og slipp brukerens ikon til en hvit rute. Ditt ikon vises alltid til venstre. Du kan projisere din egen skjerm i tillegg til skjermene til de andre deltakerne.</p> |
| <p>② <b>Betjene statusen til skjermen din</b></p> <p> : Projisere datamaskinens skjerm som den er.</p> <p> : Stopp projisering.</p> <p> : Frys bildet til datamaskinen som vises. Det projiserte bildet endres ikke, selv om du skulle utføre endringer på skjermen til datamaskinen.</p> | <p>④ <b>Endre posisjonen til projiseringen</b></p>  <p>Dra og slipp brukerens ikon for å endre posisjonen til projiseringen.</p>   |

## 5 Avslutt møtet.

 s.25

Velg **Avslutt** eller **Avslutt økt** fra **Verktøy**-menyen for å stoppe projiseringen.

Når du velger **Avslutt** eller **Avslutt økt** blir du returnert til søkeskjermen.



### **Avslutt**

Tilkoblingen mellom datamaskinen og projektoren avbrytes.

### **Avslutt økt**

Tilkoblingen mellom alle datamaskiner og projektorer som er tilkoblet økten avbrytes.




# Forberedelser før du starter et møte

Dette kapitlet forklarer innstillingene du må endre før du starter et møte.

## Gjøre klar projektoren





Følg fremgangsmåten under for å sette projektoren i statusen ventemodus for tilkobling. Når du kobler til via et trådbundet LAN, kontroller at projektoren er koblet til nettverket med en vanlig nettverkskabel. Når du kobler til via trådløst LAN, installerer den trådløse LAN-enheten i projektoren.

- 1** Slå på projektoren.
- 2** Utfør innstillingene for nettverk for projektoren.  
Når du kobler til datamaskinen til projektoren via trådløst LAN, bruk Avansert-tilkoblingsmodus for å koble til. Du kan ikke koble til ved bruk av Hurtig-tilkoblingsmodus.  
Se følgende håndbok for mer informasjon om nettverksinnstillinger.  
 [Brukerhåndbok](#)
- 3** Endre projektorens inngangskilde til **LAN**.  
Venteskjermbildet for nettverk vises.



## Gjøre klar datamaskinen

Følg fremgangsmåten under for å koble datamaskinen til projektorene og starte å projisere.

- 1** Installer EasyMP Multi PC Projection på datamaskinen.  
 "Installere programvaren" [s.6](#)
  - 2** Utfør innstillingene for nettverk på datamaskinen, og koble den til nettverket.  
 Dokumentasjon for datamaskinen
-  Hvis datamaskinen du bruker allerede er koblet til nettverket, trenger du ikke å foreta nettverksinnstillinger på datamaskinen.
- 3** Start EasyMP Multi PC Projection.  
 "Starte EasyMP Multi PC Projection" [s.15](#)

Dette avsnittet forklarer hvordan du søker etter og kobler til projektorene på nettverket.

---

## Starte EasyMP Multi PC Projection

Start EasyMP Multi PC Projection ved hjelp av én av metodene nedenfor.

### For Windows

- 1** Klikk på **Start - Programmer** (eller **Alle programmer**).
- 2** Velg **EPSON Projector** og deretter **EasyMP Multi PC Projection**.
- 3** Klikk på **EasyMP Multi PC Projection Ver. x.xx**.  
EasyMP Multi PC Projection starter og søkeskjermen vises.

### For Mac OS X

- 1** Åpne **Programmer**-mappen, og dobbeltklikk deretter på **EasyMP Multi PC Projection**-mappen.
- 2** Dobbeltklikk **EasyMP Multi PC Projection**.  
EasyMP Multi PC Projection starter og søkeskjermen vises.

### Ved start fra en snarvei

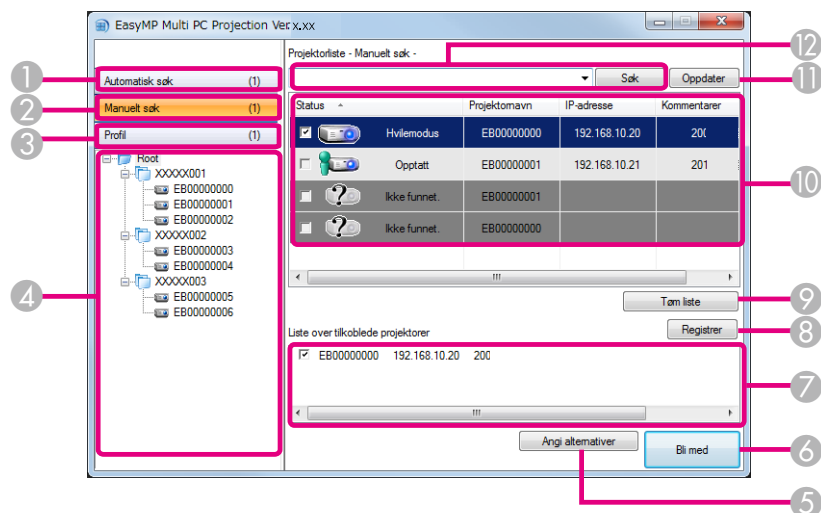
Hvis du har laget en snarvei, dobbeltklikk på snarveisfilen (.pme) for å starte EasyMP Multi PC Projection.

Se følgende for mer informasjon om hvordan du lager en snarvei.





☞ "Lage en snarvei" [s.27](#)

## Bruke søkeskjermbildet






Når du starter EasyMP Multi PC Projection vises følgende søkeskjermbilde.



|   |  |
|---|--|
| 1 | <b>Automatisk søk</b><br>Søker etter tilgjengelige projektorer på nettverket som datamaskinen er koblet til.<br>☛ "Automatisk søk" s.17  |
| 2 | <b>Manuelt søk</b><br>Søker etter projektorer på nettverket ved å angi IP-adressen eller navnet til projektoren.<br>☛ "Manuelt søk" s.18 |
| 3 | <b>Profil</b><br>Søker etter projektorer på nettverket ved å bruke tidligere lagret projektorinformasjon.<br>☛ "Profil-søk" s.18         |

|   |   |            |   |   |  |
|---|---|------------|---|---|--|
| 4   | <b>Profil-liste</b><br>Viser registrerte profiler (projektorinformasjon).<br>Når du dobbeltklikker på profilen, søkes det etter projektorer på nettverket som er registrert i den.<br>☛ "Profil-søk" <a href="#">s.18</a>   |            |   |   |  |
| 5   | <b>Angi alternativer</b><br>Viser Angi alternativer-skjermbildet.<br>☛ "Angi alternativer" <a href="#">s.41</a>   |            |   |   |  |
| 6   | <b>Bli med</b><br>Kobler til de valgte projektorene.  |            |   |   |  |
| 7   | <b>Liste over tilkoblede projektorer</b><br>Viser informasjon om projektorene valgt fra projektorlisten. Selv om søkemodusen endres, vil innholdet i listen over tilkoblede projektorer være den samme.   |            |   |   |  |
| 8   | <b>Registrer</b><br>Registrerer projektorene fra listen over tilkoblede projektorer til en profil.<br>☛ "Registrere en profil" <a href="#">s.27</a>   |            |   |   |  |
| 9   | <b>Tøm liste</b><br>Fjerner informasjon som vises i projektorlisten og listen over tilkoblede projektorer.  |            |   |   |  |
| 10  | <b>Projektorliste</b><br>Viser en liste med projektorer som er funnet på nettverket. Du kan da velge projektorer du vil tilkoble.<br>Søkeresultatene for hver søkemodus ( <b>Automatisk søk</b> , <b>Manuelt søk</b> og <b>Profil</b> ) vises i separate lister.<br>Statusen for hver projektor angis med et ikon.  |            |   |   |  |
|   |  <table><tr><td>Hvilemodus</td><td>Tilgjengelig. Du kan koble til projektoren.</td></tr><tr><td></td><td>Tilgjengelig. Selv om andre datamaskiner er tilkoblet projektoren, kan du også koble til samtidig.</td></tr></table> | Hvilemodus | Tilgjengelig. Du kan koble til projektoren. |  | Tilgjengelig. Selv om andre datamaskiner er tilkoblet projektoren, kan du også koble til samtidig. |
| Hvilemodus  | Tilgjengelig. Du kan koble til projektoren.   |            |   |   |  |
|  | Tilgjengelig. Selv om andre datamaskiner er tilkoblet projektoren, kan du også koble til samtidig.  |            |   |   |  |



|   |   |  |
|---|---|--|
|  | Speilvender...  | Tilgjengelig. Du kan koble til en gruppe med flere projektorer som viser samme bilde (speilvending).<br>☛ "Koble til flere projektorer (speilvender)" <a href="#">s.19</a> |
|  | Brukes for øyeblikket av et annet program   | Ikke tilgjengelig. Projektoren viser konfigurasjonsskjermen for nettverket, eller den brukes av annen projektorprogramvare.  |
|  | Søker   | Ikke tilgjengelig. Et Manuelt søk eller Profil-søk er allerede i gang for å søke etter projektoren.  |
|  | Ikke funnet.  | Ikke tilgjengelig. Den angitte projektoren ble ikke funnet ved hjelp av Manuelt søk eller Profil-søk.  |
|  | Projektorer som ikke støttes  | Ikke tilgjengelig. Projektoren er ikke kompatibel med EasyMP Multi PC Projection.  |
| 11  | <b>Oppdater</b><br>Oppdaterer informasjonen i projektorlisten.  |  |
| 12  | Boks for manuelt søk<br>Når du bruker Manuelt søk, oppgi projektorens IP-adresse eller navn.<br>Klikk på <b>Søk</b> -knappen for å finne den angitte projektoren. |  |

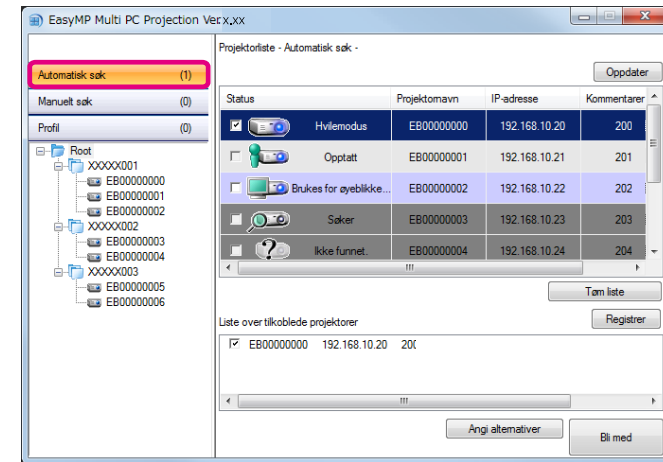
## Søke etter og koble til projektorene

Du kan søke etter projektorer på nettverket ved hjelp av én av metodene nedenfor.

### Automatisk søk

- 1 Start EasyMP Multi PC Projection.  
☛ "Starte EasyMP Multi PC Projection" [s.15](#)

### 2 Klikk **Automatisk søk**.



EasyMP Multi PC Projection søker etter projektorer på nettverket. Når du klikker på **Oppdater**, vises nyeste informasjon.

### 3 Velg projektorene du vil koble til fra listen som vises, og klikk deretter på **Bli med**.

Betjeningsskjermen for projisering vises.

☛ "Bruke betjeningsskjermen for projisering" [s.22](#)

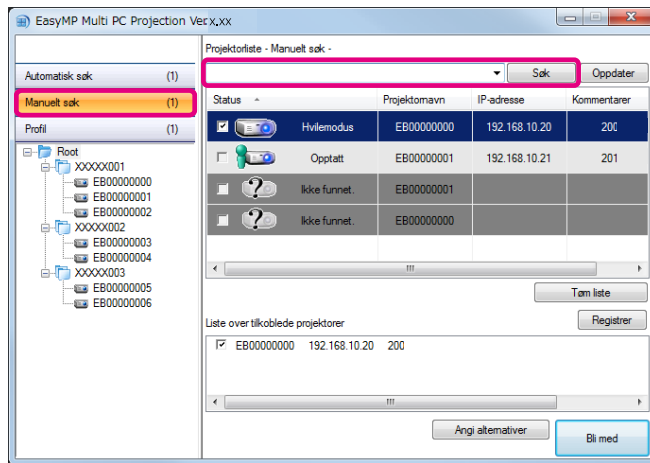


Når et nøkkelord for projektoren har blitt angitt, vises en skjerm for å oppgi nøkkelordet når du kobler til projektoren. Skriv inn nøkkelordet og klikk på **OK**.

Nøkkelordet vises på venteskjermbildet for LAN. Hvis en bruker allerede er tilkoblet, kontroller nøkkelordet med den tilkoblede brukeren.

## Manuelt søk

- 1 Start EasyMP Multi PC Projection.  
☛ "Starte EasyMP Multi PC Projection" [s.15](#)
- 2 Klikk **Manuelt søk**.
- 3 Skriv inn IP-adressen eller projektornavnet til projektoren du vil koble til, og klikk deretter på **Søk**.



EasyMP Multi PC Projection søker etter den angitte projektoren på nettverket.

- 4 Velg projektorene du vil koble til fra listen som vises, og klikk deretter på **Bli med**.  
Betjeningsskjermen for projisering vises.  
☛ "Bruke betjeningsskjermen for projisering" [s.22](#)

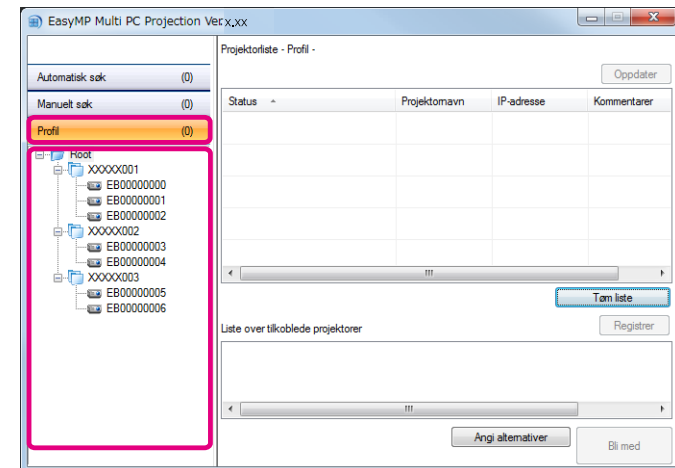


Når et nøkkelord for projektoren har blitt angitt, vises en skjerm for å oppgi nøkkelordet når du kobler til projektoren. Skriv inn nøkkelordet og klikk på **OK**.

Nøkkelordet vises på venteskjermbildet for LAN. Hvis en bruker allerede er tilkoblet, kontroller nøkkelordet med den tilkoblede brukeren.

## Profil-søk

- 1 Start EasyMP Multi PC Projection.  
☛ "Starte EasyMP Multi PC Projection" [s.15](#)
- 2 Klikk **Profil**.
- 3 I **Profile**-listen, dobbeltklikk på mappen eller projektorikonet for profilen du vil bruke.



EasyMP Multi PC Projection søker etter den angitte projektoren på nettverket.

- 4** Velg projektorene du vil koble til fra listen som vises, og klikk deretter på **Bli med**.

Betjeningsskjermen for projisering vises.

☛ "Bruke betjeningsskjermen for projisering" [s.22](#)



Når et nøkkelord for projektoren har blitt angitt, vises en skjerm for å oppgi nøkkelordet når du kobler til projektoren. Skriv inn nøkkelordet og klikk på **OK**.

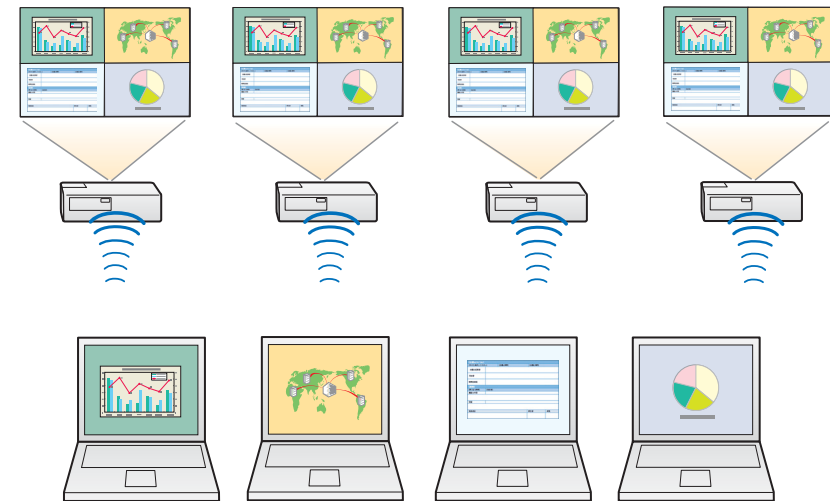
Nøkkelordet vises på venteskjermbildet for LAN. Hvis en bruker allerede er tilkoblet, kontroller nøkkelordet med den tilkoblede brukeren.

## Koble til flere projektorer (speilvender)

Å koble til flere projektorer og å vise samme bildet på dem blir kalt speilvending. Du kan utføre speilvending med opptil fire projektorer.



Du kan ikke utføre speilvending med projektorer som ikke er kompatible med EasyMP Multi PC Projection.



- 1** Start EasyMP Multi PC Projection, og søk etter projektorene.

☛ "Søke etter og koble til projektorene" [s.17](#)

- 2** Velg opptil fire projektorer du vil koble til fra listen som vises, og klikk deretter på **Bli med**.

Betjeningsskjermen for projisering vises.



- Ved oppretting av en speilvendingsgruppe  
Hvis du velger en projektor fra en gruppe, velges alle projektorene i gruppen.  
Hvis du velger en projektor i en speilvendingsgruppe, kan du bare velge projektorer i den gruppen.
- Hvis andre deltakere allerede er koblet til projektoren  
Du kan bare velge samme kombinasjon av projektorer som den andre brukeren har gjort. Du kan ikke koble til projektorer som ikke er inkludert i kombinasjonen.

---

### Koble til en projektor på et annet nettverk

Ved å koble til projektorene til en datamaskin, kan du projisere skjermen til datamaskinen til fjerne plasser (på forskjellige delnett).

Ved Automatisk søk blir ikke projektorer på forskjellige delnett funnet fordi søket bare utføres på samme delnett.

Du kan koble til projektorer som er på forskjellige delnett ved hjelp av én av fremgangsmåtene under.

- Angi enten en IP-adresse eller et projektornavn, og utfør et søk.
  - ☛ "Manuelt søk" [s.18](#)
- Utfør et søk basert på en profil.
  - ☛ "Profil-søk" [s.18](#)

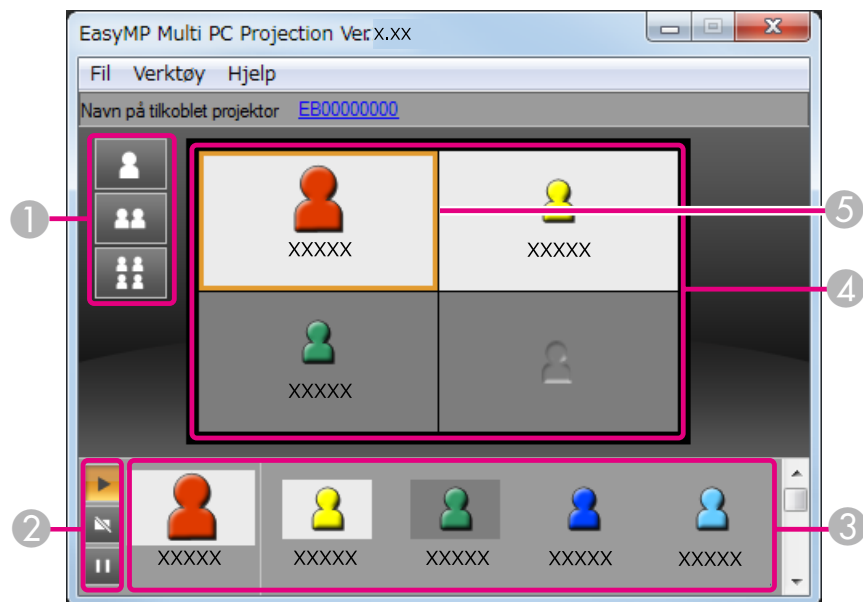


# Betjening under et møte





Dette kapitlet beskriver hvordan du styrer skjermen som projiseres under et møte.












## Bruke betjeningsskjermen for projisering

Når du kobler til projektorer, vises følgende skjermbilde.



Se følgende tabell for mer informasjon om funksjonene til hvert element.

|   |   |
|---|---|
| 1   | <b>Endre projiseringsknapper</b><br>Endrer antall ruter som er tilgjengelige for projisering av skjerner fra datamaskiner.<br> "Endre antall projiserte skjerner" <a href="#">s.23</a> |
|  | Projiserer skjermen fra én datamaskin i fullskjemsvisning uten å dele opp den projiserte skjermen.  |
|  | Projiserer skjermene fra opptil to datamaskiner samtidig ved å dele den projiserte skjermen i to.   |
|  | Projiserer skjermene fra opptil fire datamaskiner samtidig ved å dele den projiserte skjermen i fire.   |

|   |   |   |  |   |  |   |   |
|---|---|---|--|---|--|---|---|
| 2   | <b>Skjermbetjeningsknapper</b><br>Styrer bildet som vises fra skjermen til datamaskinen. <table border="1"> <tr> <td data-bbox="1274 316 1364 379">  </td><td data-bbox="1364 316 2096 379">                         Projisere datamaskinens skjerm som den er.                     </td></tr> <tr> <td data-bbox="1274 379 1364 475">  </td><td data-bbox="1364 379 2096 475">                         Stopp projisering. Det projiseres en svart skjerm så lenge den er stoppet.                     </td></tr> <tr> <td data-bbox="1274 475 1364 571">  </td><td data-bbox="1364 475 2096 571">                         Frys bildet til datamaskinen som vises. Det projiserte bildet endres ikke, selv om du skulle utføre endringer på skjermen til datamaskinen.                     </td></tr> </table> |  | Projisere datamaskinens skjerm som den er. |  | Stopp projisering. Det projiseres en svart skjerm så lenge den er stoppet. |  | Frys bildet til datamaskinen som vises. Det projiserte bildet endres ikke, selv om du skulle utføre endringer på skjermen til datamaskinen. |
|  | Projisere datamaskinens skjerm som den er.  |   |  |   |  |   |   |
|  | Stopp projisering. Det projiseres en svart skjerm så lenge den er stoppet.  |   |  |   |  |   |   |
|  | Frys bildet til datamaskinen som vises. Det projiserte bildet endres ikke, selv om du skulle utføre endringer på skjermen til datamaskinen.   |   |  |   |  |   |   |
| 3   | <b>Brukerområde</b><br>Viser brukernavnene til datamaskinene som er koblet til projektorene. Datamaskinen din vises alltid til venstre for brukerområdet. Du kan koble opptil 32 datamaskiner til projektoren.<br>Når du drar og slipper et brukerikon til projeksjonsområdet, vises skjermen til datamaskinen. Bakgrunnen til brukerikoner som projiseres er hvit. Standardinnstillinger for brukernavnet er navnet på datamaskinen. Du kan endre brukernavnet i Angi alternativer.<br> "Kategorien Brukerinnstillinger" <a href="#">s.42</a>   |   |  |   |  |   |   |
| 4   | <b>Projeksjonsområde</b><br>Hvis bakgrunnsfargen for en rute er hvit, vises skjermen for datamaskinen til brukerikonet i ruten. Hvis det ikke er noe brukerikon i en hvit rute, vises en svart skjerm.<br>Du kan endre hvilken skjerm som vises og posisjonen til den ved å dra og slippe ikonet til brukeren.<br> "Skifte av presentasjonsholder" <a href="#">s.23</a>  |   |  |   |  |   |   |
| 5   | <b>Målramme</b><br>Flytt målrammen ved å klikke på en av rutene i projeksjonsområdet. Du kan projisere skjermen til datamaskinen der målrammen er plassert når du klikker på én av knappene for å endre projisering.  |   |  |   |  |   |   |









Når du klikker på projektornavnet ved siden av navnet på tilkoblet projektor, vises Web-fjernkontrollen. I Web-fjernkontrollen kan du betjene projektoren på datamaskinen på samme måte som å bruke fjernkontrollen.

Se følgende håndbok for mer informasjon om Web-fjernkontrollen.

 [Brukerhåndbok](#)

## Endre antall projiserte skjermer

Du kan dele det projiserte bilde inn i maksimum fire områder. Ved å endre antallet, kan du projisere skjermer fra flere datamaskiner samtidig, eller vise én skjerm i fullskjermsvisning.

- 1** Velg brukerens ikon i projeksjonsområdet.  
Flytt målrammen.
- 2** Klikk ,  eller  for endre antallet områder som det skal deles inn i.
  -  Den valgte skjermen vises i fullskjermsvisning.
  -  Den projiserte skjermen deles i to, og den valgte skjermen og neste skjerm vises.
  -  Den projiserte skjermen deles i fire, og skjermer fra datamaskinene vises i alle fire deler av projeksjonsområdet.

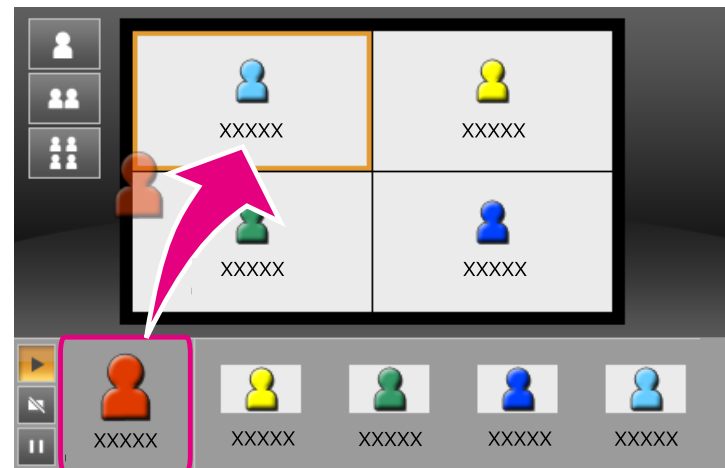


Du kan også endre antallet inndelinger ved å høyreklikke i projeksjonsområdet. Høyreklikk ikonet, og velg deretter antallet inndelinger.

## Skifte av presentasjonsholder

### Under endring av projeksjonsskjermen

Dra og slipp et ikon i brukerens område til ruten du vil projisere.



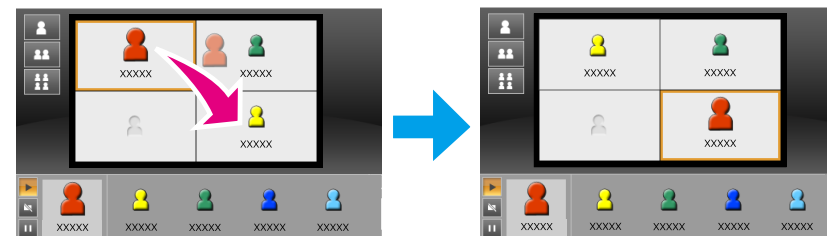
For å avslutte projiseringen, dra og slipp ikonet fra projeksjonsområdet til brukerens område.





Ved å høyreklikke på et ikon i brukerens område, kan du angi posisjonen til projeksjonen.

### Under endring av posisjonen til projeksjonen

Dra og slipp et ikon i projeksjonsområdet du vil flytte, til målposisjonen.





Når  eller  er valgt, kan du endre hvilken skjerm som projiseres ved å bytte ikonet som projiseres (ikonet i den hvite ruten) med et ikon som ikke projiseres (ikonet i den svarte ruten).

---

## Få lyd fra projektoren

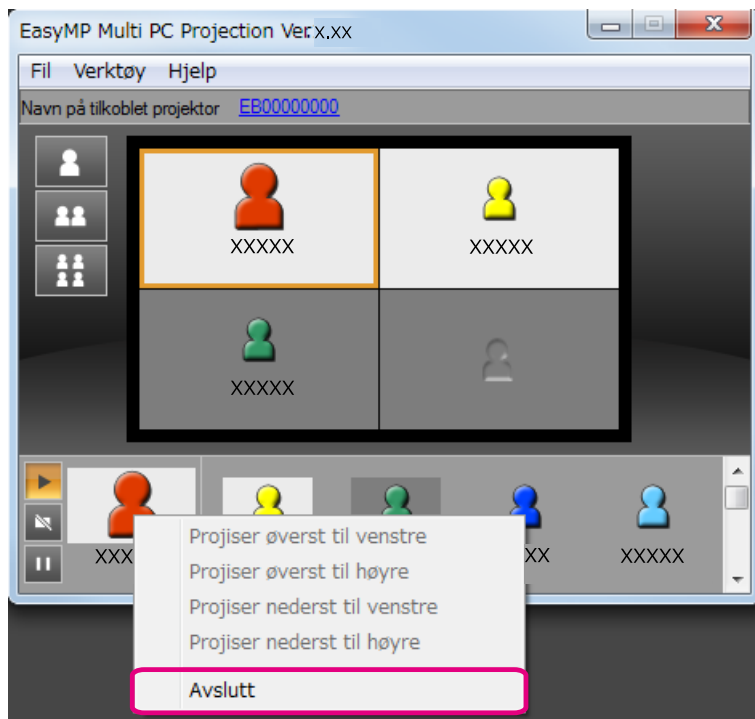
Du kan høre på lyd fra datamaskinen via projektoren når en datamaskin er tilkoblet en projektor og projiserer i fullskjermvisning.



Når du vil avslutte en økt, bruk en av følgende metoder for å koble fra projektorene.

**Når du er den eneste som kobler fra**

Høyreklikk på ikonet ditt i brukerområdet, og velg deretter **Avslutt**.



Du kan også koble fra ved å velge **Avslutt** fra **Verktøy**-menyen.

## Avslutte økten

Velg **Avslutt økt** fra **Verktøy**-menyen. Alle datamaskiner og projektorer som deltar i økten blir frakoblet.



## **Slik holder du enkelt møter ofte**

Dette kapitlet forklarer hvordan du lagrer og organiserer projektorinformasjon brukt under et møte, som gjør det enkelt for deg å holde møter igjen senere.

Ved å lagre projektorinformasjonen som ble brukt under det første møtet, kan du enkelt delta i senere møter når de holdes i samme omgivelser.

Du kan lagre projektorinformasjon ved å lage en snarvei eller registrere informasjonen i en profil.

## Lage en snarvei

Når du lager en snarvei, blir det lagret informasjon for de valgte projektorene i snarveisfilen. Når du starter EasyMP Multi PC Projection fra snarveien, søker EasyMP Multi PC Projection automatisk etter projektorene som er lagret i snarveisfilen.

Hvis du har jevnlig møter i samme omgivelser, kan du enkelt starte møter ved å lage en snarvei.

Du kan bruke én av følgende metoder for å lage en snarvei:

- Høyreklikk projektoren som skal lagres fra **Profil** eller **Projektorliste**, og velg deretter **Opprett snarvei**.
- Velg projektoren som skal lagres fra **Profil** eller **Projektorliste**, og dra og slipp den til stedet du vil opprette snarveien.



Oppretting av en snarveismappe lagrer informasjon for flere projektorer i mappen.

Du kan søke etter flere projektorer samtidig når du starter programmet.

## Registrere en profil

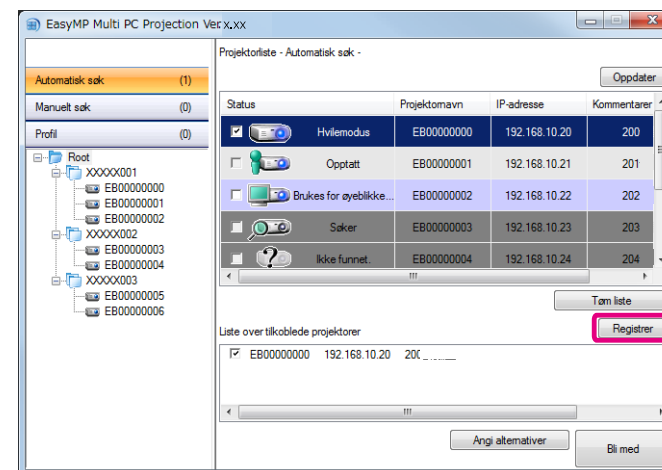
Du kan lagre informasjon for projektorene du har lett etter i en profil. Hvis du neste gang kobler til de samme projektorene, er det lett å finne dem.

Du kan registrere en profil ved å følge en av metodene under.

**1**

Ved registrering av projektorene fra listen over tilkoblede projektorer.

Hvis du vil registrere projektorer som vises i listen over tilkoblede projektorer til en profil, klikk **Registrer**.



### Ved registrering av én bestemt projektor

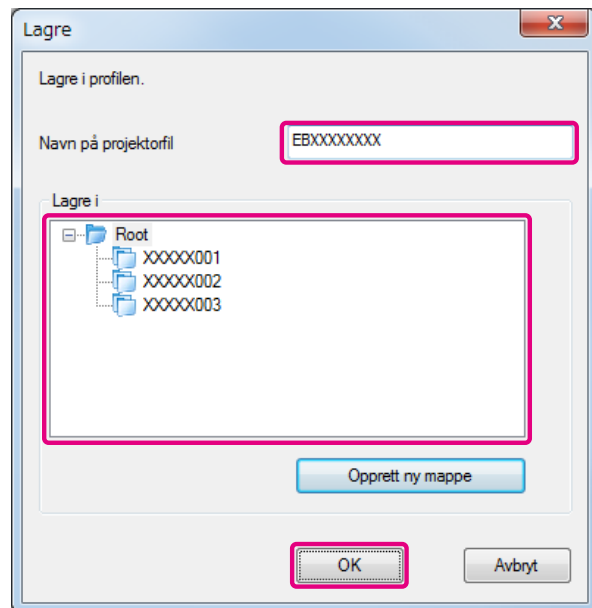
Hvis du vil registrere én bestemt projektor til en profil, høyreklikk projektoren du vil registrere i projektorlisten, og velg deretter **Legg til element i profil**.

### Ved registrering av alle projektorene som ble funnet av søket

Høyreklikk en av projektorene i projektorlisten, og velg deretter **Legg til alle i profil**. Du kan registrere alle projektorene i projektorlisten.

**2**

Skriv inn projektornavnet og velg eller opprett mappen der du vil lagre profilen, og klikk deretter på **OK**.



- For å registrere projektoren, kan du dra og slippe projektoren du vil registrere fra projektorlisten til **Profil**-listemappen.
- Mappestrukturen kan ha seks mappenivåer.

## Dele en profil

Du kan dele en profiliste du har laget med andre deltakere. Dette gjør det mulig for deltakere som blir med for første gang å enkelt søke etter projektorene.

## Eksportere profilen du vil dele

Følg fremgangsmåten under for å eksportere den registrerte profilen.

- 1** Høyreklikk mappen du vil dele i profillisten, og velg deretter **Eksporter**.
- 2** Velg hvor du vil lagre profilen (.mplist) og lagre deretter profilen.

## Importere den delte profilen

Følg fremgangsmåten under for å importere den delte profilen til EasyMP Multi PC Projection.

- 1** Høyreklikk mappen du vil importere i profillisten, og velg deretter **Importer**.
- 2** Velg profilen (.mplist), og klikk deretter **Åpne**.  
Klikk **OK** for å fullføre importen.



Du kan også importere en profil (.plist) som er eksportert ved bruk av EasyMP Network Projection. Du kan imidlertid ikke importere en profil der projektorene ble tilkoblet ved hjelp av Hurtig-tilkoblingsmodus.



# Feilsøking

Dette kapitlet identifiserer mulige problemer og forklarer hvordan du håndterer dem.

Når du projiserer bilder fra datamaskinen mens du kjører EasyMP Multi PC Projection, gjelder følgende begrensninger.

## Støttede oppløsninger

Følgende skjermoppløsninger for datamaskin kan projiseres. Du kan ikke koble til datamaskiner med høyere oppløsning enn WUXGA.

- VGA (640x480)
- SVGA (800x600)
- XGA (1024x768)
- SXGA (1280x960)
- SXGA (1280x1024)
- SXGA+ (1400x1050)
- WXGA (1280x768)
- WXGA (1280x800)
- WXGA+ (1440x900)
- UXGA (1600x1200)
- WUXGA (1920x1200)

Ved bruk av en datamaskin med et spesielt bredde-/høydeforhold, avhengig av oppløsningen på datamaskinen og projektoren, reduser eller øk oppløsningen for å unngå dårlig bildekvalitet.

Avhengig av oppløsningen, kan av og til vertikale eller horisontale marger projiseres i svart.

## Skjermfarger

Følgende antall skjermfarger kan projiseres.

| Windows         | Mac OS X                             |
|-----------------|--------------------------------------|
| 16-biters farge | Ca. 32 000 farger (16 biter)         |
| 32-biters farge | Ca. 16,7 millioner farger (32 biter) |

## Antall tilkoblinger

Du kan koble opptil fire projektorer til én datamaskin, og projisere samtidig. (Multi-skjerm støttes ikke.)

Du kan koble opptil 32 datamaskiner til én projektor samtidig. (Opptil 16 datamaskiner hvis noen av datamaskinene kjører en eldre versjon (versjon 1.05 eller eldre) av EasyMP Multi PC Projection.)

## Andre begrensninger

- Hvis overføringshastigheten i det trådløse LAN-et er lav, kan det hende at nettforbindelsen brytes.
- Lyd kan bare overføres når én datamaskin er tilkoblet én projektor i fullskjermvisning. Hvis flere projektorer er tilkoblet eller den projiserte skjermen er delt opp, kan lyd ikke overføres under projisering.
- Når du spiller av videoer, spilles de ikke av like jevnt som når de vises på datamaskinen.
- Programmer som bruker deler av DirectX-funksjoner vises ikke alltid riktig. (bare Windows)
- Kan ikke projisere MS-DOS-ledetekster over hele skjermen (bare Windows)
- Bildet på dataskjermen og bildet som projiseres av projektoren, samsvarer ikke.

## Når du bruker Windows Vista / Windows 7

Vær oppmerksom på punktene nedenfor når du bruker EasyMP Multi PC Projection sammen med en datamaskin som kjører Windows Vista / Windows 7.

## Begrensninger ved projisering fra Windows Fotogalleri eller Windows Live Fotogalleri

Merk følgende to begrensninger ved bruk av Windows Fotogalleri eller Windows Live Fotogalleri når EasyMP Multi PC Projection kjører.

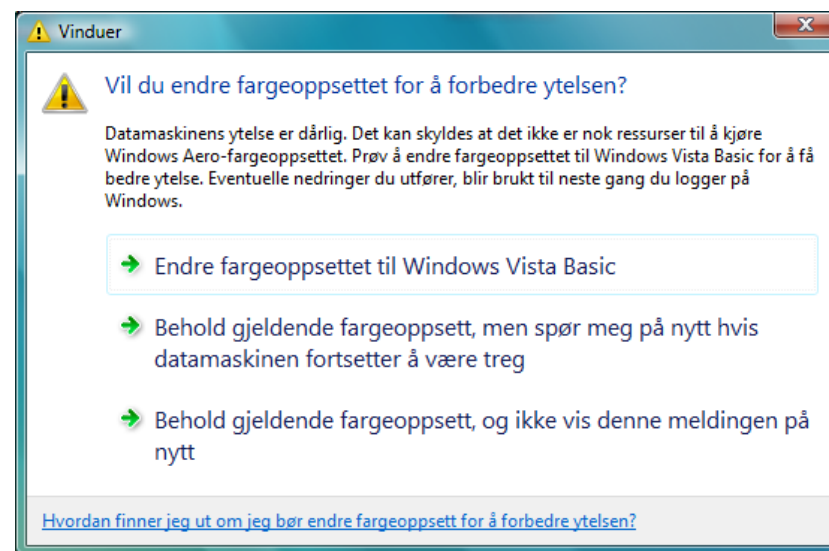
- Bildevisninger spilles av i forenklet modus når du projiserer fra Windows Fotogalleri eller Windows Live Fotogalleri. Siden verktøylinjen ikke vises, kan du heller ikke endre Tema (effekter) når du spiller av en bildevisning, uavhengig av verdien for Windows-opplevelsesindeksen.
- Du kan ikke spille av filmer.

## Begrensninger i Windows Aero

Merk følgende to begrensninger når skrivebordsutformingen for datamaskinen er Windows Aero.

- Det lagdelte vinduet projiseres uavhengig av **Vindu med lagdelt overføring**-innstillingen fra **Angi alternativer** i EasyMP Multi PC Projection.
  - ☛ "Kategorien Juster ytelse" [s.43](#)

- Noen minutter etter at du har koblet en datamaskin til projektoren via nettverket med EasyMP Multi PC Projection, kan det hende følgende melding vises. Det anbefales at du velger **Behold gjeldende fargeoppsett, og ikke vis denne meldingen på nytt**. Valget er aktivert til datamaskinen startes på nytt.





## Andre begrensninger

- Kan ikke projisere Windows Media Center-bilder i fullskjermvisning. Du kan projisere i vindusvisning.
- Hvis lyden stopper under avspilling ved overføring av lyd fra datamaskinen til projektoren ved hjelp av EasyMP Multi PC Projection, forsøk å starte programmet du bruker på nytt.

## Kan ikke koble til projektoren du vil bruke.


### Kan ikke koble til projektoren og datamaskinen via trådløst LAN.

| Kontroller  | Tiltak   |
|---|--|
| Er den trådløse LAN-enheten tilkoblet?  | Kontroller at den trådløse LAN-enheten er ordentlig tilkoblet.   |
| Er tilkoblingsmodusen til projektoren stilt inn på Hurtig-tilkoblingsmodus?   | EasyMP Multi PC Projection kan ikke koble til ved bruk av Hurtig-tilkoblingsmodus. Angi tilkoblingsmodusen til Avansert-tilkoblingsmodus.<br> <a href="#">Brukerhåndbok</a>   |
| For tilkobling med trådløst LAN: Er innstillingen for trådløst LAN aktivert når datamaskinen er i strømsparingsmodus? | Aktiver trådløst LAN.  |
| Finnes det hindringer mellom tilgangspunktet for trådløst LAN og datamaskinen eller projektoren?                      | Noen ganger kan omgivelsene innendørs hindre at projektoren blir funnet under et søk. Se etter om det er noen hindringer mellom tilgangspunktet og datamaskinen eller projektoren, og flytt på maskinene for å forbedre kommunikasjonen.   |
| Er radioeffekten for datamaskinens trådløse LAN angitt for lavt?  | Angi maksimal styrke for radioeffekten.  |
| Er det trådløse nettverket i samsvar med 802.11a, 802.11b eller 802.11g?  | Det er bare kompatibelt med standardene 802.11a, 802.11b og 802.11g, og ikke med andre standarder som 802.11.  |
| Er <b>Trådløst LAN: strøm</b> angitt til <b>Av</b> i <b>Trådløst LAN</b> -menyen til projektoren?                     | Still inn <b>Trådløst LAN: strøm</b> til <b>På</b> i <b>Trådløst LAN</b> -menyen fra Konfigurasjon-menyen. Se følgende håndbok for mer informasjon om projektorens trådløst LAN-innstillinger.<br> <a href="#">Brukerhåndbok</a> |
| Er det en annen innstilling for SSID?   | Angi samme SSID for datamaskinen, tilgangspunktet og projektoren.  |
| Er det angitt samme WEP-nøkkel?   | Når du velger <b>WEP</b> under <b>Sikkerhet</b> , angir du samme WEP-nøkkel for tilgangspunktet, datamaskinen og projektoren.  |



### Kan ikke koble til projektoren og datamaskinen via trådbundet LAN.

| Kontroller   | Tiltak   |
|--|--|
| Er nettverkskabelen riktig tilkoblet?  | Kontroller at nettverkskabelen er godt tilkoblet.  |
| Er datamaskinens nettverkskort og den innebygde nettverksfunksjonen tilgjengelige? | Kontroller at LAN er gyldig ved å sjekke Enhetsbehandling under <b>Kontrollpanel - System - Maskinvare</b> . |



| Kontroller   | Tiltak  |
|--|---|
| Er DHCP-funksjonen for trådbundet LAN slått På?  | Slå <b>Av DHCP</b> -innstillingen for <b>Trådb. LAN</b> fra Konfigurasjonsmenyen for du kobler til.<br>Når <b>DHCP</b> er <b>På</b> i Avansert-tilkoblingsmodus og en tilgjengelig DHCP-server ikke blir funnet, kan det ta litt tid å gå inn hvilemodus for LAN.<br>Se følgende håndbok for mer informasjon om projektorens trådbundet LAN-innstillinger.<br> <a href="#">Brukerhåndbok</a> |
| Er avslagsfunksjonene for tilkoblinger, for eksempel begrensninger for MAC-adresse og portbegrensninger, angitt riktig på tilgangspunktet? | Angi at tilgangspunktet skal tillate tilkoblinger til/fra projektoren.  |
| Er IP-adressen, delnettmasken og gateway-adressen for tilgangspunktet og projektoren riktig angitt?  | Når du ikke bruker DHCP, justerer du hver enkelt innstilling.   |

### Kan ikke koble til projektoren og datamaskinen via nettverket.

| Kontroller   | Tiltak   |
|--|--|
| Vises skjermen for nettverkskonfigurasjon på projektoren?                          | Lukk nettverksinnstillingene på projektoren og gå tilbake til venteskjermbildet for LAN. Hvis Nettverkskonfigurasjon-skjermen vises på projektoren, kan du ikke koble til ved hjelp av EasyMP Multi PC Projection.   |
| Er brannmuren aktivert, eller er det ikke blitt registrert et unntak i brannmuren? | Hvis du ikke vil deaktivere brannmuren eller registrere et unntak i brannmuren, foretar du de nødvendige innstillingene for å åpne portene.<br>Portene som brukes av EasyMP Multi PC Projection, er "3620", "3621" og "3629".  |
| Ble nettverkskort som brukes valgt riktig med EasyMP Multi PC Projection?          | Hvis datamaskinen har flere LAN-miljøer, kan den ikke koble til med mindre riktig nettverkskort er valgt. Når du bruker en datamaskin som kjører Windows, start EasyMP Multi PC Projection og velg deretter nettverkskortet du bruker fra <b>Bytt lokalnett i Angi alternativer</b> .<br> "Kategorien Generelle innstillinger" <a href="#">s.42</a> |
| Er tilgangspunktet og projektorens delnett forskjellig?                            | Velg <b>Manuelt søk</b> fra EasyMP Multi PC Projection, og angi deretter IP-adressen du vil koble til.<br> "Manuelt søk" <a href="#">s.18</a>   |
| Støtter projektoren versjonen av EasyMP Multi PC Projection som brukes?            | Installer EasyMP Multi PC Projection fra EPSON Projector Programvare-CD-en som følger med projektoren.   |

| Kontroller   | Tiltak  |
|--|---|
| Har du nyeste versjon av EasyMP Multi PC Projection? | <p>Kun 16 datamaskiner kan være tilkoblet ved følgende vilkår.</p> <ul style="list-style-type: none"> <li>Hvis noen av datamaskinene kjører en eldre versjon (versjon 1.05 eller eldre) av EasyMP Multi PC Projection. Installer nyeste versjon av EasyMP Multi PC Projection på alle datamaskiner når du kobler til 17 til 32 datamaskiner.</li> <li>Du kan kontrollere EasyMP Multi PC Projection-versjonen fra Angi alternativer.</li> <li>☛ "Kategorien Juster ytelse" <a href="#">s.43</a></li> <li>Når noen av de tilkoblede projektorene bare kan koble til opptil 16 datamaskiner.</li> </ul> |

### Kan ikke velge projektoren.

| Kontroller  | Tiltak   |
|---|--|
| Prøver du å kombinere et sett med projektorer som er forskjellige fra en kombinasjon som er opprettet av en bruker som allerede er tilkoblet? | Når en annen bruker allerede er tilkoblet, kan du bare koble til projektorene i kombinasjonen som er valgt av den andre brukeren. Velg en projektor fra samme kombinasjon som brukeren som allerede er tilkoblet, eller velg en projektor som er i hvilemodus. |

## Skjermen projiseres ikke.

### Bilde og lyd fra vises ikke, det tar lang tid før bildet vises, eller filmen eller lyden stopper opp ved projisering ved hjelp av EasyMP Multi PC Projection.

| Kontroller  | Tiltak   |
|---|--|
| Prøvde du å spille av filmer med Media Player eller å bruke forhåndsvisningen av skjermsparer?                                  | Det kan hende at skjermbildet for avspilling av film i Media Player ikke vises, og forhåndsvisningen av skjermsparer vises kanskje ikke som den skal – dette avhenger av datamaskinen.   |
| Er WEP-kryptering aktivert?   | Når WEP-kryptering er aktivert, reduseres visningshastigheten.   |
| Har du aktivert DHCP?   | Når DHCP er <b>På</b> i Avansert-tilkoblingsmodus eller for trådbundet LAN, og en tilgjengelig DHCP-server ikke blir funnet, kan det ta litt tid å gå inn i hvilemodus for LAN.  |
| Ble EasyMP Multi PC Projection startet da filmen ble avspilt, eller ble oppløsningen og antall farger endret?<br>(For Mac OS X) | Når du spiller av filmer, må du starte EasyMP Multi PC Projection først før du begynner avspillingen. Hvis EasyMP Multi PC Projection startes under filmavspilling og skjermoppløsningen og antallet farger endres, forsøk å flytte vinduet for filmavspilling, minimere det, endre størrelsen på det, og så videre. |

| Kontroller   | Tiltak  |
|--|---|
| Bruker du en datamaskin som ikke tilfredsstiller programvarekravene? | Bilder og lyd for filmer kan stoppe når du bruker en datamaskin som ikke tilfredsstiller programvarekravene.<br>☛ "Programvarekrav" <a href="#">s.6</a> |

### Musepekeren flimrer.

| Kontroller  | Tiltak   |
|---|--|
| Er <b>Gir jevne bevegelser for musepekeren</b> valgt? | Gjør ett av følgende for å stoppe musepekeren fra å flimre på skjermen.<br><ul style="list-style-type: none"> <li>• Velg <b>Gir jevne bevegelser for musepekeren</b>.<br/>☛ "Kategorien Generelle innstillinger" <a href="#">s.42</a></li> <li>• Fjern kryss for <b>Vindu med lagdelt overføring</b>.<br/>☛ "Kategorien Juster ytelse" <a href="#">s.43</a></li> </ul> |
| Er <b>Vindu med lagdelt overføring</b> valgt?         |  |

### Ingen lyd fra projektoren når du kobler til med EasyMP Multi PC Projection.

| Kontroller  | Tiltak   |
|---|--|
| Er flere projektorer koblet til en datamaskin?                          | Lyd kan bare overføres til en projektor. Avbryt gjeldende tilkobling og velg en projektor fra søkeskjermen.  |
| Projiserer du en delt skjerm fra flere datamaskiner?                    | Du kan høre på lyd fra datamaskinen via projektoren under projisering av skjermen til en datamaskin i fullskjermvisning. Projiser bare én skjerm.<br>☛ "Endre antall projiserte skjermer" <a href="#">s.23</a> |
| Er lyden stilt inn til å komme ut fra datamaskinen i Angi alternativer? | Velg <b>Få lyd fra projektoren</b> i <b>Lyden</b> -kategorien i Angi alternativer.<br>☛ "Kategorien Lyden" <a href="#">s.44</a>  |

### Når tilkoblingen gjøres med EasyMP Multi PC Projection, kan ikke en PowerPoint-lysbilde fremvisning startes.

| Kontroller   | Tiltak  |
|--|---|
| Var EasyMP Multi PC Projection startet mens PowerPoint kjørte? (For Windows) | Når du kobler til med EasyMP Multi PC Projection, må du først lukke PowerPoint. Bildevisning kan kanskje ikke kjøres hvis du kobler til mens PowerPoint kjører. |

**Når en tilkobling er gjort med EasyMP Multi PC Projection, oppdateres ikke skjermbildet ved bruk av et Office-program.**

| Kontroller                  | Tiltak  |
|-----------------------------|---|
| Flyttes musen kontinuerlig? | Når du slutter å bevege musepekeren, oppdateres skjermbildet. Hvis skjermbildet ikke oppdateres raskt, må du slutte å bevege pekeren. |

## Feilmeldinger ved oppstart av EasyMP Multi PC Projection

| Feilmeldinger  | Tiltak   |
|--|--|
| <p>Dette programmet kjører allerede.</p> <p>Kan ikke starte dette programmet fordi en annen EPSON Projector-programvare (Quick Wireless Connection) kjører allerede.</p> <p>Kan ikke starte dette programmet fordi en annen EPSON Projector-programvare (USB Display) kjører allerede.</p> <p>Kan ikke starte dette programmet fordi en annen EPSON Projector-programvare (EasyMP Network Projection) kjører allerede.</p> | <p>To forekomster av EasyMP Multi PC Projection har blitt startet.</p> <p>Lukk den andre projektorprogramvaren og start deretter EasyMP Multi PC Projection.</p>   |
| Initialisering av EasyMP Multi PC Projection mislyktes.  | <p>Start EasyMP Multi PC Projection på nytt. Hvis meldingen vises fremdeles, avinstallerer du EasyMP Multi PC Projection og installerer det på nytt.</p> <p>☛ "Avinstallere programvaren" <a href="#">s.45</a></p> <p>☛ "Installere programvaren" <a href="#">s.6</a></p>        |
| Kan ikke åpne snarveisfilen.   | <p>Snarveisfilen kan være skadet. Start EasyMP Multi PC Projection, og forsøk deretter på nytt å søke etter og koble til projektoren.</p> <p>☛ "Starte EasyMP Multi PC Projection" <a href="#">s.15</a></p> <p>☛ "Søke etter og koble til projektorene" <a href="#">s.17</a></p> |
| Manglende eller ugyldige filer. Kunne ikke starte programmet. Installer programmet på nytt, eller fjern det.   | <p>Avinstaller og installer EasyMP Multi PC Projection på nytt.</p> <p>☛ "Avinstallere programvaren" <a href="#">s.45</a></p> <p>☛ "Installere programvaren" <a href="#">s.6</a></p>   |
| Kunne ikke hente informasjon om nettverkskort.   | Bruk en datamaskin som kan koble til LAN.  |
| Kan ikke starte fra snarveien under projisering.   | Fordi projektoren allerede projiserer ved hjelp av EasyMP Multi PC Projection, kan du ikke starte fra snarveien. Stopp projiseringen, og start deretter fra snarveien.   |
| Kan ikke starte fra snarveien mens skjermbildet Alternativ vises. Lukk skjermbildet Alternativ, og prøv snarveien på nytt.   | Alternativ-skjermbildet vises. Lukk Alternativ-skjermbildet.   |
| Du må starte PowerPoint på nytt for at lysbildeprovisningen skal starte.   | Lukk PowerPoint og start den på nytt.  |

## Feilmeldinger ved søk etter og valg av projektorer

| Feilmeldinger   | Tiltak  |
|---|---|
| Maksimalt antall deltakere er oversteget. Kan ikke bli med.                             | 32 datamaskiner er allerede koblet til projektoren. Koble fra brukere og projektorer som ikke projiserer skjermbilder.<br>☛ "Avslutte møtet" <a href="#">s.25</a>   |
| Nøkkelordet samsvarer ikke. Skriv inn igjen nøkkelordet som vises på projektorskjermen. | Kontroller Projektornøkkelordet som vises på venteskjermbildet for LAN, og skriv inn Projektornøkkelordet. Hvis en bruker allerede er tilkoblet, kontroller Projektornøkkelordet med den tilkoblede brukeren.   |
| Tilkobling mislyktes fordi nøkkelordet ikke samsvarer.                                  | Koble til projektorer på nytt. Skriv inn Projektornøkkelordet på skjermbildet for innskriving av nøkkelord når du kobler til.<br>Kontroller Projektornøkkelord som vises på projektorens venteskjermbilde for LAN. Hvis en bruker allerede er tilkoblet, kontroller Projektornøkkelordet med den tilkoblede brukeren. |
| Valgt projektor brukes i en annen konfigurasjon. Velg en annen projektor.               | Når en annen bruker allerede er tilkoblet, kan du bare koble til projektorene i kombinasjonen som er valgt av den andre brukeren. Velg en projektor fra samme kombinasjon som brukeren som allerede er tilkoblet, eller velg en projektor som er i hvilemodus.  |
| Én eller flere av projektorene svarer ikke.   | Du kan ikke koble til flere projektorer samtidig. Kontroller nettverksinnstillingene på datamaskinen og nettverksinnstillingene på projektoren.   |
| Det har oppstått en nettverksfeil.  | Prøv å koble til igjen. Hvis du fremdeles ikke kan koble til, kontrollerer du nettverksinnstillingene på datamaskinen og nettverksinnstillingene for projektoren.   |
| Tilkobling til projektoren mislyktes.   | Du kan ikke koble til en projektor som allerede er tilkoblet ved hjelp av EasyMP Network Projection. Kontroller om projektoren du vil koble til allerede er tilkoblet EasyMP Network Projection.  |

## Feilmeldinger under projisering

| Feilmeldinger                      | Tiltak   |
|------------------------------------|--|
| Projektoren er blitt koblet fra.   | Det kan ha oppstått en feil med projektoren. Kontroller projektorens indikatorer.<br>☛ <a href="#">Brukerhåndbok</a> |
| Det har oppstått en nettverksfeil. | Det har oppstått en nettverksfeil. Kontroller forbindelsen mellom datamaskinen og projektoren.                       |

## Feilmeldinger ved bruk av en profil

| Feilmeldinger   | Tiltak  |
|---|---|
| Skriv inn opptil 32 tegn.   | Inntastet tekst er lengre enn 32 tegn. Forkort teksten så den 32 tegn eller kortere.  |
| Skriv inn mappenavn.  | Mappenavn ikke inntastet. Skriv inn mappenavn.  |
| Det bør ikke opprettes mapper på mer enn seks nivåer.               | Mappestrukturen er dypere enn seks mapper. Opprett den nye mappen høyere opp i mappestrukturen.   |
| Det finnes allerede en mappe som heter 'XXX' i denne mappen.        | Det finnes allerede en mappe med dette navnet. Skriv inn et annet navn.   |
| Det finnes allerede en projektorfil ved navn XXX i denne mappen.    | Det finnes allerede en projektor med dette navnet. Skriv inn et annet navn.   |
| Kan ikke importere fordi formatet ikke støttes av dette programmet. | Kontroller profilen du vil importere. Du kan ikke importere en profil der projektorene ble tilkoblet ved hjelp av Hurtig-tilkoblingsmodus i EasyMP Network Projection.<br>I tillegg kan du ikke importere når projektorinformasjon ikke har blitt registrert eller hvis profilen er skadet. |
| Kan ikke importere fordi mappestrukturen overstiger seks mapper.    | Hvis du importere, vil mappestrukturen gå over seks nivåer. Importer til en mappe høyere opp i mappestrukturen.   |
| Kan ikke flytte fordi mappestrukturen overstiger seks mapper.       | Hvis mappen flyttes, vil mappestrukturen gå over seks mapper. Importer til en mappe høyere opp i mappestrukturen.   |

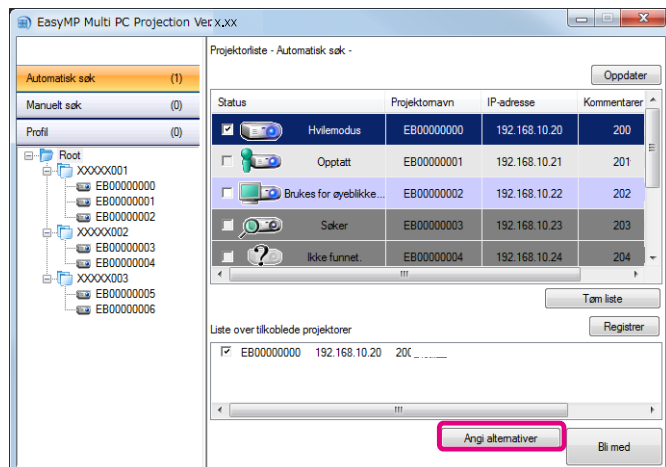


**Tillegg**

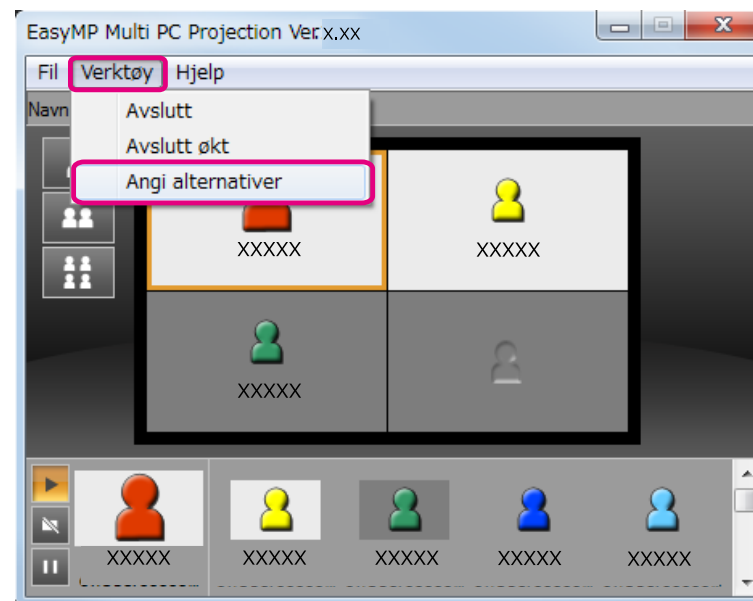


Du kan vise Angi alternativer-skjermen ved å bruke én av følgende metoder.

- Klikk **Angi alternativer** på søkeskjermbildet.

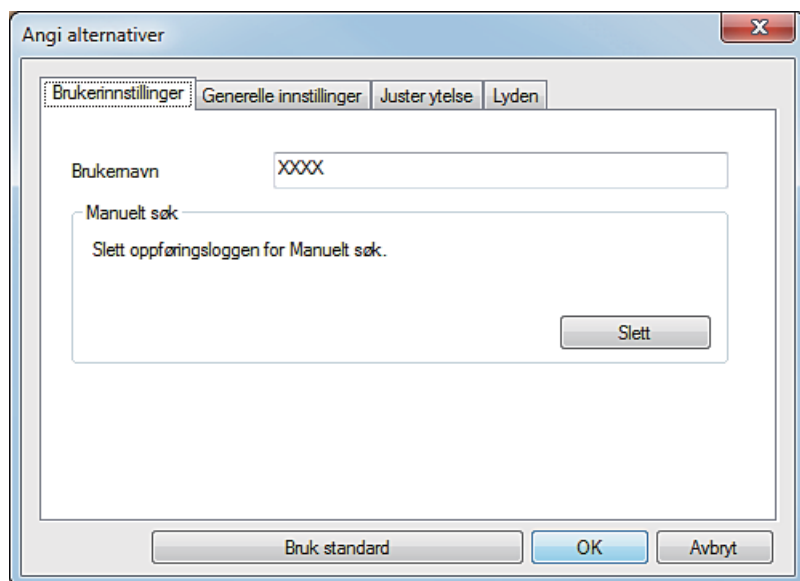


- Velg **Angi alternativer** fra **Verktøy**-menyen på betjeningsskjermen for projisering.



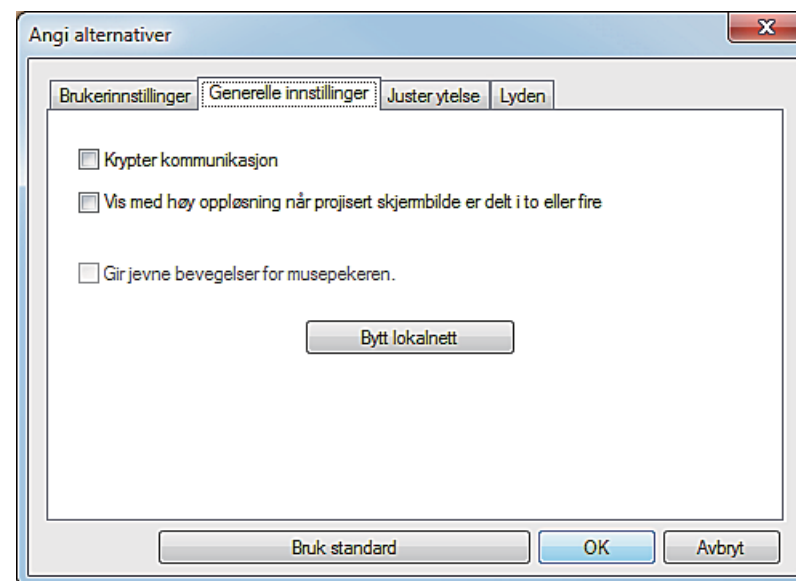
Hvis du viser Angi alternativer-skjermen fra betjeningsskjermen for projisering, vil ikke **Brukerinnstillinger**-kategorien eller **Generelle innstillinger**-kategorien vises.

## Kategorien Brukerinnstillinger



|                      |   |
|----------------------|---|
| <b>Brukernavn</b>    | Angi brukernavnet som vises i brukerens område. Du kan angi opptil 32 tegn.   |
| <b>Manuelt søk</b>   | Slett oppføringsloggen for Manuelt søk.   |
| <b>Bruk standard</b> | Du kan tilbakestille alle justeringsverdiene for <b>Angi alternativer</b> til standardinnstillingene. Du kan imidlertid beholde innstillingene for <b>Bytt lokalnett</b> i <b>Generelle innstillinger</b> . |

## Kategorien Generelle innstillinger

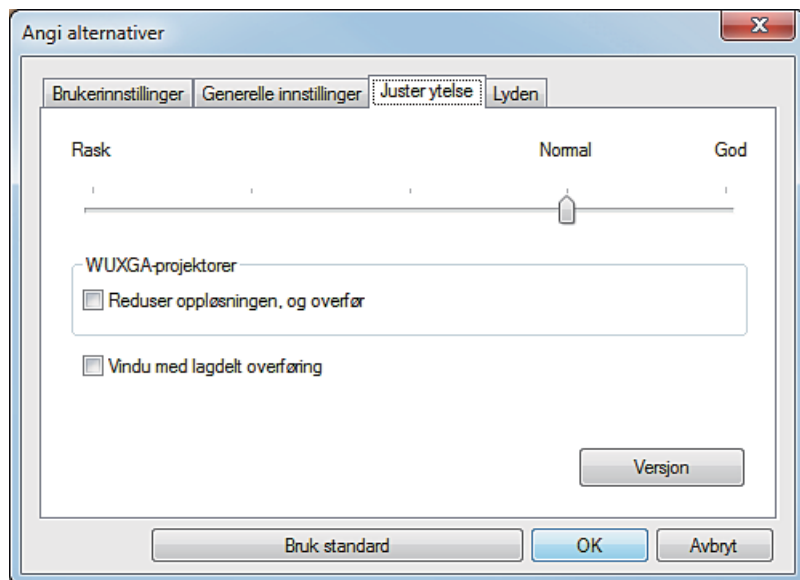


|  |  |
|--|--|
| <b>Krypter kommunikasjon</b>   | Velg å kryptere og overføre data. Selv om dataene fanges opp, kan de ikke dekrypteres.   |
| <b>Vis med høy oppløsning når projisert skjerm bilde er delt i to eller fire</b> | Velg for å vise alle delte skjermbilder i høy oppløsning. Fjern krysset for denne innstillingene hvis det tar for lang tid å vise bildet eller det avbrytes. (Kun tilgjengelig for projektorer med en oppløsning på WUXGA (1920x1200).)                        |
| <b>Gir jevne bevegelser for musepekeren</b>                                      | Bare Windows<br>Velg dette for å forhindre at musepekeren flimrer når <b>Vindu med lagdelt overføring</b> er valgt i <b>Juster ytelse</b> . (Når Windows Aero er valgt som tema i Windows Vista/7, slås Windows Aero av ved at du velger denne innstillingen.) |

|                         |  |
|-------------------------|--|
| <b>Bytt lokalt nett</b> | <p>Bare Windows</p> <p>Brukes for å bytte nettverkskortet som skal brukes til søk, når datamaskinen har flere kort.</p> <p>Som standard brukes alle nettverkskortene til å utføre søk. Når trådbundet LAN alltid brukes som tilkoblingsmetode, velger du et kort for trådbundet LAN.</p> |
| <b>Bruk standard</b>    | <p>Du kan tilbakestille alle justeringsverdiene for <b>Angi alternativer</b> til standardinnstillingene. Du kan imidlertid beholde innstillingene for <b>Bytt lokalt nett</b> i <b>Generelle innstillinger</b>.</p>  |

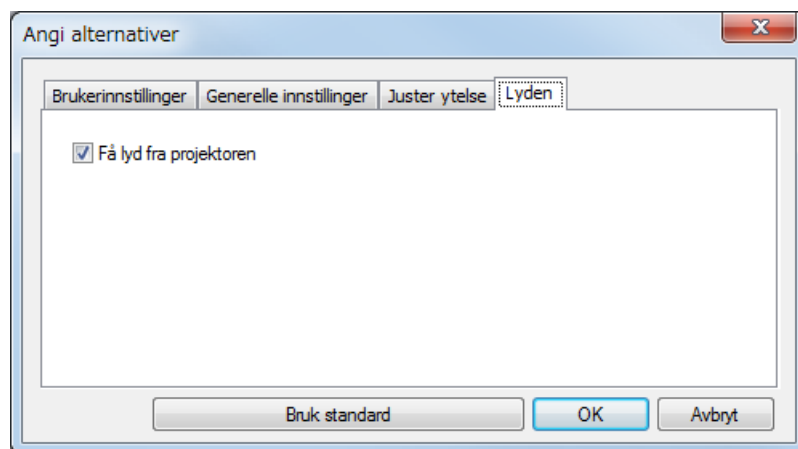
|   |   |
|---|---|
| <b>Reduser oppløsningen, og overfør</b> | <p>Kun tilgjengelig for projektorer med en oppløsning på WUXGA (1920x1200).</p> <p>Velg dette for å redusere mengden data som overføres til projektoren ved å senke oppløsningen. Bruk dette alternativet på et tregt nettverk eller hvis det tar for lang tid å vise bildet eller det avbrytes. (Dette er ikke tilgjengelig når du deler det projiserte skjermbildet i to eller fire.)</p>                   |
| <b>Vindu med lagdelt overføring</b>     | <p>Bare Windows XP</p> <p>Det lagdelte vinduet brukes når innhold, for eksempel meldinger som vises på datamaskinen, ikke projiseres av projektoren. Merk av for dette alternativet for å projisere innhold som bruker det lagdelte vinduet, for eksempel meldinger.</p> <p>Hvis musepekeren flimrer på skjermen, velger du <b>Gir jevne bevegelser for musepekeren</b> i <b>Generelle innstillinger</b>.</p> |
| <b>Versjon</b>                          | <p>Viser versjonsinformasjon for EasyMP Multi PC Projection.</p>  |
| <b>Bruk standard</b>                    | <p>Du kan tilbakestille alle justeringsverdiene for <b>Angi alternativer</b> til standardinnstillingene. Du kan imidlertid beholde innstillingene for <b>Bytt lokalt nett</b> i <b>Generelle innstillinger</b>.</p>   |

## Kategorien Juster ytelse



|  |   |
|--|---|
| <b>Glidebryter for justering av ytelse</b> | <p>Ytelsen kan stilles til <b>Rask</b>, <b>Normal</b> og <b>God</b>. Still den til <b>Rask</b> når det oppstår avbrudd i filmprojiseringer.</p> |
|--|---|

## Kategorien Lyden



|                               |  |
|-------------------------------|--|
| <b>Få lyd fra projektoren</b> | <p>Velg for at lyd fra datamaskinen skal komme ut fra projektoren. Fjern avkryssingen hvis du vil at lyden skal komme ut fra datamaskinen.</p> <p>Du kan høre på lyd fra datamaskinen via projektoren under projisering av skjermen til en datamaskin i fullskjermvisning.</p> |
| <b>Bruk standard</b>          | <p>Du kan tilbakestille alle justeringsverdiene for <b>Angi alternativer</b> til standardinnstillingene. Du kan imidlertid beholde innstillingene for <b>Bytt lokalt nett</b> i <b>Generelle innstillinger</b>.</p>  |

## Avinstallere

Husk å kontrollere punktene nedenfor før du starter avinstalleringen.

- I Windows trenger du administratorrettigheter for å avinstallere EasyMP Multi PC Projection.
- Lukk alle programmer som kjører, før du starter avinstalleringen.

### For Windows XP

- 1** Klikk på **Start** og deretter **Kontrollpanel**.
- 2** Dobbeltklikk **Legg til eller fjern programmer**.
- 3** Velg **EasyMP Multi PC Projection** og klikk deretter på **Fjern**.

### For Windows Vista / Windows 7

- 1** Klikk på **Start** og deretter **Kontrollpanel**.
- 2** Klikk **Avinstaller et program** fra **Programmer**-kategorien.
- 3** Velg **EasyMP Multi PC Projection** og klikk deretter på **Avinstaller**.

### For Mac OS X

- 1** Åpne **Programmer**-mappen.
- 2** Åpne **EasyMP Multi PC Projection - Verköy**-mappen, og dobbeltklikk deretter på **EasyMP Multi PC Projection Avinstaller**.
- 3** Følg instruksjonene på skjermen for å avinstallere.

Med enerett. Ingen deler av denne publikasjonen kan gjenskapes, lagres i et gjenfinningssystem eller overføres i noen form eller på noen måte, elektronisk, mekanisk, ved kopiering, opptak eller på annen måte, uten at det på forhånd er gitt skriftlig tillatelse fra Seiko Epson Corporation. Patentrettslig ansvar påtas ikke i forbindelse med bruk av informasjonen i dette dokumentet. Det påtas heller ikke erstatningsansvar for skader som følger av bruk av informasjonen i dette dokumentet.

Verken Seiko Epson Corporation eller dets datterselskaper er ansvarlige overfor kjøper av dette produktet eller tredjeparter for skader, tap, kostnader eller utgifter som kjøper eller tredjepart har pådratt seg som et resultat av ulykke, feil bruk eller misbruk av dette produktet, eller uautorisert endring, reparasjon eller omarbeiding av dette produktet, eller (unntatt i USA) manglende overholdelse av Seiko Epson Corporations bruks- og vedlikeholdsinstruksjoner.

Seiko Epson Corporation kan ikke holdes ansvarlig for skader eller problemer som oppstår ved bruk av annet tilleggsutstyr eller andre forbruksvarer enn dem som Seiko Epson Corporation har angitt som originale Epson-produkter eller Epson-godkjente produkter.

Innholdet i denne håndboken kan endres eller oppdateres uten ytterligere merknad.

Illustrasjonene i denne håndboken kan avvike fra den faktiske projektoren.

---

## Mer om betegnelser

Operativsystemet Microsoft® Windows® XP Professional  
Operativsystemet Microsoft® Windows® XP Home Edition  
Operativsystemet Microsoft® Windows Vista®  
Operativsystemet Microsoft® Windows® 7

I denne håndboken er operativsystemene ovenfor referert til som "Windows XP", "Windows Vista" og "Windows 7". Dessuten kan samlebegrepet Windows brukes til å referere til Windows XP, Windows Vista og Windows 7, og flere versjoner av Windows kan refereres til som for eksempel Windows XP/Vista, med Windows-betegnelsen utelatt.

Mac OS X 10.4.x  
Mac OS X 10.5.x  
Mac OS X 10.6.x  
Mac OS X 10.7.x

I denne håndboken er operativsystemene ovenfor referert til som "Mac OS X 10.4.x", "Mac OS X 10.5.x", "Mac OS X 10.6.x" og "Mac OS X 10.7.x". Dessuten brukes samlebegrepet "Mac OS X" for å referere til alle sammen.

---

## Om skjermbilder

Med mindre noe annet er oppgitt, er alle skjermbildene som vises i denne håndboken fra Windows 7.

De samme skjermbildene vises når du bruker Mac OS X.

---

## Generell merknad

IBM, DOS/V og XGA er varemerker eller registrerte varemerker for International Business Machines Corporation.

Macintosh, Mac, Mac OS og iMac er varemerker for Apple Inc.

Microsoft, Windows, Windows NT, Windows Vista, Windows 7, PowerPoint og Windows-logoen er varemerker eller registrerte varemerker for Microsoft Corporation i USA.

Andre produktnavn som er brukt i dokumentasjonen, er også kun ment for identifikasjon og kan være varemerker for sine respektive eiere. Epson frasier seg alle rettigheter til disse varemerkene.

### Opphavsrett til programvare:

Dette produktet bruker gratis programvare, i tillegg til programvare som dette selskapet har rettighetene til.

©SEIKO EPSON CORPORATION 2012. All rights reserved.



412213500NO

## A

|                         |    |
|-------------------------|----|
| Angi alternativer ..... | 41 |
| Automatisk søk .....    | 17 |
| Avinstallere .....      | 45 |
| Avslutt .....           | 25 |
| Avslutt økt .....       | 25 |

## B

|  |    |
|--|----|
| Betjening .....                        | 8  |
| Betjeningsskjerm for projisering ..... | 22 |
| Brukernavn .....                       | 42 |
| Brukerområde .....                     | 22 |
| Bytt lokalnett .....                   | 43 |

## E

|                                 |    |
|---------------------------------|----|
| Eksportere en profil .....      | 28 |
| En skjerm .....                 | 22 |
| Endre projiseringsknapper ..... | 22 |

## F

|                              |        |
|------------------------------|--------|
| Feilmeldinger .....          | 37     |
| Fire skjermer .....          | 22     |
| Forberedelse .....           | 14     |
| Få lyd fra projektoren ..... | 24, 44 |

## G

|  |    |
|--|----|
| Gir jevne bevegelser for musepekeren ..... | 42 |
|--|----|

## I

|                           |    |
|---------------------------|----|
| Importere en profil ..... | 28 |
| Installere .....          | 6  |

## K

|                             |    |
|-----------------------------|----|
| Krypter kommunikasjon ..... | 42 |
|-----------------------------|----|

## M

|                   |            |
|-------------------|------------|
| Manuelt søk ..... | 18, 20, 42 |
| Målramme .....    | 22         |

## P

|                         |        |
|-------------------------|--------|
| Pause-knapp .....       | 22     |
| Profil .....            | 18, 20 |
| Projeksjonsområde ..... | 22     |
| Projisering .....       | 22     |

## R

|  |    |
|--|----|
| Reduser oppløsningen, og overfør ..... | 43 |
| Registrere en profil .....             | 27 |

## S

|                               |        |
|-------------------------------|--------|
| Skjermbetjeningsknapper ..... | 22     |
| Snarvei .....                 | 27     |
| Speilvender .....             | 19     |
| Spill av-knapp .....          | 22     |
| Starte .....                  | 15, 27 |
| Stopp-knapp .....             | 22     |
| Søke .....                    | 17     |
| Søkeskjerm .....              | 16     |

## T

|                   |    |
|-------------------|----|
| Tilkoble .....    | 17 |
| To skjermer ..... | 22 |

## V

|  |    |
|--|----|
| Venteskjerm bilde for LAN .....  | 14 |
| Versjon .....  | 43 |
| Vindu med lagdelt overføring .....   | 43 |
| Vis med høy oppløsning når projisert<br>skjerm bilde er delt i to eller fire ..... | 42 |