



Multimedia Projector

Driftshåndbok for EasyMP Network Projection

Om EasyMP Network Projection

Funksjoner i EasyMP Network Projection	5
Ulike funksjoner for skjermoverføring	5
Installere programvaren	6
Programvarekrav	6
Installere	7

Koble til datamaskinen og projektoren

To tilkoblingsmoduser	9
Modus for rask tilkobling	9
Modus for avansert tilkobling	9
Gjøre klar til å koble til	10
Koble til en projektor i nettverket og starte projiseringen	11
Betjene datamaskinen	11
Sikkerhetsdialog som vises når du kobler til	11
Bruke skjermbildet Koble til	12
Bruke verktøylinjen	14
Koble til en projektor på et annet delnett	17
Angi enten en IP-adresse eller et projektornavn, og utføre et søk (bare Modus for Avansert Tilkobling).	17
Søke ved hjelp av en profil	18
Opprette en profil	18
Søke ved å angi en profil	19
Administrere en profil	20

Ulike projiseringsstiler

Kun projisere en PowerPoint-lysbilde fremvisning (Presentasjonsmodus)	23
Projisere filmer fra en datamaskin (Modus for filmsending)	24
Støttede filer	24
Spille av filmer	24
Bruke Flerskjermvisning	26
Eksempel på justering av virtuell skjerm	26
Fremgangsmåte før bruk av flerskjermvisning	27
Angi den virtuelle skjermen	27
Aktivere driveren for virtuell skjerm (bare Windows)	27
Justere den virtuelle skjermen	28
Tilordne bildet som skal projiseres	32
Projisere de tilordnede bildene	32

Tillegg

Angi alternativer	35
Generelle innstillinger-kategorien	35
Juster ytelse-kategorien	36
Lyden-kategorien	37
Avinstallere programvaren	39
Begrensninger for tilkobling	40
Støttede oppløsninger	40
Skjermfarger	40
Andre begrensninger	40
Når du bruker Windows Vista eller Windows 7	40
Begrensninger ved projisering fra Windows Fotogalleri eller Windows Live Fotogalleri	40
Begrensninger i Windows Aero	41
Begrensninger ved projisering fra Windows Media Center	41

Feilsøking 42

Kan ikke koble til projektoren du vil bruke.	42
Kan ikke koble projektoren og datamaskinen sammen via trådløst LAN.	42
Kan ikke koble projektoren og datamaskinen sammen via trådbundet LAN.	43
Kan ikke koble projektoren og datamaskinen sammen via nettverket.	43
Når en tilkobling utføres med EasyMP Network Projection, forblir det projiserte bildet uendret, og det er ikke mulig å koble til fra en annen datamaskin.	44
Kan ikke velge eller endre tilkoblingsmodusen.	44
Skjermbildet projiseres ikke.	44
Bildevisning kan ikke vises på ønsket skjerm når du bruker funksjonen for flerskjermvisning.	44
Programmene vises ikke lenger fra dataskjermen når du bruker funksjonen for flerskjermvisning.	45
Musepekeren vises ikke på dataskjermen.	45
Musmarkøren flimrer.	45
Når du kobler til med EasyMP Network Projection, vises ikke bildet, eller det tar lang tid før det vises.	45
Ingen lyd kommer fra projektoren når du kobler til med EasyMP Network Projection.	46
Når tilkoblingen gjøres med EasyMP Network Projection, kan ikke PowerPoint-lysbildeframvisningen startes.	46
Når en tilkobling er gjort med EasyMP Network Projection, oppdateres ikke skjermbildet ved bruk av et Office-program.	46
Liste med feilmeldinger	46
Kan ikke koble til projektoren.	46
Feilmelding ved oppstart av EasyMP Network Projection	47

Ordliste 49**Generelle merknader 50**

Mer om betegnelser	50
Generell merknad	50

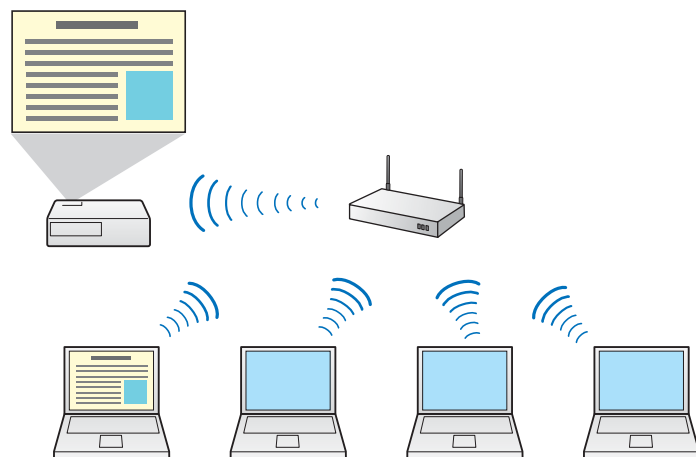
Indeks 51



Om EasyMP Network Projection

Dette kapitlet beskriver nyttige funksjoner i EasyMP Network Projection og hvordan du skal installere programvaren.

Du kan bruke EasyMP Network Projection til å projisere dataskjermen din fra projektoren via et nettverk. Ved å dele projektoren over nettverket, kan du projisere data fra forskjellige datamaskiner uten å bytte signalkabelen. Selv om projektoren er borte fra datamaskinen, kan du likevel projisere data via et nettverk.



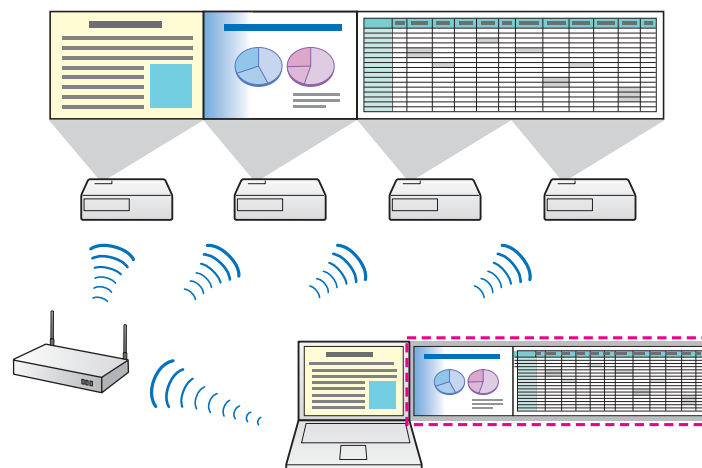
Ulike funksjoner for skjermoverføring

Du kan bruke følgende funksjoner for skjermoverføring.

- Flerskjermvisning

☛ "Bruke Flerskjermvisning" [s.26](#)

Du kan bruke opptil fire projektorer til å projisere forskjellige bilder fra én datamaskin. Dermed kan du projisere en rapport eller liknende som et panoramaskjermbilde.



- Modus for filmsending (kun støttede modeller)

☛ "Spille av filmer" [s.24](#)

Du kan sende filmfiler direkte til en projektor som lar filmene spilles av jevnt.

- Presentasjonsmodus

☛ "Kun projisere en PowerPoint-lysbildefremvisning (Presentasjonsmodus)" [s.23](#)

Ved å bruke Presentasjonsmodusen, kan du projisere bare PowerPoint-lysbildefremvisningen som kjører på datamaskinen. Det vises en svart skjerm når lysbildefremvisningen ikke spilles av. Du kan enkelt starte presentasjoner uten å vise unødvendige bilder.

- Distribusjonsfunksjon

Skjermbildet som vises fra en datamaskin, kan samtidig vises på opptil fire projektorer i samme nettverk.

Du kan ikke koble flere datamaskiner til én projektor på én gang.

Du kan finne EasyMP Network Projection på CD-platen EPSON Projector Software. Installer programvaren på datamaskinen som du bruker.

Programvarekrav

EasyMP Network Projection er tilpasset datamaskiner som oppfyller følgende krav.

For Windows

Operativsystem	Windows 2000*1	
	Windows XP*2	Professional 32-biters Home Edition 32-biters Tablet PC Edition 32-biters
	Windows Vista	Ultimate 32-biters Enterprise 32-biters Business 32-biters Home Premium 32-biters Home Basic 32-biters
	Windows 7	Ultimate 32/64-biters Enterprise 32/64-biters Professional 32/64-biters Home Premium 32/64-biters Home Basic 32-biters Starter 32-biters
Proseszor	Mobile Pentium III 1,2 GHz eller raskere Anbefalt: Pentium M 1,6 GHz eller raskere	
Minne	256 MB eller mer Anbefalt: 512 MB eller mer	
Harddiskplass	20 MB eller mer	

Skjerm	Oppløsning på minst XGA (1024x768), men ikke høyere enn WUXGA (1920x1200) Displayfarge i 16-biters farge eller høyere (ca. 32000 displayfarger)
--------	--

*1 Kun Windows 2000 Service Pack 4.

*2 Unntatt Windows XP uten oppdateringspakker installert og Windows XP Service Pack 1.

For Mac OS X

Operativsystem	Mac OS X 10.4.x 32-biters Mac OS X 10.5.1 eller nyere* 32-biters Mac OS X 10.6.x 32/64-biters Mac OS X 10.7.x 32/64-biters Anbefalt: Mac OS X 10.4.11/10.5.8/10.6.6/10.7.0
Proseszor	PowerPC G3 900 MHz eller raskere Anbefalt: CoreDuo 1,83 GHz eller raskere
Minne	256 MB eller mer Anbefalt: 512 MB eller mer
Harddiskplass	20 MB eller mer
Skjerm	Oppløsning på minst XGA (1024x768), men ikke høyere enn WUXGA (1920x1200) Fargevisning i 16-biters farge eller høyere (ca. 32000 viste farger)

* Garanteres ikke å fungere på Mac OS X 10.5.0 fordi brannmursinnstillingene ikke tilpasses korrekt når versjonen oppdateres.

Installere

Husk å kontrollere punktene nedenfor før du starter installeringen.

- Lukk alle programmer som kjører før du starter installeringen.
- Hvis språket som velges for installasjonen er forskjellig fra operativsystemet som brukes, er det ikke sikkert at skjermbildene vises korrekt.



For EMP NS Connection-brukere

Navnet på programvaren har blitt endret.

Før endring: EMP NS Connection

Etter endring: EasyMP Network Projection

Hvis du bruker samme funksjon som EMP NS Connection på projektoren, installer EasyMP Network Projection etter at du har avinstallert EMP NS Connection. Avhengig av modellen, er det ikke sikkert du kan koble til projektoren skikkelig ved å bruke EMP NS Connection.

For Windows



Du trenger administratorrettigheter for å installere EasyMP Network Projection.

- 1** Slå på datamaskinen.
- 2** Sett inn CD-platen EPSON Projector Software i datamaskinen. Installeringsprogrammet startes automatisk.



Hvis installasjonsprogrammet ikke starter automatisk, åpne CD-ROM-stasjonen fra **Min datamaskin** (eller **Datamaskin**), og dobbeltklikk deretter på **InstallNavi.exe** eller **EMP_NSCInst.exe**.

- 3** Følg instruksjonene på skjermen for å installere programvaren.

For Mac OS X

- 1** Slå på datamaskinen.
- 2** Sett inn CD-platen EPSON Projector Software i datamaskinen.
- 3** Dobbeltklikk ikonet **EMP_NPInstaller.mpkg** i EPSON-vinduet. Installasjonen starter.
- 4** Følg instruksjonene på skjermen for å installere programvaren.



Du kan laste ned nyeste versjon av EasyMP Network Projection fra følgende nettsted.

<http://www.epson.com/>



Koble til datamaskinen og projektoren

Dette kapitlet beskriver hvordan du tilkobler datamaskinen og projektoren via et nettverk, og angir fremgangsmåten for å projisere bilder fra dataskjermen ved hjelp av projektoren.

Det finnes to måter å koble en datamaskin til projektoren via nettverket på ved hjelp av EasyMP Network Projection.



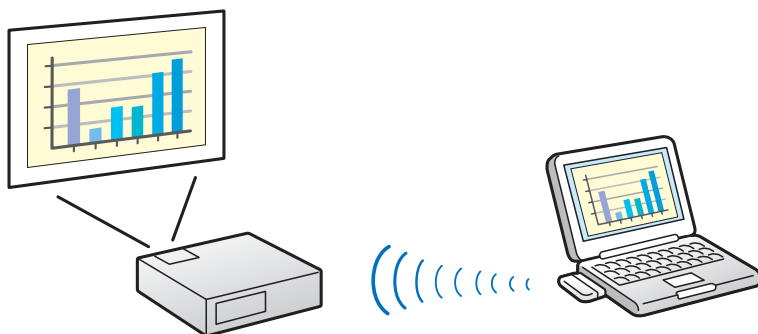
- Avhengig av projektormodellen, kan det hende at enten den kablede eller trådløse LAN-tilkoblingen ikke er tilgjengelig.
- Hvis du vil bruke den trådløse LAN-tilkoblingen, trenger du den trådløse LAN-enheten for projektoren.
Hvis den trådløse LAN-enheten ikke følger med projektoren, må du kjøpe dette valgfrie tilbehøret. Du kan lese om valgfritt tilbehør i følgende håndbok.

 [Brukerhåndbok](#)

Modus for rask tilkobling

Modus for rask tilkobling er bare tilgjengelig når du har installert en trådløs LAN-enhet (tilleggsutstyr) i projektoren.

I Modus for rask tilkobling kan du koble til projektoren og datamaskinen direkte ved hjelp av trådløs kommunikasjon. Dette lar deg projisere dataskjermen uten å utføre kompliserte nettverksinnstillinger.

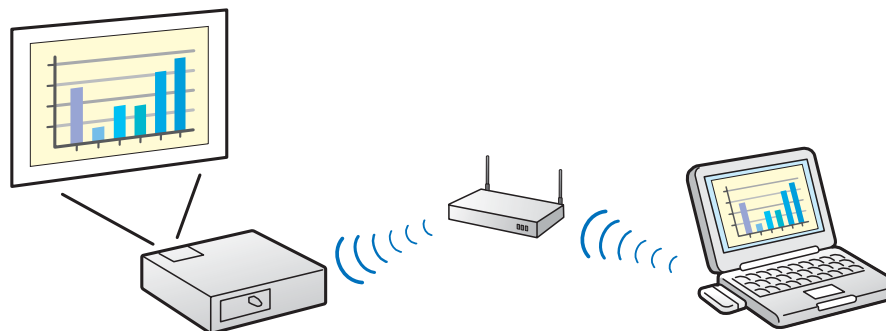


Modus for avansert tilkobling

Modus for avansert tilkobling kobler til et eksisterende nettverkssystem.

I Modus for avansert tilkobling kan du koble til projektoren og datamaskinen via et LAN-tilgangspunkt.

Når du kobler til et nettverk via en nettverkskabel, kobler du projektoren til nettverkshuben med en vanlig LAN-kabel.



Gjøre klar til å koble til

Følg fremgangsmåten under for å koble en datamaskin til projektoren via nettverket ved hjelp av EasyMP Network Projection.

- 1 Installer EasyMP Network Projection på datamaskinen som skal kobles til.

☞ "Installere" [s.7](#)

- 2 Foreta nettverksinnstillinger på datamaskinen, og sett den i status for nettverkstilkobling.

Se i dokumentasjonen som følger med datamaskinen om informasjon om nettverksinnstillingene for LAN-adapteren eller AirPort-kortet.



Når datamaskinen du bruker vanligvis er koblet til nettverket, trenger du ikke å foreta nettverksinnstillinger på datamaskinen.

- 3 **Modus for rask tilkobling**

Installer den trådløse LAN-enheten i projektoren.

For Modus for avansert tilkobling

Foreta nettverksinnstillinger på projektoren, og sett den i status for nettverkstilkobling

Du kan angi nettverksinnstillinger fra projektorens **Nettverk**-meny.

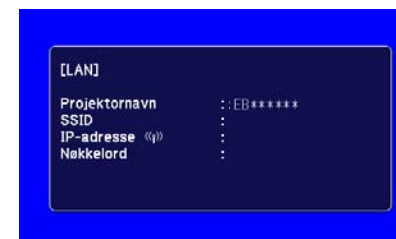
Se i følgende håndbok for detaljert informasjon.

☞ [Brukerhåndbok](#)

- 4 Trykk på [LAN]-knappen på fjernkontrollen.

Venteskjermbildet for nettverk vises.

Hvis du ikke får signaler for gjeldende inngangskilde, skifter systemet automatisk til LAN-kilden. Hvis systemet ikke automatisk skifter til LAN-kilden, trykk på [LAN]-knappen.



- 5 Start EasyMP Network Projection på datamaskinen, og koble til projektoren.

☞ "Koble til en projektor i nettverket og starte projiseringen" [s.11](#)



Hvis det oppstår en tilkoblingsfeil, vises et feilnummer for å indikere typen feil som følger:

Event ID: 04xx

Se i følgende håndbok for detaljert informasjon om Event ID.

☞ [Brukerhåndbok](#)

Betjene datamaskinen

I forklaringene nedenfor er det brukt skjermbilder fra Windows, med mindre annet er angitt. Lignende skjermer vises på Mac OS X.

1 Start EasyMP Network Projection.

For Windows

Klikk **Start**, velg **Programmer** (eller **Alle programmer**), **EPSON Projector**, **EasyMP Network Projection**, og klikk deretter på **EasyMP Network Projection V2.XX**.

For Mac OS X

Dobbelklikk **EasyMP Network Projection** fra **Programmer**-mappen.

2 Velg **Modus for rask tilkobling** eller **Modus for avansert tilkobling**, og klikk deretter på **OK**.

☛ "To tilkoblingsmoduser" [s.9](#)

Søkeresultatet for projektoren vises. Hvis du alltid vil koble til med den valgte tilkoblingsmodusen, merker du av for **Angi valgt tilkoblingsmodus som standardmodus for fremtidige tilkoblinger**.

3 Velg projektoren du vil koble til, og klikk deretter på **Koble til**.

Hvis projektoren du vil koble til, ikke vises i søkeresultatene, klikker du på knappen **Automatisk søk**. Søket tar omtrent 30 sekunder. Se i følgende avsnitt for detaljert informasjon om tilkoblingsskjermen.

☛ "Bruke skjermbildet Koble til" [s.12](#)

4 Når Projektørnøkkelord er satt til **På** i projektoren, vises skjermbildet for innskriving av nøkkelord. Skriv inn nøkkelordet som vises på venteskjermbildet for LAN, og klikk deretter **OK**.

Når tilkoblingen er fullført, projiseres datamaskinens skjermbilde. Følgende verktøylinje for EasyMP Network Projection vises på

dataskjermen. Du kan bruke denne verktøylinjen til å betjene projektoren og foreta innstillinger, i tillegg til å koble fra nettverkstilkoblingen. Se i følgende avsnitt for detaljert informasjon om verktøylinjen.

☛ "Bruke verktøylinjen" [s.14](#)



Hvis du kobler til fra en annen datamaskin, som for eksempel hvis en annen skal holde en presentasjon, start EasyMP Network Projection på datamaskinen du vil koble til. Datamaskinen som for øyeblikket er tilkoblet, frakobles, og projektoren vil kobles til av datamaskinen som forsøker å koble til nå.

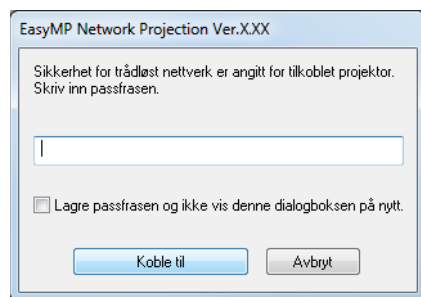
Hvis du kobler til mens **Deaktiver tilkoblingsbrudd** er på, vil ikke systemet koble over til en annen datamaskin.

Sikkerhetsdialog som vises når du kobler til

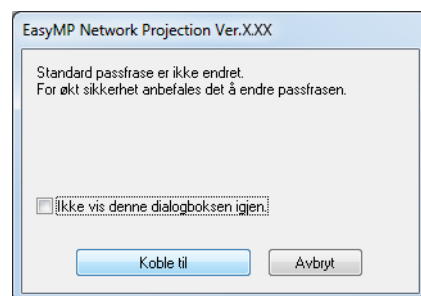
I Modus for rask tilkobling kan det hende følgende dialogboks vises når du kobler til en projektor med aktiverte sikkerhetsinnstillinger.

For Windows Vista / Windows 7

- Skriv inn passfrasen som er stilt inn på projektoren. Hvis du velger **Lagre passfrasen og ikke vis denne dialogboksen på nytt**, lagres SSID-en og passfrasen for projektoren på datamaskinen og denne dialogboksen vises ikke neste gang du kobler til. Du trenger ikke å taste passfrasen på nytt.



- Følgende dialogboks vises hvis passfrasen for projektoren ikke har blitt endret fra standardverdien. Du bør endre passfrasen fra projektorens **Nettverk**-meny.



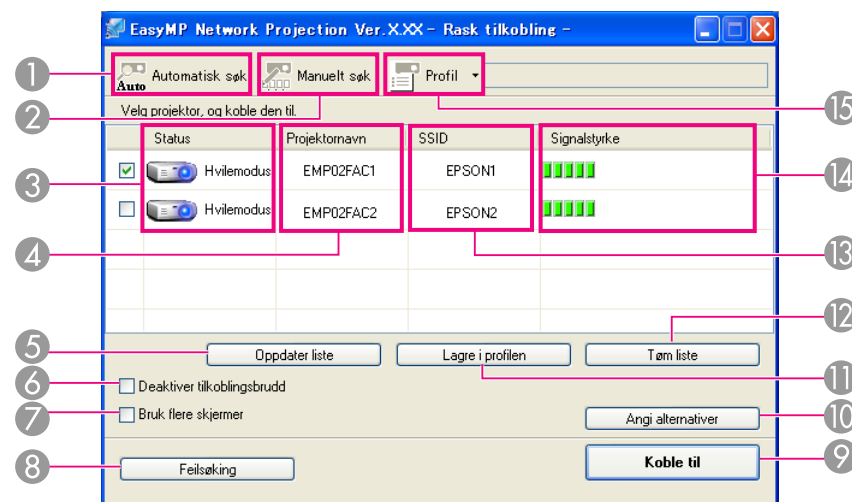
For Windows 2000/XP

Du kan ikke koble til en projektor med aktiverte sikkerhetsinnstillinger. Angi **Sikkerhet** til **Av** i Konfigurasjon-menyen på projektoren.

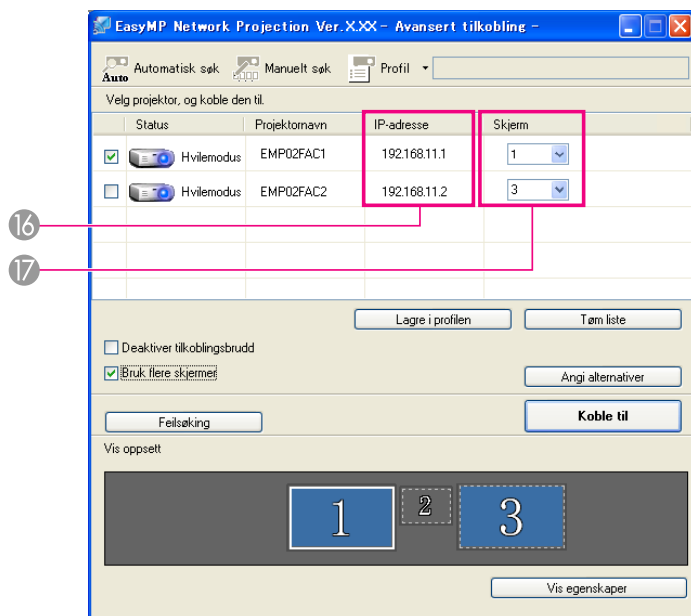
Bruke skjermbildet Koble til

Start EasyMP Network Projection for å vise skjermbildet nedenfor. Bruken av knappene og menyelementene er beskrevet i tabellen nedenfor.

Når systemet startes i Modus for rask tilkobling.



Når systemet startes i Modus for avansert tilkobling.



1 Automatisk søk

I Modus for rask tilkobling kan du søke etter projektorer basert på SSID-en.

I Modus for avansert tilkobling kan du søke etter tilgjengelige projektorer på nettverkssystemet som datamaskinen er koblet til.



2 Manuelt søk

I Modus for rask tilkobling kan du søke etter projektoren basert på SSID-en som velges fra en liste.

I Modus for avansert tilkobling kan du søke etter en projektor basert på angitt IP-adresse eller projektornavn.

3 Status

De sju ikonene nedenfor angir statusen til projektorene som ble funnet.



Hvilemodus

Tilgjengelig.



Opptatt

Tilgjengelig. Når du klikker **Koble til**, frakobles datamaskinen som er tilkoblet for øyeblikket, og datamaskinen din blir koblet til.



Opptatt (Deaktiver tilkoblingsbrudd)

Kan ikke velges. **Deaktiver tilkoblingsbrudd** er valgt på en annen datamaskin, og den er allerede tilkoblet.



Brukes for øyeblikket av et annet program

Konfigurasjon-menyen til projektoren er åpen. Du kan velge den når du har lukket Konfigurasjons-menyen og kjørt søket på nytt.



Søker

Vises når du kjører Manuelt søk eller Profil.



Ikke funnet.

Vises når en projektor ikke blir funnet i et resultat av Manuelt søk eller Profil.



Ikke hentet

Tilgjengelig. Visers når man finner en projektor med aktiverte sikkerhetsinnstillinger i Modus for rask tilkobling.

4 Projektornavn

Projektorens navn vises.

5 Oppdater liste (bare Modus for rask tilkobling)

Oppdaterer Status og Signalstyrke.

6 Deaktiver tilkoblingsbrudd

Velg dette alternativet for å forhindre tilkoblingsbrudd forårsaket av andre datamaskiner mens du kobler til valgt projektor.

7 Bruk flere skjermer

Velg dette alternativet når du bruker funksjonen Multiskjerm-visning. Når det er merket av for dette alternativet, vises Vis oppsett og Vis egenskaper nederst på skjermen.

☞ "Bruke Flerskjermvisning" s.26

8 Feilsøking

Hvis det oppstår et problem slik at du ikke får koblet til, trykker du på denne knappen for å åpne skjermbildet Feilsøking for EasyMP Network Projection.

9 Koble til

Koble til projektoren du valgte fra listen med søkeresultater. Når det er opprettet en tilkobling til en projektor, vises det en verktøylinje.

10 Angi alternativer

Du kan angi alternativer for innstillinger, for eksempel behandlingsmetode når EasyMP Network Projection startes.

☛ "Angi alternativer" [s.35](#)

11 Lagre i profilen

Lagrer resultatet av et søk etter projektorer på nettverket som en profil.

☛ "Opprette en profil" [s.18](#)

12 Tøm liste

Sletter alle søkeresultater.

13 SSID (bare Modus for rask tilkobling)

Projektorens SSID vises.

14 Signalstyrke (bare Modus for rask tilkobling)

Etter hvert som signalstyrken øker, økes også antall indikatorer som lyser.

15 Profil



Du kan søke etter en projektor på nettverket ved hjelp av en profil som er lagret med **Lagre i profilen**.

☛ "Søke ved hjelp av en profil" [s.18](#)

16 IP-adresse (bare i Modus for avansert tilkobling)

Projektorens IP-adresse vises.

17 Display

Velg skjermnummeret som vises (når **Bruk flere skjermer** er valgt).

☛ "Projisere de tilordnede bildene" [s.32](#)

Bruke verktøylinjen

Verktøylinjen vises på dataskjermen etter at EasyMP Network Projection har startet og det er opprettet en tilkobling til projektoren. Du kan bruke denne verktøylinjen til å betjene og foreta innstillinger for projektoren.




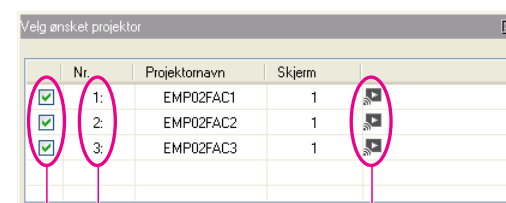
Velg ønsket projektor

Klikk for å begrense projektoren som betjenes fra verktøylinjen, når du projiserer fra flere projektorer ved hjelp av distribusjonsfunksjonen eller Multiskjerm-visning. Indikasjonen under ikonet angir projektorene som kan styres.

ALLE angir at alle tilkoblede projektorer kan styres.

Når for eksempel "1, 3" vises, kan projektor nummer 1 og 3 styres.

Klikk  for å vise skjermbildet nedenfor.



	Nr.	Projektornavn	Skjerm
<input checked="" type="checkbox"/>	1:	EMP02FAC1	1
<input checked="" type="checkbox"/>	2:	EMP02FAC2	1
<input checked="" type="checkbox"/>	3:	EMP02FAC3	1

1

2

3

1 Velg projektoren som skal styres.

2 Angir nummer for en tilordnet projektor. Dette nummeret vises under ikonet for å angi nummeret for projektoren som du kan styre fra verktøylinjen.

3 Angir statusen til projektoren.

Stopp

Stopper projiseringen mens den er koblet til projektoren. Det projiseres en svart skjerm så lenge den er stoppet.



**Vis**

Opphever Stopp eller Pause.

**Pause**

Pauser projiserte bilder mens den er koblet til projektoren.


**Presentasjonsmodus**

Hver gang denne klikkes, veksler Presentasjonsmodus mellom aktivert og deaktivert.

☞ "Kun projisere en PowerPoint-lysbilde fremvisning (Presentasjonsmodus)" [s.23](#)

**Proj.kontroll**

Når projektoren er koblet til nettverket, kan projektorfunksjonene A/V Mute, Bytt datamaskinkilde og Bytt videokilde styres fra både fjernkontrollen og projektorens kontrollpanel.

Klikk  for å vise verktøylinjen nedenfor.



4

**4 A/V Mute**

Slår videoen og lyden på eller av.

**5 Bytt datamaskinkilde**


Bytter til bilder fra inngangsporten som mottar signalet.

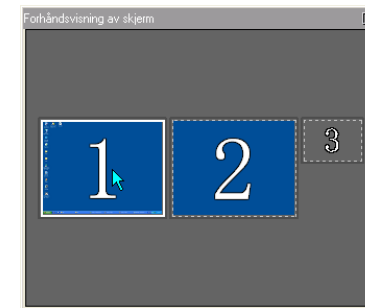
**6 Bytt videokilde**

Bytter til bilder fra videoinngangsporten.

**Forhåndsvisning av skjerm**

Viser skjermbildet for forhåndsvisning av flere skjermer.

Klikk  for å vise en forhåndsvisning med innstillingene du har gjort. Klikk hver enkelt skjerm for å forstørre Forhåndsvisning av skjerm til hele skjermen.

**Angi alternativer**

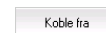
Ytelsen til overføringen av databilder kan justeres.

☞ "Angi alternativer" [s.35](#)

**Modus for filmsending**

Brukes til å spille av en filmfil med én gang. Hvis projektoren ikke kan spille av filmer, vises meldingen "Tilkoblede projektorer støtter ikke filmsending."

☞ "Spille av filmer" [s.24](#)

**Koble fra**

Bryter tilkoblingen til projektoren.

**Signalstyrke** (bare Modus for rask tilkobling)

Denne vises når tilkoblingen gjøres i Modus for rask tilkobling. Etter hvert som signalstyrken øker, økes også antall indikatorer som lyser.

**Bytt verktøylinjevisning**

Verktøylinjevisningen byttes som angitt nedenfor.

Verktøylinjevisningen forblir uendret til den byttes igjen.

Fullstendig



Normal



Enkel



Du koble til projektoren og datamaskinen og projisere på skjermer på andre steder (på forskjellige delnett).

I Automatisk søk blir ikke projektorer på forskjellige delnett funnet, fordi søk bare utføres på samme delnett.

Du kan bruke følgende metoder til å koble til en projektor på et annet delnett.

- Angi enten en IP-adresse eller et projektornavn, og utfør et søk.
IP-adressen kan angis direkte. Og hvis projektornavnet som du skal koble til er registrert på DNS-serveren, utfører du et søk ved ganske enkelt å angi dette navnet.
☛ "Angi enten en IP-adresse eller et projektornavn, og utfør et søk (bare Modus for Avansert Tilkobling)." [s.17](#)
- Utfør et søk basert på en profil.
Når du har søkt etter en projektor på et annet delnett ved å angi IP-adresse eller projektornavn, kan du lagre søket som en profil med et lett gjenkjennelig navn, og siden bruke denne profilen når du vil søke etter en projektor på et annet delnett.
☛ "Søke ved hjelp av en profil" [s.18](#)

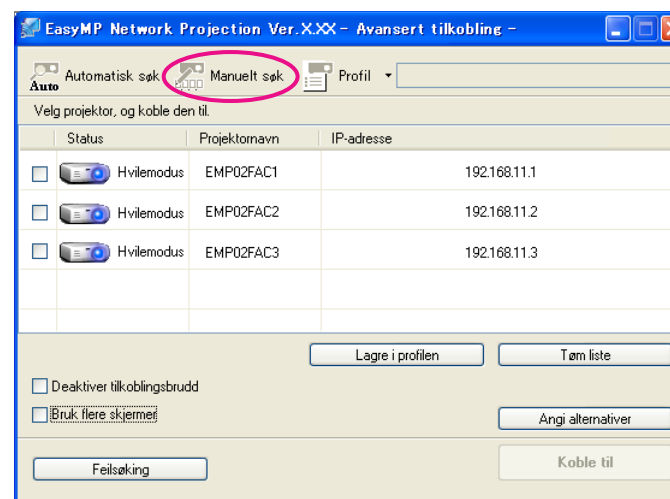


- Hvis du ikke kan finne en projektor, kan du se i følgende avsnitt om de vanligste årsakene.
☛ "Feilsøking" [s.42](#)
- Når du bruker Manuelt søk i Modus for rask tilkobling, kan du angi SSID-en. Finnes det mange projektorer, kan du begrense søkefeltet ved hjelp av SSID.

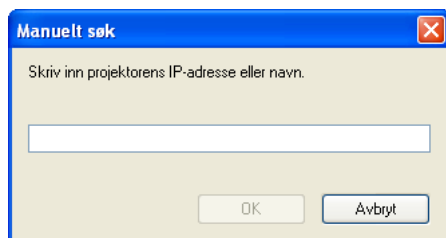
Angi enten en IP-adresse eller et projektornavn, og utfør et søk (bare Modus for Avansert Tilkobling).

I forklaringene nedenfor er det brukt skjermbilder fra Windows, med mindre annet er angitt.
Lignende skjermer vises på Mac OS X.

- 1** Klikk **Manuelt søk** på skjermbildet for projektorvalg i EasyMP Network Projection.



- 2** Skriv inn IP-adressen eller projektornavnet til projektoren du vil koble til, og klikk **OK**.



Søkeresultatet vises på skjermbildet for projektorvalg for EasyMP Network Projection.

Hvis ønsket projektor er blitt identifisert, velger du denne projektoren, og deretter klikker du **Koble til** for å etablere en tilkobling.

Når du har lagret projektorinformasjonen som en profil, trenger du ikke å angi relevante opplysninger hver gang du skal søke.

☛ "Opprette en profil" [s.18](#)

Søke ved hjelp av en profil

Du kan lagre et søk som profil for projektorer du bruker ofte. En profil er en fil som inneholder all informasjon om en bestemt projektor, for eksempel projektornavn, IP-adresse og SSID. Du kan angi en profil å søke etter for en projektor, i stedet for å angi relevante detaljer som IP-adressen og projektornavnet. Oppretter du for eksempel en gruppe profiler for hvert sted en projektor settes opp, og administrerer dem med mapper, kan du raskt finne ønsket projektor.

Dette avsnittet beskriver hvordan du oppretter, redigerer og administrerer en profil.

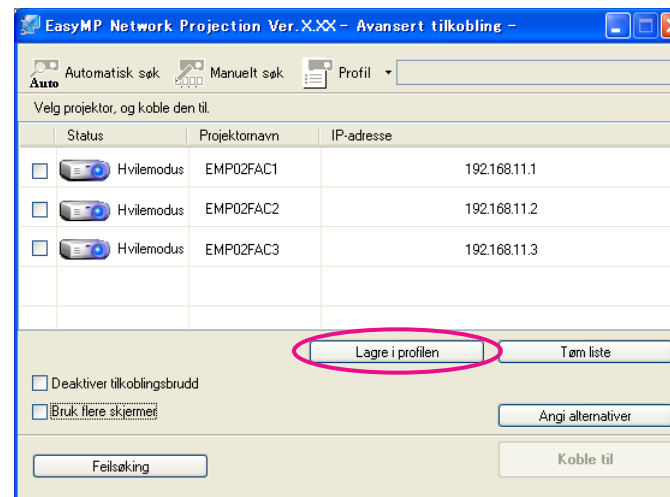
Opprette en profil

Profiler opprettes ved å lagre søkeresultater.

Vil du vite mer om hvordan du redigerer en tidligere lagret profil, kan du se i følgende avsnitt.

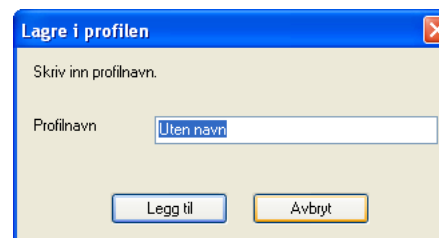
☛ "Administrere en profil" [s.20](#)

1 Når projektoren vises i skjermbildet for projektorvalg i EasyMP Network Projection, klikker du **Lagre i profilen**.



Skjermbildet Lagre i profilen vises.

2 Skriv inn et Profilnavn, og klikk deretter **Legg til**.

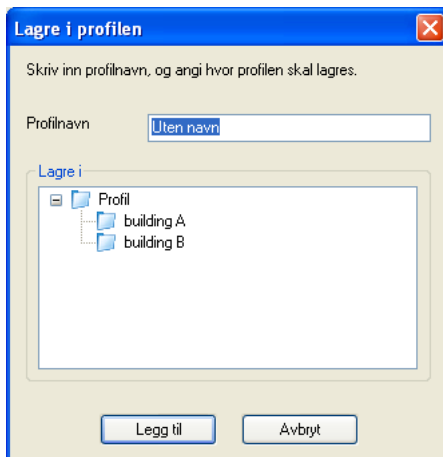


Projektorinformasjon registreres i profilen.

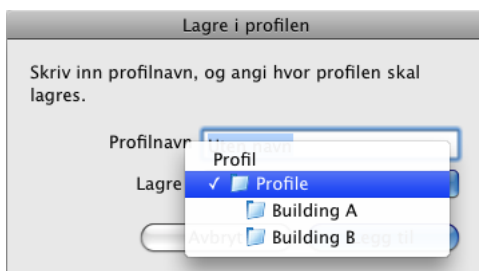
Hvis du har lagret en profil tidligere, blir du spurt om profilen skal overskrives. Vil du lagre en profil med et annet navn, velger du

Lagre som. Hvis du har opprettet en mappe for profiler, vises én av skjermbildene nedenfor. Når du har skrevet inn Profilnavn og valgt mål for **Lagre i**, klikker du **Legg til**.

For Windows



For Mac OS X



Vil du vite mer om hvordan du oppretter en mappe for profiler, kan du se i følgende avsnitt.

☞ "Administrere en profil" s.20

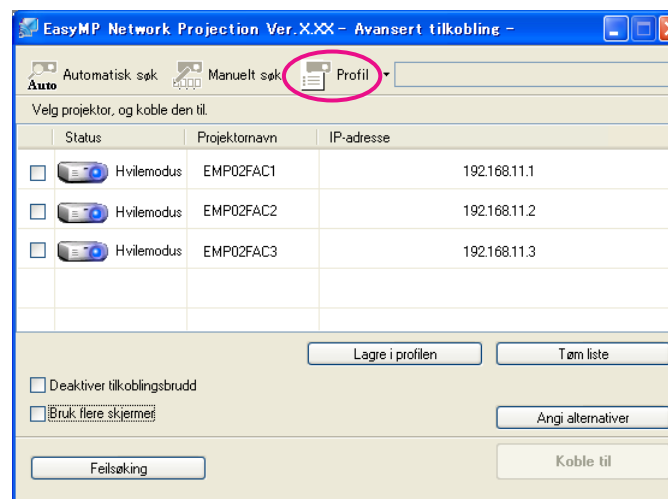
Søke ved å angi en profil

Du kan søke ved å angi profilen du opprettet.

1

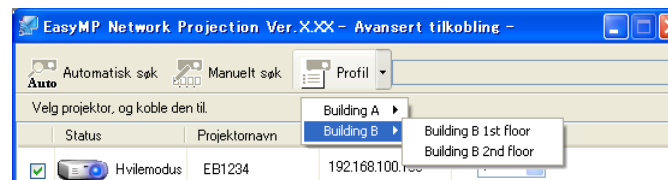
Klikk **Profil** på skjermbildet for projektorvalg i EasyMP Network Projection.

Hvis det ikke er registrert noen profiler, kan du ikke velge **Profil**.



2

Velg projektoren du vil koble til, på menyen som vises.



Søkeresultatet vises på skjermbildet for projektorvalg for EasyMP Network Projection.

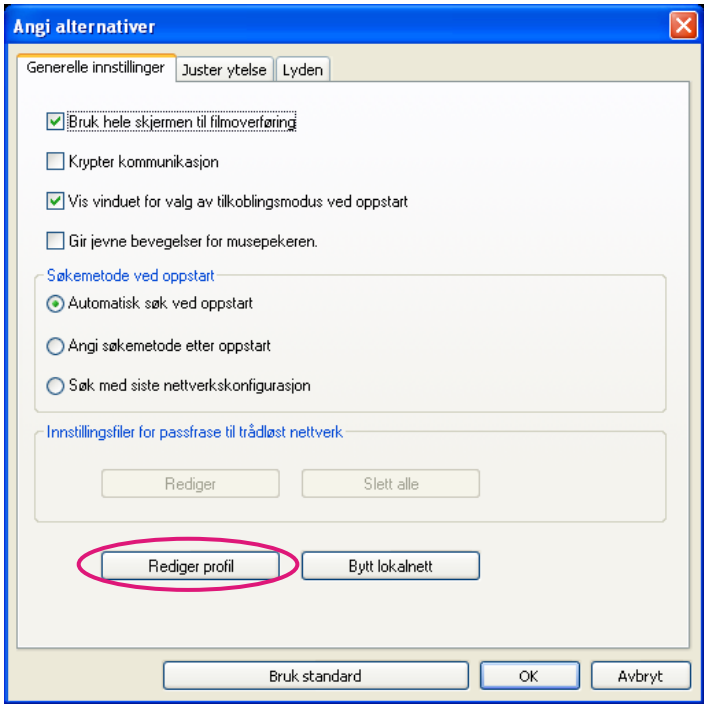
Hvis ønsket projektor er blitt identifisert, velger du denne projektoren, og deretter klikker du **Koble til** for å etablere en tilkobling.

Administrere en profil

Du kan endre navnet og den hierarkiske strukturen til profilen.

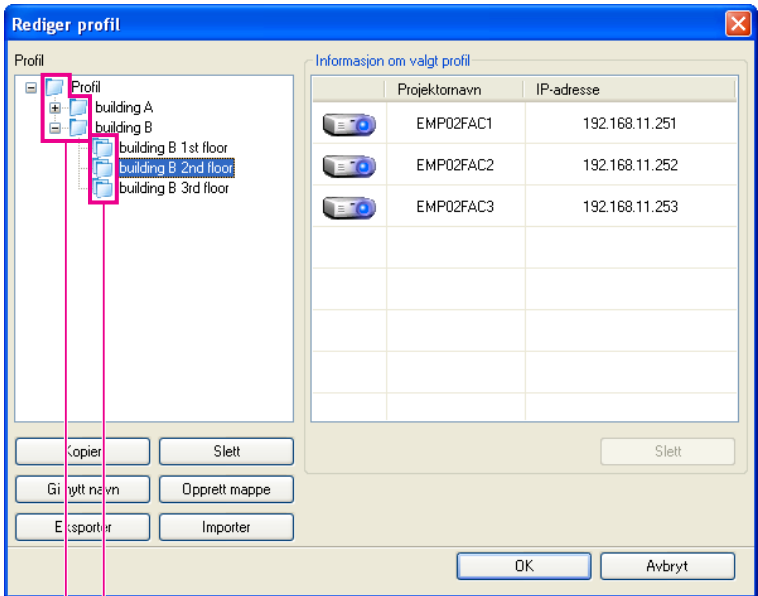
1 Klikk **Angi alternativer** på hovedskjermbildet i EasyMP Network Projection.
Skjermbildet Angi alternativer vises.





2 Klikk **Rediger profil**.



Skjermbildet Rediger profil vises.

3 Rediger innholdet som er registrert i profilen.



-  : 1
-  : 2
-  : 1 : Angir en profil.
-  : 2 : Angir en mappe.

Profil	
Element	Funksjon
Profil	Du kan vise profilen som er registrert. Du kan administrere den ved å opprette en mappe.
Kopier	Du kan kopiere profilen. Den kopierte profilen lagres i samme mappe som originalen med samme navn.
Slett	Du kan slette profilen og mappen.

Profil	
Element	Funksjon
Gi nytt navn	Du kan vise dialogboksen Gi nytt navn for å endre navn på mappen eller profilen. Du kan skrive opptil 32 tegn i dialogboksen Gi nytt navn.
Opprett mappe	Du kan opprette en ny mappe.
Eksporter	Du kan eksportere profilen. Eksporterte profiler kan brukes som sikkerhetskopier. Du kan importere dem med en annen datamaskin.
Importer	Du kan laste en eksportert profil.

Informasjon om valgt profil	
Element	Funksjon
Projektornavn	Projektorinformasjonen som er registrert i profilen vises.
SSID eller IP-adresse	
Slett	Du kan slette informasjonen for valgt projektor. Når all projektorinformasjon er slettet, slettes også profilen.

4Klikk **OK**.

Lagrer endringene og lukker skjermbildet Rediger profil.



Ulike projiseringsstiler

Dette kapitlet forklarer funksjonene som kan være nyttige i et møte eller en presentasjon, slik som flerskjermvisning, som du kan bruke til å sende bilder til flere projektorer fra én datamaskin.

Ved å bruke Presentasjonsmodusen, kan du projisere bare PowerPoint-lysbilde fremvisningen som kjører på datamaskinen. Det vises en svart skjerm når lysbilde fremvisningen ikke spilles av. Du kan enkelt starte presentasjoner uten å vise unødvendige bilder.

I tillegg til PowerPoint er Keynote kompatibel med Presentasjonsmodus for Mac OS X.

Klikk på  -knappen for å angi Presentasjonsmodus til Av eller På.

☞ "Bruke verktøylinjen" [s.14](#)

Du kan sende filmfiler til projektoren ved hjelp av Modus for filmsending. Dette gjør det mulig å spille av filmer mer jevnt enn å projisere dem sammen med andre programmer på en datamaskin.

Du kan også velge flere filer og spille dem av gjentatte ganger og i rekkefølge.

Imidlertid kan det hende at noen projektorer ikke støtter filmfiler.



- Du kan bruke Modus for filmsending til å sende filmfiler til en enkelt projektor.
Det er ikke mulig å sende en film til flere projektorer samtidig med Modus for filmsending.
- Bildet og lyden kan hoppe eller stoppe avhengig av kommunikasjonsmetoden og radiobølgeforholdene.


Støttede filer

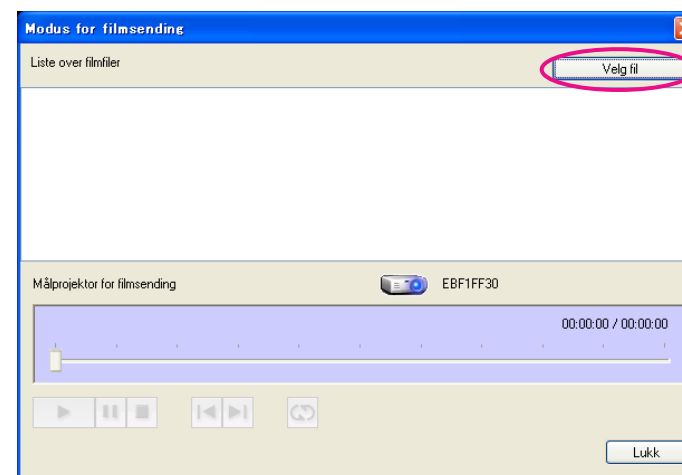
Følgende tabell angir spesifikasjonene for filer som støttes av Modus for filmsending.

Filtype (typefelt)	Filmkodek	Lydkodek	Opptakskvalitet
.mpg .mpeg	MPEG-2	MPEG-1 Layer 1/2 Du kan spille av MPEG-innhold uten lyd. Lineær PCM og AC-3 støttes ikke.	Maksimum bildefrekvens: 30 fps Maksimal oppløsning: 1280x720
.mp4	MPEG-4 ASP H.264/MPEG-4 AVC	MPEG-4 AAC-LC	
.wmv .asf	WMV9	WMA	

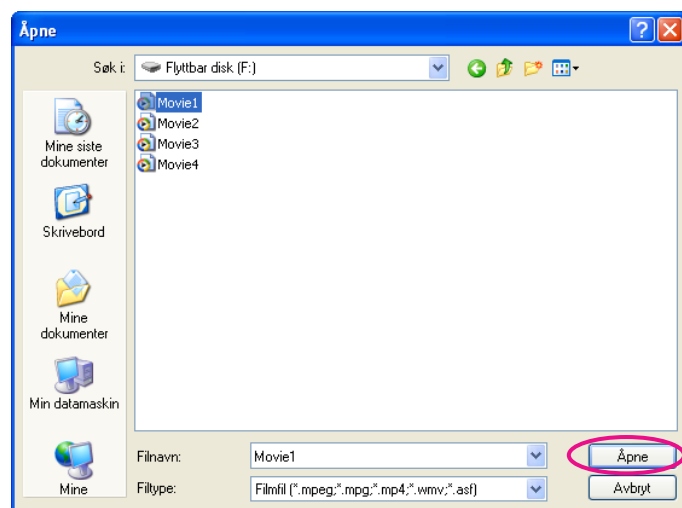
Du kan ikke projisere filer beskyttet av DRM (Digital Rights Management).

Spille av filmer

- 1 Klikk  på verktøylinjen.
Skjermbildet for projektorvalg vises.
- 2 Velg projektoren, og klikk deretter på **OK**.
Skjermbildet Modus for filmsending vises.
- 3 Klikk **Velg fil**.



- 4 Velg en filmfil du vil spille av, og klikk deretter **Åpne**.



Skjermbildet Modus for filmsending vises igjen. Den valgte filen vises i Liste over filmfiler.

Hvis du klikker **Velg fil**, oppdateres Liste over filmfiler med elementer du velger senere.

5 Spill av og stopp filmfilen fra skjermen Modus for filmsending.



Plasseringsindikator

Starter avspillingen av filen fra punktet der den ble dratt og sluppet.



Spill av

Spiller av filen.



Pause

Setter avspilling på pause.



Stopp

Stopper avspilling.



Tilbake

Spiller av gjeldende fil fra starten av.



Neste

Spiller av neste fil fra starten av.



Gjenta

Spiller av gjentatte ganger fra første fil i listen. Du kan ikke repetere én bestemt fil når det er flere filer i listen.

6 Klikk **Lukk** for å avslutte Modus for filmsending.

Med flerskjermvisning kan du projisere forskjellige bilder fra ulike projektorer som er koblet til én datamaskin.

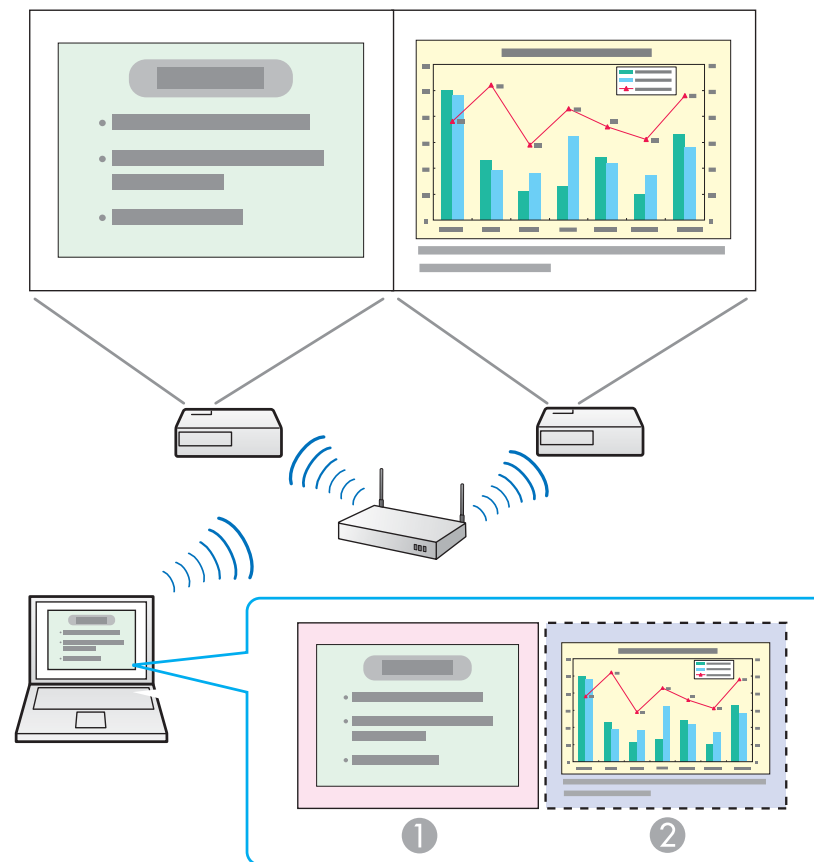
I Windows kan flere virtuelle skjermer angis på datamaskinen, og hvert enkelt bilde kan projiseres av projektoren. Denne funksjonen er ikke tilgjengelig på Windows Vista og Windows 7.

For Mac OS X må en ekstern skjerm kobles til datamaskinen for å aktivere denne funksjonen. Mens forklaringen nedenfor refererer til virtuelle skjermer, vil funksjonen gjelde skjermene som er fysisk tilkoblet på Mac OS X.

Eksempel på justering av virtuell skjerm

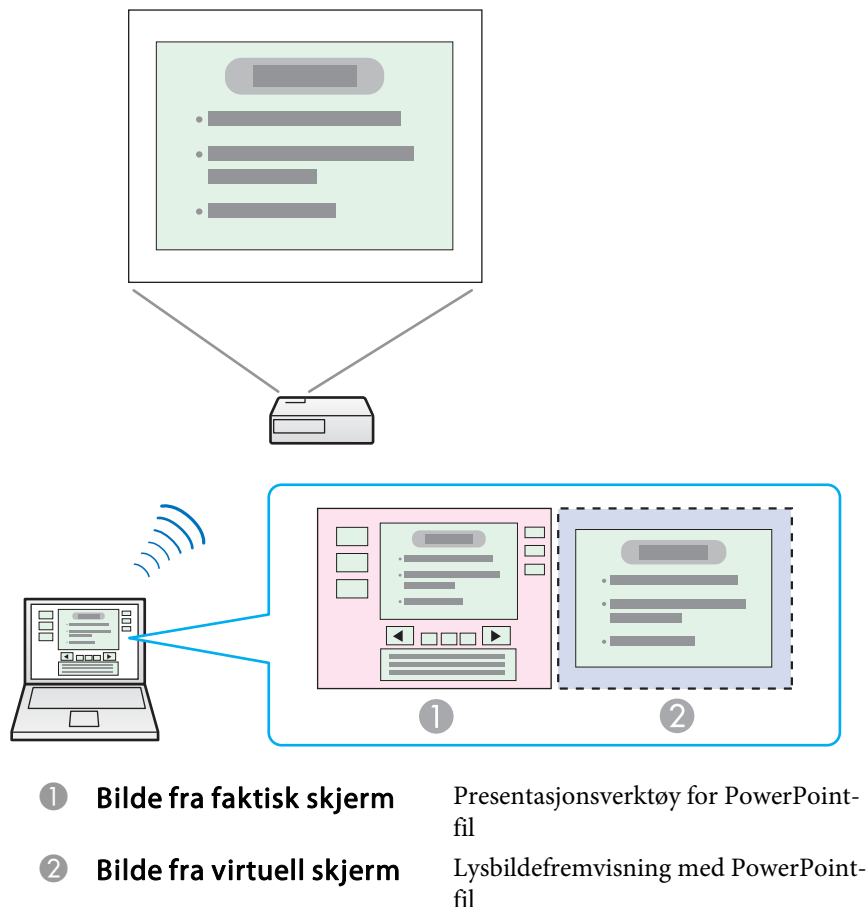
Ved å organisere tilordningen av virtuell skjerm, kan du projisere bare det bildet du vil vise, eller du kan projisere ulike bilder fra venstre mot høyre i en presentasjon.

Plasseringseksempel 1



- | | | |
|---|---------------------------|----------------|
| ① | Bilde fra faktisk skjerm | PowerPoint-fil |
| ② | Bilde fra virtuell skjerm | Excel-fil |

Plasseringseksempel 2



Fremgangsmåte før bruk av flerskjermvisning

1

Angi den virtuelle skjermen.

☛ "Angi den virtuelle skjermen" [s.27](#)

I et Windows-miljø aktiverer du driveren for virtuell skjerm etter behov. For både Windows og Mac OS X må du dessuten installere det virtuelle skjermssystemet.

2

Tilordne bildet som skal projiseres.

☛ "Tilordne bildet som skal projiseres" [s.32](#)

Åpne filen som skal projiseres, og flytt deretter skjermbildet til den virtuelle skjermen i forhold til den faktiske projiseringsplasseringen.

3

Projisere de tilordnede bildene.

☛ "Projisere de tilordnede bildene" [s.32](#)

Tilordne et virtuell skjermnummer til en projektor, og start deretter projiseringen.

Angi den virtuelle skjermen

Denne delen forklarer den virtuelle skjermen for plasseringseksempel 1.

☛ "Eksempel på justering av virtuell skjerm" [s.26](#)

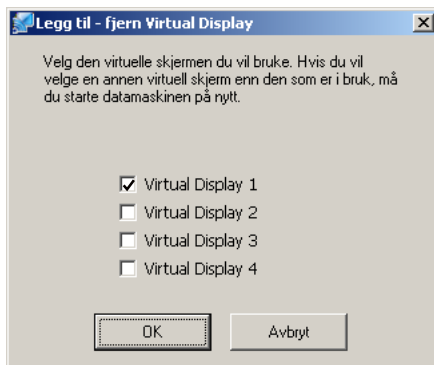
Aktivere driveren for virtuell skjerm (bare Windows)

Aktiver driveren for virtuell skjerm. Hvis du allerede har aktivert virtuell skjerm under installasjon av EasyMP Network Projection, er denne operasjonen ikke nødvendig. Gå til følgende avsnitt.

☛ "Justere den virtuelle skjermen" [s.28](#)

- 1 Klikk **Start**, velg **Programmer** (eller **Alle programmer**), **EPSON Projector**, **EasyMP Network Projection** og klikk deretter på **Legg til - fjern Virtual Display**.

Skjermbildet Legg til - fjern Virtual Display vises.



- 2 Velg den virtuelle skjermen du vil bruke.
Du kan legge til opptil fire skjermer. I dette eksemplet skal vi bruke bare én virtuell skjerm. Når du skal angi flere virtuelle skjermer, velger du så mange skjermer som er nødvendig.
Du kan velge hvilken som helst av skjermene.
- 3 Klikk **OK**.
Når du klikker **OK**, aktiveres driverne for den virtuelle skjermen. På dette tidspunktet er det helt vanlig at skjermen flimrer litt. Vent til skjermbildet Legg til - fjern Virtual Display lukkes.

Justere den virtuelle skjermen

Når du har startet EasyMP Network Projection, er prosedyren for oppsett av virtuelle skjermer forskjellig for Windows og Mac OS X. De ulike fremgangsmåtene beskrives nedenfor.



Kontroller punktene nedenfor før du starter EasyMP Network Projection når du kobler til via trådløst LAN. Hvis punktene nedenfor ikke er riktig angitt, kan ikke flerskjermvisningen brukes.

- SSID-en for datamaskinen og hver enkelt projektor må være den samme. (For Modus for rask tilkobling)
- Trådløst LAN for datamaskinen og hver enkelt projektor må være det samme.

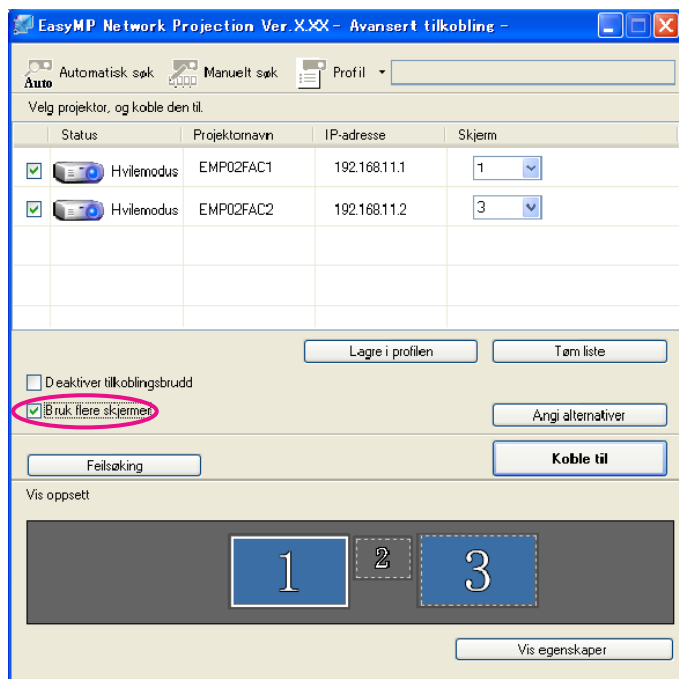
Du kan endre SSID og trådløst LAN for projektoren **Nettverk**-menyen på projektoren.

Se i følgende håndbok for detaljert informasjon.

 [Brukerhåndbok](#)

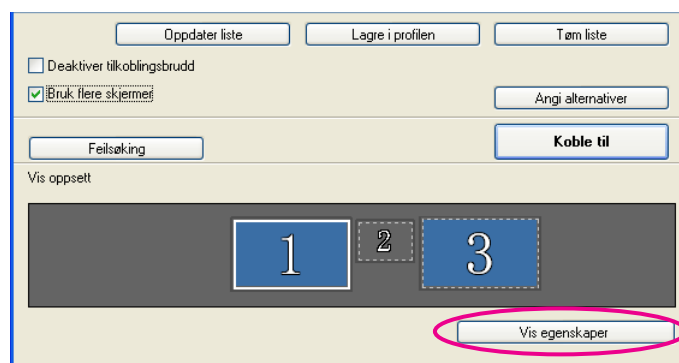
For Windows

- 1 Klikk **Start**, velg **Programmer** (eller **Alle programmer**), **EPSON Projector**, **EasyMP Network Projection**, og klikk deretter på **EasyMP Network Projection V2.XX** for å starte EasyMP Network Projection.
- 2 Velg **Modus for rask tilkobling** eller **Modus for avansert tilkobling**, og klikk deretter på **OK**.
- 3 Merk av for **Bruk flere skjermer**.



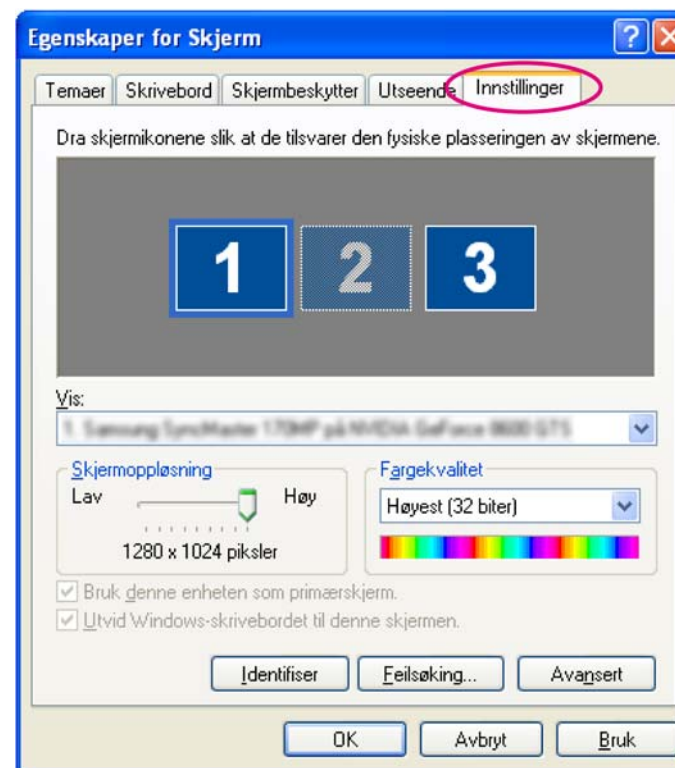
Vis oppsett og Vis egenskaper legges til nederst på skjermen.

4 Klikk **Vis egenskaper**.



Skjermbildet Vis egenskaper vises.

5 Klikk på kategorien **Innstillinger**.



6 Dra i ønsket skjermikon, og plasser ikonet der du vil ha det.
Her er den faktiske skjermen (1) plassert på venstre side, mens den virtuelle skjermen (3) står på høyre side.
Når datamaskinen har flere terminaler for skjermutgang, vil numrene som er tilordnet de virtuelle terminalene, være logisk fortløpende i forhold til de fysiske terminalene.



- Når en ekstern skjerm er tilkoblet som sekundærskjerm, kan ikke bildet til denne skjermen projiseres.
- Det er ikke sikkert at nummeret til sekundærskjermen er "2" – dette avhenger av maskinvaren. Når du plasserer skjermikonene, klikk på ikonet for å kontrollere at den viste skjermtypen ikke er sekundærskjermen.
- Se følgende for innstillinger for Skjermoppløsning.
☛ "Støttede oppløsninger" [s.40](#)

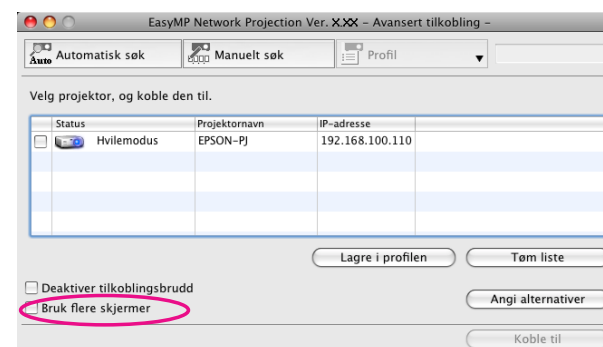
Når skjermikonet er ordnet, tilkobles en virtuell skjerm som på bildet nedenfor.



- 7 Klikk på **OK** for å lukke skjermen Vis egenskaper. Nå skal bildene fordeles.
☛ "Tilordne bildet som skal projiseres" [s.32](#)

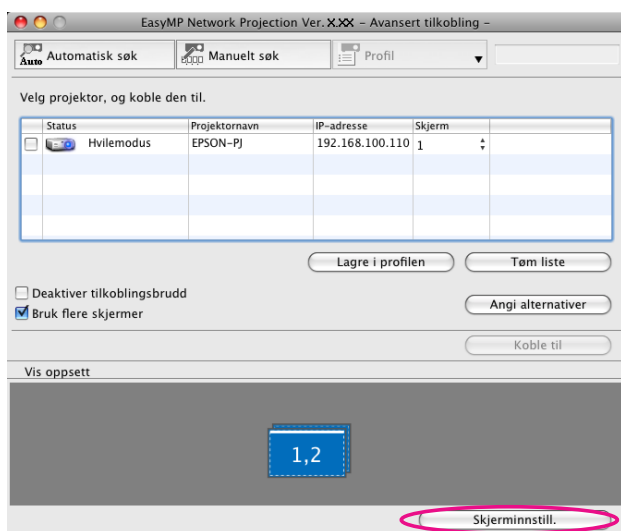
For Mac OS X

- 1 Dobbeltklikk **EasyMP Network Projection** i **Programmer**-mappen for å starte EasyMP Network Projection.
- 2 Velg **Modus for rask tilkobling** eller **Modus for avansert tilkobling**, og klikk deretter på **OK**.
- 3 Merk av for **Bruk flere skjermer**.



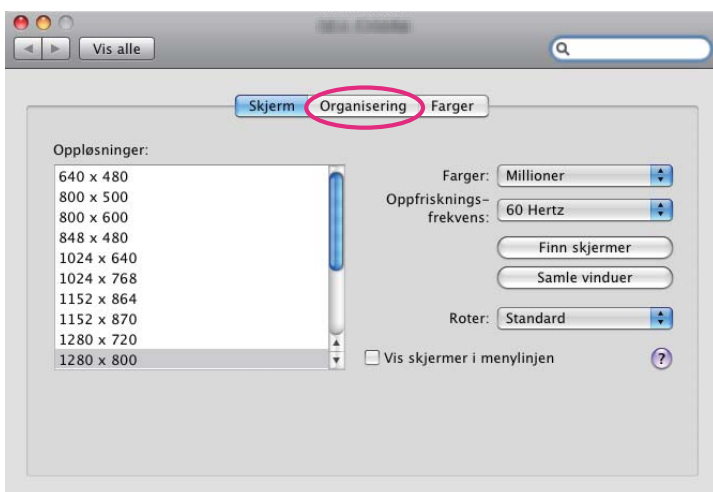
Vis oppsett og Skjerminnstill. legges til nederst på skjermen.

- 4 Klikk **Skjerminnstill**.

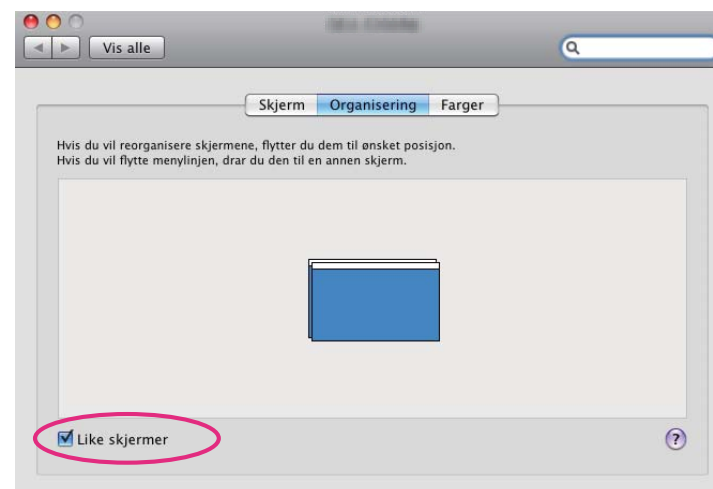


Skjermbildet for skjerminnstillinger vises.

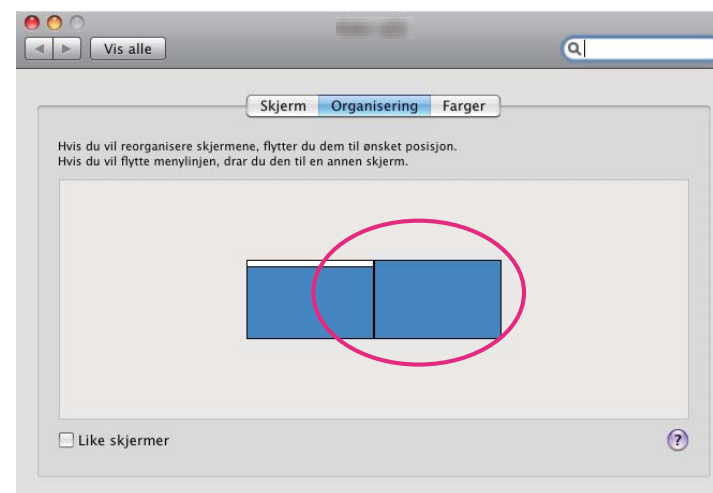
5 Klikk **Organisering**.



6 Fjern merket for **Like skjermer**.



7 Dra i ønsket skjermikon, og plasser ikonet der du vil ha det.



8 Lukk skjermbildet for skjerminnstillinger.
Nå skal bildene fordeles.

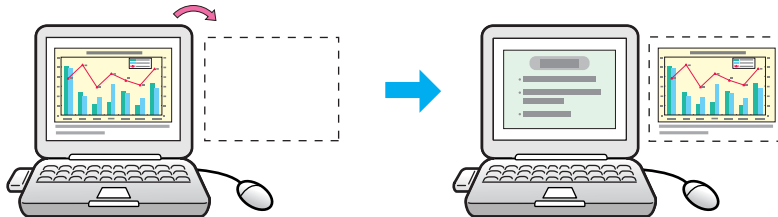
☛ "Tilordne bildet som skal projiseres" s.32

Tilordne bildet som skal projiseres

Denne delen forklarer den virtuelle skjermen for plasseringseksempel 1.

☛ "Eksempel på justering av virtuell skjerm" [s.26](#)

- 1** Åpne filen som skal projiseres.
Åpne PowerPoint- og Excel-filene.
- 2** Dra vinduet til ønsket virtuell skjerm▶, og plasser det der bildet skal projiseres.
Dra Excel-vinduet helt til høyre til det ikke lenger vises. PowerPoint-vinduet vises på den faktiske skjermen, mens Excel-vinduet vises på den virtuelle skjermen på høyre side.

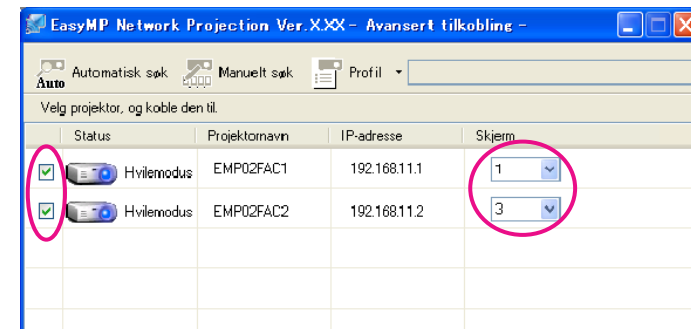


Projisere de tilordnede bildene

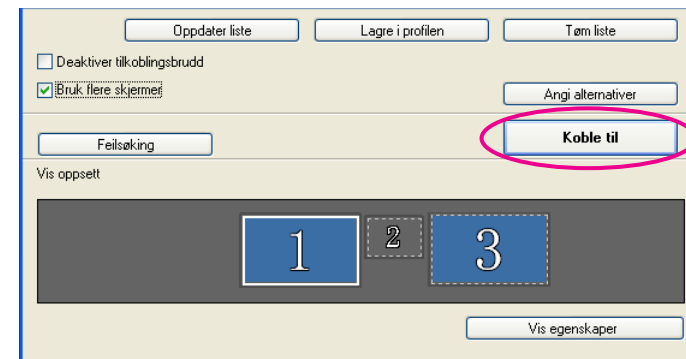
Denne delen forklarer den virtuelle skjermen for plasseringseksempel 1.

☛ "Eksempel på justering av virtuell skjerm" [s.26](#)

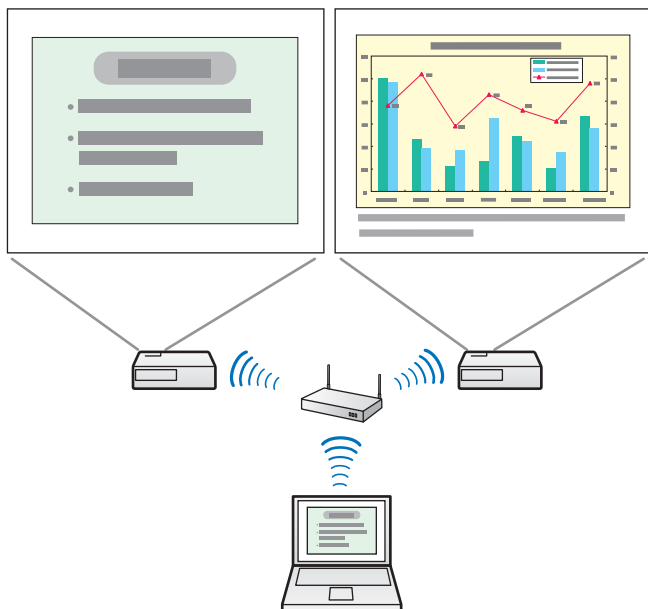
- 1** Velg nummeret til den virtuelle skjermen▶ som skal tilordnes på **Skjerm**, og angi hvilket bilde som skal projiseres fra hvilken projektor.



- 2** Klikk **Koble til**.



Bildet som er tilordnet hver enkelt projektor, blir projisert.



I et Windows-miljø kan du ikke vise bildet som sendes til en virtuell skjerm, på datamaskinen. Vil du justere bildet på den virtuelle skjermen, må du gjøre dette mens du viser det projiserte bildet. Hvis du vil utføre musebaserte operasjoner på den virtuelle skjermen, flytter du markøren mot den virtuelle skjermen, slik at markøren vises på den virtuelle skjermen.

- 3 Vil du avslutte flerskjermvisning, klikker du **Koble fra** på verktøylinjen.



I et Windows-miljø der driveren for den virtuelle skjermen er blitt aktivert slik at markøren kan beveges utenfor skjermen, kan det hende at du mister oversikten over hvor markøren befinner seg. Hvis du ikke bruker en virtuell skjerm, fjerner du avkrysningen for virtuell skjerm på skjermbildet Legg til - fjern Virtual Display slik at musepekeren flytter seg inn igjen på skjermens visningsområde. Vil du fortsette å bruke flerskjermvisning, merker du av for ønsket skjerm under Legg til - fjern Virtual Display.

Se følgende hvis du vil fjerne et merke.

☛ "Aktivere driveren for virtuell skjerm (bare Windows)"

[s.27](#)

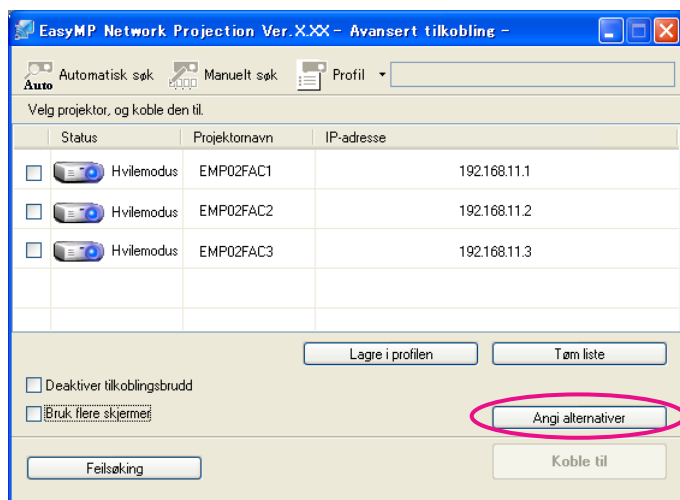


Tillegg

Du kan angi alternativer for innstillinger, for eksempel behandlingsmetode når EasyMP Network Projection startes.

Åpne Angi alternativer fra hovedskjermbildet i EasyMP Network Projection.

- 1 Klikk **Angi alternativer** på hovedskjermbildet i EasyMP Network Projection.




Skjermbildet Angi alternativer vises.

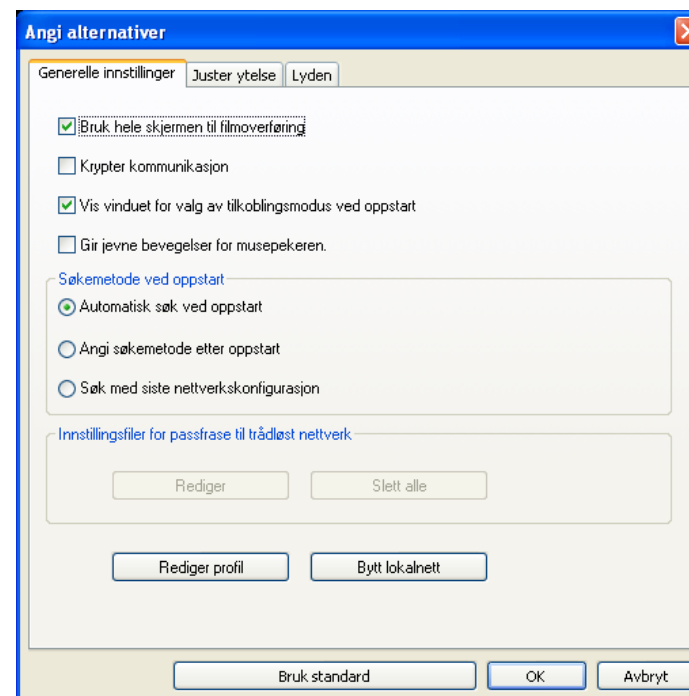
- 2 Angi hvert enkelt element.

Kontroller detaljene for angitte elementer i de neste avsnittene. Når du har foretatt alle nødvendige innstillinger, klikker du **OK** for å lukke skjermbildet Angi alternativer.



Du kan også få tilgang til Angi alternativer ved å klikke på  på verktøylinjen. Når du åpner Angi alternativer fra verktøylinjen, vises ikke Generelle innstillinger-kategorien.

Generelle innstillinger-kategorien



Bruk hele skjermen til filmoverføring

Spiller av en filmfil i fullskjermvisning. Hvis projektoren ikke støtter filmsending, kan ikke denne funksjonen angis.

Krypter kommunikasjon

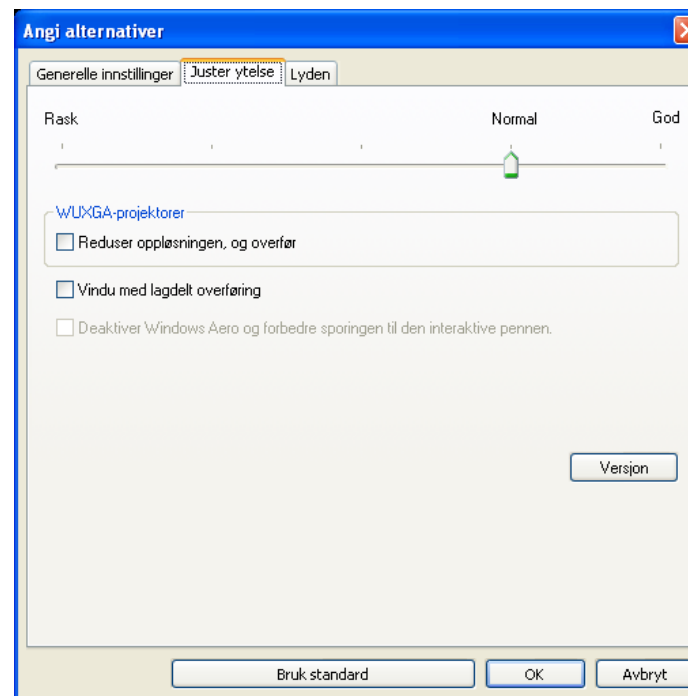
Velg å kryptere og overføre data. Selv om dataene fanges opp, kan de ikke dekrypteres. Når du bruker Modus for rask tilkobling, må du alltid merke av for dette alternativet.

Vis vinduet for valg av tilkoblingsmodus ved oppstart

Angi om skjermbildet Modus for rask tilkobling eller Modus for avansert tilkobling skal vises når EasyMP Network Projection startes. Fjern merket for dette alternativet når du har valgt en fast oppstartsmetode.

Gir jevne bevegelser for musepekeren	Kun Windows (unntatt Windows 2000) Velg dette for å forhindre at musepekeren flimrer når Vindu med lagdelt overføring er valgt i Juster ytelse . (Når Windows Aero er valgt som tema i Windows Vista/7, slås Windows Aero av ved at du velger denne innstillingen.)
Søkemetode ved oppstart	Velg mellom følgende projektorsøkemetoder som utføres når EasyMP Network Projection startes. Automatisk søk ved oppstart Angi søkemetode etter oppstart Søk med siste nettverkskonfigurasjon
Innstillingsfiler for passfrase til trådløst nettverk	Ikke tilgjengelig for Windows 2000/XP. I Modus for rask tilkobling lagres SSID-er og passfraser på datamaskinen når du kobler til en projektor med aktiverte sikkerhetsinnstillinger. Du kan redigere og slette de lagrede opplysningene. Rediger: Viser skjermbildet for administrasjon av trådløse nettverk på datamaskinen. Slett alle: Sletter alle SSID-er og passfraser som er lagret på datamaskinen.
Rediger profil	Dialogboksen Rediger profil vises.  "Administrere en profil" s.20
Bytt lokalnett	Bare Windows Brukes når det er nødvendig å bytte nettverkskortet som skal brukes til søk, når datamaskinen har flere kort. Som standard brukes alle nettverkskortene til å utføre søk.
Bruk standard	Du kan tilbakestille verdiene for Angi alternativer til standardinnstillingene. Du kan imidlertid beholde innstillingene for Rediger profil og Bytt lokalnett i Generelle innstillinger .

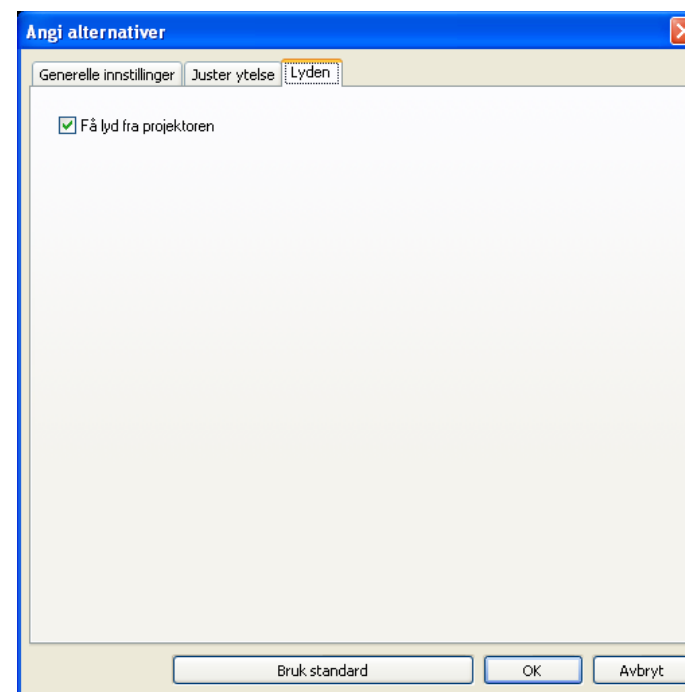
Juster ytelse-kategorien



Glidebryter for justering av ytelse	Ytelsen kan stilles til Rask , Normal og God . Still den til Rask når det oppstår avbrudd i filmprojiseringer.
Reduser oppløsningen, og overfør	Kun tilgjengelig for projektorer med en oppløsning på WUXGA (1920x1200). Velg dette for å redusere mengden data som overføres til projektoren ved å senke oppløsningen. Bruk dette alternativet på et tregt nettverk eller hvis det tar for lang tid å vise bildet eller det avbrytes.

Vindu med lagdelt overføring	<p>Bare Windows (unntatt Windows Vista og Windows 7).</p> <p>Det lagdelte vinduet brukes når innhold, for eksempel meldinger som vises på datamaskinen, ikke projiseres av projektoren. Merk av for dette alternativet for å projisere innhold som bruker det lagdelte vinduet, for eksempel meldinger.</p> <p>Hvis musepekeren flimrer på skjermen, velger du Gir jevne bevegelser for musepekeren i Generelle innstillinger.</p>
Deaktiver Windows Aero og forbedre sporingen til den interaktive pennen	<p>Kun tilgjengelig når Windows Aero er valgt som tema.</p> <p>Velg dette for å forbedre sporingsforsinkelsen for den interaktive pennen. Windows Aero deaktiveres og betjening av den interaktive pennen blir jevnere.</p>
Bruk standard	<p>Du kan tilbakestille verdiene for Angi alternativer til standardinnstillingene. Du kan imidlertid beholde innstillingene for Rediger profil og Bytt lokalt nett i Generelle innstillinger.</p>

Lyden-kategorien



Få lyd fra projektoren	<p>Velg for at lyd fra datamaskinen skal komme ut fra projektoren. Fjern avkryssingen hvis du vil at lyden skal komme ut fra datamaskinen.</p> <p>Merk at hvis du spiller av filmer med lyd i Modus for filmsending, vil lyden alltid komme ut fra projektoren uavhengig av denne innstillingen.</p>
Bruk standard	<p>Du kan tilbakestille verdiene for Angi alternativer til standardinnstillingene. Du kan imidlertid beholde innstillingene for Rediger profil og Bytt lokalt nett i Generelle innstillinger.</p>



Lyd kan bare overføres til en projektor. Lyd kan ikke overføres når du er tilkoblet flere projektorer.

Husk å kontrollere punktene nedenfor før du starter avinstalleringen.

- Du trenger administratorrettigheter i Windows for å avinstallere EasyMP Network Projection.
- Lukk alle programmer som kjører før du starter avinstalleringen.

For Windows 2000

- 1** Klikk **Start**, velg **Innstillinger** og klikk deretter på **Kontrollpanel**.
- 2** Dobbeltklikk på **Legg til / fjern programmer**.
- 3** Klikk på **Endre eller fjern programmer**.
- 4** Velg EasyMP Network Projection, og klikk deretter på **Endre/fjern**.

For Windows XP

- 1** Klikk **Start**, og klikk deretter på **Kontrollpanel**.
- 2** Dobbeltklikk på **Legg til eller fjern programmer**.
- 3** Velg EasyMP Network Projection, og klikk deretter på **Endre/fjern**.

For Windows Vista / Windows 7

- 1** Klikk **Start**, og klikk deretter på **Kontrollpanel**.
- 2** Klikk **Avinstaller et program** fra **Programmer**-kategorien.
- 3** Velg EasyMP Network Projection, og klikk deretter på **Avinstaller/endre**.

For Mac OS X

- 1** Åpne **Programmer**-mappen.
- 2** Åpne **EasyMP Network Projection - Verktøy**-mappen, og dobbeltklikk deretter på **EasyMP Network Projection Uninstaller.app** for å avinstallere programvaren.

Når du projiserer bilder fra datamaskinen mens du kjører EasyMP Network Projection, gjelder følgende begrensninger. Kontroller punktene nedenfor.

Støttede oppløsninger

Følgende skjermoppløsninger for datamaskin kan projiseres. Du kan ikke koble til en datamaskin med høyere oppløsning enn WUXGA▶▶.

- VGA ▶▶ (640x480)
- SVGA ▶▶ (800x600)*
- XGA ▶▶ (1024x768)*
- SXGA ▶▶ (1280x960)
- SXGA (1280x1024)*
- SXGA+ (1400x1050)*
- WXGA (1280x768)*
- WXGA (1280x800)*
- WXGA+ (1440x900)*
- UXGA (1600x1200)
- WUXGA (1920x1200)

* Støttede oppløsninger når funksjonen for flerskjermsvisning er aktivert.

Hvis du bruker en dataskjerm med et spesielt høyde-/breddeforhold, avhengig av oppløsningen til datamaskinen og projektoren, økes eller reduseres oppløsningen for å unngå å påvirke bildekvaliteten negativt.

Avhengig av oppløsningen, kan til tider vannrette eller horisontale marger vises i svart.

Skjermfarger

Antall farger på dataskjermer som kan projiseres.

Windows	Mac OS X
16-biters farge	Ca. 32 000 farger (16 biter)

Windows	Mac OS X
32-biters farge	Ca. 16,7 millioner farger (32 biter)

Driftsgarantien for flerskjermsvisning er 16-biters og 32-biters farge.

Andre begrensninger

- Hvis overføringshastigheten i det trådløse LAN-et er lav, kan det hende at nettforbindelsen brytes.
- Programmer som bruker deler av DirectX-funksjoner vises ikke alltid riktig. (bare Windows)
- Kan ikke projisere MS-DOS-ledetekster over hele skjermen (bare Windows)
- Det hender at bildet på dataskjermen og bildet som projiseres av projektoren, ikke samsvarer.
- Filmer spilles ikke av like jevnt som på en datamaskin.

Når du bruker Windows Vista eller Windows 7

Vær oppmerksom på punktene nedenfor når du bruker EasyMP Network Projection sammen med en datamaskin som kjører Windows Vista eller Windows 7.

Begrensninger ved projisering fra Windows Fotogalleri eller Windows Live Fotogalleri

Merk følgende to begrensninger ved bruk av Windows Fotogalleri eller Windows Live Fotogalleri når EasyMP Network Projection kjører.

- Bildevisning spilles av i forenklet modus når du projiserer fra Windows Fotogalleri eller Windows Live Fotogalleri. Siden verktøylinjen ikke vises, kan du heller ikke endre Tema (effekter) når du spiller av en lysbildefremvisning, uavhengig av verdien for Windows-opplevelsesindeksen. Når forenklet modus er startet, kan du ikke endre modus mens Windows Fotogalleri eller Windows Live Fotogalleri kjører, selv om du lukker EasyMP Network Projection. Start Windows Fotogalleri eller Windows Live Fotogalleri på nytt.
- Du kan ikke spille av filmer.

Begrensninger i Windows Aero

Merk følgende to begrensninger når skrivebordsutformingen for datamaskinen er Windows Aero.

- Det lagdelte vinduet projiseres uavhengig av Vindu med lagdelt overføring fra Angi alternativer i EasyMP Network Projection. Når for eksempel Overfør lagdelt vindu på EasyMP Network Projection-verktøylinjen er deaktivert, vises det ikke selv om det vises på dataskjermen. Verktøylinjen projiseres likevel.

- Noen minutter etter at du har koblet en datamaskin til projektoren via nettverket med EasyMP Network Projection, kan følgende melding vises. Det anbefales at du velger **Behold gjeldende fargeoppsett, og ikke vis denne meldingen på nytt**. Valget er aktivert til datamaskinen startes på nytt.



Begrensninger ved projisering fra Windows Media Center

Du kan ikke projisere bilder i fullskjermvisning med Windows Media Center. Skift til vindusvisningsmodus for å projisere bildene.

Kan ikke koble til projektoren du vil bruke.

Kan ikke koble projektoren og datamaskinen sammen via trådløst LAN.

Kontroller	Tiltak
Er den trådløse LAN-enheten tilkoblet?	Kontroller at den trådløse LAN-enheten er ordentlig tilkoblet.
Er SSID-en den samme som for tilgangspunktet? (For Modus for rask tilkobling)	Angi en SSID som er ulik den ved tilgangspunktet. Du kan angi SSID-innstillingen fra projektorens Nettverk -meny. Se i følgende håndbok for detaljert informasjon.  Brukerhåndbok
Er DHCP-funksjonen for trådbundet LAN slått På? (For Modus for rask tilkobling)	Slå DHCP -innstillingen til Av for Trådb. LAN fra Konfigurasjon-menyen. Se i følgende håndbok for detaljert informasjon.  Brukerhåndbok
Virker datamaskinens trådløse LAN-funksjon?	Kontroller at trådløst LAN-adapteren eller trådløst LAN-kortet er installert på datamaskinen.
Er innstillingen for trådløst LAN aktivert når datamaskinen er i strømsparingsmodus?	Aktiver trådløst LAN.
Finnes det hindringer mellom tilgangspunktet og datamaskinen eller projektoren?	Noen ganger kan forholdene innendørs hindre at projektoren blir funnet under et søk. Se etter om det er noen hindringer mellom tilgangspunktet og datamaskinen eller projektoren, og flytt på maskinene for å forbedre kommunikasjonen.
Er radioeffekten for datamaskinens trådløse LAN angitt til lavt?	Angi maksimal effekt for radioen.
Tilfredsstiller det trådløse LAN-systemet de støttede kravene?	Kontroller det trådløse LAN-systemet. Se i følgende håndbok for detaljert informasjon om projektorens trådløse LAN-system.  Brukerhåndbok
Er Trådløst LAN: strøm angitt til Av i Konfigurasjon-menyen på projektoren?	Still inn Trådløst LAN: strøm til På i Trådløst LAN -menyen fra Konfigurasjon-menyen. Se i følgende håndbok for detaljert informasjon om projektorens trådløse LAN-innstillinger.  Brukerhåndbok
Er AirPort-innstillingene for Mac OS X korrekte?	Kontroller at AirPort er satt til På. Eller se etter om det er valgt et egnet tilgangspunkt.
Er det angitt samme WEP-nøkkel?	Når du velger WEP under Sikkerhet , angir du samme WEP-nøkkel for tilgangspunktet, datamaskinen og projektoren. Se i følgende håndbok for detaljert informasjon WEP-nøkkelen.  Brukerhåndbok

Kan ikke koble projektoren og datamaskinen sammen via trådbundet LAN.

Kontroller	Løsning
Er datamaskinens nettverkskort og den innebygde nettverksfunksjonen tilgjengelige?	Kontroller at LAN er tilgjengelig fra Enhetsbehandling under Kontrollpanel - System - Maskinvare .
Er nettverkskabelen riktig tilkoblet?	Kontroller at nettverkskabelen er riktig tilkoblet. Koble den til på nytt hvis den ikke er tilkoblet eller hvis den er feil tilkoblet.

Kan ikke koble projektoren og datamaskinen sammen via nettverket.

Kontroller	Løsning
Vises konfigurasjonsskjermen for nettverk på projektoren?	Lukk nettverksinnstillingene på projektoren og gå tilbake til venteskjermbildet for LAN. Hvis konfigurasjonsskjermen for nettverk vises på projektoren, kan du ikke koble til ved hjelp av EasyMP Network Projection.
Ble nettverkskortet riktig angitt i EasyMP Network Projection?	Hvis datamaskinen har flere LAN-miljøer, kan den ikke koble til med mindre riktig nettverkskort er valgt. Når du bruker en datamaskin som kjører Windows, start EasyMP Network Projection og velg deretter nettverkskortet du bruker under Angi alternativer - Bytt lokalnett . ☛ "Generelle innstillinger-kategorien" s.35
Er brannmuren aktivert, eller er det ikke blitt registrert et unntak i brannmuren?	Hvis du ikke vil deaktivere brannmuren eller registrere et unntak i brannmuren, foretar du de nødvendige innstillingene for å åpne portene. Portene som brukes av EasyMP Network Projection, er "3620", "3621" og "3629".
Er det en annen innstilling for SSID? (For Modus for avansert tilkobling)	Angi samme SSID for datamaskinen, tilgangspunktet og projektoren. Du kan angi SSID-innstillingen fra projektorens Nettverk -meny. Se i følgende håndbok for detaljert informasjon. ☛ Brukerhåndbok
Er avslagsfunksjonene for tilkoblingen, for eksempel begrensninger for MAC-adresse og portbegrensninger, angitt riktig ved tilgangspunktet? (For Modus for avansert tilkobling)	Angi tilkoblingstillatelser på tilgangspunktet slik at projektorer for lov til å koble til.
Er IP-adressen, subnettmasken og gateway-adressen for tilgangspunktet og projektoren riktig angitt? (For Modus for avansert tilkobling)	Når du ikke bruker DHCP, justerer du hver enkelt innstilling. Du kan angi DHCP-innstillingen fra projektorens Nettverk -meny. Se i følgende håndbok for detaljert informasjon. ☛ Brukerhåndbok

Kontroller	Løsning
Er tilgangspunktet og projektorens delnett forskjellig? (For Modus for avansert tilkobling)	Velg Manuelt søk fra EasyMP Network Projection, angi IP-adressen, og koble til. ☞ "Angi enten en IP-adresse eller et projektornavn, og utfør et søk (bare Modus for Avansert Tilkobling)." s.17
Har du aktivert DHCP? (For Modus for avansert tilkobling)	Når DHCP er På i Modus for avansert tilkobling, kan det ta litt tid å gå inn hvilemodus for LAN hvis en tilgjengelig DHCP-server ikke blir funnet.

Når en tilkobling utføres med EasyMP Network Projection, forblir det projiserte bildet uendret, og det er ikke mulig å koble til fra en annen datamaskin.


Kontroller	Tiltak
Forlot presentasjonsholderen møterommet uten å koble fra nettverket?	Med EasyMP Network Projection kan datamaskinene som for øyeblikket er tilkoblet, bli frakoblet når en annen datamaskin prøver å koble til projektoren. Hvis det ikke er angitt et Projektornøkkelord for projektoren, eller hvis du kjenner Projektornøkkelordet, kan du koble fra datamaskinen som for øyeblikket er tilkoblet, og deretter koble datamaskinen din til projektoren. Når det er angitt et Projektornøkkelord for projektoren og du ikke kjenner Projektornøkkelordet, start projektoren på nytt, og koble til på nytt.

Kan ikke velge eller endre tilkoblingsmodusen.

Kontroller	Tiltak
Er EasyMP Network Projection angitt til å starte opp med samme tilkoblingsmodus?	Velg Vis vinduet for valg av tilkoblingsmodus ved oppstart på Generelle innstillinger -kategorien fra Angi alternativer . Skjermbildet for projektorvalg vises etter å ha startet EasyMP Network Projection på nytt.

Skjermbildet projiseres ikke.

Bildevisning kan ikke vises på ønsket skjerm når du bruker funksjonen for flerskjermvisning.

Kontroller	Tiltak
Bruker du PowerPoint 2002 eller eldre? (For Windows)	Vil du angi og bruke to eller flere virtuelle skjermer  , må du bruke PowerPoint 2003 eller nyere, eller begrense antallet virtuelle skjermer til én før du kan kjøre lysbildefremvisningen.



Programmene vises ikke lenger fra dataskjermen når du bruker funksjonen for flerskjermvisning.

Kontroller	Tiltak
Er det et annet program som kjører på den <u>virtuelle skjermen</u>  ? (For Windows)	Når Virtual Display er installert, hender det at et annet program kjører på den virtuelle skjermen. I så fall setter du Virtual Display til Av i Egenskaper for skjerm.

Musepekeren vises ikke på dataskjermen.

Kontroller	Tiltak
Er Virtual Display installert? (For Windows)	Musepekeren ble flyttet til den <u>virtuelle skjermen</u>  . Når det ikke er merket av for virtuell skjerm på skjermbildet Legg til - fjern Virtual Display, går markøren tilbake til skjermområdet.

Musmarkøren flimrer.

Kontroller	Tiltak
Er Gir jevne bevegelser for musepekeren valgt?	Gjør ett av følgende for å stoppe musepekeren fra å flimre på skjermen. <ul style="list-style-type: none"> • Velg Gir jevne bevegelser for musepekeren.  "Generelle innstillinger-kategorien" s.35 • Fjern merket for Vindu med lagdelt overføring.  "Juster ytelse-kategorien" s.36
Er Vindu med lagdelt overføring valgt?	

Når du kobler til med EasyMP Network Projection, vises ikke bildet, eller det tar lang tid før det vises.

Kontroller	Tiltak
Prøvde du å spille av filmer med Media Player eller å bruke forhåndsvisningen av skjerm-sparerer?	Det kan hende at skjermbildet for avspilling av film i Media Player ikke vises, og forhåndsvisningen av skjerm-sparerer vises kanskje ikke som den skal – dette avhenger av datamaskinen.
Er WEP-kryptering aktivert, eller er det tilkoblet flere projektorer?	Visningshastigheten reduseres når WEP-kryptering er aktivert eller det er tilkoblet flere projektorer.
Bruker du trådløst LAN 802.11b/g i Modus for rask tilkobling?	Det hender at bildet og lyden for filmer kan stoppe opp – dette avhenger av miljøet for elektromagnetiske bølger. Når du sender filmer, bruk Modus for avansert tilkobling eller angi Trådløst LAN til 802.11a for å bruke Modus for rask tilkobling.

Ingen lyd kommer fra projektoren når du kobler til med EasyMP Network Projection.

Kontroller	Løsning
Er flere projektorer koblet til en datamaskin?	Lyd kan bare overføres til en projektor. Forsøk å koble fra andre projektorer.
Er lyden stilt inn til å komme ut fra datamaskinen i Angi alternativer?	Marker Få lyd fra projektoren på Lyden -kategorien. ☞ "Lyden-kategorien" s.37

Når tilkoblingen gjøres med EasyMP Network Projection, kan ikke PowerPoint-lysbilde fremvisningen startes.

Kontroller	Tiltak
Var EasyMP Network Projection startet da PowerPoint ble startet? (For Windows)	Når du kobler til med EasyMP Network Projection, må du først lukke PowerPoint. Bildevisning kan kanskje ikke kjøres hvis du kobler til mens PowerPoint kjører.

Når en tilkobling er gjort med EasyMP Network Projection, oppdateres ikke skjermbildet ved bruk av et Office-program.





Kontroller	Tiltak
Flyttes musen kontinuerlig?	Når du slutter å bevege musepekeren, oppdateres skjermbildet. Hvis skjermbildet ikke oppdateres raskt, må du slutte å bevege pekeren.


Liste med feilmeldinger

Kan ikke koble til projektoren.

Feilmeldinger	Tiltak
Kan ikke koble til projektoren med denne versjonen av EasyMP Network Projection. Installer nyeste versjon av EasyMP Network Projection.	Installer gjeldende versjon av EasyMP Network Projection fra CD-platen EPSON Projector Software som følger med projektoren. Du kan laste ned nyeste versjon av EasyMP Network Projection fra følgende nettsted. http://www.epson.com/

Feilmelding ved oppstart av EasyMP Network Projection

Feilmeldinger	Tiltak
Tilkobling til projektoren mislyktes.	Prøv å koble til igjen. Hvis du fremdeles ikke kan koble til projektoren, kontrollerer du nettverksinnstillingene på datamaskinen og projektoren.
XXXXXXX ble frakoblet.	Du kan angi nettverksinnstillinger fra projektorens Nettverk -meny. Se i følgende håndbok for detaljert informasjon.  Brukerhåndbok
Nøkkelordet samsvarer ikke. Skriv inn igjen nøkkelordet som vises på projektorskjermen.	Kontroller Projektornøkkelordet som vises på venteskjermbildet for LAN, og skriv inn Projektornøkkelordet.
Valgt projektor er opptatt. Vil du fortsette tilkoblingen?	Du forsøkte å koble til en projektor som er koblet til en annen datamaskin. Når du klikker Ja , blir det opprettet en tilkobling til projektoren. Tilkoblingen mellom projektoren og den andre datamaskinen avbrytes. Når du klikker Nei , blir det ikke opprettet en tilkobling til projektoren. Tilkoblingen mellom projektoren og den andre datamaskinen opprettholdes.
EasyMP Network Projection -initialisering mislyktes.	Start EasyMP Network Projection på nytt. Hvis meldingen vises fremdeles, avinstallerer du EasyMP Network Projection og installerer det på nytt.  "Installere" s.7
Tilkobling mislyktes fordi nøkkelordet ikke samsvarer.	Når du kobler til en projektor som det er angitt Projektornøkkelord for, skrives det inn feil Projektornøkkelord. Kontroller Projektornøkkelord som vises på projektorens venteskjerm bilde for LAN.  "Betjene datamaskinen" s.11
Kunne ikke hente informasjon om nettverkskort.	Kontroller følgende punkt. <ul style="list-style-type: none"> • Er det installert et nettverkskort på datamaskinen? • Er driveren for nettverkskortet som brukes, installert på datamaskinen? • Er nettverkskortet aktivert? Når du har kontrollert dette, starter du datamaskinen igjen og kobler til på nytt. Kontroller følgende hvis du fremdeles ikke kan koble til. Kontroller nettverksinnstillingene på datamaskinen og nettverksinnstillingene på projektoren. Du kan angi nettverksinnstillinger fra projektorens Nettverk -meny. Se i følgende håndbok for detaljert informasjon.  Brukerhåndbok
Én eller flere av de tilkoblede projektorene støtter ikke høyere oppløsning enn SXGA. Reduser skjermoppløsningen, og koble til på nytt.	Det er en ELP-735-projektor ved tilkoblingsmålet. Endre datamaskinens skjermoppløsning til SXGA (1280x1024) eller lavere.

Feilmeldinger	Tiltak
En eller flere av projektorene svarer ikke.	Kan ikke samtidig koble til én eller flere projektorer som du forsøkte å koble til. Kontroller nettverksinnstillingene på datamaskinen og nettverksinnstillingene på projektoren. Du kan angi nettverksinnstillinger fra projektorens Nettverk -meny. Se i følgende håndbok for detaljert informasjon.  Brukerhåndbok
Skriv inn nøkkelordet som vises på projektorskjermen.	Kontroller Projektornøkkelordet som vises på venteskjermbildet for LAN, og skriv inn Projektornøkkelordet.
Kan ikke starte dette programmet fordi USB Display kjører.	Lukk USB Display og start EasyMP Network Projection.
Vil du høre lyd fra projektoren, starter du programmer som PowerPoint eller Windows Media Player på nytt.	Etter at du har startet PowerPoint eller Windows Media Player på nytt, vil lyd komme ut fra projektoren.
Du må restarte din PC for å aktivere lyden. Velg "Ja" hvis du vil restarte nå. Velg "Nei" hvis du vil restarte senere.	For å overføre lyd til projektoren og spille av, velg Ja og start datamaskinen på nytt.
Kan ikke starte dette programmet fordi Quick Wireless Connection kjører.	Lukk Quick Wireless Connection og start EasyMP Network Projection.
Trådløst nettverk er deaktivert. Aktiver trådløst nettverk, og søk på nytt.	Aktiver trådløst nettverk på datamaskinen, og søk på nytt etter projektoren.

Denne delen gir en kort forklaring av de vanskelige begrepene som ikke er forklart i selve teksten. Vil du vite mer, kan du se i annen tilgjengelig dokumentasjon.

MAC-adresse	En forkortelse for Media Access Control. MAC-adressen er et unikt ID-nummer for hvert enkelt nettverkskort. Et unikt nummer tilordnes til hvert nettverkskort, og data overføres mellom nettverkskort som er basert på denne identifikasjonen.
SVGA	En skjermstørrelsestandard med en oppløsning på 800 (horisontale) \times 600 (vertikale) punkter.
SXGA	En skjermstørrelsestandard med en oppløsning på 1280 (horisontale) \times 1024 (vertikale) punkter.
UXGA	En skjermstørrelsestandard med en oppløsning på 1600 (horisontale) \times 1200 (vertikale) punkter.
VGA	En skjermstørrelsestandard med en oppløsning på 640 (horisontale) \times 480 (vertikale) punkter.
Virtuell skjerm	Skjermbildet for én datamaskin sendes til flere skjermer. En stor virtuell skjerm kan opprettes ved hjelp av flere skjermer.
WUXGA	En skjermstørrelsestandard med en oppløsning på 1920 (horisontale) \times 1200 (vertikale) punkter.
XGA	En skjermstørrelsestandard med en oppløsning på 1024 (horisontale) \times 768 (vertikale) punkter.

Med enerett. Ingen deler av denne publikasjonen kan gjenskapes, lagres i et gjenfinningssystem eller overføres i noen form eller på noen måte, elektronisk, mekanisk, ved kopiering, opptak eller på annen måte, uten at det på forhånd er gitt skriftlig tillatelse fra Seiko Epson Corporation. Patentrettslig ansvar påtas ikke i forbindelse med bruk av informasjonen i dette dokumentet. Det påtas heller ikke erstatningsansvar for skader som følger av bruk av informasjonen i dette dokumentet.

Verken Seiko Epson Corporation eller dets datterselskaper er ansvarlige overfor kjøper av dette produktet eller tredjeparter for skader, tap, kostnader eller utgifter som kjøper eller tredjepart har pådratt seg som et resultat av ulykke, feil bruk eller misbruk av dette produktet, eller uautorisert endring, reparasjon eller omarbeiding av dette produktet, eller (unntatt i USA) manglende overholdelse av Seiko Epson Corporations bruks- og vedlikeholdsinstruksjoner.

Seiko Epson Corporation kan ikke holdes ansvarlig for skader eller problemer som oppstår ved bruk av annet tilleggsutstyr eller andre forbruksvarer enn dem som Seiko Epson Corporation har angitt som originale Epson-produkter eller Epson-godkjente produkter.

Innholdet i denne håndboken kan endres eller oppdateres uten ytterligere merknad.

Illustrasjonene i denne håndboken kan avvike fra den faktiske projektoren.

Mer om betegnelser

Microsoft® Windows® 2000 operativsystem
Microsoft® Windows® XP Professional operativsystem
Microsoft® Windows® XP Home Edition operativsystem
Microsoft® Windows Vista® operativsystem
Microsoft® Windows® 7 operativsystem

I denne håndboken er operativsystemene ovenfor referert til som "Windows 2000", "Windows XP", "Windows Vista" og "Windows 7". Dessuten kan samlebegrepet Windows brukes til å referere til Windows 2000, Windows XP, Windows Vista og Windows 7, og flere versjoner av Windows kan

refereres til som for eksempel Windows 2000/XP/Vista, med Windows-betegnelsen utelatt.

Mac OS X 10.4.x
Mac OS X 10.5.x
Mac OS X 10.6.x
Mac OS X 10.7.x

I denne håndboken er operativsystemene ovenfor referert til som "Mac OS X 10.4.x", "Mac OS X 10.5.x", "Mac OS X 10.6.x" og "Mac OS X 10.7.x". Dessuten brukes samlebegrepet "Mac OS X" for å referere til alle sammen.

Generell merknad

IBM, DOS/V og XGA er varemerker eller registrerte varemerker for International Business Machines Corporation.

Macintosh, Mac, Mac OS og iMac er varemerker for Apple Inc.

Microsoft, Windows, Windows NT, Windows Vista, PowerPoint og Windows-logoen er varemerker eller registrerte varemerker for Microsoft Corporation i USA og/eller andre land.

Andre produktnavn som er brukt i dokumentasjonen, er også kun ment for identifikasjon og kan være varemerker for sine respektive eiere. Epson frasier seg alle rettigheter til disse varemerkene.

Opphavsrett til programvare:

Dette produktet bruker gratis programvare, i tillegg til programvare som dette selskapet har rettighetene til.

©SEIKO EPSON CORPORATION 2012. All rights reserved.

412213400NO

A

Angi alternativer	14, 35
Automatisk søk	13

B

Begrensninger	40
Bruk flere skjermer	13
Bruk hele skjermen til filmoverføring	35
Bytt lokalnett	36

D

Deaktiver tilkoblingsbrudd	13
Display	14

F

Feilsøking	13
Flerskjermvisning	26, 27
Forhåndsvisning av skjerm	15
Få lyd fra projektoren	37

G

Generelle innstillinger	35
Gi nytt navn	21

J

Juster ytelse	36
---------------------	----

K

Kontinuerlig avspilling	25
Kopier	20

L

Lagre i profilen	14
Like skjermer	31
Lydutgang	37

M

Manuelt søk	13, 17
Modus for avansert tilkobling	9, 10, 11
Modus for filmsending	15, 24
Modus for rask tilkobling	9, 10, 11

O

Oppdater liste	13
Opprett mappe	21

P

Presentasjonsmodus	5
Profil	14
Projektorkontroll	15

R

Rediger profil	20, 36
----------------------	--------

S

Signalstyrke	14, 15
Skjerminnstillinger	30
SSID	14
Status	13

T

Tøm liste	14
-----------------	----

V

Velg ønsket projektor	14
Verktøylinje	14
Vindu med lagdelt overføring	37
Virtuell skjerm	26, 27
Vis egenskaper	29