



Multimedia Projector

Εγχειρίδιο λειτουργίας EasyMP Network Projection

Πληροφορίες για το EasyMP Network Projection

Λειτουργίες του EasyMP Network Projection	5
Διάφορες λειτουργίες μεταφοράς οθόνης	5
Εγκατάσταση του λογισμικού	7
Απαιτήσεις λογισμικού	7
Εγκατάσταση	8

Σύνδεση του υπολογιστή με το βιντεοπροβολέα

Δύο λειτουργίες σύνδεσης	10
Λειτουργία γρήγορης σύνδεσης	10
Λειτουργία σύνθετης σύνδεσης	10
Προετοιμασία Σύνδεσης	11
Σύνδεση με βιντεοπροβολέα σε δίκτυο και προβολή	12
Λειτουργία του υπολογιστή	12
Κατά τη σύνδεση, προβάλλεται παράθυρο ασφαλείας	12
Χρήση της οθόνης σύνδεσης	13
Χρήση της γραμμής εργαλείων	15
Σύνδεση με βιντεοπροβολέα σε διαφορετικό υποδίκτυο	18
Καθορισμός διεύθυνσης IP ή ονόματος βιντεοπροβολέα και εκτέλεση αναζήτησης (μόνο σε Λειτουργία σύνθετης σύνδεσης)	18
Εκτέλεση αναζήτησης με Προφίλ	19
Δημιουργία Προφίλ	19
Αναζήτηση με καθορισμένο Προφίλ	20
Διαχείριση Προφίλ	21

Διάφορα στη προβολή

Προβολή μόνο παρουσίασης διαφανειών PowerPoint (Λειτουργία παρουσίασης)	24
Προβολή ταινιών σε υπολογιστή (Λειτουργία αποστολής ταινίας)	25
Υποστηριζόμενα αρχεία	25
Αναπαραγωγή ταινιών	25
Χρήση πολλαπλής προβολής	28
Παράδειγμα προσαρμογής της εικονικής οθόνης	28
Διαδικασία πριν τη χρήση της λειτουργίας πολλαπλής προβολής	29
Ρύθμιση της εικονικής οθόνης	29
Ενεργοποίηση του προγράμματος οδήγησης εικονικής οθόνης (μόνο για Windows)	29
Προσαρμογή της εικονικής οθόνης	30
Αντιστοίχιση της εικόνας προβολής	34
Προβολή των αντιστοιχισμένων εικόνων	34

Παράρτημα

Ορισμός επιλογών	37
Καρτέλα Γενικές ρυθμίσεις	37
Καρτέλα Προσαρμογή απόδοσης	39
Καρτέλα Έξοδος ήχου	40
Κατάργηση εγκατάστασης του λογισμικού	41
Περιορισμοί Σύνδεσης	42
Υποστηριζόμενοι τύποι ανάλυσης	42
Χρώμα οθόνης	42
Άλλοι περιορισμοί	42
Κατά τη χρήση Windows Vista ή Windows 7	42
Περιορισμοί κατά την προβολή από τη Συλλογή φωτογραφιών των Windows ή από τη Συλλογή φωτογραφιών του Windows Live	43
Περιορισμοί στη χρήση του Windows Aero	43

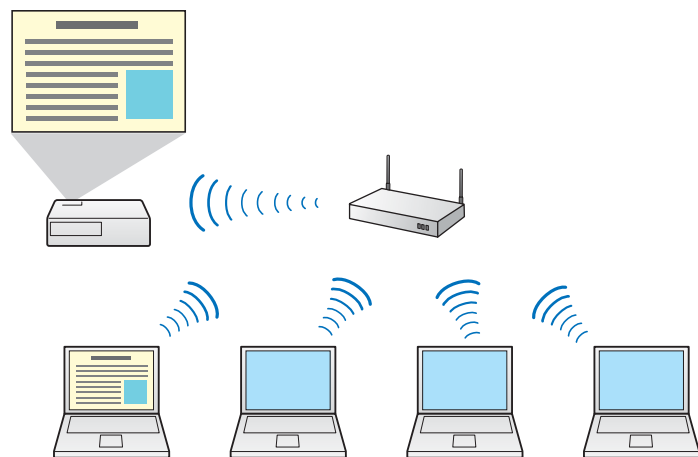
Περιορισμοί κατά την προβολή από το Windows Media Center	43
Αντιμετώπιση προβλημάτων	44
Δεν είναι δυνατή η σύνδεση στο βιντεοπροβολέα που θέλετε να χρησιμοποιήσετε.	44
Δεν είναι δυνατή η σύνδεση του βιντεοπροβολέα και του υπολογιστή μέσω ασύρματου δικτύου LAN.	44
Δεν είναι δυνατή η σύνδεση του βιντεοπροβολέα και του υπολογιστή μέσω ενσύρματου δικτύου LAN.	45
Δεν είναι δυνατή η σύνδεση του βιντεοπροβολέα και του υπολογιστή μέσω δικτύου.	45
Όταν πραγματοποιείται σύνδεση με το EasyMP Network Projection, η προβαλλόμενη εικόνα παραμένει ως έχει και δεν είναι δυνατή η σύνδεση από άλλον υπολογιστή.	46
Δεν είναι δυνατή η επιλογή ή η αλλαγή της λειτουργίας σύνδεσης.	47
Η οθόνη δεν προβάλλεται.	47
Δεν είναι δυνατή η προβολή της παρουσίασης διαφανειών στην επιλεγμένη οθόνη όταν εκτελείται η λειτουργία πολλαπλής προβολής.	47
Οι εφαρμογές δεν εμφανίζονται πλέον από την οθόνη του υπολογιστή όταν εκτελείται η λειτουργία πολλαπλής προβολής.	47
Ο δείκτης του ποντικιού δεν εμφανίζεται στην οθόνη του υπολογιστή.	47
Ο δείκτης του ποντικιού τρεμοπαίζει.	48
Όταν συνδέεστε με το EasyMP Network Projection, η εικόνα δεν εμφανίζεται ή εμφανίζεται αργά.	48
Δεν πραγματοποιείται αναπαραγωγή του ήχου από το βιντεοπροβολέα κατά τη σύνδεση με το EasyMP Network Projection.	48
Όταν πραγματοποιείται σύνδεση με το EasyMP Network Projection, δεν είναι δυνατή η έναρξη παρουσίασης διαφανειών του PowerPoint.	49
Όταν πραγματοποιείται σύνδεση με το EasyMP Network Projection, δεν είναι δυνατή η ανανέωση οθόνης όταν εκτελείται εφαρμογή του Office.	49
Κατάλογος μηνυμάτων σφάλματος	49
Δεν είναι δυνατή η σύνδεση με το βιντεοπροβολέα.	49
Μήνυμα σφάλματος κατά την εκκίνηση του EasyMP Network Projection	49
Γλωσσάρι	52
Γενικές Σημειώσεις	53
Πληροφορίες ονομασιών και συμβολισμών	53
Γενική ανακοίνωση	53
Ευρετήριο	55



Πληροφορίες για το EasyMP Network Projection

Το παρόν κεφάλαιο περιγράφει χρήσιμες λειτουργίες του EasyMP Network Projection, καθώς και τον τρόπο εγκατάστασης του λογισμικού.

Μπορείτε να χρησιμοποιήσετε το EasyMP Network Projection για να προβάλλετε την οθόνη του υπολογιστή σας από το βιντεοπροβολέα μέσω ενός δικτύου. Η κοινή χρήση του βιντεοπροβολέα στο δίκτυο σας επιτρέπει να προβάλλετε δεδομένα από διαφορετικούς υπολογιστές χωρίς να αλλάζετε το καλώδιο σήματος. Ακόμη κι αν ο βιντεοπροβολέας είναι μακριά από τον υπολογιστή, μπορείτε να προβάλλετε δεδομένα μέσω δικτύου.



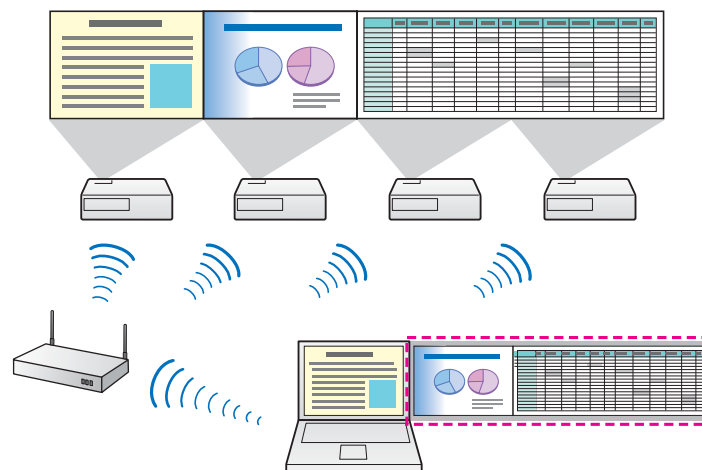
Διάφορες λειτουργίες μεταφοράς οθόνης

Μπορείτε να χρησιμοποιήσετε τις παρακάτω λειτουργίες μεταφοράς οθόνης.

- Λειτουργία πολλαπλής προβολής

- ☛ "Χρήση πολλαπλής προβολής" [σελ.28](#)

Μπορείτε να χρησιμοποιήσετε έως και τέσσερις βιντεοπροβολείς για την προβολή διαφορετικής εικόνας από έναν υπολογιστή. Αυτό σας επιτρέπει να προστατεύσετε δεδομένα όπως μια αναφορά σε οθόνη οριζόντιου προσανατολισμού.



- Λειτουργία αποστολής ταινίας (μόνο σε υποστηριζόμενα μοντέλα)

- ☛ "Αναπαραγωγή ταινιών" [σελ.25](#)

Μπορείτε να αποστείλετε απευθείας στο βιντεοπροβολέα αρχεία ταινιών. Αυτό είναι εφικτό για βιντεοπροβολείς στους οποίους επιτρέπεται η ομαλή αναπαραγωγή ταινιών.

- Λειτουργία παρουσίασης

- ☛ "Προβολή μόνο παρουσίασης διαφανειών PowerPoint (Λειτουργία παρουσίασης)" [σελ.24](#)

Χρησιμοποιώντας τη Λειτουργία παρουσίασης, μπορείτε να προβάλλετε μόνο παρουσίαση διαφανειών του PowerPoint που εκτελείται στον υπολογιστή σας. Όταν η παρουσίαση δεν προβάλλεται, εμφανίζεται μια μαύρη οθόνη. Μπορείτε να ξεκινήσετε τις παρουσιάσεις ομαλά, χωρίς την προβολή περιττών εικόνων.

- Λειτουργία διανομής

Το περιεχόμενο της οθόνης που προβάλλεται από έναν υπολογιστή μπορεί να προβάλλεται ταυτόχρονα σε έως και τέσσερις βιντεοπροβολείς στο ίδιο δίκτυο.

Δεν μπορείτε να συνδέσετε πολλούς υπολογιστές σε έναν βιντεοπροβολέα ταυτόχρονα.

Μπορείτε να βρείτε το πρόγραμμα EasyMP Network Projection στο CD-ROM EPSON Projector Software. Εγκαταστήστε το λογισμικό στον υπολογιστή που χρησιμοποιείτε.

Απαιτήσεις λογισμικού

Το EasyMP Network Projection λειτουργεί σε υπολογιστές που πληρούν τις παρακάτω απαιτήσεις.

Για Windows

Λειτουργικό σύστημα	Windows 2000*1	
	Windows XP*2	Professional 32 bit Home Edition 32 bit Tablet PC Edition 32 bit
	Windows Vista	Ultimate 32 bit Enterprise 32 bit Business 32 bit Home Premium 32 bit Home Basic 32 bit
	Windows 7	Ultimate 32/64 bit Enterprise 32/64 bit Professional 32/64 bit Home Premium 32/64 bit Home Basic 32 bit Starter 32 bit
CPU	Mobile Pentium III 1,2 GHz ή ταχύτερη Συνιστάται: Pentium M 1,6 GHz ή ταχύτερη	
Μέγεθος μνήμης	256 MB ή μεγαλύτερο Συνιστάται: 512 MB ή μεγαλύτερο	
Χώρος στο σκληρό δίσκο	20 MB ή μεγαλύτερο	

Οθόνη	Ανάλυση όχι χαμηλότερη από XGA (1024x768) και όχι υψηλότερη από WUXGA (1920x1200). Έγχρωμη απεικόνιση περίπου 16 bit ή μεγαλύτερη (περίπου 32000 χρώματα οθόνης)
-------	---

*1 Μόνο Windows 2000 Service Pack 4.

*2 Εκτός από Windows XP χωρίς κανένα εγκατεστημένο service pack και Windows XP Service Pack 1.

Για Mac OS X

Λειτουργικό σύστημα	Mac OS X 10.4.x 32 bit Mac OS X 10.5.1 ή νεότερο* 32 bit Mac OS X 10.6.x 32/64 bit Mac OS X 10.7.x 32/64 bit Συνιστάται: Mac OS X 10.4.11/10.5.8/10.6.6/10.7.0
CPU	PowerPC G3 900 MHz ή ταχύτερη Συνιστάται: CoreDuo 1,83 GHz ή ταχύτερη
Μέγεθος μνήμης	256 MB ή μεγαλύτερο Συνιστάται: 512 MB ή μεγαλύτερο
Χώρος στο σκληρό δίσκο	20 MB ή μεγαλύτερο
Οθόνη	Ανάλυση όχι χαμηλότερη από XGA (1024x768) και όχι υψηλότερη από WUXGA (1920x1200). Έγχρωμη απεικόνιση περίπου 16 bit ή μεγαλύτερη (περίπου 32000 χρώματα οθόνης)

* Η λειτουργία δεν είναι εξασφαλισμένη σε περιβάλλον Mac OS X 10.5.0, επειδή οι ρυθμίσεις του Τείχους προστασίας δεν ορίζονται σωστά όταν ενημερώνεται η έκδοση.

Εγκατάσταση

Βεβαιωθείτε ότι έχετε ελέγξει τα παρακάτω σημεία πριν ξεκινήσετε την εγκατάσταση.

- Πριν ξεκινήσετε την εγκατάσταση, κλείστε όλες τις εφαρμογές που εκτελούνται.
- Όταν η γλώσσα που επιλέχτηκε για την εγκατάσταση είναι διαφορετική από τη γλώσσα του λειτουργικού συστήματος, οι οθόνες μπορεί να μην εμφανίζονται σωστά.



Για χρήστες του **EMP NS Connection**

Η ονομασία του λογισμικού έχει αλλάξει.

Πριν την αλλαγή: EMP NS Connection

Μετά την αλλαγή: EasyMP Network Projection

Όταν χρησιμοποιείτε στο βιντεοπροβολέα την αντίστοιχη λειτουργία EMP NS Connection, εγκαταστήστε το EasyMP Network Projection, αφού πρώτα καταργήσετε την εγκατάσταση του EMP NS Connection. Πιθανόν, ανάλογα με το μοντέλο, να μην είναι δυνατή η σωστή σύνδεση στο βιντεοπροβολέα χρησιμοποιώντας το EMP NS Connection.

Για Windows



Για την εγκατάσταση του EasyMP Network Projection, απαιτούνται δικαιώματα διαχειριστή.

- 1** Ενεργοποιήστε τον υπολογιστή σας.
- 2** Τοποθετήστε στον υπολογιστή το CD-ROM EPSON Projector Software.
Το πρόγραμμα εγκατάστασης ξεκινάει αυτόματα.



Εάν το πρόγραμμα εγκατάστασης δεν ξεκινήσει αυτόματα, ανοίξτε τη μονάδα CD-ROM από την επιλογή "**Ο Υπολογιστής μου**" (ή "**Υπολογιστής**") και κάντε διπλό κλικ στο αρχείο **InstallNavi.exe** ή **EMP_NSCInst.exe**.

- 3** Για την εγκατάσταση ακολουθήστε τις οδηγίες στην οθόνη.

Για Mac OS X

- 1** Ενεργοποιήστε τον υπολογιστή σας.
- 2** Τοποθετήστε στον υπολογιστή το CD-ROM EPSON Projector Software.
- 3** Κάντε διπλό κλικ στο εικονίδιο **EMP_NPInstaller.mpkg** στο παράθυρο EPSON.
Ξεκινάει η εγκατάσταση.
- 4** Για την εγκατάσταση ακολουθήστε τις οδηγίες στην οθόνη.



Η λήψη της τελευταίας έκδοσης του EasyMP Network Projection διατίθεται από την ακόλουθη δικτυακή τοποθεσία.

<http://www.epson.com/>



Σύνδεση του υπολογιστή με το βιντεοπροβολέα

Σε αυτό το κεφάλαιο παρουσιάζεται ο τρόπος σύνδεσης του υπολογιστή και του βιντεοπροβολέα μέσω δικτύου και η διαδικασία προβολής εικόνων από την οθόνη του υπολογιστή σας με το βιντεοπροβολέα.

Υπάρχουν δύο τρόποι σύνδεσης του βιντεοπροβολέα σε υπολογιστή μέσω δικτύου με το EasyMP Network Projection.



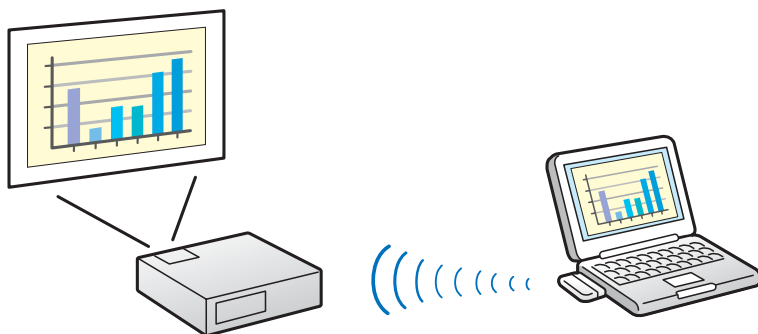
- Ανάλογα με το μοντέλο του βιντεοπροβολέα, ενδέχεται να μην είναι διαθέσιμη είτε η ενσύρματη είτε η ασύρματη σύνδεση LAN.
- Για να χρησιμοποιήσετε την ασύρματη σύνδεση LAN, χρειάζεστε τη Μονάδα ασύρματου LAN για το βιντεοπροβολέα.
Αν η μονάδα ασύρματου LAN δεν παρέχεται μαζί με το βιντεοπροβολέα, προμηθευτείτε το προαιρετικό εξάρτημα. Ανατρέξτε στο παρακάτω εγχειρίδιο για λεπτομέρειες σχετικά με τα προαιρετικά εξαρτήματα.

 [Εγχειρίδιο χρήσης](#)

Λειτουργία γρήγορης σύνδεσης

Η Λειτουργία γρήγορης σύνδεσης είναι διαθέσιμη μόνο όταν εγκαταστήσετε τη Μονάδα ασύρματου LAN στο βιντεοπροβολέα.

Η Λειτουργία γρήγορης σύνδεσης σας επιτρέπει να συνδέσετε το βιντεοπροβολέα με τον υπολογιστή χρησιμοποιώντας την ασύρματη επικοινωνία. Με αυτόν τον τρόπο μπορείτε να προβάλετε την οθόνη του υπολογιστή χωρίς τις πολύπλοκες ρυθμίσεις δικτύου.

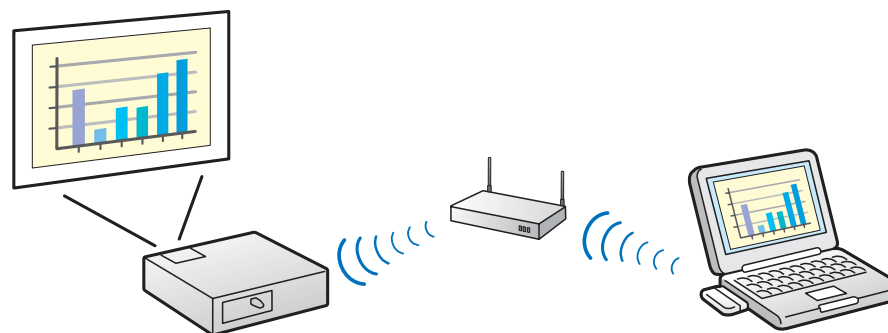


Λειτουργία σύνθετης σύνδεσης

Η Λειτουργία σύνθετης σύνδεσης συνδέει σε ένα υπάρχον σύστημα δικτύου.

Με τη Λειτουργία σύνθετης σύνδεσης μπορείτε να συνδέσετε το βιντεοπροβολέα στον υπολογιστή μέσω ενός σημείου πρόσβασης LAN.

Όταν συνδέεστε μέσω ενσύρματου δικτύου LAN, συνδέστε το βιντεοπροβολέα στο διανομέα δικτύου με ένα καλώδιο LAN που μπορείτε να προμηθευτείτε στο εμπόριο.



Προετοιμασία Σύνδεσης

Ακολουθήστε τα παρακάτω βήματα για να συνδέσετε τον υπολογιστή και το βιντεοπροβολέα μέσω δικτύου χρησιμοποιώντας το EasyMP Network Projection.

- 1 Εγκαταστήστε το EasyMP Network Projection στον υπολογιστή που θα συνδεθεί.

☛ "Εγκατάσταση" [σελ.8](#)

- 2 Ορίστε τις ρυθμίσεις δικτύου στον υπολογιστή και θέστε τον σε κατάσταση σύνδεσης δικτύου.

Για λεπτομέρειες σχετικά με τις ρυθμίσεις δικτύου, ανατρέξτε στην τεκμηρίωση που συνόδευε τον υπολογιστή, τον προσαρμογέα LAN ή την κάρτα AirPort.



Όταν ο υπολογιστής που χρησιμοποιείτε είναι κανονικά συνδεδεμένος στο δίκτυο, δεν χρειάζεται να ορίσετε τις ρυθμίσεις δικτύου στον υπολογιστή.

- 3 **Για τη Λειτουργία γρήγορης σύνδεσης**

Εγκαταστήστε στο βιντεοπροβολέα τη Μονάδα ασύρματου LAN.

Για τη Λειτουργία σύνθετης σύνδεσης

Ορίστε ρυθμίσεις δικτύου στον βιντεοπροβολέα και μεταβείτε σε κατάσταση σύνδεσης δικτύου.

Μπορείτε να διαμορφώσετε τις ρυθμίσεις του δικτύου από το μενού **Δίκτυο** του βιντεοπροβολέα.

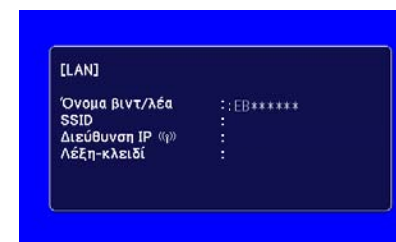
Για λεπτομέρειες, ανατρέξτε στο παρακάτω εγχειρίδιο.

☛ [Εγχειρίδιο χρήσης](#)

- 4 Πατήστε το κουμπί [LAN] στο τηλεχειριστήριο.

Εμφανίζεται η οθόνη αναμονής LAN.

Αν δεν υπάρχει σήμα για την τρέχουσα προέλευση εισόδου, αυτή αλλάζει αυτόματα σε προέλευση LAN. Αν δεν πραγματοποιηθεί αυτόματα αλλαγή σε προέλευση LAN, πατήστε το κουμπί [LAN].



- 5 Ξεκινήστε το EasyMP Network Projection στον υπολογιστή και συνδέστε το βιντεοπροβολέα.

☛ "Σύνδεση με βιντεοπροβολέα σε δίκτυο και προβολή" [σελ.12](#)



Αν προκύψει κάποιο σφάλμα σύνδεσης, προβάλλεται ένας αριθμός που υποδεικνύει τον τύπο του σφάλματος ως εξής.

Event ID: 04xx

Για λεπτομέρειες σχετικά με το Event ID, ανατρέξτε στο παρακάτω εγχειρίδιο.

☛ [Εγχειρίδιο χρήσης](#)

Λειτουργία του υπολογιστή

Στις παρακάτω επεξηγήσεις, εκτός εάν υπάρχει άλλη επισήμανση, χρησιμοποιούνται εικόνες από παράθυρα των Windows. Παρόμοιες οθόνες προβάλλονται και στο λειτουργικό σύστημα Mac OS X.

1 Εκκινήστε το EasyMP Network Projection.

Για Windows

Πατήστε **Έναρξη**, επιλέξτε **Προγράμματα** (ή **Όλα τα προγράμματα**), **EPSON Projector**, **EasyMP Network Projection** και, στη συνέχεια, πατήστε **EasyMP Network Projection V2.XX**.

Για Mac OS X

Από το φάκελο **Applications**, κάντε διπλό κλικ στην επιλογή **EasyMP Network Projection**.

2 Επιλέξτε τη **Λειτουργία γρήγορης σύνδεσης** ή τη **Λειτουργία σύνθετης σύνδεσης** και, στη συνέχεια, πατήστε το κουμπί **OK**.

☛ "Δύο λειτουργίες σύνδεσης" [σελ.10](#)

Εμφανίζονται τα αποτελέσματα αναζήτησης βιντεοπροβολέων. Για να συνδέσετε πάντα χρησιμοποιώντας την επιλεγμένη λειτουργία σύνδεσης, επιλέξτε την εντολή **Ορίστε την επιλεγμένη λειτουργία σύνδεσης ως προεπιλογή για μελλοντικές συνδέσεις**.

3 Επιλέξτε το βιντεοπροβολέα με τον οποίο θέλετε να συνδεθείτε και, στη συνέχεια, πατήστε **Σύνδεση**.

Αν ο βιντεοπροβολέας στον οποίο θέλετε να συνδεθείτε δεν εμφανίζεται στα αποτελέσματα αναζήτησης, κάντε κλικ στο κουμπί **Αυτόματη αναζήτηση**. Η αναζήτηση διαρκεί περίπου 30 δευτερόλεπτα.

Για λεπτομέρειες σχετικά με τη σύνδεση, ανατρέξτε στην επόμενη ενότητα.

☛ "Χρήση της οθόνης σύνδεσης" [σελ.13](#)

4 Όταν η Λέξη-κλειδί βιντεοπροβολέα έχει ρυθμιστεί σε **Ενεργό** από το βιντεοπροβολέα, εμφανίζεται η οθόνη Εισαγωγής λέξης-κλειδιού. Πληκτρολογήστε τη λέξη-κλειδί που εμφανίζεται στην οθόνη αναμονής LAN και, στη συνέχεια, κάντε κλικ στο κουμπί **OK**.

Όταν ολοκληρωθεί η σύνδεση, προβάλλεται το περιεχόμενο της οθόνης του υπολογιστή. Στην οθόνη του υπολογιστή εμφανίζεται η παρακάτω γραμμή εργαλείων του EasyMP Network Projection. Μπορείτε να χρησιμοποιήσετε τη γραμμή εργαλείων για να χειριστείτε το βιντεοπροβολέα και να πραγματοποιήσετε ρυθμίσεις καθώς και για να αποσυνδεθείτε από το δίκτυο. Για λεπτομέρειες σχετικά με τη γραμμή εργαλείων, ανατρέξτε στην επόμενη ενότητα.

☛ "Χρήση της γραμμής εργαλείων" [σελ.15](#)



Όταν συνδέεστε από άλλο υπολογιστή, όπως όταν αλλάζουν οι υπεύθυνοι της παρουσίασης, εκκινήστε το EasyMP Network Projection από τον υπολογιστή που θέλετε να συνδεθείτε. Ο υπολογιστής που είναι ήδη συνδεδεμένος αποσυνδέεται και ο βιντεοπροβολέας στη συνέχεια συνδέεται στον υπολογιστή που επιχειρεί εκείνη τη στιγμή να συνδεθεί.

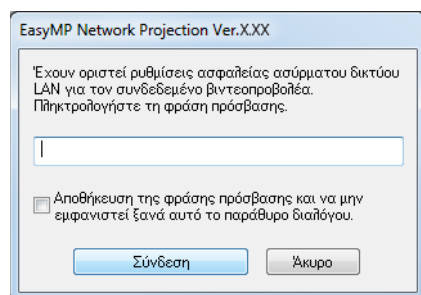
Αν πραγματοποιηθεί σύνδεση ενώ είναι ενεργοποιημένη η επιλογή **Απενεργοποίηση διακοπής σύνδεσης**, η σύνδεση δεν μεταβιβάζεται σε άλλον υπολογιστή.

Κατά τη σύνδεση, προβάλλεται παράθυρο ασφαλείας

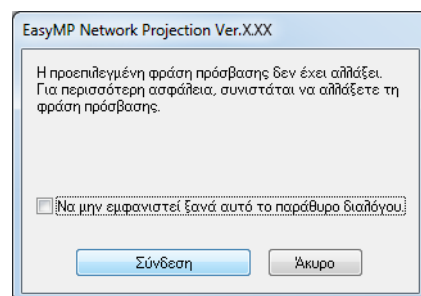
Σε Λειτουργία γρήγορης σύνδεσης, ενδέχεται να προβάλλεται το παρακάτω πλαίσιο διαλόγου κατά τη σύνδεση στο βιντεοπροβολέα με ενεργοποιημένες τις ρυθμίσεις ασφαλείας.

Για Windows Vista/Windows 7

- Καταχωρίστε τη φράση πρόσβασης που ορίστηκε στο βιντεοπροβολέα. Εάν επιλέξετε **Αποθήκευση της φράσης πρόσβασης και να μην εμφανιστεί ξανά αυτό το παράθυρο διαλόγου.**, το SSID και η φράση πρόσβασης του βιντεοπροβολέα θα αποθηκευτούν στον υπολογιστή και αυτό το πλαίσιο διαλόγου δεν θα προβληθεί τις επόμενες φορές που θα συνδεθείτε. Δεν χρειάζεται να καταχωρίσετε τη φράση πρόσβασης ξανά.



- Προβάλλεται το παρακάτω πλαίσιο διαλόγου, εάν η φράση πρόσβασης του βιντεοπροβολέα δεν άλλαξε από τις προεπιλεγμένες ρυθμίσεις. Αλλάζτε τη φράση πρόσβασης από το μενού **Δίκτυο** του βιντεοπροβολέα.



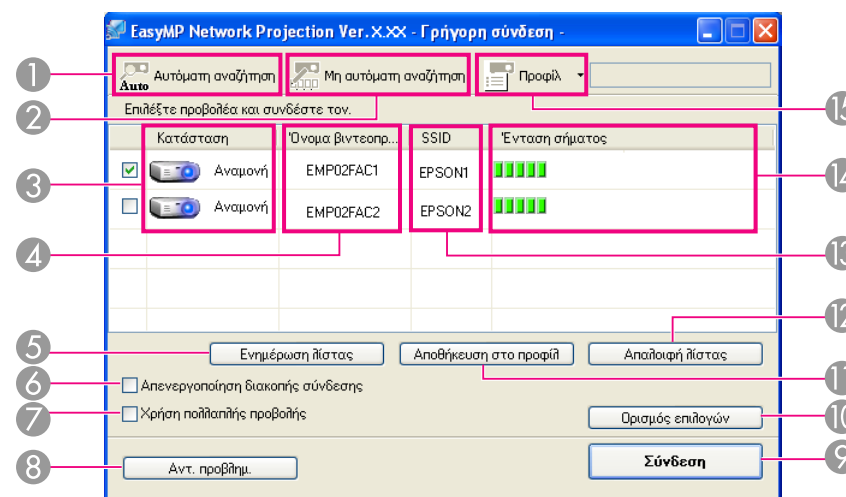
Για Windows 2000/XP

Δεν είναι δυνατή η σύνδεση στο βιντεοπροβολέα με ενεργοποιημένες τις ρυθμίσεις ασφαλείας. Ορίστε την **Ασφάλεια** στη ρύθμιση **Ανενεργό** στο μενού Διαμόρφωση του βιντεοπροβολέα.

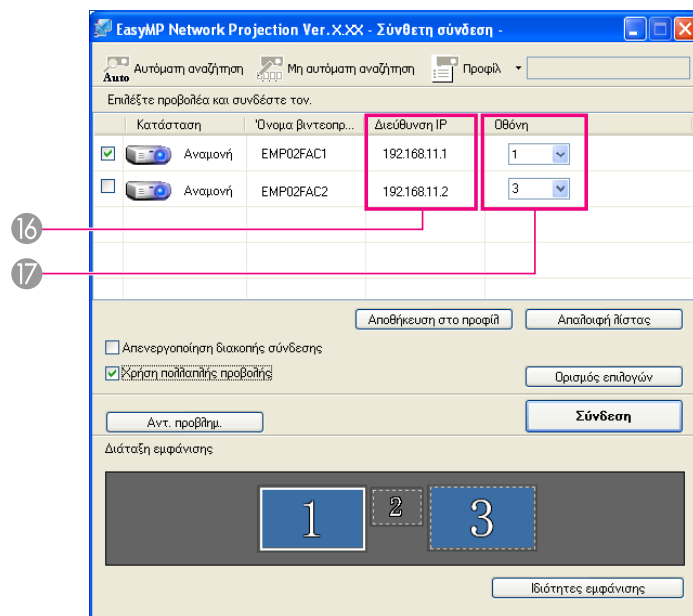
Χρήση της οθόνης σύνδεσης



Εκκινήστε το EasyMP Network Projection για να εμφανιστεί η παρακάτω οθόνη. Η λειτουργία κάθε κουμπιού ή στοιχείου περιγράφεται στον παρακάτω πίνακα.








Έναρξη του συστήματος σε λειτουργία γρήγορης σύνδεσης.




Έναρξη του συστήματος σε Λειτουργία σύνθετης σύνδεσης.



- 1  **Αυτόματη αναζήτηση**
Στη Λειτουργία γρήγορης σύνδεσης, μπορείτε να αναζητήσετε τους βιντεοπροβολείς βάσει του SSID.
Στη Λειτουργία σύνθετης σύνδεσης, μπορείτε να αναζητήσετε τους διαθέσιμους βιντεοπροβολείς του συστήματος δικτύου με τους οποίους είναι συνδεδεμένος ο υπολογιστής.
- 2  **Μη αυτόματη αναζήτηση**
Στη Λειτουργία γρήγορης σύνδεσης, μπορείτε να αναζητήσετε ένα βιντεοπροβολέα επιλέγοντας το SSID από μια λίστα.
Στη Λειτουργία σύνθετης σύνδεσης, μπορείτε να αναζητήσετε ένα βιντεοπροβολέα με βάση μια καθορισμένη διεύθυνση IP ή ένα καθορισμένο όνομα βιντεοπροβολέα.
- 3 **Κατάσταση**
Τα επτά εικονίδια που ακολουθούν δηλώνουν την κατάσταση των βιντεοπροβολέων που εντοπίζονται.

- | | | |
|---|--|--|
|  | Αναμονή | Διαθέσιμος. |
|  | Σε εργασία | Διαθέσιμος. Όταν επιλέξετε Σύνδεση , αποσυνδέεται ο υπολογιστής που είναι εκείνη τη στιγμή συνδεδεμένος και συνδέεται ο δικός σας υπολογιστής. |
|  | Σε εργασία (Απενεργοποίηση διακοπής σύνδεσης) | Δεν είναι δυνατή η επιλογή. Η ρύθμιση Απενεργοποίηση διακοπής σύνδεσης έχει επιλεγεί σε άλλον υπολογιστή που είναι ήδη συνδεδεμένος. |
|  | Αυτή τη στιγμή χρησιμοποιείται από άλλη εφαρμογή | Το μενού Διαμόρφωση του βιντεοπροβολέα είναι ανοικτό. Μπορείτε να το επιλέξετε, αφού κλείσετε το μενού Διαμόρφωση και πραγματοποιήσετε ξανά αναζήτηση. |
|  | Γίνεται αναζήτηση | Εμφανίζεται όταν εκτελείται Μη αυτόματη αναζήτηση ή αναζήτηση με Προφίλ. |
|  | Δεν βρέθηκε. | Εμφανίζεται όταν δεν εντοπίζεται στα αποτελέσματα κάποιος βιντεοπροβολέας με Μη αυτόματη αναζήτηση ή Προφίλ. |
|  | Δεν έχει αποκτηθεί | Διαθέσιμος. Εμφανίζεται όταν στη Λειτουργία γρήγορης σύνδεσης εντοπίζεται βιντεοπροβολέας με ενεργοποιημένες τις ρυθμίσεις ασφαλείας. |

- 4 **Όνομα βιντεοπροβολέα**
Εμφανίζεται το όνομα βιντεοπροβολέα.
- 5 **Ενημέρωση λίστας** (μόνο στη Λειτουργία γρήγορης σύνδεσης)
Ενημερώνει την Κατάσταση και την Ένταση σήματος.
- 6 **Απενεργοποίηση διακοπής σύνδεσης**
Η επιλογή εμποδίζει τη διακοπή σύνδεσης από άλλους υπολογιστές ενώ υπάρχει σύνδεση με τον επιλεγμένο βιντεοπροβολέα.
- 7 **Χρήση πολλαπλής προβολής**
Επιλέξτε για χρήση με τη λειτουργία εμφάνισης πολλαπλών οθονών. Όταν επιλέγεται, εμφανίζονται τα στοιχεία Διάταξη εμφάνισης και Ιδιότητες εμφάνισης στο κάτω μέρος της οθόνης.
 "Χρήση πολλαπλής προβολής" [σελ.28](#)

8 Αντ. προβλημ.

Αν υπάρχει πρόβλημα και δεν είναι δυνατή η σύνδεση, πατήστε αυτό το κουμπί για να ανοίξει η οθόνη αντιμετώπισης προβλημάτων EasyMP Network Projection.

9 Σύνδεση

Σύνδεση στον βιντεοπροβολέα που επιλέξατε από τη λίστα αποτελεσμάτων αναζήτησης. Όταν πραγματοποιείται σύνδεση με ένα βιντεοπροβολέα, εμφανίζεται η γραμμή εργαλείων.

10 Ορισμός επιλογών

Μπορείτε να ορίσετε ρυθμίσεις επιλογών, όπως τον τρόπο επεξεργασίας κατά την εκκίνηση του EasyMP Network Projection.

☛ "Ορισμός επιλογών" [σελ.37](#)

11 Αποθήκευση στο προφίλ

Αποθηκεύει τα αποτελέσματα μιας αναζήτησης για βιντεοπροβολείς στο δίκτυο ως ένα προφίλ.

☛ "Δημιουργία Προφίλ" [σελ.19](#)

12 Απαλοιφή λίστας

Διαγράφει όλα τα αποτελέσματα αναζήτησης.

13 SSID (μόνο στη Λειτουργία γρήγορης σύνδεσης)

Εμφανίζεται το SSID του βιντεοπροβολέα.

14 Ένταση σήματος (μόνο στη Λειτουργία γρήγορης σύνδεσης)

Καθώς αυξάνεται η Ένταση σήματος, αυξάνεται αντίστοιχα ο αριθμός των αναμμένων ενδείξεων.

15 Προφίλ

Μπορείτε να αναζητήσετε ένα βιντεοπροβολέα στο δίκτυο χρησιμοποιώντας ένα προφίλ που είχε αποθηκευτεί με χρήση της ρύθμισης **Αποθήκευση στο προφίλ**.

☛ "Εκτέλεση αναζήτησης με Προφίλ" [σελ.19](#)

16 Διεύθυνση IP (μόνο στη Λειτουργία σύνθετης σύνδεσης)

Εμφανίζεται η διεύθυνση IP του βιντεοπροβολέα.

17 Οθόνη

Επιλέξτε τον εμφανιζόμενο αριθμό (όταν είναι επιλεγμένη η ρύθμιση **Χρήση πολλαπλής προβολής**).

☛ "Προβολή των αντιστοιχισμένων εικόνων" [σελ.34](#)

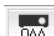
Χρήση της γραμμής εργαλείων

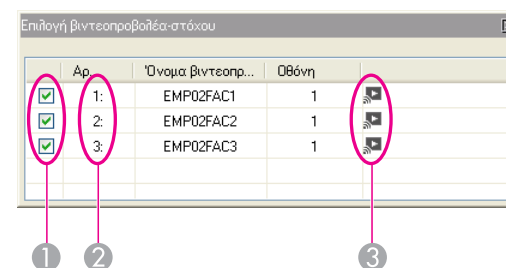
Η γραμμή εργαλείων εμφανίζεται στην οθόνη του υπολογιστή μετά την έναρξη του EasyMP Network Projection και αφού πραγματοποιηθεί σύνδεση στο βιντεοπροβολέα. Μπορείτε να χρησιμοποιήσετε τη γραμμή εργαλείων για να χειριστείτε το βιντεοπροβολέα και να πραγματοποιήσετε ρυθμίσεις.



Επιλογή βιντεοπροβολέα-στόχου

Επιλέξτε το εικονίδιο για να περιορίσετε τη λειτουργία του βιντεοπροβολέα στη γραμμή εργαλείων όταν πραγματοποιείτε προβολή από πολλούς βιντεοπροβολείς με τη λειτουργία διανομής ή την εμφάνιση πολλαπλών οθονών. Η ένδειξη κάτω από το εικονίδιο δηλώνει ότι είναι δυνατός ο έλεγχος των βιντεοπροβολέων. Η ένδειξη ΟΛΑ υποδηλώνει ότι είναι δυνατός ο έλεγχος όλων των συνδεδεμένων βιντεοπροβολέων. Για παράδειγμα, όταν εμφανίζεται η ένδειξη "1, 3", μπορούν να ελεγχθούν οι βιντεοπροβολείς αρ. 1 και αρ.3.

Κάντε κλικ στο εικονίδιο  για να εμφανιστεί η παρακάτω οθόνη.



- 1 Επιλέξτε τον βιντεοπροβολέα που θέλετε να ελέγξετε.
- 2 Δηλώνει τον Αρ. ενός αντιστοιχισμένου βιντεοπροβολέα. Αυτός ο Αρ. εμφανίζεται κάτω από το εικονίδιο για να υποδείξει τον Αρ. του βιντεοπροβολέα που μπορείτε να ελέγχετε από τη γραμμή εργαλείων.

③ Δηλώνει την κατάσταση του βιντεοπροβολέα.

Διακοπή

Διακοπή προβολής ενώ υπάρχει σύνδεση με το βιντεοπροβολέα. Κατά τη διακοπή προβάλλεται μια μαύρη οθόνη.

Εμφάνιση

Απενεργοποιεί τη Διακοπή ή την Παύση.

Παύση

Παύση των προβαλλόμενων εικόνων ενώ υπάρχει σύνδεση με το βιντεοπροβολέα.


Λειτουργία παρουσίασης

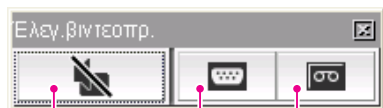
Κάθε φορά που κάνετε κλικ σε αυτό το εικονίδιο, ενεργοποιείται ή απενεργοποιείται η Λειτουργία παρουσίασης.

☛ "Προβολή μόνο παρουσίασης διαφανειών PowerPoint (Λειτουργία παρουσίασης)" [σελ.24](#)

Έλεγχ.βιντεοπρ.

Ενώ ο βιντεοπροβολέας είναι συνδεδεμένος στο δίκτυο, οι λειτουργίες του Σίγαση Α/Υ, Αλλαγή πηγής υπολογιστή και Αλλαγή πηγής βίντεο ελέγχονται από το τηλεχειριστήριο και από τον πίνακα ελέγχου του βιντεοπροβολέα.

Κάντε κλικ στο εικονίδιο  για να εμφανιστεί η παρακάτω γραμμή εργαλείων.



4

5

6



④ Σίγαση Α/Υ

Ενεργοποίηση ή απενεργοποίηση εικόνας και ήχου.



⑤ Αλλαγή πηγής υπολογιστή

Μεταβαίνει σε προβολή εικόνων από τη θύρα από την οποία πραγματοποιείται η εισαγωγή του σήματος.


⑥ Αλλαγή πηγής βίντεο

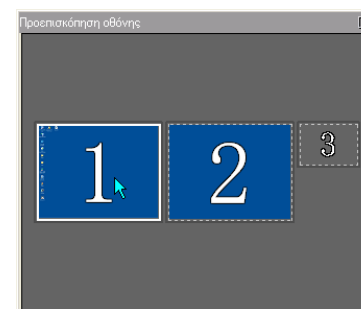
Αλλαγή σε εικόνες από τη θύρα εισόδου βίντεο.



Προεπισκόπηση οθόνης

Εμφανίζει την οθόνη προεπισκόπησης για πολλαπλή προβολή.

Πατήστε  για να εμφανιστεί μια προεπισκόπηση με τις ρυθμίσεις που έχετε κάνει. Κάντε κλικ σε κάθε οθόνη για να μεγεθύνετε κάθε Προεπισκόπηση οθόνης σε διαστάσεις πλήρους οθόνης.



Ορισμός επιλογών

Ρύθμιση της απόδοσης μετάδοσης στη διάρκεια της μεταφοράς εικόνων υπολογιστή.

☛ "Ορισμός επιλογών" [σελ.37](#)

Λειτουργία αποστολής ταινίας

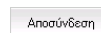
Επιλογή για την άμεση αναπαραγωγή ενός αρχείου ταινίας. Εάν ο βιντεοπροβολέας δεν μπορεί να αναπαραγάγει ταινίες, εμφανίζεται το μήνυμα "Οι συνδεδεμένοι βιντεοπροβολείς δεν υποστηρίζουν την αποστολή ταινίας".

☛ "Αναπαραγωγή ταινιών" [σελ.25](#)

Αποσύνδεση

Τερματισμός της σύνδεσης του βιντεοπροβολέα.

Ένταση σήματος (μόνο στη λειτουργία γρήγορης σύνδεσης)



Εμφανίζεται όταν η σύνδεση γίνεται σε Λειτουργία γρήγορης σύνδεσης. Καθώς αυξάνει η ένταση σήματος, αυξάνει και ο αριθμός των αναμμένων ενδείξεων.

Εναλλαγή οθόνης γραμμής εργαλείων

Η εμφάνιση της γραμμής εργαλείων εναλλάσσεται όπως φαίνεται παρακάτω. Η οθόνη γραμμής εργαλείων παραμένει ως έχει μέχρι την επόμενη αλλαγή.

Πλήρης



Κανονική



Απλή



Μπορείτε να συνδέσετε το βιντεοπροβολέα με τον υπολογιστή και να πραγματοποιήσετε προβολές σε οθόνες που βρίσκονται σε απομακρυσμένες τοποθεσίες (σε διαφορετικά υποδίκτυα).

Στη λειτουργία "Αυτόματη αναζήτηση", δεν εντοπίζονται οι βιντεοπροβολείς σε διαφορετικά υποδίκτυα επειδή οι αναζητήσεις πραγματοποιούνται μόνο στο ίδιο υποδίκτυο.

Μπορείτε να χρησιμοποιήσετε τις παρακάτω μεθόδους για να συνδεθείτε σε ένα βιντεοπροβολέα σε διαφορετικό υποδίκτυο.

- Καθορίστε διεύθυνση IP ή όνομα βιντεοπροβολέα και εκτελέστε αναζήτηση.

Η εισαγωγή της διεύθυνσης IP μπορεί να γίνει απευθείας. Επίσης, αν το όνομα του βιντεοπροβολέα έχει καταχωριστεί στον Διακομιστή DNS, μπορείτε να εκτελέσετε αναζήτηση πληκτρολογώντας απλά το όνομα του βιντεοπροβολέα.

☛ "Καθορισμός διεύθυνσης IP ή ονόματος βιντεοπροβολέα και εκτέλεση αναζήτησης (μόνο σε Λειτουργία σύνθετης σύνδεσης)" [σελ.18](#)

- Εκτελέστε αναζήτηση σύμφωνα με ένα Προφίλ.

Αφού εκτελέσετε αναζήτηση για βιντεοπροβολέα σε διαφορετικό υποδίκτυο καθορίζοντας διεύθυνση IP ή όνομα βιντεοπροβολέα, μπορείτε να αποθηκεύσετε την αναζήτηση ως προφίλ με ένα όνομα που θα θυμάστε εύκολα και ύστερα να χρησιμοποιείτε αυτό το προφίλ κάθε φορά που θέλετε να αναζητήσετε ένα βιντεοπροβολέα σε διαφορετικό υποδίκτυο.

☛ "Εκτέλεση αναζήτησης με Προφίλ" [σελ.19](#)



- Αν δεν μπορείτε να εντοπίσετε κάποιο βιντεοπροβολέα, ανατρέξτε στην παρακάτω ενότητα για τις πιθανότερες αιτίες.

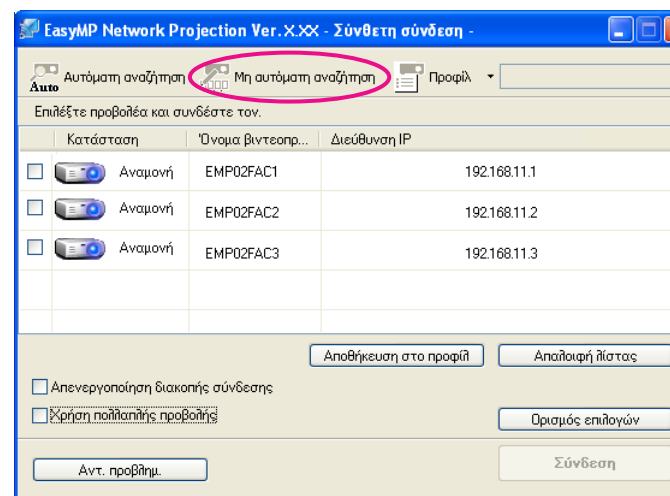
☛ "Αντιμετώπιση προβλημάτων" [σελ.44](#)

- Όταν χρησιμοποιείτε Μη αυτόματη αναζήτηση στη Λειτουργία γρήγορης σύνδεσης, μπορείτε να καθορίσετε το SSID. Όταν υπάρχουν πολλοί βιντεοπροβολείς, μπορείτε να περιορίσετε το πεδίο αναζήτησης χρησιμοποιώντας το SSID.

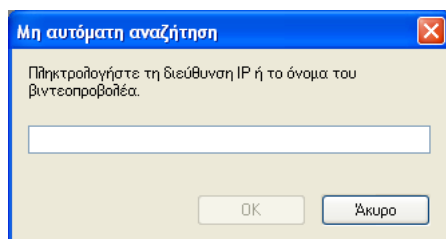
Καθορισμός διεύθυνσης IP ή ονόματος βιντεοπροβολέα και εκτέλεση αναζήτησης (μόνο σε Λειτουργία σύνθετης σύνδεσης)

Στις παρακάτω επεξηγήσεις, εκτός εάν υπάρχει άλλη επισήμανση, χρησιμοποιούνται εικόνες από παράθυρα των Windows. Παρόμοιες οθόνες προβάλλονται και στο λειτουργικό σύστημα Mac OS X.

- 1 Στην οθόνη επιλογής του βιντεοπροβολέα EasyMP Network Projection, πατήστε **Μη αυτόματη αναζήτηση**.



- 2 Πληκτρολογήστε τη διεύθυνση IP ή το όνομα του βιντεοπροβολέα με τον οποίο θέλετε να συνδεθείτε και πατήστε το κουμπί **OK**.



Τα αποτελέσματα αναζήτησης εμφανίζονται στην οθόνη επιλογής βιντεοπροβολέα του EasyMP Network Projection. Εφόσον έχει εντοπιστεί ο βιντεοπροβολέας-στόχος, επιλέξτε τον και πατήστε **Σύνδεση** για να συνδεθείτε. Αφού αποθηκεύσετε τα στοιχεία του βιντεοπροβολέα ως προφίλ, δεν θα χρειάζεται να ορίζετε τα σχετικά στοιχεία κάθε φορά που πραγματοποιείτε κάποια αναζήτηση.

☛ "Δημιουργία Προφίλ" [σελ.19](#)

Εκτέλεση αναζήτησης με Προφίλ

Μπορείτε να αποθηκεύσετε μια αναζήτηση ως προφίλ για έναν βιντεοπροβολέα που χρησιμοποιείτε συχνά. Το προφίλ είναι ένα αρχείο που περιέχει όλες τις πληροφορίες που αφορούν το συγκεκριμένο βιντεοπροβολέα, όπως το όνομά του, η διεύθυνση IP και το SSID του. Μπορείτε να ορίσετε ένα προφίλ για αναζήτηση ενός βιντεοπροβολέα και να μην ορίζετε τα σχετικά στοιχεία όπως η διεύθυνση IP και το όνομά του. Για παράδειγμα, δημιουργώντας μια ομάδα με προφίλ για κάθε τοποθεσία που είναι εγκατεστημένος ένας βιντεοπροβολέας και διαχειρίζοντάς τα με φακέλους, θα μπορείτε να βρίσκετε εύκολα τον βιντεοπροβολέα-στόχο.

Η ενότητα εξηγεί τον τρόπο δημιουργίας, επεξεργασίας και διαχείρισης ενός προφίλ.

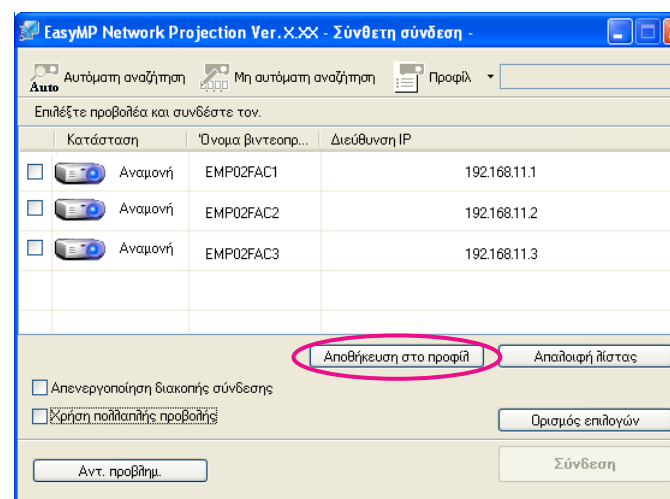
Δημιουργία Προφίλ

Τα προφίλ δημιουργούνται με την αποθήκευση των αποτελεσμάτων αναζήτησης.

Για λεπτομέρειες σχετικά με την επεξεργασία ήδη αποθηκευμένου προφίλ, ανατρέξτε στην παρακάτω ενότητα.

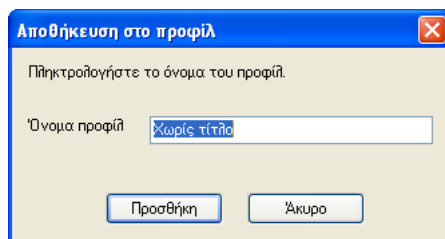
☛ "Διαχείριση Προφίλ" [σελ.21](#)

- 1 Ενώ ο βιντεοπροβολέας εμφανίζεται στην οθόνη επιλογής του βιντεοπροβολέα EasyMP Network Projection, πατήστε **Αποθήκευση στο προφίλ**.



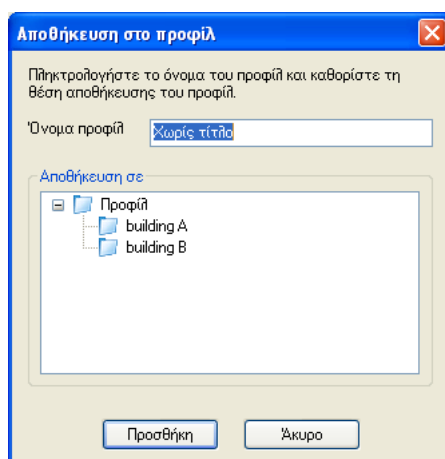
Εμφανίζεται η οθόνη Αποθήκευση στο προφίλ.

- 2 Πληκτρολογήστε ένα Όνομα προφίλ και πατήστε **Προσθήκη**.

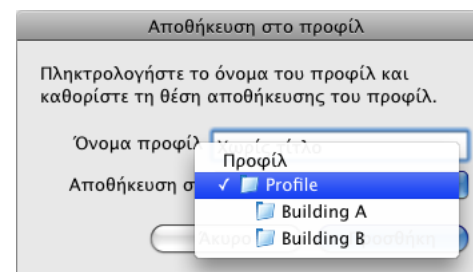


Οι πληροφορίες βιντεοπροβολέα καταχωρούνται στο προφίλ. Αν έχετε ήδη αποθηκεύσει ένα προφίλ, θα σας ζητηθεί να επιβεβαιώσετε την αντικατάστασή του. Για να αποθηκεύσετε ένα προφίλ με διαφορετικό όνομα, επιλέξτε **Αποθήκευση ως**. Αν έχετε δημιουργήσει φάκελο για ένα προφίλ, εμφανίζονται οι παρακάτω οθόνες. Αφού πληκτρολογήσετε το Όνομα προφίλ και επιλέξετε τον προορισμό για **Αποθήκευση σε**, πατήστε **Προσθήκη**.

Για Windows



Για Mac OS X



Για λεπτομέρειες σχετικά με τη δημιουργία ενός φακέλου για τα προφίλ, ανατρέξτε στην παρακάτω ενότητα.

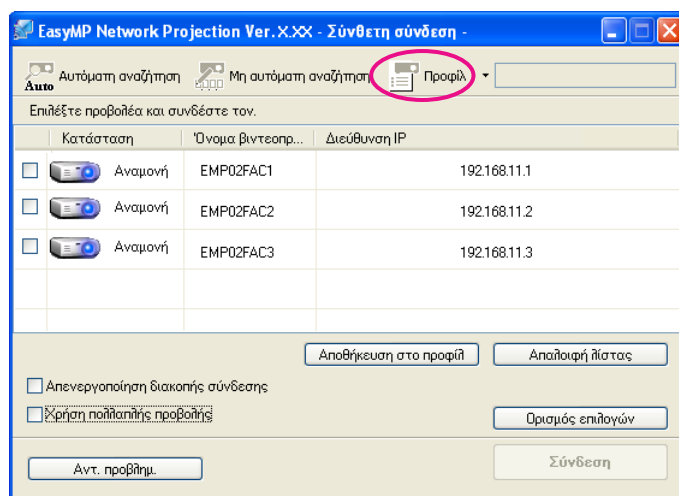
☞ "Διαχείριση Προφίλ" [σελ.21](#)

Αναζήτηση με καθορισμένο Προφίλ

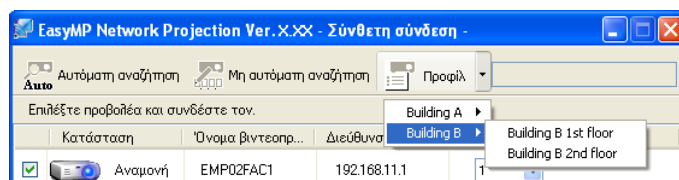
Μπορείτε να εκτελέσετε αναζήτηση καθορίζοντας το προφίλ που δημιουργήσατε.

1 Πατήστε **Προφίλ** στην οθόνη επιλογής του βιντεοπροβολέα EasyMP Network Projection.

Αν δεν έχει καταχωριστεί προφίλ, δεν μπορείτε να επιλέξετε το στοιχείο **Προφίλ**.



- 2 Από το μενού που εμφανίζεται, επιλέξτε το βιντεοπροβολέα με τον οποίο θέλετε να συνδεθείτε.



Τα αποτελέσματα αναζήτησης εμφανίζονται στην οθόνη επιλογής βιντεοπροβολέα του EasyMP Network Projection.
Εφόσον έχει εντοπιστεί ο βιντεοπροβολέας-στόχος, επιλέξτε τον και πατήστε **Σύνδεση** για να συνδεθείτε.

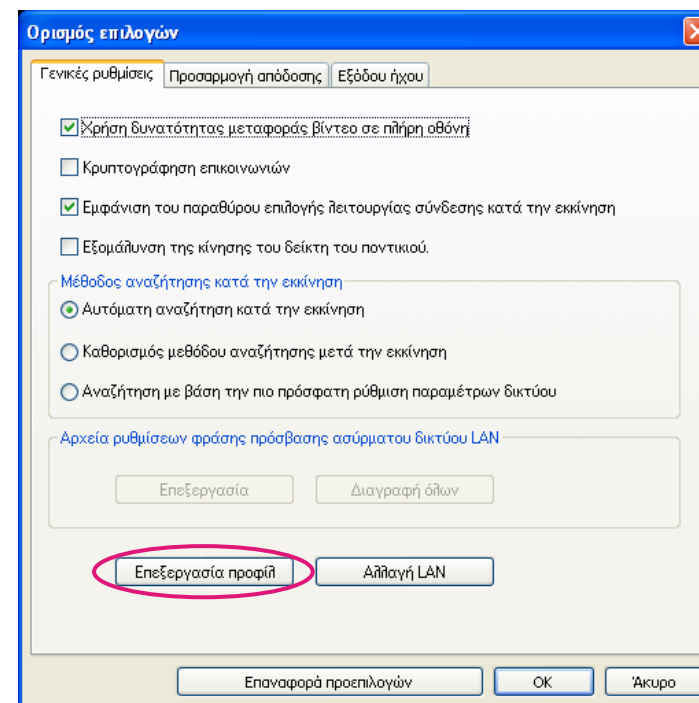
Διαχείριση Προφίλ

Μπορείτε να αλλάξετε το όνομα και την ιεραρχία της δομής του προφίλ.

- 1 Πατήστε **Ορισμός επιλογών** στην κύρια οθόνη του EasyMP Network Projection.

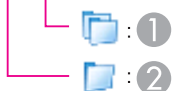
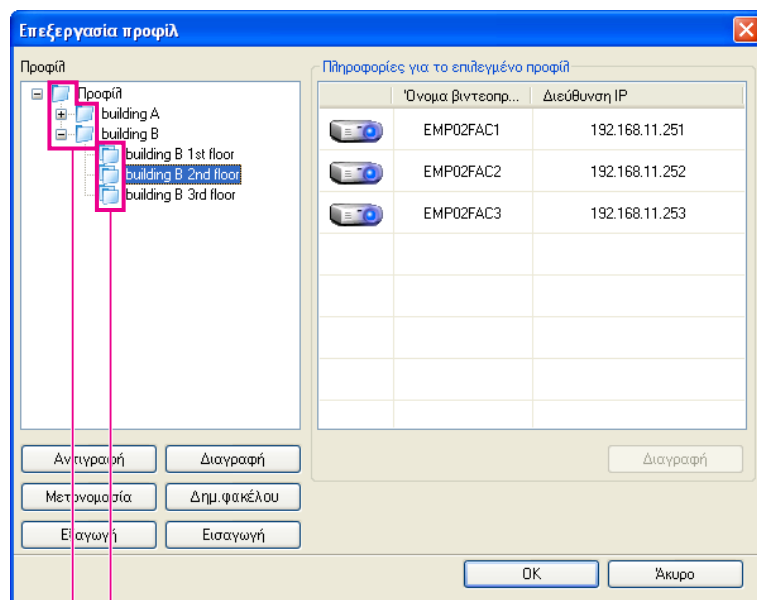
Εμφανίζεται η οθόνη Ορισμός επιλογών.

- 2 Πατήστε **Επεξεργασία προφίλ**.



Εμφανίζεται η οθόνη Επεξεργασία προφίλ.

- 3 Επεξεργαστείτε τα περιεχόμενα που έχουν καταχωριστεί στο προφίλ.



1 : Υποδηλώνει ένα προφίλ.

2 : Δηλώνει ένα φάκελο.

Προφίλ	
Στοιχείο	Λειτουργία
Προφίλ	Μπορείτε να εμφανίσετε το καταχωρημένο προφίλ. Μπορείτε να το διαχειριστείτε δημιουργώντας ένα φάκελο.
Αντιγραφή	Μπορείτε να αντιγράψετε το προφίλ. Το αντιγραφμένο προφίλ αποθηκεύεται στον ίδιο φάκελο με το αρχικό με το ίδιο όνομα.

Προφίλ	
Στοιχείο	Λειτουργία
Διαγραφή	Μπορείτε να διαγράψετε το προφίλ και τον φάκελο.
Μετονομασία	Μπορείτε να ανοίξετε το παράθυρο διαλόγου Μετονομασία και να μετονομάσετε το φάκελο ή το προφίλ. Μπορείτε να πληκτρολογήσετε έως και 32 χαρακτήρες στο παράθυρο διαλόγου Μετονομασία.
Δημ.φακέλου	Μπορείτε να δημιουργήσετε νέο φάκελο.
Εξαγωγή	Μπορείτε να πραγματοποιήσετε εξαγωγή του προφίλ. Τα προφίλ που προκύπτουν από τη διαδικασία εξαγωγής μπορούν να χρησιμοποιηθούν ως αρχεία αντιγράφου ασφαλείας. Μπορείτε να πραγματοποιήσετε την εισαγωγή τους με άλλο υπολογιστή.
Εισαγωγή	Μπορείτε να φορτώσετε ένα προφίλ που προέκυψε από τη διαδικασία εξαγωγής.

Πληροφορίες για το επιλεγμένο προφίλ	
Στοιχείο	Λειτουργία
Όνομα βιντεο-προβολέα	Προβάλλονται τα στοιχεία του βιντεοπροβολέα που έχουν καταγραφεί στο προφίλ.
SSID ή διεύθυνση IP	
Διαγραφή	Μπορείτε να διαγράψετε τις πληροφορίες του επιλεγμένου βιντεοπροβολέα. Όταν διαγραφούν όλες οι πληροφορίες βιντεοπροβολέα, διαγράφεται και το προφίλ.

4

Πατήστε το κουμπί **OK**.

Αποθηκεύονται οι αλλαγές και κλείνει η οθόνη Επεξεργασία προφίλ.




Διάφορα στιλ προβολής

Το κεφάλαιο αυτό εξηγεί τις λειτουργίες που ενδέχεται να είναι χρήσιμες σε συσκέψεις ή όταν κάνετε παρουσιάσεις, όπως η δυνατότητα Πολλαπλής προβολής, η οποία επιτρέπει την αποστολή εικόνων σε πολλούς βιντεοπροβολείς από τον ίδιο υπολογιστή.

Χρησιμοποιώντας τη Λειτουργία παρουσίασης, μπορείτε να προβάλλετε μόνο παρουσίαση διαφανειών του PowerPoint που εκτελείται στον υπολογιστή σας. Όταν η παρουσίαση δεν προβάλλεται, εμφανίζεται μια μαύρη οθόνη. Μπορείτε να ξεκινήσετε τις παρουσιάσεις ομαλά, χωρίς την προβολή περιττών εικόνων.

Εκτός από το PowerPoint, το Keynote είναι συμβατό με τη Λειτουργία παρουσίασης για Mac OS X.

Για να ορίσετε τη "Λειτουργία παρουσίασης" στην επιλογή "Ενεργό" ή "Ανενεργό", πατήστε το κουμπί .

☛ "Χρήση της γραμμής εργαλείων" [σελ.15](#)

Μπορείτε να στείλετε αρχεία ταινιών στο βιντεοπροβολέα με τη Λειτουργία αποστολής ταινίας. Έτσι, οι ταινίες αναπαράγονται πιο ομαλά παρά με την προβολή τους μέσα από άλλες εφαρμογές του υπολογιστή.

Επίσης, μπορείτε να επιλέξετε πολλά αρχεία και να τα αναπαραγάγετε επανειλημμένα από το πρώτο έως το τελευταίο.

Ωστόσο, ορισμένοι βιντεοπροβολείς ενδέχεται να μην υποστηρίζουν αρχεία ταινιών.



- Μπορείτε να χρησιμοποιήσετε τη Λειτουργία αποστολής ταινίας για αποστολή ταινιών σε ένα βιντεοπροβολέα.
Η αποστολή μιας ταινίας σε πολλούς βιντεοπροβολείς ταυτόχρονα δεν είναι δυνατή με τη Λειτουργία αποστολής ταινίας.
- Η εικόνα και ο ήχος ενδέχεται να παρακάμπτεται ή να διακόπτεται ανάλογα με τη μέθοδο επικοινωνίας και τις συνθήκες του ηλεκτρομαγνητικού κύματος.

Υποστηριζόμενα αρχεία


Ο παρακάτω πίνακας υποδεικνύει τις προδιαγραφές των αρχείων που υποστηρίζονται από τη Λειτουργία αποστολής ταινίας.

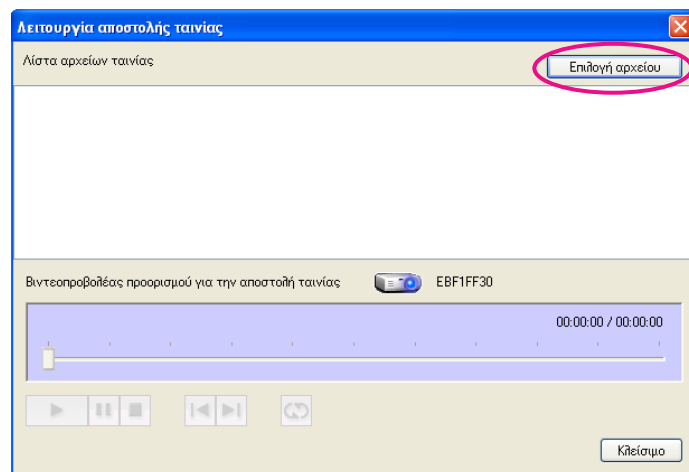
Τύπος αρχείου (Επέκταση)	Codec ταινίας	Codec ήχου	Ποιότητα εγγραφής
.mpg .mpeg	MPEG-2	MPEG-1 Layer 1/2 Μπορείτε να αναπαραγάγετε περιεχόμενα MPEG χωρίς ήχο. Δεν υποστηρίζεται γραμμικό PCM και AC-3.	Μέγιστος ρυθμός καρέ: 30 καρέ ανά δευτερόλεπτο Μέγιστη ανάλυση: 1280x720
.mp4	MPEG-4 ASP H.264/MPEG-4 AVC	MPEG-4 AAC-LC	

Τύπος αρχείου (Επέκταση)	Codec ταινίας	Codec ήχου	Ποιότητα εγγραφής
.wmv .asf	WMV9	WMA	

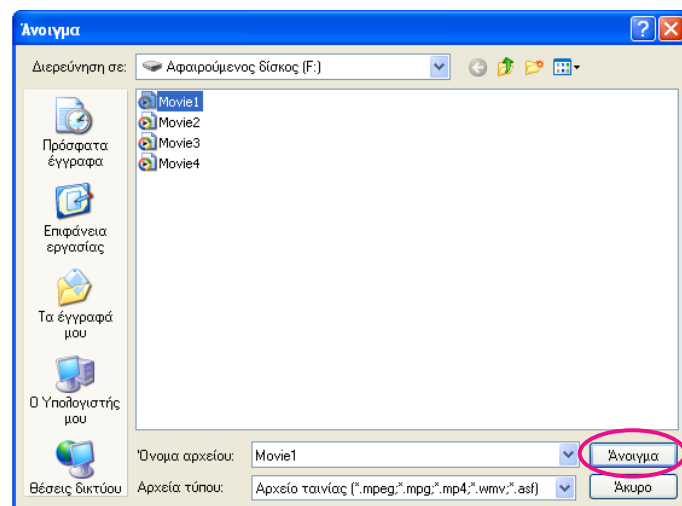
Δεν μπορείτε να προβάλλετε αρχεία που προστατεύονται από τη Διαχείριση ψηφιακών δικαιωμάτων (Digital Rights Management - DRM).

Αναπαραγωγή ταινιών

- 1 Πατήστε το κουμπί  στη γραμμή εργαλείων.
Εμφανίζεται η οθόνη επιλογής βιντεοπροβολέα.
- 2 Επιλέξτε το βιντεοπροβολέα και, στη συνέχεια, κάντε κλικ στο κουμπί **OK**.
Προβάλλεται η οθόνη Λειτουργία αποστολής ταινίας.
- 3 Κάντε κλικ στο στοιχείο **Επιλογή αρχείου**.

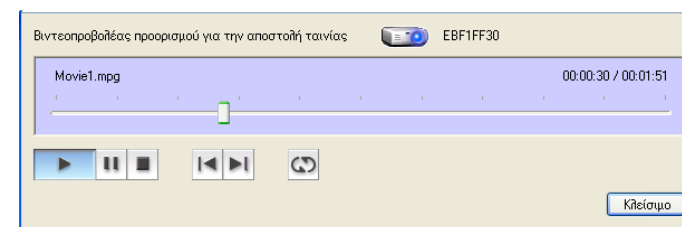









- 4** Επιλέξτε ένα αρχείο ταινίας για αναπαραγωγή και κάντε κλικ στο στοιχείο **Άνοιγμα**.



Προβάλλεται ξανά η οθόνη Λειτουργία αποστολής ταινίας. Τα επιλεγμένα αρχεία εμφανίζονται στη Λίστα αρχείων ταινίας. Εάν κάνετε κλικ στο στοιχείο **Επιλογή αρχείου**, η Λίστα αρχείων ταινίας ανανεώνεται συμπεριλαμβάνοντας τα στοιχεία που θα επιλέξετε αργότερα.

- 5** Μπορείτε να επιλέξετε την αναπαραγωγή ή τη διακοπή της αναπαραγωγής των αρχείων ταινίας στην οθόνη Λειτουργία αποστολής ταινίας.



-  **Υπόδειξη θέσης**
Αρχίζει η αναπαραγωγή του αρχείου από το σημείο στο οποίο πραγματοποιήθηκε η μεταφορά και η απόθεσή του.
-  **Αναπαραγωγή**
Αναπαραγωγή του αρχείου.
-  **Παύση**
Παύση της αναπαραγωγής.
-  **Διακοπή**
Τερματισμός της αναπαραγωγής.
-  **Πίσω**
Αναπαραγωγή του τρέχοντος αρχείου από την αρχή.
-  **Επόμενο**
Αναπαραγωγή του επόμενου αρχείου από την αρχή.
-  **Επανάληψη**
Αναπαραγωγή επανειλημμένα ξεκινώντας από το πρώτο αρχείο στη λίστα. Δεν μπορείτε να επαναλαμβάνετε ένα συγκεκριμένο αρχείο όταν υπάρχουν πολλά αρχεία στη λίστα.

- 6 Επιλέξτε "**Κλείσιμο**" για να εξέλθετε από τη Λειτουργία αποστολής ταινίας.

Η λειτουργία πολλαπλής προβολής επιτρέπει την προβολή διαφορετικών εικόνων από πολλούς βιντεοπροβολείς που είναι συνδεδεμένοι σε έναν υπολογιστή.

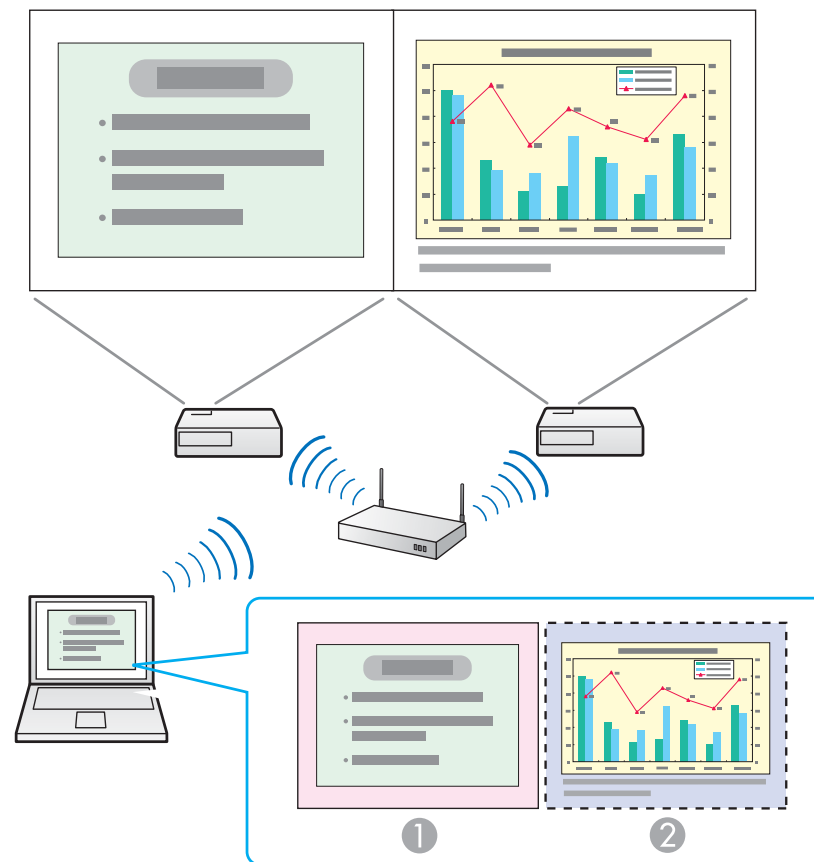
Σε Windows μπορείτε να χρησιμοποιήσετε πολλαπλά προγράμματα οδήγησης εικονικής οθόνης στον υπολογιστή, ώστε κάθε εικόνα να προβάλλεται από το βιντεοπροβολέα. Αυτή η λειτουργία δεν διατίθεται στα λειτουργικά συστήματα Windows Vista και Windows 7.

Σε Mac OS X πρέπει να συνδεθεί μια εξωτερική συσκευή οθόνης με τον υπολογιστή, προκειμένου να είναι διαθέσιμη αυτή η λειτουργία. Παρόλο που η παρακάτω επεξήγηση αναφέρεται σε μια εικονική οθόνη, σε υπολογιστές Mac OS X, η λειτουργία αφορά τα περιεχόμενα που εμφανίζονται στην πραγματική συνδεδεμένη συσκευή οθόνης.

Παράδειγμα προσαρμογής της εικονικής οθόνης

Ρυθμίζοντας τη θέση της εικονικής οθόνης, μπορείτε να προβάλετε μόνο την εικόνα που θέλετε ή να προβάλετε διαφορετικές εικόνες από αριστερά προς τα δεξιά.

Παράδειγμα διάταξης 1



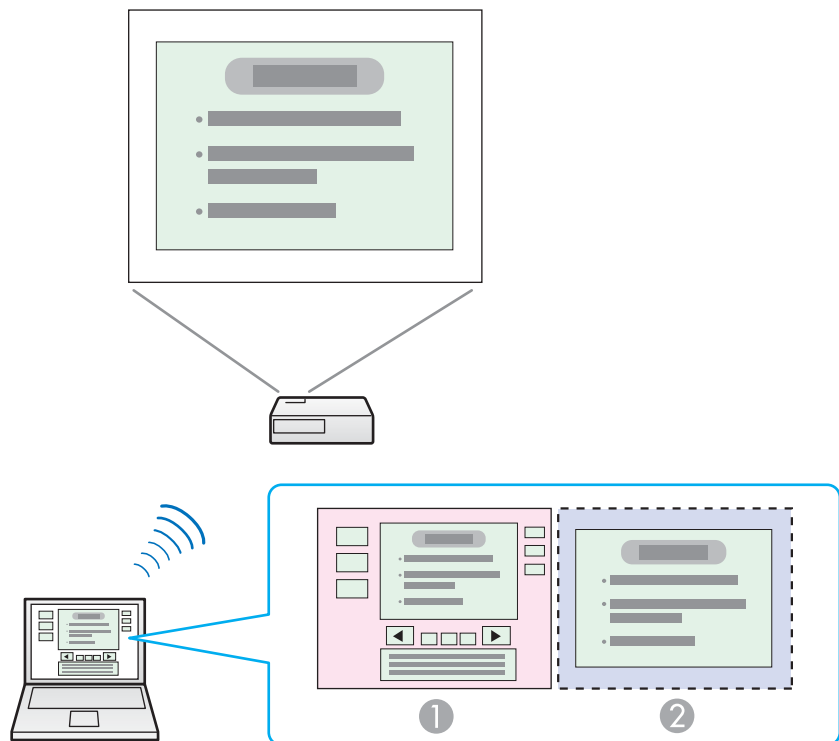
① Εικόνα πραγματικής οθόνης

Αρχείο PowerPoint

② Εικόνα εικονικής οθόνης

Αρχείο Excel

Παράδειγμα διάταξης 2



① Εικόνα πραγματικής οθόνης

Εργαλεία παρουσίασης αρχείου PowerPoint

② Εικόνα εικονικής οθόνης

Παρουσίαση διαφανειών από αρχείο PowerPoint

Διαδικασία πριν τη χρήση της λειτουργίας πολλαπλής προβολής

1 Ορίστε την εικονική οθόνη.

☛ "Ρύθμιση της εικονικής οθόνης" [σελ.29](#)

Σε περιβάλλον Windows, ενεργοποιήστε αν χρειάζεται το πρόγραμμα οδήγησης εικονικής οθόνης». Επίσης, τόσο σε Windows όσο και σε Mac OS X, ορίστε τη διάταξη της εικονικής οθόνης.

2 Τοποθετήστε την εικόνα που θα προβληθεί.

☛ "Αντιστοίχιση της εικόνας προβολής" [σελ.34](#)

Ανοίξτε το αρχείο που θα προβληθεί και μετακινήστε την εικόνα στην εικονική οθόνη σύμφωνα με την πραγματική διάταξη προβολής.

3 Προβάλετε τις εικόνες.

☛ "Προβολή των αντιστοιχισμένων εικόνων" [σελ.34](#)

Εκχωρήστε έναν αριθμό εικονικής οθόνης και, στη συνέχεια, ξεκινήστε την προβολή.

Ρύθμιση της εικονικής οθόνης

Η ενότητα αυτή εξηγεί την εικονική οθόνη για το παράδειγμα διάταξης 1.

☛ "Παράδειγμα προσαρμογής της εικονικής οθόνης" [σελ.28](#)

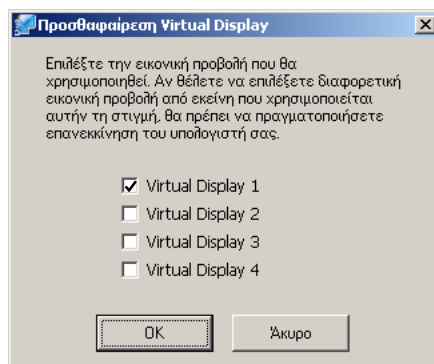
Ενεργοποίηση του προγράμματος οδήγησης εικονικής οθόνης (μόνο για Windows)

Ενεργοποιήστε το πρόγραμμα οδήγησης εικονικής οθόνης». Εάν, κατά την εγκατάσταση του EasyMP Network Projection, έχετε ήδη ενεργοποιήσει την

εικονική προβολή, αυτή η λειτουργία δεν είναι απαραίτητη. Μεταβείτε στην επόμενη ενότητα.

☛ "Προσαρμογή της εικονικής οθόνης" [σελ.30](#)

- 1 Πατήστε **Έναρξη**, επιλέξτε **Προγράμματα** (ή **Όλα τα προγράμματα**), **EPSON Projector**, **EasyMP Network Projection** και, στη συνέχεια, πατήστε **Προσθαφαίρεση Virtual Display**. Εμφανίζεται η οθόνη Προσθαφαίρεση Virtual Display.



- 2 Επιλέξτε την εικονική οθόνη που θέλετε να χρησιμοποιήσετε. Μπορείτε να προσθέσετε έως τέσσερις συσκευές οθόνης. Σε αυτό το παράδειγμα, θα χρησιμοποιηθεί μία μόνο εικονική οθόνη. Όταν ορίζετε πολλές εικονικές οθόνες, επιλέξτε μόνο όσες χρειάζονται. Μπορείτε να επιλέξετε οποιαδήποτε οθόνη.
- 3 Πατήστε το κουμπί **OK**. Όταν κάνετε κλικ στο **OK**, ενεργοποιούνται τα προγράμματα οδήγησης για την εικονική οθόνη. Σε αυτό το σημείο, το τρεμόπαιγμα της οθόνης είναι φυσιολογικό. Περιμένετε να κλείσει η οθόνη Προσθαφαίρεση Virtual Display.

Προσαρμογή της εικονικής οθόνης

Μετά την έναρξη του EasyMP Network Projection, η ρύθμιση για τις εικονικές οθόνες διαφέρει μεταξύ των Windows και του Mac OS X. Οι διαδικασίες αναφέρονται ξεχωριστά στη συνέχεια.



Ελέγξτε τα παρακάτω πριν την έναρξη του EasyMP Network Projection κατά τη σύνδεση με Ασύρματο LAN. Εάν τα παρακάτω δεν ρυθμιστούν σωστά, η λειτουργία πολλαπλής προβολής δεν θα είναι διαθέσιμη.

- Τα SSID για τον υπολογιστή και κάθε βιντεοπροβολέα πρέπει να είναι ίδια. (Για τη Λειτουργία γρήγορης σύνδεσης)
- Το σύστημα ασύρματου LAN για τον υπολογιστή και κάθε βιντεοπροβολέα πρέπει να είναι το ίδιο.

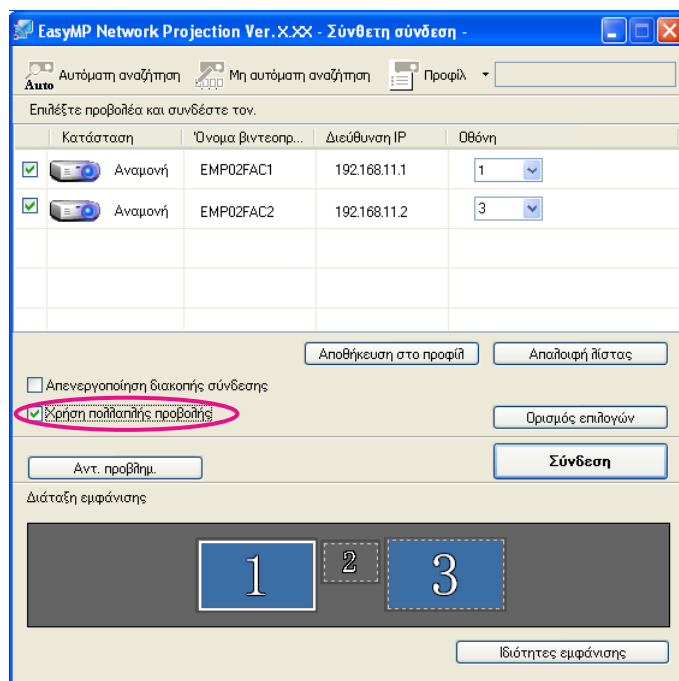
Μπορείτε να τροποποιήσετε το SSID και το σύστημα ασύρματου LAN για το βιντεοπροβολέα από το μενού **Δίκτυο** του βιντεοπροβολέα.

Για λεπτομέρειες, ανατρέξτε στο παρακάτω εγχειρίδιο.

☛ [Εγχειρίδιο χρήσης](#)

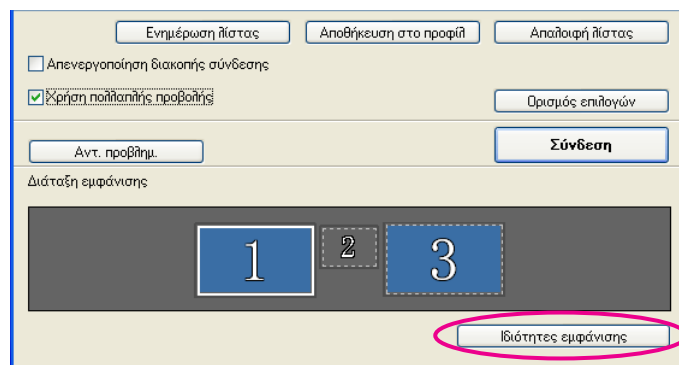
Για Windows

- 1 Πατήστε **Έναρξη**, επιλέξτε **Προγράμματα** (ή **Όλα τα προγράμματα**), **EPSON Projector**, **EasyMP Network Projection** και, στη συνέχεια, πατήστε **EasyMP Network Projection V2.XX** για να ανοίξει το EasyMP Network Projection.
- 2 Επιλέξτε **Λειτουργία γρήγορης σύνδεσης** ή **Λειτουργία σύνθετης σύνδεσης** και, στη συνέχεια, πατήστε το κουμπί **OK**.
- 3 Επιλέξτε το πλαίσιο ελέγχου **Χρήση πολλαπλής προβολής**.



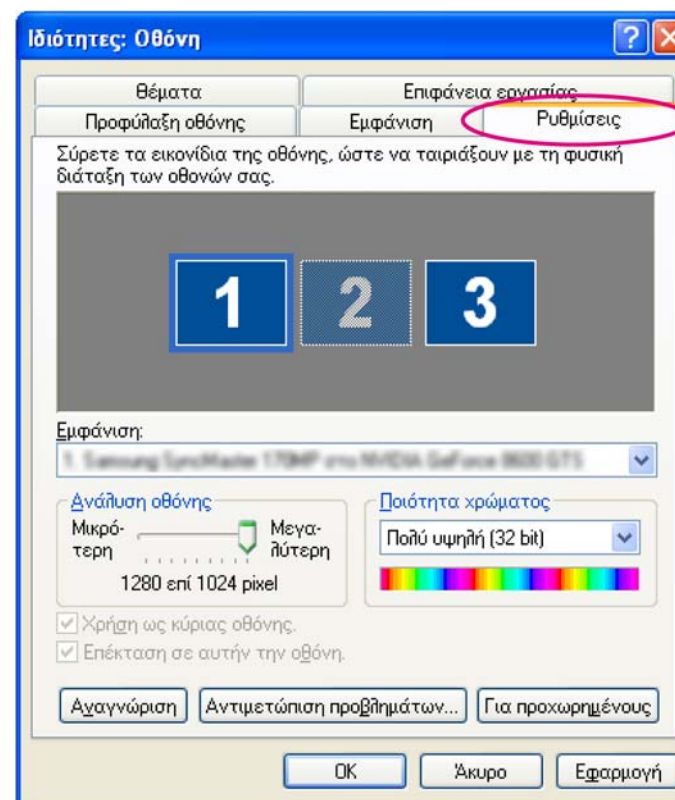
Στο κάτω μέρος της οθόνης προστίθενται τα στοιχεία Διάταξη εμφάνισης και Ιδιότητες εμφάνισης.

4 Πατήστε **Ιδιότητες εμφάνισης**.



Εμφανίζεται η οθόνη Ιδιότητες εμφάνισης.

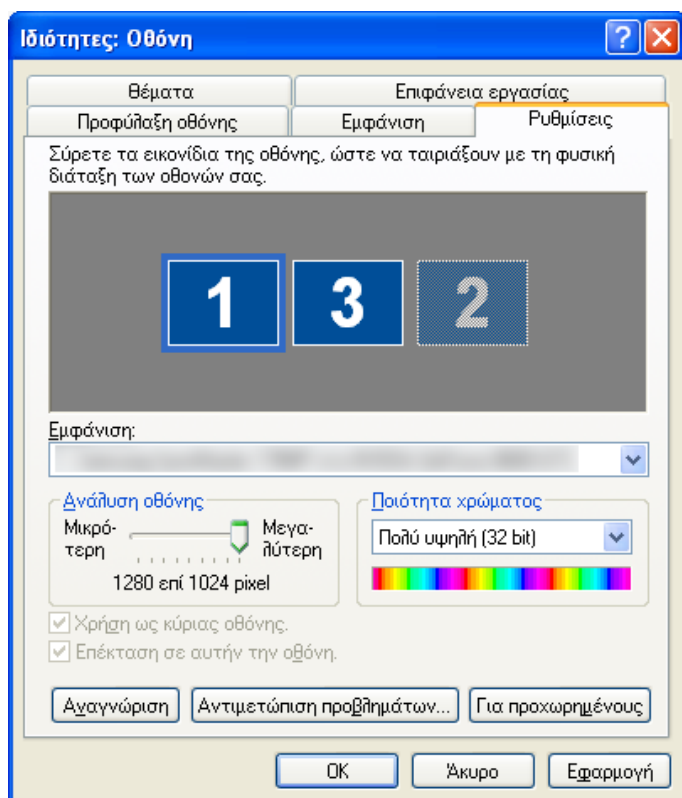
5 Πατήστε την καρτέλα **Ρυθμίσεις**.




6 Σύρετε το εικονίδιο συσκευής οθόνης που εμφανίζεται και τοποθετήστε το στο σημείο που θέλετε.

Εδώ, η πραγματική οθόνη (1) είναι τοποθετημένη αριστερά ενώ η εικονική οθόνη (3) είναι τοποθετημένη δεξιά.

Όταν ο υπολογιστής διαθέτει πολλά τερματικά εξόδου εμφάνισης, οι αριθμοί που αντιστοιχίζονται στα εικονικά τερματικά θα διαδέχονται εκείνους των πραγματικών τερματικών.




- Όταν μια εξωτερική συσκευή οθόνης συνδέεται ως δευτερεύουσα οθόνη, η εικόνα αυτής της οθόνης δεν μπορεί να προβληθεί.
- Ανάλογα με το υλικό, ο αριθμός της δευτερεύουσας οθόνης μπορεί να μην είναι "2". Κατά την τοποθέτηση των εικονιδίων της οθόνης, πατήστε το εικονίδιο για να ελέγξετε ότι ο τύπος της οθόνης εμφάνισης δεν έχει οριστεί στη δευτερεύουσα οθόνη.
- Για τις ρυθμίσεις Ανάλυση οθόνης, ανατρέξτε παρακάτω.
 "Υποστηριζόμενοι τύποι ανάλυσης" [σελ.42](#)

Όταν διευθετηθεί η θέση του εικονιδίου της συσκευής οθόνης, η εικονική οθόνη συνδέεται όπως στην παρακάτω εικόνα.



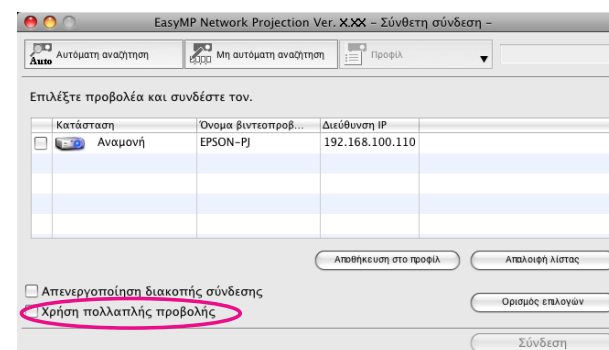
- 7** Πατήστε το κουμπί **OK** για να κλείσετε την οθόνη Ιδιότητες εμφάνισης.

Ορίστε παρακάτω τις εικόνες προβολής.

 "Αντιστοίχιση της εικόνας προβολής" [σελ.34](#)

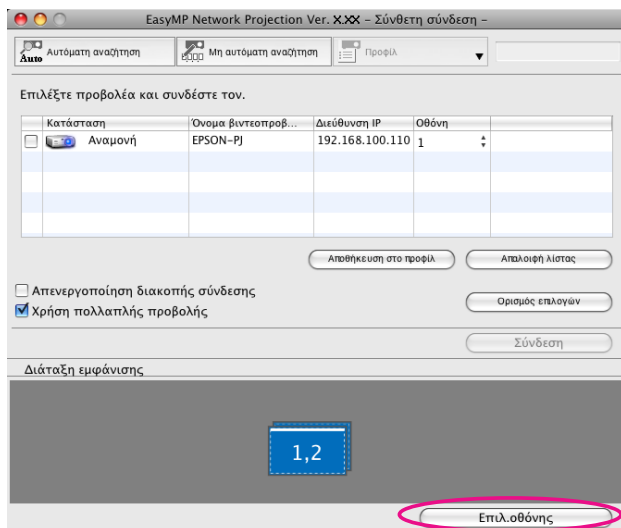
Για Mac OS X

- 1** Από το φάκελο **Applications**, κάντε διπλό κλικ στην επιλογή **EasyMP Network Projection** για να ανοίξει το EasyMP Network Projection.
- 2** Επιλέξτε **Λειτουργία γρήγορης σύνδεσης** ή **Λειτουργία σύνθετης σύνδεσης** και, στη συνέχεια, πατήστε το κουμπί **OK**.
- 3** Επιλέξτε το πλαίσιο ελέγχου **Χρήση πολλαπλής προβολής**.



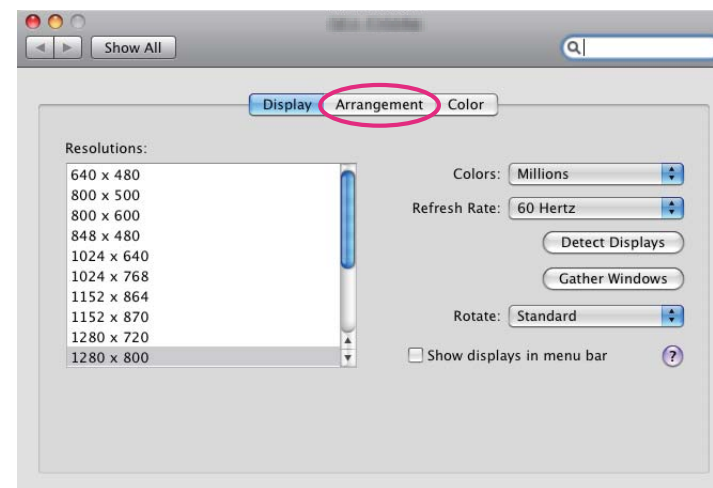
Στο κάτω μέρος της οθόνης προστίθενται τα στοιχεία Διάταξη εμφάνισης και Επιλ.οθόνης.

4 Πατήστε **Επιλ.οθόνης**.

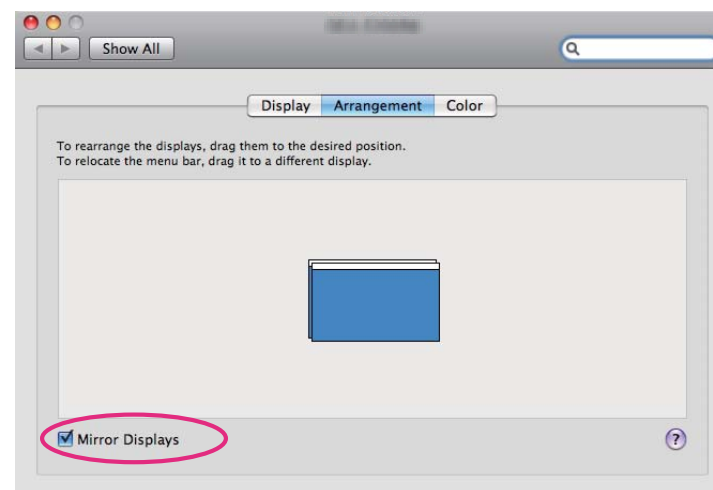


Εμφανίζεται η οθόνη ρύθμισης οθόνης.

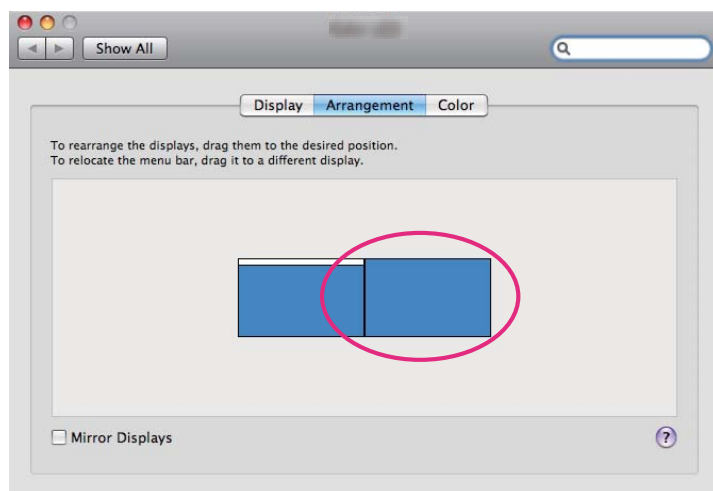
5 Πατήστε **Arrangement**.



6 Καταργήστε την επιλογή στο πλαίσιο ελέγχου **Mirror Displays**.



7 Σύρετε το εικονίδιο συσκευής οθόνης που εμφανίζεται και τοποθετήστε το στο σημείο που θέλετε.



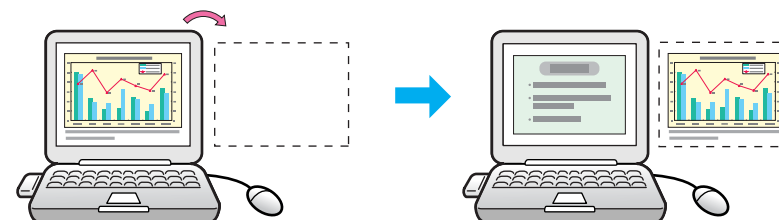
- 8** Κλείστε την οθόνη ρύθμισης οθόνων.
Ορίστε παρακάτω τις εικόνες προβολής.
☛ "Αντιστοίχιση της εικόνας προβολής" [σελ.34](#)

Αντιστοίχιση της εικόνας προβολής

Η ενότητα αυτή εξηγεί την εικονική οθόνη για το παράδειγμα διάταξης 1.

☛ "Παράδειγμα προσαρμογής της εικονικής οθόνης" [σελ.28](#)

- 1** Ανοίξτε το αρχείο που θα προβληθεί.
Ανοίξτε τα αρχεία PowerPoint και Excel.
- 2** Σύρετε το παράθυρο στην εικονική οθόνη ▶ που θέλετε και αντιστοιχίστε την στη συσκευή που θα προβληθεί η εικόνα.
Σύρετε το παράθυρο του Excel στα δεξιά ώστε να μην φαίνεται πια. Στην πραγματική οθόνη εμφανίζεται το παράθυρο του PowerPoint, ενώ το παράθυρο του Excel εμφανίζεται στην εικονική οθόνη δεξιά.

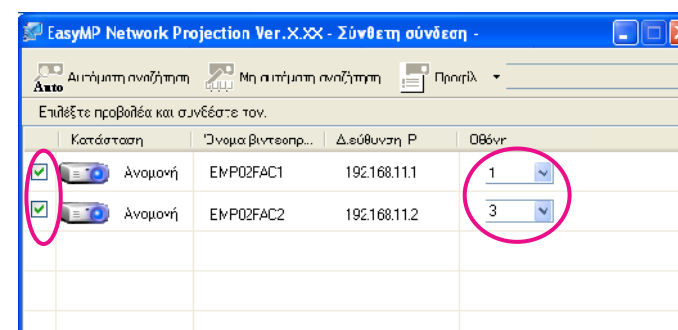


Προβολή των αντιστοιχισμένων εικόνων

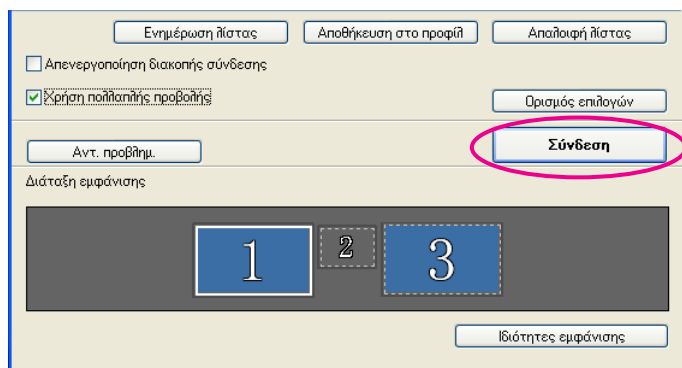
Η ενότητα αυτή εξηγεί την εικονική οθόνη για το παράδειγμα διάταξης 1.

☛ "Παράδειγμα προσαρμογής της εικονικής οθόνης" [σελ.28](#)

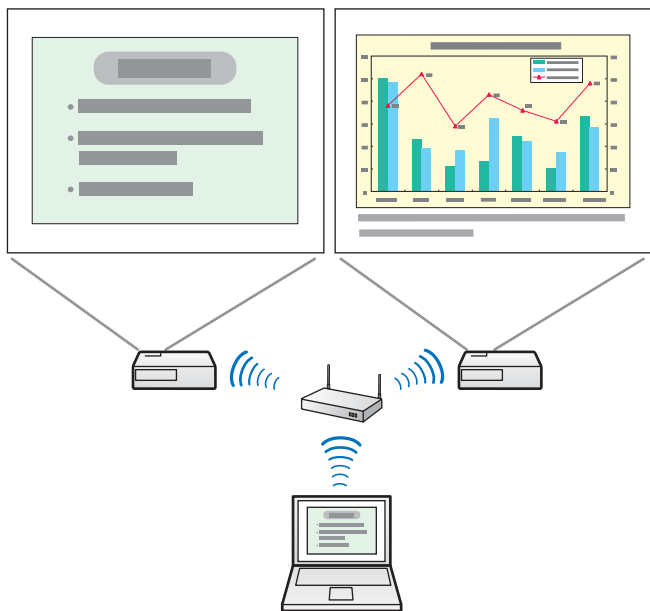
- 1** Επιλέξτε τον αριθμό της εικονικής οθόνης ▶ που θα τοποθετήσετε στο στοιχείο **Οθόνη** και ορίστε ποια εικόνα θα προβληθεί από ποιον βιντεοπροβολέα.



- 2** Πατήστε **Σύνδεση**.



Προβάλλεται η εικόνα που έχει αντιστοιχιστεί σε κάθε βιντεοπροβολέα.



Σε περιβάλλον Windows, δεν μπορείτε να προβάλετε την εικόνα που αποστέλλεται σε εικονική οθόνη στον υπολογιστή. Για να ρυθμίσετε την εικόνα στην εικονική οθόνη, πρέπει να το κάνετε ενώ βλέπετε την προβαλλόμενη εικόνα.

Για να εκτελέσετε λειτουργίες με το ποντίκι στην εικονική οθόνη, μετακινήστε το δείκτη του ποντικιού στην κατεύθυνση της εικονικής οθόνης, ώστε ο δείκτης να εμφανιστεί στην εικονική οθόνη.

3

Για να τερματίσετε τη λειτουργία εμφάνισης πολλαπλών οθονών προβολής, πατήστε **Αποσύνδεση** στη γραμμή εργαλείων.



Σε περιβάλλον Windows, αν έχει ενεργοποιηθεί το πρόγραμμα οδήγησης εικονικής οθόνης ώστε ο δείκτης του ποντικιού να μπορεί να μετακινείται εκτός των ορίων της οθόνης, ενδέχεται, σε κάποιες περιπτώσεις, να μην βλέπετε τη θέση του δείκτη. Αν δεν χρησιμοποιείτε εικονική οθόνη, καταργήστε την επιλογή του πλαισίου ελέγχου εικονικής οθόνης στο στοιχείο Προσθαφαίρεση Virtual Display, έτσι ώστε ο δείκτης του ποντικιού να μετακινηθεί ξανά εντός των ορίων της περιοχής προβολής της οθόνης. Για να χρησιμοποιήσετε ξανά αργότερα τη λειτουργία πολλαπλής προβολής, τοποθετήστε ένα σύμβολο επιλογής στην απαιτούμενη οθόνη κάτω από το στοιχείο Προσθαφαίρεση Virtual Display.

Για την κατάργηση σημαδιού επιλογής, ανατρέξτε παρακάτω.

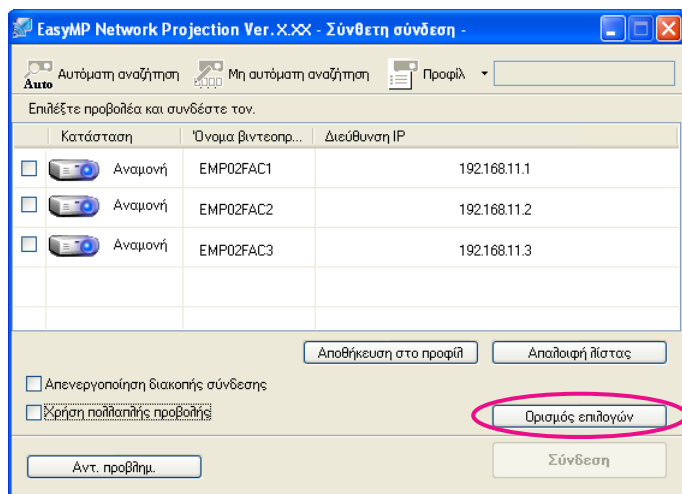
☛ "Ενεργοποίηση του προγράμματος οδήγησης εικονικής οθόνης (μόνο για Windows)" [σελ.29](#)



Παράρτημα

Μπορείτε να ορίσετε ρυθμίσεις επιλογών, όπως τον τρόπο επεξεργασίας κατά την εκκίνηση του EasyMP Network Projection. Μεταβείτε στο στοιχείο Ορισμός επιλογών από την κύρια οθόνη του EasyMP Network Projection.

- 1 Πατήστε **Ορισμός επιλογών** στην κύρια οθόνη του EasyMP Network Projection.




Εμφανίζεται η οθόνη Ορισμός επιλογών.

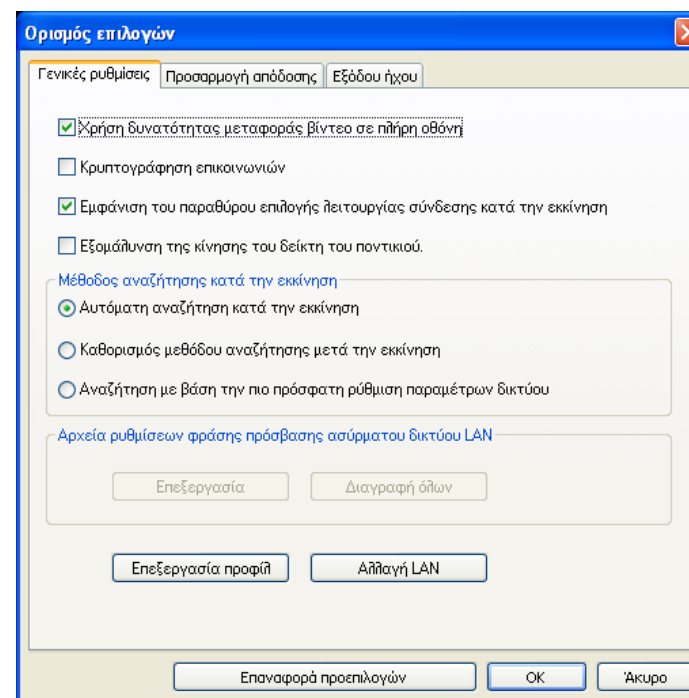
- 2 Ορίστε κάθε στοιχείο.

Επιβεβαιώστε τις λεπτομέρειες των στοιχείων που ορίσατε στις επόμενες ενότητες. Αφού ολοκληρώσετε όλες τις απαραίτητες ρυθμίσεις, κάντε κλικ στο κουμπί **OK** για να κλείσει η οθόνη Ορισμός επιλογών.



Η πρόσβαση στη ρύθμιση Ορισμός επιλογών μπορεί να γίνει με το πάτημα του κουμπιού  της γραμμής εργαλείων. Κατά την πρόσβαση στη ρύθμιση Ορισμός επιλογών από τη γραμμή εργαλείων, δεν εμφανίζεται η καρτέλα Γενικές ρυθμίσεις.

Καρτέλα Γενικές ρυθμίσεις



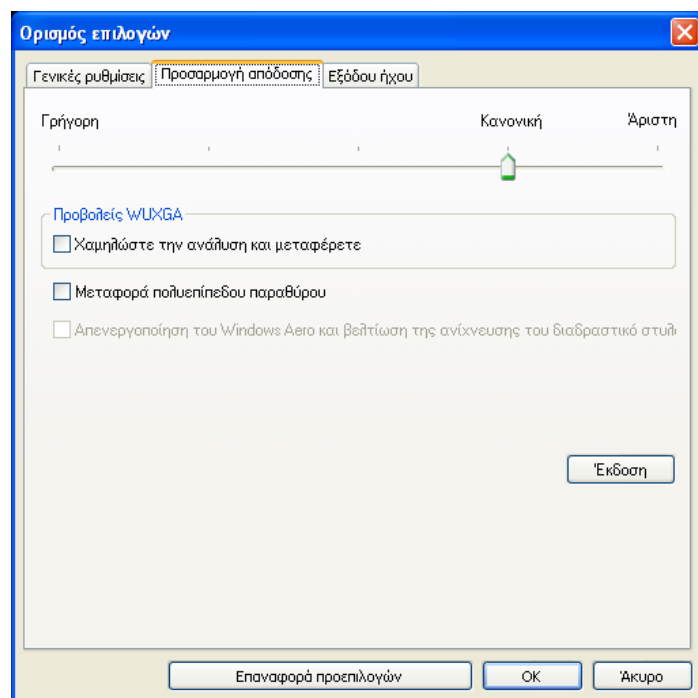
Χρήση δυνατότητας μεταφοράς βίντεο σε πλήρη οθόνη

Η αναπαραγωγή ενός αρχείου ταινίας πραγματοποιείται σε πλήρη οθόνη. Αν ο βιντεοπροβολέας δεν υποστηρίζει τη λειτουργία αποστολής ταινίας, τότε αυτή η ρύθμιση δεν μπορεί να οριστεί.

Κρυπτογράφηση επικοινωνιών	Επιλέξτε το για να κρυπτογραφήσετε και να μεταδώσετε δεδομένα. Ακόμα και στην περίπτωση υποκλοπής των δεδομένων σας, δεν θα είναι δυνατή η αποκρυπτογράφησή τους. Όταν χρησιμοποιείτε τη Λειτουργία γρήγορης σύνδεσης, να βεβαιώνετε ότι έχετε πάντα επιλεγμένο αυτό το πλαίσιο ελέγχου.
Εμφάνιση του παραθύρου επιλογής λειτουργίας σύνδεσης κατά την εκκίνηση	Ορίστε εάν θα εμφανίζεται η οθόνη Λειτουργία γρήγορης σύνδεσης/Λειτουργία σύνθετης σύνδεσης κατά την εκκίνηση του EasyMP Network Projection. Καταργήστε την επιλογή από το πλαίσιο ελέγχου, αν προτιμάτε απλή μέθοδο εκκίνησης.
Εξομάλυνση της κίνησης του δείκτη του ποντικιού	Μόνο στα Windows (εκτός από Windows 2000) Ορίστε αυτήν τη ρύθμιση για να αποτρέψετε το τρεμόσβημα του δείκτη του ποντικιού, όταν στην επιλογή Προσαρμογή απόδοσης ορίστηκε η επιλογή Μεταφορά πολυεπίπεδου παραθύρου . (Όταν ως θέμα των Windows Vista/7 ορίζεται το Windows Aero, το Windows Aero απενεργοποιείται με αυτήν τη ρύθμιση.)
Μέθοδος αναζήτησης κατά την εκκίνηση	Επιλέξτε μία από τις παρακάτω επιλογές μεθόδου αναζήτησης που θα εκτελείται κατά την εκκίνηση του EasyMP Network Projection. Αυτόματη αναζήτηση κατά την εκκίνηση Καθορισμός μεθόδου αναζήτησης μετά την εκκίνηση Αναζήτηση με βάση την πιο πρόσφατη ρύθμιση παραμέτρων δικτύου

Αρχεία ρυθμίσεων φράσης πρόσβασης ασύρματου δικτύου LAN	Δεν διατίθεται για Windows 2000/XP. Σε Λειτουργία γρήγορης σύνδεσης, τα SSID και οι φράσεις πρόσβασης αποθηκεύονται στον υπολογιστή κατά τη σύνδεση σε βιντεοπροβολέα με ενεργοποιημένες τις ρυθμίσεις ασφαλείας. Μπορείτε να επεξεργαστείτε και να διαγράψετε τα αποθηκευμένα στοιχεία. Επεξεργασία: Προβάλλεται η οθόνη διαχείρισης ασύρματου δικτύου για τον υπολογιστή. Διαγραφή όλων: Διαγράφονται όλα τα SSID και οι φράσεις πρόσβασης που είναι αποθηκευμένα στον υπολογιστή.
Επεξεργασία προφίλ	Εμφανίζεται το πλαίσιο ελέγχου Επεξεργασία προφίλ. ☛ "Διαχείριση Προφίλ" σελ.21
Αλλαγή LAN	Μόνο για Windows Χρησιμοποιείται όταν χρειάζεται να αλλάξει ο προσαρμογέας δικτύου για μια αναζήτηση σε περίπτωση που ένας υπολογιστής διαθέτει πολλούς προσαρμογείς. Από προεπιλογή, στην εκτέλεση μιας αναζήτησης χρησιμοποιούνται όλοι οι προσαρμογείς δικτύου.
Επαναφορά προεπιλογών	Μπορείτε να επαναφέρετε όλες τις τιμές για τη ρύθμιση Ορισμός επιλογών στις προεπιλεγμένες ρυθμίσεις. Μπορείτε, ωστόσο, να διατηρήσετε τις ρυθμίσεις για την επιλογή Επεξεργασία προφίλ και Αλλαγή LAN στις Γενικές ρυθμίσεις .

Καρτέλα Προσαρμογή απόδοσης



Ρυθμιστικό προσαρμογής απόδοσης

Για την απόδοση έχετε τις επιλογές **Γρήγορη**, **Κανονική** και **Άριστη**. Ορίστε **Γρήγορη** απόδοση όταν γίνεται διακοπή της προβολής ταινιών.

Χαμηλώστε την ανάλυση και μεταφέρετε

Διατίθεται μόνο για προβολείς με ανάλυση WUXGA (1920x1200). Ορίστε αυτήν την επιλογή για να μειώσετε τον όγκο των δεδομένων που θα μεταφερθούν στο βιντεοπαραβολέα με τη μείωση της ανάλυσης. Χρησιμοποιήστε αυτήν την επιλογή σε ένα αργό δίκτυο ή όταν καθυστερεί ή διακόπτεται η προβολή της εικόνας.

Μεταφορά πολυεπίπεδου παραθύρου

Μόνο για Windows (εξαιρούνται τα Windows Vista και τα Windows 7). Το πολυεπίπεδο παράθυρο χρησιμοποιείται όταν περιεχόμενο, όπως είναι τα μηνύματα, που εμφανίζεται στον υπολογιστή, δεν προβάλλεται από τον βιντεοπαραβολέα. Επιλέξτε αυτό το πλαίσιο ελέγχου για να προβάλλετε περιεχόμενα, όπως μηνύματα, που χρησιμοποιούν τη λειτουργία πολυεπίπεδου παραθύρου.

Εάν ο δείκτης του ποντικού τρεμοσβήνει στην οθόνη, επιλέξτε **Εξομάλυνση της κίνησης του δείκτη του ποντικιού** στις **Γενικές ρυθμίσεις**.

Απενεργοποίηση του Windows Aero και βελτίωση της ανίχνευσης του διαδραστικού στυλ

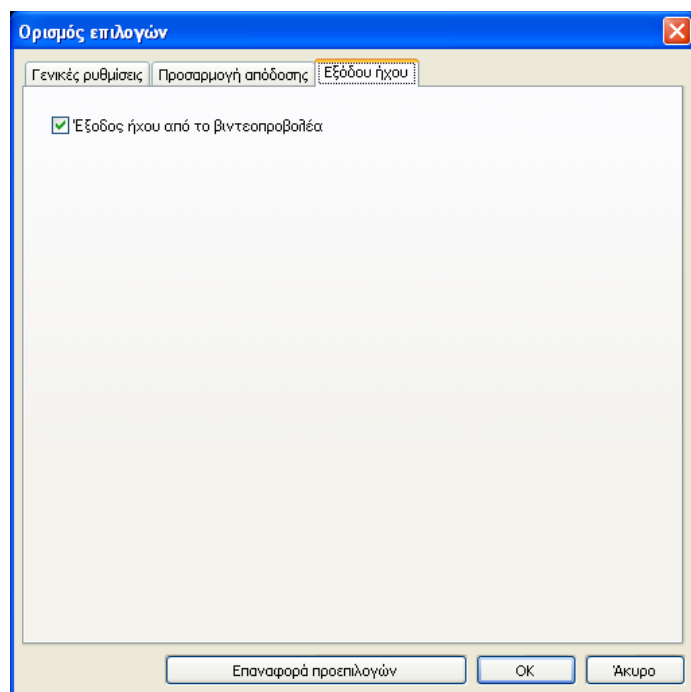
Διατίθεται μόνο όταν, ως θέμα, έχει οριστεί το Windows Aero.

Επιλέξτε για να βελτιώσετε την ανίχνευση καθυστέρησης του διαδραστικού στυλ. Το Windows Aero είναι απενεργοποιημένο και οι λειτουργίες του διαδραστικού στυλ εξομαλύνονται.

Επαναφορά προεπιλογών

Μπορείτε να επαναφέρετε όλες τις τιμές για τη ρύθμιση **Ορισμός επιλογών** στις προεπιλεγμένες ρυθμίσεις. Μπορείτε, ωστόσο, να διατηρήσετε τις ρυθμίσεις για την επιλογή **Επεξεργασία προφίλ** και **Αλλαγή LAN** στις **Γενικές ρυθμίσεις**.

Καρτέλα Έξοδος ήχου



Τα δεδομένα ήχου μεταφέρονται σε ένα μόνο βιντεοπροβολέα. Δεν είναι δυνατή η μεταφορά ήχου όταν έχετε συνδέσει περισσότερους από ένα βιντεοπροβολείς.

Έξοδος ήχου από το βιντεοπροβολέα

Επιλέξτε για να αναπαραγάγετε τον ήχο του υπολογιστή από το βιντεοπροβολέα. Καταργήστε την έξοδο ήχου από τον υπολογιστή. Ωστόσο, κατά την αναπαραγωγή ταινιών με τον ήχο στη Λειτουργία αποστολής ταινίας, ο ήχος εξάγεται πάντα από το βιντεοπροβολέα ανεξάρτητα από τη ρύθμιση για το συγκεκριμένο στοιχείο.

Επαναφορά προεπιλογών

Μπορείτε να επαναφέρετε όλες τις τιμές για τη ρύθμιση **Ορισμός επιλογών** στις προεπιλεγμένες ρυθμίσεις. Μπορείτε, ωστόσο, να διατηρήσετε τις ρυθμίσεις για την επιλογή **Επεξεργασία προφίλ** και **Αλλαγή LAN** στις **Γενικές ρυθμίσεις**.

Βεβαιωθείτε ότι έχετε ελέγξει τα παρακάτω σημεία πριν ξεκινήσετε την κατάργηση εγκατάστασης.

- Οι χρήστες των Windows πρέπει να διαθέτουν δικαιώματα διαχειριστή για την κατάργηση εγκατάστασης του EasyMP Network Projection.
- Πριν την έναρξη της κατάργησης εγκατάστασης, κλείστε όλες τις εφαρμογές που εκτελούνται.

Για Windows 2000

- 1** Πατήστε **Έναρξη**, επιλέξτε **Ρυθμίσεις** και, στη συνέχεια, πατήστε **Πίνακας ελέγχου**.
- 2** Κάντε διπλό κλικ στην επιλογή **Προσθαφαίρεση προγραμμάτων**.
- 3** Πατήστε **Αλλαγή ή κατάργηση προγράμματος**.
- 4** Επιλέξτε την εφαρμογή EasyMP Network Projection και, στη συνέχεια, πατήστε **Αλλαγή/Κατάργηση**.

Για Windows XP

- 1** Πατήστε **Έναρξη**, και στη συνέχεια πατήστε **Πίνακας ελέγχου**.
- 2** Κάντε διπλό κλικ στην επιλογή **Προσθαφαίρεση προγραμμάτων**.
- 3** Επιλέξτε την εφαρμογή EasyMP Network Projection και, στη συνέχεια, πατήστε **Αλλαγή/Κατάργηση**.

Για Windows Vista/Windows 7

- 1** Πατήστε **Έναρξη**, και στη συνέχεια πατήστε **Πίνακας ελέγχου**.
- 2** Επιλέξτε **Κατάργηση εγκατάστασης ενός προγράμματος** από την κατηγορία **Προγράμματα**.


- 3** Επιλέξτε την εφαρμογή EasyMP Network Projection και, στη συνέχεια, πατήστε **Κατάργηση εγκατάστασης/Αλλαγή**.



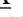

Για Mac OS X

- 1** Ανοίξτε το φάκελο **Applications**.
- 2** Για να καταργήσετε την εγκατάσταση του λογισμικού, ανοίξτε το φάκελο **EasyMP Network Projection - Εργαλεία** και, στη συνέχεια, κάντε διπλό κλικ στην επιλογή **EasyMP Network Projection Uninstaller.app**.

Όταν προβάλλετε εικόνες υπολογιστή ενώ εκτελείται το EasyMP Network Projection, ισχύουν οι παρακάτω περιορισμοί. Επιβεβαιώστε τα παρακάτω.

Υποστηριζόμενοι τύποι ανάλυσης

Η προβολή είναι εφικτή με τους παρακάτω τύπους ανάλυσης οθόνης υπολογιστή. Δεν είναι δυνατή η σύνδεση με υπολογιστή που έχει ανάλυση υψηλότερη από WUXGA .

- VGA  (640x480)
- SVGA  (800x600)*
- XGA  (1024x768)*
- SXGA  (1280x960)
- SXGA (1280x1024)*
- SXGA+ (1400x1050)*
- WXGA (1280x768)*
- WXGA (1280x800)*
- WXGA+ (1440x900)*
- UXGA (1600x1200)
- WUXGA (1920x1200)

* Υποστηριζόμενοι τύποι ανάλυσης όταν είναι ενεργοποιημένη η λειτουργία εμφάνισης πολλαπλών οθονών.

Κατά τη χρήση της οθόνης του υπολογιστή με μοναδικές αναλογίες εικόνας, ανάλογα με την ανάλυση του υπολογιστή και του βιντεοπροβολέα, η ανάλυση αυξάνεται ή μειώνεται ώστε να μην υποβιβάζεται η ποιότητα της εικόνας.

Ανάλογα με την ανάλυση, τα περιθώρια οριζοντίως και καθέτως ενδέχεται να προβάλλονται με μαύρο χρώμα.

Χρώμα οθόνης

Είναι εφικτή η προβολή του αριθμού χρωμάτων των οθονών υπολογιστή.

Windows	Mac OS X
Χρώμα 16-bit	Περίπου 32.000 χρώματα (16-bit)
Χρώμα 32-bit	Περίπου 16,7 εκατομμύρια χρώματα (32-bit)

Η εγγύηση λειτουργίας για την πολλαπλή προβολή είναι χρώμα 16-bit και 32-bit.

Άλλοι περιορισμοί

- Αν η ταχύτητα μετάδοσης του ασύρματου LAN είναι χαμηλή, μπορεί το δίκτυο να διακοπεί χωρίς προειδοποίηση.
- Οι εφαρμογές που χρησιμοποιούν τμήμα των λειτουργιών DirectX ενδέχεται να μην εμφανίζονται σωστά. (Μόνο για Windows)
- Δεν είναι δυνατή η προβολή κειμένων ερώτησης MS-DOS σε πλήρη οθόνη. (Μόνο για Windows)
- Ορισμένες φορές ενδέχεται να μην ταιριάζει απόλυτα η εικόνα στην οθόνη του υπολογιστή και η εικόνα που προβάλλεται από το βιντεοπροβολέα.
- Οι ταινίες δεν αναπαράγονται τόσο ομαλά όσο στον υπολογιστή.

Κατά τη χρήση Windows Vista ή Windows 7

Έχετε υπόψη σας τις παρακάτω επισημάνσεις όταν χρησιμοποιείτε το EasyMP Network Projection σε υπολογιστή με Windows Vista ή Windows 7.

Περιορισμοί κατά την προβολή από τη Συλλογή φωτογραφιών των Windows ή από τη Συλλογή φωτογραφιών του Windows Live

Λάβετε υπόψη τους παρακάτω δύο περιορισμούς όταν ανοίγετε τη Συλλογή φωτογραφιών των Windows ή τη Συλλογή φωτογραφιών του Windows Live ενώ εκτελείται το EasyMP Network Projection.

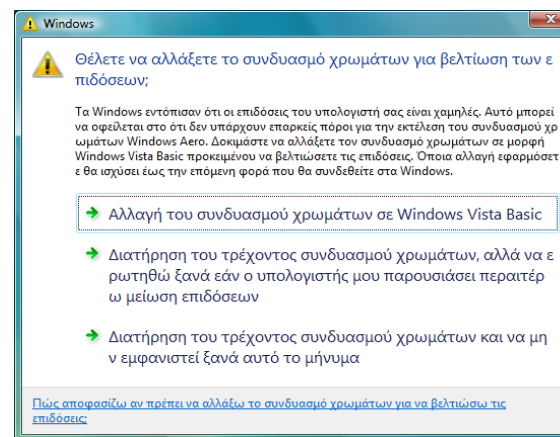
- Η Παρουσίαση διαφανειών αναπαράγεται σε απλή λειτουργία όταν πραγματοποιείται προβολή από τη Συλλογή φωτογραφιών των Windows ή τη Συλλογή φωτογραφιών του Windows Live. Επειδή δεν εμφανίζεται η γραμμή εργαλείων, δεν μπορείτε να κάνετε αλλαγές κατά την αναπαραγωγή παρουσίασης ενός Θέματος (εφέ), ανεξάρτητα από την τιμή του στοιχείου Δείκτης εμπειρίας των Windows. Μόλις ξεκινήσει η απλή λειτουργία, δεν μπορείτε να αλλάξετε λειτουργία ενώ εκτελείται η Συλλογή φωτογραφιών των Windows ή Συλλογή φωτογραφιών του Windows Live ακόμα κι αν κλείσετε το EasyMP Network Projection. Πραγματοποιήστε επανεκκίνηση της Συλλογής φωτογραφιών των Windows ή της Συλλογής φωτογραφιών του Windows Live.
- Δεν είναι δυνατή η αναπαραγωγή ταινιών.

Περιορισμοί στη χρήση του Windows Aero

Λάβετε υπόψη τους παρακάτω δύο περιορισμούς όταν ο σχεδιασμός παραθύρων του υπολογιστή σας είναι Windows Aero.

- Το πολυεπίπεδο παράθυρο προβάλλεται ανεξάρτητα από την επιλογή του στοιχείου Μεταφορά πολυεπίπεδου παραθύρου στην οθόνη Ορισμός επιλογών του EasyMP Network Projection. Για παράδειγμα, όταν απενεργοποιείτε το στοιχείο Μεταφορά πολυεπίπεδου παραθύρου της γραμμής εργαλείων του EasyMP Network Projection, δεν προβάλλεται ακόμη και εάν εμφανίζεται στην οθόνη του υπολογιστή, ωστόσο η γραμμή εργαλείων προβάλλεται.

- Λίγο μετά τη σύνδεση ενός υπολογιστή στο βιντεοπροβολέα μέσω δικτύου με το EasyMP Network Projection, εμφανίζεται το παρακάτω μήνυμα. Συνιστάται να επιλέξετε **Διατήρηση του τρέχοντος συνδυασμού χρωμάτων και να μην εμφανιστεί ξανά αυτό το μήνυμα**. Η επιλογή είναι ενεργοποιημένη μέχρι να γίνει επανεκκίνηση του υπολογιστή.




Περιορισμοί κατά την προβολή από το Windows Media Center

Δεν μπορείτε να προβάλετε εικόνες σε πλήρη οθόνη χρησιμοποιώντας το Windows Media Center. Για να προβάλετε τις εικόνες, περάστε σε λειτουργία προβολής παραθύρων.

Δεν είναι δυνατή η σύνδεση στο βιντεοπροβολέα που θέλετε να χρησιμοποιήσετε.

Δεν είναι δυνατή η σύνδεση του βιντεοπροβολέα και του υπολογιστή μέσω ασύρματου δικτύου LAN.



Έλεγχος	Προτεινόμενη ενέργεια
Είναι συνδεδεμένη η Μονάδα ασύρματου LAN;	Ελέγξτε αν είναι σωστά συνδεδεμένη η μονάδα ασύρματου LAN.
Το SSID είναι ίδιο με αυτό του σημείου πρόσβασης; (Για τη Λειτουργία γρήγορης σύνδεσης)	Ορίστε SSID διαφορετικό από εκείνο του σημείου πρόσβασης. Μπορείτε να διαμορφώσετε τις ρυθμίσεις SSID από το μενού Δίκτυο του βιντεοπροβολέα. Για λεπτομέρειες, ανατρέξτε στο παρακάτω εγχειρίδιο. ☛ Εγχειρίδιο χρήσης
Έχει οριστεί η λειτουργία DHCP για ενσύρματο LAN στην τιμή Ενεργό; (Για τη Λειτουργία γρήγορης σύνδεσης)	Ορίστε τη ρύθμιση DHCP στην τιμή Ανενεργό από την επιλογή Ενσύρματο δίκτυο LAN στο μενού Διαμόρφωση. Για λεπτομέρειες, ανατρέξτε στο παρακάτω εγχειρίδιο. ☛ Εγχειρίδιο χρήσης
Λειτουργεί το Ασύρματο LAN του υπολογιστή;	Βεβαιωθείτε ότι ο προσαρμογέας ασύρματου LAN ή η κάρτα ασύρματου LAN είναι εγκατεστημένα στον υπολογιστή.
Είναι ενεργοποιημένη η ρύθμιση ασύρματου LAN όταν ο υπολογιστής βρίσκεται σε λειτουργία εξοικονόμησης ενέργειας;	Ενεργοποιήστε το ασύρματο LAN.
Παρεμβάλλονται εμπόδια ανάμεσα στο σημείο πρόσβασης και τον υπολογιστή ή το βιντεοπροβολέα;	Ορισμένες φορές το εσωτερικό περιβάλλον αποτρέπει την εύρεση του βιντεοπροβολέα σε μια αναζήτηση. Ελέγξτε εάν υπάρχουν εμπόδια ανάμεσα στο σημείο πρόσβασης και τον υπολογιστή ή το βιντεοπροβολέα και αλλάξτε τη θέση τους για να βελτιώσετε την επικοινωνία.
Μήπως είναι χαμηλή η ρύθμιση ισχύος του ραδιοκύματος του ασύρματου LAN του υπολογιστή;	Ρυθμίστε στο μέγιστο την ισχύ του ραδιοκύματος.
Πληροί το σύστημα ασύρματου LAN τις υποστηριζόμενες προδιαγραφές;	Ελέγξτε το σύστημα ασύρματου LAN. Ανατρέξτε στο ακόλουθο εγχειρίδιο για λεπτομέρειες σχετικά με το σύστημα ασύρματου LAN του βιντεοπροβολέα. ☛ Εγχειρίδιο χρήσης
Έχει οριστεί η λειτουργία Ισχύς ασύρματ. LAN στην τιμή Ανενεργό στο μενού "Διαμόρφωση" του βιντεοπροβολέα;	Ρυθμίστε τη ρύθμιση Ισχύς ασύρματ. LAN στην επιλογή Ενεργό από το μενού Ασύρματο LAN που βρίσκεται στο μενού Διαμόρφωση. Ανατρέξτε στο ακόλουθο εγχειρίδιο για λεπτομέρειες σχετικά με τις ρυθμίσεις ασύρματου LAN του βιντεοπροβολέα. ☛ Εγχειρίδιο χρήσης
Έχει οριστεί σωστά η ρύθμιση AirPort για τα Mac OS X;	Ελέγξτε αν η ρύθμιση AirPort έχει οριστεί σε θέση ενεργοποίησης. Ή ελέγξτε αν έχει επιλεγεί κατάλληλο σημείο πρόσβασης.

Έλεγχος	Προτεινόμενη ενέργεια
Έχει οριστεί το ίδιο κλειδί WEP;	Όταν επιλέγετε WEP από το στοιχείο Ασφάλεια , ορίστε το σημείο πρόσβασης, τον υπολογιστή και το βιντεοπροβολέα ώστε να έχουν το ίδιο κλειδί WEP. Για λεπτομέρειες σχετικά με το κλειδί WEP, ανατρέξτε στην επόμενη ενότητα.  Εγχειρίδιο χρήσης

Δεν είναι δυνατή η σύνδεση του βιντεοπροβολέα και του υπολογιστή μέσω ενσύρματου δικτύου LAN.

Έλεγχος	Προτεινόμενη ενέργεια
Είναι διαθέσιμη η κάρτα LAN του υπολογιστή και η ενσωματωμένη λειτουργία LAN;	Από τη διαχείριση συσκευών κάτω από τις επιλογές Πίνακας ελέγχου - Σύστημα - Υλικό ελέγξτε αν το LAN είναι διαθέσιμο.
Έχει συνδεθεί σωστά το καλώδιο δικτύου;	Ελέγξτε ότι έχει συνδεθεί σωστά το καλώδιο δικτύου. Συνδέστε το ξανά αν δεν είναι συνδεδεμένο σωστά ή αν δεν έχει συνδεθεί καθόλου.

Δεν είναι δυνατή η σύνδεση του βιντεοπροβολέα και του υπολογιστή μέσω δικτύου.

Έλεγχος	Προτεινόμενη ενέργεια
Εμφανίζεται στο βιντεοπροβολέα η οθόνη ρυθμίσεων παραμέτρων δικτύου;	Κλείστε τις ρυθμίσεις δικτύου στο βιντεοπροβολέα και επιστρέψτε στην οθόνη αναμονής LAN. Αν η οθόνη ρυθμίσεων παραμέτρων δικτύου εμφανίζεται στο βιντεοπροβολέα, δεν μπορείτε να συνδεθείτε χρησιμοποιώντας το EasyMP Network Projection.
Ο προσαρμογέας δικτύου που χρησιμοποιείται έχει επιλεγεί σωστά με το EasyMP Network Projection;	Αν ο υπολογιστής διαθέτει πολλούς τύπους περιβάλλοντος LAN, δεν είναι δυνατή η σύνδεση παρά μόνο αν γίνει σωστή επιλογή προσαρμογέα δικτύου. Όταν χρησιμοποιείτε υπολογιστή με Windows, πραγματοποιήστε εκκίνηση του EasyMP Network Projection και επιλέξτε τον προσαρμογέα δικτύου που χρησιμοποιείτε από το στοιχείο Ορισμός επιλογών - Αλλαγή LAN .  "Καρτέλα Γενικές ρυθμίσεις" σελ.37
Είναι απενεργοποιημένο το τείχος προστασίας ή μήπως έχει καταχωρηθεί ως εξαίρεση;	Όταν δεν θέλετε να απενεργοποιήσετε το τείχος προστασίας ή να το καταχωρήσετε ως εξαίρεση, πραγματοποιήστε τις απαραίτητες ρυθμίσεις για να ανοίξετε τις θύρες. Οι θύρες που χρησιμοποιούνται από το EasyMP Network Projection είναι "3620", "3621" και "3629".
Είναι διαφορετική η ρύθμιση SSID; (Για τη λειτουργία σύνθετης σύνδεσης)	Ρυθμίστε τον υπολογιστή, το σημείο πρόσβασης και το βιντεοπροβολέα ώστε να έχουν ίδιο SSID. Μπορείτε να διαμορφώσετε τις ρυθμίσεις SSID από το μενού Δίκτυο του βιντεοπροβολέα. Για λεπτομέρειες, ανατρέξτε στο παρακάτω εγχειρίδιο.  Εγχειρίδιο χρήσης

Έλεγχος	Προτεινόμενη ενέργεια
Έχουν ρυθμιστεί σωστά οι λειτουργίες άρνησης σύνδεσης, όπως οι περιορισμοί για τη <u>Διεύθυνση MAC</u> και οι περιορισμοί θύρας στο σημείο πρόσβασης; (Για τη Λειτουργία σύνθετης σύνδεσης)	Ορίστε την άδεια σύνδεσης στο σημείο πρόσβασης για να επιτραπεί η σύνδεση του βιντεοπροβολέα.
Έχει ρυθμιστεί σωστά η διεύθυνση IP, η μάσκα υποδικτύου και η διεύθυνση πύλης για το σημείο πρόσβασης και τον βιντεοπροβολέα; (Για τη Λειτουργία σύνθετης σύνδεσης)	Όταν δεν χρησιμοποιείτε ένα DHCP, προσαρμόστε κάθε ρύθμιση. Μπορείτε να διαμορφώσετε τις ρυθμίσεις DHCP από το μενού Δίκτυο του βιντεοπροβολέα. Για λεπτομέρειες, ανατρέξτε στο παρακάτω εγχειρίδιο. 📖 Εγχειρίδιο χρήσης
Το σημείο πρόσβασης είναι διαφορετικό από το υποδίκτυο του βιντεοπροβολέα; (Για τη Λειτουργία σύνθετης σύνδεσης)	Επιλέξτε Μη αυτόματη αναζήτηση από το EasyMP Network Projection, καθορίστε τη διεύθυνση IP και συνδεθείτε. 📖 "Καθορισμός διεύθυνσης IP ή ονόματος βιντεοπροβολέα και εκτέλεση αναζήτησης (μόνο σε Λειτουργία σύνθετης σύνδεσης)" σελ.18
Έχετε ενεργοποιήσει το DHCP; (Για τη Λειτουργία σύνθετης σύνδεσης)	Όταν το DHCP έχει οριστεί στην επιλογή Ενεργό από τη Λειτουργία σύνθετης σύνδεσης, σε περίπτωση που δεν εντοπιστεί διαθέσιμος διακομιστής DHCP, ενδέχεται να απαιτηθεί κάποιο χρονικό διάστημα μέχρι να ενεργοποιηθεί η κατάσταση αναμονής LAN.

Όταν πραγματοποιείται σύνδεση με το EasyMP Network Projection, η προβαλλόμενη εικόνα παραμένει ως έχει και δεν είναι δυνατή η σύνδεση από άλλον υπολογιστή.


Έλεγχος	Προτεινόμενη ενέργεια
Μήπως ο υπεύθυνος της παρουσίασης έφυγε από την αίθουσα συσκέψεων χωρίς να διακόψει τη σύνδεση του δικτύου;	Με το EasyMP Network Projection, ο συνδεδεμένος τη δεδομένη στιγμή υπολογιστής μπορεί να αποσυνδεθεί όταν πραγματοποιείται απόπειρα σύνδεσης στο βιντεοπροβολέα από άλλον υπολογιστή. Συνεπώς, όταν δεν έχει οριστεί Λέξη-κλειδί βιντεοπροβολέα ή αν γνωρίζετε τη Λέξη-κλειδί βιντεοπροβολέα, μπορείτε να αποσυνδέσετε τον υπολογιστή που είναι συνδεδεμένος τη δεδομένη στιγμή και, στη συνέχεια, να συνδέσετε τον υπολογιστή στο βιντεοπροβολέα. Όταν έχει οριστεί Λέξη-κλειδί βιντεοπροβολέα και δεν γνωρίζετε τη Λέξη-κλειδί βιντεοπροβολέα, εκτελέστε επανεκκίνηση του βιντεοπροβολέα και συνδεθείτε ξανά.

Δεν είναι δυνατή η επιλογή ή η αλλαγή της λειτουργίας σύνδεσης.


Έλεγχος	Προτεινόμενη ενέργεια
Έχει οριστεί το EasyMP Network Projection για εκκίνηση με την ίδια λειτουργία σύνδεσης;	Από την καρτέλα Γενικές ρυθμίσεις της ρύθμισης Ορισμός επιλογών , επιλέξτε Εμφάνιση του παραθύρου επιλογής λειτουργίας σύνδεσης κατά την εκκίνηση . Μετά την επανεκκίνηση του EasyMP Network Projection, εμφανίζεται η οθόνη επιλογής βιντεοπροβολέα.

Η οθόνη δεν προβάλλεται.


Δεν είναι δυνατή η προβολή της παρουσίασης διαφανειών στην επιλεγμένη οθόνη όταν εκτελείται η λειτουργία πολλαπλής προβολής.

Έλεγχος	Προτεινόμενη ενέργεια
Χρησιμοποιείτε PowerPoint 2002 ή προηγούμενη έκδοση; (Για Windows)	Για να ορίσετε και να χρησιμοποιήσετε δύο ή περισσότερες εικονικές οθόνες  , χρησιμοποιήστε PowerPoint 2003 ή νεότερο, ή περιορίστε τον αριθμό των εικονικών οθονών σε μία πριν την προβολή της παρουσίασης διαφανειών.

Οι εφαρμογές δεν εμφανίζονται πλέον από την οθόνη του υπολογιστή όταν εκτελείται η λειτουργία πολλαπλής προβολής.

Έλεγχος	Προτεινόμενη ενέργεια
Εκτελείται άλλη εφαρμογή στην εικονική οθόνη  ; (Για Windows)	Μερικές φορές όταν είναι εγκατεστημένο το Virtual Display, κάποια άλλη εφαρμογή εκτελείται στην εικονική οθόνη. Σε αυτήν την περίπτωση, ορίστε το Virtual Display σε απενεργοποίηση στις "Ιδιότητες οθόνης".

Ο δείκτης του ποντικιού δεν εμφανίζεται στην οθόνη του υπολογιστή.

Έλεγχος	Προτεινόμενη ενέργεια
Είναι εγκατεστημένο το Virtual Display; (Για Windows)	Ο δείκτης του ποντικιού μετακινήθηκε στην εικονική οθόνη  . Όταν καταργηθεί η επιλογή από το πλαίσιο ελέγχου εικονικής οθόνης στην οθόνη Προσθαφαίρεση Virtual Display, ο δείκτης του ποντικιού επιστρέφει στην περιοχή προβολής της οθόνης.

Ο δείκτης του ποντικιού τρεμοπαίζει.

Έλεγχος	Προτεινόμενη ενέργεια
Έχει οριστεί η επιλογή Εξομάλυνση της κίνησης του δείκτη του ποντικιού ;	Ακολουθήστε μία από τις παρακάτω ενέργειες προκειμένου να αποκαταστήσετε την κίνηση του δείκτη του ποντικιού στην οθόνη. <ul style="list-style-type: none"> Επιλέξτε Εξομάλυνση της κίνησης του δείκτη του ποντικιού. <ul style="list-style-type: none"> "Καρτέλα Γενικές ρυθμίσεις" σελ.37 Απενεργοποιήστε το πλαίσιο ελέγχου Μεταφορά πολυεπίπεδου παραθύρου. <ul style="list-style-type: none"> "Καρτέλα Προσαρμογή απόδοσης" σελ.39
Έχει οριστεί η επιλογή Μεταφορά πολυεπίπεδου παραθύρου ;	

Όταν συνδέεστε με το EasyMP Network Projection, η εικόνα δεν εμφανίζεται ή εμφανίζεται αργά.

Έλεγχος	Προτεινόμενη ενέργεια
Δοκιμάσατε να αναπαράγετε ταινίες με το Media Player ή δοκιμάσατε να λειτουργήσετε την προεπισκόπηση προφύλαξης οθόνης;	Ανάλογα με τον υπολογιστή, ενδέχεται να μην εμφανίζεται η οθόνη αναπαραγωγής ταινιών στο Media Player και η προεπισκόπηση προφύλαξης οθόνης ενδέχεται να μην εμφανίζεται κανονικά.
Είναι ενεργή η κρυπτογράφηση WEP ή έχουν συνδεθεί πολλοί βιντεοπροβολείς;	Η ταχύτητα προβολής μειώνεται όταν είναι ενεργή η κρυπτογράφηση WEP ή όταν είναι συνδεδεμένοι πολλοί βιντεοπροβολείς.
Χρησιμοποιείτε το Ασύρματο σύστημα LAN 802.11b/g στη λειτουργία γρήγορης σύνδεσης;	Ανάλογα με το περιβάλλον των ηλεκτρομαγνητικών κυμάτων, υπάρχουν φορές που σε μια ταινία μπορεί να διακοπεί η εικόνα και ο ήχος. Κατά την αποστολή ταινιών, χρησιμοποιήστε τη λειτουργία σύνθετης σύνδεσης ή ορίστε το Ασύρματο σύστημα LAN σε 802.11a για να χρησιμοποιήσετε τη λειτουργία γρήγορης σύνδεσης.

Δεν πραγματοποιείται αναπαραγωγή του ήχου από το βιντεοπροβολέα κατά τη σύνδεση με το EasyMP Network Projection.

Έλεγχος	Προτεινόμενη ενέργεια
Έχετε συνδέσει περισσότερους από έναν βιντεοπροβολείς με τον υπολογιστή;	Τα δεδομένα ήχου μεταφέρονται σε ένα μόνο βιντεοπροβολέα. Αποσυνδέστε τους υπόλοιπους βιντεοπροβολείς.
Έχετε ρυθμίσει την έξοδο ήχου από τον υπολογιστή στην οθόνη "Ορισμός επιλογών";	Ορίστε την επιλογή Έξοδος ήχου από το βιντεοπροβολέα από την καρτέλα Έξοδος ήχου . <ul style="list-style-type: none"> "Καρτέλα Έξοδος ήχου" σελ.40

Όταν πραγματοποιείται σύνδεση με το EasyMP Network Projection, δεν είναι δυνατή η έναρξη παρουσίασης διαφανειών του PowerPoint.

Έλεγχος	Προτεινόμενη ενέργεια
Έγινε εκκίνηση του EasyMP Network Projection ενώ εκτελούνταν το PowerPoint; (Για Windows)	Όταν συνδέεστε με το EasyMP Network Projection, να κλείνετε προηγουμένως το PowerPoint. Η Παρουσίαση διαφανειών ενδέχεται να μην προβληθεί εάν η σύνδεση πραγματοποιηθεί ενώ εκτελείται η εφαρμογή PowerPoint.

Όταν πραγματοποιείται σύνδεση με το EasyMP Network Projection, δεν είναι δυνατή η ανανέωση οθόνης όταν εκτελείται εφαρμογή του Office.

Έλεγχος	Προτεινόμενη ενέργεια
Το ποντίκι μετακινείται συνεχώς;	Όταν δεν μετακινείτε το δείκτη του ποντικιού, η οθόνη ανανεώνεται. Αν η οθόνη δεν ανανεώνεται γρήγορα, μην μετακινείτε το δείκτη του ποντικιού.

Κατάλογος μηνυμάτων σφάλματος

Δεν είναι δυνατή η σύνδεση με το βιντεοπροβολέα.

Μηνύματα σφάλματος	Προτεινόμενη ενέργεια
Δεν είναι δυνατή η σύνδεση στο βιντεοπροβολέα με αυτήν την έκδοση του EasyMP Network Projection. Εγκαταστήστε την τελευταία έκδοση του EasyMP Network Projection.	Εγκαταστήστε την τρέχουσα έκδοση του EasyMP Network Projection από το CD-ROM EPSON Projector Software που παρέχεται με το βιντεοπροβολέα. Η λήψη της τελευταίας έκδοσης του EasyMP Network Projection διατίθεται από την ακόλουθη δικτυακή τοποθεσία. http://www.epson.com/

Μήνυμα σφάλματος κατά την εκκίνηση του EasyMP Network Projection

Μηνύματα σφάλματος	Προτεινόμενη ενέργεια
Η σύνδεση με το βιντεοπροβολέα απέτυχε.	Προσπαθήστε να συνδεθείτε ξανά. Αν η σύνδεση στο βιντεοπροβολέα εξακολουθεί να είναι αδύνατη, ελέγξτε τις ρυθμίσεις δικτύου στον υπολογιστή και τις ρυθμίσεις δικτύου του βιντεοπροβολέα. Μπορείτε να διαμορφώσετε τις ρυθμίσεις του δικτύου από το μενού Δίκτυο του βιντεοπροβολέα.

Μηνύματα σφάλματος	Προτεινόμενη ενέργεια
Ο βιντεοπροβολέας XXXXXX αποσυνδέθηκε.	Για λεπτομέρειες, ανατρέξτε στο παρακάτω εγχειρίδιο. ☛ Εγχειρίδιο χρήσης
Η λέξη-κλειδί δεν ταιριάζει. Πληκτρολογήστε ξανά τη λέξη-κλειδί που εμφανίζεται στην οθόνη του βιντεοπροβολέα.	Ελέγξτε τη Λέξη-κλειδί βιντεοπροβολέα που εμφανίζεται στην οθόνη αναμονής LAN και πληκτρολογήστε τη Λέξη-κλειδί βιντεοπροβολέα.
Ο επιλεγμένος βιντεοπροβολέας δεν είναι διαθέσιμος. Θέλετε να συνεχιστεί η διαδικασία σύνδεσης;	Δοκιμάσατε να συνδεθείτε σε βιντεοπροβολέα που είναι συνδεδεμένος σε άλλον υπολογιστή. Όταν επιλέγετε Ναι , γίνεται σύνδεση με το βιντεοπροβολέα. Η σύνδεση ανάμεσα στο βιντεοπροβολέα και τον άλλο υπολογιστή διακόπτεται. Όταν επιλέγετε Όχι , δεν γίνεται σύνδεση με το βιντεοπροβολέα. Η σύνδεση ανάμεσα στο βιντεοπροβολέα και τον άλλο υπολογιστή διατηρείται.
Η προετοιμασία του EasyMP Network Projection απέτυχε.	Επανεκκινήστε το EasyMP Network Projection. Αν το μήνυμα εμφανιστεί ξανά, καταργήστε την εγκατάσταση και εγκαταστήστε ξανά το EasyMP Network Projection. ☛ "Εγκατάσταση" σελ.8
Η σύνδεση απέτυχε, επειδή δεν ταιριάζει η λέξη-κλειδί.	Κατά τη σύνδεση με βιντεοπροβολέα για τον οποίο έχει οριστεί Λέξη-κλειδί βιντεοπροβολέα, πληκτρολογήθηκε λάθος Λέξη-κλειδί βιντεοπροβολέα. Ελέγξτε τη Λέξη-κλειδί βιντεοπροβολέα που εμφανίζεται στην οθόνη αναμονής του LAN. ☛ "Λειτουργία του υπολογιστή" σελ.12
Δεν ήταν δυνατή η λήψη πληροφοριών για τον προσαρμογέα δικτύου.	Ελέγξτε τα παρακάτω. <ul style="list-style-type: none"> • Έχει εγκατασταθεί προσαρμογέας δικτύου στον υπολογιστή; • Έχει εγκατασταθεί το πρόγραμμα οδήγησης του προσαρμογέα δικτύου που χρησιμοποιείται στον υπολογιστή; • Είναι ενεργοποιημένος ο προσαρμογέας δικτύου; Μετά τον έλεγχο, επανεκκινήστε τον υπολογιστή και συνδεθείτε ξανά. Αν η σύνδεση δεν είναι και πάλι εφικτή, ελέγξτε τα παρακάτω. Ελέγξτε τις ρυθμίσεις δικτύου στον υπολογιστή και τις ρυθμίσεις δικτύου στο βιντεοπροβολέα. Μπορείτε να διαμορφώσετε τις ρυθμίσεις του δικτύου από το μενού Δίκτυο του βιντεοπροβολέα. Για λεπτομέρειες, ανατρέξτε στο παρακάτω εγχειρίδιο. ☛ Εγχειρίδιο χρήσης
Τουλάχιστον ένας από τους συνδεδεμένους βιντεοπροβολείς δεν υποστηρίζει αναλύσεις μεγαλύτερες από SXGA. Μειώστε την ανάλυση της οθόνης και επαναλάβετε τη σύνδεση.	Υπάρχει ένας βιντεοπροβολέας ELP-735 στον προορισμό σύνδεσης. Αλλάξτε την ανάλυση της οθόνης του υπολογιστή σε SXGA (1280x1024) ή μικρότερη.

Μηνύματα σφάλματος	Προτεινόμενη ενέργεια
Τουλάχιστον ένας βιντεοπροβολέας δεν ανταποκρίνεται.	Απέτυχε η ταυτόχρονη σύνδεση σε έναν ή περισσότερους βιντεοπροβολείς στους οποίους προσπαθείτε να συνδεθείτε. Ελέγξτε τις ρυθμίσεις δικτύου στον υπολογιστή και τις ρυθμίσεις δικτύου στο βιντεοπροβολέα. Μπορείτε να διαμορφώσετε τις ρυθμίσεις του δικτύου από το μενού Δίκτυο του βιντεοπροβολέα. Για λεπτομέρειες, ανατρέξτε στο παρακάτω εγχειρίδιο. 🖱️ Εγχειρίδιο χρήσης
Πληκτρολογήστε τη λέξη-κλειδί που εμφανίζεται στην οθόνη του βιντεοπροβολέα.	Ελέγξτε τη Λέξη-κλειδί βιντεοπροβολέα που εμφανίζεται στην οθόνη αναμονής LAN και πληκτρολογήστε τη Λέξη-κλειδί βιντεοπροβολέα.
Δεν είναι δυνατή η εκκίνηση αυτής της εφαρμογής ενώ εκτελείται το USB Display.	Κλείστε το USB Display και, στη συνέχεια, πραγματοποιήστε εκκίνηση του EasyMP Network Projection.
Για έξοδο ήχου από τον βιντεοπροβολέα, επανεκκινήστε εφαρμογές όπως το PowerPoint ή το Windows Media Player.	Μετά την επανεκκίνηση του PowerPoint ή του Windows Media Player, ο ήχος εξέρχεται από το βιντεοπροβολέα.
Πρέπει να επανεκκινήσετε τον υπολογιστή σας για να ενεργοποιηθεί η λειτουργία Εξόδου ήχου. Επιλέξτε "Ναι" για επανεκκίνηση τώρα ή "Όχι" για επανεκκίνηση αργότερα.	Για τη μεταφορά δεδομένων ήχου στο βιντεοπροβολέα και την αναπαραγωγή τους, επιλέξτε Ναι και επανεκκινήστε τον υπολογιστή σας.
Δεν είναι δυνατή η εκκίνηση αυτής της εφαρμογής λόγω λειτουργίας του Quick Wireless Connection.	Κλείστε τη λειτουργία γρήγορης ασύρματης σύνδεσης και στη συνέχεια πραγματοποιήστε εκκίνηση του EasyMP Network Projection.
Το ασύρματο δίκτυο LAN είναι απενεργοποιημένο. Ενεργοποιήστε το ασύρματο δίκτυο LAN και στη συνέχεια προσπαθήστε να κάνετε αναζήτηση ξανά.	Ενεργοποιήστε το ασύρματο LAN του υπολογιστή και, στη συνέχεια, δοκιμάστε την αναζήτηση του βιντεοπροβολέα ξανά.

Η ενότητα αυτή εξηγεί εν συντομία τους δύσκολους όρους που δεν επεξηγούνται στο κείμενο του εγχειριδίου. Για λεπτομέρειες, ανατρέξτε σε άλλες εκδόσεις που διατίθενται στο εμπόριο.

SVGA	Ένα τυπικό μέγεθος οθόνης με ανάλυση 800 (οριζόντιες) \times 600 (κάθετες) κουκκίδες.
SXGA	Ένα τυπικό μέγεθος οθόνης με ανάλυση 1.280 (οριζόντιες) \times 1.024 (κάθετες) κουκκίδες.
UXGA	Ένα τυπικό μέγεθος οθόνης με ανάλυση 1.600 (οριζόντιες) \times 1.200 (κάθετες) κουκκίδες.
VGA	Ένα τυπικό μέγεθος οθόνης με ανάλυση 640 (οριζόντιες) \times 480 (κάθετες) κουκκίδες.
WUXGA	Ένα τυπικό μέγεθος οθόνης με ανάλυση 1.920 (οριζόντιες) \times 1.200 (κάθετες) κουκκίδες.
XGA	Ένα τυπικό μέγεθος οθόνης με ανάλυση 1.024 (οριζόντιες) \times 768 (κάθετες) κουκκίδες.
Διεύθυνση MAC	Συντομογραφία του Media Access Control. Η διεύθυνση MAC είναι ένα μοναδικό αναγνωριστικό για κάθε προσαρμογέα δικτύου. Σε κάθε προσαρμογέα δικτύου αντιστοιχίζεται ένας μοναδικός αριθμός και τα δεδομένα που μεταδίδονται ανάμεσα στους προσαρμογείς δικτύου βασίζονται σε αυτό το αναγνωριστικό.
Εικονική οθόνη	Η οθόνη ενός υπολογιστή προβάλλεται σε πολλές οθόνες. Μπορείτε να δημιουργήσετε μια μεγάλη εικονική οθόνη με τη χρήση πολλών οθονών.

Με επιφύλαξη παντός δικαιώματος. Απαγορεύεται η αναπαραγωγή, η αποθήκευση σε σύστημα ανάκτησης και η μετάδοση με οποιαδήποτε μορφή και με οποιοδήποτε μέσο, ηλεκτρονικό, μηχανικό, φωτοαντιγραφικό ή άλλο, οποιουδήποτε μέρους της παρούσας έκδοσης, χωρίς την προηγούμενη έγγραφη άδεια της Seiko Epson Corporation. Δεν γίνεται ανάληψη ευθύνης ευρεσιτεχνίας σε σχέση με τη χρήση των πληροφοριών που περιέχονται στο παρόν. Επίσης, δεν γίνεται ανάληψη ευθύνης για ζημιές που τυχόν θα προκύψουν από τη χρήση των πληροφοριών που περιέχονται στο παρόν.

Ούτε η Seiko Epson Corporation ούτε και οι θυγατρικές της φέρουν ευθύνη απέναντι στον αγοραστή αυτού του προϊόντος ή σε τρίτους για τυχόν ζημιές, απώλειες, κόστη ή δαπάνες που θα υποστεί ο αγοραστής ή τρίτοι σε περίπτωση: ατυχήματος, λανθασμένης χρήσης ή κατάχρησης του προϊόντος ή μη εξουσιοδοτημένων τροποποιήσεων, επιδιορθώσεων ή μετατροπών στο προϊόν, ή (εξαιρούνται οι Η.Π.Α.) αδυναμίας αυστηρής συμμόρφωσης με τις οδηγίες λειτουργίας και συντήρησης της Seiko Epson Corporation.

Η Seiko Epson Corporation δεν φέρει ευθύνη για οποιεσδήποτε ζημιές ή προβλήματα που θα προκύψουν από τη χρήση προαιρετικών εξαρτημάτων ή αναλώσιμων προϊόντων άλλων, εκτός αυτών που ορίζονται ως Γνήσια προϊόντα Epson ή Εγκεκριμένα προϊόντα Epson από τη Seiko Epson Corporation.

Τα περιεχόμενα του παρόντος οδηγού μπορεί να αλλάξουν ή να ενημερωθούν χωρίς περαιτέρω ειδοποίηση.

Οι εικόνες του παρόντος οδηγού μπορεί να διαφέρουν από το βιντεοπροβολέα.

Πληροφορίες ονομασιών και συμβολισμών

Λειτουργικό σύστημα Microsoft® Windows® 2000
Λειτουργικό σύστημα Microsoft® Windows® XP Professional
Λειτουργικό σύστημα Microsoft® Windows® XP Home Edition
Λειτουργικό σύστημα Microsoft® Windows Vista®
Λειτουργικό σύστημα Microsoft® Windows® 7

Στο παρόν εγχειρίδιο, τα παραπάνω λειτουργικά συστήματα αναφέρονται ως "Windows 2000", "Windows XP", "Windows Vista" και "Windows 7".

Επιπλέον, ο γενικός όρος "Windows" μπορεί να χρησιμοποιείται αναφερόμενος συνολικά σε όλες τις εκδόσεις Windows 2000, Windows XP, Windows Vista και Windows 7, ενώ η αναφορά σε πολλαπλές εκδόσεις Windows ταυτόχρονα μπορεί να γίνεται ως, για παράδειγμα, "Windows 2000/XP/Vista", δηλαδή παραλείποντας την ονομασία Windows.

Mac OS X 10.4.x
Mac OS X 10.5.x
Mac OS X 10.6.x
Mac OS X 10.7.x

Στο παρόν εγχειρίδιο, τα παραπάνω λειτουργικά συστήματα αναφέρονται ως "Mac OS X 10.4.x", "Mac OS X 10.5.x", "Mac OS X 10.6.x" και "Mac OS X 10.7.x". Επιπλέον, χρησιμοποιείται και ο γενικός όρος "Mac OS X", όταν η αναφορά γίνεται σε όλες αυτές τις εκδόσεις.

Γενική ανακοίνωση

Οι επωνυμίες IBM, DOS/V και XGA είναι εμπορικά σήματα ή σήματα κατατεθέντα της International Business Machines Corporation.

Οι επωνυμίες Macintosh, Mac, Mac OS και iMac είναι εμπορικά σήματα της Apple Inc.

Οι ονομασίες Microsoft, Windows, Windows NT, Windows Vista, PowerPoint και το λογότυπο των Windows είναι εμπορικά σήματα ή σήματα κατατεθέντα της Microsoft Corporation στις Ηνωμένες Πολιτείες ή/και σε άλλες χώρες.

Οι λοιπές επωνυμίες προϊόντων που χρησιμοποιούνται στο παρόν αναφέρονται μόνο για λόγους αναγνώρισης και ενδέχεται να αποτελούν εμπορικά σήματα των αντίστοιχων κατόχων τους. Η Epson αποποιείται κάθε δικαίωμα επί αυτών των σημάτων.

Δικαιώματα πνευματικής ιδιοκτησίας λογισμικού:

Το προϊόν αυτό χρησιμοποιεί ελεύθερο λογισμικό καθώς και λογισμικό του οποίου τα δικαιώματα διατηρεί η εταιρεία.

©SEIKO EPSON CORPORATION 2012. All rights reserved.

412213400EL

M		Επιλογές οθόνης 33
	Mirror displays 33	Επιλογή βιντεοπροβολέα-στόχου 15
S		I
	SSID 15	Ιδιότητες εμφάνισης 31
A		K
	Αλλαγή LAN 38	Κατάσταση 14
	Αντιγραφή 22	Λ
	Αντιμετώπιση προβλημάτων 15	Λειτουργία αποστολής ταινίας 16, 25
	Απαλοιφή λίστας 15	Λειτουργία γρήγορης σύνδεσης 10, 11, 12
	Απενεργοποίηση διακοπής σύνδεσης 14	Λειτουργία παρουσίασης 5
	Αποθήκευση στο προφίλ 15	Λειτουργία πολλαπλής προβολής 28, 29
	Αυτόματη αναζήτηση 14	Λειτουργία σύνθετης σύνδεσης 10, 11
Γ		M
	Γενικές ρυθμίσεις 37	Μεταφορά πολυεπίπεδου παραθύρου 39
	Γραμμή εργαλείων 15	Μετονομασία 22
Δ		Μη αυτόματη αναζήτηση 14, 18
	Δημιουργία φακέλου 22	O
	Διάταξη εμφάνισης 31	Οθόνη 15
E		Ορισμός επιλογών 15, 37
	Εικονική οθόνη 28, 29	Π
	Έλεγχος βιντεοπροβολέα 16	Περιορισμοί 42
	Ενημέρωση λίστας 14	Προεπισκόπηση οθόνης 16
	Ένταση σήματος 15, 16	Προσαρμογή απόδοσης 39
	Έξοδος ήχου 40	Προφίλ 15
	Έξοδος ήχου από το βιντεοπροβολέα 40	
	Επεξεργασία προφίλ 21, 38	

Σ	
	Συνεχής αναπαραγωγή 26
X	
	Χρήση δυνατότητας μεταφοράς βίντεο σε πλήρη οθόνη 37
	Χρήση πολλαπλής προβολής 14