



Leia este documento com atenção para utilizar o equipamento de forma segura e correta.

Se o equipamento estiver danificado, leia o certificado de garantia incluído e contacte a loja onde adquiriu o equipamento. Se necessitar de mais assistência, contacte o centro de assistência a clientes da Epson.

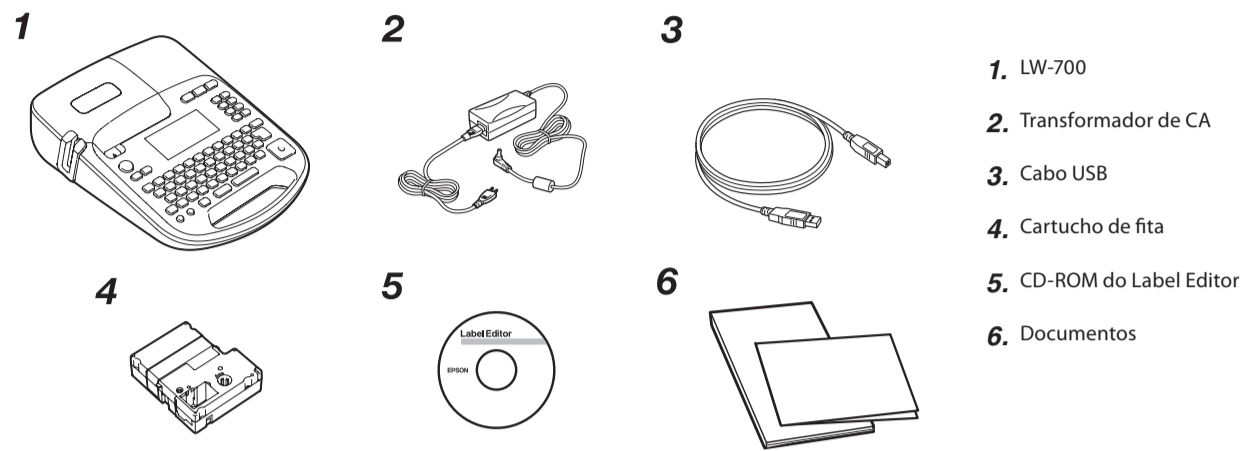
Visite-nos também em www.epson-europe.com/support para obter ajuda e assistência.



Notação utilizada neste manual

ATENÇÃO	Indica informações que, se ignoradas, poderão resultar em ferimentos pessoais, danos físicos ou danos no equipamento devido a uma aplicação incorrecta.
Atenção	Indica informações importantes sobre o LW-700.
MEMORANDO	Indica informações adicionais e pontos que podem ser útil saber sobre um tópico.
	Indica um guia separado onde pode encontrar informações detalhadas sobre um tópico.
	Indica um título no outro lado onde pode encontrar informações detalhadas sobre um tópico.
	Indica os botões do LW-700.
1, 2	Indica passos de um procedimento.
"Nome"	Indica itens de menu, mensagens mostradas no visor ou o nome de um manual. Exemplo: "Ligar", "Iniciar impr?"

Itens fornecidos

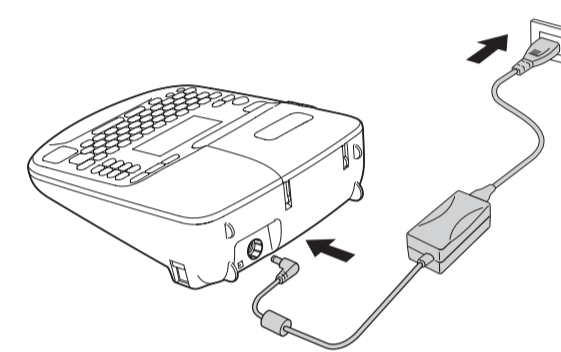


Começar aqui

1. Ligar o transformador de CA fornecido

ATENÇÃO
Utilize apenas o transformador de CA fornecido.

1 Ligue o transformador de CA, como se mostra abaixo.



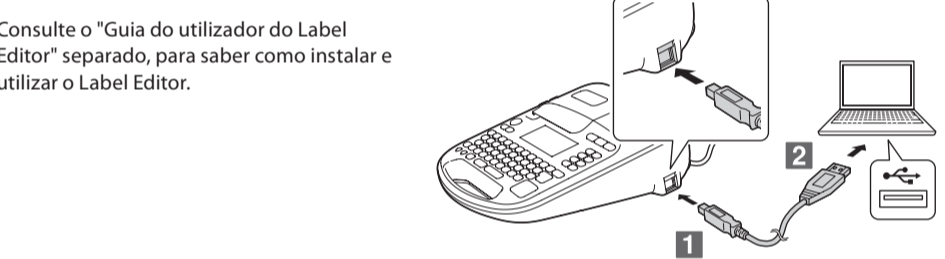
Utilizar as baterias (disponíveis no mercado)

ATENÇÃO
• Desligue o equipamento antes de instalar as baterias.
• Utilize baterias alcalinas AA ou baterias de hidreto de níquel recarregáveis (só estão disponíveis as SANYO eneloop). Não pode utilizar outros tipos de baterias.
• Se utilizar baterias de hidreto de níquel, defina "Tipo bateria" para "Ni-MH". (Pressione **[N]**)
• Se estiver a utilizar baterias de hidreto de níquel, o nível de carga da bateria pode não ser apresentado correctamente.



Utilizar o software Label Editor (PC Link)

ATENÇÃO
Certifique-se de que utiliza o cabo USB fornecido.



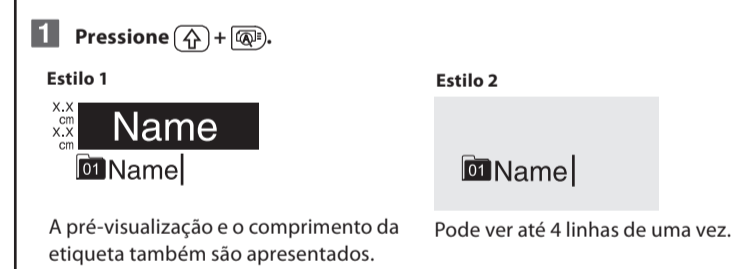
4. Introduzir texto (Exemplo: Name)

1 Pressione **[N]**.

2 Pressione as teclas: **[A]** **[M]** **[E]**
"Name" aparece no ecrã.

MEMORANDO
Para decorar o texto, consulte o outro lado.

Mudar o estilo de visualização



5. Imprimir uma etiqueta

1 Pressione **[E]**.
Quando a impressão estiver concluída a etiqueta será automaticamente cortada.

MEMORANDO
• Para cancelar a impressão, pressione **[E]**.
• Dependendo da definição da margem ou do tipo de etiqueta, a fita pode ser alimentada e cortada antes da impressão.

ATENÇÃO
• Não introduza os dedos na ranhura de ejeção da fita.
• Não puxe a fita antes da impressão estar concluída.

Atenção
• Se o cartucho de fita não estiver colocado ou estiver instalado incorrectamente, a mensagem "Inserir fita" aparece no visor.
• O comprimento da etiqueta mostrado no visor é um guia e pode não coincidir exactamente com o comprimento da etiqueta impressa.
• Não é possível imprimir uma etiqueta com com de 16m de comprimento.

Ver a imagem de impressão

1 Pressione **[V]**.
A imagem de impressão passa no ecrã.

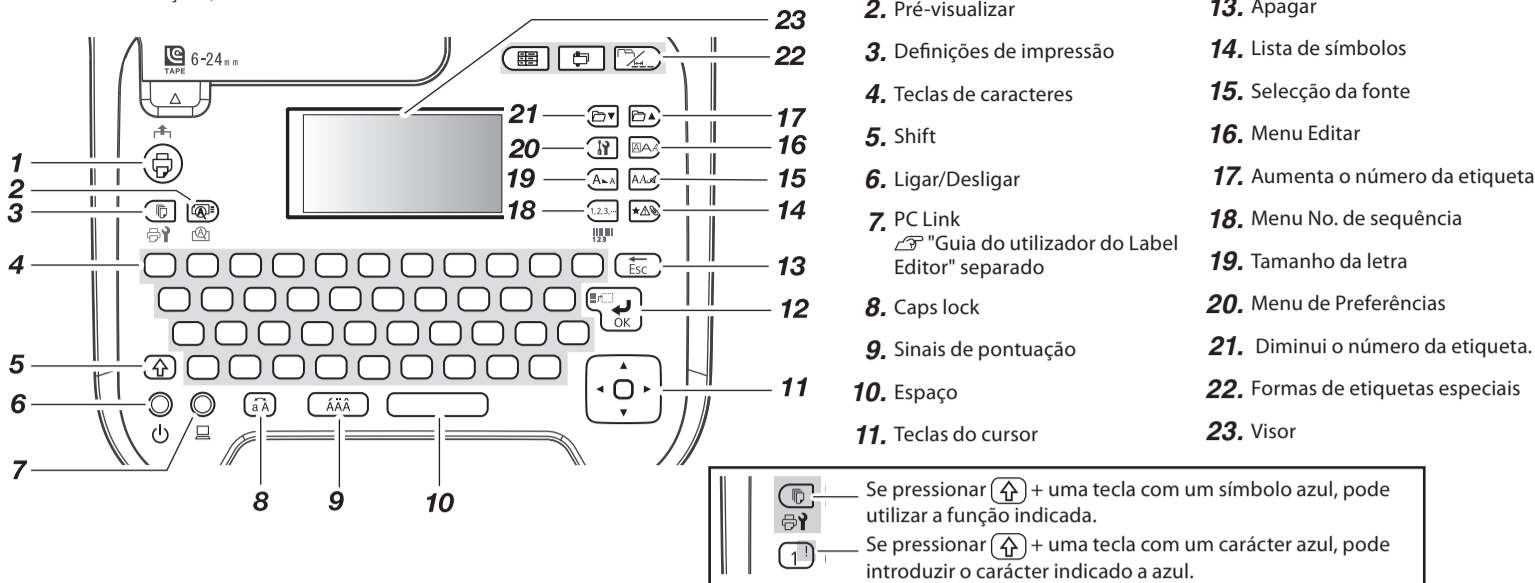
MEMORANDO
• Para sair da pré-visualização, pressione **[E]** ou **[V]**.
• Pode parar, temporariamente, a passagem do texto no ecrã, pressionando **[O]** ou **[E]**.

Atenção
As etiquetas impressas podem diferir das imagens pré-visualizadas.

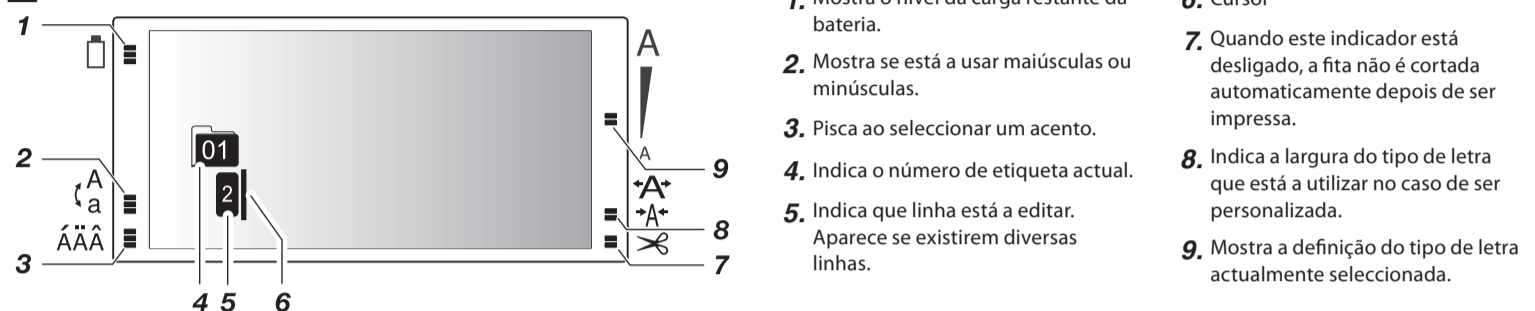
Nomes das Peças e Funções

Teclado

Para mais informações, consulte o outro lado.



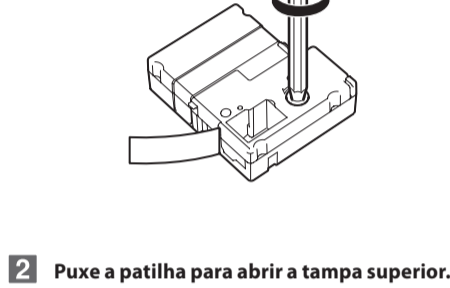
Visor



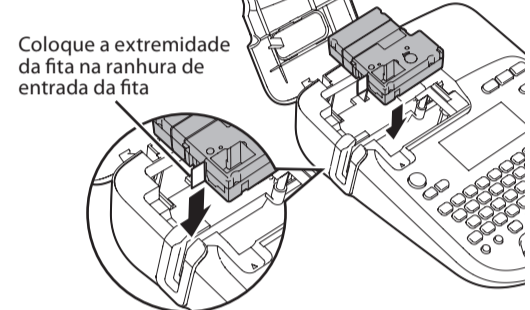
2. Instalar um cartucho de fita

ATENÇÃO
Verifique se o equipamento está ligado.

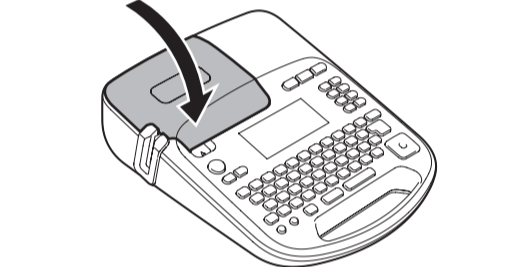
1 Rebobine a fita de tinta.



3 Instale o cartucho de fita.



4 Feche a tampa superior.



ATENÇÃO
Verifique se a tampa superior está completamente fechada.

3. Ligar o equipamento

1 Pressione **[P]**.

Desligar automático
Se não utilizar nenhuma tecla durante cinco minutos, o LW-700 desliga-se automaticamente. (Os caracteres que introduziu na sessão actual são guardados.)
Se, enquanto está a utilizar o o PC Link, não utilizar nenhuma tecla durante uma hora o LW-700 desliga-se automaticamente.

Alimentar a fita

ATENÇÃO
Sempre que instalar um cartucho de fita alimente a fita.

- Pressione **[A]** + **[P]**.
O menu de definição aparece no visor.
- Selecione um item com **[O]**.
Alimentação da fita: alimenta a fita.
Alimentação e corte: alimenta e corta a fita.
- Pressione **[E]**.

6. Colar a etiqueta

1 Descole o papel de suporte. **2** Cole a etiqueta e esfregue-a com firmeza.



ATENÇÃO
Dependendo do ambiente em que está a utilizar as etiquetas e a natureza da superfície aderente, as etiquetas podem descolar-se ou perder a cor e a cola pode não sair ou danificar a superfície aderente. Verifique o ambiente e a natureza da superfície aderente antes da utilização.
A Epson não se responsabiliza por quaisquer danos ou perdas provocados pelas causas anteriormente mencionadas.

Especificações

Corpo	
Dimensões	Aprox. 184 (L) x 238 (P) x 79 (A) (mm)
Peso	Aprox. 780 g (sem as baterias, cartucho de fita)
Condições de utilização	
Temperatura de funcionamento	5° a 35° C
Temperatura de armazenamento	-10° a 55° C
Largura de fita suportada	
6 mm, 9 mm, 12 mm, 18 mm, 24 mm	

7. Desligar o equipamento

1 Pressione a tecla **[P]**.
Os caracteres que introduziu na sessão actual ficam guardados mesmo depois de desligar o LW-700. Aparecem de novo quando voltar a ligar o equipamento.

2 Desligar o transformador de CA fornecido.
Desligue o transformador de CA da tomada de eléctrica e do LW-700.

ATENÇÃO
• Ao desligar o equipamento aparece a mensagem "A desligar". Não retire o transformador de CA até a mensagem desaparecer.
• Se não tensionar utilizar o equipamento durante muito tempo, retire as baterias, o transformador de CA e o cartucho de fita do equipamento.

Fonte de alimentação

Transformador de CA	
Tipo	AST116Z1-1
Fabricante	Seiko Epson Corp.
Entrada	CA100-240V, 0,4A, 50-60Hz (só cabo de alimentação, transformador dedicado)
Saída	CC11V, 1,64A
Potência total de saída	18 W
Bateria	
Bateria alcalina AA x 6 ou bateria Ni-MH AA x 6	

Instruções de segurança

Para sua segurança, leia atentamente os documentos fornecidos para utilizar este equipamento correctamente. Depois de ler todas as instruções, guarde este manual e tenha-o à mão para futuras referências e para esclarecer as suas dúvidas. Os itens seguintes indicam precauções de segurança para proteger os utilizadores, o ambiente que os rodeia e respectivos bens contra possíveis lesões ou danos. As notas de precaução estão classificadas da forma indicada em seguida, de acordo com as lesões pessoais e os danos no equipamento que podem ocorrer se as instruções forem ignoradas ou se o equipamento for incorrectamente utilizado.

- PERIGO**
Este símbolo indica informações que, se ignoradas, poderão resultar em ferimentos pessoais graves ou mesmo em morte devido a uma aplicação incorrecta. Tome muito cuidado ao executar os procedimentos com a indicação PERIGO.
- AVISO**
Este símbolo indica informações que, se ignoradas, poderão resultar em ferimentos pessoais graves ou mesmo em morte devido a uma aplicação incorrecta.
- ATENÇÃO**
Este símbolo indica informações que, se ignoradas, poderão resultar em ferimentos pessoais, danos físicos ou danos no equipamento devido a uma aplicação incorrecta.

- Em seguida, é descrito o significado de cada símbolo utilizado nas precauções.
- Este símbolo indica um lembrete importante.
- Este símbolo indica um item proibido.
- Este símbolo indica uma operação obrigatória.

PERIGO
Quando manusear as baterias

Se o electrólito de uma bateria alcalina lhe entrar para os olhos, não os esfregue; lave-os imediatamente com água abundante e consulte um médico. Se não o fizer, pode ficar cego.

AVISO
Quando utilizar o transformador de CA e o cabo de alimentação

- Não utilize nenhum transformador de CA ou cabo de alimentação que não o transformador de CA e cabo de alimentação adequados. Além disso, não utilize o transformador de CA com outra tensão para além da especificada. Se o fizer, poderão ocorrer danos, sobreaquecimento, incêndio ou choque eléctrico.
- Tenha em conta as precauções apresentadas em seguida quando manusear o transformador de CA e o cabo de alimentação.
Evite usar uma ligação múltipla.
Antes de inserir a ficha numa tomada eléctrica, certifique-se de que não tem pó.

- Insira a ficha firmemente na tomada eléctrica.
- Não segure no transformador de CA nem na ficha com as mãos molhadas. Não puxe pelo cabo de alimentação quando pretender desligar a ficha. Segure sempre na ficha quando pretender desligá-la.
- Não efectue nenhuma alteração no transformador de CA ou no cabo de alimentação.
- Não aplique choques fortes nem coloque um objecto pesado sobre o transformador de CA ou o cabo de alimentação.
- Não dobre nem torça o transformador de CA ou o cabo de alimentação à força.
- Não coloque o transformador de CA ou o cabo de alimentação perto de um aquecedor.
- Não utilize nenhum transformador de CA ou cabo de alimentação danificado. Se o fizer, poderão ocorrer danos, sobreaquecimento ou fumo, o que pode resultar em incêndio ou choque eléctrico.
- Não toque na ficha durante trovoadas.

Quando manusear as baterias

Mantenha as baterias fora do alcance das crianças. As baterias são extremamente perigosas se forem engolidas. Se alguém engolir as baterias deve consultar imediatamente o médico.

Se utilizar baterias recarregáveis de hidreto de níquel (só está disponível a eneloop SANYO), siga as instruções existentes nas baterias e no carregador.

Quando utilizar este equipamento

- Não aplique força excessiva e evite choques contra o equipamento. Por exemplo, não se ponha em cima do equipamento, não o deixe cair nem bata contra ele. Se isso acontecer, o equipamento pode quebrar, o que pode resultar em incêndio ou choque eléctrico. Se o equipamento ficar danificado, desligue-o imediatamente, desligue o transformador de CA e, em seguida, contacte o centro de assistência a clientes da Epson. Se continuar a utilizar o equipamento, poderá ocorrer um incêndio ou choque eléctrico.
- Tenha cuidado para não derramar bebidas como, por exemplo, chá, café ou sumo no equipamento nem o pulverize com insecticida em spray. Tais substâncias poderão provocar um mau funcionamento, incêndio ou choque eléctrico. Se o fizer, desligue o equipamento imediatamente, desligue o transformador de CA e, em seguida, contacte o centro de assistência a clientes da Epson. Se continuar a utilizar o equipamento, poderá ocorrer um incêndio ou choque eléctrico.
- Não toque na cabeça de impressão porque fica demasiado quente. Se o fizer, corre o risco de se queimar.
- Não abra nenhuma das tampas com excepção da tampa superior ou a tampa da bateria. Se o fizer, poderá provocar um incêndio ou choque eléctrico. Utilize sempre o equipamento de acordo com as instruções apresentadas neste guia. Se não o fizer, poderá ocorrer um incêndio ou choque eléctrico.
- Nunca modifique nem desmonte o produto. Se o fizer, poderá provocar um incêndio ou choque eléctrico. Não execute nenhuma operação que não esteja descrita neste manual pois poderá partir ou danificar o equipamento.

- Se detectar alguma das anomalias indicadas em seguida, desligue imediatamente o equipamento, desligue o transformador de CA, retire as baterias e, em seguida, contacte o centro de assistência a clientes da Epson.
• Se o equipamento emitir fumo, odores ou ruídos invulgares.
• Se tiver deixado cair líquido ou introduzido um objecto estranho no equipamento.
• Se o equipamento tiver caído ou estiver danificado.
- Não toque na ranhura de ejeção da fita durante a impressão ou quando o aparelho automático estiver em funcionamento. Se o fizer, corre o risco de se ferir.

Outras

- Não utilize nem guarde o equipamento, as baterias, o transformador de CA, o cabo de alimentação ou os cartuchos de fita nos locais indicados a seguir.
• Sob luz solar directa.
• Num local onde possa ficar extremamente quente como, por exemplo, num veículo com as janelas fechadas.
• Num local onde possa ficar extremamente quente como, por exemplo, próximo de um aquecedor ou onde a temperatura fique muito instável, como próximo da saída de ar de um aparelho de ar condicionado.
• Num local onde o equipamento possa ficar molhado devido a um chuveiro ou a chuva como, por exemplo, numa casa de banho ou no exterior.
• Num local sujeito a pó onde o equipamento possa ficar exposto a fumo ou a vapor como, por exemplo, próximo da cozinha ou de um humidificador.
• Num local pouco firme como, por exemplo, numa mesa instável ou num local inclinado.
• Num local onde possa ficar sujeito a vibrações ou choques.
• Próximo de linhas de alta tensão ou de algo que gere um campo magnético.
- Mantenha os sacos plásticos utilizados para embalar o equipamento ou este manual fora do alcance das crianças. Estas podem sufocar se engolirem ou colocarem a cabeça dentro dos sacos.

ATENÇÃO
Quando manusear as baterias

- Se houver uma fuga do electrólito da bateria, limpe-o com um pano e substitua a bateria por uma nova. Se o electrólito entrar em contacto com a pele, lave-a imediatamente com água abundante.
- Se utilizar as baterias incorrectamente, estas podem provocar uma fuga do electrólito, sobreaquecimento, explosão, erosão ou danos no equipamento o que pode resultar em incêndio ou choque eléctrico.
• Não utilize baterias novas com baterias usadas nem misture diversos tipos de baterias.
• Utilize baterias alcalinas AA ou baterias recarregáveis de hidreto de níquel.
• Coloque as baterias na direcção correcta.
• Se as baterias estiverem descarregadas, retire-as imediatamente.
• Se não tensionar utilizar o equipamento durante muito tempo, retire as baterias.
• Não aqueça as baterias nem as deixe para o fogo ou água.
• Não agarre nas baterias com pinças de metal nem utilize nenhum objecto de metal de ponta afiada, como o bico de uma caneta mecânica ou de um esferográfica, para retirar as baterias.

Quando deitar as baterias usadas fora, certifique-se de que segue os regulamentos aplicáveis.

Quando utilizar o transformador de CA

Não desligue o transformador de CA com o equipamento em funcionamento; se o fizer a impressão pode não ser efectuada.

Não utilize o transformador de CA num espaço pequeno e limitado nem o cubra com um pano. Se o fizer, o transformador de CA pode ficar demasiado quente e danificar o equipamento.

Quando utilizar este equipamento

- Não se ponha em cima do equipamento nem o coloque num local pouco firme como, por exemplo, numa mesa instável ou num local inclinado. Se o fizer, o equipamento pode cair e provocar ferimentos.
- Para garantir segurança, desligue o equipamento antes de deixar de o utilizar.
- Antes de limpar o equipamento, desligue o transformador de CA da tomada eléctrica.
- Não utilize um pano húmido nem solventes como, por exemplo, álcool, diluente ou benzina.
- Não tape nem introduza objectos na tomada do transformador de CA fornecido nem na ranhura de ejeção da fita.

Quando manusear cartuchos de fita

- Certifique-se de que está a utilizar uma fita LC dedicada.
- Alguns tipos de fita não podem ser cortados pelo aparelho automático. Para mais informações, consulte o guia da fita.
- Não os deixe cair nem desmonte. Se o fizer, poderá provocar danos.
- Não puxe a fita para fora à força com a mão. Certifique-se de que alimenta a fita com **[A]** + **[P]**. Se não o fizer, o cartucho de fita pode partir-se ou ficar inutilizado.
- Evite utilizar um cartucho de fita que não tenha fita. Se o fizer, pode provocar o sobreaquecimento da cabeça de impressão, o que pode resultar em danos ou avarias.

MEMORANDO

Os cartuchos de fita têm fitas de tinta. Quando deitar cartuchos de fitas fora, certifique-se de que segue os regulamentos locais de eliminação.

Outros cuidados

- Utilize o teclado com cuidado.
- Tenha cuidado para não cortar os dedos quando cortar a etiqueta com uma tesoura.
- Não cole etiquetas em corpos humanos, seres vivos, instalações públicas ou bens de terceiros.
- Depois da utilização desligue o equipamento.
- Ao desligar o equipamento aparece a mensagem "A desligar". Não retire o transformador de CA até a mensagem desaparecer.
- Quando substituir as baterias certifique-se de que o equipamento está desligado. Se substituir as baterias com o equipamento ligado, pode apagar os ficheiros ou dados nele guardados.

Funções da tecla durante a operação

Para repetir ou sair sem alterar a definição: **Esc**

Para seleccionar um item de definição: **OK**

Para confirmar a definição: **OK**

Criar uma etiqueta de gestão do equipamento

- Pressione **Esc**. Quando aparecer a mensagem "Sobrepor texto?", pressione **OK**.
- Introduza o texto de "Nome do produto" indicado com **A** na amostra abaixo.
- Pressione **OK** para ir para a linha seguinte, e introduza texto.
- Pressione **OK**.

Etiqueta

Introduzido automaticamente.

O texto de **A** é para esta célula.

N.º admin	Nome do produto	Note PC
Data	N.º admin	01001
Departamento	Data	2012/7/17
Note PC	Departamento	Market communication

MEMORANDO
Para criar uma etiqueta diferente de uma etiqueta de gestão do equipamento, pressione **Esc** ou **OK**.

Definir uma impressão especial

Impr. cópias
Se seleccionar "Até interromp.", as etiquetas são impressas continuamente até pressionar uma tecla qualquer.

Impr. espelho
Ligar Desligar
OBA ABC

- Pressione **Esc**.
- Selecione uma função com **OK** e pressione **OK**.
- Selecione uma opção com **OK** e pressione **OK**. Quando "Impr. cópias" - "Definir número" estiver seleccionado, introduza o número de cópias e pressione **OK**.
- Selecione "Iniciar impr?" com **OK** e pressione **OK**. A impressão inicia-se.

Definições de impressão

Impr densidade
Existem sete níveis de ajuste. O nível utilizado normalmente é "0".

Corte auto
Se "Desligar" estiver seleccionado, a etiqueta não é cortada automaticamente. Quando cortar a fita, utilize a função "Alim. e cortar".
Alimentar a fita

- Pressione **Esc** + **OK**.
- Selecione uma função com **OK** e pressione **OK**.
- Selecione uma opção com **OK** e pressione **OK**.

Mudar para maiúsculas ou minúsculas

- Pressione **Esc**. Para colocar parcialmente letras em maiúsculas, mantenha pressionado **Esc** e introduza as letras. O indicador mostra o que está a utilizar.

Colocar um acento

Se, por exemplo, pretender introduzir "É", **École**

- Pressione **Esc** + **E**.
- Pressione **Esc**. Aparece uma lista de caracteres.
- Selecione um carácter com **OK** e pressione **OK**.

MEMORANDO
Para informações sobre os caracteres acentuados, consulte a "Lista de símbolos" na folha separada.

Inicializar as definições

Se o LW-700 não funcionar normalmente, por exemplo, se a visualização for interrompida, inicialize as definições.

Atenção
Esta função inicializa as definições. Tenha muito cuidado antes de efectuar a inicialização. Perderá todo o texto que criou e as definições que tiver feito serão anuladas.

- Se o equipamento estiver ligado, pressione **Esc** para o desligar.
- Mantenha pressionadas as teclas **Esc** + **OK** e pressione **OK**.
- Quando aparecer uma mensagem, pressione **OK**. As definições serão reinicializadas.

MEMORANDO
Para cancelar a inicialização, pressione uma tecla diferente de **OK**.

Se aparecer uma mensagem

Esta secção explica o que deve fazer quando as mensagens indicadas a seguir aparecem no visor.

Verif. bateria Subst. alcalina!	As baterias estão sem carga. Desligue o equipamento e substitua todas as baterias por novas.
Verif. bateria Subst. Ni-MH!	Para informações sobre como substituir as baterias, consulte: "Utilizar as baterias (disponíveis no mercado)".
Tampa aberta! Desligado.	A tampa superior está aberta. Feche a tampa e volte a ligar o equipamento.
Inserir fita	Verifique se o cartucho de fita está inserido e correctamente instalado. Para informações sobre como instalar um cartucho de fita, consulte: "Instalar um cartucho de fita".
Verificar fita cartucho	A fita carregada não é suportada. Insira um cartucho correcto.
Inser. fita 24*!	Só é possível imprimir com uma fita de 24 mm. Utilize uma fita de 24 mm.
Car. fita + larga	Não é possível imprimir na fita inserida. Mude para uma fita mais larga.
Excesso linhas.	Apague algumas linhas porque ultrapassam o valor especificado.
Compr. impressão longo demais!	Encurte o texto. Não é possível imprimir porque o comprimento do texto é superior a 16 m.
Tex longo demais Continuar?	O texto ultrapassa o comprimento especificado. Encurte o texto ou pressione Esc para imprimir a etiqueta no comprimento do texto.
Menos números de sequência!	Só é possível definir uma sequência de números de cada vez.
Mnos cód barras!	Só é possível criar um código de barras de cada vez.
QR CODE grande!	Execute uma das seguintes operações: Utilize uma fita mais larga. Reduza o tamanho da célula ou do texto. Baixe o "Nível ECC".
Sobreaquecido!	A cabeça de impressão está demasiado quente. Desligue o equipamento, retire o cartucho de fita e deixe arrefecer o equipamento.
Erro no motor!	O motor não está a funcionar bem. O equipamento desliga-se automaticamente. Volte a ligar o equipamento. Se o erro persistir, contacte o centro de assistência a clientes da Epson.

Criar etiquetas para cabos

Disp:V **Disp:H** **Sin:V** **Sin:H**

1 Pressione **Esc**.

2 Selecione uma função com **OK** e pressione **OK**.

3 Selecione o comprimento e pressione **OK**.

4 Introduza caracteres e/ou símbolos.

5 Pressione **OK**.

MEMORANDO
Quando criar uma etiqueta "Disp:H", utilize uma fita de 24mm.
Para criar uma etiqueta diferente de uma etiqueta para cabos:
1. Pressione **Esc**.
2. Selecione "Sair" e pressione **OK**.

Criar um separador e várias etiquetas

Sep.:V **Sep.:H**

1 Pressione **Esc**.

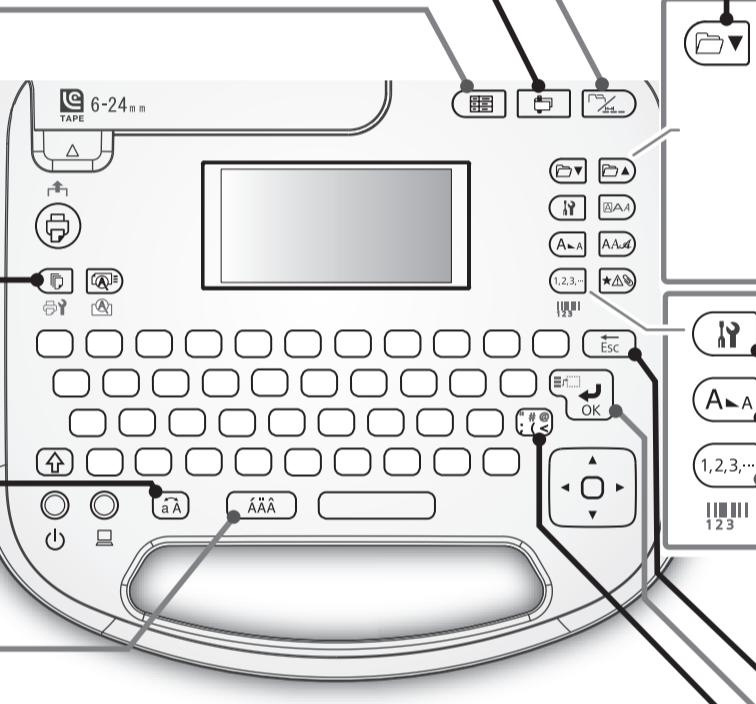
2 Selecione uma função com **OK** e pressione **OK**.

3 Selecione o comprimento e pressione **OK**.

4 Introduza caracteres e/ou símbolos. Quando "Painel" estiver seleccionado, pressione **OK** e, em seguida, introduza o texto da etiqueta seguinte.

5 Pressione **OK**.

MEMORANDO
Não pode utilizar uma fita de 6 mm para esta função.
Para criar uma etiqueta diferente de um separador ou várias etiquetas:
1. Pressione **Esc**.
2. Selecione "Sair" e pressione **OK**.



Adicionar um sinal de pontuação

Pressione **Esc** (ou **Esc** + **OK**) para ir para o sinal de pontuação seguinte.

* A localização da tecla de pontuação e os símbolos nela impressos variam em função da região onde o produto foi adquirido.

Tecla Introduzir

Adicionar uma linha

- Pressione **Esc**. Para fazer uma quebra de linha, coloque o cursor no ponto onde pretende quebrar a linha e, em seguida, pressione **Esc**. A segunda linha.

MEMORANDO
Se aparecer a mensagem "Excesso linhas.", reduza o número de linhas.

Adicionar um Bloco novo

Se dividir o texto em blocos, pode alterar o estilo e o número de linhas bloco-a-bloco.

Visor

Etiqueta

- Pressione **Esc** + **OK**. Um novo bloco começa no carácter que se encontra junto do cursor.

Limpar o equipamento

ATENÇÃO
Antes de começar a limpar o equipamento, desligue-o e desligue o transformador de CA.

Exterior
Limpe a sujidade com um pano macio. Se a superfície externa estiver muito suja, utilize um pano molhado em água e bem torcido.

ATENÇÃO
Nunca utilize produtos químicos nem solventes como, por exemplo, benzina, diluente ou álcool e não utilize nenhum produto químico para limpeza do pó.

Cabeça de impressão
Limpe a cabeça de impressão com uma cotonete.

Criar uma etiqueta ou editar uma etiqueta criada

O texto que introduziu antes de desligar o LW-700 fica guardado excepto se o apagar ou inicializar as definições. Por isso, quando liga o LW-700, o visor mostra o texto que introduziu antes de ter desligado o LW-700.

Se aparecer texto:
• Sobreponha o texto mostrado. (O texto sobreposto é apagado.)
• Pressione **Esc** ou **OK** e seleccione um número de etiqueta que não tenha texto e introduza o texto pretendido.

Se não aparecer texto:
Introduza o texto.

Para criar a etiqueta seguinte continuamente:
Pressione **Esc** ou **OK**, seleccione o número da etiqueta a utilizar e depois introduza o texto.

MEMORANDO
O número da etiqueta vai de 00 a 99. Só é possível criar 100 etiquetas de uma vez.

Decorar a etiqueta (Menu Editar)

Pode decorar a etiqueta definindo o seguinte:

Comprimento > Automático, 3,0cm a 40,0cm
Define o comprimento da etiqueta. Quando "Automático" está seleccionado, o comprimento da etiqueta é ajustado ao texto actual. Seleccione o esquema do texto como "Esquerda", "Centrar", "Justificar" e "Direita" depois de definir o comprimento da etiqueta.

Quadro&Tabela **Lista de símbolos** na folha separada
Decora o texto com uma moldura ou insere uma tabela.

Margens > Mínimo, Curto, Médio, Comprido, Largura fita/3, Largura fita
Define a margem esquerda e a margem direita.

Esquema > Esquerda, Centrar, Justificar, Direita
Ajusta o esquema quando são utilizadas várias linhas.

Estilo > Sublinh., Normal, Sombra, O + S
Aplica um estilo de letra ao texto.

Espaçam. car. > Nenhum, Estreito, Normal, Largo
Define o espaçamento entre os caracteres.

Limite&Linha > Rasurado, Sublinhado, Nenhum, Borda, Borda red., Sombreado, Malh. borda, Malh. rnd
Aplica um limite, sublinhado, sombreado etc. ao texto.

Largura caract > Mais peq., Pequeno, Estreito, Normal, Largo
Isto permite alterar a largura ou altura dos caracteres.

Fundo > Nenhum, 1 Ondulado, 2 Losango, 3 Flor, 4 Cartas, 5 Arabesco, 6 Malha, 7 Punteado
Define o padrão de fundo.

Negro&Itálico > Itálico, Normal, Negrito, N+I
Muda o texto para negrito ou itálico.

Vertical > Desligar, Ligar
Pode alterar a orientação da etiqueta para vertical. Quando introduzir números com dois dígitos
Defina, primeiro, "Vertical" para "Ligar".
1. Pressione **Esc**.
2. Selecione "FiguraDupla" com **OK** e pressione **OK**.
3. Introduza números e pressione **OK**.

Adicionar um símbolo
1. Pressione **Esc**.
2. Selecione uma categoria com **OK** e pressione **OK**.
3. Selecione um símbolo com **OK** e pressione **OK**.

MEMORANDO
Para informações sobre os símbolos disponíveis, consulte a "Lista de símbolos" na folha separada.

Mudar o tipo de letra
1. Pressione **Esc**. O tipo de letra utilizado em todo o texto é alterado. Os tipos de letra aparecem pela ordem indicada a seguir.
SansS. → SansS.HG → SansS.ST → Gothic → B.Gothic → Roman → US Roman → CL Roman → Mincho → Gyocho → Reisho → BR → CB → Script PL → Volta a SansS.

MEMORANDO
Para alterar a definição por linha ou carácter, utilize **Esc**.

Mudar o tamanho da letra
1. Pressione **Esc**. Pressione **Esc** várias vezes até aparecer um tamanho de letra adequado.

Criar etiquetas com números de sequência
1. Pressione **Esc**.
2. Introduza um número (0-9 ou 00-99) ou letra do alfabeto (A-Z ou a-z) e pressione **Esc**.
3. Selecione um número de repetição com **OK** e pressione **OK**. Se o número de repetição for dois ou superior, a mesma etiqueta é impressa o número de vezes respectivo, e o número/letra aumenta. Se introduzir um número de um dígito, por exemplo "2" no passo 2, aparece o seguinte.
Seq. 2-dígitos
Desligar Ligar
Ligar: passa a "10" depois de "9" e vai até "99".
A-9 → A-10 A-11 ...
Desligar: volta a "0" depois de "9".
A-9 → A-0 A-1 ...

Adicionar um código de barras
Tipos de códigos de barras suportados: EAN-8, EAN-13, CODE128, CODE39, QR CODE, ITF, CODABAR, UPC-A, UPC-E.
1. Pressione **Esc** + **Esc**.
2. Selecione um item com **OK** e pressione **OK**. Continue com as opções seguintes até a definição estar concluída.
3. Quando **||** aparece no visor, introduza o número do código de barras.

MEMORANDO
Só é possível inserir um código de barras de cada vez numa etiqueta.

Teclas Apagar
Apagar caracteres
1. Pressione **Esc**. Os caracteres são apagados da direita para a esquerda.

Apagar linhas
1. Pressione **Esc** no número da linha.

Apagar o texto inteiro
Atenção
Esta operação apaga todo o texto da etiqueta actual. O texto apagado não pode ser recuperado.
1. Pressione **Esc** + **Esc**.
2. Quando aparecer a mensagem "Excl todo texto?", pressione **OK**.

MEMORANDO
Para sair sem apagar nenhum texto, pressione **Esc**.