



**Multimedia Projector**

# **Vodič za EasyMP Slide Converter**

## Pregled programa EasyMP Slide Converter

<b>EasyMP Slide Converter Sažetak</b>	<b>4</b>
Podržane vrste datoteka za EasyMP Slide Converter	4
<b>Instaliranje softvera</b>	<b>5</b>
Zahtjevi sustava	5
Instalacija	5

## Pretvaranje PowerPoint datoteka u sljedove

<b>Pretvaranje PowerPoint datoteke</b>	<b>7</b>
Postupak pretvaranja slijeda	7
Objašnjenja glavnog zaslona	7
Pretvaranje u slijed	8
Izravno pretvaranje iz PowerPoint datoteke u slijed	10
<b>Provjera i izrada postavki za slijed</b>	<b>12</b>
Pretpregled slijeda	12
Spremanje slijeda na USB uređaj za pohranu	12
Uređivanje samopokretanja	12
Promjena postavki	13

## Dodatak

<b>Deinstaliranje softvera</b>	<b>16</b>
<b>EasyMP Slide Converter ograničenja</b>	<b>17</b>
Ograničenja u svezi s operacijskim sustavom	17
Ograničenja u svezi s PowerPointom	17
Ograničenja u svezi s razlučivošću	17
Ostala ograničenja	17
<b>Rješavanje problema</b>	<b>18</b>
Poruka o pogrešci pri pokretanju EasyMP Slide Converter	18
Problemi u svezi s programom EasyMP Slide Converter	18

Pretvaranje u FSE se ne prikazuje u izborniku desnog klika mišem PowerPointa.	18
Pretvaranje u slijed nije moguće.	19
Reprodukcija sljedova nije moguća.	19

## Opće napomene 20

O oznakama	20
Opća napomena	20

## Kazalo 21



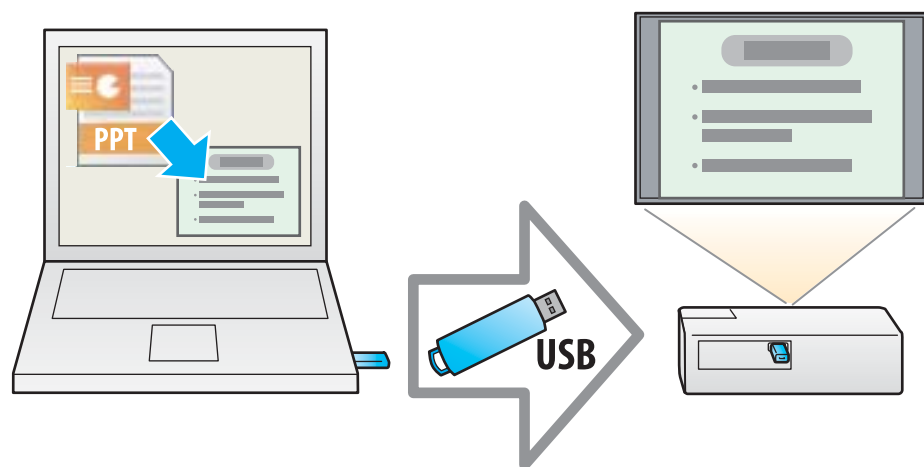
# Pregled programa EasyMP Slide Converter

U ovom se poglavlju objašnjava kako pretvoriti datoteke pomoću programa EasyMP Slide Converter i kako instalirati softver.

EasyMP Slide Converter je softver koji vam omogućava da izvodite dijaprojekciju pomoću projektora bez spajanja na računalo.

Za dijaprojekciju bez računala pretvorite PowerPoint datoteku u datoteku slijeda pomoću programa EasyMP Slide Converter.

Prenesite pretvorene sljedove na USB uređaj za pohranu i instalirajte ga na projektoru. Tada možete pokrenuti dijaprojekciju sa značajkom projektora, Dijaprojekcija ili PC Free.



Dodatne informacije o značajkama Dijaprojekcija ili PC Free potražite u dokumentaciji isporučenoj s projektorom.

## Podržane vrste datoteka za EasyMP Slide Converter

U programu EasyMP Slide Converter datoteke kreirane pomoću Microsoft PowerPoint 2002/2003/2007 (nastavci .ppt/.pps/.pptx) mogu se pretvoriti u sljedove.

Dostupne su sljedeće dvije vrste slijeda.

FSE datoteke	Sljedovi koji zadržavaju animacije ili efekte dijaprojekcije postavljene u PowerPoint datoteci.
SIT datoteke	Sljedovi stvoreni pojednostavljenim pretvaranjem. Svaki slajd se pretvara u JPEG datoteku. Efekti animacije postavljeni u PowerPoint datoteci se ne spremaju.

Više informacija o formatima datoteke i metodama pretvaranja potražite u sljedećem odjeljku.

☛ "Promjena postavki" [str.13](#)

EasyMP Slide Converter možete pronaći na EPSON Projector Software CD-ROM-u. Instalirajte softver na računalo koje koristite.

## Zahtjevi sustava

EasyMP Slide Converter radi na računalima koji ispunjavaju sljedeće zahtjeve.

Operacijski sustav	Windows 2000 Professional Service Pack 4 Sljedeće 32-bitne verzije operacijskih sustava: Windows XP Service Pack 2 ili noviji (Home Edition/Professional) Windows Vista Service Pack 1 ili noviji (osim za Starter Edition) Windows 7
Procesor	Pentium M 1,6 GHz ili brži
Količina memorije	512 MB ili više
Prostor na tvrdom disku	50 MB ili više*
Zaslon	Razlučivost veća od XGA (1024x768) 16-bitni ili 32 bitni zaslon u boji
PowerPoint	Microsoft Office PowerPoint 2002 Microsoft Office PowerPoint 2003 Microsoft Office PowerPoint 2007

\* Slobodan prostor potreban za instalaciju. Potreban slobodni prostor može se razlikovati ovisno o vrsti ili broju animacija postavljenih u datotekama PowerPoint koje se pretvaraju.

## Instalacija

Prije instaliranja obavezno provjerite sljedeće točke.

- Za instalaciju programa EasyMP Slide Converter potrebne su vam administratorske ovlasti.

- Za instaliranje EasyMP Slide Converter, PowerPoint 2002 ili novije inačice, potrebno je instalirati Visual Basic for Applications (VBA).
- Zatvorite sve pokrenute programe prije početka instalacije.
- Ako se jezik odabran za instalaciju razlikuje od jezika OS koji se koristi, zasloni se možda neće prikazivati ispravno.

**1** Uključite računalo.

**2** Umetnite CD-ROM EPSON Projector Software u računalo.  
Automatski se pokreće instalacija upravljačkog programa.



Ako se instalacija upravljačkog programa ne pokrene automatski, otvorite pogon CD-ROM-a preko izbornika **Moje računalo** (ili **Računalo**) i zatim dvaput kliknite na **InstallNavi**.

**3** Slijedite upute na zaslonu za instalaciju.



Najnoviju verziju programa EasyMP Slide Converter možete preuzeti na sljedećoj web stranici.  
<http://www.epson.com/>



# **Pretvaranje PowerPoint datoteka u sljedove**

U ovom poglavlju objašnjava se kako pretvoriti PowerPoint datoteku u sljed i kako je prenijeti na USB uređaj za pohranu.

PowerPoint datoteku možete pretvoriti u slijed za pokretanje dijaprojeksijske bez spajanja na računalo.

## Postupak pretvaranja slijeda

Sljedovi se pretvaraju sljedećim postupkom.

- 1** Pokrenite program EasyMP Slide Converter i odaberite PowerPoint datoteku.
- 2** Na zaslonu Postavi napravite postavke poput Spremi u, Način pretvorbe i Razlučivost projektora, a zatim je pretvorite u slijed.
- 3** Pregledajte pretvoreni slijed (FSE datoteka).
- 4** Kopirajte slijed na USB uređaj za pohranu priključen na računalo.
- 5** Postavite postavke za samopokretanje za sljedove.  
Postavke samopokretanja možete promijeniti nakon stvaranja scenarija.



- Za postavljanje automatskog prijelaza slajdova, postavite postavku **Pomicanje slajdova** na **Automatski nakon** u programu PowerPoint.
- USB uređaji za pohranu s funkcijom zaštite možda neće biti dostupni.

## Objašnjenja glavnog zaslona

Pokrenite EasyMP Slide Converter za prikaz glavnog zaslona. U sljedećoj tablici opisane se funkcije svakog gumba.



	Naziv gumba	Objašnjenje
1	Pretvori	Kliknite za prikaz zaslona Odabir datoteka. Odaberite PowerPoint datoteku i pretvorite je u slijed. ☛ "Pretvaranje u slijed" <a href="#">str.8</a>
2	Pretpregledaj	Kliknite za prikaz zaslona Odabir datoteka. Odaberite i pregledajte pretvoreni slijed (FSE datoteka). ☛ "Pretpregled slijeda" <a href="#">str.12</a>
3	Kopiraj u memoriju	Kliknite za prikaz zaslona Odabir datoteka. Odaberite datoteku koju želite kopirati na USB uređaj za pohranu i zatim kopirajte. ☛ "Spremanje slijeda na USB uređaj za pohranu" <a href="#">str.12</a>
4	Uredi samopokretanje	Kliknite za prikaz zaslona Uredi samopokretanje. Uredite postavke redoslijeda reprodukcije ili neprekidne reprodukcije za sljedove. ☛ "Uređivanje samopokretanja" <a href="#">str.12</a>
5	Postavi	Kliknite za prikaz zaslona Postavi. Napravite postavke datoteka poput Spremi u, Razlučivost i Način pretvorbe. ☛ "Promjena postavki" <a href="#">str.13</a>



Kada je opcija **Nakon pretvorbe datoteke, kopirajte je u memoriju** omogućena na zaslonu Postavi, možete napraviti svaku postavku slijedeći upute na zaslonu.

Kada je ona onemogućena, svaku postavku napravite iz glavnog zaslona.

## Pretvaranje u slijed

U ovom odjeljku objašnjava se način pretvorbe slijeda korak po korak.



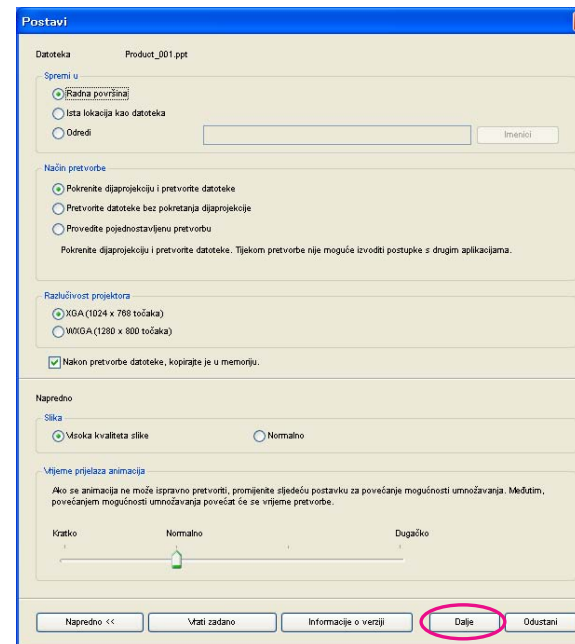
Ako trebate promijeniti bilo koju postavku, možete izravno pretvoriti PowerPoint datoteku u scenarij.

☛ "Izravno pretvaranje iz PowerPoint datoteke u slijed" [str.10](#)

- 1** Kliknite na **Pokreni**, odaberite **Programi** (ili **Svi programi**), odaberite **EPSON Projector** i zatim kliknite na **EasyMP Slide Converter**.  
Prikazuje se glavni zaslon programa EasyMP Slide Converter.
- 2** Spojite USB uređaj za pohranu na računalo kako biste spremili slijed.
- 3** Kliknite na **Pretvori** na glavnom zaslonu. Odaberite PowerPoint datoteku koju ćete pretvoriti u slijed i zatim kliknite na **Odaberi**.
- 4** Prikazuje se zaslon Postavi. Namjestite potrebne postavke i zatim kliknite na **Dalje**.

Informacije o postavkama potražite u sljedećem odjeljku.

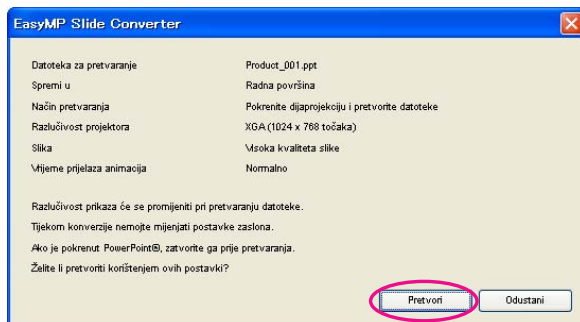
☛ "Promjena postavki" [str.13](#)



- Ako se opcija **Nakon pretvorbe datoteke, kopirajte je u memoriju** ne odabere, zaslon za postavljanje se ne prikazuje nego se prikazuje zaslon prikazan u postupku 5.
- Možete izmijeniti pojedinosti postavke klikom na gumb **Postavi** na glavnom zaslonu programa.

- 5** Provjerite pojedinosti postavke i zatim kliknite na **Pretvori**.



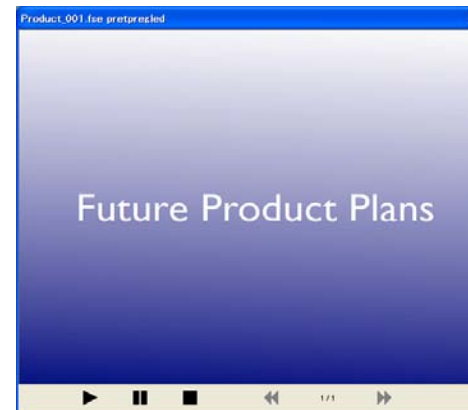


- Kod pretvaranja datoteka za vrijeme reproduciranja dijaprojekcije, ona se automatski izmjenjuje za uporabu razlučivosti zaslona ovisno o razlučivosti projektora (XGA ili WXGA). Nakon pretvorbe, vraća se na prethodnu razlučivost zaslona.
- Ako je pokrenut PowerPoint, postupak pretvorbe nije moguće izvesti. Zatvorite PowerPoint prije početka pretvorbe. Također, tijekom pretvorbe ne pokrećite PowerPoint.
- Tijekom pretvorbe ne modificirajte postavke zaslona kao što su promjena razlučivosti ili spajanje vanjskog monitora. Ako se promijeni postavka zaslona, pretvorba se poništava.
- Ako opcija **Nakon pretvorbe datoteke, kopirajte je u memoriju**, nije odabrana na zaslonu za postavljanje, zaslone iz postupka 6 neće se prikazati. Kada se prikaže glavni zaslon, pregledajte slijed ili ga kopirajte u memoriju pomoću odgovarajućih gumba na glavnom zaslonu.

**6** Kada se prikaže zaslon za potvrdu pretpregleda nakon što je pretvorba završena, kliknite **Da**. Ako ne želite vidjeti pretpregled, kliknite na **Ne** i prijdite na postupak 7.

Prikazuje se zaslon Pretpregledaj. Informacije o funkcijama svakog gumba potražite u sljedećem odjeljku.

☛ "Pretpregled slijeda" [str.12](#)



Nakon završetka pregleda, zatvorite Zaslon pregleda.



Jpeg (SIT) datoteke nije moguće pretpregledati s funkcijom Pretpregledaj. Kada se odabere opcija **Provedite pojednostavljenu pretvorbu** u Načinu pretvorbe, prikazuje se zaslon za potvrdu kopiranja, ali ne i zaslon za potvrdu pretpregleda.

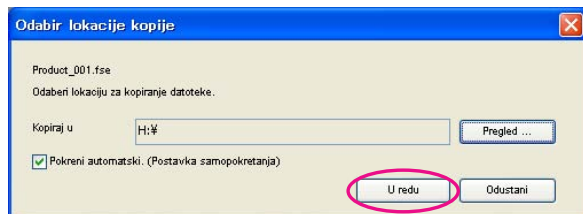
**7** Kada se prikaže zaslon za potvrdu kopiranja, kliknite na **Da**.

**8** Prikazuje se zaslon Odabir lokacije kopije. Kliknite na **Pregled** za odabir pogona na koji je USB uređaj za pohranu spojen. Zatim kliknite na **U redu**.

Za uređivanje postavki redoslijeda reprodukcije ili neprekidne reprodukcije za sljedove odaberite **Pokreni automatski**. (Postavka **samopokretanja**).

Također, možete napraviti postavke samopokretanja nakon završetka pretvorbe.

☛ "Uređivanje samopokretanja" [str.12](#)



Slijed se prenosi na odabrano odredište.

## 9 Postavite samopokretanje.

- Kada na USB uređaju za pohranu nema datoteke za samopokretanje:

Prikazuje se potvrdni zaslon neprekidne reprodukcije. Kada želite napraviti datoteku za samopokretanje i postaviti neprekidnu reprodukciju za datoteku za samopokretanje na Uključeno, kliknite **Da**.

- Kada na USB uređaju za pohranu postoji datoteka za samopokretanje:

Za postavljanje samopokretanja pogledajte sljedeći odjeljak i zatim kliknite na **U redu**.

☛ "Uređivanje samopokretanja" [str.12](#)



Ako je postavljeno dvije ili više datoteka za samopokretanje, one se reproduciraju redom od vrha Popisa datoteka samopokretanja.

## 10 Izvadite USB uređaj za pohranu iz računala. Metodu uklanjanja potražite u dokumentaciji računala.

## 11 Nakon što ste završili s prijenosom slijeda, spojite USB uređaj za pohranu na projektor i krenite s projiciranjem pomoću programa Dijaprojeksija ili PC Free.

Dodatne informacije o značajkama Dijaprojeksija ili PC Free potražite u dokumentaciji isporučenoj s projektorom.

## Izravno pretvaranje iz PowerPoint datoteke u slijed

U ovom poglavlju objašnjava se kako izravno pretvarati iz PowerPoint datoteke u slijed.



To je korisno kada želite pretvarati bez mijenjanja postavki. S obzirom na to da se postavke na zaslonu Postavi reflektiraju tijekom pretvorbe, provjerite postavke unaprijed kad nije odabrana opcija **Nakon pretvorbe datoteke, kopirajte je u memoriju..**

### 1 Povucite i spustite ikonu PowerPoint datoteke na ikonu programa EasyMP Slide Converter na radnoj površini.

Ili kliknite desnom tipkom miša na ikonu PowerPoint datoteke i odaberite **Pretvaranje u FSE**.

Zapamtite da nije moguće pretvoriti višestruke PowerPoint datoteke. Odaberite samo jednu datoteku za pretvaranje.

### 2 Pretvorite datoteku.

- Kada je odabrana opcija **Nakon pretvorbe datoteke, kopirajte je u memoriju:**

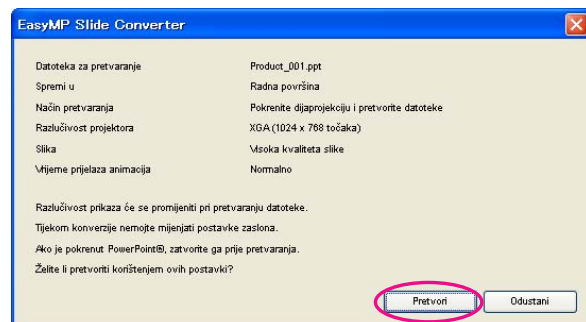
Prikazuje se zaslon Postavi.

Informacije o postavkama potražite u sljedećem odjeljku.

☛ "Promjena postavki" [str.13](#)

- Kada opcija **Nakon pretvorbe datoteke, kopirajte je u memoriju** nije odabrana:

Prikazuje se zaslon za potvrdu. Kliknite na **Pretvori**.



Kreće pretvaranje datoteke u slijed. Kada je odabrana opcija **Pokrenite dijaprojekciju i pretvorite datoteke** u Načinu pretvorbe, prikazuje se dijaprojekcija.

### 3 Pretpregledajte pretvoreni slijed i zatim ga prenesite na USB uređaj za pohranu.

- Kada je odabrana opcija **Nakon pretvorbe datoteke, kopirajte je u memoriju**:

☞ Oдите na postupak 6 odjeljka "[Pretvaranje u slijed](#)".

- Kada opcija **Nakon pretvorbe datoteke, kopirajte je u memoriju** nije odabrana:

Nakon dovršetka pretvaranja prikazuje se glavni zaslon.

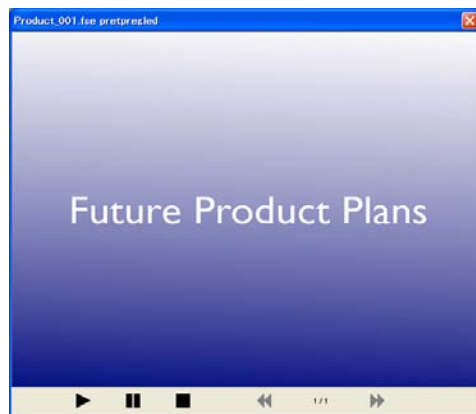
Zatim napravite postavke kao što su pretpregled slijeda, kopiranje u memoriju i samopokretanje.






☞ "Objašnjenja glavnog zaslona" [str.7](#)

## Pretpregled slijeda

Slijed možete provjeriti na zaslonu za pretpregled nakon pretvaranja. Kliknite na gumb **Pretpregledaj** na glavnom zaslonu za prikaz zaslona za pretpregled.

Informacije o funkcijama za svaki gumb potražite u sljedećoj tablici.



 <b>Pokreni</b>	Pokreće pregled. Također ponovno pokreće zaustavljene ili pauzirane sljedove. Ako se u PowerPoint datotekama animacije ne reproduciraju automatski, mogu se reproducirati jedna za drugom pritiskom na gumb <b>Pokreni</b> .
 <b>Pauza</b>	Pauzira pretpregled.
 <b>Zaustaviti</b>	Zaustavlja reprodukciju i vraća se na prvi slajd.
 <b>Prethodni slajd</b>	Vraća se na prethodni slajd.
 <b>Sljedeći slajd</b>	Pomiče se na sljedeći slajd.

## Spremanje slijeda na USB uređaj za pohranu

U ovom se poglavlju objašnjava kako prenijeti pretvoreni slijed na USB uređaj za pohranu.

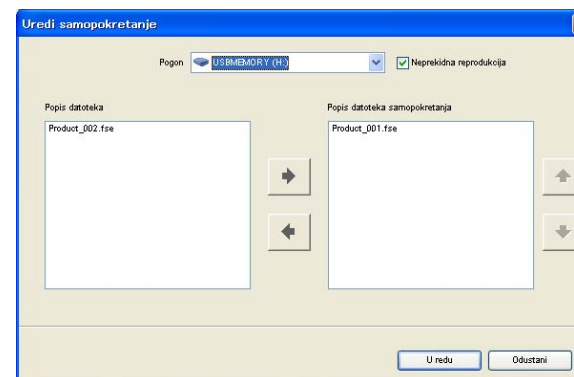
- 1 Spojite USB uređaj za pohranu na računalo.
- 2 Pokrenite EasyMP Slide Converter.
- 3 Kliknite na gumb **Kopiraj u memoriju**.
- 4 Slijedite upute na zaslonu za prijenos slijeda.

## Uređivanje samopokretanja





Samopokretanje možete uređivati kako bi odredili redoslijed reprodukcije sljedova ili kako bi sljedove reproducirali neprekidno.

Kliknite na gumb **Uredi samopokretanje** na glavnom zaslonu za prikaz zaslona Uredi samopokretanje.

Za postavljanje samopokretanja pogledajte sljedeću tablicu.



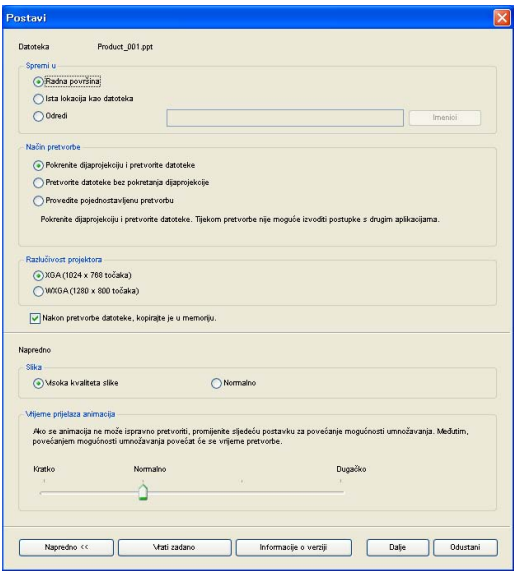
<b>Pogon</b>	Odaberite pogon za uređivanje datoteke samopokretanja.
--------------	--

<b>Neprekidna re-produkcija</b>	Za ponovno pokretanje projiciranja od prvog slijeda, jednom kada se dovrši projiciranje svih sljedova na Popisu datoteka samopokretanja, odaberite <b>Neprekidna reprodukcija</b> .
<b>Popis datoteka</b>	Prikazuje se popis sljedova za koje nije postavljeno samopokretanje.
<b>Popis datoteka samopokretanja</b>	Prikazuje se popis sljedova za koje je postavljeno samopokretanje po redoslijedu reprodukcije. Kliknite na gumbe   za promjenu redoslijeda.
 	Slijed se registrira i briše u datoteci samopokretanja.

Promjena postavki

Kliknite na gumb **Postavi** na glavnom zaslonu za prikaz zaslona za postavljanje.

Informacije o postavkama potražite u sljedećoj tablici.



<b>Datoteka</b>	Prikazuje se naziv datoteke za PowerPoint datoteku koje se treba pretvoriti.
<b>Spremi u</b>	Odaberite gdje želite pohraniti slijed.
<b>Način pretvorbe</b>	<p>Odaberite način pretvorbe za PowerPoint datoteku.</p> <ul style="list-style-type: none"><li>• <b>Pokrenite dijaprojekciju i pretvorite datoteke</b> Dijaprojekcija se prikazuje tijekom pretvorbe omogućavajući vam da provjeravate dijaprojekciju za vrijeme pretvorbe. Tijekom pretvorbe ne možete pokretati druge programe. Datoteka se sprema u FSE formatu.</li><li>• <b>Pretvorite datoteke bez pokretanja dijaprojekcije</b> Dijaprojekcija se ne prikazuje tijekom pretvorbe. Efekti za postavljene sljedove se ne pretvaraju. Datoteka se sprema u FSE formatu.</li><li>• <b>Provedite pojednostavljenu pretvorbu</b> Pretvorite u JPEG datoteku. Efekti animacije postavljene u PowerPoint datoteci se ne spremaju. Datoteka se sprema u SIT formatu.</li></ul>

<b>Razlučivost projektor</b>	Odaberite razlučivost za projektor koji će projicirati slijed. Sljedove, za koje je postavljena razlučivost WXGA (1280 x 800 točaka), nije moguće reproducirati na projektorima vrste XGA.
<b>Nakon pretvorbe datoteke, kopirajte je u memoriju.</b>	Odaberite kako biste slijedili postupak pretvorbe korak po korak. Kad je odabran, zaslon Postavi prikazuje se svaki puta kada se datoteka pretvara.
<b>Napredno</b>	Prebacujte između prikaži ili sakrij za Napredno.
<b>Vrati zadano</b>	Promijenjene postavke vraćaju se na svoje zadane vrijednosti. Kliknite na <b>U redu</b> za spremanje postavki.
<b>Informacije o verziji</b>	Prikaz informacije o inačici programa.

Sljedeće stavke su za Napredno.

<b>Slika</b>	Postavite kvalitetu slike za pretvorenu datoteku. Kada je postavljeno <b>Normalno</b> , veličina datoteke je manja u usporedbi s visokom kvalitetom slike, ali je kvaliteta slike smanjena. Preporučuje se <b>Visoka kvaliteta slike</b> . Kada se odabere <b>Provedite pojednostavljenu pretvorbu</b> u Načinu pretvorbe, kvalitetu slike nije moguće postaviti.
<b>Vrijeme prijelaza animacija</b>	Postavite mogućnost reproduciranja animacije (vrijeme prijelaza) za pretvorenu datoteku. Animacije za koje su postavljeni mjerač vremena ili ponavljanje nije moguće normalno pretvoriti. Ako ne možete pravilno pretvoriti animacije, postavite dulje vrijeme prijelaza kako bi se povećala sposobnost reprodukcije. Kada se odabere <b>Provedite pojednostavljenu pretvorbu</b> u Načinu pretvorbe, vrijeme prijelaza nije moguće postaviti.



## Dodatak

Prije početka deinstaliranja obavezno provjerite sljedeće točke.

- Za deinstalaciju programa EasyMP Slide Converter potrebne su vam administratorske ovlasti.
- Zatvorite sve pokrenute programe prije početka deinstalacije.

## Za Windows 2000

- 1** Kliknite na **Start**, odaberite **Postavke** i zatim kliknite na **Upravljačka ploča**.
- 2** Dvaput kliknite na **Dodaj/Ukloni programe**.
- 3** Kliknite na **Promijeni ili ukloni program**.
- 4** Odaberite program EasyMP Slide Converter i zatim kliknite na **Promijeni/Ukloni**.

## Za Windows XP

- 1** Kliknite na **Start** i zatim kliknite na **Upravljačka ploča**.
- 2** Dvaput kliknite na **Dodaj ili ukloni programe**.
- 3** Odaberite program EasyMP Slide Converter i zatim kliknite na **Promijeni/Ukloni**.

## Za Windows Vista/Windows 7

- 1** Kliknite na **Start** i zatim na **Upravljačka ploča**.
- 2** Kliknite na **Deinstaliraj program** u kategoriji **Program**.
- 3** Odaberite program EasyMP Slide Converter i zatim kliknite na **Deinstaliraj/Promijeni**.



Prilikom uporabe programa EasyMP Slide Converter, primjenjuju se sljedeća ograničenja.

---

## Ograničenja u svezi s operacijskim sustavom

- Ako koristite Windows XP Service Pack 2, program se može iznenada prekinuti kada odaberete PowerPoint datoteku na radnoj površini. Kako biste razriješili ovaj problem, ili ažurirajte na Windows XP Service Pack 3 ili se posavjetujte s lokalnom tvrtkom prodaje navedenoj u popisu kontakata za Epson projektor.  
☛ [Popis kontakata za Epson projektor](#)
- U sustavu Windows 2000 ne možete odabrati opciju **Pretvorite datoteke bez pokretanja dijaprojeksijske** u Načinu pretvorbe.
- Ako se bilo koji prozor kao što je Windows upravitelj zadataka prikazuje ispred, prvo zatvorite prozore te zatim provedite pretvorbu.

---

## Ograničenja u svezi s PowerPointom

- Kada se provodi pojednostavljena pretvorba pomoću programa PowerPoint 2007 Service Pack 1, dio slike prikazat će se kao crno nakon pretvorbe. Ovaj problem bit će razriješen ako ažurirate na PowerPoint 2007 Service Pack 2.
- Efekti neprekidne reprodukcije postavljeni u PowerPointu ne mogu se pretvoriti. Da biste neprekidno reproducirali datoteku, odaberite postavku **Neprekidna reprodukcija** u programu EasyMP Slide Converter.  
☛ "Pretvaranje PowerPoint datoteke" [str.7](#)
- Kada PowerPoint datoteka, koja je postavljena tako da se prebacivanje slajdova ili početak animacija izvode automatski, pretvori, datoteku se ne može prikazati ili njome rukovati ispravno nakon pretvorbe.

- U PowerPointu 2002 ili PowerPointu 2003, neki objekti na dijaproj. se ne mogu prikazati ispravno ili se dio slike može prikazati crnom bojom nakon pretvorbe.
- Ako koristite OS Windows Vista ili Windows 7, PowerPoint 2002 nije podržan.
- Nije moguće pretvoriti zvuk i filmove u PowerPoint datotekama ili animacijama kao što su PowerPoint Game.

---

## Ograničenja u svezi s razlučivošću

- Ako razlučivost za računalo koje se koristi nema postavke 1280x800 ili 1280x768 i ako je odabrana opcija **Pokrenite dijaprojeksijsku i pretvorite datoteke**, tada ne možete odabrati WXGA kao razlučivost projektora.

---

## Ostala ograničenja

- Efekte postavljene za prvi slajd nije moguće pretvoriti bez obzira na Način pretvorbe.
- Kada je odabrana opcija **Pretvorite datoteke bez pokretanja dijaprojeksijske**, efekte izmjene zaslona nije moguće pretvoriti.
- Aplikacije koje koriste dio funkcija DirectX mogu biti nepravilno prikazane.

## Poruka o pogrešci pri pokretanju EasyMP Slide Converter

Poruke o pogreškama	Rješenje
Aplikaciju ne možete koristiti s Vašim OS-om. Ažurirajte svoj OS na potrebnu verziju.	EasyMP Slide Converter se ne može instalirati pod upotrebom OS-a koji se koristi. Instalirajte pod podržanim operacijskim sustavom. ☛ "Zahtjevi sustava" <a href="#">str.5</a>
Za korištenje programa EasyMP Slide Converter, mora se instalirati PowerPoint® 2002 ili noviji.	Ponovno instalirajte program EasyMP Slide Converter nakon instaliranja PowerPointa 2002 ili novijeg. ☛ "Instaliranje softvera" <a href="#">str.5</a>
Zatvorite PowerPoint®, zatim pretvorite datoteku.	Kada je PowerPoint pokrenut, moguće je da se postupak pretvaranja ne dovrši uobičajeno. Zatvorite PowerPoint, zatim pretvorite datoteku.
Datoteku nije moguće spremiti na navedenu lokaciju. Odredite drugu lokaciju i pokušajte ponovno.	Može se dogoditi da nećete biti u mogućnosti spremiti datoteku kao kada nemate pristup upisivanja u određenu mapu. Odredite drugu lokaciju i pokušajte ponovno.
Datoteku nije moguće kopirati na navedenu lokaciju. Odredite drugu lokaciju i pokušajte ponovno.	
Na navedenoj lokaciji nema dovoljno slobodnog mjesta. Odredite drugu lokaciju i pokušajte ponovno.	Na navedenom pogonu nema dovoljno mjesta za spremanje datoteke. Napravite mjesta na pogonu brisanjem svih nepotrebnih datoteka tako da se datoteka može pohraniti.
Datoteku nije moguće kopirati jer nema dovoljno prostora na navedenom pogonu.	Na navedenom pogonu nema dovoljno slobodnog mjesta za prijenos slijeda. Napravite mjesta na pogonu brisanjem svih nepotrebnih datoteka tako da se slijed može poslati.
Datoteku nije moguće upisati na navedenu lokaciju jer tamo nema dovoljno prostora.	Na navedenom pogonu nema dovoljno slobodnog mjesta za postavljanje samopokretanja. Napravite mjesta brisanjem svih nepotrebnih datoteka tako da se datoteka može upisati.

## Problemi u svezi s programom EasyMP Slide Converter

**Pretvaranje u FSE se ne prikazuje u izborniku desnog klika mišem PowerPointa.**

Uzrok	Rješenje
Je li PowerPoint instaliran nakon instaliranja programa EasyMP Slide Converter?	Izbornik se možda neće prikazati ako je PowerPoint instaliran nakon instaliranja programa EasyMP Slide Converter. Ponovno instalirajte EasyMP Slide Converter.

## Pretvaranje u slijed nije moguće.

Uzrok	Rješenje
Je li PowerPoint pokrenut?	Zatvorite PowerPoint prije početka pretvorbe. Također, tijekom pretvorbe ne pokrećite PowerPoint.
Jesu li Slajdovi ili Prilagođena projekcija postavljeni kao postavka Prikaz slajda?	Ne možete pretvarati kada su Slajdovi ili Prilagođena projekcija postavljeni kao postavka Prikaz slajda. Odaberite Sve kao Prikaz slajda.

## Reprodukcija sljedova nije moguća.

Uzrok	Rješenje
Je li odabrana ispravna razlučivost?	Kada je razlučivost projektora koji projicira slijed vrste XGA, sljedovi za koje je postavljeno WXGA (1280 x 800 točaka) ne mogu se reproducirati. Projicirajte nakon što pretvorite PowerPoint datoteku u XGA (1024 x 768 točaka) datoteku slijeda.

Sva prava pridržana. Ni jedan dio ove publikacije ne smije se umnožavati, spremati na sustav pohrane ni prenositi u bilo kojem obliku i na bilo koji način, bilo elektronički, mehanički, fotokopiranjem, snimanjem ili na neki drugi način, bez prethodna pisanog odobrenja tvrtke Seiko Epson Corporation. Ne preuzimamo patentnu odgovornost za uporabu informacija u ovoj publikaciji. Također ne preuzimamo bilo kakvu odgovornost za oštećenja koja nastanu uslijed uporabe informacije iz ove publikacije.

Tvrtka Seiko Epson Corporation ni njezini zastupnici neće biti odgovorni kupcu ovog proizvoda ili trećim stranama za oštećenja, gubitke, troškove ili naknade koje izazove kupac ili treće strane uslijed nesreće, pogrešne uporabe ili zlorabe ovog proizvoda ili neovlaštenih izmjena, popravaka ili promjena na proizvodu, ili (osim za SAD) nepoštivanja uputa za rad i održavanje koje je izdala tvrtka Seiko Epson Corporation.

Tvrtka Seiko Epson Corporation neće biti odgovorna za bilo kakva oštećenja ili poteškoće nastale zbog uporabe dodatne opreme ili potrošnog pribora koji nisu označeni kao originalni Epsonovi proizvodi (Original Epson Product) ili odobreni Epsonovi proizvodi (Epson Approved Product) tvrtke Seiko Epson Corporation.

Sadržaj ovog priručnika može se mijenjati i ažurirati bez prethodne najave.

Crteži u priručniku mogu odstupati od stvarnog izgleda projektora.

se referirati kao, na primjer, Windows 2000/XP/Vista s izostavljenom oznakom Windowsa.

---

## Opća napomena

IBM, DOS/V i XGA zaštitni su znakovi ili registrirani zaštitni znakovi tvrtke International Business Machines Corporation.

Microsoft, Windows, WindowsNT, Windows Vista, Windows 7, PowerPoint i logotip Windows su zaštitni znaci ili registrirani zaštitni znaci tvrtke Microsoft Corporation u Sjedinjenim Američkim Državama i/ili drugim zemljama.

Ostali nazivi proizvoda u ovoj publikaciji služe samo za identifikaciju i mogu biti zaštitni znakovi njihovih vlasnika. Epson se odriče svih prava na te znakove.

### Zaštićena prava na softver:

Ovaj proizvod koristi slobodan softver kao i softver koji je vlasništvo ove tvrtke i nositelj njegovih prava.

©SEIKO EPSON CORPORATION 2010. All rights reserved.

411909900HR

---

## O oznakama

Operacijski sustav Microsoft® Windows® 2000

Operacijski sustav Microsoft® Windows® XP Professional

Operacijski sustav Microsoft® Windows® XP Home Edition

Operacijski sustav Microsoft® Windows Vista®

Operacijski sustav Microsoft® Windows® 7

U ovom priručniku operacijski sustavi navedeni gore nazivaju se "Windows 2000", "Windows XP", "Windows Vista" i "Windows 7". Osim toga, kolektivni naziv Windows može se odnositi na Windows 2000, Windows XP, Windows Vista i Windows 7, a na više verzija sustava Windows može

<b>D</b>		Pretpregled .....	9
Deinstalacija .....	16	Pretpregledaj .....	7, 12
<b>F</b>		Pretvaranje slijeda .....	8, 10
Format datoteke .....	4	Pretvaranje u FSE .....	10
<b>G</b>		<b>R</b>	
Glavni zaslon .....	7	Razlučivost projektora .....	14
<b>I</b>		Rješavanje problema .....	18
Instalacija .....	5	<b>S</b>	
<b>K</b>		Samopokretanje .....	12
Kopiraj u memoriju .....	12	Slika .....	14
<b>N</b>		Spremi u .....	13
Način pretvorbe .....	13	<b>U</b>	
Nakon pretvorbe datoteke, kopirajte je u		Uredi samopokretanje .....	7, 12
memoriju. ....	14	<b>V</b>	
Napredno .....	14	Vrijeme prijelaza animacija .....	14
Nprekidna reprodukcija .....	13		
<b>O</b>			
Odabir lokacije kopije .....	9		
<b>P</b>			
Pogon .....	12		
Popis datoteka .....	13		
Popis datoteka samopokretanja .....	13		
Postavi zaslon .....	13		