



Multimedia Projector

EasyMP Network Projection Kullanım Kılavuzu

EasyMP Network Projection Hakkında

EasyMP Network Projection Uygulamasının Fonksiyonları	5
Çeşitli Ekran Aktarımı Fonksiyonları	5
Yazılımı Kurma	6
Yazılım Gereksinimleri	6
Kurulum	7

Bilgisayarla Projektörü Birbirine Bağlama

İki Bağlantı Modları	9
Hızlı Bağlantı Modu	9
Gelişmiş Bağlantı Modu	9
Bağlantıya Hazırlık	10
Ağ Üzerinden Projektöre Bağlanma ve Yansıtma	11
Bilgisayarı Çalıştırma	11
Bağlanırken görüntülenen güvenlik iletişim kutusu	11
Bağlantı Ekranını Kullanma	12
Araç Çubuğunu Kullanma	14
Farklı Bir Alt Ağ Üzerinden Projektöre Bağlanma	17
Bir IP Adresi veya Projektör Adı Belirterek Arama Yapma (Yalnızca Gelişmiş Bağlantı Modu)	17
Profil ile Arama Yapma	18
Bir Profil Hazırlama	18
Profil Belirterek Arama Yapma	19
Profil Yönetme	20

Çeşitli Projeksiyon Stilleri

Sadece bir PowerPoint Slayt Gösterisi Yansıtma (Sunum Modu)	23
Bilgisayardan Film Yansıtma (Film Gönderme Modu)	24
Desteklenen Dosyalar	24
Film Oynatma	24
Çoklu Ekran Görüntülemeyi Kullanma	26
Sanal Ekranı Ayarlama Örneği	26
Çoklu Ekran Görüntüleme Fonksiyonu'nu Kullanmadan Önceki Prosedür	27
Sanal Ekranı Ayarlama	27
Sanal ekran sürücüsünü etkinleştirme (Sadece Windows)	27
Sanal Ekranı Ayarlama	28
Yansıtılacak Görüntüyü Belirleme	32
Belirlenen Resimlerin Yansıtılması	32

Ek

Seçenekleri ayarla	35
Genel ayarlar sekmesi	35
Performansı ayarla sekmesi	36
Ses Çıkışı sekmesi	37
Yazılımın Kaldırılması	39
Bağlantı Sınırlamaları	40
Desteklenen Çözünürlükler	40
Ekran Rengi	40
Diğer Sınırlamalar	40
Windows Vista veya Windows 7 Kullanırken	40
Windows Fotoğraf Galerisi veya Windows Live Fotoğraf Galerisi uygulamasından yansıtırken geçerli olan sınırlamalar	40
Windows Aero'daki sınırlamalar	41
Windows Media Center Uygulamasından Yansıtırken Geçerli Olan Sınırlamalar	41

Sorun Giderme 42

Kullanmak istediğiniz projektöre bağlanamıyorsunuz.	42
Projektörle bilgisayar kablolu LAN üzerinden birbirine bağlayamıyorsunuz.	42
Projektörle bilgisayar kablolu LAN üzerinden birbirine bağlayamıyorsunuz.	43
Projektörle bilgisayar ağ üzerinden birbirine bağlayamıyorsunuz.	43
EasyMP Network Projection kullanılarak bağlantı yapıldığında yansıtılan görüntü olduğu gibi kalıyor ve bir başka bilgisayardan bağlantı yapılamıyor.	44
Bağlantı modu seçilemiyor veya değiştirilemiyor.	44
Ekran yansıtılmıyor.	44
Çoklu ekran görüntüleme fonksiyonu çalıştırılırken Slayt Gösterisi istenen ekranda görüntülenemiyor.	44
Çoklu ekran görüntüleme kullanılırken artık uygulamalar, bilgisayarın ekranından görülemiyor.	45
Fare işaretçisi, bilgisayarın ekranında görülmüyor.	45
Fare işaretçisi titriyor.	45
EasyMP Network Projection ile bağlanırken, resim görüntülenmiyor veya resim çok yavaş görüntüleniyor.	45
EasyMP Network Projection ile bağlantı kurulduğunda projektörden ses alınamıyor.	46
EasyMP Network Projection kullanılarak bir bağlantı yapıldığında PowerPoint Slayt Gösterisi başlatılamıyor.	46
EasyMP Network Projection kullanılarak bağlantı kurulduğunda, bir Office uygulaması kullanırken ekran yenilenmeyecektir.	46
Hata Mesajı Listesi	46
Projektöre bağlanılamıyor.	46
EasyMP Network Projection başlatılırken hata mesajı	47

Sözlük 49**Genel Bildirim 50**

Gösterimler Hakkında	50
Genel Bildirim	50

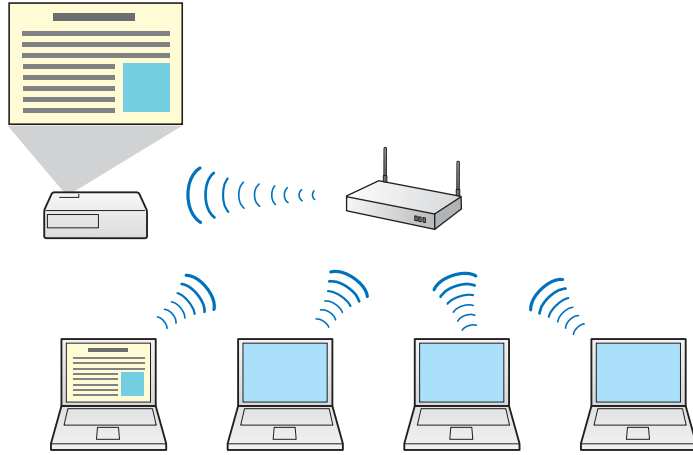
Dizin 51



EasyMP Network Projection Hakkında

Bu bölümde, EasyMP Network Projection uygulamasının kullanışlı fonksiyonları ve yazılımın nasıl kurulacağı açıklanmıştır.

EasyMP Network Projection uygulamasını kullanarak, bilgisayar ekranınızı ağ üzerinden projektörle yansıtabilirsiniz. Projektörün ağ üzerinden paylaşılması, sinyal kablosunu değiştirmeksizin, farklı bilgisayarlardan veri projeksiyonu yapmanıza olanak verir. Projektör bilgisayardan uzaktayken bile ağ üzerinden projeksiyon yapabilirsiniz.



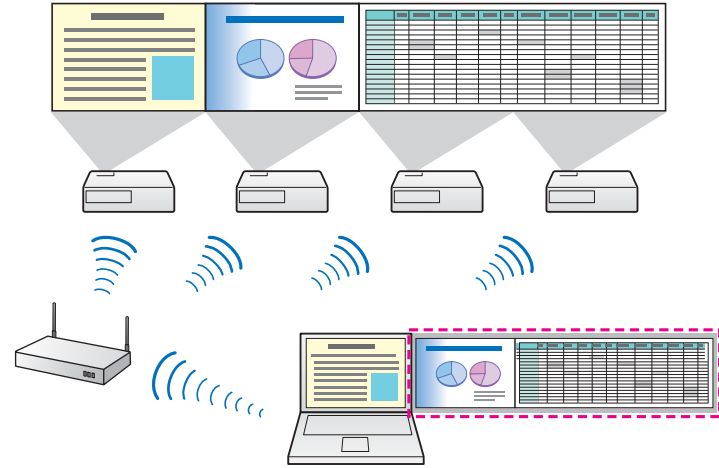
Çeşitli Ekran Aktarımı Fonksiyonları

Aşağıdaki ekran aktarımı fonksiyonlarını kullanabilirsiniz.

- Çoklu ekran görüntüleme

☛ "Çoklu Ekran Görüntülemeyi Kullanma" [s.26](#)

Tek bir bilgisayardan farklı birer görüntü yansıtmak için dört adet projektöre kadar kullanabilirsiniz. Böylece, rapor gibi bir veriyi yatay ekranda yansıtabilirsiniz.



- Film Gönderme Modu (sadece desteklenen modellerde)

☛ "Film Oynatma" [s.24](#)

Film dosyalarını doğrudan bir projektöre göndererek filmlerin sorunsuz bir şekilde oynatılmasını sağlayabilirsiniz.

- Sunum Modu

☛ "Sadece bir PowerPoint Slayt Gösterisi Yansıtma (Sunum Modu)" [s.23](#)

Sunum Modu'nu kullanarak, yalnızca bilgisayarınızda çalışan PowerPoint Slayt Gösterisi'ni yansıtabilirsiniz. Slayt Gösterisi oynamazken, siyah bir ekran yansıtılır. Gereksiz görüntüleri yansıtmaksızın, sunumları temiz bir şekilde başlatabilirsiniz.

- Dağıtım fonksiyonu

Bir bilgisayarda görüntülenen ekran, eşzamanlı olarak aynı ağ üzerinde yer alan en fazla dört farklı projektörde de görüntülenebilir.

Bir projektöre aynı anda birden fazla bilgisayar bağlayamazsınız.

EasyMP Network Projection uygulamasını EPSON Projector Software CD-ROM'unda bulabilirsiniz. Yazılımı, kullandığınız bilgisayara yükleyin.

Yazılım Gereksinimleri

EasyMP Network Projection uygulaması, aşağıdaki gereksinimleri karşılayan bilgisayarlarda çalışır.

Windows için

İşletim sistemi	Windows XP*	Professional 32 bit Home Edition 32 bit Tablet PC Edition 32 bit
	Windows Vista	Ultimate 32 bit Enterprise 32 bit Business 32 bit Home Premium 32 bit Home Basic 32 bit
	Windows 7	Ultimate 32/64 bit Enterprise 32/64 bit Professional 32/64 bit Home Premium 32/64 bit Home Basic 32 bit Starter 32 bit
CPU	Mobile Pentium III 1.2 GHz veya daha hızlı Önerilen: Pentium M 1.6 GHz veya daha hızlı	
Hafıza Miktarı	256 MB veya üstü Önerilen: 512 MB veya üstü	
Sabit Disk Alanı	20 MB veya üstü	

Ekran	En az XGA (1024x768), en çok WUXGA (1920x1200) çözünürlük. 16 bit renk veya daha fazla ekran rengi (yaklaşık 32000 ekran rengi)
-------	--

* Herhangi bir hizmet paketi kurulu olmayan Windows XP ve Windows XP Service Pack 1 hariç.

Mac OS X için

İşletim sistemi	Mac OS X 10.4.x 32 bit Mac OS X 10.5.1 veya daha sonraki bir sürümü* 32 bit Mac OS X 10.6.x 32/64 bit Mac OS X 10.7.x 32/64 bit Önerilen: Mac OS X 10.4.11/10.5.8/10.6.6/10.7.0
CPU	PowerPC G3 900 MHz veya daha hızlı Önerilen: CoreDuo 1.83 GHz veya daha hızlı
Hafıza Miktarı	256 MB veya üstü Önerilen: 512 MB veya üstü
Sabit Disk Alanı	20 MB veya üstü
Ekran	En az XGA (1024x768), en çok WUXGA (1920x1200) çözünürlük. 16 bit renk veya daha fazla ekran rengi (yaklaşık 32000 ekran rengi)

* Mac OS X 10.5.0 altında işletim garantisi yoktur, çünkü sürüm güncelleştirildiğinde Güvenlik Duvarı ayarları doğru olarak yapılmaz.

Kurulum

Kurulumu başlamadan önce aşağıdaki noktaları kontrol ettiğinizden emin olun.

- Kurulumu başlamadan önce, çalışan tüm uygulamaları kapatın.
- Yükleme işlemi için seçilen dil, kullandığınız işletim sisteminin dilinden farklıysa, ekranlar düzgün olarak görüntülenmeyebilir.



EMP NS Connection kullanıcıları için

Yazılımın adında değişiklik yapılmıştır.

Değişiklikten önce: EMP NS Connection

Değişiklikten sonra: EasyMP Network Projection

Projektörde EMP NS Connection ile aynı işlevi kullanırken, EasyMP Network Projection uygulamasını, EMP NS Connection uygulamasını kaldırdıktan sonra kurun. Modele bağlı olarak, EMP NS Connection uygulamasını kullanarak projektöre bağlanamayabilirsiniz.

Windows için



EasyMP Network Projection uygulamasını kurmak için yönetici yetkisine sahip olmanız gerekir.

- 1 Bilgisayarınızı açın.
- 2 EPSON Projector Software CD-ROM'unu bilgisayara takın.
Kurulum programı otomatik olarak başlar.



Kurulum programı otomatik olarak başlamazsa **Bilgisayarım** (veya **Bilgisayar**) üzerinden CD-ROM sürücüsünü açıp **InstallNavi.exe** veya **EMP_NSCInst.exe** dosyasını çift tıklayın.

- 3 Kurulumu gerçekleştirmek için, ekrandaki talimatları izleyin.

Mac OS X için

- 1 Bilgisayarınızı açın.
- 2 EPSON Projector Software CD-ROM'unu bilgisayara takın.
- 3 EPSON penceresindeki **EMP_NPInstaller.mpkg** simgesini çift tıklayın.
Kurulum başlar.
- 4 Kurulumu gerçekleştirmek için, ekrandaki talimatları izleyin.



EasyMP Network Projection uygulamasının en son sürümünü, aşağıdaki Web sitesinden indirebilirsiniz.

<http://www.epson.com/>



Bilgisayarla Projektörü Birbirine Bağlama

Bu bölümde bilgisayar ile projektörü bir ağ üzerinden bağlama ve projektör ile bilgisayarınızın ekranından görüntüleri yansıtma prosedürü açıklanmaktadır.

EasyMP Network Projection kullanarak projektör ile bir bilgisayarı ağ üzerinden bağlamanın iki yöntemi vardır.



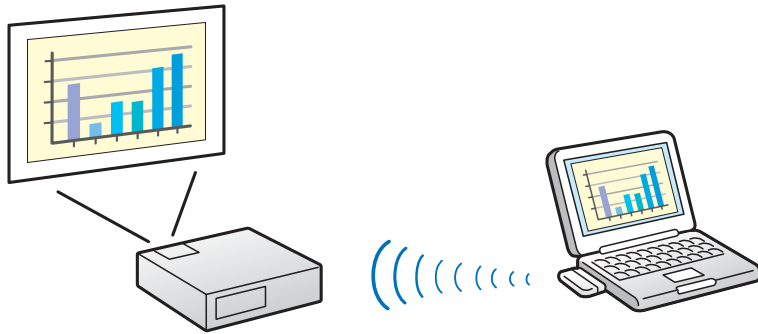
- Projektör modeline bağlı olarak, kablolu LAN bağlantısı veya kablosuz LAN bağlantısı kullanılamayabilir.
 - Kablosuz LAN bağlantısını kullanmak için, projektörün Kablosuz LAN ünitesi gerekir.
- Projektörünüzle birlikte Kablosuz LAN ünitesi verilmediyse, lütfen isteğe bağlı bu aksesuarı satın alın. İsteğe bağlı aksesuarlar hakkındaki ayrıntılar için, aşağıdaki kılavuza bakın.

 [Kullanım Kılavuzu](#)

Hızlı Bağlantı Modu

Hızlı Bağlantı Modu sadece Kablosuz LAN ünitesini projektöre taktığınızda kullanılabilir.

Hızlı Bağlantı Modu'nda, kablosuz iletişim kullanarak projektörle bilgisayarı doğrudan birbirine bağlayabilirsiniz. Böylece, karmaşık ağ ayarları yapmanıza gerek kalmaksızın bilgisayar ekranını yansıtabilirsiniz.

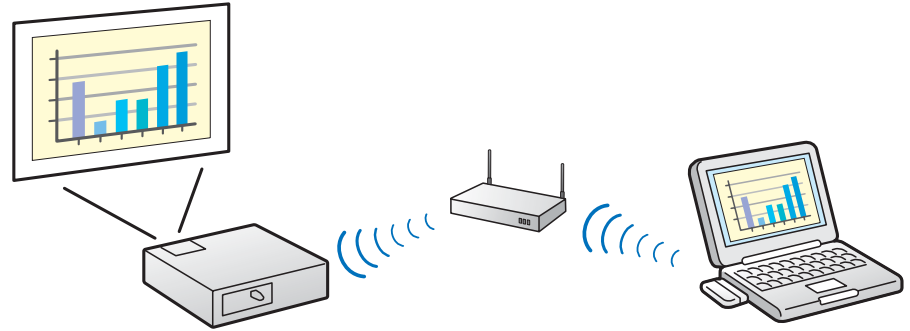


Gelişmiş Bağlantı Modu

Gelişmiş Bağlantı Modu, mevcut bir ağ sistemine bağlanır.

Gelişmiş Bağlantı Modu'nda, projektörle bilgisayarı, bir LAN erişim noktası aracılığıyla birbirine bağlayabilirsiniz.

Kablolu LAN aracılığıyla bir ağa bağlanırken, projektör ile hub bağlantısını piyasada satılan bir LAN kablosu yardımıyla kurun.



Bağlantıya Hazırlık

Bilgisayarla bilgisayarı, EasyMP Network Projection uygulamasını kullanarak ağ üzerinden birbirine bağlamak için, aşağıdaki adımları izleyin.

- 1 Bağlantı kurulacak bilgisayara EasyMP Network Projection uygulamasını yükleyin.

☞ "Kurulum" s.7

- 2 Bilgisayarda ağ ayarlarını yapın ve bilgisayarı ağ bağlantı durumuna getirin.

Ağ ayarlarının ayrıntıları hakkında bilgi edinmek için, bilgisayarınızla, LAN adaptörüyle veya AirPort kartıyla birlikte verilen belgelere bakın.



Kullandığınız bilgisayar normalde ağa bağlıysa, bilgisayarda ağ ayarlarını yapmanıza gerek yoktur.

3 **Hızlı Bağlantı Modu için**

Kablosuz LAN ünitesini projektöre takın.

Gelişmiş Bağlantı Modu için

Projektör üzerinde ağ ayarlarını yapın ve projektörü ağ bağlantı durumuna getirin.

Ağ ayarlarını, projektörün **Ağ** menüsünden yapabilirsiniz.

Ayrıntılar için, aşağıdaki kılavuza bakın.

☞ [Kullanım Kılavuzu](#)

- 4 Uzaktan kumanda üzerindeki [LAN] düğmesine basın.

LAN bekleme penceresi görüntülenir.

Mevcut giriş kaynağı için sinyal yoksa, otomatik olarak LAN moduna geçer. Otomatik olarak LAN moduna geçmezse, [LAN] düğmesine basın.



- 5 Bilgisayarda EasyMP Network Projection uygulamasını başlatın ve projektör bağlantısını yapın.

☞ "Ağ Üzerinden Projektöre Bağlanma ve Yansıtma" s.11



Bağlantı hatası ortaya çıkarsa, aşağıdaki şekilde, hata türünü belirten bir numara görüntülenir.

Event ID: 04xx

Event ID hakkındaki ayrıntılar için, aşağıdaki kılavuza bakın.

☞ [Kullanım Kılavuzu](#)

Bilgisayarı Çalıştırma

Aşağıdaki açıklamalarda, aksi belirtilmedikçe, Windows ekran görüntüleri kullanılmıştır. Mac OS X'te de benzer ekranlar görüntülenir.

1 EasyMP Network Projection uygulamasını başlatın.

Windows için

Başlat düğmesini tıklayın, **Programlar** (veya **Tüm Programlar**), **EPSON Projector**, **EasyMP Network Projection** seçeneğini seçin, sonra **EasyMP Network Projection V2.XX** seçeneğini tıklayın.

Mac OS X için

Uygulamalar klasöründe **EasyMP Network Projection** seçeneğini çift tıklayın.

2 Hızlı Bağlantı Modu veya Gelişmiş Bağlantı Modu'nu seçin ve ardından **Tamam**'ı tıklayın.

☛ "İki Bağlantı Modları" [s.9](#)

Projektör arama sonuçları görüntülenir. Her zaman seçilen bağlantı modunu kullanarak bağlanmak için, **Daha sonraki bağlantılar için seçili Bağlantı Modu'nu varsayılan bağlantı olarak ayarlayın.** seçeneğini seçin.

3 Bağlanmak istediğiniz projektörü seçip **Bağlan** seçeneğini tıklayın.

Bağlanmak istediğiniz projektör, arama sonuçlarında görüntülenmiyorsa **Otomatik arama** düğmesini tıklayın. Arama işlemi yaklaşık 30 saniye sürer.

Bağlantı ekranı hakkındaki ayrıntılar için, aşağıdaki bölüme bakın.

☛ "Bağlantı Ekranını Kullanma" [s.12](#)

4 Projektör Anahtar Sözcüğü, projektörden **Açık** olarak ayarlandıysa anahtar sözcük giriş ekranı görüntülenir. LAN bekleme ekranında görüntülenen anahtar sözcüğü girip **Tamam** düğmesini tıklayın.

Bağlantı tamamlandığında, bilgisayarın ekranı yansıtılır. Bilgisayar ekranında, aşağıdaki EasyMP Network Projection araç çubuğu görüntülenir. Projektörü çalıştırmak ve ayarları yapmak ve ağ bağlantısını kesmek için bu araç çubuğunu kullanabilirsiniz. Araç çubuğu hakkındaki ayrıntılar için, aşağıdaki bölüme bakın.

☛ "Araç Çubuğunu Kullanma" [s.14](#)



Sunum yapan kişiyi değiştirmek gibi nedenlerle başka bir bilgisayara bağlanırken, bağlanmak istediğiniz bilgisayarda EasyMP Network Projection uygulamasını başlatın. O sırada bağlı olan bilgisayarın bağlantısı kesilir ve projektör, bağlanmaya çalışan bilgisayara bağlanır.

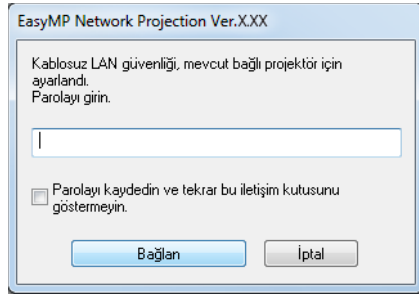
Bağlantı, **Bağlantı kesmeyi devre dışı bırak** seçeneği ayarlanmışken yapılırsa, bağlantı başka bir bilgisayara geçmez.

Bağlanırken görüntülenen güvenlik iletişim kutusu

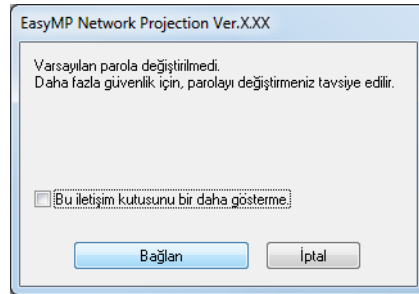
Hızlı Bağlantı Modu'nda, güvenlik ayarları etkinleştirilmiş bir projektöre bağlanırken aşağıdaki iletişim kutusu görüntülenebilir.

Windows Vista/Windows 7 için

- Projektörde ayarlanmış olan parolayı girin. **Parolayı kaydedin ve tekrar bu iletişim kutusunu göstermeyin.** şıkkını seçerseniz, projektörün SSID ve parolası bilgisayara kaydedilir ve bir dahaki bağlantınızda bu iletişim kutusu görüntülenmez. Parolayı bir daha girmeniz gerekmez.



- Projektörün parolası varsayılan değerden farklı olacak şekilde değiştirilmemişse, aşağıdaki iletişim kutusu görüntülenir. Projektörün Ağ menüsünden parolayı değiştirin.



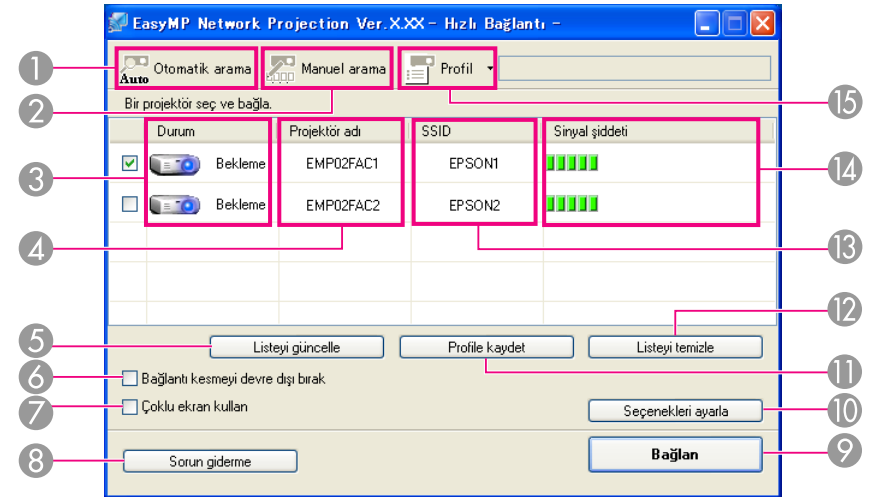
Windows XP için

Güvenlik ayarları etkinleştirilmiş bir projektöre bağlanamazsınız. Projektörün Yapılandırma menüsünde **Güvenlik** ayarını **Kapalı** yapın.

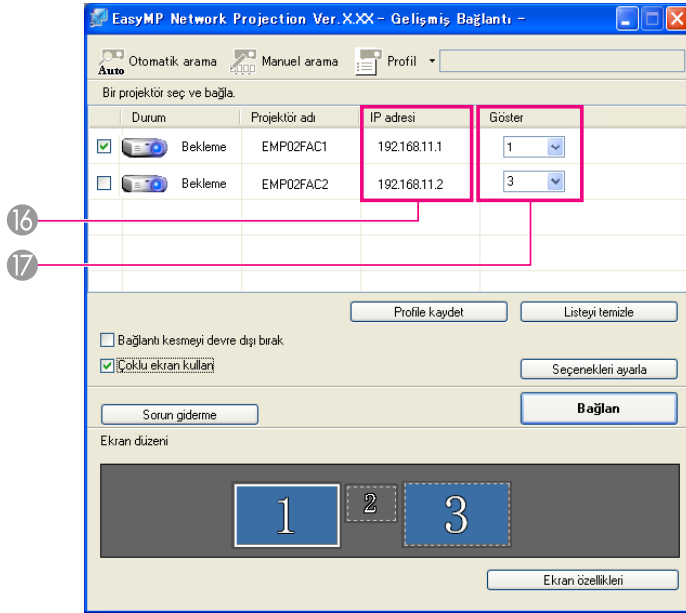
Bağlantı Ekranını Kullanma

Aşağıdaki ekranı görüntülemek için, EasyMP Network Projection uygulamasını başlatın. Her bir düğmenin veya öğenin çalışması, aşağıdaki tabloda açıklanmıştır.

Sistem, Hızlı Bağlantı Modu'nda başladığında.



Sistem, Gelişmiş Bağlantı Modu'nda başladığında.



1



Otomatik arama

Hızlı Bağlantı Modu'nda SSID değerine göre projektör arayabilirsiniz. Gelişmiş Bağlantı Modu'nda bilgisayarın bağlandığı ağ sisteminin üzerinde bulunan projektörler için arama yapabilirsiniz.

2



Manuel arama

Hızlı Bağlantı Modu'nda bir listeden seçilen SSID değerine göre projektör arayabilirsiniz. Gelişmiş Bağlantı Modu'nda belirli bir IP adresi veya projektör adına göre projektör arayabilirsiniz.

3

Durum

Aşağıdaki yedi simge, bulunan projektörlerin durumunu gösterir.



Bekleme

Kullanılabilir durumda.



Meşgul

Kullanılabilir durumda. **Bağlan**'ı tıklattığınızda, o anda bağlı olan bilgisayarın bağlantısı kesilir ve sizin bilgisayarınız bağlanır.



Meşgul
(Bağlantı kesmeyi devre dışı bırak)

Seçilemez. **Bağlantı kesmeyi devre dışı bırak** seçeneği, zaten bağlı olan başka bir bilgisayarda ayarlanır.



Başka bir uygulama tarafından kullanılıyor

Projektörün Yapılandırma menüsü açıktır. Yapılandırma menüsünü kapattıktan ve yeniden arama yaptıktan sonra seçebilirsiniz.



Arıyor

Manuel arama veya Profil çalıştırırken görüntülenir.



Bulunamadı.

Manuel arama veya Profil sonucunda bir projektör bulunamadığında görüntülenir.



Alınmadı

Kullanılabilir durumda. Hızlı Bağlantı Modu'nda güvenlik ayarları etkinleştirilmiş bir projektör bulunduğu görüntülenir.

4

Projektör adı

Projektör adı görüntülenir.

5

Listeyi güncelle (sadece Hızlı Bağlantı Modu)

Durum ve Sinyal şiddeti güncellenir.

6

Bağlantı kesmeyi devre dışı bırak

Seçili projektöre bağlı iken başka bilgisayarların bağlantıyı kesmesini önlemek için bunu seçin.

7

Çoklu ekran kullan

Çoklu ekran görüntüleme fonksiyonunu kullanırken bunu seçin. Bu özellik seçildiğinde, ekranın alt kısmında Ekran düzeni ve Ekran özellikleri görüntülenir.

☛ "Çoklu Ekran Görüntülemeyi Kullanma" s.26

8

Sorun giderme

Bir sorun varsa ve bir bağlantınız bulunmuyorsa, EasyMP Network Projection Sorun giderme ekranını açmak için bu düğmeye basın.

9 Bağlan

Arama sonuçları listesinden seçtiğiniz projektöre bağlanın. Bir projektörle bağlantı kurulduğunda bir araç çubuğu görüntülenir.

10 Seçenekleri ayarla

EasyMP Network Projection başladığında, işlem yöntemi gibi seçenek ayarlarını yapabilirsiniz.

☛ "Seçenekleri ayarla" s.35

11 Profile kaydet

Ağ projektör aramasının sonuçlarını bir profil olarak kaydeder.

☛ "Bir Profil Hazırlama" s.18

12 Listeyi temizle

Tüm arama sonuçlarını siler.

13 SSID (sadece Hızlı Bağlantı Modu)

Projektörün SSID değeri görüntülenir.

14 Sinyal şiddeti (sadece Hızlı Bağlantı Modu)

Sinyal şiddeti arttıkça, yanan göstergelerin sayısı da artar.

15 Profil



Profile kaydet seçeneğiyle kaydedilmiş bir profili kullanarak, ağ üzerinde bir projektör arayabilirsiniz.

☛ "Profil ile Arama Yapma" s.18

16 IP adresi (Sadece Gelişmiş Bağlantı Modu)

Projektörün IP adresi görüntülenir.

17 Göster

Ekran numarasını seçin (**Çoklu ekran kullan** seçildiğinde).

☛ "Belirlenen Resimlerin Yansıtılması" s.32


Araç Çubuğunu Kullanma

EasyMP Network Projection uygulaması başladıktan ve projektörle bağlantı kurulduktan sonra, bilgisayar ekranında araç çubuğu görüntülenir. Projektörü çalıştırmak ve projektörün ayarlarını yapmak için bu araç çubuğunu kullanabilirsiniz.



Hedef projektör seç

Dağıtım fonksiyonunu veya Çoklu ekran görüntülemeyi kullanarak birden çok projektörden görüntüyü yansıtırken projektörün sadece araç çubuğundan kontrol edilmesini sağlamak için tıklayın. Aşağıdaki sembol, projektörlerin kontrol edilebileceğini gösterir. TUMÜ bağlanılan projektörlerin tamamının kontrol edilebildiğini gösterir. Örneğin "1, 3" görüntüleniyorsa 1 ve 3 numaralı projektörler kontrol edilebilir.

Aşağıdaki ekranı görüntülemek için  sembolüne tıklayın.

	Havır.	Projektör adı	Göster
1	<input checked="" type="checkbox"/>	EMP02FAC1	1
2	<input checked="" type="checkbox"/>	EMP02FAC2	1
3	<input checked="" type="checkbox"/>	EMP02FAC3	1

1

2

3

- 1 Kontrol edilecek projektörü seçin.
- 2 Belirlenen projektörün No'sunu gösterir. Bu No., araç çubuğundan kontrol edebileceğiniz projektörün No'sunu belirtmek üzere simgenin altında görüntülenir.
- 3 Projektörün durumunu gösterir.



Durdur

Projektöre bağlı iken yansıtmayı durdurur. Projektör durdurulduğunda siyah bir ekran yansıtılır.



Göster

Durdur veya Duraklat sonlandırır.



Duraklat

Projektöre bağlı iken yansıtılan görüntüleri duraklatır.



Sunum Modu


Bu sembol her tıklandığında Sunum Modu etkin/devre dışı durumları arasında geçiş yapar.

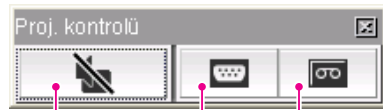
☞ "Sadece bir PowerPoint Slayt Gösterisi Yansıtma (Sunum Modu)" s.23



Proj. kontrolü

Projektör ağı bağlıyken, projektörün A/V Sessiz, PC kaynağına geçiş yap ve Video kaynağına geçiş yap fonksiyonları, hem uzaktan kumandayla hem de projektörün kontrol paneliyle kontrol edilebilir.

Aşağıdaki araç çubuğunu görüntülemek için  sembolüne tıklayın.



4



4 A/V Sessiz

Video ve sesi açar ve kapatır.



5 PC kaynağına geçiş yap

Sinyal girişinin yapıldığı bağlantı noktasından gelen görüntülere geçer.




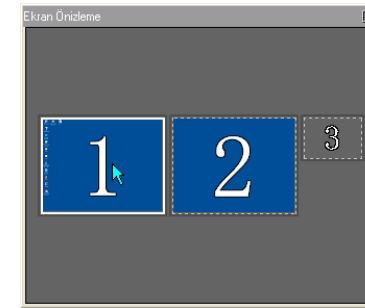
6 Video kaynağına geçiş yap



Ekran Önizleme

Çoklu ekran önizleme penceresini görüntüler.

Yaptığınız ayarlarla bir önizleme görüntülemek için  simgesine tıklayın. Her Ekran Önizleme'yi tam ekrana büyütme için her ekranı tıklatın.



Seçenekleri ayarla

Bilgisayar görüntülerinin aktarılması sırasındaki iletim performansı ayarlanabilir.

☞ "Seçenekleri ayarla" s.35



Film Gönderme Modu

Bir film dosyasını hemen oynatmak için kullanılır. Projektör filmleri oynatamazsa, "Bağlanan projektörler Film Gönderme özelliğini desteklemiyor." mesajı görüntülenir.

☞ "Film Oynatma" s.24



Söndürmek

Projektör bağlantısını keser.

Sinyal şiddeti (sadece Hızlı Bağlantı Modu)

Bağlantı, Hızlı Bağlantı Modu yapıldığında bu sembol görüntülenir. Sinyal şiddeti arttıkça yanan göstergelerin sayısı da artar.

Araç çubuğu ekranına geçiş

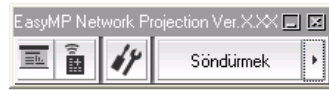


Araç çubuğu ekranında aşağıdaki şekilde geçiş yapılır. Araç çubuğu ekranı, bir sonraki geçişe kadar aynı kalır.

Tam



Normal



Basit



Projektörle bilgisayar arasında bağlantı kurabilir ve uzak konumlardaki (farklı alt ağlardaki) ekranlara projeksiyon yapabilirsiniz.

Otomatik aramada, aramalar sadece aynı alt ağ içinde yapıldığından, farklı alt ağlardaki projektörler bulunmaz.

Farklı bir alt ağda yer alan bir projektöre bağlanmak için, aşağıdaki yöntemleri kullanabilirsiniz.

- Bir IP adresi veya projektör adı belirtip bir arama yapın.
IP adresi, doğrudan girilebilir. Bağlanılacak projektör adının DNS sunucusunda kaydedilmiş olması koşuluyla, yalnızca projektör adını girerek de arama yapabilirsiniz.
☛ "Bir IP Adresi veya Projektör Adı Belirterek Arama Yapma (Yalnızca Gelişmiş Bağlantı Modu)" s.17
- Profil'e göre arama yapın.
Gerek bir IP adresini gerekse de bir projektör adını belirterek farklı bir alt ağ üzerindeki bir projektör için arama yaptıysanız, aramanızı kolay hatırlanabilir isimle bir profil olarak kaydedebilir ve ardından farklı bir alt ağda ne zaman bir projektör aramak isterseniz bu profili kullanabilirsiniz.
☛ "Profil ile Arama Yapma" s.18



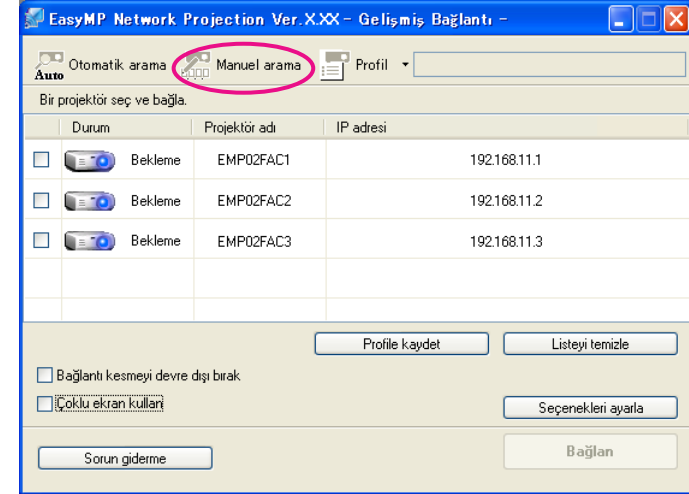
- Bir projektörü bulamıyorsanız, en olası nedenlerini anlamak için, aşağıdaki bölüme bakın.
☛ "Sorun Giderme" s.42
- Hızlı Bağlantı Modu'nda Manuel arama'yı kullanırken, SSID değerini belirleyebilirsiniz. Birçok projektör varken SSID değerini kullanarak arama alanınızı daraltabilirsiniz.

Bir IP Adresi veya Projektör Adı Belirterek Arama Yapma (Yalnızca Gelişmiş Bağlantı Modu)

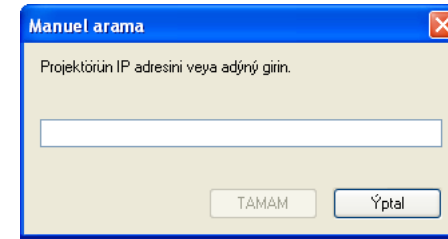
Aşağıdaki açıklamalarda, aksi belirtilmedikçe, Windows ekran görüntüleri kullanılmıştır.

Mac OS X'te de benzer ekranlar görüntülenir.

- 1 EasyMP Network Projection Projektör seçim ekranında **Manuel arama'yı** seçin.



- 2 Bağlanmak istediğiniz projektörün IP adresini veya projektör adını girin ve **Tamam** düğmesini tıklayın.



Arama sonuçları, EasyMP Network Projection projektör seçimi ekranında görüntülenir.

Hedef projektörün belirlenmiş olması kaydıyla, o projektörü seçin ve ardından bir bağlantı kurmak için **Bağlan**'ı tıklayın.

Projektör bilgilerini bir kez profile kaydettiğinizde, her arama yapışınızda gereken ayrıntıları belirtmek zorunda kalmazsınız.

- ☛ "Bir Profil Hazırlama" s.18

Profil ile Arama Yapma

Sık kullanılan bir projektör için arama işleminizi bir profil olarak kaydedebilirsiniz. Bir profil, belirli bir projektörle ilgili projektör adı, IP adresi ve SSID değeri gibi bilgilerin tümünü içeren bir dosyadır. Bir projektörü aramak için, IP adresi ve projektör adı gibi gerekli ayrıntıları belirtmek yerine, bir profil belirleyebilirsiniz. Örneğin, bir projektörün kurulduğu her bir yer için bir grup profil yaratarak ve bunları klasörler halinde yöneterek hedef projektör kolayca bulunabilir.

Bu bölümde bir profilin nasıl oluşturulacağı, düzenleneceği ve yönetileceği açıklanmıştır.

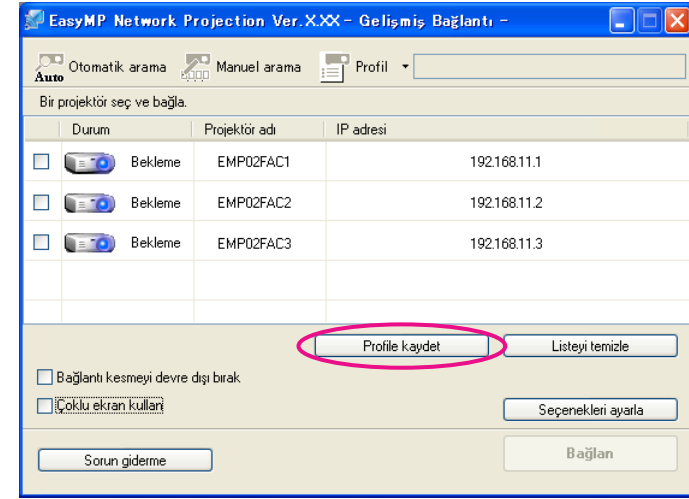
Bir Profil Hazırlama

Profiller, arama sonuçları kaydedilerek hazırlanır.

Önceden kaydedilmiş olan bir profilin nasıl düzenleneceği hakkındaki ayrıntılar için, aşağıdaki bölüme bakın.

☞ "Profil Yönetme" s.20

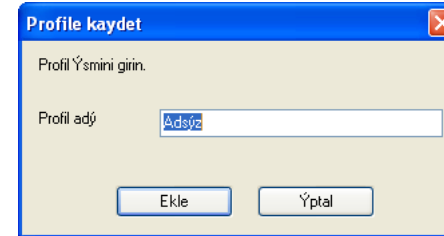
- 1 Projektör, EasyMP Network Projection projektör seçim ekranında görüntülendiği sırada **Profile kaydet** seçeneğini tıklatın.



Profile kaydet ekranı görüntülenir.

2

- 2 Bir Profil adı girin ve ardından **Ekle** seçeneğini tıklatın.



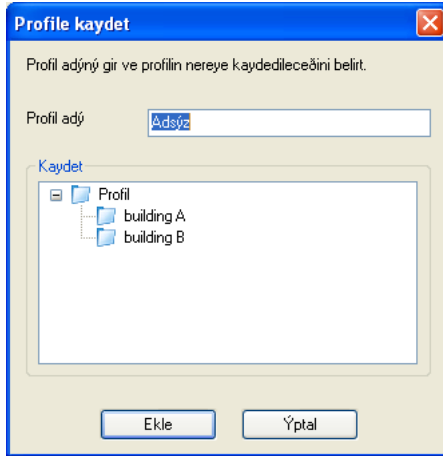
Projektör bilgileri, profile kaydedilir.

Bir profili farklı bir adla kaydetmek için **Farklı kaydet**'i seçin.

Profiller için bir klasör oluşturduysanız, aşağıdaki ekranlardan biri

görüntülenir. Profil adı girdikten ve **Kaydet** hedefini seçtikten sonra **Ekle**'yi tıklayın.

Windows için



Mac OS X için



Profiller için klasör oluşturma hakkında ayrıntılı bilgi için aşağıdaki bölüme bakın.

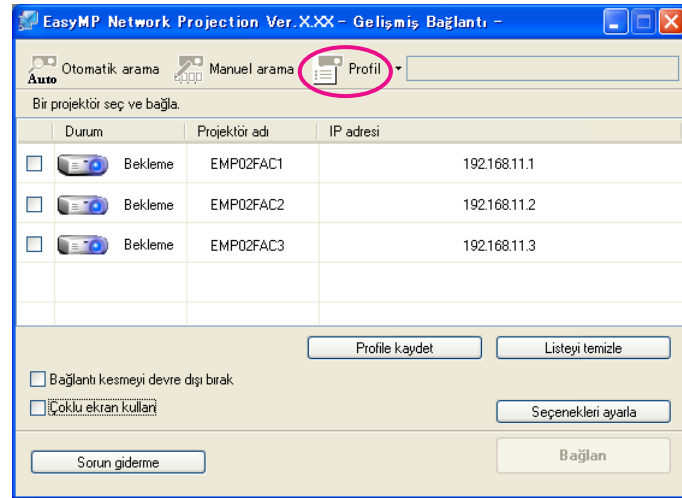
👉 "Profil Yönetme" [s.20](#)

Profil Belirterek Arama Yapma

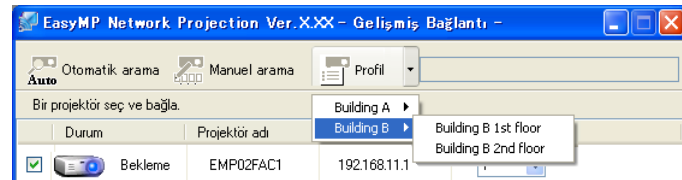
Yarattığınız profili belirterek arama yapabilirsiniz.

1 EasyMP Network Projection projektör seçim ekranında **Profil** öğesini tıklayın.

Herhangi bir profil kaydedilmediyse **Profil**'i seçemezsiniz.



2 Görüntülenen menüden bağlanmak istediğiniz projektörü seçin.



Arama sonuçları, EasyMP Network Projection projektör seçimi ekranında görüntülenir.

Hedef projektörün belirlenmiş olması kaydıyla, o projektörü seçin ve ardından bir bağlantı kurmak için **Bağlan**'ı tıklayın.

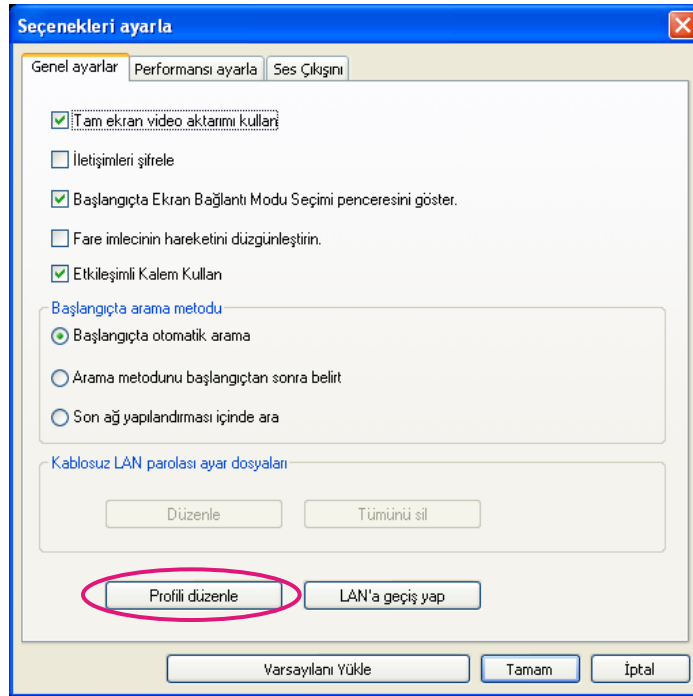
Profil Yönetme

Profilin adını ve hiyerarşik yapısını değiştirebilirsiniz.

1 EasyMP Network Projection ana ekranındaki **Seçenekleri ayarla**ı tıklatın.

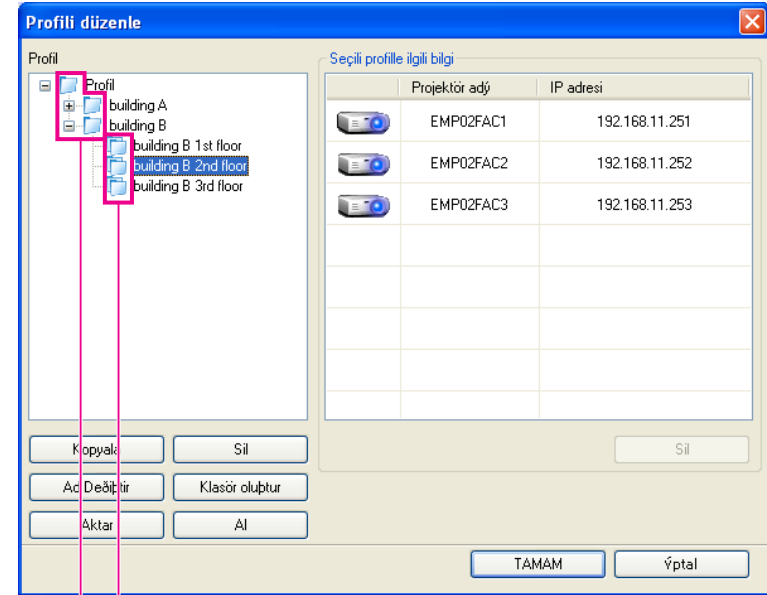
Seçenekleri ayarla ekranı görüntülenir.

2 **Profili düzenle**'ye tıklayın.



Profili düzenle ekranı görüntülenir.

3 Profile kaydedilen içerikleri düzenleyin.



1 : Bir profili belirtir.

2 : Bir klasörü belirtir.

Profil	
Öge	Fonksiyon
Profil	Kayıtlı profili görüntüleyebilirsiniz. Profili, bir klasör oluşturarak yönetebilirsiniz.
Kopyala	Profili kopyalayabilirsiniz. Kopyalanan profil, orijinal gibi aynı adla aynı klasörde kaydedilir.
Sil	Profili ve klasörü silebilirsiniz.

Profil	
Öge	Fonksiyon
Ad Değiştir	Klasörü veya profili yeniden adlandırmak için, Ad Değiştir iletişim kutusunu görüntüleyebilirsiniz. Ad Değiştir iletişim kutusuna en fazla 32 karakter girebilirsiniz.
Klasör oluştur	Yeni bir klasör oluşturabilirsiniz.
Aktar	Profili dışa aktarabilirsiniz. Dışa aktarılan profiller, yedek dosyası olarak kullanılabilir. Başka bir bilgisayarda içe aktarabilirsiniz.
Al	Dışa aktarılmış bir profili içe aktarabilirsiniz.

Seçili profile ilgili bilgi	
Öge	Fonksiyon
Projektör adı	Profilde kayıtlı olan projektör bilgileri görüntülenir.
SSID veya IP adresi	
Sil	Seçilen projektörün bilgilerini silebilirsiniz. Tüm projektör bilgileri silindiğinde profil de silinir.

4**Tamam** düğmesini tıklatın.

Düzenlemelerinizi kaydedin ve Profili düzenle ekranını kapatın.




Çeşitli Projeksiyon Stilleri

Bu bölümde, tek bir bilgisayardan birden çok projektöre görüntü göndermenize olanak veren Çoklu Ekran Görüntüleme gibi, toplantı veya sunumlarda yararlı olabilecek fonksiyonlar açıklanmıştır.

Sunum Modu'nu kullanarak, yalnızca bilgisayarınızda çalışan PowerPoint Slayt Gösterisi'ni yansıtabilirsiniz. Slayt Gösterisi oynamazken, siyah bir ekran yansıtılır. Gereksiz görüntüleri yansıtmaksızın, sunumları temiz bir şekilde başlatabilirsiniz.

PowerPoint'e ek olarak, Keynote Mac OS X Sunum Modu ile uyumludur.

Sunum Modu'nu Açık veya Kapalı duruma getirmek için,  düğmesini tıklatın.

☛ "Araç Çubuğunu Kullanma" [s.14](#)

Film Gönderme Modu'nu kullanarak, projektöre film dosyaları gönderebilirsiniz. Böylece filmler, bilgisayardaki başka uygulamalarla oynatıldığında olduğundan daha sorunsuz bir şekilde oynatılır.

İsterseniz birden çok dosya seçip birincisinden sonuncusuna kadar sırayla oynatılmasını sağlayabilirsiniz.

Ancak, bazı projektörler film dosyalarını desteklemeyebilir.



- Bir filmi tek bir projektöre göndermek için Film Gönderme Modu'nu kullanabilirsiniz.
Film Gönderme Modu'nda bir filmin eşzamanlı olarak birden çok projektöre gönderilmesi desteklenmez.
- İletişim yöntemine ve elektromanyetik dalga koşullarına bağlı olarak, görüntü veya sese atlamalar veya durma olabilir.


Desteklenen Dosyalar

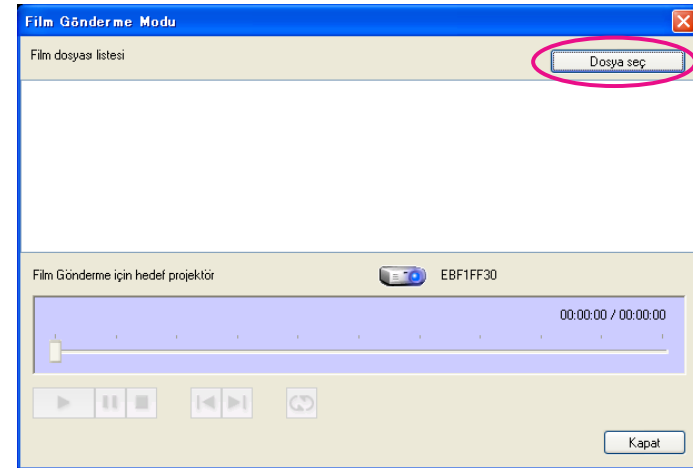
Aşağıdaki tabloda, Film Gönderme Modu'nun desteklediği dosyaların spesifikasyonları belirtilmiştir.

Dosya Türü (Uzantı)	Film Codec	Ses Codec	Kayıt Kalitesi
.mpg .mpeg	MPEG-2	MPEG-1 Layer 1/2 Sessiz MPEG içeriklerini oynatabilirsiniz. Lineer PCM ve AC-3 desteklenmez.	Maksimum kare hızı: 30 kare/sn Maksimum çözünürlük: 1280x720
.mp4	MPEG-4 ASP H.264/MPEG-4 AVC	MPEG-4 AAC-LC	
.wmv .asf	WMV9	WMA	

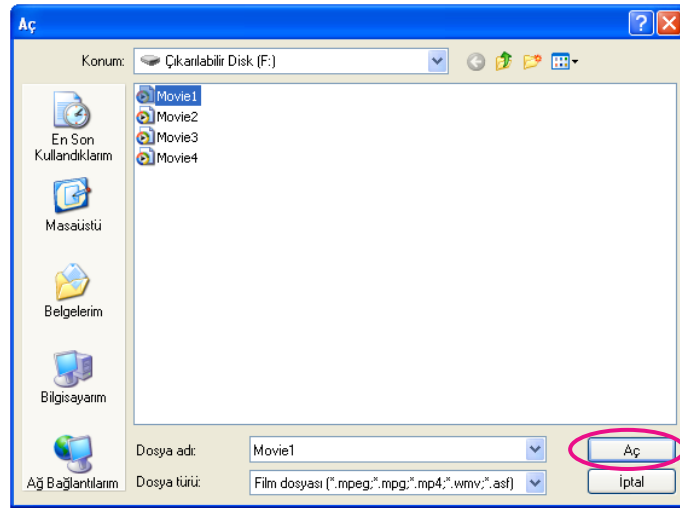
DRM (dijital haklar yönetimi) korumalı dosyaları yansıtamazsınız.

Film Oynatma

- 1 Araç çubuğundaki  düğmesini tıklayın.
Projektör seçim ekranı görüntülenir.
- 2 Projektörü seçin ve **Tamam** düğmesini tıklayın.
Film Gönderme Modu ekranı görüntülenir.
- 3 Dosya seç seçeneğini tıklayın.



- 4 Oynatılacak film dosyasını seçin ve ardından **Aç** düğmesini tıklayın.



Film Gönderme Modu ekranı tekrar görüntülenir. Seçilen dosyalar Film dosyası listesinde görüntülenir.

Dosya seç seçeneğini tıklatarsanız Film dosyası listesi, sonradan seçtiğiniz dosyalarla güncelleştirilir.

5 Film dosyasını, Film Gönderme Modu ekranında oynatın ve durdurun.



Konum göstergesi

Dosya, bu göstergenin sürüklenip bırakıldığı noktadan başlayarak oynatılır.



Oynat

Dosyayı oynatır.



Duraklat

Oynatma işlemini duraklatır.



Durdur

Oynatma işlemini durdurur.



Geri

Oynatılmakta olan dosyayı baştan oynatır.



Sonraki

Sonraki dosyayı baştan oynatır.



Tekrarla

Listedeki ilk dosyadan sürekli olarak oynatır. Listede birden çok dosya varken belirli bir dosyayı kendi başına tekrar oynatamazsınız.

6

Film Gönderme Modu'ndan çıkmak için **Kapat** düğmesini tıklayın.

Çoklu ekran görüntüleme modu sadece tek bir bilgisayara bağlı olan birden fazla projektörden farklı görüntüleri yansıtmaya imkan sağlar.

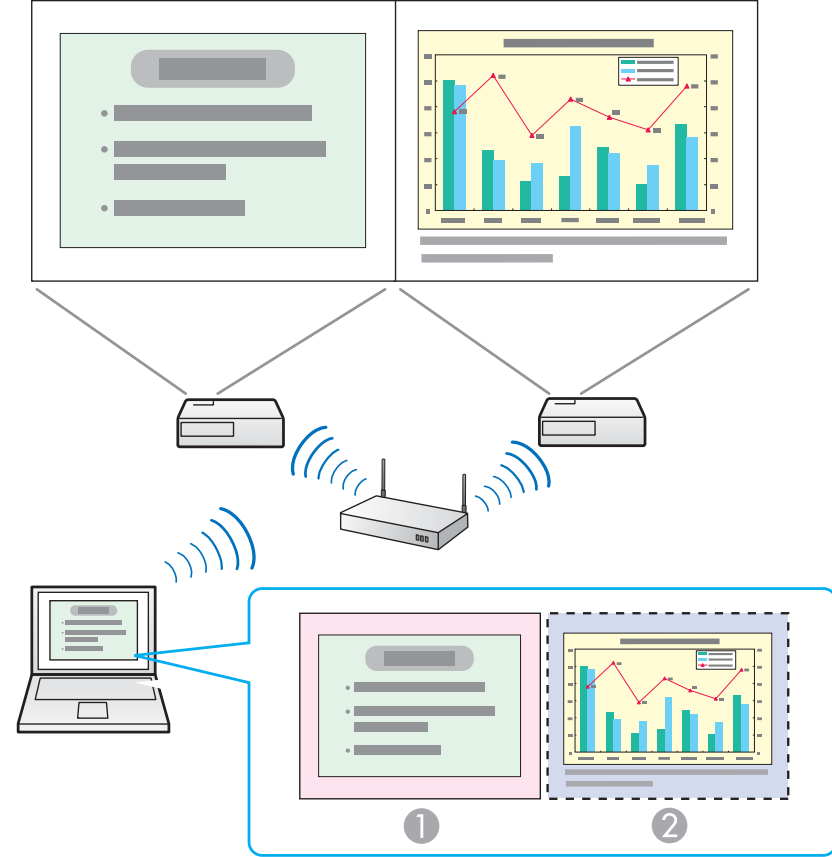
Windows ile bilgisayarda birden çok sanal ekran sürücüsü ayarlanabilir ve her görüntü projektörle yansıtılabilir. Bu işlem, Windows Vista ve Windows 7'de kullanılamaz.

Mac OS X için, bu fonksiyonu etkinleştirmek üzere bilgisayara harici bir monitör bağlanması gerekir. Aşağıdaki açıklamada sanal ekrandan söz edilmekle birlikte, Mac OS X için bu işlem, fiziksel olarak bağlanmış olan monitörde görüntülenen ekranlarla ilişkilidir.

Sanal Ekranı Ayarlama Örneği

Sanal ekran paylaşımını düzenlemek suretiyle sadece bir sunum yaparken göstermek istediğiniz görüntüyü ya da soldan sağa farklı görüntüleri yansıtabilirsiniz.

Düzenleme örneği 1



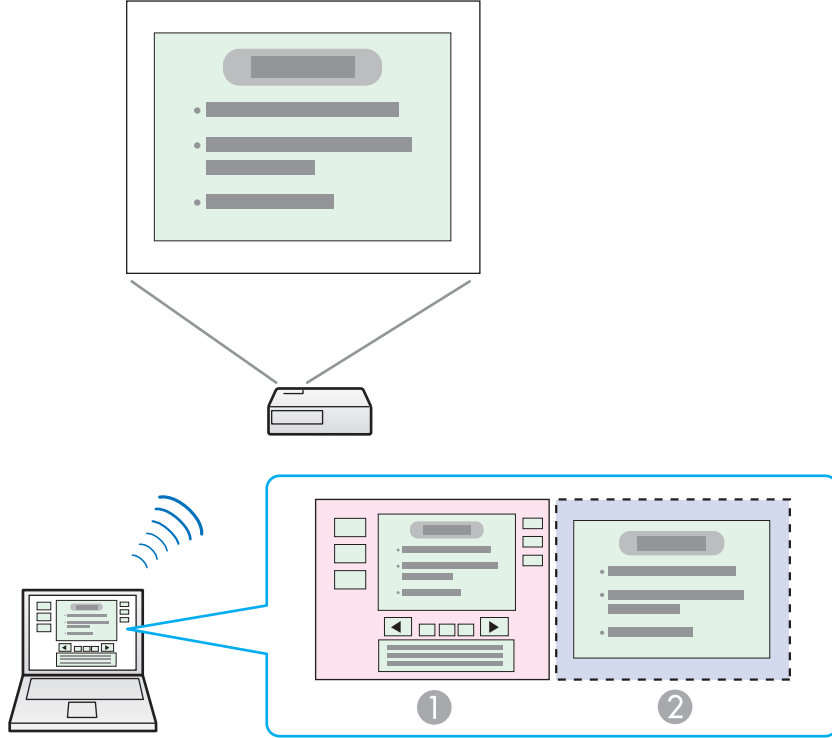
① Gerçek monitör görüntüsü

PowerPoint dosyası

② Sanal ekran görüntüsü

Excel dosyası

Düzenleme örneği 2



① Gerçek monitör görüntüsü

PowerPoint dosyası sunum araçları

② Sanal ekran görüntüsü

Bir PowerPoint dosyası kullanılarak Slayt Gösterisi

Çoklu Ekran Görüntüleme Fonksiyonu'nu Kullanmadan Önceki Prosedür

1

Sanal ekranı ayarlayın.

☛ "Sanal Ekranı Ayarlama" [s.27](#)

Windows ortamında [sanal ekran](#) sürücüsünü gerektiği şekilde etkinleştirin. Ayrıca, hem Windows hem de Mac OS X için sanal ekran düzenlemesini ayarlayın.

2

Yansıtılacak görüntüyü ayırın.

☛ "Yansıtılacak Görüntüyü Belirleme" [s.32](#)

Yansıtılacak dosyayı seçin ve ardından ekranı gerçek projeksiyon düzenlemesine göre sanal ekrana taşıyın.

3

Ayrılan görüntüleri yansıtın.

☛ "Belirlenen Resimlerin Yansıtılması" [s.32](#)

Bir projektöre bir sanal ekran numarası ayırın ve projeksiyonu başlatın.

Sanal Ekranı Ayarlama

Bu bölüm 1. örnekteki düzenlemeye ait sanal ekranı açıklar.

☛ "Sanal Ekranı Ayarlama Örneği" [s.26](#)

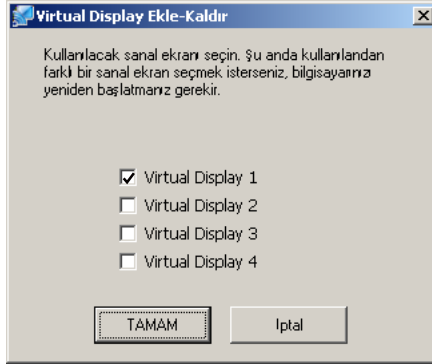
Sanal ekran sürücüsünü etkinleştirme (Sadece Windows)

[Sanal ekran](#) sürücüsünü etkinleştirin. EasyMP Network Projection uygulamasının kurulumu sırasında sanal ekranı zaten etkinleştirdiyseniz, bu işleme gerek yoktur. Sonraki bölüme gidin.

☛ "Sanal Ekranı Ayarlama" [s.28](#)

- 1 **Başlat** düğmesini tıklatın, **Programlar** (veya **Tüm Programlar**), **EPSON Projector, EasyMP Network Projection** seçeneğini tıklatın, sonra **Virtual Display Ekle-Kaldır** seçeneğini tıklatın.

Virtual Display Ekle-Kaldır ekranı görüntülenir.



- 2 Kullanmak istediğiniz sanal ekranı seçin.
En fazla dört monitör eklenebilir. Bu örnekte tek bir sanal ekran kullanılacaktır. Çoklu ekran görüntüleme ayarı yapıldığında, gerektiği kadar çok ekran seçin.
Ekranların herhangi biri seçilebilir.
- 3 **Tamam** düğmesini tıklatın.
TAMAM düğmesini tıklattığınızda, sanal ekran sürücülerini etkinleştirilir. Bu noktada ekranın titremesi normaldir. Virtual Display Ekle-Kaldır ekranının kapanmasını bekleyin.

Sanal Ekranı Ayarlama

EasyMP Network Projection uygulamasını başlattıktan sonra, sanal ekran kurma prosedürü, Windows ve Mac OS X'te farklı farklıdır. Prosedürler ayrıca aşağıda açıklanmaktadır.




Kablosuz LAN aracılığıyla bağlantı kurarken, EasyMP Network Projection uygulamasını başlatmadan önce aşağıdaki noktaları kontrol edin. Aşağıda belirtilenler doğru şekilde ayarlanmazsa Çoklu ekran görünümü kullanılamaz.

- Bilgisayar ve her projektör için kullanılacak olan SSID aynı olmalıdır. (Hızlı Bağlantı Modu için)
- Bilgisayar ve her projektör için kullanılacak olan kablosuz LAN sistemi aynı olmalıdır.

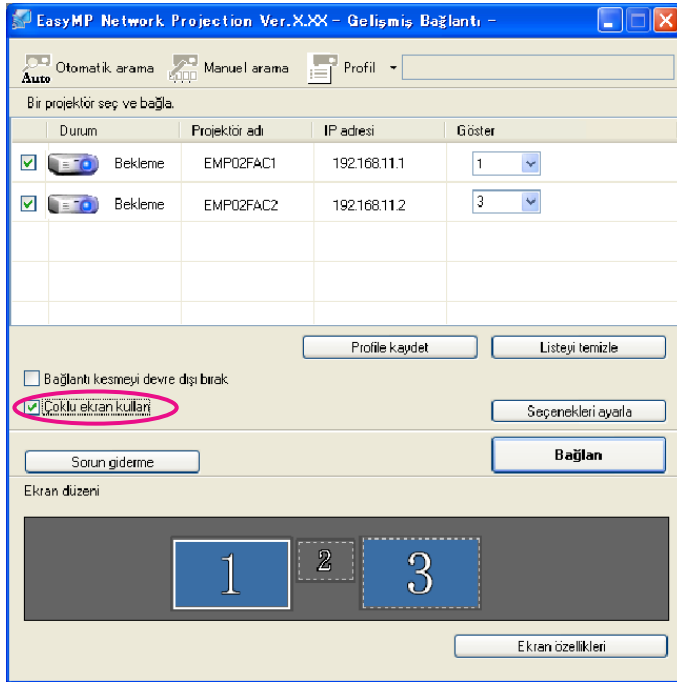
Projektörün SSID ve kablosuz LAN sistemini, projektörün Ağ menüsünden değiştirebilirsiniz.

Ayrıntılar için, aşağıdaki kılavuza bakın.

 [Kullanım Kılavuzu](#)

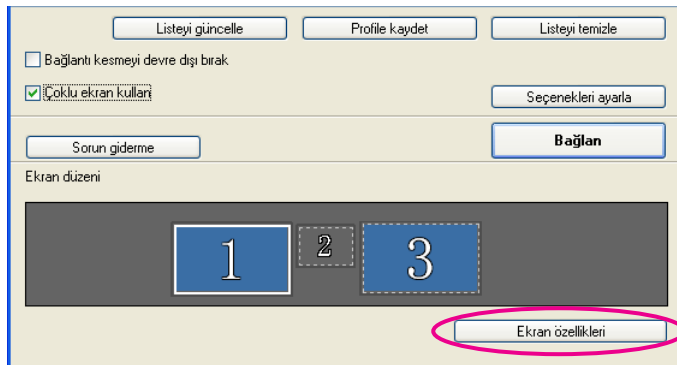
Windows için

- 1 **Başlat** düğmesini tıklatın, **Programlar** (veya **Tüm Programlar**), **EPSON Projector, EasyMP Network Projection** seçeneğini tıklatın, sonra **EasyMP Network Projection V2.XX** seçeneğini tıklatıp EasyMP Network Projection uygulamasını başlatın.
- 2 **Hızlı Bağlantı Modu** veya **Gelişmiş Bağlantı Modu**'nu seçip **Tamam** düğmesini tıklatın.
- 3 **Çoklu ekran kullan** onay kutusunu seçin.



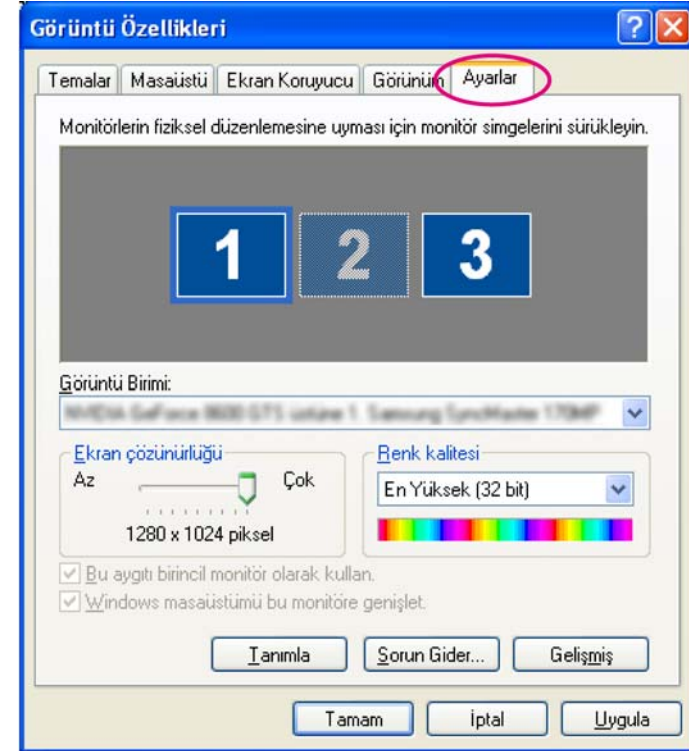
Ekranın alt tarafına, Ekran düzeni ve Ekran özellikleri eklenir.

4 Ekran özellikleri düğmesini tıklayın.



Ekran Özellikleri ekranı görüntülenir.

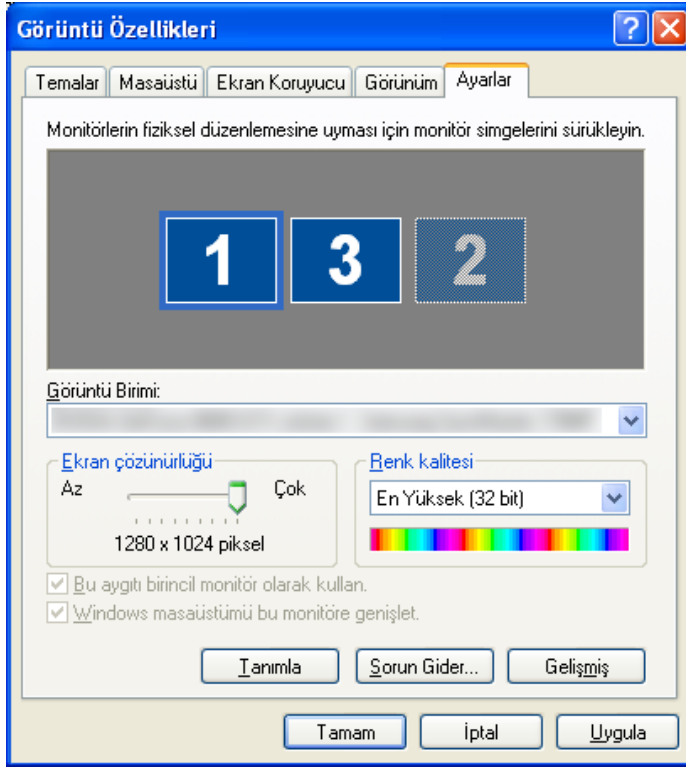
5 Ayarlar sekmesini tıklayın.



6 Görüntülenen monitör sembolünü sürükleyip istediğiniz yere bırakın.

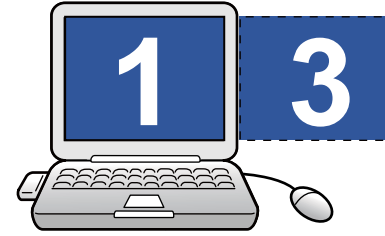
Burada gerçek monitör (1) solda ve sanal monitör (3) sağda görüntülenir.

PC'de çoklu ekran çıkış terminalleri varsa, bu sanal terminallere atanan numaralar, fiziksel terminallerle sıralı olacaktır.



- İkincil monitör olarak bir harici monitör bağlandıysa bu ekranın görüntüsü yansıtılamaz.
- Donanıma bağlı olarak ikincil monitörün sayısı, "2"den farklı olabilir. Monitör simgelerini yerleştirirken, monitör türünün ikincil monitör olmadığını kontrol etmek için, simgeyi tıklatın.
- Ekran Çözünürlüğü ayarları için aşağıya bakın.
☛ "Desteklenen Çözünürlükler" s.40

Monitör simgesi düzenlendiğinde, aşağıdaki resimdeki gibi bir sanal ekran bağlanır.

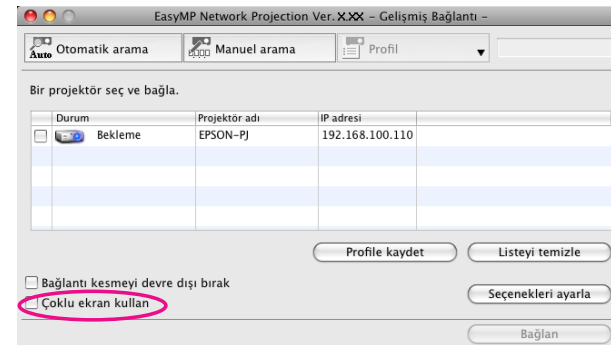


- 7 Ekran Özellikleri ekranını kapatmak için, **Tamam** düğmesini tıklatın. Daha sonra yansıtılacak resimleri belirleyin.

☛ "Yansıtılacak Görüntüyü Belirleme" s.32

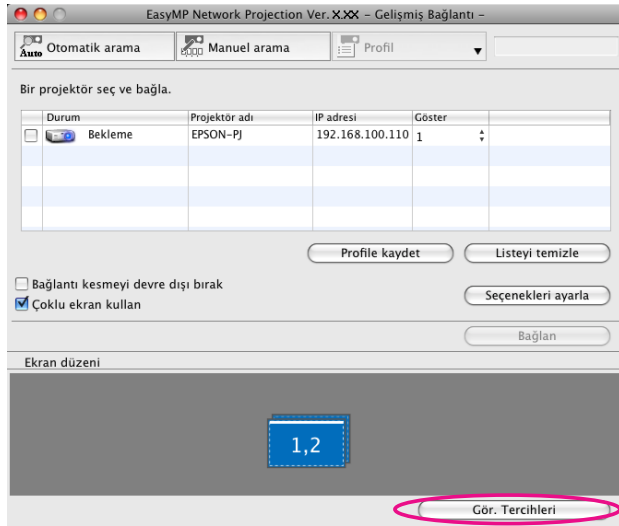
Mac OS X için

- 1 **Uygulamalar** klasöründe **EasyMP Network Projection** seçeneğini çift tıklatıp EasyMP Network Projection uygulamasını başlatın.
- 2 **Hızlı Bağlantı Modu** veya **Gelişmiş Bağlantı Modu**'nu seçip **Tamam** düğmesini tıklatın.
- 3 **Çoklu ekran kullan** onay kutusunu seçin.



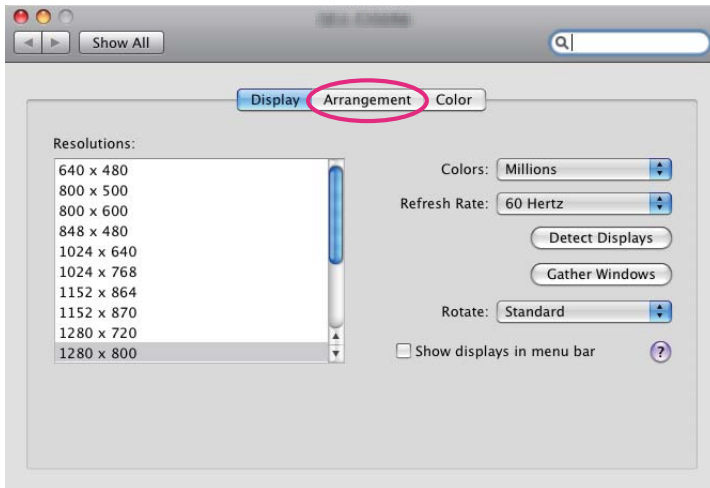
Ekranın alt tarafına, Ekran düzeni ve Gör. Tercihleri eklenir.

- 4 **Gör. Tercihleri** seçeneğini tıklatın.

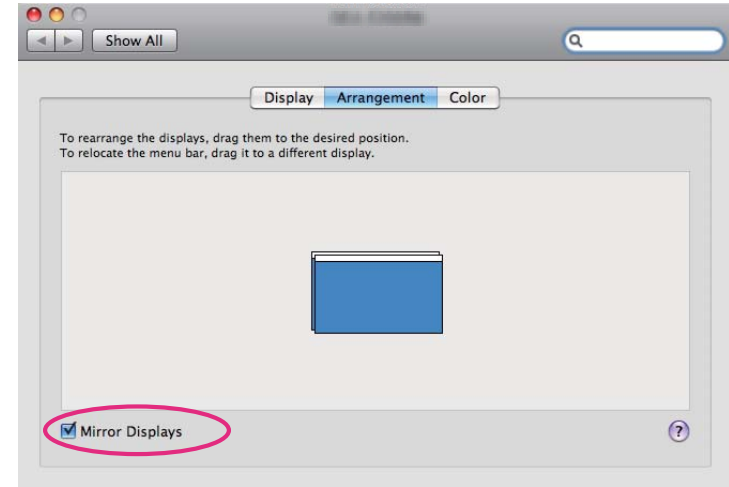


Ayarları görüntüle ekranı görüntülenir.

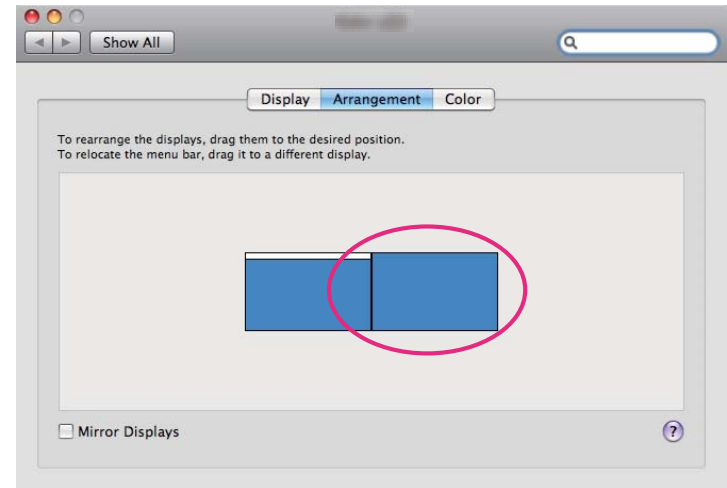
5 **Arrangement** seçeneğini tıklatın.



6 **Mirror Displays** onay kutusunu boşaltır.



7 Görüntülenen monitör sembolünü sürükleyip istediğiniz yere bırakın.



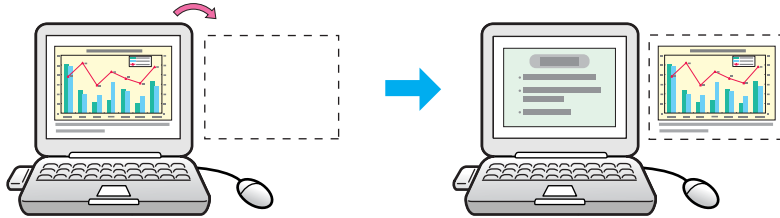
- 8** Ayarları görüntüle ekranını kapatın.
Daha sonra yansıtılacak resimleri belirleyin.
☞ "Yansıtılacak Görüntüyü Belirleme" s.32

Yansıtılacak Görüntüyü Belirleme

Bu bölüm 1. örnekteki düzenlemeye ait sanal ekranı açıklar.

☞ "Sanal Ekranı Ayarlama Örneği" s.26

- 1** Yansıtılacak dosyayı seçin.
PowerPoint ve Excel dosyalarını açın.
- 2** Pencereyi, istenen sanal ekran monitörüne sürükleyip görüntünün yansıtılacağı yere atayın.
Excel penceresini, görüntülenemeyecek kadar sağa sürükleyin.
PowerPoint penceresi gerçek monitör üzerinde görüntülenirken, Excel penceresi de sağdaki sanal ekran üzerinde görüntülenir.

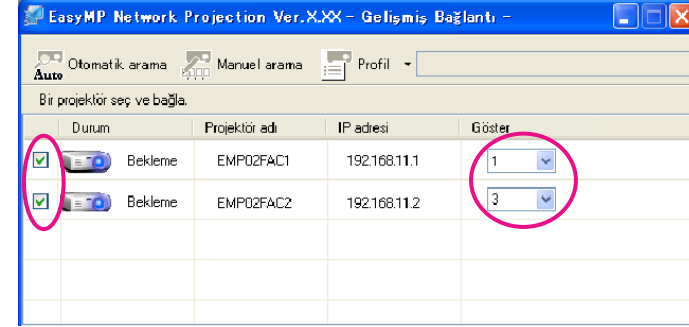


Belirlenen Resimlerin Yansıtılması

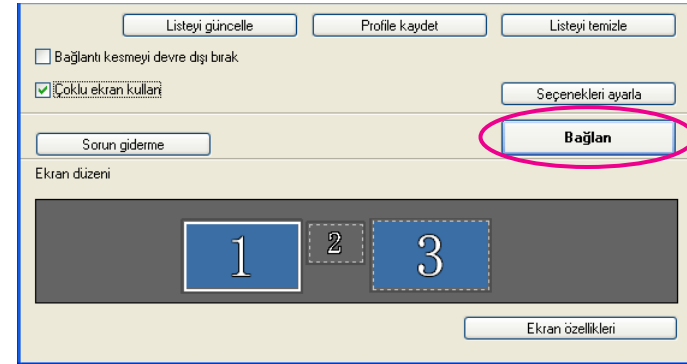
Bu bölüm 1. örnekteki düzenlemeye ait sanal ekranı açıklar.

☞ "Sanal Ekranı Ayarlama Örneği" s.26

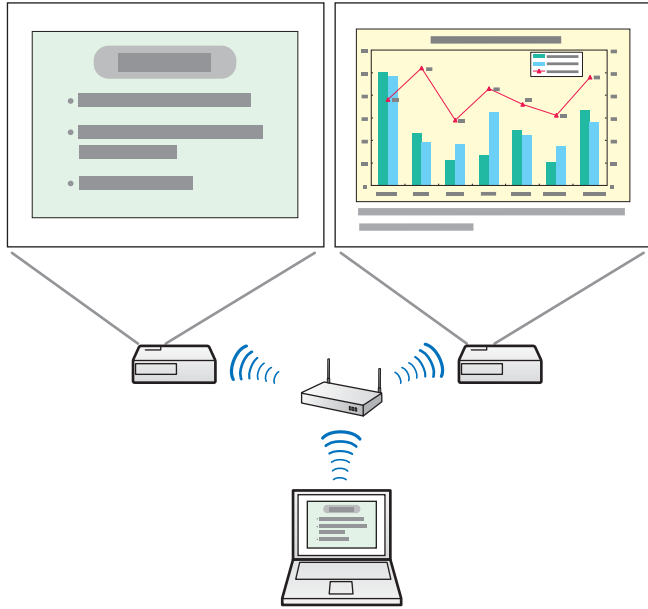
- 1** **Göster'e** atayacağınız sanal ekran sayısını seçin ve projektörden hangi görüntünün yansıtılacağını belirleyin.



- 2** **Bağlan** düğmesini tıklatın.



Her bir projektöre atanan görüntü yansıtılır.



Windows ortamında, bilgisayardaki bir sanal ekrana gönderilen görüntüyü göremezsiniz. Sanal ekrandaki görüntüyü düzenlemek için bu görüntüyü yansıtılırken düzenlemelisiniz. Sanal ekran üzerinde fare ile işlem yapmak için farenin imlecini, imleç sanal ekranda görünüyormuş gibi sanal ekranın yönünde taşıyın.

3

Çoklu ekran görüntüsü projeksiyonunu bitirmek için, araç çubuğundaki **Söndürmek** seçeneğini tıklatın.



Windows ortamında sanal ekran sürücüsü, fare imlecinin ekranın sınırları dışına taşınabilmesine olanak tanıyacak şekilde etkinleştirilmişse imlecin yerinin takibini kaybettiğiniz durumlar olabilir. Sanal ekran kullanmıyorsanız, Virtual Display Ekle-Kaldır'daki sanal ekran onay kutusundaki işareti kaldırın. Böylece fare işaretçisi tekrar ekranın görüntü alanına geri döner. Çoklu ekran görüntülemeyi daha sonra tekrar kullanmak için Virtual Display Ekle-Kaldır altındaki gerekli ekranın karşısına işaret koyun.

Bir onay işaretini temizlemek için aşağıya bakın.

☞ "Sanal ekran sürücüsünü etkinleştirme (Sadece Windows)"

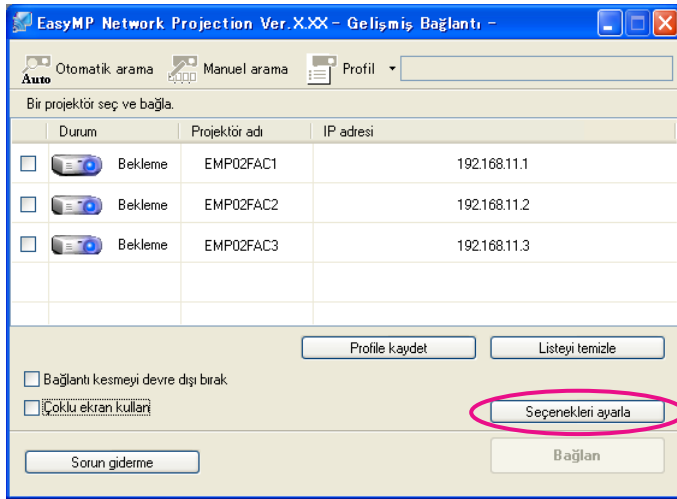
[s.27](#)



Ek

EasyMP Network Projection başladığında, işlem yöntemi gibi seçenek ayarlarını yapabilirsiniz.
EasyMP Network Projection ana ekranındaki Seçenekleri ayarla öğesine erişin.

1 EasyMP Network Projection ana ekranındaki **Seenekleri ayarla**ı tıklatın.




Seenekleri ayarla ekranı görüntülenir.

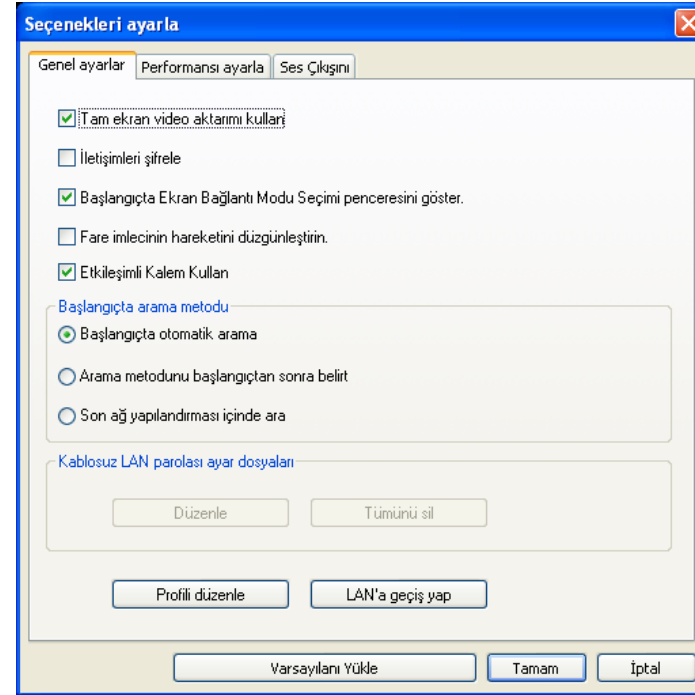
2 Öğelerin her birini ayarlayın.

Sonraki bölümlerde, ayarlanan öğelerin ayrıntılarını onaylayın.
Gerekli tüm ayarları yaptıktan sonra Seçenekleri ayarla ekranını kapatmak için **TAMAM** düğmesini tıklatın.



Seenekleri ayarla seçeneğine, araç çubuğundaki  simgesini tıklatarak erişebilirsiniz. Araç çubuğundan Seçenekleri ayarla bölümüne eriştiğinizde, Genel ayarlar sekmesi görüntülenmez.

Genel ayarlar sekmesi

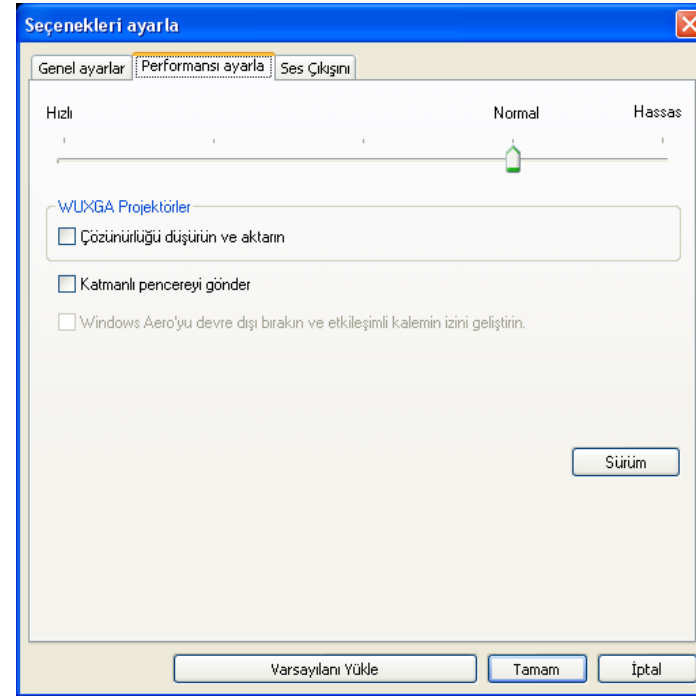


Tam ekran video aktarımı kullan	Sadece Windows XP Bir film dosyasını tam ekranda oynatır. Projektör, film göndermeyi desteklemiyorsa, bu işlev kullanılamaz.
İletişimleri şifrele	Veriyi şifreleyip iletmek için seçin. Veriler ele geçirilse bile şifresi çözülemez. Hızlı Bağlantı Modu'nu kullanırken, her zaman bu onay kutusunu seçtiğinizden emin olun.
Başlangıçta Ekran Bağlantı Modu Seçimi penceresini göster.	EasyMP Network Projection başladığında Hızlı Bağlantı Modu/Gelişmiş Bağlantı Modu ekranının görüntülenip görüntülenmeyeceğini belirler. Düzenli bir başlangıç yöntemi belirledikten sonra bu işaret kutusunu temizleyin.

Fare imlecinin hareketini düzgünleştirin	Sadece Windows Performansı ayarla sekmesinde Katmanlı pencereyi gönder seçeneęi işaretlenmişse, fare işaretçisinin titremesini önlemek için bunu seçin. Windows Aero, tema olarak Windows Vista/7'de seçildiğinde, Windows Aero bu ayarı seçerek kapanır.
Etkileşimli Kalem Kullan	Bir ağ üzerinden interaktif işlevi kullanmak için bunu seçin. Bir USB kablosu kullanarak bir bilgisayarı projektöre bağlamanız gerekmemektedir. (sadece desteklenen modeller) Bir kerede sadece bir Easy Interactive Pen kullanabilirsiniz.
Başlangıçta arama metodu	EasyMP Network Projection başlatıldığında icra edilecek, aşağıdaki projektör arama yöntemlerinden seçiminizi yapın. Başlangıçta otomatik arama Arama metodunu başlangıçtan sonra belirt Son ağ yapılandırması içinde ara
Kablosuz LAN parolası ayar dosyaları	Windows XP'de kullanılamaz. Hızlı Bağlantı Modu'nda, güvenlik ayarları etkinleştirilmiş bir projektöre bağlanırken SSID ve parolalar bilgisayara kaydedilir. Kaydedilen bilgileri düzenleyebilir veya silebilirsiniz. Düzenle: Bilgisayarın kablosuz ağ yönetim ekranını görüntüler. Tümünü sil: Bilgisayarda kayıtlı olan tüm SSID ve parolaları siler.
Profili düzenle	Profili düzenle iletişim kutusu görüntülenir. ☛ "Profil Yönetme" s.20
LAN'a geçiş yap	Sadece Windows Bir bilgisayarın birden fazla bağdaştırıcısı olduğunda bir arama için kullanılacak ağ bağdaştırıcısına geçiş için gerektiğinde kullanılır. Varsayılan olarak ağ bağdaştırıcılarının tamamı, bir arama gerçekleştirmek için kullanılır.

Varsayılanı Yükle

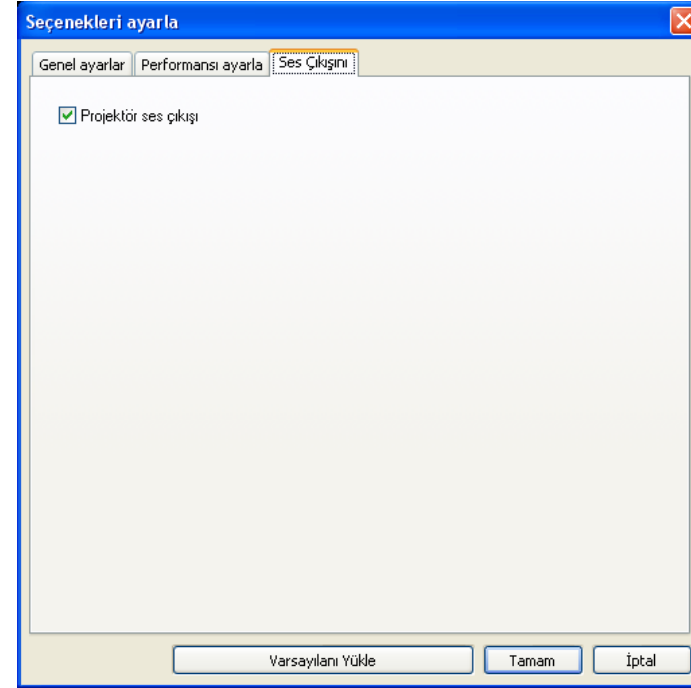
Seenekleri ayarla bölümündeki ayar değerlerinin hepsini varsayılan ayarlarına sıfırlayabilirsiniz. Ancak, **Genel ayarlar** bölümündeki **Profili düzenle** ve **LAN'a geçiş yap** ayarlarını koruyabilirsiniz.

Performansı ayarla sekmesi**Performans ayarlama kaydırma çubuęu**

Performans, **Hızlı**, **Normal** ve **Hassas** olarak ayarlanabilir.
Film yansıtmaları kesiliyorsa **Hızlı** olarak ayarlayın.

özünürlüğü düşürün ve aktarın	Sadece WUXGA (1920x1200) özünürlüğündeki projektörlerde kullanılabilir. özünürlüğü düşürerek, projektöre aktarılabacak veri boyutunu düşürmek için bunu seçin. Yavaş bir ağdaysanız veya görüntünün görüntülenmesi çok uzun sürüyorsa veya kesintiye uğruyorsa bu seçeneęi işaretleyin.
Katmanlı pencereyi gönder	Sadece Windows (Windows Vista ve Windows 7 hari). Bilgisayarda görüntülenen mesajlar gibi içerikler projektörde yansıtılmayacaksa katmanlı pencere kullanılır. Katmanlı pencereyi kullanan mesajlar gibi içeriklerin yansıtılması için bu onay kutusunu seçin. Fare işaretisi ekranda titriyorsa, Genel ayarlar sekmesinde Fare imlecinin hareketini düzgünleştirin seçeneęini işaretleyin.
Windows Aero'yu devre dışı bırakın ve etkileşimli kalemin izini geliştirin	Sadece, tema olarak Windows Aero seçilmişse kullanılabilir. Etkileşimli kalemin hareketindeki gecikmeleri azaltmak için bunu seçin. Windows Aero devre dışı bırakılır ve etkileşimli kalem işlemleri daha sorunsuz olur.
Varsayılanı Yükle	Seenekleri ayarla bölümündeki ayar deęerlerinin hepsini varsayılan ayarlarına sıfırlayabilirsiniz. Ancak, Genel ayarlar bölümündeki Profili düzenle ve LAN'a geiş yap ayarlarını koruyabilirsiniz.

Ses ıkışı sekmesi



Projektör ses ıkışı	Bilgisayarın ses ıkışını projektörden almak için bu seçeneęi işaretleyin. Ses ıkışının bilgisayardan yapılması için bu onay kutusundaki işareti kaldırın. Ancak, Film Gönderme Modu'nda sesli film oynatırken, bu seçenek nasıl ayarlanmış olursa olsun ses ıkışı her zaman projektörden yapılır.
Varsayılanı Yükle	Seenekleri ayarla bölümündeki ayar deęerlerinin hepsini varsayılan ayarlarına sıfırlayabilirsiniz. Ancak, Genel ayarlar bölümündeki Profili düzenle ve LAN'a geiş yap ayarlarını koruyabilirsiniz.



Ses sadece bir projektöre aktarılabilir. Birden ok projektöre bağlanıldığında ses aktarılamaz.

Kaldırma işlemine başlamadan önce aşağıdaki noktaları kontrol ettiğinizden emin olun.

- Windows'da EasyMP Network Projection uygulamasını kaldırmak için, yönetici yetkisine sahip olmanız gerekir.
- Kaldırma işlemine başlamadan önce, çalışan tüm uygulamaları kapatın.

Windows XP için

- 1 Başlat** düğmesini tıklatın, sonra **Denetim Masası**'nı tıklatın.
- 2 Program Ekle veya Kaldır** seçeneğini çift tıklatın.
- 3** EasyMP Network Projection uygulamasını seçin, sonra **Değiştir/Kaldır** seçeneğini tıklatın.

Windows Vista/Windows 7 için

- 1 Başlat** düğmesini tıklatın, sonra **Denetim Masası**'nı tıklatın.
- 2 Programlar** kategorisinden **Program kaldır** seçeneğini tıklatın.
- 3** EasyMP Network Projection seçeneğini seçin, sonra **Kaldır/Değiştir** seçeneğini tıklatın.

Mac OS X için

- 1 Uygulamalar** klasörünü açın.
- 2** Yazılımı kaldırmak için, **EasyMP Network Projection - Araçlar** klasörünü açın ve ardından **EasyMP Network Projection Uninstaller.app** dosyasını çift tıklatın.

EasyMP Network Projection uygulamasını çalıştırırken bilgisayar görüntülerini yansıttığınızda, aşağıdaki sınırlamalar geçerli olur. Bu hususları teyit edin.

Desteklenen Çözünürlükler

Aşağıdaki bilgisayar ekranı çözünürlükleri yansıtılabilir. WUXGA çözünürlüğünden daha yüksek çözünürlükteki bir bilgisayara bağlanamazsınız.

- VGA (640x480)
- SVGA (800x600)*
- XGA (1024x768)*
- SXGA (1280x960)
- SXGA (1280x1024)*
- SXGA+ (1400x1050)*
- WXGA (1280x768)*
- WXGA (1280x800)*
- WXGA+ (1440x900)*
- UXGA (1600x1200)
- WUXGA (1920x1200)

* Çoklu ekran görüntüleme fonksiyonu açık olduğunda desteklenen çözünürlükler.

Kendine özgü en/boy oranına sahip bir bilgisayar kullanırken, bilgisayarın ve projektörün çözünürlüğüne bağlı olarak, görüntü kalitesinin bozulmaması amacıyla çözünürlük yükseltilir veya düşürülür.

Çözünürlüğe bağlı olarak, dikey veya yatay kenar boşlukları siyah olarak yansıtılabilir.

Ekran Rengi

Bilgisayar ekranlarının renk sayısı yansıtılabilir.

Windows	Mac OS X
16 bit renk	Yaklaşık 32.000 renk (16 bit)
32 bit renk	Yaklaşık 16,7 milyon renk (32 bit)

Çoklu ekran görüntüleme, 16 bit ve 32 bit renkte çalışır.

Diğer Sınırlamalar

- Kablosuz LAN iletim hızı düşükse, ağ bağlantısı beklenmedik şekilde kesilebilir.
- DirectX fonksiyonlarının bir kısmını kullanan uygulamalar doğru gösterilmeyebilir. (Sadece Windows)
- Tam ekran MS-DOS komutları yansıtılamaz. (Sadece Windows)
- Bilgisayar ekranındaki görüntünün ve projektörde yansıtılan görüntünün tam olarak eşleşmeyebileceği durumlar olabilir.
- Filmler, bilgisayardaki kadar pürüzsüz oynatılmaz.

Windows Vista veya Windows 7 Kullanırken

EasyMP Network Projection uygulamasını Windows Vista veya Windows 7 kurulu bir bilgisayarda kullanırken, aşağıdaki noktalara dikkat edin.

Windows Fotoğraf Galerisi veya Windows Live Fotoğraf Galerisi uygulamasından yansıtırken geçerli olan sınırlamalar

EasyMP Network Projection uygulaması çalışırken Windows Fotoğraf Galerisi veya Windows Live Fotoğraf Galerisi başlatıldığında, aşağıdaki iki sınırlamaya dikkat edin.

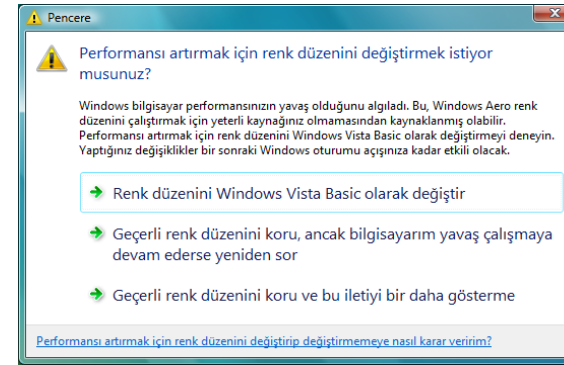
- Windows Fotoğraf Galerisi veya Windows Live Fotoğraf Galerisi uygulamasından yansıtma sırasında Slayt Gösterisi basit modda oynatılır. Araç çubuğu gösterilmediğinden, Windows Deneyimi Endeksi notu ne olursa olsun bir slayt gösterisinin oynatılması sırasında Tema'yı değiştiremezsiniz. Basit mod başlatıldığında, EasyMP Network Projection uygulamasını kapatmış olsanız bile Windows Fotoğraf Galerisi veya Windows Live Fotoğraf Galerisi çalışırken modları değiştiremezsiniz. Windows Fotoğraf Galerisi veya Windows Live Fotoğraf Galerisi'ni yeniden başlatın.
- Filmleri oynatamazsınız.

Windows Aero'daki sınırlamalar

Bilgisayarınızın pencere tasarımı Windows Aero ise şu iki sınırlamaya dikkat edin.

- Katmanlı pencere, EasyMP Network Projection uygulamasındaki Seçenekleri ayarla'da Katmanlı pencereyi gönder komutuna bakılmaksızın yansıtılır. Örneğin, EasyMP Network Projection araç çubuğu için Katmanlı pencereyi gönder devre dışı bırakılmışsa, bilgisayar ekranında görüntülense bile yansıtılmaz, ancak araç çubuğu yansıtılır.

- EasyMP Network Projection bağlantısı ile bir bilgisayarı ağ üzerinden projektöre bağlamanızın ardından birkaç dakika geçtikten sonra aşağıdaki mesaj görüntülenebilir. **Geçerli renk düzenini koru ve bu iletiyi bir daha gösterme** öğesini seçmeniz önerilir. Bu seçim, bilgisayar yeniden başlatılıncaya kadar etkindir.



Windows Media Center Uygulamasından Yansıtırken Geçerli Olan Sınırlamalar

Windows Media Center uygulamasını kullanarak görüntüleri tam ekranda yansıtamazsınız. Görüntüleri yansıtma için, pencere görünümü moduna geçin.

Kullanmak istediğiniz projektöre bağlanamıyorsunuz.


Projektörle bilgisayarı kablosuz LAN üzerinden birbirine bağlayamıyorsunuz.

Kontrol	Düzeltilme
Kablosuz LAN ünitesi bağlı mı?	Kablosuz LAN ünitesinin sağlam bir şekilde bağlandığından emin olun.
SSID, erişim noktasınınkıyle aynı mı? (Hızlı Bağlantı Modu için)	Erişim noktasınınkinden farklı bir SSID belirleyin. SSID ayarlarını, projektörün Ağ menüsünden yapabilirsiniz. Ayrıntılar için, aşağıdaki kılavuza bakın. ☛ Kullanım Kılavuzu
Kablolu LAN'a ait DHCP fonksiyonu Açık mı? (Hızlı Bağlantı Modu için)	Yapılandırma menüsündeki Kablolu LAN altında DHCP seçeneğini Kapalı olarak ayarlayın. Ayrıntılar için, aşağıdaki kılavuza bakın. ☛ Kullanım Kılavuzu
Bilgisayarın kablosuz LAN işlevi çalışıyor mu?	Bilgisayarınızda kablosuz LAN adaptörünün veya kablosuz LAN kartının takılı olduğundan emin olun.
Bilgisayar güç tasarrufu modunda çalıştığında kablosuz LAN ayarları etkin mi?	Kablosuz LAN'ı etkinleştirin.
Erişim noktası ile bilgisayar veya projektör arasında herhangi bir engel var mı?	Bazen, iç mekan ortamı, projektörün aramada bulunmasını engeller. Erişim noktası ile bilgisayar veya projektör arasındaki her tür engeli kontrol edin ve iletişimi iyileştirmek için pozisyonlarını değiştirin.
Bilgisayarın kablosuz LAN radyo gücü, düşük olarak mı ayarlandı?	Radyo gücünü maksimum olarak ayarlayın.
Kablosuz LAN sistemi, desteklenen spesifikasyonlara uygun mu?	Kablosuz LAN sistemini kontrol edin. Projektörün kablosuz LAN sistemi hakkındaki ayrıntılar için, aşağıdaki kılavuza bakın. ☛ Kullanım Kılavuzu
Projektörün Yapılandırma menüsünde Kablosuz LAN Gücü Kapalı olarak mı ayarlanmış?	Yapılandırma menüsündeki Kablosuz LAN menüsünde Kablosuz LAN Gücü ayarını Açık yapın. Projektörün kablosuz LAN ayarları hakkındaki ayrıntılar için, aşağıdaki kılavuza bakın. ☛ Kullanım Kılavuzu
Mac OS X için AirPort ayarı doğru mu?	AirPort ayarının açık durumda olduğundan emin olun. Ya da uygun erişim noktasının seçilip seçilmediğini kontrol edin.
Aynı WEB anahtarı ayarlandı mı?	Güvenlik 'ten WEP seçilirken erişim noktasını, bilgisayarı ve projektörü aynı WEP anahtarıyla ayarlayın. WEP anahtarı hakkındaki ayrıntılar için, aşağıdaki kılavuza bakın. ☛ Kullanım Kılavuzu

Projektörle bilgisayarı kablolu LAN üzerinden birbirine bağlayamıyorsunuz.

Kontrol	Düzeltilme
Bilgisayarın LAN kartı ve yerleşik LAN fonksiyonu var mı?	Denetim Masası - Sistem - Donanım altından, LAN'ın kullanılabilir durumda olup olmadığını kontrol edin.
Ağ kablosu doğru takılmış mı?	Ağ kablosunun doğru takıldığından emin olun. Hiç takılmamış veya doğru takılmamışsa yeniden takın.

Projektörle bilgisayarı ağ üzerinden birbirine bağlayamıyorsunuz.

Kontrol	Düzeltilme
Projektörde ağ yapılandırması ekranı görüntüleniyor mu?	Projektörde ağ ayarlarını kapatın ve LAN bekleme ekranına dönün. Projektörde ağ yapılandırması ekranı görüntüleniyorsa, EasyMP Network Projection uygulamasını kullanarak bağlanamazsınız.
Kullanılan ağ bağdaştırıcısı, EasyMP Network Projection ile doğru bir şekilde seçildi mi?	Bilgisayarın birden fazla LAN ortamı varsa, ağ bağdaştırıcısı doğru bir şekilde seçilene kadar bağlantı kuramaz. Üzerinde Windows çalışan bir bilgisayar kullanırken, EasyMP Network Projection uygulamasını başlatın ve kullandığınız ağ bağdaştırıcısını Seçenekleri ayarla - LAN'a geçiş yap içerisinden seçin. ☛ "Genel ayarlar sekmesi" s.35
Güvenlik duvarı kapatıldı mı ya da güvenlik duvarı bir istisna olarak kaydedildi mi?	Güvenlik duvarını kapatmak veya bir istisna olarak kaydetmek istemediğinizde bağlantı noktalarını açmak için gerekli ayarları yapın. EasyMP Network Projection tarafından kullanılan bağlantı noktaları, "3620", "3621" ve "3629"dur.
SSID ayarı farklı mı? (Gelişmiş Bağlantı Modu için)	Bilgisayarı, erişim noktasını ve projektörü aynı SSID'ye ayarlayın. SSID ayarlarını, projektörün Ağ menüsünden yapabilirsiniz. Ayrıntılar için, aşağıdaki kılavuza bakın. ☛ Kullanım Kılavuzu
<u>MAC Adresi</u>  kısıtlamaları ve bağlantı noktası kısıtlamaları gibi bağlantı reddetme fonksiyonları, erişim noktasında doğru bir şekilde mi belirlenmiş? (Gelişmiş Bağlantı Modu için)	Projektörlerin bağlanmasına izin vermek için, erişim noktasındaki bağlantı izinlerini ayarlayın.
Erişim noktası ile projektörün IP adresi, alt ağ maskesi ve ağ geçidi adresleri doğru mu belirlenmiş? (Gelişmiş Bağlantı Modu için)	DHCP kullanılmazken her bir ayarı düzenleyin. DHCP ayarlarını, projektörün Ağ menüsünden yapabilirsiniz. Ayrıntılar için, aşağıdaki kılavuza bakın. ☛ Kullanım Kılavuzu
Erişim noktası ile projektörün alt ağ farklı mı? (Gelişmiş Bağlantı Modu için)	EasyMP Network Projection uygulamasında, Manuel arama ögesini seçin, IP adresini belirtin ve bağlanın. ☛ "Bir IP Adresi veya Projektör Adı Belirterek Arama Yapma (Yalnızca Gelişmiş Bağlantı Modu)" s.17

Kontrol	Düzeltilme
DHCP'yi etkinleştirdiniz mi? (Gelişmiş Bağlantı Modu için)	Gelişmiş Bağlantı Modu'nda DHCP Açık olarak ayarlandığında, kullanılabilir bir DHCP sunucusu bulunmazsa, LAN bekleme durumuna girilmesi biraz zaman alabilir.

EasyMP Network Projection kullanılarak bağlantı yapıldığında yansıtılan görüntü olduğu gibi kalıyor ve bir başka bilgisayardan bağlantı yapılamıyor.

Kontrol	Düzeltilme
Sunucu konferans odasını, ağ bağlantısını kesmeden mi terk etti?	EasyMP Network Projection uygulamasıyla, başka bir bilgisayar projektöre bağlanmaya çalışıldığında, o sırada bağlı olan bilgisayarın bağlantısı kesilebilir. Bu yüzden, projektör için bir Projektör Anahtar Sözcüğü belirlenmemişse veya Projektör Anahtar Sözcüğü'nü bilmiyorsanız, o sırada bağlı olan bilgisayarın bağlantısını kesip kendi bilgisayarınızı projektöre bağlayabilirsiniz. Projektör için bir Projektör Anahtar Sözcüğü belirlenmişse ve Projektör Anahtar Sözcüğü'nü bilmiyorsanız, projektörü yeniden başlatın ve tekrar bağlanın.

Bağlantı modu seçilemiyor veya değiştirilemiyor.


Kontrol	Düzeltilme
EasyMP Network Projection uygulaması, aynı bağlantı modunu kullanarak başlatılacak şekilde mi ayarlanmış?	Seçenekleri ayarla bölümündeki Genel ayarlar sekmesinde Başlangıçta Ekran Bağlantı Modu Seçimi penceresini göster seçeneğini işaretleyin. EasyMP Network Projection uygulaması yeniden başlatıldıktan sonra projektör seçim ekranı görüntülenir.

Ekran yansıtılmıyor.


Çoklu ekran görüntüleme fonksiyonu çalıştırılırken Slayt Gösterisi istenen ekranda görüntülenemiyor.

Kontrol	Düzeltilme
PowerPoint 2002 veya daha önceki bir sürümünü mü kullanıyorsunuz? (Windows için)	En az iki sanal ekran ► ayarlamak ve kullanmak için PowerPoint 2003 ve üzeri sürümünü kullanın veya Slayt Gösterisi'ni göstermeden önce sanal ekran sayısını birle sınırlı tutun.



Çoklu ekran görüntüleme kullanılırken artık uygulamalar, bilgisayarın ekranından görülemiyor.

Kontrol	Düzeltilme
Sanal ekranda  bir başka uygulama mı çalışıyor? (Windows için)	Virtual Display kurulduğunda bazen sanal ekranda bir başka uygulama da çalışabilir. Bu durumda Ekran özellikleri bölümünde Virtual Display'i, kapalı olarak ayarlayın.

Fare işaretçisi, bilgisayarın ekranında görülmüyor.

Kontrol	Düzeltilme
Virtual Display yüklü mü? (Windows için)	Fare işaretçisi, <u>sanal ekran</u>  üzerine taşınır. Virtual Display Ekle-Kaldır ekranında sanal ekran onay kutusunun işareti kaldırılırsa, fare işaretçisi ekran görüntüleme alanına geri döner.

Fare işaretçisi titriyor.

Kontrol	Düzeltilme
Fare imlecinin hareketini düzgünleştirin seçeneği işaretli mi?	Fare işaretçisinin ekranda titremesini önlemek için, aşağıdakilerden birini yapın. <ul style="list-style-type: none"> Fare imlecinin hareketini düzgünleştirin seçeneğini işaretleyin. <ul style="list-style-type: none">  "Genel ayarlar sekmesi" s.35 Katmanlı pencereyi gönder onay kutusundaki işareti kaldırın. <ul style="list-style-type: none">  "Performansı ayarla sekmesi" s.36
Katmanlı pencereyi gönder seçeneği işaretli mi?	

EasyMP Network Projection ile bağlanırken, resim görüntülenmiyor veya resim çok yavaş görüntüleniyor.

Kontrol	Düzeltilme
Bu filmleri Media Player ile oynatmayı veya ekran koruyucu özizlemesini çalıştırmayı denediniz mi?	Bilgisayara bağlı olarak Media Player uygulamasındaki film oynatma ekranı görüntülenmeyebilir ve ekran koruyucu özizlemesi de normal şekilde görüntülenmeyebilir.
WEB şifreleme etkili mi ya da birden fazla projektör mü bağlı?	WEB şifreleme etkinken veya birden çok projektör bağlıyken ekran hızı azalır.
Kablosuz LAN sistemi 802.11b/g'yı Hızlı Bağlantı Modu'nda mı kullanıyorsunuz?	Elektromanyetik dalga ortamına bağlı olarak filmin görüntü ve sesinin durabileceği anlar vardır. Film gönderirken, Gelişmiş Bağlantı Modu'nu kullanın veya Kablosuz LAN sistemi 802.11a'yı Hızlı Bağlantı Modu'nu kullanacak şekilde ayarlayın.

EasyMP Network Projection ile bağlantı kurulduğunda projektörden ses alınamıyor.

Kontrol	Düzeltilme
Bilgisayara birden çok projektör mü bağlı?	Ses sadece bir projektöre aktarılabilir. Diğer projektörlerin bağlantısını kesmeyi deneyin.
Seçenekleri Ayarla'da bilgisayardan ses çıkışı ayarlanmış mı?	Ses Çıkışı sekmesinde Projektör ses çıkışı seçeneğini işaretleyin. ☞ "Ses Çıkışı sekmesi" s.37

EasyMP Network Projection kullanılarak bir bağlantı yapıldığında PowerPoint Slayt Gösterisi başlatılamıyor.

Kontrol	Düzeltilme
EasyMP Network Projection uygulaması, PowerPoint çalışırken mi başlatıldı? (Windows için)	EasyMP Network Projection ile bağlantı yaparken öncelikle PowerPoint'i kapattığınızdan emin olun. PowerPoint çalışırken bağlantı kurulduğunda Slayt Gösterisi çalışmayabilir.

EasyMP Network Projection kullanılarak bağlantı kurulduğunda, bir Office uygulaması kullanırken ekran yenilenmeyecektir.

Kontrol	Düzeltilme
Fare sürekli olarak hareket ediyor mu?	Fare işaretçisini hareket ettirmeyi durdurduğunuzda ekran güncellenir. Ekran hızla güncellenmiyorsa fare işaretçisini hareket ettirmeyi durdurun.

Hata Mesajı Listesi**Projektöre bağlanılamıyor.**

Hata Mesajları	Düzeltilme
Bu EasyMP Network Connection sürümü ile projektöre bağlanılamıyor. EasyMP Network Projection'ın son sürümünü yükleyin.	Projektörle birlikte verilen EPSON Projector Software CD-ROM'undan, EasyMP Network Projection uygulamasının en son sürümünü yükleyin. EasyMP Network Projection uygulamasının en son sürümünü, aşağıdaki Web sitesinden indirebilirsiniz. http://www.epson.com/

EasyMP Network Projection başlatılırken hata mesajı

Hata Mesajları	Düzeltilme
Projektör bağlantısı başarısız.	Tekrar bağlanmayı deneyin. Projektöre hâlâ bağlanamıyorsanız, bilgisayardaki ağ ayarlarını ve projektörün ağ ayarlarını kontrol edin.
XXXXXX bağlantısı kesildi.	Ağ ayarlarını, projektörün Ağ menüsünden yapabilirsiniz. Ayrıntılar için, aşağıdaki kılavuza bakın. ☛ Kullanım Kılavuzu
Anahtar sözcük uyuşmuyor. Projektör ekranında görüntülenen anahtar sözcüğü tekrar girin.	LAN bekleme ekranında görüntülenen Projektör Anahtar Sözcüğü değerini kontrol edin ve Projektör Anahtar Sözcüğü girin.
Seçili projektör meşgul. Bağlantı işlemine devam etmek istiyor musunuz?	Bir başka projektöre bağlanan bir projektöre bağlanmaya çalıştınız. Evet düğmesi tıklatıldığında, projektörle bağlantı kurulur. Projektör ile diğer bilgisayar arasındaki bağlantı kesilir. Hayır düğmesi tıklatıldığında, projektörle bağlantı kurulmaz. Projektör ile diğer bilgisayar arasındaki bağlantı korunur.
EasyMP Network Projection başlatma başarısız.	EasyMP Network Projection uygulamasını yeniden başlatın. Mesaj hala görünüyorsa EasyMP Network Projection uygulamasını kaldırıp yeniden kurun. ☛ "Kurulum" s.7
Anahtar sözcük eşleşmediği için bağlantı başarısız.	Projektör Anahtar Sözcüğü değerinin belirlendiği bir projektöre bağlanılıyorsa yanlış Projektör Anahtar Sözcüğü girilmiştir. LAN bekleme ekranında görüntülenen Projektör Anahtar Sözcüğü değerini kontrol edin. ☛ "Bilgisayarı Çalıştırma" s.11
Ağ adaptörü bilgisi alınamıyor.	Aşağıdaki noktayı kontrol edin. <ul style="list-style-type: none"> • Bilgisayarda bir ağ bağdaştırıcısı mı kurulu? • Kullanılan ağ bağdaştırıcısının sürücüsü, bilgisayarda yüklü mü? • Ağ adaptörü etkin mi? Kontrol ettikten sonra bilgisayarı yeniden başlatıp tekrar bağlanın. Hala bağlanamıyorsanız şunları kontrol edin. Bilgisayardaki ağ ayarlarını ve projektördeki ağ ayarlarını kontrol edin. Ağ ayarlarını, projektörün Ağ menüsünden yapabilirsiniz. Ayrıntılar için, aşağıdaki kılavuza bakın. ☛ Kullanım Kılavuzu
Bir veya daha fazla projektör SXGA'da yüksek çözünürlükleri desteklemiyor. Ekran çözünürlüğünü düşürün ve yeniden bağlayın.	Bağlantı hedefinde bir ELP-735 projektör mevcut. Bilgisayarın ekran çözünürlüğünü SXGA (1280x1024) veya daha düşük olarak değiştirin.

Hata Mesajları	Düzeltilme
Bir veya daha fazla projektör yanıt vermiyor.	Bağlanmaya çalıştığınız projektörlerden biri veya birden çoğuna aynı anda bağlanılamadı. Bilgisayardaki ağ ayarlarını ve projektördeki ağ ayarlarını kontrol edin. Ağ ayarlarını, projektörün Ağ menüsünden yapabilirsiniz. Ayrıntılar için, aşağıdaki kılavuza bakın. ☛ Kullanım Kılavuzu
Projektör ekranında görüntülenen anahtar sözcüğü girin.	LAN bekleme ekranında görüntülenen Projektör Anahtar Sözcüğü değerini kontrol edin ve Projektör Anahtar Sözcüğü girin.
USB Display çalıştığından bu uygulama başlatılamıyor.	USB Display'i kapatın ve ardından EasyMP Network Projection uygulamasını başlatın.
Projektörden ses almak için, PowerPoint veya Windows Media Player gibi uygulamaları yeniden başlatın.	PowerPoint veya Windows Media Player yeniden başlatıldıktan sonra, ses çıkışı projektörden alınır.
Ses Çıkışını etkinleştirmek için bilgisayarınızı yeniden başlatmanız gerekir. Şimdi tekrar başlatmak için "Evet"i, sonra başlatmak için "Hayır"ı seçin.	Sesi projektöre aktarıp oynatmak için, Evet seçip bilgisayarı yeniden başlatın.
Quick Wireless Connection çalıştığından bu uygulama başlatılamıyor.	Quick Wireless Connection'ı kapatın, sonra EasyMP Network Projection uygulamasını başlatın.
Kablosuz LAN kapalı.Kablosuz LAN'ı açın ve tekrar aramayı deneyin.	Bilgisayarın kablosuz LAN bağlantısını açın, sonra projektörü aramayı yeniden deneyin.

Bu bölüm kılavuzda açıklanmayan anlaşılması güç terimler hakkında kısa açıklamalar verir. Ayrıntılar için, piyasada bulunan diğer yayınlara bakınız.

MAC Adresi	Medya Erişim Kontrolü kısaltmasıdır. MAC Adresi, her ağ bağdaştırıcısına özgü benzersiz bir kimlik numarasıdır. Her bir ağ bağdaştırıcısına benzersiz bir numara atanır ve veriler de bu bilgiler ışığında ağ bağdaştırıcıları arasında iletilir.
Sanal Ekran	Bir bilgisayarın ekranı, birden çok ekrana bağlanır. Birden çok ekran kullanılarak da geniş bir sanal ekran oluşturulabilir.
SVGA	800 (yatay) \times 600 (düşey) noktalı çözünürlükte bir ekran boyutu standardı.
SXGA	1280 (yatay) \times 1024 (düşey) noktalı çözünürlükte bir ekran boyutu standardı.
UXGA	1600 (yatay) \times 1200 (düşey) noktalı çözünürlükte bir ekran boyutu standardı.
VGA	640 (yatay) \times 480 (düşey) noktalı çözünürlükte bir ekran boyutu standardı.
WUXGA	1920 (yatay) \times 1200 (düşey) noktalı çözünürlükte bir ekran boyutu standardı.
XGA	1024 (yatay) \times 768 (düşey) noktalı çözünürlükte bir ekran boyutu standardı.

Tüm hakları saklıdır. Seiko Epson Corporation'ın önceden yazılı izni olmadan bu yayının hiçbir bölümü elektronik, mekanik, fotokopi, kaydetme veya diğer yöntemlerle herhangi bir biçimde veya herhangi bir yolla çoğaltılamaz, bir bilgi erişim sisteminde saklanamaz veya aktarılamaz. İşbu belgede bulunan bilgilerin kullanımına ilişkin olarak patent hakkı sorumluluğu üstlenilmemektedir. Yine bu belgedeki bilgilerin kullanımından doğan zararlar için de sorumluluk kabul edilmemektedir.

Seiko Epson Corporation ve bağlı kuruluşları, ürünü satın alanın veya üçüncü kişilerin aşağıdaki nedenlerden ötürü uğradıkları zarar, kayıp, maliyet veya gider konusunda ürünü satın alana veya üçüncü kişilere karşı kesinlikle yükümlü olmayacaktır: kaza, ürünün yanlış veya uygun olmayan amaçlarla kullanılması, ürün üzerinde yetkisiz kişilerce yapılan modifikasyonlar, onarımlar veya değişiklikler veya (ABD hariç olmak üzere) Seiko Epson Corporation'ın çalıştırma ve bakım talimatlarına aykırı hareketler.

Seiko Epson Corporation, Seiko Epson Corporation tarafından Orijinal Epson Ürünleri veya Epson Onaylı Ürünler olarak tanımlanmış ürünler dışındaki herhangi bir isteğe bağlı aygıtın veya sarf malzemesinin kullanılmasından doğacak zararlardan ve sorunlardan sorumlu olmayacaktır.

Ek bir bildirim olmaksızın bu kılavuzun içeriği değiştirilebilir ya da güncellenebilir.

Bu kılavuzdaki çizimler ile gerçek projektör arasında farklılıklar olabilir.

Gösterimler Hakkında

Microsoft® Windows® XP Professional işletim sistemi
Microsoft® Windows® XP Home Edition işletim sistemi
Microsoft® Windows Vista® işletim sistemi
Microsoft® Windows® 7 işletim sistemi

Bu kılavuzda, yukarıdaki işletim sistemleri "Windows XP", "Windows Vista", ve "Windows 7" olarak anılmıştır. Ayrıca, bazen Windows XP, Windows Vista ve Windows 7'den söz ederken kısaca Windows denmiş, bazen de Windows gösterim biçimi ihmal edilerek birden çok Windows sürümü sözelimi Windows XP/Vista şeklinde bir arada anılmıştır.

Mac OS X 10.4.x
Mac OS X 10.5.x
Mac OS X 10.6.x
Mac OS X 10.7.x

Bu kılavuzda, yukarıdaki işletim sistemleri "Mac OS X 10.4.x," "Mac OS X 10.5.x," "Mac OS X 10.6.x" ve "Mac OS X 10.7.x" olarak anılmıştır. Ayrıca, bazen bunların tümünden söz etmek için kısaca "Mac OS X" denmiştir.

Genel Bildirim

IBM, DOS/V ve XGA International Business Machines Corporation'ın ticari markaları veya tescilli ticari markalarıdır.

Macintosh, Mac, Mac OS ve iMac Apple Inc. şirketinin ticari markalarıdır.

Microsoft, Windows, Windows NT, Windows Vista, PowerPoint ve Windows logosu, Birleşik Devletler'de Microsoft Corporation şirketinin ticari markaları veya tescilli ticari markalarıdır.

Burada kullanılan diğer ürün isimleri de sadece tanımlama amaçlıdır ve ilgili sahiplerinin ticari markaları olabilir. Epson bu markalardaki her türlü haktan feragat eder.

Yazılım Telif Hakkı:

Bu ürün açık yazılımın yanı sıra hakları bu şirketin elinde bulunan yazılım da kullanır.

©SEIKO EPSON CORPORATION 2012. All rights reserved.

412386800TR

A		K	
Ad değiştir	21	Katmanlı pencereyi gönder	37
Araç Çubuğu	14	Klasör oluşturun	21
		Kopyala	20
B		L	
Bağlantı kesmeyi devre dışı bırak	13	LAN'a geçiş yap	36
		Listeyi güncelle	13
Ç		Listeyi temizle	14
Çoklu ekran görüntüleme	26, 27		
Çoklu ekran kullan	13	M	
		Manuel arama	13, 17
D		Mirror displays	31
Durum	13		
E		O	
Ekran önizleme	15	Otomatik arama	13
Ekran özellikleri	29		
F		P	
Film gönderme modu	15, 24	Performansı ayarla	36
		Profil	14
G		Profile kaydet	14
Gelişmiş bağlantı modu	9, 10, 11	Profili düzenle	20, 36
Genel ayarlar	35	Proj. kontrolü	15
Görüntü Tercihleri	30	Projektör ses çıkışı	37
Göster	14		
H		S	
Hedef projektör seç	14	Sanal ekran	26, 27
Hızlı bağlantı modu	9, 10, 11	Seçenekleri ayarla	14, 35
		Ses Çıkışı	37
		Sınırlamalar	40
		Sinyal şiddeti	14, 15

Sorun giderme	13
SSID	14
Sunum modu	5
Sürekli Oynat	25

T

Tam ekran video aktarımı kullan	35
---------------------------------------	----