



Multimedia Projector

EasyMP Network Projection Bedienungsanleitung

Info zu EasyMP Network Projection

Funktionen von EasyMP Network Projection	5
Zahlreiche Funktionen für die Bildschirmübertragung	5
Installation der Software	7
Software-Anforderungen	7
Installation	8

Verbindung zwischen Computer und Projektor herstellen

Zwei Verbindungsmodi	10
Schnellverbindung	10
Erweiterte Verbindung	10
Vorbereiten der Verbindung	11

Verbindung mit einem Projektor über ein Netzwerk und Projektion	12
Bedienung des Computers	12
Beim Anschließen eingeblendeter Sicherheitsdialog	12
Verwendung des Verbindungsbildschirms	13
Verwendung der Symbolleiste	15

Verbindung mit einem Projektor in einem anderen Subnetz	18
Geben Sie entweder eine IP-Adresse oder einen Projektornamen an und führen Sie die Suche durch (nur Erweiterte Verbindung)	18
Durchführen einer Suche mit einem Profil	19
Erstellen eines Profils	19
Suchen durch Angabe eines Profils	20
Verwalten eines Profils	21

Verschiedene Projektionsstile

Nur eine PowerPoint-Bildschirmpräsentation wiedergeben (Präsentationsmodus)	24
Filme von einem Computer projizieren (Film-Sendemodus)	25
Unterstützte Dateien	25
Wiedergabe von Filmen	25
Verwendung der Multi-Bildschirm-Anzeige	27
Beispiel für die Anpassung der virtuellen Anzeige	27
Vorgehen vor Verwendung der Multi-Bildschirm-Funktion	28
Einstellen der virtuellen Anzeige	28
Den Treiber der virtuellen Anzeige aktivieren (nur Windows)	28
Einstellen der virtuellen Anzeige	29
Zuordnen des zu projizierenden Bildes	33
Projektion der zugeordneten Bilder	33

Anhang

Optionen einstellen	36
Registerkarte Allgemeine Einstellungen	36
Registerkarte Leistung anpassen	38
Registerkarte Klangausgabe	39
Software deinstallieren	40
Benutzungseinschränkungen	41
Unterstützte Bildschirmauflösungen	41
Farbanzeige	41
Sonstige Einschränkungen	41
Unter Windows Vista oder Windows 7	41
Einschränkungen bei der Projektion aus der Windows-Fotogalerie oder Windows Live Fotogalerie	42
Einschränkungen für Windows Aero	42
Einschränkungen beim Projizieren aus dem Windows Media Center	42

Problemlösung 43

Es kann keine Verbindung zum gewünschten Projektor aufgebaut werden.	43
Der Projektor und Computer können nicht mittels des WLANs verbunden werden.	43
Der Projektor und Computer können nicht mittels des Wired LANs verbunden werden.	44
Der Projektor und Computer können nicht mittels des Netzwerks verbunden werden.	44
Bei der Verbindungsherstellung mit EasyMP Network Projection bleibt das projizierte Bild unverändert und es kann keine Verbindung von einem anderen Computer aus hergestellt werden.	45
Verbindungsmodus kann nicht ausgewählt oder geändert werden.	46
Der Bildschirm wird nicht projiziert.	46
Die Dia-Show kann auf der gewünschten Anzeige nicht wiedergegeben werden, wenn die Multi-Bildschirm-Anzeige aktiviert ist.	46
Anwendungen werden bei aktivierter Multi-Bildschirm-Anzeige nicht mehr vom Computerbildschirm angezeigt.	46
Der Mauszeiger wird nicht auf dem Computerbildschirm angezeigt.	46
Der Mauszeiger flackert.	47
Bei der Verbindung mit EasyMP Network Projection wird das Bild nicht oder langsam angezeigt.	47
Keine Tonwiedergabe, wenn der Projektor mit EasyMP Network Projection angeschlossen wird.	47
Bei der Verbindungsherstellung mit EasyMP Network Projection kann keine PowerPoint-Diaschau gestartet werden.	48
Bei einer Verbindungsherstellung mit EasyMP Network Projection wird der Bildschirm bei Verwendung einer Office-Anwendung nicht aktualisiert.	48
Liste der Fehlermeldungen	48
Die Verbindung zum Projektor kann nicht hergestellt werden.	48
Fehlermeldung beim Start von EasyMP Network Projection	48

Glossar 51

Allgemeine Hinweise 52

Über Bezeichnungen	52
Allgemeiner Hinweis	52

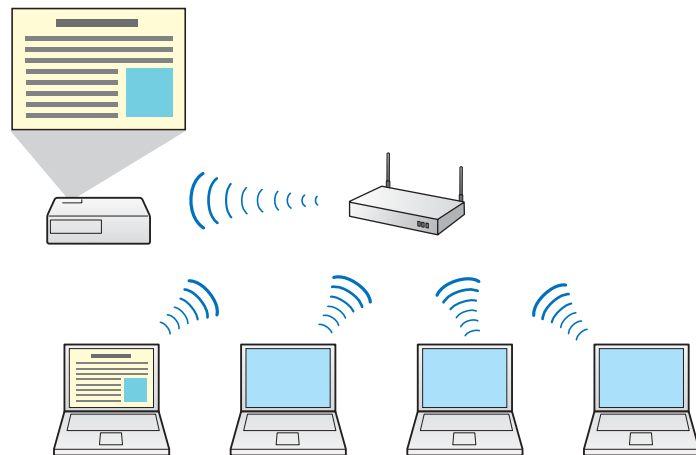
Index 53



Info zu EasyMP Network Projection

In diesem Kapitel werden nützliche Funktionen von EasyMP Network Projection und die Installation der Software erläutert.

Mit EasyMP Network Projection können Sie den Bildschirm Ihres Computers mit dem Projektor über ein Netzwerk projizieren. Durch die Freigabe des Projektors über das Netzwerk können Sie Daten von verschiedenen Computern projizieren, ohne dass das Verbindungskabel umgesteckt werden muss. Selbst wenn der Projektor nicht direkt am Computer angeschlossen ist, können die Daten über ein Netzwerk projiziert werden.



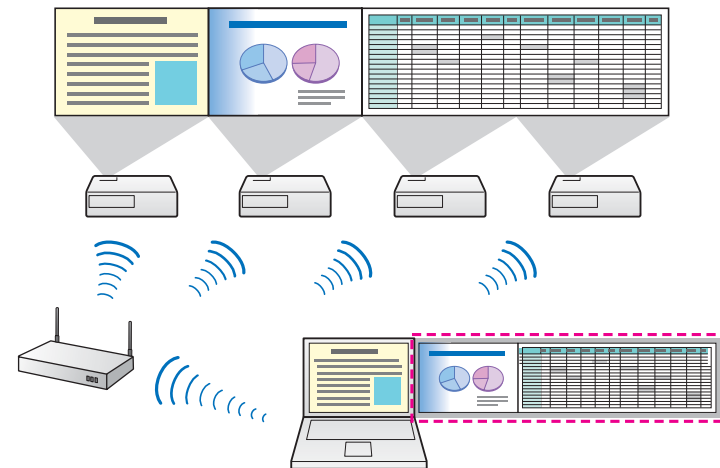
Zahlreiche Funktionen für die Bildschirmübertragung

Sie können folgende Bildschirmübertragungsfunktionen verwenden.

- Multi-Bildschirm-Anzeige

- ☛ "Verwendung der Multi-Bildschirm-Anzeige" [S.27](#)

Sie können bis zu vier Projektoren dazu verwenden, verschiedene Bilder von einem einzelnen Computer zu projizieren. Auf diese Weise können Sie umfassende Daten, wie z. B. die eines Berichts, im Querformat projizieren.



- Film-Sendemodus (nur unterstützte Modelle)

- ☛ "Wiedergabe von Filmen" [S.25](#)

Sie können Filmdateien direkt an einen Projektor senden, was eine nahtlose Filmwiedergabe ermöglicht.

- Präsentationsmodus

- ☛ "Nur eine PowerPoint-Bildschirmpräsentation wiedergeben (Präsentationsmodus)" [S.24](#)

Mit dem Präsentationsmodus können Sie nur die PowerPoint-Bildschirmpräsentation projizieren, die auf Ihrem Computer ausgeführt wird. Wird die Bildschirmpräsentation nicht ausgeführt, ist der projizierte Bildschirm schwarz. Präsentationen können ohne die Projektion unnötiger Bilder übergangslos gestartet werden.

- Verteilungsfunktion

Der von einem Computer angezeigte Bildschirm kann gleichzeitig von bis zu vier Projektoren in demselben Netzwerk wiedergegeben werden.

Sie können nicht gleichzeitig mehrere Computer mit einem Projektor verbinden.

Sie finden EasyMP Network Projection auf der EPSON Projector Software-CD-ROM. Installieren Sie die Software auf dem Computer, den Sie verwenden.

Software-Anforderungen

EasyMP Network Projection läuft auf Computern, die den folgenden Anforderungen entsprechen.

Unter Windows

Betriebssystem	Windows XP*	Professional 32-Bit Home Edition 32-Bit Tablet PC Edition 32-Bit
	Windows Vista	Ultimate 32-Bit Enterprise 32-Bit Business 32-Bit Home Premium 32-Bit Home Basic 32-Bit
	Windows 7	Ultimate 32/64-Bit Enterprise 32/64-Bit Professional 32/64-Bit Home Premium 32/64-Bit Home Basic 32-Bit Starter 32-Bit
CPU	Mobile Pentium III 1.2 GHz oder schneller Empfohlen: Pentium M 1.6 GHz oder schneller	
Arbeitsspeicher	256 MB oder mehr Empfohlen: 512 MB oder mehr	
Festplattenspeicherplatz	20 MB oder mehr	

Anzeige	Auflösung nicht niedriger als XGA (1024x768) und nicht höher als WUXGA (1920x1200). Farbwiedergabe von 16-Bit Farbtiefe oder höher (ca. 32000 Bildschirmfarben)
---------	--

* Mit Ausnahme von Windows XP ohne installierte Service Packs und Windows XP Service Pack 1.

Unter Mac OS X

Betriebssystem	Mac OS X 10.4.x 32-Bit Mac OS X 10.5.1 oder höher* 32-Bit Mac OS X 10.6.x 32/64-Bit Mac OS X 10.7.x 32/64-Bit Empfohlen: Mac OS X 10.4.11/10.5.8/10.6.6/10.7.0
CPU	PowerPC G3 900 MHz oder schneller Empfohlen: CoreDuo 1.83 GHz oder schneller
Arbeitsspeicher	256 MB oder mehr Empfohlen: 512 MB oder mehr
Festplattenspeicherplatz	20 MB oder mehr
Anzeige	Auflösung nicht niedriger als XGA (1024x768) und nicht höher als WUXGA (1920x1200). Farbwiedergabe von 16-Bit Farbtiefe oder höher (ca. 32000 Bildschirmfarben)

* Unter Mac OS X 10.5.0 kann kein reibungsloser Betrieb garantiert werden, da die Firewall-Einstellungen bei einer Versionsaktualisierung nicht richtig konfiguriert werden.

Installation

Überprüfen Sie vor Beginn der Installation die folgenden Punkte:

- Schließen Sie vor Beginn der Installation alle ausgeführten Anwendungen.
- Wenn für die Installation eine andere Sprache als die des Betriebssystems gewählt wird, werden unter Umständen die Bildschirme nicht richtig angezeigt.



Für **Benutzer** von **EMP NS Connection**

Der Name der Software hat sich geändert.

Vorher: EMP NS Connection

Nachher: EasyMP Network Projection

Wenn Sie die gleiche Funktion wie EMP NS Connection auf dem Projektor verwenden, installieren Sie EasyMP Network Projection, nachdem Sie EMP NS Connection deinstalliert haben. Je nach Modell können Sie mit EMP NS Connection möglicherweise keine ordnungsgemäße Verbindung zum Projektor herstellen.

Unter Windows



Sie benötigen zur Installation von EasyMP Network Projection eine Administratorberechtigung.

- 1** Schalten Sie Ihren Computer ein.
- 2** Legen Sie die EPSON Projektor Software-CD-ROM in den Computer ein.
Der Installationsassistent startet automatisch.



Wenn das Installationsprogramm nicht automatisch startet, öffnen Sie die CD-ROM über den **Arbeitsplatz** (oder **Computer**), und doppelklicken Sie auf **InstallNavi.exe** oder **EMP_NSCInst.exe**.

- 3** Folgen Sie zur Installation den Anweisungen auf dem Bildschirm.

Unter Mac OS X

- 1** Schalten Sie Ihren Computer ein.
- 2** Legen Sie die EPSON Projektor Software-CD-ROM in den Computer ein.
- 3** Doppelklicken Sie im Fenster EPSON auf das Symbol **EMP_NPInstaller.mpkg**.
Die Installation beginnt.
- 4** Folgen Sie zur Installation den Anweisungen auf dem Bildschirm.



Sie können die neueste Version von EasyMP Network Projection von der folgenden Website herunterladen.

<http://www.epson.com/>



Verbindung zwischen Computer und Projektor herstellen


In diesem Kapitel wird der Anschluss des Computers über ein Netzwerk an den Projektor erläutert und das Vorgehen beim Wiedergeben von Computer-Bildschirmansichten über den Projektor beschrieben.

Es gibt zwei Möglichkeiten, den Projektor mit EasyMP Network Projection über ein Netzwerk mit einem Computer zu verbinden.



- Je nach Projektormodell stehen entweder die Optionen Wired LAN- oder Wireless LAN-Verbindung nicht zur Verfügung.
- Um die Wireless LAN-Verbindung verwenden zu können, benötigen Sie das WLAN-Gerät für den Projektor.

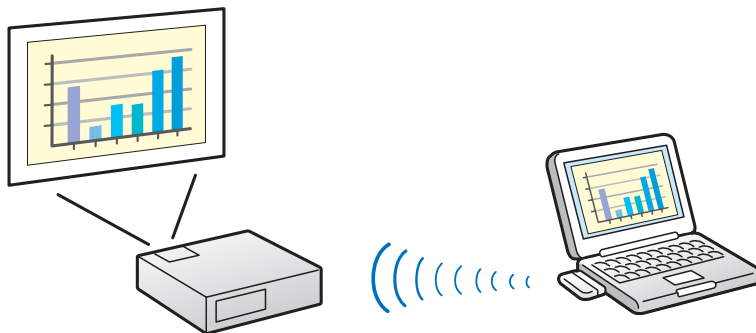
Wird Ihr Projektor ohne ein WLAN-Gerät geliefert, können Sie es als optionales Zubehörteil erwerben. Weitere Details zu optionalen Zubehörteilen finden Sie im folgenden Handbuch.

 [Bedienungsanleitung](#)

Schnellverbindung

Die Schnellverbindung ist nur verfügbar, wenn das WLAN-Gerät im Projektor installiert ist.

Bei der Schnellverbindung können Sie den Projektor mit dem Computer direkt über drahtlose Kommunikation verbinden. Dadurch können Sie den Computerbildschirm projizieren ohne komplizierte Netzwerkeinstellungen vornehmen zu müssen.

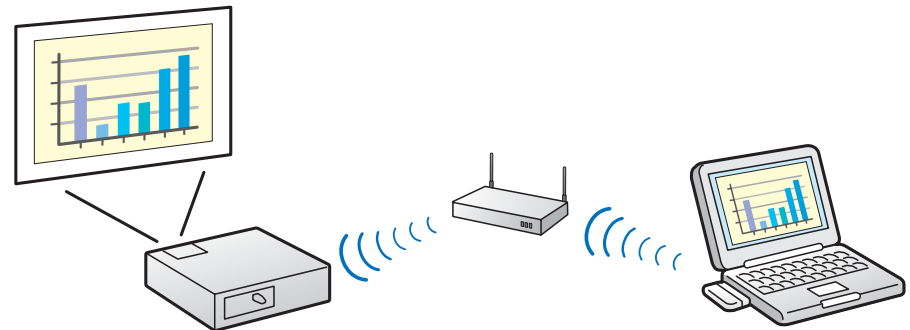


Erweiterte Verbindung

Mittels der Erweiterte Verbindung kann eine Verbindung zu einem bestehenden Netzwerksystem hergestellt werden.

Bei der Erweiterte Verbindung können Sie den Projektor und den Computer über einen WLAN-Zugriffspunkt miteinander verbinden.

Erfolgt die Netzwerkverbindung über Wired LAN, muss der Projektor mit einem handelsüblichen LAN-Kabel am Netzwerk-Hub angeschlossen werden.



Vorbereiten der Verbindung

Stellen Sie unter Verwendung von EasyMP Network Projection anhand der folgenden Schritte eine Verbindung zwischen Computer und Projektor über ein Netzwerk her.

- 1 Installieren Sie EasyMP Network Projection auf dem Computer, den Sie verbinden möchten.

☞ "Installation" [S.8](#)

- 2 Nehmen Sie die erforderlichen Netzwerkeinstellungen am Computer vor, und stellen Sie die Netzwerkverbindung her.

Weitere Details zu Netzwerkeinstellungen finden Sie in der mit Ihrem Computer, LAN-Adapter oder Ihrer AirPort-Karte mitgelieferten Dokumentation.



Ist der von Ihnen verwendete Computer bereits mit dem Netzwerk verbunden, müssen keine Computer-Netzwerkeinstellungen vorgenommen zu werden.

3 **Für Schnellverbindung**

Installieren Sie das WLAN-Gerät im Projektor.

Für eine erweiterte Verbindung

Nehmen Sie Netzwerkeinstellungen am Projektor vor und stellen Sie die Netzwerkverbindung her.

Sie können die Netzwerk-Einstellungen über das Menü **Netzwerk** des Projektors vornehmen.

Weitere Details finden Sie im folgenden Handbuch.

☞ [Bedienungsanleitung](#)

- 4 Drücken Sie die [LAN]-Taste auf der Fernbedienung.

Der LAN-Bereitschaftsbildschirm wird angezeigt.

Ist kein Signal für die aktuelle Eingangsquelle vorhanden, wird automatisch auf die LAN-Quelle umgeschaltet. Geschieht diese Umschaltung auf die LAN-Quelle nicht automatisch, drücken Sie die Taste [LAN].



- 5 Starten Sie EasyMP Network Projection auf dem Computer, und stellen Sie eine Verbindung mit dem Projektor her.

☞ "Verbindung mit einem Projektor über ein Netzwerk und Projektion" [S.12](#)



Tritt ein Verbindungsfehler auf, wird der Fehlertyp mit einer entsprechenden Nummer wie folgt angezeigt.

Event ID: 04xx

Weitere Details zu Event IDs finden Sie im folgenden Handbuch.

☞ [Bedienungsanleitung](#)

Bedienung des Computers

In den nachfolgenden Beschreibungen werden Bildschirmansichten unter Windows gezeigt, falls nicht anders angegeben. Unter Mac OS X werden ähnliche Bildschirme angezeigt.

1 Starten Sie EasyMP Network Projection.

Unter Windows

Klicken Sie auf **Start**, wählen Sie **Programme** (oder **Alle Programme**), **EPSON Projektor**, **EasyMP Network Projection**, und klicken Sie dann auf **EasyMP Network Projection V2.XX**.

Unter Mac OS X

Doppelklicken Sie im Ordner **Anwendungen** auf **EasyMP Network Projection**.

2 Wählen Sie **Schnellverbindung** oder **Erweiterte Verbindung**, und klicken Sie dann auf **OK**.

☛ "Zwei Verbindungsmodi" [S.10](#)

Die Projektor-Suchergebnisse werden angezeigt. Um die Verbindung immer mit dem ausgewählten Verbindungsmodus herzustellen, wählen Sie **Legen Sie den ausgewählten Verbindungsmodus als Standardmodus für zukünftige Verbindungen fest**.

3 Wählen Sie den Projektor aus, mit dem die Verbindung hergestellt werden soll, und klicken Sie auf **Verbinden**.

Wird der Projektor, den Sie verbinden möchten, nicht in den Suchergebnissen angezeigt, klicken Sie auf die Schaltfläche **Automatische Suche**. Die Suche dauert etwa 30 Sekunden. Weitere Details zum Verbindungsbildschirm finden Sie im folgenden Abschnitt.

☛ "Verwendung des Verbindungsbildschirms" [S.13](#)

4 Ist die Option Projektor-Kennwort im Projektor auf **Ein** eingestellt, wird der Kennwort-Eingabebildschirm angezeigt. Geben Sie das Kennwort ein, das auf dem LAN-Bereitschaftsbildschirm angezeigt wird, und klicken Sie auf **OK**.

Sobald die Verbindung hergestellt ist, wird der Computerbildschirm angezeigt. Die folgende Symbolleiste von EasyMP Network Projection wird auf dem Computer-Bildschirm angezeigt. Sie können diese Symbolleiste verwenden, um den Projektor zu steuern, Einstellungen vorzunehmen und die Netzwerkverbindung zu trennen. Weitere Details zur Symbolleiste finden Sie im folgenden Abschnitt.

☛ "Verwendung der Symbolleiste" [S.15](#)



Wenn von einem anderen Computer aus verbunden werden soll, wie z. B. beim Wechsel des Vortragenden, starten Sie EasyMP Network Projection auf dem Computer, den Sie verbinden möchten. Der aktuell verbundene Computer wird getrennt und der Projektor wird mit dem Computer verbunden, der versucht eine Verbindung aufzubauen.

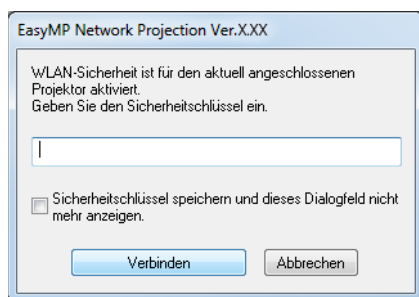
Wird eine Verbindung hergestellt während **Verbindung unterbrechen deaktivieren** eingestellt ist, schaltet die Verbindung nicht auf einen anderen Computer um.

Beim Anschließen eingblendeter Sicherheitsdialog

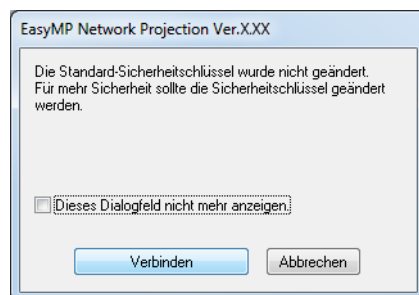
Bei der Schnellverbindung kann möglicherweise das folgende Dialogfeld angezeigt werden, wenn ein Projektor mit aktivierten Sicherheitseinstellungen angeschlossen wird.

Unter Windows Vista/Windows 7

- Geben Sie den im Projektor eingestellten Sicherheitschlüssel ein. Wenn Sie die Option **Sicherheitschlüssel speichern und dieses Dialogfeld nicht mehr anzeigen.** wählen, werden die Projektor-SSID und der Sicherheitschlüssel auf dem Computer gespeichert und dieses Dialogfeld wird beim nächsten Anschließen nicht mehr eingeblendet. Sie müssen den Sicherheitschlüssel nicht noch einmal eingeben.



- Das folgende Dialogfeld wird angezeigt, wenn der standardmäßige Sicherheitschlüssel des Projektors nicht geändert wurde. Ändern Sie den Sicherheitsschlüssel über das Menü **Netzwerk** des Projektors.



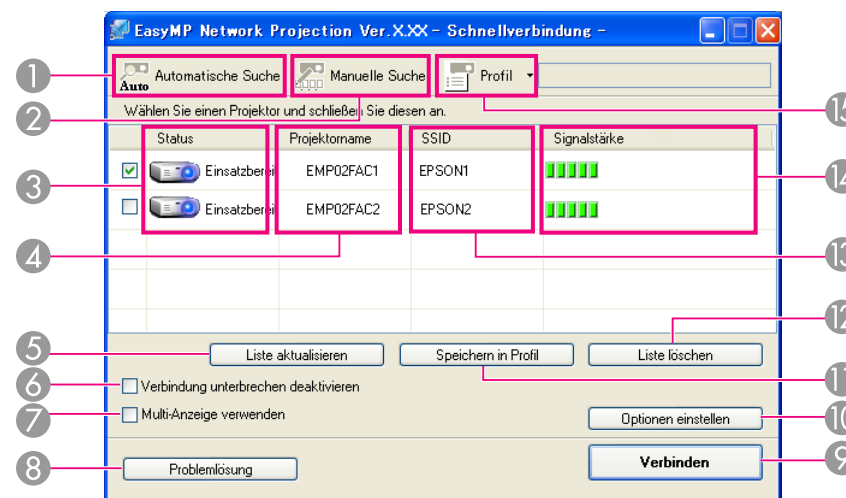
Unter Windows XP

Sie können keine Verbindung mit einem Projektor mit aktivierten Sicherheitseinstellungen herstellen. Setzen Sie die Option **Sicherheit** im Menü Konfiguration des Projektors auf **Aus**.

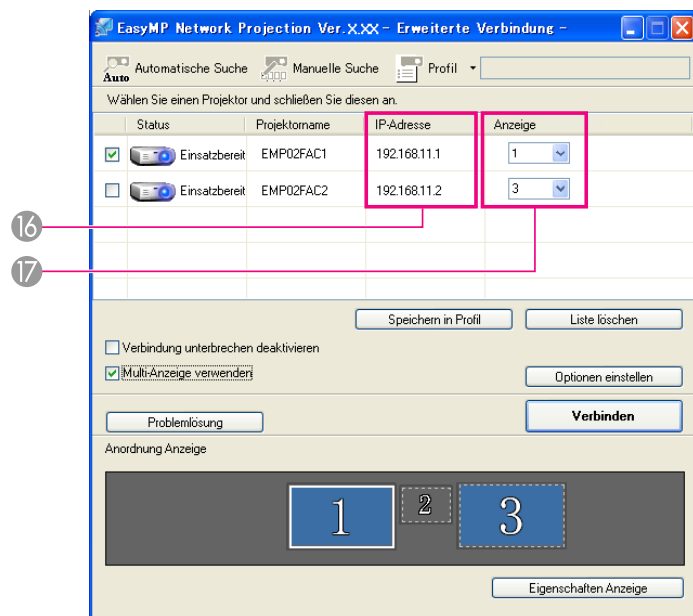
Verwendung des Verbindungsbildschirms

Starten Sie EasyMP Network Projection, um den folgenden Bildschirm anzuzeigen. In der nachfolgenden Tabelle wird die Verwendung der einzelnen Tasten und Menüpunkte erläutert.

Beim Systemstart im Modus Schnellverbindung:



Beim Systemstart im Modus Erweiterte Verbindung:



1



Automatische Suche

Im Modus Schnellverbindung können Sie die Projektoren mittels SSID suchen.

Im Modus Erweiterte Verbindung können Sie im Netzwerk nach verfügbaren Projektoren suchen, mit denen der Computer verbunden ist.

2



Manuelle Suche

Im Modus Schnellverbindung können Sie einen Projektor mittels SSID suchen, der aus einer Liste gewählt wird.

Im Modus Erweiterte Verbindung können Sie einen Projektor anhand einer IP-Adresse oder des Projektornamens suchen.

3

Status

Die folgenden sieben Symbole geben den Status der gefundenen Projektoren an.



Einsatzbereit Verfügbar.



Besetzt

Verfügbar. Wenn Sie auf **Verbinden** klicken, wird der momentan verbundene Computer getrennt und Ihr Computer wird verbunden.



Besetzt (Verbindung unterbrechen deaktivieren)

Kann nicht ausgewählt werden. **Verbindung unterbrechen deaktivieren** ist auf einem anderen Computer aktiviert, der bereits verbunden ist.



Wird derzeit von einer anderen Anwendung benutzt

Das Menü Konfiguration des Projektors ist geöffnet. Nach dem Schließen des Menüs Konfiguration und dem Starten einer neuen Suche können Sie es erneut auswählen.



Suche

Wird beim Durchführen der Option Manuelle Suche oder Profil angezeigt.



Nicht gefunden.

Wird angezeigt, wenn ein Projektor über die Option Manuelle Suche oder Profil nicht gefunden werden kann.



Nicht ermittelt

Verfügbar. Dies wird angezeigt, wenn bei der Schnellverbindung ein Projektor mit aktivierten Sicherheitseinstellungen erkannt wird.

4 Projektorname

Der Projektorname wird angezeigt.

5 Liste aktualisieren (Nur Schnellverbindung)

Aktualisiert Status und Signalstärke.

6 Verbindung unterbrechen deaktivieren

Wählen Sie diese Option, um eine Unterbrechung der Verbindung durch einen anderen Computer zu verhindern, solange eine Verbindung zum ausgewählten Projektor besteht.

7 Multi-Anzeige verwenden

Wählen Sie diese Option aus, wenn Sie die Multi-Bildschirm-Funktion verwenden. Wenn ausgewählt, werden Anordnung Anzeige und Eigenschaften Anzeige unten am Bildschirm angezeigt.

☛ "Verwendung der Multi-Bildschirm-Anzeige" [S.27](#)

8 Problemlösung

Wenn Sie Probleme beim Verbinden haben, drücken Sie diese Taste, um den Problemlösungsbildschirm von EasyMP Network Projection anzuzeigen.

9 Verbinden

Verbindung mit dem Projektor, den Sie aus der Liste mit den Suchergebnissen ausgewählt haben. Wenn eine Verbindung zu einem Projektor hergestellt wird, wird eine Symbolleiste angezeigt.

10 Optionen einstellen

Sie können Einstellungen vornehmen, wie z. B. das anzuwendende Verfahren beim Starten von EasyMP Network Projection.

☛ "Optionen einstellen" [S.36](#)

11 Speichern in Profil

Speichert die Ergebnisse einer Suche nach einem Netzwerkprojektor als Profil.

☛ "Erstellen eines Profils" [S.19](#)

12 Liste löschen

Löscht alle Listen mit Suchergebnissen.

13 SSID (Nur Schnellverbindung)

Die SSID des Projektors wird angezeigt.

14 Signalstärke (Nur Schnellverbindung)

Je höher die Signalstärke, desto mehr Balken werden angezeigt.

15 Profil



Sie können einen Projektor anhand eines über **Speichern in Profil** gespeicherten Profils im Netzwerk suchen.

☛ "Durchführen einer Suche mit einem Profil" [S.19](#)

16 IP-Adresse (nur Erweiterte Verbindung)

Die IP-Adresse des Projektors wird angezeigt.

17 Anzeige

Wählen Sie die Anzeigenummer (wenn **Multi-Anzeige verwenden** ausgewählt ist).

☛ "Projektion der zugeordneten Bilder" [S.33](#)

Verwendung der Symbolleiste

Die Symbolleiste wird auf dem Computer-Bildschirm angezeigt, nachdem EasyMP Network Projection gestartet und eine Verbindung zum Projektor hergestellt wurde. Sie können diese Symbolleiste verwenden, um den Projektor zu steuern und Einstellungen vorzunehmen.



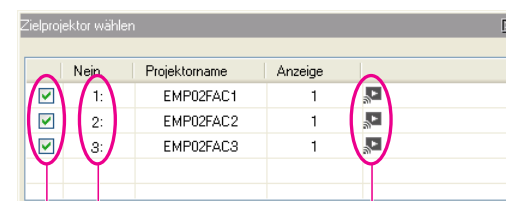
Zielprojektor wählen

Klicken, um die Anzahl der mit der Symbolleiste gesteuerten Projektoren einzuschränken, wenn mit mehreren Projektoren gearbeitet wird, z.B. bei Verwendung der Verteilungsfunktion oder des Multi-Bildschirm-Modus. Die Anzeige unter dem Symbol zeigt an, welche Projektoren gesteuert werden können.

ALLE zeigt an, dass eine Steuerung aller angeschlossenen Projektoren möglich ist.

Wenn beispielsweise "1, 3" angezeigt wird, können die Projektoren Nr. 1 und Nr. 3 gesteuert werden.

Klicken Sie auf , um den folgenden Bildschirm anzuzeigen.



1

2

3

1 Wählen Sie den Projektor aus, der gesteuert werden soll.

2 Zeigt die Nummer eines zugewiesenen Projektors an. Diese Nummer wird unter dem Symbol angezeigt, um die Nummer des Projektors anzuzeigen, den Sie über die Symbolleiste steuern können.

③ Zeigt den Status des Projektors an.



Stopp

Stoppt die Projektion, während eine Verbindung zum Projektor besteht. Solange der Projektor gestoppt ist, erscheint ein schwarzer Bildschirm.



Anzeigen

Hebt den Zustand Stopp oder Pause auf.



Pause

Hält wiedergegebene Bilder an, während eine Verbindung zum Projektor hergestellt wird.



Praesentationsmodus


Durch Klicken auf diese Schaltfläche wechselt der Praesentationsmodus von "aktiviert" auf "deaktiviert" und umgekehrt.

☛ "Nur eine PowerPoint-Bildschirmpräsentation wiedergeben (Praesentationsmodus)" [S.24](#)



Projektorsteuerung

Während der Projektor an das Netzwerk angeschlossen ist, können die Projektorfunktionen A/V-Stummschaltung, PC-Quelle umschalten und Video-Quelle umschalten von der Fernbedienung und vom Bedienfeld des Projektors aus gesteuert werden.

Klicken Sie auf  , um die folgende Symbolleiste anzuzeigen.



④

⑤

⑥



④ A/V-Stummschaltung

Zum Ein- und Ausschalten des Tons oder des Bildes.



⑤ PC-Quelle umschalten



Wechselt zu den Bildern von dem Anschluss, an dem das Signal eingegeben wird.


⑥ Video-Quelle umschalten

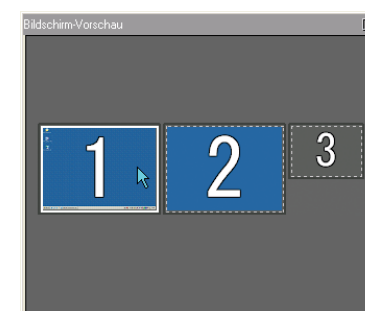
Wechselt zu Bildern vom Video-Eingangsanschluss.



Bildschirm-Vorschau

Zeigt den Bildschirm für die Multi-Bildschirm-Vorschaufunktion an.

Klicken Sie auf  , um eine Vorschau mit den vorgenommenen Einstellungen anzuzeigen. Klicken Sie auf jede Anzeigen, um die Bildschirm-Vorschau auf ein Vollbild zu vergrößern.



Optionen einstellen

Die Übertragungsleistung bei der Übertragung von Computerbildern kann angepasst werden.

☛ "Optionen einstellen" [S.36](#)



Film-Sendemodus

Dient der direkten Wiedergabe einer Filmdatei. Wenn der Projektor keine Filme wiedergeben kann, wird die Meldung "Die angeschlossenen Projektoren unterstützen die Filmsendung nicht." angezeigt.

☛ "Wiedergabe von Filmen" [S.25](#)



Trennen

Trennt die Verbindung zum Projektor.

Signalstärke (Nur Schnellverbindung)



Wird bei einer Verbindungsherstellung über den Modus Schnellverbindung angezeigt. Je höher die Signalstärke, desto mehr Anzeigelinien werden angezeigt.

Symbolleistenanzeige umschalten

Die Anzeige der Symbolleiste wechselt wie folgt. Die Anzeige der Symbolleiste bleibt bis zum nächsten Umschalten gleich.

Vollständig



Normal



Einfach



Sie können den Projektor und den Computer miteinander verbinden und Bildschirme an ortsfernen Standorten (in anderen Subnetzen) projizieren.

Bei der automatischen Suche werden Projektoren in anderen Subnetzen nicht gefunden, da die Suche nur in einem Subnetz durchgeführt wird.

Um eine Verbindung zu einem Projektor in einem anderen Subnetz herzustellen, verwenden Sie eine der folgenden Methoden:

- Geben Sie entweder eine IP-Adresse oder einen Projektornamen an und führen Sie die Suche durch.

Die IP-Adresse kann direkt eingegeben werden. Außerdem können Sie, wenn der Name des zu verbindenden Projektors am DNS-Server registriert ist, eine Suche einfach durch Eingabe des Projektornamens durchführen.

☞ "Geben Sie entweder eine IP-Adresse oder einen Projektornamen an und führen Sie die Suche durch (nur Erweiterte Verbindung)" [S.18](#)

- Führen Sie eine Suche basierend auf einem Profil durch.

Sobald Sie einmal nach einem Projektor in einem anderen Subnetz durch die Eingabe einer IP-Adresse bzw. eines Projektornamens gesucht haben, können Sie die Suche als Profil mit einem leicht zu merkenden Namen speichern und dieses Profil dann immer wieder für die Suche nach einem Projektor in einem anderen Subnetz verwenden.

☞ "Durchführen einer Suche mit einem Profil" [S.19](#)



- Der folgende Abschnitt erläutert die möglichen Ursachen, wenn Sie keinen Projektor finden können.

☞ "Problemlösung" [S.43](#)

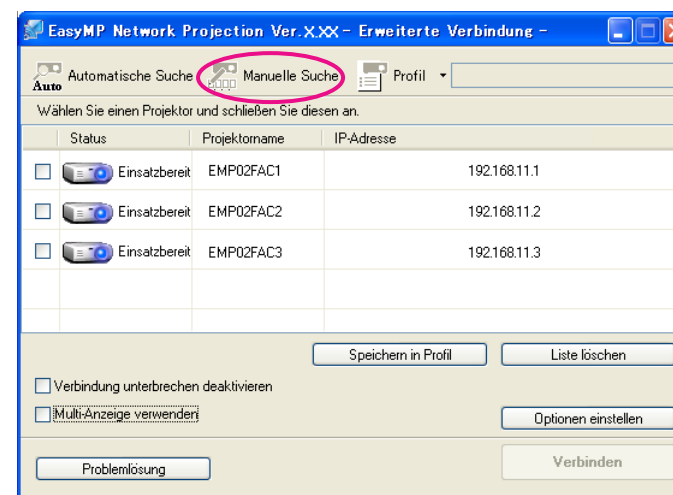
- Bei Verwendung der Manuellen Suche im Modus Schnellverbindung können Sie die SSID angeben. Wenn es viele Projektoren gibt, kann der Suchbereich durch die SSID eingeschränkt werden.

Geben Sie entweder eine IP-Adresse oder einen Projektornamen an und führen Sie die Suche durch (nur Erweiterte Verbindung)

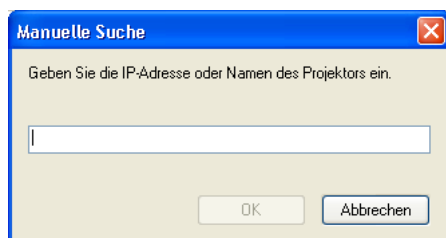
In den nachfolgenden Beschreibungen werden Bildschirmansichten unter Windows gezeigt, falls nicht anders angegeben.

Unter Mac OS X werden ähnliche Bildschirme angezeigt.

- 1 Klicken Sie im Projektorwahlbildschirm von EasyMP Network Projection auf **Manuelle Suche**.



- 2 Geben Sie die IP-Adresse oder den Namen des Projektors für die Verbindung ein, und klicken Sie auf **OK**.



Die Suchergebnisse werden auf dem Projektorwahlbildschirm von EasyMP Network Projection angezeigt. Sofern der gewünschte Projektor erkannt wurde, wählen Sie den Projektor aus und klicken Sie anschließend auf **Verbinden**, um die Verbindung herzustellen. Sobald Sie die Projektorinformationen in einem Profil gespeichert haben, müssen Sie die relevanten Details nicht mehr bei jeder Suche angeben.

☞ "Erstellen eines Profils" [S.19](#)

Durchführen einer Suche mit einem Profil

Sie können die Suchparameter für einen häufig benutzten Projektor als Profil speichern. Ein Profil ist eine Datei, die alle Informationen zu einem bestimmten Projektor enthält, wie beispielsweise Projektorname, IP-Adresse und SSID. Anstatt der IP-Adresse und des Projektornamens können Sie für die Suche nach einem Projektor auch ein gespeichertes Profil angeben. Durch Erstellen einer Gruppe von Profilen beispielsweise für jeden Ort, an dem der Projektor aufgestellt wird, und durch ihre Verwaltung in Ordnern kann der Zielprojektor leicht gefunden werden.

In diesem Abschnitt wird das Erstellen, Bearbeiten und Verwalten von Profilen erklärt.

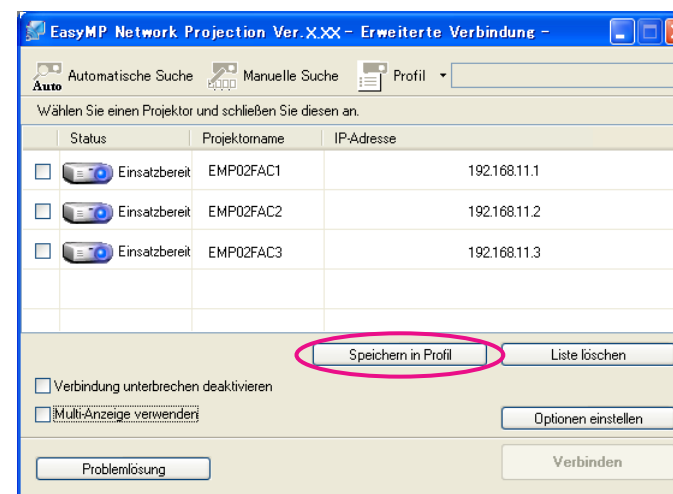
Erstellen eines Profils

Profile werden durch das Speichern von Suchergebnissen erstellt.

Nähere Angaben zum Bearbeiten von einem gespeicherten Profil finden Sie im folgenden Abschnitt.

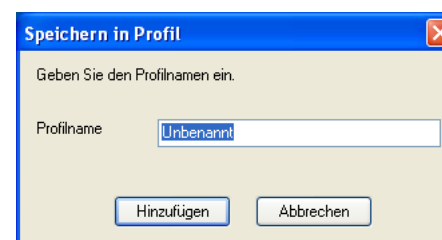
☞ "Verwalten eines Profils" [S.21](#)

- 1 Wenn der Projektor im Projektorwahlbildschirm von EasyMP Network Projection angezeigt wird, klicken Sie auf **Speichern in Profil**.



Der Bildschirm Speichern in Profil wird angezeigt.

- 2 Geben Sie einen Profilnamen ein, und klicken Sie auf **Hinzufügen**.



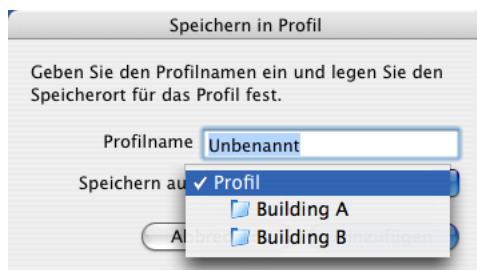
Im Profil werden Projektorinformationen gespeichert.

Um ein Profil unter einem anderen Namen zu speichern, wählen Sie **Speichern unter**. Wenn Sie einen Ordner für Profile erstellt haben, wird einer der folgenden Bildschirme angezeigt. Klicken Sie nach dem Eingeben eines Profilnamens und Auswählen eines Speicherorts für **Speichern auf** auf **Hinzufügen**.

Unter Windows



Unter Mac OS X



Weitere Details zum Erstellen eines Ordners für Profile finden Sie im folgenden Abschnitt.

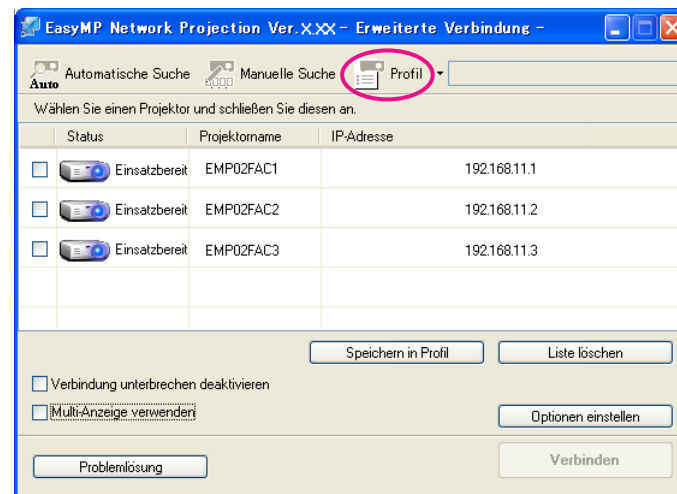
👓 "Verwalten eines Profils" [S.21](#)

Suchen durch Angabe eines Profils

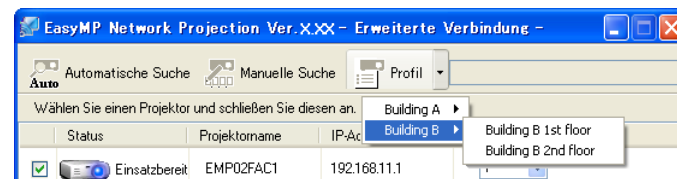
Sie können durch Angeben des Profils, das Sie erstellt haben, suchen.

- 1 Klicken Sie im Projektorwahlbildschirm von EasyMP Network Projection auf **Profil**.

Wenn kein Profil gespeichert ist, kann **Profil** nicht ausgewählt werden.



- 2 Wählen Sie aus dem angezeigten Menü den Projektor, mit dem Sie eine Verbindung herstellen möchten.



Die Suchergebnisse werden auf dem Projektorwahlbildschirm von EasyMP Network Projection angezeigt.

Sofern der gewünschte Projektor erkannt wurde, wählen Sie den Projektor aus und klicken Sie anschließend auf **Verbinden**, um die Verbindung herzustellen.

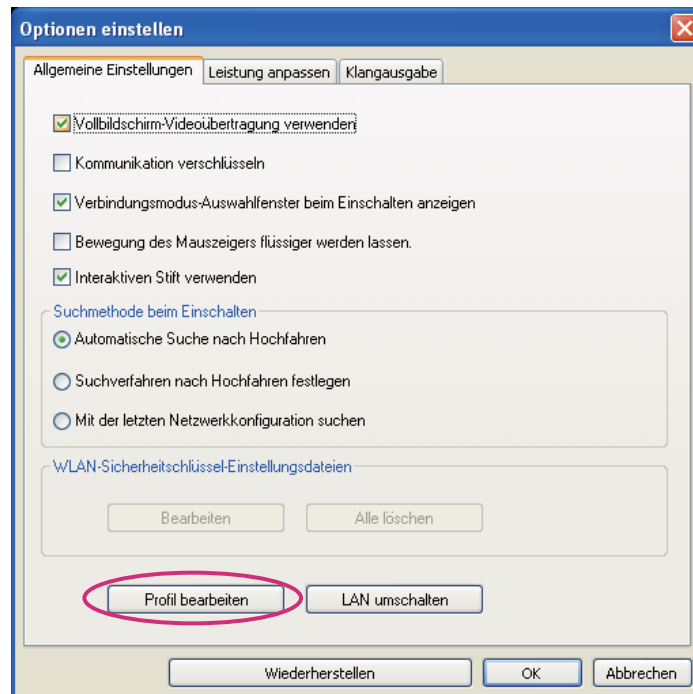
Verwalten eines Profils

Name und die hierarchische Struktur eines Profils können geändert werden.

- 1** Klicken Sie im Hauptbildschirm von EasyMP Network Projection auf **Optionen einstellen**.

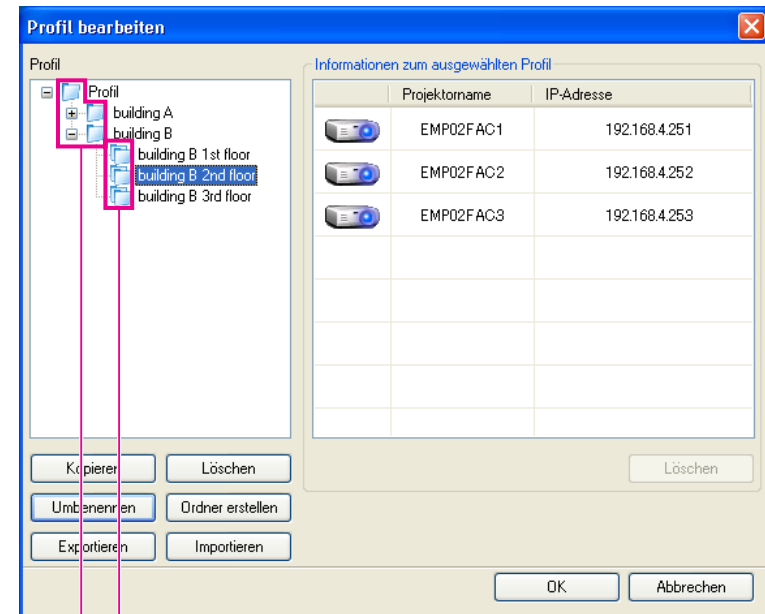
Der Bildschirm "Optionen einstellen" wird angezeigt.

- 2** Klicken Sie auf **Profil bearbeiten**.



Das Dialogfeld Profil bearbeiten wird angezeigt.

- 3** Bearbeiten Sie die im Profil gespeicherten Informationen.



1 : Zeigt ein Profil an.

2 : Zeigt einen Ordner an.

Profil	
Punkt	Funktion
Profil	Zum Anzeigen des gespeicherten Profils. Es kann durch Anlegen eines Ordners verwaltet werden.

Profil	
Punkt	Funktion
Kopieren	Zum Kopieren von Profilen. Das kopierte Profil wird im gleichen Ordner wie das Original mit dem gleichen Namen gespeichert.
Löschen	Zum Löschen von Profilen und Ordnern.
Umbenennen	Sie können das Dialogfeld Umbenennen anzeigen, um den Ordner oder das Profil umzubenennen. Im Dialogfeld Umbenennen können bis zu 32 Zeichen eingegeben werden.
Ordner erstellen	Sie können einen neuen Ordner erstellen.
Exportieren	Sie können das Profil exportieren. Exportierte Profile können als Sicherungsdateien verwendet werden. Diese können außerdem auf einem anderen Computer importiert werden.
Importieren	Sie können ein exportiertes Profil laden.

Informationen zum ausgewählten Profil	
Punkt	Funktion
Projektorname	Die im Profil gespeicherten Projektorinformationen werden angezeigt.
SSID oder IP-Adresse	
Löschen	Sie können die Informationen des ausgewählten Projektors löschen. Wenn alle Projektorinformationen gelöscht sind, wird das Profil ebenfalls gelöscht.

4 Klicken Sie auf **OK**.

Ihre Einstellungen werden gespeichert und der Bildschirm Profil bearbeiten wird geschlossen.




Verschiedene Projektionsstile

In diesem Kapitel werden die Funktionen beschrieben, die für ein Meeting oder eine Präsentation nützlich sein können, z. B. die Funktion, mit der Sie Bilder von einem Computer an mehrere Projektoren senden können (Multi-Bildschirm-Anzeige).

Mit dem Präsentationsmodus können Sie nur die PowerPoint-Bildschirmpräsentation projizieren, die auf Ihrem Computer ausgeführt wird. Wird die Bildschirmpräsentation nicht ausgeführt, ist der projizierte Bildschirm schwarz. Präsentationen können ohne die Projektion unnötiger Bilder übergangslos gestartet werden.

Außer PowerPoint ist Keynote auch mit dem Präsentationsmodus für Mac OS X kompatibel.

Um den Präsentationsmodus zu aktivieren bzw. deaktivieren, klicken Sie auf die Schaltfläche .

☞ "Verwendung der Symbolleiste" [S.15](#)

Mittels des Film-Sendemodus können Sie Filmdateien an einen Projektor senden. Dies ermöglicht eine nahtlosere Filmwiedergabe, als wenn der Film mit einer anderen Anwendung von einem Computer projiziert wird.

Sie können auch mehrere Dateien wählen und sie wiederholt von der ersten bis zur letzten wiedergeben.

Einige Projektoren könnten u. U. keine Filmdateien unterstützen.



- Mittels der Option Film-Sendemodus können Sie einen Film an einen einzelnen Projektor übertragen.
Die Filmübertragung an mehrere Projektoren gleichzeitig ist mit dem Film-Sendemodus nicht möglich.
- Je nach Kommunikationsmethode und elektromagnetischer Strahlung könnte es zu Wiedergabestörungen oder Tonaussetzern kommen.


Unterstützte Dateien

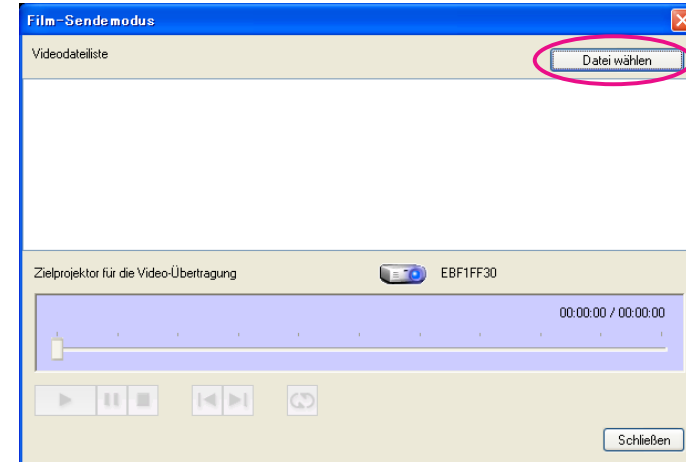
Die folgende Tabelle kennzeichnet die Merkmale von Dateien, die im Film-Sendemodus unterstützt werden.

Dateityp (Dateierweiterung)	Film-Codec	Audio-Codec	Aufnahmequalität
.mpg .mpeg	MPEG-2	MPEG-1 Layer 1/2 Sie können MPEG-Inhalte ohne Ton abspielen. Lineares PCM und AC-3 werden nicht unterstützt.	Maximale Bildrate: 30 fps Maximale Bildauflösung: 1280x720
.mp4	MPEG-4 ASP H.264/MPEG-4 AVC	MPEG-4 AAC-LC	
.wmv .asf	WMV9	WMA	

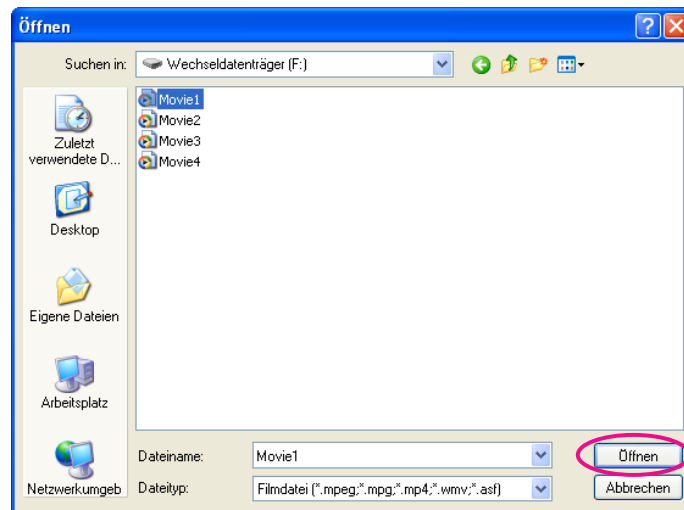
Sie können keine Dateien projizieren, die mit einer digitalen Rechteverwaltung (DRM) geschützt sind.

Wiedergabe von Filmen

- 1 Klicken Sie die  -Taste auf der Symbolleiste.
Der Projektorwahlbildschirm wird angezeigt.
- 2 Wählen Sie den Projektor, und klicken Sie auf **OK**.
Der Bildschirm Film-Sendemodus wird angezeigt.
- 3 Klicken Sie auf Datei wählen.



- 4 Wählen Sie den wiederzugebenden Film aus und klicken Sie auf **Öffnen**.



Der Bildschirm Film-Sendemodus wird erneut angezeigt. Die ausgewählte Datei wird in der Videodateiliste angezeigt.

Wenn Sie auf **Datei wählen** klicken, wird die Videodateiliste mit den Objekten aktualisiert, die später gewählt werden.

- 5** Über den Bildschirm Film-Sendemodus können Sie die Filmdatei wiedergeben und stoppen.



Positionsanzeige

Startet die Wiedergabe der Datei an dem Punkt, zu dem die Anzeige gezogen und abgelegt wird.



Wiedergabe

Startet die Wiedergabe der Datei.



Pause

Unterbricht die Wiedergabe.



Stopp

Stoppt die Wiedergabe.



Zurück

Gibt die aktuelle Datei von Anfang wieder.



Vor

Gibt die nächste Datei von Anfang wieder.



Wiederholung

Gibt wiederholt die Liste von der ersten Datei an wieder. Befinden sich mehrere Dateien in der Liste, können Sie keine einzelne spezifische Datei wiederholt abspielen.

6

Klicken Sie auf **Schließen**, um den Film-Sendemodus zu verlassen.

Mit dem Multi-Bildschirm-Modus können Sie verschiedene Bilder mit mehreren an einen einzelnen Computer angeschlossenen Projektoren projizieren.

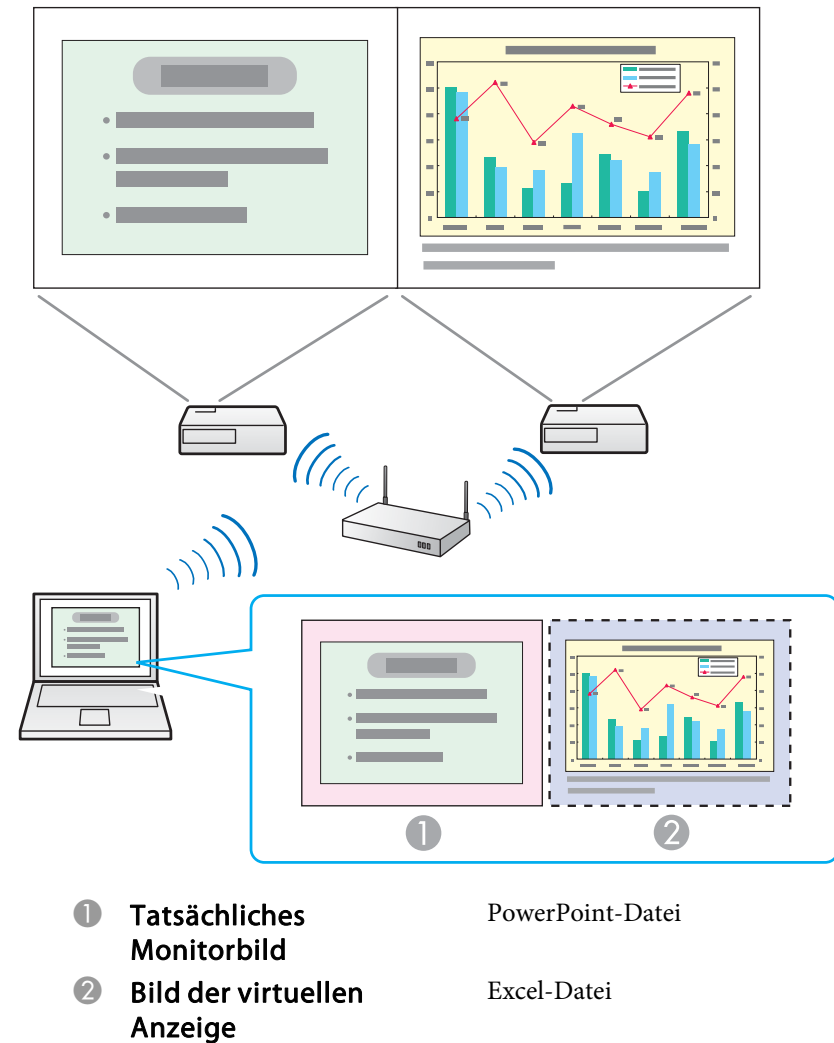
Unter Windows können mehrere Treiber für eine virtuelle Anzeige im Computer eingestellt werden, und jedes Bild kann vom Projektor projiziert werden. Diese Funktion ist unter Windows Vista und Windows 7 nicht verfügbar.

Unter Mac OS X muss ein externer Monitor am Computer angeschlossen sein, um diese Funktion aktivieren zu können. Während sich die folgende Erläuterung auf die "virtuelle Anzeige" bezieht, müssen unter Mac OS X die Schritte in den Bildschirmen des angeschlossenen Monitors befolgt werden.

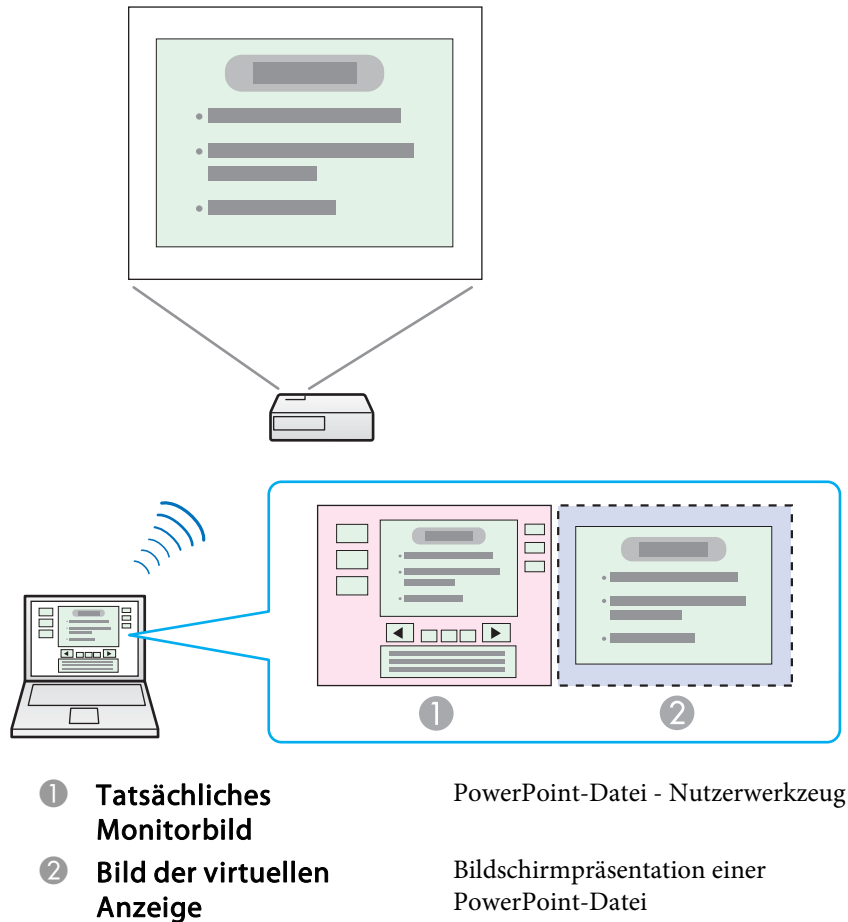
Beispiel für die Anpassung der virtuellen Anzeige

Durch Anordnen der zugeordneten virtuellen Anzeige können Sie nur das Bild, das Sie in einer Präsentation zeigen möchten, projizieren oder verschiedene Bilder von links nach rechts projizieren.

Beispiel Anordnung 1



Beispiel Anordnung 2



Vorgehen vor Verwendung der Multi-Bildschirm-Funktion

- 1** Stellen Sie die virtuelle Anzeige ein.
☛ "Einstellen der virtuellen Anzeige" [S.28](#)
Aktivieren Sie in einer Windows-Umgebung gegebenenfalls den Treiber der virtuellen Anzeige. Richten Sie außerdem unter Windows und Mac OS X die Anordnung der virtuellen Anzeige ein.
- 2** Ordnen Sie das zu projizierenden Bild zu.
☛ "Zuordnen des zu projizierenden Bildes" [S.33](#)
Öffnen Sie die zu projizierende Datei und schieben Sie den Bildschirm entsprechend der tatsächlichen Projektionsanordnung in die virtuelle Anzeige.
- 3** Projizieren Sie die zugeordneten Bilder.
☛ "Projektion der zugeordneten Bilder" [S.33](#)
Weisen Sie jedem Projektor eine virtuelle Anzeigenummer zu, und starten Sie die Projektion.

Einstellen der virtuellen Anzeige

In diesem Abschnitt wird die virtuelle Anzeige für die Anordnung im Beispiel 1 beschrieben.

☛ "Beispiel für die Anpassung der virtuellen Anzeige" [S.27](#)

Den Treiber der virtuellen Anzeige aktivieren (nur Windows)

Aktivieren Sie den Treiber der virtuellen Anzeige. Wurde die virtuelle Anzeige schon während der Installation von EasyMP Network Projection

aktiviert, ist dieser Vorgang nicht notwendig. Gehen Sie zu folgendem Abschnitt.

☞ "Einstellen der virtuellen Anzeige" [S.29](#)

- 1 Klicken Sie auf **Start**, wählen Sie **Programme** (oder **Alle Programme**), **EPSON Projector**, **EasyMP Network Projection**, und klicken Sie dann auf **Virtual Display hinzufügen-entfernen**. Der Bildschirm Virtual Display hinzufügen-entfernen wird angezeigt.



- 2 Wählen Sie die virtuelle Anzeige aus, die Sie verwenden möchten. Es können bis zu vier Monitore hinzugefügt werden. In diesem Beispiel wird eine virtuelle Anzeige benutzt. Wählen Sie beliebig viele Anzeigen, wenn Sie mehrere virtuelle Anzeigen einstellen. Es kann eine beliebige Anzeige gewählt werden.
- 3 Klicken Sie auf **OK**. Wenn Sie auf **OK** klicken, werden die Treiber für die virtuelle Anzeige aktiviert. Es ist normal, wenn die Anzeige in diesem Moment flimmert. Warten Sie, bis sich der Bildschirm Virtual Display hinzufügen-entfernen schließt.

Einstellen der virtuellen Anzeige

Nach dem Start von EasyMP Network Projection unterscheidet sich die Einrichtung der virtuellen Anzeigen unter Windows von der unter Mac OS X. Die Vorgehensweisen werden nachfolgend separat erläutert.



Prüfen Sie vor dem Start von EasyMP Network Projection die folgenden Punkte, wenn Sie eine Verbindung über Wireless LAN herstellen. Wenn die folgenden Punkte nicht korrekt eingestellt sind, kann Multi-Bildschirm nicht verwendet werden.

- Die SSID des Computers und der Projektoren müssen übereinstimmen. (Für Schnellverbindung)
- Das Wireless-LAN-System des Computers und der Projektoren müssen übereinstimmen.

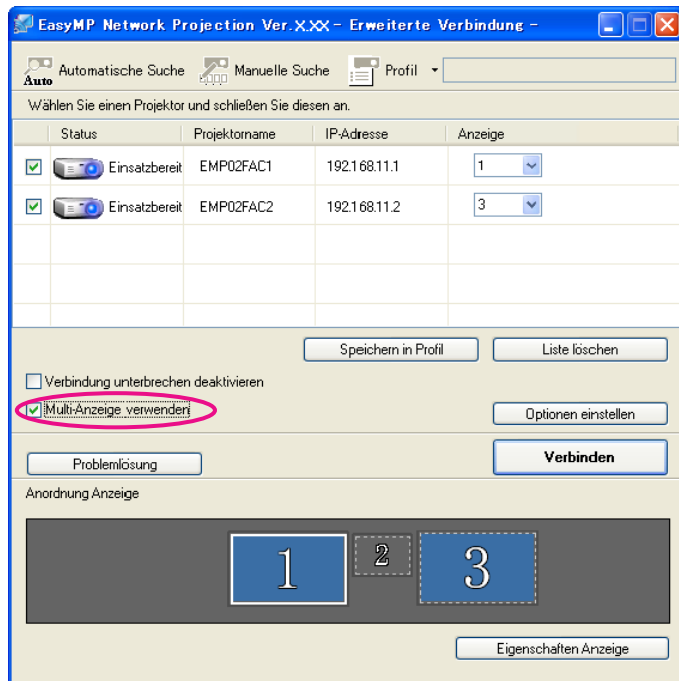
Sie können die SSID und das Wireless LAN-System eines Projektors im Menü **Netzwerk** des Projektors ändern.

Weitere Details finden Sie im folgenden Handbuch.

☞ [Bedienungsanleitung](#)

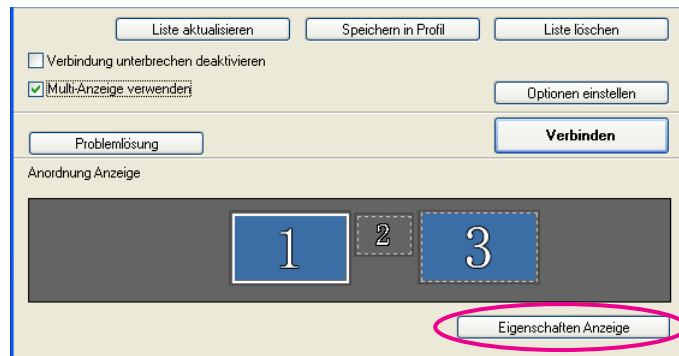
Unter Windows

- 1 Klicken Sie auf **Start**, wählen Sie **Programme** (oder **Alle Programme**), **EPSON Projector**, **EasyMP Network Projection**, und klicken Sie dann auf **EasyMP Network Projection V2.XX**, um EasyMP Network Projection zu starten.
- 2 Wählen Sie **Schnellverbindung** oder **Erweiterte Verbindung**, und klicken Sie dann auf **OK**.
- 3 Aktivieren Sie das Kontrollkästchen **Multi-Anzeige verwenden**.



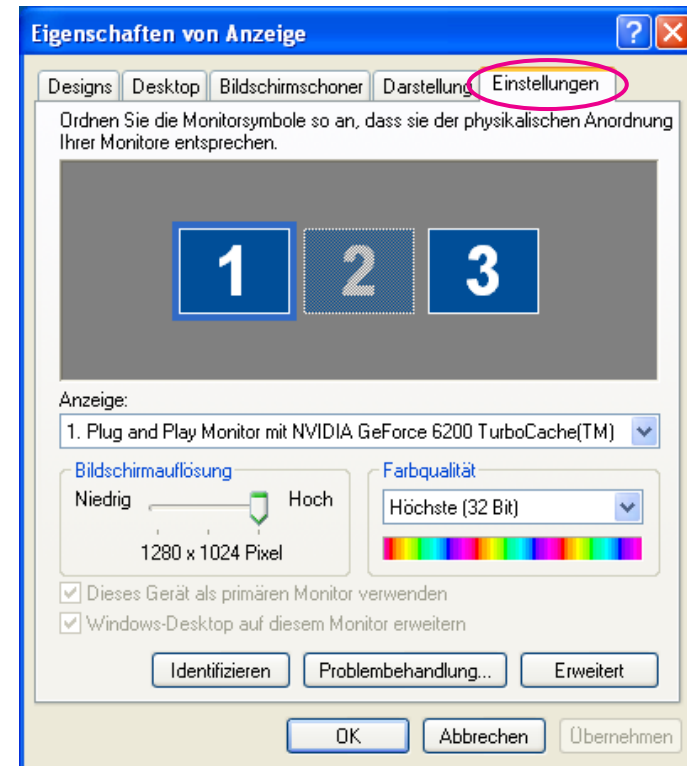
Anordnung Anzeige und Eigenschaften Anzeige werden der Bildschirmanzeige unten hinzugefügt.

4 Klicken Sie auf **Eigenschaften Anzeige**.



Der Bildschirm Anzeigeeigenschaften wird angezeigt.

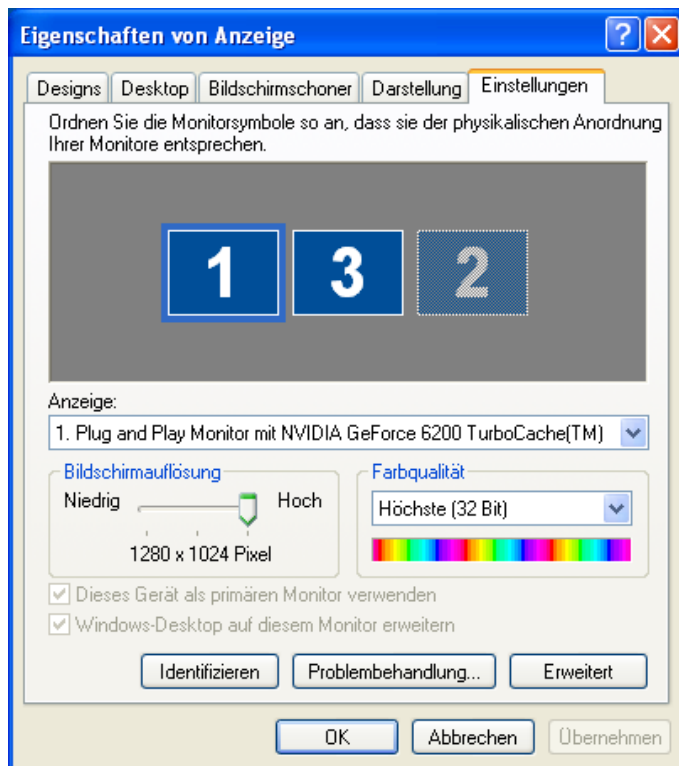
5 Klicken Sie auf die Registerkarte **Einstellungen**.



6 Ziehen Sie das angezeigte Monitorsymbol an die gewünschte Stelle.

Hier steht der tatsächliche Monitor (1) links, während der virtuelle Monitor (3) rechts steht.

Wenn der PC über mehrere Anzeigerausgänge verfügt, folgen die den virtuellen Anschlüssen zugewiesenen Nummern jenen der tatsächlichen Anschlüsse.



- Ist ein externer Monitor als Zweitbildschirm angeschlossen, kann das Bild für diesen Monitor nicht projiziert werden.
- Je nach Hardware hat der Zweitbildschirm möglicherweise eine andere Nummer als "2". Klicken Sie bei der Platzierung der Monitorsymbole auf das jeweilige Symbol, um sicherzustellen, dass es sich bei dem Monitortyp nicht um den sekundären Monitor handelt.
- Hinweise zu den Einstellungen der Bildschirmauflösung finden Sie unter dem folgenden Abschnitt.
☛ "Unterstützte Bildschirmauflösungen" S.41

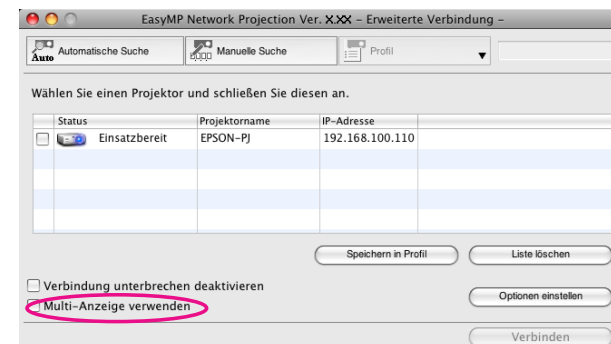
Wenn das Monitorsymbol angeordnet ist, ist eine virtuelle Anzeige wie im Bild unten verbunden.



- 7 Klicken Sie auf die Schaltfläche **OK**, um den Bildschirm Anzeigeeigenschaften zu schließen.
Ordnen Sie jetzt die Bilder zu, die Sie projizieren möchten.
☛ "Zuordnen des zu projizierenden Bildes" S.33

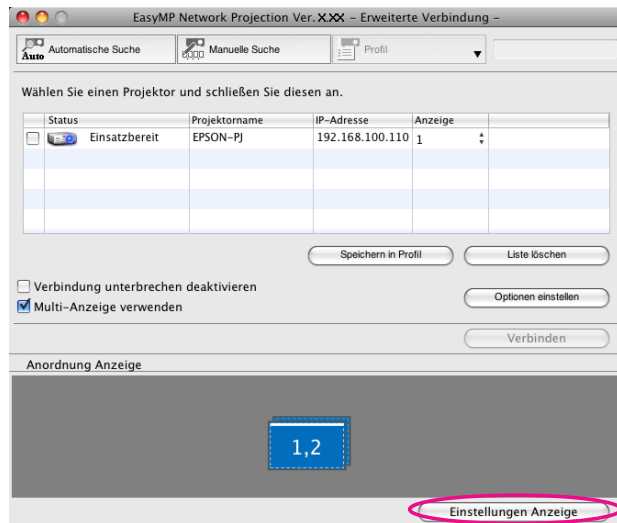
Unter Mac OS X

- 1 Doppelklicken Sie im Ordner **Anwendungen** auf **EasyMP Network Projection**, um EasyMP Network Projection zu starten.
- 2 Wählen Sie **Schnellverbindung** oder **Erweiterte Verbindung**, und klicken Sie dann auf **OK**.
- 3 Aktivieren Sie das Kontrollkästchen **Multi-Anzeige verwenden**.



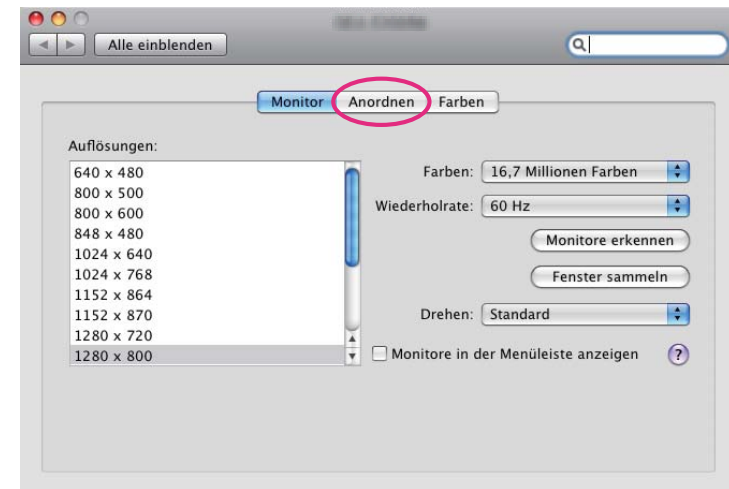
Anordnung Anzeige und Einstellungen Anzeige werden der Bildschirmanzeige unten hinzugefügt.

4 Klicken Sie auf **Einstellungen Anzeige**.

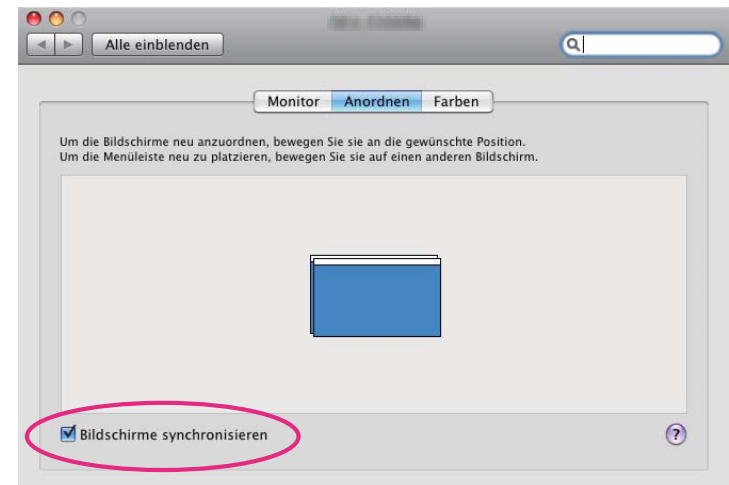


Der Bildschirm für die Anzeigeeinstellungen wird angezeigt.

5 Klicken Sie auf die Schaltfläche **Anordnen**.



6 Deaktivieren Sie das Kontrollkästchen **Bildschirme synchronisieren**.



7 Ziehen Sie das angezeigte Monitorsymbol an die gewünschte Stelle.



- 8 Schließen Sie den Bildschirm für die Anzeigeeinstellungen. Ordnen Sie jetzt die Bilder zu, die Sie projizieren möchten.
☛ "Zuordnen des zu projizierenden Bildes" [S.33](#)

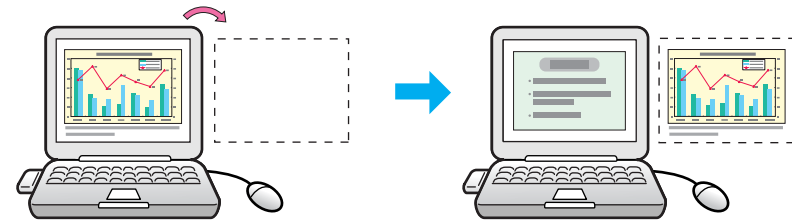
Zuordnen des zu projizierenden Bildes

In diesem Abschnitt wird die virtuelle Anzeige für die Anordnung im Beispiel 1 beschrieben.

☛ "Beispiel für die Anpassung der virtuellen Anzeige" [S.27](#)

- 1 Öffnen Sie die zu projizierende Datei.
Öffnen Sie die PowerPoint- und Excel-Dateien.
- 2 Ziehen Sie das Fenster zum gewünschten Monitor der virtuellen Anzeige und ordnen Sie es der Stelle zu, an der es projiziert werden soll.
Ziehen Sie das Excel-Fenster nach rechts, bis es nicht mehr sichtbar ist. Daraufhin erscheint das PowerPoint-Fenster auf dem

tatsächlichen Monitor und das Excel-Fenster rechts in der virtuellen Anzeige.

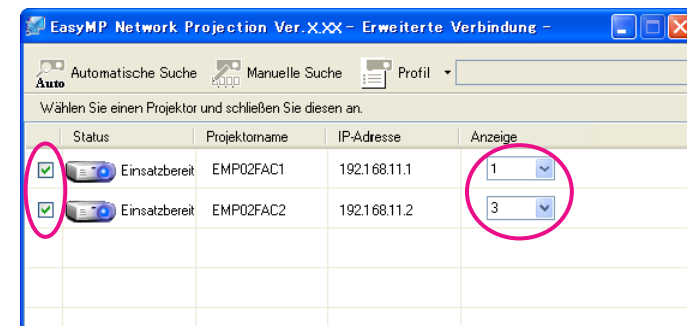


Projektion der zugeordneten Bilder

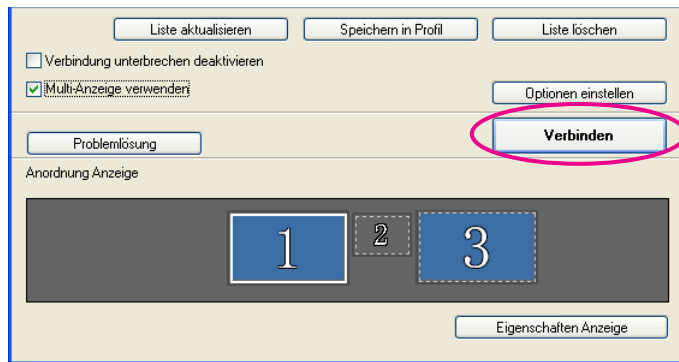
In diesem Abschnitt wird die virtuelle Anzeige für die Anordnung im Beispiel 1 beschrieben.

☛ "Beispiel für die Anpassung der virtuellen Anzeige" [S.27](#)

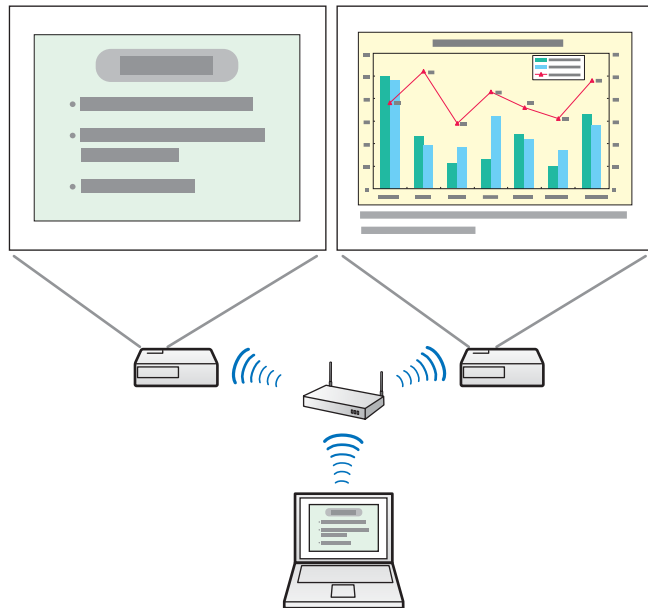
- 1 Wählen Sie die Nummer der virtuellen Anzeige, die auf der **Anzeige** zugeordnet werden sollen, und legen Sie fest, welches Bild von welchem Projektor projiziert werden soll.



- 2 Klicken Sie auf **Verbinden**.



Das jedem Projektor zugeordnete Bild wird projiziert.



In einer Windows-Umgebung kann das an die virtuelle Anzeige gesendete Bild nicht am Computer angezeigt werden. Anpassungen am Bild der virtuellen Anzeige müssen vorgenommen werden, während das projizierte Bild angezeigt wird.

Um Bedienvorgänge mit der Maus in der virtuellen Anzeige vorzunehmen, bewegen Sie den Mauszeiger in Richtung der virtuellen Anzeige, so dass der Zeiger in der virtuellen Anzeige erscheint.

- 3 Klicken Sie zum Beenden der Multi-Bildschirm-Projektion in der Symbolleiste auf **Trennen**.



Wenn der Treiber der virtuellen Anzeige in einer Windows-Umgebung so aktiviert wurde, dass der Mauszeiger über die Grenzen des Bildschirms hinaus bewegt werden kann, kann es vorkommen, dass Sie die Mauszeigerposition aus den Augen verlieren. Wenn Sie die virtuelle Anzeige nicht verwenden, deaktivieren Sie das entsprechende Kontrollkästchen im Bildschirm Virtual Display hinzufügen-entfernen, so dass der Mauszeiger sich wieder innerhalb des Bildschirmanzeigebereichs befindet. Um in der Folge die Multi-Anzeige wieder zu verwenden, markieren Sie die gewünschte Anzeige unter Virtual Display hinzufügen-entfernen erneut. Nähere Angaben zum Deaktivieren eines Kontrollkästchens finden Sie an folgender Stelle.

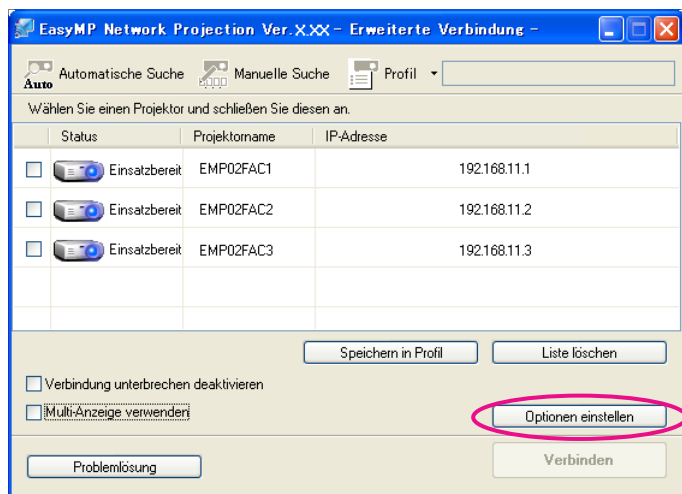
☞ "Den Treiber der virtuellen Anzeige aktivieren (nur Windows)" [S.28](#)



Anhang

Sie können Einstellungen vornehmen, wie z. B. das anzuwendende Verfahren beim Starten von EasyMP Network Projection. Klicken Sie im Hauptbildschirm von EasyMP Network Projection auf Optionen einstellen.


- 1 Klicken Sie im Hauptbildschirm von EasyMP Network Projection auf **Optionen einstellen**.



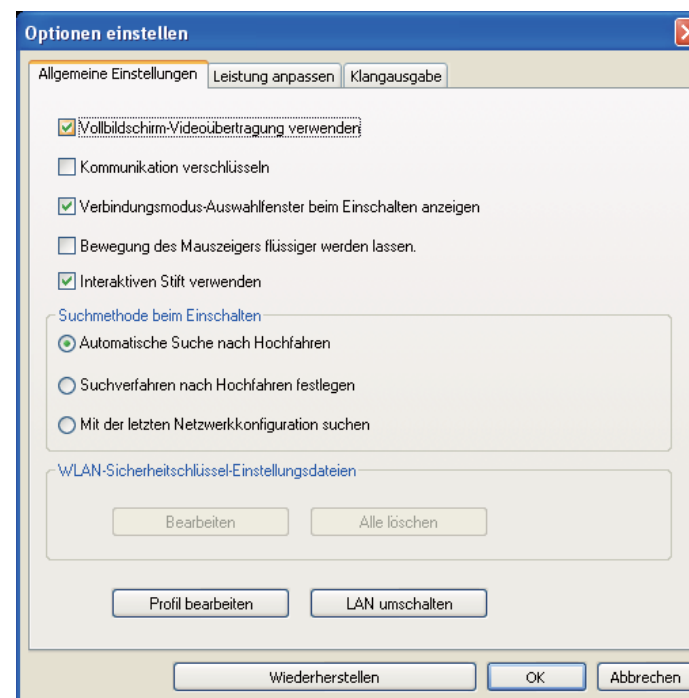
Der Bildschirm "Optionen einstellen" wird angezeigt.

- 2 Nehmen Sie die einzelnen Einstellungen vor.
Überprüfen Sie in den folgenden Abschnitten die Details der eingestellten Punkte. Nachdem Sie alle erforderlichen Einstellungen vorgenommen haben, klicken Sie auf **OK**, um den Bildschirm Optionen einstellen zu schließen.



Sie können das Fenster Optionen einstellen auch aufrufen, indem Sie in der Symbolleiste auf  klicken. Wenn Sie das Fenster Optionen einstellen von der Symbolleiste aus aufrufen, wird die Registerkarte Allgemeine Einstellungen nicht angezeigt.

Registerkarte Allgemeine Einstellungen



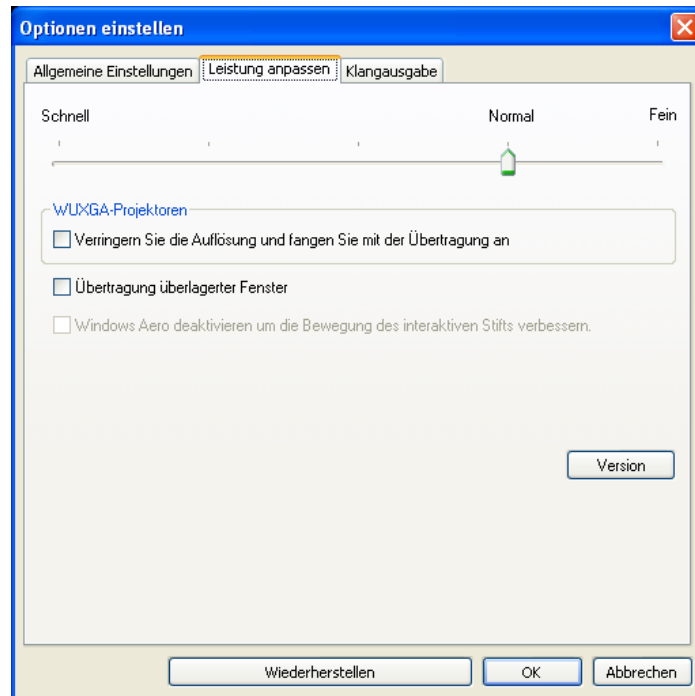
Vollbildschirm-Videoübertragung verwenden

Nur Windows XP
Gibt einen Film auf einem Vollbildschirm wieder. Wenn der Projektor die Filmsendung nicht unterstützt, kann diese Funktion nicht eingestellt werden.

Kommunikation verschlüsseln	Wählen Sie diese Option, um die Daten zu verschlüsseln und zu übertragen. Selbst wenn die Daten abgefangen werden, können sie nicht entschlüsselt werden. Falls Sie den Modus Schnellverbindung verwenden, sollten Sie sicherstellen, dass dieses Kontrollkästchen immer aktiviert ist.
Verbindungsmodus -Auswahlfenster beim Einschalten anzeigen	Legt fest, ob der Bildschirm Schnellverbindung/Erweiterte Verbindung beim Start von EasyMP Network Projection angezeigt wird. Deaktivieren Sie dieses Kontrollkästchen, sobald Sie sich für ein bestimmtes Startverfahren entschieden haben.
Bewegung des Mauszeigers flüssiger werden lassen	Nur Windows Wählen Sie diese Option, um zu verhindern, dass der Mauszeiger flimmert, wenn unter Leistung anpassen die Option Übertragung überlagerter Fenster gewählt wurde. Wenn Windows Aero als Thema unter Windows Vista/7 gewählt wurde, wird Windows Aero durch Auswahl dieser Option deaktiviert.
Interaktiven Stift verwenden	Wählen Sie diese Option zur Nutzung der interaktiven Funktion über ein Netzwerk. Es ist nicht erforderlich, einen Computer per USB-Kabel mit dem Projektor zu verbinden. (Nur unterstützte Modelle) Sie können immer nur einen Easy Interactive-Stift verwenden.
Suchmethode beim Einschalten	Wählen Sie eine der folgenden Projektorsuchmethoden aus, die beim Start von EasyMP Network Projection ausgeführt wird. Automatische Suche nach Hochfahren Suchverfahren nach Hochfahren festlegen Mit der letzten Netzwerkkonfiguration suchen

WLAN-Sicherheitschlüssel-Einstellungsdateien	Diese Option steht unter Windows XP nicht zur Verfügung. Bei der Schnellverbindung werden die SSIDs und die Sicherheitsschlüssel auf dem Computer gespeichert, wenn ein Projektor mit aktivierten Sicherheitseinstellungen angeschlossen wird. Sie können die gespeicherten Informationen bearbeiten und löschen. Bearbeiten: Zeigt den Verwaltungsbildschirm für das Drahtlosnetzwerk für den Computer an. Alle löschen: Löscht alle auf dem Computer gespeicherten SSIDs und Sicherheitsschlüssel.
Profil bearbeiten	Das Dialogfeld Profil bearbeiten wird angezeigt. ☛ "Verwalten eines Profils" S.21
LAN umschalten	Nur Windows Diese Option wird verwendet, wenn der für eine Suche zu verwendende Netzwerkkadapter gewechselt werden muss, sofern ein Computer über mehrere Adapter verfügt. Standardmäßig werden alle Netzwerkkadapter für eine Suche verwendet.
Wiederherstellen	Setzt alle Einstellungswerte im Fenster Optionen einstellen auf ihre Standardeinstellungen zurück. Die Einstellungen für Profil bearbeiten und LAN umschalten unter Allgemeine Einstellungen können jedoch beibehalten werden.

Registerkarte Leistung anpassen



Schieberegler für Leistungsanpassung

Für die Leistung kann zwischen **Schnell**, **Normal** und **Fein** gewählt werden.
Werden Filme nicht unterbrechungsfrei projiziert, wählen Sie **Schnell** aus.

Verringern Sie die Auflösung und fangen Sie mit der Übertragung an

Nur verfügbar für Projektoren mit einer Auflösung von WUXGA (1920x1200).
Wählen Sie diese Option, um die Größe der auf den Projektor zu übertragenden Daten zu verkleinern, indem die Auflösung reduziert wird. Verwenden Sie diese Option bei einem langsamen Netzwerk oder wenn die Anzeige der Bilder zu lange dauert oder unterbrochen wird.

Übertragung überlagerter Fenster

Nur Windows (ausgenommen Windows Vista und Windows 7).
Überlagerte Fenster werden verwendet, wenn Inhalte, wie auf dem Computer angezeigte Meldungen, nicht vom Projektor projiziert werden. Aktivieren Sie dieses Kontrollkästchen, um bestimmte Inhalte (z. B. Mitteilungen) zu schützen, die in überlagerten Fenstern angezeigt werden.
Wenn der Mauszeiger auf dem Bildschirm flimmert, wählen Sie unter **Allgemeine Einstellungen** die Option **Bewegung des Mauszeigers flüssiger werden lassen**.

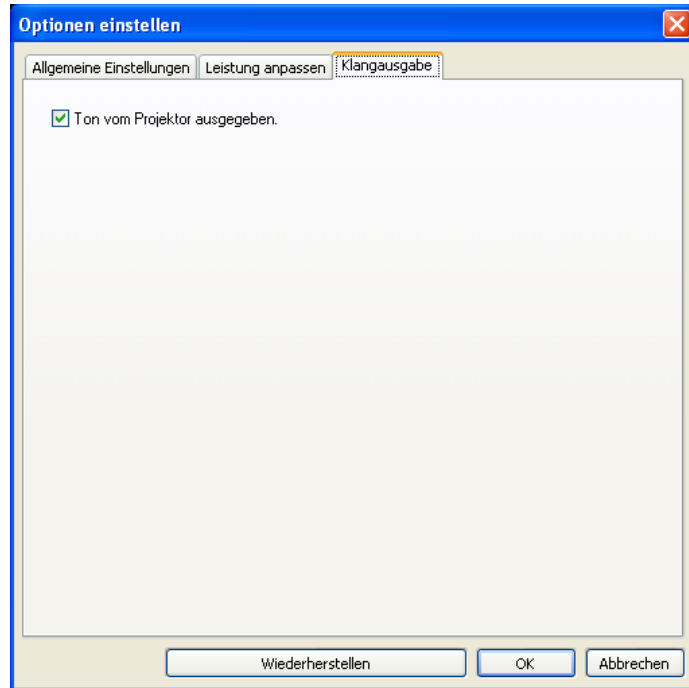
Windows Aero deaktivieren um die Bewegung des interaktiven Stifts verbessern

Nur verfügbar, wenn Windows Aero als Thema gewählt wurde.
Wählen Sie diese Option, um die Nachfolgeverzögerung des interaktiven Stifts zu verbessern. Windows Aero wird deaktiviert und die Bedienung des interaktiven Stifts wird flüssiger.

Wiederherstellen

Setzt alle Einstellungswerte im Fenster **Optionen einstellen** auf ihre Standardeinstellungen zurück. Die Einstellungen für **Profil bearbeiten** und **LAN umschalten** unter **Allgemeine Einstellungen** können jedoch beibehalten werden.

Registerkarte Klangausgabe



Audiodaten können nur auf einen Projektor übertragen werden.
Audiodaten können nicht übertragen werden, wenn mehrere Projektoren angeschlossen sind.

Ton vom Projektor ausgegeben.

Aktivieren Sie dieses Kontrollkästchen, um den Ton vom Computer über den Projektor auszugeben. Deaktivieren Sie dieses Kontrollkästchen, wenn die Tondaten vom Computer ausgegeben werden sollen. Wenn Sie jedoch einen Film mit Ton im Film-Sendemodus wiedergeben, wird der Ton unabhängig von dieser Einstellung vom Projektor ausgegeben.

Wiederherstellen

Setzt alle Einstellungswerte im Fenster **Optionen einstellen** auf ihre Standardeinstellungen zurück. Die Einstellungen für **Profil bearbeiten** und **LAN umschalten** unter **Allgemeine Einstellungen** können jedoch beibehalten werden.

Überprüfen Sie vor Beginn der Deinstallation die folgenden Punkte:

- Unter Windows benötigen Sie zur Deinstallation von EasyMP Network Projection die Administratorberechtigung.
- Schließen Sie vor Beginn der Deinstallation alle ausgeführten Anwendungen.

Unter Windows XP

- 1** Klicken Sie auf **Start** und dann auf **Systemsteuerung**.
- 2** Doppelklicken Sie auf **Software**.
- 3** Wählen Sie EasyMP Network Projection, und klicken Sie auf **Ändern/Entfernen**.

Unter Windows Vista/Windows 7


- 1** Klicken Sie auf **Start** und dann auf **Systemsteuerung**.
- 2** Klicken Sie unter **Programme** auf **Programm deinstallieren**.
- 3** Wählen Sie EasyMP Network Projection, und klicken Sie auf **Deinstallieren/ändern**.





Unter Mac OS X

- 1** Öffnen Sie den Ordner **Anwendungen**.
- 2** Öffnen Sie den Ordner **EasyMP Network Projection - Tools**, und doppelklicken Sie dann auf **EasyMP Network Projection Uninstaller.app**, um die Software zu deinstallieren.

Bei der Wiedergabe von Computerbildern während der Verwendung von EasyMP Network Projection gelten die folgenden Einschränkungen. Überprüfen Sie diese Punkte.

Unterstützte Bildschirmauflösungen

Folgende Bildschirmauflösungen können projiziert werden. Ein Computer mit einer höheren Auflösung als WUXGA  kann nicht angeschlossen werden.

- VGA  (640x480)
- SVGA  (800x600)*
- XGA  (1024x768)*
- SXGA  (1280x960)
- SXGA (1280x1024)*
- SXGA+ (1400x1050)*
- WXGA (1280x768)*
- WXGA (1280x800)*
- WXGA+ (1440x900)*
- UXGA (1600x1200)
- WUXGA (1920x1200)

* Unterstützte Auflösungen bei aktivierter Multi-Bildschirm-Funktion.

Bei der Verwendung eines Computerbildschirms mit spezifischem Bildformat wird die Auflösung je nach Auflösung auf dem Computer und dem Projektor erhöht bzw. reduziert, um die Bildqualität nicht zu beeinträchtigen.

Je nach Auflösung werden die vertikalen oder horizontalen Ränder manchmal schwarz projiziert.

Farbanzeige

Folgende Anzahl an Farben kann für Computerbildschirme projiziert werden:

Windows	Mac OS X
16 Bit Farbtiefe	Ungefähr 32.000 Farben (16 Bit)
32 Bit Farbtiefe	Ungefähr 16,7 Millionen Farben (32 Bit)

Die Funktionsgarantie für die Multi-Bildschirm-Funktion liegt bei einer Farbtiefe von 16 Bit und 32 Bit.

Sonstige Einschränkungen

- Wenn die Übertragungsgeschwindigkeit des Wireless LAN niedrig ist, kann die Netzwerkverbindung unerwartet getrennt werden.
- Anwendungen, die Teile der DirectX-Funktionen verwenden, werden möglicherweise nicht ordnungsgemäß angezeigt. (Nur Windows)
- Projizieren von MS-DOS-Hinweisen im Vollbild ist nicht möglich. (Nur Windows)
- Es kann manchmal vorkommen, dass das projizierte Bild nicht ganz genau mit der Bildschirmanzeige übereinstimmt.
- Filme werden nicht so flüssig wiedergegeben wie auf einem Computer.

Unter Windows Vista oder Windows 7

Beachten Sie die folgenden Punkte, wenn Sie EasyMP Network Projection auf einem Computer mit Windows Vista oder Windows 7 verwenden.

Einschränkungen bei der Projektion aus der Windows-Fotogalerie oder Windows Live Fotogalerie

Beachten Sie die folgenden zwei Einschränkungen, wenn Sie die Windows-Fotogalerie oder Windows Live Fotogalerie während der Verwendung von EasyMP Network Projection starten.

- Bildschirmpräsentationen werden im einfachen Modus wiedergegeben, wenn sie aus der Windows-Fotogalerie oder Windows Live Fotogalerie projiziert werden.
Da die Symbolleiste nicht angezeigt wird, können Sie das Design (Effekte) während der Wiedergabe nicht ändern, ungeachtet der Bewertung des Windows-Leistungsindexes.
Ist der einfache Modus aktiv, können Sie keine Modus-Änderungen vornehmen, solange Windows-Fotogalerie oder Windows Live Fotogalerie ausgeführt wird – auch nicht, wenn Sie EasyMP Network Projection schließen. Starten Sie Windows-Fotogalerie oder Windows Live Fotogalerie neu.
- Sie können keine Filme abspielen.

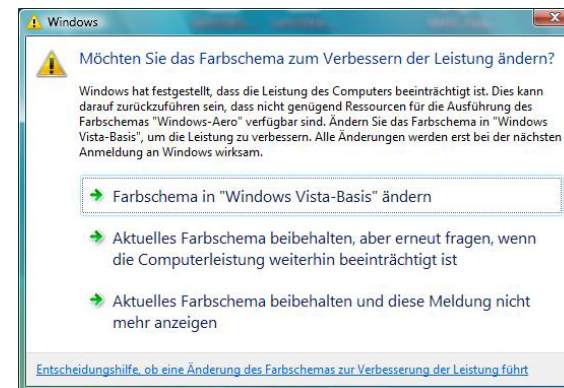
Einschränkungen für Windows Aero

Beachten Sie die folgenden zwei Einschränkungen, wenn Windows Aero das aktuelle Fenster-Design Ihres Computers ist.

- Das überlagerte Fenster wird von EasyMP Network Projection unabhängig von der Einstellung Übertragung überlagerter Fenster in Optionen eingestellt projiziert.
Wenn z. B. die Option "Übertragung überlagerter Fenster" für die Symbolleiste von EasyMP Network Projection deaktiviert ist, sollte keine Anzeige auf dem Computerbildschirm zu sehen sein, dennoch wird die Symbolleiste projiziert.

- Wenige Minuten, nachdem Sie einen Computer über ein Netzwerk mit EasyMP Network Projection mit dem Projektor verbunden haben, kann die folgende Meldung angezeigt werden.

Es wird empfohlen, dass Sie die Option **Aktuelles Farbschema beibehalten und diese Meldung nicht mehr anzeigen** wählen. Diese Auswahl bleibt bis zum Neustart des Computers aktiv.




Einschränkungen beim Projizieren aus dem Windows Media Center

Mit dem Windows Media Center ist es nicht möglich Bilder im Vollbildmodus zu projizieren. Schalten Sie um auf den Fensteranzeigemodus, um die Bilder zu projizieren.

Es kann keine Verbindung zum gewünschten Projektor aufgebaut werden.

Der Projektor und Computer können nicht mittels des WLANs verbunden werden.



Überprüfen Sie Folgendes	Abhilfemaßnahme
Wurde eine Verbindung mit der Wireless LAN-Einheit hergestellt?	Überprüfen Sie, ob das WLAN-Gerät richtig angeschlossen ist.
Ist die SSID dieselbe wie jene des Zugriffspunkts? (Für Schnellverbindung)	Geben Sie eine andere SSID als die des Zugriffspunkts ein. Sie können die SSID-Einstellungen über das Menü Netzwerk des Projektors vornehmen. Weitere Details finden Sie im folgenden Handbuch. ☛ Bedienungsanleitung
Ist die DHCP-Funktion für Wired LAN ein geschaltet? (Für Schnellverbindung)	Stellen Sie die Einstellung für DHCP für Wired LAN im Konfiguration smenü auf Aus . Weitere Details finden Sie im folgenden Handbuch. ☛ Bedienungsanleitung
Funktioniert die WLAN-Funktion des Computers?	Überprüfen Sie, dass der WLAN-Adapter oder die WLAN-Karte auf dem Computer installiert wurde.
Ist die Wireless LAN-Einstellung aktiviert, wenn der Computer sich im Stromsparmodus befindet?	Aktivieren Sie Wireless LAN.
Sind zwischen dem Zugriffspunkt und dem Computer bzw. Projektor Hindernisse vorhanden?	Manchmal kann es in Innenräumen Probleme beim Auffinden von Projektoren geben. Überprüfen Sie, ob es Hindernisse zwischen dem Zugriffspunkt und dem Computer bzw. Projektor gibt, und stellen Sie sie ggf. zur Verbesserung der Kommunikation um.
Ist die Stärke der WLAN-Strahlung auf niedrig eingestellt?	Stellen Sie den Maximalwert für die WLAN-Strahlung ein.
Erfüllt das WLAN-System die unterstützten Spezifikationen?	Überprüfen Sie das WLAN-System. Weitere Details zum WLAN-System des Projektors finden Sie im folgenden Handbuch. ☛ Bedienungsanleitung
Ist die Wireless-LAN-Stärke im Konfigurationsmenüs des Projektors auf Aus gestellt?	Stellen Sie die Wireless-LAN-Stärke im Menü Wireless LAN des Konfigurationsmenüs des Projektors auf Ein . Weitere Details zu den WLAN-Einstellungen des Projektors finden Sie im folgenden Handbuch. ☛ Bedienungsanleitung
Ist die AirPort-Einstellung für Mac OS X korrekt?	Überprüfen Sie, ob die Option AirPort aktiviert ist. Überprüfen Sie alternativ, ob ein passender Zugriffspunkt ausgewählt wurde.

Überprüfen Sie Folgendes	Abhilfemaßnahme
Ist derselbe WEP-Schlüssel eingestellt?	<p>Bei Auswahl von WEP unter Sicherheit muss der Zugriffspunkt, Computer und Projektor auf denselben WEP-Schlüssel eingestellt werden.</p> <p>Weitere Details zum WEP-Schlüssel finden Sie im folgenden Handbuch.</p> <p> Bedienungsanleitung</p>

Der Projektor und Computer können nicht mittels des Wired LANs verbunden werden.

Überprüfen Sie Folgendes	Abhilfemaßnahme
Sind die eingebaute LAN-Karte und LAN-Funktion des Computers verfügbar?	Überprüfen Sie im Geräte-Manager unter Systemsteuerung - System - Hardware , ob das LAN verfügbar ist.
Ist das Netzkabel richtig angeschlossen?	Überprüfen Sie, dass das Netzkabel korrekt angeschlossen ist. Schließen Sie es erneut an, falls es nicht oder nicht richtig angeschlossen wurde.

Der Projektor und Computer können nicht mittels des Netzwerks verbunden werden.

Überprüfen Sie Folgendes	Abhilfemaßnahme
Wird der Netzwerkkonfigurationsbildschirm am Projektor angezeigt?	Schließen Sie die Netzwerkeinstellungen auf dem Projektor und kehren Sie zum LAN-Bereitschaftsbildschirm zurück. Wenn der Netzwerkkonfigurationsbildschirm am Projektor angezeigt wird, können Sie EasyMP Network Projection nicht für den Verbindungsaufbau verwenden.
Wurde der Netzwerkkarte zur Verwendung mit EasyMP Network Projection korrekt ausgewählt?	<p>Wird der Computer mit mehreren LAN-Umgebungen verwendet, kann eine Verbindung nur hergestellt werden, wenn der Netzwerkkarte korrekt ausgewählt wird. Wenn Sie einen Computer mit Windows verwenden, starten Sie EasyMP Network Projection, und wählen Sie den benutzten Netzwerkkarte unter Optionen einstellen - LAN umschalten aus.</p> <p> "Registerkarte Allgemeine Einstellungen" S.36</p>
Ist die Firewall ausgeschaltet oder wurde die Firewall als Ausnahme gespeichert?	<p>Wenn Sie die Firewall nicht deaktivieren möchten oder die Firewall nicht als Ausnahme gespeichert werden soll, ändern Sie die entsprechenden Einstellungen, um die Ports zu öffnen.</p> <p>EasyMP Network Projection verwendet die Ports "3620", "3621" und "3629".</p>
Abweichende SSID-Einstellungen? (Für Erweiterte Verbindung)	<p>Stellen Sie für den Computer, den Zugriffspunkt und den Projektor die gleiche SSID ein.</p> <p>Sie können die SSID-Einstellungen über das Menü Netzwerk des Projektors vornehmen.</p> <p>Weitere Details finden Sie im folgenden Handbuch.</p> <p> Bedienungsanleitung</p>

Überprüfen Sie Folgendes	Abhilfemaßnahme
Sind die Einstellungen zur Verbindungsverweigerung am Zugriffspunkt korrekt, z. B. Beschränkungen der <u>MAC-Adresse</u> und Anschlussbeschränkungen? (Für Erweiterte Verbindung)	Stellen Sie die Einstellungen zur Verbindungsberechtigung am Zugriffspunkt so ein, dass ein Verbindungsaufbau mit Projektoren ermöglicht wird.
Sind IP-Adresse, Subnetzmaske und Gateway-Adresse für Zugriffspunkt und Projektor korrekt eingestellt? (Für Erweiterte Verbindung)	Falls Sie kein DHCP verwenden, nehmen Sie jede Einstellung vor. Sie können die DHCP-Einstellungen über das Menü Netzwerk des Projektors vornehmen. Weitere Details finden Sie im folgenden Handbuch. ☛ Bedienungsanleitung
Unterscheidet sich das Subnetz von Projektor und Zugriffspunkt? (Für Erweiterte Verbindung)	Wählen Sie Manuelle Suche in EasyMP Network Projection, geben Sie die IP-Adresse an und stellen Sie eine Verbindung her. ☛ "Geben Sie entweder eine IP-Adresse oder einen Projektornamen an und führen Sie die Suche durch (nur Erweiterte Verbindung)" S.18
Haben Sie DHCP aktiviert? (Für Erweiterte Verbindung)	Wenn DHCP im Modus Erweiterte Verbindung auf Ein eingestellt ist, dauert es einen Augenblick, bis in den LAN-Bereitschaftsmodus gewechselt wird, wenn kein verfügbarer DHCP-Server gefunden wird.

Bei der Verbindungsherstellung mit EasyMP Network Projection bleibt das projizierte Bild unverändert und es kann keine Verbindung von einem anderen Computer aus hergestellt werden.


Überprüfen Sie Folgendes	Abhilfemaßnahme
Wurde nach einer Präsentation die Netzwerk-Verbindung nicht unterbrochen?	Mit EasyMP Network Projection kann die Verbindung des aktuell verbundenen Computers getrennt werden, wenn ein anderer Computer versucht, eine Verbindung zum Projektor aufzubauen. Aus diesem Grund können Sie, sofern kein Projektor-Kennwort für den Projektor eingestellt ist oder Sie das Projektor-Kennwort kennen, die Verbindung des aktuell verbundenen Computers trennen und dann Ihren Computer mit dem Projektor verbinden. Wenn ein Projektor-Kennwort für den Projektor eingestellt ist und Sie das Projektor-Kennwort nicht kennen, starten Sie den Projektor neu und stellen eine neue Verbindung her.

Verbindungsmodus kann nicht ausgewählt oder geändert werden.


Überprüfen Sie Folgendes	Abhilfemaßnahme
Ist EasyMP Network Projection so eingestellt, dass es mit dem gleichen Verbindungsmodus startet?	Wählen Sie unter Optionen einstellen in der Registerkarte Allgemeine Einstellungen die Option Verbindungsmodus-Auswahlfenster beim Einschalten anzeigen . Der Projektorwahlbildschirm wird nach dem Neustart von EasyMP Network Projection angezeigt.

Der Bildschirm wird nicht projiziert.


Die Dia-Show kann auf der gewünschten Anzeige nicht wiedergegeben werden, wenn die Multi-Bildschirm-Anzeige aktiviert ist.

Überprüfen Sie Folgendes	Abhilfemaßnahme
Verwenden Sie PowerPoint 2002 oder eine frühere Version? (Unter Windows)	Verwenden Sie PowerPoint 2003 oder höher zur Einstellung und Verwendung von zwei oder mehr <u>virtuellen Anzeigen</u>  , oder grenzen Sie die Anzahl der virtuellen Anzeigen auf eine ein, bevor Sie die Bildschirmpräsentation starten.

Anwendungen werden bei aktivierter Multi-Bildschirm-Anzeige nicht mehr vom Computerbildschirm angezeigt.

Überprüfen Sie Folgendes	Abhilfemaßnahme
Wird im Moment eine andere Anwendung auf der <u>virtuellen Anzeige</u>  ausgeführt? (Unter Windows)	Bei installiertem Virtual Display wird manchmal eine andere Anwendung auf der virtuellen Anzeige ausgeführt. Stellen Sie in diesem Fall Virtual Display unter "Eigenschaften Bildschirm" auf "Aus".

Der Mauszeiger wird nicht auf dem Computerbildschirm angezeigt.

Überprüfen Sie Folgendes	Abhilfemaßnahme
Wurde Virtual Display installiert? (Unter Windows)	Der Mauszeiger wurde auf die <u>virtuelle Anzeige</u>  bewegt. Wird das Kontrollkästchen für die virtuelle Anzeige unter Virtual Display hinzufügen-entfernen deaktiviert, kehrt der Mauszeiger in den Bildschirm-Anzeigebereich zurück.

Der Mauszeiger flackert.

Überprüfen Sie Folgendes	Abhilfemaßnahme
Ist die Option Bewegung des Mauszeigers flüssiger werden lassen ausgewählt?	Wählen Sie eine der folgenden Möglichkeiten, um zu verhindern, dass der Mauszeiger auf dem Bildschirm flimmert: <ul style="list-style-type: none"> Wählen Sie die Option Bewegung des Mauszeigers flüssiger werden lassen. ☛ "Registerkarte Allgemeine Einstellungen" S.36 Deaktivieren Sie das Kontrollkästchen Übertragung überlagerter Fenster. ☛ "Registerkarte Leistung anpassen" S.38
Ist die Option Übertragung überlagerter Fenster ausgewählt?	

Bei der Verbindung mit EasyMP Network Projection wird das Bild nicht oder langsam angezeigt.

Überprüfen Sie Folgendes	Abhilfemaßnahme
Haben Sie versucht, Filme mit dem Media Player wiederzugeben oder die Funktion "Bildschirmschoner-Vorschau" zu verwenden?	Abhängig vom verwendeten Computer werden eventuell die Wiedergabe-Bildschirm in Media Player und die Bildschirmschoner-Vorschau nicht korrekt angezeigt.
Ist die WEP-Verschlüsselung aktiviert, oder sind mehrere Projektoren verbunden?	Wenn die WEP-Verschlüsselung aktiviert ist, oder mehrere Projektoren verbunden sind, verlangsamt sich die Geschwindigkeit der Anzeige.
Verwenden Sie Wireless LAN-System 802.11b/g bei der Schnellverbindung?	Abhängig von der Umgebungssituation der elektromagnetischen Strahlung können zeitweise Bild und Ton eines Filmes aussetzen. Wenn Sie Filme senden, verwenden Sie die Option "Erweiterte Verbindung" oder Wireless LAN-System 802.11a in der Schnellverbindung.

Keine Tonwiedergabe, wenn der Projektor mit EasyMP Network Projection angeschlossen wird.

Überprüfen Sie Folgendes	Abhilfemaßnahme
Sind mehrere Projektoren an einen Computer angeschlossen?	Tondaten können nur auf einen Projektor übertragen werden. Trennen Sie die anderen Projektoren vom Computer.
Wurde die Tonwiedergabe in den Einstellungsoptionen auf den Computer eingestellt?	Wählen Sie in der Registerkarte Klangausgabe die Option Ton vom Projektor ausgegeben . ☛ "Registerkarte Klangausgabe" S.39

Bei der Verbindungsherstellung mit EasyMP Network Projection kann keine PowerPoint-Diaschau gestartet werden.

Überprüfen Sie Folgendes	Abhilfemaßnahme
Wurde EasyMP Network Projection gestartet, während PowerPoint noch ausgeführt wurde? (Unter Windows)	Bei einer Verbindungsherstellung mit EasyMP Network Projection müssen Sie PowerPoint zuvor schließen. Die Dia-Show kann möglicherweise nicht wiedergegeben werden, wenn PowerPoint ausgeführt wird.

Bei einer Verbindungsherstellung mit EasyMP Network Projection wird der Bildschirm bei Verwendung einer Office-Anwendung nicht aktualisiert.

Überprüfen Sie Folgendes	Abhilfemaßnahme
Wird die Maus unaufhörlich bewegt?	Wenn Sie die Bewegung des Mauszeigers stoppen, wird der Bildschirm aktualisiert. Erfolgt keine schnelle Aktualisierung des Bildschirms, stoppen Sie die Bewegung des Mauszeigers.

Liste der Fehlermeldungen


Die Verbindung zum Projektor kann nicht hergestellt werden.

Fehlermeldungen	Abhilfemaßnahme
Mit dieser Version von EasyMP Network Projection kann keine Verbindung mit dem Projektor hergestellt werden. Installieren Sie die neueste Version von EasyMP Network Projection.	Installieren Sie die neueste Version von EasyMP Network Projection von der EPSON Projector Software-CD-ROM, die mit dem Projektor mitgeliefert wurde. Sie können die neueste Version von EasyMP Network Projection von der folgenden Website herunterladen. http://www.epson.com/

Fehlermeldung beim Start von EasyMP Network Projection

Fehlermeldungen	Abhilfemaßnahme
Verbindung mit dem Projektor fehlgeschlagen.	Versuchen Sie erneut, eine Verbindung aufzubauen. Ist nach wie vor keine Verbindung möglich, überprüfen Sie die Netzwerk-Einstellungen am Computer und die Netzwerk-Einstellungen des Projektors. Sie können die Netzwerk-Einstellungen über das Menü Netzwerk des Projektors vornehmen. Weitere Details finden Sie im folgenden Handbuch.

Fehlermeldungen	Abhilfemaßnahme
XXXXXX wurde getrennt.	☛ Bedienungsanleitung
Das Kennwort stimmt nicht überein. Geben Sie das auf dem Projektorbildschirm angezeigte korrekte Kennwort ein.	Prüfen Sie das Projektor-Kennwort, das auf dem LAN-Bereitschaftsbildschirm angezeigt wird, und geben Sie das Projektor-Kennwort ein.
Der gewählte Projektor ist besetzt. Möchten Sie den Verbindungsaufbau fortsetzen?	Sie versuchen eine Verbindung mit einem Projektor herzustellen, der bereits mit einem anderen Computer verbunden ist. Wenn Sie auf Ja klicken, wird eine Verbindung mit dem Projektor hergestellt. Die bestehende Verbindung zwischen Projektor und anderem Computer wird unterbrochen. Wenn Sie auf Nein klicken, wird keine Verbindung mit dem Projektor hergestellt. Die Verbindung zwischen Projektor und dem anderem Computer bleibt bestehen.
EasyMP Network Projection -Initialisierung fehlgeschlagen.	Starten Sie EasyMP Network Projection neu. Wenn die Meldung weiterhin erscheint, deinstallieren Sie EasyMP Network Projection und installieren es erneut. ☛ "Installation" S.8
Verbindung auf Grund der Nichtübereinstimmung des Kennworts fehlgeschlagen.	Beim Verbinden mit einem Projektor, für den ein Projektor-Kennwort festgelegt wurde, wurde das falsche Projektor-Kennwort eingegeben. Überprüfen Sie das Projektor-Kennwort, das auf dem LAN-Bereitschaftsbildschirm angezeigt wird. ☛ "Bedienung des Computers" S.12
Netzwerkadapter-Information konnte nicht erhalten werden.	Überprüfen Sie den folgenden Punkt. <ul style="list-style-type: none"> • Ist im Computer ein Netzwerkadapter installiert? • Ist der Treiber für den verwendeten Netzwerkadapter installiert? • Ist der Netzwerkadapter aktiviert? Starten Sie den Computer nach dem Überprüfen neu und stellen Sie die Verbindung erneut her. Ist weiterhin keine Verbindung möglich, überprüfen Sie Folgendes. Überprüfen Sie die Netzwerk-Einstellungen am Computer und am Projektor. Sie können die Netzwerk-Einstellungen über das Menü Netzwerk des Projektors vornehmen. Weitere Details finden Sie im folgenden Handbuch. ☛ Bedienungsanleitung
Einer oder mehr angeschlossene Projektoren unterstützen keine Auflösungen, die höher als SXGA sind. Verringern Sie die Bildschirmauflösung und stellen Sie die Verbindung neu her.	Unter den Verbindungszielen befindet sich ein ELP-735 Projektor. Ändern Sie die Bildschirmauflösung am Computer auf SXGA (1280x1024) oder geringer.

Fehlermeldungen	Abhilfemaßnahme
Einer oder mehr Projektoren reagieren nicht.	Fehler beim gleichzeitigen Verbindungsaufbau zu einem oder mehreren Projektoren, zu denen Sie versucht haben, eine Verbindung herzustellen. Überprüfen Sie die Netzwerk-Einstellungen am Computer und am Projektor. Sie können die Netzwerk-Einstellungen über das Menü Netzwerk des Projektors vornehmen. Weitere Details finden Sie im folgenden Handbuch.  Bedienungsanleitung
Geben Sie das auf dem Projektorbildschirm angezeigte Kennwort ein.	Prüfen Sie das Projektor-Kennwort, das auf dem LAN-Bereitschaftsbildschirm angezeigt wird, und geben Sie das Projektor-Kennwort ein.
Diese Anwendung kann nicht gestartet werden, weil USB-Display gerade läuft.	Schließen Sie USB-Display und starten Sie EasyMP Network Projection neu.
Zur Tonausgabe vom Projektor die Anwendungen wie z. B. PowerPoint oder Windows Media Player neu starten.	Nach dem Neustart von PowerPoint oder Windows Media Player wird der Ton über den Projektor ausgegeben.
Um die Klängausgabe zu aktivieren, muss der Computer neu gestartet werden. Wenn Sie jetzt neu starten möchten, wählen Sie "Ja". Wenn Sie später neu starten möchten, wählen Sie "Nein".	Um die Tondaten auf den Projektor zu übertragen und von dort aus wiederzugeben, wählen Sie Ja und starten Sie den Computer neu.
Diese Anwendung kann nicht gestartet werden, weil Quick Wireless Connection gerade läuft.	Schließen Sie Quick Wireless Connection und starten Sie EasyMP Network Projection neu.
Das WLAN ist aus. WLAN einschalten und erneut suchen.	Schalten Sie den WLAN Ihres Computers ein, und versuchen Sie erneut, nach dem Projektor zu suchen.

In diesem Abschnitt werden schwierige Begriffe kurz beschrieben, die nicht im Text dieser Anleitung erklärt werden. Nähere Angaben finden Sie in anderen handelsüblichen Veröffentlichungen.

MAC-Adresse	Abkürzung für Media Access Control. Die MAC-Adresse ist eine eindeutige Identifikationsnummer für den jeweiligen Netzwerkadapter. Jedem Netzwerkadapter wird eine eindeutige Nummer zugewiesen. Daten werden zwischen den Netzwerkadaptern auf Basis dieser Identifikation übertragen.
SVGA	Ein Grafikkartenstandard mit einer Auflösung von 800 (horizontal) \times 600 (vertikal) Punkten.
SXGA	Ein Grafikkartenstandard mit einer Auflösung von 1.280 (horizontal) \times 1.024 (vertikal) Punkten.
UXGA	Ein Grafikkartenstandard mit einer Auflösung von 1.600 (horizontal) \times 1.200 (vertikal) Punkten.
VGA	Ein Grafikkartenstandard mit einer Auflösung von 640 (horizontal) \times 480 (vertikal) Punkten.
Virtuelle Anzeige	Der Bildschirm eines Computers wird auf mehreren Anzeigen ausgegeben. Bei Verwendung mehrerer Anzeigen kann eine große virtuelle Anzeige erzeugt werden.
WUXGA	Ein Grafikkartenstandard mit einer Auflösung von 1.920 (horizontal) \times 1.200 (vertikal) Punkten.
XGA	Ein Grafikkartenstandard mit einer Auflösung von 1.024 (horizontal) \times 768 (vertikal) Punkten.

Alle Rechte vorbehalten. Ohne vorherige schriftliche Genehmigung der Epson Deutschland GmbH dürfen diese Bedienungsanleitung oder Teile hieraus in keiner Form (z.B. Druck, Fotokopie, Mikrofilm, elektronisch oder ein anderes Verfahren), vervielfältigt oder verbreitet werden.

Die in dieser Bedienungsanleitung verwendeten Bilder oder Illustrationen, insbesondere die Darstellung der Bildschirmanzeigen, können von den tatsächlichen Gegebenheiten abweichen.

Über Bezeichnungen

Betriebssystem Microsoft® Windows® XP Professional
Betriebssystem Microsoft® Windows® XP Home Edition
Betriebssystem Microsoft® Windows Vista®
Betriebssystem Microsoft® Windows® 7

In dieser Anleitung beziehen sich die oben erwähnten Betriebssysteme auf "Windows XP", "Windows Vista" und "Windows 7". Der Sammelbegriff Windows kann sich auf Windows XP, Windows Vista und Windows 7 beziehen. Mehrere Versionen von Windows können sich auch z. B. auf Windows XP/Vista beziehen, ohne genaue Windows-Schreibweise.

Mac OS X 10.4.x
Mac OS X 10.5.x
Mac OS X 10.6.x
Mac OS X 10.7.x

In dieser Anleitung werden die oben erwähnten Betriebssysteme als "Mac OS X 10.4.x", "Mac OS X 10.5.x", "Mac OS X 10.6.x" und "Mac OS X 10.7.x" bezeichnet. Außerdem wird für sie auch der Sammelbegriff "Mac OS X" verwendet.

Allgemeiner Hinweis

IBM, DOS/V und XGA sind Warenzeichen oder eingetragene Warenzeichen der International Business Machines Corporation.

Macintosh, Mac, Mac OS und iMac sind Warenzeichen von Apple Inc.

Microsoft, Windows, Windows NT, Windows Vista, PowerPoint und das Windows-Logo sind Warenzeichen oder eingetragene Warenzeichen der Microsoft Corporation in den USA und/oder anderen Ländern.

Alle in der Anleitung genannten Bezeichnungen von Erzeugnissen sind Warenzeichen der jeweiligen Firmen. Epson verzichtet auf jegliche Rechte an diesen Warenzeichen.

Hinweise zum Urheberrecht der Software:

Dieses Produkt verwendet sowohl freie Software als auch Software, zu der dieses Unternehmen die Rechte hält.

©SEIKO EPSON CORPORATION 2012. All rights reserved.

412386800DE

A

Allgemeine Einstellungen	36
Anzeige	15
Automatische Suche	14

B

Bildschirme synchronisieren	32
Bildschirm-Vorschau	16

E

Eigenschaften Anzeige	30
Einschränkungen	41
Einstellungen Anzeige	32
Endloswiedergabe	26
Erweiterte Verbindung	10, 11, 12

F

Film-Sendemodus	16, 25
-----------------------	--------

K

Klangausgabe	39
Kopieren	22

L

LAN umschalten	37
Leistung anpassen	38
Liste aktualisieren	14
Liste löschen	15

M

Manuelle Suche	14, 18
----------------------	--------

Multi-Anzeige verwenden	14
Multi-Bildschirm-Anzeige	27, 28

O

Optionen einstellen	15, 36
Ordner erstellen	22

P

Präsentationsmodus	5
Problemlösung	15
Profil	15
Profil bearbeiten	21, 37
Projektorsteuerung	16

S

Schnellverbindung	10, 11, 12
Signalstärke	15, 16
Speichern in Profil	15
SSID	15
Status	14
Symbolleiste	15

T

Ton vom Projektor ausgegeben	39
------------------------------------	----

U

Übertragung überlagerter Fenster	38
Umbenennen	22

V

Verbindung unterbrechen deaktivieren	14
Virtuelle Anzeige	27, 28
Vollbildschirm-Videoübertragung verwenden	36

Z

Zielfprojektor wählen	15
-----------------------------	----