

L110/L300

Začnite tukaj



412011900

© 2012 Seiko Epson Corporation. Vse pravice pridržane.
Natisnjeno v XXXXXX

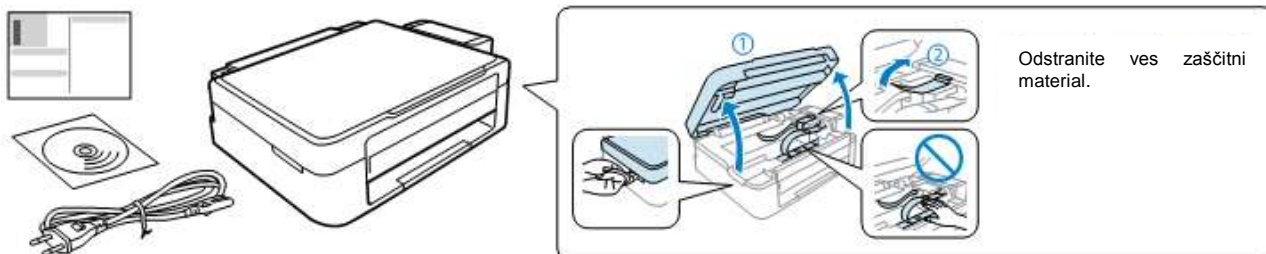


Pomembno! Upoštevajte navodila, če želite preprečiti mehanske poškodbe na vaši opremi.

Najprej preberite to!

Ta izdelek zahteva skrbno ravnanje s črnilom. Črnilo se lahko med polnjenjem posodic za črnilo razlije. Če črnilo pride v stik z oblekami ali drugimi predmeti, ga morda ne bo mogoče odstraniti.

1 Odstranjevanje embalaže

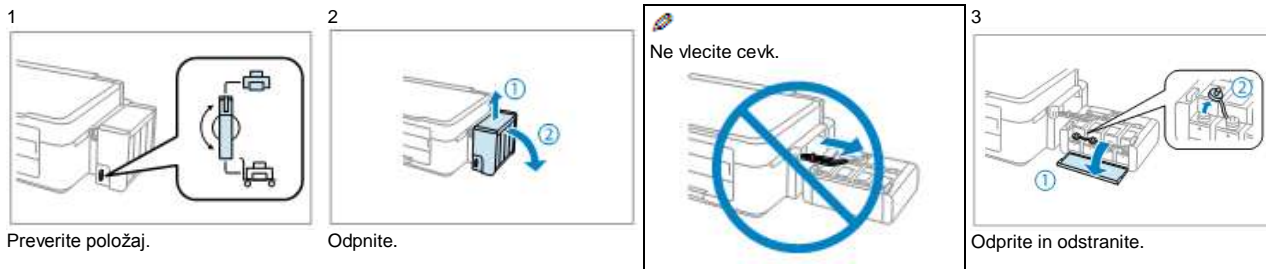


Za začetno nastavitve Za dolivanje črnila



Ne odpirajte embalaže originalne stekleničke s črnilom ali embalaže stekleničk za ponovno polnjenje dokler ni vse pripravljeno za polnjenje posodic za črnilo. Steklenička s črnilom je vakuumsko zapakirana, kar zagotavlja zanesljivost.

2 Črnilo za polnjenje



R41AD420_742_Končna različica

Začnite tukaj dopolnjena izdaja C

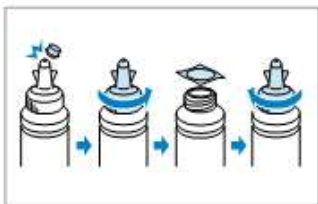
R41AD420_742_SH.indd
15. 5. 2012

velikost A2



- Uporabljajte stekleničke s črnilom, ki so priložene izdelku.
- Tudi če so na posameznih stekleničkah morebitne udrtine, sta kakovost in količina črnila zajamčeni in uporaba črnila je varna.
- Družba Epson ne jamči za kakovost ali zanesljivost črnil, ki jih ni izdelala sama. Uporaba takšnih črnil lahko povzroči škodo, ki je garancija družbe Epson ne krije.

4



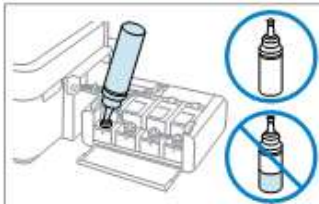
Odtrgajte, odstranite in nato namestite.



Pokrovček stekleničke s črnilom pritrдите **tesno**, sicer lahko začne črnilo iztekati.



5



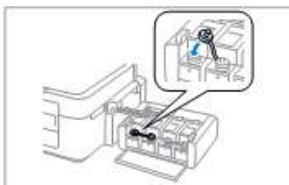
Posodico za ustrezno barvo črnila napolnite s **celotno količino črnila**.



Namestite.



6.



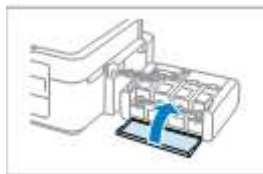
Trdno namestite.

7.



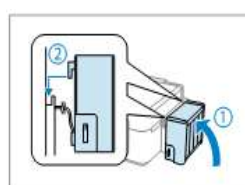
Ponovite korake od 3 do 6 za vsako stekleničko črnila posebej.

8.



Zaprte.

9.



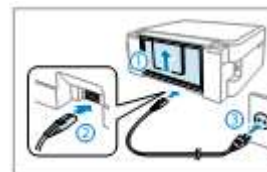
Pritrdite.



Pritrdite enoto s posodicami za črnilo nazaj na izdelek. Enote s posodicami za črnilo ne odlagajte in je ne nameščajte višje ali nižje od izdelka.

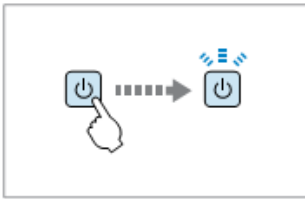


10.



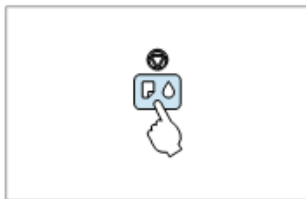
Povežite in priključite.


11



Vklopite.

12



Pritisnite in držite 3 sekunde dokler znak  ne začne utripati. Začetek polnjenja črnila.

13



Polnjenje traja približno 20 minut. Počakajte, da se prižge lučka.

3 Povezovanje z računalnikom

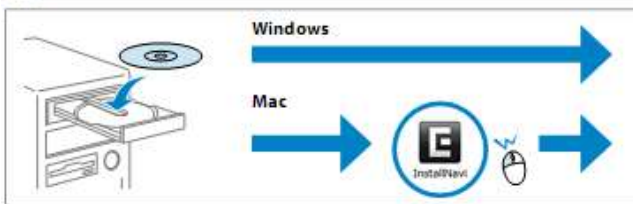


Kabla USB ne priključujte, dokler vam izdelek ne sporoči, kdaj lahko to storite.



Če se prikaže opozorilo požarnega zidu, omogočite dostop aplikacijam Epson.

1



Vstavite.

2



Preverite in nadaljujte.

A Windows

Potrdite in sledite navodilom.

Windows 7/Vista: Okno za samodejno predvajanje.

B Mac

Potrdite in sledite navodilom.

Nameščeni bodo samo programi s potrjenim izbirnim okencem. **Epson spletna navodila za uporabo** vsebujejo pomembne podatke, npr. odpravljanje težav. Namestite jih po potrebi.

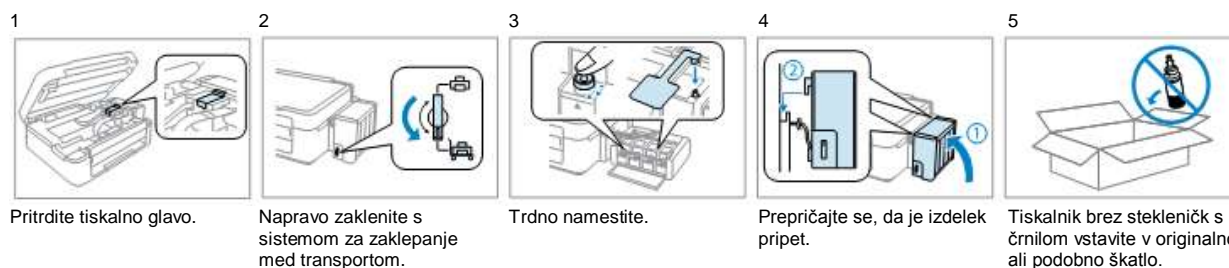
Nalaganje papirja



- Papirja ne naložite višje od oznake v stranskem vodilu.
- Papir naložite tako, da je stran, na katero se tiska, obrnjena navzgor.

Slike v tem priročniku se lahko razlikujejo od dejanskega izdelka.

Transport



1 Pritrdite tiskalno glavo.

2 Napravo zaklenite s sistemom za zaklepanje med transportom.

3 Trdno namestite.

4 Prepričajte se, da je izdelek priprtet.

5 Tiskalnik brez stekleničk s črnilom vstavite v originalno ali podobno škatlo.

Izdelek naj bo med transportom v vodoravnem položaju. Sicer lahko črnilo začne iztekati.

Med privijanjem pokrovčka naj embalaža s črnilom stoji pokončno. Ustrezno poskrbite, da med transportom črnilo ne bo iztekalo.

Po končanem transportu odstranite trak, s katerim ste pritrdili tiskalno glavo, in pokrovčke posodic za črnilo, nato pa stikalo za transport pomaknite v odklenjeni položaj (položaj za tiskanje). Če kakovost tiska upade, zaženite čiščenje ali poravnajte tiskalno glavo.


Pokrovčke shranjujte blizu izdelka.


XXXXXXXX-XX Pantone3005
Prednji del


XXXXXXXX-XX črna
Prednji del

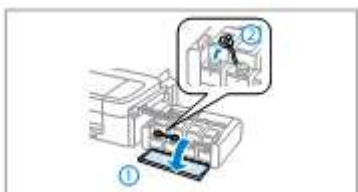
Potrditev kakovosti tiska:
 E. Sawayanagi CRM S.Tanaka
 M. Ishigami
 urednik

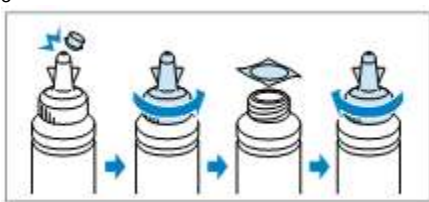
Dolivanje črnila


 Če želite preveriti dejansko količino črnila, pogledajte posodice za črnilo in preverite raven črnila v njih.

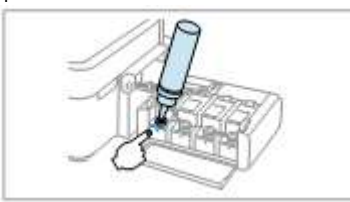
 Če z uporabo tiskalnika nadaljujete, ko je raven črnila v posodici pod najnižjo dovoljeno mejo, lahko napravo poškodujete.

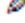
1  Odprite.

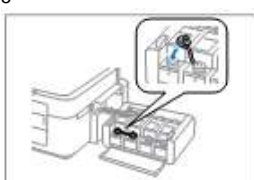
2  Odprite in odstranite.


3  Odrgrajte, odstranite in nato namestite.

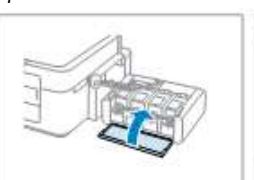
 Pokrovček stekleničke s črnilom pritrdite **tesno**, sicer lahko začne črnilo iztekati.

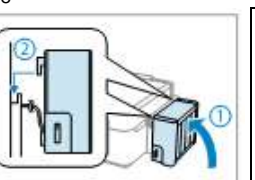
4  Dolijte črnilo **vse do zgornje črtice**.




 Namestite.


5  Trdno namestite.

6  Ponovite korake od 2 do 5 ob vsaki polnitvi.

7  Zaprite.

8  Pritrdite.


 Če se prikazuje znak , pritisnite .

 Za najboljše rezultate porabite črnilo v roku šestih mesecev po odprtju.

Ko shranjujete ali prenašate stekleničko s črnilom po odstranitvi plombe, je ne nagibajte ali izpostavljajte udarcem oziroma temperaturnim spremembam. V nasprotnem primeru lahko črnilo začne iztekati, tudi če je pokrovček na steklenički s črnilom tesno prvit.

Črnila Epson

Barva	Številke delov
Črna (Black)	T6641
Modra (Cyan)	T6642
Škrlatna (Magenta)	T6643
Rumena (Yellow)	T6644

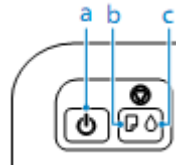
 Druga originalna črnila družbe Epson, ki v tem dokumentu niso navedena, lahko povzročijo škodo, ki je garancija družbe Epson ne krije.

R41AD420_742_Končna različica Začnite tukaj dopolnjena izdaja C

R41AD420_742_SH.indd
15. 5. 2012

velikost A2

Vodnik po nadzorni plošči



a	b	c
Lučka za vklop	Lučka za papir	Lučka za črnilo

Vklopi/izklopi tiskalnik.	Prekliče operacijo.

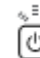
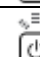




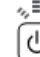






■ Posebne operacije

Za čiščenje tiskalne glave 3 sekunde držite gumb , da začne utripati lučka za vklop. Med čiščenjem naprava porabi nekaj črnila iz posodic za črnilo, zato čiščenje izvajajte le, kadar kakovost tiskanja upada oz. ko opazite, da na dokumentih, ki jih tiskate, posamezni deli manjkajo.	Med držanjem gumba , vklopite tiskalnik in natisnite vzorec za preverjanje šobe, kot je prikazano spodaj. (a): OK (b): Potrebno je čiščenje glave.

Pomen lučk na napravi

 : utripa

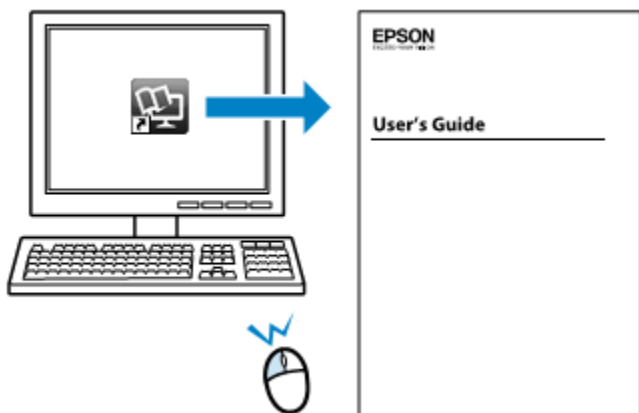
 : sveti

	Papir se je zagozdil v zadnjem podajalniku papirja. Odstranite zagozdeni papir iz zadnjega podajalnika papirja, pravilno naložite papir in pritisnite gumb  .
	Papir ni naložen ali pa je podajalnik izdelka povlekel več listov hkrati. Pravilno naložite papir v zadnji podajalnik papirja in pritisnite gumb  .
	Kmalu bo treba doliti črnilo. Raven črnila je morda nizka. Lahko nadaljujete s tiskanjem. Vendar kmalu pripravite nove stekleničke s črnilom. Družba Epson priporoča uporabo originalnih stekleničk s črnilom Epson. Oglejte si preglednico v poglavju »Dolivanje črnila« za številke delov stekleničk. Če želite preveriti dejansko količino črnila, pogledajte posodice za črnilo in preverite raven črnila v njih. Če z uporabo tiskalnika nadaljujete, ko je raven črnila v posodici pod najnižjo dovoljeno mejo, lahko napravo poškodujete.
	
	Čas je za ponastavitev ravni črnila. Raven črnila je morda dosegla spodnjo črtico na posodici. Oglejte si poglavje »Dolivanje črnila«, napolnite vse posodice za črnilo in tako odpravite napako.
	
	Usodna napaka. Izdelek izklopite in ponovno vklopite. Če to ne odpravi napake, izdelek izklopite in preverite, ali se je v notranjosti tiskalnika morda zagozdil papir ali tujek. Navodila za odstranjevanje zagozdenega papirja so navedena v poglavju Odpravljanje težav v spletnih <i>Navodilih za uporabo</i> .
	Rok uporabe črnilnih blazinic se je iztekel oz. se bo kmalu iztekel. Za nakup novih črnilnih blazinic se obrnite se na podporno službo družbe Epson. Ko se rok uporabe črnilnih blazinic približuje koncu, lahko nadaljujete s tiskanjem, tako da pritisnete gumb  . Lučki za papir in črnilo izmenično utripata.
	
	Posodobitev vgrajene systemske opreme ni uspela. Posodobitev systemske opreme boste morali izvesti ponovno. Pripravite kabel USB in obiščite lokalno spletno stran Epson za nadaljnja navodila.





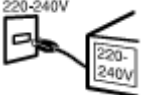


Več podatkov:





Navodila za uporabo (datoteka PDF)






Ne najdete spletnih navodil za uporabo? → Vstavite CD in na zaslonu namestitvenega programa izberite **Epson spletna navodila za uporabo**.

Varnostna navodila

				
Uporabljajte samo napajalni kabel, ki je priložen izdelku. Uporaba drugega kabla lahko povzroči požar ali električni udar. Kabla ne uporabljajte na drugih izdelkih.	Tiskalnik postavite blizu vtičnice, kjer lahko vtič napajalnega kabla brez težav izvlečete.	Uporabljajte samo vrsto napajanja, ki je označena na izdelku.	Preverite, ali napajalni kabel izpolnjuje vse ustrezne lokalne varnostne predpise.	Preprečite poškodbo ali obrabo napajalnega kabla.

			
Izdelek zaščitite pred neposredno sončno svetlobo ali močno svetlobo.	V notranjosti izdelka ali njegovi neposredni bližini ne uporabljajte razpršil, ki vsebujejo vnetljive pline. S tem tvegate nevarnost požara.	Izdelka ne poskušajte popraviti sami, razen v primerih in na načine, ki so podrobno opisani v priloženi dokumentaciji.	Stekleničke s črnilom in enoto s posodicami za črnilo hranite zunaj dosega otrok in črnila ne pijte.

		
Stekleničke za črnilo po odstranitvi plombe ne nagibajte ali tresite, saj lahko začne črnilo iztekati.	Stekleničke s črnilom naj bodo ves čas v pokončnem položaju in naj ne bodo izpostavljene udarcem ali temperaturnim spremembam.	Če pride črnilo v stik s kožo, ga temeljito izperite z milom in vodo. Če pride črnilo v stik z očmi, jih nemudoma izperite z vodo. Če tudi po temeljitem izpiranju oči čutite neprijeten občutek ali imate težave z vidom, nemudoma poiščite zdravniško pomoč. Če pride črnilo v stik z usti, ga nemudoma izpljunite in poiščite zdravniško pomoč.

XXXXXXX-XX Pantone3005

XXXXXXX-XX črna

Zadnji del

Zadnji del