

L355

Začnite tukaj

Pomembno! Upoštevajte navodila, če želite preprečiti mehanske poškodbe na vaši opremi.



412011900

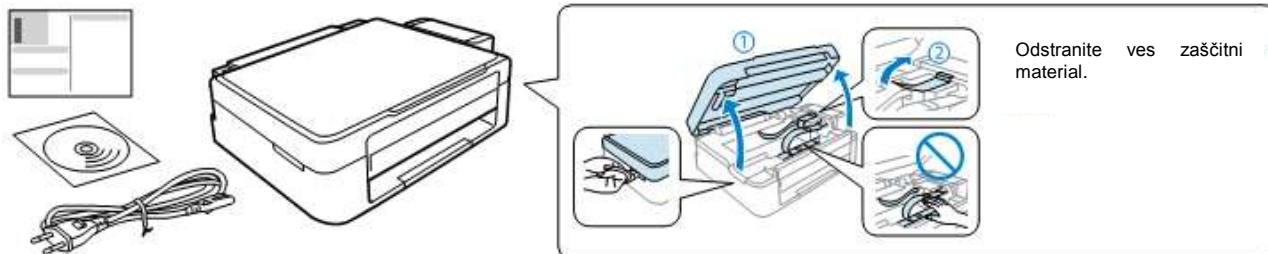
© 2012 Seiko Epson Corporation. Vse pravice pridržane.
Natisnjeno v XXXXXX



Najprej preberite to!

Ta izdelek zahteva previdno ravnanje s črnilom. Črnilo se lahko med polnjenjem posodic za črnilo razlije. Če črnilo pride v stik z oblekami ali drugimi predmeti, ga morda ne bo mogoče odstraniti.

1 Odstranjevanje embalaže



Za začetno nastavitev

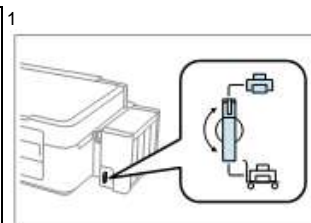


Za dolivanje črnila

Ne odpirajte embalaže originalne stekleničke s črnilom ali embalaže stekleniček za ponovno polnjenje dokler ni vse pripravljeno za polnjenje posodic za črnilo. Steklenička s črnilom je vakuumsko zapakirana, kar zagotavlja zanesljivost.

2 Črnilo za polnjenje

Slike v tem priročniku se lahko razlikujejo od dejanskega izdelka.



1 Preverite položaj.

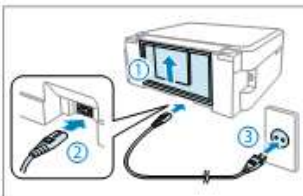


2 Odpnite.

Ne vlecite cevk.

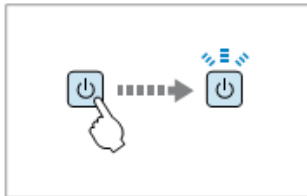


10



Povežite in priključite.


11



Vklomite.

12



Pritisnite in držite 3 sekunde dokler znak  ne začne utripati. Začetek polnjenja črnila.

13



Polnjenje črnila traja približno 20 minut. Počakajte, da se prižge lučka.

3 Povezovanje z računalnikom

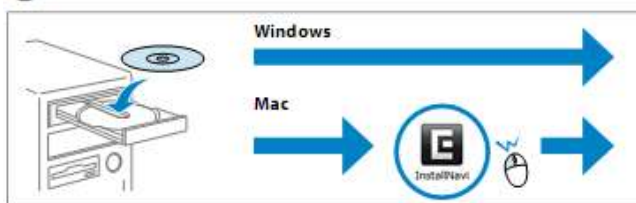


Kabla USB ne priključujte, dokler vam izdelek ne sporoči, kdaj lahko to storite.



Če se prikaže opozorilo požarnega zidu, omogočite dostop aplikacijam Epson.

1




Vstavite.

2




Preverite in nadaljujte.

A Windows




Izberite in sledite navodilom.



Windows 7/Vista: Okno za samodejno predvajanje.

B Mac



Izberite in sledite navodilom.

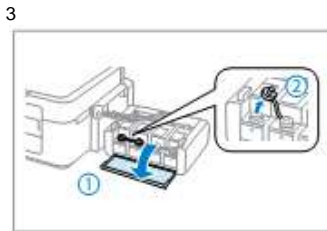
Nameščeni bodo samo programi s potrjenim izbirnim okencem. **Epson spletna navodila za uporabo** vsebujejo pomembne podatke, npr. odpravljanje težav. Namestite jih po potrebi.

R41AD886_končna različica

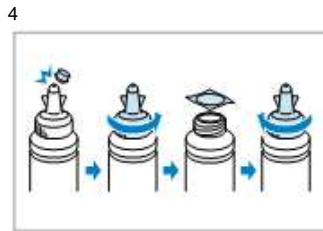
Začnite tukaj dopolnjena izdaja C

R41AD886_SH.indd velikost A2
04/23/2012

- Uporabljajte stekleničke s črn timer, ki so priložene izdelku.
- Tudi če so na posameznih stekleničkah morebitne udrtine, sta kakovost in količina črn timer zajamčeni in uporaba črn timer je varna.
- Družba Epson ne jamči za kakovost ali zanesljivost črn timer, ki jih ni izdelala sama. Uporaba takšnih črn timer lahko povzroči škodo, ki je garancija družbe Epson ne krije.

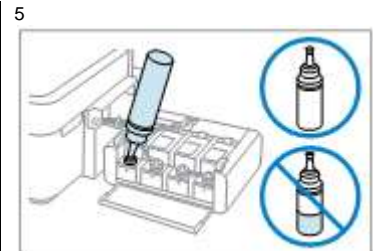


3 Odprite in odstranite.



4 Odtргajte, odstranite in nato namestite.

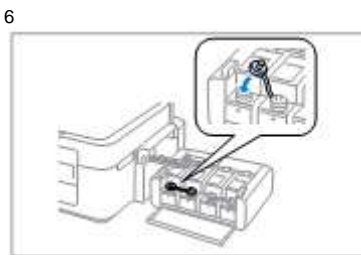
Pokrovček stekleničke s črn timer pritrdite **tesno**, sicer lahko začne iztekati črn timer.



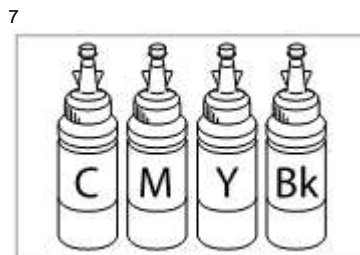
5 Posodico za ustrezno barvo črn timer napolnite s celotno količino črn timer.



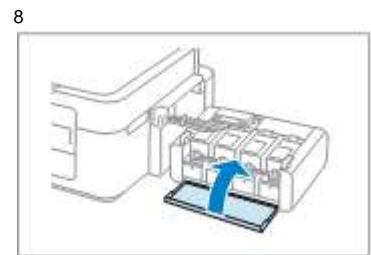
6 Namestite.



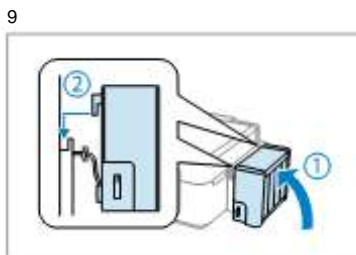
Trdno namestite.



7 Ponovite korake od 3 do 6 za vsako stekleničko s črn timer posebej.



8 Zaprite.

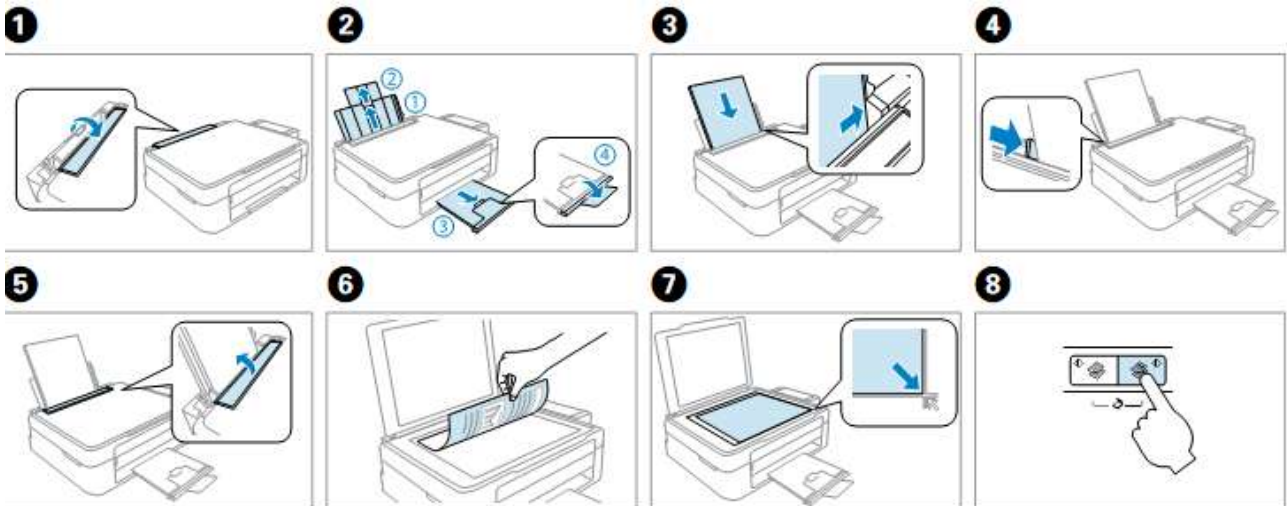


9 Zapnite

Pred tiskanjem se prepričajte, da ste enoto s posodicami za črn timer pritrdili na izdelek. Enote s posodicami za črn timer ne odlagajte in je ne nameščajte višje ali nižje od izdelka.



Nalaganje papirja in kopiranje



Papirja ne naložite višje od oznake v stranskem vodilu. Papir naložite tako, da je stran, na katero se tiska, obrnjena navzgor.

Količina listov za kopiranje

Navadni papir	11 mm	A4
Svetlo bel papir za brizgalne tiskalnike	80	

Transport



1 Pritrdite tiskalno glavo.

2 Napravo zaklenite s sistemom za zaklepanje med transportom.

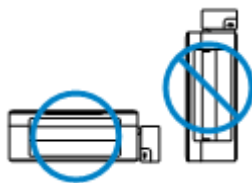
3 Trdno namestite.

4 Prepričajte se, da je izdelek pripet.

5 Tiskalnik brez steklenič s črnilom vstavite v originalno ali podobno škatlo.

Izdelek naj bo med transportom v vodoravnem položaju. Sicer lahko črnilo začne iztekati.

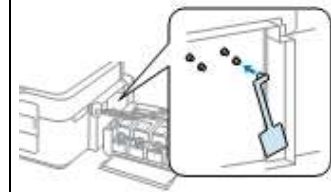
Med privijanjem pokrovčka naj embalaža s črnilom stoji pokončno. Ustrezno poskrbite, da med transportom črnilo ne bo iztekalo.



Po končanem transportu odstranite trak, ki ščiti tiskalno glavo, in pokrovčke posodic za črnilo, nato odklenite izdelek. Če kakovost tiska upade, zaženite čiščenje ali poravnajte tiskalno glavo.



Pokrovčke shranjujte blizu izdelka.

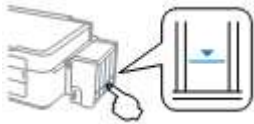


XXXXXXXX-XX Pantone3005
Sprednji del

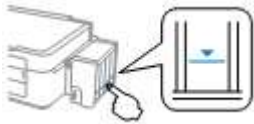
XXXXXXXX-XX črna
Sprednji del

Dolivanje črnila


Če z uporabo tiskalnika nadaljujete, ko je raven črnila v posodici pod najnižjo dovoljeno mejo, lahko napravo poškodujete.



Če želite preveriti dejansko količino črnila, pogledajte posodice za črnilo in preverite raven črnila v njih.

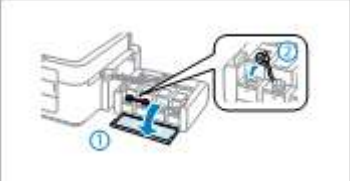


1



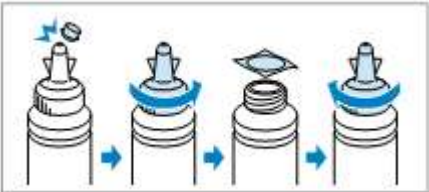
Odpnite

2




Odprite in odstranite

3




Odtrgajte, odstranite in nato namestite.

Pokrovček stekleničke s črnilom pritrđite **tesno**, sicer lahko začne črnilo iztekati.




4

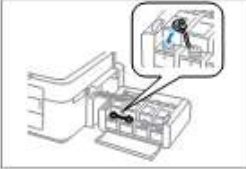


Dolijte črnilo vse do zgornje črtice.

Namestite.




5




Trdno namestite.

6



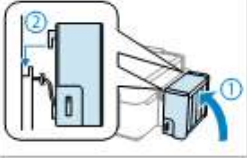
Ponovite korake od 2 do 5 za vsako stekleničko črnila posebej.

7

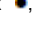




Zaprte.

8



Zaprte.

Če se prikazuje znak , pritisnite .



Za najboljše rezultate črnilo porabite v roku šestih mesecev po odstranitvi plombe s stekleničke.





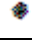

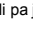



Ko shranjujete ali prenašate stekleničko s črnilom po odstranitvi plombe, je ne nagibajte ali izpostavljajte udarcem oziroma temperaturnim spremembam. Sicer lahko črnilo izteka, tudi če je pokrovček na steklenički tesno prvit.





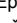


Črnila Epson

Barva	Številke delov
Črna (Black)	T6641
Modra (Cyan)	T6642
Škrlatna (Magenta)	T6643
Rumena (Yellow)	T6644

Druga originalna črnila družbe Epson, ki v tem dokumentu niso navedena, lahko povzročijo škodo, ki je garancija družbe Epson ne krije.

Pomen lučk na napravi

 : utripa	 : sveti
	Papir se je zagodzil v zadnjem podajalniku papirja. Odstranite zagodzeni papir iz zadnjega predala za papir, pravilno naložite papir in pritisnite gumb  ali  .
	Papir ni naložen ali pa je podajalnik izdelka povlekel več listov hkrati. Pravilno vstavite papir v zadnji podajalnik papirja in pritisnite gumb  ali  .
	Kmalu bo treba doliti črnilo. Raven črnila je morda nizka. Lahko nadaljujete s tiskanjem. Vendar kmalu pripravite nove stekleničke s črnilom. Družba Epson priporoča uporabo originalnih stekleničk s črnilom Epson. Oglejte si preglednico v poglavju »Dolivanje črnila« za številke delov za stekleničke s črnilom. Če želite preveriti dejansko količino črnila, pogledajte posodice za črnilo in preverite raven črnila v njih. Če z uporabo tiskalnika nadaljujete, ko je raven črnila v posodici pod najnižjo dovoljeno mejo, lahko napravo poškodujete.
	Čas je za ponastavitev ravni črnila. Raven črnila je morda dosegla spodnjo črtico na posodici. Oglejte si poglavje »Dolivanje črnila«, napolnite vse posodice za črnilo in tako odpravite napako.

	<p>Usodna napaka. Tiskalnik izklopite in ponovno vklopite. Če to ne odpravi napake, izdelek izklopite in preverite, ali se je v notranjosti tiskalnika morda zagozdil papir ali tujek. Navodila za odstranjevanje zagozdenega papirja so navedena v poglavju Odpravljanje težav v spletnih <i>Navodilih za uporabo</i></p>
	<p>Rok uporabe črnilnih blazinic se je iztekel oz. se bo kmalu iztekel. Za nakup novih črnilnih blazinic se obrnite se na podporno službo družbe Epson. Ko se rok uporabe črnilnih blazinic približuje koncu, lahko nadaljujete s tiskanjem, tako da pritisnete gumb   ali . Lučki za papir in črnilo izmenično utripata.</p>
	<p>Med vzpostavljanjem brezžične povezave je prišlo do napake. Pritisnite Wi-Fi za odpravo napake in poskusite znova. Za več podatkov si oglejte <i>Navodila za omrežje</i> na spletni strani.</p>
	<p>Posodobitev vgrajene systemske opreme ni uspela. Znova boste morali izvesti posodobitev vgrajene systemske opreme. Pripravite kabel USB in obiščite stran družbe Epson v vaši državi za nadaljnja navodila.</p>

Pridobivanje dodatnih podatkov



Na voljo so trije spletni priročniki z navodili za uporabo. Oglejte si *Navodila za uporabo* (datoteka PDF), kjer so navedena podrobna navodila za uporabo izdelka.

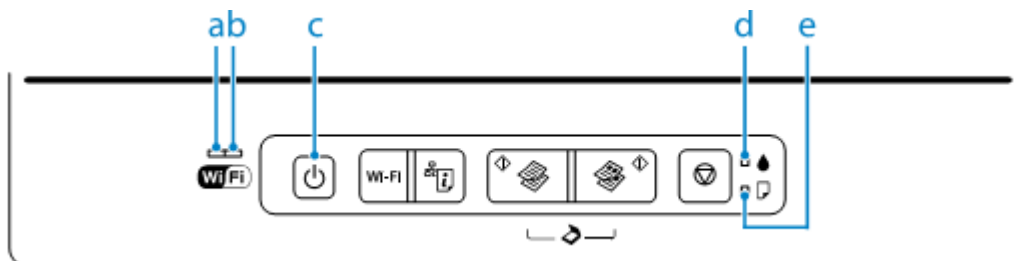


R41AD886_končna različica

Začnite tukaj dopolnjena izdaja C

R41AD886_SH.indd format A2
04/23/2012

Vodnik po nadzorni plošči



a	b	c	d	e
Lučka za stanje omrežja (zeleno)	Lučka za stanje omrežja (oranžna)	Lučka za vklop	Lučka za črnilo	Lučka za papir

	Wi-Fi	
Vklopi/izklopi tiskalnik.	Če gumb držite 3 sekunde, se vzpostavi brezžična spletna povezava.	Natisne podatke o stanju omrežja.

Začne s črno-belimi ali barvnimi tiskanjem. Če želite povečati število črno-belih ali barvnih kopij (do 20), pritisnite ta gumb v sekundnih intervalih. Pritisnite oba gumba hkrati za optično branje izvornika in shranite datoteko na računalnik v formatu PDF.	Prekliče operacijo.





■ Posebne operacije

Za čiščenje tiskalne glave 3 sekunde držite gumb , da začne utripati lučka za vklop. Med čiščenjem naprava porabi nekaj črnila iz posodic za črnilo, zato čiščenje izvajajte le, kadar kakovost tiskanja upada oz. ko opazite, da na dokumentih, ki jih tiskate, posamezni deli manjkajo.	Med držanjem gumba , vklopite tiskalnik in natisnite vzorec za preverjanje šobe, kot je prikazano spodaj. (a): OK (b): Potrebno je čiščenje glave.

Med držanjem gumba vklopite tiskalnik, da ponastavite privzete omrežne nastavitve.	Med držanjem gumba ali , pritisnite v roku 3 sekund, da začnete s kopiranjem v načinu osnutka.

Varnostna navodila

Uporabljajte samo napajalni kabel, ki je priložen izdelku. Uporaba drugega kabla lahko povzroči požar ali električni udar. Kabla ne uporabljajte na drugih izdelkih.	Izdelek postavite blizu vtičnice, kjer lahko vtič napajalnega kabla brez težav izvlečete.	Uporabljajte samo vrsto napajanja, ki je označena na izdelku.	Prepričajte se, da je napajalni kabel skladen z zadevnim lokalnim varnostnim standardom.	Preprečite poškodbe ali obrabo napajalnega kabla.

Izdelka ne izpostavljajte neposredni sončni svetlobi ali drugi močni svetlobi.	Med kopiranjem, tiskanjem ali optičnim branjem ne odpirajte enote za optično branje.	V notranjosti izdelka ali njegovi neposredni bližini ne uporabljajte razpršil, ki vsebujejo vnetljive pline. Če to storite, obstaja tveganje za nastanek požara.	Izdelka ne poskušajte servisirati sami, razen v primerih in na načine, ki so podrobno opisani v priloženi dokumentaciji.
			
Stekleničke in posodice za črnilo hranite zunaj dosega otrok in črnila ne pijte.	Stekleničke za črnilo po odstranitvi plovbe ne nagibajte ali tresite, saj lahko začne črnilo iztekati.	Stekleničke s črnilom naj bodo ves čas v pokončnem položaju in naj ne bodo izpostavljene udarcem ali temperaturnim spremembam.	Če pride črnilo v stik s kožo, ga temeljito izperite z milom in vodo. Če pride črnilo v stik z očmi, jih nemudoma izperite z vodo. Če tudi po temeljitem izpiranju oči čutite neprijeten občutek ali imate težave z vidom, nemudoma poiščite zdravniško pomoč. Če pride črnilo v stik z usti, ga nemudoma izpljunite in poiščite zdravniško pomoč.

Vaš izdelek podpira storitev Epson Connect. Ta storitev omogoča, da z izdelkom EPSON tiskate iz svojega pametnega telefon: ali tabličnega računalnika.



<https://www.epsonconnect.com/>



XXXXXXXX-XX Pantone3005

XXXXXXXX-XX črna

Zadnji del

Zadnji del