

M100/M105

EPSON

EXCEED YOUR VISION

Začnite tukaj



© 2012 Seiko Epson Corporation. Vse pravice pridržane.
Natisnjeno v XXXXXX

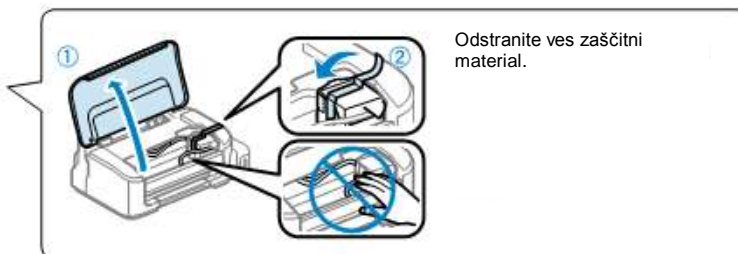


Pomembno! Upoštevajte navodila, če želite preprečiti mehanske poškodbe na vaši opremi.

Najprej preberite to!

Ta izdelek zahteva previdno ravnanje s črnilom. Črnilo se lahko med polnjenjem posodic za črnilo razlije. Če črnilo pride v stik z oblekami ali drugimi predmeti, ga morda ne bo mogoče odstraniti.

1 Odstranjevanje embalaže



Odstranite ves zaščitni material.



Za začetno nastavitvev



Za dolivanje črnila



Ne odpirajte embalaže stekleničke s črnilom, dokler niste pripravljene na polnjenje posodic/e za črnilo. Steklenička s črnilom je vakuumsko zapakirana, kar zagotavlja zanesljivost. »Bonus« stekleničke pri prvem polnjenju ne potrebujete.

R41AD901_902

Začnite tukaj

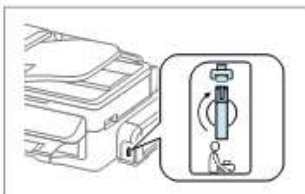
Dopolnjena izdaja C

R41AD901_902_SH.indd 3. 7. 2012

Velikost A2

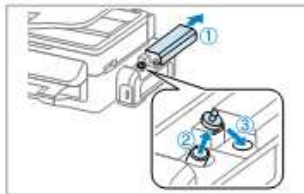
2 Polnjenje črnila in vklop

1



Preverite položaj.

2



Odprite in odstranite.

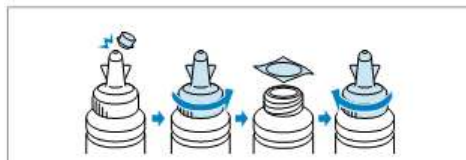


Uporabite stekleničke črnila, ki so priložene izdelku. Tudi če so nekatere stekleničke obtolčene, sta kakovost in količina črnila zajamčeni in črnilo je varno za uporabo.



Družba Epson ne jamči za kakovost ali zanesljivost neoriginalnih črnil. Uporaba takšnih črnil lahko povzroči škodo, ki je garancija družbe Epson ne krije.

3



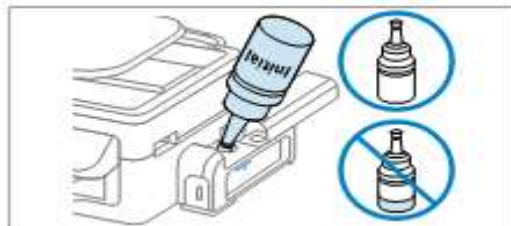
Pripravite **prvo** stekleničko s črnilom. Odtргajte. Odstranite. Namestite.



Pokrovček stekleničke s črnilom pritrđite **tesno**, sicer lahko začne črnilo iztekati.



4



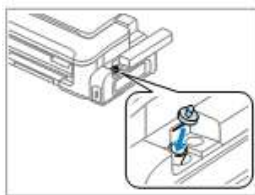
Pri polnjenju posodice za črnilo **porabite vso vsebino stekleničke s črnilom**.



Namestite.

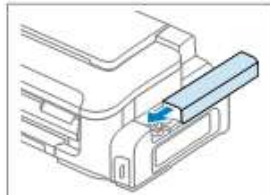


5



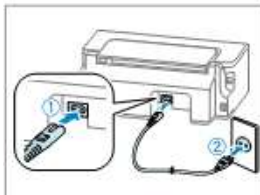
Varno namestite.

6



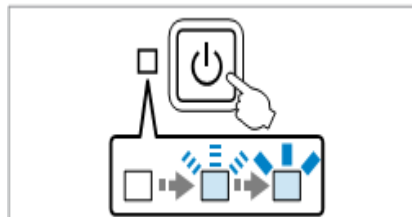
Zaprte.

7



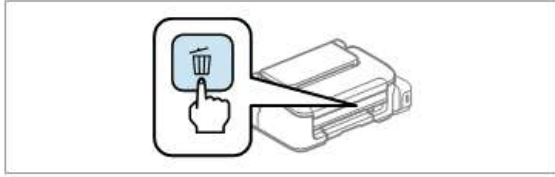
Povežite in priključite.

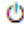
8



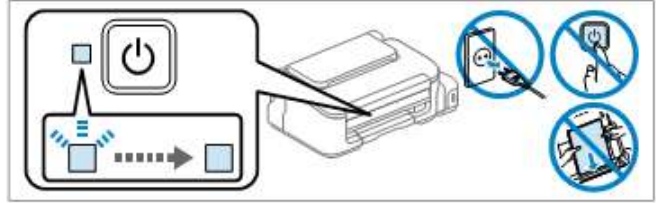
Vklopite izdelek in počakajte, da lučka preneha utripati.

9



Pritisnite in držite 3 sekunde, dokler lučka  ne začne utripati. Začetek polnjenja črnila.

10



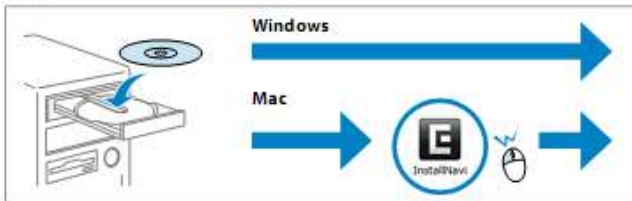
Polnjenje črnila traja približno 11 minut. Počakajte, da zasveti lučka.

3 Povezovanje z računalnikom



Kabla USB ne priključujte, dokler vam naprava ne sporoči, kdaj lahko to storite.

1



Vstavite.

2



Preverite in nadaljujte.



A Windows

Potrdite in sledite navodilom.

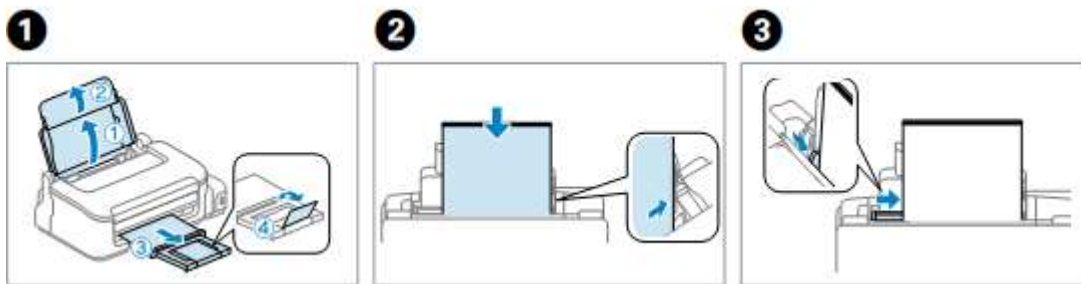
Windows 7/Vista: Okno za samodejno predvajanje.

B Mac

Potrdite in sledite navodilom.

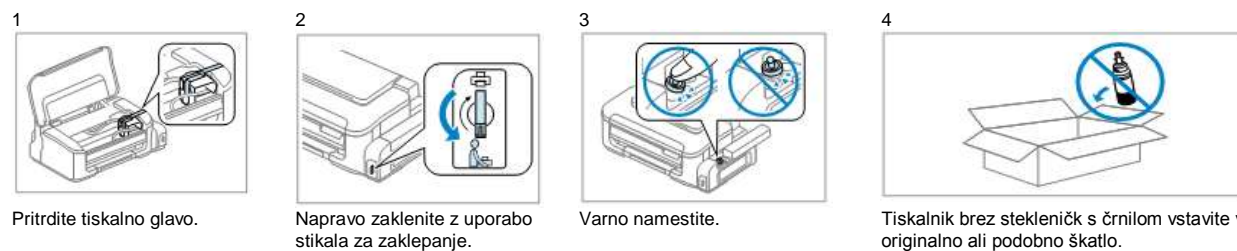
Nameščeni bodo samo programi s potrjenim izbirnim okencem. **Spletni vodniki Epson** vsebujejo pomembne podatke, npr. odpravljanje težav. Namestite jih po potrebi.

Nalaganje papirja



I Papirja ne nalagajte nad oznako v stranskem vodilu. Papir naložite tako, da je stran, na katero se tiska, obrnjena navzgor.

Transport



1 Pritrdite tiskalno glavo.

2 Napravo zaklenite z uporabo stikala za zaklepanje.

3 Varno namestite.

4 Tiskalnik brez stekleničk s črnilom vstavite v originalno ali podobno škatlo.

I Izdelek naj bo med transportom v vodoravnem položaju. V nasprotnem primeru lahko začne črnilo iztekati. Med privijanjem pokrovčka naj embalaža s črnilom stoji pokončno. Poskrbite, da med prevozom črnilo ne bo iztekalo.

I Po prevozu odstranite trak, s katerim ste pritrdili tiskalno glavo, in pokrove posodic za črnilo, nato pa stikalo za transport pomaknite v odklenjeni položaj. Če kakovost tiska upade, zaženite čiščenje ali poravnajte tiskalno glavo.

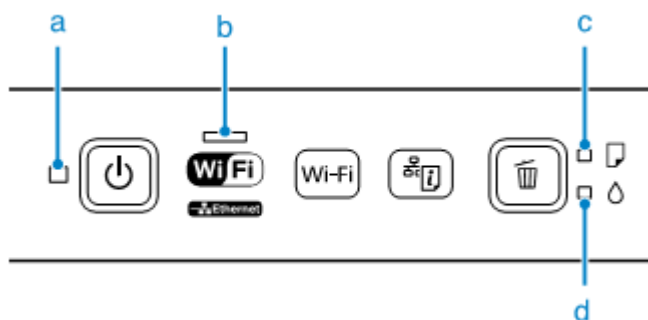
XXXXXXX-XX Pantone3005

Prednji del

XXXXXXX-XX črna

Prednji del

Vodnik po nadzorni plošči



Prikazana nadzorna plošča se lahko nekoliko razlikuje od tiste na dejanskem izdelku. Za podrobnosti o kazalnikih napak si oglejte spletna *Navodila za uporabo*.

■ Lučke

a	b	c	d
Lučka za vklop	Lučka za omrežje	Lučka za papir	Lučka za črnilo

■ Gumbi

	Wi-Fi	
Vklopi in izklopi napravo.	Za zagon namestitve brezžične povezave pritisnite in zadržite 3 s. / Pritisnite in spustite, če želite izbrisati kazalnik napake na omrežju. / Za več podatkov si oglejte spletna <i>Navodila za uporabo</i> .	
Natisne podatke o stanju omrežja. / Pritisnite skupaj z gumbom Wi-Fi za namestitev brezžičnega omrežja z uporabo kode PIN.	Prekliče tiskanje med opraviлом tiskanja. / Po napaki nadaljuje s tiskanjem.	

■ Posebne funkcije


Za čiščenje tiskalne glave pridržite gumb tri sekunde, dokler ne začne utripati lučka za vklop. Med čiščenjem naprava porabi nekaj črnila iz posodic za črnilo, zato čiščenje izvajajte le, kadar kakovost tiskanja upada oz. ko opazite, da na dokumentih, ki jih tiskate, posamezni deli manjkajo.	Ko držite gumb , izdelek vklopite in natisnite vzorec za preverjanje šobe, kot je prikazano spodaj. (a) (a): OK. / (b): Potrebno je čiščenje glave. (b)


R41AD901_902

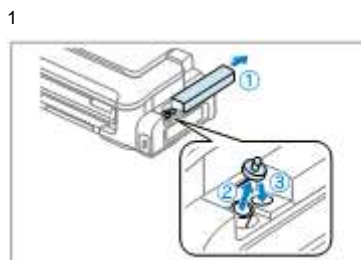

Začnite tukaj **Dopolnjena izdaja C**

R41AD901_902_SH.indd Velikost A2
3. 7. 2012

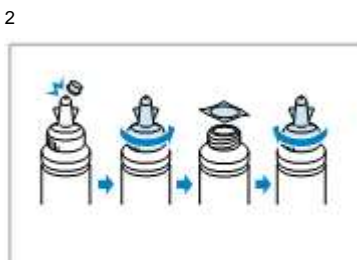
Dolivanje črnila

 Črnilo lahko dolijete kadarkoli. Če želite preveriti dejansko količino črnila, pogledajte posodice za črnilo in preverite raven črnila.


 Če z uporabo tiskalnika nadaljujete, ko je raven črnila v posodici pod najnižjo dovoljeno mejo, se lahko naprava poškoduje.




Odprite in odstranite.

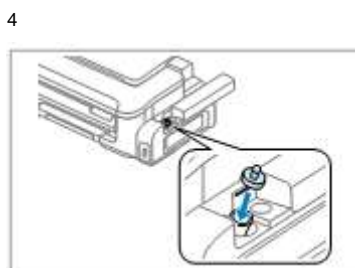
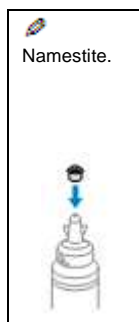


Odtrgajte, odstranite in nato namestite.

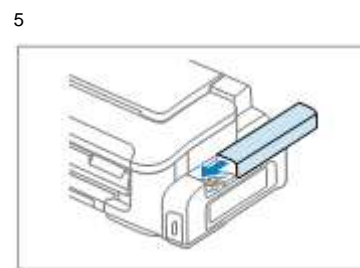
 Pokrovček stekleničke s črnilom pritrdite **tesno**, sicer lahko začne črnilo iztekati.




Posodice za črnilo napolnite **do zgornje črtice**.



Varno namestite.



Zaprite.

 Za najboljše rezultate porabite črnilo v roku šest mesecev po odprtju. / Med shranjevanjem ali transportom izdelka se prepričajte, da izdelek ni nagnjen, postavljen v navpičen položaj ali obrnjen na glavo, saj lahko v teh primerih začne črnilo iztekati, četudi pokrovček tesno privijete na stekleničko.



Druga originalna črnila Epson, ki v tem dokumentu niso navedena, lahko povzročijo škodo, ki je garancija družbe Epson ne krije.

Črnila Epson

Številka dela

T7741



Več podatkov



Ogledate si lahko dva spletna priročnika.



	<i>Navodila za uporabo</i> (datoteka PDF)
	<i>Navodila za omrežne nastavitve</i> (datoteka HTML)

Za podrobna navodila za odpravljanje težav, vzdrževanje, tiskanje in optično branje si oglejte *Navodila za uporabo*.



Ne najdete spletnih navodil za uporabo? → Vstavite CD in na zaslonu namestitvenega programa izberite **Epson spletna navodila za uporabo**.

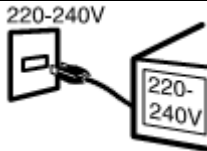



Varnostna navodila





Uporabljajte samo napajalni kabel, ki je priložen izdelku. Uporaba drugega kabla lahko povzroči požar ali električni udar. Kabla ne uporabljajte z drugimi izdelki.



Izdelek postavite blizu vtičnice, kjer lahko vtič napajalnega kabla brez težav izvlečete.

			
<p>Uporabljajte samo vrsto napajanja, ki je označena na izdelku.</p>	<p>Preverite, ali napajalni kabel izpolnjuje vse ustrezne lokalne varnostne predpise.</p>	<p>Preprečite poškodbo ali obrabo napajalnega kabla.</p>	<p>Izdelka ne izpostavljajte neposredni sončni svetlobi ali drugi močni svetlobi.</p>

			
<p>V izdelku ali njegovi bližini ne uporabljajte aerosolov, ki vsebujejo vnetljive pline. S tem tvegate nevarnost požara.</p>	<p>Izdelka ne poskušajte popraviti sami, razen v primerih in na načine, ki so podrobno opisani v priloženi dokumentaciji.</p>	<p>Stekleničke s črnilom in enoto s posodicami za črnilo hranite zunaj dosega otrok in črnila ne pijte.</p>	<p>Stekleničke s črnilom po odstranitvi tesnila ne nagibajte ali tresite, saj lahko začne črnilo iztekati.</p>

	
<p>Stekleničke s črnilom naj bodo ves čas v pokončnem položaju in naj ne bodo izpostavljene udarcem ali temperaturnim spremembam.</p>	<p>Če pride črnilo v stik s kožo, ga temeljito izperite z milom in vodo. Če pride črnilo v stik z očmi, jih nemudoma izperite z vodo. Če tudi po temeljitem izpiranju oči čutite neprijeten občutek ali imate težave z vidom, nemudoma poiščite zdravniško pomoč. Če pride črnilo v stik z usti, ga nemudoma izpljunite in poiščite zdravniško pomoč.</p>

XXXXXXX-XX Pantone3005

Zadnji del

XXXXXXX-XX črna

Zadnji del