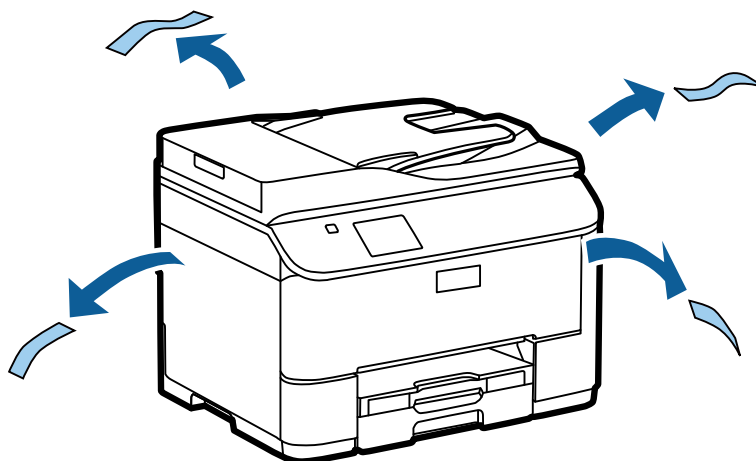


Laitteiston käyttöönotto-opas

Pakkauksesta poistaminen

Vaihe 1

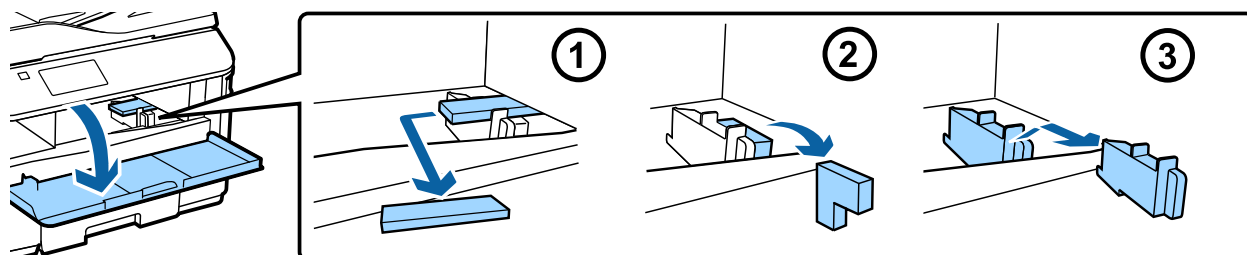
Poista kaikki pakkausmateriaalit.



Tämän oppaan kuvat ovat samantyyppisen mallin kuvia. Ne saattavat erota omasta mallistasi, mutta laitteiden käyttötavoissa ei ole eroa.

Vaihe 2

Poista kaikki pakkausmateriaalit.

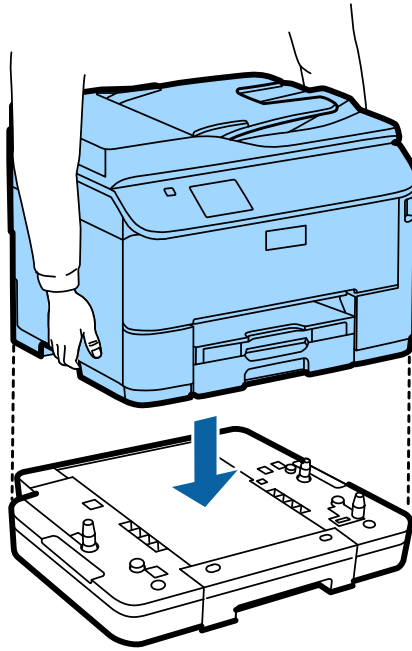


Lisävarusteena saatavan kasettiyksikön asentaminen

Sarjaan WF-4630/5620/5690 myydään erillisenä lisävarusteena kasettiyksikkö. Jos sinulla ei ole kasettiyksikköä, siirry seuraavaan vaiheeseen.

Laitteiston käyttöönotto-ops

Laske tuote varovasti yksikön päälle niin, että yksikön päällä olevat liittin ja kaksi tappia asettuvat tuotteen pohjan liitintään ja aukkoihin.



Tuotteen yhdistäminen puhelinlinjaan

Liitä puhelinjohto tuotteen takaosassa sijaitsevaan **LINE**-porttiin. Valitse jokin seuraavista vaihtoehdoista:

Jos et halua käyttää faksitoimintoa, ohita tämä vaihe.

Liittäminen tavalliseen puhelinlinjaan tai PBX-porttiin	Liittäminen DSL-yhteyteen	Liittäminen ISDN-yhteyteen

a Puhelinpistoke tai PBX-portti
Jos huoneessa on PBX-konsoli, yhdistä puhelinjohto konsolista **LINE**-porttiin.

Laitteiston käyttöönotto-opas

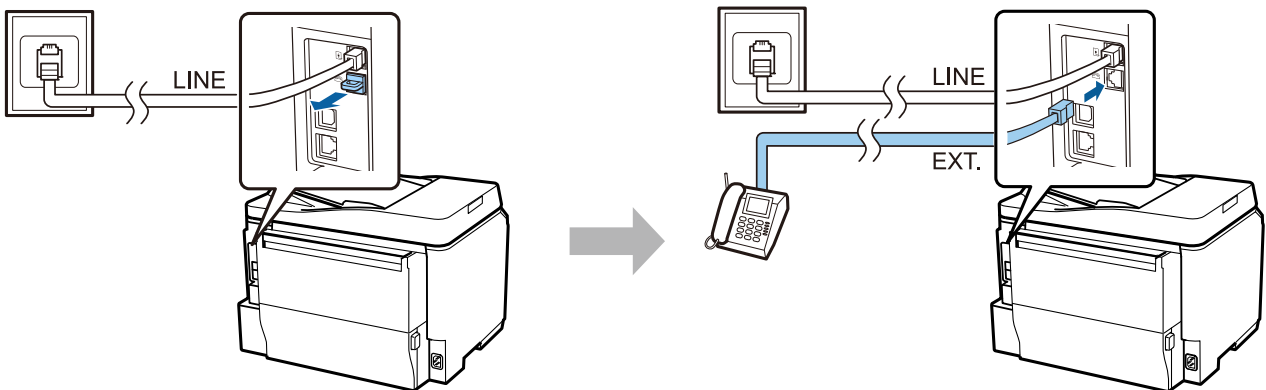
b	DSL-suodatin Jos DSL-modeemissa on sisäinen DSL-suodatin, erillistä DSL-suodatinta ei tarvita.
c	DSL-modeemi
d	ISDN-pistoke
e	Päätesovitin tai ISDN-reititin

Alueen mukaan puhelinjohto saattaa sisältyä tuotepakkaukseen. Jos tuotteen mukana toimitettiin puhelinjohto, käytä sitä. Puhelinjohto saattaa olla tarpeen liittää maasi tai alueesi standardien mukaiseen sovittimeen.

Puhelinlaitteen yhdistäminen

Jos haluat myös puhelimen tai vastaajan käyttävän samaa linjaa, poista tuotteen takaosassa sijaitsevan **EXT**-portin päällä oleva suoja. Yhdistä sitten toinen puhelinjohto puhelinlaitteeseen ja **EXT**-porttiin.

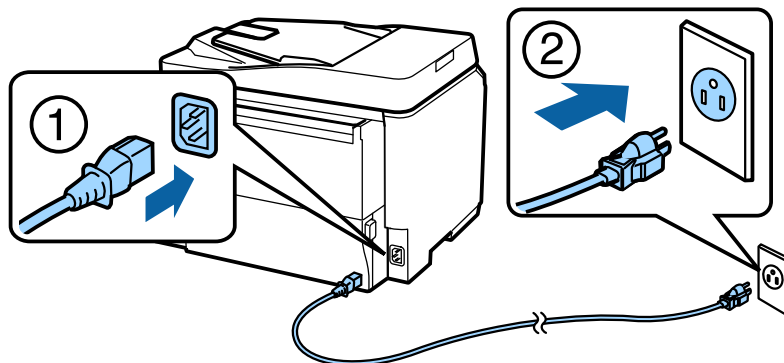
Jos et halua käyttää faksitoimintoa, ohita tämä vaihe.



Virran kytkeminen tulostimeen

Vaihe 1

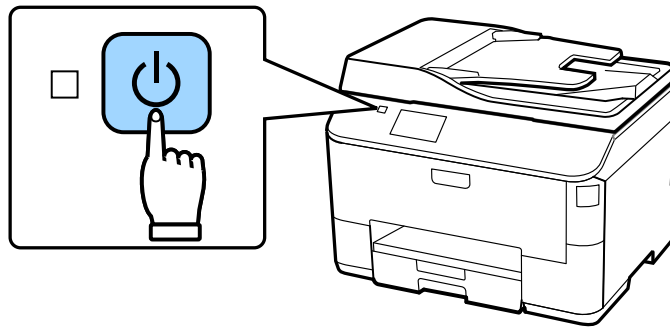
Yhdistä virtajohto ja liitä se pistorasiaan.



Laitteiston käyttöönotto-opas

Vaihe 2

Kytke tulostimen virta päälle.



Tarkista virheen ilmetessä, ettei tulostimen sisään ole jäänyt pakkausmateriaaleja.

Kielen, maan ja ajan valitseminen

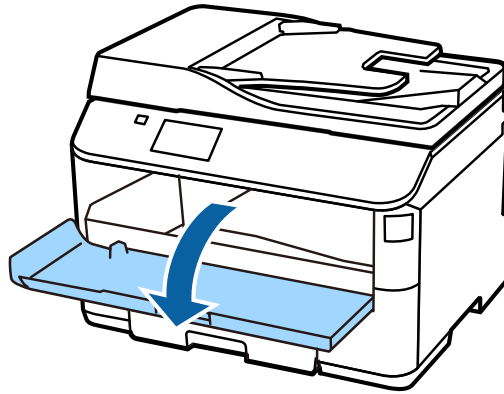
Siirry tulostimen ääreen ja noudata kielen, maan/alueen ja ajan valitsemiseen annettuja ohjeita.



Värikasettien asentaminen

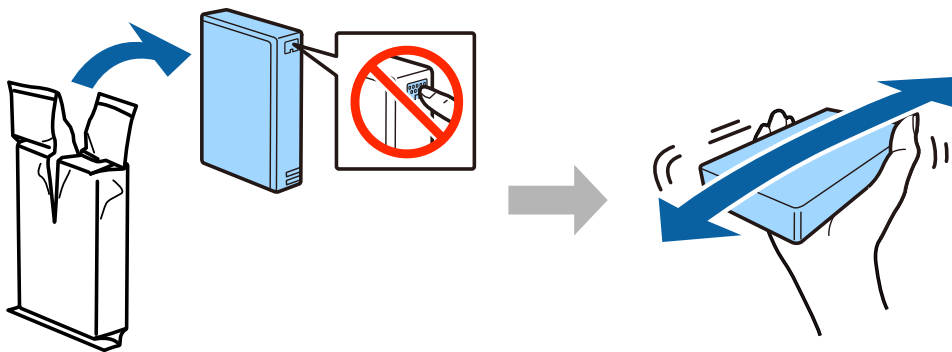
Vaihe 1

Avaa etukansi.



Vaihe 2

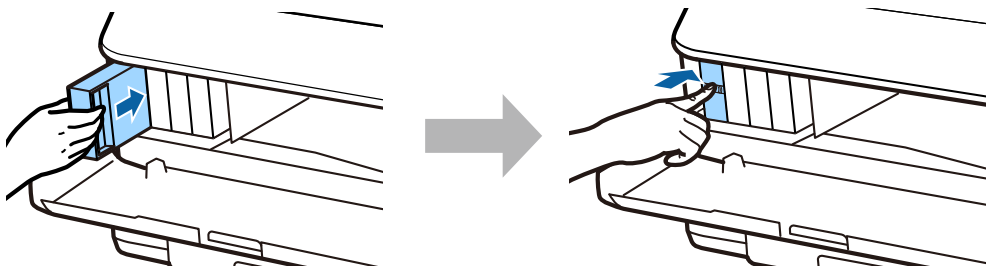
Pura kaikki värikasetit pakkauksistaan. Ravista värikasettia 5 sekunnin ajan 15 kertaa vaakasuunnassa noin 10 cm:n liikkein.



- Varmista, että käytät alkuasennuksessa tulostimen toimitukseen kuuluneita värikasetteja. Näitä kasetteja ei voi säästää myöhempää käyttöä varten.
- Älä koske kasetin sivulla olevaan vihreään siruun.

Vaihe 3

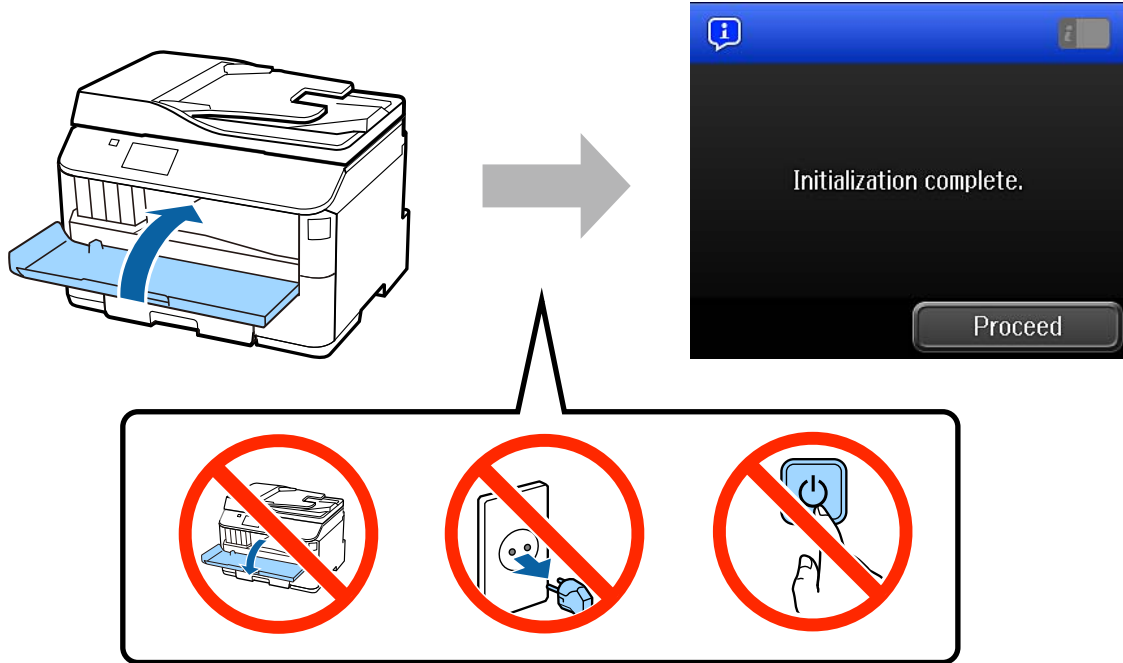
Aseta kaikki neljä kasettia paikoilleen. Paina kutakin kasettia, kunnes kuulet naksahduksen.



Laitteiston käyttöönotto-opas

Vaihe 4

Sulje etukansi. Väriaineen lataus alkaa. Odota, kunnes lataus on suoritettu.

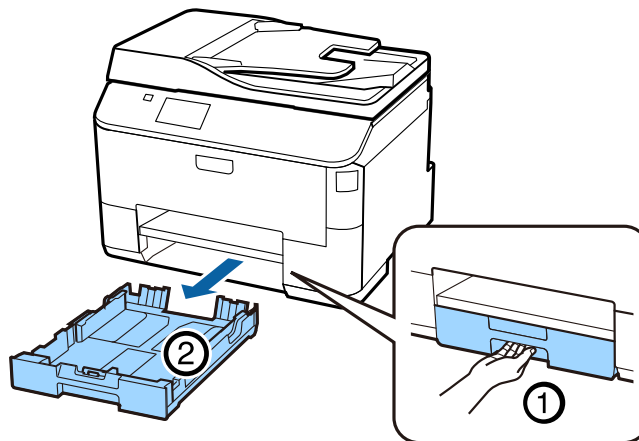


Alustavia värikasetteja käytetään osittain tulostuspään lataukseen. Näillä kaseteilla voi tulostaa ehkä vähemmän sivuja kuin seuraavilla värikaseteilla.

Paperin asettaminen paikalleen

Vaihe 1

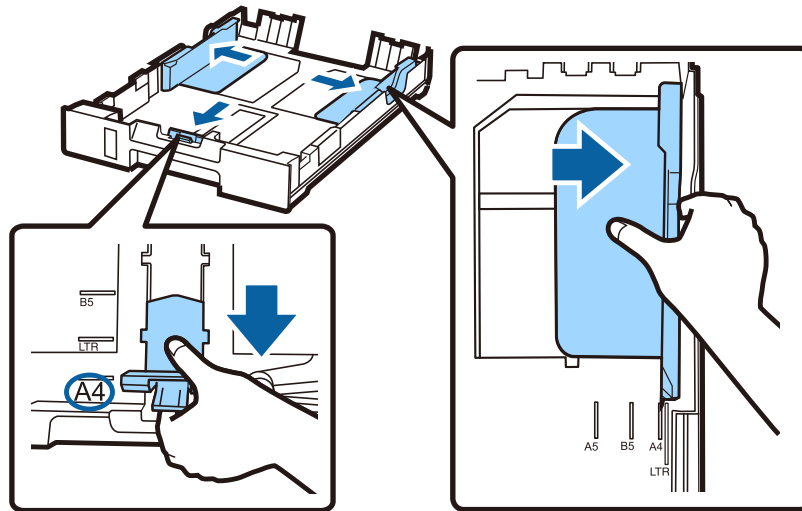
Vedä paperialusta kokonaan ulos.



Laitteiston käyttöönotto-opas

Vaihe 2

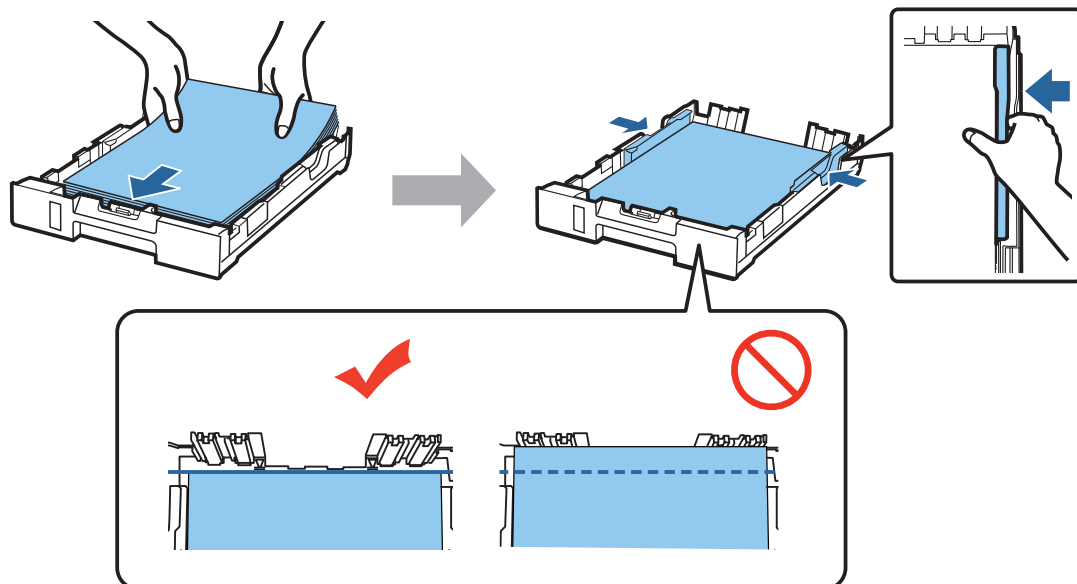
Purista reunaohjaimia ja liu'uta niitä kohti alustan reunoja. Liu'uta etureunan ohjain sitten paperin koon mukaan paikalleen.



Vaihe 3

Aseta A4-kokoista paperia paikalleen etureunan ohjaimen mukaan tulostuspuoli alaspäin. Tarkista, että arkit eivät ole alustan ulkopuolella.

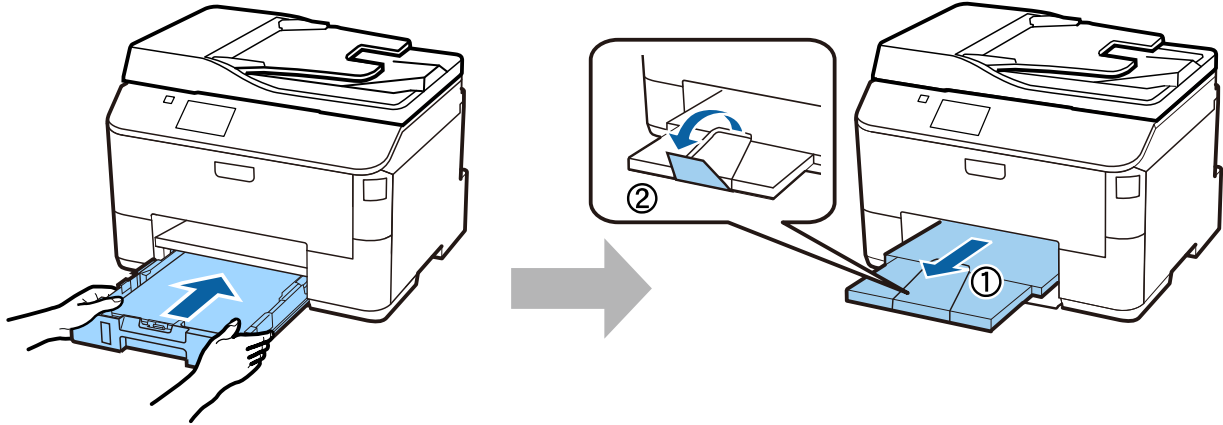
Liu'uta reunaohjaimet paikalleen arkin reunojen mukaisesti.



Laitteiston käyttöönotto-opas

Vaihe 4

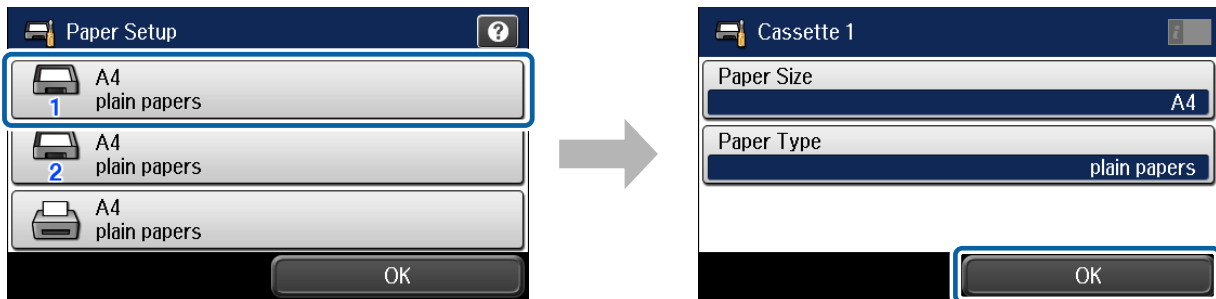
Pidä alusta vaakatasossa ja työnnä se varovasti paikalleen tuotteen sisään niin pitkälle, kuin se menee. Liu'uta luovutusalusta ulos ja nosta pysäytin.



Paperilähdeasetusten määrittäminen

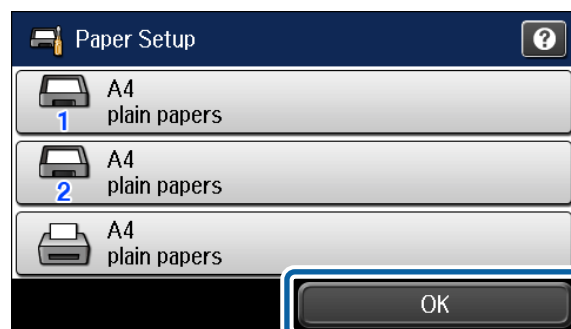
Vaihe 1

Siirry tulostimen luo. Valitse paperilähde. Valitse sitten paperikoko ja -tyyppi.



Vaihe 2

Aseta muiden lähteiden paperikoko ja -tyyppi. Jos aiot käyttää näissä lähteissä olevaa paperia myöhemmin, käytä toistaiseksi oletusasetuksia.

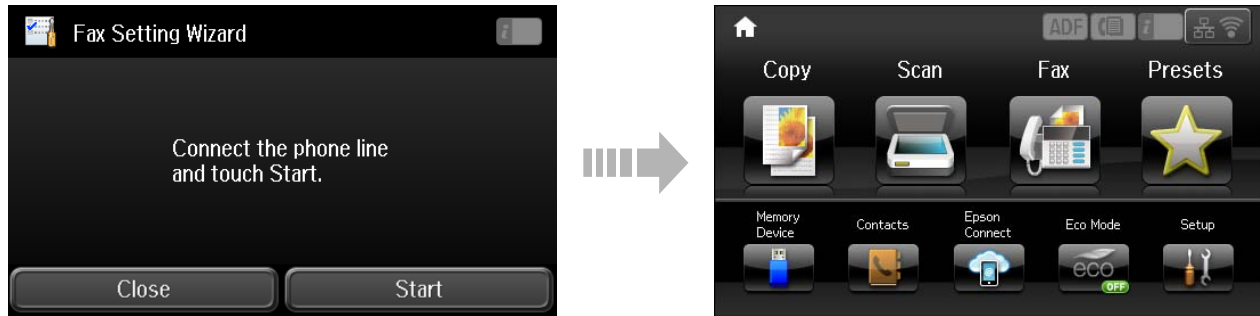


Voit muuttaa asetuksia myöhemmin.

Faksiasetusten määrittäminen

Kun ohjatun faksiasetusten määrittystoiminnon näyttö näkyy tulostimen ohjauspaneelissa, määritä faksitoiminnon käyttöön vaadittavat vähimmäisasetukset napauttamalla aloituspainiketta. Kun määrittäminen on tehty, aloitusnäyttö tulee näkyviin.

Jos haluat määrittää faksiasetukset myöhemmin tai jos et halua käyttää faksitoimintoa, sulje faksiasetusnäyttö. Aloitusnäyttö tulee näkyviin ja tulostin on tulostusvalmis.



Tiedot

Tiesitkö voivasi vaikuttaa tulostuksesi ympäristövaikutuksiin?

1. Käyttämäsi paperityyppi vaikuttaa tulostimesi aiheuttamiin ympäristövaikutuksiin. Ympäristönsuojeluhankkeiden (esim. EN 12281:2002) mukaisesti valmistetun tai tunnetuilla ympäristömerkinnöillä varustetun paperin käyttö voi auttaa ympäristöhaittojen pienentämisessä. Tiettyihin tarkoituksiin voidaan käyttää tavallista kevyempää paperia, jonka paino voi olla esimerkiksi 64 g/m².
2. Voit pienentää sähkönkulutustasi ostamalla Energy Star -standardin vaatimukset täyttäviä tuotteita.
3. Voit pienentää paperinkulutusta ja ympäristöhaittoja automaattisella kaksipuolistulostuksella.
4. Tulostimen vakiovarustukseen kuuluu virtaa säästävää virranhallintatoimintoa, joka pienentää tuotteen virrankulutusta sen käyttöeisokkien aikana.