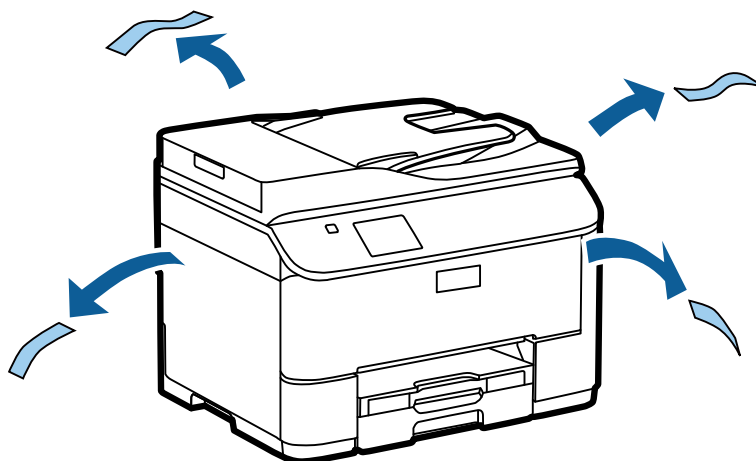

Aparatinės įrangos sąrankos vadovas

Išpakavimas

veiksmas 1

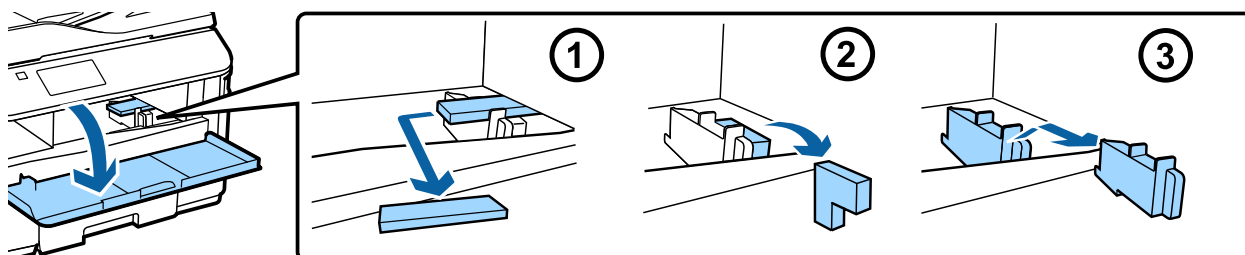
Nuimkite visas apsaugines medžiagas.



Šio vadovo iliustracijose yra panašūs modelis. Nors paveikslėliai gali skirtis nuo faktinio modelio, valdymo būdas yra tas pats.

veiksmas 2

Nuimkite visas apsaugines medžiagas.

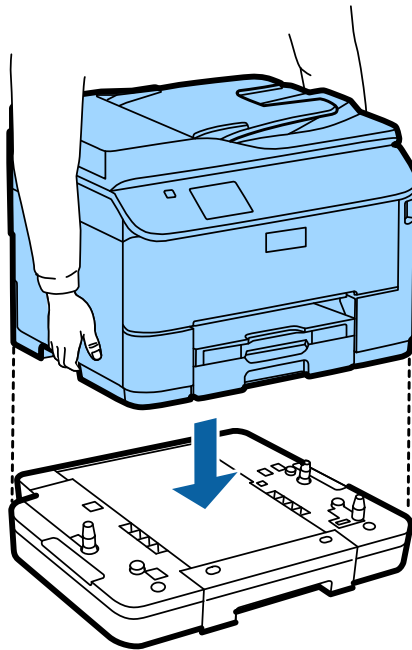


Papildomo kasetės įrenginio montavimas

WF-4630 / 5620 / 5690 serijai papildomas kasetės įrenginys parduodamas atskirai. Jei neturite šio įrenginio, praleiskite šį veiksmą.

Aparatinės įrangos sąrankos vadovas

Švelniai nuleiskite gaminį ant įrenginio, kad jungtis ir du įrenginio viršuje esantys varžtai įeitų į gnybtą ir atitinkamas gaminio dugno angas.



Gaminio prijungimas prie telefono linijos

Prijunkite telefono kabelį prie **LINE** prievado, esančio gaminio gale. Pasirinkite vieną iš šių.

Jei nenorite naudoti fakso funkcijos, praleiskite šį veiksmą.

Prijungimas prie PSTN (standartinės telefono linijos) ar PBX	Prijungimas prie DSL	Prijungimas prie ISDN

- | | |
|---|--------------------------------------------------------------------------------------------------------------------------------------------------------------------------|
| a | <p>Telefono sieninis lizdas arba PBX prievadas</p> <p>Jei kambaryje turite PBX valdymo pultą, prijunkite telefono kabelį iš valdymo pulto prie LINE prievado.</p> |
|---|--------------------------------------------------------------------------------------------------------------------------------------------------------------------------|

Aparatinės įrangos sąrankos vadovas

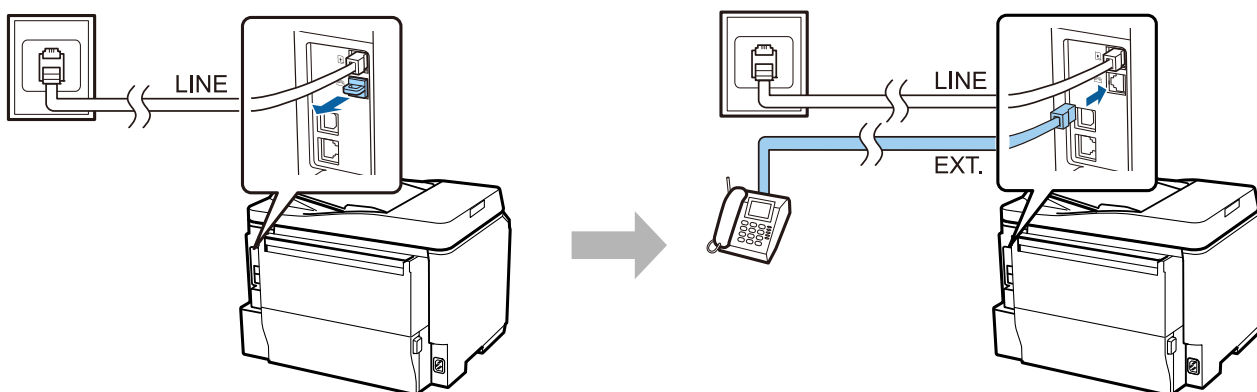
b	DSL filtras Jei jūsų DSL modemas yra su įtaisytu DSL filtru, jums nereikia atskiro DSL filtro.
c	DSL modemas
d	ISDN sieninis lizdas
e	Gnybtų adapteris arba ISDN maršrutizatorius

Priklausomai nuo regiono telefono kabelis gali būti pridėtas prie gaminio. Jei pridėtas, naudokite tą kabelį. Gali reikėti prijungti telefono kabelį prie adapterio, pridėto jūsų šaliai ar regionui.

Telefono aparato prijungimas

Jei norite naudoti tą pačią telefono liniją savo telefonui arba autoatsakikliui, nuimkite dangtelį nuo **EXT** prievado, esančio gaminio gale. Tada prijunkite antrą telefono kabelį prie telefono aparato ir **EXT** prievado.

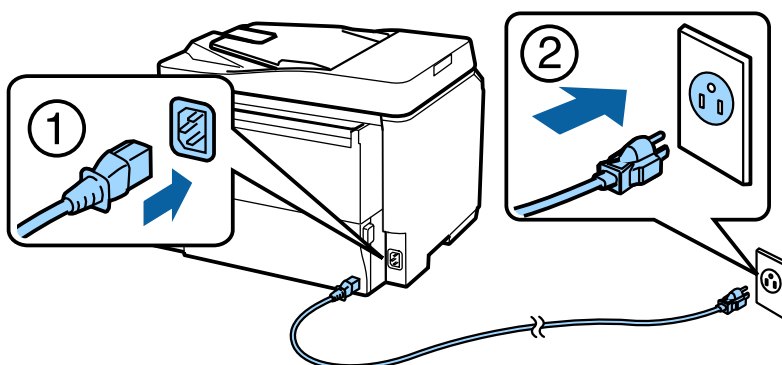
Jei nenorite naudoti fakso funkcijos, praleiskite šį veiksmą.



Spausdintuvo įjungimas

veiksmas 1

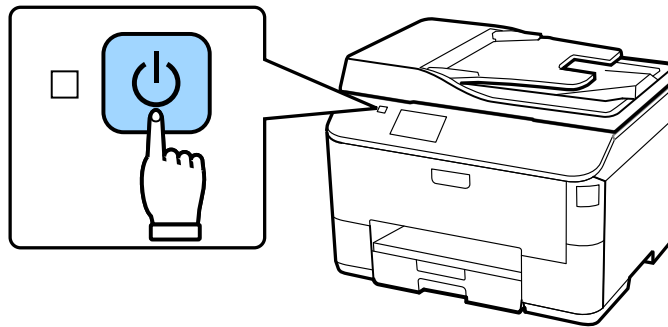
Prijunkite maitinimo kabelį ir įkiškite į lizdą.



Aparatinės įrangos sąrankos vadovas

veiksmas 2

Ijunkite spausdintuvą.



Jei nepavyksta, patikrinkite, ar spausdintuvo viduje neliko apsauginių medžiagų.

Kalbos, šalies ir laiko pasirinkimas

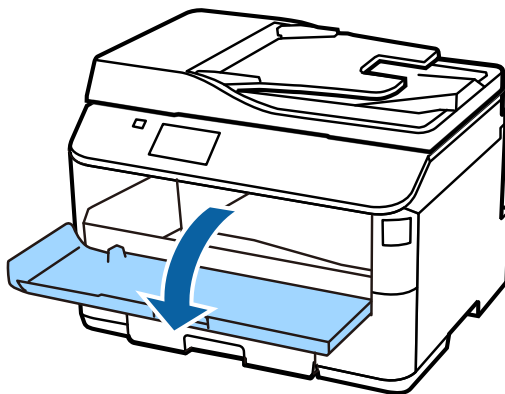
Eikite prie spausdintuvo ir laikykitės instrukcijų pasirinkti kalbą, šalį / regioną ir laiką.



Rašalo kasečių įdėjimas

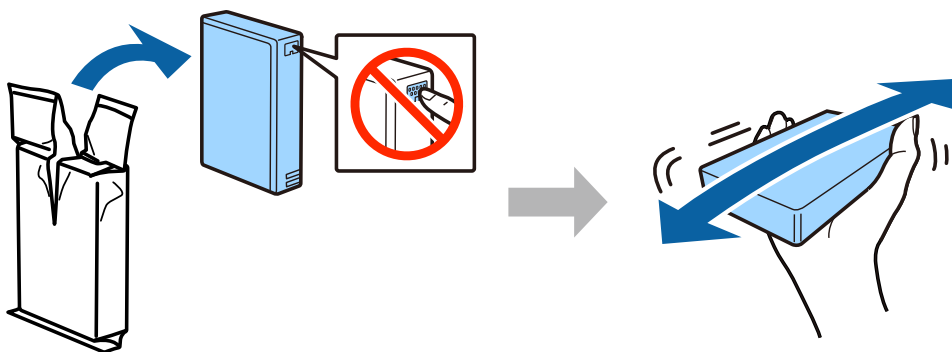
veiksmas 1

Atidarykite priekinį dangtį.



veiksmas 2

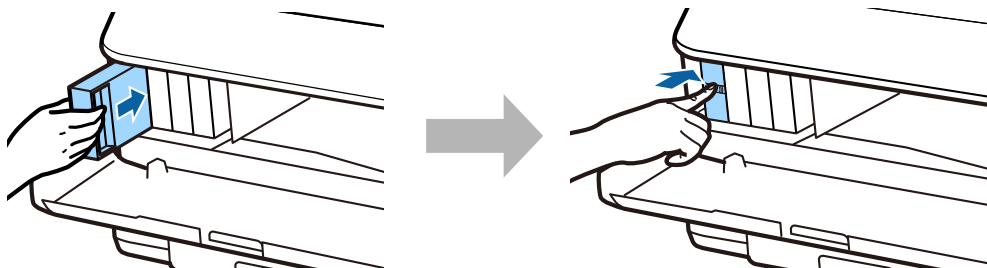
Išimkite visas rašalo kasetes iš jų pakuočių. Papurtykite rašalo kasetę 5 sekundes 15 kartų horizontaliai maždaug 10 cm mostais.



- Pirmai sąrankai naudokite rašalo kasetes, kurios buvo komplekte su spausdintuvu. Šių kasečių negalima pasilikti vėlesniam naudojimui.
- Nelieskite kasetės šone esančio žalio lusto.

veiksmas 3

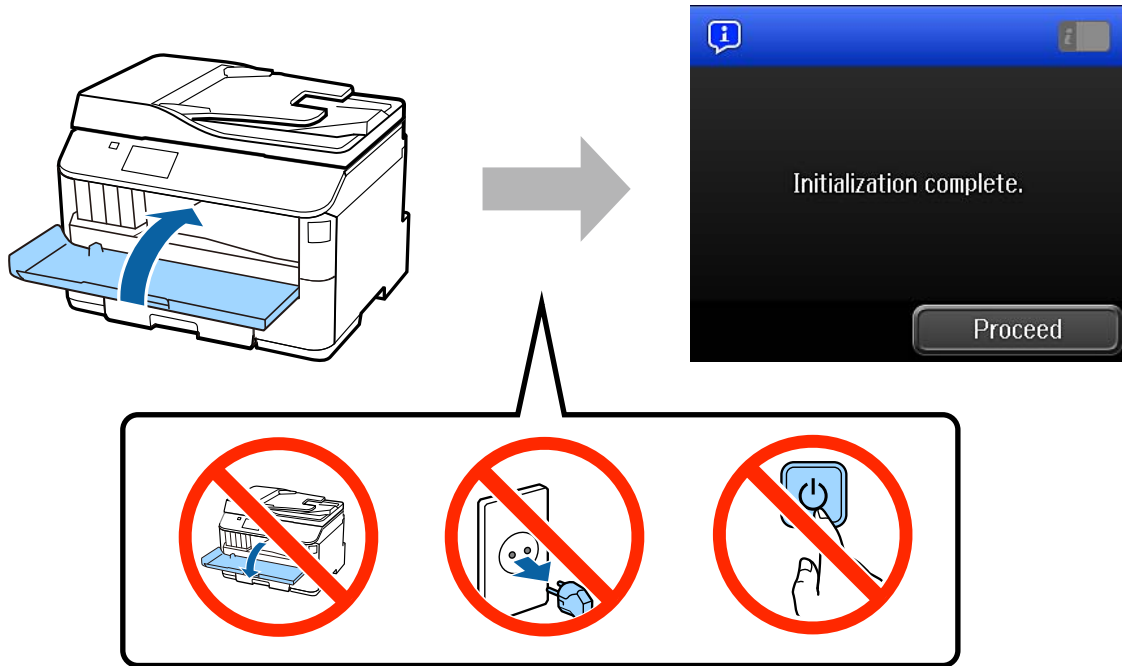
Įdėkite visas keturias kasetes. Spauskite kiekvieną jų, kol užsifiksuos.



Aparatinės įrangos sąrankos vadovas

veiksmas 4

Uždarykite priekinį dangtį. Pradedamas rašalo pildymas. Palaukite, kol pildymas bus baigtas.

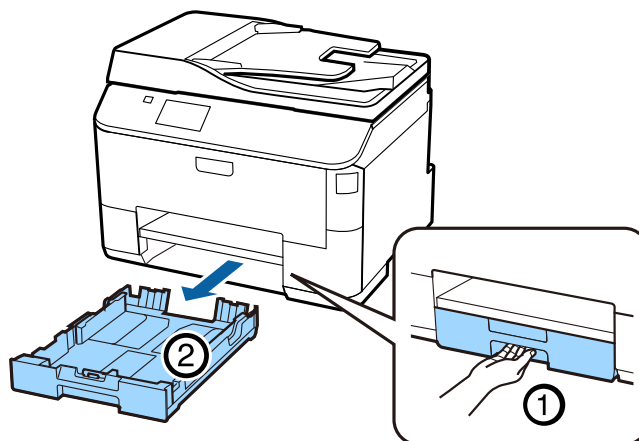


Pirmosios rašalo kasetės iš dalies naudojamos pripildyti spausdinimo galvutę. Šios kasetės gali išspausdinti mažiau puslapių nei kitos rašalo kasetės.

Popieriaus įdėjimas

veiksmas 1

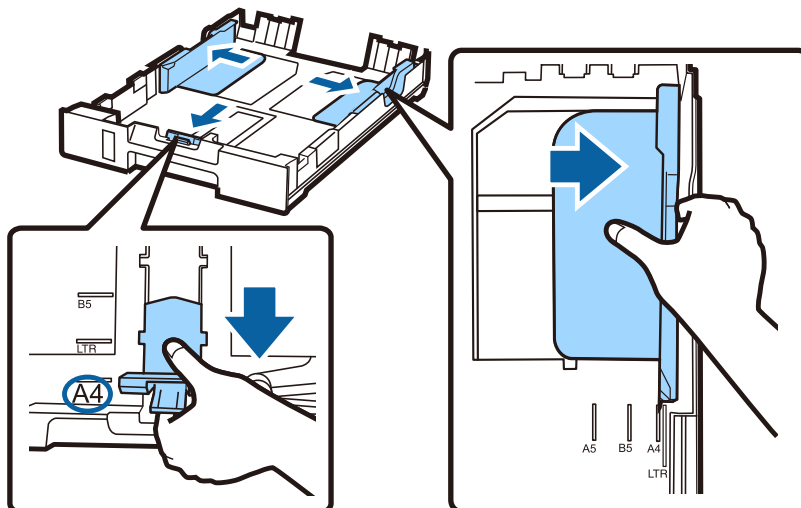
Ištraukite popieriaus kasetę iki galo.



Aparatinės įrangos sąrankos vadovas

veiksmas 2

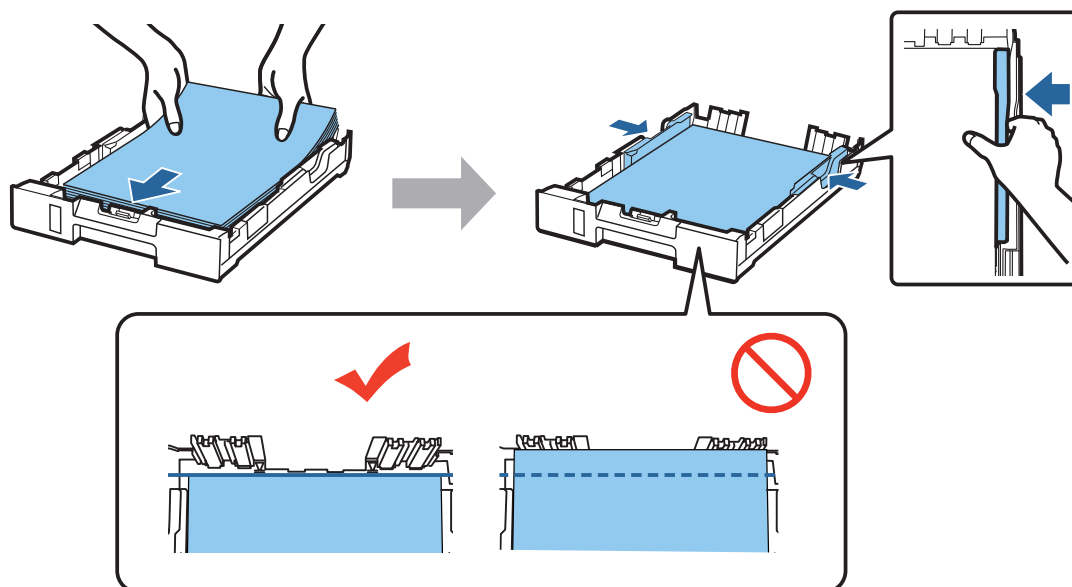
Spauskite ir stumkite šoninius kraštinius kreiptuvus į popieriaus kasetės šonus, tada stumkite priekinį kraštinį kreiptuvą ir sureguliuokite pagal popieriaus dydį.



veiksmas 3

Dėkite A4 popieriaus lapus prie priekinio kraštinio kreiptuvo puse, ant kurios norite spausdinti, žemyn. Įsitikinkite, ar popierius nėra išsikišęs per kasetės galą.

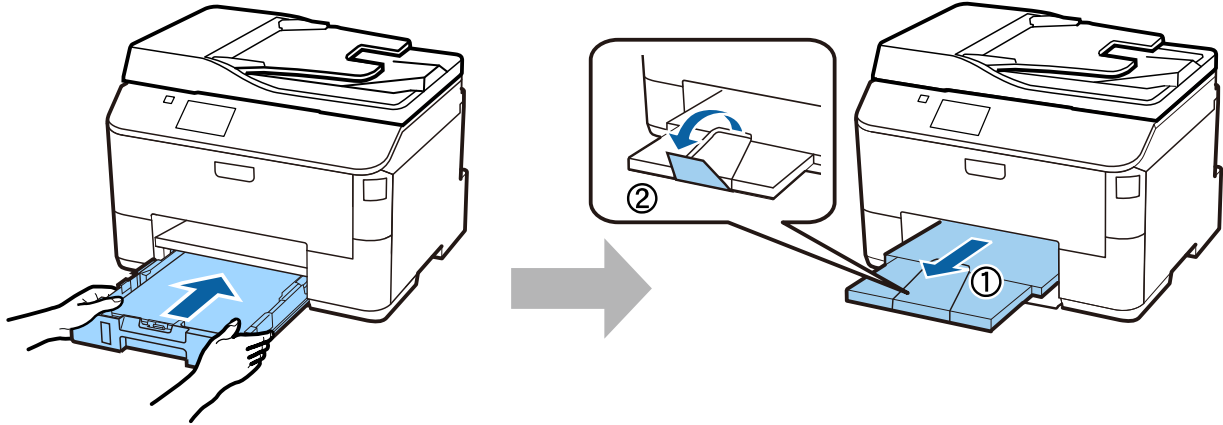
Stumkite šoninius kraštinius kreiptuvus, kol jie sutaps su popieriaus kraštais.



Aparatinės įrangos sąrankos vadovas

veiksmas 4

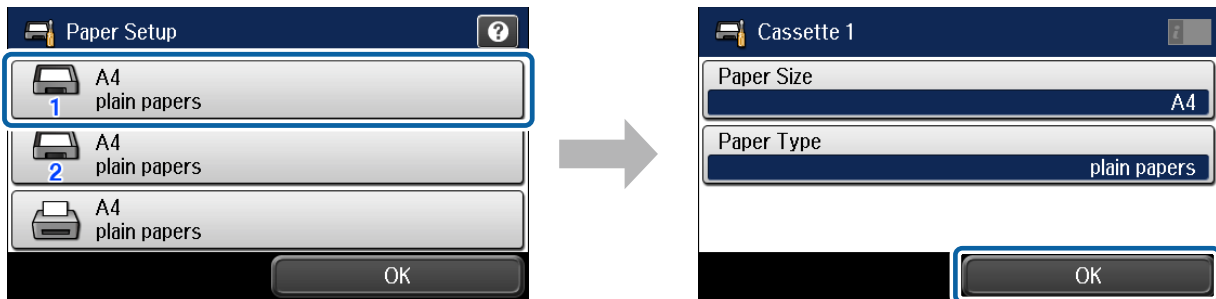
Lėtai ir atsargiai išlaikydami ją lygią vėl įstumkite kasetę į prietaisą iki galo. Ištraukite popieriaus išvesties dėklą ir pakelkite stabdiklį.



Popieriaus šaltinio nuostatų pasirinkimas

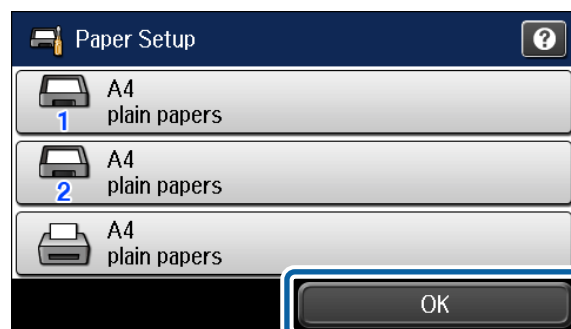
veiksmas 1

Eikite prie spausdintuvo. Pasirinkite popieriaus šaltinį, o tada – popieriaus dydį ir tipą.



veiksmas 2

Nustatykite ir kitų šaltinių popieriaus dydžio ir tipo nuostatas. Jei popieriaus į šaltinius ketinate įdėti vėliau, dabar naudokite numatytąsias nuostatas.

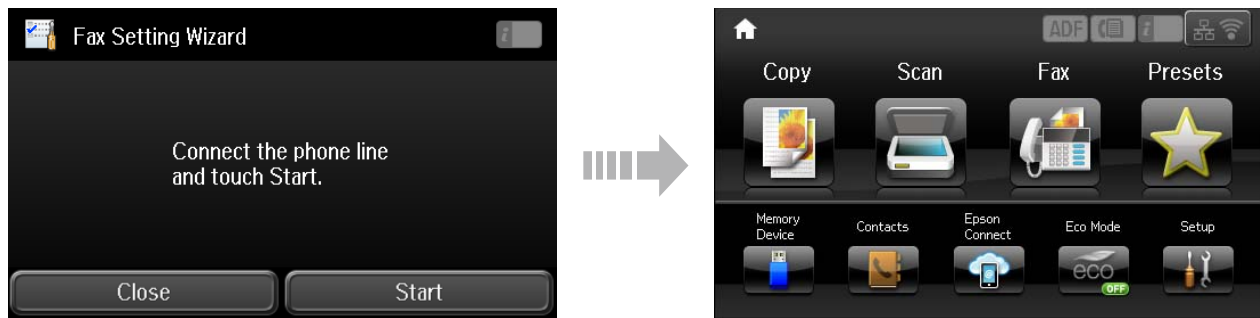


Vėliau šias nuostatas galėsite pakeisti.

Fakso nuostatų pasirinkimas

Kai spausdintuvo valdymo skydelyje rodomas fakso nuostatų vedlio rodinys, bakstelėkite pradėti sukonfigūruoti minimalias nuostatas, reikalingas naudoti fakso funkcijas. Baigus sąranką rodomas pradinis ekrano rodinys.

Jei norite konfigūruoti fakso nuostatas vėliau arba nenorite naudoti fakso funkcijos, uždarykite fakso nuostatų rodinį. Rodomas pradinis ekrano rodinys, ir spausdintuvas yra paruoštas spausdinti.



Informacija

Ar žinote, kad galite keisti spausdinant daromą poveikį aplinkai?

1. Spausdintuvo poveikis aplinkai priklauso nuo popieriaus, kurį naudojate. Poveikį aplinkai galite mažinti pasirinkę popierių, kuris sertifikuotas pagal aplinkosaugos iniciatyvų, pavyzdžiui, EN 12281:2002, reikalavimus arba pažymėtas pripažintais aplinkosaugos ženklais, nes tokio popieriaus gamyboje naudojamos aplinką tausojančios technologijos. Kartais galima naudoti plonesnį, pavyzdžiui, 64 g/m², popierių.
2. Įsigiję „Energy Star“ reikalavimus atitinkančius gaminius naudosite mažiau elektros energijos.
3. Automatiškai spausdindami ant abiejų lapo pusių naudosite mažiau popieriaus ir prisidėsite prie aplinkos tausojimo.
4. Jūsų spausdintuve įdiegta standartinė energijos taupymo funkcija, automatiškai išjungianti nenaudojamą gaminį – tai labai padeda taupyti energiją.