

# **Ръководство на администратора**

## Съдържание

### Авторско право и търговски марки

### Относно това ръководство

Знаци и символи. . . . .	5
Художествени произведения. . . . .	5
Позовавания на операционни системи. . . . .	5
Бележки. . . . .	6

### Въведение

SSL/TLS комуникация. . . . .	7
Криптиране на IP комуникация и връзка към мрежа за удостоверяване. . . . .	8
Конфигуриране на дестинация за сканирания и факсове. . . . .	8
Ограничаване на потребителски функции и администраторска парола. . . . .	9

### Използване на софтуер за мрежова конфигурация

Относно Web Config. . . . .	10
Достъп до Web Config. . . . .	11
Относно EpsonNet Config. . . . .	12
Използване на EpsonNet Config — Windows. . . . .	13
Инсталиране на EpsonNet Config — Windows. . . . .	13
Изпълнение на EpsonNet Config — Windows. . . . .	13
Деинсталиране на EpsonNet Config - Windows. . . . .	13
Използване на EpsonNet Config — Mac OS X. . . . .	13
Инсталиране на EpsonNet Config — Mac OS X. . . . .	13
Изпълнение на EpsonNet Config — Mac OS X. . . . .	13
Деинсталиране на EpsonNet Config – Mac OS X. . . . .	13
Сравнение между функциите на Web Config и EpsonNet Config. . . . .	14
Друг мрежов софтуер. . . . .	15
Относно EpsonNet Print (само за Windows). . . . .	15
Относно EpsonNet SetupManager. . . . .	15

### Използване на принтера в защитена мрежа

Конфигуриране на SSL/TLS комуникация. . . . .	17
---	----

Конфигуриране на основни SSL/TLS настройки. . . . .	17
Конфигуриране на сертификат на сървъра за принтера. . . . .	18
Конфигуриране на IPsec/IP Filtering. . . . .	19
Относно IPsec/IP Filtering. . . . .	19
Конфигуриране на Default Policy. . . . .	20
Конфигуриране на Group Policy. . . . .	21
Примери за конфигурация на IPsec/IP Filtering. . . . .	26
Конфигуриране на сертификат за IPsec/IP Filtering. . . . .	27
Използване на SNMPv3 протокол. . . . .	27
Конфигуриране на SNMPv3. . . . .	27
Свързване на принтера към мрежа IEEE802.1X. . . . .	29
Конфигуриране на мрежа IEEE802.1X. . . . .	29
Конфигуриране на сертификат за IEEE802.1X. . . . .	31
Проверка на състоянието на мрежа IEEE802.1X. . . . .	31
Използване на цифров сертификат. . . . .	32
Относно цифрово сертифициране. . . . .	32
Получаване и импортиране на сертификат, подписан от сертифициращ орган. . . . .	33
Изтриване на сертификат, подписан от сертифициращ орган. . . . .	36
Актуализиране на самоподписан сертификат. . . . .	37

### Конфигуриране на дестинация за сканирания и факсове

Функции за настройка на дестинация. . . . .	39
Конфигуриране на контакти. . . . .	39
Сравнение между конфигурациите на контакти. . . . .	39
Регистриране на дестинация за контакти. . . . .	40
Регистриране на дестинации като група. . . . .	42
Използване на LDAP сървъра. . . . .	43
Конфигуриране на LDAP сървъра. . . . .	43
Конфигуриране на настройките за търсене на LDAP сървъра. . . . .	45
Проверка на връзката с LDAP сървъра. . . . .	46
Използване на сървър за електронна поща. . . . .	47
Конфигуриране на сървър за електронна поща. . . . .	47
Проверка на връзката с пощенския сървър. . . . .	49

## Съдържание

**Ограничаване на наличните функции и конфигуриране на администраторската парола**

Ограничаване на потребителски функции. . . . .	50
Конфигуриране на потребителски функции. . . . .	50
Конфигуриране на администраторската парола. . . . .	52

**Отстраняване на проблеми**

Съвети за отстраняване на проблеми. . . . .	54
Проблеми при използване на мрежов софтуер. . . . .	54
Няма достъп до Web Config. . . . .	54
Името на модела и/или IP адресът не се показват на EpsonNet Config. . . . .	55
Проблеми при използване на функциите за мрежова сигурност. . . . .	55
Забравен предварително споделен ключ. . . . .	55
Не може да комуникира с IPsec комуникация. . . . .	56
Не може да комуникира внезапно. . . . .	56
Не може да се създаде сигурен IPP порт за печат. . . . .	57
Няма достъп до принтера след конфигуриране на IEEE802.1X. . . . .	57
Проблеми при използване на цифров сертификат. . . . .	57
Не може да се импортира сертификат, подписан от сертифициращ орган. . . . .	57
Не може да се актуализира самоподписан сертификат. . . . .	58
Не може да се създаде CSR. . . . .	58
Появява се предупреждение за цифров сертификат. . . . .	59
Изтриване на сертификат, подписан от сертифициращ орган, по погрешка. . . . .	60
Проблеми при печат. . . . .	61
Не може да се отпечата с AirPrint. . . . .	61
Отпечатани произволни символи. . . . .	61

**Приложение**

Получаване на имейл известия при възникване на събития. . . . .	62
За имейл известията. . . . .	62
Конфигуриране на известия по имейл. . . . .	62
Конфигуриране на мрежа за принтера индивидуално. . . . .	63
Конфигуриране на мрежов интерфейс — Ethernet. . . . .	63

Конфигуриране на мрежов интерфейс — Wi-Fi. . . . .	64
Конфигуриране на компютър, свързан към принтера. . . . .	66
Инсталиране на драйвер на принтера — Windows. . . . .	66
Инсталиране на драйвер на принтера — Mac OS X. . . . .	67
Използване на скенера в мрежа. . . . .	67
Назначаване на външна памет като мрежово устройство. . . . .	69
Конфигуриране за споделяне на принтера — Windows. . . . .	70
Споделяне на принтера. . . . .	70
Инсталиране на допълнителни драйвери. . . . .	70
Използване на споделен принтер. . . . .	71
Използване на споделен принтер — Windows. . . . .	71
Използване на споделен принтер — Mac OS X. . . . .	71

# Авторско право и търговски марки

- ❑ EPSON е регистрирана търговска марка, а EPSON EXCEED YOUR VISION или EXCEED YOUR VISION е търговска марка на Seiko Epson Corporation.
- ❑ Microsoft, Windows и Windows Vista са регистрирани търговски марки на Microsoft Corporation.
- ❑ Mac OS, OS X, Bonjour и Safari са регистрирани търговски марки на Apple Inc, регистрирана в САЩ и други държави. AirPrint е търговска марка на Apple Inc.
- ❑ Обща забележка: Другите имена на продукти, използвани тук, са само за идентификационни цели и могат да бъдат търговски марки на съответните им собственици. Epson отхвърля всякакви права върху тези марки.

© 2013 Seiko Epson Corporation. Всички права запазени.

# Относно това ръководство

---

## Знаци и символи



**Внимание:**

Инструкции, които трябва да се следват внимателно, за да се избегнат наранявания.



**Важно:**

Инструкции, които трябва да се съблюдават, за да се избегнат повреди на оборудването.

**Забележка:**

Инструкции, които съдържат полезни съвети и ограничения за работата на принтера.

➔ [Още по темата](#)

Щракването върху тази икона ще ви отведе до съответната информация.

---

## Художествени произведения

- Детайлите на екранните снимки и илюстрации могат да се различават според модела, но указанията са същите.
  - Екранните снимки са от Windows 7. Детайлите може да се различават между версиите на операционната система.
  - Някои от елементите на менюто в снимките на екрана може да се различават според модела.
- 

## Позовавания на операционни системи

### Windows

В настоящото ръководство термини като „Windows 8.1“, „Windows 8“, „Windows 7“, „Windows Vista“, „Windows XP“, „Windows Server 2012 R2“, „Windows Server 2012“, „Windows Server 2008 R2“, „Windows Server 2008“, „Windows Server 2003 R2“ и „Windows Server 2003“ се отнасят до следните операционни системи. Допълнително, „Windows“ се отнася за всички версии.

- Операционни системи Microsoft® Windows® 8.1
- Операционна система Microsoft® Windows® 8
- Операционна система Microsoft® Windows® 7
- Операционна система Microsoft® Windows Vista®
- Операционна система Microsoft® Windows® XP
- Операционна система Microsoft® Windows® XP Professional x64 Edition
- Операционни системи Microsoft® Windows Server® 2012 R2

### Относно това ръководство

- Операционна система Microsoft® Windows Server® 2012
- Операционна система Microsoft® Windows Server® 2008 R2
- Операционна система Microsoft® Windows Server® 2008
- Операционна система Microsoft® Windows Server® 2003 R2
- Операционна система Microsoft® Windows Server® 2003

### Mac OS X

В това ръководство „Mac OS X v10.9.x“ се отнася за OS X Mavericks и „Mac OS X v10.8.x“ се отнася за OS X Mountain Lion. Допълнително, „Mac OS X“ се отнася за „Mac OS X v10.9.x“ , „Mac OS X v10.8.x“ , „Mac OS X v10.7.x“ , „Mac OS X v10.6.x“ и „Mac OS X v10.5.8“.

---

## Бележки

- Забранено е възпроизвеждането на информация от настоящото ръководство.
- Цялата информация в това ръководство е обект на промяна без предупреждение.
- Ако откриете неточности или имате притеснения относно настоящото ръководство, се свържете с Epson.
- Независимо от разпоредбите на предходната точка, Epson не може да носи отговорност за последици, произтичащи от използването на продукта.
- Epson не може да носи отговорност за повреди, причинени от неправилно използване на продукта и неправилен ремонт на продукта от трета страна.

# Въведение

Настоящото ръководство е общ наръчник за мастиленоструйни и мултифункционални принтери Epson и е предназначено за системен администратор, който управлява офис мрежа. Системен администратор е лице, което е отговорно за конфигурацията на устройствата и разрешението за достъп до мрежата за клиенти, принтери и компютри. Може да не са включени подробни процедури в зависимост от темата и терминологичният речник не е в настоящото ръководство, защото това ръководство е за администратор. Следователно за неговото прочитане са необходими познания за система от мрежи и компютри.

Съществуват два софтуера за конфигуриране на разширените мрежови настройки на принтера — Web Config и EpsonNet Config. В настоящото ръководство инструкциите за конфигуриране на всяка функция са основно от Web Config. За информация относно операциите на EpsonNet Config, вижте документацията или помощта на EpsonNet Config. Описанията на елементите на менюто се основават на операционните системи Windows 7 и Mac OS X 10.8.x.

**Забележка:**

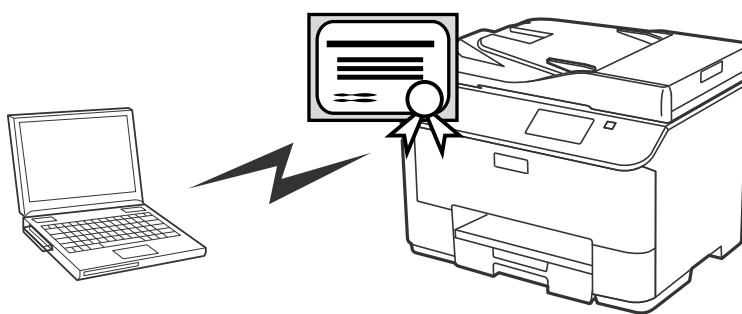
*За да конфигурирате функциите за администриране на системата, принтерът трябва да бъде свързан към мрежа. За повече информация относно свързване на принтера към мрежа вижте документацията на принтера или приложението в настоящото ръководство.*

Разделите по-долу са функции за администриране на системата, които продуктите Epson поддържат. Наличните функции може да се различават според модела. За информация относно наличието на функции, вижте документацията на принтера. Изберете кои функции да се използват, така че да съответстват на мрежовата среда.

---

## SSL/TLS комуникация

Можете да зададете съвръвно удостоверение за принтера и криптиране на комуникацията между принтера и компютъра чрез SSL/TLS (слой със защитени сокети/защита на транспортния слой) комуникация. Използвайте тази функция, за да се избегне неправомерна смяна на самоличността и неоторизиран достъп до принтера.

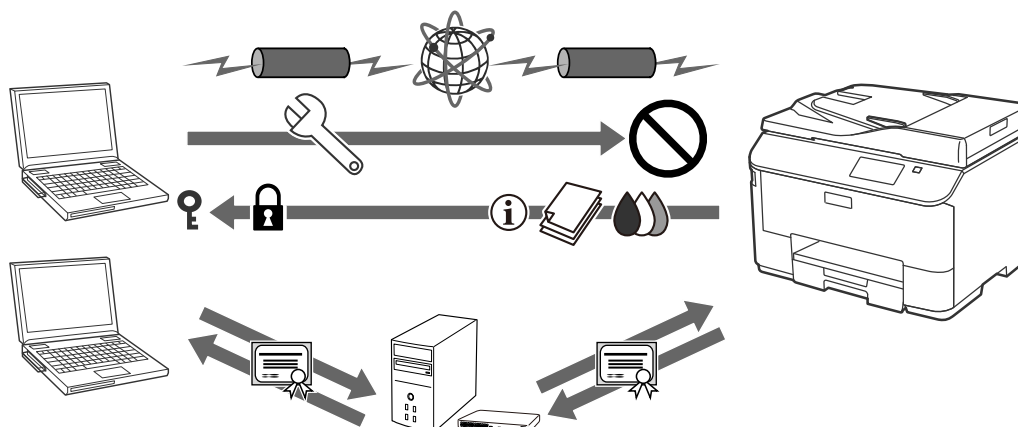
**Още по темата**

➔ [“Конфигуриране на SSL/TLS комуникация” на страница 17](#)

---

## Криптиране на IP комуникация и връзка към мрежа за удостоверяване

Можете да криптирате комуникации и да контролирате достъпа до принтера. Ако искате да избегнете прихващане на съобщения и подправяне на данни, използвайте функцията **IPsec/IP Filtering** или SNMPv3 протокола. Ако искате удостоверяване на достъпа до принтера, използвайте функцията IEEE802.1X.



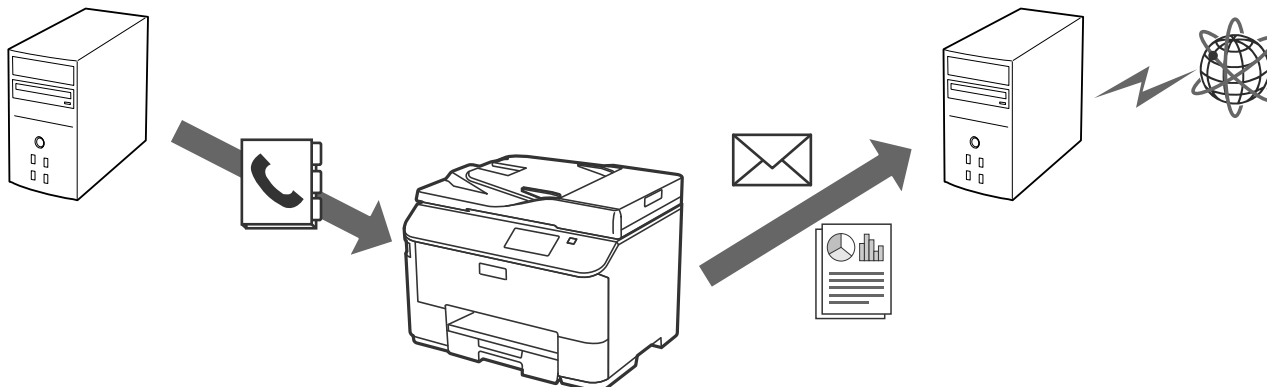
### Още по темата

- ➔ [“Конфигуриране на IPsec/IP Filtering” на страница 19](#)
- ➔ [“Използване на SNMPv3 протокол” на страница 27](#)
- ➔ [“Свързване на принтера към мрежа IEEE802.1X” на страница 29](#)

---

## Конфигуриране на дестинация за сканирания и факсове

Можете да използвате LDAP сървър, за да изберете дестинация за сканирания и факсове. Ако искате да изпратите сканирани и факс данни чрез имейл или да избегнете грешки при изпращане на факс, конфигурирайте сървър за електронна поща и LDAP сървър.



### Още по темата

- ➔ [“Използване на LDAP сървъра” на страница 43](#)



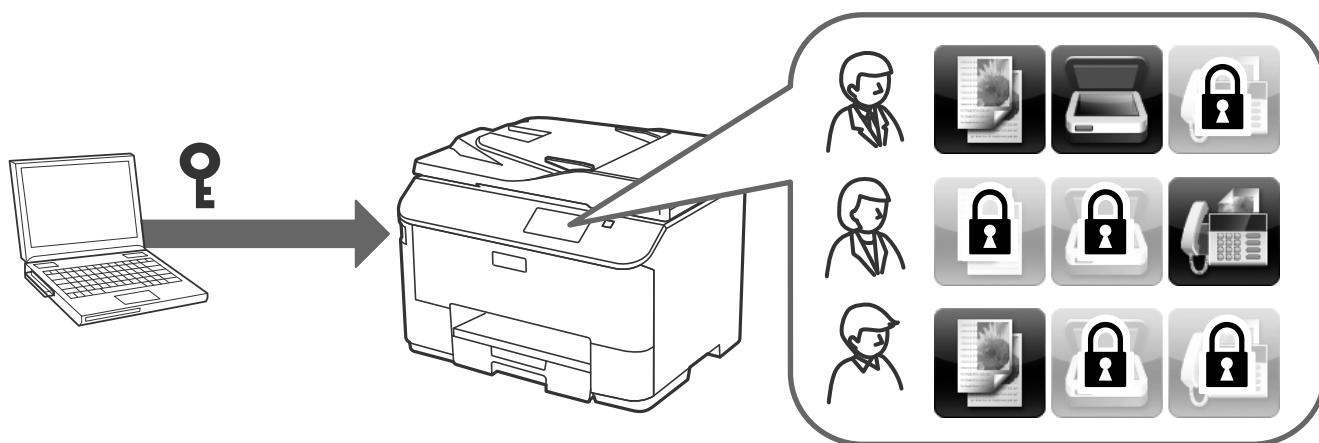
➔ [“Използване на сървър за електронна поща” на страница 47](#)

---

## Ограничаване на потребителски функции и администраторска парола

Можете да ограничите функциите на принтера на база потребител. Например, Потребител А може да копира и сканира, докато Потребител Б може само да изпраща факс.

Когато зададете администраторската парола, само администраторът може да променя настройките на принтера. Препоръчително е да зададете администраторска парола за подобряване на сигурността.



### Още по темата

➔ [“Ограничаване на потребителски функции” на страница 50](#)

➔ [“Конфигуриране на администраторската парола” на страница 52](#)

# Използване на софтуер за мрежова конфигурация

## Относно Web Config

Web Config е браузър-базирано приложение за конфигуриране на настройките на принтера.

За достъп до Web Config на принтера, трябва първо да имате присвоен IP адрес на принтера.

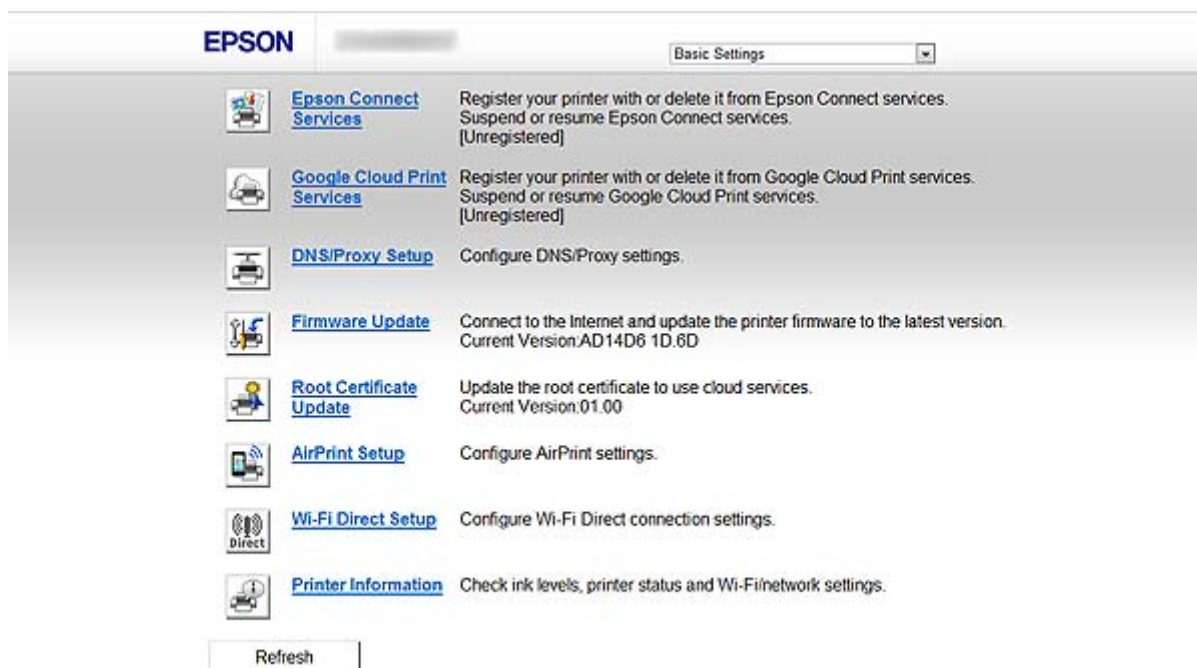
**Забележка:**

Можете да заключите настройките чрез конфигуриране на администраторска парола за принтера.

Има две страници за настройки като тези по-долу.

**Basic Settings**

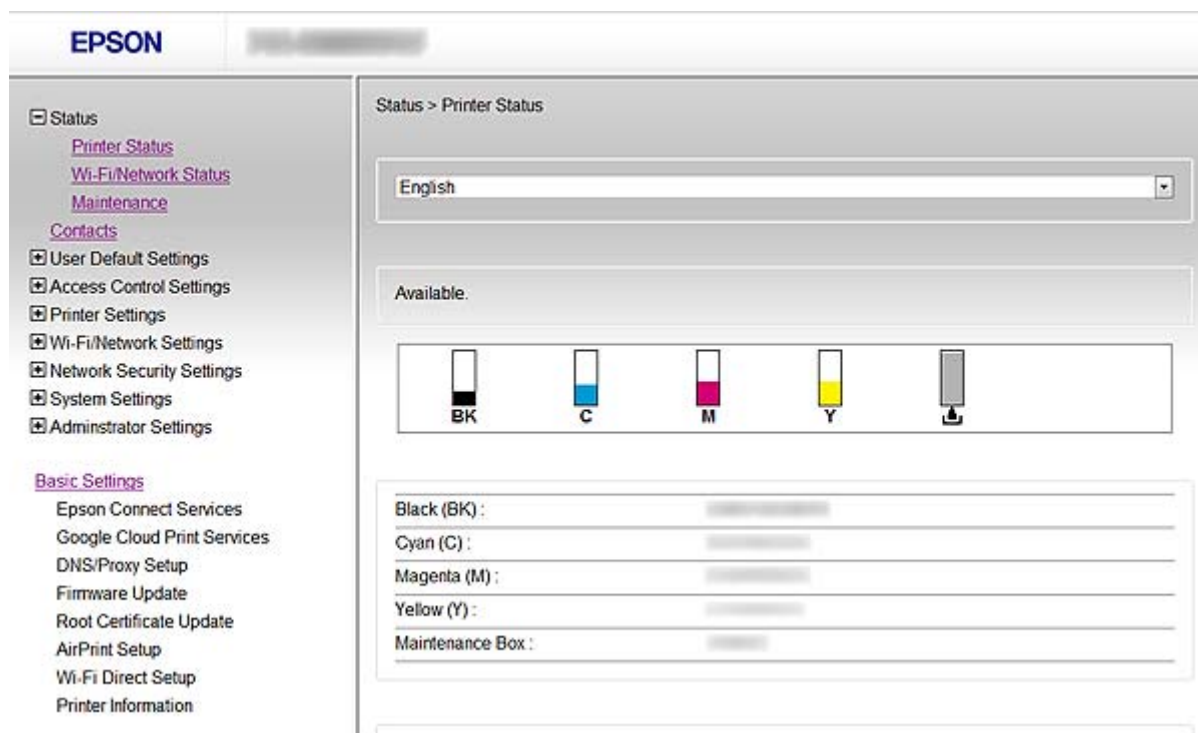
Можете да конфигурирате основните настройки за принтера.



## Използване на софтуер за мрежова конфигурация

### ❑ Advanced Settings

Можете да конфигурирате разширените настройки за принтера. Тази страница е основно за администратор.



### Още по темата

➔ [“Сравнение между функциите на Web Config и EpsonNet Config” на страница 14](#)

## Достъп до Web Config

Въведете IP адреса на принтера в уеб браузър. Трябва да е активиран JavaScript. При достъп до Web Config чрез HTTPS, в браузъра ще се покаже предупредително съобщение, тъй като се използва самоподписан сертификат, запаметен в принтера.

### ❑ Достъп чрез HTTP

IPv4: `http://<IP адрес на принтера>` (без < >)

IPv6: `http://[IP адрес на принтера]/ (с [ ])`

### ❑ Достъп чрез HTTPS

IPv4: `https://<IP адрес на принтера>` (без < >)

IPv6: `https://[IP адрес на принтера]/ (с [ ])`

## Използване на софтуер за мрежова конфигурация

### Забележка:

#### Примери

IPv4:

<http://192.168.100.201/>

<https://192.168.100.201/>

IPv6:

[http://\[2001:db8::1000:1\]/](http://[2001:db8::1000:1]/)

[https://\[2001:db8::1000:1\]/](https://[2001:db8::1000:1]/)

- Ако името на принтера е регистрирано в DNS сървъра, можете да използвате името на принтера вместо IP адреса на принтера.
- Не всички менюта се показват при достъп до Web Config чрез HTTP. За да видите всички менюта, влезте в Web Config чрез HTTPS.
- Можете да получите достъп до Web Config и от EpsonNet Config. Изберете принтера от екрана с изброени принтери и щракнете върху **Launch Browser**.

### Още по темата

- ➔ [“Сравнение между функциите на Web Config и EpsonNet Config” на страница 14](#)
- ➔ [“Конфигуриране на SSL/TLS комуникация” на страница 17](#)
- ➔ [“Използване на цифров сертификат” на страница 32](#)

---

## Относно EpsonNet Config

EpsonNet Config позволява на администратора да конфигурира мрежовите настройки на принтера, като например задаване на IP адрес и промяна на режима на свързване. Функцията за партидна настройка се поддържа в Windows. За повече информация вижте документацията или помощта на EpsonNet Config.



### Още по темата

- ➔ [“Сравнение между функциите на Web Config и EpsonNet Config” на страница 14](#)

---

## Използване на EpsonNet Config — Windows

### Инсталиране на EpsonNet Config — Windows

Инсталирайте EpsonNet Config от следната папка на диска със софтуер, предоставен с принтера:

\\Network\EpsonNetConfig

### Изпълнение на EpsonNet Config — Windows

Изберете **Всички програми > EpsonNet > EpsonNet Config Vxx > EpsonNet Config**.

**Забележка:**

*Ако се появи предупреждение на защитната стена, разрешете достъпа за EpsonNet Config.*

**Още по темата**

➔ [“Сравнение между функциите на Web Config и EpsonNet Config” на страница 14](#)

### Деинсталиране на EpsonNet Config - Windows

Изберете **Контролен панел > Програми > Програми и компоненти > Деинсталиране на програма > EpsonNet Config Vxx** и след това щракнете върху **Деинсталиране**.

---

## Използване на EpsonNet Config — Mac OS X

### Инсталиране на EpsonNet Config — Mac OS X

Изтеглете EpsonNet Config от EPSON Software Updater и след това го инсталирайте като следвате инструкциите на екрана.

### Изпълнение на EpsonNet Config — Mac OS X

Изберете **Go > Applications > Epson Software > EpsonNet > EpsonNet Config Vxx > EpsonNet Config**.

**Още по темата**

➔ [“Сравнение между функциите на Web Config и EpsonNet Config” на страница 14](#)

### Деинсталиране на EpsonNet Config – Mac OS X

За деинсталиране на приложения използвайте Uninstaller. Можете да изтеглите Uninstaller с помощта на EPSON Software Updater или от уеб сайта за поддръжка на Epson.

При изпълнение на Uninstaller, се показват всички инсталирани приложения на Epson. Изберете EpsonNet Config и след това следвайте инструкциите на екрана.

## Използване на софтуер за мрежова конфигурация

**Забележка:**

Ако не разполагате с Uninstaller, плъзнете папката на програмата в **Applications** и я пуснете върху иконата на кошчето в лентата на задачите.

## Сравнение между функциите на Web Config и EpsonNet Config

Съществуват два софтуера за конфигуриране на мрежовите настройки на принтера — Web Config и EpsonNet Config.

По-долу са функциите, обхванати в настоящото ръководство, и сравнение между двата софтуера.

Функции	Web Config	EpsonNet Config
Конфигуриране на SSL/TLS комуникация	✓	✓
Конфигуриране на сертификат на сървъра за принтера	✓	✓
Конфигуриране на IPsec/IP филтриране	✓	✓
Конфигуриране на SNMPv3 протокол	✓	–
Свързване на принтера към мрежа IEEE802.1X (Ethernet/Wi-Fi)	✓	✓
Получаване и импортиране на сертификат, подписан от сертифициращ орган	✓	–
Актуализиране на самоподписан сертификат	✓	–
Регистриране на дестинация за контакти	✓	✓
Конфигуриране на LDAP сървър	✓	✓
Конфигуриране на сървър за електронна поща	✓	✓
Ограничаване на наличните функции на принтера	✓	✓
Конфигуриране на администраторска парола	✓	✓
Конфигуриране на известия по имейл	✓	–
Задаване на партидни настройки за няколко принтера	–	✓ (само за Windows)
Импортиране и експортиране на контакти и други настройки	–	✓

## Използване на софтуер за мрежова конфигурация

### Още по темата

- ➔ “Относно Web Config” на страница 10
- ➔ “Достъп до Web Config” на страница 11
- ➔ “Относно EpsonNet Config” на страница 12
- ➔ “Изпълнение на EpsonNet Config — Windows” на страница 13
- ➔ “Изпълнение на EpsonNet Config — Mac OS X” на страница 13
- ➔ “Конфигуриране на основни SSL/TLS настройки” на страница 17
- ➔ “Конфигуриране на сертификата на сървъра за принтера” на страница 18
- ➔ “Конфигуриране на IPsec/IP Filtering” на страница 19
- ➔ “Използване на SNMPv3 протокол” на страница 27
- ➔ “Свързване на принтера към мрежа IEEE802.1X” на страница 29
- ➔ “Получаване и импортиране на сертификат, подписан от сертифициращ орган” на страница 33
- ➔ “Актуализиране на самоподписан сертификат” на страница 37
- ➔ “Регистриране на дестинация за контакти” на страница 40
- ➔ “Използване на LDAP сървър” на страница 43
- ➔ “Използване на сървър за електронна поща” на страница 47
- ➔ “Ограничаване на потребителски функции” на страница 50
- ➔ “Конфигуриране на администраторската парола” на страница 52
- ➔ “Конфигуриране на известия по имейл” на страница 62

---

## Друг мрежов софтуер

### Относно EpsonNet Print (само за Windows)

EpsonNet Print е софтуер за печат в TCP/IP мрежа. Възможностите и ограниченията са изброени по-долу. За повече информация посетете регионалния уеб сайт на Epson.

- Състоянието на принтера се показва на екрана на спулера.
- Ако IP адресът на принтера е променен от DHCP, принтерът все още се открива.
- Можете да използвате принтер, разположен на друг сегмент на мрежата.
- Можете да печатате, като използвате един от следните протоколи: LPD, Подобен LPD и RAW.
- IPv6 адрес не се поддържа.

### Още по темата

- ➔ “Конфигуриране на мрежов интерфейс — Ethernet” на страница 63
- ➔ “Конфигуриране на мрежов интерфейс — Wi-Fi” на страница 64
- ➔ “Инсталиране на драйвер на принтера — Windows” на страница 66

### Относно EpsonNet SetupManager

EpsonNet SetupManager е софтуер за създаване на пакет за лесна инсталация на принтера, като инсталиране на драйвера на принтера, инсталиране на EPSON Status Monitor и създаване на порт за принтера.

### **Използване на софтуер за мрежова конфигурация**

Този софтуер позволява на администратора да създава уникални софтуерни пакети и да ги разпределя между различни групи.

За повече информация посетете регионалния уеб сайт на Epson.



# Използване на принтера в защитена мрежа

В тази тема са обяснени защитните функции, които продуктите на Epson поддържат. Наличните функции може да се различават според модела. За информация относно наличието на функции, вижте документацията на принтера.

---

## Конфигуриране на SSL/TLS комуникация

### Конфигуриране на основни SSL/TLS настройки

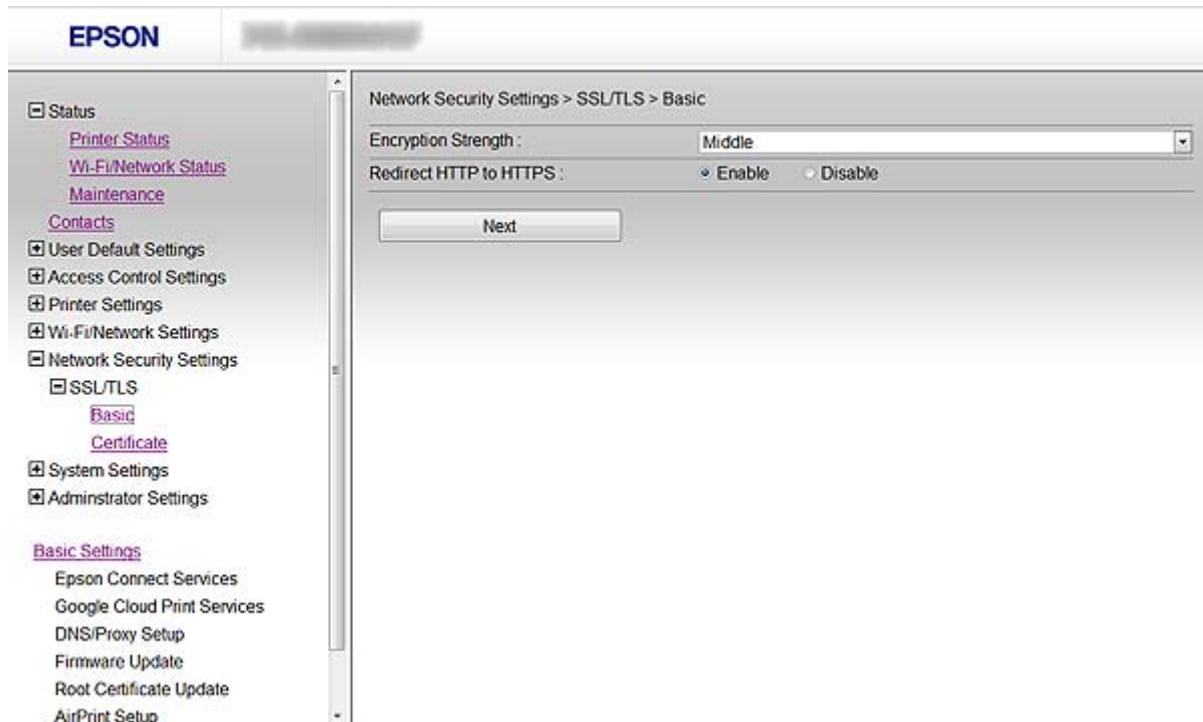
Ако принтерът поддържа функция за HTTPS сървър, можете да използвате SSL/TLS комуникация за криптиране на съобщенията. Можете да конфигурирате и управлявате принтера чрез Web Config, като същевременно се гарантира сигурността.

Конфигурирайте степента на криптиране и функцията за пренасочване.

1. Влезте в Web Config на принтера и изберете **Network Security Settings > SSL/TLS > Basic**.
2. Изберете стойност за всеки елемент.
  - Encryption Strength**  
Можете да изберете едно от следните.
    - High:** AES256/3DES
    - Middle:** AES256/3DES/AES128/RC4
  - Redirect HTTP to HTTPS**

## Използване на принтера в защитена мрежа

Можете да конфигурирате пренасочване към HTTPS при достъп с HTTP.



3. Щракнете върху **Next**.  
Показва се съобщение за потвърждение.
4. Щракнете върху **OK**.  
Принтерът се актуализира.

### Още по темата

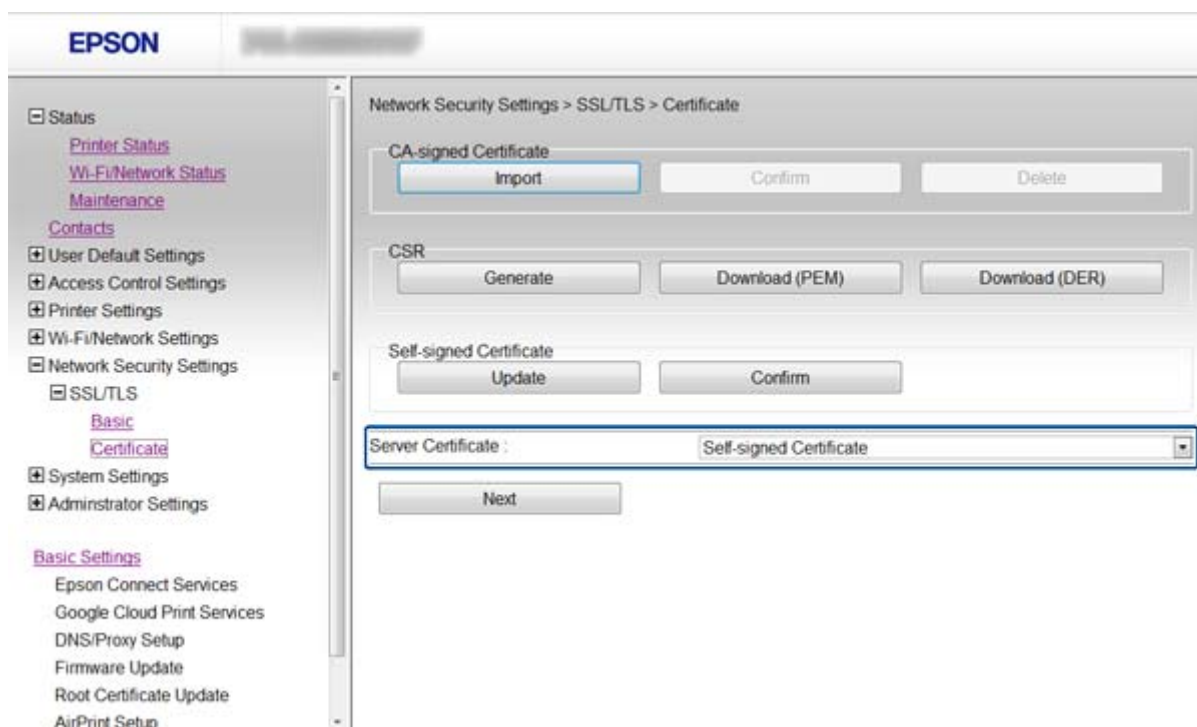
➔ [“Достъп до Web Config” на страница 11](#)

## Конфигуриране на сертификат на сървъра за принтера

1. Влезте в Web Config на принтера и изберете **Network Security Settings > SSL/TLS > Certificate**.
2. Посочете сертификат за използване в **Server Certificate**.
  - Self-signed Certificate**  
От принтера се генерира самоподписан сертификат. Изберете това, ако не получите сертификат, подписан от сертифициращ орган.
  - CA-signed Certificate**

## Използване на принтера в защитена мрежа

Можете да укажете това, ако получите и импортирате предварително сертификат, подписан от сертифициращ орган.



3. Щракнете върху **Next**.

Показва се съобщение за потвърждение.

4. Щракнете върху **OK**.

Принтерът се актуализира.

### Още по темата

- ➔ [“Достъп до Web Config” на страница 11](#)
- ➔ [“Получаване и импортиране на сертификат, подписан от сертифициращ орган” на страница 33](#)

---

## Конфигуриране на IPsec/IP Filtering

### Относно IPsec/IP Filtering

Ако принтерът поддържа IPsec/IP филтриране, можете да филтрирате трафика по IP адреси, услуги и порт. Чрез комбиниране на филтрирането, можете да конфигурирате принтера да приема или да блокира определени клиенти и определени данни. Освен това можете да подобрите нивото на защита, като се използва IPsec.

За да филтрирате трафика, конфигурирайте политиката по подразбиране. Политиката по подразбиране се прилага за всеки потребител или група, които се свързват към принтера. За по-фин контрол върху потребители и групи от потребители, конфигурирайте групови политики. Групова политика е едно или повече правила, приложени към потребител или група потребители. Принтерът контролира IP пакети, които съответстват на конфигурирани политики. IP пакетите се удостоверяват по реда на групова политика 1 до 10, след това политика по подразбиране.

## Използване на принтера в защитена мрежа

### Забележка:

Компютри, които работят под Windows Vista или по-нова версия или Windows Server 2008 или по-нова версия, поддържат IPsec.

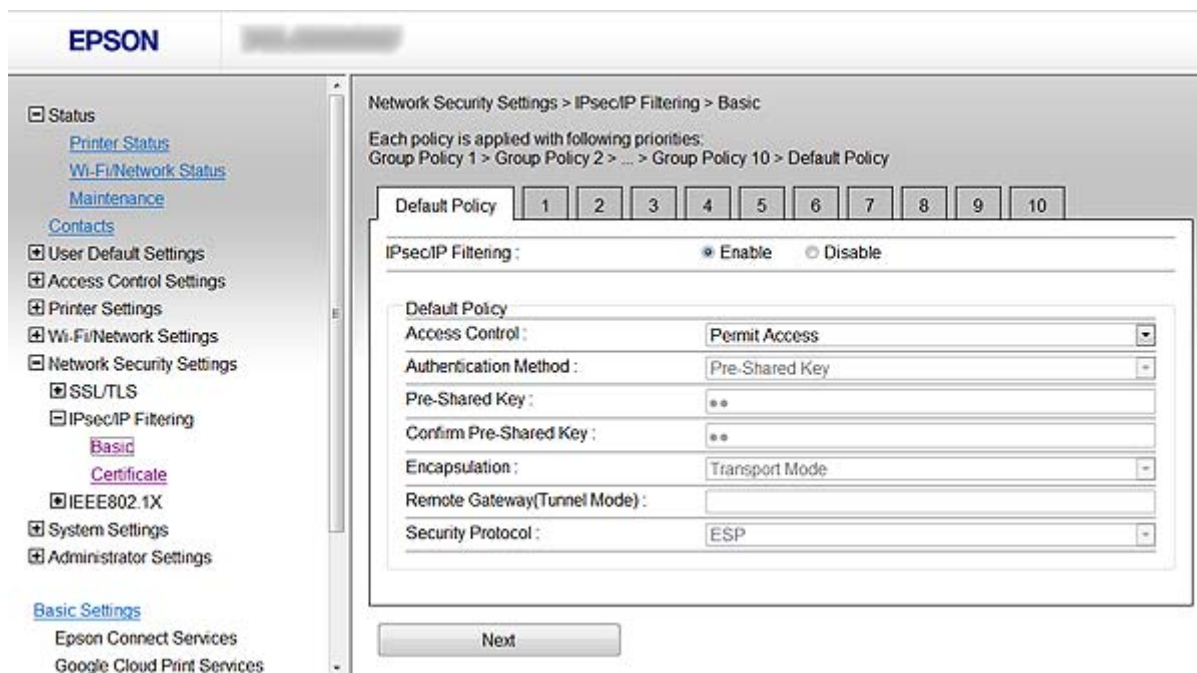
## Конфигуриране на Default Policy

1. Влезте в Web Config на принтера и изберете **Network Security Settings > IPsec/IP Filtering > Basic**.
2. Въведете стойност за всеки елемент.
3. Щракнете върху **Next**.  
Показва се съобщение за потвърждение.
4. Щракнете върху **OK**.  
Принтерът се актуализира.

### Още по темата

- ➔ [“Достъп до Web Config” на страница 11](#)
- ➔ [“Елементи за настройка на Default Policy” на страница 20](#)

## Елементи за настройка на Default Policy



Елементи	Настройки и обяснение
IPsec/IP Filtering	Можете да разрешите или забраните функцията за IPsec/IP филтриране.

## Използване на принтера в защитена мрежа

Елементи	Настройки и обяснение	
Access Control	Конфигурирайте контролен метод за трафик на IP пакети.	
	Permit Access	Изберете тази опция, за да разрешите преминаване на конфигурирани IP пакети.
	Refuse Access	Изберете тази опция, за да забраните преминаване на конфигурирани IP пакети.
	IPsec	Изберете тази опция, за да разрешите преминаване на конфигурирани IPsec пакети.
Authentication Method	За да изберете <b>Certificate</b> , трябва да получите и да импортирате предварително сертификат, подписан от сертифициращ орган.	
Pre-Shared Key	Ако изберете <b>Pre-Shared Key</b> за <b>Authentication Method</b> , въведете предварително споделен ключ между 1 и 127 знака.	
Confirm Pre-Shared Key	Въведете ключа, който сте конфигурирали, за потвърждение.	
Encapsulation	Ако изберете <b>IPsec</b> за <b>Access Control</b> , трябва да конфигурирате режим на капсулиране.	
	Transport Mode	Изберете това, ако използвате принтера само на една и съща LAN мрежа. Криптират се IP пакети от слой 4 или по-нов.
	Tunnel Mode	Ако използвате принтер в мрежа с възможност за интернет, като IPsec-VPN, изберете тази опция. Криптират се заглавната част и данните на IP пакетите.
Remote Gateway(Tunnel Mode)	Ако изберете <b>Tunnel Mode</b> за <b>Encapsulation</b> , въведете адрес на шлюз между 1 и 39 знака.	
Security Protocol	Ако изберете <b>IPsec</b> за <b>Access Control</b> , изберете опция.	
	ESP	Изберете тази опция, за да се гарантира целостта на удостоверяването и данните, както и криптирането на данните.
	AH	Изберете тази опция, за да се гарантира целостта на удостоверяването и данните. Дори ако криптирането на данни е забранено, можете да използвате IPsec.

## Още по темата

➔ [“Конфигуриране на Default Policy” на страница 20](#)

## Конфигуриране на Group Policy

1. Влезте в Web Config на принтера и изберете **Network Security Settings > IPsec/IP Filtering > Basic**.
2. Щракнете върху номериран раздел, който искате да конфигурирате.
3. Въведете стойност за всеки елемент.
4. Щракнете върху **Next**.  
Показва се съобщение за потвърждение.

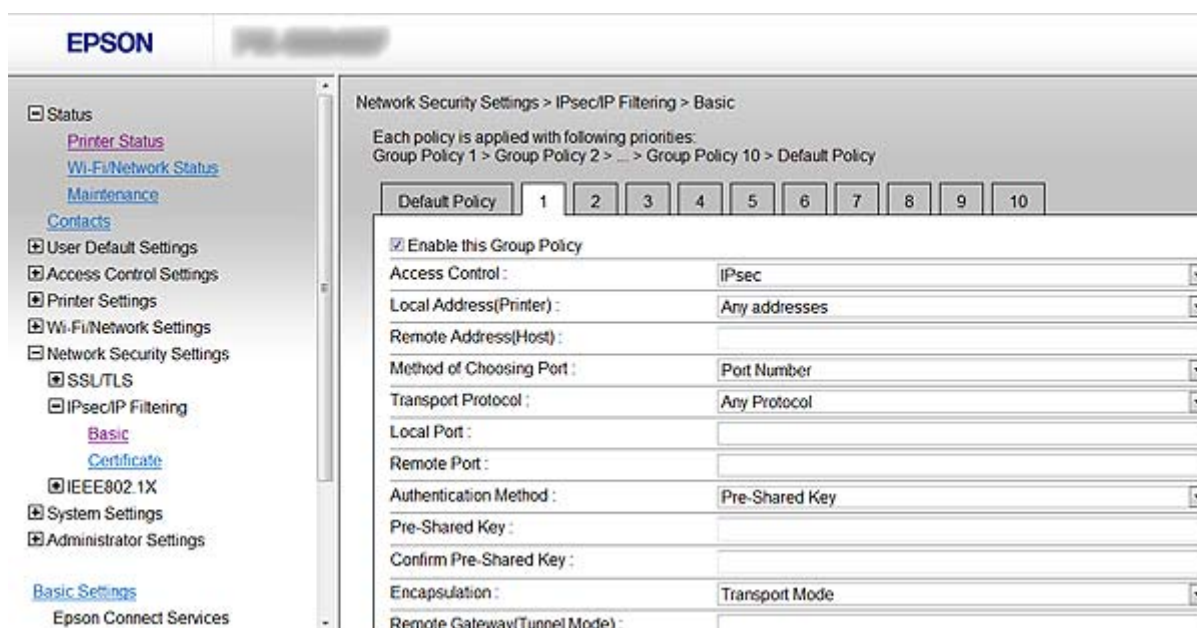
## Използване на принтера в защитена мрежа

- Щракнете върху **ОК**.  
Принтерът се актуализира.

### Още по темата

- ➔ “Достъп до Web Config” на страница 11
- ➔ “Елементи за настройка на Group Policy” на страница 22

## Елементи за настройка на Group Policy



Елементи	Настройки и обяснение	
Enable this Group Policy	Можете да разрешите или забраните групова политика.	
Access Control	Конфигурирайте контролен метод за трафик на IP пакети.	
	Permit Access	Изберете тази опция, за да разрешите преминаване на конфигурирани IP пакети.
	Refuse Access	Изберете тази опция, за да забраните преминаване на конфигурирани IP пакети.
IPsec	Изберете тази опция, за да разрешите преминаване на конфигурирани IPsec пакети.	
Local Address(Printer)	Изберете IPv4 адрес или IPv6 адрес, който да отговаря на мрежовата среда. Ако IP адресът се задава автоматично, можете да изберете <b>Use auto-obtained IPv4 address</b> .	
Remote Address(Host)	Въведете IP адреса на устройството за контрол на достъпа. IP адресът трябва да бъде между 0 и 43 знака. Ако не въведете IP адрес, се контролират всички адреси.  <b>Забележка:</b> Ако IP адресът се задава автоматично (напр. определен от DHCP), връзката може да не е налична. Конфигурирайте статичен IP адрес.	
Method of Choosing Port	Изберете метод за определяне на портовете.	

## Използване на принтера в защитена мрежа

Елементи	Настройки и обяснение	
Service Name	Ако изберете <b>Service Name</b> за <b>Method of Choosing Port</b> , изберете опция.	
Transport Protocol	Ако изберете <b>Port Number</b> за <b>Method of Choosing Port</b> , трябва да конфигурирате режим на капсулиране.	
	Any Protocol	Изберете тази опция, за да контролирате всички видове протоколи.
	TCP	Изберете тази опция, за да контролирате данните за уникаст.
	UDP	Изберете тази опция, за да контролирате данните за излъчване и мултикаст.
	ICMPv4	Изберете тази опция, за да контролирате командата ping.
Local Port	Ако изберете <b>Port Number</b> за <b>Method of Choosing Port</b> и ако изберете <b>TCP</b> или <b>UDP</b> за <b>Transport Protocol</b> , въведете номера на портове за контролиране на получаваните пакети, като ги отделяте със запетаи. Можете да въведете максимално 10 номера на портове. Пример: 20,80,119,5220 Ако не въведете номер на порт, се контролират всички портове.	
Remote Port	Ако изберете <b>Port Number</b> за <b>Method of Choosing Port</b> и ако изберете <b>TCP</b> или <b>UDP</b> за <b>Transport Protocol</b> , въведете номера на портове за контролиране на изпращаните пакети, като ги отделяте със запетаи. Можете да въведете максимално 10 номера на портове. Пример: 25,80,143,5220 Ако не въведете номер на порт, се контролират всички портове.	
Authentication Method	Ако изберете <b>IPsec</b> за <b>Access Control</b> , изберете опция. Използваният сертификат се среща често с политика по подразбиране.	
Pre-Shared Key	Ако изберете <b>Pre-Shared Key</b> за <b>Authentication Method</b> , въведете предварително споделен ключ между 1 и 127 знака.	
Confirm Pre-Shared Key	Въведете ключа, който сте конфигурирали, за потвърждение.	
Encapsulation	Ако изберете <b>IPsec</b> за <b>Access Control</b> , трябва да конфигурирате режим на капсулиране.	
	Transport Mode	Изберете това, ако използвате принтера само на една и съща LAN мрежа. Криптират се IP пакети от слой 4 или по-нов.
	Tunnel Mode	Ако използвате принтер в мрежа с възможност за интернет, като IPsec-VPN, изберете тази опция. Криптират се заглавната част и данните на IP пакетите.
Remote Gateway(Tunnel Mode)	Ако изберете <b>Tunnel Mode</b> за <b>Encapsulation</b> , въведете адрес на шлюз между 1 и 39 знака.	

## Използване на принтера в защитена мрежа

Елементи	Настройки и обяснение	
Security Protocol	Ако изберете <b>IPsec</b> за <b>Access Control</b> , изберете опция.	
	ESP	Изберете тази опция, за да се гарантира целостта на удостоверяването и данните, както и криптирането на данните.
	AH	Изберете тази опция, за да се гарантира целостта на удостоверяването и данните. Дори ако криптирането на данни е забранено, можете да използвате IPsec.

## Още по темата

- ➔ [“Конфигуриране на Group Policy” на страница 21](#)
- ➔ [“Комбинация от Local Address\(Printer\) и Remote Address\(Host\) в Group Policy” на страница 24](#)
- ➔ [“Позовавания на име на услуга в групова политика” на страница 24](#)

## Комбинация от Local Address(Printer) и Remote Address(Host) в Group Policy

		Настройка на Local Address(Printer)		
		IPv4	IPv6* <sup>2</sup>	Any addresses* <sup>3</sup>
Настройка на Remote Address(Host)	IPv4* <sup>1</sup>	✓	–	✓
	IPv6* <sup>1&amp;2</sup>	–	✓	✓
	Празно	✓	✓	✓

\*1Ако **IPsec** е избрано за **Access Control**, не можете да посочите в дължина на префикс.

\*2Ако **IPsec** е избрано за **Access Control**, можете да изберете локален за връзката адрес (fe80::), но груповата политика ще бъде деактивирана.

\*3Освен IPv6 локални за връзката адреси.

## Позовавания на име на услуга в групова политика

Име на услуга	Вид протокол	Номер на локален порт	Номер на отдалечен порт	Контролирани функции
Any	–	–	–	Всички услуги
ENPC	UDP	3289	Кой да е порт	Търсене на принтер от приложения като EpsonNet Config, драйвер на принтер и драйвер на скенер
SNMP	UDP	161	Кой да е порт	Придобиване и конфигуриране на MIB от приложения като EpsonNet Config, драйвера на принтер Epson и драйвера на скенер Epson
LPR	TCP	515	Кой да е порт	Препращане на LPR данни



## Използване на принтера в защитена мрежа

Име на услуга	Вид протокол	Номер на локален порт	Номер на отдалечен порт	Контролирани функции
RAW (Port9100)	TCP	9100	Кой да е порт	Препращане на RAW данни
IPP/IPPS	TCP	631	Кой да е порт	Препращане на AirPrint данни (IPP/IPPS печат)
WSD	TCP	Кой да е порт	5357	Контролиране на WSD
WS-Discovery	UDP	3702	Кой да е порт	Търсене на принтер от WSD
Network Scan	TCP	1865	Кой да е порт	Препращане на данни от сканиране от Document Capture Pro
Network Push Scan	TCP	Кой да е порт	2968	Придобиване на информация за задание при push сканиране от Document Capture Pro
Network Push Scan Discovery	UDP	2968	Кой да е порт	Търсене на компютър, когато се изпълни push сканиране от Document Capture Pro
FTP Data (Local)	TCP	20	Кой да е порт	FTP сървър (препращане на данни от FTP печат)
FTP Control (Local)	TCP	21	Кой да е порт	FTP сървър (контролиране на FTP печат)
FTP Data (Remote)	TCP	Кой да е порт	20	FTP клиент (препращане на данни за сканиране и получени факс данни) Това обаче може да контролира само FTP сървър, който използва номер на отдалечен порт 20.
FTP Control (Remote)	TCP	Кой да е порт	21	FTP клиент (контролиране за препращане на данни за сканиране и получени факс данни)
CIFS (Local)*	TCP	445	Кой да е порт	CIFS сървър (споделяне на мрежова папка)
CIFS (Remote)*	TCP	Кой да е порт	445	CIFS сървър (препращане на данни за сканиране и получени факс данни към папка)
HTTP (Local)	TCP	80	Кой да е порт	HTTP(S) сървър (препращане на данни от Web Config и WSD)
HTTPS (Local)	TCP	443	Кой да е порт	
HTTP (Remote)	TCP	Кой да е порт	80	HTTP(S) клиент (комуникация между Epson Connect или Google Cloud Print, актуализиране на фърмуер и актуализиране на главен сертификат)
HTTPS (Remote)	TCP	Кой да е порт	443	

\*Ако искате да управлявате функции за препращане на данни за сканиране и получени факс данни, споделяне на мрежова папка или получаване на факс от PC-FAX, променете настройката на **Method of Choosing Port** към **Port Number** от **Service Name** и след това посочете номерата на портовете за CIFS и NetBIOS.

## Примери за конфигурация на IPsec/IP Filtering

### Приемане само на IPsec пакети

Този пример е за конфигуриране само на политика по подразбиране.

#### Default Policy:

- IPsec/IP Filtering: Enable
- Access Control: IPsec
- Authentication Method: Pre-Shared Key
- Pre-Shared Key: Въведете до 127 знака.

#### Group Policy:

Не конфигурирайте.

### Получаване на данни за отпечатване и настройки на принтера

Този пример позволява предаване на информация за данни за печат и конфигурация на принтер от специализирани услуги.

#### Default Policy:

- IPsec/IP Filtering: Enable
- Access Control: Refuse Access

#### Group Policy:

- Enable this Group Policy: Поставете отметка в квадратчето.
- Access Control: Permit Access
- Remote Address(Host): IP адрес на клиент
- Method of Choosing Port: Service Name
- Service Name: Поставете отметка за ENPC, SNMP, HTTP (Local), HTTPS (Local) и RAW (Port9100).

### Получаване на достъп само от определен IP адрес

Този пример позволява на посочен IP адрес достъп до принтера.

#### Default Policy:

- IPsec/IP Filtering: Enable
- Access Control: Refuse Access

#### Group Policy:

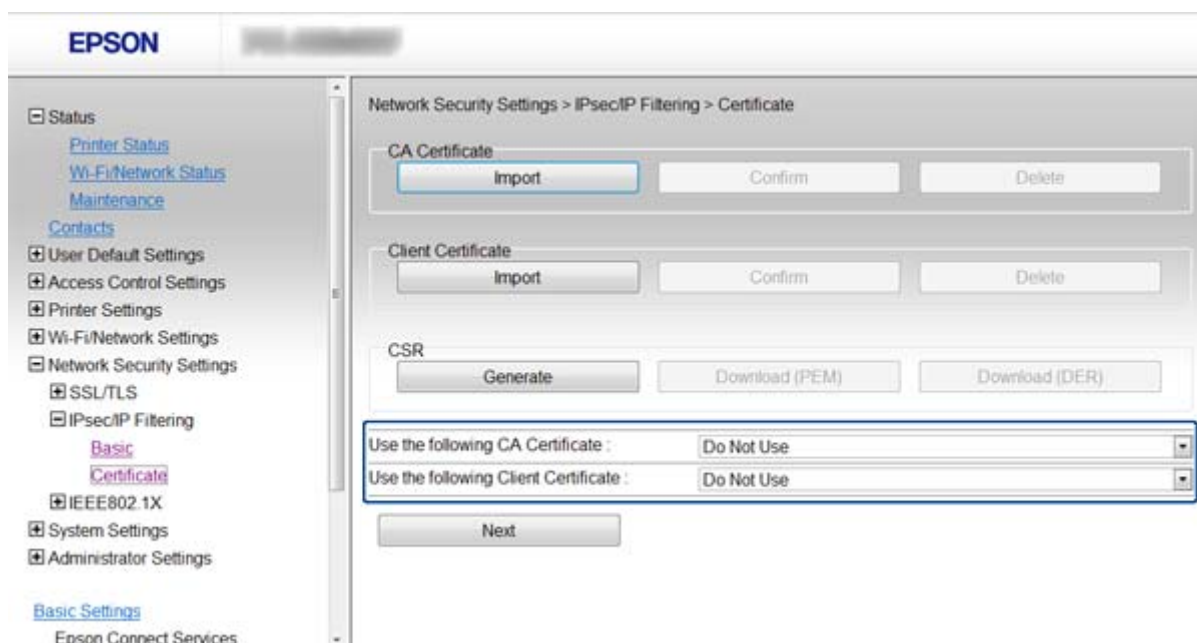
- Enable this Group Policy: Поставете отметка в квадратчето.
- Access Control: Permit Access
- Remote Address(Host): IP адрес на клиент на администратор

#### Забележка:

Независимо от конфигурацията на политиката, клиентът ще има възможност за достъп и конфигуриране на принтера.

## Конфигуриране на сертификат за IPsec/IP Filtering

1. Влезте в Web Config на принтера и изберете **Network Security Settings > IPsec/IP Filtering > Certificate**.
2. Посочете сертификата за използване в **Use the following CA Certificate**.  
Можете да определите импортиран сертификат за други функции.
3. Посочете сертификата за използване в **Use the following Client Certificate**.  
Можете да определите импортиран сертификат за други функции.



4. Щракнете върху **Next**.  
Показва се съобщение за потвърждение.
5. Щракнете върху **OK**.  
Принтерът се актуализира.

### Още по темата

- ➔ [“Достъп до Web Config” на страница 11](#)
- ➔ [“Получаване и импортиране на сертификат, подписан от сертифициращ орган” на страница 33](#)

---

## Използване на SNMPv3 протокол

### Конфигуриране на SNMPv3

Ако принтерът поддържа SNMPv3 протокол, можете да наблюдавате и контролирате достъпа до принтера.

1. Влезте в Web Config на принтера и изберете **Wi-Fi/Network Settings > Services > Protocol**.

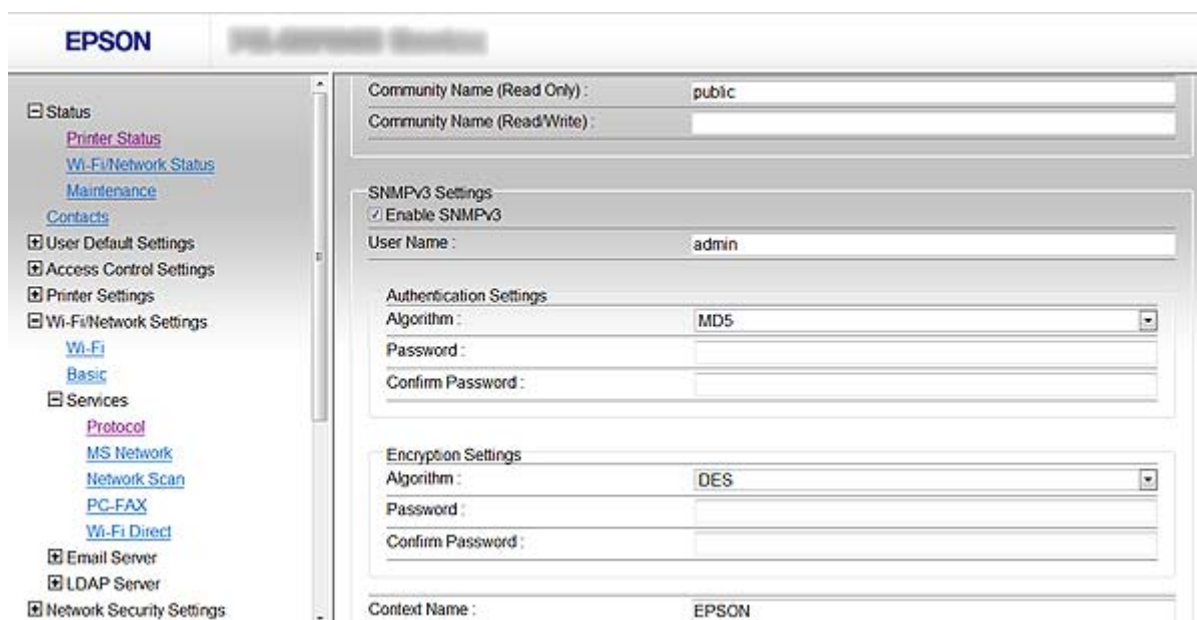
### Използване на принтера в защитена мрежа

2. Въведете стойност за всеки елемент на **SNMPv3 Settings**.
3. Щракнете върху **Next**.  
Показва се съобщение за потвърждение.
4. Щракнете върху **OK**.  
Принтерът се актуализира.

#### Още по темата

- ➔ [“Достъп до Web Config” на страница 11](#)
- ➔ [“Елементи за настройка на SNMPv3” на страница 28](#)

### Елементи за настройка на SNMPv3



Елементи	Настройки и обяснение
Enable SNMPv3	SNMPv3 е активиран, когато има отметка в квадратчето.
User Name	Въведете между 1 и 32 знака с помощта на символи от 1 байт.
Authentication Settings	
Algorithm	Изберете алгоритъм за удостоверяване.
Password	Въведете между 8 и 32 знака в ASCII (0x20-0x7E).
Confirm Password	Въведете паролата, която сте конфигурирали, за потвърждение.
Encryption Settings	
Algorithm	Изберете алгоритъм за криптиране.
Password	Въведете между 8 и 32 знака в ASCII (0x20-0x7E).

## Използване на принтера в защитена мрежа

Елементи	Настройки и обяснение
Confirm Password	Въведете паролата, която сте конфигурирали, за потвърждение.
Context Name	Въведете между 1 и 32 знака с помощта на символи от 1 байт.

## Още по темата

➔ [“Конфигуриране на SNMPv3” на страница 27](#)

---

## Свързване на принтера към мрежа IEEE802.1X

### Конфигуриране на мрежа IEEE802.1X

Ако принтерът поддържа IEEE802.1X, можете да използвате принтера в мрежа с удостоверяване, която е свързана към RADIUS сървър и концентратор като удостоверявател.

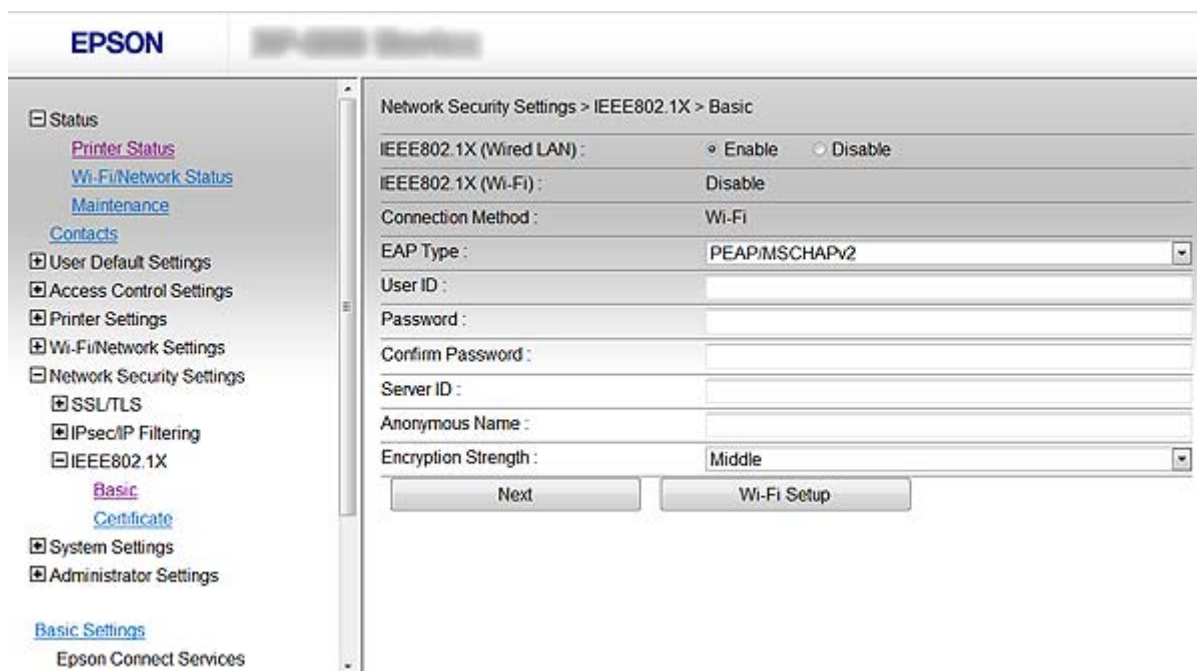
1. Влезте в Web Config на принтера и изберете **Network Security Settings > IEEE802.1X > Basic**.
2. Въведете стойност за всеки елемент.  
Ако искате да използвате принтера в Wi-Fi мрежа, щракнете върху **Wi-Fi Setup** и изберете или въведете SSID.  
*Забележка:*  
*Можете да споделяте настройки между Ethernet и Wi-Fi.*
3. Щракнете върху **Next**.  
Показва се съобщение за потвърждение.
4. Щракнете върху **OK**.  
Принтерът се актуализира.

## Още по темата

- ➔ [“Достъп до Web Config” на страница 11](#)
- ➔ [“Елементи за настройка на мрежа IEEE802.1X” на страница 30](#)
- ➔ [“Няма достъп до принтера след конфигуриране на IEEE802.1X” на страница 57](#)

Използване на принтера в защитена мрежа

Елементи за настройка на мрежа IEEE802.1X



Елементи	Настройки и обяснение	
IEEE802.1X (Wired LAN)	Можете да активирате или деактивирате настройките на страницата ( <b>IEEE802.1X &gt; Basic</b> ) за IEEE802.1X (кабелна LAN).	
IEEE802.1X (Wi-Fi)	Показва се състоянието на връзката IEEE802.1X (Wi-Fi).	
Connection Method	Показва се методът на свързване на настоящата мрежа.	
EAP Type	Изберете опция за метод на удостоверяване между принтера и RADIUS сървър.	
	EAP-TLS	Трябва да получите и да импортирате сертификата, подписан от сертифициращ орган.
	PEAP-TLS	
	PEAP/MSCHAPv2	Трябва да конфигурирате парола.
User ID	Конфигурирайте ИД, който да се използва за удостоверяване на RADIUS сървър.	
Password	Конфигурирайте парола за удостоверяване на принтера.	
Confirm Password	Въведете паролата, която сте конфигурирали, за потвърждение.	
Server ID	Можете да конфигурирате ИД на сървър за удостоверяване с точно определен RADIUS сървър. Удостоверителят проверява дали ИД на сървъра се съдържа в полето subject/subjectAltName на сертификата на сървъра, който е изпратен от RADIUS сървър.	
Anonymous Name	Ако изберете <b>PEAP-TLS</b> или <b>PEAP/MSCHAPv2</b> за <b>Authentication Method</b> , можете да конфигурирате анонимно име вместо ИД на потребител за фаза 1 на PEAP удостоверяване.	
Encryption Strength	Можете да изберете едно от следните.	
	High	AES256/3DES
	Middle	AES256/3DES/AES128/RC4

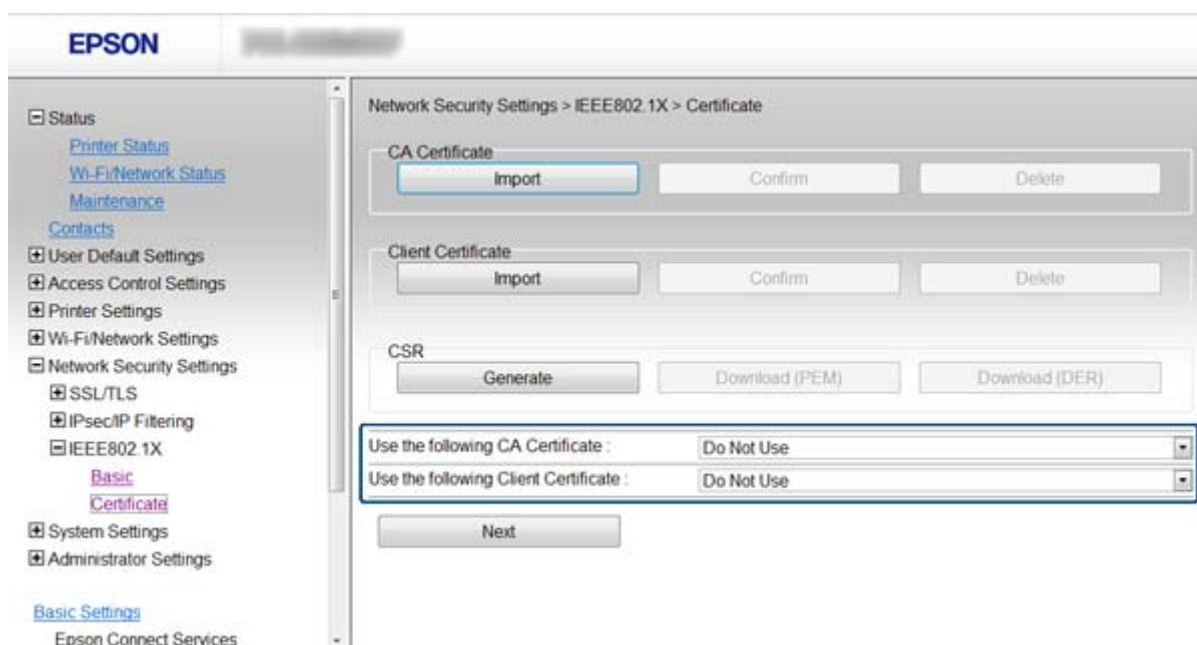
## Използване на принтера в защитена мрежа

### Още по темата

➔ [“Конфигуриране на мрежа IEEE802.1X”](#) на страница 29

## Конфигуриране на сертификат за IEEE802.1X

1. Влезте в Web Config на принтера и изберете **Network Security Settings > IEEE802.1X > Certificate**.
2. Посочете сертификат за използване в **Use the following CA Certificate**.  
Можете да определите импортиран сертификат за други функции.
3. Посочете сертификат за използване в **Use the following Client Certificate**.  
Можете да определите импортиран сертификат за други функции.



4. Щракнете върху **Next**.  
Показва се съобщение за потвърждение.
5. Щракнете върху **OK**.  
Принтерът се актуализира.

### Още по темата

➔ [“Достъп до Web Config”](#) на страница 11

➔ [“Получаване и импортиране на сертификат, подписан от сертифициращ орган”](#) на страница 33

## Проверка на състоянието на мрежа IEEE802.1X

Можете да проверите състоянието на IEEE802.1X чрез отпечатване на лист за състоянието на мрежата. За повече информация относно отпечатването на лист за състоянието на мрежата вижте документацията на принтера.

## Използване на принтера в защитена мрежа

ИД на състоянието	Състояние на IEEE802.1X
Disable	Функцията IEEE802.1X е забранена.
EAP Success	IEEE802.1X удостоверяването е успешно и е налична мрежова връзка.
Authenticating	IEEE802.1X удостоверяването не е приключило.
Config Error	Удостоверяването не е успешно, тъй като не е зададен ИД на потребител.
Client Certificate Error	Удостоверяването не е успешно, тъй като клиентският сертификат е изтекъл.
Timeout Error	Удостоверяването не е успешно, тъй като няма отговор от RADIUS сървъра и/или удостоверявателя.
User ID Error	Удостоверяването не е успешно, тъй като ИД на потребителя на принтера и/или протоколът на сертификата са неточни.
Server ID Error	Удостоверяването не е успешно, тъй като ИД на сървъра на сертификата на сървъра и ИД на сървъра не съвпадат.
Server Certificate Error	Удостоверяването не е успешно, тъй като има следните грешки в сертификата на сървъра. <input type="checkbox"/> Сертификатът на сървъра е изтекъл. <input type="checkbox"/> Веригата на сертификата на сървъра е неправилна.
CA Certificate Error	Удостоверяването не е успешно, тъй като има следните грешки в сертификата на сертифициращ орган. <input type="checkbox"/> Сертификатът на сертифициращия орган е неправилен. <input type="checkbox"/> Правилният сертификат на сертифициращ орган не е импортиран. <input type="checkbox"/> Сертификатът на сертифициращия орган е изтекъл.
EAP Failure	Удостоверяването не е успешно, тъй като има следните грешки в настройките на принтера. <input type="checkbox"/> Ако <b>Authentication Method</b> е <b>EAP-TLS</b> или <b>PEAP-TLS</b> , клиентският сертификат е неправилен или има някакви проблеми. <input type="checkbox"/> Ако <b>Authentication Method</b> е <b>PEAP/MSCHAPv2</b> , ИД на потребителя или паролата са неправилни.

## Използване на цифров сертификат

### Относно цифрово сертифициране

- Сертификат, подписан от сертифициращ орган

Сертификат, подписан от сертифициращ орган (CA), трябва да се получи от сертифициращ орган. Можете да осигурите сигурни комуникации с помощта на сертификата, подписан от сертифициращ орган. Можете да използвате сертификата, подписан от сертифициращ орган, за всяка функция за сигурност.

- Сертификат на сертифициращ орган

Сертификатът на сертифициращ орган показва, че трета страна е проверила самоличността на сървър. Това е ключов компонент в стила на сигурност „мрежа на доверие“. Трябва да получите сертификата на сертифициращ орган за удостоверяване на сървъра от сертифициращия орган, който го издава.



## Използване на принтера в защитена мрежа

### Самоподписан сертификат

Самоподписаният сертификат е сертификат, който принтерът издава и подписва сам. Този сертификат е ненадежден и не може да се избегне неправомерна смяна на самоличността. Ако използвате този сертификат за SSL/TLS сертификат, на браузъра може да се показва предупреждение за сигурност. Можете да използвате този сертификат само за SSL/TLS комуникация.

### Още по темата

- ➔ [“Сравнение между функциите на Web Config и EpsonNet Config” на страница 14](#)
- ➔ [“Получаване и импортиране на сертификат, подписан от сертифициращ орган” на страница 33](#)
- ➔ [“Изтриване на сертификат, подписан от сертифициращ орган” на страница 36](#)
- ➔ [“Актуализиране на самоподписан сертификат” на страница 37](#)

## Получаване и импортиране на сертификат, подписан от сертифициращ орган

### Получаване на сертификат, подписан от сертифициращ орган

За да получите сертификат, подписан от сертифициращ орган, създайте CSR (заявка за подписване на сертификат) и я приложете по отношение на сертифициращия орган. Можете да създадете CSR с помощта на компютър и Web Config на принтера.

Следвайте стъпките, за да създадете CSR и да получите сертификат, подписан от сертифициращ орган, с помощта на Web Config. Когато създавате CSR с помощта на Web Config, сертификатът е във формат PEM/DER.

1. Влезте в Web Config на принтера и изберете **Network Security Settings > SSL/TLS, IPsec/IP Filtering** или **IEEE802.1X > Certificate**.
2. Щракнете върху **Generate** на **CSR**.  
Отваря се страница за създаване на CSR.
3. Въведете стойност за всеки елемент.  
**Забележка:**  
*Наличната дължина на ключа и съкращенията варират според сертифициращия орган. Създайте заявка съгласно правилата на всеки сертифициращ орган.*
4. Щракнете върху **ОК**.  
Показва се съобщение за завършване.
5. Изберете **Network Security Settings > SSL/TLS, IPsec/IP Filtering** или **IEEE802.1X > Certificate**.
6. Щракнете върху един от бутоните за изтегляне на **CSR** в съответствие с определения формат от всеки сертифициращ орган, за да изтеглите CSR на компютър.

**Важно:**

Не генерирайте CSR отново. Ако го направите, може да не е възможно да импортирате издаден сертификат, подписан от сертифициращ орган.

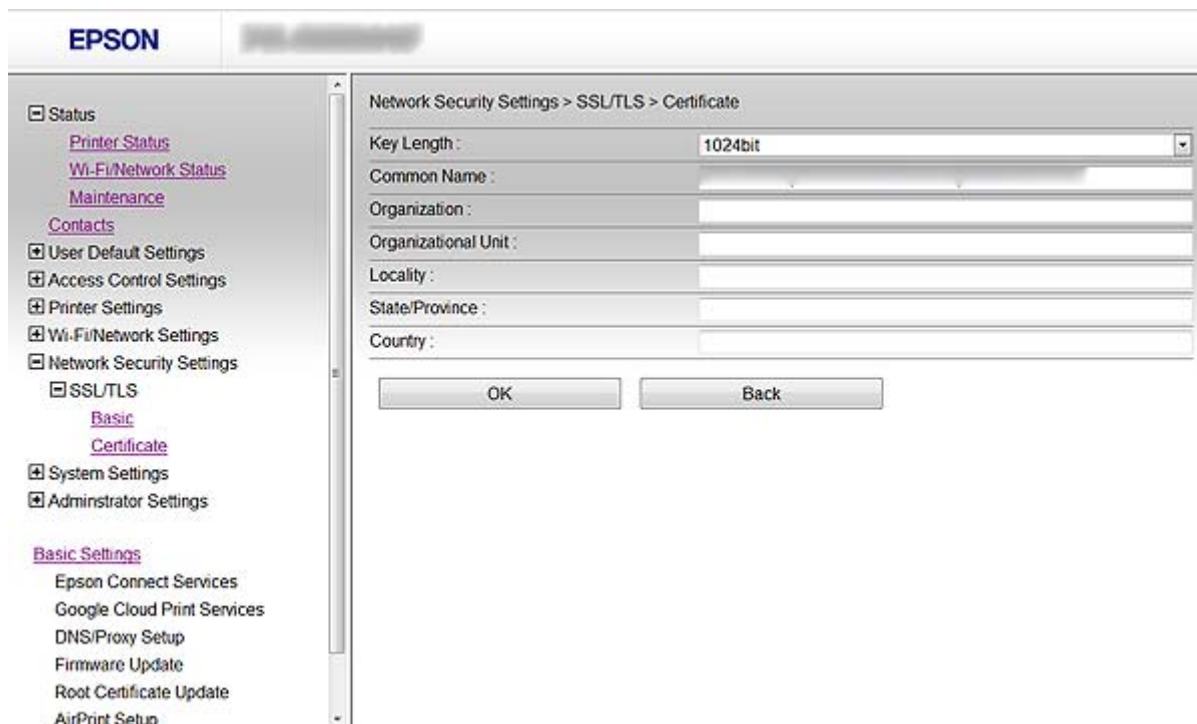
### Използване на принтера в защитена мрежа

7. Изпратете CSR на сертифициращ орган и получите сертификат, подписан от сертифициращ орган. Следвайте правилата на всеки сертифициращ орган относно метода и формата на изпращане.
8. Запазете издадения сертификат, подписан от сертифициращ орган, на компютър, свързан към принтера.  
Получаването на сертификат, подписан от сертифициращ орган, е завършено, когато запазите сертификата в определена дестинация.

#### Още по темата

- ➔ [“Достъп до Web Config” на страница 11](#)
- ➔ [“Елементи за настройка на CSR” на страница 34](#)
- ➔ [“Импортиране на сертификат, подписан от сертифициращ орган” на страница 35](#)

#### Елементи за настройка на CSR



Елементи	Настройки и обяснение
Key Length	Изберете дължина на ключа за CSR.
Common Name	Можете да въведете между 1 и 128 знака. Ако това е IP адрес, той трябва да бъде статичен IP адрес. Пример: URL адрес за достъп до Web Config: https://10.152.12.225 Използвано име: 10.152.12.225
Organization/ Organizational Unit/ Locality/ State/Province	Можете да въведете между 0 и 64 знака в ASCII (0x20-0x7E). Можете да отделите идентификационните имена със запетаи.
Country	Въведете кода на страната с двуцифрен номер, определен от ISO-3166.

## Използване на принтера в защитена мрежа

### Още по темата

➔ [“Получаване на сертификат, подписан от сертифициращ орган”](#) на страница 33

## Импортиране на сертификат, подписан от сертифициращ орган



### Важно:

- Уверете се, че датата и часът на принтера са настроени правилно.
- Ако получавате сертификата с помощта на CSR, създадена от Web Config, можете да импортирате сертификата веднъж.

1. Влезте в Web Config на принтера и изберете **Network Security Settings > SSL/TLS, IPsec/IP Filtering** или **IEEE802.1X > Certificate**.

2. Щракнете върху **Import**.

Отваря се страница за импортиране на сертификат.

3. Въведете стойност за всеки елемент.

В зависимост от това къде създавате CSR и какъв е файловия формат на сертификата, необходимите настройки може да се различават. Въведете стойности на изискваните елементи според следното.

- Сертификат във формат PEM/DER, получен от Web Config
  - Private Key:** Не конфигурирайте, защото принтерът съдържа личен ключ.
  - Password:** Не конфигурирайте.
  - CA Certificate 1/CA Certificate 2:** По желание
- Сертификат във формат PEM/DER, получен от компютър
  - Private Key:** Трябва да зададете.
  - Password:** Не конфигурирайте.
  - CA Certificate 1/CA Certificate 2:** По желание
- Сертификат във формат PKCS#12, получен от компютър
  - Private Key:** Не конфигурирайте.
  - Password:** По желание
  - CA Certificate 1/CA Certificate 2:** Не конфигурирайте.

4. Щракнете върху **OK**.

Показва се съобщение за завършване.

### Забележка:

Щракнете върху **Confirm**, за да се провери информацията за сертификата.

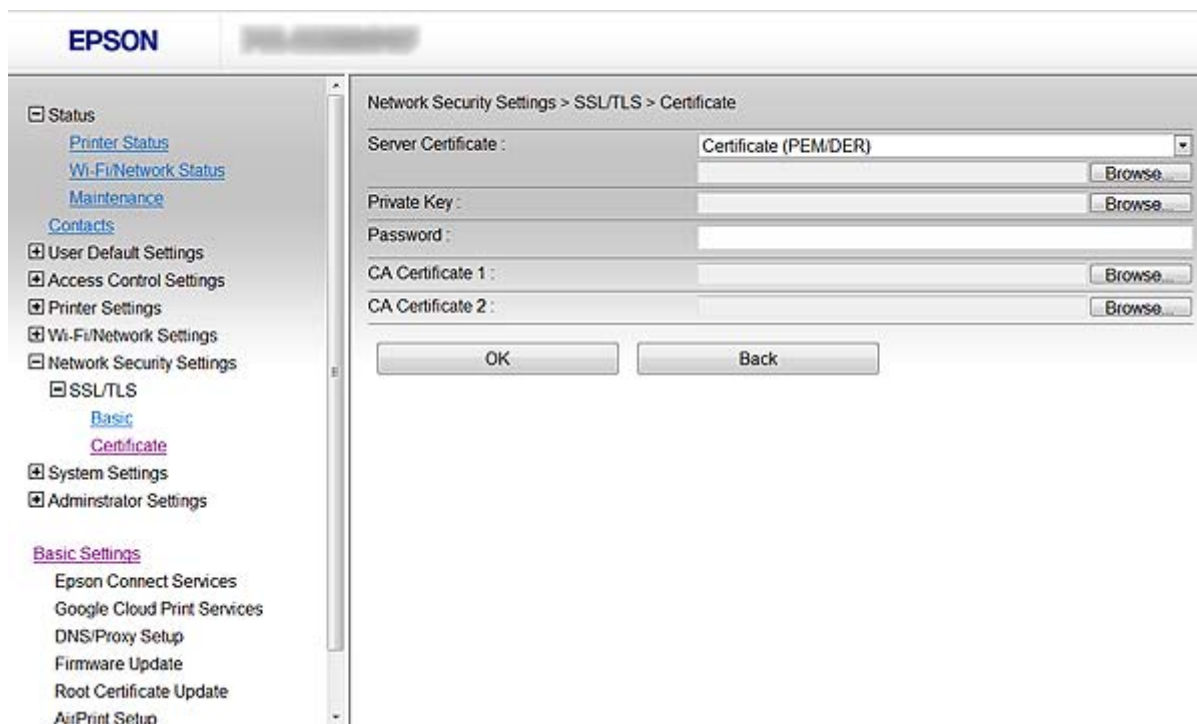
### Още по темата

➔ [“Достъп до Web Config”](#) на страница 11

➔ [“Елементи за настройка на импортиране на сертификат, подписан от сертифициращ орган”](#) на страница 36

## Използване на принтера в защитена мрежа

### Елементи за настройка на импортиране на сертификат, подписан от сертифициращ орган



Елементи	Настройки и обяснение
Server Certificate	Изберете формат на сертификата.
Private Key	Ако получите сертификат във формат PEM/DER с помощта на CSR, създадена от компютър, укажете файла с личен ключ, който съответства на сертификата.
Password	Въведете парола за криптиране на личен ключ.
CA Certificate 1	Ако форматът на вашия сертификат е <b>Certificate (PEM/DER)</b> , импортирайте сертификата на сертифициращ орган, който издава сертификата на сървъра. Посочете файл, ако има нужда.
CA Certificate 2	Ако форматът на вашия сертификат е <b>Certificate (PEM/DER)</b> , импортирайте сертификата на сертифициращ орган, който издава <b>CA Certificate 1</b> . Посочете файл, ако има нужда.

#### Още по темата

➔ [“Импортиране на сертификат, подписан от сертифициращ орган” на страница 35](#)

## Изтриване на сертификат, подписан от сертифициращ орган

Можете да изтриете импортиран сертификат, когато сертификатът е изтекъл или когато вече не е необходима криптирана връзка.

## Използване на принтера в защитена мрежа



**Важно:**

Ако получавате сертификата с помощта на CSR, създадена от Web Config, не можете да импортирате изтрит сертификат отново. В този случай създайте CSR и получите сертификата отново.

1. Влезте в Web Config на принтера и изберете **Network Security Settings > SSL/TLS, IPsec/IP Filtering** или **IEEE802.1X > Certificate**.
2. Щракнете върху **Delete**.  
Показва се съобщение за потвърждение.
3. Щракнете върху **OK**.

### Още по темата

➔ [“Достъп до Web Config” на страница 11](#)

## Актуализиране на самоподписан сертификат

Ако принтерът поддържа функция за HTTPS сървър, можете да актуализирате самоподписан сертификат. При достъп до Web Config с помощта на самоподписан сертификат, се появява предупредително съобщение.

Използвайте самоподписан сертификат временно, докато получите и импортирате сертификат, подписан от сертифициращ орган.

1. Влезте в Web Config на принтера и изберете **Network Security Settings > SSL/TLS > Certificate**.
2. Щракнете върху **Update**.
3. Въведете **Common Name**.

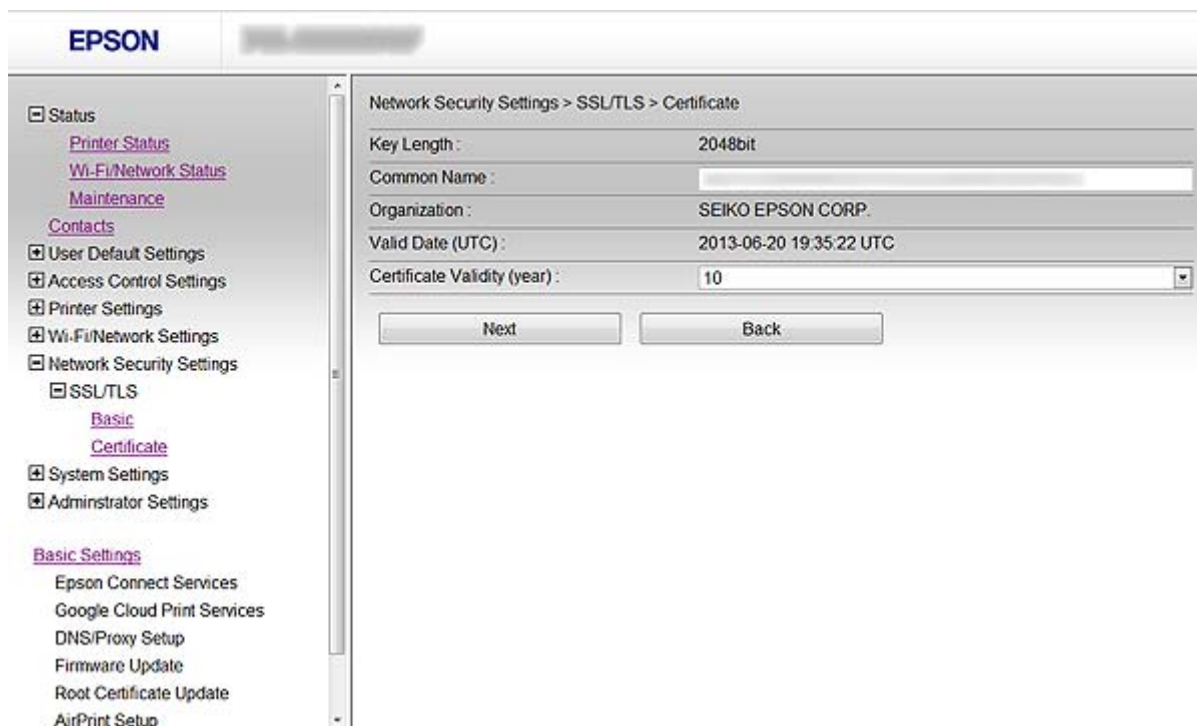
Въведете IP адрес или идентификатор, като например FQDN име за принтера. Можете да въведете между 1 и 128 знака.

**Забележка:**

Можете да отделите идентификационно име (CN) със запетай.

## Използване на принтера в защитена мрежа

4. Посочете срок на валидност на сертификата.



5. Щракнете върху **Next**.

Показва се съобщение за потвърждение.

6. Щракнете върху **OK**.

Принтерът се актуализира.

**Забележка:**

Щракнете върху **Confirm**, за да се провери информацията за сертификата.

**Още по темата**

➔ [“Достъп до Web Config”](#) на страница 11

# Конфигуриране на дестинация за сканирания и факсове

## Функции за настройка на дестинация

Можете да използвате списъка с контакти на принтера или LDAP сървър, за да изберете дестинация за функциите за сканиране и факс.

### Забележка:

- Наличните функции може да са различни според модела. За повече информация вижте документацията на принтера.
- Можете да превключвате между списъка с контакти на вашия принтер и на LDAP с помощта на контролния панел на принтера.
- За да използвате функцията за имейл, трябва да конфигурирате сървър за електронна поща.

### Още по темата

- ➔ [“Конфигуриране на контакти” на страница 39](#)
- ➔ [“Използване на LDAP сървър” на страница 43](#)
- ➔ [“Използване на сървър за електронна поща” на страница 47](#)

## Конфигуриране на контакти

Списъкът с контакти може да включва следните видове дестинации:

- Fax:** Дестинация за факс
- Email:** Дестинация за имейл
- Network Folder (SMB)/FTP:** Дестинация за данни от сканиране и данни за препращане на факс

## Сравнение между конфигурациите на контакти

Има три инструмента за конфигуриране на контактите на принтера: Web Config, EpsonNet Config и контролния панел на принтера. Разликите между трите инструмента са изброени в таблицата по-долу.

Функции	Web Config	EpsonNet Config	Контролен панел на принтера
Регистриране на дестинация	✓	✓	✓
Редактиране на дестинация	✓	✓	✓
Добавяне на група	✓	✓	✓
Редактиране на група	✓	✓	✓

## Конфигуриране на дестинация за сканирания и факсове

Функции	Web Config	EpsonNet Config	Контролен панел на принтера
Изтриване на дестинация или групи	✓	✓	✓
Изтриване на всички дестинации	✓	–	–
Копиране на дестинации или групи	–	✓	–
Импортиране на файл	–	✓	–
Експортиране на файл	–	✓	–

### Забележка:

- ❑ *EpsonNet Config* може да импортира и експортира информация като списъци с контакти и списъци с ограничения за потребителски функции. За повече информация вижте документацията или менюто за помощ на *EpsonNet Config*.
- ❑ Можете също така да конфигурирате факс дестинацията, използвайки *FAX Utility*.

## Регистриране на дестинация за контакти

1. Влезте в Web Config на принтера и изберете **Contacts**.
2. Щракнете върху **Add** за номера, който искате да регистрирате.
3. Изберете типа на дестинацията в опция **Type**.

### Забележка:

Не можете да промените опцията **Type** след завършване на регистрацията. Ако искате да промените типа, изтрийте дестинацията и след това я регистрирайте отново.

4. Изберете **Next**.
5. Въведете стойност за всеки елемент, а след това щракнете върху **Apply**.

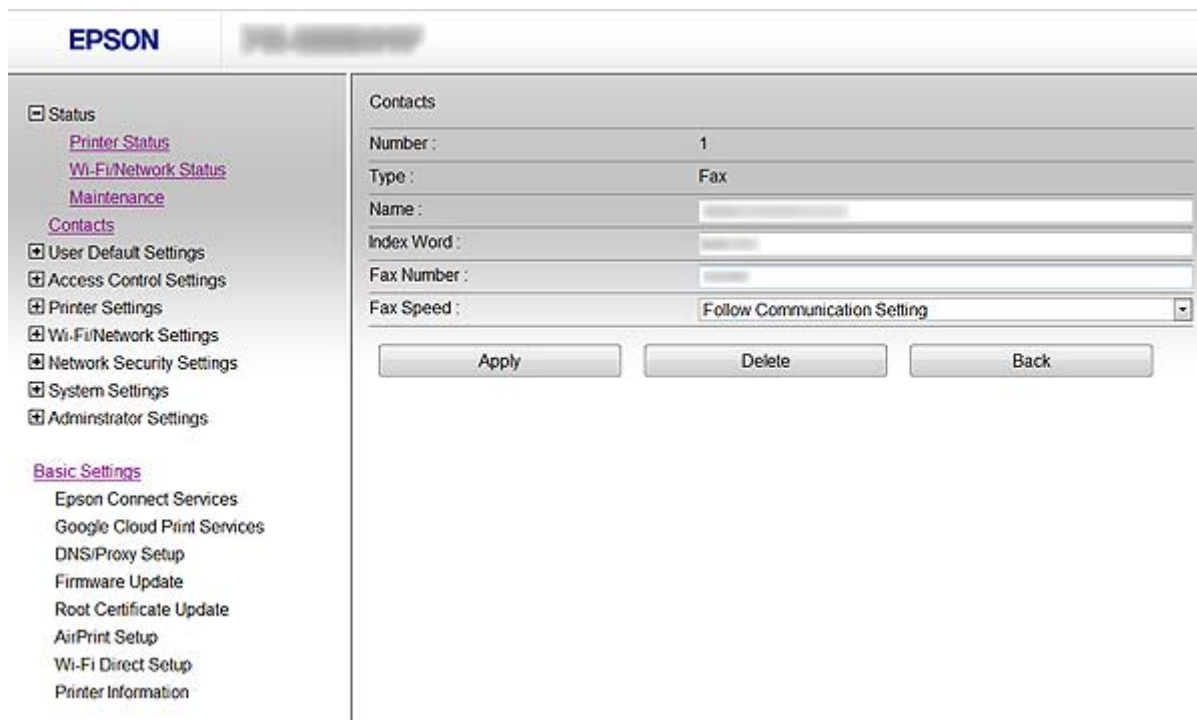
### Още по темата

- ➔ [“Достъп до Web Config” на страница 11](#)
- ➔ [“Елементи за настройка на дестинация” на страница 41](#)



## Конфигуриране на дестинация за сканирания и факсове

### Елементи за настройка на дестинация



Елементи	Настройки и обяснение
Общи настройки	
Name	Въведете име, показано в контактите, между 0 и 30 знака в Unicode (UTF-8).
Index Word	Въведете думи за търсене между 0 и 30 знака в Unicode (UTF-8).
Fax	
Fax Number	Въведете между 1 и 64 знака с помощта на 0-9 - * # и интервал.
Fax Speed	Изберете скоростта на предаване за дестинация.
Email	
Email Address	Въведете между 1 и 255 знака с помощта на A-Z a-z 0-9 ! # \$ % & ' * + - . / = ? ^ _ { } ~ @.
Network Folder (SMB)	
Save to	Въведете мястото, където се намира целевата папка, между 1 и 253 знака в Unicode (UTF-8), като пропуснете „\“.
User Name	Въведете потребителско име за достъп до мрежова папка между 0 и 30 знака в Unicode (UTF-8).
Password	Въведете парола за достъп до мрежова папка между 0 и 20 знака в Unicode (UTF-8).
FTP	
Save to	Въведете име на сървъра между 1 и 253 знака в ASCII (0x20-0x7E), като пропуснете „ftp://“.

## Конфигуриране на дестинация за сканирания и факсове

Елементи	Настройки и обяснение
User Name	Въведете потребителско име за достъп до FTP сървър между 0 и 30 знака в Unicode (UTF-8). Ако сървърът позволява анонимни връзки, въведете име на потребител, като например Anonymous и FTP.
Password	Въведете парола за достъп до FTP сървър между 0 и 20 знака в Unicode (UTF-8).
Connection Mode	Изберете режим на свързване от менюто. Ако между принтера и FTP сървъра има защитна стена, изберете <b>Passive Mode</b> .
Port Number	Въведете номер на порта на FTP сървъра между 1 и 65535.

### Още по темата

➔ [“Регистриране на дестинация за контакти” на страница 40](#)

## Регистриране на дестинации като група

Ако типът на дестинацията е с настройка **Fax** или **Email**, можете да регистрирате дестинациите като група.

1. Влезте в Web Config на принтера и изберете **Contacts**.
2. Щракнете върху **Add** за номера, който искате да регистрирате.
3. Изберете група от **Type**.
4. Щракнете върху **Next**.  
Показват се наличните дестинации.
5. Въведете **Name** и **Index Word**.

## Конфигуриране на дестинация за сканирания и факсове

6. Изберете дестинации, които искате да регистрирате от изброените контакти.

The screenshot shows the Epson Web Config interface. On the left is a sidebar with a tree view of settings categories: Status (Printer Status, Wi-Fi/Network Status, Maintenance), Contacts, User Default Settings, Access Control Settings, Printer Settings, Wi-Fi/Network Settings, Network Security Settings, System Settings, and Administrator Settings. Under 'Basic Settings', there are links for Epson Connect Services, Google Cloud Print Services, DNS/Proxy Setup, Firmware Update, Root Certificate Update, AirPrint Setup, Wi-Fi Direct Setup, and Printer Information. The main content area is titled 'Contacts'. It has a 'Number' field set to 5 and a 'Type' dropdown set to 'Fax (Group)'. There are input fields for 'Name' and 'Index Word'. Below this is a table with the following structure:

	Name	Index Word	Fax Number
<input type="checkbox"/>			
<input type="checkbox"/>			
<input checked="" type="checkbox"/>			
<input checked="" type="checkbox"/>			

At the bottom of the table are three buttons: 'Apply', 'Delete', and 'Back'.

### Забележка:

Дестинациите могат да бъдат регистрирани на множество групи.

7. Щракнете върху **Apply**.

### Още по темата

➔ [“Достъп до Web Config” на страница 11](#)

## Използване на LDAP сървъра

Можете да използвате LDAP сървъра за предоставяне на информация относно дестинация за факс и електронна поща. Трябва да конфигурирате настройките за търсене, преди да използвате информацията на LDAP сървъра.

### Конфигуриране на LDAP сървъра

1. Влезте в Web Config на принтера и изберете **Wi-Fi/Network Settings > LDAP Server > Basic**.
2. Въведете стойност за всеки елемент.
3. Изберете **ОК**.

Показват се настройките, които сте избрали.

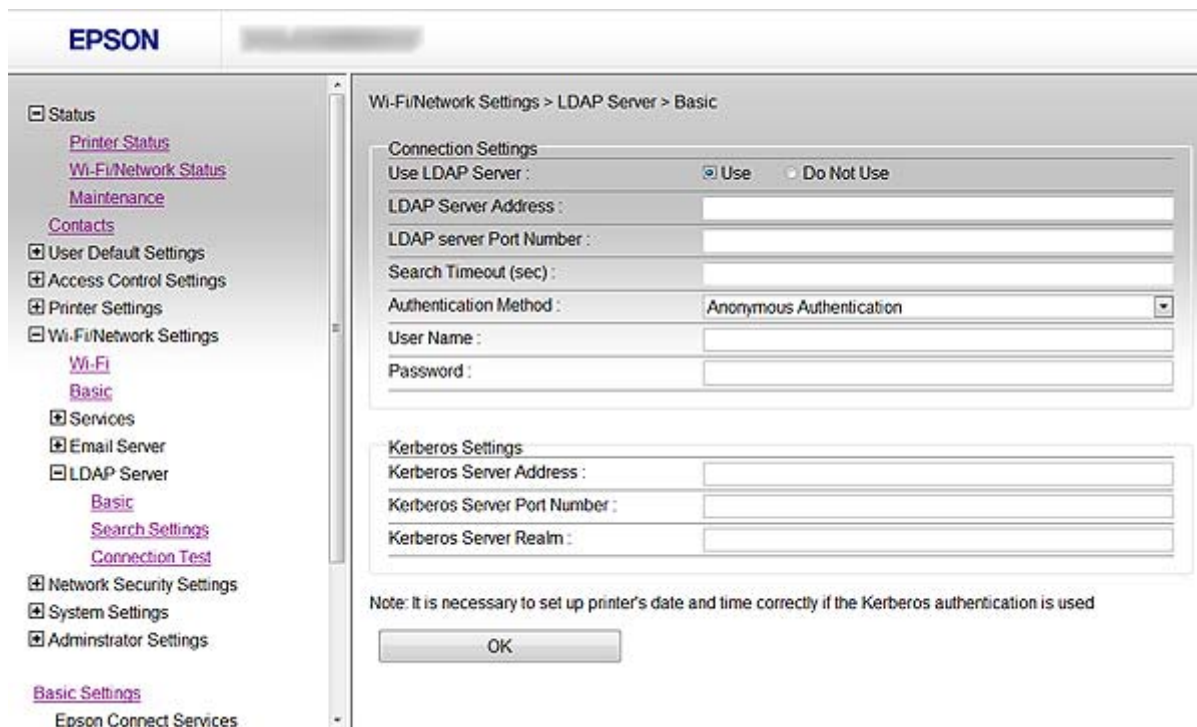
### Още по темата

➔ [“Достъп до Web Config” на страница 11](#)

## Конфигуриране на дестинация за сканирания и факсове

➔ “Елементи за настройка на LDAP сървъра” на страница 44

### Елементи за настройка на LDAP сървъра



Елементи	Настройки и обяснение
Connection Settings	
Use LDAP Server	Изберете <b>Use</b> или <b>Do Not Use</b> .
LDAP Server Address	Въведете адреса на LDAP сървъра. Въведете между 1 и 255 знака във формат IPv4, IPv6 или FQDN. За формат FQDN, можете да използвате буквено-цифрови символи в ASCII (0x20-0x7E) и „-“, с изключение на началото и края на адреса.
LDAP server Port Number	Въведете номер на порта на LDAP сървъра между 1 и 65535.
Search Timeout (sec)	Задайте продължителността на времето за търсене, преди да изтече таймаут времето, между 5 и 300.
Authentication Method	Изберете един от методите.
User Name	Въведете потребителското име за LDAP сървъра между 0 и 128 знака в Unicode (UTF-8). Не можете да използвате контролните знаци, като например 0x00-0x1F и 0x7F. Тази настройка не се използва, когато <b>Anonymous Authentication</b> е избрано като <b>Authentication Method</b> .
Password	Въведете паролата за идентификация на LDAP сървъра между 0 и 128 знака в Unicode (UTF-8). Не можете да използвате контролните знаци, като например 0x00-0x1F и 0x7F. Тази настройка не се използва, когато <b>Anonymous Authentication</b> е избрано като <b>Authentication Method</b> .
Kerberos Settings	
Ако изберете <b>Kerberos Authentication</b> за <b>Authentication Method</b> , въведете стойност за всеки елемент:	

## Конфигуриране на дестинация за сканирания и факсове

Елементи	Настройки и обяснение
Kerberos Server Address	Въведете адреса на сървъра за удостоверяване Kerberos. Въведете между 1 и 255 знака във формат IPv4, IPv6 или FQDN.
Kerberos Server Port Number	Въведете номера на порта на Kerberos сървъра между 1 и 65535.
Kerberos Server Realm	Въведете областта на Kerberos удостоверяване между 0 и 255 знака в ASCII (0x20-0x7E).

### Още по темата

➔ [“Конфигуриране на LDAP сървъра” на страница 43](#)

## Конфигуриране на настройките за търсене на LDAP сървъра

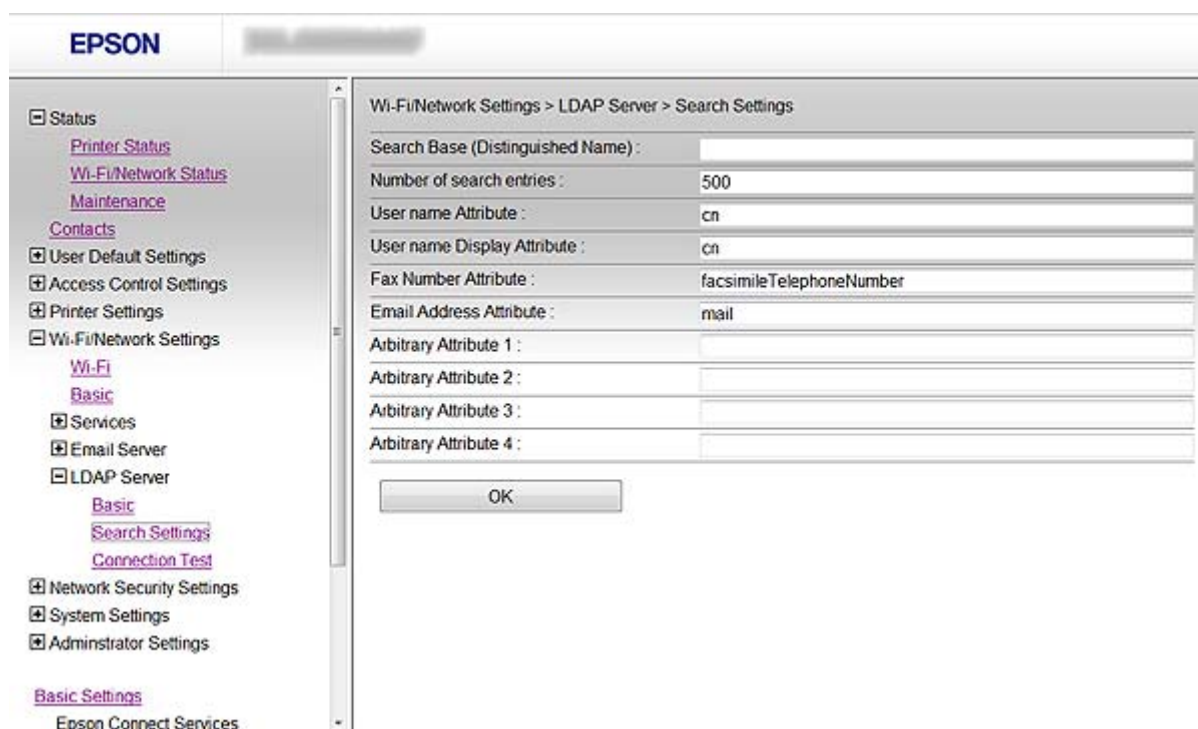
1. Влезте в Web Config на принтера и изберете **Wi-Fi/Network Settings > LDAP Server > Search Settings**.
2. Въведете стойност за всеки елемент.
3. Щракнете върху **ОК**, за да се покаже резултатът от настройките.  
Показват се настройките, които сте избрали.

### Още по темата

➔ [“Достъп до Web Config” на страница 11](#)

➔ [“Елементи за настройка на търсене на LDAP сървъра” на страница 45](#)

## Елементи за настройка на търсене на LDAP сървъра



## Конфигуриране на дестинация за сканирания и факсове

Елементи	Настройки и обяснение
Search Base (Distinguished Name)	Ако искате да търсите произволен домейн, посочете името на домейна на LDAP сървъра. Въведете между 0 и 128 знака в Unicode (UTF-8). Ако не търсите произволен атрибут, оставете полето празно. Пример за директорията на локалния сървър: dc=server,dc=local
Number of search entries	Посочете броя на записи на търсене между 5 и 500. Посоченият брой на записи на търсене се запазва и се показва временно. Дори ако броят на записи на търсене е над посочения брой и се показва съобщение за грешка, търсенето може да се извърши.
User name Attribute	Посочете името на атрибута, което да се показва при търсене на потребителски имена. Въведете между 1 и 255 знака в Unicode (UTF-8). Първият знак трябва да бъде a-z или A-Z. Пример: cn, uid
User name Display Attribute	Посочете името на атрибута, което да се показва като потребителско име. Въведете между 0 и 255 знака в Unicode (UTF-8). Първият знак трябва да бъде a-z или A-Z. Пример: cn, sn
Fax Number Attribute	Посочете името на атрибута, което да се показва при търсене на факс номера. Въведете комбинация между 1 и 255 знака с помощта на A-Z, a-z, 0-9 и -. Първият знак трябва да бъде a-z или A-Z. Пример: факстелномер
Email Address Attribute	Посочете името на атрибута, което да се показва при търсене на имейл адреси. Въведете комбинация между 1 и 255 знака с помощта на A-Z, a-z, 0-9 и -. Първият знак трябва да бъде a-z или A-Z. Пример: поща
Arbitrary Attribute 1 - Arbitrary Attribute 4	Можете да посочите други произволни атрибути, които да търсите. Въведете между 0 и 255 знака в Unicode (UTF-8). Първият знак трябва да бъде a-z или A-Z. Ако не искате да търсите произволни атрибути, оставете полето празно. Пример: o, ou

### Още по темата

➔ [“Конфигуриране на настройките за търсене на LDAP сървъра” на страница 45](#)

## Проверка на връзката с LDAP сървъра

1. Влезте в Web Config на принтера и изберете **Wi-Fi/Network Settings > LDAP Server > Connection Test**.
2. Изберете **Start**.

Стартира се диагностика на връзката. След диагностиката се показва доклад от проверката.

### Още по темата

➔ [“Достъп до Web Config” на страница 11](#)

➔ [“Позовавания при диагностика на връзката с LDAP сървъра” на страница 47](#)

## Конфигуриране на дестинация за сканирания и факсове

### Позовавания при диагностика на връзката с LDAP сървъра

Съобщения	Обяснение
Connection test was successful.	Това съобщение се появява, когато връзката със сървъра е успешна.
Connection test failed. Check the settings.	Това съобщение се появява, поради следните причини: <ul style="list-style-type: none"> <li><input type="checkbox"/> Адресът на LDAP сървъра или номерът на порта са неправилни.</li> <li><input type="checkbox"/> Времето за връзка е изтекло.</li> <li><input type="checkbox"/> <b>Do Not Use</b> е избрано като <b>Use LDAP Server</b>.</li> <li><input type="checkbox"/> Ако <b>Kerberos Authentication</b> е избрано като <b>Authentication Method</b>, настройките като <b>Kerberos Server Address</b>, <b>Kerberos Server Port Number</b> и <b>Kerberos Server Realm</b> са неправилни.</li> </ul>
Connection test failed. Check the date and time on your printer or server.	Това съобщение се появява, когато връзката е неуспешна, защото настройките за часа на принтера и LDAP сървъра са несъответстващи.
Authentication failed. Check the settings.	Това съобщение се появява, поради следните причини: <ul style="list-style-type: none"> <li><input type="checkbox"/> <b>User Name</b> и/или <b>Password</b> са неправилни.</li> <li><input type="checkbox"/> Ако <b>Kerberos Authentication</b> е избрано като <b>Authentication Method</b>, часът/датата не могат да се конфигурират.</li> </ul>
Cannot access the printer until processing is complete.	Това съобщение се появява, когато принтерът е зает.

#### Още по темата

➔ [“Проверка на връзката с LDAP сървъра” на страница 46](#)

---

## Използване на сървър за електронна поща

Ако искате да изпратите данни от сканиране и факс по имейл или ако искате да използвате функцията за имейл известия, трябва да конфигурирате сървър за електронна поща.

### Конфигуриране на сървър за електронна поща

1. Влезте в Web Config на принтера и изберете **Wi-Fi/Network Settings > Email Server > Basic**.
2. Въведете стойност за всеки елемент.
3. Изберете **ОК**.  
Показват се настройките, които сте избрали.

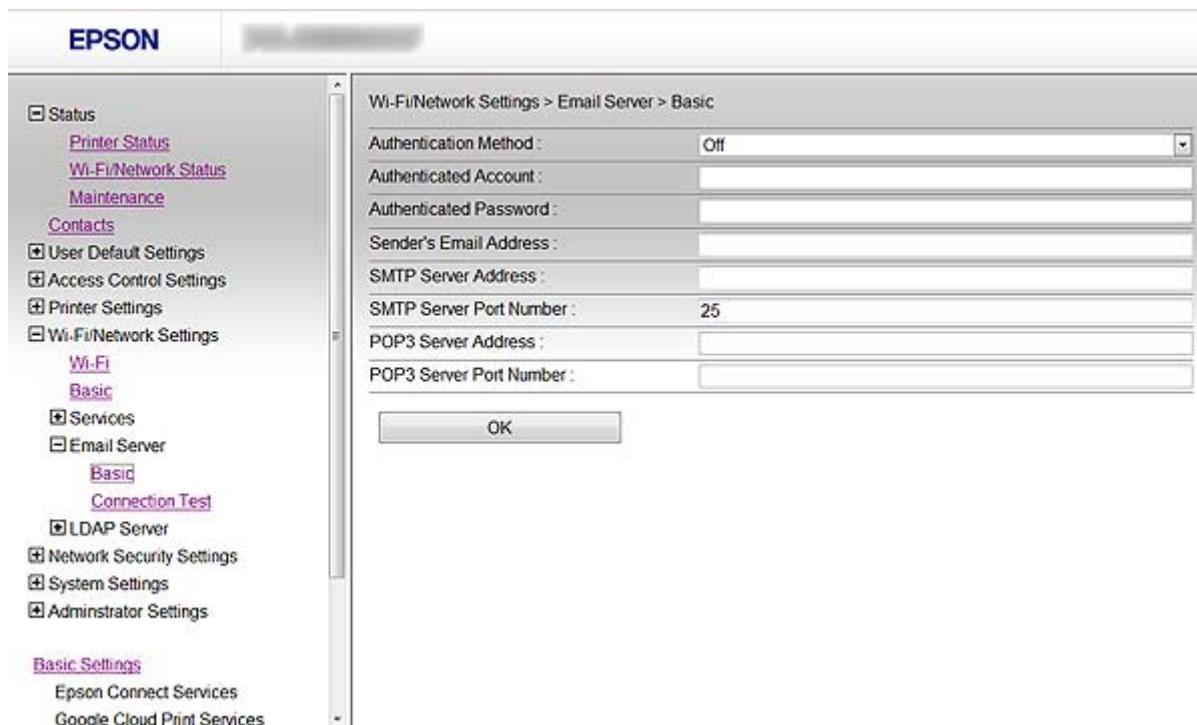
#### Още по темата

➔ [“Достъп до Web Config” на страница 11](#)

➔ [“Елементи за настройка на сървъра за електронна поща” на страница 48](#)

## Конфигуриране на дестинация за сканирания и факсове

### Елементи за настройка на сървъра за електронна поща



Елементи	Настройки и обяснение	
Authentication Method	Посочете метода на удостоверяване за принтера за достъп до сървъра за електронна поща.	
	Off	Удостоверяването е забранено при комуникация със сървър за електронна поща.
	SMTP AUTH	Изисква сървърът за електронна поща да поддържа SMTP удостоверяване.
	POP before SMTP	Конфигурирайте POP3 сървъра, когато изберете този метод.
Authenticated Account	Ако изберете <b>SMTP AUTH</b> или <b>POP before SMTP</b> като <b>Authentication Method</b> , въведете удостовереното име на акаунта между 0 и 30 знака в ASCII (0x20-0x7E).	
Authenticated Password	Ако изберете <b>SMTP AUTH</b> или <b>POP before SMTP</b> като <b>Authentication Method</b> , въведете удостоверената парола между 0 и 20 знака, като използвате A-Z a-z 0-9 ! # \$ % & ' * + - . / = ? ^ _ {   } ~ @.	
Sender's Email Address	Въведете имейл адреса на подателя. Въведете между 0 и 255 знака в ASCII (0x20-0x7E), с изключение на: ( ) < > [ ] ; ¥. Първият знак не може да бъде точка „.“.	
SMTP Server Address	Въведете между 0 и 255 знака, като използвате A-Z a-z 0-9 . - . Можете да използвате формат IPv4 или FQDN.	
SMTP Server Port Number	Въведете число между 1 и 65 535.	
POP3 Server Address	Ако изберете <b>POP before SMTP</b> като <b>Authentication Method</b> , въведете адреса на POP3 сървъра между 0 и 255 знака, като използвате A-Z a-z 0-9 . - . Можете да използвате формат IPv4 или FQDN.	



## Конфигуриране на дестинация за сканирания и факсове

Елементи	Настройки и обяснение
POP3 Server Port Number	Ако изберете <b>POP before SMTP</b> като <b>Authentication Method</b> , въведете цифра между 1 и 65535.

### Още по темата

➔ [“Конфигуриране на сървър за електронна поща”](#) на страница 47

## Проверка на връзката с пощенския сървър

1. Влезте в Web Config на принтера и изберете **Wi-Fi/Network Settings > Email Server > Connection Test**.
2. Изберете **Start**.  
Стартира се диагностика на връзката. След диагностиката се показва доклад от проверката.

### Още по темата

➔ [“Достъп до Web Config”](#) на страница 11

➔ [“Позовавания при диагностика на връзката с пощенския сървър”](#) на страница 49

## Позовавания при диагностика на връзката с пощенския сървър

Съобщения	Обяснение
Connection test was successful.	Това съобщение се появява, когато връзката със сървъра е успешна.
Connection test failed. Check the settings.	Това съобщение се появява, поради следните причини: <input type="checkbox"/> Адресът на пощенския сървър или номерът на порта са неправилни. <input type="checkbox"/> Времето за връзка е изтекло.
Cannot access the printer until processing is complete.	Това съобщение се появява, когато принтерът е зает.

### Още по темата

➔ [“Проверка на връзката с пощенския сървър”](#) на страница 49

# Ограничаване на наличните функции и конфигуриране на администраторската парола

---

## Ограничаване на потребителски функции

Можете да създадете до 10 уникални потребители и да ограничите наличните функции на принтера за всеки потребител. Потребителите трябва да влизат в системата с потребителско име и парола, като използват контролния панел на принтера. Потребителите могат да излизат ръчно или принтерът ще ги изхвърли автоматично след определен период от време.

Ако искате да ограничите отпечатването от драйвера на принтера и скенера, използвайте специален драйвер за принтера.

Ако използвате принтера от компютър с Windows, можете да зададете потребителско име и парола за драйвера на принтера и скенера предварително. Принтерът ще разпознава потребителя автоматично при използване на компютъра и няма да се налага да въвеждате парола всеки път. За повече информация относно конфигурирането на драйвера вижте помощта за драйвера.

Не можете да използвате тази функция с Mac OS X.

## Конфигуриране на потребителски функции

1. Влезте в Web Config на принтера и изберете **Access Control Settings > Basic**.

## Ограничаване на наличните функции и конфигуриране на администраторската парола

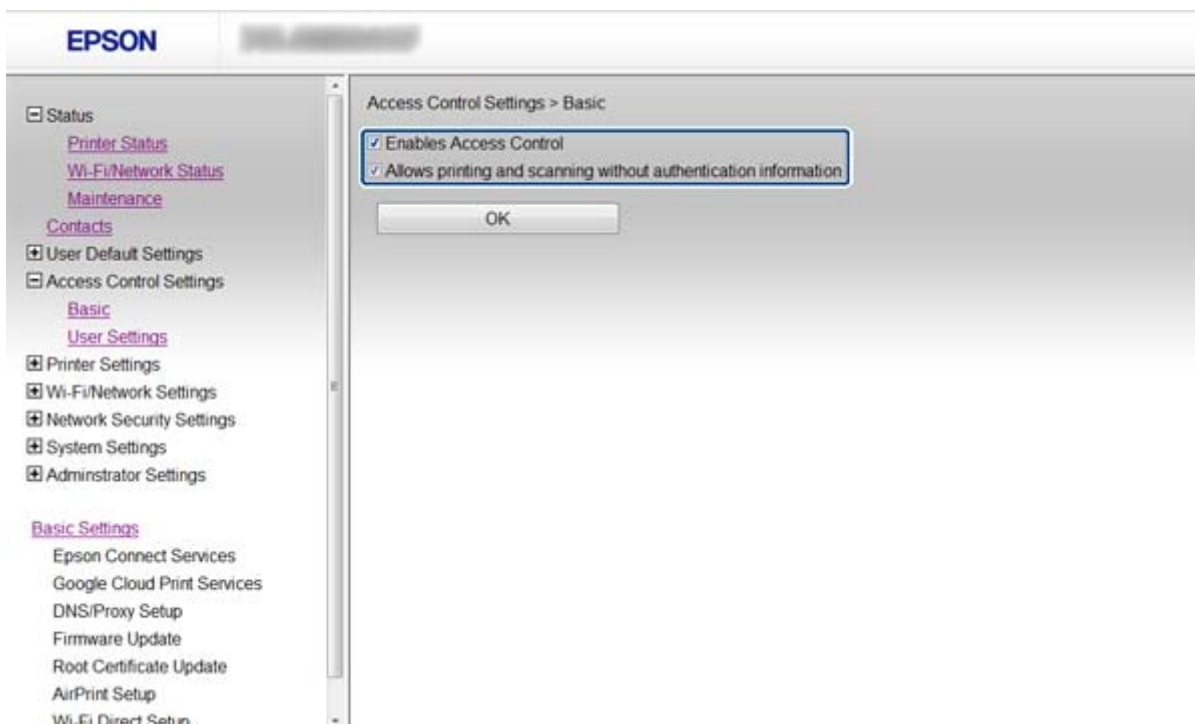
2. Поставете отметка в квадратчето **Enables Access Control** и щракнете върху **ОК**.



**Важно:**

Ако махнете отметката от квадратчето **Allows printing and scanning without authentication information**, няма да се получават неустоверени задачи от следните източници:

- Драйвера по подразбиране за операционната система
- PCL драйвер на принтер/PostScript драйвер на принтер
- Уеб услуги, като например Epson Connect и Google Cloud Print
- Смартфони и други мобилни устройства



3. Изберете **Access Control Settings > User Settings**.
4. Щракнете върху **Add**, след това въведете стойност за всеки елемент.
5. Щракнете върху **Apply**.

**Забележка:**

**Delete** се показва, когато редактирате регистриран потребител. Щракнете върху него, за да изтриете потребител.

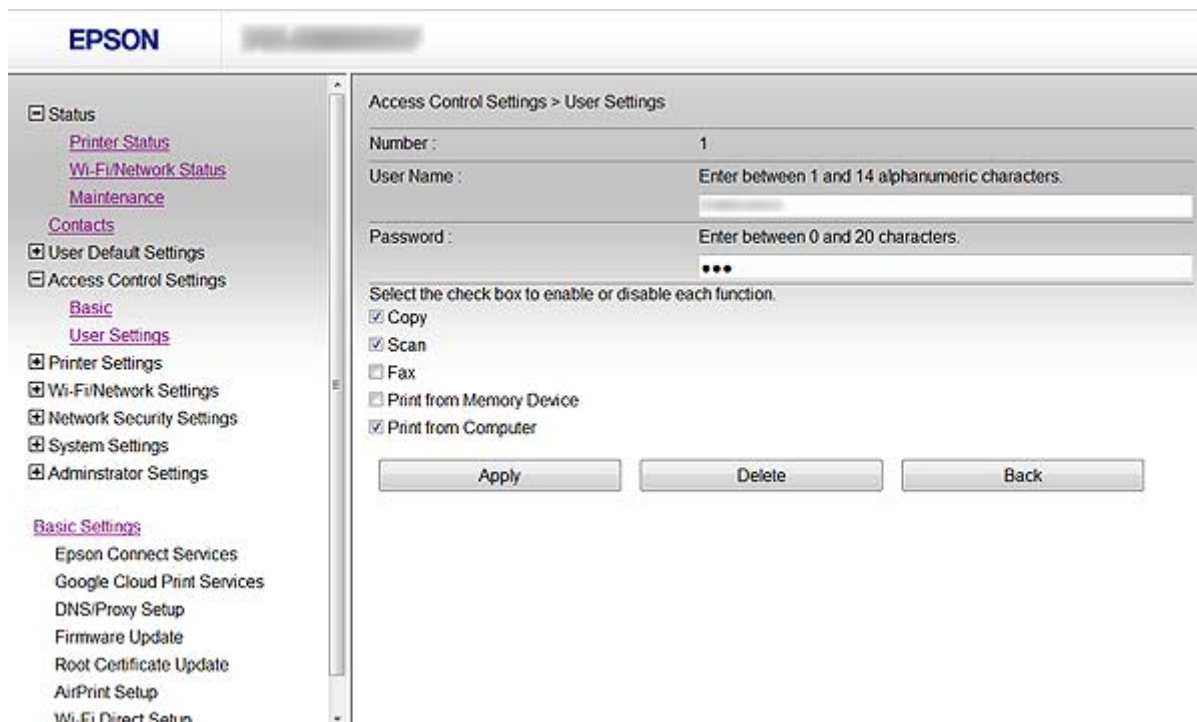
Чрез EpsonNet Config можете да импортирате и експортирате списък с потребителски функции. За повече информация вижте документацията или менюто за помощ на EpsonNet Config.

### Още по темата

- ➔ [“Достъп до Web Config” на страница 11](#)
- ➔ [“Елементи за настройка на потребителски функции” на страница 52](#)

## Ограничаване на наличните функции и конфигуриране на администраторската парола

### Елементи за настройка на потребителски функции



Елементи	Настройки и обяснение
User Name	Въведете име за показване в списъка между 1 и 14 знака в ASCII (0x20-0x7E).
Password	Въведете между 0 и 20 знака в ASCII (0x20-0x7E). Ако искате да възстановите паролата по подразбиране, оставете полето празно.
Select the check box to enable or disable each function.	Отметнатите функции са разрешени за употреба.

#### Още по темата

➔ [“Конфигуриране на потребителски функции” на страница 50](#)

## Конфигуриране на администраторската парола

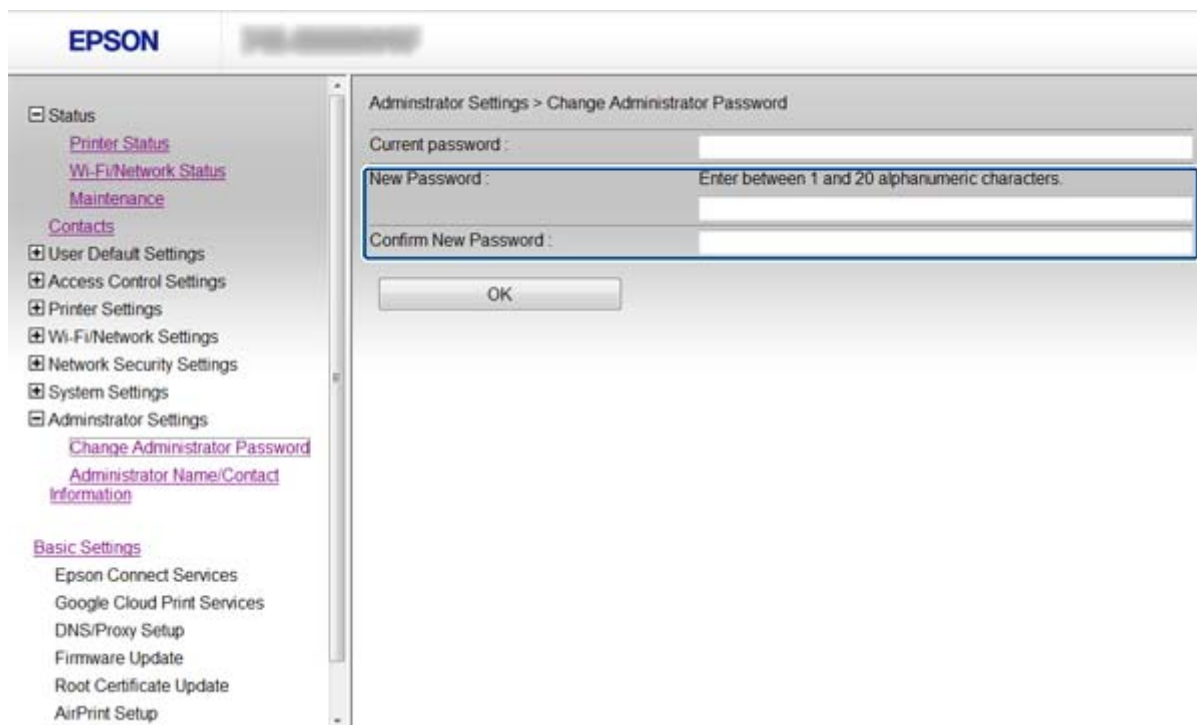
Когато зададете администраторска парола, клиентите няма да могат да променят настройките.

1. Влезте в Web Config на принтера и изберете **Administrator Settings > Change Administrator Password**.

## Ограничаване на наличните функции и конфигуриране на администраторската парола

2. Въведете парола в **New Password** и **Confirm New Password**.

Ако искате да промените паролата, въведете текущата парола.



3. Изберете **ОК**.

**Забележка:**

Администраторската парола е същата за *Web Config*, *EpsonNet Config* и контролния панел на принтера.

Ако забравите администраторската парола, свържете се с поддръжката на Epson. За контакти вижте документацията към принтера.

**Още по темата**

- ➔ [“Достъп до Web Config” на страница 11](#)

# Отстраняване на проблеми

---

## Съвети за отстраняване на проблеми

Можете да намерите повече информация в следните ръководства.

- Ръководство на потребителя (PDF ръководство)

Предлага указания за използване на принтера, смяна на мастилници, поддръжка и отстраняване на проблеми.

- Мрежово ръководство (PDF ръководство)

Предлага указания за мрежовите настройки на вашия компютър, смартфон или принтер, както и за отстраняване на проблеми.

- Портал Epson Connect

<https://www.epsonconnect.com/>

Предлага информация за функциите на Epson Connect и за отстраняване на проблеми.

---

## Проблеми при използване на мрежов софтуер

### Няма достъп до Web Config

#### Конфигуриран ли е правилно IP адресът на принтера?

Конфигурирайте IP адреса с помощта на EpsonNet Config или контролния панел на принтера. Можете да проверите текущата информация за настройка с лист за състоянието на мрежата или от контролния панел на принтера.

#### Дали Encryption Strength за SSL/TLS е с настройка High?

Ако **High** е избрано за **Encryption Strength**, Web Config е достъпно само в браузър, поддържащ AES (256-битово) или 3DES (168-битово) криптиране. Проверете какво криптиране поддържа вашият браузър.

#### Появява се съобщението „Изтекъл“ при достъп до Web Config чрез SSL комуникация (https).

Ако сертификатът е изтекъл, получите сертификата отново. Ако съобщението се появява преди датата на неговото изтичане, уверете се, че датата на принтера е конфигурирана правилно.

#### Появява се съобщението „Името на сертификата за сигурност не съвпада с...“ при достъп до Web Config чрез SSL комуникация (https).

IP адресът на принтера, въведен за **Common Name** за създаване на самоподписан сертификат или CSR, не съвпада с адреса, вписан в браузъра. Получете и импортирайте сертификат отново или сменете името на принтера.

#### Осъществява се достъп до принтера през прокси сървър.

Ако използвате прокси сървър с вашия принтер, трябва да конфигурирате прокси настройките на вашия браузър.

## Отстраняване на проблеми

### Windows:

Изберете **Контролен панел > Мрежа и интернет > Опции за интернет > Връзки > LAN настройки > Прокси сървър** и след това изберете да не се използва прокси сървър за локални адреси.

### Mac OS X:

Изберете **System Preferences > Network > Advanced > Proxies** и след това регистрирайте локалния адрес за **Bypass proxy settings for these Hosts & Domains**.

Пример:

192.168.1.\*: Локален адрес 192.168.1.XXX, маска на подмрежа 255.255.255.0

192.168.\*.\*: Локален адрес 192.168.XXX.XXX, маска на подмрежа 255.255.0.0

### Още по темата

➔ [“Достъп до Web Config” на страница 11](#)

## Името на модела и/или IP адресът не се показват на EpsonNet Config

### Избрахте ли **Блокирай, Отказ или Изключване**, когато се появи екранът за защитата на Windows или защитната стена?

Ако изберете **Блокирай, Отказ или Изключване**, IP адресът и името на модела няма да се показват на EpsonNet Config или EpsonNet Setup.

За да коригирате това, регистрирайте EpsonNet Config като изключение с помощта на защитната стена на Windows и търговски софтуер за сигурност. Ако използвате антивирусна програма или програма за сигурност, затворете я и след това се опитайте да използвате EpsonNet Config.

### Дали зададеното време на изчакване за грешка в комуникацията е твърде кратко?

Изпълнете EpsonNet Config и изберете **Tools > Options > Timeout**, а след това увеличете продължителността на времето за настройката **Communication Error**. Имайте предвид, че това може да накара EpsonNet Config да работи по-бавно.

### Още по темата

➔ [“Изпълнение на EpsonNet Config — Windows” на страница 13](#)

➔ [“Изпълнение на EpsonNet Config — Mac OS X” на страница 13](#)

---

## Проблеми при използване на функциите за мрежова сигурност

### Забравен предварително споделен ключ

Конфигурирайте ключа отново с помощта на **Web Config**.

За да промените ключа, влезте в Web Config на принтера и изберете **Network Security Settings > IPsec/IP Filtering > Default Policy** или **Group Policy**.

## Отстраняване на проблеми

**Не може да комуникира с IPsec комуникация****Използвате ли неподдържан алгоритъм за настройките на компютъра?**

Принтерът поддържа следните алгоритми.

Методи за защита	Алгоритми
Алгоритъм на съгласуваност	AES-CBC 128
	AES-CBC 192
	AES-CBC 256
	3DES-CBC
	DES-CBC
Алгоритъм на хеширане	SHA-1
	SHA2-256
	SHA2-384
	SHA2-512
	MD5
Алгоритъм, съвместим с ключ	Група Diffie-Hellman 2
	Група Diffie-Hellman 1*, Група Diffie-Hellman 14*, Elliptic Curve Diffie-Hellman P-256* и Elliptic Curve Diffie-Hellman P-384*

\*Наличният метод може да се различава според модела.

**Още по темата**

➔ [“Конфигуриране на IPsec/IP Filtering” на страница 19](#)

**Не може да комуникира внезапно****Дали IP адресът на принтера е невалиден или е променен?**

Забранете IPsec от контролния панел на принтера.

Ако DHCP не е актуален или се рестартира, или IPv6 адресът не е актуален или не е получен, то IP адресът, регистриран за Web Config на принтера (**Network Security Settings > IPsec/IP Filtering > Group Policy > Local Address(Printer)**), не може да бъде намерен.

Използвайте статичен IP адрес.

**Дали IP адресът на компютъра е невалиден или е променен?**

Забранете IPsec от контролния панел на принтера.

Ако DHCP не е актуален или се рестартира, или IPv6 адресът не е актуален или не е получен, то IP адресът, регистриран за Web Config на принтера (**Network Security Settings > IPsec/IP Filtering > Group Policy > Remote Address(Host)**), не може да бъде намерен.



## Отстраняване на проблеми

Използвайте статичен IP адрес.

### Още по темата

➔ [“Конфигуриране на IPsec/IP Filtering” на страница 19](#)

## Не може да се създаде сигурен IPP порт за печат

### Посочен ли е правилният сертификат като сертификат на сървъра за SSL/TLS комуникация?

Ако посоченият сертификат не е правилен, създаването на порт може да е неуспешно. Уверете се, че използвате правилния сертификат.

### Импортиран ли е сертификат на сертифициращ орган на компютъра за достъп до принтера?

Ако не е импортиран сертификат на сертифициращ орган на компютъра, създаването на порт може да е неуспешно. Уверете се, че е импортиран сертификат на сертифициращ орган.

### Още по темата

➔ [“Конфигуриране на IPsec/IP Filtering” на страница 19](#)

## Няма достъп до принтера след конфигуриране на IEEE802.1X

### Настройките може да са неправилни.

Забранете IEEE802.1X и Wi-Fi от контролния панел на принтера. Свържете принтера и компютъра, и след това конфигурирайте IEEE802.1X отново.

### Още по темата

➔ [“Конфигуриране на мрежа IEEE802.1X” на страница 29](#)

---

## Проблеми при използване на цифров сертификат

### Не може да се импортира сертификат, подписан от сертифициращ орган

#### Съвпада ли информацията на сертификата, подписан от сертифициращ орган, и на CSR?

Ако на сертификата, подписан от сертифициращ орган, и на CSR няма еднаква информация, CSR не може да се импортира. Проверете следното:

- Опитвате ли се да импортирате сертификата към устройство, което няма същата информация?  
Проверете информацията на CSR и след това импортирайте сертификата към устройство, което има същата информация.
- Презаписахте ли запазената в принтера CSR след изпращането ѝ на сертифициращ орган?  
Получете сертификата, подписан от сертифициращ орган, отново с CSR.

## Отстраняване на проблеми

### Дали сертификатът, подписан от сертифициращ орган, е по-голям от 5 KB?

Не може да импортирате сертификат, подписан от сертифициращ орган, който е по-голям от 5 KB.

### Правилна ли е паролата за импортиране на сертификата?

Ако забравите паролата си, не можете да импортирате сертификата.

#### Още по темата

➔ [“Импортиране на сертификат, подписан от сертифициращ орган” на страница 35](#)

## Не може да се актуализира самоподписан сертификат

### Въведено ли е Common Name?

Трябва да е въведено Common Name.

### Въведени ли са неподдържани знаци за Common Name? Например, не се поддържа японски език.

Въведете между 1 и 128 знака във формат IPv4, IPv6, име на хост или FQDN в ASCII (0x20-0x7E).

### Включени ли са запетая или интервал в Common Name?

Ако е въведена запетая, Common Name се разделя в тази точка. Ако е въведен само интервал преди или след запетая, възниква грешка.

#### Още по темата

➔ [“Актуализиране на самоподписан сертификат” на страница 37](#)

## Не може да се създаде CSR

### Въведено ли е Common Name?

Трябва да е въведено Common Name.

### Въведени ли са неподдържани знаци за Common Name, Organization, Organizational Unit, Locality, State/Province? Например, не се поддържа японски език.

Въведете знаци във формат IPv4, IPv6, име на хост или FQDN в ASCII (0x20-0x7E).

### Включени ли са запетая или интервал в Common Name?

Ако е въведена запетая, Common Name се разделя в тази точка. Ако е въведен само интервал преди или след запетая, възниква грешка.

#### Още по темата

➔ [“Получаване на сертификат, подписан от сертифициращ орган” на страница 33](#)

## Отстраняване на проблеми

## Появява се предупреждение за цифров сертификат

Съобщения	Причина/Какво да се направи
Enter a Server Certificate.	<p><b>Причина:</b> Не сте избрали файл за импортиране.</p> <p><b>Какво да се направи:</b> Изберете файл и щракнете върху <b>Import</b>.</p>
CA Certificate 1 is not entered.	<p><b>Причина:</b> Сертификат на сертифициращ орган 1 не е въведен, а е въведен само сертификат на сертифициращ орган 2.</p> <p><b>Какво да се направи:</b> Импортирайте първо сертификат на сертифициращ орган 1.</p>
Invalid value below.	<p><b>Причина:</b> Неподдържани знаци се съдържат в пътя до файла и/или паролата.</p> <p><b>Какво да се направи:</b> Уверете се, че знаците за елемента са въведени правилно.</p>
Invalid date and time.	<p><b>Причина:</b> Не са зададени дата и час на принтера.</p> <p><b>Какво да се направи:</b> Задайте дата и час чрез Web Config, EpsonNet Config или контролния панел на принтера.</p>
Invalid password.	<p><b>Причина:</b> Зададената парола за сертификат на сертифициращ орган и въведената парола не съвпадат.</p> <p><b>Какво да се направи:</b> Въведете правилната парола.</p>
Invalid file.	<p><b>Причина:</b> Не импортирате файл със сертификат в X509 формат.</p> <p><b>Какво да се направи:</b> Уверете се, че сте избрали правилния сертификат, изпратен от надежден сертифициращ орган.</p>
	<p><b>Причина:</b> Импортираният файл е твърде голям. Максималният размер на файла е 5 KB.</p> <p><b>Какво да се направи:</b> Ако сте избрали правилния файл, сертификатът може да е повреден или подправен.</p>
	<p><b>Причина:</b> Веригата, съдържаща се в сертификата, е невалидна.</p> <p><b>Какво да се направи:</b> За повече информация относно сертификата вижте уеб сайта на сертифициращия орган.</p>

## Отстраняване на проблеми

Съобщения	Причина/Какво да се направи
Cannot use the Server Certificates that include more than three CA certificates.	<p><b>Причина:</b></p> <p>Файлт на сертификата в PKCS#12 формат съдържа повече от 3 сертификата на сертифициращ орган.</p> <p><b>Какво да се направи:</b></p> <p>Импортирайте всеки сертификат, като го конвертирате от PKCS#12 формат в PEM формат, или импортирайте файла със сертификата в PKCS#12 формат, който съдържа до 2 сертификата на сертифициращ орган.</p>
The certificate has expired. Check if the certificate is valid, or check the date and time on your printer.	<p><b>Причина:</b></p> <p>Сертификатът е изтекъл.</p> <p><b>Какво да се направи:</b></p> <ul style="list-style-type: none"> <li><input type="checkbox"/> Ако сертификатът е изтекъл, получите и импортирайте нов сертификат.</li> <li><input type="checkbox"/> Ако сертификатът не е изтекъл, проверете дали датата и часът на принтера са настроени правилно.</li> </ul>
Private key is required.	<p><b>Причина:</b></p> <p>Няма двоен личен ключ със сертификата.</p> <p><b>Какво да се направи:</b></p> <ul style="list-style-type: none"> <li><input type="checkbox"/> Ако сертификатът е в PEM/DER формат и е получен от CSR с помощта на компютър, посочете файла с личен ключ.</li> <li><input type="checkbox"/> Ако сертификатът е в PKCS#12 формат и е получен от CSR с помощта на компютър, създайте файл, който съдържа личния ключ.</li> </ul>
	<p><b>Причина:</b></p> <p>Импортирали сте повторно PEM/DER сертификата, получен от CSR с помощта на Web Config.</p> <p><b>Какво да се направи:</b></p> <p>Ако сертификатът е в PEM/DER формат и е получен от CSR с помощта на Web Config, можете да го импортирате само веднъж.</p>
Setup failed.	<p><b>Причина:</b></p> <p>Не може да се завърши конфигурацията, тъй като комуникацията между принтера и компютъра е неуспешна или файлът не може да се прочете поради някакви грешки.</p> <p><b>Какво да се направи:</b></p> <p>След проверка на дадения файл и комуникацията, импортирайте файла отново.</p>

## Още по темата

➔ [“Относно цифрово сертифициране” на страница 32](#)

## Изтриване на сертификат, подписан от сертифициращ орган, по погрешка

### Има ли файл с резервно копие на сертификата?

Ако имате резервно копие на файла, импортирайте сертификата отново.

## Отстраняване на проблеми

Ако получавате сертификат с помощта на CSR, създадена от Web Config, не можете да импортирате изтрит сертификат отново. Създайте CSR и получите нов сертификат.

### Още по темата

➔ [“Изтриване на сертификат, подписан от сертифициращ орган”](#) на страница 36

---

## Проблеми при печат

### Не може да се отпечатва с AirPrint

#### AirPrint деактивиран ли е?

За да активирате AirPrint, отидете на Web Config на принтера и изберете **AirPrint Setup** и след това щракнете върху **Enable AirPrint**.

### Отпечатани произволни символи

#### Правилна ли е настройката на порта за печат?

Уверете се, че портът за печат на инсталирания драйвер и принтера съвпадат.

### Още по темата

➔ [“Конфигуриране за споделяне на принтера — Windows”](#) на страница 70

# Приложение

## Получаване на имейл известия при възникване на събития

### За имейл известията

Можете да използвате тази функция, за да получавате предупреждения по имейл при възникване на събития, като например изчерпване на хартията на принтера. Можете да регистрирате до 5 имейл адреса и да изберете за кои събития искате да получавате известия.

### Конфигуриране на известия по имейл

За да използвате тази функция, трябва да конфигурирате сървър за електронна поща.

1. Влезте в Web Config на принтера и изберете **Administrator Settings > Email Notification**.
2. Въведете имейл адрес, на който искате да получавате известия.
3. Изберете езика за имейл известията.
4. Поставете отметки за известията, които искате да получавате.

**Administrator Settings > Email Notification**  
Set up the Email Server to enable the email notification.

**Email Address Settings**  
Email in selected language will be sent to each address.

	1	2	3	4	5
Ink cartridge(s) to be replaced	<input checked="" type="checkbox"/>	<input type="checkbox"/>	<input type="checkbox"/>	<input type="checkbox"/>	<input type="checkbox"/>
Ink low	<input checked="" type="checkbox"/>	<input type="checkbox"/>	<input type="checkbox"/>	<input type="checkbox"/>	<input type="checkbox"/>
Maintenance box: end of service life	<input checked="" type="checkbox"/>	<input type="checkbox"/>	<input checked="" type="checkbox"/>	<input type="checkbox"/>	<input type="checkbox"/>
Maintenance box: nearing end	<input checked="" type="checkbox"/>	<input type="checkbox"/>	<input type="checkbox"/>	<input type="checkbox"/>	<input type="checkbox"/>
Paper out	<input checked="" type="checkbox"/>	<input type="checkbox"/>	<input type="checkbox"/>	<input type="checkbox"/>	<input type="checkbox"/>
Printing stopped*	<input type="checkbox"/>	<input checked="" type="checkbox"/>	<input type="checkbox"/>	<input type="checkbox"/>	<input type="checkbox"/>
Printer error	<input type="checkbox"/>	<input checked="" type="checkbox"/>	<input type="checkbox"/>	<input type="checkbox"/>	<input type="checkbox"/>
Scanner error	<input type="checkbox"/>	<input checked="" type="checkbox"/>	<input type="checkbox"/>	<input type="checkbox"/>	<input type="checkbox"/>
Fax error	<input type="checkbox"/>	<input checked="" type="checkbox"/>	<input type="checkbox"/>	<input type="checkbox"/>	<input type="checkbox"/>
Administrator password changed	<input type="checkbox"/>	<input type="checkbox"/>	<input checked="" type="checkbox"/>	<input type="checkbox"/>	<input type="checkbox"/>

\* Notified when an error occurs, such as paper jam, paper cassette unset, or mismatch of paper size or type.

OK      Restore Default Settings

5. Щракнете върху **OK**.

**Още по темата**

- ➔ [“Достъп до Web Config” на страница 11](#)
- ➔ [“Използване на сървър за електронна поща” на страница 47](#)

---

## Конфигуриране на мрежа за принтера индивидуално

Ако искате да конфигурирате настройка на мрежата за принтера индивидуално, използвайте инсталатора на диска със софтуер, предоставен с принтера, или уеб сайта за настройка на продукта. За повече информация вижте документацията на принтера.

---

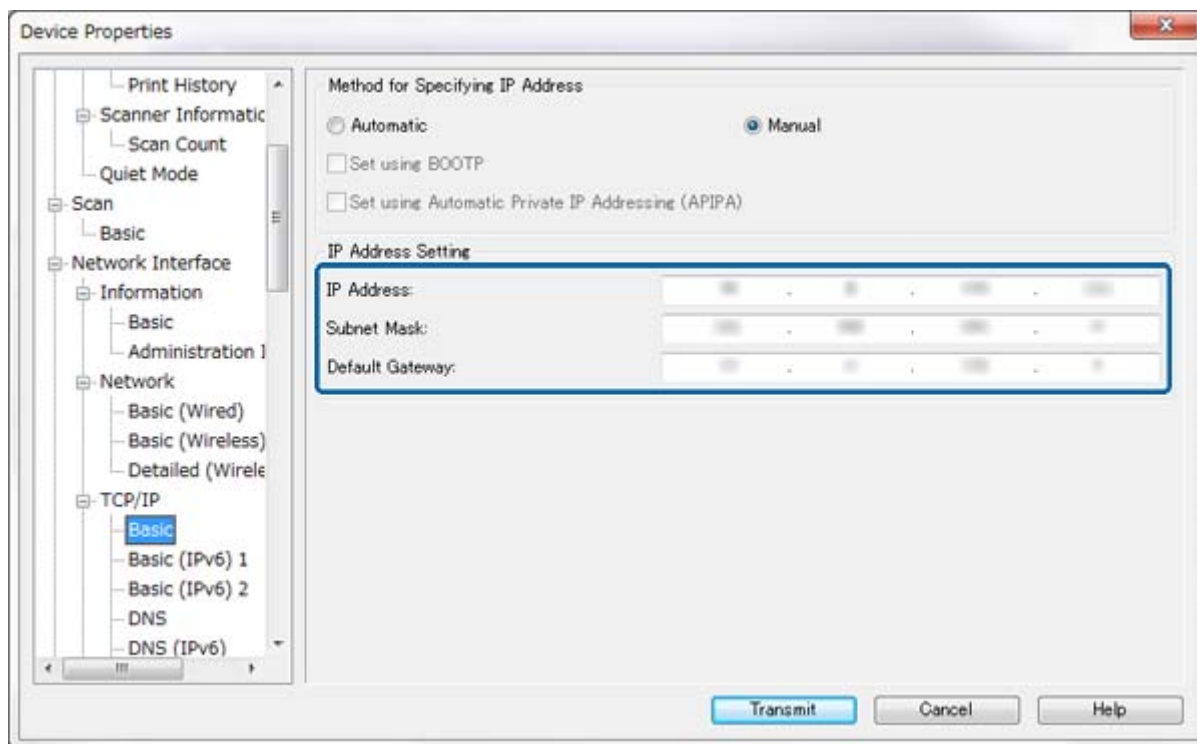
## Конфигуриране на мрежов интерфейс — Ethernet

Следвайте стъпките за конфигуриране на IP адреса на принтера с помощта на EpsonNet Config.

1. Включете принтера.
2. Свържете принтера към мрежа с помощта на Ethernet кабел.
3. Изпълнете EpsonNet Config.  
Показва се свързаният принтер(и). Може да отнеме известно време, докато се появят всички налични принтери.
4. Щракнете двукратно върху принтера.  
**Забележка:**  
*Можете да идентифицирате принтера чрез MAC адрес, дори ако са свързани няколко принтера от същия модел.*
5. Изберете **Network Interface > TCP/IP > Basic** от менюто вляво.

## Приложение

6. Конфигурирайте **IP Address**, **Subnet Mask**, и **Default Gateway**.

**Забележка:**

- Ако искате да свържете принтера към защитена мрежа, конфигурирайте статичен IP адрес.
- Можете също така да конфигурирате DNS настройките в раздел **DNS** и прокси настройките в раздел **Internet** на меню **TCP/IP**.

7. Щракнете върху **Transmit**.

**Още по темата**

- ➔ [“Изпълнение на EpsonNet Config — Windows”](#) на страница 13
- ➔ [“Изпълнение на EpsonNet Config — Mac OS X”](#) на страница 13

---

## Конфигуриране на мрежов интерфейс — Wi-Fi

Следвайте стъпките за конфигуриране на IP адреса на принтера с помощта на EpsonNet Config.

1. Включете принтера.
2. Свържете принтера към мрежа с помощта на Ethernet кабел.
3. Изпълнете EpsonNet Config.

Показва се свързаният принтер(и). Може да отнеме известно време, докато се появят всички налични принтери.



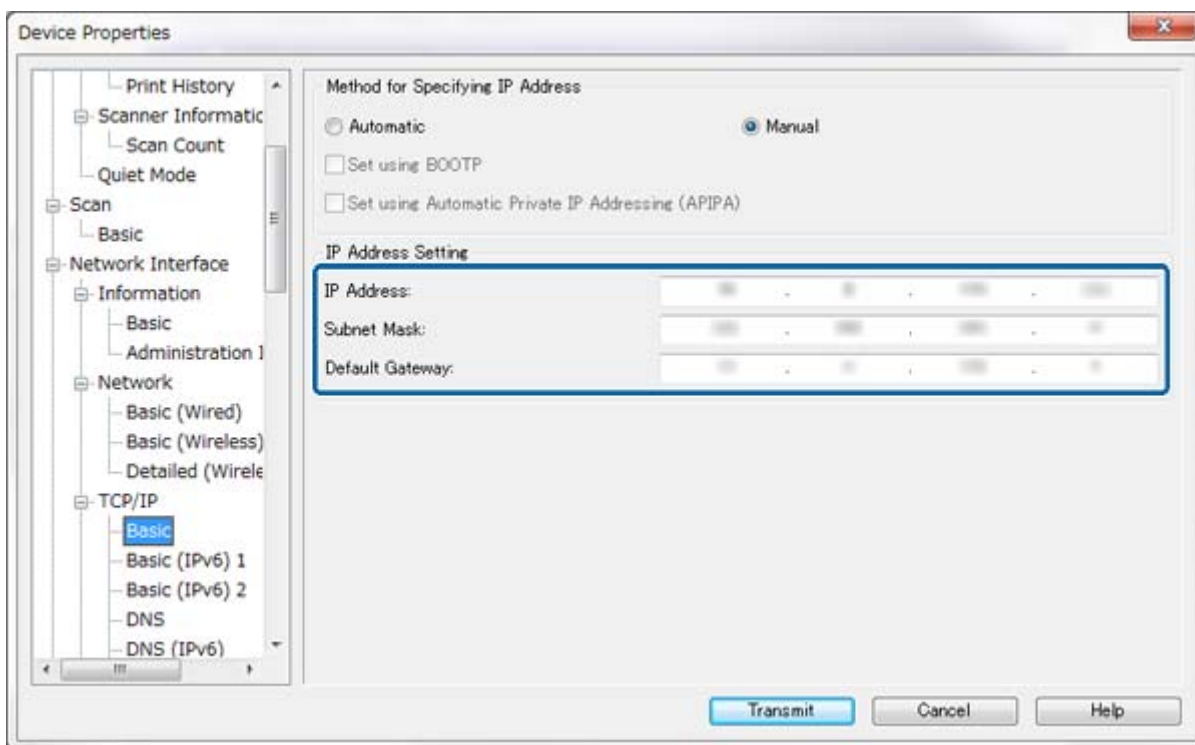
## Приложение

- Щракнете двукратно върху принтера.

**Забележка:**

Можете да идентифицирате принтера чрез MAC адрес, дори ако са свързани няколко принтера от същия модел.

- Изберете **Network Interface > TCP/IP > Basic** от менюто вляво.
- Конфигурирайте **IP Address, Subnet Mask, и Default Gateway**.

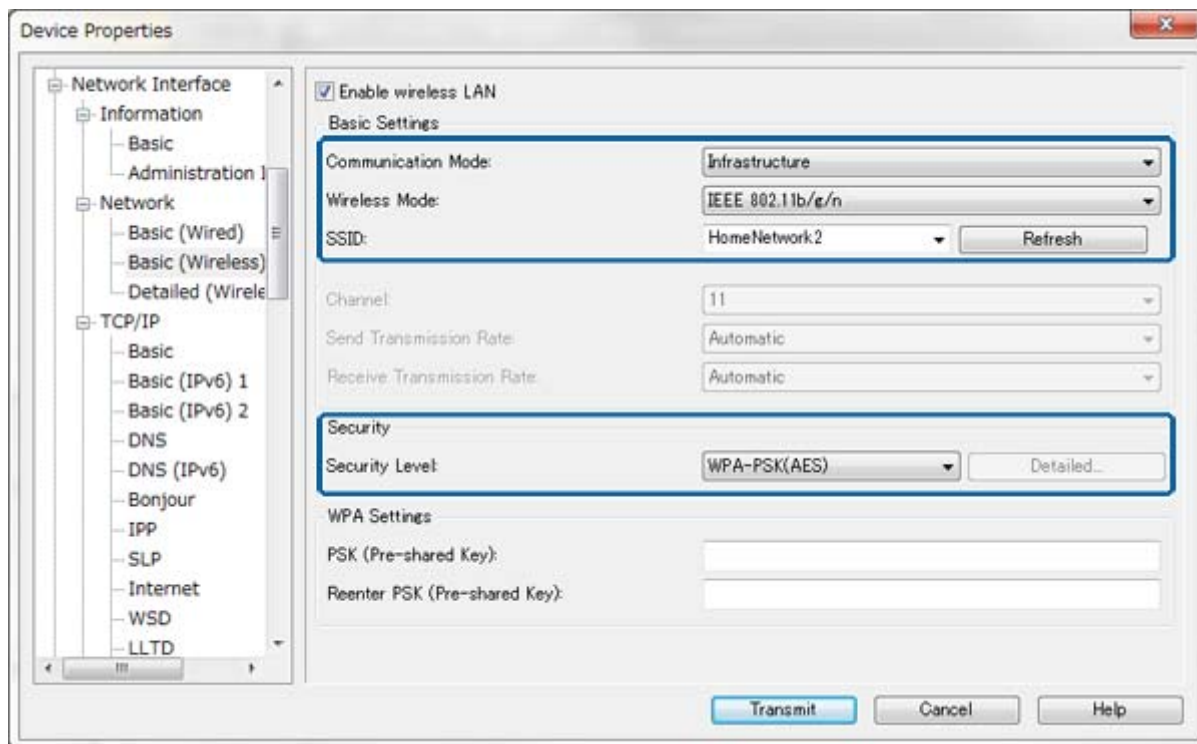


**Забележка:**

- ❑ Ако искате да свържете принтера към защитена мрежа, конфигурирайте статичен IP адрес.
- ❑ Можете също така да конфигурирате DNS настройките в раздел **DNS** и прокси настройките в раздел **Internet** на меню **TCP/IP**.

## Приложение

7. Изберете **Network Interface > Network > Basic (Wireless)** и след това конфигурирайте режим на комуникация, SSID и сигурност.



8. Щракнете върху **Transmit**.

Потвърдете, че Wi-Fi връзката е активирана с принтера и след това изключете Ethernet кабела.

#### Още по темата

- ➔ [“Изпълнение на EpsonNet Config — Windows” на страница 13](#)
- ➔ [“Изпълнение на EpsonNet Config — Mac OS X” на страница 13](#)

## Конфигуриране на компютър, свързан към принтера

### Инсталиране на драйвер на принтера — Windows

Инсталирайте драйвера на принтера за конфигуриране на порт за принтер.

Ако принтерът поддържа PostScript или PCL и искате да инсталирате PostScript или PCL драйвер на принтер Epson, вижте документацията на принтера.

1. Включете принтера.
2. Инсталирайте драйвера на принтера на компютър.

Драйверите на принтера се намират на диска със софтуер, предоставен с принтера.

- 32-битов Windows: \Driver\Printer\Driver\WINX86\setup

## Приложение

64-битов Windows: \Driver\Printer\Driver\WINX64\setup

Щракнете двукратно върху Setup.exe или Setup64.exe, за да започнете инсталирането на драйвера. Следвайте инструкциите на екрана.

### **Забележка:**

*Ако не разполагате с диск със софтуер или ако компютърът не разполага с дисково устройство, изтеглете драйвера от уеб сайта за поддръжка на Epson.*

### **Още по темата**

- ➔ [“Конфигуриране на мрежов интерфейс — Ethernet” на страница 63](#)
- ➔ [“Конфигуриране на мрежов интерфейс — Wi-Fi” на страница 64](#)
- ➔ [“Ограничаване на наличните функции и конфигуриране на администраторската парола” на страница 50](#)
- ➔ [“Конфигуриране за споделяне на принтера — Windows” на страница 70](#)

## Инсталиране на драйвер на принтера — Mac OS X

Добавете принтера и инсталирайте драйвера на принтера на компютър чрез интернет. Уверете се, че компютърът има връзка с интернет.

Ако принтерът поддържа PostScript и искате да инсталирате PostScript драйвер на принтер Epson, вижте документацията на принтера.

1. Включете принтера.
2. Изберете **System Preferences > Print & Scan**.
3. Изберете **+ > Add Printer or Scanner**.
4. Уверете се, че е избрано **Default** и след това изберете принтера, който искате да добавите от списъка.
5. Посочете името на продукта за **Драйвер** и след това изберете **Добави**.

Драйверът на принтера се изтегля автоматично и принтерът се добавя.

### **Забележка:**

*Ако инсталацията на драйвера не се стартира, изтеглете драйвера ръчно от уеб сайта за поддръжка на Epson. Ако използвате Mac OS X 10.5.8, драйверът не се инсталира автоматично. Трябва да го изтеглите от уеб сайта за поддръжка на Epson.*

*Не задавайте имена на драйвер с „AirPrint“ и „Secure AirPrint“ или драйверът няма да бъде инсталиран.*

### **Още по темата**

- ➔ [“Конфигуриране на мрежов интерфейс — Ethernet” на страница 63](#)
- ➔ [“Конфигуриране на мрежов интерфейс — Wi-Fi” на страница 64](#)

## Използване на скенера в мрежа

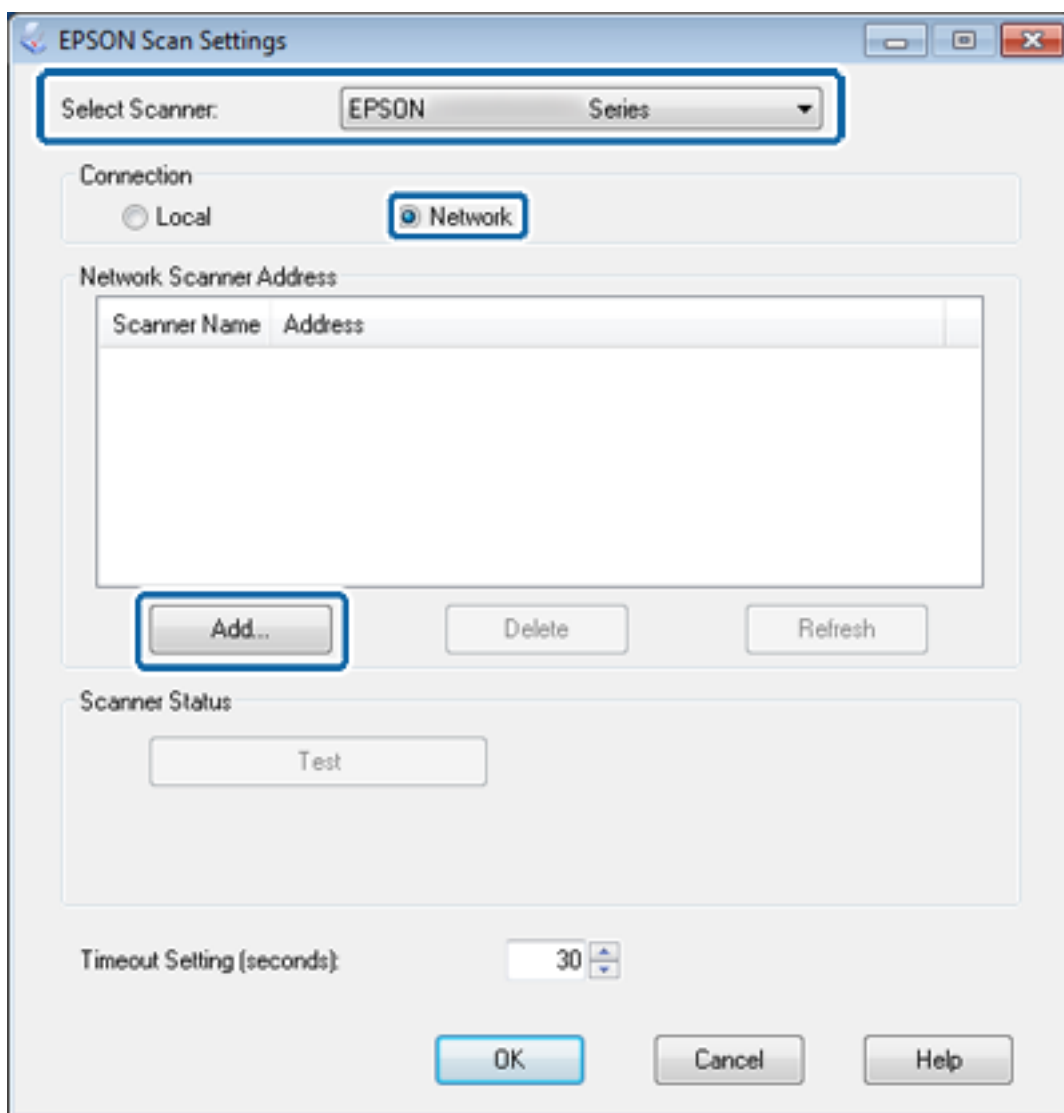
Инсталирайте драйвера на скенера на компютъра, за да използвате скенера в мрежата.

1. Инсталирайте EPSON Scan.
  - Windows: Драйверът на скенера се намира на диска със софтуер, предоставен с принтера.  
\\Driver\Scanner\Driver

## Приложение

### Забележка:

- За Windows Server 2008 или по-висока версия се изисква допълнително инсталиране на Desktop Experience преди инсталиране на EPSON Scan.
  - Ако не разполагате с диск със софтуер или ако компютърът не разполага с дисково устройство, изтеглете драйвера от уеб сайта за поддръжка на Epson.
  - Mac OS X: Изтеглете EPSON Scan с помощта на EPSON Software Updater или от уеб сайта за поддръжка на Epson и след това го инсталирайте.
2. Изпълнете Настройки за EPSON Scan.
    - Windows: Изберете **Всички програми > EPSON > EPSON Scan > Настройки за EPSON Scan.**
    - Mac OS X: Изберете **Go > Applications > Epson Software > Настройки за EPSON Scan.**
  3. Изберете скенера от **Избор на скенер** и изберете **Мрежа** за **Връзка**, а след това щракнете върху **Добавяне**.



Показва се екранът **Добавяне** и се посочва скенерът(ите), свързан към мрежата.

## Приложение

- Изберете IP адреса на скенера, който искате да използвате, и след това щракнете върху **ОК**.

**Забележка:**

*Могат да се използват само скенери в локалната мрежа.*

- Изберете IP адреса и след това щракнете върху **Тестване**.  
Ако се появи съобщение за завършване, свързването на скенера и компютъра е успешно завършено.
- Щракнете върху **ОК**.

### Още по темата

➔ [“Ограничаване на наличните функции и конфигуриране на администраторската парола”](#) на страница 50

## Назначаване на външна памет като мрежово устройство

### Назначаване на външна памет като мрежово устройство — Windows

- Проверете името и IP адреса на принтера с външно устройство за съхранение, което искате да споделите.  
Можете да ги проверите с помощта на Web Config, EpsonNet Config и контролния панел на принтера.
- Изберете **Изпълни**.
- Въведете името на принтера в **Отвори**: в следния формат и след това щракнете върху **ОК**.  
\\именапринтера или \\xxx.xxx.xxx.xxx (IP адрес на принтера)
- Щракнете с десния бутон върху иконата на **memorycard** или иконата на **usbstorage** и след това щракнете върху **Назначаване на мрежово устройство**.
- Изберете **Устройство**, което искате да назначите.  
**Забележка:**  
*Ако искате да използвате мрежовото устройство при всяко стартиране на компютъра, изберете **Свързвай се отново при влизане**.*
- Щракнете върху **Завърши**.  
Назначеното мрежово устройство се показва в **Моят компютър** или **Компютър** като твърд диск.

### Назначаване на външна памет като мрежово устройство — Mac OS X

- Изберете **Go > Connect to Server**.
- Въведете името на принтера или IP адреса на принтера в полето **Server Address** в следния формат.  
cifs://именапринтера или  
smb://именапринтера

## Приложение

- Щракнете върху **Connect**.

**Забележка:**

Преди да извадите устройството за съхранение, винаги плъзгайте иконата на преносимия диск на вашия работен плот в кошчето, в противен случай може съдържанието да не се показва правилно, когато поставите друго устройство.

---

# Конфигуриране за споделяне на принтера — Windows

## Споделяне на принтера

Ако искате да използвате компютър, свързан към принтера като сървър за печат, споделете принтера с компютъра, който искате да използвате за сървър, свързан към него.

- Изберете **Контролен панел > Преглед на устройства и принтери**.
- Щракнете с десния бутон върху иконата на принтера, щракнете върху **Свойства на принтера > раздел Споделяне**.
- Изберете **Сподели този принтер** и след това въведете в **Име за споделяне**.  
За Windows Server 2012, щракнете върху **Промяна на опциите за споделяне** и след това конфигурирайте настройките.

### Още по темата

➔ [“Инсталиране на допълнителни драйвери” на страница 70](#)

## Инсталиране на допълнителни драйвери

Ако Windows версиите на сървър за печат и клиенти са различни, трябва да инсталирате допълнителни драйвери на сървъра за печат, така че потребителите да не трябва да търсят драйвер за принтера, когато се свържат към споделен принтер.

- Изберете **Контролен панел > Преглед на устройства и принтери**.
- Щракнете с десния бутон върху иконата на принтера, който искате да споделите с клиентите, след което щракнете върху **Свойства на принтера > раздел Споделяне**.
- Щракнете върху **Допълнителни драйвери**.  
**Забележка:**  
За Windows Server 2012, щракнете върху **Промяна на опциите за споделяне** и след това конфигурирайте настройките.
- Изберете версии на Windows за клиентите и след това щракнете върху **ОК**.

### Още по темата

➔ [“Използване на споделен принтер” на страница 71](#)

---

## Използване на споделен принтер

### Използване на споделен принтер — Windows

Администраторът трябва да информира клиентите за името на компютъра, зададено на сървъра за печат, и как да го добавят към своите компютри.

Ако вече е конфигуриран допълнителен драйвер(и) на сървъра за печат, следвайте тези стъпки:

1. Изберете името, зададено на сървъра за печат, в **Windows Explorer**.
2. Щракнете двукратно върху принтера, който искате да използвате.

**Забележка:**

*Ако все още не е конфигуриран допълнителен драйвер(и), информирайте клиентите как да използват Устройства и принтери, за да добавят споделения принтер.*

**Още по темата**

- ➔ [“Споделяне на принтера” на страница 70](#)
- ➔ [“Инсталиране на допълнителни драйвери” на страница 70](#)

### Използване на споделен принтер — Mac OS X

Добавете принтера и инсталирайте драйвера на принтера чрез интернет. Уверете се, че компютърът има връзка с интернет.

Ако принтерът поддържа PostScript и искате да инсталирате PostScript драйвер на принтер Epson, вижте документацията на принтера.

1. Включете принтера.
2. Изберете **System Preferences > Print & Scan**.
3. Изберете **+ > Add Printer or Scanner**.
4. Уверете се, че е избрано **Default** и след това изберете принтера, който искате да добавите от списъка.
5. Посочете името на продукта за **Драйвер** и след това изберете **Добави**.

Драйверът на принтера се изтегля автоматично и принтерът се добавя.

**Забележка:**

- Ако инсталацията на драйвера не се стартира, изтеглете драйвера ръчно от уеб сайта за поддръжка на Epson. Ако използвате Mac OS X 10.5.8, драйверът не се инсталира автоматично. Трябва да го изтеглите от уеб сайта за поддръжка на Epson.
- Не задавайте имена на драйвер с „**AirPrint**“ и „**Secure AirPrint**“ или драйверът няма да бъде инсталиран.