

Руководство администратора

Содержание

Авторские права и торговые марки

Об этом руководстве

Маркировка и обозначения..	5
Иллюстрации..	5
Ссылки на операционные системы..	5
Примечания..	6

Введение

Соединение SSL/TLS..	7
Шифрование IP-связи и соединение с сетью аутентификации..	8
Настройка получателей отсканированных документов и факсов..	8
Ограничения прав пользователей и пароль администратора..	9

Использование программного обеспечения для настройки сети

О Web Config..	10
Доступ к приложению Web Config..	11
О приложении EpsonNet Config..	12
Использование EpsonNet Config — Windows ..	13
Установка EpsonNet Config — Windows..	13
Запуск EpsonNet Config — Windows..	13
Удаление EpsonNet Config - Windows..	13
Использование EpsonNet Config — Mac OS X..	13
Установка EpsonNet Config — Mac OS X..	13
Запуск EpsonNet Config — Mac OS X..	13
Удаление EpsonNet Config – Mac OS X..	13
Сравнение функций Web Config и EpsonNet Config..	14
Другое сетевое программное обеспечение..	15
О приложении EpsonNet Print (только в ОС Windows)..	15
О приложении EpsonNet SetupManager..	15

Использование принтера в защищенной сети

Настройка соединения по SSL/TLS..	16
Настройка основных параметров SSL/TLS..	16

Настройка параметра Server Certificate (Сертификат сервера) для принтера..	17
Настройка IPsec/IP Filtering..	18
О возможностях IPsec/IP Filtering..	18
Настройка Default Policy..	19
Настройка Group Policy..	20
Примеры конфигурации IPsec/IP Filtering..	25
Настройки сертификата для протоколов IPsec/IP Filtering..	26
Использование протокола SNMPv3..	26
Настройка SNMPv3..	26
Подключение принтера к сети IEEE802.1X..	28
Настройка сети IEEE802.1X..	28
Настройка сертификата для IEEE802.1X..	30
Проверка состояния сети IEEE802.1X..	30
Использование цифрового сертификата..	31
О цифровом сертификате..	31
Получение и импорт сертификата, подписанного ЦС..	32
Удаление сертификата, подписанного ЦС..	35
Обновление самозаверяющего сертификата..	36

Настройка получателей отсканированных документов и факсов

Функции для настройки получателя..	38
Настройка контактов..	38
Сравнение настроек контактов..	38
Регистрация получателя в списке контактов..	39
Регистрация получателей в качестве группы..	41
Использование LDAP-сервера..	42
Настройка LDAP-сервера..	42
Настройка параметров поиска LDAP-сервера..	44
Проверка соединения LDAP-сервера..	45
Использование почтового сервера..	46
Настройка почтового сервера..	46
Проверка соединения почтового сервера..	48

Ограничение доступных функций и настройка пароля администратора

Ограничение прав пользователей..	49
----------------------------------	----

Содержание

Настройка прав пользователей.	49	Подключение внешнего накопителя в качестве сетевого диска.	70
Настройка пароля администратора.	51	Настройка общего доступа к принтеру — Windows.	71
Устранение неполадок		Общий доступ к принтеру.	71
Советы по устранению неполадок.	53	Установка дополнительных драйверов.	71
Неполадки при использовании программного обеспечения сети.	53	Использование общего принтера.	71
Нет доступа к Web Config.	53	Использование общего принтера — Windows.	71
Название модели и/или IP-адрес не отображаются в EpsonNet Config.	54	Использование общего принтера — Mac OS X.	72
Неполадки при использовании функций защиты сети.	55		
Забыв предварительный ключ.	55		
Не удается соединиться по протоколу IPsec.	55		
Неожиданная потеря соединения.	56		
Невозможно создать безопасный порт печати IPP.	56		
Невозможно получить доступ к принтеру после настройки IEEE802.1X.	56		
Неполадки при использовании цифрового сертификата.	57		
Невозможно импортировать сертификат, подписанный ЦС.	57		
Невозможно обновить самоподписанный сертификат.	57		
Невозможно создать CSR.	58		
Появление предупреждения, касающегося цифрового сертификата.	58		
Ошибочное удаление сертификата, подписанного ЦС.	60		
Неполадки, связанные с печатью.	60		
Невозможно печатать с помощью AirPrint.	60		
Напечатаны случайные символы.	61		
Приложение.			
Получение уведомлений по электронной почте, когда происходят события.	62		
Об уведомлениях по электронной почте.	62		
Настройка уведомления по электронной почте.	62		
Настройка сети для отдельного принтера.	63		
Настройка сетевого интерфейса — Ethernet.	63		
Настройка сетевого интерфейса — Wi-Fi.	64		
Настройка компьютера, подключенного к принтеру.	66		
Установка драйвера принтера — Windows.	66		
Установка драйвера принтера — Mac OS X.	67		
Работа со сканером в сети.	67		

Авторские права и торговые марки

- ❑ EPSON является зарегистрированной торговой маркой, а EPSON EXCEED YOUR VISION или EXCEED YOUR VISION — торговой маркой Seiko Epson Corporation.
- ❑ Microsoft, Windows и Windows Vista — зарегистрированные торговые марки Microsoft Corporation.
- ❑ Mac OS, OS X, Bonjour и Safari — зарегистрированные торговые марки Apple Inc на территории США и других стран. AirPrint — зарегистрированная торговая марка Apple Inc.
- ❑ Общее примечание. Прочие названия продуктов упоминаются в документе только для идентификации и могут являться торговыми марками соответствующих владельцев. EPSON отрицает владение любыми правами на эти марки.

© 2013 Seiko Epson Corporation. Все права защищены.

Об этом руководстве

Маркировка и обозначения.



Предостережение:

Инструкции, которые необходимо соблюдать во избежание травм.



Важно:

Инструкции, которые необходимо соблюдать во избежание повреждения оборудования.

Примечание:

Инструкции, содержащие полезные советы и ограничения по работе принтера.

➔ Соответствующая информация

Щелкните этот значок для получения дополнительной информации.

Иллюстрации

- Подробная информация на снимках экрана и иллюстрациях может различаться в зависимости от модели, при этом инструкции остаются теми же.
- Снимки экрана из ОС Windows 7. Снимки экрана могут отличаться для разных версий ОС.
- Некоторые из пунктов меню на снимках экрана могут различаться в зависимости от модели.

Ссылки на операционные системы

Windows

В данном руководстве такие термины, как "Windows 8.1", "Windows 8", "Windows 7", "Windows Vista", "Windows XP", "Windows Server 2012 R2", "Windows Server 2012", "Windows Server 2008 R2", "Windows Server 2008", "Windows Server 2003 R2" и "Windows Server 2003", относятся к указанным ниже операционным системам. Термином Windows" обозначаются все версии.

- Операционная система Microsoft® Windows® 8.1
- Операционная система Microsoft® Windows® 8
- Операционная система Microsoft® Windows® 7
- Операционная система Microsoft® Windows Vista®
- Операционная система Microsoft® Windows® XP
- Операционная система Microsoft® Windows® XP Professional x64 Edition
- Операционная система Microsoft® Windows Server® 2012 R2
- Операционная система Microsoft® Windows Server® 2012

Об этом руководстве

- Операционная система Microsoft® Windows Server® 2008 R2
- Операционная система Microsoft® Windows Server® 2008
- Операционная система Microsoft® Windows Server® 2003 R2
- Операционная система Microsoft® Windows Server® 2003

Mac OS X

В данном руководстве под термином “Mac OS X v10.9.x” подразумевается OS X Mavericks, а под термином “Mac OS X v10.8.x” — OS X Mountain Lion. Кроме того, термин “Mac OS X” обозначает “Mac OS X v10.9.x”, “Mac OS X v10.8.x”, “Mac OS X v10.7.x”, “Mac OS X v10.6.x” и “Mac OS X v10.5.8”.

Примечания.

- Воспроизведение информации из данного руководства запрещено.
- Вся информация в данном руководстве может быть изменена без предварительного уведомления.
- Если обнаружена неточность или возникли вопросы в связи с данным руководством, обратитесь в компанию Epson.
- Даже если в предыдущей статье говорится об обратном, компания Epson не несет ответственности за любые последствия, возникшие в результате использования изделия.
- Компания Epson не несет ответственности за любые сбои, вызванные неправильным использованием изделия и его ненадлежащим ремонтом третьей стороной.

Введение

Данное пособие представляет собой общее руководство по струйным принтерам и многофункциональным принтерам Epson, предназначенное для системного администратора, управляющего офисной сетью. Под системным администратором подразумевается лицо, которое несет ответственность за настройку устройств, авторизацию пользователей, принтеров и компьютеров для доступа к сети. Подробная информация по некоторым темам и глоссарий отсутствуют в данном руководстве, так как оно предназначено для системного администратора. Целевой аудиторией данного руководства являются лица, обладающие знаниями о сетях и компьютерах.

В данном руководстве представлены два приложения для настройки расширенных сетевых параметров принтера: Web Config и EpsonNet Config. В данном руководстве представлены инструкции по настройке каждой функции преимущественно для приложения Web Config. Для получения информации о функциях EpsonNet Config см. документацию или справку по EpsonNet Config. Описания пунктов меню ОС приведены для Windows 7 и Mac OS X 10.8.x.

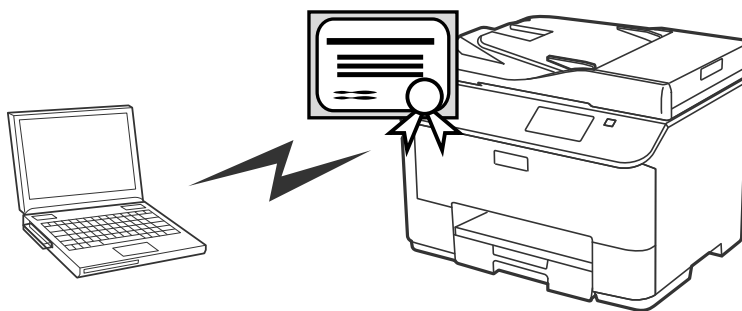
Примечание:

Для настройки функций системного администрирования принтер должен быть подключен к сети. Дополнительную информацию о подключении принтера к сети см. в документации к принтеру или в приложении к данному руководству.

В следующих разделах представлены функции системного администрирования, поддерживаемые изделиями Epson. Доступные функции могут различаться в зависимости от модели. Более подробную информацию о доступных функциях см. в документации к принтеру. Выберите функции, которые будут использоваться в соответствии с вашей сетевой средой.

Соединение SSL/TLS

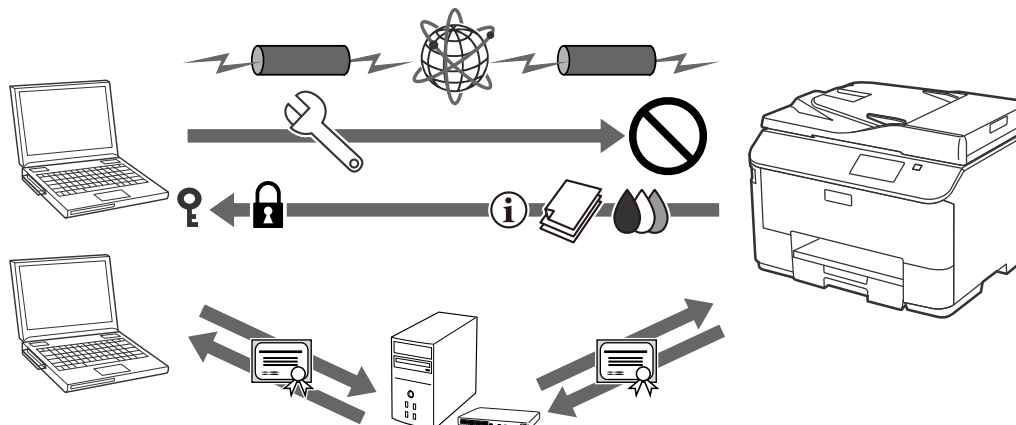
Для принтера можно установить сертификат, чтобы обеспечить шифрование соединений между принтером и компьютером с помощью коммуникационных протоколов SSL/TLS (уровень защищенных сокетов/безопасность транспортного уровня). Используйте эту функцию для недопущения спуфинга и несанкционированного доступа к принтеру.

**Соответствующая информация**

➔ [«Настройка соединения по SSL/TLS» на стр. 16](#)

Шифрование IP-связи и соединение с сетью аутентификации

Можно зашифровать сообщения и управлять доступом к принтеру. С целью предотвращения перехвата сообщений и незаконного изменения данных, используйте функцию **IPsec/IP Filtering** или протокол **SNMPv3**. При желании установить аутентификацию для доступа к принтеру воспользуйтесь функцией **IEEE802.1X**.

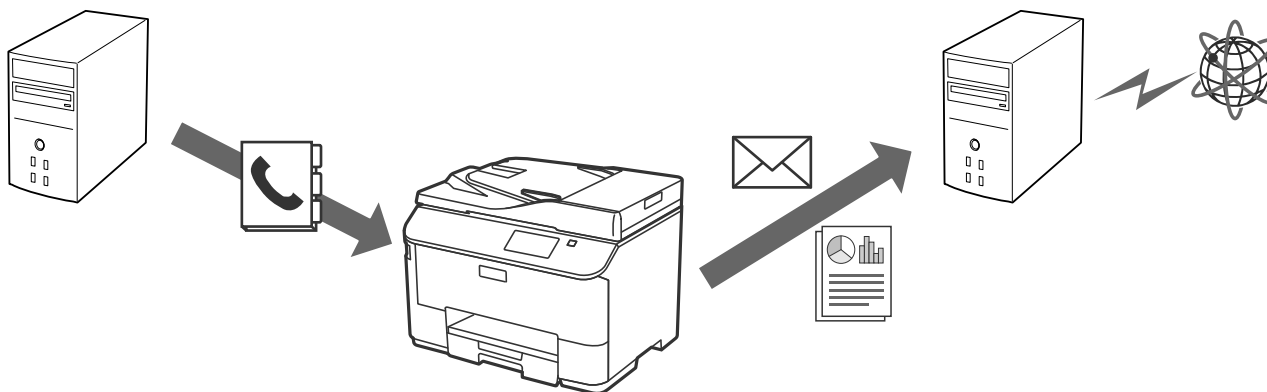


Соответствующая информация

- ➔ [«Настройка IPsec/IP Filtering» на стр. 18](#)
- ➔ [«Использование протокола SNMPv3» на стр. 26](#)
- ➔ [«Подключение принтера к сети IEEE802.1X» на стр. 28](#)

Настройка получателей отсканированных документов и факсов

Сервер LDAP можно использовать для выбора получателя отсканированных документов и факсов. Для отправки отсканированных и факсимильных данных по электронной почте, а также во избежание ошибок в факсимильных сообщениях, настройте почтовый сервер и сервер LDAP.



Соответствующая информация

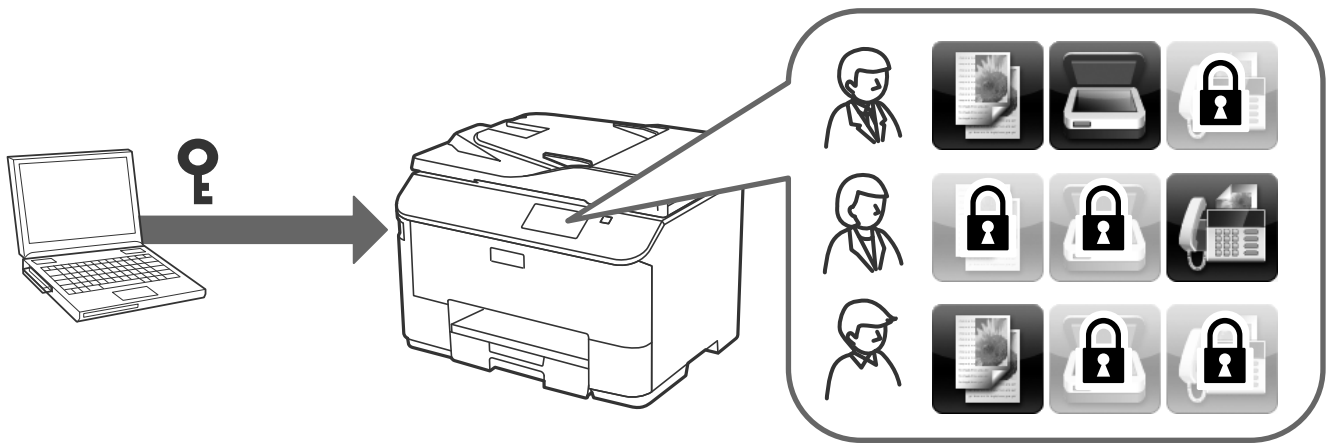
- ➔ [«Использование LDAP-сервера.» на стр. 42](#)

➔ [«Использование почтового сервера» на стр. 46](#)

Ограничения прав пользователей и пароль администратора

Функции принтера для каждого пользователя можно ограничить. Например: пользователь А может копировать и сканировать документы, а пользователь Б может пользоваться только факсом.

При установке пароля администратора только администратор может изменять параметры принтера. С целью повышения уровня безопасности рекомендуется установить пароль администратора.



Соответствующая информация

- ➔ [«Ограничение прав пользователей» на стр. 49](#)
- ➔ [«Настройка пароля администратора» на стр. 51](#)

Использование программного обеспечения для настройки сети

О Web Config.

Web Config представляет собой приложение на основе браузера для настройки параметров принтера.

Для получения доступа к приложению Web Config принтера необходимо вначале присвоить принтеру IP-адрес.

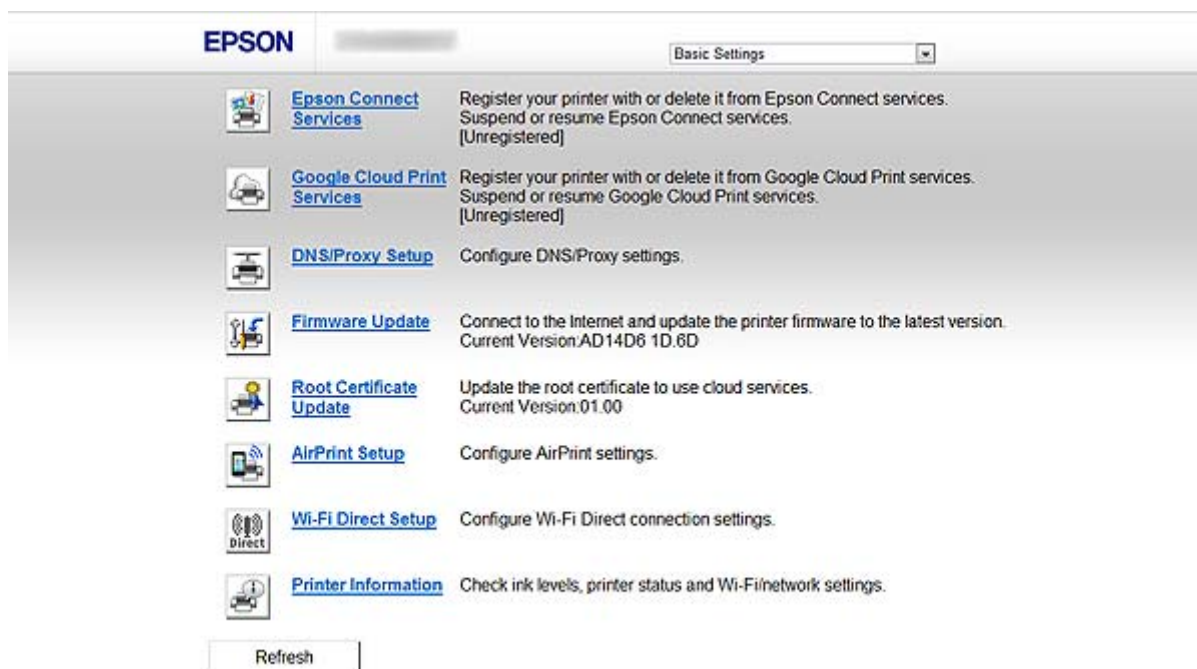
Примечание:

Параметры можно заблокировать путем настройки пароля администратора для принтера.

Ниже представлены две страницы настройки.

Основные настройки

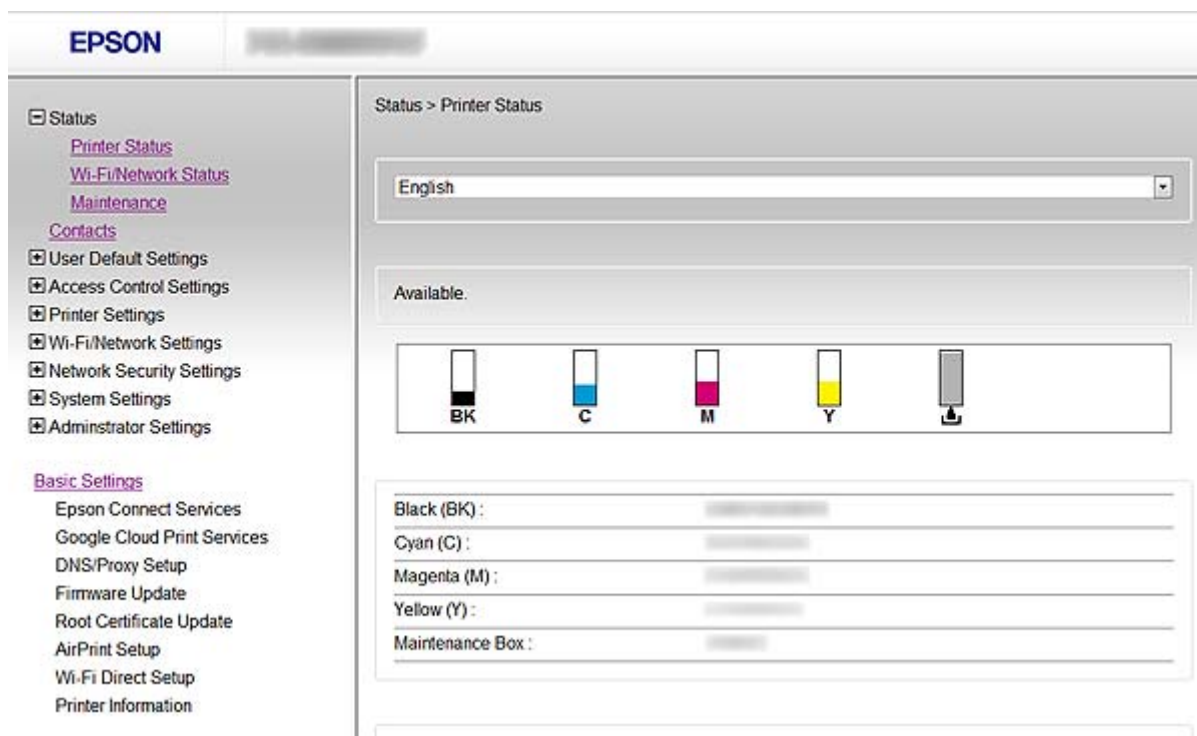
На этой странице можно настроить основные параметры для принтера.



Использование программного обеспечения для настройки сети

❑ Доп. Настройки

На этой странице можно настроить дополнительные параметры для принтера. Данная страница предназначена для администратора.



Соответствующая информация

➔ [«Сравнение функций Web Config и EpsonNet Config.» на стр. 14](#)

Доступ к приложению Web Config.

Введите IP-адрес принтера в веб-браузере. JavaScript должен быть включен. При доступе к Web Config по HTTPS в браузере появится предупреждающее сообщение об использовании самозаверяющего сертификата, хранящегося в принтере.

❑ Доступ по HTTP.

IPv4: `http://<IP-адрес принтера>` (без < >)

IPv6: `http://[IP-адрес принтера]/ (с [])`

❑ Доступ по HTTPS

IPv4: `https://<IP-адрес принтера>` (без < >)

IPv6: `https://[IP-адрес принтера]/ (с [])`

Использование программного обеспечения для настройки сети

Примечание:

❑ Примеры

IPv4:

<http://192.168.100.201/>

<https://192.168.100.201/>

IPv6:

[http://\[2001:db8::1000:1\]/](http://[2001:db8::1000:1]/)

[https://\[2001:db8::1000:1\]/](https://[2001:db8::1000:1]/)

- ❑ Имя принтера, зарегистрированного на DNS-сервере, можно использовать вместо его IP-адреса.
- ❑ При доступе к Web Config по HTTP отображаются только некоторые меню. Для просмотра всех меню откройте приложение Web Config по HTTPS.
- ❑ Можно также открыть приложение Web Config из EpsonNet Config. Выберите принтер из перечисленных на экране и нажмите **Запустить браузер**.

Соответствующая информация

- ➔ «Сравнение функций Web Config и EpsonNet Config.» на стр. 14
- ➔ «Настройка соединения по SSL/TLS» на стр. 16
- ➔ «Использование цифрового сертификата» на стр. 31

О приложении EpsonNet Config.

Приложение EpsonNet Config позволяет администратору настраивать такие сетевые параметры принтера, как присвоение IP-адресов и изменение режима подключения. Функция пакетной настройки поддерживается в ОС Windows. Подробную информацию см. в документации или справке по EpsonNet Config.



Соответствующая информация

- ➔ «Сравнение функций Web Config и EpsonNet Config.» на стр. 14

Использование EpsonNet Config — Windows .

Установка EpsonNet Config — Windows.

Установите EpsonNet Config из следующей папки на диске с программным обеспечением, поставляемом с принтером:

\\Network\EpsonNetConfig

Запуск EpsonNet Config — Windows.

Выберите **Все программы > EpsonNet > EpsonNet Config Vxx > EpsonNet Config**.

Примечание:

Разрешите доступ для EpsonNet Config, если появляется предупреждение брандмауэра.

Соответствующая информация

➔ [«Сравнение функций Web Config и EpsonNet Config.» на стр. 14](#)

Удаление EpsonNet Config - Windows

Выберите **Панель управления > Программы > Программы и компоненты > Удаление программы > EpsonNet Config Vxx** и нажмите **Удалить**.

Использование EpsonNet Config — Mac OS X.

Установка EpsonNet Config — Mac OS X.

Загрузите EpsonNet Config из EPSON Software Updater, а затем установите, следуя инструкциям на экране.

Запуск EpsonNet Config — Mac OS X.

Выберите **Перейти> Приложения > Epson Software > EpsonNet > EpsonNet Config Vxx > EpsonNet Config**.

Соответствующая информация

➔ [«Сравнение функций Web Config и EpsonNet Config.» на стр. 14](#)

Удаление EpsonNet Config – Mac OS X

Для удаления программ используйте Uninstaller. Загрузите Uninstaller, используя EPSON Software Updater или с сайта поддержки Epson.

При запуске Uninstaller отображаются все установленные приложения Epson. Выберите EpsonNet Config и следуйте инструкциям на экране.

Использование программного обеспечения для настройки сети

Примечание:

Если программа Uninstaller отсутствует, перетащите программную папку из **Приложения** на значок корзины на рабочем столе.

Сравнение функций Web Config и EpsonNet Config.

В данном руководстве представлены два приложения для настройки сетевых параметров принтера: Web Config и EpsonNet Config.

Далее в данном руководстве приводится сравнение этих двух приложений и их функций.

Функции	Web Config	EpsonNet Config
Настройка соединения по SSL/TLS	✓	✓
Настройка сертификата сервера для принтера.	✓	✓
Настройка IPsec/IP-фильтрации.	✓	✓
Настройка протокола SNMPv3	✓	–
Подключение принтера к сети IEEE802.1X (Ethernet/Wi-Fi)	✓	✓
Получение и импорт сертификата, подписанного ЦС.	✓	–
Обновление самозаверяющего сертификата.	✓	–
Регистрация получателя в списке контактов.	✓	✓
Настройка LDAP-сервера.	✓	✓
Настройка почтового сервера.	✓	✓
Ограничение доступных функций принтера.	✓	✓
Настройка пароля администратора.	✓	✓
Настройка уведомления по электронной почте	✓	–
Создание настроек пакета для нескольких принтеров.	–	✓ (только в ОС Windows)
Импорт и экспорт контактов и других настроек.	–	✓

Соответствующая информация

- ➔ [«О Web Config.» на стр. 10](#)
- ➔ [«Доступ к приложению Web Config.» на стр. 11](#)
- ➔ [«О приложении EpsonNet Config.» на стр. 12](#)
- ➔ [«Запуск EpsonNet Config — Windows.» на стр. 13](#)

Использование программного обеспечения для настройки сети

- ➔ «Запуск EpsonNet Config — Mac OS X.» на стр. 13
- ➔ «Настройка основных параметров SSL/TLS» на стр. 16
- ➔ «Настройка параметра Server Certificate (Сертификат сервера) для принтера.» на стр. 17
- ➔ «Настройка IPsec/IP Filtering» на стр. 18
- ➔ «Использование протокола SNMPv3» на стр. 26
- ➔ «Подключение принтера к сети IEEE802.1X» на стр. 28
- ➔ «Получение и импорт сертификата, подписанного ЦС» на стр. 32
- ➔ «Обновление самозаверяющего сертификата» на стр. 36
- ➔ «Регистрация получателя в списке контактов. » на стр. 39
- ➔ «Использование LDAP-сервера.» на стр. 42
- ➔ «Использование почтового сервера» на стр. 46
- ➔ «Ограничение прав пользователей» на стр. 49
- ➔ «Настройка пароля администратора» на стр. 51
- ➔ «Настройка уведомления по электронной почте» на стр. 62

Другое сетевое программное обеспечение

О приложении EpsonNet Print (только в ОС Windows).

EpsonNet Print — это программное обеспечение для печати в сети TCP/IP. Функции и ограничения перечислены ниже. Более подробную информацию см. на региональном веб-сайте Epson.

- Состояние принтера отображается на экране диспетчера очереди печати.
- Если IP-адрес принтера изменяется посредством DHCP, то принтер все равно обнаруживается.
- Можно использовать принтер, находящийся в другом сегменте сети.
- Можно печатать, используя один из следующих протоколов: LPD, расширенный LPD и RAW.
- IPv6-адреса не поддерживаются.

Соответствующая информация

- ➔ «Настройка сетевого интерфейса — Ethernet.» на стр. 63
- ➔ «Настройка сетевого интерфейса — Wi-Fi» на стр. 64
- ➔ «Установка драйвера принтера — Windows» на стр. 66

О приложении EpsonNet SetupManager.

Приложение EpsonNet SetupManager представляет собой программное обеспечение для создания пакета простой установки принтера, например установки драйвера принтера, установки EPSON Status Monitor и создания порта принтера.

Данное программное обеспечение позволяет администратору создавать уникальные программные пакеты и распределять их между группами.

Более подробную информацию см. на региональном веб-сайте Epson.

Использование принтера в защищенной сети

В этом разделе описаны характеристики безопасности, которые поддерживаются продукцией Epson. Доступные функции могут различаться в зависимости от модели. Информацию о доступных функциях см. в документации к принтеру.

Настройка соединения по SSL/TLS

Настройка основных параметров SSL/TLS

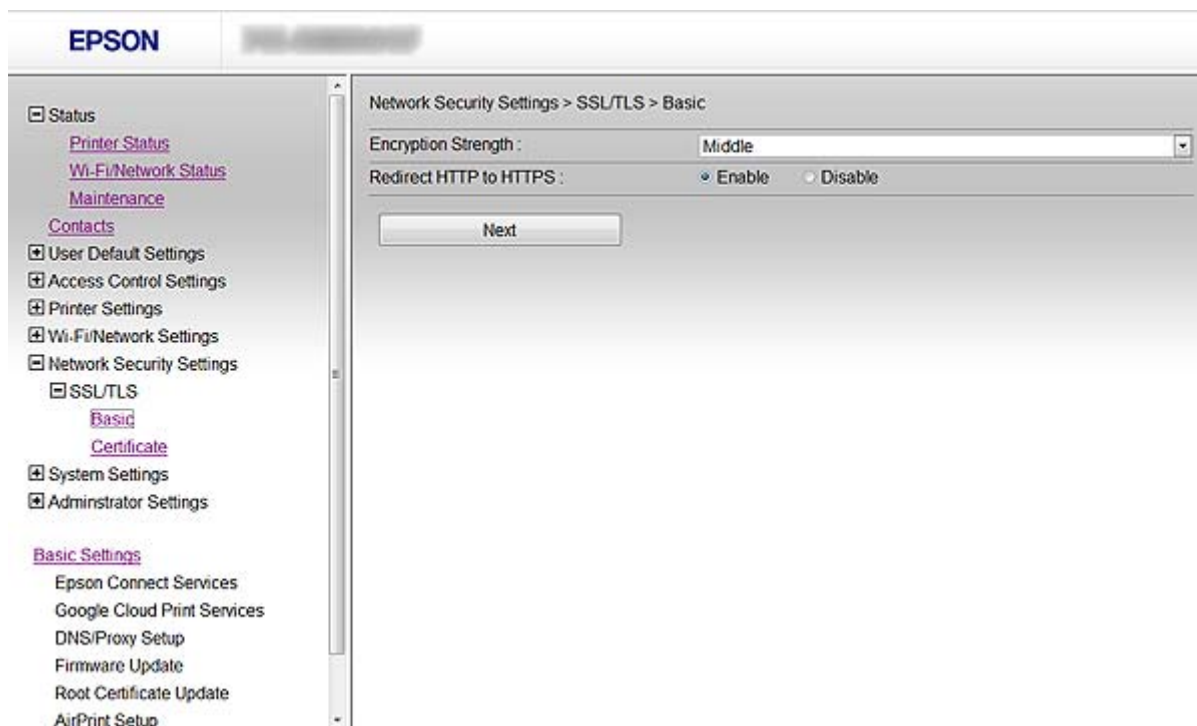
Протоколы SSL/TLS можно использовать для шифрования связи, если принтер поддерживает функцию HTTPS сервера. Настройку принтера и управление им можно осуществлять, используя Web Config. При этом одновременно обеспечивается безопасность.

Настройте уровень шифрования и функцию переадресации.

1. Откройте приложение Web Config принтера и выберите **Network Security Settings > SSL/TLS > Basic**.
2. Выберите значение для каждого элемента.
 - Encryption Strength**
Можно выбрать один из уровней, указанных ниже.
 - High:** AES256/3DES
 - Middle:** AES256/3DES/AES128/RC4
 - Redirect HTTP to HTTPS**

Использование принтера в защищенной сети

Можно настроить переадресацию на HTTPS при обращении по HTTP.



3. Нажмите **Next**.

Отображается запрос подтверждения.

4. Нажмите **OK**.

Настройки принтера обновлены.

Соответствующая информация

➔ «Доступ к приложению Web Config.» на стр. 11

Настройка параметра **Server Certificate** (Сертификат сервера) для принтера.

1. Откройте приложение Web Config принтера и выберите **Network Security Settings > SSL/TLS > Certificate**.
2. Укажите сертификат для использования в параметре **Server Certificate**.

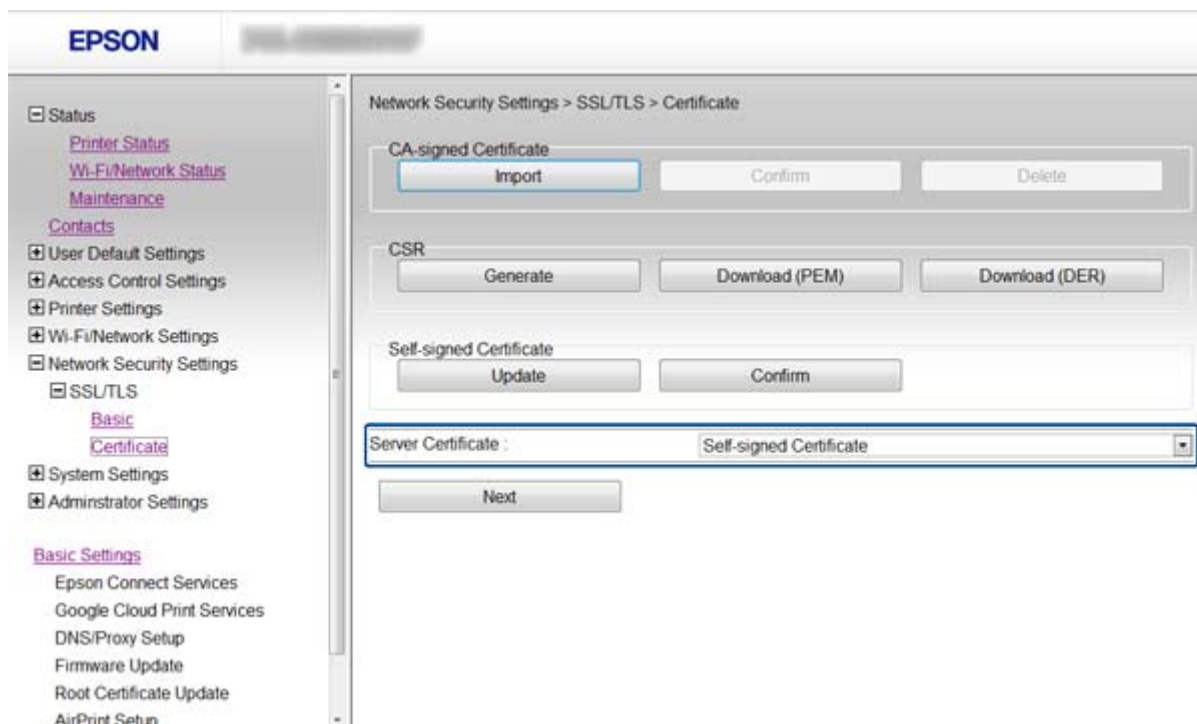
Self-signed Certificate

Принтером был сформирован самозаверяющий сертификат. Выберите этот пункт, если сертификат, подписанный центром сертификации (ЦС), не получен.

CA-signed Certificate

Использование принтера в защищенной сети

Выберите этот пункт, если сертификат, подписанный ЦС, был получен и импортирован заранее.



3. Нажмите **Next**.

Отображается запрос подтверждения.

4. Нажмите **OK**.

Настройки принтера обновлены.

Соответствующая информация

- ➔ «Доступ к приложению Web Config.» на стр. 11
- ➔ «Получение и импорт сертификата, подписанного ЦС» на стр. 32

Настройка IPsec/IP Filtering

О возможностях IPsec/IP Filtering.

Если принтер поддерживает протоколы IPsec/IP-фильтрации, можно фильтровать трафик по IP-адресам, службам и по порту. Принтер можно настроить на прием или блокировку определенных клиентов и данных, объединив фильтрации. Кроме того, уровень безопасности можно повысить с помощью протокола IPsec.

Настройте политику по умолчанию (действия по умолчанию) для фильтрации трафика. Политика по умолчанию распространяется на каждого пользователя или группу пользователей, имеющую подключение к принтеру. Настройте групповую политику для более точного контроля над пользователями и группами пользователей. Групповая политика — это одно или несколько правил, которые применимы к пользователю или группе пользователей. Принтер управляет IP-пакетами, которые соответствуют настроенной политике. Аутентификация IP-пакетов выполняется сначала в соответствии с групповой политикой с 1 по 10, далее применяется политика по умолчанию.

Использование принтера в защищенной сети

Примечание:

Компьютеры, на которых установлена ОС Windows Vista (и более поздняя версия) или Windows Server 2008 (и более поздняя версия) поддерживают протокол IPsec.

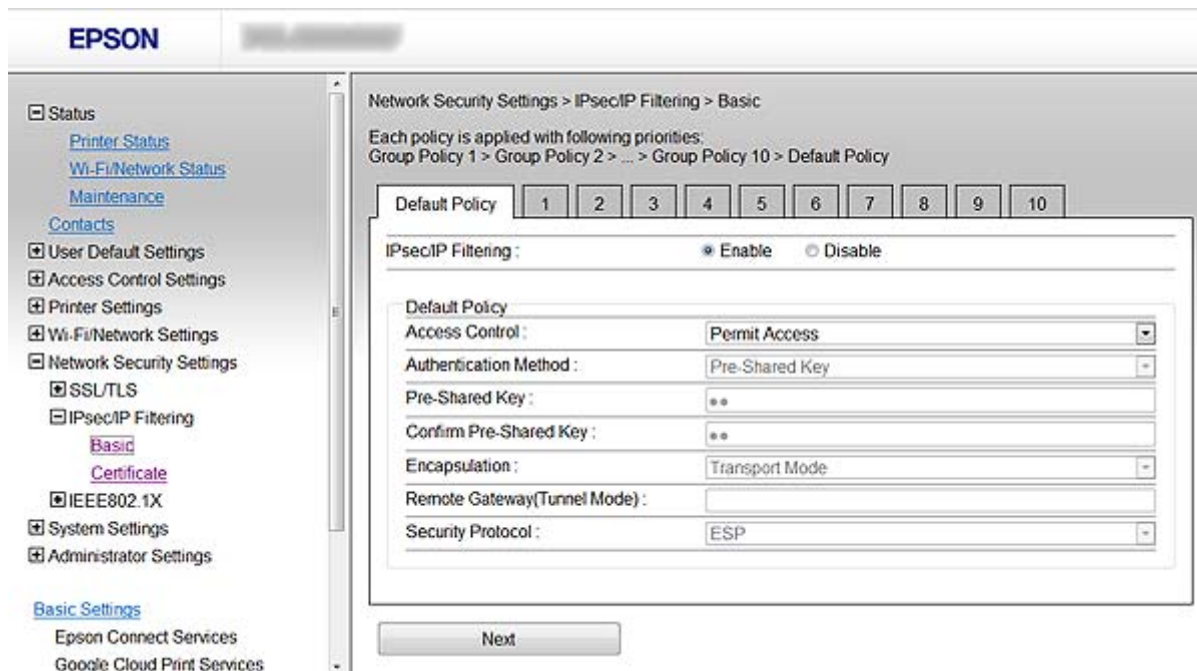
Настройка Default Policy

1. Откройте приложение Web Config принтера и выберите **Network Security Settings > IPsec/IP Filtering > Basic**.
2. Введите значение для каждого элемента.
3. Нажмите **Next**.
Отображается запрос подтверждения.
4. Нажмите **OK**.
Настройки принтера обновлены.

Соответствующая информация

- ➔ «Доступ к приложению Web Config.» на стр. 11
- ➔ «Параметры настройки для Default Policy.» на стр. 19

Параметры настройки для Default Policy.



Параметры	Параметры и объяснения
IPsec/IP Filtering	Функцию IPsec/IP-фильтрации можно включить или выключить.

Использование принтера в защищенной сети

Параметры	Параметры и объяснения	
Access Control	Настройте способ управления трафиком IP-пакетов.	
	Permit Access	Выберите этот параметр, чтобы разрешить прохождение настроенных IP-пакетов.
	Refuse Access	Выберите этот параметр, чтобы запретить прохождение настроенных IP-пакетов.
	IPsec	Выберите этот параметр, чтобы запретить прохождение настроенных пакетов IPsec.
Authentication Method	Выберите пункт Certificate для получения и импорта сертификата, подписанного ЦС.	
Pre-Shared Key	Если значение Pre-Shared Key указано для параметра Authentication Method , введите предварительный ключ длиной от 1 до 127 символов.	
Confirm Pre-Shared Key	Для подтверждения введите настроенный ключ.	
Encapsulation	Настройте режим инкапсуляции при выборе значения IPsec для параметра Access Control .	
	Transport Mode	Выберите этот пункт, если принтер используется в рамках одной ЛВС. IP-пакеты 4 слоя или более поздней версии шифруются.
	Tunnel Mode	При использовании принтера в сети с доступом в Интернет, такой как IPsec-VPN, выберите этот параметр. Заголовок и данные IP-пакетов шифруются.
Remote Gateway(Tunnel Mode)	При выборе Tunnel Mode для параметра Encapsulation введите адрес шлюза длиной от 1 до 39 символов.	
Security Protocol	Если выбрано значение IPsec для параметра Access Control , то выберите нужный параметр.	
	ESP	Выберите этот пункт для обеспечения целостности, аутентификации и шифрования данных.
	AH	Выберите этот пункт для обеспечения целостности и аутентификации данных. Даже если шифрование данных запрещено, можно использовать протокол IPsec.

Соответствующая информация

➔ [«Настройка Default Policy» на стр. 19](#)

Настройка Group Policy

1. Откройте приложение Web Config принтера и выберите **Network Security Settings > IPsec/IP Filtering > Basic**.
2. Нажмите вкладку с номером, которую необходимо настроить.
3. Введите значение для каждого элемента.
4. Нажмите **Next**.
Отображается запрос подтверждения.

Использование принтера в защищенной сети

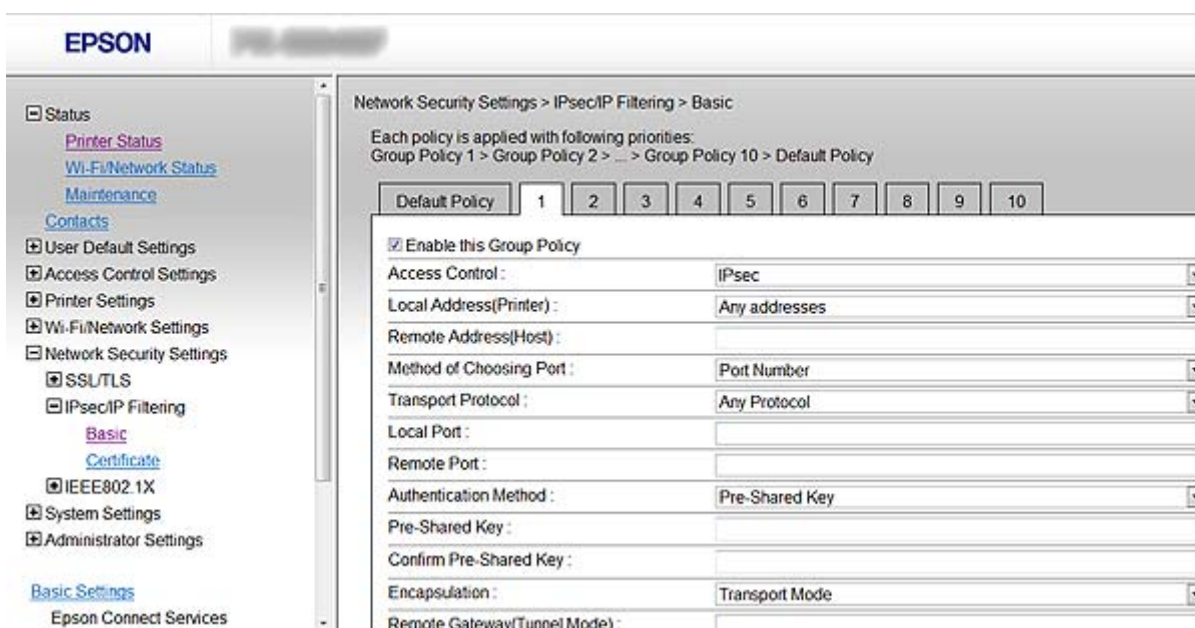
5. Нажмите **ОК**.

Настройки принтера обновлены.

Соответствующая информация

- ➔ «Доступ к приложению Web Config.» на стр. 11
- ➔ «Параметры настройки в разделе Group Policy» на стр. 21

Параметры настройки в разделе Group Policy



Параметры	Параметры и объяснения	
Enable this Group Policy	Групповую политику можно включать или выключать.	
Access Control	Permit Access	Выберите этот параметр, чтобы разрешить прохождение настроенных IP-пакетов.
	Refuse Access	Выберите этот параметр, чтобы запретить прохождение настроенных IP-пакетов.
	IPsec	Выберите этот параметр, чтобы запретить прохождение настроенных пакетов IPsec.
Local Address(Printer)	Выберите адрес IPv4 или IPv6, который соответствует сетевой среде. Если IP-адрес присвоен автоматически, можно выбрать Use auto-obtained IPv4 address .	
Remote Address(Host)	Введите IP-адрес устройства для контроля доступа. Длина IP-адреса должна составлять от 0 до 43 символов. Если IP-адрес не введен, контролируются все порты. Примечание: Если IP-адрес присваивается автоматически (например, сервером DHCP), то соединение может быть недоступно. Настройте статический IP-адрес.	
Method of Choosing Port	Выберите способ определения портов.	

Использование принтера в защищенной сети

Параметры	Параметры и объяснения	
Service Name	Если выбрано значение Service Name для параметра Method of Choosing Port , то выберите нужный параметр.	
Transport Protocol	Настройте режим инкапсуляции при выборе значения Port Number для параметра Method of Choosing Port .	
	Any Protocol	Выберите этот параметр для управления протоколами всех типов.
	TCP	Выберите этот параметр для управления одноадресными данными.
	UDP	Выберите этот параметр для управления данными при широковещательной и многоадресной рассылке.
	ICMPv4	Выберите этот параметр для контроля выполнения команды ping.
Local Port	При выборе Port Number для параметра Method of Choosing Port , а также TCP или UDP для параметра Transport Protocol , введите номера портов для управления приемом пакетов, разделяя их запятыми. Введите максимум 10 номеров портов. Пример: 20,80,119,5220 Если номер порта не введен, контролируются все порты.	
Remote Port	При выборе Port Number для параметра Method of Choosing Port , а также TCP или UDP для параметра Transport Protocol , введите номера портов для управления отправкой пакетов, разделяя их запятыми. Введите максимум 10 номеров портов. Пример: 25,80,143,5220 Если номер порта не введен, контролируются все порты.	
Authentication Method	Если выбрано значение IPsec для параметра Access Control , то выберите нужный параметр. Используемый сертификат соответствует политике по умолчанию.	
Pre-Shared Key	Если значение Pre-Shared Key указано для параметра Authentication Method , введите предварительный ключ длиной от 1 до 127 символов.	
Confirm Pre-Shared Key	Для подтверждения введите настроенный ключ.	
Encapsulation	Настройте режим инкапсуляции при выборе значения IPsec для параметра Access Control .	
	Transport Mode	Выберите этот пункт, если принтер используется в рамках одной ЛВС. IP-пакеты 4 слоя или более поздней версии шифруются.
	Tunnel Mode	При использовании принтера в сети с доступом в Интернет, такой как IPsec-VPN, выберите этот параметр. Заголовок и данные IP-пакетов шифруются.
Remote Gateway(Tunnel Mode)	При выборе Tunnel Mode для параметра Encapsulation введите адрес шлюза длиной от 1 до 39 символов.	

Использование принтера в защищенной сети

Параметры	Параметры и объяснения	
Security Protocol	Если выбрано значение IPsec для параметра Access Control , то выберите нужный параметр.	
	ESP	Выберите этот пункт для обеспечения целостности, аутентификации и шифрования данных.
	AH	Выберите этот пункт для обеспечения целостности и аутентификации данных. Даже если шифрование данных запрещено, можно использовать протокол IPsec.

Соответствующая информация

- ➔ [«Настройка Group Policy» на стр. 20](#)
- ➔ [«Комбинирование Local Address\(Printer\) и Remote Address\(Host\) в Group Policy» на стр. 23](#)
- ➔ [«Ссылки на название службы или групповую политику» на стр. 23](#)

Комбинирование Local Address(Printer) и Remote Address(Host) в Group Policy

		Настройка Local Address(Printer)		
		IPv4	IPv6* ²	Any addresses* ³
Настройка Remote Address(Host)	IPv4* ¹	✓	–	✓
	IPv6* ^{1*2}	–	✓	✓
	Пустое поле	✓	✓	✓

*1При выборе **IPsec** для параметра **Access Control**, длину префикса указать невозможно.

*2При выборе **IPsec** для параметра **Access Control**, можно выбрать адрес локального канала (fe80::), но групповая политика будет отключена.

*3Кроме адресов локального канала IPv6.

Ссылки на название службы или групповую политику

Название службы	Тип протокола	Номер локального порта	Номер удаленного порта	Контролируемые функции
Any	–	–	–	Все службы
ENPC	UDP	3289	Любой порт	Поиск принтера из приложений, таких как EpsonNet Config, драйвера принтера и драйвера сканера
SNMP	UDP	161	Любой порт	Получение и настройка MIB из приложений, таких как EpsonNet Config, драйвера принтера Epson и драйвера сканера Epson
LPR	TCP	515	Любой порт	Переадресация данных LPR

Использование принтера в защищенной сети

Название службы	Тип протокола	Номер локального порта	Номер удаленного порта	Контролируемые функции
RAW (Port9100)	TCP	9100	Любой порт	Переадресация данных RAW
IPP/IPPS	TCP	631	Любой порт	Переадресация данных AirPrint (печать IPP/IPPS)
WSD	TCP	Любой порт	5357	Управление WSD
WS-Discovery	UDP	3702	Любой порт	Поиск принтера из WSD
Network Scan	TCP	1865	Любой порт	Переадресация отсканированных данных из Document Capture Pro
Network Push Scan	TCP	Любой порт	2968	Получение информации о задании сканирования из Document Capture Pro
Network Push Scan Discovery	UDP	2968	Любой порт	Поиск компьютера при выполнении сканирования из Document Capture Pro
FTP Data (Local)	TCP	20	Любой порт	FTP-сервер (переадресация данных печати через FTP)
FTP Control (Local)	TCP	21	Любой порт	FTP-сервер (управление печатью через FTP)
FTP Data (Remote)	TCP	Любой порт	20	FTP-клиент (переадресация отсканированных данных и полученных факсимильных данных) Однако данная функция может управлять только тем FTP-сервером, который использует номер удаленного порта 20.
FTP Control (Remote)	TCP	Любой порт	21	FTP-клиент (управление отсканированными данными и полученными факсимильными данными)
CIFS (Local)*	TCP	445	Любой порт	CIFS-сервер (общий доступ к сетевой папке)
CIFS (Remote)*	TCP	Любой порт	445	CIFS-сервер (переадресация отсканированных данных и полученных факсимильных данных в папку)
HTTP (Local)	TCP	80	Любой порт	HTTP(S)-сервер (переадресация данных Web Config и WSD)
HTTPS (Local)	TCP	443	Любой порт	
HTTP (Remote)	TCP	Любой порт	80	HTTP(S)-клиент (связь с Epson Connect или Google Cloud Print, обновление программно-аппаратных средств и корневых сертификатов)
HTTPS (Remote)	TCP	Любой порт	443	

Использование принтера в защищенной сети

*Для управления функциями переадресации отсканированных данных и полученных факсимильных данных, общего доступа к сетевой папке или получения факса из PC-FAX, измените параметр **Method of Choosing Port** на **Port Number** из **Service Name** и укажите номера портов для CIFS и NetBIOS.

Примеры конфигурации IPsec/IP Filtering.

Получение только пакетов IPsec.

Данный пример представляет собой настройку только политики по умолчанию.

Default Policy:

- IPsec/IP Filtering: Enable
- Access Control: IPsec
- Authentication Method: Pre-Shared Key
- Pre-Shared Key: Введите до 127 символов.

Group Policy:

Не настраивайте.

Получение данных печати и параметров принтера

Данный пример обеспечивает передачу данных печати и параметров принтера из указанных служб.

Default Policy:

- IPsec/IP Filtering: Enable
- Access Control: Refuse Access

Group Policy:

- Enable this Group Policy: Установите флажок.
- Access Control: Permit Access
- Remote Address(Host): IP-адрес клиента
- Method of Choosing Port: Service Name
- Service Name: Установите флажок ENPC, SNMP, HTTP (Local), HTTPS (Local) и RAW (Port9100).

Получение доступа только от конкретного IP-адреса

Этот пример обеспечивает заданному IP-адресу доступ к принтеру.

Default Policy:

- IPsec/IP Filtering: Enable
- Access Control: Refuse Access

Group Policy:

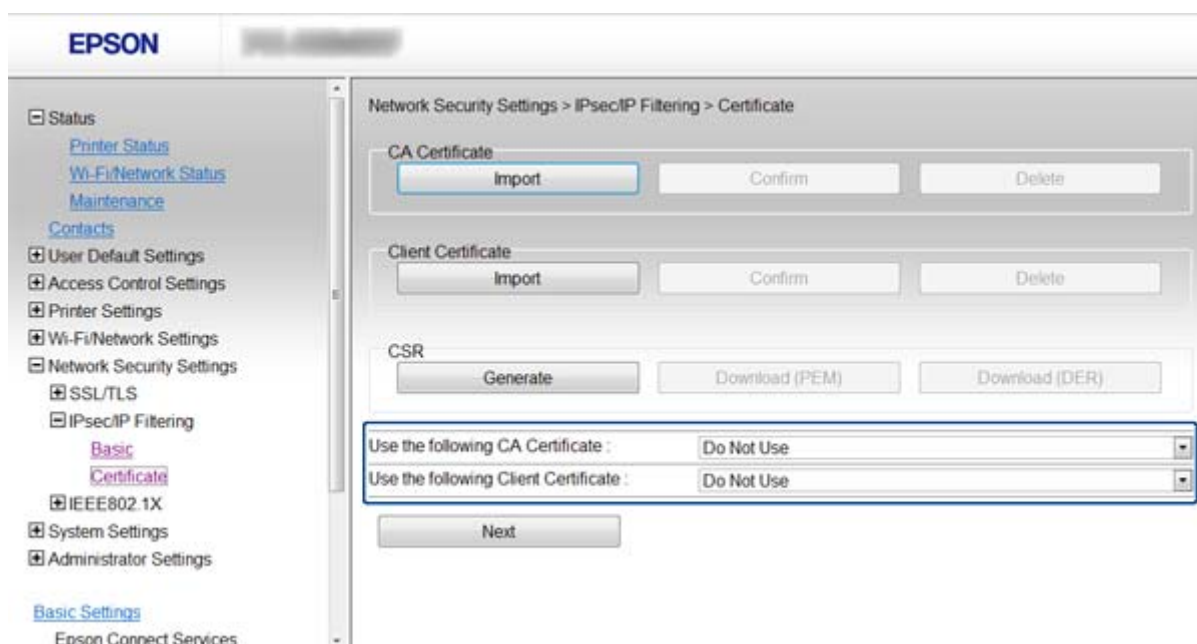
- Enable this Group Policy: Установите флажок.
- Access Control: Permit Access
- Remote Address(Host): IP-адрес клиента администратора.

Примечание:

Независимо от настроек политики клиент будет иметь возможность настройки и доступа к принтеру.

Настройки сертификата для протоколов IPsec/IP Filtering

1. Откройте приложение Web Config принтера и выберите **Network Security Settings > IPsec/IP Filtering > Certificate**.
2. Укажите сертификат для использования в параметре **Use the following CA Certificate**.
Импортированный сертификат можно указать для других функций.
3. Укажите сертификат для использования в параметре **Use the following Client Certificate**.
Импортированный сертификат можно указать для других функций.



4. Нажмите **Next**.
Отображается запрос подтверждения.
5. Нажмите **ОК**.
Настройки принтера обновлены.

Соответствующая информация

- ➔ «Доступ к приложению Web Config.» на стр. 11
- ➔ «Получение и импорт сертификата, подписанного ЦС» на стр. 32

Использование протокола SNMPv3

Настройка SNMPv3

Если принтер поддерживает протокол SNMPv3, можно контролировать и управлять доступом к принтеру.

1. Откройте приложение Web Config принтера и выберите **Wi-Fi/Network Settings > Services > Protocol**.

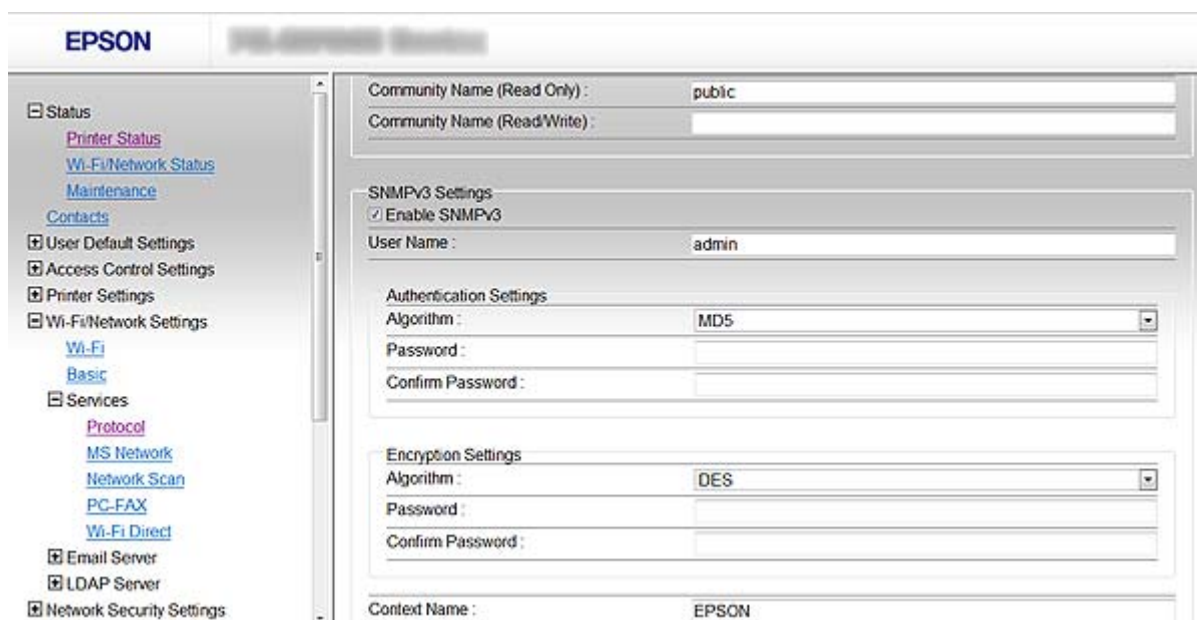
Использование принтера в защищенной сети

2. Введите значение для каждого элемента **SNMPv3 Settings**.
3. Нажмите **Next**.
Отображается запрос подтверждения.
4. Нажмите **OK**.
Настройки принтера обновлены.

Соответствующая информация

- ➔ «Доступ к приложению **Web Config**» на стр. 11
- ➔ «Параметры настройки **SNMPv3**» на стр. 27

Параметры настройки **SNMPv3**



Параметры	Параметры и объяснения
Enable SNMPv3	Протокол SNMPv3 включается при установке флажка в соответствующей ячейке.
User Name	Введите от 1 до 32 символов, используя 1-байтовые символы.
Authentication Settings	
Algorithm	Выберите алгоритм для аутентификации.
Password	Введите от 8 до 32 символов в формате ASCII (0x20-0x7E).
Confirm Password	Для подтверждения введите настроенный пароль.
Encryption Settings	
Algorithm	Выберите алгоритм для шифрования.
Password	Введите от 8 до 32 символов в формате ASCII (0x20-0x7E).

Использование принтера в защищенной сети

Параметры	Параметры и объяснения
Confirm Password	Для подтверждения введите настроенный пароль.
Context Name	Введите от 1 до 32 символов, используя 1-байтовые символы.

Соответствующая информация

➔ «Настройка SNMPv3» на стр. 26

Подключение принтера к сети IEEE802.1X

Настройка сети IEEE802.1X

Принтер можно использовать в сети, соединенной с RADIUS-сервером и сетевым концентратором в качестве аутентификатора, если принтер поддерживает сеть IEEE802.1X.

1. Откройте приложение Web Config принтера и выберите **Network Security Settings > IEEE802.1X > Basic**.

2. Введите значение для каждого элемента.

Для использования принтера в сети Wi-Fi нажмите **Wi-Fi Setup** и выберите или введите SSID.

Примечание:

Параметрами можно обмениваться между сетями Ethernet и Wi-Fi.

3. Нажмите **Next**.

Отображается запрос подтверждения.

4. Нажмите **ОК**.

Настройки принтера обновлены.

Соответствующая информация

➔ «Доступ к приложению Web Config.» на стр. 11

➔ «Параметры настройки сети IEEE802.1X» на стр. 29

➔ «Невозможно получить доступ к принтеру после настройки IEEE802.1X» на стр. 56

Использование принтера в защищенной сети

Параметры настройки сети IEEE802.1X

Параметры	Параметры и объяснения	
IEEE802.1X (Wired LAN)	Параметры страницы (IEEE802.1X > Basic) для IEEE802.1X (проводная локальная сеть) можно включить или выключить.	
IEEE802.1X (Wi-Fi)	Отображается статус соединения IEEE802.1X (Wi-Fi).	
Connection Method	Отображается метод соединения текущей сети.	
EAP Type	Выберите параметр для метода аутентификации между принтером и сервером RADIUS.	
	EAP-TLS	Необходимо получить и импортировать сертификат, подписанный ЦС.
	PEAP-TLS	
	PEAP/MSCHAPv2	Необходимо настроить пароль.
User ID	Укажите идентификатор (ID) для использования при аутентификации сервера RADIUS.	
Password	Укажите пароль для аутентификации принтера.	
Confirm Password	Для подтверждения введите настроенный пароль.	
Server ID	Можно указать ID сервера для аутентификации с определенным сервером RADIUS. Аутентификатор проверяет наличие ID сервера в поле subject/subjectAltName сертификата сервера, который либо отправляется с сервера RADIUS, либо нет.	
Anonymous Name	При выборе PEAP-TLS или PEAP/MSCHAPv2 для параметра Authentication Method , нужно настроить анонимное имя вместо имени пользователя для фазы 1 PEAP-аутентификации.	
Encryption Strength	Можно выбрать один из уровней, указанных ниже.	
	High	AES256/3DES
	Middle	AES256/3DES/AES128/RC4

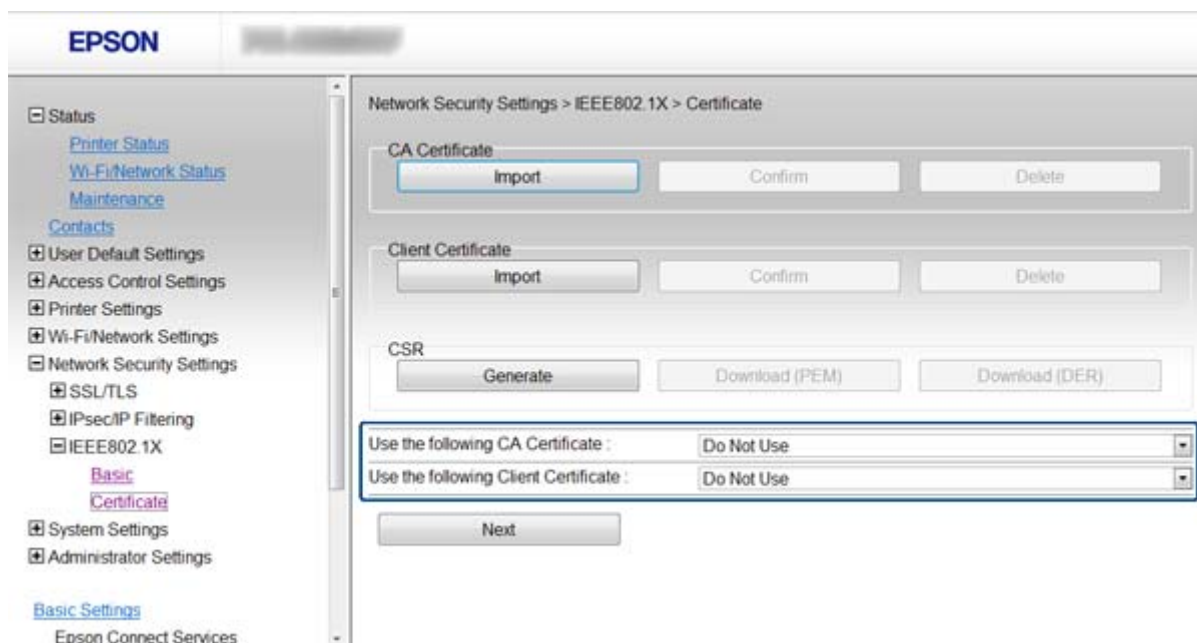
Использование принтера в защищенной сети

Соответствующая информация

➔ «Настройка сети IEEE802.1X» на стр. 28

Настройка сертификата для IEEE802.1X

1. Откройте приложение Web Config принтера и выберите **Network Security Settings > IEEE802.1X > Certificate**.
2. Укажите сертификат для использования в параметре **Use the following CA Certificate**.
Импортированный сертификат можно указать для других функций.
3. Укажите сертификат для использования в параметре **Use the following Client Certificate**.
Импортированный сертификат можно указать для других функций.



4. Нажмите **Next**.
Отображается запрос подтверждения.
5. Нажмите **ОК**.
Настройки принтера обновлены.

Соответствующая информация

➔ «Доступ к приложению Web Config.» на стр. 11

➔ «Получение и импорт сертификата, подписанного ЦС» на стр. 32

Проверка состояния сети IEEE802.1X

Статус сети IEEE802.1X можно проверить, распечатав страницу состояния сети. Дополнительную информацию о печати страницы состояния сети см. в документации к принтеру.

Использование принтера в защищенной сети

Идентификатор статуса	Статус IEEE802.1X
Disable	Функция IEEE802.1X выключена.
EAP Success	Аутентификация IEEE802.1X прошла успешно, доступно подключение к сети.
Authenticating	Аутентификация IEEE802.1X не завершена.
Config Error	Сбой аутентификации, так как ID пользователя не задан.
Client Certificate Error	Сбой аутентификации, так как клиентский сертификат устарел.
Timeout Error	Сбой аутентификации, так как нет ответа от сервера RADIUS и/или аутентификатора.
User ID Error	Сбой аутентификации, так как ID пользователя принтера и/или сертификат протокола неверен.
Server ID Error	Сбой аутентификации, так как ID сервера в сертификате сервера и ID сервера не совпадают.
Server Certificate Error	Сбой аутентификации, так как присутствуют следующие ошибки в сертификате сервера. <input type="checkbox"/> Сертификат сервера устарел. <input type="checkbox"/> Цепочка сертификата сервера неверна.
CA Certificate Error	Сбой аутентификации, так как присутствуют следующие ошибки в сертификате ЦС. <input type="checkbox"/> Указанный сертификат ЦС неверен. <input type="checkbox"/> Правильный сертификат ЦС не импортирован. <input type="checkbox"/> Сертификат ЦС устарел.
EAP Failure	Сбой аутентификации, так как присутствуют следующие ошибки в настройках принтера. <input type="checkbox"/> Если Authentication Method является EAP-TLS или PEAP-TLS , сертификат клиента неверен или имеет определенные проблемы. <input type="checkbox"/> Если Authentication Method является PEAP/MSCHAPv2 , ID пользователя или пароль неверен.

Использование цифрового сертификата

О цифровом сертификате

- Сертификат подписан центром сертификации.

От центра сертификации нужно получить сертификат, подписанный ЦС. Обеспечить безопасное соединение можно, используя сертификат, подписанный ЦС. Сертификат, подписанный ЦС, можно использовать для всех функций безопасности.

- Сертификат ЦС

Сертификат ЦС свидетельствует о том, что третья сторона подтвердила идентичность сервера. Это является ключевым компонентом в безопасности "сети доверия" (web of trust). Для проверки подлинности сервера получите сертификат ЦС в центре сертификации.

Использование принтера в защищенной сети

❑ Самоверяющий сертификат

Самоверяющий сертификат представляет собой сертификат, выпущенный и подписанный принтером. Этот сертификат является недостоверным и не гарантирует предотвращения спуфинга. При использовании данного сертификата для сертификации SSL/TLS в браузере могут отображаться оповещения системы безопасности. Данный сертификат можно использовать только для соединений SSL/TLS.

Соответствующая информация

- ➔ «Сравнение функций Web Config и EpsonNet Config.» на стр. 14
- ➔ «Получение и импорт сертификата, подписанного ЦС» на стр. 32
- ➔ «Удаление сертификата, подписанного ЦС» на стр. 35
- ➔ «Обновление самоверяющего сертификата» на стр. 36

Получение и импорт сертификата, подписанного ЦС

Получение сертификата, подписанного ЦС

Для получения сертификата, подписанного ЦС, создайте запрос на подписание сертификата (CSR) и отправьте его в центр сертификации. Создать CSR можно с помощью Web Config принтера и компьютера.

Для создания CSR и получения сертификата, подписанного ЦС, при помощи Web Config выполните следующие действия. При создании CSR с помощью приложения Web Config сертификат имеет формат PEM/DER.

1. Откройте приложение Web Config принтера и выберите **Network Security Settings > SSL/TLS, IPsec/IP Filtering** или **IEEE802.1X > Certificate**.
2. Нажмите **Generate** в разделе **CSR**.
Отображается страница для создания CSR.
3. Введите значение для каждого элемента.
Примечание:
Доступная длина ключа и сокращения различаются в зависимости от центра сертификации. Создайте запрос в соответствии с правилами каждого центра сертификации.
4. Нажмите **ОК**.
Отображается сообщение о завершении.
5. Выберите **Network Security Settings > SSL/TLS, IPsec/IP Filtering** или **IEEE802.1X > Certificate**.
6. Нажмите на одну из кнопок загрузки из **CSR** в соответствии с заданным форматом каждого центра сертификации для загрузки CSR на компьютер.

**Важно:**

Не создавайте CSR снова. При повторном создании CSR, сертификат, подписанный ЦС, невозможно будет импортировать.

7. Отправьте CSR в центр сертификации и получите сертификат, подписанный ЦС.
Соблюдайте метод и форму отправки, установленные каждым центром сертификации.

Использование принтера в защищенной сети

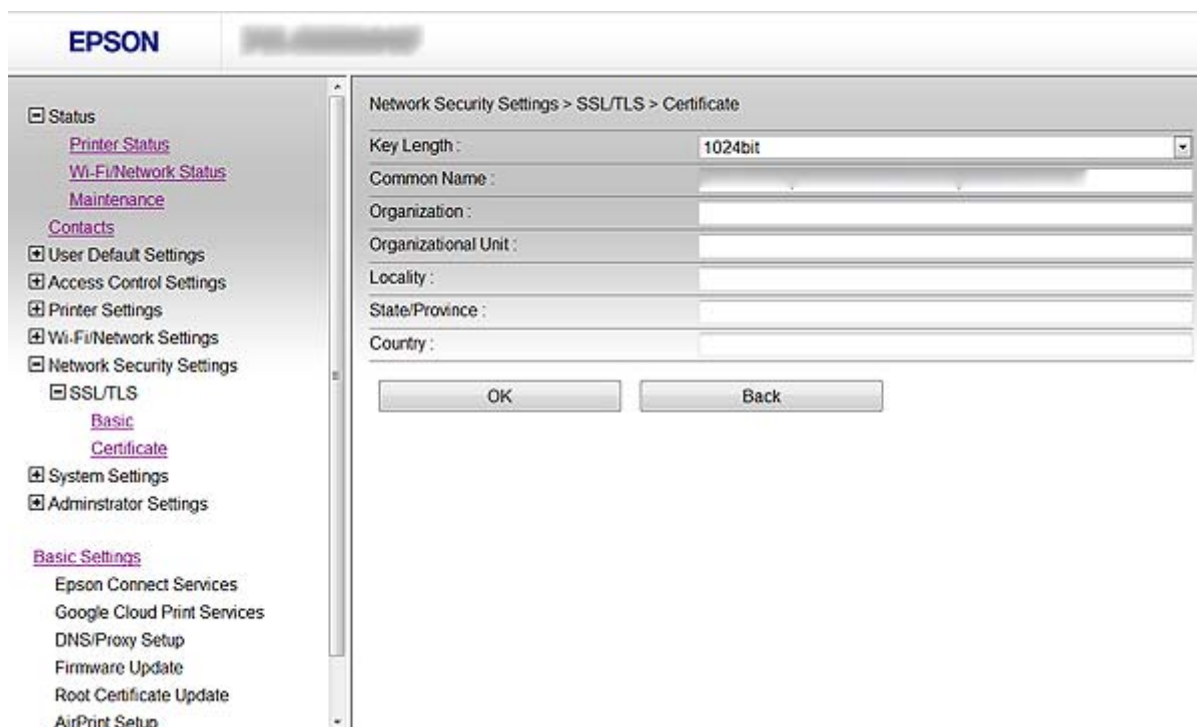
8. Сохраните выданный сертификат, подписанный ЦС, на компьютере, подключенном к принтеру.

Процедура получения сертификата, подписанного ЦС, будет завершена при сохранении сертификата получателем.

Соответствующая информация

- ➔ «Доступ к приложению Web Config.» на стр. 11
- ➔ «Параметры настройки CSR» на стр. 33
- ➔ «Импорт сертификата, подписанного ЦС» на стр. 34

Параметры настройки CSR



Параметры	Параметры и объяснения
Key Length	Выберите длину ключа для CSR.
Common Name	Можно ввести от 1 до 128 символов. Если это IP-адрес, то он должен быть статическим. Пример: URL для доступа к Web Config: https://10.152.12.225 Общее имя: 10.152.12.225
Organization/ Organizational Unit/ Locality/ State/Province	Можно ввести от 0 до 64 символов в формате ASCII (0x20-0x7E). Отличающиеся имена можно разделить запятыми.
Country	Введите код страны как двузначное число по стандарту ИСО 3166.

Соответствующая информация

- ➔ «Получение сертификата, подписанного ЦС» на стр. 32

Импорт сертификата, подписанного ЦС

**Важно:**

- Убедитесь, что дата и время принтера установлены правильно.
- Импортируйте сертификат единовременно в случае, если он был создан в Web Config.

1. Откройте приложение Web Config принтера и выберите **Network Security Settings > SSL/TLS, IPsec/IP Filtering** или **IEEE802.1X > Certificate**.

2. Нажмите **Import**.

Отображается страница импорта сертификата.

3. Введите значение для каждого элемента.

Обязательные параметры различаются в зависимости от формата файла сертификата и от того, где был создан CSR. Введите значения необходимых параметров в соответствии со следующими указаниями.

- Сертификат формата PEM/DER, полученный из Web Config.
 - Private Key:** Не настраивайте, поскольку принтер содержит секретный ключ.
 - Password:** Не настраивайте.
 - CA Certificate 1/CA Certificate 2:** Дополнительно.
- Сертификат формата PEM/DER получен от компьютера.
 - Private Key:** Задайте.
 - Password:** Не настраивайте.
 - CA Certificate 1/CA Certificate 2:** Дополнительно.
- Сертификат формата PKCS#12 получен от компьютера.
 - Private Key:** Не настраивайте.
 - Password:** Дополнительно.
 - CA Certificate 1/CA Certificate 2:** Не настраивайте.

4. Нажмите **ОК**.

Отображается сообщение о завершении.

Примечание:

Нажмите **Confirm** для проверки информации о сертификате.

Соответствующая информация

➔ «Доступ к приложению Web Config.» на стр. 11

➔ «Параметры настройки импорта сертификата, подписанного ЦС» на стр. 35

Использование принтера в защищенной сети

Параметры настройки импорта сертификата, подписанного ЦС

Параметры	Параметры и объяснения
Server Certificate	Выберите формат сертификата.
Private Key	Если получен сертификат в формате PEM/DER с помощью запроса CSR, созданного на компьютере, необходимо указать файл секретного ключа, который соответствует сертификату.
Password	Введите пароль для шифрования секретного ключа.
CA Certificate 1	Если сертификат имеет формат Certificate (PEM/DER) , то импортируйте сертификат ЦС, который выдает сертификат сервера. Укажите файл, если необходимо.
CA Certificate 2	Если сертификат имеет формат Certificate (PEM/DER) , то импортируйте сертификат ЦС, который выдает сертификат CA Certificate 1 . Укажите файл, если необходимо.

Соответствующая информация

➔ «Импорт сертификата, подписанного ЦС» на стр. 34

Удаление сертификата, подписанного ЦС

Импортированный сертификат можно удалить, если срок действия сертификата истек или когда нет необходимости шифровать соединение.

**Важно:**

Невозможно повторно импортировать удаленный сертификат, если он был получен с помощью CSR из приложения Web Config. В этом случае создайте CSR заново и повторно получите сертификат.

Использование принтера в защищенной сети

1. Откройте приложение Web Config принтера и выберите **Network Security Settings > SSL/TLS, IPsec/IP Filtering** или **IEEE802.1X > Certificate**.
2. Нажмите **Delete**.
Отображается запрос подтверждения.
3. Нажмите **ОК**.

Соответствующая информация

➔ [«Доступ к приложению Web Config.» на стр. 11](#)

Обновление самозаверяющего сертификата

Самозаверяющий сертификат можно обновить, если принтер поддерживает функцию HTTPS-сервера. При доступе к Web Config с использованием самозаверяющего сертификата отобразится предупреждение.

Используйте самозаверяющий сертификат временно, пока не получите и не импортируете сертификат, подписанный ЦС.

1. Откройте приложение Web Config принтера и выберите **Network Security Settings > SSL/TLS > Certificate**.
2. Нажмите **Update**.
3. Введите **Common Name**.

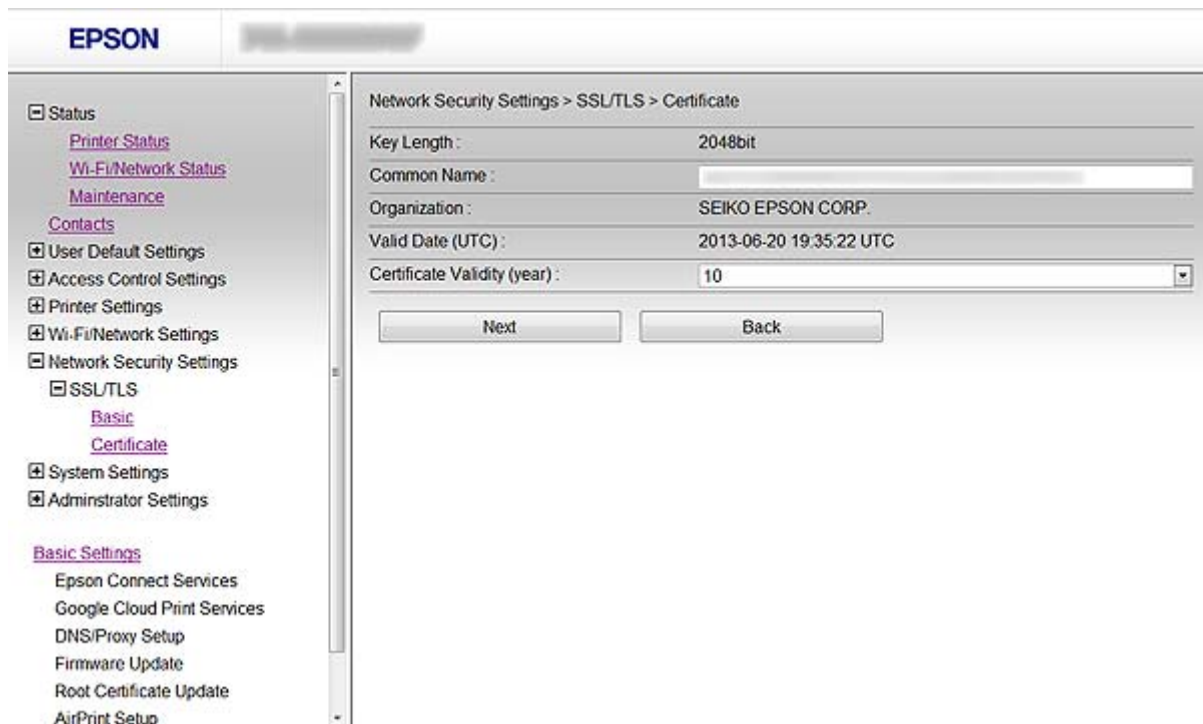
Введите IP-адрес или идентификатор, такой как имя FQDN для принтера. Можно ввести от 1 до 128 символов.

Примечание:

Отличительное имя (CN) можно отделять запятыми.

Использование принтера в защищенной сети

- Укажите срок действия сертификата.



- Нажмите **Next**.

Отображается запрос подтверждения.

- Нажмите **ОК**.

Настройки принтера обновлены.

Примечание:

Нажмите **Confirm** для проверки информации о сертификате.

Соответствующая информация

➔ «Доступ к приложению Web Config.» на стр. 11

Настройка получателей отсканированных документов и факсов

Функции для настройки получателя

Список контактов принтера или сервера LDAP можно использовать для выбора получателя в функциях сканирования и факса.

Примечание:

- Доступные функции могут различаться в зависимости от модели. Более подробную информацию см. в документации к принтеру.
- Имеется возможность переключения между списком контактов принтера и сервера LDAP с помощью панели управления принтера.
- Для использования функций электронной почты необходимо настроить почтовый сервер.

Соответствующая информация

- ➔ [«Настройка контактов» на стр. 38](#)
- ➔ [«Использование LDAP-сервера.» на стр. 42](#)
- ➔ [«Использование почтового сервера» на стр. 46](#)

Настройка контактов

Список контактов может включать в себя следующие типы получателей:

- Fax:** Получатель факса.
- Email:** Получатель электронной почты
- Network Folder (SMB)/FTP:** Получатель отсканированных данных и данных переадресации факса

Сравнение настроек контактов

Существуют три инструмента для настройки списка контактов принтера: Web Config, EpsonNet Config и панель управления принтера. Различия между тремя инструментами перечислены в таблице ниже.

Функции	Web Config	EpsonNet Config	Панель управления принтера
Регистрация получателя.	✓	✓	✓
Редактирование получателя.	✓	✓	✓
Добавление группы.	✓	✓	✓
Редактирование группы.	✓	✓	✓

Настройка получателей отсканированных документов и факсов

Функции	Web Config	EpsonNet Config	Панель управления принтера
Удаление получателя или групп.	✓	✓	✓
Удаление всех получателей	✓	–	–
Копирование получателя или групп.	–	✓	–
Импорт файла	–	✓	–
Экспорт файла	–	✓	–

Примечание:

- ❑ С помощью приложения *EpsonNet Config* можно импортировать и экспортировать информацию, такую как списки контактов и списки ограничения прав пользователей. Более подробную информацию см. в документации к приложению *EpsonNet Config* или в справке этого приложения.
- ❑ Получателей факсов также можно настроить, используя *FAX Utility*.

Регистрация получателя в списке контактов.

1. Откройте приложение *Web Config* принтера и выберите **Contacts**.
2. Нажмите **Add** для номера, который требуется зарегистрировать.
3. Выберите тип получателя, используя параметр **Type**.

Примечание:

После завершения регистрации изменить параметр **Type** невозможно. Для изменения типа удалите получателя, а затем повторно его зарегистрируйте.

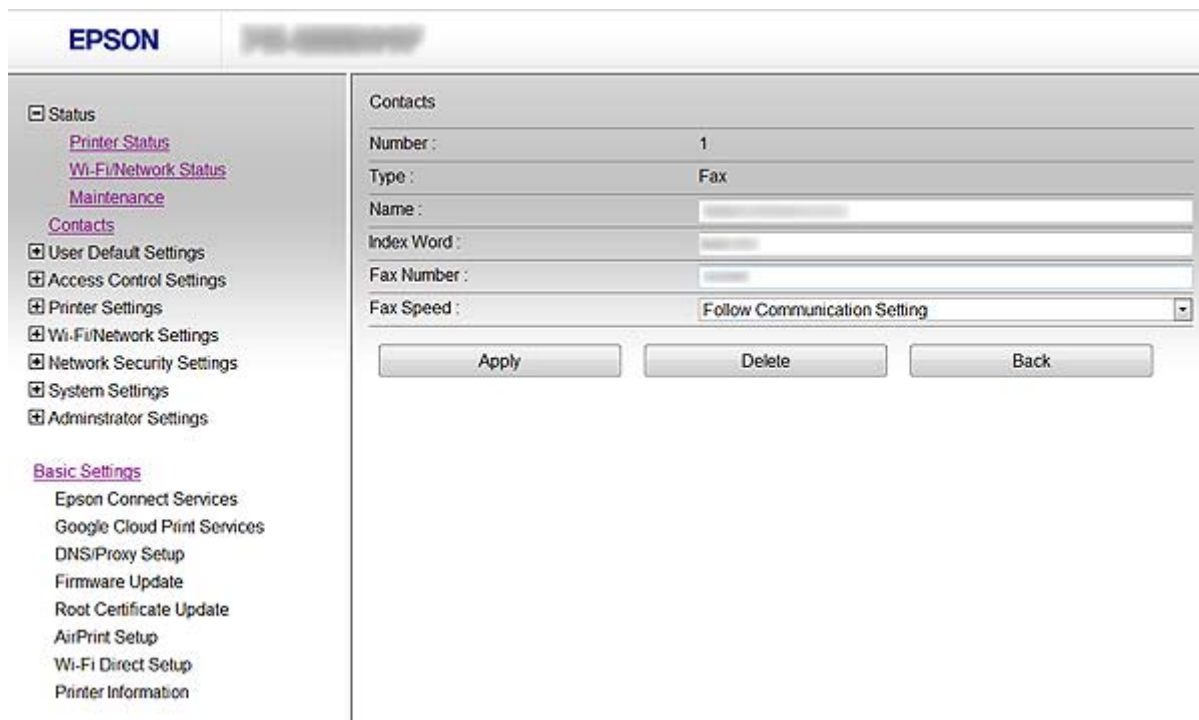
4. Выберите **Next**.
5. Введите значение для каждого элемента и затем нажмите **Apply**.

Соответствующая информация

- ➔ «Доступ к приложению *Web Config*» на стр. 11
- ➔ «Параметры настройки получателя» на стр. 40

Настройка получателей отсканированных документов и факсов

Параметры настройки получателя



Параметры	Параметры и объяснения
Общие настройки	
Name	Введите имя, отображаемое для контактов, в диапазоне от 0 до 30 символов в формате Юникод (UTF-8).
Index Word	Введите слова для поиска в диапазоне от 0 до 30 символов в формате Юникод (UTF-8).
Fax	
Fax Number	Введите от 1 до 64 символов, используя 0—9, -, *, # и пробел.
Fax Speed	Выберите скорость передачи данных для получателя.
Email	
Email Address	Введите от 1 до 255 символов, используя A—Z, a—z, 0—9 и ! # \$ % & ' * + - . / = ? ^ _ { } ~ @.
Network Folder (SMB)	
Save to	Введите место расположения целевой папки в диапазоне от 1 до 253 символов в формате Юникод (UTF-8), опуская "\\".
User Name	Введите имя пользователя для доступа к сетевой папке в диапазоне от 0 до 30 символов в формате Юникод (UTF-8).
Password	Введите пароль для доступа к сетевой папке в диапазоне от 0 до 20 символов в формате Юникод (UTF-8).
FTP	

Настройка получателей отсканированных документов и факсов

Параметры	Параметры и объяснения
Save to	Введите имя сервера в диапазоне от 1 до 253 символов в формате ASCII (0x20-0x7E), опуская "ftp://".
User Name	Введите имя пользователя для доступа к FTP-серверу в диапазоне от 0 до 30 символов в формате Юникод (UTF-8). Если сервер позволяет анонимные соединения, введите имя пользователя, такое как Anonymous и FTP.
Password	Введите пароль для доступа к FTP-серверу в диапазоне от 0 до 20 символов в формате Юникод (UTF-8).
Connection Mode	Выберите режим подключения из меню. Если брандмауэр установлен между принтером и FTP сервером, выберите Passive Mode .
Port Number	Введите номер порта FTP-сервера в диапазоне от 1 до 65535.

Соответствующая информация

➔ [«Регистрация получателя в списке контактов.» на стр. 39](#)

Регистрация получателей в качестве группы

Если тип получателя установлен как **Fax** или **Email**, нескольких получателей можно зарегистрировать как группу.

1. Откройте приложение Web Config принтера и выберите **Contacts**.
2. Нажмите **Add** для номера, который требуется зарегистрировать.
3. Выберите группу из **Type**.
4. Нажмите **Next**.
Отображаются доступные получатели.
5. Введите **Name** и **Index Word**.

Настройка получателей отсканированных документов и факсов

6. Выберите получателей, которых требуется зарегистрировать, из списка контактов.

The screenshot shows the Epson Web Config interface. On the left is a navigation menu with categories like Status, Contacts, and Basic Settings. The main content area is titled 'Contacts' and includes a form with the following fields: Number (5), Type (Fax (Group)), Name (text input), and Index Word (text input). Below the form is a table with 4 rows. The first two rows have unchecked checkboxes, while the third and fourth rows have checked checkboxes. The table columns are Name, Index Word, and Fax Number. At the bottom of the table are three buttons: Apply, Delete, and Back.

Примечание:

Получателей можно регистрировать в нескольких группах.

7. Нажмите **Apply**.

Соответствующая информация

➔ «Доступ к приложению Web Config.» на стр. 11

Использование LDAP-сервера.

LDAP-сервер можно использовать для предоставления информации о получателях факсов и электронной почты. Перед использованием информации на LDAP-сервере необходимо настроить параметры поиска.

Настройка LDAP-сервера

1. Откройте приложение Web Config принтера и выберите **Wi-Fi/Network Settings > LDAP Server > Basic**.
2. Введите значение для каждого элемента.
3. Выберите **ОК**.

Отображаются выбранные параметры.

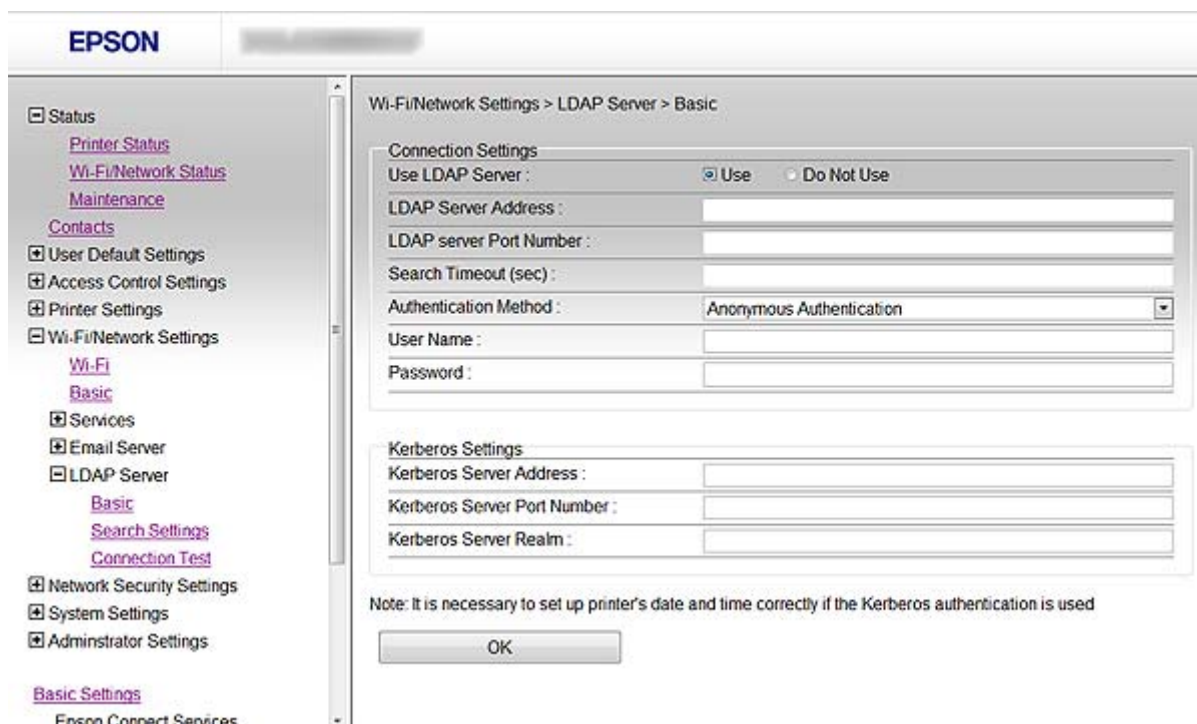
Соответствующая информация

➔ «Доступ к приложению Web Config.» на стр. 11

➔ «Элементы настройки LDAP сервера» на стр. 43

Настройка получателей отсканированных документов и факсов

Элементы настройки LDAP сервера



Параметры	Параметры и объяснения
Connection Settings	
Use LDAP Server	Выберите Use или Do Not Use .
LDAP Server Address	Введите адрес LDAP-сервера. Введите от 1 до 255 символов в формате IPv4, IPv6 или FQDN. Для формата FQDN можно использовать буквенно-цифровые символы в ASCII (0x20-0x7E) и "-", за исключением начала и конца адреса.
LDAP server Port Number	Введите номер порта LDAP-сервера в диапазоне от 1 до 65535.
Search Timeout (sec)	Установите продолжительность времени для поиска перед тайм-аутом, от 5 до 300.
Authentication Method	Выберите один из способов.
User Name	Введите имя пользователя для LDAP-сервера в диапазоне от 0 до 128 символов в формате Юникод (UTF-8). Невозможно использовать такие символы управления как 0x00-0x1F и 0x7F. Этот параметр не используется, когда Anonymous Authentication выбрана как Authentication Method .
Password	Введите пароль для аутентификации LDAP-сервера в диапазоне от 0 до 128 символов в формате Юникод (UTF-8). Невозможно использовать такие символы управления как 0x00-0x1F и 0x7F. Этот параметр не используется, когда Anonymous Authentication выбрана как Authentication Method .
Kerberos Settings	
При выборе Kerberos Authentication для Authentication Method введите значение для каждого элемента:	
Kerberos Server Address	Введите адрес сервера аутентификации Kerberos. Введите от 1 до 255 символов в любом из форматов: IPv4, IPv6 или FQDN.

Настройка получателей отсканированных документов и факсов

Параметры	Параметры и объяснения
Kerberos Server Port Number	Введите номер порта Kerberos-сервера в диапазоне от 1 до 65535.
Kerberos Server Realm	Введите область аутентификации Kerberos в диапазоне от 0 до 255 символов в формате ASCII (0x20-0x7E).

Соответствующая информация

➔ «Настройка LDAP-сервера» на стр. 42

Настройка параметров поиска LDAP-сервера.

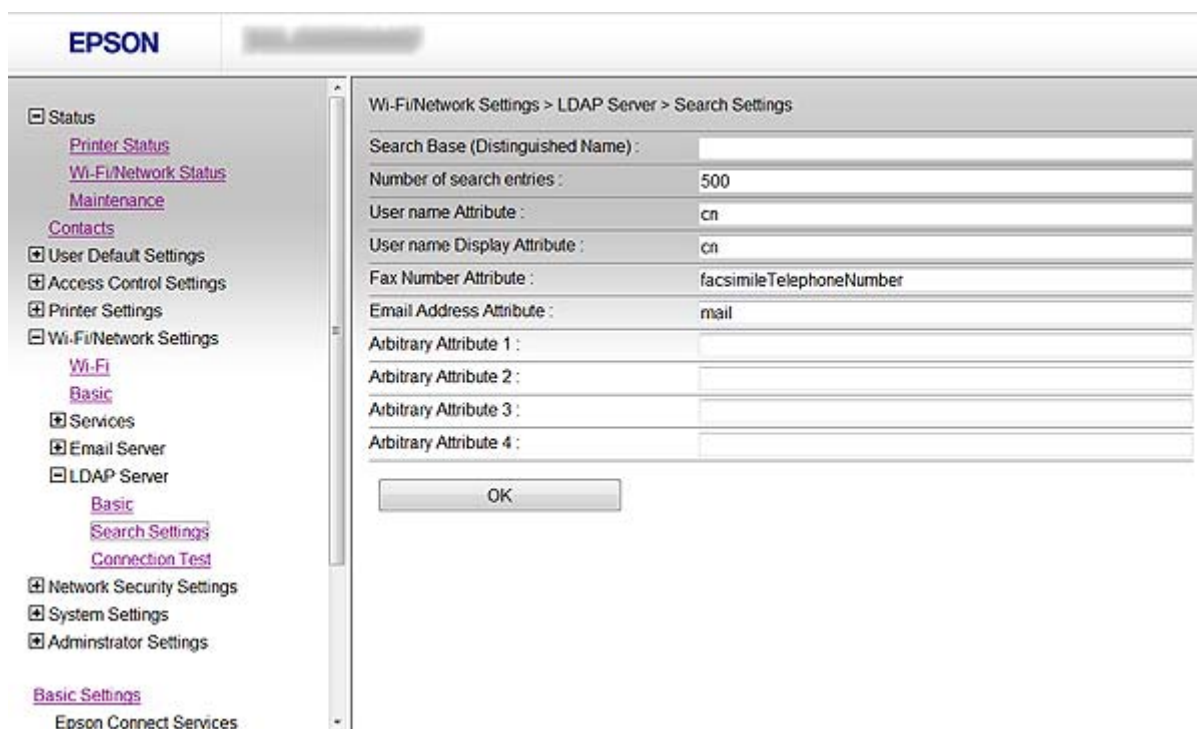
1. Откройте приложение Web Config принтера и выберите **Wi-Fi/Network Settings > LDAP Server > Search Settings**.
2. Введите значение для каждого элемента.
3. Нажмите **ОК** для отображения результата настройки.
Отображаются выбранные параметры.

Соответствующая информация

➔ «Доступ к приложению Web Config.» на стр. 11

➔ «Элементы настройки поиска данных LDAP-сервера» на стр. 44

Элементы настройки поиска данных LDAP-сервера



Настройка получателей отсканированных документов и факсов

Параметры	Параметры и объяснения
Search Base (Distinguished Name)	Для поиска произвольного домена задайте доменное имя LDAP-сервера. Введите от 0 до 128 символов в Юникоде (UTF-8). Если не требуется поиск произвольного атрибута, оставьте это поле пустым. Пример для каталога локального сервера: dc=server,dc=local
Number of search entries	Укажите количество записей для поиска от 5 до 500. Указанное количество записей для поиска сохраняется и отображается временно. Даже если количество записей поиска превышает заданное число и появляется сообщение об ошибке, то поиск можно завершить.
User name Attribute	Укажите имя атрибута для отображения при поиске имен пользователей. Введите от 1 до 255 символов в Юникоде (UTF-8). Первым символом должен быть a—z или A—Z. Пример: cn, uid
User name Display Attribute	Укажите имя атрибута для отображения в качестве имени пользователя. Введите от 0 до 255 символов в Юникоде (UTF-8). Первым символом должен быть a—z или A—Z. Пример: cn, sn
Fax Number Attribute	Укажите имя атрибута для отображения при поиске номера факса. Введите комбинацию от 1 до 255 символов, используя A—Z, a—z, 0—9, и -. Первым символом должен быть a—z или A—Z. Пример: номер факса
Email Address Attribute	Укажите имя атрибута для отображения при поиске адреса электронной почты. Введите комбинацию от 1 до 255 символов, используя A—Z, a—z, 0—9, и -. Первым символом должен быть a—z или A—Z. Пример: почта
Arbitrary Attribute 1 - Arbitrary Attribute 4	Можно указать другие произвольные атрибуты для поиска. Введите от 0 до 255 символов в Юникоде (UTF-8). Первым символом должен быть a—z или A—Z. Если не требуется поиск произвольных атрибутов, оставьте это поле пустым. Пример: o, ou

Соответствующая информация

➔ [«Настройка параметров поиска LDAP-сервера.» на стр. 44](#)

Проверка соединения LDAP-сервера.

1. Откройте приложение Web Config принтера и выберите **Wi-Fi/Network Settings > LDAP Server > Connection Test**.
2. Выберите **Start**.

Проверка соединения началась. После завершения отчет о проверке отображается на дисплее.

Соответствующая информация

➔ [«Доступ к приложению Web Config.» на стр. 11](#)

➔ [«Пояснения сообщений, отображаемых при проверке соединения с LDAP-сервером» на стр. 46](#)

Настройка получателей отсканированных документов и факсов

Пояснения сообщений, отображаемых при проверке соединения с LDAP-сервером

Сообщения	Объяснения
Connection test was successful.	Это сообщение отображается, когда соединение с сервером установлено.
Connection test failed. Check the settings.	Это сообщение отображается по следующим причинам: <ul style="list-style-type: none"> <input type="checkbox"/> Адрес или номер порта LDAP-сервера неверен. <input type="checkbox"/> Истекло время ожидания. <input type="checkbox"/> Do Not Use выбрано в качестве Use LDAP Server. <input type="checkbox"/> Если Kerberos Authentication выбрана в качестве Authentication Method, такие параметры как Kerberos Server Address, Kerberos Server Port Number и Kerberos Server Realm являются неверными.
Connection test failed. Check the date and time on your printer or server.	Это сообщение отображается, когда не удается установить соединение, потому что параметры времени для принтера и LDAP-сервера не совпадают.
Authentication failed. Check the settings.	Это сообщение отображается по следующим причинам: <ul style="list-style-type: none"> <input type="checkbox"/> Параметр User Name и/или Password являются неверными. <input type="checkbox"/> Если Kerberos Authentication выбрана в качестве Authentication Method, время/дату настроить нельзя.
Cannot access the printer until processing is complete.	Это сообщение отображается, если принтер занят.

Соответствующая информация

➔ [«Проверка соединения LDAP-сервера.» на стр. 45](#)

Использование почтового сервера

Для отправки отсканированных и факсимильных данных по электронной почте, а также для использования функции уведомления по электронной почте, необходимо настроить почтовый сервер.

Настройка почтового сервера.

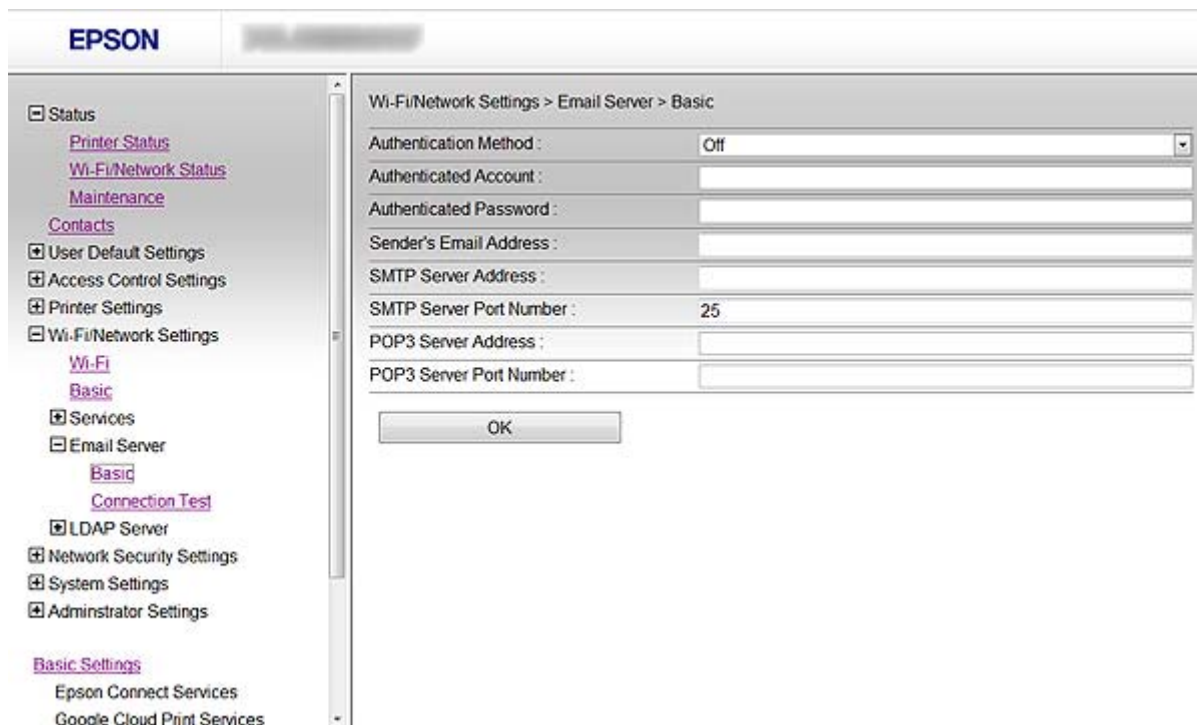
1. Откройте приложение Web Config принтера и выберите **Wi-Fi/Network Settings > Email Server > Basic**.
2. Введите значение для каждого элемента.
3. Выберите **ОК**.
Отображаются выбранные параметры.

Соответствующая информация

- ➔ [«Доступ к приложению Web Config.» на стр. 11](#)
➔ [«Параметры настройки почтового сервера» на стр. 47](#)

Настройка получателей отсканированных документов и факсов

Параметры настройки почтового сервера



Параметры	Параметры и объяснения	
Authentication Method	Укажите метод аутентификации для доступа принтера к почтовому серверу.	
	Off	При соединении с почтовым сервером аутентификация отключена.
	SMTP AUTH	Почтовый сервер должен поддерживать аутентификацию SMTP.
	POP before SMTP	Настройка сервера POP3 при выборе этого метода.
Authenticated Account	При выборе SMTP AUTH или POP before SMTP в качестве Authentication Method введите проверенное имя учетной записи в диапазоне от 0 до 30 символов в формате ASCII (0x20-0x7E).	
Authenticated Password	При выборе SMTP AUTH или POP before SMTP в качестве Authentication Method введите проверенный пароль в диапазоне от 0 до 20 символов, используя A—Z, a—z, 0—9 ! # \$ % & ' * + - . / = ? ^ _ { } ~ @.	
Sender's Email Address	Введите адрес электронной почты отправителя. Введите в диапазоне 0 до 255 символов в формате ASCII (0x20-0x7E), за исключением: () < > [] ; ¥. Точка "" не может быть первым символом.	
SMTP Server Address	Введите в диапазоне от 0 до 255 символов, используя A—Z, a—z, 0—9 . - . . Используйте формат IPv4 или FQDN.	
SMTP Server Port Number	Введите число от 1 до 65535.	
POP3 Server Address	При выборе POP before SMTP в качестве Authentication Method введите адрес сервера POP3 в диапазоне от 0 до 255 символов, используя A—Z, a—z, 0—9 . - . . Используйте формат IPv4 или FQDN.	

Настройка получателей отсканированных документов и факсов

Параметры	Параметры и объяснения
POP3 Server Port Number	При выборе POP before SMTP в качестве Authentication Method введите число в диапазоне от 1 до 65535.

Соответствующая информация

➔ [«Настройка почтового сервера.» на стр. 46](#)

Проверка соединения почтового сервера

1. Откройте приложение Web Config принтера и выберите **Wi-Fi/Network Settings > Email Server > Connection Test**.
2. Выберите **Start**.

Проверка соединения началась. После завершения отчет о проверке отображается на дисплее.

Соответствующая информация

➔ [«Доступ к приложению Web Config.» на стр. 11](#)

➔ [«Пояснения к сообщениям, отображаемым при проверке соединения с почтовым сервером» на стр. 48](#)

Пояснения к сообщениям, отображаемым при проверке соединения с почтовым сервером

Сообщения	Объяснения
Connection test was successful.	Это сообщение отображается, когда соединение с сервером установлено.
Connection test failed. Check the settings.	Это сообщение отображается по следующим причинам: <input type="checkbox"/> Адрес почтового сервера или номер порта неверен. <input type="checkbox"/> Истекло время ожидания.
Cannot access the printer until processing is complete.	Это сообщение отображается, если принтер занят.

Соответствующая информация

➔ [«Проверка соединения почтового сервера» на стр. 48](#)

Ограничение доступных функций и настройка пароля администратора

Ограничение прав пользователей

Можно создавать до 10 уникальных пользователей и ограничивать доступные функции принтера для каждого пользователя. Пользователи должны выполнить вход в систему с помощью панели управления принтера, используя имя пользователя и пароль. Пользователи могут выполнить выход из системы вручную или принтер будет автоматически завершать из сеанс по истечении определенного периода времени.

Если необходимо ограничить печать с помощью драйвера принтера и драйвера сканера, используйте специальный драйвер для принтера.

При использовании принтера, подключенного к компьютеру под управлением ОС Windows, заранее задайте следующие параметры: имя пользователя, пароль для драйверов принтера и сканера. Принтер будет автоматически выполнять проверку подлинности пользователя при использовании компьютера и не требуется каждый раз вводить пароль. Более подробную информацию о настройке драйвера см. в справке по драйверу.

Эту функцию невозможно использовать в Mac OS X.

Настройка прав пользователей

1. Откройте приложение Web Config принтера и выберите **Access Control Settings > Basic**.

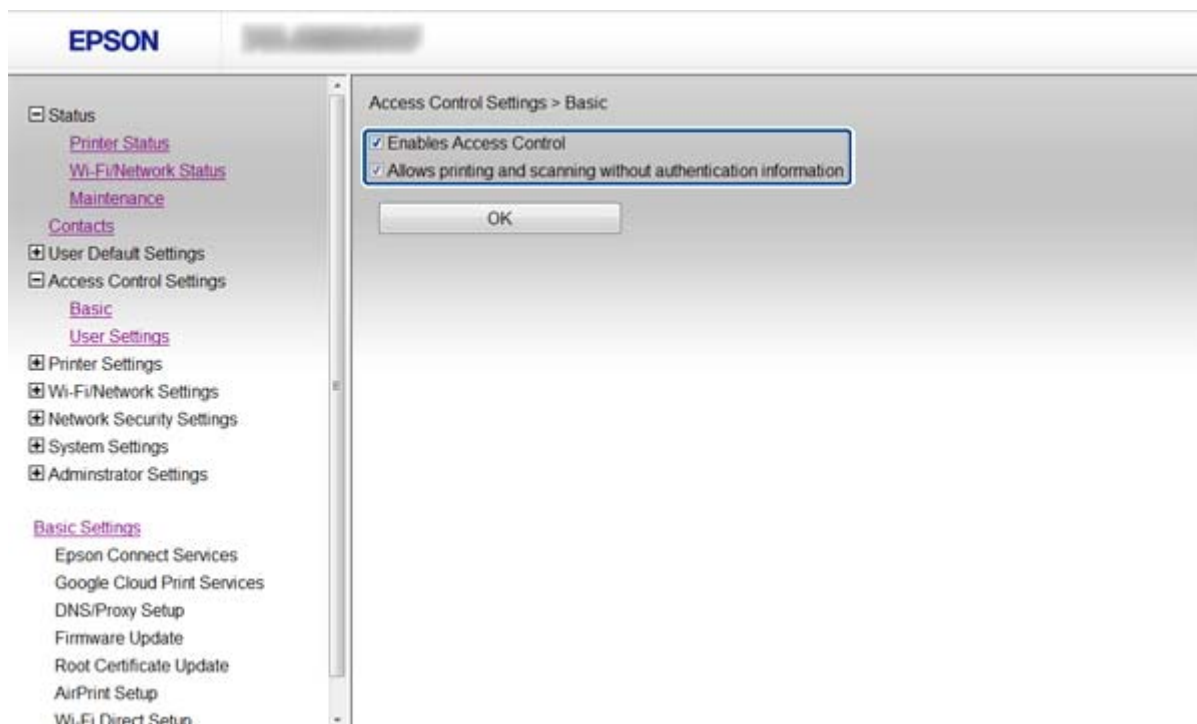
Ограничение доступных функций и настройка пароля администратора

- Установите флажок **Enables Access Control** и нажмите **ОК**.

Важно:

При снятии флажка **Allows printing and scanning without authentication information**, не прошедшие проверку подлинности задания, отправленные из следующих источников, не будут получены:

- Драйвер по умолчанию для ОС.
- Драйвер PCL для принтера/драйвер PostScript для принтера
- Веб-службы, такие как Epson Connect и Google Cloud Print
- Смартфоны и другие мобильные устройства.



- Выберите **Access Control Settings > User Settings**.
- Нажмите **Add**, затем введите значение для каждого элемента.
- Нажмите **Apply**.

Примечание:

Кнопка **Delete** отображается при редактировании зарегистрированного пользователя. Нажмите ее для удаления пользователя.

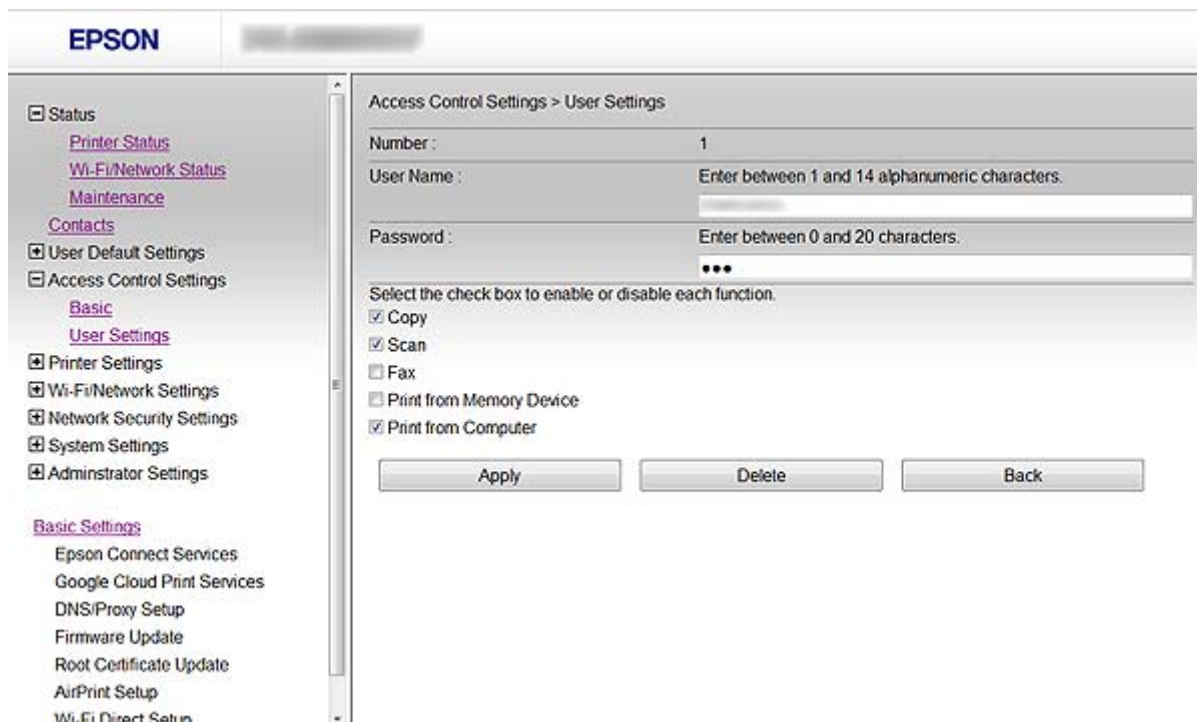
Приложение EpsonNet Config может импортировать и экспортировать список прав пользователей. Более подробную информацию см. в документации к приложению EpsonNet Config или в справке этого приложения.

Соответствующая информация

- ➔ «Доступ к приложению Web Config.» на стр. 11
- ➔ «Параметры настройки прав пользователей» на стр. 51

Ограничение доступных функций и настройка пароля администратора

Параметры настройки прав пользователей



Параметры	Параметры и объяснения
User Name	Введите имя, отображаемое в списке, длиной от 1 до 14 символов ASCII (0x20-0x7E).
Password	Введите от 0 до 20 символов в формате ASCII (0x20-0x7E). Если требуется восстановить пароль по умолчанию, оставьте это поле пустым.
Select the check box to enable or disable each function.	Отмеченные флажком функции разрешены для использования.

Соответствующая информация

➔ [«Настройка прав пользователей» на стр. 49](#)

Настройка пароля администратора

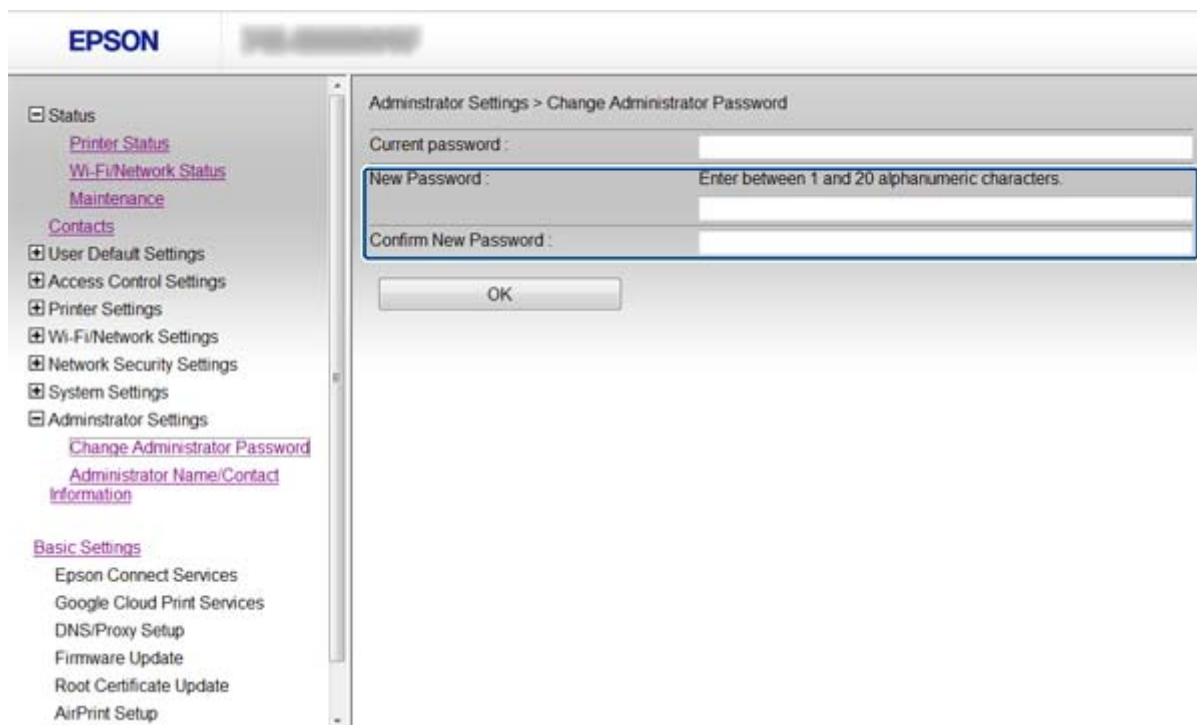
Клиенты не могут изменять настройки, если установлен пароль администратора.

1. Откройте приложение Web Config принтера и выберите **Administrator Settings > Change Administrator Password**.

Ограничение доступных функций и настройка пароля администратора

- Введите пароль в поле **New Password** и нажмите **Confirm New Password**.

Чтобы заменить пароль на новый, введите текущий пароль.



- Выберите **ОК**.

Примечание:

Пароль администратора идентичен для *Web Config*, *EpsonNet Config* и панели управления принтера.

Если забыт пароль администратора, то свяжитесь со службой техподдержки компании Epson.

Контактная информация указана в документации к принтеру.

Соответствующая информация

- ➔ «Доступ к приложению *Web Config*.» на стр. 11

Устранение неполадок

Советы по устранению неполадок

Более подробная информация содержится в следующих руководствах.

- Руководство пользователя (руководство в формате PDF)
Содержит инструкции по эксплуатации принтера, замене чернильных картриджей, техническому обслуживанию и устранению неполадок.
 - Руководство по работе в сети (руководство в формате PDF)
Содержит инструкции по настройке сети для компьютера, смартфона или принтера и указания по устранению неполадок.
 - Веб-портал Epson Connect.
<https://www.epsonconnect.com/>
Содержит информацию о функциях Epson Connect и указания по устранению неполадок.
-

Неполадки при использовании программного обеспечения сети.

Нет доступа к Web Config.

Правильно ли настроен IP-адрес принтера?

Настройте IP-адрес, используя EpsonNet Config или панель управления принтера. Текущие значения параметров можно проверить с помощью страницы состояния сети или панели управления принтера.

Установлено ли для параметра Encryption Strength протокола SSL/TLS значение уровня как High?

Если выбрано значение **High** для параметра **Encryption Strength**, приложение Web Config может быть доступно только в браузере, поддерживающем шифрование AES (256-битное) или 3DES (168-битное). Проверьте, поддерживает ли браузер такое шифрование.

Сообщение "Устарело" отображается при доступе к Web Config с использованием SSL-соединения (https).

Если сертификат устарел, то получите сертификат заново. Если сообщение отображается до истечения срока годности, то убедитесь, что дата принтера настроена правильно.

Сообщение "Имя сертификата безопасности не совпадает . . ." отображается при доступе к Web Config с использованием SSL-соединения (https).

IP-адрес принтера, введенный для параметра **Common Name** для самоверяющего сертификата или CSR, не совпадает с адресом, введенным в браузере. Получите и импортируйте сертификат заново или измените имя принтера.

Устранение неполадок

Доступ к принтеру осуществляется через прокси-сервер.

При использовании прокси-сервера для принтера требуется выполнить настройки прокси-сервера в браузере.

В ОС Windows:

Выберите **Панель управления > Сеть и интернет > Свойства обозревателя > Подключения > Настройка сети > Прокси-сервер**, а затем отключите использование прокси-сервера для локальных адресов.

В ОС Mac OS X:

Выберите **Системные настройки > Сеть > Дополнительно > Прокси**, зарегистрируйте локальный адрес для **Обход прокси-сервера для этих хостов и доменов**.

Пример:

192.168.1.*: Локальный адрес 192.168.1.XXX, маска подсети 255.255.255.0

192.168.*.*: Локальный адрес 192.168.XXX.XXX, маска подсети 255.255.0.0

Соответствующая информация

➔ [«Доступ к приложению Web Config.» на стр. 11](#)

Название модели и/или IP-адрес не отображаются в EpsonNet Config.

Был ли выбран вариант "Блокировать", "Отмена" или "Заккрыть", когда на экране отобразилось важное уведомление Windows или окно брандмауэра?

При выборе **Блокировать**, **Отмена** или **Заккрыть**, IP-адрес или имя модели не будут отображены в EpsonNet Config или EpsonNet Setup.

Для исправления этой проблемы зарегистрируйте EpsonNet Config в виде исключения, используя брандмауэр Windows и защитное программное обеспечение. При использовании антивируса или программы защиты закройте их, а затем попробуйте использовать EpsonNet Config.

Задано ли слишком малое время ожидания ошибки связи?

Запустите EpsonNet Config принтера и выберите **Инструменты > Настройки > Время ожидания**, а затем увеличьте значение времени для настройки **Ошибка связи**. Обратите внимание, что это может замедлить запуск EpsonNet Config.

Соответствующая информация

➔ [«Запуск EpsonNet Config — Windows.» на стр. 13](#)

➔ [«Запуск EpsonNet Config — Mac OS X.» на стр. 13](#)

Неполадки при использовании функций защиты сети

Забит предварительный ключ

Настройте ключ заново, используя **Web Config**.

Для изменения ключа откройте Web Config принтера и выберите **Network Security Settings > IPsec/IP Filtering > Default Policy** или **Group Policy**.

Не удается соединиться по протоколу IPsec.

В параметрах компьютера используется неподдерживаемый алгоритм?

Принтер поддерживает следующие алгоритмы.

Методы обеспечения безопасности	Алгоритмы
Алгоритм последовательности	AES-CBC 128
	AES-CBC 192
	AES-CBC 256
	3DES-CBC
	DES-CBC
Алгоритм хеширования	SHA-1
	SHA2-256
	SHA2-384
	SHA2-512
	MD5
Алгоритм, совместимый с ключом.	Diffie-Hellman Группа 2.
	Группа1* Диффи-Хеллмана, группа14* Диффи-Хеллмана, эллиптическая кривая Диффи-Хеллмана P-256* и эллиптическая кривая Диффи-Хеллмана P-384*.

*Доступный метод может различаться в зависимости от модели.

Соответствующая информация

➔ [«Настройка IPsec/IP Filtering» на стр. 18](#)

Неожиданная потеря соединения

IP-адрес принтера неправильный или изменился?

Отключите протокол IPsec с помощью панели управления принтера.

Если DHCP устарел либо перезагрузился или же адрес IPv6 устарел либо не был получен, то может быть не найден IP-адрес, зарегистрированный в Web Config принтера (**Network Security Settings > IPsec/IP Filtering > Group Policy > Local Address(Printer)**).

Используйте статический IP-адрес.

IP-адрес компьютера неправильный или изменился?

Отключите протокол IPsec с помощью панели управления принтера.

Если DHCP устарел либо перезагрузился или же адрес IPv6 устарел либо не был получен, то может быть не найден IP-адрес, зарегистрированный в Web Config принтера (**Network Security Settings > IPsec/IP Filtering > Group Policy > Remote Address(Host)**).

Используйте статический IP-адрес.

Соответствующая информация

➔ [«Настройка IPsec/IP Filtering» на стр. 18](#)

Невозможно создать безопасный порт печати IPP.

Правильно ли выбран сертификат, указанный в качестве сертификата сервера для соединения SSL/TLS?

Если указанный сертификат не является правильным, создание порта может завершиться неудачей. Убедитесь в правильности используемого сертификата.

Импортирован ли сертификат ЦС на компьютер, с которого осуществляется доступ к принтеру?

Если сертификат ЦС не импортирован на компьютер, создание порта может быть невозможно. Убедитесь, что сертификат ЦС импортирован.

Соответствующая информация

➔ [«Настройка IPsec/IP Filtering» на стр. 18](#)

Невозможно получить доступ к принтеру после настройки IEEE802.1X

Параметры могут быть неверны.

С помощью панели управления принтера отключите IEEE802.1X и Wi-Fi. Подключите принтер к компьютеру и снова настройте IEEE802.1X.

Соответствующая информация

➔ [«Настройка сети IEEE802.1X» на стр. 28](#)

Неполадки при использовании цифрового сертификата

Невозможно импортировать сертификат, подписанный ЦС.

Совпадает ли информация в сертификате, подписанном ЦС, и в CSR?

Если информация в сертификате, подписанном ЦС, и в CSR не совпадает, то CSR нельзя импортировать. Проверьте следующее:

- Импортировать сертификат выполняется на устройство, которое не имеет аналогичной информации?
Проверьте информацию CSR, а затем импортируйте сертификат на устройство, которое имеет ту же информацию.
- Перезаписан ли сохраненный принтером CSR после отправки CSR в центр сертификации?
Получите снова сертификат, подписанный ЦС, с помощью CSR.

Сертификат, подписанный ЦС, больше 5 КБ?

Невозможно импортировать сертификат, подписанный ЦС, размером больше, чем 5 КБ.

Верен ли пароль для импорта сертификата?

Если пароль забыт, то импортировать сертификат невозможно.

Соответствующая информация

➔ [«Импорт сертификата, подписанного ЦС» на стр. 34](#)

Невозможно обновить самоподписывающийся сертификат.

Введено ли Common Name?

Нужно ввести Common Name.

Были ли введены в Common Name неподдерживаемые символы? Например, японский язык не поддерживается.

Введите от 1 до 128 символов или в форматах IPv4, IPv6, имени хоста, или в формате FQDN в ASCII (0x20-0x7E).

Включена ли запятая или пробел в Common Name?

Если введена запятая, то Common Name разделяется в этой точке. Если до или после запятой введен только пробел, то возникает ошибка.

Соответствующая информация

➔ [«Обновление самоподписывающегося сертификата» на стр. 36](#)

Невозможно создать CSR.

Введено ли Common Name?

Нужно ввести Common Name.

Были ли введены неподдерживаемые символы в параметры Common Name, Organization, Organizational Unit, Locality, State/Province? Например, японский язык не поддерживается.

Введите символы или в форматах IPv4, IPv6, имени хоста, или в формате FQDN в ASCII (0x20-0x7E).

Включена ли запятая или пробел в Common Name?

Если введена запятая, то Common Name разделяется в этой точке. Если до или после запятой введен только пробел, то возникает ошибка.

Соответствующая информация

➔ [«Получение сертификата, подписанного ЦС» на стр. 32](#)

Появление предупреждения, касающегося цифрового сертификата.

Сообщения	Причина/действия для устранения
Enter a Server Certificate.	<p>Причина</p> <p>Не выбран файл для импорта.</p> <p>Действия для устранения</p> <p>Выберите файл и нажмите Import.</p>
CA Certificate 1 is not entered.	<p>Причина</p> <p>Сертификат ЦС 1 не введен, введен только сертификат ЦС 2.</p> <p>Действия для устранения</p> <p>Импортируйте сертификат сертификата ЦС 1.</p>
Invalid value below.	<p>Причина</p> <p>Неподдерживаемые символы содержатся в пути к файлу и/или в пароле.</p> <p>Действия для устранения</p> <p>Убедитесь, что символы для данного параметра введены правильно.</p>
Invalid date and time.	<p>Причина</p> <p>Дата и время принтера не установлены.</p> <p>Действия для устранения</p> <p>Установите дату и время, используя Web Config, EpsonNet Config или панель управления принтера.</p>

Устранение неполадок

Сообщения	Причина/действия для устранения
Invalid password.	<p>Причина</p> <p>Пароль, установленный для сертификата ЦС, и введенный пароль не совпадают.</p> <p>Действия для устранения</p> <p>Введите правильный пароль.</p>
Invalid file.	<p>Причина</p> <p>Сертификат в формате X509 не импортируется.</p> <p>Действия для устранения</p> <p>Убедитесь, что выбран правильный сертификат, присланный надежным центром сертификации.</p>
	<p>Причина</p> <p>Импортируемый файл слишком большой. Максимальный размер файла 5 КБ.</p> <p>Действия для устранения</p> <p>Выбран правильный файл, однако сертификат может быть поврежден или подделан.</p>
	<p>Причина</p> <p>Цепочка, содержащаяся в сертификате, является недопустимой.</p> <p>Действия для устранения</p> <p>Для получения дополнительной информации о сертификате см. сайт центра сертификации.</p>
Cannot use the Server Certificates that include more than three CA certificates.	<p>Причина</p> <p>Файл сертификата в формате PKCS#12 содержит более чем 3 сертификата ЦС.</p> <p>Действия для устранения</p> <p>Выполните импорт каждого сертификата путем конвертации из формата PKCS#12 в формат PEM или выполните импорт файла сертификата в формате PKCS#12, который содержит до 2 сертификатов ЦС.</p>
The certificate has expired. Check if the certificate is valid, or check the date and time on your printer.	<p>Причина</p> <p>Сертификат устарел.</p> <p>Действия для устранения</p> <ul style="list-style-type: none"> <input type="checkbox"/> Если сертификат устарел, то получите и импортируйте новый сертификат. <input type="checkbox"/> Если сертификат не устарел, то убедитесь, что дата и время принтера установлены правильно.

Устранение неполадок

Сообщения	Причина/действия для устранения
Private key is required.	<p>Причина</p> <p>Отсутствует парный секретный ключ с сертификатом.</p> <p>Действия для устранения</p> <ul style="list-style-type: none"> <input type="checkbox"/> Если сертификат представлен в формате PEM/DER и получен из CSR при помощи компьютера, то укажите файл с секретный ключом. <input type="checkbox"/> Если сертификат представлен в формате PKCS#12 и получен из CSR при помощи компьютера, то создайте файл, содержащий секретный ключ. <p>Причина</p> <p>Был повторно импортирован сертификат в формате PEM/DER, полученный из CSR при помощи Web Config.</p> <p>Действия для устранения</p> <p>Если сертификат в формате PEM/DER и получен из CSR при помощи Web Config, то его можно импортировать только раз.</p>
Setup failed.	<p>Причина</p> <p>Невозможно завершить настройку из-за потери соединения между принтером и компьютером, невозможно считать файл по причине возникших ошибок.</p> <p>Действия для устранения</p> <p>После проверки указанного файла и соединения импортируйте файл снова.</p>

Соответствующая информация

➔ [«О цифровом сертификате» на стр. 31](#)

Ошибочное удаление сертификата, подписанного ЦС

Существует ли файл резервной копии для сертификата?

При наличии резервной копии файла импортируйте сертификат снова.

Невозможно повторно импортировать удаленный сертификат, если он был получен с помощью CSR из приложения Web Config. Создайте CSR и получите новый сертификат.

Соответствующая информация

➔ [«Удаление сертификата, подписанного ЦС» на стр. 35](#)

Неполадки, связанные с печатью

Невозможно печатать с помощью AirPrint

Драйвер AirPrint отключен?

Чтобы включить драйвер AirPrint, войдите в Web Config принтера и выберите **Настройка AirPrint**, а затем нажмите **Вкл. AirPrint**.

Напечатаны случайные символы.

Правильно ли заданы настройки порта печати?

Убедитесь, что порт печати установленного драйвера и принтера совпадают.

Соответствующая информация

➔ [«Настройка общего доступа к принтеру — Windows» на стр. 71](#)

Приложение.

Получение уведомлений по электронной почте, когда происходят события

Об уведомлениях по электронной почте

Эту функцию можно использовать для получения оповещений по электронной почте при возникновении событий, таких как окончание бумаги в принтере. Можно зарегистрировать до 5 адресов электронной почты и выбрать, о каких событиях отправлять уведомления.

Настройка уведомления по электронной почте

Для использования данной функции необходимо настроить почтовый сервер.

1. Откройте приложение Web Config принтера и выберите **Administrator Settings > Email Notification**.
2. Введите адрес электронной почты, на который хотите получать уведомления.
3. Выберите язык для уведомлений по электронной почте.
4. Установите флажки для уведомлений, которые хотите получать.

Administrator Settings > Email Notification
Set up the Email Server to enable the email notification.

Email Address Settings
Email in selected language will be sent to each address.

	1	2	3	4	5
1 :	<input type="text"/>	English			
2 :	<input type="text"/>	Spanish			
3 :	<input type="text"/>	English			
4 :	<input type="text"/>	Japanese			
5 :	<input type="text"/>	Japanese			

Notification Settings
Email will be sent when printer status is as checked.

	1	2	3	4	5
Ink cartridge(s) to be replaced	<input checked="" type="checkbox"/>	<input type="checkbox"/>	<input type="checkbox"/>	<input type="checkbox"/>	<input type="checkbox"/>
Ink low	<input checked="" type="checkbox"/>	<input type="checkbox"/>	<input type="checkbox"/>	<input type="checkbox"/>	<input type="checkbox"/>
Maintenance box: end of service life	<input checked="" type="checkbox"/>	<input type="checkbox"/>	<input checked="" type="checkbox"/>	<input type="checkbox"/>	<input type="checkbox"/>
Maintenance box: nearing end	<input checked="" type="checkbox"/>	<input type="checkbox"/>	<input type="checkbox"/>	<input type="checkbox"/>	<input type="checkbox"/>
Paper out	<input checked="" type="checkbox"/>	<input type="checkbox"/>	<input type="checkbox"/>	<input type="checkbox"/>	<input type="checkbox"/>
Printing stopped*	<input type="checkbox"/>	<input checked="" type="checkbox"/>	<input type="checkbox"/>	<input type="checkbox"/>	<input type="checkbox"/>
Printer error	<input type="checkbox"/>	<input checked="" type="checkbox"/>	<input type="checkbox"/>	<input type="checkbox"/>	<input type="checkbox"/>
Scanner error	<input type="checkbox"/>	<input checked="" type="checkbox"/>	<input type="checkbox"/>	<input type="checkbox"/>	<input type="checkbox"/>
Fax error	<input type="checkbox"/>	<input checked="" type="checkbox"/>	<input type="checkbox"/>	<input type="checkbox"/>	<input type="checkbox"/>
Administrator password changed	<input type="checkbox"/>	<input type="checkbox"/>	<input checked="" type="checkbox"/>	<input type="checkbox"/>	<input type="checkbox"/>

* Notified when an error occurs, such as paper jam, paper cassette unset, or mismatch of paper size or type.

OK Restore Default Settings

5. Нажмите **OK**.

Приложение.

Соответствующая информация

- ➔ «Доступ к приложению Web Config.» на стр. 11
- ➔ «Использование почтового сервера» на стр. 46

Настройка сети для отдельного принтера

Если требуется настроить параметры сети для отдельного принтера, то используйте программу установки на диске с программным обеспечением, поставляемым с принтером, или веб-сайт для установки продукта. Более подробную информацию см. в документации к принтеру.

Настройка сетевого интерфейса — Ethernet.

Выполните следующие действия для настройки IP-адреса принтера с помощью EpsonNet Config.

1. Включите принтер.
2. Подключите принтер к сети с помощью кабеля Ethernet.
3. Запустите EpsonNet Config.

Один или несколько подключенных принтеров отображаются на дисплее. Отображение всех доступных принтеров может занять некоторое время.

4. Дважды щелкните принтер.

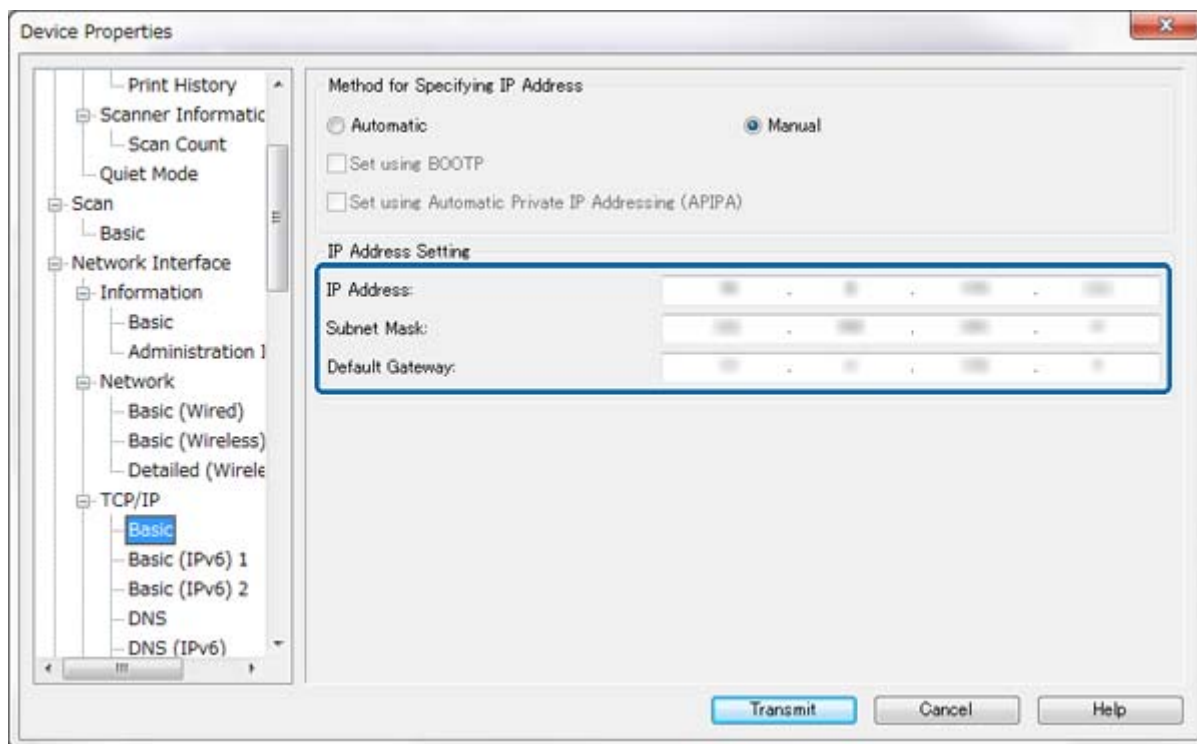
Примечание:

Определение принтера возможно по MAC-адресу, даже если подключены несколько принтеров одной модели.

5. В меню слева выберите **Сетевой интерфейс > TCP/IP > Основные**.

Приложение.

6. Настройте следующие параметры: **IP-адрес**, **Маска подсети**, и **Шлюз по умолчанию**.

**Примечание:**

- Если необходимо подключить принтер к защищенной сети, настройте статический IP-адрес.
- Кроме того, можно настроить параметры DNS в разделе **DNS-сервер** и параметры прокси-сервера в разделе **Интернет** меню **TCP/IP**.

7. Нажмите **Передача**.

Соответствующая информация

- ➔ «Запуск EpsonNet Config — Windows.» на стр. 13
- ➔ «Запуск EpsonNet Config — Mac OS X.» на стр. 13

Настройка сетевого интерфейса — Wi-Fi

Выполните следующие действия для настройки IP-адреса принтера с помощью EpsonNet Config.

1. Включите принтер.
2. Подключите принтер к сети с помощью кабеля Ethernet.
3. Запустите EpsonNet Config.

Один или несколько подключенных принтеров отображаются на дисплее. Отображение всех доступных принтеров может занять некоторое время.

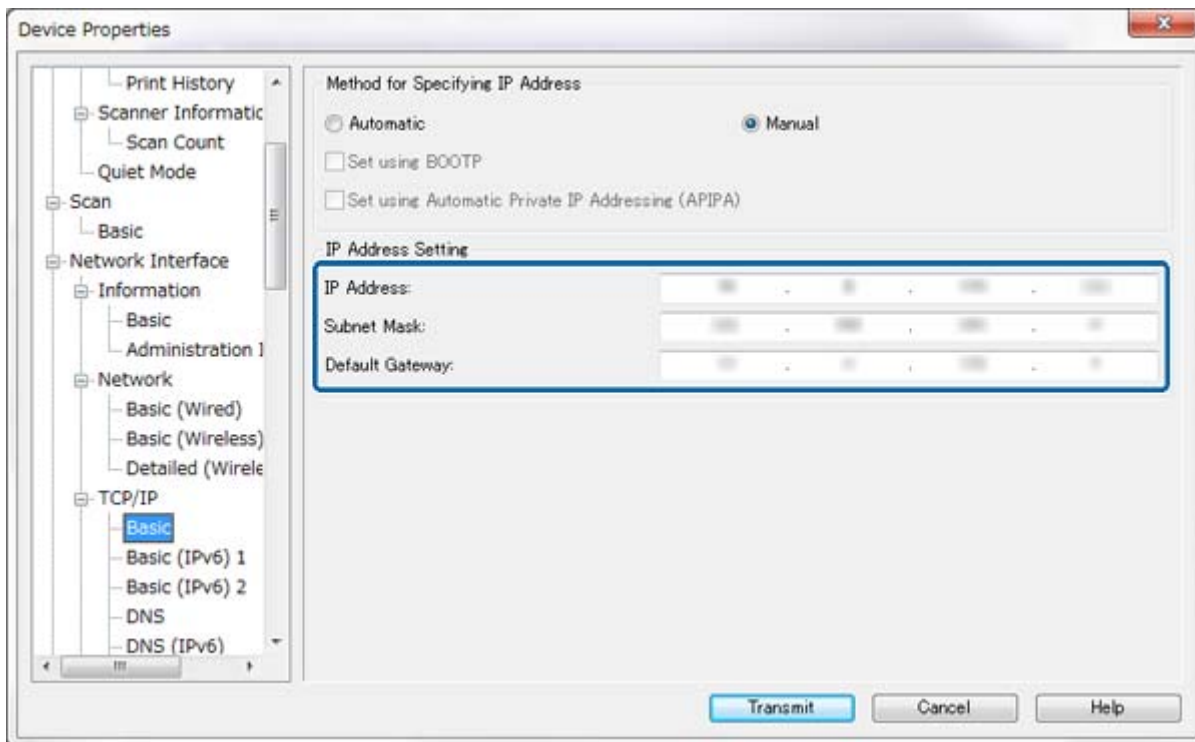
Приложение.

4. Дважды щелкните принтер.

Примечание:

Определение принтера возможно по MAC-адресу, даже если подключены несколько принтеров одной модели.

5. В меню слева выберите **Сетевой интерфейс > TCP/IP > Основные**.
6. Настройте следующие параметры: **IP-адрес**, **Маска подсети**, и **Шлюз по умолчанию**.

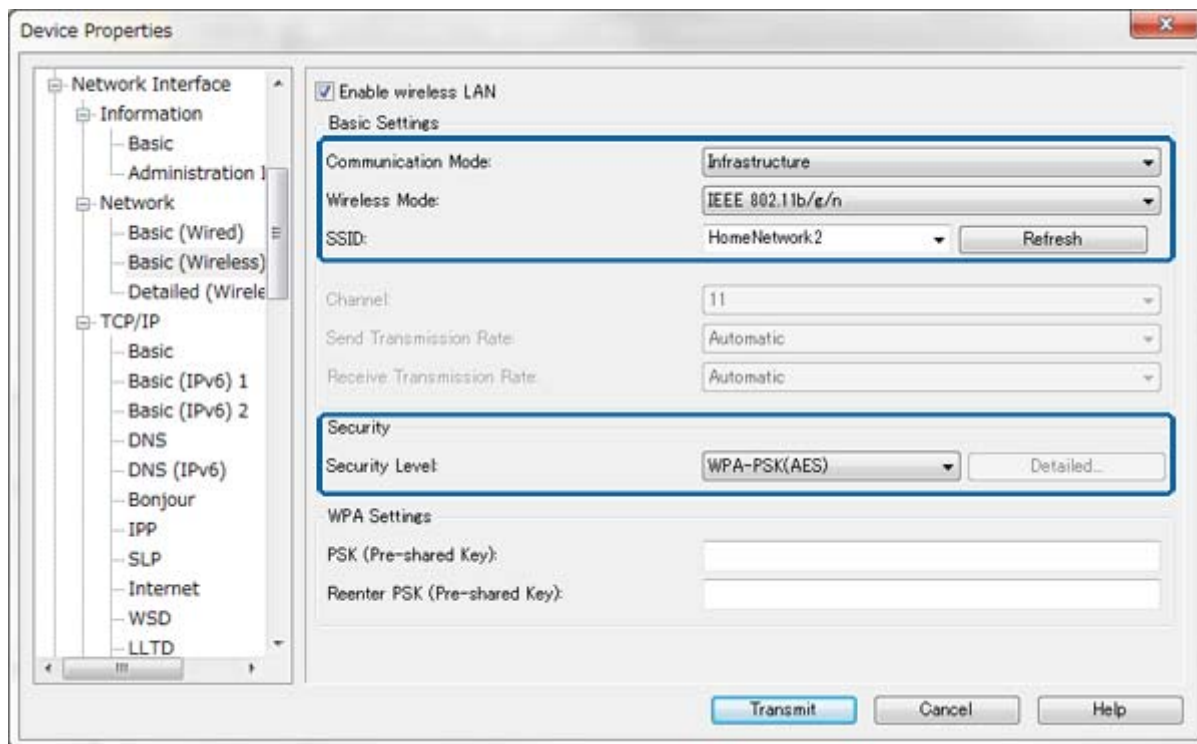


Примечание:

- ❑ Если необходимо подключить принтер к защищенной сети, настройте статический IP-адрес.
- ❑ Кроме того, можно настроить параметры DNS в разделе **DNS-сервер** и параметры прокси-сервера в разделе **Интернет** меню **TCP/IP**.

Приложение.

7. Выберите **Сетевой интерфейс > Сеть > Основные (беспроводные)**, а затем настройте режим связи, SSID и безопасность.



8. Нажмите **Передача**.

Убедитесь, что соединение Wi-Fi с принтером установлено, и затем отсоедините кабель Ethernet.

Соответствующая информация

- ➔ «Запуск EpsonNet Config — Windows.» на стр. 13
- ➔ «Запуск EpsonNet Config — Mac OS X.» на стр. 13

Настройка компьютера, подключенного к принтеру

Установка драйвера принтера — Windows

Установите драйвер принтера для настройки порта принтера.

Если принтер поддерживает драйверы PostScript или PCL и требуется установить драйвер PostScript или PCL для принтера Epson, дальнейшие сведения см. в документации к принтеру.

1. Включите принтер.
2. Установите драйвер принтера на компьютер.

Драйвера принтера находятся на диске с программным обеспечением, поставляемом с принтером.

- ❑ 32-бит Windows: \Driver\Printer\Driver\WINX86\setup

Приложение.

64-bit Windows: \Driver\Printer\Driver\WINX64\setup

Для начала установки драйвера дважды щелкните файл Setup.exe или Setup64.exe. Следуйте инструкциям на экране.

Примечание:

При отсутствии диска с программным обеспечением или дисководом в компьютере загрузите драйвер с веб-сайта поддержки Epson.

Соответствующая информация

- ➔ «Настройка сетевого интерфейса — Ethernet.» на стр. 63
- ➔ «Настройка сетевого интерфейса — Wi-Fi» на стр. 64
- ➔ «Ограничение доступных функций и настройка пароля администратора» на стр. 49
- ➔ «Настройка общего доступа к принтеру — Windows» на стр. 71

Установка драйвера принтера — Mac OS X

Добавьте принтер и установите драйвер принтера на компьютер через Интернет. Убедитесь, что компьютер подключен к Интернету.

Если принтер поддерживает драйвер PostScript и требуется установить драйвер PostScript для принтера Epson, дальнейшие сведения см. в документации к принтеру.

1. Включите принтер.
2. Выберите **Системные настройки > Печать и сканирование**.
3. Выберите + > **Добавить принтер или сканер**.
4. Убедитесь, что выбрано **По умолчанию**, а затем выберите из списка принтер, который нужно добавить.
5. Укажите название продукта для параметра **Драйвер**, а затем выберите **Добавить**.

Драйвер принтера загружен автоматически, и принтер добавлен.

Примечание:

- Если установка драйвера не началась, загрузите драйвер вручную с веб-сайта поддержки Epson. При использовании Mac OS X 10.5.8 драйвер не устанавливается автоматически. Загрузите его с веб-сайта поддержки Epson.
- Не указывайте названия драйверов при использовании "AirPrint" и "Secure AirPrint", в противном случае драйвер не будет установлен.

Соответствующая информация

- ➔ «Настройка сетевого интерфейса — Ethernet.» на стр. 63
- ➔ «Настройка сетевого интерфейса — Wi-Fi» на стр. 64

Работа со сканером в сети

Установите драйвер сканера на компьютер, чтобы использовать сканер в сети.

Приложение.

1. Установите EPSON Scan.

- В ОС Windows: Драйверы сканера находятся на диске с программным обеспечением, поставляемом с принтером.

\Driver\Scanner\Driver

Примечание:

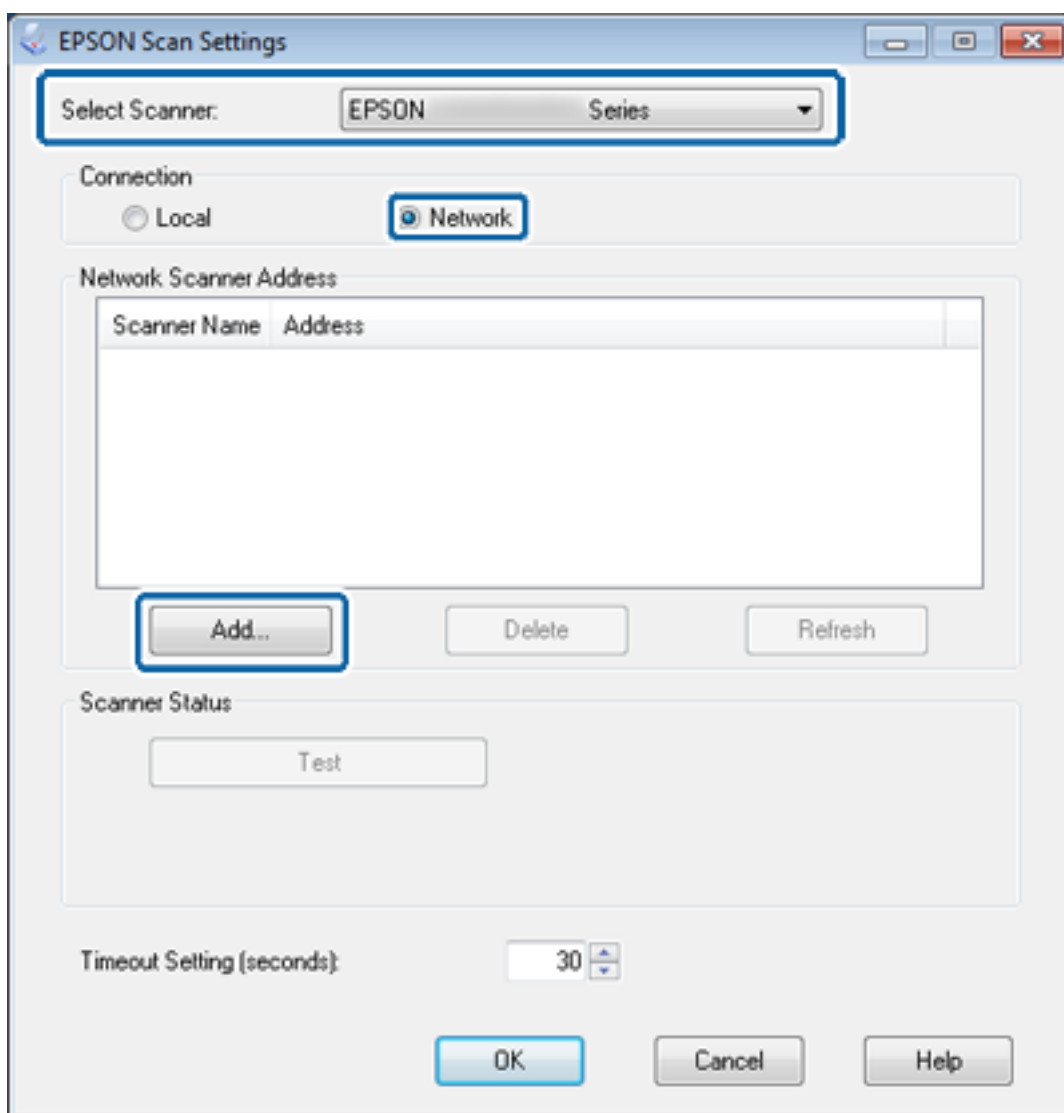
- Для ОС Windows Server 2008 или более поздней версии требуется дополнительная установка программы *Desktop Experience* перед установкой приложения EPSON Scan.
- При отсутствии диска с программным обеспечением или дисковода в компьютере загрузите драйвер с веб-сайта поддержки Epson.
- В ОС Mac OS X: Загрузите приложение EPSON Scan, используя EPSON Software Updater, или с веб-сайта поддержки Epson, затем установите его.

2. Запустите Настройки EPSON Scan.

- Windows: Выберите **Все программы > EPSON > EPSON Scan > Настройки EPSON Scan**.
- В ОС Mac OS X: Выберите **Перейти > Приложения > Epson Software > Настройки EPSON Scan**.

Приложение.

3. Выберите сканер из списка **Выбор сканера** и выберите **По сети** для параметра **Соединение**, а затем нажмите **Добавить**.



Отображается экран **Добавить** и список сканеров, подключенных к сети.

4. Выберите IP-адрес сканера, который будет использоваться, а затем нажмите **ОК**.

Примечание:

Могут использоваться только сканеры в локальной сети.

5. Выберите IP-адрес, а затем нажмите **Тест**.

Если отобразится сообщение о завершении, то подключение сканера и компьютера успешно завершено.

6. Нажмите **ОК**.

Соответствующая информация

➔ «Ограничение доступных функций и настройка пароля администратора» на стр. 49

Приложение.

Подключение внешнего накопителя в качестве сетевого диска

Подключение внешнего накопителя в качестве сетевого диска — Windows

1. Проверьте имя и IP-адрес принтера в соответствии с внешним устройством хранения данных, который требуется сделать доступным.

Можно проверить их с помощью приложений Web Config, EpsonNet Config и панели управления принтера.

2. Выберите **Выполнить**.
3. Введите имя компьютера в **Открыть:** в следующем формате и затем нажмите **ОК**.
\\имя_принтера или \\xxx.xxx.xxx.xxx (IP-адрес принтера)
4. Щелкните правой кнопкой мыши значок **memorycard** или значок **usbstorage**, а затем нажмите **Сопоставить сетевой диск**.
5. Выберите **Привод**, который требуется сопоставить.

Примечание:

*Если требуется использовать сетевой диск при каждом запуске компьютера, выберите **Восстанавливать при входе**.*

6. Нажмите **Завершить**.
Сопоставленный сетевой диск отображается в меню **Мой компьютер** или **Компьютер** как жесткий диск.

Подключение внешнего накопителя в качестве сетевого диска — Mac OS X

1. Выберите **Перейти > Подключение к серверу**.
2. Введите имя принтера или IP-адрес принтера в поле **Адрес сервера** в следующем формате.
cifs://имя_принтера или
smb://имя_принтера

3. Нажмите **Подключение**.

Примечание:

Перед извлечением устройства для хранения данных всегда перетаскивайте значок съемного диска на рабочем столе в корзину, в противном случае при подключении другого устройства содержимое может отображаться неправильно.

Настройка общего доступа к принтеру — Windows

Общий доступ к принтеру

При использовании компьютера, подключенного к принтеру, в качестве сервера печати, для соединения с ним откройте общий доступ для принтера и компьютера, который будет использоваться в качестве сервера.

1. Выберите **Панель управления > Устройства и принтеры**.
2. Щелкните правой кнопкой мыши значок принтера, затем перейдите на вкладку **Свойства принтера > Общий доступ**.
3. Выберите **Общий доступ принтера**, а затем введите **Общее имя**.

Для ОС Windows Server 2012 нажмите **Изменить параметры общего доступа** и затем настройте параметры.

Соответствующая информация

➔ [«Установка дополнительных драйверов» на стр. 71](#)

Установка дополнительных драйверов

Если версии Windows сервера печати и клиентов различаются, на сервер печати следует установить дополнительные драйверы, чтобы при подключении к общему принтеру пользователи не искали драйвер принтера.

1. Выберите **Панель управления > Устройства и принтеры**.
2. Щелкните правой кнопкой мыши значок принтера, к которому требуется предоставить общий доступ, а затем перейдите на вкладку **Свойства принтера > Общий доступ**.
3. Нажмите **Дополнительные драйверы**.

Примечание:

*Для ОС Windows Server 2012 нажмите **Изменить параметры общего доступа** и затем настройте параметры.*

4. Выберите версии ОС Windows для клиентов и затем нажмите **ОК**.

Соответствующая информация

➔ [«Использование общего принтера» на стр. 71](#)

Использование общего принтера

Использование общего принтера — Windows

Администратор должен сообщить пользователям клиентских компьютеров имя компьютера, используемого как сервер печати, и пояснить порядок его добавления на клиентские компьютеры.

Приложение.

Если на сервере печати уже установлены необходимые дополнительные драйверы, выполните следующие действия:

1. Выберите имя, присвоенное серверу печати в **Проводнике Windows**.
2. Дважды щелкните принтер, который нужно использовать.

Примечание:

*Если дополнительные драйверы еще не настроены, объясните пользователям клиентских компьютеров порядок добавления общего принтера в меню **Устройства и принтеры**.*

Соответствующая информация

- ➔ «Общий доступ к принтеру» на стр. 71
- ➔ «Установка дополнительных драйверов» на стр. 71

Использование общего принтера — Mac OS X

Добавьте принтер и установите драйвер принтера через Интернет. Убедитесь, что компьютер подключен к Интернету.

Если принтер поддерживает драйвер PostScript и требуется установить драйвер PostScript для принтера Epson, дальнейшие сведения см. в документации к принтеру.

1. Включите принтер.
2. Выберите **Системные настройки > Печать и сканирование**.
3. Выберите **+ > Добавить принтер или сканер**.
4. Убедитесь, что выбрано **По умолчанию**, а затем выберите из списка принтер, который нужно добавить.
5. Укажите название продукта для параметра **Драйвер**, а затем выберите **Добавить**.

Драйвер принтера загружен автоматически, и принтер добавлен.

Примечание:

- Если установка драйвера не началась, загрузите драйвер вручную с веб-сайта поддержки Epson. При использовании Mac OS X 10.5.8 драйвер не устанавливается автоматически. Загрузите его с веб-сайта поддержки Epson.
- Не указывайте названия драйверов при использовании **"AirPrint"** и **"Secure AirPrint"**, в противном случае драйвер не будет установлен.