

Netværksvejledning

NPD5118-00 DA

Indholdsfortegnelse

Introduktion

Meddelelser.	3
Om denne vejledning.	3
Forsigtig, Vigtigt og Bemærk.	3
Operativsystemversioner.	3
Grundlæggende om netværk.	4
Wi-Fi (trådløst) netværk.	4
Ethernet (kabelført) netværk.	6

Brug af produktet via netværk

Fra netværksenheder.	7
Windows.	7
Mac OS X.	9
Smartphone eller tablet.	11
Fra produktets kontrolpanel.	12
Guide til opsætning af Wi-Fi.	13
Wi-Fi Protected Setup (WPS).	13
Direkte tilslutning.	14
Wi-Fi Direct.	14
Ad hoc-tilstand.	16
Epson Connect-tjeneste.	20
Webseite integreret i produktet.	21
Web Config.	21
Åbning af en Web Config.	21

Fejlfinding

Tip til løsning af netværksproblemer.	23
Udskrift af en netværkstilslutningskontrolrapport.	23
Visning af netværksstatus og udskrivning af et netværksstatusark.	23
Deaktivering og initialisering af Wi-Fi-indstillingerne.	24
Opdatering af produktfirmware.	24
Kontrol af kommunikationen vha. Ping-kommandoen.	25
Opsætningsproblemer.	26
Oprettelse af forbindelse til Wi-Fi.	26
Oprettelse af forbindelse til Wi-Fi Direct.	27
Oprettelse af forbindelse til Ethernet.	28
Oprettelse af forbindelse til Wi-Fi eller Ethernet.	29
Problemer med udskrivning.	30
Computer forbundet til Wi-Fi.	30
Computer forbundet til Ethernet.	30
Computer forbundet til Wi-Fi eller Ethernet.	31

Smartphone eller tablet.	32
Scanningsproblemer.	32
Oprettelse af forbindelse til Wi-Fi eller Ethernet.	32
Problemer vedrørende operativsystemet.	33
IPv4/IPv6-funktionsskema.	33
Mac OS X.	33
iOS.	35
Android.	35
Softwareproblemer.	35
En dialogboks for opkaldsforbindelsen vises ved udskrivning med EpsonNet Print.	35
Afblokering af Epson-software.	35
Andre problemer.	36
Produktet kan ikke konfigurere netværkstjenester eller kan pludselig ikke bruge netværkstjenester.	36

Ophavsrettigheder og licenser for netværksfunktioner

Ophavsrettigheder, varemærker og licenser.	37
Info-ZIP ophavsret og licens.	37
OPEN SOURCE-SOFTWARELICENS.	38

Introduktion

Meddelelser

Om denne vejledning

Denne Netværksvejledning er en generel håndbog for produkter med netværksfunktioner. Bemærk følgende, når du bruger vejledningen.

- ☐ Tilgængelige funktioner og enheder såsom en LCD-skærm, Wi-Fi/Ethernet-funktioner og scannerfunktioner kan variere afhængig af produkt.
- ☐ Skærbillederne af LCD-skærmen og den anvendte software i denne vejledning er generelle eksempler. Menuerne, knappernes navne og skærbillederne kan variere afhængig af produkt.
- ☐ Indholdet i denne vejledning og produktspecifikationerne kan ændres uden varsel.

Forsigtig, Vigtigt og Bemærk

Forsigtig, Vigtigt og Bemærk i denne vejledning er vist herunder og har følgende betydning.

**Forsigtig**

skal følges omhyggeligt for at undgå tilskadekomst.

**Vigtigt**

skal følges for at undgå beskadigelse af udstyret.

Bemærk

indeholder nyttige tip og begrænsninger vedrørende betjening af produktet.

Operativsystemversioner

I denne vejledning anvendes følgende forkortelser.

- ☐ Windows 8 refererer til Windows 8 og Windows 8 Pro.
- ☐ Windows 7 refererer til Windows 7 Home Basic, Windows 7 Home Premium, Windows 7 Professional og Windows 7 Ultimate.
- ☐ Windows Vista refererer til Windows Vista Home Basic Edition, Windows Vista Home Premium Edition, Windows Vista Business Edition, Windows Vista Enterprise Edition og Windows Vista Ultimate Edition.
- ☐ Windows XP refererer til Windows XP Home Edition, Windows XP Professional x64 Edition og Windows XP Professional.

Introduktion

❑ Mac OS X refererer til Mac OS X 10.5.8, 10.6.x, 10.7.x, 10.8.x.

Grundlæggende om netværk

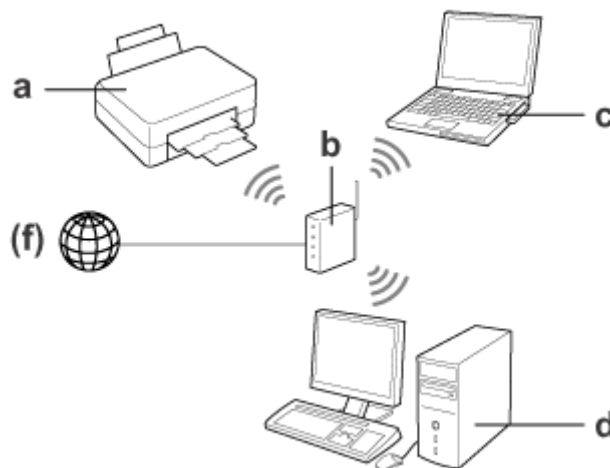
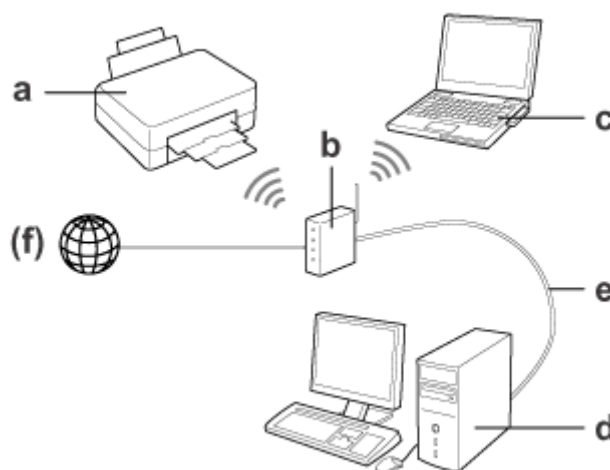
De netværkstilslutningstyper, der er nævnt i denne vejledning, er defineret som følger. Afhængig af produkt er det ikke sikkert, at alle tilslutningstyper er tilgængelige.

Wi-Fi (trådløst) netværk

Der er tre typer Wi-Fi-tilslutning; Infrastrukturtilstand (kommunikerer via en router eller et adgangspunkt), Wi-Fi Direct (kommunikere direkte med enheder uden brug af et adgangspunkt) og Ad hoc.

Infrastrukturtilstand (til kommunikation via adgangspunktet)

I tilstanden Infrastructure mode (Infrastrukturtilst.) kan både trådløse og kablede computere kommunikere gennem et adgangspunkt (f.eks. en trådløs router) og sende data til netværksinterface.



Introduktion

- a. Produkt
- b. Trådløs router (eller adgangspunkt)
- c. Computer med Wi-Fi-interface (indbygget eller tilføjet via USB-/PC-kort etc.)
- d. Computer med LAN-port Wi-Fi-interface
- e. Ethernet-kabel (hvis du forbinder computeren og den trådløse router direkte)
- (f. Internetadgang)

Wi-Fi Direct (Til kommunikation uden brug af et adgangspunkt)

Når produktet bruges i et trådløst miljø uden et adgangspunkt, bruges en Wi-Fi Direct-tilslutning.

Hvis produktet har en Wi-Fi Direct-funktion, kan du forbinde produktet trådløst uden brug af et adgangspunkt.

Du kan finde yderligere oplysninger under [“Wi-Fi Direct” på side 14.](#)



- a. Produkt (indbygget Wi-Fi Direct-funktion)
- b. Computer (med et Wi-Fi-interface) eller en Wi-Fi-enhed

Ad hoc-tilstand (til kommunikation uden brug af et adgangspunkt)

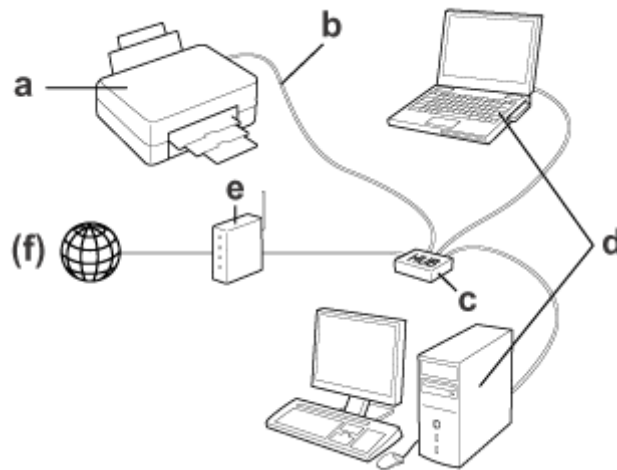
En anden måde, hvorpå du kan bruge produktet i et trådløst miljø uden et adgangspunkt (trådløse router etc.), er Ad hoc-tilstand. Du kan finde yderligere oplysninger under [“Ad hoc-tilstand” på side 16.](#)



- a. Produkt
- b. Computer med et Wi-Fi-interface (indbygget eller tilføjet via USB-/PC-kort etc.)

Ethernet (kabelført) netværk

For kabelført netværkstilslutning skal du slutte hub'en/routeren til produktet ved hjælp af et Ethernet-kabel.



Nødvendig hardware til et kabelført netværk

- a. Produkt
- b. Ethernet-kabel
- c. Ethernet-HUB
- d. Computer med LAN-port
- e. Router
- (f. Internetadgang)

Brug af produktet via netværk

Fra netværksenheder

I dette afsnit beskrives, hvordan du betjener produktet fra netværksenheder, der kører Windows, Mac OS X, iOS og Android. Følgende angiver i store træk de anbefalede netværksindstillinger for hver enhed.

- ☐ Windows: Brug softwaredisken eller installationsprogrammet fra Epsons websted.
- ☐ Mac OS X: Brug EpsonNet Printer Setup fra Epsons websted.
- ☐ iOS og Android: Brug produktets kontrolpanel.

Se følgende afsnit for at få flere oplysninger om hvert operativsystem.

Windows

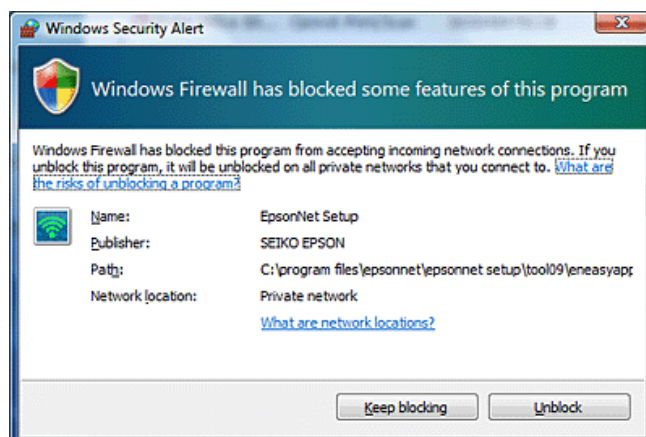
Opsætning vha. produktets softwaredisk

For at bruge produktet fra en Windows-computer skal du foretage opsætning med computerens softwaredisk. Du kan også bruge softwaredisken, hvis du vil bruge produktet fra yderligere en computer eller ændre produktet fra en USB-tilslutning til en netværkstilslutning.

Hvis din computer ikke har et cd/dvd-drev, kan du hente installationsprogrammet fra Epsons websted for dit område.

Bemærk:

- ☐ Før du starter på opsætningen for en computer, skal du kontrollere, at dine netværksenheder såsom router, trådløs adapter eller hub fungerer korrekt og tage hukommelseskortet ud af produktet.
- ☐ Klik på **Unblock (Fjern blokering)** eller **Allow (Tillad)** for at oprette en firewall-undtagelse, hvis sikkerhedsalarmskærmen for dit operativsystem eller program vises. Klik ikke på **Keep Blocking (Fortsæt blokering)**, **Block (Bloker)** eller en lignende kommando på skærbilledet for den anvendte sikkerhedssoftware. Afhængig af den anvendte sikkerhedssoftware kan du muligvis ikke tilslutte med ovenstående fremgangsmåde. I så fald skal du midlertidigt deaktivere sikkerhedssoftwaren og bruge produktets software.



Brug af produktet via netværk

1 Tænd produktet, og kontroller at dit Wi-Fi/Ethernet fungerer normalt.

2 Sæt softwaredisken i cd-rom/dvd-drevet.

Bemærk:

Hvis installationsskærbilledet ikke vises automatisk i Windows, skal du dobbeltklikke på diskikonet i **Computer** (eller **My Computer (Denne computer)**) i popop-menuen Tilstand.

3 Følg anvisningerne på skærmen.

Opsætning vha. WSD (Windows 8/7/Vista)

Produktet understøtter WSD (Web Services on Devices). WSD er nyttigt, når du vil tilføje yderligere en computer til det netværk, produktet er forbundet til, eller konfigurere flere computere samtidigt.

Bemærk:

- ☐ For at konfigurere en printer/scanner med WSD skal computeren og produktet være forbundet til netværket. Se "[Fra produktets kontrolpanel](#)" på side 12 for at få flere oplysninger om opsætning af en netværkstilslutning fra et produkts kontrolpanel.
- ☐ Du skal installere driveren før opsætning af printer/scanneren med WSD.

1 Kontroller, at produktet er tændt.

Bemærk:

Du kan springe trin 2 til 5 over, da Windows 8 installerer WSD-driveren automatisk.

2 Windows 7: Klik på **Start**, **Computer** og derefter **Network (Netværk)**.

Windows Vista: Klik på **Start** og derefter **Network (Netværk)**.

3 Højreklik på produktikonet, og klik derefter på **Install (Installer)**.

Klik på **Continue (Fortsæt)** i dialogboksen **User Account Control (Brugerkontostyring)**.

Bemærk:

- ☐ Ikonet viser netværksproduktetnavnet (f.eks. EPSONXXXXXX (navnet på dit produkt)). Produktetnavnet kan kontrolleres i produktets kontrolpanel eller på et netværksstatusark. Du kan finde yderligere oplysninger om kontrolpanelet eller om udskrivning af et netværksstatusark under "[Visning af netværksstatus og udskrivning af et netværksstatusark](#)" på side 23.
- ☐ Hvis **Uninstall (Afinstaller)** vises i stedet for **Install (Installer)**, skal du klikke på **Uninstall (Afinstaller)** én gang og forsøge igen (Windows 7 og Vista).

4 Klik på **Your devices are ready to use (Enhederne er klar til brug)** (**Your device is ready to use (Enheden er klar til brug)**).

5 Kontroller skærmen, og klik på **Close (Luk)**.

Brug af produktet via netværk

6

Windows 8: Vælg **Desktop (Skrivebord)** > amuletten **Indstillinger** > **Control Panel (Kontrolpanel)**, og vælg derefter **View devices and printers (Vis enheder og printere)**.

Windows 7: Klik på **Start** og derefter på **Devices and Printers (Enheder og printere)**.

Windows Vista: Klik på knappen **Start** og derefter på **Network (Netværk)**.

Bemærkning til brugere af Windows 8:

Følg nedenstående trin, hvis du ikke kan finde produktikonet.

1. Vælg **Add a device (Tilføj en enhed)**.
2. Vælg dit produkt, og vælg derefter **Next (Næste)**.
3. Følg anvisningerne på skærmen.

7

Kontroller, at der er tilføjet et ikon med netværksproduktnavnet (f.eks. EPSONXXXXXX (navnet på dit produkt)).

For at udskrive vha. WSD skal du vælge produktet med dets netværksproduktnavn.

Bemærk:

- ☐ For at bruge scannerfunktionen med WSD skal du bruge **Windows Fax and Scan (Windows Fax og scanning)** eller **Paint** i Windows Vista.
- ☐ Det scannernavn, der er valgt med **Windows Fax and Scan (Windows Fax og scanning)** eller **Paint** i Windows 8/7/Vista, er det samme som netværksproduktnavnet.
- ☐ Du kan finde flere oplysninger om fremgangsmåden for scanning ved hjælp af indkøbt software i den Brugervejledning, der fulgte med softwaren.

Mac OS X

Mac OS X: Hent softwaren fra Epsons websted.

Bemærk:

- ☐ Udfør de indledende indstillinger såsom isætning af blækpatroner og opsætning af sprog, før du starter netværksopsætningen.
- ☐ Kontroller, at dine netværksenheder såsom router, trådløs adapter eller hub fungerer korrekt, og tag hukommelseskortet ud af produktet, før du starter computeropsætningen.

Tilslutning af produktet til et netværk

Følg nedenstående trin for at bruge produktet fra computeren.

1

Hvis du vil tilslutte til et Ethernet-netværk, skal du tilslutte produktet til en hub vha. et LAN-kabel.

2

Hent EpsonNet Setup fra følgende link. <http://support.epson.net/setupnavi/>

Brug af produktet via netværk

- 3 Start EpsonNet Setup. Følg anvisningerne på skærmen for at konfigurere produktets netværkstilslutning.

Bemærkning til brugere af Mac OS X 10.5.x:

Installer dit produkts printerdriver fra Epsons websted, før du fortsætter med følgende trin.

Til brugere i Europa: <http://www.epson.eu/Support>

Til brugere i Asien, Oceanien: <http://support.epson.net/>

- 4 Vælg **System Preferences (Systemindstillinger)** i menuen Apple.

- 5 Klik på ikonet **Print & Fax (Udskriv & fax)** (10.5.x, 10.6.x) eller **Print & Scan (Udskriv & scan)** (10.7.x eller senere).

- 6 Klik på + i listen **Printers (Printere)**.

- 7 **Mac OS X 10.5.x/10.6.x:** Vælg navnet på det produkt, du vil tilslutte.
Mac OS X 10.7.x eller senere: Vælg navnet på det produkt, du vil tilslutte, og vælg derefter Epson-produktets navn i menuen **Use (Brug)**.

- 8 Klik på **Add (Tilføj)**.

Bemærkning til brugere af Mac OS X 10.6.x eller senere:

Printerdriveren downloades automatisk af Apple Software Updater.

- 9 Kontroller, at dit produkt er på listen **Printers (Printere)**.

Du kan nu bruge produktet fra din computer. Hvis dit produkt er en multifunktionsprinter udstyret med en scanner, skal du følge trinnene i næste afsnit for at tilslutte scanneren til et netværk.

Tilslutning af en scanner til et netværk

Følg nedenstående trin for at bruge en scanner fra en computer med brug af EPSON Scan.

Bemærk:

Denne funktion er ikke tilgængelig for alle produkter eller er muligvis ikke aktiveret.

- 1 Hent "EPSON Software Updater" fra følgende link.
<http://support.epson.net/dnavi/>

- 2 Start "EPSON Software Updater".
Tilgængelig software vises som en liste.

- 3 Vælg **EPSON Scan**, og klik derefter på **Install (Installer)**.
Epson Scan er hentet og installeret.

Brug af produktet via netværk

- 4 Dobbeltklik på **Macintosh HD, Applications (Programmer), Epson Software** og derefter **EPSON Scan Settings (Indstillinger for EPSON Scan)**.

Bemærk:

Hvis scanneren er anført, men ikke kan vælges, umiddelbart efter at skærmen **EPSON Scan Settings (Indstillinger for EPSON Scan)** vises, skal du vente, til søgningen af afsluttet.

- 5 Kontroller, at scanneren er valgt, vælg **Network (Netværk)**, og klik derefter på **Add (Tilføj)**.

- 6 Skriv **Scanner Name (Scannernavn)**, og vent, til søgningen er afsluttet.

- 7 Klik på scannerens IP-adresse og derefter på **OK**.

Bemærk:

Hvis adressen ikke vises, skal du kontrollere forbindelsen, og klikke på **Retry (Prøv igen)**, eller klik på **Enter address (Angiv adresse)**, og indtast IP-adressen direkte. Ved at indtaste IP-adressen direkte deaktiveres IP-adressens autofølgfunktion.

- 8 Vælg scanneren, og klik derefter på **Test**.

- 9 Kontroller, at **The connection test was successful (Forbindelsestesten blev gennemført.)** og scannernavnet vises, og klik derefter på **OK**.

Smartphone eller tablet

Følg nedenstående trin for at bruge produktet fra en iOS eller Android smartphone eller tablet.

Bemærk:

- ☐ Følgende funktioner er ikke tilgængelige for alle produkter eller er muligvis ikke aktiveret. Se Epsons websted for dit område for at få flere oplysninger om tilgængelige funktioner.
- ☐ Kontroller, at din smartphone eller tablet er sluttet til netværket, før du tilslutter produktet.
- ☐ Hvis du vil bruge et produkt, der kun har en Ethernet-funktion, fra en smartphone eller tablet, skal du slutte produktet til den trådløse router (adgangspunkt) vha. et LAN-kabel.

Brug af Epson iPrint

Med Epson iPrint kan du udskrive og scanne trådløst til dit produkt fra din smartphone eller tablet (iOS/Android).

- 1 Konfigurer dit produkt til trådløs udskrivning som beskrevet på arket Start her, og slut derefter manuelt produktet til et Wi-Fi-netværk vha. produktets kontrolpanel. Se ["Fra produktets kontrolpanel"](#) på side 12 for at få flere oplysninger om brug af produktets kontrolpanel.

Brug af produktet via netværk

- 2 Hent "Epson iPrint" fra App Store (iOS) eller Google Play (Android) til din smartphone eller tablet. Du kan også hente Epson iPrint fra følgende Epson-websted.



<http://ipr.to>

- 3 Start Epson iPrint, søg efter det produkt, du vil bruge, og konfigurer det.

Bemærk:

Se Hjælp i Epson iPrint eller Epson Connect-portalens webside for at få flere oplysninger om Epson iPrint-indstillinger.

<https://www.epsonconnect.com/> (Epson Connect-portalsted)

<http://www.epsonconnect.eu/> (kun Europa)

- 4 Udskriv og scan fra din smartphone eller tablet.

Brug af AirPrint

Med AirPrint kan du udskrive trådløst til dit AirPrint-aktiverede produkt fra iPhone, iPad og iPod touch, der kører den seneste version af iOS.

- 1 Konfigurer dit produkt til trådløs opsætning som beskrevet på arket Start her.
- 2 Slut din Apple-enhed til samme trådløse netværk, som dit produkt bruger.
- 3 Udskriv fra din iPad, iPhone eller iPod touch til dit produkt.

Fra produktets kontrolpanel

Følg nedenstående trin for at bruge produktet fra andre Wi-Fi-aktiverede end en computer såsom en smartphone, tablet eller et digitalt tv, eller for at slutte printeren til et netværk.

Bemærk:

- ☐ Udfør de indledende indstillinger såsom isætning af blækpatroner og opsætning af sprog, før du starter netværksopsætningen.
- ☐ Kontroller, at dit Wi-Fi-netværk er aktiveret, før du opretter forbindelse til produktet.

Guide til opsætning af Wi-Fi

Hvis dit produkt har en LCD-skærm, kan du bruge Guide til ops. af Wi-Fi til at forenkle manuel opsætning. Du kan konfigurere ved at indtaste SSID og adgangskode for dit Wi-Fi-netværk til produktets LCD-skærm. Denne funktion er kun tilgængelige for produkter med en LCD-skærm.

Bemærk:

- ☐ Denne indstilling er ikke tilgængelig for alle produkter eller er muligvis ikke aktiveret.
- ☐ Kontroller SSID og adgangskode for dit netværk, da disse skal bruges under Wi-Fi-opsætning. Kontakt din netværksadministrator, hvis du ikke kender SSID og adgangskode.

Klik på følgende link for at få oplysninger om opsætning af en Wi-Fi-tilslutning vha. Guide til ops. af Wi-Fi. Denne funktion er ikke tilgængelig for alle produkter eller er muligvis ikke aktiveret.



html/wizard.htm

Wi-Fi Protected Setup (WPS)

Der er to typer Wi-Fi Protected Setup (WPS); WPS trykknappmetoden og WPS PIN-kodemetoden. Disse metoder er tilgængelige for produkter uden en LCD-skærm.

Bemærk:

- ☐ Denne indstilling er ikke tilgængelig for alle produkter eller er muligvis ikke aktiveret.
- ☐ Før du slutter produktet til netværket, skal du kontrollere, at adgangspunktet understøtter WPS-funktionen.
- ☐ Hvis adgangspunktet (den trådløse router) ikke findes inden for ca. to minutter, vises en fejlmeddelelse. I så fald skal du kontrollere, at adgangspunktet fungerer og derefter foretaget WPS-indstillingerne igen fra begyndelsen.
- ☐ Du kan finde yderligere oplysninger om adgangspunktets WPS-funktion eller fejlfinding i adgangspunktets brugervejledning.

WPS-trykknapp

Du kan konfigurere ved at trykke på WPS-knappen på en trådløs router (adgangspunkt). Brug denne metode, hvis du allerede har tilsluttet andre W-Fi-aktiverede enheder vha. WPS.

Klik på følgende link for at få oplysninger om opsætning af en Wi-Fi-tilslutning vha. WPS-opsætning. Denne funktion er ikke tilgængelig for alle produkter eller er muligvis ikke aktiveret.



html/wps_b.htm

WPS PIN-kode

Du kan konfigurere ved at indtaste otte tal til en trådløs router (adgangspunkt). De otte tal vises på produktets LCD-skærm eller udskrives på produktets netværksstatusark.

Klik på følgende link for at få oplysninger om opsætning af en Wi-Fi-tilslutning vha. WPS-opsætning. Denne funktion er ikke tilgængelig for alle produkter eller er muligvis ikke aktiveret.



html/wps_p.htm

Direkte tilslutning

Du kan slutte et produkt direkte til en computer, smartphone eller tablet uden en trådløs router (adgangspunkt). Følgende metoder er tilgængelige afhængig af dit produkt og enhed.

Wi-Fi Direct-tilslutning: Du kan oprette forbindelse direkte til produktet ved brug af en Wi-Fi Direct-kompatibel enhed. Selvom din enhed ikke understøtter Wi-Fi Direct, kan du slutte produktet til en enhed ved at bruge produktet som et adgangspunkt. Denne metode anvender sikkerhedsmetoden WPA2-PSK(AES), som er den samme som i infrastrukturtilstand.

[“Wi-Fi Direct” på side 14](#)

Ad hoc-forbindelse: Du kan oprette forbindelse direkte til produktet med brug af Ad hoc-kompatible enheder. Denne metode anvender kun WEP-sikkerhedsmetoden.

[“Ad hoc-tilstand” på side 16](#)

Bemærk:

- ☐ Denne funktion er ikke tilgængelig for alle produkter eller er muligvis ikke aktiveret.
- ☐ Windows-computere kan konfigurere en direkte tilslutning vha. installationsprogrammet på softwaredisken. Hvis produktet understøtter Wi-Fi Direct, tilslutter produktet vha. Wi-Fi Direct.

Wi-Fi Direct

En af følgende tilstande vælges automatisk afhængig af dit produkts netværksmiljø.

Adgangspunkttilstand: Hvis dit produkt ikke er forbundet til et tilgængeligt netværk, skifter produktet til adgangspunkttilstand og opretter derefter forbindelse til din enhed ved at bruge en enhed, der har en Wi-Fi-funktion. I adgangspunkttilstand fungerer produktet som et adgangspunkt.

Peer-to-peer-tilstand: Hvis dit produkt allerede er forbundet til et tilgængeligt trådløst netværk, skifter produktet til peer-to-peer-tilstand og opretter derefter forbindelse til enheden. Produktet opretter forbindelse til en enhed i peer-to-peer-tilstand, hvis din enhed er kompatibel med Wi-Fi Direct. Hvis dit produkt ikke understøtter Wi-Fi Direct, opretter produktet forbindelse vha. denne tilstand, men du skal indtaste en adgangskode.

Bemærk:

- ☐ Med Web Config kan du begrænse tilslutningerne i peer-to-peer-tilstand til kun Wi-Fi Direct-kompatible enheder. Se [“Webside integreret i produktet” på side 21](#) eller dokumentationen til dit produkt for at få flere oplysninger om, hvordan du foretager Web Config-indstillinger.
- ☐ Denne funktion er ikke tilgængelig for alle produkter eller er muligvis ikke aktiveret.
- ☐ Hvis produktet er i ad hoc-tilstand, kan du ikke bruge Wi-Fi Direct.
- ☐ Direkte tilslutning vha. Windows' Wi-Fi Direct-funktion understøttes ikke.

Tilstande vælges automatisk afhængig af dit produktnetværksmiljø. Klik på følgende link for at få flere oplysninger om brug af Wi-Fi Direct. Denne funktion er ikke tilgængelig for alle produkter.



<http://html/wifid.htm>

Brug af produktet via netværk

Adgangspunkttilstand

Når produktet kører i adgangspunkttilstand (simpel AP-tilstand), vises ikonet for Wi-Fi Direct-adgangspunkttilstand på produktets skærm. Formen og placeringen af ikonet varierer afhængig af model. Se produktets Hjælp på skærmen eller dokumentationen for at få flere oplysninger.

Forbindelsesspecifikationer er som følger:

- ☐ Antal samtidige tilslutninger: 4
- ☐ Sikkerhed: WPA2-PSK (AES)
- ☐ Standard: 802.11g

Bemærk:

- ☐ Adgangspunkttilstand giver ikke en kommunikationsfunktion mellem enheder, der er sluttet til produktet ved hjælp af denne funktion.
- ☐ Hvis du vil frigive adgangspunkttilstand, skal du deaktivere Wi-Fi eller Wi-Fi Direct fra printerens kontrolpanel.
- ☐ Hvis du ikke kan oprette forbindelse til produktet, fordi det maksimale antal enheder, der kan tilsluttes, er overskredet, skal du fjerne en af enhederne fra produktets SSID (DIRECT-xxxxxxx). Hvis du ikke ved, hvilke enheder der aktuelt er tilsluttet, kan du fjerne alle enheder fra dit produkt ved at ændre adgangskoden fra produktets kontrolpanel. Bemærk, at dette fjerner alle enheder. Foretag netværksindstillingerne igen for at tilslutte en enhed igen, der blev fjernet på denne måde.
- ☐ En computer med opgraderet Windows-operativsystem kan ikke tilsluttes.

Peer-to-peer-tilstand

Når produktet kører i peer-to-peer-tilstand (Wi-Fi Direct-tilstand), vises ikonet for Wi-Fi Direct peer-to-peer-tilstand på produktets skærm. Formen og placeringen af ikonet varierer afhængig af model. Se produktets Hjælp på skærmen eller dokumentationen for at få flere oplysninger.

Forbindelsesspecifikationer er som følger:

- ☐ Antal samtidige tilslutninger: 1
- ☐ Sikkerhed: WPA2-PSK (AES)
- ☐ Standard: 802.11g

Bemærk:

- ☐ Når et netværk er tilsluttet vha. peer-to-peer-tilstand, deaktiveres andre netværkstilslutninger. Derfor deaktiveres Epson Connect og andre funktioner til at få adgang til produktet via internettet også.
- ☐ Når produktet er tilsluttet med peer-to-peer-tilstand, er opdatering af produktfirmware ikke tilgængelig.
- ☐ Hvis du vil frigive tilslutningen, skal du fjerne produktet fra din enhed. Produktet opretter forbindelse til det forrige netværk.

Ad hoc-tilstand

I Ad hoc-tilstand kommunikerer produktet og computeren trådløst uden et adgangspunkt. Konfigurer først computerens ad hoc-indstillinger (SSID) for at tilslutte med ad hoc-tilstand.

Windows:

Sæt produktets softwaredisk i computeren, og følg anvisningerne på skærmen.

“Windows” på side 7.

Mac OS X:

Foretag netværksindstillingerne vha. EpsonNet Setup.

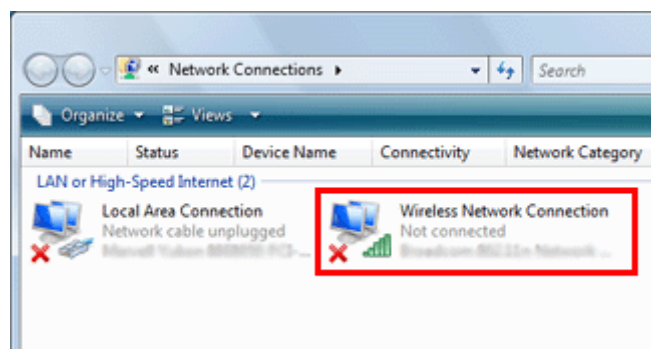
“Mac OS X” på side 9

Bemærk:

- ❑ *Selvom du har en Wi-Fi-tilslutning, kan produktet og computeren muligvis ikke kommunikere i dit miljø. Du skulle stadig være i stand til at konfigurere en ad hoc-tilslutning. Dette er en direkte forbindelse mellem produktet og computeren. Der kan kun tilsluttes én pc. Andre pc'er vil ikke kunne oprette en Wi-Fi-forbindelse til produktet.*
- ❑ *Fremgangsmåden ved konfiguration af ad hoc vha. computeren afhænger af dit operativsystem, computeren og producenten af dine trådløse enheder. Se dokumentationen for de trådløse enheder, eller kontakt producentens kundesupport for at få nærmere oplysninger. I følgende afsnit beskrives konfigurationen af standardindstillinger for Windows 7, Vista, XP eller Mac OS X.*

Windows 7/Vista

- 1 Vælg **Start > Control Panel (Kontrolpanel) > View network status and tasks (Vis netværksstatus og -opgaver)**.
- 2 Klik på **Change adapter settings (Rediger indstillinger for netværkskort) (7)** eller **Manage network connections (Administrer netværksforbindelser)** (Vista).
- 3 Dobbeltklik på ikonet **Wireless Network Connection (Trådløs netværksforbindelse)**.



- 4 **Windows 7:** Klik på **Open Network and Sharing Center (Åbn Netværks- og delingscenter)**, og klik derefter på **Set up a new connection or network (Opret en ny forbindelse eller et nyt netværk)**.

Windows Vista: Klik på **Set up a connection or network (Konfigurer en forbindelse eller et netværk)**.

- 5 Vælg **Set up a wireless ad hoc (computer-to-computer) network (Konfigurer et trådløst ad hoc-netværk (computer-til-computer))**, og klik derefter på **Next (Næste)**.

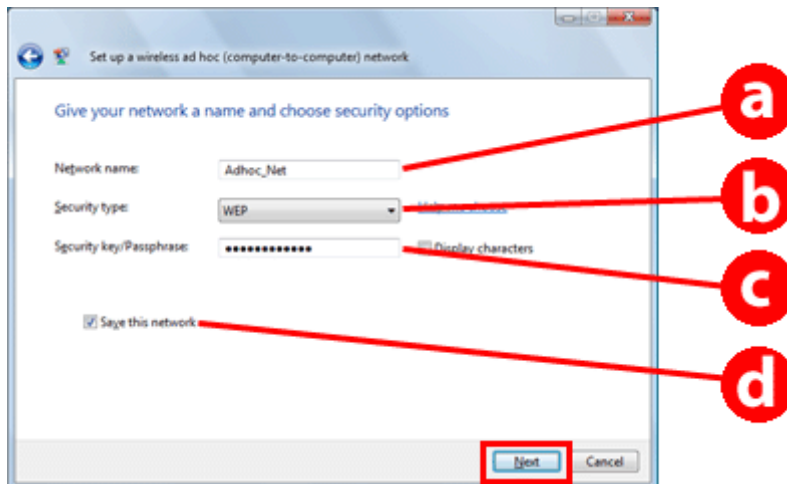
Brug af produktet via netværk

6

Klik på **Next (Næste)**.

7

Se nedenstående skema for at foretage dine indstillinger, og klik på **Next (Næste)**.



a	Network name (SSID) (Netværksnavn (SSID)): Indtast et navn; du kan bruge følgende tegn. 0123456789 !"#\$%&'()*+,-./:; ABCDEFGHIJKLMNOPQRSTUVWXYZ abcdefghijklmnopqrstuvwxyz [\]^_`{ }~<=>?@
b	Security type (Sikkerhedstype): Vælg WEP.
c	Security key (Sikkerhedsnøgle): Indtast et ord på mellem 5 og 13 ASCII-tegn (f.eks. epson) eller mellem 10 og 26 hexadecimaltegn.
d	(Windows 7/Vista) Gem dette netværk: Marker dette afkrydsningsfelt.

8

Klik på **Close (Luk)**.

9

Dobbeltklik på ikonet **Wireless Network Connection (Trådløs netværksforbindelse)**.

10

Kontroller, at ad hoc-tilslutningen er registreret, og klik derefter på **det relevante sted på skrivebordet (7)** eller **Cancel (Annuller)** (Vista).

Bemærk:

Hvis knappen **Connect (Tilslut)** vises, når du vælger netværksnavnet (SSID), skal du klikke på **Connect (Tilslut)**.

Windows XP

1

Vælg **Start > Control Panel (Kontrolpanel) > Network and Internet Connections (Netværks- og internetforbindelser)**.

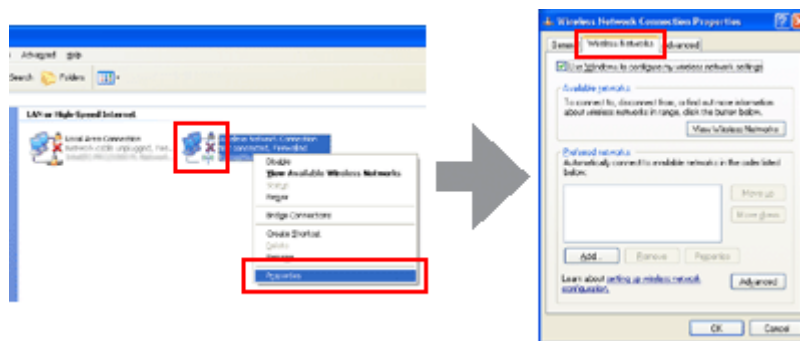
Brug af produktet via netværk

2 Klik på **Network Connections** (Netværksforbindelser).

3 Højreklik på **Wireless Network Connection** (Trådløs netværksforbindelse), vælg **Properties** (Egenskaber), og klik på fanen **Wireless Networks** (Trådløse netværk).

Bemærk:

Hvis du bruger et hjælpeprogram, der følger med din trådløse enhed, vises fanen **Wireless Networks** (Trådløse netværk) muligvis ikke. Se den dokumentation, der følger med din trådløse enhed, for at få nærmere oplysninger.



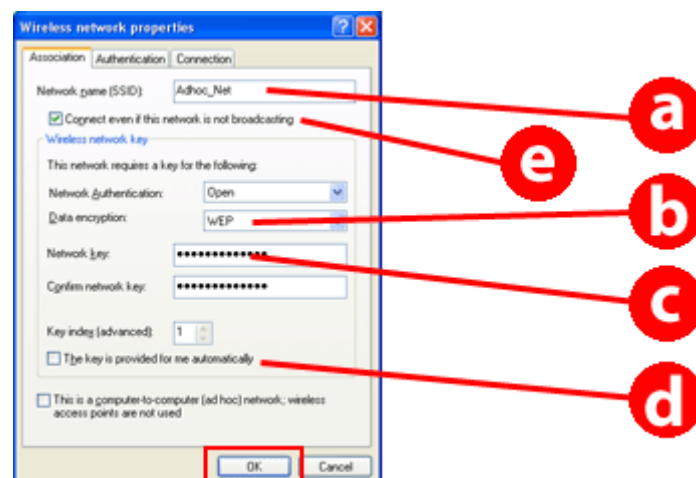
4 Vælg **Use Windows to configure my wireless network settings** (Brug Windows til at konfigurere indstillingerne for mit trådløse netværk), og klik på **Advanced** (Avanceret).

5 Vælg **Computer-to-computer (ad hoc) networks only** (Kun computer-til-computer-netværk (ad hoc)).

6 Afmarker **Automatically connect to non-preferred networks** (Opret automatisk forbindelse til netværk, der ikke er foretrukne), og klik på **Close** (Luk).

7 Klik på **Add** (Tilføj).

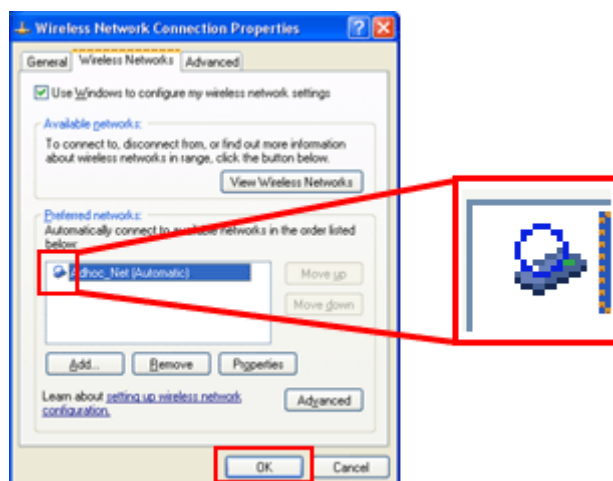
8 Se nedenstående skema for at foretage dine indstillinger, og klik på **OK**.



Brug af produktet via netværk

a	Network name (SSID) (Netværksnavn (SSID)): Indtast et navn; du kan bruge følgende tegn. 0123456789 !"#\$%&'()*+,-./:; ABCDEFGHIJKLMNOPQRSTUVWXYZ abcdefghijklmnopqrstuvwxyz []^_`{ }~<=>?@
b	Security type (Sikkerhedstype): Vælg WEP.
c	Security key (Sikkerhedsnøgle): Indtast et ord på mellem 5 og 13 ASCII-tegn (f.eks. epon) eller mellem 10 og 26 hexadecimaltegn.
d	(Windows XP) Denne nøgle angives automatisk for mig: Afmarker denne boks for at indtaste sikkerhedsnøglen.
e	(Windows XP SP3) Opret forbindelse, selvom netværket ikke anvender broadcasting: Marker dette afkrydsningsfelt.

- 9 Klik på fanen the **Connection** (Tilslutning).
- 10 Vælg **Connect when this network is in range** (Opret forbindelse, når dette trådløse netværk er i nærheden), og klik på **OK**.
- 11 Højreklik på **Wireless Network Connection** (Trådløs netværksforbindelse), vælg **Properties** (Egenskaber), og klik på fanen **Wireless Networks** (Trådløse netværk) igen.
- 12 Kontroller, at ikonet har en blå cirkel, og klik på **OK**.

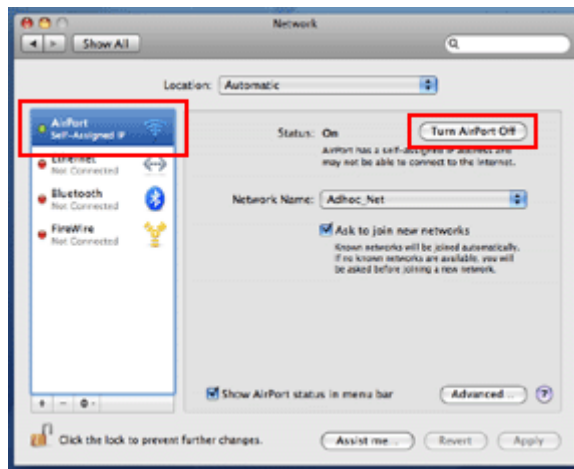


Mac OS X

- 1 Vælg **System Preferences** (Systemindstillinger) i menuen Apple.
- 2 Klik på ikonet **Network** (Netværk).

Brug af produktet via netværk

- 3 Vælg **AirPort**, og klik på **Turn AirPort On (Aktiver AirPort)**.



- 4 Vælg **Create Network (Opret netværk)** i listen **Network Name (Netværksnavn)**.
- 5 Indtast et netværksnavn, og marker afkrydsningsfeltet **Require Password (Kræv adgangskode)**.
- 6 Indtast en adgangskode, og klik på **OK**.
- 7 Klik på **Advanced (Avanceret)**.
- 8 Klik på **TCP/IP**.
- 9 Marker **Using DHCP (Bruger)** i listen **Configure IPv4 (Konfigurer IPv4)**, og klik på **OK**.
- 10 Klik på **Apply (Anvend)**.

Epson Connect-tjeneste

Med Epson Connect kan du oprette et link mellem din netværksenhed (som f.eks. en smartphone, tablet pc, bærbar computer etc.) og et netværkstilsluttet produkt. Du kan let udskrive hvor som helst, bruge netværksscanning, bruge en webstedslagrings-tjeneste osv.

De tilgængelige Epson Connect-tjenester og -funktioner varierer afhængigt af modellen.

Du kan kontrollere informationer som f.eks. de produkter, der er kompatible med tjenesterne, tilgængelige funktioner, status for firmwareopdateringer etc. via Epson Connect-webstedet.

For flere oplysninger gå ind på Epson Connect-webstedet:

<https://www.epsonconnect.com/> (Epson Connect-portalsted)

<http://www.epsonconnect.eu/> (kun Europa)

Webseite integreret i produktet

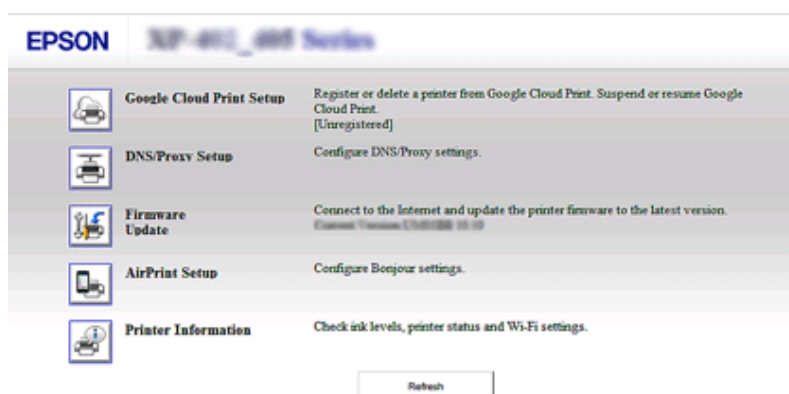
Web Config

Produktet har en integreret webseite (Web Config). Hvis du går ind på Web Config vha. en webbrowser fra en computer eller digital enhed, der er sluttet til det samme netværk som produktet, kan du kontrollere status for produktet eller netværket og indstille netværkstjenester etc. De tilgængelige funktioner kan variere afhængigt af modellen.

- ☐ Kontrol af produktstatus
Du kan kontrollere status for produktets blækpatron eller netværksforbindelse.
- ☐ Opdatering af produktets firmware
Der kan være nye funktioner til dit produkt, der er blevet tilgængelige, efter at det blev solgt. For at kunne bruge de nye funktioner skal du opdatere produktets firmware med den seneste version af firmwaren fra Epson.
- ☐ Indstil netværkstjenester
Hvis dit produkt understøtter netværkstjenester som f.eks. Epson Connect, AirPrint eller Google Cloud Print kan du foretage eller ændre indstillingerne.

Bemærk:

Denne funktion er ikke tilgængelig for alle produkter eller er muligvis ikke aktiveret.



Åbning af en Web Config

1

Indtast produktets IP-adresse til en webbrowser fra en computer eller digital enhed, og søg efter produktet.

Indtastningsformatet for IPv4 er 'http://<produktets IP-adresse>'. (uden < >)

Indtastningsformatet for IPv6 er 'http://[produktets IPv6-adresse]/' (uden [])

Brug af produktet via netværk

Bemærk:

Du kan også åbne Web Config på følgende måde.

Windows 8/7/Vista:

1. Vælg **Desktop (Skrivebord)** > **Settings (Indstillinger)** charm (symbol) > **Control Panel (Kontrolpanel)**, og vælg derefter **View devices and printers (Vis enheder og printere)** (Windows 8).

Klik på **Start** > **Control Panel (Kontrolpanel)** > **Hardware and Sound (Hardware og lyd)** > **Devices and Printers (Enheder og printere)** (Windows 7).

Klik på **Start** > **Control Panel (Kontrolpanel)** > **Hardware and Sound (Hardware og lyd)** > **Printers (Printere)** (Windows Vista).

2. Højreklik på ikonet for dit produkt, og vælg derefter **Properties (Egenskaber)**.

3. Vælg fanen **Web Services (Webtjenester)**, og klik på URL'en.

Mac OS X (10.6.x eller senere):

1. Vælg **System Preferences (Systemindstillinger)** > **Print & Scan (Udskriv & scan)**.

2. Vælg dit produkt, og vælg derefter **Options & Supplies (Indstillinger & forbrugsvarer)**.

3. Klik på **Show Printer Webpage (Vis printerens webside)**.

iOS/Android:

1. Start Epson iPrint.

2. Tryk på **Maintenance (Vedligeholdelse)** > **Printer Settings (Printerindstillinger)**.

2

Kontroller status for dit produkt, og konfigurer indstillingerne.

Fejlfinding

Tip til løsning af netværksproblemer

Netværksproblemer kan skyldes netværksmiljøet, computeren og produktet. Brug følgende metoder til at tjekke og bekræfte netværksstatusen og dermed hjælpe med at løse problemer.

Bemærk:

Når netværksindstillingerne ændres, tager det omkring 30 til 60 sekunder at afspejle opsætningsændringerne. (Den tid det tager, før ændringerne afspejles, varierer afhængig af indstillingsmetode, den trådløse router, adgangspunktet etc.)

Udskrift af en netværkstilslutningskontrolrapport

Hvis du ændrer netværksindstillingerne som f.eks. ændring af netværksmiljøet, kan du kontrollere netværkstilslutningen og udskrive en netværkstilslutningskontrolrapport.

Hvis netværksforbindelsens mislykkes, hjælper kontrolrapporten dig med at finde en løsning på problemet.

Se dokumentationen for produktet for at få flere oplysninger om, hvordan du kontrollerer netværkstilslutningen og udskriver kontrolrapporten.

Bemærk:

Denne funktion er ikke tilgængelig for produkter uden LCD-panel.

Klik på følgende link for at få oplysninger om brug af netværkstilslutningskontrolrapporten. Denne funktion er ikke tilgængelig for alle produkter eller er muligvis ikke aktiveret.



html/_files/nwchk.htm

Visning af netværksstatus og udskrivning af et netværksstatusark

Du kan få vist netværksstatus på LCD-skærmen og udskrive et netværksstatusark. I netværksstatus kan du kontrollere informationer som f.eks. tilslutningsmetode, tilslutningshastighed (overførselshastighed), IP-adresse, sikkerhedsmetode og status for Epson Connect.

Hvis produktet har et LCD-panel, kan du få vist forenklede statusinformationer og udskrive detaljerede statusinformationer. Denne funktion er ikke tilgængelig for alle produkter.

Hvis produktet ikke har et LCD-panel, kan du udskrive detaljerede statusinformationer ved hjælp af knapperne på kontrolpanelet.

Se dokumentationen for produktet for at få flere oplysninger om visning af netværksstatus og udskrivning af netværksstatusark.

Deaktivering og initialisering af Wi-Fi-indstillingerne

Netværksproblemer kan løses ved at deaktivere eller initialisere WI-FI-indstillingerne, og derefter foretage de samme indstillinger igen.

Disse handlinger kan variere afhængigt af modellen. Se dokumentationen for dit produkt for at få yderligere oplysninger.

Bemærk:

Før du deaktiverer eller initialiserer Wi-Fi-indstillingerne, anbefales det, at du kontrollerer og skriver SSID og adgangskoden ned først.

Deaktivering af Wi-Fi-funktionen:

Hvis dit produkt har et LCD-panel, kan du deaktivere Wi-Fi-funktionen vha. LCD-panelet.

Hvis dit produkt ikke har et LCD-panel, kan du deaktivere Wi-Fi-funktionen ved at tilslutte et Ethernet-kabel, der er tilsluttet et aktivt netværk.

Hvis dit produkt ikke har et LCD-panel eller et Ethernet-interface, kan du deaktivere Wi-Fi-funktionen ved at initialisere netværksindstillingerne vha. knapperne på kontrolpanelet.

Bemærk:

Hvis dit produkt har Ethernet- og Wi-Fi-funktionen, er Ethernet-funktionen aktiveret, når Wi-Fi-funktionen er deaktiveret.

Initialisering af netværksindstillinger:

Hvis dit produkt har et LCD-panel, kan du initialisere netværksindstillingerne vha. LCD-panelet.

Hvis dit produkt ikke har et LCD-panel, kan du initialisere netværksindstillingerne vha. knapperne på kontrolpanelet.

Bemærk:

Hvis du initialiserer netværksindstillingerne, initialiseres også Epson Connect-indstillingerne samt indstillingerne for netværksudskrivningstjenester, der tilbydes af andre firmaer.

Opdatering af produktfirmware

Netværksproblemer kan løses ved at opdatere produktets firmware. Kontroller, at du bruger den nyeste version af produktfirmwaren.

Brug en webbrowser til at åbne en webside, der er integreret i produktet, og udfør firmwareopdateringen i den øverste menu.

Bemærk:

Denne funktion er ikke tilgængelig for alle produkter eller er muligvis ikke aktiveret.

Se "[Webside integreret i produktet](#)" på side 21 for flere oplysninger om åbning af en webside, der er integreret i produktet.

Kontrol af kommunikationen vha. Ping-kommandoen

Hvis du ikke kan få adgang til produktets integrerede webside, hvis produktet ikke svarer, selvom du har sendt et udskriftsjob til det, eller hvis der opstår andre problemer, kan du bruge denne funktion til at kontrollere, om der er oprettet kommunikation mellem computeren og produktet.

Før Ping-kommandoen bruges, skal du kontrollere de IP-adresser, der er indstillet på computeren og produktet.

Se [“Ping-kommando” på side 25](#) for flere oplysninger om betjening af computeren.

Ping-kommando

ITCP/IP-netværksmiljøet skal du kontrollere de IP-adresser, der er indstillet på computeren og produktet, og derefter kontrollere om kommunikationen er oprettet mellem computeren og produktet.

Kontrol i Windows 8/7/Vista/XP

- 1** Kontroller produktets IP-adresse.
IP-adressen kan kontrolleres på et netværksstatusark, en kontrolrapport eller LCD-skærmen.
Se [“Visning af netværksstatus og udskrivning af et netværksstatusark” på side 23](#) vedrørende kontrol af et netværksstatusark.
- 2** Windows 8: Vælg **All apps (Alle apps)**, og vælg derefter **Command Prompt (Kommandoprompt)**.
Windows 7/Vista/XP: Klik på knappen **Start** eller **start**, **All Programs (Alle programmer)** eller **Programs (Programmer)**, **Accessories (Tilbehør)** og derefter **Command Prompt (Kommandoprompt)**.
- 3** Skriv ‘ping’, et mellemrum, og ‘<produktets IP-adresse>’, og tryk derefter på Enter-tasten.
- 4** Hvis der er oprettet kommunikation, vises **Reply from <the product’s IP address> (Svar fra <produktets IP-adresse>)**.
Hvis der ikke er etableret kommunikation, vises **Destination host unreachable (Modtagervært er ikke tilgængelig)** eller **Request timed out (Anmodningen fik timeout)**. Kontroller enhedens netværksindstillinger på computeren.

Kontrol i Mac OS X

- 1** Kontroller produktets IP-adresse.
IP-adressen kan kontrolleres på et netværksstatusark. Se [“Visning af netværksstatus og udskrivning af et netværksstatusark” på side 23](#).
- 2** Dobbeltklik på **Macintosh HD**, **Applications (Programmer)**, **Utilities (Hjælpeprogrammer)** og derefter **Network Utility (Netværksværktøj)**.
- 3** Klik på fanen **Ping**.

Fejlfinding

- 4** Indtast produktets IP-adresse i adressefeltet for netværket.
- 5** Klik på **Ping**.
- 6** Hvis kommunikationen er etableret, returneres alle signaler, og der vises **0% packet loss (0% pakketab)**.
Hvis kommunikationen ikke er etableret, returneres intet signal, og der vises **100% packet loss (100% pakketab)**. Kontroller enhedens netværksindstillinger på computeren.

Opsætningsproblemer

Oprettelse af forbindelse til Wi-Fi

Kan ikke finde SSID

- ☐ **Kan den trådløse router/adgangspunktet tilsluttes?**
Brug computeren eller andre enheder til at kontrollere, om den kan tilsluttes trådløst.
- ☐ **Er produktet langt fra adgangspunktet, eller er der en forhindring mellem dem?**
Flyt produktet tæt på adgangspunktet, eller fjern forhindringen.
- ☐ **Er SSID-navnet (netværksnavnet) skjult ifølge adgangspunktets indstillinger?**
Hvis adgangspunktets stealth-funktion er slået til for at skjule SSID, skal du indtaste SSID i kontrolpanelet. Se [“Fra produktets kontrolpanel”](#) på side 12.
- ☐ **Indeholder SSID (netværksnavn) tegn, der ikke er ASCII-tegn?**
Kontroller, om SSID (netværksnavn) indeholder tegn, der ikke er ASCII-tegn. Produktet kan ikke vise tegn, der ikke er ASCII-tegn.

Kan ikke oprette forbindelse til adgangspunktet

- ☐ **Er produktet langt fra adgangspunktet, eller er der en forhindring mellem dem?**
Flyt produktet tæt på adgangspunktet, eller fjern forhindringen.
- ☐ **Er adgangskoden korrekt?**
Der skelnes mellem store og små bogstaver i adgangskoden. Kontroller, at den indtastede adgangskode er korrekt. En adgangskode kan kaldes en “WEP-nøgle”, en “WPA-adgangssætning”, en “Forhåndsdelte nøgle” etc. afhængig af det adgangspunkt eller sikkerhedssystem, der anvendes.
- ☐ **Er der adgangsrestriktioner for adgangspunktet?**
Hvis der er restriktioner for adgangspunktet (trådløs router etc.), skal du registrere produktets MAC-adresse eller IP-adresse på adgangspunktet for at tillade kommunikation. Du kan finde yderligere oplysninger i brugervejledningen for adgangspunktet.
- ☐ **Er der begrænset adgang til de brugbare trådløse kanaler på den WLAN-udstyret computer?**
Der kan være restriktioner på de brugbare trådløse kanaler på en wireless-udstyret computer. Du kan finde oplysninger om bekræftelse af brugbare trådløse kanaler i brugervejledningen til computeren eller det trådløse kort. Kontroller, at der blandt de trådløse kanaler, der er bekræftet ovenfor, er kanaler, der er indstillet til adgangspunktet. Hvis ikke, skal du ændre adgangspunktets trådløse kanaler.

Fejlfinding

- ❑ **Er netværksadapteren kompatibel med dette produkts standarder?**
Der er forskellige standarder som f.eks. 802.11a, 802.11b, 802.11g og 802.11n for Wi-Fi-enheder, og der anvendes også elektromagnetiske bølger af forskellig frekvens.

Oprettelse af forbindelse til Wi-Fi Direct

Kan ikke få adgang til internettet ved tilslutning af et produkt til en computer, der har flere netværksinterfaces, ved brug af Wi-Fi Direct

- ❑ **Er den netværksadapter, der er forbundet til internettet, indstillet til lav prioritet?**
Hvis du slutter en computer til produktet vha. Wi-Fi Direct (adgangspunkttilstand), og du bruger en internetforbindelse med lav hastighed, kan du muligvis ikke få adgang til internettet.

- 1** Åbn skærmen Windows Network Connections (Windows-netværksforbindelser).

Windows 8: Vælg **Desktop (Skrivebord)** > **Settings (Indstillinger)** charm (symbol) > **Control Panel (Kontrolpanel)**, og vælg derefter **View network status and tasks (Vis netværksstatus og -opgaver)** > **Change adapter settings (Rediger indstillinger for netværkskort)**

Windows 7: Klik på **Start** > **Control Panel (Kontrolpanel)** > **Network and Internet (Netværk og internet)** > **Network and Sharing Center (Netværks- og delingscenter)** > **View network status and tasks (Vis netværksstatus og -opgaver)** > **Change adapter settings (Rediger indstillinger for netværkskort)**

Windows Vista: Klik på **Start** > **Control Panel (Kontrolpanel)** > **Network and Internet (Netværk og internet)** > **Network and Sharing Center (Netværks- og delingscenter)** > **View network status and tasks (Vis netværksstatus og -opgaver)** > **Manage network connections (Administrer netværksforbindelser)**

Windows XP: **Start** > **Control Panel (Kontrolpanel)** > **Network and Internet Connections (Netværks- og internetforbindelser)** > **Network Connections (Netværksforbindelser)**
- 2** Højreklik på **Wireless Network Connection (Trådløs netværksforbindelse)** (DIRECT-xxxxxxx), og vælg derefter **Properties (Egenskaber)**.
- 3** Vælg **Internet Protocol Version 4 (TCP/IPv4) (Internetprotokolversion 4 (TCP/IPv4))**, og klik derefter på **Properties (Egenskaber)**.
- 4** Klik på **Advanced (Avanceret)**.
- 5** Ryd **Automatic metric (Automatisk metrisk)**, indtast "100" i **Internet metric (Internet metrisk)**, og klik derefter på **OK**.

Bemærk:

Hvis du stadig ikke kan oprette forbindelse til internettet, skal du udføre de samme handlinger fra trin 3 for **Internet Protocol Version 6 (TCP/IPv6) (Internetprotokolversion 6 (TCP/IPv6))**.

Wi-Fi Direct deaktiveres pludselig

- ☐ **Er Wi-Fi Direct-adgangskoden (adgangspunkttilstand) ændret?**
Slet de forbindelsesindstillinger i "DIRECT-xxxxxxx", der er registreret til din enhed, vælg "DIRECT-xxxxxxx" igen, og indtast en ny adgangskode. Se den dokumentation, der følger med din enhed, for at få flere oplysninger om sletning af indstillinger.
- ☐ **Er produktets netværksindstillinger ændret?**
Kontroller produktets netværksindstillinger. Netværksforbindelsesmetoden kan være ændret til en anden tilstand end adgangspunkttilstand. For at sætte forbindelsesmetoden tilbage til adgangspunkttilstand fra en anden tilstand skal du initialisere produktets netværksindstillinger og derefter slutte enheden til produktet igen vha. Wi-Fi Direct. Du kan kontrollere produktets netværksindstillinger på produktets LCD-skærm eller på netværksstatusarket.

Oprettelse af forbindelse til Ethernet

Kan ikke oprette forbindelse til Ethernet

- ☐ **Er Wi-Fi -opsætningen indstillet til Deaktiver i kontrolpanelet?**
Hvis den er indstillet til **Aktiver**, kan der ikke etableres kommunikation på et Ethernet-netværk. Indstil den til **Deakt.**
- ☐ **Har din computer mere end et netværksinterface?**
Scanneren kan muligvis ikke kommunikere med computere, der har flere netværksinterfaces. For at kommunikere med scanneren skal du deaktivere alle netværksinterfaces på computeren med undtagelse af det interface, der er sluttet til scanneren.
- ☐ **Fungerer hub'en, Ethernet-kablet etc. korrekt på en Ethernet-netværksforbindelse?**
Kontroller, at produktet er tændt, og at link-LED'en på den produkt-tilsluttede hubport lyser/blinker. Hvis link-LED'en er slukket, skal du bruge følgende fremgangsmåde.
 1. Tilslut til en anden port.
 2. Tilslut til en anden hub.
 3. Udskift Ethernet-kablet.
- ☐ **Svarer produktets kommunikationstilstand til hub'en eller routeren?**
Kontroller, om produktets kommunikationstilstand passer til hub'en eller routeren.
Se følgende tabel for at se den omtrentlige sammenhæng mellem produktets og hub'ens/routerens kommunikationstilstand. (Produktets standardkommunikationstilstand er Auto).
Du kan finde yderligere oplysninger om kontrol/indstilling af hubbens/routerens kommunikationstilstand i brugervejledningen.

Se brugervejledningen for at få flere oplysninger om dit produkts kompatible kommunikationstilstand.

Fejlfinding

		Hub-/routerindstillinger						
		Auto	1000 Base-T fuld du-pleks	1000 Base-T halv du-pleks	100 Base-TX fuld du-pleks	100 Base-TX halv du-pleks	10Ba-se-TX fuld du-pleks	10Ba-se-TX halv du-pleks
Produk-tindstil-linger	Auto	J	J	J	N	J	N	J
	100Base-TX fuld dupeks	N	N	N	J	N	N	N
	100Base-TX halv dupeks	J	N	N	N	J	N	N
	10Base-TX fuld dupeks	N	N	N	N	N	J	N
	10Base-TX halv dupeks	J	N	N	N	N	N	J

J: Aktiver N: Deaktiver

Oprettelse af forbindelse til Wi-Fi eller Ethernet

Kan ikke oprette forbindelse til netværk

☐ Viser meddelelsen “Kombinationen af IP-adresse og undernetmaske er ikke gyldig.”?

Løsning 1: Hvis din bredbåndsrouter (eller adgangspunkt) bruger en DHCP-funktion, skal du indstille TCP/IP-indstillingen, så produktet automatisk henter en IP-adresse.

Løsning 2: Hvis du vil indstille produktets IP-adresse manuelt, se da følgende for at indstille IP-adressen og undernetmasken.

1. Kontroller IP-adressen for bredbåndsrouteren (eller for adgangspunktet), som er sluttet til din computer. Se brugervejledningen for bredbåndsrouteren (eller adgangspunktet).

2. Alle IP-adresser skrives i segmenter med fire numeriske værdier. I det sidste segment indstilles en unik numerisk værdi for dit produkt inden for intervallet 1 til 254. (Når routeren er en DHCP-server, eller når der er en anden DHCP-server i netværket, skal du indstille en værdi, som ikke kommer i konflikt med ID-adresseintervallet, som tildeles af DHCP-serveren).

Eksempel på indstilling:

Bredbåndsrouterens IP-adresse: 192.168.1.1

Eksempel på indstilling på produktet: 192.168.1.3

For subnetmasken indstilles 255.255.255.0 som regel for små netværk, og alle enheder i netværket bruger denne værdi. Når der er indstillet en gateway-værdi anvendes den samme værdi også som IP-adresse til den trådløse router.

☐ Har din computer mere end et netværksinterface?

Scanneren kan muligvis ikke kommunikere med computere, der har flere netværksinterfaces. For at kommunikere med scanneren skal du deaktivere alle netværksinterfaces på computeren med undtagelse af det interface, der er sluttet til scanneren.

☐ Kan computeren og produktet kommunikere ved hjælp af TCP/IP?

Kontroller, at der er oprettet en forbindelse. Se [“Ping-kommando”](#) på side 25.

☐ Er IP-adressen indstillet korrekt i miljøet ved brug af TCP/IP?

Fabriksindstillingen er ikke tilgængelig, som det er. For at bruge denne IP-adresse skal du slette den og indtaste den samme adresse igen. Skift produktets IP-adresse til en, der passer til miljøet.

IP-adressen ændres

- ☐ **Er TCP/IP-indstillingen på kontrolpanelet indstillet til automatisk at hente en IP-adresse?**
Hvis indstillingen er auto, ændres IP-adressen, hver gang produktet tændes. Når du bruger den automatiske indstilling, skal du bestemme rækkefølgen, når produktet tændes eller altid have produktet tændt. Den automatiske indstilling er tilgængelig, når produktporten indstilles med EpsonNet Print (i Windows) eller Bonjour-udskrivning (i Mac OS X).

Problemer med udskrivning

Computer forbundet til Wi-Fi

Kan ikke udføre netværksudskrivning

- ☐ **Er indstillingerne for netværkstilslutning korrekte?**
Se "[Opsætningsproblemer](#)" på side 26 for at få nærmere oplysninger om problemer med indstillinger for netværkstilslutning.
- ☐ **Er produktet forbundet korrekt til adgangspunktet (trådløs router etc.)?**
Hvis forbindelsen er afbrudt, skal du kontrollere følgende.
Adgangspunktet (trådløs router osv.) er tændt.
WiFi-indstillingerne svarer til dem på destinationsadgangspunktet (trådløs router osv.).
- ☐ **Er den trådløse kommunikation forstyrret eller afbrudt?**
Hvis forbindelsen er afbrudt, skal du genstarte produktet. Du kan finde yderligere oplysninger om kontrolpanelet under "[Fra produktets kontrolpanel](#)" på side 12.
- ☐ **Er en databaseskyttelsesfunktion aktiveret på dit adgangspunkt (eller trådløse router)?**
Hvis en databaseskyttelsesfunktion er aktiveret, kan du ikke udskrive fra en computer, smartphone eller tablet over et netværk, fordi denne funktion blokerer kommunikation med disse enheder. Deaktiver databaseskyttelsesfunktionen på adgangspunktet (eller den trådløse router). Se den vejledning, der følger med adgangspunktet (eller den trådløse router) for at få flere oplysninger om, hvordan du foretager eller kontrollerer indstillingerne.

Computer forbundet til Ethernet

Kan ikke udføre netværksudskrivning

- ☐ **Er den trådløse kommunikation forstyrret eller afbrudt?**
Hvis forbindelsen er afbrudt, skal du genstarte produktet. Du kan finde yderligere oplysninger om kontrolpanelet under "[Fra produktets kontrolpanel](#)" på side 12.

Udskrivningen tager lang tid, eller dataafslutningen er trunkeret

- ☐ **Svarer produktets og den tilsluttede hubs kommunikationstilstande (fuld duplex/halv duplex) til hinanden?**
Fabriksindstillingen for produktets kommunikationslinjehastighedstilstand er automatisk. Hvis hub'ens kommunikationstilstand er fast, opstår der en uoverensstemmelse mellem produktets og hub'ens kommunikationstilstande, og udskrivningshastigheden bliver meget langsom, eller dataafslutningen trunkeres pga. timeout.

Computer forbundet til Wi-Fi eller Ethernet

Kan ikke stoppe med at udskrive, selvom udskrivningsjobbet blev annulleret fra computeren

☐ **Blev udskrivningsjobbet sendt fra en netværkscomputer, der kører Mac OS X (10.5.x eller 10.6.x)?**

Hvis alle følgende tilstande gælder dit miljø, kan du ikke stoppe udskrivningen fra computeren.

- Produktet understøtter AirPrint.
- Udskrivningsjobbet blev sendt fra en tilsluttet netværkscomputer, der kører Mac OS X (10.5.x eller 10.6.x).
- I Bonjour-indstillingerne på websiden, der er integreret i produktet, er Top Priority Protocol (Topprioritetsprotokol) indstillet til **IPP**.

I dette tilfælde trykker du på annulleringsknappen i produktets kontrolpanel for at stoppe udskrivning.

Hvis du vil kunne stoppe udskrivning vha. computeren, skal du foretage følgende indstillinger.

1. Åben websiden, der er integreret i produktet. Se "[Webside integreret i produktet](#)" på side 21.
2. Klik på **AirPrint Setup (Konfiguration af AirPrint)**.
3. Vælg **Port9100** i rullemenuen Top Priority Protocol (Topprioritetsprotokol), og klik derefter på **OK**.
4. Hvis Top Priority Protocol (Topprioritetsprotokol):Port9100 vises, klik på **OK**.
5. Luk browseren.
6. Vælg **System Preferences (Systemindstillinger)** i menuen Apple.
7. Klik på ikonet **Print & Fax (Udskriv & fax)**.
8. Vælg det produkt, du vil indstille, fra produktlisten, og klik derefter på - for at slette produktet.
9. Klik på + under listen **Printers (Printere)**, og vælg derefter det produkt, som du vil indstille, fra netværksprinterlisten.
10. Klik på knappen **Add (Tilføj)**, når navnet på dit produkt vises.

Hvis du udskriver fra det genregistrerede produkt, kan du stoppe udskrivning fra computeren.

Udskrivningen tager lang tid, eller dataafslutningen er trunkeret

☐ **Er printerportsætningen korrekt?**

Følg nedenstående trin for at kontrollere printerporten (Windows).

1. Vælg **Desktop (Skrivebord) > Settings (Indstillinger)** charm (symbol) > **Control Panel (Kontrolpanel)**, og vælg derefter **View devices and printers (Vis enheder og printere)** (Windows 8).

Klik på Start - **Control Panel (Kontrolpanel) - Hardware and Sound (Hardware og lyd) - Devices and Printers (Enheder og printere)** (Windows 7).

Klik på Start - **Control Panel (Kontrolpanel) - Hardware and Sound (Hardware og lyd) - Printers (Printere)** (Windows Vista).

Klik på **Start - Control Panel (Kontrolpanel) - Printers and Other Hardware (Printere og anden hardware) - Printers and Faxes (Printere og faxenheder)** (Windows XP).

2. Højreklik på ikonet for din produkt.
3. Vælg **Printer properties (Printeregenskaber)** (Windows 8/7) eller **Properties (Egenskaber)** (Windows Vista/XP).
4. Vælg fanen **Ports (Porte)**.
5. Kontroller, at den korrekte protokol er valg i beskrivelseskolonnen for dit produkt.

Smartphone eller tablet

Selvom enheden sender et udskriftsjob på flere sider vha. AirPrint, udskriver printeren kun den sidste side

☐ **Kører enheden iOS 4.x?**

AirPrint-kompatible printere understøtter enheder, der kører iOS 5.x eller senere. Brug iOS 5.x eller senere, når du bruger AirPrint til udskrivning. Printeren udskriver muligvis ikke normalt med iOS 4.x. Hvis du bruger iOS 4.x, skal du opgradere operativsystemet til iOS 5.x eller senere. Gå ind på Apples webside for at opgradere operativsystemet.

Scanningsproblemer

Oprettelse af forbindelse til Wi-Fi eller Ethernet

Kan ikke starte, indstille eller scanne med EPSON Scan

☐ **Var forbindelsestesten succesfuld?**

Hvis den mislykkedes, skal du kontrollere, om der er problemer med netværket.

☐ **Er IP-adressen indstillet korrekt på computeren?**

Se "[Opsætningsproblemer](#)" på side 26 for at få nærmere oplysninger om netværksindstillinger såsom IP-adressen.

☐ **Blev kommunikationen afbrudt?**

Hvis kommunikationen blev afbrudt under opstart af EPSON Scan, skal du afslutte EPSON Scan og starte igen efter et stykke tid. Hvis EPSON Scan ikke kan startes igen, skal du slukke produktet og tænde det igen og derefter prøve en gang til.

Kontroller **Timeout Setting (Timeout-indstilling)** i **EPSON Scan Settings (Indstillinger for EPSON Scan)**. Du kan finde yderligere oplysninger i EPSON Scan Help.

☐ **Er firewall-funktionen aktiv på Windows XP eller nyere, eller er anden sikkerhedssoftware aktiv?**

Hvis firewall-funktionen er aktiv, fungerer søgningen muligvis ikke i **EPSON Scan Settings (Indstillinger for EPSON Scan)**. I så fald skal du klikke på **EPSON Scan Settings (Indstillinger for EPSON Scan) - Add (Tilføj) - Enter address (Angiv adresse)** og indtaste IP-adressen direkte.

☐ **Scanner du et bredt udvalg i høj opløsning?**

Hvis der scannes et bredt udvalg i høj opløsning, kan der opstå en kommunikationsfejl. Hvis scanningen ikke fungerer, skal du prøve med en lavere opløsning.

Kan ikke aktivere Scan til pc (WSD)

☐ **Er der sluttet en WSD-kompatibel computer til netværket?**

Funktionen Scan til pc (WSD) er kun tilgængelig for computere med engelsk version af Windows 8/7/Vista. Kontroller, at en computer med engelsk version af Windows 8/7/Vista er sluttet til scanneren på samme netværk.

Problemer vedrørende operativsystemet

IPv4/IPv6-funktionsskema

De tilgængelige funktioner varierer afhængig af computerens operativsystem. Se nedenstående skema for at få nærmere oplysninger.

	Funktion	Windows				Mac
		8	7	Vista	XP	OS X
Kompatibel						
	IPv4	J	J	J	J	J
	IPv6	J	J	J	-	J
Udskriftsport						
	Standard TCP/IP-port	v4/v6	v4/v6	v4/v6	v4	-
	EpsonNet-udskriftsport	v4	v4	v4	v4	-
	WSD-port	v4/v6	v4/v6	v4/v6	-	-
	Bonjour-udskrivning	-	-	-	-	v4/v6
Scanning						
	EPSON Scan	v4	v4	v4	v4	v4
	Event Manager	v4	v4	v4	v4	v4
	WSD Scan	v4/v6	v4/v6	v4/v6	-	-
Fildeling (hukommelseskort, ekstern enhed)						
		v4	v4	v4	v4	v4
Afsendelse/modtagelse af fax						
		v4	v4	v4	v4	v4

v4=IPv4, v6=IPv6

Mac OS X

Printeren vises ikke i Tilføj printer

☐ Er printerdriveren installeret?


Installer printerdriveren. Se [“Mac OS X” på side 9](#) for at få nærmere oplysninger om opsætning af software.

Fejlfinding

❑ Står netværkstjenesten øverst på netværkslisten?

Hvis både kablede og trådløse netværkstjenester er aktiveret på computeren, kan den muligvis ikke finde printeren.

I så fald skal du følge nedenstående vejledning for at sætte den netværkstjeneste, du vil bruge, øverst på listen.

1. Åbn **System Preferences (Systemindstillinger)** - **Network (Netværk)**.
2. Klik på ikonet  for at vælge **Set Service Order (Indstil tjenesterækkefølge)**.
3. Træk den netværkstjenestetype, du bruger hyppigst, til toppen af listen.
4. Klik på **OK**.
5. Klik på **Apply (Anvend)** for at anvende indstillingerne.

❑ Er netværksindstillingerne konfigureret på computeren?

Indstillingerne varierer afhængigt af protokollen. Prøv følgende:

EPSON TCP/IP: Åbn **System Preferences (Systemindstillinger)** - **Network (Netværk)** - **Advanced (Avanceret)** - **TCP/IP**, og kontroller, om adresserne er indstillet korrekt, eller om den korrekte IP-adresse, der afviger fra fabriksindstillingen, er indstillet korrekt på produktets netværksinterface. Se "[Opsætningsproblemer](#)" på [side 26](#).

Kan ikke stoppe med at udskrive, selvom udskrivningsjobbet blev annulleret fra computeren

❑ Blev udskrivningsjobbet sendt fra en netværkscomputer, der kører Mac OS X (10.5.x eller 10.6.x)?

Hvis alle følgende tilstande gælder dit miljø, kan du ikke stoppe udskrivningen fra computeren.

- Printeren understøtter AirPrint.
- Udskrivningsjobbet blev sendt fra en tilsluttet netværkscomputer, der kører Mac OS X (10.5.x eller 10.6.x).
- I Bonjour-indstillingerne for websiden, der er integreret i printeren er Top Priority Protocol (Topprioritetsprotokol) indstillet til **IPP**.

I dette tilfælde trykker du på annulleringsknappen på printerens kontrolpanel for at stoppe udskrivning.

Hvis du vil kunne stoppe udskrivning vha. computeren, skal du foretage følgende indstillinger.

1. Åben websiden, der er integreret i printeren. Se "[Åbning af en Web Config](#)" på [side 21](#).
2. Klik på **AirPrint Setup (Konfiguration af AirPrint)**.
3. Vælg **Port9100** i rullemenuen Top Priority Protocol (Topprioritetsprotokol), og klik derefter på **OK**.
4. Hvis Top Priority Protocol (Topprioritetsprotokol):Port9100 vises, klik på **OK**.
5. Luk browseren.
6. Vælg **System Preferences (Systemindstillinger)** i menuen Apple.
7. Klik på ikonet **Print & Fax (Udskriv & fax)**.
8. Vælg den printer, du vil indstille, fra printerlisten, og klik derefter på - for at slette printeren.
9. Klik på + under listen **Printers (Printere)**, og vælg derefter den printer, som du vil indstille fra netværksprinterlisten.
10. Klik på knappen **Add (Tilføj)**, når navnet på din printer vises.

Hvis du udskriver fra den registrerede printer, kan du stoppe udskrivning fra computeren.

Kan ikke udskrive en cd/dvd-label fra Epson-program

❑ Har du valgt et Epson-produktnavn i menuen Use (Brug)?

Hvis du forbinder dit produkt til et netværk vha. Bonjour-protokollen, skal du vælge navnet på dit Epson-produkt i menuen **Use (Brug)** i driveren. Ellers vil visse funktioner i Epson-programmer ikke være tilgængelige.

iOS

Selvom enheden sender et udskriftsjob på flere sider vha. AirPrint, udskriver printeren kun den sidste side

☐ **Kører enheden iOS 4.x?**

AirPrint-kompatible printere understøtter enheder, der kører iOS 5.x eller senere. Brug iOS 5.x eller senere, når du bruger AirPrint til udskrivning. Printerens udskriver muligvis ikke normalt med iOS 4.x. Hvis du bruger iOS 4.x, skal du opgradere operativsystemet til iOS 5.x eller senere. Gå ind på Apples webside for at opgradere operativsystemet.

Android

Kan ikke få adgang til internettet ved tilslutning til et produkt, der anvender Wi-Fi Direct-adgangspunktilstand

☐ **Bruger du en ældre version af Epson iPrint?**

Brug den seneste version af Epson iPrint, når du udskriver fra en Android-enhed vha. Wi-Fi Direct-adgangspunktilstand.

Softwareproblemer

En dialogboks for opkaldsforbindelsen vises ved udskrivning med EpsonNet Print

☐ **Er internetforbindelsen sat til opkaldsforbindelse?**

Udskrivningen afsluttes normalt, når du lukker denne dialogboks, men meddelelsen vises hver gang, du udskriver efter start af Windows. Opret forbindelse til internettet ved hjælp af en LAN-forbindelse eller start et opkaldsnetværk manuelt.

Afblokering af Epson-software

☐ **Klikkede du på knappen Keep Blocking (Fortsæt blokering) på skærmen Firewall ?**

Hvis du klikkede på knappen **Keep Blocking (Fortsæt blokering)** i Windows' sikkerhedsalarmvindue under eller efter installation af Epson-softwaren, skal du følge nedenstående trin for at fjerne blokeringen af Epson-software.

1

Windows 8: Vælg **Desktop (Skrivebord) > Settings (Indstillinger)** charm (symbol) > **Control Panel (Kontrolpanel)**, og vælg derefter **System and Security (System og sikkerhed)**.

Windows 7: Klik på **Start > Control Panel (Kontrolpanel)**, og klik på **System and Security (System og sikkerhed)**.

Windows Vista: Klik på **Start > Control Panel (Kontrolpanel)**, og klik på **Security (Sikkerhed)**.

Windows XP: Klik på **start > Control Panel (Kontrolpanel)**, og klik på **Security Center (Sikkerhedscenter)**.

Fejlfinding

- 2 Windows 8: Vælg **Allow an app through Windows Firewall** (Giv et program adgang gennem Windows Firewall).
Windows 7: Klik på **Allow an app through Windows Firewall** (Giv et program adgang gennem Windows Firewall).
Windows Vista: Klik på **Allow an app through Windows Firewall** (Giv et program adgang gennem Windows Firewall).
Windows XP: Klik på **Windows Firewall**.
 - 3 Windows 8: Vælg **Change settings** (Skift indstillinger), og vælg derefter **Allow another app** (Tillad en anden app).
Windows 7: Klik på **Allow another program** (Tillad et andet program).
Windows Vista: Klik på fanen **Exceptions** (Undtagelser), og klik på **Add Program** (Tilføj program).
Windows XP: Klik på fanen **Exceptions** (Undtagelser), og klik på **Add Program** (Tilføj program).
- Bemærkning til brugere af Windows Vista:***
Klik på **Change settings** (Skift indstillinger), hvis du ikke kan finde fanen **Exceptions** (Undtagelser).
- 4 Vælg Epson-software fra listen, og vælg derefter **Add** (Tilføj) (8/7) eller **OK** (Vista/XP).
 - 5 Kontroller, at afkrydsningsfeltet Epson-software er markeret i **Allow apps and features** (Tillad apps og funktioner) (8), **Allowed programs and features** (Tilladte programmer og funktioner) (7), **Programs or port** (Programmer eller port) (Vista) eller **Programs and Services** (Programmer og tjenester) (XP), og vælg derefter **OK**.

Andre problemer

Produktet kan ikke konfigurere netværkstjenester eller kan pludselig ikke bruge netværkstjenester

- ☐ **Er produktets rodcertifikat udløbet?**
Hvis produktets rodcertifikat er udløbet, vises en meddelelse om, at du skal forny rodcertifikatet i Web Config eller på produktets skærm. Brug en browser til at få adgang til produktets Web Config fra din computer eller smartphone på samme netværk som produktet, og opdater rodcertifikatet.
Se "[Åbning af en Web Config](#)" på side 21 for at få flere oplysninger om, hvordan du får adgang til produktets Web Config.

Ophavsrettigheder og licenser for netværksfunktioner

Ophavsrettigheder, varemærker og licenser

Microsoft®, Windows® og Windows Vista® er registrerede varemærker tilhørende Microsoft Corporation.

Apple, Mac OS, Bonjour og Macintosh er varemærker tilhørende Apple Inc., registreret i USA og andre lande. AirPrint er et varemærke tilhørende Apple Inc.

Android™ og Google Cloud Print™ er varemærker tilhørende Google Inc.

Wi-Fi®, Wi-Fi Alliance® og Wi-Fi Protected Access® (WPA) er registrerede varemærker tilhørende Wi-Fi Alliance. Wi-Fi Direct™, Wi-Fi Protected Setup™ og WPA2™ er varemærker tilhørende Wi-Fi Alliance.

Copyright 2014 Seiko Epson Corporation. Alle rettigheder forbeholdes.

Info-ZIP ophavsret og licens

This is version 2007-Mar-4 of the Info-ZIP license. The definitive version of this document should be available at <ftp://ftp.info-zip.org/pub/infozip/license.html> indefinitely and a copy at <http://www.info-zip.org/pub/infozip/license.html>.

Copyright © 1990-2007 Info-ZIP. All rights reserved.

For the purposes of this copyright and license, "Info-ZIP" is defined as the following set of individuals:

Mark Adler, John Bush, Karl Davis, Harald Denker, Jean-Michel Dubois, Jean-loup Gailly, Hunter Goatley, Ed Gordon, Ian Gorman, Chris Herborth, Dirk Haase, Greg Hartwig, Robert Heath, Jonathan Hudson, Paul Kienitz, David Kirschbaum, Johnny Lee, Onno van der Linden, Igor Mandrichenko, Steve P. Miller, Sergio Monesi, Keith Owens, George Petrov, Greg Roelofs, Kai Uwe Rommel, Steve Salisbury, Dave Smith, Steven M. Schweda, Christian Spieler, Cosmin Truta, Antoine Verheijen, Paul von Behren, Rich Wales, Mike White.

This software is provided "as is," without warranty of any kind, express or implied. In no event shall Info-ZIP or its contributors be held liable for any direct, indirect, incidental, special or consequential damages arising out of the use of or inability to use this software.

Permission is granted to anyone to use this software for any purpose, including commercial applications, and to alter it and redistribute it freely, subject to the above disclaimer and the following restrictions:

1. Redistributions of source code (in whole or in part) must retain the above copyright notice, definition, disclaimer, and this list of conditions.
2. Redistributions in binary form (compiled executables and libraries) must reproduce the above copyright notice, definition, disclaimer, and this list of conditions in documentation and/or other materials provided with the distribution. The sole exception to this condition is redistribution of a standard UnZipSFX binary (including SFXWiz) as part of a self-extracting archive; that is permitted without inclusion of this license, as long as the normal SFX banner has not been removed from the binary or disabled.

Ophavsrettigheder og licenser for netværksfunktioner

3. Altered versions--including, but not limited to, ports to new operating systems, existing ports with new graphical interfaces, versions with modified or added functionality, and dynamic, shared, or static library versions not from Info-ZIP--must be plainly marked as such and must not be misrepresented as being the original source or, if binaries, compiled from the original source. Such altered versions also must not be misrepresented as being Info-ZIP releases--including, but not limited to, labeling of the altered versions with the names "Info-ZIP" (or any variation thereof, including, but not limited to, different capitalizations), "Pocket UnZip," "WiZ" or "MacZip" without the explicit permission of Info-ZIP. Such altered versions are further prohibited from misrepresentative use of the Zip-Bugs or Info-ZIP e-mail addresses or the Info-ZIP URL(s), such as to imply Info-ZIP will provide support for the altered versions.

4. Info-ZIP retains the right to use the names "Info-ZIP," "Zip," "UnZip," "UnZipSFX," "WiZ," "Pocket UnZip," "Pocket Zip," and "MacZip" for its own source and binary releases.

OPEN SOURCE-SOFTWARELICENS

Denne printer indeholder open source softwareprogrammer. I mappen Manual på softwaredisken finder du flere oplysninger om open source softwarelicens.