

Netwerkhandleiding

NPD5118-00 NL

Inhoudsopgave

Inleiding

Informatie.	3
Deze handleiding.	3
Voorzorgsmaatregelen, belangrijke informatie en opmerkingen.	3
Besturingssystemen en versies.	3
Basisprincipes van een netwerk.	4
Wi-Fi ofwel een draadloos netwerk.	4
Ethernet-netwerk (vast).	6

Het apparaat gebruiken via het netwerk

Op netwerkkapparaten.	8
Windows.	8
Mac OS X.	11
Smartphone of tablet.	13
Op het bedieningspaneel van het apparaat.	14
Wizard Installatie Wi-Fi.	14
Wi-Fi Protected Setup (WPS).	14
Rechtstreekse verbinding.	15
Wi-Fi Direct.	16
Ad-hocmodus.	17
Epson Connect.	22
Geïntegreerde webpagina in het apparaat.	23
Web Config.	23
Web Config openen.	23

Problemen oplossen

Tips voor het oplossen van netwerkproblemen.	25
Een controlerapport voor de netwerkverbinding afdrukken.	25
De netwerkstatus weergeven en een netwerkstatusoverzicht afdrukken.	25
De Wi-Fi-instellingen uitschakelen en initialiseren.	26
Apparaatfirmware bijwerken.	26
De communicatie controleren met de opdracht Ping.	27
Configuratieproblemen.	28
Verbinding maken met Wi-Fi.	28
Verbinding maken met Wi-Fi Direct.	29
Verbinding maken met Ethernet.	30
Verbinding maken met Wi-Fi of Ethernet.	31
Afdrukproblemen.	32

Computer verbonden met Wi-Fi.	32
Computer verbonden met Ethernet.	32
Computer verbonden met Wi-Fi of Ethernet.	33
Smartphone of tablet.	34
Scanproblemen.	34
Verbinding maken met Wi-Fi of Ethernet.	34
Besturingssysteemspecifieke problemen.	35
Functietabel IPv4/IPv6.	35
Mac OS X.	36
iOS.	37
Android.	38
Softwareproblemen.	38
Er wordt een dialoogvenster voor een inbelverbinding weergegeven wanneer u afdrukt met EpsonNet Print.	38
Blokking van Epson-software opheffen.	38
Overige problemen.	39
Het apparaat kan geen netwerkservices configureren of kan de netwerkservices plotseling niet meer gebruiken.	39

Auteursrechten en licenties voor netwerkfuncties

Auteursrechten, merken en licenties.	40
Auteursrechten en licenties Info-ZIP.	40
LICENTIE VOOR OPENBRONSOFTWARE.	41

Inleiding

Informatie

Deze handleiding

Deze Netwerkhandleiding is een algemene handleiding voor apparaten die zijn uitgerust met netwerkfuncties. Houd bij het gebruik van deze handleiding rekening met het volgende.

- ☐ Welke functies en onderdelen aanwezig of beschikbaar zijn, zoals een display, Wi-Fi/Ethernet en scannerfuncties, kunnen per apparaat verschillen.
- ☐ De schermafbeeldingen van het display en de software in deze handleiding zijn algemene voorbeelden. De menu's, knopnamen en schermafbeeldingen kunnen per apparaat verschillen.
- ☐ Wijzigingen in de inhoud van deze handleiding en de specificaties van het apparaat voorbehouden.

Voorzorgsmaatregelen, belangrijke informatie en opmerkingen

Voorzorgsmaatregelen, belangrijke informatie en opmerkingen worden in deze handleiding als volgt aangegeven en hebben de hier beschreven betekenis.

**Let op**

Zorgvuldig in acht nemen om lichamelijk letsel te voorkomen.

**Belangrijk**

Naleven om schade aan het apparaat te voorkomen.

Opmerking

Handige tips en beperkingen voor het gebruik van het apparaat.

Besturingssystemen en versies

In deze handleiding worden de volgende afkortingen gebruikt.

- ☐ Windows 8 wordt gebruikt voor Windows 8 en Windows 8 Pro.
- ☐ Windows 7 wordt gebruikt voor Windows 7 Home Basic, Windows 7 Home Premium, Windows 7 Professional en Windows 7 Ultimate.
- ☐ Windows Vista wordt gebruikt voor Windows Vista Home Basic Edition, Windows Vista Home Premium Edition, Windows Vista Business Edition, Windows Vista Enterprise Edition en Windows Vista Ultimate Edition.

Inleiding

- ❑ Windows XP wordt gebruikt voor Windows XP Home Edition, Windows XP Professional x64 Edition en Windows XP Professional.
- ❑ Mac OS X wordt gebruikt voor Mac OS X 10.5.8, 10.6.x, 10.7.x en 10.8.x.

Basisprincipes van een netwerk

De soorten netwerkverbindingen die in deze handleiding worden genoemd, worden als volgt gedefinieerd. Welke verbindingstypen beschikbaar zijn, kan per apparaat verschillen.

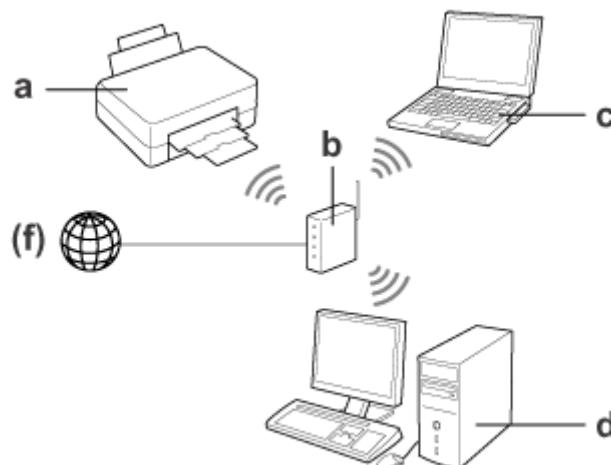
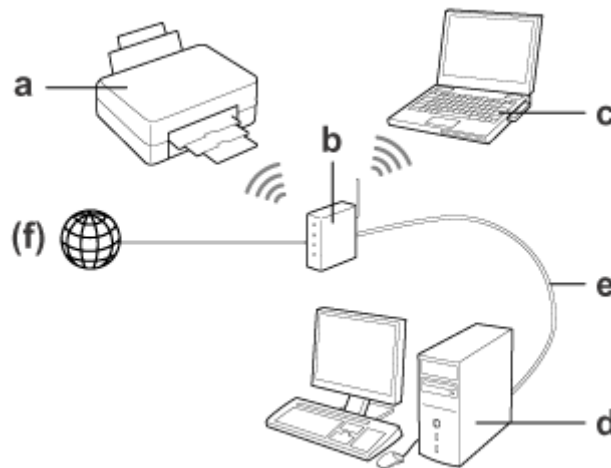
Wi-Fi ofwel een draadloos netwerk

Er zijn drie soorten Wi-Fi-verbindingen: infrastructuurmodus (de communicatie verloopt via een router of toegangspunt), Wi-Fi Direct (er is rechtstreekse communicatie met andere apparaten, zonder toegangspunt) en ad hoc.

Inleiding

Infrastructuurmodus (communiceren via het toegangspunt)

In de infrastructuurmodus kunnen zowel draadloze als bekabelde computers communiceren via een toegangspunt (een draadloze router bijvoorbeeld) om gegevens naar de netwerkinterface te verzenden.



- a. Apparaat
- b. Draadloze router (of toegangspunt)
- c. Computer met Wi-Fi-interface (ingebouwd of toegevoegd via USB, pc-kaart enzovoort)
- d. Computer met LAN-aansluiting of Wi-Fi-interface
- e. Ethernet-kabel (als u de computer en draadloze router rechtstreeks op elkaar aansluit)
- (f. Internettoegang)

Wi-Fi Direct (communiceren zonder toegangspunt)

Een Wi-Fi Direct-verbinding maakt het mogelijk om het apparaat te gebruiken in een draadloze omgeving zonder toegangspunt.

Inleiding

Als het apparaat Wi-Fi Direct heeft, kunt u een draadloze verbinding met het apparaat tot stand brengen zonder dat een toegangspunt nodig is.

Zie voor meer informatie [“Wi-Fi Direct” op pagina 16](#).



- a. Apparaat (met Wi-Fi Direct ingebouwd)
- b. Computer (met Wi-Fi-interface) of een Wi-Fi-apparaat

Ad-hocmodus (communiceren zonder toegangspunt)

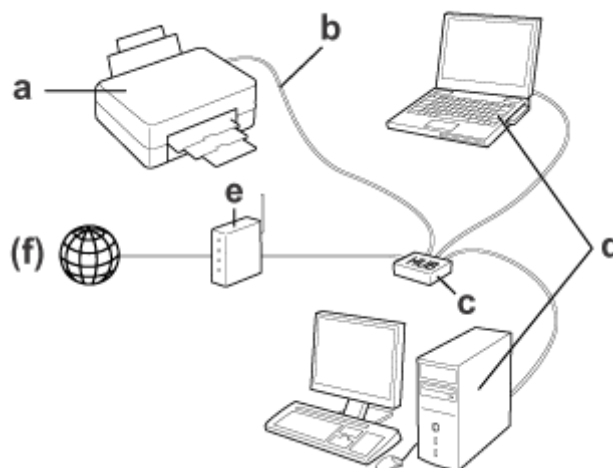
Een andere manier om het apparaat te gebruiken in een draadloze omgeving zonder toegangspunt (draadloze router enzovoort) is met de ad-hocmodus. Zie voor meer informatie [“Ad-hocmodus” op pagina 17](#).



- a. Apparaat
- b. Computer met een Wi-Fi-interface (ingebouwd of toegevoegd via USB, pc-kaart enzovoort)

Ethernet-netwerk (vast)

Voor een vaste netwerkverbinding sluit u de hub/router op het apparaat aan via de Ethernet-kabel.



Inleiding

De apparatuur die nodig is voor een vast netwerk

- a. Apparaat
- b. Ethernet-kabel
- c. Ethernet-hub
- d. Computer met LAN-aansluiting
- e. Router
- (f. Internettoegang)

Het apparaat gebruiken via het netwerk

Op netwerkkapparaten

In dit gedeelte wordt beschreven hoe u het apparaat gebruikt op netwerkkapparaten met Windows, Mac OS X, iOS of Android. Hierna worden de aanbevolen netwerkinstellingen voor elk apparaat beschreven.

- ☐ Windows: Het schijfje met software of het installatieprogramma van de Epson-website gebruiken.
- ☐ Mac OS X: EpsonNet Printer Setup van de Epson-website gebruiken.
- ☐ iOS en Android: Het bedieningspaneel van het apparaat gebruiken.

Raadpleeg de volgende gedeelten voor meer informatie over de verschillende besturingssystemen.

Windows

Instellen met behulp van het schijfje met software voor het apparaat

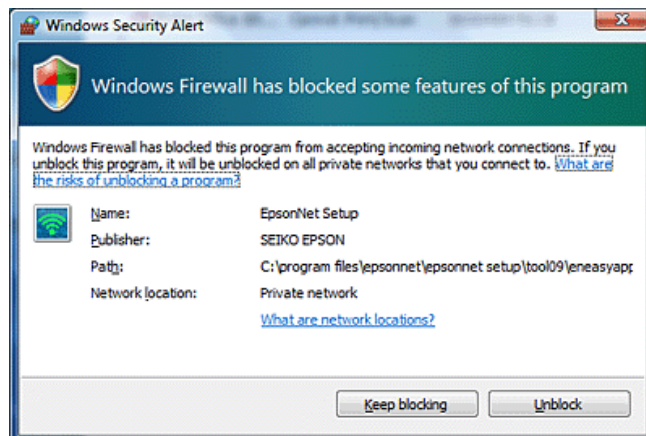
Als u het apparaat wilt gebruiken met een Windows-computer, stel het apparaat dan in met het schijfje met software voor het apparaat. U kunt het schijfje met software ook gebruiken als u het apparaat wilt gebruiken met een tweede computer of als u voor het apparaat wilt overstappen van een USB-verbinding op een netwerkverbinding.

Als uw computer geen cd- of dvd-station heeft, kunt u het installatieprogramma downloaden van de Epson-website voor uw land.

Het apparaat gebruiken via het netwerk

Opmerking:

- ❑ Voordat u begint aan de configuratie voor een computer, moet u eerst nagaan of uw netwerkkapparatuur, zoals uw router, draadloze adapter of hub, goed werkt. Verwijder ook eerst een eventuele geheugenkaart uit het apparaat.
- ❑ Als het besturingssysteem een beveiligingswaarschuwing geeft of als de toepassing wordt weergegeven, klikt u op **Unblock (Blokking opheffen)** of **Allow (Toestaan)**.
Klik niet op **Keep blocking (Blijven blokkeren)**, **Block (Blokken)** of een soortgelijke opdracht in het venster van commercieel verkrijgbare beveiligingssoftware.
Afhankelijk van de commercieel verkrijgbare beveiligingssoftware kunt u aan de hand van de bovenstaande procedure mogelijk geen verbinding tot stand brengen. Sluit in dat geval de beveiligingssoftware tijdelijk af en gebruik de software bij het apparaat.



1 Schakel het apparaat in en controleer of het Wi-Fi-/Ethernet-netwerk normaal werkt.

2 Plaats het schijfje met de software in het cd-rom-/dvd-station van de computer.

Opmerking:

Als het installatiescherm niet automatisch wordt weergegeven in Windows, dubbelklikt u op het pictogram van het schijfje in **Computer** (of **My Computer (Deze computer)**) bij **Mode (Modus)**.

3 Volg de instructies op het scherm.

Instellen met behulp van WSD (voor Windows 8/7/Vista)

Het apparaat ondersteunt Web Services on Devices (Webservices op apparaten) (WSD). WSD is handig wanneer u een tweede computer wilt toevoegen aan het netwerk waarmee het apparaat is verbonden of wanneer u meer computers tegelijk wilt configureren.

Opmerking:

- ❑ Als u een printer/scanner wilt instellen met behulp van WSD, moeten de computer en het apparaat op het netwerk zijn aangesloten.
Zie [“Op het bedieningspaneel van het apparaat” op pagina 14](#) voor meer informatie over het instellen van een netwerkverbinding via het bedieningspaneel van het apparaat.
- ❑ U moet de driver installeren voordat u de printer/scanner instelt met WSD.

Het apparaat gebruiken via het netwerk

- 1 Controleer of het apparaat is ingeschakeld.

Opmerking:

Windows 8 installeert de WSD-driver automatisch. U kunt stap 2 tot en met 5 dus overslaan.

- 2 Windows 7: Klik op **Start**, **Computer** en **Network (Netwerk)**.

Windows Vista: Klik op **Start** en **Network (Netwerk)**.

- 3 Klik met de rechtermuisknop op het pictogram van het apparaat en klik op **Install (Installeren)**.

Klik op **Continue (Doorgaan)** in het dialoogvenster **User Account Control (Gebruikersaccountbeheer)**.

Opmerking:

☐ Het pictogram toont de naam van het netwerkkapparaat (bijvoorbeeld EPSONXXXXXX (naam van uw apparaat)). U kunt de apparaatnaam controleren op het bedieningspaneel van het apparaat of op het netwerkstatusoverzicht. Zie [“De netwerkstatus weergeven en een netwerkstatusoverzicht afdrukken” op pagina 25](#) voor meer informatie over het controleren van het bedieningspaneel of het afdrukken van een netwerkstatusoverzicht.

☐ Als **Uninstall (Verwijderen)** wordt weergegeven in plaats van **Install (Installeren)**, klikt u eenmaal op **Uninstall (Verwijderen)** en probeert u het nogmaals (voor Windows 7 en Vista).

- 4 Klik op **Your devices are ready to use (De apparaten zijn gereed voor gebruik)** (**Your device is ready to use (Uw apparaat is gereed voor gebruik)**).

- 5 Controleer het scherm en klik op **Close (Sluiten)**.

- 6 Windows 8: Selecteer **Desktop (Bureaublad)** > de charm **Settings (Instellingen)** > **Control Panel (Configuratiescherm)** en selecteer vervolgens **View devices and printers (Apparaten en printers weergeven)**.

Windows 7: Klik op **Start** gevolgd door **Devices and Printers (Apparaten en printers)**.

Windows Vista: Klik op **Start** en **Network (Netwerk)**.

Opmerking voor gebruikers van Windows 8:

Volg de onderstaande instructies als u het apparaatpictogram niet kunt vinden.

1. Selecteer **Add a device (Een apparaat toevoegen)**.
2. Selecteer eerst uw apparaat en dan **Next (Volgende)**.
3. Volg de instructies op het scherm.

- 7 Controleer of een pictogram met de naam van het netwerkkapparaat (bijvoorbeeld EPSONXXXXXX (naam van uw apparaat)) is toegevoegd.

Als u wilt afdrukken met behulp van WSD, selecteert u het apparaat aan de hand van de naam van het netwerkkapparaat.

Het apparaat gebruiken via het netwerk

Opmerking:

- ☐ Als u de scannerfunctie wilt gebruiken met WSD, gebruikt u **Windows Fax and Scan (Windows Faxen en scannen)** of **Paint** in Windows Vista.
- ☐ De scannernaam die wordt geselecteerd met **Windows Fax and Scan (Windows Faxen en scannen)** of **Paint** in Windows 8/7/Vista, is hetzelfde als de naam van het netwerkapparaat.
- ☐ Voor de procedure voor scannen met commercieel verkrijgbare software raadpleegt u de Gebruikershandleiding bij de software.

Mac OS X

Voor Mac OS X downloadt u de software van de website van Epson.

Opmerking:

- ☐ Geef eerst de eerste instellingen volledig op (inclusief het laden van de cartridges en instellen van de taal) voordat u begint aan de netwerkinstellingen.
- ☐ Voordat u begint aan de configuratie voor een computer, moet u eerst nagaan of uw netwerkapparatuur, zoals uw router, draadloze adapter of hub, goed werkt. Verwijder ook eerst alle eventuele geheugenkaarten uit het apparaat.

Het apparaat verbinden met een netwerk

Volg de onderstaande instructies om het apparaat te gebruiken op de computer.

- 1** Voor een verbinding met een Ethernet-netwerk moet u het apparaat met een LAN-kabel aansluiten op een hub.
- 2** Download EpsonNet Setup via de volgende koppeling. <http://support.epson.net/setupnavi/>
- 3** Start EpsonNet Setup. Volg de instructies op het scherm om de netwerkverbinding van het apparaat in te stellen.

Opmerking voor gebruikers van Mac OS X 10.5.x:

Installeer eerst de printerdriver voor uw apparaat, die u kunt vinden op de Epson-website, voordat u doorgaat met de volgende stappen.

Voor gebruikers in Europa: <http://www.epson.eu/Support>

Voor gebruikers in Azië en Oceanië: <http://support.epson.net/>

- 4** Selecteer **System Preferences (Systeemvoorkeuren)** in het Apple-menu.
- 5** Klik op het pictogram **Print & Fax (Afdrukken en faxen)** (10.5.x, 10.6.x) of **Print & Scan (Afdrukken en scannen)** (10.7.x of hoger).
- 6** Klik op + onder de lijst **Printers**.
- 7** **Mac OS X 10.5.x/10.6.x:** Selecteer de naam van het apparaat waarmee u verbinding wilt maken.
Mac OS X 10.7.x of hoger: Selecteer de naam van het apparaat waarmee u verbinding wilt maken en selecteer vervolgens de naam van het Epson-apparaat in het menu **Use (Gebruik)**.

Het apparaat gebruiken via het netwerk

- 8 Klik op **Add (Voeg toe)**.

Opmerking voor gebruikers van Mac OS X 10.6.x of hoger:
De printerdriver wordt automatisch gedownload door de Apple Software Updater.

- 9 Controleer of uw apparaat in de lijst **Printers** staat.

Nu kunt u het apparaat gebruiken op uw computer. Als uw apparaat een multifunctionele printer is met daarin een scanner, volg dan de instructies in het volgende gedeelte om de scanner te verbinden met een netwerk.

Een scanner verbinden met een netwerk

Volg de onderstaande instructies om een scanner te gebruiken op de computer met behulp van EPSON Scan.

Opmerking:
Deze functie is niet beschikbaar voor alle apparaten of kan mogelijk niet worden ingeschakeld.

- 1 Download "EPSON Software Updater" via de volgende koppeling.
<http://support.epson.net/dnavi/>
- 2 Start "EPSON Software Updater".
De beschikbare software wordt weergegeven in een lijst.
- 3 Selecteer **EPSON Scan** en klik vervolgens op **Install (Installeren)**.
Epson Scan wordt gedownload en geïnstalleerd.
- 4 Dubbelklik achtereenvolgens op **Macintosh HD**, **Applications (Programma's)**, **Epson Software** en **EPSON Scan Settings (EPSON Scan Instellingen)**.

Opmerking:
Als de scanner wel in de lijst staat maar niet direct kan worden geselecteerd wanneer het scherm **EPSON Scan Settings (EPSON Scan Instellingen)** wordt weergegeven, moet u even wachten totdat het zoeken is voltooid.

- 5 Controleer of de scanner is geselecteerd, klik op **Network (Netwerk)** en klik op **Add (Toevoegen)**.
- 6 Voer de **Scanner Name (Naam scanner)** in en wacht totdat het zoeken is voltooid.
- 7 Selecteer het IP-adres van de scanner en klik op **OK**.

Opmerking:
Als het adres niet wordt weergegeven, controleert u de verbinding en klikt u op **Retry (Opnieuw proberen)**, of klikt u op **Enter address (Adres opgeven)** en voert u het IP-adres rechtstreeks in. Als u het IP-adres rechtstreeks invoert, wordt de functie voor het automatisch instellen van het IP-adres uitgeschakeld.

Het apparaat gebruiken via het netwerk

- 8 Selecteer de scanner en klik op **Test**.
- 9 Controleer of **The connection test was successful (De connectietest is geslaagd.)** en de naam van de scanner worden weergegeven en klik op **OK**.

Smartphone of tablet

Volg de onderstaande instructies om het apparaat te gebruiken op een smartphone of tablet met iOS of Android .

Opmerking:

- ☐ De volgende functie is niet beschikbaar voor alle apparaten of kan mogelijk niet worden ingeschakeld. Kijk op de Epson-website voor uw land voor meer informatie over de beschikbare functies.
- ☐ Controleer of uw smartphone of tablet verbinding met het netwerk heeft voordat u verbinding maakt met het apparaat.
- ☐ Als u op uw smartphone of tablet een apparaat wilt gebruiken dat alleen Ethernet heeft, moet u het apparaat met een LAN-kabel aansluiten op de draadloze router (toegangspunt).

Epson iPrint gebruiken

Met Epson iPrint kunt u draadloos afdrukken en scannen met uw apparaat op uw smartphone of tablet (iOS/Android).

- 1 Stel uw apparaat aan de hand van de poster Hier beginnen zo in dat draadloos afdrukken mogelijk is en verbind het apparaat vervolgens handmatig met een Wi-Fi-netwerk via het bedieningspaneel van het apparaat. Zie “Op het bedieningspaneel van het apparaat” op pagina 14 voor meer informatie over het gebruik van het bedieningspaneel van het apparaat.
- 2 Download “Epson iPrint” uit de App Store (iOS) of Google Play (Android) op uw smartphone of tablet. U kunt Epson iPrint ook downloaden van de volgende website van Epson.



<http://ipr.to>

- 3 Start Epson iPrint. Zoek vervolgens het apparaat dat u wilt gebruiken en geef instellingen op.

Opmerking:

Raadpleeg voor meer informatie over de Epson iPrint-instellingen de Help van Epson iPrint of kijk op de Epson Connect-portaalsite.

<https://www.epsonconnect.com/> (Epson Connect-portaalsite)

<http://www.epsonconnect.eu/> (alleen Europa)

- 4 Geef op uw smartphone of tablet opdracht om af te drukken of te scannen.

Het apparaat gebruiken via het netwerk

AirPrint gebruiken

Met AirPrint kunt u met uw AirPrint-product draadloos afdrukken vanaf uw iPhone, iPad of iPod touch met daarop de meest recente versie van iOS.

- 1 Stel uw apparaat aan de hand van de poster Hier beginnen zo in dat draadloos afdrukken mogelijk is.
- 2 Verbind uw Apple-apparaat met hetzelfde draadloze netwerk als uw Epson-apparaat.
- 3 Geef op uw iPad, iPhone of iPod touch opdracht om af te drukken met uw apparaat.

Op het bedieningspaneel van het apparaat

Volg de onderstaande instructies om het Epson-apparaat te gebruiken vanaf een ander Wi-Fi-apparaat dan een computer, zoals een smartphone, tablet of digitale televisie, of om de printer te verbinden met een netwerk.

Opmerking:

- ☐ Geef eerst de eerste instellingen volledig op (inclusief het laden van de cartridges en instellen van de taal) voordat u begint aan de netwerkinstellingen.
- ☐ Controleer of uw Wi-Fi-netwerk is ingeschakeld voordat u verbinding maakt met het apparaat.

Wizard Installatie Wi-Fi

Als uw apparaat een display heeft, kunt u de handmatige configuratie gemakkelijk uitvoeren met de Wizard Installatie Wi-Fi. U kunt de configuratie uitvoeren door de SSID en het wachtwoord van uw Wi-Fi-netwerk in te voeren op het display van het apparaat. Deze functie is alleen beschikbaar op apparaten met display.

Opmerking:

- ☐ Deze instelling is niet beschikbaar voor alle apparaten of kan mogelijk niet worden ingeschakeld.
- ☐ Controleer de SSID en het wachtwoord voor uw netwerk. U hebt deze gegevens nodig tijdens het instellen. Als u de SSID en het wachtwoord niet weet, informeer dan bij uw netwerkbeheerder.

Voor informatie over het instellen van een Wi-Fi-verbinding met de Wizard Installatie Wi-Fi klikt u op de volgende koppeling. Deze functie is niet beschikbaar voor alle apparaten of kan mogelijk niet worden ingeschakeld.



html/wizard.htm

Wi-Fi Protected Setup (WPS)

Er zijn twee soorten Wi-Fi Protected Setup (WPS): de WPS-druknopmethode en de WPS-pincodemethode. Deze methoden zijn alleen beschikbaar op apparaten zonder display.

Het apparaat gebruiken via het netwerk

Opmerking:

- ☐ Deze instelling is niet beschikbaar voor alle apparaten of kan mogelijk niet worden ingeschakeld.
- ☐ Voordat u het apparaat verbindt met het netwerk, controleert u of het toegangspunt WPS ondersteunt.
- ☐ Als het toegangspunt (draadloze router) niet binnen ongeveer twee minuten wordt gevonden, wordt een foutmelding weergegeven. Controleer in dit geval of het toegangspunt werkt en geef vervolgens de WPS-instellingen van begin af aan opnieuw op.
- ☐ Raadpleeg de gebruikershandleiding van het toegangspunt voor meer informatie over de WPS-functie van het toegangspunt en het oplossen van problemen met het toegangspunt.

WPS-drukknop

U kunt de configuratie uitvoeren door op de WPS-knop op een draadloze router (toegangspunt) te drukken. Gebruik deze methode als u al andere Wi-Fi-apparaten hebt verbonden met behulp van WPS.

Voor informatie over het instellen van een Wi-Fi-verbinding met WPS klikt u op de volgende koppeling. Deze functie is niet beschikbaar voor alle apparaten of kan mogelijk niet worden ingeschakeld.



html/wps_b.htm

WPS-pincode

U kunt de configuratie uitvoeren door acht cijfers in te voeren op uw draadloze router (toegangspunt). De acht cijfers worden weergegeven op het display van het apparaat of worden afgedrukt op het netwerkstatusoverzicht van het apparaat.

Voor informatie over het instellen van een Wi-Fi-verbinding met WPS klikt u op de volgende koppeling. Deze functie is niet beschikbaar voor alle apparaten of kan mogelijk niet worden ingeschakeld.



html/wps_p.htm

Rechtstreekse verbinding

U kunt een rechtstreekse verbinding tot stand brengen tussen uw apparaat en een computer, smartphone of tablet, dus zonder een draadloze router (toegangspunt) te gebruiken. De volgende methoden zijn beschikbaar, afhankelijk van uw Epson-apparaat en de andere apparatuur die u gebruikt.

Wi-Fi Direct-verbinding: U kunt een rechtstreekse verbinding tot stand brengen tussen het Epson-apparaat en andere apparatuur die compatibel is met Wi-Fi Direct. Als uw andere apparatuur Wi-Fi Direct niet ondersteunt, kunt u toch een verbinding met het Epson-apparaat tot stand brengen door het Epson-apparaat te gebruiken als toegangspunt. Bij deze methode wordt WPA2-PSK (AES) gebruikt als beveiliging, net als in de infrastructuurmodus. [“Wi-Fi Direct” op pagina 16](#)

Ad-hocverbinding: U kunt een rechtstreekse verbinding tot stand brengen tussen het Epson-apparaat en andere apparatuur die compatibel is met een ad-hocinfrastructuur. Bij deze methode kan alleen WEP worden gebruikt als beveiliging.

[“Ad-hocmodus” op pagina 17](#)

Het apparaat gebruiken via het netwerk

Opmerking:

- ☐ Deze functie is niet beschikbaar voor alle apparaten of kan mogelijk niet worden ingeschakeld.
- ☐ Windows-computers kunnen een rechtstreekse verbinding tot stand brengen met behulp van het installatieprogramma op het schijfje met software. Als het apparaat Wi-Fi Direct ondersteunt, maakt het apparaat verbinding op basis van Wi-Fi Direct.

Wi-Fi Direct

Afhankelijk van de netwerkomgeving van uw apparaat wordt automatisch een van de volgende modi geselecteerd.

Toegangspuntmodus: Als het apparaat geen verbinding heeft met een beschikbaar draadloos netwerk, gaat het in de toegangspuntmodus en waarna het verbinding met uw andere apparatuur maakt als die Wi-Fi ondersteunt. In de toegangspuntmodus fungeert het apparaat als toegangspunt.

Peer-to-peer-modus: Als het apparaat al verbinding heeft met een beschikbaar draadloos netwerk, gaat het in de peer-to-peer-modus waarna het verbinding maakt met uw andere apparatuur. Het apparaat maakt verbinding met andere apparatuur in peer-to-peer-modus als die andere apparatuur compatibel is met Wi-Fi Direct. Als uw apparaat Wi-Fi Direct niet ondersteunt, maakt het apparaat wel verbinding op basis van deze modus, maar moet u een wachtwoord invoeren.

Opmerking:

- ☐ Met Web Config kunt u instellen dat in de peer-to-peer-modus uitsluitend verbinding kan worden gemaakt met apparaten die compatibel zijn met Wi-Fi Direct.
Zie “Geïntegreerde webpagina in het apparaat” op pagina 23 of raadpleeg de documentatie van het apparaat voor meer informatie over het opgeven van instellingen met Web Config.
- ☐ Deze functie is niet beschikbaar voor alle apparaten of kan mogelijk niet worden ingeschakeld.
- ☐ Als het Epson-apparaat in de ad-hocmodus werkt, kunt u Wi-Fi Direct niet gebruiken.
- ☐ Een rechtstreekse verbinding met de functie Wi-Fi Direct van Windows wordt niet ondersteund.

Afhankelijk van de netwerkomgeving van uw apparaat wordt automatisch de juiste modus geselecteerd. Voor meer informatie over het gebruik van Wi-Fi Direct klikt u op de volgende koppeling. Deze functie is niet beschikbaar voor alle apparaten.



<http://html/wifid.htm>

Toegangspuntmodus

Wanneer het apparaat werkt in de toegangspuntmodus (Eenvoudig toegangspunt), is op het display van het apparaat het pictogram van de Wi-Fi Direct-toegangspuntmodus zichtbaar. De vorm en plaats van het pictogram verschillen per model. Zie de Help op het scherm of de documentatie van het apparaat voor meer informatie.

De verbindingsspecificaties zijn als volgt:

- ☐ Aantal verbindingen tegelijk: 4
- ☐ Beveiliging: WPA2-PSK (AES)
- ☐ Norm: 802.11g

Het apparaat gebruiken via het netwerk

Opmerking:

- ❑ Bij gebruik als toegangspunt is er verder geen communicatie mogelijk tussen apparatuur die via deze functie met het Epson-apparaat is verbonden.
- ❑ Als u de toegangspuntmodus wilt verlaten, schakelt u Wi-Fi of Wi-Fi Direct uit op het bedieningspaneel van het apparaat.
- ❑ Als de verbinding met het apparaat niet lukt omdat het maximaal toegestane aantal apparaten is bereikt, verbreek dan de verbinding tussen een van de apparaten en uw Epson-apparaat met de desbetreffende SSID (DIRECT-xxxxxxx). Als u niet weet welke andere apparatuur verbinding heeft, kunt u de verbinding met alle apparaten verbreken door het wachtwoord te wijzigen op het bedieningspaneel van het Epson-apparaat. De verbinding met alle apparaten wordt verbroken. Als u opnieuw verbinding wilt maken met een apparaat waarvan de verbinding eerder op deze manier is verbroken, zult u de netwerkinstellingen opnieuw moeten opgeven.
- ❑ Een computer waarop een opgewaardeerde versie van Windows draait, kan mogelijk niet worden verbonden.

Peer-to-peer-modus

Wanneer het apparaat werkt in de peer-to-peer-modus (Wi-Fi Direct-modus), is op het display van het apparaat het pictogram van de Wi-Fi Direct-peer-to-peer-modus zichtbaar. De vorm en plaats van het pictogram verschillen per model. Zie de Help op het scherm of de documentatie van het apparaat voor meer informatie.

De verbindingsspecificaties zijn als volgt:

- ❑ Aantal verbindingen tegelijk: 1
- ❑ Beveiliging: WPA2-PSK (AES)
- ❑ Norm: 802.11g

Opmerking:

- ❑ Zolang er een netwerkverbinding is via de peer-to-peer-modus, zijn alle andere netwerkverbindingen verbroken. Dit betekent dat ook Epson Connect en andere functies om via internet toegang te krijgen tot het apparaat zijn uitgeschakeld.
- ❑ Zolang er verbinding is via de peer-to-peer-modus, kan de firmware van het apparaat niet worden bijgewerkt.
- ❑ Als u de verbinding wilt verbreken, moet u verbinding tussen het Epson-apparaat en het andere apparaat verbreken. Het Epson-apparaat maakt opnieuw verbinding met het vorige netwerk.

Ad-hocmodus

In de ad-hocmodus communiceren het apparaat en de computer draadloos met elkaar, zonder gebruik van een toegangspunt. Eerst geeft u de ad-hocinstellingen (SSID) op de computer op om verbinding te kunnen maken op ad-hocbasis.

Windows:

Plaats het schijfje met de software van het apparaat in de computer en volg de aanwijzingen op het scherm.

[“Windows” op pagina 8.](#)

Mac OS X:

Geef de netwerkinstellingen op met EpsonNet Setup.

[“Mac OS X” op pagina 11](#)

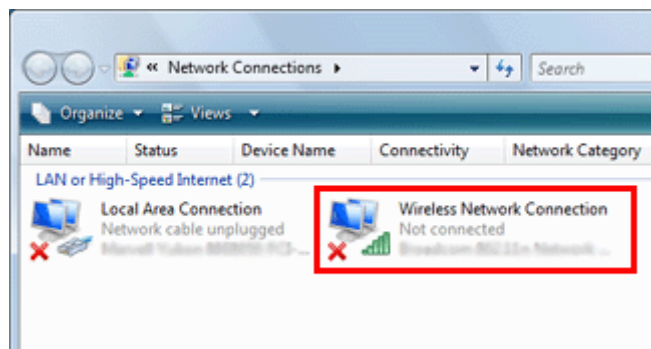
Het apparaat gebruiken via het netwerk

Opmerking:

- ❑ Zelfs als u al een Wi-Fi-verbinding tot stand hebt gebracht, zijn het apparaat en de computer mogelijk niet in staat om te communiceren. U moet echter nog wel een ad-hocverbinding kunnen configureren. Dit is een rechtstreekse verbinding tussen het apparaat en de computer. U kunt dan slechts één computer gebruiken. Andere computers kunnen geen Wi-Fi-verbinding met het apparaat opzetten.
- ❑ Hoe de precieze configuratie van de ad-hocmodus in zijn werk gaat, hangt af van uw besturingssysteem, uw computer en uw draadloze apparatuur. Kijk voor meer informatie in de documentatie van de draadloze apparatuur of informeer bij de ondersteuning van de desbetreffende fabrikant. In het volgende gedeelte wordt de configuratie beschreven voor Windows 7, Vista, XP of Mac OS X (standaardinstellingen).

Windows 7/Vista

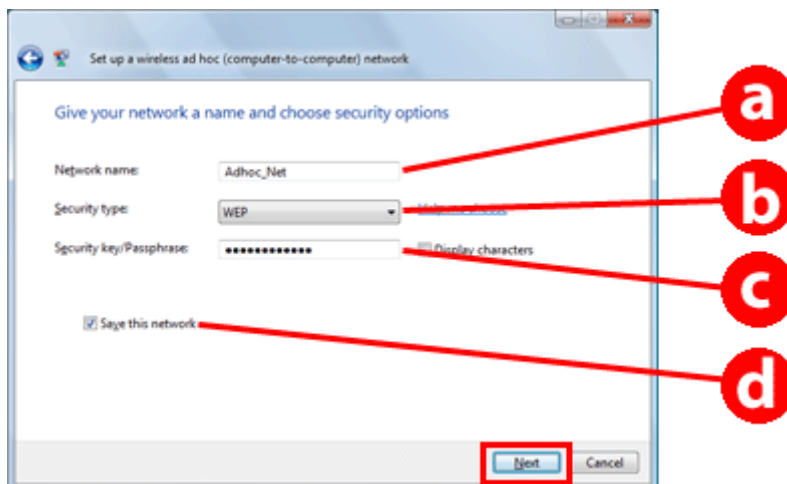
- 1 Selecteer **Start > Control Panel (Configuratiescherm) > View network status and tasks (Netwerkstatus en -taken weergeven)**.
- 2 Klik op **Change adapter settings (Adapterinstellingen wijzigen)** (7) of **Manage network connections (Netwerkverbindingen beheren)** (Vista).
- 3 Dubbelklik op het pictogram **Wireless Network Connection (Draadloze netwerkverbinding)**.



- 4 **Windows 7:** Klik op **Open Network and Sharing Center (Netwerkcentrum openen)** en klik vervolgens op **Set up a new connection or network (Verbinding of netwerk instellen)**.
Windows Vista: Klik op **Set up a connection or network (Verbinding of netwerk instellen)**.
- 5 Selecteer **Set up a wireless ad hoc (computer-to-computer) network (Draadloos computer-tot-computer netwerk instellen (tijdelijk netwerk))** en klik op **Next (Volgende)**.
- 6 Klik op **Next (Volgende)**.

Het apparaat gebruiken via het netwerk

- 7** Raadpleeg voor uw instellingen de volgende tabel en klik op **Next (Volgende)**.



a	Network name (SSID) (Netwerknaam (SSID)): voer hier een naam in (gebruik de volgende tekens). 0123456789 !"#\$%&'()*+,-./:; ABCDEFGHIJKLMNOPQRSTUVWXYZ abcdefghijklmnopqrstuvwxyz [\]^_`{ }~<=>?@
b	Security type (Beveiligingstype): selecteer WEP.
c	Security key (Beveiligingssleutel): voer hier een woord van 5 of 13 ASCII-tekens (bijvoorbeeld epson) of 10 of 26 hexadecimale tekens in.
d	(Windows 7/Vista) Dit netwerk opslaan: schakel dit selectievakje in.

- 8** Klik op **Close (Sluiten)**.
- 9** Dubbelklik op het pictogram **Wireless Network Connection (Draadloze netwerkverbinding)**.
- 10** Controleer of de ad-hocverbinding is geregistreerd en klik vervolgens op **geschikte plaats op het Bureaublad (7)** of **Cancel (Annuleren)** (Vista).

Opmerking:

Als de knop **Connect (Verbinden)** wordt weergegeven wanneer u de netwerknaam (SSID) selecteert, klik dan op **Connect (Verbinden)**.

Windows XP

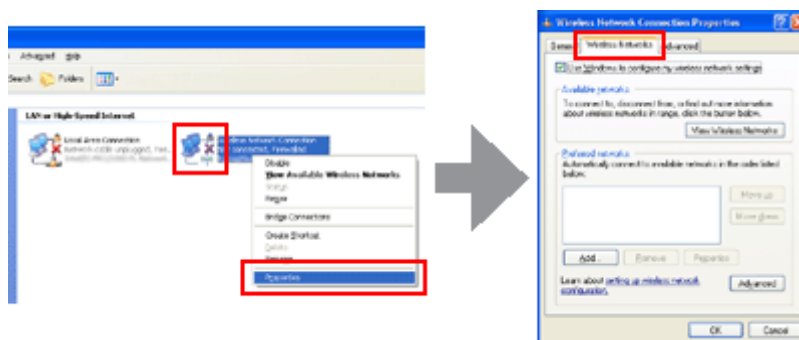
- 1** Selecteer **Start > Control Panel (Configuratiescherm) > Network and Internet Connections (Netwerk- en Internet-verbindingen)**.
- 2** Klik op **Network Connections (Netwerkverbindingen)**.

Het apparaat gebruiken via het netwerk

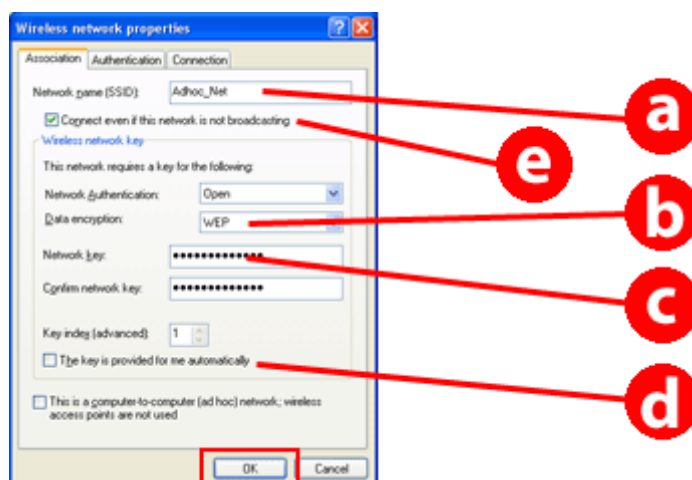
- 3 Klik met de rechtermuisknop op **Wireless Network Connection (Draadloze netwerkverbinding)**, selecteer **Properties (Eigenschappen)** en klik op het tabblad **Wireless Networks (Draadloze netwerken)**.

Opmerking:

Als u een hulpprogramma gebruikt dat met uw draadloze apparaat is meegeleverd, wordt het tabblad **Wireless Networks (Draadloze netwerken)** mogelijk niet weergegeven. Raadpleeg voor meer informatie de documenten van uw draadloze apparatuur.



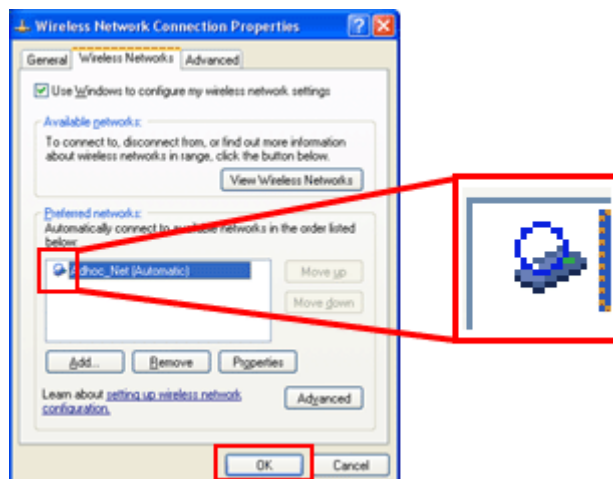
- 4 Selecteer **Use Windows to configure my wireless network settings (Draadloos netwerk automatisch configureren)** en klik op **Advanced (Geavanceerd)**.
- 5 Selecteer **Computer-to-computer (ad hoc) networks only (Alleen computer-tot-computer netwerken (tijdelijke netwerken))**.
- 6 Schakel **Automatically connect to non-preferred networks (Automatisch verbinding met netwerken maken, ook als die niet mijn voorkeur hebben)** en klik op **Close (Sluiten)**.
- 7 Klik op **Add (Toevoegen)**.
- 8 Raadpleeg voor uw instellingen de volgende tabel en klik op **OK**.



Het apparaat gebruiken via het netwerk

a	Network name (SSID) (Netwerknaam (SSID)): voer hier een naam in (gebruik de volgende tekens). 0123456789 !"#\$%&'()*+,-./:; ABCDEFGHIJKLMNOPQRSTUVWXYZ abcdefghijklmnopqrstuvwxyz [\]^_`{ }~<=>?@
b	Security type (Beveiligingstype): selecteer WEP.
c	Security key (Beveiligingssleutel): voer hier een woord van 5 of 13 ASCII-tekens (bijvoorbeeld epson) of 10 of 26 hexadecimale tekens in.
d	(Windows XP) De sleutel wordt automatisch geleverd: schakel dit selectievakje uit om zelf een sleutel te kunnen invoeren.
e	(Windows XP SP3) Verbinding maken, zelfs wanneer het netwerk niet uitzendt: schakel dit selectievakje in.

- 9 Klik op het tabblad **Connection (Verbinding)**.
- 10 Selecteer **Connect when this network is in range (Verbinding met dit draadloos netwerk maken als het binnen bereik is)** en klik op **OK**.
- 11 Klik met de rechtermuisknop op **Wireless Network Connection (Draadloze netwerkverbinding)**, selecteer **Properties (Eigenschappen)** en klik vervolgens opnieuw op het tabblad **Wireless Networks (Draadloze netwerken)**.
- 12 Controleer of het pictogram een blauw rondje heeft en klik op **OK**.

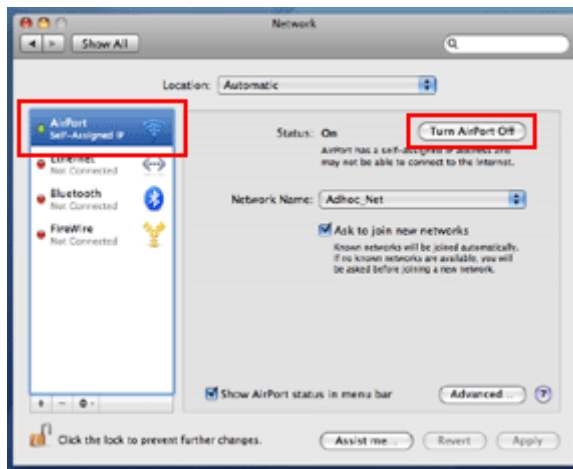


Mac OS X

- 1 Selecteer **System Preferences (Systeemvoorkeuren)** in het Apple-menu.
- 2 Klik op het pictogram **Network (Netwerk)**.

Het apparaat gebruiken via het netwerk

- 3 Selecteer **AirPort** en klik op **Turn AirPort On (Schakel AirPort in)**.



- 4 Selecteer in de lijst **Network Name (Netwerknaam)** de optie **Create Network (Maak netwerk aan)**.
- 5 Voer een netwerknaam in en schakel het selectievakje **Require Password (Wachtwoord vereist)** in.
- 6 Voer een wachtwoord in en klik op **OK**.
- 7 Klik op **Advanced (Geavanceerd)**.
- 8 Klik op **TCP/IP**.
- 9 Selecteer **Using DHCP (Via DHCP)** in de lijst **Configure IPv4 (Configureer IPv4)** en klik vervolgens op **OK**.
- 10 Klik op **Apply (Pas toe)**.

Epson Connect

Epson Connect maakt het mogelijk om een koppeling te creëren tussen uw netwerkapparaat (een smartphone, tablet of laptop bijvoorbeeld) en een Epson-apparaat dat met uw netwerk is verbonden. Zo kunt u gemakkelijk afdrukken waar u maar wilt, scannen via het netwerk en een website met opslagdiensten gebruiken, enzovoort.

De beschikbare Epson Connect-diensten en -functies verschillen per model.

Op de aparte Epson Connect-website kunt u allerlei informatie vinden, bijvoorbeeld welke apparaten compatibel zijn met deze dienst, welke functies beschikbaar zijn en wat de status van de firmware-updates is.

Kijk voor meer informatie op de Epson Connect-website:

<https://www.epsonconnect.com/> (Epson Connect-portaalsite)

<http://www.epsonconnect.eu/> (alleen Europa)

Geïntegreerde webpagina in het apparaat

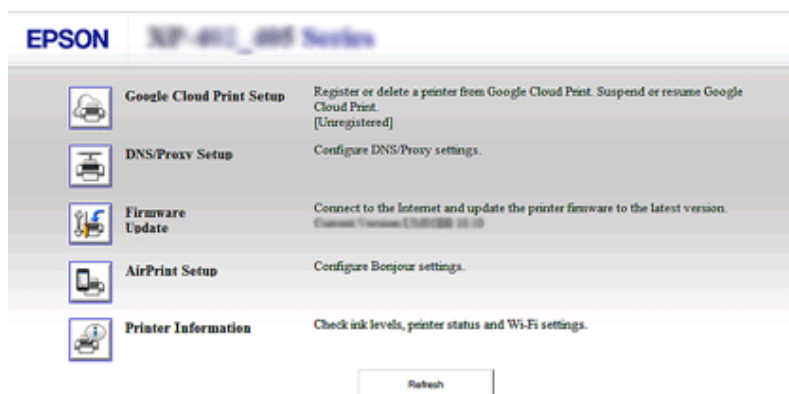
Web Config

Het apparaat heeft een geïntegreerde webpagina (Web Config). Vanaf een computer of digitaal apparaat (verbonden met hetzelfde netwerk als het Epson-apparaat) kunt u Web Config openen in een webbrowser en op deze manier de apparaat- of netwerkstatus controleren, instellingen opgeven voor netwerkdiensten enzovoort. De beschikbare functies verschillen per model.

- ☐ Apparaatstatus controleren
U kunt de status van de cartridges en de status van de netwerkverbinding controleren.
- ☐ Apparaatfirmware bijwerken
Nadat u het apparaat hebt gekocht, kunnen er nieuwe functies voor het apparaat worden uitgebracht. Als u deze functies wilt gebruiken, moet u de firmware van het apparaat bijwerken met de nieuwste firmwareversie die Epson ter beschikking stelt.
- ☐ Instellingen voor netwerkdiensten opgeven
Als uw apparaat netwerkdiensten ondersteunt, zoals Epson Connect, AirPrint of Google Cloud Print, kunt u hiervoor instellingen opgeven.

Opmerking:

Deze functie is niet beschikbaar voor alle apparaten of kan mogelijk niet worden ingeschakeld.



Web Config openen

1

Voer in de webbrowser van de computer of het digitale apparaat het IP-adres van het apparaat in en zoek het apparaat vervolgens.

Gebruik voor IPv4 de notatie 'http://<IP-adres van apparaat>'. (De haken < > laat u weg.)

Gebruik voor IPv6 de notatie 'http://[IPv6-adres van apparaat]/' (inclusief de haken []).

Het apparaat gebruiken via het netwerk

Opmerking:

U kunt Web Config ook openen als volgt.

Windows 8/7/Vista:

*1. Selecteer **Desktop (Bureaublad)** > de charm **Settings (Instellingen)** > **Control Panel (Configuratiescherf)** en selecteer vervolgens **View devices and printers (Apparaten en printers weergeven)** (Windows 8).*

*Klik op **Start** > **Control Panel (Configuratiescherf)** > **Hardware and Sound (Hardware en geluiden)** > **Devices and Printers (Apparaten en printers)** (Windows 7).*

*Klik op **Start** > **Control Panel (Configuratiescherf)** > **Hardware and Sound (Hardware en geluiden)** > **Printers** (Windows Vista).*

*2. Klik met de rechtermuisknop op het pictogram van uw apparaat en selecteer vervolgens **Properties (Eigenschappen)**.*

*3. Selecteer het tabblad **Web Services (Webservices)** en klik vervolgens op de URL.*

Mac OS X (10.6.x of hoger):

*1. Selecteer **System Preferences (Systeemvoorkeuren)** > **Print & Scan (Afdrukken en scannen)**.*

*2. Selecteer uw apparaat en klik vervolgens op **Options & Supplies (Opties en toebehoren)**.*

*3. Klik op **Show Printer Webpage (Toon webpagina printer)**.*

iOS/Android:

1. Start Epson iPrint.

*2. Tik op **Maintenance (Hulpprogramma's)** > **Printer Settings (Printerinstellingen)**.*

2

Controleer de status van het apparaat en configureer de instellingen.

Problemen oplossen

Tips voor het oplossen van netwerkproblemen

Netwerkproblemen kunnen worden veroorzaakt door de netwerkomgeving, de computer of het apparaat. Kijk eerst wat de netwerkstatus is als u een probleem wilt oplossen.

Opmerking:

Wanneer de netwerkinstellingen worden gewijzigd, duurt het 30 tot 60 seconden voordat deze wijzigingen van kracht worden.

(Hoelang dit precies duurt, hangt af van de manier waarop de instellingen worden doorgevoerd, de draadloze router of het toegangspunt enzovoort.)

Een controlerapport voor de netwerkverbinding afdrukken

Als u de netwerkinstellingen aanpast (een wijziging van de netwerkomgeving bijvoorbeeld), dan kunt u de netwerkverbinding controleren en daarvoor een rapport afdrukken.

Als de netwerkverbinding mislukt, kunt u aan de hand van het rapport een oplossing voor het probleem zoeken.

Zie de documentatie van het apparaat voor meer informatie over het controleren van de netwerkverbinding en het afdrukken van het controlerapport.

Opmerking:

Deze functie is niet beschikbaar voor apparaten zonder display.

Voor meer informatie over het gebruik van het controlerapport klikt u op de volgende koppeling. Deze functie is niet beschikbaar voor alle apparaten of kan mogelijk niet worden ingeschakeld.



html/_files/nwchk.htm

De netwerkstatus weergeven en een netwerkstatusoverzicht afdrukken

U kunt de netwerkstatus weergeven op het display en een netwerkstatusoverzicht afdrukken. U ziet de verbindingsmethode, de snelheid van de verbinding, het IP-adres, de gebruikte beveiliging en de status van Epson Connect.

Als uw apparaat een display heeft, kunt u vereenvoudigde statusgegevens weergeven en gedetailleerde informatie afdrukken. Deze functie is niet beschikbaar voor alle apparaten.

Als uw apparaat geen display heeft, kunt u gedetailleerde statusgegevens afdrukken met de knoppen op het bedieningspaneel.

Zie de documentatie van het apparaat voor meer informatie over het weergeven van de netwerkstatus en het afdrukken van het netwerkstatusoverzicht.

De Wi-Fi-instellingen uitschakelen en initialiseren

Netwerkproblemen kunnen soms worden opgelost door de Wi-Fi-instellingen uit te schakelen of te initialiseren en ze vervolgens opnieuw op te geven.

Hoe u dit moet doen, verschilt per model. Zie de documentatie van het apparaat voor meer informatie.

Opmerking:

Achterhaal en noteer eerst de SSID en het wachtwoord voordat u de Wi-Fi-instellingen uitschakelt of initialiseert.

Wi-Fi uitschakelen:

Als uw apparaat een display heeft, kunt u Wi-Fi uitschakelen op het display.

Op een apparaat zonder display kunt u Wi-Fi uitschakelen door een Ethernet-kabel aan te sluiten tussen de printer en een actief netwerk.

Op een apparaat zonder display en zonder Ethernet-aansluiting kunt u Wi-Fi uitschakelen door de netwerkinstellingen te initialiseren met de knoppen op het bedieningspaneel.

Opmerking:

Als uw apparaat zowel Ethernet als Wi-Fi heeft, wordt Ethernet ingeschakeld wanneer Wi-Fi wordt uitgeschakeld.

De netwerkinstellingen initialiseren:

Als uw apparaat een display heeft, kunt u de netwerkinstellingen initialiseren op het display.

Als uw apparaat geen display heeft, kunt u de netwerkinstellingen initialiseren met de knoppen op het bedieningspaneel.

Opmerking:

Als u de netwerkinstellingen initialiseert, worden de Epson Connect-instellingen en de instellingen voor afdrukdiensten van andere bedrijven ook geïnitieerd.

Apparaatfirmware bijwerken

Netwerkproblemen kunnen soms worden opgelost met een update van de firmware van het apparaat. Controleer of u de meest recente versie van de firmware gebruikt.

Open de in het apparaat geïntegreerde webpagina met uw webbrowser en voer een update van de firmware uit via het hoofdmenu.

Opmerking:

Deze functie is niet beschikbaar voor alle apparaten of kan mogelijk niet worden ingeschakeld.

Zie [“Geïntegreerde webpagina in het apparaat” op pagina 23](#) voor meer informatie over het openen van de geïntegreerde webpagina van het apparaat.

De communicatie controleren met de opdracht Ping

Als u geen toegang krijgt tot de in het apparaat geïntegreerde webpagina, als het apparaat niet reageert op afdruktaken die u naar het apparaat stuurt of als er een ander probleem optreedt, kunt u met deze functie controleren of er wel communicatie mogelijk is tussen de computer en het apparaat.

Voordat u de opdracht Ping gebruikt, moet u eerst weten welk IP-adres de computer en het apparaat hebben.

Zie “[Opdracht Ping](#)” op pagina 27 voor meer informatie over het gebruik van de computer.

Opdracht Ping

In de TCP/IP-netwerkomgeving bevestigt u het IP-adres op de computer en het apparaat en controleert u of communicatie tussen de computer en het apparaat tot stand is gebracht.

Controleren in Windows 8/7/Vista/XP

- 1** Controleer het IP-adres van het apparaat.

Het IP-adres kan worden gecontroleerd op een netwerkstatusoverzicht, een controlerapport of het display.

Raadpleeg “[De netwerkstatus weergeven en een netwerkstatusoverzicht afdrukken](#)” op pagina 25 als u een netwerkstatusoverzicht wilt gebruiken.
- 2** Windows 8: Selecteer **All apps (Alle apps)** en selecteer vervolgens **Command Prompt (Opdrachtprompt)**.

Windows 7/Vista/XP: Klik op de knop Start of **start (Starten)**, **All Programs (Alle programma's)** of **Programs (Programma's)**, **Accessories (Bureau-accessoires)** en vervolgens **Command Prompt (Opdrachtprompt)**.
- 3** Typ ‘ping’, een spatie en ‘<het IP-adres van het apparaat>’, en druk vervolgens op de toets Enter.
- 4** Als communicatie tot stand is gebracht, wordt **Reply from (Antwoord vanaf) <het IP-adres van het apparaat>** weergegeven.

Als geen communicatie tot stand is gebracht, wordt **Destination host unreachable (Doelhost is onbereikbaar)** of **Request timed out (Time-out bij opdracht)** weergegeven. Controleer de netwerkinstellingen van het apparaat op de computer.

Controleren in Mac OS X

- 1** Controleer het IP-adres van het apparaat.

Het IP-adres kan worden gecontroleerd op een netwerkstatusoverzicht. Zie “[De netwerkstatus weergeven en een netwerkstatusoverzicht afdrukken](#)” op pagina 25.
- 2** Dubbelklik achtereenvolgens op **Macintosh HD**, **Applications (Programma's)**, **Utilities (Hulpprogramma's)** en **Network Utility (Netwerkhulpprogramma)**.
- 3** Klik op de tab **Ping**.

Problemen oplossen

- 4** Geef het IP-adres van het apparaat op in het veld voor het netwerkadres.
- 5** Klik op **Ping**.
- 6** Als communicatie tot stand is gebracht, worden alle signalen beantwoord en is **0% packet loss (pakketverlies)** het resultaat.

Als geen communicatie tot stand is gebracht, worden geen signalen beantwoord en is **100% packet loss (pakketverlies)** het resultaat. Controleer de netwerkinstellingen van het apparaat op de computer.

Configuratieproblemen

Verbinding maken met Wi-Fi

Kan de SSID niet vinden

- ☐ **Is verbinding mogelijk met de router of het toegangspunt voor draadloze verbinding?**
Controleer op de computer of andere apparaten of draadloze verbinding mogelijk is.
- ☐ **Bevindt het apparaat zich te ver van het toegangspunt of bevindt zich een obstakel tussen het apparaat en het toegangspunt?**
Plaats het apparaat dichterbij het toegangspunt of verwijder het obstakel.
- ☐ **Is de SSID (netwerknaam) verborgen op basis van de instellingen van het toegangspunt?**
Als de optie voor het verbergen van de SSID is ingeschakeld op het toegangspunt, voert u de SSID in via het bedieningspaneel. Zie [“Op het bedieningspaneel van het apparaat” op pagina 14](#).
- ☐ **Bevat de SSID (netwerknaam) tekens die geen ASCII zijn?**
Controleer of de SSID (netwerknaam) tekens bevat die geen ASCII zijn. Het apparaat kan geen tekens weergeven die geen ASCII zijn.

Kan geen verbinding maken met toegangspunt

- ☐ **Bevindt het apparaat zich te ver van het toegangspunt of bevindt zich een obstakel tussen het apparaat en het toegangspunt?**
Plaats het apparaat dichterbij het toegangspunt of verwijder het obstakel.
- ☐ **Is het wachtwoord correct?**
In het wachtwoord wordt onderscheid gemaakt tussen hoofdletters en kleine letters. Controleer of het ingevoerde wachtwoord klopt. Het wachtwoord kan met verschillende benamingen worden aangeduid, zoals WEP-sleutel of WEP-code, een WPA-wachtwoord of WPA-wachtzin, een Pre-Shared Key enzovoort. Dit kan per toegangspunt of beveiligingssysteem verschillen.
- ☐ **Zijn toegangsbeperkingen ingesteld voor het toegangspunt?**
Als toegangsbeperkingen zijn ingesteld voor het toegangspunt (draadloze router enzovoort), registreert u het MAC-adres of IP-adres van het apparaat bij het toegangspunt om communicatie toe te staan. Raadpleeg de gebruikershandleiding bij het toegangspunt voor meer informatie.

Problemen oplossen

- ❑ **Zijn bruikbare kanalen voor draadloze verbinding beperkt op een WLAN-computer?**
Bruikbare kanalen voor draadloze verbinding kunnen zijn beperkt op een computer die draadloos kan worden aangesloten. Raadpleeg de gebruikershandleiding bij de computer of de kaart voor draadloze toegang om te controleren welke kanalen voor draadloze toegang bruikbaar zijn. Controleer of aanwezige kanalen voor draadloze toegang zijn ingesteld op het toegangspunt. Indien dit niet het geval is, wijzigt u het toegangspunt voor de kanalen voor draadloze toegang.
- ❑ **Is de netwerkadapter compatibel met de normen van dit apparaat?**
Er bestaan verschillende normen, zoals 802.11a, 802.11b, 802.11g en 802.11n voor Wi-Fi-apparatuur, en er wordt gewerkt met elektromagnetische golven op verschillende frequenties.

Verbinding maken met Wi-Fi Direct

Geen toegang tot internet bij gebruik van Wi-Fi Direct en verbinding tussen het apparaat en een computer met meerdere netwerkinterfaces

- ❑ **Staat de netwerkadapter die voor de verbinding met internet wordt gebruikt ingesteld op een lage prioriteit?**
Als u een computer met het apparaat verbindt met behulp van Wi-Fi Direct (toegangspuntmodus) en een langzame internetverbinding gebruikt, krijgt u mogelijk geen toegang tot internet.

1 Open het scherm Windows Network Connections (Netwerkverbindingen).

Windows 8: Selecteer **Desktop (Bureaublad)** > de charm **Settings (Instellingen)** > **Control Panel (Configuratiescherm)** en selecteer vervolgens **View network status and tasks (Netwerkstatus en -taken weergeven)** > **Change adapter settings (Adapterinstellingen wijzigen)**.

Windows 7: Klik op **Start** > **Control Panel (Configuratiescherm)** > **Network and Internet (Netwerk en internet)** > **Network and Sharing Center (Netwerkcentrum)** > **View network status and tasks (Netwerkstatus en -taken weergeven)** > **Change adapter settings (Adapterinstellingen wijzigen)**.

Windows Vista: Klik op **Start** > **Control Panel (Configuratiescherm)** > **Network and Internet (Netwerk en internet)** > **Network and Sharing Center (Netwerkcentrum)** > **View network status and tasks (Netwerkstatus en -taken weergeven)** > **Manage network connections (Netwerkverbindingen beheren)**.

Windows XP: **Start** > **Control Panel (Configuratiescherm)** > **Network and Internet Connections (Netwerk- en Internet-verbindingen)** > **Network Connections (Netwerkverbindingen)**.

2 Klik met de rechtermuisknop op **Wireless Network Connection (Draadloze netwerkverbinding)** (DIRECT-xxxxxxx) en selecteer vervolgens **Properties (Eigenschappen)**.

3 Selecteer **Internet Protocol Version 4 (TCP/IPv4) (Internet Protocol versie 4 (TCP/IPv4))** en klik vervolgens op **Properties (Eigenschappen)**.

4 Klik op **Advanced (Geavanceerd)**.

5 Schakel **Automatic metric (Automatische metric)** uit, voer "100" in bij **Internet metric (Interfacemetric)** en klik vervolgens op **OK**.

Opmerking:

Als u nog steeds geen verbinding met internet krijgt, voer dan dezelfde handelingen uit vanaf stap 3 voor **Internet Protocol Version 6 (TCP/IPv6) (Internet Protocol versie 6 (TCP/IPv6))**.

Wi-Fi Direct-verbinding plotseling verbroken

- ☐ **Is het Wi-Fi Direct-wachtwoord (toegangspuntmodus) gewijzigd?**
Verwijder de verbindinginstellingen die er in "DIRECT-xxxxxxx" zijn geregistreerd voor uw apparaat, selecteer "DIRECT-xxxxxxx" opnieuw en voer vervolgens een nieuw wachtwoord in. Raadpleeg voor meer informatie over het verwijderen van instellingen de documentatie van uw apparatuur.
- ☐ **Zijn de netwerkinstellingen van het apparaat gewijzigd?**
Controleer de netwerkinstellingen van het apparaat. Mogelijk is de netwerkverbinding ingesteld op een andere modus dan de toegangspuntmodus. Als u van een andere modus wilt terugkeren naar de toegangspuntmodus, moet u de netwerkinstellingen van het Epson-apparaat initialiseren en uw andere apparatuur vervolgens opnieuw verbinden met het Epson-apparaat met behulp van Wi-Fi Direct. U kunt de netwerkinstellingen van het apparaat zien op het display van het apparaat of op het netwerkstatusoverzicht.

Verbinding maken met Ethernet

Kan geen verbinding maken met Ethernet

- ☐ **Is Wi-Fi Setup (Wi-Fi Installatie) ingesteld op Disable (Uitschakelen) op het bedieningspaneel?**
Als deze optie is ingesteld op **Inschakelen**, kan geen communicatie tot stand worden gebracht in een Ethernet-netwerk. Stel de optie in op **Uitschakelen**.
- ☐ **Heeft uw computer meer dan één netwerkinterface?**
Mogelijk kan de scanner niet communiceren met computers die over meerdere netwerkinterfaces beschikken. Voor de communicatie met de scanner moet u alle netwerkinterfaces van de computer uitschakelen, behalve die waarop de scanner is aangesloten.
- ☐ **Werken de hub, Ethernet-kabel enzovoort juist in een Ethernet-verbinding?**
Controleer of het apparaat is ingeschakeld en of het verbindinglampje van de hubpoort op het apparaat brandt/knipperd. Als dit lampje niet brandt, probeert u het volgende:
 1. Maak verbinding via een andere poort.
 2. Maak verbinding via een andere hub.
 3. Vervang de Ethernet-kabel.
- ☐ **Is de communicatiemodus van het apparaat afgestemd op de hub of router?**
Controleer of de communicatiemodus van het apparaat juist is voor de hub of router.
Raadpleeg de volgende tabel om de communicatiemodi van het apparaat en de hub/router op elkaar af te stemmen. (Standaard staat de communicatiemodus van het apparaat op automatisch.)
Raadpleeg de gebruikershandleiding voor de procedure voor het controleren/instellen van de communicatiemodus van de hub/router.

Zie de gebruikershandleiding voor meer informatie over de compatibele communicatiemodus van het apparaat.

Problemen oplossen

		Instellingen hub/router						
		Au- to- ma- tisch	1000 Base-T full-du- plex	1000 Base-T half-du- plex	100 Base-TX full-du- plex	100 Base-TX half-du- plex	10Ba- se-TX full-du- plex	10Ba- se-TX half-du- plex
Instel- lingen appa- raat	Automa- tisch	Ja	Ja	Ja	Nee	Ja	Nee	Ja
	100Base-TX full-duplex	Nee	Nee	Nee	Ja	Nee	Nee	Nee
	100Base-TX half-duplex	Ja	Nee	Nee	Nee	Ja	Nee	Nee
	10Base-TX full-duplex	Nee	Nee	Nee	Nee	Nee	Ja	Nee
	10Base-TX half-duplex	Ja	Nee	Nee	Nee	Nee	Nee	Ja

Ja: mogelijk Nee: niet mogelijk

Verbinding maken met Wi-Fi of Ethernet

Kan geen verbinding maken met netwerk

- ☐ **Wordt het bericht “The combination of IP address and subnet mask is invalid. (Combinatie van IP-adres and subnetmasker is ongeldig.)” weergegeven?**

Oplossing 1: Als de DHCP-functie van uw breedbandrouter (of toegangspunt) is ingeschakeld, stel de TCP/IP-instellingen van het apparaat dan zo in dat de printer automatisch een IP-adres krijgt toegewezen.

Oplossing 2: Als u het IP-adres van het apparaat handmatig wilt instellen, stelt u het IP-adres en subnetmasker in zoals hieronder beschreven.

1. Controleer het IP-adres van de breedbandrouter die (of het toegangspunt dat) op uw computer is aangesloten. Raadpleeg de gebruikershandleiding van de breedbandrouter (of het toegangspunt).

2. Alle IP-adressen bestaan uit vier segmenten met getallen. Het laatste segment is een unieke numerieke waarde voor uw apparaat. Gebruik een waarde van 1 tot 254. (Wanneer de router een DHCP-server heeft of wanneer het netwerk een andere DHCP-server bevat, moet u een waarde gebruiken die niet in conflict komt met de adressen die door de DHCP-server worden toegewezen.)

Voorbeeld:

IP-adres van breedbandrouter: 192.168.1.1

Apparaat ingesteld op bijvoorbeeld: 192.168.1.3

Als subnetmasker wordt in kleinere netwerken meestal 255.255.255.0 gebruikt. Alle apparaten in het netwerk gebruiken deze waarde. Wanneer een waarde voor een gateway is ingesteld, moet u dezelfde waarde gebruiken als het IP-adres van de draadloze router.

- ☐ **Heeft uw computer meer dan één netwerkinterface?**

Mogelijk kan de scanner niet communiceren met computers die over meerdere netwerkinterfaces beschikken.

Voor de communicatie met de scanner moet u alle netwerkinterfaces van de computer uitschakelen, behalve die waarop de scanner is aangesloten.

- ☐ **Als TCP/IP wordt gebruikt, kunnen de computer en het apparaat dan communiceren?**

Controleer of een verbinding tot stand is gebracht. Zie [“Opdracht Ping” op pagina 27](#).

Problemen oplossen

- ❑ **Als TCP/IP wordt gebruikt, is het IP-adres dan afgestemd op uw omgeving?**
De fabrieksinstelling kan niet als zodanig worden gebruikt. Als u dit IP-adres wilt gebruiken, moet u het adres eerst verwijderen en opnieuw invoeren. Wijzig het IP-adres van het apparaat op basis van uw omgeving.

Het IP-adres verandert

- ❑ **Is TCP/IP op het bedieningspaneel zo ingesteld dat er automatisch een IP-adres wordt toegewezen?**
Met de automatische instelling verandert het IP-adres telkens wanneer het apparaat wordt ingeschakeld. Met de automatische instelling moet u de volgorde van inschakelen bepalen of het apparaat altijd ingeschakeld houden. Automatisch is beschikbaar wanneer de apparaatpoort wordt ingesteld met EpsonNet Print (in Windows) of Bonjour (in Mac OS X).

Afdrukproblemen

Computer verbonden met Wi-Fi

Kan niet afdrukken vanuit het netwerk

- ❑ **Zijn de instellingen voor de netwerkverbinding correct?**
Zie “[Configuratieproblemen](#)” op pagina 28 voor meer informatie over problemen met netwerkinstellingen.
- ❑ **Is het apparaat juist aangesloten op het toegangspunt (draadloze router enzovoort)?**
Als de verbinding is verbroken, controleert u het volgende:
Is het toegangspunt (draadloze router enzovoort) ingeschakeld?
Komen de Wi-Fi-instellingen overeen met de instellingen van het doeltoegangspunt (draadloze router enzovoort)?
- ❑ **Is de draadloze communicatie onderbroken of is de verbinding verbroken?**
Als de verbinding is verbroken, start u het apparaat opnieuw op. Zie “[Op het bedieningspaneel van het apparaat](#)” op pagina 14 voor meer informatie over het bedieningspaneel.
- ❑ **Is een Privacy Separator-functie ingeschakeld op uw toegangspunt (of draadloze router)?**
Als een Privacy Separator-functie is ingeschakeld, kunt u niet via het netwerk afdrukken vanaf een computer, smartphone of tablet, aangezien deze functie de communicatie met deze apparaten blokkeert. Schakel de Privacy Separator-functie uit op uw toegangspunt (of draadloze router). Zie de handleiding van uw toegangspunt (of draadloze router) voor meer informatie over het opgeven of controleren van instellingen.

Computer verbonden met Ethernet

Kan niet afdrukken vanuit het netwerk

- ❑ **Is de draadloze communicatie onderbroken of is de verbinding verbroken?**
Als de verbinding is verbroken, start u het apparaat opnieuw op. Zie “[Op het bedieningspaneel van het apparaat](#)” op pagina 14 voor meer informatie over het bedieningspaneel.

Afdrukken gaat langzaam of de gegevens worden aan het einde afgekapt

- ❑ **Zijn de communicatiemodi (full-duplex/half-duplex) van het apparaat en de aangesloten hub op elkaar afgestemd?**

De communicatiemodus van het apparaat (de lijnsnelheid) staat standaard ingesteld op automatisch. Als de communicatiemodus van de hub vast is, komen de communicatiemodi van het apparaat en de hub niet overeen. De afdruksnelheid wordt extreem traag of de gegevens worden aan het einde afgekapt doordat een time-out optreedt.

Computer verbonden met Wi-Fi of Ethernet

Kan niet stoppen met afdrukken, ook al is de afdruktaak geannuleerd op de computer

- ❑ **Is de afdruktaak verzonden vanaf een netwerkcomputer met Mac OS X (10.5.x of 10.6.x)?**

Als de volgende omstandigheden allemaal van toepassing zijn op uw omgeving, is het niet mogelijk om het afdrukken te stoppen vanaf de computer.

- Het apparaat ondersteunt AirPrint.
- De afdruktaak is verzonden vanaf een verbonden netwerkcomputer met Mac OS X (10.5.x of 10.6.x).
- In de Bonjour-instellingen van de in het apparaat geïntegreerde webpagina is Top Priority Protocol ingesteld op **IPP**.

Druk in dit geval op de annuleerknop op het bedieningspaneel van het apparaat om het afdrukken stop te zetten.

Geef de volgende instellingen op als u het afdrukken wilt kunnen stopzetten op de computer.

1. Open de geïntegreerde webpagina van het apparaat. Zie [“Geïntegreerde webpagina in het apparaat” op pagina 23](#).
 2. Klik op **AirPrint Setup (AirPrint instellen)**.
 3. Selecteer **Port9100** in de keuzelijst Top Priority Protocol en klik op **OK**.
 4. Als Top Priority Protocol:Port9100 wordt weergegeven, klikt u op **OK**.
 5. Sluit de browser.
 6. Selecteer **System Preferences (Systeemvoorkeuren)** in het Apple-menu.
 7. Klik op het pictogram **Print & Fax (Afdrukken en faxen)**.
 8. Selecteer in de printerlijst het apparaat dat u wilt instellen en klik op - om het apparaat te verwijderen.
 9. Klik op + onder de lijst **Printers** en selecteer in de lijst met netwerkprinters het apparaat dat u wilt instellen.
 10. Wanneer de naam van uw apparaat in het vak Naam staat, klikt u op de knop **Add (Voeg toe)**.
- Als u afdrukt vanaf het opnieuw geregistreerde apparaat, is het voortaan mogelijk om het afdrukken stop te zetten vanaf de computer.

Afdrukken gaat langzaam of de gegevens worden aan het einde afgekapt

☐ Is de printerpoort goed ingesteld?

Volg de onderstaande instructies om de printerpoort te configureren (voor Windows).

1. Selecteer **Desktop (Bureaublad)** > de charm **Settings (Instellingen)** > **Control Panel (Configuratiescherf)** en selecteer vervolgens **View devices and printers (Apparaten en printers weergeven)** (Windows 8).

Klik op **Start - Control Panel (Configuratiescherf) - Hardware and Sound (Hardware en geluiden) - Devices and Printers (Apparaten en printers)** (Windows 7).

Klik op **Start - Control Panel (Configuratiescherf) - Hardware and Sound (Hardware en geluiden) - Printers** (Windows Vista).

Klik op **Start - Control Panel (Configuratiescherf) - Printers and Other Hardware (Printers en andere hardware) - Printers and Faxes (Printers en faxapparaten)** (Windows XP).

2. Klik met de rechtermuisknop op het pictogram van uw apparaat.

3. Selecteer **Printer properties (Eigenschappen van printer)** (Windows 8/7) of **Properties (Eigenschappen)** (Windows Vista/XP).

4. Selecteer het tabblad **Ports (Poorten)**.

5. Controleer of het juiste protocol is geselecteerd in de kolom met de beschrijving voor uw apparaat.

Smartphone of tablet

De printer drukt alleen de laatste pagina af, ook al is vanaf het apparaat een afdruktaak van meerdere pagina's verzonden via AirPrint

☐ Werkt het apparaat met iOS 4.x?

Printers die compatibel zijn met AirPrint ondersteunen apparaten met iOS 5.x of hoger. Gebruik iOS 5.x of hoger wanneer u met AirPrint wilt afdrukken. Met iOS 4.x drukt de printer mogelijk niet goed af. Werk het besturingssysteem bij naar iOS 5.x of hoger als u nu nog met iOS 4.x werkt. Ga voor een upgrade van het besturingssysteem naar de website van Apple.

Scanproblemen

Verbinding maken met Wi-Fi of Ethernet

Kan het scannen niet starten, instellen of uitvoeren met EPSON Scan

☐ Is de verbindingstest geslaagd?

Als de test niet geslaagd is, controleert u of er problemen zijn met het netwerk.

☐ Is het IP-adres juist ingesteld op de computer?

Zie "[Configuratieproblemen](#)" op pagina 28 voor meer informatie over netwerkinstellingen zoals het IP-adres.

☐ Is de communicatie onderbroken?

Als de communicatie tijdens het opstarten van EPSON Scan werd onderbroken, sluit u EPSON Scan af en start u het programma na enige tijd opnieuw. Als u EPSON Scan niet opnieuw kunt starten, schakelt u het apparaat uit en weer in en probeert u het opnieuw.

Controleer de **Timeout Setting (Timeout-instelling)** in **EPSON Scan Settings (EPSON Scan Instellingen)**. Zie de EPSON Scan Help voor meer informatie.

Problemen oplossen

- ☐ **Is de firewallfunctie actief in Windows XP of hoger of de commercieel verkrijgbare beveiligingssoftware?**
Als de firewallfunctie actief is, werkt het zoeken in EPSON Scan Settings (EPSON Scan Instellingen) mogelijk niet. In dit geval klikt u op EPSON Scan Settings (EPSON Scan Instellingen) - Add (Toevoegen) - Enter address (Adres opgeven) en voert u het IP-adres rechtstreeks in.
- ☐ **Scant u met een hoge resolutie in een groot bereik?**
Als een groot bereik wordt gescand met een hoge resolutie, kan een communicatiefout optreden. Gebruik een lagere resolutie als het scannen niet is gelukt.

Kan Scan to PC (WSD) niet gebruiken

- ☐ **Is er in het netwerk een computer aanwezig die WSD ondersteunt?**
Scan to PC (WSD) is een functie die alleen beschikbaar is voor computers met een Engelse versie van Windows 8/7/Vista. Zorg ervoor dat uw computer (met daarop een Engelse versie van Windows 8/7/Vista) is verbonden met de scanner in hetzelfde netwerk.

Besturingssysteemspecifieke problemen

Functietabel IPv4/IPv6

Welke functies beschikbaar zijn, hangt af van het besturingssysteem van de computer. Raadpleeg voor meer informatie de volgende tabel.

	Functie	Windows				Mac
		8	7	Vista	XP	OS X
Compatibel						
	IPv4	Ja	Ja	Ja	Ja	Ja
	IPv6	Ja	Ja	Ja	-	Ja
Afdrukpoort						
	Standaard-TCP/IP-poort	v4/v6	v4/v6	v4/v6	v4	-
	EpsonNet Print-poort	v4	v4	v4	v4	-
	WSD-poort	v4/v6	v4/v6	v4/v6	-	-
	Bonjour Printing	-	-	-	-	v4/v6
Scannen						
	EPSON Scan	v4	v4	v4	v4	v4
	Event Manager	v4	v4	v4	v4	v4
	WSD Scan	v4/v6	v4/v6	v4/v6	-	-
Gedeelde bestanden (geheugenkaart, extern apparaat)						
		v4	v4	v4	v4	v4
Fax verzenden/ontvangen						

Problemen oplossen

		v4	v4	v4	v4	v4
--	--	----	----	----	----	----

v4=IPv4, v6=IPv6

Mac OS X

De printer wordt niet weergegeven in Printer toevoegen


☐ **Is de printerdriver geïnstalleerd?**

Installeer de printerdriver. Zie [“Mac OS X” op pagina 11](#) voor meer informatie over de softwareconfiguratie.

☐ **Staat de netwerkvoorziening bovenaan op de netwerklijst?**

Als services voor zowel vaste als draadloze netwerken zijn ingeschakeld op de computer, wordt de printer mogelijk niet gevonden.

Volg in dit geval de onderstaande instructies om de netwerkvoorziening die u wilt gebruiken bovenaan te plaatsen.

1. Open **System Preferences (Systeemvoorkeuren)** - **Network (Netwerk)**.
2. Klik op het pictogram  en selecteer **Set Service Order (Stel volgorde in)**.
3. Sleep de netwerkvoorziening die u het meest gebruikt naar boven in de lijst.
4. Klik op **OK**.
5. Klik op **Apply (Pas toe)** om de instellingen toe te passen.

☐ **Zijn de netwerkinstellingen geconfigureerd op de computer?**

De instellingen zijn afhankelijk van het protocol. Probeer het volgende:

EPSON TCP/IP: Open **System Preferences (Systeemvoorkeuren)** - **Network (Netwerk)** - **Advanced (Geavanceerd)** - **TCP/IP** en controleer of de adressen zijn ingesteld of controleer of er een ander IP-adres dan de fabrieksinstelling is opgegeven in de netwerkkinterface van het apparaat. Zie [“Configuratieproblemen” op pagina 28](#).

Kan niet stoppen met afdrukken, ook al is de afdruktaak geannuleerd op de computer

☐ Is de afdruktaak verzonden vanaf een netwerkcomputer met Mac OS X (10.5.x of 10.6.x)?

Als de volgende omstandigheden allemaal van toepassing zijn op uw omgeving, is het niet mogelijk om het afdrukken te stoppen vanaf de computer.

- De printer ondersteunt AirPrint.
- De afdruktaak is verzonden vanaf een verbonden netwerkcomputer met Mac OS X (10.5.x of 10.6.x).
- In de Bonjour-instellingen van de in de printer geïntegreerde webpagina is Top Priority Protocol ingesteld op **IPP**.

Druk in dit geval op de annuleerknop op het bedieningspaneel van de printer om het afdrukken stop te zetten.

Geef de volgende instellingen op als u het afdrukken wilt kunnen stopzetten op de computer.

1. Open de geïntegreerde webpagina van de printer. Zie “[Web Config openen](#)” op pagina 23.
 2. Klik op **AirPrint Setup (AirPrint instellen)**.
 3. Selecteer **Port9100** in de keuzelijst Top Priority Protocol en klik op **OK**.
 4. Als Top Priority Protocol:Port9100 wordt weergegeven, klikt u op **OK**.
 5. Sluit de browser.
 6. Selecteer **System Preferences (Systeemvoorkeuren)** in het Apple-menu.
 7. Klik op het pictogram **Print & Fax (Afdrukken en faxen)**.
 8. Selecteer in de printerlijst de printer die u wilt instellen en klik op - om de printer te verwijderen.
 9. Klik op + onder de lijst **Printers** en selecteer in de lijst met netwerkprinters de printer die u wilt instellen.
 10. Wanneer de naam van uw printer in het vak Naam staat, klikt u op de knop **Add (Voeg toe)**.
- Als u afdrukt vanaf de opnieuw geregistreerde printer, is het voortaan mogelijk om het afdrukken stop te zetten vanaf de computer.

Kan geen cd-/dvd-label afdrukken vanuit Epson-toepassing

☐ Hebt u de naam van een Epson-apparaat geselecteerd in het menu Use (Gebruik)?

Als u uw apparaat met een netwerk verbindt met Bonjour als protocol, selecteer dan uw Epson-apparaat in het menu **Use (Gebruik)** in de driver. Anders zijn sommige functies in de Epson-toepassingen niet beschikbaar.

iOS

De printer drukt alleen de laatste pagina af, ook al is vanaf het apparaat een afdruktaak van meerdere pagina's verzonden via AirPrint

☐ Werkt het apparaat met iOS 4.x?

Printers die compatibel zijn met AirPrint ondersteunen apparaten met iOS 5.x of hoger. Gebruik iOS 5.x of hoger wanneer u met AirPrint wilt afdrukken. Met iOS 4.x drukt de printer mogelijk niet goed af. Werk het besturingssysteem bij naar iOS 5.x of hoger als u nu nog met iOS 4.x werkt. Ga voor een upgrade van het besturingssysteem naar de website van Apple.

Android

Geen toegang tot internet bij verbinding met het apparaat in de Wi-Fi Direct-toegangspuntmodus

☐ **Gebruikt u een oude versie van Epson iPrint?**

Wanneer u vanaf een Android-apparaat wilt afdrukken in de Wi-Fi Direct-toegangspuntmodus, gebruik dan de meest recente versie van Epson iPrint.

Softwareproblemen

Er wordt een dialoogvenster voor een inbelverbinding weergegeven wanneer u afdrukt met EpsonNet Print

☐ **Is de internetverbinding ingesteld op een inbelverbinding?**

Het afdrukken wordt normaal voltooid nadat u dit dialoogvenster hebt gesloten, maar het bericht verschijnt telkens als u afdrukt na het starten van Windows. Maak verbinding met internet via een LAN of start handmatig een inbelnetwerk.

Blokkering van Epson-software opheffen

☐ **Hebt u op de knop Keep blocking (Blijven blokkeren) in het Firewall-scherf geklikt?**

Als u op de knop **Keep blocking (Blijven blokkeren)** hebt geklikt in het scherm Windows-beveiligingsmelding tijdens of na de installatie van de Epson-software, volg dan de onderstaande instructies om de blokkering van de Epson-software op te heffen.

1

Windows 8: Selecteer **Desktop (Bureaublad)** > de charm **Settings (Instellingen)** > **Control Panel (Configuratiescherf)** en selecteer vervolgens **System and Security (Systeem en beveiliging)**.

Windows 7: Klik op **Start** > **Control Panel (Configuratiescherf)** en klik vervolgens op **System and Security (Systeem en beveiliging)**.

Windows Vista: Klik op **Start** > **Control Panel (Configuratiescherf)** en klik vervolgens op **Security (Beveiliging)**.

Windows XP: Klik op **start (Starten)** > **Control Panel (Configuratiescherf)** en klik vervolgens op **Security Center (Beveiligingscentrum)**.

2

Windows 8: Selecteer **Allow an app through Windows Firewall (Een app via Windows Firewall toestaan)**.
Windows 7: Klik op **Allow a program through Windows Firewall (Een programma via Windows Firewall toestaan)**.

Windows Vista: Klik op **Allow a program through Windows Firewall (Een programma via Windows Firewall toestaan)**.

Windows XP: Klik op **Windows Firewall**.

Problemen oplossen

- 3** Windows 8: Selecteer **Change settings (Instellingen wijzigen)** en selecteer vervolgens **Allow another app (Een andere app toestaan)**.

Windows 7: Klik op **Allow another program (Een ander programma toestaan)**.

Windows Vista: Klik op het tabblad **Exceptions (Uitzonderingen)** en klik vervolgens op **Add Program (Programma toevoegen)**.

Windows XP: Klik op het tabblad **Exceptions (Uitzonderingen)** en klik vervolgens op **Add Program (Programma toevoegen)**.

Opmerking voor gebruikers van Windows Vista:

*Klik op **Change settings (Instellingen wijzigen)** als u het tabblad **Exceptions (Uitzonderingen)** niet kunt vinden.*

- 4** Selecteer Epson-software in de lijst en selecteer vervolgens **Add (Toevoegen)** (Windows 8/7) of **OK** (Vista/XP).

- 5** Controleer of het selectievakje van de Epson-software is ingeschakeld in **Allowed apps and features (Toegestane apps en onderdelen)** (Windows 8), **Allowed programs and features (Toegestane programma's en onderdelen)** (Windows 7), **Program or port (Programma of poort)** (Vista) of **Programs and Services (Programma's en services)** (XP) en selecteer vervolgens **OK**.

Overige problemen

Het apparaat kan geen netwerkservices configureren of kan de netwerkservices plotseling niet meer gebruiken

- ☐ **Is het basiscertificaat van het apparaat vervallen?**

Als het basiscertificaat van het apparaat is vervallen, wordt in Web Config of op het display van het apparaat aangegeven dat u het certificaat moet verlengen. Ga met een browser op uw computer of smartphone (moet met hetzelfde netwerk als uw apparaat zijn verbonden) naar Web Config voor uw apparaat en werk zo het basiscertificaat bij.

Zie [“Web Config openen” op pagina 23](#) voor meer informatie over het openen van Web Config op het apparaat.

Auteursrechten en licenties voor netwerkfuncties

Auteursrechten, merken en licenties

Microsoft®, Windows® en Windows Vista® zijn gedeponeerde handelsmerken van Microsoft Corporation.

Apple, Mac OS, Bonjour en Macintosh zijn handelsmerken van Apple Inc., die in de VS en andere landen zijn gedeponeerd. AirPrint is een handelsmerk van Apple Inc.

Android™ en Google Cloud Print™ zijn handelsmerken van Google Inc.

Wi-Fi®, Wi-Fi Alliance® en Wi-Fi Protected Access® (WPA) zijn gedeponeerde handelsmerken van de Wi-Fi Alliance. Wi-Fi Direct™, Wi-Fi Protected Setup™ en WPA2™ zijn handelsmerken van de Wi-Fi Alliance.

Copyright 2014 Seiko Epson Corporation. Alle rechten voorbehouden.

Auteursrechten en licenties Info-ZIP

This is version 2007-Mar-4 of the Info-ZIP license. The definitive version of this document should be available at <ftp://ftp.info-zip.org/pub/infozip/license.html> indefinitely and a copy at <http://www.info-zip.org/pub/infozip/license.html>.

Copyright © 1990-2007 Info-ZIP. All rights reserved.

For the purposes of this copyright and license, "Info-ZIP" is defined as the following set of individuals:

Mark Adler, John Bush, Karl Davis, Harald Denker, Jean-Michel Dubois, Jean-loup Gailly, Hunter Goatley, Ed Gordon, Ian Gorman, Chris Herborth, Dirk Haase, Greg Hartwig, Robert Heath, Jonathan Hudson, Paul Kienitz, David Kirschbaum, Johnny Lee, Onno van der Linden, Igor Mandrichenko, Steve P. Miller, Sergio Monesi, Keith Owens, George Petrov, Greg Roelofs, Kai Uwe Rommel, Steve Salisbury, Dave Smith, Steven M. Schweda, Christian Spieler, Cosmin Truta, Antoine Verheijen, Paul von Behren, Rich Wales, Mike White.

This software is provided "as is," without warranty of any kind, express or implied. In no event shall Info-ZIP or its contributors be held liable for any direct, indirect, incidental, special or consequential damages arising out of the use of or inability to use this software.

Permission is granted to anyone to use this software for any purpose, including commercial applications, and to alter it and redistribute it freely, subject to the above disclaimer and the following restrictions:

1. Redistributions of source code (in whole or in part) must retain the above copyright notice, definition, disclaimer, and this list of conditions.
2. Redistributions in binary form (compiled executables and libraries) must reproduce the above copyright notice, definition, disclaimer, and this list of conditions in documentation and/or other materials provided with the distribution. The sole exception to this condition is redistribution of a standard UnZipSFX binary (including SFXWiz) as part of a self-extracting archive; that is permitted without inclusion of this license, as long as the normal SFX banner has not been removed from the binary or disabled.

Auteursrechten en licenties voor netwerkfuncties

3. Altered versions--including, but not limited to, ports to new operating systems, existing ports with new graphical interfaces, versions with modified or added functionality, and dynamic, shared, or static library versions not from Info-ZIP--must be plainly marked as such and must not be misrepresented as being the original source or, if binaries, compiled from the original source. Such altered versions also must not be misrepresented as being Info-ZIP releases--including, but not limited to, labeling of the altered versions with the names "Info-ZIP" (or any variation thereof, including, but not limited to, different capitalizations), "Pocket UnZip," "WiZ" or "MacZip" without the explicit permission of Info-ZIP. Such altered versions are further prohibited from misrepresentative use of the Zip-Bugs or Info-ZIP e-mail addresses or the Info-ZIP URL(s), such as to imply Info-ZIP will provide support for the altered versions.

4. Info-ZIP retains the right to use the names "Info-ZIP," "Zip," "UnZip," "UnZipSFX," "WiZ," "Pocket UnZip," "Pocket Zip," and "MacZip" for its own source and binary releases.

LICENTIE VOOR OPENBRONSOFTWARE

Dit printerproduct bevat programma's op basis van openbronsoftware. Gedetailleerde informatie over de openbronsoftwarelicentie bevindt zich in de map Manual op het schijfje met software.