

# Nettverkshåndbok

---

NPD5118-00 NO

## Innholdsfortegnelse

### Innledning

Merknader. . . . .	3
Om denne håndboken. . . . .	3
Forsiktig, Viktig og Merknad. . . . .	3
Versjoner av ulike operativsystemer. . . . .	3
Grunnleggende om nettverk. . . . .	4
Wi-Fi-nettverk (trådløst). . . . .	4
Ethernet-nettverk (kablet). . . . .	6

### Bruke produktet via nettverket

Fra nettverksenheter. . . . .	7
Windows. . . . .	7
Mac OS X. . . . .	10
Smarttelefon eller nettbrett. . . . .	12
Fra produktets kontrollpanel. . . . .	13
Wi-Fi installeringsveiviser. . . . .	13
Wi-Fi Protected Setup (WPS). . . . .	13
Direkte tilkobling. . . . .	14
Wi-Fi Direct. . . . .	15
Ad hoc-modus. . . . .	16
Tjenesten Epson Connect. . . . .	21
Innebygd webside i produktet. . . . .	21
Web Config. . . . .	21
Få tilgang til Web Config. . . . .	22

### Feilsøking

Tips for å løse nettverksproblemer. . . . .	23
Skrive ut kontrollrapport for nettverkstilkoblingen. . . . .	23
Vise nettverksstatusen og skrive ut et nettverksstatusark. . . . .	23
Deaktivere og åpne Wi-Fi-innstillingene. . . . .	24
Oppdatere produktfastvare. . . . .	24
Kontrollere kommunikasjonen med Ping- kommandoen. . . . .	24
Problemer med oppsett. . . . .	26
Koble til Wi-Fi. . . . .	26
Koble til Wi-Fi Direct. . . . .	27
Koble til Ethernet. . . . .	28
Koble til Wi-Fi eller Ethernet. . . . .	29
Utskriftsproblemer. . . . .	30
Datamaskin som er koblet til Wi-Fi. . . . .	30
Datamaskin som er koblet til Ethernet. . . . .	30
Datamaskin som er koblet til Wi-Fi eller Ethernet. . . . .	31

Smarttelefon eller nettbrett. . . . .	31
Problemer med skanning. . . . .	32
Koble til Wi-Fi eller Ethernet. . . . .	32
Problemer knyttet til operativsystemet. . . . .	32
Tabell for IPv4-/IPv6-funksjoner. . . . .	32
Mac OS X. . . . .	33
iOS. . . . .	34
Android. . . . .	34
Problemer med programvaren. . . . .	35
Det vises en dialogboks for oppringt forbindelse når du skriver ut med EpsonNet Print. . . . .	35
Fjerne blokkering for Epson-programvare. . . . .	35
Andre problemer. . . . .	36
Produktet kan ikke sette opp eller kan plutselig ikke bruke nettverkstjenester. . . . .	36

### Opphavsrett og lisenser for nettverksfunksjoner

Opphavsrett, varemerker og lisenser. . . . .	37
Opphavsrett og lisens for Info-ZIP. . . . .	37
PROGRAMVARELISENS FOR ÅPEN KILDEKODE. . . . .	38

# Innledning

## Merknader

### Om denne håndboken

Denne Nettverkshåndbok er en felles håndbok for produkter som er utstyrt med nettverksfunksjoner. Merk følgende når du bruker håndboken.

- ☐ Tilgjengelige funksjoner og enheter, slik som LCD-skjerm, Wi-Fi-/Ethernet-funksjoner og skannerfunksjoner, kan variere avhengig av produktet.
- ☐ Skjermbildene av LCD-skjermen og programvaren er brukt som eksempler i denne håndboken. Menyene, navnene på knapper og skjermbildene kan variere avhengig av produktet.
- ☐ Innholdet i denne håndboken og produktets spesifikasjoner kan endres uten varsel.

### Forsiktig, Viktig og Merknad

Forsiktig, Viktig og Merknad i denne håndboken vises som angitt nedenfor, og har følgende betydning.



**Forsiktig**

*må følges nøye for å unngå personskade.*



**Viktig**

*må følges for å unngå skade på utstyret.*

**Merknad**

*inneholder nyttige tips og begrensninger ved bruk av produktet.*

### Versjoner av ulike operativsystemer

I denne håndboken brukes følgende forkortelser.

- ☐ Windows 8 refererer til Windows 8 og Windows 8 Pro.
- ☐ Windows 7 refererer til Windows 7 Home Basic, Windows 7 Home Premium, Windows 7 Professional og Windows 7 Ultimate.
- ☐ Windows Vista refererer til Windows Vista Home Basic Edition, Windows Vista Home Premium Edition, Windows Vista Business Edition, Windows Vista Enterprise Edition og Windows Vista Ultimate Edition.
- ☐ Windows XP refererer til Windows XP Home Edition, Windows XP Professional x64 Edition og Windows XP Professional.

❑ Mac OS X refererer til Mac OS X 10.5.8, 10.6.x, 10.7.x, 10.8.x.

## Grunnleggende om nettverk

De ulike typene nettverkstilkobling som omtales i denne håndboken, er definert som vist nedenfor. Avhengig av produktet vil ikke alle tilkoblingstypene være tilgjengelige.

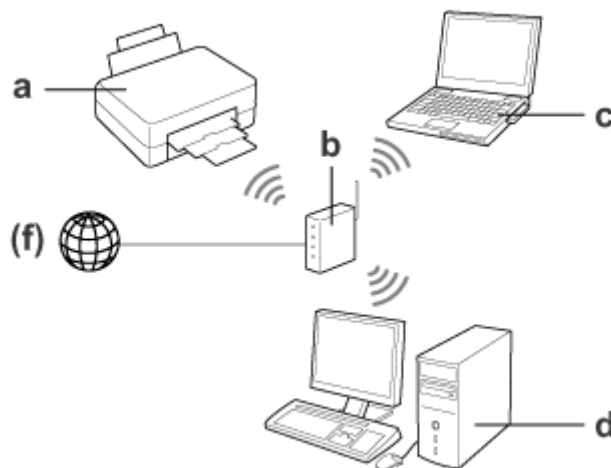
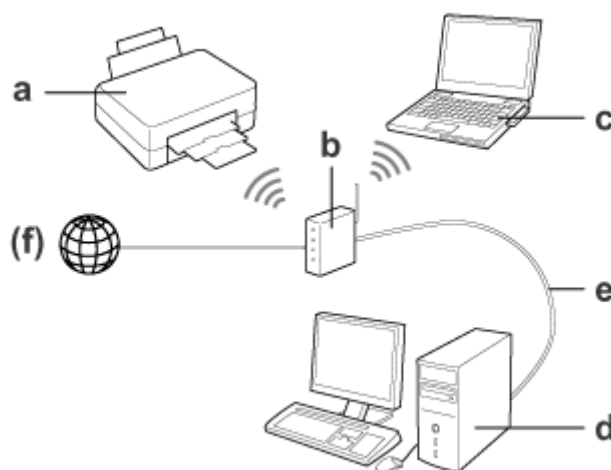
---

### Wi-Fi-nettverk (trådløst)

De er tre typer Wi-Fi-tilkobling: Infrastrukturmodus (kommunisere via ruter eller tilgangspunkt), Wi-Fi Direct (kommunisere direkte med enheter uten bruk av tilgangspunkt) og ad-hoc-modus.

#### Infrastrukturmodus (kommunisere via tilgangspunktet)

I infrastrukturmodus kan både trådløse og kablede datamaskiner kommunisere via et tilgangspunkt (for eksempel en trådløs ruter) for å sende data til nettverksgrensesnittet.



## Innledning

- a. Produkt
- b. Trådløs ruter (eller tilgangspunkt)
- c. Datamaskin med Wi-Fi-grensesnitt (innebygd eller lagt til via USB/PC-kort og så videre)
- d. Datamaskin med LAN-port eller Wi-Fi-grensesnitt
- e. Ethernet-kabel (hvis du tilkobler datamaskinen og den trådløse ruter direkte)
- (f. Internett-tilgang)

### Wi-Fi Direct (kommunisere uten bruk av tilgangspunkt)

Når du bruker produktet i et trådløst miljø uten tilgangspunkt, så bruker du en Wi-Fi Direct-tilkobling.

Hvis produktet har en Wi-Fi Direct-funksjon, kan du tilkoble produktet trådløst uten bruk av tilgangspunkt.

For mer informasjon, se [“Wi-Fi Direct” på side 15](#).



- a. Produkt (innebygd Wi-Fi Direct-funksjon)
- b. Datamaskin (med Wi-Fi-grensesnitt) eller Wi-Fi-enhet

### Ad-hoc-modus (kommunisere uten bruk av tilgangspunkt)

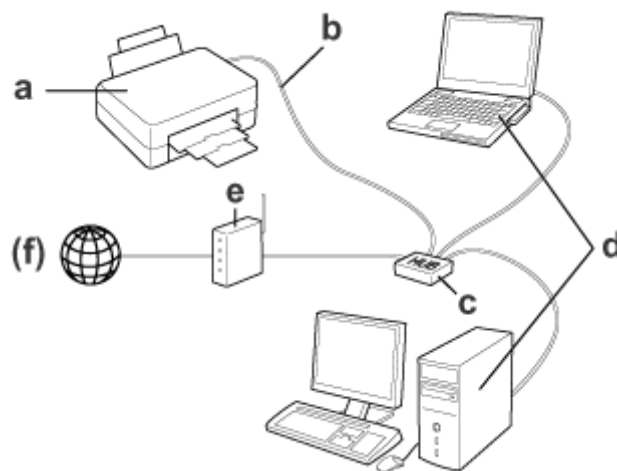
Den andre måten du kan bruke produktet på i et trådløst miljø uten tilgangspunkt (trådløs ruter og liknende), er å bruke ad-hoc-modus. For mer informasjon, se [“Ad hoc-modus” på side 16](#).



- a. Produkt
- b. Datamaskin med Wi-Fi-grensesnitt (innebygd eller lagt til via USB/PC-kort og så videre)

## Ethernet-nettverk (kablet)

For kablet nettverkstilkobling kobler du huben/ruteren til produktet med Ethernet-kabelen.



### Nødvendig maskinvare for kablet nettverk

- a. Produkt
- b. Ethernet-kabel
- c. Ethernet-hub
- d. Datamaskin med LAN-port
- e. Ruter
- (f. Internett-tilgang)

---

# Bruke produktet via nettverket

---

## Fra nettverksenheter

Dette avsnittet beskriver hvordan du bruker produktet fra nettverksenheter som kjører Windows, Mac OS X, iOS og Android. Nedenfor er det beskrevet anbefalte nettverksinnstillinger for hver enhet.

- ☐ Windows: Bruke programvareplaten eller installasjonsprogrammet fra nettstedet til Epson.
- ☐ Mac OS X: Bruke Skriveroppsett for EpsonNet fra nettstedet til Epson.
- ☐ iOS og Android: Bruke produktets kontrollpanel.

Se avsnittene nedenfor hvis du vil vite mer om hvert enkelt operativsystem.

---

## Windows

### Sette opp med produktets programvareplate

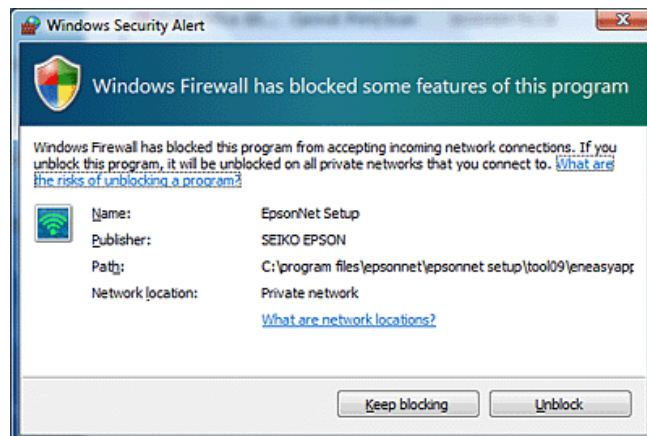
Vil du bruke produktet fra en Windows-datamaskin, utfører du oppsettet med produktets programvareplate. Du kan også bruke programvareplaten hvis du vil bruke produktet fra en annen datamaskin eller endre produktet fra en USB-tilkobling til en nettverkstilkobling.

Hvis datamaskinen ikke har CD/DVD-stasjon, kan du laste ned installasjonsprogrammet fra det lokale nettstedet til Epson.

## Bruke produktet via nettverket

### Merk:

- ❑ Før du starter oppsettet for datamaskinen, kontrollerer du at nettverksenhetene, slik som ruter, trådløs adapter eller hub, fungerer som de skal og at minnekortet er tatt ut av produktet.
- ❑ Hvis skjermbildet med sikkerhetsvarsling for operativsystemet eller programmet vises, klikker du **Unblock (Fjern blokkering)** eller **Allow (Tillat)** for å opprette et brannmurunntak. Ikke klikk **Keep Blocking (Fortsett blokkering)**, **Block (Blokker)** eller en tilsvarende kommando på skjermbildet til den kommersielt tilgjengelige sikkerhetsprogramvaren. Avhengig av hvilken kommersielt tilgjengelig sikkerhetsprogramvare som brukes, kan det hende at fremgangsmåten ovenfor ikke oppretter en tilkobling. I så fall avslutter du sikkerhetsprogramvaren midlertidig, og deretter bruker du produktets programvare.



**1** Slå på produktet, og kontroller at Wi-Fi/Ethernet fungerer normalt.

**2** Sett inn platen med programvaren i CD-ROM/DVD-stasjonen.

### Merk:

Hvis installeringsskjermbildet ikke vises automatisk i Windows, dobbeltklikker du plateikonet i **Computer (Datamaskin)** (eller **My Computer (Min datamaskin)**) på hurtigmenyen Mode (Modus).

**3** Følg instruksjonene på skjermen.

## Sette opp med WSD (for Windows 8/7/Vista)

Produktet støtter Web Services on Devices (WSD). WSD er praktisk når du vil legge til enda en datamaskin på nettverket som produktet er koblet til, eller hvis du vil sette opp flere datamaskiner samtidig.

### Merk:

- ❑ Vil du sette opp en skriver/skanner med WSD, må datamaskinen og produktet være koblet til nettverket. Du finner mer informasjon om hvordan du setter opp en nettverkstilkobling fra produktets kontrollpanel under "[Fra produktets kontrollpanel](#)" på side 13.
- ❑ Du må installere driveren før du setter opp skriveren/skanneren med WSD.



## Bruke produktet via nettverket

- 1 Kontroller at produktet er slått på.

**Merk:**

*Siden Windows 8 installerer WSD-driveren automatisk, kan du hoppe over trinnene 2 til 5.*

- 2 For Windows 7: Klikk **Start**, **Computer (Datamaskin)** og deretter **Network (Nettverk)**.

For Windows Vista: Klikk **Start** og deretter **Network (Nettverk)**.

- 3 Høyreklikk produktikonet, og klikk deretter **Install (Installer)**.

Klikk **Continue (Fortsett)** i dialogboksen **User Account Control (Brukerkontroll)**.

**Merk:**

- ☐ Ikonet viser navnet på nettverksproduktet (for eksempel EPSONXXXXXX (produktnavnet)). Du kan bekrefte produktnavnet på produktets kontrollpanel eller på nettverksstatusarket. For detaljer om hvordan du bekrefter på kontrollpanelet eller skriver ut et nettverksstatusark, se ["Vise nettverksstatusen og skrive ut et nettverksstatusark" på side 23](#).
- ☐ Hvis **Uninstall (Avinstaller)** vises i stedet for **Install (Installer)**, klikker du **Uninstall (Avinstaller)** én gang og prøver på nytt (for Windows 7 og Vista).

- 4 Klikk **Your devices are ready to use (Enheter er klare for bruk)** (**Your device is ready to use (Enheter er klar til bruk)**).

- 5 Kontroller skjermbildet, og klikk **Close (Lukk)**.

- 6 For Windows 8: Velg **Desktop (Skrivebord)** > **Settings (Innstillinger)**-perle > **Control Panel (Kontrollpanel)** og deretter **View devices and printers (Vis enheter og skrivere)**.

For Windows 7: Klikk **Start** og deretter **Devices and Printers (Enheter og skrivere)**.

For Windows Vista: Klikk **Start** og deretter **Network (Nettverk)**.

**Merknad for brukere av Windows 8:**

*Følg trinnene nedenfor hvis du ikke finner produktikonet.*

1. Velg **Add a device (Legg til en enhet)**.
2. Velg produktet, og velg deretter **Next (Neste)**.
3. Følg instruksjonene på skjermen.

- 7 Kontroller at det er lagt til et ikon med navnet på nettverksproduktet (for eksempel EPSONXXXXXX (produktnavnet)).

Vil du skrive ut med WSD, velger du produktet etter navnet på nettverksproduktet.

## Bruke produktet via nettverket

**Merk:**

- ☐ Hvis du vil bruke skannerfunksjonen med WSD, bruker du **Windows Fax and Scan (Windows Faksing og skanning)** eller **Paint** i Windows Vista.
- ☐ Skannernavnet som velges med **Windows Fax and Scan (Windows Faksing og skanning)** eller **Paint** i Windows 8/7/Vista, er det samme som navnet på nettverksproduktet.
- ☐ Se i Brukerhåndbok som fulgte med programvaren, om hvordan du skanner med kommersielt tilgjengelig programvare.

## Mac OS X

For Mac OS X laster du ned programvaren fra nettstedet til Epson.

**Merk:**

- ☐ Fullfør de innledende innstillingene, slik som å fylle blekkpatronene og angi språk, før du starter på nettverksoppsettet.
- ☐ Kontroller at nettverksenhetene, slik som ruter, trådløs adapter eller hub, fungerer som de skal, og ta ut minnekortet fra produktet før du starter på oppsettet av datamaskinen.

## Koble produktet til et nettverk

Følg trinnene nedenfor hvis du vil bruke produktet fra datamaskinen.

- 1** Hvis du vil koble til et Ethernet-nettverk, kobler du produktet til en hub ved hjelp av en LAN-kabel.
- 2** Last ned EpsonNet Setup fra koblingen nedenfor. <http://support.epson.net/setupnavi/>
- 3** Start EpsonNet Setup. Følg instruksjonene på skjermen for å sette opp produktets nettverkstilkobling.

**Merknad for brukere av Mac OS X 10.5.x:**

Før du fortsetter med trinnene nedenfor, må du installere produktets skriverdriver fra nettstedet til Epson.  
 For brukere i Europa: <http://www.epson.eu/Support>  
 For brukere i Asia eller Oseania: <http://support.epson.net/>

- 4** Velg **System Preferences (Systemvalg)** på Apple-menyen.
- 5** Klikk ikonet **Print & Fax (Utskrift og faks)** (10.5.x, 10.6.x) eller **Print & Scan (Utskrift og skanning)** (10.7.x eller nyere).
- 6** Klikk + under listen **Printers (Skrivere)**.
- 7** For Mac OS X 10.5.x/10.6.x: Velg navnet på produktet du vil koble til.  
 For Mac OS X 10.7.x eller nyere: Velg navnet på produktet du vil koble til, og velg deretter navnet på Epson-produktet på menyen **Use (Bruk)**.

## Bruke produktet via nettverket

- 8 Klikk **Add (Legg til)**.

**Merknad for brukere av Mac OS X 10.6.x eller nyere:**

Skriverdriveren lastes ned automatisk av Apple Software Updater (Oppdateringsprogram for Apple-programvare).

- 9 Kontroller at produktet står på listen **Printers (Skrivere)**.

Nå kan du bruke produktet fra datamaskinen. Hvis produktet er en flerfunksjonell skriver som er utstyrt med skanner, følger du trinnene i neste avsnitt for å koble skanneren til nettverket.

## Koble skanneren til nettverket

Følg trinnene nedenfor hvis du vil bruke skanneren fra datamaskinen ved hjelp av EPSON Scan.

**Merk:**

Denne funksjonen er ikke tilgjengelig eller den er ikke aktivert på alle produkter.

- 1 Last ned "EPSON Software Updater (Oppdateringsprogram for EPSON-programvare)" fra koblingen nedenfor.

<http://support.epson.net/dnavi/>

- 2 Start "EPSON Software Updater (Oppdateringsprogram for EPSON-programvare)".

Tilgjengelig programvare vises på listen.

- 3 Velg **EPSON Scan**, og klikk deretter **Install (Installer)**.

Epson Scan er lastet ned og installert.

- 4 Dobbelklikk **Macintosh HD, Applications (Programmer), Epson Software** og deretter **EPSON Scan Settings (Innstillinger for EPSON Scan)**.

**Merk:**

Hvis skanneren står oppført på listen, men ikke kan velges rett etter at skjermbildet **EPSON Scan Settings (Innstillinger for EPSON Scan)** vises, venter du til søket er fullført.

- 5 Kontroller at skanneren er valgt, velg **Network (Nettverk)**, og klikk deretter **Add (Legg til)**.

- 6 Skriv inn **Scanner Name (Skannernavn)**, og vent til søket er fullført.

- 7 Velg skannerens IP-adresse, og klikk deretter **OK**.

**Merk:**

Hvis adressen ikke kommer opp, undersøk forbindelsen og klikk **Retry (Prøv på nytt)**, eller klikk **Enter address (Skriv inn adresse)** og skriv inn IP-adressen direkte. Hvis du skriver inn IP-adressen direkte, deaktiveres IP-adressens automatiske funksjon.

## Bruke produktet via nettverket

- 8 Velg skanneren, og klikk deretter **Test**.
- 9 Kontroller at **The connection test was successful** (Tilkoblingstesten var vellykket.) og skannernavnet vises, og klikk deretter **OK**.

## Smarttelefon eller nettbrett

Følg trinnene nedenfor hvis du vil bruke produktet fra smarttelefon eller nettbrett med iOS eller Android .

**Merk:**

- ☐ Følgende funksjoner er ikke tilgjengelige eller de er ikke aktivert på alle produkter. Du finner mer informasjon om tilgjengelige funksjoner på det lokale nettstedet til Epson.
- ☐ Kontroller at smarttelefonen eller nettbrettet er koblet til nettverket før de kobles til produktet.
- ☐ Hvis du vil bruke et produkt med kun Ethernet-funksjon fra smarttelefon eller nettbrett, kobler du produktet til den trådløse ruter (tilgangspunktet) med en LAN-kabel.

## Bruke Epson iPrint

Med Epson iPrint kan du skrive ut og skanne til produktet trådløst fra smarttelefonen eller nettbrettet (iOS/Android).

- 1 Sett opp produktet for trådløs utskrift slik det er beskrevet på 'Start her'-arket, og koble deretter produktet manuelt til et Wi-Fi-nettverk ved hjelp av produktets kontrollpanel. Du finner mer informasjon om hvordan du bruker produktets kontrollpanel under [“Fra produktets kontrollpanel”](#) på side 13.
- 2 Last ned “Epson iPrint” fra App Store (iOS) eller Google Play (Android) til smarttelefonen eller nettbrettet. Du kan også laste ned Epson iPrint fra nettstedet til Epson nedenfor.



<http://ipr.to>

- 3 Start Epson iPrint, og søk etter og sett opp produktet du vil bruke.

**Merk:**

Du finner mer informasjon om innstillingene for Epson iPrint under hjelpen som finnes i Epson iPrint, eller på portalområdet Epson Connect.

<https://www.epsonconnect.com/> (portalområdet Epson Connect)

<http://www.epsonconnect.eu/> (kun for Europa)

- 4 Skriv ut og skann fra smarttelefonen eller nettbrettet.

## Bruke produktet via nettverket

### Bruke AirPrint

Med AirPrint kan du skrive ut trådløst på et AirPrint-aktivert produkt fra iPhone, iPad og iPod Touch som kjører den nyeste versjonen av iOS.

- 1 Sett opp produktet for trådløs utskrift slik det er beskrevet på 'Start her'-arket.
- 2 Koble Apple-enheten til samme trådløse nettverk som produktet bruker.
- 3 Skriv ut fra iPad, iPhone eller iPod Touch på produktet.

### Fra produktets kontrollpanel

Følg trinnene nedenfor hvis du vil bruke produktet fra andre Wi-Fi-aktiverte enheter enn datamaskinen, slik som smarttelefon, nettbrett eller digital-TV, eller koble skriveren til nettverket.

**Merk:**

- ☐ Fullfør de innledende innstillingene, slik som å fylle blekkpatronene og angi språk, før du starter på nettverksoppsettet.
- ☐ Kontroller at Wi-Fi-nettverket er aktivert før du kobler til produktet.

---

### Wi-Fi installeringsveiviser

Hvis produktet har LCD-skjerm, kan du bruke Wi-Fi installeringsveiviser slik at det manuelle oppsettet blir enklere. Du kan sette opp ved å skrive inn SSID og passord for Wi-Fi-nettverket på produktets LCD-skjerm. Denne funksjonen er bare tilgjengelig på produkter med LCD-skjerm.

**Merk:**

- ☐ Denne innstillingen er ikke tilgjengelig eller den er ikke aktivert på alle produkter.
- ☐ Kontroller SSID og passord for nettverket, for du trenger disse under Wi-Fi-oppsettet. Vet du ikke SSID og passord, kan du høre med nettverksadministrator.

Klikk koblingen nedenfor for å få informasjon om hvordan du setter opp en Wi-Fi-tilkobling ved hjelp av Wi-Fi installeringsveiviser. Denne funksjonen er ikke tilgjengelig eller den er ikke aktivert på alle produkter.



[html/wizard.htm](http://html/wizard.htm)

---

### Wi-Fi Protected Setup (WPS)

Det er to typer Wi-Fi Protected Setup (WPS): WPS trykknappmetoden og WPS PIN-kodemetoden. Disse metodene er tilgjengelige på produkter som ikke har LCD-skjerm.

## Bruke produktet via nettverket

### **Merk:**

- ☐ Denne innstillingen er ikke tilgjengelig eller den er ikke aktivert på alle produkter.
- ☐ Før du kobler produktet til nettverket, kontrollerer du at tilgangspunktet støtter WPS-funksjonen.
- ☐ Hvis tilgangspunktet (den trådløse ruter) ikke oppdages innen ca. to minutter, vises det en feilmelding. Kontroller i så fall at tilgangspunktet fungerer, og foreta deretter WPS-innstillingene på nytt helt fra start.
- ☐ Vil du vite mer om WPS-funksjonen for tilgangspunktet eller feilsøking, kan du se i brukerhåndboken for tilgangspunktet.

## WPS trykknapp

Du kan utføre oppsettet ved å trykke på WPS-knappen på en trådløs ruter (tilgangspunkt). Bruk denne metoden hvis du allerede har tilkoblet andre Wi-Fi-aktiverter enheter med WPS.

Klikk koblingen nedenfor hvis du vil ha informasjon om hvordan du setter opp en Wi-Fi-tilkobling med WPS-oppsettet. Denne funksjonen er ikke tilgjengelig eller den er ikke aktivert på alle produkter.



[html/wps\\_b.htm](http://html/wps_b.htm)

## WPS PIN-kode

Du kan utføre oppsettet ved å taste inn åtte tall på en trådløs ruter (tilgangspunkt). De åtte tallene vises på produktets LCD-skjerm eller står skrevet på produktets nettverksstatusark.

Klikk koblingen nedenfor hvis du vil ha informasjon om hvordan du setter opp en Wi-Fi-tilkobling med WPS-oppsettet. Denne funksjonen er ikke tilgjengelig eller den er ikke aktivert på alle produkter.



[html/wps\\_p.htm](http://html/wps_p.htm)

## Direkte tilkobling

Du kan koble produktet direkte til datamaskinen, smarttelefonen eller nettbrettet uten en trådløs ruter (tilgangspunkt). Metodene nedenfor er tilgjengelige avhengig av produktet og enheten.

**Wi-Fi Direct-tilkobling:** Du kan koble direkte til produktet med en Wi-Fi Direct-kompatibel enhet. Selv om enheten ikke støtter Wi-Fi Direct, kan du koble produktet til en enhet ved å bruke produktet som tilgangspunkt. Denne metoden bruker sikkerhetsmetoden WPA2-PSK(AES), som er det samme som infrastrukturmodus.

[“Wi-Fi Direct” på side 15](#)

**Ad-hoc-tilkobling:** Du kan koble direkte til produktet med ad-hoc-kompatible enheter. Denne metoden bruker kun sikkerhetsmetoden WEP.

[“Ad hoc-modus” på side 16](#)

### **Merk:**

- ☐ Denne funksjonen er ikke tilgjengelig eller den er ikke aktivert på alle produkter.
- ☐ Windows-datamaskiner kan sette opp en direkte tilkobling ved hjelp av installasjonsprogrammet på programvareplaten. Hvis produktet støtter Wi-Fi Direct, tilkobles produktet via Wi-Fi Direct.

## Wi-Fi Direct

En av modiene nedenfor velges automatisk avhengig av produktets nettverksmiljø.

**Tilgangspunktmodus:** Hvis produktet ikke er koblet til et tilgjengelig trådløst nettverk, går produktet over i tilgangspunktmodus og kobler deretter til enheten via en enhet som har Wi-Fi-funksjon. I tilgangspunktmodus fungerer produktet som tilgangspunkt.

**Node-til-node-modus:** Hvis produktet allerede er koblet til et tilgjengelig trådløst nettverk, går produktet over i node-til-node-modus og kobler deretter til enheten. Produktet kobler til enhet i node-til-node-modus hvis enheten er kompatibel med Wi-Fi Direct. Hvis produktet ikke støtter Wi-Fi Direct, kobler produktet til via denne modusen, men da må du angi et passord.

**Merk:**

- ☐ Ved hjelp av Web Config kan du begrense tilkoblinger i node-til-node-modus til kun Wi-Fi Direct-kompatible enheter. Du finner mer informasjon om hvordan du foretar innstillinger for Web Config under *“Innebygd webside i produktet” på side 21* eller i produktets dokumentasjon.
- ☐ Denne funksjonen er ikke tilgjengelig eller den er ikke aktivert på alle produkter.
- ☐ Hvis produktet kjører i ad-hoc-modus, kan du ikke bruke Wi-Fi Direct.
- ☐ Direkte tilkobling ved hjelp av Wi-Fi Direct-funksjonen i Windows støttes ikke.

Modi velges automatisk i henhold til produktets nettverksmiljø. Klikk koblingen nedenfor hvis du vil vite mer om hvordan du bruker Wi-Fi Direct. Denne funksjonen er ikke tilgjengelig på alle produkter.



[html/wifid.htm](http://html/wifid.htm)

## Tilgangspunktmodus

Når produktet kjører i tilgangspunktmodus (modusen Enkelt tilgangspunkt), vises ikonet for tilgangspunktmodusen Wi-Fi Direct på skjermen til produktet. Formen og plasseringen til ikonet varierer avhengig av modellen. Du finner mer informasjon i den elektroniske hjelpen eller i dokumentasjonen til produktet.

Slik er spesifikasjonene for tilkobling:

- ☐ Antall tilkoblinger samtidig: 4
- ☐ Sikkerhet: WPA2-PSK (AES)
- ☐ Standard: 802.11g

**Merk:**

- ☐ Tilgangspunktmodusen gir ingen kommunikasjonsfunksjon mellom enheter som er koblet til produktet med denne funksjonen.
- ☐ Hvis du vil deaktivere tilgangspunktmodus, deaktiverer du Wi-Fi eller Wi-Fi Direct på skriverens kontrollpanel.
- ☐ Hvis du ikke kan koble til produktet fordi du har overskredet maksimalt antall enheter som kan tilkobles, deaktiverer du en av enhetene fra produktets SSID (DIRECT-xxxxxxx). Hvis du ikke vet hvilke enheter som er tilkoblet, kan du deaktivere alle enhetene fra produktet ved å endre passordet fra produktets kontrollpanel. Merk at dette vil deaktivere alle enhetene. Foreta nettverksinnstillingene på nytt hvis du vil koble til en enhet som ble frakoblet på denne måten.
- ☐ En datamaskin med oppgradert Windows OS kan ikke tilkobles.

## Bruke produktet via nettverket

### Node-til-node-modus

Når produktet kjører i node-til-node-modus (Wi-Fi Direct-modus), vises ikonet for node-til-node-modusen Wi-Fi Direct på skjermen til produktet. Formen og plasseringen til ikonet varierer avhengig av modellen. Du finner mer informasjon i den elektroniske hjelpen eller i dokumentasjonen til produktet.

Slik er spesifikasjonene for tilkobling:

- ☐ Antall tilkoblinger samtidig: 1
- ☐ Sikkerhet: WPA2-PSK (AES)
- ☐ Standard: 802.11g

**Merk:**

- ☐ Når et nettverk er tilkoblet via node-til-node-modus, er alle andre nettverkstilkoblinger frakoblet. Dermed er Epson Connect og andre funksjoner som gir tilgang til produktet via Internett, også deaktivert.
- ☐ Når produktet er tilkoblet med node-til-node-modus, vil ikke fastvareoppdatering for produktet være tilgjengelig.
- ☐ Vil du deaktivere tilkoblingen, frakobler du produktet med enheten. Produktet tilkobles automatisk til forrige nettverk.

### Ad hoc-modus

I ad-hoc-modus kommuniserer produktet og datamaskinen trådløst uten et tilgangspunkt. Først angir du datamaskinens ad hoc-innstillinger (SSID) for å koble til med Ad hoc-modus.

**For Windows:**

Sett inn produktets programvareplate i datamaskinen, og følg deretter instruksjonene på skjermen.

[“Windows” på side 7.](#)

For Mac OS X:

Foreta nettverksinnstillingene med EpsonNet Setup.

[“Mac OS X” på side 10](#)

**Merk:**

- ☐ Selv om du har en Wi-Fi-tilkobling, kan det likevel hende at produktet og datamaskinen ikke kan kommunisere i miljøet. Du skal likevel kunne sette opp en ad hoc-tilkobling. Dette er en direkte tilkobling mellom produktet og datamaskinen. Dermed er det bare én PC som kan koble til. Andre PCer vil ikke kunne opprette en Wi-Fi-tilkobling til produktet.
- ☐ Fremgangsmåten for å sette opp ad hoc via datamaskin, avhenger av operativsystemet, datamaskinen og produsenten av de trådløse enhetene. Du finner mer informasjon i dokumentasjonen for de trådløse enhetene, eller du kan kontakte produsentens kundestøtte. Følgende avsnitt beskriver konfigurasjonen av standardinnstillingene for Windows 7, Vista, XP eller Mac OS X.

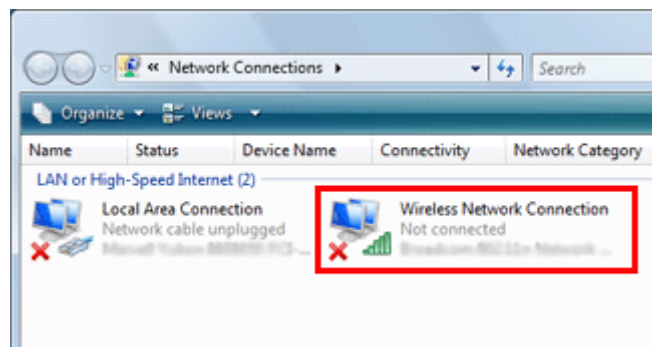
### For Windows 7/Vista

- 1** Velg **Start > Control Panel (Kontrollpanel) > View network status and tasks (Vis nettverksstatus og -oppgaver)**.
- 2** Klikk **Change adapter settings (Endre innstillinger for nettverkskort)** (for 7) eller **Manage network connections (Administrer nettverkstilkoblinger)** (for Vista).



## Bruke produktet via nettverket

- 3** Dobbeltklikk ikonet **Wireless Network Connection** (Trådløs nettverkstilkobling).



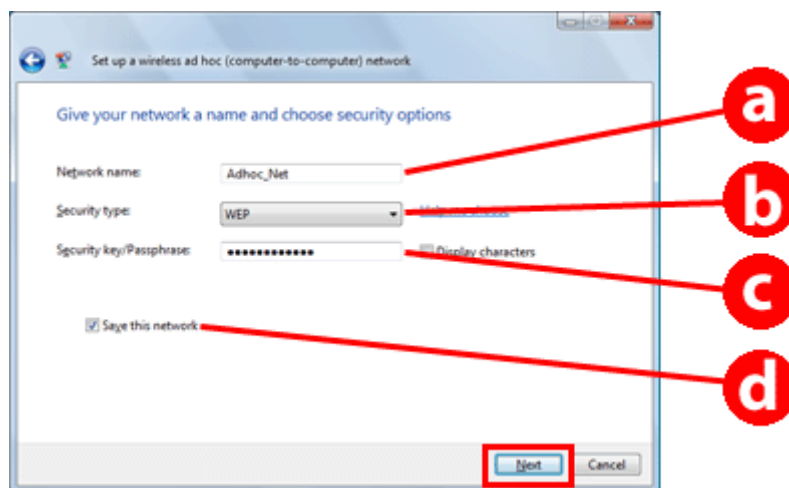
- 4** For Windows 7: Klikk **Open Network and Sharing Center** (Åpne Nettverks- og delingssenter), og klikk deretter **Set up a new connection or network** (Konfigurer ny tilkobling eller nytt nettverk).

For Windows Vista: Klikk **Set up a connection or network** (Konfigurer en tilkobling eller et nettverk).

- 5** Velg **Set up a wireless ad hoc (computer-to-computer) network** (Konfigurer et trådløst ad hoc-nettverk (datamaskin-til-datamaskin)), og klikk deretter **Next** (Neste).

- 6** Klikk **Next** (Neste).

- 7** Se i tabellen nedenfor om hvordan du foretar innstillingene, og klikk deretter **Next** (Neste).



a	<b>Network name (SSID) (Nettverksnavn (SSID)):</b> Skriv inn et navn med noen av tegnene nedenfor. 0123456789 !"#%&'()*+,-./: ABCDEFGHIJKLMNOPQRSTUVWXYZ abcdefghijklmnopqrstuvwxyz []^_`{ }~<=>?@
b	<b>Security type (Sikkerhetstype):</b> Velg WEP.
c	<b>Security key (Sikkerhetsnøkkel):</b> Skriv inn et ord på 5 eller 13 ASCII-tegn (for eksempel epon), eller 10 eller 26 heksadesimale tegn.

## Bruke produktet via nettverket

d	( <b>Windows 7/Vista</b> ) Save this network (Lagre dette nettverket): Merk av for dette alternativet.
---	---

- 8 Klikk **Close (Lukk)**.
- 9 Dobbeltklikk ikonet **Wireless Network Connection (Trådløs nettverkstilkobling)**.
- 10 Kontroller at ad hoc-tilkoblingen er blitt registrert, og klikk deretter **riktig sted på skrivebordet** (for 7) eller **Cancel (Avbryt)** (for Vista).

**Merk:**

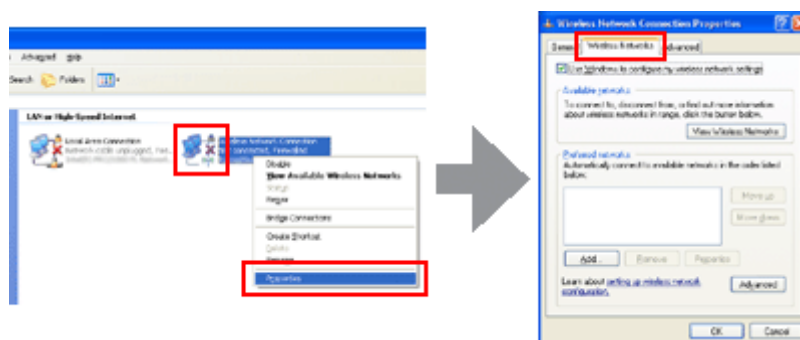
Hvis knappen **Connect (Koble til)** vises når du velger nettverksnavnet (SSID), klikker du **Connect (Koble til)**.

## For Windows XP

- 1 Velg **Start > Control Panel (Kontrollpanel) > Network and Internet Connections (Nettverks- og Internett-tilkoblinger)**.
- 2 Klikk **Network Connections (Nettverkstilkoblinger)**.
- 3 Høyreklikk **Wireless Network Connection (Trådløs nettverkstilkobling)**, velg **Properties (Egenskaper)**, og klikk deretter kategorien **Wireless Networks (Trådløse nettverk)**.

**Merk:**

Hvis du bruker en funksjon som fulgte med den trådløse enheten, kan det hende at kategorien **Wireless Networks (Trådløse nettverk)** ikke vises. Du finner mer informasjon i dokumentasjonen som fulgte med den trådløse enheten.

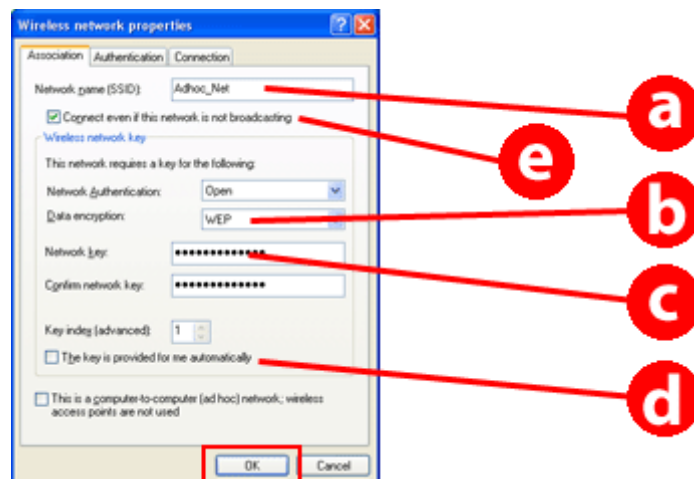


- 4 Velg **Use Windows to configure my wireless network settings (Bruk Windows for å konfigurere innstillinger for trådløst nettverk)**, og klikk deretter **Advanced (Avansert)**.
- 5 Velg **Computer-to-computer (ad hoc) networks only (Bare datamaskin til datamaskin-nettverk (ad hoc))**.
- 6 Fjern merket for **Automatically connect to non-preferred networks (Koble til ikke-foretrukne nettverk automatisk)**, og klikk deretter **Close (Lukk)**.

## Bruke produktet via nettverket

**7** Klikk **Add (Legg til)**.

**8** Se i tabellen nedenfor om hvordan du foretar innstillingene, og klikk deretter **OK**.



a	<b>Network name (SSID) (Nettverksnavn (SSID)):</b> Skriv inn et navn med noen av tegnene nedenfor. 0123456789 !"#\$%&'()*+,-./:; ABCDEFGHIJKLMNOPQRSTUVWXYZ abcdefghijklmnopqrstuvwxyz []^_`{ }~<=>?@
b	<b>Security type (Sikkerhetstype):</b> Velg WEP.
c	<b>Security key (Sikkerhetsnøkkel):</b> Skriv inn et ord på 5 eller 13 ASCII-tegn (for eksempel epon), eller 10 eller 26 heksadesimale tegn.
d	<b>(Windows XP)</b> The key is provided for me automatically (Nøkkelen angis automatisk for meg): Fjern merket for dette alternativet for å skrive inn sikkerhetsnøkkelen.
e	<b>(Windows XP SP3)</b> Connect even if this network is not broadcasting (Koble til selv når nettverket ikke kringkaster): Merk av for dette alternativet.

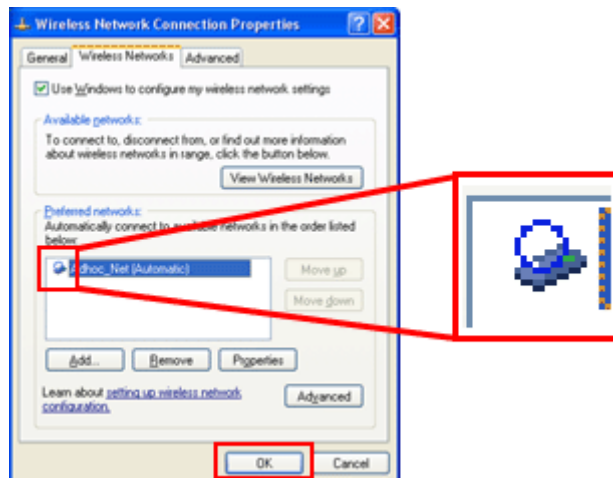
**9** Klikk kategorien **Connection (Tilkobling)**.

**10** Velg **Connect when this network is in range (Koble til når nettverket er innen rekkevidde)**, og klikk deretter **OK**.

**11** Høyreklikk **Wireless Network Connection (Trådløs nettverkstilkobling)**, velg **Properties (Egenskaper)**, og klikk deretter kategorien **Wireless Networks (Trådløse nettverk)** på nytt.

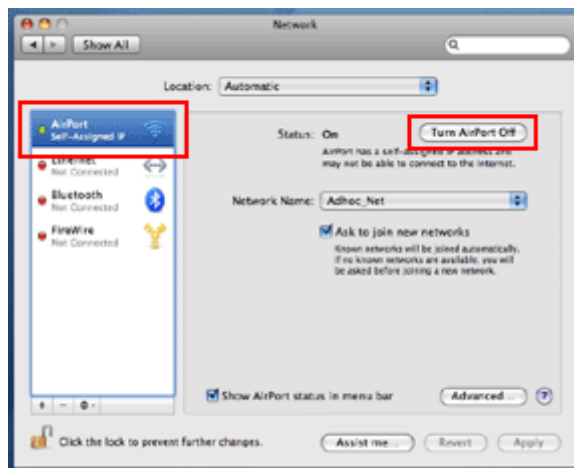
## Bruke produktet via nettverket

- 12 Kontroller at det er en blå sirkel rundt ikonet, og klikk deretter **OK**.



## For Mac OS X

- 1 Velg **System Preferences (Systemvalg)** på Apple-menyen.
- 2 Klikk ikonet **Network (Nettverk)**.
- 3 Velg **AirPort**, og klikk deretter **Turn AirPort On (Slå på AirPort)**.



- 4 Fra listen **Network Name (Nettverksnavn)** velger du **Create Network (Opprett nettverk)**.
- 5 Skriv inn et nettverksnavn, og merk deretter av for **Require Password (Krev passord)**.
- 6 Skriv inn et passord, og klikk deretter **OK**.
- 7 Klikk **Advanced (Avansert)**.

## Bruke produktet via nettverket

- 8 Klikk TCP/IP.
- 9 Merk av for **Using DHCP (Med DHCP)** på listen **Configure IPv4 (Konfigurer IPv4)**, og klikk deretter **OK**.
- 10 Klikk **Apply (Bruk)**.

## Tjenesten Epson Connect

Med Epson Connect kan du opprette en kobling mellom nettverksenheten (slik som smarttelefon, nettbrett, bærbar datamaskin og liknende) og et nettverkstilkoblet produkt. Du kan enkelt skrive ut fra hvor som helst, bruke nettverksskanning, bruke lagringstjenester for webområder og så videre.

Tilgjengelige tjenester og funksjoner for Epson Connect varierer avhengig av modellen.

Du kan bekrefte informasjon, slik som hvilke produkter som er kompatible med tjenestene, tilgjengelige funksjoner, statusen til fastvareoppdateringer og liknende, via portalområdet Epson Connect.

Du finner mer informasjon på webområdet for Epson Connect:  
<https://www.epsonconnect.com/> (portalområdet Epson Connect)  
<http://www.epsonconnect.eu/> (kun for Europa)

## Innebygd webside i produktet

### Web Config

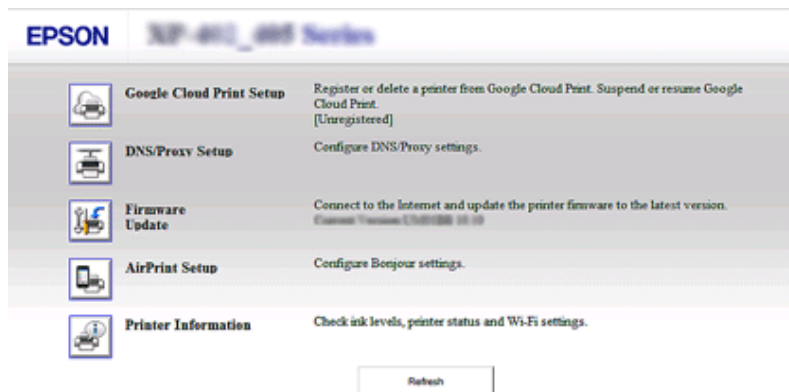
Produktet har en innebygd webside (Web Config). Hvis du åpner websiden med webleseren på en datamaskin eller digital enhet som er koblet til samme nettverk som produktet, kan du bekrefte produkt- eller nettverksstatusen og foreta innstillinger for nettverkstjenesten og liknende. Tilgjengelige funksjoner varierer avhengig av modellen.

- ☐ Bekrefte produktstatus  
Du kan bekrefte status for produktets blekkpatroner eller nettverkstilkobling.
- ☐ Oppdatere produktfastvare  
Det kan ha kommet nye funksjoner for produktet etter at det ble solgt. Vil du bruke de nye funksjonene, må du oppdatere produktets fastvare med den nyeste versjonen av fastvaren fra Epson.
- ☐ Foreta innstillinger for nettverkstjenester  
Hvis produktet støtter nettverkstjenester, slik som Epson Connect, AirPrint eller Google Cloud Print, kan du foreta eller endre innstillingene.

**Merk:**

Denne funksjonen er ikke tilgjengelig eller den er ikke aktivert på alle produkter.

## Bruke produktet via nettverket



## Få tilgang til Web Config

1

Skriv inn produktets IP-adresse i webleseren på en datamaskin eller digital enhet, og søk deretter etter produktet.

Inndataformatet for IPv4 er 'http://<produktets IP-adresse>' (uten < >)

Inndataformatet for IPv6 er 'http://[produktets IPv6-adresse]/' (med [ ])

### **Merk:**

Du kan også åpne Web Config med følgende metode.

Windows 8/7/Vista:

1. Velg **Desktop (Skrivebord)** > **Settings (Innstillinger)**-perlen > **Control Panel (Kontrollpanel)** og deretter **View devices and printers (Vis enheter og skrivere)** (for Windows 8).

Klikk **Start** > **Control Panel (Kontrollpanel)** > **Hardware and Sound (Maskinvare og lyd)** > **Devices and Printers (Enheter og skrivere)** (for Windows 7).

Klikk **Start** > **Control Panel (Kontrollpanel)** > **Hardware and Sound (Maskinvare og lyd)** > **Printers (Skrivere)** (for Windows Vista).

2. Høyreklikk produktikonet, og velg deretter **Properties (Egenskaper)**.

3. Velg kategorien **Web Services (Webtjenester)**, og klikk URL-adressen.

Mac OS X (10.6.x eller nyere):

1. Velg **System Preferences (Systemvalg)** > **Print & Scan (Utskrift og skanning)**.

2. Velg produktet, og klikk deretter **Options & Supplies (Valg og forbruksmaterieell)**.

3. Klikk **Show Printer Webpage (Vis webside for skriver)**.

iOS/Android:

1. Start Epson iPrint.

2. Tapp **Maintenance (Vedlikehold)** > **Printer Settings (Skriverinnstillinger)**.

2

Kontroller produktets status, og konfigurer innstillingene.

---

# Feilsøking

---

## Tips for å løse nettverksproblemer

Nettverksmiljøet, datamaskinen eller produktet kan forårsake nettverksproblemer. Du kan løse problemer ved å kontrollere og bekrefte nettverksstatusen ved hjelp av følgende metoder.

**Merk:**

Når det gjøres endringer i nettverksinnstillingene, tar det mellom 30 og 60 sekunder å gjenspeile endringene i oppsettet. (Tiden for endringene gjenspeiles varierer avhengig av innstillingsmetoden, den trådløse ruterer eller tilgangspunktet, og så videre.)

---

## Skrive ut kontrollrapport for nettverkstilkoblingen

Hvis du foretar endringer i nettverksinnstillingene, slik som å endre nettverksmiljøet, kan du kontrollere nettverkstilkoblingen og skrive ut en kontrollrapport for nettverkstilkoblingen.

Hvis nettverkstilkoblingen mislykkes, bruker du kontrollrapporten til å finne en løsning på problemet.

Du finner mer informasjon om hvordan du kontrollerer nettverkstilkoblingen og skriver ut kontrollrapporten i dokumentasjonen til produktet.

**Merk:**

Denne funksjonen er ikke tilgjengelig på produkter uten LCD-panel.

Klikk koblingen nedenfor hvis du vil ha informasjon om hvordan du bruker kontrollrapporten for nettverkstilkoblingen.

Denne funksjonen er ikke tilgjengelig eller den er ikke aktivert på alle produkter.



[html/\\_files/nwchk.htm](http://html/_files/nwchk.htm)

---

## Vise nettverksstatusen og skrive ut et nettverksstatusark

Du kan vise nettverksstatusen på LCD-panelet og skrive ut et nettverksstatusark. I nettverksstatusen kan du bekrefte informasjon, slik som tilkoblingsmetode, tilkoblingshastighet (overføringshastighet), IP-adresse, sikkerhetsmetode og Epson Connect-status.

Hvis produktet har LCD-panel, kan du vise forenklet statusinformasjon og skrive ut detaljert statusinformasjon. Denne funksjonen er ikke tilgjengelig på alle produkter.

Hvis produktet ikke har LCD-panel, kan du skrive ut detaljert statusinformasjon ved hjelp av knappene på kontrollpanelet.

Du finner mer informasjon om hvordan du viser nettverksstatusen og skriver ut nettverksstatusarket i dokumentasjonen til produktet.

## Deaktivere og åpne Wi-Fi-innstillingene

Nettverksproblemer kan løses ved å deaktivere eller åpne Wi-Fi-innstillingene og deretter foreta innstillingene på nytt.

Disse operasjonene varierer avhengig av modellen. Se i dokumentasjonen til produktet hvis du vil ha mer informasjon.

**Merk:**

*Før du deaktiverer eller åpner Wi-Fi-innstillingene, anbefales det at du først bekrefter og skriver ned SSIDen og passordet.*

### Deaktivere Wi-Fi-funksjonen:

Hvis produktet har LCD-panel, kan du deaktivere Wi-Fi-funksjonen ved hjelp av LCD-panelet.

Hvis produktet ikke har LCD-panel, kan du deaktivere Wi-Fi-funksjonen ved å koble til en Ethernet-kabel som er tilkoblet et aktivert nettverk.

Hvis produktet ikke har LCD-panel eller Ethernet-grensesnitt, kan du deaktivere Wi-Fi-funksjonen ved å åpne nettverksinnstillingene ved hjelp av knappene på kontrollpanelet.

**Merk:**

*Hvis produktet har Ethernet- og Wi-Fi-funksjon, blir Ethernet-funksjonen aktivert når Wi-Fi-funksjonen deaktiveres.*

### Åpne nettverksinnstillinger:

Hvis produktet har LCD-panel, kan du åpne nettverksinnstillingene ved hjelp av LCD-panelet.

Hvis produktet ikke har LCD-panel, kan du åpne nettverksinnstillingene ved hjelp av knappene på kontrollpanelet.

**Merk:**

*Hvis du åpner nettverksinnstillingene, åpnes også Epson Connect-innstillingene og innstillingene for tjenestene for nettverksutskrift fra andre selskaper.*

## Oppdatere produktfastvare

Nettverksproblemer kan løses ved å oppdatere produktfastvaren. Bekreft at du bruker den nyeste versjonen av produktfastvaren.

Bruk en webleser til å åpne en webside som er innebygd i produktet, og utfør deretter fastvareoppdateringen på hovedmenyen.

**Merk:**

*Denne funksjonen er ikke tilgjengelig eller den er ikke aktivert på alle produkter.*

Du finner mer informasjon om hvordan du åpner en webside som er innebygd i produktet under [“Innebygd webside i produktet” på side 21](#).

## Kontrollere kommunikasjonen med Ping-kommandoen

Hvis du ikke kan åpne websiden som er innebygd i produktet, hvis produktet ikke svarer selv om du har sendt en utskriftsjobb til det eller hvis det oppstår andre problemer, kan du bruke denne funksjonen til å bekrefte om det er opprettet kommunikasjon mellom datamaskinen og produktet.



## Feilsøking

Før du bruker Ping-kommandoen, må du bekrefte IP-adressene som er angitt på datamaskinen og produktet.

Du finner mer informasjon om bruk av datamaskinen under [“Ping-kommando”](#) på side 25.

### Ping-kommando

I TCP/IP-nettverksmiljøet bekrefter du IP-adressene som er angitt på datamaskinen og produktet, og undersøker om det er opprettet kommunikasjon mellom datamaskinen og produktet.

#### Bekreft i Windows 8/7/Vista/XP

- 1 Kontroller produktets IP-adresse.  
IP-adressen kan kontrolleres på nettverksstatusarket, kontrollrapporten eller LCD-skjermen.  
Vil du kontrollere den på et nettverksstatusark, kan du se [“Vise nettverksstatusen og skrive ut et nettverksstatusark”](#) på side 23.
- 2 For Windows 8: Velg **All apps (Alle apper)** og deretter **Command Prompt (Ledetekst)**.  
For Windows 7/Vista/XP: Klikk startknappen eller **start, All Programs (Alle programmer)** eller **Programs (Programmer), Accessories (Tilbehør)** og deretter **Command Prompt (Ledetekst)**.
- 3 Skriv inn ‘ping’, et mellomrom og ‘<produktets IP-adresse>’, og trykk deretter Enter.
- 4 Hvis kommunikasjon opprettes, vises **Reply from (Svar fra) <produktets IP-adresse>**.  
Hvis ingen kommunikasjon opprettes, vises **Destination host unreachable (Kan ikke nå målvert)** eller **Request timed out (Forespørselen ble tidsavbrutt)**. Kontroller enhetens nettverksinnstillingene på datamaskinen.

#### Bekreft i Mac OS X

- 1 Bekreft produktets IP-adresse.  
IP-adressen kan sjekkes på et nettverksstatusark. Se [“Vise nettverksstatusen og skrive ut et nettverksstatusark”](#) på side 23.
- 2 Dobbeltklikk **Macintosh HD, Applications (Programmer), Utilities (Verktøy)** og deretter **Network Utility**.
- 3 Klikk på **Ping**-boksen.
- 4 Angi produktets IP-adresse i feltet for nettverksadresse.
- 5 Klikk **Ping**.

6

Hvis kommunikasjon opprettes, kommer alle signaler tilbake og det vises **0% packet loss (0 % pakketap)**.

Hvis kommunikasjonen ikke opprettes, kommer det ingen signaler tilbake, og **100% packet loss (100 % pakketap)** vises. Kontroller enhetens nettverksinnstillingene på datamaskinen.

## Problemer med oppsett

### Koble til Wi-Fi

#### Finner ikke SSID

- ☐ **Er det mulig å koble til den trådløse ruterer / tilgangspunktet?**  
Bruk datamaskinen din eller andre enheter for å bekrefte om den kan kobles til trådløst.
- ☐ **Er produktet plassert langt unna tilgangspunktet eller er det en hindring mellom dem?**  
Flytt produktet nærmere tilgangspunktet eller fjern hindringen.
- ☐ **Er SSID-en (nettverksnavnet) skjult i henhold til innstillingene på tilgangspunktet?**  
Hvis tilgangspunktets usynlig-funksjon osv. er slått på for å skjule SSID, tast inn SSID på kontrollpanelet. Se [“Fra produktets kontrollpanel” på side 13](#).
- ☐ **Inneholder SSID-en (nettverksnavnet) andre tegn enn ASCII-tegn?**  
Kontroller om SSID-en (nettverksnavnet) inneholder andre tegn enn ASCII-tegn. Produktet kan ikke vise andre tegn enn ASCII-tegn.

#### Kan ikke koble til tilgangspunkt

- ☐ **Er produktet plassert langt unna tilgangspunktet eller er det en hindring mellom dem?**  
Flytt produktet nærmere tilgangspunktet eller fjern hindringen.
- ☐ **Er passordet riktig?**  
Passordet skiller mellom små og store bokstaver. Bekreft at angitt passord er riktig. Et passord kan også kalles “WEP-nøkkel”, “WPA-passfrase”, “forhåndsdelte nøkkel” og liknende, i henhold til hvilket tilgangspunkt eller sikkerhetssystem som brukes.
- ☐ **Er tilgangspunktet innstilt med begrenset tilgang?**  
Hvis tilgangspunktet (den trådløse ruterer osv.) er innstilt med begrenset tilgang, registrerer du produktets MAC-adresse eller IP-adresse på tilgangspunktet for å tillate kommunikasjon. Se i brukerhåndboken for tilgangspunktet hvis du vil vite mer.
- ☐ **Er anvendelige trådløse kanaler begrenset på den WLAN-utstyrte datamaskinen?**  
Anvendelige trådløse kanaler kan være begrenset på en datamaskin med trådløst utstyr. Se i brukerhåndboken for datamaskinen eller det trådløse kortet for å bekrefte anvendelige trådløse kanaler. Bekreft at de trådløse kanalene som er bekreftet ovenfor inkluderer kanaler innstilt på tilgangspunktet. Hvis ikke, endre tilgangspunktets trådløse kanaler.
- ☐ **Er nettverkskortet kompatibelt med standardene for dette produktet?**  
Det finnes ulike standarder, for eksempel 802.11a, 802.11b, 802.11g og 802.11n for Wi-Fi-enheter, og elektromagnetiske bølger for ulike frekvenser brukes også.

## Koble til Wi-Fi Direct

### Får ikke tilgang til Internett når produktet kobles til en datamaskin som har flere nettverksgrensesnitt ved hjelp av Wi-Fi Direct

☐ Er nettverkskortet som er koblet til Internett, angitt med lav prioritet?

Hvis du kobler en datamaskin til produktet via Wi-Fi Direct (tilgangspunktmodus) når det brukes en Internett-tilkobling med lav hastighet, får du kanskje ikke tilgang til Internett.

1

Vis skjermbildet Windows Network Connections (Nettverkstilkoblinger for Windows).

For Windows 8: Velg **Desktop (Skrivebord) > Settings (Innstillinger)**-perlen > **Control Panel (Kontrollpanel)**, og velg deretter **View network status and tasks (Vis nettverksstatus og -oppgaver) > Change adapter settings (Endre innstillinger for nettverkskort)**

For Windows 7: Klikk **Start > Control Panel (Kontrollpanel) > Network and Internet (Nettverk og Internett) > Network and Sharing Center (Nettverks- og delingssenter) > View network status and tasks (Vis nettverksstatus og -oppgaver) > Change adapter settings (Endre innstillinger for nettverkskort)**

For Windows Vista: Klikk **Start > Control Panel (Kontrollpanel) > Network and Internet (Nettverk og Internett) > Network and Sharing Center (Nettverks- og delingssenter) > View network status and tasks (Vis nettverksstatus og -oppgaver) > Manage network connections (Administrer nettverkstilkoblinger)**

For Windows XP: **Start > Control Panel (Kontrollpanel) > Network and Internet Connections (Nettverks- og Internett-tilkoblinger) > Network Connections (Nettverkstilkoblinger)**

2

Høyreklikk **Wireless Network Connection (Trådløs nettverkstilkobling) (DIRECT-xxxxxxx)**, og velg deretter **Properties (Egenskaper)**.

3

Velg **Internet Protocol Version 4 (TCP/IPv4)**, og klikk deretter **Properties (Egenskaper)**.

4

Klikk **Advanced (Avansert)**.

5

Fjern merket for **Automatic metric (Automatisk metrikk)**, skriv inn "100" i **Internet metric (Internett-metrikk)**, og klikk deretter **OK**.

**Merk:**

Hvis du fremdeles ikke kan koble til Internett, utfører du de samme handlingene fra trinn 3 for **Internet Protocol Version 6 (TCP/IPv6)**.

## Wi-Fi Direct frakobles plutselig

☐ Er Wi-Fi Direct-passordet (tilgangspunktmodus) blitt endret?

Slett tilkoblingsinnstillingene i "DIRECT-xxxxxxx" som er registrert på enheten, velg "DIRECT-xxxxxxx" på nytt, og angi deretter et nytt passord. Du finner mer informasjon om hvordan du sletter innstillinger i dokumentasjonen til enheten.

## Feilsøking

### ☐ Er produktets nettverksinnstillinger blitt endret?

Kontroller produktets nettverksinnstillinger. Tilkoblingsmetoden for nettverket kan ha blitt endret til en annen modus enn tilgangspunktmodus. Vil du endre tilkoblingsmetoden tilbake til tilgangspunktmodus fra en annen modus, åpner du produktets nettverksinnstillinger, og deretter kobler du enheten til produktet på nytt med Wi-Fi Direct. Du kan kontrollere produktets nettverksinnstillinger på produktets LCD-skjerm eller nettverksstatusarket.

---

## Koble til Ethernet

### Kan ikke koble til Ethernet

#### ☐ Er Wi-Fi Setup (Wi-Fi-konfigurering) satt til Disable (Deaktiver) på kontrollpanelet?

Hvis den står på **Aktiver**, kan det ikke opprettes kommunikasjon på et Ethernet-nettverk. Still den til **Deaktiver**.

#### ☐ Har datamaskinen flere enn ett nettverksgrensesnitt?

Skanneren kan kanskje ikke kommunisere med datamaskiner som har flere nettverksgrensesnitt. Vil du kommunisere med skanneren, deaktiverer du alle nettverksgrensesnittene på datamaskinen bortsett fra grensesnittet som er koblet til skanneren.

#### ☐ Virker huben, Ethernet-kabelen osv. som de skal på en Ethernet-nettverkstilkobling?

Kontroller at produktet er slått på og at forbindelses-LED-lyset for produkttilkoblet hubport lyser/blinker. Prøv følgende hvis forbindelses-LED-lyset er slukket.

1. Koble til en annen port.
2. Koble til en annen hub.
3. Erstatt Ethernet-kabelen.

#### ☐ Er produktets kommunikasjonsmodus den samme som på huben eller ruter?

Bekreft at produktets kommunikasjonsmodus samsvarer med huben eller ruter.

Se på tabellen nedenfor for å samsvare kommunikasjonsmodiene med produktet og huben/ruter. (Produktets standard kommunikasjonsmodus er Auto.)

Se i brukerhåndboken hvis du vil vite hvordan du bekrefter/angir kommunikasjonsmodusen for huben/ruter.

Du finner mer informasjon om kompatible kommunikasjonsmodi for produktet i brukerhåndboken.

## Feilsøking

		Innstillinger for hub/ruter						
		Auto	1000 Base-T Full Duplex	1000 Base-T Half Duplex	100 Base-TX Full Duplex	100 Base-TX Half Duplex	10Base-TX Full Duplex	10Base-TX Half Duplex
Produktinnstillinger	Auto	Ja	Ja	Ja	Nei	Ja	Nei	Ja
	100Base-TX Full Duplex	Nei	Nei	Nei	Ja	Nei	Nei	Nei
	100Base-TX Half Duplex	Ja	Nei	Nei	Nei	Ja	Nei	Nei
	10Base-TX Full Duplex	Nei	Nei	Nei	Nei	Nei	Ja	Nei
	10Base-TX Half Duplex	Ja	Nei	Nei	Nei	Nei	Nei	Ja

Ja: Aktiver Nei: Deaktiver

## Koble til Wi-Fi eller Ethernet

### Kan ikke koble til nettverk

- ❑ **Vises meldingen “The combination of IP address and subnet mask is invalid (Kombinasjonen av IP-adr. og nettverksmasker er ugyldig)”?**

Løsning 1: Hvis bredbåndsruteren (eller tilgangspunktet) bruker en DHCP-funksjon, angir du TCP/IP-innstillingen slik at produktet henter IP-adressen automatisk.

Løsning 2: Hvis du vil bruke produktets IP-adresse manuelt, kan du se trinnene nedenfor for å angi IP-adressen og nettverksmasken.

1. Kontroller IP-adressen for bredbåndsruteren (eller tilgangspunktet) som er koblet til datamaskinen. Se i brukerhåndboken for bredbåndsruteren (eller tilgangspunktet).

2. Alle IP-adresser er skrevet i segmenter med fire numeriske verdier. I det siste segmentet angir du en unik, numerisk verdi for produktet innenfor et område fra 1 til 254. (Når ruteren er en DHCP-server eller når det finnes en annen DHCP-server på nettverket, angir du en verdi som ikke er i konflikt med ID-adresseområdet som er tildelt av DHCP-serveren.)

Eksempel på innstilling:

IP-adresse for bredbåndsruteren: 192.168.1.1

Eksempel på innstilling på produktet: 192.168.1.3

For nettverksmasken angis vanligvis 255.255.255.0 for små nettverk, og alle enhetene på nettverket bruker denne verdien. Når det er angitt en gateway-verdi, bruker du samme verdi som IP-adressen for den trådløse ruteren.

- ❑ **Har datamaskinen flere enn ett nettverksgrensesnitt?**

Skanneren kan kanskje ikke kommunisere med datamaskiner som har flere nettverksgrensesnitt. Vil du kommunisere med skanneren, deaktiverer du alle nettverksgrensesnittene på datamaskinen bortsett fra grensesnittet som er koblet til skanneren.

- ❑ **Kan datamaskinen kommunisere med produktet ved bruk av TCP/IP?**

Bekreft at forbindelse er opprettet. Se [“Ping-kommando” på side 25](#).

- ❑ **Er IP-adressen korrekt innstilt i miljøet ditt når du bruker TCP/IP?**

Fabrikkinnstillingen er ikke tilgjengelig. Vil du bruke denne IP-adressen, sletter du den én gang og skriver inn den samme adressen på nytt. Endre produktets IP-adresse slik at den passer for miljøet ditt.

## IP-adressen endres

- ❑ **Er TCP/IP-innstillingen på kontrollpanelet angitt slik at den henter IP-adressen automatisk?**  
Hvis innstillingen er Auto, endres IP-adressen hver gang produktet slås på. Når du bruker Auto-innstillingen, fastsetter du rekkefølgen for aktivering eller så må produktet alltid være slått på. Auto-innstillingen er tilgjengelig når du angir produktporten ved hjelp av EpsonNet Print (i Windows) eller Bonjour-utskrift (i Mac OS X).

## Utskriftsproblemer

---

### Datamaskin som er koblet til Wi-Fi

#### Kan ikke utføre nettverksutskrift

- ❑ **Er innstillingene for nettverkstilkoblingen riktige?**  
Se [“Problemer med oppsett”](#) på side 26 hvis du vil vite mer om problemer med innstillinger for nettverkstilkobling.
- ❑ **Er produktet koblet riktig til tilgangspunktet (den trådløse ruterer osv.)?**  
Kontroller følgende hvis den er frakoblet.  
At tilgangspunktet (den trådløse ruterer osv.) er slått på.  
At Wi-Fi-innstillingene er de samme som på målets tilgangspunkt (den trådløse ruterer osv.).
- ❑ **Er trådløs kommunikasjon avbrutt eller frakoblet?**  
Start produktet på nytt hvis det er frakoblet. For mer informasjon om kontrollpanelet, se [“Fra produktets kontrollpanel”](#) på side 13.
- ❑ **Er funksjonen Privacy Separator (Personvernsskille) aktivert på tilgangspunktet (eller den trådløse ruterer)?**  
Hvis funksjonen Privacy Separator (Personvernsskille) er aktivert, kan du ikke skrive ut fra datamaskin, smarttelefon eller nettbrett via nettverket fordi denne funksjonen blokkerer kommunikasjon med disse enheten. Deaktiver funksjonen Privacy Separator (Personvernsskille) på tilgangspunktet (eller den trådløse ruterer). Du finner mer informasjon om hvordan du foretar eller kontrollerer innstillinger i håndboken til tilgangspunktet (eller den trådløse ruterer).

---

### Datamaskin som er koblet til Ethernet

#### Kan ikke utføre nettverksutskrift

- ❑ **Er trådløs kommunikasjon avbrutt eller frakoblet?**  
Start produktet på nytt hvis det er frakoblet. For mer informasjon om kontrollpanelet, se [“Fra produktets kontrollpanel”](#) på side 13.

#### Utskriften tar lang tid eller de siste dataene er avkuttet

- ❑ **Samsvarer kommunikasjonsmodiene (Full Duplex / Half Duplex) på produktet og den tilkoblede huben?**  
Produktets standard linjehastighet for kommunikasjonsmodus er Auto. Hvis hubens kommunikasjonsmodus er fastsatt, oppstår det et misforhold mellom kommunikasjonsmodiene for produktet og huben, og utskriftshastigheten blir ekstremt lav eller de siste dataene kuttet av på grunn av tidsavbrudd.

## Datamaskin som er koblet til Wi-Fi eller Ethernet

### Kan ikke stanse utskrift selv om utskriftsjobben ble avbrutt fra datamaskinen

☐ **Ble utskriftsjobben sendt fra en nettverksdatamaskin som kjører Mac OS X ( 10.5.x eller 10.6.x)?**

Du kan ikke stanse utskrifter fra datamaskinen hvis alle vilkårene nedenfor gjelder for miljøet.

- Produktet støtter AirPrint.
  - Utskriftsjobben ble sendt fra en tilkoblet nettverksdatamaskin som kjører Mac OS X (10.5.x eller 10.6.x).
  - I Bonjour-innstillingene for websiden som er innebygd i produktet, er Top Priority Protocol (Prioritert protokoll) angitt til IPP.
- I så fall trykker du Avbryt på produktets kontrollpanel for å stanse utskriften.

Foreta følgende innstillinger hvis du vil ha muligheten til å stanse utskriften via datamaskinen.

1. Åpne websiden som er innebygd i produktet. Se [“Innebygd webside i produktet” på side 21](#).
  2. Klikk **AirPrint Setup (Konfigurasjon for AirPrint)**.
  3. Velg **Port9100** på rullegardinmenyen Top Priority Protocol (Prioritert protokoll), og klikk deretter **OK**.
  4. Hvis Top Priority Protocol (Prioritert protokoll):Port9100 vises, klikker du **OK**.
  5. Lukk webleseren.
  6. Velg **System Preferences (Systemvalg)** på Apple-menyen.
  7. Klikk ikonet **Print & Fax (Utskrift og faks)**.
  8. Velg produktet du vil angi fra produktlisten, og klikk deretter - for å slette produktet.
  9. Klikk + under listen **Printers (Skrivere)**, og velg deretter produktet du vil angi fra listen over nettverksskrivere.
  10. Når produktnavnet vises i boksen Name (Navn), klikker du **Add (Legg til)**.
- Hvis du skriver ut fra produktet som er registrert på nytt, kan du stanse utskriften fra datamaskinen.

### Utskriften tar lang tid eller de siste dataene er avkuttet

☐ **Er skriverporten riktig konfigurert?**

Følg trinnene nedenfor for å kontrollere skriverporten (for Windows).

1. Velg **Desktop (Skrivebord) > Settings (Innstillinger)**-perlen > **Control Panel (Kontrollpanel)** og deretter **View devices and printers (Vis enheter og skrivere)** (for Windows 8).  
Klikk Start, **Control Panel (Kontrollpanel)**, **Hardware and Sound (Maskinvare og lyd)** og deretter **Devices and Printers (Enheter og skrivere)** (for Windows 7).  
Klikk Start, **Control Panel (Kontrollpanel)**, **Hardware and Sound (Maskinvare og lyd)** og deretter **Printers (Skrivere)** (for Windows Vista).  
Klikk Start, **Control Panel (Kontrollpanel)**, **Printers and Other Hardware (Skrivere og annen maskinvare)** og deretter **Printers and Faxes (Skrivere og telefakser)** (for Windows XP).
2. Høyreklikk produktikonet.
3. Velg **Printer properties (Skriveregenskaper)** (Windows 8/7) eller **Properties (Egenskaper)** (Windows Vista/XP).
4. Velg kategorien **Ports (Porter)**.
5. Kontroller at det er valgt riktig protokoll for produktet i kolonnen med beskrivelser.

## Smarttelefon eller nettbrett

### Selv om enheten sender en utskriftsjobb med flere sider via AirPrint, blir bare siste side skrevet ut

☐ **Kjører enheten iOS 4.x?**

AirPrint-kompatible skrivere støtter enheter som kjører iOS 5.x eller nyere. Kjør iOS 5.x eller nyere når du bruker AirPrint til å skrive ut. Skriveren kan ikke skrive ut normalt med iOS 4.x. Hvis du kjører iOS 4.x, må du oppgradere operativsystemet til iOS 5.x eller nyere. Gå til webområdet for Apple hvis du vil oppgradere operativsystemet.

# Problemer med skanning

## Koble til Wi-Fi eller Ethernet

### Kan ikke starte, stille inn eller skanne med EPSON Scan

- ☐ **Var tilkoblingstesten vellykket?**  
Hvis den mislyktes, bekreft at det ikke er problemer med nettverket.
- ☐ **Er IP-adressen riktig innstilt på datamaskinen?**  
Vil du vite mer om nettverksinnstillinger, for eksempel IP-adresse, kan du se [“Problemer med oppsett” på side 26](#).
- ☐ **Ble kommunikasjonen frakoblet?**  
Hvis kommunikasjonen ble frakoblet under oppstart av EPSON Scan, gå ut av EPSON Scan og start det på nytt etter en stund. Hvis EPSON Scan ikke kan starte på nytt, må du slå produktet av og på igjen, og deretter prøve på nytt.  
Kontroller **Timeout Setting (Innstilling for tidsavbrudd)** i **EPSON Scan Settings (Innstillinger for EPSON Scan)**. For mer informasjon, se hjelpeteksten for EPSON Scan.
- ☐ **Er brannmurfunksjonen aktivert i Windows XP eller nyere, eller i kommersielt tilgjengelig sikkerhetsprogramvare?**  
Hvis brannmurfunksjonen er aktivert, er det ikke sikkert søket fungerer i **EPSON Scan Settings (Innstillinger for EPSON Scan)**. Hvis dette er tilfelle, klikk **EPSON Scan Settings (Innstillinger for EPSON Scan) - Add (Legg til) - Enter address (Skriv inn adresse)**, og skriv inn IP-adressen direkte.
- ☐ **Skanner du store mengder i høy oppløsning?**  
Hvis store mengder skannes i høy oppløsning, kan det oppstå en kommunikasjonsfeil. Hvis skanningen ikke virket, reduser oppløsningen.

### Kan ikke bruke Scan to PC (WSD) (Skann til PC (WSD))

- ☐ **Er det koblet en WSD-kompatibel datamaskin til nettverket?**  
Funksjonen Scan to PC (WSD) (Skann til PC (WSD)) er bare tilgjengelig for datamaskiner med engelsk versjon av Windows 8/7/Vista. Kontroller at det er koblet en datamaskin som kjører engelsk versjon av Windows 8/7/Vista, til skanneren på samme nettverk.

# Problemer knyttet til operativsystemet

## Tabell for IPv4-/IPv6-funksjoner

Hvilke funksjoner som er tilgjengelige, varierer avhengig av datamaskinens operativsystem. Du finner flere detaljer i tabellen nedenfor.

	Funksjon	Windows				Mac
		8	7	Vista	XP	OS X
Kompatibel						



## Feilsøking

	IPv4	Ja	Ja	Ja	Ja	Ja
	IPv6	Ja	Ja	Ja	-	Ja
Skriverport						
	Standard TCP/IP-port	v4/v6	v4/v6	v4/v6	v4	-
	EpsonNet Print-port	v4	v4	v4	v4	-
	WSD-port	v4/v6	v4/v6	v4/v6	-	-
	Bonjour-utskrift	-	-	-	-	v4/v6
Skanning						
	EPSON Scan	v4	v4	v4	v4	v4
	Event Manager	v4	v4	v4	v4	v4
	WSD-skanning	v4/v6	v4/v6	v4/v6	-	-
Fildeling (minnekort, ekstern enhet)						
		v4	v4	v4	v4	v4
Sende/motta faks						
		v4	v4	v4	v4	v4

v4 = IPv4, v6 = IPv6

## Mac OS X

### Skriveren kommer ikke opp i Legg til skriver


☐ **Er skriverdriveren installert?**

Installer skriverdriveren. Vil du vite mer om installering av programvare, kan du se [“Mac OS X” på side 10](#).

☐ **Står nettverkstjenesten øverst på nettverkslisten?**

Hvis tjenester for både kablet og trådløst nettverk er aktivert på datamaskinen, kan det hende at skriveren ikke blir funnet.

I så fall følger du instruksjonene nedenfor for å plassere nettverkstjenesten du vil bruke, øverst på listen.

1. Åpne **System Preferences (Systemvalg) - Network (Nettverk)**.
2. Klikk ikonet  for å velge **Set Service Order (Angi tjenesterekkefølge)**.
3. Dra den typen nettverkstjeneste som du bruker oftest, til øverst på listen.
4. Klikk **OK**.
5. Klikk **Apply (Bruk)** for å bruke innstillingene.

☐ **Er nettverksinnstillingene konfigurert på datamaskinen?**

Innstillingene varierer i henhold til protokollen. Prøv følgende:

**EPSON TCP/IP:** Åpne **System Preferences (Systemvalg) - Network (Nettverk) - Advanced (Avansert) - TCP/IP**, og kontroller om adressene er angitt eller om riktig IP-adresse, som er en annen enn standardinnstillingen, er angitt i produktets nettverksgrensesnitt. Se [“Problemer med oppsett” på side 26](#).

## Kan ikke stanse utskrift selv om utskriftsjobben ble avbrutt fra datamaskinen

### ☐ Ble utskriftsjobben sendt fra en nettverksdatamaskin som kjører Mac OS X ( 10.5.x eller 10.6.x)?

Du kan ikke stanse utskrifter fra datamaskinen hvis alle vilkårene nedenfor gjelder for miljøet,.

- Skriveren støtter AirPrint.
- Utskriftsjobben ble sendt fra en tilkoblet nettverksdatamaskin som kjører Mac OS X (10.5.x eller 10.6.x).
- I Bonjour-innstillingene for websiden som er innebygd i skriveren, er Top Priority Protocol (Prioritert protokoll) angitt til **IPP**.

I så fall trykker du Avbryt på skriverens kontrollpanel for å stanse utskriften.

Foreta følgende innstillinger hvis du vil ha muligheten til å stanse utskriften via datamaskinen.

1. Åpne websiden som er innebygd i skriveren. Se [“Få tilgang til Web Config” på side 22](#).
2. Klikk **AirPrint Setup (Konfigurasjon for AirPrint)**.
3. Velg **Port9100** på rullegardinmenyen Top Priority Protocol (Prioritert protokoll), og klikk deretter **OK**.
4. Hvis Top Priority Protocol (Prioritert protokoll):Port9100 vises, klikker du **OK**.
5. Lukk webleseren.
6. Velg **System Preferences (Systemvalg)** på Apple-menyen.
7. Klikk ikonet **Print & Fax (Utskrift og faks)**.
8. Velg skriveren som du vil angi fra skriverlisten, og klikk deretter - for å slette skriveren.
9. Klikk + under listen **Printers (Skrivere)**, og velg deretter skriveren du vil angi fra listen over nettverksskrivere.
10. Når skrivernavnet vises i boksen Name (Navn), klikker du **Add (Legg til)**.

Hvis du skriver ut fra skriveren som er registrert på nytt, kan du stanse utskriften fra datamaskinen.

## Kan ikke skrive ut CD/DVD-etikett fra Epson-programmet

### ☐ Har du valgt et Epson-produkt navn på menyen Use (Bruk)?

Hvis du kobler produktet til nettverket ved hjelp av Bonjour-protokollen, velger du navnet på Epson-produktet på menyen **Use (Bruk)** i driveren. Ellers vil enkelte funksjoner i Epson-programmene ikke være tilgjengelige.

---

## iOS

### Selv om enheten sender en utskriftsjobb med flere sider via AirPrint, blir bare siste side skrevet ut

#### ☐ Kjører enheten iOS 4.x?

AirPrint-kompatible skrivere støtter enheter som kjører iOS 5.x eller nyere. Kjør iOS 5.x eller nyere når du bruker AirPrint til å skrive ut. Skriveren kan ikke skrive ut normalt med iOS 4.x. Hvis du kjører iOS 4.x, må du oppgradere operativsystemet til iOS 5.x eller nyere. Gå til webområdet for Apple hvis du vil oppgradere operativsystemet.

---

## Android

### Får ikke tilgang til Internett når produktet tilkobles ved hjelp av tilgangspunktmodusen Wi-Fi Direct

#### ☐ Bruker du en eldre versjon av Epson iPrint?

Når du skriver ut fra en Android-enhet som bruker tilgangspunktmodusen Wi-Fi Direct, skal du bruke den nyeste versjonen av Epson iPrint.

## Problemer med programvaren

### Det vises en dialogboks for oppringt forbindelse når du skriver ut med EpsonNet Print

☐ **Er Internett-tilkoblingen innstilt på oppringt forbindelse?**

Utskriften avsluttes vanligvis når du lukker denne dialogboksen, men meldingen vises hver gang du skriver ut etter oppstart av Windows. Koble til Internett med en LAN eller start et oppringt nettverk manuelt.

### Fjerne blokkering for Epson-programvare

☐ **Har du klikket knappen Keep Blocking (Fortsett blokkering) på Firewall (Brannmur)-skjermbildet?**

Hvis du har klikket **Keep Blocking (Fortsett blokkering)** på skjermbildet med sikkerhetsvarsling i Windows under eller etter installering av Epson-programvaren, følger du trinnene nedenfor for å fjerne blokkeringen for Epson-programvaren.

**1**

For Windows 8: Velg **Desktop (Skrivebord) > Settings (Innstillinger)**-perlen > **Control Panel (Kontrollpanel)** og deretter **System and Security (System og sikkerhet)**.

For Windows 7: Klikk **Start > Control Panel (Kontrollpanel)** og deretter **System and Security (System og sikkerhet)**.

For Windows Vista: Klikk **Start > Control Panel (Kontrollpanel)** og deretter **Security (Sikkerhet)**.

For Windows XP: Klikk **start > Control Panel (Kontrollpanel)** og deretter **Security Center (Sikkerhetssenter)**.

**2**

For Windows 8: Velg **Allow an app through Windows Firewall (Slipp en app gjennom Windows-brannmuren)**.

For Windows 7: Klikk **Allow a program through Windows Firewall (Slipp et program gjennom Windows-brannmuren)**.

For Windows Vista: Klikk **Allow a program through Windows Firewall (Slipp et program gjennom Windows-brannmuren)**.

For Windows XP: Klikk **Windows Firewall (Windows-brannmur)**.

**3**

For Windows 8: Velg **Change settings (Endre innstillinger)** og deretter **Allow another app (Tillat en annen app)**.

For Windows 7: Klikk **Allow another program (Tillat et annet program)**.

For Windows Vista: Klikk kategorien **Exceptions (Unntak)** og deretter **Add Program (Legg til program)**.

For Windows XP: Klikk kategorien **Exceptions (Unntak)** og deretter **Add Program (Legg til program)**.

***Merknad for brukere av Windows Vista:***

*Klikk **Change settings (Endre innstillinger)** hvis du ikke finner kategorien **Exceptions (Unntak)**.*

**4**

Velg Epson-programvaren fra listen, og velg deretter **Add (Legg til)** (for 8/7) eller **OK** (for Vista/XP).

**5**

Kontroller at det er merket av for Epson-programvaren i **Allowed apps and features (Tillatte apper og funksjoner)** (for 8), **Allowed programs and features (Tillatte programmer og funksjoner)** (for 7), **Programs or port (Program eller port)** (for Vista) eller **Programs and Services (Programmer og tjenester)** (for XP), og velg deretter **OK**.

## Andre problemer

---

### Produktet kan ikke sette opp eller kan plutselig ikke bruke nettverkstjenester

☐ **Er produktets rotsertifikat utløpt?**

Hvis produktets rotsertifikat er utløpt, vises det en melding i Web Config eller på produktets skjerm om at du må fornye rotsertifikatet. Bruk en webleser til å få tilgang til produktets Web Config fra datamaskinen eller smarttelefonen på samme nettverk som produktet, og oppdater deretter rotsertifikatet.

Du finner mer informasjon om hvordan du får tilgang til produktets Web Config under [“Få tilgang til Web Config”](#) på side 22.

---

# Opphavsrett og lisenser for nettverksfunksjoner

---

## Opphavsrett, varemerker og lisenser

Microsoft®, Windows® og Windows Vista® er registrerte varemerker for Microsoft Corporation.

Apple, Mac OS, Bonjour og Macintosh er varemerker for Apple Inc., som er registrert i USA og andre land. AirPrint er et varemerke for Apple Inc.

Android™ og Google Cloud Print™ er varemerker for Google Inc.

Wi-Fi®, Wi-Fi Alliance® og Wi-Fi Protected Access® (WPA) er registrerte varemerker for Wi-Fi Alliance. Wi-Fi Direct™, Wi-Fi Protected Setup™ og WPA2™ er varemerker for Wi-Fi Alliance.

Copyright 2014 Seiko Epson Corporation. Med enerett.

---

## Opphavsrett og lisens for Info-ZIP

This is version 2007-Mar-4 of the Info-ZIP license. The definitive version of this document should be available at <ftp://ftp.info-zip.org/pub/infozip/license.html> indefinitely and a copy at <http://www.info-zip.org/pub/infozip/license.html>.

Copyright © 1990-2007 Info-ZIP. All rights reserved.

For the purposes of this copyright and license, "Info-ZIP" is defined as the following set of individuals:

Mark Adler, John Bush, Karl Davis, Harald Denker, Jean-Michel Dubois, Jean-loup Gailly, Hunter Goatley, Ed Gordon, Ian Gorman, Chris Herborth, Dirk Haase, Greg Hartwig, Robert Heath, Jonathan Hudson, Paul Kienitz, David Kirschbaum, Johnny Lee, Onno van der Linden, Igor Mandrichenko, Steve P. Miller, Sergio Monesi, Keith Owens, George Petrov, Greg Roelofs, Kai Uwe Rommel, Steve Salisbury, Dave Smith, Steven M. Schweda, Christian Spieler, Cosmin Truta, Antoine Verheijen, Paul von Behren, Rich Wales, Mike White.

This software is provided "as is," without warranty of any kind, express or implied. In no event shall Info-ZIP or its contributors be held liable for any direct, indirect, incidental, special or consequential damages arising out of the use of or inability to use this software.

Permission is granted to anyone to use this software for any purpose, including commercial applications, and to alter it and redistribute it freely, subject to the above disclaimer and the following restrictions:

1. Redistributions of source code (in whole or in part) must retain the above copyright notice, definition, disclaimer, and this list of conditions.
2. Redistributions in binary form (compiled executables and libraries) must reproduce the above copyright notice, definition, disclaimer, and this list of conditions in documentation and/or other materials provided with the distribution. The sole exception to this condition is redistribution of a standard UnZipSFX binary (including SFXWiz) as part of a self-extracting archive; that is permitted without inclusion of this license, as long as the normal SFX banner has not been removed from the binary or disabled.

## Opphavsrett og lisenser for nettverksfunksjoner

3. Altered versions--including, but not limited to, ports to new operating systems, existing ports with new graphical interfaces, versions with modified or added functionality, and dynamic, shared, or static library versions not from Info-ZIP--must be plainly marked as such and must not be misrepresented as being the original source or, if binaries, compiled from the original source. Such altered versions also must not be misrepresented as being Info-ZIP releases--including, but not limited to, labeling of the altered versions with the names "Info-ZIP" (or any variation thereof, including, but not limited to, different capitalizations), "Pocket UnZip," "WiZ" or "MacZip" without the explicit permission of Info-ZIP. Such altered versions are further prohibited from misrepresentative use of the Zip-Bugs or Info-ZIP e-mail addresses or the Info-ZIP URL(s), such as to imply Info-ZIP will provide support for the altered versions.

4. Info-ZIP retains the right to use the names "Info-ZIP," "Zip," "UnZip," "UnZipSFX," "WiZ," "Pocket UnZip," "Pocket Zip," and "MacZip" for its own source and binary releases.

## PROGRAMVARELISENS FOR ÅPEN KILDEKODE

Dette skriverproduktet inkluderer programvare med åpen kildekode. Detaljert informasjon om programvarelisensen for åpen kildekode finnes i mappen Manual på programvareplaten.