

Guia de Rede

NPD5118-00 PT

Índice de Conteúdo

Introdução

Avisos.	3
Informações sobre este manual.	3
Atenção, Importante e Nota.	3
Versões dos sistemas operativos.	3
Informações básicas sobre a rede.	4
Rede Wi-Fi (sem fios).	4
Rede Ethernet (com fios).	6

Utilizar o produto através de uma rede

A partir de dispositivos de rede.	7
Windows.	7
Mac OS X.	9
Smartphone ou tablet.	11
A partir do painel de controlo do produto.	12
Assistente de configuração de Wi-Fi.	13
Wi-Fi Protected Setup (WPS).	13
Ligação directa.	14
Wi-Fi Direct.	14
Modo Ad Hoc.	16
Serviço Epson Connect.	20
Página Web incorporada no produto.	21
Web Config.	21
Acesso ao Web Config.	21

Resolução de problemas

Sugestões para a resolução de problemas de rede.	23
Impressão de um relatório de verificação da ligação em rede.	23
Visualização do estado da rede e impressão de uma folha de estado da rede.	23
Desactivação e inicialização das definições Wi- -Fi.	24
Actualização do firmware do produto.	24
Verificação da comunicação utilizando o comando Ping.	25
Problemas de Configuração.	26
Ligação a Wi-Fi.	26
Ligação a Wi-Fi Direct.	27
Ligação a Ethernet.	28
Ligação a Wi-Fi ou Ethernet.	29
Problemas de Impressão.	30
Computador ligado a Wi-Fi.	30
Computador ligado a Ethernet.	30
Computador ligado a Wi-Fi ou Ethernet.	31

Smartphone ou tablet.	32
Problemas de Digitalização.	32
Ligação a Wi-Fi ou Ethernet.	32
Problemas Específicos do Sistema Operativo.	33
Tabela de funções IPv4/IPv6.	33
Mac OS X.	34
iOS.	35
Android.	36
Problemas de Software.	36
Durante a impressão com o EpsonNet Print, aparece uma caixa de diálogo de marcação.	36
Desbloquear software Epson.	36
Outros problemas.	37
O produto não consegue configurar os serviços de rede ou deixou inesperadamente de conseguir utilizar os serviços de rede.	37

Direitos Reservados e Licenças para Funções de Rede

Direitos reservados, marcas comerciais e licenças.	38
Direitos reservados e licença Info-ZIP.	38
LICENÇA DE SOFTWARE DE FONTE ABERTA.	39

Introdução

Avisos

Informações sobre este manual

Este Guia de Rede é um manual comum para produtos equipados com funções de rede. É importante ter em conta os aspectos a seguir indicados durante a utilização deste manual.

- ❑ As funções e os dispositivos disponíveis, como o ecrã LCD, as funções de Wi-Fi/Ethernet e as funções de digitalização, podem variar consoante o produto.
- ❑ As capturas de ecrã do LCD e do software utilizadas neste manual são exemplos gerais. Os menus, os nomes dos botões e as capturas de ecrã podem variar consoante o produto.
- ❑ O conteúdo deste manual e as especificações do produto podem sofrer alterações sem aviso prévio.

Atenção, Importante e Nota

Seguem-se os símbolos e os significados das indicações Atenção, Importante e Nota deste manual.

**Atenção**

É necessário cumprir estas indicações para evitar ferimentos.

**Importante**

É necessário cumprir estas indicações para evitar danificar o equipamento.

Nota

Estas indicações contêm sugestões úteis e restrições relativas ao funcionamento do produto.

Versões dos sistemas operativos

Neste manual, utilizam-se as seguintes abreviaturas.

- ❑ Windows 8 refere-se a Windows 8 e a Windows 8 Pro.
- ❑ Windows 7 refere-se a Windows 7 Home Basic, Windows 7 Home Premium, Windows 7 Professional e Windows 7 Ultimate.
- ❑ Windows Vista refere-se a Windows Vista Home Basic Edition, Windows Vista Home Premium Edition, Windows Vista Business Edition, Windows Vista Enterprise Edition e Windows Vista Ultimate Edition.
- ❑ Windows XP refere-se a Windows XP Home Edition, Windows XP Professional x64 Edition e Windows XP Professional.

Introdução

❑ Mac OS X refere-se a Mac OS X 10.5.8, 10.6.x, 10.7.x, 10.8.x.

Informações básicas sobre a rede

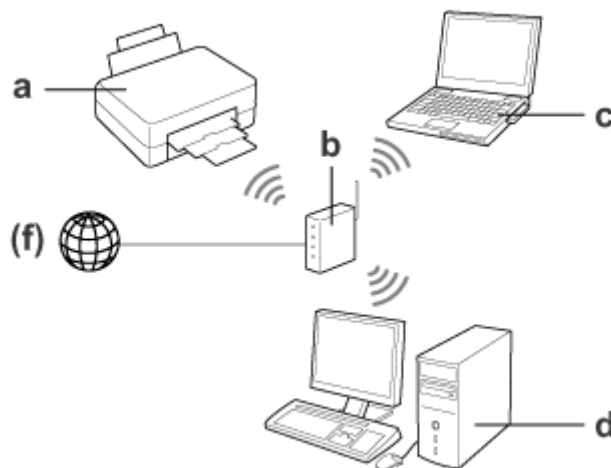
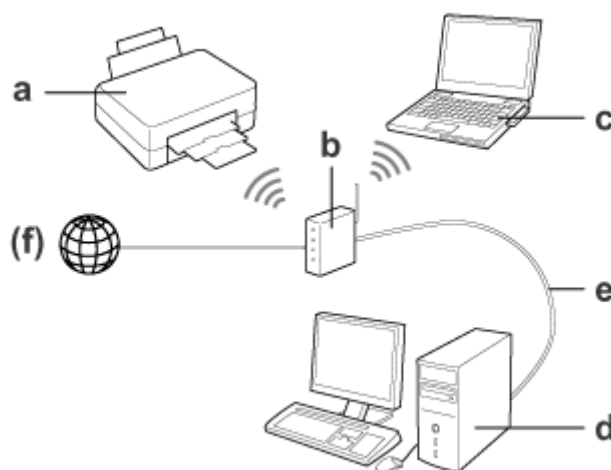
Segue-se a definição dos tipos de ligação de rede mencionados neste manual. Nem todos os tipos de ligação estão disponíveis em todos os produtos.

Rede Wi-Fi (sem fios)

Existem três tipos de ligação Wi-Fi: os modos Infra-estrut. (comunicação através de um router ou ponto de acesso), Wi-Fi Direct (comunicação directa com dispositivos sem utilizar um ponto de acesso) e Ad Hoc.

Modo Infra-estrut. (Para comunicar através do ponto de acesso)

No Modo Infra-estrut., os computadores sem fios e com fios comunicam através de um ponto de acesso (como um router sem fios) para enviar dados para a interface de rede.



Introdução

- a. Produto
- b. Router sem fios (ou ponto de acesso)
- c. Computador com interface Wi-Fi (integrada ou adicionada através de uma placa USB/PC, etc.)
- d. Computador com porta LAN ou interface Wi-Fi
- e. Cabo Ethernet (se ligar directamente o computador e o router sem fios)
- (f. Acesso à Internet)

Wi-Fi Direct (Para comunicar sem utilizar um ponto de acesso)

A utilização do produto num ambiente sem fios e sem um ponto de acesso implica uma ligação Wi-Fi Direct.

Se o produto tiver uma função Wi-Fi Direct, pode ligá-lo sem fios e sem utilizar um ponto de acesso.

Para mais informações, consulte [“Wi-Fi Direct” na página 14](#).



- a. Produto (função Wi-Fi Direct integrada)
- b. Computador (com uma interface Wi-Fi) ou um dispositivo Wi-Fi

Modo Ad Hoc (Para comunicar sem utilizar um ponto de acesso)

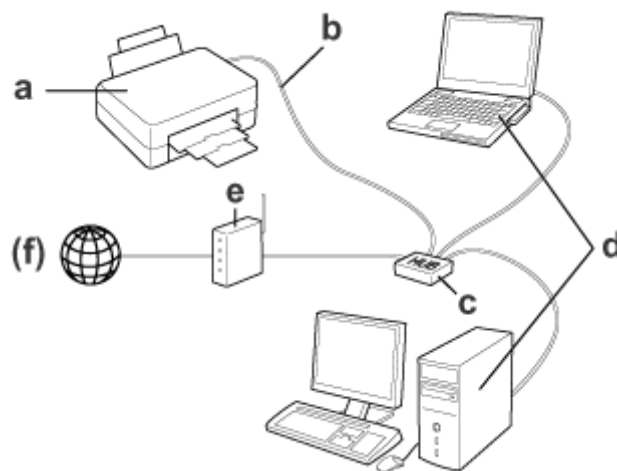
Para utilizar o produto num ambiente sem fios e sem um ponto de acesso (router sem fios, etc.), pode seleccionar, em alternativa, o modo Ad Hoc. Para mais informações, consulte [“Modo Ad Hoc” na página 16](#).



- a. Produto
- b. Computador com uma interface Wi-Fi (integrada ou adicionada através de uma placa USB/PC, etc.)

Rede Ethernet (com fios)

Para efectuar a ligação de uma rede com fios, ligue o hub/router ao produto utilizando o cabo Ethernet.



Hardware necessário para uma rede com fios

- a. Produto
- b. Cabo Ethernet
- c. Hub Ethernet
- d. Computador com porta LAN
- e. Router
- (f. Acesso à Internet)

Utilizar o produto através de uma rede

A partir de dispositivos de rede

Esta secção explica como utilizar o produto a partir de dispositivos de rede que funcionam com Windows, Mac OS X, iOS e Android. Segue-se uma descrição das definições de rede recomendadas para cada dispositivo.

- ☐ Windows: Utilize o disco do software ou o instalador disponível no sítio da Web da Epson.
- ☐ Mac OS X: Utilize o EpsonNet Printer Setup disponível no sítio da Web da Epson.
- ☐ iOS e Android: Utilize o painel de controlo do produto.

Consulte as secções seguintes para obter mais informações sobre cada sistema operativo.

Windows

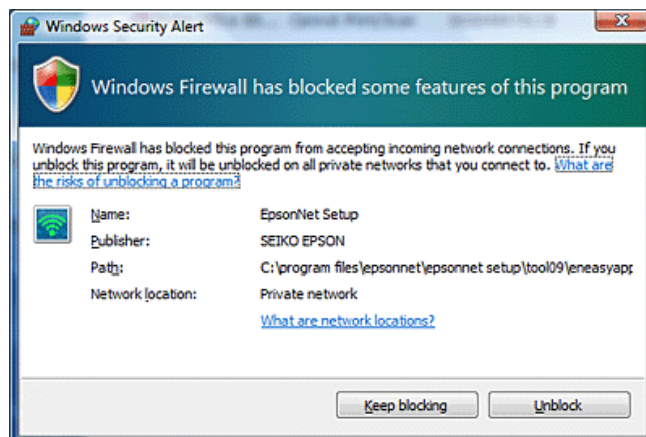
Configurar utilizando o disco do software do produto

Para utilizar o produto a partir de um computador com Windows, configure-o utilizando o disco do software do produto. Também pode recorrer ao disco do software se pretender utilizar o produto a partir de um segundo computador ou alterar a ligação USB do produto para uma ligação de rede.

Se o computador não tiver uma unidade de CD/DVD, pode transferir o instalador a partir do sítio Web da Epson para a sua região.

Nota:

- ☐ Antes de iniciar a configuração para um computador, verifique se os dispositivos de rede, como o router, adaptador sem fios ou hub, estão a funcionar correctamente e retire o cartão de memória do produto.
- ☐ Se o ecrã de alerta de segurança do seu sistema operativo ou da aplicação aparecer, clique em **Unblock (Desbloquear)** ou **Allow (Permitir)** para criar uma excepção da Firewall. Não clique em **Keep Blocking (Manter bloqueado)**, **Block (Bloquear)** ou num comando semelhante no ecrã do software de segurança disponível no mercado. Dependendo do software de segurança disponível no mercado utilizado, o procedimento referido pode não estabelecer uma ligação. Neste caso, feche temporariamente o software de segurança e, de seguida, utilize o software do produto.



Utilizar o produto através de uma rede

1 Ligue o produto e verifique se a sua ligação Wi-Fi/Ethernet está a funcionar normalmente.

2 Introduza o disco do software na unidade de CD-ROM/DVD.

Nota:

Se o ecrã de instalação não aparecer automaticamente no Windows, clique duas vezes no ícone do disco em **Computer (Computador)** (ou **My Computer (O meu computador)**) no menu de contexto **Mode (Modo)**.

3 Siga as instruções que aparecem no ecrã.

Configurar utilizando o WSD (no Windows 8/7/Vista)

O produto suporta Web Services on Devices (WSD). A função WSD é útil quando pretende adicionar um segundo computador à rede a que o produto está ligado ou configurar vários computadores em simultâneo.

Nota:

- ☐ Para configurar uma impressora/digitalizador com WSD, o computador e o produto têm de estar ligados à rede. Para mais informações sobre como configurar uma ligação de rede a partir do painel de controlo do produto, consulte [“A partir do painel de controlo do produto” na página 12](#).
- ☐ Tem de instalar o controlador antes de configurar a impressora ou o digitalizador com WSD.

1 Verifique se o produto está ligado.

Nota:

Uma vez que o Windows 8 instala automaticamente o controlador de WSD, pode ignorar os passos 2 a 5.

2 Para Windows 7: Clique em **Start (Iniciar)**, **Computer (Computador)** e, de seguida, em **Network (Rede)**.

Para Windows Vista: Clique em **Start (Iniciar)** e, de seguida, em **Network (Rede)**.

3 Clique com o botão direito do rato no ícone do produto e, de seguida, clique em **Install (Instalar)**.

Clique em **Continue (Continuar)** na caixa de diálogo **User Account Control (Controlo de Conta de Utilizador)**.

Nota:

- ☐ O ícone apresenta o nome do produto de rede (por ex., EPSONXXXXXX (nome do seu produto)). Pode confirmar o nome do produto no painel de controlo do produto ou numa folha de estado da rede. Para mais informações sobre como confirmar no painel de controlo ou como imprimir uma folha de teste da rede, consulte [“Visualização do estado da rede e impressão de uma folha de estado da rede” na página 23](#).
- ☐ Se **Uninstall (Desinstalar)** aparecer em vez de **Install (Instalar)**, clique uma vez em **Uninstall (Desinstalar)** e tente novamente (Windows 7 e Vista).

4 Clique em **Your devices are ready to use (Os seus dispositivos estão prontos para utilização)** (**Your device is ready to use (O seu dispositivo está pronto para utilização)**).

Utilizar o produto através de uma rede

5 Verifique o ecrã e clique em **Close (Fechar)**.

6 No Windows 8: Selecciono **Desktop (Ambiente de Trabalho)** > atalho **Definições > Control Panel (Painel de Controlo)** e, de seguida, **View devices and printers (Ver dispositivos e impressoras)**.

Para Windows 7: Clique em **Start (Iniciar)** e, de seguida, em **Devices and Printers (Dispositivos e Impressoras)**.

No Windows Vista: clique no botão **Start (Iniciar)** e, em seguida, **Network (Rede)**.

Nota para os utilizadores do Windows 8:

Siga os passos indicados se não conseguir encontrar o ícone do produto.

1. Selecciono **Add a device (Adicionar um dispositivo)**.
2. Selecciono o produto e, de seguida, a opção **Next (Seguinte)**.
3. Siga as instruções que aparecem no ecrã.

7 Verifique se foi adicionado um ícone com o nome do produto de rede (por ex., EPSONXXXXXX (nome do seu produto)).

Para imprimir utilizando WSD, seleccione o produto pelo nome do produto de rede.

Nota:

- ☐ Para utilizar a função de digitalização com o WSD, utilize **Windows Fax and Scan (Fax e Scan do Windows)** ou **Paint** no Windows Vista.
- ☐ O nome do digitalizador seleccionado com **Windows Fax and Scan (Fax e Scan do Windows)** ou **Paint** em Windows 8/7/Vista é o mesmo que o nome do produto de rede.
- ☐ Para digitalizar com software disponível no mercado, consulte o Guia do Utilizador fornecido com o software.

Mac OS X

No Mac OS X, transfira o software a partir do sítio Web da Epson.

Nota:

- ☐ Efectue os preparativos iniciais, como a introdução dos tinteiros e a definição do idioma, antes de iniciar a configuração da rede.
- ☐ Verifique se os dispositivos de rede, como o router, adaptador sem fios ou hub, estão a funcionar correctamente e retire os cartões de memória do produto antes de iniciar a configuração do computador.

Ligar o produto a uma rede

Siga os passos indicados para utilizar o produto a partir do computador.

1 Se pretender efectuar a ligação a uma rede Ethernet, ligue o produto a um hub utilizando um cabo LAN.

2 Transfira o EpsonNet Setup a partir da ligação seguinte. <http://support.epson.net/setupnavi/>

Utilizar o produto através de uma rede

- 3 Inicie o EpsonNet Setup. Siga as instruções que aparecem no ecrã para configurar a ligação de rede do produto.

Nota para os utilizadores do Mac OS X 10.5.x:

Antes de avançar para os passos seguintes, instale o controlador de impressão do produto a partir do sítio Web da Epson.

Para os utilizadores da Europa: <http://www.epson.eu/Support>

Para os utilizadores da Ásia e da Oceânia: <http://support.epson.net/>

- 4 Seleccione **System Preferences (Preferências do Sistema)** no menu Apple.
- 5 Clique no ícone **Print & Fax (Impressão e Fax)** (10.5.x, 10.6.x) ou **Print & Scan (Impressão e Digitalização)** (10.7.x ou posterior).
- 6 Clique em + na lista **Printers (Impressoras)**.
- 7 **No Mac OS X 10.5.x/10.6.x:** Seleccione o nome do produto que pretende ligar.
No Mac OS X 10.7.x ou posterior: Seleccione o nome do produto que pretende ligar e, de seguida, o nome do produto Epson no menu **Use (Utilizar)**.
- 8 Clique em **Add (Adicionar)**.

Nota para os utilizadores do Mac OS X 10.6.x ou posterior:

O controlador de impressão é automaticamente transferido pelo Apple Software Updater.

- 9 Certifique-se de que o produto está na lista **Printers (Impressoras)**.
Pode começar a utilizar o produto a partir do computador. Se o produto for uma impressora multifunções equipada com um digitalizador, siga os passos da secção seguinte para ligar o digitalizador a uma rede.

Ligar um digitalizador a uma rede

Siga os passos indicados para utilizar um digitalizador a partir de um computador através do EPSON Scan.

Nota:

Esta função não está disponível para todos os produtos ou pode não estar activada.

- 1 Transfira o “EPSON Software Updater” a partir da ligação seguinte.
<http://support.epson.net/dnavi/>
- 2 Inicie o “EPSON Software Updater”.
O software disponível é apresentado numa lista.
- 3 Seleccione **EPSON Scan** e clique em **Install (Instalar)**.
O Epson Scan é transferido e instalado.

Utilizar o produto através de uma rede

- 4 Clique duas vezes em **Macintosh HD**, **Applications (Aplicações)**, **Epson Software** e **EPSON Scan Settings (Definições EPSON Scan)**.

Nota:

*Se o digitalizador aparecer na lista, mas não puder ser seleccionado imediatamente depois de o ecrã **EPSON Scan Settings (Definições EPSON Scan)** aparecer, aguarde que a procura termine.*

- 5 Verifique se o digitalizador está seleccionado, seleccione **Network (Rede)** e clique em **Add (Adicionar)**.

- 6 Escreva o **Scanner Name (Nome do Digitalizador)** e aguarde que a procura termine.

- 7 Selecciono o endereço IP do digitalizador e clique em **OK**.

Nota:

*Se o endereço não aparecer, verifique a ligação e clique em **Retry (Repetir)** ou em **Enter address (Inserir endereço)** e introduza o endereço IP directamente. Introduzir o endereço IP directamente desactiva a função de procura automática do endereço IP.*

- 8 Selecciono o digitalizador e, de seguida, em **Test (Testar)**.

- 9 Verifique se a mensagem **The connection test was successful (O teste de conexão foi bem sucedido.)** e o nome do digitalizador aparecem e clique em **OK**.

Smartphone ou tablet

Siga os passos indicados para utilizar o produto a partir de um Smartphone ou tablet com iOS ou Android .

Nota:

- ☐ As funções a seguir indicadas não estão disponíveis para todos os produtos ou podem não estar activadas. Para mais informações sobre as funções disponíveis, consulte o [sítio Web da Epson para a sua região](#).
- ☐ Certifique-se de que o Smartphone ou tablet está ligado à rede antes de o ligar ao produto.
- ☐ Se pretender utilizar um produto que apenas possa ser ligado através da função Ethernet a um Smartphone ou tablet, ligue o produto ao router sem fios (ponto de acesso) utilizando um cabo LAN.

Utilizar o Epson iPrint

O Epson iPrint permite imprimir e digitalizar sem fios para o produto a partir de um Smartphone ou tablet (iOS/Android).

- 1 Configure o produto para impressão sem fios de acordo com as instruções do documento [Start Here \(Para Começar\)](#) e ligue manualmente o produto a uma rede Wi-Fi utilizando o painel de controlo. Para mais informações sobre a utilização do painel de controlo, consulte [“A partir do painel de controlo do produto” na página 12](#).

Utilizar o produto através de uma rede

- 2 Transfira o “Epson iPrint” a partir da App Store (iOS) ou do Google Play (Android) para o Smartphone ou tablet.
Pode também transferir o Epson iPrint a partir do seguinte sítio Web da Epson.



<http://ipr.to>

- 3 Inicie o Epson iPrint, procure o produto que pretende utilizar e configure-o.

Nota:

Para mais informações sobre as definições do Epson iPrint, consulte a ajuda fornecida com o Epson iPrint ou o sítio Web do portal Epson Connect.

<https://www.epsonconnect.com/> (sítio do portal Epson Connect)

<http://www.epsonconnect.eu/> (apenas para a Europa)

- 4 Imprima e digitalize utilizando o Smartphone ou tablet.

Utilizar o AirPrint

O AirPrint permite imprimir sem fios num produto com o AirPrint activado a partir de iPhone, iPad e iPod touch com a versão mais recente do iOS.

- 1 Configure o produto para impressão sem fios de acordo com as instruções do documento Start Here (Para Começar).
- 2 Ligue o dispositivo Apple à mesma rede sem fios que o produto estiver a utilizar.
- 3 Imprima a partir do iPad, iPhone ou iPod touch para o produto.

A partir do painel de controlo do produto

Siga os passos indicados para utilizar o produto a partir de dispositivos com o Wi-Fi activado que não sejam computadores, como um Smartphone, um tablet ou um televisor digital, ou para ligar a impressora a uma rede.

Nota:

- ☐ Efectue os preparativos iniciais, como a introdução dos tinteiros e a definição do idioma, antes de iniciar a configuração da rede.
- ☐ Certifique-se de que a sua rede Wi-Fi está activada antes de efectuar a ligação ao produto.

Assistente de configuração de Wi-Fi

Se o produto possuir um ecrã LCD, pode utilizar o Assistente Conf. Wi-Fi para simplificar a configuração manual. Pode efectuar a configuração introduzindo o SSID e a palavra-passe da rede Wi-Fi no ecrã LCD do produto. Esta função não está disponível em produtos sem ecrã LCD.

Nota:

- ☐ Esta definição não está disponível para todos os produtos ou pode não estar activada.
- ☐ Verifique o SSID e a palavra-passe da rede, pois são necessários durante a configuração da Wi-Fi. Se não souber o SSID e a palavra-passe, informe-se junto do seu administrador de rede.

Para mais informações sobre a configuração de uma ligação Wi-Fi com o Assistente Conf. Wi-Fi, clique na ligação seguinte. Esta função não está disponível para todos os produtos ou pode não estar activada.



html/wizard.htm

Wi-Fi Protected Setup (WPS)

Existem dois tipos de Wi-Fi Protected Setup (WPS); o método de tecla WPS e o método de código PIN WPS. Estes métodos estão disponíveis em produtos sem ecrã LCD.

Nota:

- ☐ Esta definição não está disponível para todos os produtos ou pode não estar activada.
- ☐ Antes de ligar o produto à rede, certifique-se de que os pontos de acesso suportam a função WPS.
- ☐ Se o ponto de acesso (router sem fios) não for detectado no espaço de aproximadamente dois minutos, é apresentada uma mensagem de erro. Neste caso, verifique se o ponto de acesso está a funcionar e, a seguir, volte a efectuar as definições WPS a partir do início.
- ☐ Para obter mais informações acerca da função WPS do ponto de acesso ou sobre a resolução de problemas, consulte o guia do utilizador do ponto de acesso.

Tecla WPS

Pode efectuar a configuração premindo a tecla WPS de um router sem fios (ponto de acesso). Utilize este método se já tiver ligado outros dispositivos com o Wi-Fi activado utilizando a WPS.

Para mais informações sobre como configurar uma ligação Wi-Fi utilizando a WPS, clique na ligação seguinte. Esta função não está disponível para todos os produtos ou pode não estar activada.



html/wps_b.htm

Código PIN WPS

Pode efectuar a configuração introduzindo oito números num router sem fios (ponto de acesso). Os oito números são apresentados no ecrã LCD do produto ou impressos na folha de estado da rede do produto.

Para mais informações sobre como configurar uma ligação Wi-Fi utilizando a WPS, clique na ligação seguinte. Esta função não está disponível para todos os produtos ou pode não estar activada.



html/wps_p.htm

Ligação directa

Pode ligar um produto directamente a um computador, Smartphone ou tablet sem um router sem fios (ponto de acesso). Estão disponíveis os métodos a seguir indicados, que variam consoante o produto e o dispositivo.

Ligação Wi-Fi Direct: Pode efectuar a ligação directa ao produto utilizando um dispositivo compatível com Wi-Fi Direct. Mesmo que o dispositivo utilizado não suporte Wi-Fi Direct, pode ligar o produto ao dispositivo utilizando o produto como um ponto de acesso. Esta ligação utiliza o método de segurança WPA2-PSK(AES), idêntico ao do modo de infra-estrutura.

[“Wi-Fi Direct” na página 14](#)

Ligação Ad Hoc: Pode efectuar a ligação directa ao produto utilizando dispositivos compatíveis com Ad Hoc. Esta ligação utiliza apenas o método de segurança WEP.

[“Modo Ad Hoc” na página 16](#)

Nota:

- ☐ Esta função não está disponível em todos os produtos ou pode não estar activada.
- ☐ Os computadores com Windows podem configurar uma ligação directa utilizando o instalador fornecido no disco do software. Se o produto suportar Wi-Fi Direct, o produto efectua a ligação utilizando Wi-Fi Direct.

Wi-Fi Direct

É seleccionado automaticamente um dos modos a seguir indicados em função do ambiente de rede do produto.

Modo de ponto de acesso: Se o produto não estiver ligado a qualquer rede sem fios disponível, entra no modo de ponto de acesso e efectua a ligação ao dispositivo utilizando outro dispositivo com uma função Wi-Fi. No modo de ponto de acesso, o produto funciona como um ponto de acesso.

Modo par-a-par: Se o produto já estiver ligado a uma rede sem fios disponível, entra no modo par-a-par e efectua depois a ligação ao dispositivo. O produto efectua uma ligação a um dispositivo no modo par-a-par se o dispositivo for compatível com Wi-Fi. Se o produto não suportar Wi-Fi Direct, efectua a ligação utilizando este modo, mas é necessário introduzir uma palavra-passe.

Nota:

- ☐ Ao utilizar o Web Config, pode limitar as ligações em modo par-a-par apenas a dispositivos compatíveis com Wi-Fi Direct.
Para mais informações sobre como efectuar as definições do Web Config, consulte [“Página Web incorporada no produto” na página 21](#) ou a documentação do produto.
- ☐ Esta função não está disponível em todos os produtos ou pode não estar activada.
- ☐ Se o produto estiver a funcionar no modo Ad Hoc, não pode utilizar Wi-Fi Direct.
- ☐ A ligação directa utilizando a função Wi-Fi Direct do Windows não é suportada.

Os modos são seleccionados automaticamente de acordo com o ambiente de rede do produto. Para mais informações sobre a utilização de Wi-Fi Direct, clique na ligação seguinte. Esta função não está disponível em todos os produtos.



html/wifid.htm

Utilizar o produto através de uma rede

Modo de ponto de acesso

Quando o produto estiver a funcionar em modo de ponto de acesso (modo AP simples), é apresentado no ecrã do produto o ícone do modo de ponto de acesso em Wi-Fi Direct. A forma e a localização do ícone variam consoante o modelo. Para mais informações, consulte a ajuda que aparece no ecrã ou a documentação do produto.

As especificações da ligação são as seguintes:

- ☐ Número de ligações simultâneas: 4
- ☐ Segurança: WPA2-PSK (AES)
- ☐ Norma: 802.11g

Nota:

- ☐ O modo de ponto de acesso não fornece uma função de comunicação entre os dispositivos que estão ligados ao produto utilizando esta função.
- ☐ Se pretender libertar o modo de ponto de acesso, desactive Wi-Fi ou Wi-Fi Direct no painel de controlo do produto.
- ☐ Se não conseguir efectuar a ligação ao produto por ter sido ultrapassado o número máximo de dispositivos que podem ser ligados, desligue um dos dispositivos do SSID do produto (DIRECT-xxxxxxx). Se não souber quais os dispositivos que estão ligados num determinado momento, pode desligar todos os dispositivos do produto alterando a palavra-passe a partir do painel de controlo do produto. Importa notar que perde a ligação a todos os dispositivos. Para voltar a ligar um dispositivo que tenha desligado seguindo este procedimento, efectue novamente as definições de rede.
- ☐ É possível que um computador que tenha o sistema operativo Windows actualizado não fique ligado.

Modo par-a-par

Quando o produto estiver a funcionar em modo par-a-par (modo Wi-Fi), é apresentado no ecrã do produto o ícone do modo par-a-par em Wi-Fi Direct. A forma e a localização do ícone variam consoante o modelo. Para mais informações, consulte a ajuda que aparece no ecrã ou a documentação do produto.

As especificações da ligação são as seguintes:

- ☐ Número de ligações simultâneas: 1
- ☐ Segurança: WPA2-PSK (AES)
- ☐ Norma: 802.11g

Nota:

- ☐ Enquanto estiver ligada uma rede utilizando o modo par-a-par, as outras ligações de rede estão desligadas. Consequentemente, o Epson Connect e as outras funções de acesso ao produto através da Internet estão também desactivadas.
- ☐ Quando o produto estiver ligado no modo par-a-par, a actualização do firmware do produto não estará disponível.
- ☐ Se pretender libertar a ligação, desligue o produto do dispositivo. O produto volta a efectuar a ligação à rede anterior.

Utilizar o produto através de uma rede

Modo Ad Hoc

No Modo Ad Hoc, o produto e o computador comunicam sem fios e sem a utilização de um ponto de acesso. Primeiro, configure as definições Ad Hoc (SSID) do computador para efectuar a ligação através do modo Ad Hoc.

No Windows:

Introduza o disco do software do produto no computador e siga as instruções que aparecem no ecrã.

[“Windows” na página 7.](#)

No Mac OS X:

Efectue as definições de rede utilizando o EpsonNet Setup.

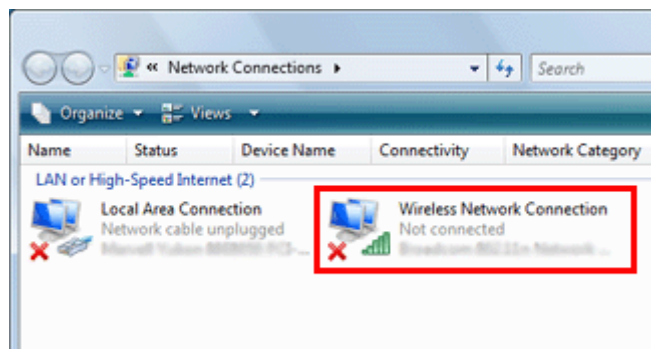
[“Mac OS X” na página 9](#)

Nota:

- ❑ *Mesmo que exista uma ligação Wi-Fi, o produto e o computador podem não conseguir comunicar no seu ambiente. Deve mesmo assim conseguir configurar uma ligação Ad Hoc. Trata-se de uma ligação directa entre o produto e o computador. Deste modo, só será possível ligar um computador pessoal. Os outros computadores não conseguirão efectuar uma ligação Wi-Fi ao produto.*
- ❑ *O procedimento da configuração Ad Hoc por computador depende do sistema operativo, do computador e do fabricante dos seus dispositivos sem fios. Para mais informações, consulte a documentação dos dispositivos sem fios ou contacte o serviço de apoio ao cliente do fabricante. A secção seguinte descreve a configuração das definições padrão do Windows 7, Vista, XP ou Mac OS X.*

No Windows 7/Vista

- 1** Seleccione **Start (Iniciar) > Control Panel (Painel de Controlo) > View network status and tasks (Ver estado e tarefas da rede)**.
- 2** Clique em **Change adapter settings (Alterar definições do adaptador)** (no 7) ou **Manage network connections (Gerir ligações de rede)** (no Vista).
- 3** Clique duas vezes no ícone de **Wireless Network Connection (Ligação de rede sem fios)**.



- 4** No **Windows 7**: clique em **Open Network and Sharing Center (Abrir Centro de Rede e de Partilha)** e clique em **Set up a new connection or network (Configurar uma nova ligação ou rede)**.

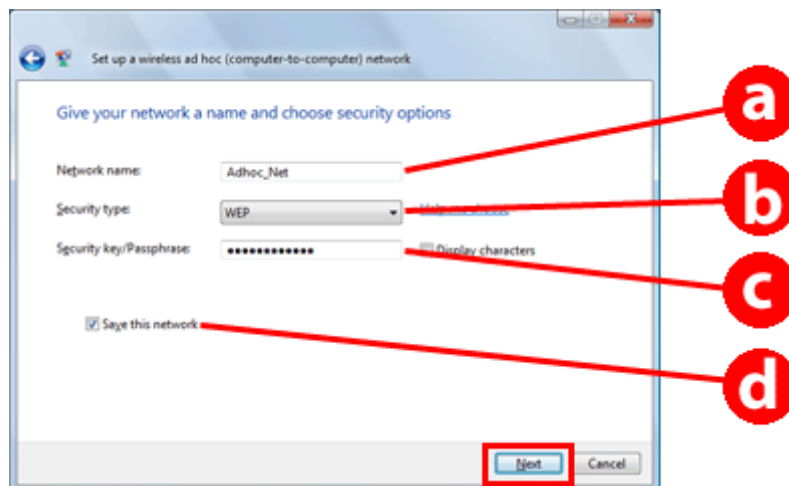
No **Windows Vista**: clique em **Set up a connection or network (Configurar uma ligação ou rede)**.

- 5** Seleccione **Set up a wireless ad hoc (computer-to-computer) network (Configurar uma rede ad hoc sem fios (computador-a-computador))** e clique em **Next (Seguinte)**.

Utilizar o produto através de uma rede

6 Clique em **Next (Seguinte)**.

7 Consulte a tabela seguinte para efectuar as suas definições e clique em **Next (Seguinte)**.



a	Network name (Nome de rede) (SSID): introduza um nome utilizando um dos caracteres seguintes. 0123456789 !"#\$%&'()*+,-./:; ABCDEFGHIJKLMNOPQRSTUVWXYZ abcdefghijklmnopqrstuvwxyz [\]^_`{ }~<=>?@
b	Security type (Tipo de segurança): seleccione WEP.
c	Security key (Chave de segurança): introduza uma palavra utilizando 5 ou 13 caracteres ASCII (ex., epon) ou 10 ou 26 caracteres hexadecimais.
d	(Windows 7/Vista) Save this network (Guardar esta rede): seleccione esta caixa de verificação.

8 Clique em **Close (Fechar)**.

9 Clique duas vezes no ícone de **Wireless Network Connection (Ligação de rede sem fios)**.

10 Certifique-se de que a ligação Ad Hoc foi registada e clique no **local apropriado do ambiente de trabalho** (no 7) ou em **Cancel (Cancelar)** (no Vista).

Nota:

Se o botão **Connect (Ligar)** for apresentado quando seleccionar o nome da rede (SSID), clique em **Connect (Ligar)**.

No Windows XP

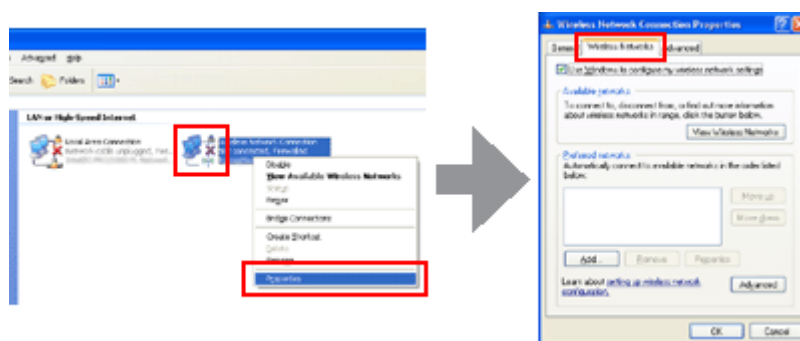
1 Seleccione **Start (Iniciar) > Control Panel (Painel de Controlo) > Network and Internet Connections (Ligações de rede e da Internet)**.

Utilizar o produto através de uma rede

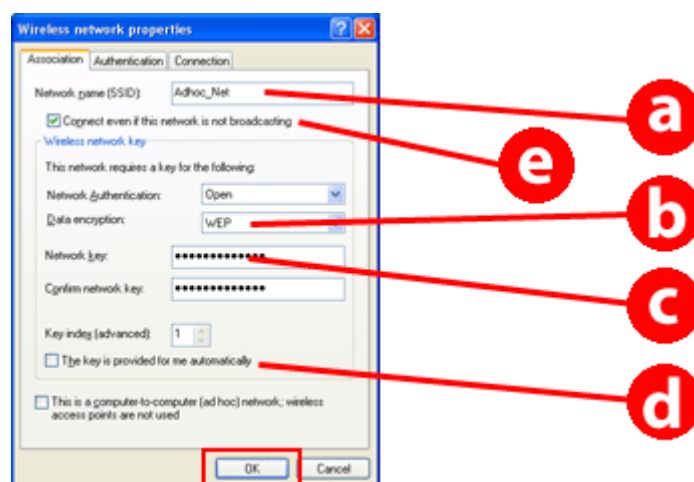
- 2 Clique em **Network Connections (Ligações de rede)**.
- 3 Clique com o botão direito do rato em **Wireless Network Connection (Ligação de rede sem fios)**, seleccione **Properties (Propriedades)** e clique no separador **Wireless Networks (Redes sem fios)**.

Nota:

Se estiver a utilizar um utilitário fornecido com o dispositivo sem fios, o separador **Wireless Networks (Redes sem fios)** pode não ser apresentado. Para mais informações, consulte a documentação fornecida com o dispositivo sem fios.



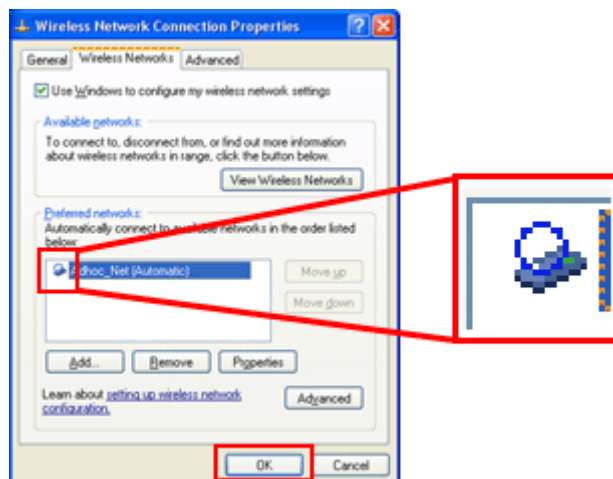
- 4 Seleccione **Use Windows to configure my wireless network settings (Utilizar o Windows para configurar as definições da rede sem fios)** e clique em **Advanced (Avançadas)**.
- 5 Seleccione **Computer-to-computer (ad hoc) networks only (Apenas redes (ad hoc) de computador-a-computador)**.
- 6 Desactive a opção **Automatically connect to non-preferred networks (Ligar automaticamente a redes não preferenciais)** e clique em **Close (Fechar)**.
- 7 Clique em **Add (Adicionar)**.
- 8 Consulte a tabela seguinte para efectuar as suas definições e clique em **OK**.



Utilizar o produto através de uma rede

a	Network name (Nome de rede) (SSID): introduza um nome utilizando um dos caracteres seguintes. 0123456789 !"#\$%&'()*+,-./:; ABCDEFGHIJKLMNOPQRSTUVWXYZ abcdefghijklmnopqrstuvwxyz [\]^_`{ }~<=>?@
b	Security type (Tipo de segurança): seleccione WEP.
c	Security key (Chave de segurança): introduza uma palavra utilizando 5 ou 13 caracteres ASCII (ex., Epson) ou 10 ou 26 caracteres hexadecimais.
d	(Windows XP) The key is provided for me automatically (A chave é-me fornecida automaticamente): desactive esta caixa para introduzir a chave de segurança.
e	(Windows XP SP3) Connect even if this network is not broadcasting (Ligar mesmo que a rede não esteja a difundir): seleccione esta caixa de verificação.

- 9 Clique no separador **Connection (Ligação)**.
- 10 Seleccione **Connect when this network is in range (Ligar quando esta rede estiver ao alcance)** e clique em **OK**.
- 11 Clique com o botão direito do rato em **Wireless Network Connection (Ligação de rede sem fios)**, seleccione **Properties (Propriedades)** e clique novamente no separador **Wireless Networks (Redes sem fios)**.
- 12 Certifique-se de que o ícone possui um círculo azul e clique em **OK**.

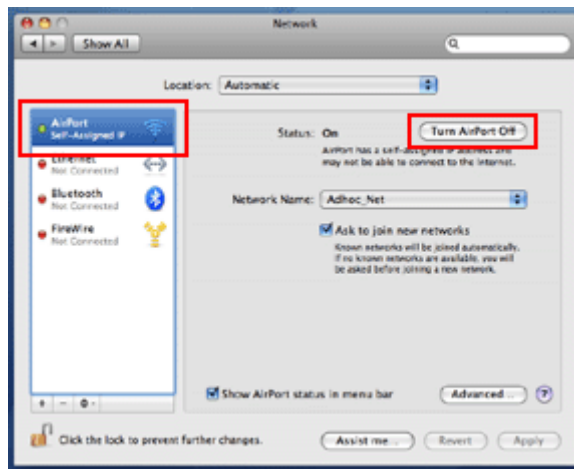


No Mac OS X

- 1 Seleccione **System Preferences (Preferências do Sistema)** no menu Apple.
- 2 Clique no ícone **Network (Rede)**.

Utilizar o produto através de uma rede

- 3 Seleccione **AirPort** e clique em **Turn AirPort On (Ligar AirPort)**.



- 4 Na lista **Network Name (Nome de rede)**, seleccione **Create Network (Criar rede)**.
- 5 Introduza o nome da rede e seleccione a caixa de verificação **Require Password (Requer palavra-passe)**.
- 6 Introduza a palavra-passe e clique em **OK**.
- 7 Clique em **Advanced (Avançadas)**.
- 8 Clique em **TCP/IP**.
- 9 Seleccione **Using DHCP (Utilizar DHCP)** na lista **Configure IPv4 (Configurar IPv4)** e clique em **OK**.
- 10 Clique em **Apply (Aplicar)**.

Serviço Epson Connect

O Epson Connect permite criar uma ligação entre um dispositivo de rede (como um Smartphone, computador tablet, computador portátil, etc.) e um produto ligado em rede. Pode imprimir facilmente em qualquer parte, utilizar a digitalização em rede, utilizar um serviço de armazenamento num sítio Web, entre outros.

Os serviços e as funções do Epson Connect disponíveis variam consoante o modelo.

Pode confirmar informações como, por exemplo, os produtos que são compatíveis com os serviços, as funções disponíveis, o estado das actualizações do firmware, etc., no sítio Web do Epson Connect.

Para mais informações, visite o sítio Web do Epson Connect:

<https://www.epsonconnect.com/> (sítio do portal Epson Connect)

<http://www.epsonconnect.eu/> (apenas para a Europa)

Página Web incorporada no produto

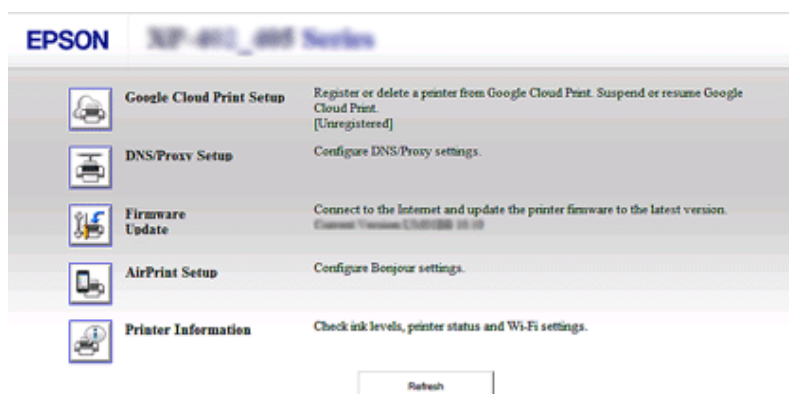
Web Config

O produto possui uma página Web incorporada (Web Config). Acedendo ao Web Config através de um browser Web de um computador ou dispositivo digital ligado à mesma rede que o produto, pode confirmar o estado do produto ou da rede e efectuar definições no serviço de rede, etc. As funções disponíveis variam consoante o modelo.

- ☐ **Confirmação do estado do produto**
Pode confirmar o estado dos tinteiros do produto ou o estado de ligação da rede.
- ☐ **Actualização do firmware do produto**
Podem ficar disponíveis novas funções para o produto depois de o comprar. Para utilizar as novas funções, necessita de actualizar o firmware do produto para a versão mais recente do firmware fornecido pela Epson.
- ☐ **Definições do serviço de rede**
Se o produto suportar serviços de rede, como o Epson Connect, AirPrint ou Google Cloud Print, pode efectuar ou alterar as definições.

Nota:

Esta função não está disponível para todos os produtos ou pode não estar activada.



Acesso ao Web Config

- 1** Introduza o endereço IP do produto num browser Web de um computador ou dispositivo digital e procure o produto.

O formato de entrada para o IPv4 é 'http://<endereço IP do produto>'. (sem < >)

O formato de entrada para o IPv6 é 'http://[endereço IPv6 do produto]/' (com [])

Utilizar o produto através de uma rede

Nota:

Pode também abrir o Web Config utilizando o método seguinte.

Windows 8/7/Vista:

1. Seleccione **Desktop (Ambiente de Trabalho)** > **Settings (Definições)** (atalho) > **Control Panel (Painel de Controlo)** e, de seguida, **View devices and printers (Ver dispositivos e impressoras)** (no Windows 8).
Clique em **start (iniciar)** > **Control Panel (Painel de Controlo)** > **Hardware and Sound (Hardware e som)** > **Devices and Printers (Dispositivos e Impressoras)** (no Windows 7).
Clique em **start (iniciar)** > **Control Panel (Painel de Controlo)** > **Hardware and Sound (Hardware e som)** > **Printers (Impressoras)** (no Windows Vista).
2. Clique com o botão direito do rato no ícone do produto e seleccione **Properties (Propriedades)**.
3. Seleccione o separador **Web Services** e clique no URL.

Mac OS X (10.6.x ou posterior):

1. Seleccione **System Preferences (Preferências do Sistema)** > **Print & Scan (Impressão e Digitalização)**.
2. Seleccione o produto e clique em **Options & Supplies (Opções e acessórios)**.
3. Clique em **Show Printer Webpage (Mostrar Página Web da Impressora)**.

iOS/Android:

1. Inicie o Epson iPrint.
2. Toque em **Maintenance (Manutenção)** > **Printer Settings (Definições da impressora)**.

2

Verifique o estado do produto e configure as definições.

Resolução de problemas

Sugestões para a resolução de problemas de rede

Os problemas de rede podem ser causados pelo ambiente de rede, pelo computador e pelo produto. Para ajudar a resolver problemas, pode verificar e confirmar o estado da rede utilizando os métodos seguintes.

Nota:

Quando são efectuadas alterações nas definições de rede, são necessários entre 30 a 60 segundos para as alterações das definições se tornarem válidas.

(O tempo até as alterações se tornarem válidas varia de acordo com o método de configuração, o router sem fios ou ponto de acesso, etc.)

Impressão de um relatório de verificação da ligação em rede

Se efectuar alterações nas definições de rede, como, por exemplo, uma alteração no ambiente da rede, pode verificar a ligação da rede e imprimir um relatório de verificação da ligação de rede.

Se a ligação de rede falhar, o relatório de verificação ajuda-o a encontrar uma solução para o problema.

Para mais informações sobre como verificar a ligação de rede e imprimir o relatório de verificação, consulte a documentação do produto.

Nota:

Esta função não está disponível em produtos sem visor LCD.

Para mais informações sobre a utilização do relatório de verificação da ligação de rede, clique na ligação seguinte. Esta função não está disponível em todos os produtos ou pode não estar activada.



html/_files/nwchk.htm

Visualização do estado da rede e impressão de uma folha de estado da rede

Pode visualizar o estado da rede no LCD e imprimir uma folha de estado da rede. No estado da rede, pode confirmar informações como o método de ligação, a velocidade da ligação (velocidade de transmissão), o endereço IP, o método de segurança e o estado do Epson Connect.

Se o produto possuir um visor LCD, pode visualizar as informações simplificadas do estado e imprimir informações detalhadas sobre o estado. Esta função não está disponível em todos os produtos.

Se o produto não possuir um visor LCD, pode imprimir informações detalhadas sobre o estado utilizando os botões do painel de controlo.

Para mais informações sobre como visualizar o estado da rede e imprimir a folha de estado da rede, consulte a documentação do produto.

Desactivação e inicialização das definições Wi-Fi

Os problemas de rede podem ser resolvidos desactivando ou inicializando as definições Wi-Fi e voltando a reintroduzi-las.

Estas operações podem variar consoante o modelo. Para mais informações, consulte a documentação do produto.

Nota:

Antes de activar ou inicializar as definições Wi-Fi, primeiro, é aconselhável confirmar e escrever o SSID e a palavra-passe.

Desactivar a função Wi-Fi:

Se o produto possuir um visor LCD, pode desactivar a função Wi-Fi utilizando o visor LCD.

Se o produto não possuir um visor LCD, pode desactivar a função Wi-Fi ligando um cabo Ethernet associado a uma rede activa.

Se o produto não possuir um visor LCD ou uma interface Ethernet, pode desactivar a função Wi-Fi inicializando as definições de rede com os botões do painel de controlo.

Nota:

Se o produto possuir as funções Ethernet e Wi-Fi, a função Ethernet é activada quando a função Wi-Fi é desactivada.

Inicializar as definições de rede:

Se o produto possuir um visor LCD, pode inicializar as definições de rede utilizando o visor LCD.

Se o produto não possuir um visor LCD, pode inicializar as definições de rede utilizando os botões do painel de controlo.

Nota:

Se inicializar as definições de rede, as definições do Epson Connect e as definições dos serviços de impressão em rede prestados por outras empresas também serão inicializadas.

Actualização do firmware do produto

Os problemas de rede podem ser resolvidos actualizando o firmware do produto. Certifique-se de que está a utilizar a versão mais recente do firmware do produto.

Utilize um browser Web para abrir a página Web incorporada no produto e efectue a actualização do firmware no menu superior.

Nota:

Esta função não está disponível para todos os produtos ou pode não estar activada.

Para mais informações sobre como abrir uma página Web incorporada no produto, consulte [“Página Web incorporada no produto” na página 21](#).

Verificação da comunicação utilizando o comando Ping

Se não conseguir aceder à página Web incorporada no produto, o produto não responder mesmo que envie uma tarefa de impressão para o mesmo ou ocorrerem outros problemas, pode utilizar esta função para confirmar se foi estabelecida a comunicação entre o computador e o produto.

Antes de utilizar o comando Ping, necessita de confirmar o endereço IP configurado no computador e no produto.

Para obter mais informações sobre o funcionamento do computador, consulte [“Comando Ping” na página 25](#).

Comando Ping

No ambiente de rede TCP/IP, confirme o endereço IP definido no computador e no produto; de seguida, verifique se a comunicação está estabelecida entre o computador e o produto.

Confirmar no Windows 8/7/Vista/XP

- 1** Verifique o endereço IP do produto.

O endereço IP pode ser verificado numa folha de estado da rede, num relatório de verificação ou no ecrã LCD.

Para verificar uma folha de estado da rede, consulte [“Visualização do estado da rede e impressão de uma folha de estado da rede” na página 23](#).
- 2** No Windows 8: Seleccione **All apps (Todas as aplicações)** e, de seguida, **Command Prompt (Linha de comandos)**.

No Windows 7/Vista/XP: Clique no botão Start (Iniciar) ou **start (iniciar)**, **All Programs (Todos os Programas)** ou **Programs (Programas)**, **Accessories (Acessórios)** e **Command Prompt (Linha de comandos)**.
- 3** Escreva ‘ping’, um espaço e ‘<o endereço IP do produto>’ e, de seguida, pressione a tecla Enter.
- 4** Se for estabelecida uma comunicação, aparece **Reply from (Responder de) <o endereço IP do produto>**.

Se não for estabelecida comunicação, aparece **Destination host unreachable (Anfitrião de destino não alcançável)** ou **Request timed out (Pedido expirou)**. Verifique as definições de rede do dispositivo no computador.

Confirmar em Mac OS X

- 1** Confirme o endereço IP do produto.

O endereço IP pode ser verificado numa folha de estado da rede. Consulte [“Visualização do estado da rede e impressão de uma folha de estado da rede” na página 23](#).
- 2** Clique duas vezes em **Macintosh HD, Applications (Aplicações), Utilities (Utilitários)** e, de seguida, em **Network Utility (Utilitário de Rede)**.
- 3** Clique no separador **Ping**.

Resolução de problemas

- 4** Introduza o endereço IP do produto no campo do endereço de rede.
- 5** Clique em **Ping**.
- 6** Se a comunicação for estabelecida, todos os sinais são recuperados e é apresentado **0% packet loss (0% de perda de dados)**.

Se a comunicação não for estabelecida, não é devolvido nenhum sinal e surge **100% packet loss (100% de perda de dados)**. Verifique as definições de rede do dispositivo no computador.

Problemas de Configuração

Ligação a Wi-Fi

Não é possível encontrar o SSID

- ☐ **O router sem fios/ponto de acesso pode ser ligado?**
Utilize o computador ou outros dispositivos para confirmar se este pode ser ligado sem fios.
- ☐ **O produto está longe do ponto de acesso ou existe algum obstáculo a interferir?**
Desloque o produto para mais próximo do ponto de acesso ou remova o obstáculo.
- ☐ **O SSID (nome de rede) está oculto de acordo com as definições do ponto de acesso?**
Se a função de descrição do ponto de acesso, etc estiver activada para ocultar o SSID, introduza o SSID no painel de controlo. Consulte [“A partir do painel de controlo do produto” na página 12](#).
- ☐ **O SSID (nome de rede) contém caracteres não ASCII?**
Verifique se o SSID (nome de rede) contém caracteres não ASCII. O produto não consegue apresentar caracteres não ASCII.

Não é possível ligar ao ponto de acesso

- ☐ **O produto está longe do ponto de acesso ou existe algum obstáculo a interferir?**
Desloque o produto para mais próximo do ponto de acesso ou remova o obstáculo.
- ☐ **A palavra-passe está correcta?**
A palavra-passe é sensível a maiúsculas e minúsculas. Certifique-se de que a palavra-passe introduzida está correcta. Uma palavra-passe pode ser denominada por “chave WEP”, “frase de acesso WPA”, “chave pré-partilhada”, etc. consoante o ponto de acesso ou o sistema de segurança utilizado.
- ☐ **Existem restrições de acesso configuradas no ponto de acesso?**
Se existirem restrições de acesso configuradas no ponto de acesso (router sem fios, etc.), registe o endereço MAC ou o endereço IP do produto no ponto de acesso para permitir a comunicação. Para mais informações, consulte o guia do utilizador do ponto de acesso.
- ☐ **Os canais sem fios utilizáveis estão restritos ao computador equipado com WLAN?**
Os canais sem fios utilizáveis podem ser restringidos a um computador equipado com ligação sem fios. Consulte o guia do utilizador do computador ou do cartão sem fios para confirmar os canais sem fios utilizáveis. Verifique se os canais sem fios confirmados anteriormente incluem os canais definidos no ponto de acesso. Se não, altere os canais sem fios do ponto de acesso.

Resolução de problemas

☐ O adaptador de rede é compatível com os padrões do produto?

Existem várias normas para dispositivos Wi-Fi, como, por exemplo, 802.11a, 802.11b, 802.11g e 802.11n, sendo também utilizadas ondas electromagnéticas de diferentes frequências.

Ligação a Wi-Fi Direct

Não é possível aceder à Internet durante a ligação de um produto a um computador com várias interfaces de rede utilizando Wi-Fi Direct

☐ O adaptador de rede ligado à Internet está definido para prioridade baixa?

Se ligar um computador ao produto utilizando Wi-Fi Direct (modo de ponto de acesso) com uma ligação à Internet de baixa velocidade, pode não conseguir aceder à Internet.

1

Abra o ecrã Windows Network Connections (Ligações de Rede do Windows).

No **Windows 8**: Seleccione **Desktop (Ambiente de Trabalho)** > **Settings (Definições)** (atalho) > **Control Panel (Painel de Controlo)** e, de seguida, **View network status and tasks (Ver estado e tarefas da rede)** > **Change adapter settings (Alterar definições do adaptador)**

No **Windows 7**: Clique em **Start (Iniciar)** > **Control Panel (Painel de Controlo)** > **Network and Internet (Rede e Internet)** > **Network and Sharing Center (Centro de Rede e de Partilha)** > **View network status and tasks (Ver estado e tarefas da rede)** > **Change adapter settings (Alterar definições do adaptador)**

No **Windows Vista**: Clique em **Start (Iniciar)** > **Control Panel (Painel de Controlo)** > **Network and Internet (Rede e Internet)** > **Network and Sharing Center (Centro de Rede e de Partilha)** > **View network status and tasks (Ver estado e tarefas da rede)** > **Manage network connections (Gerir ligações de rede)**

No **Windows XP**: **Start (Iniciar)** > **Control Panel (Painel de Controlo)** > **Network and Internet Connections (Ligações de rede e da Internet)** > **Network Connections (Ligações de rede)**

2

Clique com o botão direito do rato em **Wireless Network Connection (Ligação de rede sem fios)** (DIRECT-xxxxxxx) e seleccione **Properties (Propriedades)**.

3

Seleccione **Internet Protocol Version 4 (TCP/IPv4)** (Protocolo da Internet Versão 4 (TCP/IPv4)) e clique em **Properties (Propriedades)**.

4

Clique em **Advanced (Avançadas)**.

5

Desactive a opção **Automatic metric (Métrica automática)**, introduza "100" em **Internet metric (Métrica da Internet)** e clique em **OK**.

Nota:

Se mesmo assim não conseguir efectuar a ligação à Internet, execute as mesmas operações do passo 3 com a opção **Internet Protocol Version 6 (TCP/IPv6)** (Protocolo da Internet Versão 6 (TCP/IPv6)).

Wi-Fi Direct desliga-se inesperadamente

- ❑ **A palavra-passe de Wi-Fi Direct (modo de ponto de acesso) foi alterada?**
Elimine as definições de ligação em "DIRECT-xxxxxxx" registadas no dispositivo, seleccione novamente "DIRECT-xxxxxxx" e introduza uma nova palavra-passe. Para mais informações sobre a eliminação de definições, consulte a documentação fornecida com o dispositivo.
- ❑ **As definições de rede do produto foram alteradas?**
Verifique as definições de rede do produto. O método de ligação da rede pode ter sido alterado para um modo diferente do modo de ponto de acesso. Para definir novamente o método de ligação como modo de ponto de acesso e anular o modo activo, inicialize as definições de rede do produto e volte a ligar o dispositivo ao produto utilizando Wi-Fi Direct. Pode verificar as definições de rede do produto a partir do ecrã LCD do produto ou da folha de estado da rede.

Ligação a Ethernet

Não é possível ligar a Ethernet

- ❑ **A opção Wi-Fi Setup (Configuração Wi-Fi) está definida para Disable (Desact.) no painel de controlo?**
Se estiver definida para **Activar**, a comunicação não pode ser estabelecida numa rede Ethernet. Defina-a para **Desactivar**.
- ❑ **O seu computador possui mais do que uma interface de rede?**
É possível que o digitalizador não consiga comunicar com computadores que possuam várias interfaces de rede. Para comunicar com o digitalizador, desactive todas as interfaces de rede do computador, excepto a interface ligada ao digitalizador.
- ❑ **O hub, o cabo Ethernet , etc. funcionam correctamente numa ligação de rede Ethernet?**
Verifique se o produto está ligado e se o LED de hiperligação da porta do hub ligado ao produto acende/fica intermitente. Se o LED de hiperligação estiver apagado, efectue o seguinte:
 1. Ligue a outra porta.
 2. Ligue a outro hub.
 3. Substitua o cabo Ethernet.
- ❑ **O modo de comunicação do produto corresponde ao hub ou router?**
Confirme se o modo de comunicação do produto é adequado para o hub ou router. Consulte a tabela seguinte para fazer corresponder os modos de comunicação do produto e do hub/router. (O modo de comunicação predefinido do produto é Auto).
Para confirmar/definir o modo de comunicação do hub/router, consulte o guia do utilizador.

Para mais informações sobre o modo de comunicação do produto, consulte o guia do utilizador.

Resolução de problemas

		Configurações do hub/router						
		Auto	1000 Base-T dúplex total	1000 Base-T dúplex parcial	100 Base-TX dúplex total	100 Base-TX dúplex parcial	10Base-TX dúplex total	10Base-TX dúplex parcial
Definições do produto	Auto	S	S	S	N	S	N	S
	100Base-TX dúplex total	N	N	N	S	N	N	N
	100Base-TX dúplex parcial	S	N	N	N	S	N	N
	10Base-TX dúplex total	N	N	N	N	N	S	N
	10Base-TX dúplex parcial	S	N	N	N	N	N	S

S: Activar N: Desactivar

Ligação a Wi-Fi ou Ethernet

Não é possível efectuar a ligação à rede

- ☐ Foi apresentada a mensagem “The combination of IP address and subnet mask is invalid.” (A combinação de endereço IP e máscara de sub-rede é inválida.)?

Solução 1: se o router de banda larga (ou ponto de acesso) utilizar a função DHCP, configure a definição TCP/IP para que o produto obtenha um endereço IP automaticamente.

Solução 2: se pretender definir manualmente o endereço IP do produto, consulte o seguinte para definir o endereço IP e a máscara de sub-rede.

1. Verifique o endereço IP do router de banda larga (ou do ponto de acesso) ligado ao computador. Consulte o guia do utilizador do router de banda larga (ou do ponto de acesso).

2. Todos os endereços IP têm segmentos de quatro valores numéricos. No último segmento, defina um valor numérico único para o produto de 1 a 254. (Quando o router for um servidor DHCP ou quando existir outro servidor DHCP na rede, defina um valor que não entre em conflito com o conjunto de endereços ID atribuídos pelo servidor DHCP.)

Exemplo de definição:

Endereço IP para o router de banda larga: 192.168.1.1

Exemplo de definição no produto: 192.168.1.3

Em relação à máscara de sub-rede, o valor 255.255.255.0 é normalmente definido para redes de pequena escala e todos os dispositivos da rede o utilizam. Além disso, se estiver definido um valor de gateway, utilize o mesmo valor do endereço IP para o router sem fios.

- ☐ O seu computador possui mais do que uma interface de rede?

É possível que o digitalizador não consiga comunicar com computadores que possuam várias interfaces de rede. Para comunicar com o digitalizador, desactive todas as interfaces de rede do computador, excepto a interface ligada ao digitalizador.

- ☐ Quando utiliza o TCP/IP, o computador e o produto comunicam entre si?

Verifique se a ligação está estabelecida. Consulte [“Comando Ping” na página 25](#).

Resolução de problemas

☐ Quando utiliza o TCP/IP, o endereço IP está correctamente configurado para o ambiente?

As predefinições não estão disponíveis. Para utilizar este endereço IP, apague-o uma vez e volte a introduzir o mesmo endereço. Altere o endereço IP do produto de um modo apropriado ao ambiente.

O endereço IP é alterado

☐ A definição TCP/IP no painel de controlo está configurada para obter um endereço IP automaticamente?

Se a definição Auto estiver seleccionada, o endereço IP é alterado sempre que o produto for ligado. Quando utilizar a definição Auto, determine a ordem de ligação ou mantenha o produto sempre ligado. A definição Auto está disponível quando configurar a porta do produto com o EpsonNet Print (no Windows) ou a impressão Bonjour (no Mac OS X).

Problemas de Impressão

Computador ligado a Wi-Fi

Não é possível imprimir em rede

☐ As definições de ligação da rede estão correctas?

Consulte [“Problemas de Configuração” na página 26](#) para obter mais informações sobre problemas relacionados com as definições de ligação da rede.

☐ O produto está correctamente ligado ao ponto de acesso (router sem fios, etc.)?

Se estiver desligada, verifique o seguinte:

O ponto de acesso (router sem fios, etc.) está ligado.

As definições Wi-Fi correspondem às do ponto de acesso de destino (router sem fios, etc.).

☐ A comunicação sem fios foi interrompida ou desligada?

Se estiver desligado, reinicie o produto. Para mais informações sobre o painel de controlo, consulte [“A partir do painel de controlo do produto” na página 12](#).

☐ Existe uma função de separador de privacidade activa no ponto de acesso (ou router sem fios)?

Se houver uma função de separador de privacidade activa, é impossível imprimir a partir de um computador, Smartphone ou tablet numa rede porque a função bloqueia a comunicação com esses dispositivos. Desactive a função de separador de privacidade no ponto de acesso (ou router sem fios). Para mais informações sobre a introdução ou verificação das definições, consulte o manual fornecido com o ponto de acesso (ou router sem fios).

Computador ligado a Ethernet

Não é possível imprimir em rede

☐ A comunicação sem fios foi interrompida ou desligada?

Se estiver desligado, reinicie o produto. Para mais informações sobre o painel de controlo, consulte [“A partir do painel de controlo do produto” na página 12](#).

A impressão é demorada ou o final dos dados é cortado

- ❑ **Os modos de comunicação (dúplex total/dúplex parcial) do produto e do hub ligado correspondem?**
O modo predefinido da velocidade da linha de comunicação do produto é Auto. Se o modo de comunicação do hub for fixo, ocorre um erro entre os modos de comunicação do produto e do hub, e a velocidade de impressão fica extremamente lenta ou o final dos dados é cortado devido ao tempo limite.

Computador ligado a Wi-Fi ou Ethernet

Não é possível parar a impressão mesmo depois de cancelar a tarefa de impressão no computador

- ❑ **A tarefa de impressão foi enviada a partir de um computador em rede que executa o Mac OS X (10.5.x ou 10.6.x)?**
Se todas as condições seguintes se aplicarem ao seu ambiente, não pode parar a impressão a partir do computador.
 - O produto suporta o AirPrint.
 - A tarefa de impressão foi enviada a partir de um computador ligado em rede que executa o Mac OS X (10.5.x ou 10.6.x).
 - Nas definições Bonjour da página Web incorporada no produto, a opção Top Priority Protocol (Protocolo de Prioridade Máxima) está definida para **IPP**.Neste caso, prima o botão de cancelamento do painel de controlo do produto para parar a impressão.

Se pretender parar a impressão utilizando o computador, efectue as definições seguintes.

1. Abra a página Web incorporada no produto. Consulte [“Página Web incorporada no produto”](#) na página 21.
 2. Clique em **AirPrint Setup (Configuração do AirPrint)**.
 3. Selecione **Port9100** no menu pendente do Top Priority Protocol (Protocolo de Prioridade Máxima) e clique em **OK**.
 4. Se aparecer Top Priority Protocol (Protocolo de Prioridade Máxima):Port9100, clique em **OK**.
 5. Feche o browser.
 6. Selecione **System Preferences (Preferências do Sistema)** no menu Apple.
 7. Clique no ícone **Print & Fax (Impressão e Fax)**.
 8. Selecione o produto que pretende configurar na lista de produtos e clique em - para eliminar o produto.
 9. Clique em + na lista **Printers (Impressoras)** e selecione o produto que pretende configurar na lista de impressoras de rede.
 10. Quando o nome do produto for apresentado na caixa do nome, clique no botão **Add (Adicionar)**.
- Se imprimir a partir do produto registado novamente, pode parar a impressão a partir do computador.

A impressão é demorada ou o final dos dados é cortado

☐ A porta da impressora está correctamente configurada?

Siga os passos indicados para verificar a porta da impressora (no Windows).

1. Seleccione **Desktop (Ambiente de Trabalho) > Settings (Definições)** (atalho) > **Control Panel (Painel de Controlo)** e, de seguida, **View devices and printers (Ver dispositivos e impressoras)** (no Windows 8).

Clique em start (iniciar) - **Control Panel (Painel de Controlo)** - **Hardware and Sound (Hardware e som)** - **Devices and Printers (Dispositivos e Impressoras)** (no Windows 7).

Clique em start (iniciar) - **Control Panel (Painel de Controlo)** - **Hardware and Sound (Hardware e som)** - **Printers (Impressoras)** (no Windows Vista).

Clique em **Start (Iniciar)** - **Control Panel (Painel de Controlo)** - **Printers and Other Hardware (Impressoras e outro hardware)** - **Printers and Faxes (Impressoras e faxes)** (no Windows XP).

2. Clique com o botão direito do rato no ícone do produto.

3. Seleccione **Printer properties (Propriedades de impressora)** (Windows 8/7) ou **Properties (Propriedades)** (Windows Vista/XP).

4. Seleccione o separador **Ports (Portas)**.

5. Certifique-se de que está seleccionado o protocolo correcto na coluna de descrições do produto.

Smartphone ou tablet

O dispositivo enviou um trabalho de impressão de várias páginas utilizando o AirPrint, mas a impressora apenas imprime a última página

☐ O dispositivo está a funcionar o iOS 4.x?

As impressoras compatíveis com AirPrint suportam dispositivos que funcionam com o iOS 5.x ou posterior. Quando utilizar o AirPrint para imprimir, utilize o iOS 5.x ou posterior. A impressora poderá não imprimir normalmente com o iOS 4.x. Se estiver a utilizar o iOS 4.x, actualize o sistema operativo para o iOS 5.x ou posterior. Para actualizar o sistema operativo, visite o [sítio Web da Apple](#).

Problemas de Digitalização

Ligação a Wi-Fi ou Ethernet

Não é possível iniciar, configurar ou digitalizar com o EPSON Scan

☐ O teste de ligação foi bem sucedido?

Se não, verifique se não existem problemas com a rede.

☐ O endereço IP foi configurado correctamente no computador?

Para mais informações sobre definições de rede, como o endereço IP, consulte [“Problemas de Configuração” na página 26](#).

☐ A comunicação foi desligada?

Se a comunicação tiver sido desligada durante o arranque do EPSON Scan, feche o EPSON Scan e volte a reiniciar após alguns instantes. Se não for possível reiniciar o EPSON Scan, desligue o produto, volte a ligá-lo e tente novamente.

Verifique a opção **Timeout Setting (Tempo Limite)** em **EPSON Scan Settings (Definições EPSON Scan)**. Para mais informações, consulte a ajuda do EPSON Scan.

Resolução de problemas

- ☐ **A função de Firewall está activa no Windows XP ou posterior, ou no software de segurança disponível no mercado?**
Se a função de Firewall estiver activa, a procura pode não funcionar em **EPSON Scan Settings (Definições EPSON Scan)**. Neste caso, clique em **EPSON Scan Settings (Definições EPSON Scan) - Add (Adicionar) - Enter address (Inserir endereço)** e introduza o endereço IP directamente.
- ☐ **Está a digitalizar um grande volume em alta resolução?**
Se estiver a digitalizar um grande volume em alta resolução pode ocorrer um erro de comunicação. Se o digitalizador não funcionar, reduza a resolução.

Não é possível utilizar a função Scan to PC (Digitalizar para computador) (WSD)

- ☐ **Tem um computador compatível com WSD ligado à rede?**
A função Scan to PC (Digitalizar para computador) (WSD) só está disponível nos computadores com versão inglesa do Windows 8/7/Vista. Certifique-se de que o computador que está a executar a versão inglesa do Windows 8/7/Vista está ligado ao digitalizador da mesma rede.

Problemas Específicos do Sistema Operativo

Tabela de funções IPv4/IPv6

As funções disponíveis variam consoante o sistema operativo do computador. Para mais informações, consulte a tabela seguinte.

	Função	Windows				Mac
		8	7	Vista	XP	OS X
Compatível						
	IPv4	S	S	S	S	S
	IPv6	S	S	S	-	S
Porta de impressão						
	Porta TCP/IP padrão	v4/v6	v4/v6	v4/v6	v4	-
	EpsonNet Porta de impressão	v4	v4	v4	v4	-
	WSD Porta	v4/v6	v4/v6	v4/v6	-	-
	Impressão Bonjour	-	-	-	-	v4/v6
Digitalização						
	EPSON Scan	v4	v4	v4	v4	v4
	Event Manager	v4	v4	v4	v4	v4
	WSD Scan	v4/v6	v4/v6	v4/v6	-	-
Ficheiro partilhado (cartão de memória, dispositivo externo)						
		v4	v4	v4	v4	v4

Resolução de problemas

Envio/recepção de faxes						
		v4	v4	v4	v4	v4

v4=IPv4, v6=IPv6

Mac OS X

A impressora não aparece em Adicionar impressora


☐ **O controlador de impressão está instalado?**

Instale o controlador de impressão. Para obter informações sobre a instalação de software, consulte [“Mac OS X” na página 9](#).

☐ **O serviço de rede encontra-se no topo da lista de redes?**

Se os serviços de rede com fios e sem fios estiverem activados no seu computador, pode não ser possível encontrar a impressora.

Neste caso, proceda de acordo com as seguintes instruções para configurar o serviço de rede que pretende utilizar no topo da lista.

1. Abra **System Preferences (Preferências do Sistema)** - **Network (Rede)**.
2. Clique no ícone  para seleccionar **Set Service Order (Definir ordem de serviço)**.
3. Arraste o tipo de serviço de rede que utiliza mais para o topo da lista.
4. Clique em **OK**.
5. Clique em **Apply (Aplicar)** para aplicar as definições.

☐ **As definições de rede estão configuradas no computador?**

As definições diferem dependendo do protocolo. Tente o seguinte:

EPSON TCP/IP: abra **System Preferences (Preferências do Sistema)** - **Network (Rede)** - **Advanced**

(Avançadas) - **TCP/IP** e verifique se os endereços estão configurados ou se o endereço IP correcto, diferente da definição de fábrica, está configurado na interface de rede do produto. Consulte [“Problemas de Configuração” na página 26](#).

Não é possível parar a impressão mesmo depois de cancelar a tarefa de impressão no computador

- ☐ **A tarefa de impressão foi enviada a partir de um computador em rede que executa o Mac OS X (10.5.x ou 10.6.x)?**

Se todas as condições seguintes se aplicarem ao seu ambiente, não pode parar a impressão a partir do computador.

- A impressora suporta o AirPrint.
- A tarefa de impressão foi enviada a partir de um computador ligado em rede que executa o Mac OS X (10.5.x ou 10.6.x).
- Nas definições Bonjour da página Web incorporada na impressora, a opção Top Priority Protocol (Protocolo de Prioridade Máxima) está definida para **IPP**.

Neste caso, prima o botão de cancelamento do painel de controlo da impressora para parar a impressão.

Se pretender parar a impressão utilizando o computador, efectue as definições seguintes.

1. Abra a página Web incorporada na impressora. Consulte [“Acesso ao Web Config” na página 21](#).
 2. Clique em **AirPrint Setup (Configuração do AirPrint)**.
 3. Selecione **Port9100** no menu pendente do Top Priority Protocol (Protocolo de Prioridade Máxima) e clique em **OK**.
 4. Se aparecer Top Priority Protocol (Protocolo de Prioridade Máxima):Port9100, clique em **OK**.
 5. Feche o browser.
 6. Selecione **System Preferences (Preferências do Sistema)** no menu Apple.
 7. Clique no ícone **Print & Fax (Impressão e Fax)**.
 8. Selecione a impressora que pretende configurar na lista de impressoras e clique em - para eliminar a impressora.
 9. Clique em + na lista de **Printers (Impressoras)** e selecione a impressora que pretende configurar na lista de impressoras de rede.
 10. Quando o nome da impressora for apresentado na caixa do nome, clique no botão **Add (Adicionar)**.
- Se imprimir a partir da impressora registada novamente, pode parar a impressão a partir do computador.

Não é possível imprimir uma etiqueta de CD/DVD a partir de uma aplicação Epson

- ☐ **Selecionou um nome de produto Epson no menu Use (Utilizar)?**

Se ligar o produto a uma rede utilizando o protocolo Bonjour, selecione o nome do produto Epson no menu **Use (Utilizar)** do controlador. Caso contrário, algumas funções das aplicações Epson não estarão disponíveis.

iOS

O dispositivo enviou um trabalho de impressão de várias páginas utilizando o AirPrint, mas a impressora apenas imprime a última página

- ☐ **O dispositivo está a funcionar o iOS 4.x?**

As impressoras compatíveis com AirPrint suportam dispositivos que funcionam com o iOS 5.x ou posterior. Quando utilizar o AirPrint para imprimir, utilize o iOS 5.x ou posterior. A impressora poderá não imprimir normalmente com o iOS 4.x. Se estiver a utilizar o iOS 4.x, actualize o sistema operativo para o iOS 5.x ou posterior. Para actualizar o sistema operativo, visite o [sítio Web da Apple](#).

Android

Não é possível aceder à Internet durante a ligação a um produto que utiliza o modo de ponto de acesso em Wi-Fi

❑ **Está a utilizar uma versão antiga do Epson iPrint?**

Quando imprimir a partir de um dispositivo Android utilizando o modo de ponto de acesso em Wi-Fi Direct, utilize a versão mais recente do Epson iPrint.

Problemas de Software

Durante a impressão com o EpsonNet Print, aparece uma caixa de diálogo de marcação

❑ **A ligação à Internet está configurada como ligação por marcação?**

Normalmente, a impressão termina após fechar esta caixa de diálogo, mas a mensagem aparece sempre que imprimir após iniciar o Windows. Efectue a ligação à Internet utilizando a LAN ou inicie a marcação manualmente.

Desbloquear software Epson

❑ **Clicou no botão Keep Blocking (Manter bloqueado) no ecrã Firewall?**

Se clicou no botão **Keep Blocking (Manter bloqueado)** na janela de alerta de segurança do Windows durante ou após a instalação do software Epson, siga os passos indicados para desbloquear o software Epson.

1

No Windows 8: Seleccione **Desktop (Ambiente de Trabalho) > Settings (Definições) (atalho) > Control Panel (Painel de Controlo)** e, de seguida, **System and Security (Sistema e segurança)**.

No Windows 7: Clique em **Start (Iniciar) > Control Panel (Painel de Controlo)** e, de seguida, em **System and Security (Sistema e segurança)**.

No Windows Vista: Clique em **Start (Iniciar) > Control Panel (Painel de Controlo)** e, de seguida, em **Security (Segurança)**.

No Windows XP: Clique em **start (iniciar) > Control Panel (Painel de Controlo)** e, de seguida, em **Security Center (Centro de segurança)**.

2

No Windows 8: Seleccione **Allow an app through Windows Firewall (Deixar uma aplicação passar pela Firewall do Windows)**.

No Windows 7: Clique em **Allow a program through Windows Firewall (Permitir um programa através da Firewall do Windows)**.

No Windows Vista: Clique em **Allow a program through Windows Firewall (Permitir um programa através da Firewall do Windows)**.

No Windows XP: Clique em **Windows Firewall (Firewall do Windows)**.

Resolução de problemas

3 No Windows 8: Seleccione **Change settings (Alterar definições)** e, de seguida, **Allow another app (Permitir outra aplicação)**.

No Windows 7: Clique em **Allow another program (Permitir outro programa)**.

No Windows Vista: Clique no separador **Exceptions (Excepções)** e, de seguida, em **Add Program (Adic. programa)**.

No Windows XP: Clique no separador **Exceptions (Excepções)** e, de seguida, em **Add Program (Adic. programa)**.

Nota para os utilizadores do Windows Vista:

*Clique em **Change settings (Alterar definições)** se não conseguir encontrar o separador **Exceptions (Excepções)**.*

4 Seleccione o software Epson software na lista e, de seguida, **Add (Adicionar)** (no 8/7) ou **OK** (no Vista/XP).

5 Certifique-se de que a caixa de verificação do software Epson está seleccionada em **Allow apps and features (Permitir aplicações e funcionalidades)** (no 8), **Allowed programs and features (Permitir programas e funcionalidades)** (no 7), **Programs or port (Programas ou porta)** (no Vista) ou **Programs and Services (Programas e serviços)** (no XP) e, de seguida, seleccione **OK**.

Outros problemas

O produto não consegue configurar os serviços de rede ou deixou inesperadamente de conseguir utilizar os serviços de rede

☐ **O certificado de raiz do produto expirou?**

Se o certificado de raiz do produto tiver expirado, é apresentada no Web Config ou no ecrã do produto uma mensagem que indica que é necessário renová-lo. Utilize um browser para aceder ao Web Config do produto a partir do computador ou Smartphone na mesma rede que o produto e actualize o certificado de raiz.

Para mais informações sobre o acesso ao Web Config do produto, consulte [“Acesso ao Web Config” na página 21](#).

Direitos Reservados e Licenças para Funções de Rede

Direitos reservados, marcas comerciais e licenças

Microsoft®, Windows® e Windows Vista® são marcas registradas da Microsoft Corporation.

Apple, Mac OS, Bonjour e Macintosh são marcas comerciais da Apple Inc., registradas nos EUA e noutros países. AirPrint é uma marca comercial da Apple Inc.

Android™ e Google Cloud Print™ são marcas comerciais da Google Inc.

Wi-Fi®, Wi-Fi Alliance® e Wi-Fi Protected Access® (WPA) são marcas comerciais registradas da Wi-Fi Alliance. Wi-Fi Direct™, Wi-Fi Protected Setup™ e WPA2™ são marcas comerciais da Wi-Fi Alliance.

Copyright 2014 Seiko Epson Corporation. Todos os direitos reservados.

Direitos reservados e licença Info-ZIP

This is version 2007-Mar-4 of the Info-ZIP license. The definitive version of this document should be available at <ftp://ftp.info-zip.org/pub/infozip/license.html> indefinitely and a copy at <http://www.info-zip.org/pub/infozip/license.html>.

Copyright © 1990-2007 Info-ZIP. All rights reserved.

For the purposes of this copyright and license, "Info-ZIP" is defined as the following set of individuals:

Mark Adler, John Bush, Karl Davis, Harald Denker, Jean-Michel Dubois, Jean-loup Gailly, Hunter Goatley, Ed Gordon, Ian Gorman, Chris Herborth, Dirk Haase, Greg Hartwig, Robert Heath, Jonathan Hudson, Paul Kienitz, David Kirschbaum, Johnny Lee, Onno van der Linden, Igor Mandrichenko, Steve P. Miller, Sergio Monesi, Keith Owens, George Petrov, Greg Roelofs, Kai Uwe Rommel, Steve Salisbury, Dave Smith, Steven M. Schweda, Christian Spieler, Cosmin Truta, Antoine Verheijen, Paul von Behren, Rich Wales, Mike White.

This software is provided "as is," without warranty of any kind, express or implied. In no event shall Info-ZIP or its contributors be held liable for any direct, indirect, incidental, special or consequential damages arising out of the use of or inability to use this software.

Permission is granted to anyone to use this software for any purpose, including commercial applications, and to alter it and redistribute it freely, subject to the above disclaimer and the following restrictions:

1. Redistributions of source code (in whole or in part) must retain the above copyright notice, definition, disclaimer, and this list of conditions.
2. Redistributions in binary form (compiled executables and libraries) must reproduce the above copyright notice, definition, disclaimer, and this list of conditions in documentation and/or other materials provided with the distribution. The sole exception to this condition is redistribution of a standard UnZipSFX binary (including SFXWiz) as part of a self-extracting archive; that is permitted without inclusion of this license, as long as the normal SFX banner has not been removed from the binary or disabled.

Direitos Reservados e Licenças para Funções de Rede

3. Altered versions--including, but not limited to, ports to new operating systems, existing ports with new graphical interfaces, versions with modified or added functionality, and dynamic, shared, or static library versions not from Info-ZIP--must be plainly marked as such and must not be misrepresented as being the original source or, if binaries, compiled from the original source. Such altered versions also must not be misrepresented as being Info-ZIP releases--including, but not limited to, labeling of the altered versions with the names "Info-ZIP" (or any variation thereof, including, but not limited to, different capitalizations), "Pocket UnZip," "WiZ" or "MacZip" without the explicit permission of Info-ZIP. Such altered versions are further prohibited from misrepresentative use of the Zip-Bugs or Info-ZIP e-mail addresses or the Info-ZIP URL(s), such as to imply Info-ZIP will provide support for the altered versions.

4. Info-ZIP retains the right to use the names "Info-ZIP," "Zip," "UnZip," "UnZipSFX," "WiZ," "Pocket UnZip," "Pocket Zip," and "MacZip" for its own source and binary releases.

LICENÇA DE SOFTWARE DE FONTE ABERTA

Este produto inclui programas de software de fonte aberta. Na pasta Manual do disco do software, encontrará informações detalhadas sobre licenças de software de fonte aberta.