

# **Guia de funcionament de l'EasyMP Slide Converter**

## Descripció d'EasyMP Slide Converter

<b>Resum d'EasyMP Slide Converter</b> .....	<b>4</b>
Tipus de fitxers compatibles amb EasyMP Slide Converter .....	4
<b>Instal·lar el software</b> .....	<b>5</b>
Requisits de software .....	5
Instal·lar .....	5

## Convertir fitxers de PowerPoint en escenaris

<b>Convertir un fitxer PowerPoint</b> .....	<b>8</b>
Procediment de conversió .....	8
Descripció de la Pantalla principal .....	8
Convertir en un escenari .....	9
Convertir directament un fitxer PowerPoint en un escenari .....	11
<b>Comprovar i configurar l'escenari</b> .....	<b>13</b>
Visualització prèvia de l'escenari .....	13
Desar un escenari a un dispositiu d'emmagatzematge USB .....	13
Editar AutoRun .....	13
Canviar els ajustos .....	14

## Apèndix

<b>Desinstal·lar el software</b> .....	<b>17</b>
<b>EasyMP Slide Converter Limitacions</b> .....	<b>18</b>
Limitacions del SO .....	18
Limitacions de PowerPoint .....	18
Limitacions de resolució .....	18
Altres limitacions .....	18
<b>Resolució de problemes</b> .....	<b>19</b>
Missatge d'error a l'iniciar EasyMP Slide Converter .....	19
Problemes relacionats amb EasyMP Slide Converter .....	20

Converteix a FSE no apareix al menú contextual del PowerPoint. ....	20
No es pot convertir en escenari. ....	20
No es reproduïxen els escenaris. ....	20

## Notes generals .....

**21**

Sobre les notacions .....	21
Avís General .....	21

## Índex .....

**22**



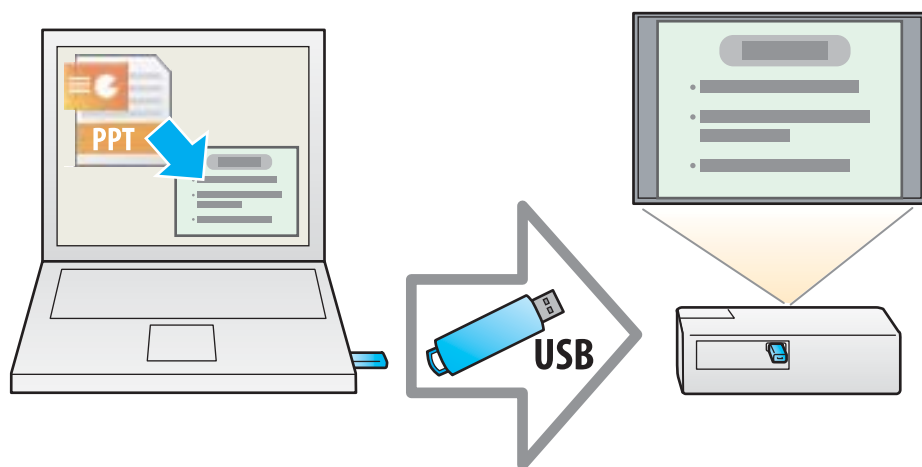
## Descripció d'EasyMP Slide Converter

Aquest capítol explica com convertir fitxers mitjançant EasyMP Slide Converter i com instal·lar el software.

EasyMP Slide Converter és un software que permet realitzar una presentació amb un projector sense connectar-lo a un ordinador.

Per reproduir una presentació sense un ordinador, convertiu l'arxiu PowerPoint en un fitxer d'escenari amb EasyMP Slide Converter.

Transferiu els escenaris convertits a un dispositiu d'emmagatzematge USB i instal·leu-lo al projector. Aleshores, podreu reproduir la presentació amb la funció Slideshow o PC Free del projector.



Per a més informació sobre Slideshow o PC Free, consulteu la documentació subministrada amb el projector.

## Tipus de fitxers compatibles amb EasyMP Slide Converter

L'EasyMP Slide Converter permet convertir en escenaris els fitxers creats amb el Microsoft PowerPoint 2002/2003/2007/2010/2013 (extensions .ppt/.pps/.pptx).

Estan disponibles els dos tipus de escenaris següents.

Fitxers FSE	Escenaris que mantenen les animacions o efectes de presentació del fitxer PowerPoint.
Fitxers SIT	Escenaris creats per conversió simplificada. Cada diapositiva es converteix en un fitxer JPEG. No es guarden els efectes d'animació del fitxer PowerPoint.

Per a més informació sobre formats de fitxer y mètodes de conversió, consulteu la secció següent.

☛ "Canviar els ajustes" [pàg.14](#)

Hi trobareu EasyMP Slide Converter en EPSON Projector Software al CD-ROM. Instal·leu el software a l'ordinador que estigueu utilitzant.

## Requisits de software

EasyMP Slide Converter funciona en els ordinadors que compleixen aquests requisits.

SO	Windows XP Service Pack 2 o posterior	Professional de 32 bits Home Edition de 32 bits
	Windows Vista Service Pack 1 o posterior	Ultimate de 32 bits Enterprise de 32 bits Business de 32 bits Home Premium de 32 bits Home Basic de 32 bits
	Windows 7	Ultimate de 32/64 bits Enterprise de 32/64 bits Professional de 32/64 bits Home Premium de 32/64 bits Home Basic de 32 bits Starter de 32 bits
	Windows 8	Windows 8 de 32/64 bits Windows 8 Pro de 32/64 bits Windows 8 Enterprise de 32/64 bits
CPU	Pentium M 1,6 GHz o superior	
Quantitat de memòria	512 MB o més	
Espai de disc dur	50 MB o més*1	

Visualització	Resolució superior a XGA (1024 x 768) Pantalla a tot color de 16/32 bits
PowerPoint*2	Microsoft Office PowerPoint 2002 Microsoft Office PowerPoint 2003 Microsoft Office PowerPoint 2007 Microsoft Office PowerPoint 2010 de 32/64 bits Microsoft Office PowerPoint 2013 de 32/64 bits

\*1 Espai lliure necessari per a la instal·lació. L'espai lliure necessari pot variar segons el tipus o el nombre d'animacions en els fitxers PowerPoint que s'estigui convertint.

\*2 No és compatible amb el Microsoft PowerPoint Web App.

## Instal·lar

Assegureu-vos de comprovar els següents punts abans d'iniciar la instal·lació.

- Necessitareu drets d'administrador per instal·lar EasyMP Slide Converter.
- Per a instal·lar EasyMP Slide Converter, caldrà que tingueu instal·lat Visual Basic for Applications (VBA) i PowerPoint 2002 o posterior.
- Tanqueu totes les aplicacions en execució abans d'iniciar la instal·lació.
- Si l'idioma seleccionat a la instal·lació no coincideix amb el del sistema operatiu de l'ordinador, és possible que les pantalles no apareguin correctament.

- 1** Enceneu l'ordinador.
- 2** Inseriu el CD-ROM EPSON Projector Software a l'ordinador. L'instal·lador s'iniciarà automàticament.



Si l'instal·lador no s'inicia automàticament, obriu la unitat de CD-ROM des de **El meu ordinador** (o **Ordinador**) i feu doble clic a **InstallNavi**.

**3**

Seguiu les instruccions en pantalla per instal·lar.



Podeu descarregar l'última versió d'EasyMP Slide Converter des de la pàgina web següent.

<http://www.epson.com/>



# Convertir fitxers de PowerPoint en escenaris

Aquest capítol explica com convertir un fitxer de PowerPoint en un escenari i com transferir-lo a un dispositiu d'emmagatzematge USB.

Podeu convertir un fitxer PowerPoint en un escenari per reproduir una presentació sense connectar-vos a un ordinador.

## Procediment de conversió

Els escenaris es creen amb el procediment següent.

- 1** Inicieu EasyMP Slide Converter i seleccioneu el fitxer de PowerPoint.
- 2** A la pantalla Validar, configureu els paràmetres Desa-ho a, Mode de conversió i Resolució del projector i, a continuació, realitzeu la conversió.
- 3** Realitzeu una visualització prèvia de l'escenari (fitxer FSE).
- 4** Copieu l'escenari al dispositiu d'emmagatzematge USB que hagueu connectat a l'ordinador.
- 5** Configureu els paràmetres AutoRun per a escenaris.  
Podeu canviar els paràmetres AutoRun després de crear escenaris.



- Per configurar la transició de dispositius, configureu el paràmetre **Passa a la diapositiva següent a Automàticament després de** en PowerPoint.
- És possible que els dispositius d'emmagatzematge USB que incorporen funcions de seguretat no es poden utilitzar.

## Descripció de la Pantalla principal

Inicieu EasyMP Slide Converter perquè aparegui la Pantalla principal. Les funcions dels botons d'aquesta pantalla es descriuen a la taula següent.



	Nom del botó	Explicació
1	Converteix	Feu-hi clic per accedir a la pantalla Selecció de fitxers. Seleccioneu un fitxer de PowerPoint i convertiu-lo en un escenari. ☛ "Convertir en un escenari" <a href="#">pàg.9</a>
2	Previsualitza	Feu-hi clic per accedir a la pantalla Selecció de fitxers. Seleccioneu i realitzeu una visualització prèvia de l'escenari convertit (fitxer FSE). ☛ "Visualització prèvia de l'escenari" <a href="#">pàg.13</a>
3	Copia a la memòria	Feu-hi clic per accedir a la pantalla Selecció de fitxers. Seleccioneu el fitxer que vulgueu copiar al dispositiu d'emmagatzematge USB i copieu-lo. ☛ "Desar un escenari a un dispositiu d'emmagatzematge USB" <a href="#">pàg.13</a>
4	Edita l'AutoRun	Feu-hi clic per accedir a la pantalla Edita l'AutoRun. Editeu els paràmetres d'ordre de reproducció o de reproducció continua per als escenaris. ☛ "Editar AutoRun" <a href="#">pàg.13</a>
5	Validar	Feu-hi clic per accedir a la pantalla Validar. Configureu els paràmetres Desa-ho a, Mode de conversió i Resolució del projector. ☛ "Canviar els ajustes" <a href="#">pàg.14</a>





Si **Després de convertir un fitxer, copiar-lo a la memòria** està activat en la pantalla Validar, podeu canviar cada paràmetre seguint les instruccions en pantalla.

Si està desactivat, ajusteu cada paràmetre des de la Pantalla principal.

## Convertir en un escenari

Aquest apartat explica, pas a pas, com crear un escenari.



Si no heu de canviar cap paràmetre, podeu convertir un PowerPoint directament a un escenari.

☛ "Convertir directament un fitxer PowerPoint en un escenari"  
[pàg.11](#)

**1** Feu servir un dels mètodes següents per iniciar l'EasyMP Slide Converter.

- Per a Windows XP/Windows Vista/Windows 7:

Feu clic a **Inici**, seleccioneu **Programes** (o **Tots els programes**), **EPSON Projector** i seguidament feu clic a **EasyMP Slide Converter**.

- Per a Windows 8:

Obriu el Botó d'accés i seleccioneu **Cerca - EasyMP Slide Converter**.

Apareix la Pantalla principal d'EasyMP Slide Converter.

**2** Connecteu el dispositiu USB a l'ordinador per desar l'escenari.

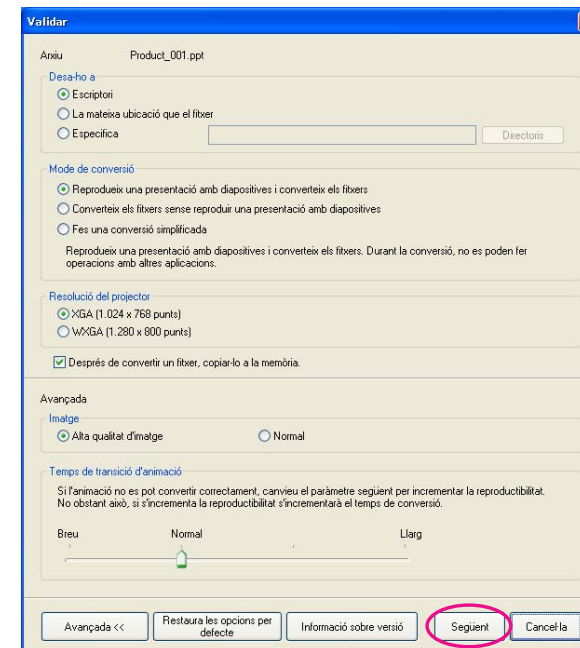
**3** Feu clic a **Converteix** de la Pantalla principal. Seleccioneu el fitxer de PowerPoint que vulgueu convertir en escenari i, a continuació, feu clic a **Seleccionar**.

**4**

Apareix la pantalla Validar. Feu les configuracions necessàries i feu clic a **Següent**.

Per a més informació sobre configuració de paràmetres, consulteu la secció següent.

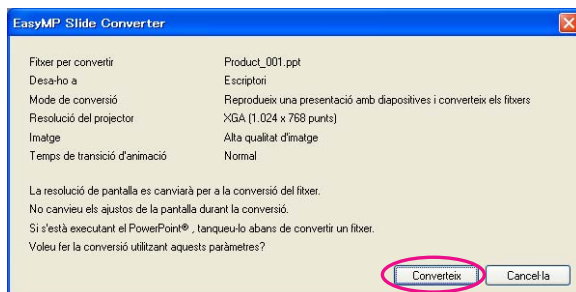
☛ "Canviar els ajustos" [pàg.14](#)



- Si **Després de convertir un fitxer, copiar-lo a la memòria** no està seleccionat, la pantalla de configuració no es mostra i es mostrarà la pantalla que es va visualitzar en el procediment 5.
- Podreu modificar els detalls de la configuració fent clic al botó **Validar** de la Pantalla principal.

**5**

Comproveu les configuracions necessàries i feu clic a **Converteix**.



- Si convertiu fitxers durant la reproducció d'una presentació, la resolució es modifica automàticament per adaptar-se a la de la pantalla, sempre en funció de la resolució del projector (XGA o WXGA). Un cop feta la conversió, torna a la resolució anterior.
- Si el programa PowerPoint s'està executant, el procés de conversió no es podrà dur a terme. Tanqueu el PowerPoint abans d'iniciar la conversió. A més, no executeu el PowerPoint durant la conversió.
- Mentre es dugui a terme una conversió, no modifiqueu els paràmetres de la pantalla, com per exemple canviar la resolució, connectar un monitor extern o canviar el tema de la pantalla. Si canvieu la configuració, la conversió es cancel·larà.
- Si no seleccioneu **Després de convertir un fitxer, copiar-lo a la memòria**, a la pantalla Validar, les pantalles del procediment 6 no apareixeran. Quan aparegui la Pantalla principal, podreu dur a terme una vista prèvia o copiar un escenari a la memòria utilitzant els botons pertinents de la pantalla.
- Si reproduïu una presentació de diapositives i convertiu fitxers en una tauleta, no toqueu res durant la conversió. Si ho feu, la conversió no es realitzarà correctament perquè les operacions que toqueu s'inclouran a l'escenari convertit.

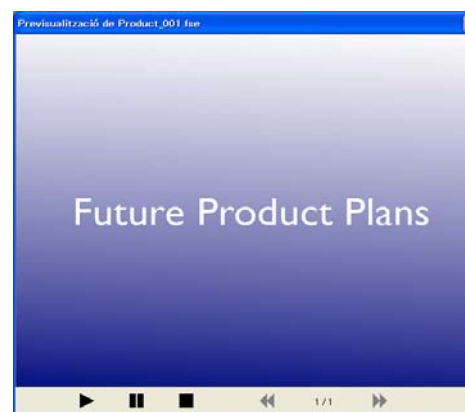
**6**

Quan aparegui la pantalla de Confirmació de la vista prèvia una vegada finalitzada la conversió, feu clic a **Sí**. Si no voleu realitzar

una vista prèvia de l'escenari, feu clic a **No** i salteu al procediment 7.

Apareix la pantalla Previsualitza. Per a més informació sobre les funcions de cada botó, consulteu la secció següent.

🖱️ "Visualització prèvia de l'escenari" [pàg.13](#)



Quan hagueu acabat de previsualitzar l'escenari, tanqueu la pantalla.



Els fitxers JPEG (SIT) no són compatibles amb la funció Previsualitza. Si seleccioneu **Fes una conversió simplificada** a Mode de conversió, apareixerà la pantalla de confirmació de la còpia, però no la pantalla de confirmació de la vista prèvia.

**7**

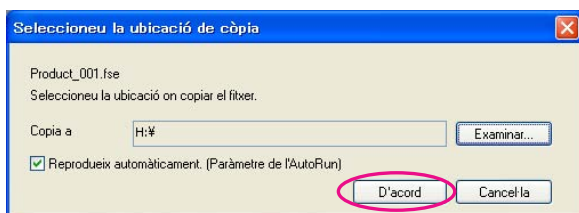
Quan aparegui la pantalla de confirmació de la còpia, feu clic a **Sí**.

- 8** Apareix la pantalla Seleccioneu la ubicació de còpia. Feu clic a **Examinar** per seleccionar la unitat on està connectat el dispositiu d'emmagatzematge USB. Feu clic a **D'acord**.

Per editar els paràmetres d'ordre de reproducció o de reproducció continua per als escenaris, seleccioneu **Reproduceix automàticament**. (Paràmetre de l'AutoRun).

També podeu configurar els paràmetres d'AutoRun una vegada finalitzada la conversió.

☛ "Editar AutoRun" [pàg.13](#)



L'escenari es copia al destí seleccionat.

- 9** Configureu AutoRun.

- Si no hi ha cap fitxer AutoRun al dispositiu USB:  
Apareix la pantalla de confirmació de reproducció contínua. Si voleu crear un fitxer AutoRun i activar la reproducció contínua, feu clic a **Sí**.
- Si ja hi ha un fitxer AutoRun al dispositiu USB:  
Consulteu la secció següent per configurar AutoRun i feu clic a **D'acord**.

☛ "Editar AutoRun" [pàg.13](#)



Si hi ha dos o més fitxers AutoRun, es reproduiran per ordre des de la part superior de la Llista de fitxers de l'AutoRun.

- 10** Retireu el dispositiu USB de l'ordinador.  
Consulteu a la documentació de l'ordinador el mètode per a retirar-lo.
- 11** Quan hàgiu transferit l'escenari, connecteu el dispositiu USB al projector i projecteu mitjançant Slideshow o PC Free.  
Per a més informació sobre Slideshow o PC Free, consulteu la documentació subministrada amb el projector.

## Convertir directament un fitxer PowerPoint en un escenari

Aquest apartat explica com convertir directament un fitxer de PowerPoint en un escenari.



Aquesta possibilitat resulta especialment útil quan vulgueu convertir un fitxer sense modificar cap paràmetre. Ja que els paràmetres de la pantalla Validar s'indiquen durant la conversió, podreu comprovar-los abans d'iniciar el procés sempre que no hagueu seleccionat l'opció **Després de convertir un fitxer, copiar-lo a la memòria**.

- 1** Arrossegueu la icona del fitxer de PowerPoint a la icona d'EasyMP Slide Converter de l'escriptori.  
O, feu clic amb el botó dret a la icona del fitxer PowerPoint i seleccioneu **Converteix a FSE**.  
Tingueu en compte que no es poden convertir múltiples fitxers de PowerPoint. Seleccioneu només un fitxer per convertir.

- 2** Convertir el fitxer.

- Quan heu seleccionat **Després de convertir un fitxer, copiar-lo a la memòria**:

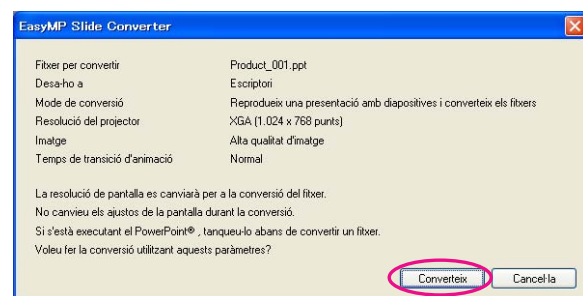
Apareix la pantalla Validar.

Per a més informació sobre configuració de paràmetres, consulteu la secció següent.

☛ "Canviar els ajustos" [pàg.14](#)

- Quan no heu seleccionat **Després de convertir un fitxer, copiar-lo a la memòria**:

Es mostrarà la pantalla de confirmació. Feu clic a **Converteix**.



Comença la conversió del fitxer en un escenari. Si seleccioneu l'opció **Reproduceix una presentació amb diapositives i converteix els fitxers** de Mode de conversió, es mostra la presentació.

**3** Realitzeu una visualització prèvia de l'escenari i transferiu-lo a dispositiu d'emmagatzematge USB.

- Quan heu seleccionat **Després de convertir un fitxer, copiar-lo a la memòria**:

☛ Aneu al procediment 6 de "[Convertir en un escenari](#)".

- Quan no heu seleccionat **Després de convertir un fitxer, copiar-lo a la memòria**:

La Pantalla principal es mostra una vegada s'ha completat la conversió.

A continuació, configureu la vista prèvia de l'escenari, els paràmetres de còpia a la memòria i la reproducció automàtica.






☛ "Descripció de la Pantalla principal" [pàg.8](#)

## Visualització prèvia de l'escenari

Després de la conversió, podeu comprovar l'escenari en la pantalla de visualització prèvia. Feu clic al botó **Previsualitza** en la Pantalla principal, per mostrar la pantalla de vista prèvia.

Per a més informació sobre les funcions de cada botó, consulteu la taula següent.



 <b>Reprodueix</b>	Inicia la vista prèvia. També reinicia la reproducció dels escenaris aturats o interromputs. Si les animacions dels fitxers de PowerPoint no es reprodueixen automàticament, les podreu reproduir una darrere l'altra prement el botó <b>Reprodueix</b> .
 <b>Pausa</b>	Posa en pausa la vista prèvia.
 <b>Aturar</b>	Atura la reproducció i torna a la primera diapositiva.
 <b>Diapositiva anterior</b>	Torna a la diapositiva anterior.
 <b>Diapositiva següent</b>	Avança a la següent diapositiva.

## Desar un escenari a un dispositiu d'emmagatzematge USB

Aquesta secció explica com transferir un escenari a un dispositiu d'emmagatzematge USB.

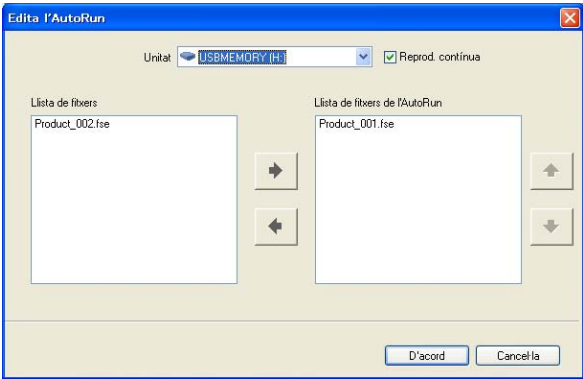
- 1** Connecteu el dispositiu d'emmagatzematge USB a l'ordinador.
- 2** Inicieu EasyMP Slide Converter.
- 3** Feu clic al botó **Copia a la memòria**.
- 4** Seguiu les instruccions en pantalla per transferir l'escenari.





## Editar AutoRun

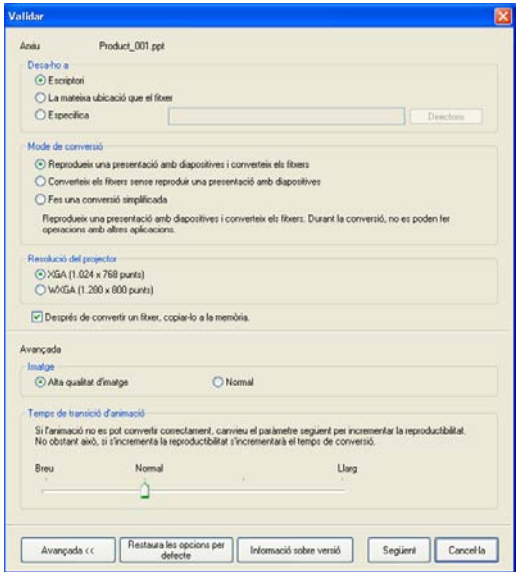
Podeu editar AutoRun per especificar l'ordre de reproducció dels escenaris o per reproduir els escenaris contínuament.

Feu clic al botó **Edita l'AutoRun** en la Pantalla principal, per mostrar la pantalla d'Edita l'AutoRun.

Per configurar AutoRun, consulteu la taula següent.



Unitat	Seleccioneu la unitat on voleu editar el fitxer AutoRun.
Reprod. contí-nua	Per començar a projectar des del primer escenari de nou, una vegada finalitzada la projecció de tots els escenaris de la Llista de fitxers de l'AutoRun, seleccioneu <b>Reprod. contínua</b> .
Llista de fitxers	Mostra una llista d'escenaris per als quals no s'ha configurat la reproducció automàtica (AutoRun).
Llista de fitxers de l'AutoRun	Mostra una llista d'escenaris per als quals s'ha configurat la reproducció automàtica (AutoRun). Feu clic als botons   per canviar l'ordre de reproducció.
 	L'escenari queda registrat i s'elimina del fitxer AutoRun.



Arxiu	Es mostra el nom de fitxer del fitxer de PowerPoint que voleu convertir.
Desa-ho a	Seleccioneu on voleu desar l'escenari.

## Canviar els ajustos

Feu clic al botó **Validar** en la Pantalla principal, per mostrar la pantalla de configuració.

Per a més informació sobre configuració de paràmetres, consulteu la taula següent.

<b>Mode de conversió</b>	<p>Seleccioneu el mètode de conversió del fitxer de PowerPoint.</p> <ul style="list-style-type: none"> <li>• <b>Reprodueix una presentació amb diapositives i converteix els fitxers</b> La presentació s'anirà mostrant durant la conversió, amb la qual cosa podreu veure com queda mentre es crea. Durant la conversió, no es poden fer operacions amb altres aplicacions. El fitxer es guardarà en format FSE.</li> <li>• <b>Converteix els fitxers sense reproduir una presentació amb diapositives</b> La presentació no es mostra durant la conversió. Els efectes de transició definits per a les diapositives no es convertiran. El fitxer es guardarà en format FSE. Aquest paràmetre no es pot seleccionar si heu desactivat el Windows Aero en utilitzar el PowerPoint 2013 amb el Windows 7.</li> <li>• <b>Fes una conversió simplificada</b> Conversió a un fitxer JPEG. No es guarden els efectes d'animació del fitxer PowerPoint. el fitxer es guardarà en format SIT.</li> </ul>
<b>Resolució del projector</b>	Seleccioneu la resolució del projector que reproduirà l'escenari. Els escenaris amb una resolució WXGA (1.280 x 800 punts) no es podran reproduir amb projectors de tipus XGA.
<b>Després de convertir un fitxer, copiar-lo a la memòria.</b>	Seleccioneu aquesta opció per seguir el procediment de conversió pas a pas. Si està seleccionada, la pantalla Validar apareix cada cop que es converteix un fitxer.
<b>Avançada</b>	El menú Avançada permet triar entre mostrar o amagar.
<b>Restaura les opcions per defecte</b>	Els paràmetres que hagueu modificat tornaran als valors per defecte. Feu clic a <b>D'acord</b> per desar la configuració.
<b>Informació sobre versió</b>	Dóna informació sobre la versió de l'aplicació.

Els elements següents són per a Avançada.

<b>Imatge</b>	<p>Permet ajustar la qualitat d'imatge del fitxer resultant de la conversió.</p> <p>Si seleccioneu <b>Normal</b>, el fitxer pesarà menys que si trieu Alta qualitat d'imatge, però la qualitat d'imatge serà inferior. Us recomanem que seleccioneu <b>Alta qualitat d'imatge</b>.</p> <p>Si heu seleccionat <b>Fes una conversió simplificada</b> al Mode de conversió, no podreu ajustar la qualitat d'imatge.</p>
<b>Temps de transició d'animació</b>	<p>Definiu el temps de transició de les animacions del fitxer resultant de la conversió.</p> <p>És possible que les animacions amb un temporitzador o programades per repetir-se no es converteixin amb normalitat. Si alguna animació no es converteix correctament, augmenteu el temps de transició per tal que millori la capacitat per reproduir-lo.</p> <p>Si heu seleccionat <b>Fes una conversió simplificada</b> al Mode de conversió, no podreu ajustar el temps de transició.</p>



# Apèndix



Assegureu-vos de comprovar els següents punts abans d'iniciar la desinstal·lació.

- Necessitareu drets d'administrador per desinstal·lar EasyMP Slide Converter.
- Tanqueu totes les aplicacions en execució abans d'iniciar la desinstal·lació.

## Per a Windows XP

- 1** Feu clic a **Inicia**, i seleccioneu **Tauler de control**.
- 2** Feu doble clic a **Addició o eliminació de programes**.
- 3** Seleccioneu EasyMP Slide Converter i, a continuació, feu clic a **Canvia/Suprimeix**.

## Per a Windows Vista/Windows 7


- 1** Feu clic a **Inicia**, i seleccioneu **Tauler de control**.
- 2** Feu clic a **Desinstal·lar un programa** de la categoria **Programa**.
- 3** Seleccioneu EasyMP Slide Converter i, a continuació, feu clic a **Desinstal·la/Canvia**.

## Per a Windows 8


- 1** Obriu el Botó d'accés i seleccioneu **Cerca**.
- 2** Feu clic amb el botó dret (premeu i manteniu) a **EasyMP Slide Converter**.
- 3** Seleccioneu **Desinstal·la** a la barra d'aplicacions.

Si feu servir EasyMP Slide Converter, cal tenir en compte les següents restriccions.

## Limitacions del SO

- Si utilitzeu Windows XP Service Pack 2, el programa pot finalitzar de forma sobtada quan seleccioneu un fitxer PowerPoint de l'escriptori. Per solucionar aquest problema, actualitzeu el SO a Windows XP Service Pack 3 o consulteu a un distribuïdor local de la Llista de contactes per a projectors Epson.  
 [Llista de contactes per a projectors Epson](#)
- Si cap finestra, com ara la finestra del Administrador de tasques del Windows es mostra al front, en primer lloc, tanqueu les finestres i, a continuació, realitzeu la conversió.
- Si reproduïu una presentació de diapositives i convertiu fitxers en una tauleta, no toqueu res durant la conversió. Si ho feu, la conversió no es realitzarà correctament perquè les operacions que toqueu s'inclouran a l'escenari convertit.

## Limitacions de PowerPoint

- Si s'està realitzant una conversió simplificada amb PowerPoint 2007 Service Pack 1, després de la conversió, una part de la imatge es mostrarà negra. Aquest problema es solucionarà si actualitzeu la versió de PowerPoint a PowerPoint 2007 Service Pack 2.
- Els efectes de reproducció contínua ajustada en PowerPoint no es pot convertir. Per reproduir contínuament un fitxer, configureu el paràmetre **Reprod. contínua** a EasyMP Slide Converter.  
 ["Convertir un fitxer PowerPoint" pàg.8](#)

- Quan es converteix un fitxer de PowerPoint que està configurat perquè el canvi de les diapositives o les animacions es realitzin automàticament, és possible que el fitxer no es mostri o no s'operi correctament després de la conversió.
- En PowerPoint 2002 o PowerPoint 2003, és possible que alguns objectes de la presentació no es mostrin correctament o que una part de la imatge es mostri negra després de la conversió.
- Si esteu fent servir Windows Vista o Windows 7, PowerPoint 2002 no serà compatible.
- No podeu convertir clips d'àudio o de vídeo integrats als fitxers PowerPoint ni animacions o jocs fets amb PowerPoint.
- Quan convertiu un fitxer amb PowerPoint 2010 a Windows Vista o Windows 7, els paràmetres de la pantalla Windows Aero poden estar desactivats.

## Limitacions de resolució

- Si l'ordinador que utilitzeu no és compatible amb una resolució de 1280x800 o 1280x768 píxels i seleccioneu **Reproduceix una presentació amb diapositives i converteix els fitxers**, no podreu seleccionar WXGA com a Resolució del projector.

## Altres limitacions

- Els efectes de la primera diapositiva no es podran convertir, independentment del Mode de conversió.
- Si seleccioneu **Converteix els fitxers sense reproduir una presentació amb diapositives**, no es podran convertir els efectes de canvi de pantalla.
- És possible que les aplicacions que utilitzen part de les funcions DirectX no es visualitzin correctament.

## Missatge d'error a l'iniciar EasyMP Slide Converter

Missatges d'error	Solució
L'aplicació no es pot utilitzar amb la versió del vostre sistema operatiu. Actualitzeu el vostre sistema operatiu amb la versió necessària.	EasyMP Slide Converter no es pot instal·lar al sistema operatiu que utilitza aquest ordinador. Instal·leu-lo a un ordinador que funcioni amb un sistema operatiu compatible. ☛ "Requisits de software" <a href="#">pàg.5</a>
Per utilitzar l'EasyMP Slide Converter, s'ha de tenir instal·lat el PowerPoint® 2002 o una versió posterior.	Després d'instal·lar PowerPoint 2002 o posterior, torneu a instal·lar EasyMP Slide Converter. ☛ "Instal·lar el software" <a href="#">pàg.5</a>
Tanqueu el PowerPoint® i després convertiu el fitxer.	Quan el PowerPoint s'estigui executant, és possible que el procés de conversió no es dugui a terme amb normalitat. Tanqueu el PowerPoint i després convertiu el fitxer.
No es pot iniciar aquesta aplicació perquè el programari de l'EPSON Projector (Easy Interactive Tools) ja s'està executant.	Tanqueu les Easy Interactive Tools i inicieu l'EasyMP Slide Converter.
El fitxer no es pot desar a la ubicació especificada. Especifiqueu una altra ubicació i torneu a provar-ho.	És possible que, de tant en tant, no pugueu desar un fitxer al lloc que voleu: per exemple, si no teniu permís per escriure a la carpeta especificada. En aquest cas, especifiqueu una altra ubicació i torneu-ho a intentar.
El fitxer no s'ha pogut copiar a la ubicació especificada. Especifiqueu una altra ubicació i torneu a provar-ho.	
No hi ha prou espai lliure a la ubicació especificada. Especifiqueu una altra ubicació i torneu a provar-ho.	L'espai de la unitat especificada és insuficient per desar el fitxer. Allibereu espai a la unitat per tal que el fitxer es pugui desar eliminant els fitxers innecessaris.
El fitxer no es pot copiar perquè no hi ha prou espai lliure a la unitat especificada.	L'espai de la unitat especificada és insuficient per transferir a un escenari. Allibereu espai a la unitat per tal que l'escenari es pugui enviar eliminant els fitxers innecessaris.
Aquest fitxer no es pot enregistrar a la ubicació especificada perquè no hi ha prou espai lliure.	L'espai de la unitat especificada és insuficient per ajustar AutoRun. Allibereu espai per tal que el fitxer es pugui escriure eliminant els fitxers innecessaris.
No podeu utilitzar l'EasyMP Slide Converter en aquest ordinador. Consulteu la guia de funcionament per obtenir més informació.	No podeu utilitzar l'EasyMP Slide Converter amb ordinadors Windows 8 que executen el WDDM (controlador de gràfics) 1.0. Feu servir un ordinador compatible amb el WDDM versió 1.1 o posterior.

## Problemes relacionats amb EasyMP Slide Converter

### Converteix a FSE no apareix al menú contextual del PowerPoint.

Comprovació	Solució
PowerPoint s'ha instal·lat després d'instal·lar EasyMP Slide Converter?	És possible que aquest menú no aparegui si heu instal·lat PowerPoint després d'instal·lar EasyMP Slide Converter. Torneu a instal·lar EasyMP Slide Converter.

### No es pot convertir en escenari.

Comprovació	Solució
PowerPoint està en execució?	Tanqueu el PowerPoint abans d'iniciar la conversió. A més, no executeu el PowerPoint durant la conversió.
Les Diapositives o la Presentació personalitzada estan configurades com a Visualització de diapositiva?	No es pot convertir quan les Diapositives o la Presentació personalitzada estan configurades com a Visualització de diapositiva. Seleccioneu Tot com a Visualització de diapositiva.
Esteu fent una previsualització del fitxer de PowerPoint a l'Explorer?	Si el fitxer de PowerPoint s'ha obert en una finestra de previsualització a Windows Vista o Windows 7, tanqueu la previsualització abans d'iniciar la conversió.
Heu seleccionat <b>Converteix els fitxers sense reproduir una presentació amb diapositives</b> durant l'ús d'un multimonitor?	Si heu seleccionat l'opció de multimonitor per a la vostra pantalla d'ordinador amb el PowerPoint 2010, seleccioneu <b>Reproduceix una presentació amb diapositives i converteix els fitxers</b> com a Mode de conversió. Si voleu seleccionar <b>Converteix els fitxers sense reproduir una presentació amb diapositives</b> com a Mode de conversió, haureu de cancel·lar l'opció de multimonitor.
El fitxer PowerPoint està protegit per contrasenya?	El PowerPoint 2013 no permet convertir fitxers PowerPoint protegits per contrasenya. Abans de fer la conversió, heu d'esborrar la contrasenya.

### No es reproduïxen els escenaris.

Comprovació	Solució
Heu seleccionat la resolució correcta?	Quan la resolució del projector que reproduceixi l'escenari sigui XGA, els escenaris amb una resolució WXGA (1.280 x 800 punts) no es podran reproduir. Per projectar-lo, haureu de convertir el fitxer de PowerPoint a un escenari amb resolució XGA (1.024 x 768 punts).

Tots els drets reservats. No es permet reproduir, emmagatzemar en un sistema de recuperació ni transmetre de cap forma ni per cap mitjà, ja sia per procediments electrònics, mecànics, fotocòpia, enregistrament o d'altres, cap part d'aquesta publicació sense el consentiment per escrit de Seiko Epson Corporation. No s'acceptaran responsabilitats de patent en relació amb l'ús de la informació continguda. Tampoc no s'acceptaran responsabilitats per perjudicis resultants de l'ús de la informació continguda.

Ni Seiko Epson Corporation ni les seves filials es responsabilitzaran davant el comprador del producte per perjudicis, costos o despeses de tercers ocasionats al comprador o a les terceres parts com a resultat de: accident, ús inadequat o abús d'aquest producte o modificacions no autoritzades, reparacions o alteracions en aquest producte, o bé (excloent-hi els Estats Units) l'incompliment estricte de les instruccions de funcionament i manteniment de Seiko Epson Corporation.

Seiko Epson Corporation no es responsabilitzarà per perjudicis o problemes resultants de l'ús d'altres elements opcionals o productes consumibles que no siguin els designats com a productes originals d'Epson o productes aprovats per Epson per part de Seiko Epson Corporation.

El contingut d'aquesta guia pot canviar-se o actualitzar-se sense previ avís.

Les il·lustracions d'aquesta guia i el projector real poden ser diferents.

---

## Sobre les notacions

Sistema operatiu Microsoft® Windows® XP Professional

Sistema operatiu Microsoft® Windows® XP Home Edition

Sistema operatiu Microsoft® Windows Vista®

Sistema operatiu Microsoft® Windows® 7

Sistema operatiu Microsoft® Windows® 8

A la guia, aquests sistemes operatius s'anomenen "Windows XP", "Windows Vista", "Windows 7" i "Windows 8". També és possible que s'utilitzi el terme

col·lectiu Windows per a referir-se a Windows XP, Windows Vista, Windows 7 i Windows 8, així com, per exemple, la denominació Windows XP/Vista, ometent la notació Windows, per a referir-se a múltiples versions de Windows.

---

## Avís General

XGA és una marca comercial o una marca comercial registrada d'International Business Machines Corporation.

Microsoft, Windows, Windows Vista, PowerPoint i el logotip de Windows són marques comercials o marques registrades de Microsoft Corporation als Estats Units i/o altres països.

Els altres noms de productes utilitzats a la present publicació s'inclouen només amb finalitats d'identificació i poden ser marques comercials dels propietaris respectius. Epson declina qualsevol dret sobre aquestes marques.

### Copyright del software:

En aquest producte s'utilitza software lliure i altre software els drets del qual han estat adquirits per aquesta empresa.

©SEIKO EPSON CORPORATION 2013. All rights reserved.

412486000CA

<b>A</b>		<b>M</b>	
AutoRun .....	13	Mode de conversió .....	15
Avançada .....	15		
<b>C</b>		<b>P</b>	
Conversió .....	9, 11	Pantalla de configuració .....	14
Converteix a FSE .....	11	Pantalla principal .....	8
Copia a la memòria .....	13	Previsualitza .....	8, 13
<b>D</b>		<b>R</b>	
Desa-ho a .....	14	Reproducció contínua .....	14
Desinstal·lació .....	17	Resolució de problemes .....	19
Després de convertir un fitxer, copiar-lo a la memòria. ....	15	Resolució del projector .....	15
<b>E</b>		<b>S</b>	
Edita l'AutoRun .....	8	Seleccionar ubicació de còpia .....	11
Editar AutoRun .....	13		
<b>F</b>		<b>T</b>	
Format de fitxer .....	4	Temps de transició d'animació .....	15
<b>I</b>		<b>U</b>	
Imatge .....	15	Unitat .....	14
Instal·lació .....	5		
<b>L</b>		<b>V</b>	
Llista de fitxers .....	14	Vista prèvia .....	10
Llista de fitxers de l'AutoRun .....	14		