



Bedieningshandleiding voor EasyMP Slide Converter

EasyMP Slide Converter

Overzicht van EasyMP Slide Converter	4
Ondersteunde bestandstypen voor EasyMP Slide Converter	4
De software installeren	5
Softwarevereisten	5
Installeren	5

PowerPoint-bestanden converteren naar scenario's

Een PowerPoint-bestand converteren	8
Conversieprocedure voor scenario's	8
Uitleg over het hoofdscherf	8
Converteren naar een scenario	9
Een PowerPoint-bestand rechtstreeks naar een scenario converteren	11
Het scenario controleren en instellingen maken	13
Een scenario bekijken	13
Een scenario opslaan op een USB-opslagapparaat	13
Automatisch starten bewerken	13
Instellingen wijzigen	14

Bijlage

De software verwijderen	17
Beperkingen van EasyMP Slide Converter	18
Beperkingen ten aanzien van het besturingssysteem	18
Beperkingen ten aanzien van PowerPoint	18
Beperkingen ten aanzien van de resolutie	18
Overige beperkingen	18
Problemen oplossen	19
Foutmelding bij het opstarten van EasyMP Slide Converter	19
Problemen met EasyMP Slide Converter	20

Converteren naar FSE wordt niet weergegeven in het rechtsklikmenu van PowerPoint.	20
Ik kan niet converteren naar een scenario.	20
Ik kan geen scenario's afspelen.	20

Algemene opmerkingen	21
Informatie over benamingen	21
Algemene Kennisgeving	21
Index	22



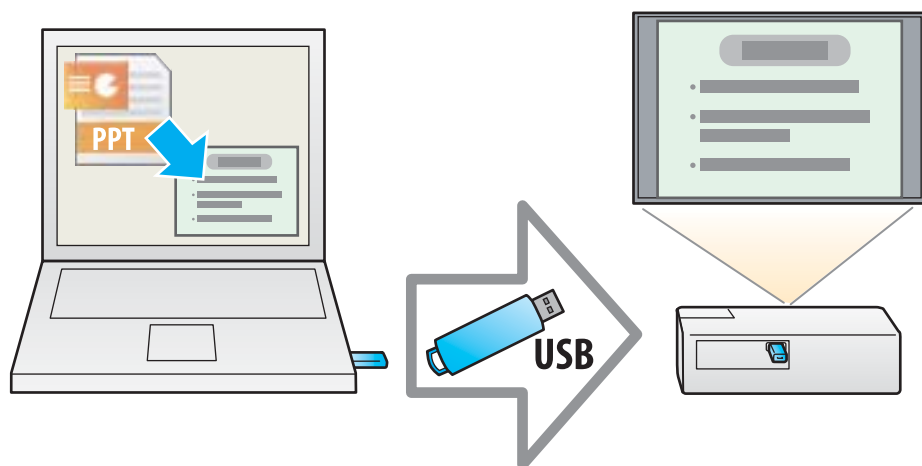
EasyMP Slide Converter

In dit hoofdstuk wordt uitgelegd hoe u EasyMP Slide Converter installeert en hoe bestanden kunnen worden geconverteerd.

Met de software EasyMP Slide Converter kunt u een diavoorstelling met een projector laten zien zonder dat deze verbonden is met een computer.

Om de diavoorstelling zonder computer te kunnen laten zien, converteert u het PowerPoint-bestand met behulp van EasyMP Slide Converter naar een scenariobestand.

U zet de gemaakte scenario's over naar een USB-opslagapparaat en installeert dat in de projector. U kunt de diavoorstelling dan afspelen met de functies van de projector, Slideshow of PC Free.



Raadpleeg de documentatie bij de projector voor meer informatie over Slideshow en PC Free.

Ondersteunde bestandstypen voor EasyMP Slide Converter

In EasyMP Slide Converter kunnen bestanden die zijn gemaakt met Microsoft PowerPoint 2002/2003/2007/2010/2013 (extensies .ppt/.pps/.pptx), naar scenario's worden geconverteerd.

De volgende twee typen scenario's kunnen gebruikt worden.

FSE-bestanden	In deze scenario's worden de animaties of effecten bewaard die in de PowerPoint-voorstelling zijn ingesteld.
SIT-bestanden	Deze scenario's worden door een vereenvoudigde conversie gemaakt. Iedere dia wordt naar een JPEG-bestand geconverteerd. Animaties in het PowerPoint-bestand worden niet bewaard.

Zie het volgende gedeelte voor meer informatie over de bestandsindelingen en conversiewijzen.

☛ "Instellingen wijzigen" [pag.14](#)

U vindt EasyMP Slide Converter op de cd-rom EPSON Projector Software. Installeer de software op de computer die u gebruikt.

Softwarevereisten

EasyMP Slide Converter kan worden gebruikt op computers die aan de volgende voorwaarden voldoen.

Besturingssysteem	Windows XP Service Pack 2 of later	Professional 32-bits Home Edition 32-bits
	Windows Vista Service Pack 1 of later	Ultimate 32-bits Enterprise 32-bits Business 32-bits Home Premium 32-bits Home Basic 32-bits
	Windows 7	Ultimate 32/64-bits Enterprise 32/64-bits Professional 32/64-bits Home Premium 32/64-bits Home Basic 32-bits Starter 32-bits
	Windows 8	Windows 8 32/64-bits Windows 8 Pro 32/64-bits Windows 8 Enterprise 32/64-bits
Processor	Aanbevolen: Pentium M 1,6 GHz of sneller	
Geheugen	512 MB of meer	
Hardeschijfruimte	50 MB of meer*1	

Scherf	Resolutie beter dan XGA (1024x768) 16-bits/32-bits kleurscherm
PowerPoint*2	Microsoft Office PowerPoint 2002 Microsoft Office PowerPoint 2003 Microsoft Office PowerPoint 2007 Microsoft Office PowerPoint 2010 32/64-bits Microsoft Office PowerPoint 2013 32/64-bits

*1 Benodigde vrije ruimte voor installatie. De benodigde vrije ruimte hangt af van het soort en aantal animaties in de PowerPoint-bestanden die geconverteerd worden.

*2 De Microsoft PowerPoint Web App wordt niet ondersteund.

Installeren

Controleer de volgende punten voordat u met de installatie begint.

- U moet als gebruiker met beheerdersrechten zijn aangemeld om EasyMP Slide Converter te installeren.
- Om EasyMP Slide Converter te installeren, dient PowerPoint 2002 of later en Visual Basic for Applications (VBA) te zijn geïnstalleerd.
- Sluit alle geopende programma's voordat u met de installatie begint.
- Als u tijdens de installatie een andere taal selecteert dan de taal die door het besturingssysteem wordt gebruikt, worden de schermen wellicht niet correct weergegeven.

1 Zet de computer aan.

2 Plaats de cd-rom EPSON Projector Software in het cd-romstation van de computer.

Het installatieprogramma wordt automatisch gestart.



Als het installatieprogramma niet automatisch opstart, opent u het cd-romstation via **Deze computer** (of **Computer**) en dubbelklikt u op **InstallNavi**.

3

Volg de aanwijzingen op het scherm tijdens de installatie.



U kunt de meest recente versie van EasyMP Slide Converter van de volgende website downloaden:

<http://www.epson.com/>



PowerPoint-bestanden converteren naar scenario's

In dit hoofdstuk wordt uitgelegd hoe u een PowerPoint-bestand kunt converteren naar een scenario en hoe u dit kunt overzetten naar een USB-opslagapparaat.

Een PowerPoint-bestand kan worden geconverteerd naar een scenariobestand dat u kunt afspelen zonder dat de projector met een computer verbonden is.

Conversieprocedure voor scenario's

Scenario's kunnen met behulp van de volgende procedure worden geconverteerd.

- 1** Start EasyMP Slide Converter op en selecteer het PowerPoint-bestand.
- 2** Maak in het scherm Instellen de instellingen voor onder andere Opslaan in, Conversiemodus en Projectorresolutie en converteer het naar een scenario.
- 3** Bekijk een voorbeeld van het geconverteerde scenario (FSE-bestand).
- 4** Kopieer het scenario naar het USB-opslagapparaat dat met de computer is verbonden.
- 5** Stel het automatisch startgedrag (AutoRun) voor scenario's in. U kunt de AutoRun-instelling wijzigen nadat u een scenario hebt gemaakt.



- Als u de dia-overgang automatisch wilt laten verlopen, selecteert u in PowerPoint onder **Naar volgende dia** de optie **Automatisch na**.
- USB-opslagapparaten met beveiligingsfuncties kunnen wellicht niet worden gebruikt.

Uitleg over het hoofdscherm

Het hoofdscherm wordt weergegeven als u EasyMP Slide Converter start. De functies van elke knop worden in de volgende tabel beschreven.



	Naam knop	Uitleg
1	Converteren	Klik hierop om het scherm Bestanden selecteren weer te geven. Selecteer een PowerPoint-bestand en converteer het naar een scenario. ☛ "Converteren naar een scenario" pag.9
2	Voorbeeld	Klik hierop om het scherm Bestanden selecteren weer te geven. Selecteer en bekijk een voorbeeld van het geconverteerde scenario (FSE-bestand). ☛ "Een scenario bekijken" pag.13
3	Kopiëren naar geheugen	Klik hierop om het scherm Bestanden selecteren weer te geven. Selecteer het bestand dat u wilt kopiëren naar het USB-opslagapparaat en kopieer het vervolgens. ☛ "Een scenario opslaan op een USB-opslagapparaat" pag.13
4	Automatisch starten bewerken	Klik om het scherm Automatisch starten bewerken weer te geven. Hier kunt u de afspelvolgorde en instellingen voor continu afspelen voor scenario's bewerken. ☛ "Automatisch starten bewerken" pag.13
5	Instellen	Klik om het scherm Instellen weer te geven. Geef de gewenste bestandsinstellingen op, zoals Opslaan in, Resolutie en Conversiemodus. ☛ "Instellingen wijzigen" pag.14



Als **Kopieer het bestand naar het geheugen na conversie** is geselecteerd in het scherm Instellen, volgt u de aanwijzingen op het scherm om de instellingen te maken.

Als dit selectievakje is uitgeschakeld, maakt u elke instelling vanuit het hoofdscherm.

Converteren naar een scenario

In dit gedeelte wordt stap voor stap uitgelegd hoe u een bestand naar een scenario converteert.



Als u geen instellingen wilt wijzigen, kunt u een PowerPoint-bestand direct naar een scenario converteren.

☞ "Een PowerPoint-bestand rechtstreeks naar een scenario converteren" [pag.11](#)

1 U kunt EasyMP Slide Converter op een van de volgende manieren starten.

- Voor Windows XP/Windows Vista/Windows 7:
Klik op **Start**, selecteer **Programma's** (of **Alle Programma's**), **EPSON Projector** en klik op **EasyMP Slide Converter**.
- Voor Windows 8:
Open Charms en selecteer **Zoeken** - **EasyMP Slide Converter**.
Het hoofdscherm van EasyMP Slide Converter wordt weergegeven.

2 Sluit het USB-apparaat op de computer aan om het scenario op te slaan.

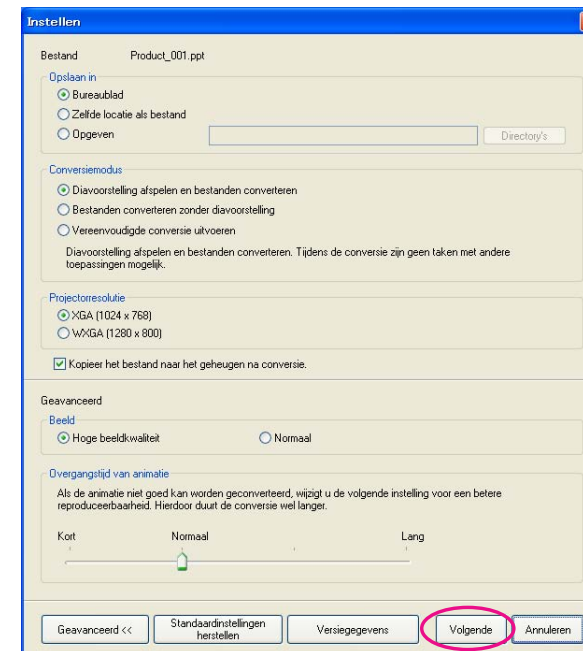
3 Klik op **Converteren** in het hoofdscherm. Selecteer het PowerPoint-bestand dat moet worden geconverteerd naar een scenario en klik op **Selecteren**.

4

Het scherm Instellen wordt weergegeven. Maak de gewenste instellingen en klik op **Volgende**.

Zie het volgende gedeelte voor meer informatie over de instellingen.

☞ "Instellingen wijzigen" [pag.14](#)



- Als **Kopieer het bestand naar het geheugen na conversie** niet is geselecteerd, wordt niet het scherm Instellen maar het scherm in procedure 5 weergegeven.
- U kunt instellingen wijzigen door op de knop **Instellen** in het hoofdscherm te klikken.

5

Controleer de instellingen en klik op **Converteren**.



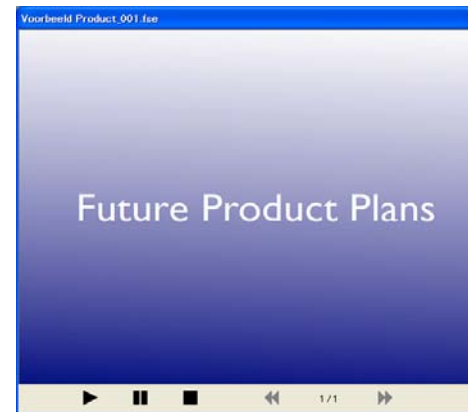
- Als u bestanden converteert terwijl een diavoorstelling wordt afgespeeld, wordt de schermresolutie automatisch aangepast aan de projectorresolutie (XGA of WXGA). Na conversie wordt de vorige schermresolutie hersteld.
- Als PowerPoint actief is, kan het conversieproces niet worden uitgevoerd. Sluit PowerPoint voordat u de conversie begint. Start PowerPoint niet tijdens de conversie.
- Wijzig de weergave-instellingen niet tijdens de conversie; wijzig bijvoorbeeld de resolutie niet, sluit geen externe monitor aan of verander het weergavethema niet. Als de weergave-instelling wordt gewijzigd, wordt de conversie geannuleerd.
- Als **Kopieer het bestand naar het geheugen na conversie** niet is geselecteerd in het scherm Instellingen, worden de schermen uit procedure 6 niet weergegeven. Als het hoofdscherm wordt weergegeven, bekijkt u een voorbeeld van een scenario of kopieert u het naar het geheugen met behulp van de knoppen op het hoofdscherm.
- Bij het weergeven van een diavoorstelling en het converteren van bestanden op een tablet-pc, mag u tijdens de conversie geen aanraakhandelingen uitvoeren. Anders wordt de conversie onjuist uitgevoerd omdat de aanraakhandelingen in het geconverteerde scenario worden opgenomen.

6

Als na de conversie het voorbeeldbevestigingsscherm wordt weergegeven, klikt u op **Ja**. Als u het voorbeeld niet wilt zien, klikt u op **Nee** en gaat u naar procedure 7.

Het scherm Voorbeeld wordt weergegeven. Zie het volgende gedeelte voor meer informatie over de knoppen.

☛ "Een scenario bekijken" [pag.13](#)



Als het voorbeeld is voltooid, sluit u het voorbeeldscherm.



Van JPEG (SIT)-bestanden kunt u geen voorbeeld bekijken met de functie Voorbeeld. Als **Vereenvoudigde conversie uitvoeren** is geselecteerd onder Conversiemodus, wordt het bevestigingsscherm voor kopiëren wel weergegeven maar het bevestigingsscherm Voorbeeld niet.

7

Als het bevestigingsscherm Kopiëren wordt weergegeven, klikt u op **Ja**.

- 8** Het scherm Locatie voor kopie selecteren wordt weergegeven. Klik op **Bladeren** en selecteer het station waarop het USB-opslagapparaat is aangesloten. Klik vervolgens op **OK**.

Om de afspelvolgorde of instellingen voor continu afspelen voor scenario's te bewerken, klikt u op **Automatisch afspelen**. (**Autorun-instelling**).

U kunt de AutoRun-instelling ook wijzigen na een conversie.

☛ "Automatisch starten bewerken" [pag.13](#)



Het scenario wordt naar de geselecteerde bestemming gekopieerd.

- 9** Maak de instelling voor automatisch starten.

- Als er geen AutoRun-bestand op het USB-opslagapparaat aanwezig is:

Het bevestigingsscherm Continu afspelen wordt weergegeven. Als u een AutoRun-bestand wilt aanmaken en de instelling voor continu afspelen voor het AutoRun-bestand wilt aanzetten, klikt u op **Ja**.

- Als er een AutoRun-bestand op het USB-opslagapparaat aanwezig is:

Stel AutoRun in aan de hand van het volgende gedeelte en klik vervolgens op **OK**.

☛ "Automatisch starten bewerken" [pag.13](#)



Als er twee of meer bestanden zijn ingesteld voor AutoRun worden ze afgespeeld in de volgorde van de Bestandslijst voor Autorun.

- 10** Verwijder het USB-opslagapparaat uit de computer.
Raadpleeg voor instructies de documentatie bij de computer.

- 11** Als het scenario is overgezet, sluit u het USB-opslagapparaat aan op de projector en start u de projectie met Slideshow of PC Free.
Raadpleeg de documentatie bij de projector voor meer informatie over Slideshow en PC Free.

Een PowerPoint-bestand rechtstreeks naar een scenario converteren

In dit gedeelte wordt uitgelegd hoe u een PowerPoint-bestand rechtstreeks naar een scenario kunt converteren.



Dat is handig als u wilt converteren zonder instellingen aan te passen. Tijdens de conversie worden de instellingen van het scherm Instellen gebruikt. Controleer deze vooraf indien **Kopieer het bestand naar het geheugen na conversie**. niet is geselecteerd.

- 1** Sleep het pictogram van het PowerPoint-bestand naar het pictogram van het EasyMP Slide Converter-programma op het bureaublad.

Of rechtsklik op het PowerPoint-bestand en selecteer **Converteren naar FSE**.

U kunt niet meerdere PowerPoint-bestanden tegelijk converteren. Selecteer slechts één bestand om te converteren.

- 2** Converteer het bestand.

- Als **Kopieer het bestand naar het geheugen na conversie.** is geselecteerd:

Het scherm Instellen wordt weergegeven.

Zie het volgende gedeelte voor meer informatie over de instellingen.

☛ "Instellingen wijzigen" [pag.14](#)

- Als **Kopieer het bestand naar het geheugen na conversie.** niet is geselecteerd:

Het bevestigingsscherm wordt weergegeven. Klik op **Converteren**.



De conversie van het bestand naar een scenario begint. Als **Diavoorstelling afspelen en bestanden converteren** is geselecteerd in Convertermodus, wordt de diashow weergegeven.

3 Bekijk eerst een voorbeeld van het geconverteerde scenario en breng het dan over naar het USB-opslagapparaat.

- Als **Kopieer het bestand naar het geheugen na conversie.** is geselecteerd:

☛ Ga naar procedure 6 van "[Converteren naar een scenario](#)".

- Als **Kopieer het bestand naar het geheugen na conversie.** niet is geselecteerd:

Na conversie wordt het hoofdscherm weergegeven.

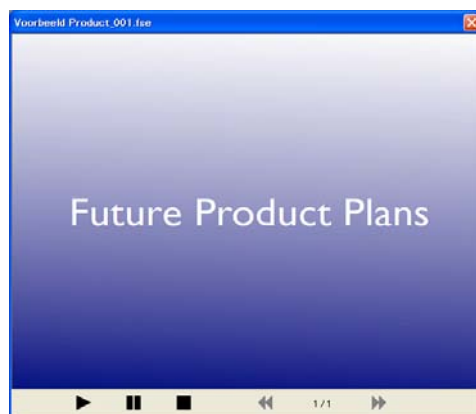
Maak vervolgens instellingen aan de hand van het scenariovoorbeeld, kopiëren naar het geheugen en AutoRun.






☛ "Uitleg over het hoofdscherm" [pag.8](#)

Een scenario bekijken

U kunt een scenario na conversie in het voorbeeldscherm bekijken. Klik op **Voorbeeld** in het hoofdscherm om het voorbeeldscherm weer te geven.

Zie de volgende tabel voor meer informatie over de knoppen.



 Afspelen	Start het voorbeeld. Ook start u hiermee scenario's opnieuw die zijn gestopt of onderbroken. Als animaties in PowerPoint-bestanden niet automatisch worden afgespeeld, kunnen deze achter elkaar worden afgespeeld door op de knop Afspelen te drukken.
 Onderbreken	Hiermee onderbreekt u het voorbeeld.
 Stoppen	Hiermee stopt u het afspelen en gaat u terug naar de eerste dia.
 Vorige dia	Hiermee gaat u terug naar de vorige dia.
 Volgende dia	Hiermee gaat u vooruit naar de volgende dia.

Een scenario opslaan op een USB-opslagapparaat

In dit gedeelte wordt uitgelegd hoe u een geconverteerd scenario overzet naar een USB-opslagapparaat.

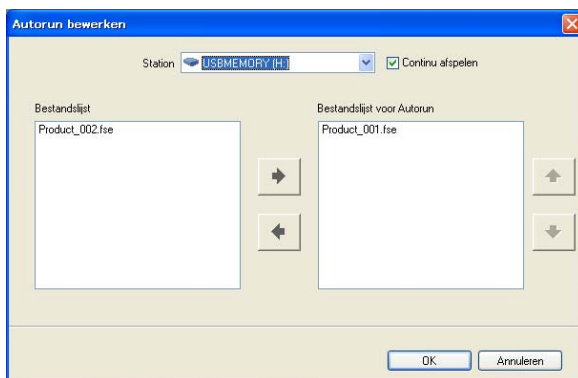
- 1** Sluit het USB-opslagapparaat op de computer aan.
- 2** Start EasyMP Slide Converter.
- 3** Klik op **Kopiëren naar geheugen**.
- 4** Volg de aanwijzingen op het scherm om het scenario over te zetten.





Automatisch starten bewerken

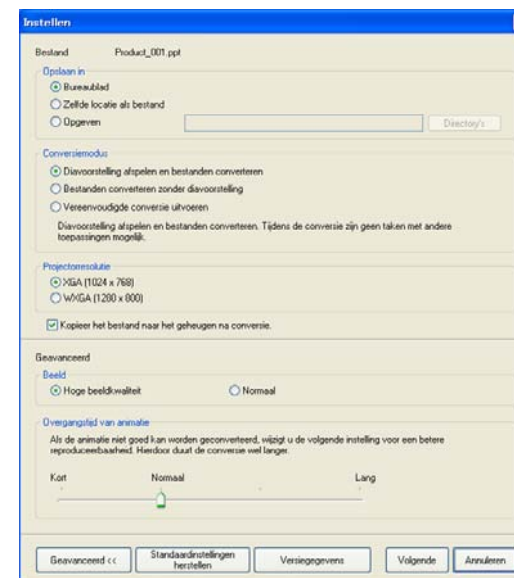
U kunt Automatisch starten bewerken om de volgorde waarin scenario's worden afgespeeld te wijzigen of scenario's continu af te spelen.

Klik op **Automatisch starten bewerken** in het hoofdscherm om het gelijknamige scherm weer te geven.

Zie de volgende tabel voor de instellingen voor Automatisch starten.



Station	Selecteer het station waarop u het AutoRun-bestand wilt bewerken.
Continu afspelen	Schakel Continu afspelen in als u de projectie vanaf het eerste scenario wilt laten herhalen wanneer alle scenario's in de Bestandslijst voor Autorun voltooid zijn.
Bestandslijst	Er wordt een lijst met scenario's weergegeven waarvoor AutoRun niet is ingesteld.
Bestandslijst voor Autorun	Er wordt, in afspelvolgorde, een lijst met scenario's weergegeven waarvoor AutoRun is ingesteld. Klik op de knoppen   om de volgorde te wijzigen.
 	Het scenario wordt geregistreerd en verwijderd in het AutoRun-bestand.



Bestand	De bestandsnaam voor het PowerPoint-bestand dat geconverteerd wordt.
Opslaan in	Selecteer de plaats waar u het scenario wilt opslaan.

Instellingen wijzigen

Klik op **Instellen** in het hoofdscherm om het instellingscherm weer te geven.

Raadpleeg de volgende tabel voor meer informatie over de instellingen.

Conversiemodus	<p>Selecteer de conversiemodus voor het PowerPoint-bestand.</p> <ul style="list-style-type: none"> • Diavoorstelling afspelen en bestanden converteren De diashow wordt weergegeven tijdens conversie, zodat u deze tijdens de conversie kunt controleren. U kunt geen andere toepassingen uitvoeren tijdens de conversie. Het bestand wordt opgeslagen in FSE-bestandsindeling. • Bestanden converteren zonder diavoorstelling Tijdens de conversie wordt geen diashow afgespeeld. De effecten die voor de dia's zijn ingesteld, worden niet geconverteerd. Het bestand wordt opgeslagen in FSE-indeling. Deze instelling kan niet worden geselecteerd als Windows Aero is uitgeschakeld bij het gebruik van PowerPoint 2013 in Windows 7. • Vereenvoudigde conversie uitvoeren Er wordt geconverteerd naar een JPEG-bestand. Animaties in het PowerPoint-bestand worden niet bewaard. Het bestand wordt opgeslagen in SIT-indeling.
Projectorresolutie	Selecteer de resolutie voor de projector die het scenario gaat projecteren. Scenario's waarvoor WXGA (1280 x 800) is ingesteld, kunnen niet worden afgespeeld op XGA-projectoren.
Kopieer het bestand naar het geheugen na conversie.	Selecteer dit om de conversieprocedure stap voor stap te volgen. Als dit is geselecteerd, wordt steeds het scherm Instellen weergegeven telkens als een bestand wordt geconverteerd.
Geavanceerd	Voor de optie Geavanceerd kunt u tonen en verbergen selecteren.
Standaardinstellingen herstellen	Gewijzigde instellingen worden teruggezet op hun standaardwaarden. Klik op OK om de instellingen te bewaren.
Versiegegevens	Versiegegevens weergeven voor de toepassing.

De volgende instellingen zijn voor Geavanceerd.

Beeld	<p>Stel de beeldkwaliteit in voor het geconverteerde bestand.</p> <p>Als Normaal is ingesteld, is het bestand kleiner dan in Hoge beeldkwaliteit, maar is de beeldkwaliteit ook minder. Hoge beeldkwaliteit wordt aanbevolen.</p> <p>Als Vereenvoudigde conversie uitvoeren is geselecteerd voor Conversiemodus, kan de beeldkwaliteit niet worden ingesteld.</p>
Overgangstijd van animatie	<p>Stel de reproduceerbaarheid van animatie (overgangstijd) in voor het geconverteerde bestand.</p> <p>Animaties waarvoor timer of herhaling is ingesteld, kunnen mogelijk niet goed worden geconverteerd. Als u de animatie niet correct kunt converteren, stelt u een langere overgangstijd in om de reproduceerbaarheid te vergroten.</p> <p>Als Vereenvoudigde conversie uitvoeren is geselecteerd voor de Conversiemodus, kan er geen overgangstijd worden ingesteld.</p>



Bijlage

Controleer de volgende punten voordat u de software verwijderd.

- U moet als gebruiker met beheerdersrechten zijn aangemeld om EasyMP Slide Converter te verwijderen.
- Sluit alle geopende programma's voordat u met de verwijdering begint.

Windows XP

- 1** Klik op **Start** en vervolgens op **Configuratiescherm**.
- 2** Dubbelklik op **Programma's toevoegen of verwijderen**.
- 3** Klik op EasyMP Slide Converter en klik op **Wijzigen/verwijderen**.

Windows Vista/Windows 7

- 1** Klik op **Start** en vervolgens op **Configuratiescherm**.
- 2** Klik in de categorie **Programma's** op **Een programma verwijderen**.
- 3** Klik op EasyMP Slide Converter en klik op **Verwijderen/Wijzigen**.

Windows 8

- 1** Open Charms en selecteer **Zoeken**.
- 2** Klik met de rechtermuisknop (ingedrukt houden) op **EasyMP Slide Converter**.
- 3** Selecteer **Verwijderen** in de app-balk.

Als u EasyMP Slide Converter gebruikt, gelden de volgende beperkingen.

Beperkingen ten aanzien van het besturingssysteem

- Als u Windows XP Service Pack 2 gebruikt, kan het programma plotseling stoppen als u een PowerPoint-bestand op het bureaublad selecteert. U lost dit op door Windows XP Service Pack 3 te installeren. Ook kunt u contact opnemen met een verkooppunt bij u in de buurt in de Adressenlijst Epson Projector.
☛ [Adressenlijst Epson Projector](#)
- Als andere vensters zoals Windows Taakbeheer worden weergegeven, moet u deze eerst sluiten voordat u de conversie uitvoert.
- Bij het weergeven van een diavoorstelling en het converteren van bestanden op een tablet-pc, mag u tijdens de conversie geen aanraakhandelingen uitvoeren. Anders wordt de conversie onjuist uitgevoerd omdat de aanraakhandelingen in het geconverteerde scenario worden opgenomen.

Beperkingen ten aanzien van PowerPoint

- Als u een vereenvoudigde conversie uitvoert onder PowerPoint 2007 Service Pack 1, kan een deel van het beeld zwart worden na conversie. Dit probleem verhelpt u door de software bij te werken naar PowerPoint 2007 Service Pack 2.
- De effecten van continue weergave in PowerPoint kunnen niet geconverteerd worden. Als u een bestand continu wilt afspelen, schakelt in **Continu afspelen** in EasyMP Slide Converter in.
☛ "Een PowerPoint-bestand converteren" [pag.8](#)

- PowerPoint-bestanden waarin gebruik wordt gemaakt van automatische diawisselingen of automatische animaties worden na conversie mogelijk niet juist weergegeven.
- In PowerPoint 2002 en PowerPoint 2003 worden sommige objecten in de diashow mogelijk niet correct weergegeven of wordt een deel van het beeld zwart na conversie.
- PowerPoint 2002 wordt niet ondersteund onder Windows Vista en Windows 7.
- Geluid en films in PowerPoint-bestanden of animaties zoals PowerPoint Game kunnen niet geconverteerd worden.
- Bij het converteren van een bestand met PowerPoint 2010 in Windows Vista of Windows 7, wordt de scherminstelling Windows Aero mogelijk uitgeschakeld.

Beperkingen ten aanzien van de resolutie

- Als de resolutie voor de computer niet gelijk is aan 1280x800 of 1280x768 en **Diavoorstelling afspelen en bestanden converteren** is geselecteerd, kunt u WXGA niet selecteren als projectorresolutie.

Overige beperkingen

- Effecten die zijn ingesteld voor de eerste dia kunnen niet worden geconverteerd ongeacht de conversiemodus.
- Als **Bestanden converteren zonder diavoorstelling** is geselecteerd, kunnen schermovergangseffecten niet worden geconverteerd.
- Toepassingen die gedeeltelijk gebruikmaken van DirectX-functies worden mogelijk niet juist weergegeven.

Foutmelding bij het opstarten van EasyMP Slide Converter

Foutberichten	Oplossing
De toepassing kan niet worden gebruikt met uw versie van het besturingssysteem. Werk uw besturingssysteem bij naar de vereiste versie.	EasyMP Slide Converter kan niet worden geïnstalleerd met het besturingssysteem dat u gebruikt. Installeer het met een besturingssysteem dat wordt ondersteund. ☛ "Softwarevereisten" pag.5
Voor het gebruik van EasyMP Slide Converter moet PowerPoint® 2002 of hoger zijn geïnstalleerd.	Installeer EasyMP Slide Converter opnieuw nadat u PowerPoint 2002 of later hebt geïnstalleerd. ☛ "De software installeren" pag.5
Sluit PowerPoint® en converteer dan het bestand.	Als PowerPoint draait, verloopt het conversieproces mogelijk niet normaal. Sluit PowerPoint af en converteer het bestand.
Kan deze toepassing niet starten, doordat andere EPSON Projector-software (Easy Interactive Tools) al actief is.	Sluit Easy Interactive Tools en start EasyMP Slide Converter.
Het bestand kan niet worden opgeslagen op de gekozen locatie. Geef een andere locatie op en probeer het opnieuw.	Soms kunt u een bestand niet opslaan, als u bijvoorbeeld geen toegang hebt tot de opgegeven map. Geef een andere locatie op en probeer het opnieuw.
Het bestand kan niet worden gekopieerd naar de gekozen locatie. Geef een andere locatie op en probeer het opnieuw.	
Er is onvoldoende vrije ruimte op de gekozen locatie. Geef een andere locatie op en probeer het opnieuw.	Er is onvoldoende vrije ruimte op het geselecteerde station om het bestand op te slaan. Maak ruimte vrij op het station door onnodige bestanden te verwijderen zodat het bestand kan worden opgeslagen.
Het bestand kan niet worden gekopieerd, want er is onvoldoende vrije ruimte op de gekozen locatie.	Er is onvoldoende vrije ruimte op het geselecteerde station om het scenario te verplaatsen. Maak ruimte vrij op de schijf door enkele overbodige bestanden te verwijderen zodat het scenario kan worden verzonden.
Dit bestand kan niet worden weggeschreven naar de opgegeven locatie, want er is onvoldoende vrije ruimte.	Er is onvoldoende vrije ruimte op het geselecteerde station om AutoRun te gebruiken. Maak ruimte vrij door overbodige bestanden te verwijderen zodat het bestand kan worden geschreven.
EasyMP Slide Converter kan niet op deze computer worden gebruikt. Raadpleeg de gebruiksaanwijzing voor meer informatie.	EasyMP Slide Converter kan niet worden gebruikt op computers onder Windows 8 die WDDM (grafische stuurprogramma) 1.0 gebruiken. Gebruik een computer die WDDM versie 1.1 of later ondersteunt.

Problemen met EasyMP Slide Converter

Converteren naar FSE wordt niet weergegeven in het rechtsklikmenu van PowerPoint.

Controleer het volgende	Oplossing
Werd PowerPoint geïnstalleerd nadat EasyMP Slide Converter werd geïnstalleerd?	Het kan zijn dat het menu niet wordt weergegeven als PowerPoint na EasyMP Slide Converter werd geïnstalleerd. Installeer EasyMP Slide Converter opnieuw.

Ik kan niet converteren naar een scenario.

Controleer het volgende	Oplossing
Is PowerPoint actief?	Sluit PowerPoint voordat u de conversie begint. Start PowerPoint niet tijdens de conversie.
Is Diaweergave ingesteld op Dia's of Aangepaste voorstelling?	U kunt niet converteren wanneer Diaweergave is ingesteld op Dia's of Aangepaste voorstelling. Selecteer Alle voor Diaweergave.
Wordt een voorbeeld van het PowerPoint-bestand weergegeven in Verkenner?	Als het PowerPoint-bestand wordt weergegeven in een voorbeeldvenster in Windows Vista of Windows 7, moet u het voorbeeldvenster sluiten voordat u de conversie start.
Is Bestanden converteren zonder diavoorstelling geselecteerd bij het gebruik van meerdere monitoren?	Als uw scherm is ingesteld op meerdere monitoren bij het gebruik van PowerPoint 2010, selecteert u Diavoorstelling afspelen en bestanden converteren als de Conversiemodus. Als u Bestanden converteren zonder diavoorstelling wilt selecteren als de Conversiemodus, moet u de instelling voor meerdere monitoren annuleren.
Is het PowerPoint-bestand met een wachtwoord beveiligd?	Wanneer u PowerPoint 2013 gebruikt, kunt u geen PowerPoint-bestanden converteren die met een wachtwoord zijn beveiligd. Verwijder het wachtwoord en voer de conversie uit.

Ik kan geen scenario's afspelen.

Controleer het volgende	Oplossing
Hebt u de juiste resolutie geselecteerd?	Als de resolutie van de projector die het scenario projecteert XGA is, kunnen scenario's waarvoor WXGA (1280 x 800) is ingesteld, niet worden afgespeeld. In dat geval moet u het PowerPoint-bestand converteren naar een scenariobestand met resolutie XGA (1024 x 768).

Alle rechten voorbehouden. Niets uit dit document mag worden verveelvoudigd, opgeslagen in een geautomatiseerd gegevensbestand of openbaar worden gemaakt, in enige vorm of op enige wijze, hetzij elektronisch, mechanisch, via fotokopieën of opnamen, hetzij op enige andere wijze, zonder voorafgaande schriftelijke toestemming van Seiko Epson Corporation. Seiko Epson Corporation wijst alle patentaansprakelijkheid af wat betreft het gebruik van de informatie in dit document. Evenmin kan Seiko Epson Corporation aansprakelijk worden gesteld voor schade voortvloeiend uit het gebruik van de informatie in dit document.

Seiko Epson Corporation noch zijn filialen kunnen door de koper van dit product of door derden verantwoordelijk worden gesteld voor schade, verliezen of onkosten ontstaan als gevolg van ongelukken, foutief gebruik of misbruik van dit product, onbevoegde wijzigingen en reparaties, of (buiten de Verenigde Staten) als de bedienings- en onderhoudsinstructies van Seiko Epson Corporation niet strikt worden gevolgd.

Seiko Epson Corporation kan niet verantwoordelijk worden gesteld voor schade of problemen voortvloeiend uit het gebruik van onderdelen of verbruiksmaterialen die niet als Original Epson Products of Epson Approved Products zijn aangemerkt door Seiko Epson Corporation.

Wijzigingen voorbehouden.

Er kunnen verschillen zijn tussen de illustraties in deze handleiding en de echte projector.

In deze handleiding verwijzen we naar de bovenvermelde besturingssystemen als "Windows XP", "Windows Vista", "Windows 7" en "Windows 8." Bovendien kan ook de gemeenschappelijke benaming Windows worden gebruikt om te verwijzen naar Windows XP, Windows Vista, Windows 7 en Windows 8. Als er verwezen wordt naar verschillende versies van Windows kan bijvoorbeeld ook de verkorte notatie worden gebruikt zoals in Windows XP/Vista.

Algemene Kennisgeving

XGA is een handelsmerk of gedeponeerd handelsmerk van International Business Machines Corporation.

Microsoft, Windows, Windows Vista, PowerPoint en het Windows-logo zijn handelsmerken of gedeponeerde handelsmerken van Microsoft Corporation in de Verenigde Staten en/of andere landen.

Andere productnamen vermeld in deze uitgave dienen uitsluitend ter identificatie en kunnen handelsmerken zijn van hun respectieve eigenaren. Epson maakt geen enkele aanspraak op enige rechten op deze handelsmerken.

Softwarecopyright:

Dit product maakt gebruik van vrije software en van software waarvan dit bedrijf de rechten heeft.

©SEIKO EPSON CORPORATION 2013. All rights reserved.

Informatie over benamingen

Microsoft® Windows® XP Professional besturingssysteem

Microsoft® Windows® XP Home Edition besturingssysteem

Microsoft® Windows Vista® besturingssysteem

Microsoft® Windows® 7 besturingssysteem

Microsoft® Windows® 8 besturingssysteem

412486000NL

A		L	
Automatisch starten	13	Locatie voor kopie selecteren	11
Automatisch starten bewerken	8, 13		
B		O	
Beeld	15	Opslaan in	14
Bestand na converteren naar geheugen		Overgangstijd van animatie	15
kopiëren	15		
Bestandsindeling	4	P	
Bestandslijst	14	Problemen oplossen	19
Bestandslijst voor Autorun	14	Projectorresolutie	15
C			
Continu afspelen	14	S	
Conversiemodus	15	Station	14
Converteren naar een scenario	9, 11		
Converteren naar FSE	11	V	
G		Verwijderen	17
Geavanceerd	15	Voorbeeld	8, 10, 13
H			
Hoofdscherm	8		
I			
Installeren	5		
Instellingenscherm	14		
K			
Kopiëren naar geheugen	13		