



Instrukcja obsługi oprogramowania EasyMP Slide Converter

Przegląd programu EasyMP Slide Converter

Omówienie programu EasyMP Slide Converter	4
Obsługiwane typy plików dla programu EasyMP Slide Converter	4
Instalacja oprogramowania	5
Wymagania systemowe	5
Instalacja	5

Konwertowanie plików programu PowerPoint do scenariuszy

Konwertowanie pliku programu PowerPoint	8
Procedura konwersji scenariuszy	8
Objaśnienia Ekranu głównego	8
Konwersja w scenariusz	9
Konwersja bezpośrednio z pliku programu PowerPoint do scenariusza	12
Sprawdzanie i wprowadzanie ustawień scenariusza	14
Wyświetlanie podglądu scenariusza	14
Zapisywanie scenariusza na urządzeniu pamięci masowej USB	14
Edytowanie autostartu	14
Zmiana ustawień	15

Dodatek

Deinstalacja oprogramowania	18
Ograniczenia programu EasyMP Slide Converter	19
Ograniczenia dotyczące systemu operacyjnego	19
Ograniczenia dotyczące programu PowerPoint	19
Ograniczenia dotyczące rozdzielczości	19
Inne ograniczenia	19

Rozwiązywanie problemów

Komunikat błędu podczas uruchamiania programu EasyMP Slide Converter	20
Problemy dotyczące programu EasyMP Slide Converter	21
Opcja Konwertuj FSE nie jest wyświetlana w menu kontekstowym programu PowerPoint.	21
Nie można wykonać konwersji do scenariusza.	21
Nie można odtworzyć scenariuszy.	21

Uwagi Ogólne

Oznaczenia	22
Uwaga ogólna	22

Skorowidz



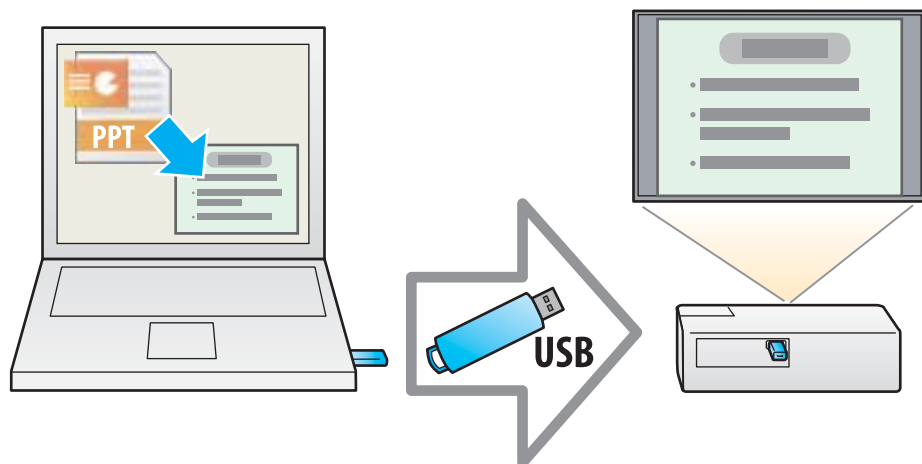
Przegląd programu EasyMP Slide Converter

W niniejszym rozdziale omówiony został sposób konwertowania plików za pomocą programu EasyMP Slide Converter oraz sposób instalacji oprogramowania.

Program EasyMP Slide Converter umożliwia odtwarzanie pokazu slajdów za pomocą projektora bez konieczności podłączania komputera.

Aby odtworzyć pokaz slajdów bez komputera, należy skonwertować plik PowerPoint do pliku scenariusza za pomocą programu EasyMP Slide Converter.

Prześlij utworzone scenariusze do urządzenia pamięci masowej USB i podłącz je do projektora. Następnie można odtwarzać pokaz slajdów za pomocą funkcji projektora Pokaz slajdów lub PC Free.



Więcej informacji na temat funkcji Pokaz slajdów lub PC Free można znaleźć w dokumentacji dołączonej do projektora.

Obsługiwane typy plików dla programu EasyMP Slide Converter

W programie EasyMP Slide Converter można konwertować na scenariusze pliki programu Microsoft PowerPoint 2002/2003/2007/2010/2013 (rozszerzenia .ppt/.pps/.pptx).

Dostępne są dwa przedstawione niżej typy scenariuszy.

Pliki FSE	Scenariusze, które zachowują efekty i animacje pokazu slajdów ustawione w pliku PowerPoint.
Pliki SIT	Scenariusze utworzone za pomocą uproszczonej konwersji. Każdy slajd jest konwertowany do pliku JPEG. Efekty animacji ustawione w pliku PowerPoint nie są zapisywane.

Szczegółowe informacje na temat formatu pliku i metody konwersji można znaleźć w poniższej sekcji.

☛ "Zmiana ustawień" [str.15](#)

Program EasyMP Slide Converter znajduje się na płycie CD EPSON Projector Software. Zainstaluj oprogramowanie na używanym komputerze.

Wymagania systemowe

Program EasyMP Slide Converter współpracuje z komputerami spełniającymi poniższe wymagania.

System operacyjny	Windows XP Service Pack 2 lub nowszy	Professional, wersja 32-bitowa Home Edition, wersja 32-bitowa
	Windows Vista Service Pack 1 lub nowszy	Ultimate, wersja 32-bitowa Enterprise, wersja 32-bitowa Business, wersja 32-bitowa Home Premium, wersja 32-bitowa Home Basic, wersja 32-bitowa
	Windows 7	Ultimate 32/64-bitowy Enterprise 32/64-bitowy Professional 32/64-bitowy Home Premium 32/64-bitowy Home Basic, wersja 32-bitowa Starter, wersja 32-bitowa
	Windows 8	Windows 8 32/64-bitowy Windows 8 Pro 32/64-bitowy Windows 8 Enterprise 32/64-bitowy
Procesor	Pentium M 1,6 GHz lub szybszy	
Ilość pamięci	512 MB lub większa	
Miejsce na dysku twarde	50 MB lub większa*1	

Ekran	Rozdzielczość wyższa niż XGA (1024x768) Wyświetlanie pełnych kolorów z palety 16-/32-bitowej
PowerPoint*2	Microsoft Office PowerPoint 2002 Microsoft Office PowerPoint 2003 Microsoft Office PowerPoint 2007 Microsoft Office PowerPoint 2010 32/64-bitowy Microsoft Office PowerPoint 2013 32/64-bitowy

*1 Ilość wolnego miejsca wymagana do instalacji. Wymagana ilość wolnego miejsca może się różnić w zależności od rodzaju lub liczby animacji ustawionych w konwertowanych plikach PowerPoint.

*2 Brak obsługi aplikacji Microsoft PowerPoint Web App.

Instalacja

Przed rozpoczęciem instalacji należy upewnić się, czy zostały spełnione następujące wymagania.

- Do zainstalowania programu EasyMP Slide Converter wymagane są uprawnienia administratora.
- Do instalacji aplikacji EasyMP Slide Converter, konieczne jest uprzednie zainstalowanie programu PowerPoint 2002 lub późniejsza wersja oraz Visual Basic for Applications (VBA).
- Przed rozpoczęciem instalacji należy zamknąć wszystkie uruchomione aplikacje.
- Gdy wybrany język instalacji różni się od języka używanego systemu operacyjnego, ekran może nie być wyświetlany prawidłowo.

- 1** Włącz komputer.
- 2** Włóż płytę CD EPSON Projector Software do komputera. Instalator uruchomi się automatycznie.



Jeżeli program instalacyjny nie uruchomi się automatycznie, otwórz napęd CD-ROM z folderu **Mój komputer** (lub **Komputer**), a następnie kliknij dwukrotnie **InstallNavi**.

3

Postępuj zgodnie z instrukcjami instalacji wyświetlanymi na ekranie.



Najnowszą wersję programu EasyMP Slide Converter można pobrać z następującej strony:

<http://www.epson.com/>



Konwertowanie plików programu PowerPoint do scenariuszy

W niniejszym rozdziale omówiono sposób konwertowania pliku programu PowerPoint do scenariusza oraz sposób przenoszenia go na urządzenie pamięci masowej USB.

Możliwe jest konwertowanie pliku programu PowerPoint do scenariusza w celu odtworzenia pokazu slajdu bez podłączania komputera.

Procedura konwersji scenariuszy

Aby konwertować scenariusz, należy skorzystać z następującej procedury.

- 1** Uruchom program EasyMP Slide Converter i wybierz plik programu PowerPoint.
- 2** Na ekranie Ustawienie wprowadź takie ustawienia, jak Zapisz do, Tryb konwersji oraz Rozdzielczość projektora, a następnie przekonwertuj plik do scenariusza.
- 3** Podgląd konwertowanego scenariusza (plik FSE).
- 4** Skopiuj scenariusz do urządzenia pamięci masowej USB podłączonego do komputera.
- 5** Skonfiguruj ustawienia autostartu dla scenariuszy.
Po utworzeniu scenariuszy możesz zmieniać ustawienia autostartu.



- Aby ustawić automatyczne przejścia pomiędzy slajdami, skonfiguruj ustawienie **Przełączanie slajdu** na wartość **Automatycznie po** w programie PowerPoint.
- W niektórych przypadkach urządzenia USB wyposażone w zabezpieczenia mogą nie być dostępne.

Objaśnienia Ekranu głównego

Uruchom program EasyMP Slide Converter, aby wyświetlić Ekran główny. Opis funkcji poszczególnych przycisków podano w tabeli poniżej.



	Nazwa przycisku	Objaśnienie
①	Konwertuj	Kliknij, aby wyświetlić ekran Wybór pliku. Wybierz plik programu PowerPoint i wykonaj jego konwersję do scenariusza. ☛ "Konwersja w scenariusz" str.9
②	Podgląd	Kliknij, aby wyświetlić ekran Wybór pliku. Wybierz i wyświetl podgląd konwertowanego scenariusza (plik FSE). ☛ "Wyświetlanie podglądu scenariusza" str.14
③	Kopiuj do pamięci	Kliknij, aby wyświetlić ekran Wybór pliku. Zaznacz plik, który chcesz skopiować do urządzenia pamięci masowej USB, a następnie skopiuj go. ☛ "Zapisywanie scenariusza na urządzeniu pamięci masowej USB" str.14
④	Edytuj autostart	Kliknij, aby wyświetlić ekran Edytuj autostart. Zmodyfikuj kolejność odtwarzania lub ustawienia odtwarzania ciągłego dla scenariuszy. ☛ "Edytowanie autostartu" str.14
⑤	Ustawienie	Kliknij, aby wyświetlić ekran Ustawienie. Wprowadź ustawienia pliku, takie jak Zapisz do, Rozdzielczość i Tryb konwersji. ☛ "Zmiana ustawień" str.15



Jeżeli na ekranie Ustawienie zostanie zaznaczona opcja **Po skonwertowaniu pliku skopiuj go do pamięci** każde ustawienie można skonfigurować, postępując zgodnie z instrukcjami na ekranie.

Jeżeli ta opcja nie jest zaznaczona, wszystkie ustawienia wprowadza się z Ekranu głównego.

Konwersja w scenariusz

Niniejsza sekcja zawiera szczegółowy opis metody konwertowania scenariuszy.



Jeżeli nie jest wymagana zmiana żadnych ustawień, można bezpośrednio przekonwertować plik programu PowerPoint do scenariusza.

☞ "Konwersja bezpośrednio z pliku programu PowerPoint do scenariusza" [str.12](#)

1 EasyMP Slide Converter można uruchomić jedną z następujących metod.

- Dla Windows XP/Windows Vista/Windows 7:

Kliknij **Start**, wybierz **Programy** (lub **Wszystkie programy**), **EPSON Projector**, a następnie kliknij **EasyMP Slide Converter**.

- Dla Windows 8:

Otwórz Panele funkcji, a następnie wybierz **Szukaj - EasyMP Slide Converter**.

Wyświetlony zostanie Ekran główny programu EasyMP Slide Converter.

2 Podłącz urządzenie USB do komputera i zapisz scenariusz.

3

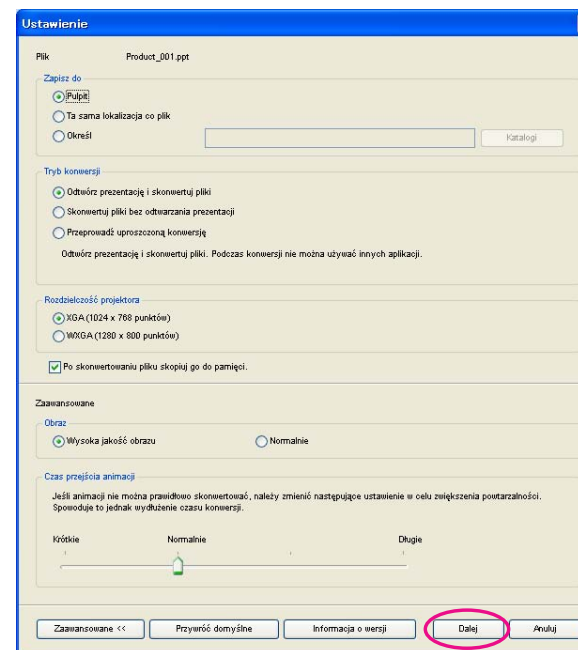
Kliknij przycisk **Konwertuj** na Ekranie głównym. Wybierz plik PowerPoint, który ma być przekonwertowany w scenariusz, a następnie kliknij polecenie **Wybór**.

4

Zostanie wyświetlony ekran Ustawienie. Wprowadź pożądane ustawienia i kliknij przycisk **Dalej**.

Informacje na temat tych ustawień można znaleźć w następującej sekcji.

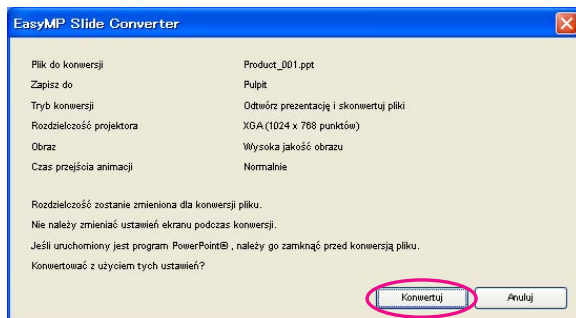
☞ "Zmiana ustawień" [str.15](#)





- Jeżeli opcja **Po skonwertowaniu pliku skopiuj go do pamięci** nie jest zaznaczona, ekran Ustawienie nie zostanie wyświetlony, zostanie natomiast wyświetlony ekran przedstawiony w procedurze 5.
- Istnieje możliwość zmodyfikowania szczegółowych ustawień poprzez kliknięcie przycisku **Ustawienie** na Ekranie głównym aplikacji.

5 Sprawdź szczegółowe ustawienia i kliknij przycisk **Konwertuj**.



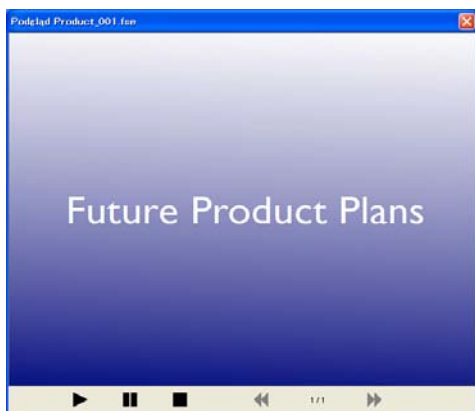
- W przypadku konwertowania plików podczas odtwarzania pokazu slajdów jest on automatycznie modyfikowany tak, aby rozdzielczość ekranu była zgodna z rozdzielczością projektora (XGA lub WXGA). Po konwersji przywracana jest poprzednie ustawienie rozdzielczości ekranu.
- Jeżeli program PowerPoint jest uruchomiony, nie można zrealizować procesu konwersji. Zamknij program PowerPoint przed rozpoczęciem konwersji. Także w trakcie konwersji nie należy uruchamiać programu PowerPoint.
- W trakcie konwersji, nie modyfikuj ustawień wyświetlania takich, jak zmiana rozdzielczości, podłączenie zewnętrznego monitora lub zmiana motywu ekranu. Jeżeli konfiguracja wyświetlania zostanie zmieniona, konwersja zostanie anulowana.
- Jeżeli na ekranie Ustawienie nie zostanie zaznaczona opcja **Po skonwertowaniu pliku skopiuj go do pamięci.**, ekrany z procedury 6 nie są wyświetlane. Gdy wyświetlany jest Ekran główny, można zobaczyć podgląd scenariusza lub skopiować go do pamięci za pomocą odpowiednich przycisków na Ekranie głównym.
- Podczas odtwarzania pokazu slajdów i konwersji plików na tablecie PC nie należy wykonywać operacji dotykowych. W przeciwnym razie, konwersja nie zostanie wykonana prawidłowo, ponieważ operacje dotykowe zostaną zawarte w konwertowanym scenariuszu.

6

Gdy po zakończeniu konwersji zostanie wyświetlony ekran potwierdzenia podglądu, kliknij przycisk **Tak**. Jeżeli nie chcesz wyświetlać Podglądu, kliknij **Nie** i przejdź do procedury 7.

Zostanie wyświetlony ekran Podgląd. Informacje na temat działania każdego z przycisków można znaleźć w poniższej sekcji.

☛ "Wyświetlanie podglądu scenariusza" [str.14](#)



Po zakończeniu podglądu zamknij ekran Podgląd.



Funkcja Podgląd nie umożliwia wyświetlenia podglądu plików JPEG (SIT). Gdy Tryb konwersji jest ustawiony na **Przeprowadź uproszczoną konwersję**, ekran potwierdzenia kopiowania jest wyświetlany, ale ekran potwierdzenia podglądu nie.

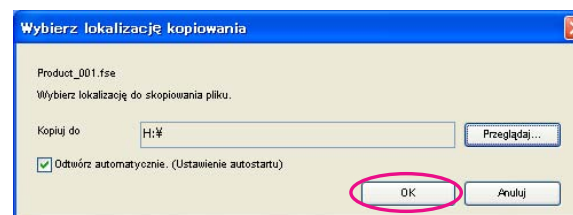
7 Na ekranie potwierdzenia kopiowania kliknij przycisk **Tak**.

8 Zostanie wyświetlony ekran Wybierz lokalizację kopiowania. Kliknij przycisk **Przeglądaj**, aby wybrać napęd, do którego podłączone jest urządzenie pamięci masowej USB. Następnie kliknij przycisk **OK**.

Aby zmodyfikować kolejność odtwarzania lub ustawienia odtwarzania ciągłego, wybierz opcję **Odtwórz automatycznie. (Ustawienie autostartu)**.

Po zakończeniu konwersji można także wprowadzać ustawienia autostartu.

☞ "Edytowanie autostartu" [str.14](#)



Scenariusz zostanie przeniesiony do wybranej lokalizacji docelowej.

9 Skonfiguruj autostart.

- Jeżeli w urządzeniu pamięci masowej USB nie znajduje się plik autostartu:

Wyświetlany jest ekran potwierdzenia odtwarzania ciągłego. Jeżeli chcesz utworzyć plik autostartu i ustawić Odtwarzanie ciągłe dla pliku autostartu na Włączone, kliknij **Tak**.

- Jeżeli w urządzeniu pamięci masowej USB znajduje się plik autostartu:

Ustaw autostart zgodnie z treścią poniższej sekcji, a następnie kliknij przycisk **OK**.

☞ "Edytowanie autostartu" [str.14](#)



W przypadku określenia funkcji autostartu dla co najmniej dwóch plików, są one odtwarzane zgodnie z kolejnością na liście Lista plików autostartu.

10 Wyjmij urządzenie USB z komputera.

Instrukcję odłączania takich urządzeń można znaleźć w dokumentacji komputera.

- 11** Po zakończeniu przesyłania scenariusza podłącz urządzenie USB do projektora i rozpocznij odtwarzanie przy użyciu opcji Pokaz slajdów lub PC Free.

Więcej informacji na temat funkcji Pokaz slajdów lub PC Free można znaleźć w dokumentacji dołączonej do projektora.

Konwersja bezpośrednio z pliku programu PowerPoint do scenariusza

W niniejszej sekcji objaśniono sposób bezpośredniej konwersji pliku programu PowerPoint do scenariusza.



Jest to funkcja przydatna do wyświetlania pokazu slajdów bez modyfikacji jakichkolwiek ustawień. Ponieważ ustawienia ekranu Ustawienie są odzwierciedlane w trakcie konwersji, sprawdź wcześniej ustawienia, jeżeli nie jest zaznaczona opcja **Po skonwertowaniu pliku skopiuj go do pamięci**.

- 1** Przeciągnij i upuść ikonę pliku programu PowerPoint na ikonę programu EasyMP Slide Converter na pulpicie.
- Alternatywnie można również kliknąć prawym przyciskiem myszy ikonę pliku programu PowerPoint i wybrać opcję **Konwertuj FSE**.
- Należy pamiętać, że nie jest możliwe konwertowanie wielu plików programu PowerPoint. Do konwersji należy wybrać tylko jeden plik.
- 2** Wykonaj konwersję pliku.

- W przypadku zaznaczenia opcji **Po skonwertowaniu pliku skopiuj go do pamięci**:

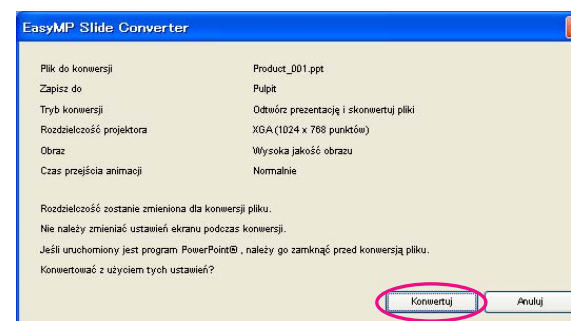
Zostanie wyświetlony ekran Ustawienie.

Informacje na temat tych ustawień można znaleźć w następującej sekcji.

☞ "Zmiana ustawień" [str.15](#)

- W przypadku niezaznaczenia opcji **Po skonwertowaniu pliku skopiuj go do pamięci**:

Wyświetlony zostanie ekran potwierdzenia. Kliknij przycisk **Konwertuj**.



Konwersja pliku do scenariusza rozpocznie się. Gdy w Trybie konwersji zostanie wybrana opcja **Odtwórz prezentację i skonwertuj pliki**, wyświetlany jest pokaz slajdów.

- 3** Wyświetl podgląd przekonwertowanego scenariusza, a następnie przenieś go na urządzenie pamięci masowej USB.

- W przypadku zaznaczenia opcji **Po skonwertowaniu pliku skopiuj go do pamięci**:

☞ Przejdź do procedury 6 "[Konwersja w scenariuszu](#)".

- W przypadku braku zaznaczenia opcji **Po skonwertowaniu pliku skopiuj go do pamięci**:

Po zakończeniu konwersji wyświetlony zostanie Ekran główny.

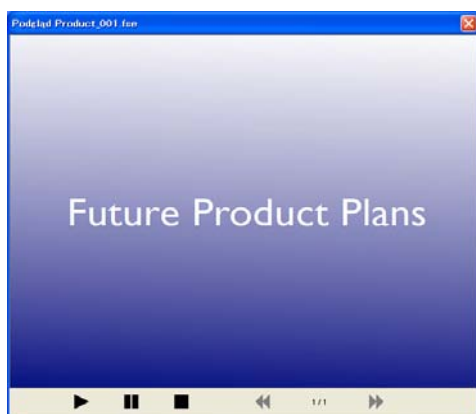
Następnie wprowadź takie ustawienia, jak podgląd scenariusza, kopiowanie do pamięci i autostart.






☛ "Objaśnienia Ekranu głównego" [str.8](#)

Wyświetlanie podglądu scenariusza

Po przeprowadzeniu konwersji można sprawdzić scenariusz na ekranie Podgląd. Kliknij przycisk **Podgląd** na Ekranie głównym, aby wyświetlić ekran Podgląd.

Informacje na temat funkcji każdego przycisku można znaleźć w następującej tabeli.



 Odtwórz	Uruchamia podgląd. Także ponowne uruchomienie zatrzymanego scenariusza. Jeżeli animacje z plików programu PowerPoint nie są odtwarzane automatycznie, można je odtworzyć kolejno, naciskając przycisk Odtwórz .
 Pauza	Wstrzymuje podgląd.
 Stop	Zatrzymanie odtwarzania i powrót do pierwszego slajdu.
 Poprzedni slajd	Powrót do poprzedniego slajdu.
 Następny slajd	Przejdźcie do następnego slajdu.

Zapisywanie scenariusza na urządzeniu pamięci masowej USB

W niniejszej sekcji objaśniono sposób przenoszenia skonwertowanego scenariusza do urządzenia pamięci masowej USB.

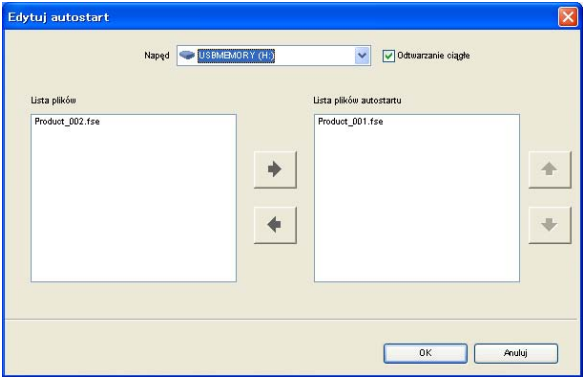
- 1** Podłącz urządzenie pamięci masowej USB do komputera.
- 2** Uruchom program EasyMP Slide Converter.
- 3** Kliknij przycisk **Kopiuj do pamięci**.
- 4** Postępuj zgodnie z instrukcjami przenoszenia scenariusza wyświetlanymi na ekranie.





Edytowanie autostartu

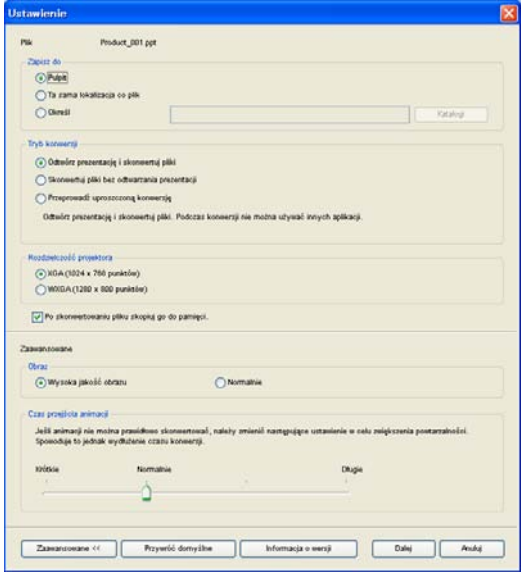
Można zmodyfikować ustawienia autostartu w celu określenia kolejności odtwarzania scenariuszy lub w celu ciągłego odtwarzania scenariuszy.

Kliknij przycisk **Edytuj autostart** na Ekranie głównym, aby wyświetlić ekran Edytuj autostart.

Aby ustawić autostart, zapoznaj się z następującą tabelą.



Napęd	Wybierz napęd, aby edytować plik autostartu.
Odtwarzanie ciągłe	Aby ponownie rozpocząć projekcję od pierwszego scenariusza po zakończeniu odtwarzania wszystkich scenariuszy na liście Lista plików autostartu, wybierz opcję Odtwarzanie ciągłe .
Lista plików	Wyświetlana jest lista scenariuszy, dla których nie ustawiono autostartu.
Lista plików autostartu	Wyświetlana jest lista scenariuszy, dla których ustawiono autostart w kolejności odtwarzania. Kliknij przyciski   , aby zmienić kolejność.
 	Scenariusz zostaje zarejestrowany i usunięty z pliku autostartu.



Plik	Zostanie wyświetlona nazwa pliku programu PowerPoint przeznaczonego do konwersji.
Zapisz do	Wybierz lokalizację zapisu scenariusza.

Zmiana ustawień

Kliknij przycisk **Ustawienie** na Ekranie głównym, aby wyświetlić ekran Ustawienie.

Informacje na temat ustawień można znaleźć w następującej tabeli.

Tryb konwersji	<p>Wybierz metodę konwersji pliku programu PowerPoint.</p> <ul style="list-style-type: none"> • Odtwórz prezentację i skonwertuj pliki W trakcie konwersji wyświetlany jest pokaz slajdów umożliwiający sprawdzanie pokazu slajdów w trakcie jego konwersji. W trakcie konwersji nie można używać innych aplikacji. Plik jest zapisywany w formacie FSE. • Skonwertuj pliki bez odtwarzania prezentacji Podczas konwersji pokaz slajdów nie jest wyświetlany. Efekty ustawione dla slajdów nie zostają przekonwertowane. Plik jest zapisywany w formacie FSE. Tego ustawienia nie można wybrać, po wyłączeniu Windows Aero, przy korzystaniu z PowerPoint 2013 w Windows 7. • Przeprowadź uproszczoną konwersję Konwersja do pliku JPEG. Efekty animacji ustawione w pliku PowerPoint nie są zapisywane. Plik jest zapisywany w formacie SIT.
Rozdzielczość projektora	Wybierz rozdzielczość projektora, który będzie wyświetlać scenariusz. Scenariusze, dla których ustawiono WXGA (1280 x 800 punktów) nie mogą być odtwarzane w projektorach typu XGA.
Po skonwertowaniu pliku skopiuj go do pamięci.	Wybierz tę opcję, aby wykonać procedurę konwersji krok po kroku. Po wybraniu tej opcji za każdym razem, gdy konwertowany jest plik, wyświetlany jest ekran Ustawienie.
Zaawansowane	Przełącz pomiędzy opcjami Pokaż/Ukryj, aby przejść do opcji Zaawansowane.
Przywróć do domyślne	Zmienione ustawienia są przywracane do wartości domyślnych. Kliknij przycisk OK , aby zapisać ustawienia.
Informacja o wersji	Wyświetlanie informacji o wersji aplikacji.

Następujące elementy należą do części Zaawansowane.

Obraz	<p>Ustaw jakość obrazu dla konwertowanego pliku.</p> <p>Gdy wybrane jest ustawienie Normalnie, rozmiar pliku jest mniejszy w porównaniu z opcją Wysoka jakość obrazu, ale jakość obrazu ulega pogorszeniu. Zaleca się stosowanie opcji Wysoka jakość obrazu.</p> <p>Po wybraniu opcji Przeprowadź uproszczoną konwersję w Trybie konwersji nie można ustawić jakości obrazu.</p>
Czas przejścia animacji	<p>Ustaw odtwarzanie animacji (czas przejścia) dla konwertowanego pliku.</p> <p>Animacje, dla których ustawiony jest licznik czasu lub powtarzanie mogą nie ulec normalnej konwersji. Jeżeli nie można poprawnie przekonwertować animacji, ustaw dłuższy czas oczekiwania, aby zwiększyć dokładność reprodukcji.</p> <p>Po wybraniu opcji Przeprowadź uproszczoną konwersję w Trybie konwersji nie można ustawić czasu przejścia.</p>



Dodatek

Przed rozpoczęciem deinstalacji należy upewnić się, czy zostały spełnione następujące wymagania.

- Do deinstalowania programu EasyMP Slide Converter wymagane są uprawnienia administratora.
- Przed rozpoczęciem deinstalacji należy zamknąć wszystkie uruchomione aplikacje.

Dla systemu Windows XP

- 1** Kliknij **Start**, a następnie **Panel sterowania**.
- 2** Dwukrotnie kliknij opcję **Dodaj lub usuń programy**.
- 3** Wybierz EasyMP Slide Converter, a następnie kliknij **Zmień/Usuń**.

Dla systemu Windows Vista/Windows 7

- 1** Kliknij **Start**, a następnie **Panel sterowania**.
- 2** Kliknij polecenie **Odinstaluj program** w dziale **Programy**.
- 3** Wybierz EasyMP Slide Converter, a następnie kliknij **Odinstaluj/Zmień**.

Dla systemu Windows 8

- 1** Otwórz Panele funkcji, a następnie wybierz **Szukaj**.
- 2** Kliknij prawym przyciskiem (naciśnij i przytrzymaj) **EasyMP Slide Converter**.
- 3** Wybierz **Odinstaluj** na pasku aplikacji.

W przypadku korzystania z programu EasyMP Slide Converter obowiązują następujące ograniczenia.

Ograniczenia dotyczące systemu operacyjnego

- W przypadku korzystania z systemu Windows XP (Service Pack 2) program może nagle zakończyć działanie, gdy plik programu PowerPoint zostanie zaznaczony na pulpicie. Aby rozwiązać ten problem, należy zaktualizować system do wersji Windows XP Service Pack 3 lub skonsultować się z lokalnym sprzedawcą z wykazu Projektor Epson — lista adresów.
☛ [Projektor Epson - lista adresów](#)
- Jeżeli dowolne okno, na przykład Menedżer zadań Windows, jest wyświetlane na pierwszym planie, należy najpierw zamknąć to okno, a następnie wykonać konwersję.
- Podczas odtwarzania pokazu slajdów i konwersji plików na tablecie PC nie należy wykonywać operacji dotykowych. W przeciwnym razie, konwersja nie zostanie wykonana prawidłowo, ponieważ operacje dotykowe zostaną zawarte w konwertowanym scenariuszu.

Ograniczenia dotyczące programu PowerPoint

- W przypadku wykonywania uproszczonej konwersji za pomocą programu PowerPoint 2007 Service Pack 1 po konwersji część obrazu będzie wyświetlana w kolorze czarnym. Ten problem zostanie rozwiązany po zaktualizowaniu programu do wersji PowerPoint 2007 Service Pack 2.
- Efekty odtwarzania ciągłego ustawionego w programie PowerPoint nie mogą być konwertowane. W celu ciągłego odtwarzania pliku należy ustawić opcję **Odtwarzanie ciągłe** w programie EasyMP Slide Converter.
☛ "Konwertowanie pliku programu PowerPoint" [str.8](#)

- W przypadku konwertowania pliku programu PowerPoint, którego ustawienia powodują automatyczne przełączanie slajdów lub uruchamianie animacji, po zakończeniu konwersji wyświetlanie lub działanie tego pliku może nie być prawidłowe.
- W programie PowerPoint 2002 lub PowerPoint 2003, niektóre obiekty w pokazie slajdów po zakończeniu konwersji mogą nie być wyświetlane prawidłowo lub część obrazu może być wyświetlana w kolorze czarnym.
- W przypadku używania systemu Windows Vista lub Windows 7 program PowerPoint 2002 nie jest obsługiwany.
- W plikach programu PowerPoint nie ma możliwości konwersji dźwięku i filmów ani animacji takich, jak PowerPoint Game.
- Podczas konwersji pliku z użyciem PowerPoint 2010 w Windows Vista lub Windows 7, mogą zostać wyłączone ustawienia ekranu Windows Aero.

Ograniczenia dotyczące rozdzielczości

- Jeżeli rozdzielczość używanego komputera nie posiada ustawień 1280x800 lub 1280x768, a wybrano opcję **Odtwórz prezentację i skonwertuj pliki**, nie można wybrać opcji WXGA dla rozdzielczości projektora.

Inne ograniczenia

- Efektów ustawionych dla pierwszego slajdu nie można konwertować niezależnie od ustawienia Tryb konwersji.
- Gdy wybrana jest opcja **Skonwertuj pliki bez odtwarzania prezentacji**, nie można konwertować efektów przełączania ekranów.
- Aplikacje korzystające z niektórych funkcji DirectX mogą nie być wyświetlane poprawnie

Komunikat błędu podczas uruchamiania programu EasyMP Slide Converter

Komunikaty o błędach	Rozwiązanie
Aplikacji nie można użyć w tej wersji systemu operacyjnego. Zaktualizuj system operacyjny do wymaganej wersji.	Programu EasyMP Slide Converter nie można zainstalować w używanym systemie operacyjnym. Należy zainstalować program w obsługiwanym systemie operacyjnym. ☛ "Wymagania systemowe" str.5
Aby użyć EasyMP Slide Converter, PowerPoint® 2002, należy zainstalować nowszą wersję.	Zainstaluj ponownie program EasyMP Slide Converter po zainstalowaniu programu PowerPoint w wersji 2002 lub nowszej. ☛ "Instalacja oprogramowania" str.5
Zamknij PowerPoint®, a następnie skonwertuj plik.	Gdy program PowerPoint jest uruchomiony, proces konwersji może nie zakończyć się normalnie. Zamknij program PowerPoint, a następnie przekonwertuj plik.
Nie można uruchomić programu, ponieważ uruchomione jest już inne oprogramowanie EPSON Projector (Easy Interactive Tools).	Zamknij oprogramowanie Easy Interactive Tools, a następnie uruchom EasyMP Slide Converter.
Pliku nie można zapisać w określonej lokalizacji. Określ inną lokalizację i spróbuj ponownie.	Niekiedy nie jest możliwe zapisanie pliku, co przypomina sytuację w której nie ma dostępu do zapisu w podanym folderze. Podaj inną lokalizację i spróbuj ponownie.
Pliku nie można skopiować do określonej lokalizacji. Określ inną lokalizację i spróbuj ponownie.	
Za mało miejsca w określonej lokalizacji. Określ inną lokalizację i spróbuj ponownie.	Na podanym dysku jest za mało miejsca, aby zapisać plik. Zwolnij miejsce na dysku, aby plik można było zapisać, usuwając wszelkie niepotrzebne pliki.
Pliku nie można skopiować z powodu niewystarczającej ilości wolnego miejsca na określonym dysku.	Na podanym dysku jest za wolnego mało miejsca, aby przenieść scenariusz. Zwolnij miejsce na dysku, usuwając wszelkie niepotrzebne pliki.
Pliku nie można zapisać w określonej lokalizacji z powodu niewystarczającej ilości wolnego miejsca.	Na podanym dysku jest za wolnego mało miejsca, aby ustawić autostart. Zwolnij miejsce, aby można było zapisać plik, usuwając wszelkie niepotrzebne pliki.
Programu EasyMP Slide Converter nie można używać na tym komputerze. Sprawdź dalsze informacje w instrukcji obsługi.	Programu EasyMP Slide Converter nie można używać w komputerach z systemem operacyjnym Windows 8, z uruchomionym WDDM (sterownik grafiki) 1.0. Użyj komputera z obsługą WDDM w wersji 1.1 lub późniejszej.

Problemy dotyczące programu EasyMP Slide Converter

Opcja Konwertuj FSE nie jest wyświetlana w menu kontekstowym programu PowerPoint.

Sprawdź	Rozwiązanie
Czy program PowerPoint został zainstalowany po zainstalowaniu programu EasyMP Slide Converter?	Menu nie może być wyświetlone, jeżeli program PowerPoint zostanie zainstalowany po zainstalowaniu programu EasyMP Slide Converter. Zainstaluj program EasyMP Slide Converter ponownie.

Nie można wykonać konwersji do scenariusza.

Sprawdź	Rozwiązanie
Czy program PowerPoint jest uruchomiony?	Zamknij program PowerPoint przed rozpoczęciem konwersji. Także w trakcie konwersji nie należy uruchamiać programu PowerPoint.
Czy jako ustawienie Widok slajdów skonfigurowane były wartości Slajdy lub Pokaz niestandardowy?	Konwersja nie jest możliwa, gdy jako ustawienie Widok slajdów skonfigurowane są wartości Slajdy lub Pokaz niestandardowy. Wybierz wartość Wszystkie dla ustawienia Widok slajdów.
Czy plik PowerPoint jest przeglądany w Eksploratorze?	Jeśli plik PowerPoint jest wyświetlany w oknie podglądu w Windows Vista lub Windows 7, przed rozpoczęciem konwersji należy zamknąć podgląd.
Czy podczas używania wielu monitorów, wybrano opcję Skonwertuj pliki bez odtwarzania prezentacji ?	Po ustawieniu wielu monitorów dla ekranu komputera, podczas używania PowerPoint 2010, wybierz Odtwórz prezentację i skonwertuj pliki , jako Tryb konwersji. Aby wybrać Skonwertuj pliki bez odtwarzania prezentacji , jako Tryb konwersji, należy anulować ustawienie wielu monitorów.
Czy plik PowerPoint jest zabezpieczony hasłem?	W przypadku korzystania z PowerPoint 2013, nie można konwertować plików PowerPoint zabezpieczonych hasłem. Usuń hasło, a następnie wykonaj konwersję.

Nie można odtworzyć scenariuszy.

Sprawdź	Rozwiązanie
Czy wybrano prawidłową rozdzielczość?	Jeżeli rozdzielczość projektora wyświetlającego scenariusz to XGA, nie można odtwarzać scenariuszy, dla których ustawiona jest rozdzielczość WXGA (1280 x 800 punktów). Projekcja po konwersji pliku programu PowerPoint do pliku scenariusza XGA (1024 x 768 punktów).

Wszelkie prawa zastrzeżone. Żadna część niniejszej publikacji nie może być powielana, przechowywana w jakimkolwiek systemie wyszukiwania informacji ani przesyłana w żadnej formie za pomocą jakichkolwiek środków (elektronicznych, mechanicznych, fotokopii, nagrywania i innych) bez uprzedniej pisemnej zgody firmy Seiko Epson Corporation. Użycie informacji zawartych w niniejszej publikacji nie jest związane z żadną odpowiedzialnością patentową. Wykorzystanie informacji zawartych w niniejszej dokumentacji nie podlega także odpowiedzialności za wynikłe z tego faktu szkody.

Firma Seiko Epson Corporation ani stowarzyszone z nią firmy nie będą odpowiadać przed nabywcą produktu ani stronami trzecimi za szkody, straty, koszty bądź wydatki poniesione przez nabywcę lub strony trzecie na skutek: uszkodzenia, niewłaściwego użycia lub użycia produktu niezgodnie z przeznaczeniem albo niedozwolonej modyfikacji, naprawy lub zmiany produktu, a także (za wyjątkiem Stanów Zjednoczonych) postępowania niezgodnego z instrukcjami obsługi i konserwacji urządzeń firmy Seiko Epson Corporation.

Firma Epson Seiko Corporation nie ponosi odpowiedzialności za ewentualne uszkodzenia lub problemy, które wynikają z zastosowania dodatkowych elementów lub materiałów eksploatacyjnych, oznaczonych przez firmę Seiko Epson Corporation jako Original Epson Products lub Epson Approved Products.

Treść niniejszego przewodnika może zostać zmieniona lub zaktualizowana bez wcześniejszego powiadomienia.

Wygląd projektora przedstawiony na ilustracjach w przewodniku może różnić się od wyglądu faktycznego.

System operacyjny Microsoft® Windows® 8

W tej instrukcji wymienione powyżej systemy operacyjne występują pod nazwami "Windows XP", "Windows Vista", "Windows 7" i "Windows 8". Ponadto, ogólna nazwa Windows może być używana w odniesieniu do systemów: Windows XP, Windows Vista, Windows 7 oraz Windows 8, także wiele wersji systemu Windows może być nazywanych np. Windows XP/Vista, z pominięciem oznaczenia Windows.

Uwaga ogólna

XGA to znak towarowy lub zastrzeżony znak towarowy International Business Machines Corporation.

Microsoft, Windows, Windows Vista, PowerPoint i logo Windows, to znaki towarowe lub zastrzeżone znaki towarowe Microsoft Corporation w Stanach Zjednoczonych i/lub w innych krajach.

Inne nazwy produktów wykorzystane w niniejszym dokumencie zostały użyte wyłącznie w celach identyfikacji i mogą być znakami handlowymi odpowiednich właścicieli. Firma Epson zrzeka się wszelkich praw do tych znaków.

Prawa autorskie do oprogramowania:

Niniejszy produkt korzysta z wolnego oprogramowania oraz oprogramowania, do którego firma posiada odpowiednie prawa.

©SEIKO EPSON CORPORATION 2013. All rights reserved.

412486000PL

Oznaczenia

System operacyjny Microsoft® Windows® XP Professional

System operacyjny Microsoft® Windows® XP Home Edition

System operacyjny Microsoft® Windows Vista®

System operacyjny Microsoft® Windows® 7

A		N	
autostart	14	Napęd	15
C		O	
Czas przejścia animacji	16	Obraz	16
D		Odtwarzanie ciągłe	15
Deinstalacja	18	P	
E		Po skonwertowaniu pliku skopiuj go do	
Edytuj autostart	8, 14	pamięci.	16
Ekran główny	8	Podgląd	8, 10, 14
Ekran Ustawienie	15	R	
F		Rozdzielczość projektora	16
Format pliku	4	Rozwiązywanie problemów	20
I		T	
Instalacja	5	Tryb konwersji	16
K		W	
Konwersja scenariuszy	9, 12	Wybierz lokalizację kopiowania	11
Konwertuj FSE	12	Z	
Kopiuj do pamięci	14	Zaawansowane	16
L		Zapisz do	15
Lista plików	15		
Lista plików autostartu	15		