



Multimedia Projector

Посібник з експлуатації EasyMP Network Projection

Про програмне забезпечення EasyMP Network Projection

Функції EasyMP Network Projection	5
Різні функції роботи з екранами	5
Встановлення програмного забезпечення	7
Вимоги до програмного забезпечення	7
Встановлення	8

Підключення комп'ютера та проектора

Два режими підключення	11
Режим швидкого підключення	11
Режим розширеного підключення	11
Підготовка до підключення	12
Підключення до проектора у мережі та проєціювання	13
Робота з комп'ютером	13
Діалогове вікно системи безпеки, яке відображається під час підключення	14
Використання екрана підключення	15
Використання панелі інструментів	17
Підключення до проектора в іншій підмережі	19
Вказування IP-адреси або назви проектора та виконання пошуку (тільки в режимі розширеного підключення)	19
Пошук за профілем	20
Створення профілю	20
Пошук за профілем	21
Керування профілями	22

Способи проєціювання

Проеціювання тільки показу слайдів PowerPoint (Режим презентації)	25
Проеціювання фільмів з комп'ютера (Режим надсилання фільмів)	26
Підтримувані формати файлів	26
Демонстрація фільмів	26
Використання багатоекранного режиму	28
Приклад налаштування віртуального дисплея	28
Послідовність дій перед застосуванням функції багатоекранного режиму	29
Налаштування віртуального дисплея	29
Активування драйвера віртуального дисплея (тільки для ОС Windows)	30
Налаштування віртуального дисплея	30
Розташування зображення для проєціювання	34
Проеціювання призначених зображень	34

Додаток

Задати параметри	37
Вкладка Загальні параметри	37
Вкладка Налаштувати продуктивність	39
Вкладка Звукового	40
Видалення програмного забезпечення	41
Обмеження підключення	42
Підтримувані значення роздільної здатності	42
Кольори дисплея	42
Інші обмеження	42
При використанні Windows Vista/Windows 7/Windows 8	42
Обмеження під час проєціювання зображень з фотоколекції Windows або фотоколекції Windows Live	43
Обмеження при застосуванні інтерфейсу Windows Aero(лише для ОС Windows Vista/Windows 7)	43

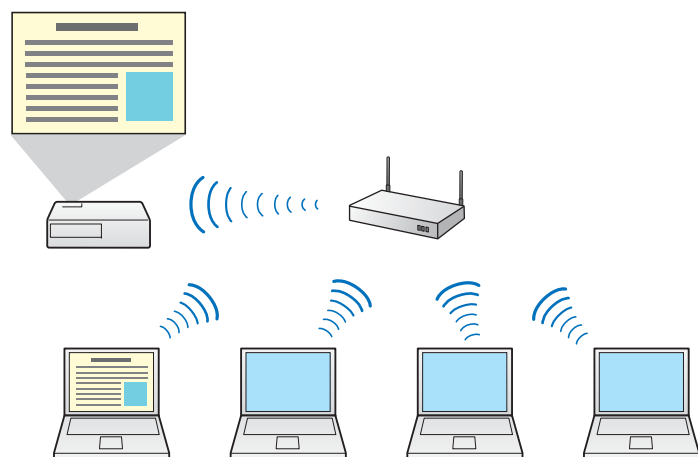
Обмеження під час проєціювання з Windows Media Center	43
Виправлення несправностей	44
Неможливо підключитися до потрібного проектора.	44
Неможливо підключити проектор до комп'ютера через бездротову мережу.	44
Неможливо підключити проектор до комп'ютера через дротову мережу.	45
Неможливо підключити проектор до комп'ютера через мережу.	45
Якщо підключення виконано з використанням програми EasyMP Network Projection, зображення, що проєціюється, залишається незмінним, а підключитися з іншого комп'ютера неможливо.	46
Неможливо вибрати або змінити режим підключення.	46
Зображення не проєціюється на екран проектора.	47
У багатоекранному режимі на бажаному дисплеї не відображається слайд- шоу.	47
У багатоекранному режимі прикладні програми більше не відображаються з екрана комп'ютера.	47
Вказівник миші не відображається на екрані комп'ютера.	47
Вказівник миші блимає.	47
При підключенні за допомогою EasyMP Network Projection зображення не відображається або з'являється із затримкою.	48
При підключенні за допомогою EasyMP Network Projection проектор не відтворює звук.	48
Коли підключення виконано за допомогою програми EasyMP Network Projection, не вдається запустити слайд-шоу PowerPoint.	48
Якщо підключення виконано за допомогою EasyMP Network Projection, при використанні прикладної програми Office екран не оновлюється.	49
Список повідомлень про помилки	49
Не вдається підключитися до проектора.	49
Під час запуску програми EasyMP Network Projection з'являється повідомлення про помилку.	49
Глосарій	52
Загальні зауваження	53
Позначення	53
Загальне попередження	53
Показчик	55



Про програмне забезпечення EasyMP Network Projection

У цьому розділі описано корисні функції програмного забезпечення EasyMP Network Projection і процедура його встановлення.

За допомогою EasyMP Network Projection можна передавати екран комп'ютера на проектор через мережу і проєктувати його. Завдяки функції спільного використання проектора у мережі можна проєціювати зображення з різних комп'ютерів, не переключаячи кабель передавання сигналу. Навіть якщо проектор встановлений далеко від комп'ютера, підключення через мережу дає змогу проєціювати зображення з комп'ютера.



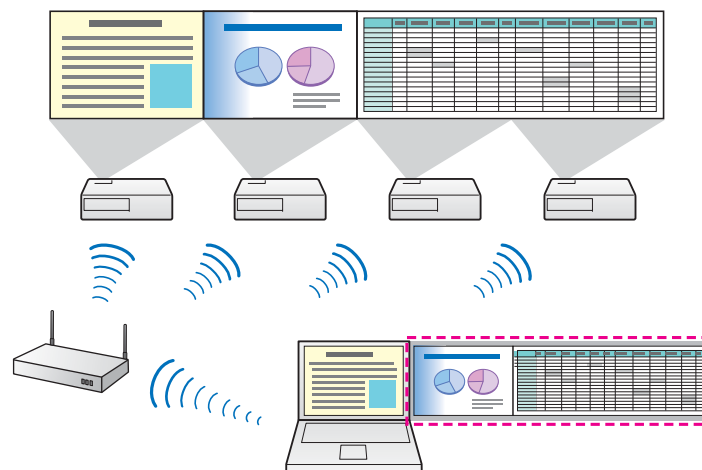
Різні функції роботи з екранами

До послуг користувачів наступні функції роботи з екранами.

- Багатоекранний режим

☛ "Використання багатоекранного режиму" [стор.28](#)

До одного комп'ютера можна одночасно підключати до чотирьох проекторів і проєціювати з нього різні зображення. Цю функцію можна використовувати для демонстрації звітів й інших подібних документів в альбомній орієнтації.



- Режим надсилення фільмів (не у всіх моделях)

☛ "Демонстрація фільмів" [стор.26](#)

Можна надсилати фільми безпосередньо на проектор, завдяки чому демонстрація фільму відбувається рівномірно.

- Режим презентації

☛ "Проєціювання тільки показу слайдів PowerPoint (Режим презентації)" [стор.25](#)

У Режим презентації можна проєціювати лише показ слайдів PowerPoint, що демонструється на комп'ютері. Коли показу слайдів немає, проєціюється чорний екран. Це дає змогу розпочати презентацію, не демонструючи перед цим зайві зображення.

- Функція розподілу

У одній мережі до комп'ютера можна підключити до чотирьох проекторів й одночасно проєціювати з екрана одне й те саме зображення.

Не можна одночасно підключати кілька комп'ютерів до одного проектора.

Програмне забезпечення EasyMP Network Projection знаходиться на компакт-диску EPSON Projector Software. Встановіть це програмне забезпечення на свій комп'ютер.

Вимоги до програмного забезпечення

EasyMP Network Projection можна використовувати на комп'ютерах, які відповідають наступним вимогам.

Для ОС Windows

ОС	Windows XP*	Professional 32-bit Home Edition 32-bit Tablet PC Edition 32-bit
	Windows Vista	Ultimate 32-bit Enterprise 32-bit Business 32-bit Home Premium 32-bit Home Basic 32-bit
	Windows 7	Ultimate 32/64-bit Enterprise 32/64-bit Professional 32/64-bit Home Premium 32/64-bit Home Basic 32-bit Starter 32-bit
	Windows 8	Windows 8 32/64-bit Windows 8 Pro 32/64-bit Windows 8 Enterprise 32/64-bit
ЦП	Mobile Pentium III 1.2 GHz або з більшою тактовою частотою Рекомендовано: Pentium M 1.6 GHz або з більшою тактовою частотою	

Обсяг пам'яті	Щонайменше 256 MB Рекомендовано: щонайменше 512 MB
Вільне місце на жорсткому диску	Щонайменше 20 MB
Дисплей	Роздільна здатність щонайменше XGA (1024x768), але не більше WUXGA (1920x1200) Якість передачі кольору: щонайменше 16 біт (прибл. 32,000 кольорів)

* За винятком версій Windows XP без жодного встановленого пакету оновлень і Windows XP з пакетом оновлень 1.

Для Mac OS X

ОС	Mac OS X 10.4.x 32-bit Mac OS X 10.5.1 або новіша* 32-розрядна версія Mac OS X 10.6.x 32/64-bit Mac OS X 10.7.x 32/64-bit Mac OS X 10.8.x 64-bit Рекомендовано: Mac OS X 10.4.11/10.5.8/10.6.8/10.7.3/10.8.0
ЦП	PowerPC G3 900 MHz або з більшою тактовою частотою Рекомендовано CoreDuo 1.83 GHz або з більшою тактовою частотою
Обсяг пам'яті	Щонайменше 256 MB Рекомендовано: щонайменше 512 MB
Вільне місце на жорсткому диску	Щонайменше 20 MB

Дисплей	Роздільна здатність щонайменше XGA (1024x768), але не більше WUXGA (1920x1200). Якість передачі кольору щонайменше 16 біт (прибл. 32000 кольорів)
---------	--

- * Робота програмного забезпечення в Mac OS X 10.5.0 не гарантується, оскільки при оновленні цієї версії встановлюються неправильні параметри брандмауера.

Встановлення

До початку встановлення перевірте зазначене нижче.

- Перед початком встановлення необхідно закрити всі запущені програми.
- Якщо при встановленні програм вибрано мову, що відрізняється від мови операційної системи, текст на екрані може відображатися неправильно.



Для користувачів **EMP NS Connection**

Назву програмного забезпечення змінено.

Раніше: EMP NS Connection

Зараз: EasyMP Network Projection

Якщо для проектора необхідно використовувати функції EMP NS Connection, встановіть EasyMP Network Projection, видаливши перед цим EMP NS Connection. Деякі моделі проекторів неможливо правильно підключити за допомогою EMP NS Connection.

Для ОС Windows



Для встановлення програмного забезпечення EasyMP Network Projection необхідно мати права адміністратора.

- 1** Увімкніть комп'ютер.
- 2** Вставте компакт-диск EPSON Projector Software у комп'ютер. Програма встановлення запускається автоматично.



Якщо встановлення не розпочинається автоматично, відкрийте компакт-диск у вікні **Мій комп'ютер** (або **Комп'ютер**) і двічі клацніть ярлик **InstallNavi.exe** або **EMP_NSCInst.exe**.

- 3** Виконайте встановлення, дотримуючись інструкцій на екрані.

Для Mac OS X

- 1** Увімкніть комп'ютер.
- 2** Вставте компакт-диск EPSON Projector Software у комп'ютер.
- 3** Двічі клацніть піктограму **EMP_NPInstaller.mpkg** у вікні EPSON.
Починається встановлення.
- 4** Виконайте встановлення, дотримуючись інструкцій на екрані.



Найновішу версію EasyMP Network Projection можна завантажити на веб-сайті

<http://www.epson.com/>



Підключення комп'ютера та проектора

В цьому розділі пояснюється, як підключити комп'ютер та проектор через мережу, а також процедура проєціювання зображень з екрана комп'ютера за допомогою проектора.

Існує два методи підключення комп'ютера і проектора через мережу за допомогою EasyMP Network Projection.



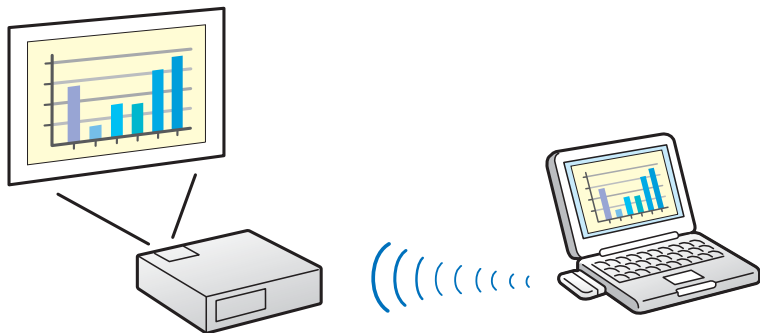
- В залежності від моделі проектора можна підключення виконується через дротову або через бездротову мережу.
- Для підключення через бездротову мережу необхідно встановити у проектор мережну карту для бездротової локальної мережі. Якщо мережна карта для бездротової локальної мережі не постачається у комплекті з проектором, придбайте її додатково. Детальні відомості про додаткове приладдя див. у цьому посібнику:

👉 [Посібнику користувача](#)

Режим швидкого підключення

Режим швидкого підключення можна використовувати лише за умови встановлення у проектор мережної карти для бездротової локальної мережі.

У Режим швидкого підключення можна підключити проектор безпосередньо до комп'ютера за допомогою засобів бездротового зв'язку. Таким чином можна легко проєціювати зображення з екрана комп'ютера, не виконуючи складної настройки параметрів мережі.

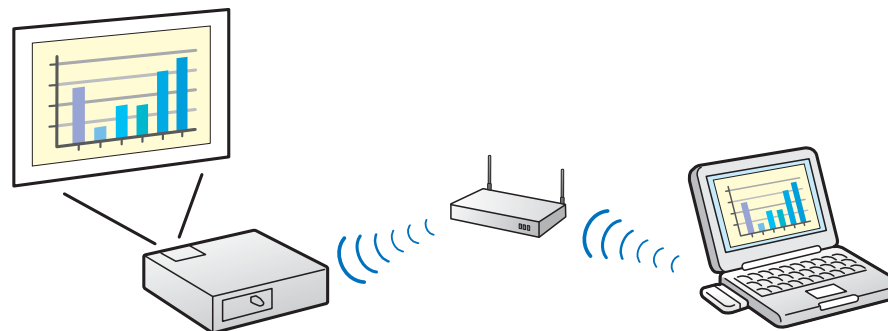


Режим розширеного підключення

Режим розширеного підключення призначений для підключення до існуючої мережної системи.

У режимі розширеного підключення можна підключати комп'ютер до проектора через точку доступу локальної мережі.

У разі підключення через дротову мережу підключіть проектор до мережного концентратора стандартним кабелем локальної мережі.



Підготовка до підключення

Виконайте описані нижче дії, щоб підключити комп'ютер до проектора за допомогою програми EasyMP Network Projection.

- 1 Встановіть програму EasyMP Network Projection на комп'ютері, який потрібно підключити.

☞ "Встановлення" [стор.8](#)

- 2 Уведіть у комп'ютер параметри мережі й переведіть його у стан підключення до мережі.

Докладні відомості про параметри мережі див. у документації до комп'ютера, адаптера локальної мережі або мережного адаптера AirPort.



Якщо комп'ютер, який використовується, вже відповідним чином підключений до мережі, налаштовувати параметри мережі у ньому не потрібно.

3 **Режим швидкого підключення**

Встановіть у проектор мережну карту для бездротової локальної мережі.

Режим розширеного підключення

Введіть на проекторі параметри мережі та переведіть його у стан підключення до мережі.

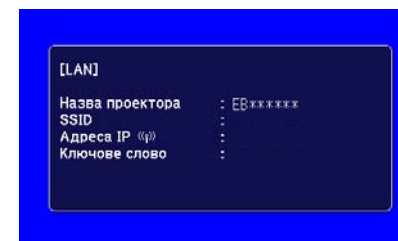
Налаштування параметрів мережі можна виконати за допомогою меню проектора **Мережа**.

Докладні відомості див. у цьому посібнику:

☞ [Посібнику користувача](#)

- 4 Натисніть кнопку [LAN] на пульті дистанційного керування. Відображається екран стану очікування мережі.

Якщо на поточне джерело вхідного сигналу проектора не надходить сигнал, він автоматично перемикається на джерело сигналу з мережі (вхідний порт LAN). Якщо проектор не перемикається на джерело сигналу з мережі автоматично, натисніть кнопку [LAN].



- 5 Запустіть програму EasyMP Network Projection на комп'ютері й підключіть його до проектора.

☞ "Підключення до проектора у мережі та проєціювання" [стор.13](#)



У разі помилки підключення на екрані з'явиться повідомлення з номером помилки, подібне до показаного нижче:

Event ID: 04xx

Докладні відомості про коди повідомлень Event ID див. у цьому посібнику:

☞ [Посібнику користувача](#)

Робота з комп'ютером

Якщо немає спеціальних приміток, у наступних поясненнях використовуються знімки екрана ОС Windows. У ОС Mac OS X також відображаються подібні екрани.

1 Запустіть програму EasyMP Network Projection.

Для Windows XP/Windows Vista/Windows 7

Натисніть кнопку **Пуск**, виберіть у меню пункт **Програми** (або **Усі програми**), **EPSON Projector**, **EasyMP Network Projection**, а потім клацніть **EasyMP Network Projection V2.XX**.

Для Windows 8

Відкрийте Ключові кнопки, а потім виберіть **Пошук - EasyMP Network Projection Ver.2.XX**.

Для Mac OS X

Двічі клацніть значок **EasyMP Network Projection** у папці **Програми**.

2 Виберіть **Режим швидкого підключення** або **Режим розширеного підключення** і натисніть кнопку **ОК**.

☛ "Два режими підключення" [стор.11](#)

Відображаються результати пошуку проектора. Для того щоб підключення завжди відбувалося у вибраному режимі, виберіть пункт **Встановити обраний режим підключення як режим за замовчуванням для майбутніх підключень**.

3 Виберіть проектор, до якого потрібно підключитися, і натисніть **Підключити**.

Якщо проектор, до якого потрібно підключитись, не відображається в результатах пошуку, натисніть кнопку **Автоматичний пошук**. Пошук триватиме близько 30 сек.

Докладні відомості про вікно підключення наведено у цьому розділі:

☛ "Використання екрана підключення" [стор.15](#)

4 Якщо у проекторі для параметра Ключове слово встановлено значення **Увімкн.**, відображається вікно введення ключового слова. Уведіть ключове слово, яке відображається у вікні стану очікування мережі і натисніть кнопку **ОК**.

Після завершення підключення проектор відобразить екран комп'ютера. На екрані комп'ютера відображається наведена нижче панель інструментів програми EasyMP Network Projection. За допомогою цієї панелі інструментів можна керувати проектором, задавати параметри і відключати підключення до мережі. Докладні відомості про панель інструментів наведено у цьому розділі:

☛ "Використання панелі інструментів" [стор.17](#)



При підключенні з іншого комп'ютера, наприклад, при зміні доповідачів, запустіть програму EasyMP Network Projection з комп'ютера, який необхідно підключити. Наразі підключений комп'ютер відключається, а потім проектор підключається до комп'ютера, який наразі намагається підключитися.

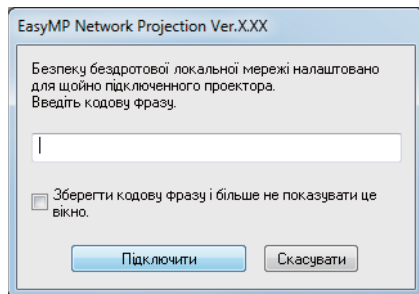
Якщо виконується підключення до проектора, до якого підключений інший комп'ютер з параметром **Вимкнути підключення переривання**, відключення від наразі підключеного комп'ютера виконано не буде.

Діалогове вікно системи безпеки, яке відображається під час підключення

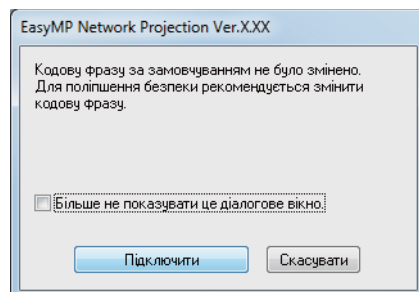
Коли увімкнені параметри безпеки, при підключенні до проектора у Режим швидкого підключення може відображатися показане нижче діалогове вікно.

Для Windows Vista/Windows 7/Windows 8

- Уведіть кодову фразу, задану у проекторі. Якщо встановити прапорець **Зберегти кодову фразу і більше не показувати це вікно.**, ідентифікатор SSID проектора і кодова фраза будуть збережені на комп'ютері, і під час наступного підключення це діалогове вікно не відображатиметься. У цьому разі не доведеться знову вводити кодову фразу.



- Якщо стандартну кодову фразу у проекторі не змінено, то відображатиметься діалогове вікно, показане нижче. У цьому разі слід змінити кодову фразу за допомогою меню проектора **Мережа**.



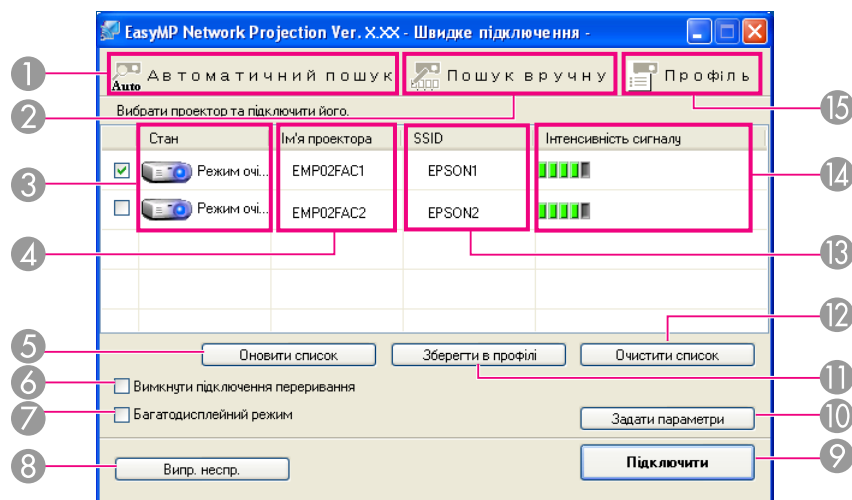
В Windows XP

Якщо параметри безпеки увімкнені, підключення до проектора виконати неможливо. Для параметра **Безпека** у меню "Конфігурація" проектора встановіть значення **Вимкн.**

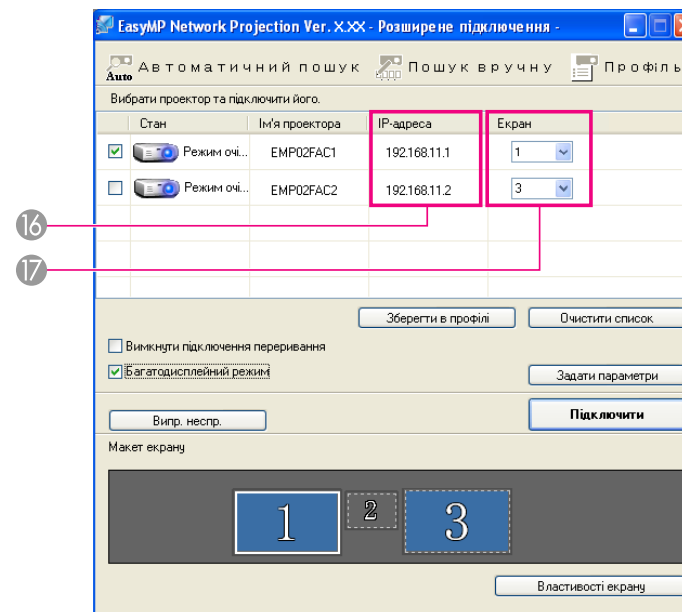
Використання екрана підключення

Запустіть програму EasyMP Network Projection, щоб відобразити наведений нижче екран. Робота всіх кнопок та елементів описана а наведений нижче таблиці.

Запуск системи у Режимі швидкого підключення.



Запуск системи у Режимі розширеного підключення.



Автоматичний пошук

У Режим швидкого підключення можна шукати проектор за його ідентифікатором SSID.

У режимі розширеного підключення можна здійснювати пошук усіх доступних проекторів у мережній системі, до якої підключений даний комп'ютер.



Пошук вручну

У Режим швидкого підключення проектор можна шукати, вибравши зі списку його ідентифікатор SSID.







У режимі розширеного підключення можна шукати проектор за вказаною IP-адресою або за ім'ям проектора.

Стан


Наведені нижче сім піктограм вказують стан знайдених проекторів.



Режим очікування Доступний.

	Зайнятий	Доступний. Якщо клацнути команду Підключити , підключений у даний момент комп'ютер відключиться, натомість підключиться ваш комп'ютер.
	Зайнятий (Переривання підключення заборонено)	Вибрати не можна. На іншому вже підключеному комп'ютері встановлено параметр Вимкнути підключення переривання .
	Зайнятий іншою програмою	Відкрито меню проектора "Конфігурація". Цей проектор можна вибрати, спочатку закривши меню Конфігурація, а потім повторно виконавши пошук.
	Пошук	Відображається, коли триває Пошук вручну або відкритий Профіль.
	Не знайдено.	Відображається, якщо не вдається знайти проектор у результаті дії Пошук вручну або на вкладці Профіль.
	Не отримано	Доступний. Відображається, якщо у Режим швидкого підключення знайдено проектор з увімкненими параметрами безпеки.

- 4 **Ім'я проектора**
Відображається ім'я проектора.
- 5 **Оновити список** (тільки у Режим швидкого підключення)
Оновлення значень параметрів Стан та Інтенсивність сигналу.
- 6 **Вимкнути підключення переривання**
Встановіть цей прапорець, щоб інші комп'ютери не могли переривати підключення до вибраного проектора.
- 7 **Багатодисплейний режим**
Встановіть цей прапорець, коли використовується багатоекранний режим. Після встановлення прапорця внизу екрана відображаються Макет екрану та Властивості екрану.
☛ "Використання багатоекранного режиму" [стор.28](#)

- 8 **Випр. неспр.**
Якщо виникла проблема з підключенням, натисніть цю кнопку. Відкриється екран виправлення несправностей програми EasyMP Network Projection.
- 9 **Підключити**
Підключіться до проектора, вибраного зі списку результатів пошуку. Після підключення до проектора відображається панель інструментів.
- 10 **Задати параметри**
Після запуску програми EasyMP Network Projection можна задати параметри, наприклад метод обробки.
☛ "Задати параметри" [стор.37](#)
- 11 **Зберегти в профілі**
Збереження результатів пошуку проекторів у мережі у файлі профілю.
☛ "Створення профілю" [стор.20](#)
- 12 **Очистити список**
Видалення всіх результатів пошуку.
- 13 **SSID** (тільки у Режим швидкого підключення)
Відображається ідентифікатор SSID.
- 14 **Інтенсивність сигналу** (тільки у Режим швидкого підключення)
Із зростанням Інтенсивності сигналу зростає і кількість індикаторів, що світяться.
- 15  **Профіль**
Можна шукати проектор у мережі, використовуючи профіль, збережений за допомогою функції **Зберегти в профілі**.
☛ "Пошук за профілем" [стор.20](#)
- 16 **IP-адреса** (тільки в режимі розширеного підключення)
Відображається IP-адреса проектора.
- 17 **Екран**
Вибір кількості дисплеїв, коли вибраний **Багатодисплейний режим**.
☛ "Проеціювання призначених зображень" [стор.34](#)

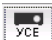
Використання панелі інструментів

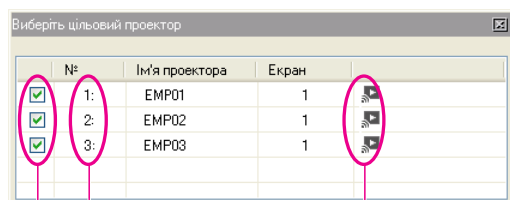
Після запуску програми EasyMP Network Projection та підключення до проектора на екрані комп'ютера відображається панель інструментів. За допомогою цієї панелі інструментів можна керувати проектором та задавати його параметри.



Виберіть цільовий проектор

Натисніть цю піктограму, щоб обмежити кількість проекторів, керування якими здійснюється з панелі інструментів, якщо проєціювання виконується з кількох проекторів з використанням функції розподілу або у багатоекранному режимі. Індикатор під піктограмою показує підконтрольні проектори. UCE показує, що підконтрольні всі підключені проектори. Наприклад, якщо відображається "1, 3", то підконтрольні проектори №1 та №3.

Клацніть піктограму , щоб відобразити наведений нижче екран.



- 1 Виберіть проектор для керування.
- 2 № обраного проектора. Цифра, вказана у цьому стовпці (№), відображається під піктограмою і вказує номер (№) проектора, яким можна керувати з панелі керування.
- 3 Стан проектора.



Зупинити

Зупиняє проєціювання з підключеного проектора. У цьому режимі проектор проєціює чорний екран.



Показати

Відміна режимів Зупинити або Пауза.



Пауза

На час підключення до проектора проєціювання зображень тимчасово зупиняється.




Режим презентації

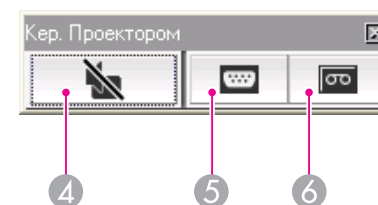
Піктограма для увімкнення та вимкнення Режим презентації. "Проєціювання тільки показу слайдів PowerPoint (Режим презентації)" [стор.25](#)



Кер. Проектором

Коли проектор підключений до мережі, такими функціями проектора, як Вимкнути A/V, Перемкнути джерело ПК і Перемкнути джерело відео можна керувати як з пульта дистанційного керування, так і з панелі керування проектора.

Клацніть піктограму , щоб відобразити наведену нижче панель інструментів.



4 Вимкнути A/V

Вмикає й вимикає відео та звук.



5 Перемкнути джерело ПК

Здійснюється перехід до зображень, які приймаються з порту, куди надходить вхідний сигнал.




6 Переключити джерело відео

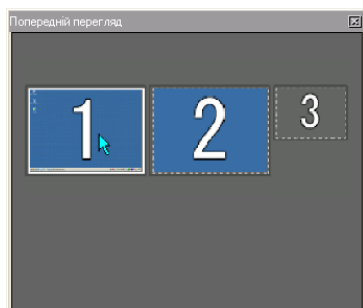
Здійснює перехід до зображення, сигнал якого надходить із відео входу.



Попередній перегляд

Відображається екран попереднього перегляду в багатоекранному режимі.

Для попереднього перегляду із заданими параметрами клацніть піктограму . Щоб збільшити кожний попередній перегляд до повноекранного режиму, клацніть дисплеї.



Задати параметри

Дозволяє регулювати швидкість передавання зображень з комп'ютера.

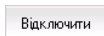
☛ "Задати параметри" [стор.37](#)



Режим надсилення фільмів

Натисніть, щоб одразу розпочати відтворення відеофайлу. Якщо підключені проектори не підтримують функцію відтворення фільмів, з'явиться повідомлення "Підключені проектори не підтримують надсилення фільмів."

☛ "Демонстрація фільмів" [стор.26](#)



Відключити

Відключення проектора.



Інтенсивність сигналу (тільки у Режим швидкого підключення)

Відображається, якщо підключення виконано у Режим швидкого підключення. Із зростанням інтенсивності сигналу зростає і кількість індикаторів, що світяться.



Перемикання екрану панелі інструментів

Екран панелі інструментів перемикається, як описано нижче. Екран панелі інструментів залишається незмінним до наступного перемикання.

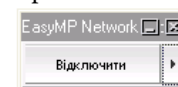
Повний



Нормальний



Простий



Якщо комп'ютер і проектор, що знаходяться у різних приміщеннях, підключені до різних підмереж, то підключити їх один до одного для проєціювання зображень з екрана комп'ютера неможливо.

У режимі "Автоматичний пошук" пошук проекторів виконується лише в одній підмережі, тому проектори, що знаходяться у інших підмережах, знайти неможливо.

Для підключення до проекторів, що знаходяться у іншій підмережі, скористайтеся одним з описаних нижче способів.

- Вкажіть IP-адресу або назву проектора і виконайте пошук. IP-адресу можна ввести безпосередньо. Крім того, якщо проектор зареєстрований на сервері DNS, для виконання пошуку можна просто ввести назву проектора.

☛ "Вказування IP-адреси або назви проектора та виконання пошуку (тільки в режимі розширеного підключення)" [стор.19](#)

- Виконайте пошук за профілем.

Результати пошуку проектора в іншій підмережі за IP-адресою або назвою, можна зберегти як профіль з назвою, що легко запам'ятовується, а потім використовувати цей профіль, коли потрібно знайти проектор в іншій підмережі.

☛ "Пошук за профілем" [стор.20](#)

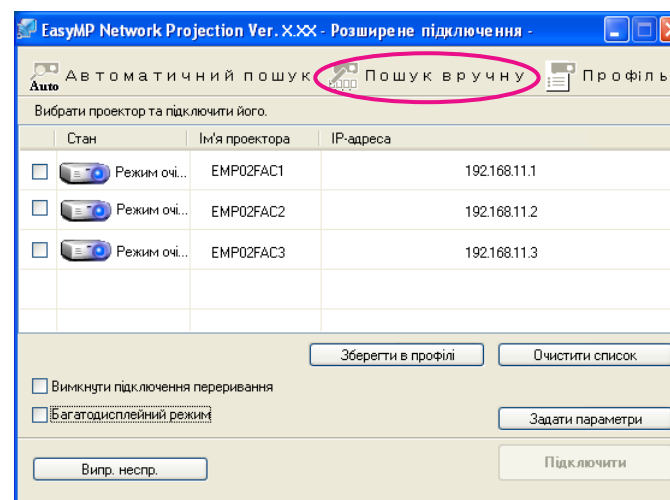


- Якщо знайти проектор не вдається, див. перелік ймовірних причин у цьому розділі:
 - ☛ "Виправлення несправностей" [стор.44](#)
- Використовуючи функцію Пошук вручну в Режим швидкого підключення, можна вказати ідентифікатор SSID. Якщо проекторів багато, за допомогою SSID можна звузити пошук.

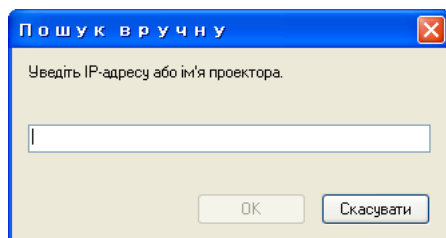
Вказування IP-адреси або назви проектора та виконання пошуку (тільки в режимі розширеного підключення)

Якщо немає спеціальних приміток, у наступних поясненнях використовуються знімки екрана ОС Windows. У ОС Mac OS X також відображаються подібні екрани.

- 1 У програмі EasyMP Network Projection натисніть значок **Пошук вручну** у вікні вибору проектора.



- 2 Уведіть IP-адресу або назву проектора, який потрібно підключити, і натисніть кнопку **ОК**.



На екрані вибору проектора програми EasyMP Network Projection відображаються результати пошуку. Якщо цільовий проектор ідентифіковано, виберіть його та клацніть **Підключити**, щоб встановити підключення. Якщо інформація про проектор збережена у профілі, то немає потреби щоразу вказувати ці дані для здійснення пошуку.

☛ "Створення профілю" [стор.20](#)

Пошук за профілем

Результати пошуку проектора, який часто використовується, можна зберегти як "профіль". Профіль – це файл, де міститься вся інформація стосовно даного проектора, а саме, назва проектора, його IP-адреса й ідентифікатор SSID. Під час пошуку проектора профіль можна вказувати замість його IP-адреси чи назви. Наприклад, потрібний проектор буде значно легше знайти, якщо створити групу профілів для кожного місця, де встановлюється проектор, й керувати ними за допомогою папок.

У цьому розділі наведені вказівки, як створювати та змінювати профілі, а також, як ними керувати.

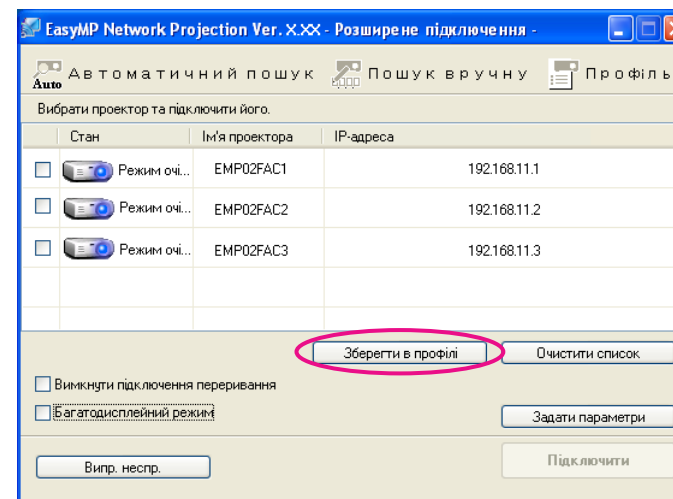
Створення профілю

Для створення профілю необхідно зберегти результати пошуку.

Детальні вказівки, як вносити зміни у збережений профіль див. у цьому розділі:

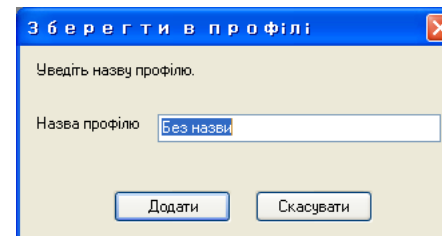
☛ "Керування профілями" [стор.22](#)

- 1 Натисніть кнопку **Зберегти в профілі**, коли проектор відображається у вікні вибору проектора програми EasyMP Network Projection.



При цьому відображається екран Зберегти в профілі.

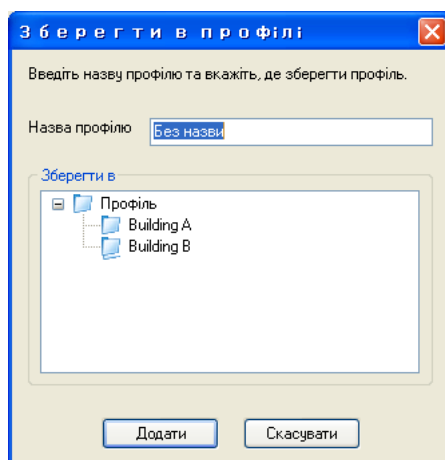
- 2 Уведіть назву профілю і натисніть кнопку **Додати**.



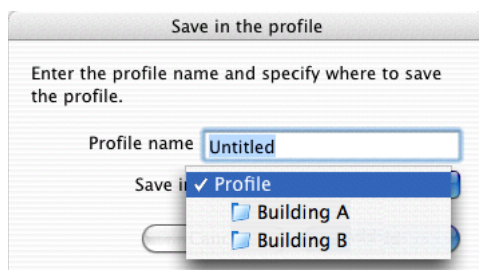
Інформація про проектор буде записана у профіль.

Щоб зберегти профіль під іншою назвою, виберіть **Зберегти як**. Коли створена папка профілів, відобразатиметься одне з показаних нижче вікон. Введіть назву профілю, виберіть місце призначення для команди **Зберегти в** і натисніть кнопку **Додати**.

Для ОС Windows



Для Mac OS X



Детальні вказівки стосовно створення папки профілів див. у цьому розділі:

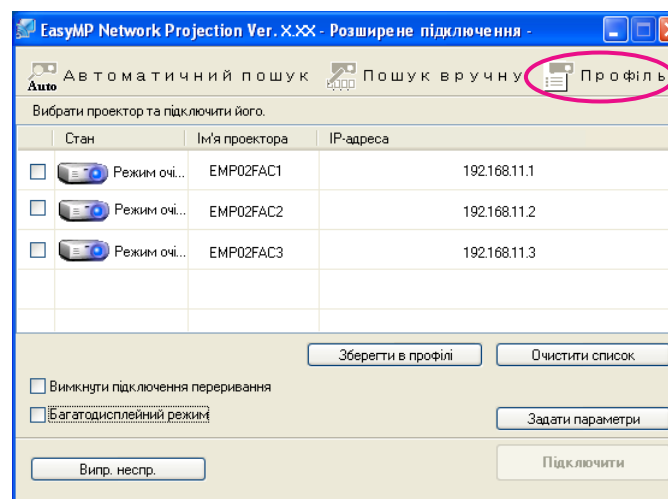
👁️ "Керування профілями" [стор.22](#)

Пошук за профілем

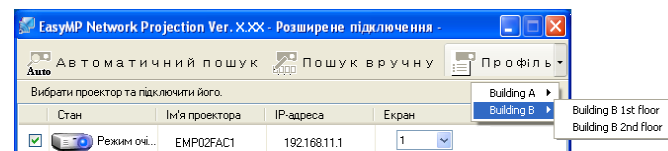
Можна виконувати пошук, вказуючи створений профіль.

1 У програмі EasyMP Network Projection натисніть значок **Профіль** у вікні вибору проектора.

Якщо немає жодного зареєстрованого профілю, значок **Профіль** буде недоступний.



2 Із меню, що відображається, виберіть проектор, до якого потрібно підключитися.

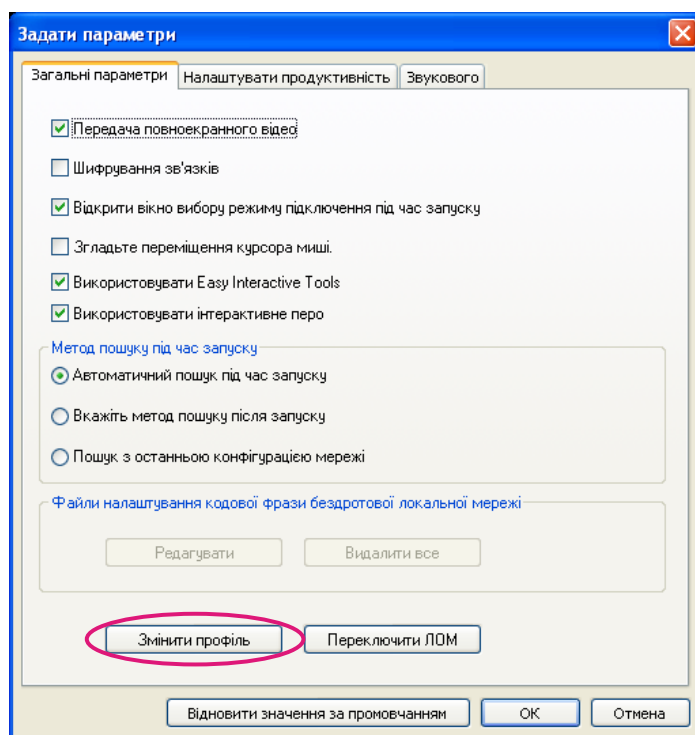


На екрані вибору проектора програми EasyMP Network Projection відображаються результати пошуку. Якщо цільовий проектор ідентифіковано, виберіть його та клацніть **Підключити**, щоб встановити підключення.

Керування профілями

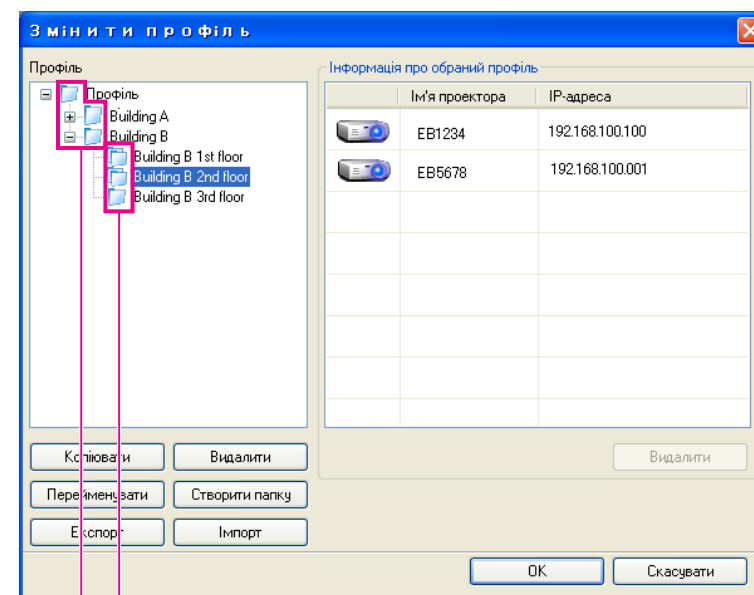
Можна змінювати назву й ієрархічну структуру профілю.

- 1 У головному вікні програми EasyMP Network Projection натисніть кнопку **Задати параметри**.
Відобразиться екран Задати параметри.
- 2 Натисніть кнопку **Змінити профіль**.



Відображається екран Змінити профіль.

- 3 Внесіть зміни у дані, зареєстровані у профілі.



- 1 : Профіль.
2 : Папка.

Профіль	
Елемент	Функція
Профіль	Відображається зареєстрований профіль. Керувати ним можна, створивши папку.
Копіювати	Виконується копіювання профілю. Скопійований профіль зберігається у тій самій папці, що й вихідний, і з такою самою назвою.
Видалити	Виконується видалення профілю чи папки.

Профіль	
Елемент	Функція
Перейменувати	Відкривається діалогове вікно Перейменувати, в якому можна перейменувати папку або профіль. У діалоговому вікні Перейменувати можна ввести до 32 символів.
Створити папку	Можна створити нову папку.
Експорт	Виконується експорт профілю. Експортовані профілі можна використовувати як резервні копії, а також імпортувати їх в інший комп'ютер.
Імпорт	Виконується завантаження експортованого профілю.

Інформація про обраний профіль	
Елемент	Функція
Ім'я проектора	Відображається інформація про проектор, зареєстрована у профілі.
SSID або IP-адреса	
Видалити	Можна видалити інформацію про вибраний проектор. Якщо видалити всю інформацію про проектор, профіль теж видаляється.

4 Натисніть кнопку **ОК**.

Зберігаються внесені зміни та закривається вікно Змінити профіль.



Способи проєціювання

У цьому розділі роз'яснюються функції, які можуть бути корисними на засіданні або презентації, наприклад багатоекранний режим, в якому можна надсилати зображення на кілька проекторів з одного комп'ютера.

У Режим презентації можна проєціювати лише показ слайдів PowerPoint, що демонструється на комп'ютері. Коли показу слайдів немає, проєціюється чорний екран. Це дає змогу розпочати презентацію, не демонструючи перед цим зайві зображення.

Окрім PowerPoint, програма Keynote також сумісна з Режим презентації для Mac OS X.

Режим презентації вмикається та вимикається за допомогою кнопки



☞ "Використання панелі інструментів" [стор.17](#)

Режим надсилання фільмів призначений для передачі на проектор файлів фільмів. У цьому режимі демонстрація фільму відбувається більш рівномірно, ніж у разі проєціювання фільмів, які відтворюються на комп'ютері за допомогою інших програм.

Можна вибрати кілька файлів і безперервно демонструвати всі фільми підряд, починаючи з першого.

Однак не всі проектори дозволяють відтворювати фільми.



- У Режим надсилання фільмів можна надіслати фільм тільки на один проектор.
Режим надсилання фільмів не передбачає надсилання фільми на декілька проекторів одночасно.
- При деяких способах підключення й умовах проходження електромагнітних хвиль можливі зупинки або пропуски фрагментів зображення чи звуку.

Підтримувані формати файлів


У цій таблиці наведено характеристики файлів, які можна передавати у Режим надсилання фільмів.

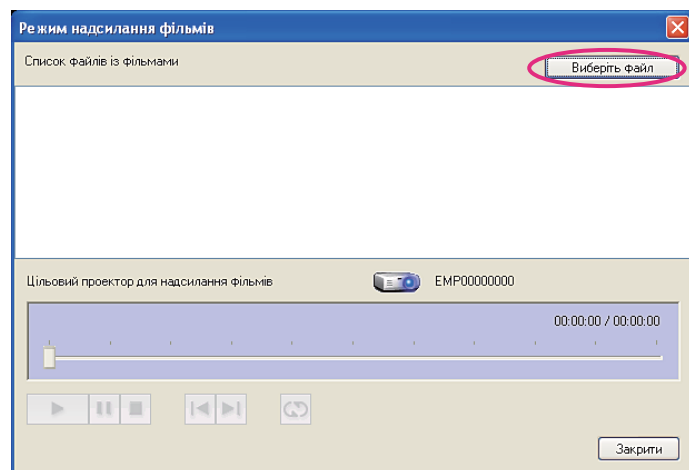
Тип файлу (розширення)	Кодек фільму	Аудіо-кодек	Якість запису
.mpg .mpeg	MPEG-2	MPEG-1 Layer 1/2 Файли формату MPEG можна відтворювати без звукового супроводу. Лінійна імпульсно-кодова модуляція і кодек AC-3 не підтримуються.	Максимальна частота кадрів: 30 кадр/с Максимальна роздільна здатність: 1280x720
.mp4	MPEG-4 ASP H.264/MPEG-4 AVC	MPEG-4 AAC-LC	

Тип файлу (розширення)	Кодек фільму	Аудіо-кодек	Якість запису
.wmv .asf	WMV9	WMA	

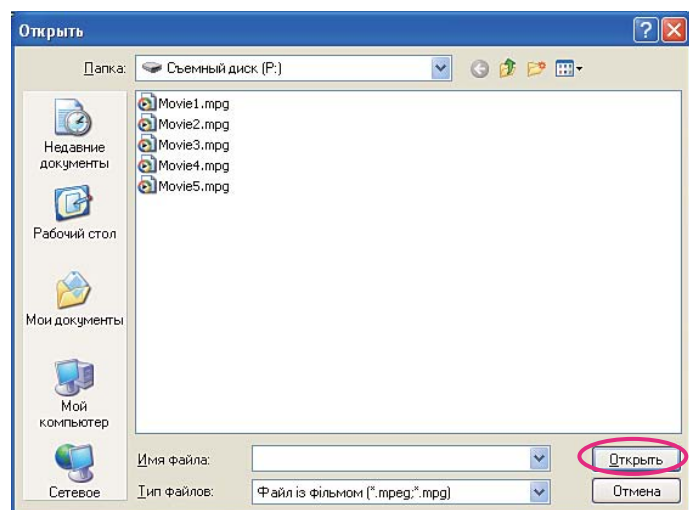
Проеціювання файлів, до яких застосовано технологію цифрового керування правами (DRM), неможливе.

Демонстрація фільмів

- 1 Натисніть кнопку  на панелі інструментів.
З'являється екран вибору проектора.
- 2 Виберіть проектор і натисніть кнопку **ОК**.
Відкриється вікно "Режим надсилання фільмів".
- 3 Натисніть кнопку Виберіть файл.



- 4** Виберіть файл фільму для демонстрації й натисніть кнопку **Открыть**.










Знову відкриється вікно "Режим надсилання фільмів". Вибраний файл буде показаний у Список файлів із фільмами.

Якщо натиснути кнопку **Виберіть файл** і вибрати інші файли, вони також з'являться у Список файлів із фільмами.

- 5** У вікні "Режим надсилання фільмів" можна розпочинати й припиняти відтворення фільму.



-  **Показчик положення**
Цей показчик можна перетягти у потрібне положення і розпочати демонстрацію фільму з цього місця.
-  **Відтворення**
Відтворення файлу.
-  **Пауза**
Призупинення відтворення.
-  **Зупинити**
Припинення відтворення.
-  **Назад**
Відтворення поточного файлу з початку.
-  **Далі**
Відтворення наступного файлу з початку.
-  **Повтор**
Безперервно відтворює файли зі списку, починаючи з першого файлу. Якщо список містить декілька файлів, безперервне відтворення одного з файлів неможливе.

- 6** Щоб вийти з Режим надсилання фільмів, натисніть кнопку **Закрити**.

Багатоекранний режим дає можливість проєціювати різні зображення з кількох проєкторів, підключених до одного комп'ютера.

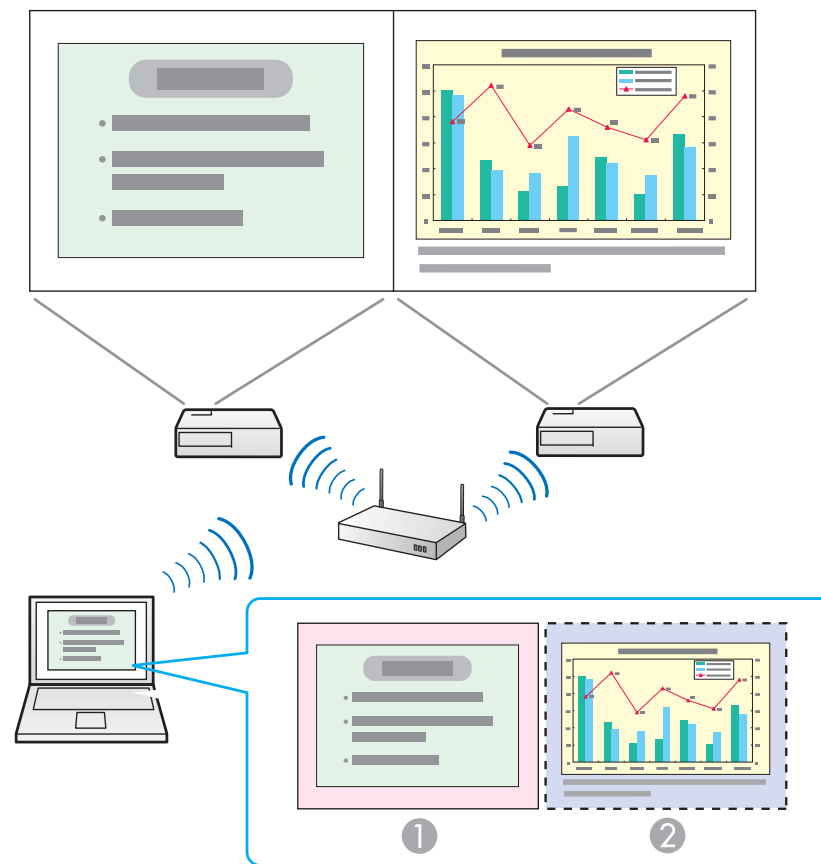
В ОС Windows можна настроїти на комп'ютері кілька віртуальних дисплеїв, і кожне зображення може проєціюватися проєктором. Ця функція недоступна при використанні ОС Windows Vista, Windows 7, і Windows 8.

Для використання цієї функції на комп'ютерах з ОС Mac OS X до комп'ютера необхідно підключити зовнішній монітор. Наведені нижче пояснення стосуються віртуального дисплея, але для комп'ютерів з ОС Mac OS усі описані дії стосуються зображень на фізично підключеному моніторі.

Приклад настроювання віртуального дисплея

Вибираючи розташування віртуального дисплея, на презентації можна проєціювати тільки зображення, яке необхідно показати, або проєціювати різні зображення зліва направо.

Приклад розташування 1

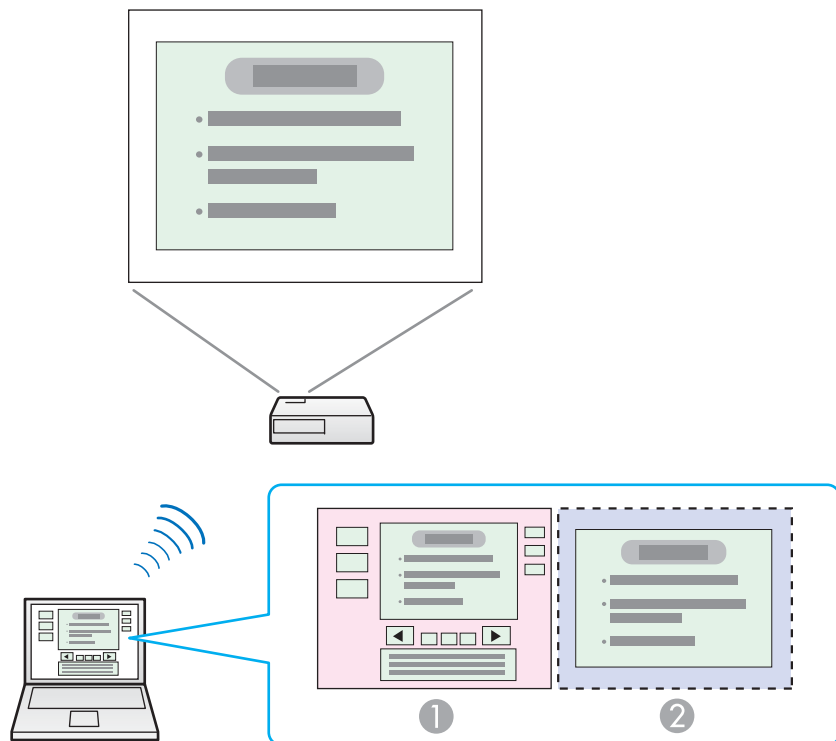


- ① Зображення на реальному моніторі
- ② Зображення на віртуальному дисплеї

Файл PowerPoint

Файл Excel

Приклад розташування 2



- 1 Зображення на реальному моніторі
- 2 Зображення на віртуальному дисплеї

Інструменти доповідача файлу PowerPoint

Показ слайдів за допомогою файлу PowerPoint

Послідовність дій перед застосуванням функції багатоекранного режиму

- 1 **Настройка віртуального дисплея.**
 ☛ "Настроювання віртуального дисплея" [стор.29](#)
 У середовищі Windows у разі необхідності активуйте драйвер віртуального дисплея». І в ОС Windows, і в ОС Mac OS X необхідно розташувати відповідним чином віртуальний дисплей.
- 2 **Розташування зображення для проєціювання.**
 ☛ "Розташування зображення для проєціювання" [стор.34](#)
 Відкрийте файл для проєціювання, потім перемістіть екран на віртуальний дисплей відповідно до фактичного розташування зображень, що будуть проєціюватися.
- 3 **Проеціювання призначених зображень.**
 ☛ "Проеціювання призначених зображень" [стор.34](#)
 Призначте проектору номер віртуального дисплея і розпочніть проєціювання.

Настроювання віртуального дисплея

У цьому розділі наведені пояснення стосовно віртуального дисплея для прикладу розташування 1.

- ☛ "Приклад настроювання віртуального дисплея" [стор.28](#)

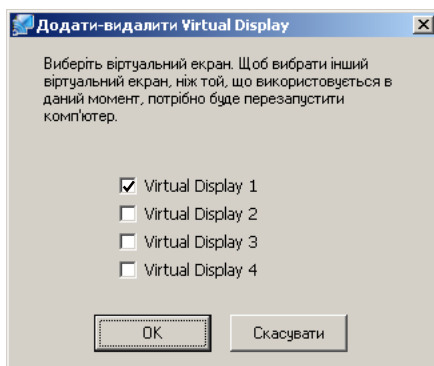
Активування драйвера віртуального дисплея (тільки для ОС Windows)

Активуйте драйвер віртуального дисплея[»]. Якщо віртуальний дисплей вже був увімкнений під час встановлення програми EasyMP Network Projection, цю дію виконувати не потрібно. Перейдіть до цього розділу:

☛ "Настроювання віртуального дисплея" [стор.30](#)

- 1 Натисніть кнопку **Пуск**, виберіть у меню пункт **Програми** (або **Усі програми**), **EPSON Projector**, **EasyMP Network Projection**, а потім клацніть **Додати-видалити Virtual Display**.

При цьому відобразиться екран Додати-видалити Virtual Display.



- 2 Виберіть віртуальний дисплей, який потрібно використовувати. Можна додати до чотирьох моніторів. У цьому прикладі використовується один віртуальний дисплей. Під час настроювання кількох віртуальних дисплеїв виберіть стільки дисплеїв, скільки необхідно. Можна вибрати будь-який з дисплеїв.

- 3 Натисніть кнопку **ОК**.

Клацнувши **ОК**, ви активуєте драйвери для віртуального дисплея. Це нормально, якщо в цей момент дисплей мерехтить. Дочекайтесь закриття екрана Додати-видалити Virtual Display.

Настроювання віртуального дисплея

Після запуску EasyMP Network Projection послідовність дій для налаштування віртуальних дисплеїв в ОС Windows і Mac OS X відрізняється. Нижче ці процедури пояснюються окремо.



У разі підключення через бездротову мережу перед запуском програми EasyMP Network Projection перевірте наведені нижче пункти. Якщо ці пункти встановлено невірно, не можна використовувати багатоекранний режим.

- Ідентифікатор SSID має бути однаковим для комп'ютера та кожного проектора (у Режим швидкого підключення).
- Система з бездротовою мережею має бути однаковою для комп'ютера та кожного проектора.

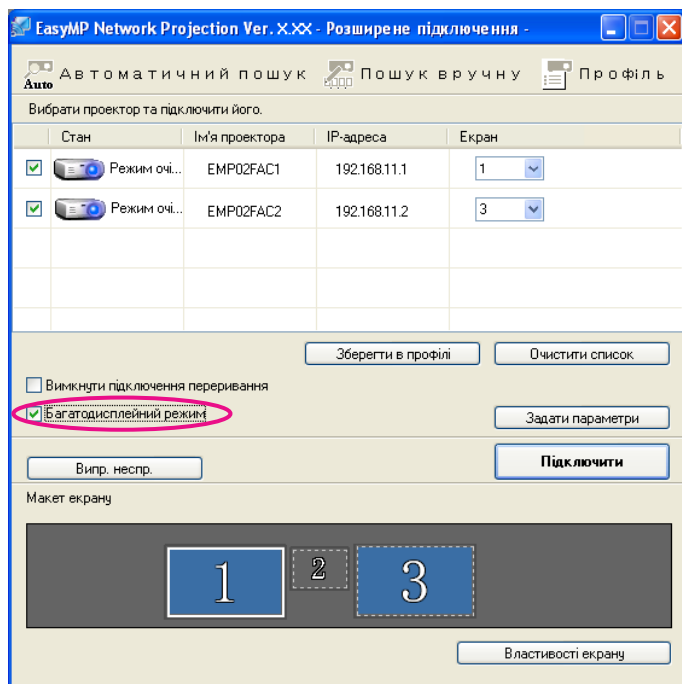
Змінити ідентифікатор SSID і систему бездротової мережі для проектора можна за допомогою меню проектора **Мережа**.

Докладні відомості див. у цьому посібнику:

☛ [Посібнику користувача](#)

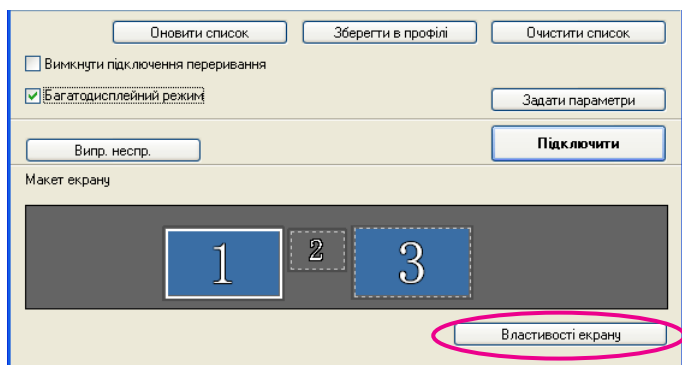
Для ОС Windows

- 1 Щоб запустити програму EasyMP Network Projection, натисніть кнопку **Пуск**, виберіть у меню пункт **Програми** (або **Усі програми**), **EPSON Projector**, **EasyMP Network Projection**, а потім клацніть **EasyMP Network Projection V2.XX**.
- 2 Виберіть **Режим швидкого підключення** або **Режим розширеного підключення** і натисніть кнопку **ОК**.
- 3 Встановіть прапорець **Багатодисплейний режим**.



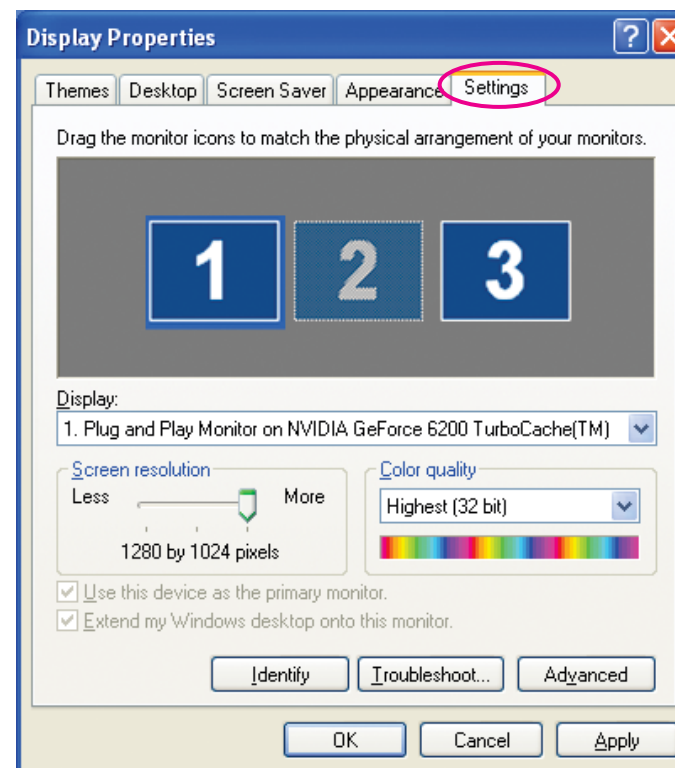
У нижній частині вікна з'явиться область Макет екрану і кнопка Властивості екрану.

4 Натисніть кнопку **Властивості екрану**.



Відкриється діалогове вікно Параметри екрана.

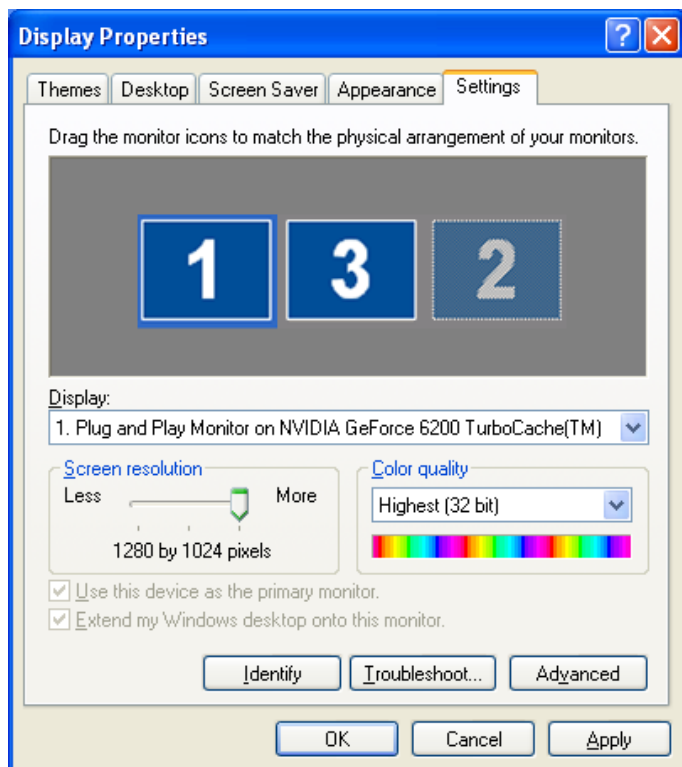
5 Перейдіть на вкладку **Settings**.




6 Перетягніть відображувану піктограму монітора на потрібне місце.

У даному прикладі реальний монітор (1) розташований зліва, а віртуальний (3) – праворуч.


Якщо до комп'ютера підключено декілька моніторів, віртуальним дисплеям призначаються номери, наступні після номерів фізичних моніторів.



- Якщо зовнішній монітор підключено як додатковий, проєціювання зображення цього екрана неможливе.
- В залежності від обладнання номер додаткового монітора може бути не "2", а іншим. Розташовуючи піктограми моніторів, натисніть піктограму монітора і переконайтеся, що він не підключений, як додатковий.
- Можливі значення роздільної здатності екрана див. у цьому розділі:
 "Підтримувані значення роздільної здатності" [стор.42](#)

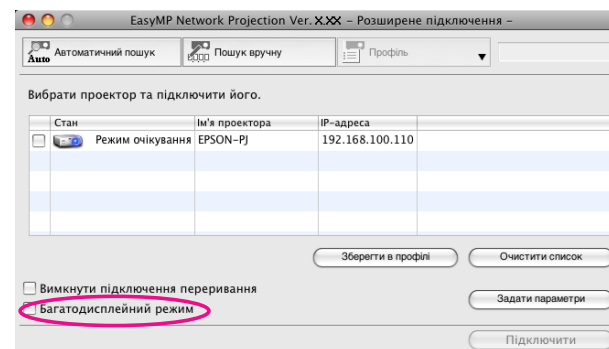
Після розташування піктограми монітора підключення віртуального дисплея буде відображатися, як на малюнку нижче.



- 7 Закрийте вікно Параметри екрана, натиснувши кнопку **ОК**.
 Переходить до розміщення зображень для проєціювання.
 "Розташування зображення для проєціювання" [стор.34](#)

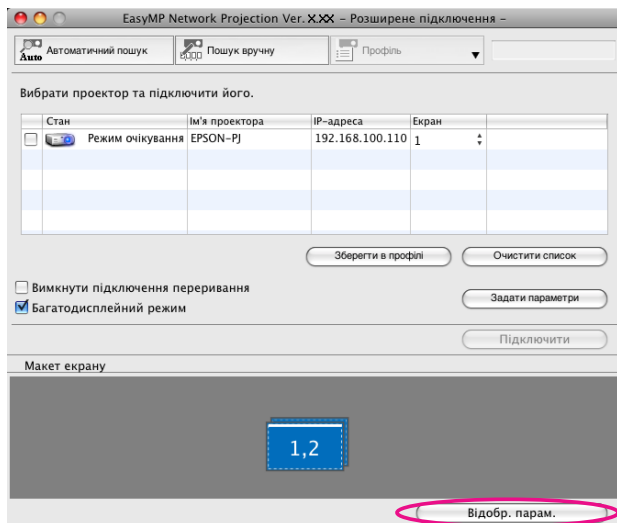
Для Mac OS X

- 1 Для запуску програми EasyMP Network Projection двічі клацніть значок **EasyMP Network Projection** у папці **Програми**.
- 2 Виберіть **Режим швидкого підключення** або **Режим розширеного підключення** і натисніть кнопку **ОК**.
- 3 Встановіть прапорець **Багатодисплейний режим**.



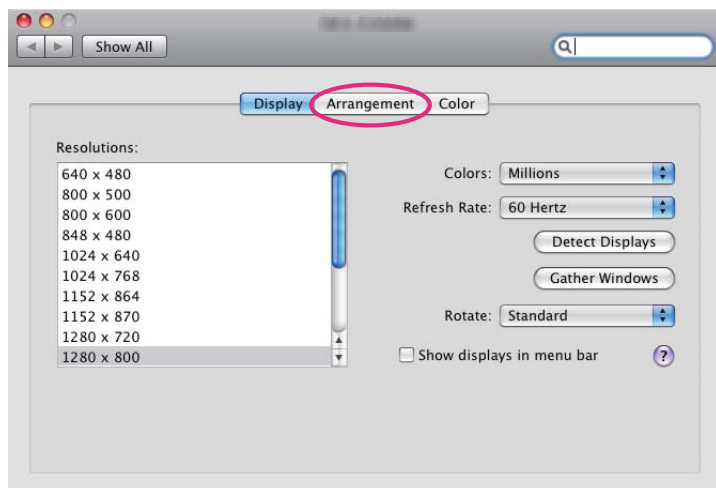
У нижній частині вікна з'явиться область Макет екрану і кнопка Відобр. парам.

4 Натисніть кнопку **Відобр. парам.**

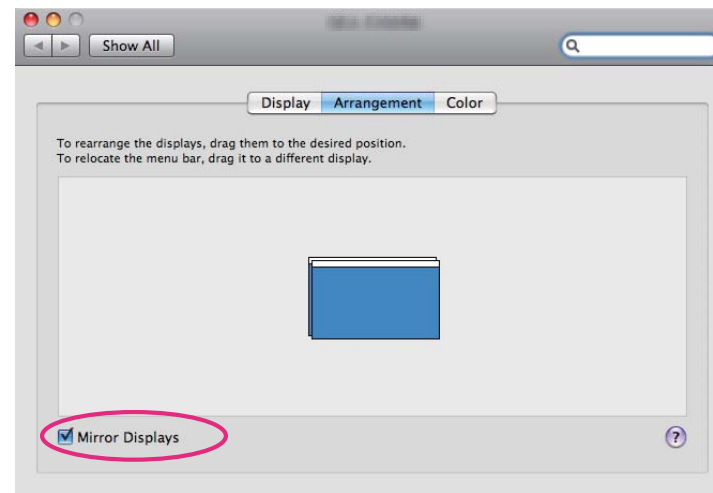


З'являється екран налаштування дисплея.

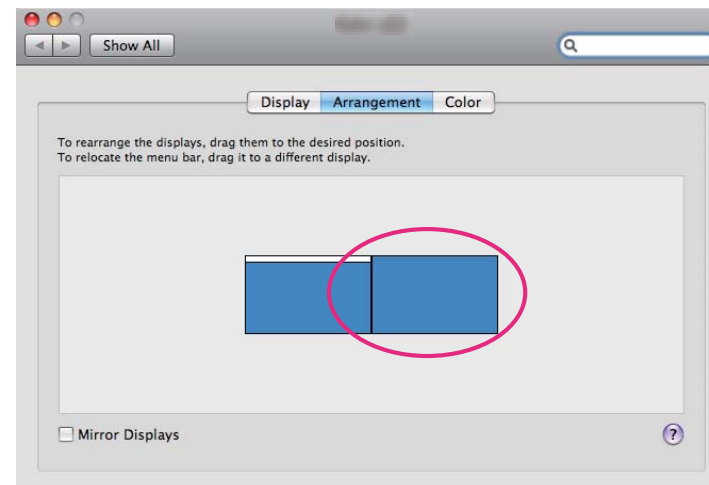
5 Натисніть кнопку **Arrangement**.



6 Зніміть прапорець **Mirror Displays**.



7 Перетягніть відображувану піктограму монітора на потрібне місце.



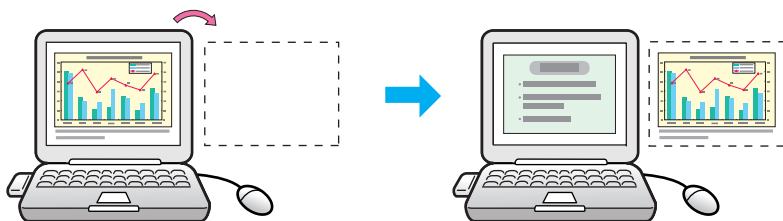
- 8 Закрийте екран налаштування дисплея.
Переходіть до розміщення зображень для проєціювання.
☛ "Розташування зображення для проєціювання" [стор.34](#)

Розташування зображення для проєціювання

У цьому розділі наведені пояснення стосовно віртуального дисплея для прикладу розташування 1.

☛ "Приклад налаштування віртуального дисплея" [стор.28](#)

- 1 Відкрийте файл для проєціювання.
Відкрийте файли PowerPoint й Excel.
- 2 Перетягніть вікно на потрібний віртуальний дисплей та розташуйте там, де має проєціюватися зображення.
Тягніть вікно Excel праворуч, доки воно не зникне з поля зору. Вікно PowerPoint з'явиться на реальному моніторі, а вікно Excel – на віртуальному дисплеї праворуч.

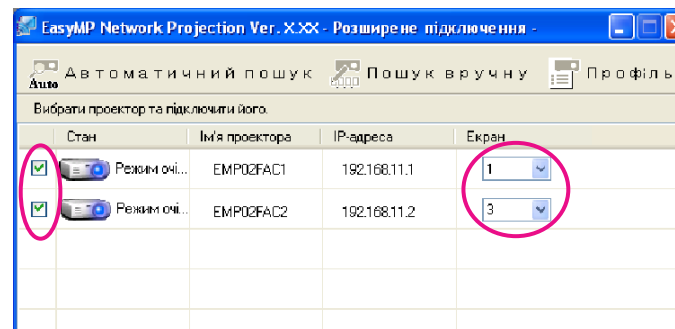


Проеціювання призначених зображень

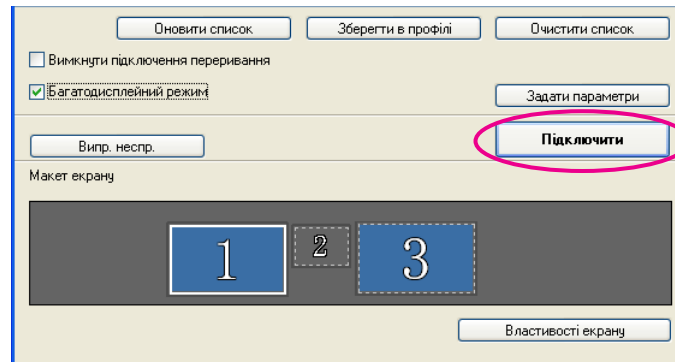
У цьому розділі наведені пояснення стосовно віртуального дисплея для прикладу розташування 1.

☛ "Приклад налаштування віртуального дисплея" [стор.28](#)

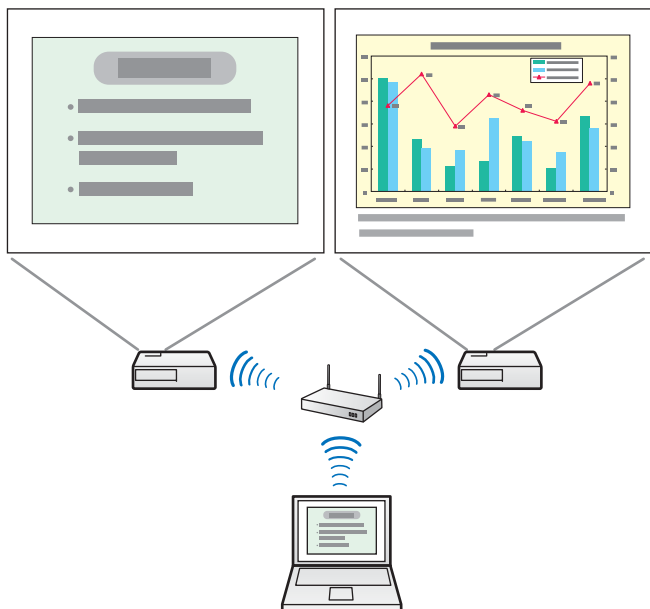
- 1 Виберіть номер віртуального дисплея, щоб призначити його на відповідний **Екран** та вкажіть, які зображення має проєціювати кожний проектор.



- 2 Натисніть кнопку **Підключити**.



Кожен проектор проєцює призначене йому зображення.



У середовищі Windows не можна переглядати на комп'ютері зображення на віртуальному дисплеї. Щоб настроїти зображення на віртуальному дисплеї, потрібно здійснювати налаштування, переглядаючи зображення, що проєціюється.

Для роботи з віртуальним дисплеєм пересуньте вказівник миші у напрямку віртуального дисплея, так щоб вказівник з'явився на екрані віртуального дисплея.

- Щоб припинити проєціювання у багатоекранному режимі, натисніть піктограму **Відключити** на панелі інструментів.



В ОС Windows, коли драйвер віртуального дисплея активовано і можна переміщати вказівник миші за межі екрана, часом вказівник зникає з поля зору. Якщо віртуальний дисплей не використовується, зніміть прапорець віртуального дисплея у вікні Додати-видалити Virtual Display, після чого курсор миші переміститься в межі площини екрана. Щоб знову використовувати багатодисплейний режим, у розділі Додати-видалити Virtual Display встановіть прапорець біля потрібного дисплея. Щоб зняти прапорець, див. вказаний розділ.

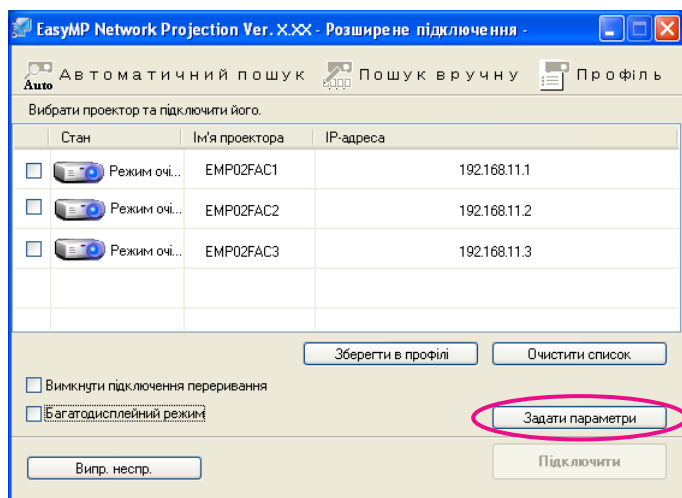
☞ "Активування драйвера віртуального дисплея (тільки для ОС Windows)" [стор.30](#)



Додаток

Після запуску програми EasyMP Network Projection можна задати параметри, наприклад метод обробки.
До вікна Задати параметри можна перейти з головного вікна програми EasyMP Network Projection.

- 1 У головному вікні програми EasyMP Network Projection натисніть кнопку **Задати параметри**.




Відобразиться екран Задати параметри.

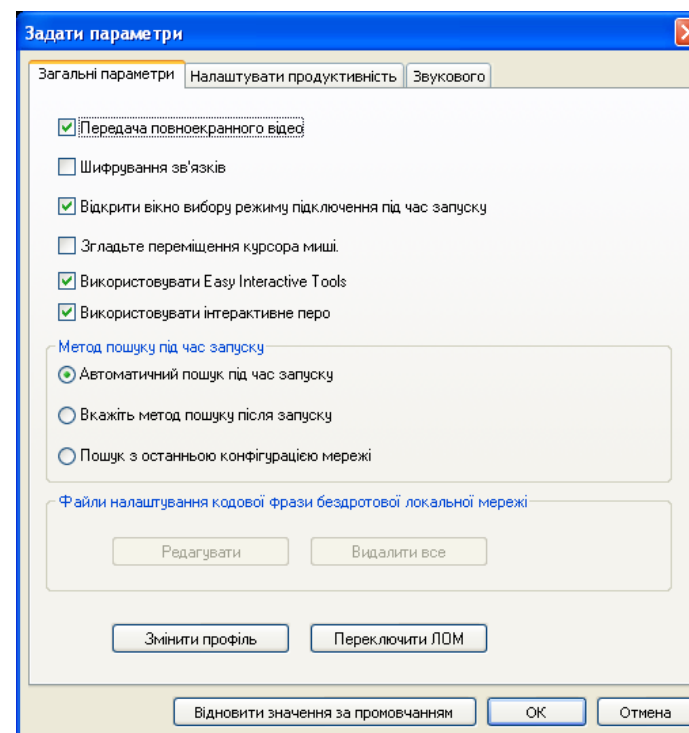
- 2 Задайте кожний елемент.

Перевірте значення параметрів, які налаштовуються. Опис усіх параметрів наведено у наступних розділах. Після встановлення всіх необхідних параметрів клацніть **ОК**, щоб закрити екран Задати параметри.



Вікно Задати параметри можна також відкрити з панелі керування, натиснувши піктограму . Якщо вікно Задати параметри відкривається з панелі керування, вкладка Загальні параметри не відображається.

Вкладка Загальні параметри



Передача повноекранного відео

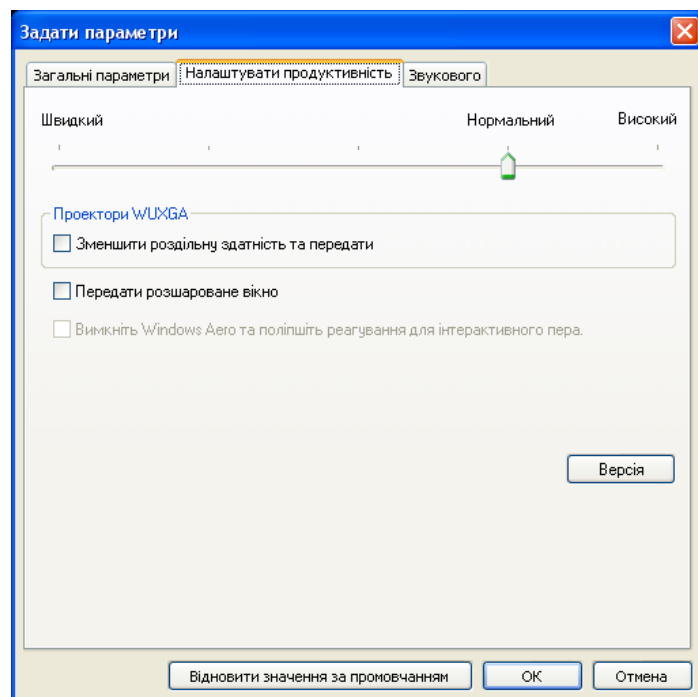
Лише для Windows XP

Відтворення відеофайлів на весь екран. Якщо проектор не підтримує функцію надсилання відеофайлів, цей параметр недоступний.

Шифрування зв'язків	Шифрування даних при передачі. Навіть якщо дані будуть перехоплені, їх не вдасться розшифрувати. Якщо використовується Режим швидкого підключення, цей прапорець встановлювати обов'язково.
Відкрити вікно вибору режиму підключення під час запуску	Вкажіть, чи потрібно відображати екран Режим швидкого підключення/Режим розширеного підключення під час запуску програми EasyMP Network Projection. Якщо вибрано звичайний метод запуску, зніміть цей прапорець.
Згладьте переміщення курсора миші	Тільки для ОС Windows XP/Windows Vista/Windows 7 Запобігає мерехтінню вказівника миші, коли на вкладці Налаштувати продуктивність встановлений прапорець Передати розширене вікно . Якщо в Windows Vista/7 вибрано тему Windows Aero, то при встановленні цього прапорця тема Windows Aero вимкнеться.
Використовувати Easy Interactive Tools	Оберіть, щоб скористатися зручними інтерактивними інструментами в середовищі програми EasyMP Network Projection. Цей параметр синхронізовано з параметром Передати розширене вікно в розділі Налаштувати продуктивність
Використовувати інтерактивне перо	Виберіть цей параметр, щоб користуватися інтерактивною функцією через мережу. Немає потреби підключати комп'ютер кабелем USB до проектора. (лише в моделях з підтримкою цієї функції) Одночасно можна користуватися лише одним пером Easy Interactive Pen.
Метод пошуку під час запуску	Виберіть, який із наведених нижче методів пошуку проектора активується під час запуску програми EasyMP Network Projection. Автоматичний пошук під час запуску Вкажіть метод пошуку після запуску Пошук з останньою конфігурацією мережі

Файли налаштування кодової фрази бездротової локальної мережі	Недоступно в Windows/XP. Якщо при підключенні до проектора у Режим швидкого підключення увімкнені параметри безпеки, то ідентифікатори SSID і кодові фрази зберігаються на комп'ютері. Збережені дані можна змінити або видалити. Редагувати: відображається вікно комп'ютера для настройки бездротової мережі. Видалити все: видаляються всі збережені на комп'ютері ідентифікатори SSID і кодові фрази.
Змінити профіль	Відображається діалогове вікно Змінити профіль. ☛ "Керування профілями" стор.22
Переключити ЛОМ	Лише для Windows Використовується за необхідності переключити мережний адаптер для пошуку у випадку, коли комп'ютер обладнано кількома адаптерами. За промовчанням для пошуку використовуються всі мережні адаптери.
Відновити значення за промовчанням	Відновлення стандартних значень всіх параметрів на вкладках вікна Задати параметри . Проте, можна зберегти значення параметрів Змінити профіль і Переключити ЛОМ на вкладці Загальні параметри .

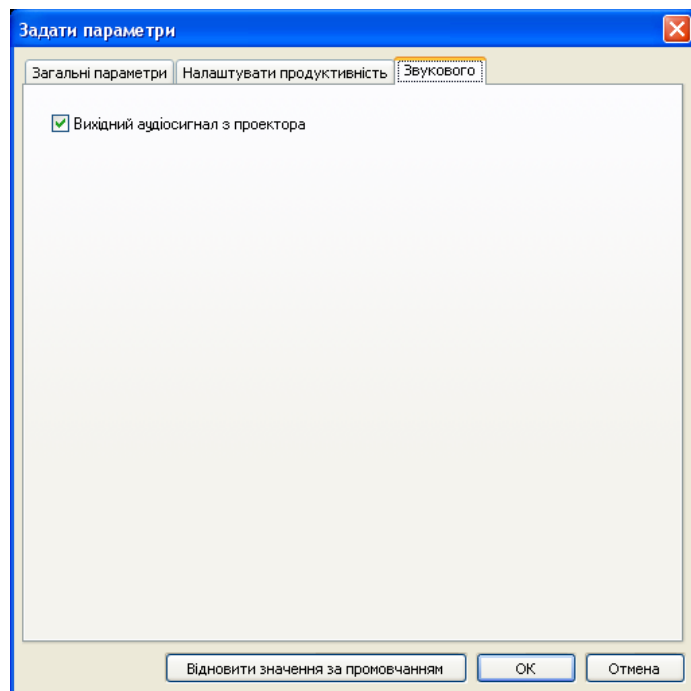
Вкладка Налаштувати продуктивність



Повзунок налаштування продуктивності	Для рівня продуктивності можна встановити значення Швидкий , Нормальний і Високий . Якщо проєціювання фільму переривається, встановіть режим Швидкий .
Зменшити роздільну здатність та передати	Діє лише у проєкторах з роздільною здатністю WUXGA (1920x1200). Цей прапорець призначений для зниження роздільної здатності з метою зменшення обсягу даних, які передаються на проєктор. Рекомендується для використання у повільних мережах або у випадках, коли зображення відтворюються надто довго або з перервами.

Передати розширене вікно	Тільки для ОС Windows XP Розширене вікно використовується, коли вміст, наприклад повідомлення, що відображаються на комп'ютері, не проєціюється проєктором. Встановіть цей прапорець, щоб проєціювати вміст, наприклад повідомлення, з використанням функції розширеного вікна. Якщо вказівник миші на екрані блимає, встановіть прапорець Згладьте переміщення курсора миші на вкладці Загальні параметри .
Вимкніть Windows Aero та поліпшіть реагування для інтерактивного пера	Доступна лише при виборі Windows Aero в якості оформлення в ОС Windows Vista і Windows 7. Встановіть цей прапорець, щоб підвищити швидкість реакції інтерактивного пера. Оформлення Windows Aero скасовується, й інтерактивне перо діє більш плавно.
Відновити значення за промовчанням	Відновлення стандартних значень всіх параметрів на вкладках вікна Задати параметри . Проте, можна зберегти значення параметрів Змінити профіль і Переключити ЛОМ на вкладці Загальні параметри .

Вкладка Звукового



Передача звуку може здійснюватися лише на один проектор. При підключенні до декількох проекторів передача звуку неможлива.

Вихідний аудіосигнал з проектора

Встановіть цей прапорець, щоб виводити звуковий супровід з проектора, а не з комп'ютера. Зніміть цей прапорець, щоб виводити звук з комп'ютера. Майте на увазі, що при проєціюванні фільму зі звуковим супроводом у Режим надсилання фільмів звук завжди виводиться з проектора, незалежно від значення цього параметра.

Відновити значення за промовчанням

Відновлення стандартних значень всіх параметрів на вкладках вікна **Задати параметри**. Проте, можна зберегти значення параметрів **Змінити профіль** і **Переключити ЛОМ** на вкладці **Загальні параметри**.

До початку видалення перевірте зазначене нижче.

- У ОС Windows для видалення програмного забезпечення EasyMP Network Projection необхідно мати права адміністратора.
- Перед початком видалення необхідно закрити всі запущені програми.

В Windows XP

- 1** Натисніть кнопку **Пуск** і виберіть у меню пункт **Панель керування**.
- 2** Двічі клацніть ярлик **Установка й видалення програм**.
- 3** Виберіть EasyMP Network Projection, а потім клацніть **Змінити/видалити**.

ОС Windows Vista/Windows 7

- 1** Натисніть кнопку **Пуск** і виберіть у меню пункт **Панель керування**.
- 2** Виберіть **Програми**, а потім виберіть **Видалити програму**.
- 3** Виберіть EasyMP Network Projection, а потім клацніть **Видалити/змінити**.

Для Windows 8


- 1** Виберіть **Пошук** у Ключові кнопки, після чого клацніть правою кнопкою миші (натисніть і утримуйте) **EasyMP Network Projection Ver.2.XX**.
- 2** Виберіть пункт **Видалити** у меню панель команд застосунків.
- 3** Виберіть пункт **EasyMP Network Projection**, а потім виберіть **Видалити**.





Для Mac OS X

- 1** Відкрийте папку **Програми**.
- 2** Щоб видалити програмне забезпечення, відкрийте папку **EasyMP Network Projection - Інструменти** і двічі клацніть ярлик **EasyMP Network Projection Uninstaller.app**.

Для проєціювання зображень з комп'ютера під час роботи програми EasyMP Network Projection діють описані нижче обмеження. Перевірте ці пункти.

Підтримувані значення роздільної здатності

Можливе проєціювання екранів комп'ютера з наведеними нижче значеннями роздільної здатності. Не можна підключати комп'ютер з роздільною здатністю екрана, більшою за WUXGA .

- VGA  (640x480)
- SVGA  (800x600)*
- XGA  (1024x768)*
- SXGA  (1280x960)
- SXGA (1280x1024)*
- SXGA+ (1400x1050)*
- WXGA (1280x768)*
- WXGA (1280x800)*
- WXGA+ (1440x900)*
- UXGA (1600x1200)
- WUXGA (1920x1200)

* Значення роздільної здатності, що підтримуються в багатоекранному режимі.

У разі використання комп'ютера з нестандартним форматом екрана, роздільна здатність збільшується або зменшується відповідно до співвідношення роздільної здатності дисплея комп'ютера і проектора, але так, щоб якість зображення при цьому не погіршилася.

При деяких значеннях роздільної здатності зображення може проєціюватися на екран проектора з чорними смугами зверху і знизу або по боках.

Кольори дисплея

Доступна для проєціювання кількість кольорів екранів комп'ютера.

OC Windows	Mac OS X
16-бітове відтворення кольору	Близько 32 000 кольорів (16 біт)
32-бітове відтворення кольору	Близько 16,7 млн. кольорів (32 біт)

Робота багатоекранного режиму гарантується при 16-бітовому та 32-бітовому відтворенні кольорів.

Інші обмеження

- Якщо швидкість передавання даних у бездротовій мережі низька, можливе несподіване відключення мережі.
- Прикладні програми, в яких використовуються деякі функції DirectX, можуть відображатися неправильно. (Тільки для ОС Windows)
- Неможливе повноекранне проєціювання підказок MS-DOS. (Тільки для ОС Windows)
- Час від часу зображення на комп'ютерному екрані може не співпадати із зображенням, що проєціює проектор.
- Фільми відтворюються не так рівномірно, як на комп'ютері.

При використанні Windows Vista/Windows 7/Windows 8

Зважте на наведені нижче пункти, якщо програма EasyMP Network Projection використовується на комп'ютері з ОС Windows Vista/Windows 7/Windows 8.

Обмеження під час проєціювання зображень з фотоколекції Windows або фотоколекції Windows Live

Якщо фотоколекція Windows або фотоколекція Windows Live запускається під час роботи програми EasyMP Network Projection, діють два описані нижче обмеження.

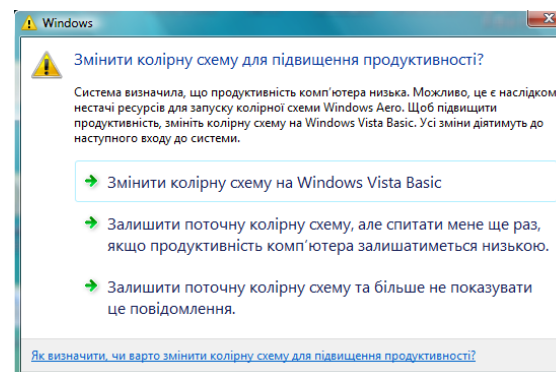
- Під час проєціювання з фотоколекції Windows або фотоколекції Windows Live показ слайдів виконується у простому режимі. Оскільки панель інструментів не відображається, під час показу слайдів неможливо змінити тему (ефекти), незалежно від значення індексу сумісності з Windows. Після запуску простого режиму неможливо змінювати режими під час роботи фотоколекції Windows або фотоколекції Windows Live, навіть якщо закрити програму EasyMP Network Projection. Для цього фотоколекцію Windows чи фотоколекцію Windows Live необхідно перезапустити.
- Неможливе відтворення фільмів.

Обмеження при застосуванні інтерфейсу Windows Aero(лише для ОСWindows Vista/Windows 7)

Якщо на комп'ютері вибрано оформлення вікон Windows Aero, діють два описані нижче обмеження.

- Незалежно від значення параметра Передати розширене вікно у меню Задати параметри програми EasyMP Network Projection, проєціюється багатошарове вікно. Наприклад, якщо функція Передати розширене вікно для панелі інструментів EasyMP Network Projection відключена, панель інструментів не повинна проєціюватися, навіть якщо вона відображається на екрані комп'ютера, однак панель інструментів все одно проєціюється.

- Через кілька хвилин після підключення комп'ютера до проектора через мережу за допомогою програми EasyMP Network Projection може з'явитися наведене нижче повідомлення. Рекомендується вибрати пункт **Залишити поточну колірну схему та більше не показувати це повідомлення**. Цей вибір залишається дійсним до перезапуску комп'ютера.



Обмеження під час проєціювання з Windows Media Center

Проеціювання зображень з Windows Media Center в повноекранному режимі неможливо. Щоб проєціювати зображення, необхідно перейти у віконний режим.

Неможливо підключитися до потрібного проектора.

Неможливо підключити проектор до комп'ютера через бездротову мережу.

Перевірити	Засіб усунення
Чи підключена мережна карта для бездротової локальної мережі?	Перевірте надійність підключення мережної карти для бездротової локальної мережі.
Чи співпадає ідентифікатор SSID з ідентифікатором точки доступу? (У Режим швидкого підключення).	Встановіть SSID, відмінний від ідентифікатора точки доступу. Налаштування ідентифікатора SSID можна виконати за допомогою меню проектора Мережа . Докладні відомості див. у цьому посібнику: ☛ Посібнику користувача
Можливо, для функції DHCP дротової локальної мережі встановлено значення "Увімкн." (у режимі швидкого підключення).	У меню "Конфігурація" встановіть для параметра DHCP у групі Дротова LAN значення Вимкн. Докладні відомості див. у цьому посібнику: ☛ Посібнику користувача
Можливо, у комп'ютері не діє функція бездротового доступу до мережі.	Перевірте адаптер чи плату бездротової мережі, встановлену у комп'ютер.
Чи активовано параметр "Бездротова мережа", коли комп'ютер знаходиться в режимі енергозбереження?	Активуйте параметр "Бездротова мережа".
Чи є перешкоди між точкою доступу і комп'ютером або проектором?	Часом обстановка у приміщенні створює перешкоди пошуку проектора. Перевірте, чи немає перешкод між точкою доступу і комп'ютером або проектором, і змініть їхнє розташування, щоб поліпшити зв'язок.
Можливо, встановлено низький рівень радіосигналу у бездротовій мережі, до якої підключено комп'ютер.	Встановіть максимальний рівень радіосигналу.
Можливо, технічні характеристики системи з бездротовою мережею не відповідають вимогам до системи.	Перевірте систему з бездротовою мережею. Докладні відомості про систему з бездротовою мережею для проектора див. у цьому посібнику: ☛ Посібнику користувача
Можливо, для параметра "Живл. бездр. LAN" у меню проектора "Конфігурація" встановлено значення "Вимкн."	Відкрийте меню "Конфігурація" і встановіть для параметра Живл. бездр. LAN у меню проектора Бездротова мережа значення Увімкн. Докладні відомості про параметри бездротової мережі для проектора див. у цьому посібнику: ☛ Посібнику користувача
Можливо, неправильно задані настройки мережного адаптера AirPort у Mac OS X.	Перевірте, чи увімкнений мережний адаптер AirPort. Або перевірте, чи вибрана відповідна точка доступу.

Перевірити	Засіб усунення
Можливо, встановлено різні ключі WEP?	<p>Виберіть пункт WEP у меню Безпека і встановіть для точки доступу, комп'ютера і проектора однаковий ключ WEP.</p> <p>Докладні відомості про ключ WEP див. у цьому посібнику:</p> <p>👉 Посібнику користувача</p>

Неможливо підключити проектор до комп'ютера через дротову мережу.

Перевірити	Засіб усунення
Чи є в наявності карта локальної мережі комп'ютера і вбудована функція локальної мережі?	Виберіть Панель керування - Система - Устаткування , відкрийте диспетчер пристроїв і перевірте, чи мережа доступна.
Чи правильно підключено мережний кабель?	Перевірте, чи правильно підключено мережний кабель. Якщо кабель не підключено або підключено неправильно, підключіть його повторно.

Неможливо підключити проектор до комп'ютера через мережу.

Перевірити	Засіб усунення
Можливо, на проекторі відображається екран конфігурації мережі.	Закрийте на проекторі параметри мережі та поверніться до екрана стану очікування мережі. Якщо на проекторі відображається екран конфігурації мережі, підключення за допомогою програми EasyMP Network Projection неможливе.
Чи правильно був вибраний у програмі EasyMP Network Projection активний мережний адаптер?	<p>Якщо для комп'ютера є декілька варіантів мережного середовища, підключення неможливе, доки не вибрано правильний мережний адаптер. Якщо використовується комп'ютер з ОС Windows, запустіть програму EasyMP Network Projection, відкрийте вікно Задати параметри, натисніть кнопку Переключити ЛОМ і виберіть потрібний мережний адаптер.</p> <p>👉 "Вкладка Загальні параметри" стор.37</p>
Чи вимкнено брандмауер або чи зареєстровано його як виняток?	<p>Якщо ви не бажаєте вимикати брандмауер або реєструвати його як виняток, встановіть необхідні параметри, щоб відкрити порти.</p> <p>Для програми EasyMP Network Projection використовуються порти "3620", "3621" та "3629".</p>
Можливо, встановлено різні ідентифікатори SSID (режим розширеного підключення)	<p>Встановіть для комп'ютера, точки доступу та проектора однаковий ідентифікатор SSID.</p> <p>Налаштування ідентифікатора SSID можна виконати за допомогою меню проектора Мережа.</p> <p>Докладні відомості див. у цьому посібнику:</p> <p>👉 Посібнику користувача</p>

Перевірити	Засіб усунення
Чи правильно встановлені у точці доступу функції відмови у підключенні, наприклад обмеження <u>Адреса MAC</u> » і портів? (Режим розширеного підключення)	Встановіть у точці доступу відповідний дозвіл на підключення проєкторів.
Чи правильно встановлені для точки доступу та проєктора IP-адреса, маска підмережі та адреса шлюзу? (Режим розширеного підключення)	Якщо DHCP не використовується, настройте кожний параметр. Налаштування DHCP можна виконати за допомогою меню проєктора Мережа . Докладні відомості див. у цьому посібнику: ☛ Посібнику користувача
Можливо, точка доступу не відноситься до підмережі проєктора? (Режим розширеного підключення)	В EasyMP Network Projection виберіть Пошук вручну , вкажіть IP-адресу та підключіться. ☛ "Вказування IP-адреси або назви проєктора та виконання пошуку (тільки в режимі розширеного підключення)" стор.19
Можливо, увімкнено DHCP? (Режим розширеного підключення)	Якщо у режимі розширеного підключення для функції DHCP встановлено значення Увімкн. , то в разі, коли доступний сервер DHCP не знайдений, для переходу в режим очікування мережі потрібен певний час.

Якщо підключення виконано з використанням програми EasyMP Network Projection, зображення, що проєціюється, залишається незмінним, а підключитися з іншого комп'ютера неможливо.


Перевірити	Засіб усунення
Можливо, доповідач залишив конференц-зал, не відключившись від мережі?	Під час роботи програми EasyMP Network Projection наразі підключений комп'ютер може відключитися, якщо до проєктора намагається підключитися інший комп'ютер. Отже, якщо для проєктора ключове слово не встановлене або це ключове слово вам відоме, можна розірвати поточне підключення і підключитися до проєктора свій комп'ютер. Якщо для проєктора ключове слово встановлене, але вам це ключове слово невідоме, перезапустіть проєктор і виконайте підключення ще раз.

Неможливо вибрати або змінити режим підключення.


Перевірити	Засіб усунення
Можливо, в настройках програми EasyMP Network Projection задано запуск з використанням одного й того ж режиму підключення.	У вікні Задати параметри встановіть прапорець Відкрити вікно вибору режиму підключення під час запуску на вкладці Загальні параметри . Після перезапуску програми EasyMP Network Projection відобразатиметься вікно вибору проєктора.

Зображення не проєціюється на екран проектора.


У багатоекранному режимі на бажаному дисплеї не відображається слайд-шоу.

Перевірити	Засіб усунення
Можливо, використовується PowerPoint 2002 або одна з попередніх версій? (OC Windows)	Щоб настроїти та використовувати два та більше <u>віртуальні дисплеї</u>  , потрібна програма PowerPoint 2003 чи пізніша версія, або ж перед показом слайдів обмежте кількість віртуальних дисплеїв одним.



У багатоекранному режимі прикладні програми більше не відображаються з екрана комп'ютера.

Перевірити	Засіб усунення
Можливо, на <u>віртуальному дисплеї</u>  запущено іншу прикладну програму? (OC Windows)	Якщо встановлено Virtual Display, іноді на віртуальному дисплеї може виконуватись інша прикладна програма. У такому разі у вікні "Властивості екрана" встановіть для Virtual Display значення "Вимкн.".

Вказівник миші не відображається на екрані комп'ютера.

Перевірити	Засіб усунення
Чи встановлено Virtual Display? (OC Windows)	Вказівник миші перемістився на <u>віртуальний дисплей</u>  . Якщо у вікні Додати-видалити Virtual Display зняти прапорець віртуального дисплея, вказівник миші повернеться на реальний дисплей.

Вказівник миші блимає.

Перевірити	Засіб усунення
Можливо, не встановлений прапорець Згладьте переміщення курсора миші .	Можливі способи усунення мерехтіння вказівника миші. <ul style="list-style-type: none"> Встановіть прапорець Згладьте переміщення курсора миші.  "Вкладка Загальні параметри" стор.37 Зніміть прапорець Передати розшироване вікно.  "Вкладка Налаштувати продуктивність" стор.39
Можливо, встановлений прапорець Передати розшироване вікно .	

При підключенні за допомогою EasyMP Network Projection зображення не відображається або з'являється із затримкою.

Перевірити	Засіб усунення
Можливо, відтворення фільмів виконується за допомогою медіапрогравача або увімкнуто перегляд заставки.	В залежності від характеристик комп'ютера може не відображатися екран відтворення фільмів у медіапрогравачі, а також може не відображатися нормальним чином попередній перегляд заставки.
Можливо, увімкнено шифрування WEP, або підключено кілька проекторів?	Швидкість відображення знижується у випадках, коли увімкнено шифрування WEP або підключено кілька проекторів.
Можливо, у Режим швидкого підключення для параметра "Система з бездр. мережею" вибрано значення "802.11b/g".	В залежності від електромагнітного середовища іноді можливі зупинки зображення або звуку під час відтворення фільмів. Використовуйте для надсилання фільмів режим розширеного підключення. Якщо використовується Режим швидкого підключення, виберіть для параметра "Система з бездр. мережею" значення "802.11a".

При підключенні за допомогою EasyMP Network Projection проектор не відтворює звук.

Перевірити	Засіб усунення
Чи підключено декілька проекторів до одного комп'ютера?	Передача звуку може здійснюватися лише на один проектор. Спробуйте відключити інші проектори.
Чи не вибрано на екрані "Задати параметри" виведення звуку на комп'ютері?	Встановіть прапорець Вихідний аудіосигнал з проектора на вкладці Звукового . 👉 "Вкладка Звукового" стор.40

Коли підключення виконано за допомогою програми EasyMP Network Projection, не вдається запустити слайд-шоу PowerPoint.

Перевірити	Засіб усунення
Можливо, програма EasyMP Network Projection була запущена, коли програма PowerPoint вже була запущена? (ОС Windows)	Якщо підключення виконується за допомогою програми EasyMP Network Projection, спочатку треба закрити PowerPoint. Показ слайдів може не працювати, якщо здійснювати підключення під час роботи PowerPoint.

Якщо підключення виконано за допомогою EasyMP Network Projection, при використанні прикладної програми Office екран не оновлюється.


Перевірити	Засіб усунення
Можливо, ви безперервно рухаєте мишу?	Коли рух вказівника миші припиняється, екран оновлюється. Якщо екран оновлюється із запізненням, слід припинити рух вказівника миші.

Список повідомлень про помилки

Не вдається підключитися до проектора.

Повідомлення про помилки	Засіб усунення
Неможливо підключитися до проектора за допомогою поточної версії EasyMP Network Projection. Встановіть останню версію EasyMP Network Projection.	Встановіть поточну версію EasyMP Network Projection з компакт-диска "EPSON Projector Software", який додається до проектора. Найновішу версію EasyMP Network Projection можна завантажити на веб-сайті http://www.epson.com/

Під час запуску програми EasyMP Network Projection з'являється повідомлення про помилку.

Повідомлення про помилки	Засіб усунення
Не вдалося підключитися до проектора.	Спробуйте виконати підключення ще раз. Якщо повторна спроба підключення теж невдала, перевірте параметри мережі на комп'ютері й проекторі. Налаштування параметрів мережі можна виконати за допомогою меню проектора Мережа . Докладні відомості див. у цьому посібнику:  Посібнику користувача
XXXXXX було відключено.	
Неправильне ключове слово. Введіть ключове слово, яке відображається на екрані проектора.	Перевірте ключове слово, яке відображається на екрані стану очікування мережі, та введіть це ключове слово.
Обраний проектор зайнятий. Продовжити процес підключення?	Ви спробували підключитися до проектора, підключеного до іншого комп'ютера. Якщо натиснути кнопку Так , буде встановлено підключення до проектора. Підключення між проектором та іншим комп'ютером розірветься. Якщо натиснути кнопку Ні , підключення до проектора не буде встановлено. Підключення між проектором та іншим комп'ютером не розірветься.

Повідомлення про помилки	Засіб усунення
EasyMP Network Projection не вдалося ініціалізувати.	Перезапустіть EasyMP Network Projection. Якщо повідомлення про помилку з'являється знову, видаліть програму EasyMP Network Projection, а потім встановіть її знову. ☛ "Встановлення" стор.8
Не вдалося підключити через розбіжність ключових слів.	Під час підключення до проектора, для якого задано ключове слово, введено неправильне ключове слово. Перевірте ключове слово, яке відображається у вікні стану очікування мережі. ☛ "Робота з комп'ютером" стор.13
Неможливо отримати дані мережного адаптера.	Перевірте вказані нижче пункти. <ul style="list-style-type: none"> • Чи встановлено мережний адаптер на комп'ютері? • Чи встановлено на комп'ютері драйвер для мережного адаптера? • Чи активовано мережний адаптер? Після перевірки перезапустіть комп'ютер і підключіться повторно. Якщо повторна спроба теж невдала, перевірте вказане нижче. Перевірте параметри мережі на комп'ютері та проекторі. Налаштування параметрів мережі можна виконати за допомогою меню проектора Мережа . Докладні відомості див. у цьому посібнику: ☛ Посібнику користувача
Один або декілька підключених проекторів не підтримують роздільну здатність, вищу за SXGA. Зменшіть роздільну здатність та повторіть підключення.	У місці призначення підключення знаходиться проектор ELP-735. Змініть роздільну здатність екрана комп'ютера на SXGA (1280x1024) або меншу.
Один або декілька проекторів не відповідають.	Під час встановлення зв'язку не вдалося одночасно підключитися до одного чи декількох проекторів. Перевірте параметри мережі на комп'ютері та проекторі. Налаштування параметрів мережі можна виконати за допомогою меню проектора Мережа . Докладні відомості див. у цьому посібнику: ☛ Посібнику користувача
Введіть ключове слово, яке відображається на екрані проектора.	Перевірте ключове слово, яке відображається на екрані стану очікування мережі, та введіть це ключове слово.
Неможливо запустити цю програму, оскільки запущено USB Display.	Закрийте Дисплей USB, а потім запустіть EasyMP Network Projection.
Щоб вивести аудіо з проектора, перезапустіть програму PowerPoint чи Windows Media Player.	Після перезапуску програми PowerPoint чи медіапрогравача Windows звуковий супровід буде виводитися з проектора.

Повідомлення про помилки	Засіб усунення
Для увімкнення звукового виходу необхідно перезавантажити комп'ютер. Натисніть "Так", щоб виконати перезавантаження зараз, або "Ні", щоб виконати його пізніше.	Щоб передати звук на проектор і відтворити його, виберіть Так і перезапустіть комп'ютер.
Неможливо запустити цю програму, оскільки запущено Quick Wireless Connection.	Закрийте Quick Wireless Connection і запустіть EasyMP Network Projection.
Бездротова LAN вимкнена. Увімкніть бездротову LAN і виконайте пошук знову.	Увімкніть бездротову мережу на комп'ютері і ще раз спробуйте виконати пошук проектора.
Неможливо використовувати з поточною версією ОС. Переінсталуйте EasyMP Network Projection.	При оновленні комп'ютера до версії Windows 8 з Windows 7, необхідно перевстановити EasyMP Network Projection.

У цьому розділі коротко пояснюються складні терміни, що не пояснюються в тексті цього посібника. Докладніше див. в інших посібниках, що є в продажу.

SVGA	Стандартний розмір екрана з роздільною здатністю 800 (по горизонталі) × 600 (по вертикалі) точок.
SXGA	Стандартний розмір екрана з роздільною здатністю 1280 (по горизонталі) × 1024 (по вертикалі) точок.
UXGA	Стандартний розмір екрана з роздільною здатністю 1600 (по горизонталі) × 1200 (по вертикалі) точок.
VGA	Стандартний розмір екрана з роздільною здатністю 640 (по горизонталі) × 480 (по вертикалі) точок.
WUXGA	Стандартний розмір екрана з роздільною здатністю 1920 (по горизонталі) × 1200 (по вертикалі) точок.
XGA	Стандартний розмір екрана з роздільною здатністю 1024 (по горизонталі) × 768 (по вертикалі) точок.
Адреса MAC	Скорочення терміна Media Access Control. Адреса MAC – це унікальний для кожного мережного адаптера ідентифікаційний номер. Кожному мережному адаптеру призначається унікальний номер, і дані передаються між мережними адаптерами згідно з цими ідентифікаторами.
Віртуальний дисплей	Екран одного комп'ютера виводиться на кількох дисплеях. Із кількох дисплеїв можна сформувати один великий віртуальний екран.

Всі права захищені. Жодна частина даного документа не може бути відтворена, збережена у пошуковій системі або передана у будь-якій формі чи будь-якими засобами — електронними, механічними, копіюванням, записом або іншим чином — без попереднього письмового дозволу корпорації Seiko Epson. У зв'язку з використанням інформації, що міститься в цьому документі, не передбачено жодної відповідальності за патентами. Аналогічним чином, компанія не бере на себе відповідальність за будь-які збитки, що можуть виникнути в результаті використання інформації, яка міститься в цьому документі.

Ані корпорація Seiko Epson Corporation, ані її дочірні підприємства не несуть перед покупцем цього виробу відповідальності за збитки, втрати або витрати, яких покупець чи стороння особа зазнали через: нещасний випадок, використання цього виробу не за призначенням, зловживання виробом або внесення несанкціонованих змін, ремонт чи зміни цього виробу або (за винятком США) недотримання вказівок Seiko Epson Corporation щодо експлуатації й технічного обслуговування.

Корпорація Seiko Epson Corporation не несе відповідальності за будь-які збитки чи проблеми, що виникли внаслідок використання будь-яких функцій чи будь-яких витратних виробів, крім визначених корпорацією Seiko Epson як оригінальні продукти Epson або схвалені продукти Epson.

Вміст цього посібника може бути змінено чи оновлено без повідомлення.

Ілюстрації, наведені в цьому посібнику, і реальний зовнішній вигляд проектора можуть дещо різнитися.

Позначення

Операційна система Microsoft® Windows® XP Professional
Операційна система Microsoft® Windows® XP Home Edition
Операційна система Microsoft® Windows Vista®
Операційна система Microsoft® Windows® 7
Операційна система Microsoft® Windows® 8

Зазначені вище операційні системи в цьому посібнику називаються "Windows XP", "Windows Vista", "Windows 7" та "Windows 8." Крім того, іноді по відношенню до Windows XP, Windows Vista, Windows 7 та Windows 8 може вживатися загальний термін Windows, а декілька версій Windows можуть позначатися, приміром, Windows XP/Vista, без зазначення назви "Windows" для кожної окремої версії.

Mac OS X 10.4.x
Mac OS X 10.5.x
Mac OS X 10.6.x
Mac OS X 10.7.x
Mac OS X 10.8.x

Зазначені вище операційні системи в цьому посібнику називаються "Mac OS X 10.4.x," "Mac OS X 10.5.x," "Mac OS X 10.6.x," "Mac OS X 10.7.x," і "Mac OS X 10.8.x.". Крім того, по відношенню до цих ОС може вживатися загальний термін "Mac OS".

Загальне попередження

IBM, DOS/V і XGA є товарними знаками або зареєстрованими товарними знаками компанії International Business Machines Corporation.

Macintosh, Mac, Mac OS та iMac є товарними знаками компанії Apple Inc.

Microsoft, Windows, Windows NT, Windows Vista, PowerPoint й логотип Windows є товарними знаками корпорації Майкрософт у США та (або) інших країнах.

Інші назви виробів використані у цьому документі тільки для ідентифікації та можуть бути товарними знаками відповідних власників. Компанія Epson відмовляється від будь-яких прав на ці товарні знаки.

Авторські права на програмне забезпечення

У цьому виробі використовується безкоштовне програмне забезпечення, а також програмне забезпечення, права на яке належать компанії.

©SEIKO EPSON CORPORATION 2014. All rights reserved.

412685000UK

S

SSID 16

A

Автоматичний пошук 15

Б

Багатодисплейний режим 16

Багатоекранний режим 28, 29

Безперервне відтворення 27

В

Виберіть цільовий проектор 17

Вимкнути підключення переривання
..... 16

Виправлення несправностей 16

Вихідний аудіосигнал з проектора 40

Відобр. парам. 32

Віртуальний дисплей 28, 29

Властивості екрану 31

Е

Екран 16

З

Загальні параметри 37

Задати параметри 16, 37

Зберегти в профілі 16

Звукового 40

Змінити профіль 22, 38

I

Інтенсивність сигналу 16, 18

К

Кер. Проектором 17

Копіювати 22

Н

Налаштувати продуктивність 39

О

Обмеження 42

Оновити список 16

Очистити список 16

П

Панель інструментів 17

Параметри екрана 31

Передати розширене вікно 39

Передача повноекранного відео 37

Перейменувати 23

Переключити ЛОМ 38

Попередній перегляд 18

Пошук вручну 15, 19

Профіль 16

Р

Режим надсилання фільмів 18, 26

Режим презентації 5

Режим розширеного підключення
..... 11, 12, 13

Режим швидкого підключення

..... 11, 12, 13

С

Синхронізувати монітори 33

Стан 15

Створити папку 23