

Multimedia Projector

EasyMP Network Projection -toiminnon käyttöopas

Tietoja EasyMP Network Projection

Toiminnot EasyMP Network Projection	5
Erilaisia näytön siirtotoimintoja	5
Ohjelmiston asennus	6
Ohjelmistovaatimukset	6
Asennus	7

Tietokoneen ja projektorin yhdistäminen

Kaksi liitäntätilaa	9
Pikakytkentätila	9
Edistynyt kytkentätila	9
Kytkenän valmistelu	10
Kytkenä verkossa olevaan projektoriin ja heijastaminen	11
Tietokoneen käyttö	11
Suojaus-valintaikkuna näkyy yhteyttä muodostettaessa	11
Kytkenän näytön käyttö	12
Työkalurivin käyttö	14
Kytkeminen toisessa aliverkossa olevaan projektoriin	17
Joko IP-osoitteen tai projektorin nimen määrittäminen ja haun suorittaminen (Vain Edistynyt kytkentätila Only)	17
Haku Profiiliin perusteella	18
Profiilin luonti	18
Haku määrittämällä Profiili	19
Profiilin hallinta	20

Erilaiset projisointityylit

Vain PowerPoint-diaesityksen heijastaminen (Esitystila)	23
Elokvien projisointi tietokoneesta (Elokvien lähetystila)	24
Tuetut tiedostot	24

Elokvia toistetaan	24
--------------------------	----

Moninäytön käyttö

Esimerkki virtuaalinäytön säädöstä	26
Toimenpiteet ennen moninäyttötoiminnon käyttöä	27
Virtuaalinäytön asetus	27
Virtuaalinäytön ohjaimen käyttöönotto (vain Windows)	27
Virtuaalinäytön säätö	28
Heijastettavan kuvan määrittäminen	32
Määritettyjen kuvien heijastaminen	32

Liite

Aseta valinnat

Yleiset asetukset -välilehti	35
Säädä suorituskykyä -välilehti	37
Äänilähdön välilehti	38

Ohjelmiston asennuksen poisto

Kytkenärajoitukset

Tuetut kuvatarkkuudet	40
Näytön väri	40
Muut rajoitukset	40
Kun käytössä on Windows Vista/Windows 7/Windows 8	40
Rajoitukset heijastettaessa Windows-valokuvagalleriasta tai Windows Live -valokuvagalleriasta	41
Rajoitukset Windows Aero:ssa (vain Windows Vista/Windows 7)	41
Rajoitukset heijastettaessa Windows Media Centeristä	41

Vianetsintä

Yhteyttä projektoriin, jota haluat käyttää, ei voitu luoda.	42
Yhteyttä ei voi muodostaa projektorin ja tietokoneen välille langattoman lähiverkon kautta.	42
Yhteyttä ei voi muodostaa projektorin ja tietokoneen välille langallisen lähiverkon kautta.	43
Yhteyttä ei voi muodostaa projektorin ja tietokoneen välille verkon kautta.	43

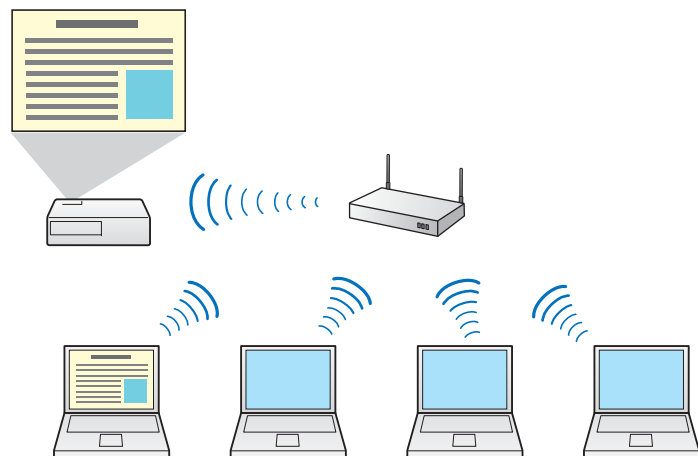
Kun yhteys luodaan EasyMP Network Projection -ohjelmistolla, heijastettu kuva säilyy muuttumattomana eikä yhteyttä voi muodostaa toisesta tietokoneesta.	44
Yhteystilaa ei voida valita tai vaihtaa.	44
Ruutua ei heijasteta.	45
Diaesitystä ei voi näyttää halutussa näytössä, kun moninäyttötoiminto on käytössä.	45
Sovellusta ei enää näytetä tietokoneen kuvaruudussa, kun moninäyttötoiminto on käytössä.	45
Hiiren kohdistinta ei näytetä tietokoneen näytössä.	45
Hiiren kohdistin vilkkuu.	45
Kun muodostetaan yhteys EasyMP Network Projection -ohjelmistoon, kuva ei näy tai kuva tulee esiin hitaasti.	46
Projektorista ei kuulu ääntä, kun yhteys on muodostettu EasyMP Network Projection -ohjelmistolla.	46
Kun kytkentä muodostetaan käyttämällä EasyMP Network Projection -ohjelmistoa, PowerPoint-diaesitystä ei voi käynnistää.	46
Kun yhteys luodaan käyttäen EasyMP Network Projection -ohjelmistoa, näyttöä ei päivitetä, kun käytössä on Office-sovellus.	46
Virheviestien luettelo	47
Yhteyttä projektoriin ei voitu luoda.	47
Virheilmoitus EasyMP Network Projection -ohjelmistoa käynnistettäessä	47
Sanasto	49
Yleisiä huomautuksia	50
Tietoja merkinnöistä	50
Yleinen huomautus	50
Hakemisto	51



Tietoja EasyMP Network Projection

Tässä kappaleessa kuvataan hyödylliset toimenpiteet ohjelmistoa ja EasyMP Network Projection sen asentamista varten.

Voit käyttää EasyMP Network Projection ja ohjata verkossa olevia projektoreita verkosta käsin. Voit heijastaa tietoja eri tietokoneilta jakamalla projektorin verkossa vaihtamatta signaaliakaapelia tietokoneiden välillä. Vaikka projektori on kaukana tietokoneesta, voit silti heijastaa tietoja verkon kautta.



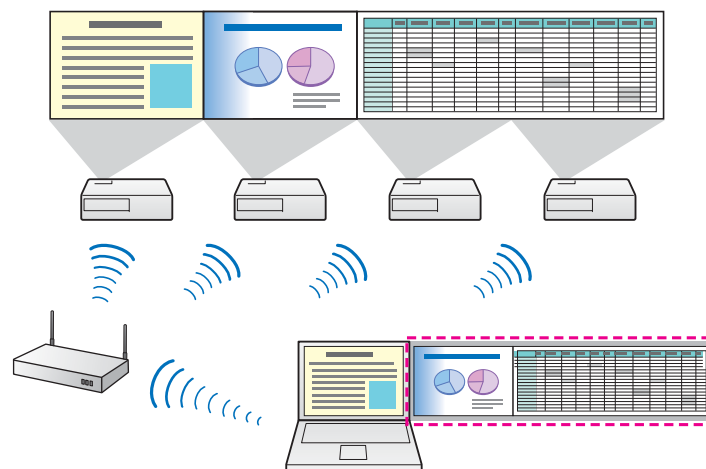
Erilaisia näytön siirtotoimintoja

Voit käyttää seuraavia näytön siirtotoimintoja.

- Moninäyttö

☛ “Moninäytön käyttö” [s.26](#)

Voit heijastaa eri kuvan korkeintaan neljältä projektorilta yhdellä tietokoneella. Tämän avulla voit heijastaa raportin jne. vaakamalliselle valkokankaalle.



- Elokuvan lähetystila (vain tuetut mallit)

☛ “Elokuvia toistetaan” [s.24](#)

Voit lähettää elokuvatiedostoja projektoriin, jonka ansiosta elokuvat voidaan toistaa joustavasti.

- Esitystila

☛ “Vain PowerPoint-diaesityksen heijastaminen (Esitystila)” [s.23](#)

Esitystilaa käyttämällä voit heijastaa vain PowerPoint-diaesityksen, joka on käynnissä tietokoneellasi. Kun diaesitys ei ole käynnissä, projektorin näyttö on mustana. Esityksen voi käynnistää sujuvasti heijastamatta tarpeettomia kuvia.

- Jakelutoiminto

Tietokoneen näyttämää valkokangasta voidaan näyttää samanaikaisesti jopa neljässä projektorissa, jotka sijaitsevat samassa verkossa.

Et voi kytkeä useita tietokoneita yhteen projektoriin samanaikaisesti.

Ohjelmisto EasyMP Network Projection löytyy EPSON Projector Software CD-ROM-levyltä. Asenna ohjelmisto käyttämäsi tietokoneeseen.

Ohjelmistovaatimukset

EasyMP Network Projection toimii tietokoneilla, jotka täyttävät seuraavat vaatimukset.

Windows

Käyttöjärjestelmä	Windows XP*	Professional 32-bittinen Home Edition 32-bittinen Tablet PC Edition 32-bittinen
	Windows Vista	Ultimate 32-bittinen Enterprise 32-bittinen Business 32-bittinen Home Premium 32-bittinen Home Basic 32-bittinen
	Windows 7	Ultimate 32/64-bittinen Enterprise 32/64-bittinen Professional 32/64-bittinen Home Premium 32/64-bittinen Home Basic 32-bittinen Starter 32-bittinen
	Windows 8	Windows 8 32/64-bittinen Windows 8 Pro 32/64-bittinen Windows 8 Enterprise 32/64-bittinen
Keskusyksikkö	Mobile Pentium III 1,2 GHz tai tehokkaampi Suositus: Pentium M 1,6 GHz tai tehokkaampi	
Muistikapasiteetti	256 MB tai enemmän Suositus: vähintään 512 Mt	
Kiintolevytila	20 MB tai enemmän	

Näyttö	Tarkkuudet enemmän kuin XGA (1024x768), tai vähemmän kuin WUXGA (1920x1200) Näyttöväri: 16-bittinen värinäyttö (värinäyttö noin 32 000 väriä) tai enemmän
--------	--

* Lukuun ottamatta Windows XP:tä ilman yhtään asennettua service packia ja Windows XP Service Pack 1:tä.

Mac OS X

Käyttöjärjestelmä	Mac OS X 10.4.x 32-bittinen Mac OS X 10.5.1 tai uudempi* 32-bittinen Mac OS X 10.6.x 32/64-bittinen Mac OS X 10.7.x 32/64-bittinen Mac OS X 10.8.x 64-bittinen Suositus: Mac OS X 10.4.11/10.5.8/10.6.8/10.7.3/10.8.0
Keskusyksikkö	PowerPC G3 900 MHz tai tehokkaampi Suositus: CoreDuo 1,83 GHz tai tehokkaampi
Muistikapasiteetti	vähintään 256 MB Suositus: vähintään 512 MB
Kiintolevyn tila	vähintään 20 MB
Näyttö	Tarkkuus vähintään XGA (1024x768) tai enintään WUXGA (1920x1200) 16-bittinen tai parempi värinäyttö (noin 32000 värin näyttö)

* Toimintoa ei taata Mac OS X 10.5.0-järjestelmässä, koska palomuuria ei ole määritetty oikein version päivityksen yhteydessä.

Asennus

Varmista, että seuraavat kohdat on tarkistettu ennen asennuksen käynnistämistä.

- Sulje kaikki toimivat sovellukset ennen asennuksen käynnistämistä.
- Kun asennuksessa valittu kieli on eri kuin käytössä olevan käyttöjärjestelmän kieli, näytöt eivät ehkä näy oikein.



EMP NS Connection -ohjelmiston käyttäjille

Ohjelmiston nimi on muuttunut.

Ennen muutosta: EMP NS Connection

Muutoksen jälkeen: EasyMP Network Projection

Jos käytät projektorissa samaa toimintoa kuin EMP NS Connection -ohjelmistoa käytettäessä, asenna EasyMP Network Projection -ohjelmisto purettuasi ensin EMP NS Connection -ohjelmiston asennuksen. Mallista riippuen yhteyttä projektoriin ei voi muodostaa oikein, jos käytetään EMP NS Connection -ohjelmistoa.

Windows



Ohjelmiston EasyMP Network Projection asentamiseen vaaditaan pääkäyttäjän oikeudet.

- 1** Kytke tietokoneeseen virta.
- 2** Aseta EPSON Projector Software CD-ROM -levy tietokoneeseen. Asennus käynnistyy automaattisesti.



Jos asennustoiminto ei käynnisty automaattisesti, avaa CD-ROM-asema kohdasta **Oma tietokone** (tai **Tietokone**), kaksoisnapsauta sitten **InstallNavi.exe** tai **EMP_NSCInst.exe**.

- 3** Suorita asennus seuraamalla ruudun ohjeita.

Mac OS X

- 1** Kytke tietokoneeseen virta.
- 2** Aseta EPSON Projector Software CD-ROM -levy tietokoneeseen.
- 3** Kaksoisnapsauta **EMP_NPInstaller.mpkg**-kuvaketta EPSON-ikkunassa.
Asennus käynnistyy.
- 4** Suorita asennus seuraamalla ruudun ohjeita.



Voit ladata viimeisimmän ohjelmiston EasyMP Network Projection version seuraavalta verkkosivulta.

<http://www.epson.com/>



Tietokoneen ja projektorin yhdistäminen

Tässä luvussa kuvataan, kuinka tietokone ja projektori kytketään verkon kautta sekä kuinka projektorilla heijastetaan kuvia tietokoneen näytöltä.

Projektori ja tietokone voidaan kytkeä verkon kautta kahdella eri menetelmällä EasyMP Network Projection -ohjelmiston avulla.



- Projektorin mallista riippuen joko kiinteä lähiverkko tai langaton lähiverkko eivät ehkä ole käytettävissä.
- Jotta langatonta lähiverkkoyhteyttä voidaan käyttää, projektori vaatii langattoman lähiverkkoyksikön.

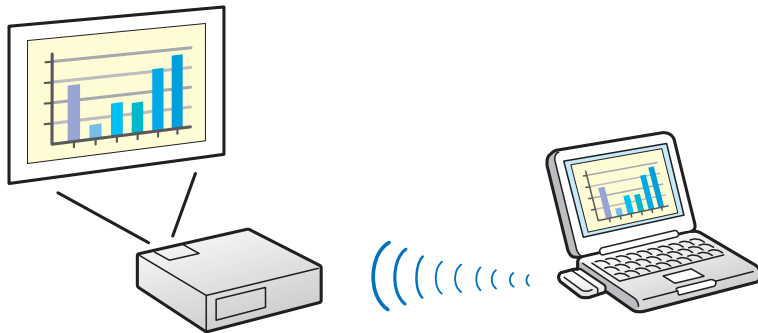
Jos projektorisi ei tue langatonta lähiverkkoyksikköä, hanki tätä varten lisävaruste. Lisävarusteista on tietoa seuraavassa käsikirjassa.

 [Käyttäjän opas](#)

Pikakytkentätila

Pikakytkentätila on käytettävissä vain, kun langaton lähiverkkoyksikkö asennetaan projektoriin.

Voit yhdistää projektorin ja tietokoneen suoraan langattoman yhteyden kautta pikakytkentätilassa. Voit heijastaa kuvia tietokoneen näytölle tekemättä monimutkaisia verkkoasetuksia.

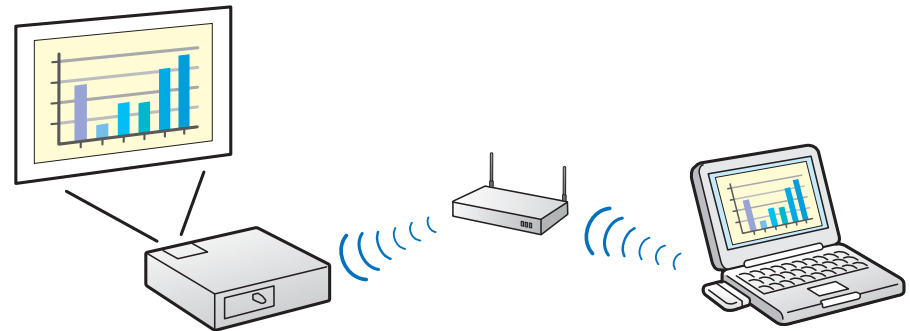


Edistynyt kytkentätila

Edistynyt kytkentätila kytkee nykyiseen verkkojärjestelmään.

Voit kytkeä projektorin ja tietokoneen langattoman tukiaseman kautta edistyneessä kytkentätilassa.

Kun yhteys verkkoon muodostetaan kiinteällä lähiverkkoyhteydellä, liitä projektori verkkokeskittimeen kaupoista saatavalla lähiverkkokaapelilla.



Kytkenen valmistelu

Kytke tietokone ja projektori verkon kautta EasyMP Network Projection -ohjelmiston avulla seuraavien ohjeiden avulla.

- 1 Asenna EasyMP Network Projection kytkettävään tietokoneeseen.

☞ “Asennus” s.7

- 2 Tee verkkoasetukset tietokoneessa ja aseta se verkkokytkenntätilaan. Katso verkon asetukset tietokoneesi, lähiverkon adapterin tai AirPort-kortin mukana toimitetusta dokumentaatiosta.



Kun käyttämäsi tietokone on normaalisti yhdistetty verkkoon, tietokoneeseen ei tarvitse tehdä verkkoasetuksia.

- 3 **Pikakytkentätila**

Asenna langaton lähiverkkoyksikkö projektoriin.

Edistynyt kytkentätila

Tee verkkoasetukset projektorissa ja aseta se verkkokytkenntätilaan.

Voit tehdä verkon asetukset projektorin **Verkko**-valikosta.

Lisätietoa seuraavassa käsikirjassa.

☞ [Käyttäjän opas](#)

- 4 Paina kaukosäätimen [LAN]-painiketta.

LAN-valmiusikkuna tulee näkyviin.

Jos nykyisestä tulolähteestä ei ole signaalia, se vaihtuu automaattisesti LAN-lähteeseen. Jos se ei vaihdu automaattisesti LAN-lähteeseen, paina [LAN]-painiketta.



- 5 Käynnistä EasyMP Network Projection tietokoneessa ja kytke projektori.

☞ “Kytkenntä verkossa olevaan projektoriin ja heijastaminen” s.11



Jos yhteydessä ilmenee virhe, virheen tyyppin osoittava numero näkyy seuraavasti.

Event ID: 04xx

Lisätietoa Event ID:sta on seuraavassa käsikirjassa.

☞ [Käyttäjän opas](#)

Tietokoneen käyttö

Seuraavassa kuvauksessa käytetään Windows-näytön kuvia, ellei toisin ole mainittu. Samanlaiset ruudut näkyvät Mac OS X -ympäristössä.

1 Käynnistä EasyMP Network Projection.

Windows XP/Windows Vista/Windows 7

Napsauta **Käynnistä**, valitse **Ohjelmat** (tai **Kaikki ohjelmat**), **EPSON Projector**, **EasyMP Network Projection**, ja napsauta sitten **EasyMP Network Projection V2.XX**.

Windows 8

Oikopolut - **Haku** - **EasyMP Network Projection Ver.2.XX**

Mac OS X

Kaksoisnapsauta **EasyMP Network ProjectionSovellukset**-kansiota.

2 Valitse **Pikakytkentätila** tai **Edistynyt kytkentätila**, ja napsauta sitten **OK**.

☞ “Kaksi liitântätilaa” [s.9](#)

Projektorin hakutulokset näytetään. Jos haluat muodostaa yhteyden aina käyttämällä samaa kytkentätila-asetusta, valitse **Aseta valittu kytkentätila oletustilaksi tulevia kytkentöjä varten**.

3 Valitse projektori, johon haluat yhteyden, ja napsauta sitten **Kytke**.

Jos projektori, johon haluat muodostaa yhteyden, ei näy hakutuloksissa, napsauta **Automaattinen haku** -painiketta. Hakuun kuluu noin 30 sekuntia.

Katso lisätietoja kytkentänäytöstä seuraavasta osasta.

☞ “KytKentänäytön käyttö” [s.12](#)

4 Kun Projektorin tunnussana on asetettu projektorista tilaan **Päällä**, tunnussanan syöttöikkuna tulee esiin. Syötä LAN-valmiustilanäytössä annettu tunnussana ja napsauta sitten **OK**.

Kun yhteys on valmis, tietokoneen näyttö heijastetaan. Seuraava EasyMP Network Projection -työkalurivi on näkyvissä tietokoneen näytössä. Tämän työkalurivin avulla käytät projektori ja teet asetuksia sekä katkaiset verkkoyhteyden. Katso lisätietoja työkalupalkista seuraavasta osasta.

☞ “Työkalurivin käyttö” [s.14](#)



Kun muodostetaan yhteys toiseen tietokoneeseen, esimerkiksi esittäjiä vaihdettaessa, käynnistä EasyMP Network Projection tietokoneesta, jonka haluat yhdistää. Nyt liitettynä oleva tietokone kytketään irti ja projektori yhdistetään tietokoneeseen, joka yrittää nyt muodostaa yhteyden.

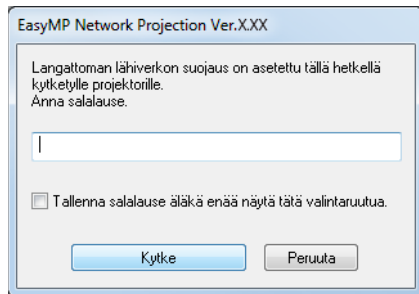
Jos yhteys muodostetaan, kun **Ota keskeytynyt yhteys pois päältä** -asetus on määritetty, yhteyttä ei vaihdeta toiseen tietokoneeseen.

Suojaus-valintaikkuna näkyy yhteyttä muodostettaessa

Seuraava valintaikkuna saattaa näkyä Pikakytkentätilassa muodostettaessa yhteyttä projektoriin, jossa on suojausasetukset käytössä.

Windows Vista/Windows 7/Windows 8

- Syötä projektoriin asetettu tunnuslause. Jos valitset **Tallenna salalause äläkä enää näytä tätä valintaruutua**, projektorin SSID ja tunnuslause tallennetaan tietokoneelle, ja tämä valintaruutu ei näy seuraavalla kerralla yhteyttä muodostettaessa. Sinun ei tarvitse syöttää tunnuslausetta uudelleen.



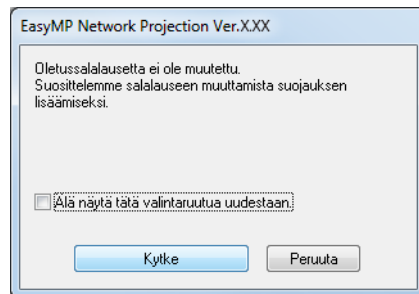
EasyMP Network Projection Ver.XXX

Langattoman lähiverkon suojaus on asetettu tällä hetkellä kytketyille projektorille.
Anna salalause.

☐ Tallenna salalause äläkä enää näytä tätä valintaruutua.

Kytke Peruuta

- Seuraava valintaruutu näkyy, jos projektorin tunnuslausetta ei ole muutettu oletuksesta. Vaihda tunnuslause projektorin **Verkko**-valikosta.



EasyMP Network Projection Ver.XXX

Oletussalalause ei ole muutettu.
Suosittelemme salalauseen muuttamista suojauksen lisäämiseksi.

☐ Älä näytä tätä valintaruutua uudestaan.

Kytke Peruuta

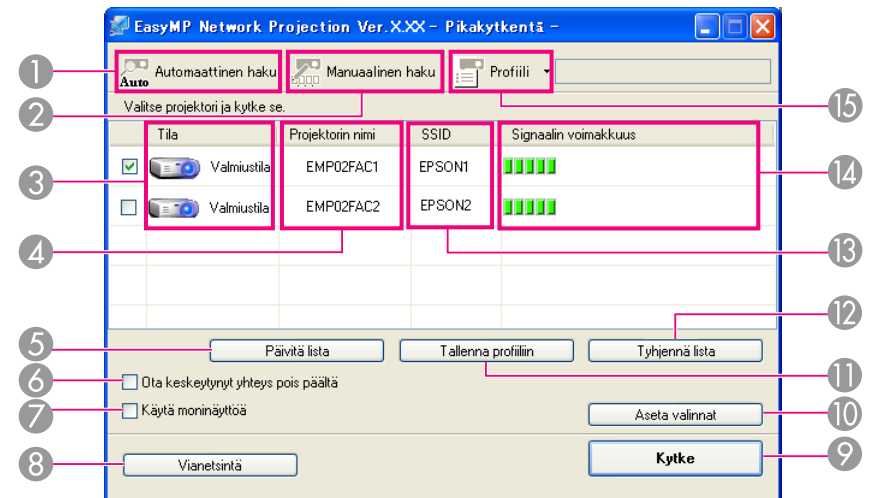
Windows XP

Et voi muodostaa yhteyttä projektoriin, jossa on suojausasetukset käytössä. Aseta **Turvallisuus** tilaan **Pois** projektorin Konfigurointi-valikossa.

KytKentänäytön käyttö

Näytä seuraava näyttö käynnistämällä EasyMP Network Projection. Kunkin painikkeen tai kohteen käyttö on kuvattu seuraavassa taulukossa.

Kun järjestelmä käynnistyy PikakytKentätila-tilassa.



EasyMP Network Projection Ver.XXX - PikakytKentä

1 Auto Automaattinen haku 2 Manuaalinen haku 3 Profiili

4 Valitse projektori ja kytke se.

5	6	7	8	9
Tila	Projektorin nimi	SSID	Signaalin voimakkuus	10
11 Valmiustila	EMP02FAC1	EPSON1	12	13
14 Valmiustila	EMP02FAC2	EPSON2	15	16

17 Päivitä lista 18 Tallenna profiiliin 19 Tyhjennä lista

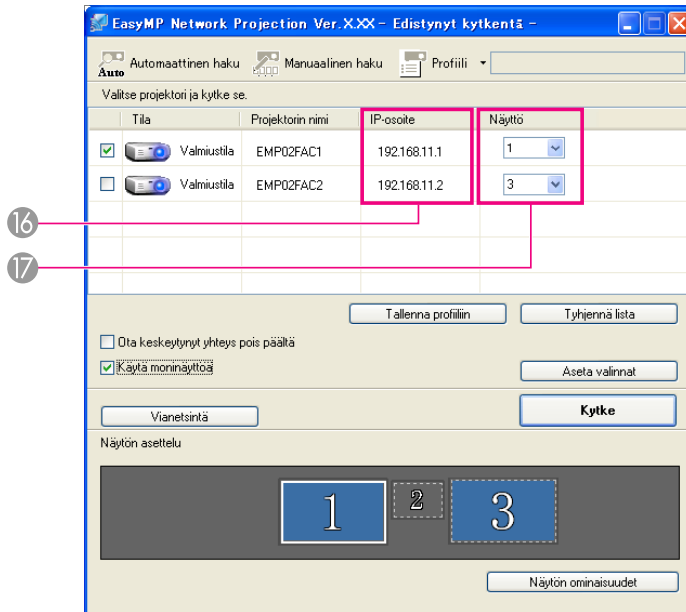
20 ☐ Ota keskeytynyt yhteys pois päältä

21 ☐ Käytä moninäyttöä

22 Aseta valinnat

23 Vianetsintä 24 Kytke

Kun järjestelmä käynnistyy Edistynyt kytkentätila.



1



Automaattinen haku

Pikakytkentätila voit hakea projektorin SSID-tunnuksen mukaan. Voit hakea kohdassa "Edistynyt kytkentätila" sen verkkojärjestelmän käytettävissä olevia projekteja, johon tietokone on kytketty.

2



Manuaalinen haku

Kun käytössä on Pikakytkentätila, voit hakea projektorin luettelosta valitun SSID-tunnuksen mukaan.

Kun käytössä on Edistynyt kytkentätila, voit hakea projektorin IP-osoitteen tai projektorin nimen mukaan.

3

Tila

Seuraavat seitsemän kuvaketta osoittavat tunnistettujen projektorien tilan.



Valmiustila

Käytettävissä.



Toiminnassa

Käytettävissä. Kun napsautat **Kytke**, tällä hetkellä kytketty tietokone kytketään irti ja oma tietokoneesi kytketään verkkoon.



Toiminnassa (Ota keskeytynyt yhteys pois päältä)

Ei voi valita. **Ota keskeytynyt yhteys pois päältä** on asetettu toisessa tietokoneessa, joka on jo kytketty.



Tällä hetkellä käytössä toisessa sovelluksessa

Projektorin Konfigurointi-valikko on auki. Voit valita sen sulkemalla Konfigurointi-valikon ja suorittamalla haun uudelleen.



Hakee

Näytetään, kun suoritetaan Manuaalinen haku tai Profiili.



Ei löydy.

Näytetään, kun projektorin ei löydy Manuaalinen haku- tai Profiili-toiminnolla.



Ei saatu

Käytettävissä. Näkyy, kun Pikakytkentätila löydetään projektori, jossa on suojasasetukset käytössä.

4 Projektorin nimi

Projektorin nimi näytetään.

5 Päivitä lista (vain Pikakytkentätila)

Päivittää valinnat Tila ja Signaalin voimakkuus.

6 Ota keskeytynyt yhteys pois päältä

Valitse tämä estääksesi toisten tietokoneiden tekemän keskeytyksen, kun kytkentä valittuun projektoriin on päällä.

7 Käytä moninäyttöä

Valitse tämä, kun käytät moninäytön esitystoimintoa. Kun tämä on valittuna, näytön alareunassa näytetään Näytön asetelu ja Näytön ominaisuudet ruudun alaosaan.

☛ "Moninäytön käyttö" [s.26](#)

8 Vianetsintä

Jos et pysty muodostamaan yhteyttä ongelman vuoksi, avaa EasyMP Network Projection -ohjelmiston vianetsinnän näyttö painamalla tätä painiketta.

9 Kytke

Kytkeydy projektoriin, joka valittiin hakutulosten listasta. Kun yhteys projektoriin syntyy, työkalurivi tulee esiin.

10 Aseta valinnat

Voit tehdä asetusvalintoja, kuten käsittelymenetelmä, kun EasyMP Network Projection käynnistyy.

☞ “Aseta valinnat” s.35

11 Tallenna profiiliin

Tallentaa verkkoprojektorihaun tulokset Profiili-asetuksena.

☞ “Profiilin luonti” s.18

12 Tyhjennä lista

Poistaa kaikki hakutulokset.

13 SSID (vain Pikakytkeätilä)

Projektin SSID-tunnus näytetään.

14 Signaalin voimakkuus (vain Pikakytkeätilä)

Valaistujen merkkien määrä kasvaa signaalin voimakkuuden kasvaessa.

15 Profiili



Voit hakea projektori verkosta käyttäen profiilia, joka on tallennettu **Tallenna profiiliin** -toiminnolla.

☞ “Haku Profiilin perusteella” s.18

16 IP-osoite (vain Edistynyt kytkeätilä)

Projektin IP-osoite näytetään.

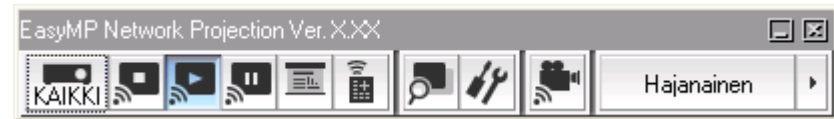
17 Näyttö

Valitse näytetty numero, kun on valittu **Käytä moninäyttöä**.

☞ “Määritettyjen kuvien heijastaminen” s.32

Työkalurivin käyttö

Tietokoneen näytössä on työkalurivi, kun EasyMP Network Projection on käynnistynyt ja yhteys projektoriin on saatu. Voit käyttää projektoriä ja tehdä sen asetuksia tämän työkalurivin avulla.




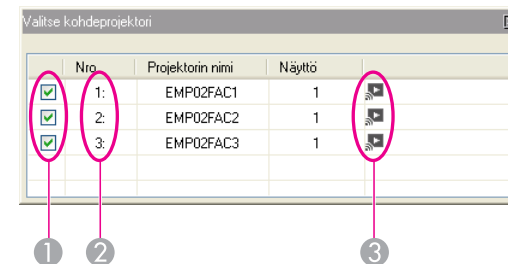
Valitse kohdeprojektori

Kun heijastetaan useista projektoreista käyttämällä jakelutoimintoa tai moninäyttöä, tätä napsauttamalla voit rajoittaa työkalurivin avulla käytettäviä projektoreita. Kuvakkeen alla oleva merkki osoittaa, mitä projektoreita voidaan hallita.

KAIKKI tarkoittaa, että kaikkia kytkettyjä projektoreita voidaan hallita.

Kun näytössä on esimerkiksi “1, 3”, projektoreita nro 1 ja nro 3 voidaan hallita.

Näytä seuraava näyttö napsauttamalla .



1 Valitse ohjattava projektori.

2 Osoittaa määritetyn projektin Nro:n. Tämä Nro näkyy ikonin alla, joka ilmaisee työkalurivistä hallittavan projektin Nro:n.

3 Osoittaa projektin tilan.



Pysäytä

Pysäyttää heijastamisen, kun yhteydessä projektoriin. Musta näyttö heijastetaan, kun heijastaminen päättyy.



Esitle

Vapauttaa Pysäytä- tai Tauko-toiminnon.



Tauko

Keskeyttää kuvien heijastamisen kytkettyäessä projektoriin.



Esitystila


Joka kerta tätä painettaessa Esitystila vaihtuu tilojen käytössä/ei käytössä välillä.

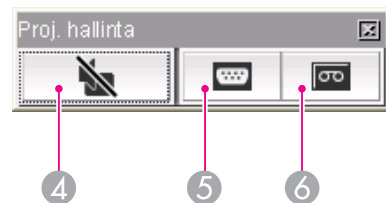
☞ “Vain PowerPoint-diaesityksen heijastaminen (Esitystila)” s.23



Proj. hallinta

Kun projektori on kytketty verkkoon, projektorin A/V-mykistys-, Vaihda lähdetietokone- ja Vaihda videolähde-toimintoja voidaan hallita sekä kaukosäätimellä että projektorin käyttöpaneelilla.

Näytä seuraava työkalurivi napsauttamalla  .



4 A/V-mykistys

Kytkee kuvan ja äänen päälle tai pois päältä.



5 Vaihda lähdetietokone

Siirtyy kuviin, jotka tulevat signaalin syöttävästä portista.




6 Vaihda videolähde

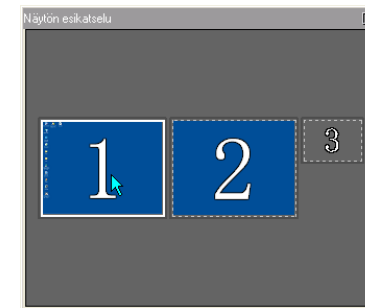
Siirtyy videotuloportista tuleviin kuviin.



Näytön esikatselu

Näyttää moninäytön esikatselunäytön.

Katso tekemäsi asetukset esikatselussa napsauttamalla  . Napsauta näyttöjä suurentaaksesi kunkin Näytön esikatselun koko näytön kokoiseksi.



Aseta valinnat

Siirron suorituskykyä tietokonekuvien siirron aikana voidaan säätää.

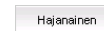
☞ “Aseta valinnat” s.35



Elokuvan lähetytys

Käytetään elokuvatiedoston välittömään toistoon. Jos projektori ei voi toistaa elokuvia, näytössä on viesti "Kytkeytyvät projektorit eivät tue elokuvan lähetystä."

☞ “Elokuvia toistetaan” s.24



Hajanainen

Irrottaa projektorin kytkennän.



Signaalin voimakkuus (vain Pikakytkeätila)

Tämä tulee esiin, kun yhteys luodaan Pikakytkeätila. Valaistujen merkkien määrä kasvaa signaalin voimakkuuden kasvaessa.



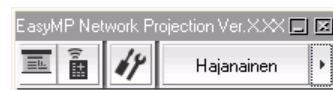
Vaihda työkalurivin näyttö

Työkalurivin näyttö vaihdetaan seuraavasti. Työkalurivin näyttö säilyy muuttumattomana, kunnes se vaihdetaan uudestaan.

Täysi



Normaali



Yksinkert.



Voit yhdistää projektorin ja tietokoneen sekä projektorin valkokankaisiin kaukana toisistaan (eri aliverkoissa).

Eri aliverkkojen projektoreita ei löydy automaattisessa haussa, koska haut suoritetaan vain samassa aliverkossa.

Voit käyttää seuraavia menetelmiä projektorin yhdistämisessä ei aliverkkoon.

- Määritä joko IP-osoite tai projektorin nimi ja suorita haku. IP-osoite voidaan syöttää suoraan. Jos kytketyn projektorin nimi on lisäksi rekisteröity DNS-palvelimella, suoritat haun yksinkertaisesti antamalla kyseisen projektorin nimen.
☛ “Joko IP-osoitteen tai projektorin nimen määrittäminen ja haun suorittaminen (Vain Edistynyt kytkentätila Only)” [s.17](#)
- Suorita haku profiilin perusteella. Kun olet suorittanut projektorin haun toisessa aliverkossa määrittämällä joko IP-osoitteen tai projektorin nimen, voit tallentaa haun profiilina helposti muistettavalla nimellä. Voit sitten käyttää kyseistä profiilia aina, kun haluat vastaisuudessa hakea projektoria eri aliverkosta.
☛ “Haku Profiilin perusteella” [s.18](#)



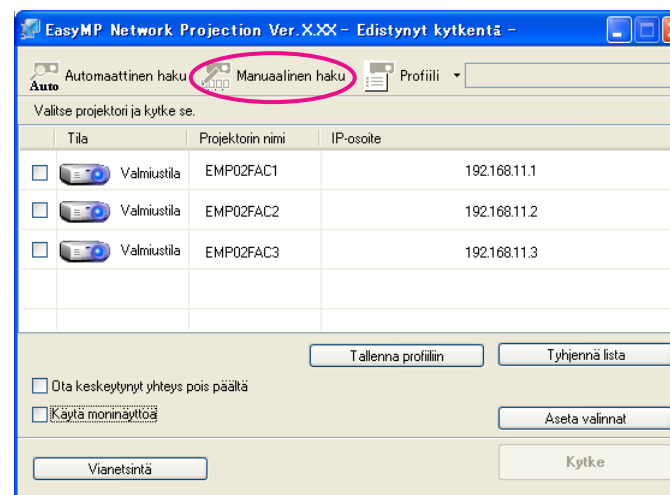
- Jos et löydä projektoria, katso seuraavasta osasta todennäköisimmät syyt.
☛ “Vianetsintä” [s.42](#)
- Kun käytät Manuaalista hakua Pikakytkentätila, voit määrittää SSID:n. Kun projektoreita on paljon, voit rajoittaa hakukentän käyttämällä SSID:tä.

Joko IP-osoitteen tai projektorin nimen määrittäminen ja haun suorittaminen (Vain Edistynyt kytkentätila Only)

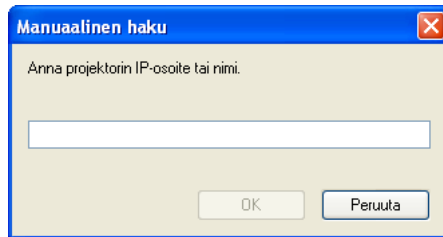
Seuraavassa kuvauksessa käytetään Windows-näytön kuvia, ellei toisin ole mainittu.

Samanlaiset ruudut näkyvät Mac OS X -ympäristössä.

- 1** Napsauta **Manuaalinen haku** ohjelmiston EasyMP Network Projection projektorin valintanäytöstä.



- 2** Anna sen projektorin IP-osoite tai projektorin nimi, johon haluat yhteyden, ja napsauta **OK**.



Hakutulokset näytetään EasyMP Network Projection -ohjelmiston projektorin valintanäytössä.

Jos kohdeprojektori on tunnistettu, valitse kyseinen projektori ja napsauta sitten **Kytke** yhteyden muodostamiseksi.

Tallenna projektorin tiedot profiilina, jotta sinun ei tarvitse määrittää asiaankuuluvia tietoja joka kerta, kun suoritat haun.

☛ “Profiilin luonti” s.18

Haku Profiilin perusteella

Voit tallentaa haun usein käytetyille projektoreille profiilina. Profiili on tiedosto, jossa on kaikki tiettyyn projektoriin liittyvät tiedot, kuten projektorin nimi, sen IP-osoite ja SSID. Voit määrittää profiilin ja etsiä projektori sen sijaan, että määrität asiaankuuluvia tietoja, kuten IP-osoite ja projektorin nimi. Jos luot profiiliryhmän esimerkiksi jokaiseen paikkaan, johon projektori on määritetty, ja hallitset profiileja kansiodien avulla, kohdeprojektori voi löytyä nopeasti.

Tässä osassa kuvataan, kuinka profiili luodaan ja sitä hallitaan.

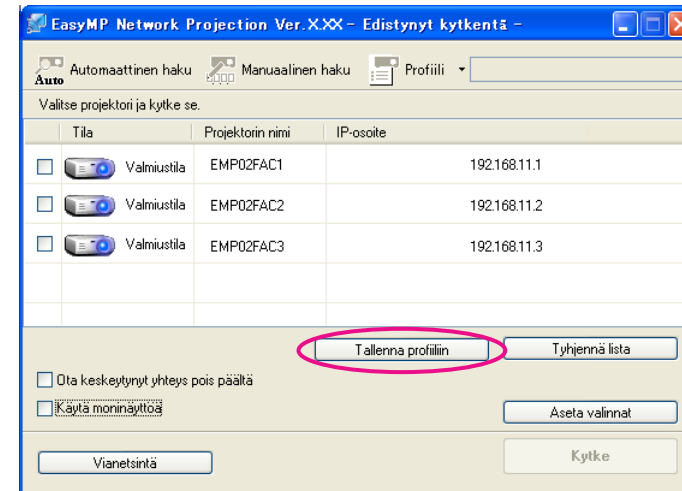
Profiilin luonti

Profiilit luodaan tallentamalla hakutulokset.

Katso seuraavasta osasta lisätietoja siitä, kuinka muokata aiemmin tallennettua profiilia.

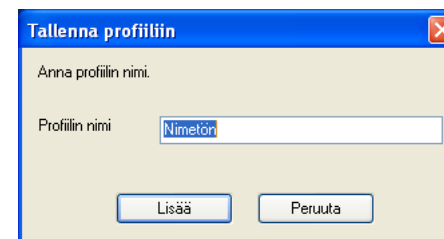
☛ “Profiilin hallinta” s.20

- 1 Kun projektori näytetään EasyMP Network Projection -ohjelmiston projektorin valintanäytössä, napsauta **Tallenna profiiliin**.



Esiin tulee Tallenna profiiliin -näyttö.

- 2 Anna Profiilin nimi ja napsauta sitten **Lisää**.

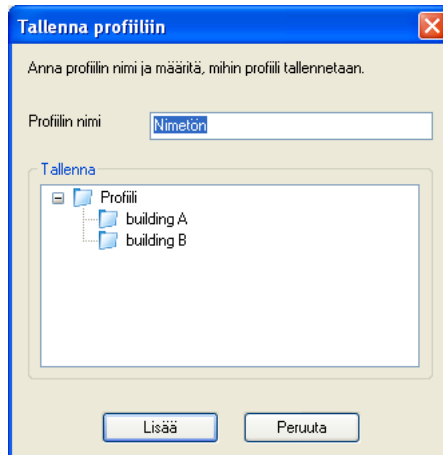


Projektorin tiedot on rekisteröity profiiliin.

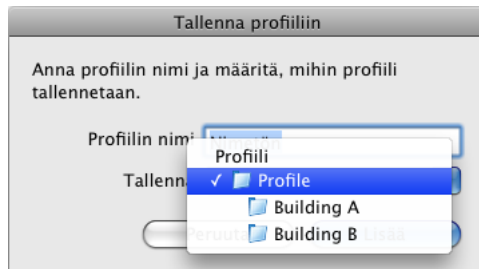
Jos haluat tallentaa profiilin eri nimellä, valitse **Tallenna nimellä**. Jos olet luonut kansion profiileille, seuraavat näytöt tulevat esiin. Kun

olet antanut Profiilin nimen ja valinnut **Tallenna**-kohteen, napsauta **Lisää**.

Windows



Mac OS X



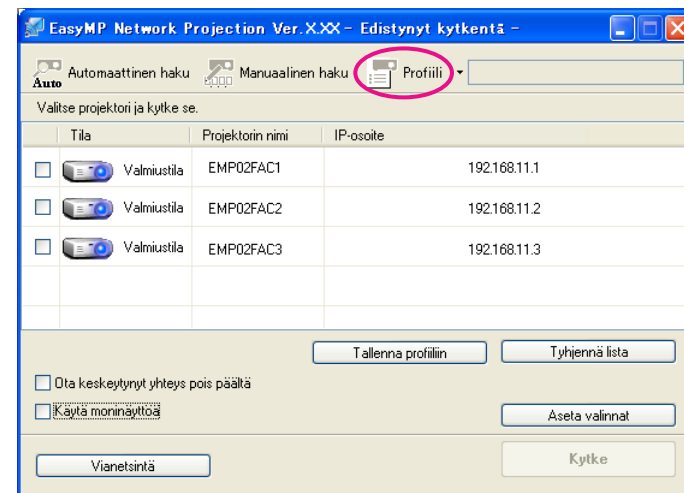
Katso seuraavasta osasta lisätietoja siitä, kuinka muokata luoda kansio profiileille.

☞ “Profiilin hallinta” [s.20](#)

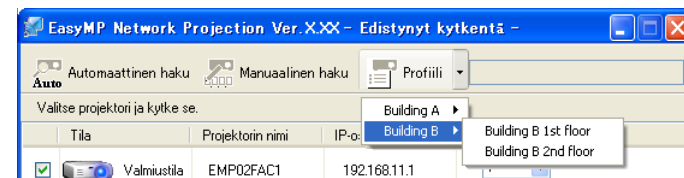
Haku määrittämällä Profiili

Voit hakea määrittämällä luomasi profiilin.

- 1 Napsauta **Profiili** EasyMP Network Projection -ohjelmiston projektorin valintanäytöstä.
Jos mitään profiilia ei ole rekisteröity, et voi valita kohtaa **Profiili**.



- 2 Valitse esillä olevasta valikosta projektori, johon haluat kytkeytyä.



Hakutulokset näytetään EasyMP Network Projection -ohjelmiston projektorin valintanäytössä.

Jos kohdeprojektori on tunnistettu, valitse kyseinen projektori ja napsauta sitten **Kytke** yhteyden muodostamiseksi.

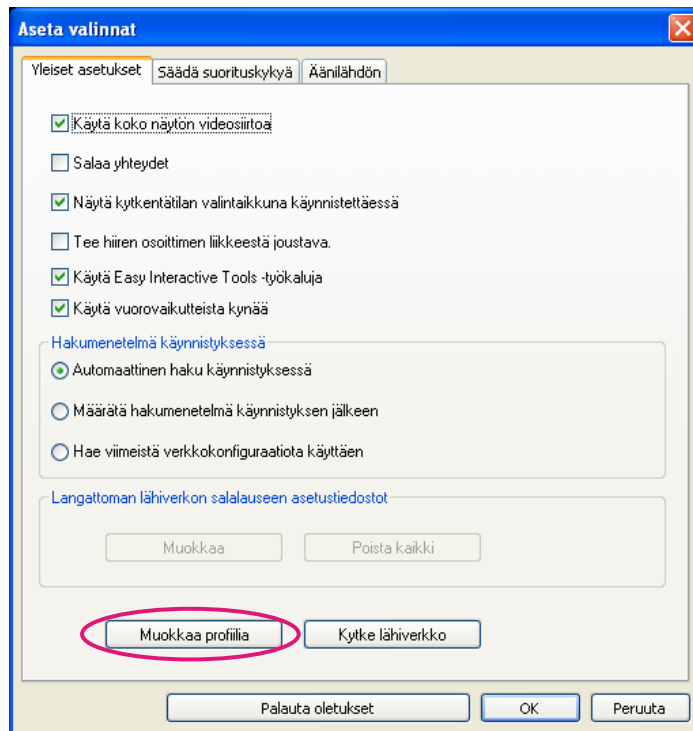
Profiilin hallinta

Voit muuttaa profiilin nimen ja hierarkkisen rakenteen.

- 1 Napsauta **Aseta valinnat** EasyMP Network Projection -ohjelmiston päänäytöstä.

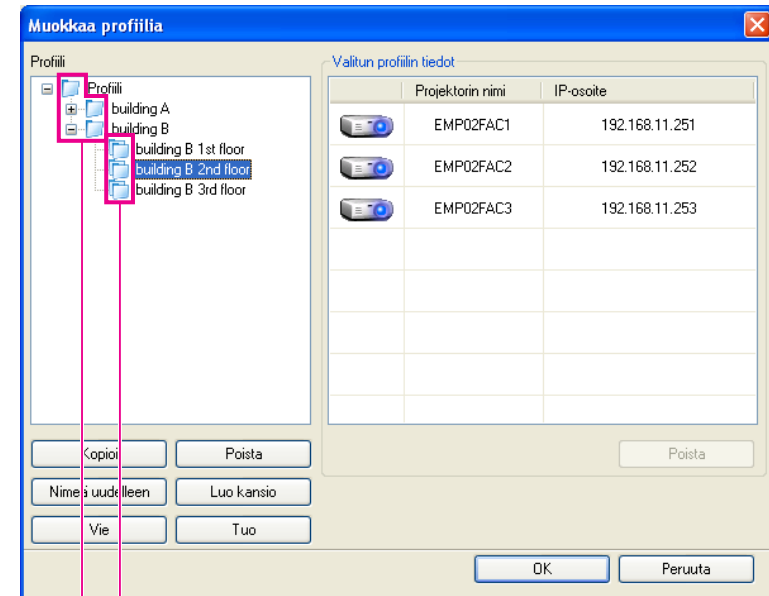
Aseta valinnat -ikkuna tulee näkyviin.

- 2 Napsauta **Muokkaa profiilia**.



Muokkaa profiilia -ikkuna tulee näkyviin.

- 3 Muokkaa profiiliin tallennettua sisältöä.



- 1 : Tarkoittaa Profiilia.
- 2 : Tarkoittaa kansiota.

Profiili	
Valinta	Toiminto
Profiili	Voit näyttää tallennetun profiilin. Voit hallita sitä luomalla kansion.
Kopioi	Voit kopioida profiilin. Kopioitu profiili tallennetaan samaan kansioon kuin alkuperäinen samalla nimellä.
Poista	Voit poistaa profiilin ja kansion.

Profiili	
Valinta	Toiminto
Nimeä uudelleen	Voit tuoda esiin Nimeä uudelleen -valintaikkunan ja nimetä kansion tai profiilin uudelleen. Voit syöttää korkeintaan 32 merkkiä Nimeä uudelleen -valintaikkunaan.
Luo kansio	Voit luoda uuden kansion.
Vie	Voit viedä profiilin. Vietyjä profiileita voidaan käyttää varmuuskopioina. Voit tuoda ne toisella tietokoneella.
Tuo	Voit ladata viedyn profiilin.

Valitun profiilin tiedot	
Valinta	Toiminto
Projektorin nimi	Profiiliin rekisteröidyt projektorin tiedot ovat näkyvissä.
SSID tai IP-osoite	
Poista	Voit poistaa valitun projektorin tiedot. Kun kaikki projektorin tiedot on poistettu, myös profiili poistetaan.

4

Napsauta **OK**.

Tallentaa muutokset ja sulkee Muokkaa profiilia -ikkunan.




Erilaiset projisointityylit

Tässä osassa kuvataan toimintoja, jotka voivat olla hyödyllisiä kokouksissa tai kun pidetään esityksiä. Näitä ovat esimerkiksi toiminto, jossa lähetetään kuvia useisiin projektoreihin yhdestä tietokoneesta.

Esitystilaa käyttämällä voit heijastaa vain PowerPoint-diaesityksen, joka on käynnissä tietokoneellasi. Kun diaesitys ei ole käynnissä, projektorin näyttö on mustana. Esityksen voi käynnistää sujuvasti heijastamatta tarpeettomia kuvia.

PowerPoint-ohjelmiston lisäksi Keynote on yhteensopiva Esitystila kanssa Mac OS X-käyttöjärjestelmässä.

Voit asettaa esitystilan päälle tai pois päältä napsauttamalla  -painiketta.

☞ “Työkalurivin käyttö” [s.14](#)

Voit lähettää elokuvatiedostot projektoriin Elokuvan lähetytila avulla. Tämän ansiosta elokuvat voidaan toistaa joustavammin kuin projisoimalla ne muiden sovellusten toistamina tietokoneella.

Voit myös valita useita tiedostoja ja toistaa ne ensimmäisestä viimeiseen.

Jotkut tiedostot eivät ehkä tue elokuvatiedostoja.



- Voit käyttää Elokuvan lähetytila elokuvan lähettämiseen yksittäiseen projektoriin.
Elokuvan lähettäminen samanaikaisesti useaan projektoriin ei ole mahdollista Elokuvan lähetytila.
- Kuva ja ääni saattaa hypätä osan yli tai pysähtyä viestintämenetelmästä ja elektromagneettisten aaltojen olosuhteista.

Tuetut tiedostot

Seuraavat taulukot osoittavat Elokuvan lähetytila tukemat tiedostojen tekniset määrittymiset.

Tiedostotyyppi (tarkenne)	Elokuva-koodi	Audiokoodekki	Tallennuslaatu
.mpg .mpeg	MPEG-2	MPEG-1 Layer 1/2 Voit toistaa MPEG-sisältöä ilman ääntä. Linear PCM:ää ja AC-3:a ei tueta.	Suurin kehystaajuus: 30 fps Maksimitarkkuus: 1280x720
.mp4	MPEG-4 ASP H.264/MPEG-4 AVC	MPEG-4 AAC-LC	
.wmv .asf	WMV9	WMA	

Et voi heijastaa tiedostoja, jotka on suojattu digitaalisten käyttöoikeuksien hallinnalla (DRM).

Elokuvia toistetaan

1

Napsauta työkalurivin  -painiketta.

Projektorin valintaikkuna tulee näkyviin.

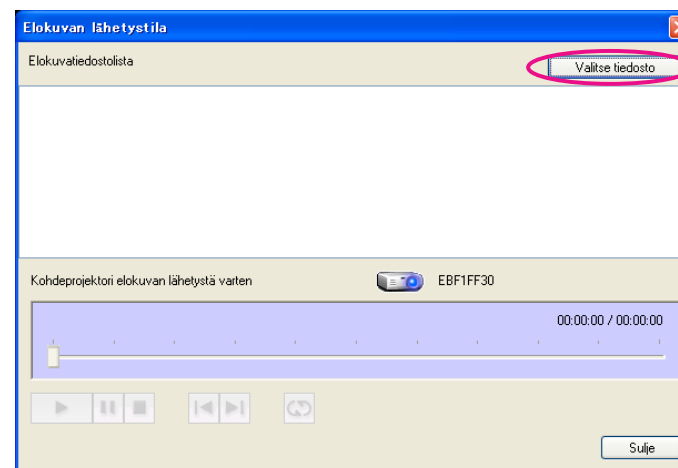
2

Valitse projektori ja napsauta sitten **OK**.

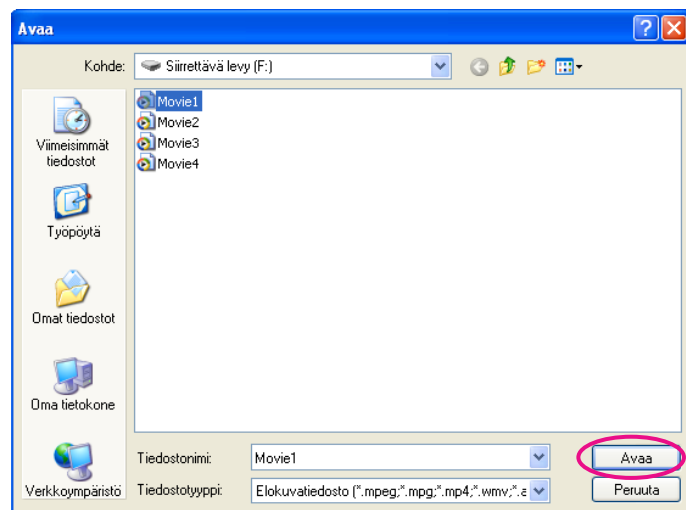
Elokuvan lähetytila -näyttö tulee esiin.

3

Napsauta Valitse tiedosto.

**4**

Valitse toistettava elokuvatiedosto ja napsauta sitten **Avaa**.



Elokuvan lähetystila -näyttö tulee uudelleen esiin. Valitut tiedostot näytetään Elokuvatiedostolista.

Jos napsautat **Valitse tiedosto**, Elokuvatiedostolista päivitetään myöhemmin valitsemillasi kohteilla.

5 Elokuvatiedostojen toistaminen ja pysäyttäminen Elokuvan lähetystila -näytössä.



Paikan ilmaisin

Aloittaa tiedoston toistamisen kohdasta, johon se vedetään ja pudotetaan.



Toista

Toistaa tiedoston.



Tauko

Keskeyttää toiston.



Pysäytä

Pysäyttää toiston.



Takaisin

Toistaa nykyisen tiedoston alusta.



Seuraava

Toistaa seuraavan tiedoston alusta.



Toista uudelleen

Toistaa toistuvasti luettelon ensimmäisestä tiedostosta alkaen. Tiettyä tiedostoa ei voida toistaa toistuvasti, kun luettelossa on useita tiedostoja.

6

Napsauta **Sulje** ja poistu Elokuvan lähetystila.

Moninäyttötilassa voit heijastaa erilaisia kuvia monista eri projektoreista, jotka on kytketty yhteen tietokoneeseen.

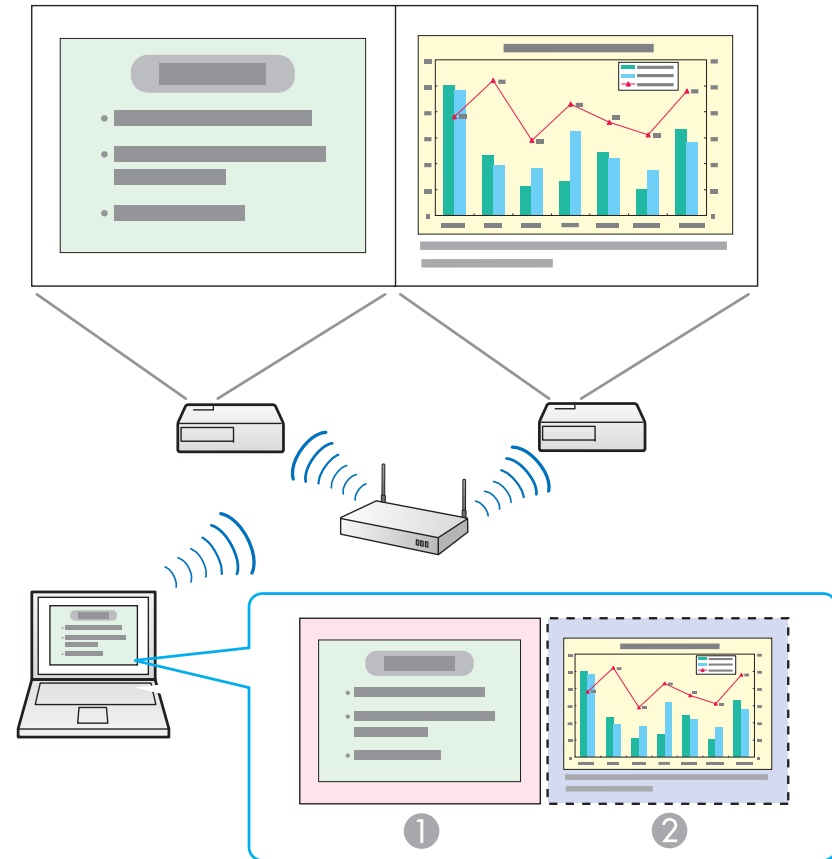
Kun käytetään Windowsia, tietokoneessa voidaan asettaa useita virtuaalinäyttöjen ▶ ohjaimia ja projektori voi heijastaa kunkin kuvan. Tämä toiminto ei ole käytössä Windows Vista -, Windows 7 - ja Windows 8 - käyttöjärjestelmissä.

Mac OS X-käyttöjärjestelmään on kytkettävä ulkoinen monitori toiminnon käyttöönottamiseksi. Vaikka seuraava selitys viittaa virtuaalinäyttöön, Mac OS X-käyttöjärjestelmässä toiminto viittaa näyttöihin, jotka näkyvät fyysisesti kytketyssä monitorissa.

Esimerkki virtuaalinäytön säädöstä

Voit heijastaa esityksessä vain haluamasi kuvan tai heijastaa eri kuvia vasemmalta oikealle järjestämällä virtuaalinäytön ▶ määrittelyn.

Järjestelyesimerkki 1



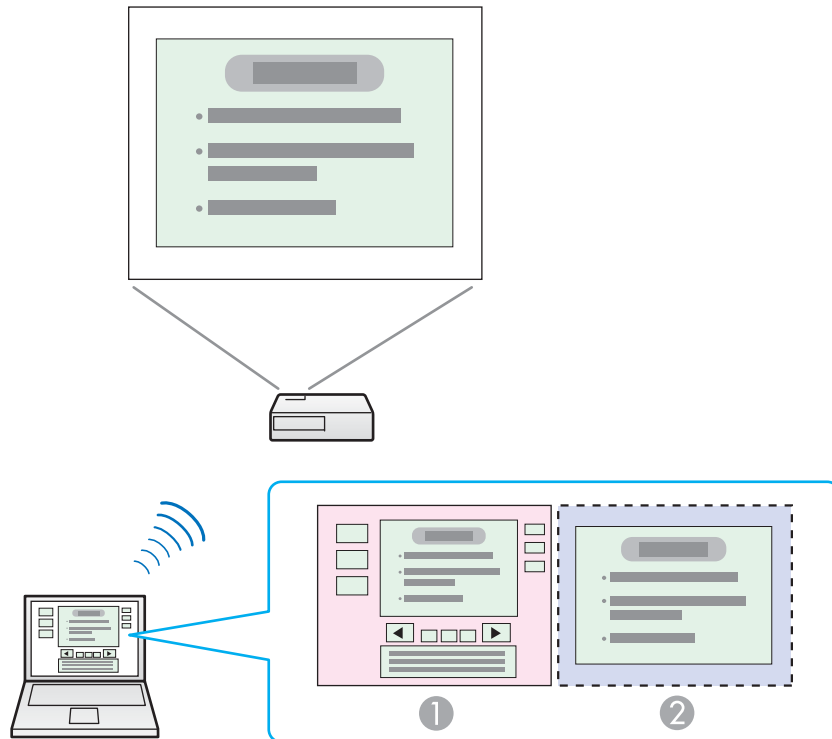
① Todellinen monitorin kuva

PowerPoint-tiedosto

② Virtuaalinäytön kuva

Excel-tiedosto

Järjestelyesimerkki 2



① **Todellinen monitorin kuva**

PowerPoint-tiedoston esittäjän työkalut

② **Virtuaalinäytön kuva**

Diaesitys käyttämällä PowerPoint-tiedostoa

Toimenpiteet ennen moninäyttötoiminnon käyttöä

1

Määritä virtuaalinäyttö.

☛ “Virtuaalinäytön asetus” [s.27](#)

Kun käytössä on Windows, ota käyttöön [virtuaalinäytön](#) ohjain tarvittaessa. Tee myös virtuaalinäytön asetukset sekä Windows- että Mac OS X-ympäristössä.

2

Määritä heijastettava kuva.

☛ “Heijastettavan kuvan määrittäminen” [s.32](#)

Avaa heijastettava tiedosto ja siirrä sitten näyttöruutu virtuaalinäyttöön todellisen heijastamisjärjestelyn mukaisesti.

3

Heijasta määritetyt kuvat.

☛ “Määritettyjen kuvien heijastaminen” [s.32](#)

Määrittele virtuaalinäytön numero projektorille ja käynnistä sitten heijastaminen.

Virtuaalinäytön asetus

Tässä osassa kuvataan virtuaalinäyttö järjestelyesimerkille 1.

☛ “Esimerkki virtuaalinäytön säädöstä” [s.26](#)

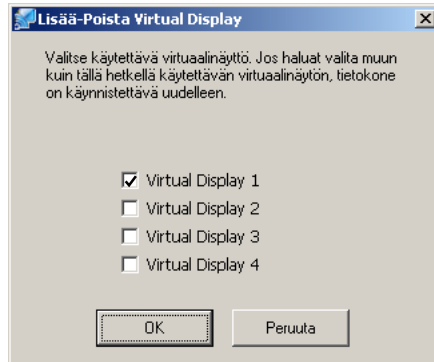
Virtuaalinäytön ohjaimen käyttöönotto (vain Windows)

Ota käyttöön [virtuaalinäytön](#) ohjain. Jos olet jo ottanut virtuaalinäytön käyttöön EasyMP Network Projection-sovelluksen asennuksen yhteydessä, tämä toiminto ei ole tarpeellinen. Siirry seuraavaan osaan.

☛ “Virtuaalinäytön säätö” [s.28](#)

- 1 Napsauta **Käynnistä**, valitse **Ohjelmat** (tai **Kaikki ohjelmat**), **EPSON Projector**, **EasyMP Network Projection**, napsauta sitten **Lisää-Poista Virtual Display**.

Lisää-Poista Virtual Display -näyttö tulee esiin.



- 2 Valitse haluamasi virtuaalinäyttö.
Voidaan lisätä korkeintaan neljä monitoria. Tässä esimerkissä käytetään yhtä virtuaalinäyttöä. Kun asetetaan useita virtuaalinäyttöjä, valitse tarvittava määrä näyttöjä.
Mikä tahansa näytöistä voidaan valita.
- 3 Napsauta **OK**.
Kun napsautat **OK**, virtuaalinäyttöjen ohjaimet otetaan käyttöön. On normaalia, että tässä vaiheessa näyttö vilkkuu. Odota, että Lisää-Poista Virtual Display -näyttö sulkeutuu.

Virtuaalinäytön säätö

Käynnistyksen jälkeen EasyMP Network Projection virtuaalinäyttöjen määrittäminen eroaa Windows- ja Mac OS X-käyttöjärjestelmissä. Toimenpiteet kuvataan alla erikseen.



Tarkista seuraavat kohdat, ennen kuin käynnistät EasyMP Network Projection -ohjelmiston, kun yhteys muodostetaan langattomaan lähiverkkoon. Jos seuraavat asetukset eivät ole oikein, Moninäyttöä ei voi käyttää.

- Tietokoneen ja kunkin projektorin SSID-tunnuksen on oltava sama. (Pikakytkentätila)
- Kunkin tietokoneen ja projektorin langattoman lähiverkon on oltava sama.

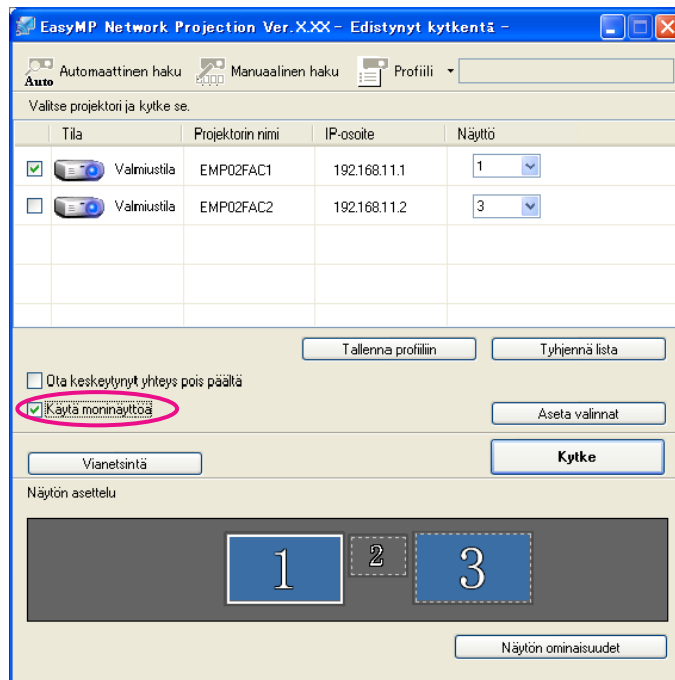
Voit muuttaa SSID-tunnusta ja projektorin langatonta lähiverkkoa projektorin konfigurointivalikon **Verkko**-valikossa.

Lisätietoa seuraavassa käsikirjassa.

 [Käyttäjän opas](#)

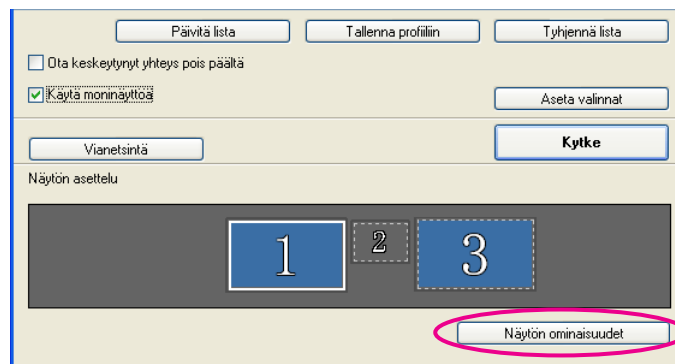
Windows

- 1 Napsauta **Käynnistä**, valitse **Ohjelmat** (tai **Kaikki ohjelmat**), **EPSON Projector**, **EasyMP Network Projection**, ja käynnistä EasyMP Network Projection sitten napsauttamalla **EasyMP Network Projection V2.XX**.
- 2 Valitse **Pikakytkentätila** tai **Edistynyt kytkentätila**, napsauta sitten **OK**.
- 3 Valitse **Käytä moninäyttöä** -valintaruutu.



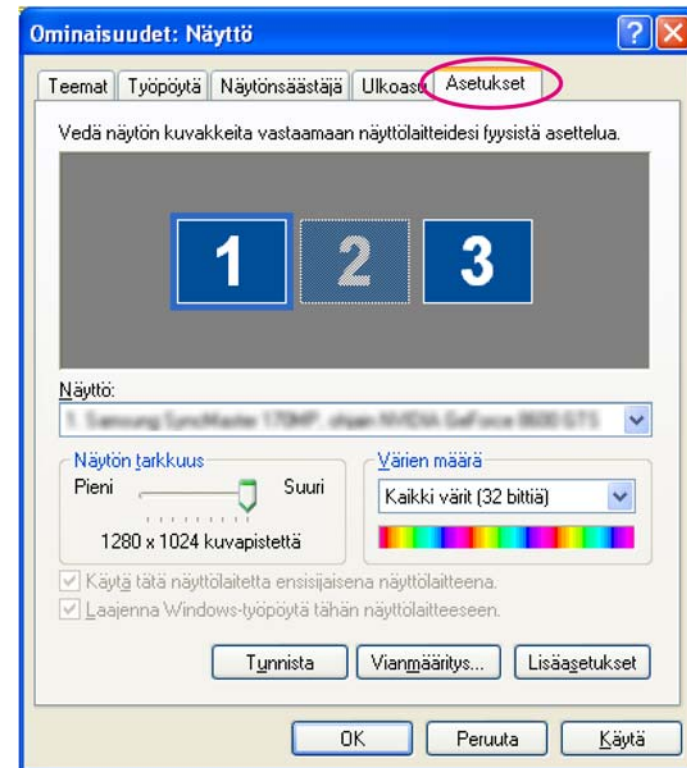
Näytön asettelu ja Näytön ominaisuudet lisätään ruudun alalaitaan.

4 Napsauta **Näytön ominaisuudet**.



Näytön ominaisuudet -näyttö tulee näkyviin.

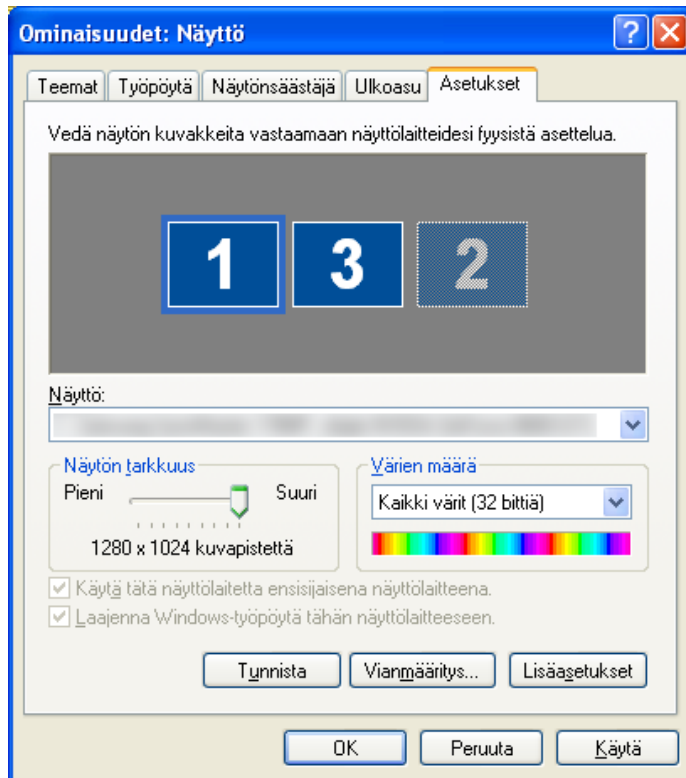
5 Napsauta **Asetukset**-välilehteä.



6 Vedä näytettyä monitorikuvaketta ja aseta se haluttuun paikkaan.

Todellinen monitori (1) on tässä asetettu vasemmalle ja virtuaalimonitori (3) oikealle.

Kun tietokoneessa on useita näytön ulostulon liittimiä, virtuaaliliittimille määritetyt numerot annetaan järjestyksessä fyysisten liittimien mukaan.



- Kun ulkoinen monitori on kytketty toissijaiseksi monitoriksi, sen kuvaa ei voi heijastaa.
- Toissijaisen monitorin numero voi olla muu kuin "2" riippuen laitteistosta. Kun sijoitat näytön kuvakkeita, napsauta kuvaketta ja tarkasta, että näyttömonitorin tyyppi ei ole toissijainen näyttö.
- Katso lisätietoja Näytön tarkkuus -asetuksista seuraavasta.
☞ "Tuetut kuvatarkkuudet" s.40

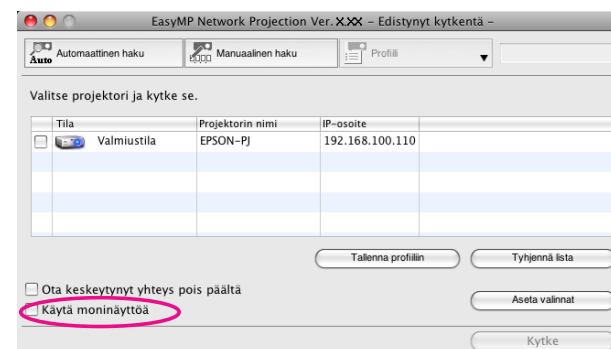
Kun monitorin kuvake järjestetään, virtuaalinäyttö kytketään oheisen kuvan mukaisesti.



- Sulje Näytön ominaisuudet -ruutu napsauttamalla **OK**-painiketta. Määritä seuraavaksi heijastettavat kuvat.
☞ "Heijastettavan kuvan määrittäminen" s.32

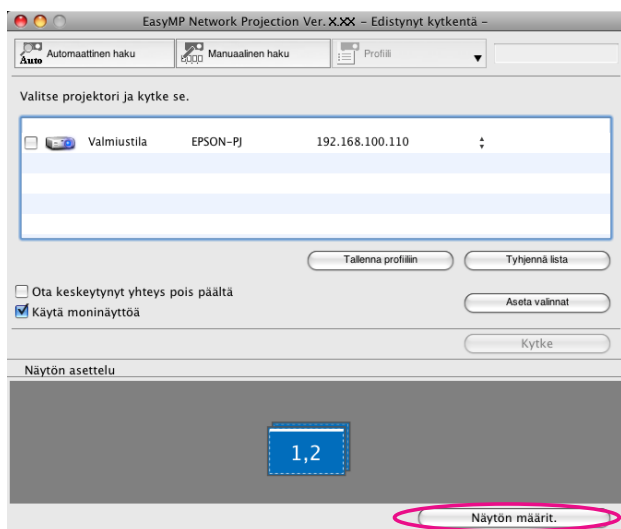
Mac OS X

- Käynnistä EasyMP Network Projection kaksoisnapsauttamalla **EasyMP Network Projection Sovellukset**-kansiossa.
- Valitse **Pikakytkentätila** tai **Edistynyt kytkentätila**, napsauta sitten **OK**.
- Valitse **Käytä moninäyttöä** -valintaruutu.



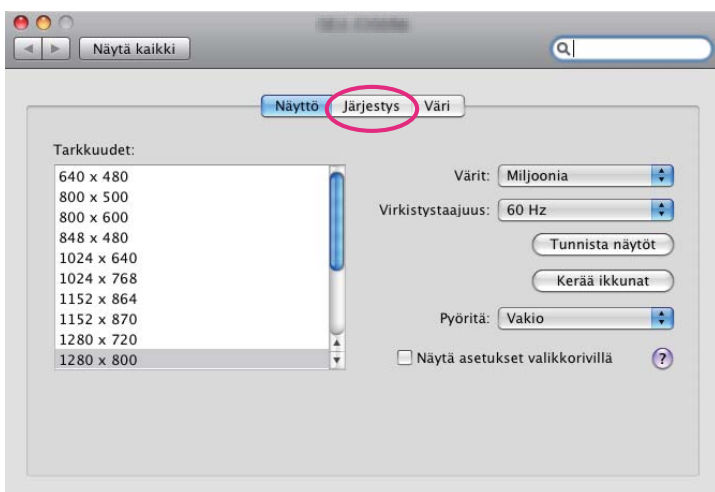
Näytön asettelu ja Näytön määrittäminen lisätään ruudun alalaitaan.

- Napsauta **Näytön määrittäminen**.

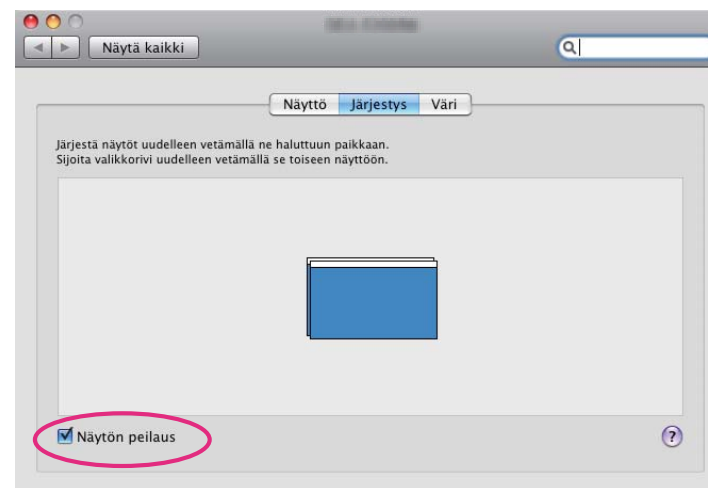


Näytön asetusikkuna tulee näkyviin.

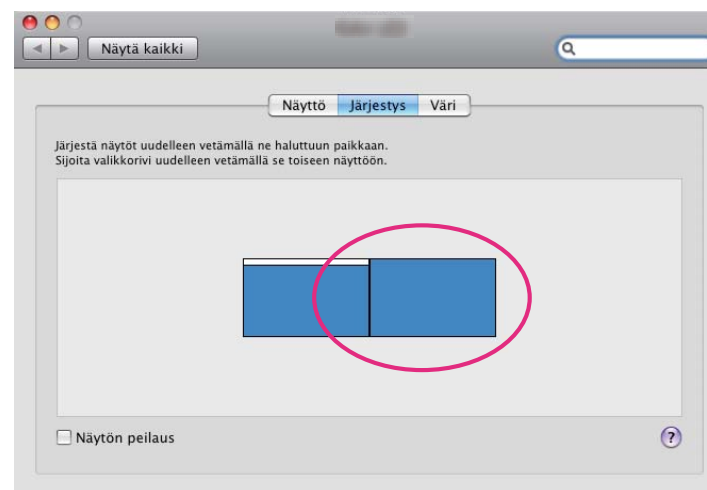
5 Napsauta **Järjestys**.



6 Tyhjennä **Näytön peilaus** -valintaruutu.



7 Vedä näytettyä monitorikuvaketta ja aseta se haluttuun paikkaan.



8 Sulje näytön asetusnäyttö.

Määritä seuraavaksi heijastettavat kuvat.

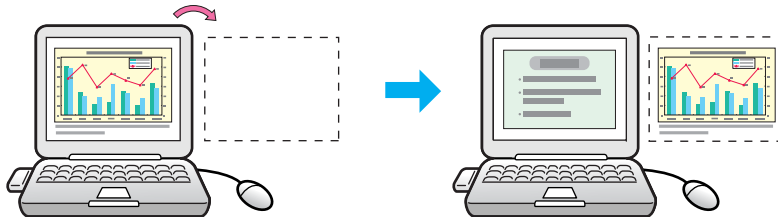
☛ “Heijastettavan kuvan määrittäminen” s.32

Heijastettavan kuvan määrittäminen

Tässä osassa kuvataan virtuaalinäyttö järjestelyesimerkille 1.

☞ “Esimerkki virtuaalinäytön säädöstä” s.26

- 1 Avaa heijastettava tiedosto.
Avaa PowerPoint- ja Excel-tiedostot.
- 2 Vedä ikkuna haluttuun virtuaalinäyttö-monitoriin ja määrittele paikka, johon kuva tullaan heijastamaan.
Vedä Excel-ikkunaa oikealle, kunnes sitä ei voi enää nähdä.
PowerPoint-ikkuna näkyy todellisessa monitorissa ja Excel-ikkuna näkyy virtuaalinäytössä oikealla.

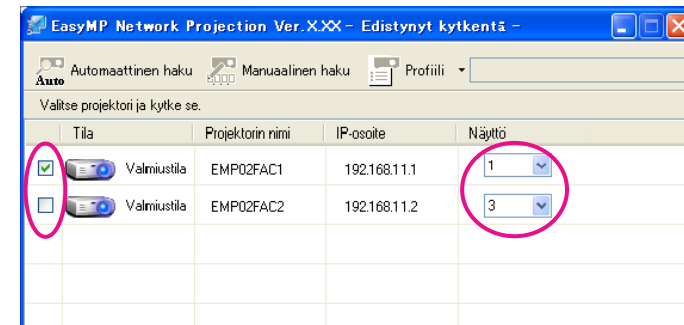


Määritettyjen kuvien heijastaminen

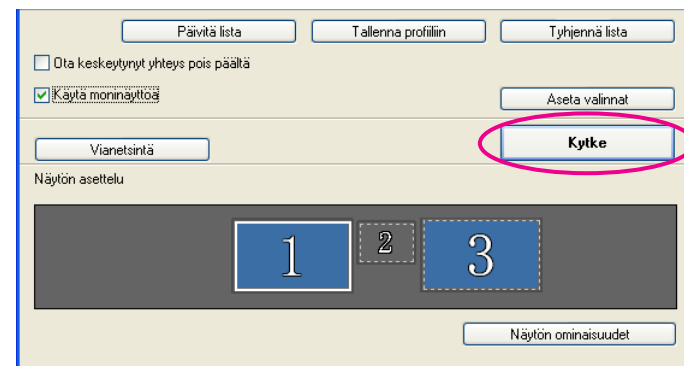
Tässä osassa kuvataan virtuaalinäyttö järjestelyesimerkille 1.

☞ “Esimerkki virtuaalinäytön säädöstä” s.26

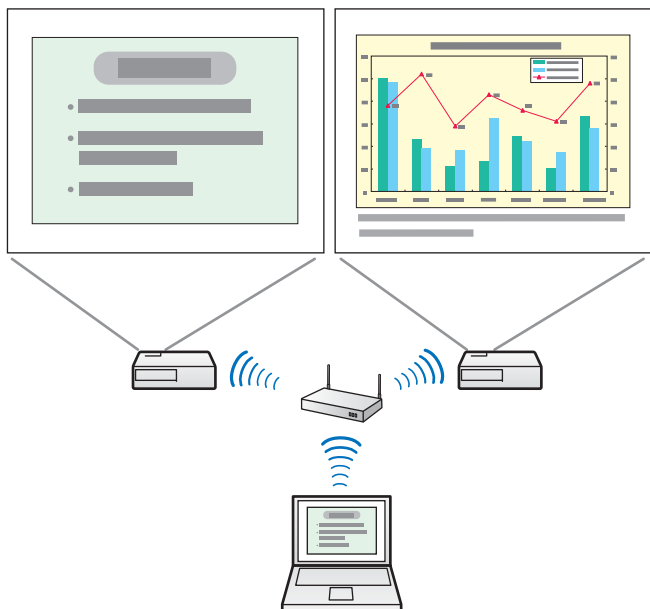
- 1 Valitse virtuaalinäytön numero, joka määritellään **Näyttö**, ja määritä, mikä kuva esitetään kustakin projektorista.



- 2 Napsauta **Kytke**.



Kullekin projektorille määritetty kuva heijastetaan.



Windows-ympäristössä et voi nähdä tietokoneessa kuvaa, joka lähetetään virtuaalinäyttöön. Jos haluat säätää virtuaalinäytön kuvaa, se on tehtävä heijastettua kuvaa tarkasteltaessa.

Jos halutaan tehdä hiiritoimintoja virtuaalinäytössä, siirrä hiiren kohdistinta virtuaalinäytön suuntaan siten, että kohdistin näkyy virtuaalinäytössä.

- 3 Kun haluat lopettaa moninäyttötoiminnon, napsauta **Hajanainen** työkalurivillä.



Jos Windows-ympäristössä on otettu käyttöön virtuaalinäytön ohjain, jotta hiiren kohdistin voidaan siirtää näytön ulkopuolelle, saattaa tapahtua, ettet pysty seuraamaan, missä kohdistin on. Kun virtuaalinäyttö ei ole käytössä, tyhjennä valinta “Lisää/poista Virtual Display” -näytöllä, jolloin hiiren kohdistinta ei voi siirtää näytön ulkopuolelle. Kun haluat käyttää moninäyttöä uudelleen, aseta valintamerkki halutun näytön alle kohdassa Lisää-Poista Virtual Display.

Katso lisätietoja valinnan poistamisesta seuraavasta.

☞ “Virtuaalinäytön ohjaimen käyttöönotto (vain Windows)”

[s.27](#)

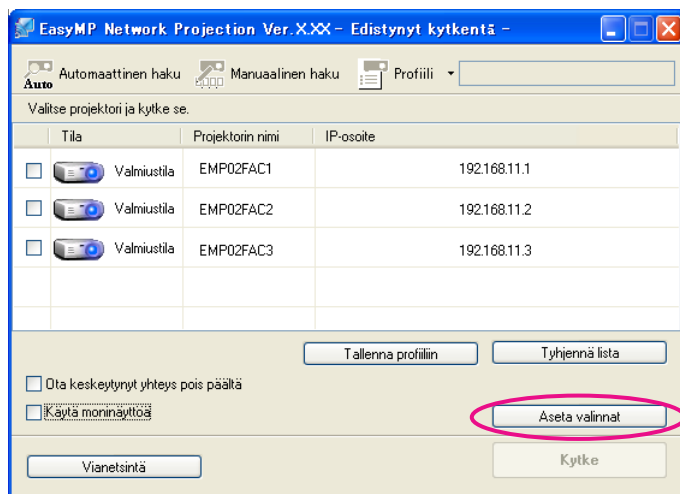


Liite

Voit tehdä asetusvalintoja, kuten käsittelymenetelmä, kun EasyMP Network Projection käynnistyy.

Käytä kohtaa Aseta valinnat EasyMP Network Projection -ohjelmiston päänäytöstä.

- 1 Napsauta **Aseta valinnat** EasyMP Network Projection -ohjelmiston päänäytöstä.




Aseta valinnat -ikkuna tulee näkyviin.

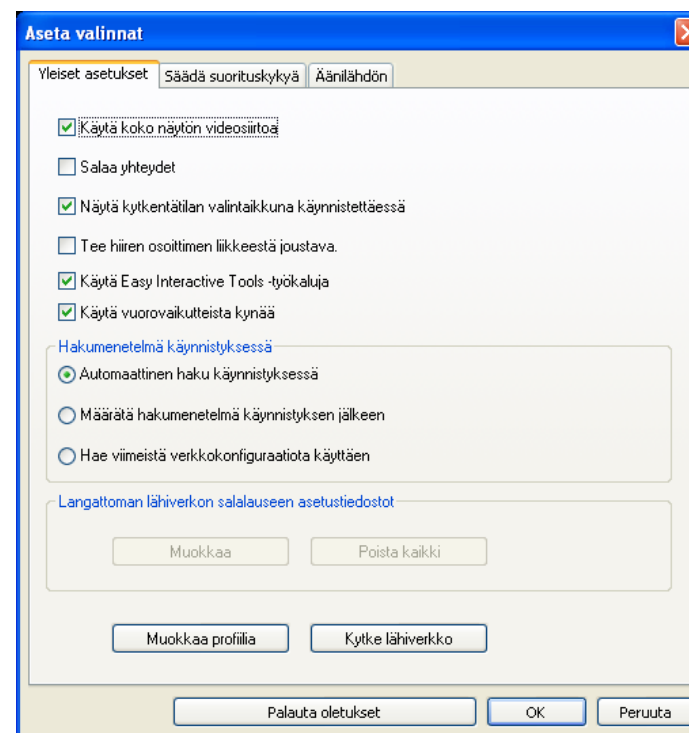
- 2 Aseta kukin valinta.

Vahvista asetettujen valintojen yksityiskohdat seuraavissa osissa. Kun olet tehnyt kaikki tarvittavat asetukset, napsauta **OK**, joka sulkee Aseta valinnat -näytön.



Voit myös käyttää toimintoa Aseta valinnat napsauttamalla työkalupalkissa . Kun käytät työkalun toimintoa Aseta valinnat, Yleiset asetukset -välilehti ei ole näkyvissä.

Yleiset asetukset -välilehti



Käytä koko näytön videosiirtoa

Vain Windows XP

Toistaa elokuvatiedostoa koko näytöllä. Jos projektori ei tue elokuvan lähetystä, tätä toimintoa ei voida määrittää.

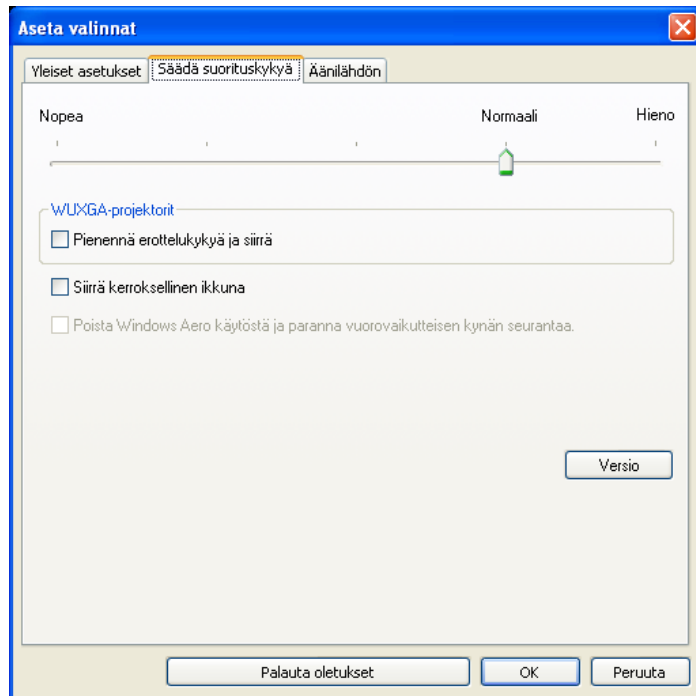
Salaa yhteydet

Valitse tiedon salausta ja siirtoa varten. Vaikka tietoja siepattaisi, niiden salausta ei voi purkaa. Kun käytössä on Pikakytkentätila, varmista, että valitut aina tämän valintaruudun.

Näytä kytkentätilan valintaikkuna käynnistettäessä	Aseta, näytetäänkö Pikakytkentätila/Edistynyt kytkentätila -näyttö, kun EasyMP Network Projection käynnistyy. Tyhjennä tämä valintaruutu, kun olet määrittänyt tavanomaisen käynnistystavan.
Tee hiiren osoittimen liikkeestä joustava	Vain Windows XP/Windows Vista/Windows 7 Valitse hiiren kohdistimen vilkkumisen ehkäiseminen, kun Siirrä kerroksellinen ikkuna valitaan kohdassa Säädä suorituskyyä . Kun Windows Aero valitaan teemaksi Windows Vista-/7-käyttöjärjestelmässä, Windows Aero kytkeytyy pois tällä valinnalla.
Käytä Easy Interactive Tools -työkaluja	Valitse käyttäaksesi Easy Interactive Tools -työkaluja EasyMP Network Projection -ohjelmassa. Tämä asetus on synkronoitu Siirrä kerroksellinen ikkuna -toiminnon kanssa Säädä suorituskyyä -välilehdellä.
Käytä vuorovaikutteista kynää	Valitse tämä käyttäaksesi interaktiivista toimintoa verkon kautta. Sinun ei tarvitse liittää tietokonetta projektoriin USB-kaapelilla. (vain tuetut mallit) Voit käyttää vain yhtä Easy Interactive Pen kerrallaan.
Hakumenetelmä käynnistyksessä	Valitse seuraavista projektorin hakumenetelmistä, jotka suoritetaan, kun EasyMP Network Projection käynnistetään. Automaattinen haku käynnistyksessä Määrätä hakumenetelmä käynnistymisen jälkeen Hae viimeistä verkkokonfiguraatiota käyttäen
Langattoman lähiverkon salalauseen asetustiedostot	Ei käytettävissä Windows XP-käyttöjärjestelmässä. Pikakytkentätila SSID:t ja tunnuslauseet tallennetaan tietokoneeseen muodostettaessa yhteyttä projektoriin, jossa on suojausasetukset käytössä. Voit muokata ja poistaa tallennettuja tietoja. Muokkaa: Näyttää tietokoneen langattoman verkon hallinnan. Poista kaikki: Poistaa kaikki tietokoneelle tallennetut SSID:t ja tunnuslauseet.

Muokkaa profiilia	Muokkaa profiilia -valintaikkuna tulee näkyviin. ☛ “Profiilin hallinta” s.20
Kytke lähiverkko	Vain Windows Tätä käytetään, kun tarvitaan käytettävän verkkokortin kytkentä hakua varten, kun tietokoneessa on useita verkkokortteja. Kaikkia verkkokortteja voidaan oletusarvoisesti käyttää haun suorittamiseen.
Palauta oletukset	Voit palauttaa kaikki Aseta valinnat -säätöasetukset oletusasetuksiin. Voit kuitenkin säilyttää asetukset kohdille Muokkaa profiilia ja Kytke lähiverkko kohdassa Yleiset asetukset .

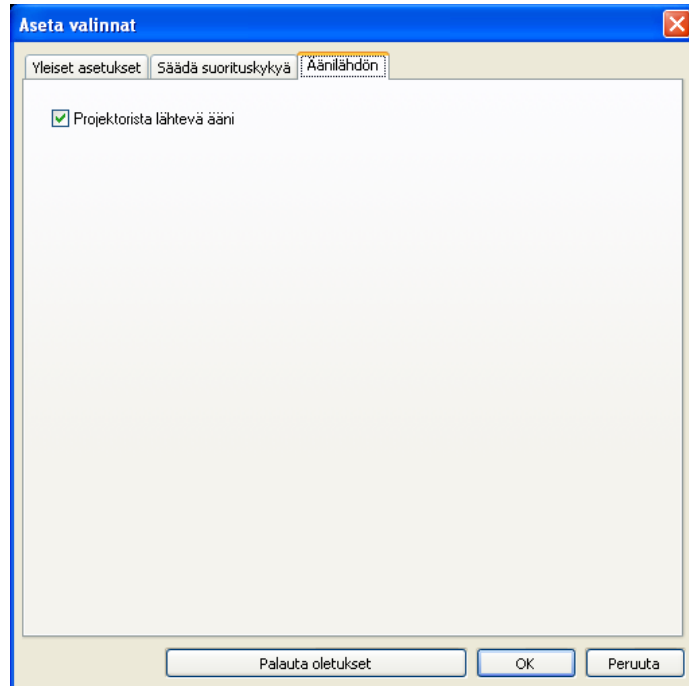
Säädä suorituskykyä -välilehti



Suorituskyvyn säädön liukukytin	Suorituskyky voidaan asettaa tilaan Nopea , Normaali ja Hieno . Aseta Nopea , kun elokuvan heijastamiset keskeytyvät.
Pienennä erottelukykyä ja siirrä	Käytettävissä vain projektoreille, joilla on WUXGA-tarkkuus (1920x1200). Valitse projektoriin siirrettävien tietojen koon pienentäminen alentamalla tarkkuutta. Käytä tätä asetusta hitaassa verkossa tai kun kuvan näyttäminen kestää liian kauan tai keskeytyy.

Siirrä kerroksellinen ikkuna	Vain Windows XP Kerroksellinen ikkuna on käytössä, kun projektori ei heijasta sisältöä, kuten tietokoneessa näytettyjä viestejä. Valitse tämä valintaruutu, kun haluat heijastaa sisältöä, kuten viestejä, jotka käyttävät kerroksellista ikkunaa. Jos hiiren kohdistin vilkkuu näytöllä, valitse Tee hiiren osoittimen liikkeestä joustava kohdassa Yleiset asetukset .
Poista Windows Aero käytöstä ja paranna vuorovaikuttamisen kynän seurantaa	Käytettävissä vain, kun Windows Aero on valittu teemaksi Windows Vista - ja Windows 7 -käyttöjärjestelmissä. Valitse interaktiivisen kynän jäljityksen viiveen parantaminen. Windows Aero on pois käytöstä ja interaktiivinen kynä muuttuu joustavammaksi.
Palauta oletukset	Voit palauttaa kaikki Aseta valinnat -säätöasetukset oletusasetuksiin. Voit kuitenkin säilyttää asetukset kohdille Muokkaa profiilia ja Kytke lähiverkko kohdassa Yleiset asetukset .

Äänilähdön välilehti



Ääni voidaan siirtää vain yhteen projektoriin. Ääntä ei voida siirtää, kun kytkentä on tehty useaan projektoriin.

Projektorista lähtävä ääni	<p>Aseta ääni lähtemään projektorista napsauttamalla tästä. Tyhjennä valinta, jos haluat, että ääni tulee tietokoneesta.</p> <p>Kun äänellistä elokuvaa heijastetaan Elokuvan lähetystilä, ääni tulee projektorista tämän kohdan asetuksesta riippumatta.</p>
Palauta oletukset	<p>Voit palauttaa kaikki Aseta valinnat -säätöasetukset oletusasetuksiin. Voit kuitenkin säilyttää asetukset kohdille Muokkaa profiilia ja Kytke lähiverkko kohdassa Yleiset asetukset.</p>

Varmista, että seuraavat kohdat on tarkistettu ennen asennuksen poistamisen käynnistämistä.

- Windows-käyttöjärjestelmässä ohjelmiston EasyMP Network Projection asennuksen poistoon vaaditaan pääkäyttäjän oikeudet.
- Sulje kaikki toimivat sovellukset ennen asennuksen poistamisen käynnistämistä.

Windows XP

- 1** Napsauta **Käynnistä**, ja napsauta sitten **Ohjauspaneeli**.
- 2** Kaksoisnapsauta **Lisää tai poista ohjelmia**.
- 3** Valitse EasyMP Network Projection, ja napsauta sitten **Vaihda/Poista**.

Windows Vista/Windows 7

- 1** Napsauta **Käynnistä**, ja napsauta sitten **Ohjauspaneeli**.
- 2** Napsauta **Poista ohjelman asennus Ohjelmat**-luokasta.
- 3** Valitse EasyMP Network Projection, ja napsauta sitten **Poista asennus/Vaihda**.

Windows 8

- 1** Valitse **Haku** Oikopolut-palkissa ja napsauta hiiren oikealla painikkeella (pidä painettuna) **EasyMP Network Projection Ver. 2.XX**.
- 2** Valitse **Poista asennus** sovelluspalkki.
- 3** Valitse **EasyMP Network Projection** ja valitse sitten **Poista asennus**.

Mac OS X

- 1** Avaa **Sovellukset**-kansio.
- 2** Avaa **EasyMP Network Projection - Tools**-kansio ja poista ohjelmisto kaksoisnapsauttamalla **EasyMP Network Projection Uninstaller.app**.

Kun heijastetaan tietokonekuvia ja samanaikaisesti käytetään EasyMP Network Projection -ohjelmistoa, seuraavat rajoitukset ovat voimassa. Varmista nämä kohdat.

Tuetut kuvatarkkuudet

Seuraavat tietokoneen näytön kuvatarkkuudet voidaan heijastaa. Et voi muodostaa yhteyttä tietokoneeseen, jonka kuvatarkkuus on suurempi kuin WUXGA[»].

- [VGA](#) [»] (640x480)
- [SVGA](#) [»] (800x600)*
- [XGA](#) [»] (1024x768)*
- [SXGA](#) [»] (1280x960)
- SXGA (1280x1024)*
- SXGA+ (1400x1050)*
- WXGA (1280x768)*
- WXGA (1280x800)*
- WXGA+ (1440x900)*
- UXGA (1600x1200)
- WUXGA (1920x1200)

* Tuetut kuvatarkkuudet, kun moninäyttötoiminto on päällä.

Kun tietokoneen näyttöä käytetään yksilöivällä kuvasuhteella, tarkkuus lisääntyy tai vähenee tietokoneen ja projektorin tarkkuudesta riippuen, jotta kuvanlaatu ei huonone.

Resoluutiosta riippuen pystysuorat tai vaakasuorat marginaalit saattavat ajoittain heijastua mustana.

Näytön väri

Tietokoneen näytön värien määrä, joka voidaan heijastaa.

Windows	Mac OS X
16-bittinen väri	Noin 32 000 väriä (16-bittinen)
32-bittinen väri	Noin 16,7 miljoonaa väriä (32-bittinen)

Moninäytön toiminta voidaan taata 16-bittisellä ja 32-bittisellä värillä.

Muut rajoitukset

- Jos langattoman lähiverkon siirtonopeus on alhainen, verkkoyhteys voi katketa odottamatta.
- Sovelluksia, jotka käyttävät DirectX-toimintoja, ei ehkä näytetä oikein. (Vain Windows)
- MS-DOS-kehoitteita ei voi heijastaa koko näytöllä. (Vain Windows)
- On olemassa tapauksia, joissa tietokoneen näytön kuva ja projektorilla heijastettu kuva eivät aivan täsmää.
- Elokvat eivät toistu yhtä tasaisesti kuin tietokoneella.

Kun käytössä on Windows Vista/Windows 7/ Windows 8

Ota huomioon seuraavat kohdat, kun käytät EasyMP Network Projection -ohjelmistoa tietokoneessa, jonka käyttöjärjestelmänä on Windows Vista/Windows 7/Windows 8.

Rajoitukset heijastettaessa Windows-valokuvagalleriasta tai Windows Live -valokuvagalleriasta

Ota huomioon seuraavat kaksi rajoitusta Windows-valokuvagalleriasta tai Windows Live -valokuvagalleriasta käynnistettäessä, kun EasyMP Network Projection on toiminnassa.

- Diaesitys toistetaan yksinkertaisessa tilassa, kun se heijastetaan Windows-valokuvagalleriasta tai Windows Live -valokuvagalleriasta. Koska työkaluriviä ei näytetä, et voi tehdä muutoksia Teemaan (tehosteet) diaesityksiä toistettaessa, riippumatta Windows Experience Index -luokasta. Kun yksinkertainen tila on käynnistetty, et voi muuttaa tilaa, kun Windows-valokuvagalleria tai Windows Live -valokuvagalleria on käynnissä, vaikka suljet EasyMP Network Projection-ohjelmiston. Käynnistä Windows-valokuvagalleria tai Windows Live -valokuvagalleria uudelleen.
- Et voi toistaa elokuvia.

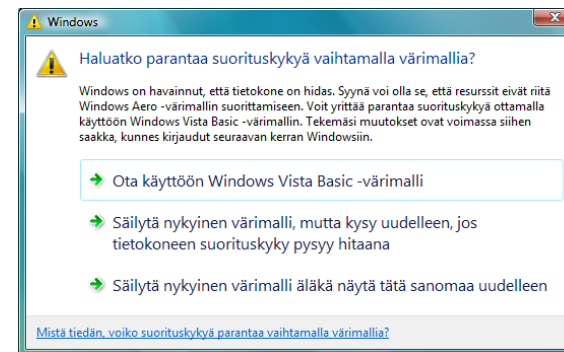
Rajoitukset Windows Aero:ssa (vain Windows Vista/Windows 7)

Ota huomioon seuraavat kaksi rajoitusta, kun tietokoneesi ikkunamalli on Windows Aero.

- Kerroksellinen ikkuna heijastetaan riippumatta Siirrä kerroksellinen ikkuna -asetuksesta EasyMP Network Projection -ohjelmiston kohdassa Aseta valinnat. Esimerkiksi, kun EasyMP Network Projection -työkalurivin Siirrä kerroksellinen ikkuna on pois käytöstä, sitä ei heijasteta vaikka se näytettäisiin tietokoneen näytössä. Sen sijaan työkalurivi heijastetaan.

- Muutaman minuutin kuluttua siitä, kun kytket tietokoneen projektoriin verkon kautta EasyMP Network Projection -ohjelmiston avulla, seuraava viesti näytetään.

Suosittelemme, että valitset asetuksen **Säilytä nykyinen värimalli, äläkä näytä tätä sanomaa uudelleen**. Tämä valinta on käytössä, kunnes tietokone käynnistetään uudelleen.



Rajoitukset heijastettaessa Windows Media Centeristä

Windows Media Centeriä käyttämällä kuvia ei voi heijastaa koko näytön kokoisena. Vaihda ikkunanäyttöön kuvien heijastamista varten.

Yhteyttä projektoriin, jota haluat käyttää, ei voitu luoda.

Yhteyttä ei voi muodostaa projektorin ja tietokoneen välille langattoman lähiverkon kautta.

Tarkista	Korjauskeino
Onko langaton lähiverkkoyksikkö kytketty?	Tarkista, että langaton lähiverkkoyksikkö on kytketty kunnolla.
Onko SSID sama kuin tukiasemalla? (Pikakytkentätila)	Aseta tukiasemasta poikkeava SSID. Voit tehdä SSID-asetukset projektorin Verkko -valikosta. Lisätietoa seuraavassa käsikirjassa. 👉 Käyttäjän opas
Onko kiinteän lähiverkon DHCP-toiminto kytketty Päälle? (Pikakytkentätila)	Aseta DHCP -asetus arvoon Pois Konfigurointivalikon kohdasta Langall. Lähiverkko . Lisätietoa seuraavassa käsikirjassa. 👉 Käyttäjän opas
Toimiiko tietokoneen langaton toiminto?	Tarkasta, että tietokoneella on asennettuna lähiverkon sovitin tai langaton lähiverkko.
Kun käytössä on langaton lähiverkkoyhteys, onko langaton lähiverkko otettu käyttöön, kun tietokone on virransäästötilassa?	Ota langaton lähiverkko käyttöön.
Onko tukiaseman ja tietokoneen tai projektorin välissä esteitä?	Joskus sisätilan ympäristö estää projektorin löytymisen haulla. Tarkista mahdolliset esteet tukiaseman ja tietokoneen tai projektorin välillä ja vaihda niiden paikkaa viestinnän parantamiseksi.
Onko tietokoneen langattoman lähiverkon radiosignaalin voimakkuus asetettu liian heikoksi?	Aseta radiosignaalin voimakkuus maksimiin.
Onko langaton lähiverkkojärjestelmä tuettujen teknisten määritysten mukainen?	Tarkastaa langattoman lähiverkon. Projektorin langattomasta lähiverkosta on tietoa seuraavassa käsikirjassa. 👉 Käyttäjän opas
Onko Langatt.lähiv. Virta asetettu arvoon Pois projektorin konfigurointivalikossa?	Aseta Langatt.lähiv. virta -asetukseksi Päällä Langaton lähiverkko -valikossa Kokoonpano-valikosta. Projektorin langattoman lähiverkon määrittämisestä on tietoa seuraavassa käsikirjassa. 👉 Käyttäjän opas
Onko AirPort -asetus Mac OS X -ympäristölle oikea?	Tarkista, että AirPort asetettu tilaan Päällä. Tai tarkista, onko valittu oikea tukiasema.
Onko asetettu sama WEP-avain?	Kun valitset WEP -avaimen kohdasta Turvallisuus , aseta sama WEP-avain tukiasemaan, tietokoneeseen ja projektoriin. Katso lisätietoja WEP-avaimesta seuraavasta käsikirjasta. 👉 Käyttäjän opas

Yhteyttä ei voi muodostaa projektorin ja tietokoneen välille langallisen lähiverkon kautta.

Tarkista	Korjauskeino
Ovatko tietokoneen lähiverkkokortti ja sisäänrakennettu lähiverkkotoiminto käytössä?	Tarkista, että laitteen hallinnasta, että lähiverkko on käytössä tarkistamalla Ohjauspaneeli - Järjestelmä - Laitteisto .
Onko verkkokaapeli liitetty oikein?	Tarkista, että verkkokaapeli on liitetty oikein. Liitä se uudelleen, jos se ei ole liitettynä tai sitä ei ole liitetty oikein.

Yhteyttä ei voi muodostaa projektorin ja tietokoneen välille verkon kautta.

Tarkista	Korjauskeino
Näkykö verkon määrittelyt ruutu projektorilla?	Sulje projektorin verkkoasetukset ja palaa LAN-valmiusnäyttöön. Kun verkon määrittelynäyttö näytetään projektorissa, EasyMP Network Projection -ohjelmiston verkkoyhteys ei ole käytössä.
Oliko käytetty verkkokortti valittu oikein EasyMP Network Projection -ohjelmistolla?	Jos tietokoneella on useita lähiverkkoympäristöjä, se ei voi muodostaa yhteyttä, ellei verkkokorttia ole valittu oikein. Kun käytät tietokonetta, jossa on Windows-käyttöjärjestelmä, käynnistä EasyMP Network Projection ja valitse käyttämäsi verkkokortti kohdasta Aseta valinnat - Kytke lähiverkko . ☛ “Yleiset asetukset -välilehti” s.35
Onko palomuuuri kytketty pois päältä tai onko palomuuuri rekisteröity poikkeuksena?	Kun et halua kytkeä palomuuria pois päältä tai rekisteröidä palomuuria poikkeuksena, tee tarvittavat asetukset porttien avaamiseksi. EasyMP Network Projection -ohjelmiston käyttämät portit ovat “3620”, “3621” ja “3629”.
Onko SSID-asetus erilainen? (Edistynyt kytkentätila)	Aseta tietokoneelle, tukiasemalle ja projektorille sama SSID. Voit tehdä SSID-asetukset projektorin Verkko -valikosta. Lisätietoa seuraavassa käsikirjassa. ☛ Käyttäjän opas
Onko yhteyden kieltotoiminnot, kuten MAC-osoite -rajoitukset ja porttirajoitukset, asetettu oikein tukiasemassa? (Edistynyt kytkentätila)	Aseta yhteyden käyttöoikeudet tukiasemassa niin, että projektori voi kytkeytyä.
Ovatko tukiaseman ja projektorin IP-osoite, aliverkon peite ja yhdyskäytävän osoite asetettu oikein? (Edistynyt kytkentätila)	Kun DHCP ei ole käytössä, säädä kukin asetus. Voit tehdä DHCP-asetukset projektorin Verkko -valikosta. Lisätietoa seuraavassa käsikirjassa. ☛ Käyttäjän opas

Tarkista	Korjauskeino
Ovatko tukiaseman ja projektorin aliverkot erilaiset? (Edistynyt kytkentätila)	Valitse Manuaalinen haku EasyMP Network Projection -ohjelmistosta, määritä IP-osoite ja luo yhteys. ☞ “Joko IP-osoitteen tai projektorin nimen määrittäminen ja haun suorittaminen (Vain Edistynyt kytkentätila Only)” s.17
Oletko ottanut käyttöön DHCP:n? (Edistynyt kytkentätila)	LAN-valmiustilaan siirtymiseen kuluu aikaa, kun DHCP-asetuksena on Päällä Edistynyt kytkentätila -asetuksella eikä käytettävissä olevaa DHCP-palvelinta löydy.

Kun yhteys luodaan EasyMP Network Projection -ohjelmistolla, heijastettu kuva säilyy muuttumattomana eikä yhteyttä voi muodostaa toisesta tietokoneesta.

Tarkista	Korjauskeino
Jättikö esittäjä kokoushuoneen katkaisematta verkkoyhteyttä?	Ohjelmiston EasyMP Network Projection kanssa tällä hetkellä kytkettynä oleva tietokone voidaan irrottaa, kun toinen tietokone yrittää ottaa yhteyttä projektoriin. Tämän vuoksi, kun Projektorin tunnussanaa ei ole asetettu projektorille tai jos tiedät Projektorin tunnussanan, voit katkaista nykyisen yhteyden ja luoda yhteyden projektoriin, jos suoritat yhteystoiminnon. Kun projektorille on asetettu Projektorin tunnussana etkä tiedä Projektorin tunnussanaa, käynnistä projektori uudelleen ja luo yhteys uudelleen.

Yhteystilaa ei voida valita tai vaihtaa.

Tarkista	Korjauskeino
Onko EasyMP Network Projection asetettu käynnistymään samaa yhteystilaa käyttämällä?	Valitse Näytä kytkentätilan valintaikkuna käynnistettäessä Yleiset asetukset -välilehdestä kohdasta Aseta valinnat . Projektorin valintaikkuna tulee näkyviin ohjelmiston EasyMP Network Projection uudelleen käynnistämisen jälkeen.

Ruutua ei heijasteta.

Diaesitystä ei voi näyttää halutussa näytössä, kun moninäyttötoiminto on käytössä.

Tarkista	Korjauskeino
Käytätkö PowerPoint 2002 -ohjelmistoa tai vanhempaa versiota? (Windows)	Käytä PowerPoint 2003 -ohjelmistoa tai uudempaa versiota, jos haluat käyttää kahta tai useampaa virtuaalinäyttöä », tai rajoita virtuaalinäyttöjen määrä yhteen ennen diaesitystä.

Sovellusta ei enää näytetä tietokoneen kuvaruudussa, kun moninäyttötoiminto on käytössä.

Tarkista	Korjauskeino
Onko jokin toinen sovellus käynnissä virtuaalinäytössä »? (Windows)	Kun Virtual Display asennetaan, joskus jokin toinen sovellus toimii virtuaalinäytössä. Aseta tässä tapauksessa Virtual Display tilaan Pois kohdassa Näytön ominaisuudet.

Hiiren kohdistinta ei näytetä tietokoneen näytössä.

Tarkista	Korjauskeino
Onko Virtual Display asennettu? (Windows)	Hiiren kohdistin siirrettiin virtuaalinäyttöön ». Kun virtuaalinäytön valintaruutu tyhjennetään Lisää-Poista Virtual Display -näytössä, hiiren kohdistin palaa kuvaruudun näyttöalueelle.


Hiiren kohdistin vilkkuu.

Tarkista	Korjauskeino
Onko asetus Tee hiiren osoittimen liikkeestä joustava valittuna?	Suorita joku seuraavista toimenpiteistä pysäyttääksesi hiiren kohdistimen vilkkuminen näytöllä. <ul style="list-style-type: none"> Valitse Tee hiiren osoittimen liikkeestä joustava. <ul style="list-style-type: none"> ☛ “Yleiset asetukset -välilehti” s.35 Tyhjennä Siirrä kerroksellinen ikkuna -valintaruutu. <ul style="list-style-type: none"> ☛ “Säädä suorituskkyä -välilehti” s.37
Onko toiminto Siirrä kerroksellinen ikkuna valittuna?	

Kun muodostetaan yhteys EasyMP Network Projection -ohjelmistoon, kuva ei näy tai kuva tulee esiin hitaasti.

Tarkista	Korjauskeino
Yrititkö toistaa elokuvia Media Player -ohjelmalla tai yrititkö käyttää näytönsäästäjän esikatselua?	Riippuen tietokoneesta elokuvan toistonäyttöä ei saateta näyttää Media Player -ohjelmassa eikä näytönsäästäjän esikatselua saateta näyttää normaalisti.
Onko WEP-salaus toiminnassa tai onko kytketty useita projektoreita?	Näytön nopeus laskee, kun WEP-salaus on toiminnassa tai on kytketty useita projektoreita.
Käytätkö Langaton lähiverkko 802.11b/g Pikakytkentätila?	Riippuen sähkömagneettisesta ympäristöstä, joskus elokuvien kuva ja ääni saattavat pysähtyä. Kun lähetät elokuvia, käytä Edistynyt kytkentätila tai aseta Langaton lähiverkko arvoon 802.11a käyttäaksesi Pikakytkentätilaa.

Projektorista ei kuulu ääntä, kun yhteys on muodostettu EasyMP Network Projection -ohjelmistolla.

Tarkistus	Korjauskeino
Onko yhteen tietokoneeseen yhdistetty useita projektoreita?	Ääni voidaan siirtää vain yhteen projektoriin. Kytke muut projektorit irti.
Onko ääni asetettu Aseta valinnat -kohdassa tulemaan tietokoneesta?	Poista valinta Projektorista lähtevä ääni Äänilähdön välilehdestä.  “Äänilähdön välilehti” s.38

Kun kytkentä muodostetaan käyttämällä EasyMP Network Projection -ohjelmistoa, PowerPoint-diaesitystä ei voi käynnistää.

Tarkistus	Korjauskeino
Käynnistettiinkö EasyMP Network Projection, kun PowerPoint oli käynnissä? (Windows)	Kun kytkentä tehdään EasyMP Network Projection -ohjelmistoon, varmista, että suljet ensin PowerPoint-ohjelman. Diaesitys ei ehkä käynnisty, jos kytkentä tehdään silloin, kun PowerPoint on käynnissä.

Kun yhteys luodaan käyttäen EasyMP Network Projection -ohjelmistoa, näyttöä ei päivitetä, kun käytössä on Office-sovellus.




Tarkistus	Korjauskeino
Siirretäänkö hiirtä jatkuvasti?	Kun lopetat hiiren kohdistimen siirtämisen, näyttö päivittyy. Jos näyttö ei päivity nopeasti, lopeta hiiren kohdistimen siirtäminen.



Virheviestien luettelo

Yhteyttä projektoriin ei voitu luoda.

Virheviestit	Korjauskeino
Ei voi yhdistää projektoriin, kun käytetään tätä EasyMP Network Projection -ohjelmiston versiota. Asenna EasyMP Network Projection -ohjelmiston uusin versio.	Asenna nykyinen EasyMP Network Projection -ohjelmistoversio projektorin mukana toimitetulta EPSON Projector Software -CD-ROM-levyltä. Voit ladata viimeisimmän ohjelmiston EasyMP Network Projection version seuraavalta verkkosivulta. http://www.epson.com/

Virheilmoitus EasyMP Network Projection -ohjelmistoa käynnistettäessä

Virheviestit	Korjauskeino
Yhteys projektoriin epäonnistui.	Yritä muodostaa yhteyttä uudelleen. Jos yhteyden luominen ei vielä onnistu, tarkista tietokoneen verkkoasetukset ja projektorin verkkoasetukset.
XXXXXXX kytkettiin pois päältä.	Voit tehdä verkon asetukset projektorin Verkko -valikosta. Lisätietoa seuraavassa käsikirjassa.  Käyttäjän opas
Avainsana ei täsmää. Anna projektorin näytössä oleva avainsana uudelleen.	Tarkista Projektorin tunnussana, joka näytetään LAN-valmiusnäytössä, ja anna Projektorin tunnussana.
Valittu projektori on toiminnassa. Haluatko jatkaa kytkentäprosessia?	Yritit luoda yhteyden projektoriin, joka on kytketty toiseen tietokoneeseen. Kun napsautetaan Kyllä -painiketta, projektoriin luodaan yhteys. Projektorin ja toisen tietokoneen välinen yhteys katkaistaan. Kun napsautetaan Ei -painiketta, projektoriin ei luoda yhteyttä. Projektorin ja toisen tietokoneen välinen yhteys säilytetään.
EasyMP Network Projection -alustus epäonnistui.	Käynnistä EasyMP Network Projection uudelleen. Jos viesti tulee näkyviin edelleen, poista EasyMP Network Projection -ohjelmiston asennus ja asenna se sitten uudelleen.  “Asennus” s.7
Yhteys epäonnistui, koska avainsana ei täsmännyt.	Kun muodostettiin yhteyttä projektoriin, jolle on asetettu Projektorin tunnussana, annettiin väärä Projektorin tunnussana. Tarkista Projektorin tunnussana, joka näytetään lähiverkon valmiustilan näytössä.  “Tietokoneen käyttö” s.11

Virheviestit	Korjauskeino
Verkkokortin tietoja ei voitu saada.	<p>Tarkista seuraava seikka.</p> <ul style="list-style-type: none"> • Onko tietokoneeseen asennettu verkkokortti? • Onko käytetyn verkkokortin ohjain asennettu tietokoneeseen? • On verkon adapteri otettu käyttöön? <p>Käynnistä tietokone uudelleen tarkistuksen jälkeen ja kytkeydy uudelleen.</p> <p>Jos et voi vielääkään kytkeytyä, tarkista seuraava.</p> <p>Tarkista tietokoneen verkkoasetukset ja projektorin verkkoasetukset.</p> <p>Voit tehdä verkon asetukset projektorin Verkko-valikosta.</p> <p>Lisätietoa seuraavassa käsikirjassa.</p> <p> Käyttäjän opas</p>
Yksi tai useampi kytketyistä projektoreista ei tue SXGA:ta tarkempia erottelukykyjä. Pienennä näytön erottelukykyä ja kytke uudelleen.	<p>Kytkentäkohteessa on ELP-735-projektori. Muuta tietokoneen näytön kuvatarkkuuden asetukseksi SXGA (1280x1024) tai pienempi.</p>
Yksi tai useampi projektori ei vastaa.	<p>Yhteyttä ei onnistuttu ottamaan samanaikaisesti yhteen tai useampaan projektoriin, johon yritit ottaa yhteyttä.</p> <p>Tarkista tietokoneen verkkoasetukset ja projektorin verkkoasetukset.</p> <p>Voit tehdä verkon asetukset projektorin Verkko-valikosta.</p> <p>Lisätietoa seuraavassa käsikirjassa.</p> <p> Käyttäjän opas</p>
Anna projektorin näytössä oleva avainsana.	<p>Tarkista Projektorin tunnussana, joka näytetään LAN-valmiusnäytössä, ja anna Projektorin tunnussana.</p>
Tätä sovellusta ei voi käynnistää, koska USB Display on toiminnassa.	<p>Sulje USB Display ja käynnistä sitten EasyMP Network Projection.</p>
Jos projektorista halutaan kuunnella ääntä, kaikki sovellukset kuten PowerPoint tai Windows Media Player pitää sulkea.	<p>Audio lähtee projektorista PowerPoint- tai Windows Media Player -ohjelmiston käynnistämisen jälkeen.</p>
Tietokone on käynnistettävä uudestaan äänilähdön käyttöönottoa varten. Jos haluat käynnistää uudelleen nyt, valitse "Kyllä". Jos haluat käynnistää uudelleen myöhemmin, valitse "Ei".	<p>Toista ääni projektorin kautta valitsemalla Kyllä ja käynnistämällä tietokone uudelleen.</p>
Tätä sovellusta ei voi käynnistää, koska Quick Wireless Connection on toiminnassa.	<p>Sulje Quick Wireless Connection ja käynnistä sitten EasyMP Network Projection.</p>
Langaton lähiverkko on pois päältä. Kytke langaton lähiverkko päälle ja yritä hakea sitten uudelleen.	<p>Kytke tietokoneen langaton lähiverkko päälle ja yritä hakea projektorin sitten uudelleen.</p>
Ei voida käyttää nykyisen käyttöjärjestelmäversion kanssa. Asenna EasyMP Network Projection uudelleen.	<p>Kun päivität tietokoneen Windows 8:ksi Windows 7:stä, asenna EasyMP Network Projection uudelleen.</p>

Tässä osassa kuvataan lyhyesti vaikeita termejä, joita ei ole selitetty tämän oppaan tekstiosassa. Katso tarkempia tietoja kaupoista saatavista muista julkaisuista.

MAC-osoite	Lyhenne sanoista Media Access Control. MAC-osoite on kunkin verkkokortin oma ID-numero. Kullekin verkkokortille annetaan oma numero ja tiedot siirretään verkkokorttien välillä tähän tunnuksen perustuen.
SVGA	Ruudun koon vakio tarkkuudella 800 (vaakasuora) \times 600 (pystysuora) pistettä.
SXGA	Ruudun koon vakio tarkkuudella 1280 (vaakasuora) \times 1024 (pystysuora) pistettä.
UXGA	Ruudun koon vakio tarkkuudella 1600 (vaakasuora) \times 1200 (pystysuora) pistettä.
VGA	Ruudun koon vakio tarkkuudella 640 (vaakasuora) \times 480 (pystysuora) pistettä.
Virtuaalinäyttö	Yhden tietokoneen näyttö tulostetaan useampaan näyttöön. Laaja virtuaalinäyttö voidaan luoda käyttämällä useita näyttöruutuja.
WUXGA	Ruudun koon vakio tarkkuudella 1920 (vaakasuora) \times 1200 (pystysuora) pistettä.
XGA	Ruudun koon vakio tarkkuudella 1024 (vaakasuora) \times 768 (pystysuora) pistettä.

Kaikki oikeudet pidätetään. Tämän julkaisun osia ei saa kopioida, tallentaa tallennusjärjestelmään tai siirtää missään muodossa tai millään tavalla sähköisesti, mekaanisesti, valokopiona, nauhoittamalla tai muuten ilman Seiko Epson Corporationin myöntämää kirjallista lupaa. Tämän julkaisun sisällön käyttöön ei liity patenttivastuuta. Emme myöskään vastaa vahingoista, joita voi aiheutua näiden tietojen käytöstä.

Seiko Epson Corporation tai sen tytäryhtiöt eivät ole vastuussa tämän tuotteen ostajalle tai kolmansille osapuolille ostajan tai kolmansien osapuolten aiheuttamista vahingoista, menetyksistä, kustannuksista tai kuluista, jotka johtuvat tapaturmasta, tämän tuotteen väärin- tai hyväksikäytöstä tai valtuuttamattomista muunnoksista, korjauksista tai muutoksista tai (Yhdysvaltoja lukuun ottamatta) siitä, että Seiko Epson Corporationin käyttö- ja huolto-ohjeita ei noudateta täsmälleen.

Seiko Epson Corporation ei vastaa mistään vahingoista tai ongelmista, joita aiheutuu muiden kuin Seiko Epson Corporationin alkuperäisiksi Epson-tuotteiksi tai Epsonin hyväksymiksi tuotteiksi nimeämien lisävarusteiden tai tarvikkeiden käytöstä.

Tämän oppaan sisältöä voidaan muuttaa tai päivittää ilman eri ilmoitusta.

Tämän oppaan piirrokset ja itse projektori voivat poiketa toisistaan.

Tietoja merkinnöistä

Microsoft® Windows® XP Professional -käyttöjärjestelmä
Microsoft® Windows® XP Home Edition -käyttöjärjestelmä
Microsoft® Windows Vista® -käyttöjärjestelmä
Microsoft® Windows® 7 -käyttöjärjestelmä
Microsoft® Windows® 8 -käyttöjärjestelmä

Tässä oppaassa yllä mainittuihin käyttöjärjestelmiin viitataan seuraavasti "Windows XP", "Windows Vista", "Windows 7" ja "Windows 8". Tämän lisäksi voidaan käyttää yhteisnimitystä Windows viittamaan Windows XP-, Windows Vista- ja Windows 7 ja Windows 8 -käyttöjärjestelmiin. Moniin Windowsin versioihin voidaan viitata esimerkiksi merkinnällä Windows XP/Vista, josta on poistettu Windows-merkki.

Mac OS X 10.4.x
Mac OS X 10.5.x
Mac OS X 10.6.x
Mac OS X 10.7.x
Mac OS X 10.8.x

Tässä oppaassa yllä mainittuihin käyttöjärjestelmiin viitataan seuraavasti "Mac OS X 10.4.x", "Mac OS X 10.5.x", "Mac OS X 10.6.x", "Mac OS X 10.7.x" ja "Mac OS X 10.8.x". Lisäksi niihin viitataan yhteisnimityksellä "Mac OS X".

Yleinen huomautus

IBM, DOS/V ja XGA ovat International Business Machines Corporationin tavaramerkkejä tai rekisteröityjä tavaramerkkejä.

Macintosh, Mac ja iMac ovat Apple Inc.-yrityksen tavaramerkkejä.

Microsoft, Windows, Windows NT, Windows Vista, PowerPoint ja Windows-logo ovat Microsoft Corporationin tavaramerkkejä tai rekisteröityjä tavaramerkkejä Yhdysvalloissa ja/tai muissa maissa.

Muita tässä mainittuja tuotenimiä käytetään ainoastaan kyseisten tuotteiden tunnistamiseen, ja ne voivat olla omistajiensa tavaramerkkejä. Epson luopuu kaikista oikeuksista niihin merkkeihin.

Ohjelmiston tekijänoikeudet:

Tämä tuote käyttää maksuttomia ohjelmistoja sekä ohjelmistoja, joihin tällä yrityksellä on oikeudet.

©SEIKO EPSON CORPORATION 2014. All rights reserved.

412685000FI

A		Näytön ominaisuudet 29	Virtuaalinäyttö 26, 27
Aseta valinnat 14, 35		Näytön peilaus 31	
Automaattinen haku 13	O		Y
E	Ota keskeytynyt yhteys pois päältä 13		Yleiset asetukset 35
Edistynyt kytkentätila 9, 10, 11	P		Ä
Elokuvan lähetystila 15, 24	Pikakytkentätila 9, 10, 11		Äänilähdön 38
Esitystila 5	Profiili 14		
J	Projektorin hallinta 15		
Jatkuva toisto 25	Projektorista lähtevä ääni 38		
K	Päivitä lista 13		
Kopioi 20	R		
Kytke lähiverkko 36	Rajoitukset 40		
Käytä koko näytön videosiirtoa 35	S		
Käytä moninäyttöä 13	Signaalin voimakkuus 14, 15		
L	Siirrä kerroksellinen ikkuna 37		
Luo kansio 21	SSID 14		
M	Säädä suorituskykyä 37		
Manuaalinen haku 13, 17	T		
Moninäyttö 26, 27	Tallenna profiliin 14		
Muokkaa profiilia 20, 36	Tila 13		
N	Tyhjennä lista 14		
Nimeä uudelleen 21	Työkalurivi 14		
Näyttö 14	V		
Näytön esikatselu 15	Valitse kohdeprojektorin 14		
Näytön määrittelyt 30	Vianetsintä 13		