

# دليل تشغيل EasyMP Multi PC Projection



21	إتاحة ملف تعريف للمشاركة عبر شبكة
23	التحكم في الشاشة المعروضة
23	أنواع شاشة التحكم في العرض
23	تشغيل حالة الشاشة المعروضة
24	تغيير عدد اللوحات المعروضة
25	تغيير العارض
26	تغيير وضع العرض
27	قطع الاتصال

### استخدام وظائف إضافية

29	البحث عن أجهزة العرض المتصلة بالشبكة باستخدام اختصار
29	إنشاء اختصار
30	التوصيل بأجهزة عرض متعددة (النسخ المتطابق)
31	إخراج الصوت من جهاز العرض
32	عرض الشاشة
33	تغيير الوسيط
34	إخفاء شاشة التحكم بالعرض

### حل المشكلات

36	حل مشكلات الاتصال بالشبكة
36	الحلول المتبعة عند تعذر اتصال أجهزة العرض (لاسلكي)
37	الحلول المتبعة عند تعذر اتصال أجهزة العرض (سلكي)
39	حل المشكلات أثناء العرض
39	الحلول المتبعة عند تشغيل شاشة الكمبيوتر بشكل غير صحيح
39	الحلول المتبعة عند عرض الشاشة بشكل غير صحيح
39	الحلول المتبعة عند تشغيل الصوت بشكل غير صحيح

## مقدمة إلى EasyMP Multi PC Projection

5	مميزات EasyMP Multi PC Projection
5	التوصيل بعدة أجهزة
5	عرض رباعي اللوحات
6	تبديل أوضاع العرض والعارضين
6	وظيفة الوسيط

## إعداد EasyMP Multi PC Projection لأول مرة.

8	تثبيت البرنامج
8	متطلبات النظام لبرنامج EasyMP Multi PC Projection
9	تثبيت EasyMP Multi PC Projection (أنظمة التشغيل Windows)
9	تثبيت EasyMP Multi PC Projection (أنظمة التشغيل Mac OS X)
10	إعداد جهاز العرض
10	إعداد جهاز عرض للاتصال في وضع الاتصال المتقدم (لاسلكي)
10	إعداد جهاز عرض للاتصال في وضع الاتصال المتقدم (سلكي)

## الاتصال بجهاز العرض وعرض الصور

13	طرق الاتصال
13	طرق الاتصال الخاصة بمختلف أُمَاط الاجتماع
14	الاتصال بجهاز العرض من خلال البرنامج عبر نظام شبكة
17	تحديد طريقة البحث عن جهاز عرض
17	طرق البحث
17	البحث عن أجهزة عرض متصلة بشبكة تلقائيًا
18	البحث عن أجهزة العرض المتصلة بالشبكة عن طريق تحديد عنوان IP أو اسم جهاز العرض
18	البحث عن أجهزة العرض المتصلة بالشبكة باستخدام ملف تعريف
19	استخدام ملفات التعريف في البحث
19	إجراء بحث باستخدام ملف تعريف
19	تسجيل ملف تعريف
21	تصدير ملف تعريف
21	استيراد ملف تعريف



58	القيود
58	قيود الاتصال
58	قيود يجب مراعاتها عند العرض من معرض صور Windows أو معرض صور Windows المباشر
58	قيود Windows Aero
59	قيود يجب مراعاتها عند العرض من Windows Media Center
60	الملاحظات
60	إشعار حقوق الطبع والنشر
60	حول الملاحظات
60	إشعار عام

40	قائمة رسائل الخطأ
40	رسائل الخطأ التي تظهر عند بدء تشغيل EasyMP Multi PC Projection
41	رسائل الخطأ التي تظهر عند البحث عن أجهزة عرض وتحديدتها
41	رسائل الخطأ التي تظهر عند العرض
41	رسائل الخطأ التي تظهر عند تشغيل ملف تعريف
42	رسائل الخطأ التي تظهر عند استخدام وظيفة الوسيط
43	قائمة معرف الحدث

## ملخص الشاشة

45	شاشة البحث
47	شاشة الحفظ
48	تعيين الخيارات
48	تعيين الخيارات - إعدادات المستخدم
49	تعيين الخيارات - الإعدادات العامة
49	تعيين الخيارات - ضبط الأداء
50	تعيين الخيارات - إخراج الصوت
51	شريط الأدوات
52	شاشة التحكم بالعرض

## ملحق

55	تحديث البرنامج وإلغاء تثبيته
55	الحصول على أحدث إصدار من التطبيق
55	إلغاء تثبيت EasyMP Multi PC Projection (أنظمة التشغيل Windows XP/Windows Vista/Windows 7)
55	إلغاء تثبيت EasyMP Multi PC Projection (نظام التشغيل Windows 8)
56	إلغاء تثبيت EasyMP Multi PC Projection (أنظمة التشغيل Mac OS X)
57	مستويات الدقة والألوان المدعومة
57	مستويات الدقة المدعومة
57	لون العرض



## مقدمة إلى EasyMP Multi PC Projection

راجع المعلومات الواردة هنا لمزيد من المعلومات عن برنامج EasyMP Multi PC Projection.

ارتباطات ذات صلة

- "مميزات EasyMP Multi PC Projection" [ص 5](#)

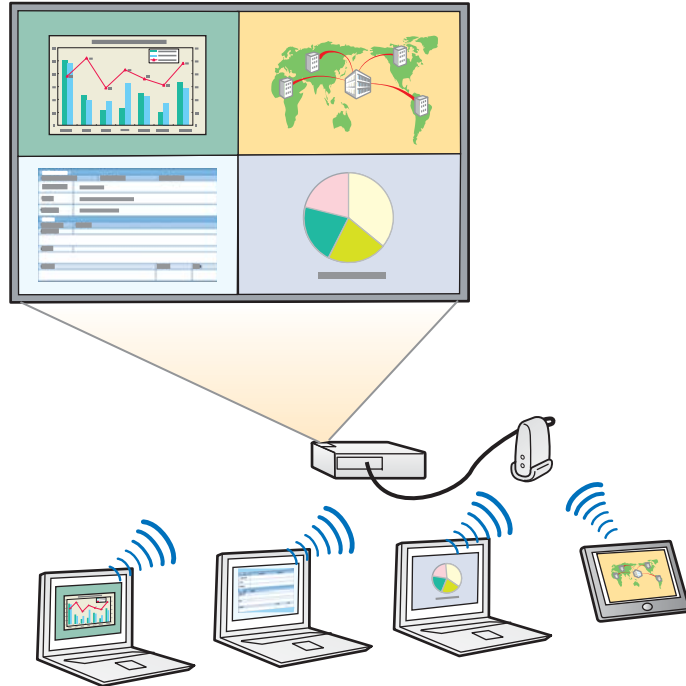
## ارتباطات ذات صلة

- "ميزات EasyMP Multi PC Projection" ص 5
- "طرق الاتصال" ص 13
- "التوصيل بأجهزة عرض متعددة (النسخ المتطابق)" ص 30

## عرض رباعي اللوحات

يمكنك عرض ما يصل إلى أربع شاشات في الوقت ذاته في لوحات عرض منفصلة، الأمر الذي يفيد في بيئات الأعمال والبيئات التعليمية.

فعلى سبيل المثال، يمكنك مقارنة البيانات وتحليلها أثناء عرض الشاشات من عدة أجهزة في الوقت نفسه. وفي إحدى البيئات التعليمية، يمكنك عرض مواد الدروس في جزء من الشاشة وعرض إجابات الطلاب أو أعمالهم في جزء آخر؛ مما يتيح لباقي الطلاب مستوى أفضل في الاستيعاب والفهم.



منتج EasyMP Multi PC Projection هو برنامج يتيح لك إمكانية عقد اجتماعات تفاعلية وذلك بعرض صور من أجهزة عرض متصلة بشبكة. ويمكنك استخدام مجموعة متنوعة من خيارات العرض التي تناسب بيئتك.

## ارتباطات ذات صلة

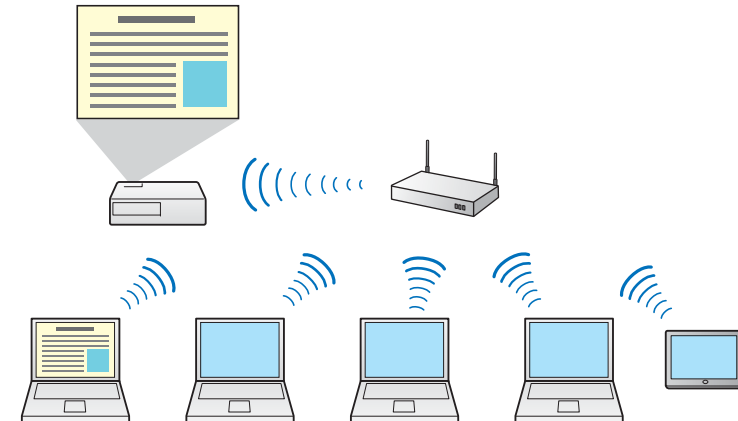
- "مقدمة إلى EasyMP Multi PC Projection" ص 4
- "التوصيل بعدة أجهزة" ص 5
- "عرض رباعي اللوحات" ص 5
- "تبديل أوضاع العرض والعرضين" ص 6
- "وظيفة الوسيط" ص 6

## التوصيل بعدة أجهزة

من خلال توصيل جهاز كمبيوتر واحد بجهاز العرض باستخدام برنامج EasyMP Multi PC Projection، يمكنك توصيل ما يصل إلى 50 جهازاً بين أجهزة الكمبيوتر التي تشغل EasyMP Multi PC Projection والهواتف الذكية أو الأجهزة اللوحية التي تشغل برنامج Epson iProjection.

كما يمكنك تحديد ما يصل إلى أربعة أجهزة متصلة لعرض الشاشات التي تريدها باستخدام برنامج EasyMP Multi PC Projection.

ويمكنك أيضاً عقد اجتماعات عن بُعد عبر إحدى الشبكات من خلال عرض الصورة ذاتها في نفس الوقت في أربعة أجهزة عرض أو أكثر متصلة بالشبكة.



## وظيفة الوسيط

عند استخدام وظيفة الوسيط، يؤدي شخص واحد فقط دور الوسيط الذي يتحكم في الشاشة المعروضة. تناسب هذه الوظيفة الاجتماعات التي يؤدي فيها أحد المستخدمين دور الوسيط ويؤدي الآخرون أدوار المشاركين، ويجب أن يتحكم الوسيط حينئذٍ في الشاشة المعروضة.

وقد يفيد ذلك أيضاً في بيئة غرف الدراسة التي يجب أن يكون الوسيط فيها هو المتحكم في عرض الدرس دون مقاطعة.



لا تتوفر هذه الوظيفة إلا في الطرازات المدعومة.



## ارتباطات ذات صلة

- "مميزات EasyMP Multi PC Projection" ص 5
- "طرق الاتصال" ص 13
- "تغيير الوسيط" ص 33

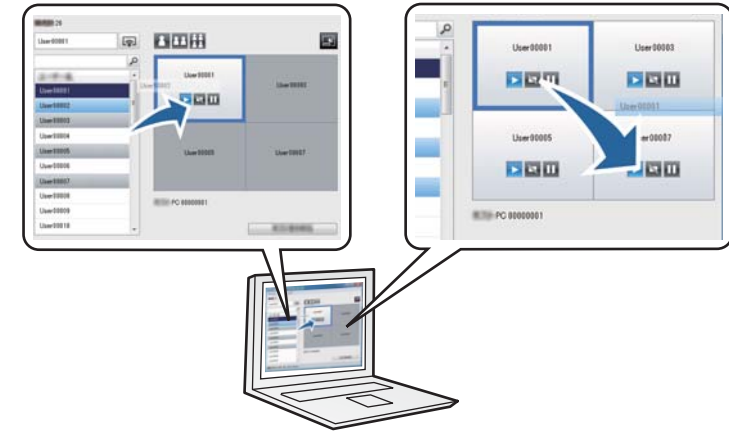
## ارتباطات ذات صلة

- "مميزات EasyMP Multi PC Projection" ص 5
- "تغيير عدد اللوحات المعروضة" ص 24

## تبديل أوضاع العرض والعارضين

يمكنك بسهولة تغيير الشاشة المعروضة ووضع العرض باستخدام خاصية السحب والإسقاط في شاشة التحكم في العرض المتوفرة في EasyMP Multi PC Projection.

يمكنك إتاحة جهاز العرض للمشاركة مع مستخدمين آخرين حال اتصالهم بالجهاز نفسه على الشبكة دون الحاجة إلى تغيير التوصيلات الكبلية؛ مما يتيح لكل المستخدمين إمكانية تقديم عروضهم واحداً تلو الآخر.



قد لا تتوفر شاشة التحكم بالعرض في بعض إصدارات هذا البرنامج.



## ارتباطات ذات صلة

- "مميزات EasyMP Multi PC Projection" ص 5
- "تغيير العارض" ص 25
- "تغيير وضع العرض" ص 26



## إعداد EasyMP Multi PC Projection لأول مرة.

اتبع التعليمات التالية قبل توصيل كمبيوتر بجهاز العرض عبر شبكة.

### ارتباطات ذات صلة

- "تثبيت البرنامج" ص 8
- "إعداد جهاز العرض" ص 10



المتطلبات	أنظمة التشغيل Windows	أنظمة التشغيل Mac
	<p>Windows 7</p> <ul style="list-style-type: none"> <li>Ultimate (32 و 64 بت)</li> <li>Enterprise (32 و 64 بت)</li> <li>Professional (32 و 64 بت)</li> <li>Home Premium (32 و 64 بت)</li> <li>Home Basic (32 بت)</li> <li>Starter (32 بت)</li> </ul>	
	<p>Windows 8</p> <ul style="list-style-type: none"> <li>Windows 8 (32 و 64 بت)</li> <li>Windows 8 Pro (32 و 64 بت)</li> <li>Windows 8 Enterprise (32 و 64 بت)</li> </ul>	
وحدة المعالج المركزية (CPU)	<p>معالج Mobile Pentium III بسرعة 1.2 جيجاهرتز أو أسرع</p> <p>(معالج Pentium M بسرعة 1.6 جيجاهرتز أو يوصى بأسرع من ذلك)</p>	<p>معالج Power PC G3 بسرعة 900 ميجاهرتز أو أسرع</p> <p>(معالج CoreDuo بسرعة 1.5 جيجاهرتز أو يوصى بأسرع من ذلك)</p>
الذاكرة	256 ميجابايت أو أكثر (512 ميجابايت أو يوصى بأكثر من ذلك)	
مساحة القرص الصلب	20 ميجابايت أو أكثر	
شاشة العرض	الدقة أعلى من (1024x768) XGA، أو أقل من (1920x1200) WUXGA اللون يصل إلى 16 بت أو أكثر (تقريباً 32000 لون للعرض)	

- التشغيل غير مضمون في Windows XP الذي ليس به أي حزم خدمة مثبتة، أو Windows XP Service Pack 1.
- التشغيل غير مضمون في Mac OS X 10.5.0 نظراً لعدم ضبط إعدادات جدار الحماية بشكل صحيح عند تحديث الإصدار.

#### ارتباطات ذات صلة

- "تثبيت البرنامج" ص 8

قم بتثبيت برنامج EasyMP Multi PC Projection من القرص المضغوط المرفق الذي يحتوي على برامج جهاز العرض المقدم من EPSON.

- في حالة اختلاف اللغة التي يتم تحديدها للتثبيت عن لغة نظام التشغيل المستخدم، قد لا يتم عرض الشاشات بشكل صحيح.
- يمكنك تنزيل أحدث إصدار من EasyMP Multi PC Projection من موقع ويب شركة EPSON.
- إذا كان هناك إصدار قديم من EasyMP Multi PC Projection مثبتاً بالفعل في جهاز الكمبيوتر، فقم بإلغاء تثبيته أولاً ثم تثبيت EasyMP Multi PC Projection.

#### ارتباطات ذات صلة

- "إعداد EasyMP Multi PC Projection لأول مرة." ص 7
- "متطلبات النظام لبرنامج EasyMP Multi PC Projection" ص 8
- "تثبيت EasyMP Multi PC Projection (أنظمة التشغيل Windows)" ص 9
- "تثبيت EasyMP Multi PC Projection (أنظمة التشغيل Mac OS X)" ص 9
- "الحصول على أحدث إصدار من التطبيق" ص 55

### متطلبات النظام لبرنامج EasyMP Multi PC Projection

يجب توفر المتطلبات التالية في جهاز الكمبيوتر لاستخدام برنامج EasyMP Multi PC Projection.

المتطلبات	أنظمة التشغيل Windows	أنظمة التشغيل Mac
نظام التشغيل	<p>Windows XP</p> <ul style="list-style-type: none"> <li>Professional (32 بت)</li> <li>Home Edition (32 بت)</li> <li>Tablet PC Edition (32 بت)</li> </ul>	<p>نظام التشغيل Mac OS X</p> <ul style="list-style-type: none"> <li>10.4.x (32 بت)</li> <li>10.5.1 أو أحدث (32 بت)</li> <li>10.6.x (32 و 64 بت)</li> <li>10.7.x (32 و 64 بت)</li> <li>10.8.x (64 بت)</li> </ul>
	<p>Windows Vista</p> <ul style="list-style-type: none"> <li>Ultimate (32 بت)</li> <li>Enterprise (32 بت)</li> <li>Business (32 بت)</li> <li>Home Premium (32 بت)</li> <li>Home Basic (32 بت)</li> </ul>	





3

أدخل القرص المضغوط المرفق الذي يحتوي على برامج جهاز العرض المقدم من EPSON في الكمبيوتر.

4

انقر نقرًا مزدوجًا فوق الأيقونة **Install Navi** في نافذة EPSON. يبدأ التثبيت عندئذٍ.

5

اتبع التعليمات التي تظهر على الشاشة لإجراء التثبيت.

#### ارتباطات ذات صلة

- "تثبيت البرنامج" ص 8

## تثبيت EasyMP Multi PC Projection (أنظمة التشغيل Windows)

قم بتثبيت EasyMP Multi PC Projection في جهاز الكمبيوتر.



يجب أن تكون لديك امتيازات مسؤول لتثبيت البرنامج.

1

قم بتشغيل جهاز الكمبيوتر.

2

تأكد من إغلاق كل التطبيقات قيد التشغيل.

3

أدخل القرص المضغوط المرفق الذي يحتوي على برامج جهاز العرض المقدم من EPSON في الكمبيوتر.

يبدأ تشغيل أداة التثبيت تلقائيًا.

4

إذا لم يبدأ تشغيل أداة التثبيت تلقائيًا، فافتح محرك القرص المضغوط من جهاز الكمبيوتر (أو الكمبيوتر)، ثم انقر نقرًا مزدوجًا فوق **InstallNavi.exe**.

5

اتبع التعليمات التي تظهر على الشاشة لإجراء التثبيت.

#### ارتباطات ذات صلة

- "تثبيت البرنامج" ص 8

## تثبيت EasyMP Multi PC Projection (أنظمة التشغيل Mac OS X)

قم بتثبيت EasyMP Multi PC Projection في جهاز الكمبيوتر.

1

قم بتشغيل جهاز الكمبيوتر.

2

تأكد من إغلاق كل التطبيقات قيد التشغيل.



7 حدد تشغيل للإعداد طاقة LAN اللاسلكية.

8 حدد متقدم للإعداد وضع الاتصال.

9 حدد خيارات أخرى للشبكة حسب الحاجة. راجع دليل المستخدم المرفق بجهاز العرض لمزيد من التفاصيل.

10 حدد إعدادات الحماية من القائمة الأمان للشبكة حسب الحاجة. استشر مسؤول الشبكة لمزيد من المعلومات حول إجراء الإعدادات الصحيحة.

11 عند الانتهاء من إجراء الإعدادات، حدد اكتمل الإعداد. واتبع التعليمات المعروضة على الشاشة لحفظ الإعدادات والخروج من القوائم.

#### ارتباطات ذات صلة

- "إعداد جهاز العرض" ص 10
- "الاتصال بجهاز العرض من خلال البرنامج عبر نظام شبكة" ص 14

## إعداد جهاز عرض للاتصال في وضع الاتصال المتقدم (سلكي)

لتوصيل كمبيوتر بجهاز العرض باستخدام شبكة LAN سلكية، يجب تحديد إعدادات الشبكة في الكمبيوتر وجهاز العرض.

1 اتصل بمسؤول الشبكة وتأكد من توفر DHCP في ظل ظروف الشبكة الحالية.

اتبع التعليمات التالية لإعداد جهاز عرض لتوصيله بشبكة LAN سلكية أو لاسلكية. عند توصيل جهاز العرض بشبكة LAN لاسلكية، صله مستخدماً وضع الاتصال المتقدم. لا يمكنك الاتصال باستخدام وضع الاتصال السريع.

#### ارتباطات ذات صلة

- "إعداد EasyMP Multi PC Projection لأول مرة." ص 7
- "إعداد جهاز عرض للاتصال في وضع الاتصال المتقدم (لاسلكي)" ص 10
- "إعداد جهاز عرض للاتصال في وضع الاتصال المتقدم (سلكي)" ص 10

## إعداد جهاز عرض للاتصال في وضع الاتصال المتقدم (لاسلكي)

لتوصيل كمبيوتر بجهاز العرض باستخدام شبكة LAN لاسلكية، يجب تحديد إعدادات الشبكة في الكمبيوتر وجهاز العرض.

1 اتصل بمسؤول الشبكة وكتب إعدادات نقطة الوصول، مثل معرف SSID وإعدادات الحماية.

2 صل الكمبيوتر بالشبكة.

لإعداد اتصال شبكة عند الضرورة، راجع المستندات المرفقة بالكمبيوتر أو محول الشبكة.

3 قم بتركيب وحدة LAN اللاسلكية في جهاز العرض إذا كان ذلك ضرورياً. راجع دليل المستخدم المرفق بجهاز العرض لمزيد من التفاصيل.

4 قم بتشغيل جهاز العرض.

5 اضغط على الزر [Menu] في وحدة التحكم عن بُعد أو لوحة التحكم، وحدد القائمة شبكة ثم حدد تكوين الشبكة.

6 حدد الشبكة اللاسلكية LAN أو ش LAN لاسلكية.

سيتم عرض شاشة مماثلة للشاشات التالية.



- في حالة عدم توفر DHCP: قم بتعيين DHCP على إيقاف تشغيل، ثم أدخل عنوان IP لجهاز العرض وقناع الشبكة الفرعية وقيم عناوين البوابة حسب الحاجة.

8

عند الانتهاء من إجراء الإعدادات، حدد اكتمل الإعداد، واتبع التعليمات المعروضة على الشاشة لحفظ الإعدادات والخروج من القوائم.

#### ارتباطات ذات صلة

- "إعداد جهاز العرض" ص 10
- "الاتصال بجهاز العرض من خلال البرنامج عبر نظام شبكة" ص 14

إذا لم يكن DHCP متوفرًا، فاكتمل القيم التالية المتوفرة في جهاز العرض.

- عنوان IP
- قناع الشبكة الفرعية
- عنوان البوابة



صل الكمبيوتر بالشبكة.

2

لإعداد اتصال شبكة عند الضرورة، راجع المستندات المرفقة بالكمبيوتر أو محول الشبكة.



صل كبل LAN بجهاز العرض.

3

قم بتشغيل جهاز العرض.

4

اضغط على الزر [Menu] في وحدة التحكم عن بعد أو لوحة التحكم، وحدد القائمة شبكة ثم حدد تكوين الشبكة.

5

حدد شبكة LAN سلكية.

6

سيتم عرض شاشة مماثلة للشاشات التالية.



حدد إعدادات IP حسب الحاجة.

7

- في حالة عدم توفر DHCP: قم بتعيين DHCP على تشغيل.



## الاتصال بجهاز العرض وعرض الصور

اتبع الإرشادات التالية لتوصيل الكمبيوتر وجهاز العرض عبر شبكة اتصال، وكذلك لعرض صور من شاشة الكمبيوتر باستخدام جهاز العرض. تأكد من تثبيت برنامج EasyMP Multi PC Projection بالفعل.

### ارتباطات ذات صلة

- "طرق الاتصال" ص 13
- "تحديد طريقة البحث عن جهاز عرض" ص 17
- "التحكم في الشاشة المعروضة" ص 23
- "قطع الاتصال" ص 27
- "تثبيت البرنامج" ص 8
- "إعداد جهاز العرض" ص 10

يمكنك تحديد طريقة اتصال مناسبة للاتصال بالكمبيوتر وجهاز العرض عبر شبكة حسب نمط الاجتماع.

#### ارتباطات ذات صلة

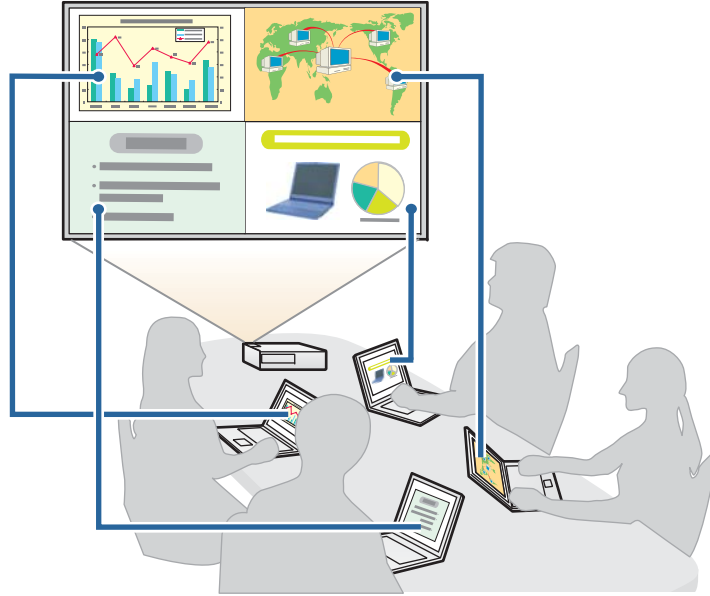
- "الاتصال بجهاز العرض وعرض الصور" ص 12
- "طرق الاتصال الخاصة بمختلف أنماط الاجتماع" ص 13
- "الاتصال بجهاز العرض من خلال البرنامج عبر نظام شبكة" ص 14

### طرق الاتصال الخاصة بمختلف أنماط الاجتماع

يمكنك اختيار طريقة اتصال مناسبة لنمط الاجتماع الذي تعقده.

حدد الكيفية التي ترغب في عقد اجتماعك بها. تختلف إجراءات الاتصال حسب طريقة الاتصال التي تحددها.

قد لا تتوفر بعض طرق الاتصال حسب نوع جهاز العرض. راجع دليل المستخدم المرفق بجهاز العرض لمزيد من التفاصيل.





- تم توصيل كبل LAN بجهاز العرض (الشبكات السلكية فقط).
- تم تعيين طريقة اتصال جهاز العرض على متقدم.

تأكد أيضاً من توصيل جهاز كمبيوتر بالشبكة.



1 اضغط على الزر [LAN] أو الزر [Source Search] في وحدة التحكم عن بُعد لتغيير مصدر الدخل إلى LAN.

تظهر عندئذ شاشة استعداد LAN.



2

قم بتشغيل برنامج EasyMP Multi PC Projection.

- في أنظمة التشغيل Windows XP و Windows Vista و Windows 7: انقر فوق قائمة إبدأ، وحدد البرامج (أو كافة البرامج)، EPSON Projector، EasyMP Multi PC Projection، ثم انقر فوق EasyMP Multi PC Projection Ver.X.XX.
  - في نظام التشغيل Windows 8: حدد بحث في الرموز، ثم حدد EasyMP Multi PC Projection Ver.X.XX.
  - في أنظمة التشغيل Mac OS X: انقر نقرًا مزدوجًا فوق EasyMP Multi PC Projection Ver.X.XX من مجلد التطبيقات.
- يتم عندئذ عرض شاشة البحث.

- يؤدي شخص واحد فقط دور الوسيط ويكون لديه التحكم الكامل في الاجتماع باستخدام وظيفة الوسيط، بما في ذلك عقد درس أو حصة دراسية باستخدام شاشات أجهزة كمبيوتر المشاركين في بيئة تعليمية.



لبدء اجتماع باستخدام وظيفة الوسيط، يجب أن يتصل مستخدم واحد بجهاز العرض باعتباره الوسيط، ويجب على المستخدمين الآخرين الاتصال بجهاز العرض كمشاركين.



#### ارتباطات ذات صلة

- "طرق الاتصال" ص 13
- "تغيير الوسيط" ص 33
- "الاتصال بجهاز العرض من خلال البرنامج عبر نظام شبكة" ص 14

## الاتصال بجهاز العرض من خلال البرنامج عبر نظام شبكة

عند إعداد جهاز العرض على النحو المبين أدناه، يمكنك توصيله وجهاز كمبيوتر عبر شبكة اتصال باستخدام برنامج EasyMP Multi PC Projection.

- تم تثبيت وحدة LAN اللاسلكية في جهاز العرض (الشبكات اللاسلكية فقط).



- لا تتوفر وظيفة الوسيط إلا في الطرازات المدعومة، وقد لا تتوفر في بعض إصدارات هذا البرنامج.
- يتم تشغيل وظيفة الوسيط عندما يتصل أحد المستخدمين بوضفه وسيطاً.

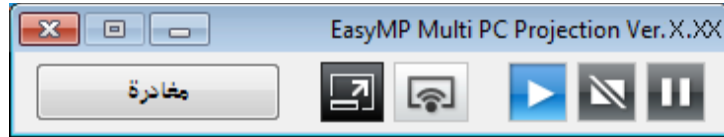



عند تعيين كلمة جهاز العرض الأساسية على تشغيل من إعدادات جهاز العرض، تظهر شاشة إدخال الكلمة الأساسية.

أدخل الكلمة الأساسية التي تظهر في شاشة استعداد شبكة LAN، ثم انقر فوق موافق حسب الضرورة.

5

عند اكتمال الاتصال، يظهر شريط أدوات برنامج EasyMP Multi PC Projection في شاشة جهاز الكمبيوتر .



يتم عرض شاشة الكمبيوتر لأول مستخدم يتصل في وضع ملء الشاشة. يمكن للمستخدمين الذين يتصلون في وقت لاحق عرض شاشتهم بالنقر فوق الزر  في شريط الأدوات أو يمكنهم التحكم في الشاشة المعروضة من شاشة التحكم

في العرض بالنقر فوق الزر  في شريط الأدوات.

- عند إنشاء اتصال، يتحول مصدر دخل جهاز العرض تلقائياً إلى مصدر شبكة LAN في حالة عدم وجود إشارة دخل أخرى. إذا لم يتحول مصدر الدخل تلقائياً إلى مصدر شبكة LAN، فاضغط على الزر [LAN] أو الزر [Source Search] في وحدة التحكم عن بُعد.
- يختلف شريط الأدوات المعروض حسب طريقة الاتصال وإصدار هذا البرنامج.
- عند استخدام وظيفة الوسيط، لا يمكن التحكم في المادة المعروضة إلا من قبل الوسيط.



#### ارتباطات ذات صلة

- "طرق الاتصال" ص 13
- "إعداد جهاز عرض للاتصال في وضع الاتصال المتقدم (لاسلكي)" ص 10
- "إعداد جهاز عرض للاتصال في وضع الاتصال المتقدم (سلكي)" ص 10

يمكنك أيضاً إنشاء اختصار واستخدامه في بدء تشغيل برنامج EasyMP Multi PC Projection والبحث تلقائياً عن أجهزة العرض المحفوظة.



3

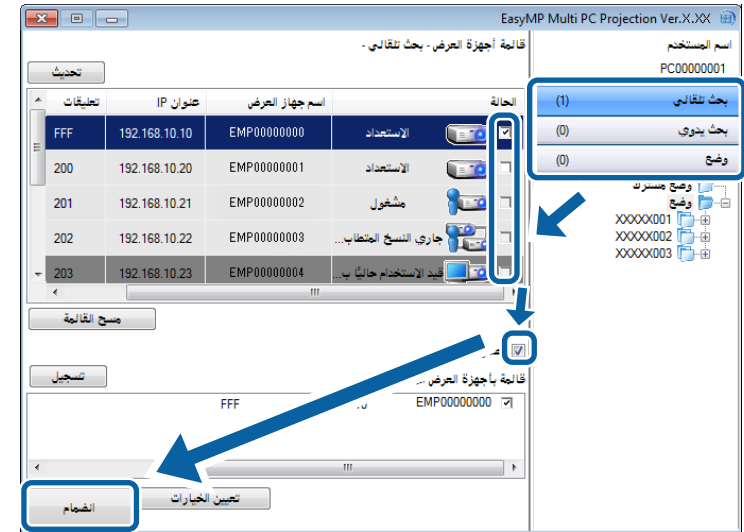
ابحث عن جهاز العرض باستخدام إحدى الطرق التالية.

- بحث تلقائي: للبحث عن جهاز العرض تلقائياً.
  - بحث يدوي: للبحث عن جهاز العرض حسب عنوان IP محدد أو اسم جهاز العرض.
  - وضع: للبحث عن جهاز العرض حسب ملف تعريف محفوظ سابقاً.
- يتم عندئذٍ عرض نتائج بحث جهاز العرض.

4

حدد جهاز العرض الذي ترغب في التوصيل به من قائمة أجهزة العرض، ثم قم بإجراء إحدى العمليات التالية.

- يمكن لكل المستخدمين أن يصبحوا عارضين، أو يكونوا مشاركين في وظيفة الوسيط: تأكد من عدم تحديد الخيار اتصال كمضيف، ثم انقر فوق انضمام.
- يكون المستخدم هو الوسيط عند استخدام وظيفة الوسيط: حدد اتصال كمضيف، ثم انقر فوق انضمام.





- "تحديد طريقة البحث عن جهاز عرض" ص 17
- "التحكم في الشاشة المعروضة" ص 23
- "قطع الاتصال" ص 27
- "البحث عن أجهزة العرض المتصلة بالشبكة باستخدام اختصار" ص 29





## البحث عن أجهزة عرض متصلة بشبكة تلقائياً

يمكنك البحث تلقائياً عن أجهزة العرض المتوفرة في الشبكة، ثم عرض الصور بكل سهولة عن طريق تحديد جهاز العرض.

انقر فوق بحث تلقائي في شاشة البحث.



تظهر عندئذٍ نتائج البحث.

عند النقر فوق تحديث، يتم عرض أحدث المعلومات.

إذا لم تستطع العثور على أي جهاز عرض، فجرب طرق البحث الأخرى.

### ارتباطات ذات صلة

- "تحديد طريقة البحث عن جهاز عرض" ص 17
- "البحث عن أجهزة العرض المتصلة بالشبكة عن طريق تحديد عنوان IP أو اسم جهاز العرض" ص 18
- "البحث عن أجهزة العرض المتصلة بالشبكة باستخدام ملف تعريف" ص 18
- "طرق البحث" ص 17

يمكنك تحديد طريقة مناسبة للبحث عن جهاز عرض حسب حالة جهاز العرض الذي ترغب في الاتصال به أو موقعه.

### ارتباطات ذات صلة

- "الاتصال بجهاز العرض وعرض الصور" ص 12
- "طرق البحث" ص 17
- "البحث عن أجهزة عرض متصلة بشبكة تلقائياً" ص 17
- "البحث عن أجهزة العرض المتصلة بالشبكة عن طريق تحديد عنوان IP أو اسم جهاز العرض" ص 18
- "البحث عن أجهزة العرض المتصلة بالشبكة باستخدام ملف تعريف" ص 18

## طرق البحث

يمكنك البحث عن جهاز العرض الذي تريد الاتصال به باستخدام إحدى الطرق التالية. اختر الطريقة الأنسب لبيئتك.

- البحث عن أجهزة عرض متصلة بشبكة تلقائياً  
يمكنك البحث تلقائياً عن أجهزة العرض المتوفرة في الشبكة.  
لا يتم إجراء عمليات البحث إلا في الشبكة الفرعية نفسها. ولا تتضمن نتائج البحث أجهزة العرض المتوفرة في شبكات فرعية مختلفة.
- البحث عن أجهزة العرض المتصلة بالشبكة عن طريق تحديد عنوان IP أو اسم جهاز العرض  
إذا لم يتم العثور تلقائياً على جهاز العرض الذي ترغب في الاتصال به، يمكنك البحث عنه بتحديد عنوان IP أو اسم جهاز عرض. ويمكنك أيضاً البحث عن أجهزة العرض في مواقع بعيدة بشبكة فرعية مختلفة.
- البحث عن أجهزة العرض المتصلة بالشبكة باستخدام ملف تعريف  
يمكنك حفظ معلومات جهاز عرض متصل بشبكة في شكل ملف تعريف، ثم تحديد ملف تعريف للبحث عن جهاز العرض نفسه بدلاً من تقديم تفاصيل الجهاز في كل عملية بحث. ولبإنشاء مجموعة من ملفات التعريف لكل مكان يتم فيه إعداد جهاز العرض وإدارته باستخدام مجلدات، يمكن العثور على جهاز العرض المستهدف بسرعة.

### ارتباطات ذات صلة

- "تحديد طريقة البحث عن جهاز عرض" ص 17



تظهر عندئذٍ نتائج البحث.

#### ارتباطات ذات صلة

- "تحديد طريقة البحث عن جهاز عرض" ص 17

## البحث عن أجهزة العرض المتصلة بالشبكة باستخدام ملف تعريف

يمكنك حفظ معلومات جهاز عرض متصل بشبكة في شكل ملف تعريف. ثم البحث عن جهاز العرض نفسه باستخدام ملف التعريف بدلاً من تقديم تفاصيل الجهاز في كل عملية بحث.

#### ارتباطات ذات صلة

- "تحديد طريقة البحث عن جهاز عرض" ص 17
- "استخدام ملفات التعريف في البحث" ص 19
- "إجراء بحث باستخدام ملف تعريف" ص 19
- "تسجيل ملف تعريف" ص 19
- "تصدير ملف تعريف" ص 21
- "استيراد ملف تعريف" ص 21
- "إتاحة ملف تعريف للمشاركة عبر شبكة" ص 21

## البحث عن أجهزة العرض المتصلة بالشبكة عن طريق تحديد عنوان IP أو اسم الجهاز العرض

إذا لم يتم العثور تلقائياً على جهاز العرض الذي ترغب في الاتصال به، يمكنك البحث عنه بتحديد عنوان IP أو اسم جهاز العرض.

انقر فوق بحث يدوي في الشاشة التالية.

1



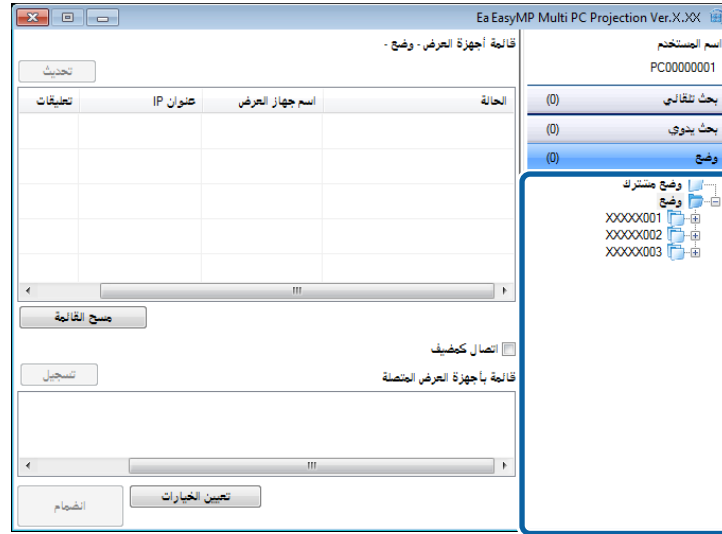
أدخل عنوان IP أو اسم جهاز العرض الذي تريد الاتصال به، ثم انقر فوق بحث.

2



انقر نقرًا مزدوجًا فوق المجلد أو أيقونة جهاز العرض لملف التعريف الذي تريد استخدامه من القائمة.

2



تظهر عندئذٍ نتائج البحث.

#### ارتباطات ذات صلة

- "البحث عن أجهزة العرض المتصلة بالشبكة باستخدام ملف تعريف" ص 18
- "تسجيل ملف تعريف" ص 19

#### تسجيل ملف تعريف

بعد البحث عن جهاز عرض، يمكنك حفظ تفاصيله في شكل ملف تعريف باستخدام اسم يسهل تذكره عند البحث عنه مرة أخرى.

لا يمكنك تسجيل ملف تعريف ضمن مجلد وضع مشترك في شاشة البحث.



قم بإجراء أحد العمليات التالية عند ظهور أجهزة العرض في شاشة البحث.

1

#### استخدام ملفات التعريف في البحث

يمكنك حفظ معلومات أحد أجهزة العرض المتصلة بشبكة في شكل ملف تعريف. وملف التعريف عبارة عن ملف يحتوي على كل المعلومات المتعلقة بجهاز عرض معين، مثل اسم الجهاز وعنوان IP. باستخدام ملف التعريف، يمكنك بسهولة البحث عن أجهزة عرض محفوظة بدلاً من تقديم بيانات جهاز العرض.

يمكنك تصدير ملف التعريف المسجل لإنشاء نسخة احتياطية، ثم استيراده محلياً لتسهيل البحث عن أجهزة العرض في كمبيوتر آخر. يمكنك أيضاً إتاحة ملف التعريف الذي تم تصديره للمشاركة عبر إحدى الشبكات؛ مما يتيح للمستخدمين الآخرين إمكانية البحث عن أجهزة العرض بسهولة.

#### ارتباطات ذات صلة

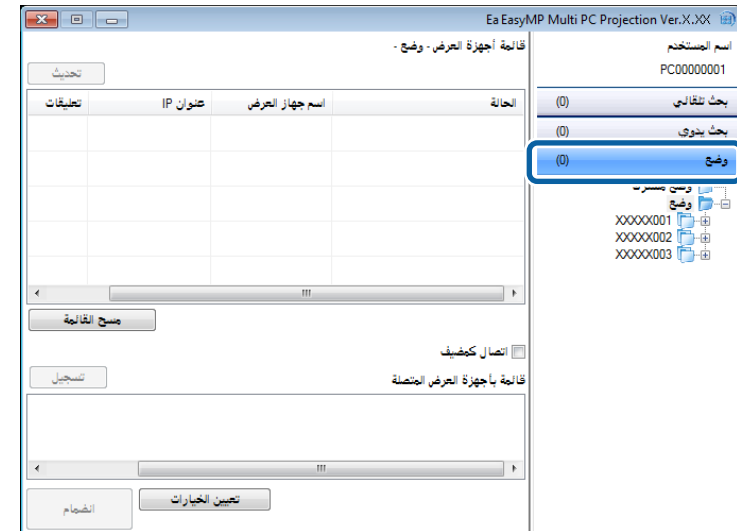
- "البحث عن أجهزة العرض المتصلة بالشبكة باستخدام ملف تعريف" ص 18

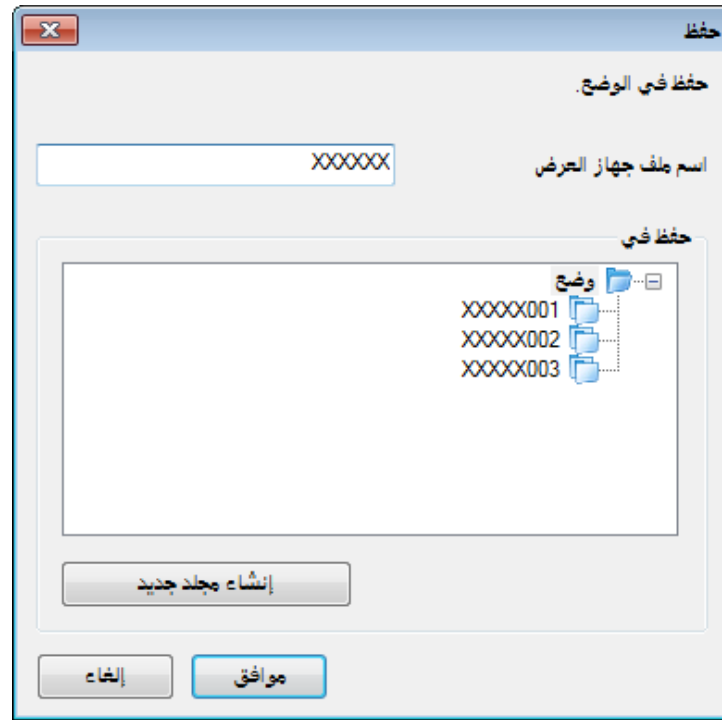
#### إجراء بحث باستخدام ملف تعريف

يمكنك تحديد ملف التعريف للبحث عن جهاز العرض المحفوظ بدلاً من إدخال تفاصيل الجهاز في كل عملية بحث.

انقر فوق وضع في شاشة البحث.

1





تم تسجيل ملف التعريف وحفظ معلومات جهاز العرض في ملف التعريف.

- قد تتكون بنية المجلد من ستة مجلدات فرعية.
- لتسجيل جهاز عرض محدد، اسحب جهاز العرض من قائمة أجهزة العرض وأسقطه في المجلد ضمن وضع.
- يمكنك سحب ملفات تعريف ومجلدات وإسقاطها لتغيير بنية المجلد.

#### ارتباطات ذات صلة

- "البحث عن أجهزة العرض المتصلة بالشبكة باستخدام ملف تعريف" ص 18

- تسجيل أجهزة العرض الظاهرة في قائمة بأجهزة العرض المتصلة: انقر فوق تسجيل.
- تسجيل جهاز عرض محدد: انقر بزر الماوس الأيمن فوق جهاز العرض الذي تريد تسجيله في قائمة أجهزة العرض، ثم انقر فوق إضافة عنصر إلى وضع.
- تسجيل كل أجهزة العرض التي عُثِر عليها بالبحث: انقر بزر الماوس الأيمن فوق أحد أجهزة العرض في قائمة أجهزة العرض، ثم انقر فوق إضافة الكل إلى وضع.



يتم عرض شاشة حفظ.

أدخل اسم ملف جهاز العرض، وحدد المجلد الذي تريد حفظ ملف التعريف إليه، ثم انقر فوق موافق. انقر فوق إنشاء مجلد جديد عندما تريد إنشاء مجلد جديد.



## تصدير ملف تعريف

يمكنك تصدير ملف تعريف وإتاحته للمشاركة مع مستخدمين آخرين؛ مما يتيح لهم إمكانية البحث عن أجهزة عرض والانضمام للاجتماع بسهولة.



لا يمكنك تصدير ملفات التعريف ضمن مجلد وضع مشترك في شاشة البحث.

1

في شاشة البحث، انقر بزر الماوس الأيمن فوق المجلد الذي يحتوي على ملف التعريف الذي تريد إتاحتها للمشاركة ضمن مجلد وضع ثم انقر فوق تصدير.

تظهر عندئذٍ شاشة حفظ باسم.

2

حدد المكان الذي تريد حفظ ملف التعريف (.mplist)، ثم انقر فوق حفظ.

وبذلك يكون قد تم تصدير الملف.

## ارتباطات ذات صلة

- "البحث عن أجهزة العرض المتصلة بالشبكة باستخدام ملف تعريف" ص 18
- "تسجيل ملف تعريف" ص 19
- "استيراد ملف تعريف" ص 21
- "إتاحة ملف تعريف للمشاركة عبر شبكة" ص 21

## استيراد ملف تعريف

يمكنك استيراد ملف تعريف تم تصديره واستخدامه للبحث عن أجهزة عرض والانضمام للاجتماع بسهولة.



- ويمكنك أيضاً استيراد ملف تعريف (.plist) تم تصديره باستخدام EasyMP Network Projection. لكن لا يمكنك استيراد ملف تعريف تتصل به أجهزة العرض باستخدام وضع الاتصال السريع.
- لا يمكنك استيراد ملفات التعريف ضمن مجلد وضع مشترك في شاشة البحث.

1

في شاشة البحث، انقر بزر الماوس الأيمن فوق المجلد الذي يحتوي على ملف التعريف الذي تريد إتاحتها للمشاركة ضمن مجلد وضع ثم انقر فوق استيراد.

يتم عرض شاشة فتح.

2

حدد ملف التعريف (.mplist)، ثم انقر فوق فتح.

وبذلك يكون قد تم استيراد ملف التعريف محلياً.

## ارتباطات ذات صلة

- "البحث عن أجهزة العرض المتصلة بالشبكة باستخدام ملف تعريف" ص 18
- "تصدير ملف تعريف" ص 21

## إتاحة ملف تعريف للمشاركة عبر شبكة

يمكنك إتاحة ملف تعريف تم تصديره للمشاركة مع مستخدمين آخرين عبر شبكة، بحيث يتم تحديث أي تغييرات في معلومات جهاز العرض بسهولة. تتم قراءة ملف التعريف المتاح للمشاركة وتحديثه تلقائياً عند بدء تشغيل EasyMP Multi PC Projection.

1

ضع ملف التعريف (.mplist) في موقع مشترك بالشبكة؛ مثل أحد الخوادم.

2

انقر فوق تعيين الخيارات في شاشة البحث.

تظهر عندئذٍ شاشة تعيين الخيارات.

3

انقر فوق علامة تبويب إعدادات المستخدمين.

4

أدخل موقع الشبكة أو عنوان URL لملف التعريف المتاح للمشاركة (هما في ذلك اسم ملف التعريف) في اسم وضع مشترك.

• بالنسبة إلى خادم ملفات (أنظمة التشغيل Windows فقط): \\xxxxx\xxxxx.mplist

• بالنسبة إلى خادم ويب: http://xxxxx/xxxxx.mplist



5 انقر فوق موافق.

تتم قراءة ملف التعريف المتاح للمشاركة وإغلاق شاشة تعيين الخيارات.

يكون ملف التعريف المتاح للمشاركة في وضع القراءة فقط ولا يمكن تحريره في EasyMP Multi PC Projection.



#### ارتباطات ذات صلة

- "البحث عن أجهزة العرض المتصلة بالشبكة باستخدام ملف تعريف" ص 18
- "تصدير ملف تعريف" ص 21

اتبع الإرشادات التالية لاستخدام شريط الأدوات وشاشة التحكم في العرض للشاشة المعروضة.

#### ارتباطات ذات صلة

- "الاتصال بجهاز العرض وعرض الصور" ص 12
- "أنواع شاشة التحكم في العرض" ص 23
- "تشغيل حالة الشاشة المعروضة" ص 23
- "تغيير عدد اللوحات المعروضة" ص 24
- "تغيير العارض" ص 25
- "تغيير وضع العرض" ص 26

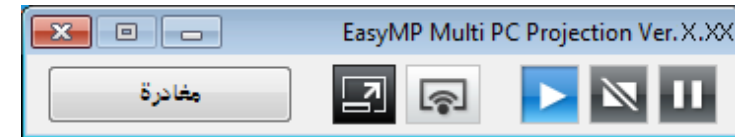
### أنواع شاشة التحكم في العرض

يمكنك اختيار نوع الشاشة للتحكم في الصورة المعروضة بما يتناسب مع حالتك. يمكنك تبديل نوع الشاشة بالنقر فوق

الزر  في شريط الأدوات أو الزر  في شاشة التحكم في العرض.

- يختلف شريط الأدوات المعروض وشاشة التحكم في العرض حسب طريقة الاتصال وإصدار هذا البرنامج.
- قد لا تتوفر شاشة التحكم بالعرض في بعض إصدارات هذا البرنامج.


• استخدم شريط الأدوات لعرض صورة عريضة من الشاشة الظاهرة وإجراء عمليات على الصورة المعروضة.



### تشغيل حالة الشاشة المعروضة

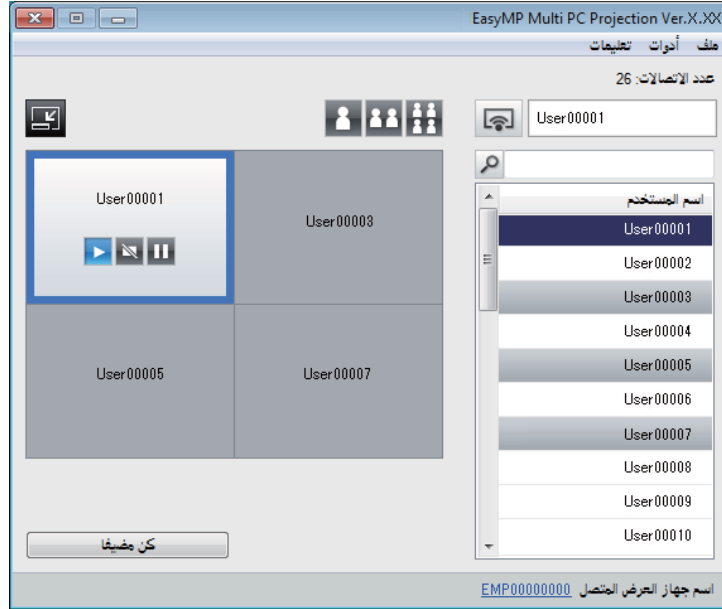
يمكنك التحكم في الشاشة المعروضة أثناء عرض شاشة الكمبيوتر عن طريق بدء تشغيل الصورة المعروضة أو إيقافها مؤقتًا أو نهائيًا.

قم بإجراء أحد العمليات التالية عن طريق شريط الأدوات أو شاشة التحكم بالعرض.

- إظهار: انقر فوق الزر .

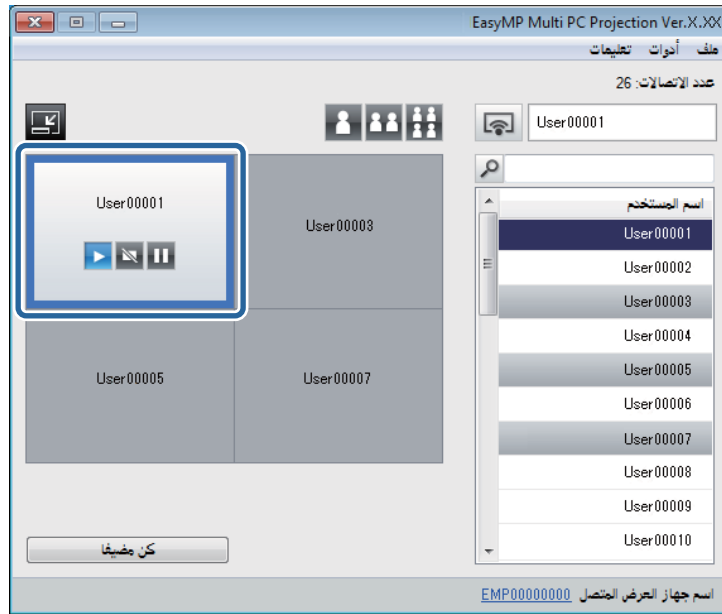
يتم عرض شاشة الكمبيوتر كما هي.

• استخدم شاشة التحكم في العرض لتغيير عدد اللوحات المعروضة أو العارضين أو وضع العرض.



#### ارتباطات ذات صلة




- "التحكم في الشاشة المعروضة" ص 23
- "شريط الأدوات" ص 51
- "شاشة التحكم بالعرض" ص 52



يتم إحاطة اللوحة المحددة بإطار أزرق اللون.

قم بإجراء إحدى العمليات التالية لتغيير عدد اللوحات المتوفرة في منطقة العرض.

3

- عرض لوحة في وضع ملء الشاشة: انقر فوق الزر .
- تقسيم الشاشة المعروضة إلى قسمين وعرض اللوحة المحددة واللوحة المجاورة اليمنى أو اليسرى: انقر فوق الزر .
- تقسيم الشاشة المعروضة إلى أربعة أقسام وعرض اللوحات الأربعة بالكامل: انقر فوق الزر .

يتغير عدد اللوحات وتظهر خلفية اللوحات المعروضة باللون الأبيض.



- إيقاف: انقر فوق الزر .

تتوقف الصورة المعروضة. يتم عرض شاشة سوداء أثناء التوقف.



- إيقاف مؤقت: انقر فوق الزر .

تتوقف شاشة العرض مؤقتًا. تظل الشاشة التي توقفت مؤقتًا معروضة حتى لو أجريت تغييرات على شاشة الكمبيوتر.



- لا تتوفر هذه الأزرار للمشاركين عند استخدام وظيفة الوسيط.
- عندما يستخدم الوسيط وظيفة الوسيط، يمكنه التحكم في ما يعرضه مستخدمون آخرون عن طريق شاشة التحكم بالعرض.


#### ارتباطات ذات صلة

- "التحكم في الشاشة المعروضة" ص 23
- "شاشة التحكم بالعرض" ص 52

## تغيير عدد اللوحات المعروضة

يمكنك تقسيم الشاشة المعروضة إلى أربع لوحات كحد أقصى. ويتيح لك تغيير عدد اللوحات إمكانية عرض شاشات من أجهزة كمبيوتر متعددة في نفس الوقت، أو عرض شاشة كمبيوتر واحدة بملء الشاشة.



- لا تتوفر هذه الوظيفة للمشاركين عند استخدام وظيفة الوسيط.
- يمكنك أيضًا استخدام الزر  لعرض شاشة الكمبيوتر في وضع ملء الشاشة.



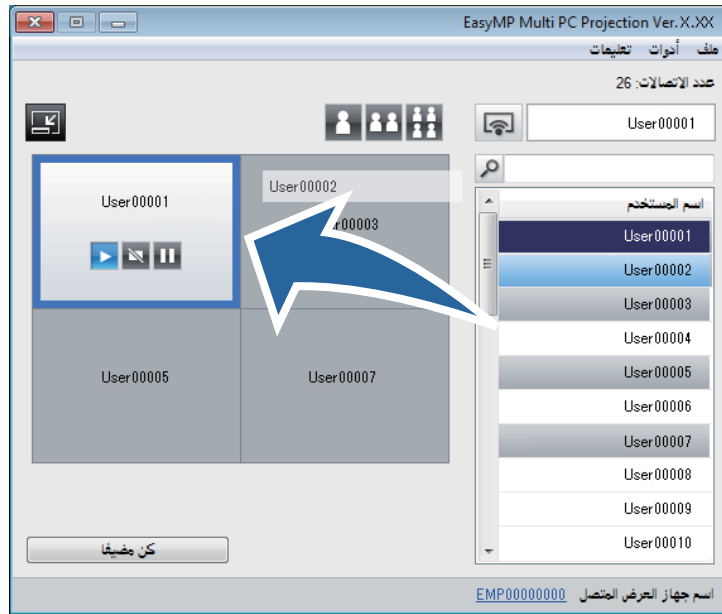
- 1 انقر فوق الزر في شريط الأدوات.

تظهر عندئذٍ شاشة التحكم بالعرض.

2

- 2 انقر فوق لوحة المستخدم المراد عرضها في منطقة العرض.





- إذا لم تتمكن من العثور على المستخدم الذي تريد عرضه في قائمة المستخدمين، يمكنك البحث عنه باستخدام مربع البحث عن المستخدمين.
- يمكنك أيضاً النقر بزر الماوس الأيمن فوق اسم مستخدم في قائمة المستخدمين لتحديد وضع العرض.
- إذا لم يوجد أي مستخدم في لوحة بيضاء، يتم عرض شاشة سوداء.

يتم عرض شاشة جهاز كمبيوتر المستخدم المحدد.

3 لإنهاء العرض، اسحب اسم المستخدم من منطقة العرض وأسقطه في قائمة المستخدمين.

- يمكنك أيضاً إنهاء عرض المستخدم المحدد بالنقر بزر الماوس الأيمن فوق اللوحة في منطقة العرض ثم النقر فوق إنهاء العرض.

تظهر خلفية اسم المستخدم في قائمة المستخدمين باللون الأزرق أثناء عرض شاشته. تظهر خلفية اسم المستخدم باللون الرمادي عندما يكون هناك مستخدم في اللوحة، إلا أن شاشته لا يتم عرضها.

- يمكنك أيضاً تغيير عدد اللوحات بالنقر بزر الماوس الأيمن في منطقة العرض. انقر بزر الماوس الأيمن في اللوحة، ثم حدد العدد الإجمالي للوحات.
- إذا لم يوجد أي مستخدم في لوحة بيضاء، يتم عرض شاشة سوداء.
- تظهر خلفية اللوحات التي لم يتم عرضها باللون الرمادي.

#### ارتباطات ذات صلة

- "التحكم في الشاشة المعروضة" ص 23
- "شاشة التحكم بالعرض" ص 52

#### تغيير العارض

يمكنك تغيير العارض عن طريق سحب أحد أسماء المستخدمين المتصلين من القائمة في إحدى اللوحات وإدراجه في منطقة العرض.

لا تتوفر هذه الوظيفة للمشاركين عند استخدام وظيفة الوسيط.

1 انقر فوق الزر  في شريط الأدوات.

تظهر عندئذٍ شاشة التحكم بالعرض.

2 حدد أسماء المستخدمين في قائمة المستخدمين، ثم اسحب اسم المستخدم وأسقطه في لوحة بيضاء بمنطقة العرض.

## ارتباطات ذات صلة

- "التحكم في الشاشة المعروضة" ص 23
- "تغيير وضع العرض" ص 26

## تغيير وضع العرض

يمكنك تغيير وضع العرض عن طريق سحب اسم المستخدم من وضع وإسقاطه في آخر منطقة العرض.

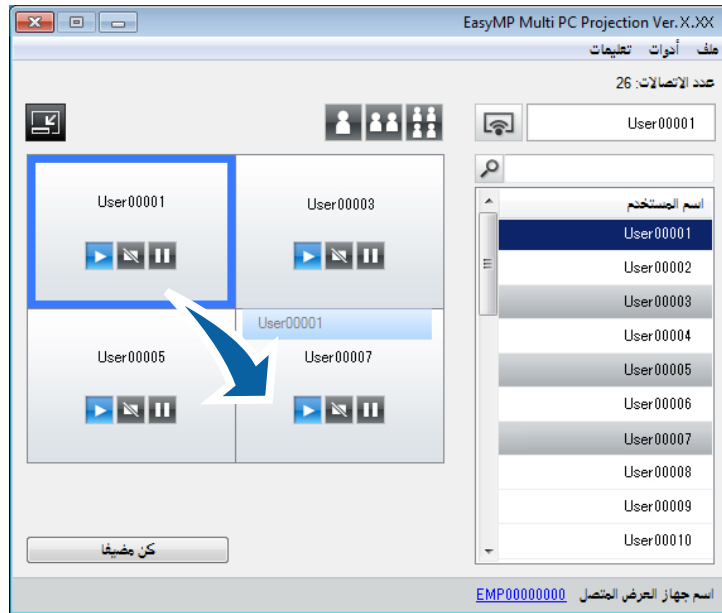
لا تتوفر هذه الوظيفة للمشاركين عند استخدام وظيفة الوسيط.





1 انقر فوق الزر  في شريط الأدوات.

تظهر عندئذ شاشة التحكم بالعرض.

2 حدد المستخدم في منطقة العرض، ثم اسحب اسم المستخدم وأسقطه في وضع آخر.



يتغير حينئذ وضع العرض.

عند تحديد الزر  أو ، يمكنك سحب اسم المستخدم من اللوحة ذات الخلفية الرمادية وإسقاطه في اللوحة ذات الخلفية البيضاء لتبديل الصورة المعروضة. إذا سحبت اسم المستخدم من اللوحة ذات الخلفية البيضاء وأسقطته في اللوحة ذات الخلفية الرمادية، فلن يتم عرض الصورة الخاصة بهذا المستخدم.



## ارتباطات ذات صلة

- "التحكم في الشاشة المعروضة" ص 23
- "تغيير عدد اللوحات المعروضة" ص 24



يمكنك قطع اتصال أحد أجهزة الكمبيوتر أو جميعها من جهاز العرض عقب الانتهاء من العرض.

1


ولإجراء ذلك، قم بتنفيذ إحدى العمليات الآتية:

• لقطع اتصال جهاز الكمبيوتر وأجهزة العرض؛ انقر فوق الزر **مغادرة** في شريط الأدوات.

وبذلك ينتهي الاتصال بين جهاز الكمبيوتر وأجهزة العرض.

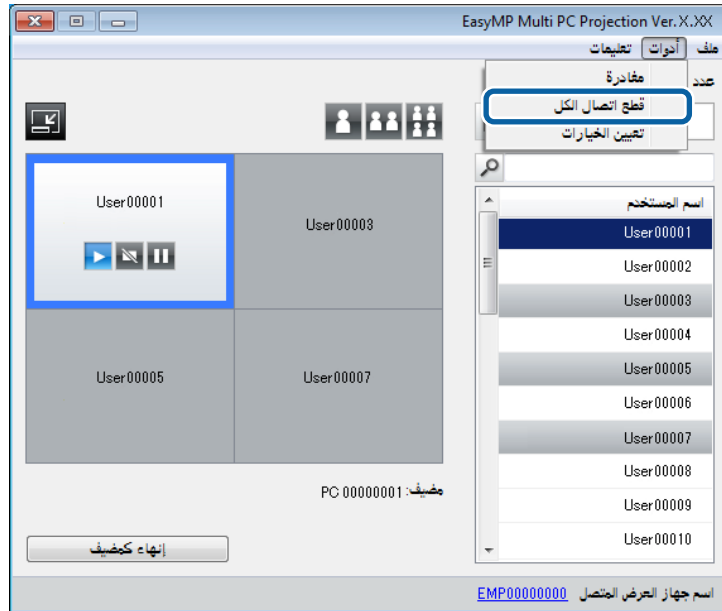


- إذا كنت أنت الوسيط، يظهر الزر **قطع اتصال الكل** في شريط الأدوات بدلاً من هذا الزر.
- يمكنك أيضاً قطع الاتصال بالنقر فوق **مغادرة** من قائمة أدوات في شاشة التحكم بالعرض.
- عندما يستخدم الوسيط وظيفة الوسيط، يمكنه فصل مشاركين آخرين بالنقر بزر الماوس الأيمن فوق المستخدم المحدد في قائمة المستخدمين، ثم النقر فوق **مغادرة** في شاشة التحكم بالعرض.
- عندما يغادر الوسيط الاجتماع، يتوقف تشغيل وظيفة الوسيط.

• قطع اتصال كل الأجهزة من جهاز العرض: انقر فوق الزر  في شريط الأدوات، ثم انقر فوق **قطع**

**اتصال الكل** من قائمة أدوات في شاشة التحكم بالعرض.

وبذلك ينتهي الاتصال بين كل الأجهزة وأجهزة العرض المشاركة في الاجتماع.



لا تتوفر هذه الوظيفة للمشاركين عند استخدام وظيفة الوسيط.

تظهر حينئذٍ شاشة التأكيد.

2

انقر فوق **موافق**.

يتم الرجوع مرة أخرى إلى شاشة البحث.

**ارتباطات ذات صلة**

• "الاتصال بجهاز العرض وعرض الصور" ص 12



## استخدام وظائف إضافية

اتبع التعليمات التالية لاستخدام الوظائف الإضافية في EasyMP Multi PC Projection التي قد تكون مفيدة أثناء الاجتماع.

### ارتباطات ذات صلة

- "البحث عن أجهزة العرض المتصلة بالشبكة باستخدام اختصار" ص 29
- "التوصيل بأجهزة عرض متعددة (النسخ المتطابق)" ص 30
- "إخراج الصوت من جهاز العرض" ص 31
- "عرض الشاشة" ص 32
- "تغيير الوسيط" ص 33
- "إخفاء شاشة التحكم بالعرض" ص 34
- "طرق الاتصال" ص 13
- "تحديد طريقة البحث عن جهاز عرض" ص 17



يمكنك حفظ معلومات جهاز العرض المتصلة بالشبكة كاختصار، ثم النقر فوقه نقرًا مزدوجًا لتشغيل EasyMP Multi PC Projection. يتيح لك ذلك سهولة البحث عن جهاز العرض نفسه بدلاً من تحديد تفاصيل جهاز العرض كل مرة.

## ارتباطات ذات صلة

- "استخدام وظائف إضافية" ص 28
- "إنشاء اختصار" ص 29

## إنشاء اختصار

بعد البحث عن جهاز عرض، يمكنك حفظ تفاصيل هذا الجهاز كاختصار يمكن استخدامه لاحقًا. يحتوي الاختصار على كل المعلومات المتعلقة بجهاز عرض معين، مثل اسم جهاز العرض وعنوان IP. يؤدي إنشاء اختصار مجلد إلى حفظ معلومات أجهزة عرض متعددة مضمنة في المجلد.

**1** في شاشة البحث، انقر بزر الماوس الأيمن فوق جهاز العرض أو المجلد من وضع أو قائمة أجهزة العرض، ثم انقر فوق إنشاء اختصار.  
تظهر عندئذٍ شاشة حفظ باسم.

**2** حدد المكان الذي تريد حفظ الاختصار به (.pme)، ثم انقر فوق حفظ.

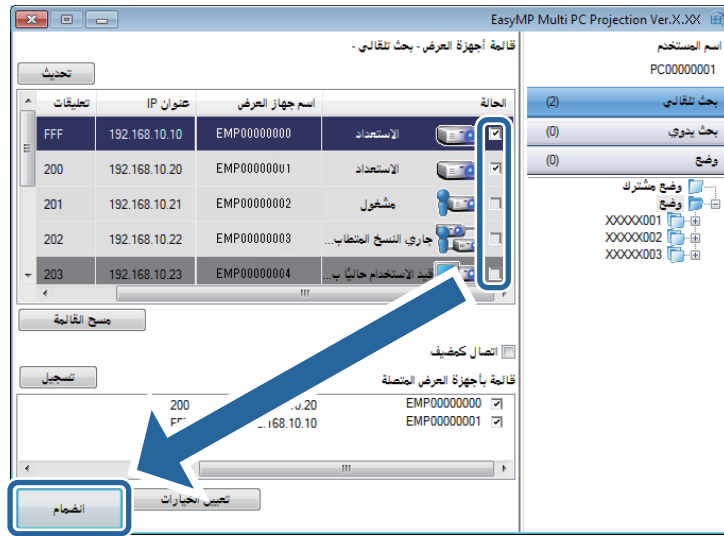
يتم حينئذٍ إنشاء الاختصار وحفظ معلومات جهاز العرض فيه.

- يمكنك بدء تشغيل برنامج EasyMP Multi PC Projection بالنقر المزدوج فوق ملف الاختصار (.pme). يتم البحث تلقائيًا عن أجهزة العرض المحفوظة ويتم عرض النتائج في شاشة النتائج.
- يمكنك أيضًا تحديد جهاز العرض أو المجلد من وضع أو قائمة أجهزة العرض، ثم إجراء السحب والإسقاط في الموضع الذي ترغب في إضافة اختصار إليه.



## ارتباطات ذات صلة

- "البحث عن أجهزة العرض المتصلة بالشبكة باستخدام اختصار" ص 29



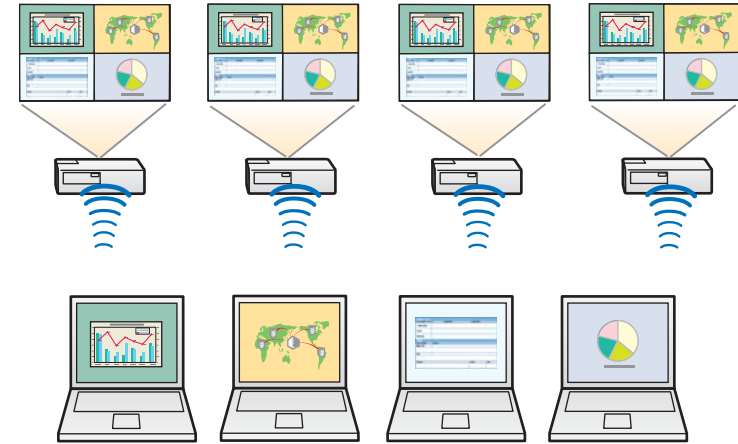
تتكون مجموعة نسخ متطابق لجهاز العرض وتعرض نفس الصورة من خلال أجهزة عرض متعددة.

- إذا حددت جهاز عرض واحدًا من مجموعة نسخ متطابق، فسيتم تحديد كل أجهزة العرض في هذه المجموعة.
- عند اتصال مستخدمين آخرين بجهاز العرض في مجموعة نسخ متطابق، يمكن تحديد جهاز عرض آخر من نفس المجموعة. يمكن تحديد جهاز عرض غير موجود في مجموعة نسخ متطابق في نفس الوقت.

## ارتباطات ذات صلة

- "استخدام وظائف إضافية" ص 28

يُعرف التوصيل بأجهزة عرض متعددة وعرض نفس الصورة باسم النسخ المتطابق. يمكنك إجراء النسخ المتطابق حتى أربعة أجهزة عرض.



لا يمكنك إجراء النسخ المتطابق لأجهزة العرض غير المتوافقة مع EasyMP Multi PC Projection.

في شاشة البحث، حدد حتى أربعة أجهزة عرض للاتصال بها، ثم انقر فوق **انضمام**.



يمكنك إخراج صوت الكمبيوتر من جهاز العرض. ولا يمكنك إخراج الصوت إلا في حالة اتصال الكمبيوتر بأحد أجهزة العرض، إضافة إلى العرض في وضع ملء الشاشة.

1

انقر فوق تعيين الخيارات في شاشة البحث.

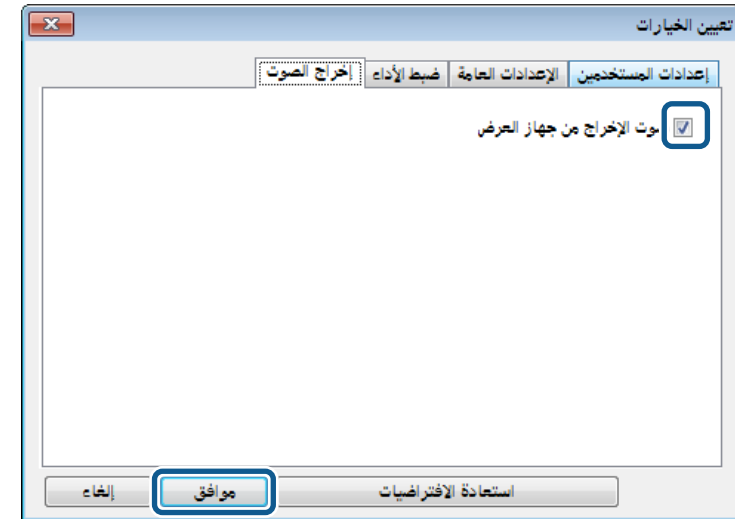
تظهر عندئذٍ شاشة تعيين الخيارات.

2

انقر فوق علامة التبويب إخراج الصوت.

3

حدد صوت الإخراج من جهاز العرض، ثم انقر فوق موافق.



يتم حينئذٍ إغلاق شاشة تعيين الخيارات.

#### ارتباطات ذات صلة

- "استخدام وظائف إضافية" ص 28
- "عرض الشاشة" ص 32



يمكنك عرض شاشة الكمبيوتر في وضع ملء الشاشة دون عرض أي شاشات مستخدمين آخرين.

1

في شاشة البحث، حدد جهاز العرض الذي تريد الاتصال به، ثم انقر فوق **انضمام**.  
يظهر عندئذٍ شريط الأدوات.

2



انقر فوق الزر .

• يمكنك أيضاً استخدام الزر  في شاشة التحكم بالعرض.

• لا يتوفر هذا الزر للمشاركين عند استخدام وظيفة الوسيط.

يتم عرض شاشة الكمبيوتر في وضع ملء الشاشة.

#### ارتباطات ذات صلة

• "استخدام وظائف إضافية" ص 28



قد لا تتوفر وظيفة الوسيط في بعض إصدارات هذا البرنامج.

في شاشة البحث، حدد جهاز العرض الذي تريد الاتصال به، ثم حدد اتصال كمضيف. ثم انقر فوق انضمام.

يتم تشغيل وظيفة الوسيط ويظهر شريط المهام.

انقر فوق الزر  في شريط الأدوات.

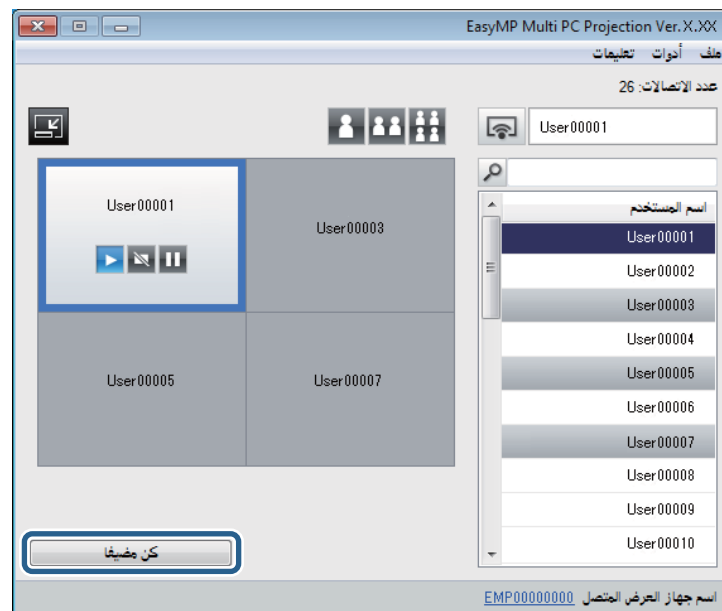
تظهر عندئذ شاشة التحكم بالعرض.

انقر فوق الزر إنهاء كمضيف في كمبيوتر الوسيط.

انقر فوق موافق.

يتم إيقاف وظيفة الوسيط.

انقر فوق الزر كن مضيفا في شاشة التحكم بالعرض في كمبيوتر مستخدم مختلف.



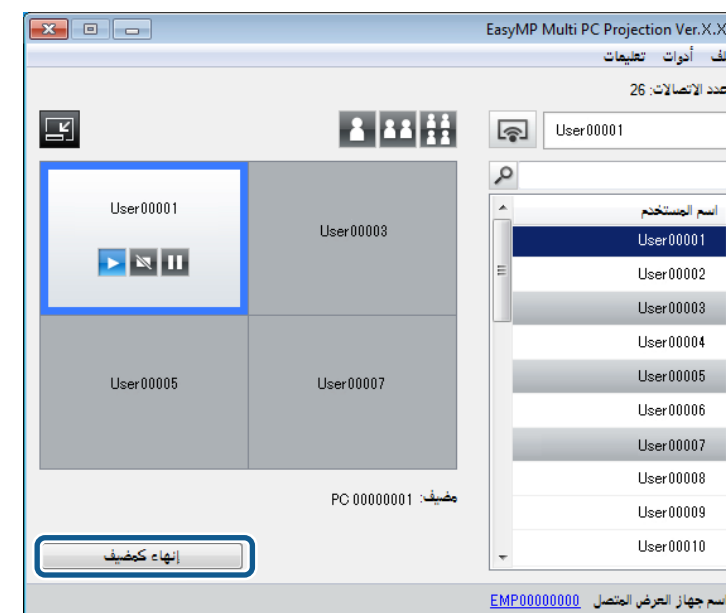
تظهر حينئذ شاشة التأكيد.

انقر فوق موافق.

يتم تشغيل وظيفة الوسيط مرة أخرى ويتحكم الوسيط الجديد في الشاشة المعروضة.

## ارتباطات ذات صلة

- "استخدام وظائف إضافية" ص 28
- "طرق الاتصال الخاصة بمختلف أنماط الاجتماع" ص 13



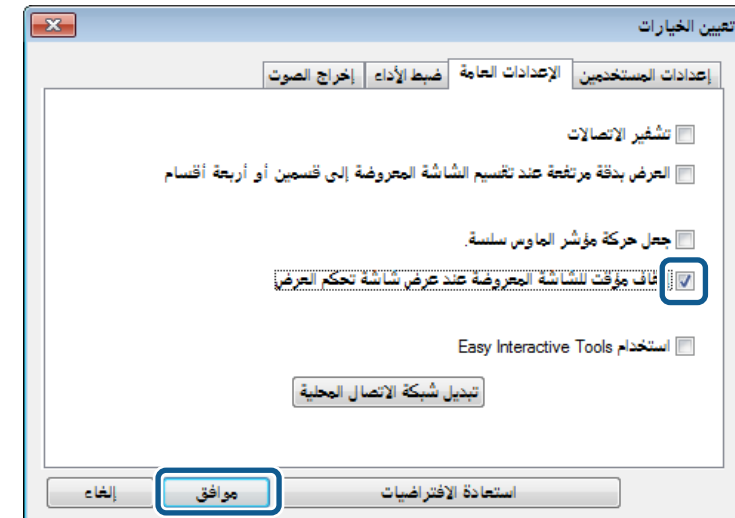
تظهر حينئذ شاشة التأكيد.

يمكنك حجب شاشة التحكم بالعرض عن مستخدمين آخرين أثناء عرض شاشة الكمبيوتر. يتيح لك هذا الإجراء إمكانية تغيير الإعدادات اللازمة دون عرض العملية. تتوقف الصورة المعروضة حالياً تلقائياً بشكل مؤقت عند تبديل شريط الأدوات إلى شاشة التحكم بالعرض. يتم عرض شاشة جهاز الكمبيوتر مرة أخرى عند العودة إلى شريط الأدوات.

لا تتوفر هذه الوظيفة إلا للوسيط عند استخدام وظيفة الوسيط.



- 1 انقر فوق تعيين الخيارات في شاشة البحث.  
تظهر عندئذٍ شاشة تعيين الخيارات.
- 2 انقر فوق علامة التبويب الإعدادات العامة.
- 3 حدد إيقاف مؤقت للشاشة المعروضة عند عرض شاشة تحكم العرض. ثم انقر فوق موافق.



يتم حينئذٍ إغلاق شاشة تعيين الخيارات. لن يتم عرض العملية الجارية في شاشة التحكم بالعرض في المرة التالية التي تستخدمه فيها.

ارتباطات ذات صلة

• "استخدام وظائف إضافية" ص 28



## حل المشكلات

راجع الأقسام التالية للتحقق بحثًا عن حلول للمشكلات التي قد تواجهك أثناء استخدام EasyMP Multi PC Projection.

### ارتباطات ذات صلة

- "حل مشكلات الاتصال بالشبكة" [ص 36](#)
- "حل المشكلات أثناء العرض" [ص 39](#)
- "قائمة رسائل الخطأ" [ص 40](#)
- "قائمة معرف الحدث" [ص 43](#)



جرب هذه الحلول وفقاً لبيئة الشبكة.

#### ارتباطات ذات صلة

- "حل المشكلات" ص 35
- "الحلول المتبعة عند تعذر اتصال أجهزة العرض (لاسلكي)" ص 36
- "الحلول المتبعة عند تعذر اتصال أجهزة العرض (سلكي)" ص 37

### الحلول المتبعة عند تعذر اتصال أجهزة العرض (لاسلكي)

عند تعذر توصيل جهاز العرض بالكمبيوتر عبر شبكة لاسلكية، جرب الحلول التالية: إذا لم تتمكن من حل المشكلة، فاتصل بمسؤول الشبكة.

• تحقق من حالة الأجهزة الخارجية المستخدمة في الاتصال بالشبكة أو البيئة التي توجد فيها أجهزة الشبكة وجهاز العرض.

• صل وحدة LAN اللاسلكية المحددة بجهاز العرض بإحكام.

• تحقق بحثاً عن أي عوائق بين نقطة الوصول وجهاز الكمبيوتر أو جهاز العرض، وقم بتغيير وضعها لتحسين الاتصال. في بعض الأحيان، تحول البيئة الداخلية دون العثور على جهاز العرض عند إجراء عملية بحث.

• قم بتعيين قوة الموجة اللاسلكية لأجهزة الشبكة على الحد الأقصى.

• قم بتعيين عنوان IP وقناع الشبكة الفرعية وعنوان البوابة لنقطة الوصول بشكل صحيح.

• تأكد من توافق شبكة LAN اللاسلكية مع 802.11a أو 802.11b أو 802.11g أو 802.11n. لا تتوافق شبكة LAN اللاسلكية مع معايير أخرى مثل 802.11.

• تحقق من إعدادات شبكة جهاز العرض.

• قم بتعيين وضع الاتصال على متقدم.

انتقل إلى شبكة < تكوين الشبكة > الشبكة اللاسلكية LAN أو ش LAN لاسلكية < وضع الاتصال.

• قم بتعيين جهاز الكمبيوتر ونقطة الوصول وجهاز العرض على نفس معرف SSID.

انتقل إلى شبكة < تكوين الشبكة > الشبكة اللاسلكية LAN أو ش LAN لاسلكية < SSID.

• قم بتعيين DHCP على إيقاف تشغيل. عند تعيين DHCP على تشغيل، قد يستغرق الأمر بعض الوقت للدخول في حالة استعداد LAN إذا لم يتم العثور على خادم DHCP.

انتقل إلى شبكة < تكوين الشبكة > الشبكة اللاسلكية LAN < DHCP أو شبكة < تكوين الشبكة > ش LAN لاسلكية < إعدادات IP < DHCP.

• تعيين عنوان IP وقناع الشبكة الفرعية وعنوان البوابة لجهاز العرض بشكل صحيح.

• قم بتعيين طاقة LAN اللاسلكية على تشغيل.

انتقل إلى شبكة < تكوين الشبكة > الشبكة اللاسلكية LAN أو ش LAN لاسلكية < طاقة LAN اللاسلكية.

• اضبط نظام LAN اللاسلكية حتى يتوافق مع المعايير التي تدعمها نقطة الوصول.

انتقل إلى شبكة < تكوين الشبكة > الشبكة اللاسلكية LAN أو ش LAN لاسلكية < نظام الشبكة اللاسلكية LAN أو نظام الشبكة اللاسلكية LAN.

• عند تمكين إعداد الحماية، قم بتعيين نفس عبارة المرور إلى نقطة الوصول وجهاز الكمبيوتر وجهاز العرض.

• إغلاق إعدادات الشبكة في جهاز العرض ثم العودة إلى شاشة استعداد LAN.

• تحقق من إعدادات شبكة الكمبيوتر.

• إذا لم يكن محول LAN مركباً في جهاز الكمبيوتر، فقم بتركيب بطاقة LAN لاسلكية في الكمبيوتر.

• قم بتمكين إعداد شبكة LAN اللاسلكية أو شبكة الاتصال AirPort في الكمبيوتر.

• اتصل بنقطة الوصول التي يتصل بها جهاز العرض.

• أوقف تشغيل جدار الحماية. وإذا كنت لا ترغب في إيقاف تشغيله، فقم باستثنائه عند التسجيل. قم بإجراء الإعدادات اللازمة لفتح المنافذ. المنافذ المستخدمة في هذا البرنامج هي "3620" و"3621" و"3629".

• تحقق من إعدادات نقطة الوصول.

• قم بتعيين إذن الاتصال في نقطة الوصول للسماح لأجهزة العرض بالاتصال إذا تمت إعاقة الاتصال بنقطة الوصول بسبب تعيين أي من الوظائف التي تؤدي إلى ذلك مثل قيود عنوان MAC وقيود المنفذ.



- تحقق من إعدادات شبكة جهاز العرض.
- قم بتعيين DHCP على إيقاف تشغيل. عند تعيين DHCP على تشغيل، قد يستغرق الأمر بعض الوقت للدخول في حالة استعداد LAN إذا لم يتم العثور على خادم DHCP.
- انتقل إلى شبكة < تكوين الشبكة > شبكة LAN سلكية < DHCP أو شبكة < تكوين الشبكة > شبكة LAN سلكية < إعدادات IP < DHCP.
- تعيين عنوان IP وقناع الشبكة الفرعية وعنوان البوابة لجهاز العرض بشكل صحيح.
- إغلاق إعدادات الشبكة في جهاز العرض ثم العودة إلى شاشة استعداد LAN.
- تحقق من إعدادات شبكة الكمبيوتر.
- تمكين إعدادات LAN في جهاز الكمبيوتر.
- في نظام التشغيل Windows XP: حدد لوحة التحكم < النظام < الأجهزة < إدارة الأجهزة.
- في أنظمة التشغيل Windows Vista و Windows 7 و Windows 8: حدد لوحة التحكم < النظام والصيانة أو النظام والحماية < إدارة الأجهزة.
- أوقف تشغيل جدار الحماية. وإذا كنت لا ترغب في إيقاف تشغيله، فقم باستثنائه عند التسجيل. قم بإجراء الإعدادات اللازمة لفتح المنافذ. المنافذ المستخدمة في هذا البرنامج هي "3620" و"3621" و"3629".
- تحقق من إعدادات البرنامج.
- حدد محول الشبكة الذي تستخدمه من تبديل شبكة الاتصال المحلية في شاشة تعيين الخيارات . إذا كان جهاز الكمبيوتر يحتوي على عدة بوابات LAN، فلا يمكن إجراء أي اتصال ما لم يتم تحديد محول الشبكة بشكل صحيح.
- إذا تعذر العثور على جهاز العرض الذي ترغب في توصيله باستخدام بحث تلقائي، فحدد بحث يدوي لتحديد عنوان IP.
- تأكد من أن جهاز العرض يدعم الإصدار المستخدم من برنامج EasyMP Multi PC Projection. قم بتثبيت برنامج EasyMP Multi PC Projection من القرص المضغوط المرفق الذي يحتوي على برامج جهاز العرض المقدم من EPSON.
- قم بتثبيت أحدث إصدار من برنامج EasyMP Multi PC Projection في جميع أجهزة الكمبيوتر. حتى لو كنت تستخدم أحدث إصدار من برنامج EasyMP Multi PC Projection، فقد يتم تقييد الوظيفة المتاحة نظراً لاختلاف الحد الأقصى لعدد أجهزة الكمبيوتر التي يمكن توصيلها وتوفر وظيفة الوسيط حسب طراز جهاز العرض.
- عندما يكون هناك مستخدم آخر متصلاً بالفعل، لا يمكنك توصيل أي أجهزة عرض سوى في نفس مجموعة النسخ المتطابق المحددة من قبل المستخدم الآخر. حدد جهاز عرض من نفس مجموعة النسخ المتطابق المحددة من قبل المستخدم الآخر المتصل، أو حدد جهاز عرض في وضع الاستعداد.

#### ارتباطات ذات صلة

- "حل مشكلات الاتصال بالشبكة" ص 36

- تحقق من إعدادات البرنامج.
- حدد محول الشبكة الذي تستخدمه من تبديل شبكة الاتصال المحلية في شاشة تعيين الخيارات . إذا كان جهاز الكمبيوتر يحتوي على عدة بوابات LAN، فلا يمكن إجراء أي اتصال ما لم يتم تحديد محول الشبكة بشكل صحيح.
- إذا تعذر العثور على جهاز العرض الذي ترغب في توصيله باستخدام بحث تلقائي، فحدد بحث يدوي لتحديد عنوان IP.
- تأكد من أن جهاز العرض يدعم الإصدار المستخدم من برنامج EasyMP Multi PC Projection. قم بتثبيت برنامج EasyMP Multi PC Projection من القرص المضغوط المرفق الذي يحتوي على برامج جهاز العرض المقدم من EPSON.
- قم بتثبيت أحدث إصدار من برنامج EasyMP Multi PC Projection في جميع أجهزة الكمبيوتر. حتى لو كنت تستخدم أحدث إصدار من برنامج EasyMP Multi PC Projection، فقد يتم تقييد الوظيفة المتاحة نظراً لاختلاف الحد الأقصى لعدد أجهزة الكمبيوتر التي يمكن توصيلها وتوفر وظيفة الوسيط حسب طراز جهاز العرض.
- عندما يكون هناك مستخدم آخر متصلاً بالفعل، لا يمكنك توصيل أي أجهزة عرض سوى في نفس مجموعة النسخ المتطابق المحددة من قبل المستخدم الآخر. حدد جهاز عرض من نفس مجموعة النسخ المتطابق المحددة من قبل المستخدم الآخر المتصل، أو حدد جهاز عرض في وضع الاستعداد.

#### ارتباطات ذات صلة

- "حل مشكلات الاتصال بالشبكة" ص 36
- "تعيين الخيارات - الإعدادات العامة" ص 49
- "البحث عن أجهزة العرض المتصلة بالشبكة عن طريق تحديد عنوان IP أو اسم جهاز العرض" ص 18

### الحلول المتبعة عند تعذر اتصال أجهزة العرض (سلكي)

- عند تعذر توصيل جهاز العرض بالكمبيوتر عبر شبكة سلكية، جرب الحلول التالية: إذا لم تتمكن من حل المشكلة، فاتصل بمسؤول الشبكة.
- تحقق من حالة الأجهزة الخارجية المستخدمة في الاتصال بالشبكة أو البيئة التي توجد فيها أجهزة الشبكة وجهاز العرض.
- صل كبل الشبكة بإحكام.

- استخدم كبل شبكة LAN طراز 100BASE-TX أو 10BASE-T المتوفر تجارياً.
- لتجنب الأعطال، استخدم أحد كبلات LAN المعزولة من الفئة 5 أو أعلى.





- "تعيين الخيارات - الإعدادات العامة" ص 49
- "البحث عن أجهزة العرض المتصلة بالشبكة عن طريق تحديد عنوان IP أو اسم جهاز العرض" ص 18



- في أنظمة التشغيل Mac OS X، عند تشغيل الأفلام، ابدأ EasyMP Multi PC Projection أولاً قبل بدء التشغيل. إذا تم بدء تشغيل EasyMP Multi PC Projection أثناء عرض فيلم وتغيرت دقة شاشة العرض وعدد الألوان، فحاول نقل نافذة عرض الفيلم أو تصغيرها أو تغيير حجمها، وما إلى ذلك.
- قد تتوقف الصور والصوت في الأفلام عند استخدام كمبيوتر لا يفي بمتطلبات البرامج.
- لا يمكنك التحكم في الشاشة المعروضة إذا كان هناك مستخدم آخر يؤدي دور الوسيط. قم بتغيير الوسيط أو اعرض الشاشة بدون وسيط.

#### ارتباطات ذات صلة

- "حل المشكلات أثناء العرض" ص 39
- "تعيين الخيارات - الإعدادات العامة" ص 49
- "تعيين الخيارات - ضبط الأداء" ص 49
- "تغيير الوسيط" ص 33

### الحلول المتبعة عند تشغيل الصوت بشكل غير صحيح

إذا لم يصدر صوت من جهاز العرض، فجرّب الحلول التالية:

- لا يمكن نقل الصوت إلا إلى جهاز عرض واحد فقط. عند اتصال أجهزة عرض متعددة بكمبيوتر واحد، افصل الأجهزة الأخرى ثم أعد المحاولة مرة أخرى.
- حدد صوت الإخراج من جهاز العرض من علامة التبويب إخراج الصوت في شاشة تعيين الخيارات.
- لا يمكنك إخراج صوت الكمبيوتر من جهاز العرض إلا عند توصيل جهاز كمبيوتر واحد بجهاز عرض واحد في وضع ملء الشاشة.
- قد تختلط الأصوات إذا تم ضبط مستوى صوت الكمبيوتر على الحد الأدنى وضبط مستوى صوت جهاز العرض على الحد الأقصى. ارفع مستوى صوت الكمبيوتر وخفض مستوى صوت جهاز العرض.

#### ارتباطات ذات صلة

- "حل المشكلات أثناء العرض" ص 39
- "تعيين الخيارات - إخراج الصوت" ص 50

جرّب هذه الحلول حسب الموقف.

#### ارتباطات ذات صلة

- "حل المشكلات" ص 35
- "الحلول المتبعة عند تشغيل شاشة الكمبيوتر بشكل غير صحيح" ص 39
- "الحلول المتبعة عند عرض الشاشة بشكل غير صحيح" ص 39
- "الحلول المتبعة عند تشغيل الصوت بشكل غير صحيح" ص 39

### الحلول المتبعة عند تشغيل شاشة الكمبيوتر بشكل غير صحيح

إذا كانت هناك مشكلات في شاشة الكمبيوتر، فجرّب الحلول التالية:

- إذا تم تشغيل EasyMP Multi PC Projection عندما يكون PowerPoint قيد التشغيل، فقد لا يتم تشغيل عرض الشرائح. تأكد من إغلاق PowerPoint ثم قم بتشغيل EasyMP Multi PC Projection وعرض الشرائح.

#### ارتباطات ذات صلة

- "حل المشكلات أثناء العرض" ص 39

### الحلول المتبعة عند عرض الشاشة بشكل غير صحيح

إذا لم يتم عرض الشاشة أو كانت هناك مشكلات في عرض الصور، فجرّب الحلول التالية:

- إذا كنت تستخدم تطبيق Microsoft Office، فتوقف عن تحريك مؤشر الماوس. إذا تم تحريك مؤشر الماوس باستمرار، فقد لا يتم تحديث الشاشة بسرعة.
- إذا كان مؤشر الماوس يرتجف، فجرّب الحلول التالية:
- حدد جعل حركة مؤشر الماوس سلسلة في علامة التبويب الإعدادات العامة في شاشة تعيين الخيارات.
- قم بإلغاء تحديد نقل إلى الإطار المنفصل إلى طبقات من علامة التبويب ضبط الأداء في شاشة تعيين الخيارات.
- قد لا يتم عرض شاشة تشغيل الأفلام بواسطة Media Player حسب جهاز الكمبيوتر.
- وقد لا يتم عرض معاينة شاشة التوقف بشكل صحيح حسب جهاز الكمبيوتر.
- عند تمكين تشفير WEP، قد تقل سرعة نقل الشاشة.



عند حدوث خطأ، تظهر رسالة خطأ في الشاشة. تحقق بحثًا عن الرسالة التي تظهر لك واتبع التعليمات الواردة في هذا القسم لتصحيح الخطأ.

#### ارتباطات ذات صلة

- "حل المشكلات" ص 35
- "رسائل الخطأ التي تظهر عند بدء تشغيل EasyMP Multi PC Projection" ص 40
- "رسائل الخطأ التي تظهر عند البحث عن أجهزة عرض وتحديثها" ص 41
- "رسائل الخطأ التي تظهر عند العرض" ص 41
- "رسائل الخطأ التي تظهر عند تشغيل ملف تعريف" ص 41
- "رسائل الخطأ التي تظهر عند استخدام وظيفة الوسيط" ص 42

### رسائل الخطأ التي تظهر عند بدء تشغيل EasyMP Multi PC Projection

رسائل الخطأ	الحل
هذا التطبيق قيد التشغيل بالفعل.	تم بدء تشغيل مثيلين لبرنامج EasyMP Multi PC Projection.
يتعذر بدء تشغيل هذا التطبيق لأن هناك برنامج آخر EPSON Projector قيد التشغيل (Quick Wireless Connection).	أغلق Quick Wireless Connection ثم ابدأ تشغيل EasyMP Multi PC Projection لإغلاق Quick Wireless Connection، قم بإجراء إزالة الأجهزة بأمان من الأيقونة في شريط المهام لإزالة مفتاح USB الخاص ببرنامج Quick Wireless Connection من الكمبيوتر.
يتعذر بدء تشغيل هذا التطبيق لأن هناك برنامج آخر EPSON Projector قيد التشغيل (USB Display).	أغلق USB Display ثم ابدأ تشغيل EasyMP Multi PC Projection. نفذ أي مما يلي لإغلاق USB Display: <ul style="list-style-type: none"> <li>• في أنظمة التشغيل Windows: افصل كبل USB من جهاز العرض.</li> <li>• في أنظمة التشغيل Mac OS X: حدد Disconnect (فصل) من قائمة أيقونة USB Display في شريط القائمة أو Dock ثم قم بإزالة كبل USB.</li> </ul>
يتعذر بدء تشغيل هذا التطبيق لأن هناك برنامج آخر EPSON Projector قيد التشغيل (EasyMP Network Projection).	أغلق EasyMP Network Projection ثم ابدأ تشغيل EasyMP Multi PC Projection.

رسائل الخطأ	الحل
فشلت تهيئة EasyMP Multi PC Projection.	أعد تشغيل برنامج EasyMP Multi PC Projection. إذا استمرت الرسالة في الظهور، فقم بإلغاء تثبيت EasyMP Multi PC Projection ثم أعد تثبيته مرة أخرى.
يتعذر فتح ملف الاختصار.	قد يكون ملف الاختصار تالفًا. ابدأ تشغيل EasyMP Multi PC Projection ثم حاول البحث عن جهاز العرض والاتصال به مرة أخرى.
الملفات مفقودة أو غير صالحة. فشل بدء التطبيق. أعد تثبيت / إزالة التطبيق.	قم بإلغاء تثبيت EasyMP Multi PC Projection ثم أعد تثبيته مرة أخرى.
تعذر الحصول على معلومات مهايئ شبكة الاتصال.	تحقق من العناصر التالية: <ul style="list-style-type: none"> <li>• تركيب محول شبكة في جهاز الكمبيوتر.</li> <li>• تثبيت برنامج تشغيل محول الشبكة المستخدم في جهاز الكمبيوتر.</li> <li>• تم تمكين محول الشبكة.</li> </ul> بعد التحقق، أعد تشغيل الكمبيوتر ثم أعد تشغيل EasyMP Multi PC Projection. وإذا لم تتمكن من إجراء اتصال، فتتحقق من إعدادات الشبكة في الكمبيوتر وجهاز العرض.
يتعذر البدء من الاختصار أثناء العرض.	أوقف العرض ثم ابدأ تشغيله من الاختصار. لا يمكنك بدء تشغيل العرض من الاختصار عندما يكون هناك عرض باستخدام برنامج EasyMP Multi PC Projection.
يتعذر البدء من الاختصار أثناء عرض شاشة الخيارات. أغلق شاشة الخيارات ثم حاول البدء من الاختصار مرة أخرى.	تظهر عندئذٍ شاشة تعيين الخيارات. أغلق شاشة تعيين الخيارات.
قد لا يبدأ عرض الشرائح حتى تتم إعادة تشغيل PowerPoint.	أغلق PowerPoint، ثم ابدأ تشغيل عرض الشرائح مرة أخرى.
يتعذر الاستخدام مع إصدار برنامج التشغيل الحالي. أعد تثبيت EasyMP Multi PC Projection.	أعد تثبيت EasyMP Multi PC Projection.

#### ارتباطات ذات صلة

- "قائمة رسائل الخطأ" ص 40
- "إلغاء تثبيت EasyMP Multi PC Projection (أنظمة التشغيل Windows XP/Windows Vista/Windows 7)" ص 55
- "إلغاء تثبيت EasyMP Multi PC Projection (نظام التشغيل Windows 8)" ص 55
- "إلغاء تثبيت EasyMP Multi PC Projection (أنظمة التشغيل Mac OS X)" ص 56





- "إلغاء تثبيت EasyMP Multi PC Projection (أنظمة التشغيل Mac OS X)" ص 56
- "الحصول على أحدث إصدار من التطبيق" ص 55
- "تثبيت EasyMP Multi PC Projection (أنظمة التشغيل Windows)" ص 9
- "تثبيت EasyMP Multi PC Projection (أنظمة التشغيل Mac OS X)" ص 9

### رسائل الخطأ التي تظهر عند العرض

رسائل الخطأ	الحل
تم فصل جهاز العرض.	قد يكون هناك خطأ حدث في جهاز العرض. تحقق من مصابيح مؤشر جهاز العرض.
حدث خطأ بشبكة الاتصال.	حاول الاتصال مجدداً. إذا لم تتمكن من الاتصال بجهاز العرض، فتتحقق من إعدادات الشبكة في كل من جهاز الكمبيوتر وجهاز العرض.

#### ارتباطات ذات صلة

- "قائمة رسائل الخطأ" ص 40

### رسائل الخطأ التي تظهر عند تشغيل ملف تعريف

رسائل الخطأ	الحل
أدخل 32 حرفاً بعد أقصى.	طول النص الذي تم إدخاله يزيد عن 32 حرفاً. قم بتقصير الاسم إلى 32 حرفاً أو أقل.
أدخل اسم المجلد.	لم يتم إدخال اسم مجلد. أدخل اسم مجلد.
لا ينبغي إنشاء مجلدات تحتوي على أكثر من 6 مجلدات فرعية.	تتألف بنية المجلد من أكثر من ستة مجلدات. قم بإنشاء المجلد الجديد في مستوى أعلى ببنية المجلد.
يوجد مجلد باسم XXX بالفعل في هذا المجلد.	يوجد مجلد يحمل الاسم نفسه بالفعل. أدخل اسماً آخر للمجلد.
يوجد ملف جهاز عرض بالاسم XXX بالفعل في هذا المجلد.	يوجد جهاز عرض يحمل الاسم نفسه بالفعل. أدخل اسماً آخر للجهاز العرض.

- "تثبيت EasyMP Multi PC Projection (أنظمة التشغيل Windows)" ص 9
- "تثبيت EasyMP Multi PC Projection (أنظمة التشغيل Mac OS X)" ص 9

### رسائل الخطأ التي تظهر عند البحث عن أجهزة عرض وتحديدتها

رسائل الخطأ	الحل
تم تجاوز الحد الأقصى لعدد المشاركين. يتعذر ضم مشاركين.	تم توصيل الحد الأقصى من الأجهزة بجهاز العرض بالفعل. افصل المستخدمين وأجهزة العرض التي لا تعرض شاشات.
الكلمة الأساسية غير مطابقة. أعد إدخال الكلمة الأساسية على شاشة جهاز العرض.	تحقق من كلمة جهاز العرض الأساسية المعروضة في شاشة استعداد LAN، وأدخل كلمة جهاز العرض الأساسية.
فشل الاتصال بسبب عدم مطابقة الكلمة الأساسية.	
جهاز العرض المحدد يعكس جهاز عرض آخر.	عندما يكون مستخدم آخر متصلاً بالفعل، لا يمكنك التوصيل بأجهزة العرض إلا في مجموعة النسخ المتطابق المحددة بواسطة المستخدم الآخر. حدد جهاز عرض من نفس مجموعة النسخ المتطابق، أو حدد جهاز عرض في وضع الاستعداد.
لا يستجيب جهاز واحد أو أكثر من أجهزة العرض.	لا يمكنك الاتصال بأجهزة عرض متعددة في نفس الوقت. راجع إعدادات الشبكة في جهاز الكمبيوتر وجهاز العرض.
حدث خطأ بشبكة الاتصال.	قم بتشغيل شبكة LAN اللاسلكية الخاصة بالكمبيوتر، ثم حاول البحث عن جهاز عرض مرة أخرى. إذا لم تتمكن من الاتصال بجهاز العرض، فتتحقق من إعدادات الشبكة في كل من جهاز الكمبيوتر وجهاز العرض.
فشل الاتصال بجهاز العرض.	تحقق مما إذا كان جهاز العرض الذي تريد أن تتصل به متصلاً بالفعل ببرنامج EasyMP Network Projection. لا يمكنك الاتصال بجهاز عرض متصل بالفعل باستخدام EasyMP Network Projection.

#### ارتباطات ذات صلة

- "قائمة رسائل الخطأ" ص 40
- "مستويات الدقة والألوان المدعومة" ص 57
- "إلغاء تثبيت EasyMP Multi PC Projection (أنظمة التشغيل Windows XP/Windows Vista/Windows 7)" ص 55
- "إلغاء تثبيت EasyMP Multi PC Projection (نظام التشغيل Windows 8)" ص 55



● "تغيير الوسيط" ص 33

رسائل الخطأ	الحل
يتعذر الاستيراد لعدم دعم هذا التطبيق للتنسيق.	تحقق من ملف التعريف الذي تريد استيراده. لا يمكنك استيراد ملف تعريف لأجهزة عرض متصلة باستخدام وضع الاتصال السريع في EasyMP Network Projection. ولا يمكنك أيضاً استيراد ملف تعريف عندما تكون معلومات جهاز العرض غير مسجلة، أو عندما يكون ملف التعريف تالفًا.
يتعذر الاستيراد بسبب تجاوز بنية المجلد لستة مجلدات.	لا يمكن أن تتجاوز بنية المجلد ست طبقات. قم بالاستيراد أو النقل أو النسخ إلى مجلد في مستوى أعلى ببنية المجلد.
يتعذر التحريك بسبب تجاوز بنية المجلد لستة مجلدات.	
يتعذر انسخ بسبب تجاوز بنية المجلد لستة مجلدات.	
فشل فتح الملف.	قد يكون المجلد تالفًا. حاول استيراد المجلد مجددًا.
فشل حفظ الملف.	تأكد أن لديك حقوق الوصول إلى المجلد ثم حاول مجددًا.

ارتباطات ذات صلة

● "قائمة رسائل الخطأ" ص 40

## رسائل الخطأ التي تظهر عند استخدام وظيفة الوسيط

رسائل الخطأ	الحل
لا يمكن أن تصبح مضيف.	لا يمكن أن تكون الوسيط عندما يكون هناك مستخدم آخر يؤدي دور الوسيط. اطلب من الوسيط الحالي الخروج ثم حاول مجددًا.
فشل التغيير إلى وضع الوسيط.	تأكد من عدم وجود مستخدم آخر كوسيط ثم حاول مجددًا.
وظيفة الوسيط غير متاحة. لقد تم توصيلك كعميل.	جهاز العرض الذي تتصل به لا يدعم وظيفة الوسيط. لكي تكون الوسيط، يجب التغيير إلى جهاز عرض آخر يدعم وظيفة الوسيط.

ارتباطات ذات صلة

● "قائمة رسائل الخطأ" ص 40



معرف الحدث	السبب	الحل
089A	نوع مصادقة EAP غير متطابق.	تحقق من صحة إعدادات أمان شبكة LAN اللاسلكية. تأكد أيضاً مما إذا كانت الشهادة تم تثبيتها على النحو الصحيح.
089B	تعذر مصادقة خادم EAP.	
089C	تعذر مصادقة عميل EAP.	
089D	تعذر تبديل المفتاح.	
0B01	تعذر اكتشاف جهاز التخزين المضمن بشكل صحيح.	قم بإجراء حذف جميع البيانات الداخلية. عند حذف وحدة التخزين الداخلية بشكل صحيح، قم بتوصيل سلك طاقة جهاز العرض وتشغيله. وإذا لم يتم حذف وحدة التخزين الداخلية بشكل صحيح، فاتصل بشركة Epson كما هو موضح في جهاز العرض دليل المستخدم. انتقل إلى ممتد < إعدادات لوح المعلومات > التخزين الداخلي.
0BFF	حدث خطأ في وظيفة لوح المعلومات.	أعد تشغيل جهاز العرض.

#### ارتباطات ذات صلة

- "حل المشكلات" ص 35

عند حدوث خطأ في الاتصال، يظهر رقم يدل على نوع الخطأ الذي حدث على النحو التالي.

معرف الحدث: 04xx

تحقق من الأرقام ثم قم بتطبيق الإجراءات المضادة التالية. إذا لم تتمكن من حل المشكلة، فاتصل بمسؤول الشبكة أو بشركة Epson كما هو موضح في جهاز العرض دليل المستخدم.

معرف الحدث	السبب	الحل
0432	تعذر بدء تشغيل برنامج الشبكة.	أعد تشغيل جهاز العرض.
0435		
0434	اتصال الشبكة غير مستقر.	تحقق من حالة اتصال الشبكة وعاود الاتصال بعد الانتظار لفترة وجيزة.
0481		
0482		
0433	تعذر تشغيل الصور المنقولة.	أعد تشغيل برنامج الشبكة.
0484	تم قطع الاتصال من الكمبيوتر.	
04FE	تم إنهاء برنامج الشبكة بشكل غير متوقع.	تحقق من حالة اتصالات الشبكة. أعد تشغيل جهاز العرض.
04FF	حدث خطأ في نظام جهاز العرض.	أعد تشغيل جهاز العرض.
0891	لا يمكن العثور على نقطة الوصول بنفس معرف SSID.	قم بتعيين جهاز الكمبيوتر ونقطة الوصول وجهاز العرض على نفس معرف SSID.
0892	نوع مصادقة WPA/WPA2 غير متوافق.	تحقق من صحة إعدادات أمان شبكة LAN اللاسلكية.
0893	نوع تشفير WEP/TKIP/AES غير متوافق.	
0894	تم قطع الاتصال نظراً لاتصال جهاز العرض بنقطة وصول غير مسموح بها.	اتصل بمسؤول الشبكة لمزيد من المعلومات.
0898	تعذر الحصول على DHCP.	افحص خادم DHCP للتأكد من أنه يعمل بشكل صحيح وافحص كبل LAN للتأكد من صحة توصيله. إذا كنت لا تستخدم DHCP، فاضبط DHCP على إيقاف تشغيل.
0899	أخطاء الاتصال أخرى	إذا لم تؤدي إعادة تشغيل جهاز العرض أو برنامج الشبكة إلى حل المشكلة، فاتصل بشركة Epson كما هو موضح في جهاز العرض دليل المستخدم.



## ملخص الشاشة

راجع الأقسام التالية لمزيد من المعلومات عن شاشات EasyMP Multi PC Projection.

### ارتباطات ذات صلة

- "شاشة البحث" ص 45
- "شاشة الحفظ" ص 47
- "تعيين الخيارات" ص 48
- "شريط الأدوات" ص 51
- "شاشة التحكم بالعرض" ص 52

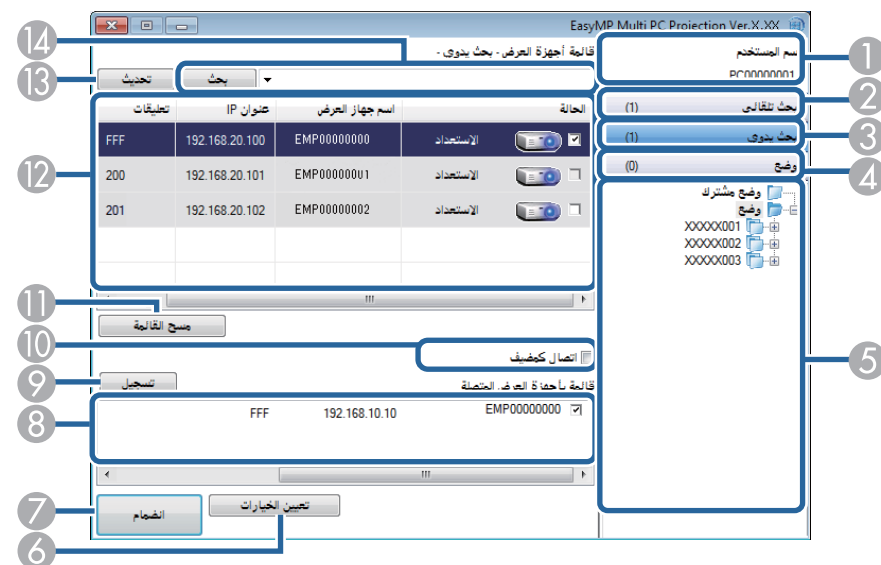


9	تسجيل	يسجل أجهزة العرض من قائمة بأجهزة العرض المتصلة إلى ملف تعريف.
10	اتصال كمضيف	للاتصال بأجهزة العرض المحددة كوسيط (للطرازات المدعومة فقط). قد لا تتوفر وظيفة الوسيط في بعض إصدارات هذا البرنامج.
11	مسح القائمة	يمسح المعلومات المعروضة في قائمة أجهزة العرض وقائمة بأجهزة العرض المتصلة.
12	قائمة أجهزة العرض	تعرض قائمة بأجهزة العرض التي تم العثور عليها في الشبكة. يمكنك عندئذٍ تحديد أجهزة العرض المطلوب الاتصال بها. يتم عرض نتائج البحث لكل طريقة بحث مثل (بحث تلقائي، وبحث يدوي، ووضع) في قوائم منفصلة.
13	تحديث	يُحدث المعلومات في قائمة أجهزة العرض.
14	مربع بحث يدوي	عند استخدام بحث يدوي، أدخل عنوان IP لجهاز العرض أو اسم جهاز العرض. انقر فوق الزر بحث للبحث عن جهاز العرض المحدد.

يشرح الجدول التالي أيقونات حالة جهاز العرض في قائمة أجهزة العرض.

الاستعداد		متوفر. يمكنك الاتصال بجهاز العرض.
مشغول		متوفر. بالرغم من توصيل أجهزة كمبيوتر أخرى بجهاز العرض، يمكنك أيضاً التوصيل في نفس الوقت.

تظهر شاشة البحث عند بدء تشغيل EasyMP Multi PC Projection.



1	اسم المستخدم	يعرض اسم المستخدم الموجود في قائمة المستخدم في شاشة تحكم جهاز العرض. يمكنك تحرير اسم المستخدم من خلال علامة التبويب إعدادات المستخدمين من شاشة تعيين الخيارات.
2	بحث تلقائي	يبحث عن أجهزة العرض في الشبكة والتي سيتصل بها الكمبيوتر.
3	بحث يدوي	يبحث عن أجهزة العرض في الشبكة عبر تحديد عنوان IP لجهاز العرض أو اسم جهاز العرض.
4	وضع	يبحث عن أجهزة العرض في الشبكة باستخدام معلومات جهاز العرض المحفوظة سابقاً.
5	قائمة وضع	تعرض ملفات التعريف المسجلة (معلومات جهاز العرض). عند النقر نقراً مزدوجاً فوق ملف التعريف، يتم البحث في الشبكة عن أجهزة العرض المسجلة في ملف التعريف.
6	تعيين الخيارات	يعرض شاشة تعيين الخيارات.
7	انضمام	يؤدي إلى الاتصال بأجهزة العرض المحددة.
8	قائمة بأجهزة العرض المتصلة	تعرض معلومات حول أجهزة العرض المحددة من قائمة أجهزة العرض. حتى عندما يتم تغيير الطريقة، يظل محتوى قائمة بأجهزة العرض المتصلة كما هو.

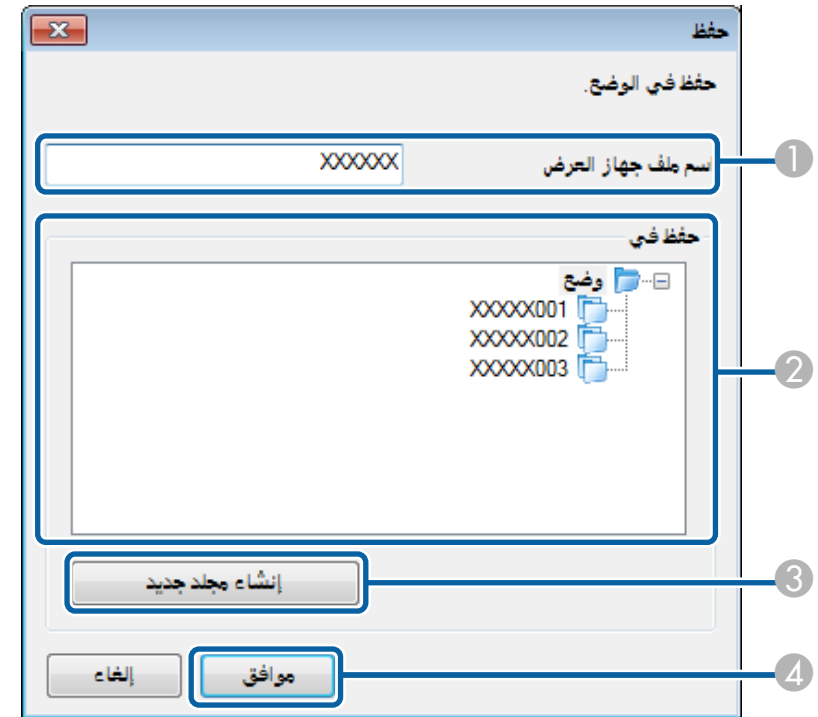


متوفر. يمكنك توصيل مجموعة من أجهزة العرض التي تعرض الصورة نفسها (النسخ المتطابق).	 <p>جاري النسخ المتطابق...</p>
غير متوفر. يعرض جهاز العرض شاشة تهيئة الشبكة، أو أنه قيد الاستخدام من قبل برنامج جهاز عرض آخر.	 <p>قيد الاستخدام حالياً بواسطة تطبيق آخر</p>
غير متوفر. يجري بالفعل استخدام بحث يدوي أو وضع للبحث عن جهاز العرض.	 <p>جار البحث</p>
غير متوفر. تعذر العثور على جهاز العرض المحدد باستخدام بحث يدوي أو وضع.	 <p>لم يتم العثور.</p>
غير متوفر. لا يتوافق جهاز العرض هذا مع EasyMP Multi PC Projectio.	 <p>أجهزة عرض غير مدعومة</p>

## ارتباطات ذات صلة

- "ملخص الشاشة" ص 44
- "البحث عن أجهزة عرض متصلة بشبكة تلقائياً" ص 17
- "البحث عن أجهزة العرض المتصلة بالشبكة عن طريق تحديد عنوان IP أو اسم جهاز العرض" ص 18
- "البحث عن أجهزة العرض المتصلة بالشبكة باستخدام ملف تعريف" ص 18
- "البحث عن أجهزة العرض المتصلة بالشبكة باستخدام اختصار" ص 29
- "تعيين الخيارات" ص 48

عندما تبحث عن أحد أجهزة عرض وتحفظ المعلومات كملف تعريف في شاشة البحث، يتم عندئذٍ عرض شاشة حفظ.



1	اسم ملف جهاز العرض	أدخل اسم ملف جهاز العرض.
2	حفظ في	حدد المجلد الذي تريد حفظ ملف التعريف فيه.
3	إنشاء مجلد جديد	لإنشاء مجلد جديد.
4	موافق	لتسجيل معلومات جهاز العرض في ملف التعريف.

#### ارتباطات ذات صلة

- "ملخص الشاشة" ص 44
- "تسجيل ملف تعريف" ص 19



اسم المستخدم	أدخل اسم المستخدم في قائمة المستخدم في شاشة التحكم بالعرض. يمكنك إدخال ما يصل إلى 32 حرفًا. يتزامن هذا الإعداد مع الإعداد في شاشة البحث.
اسم وضع مشترك	أدخل موقع الشبكة أو عنوان URL ملف التعريف المتاح للمشاركة (يما في ذلك اسم ملف التعريف) كما هو موضح أدناه. • بالنسبة إلى خادم ملفات (أنظمة التشغيل Windows فقط): \\xxxxx\xxxxx.mplist • بالنسبة إلى خادم ويب: http://xxxxx/xxxxx.mplist
حذف	يحذف محفوظات الدخول لميزة بحث يدوي.
استعادة الافتراضيات	أعد تعيين كل قيم ضبط تعيين الخيارات إلى إعداداتها الافتراضية باستثناء تبديل شبكة الاتصال المحلية في الإعدادات العامة.

#### ارتباطات ذات صلة

- "تعيين الخيارات" ص 48
- "شاشة البحث" ص 45
- "شاشة التحكم بالعرض" ص 52
- "البحث عن أجهزة عرض متصلة بشبكة تلقائيًا" ص 17
- "إتاحة ملف تعريف للمشاركة عبر شبكة" ص 21

عند النقر فوق تعيين الخيارات في شاشة البحث ببرنامج EasyMP Multi PC Projection، يتم عرض شاشة تعيين الخيارات.

يمكنك أيضًا الوصول إلى تعيين الخيارات من قائمة أدوات في شاشة التحكم بالعرض. عند الوصول إلى تعيين الخيارات من شاشة التحكم بالعرض، لا يتم عرض علامة التبويب إعدادات المستخدمين.



#### ارتباطات ذات صلة

- "ملخص الشاشة" ص 44
- "تعيين الخيارات - إعدادات المستخدمين" ص 48
- "تعيين الخيارات - الإعدادات العامة" ص 49
- "تعيين الخيارات - ضبط الأداء" ص 49
- "تعيين الخيارات - إخراج الصوت" ص 50
- "شاشة البحث" ص 45
- "شريط الأدوات" ص 51

## تعيين الخيارات - إعدادات المستخدمين

عند النقر فوق علامة التبويب إعدادات المستخدمين في شاشة تعيين الخيارات، يتم عرض الشاشة التالية.



استخدام Easy Interactive Tools	حدد هذا الإعداد لاستخدام EasyMP Multi مع Use Easy Interactive Tools PC Projection. يتزامن هذا الإعداد مع نقل إلى الإطار المنفصل إلى طبقات في ضبط الأداء.
تبديل شبكة الاتصال المحلية	أنظمة التشغيل Windows فقط استخدم هذا الإعداد عندما يكون من الضروري تبديل محول الشبكة المستخدم لإجراء البحث عندما يحتوي جهاز الكمبيوتر على عدة محولات. بشكل افتراضي، يتم استخدام كل محولات الشبكة لإجراء البحث.
استعادة الافتراضيات	أعد تعيين كل قيم ضبط تعيين الخيارات إلى إعداداتها الافتراضية باستثناء تبديل شبكة الاتصال المحلية في الإعدادات العامة.

## ارتباطات ذات صلة

- "تعيين الخيارات" ص 48
- "تغيير عدد اللوحات المعروضة" ص 24
- "إخفاء شاشة التحكم بالعرض" ص 34

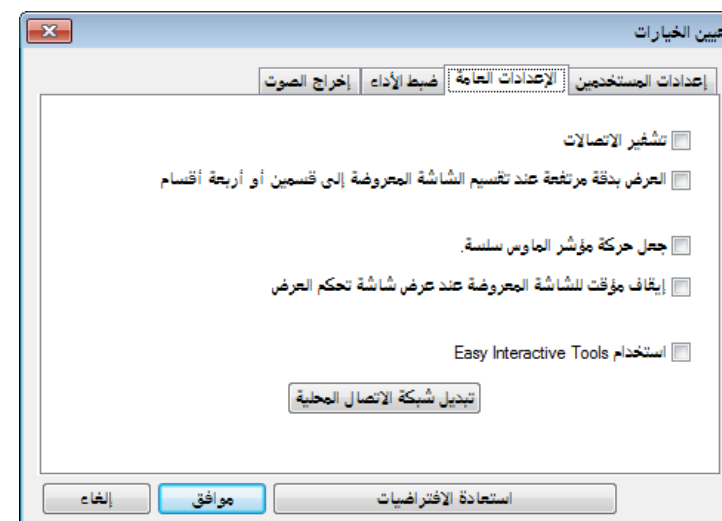
## تعيين الخيارات - ضبط الأداء

عند النقر فوق علامة التبويب ضبط الأداء في شاشة تعيين الخيارات، يتم عرض الشاشة التالية.

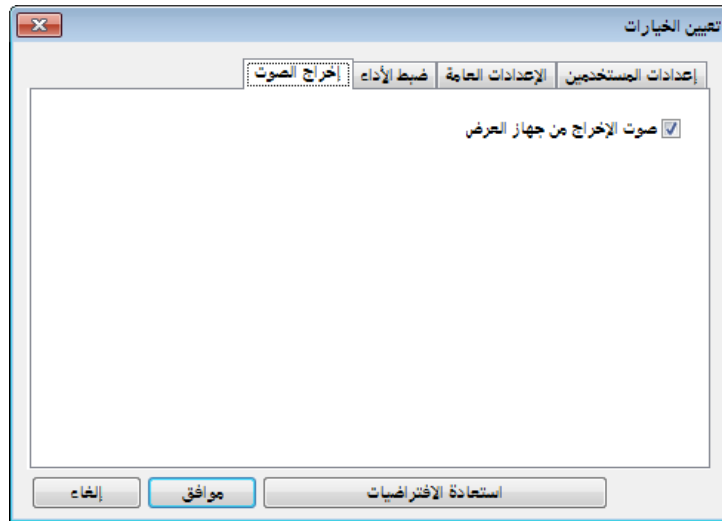



## تعيين الخيارات - الإعدادات العامة

عند النقر فوق علامة التبويب الإعدادات العامة في شاشة تعيين الخيارات، يتم عرض الشاشة التالية.



تشغيل الاتصالات	حدد هذا الخيار لتشغيل البيانات ونقلها. حتى لو تم اعتراض البيانات، فلا يمكن فك تشفيرها.
العرض بدقة مرتفعة عند تقسيم الشاشة المعروضة إلى قسمين أو أربعة أقسام	لا يتوفر هذا الإعداد إلا لأجهزة العرض ذات الدقة WUXGA (1920x1200). حدد لعرض جميع الشاشات المقسمة بدقة عالية. قم بإلغاء تحديد هذا الإعداد إذا استغرق عرض الصورة مدة أطول مما ينبغي أو تمت مقاطعته.
جعل حركة مؤشر الماوس سلسة	أنظمة التشغيل Windows XP/Windows Vista/Windows 7 فقط حدد لمنع مؤشر الماوس من الارتجاج عند تحديد نقل إلى الإطار المنفصل إلى طبقات في ضبط الأداء. (عند تحديد Windows Aero كسمة في Windows Vista و Windows 7، يؤدي هذا الإعداد إلى إيقاف تشغيل Windows Aero).
إيقاف مؤقت للشاشة المعروضة عند عرض شاشة تحكم العرض	لا تتوفر هذه الوظيفة إلا للوسيط عند استخدام وظيفة الوسيط. حدد هذه الوظيفة لحجب العمليات في شاشة التحكم بجهاز العرض عن مستخدمين آخرين عند عرض الكمبيوتر.



صوت الإخراج من جهاز العرض	حدد لإخراج صوت الكمبيوتر من جهاز العرض. امسح لإخراج الصوت من الكمبيوتر.
لا يمكنك إخراج صوت الكمبيوتر من جهاز العرض إلا عند توصيل جهاز كمبيوتر واحد بجهاز عرض واحد في وضع ملء الشاشة.	
استعادة الافتراضيات	أعد تعيين كل قيم ضبط تعيين الخيارات إلى إعداداتها الافتراضية باستثناء تبديل شبكة الاتصال المحلية في الإعدادات العامة.

## ارتباطات ذات صلة

- "تعيين الخيارات" ص 48
- "إخراج الصوت من جهاز العرض" ص 31

شريط تمرير ضبط الأداء	يمكنك ضبط الأداء على سريع وعادي ودقيق. اضبطه على سريع عندما تتم مقاطعة عروض الأفلام.
اخفض الدقة وقم بالنقل	لا يتوفر هذا الإعداد إلا لأجهزة العرض ذات الدقة WUXGA (1200 × 1920). حدد لتقليل حجم البيانات المطلوب نقلها إلى جهاز العرض بتقليل الدقة. استخدم هذا الخيار في شبكة بطيئة أو عندما يستغرق عرض الصورة مدة أطول مما ينبغي أو عندما تتم مقاطعة العرض.
نقل إلى الإطار المنفصل إلى طبقات	نظاما التشغيل Windows XP و Windows 7 فقط (عند تحديد Windows 7 Basic كسمّة) عند استخدام نافذة ذات طبقات، لا يعرض جهاز العرض المحتويات المعروضة في جهاز الكمبيوتر مثل الرسائل. حدد هذا الخيار لعرض محتويات من نافذة ذات طبقات مختلفة. إذا كان مؤشر الماوس يرتجف في الشاشة، فحدد جعل حركة مؤشر الماوس سلسلة في الإعدادات العامة.
الإصدار	يعرض معلومات إصدار EasyMP Multi PC Projection.
استعادة الافتراضيات	أعد تعيين كل قيم ضبط تعيين الخيارات إلى إعداداتها الافتراضية باستثناء تبديل شبكة الاتصال المحلية في الإعدادات العامة.

## ارتباطات ذات صلة

- "تعيين الخيارات" ص 48
- "تغيير عدد اللوحات المعروضة" ص 24
- "عرض الشاشة" ص 32

## تعيين الخيارات - إخراج الصوت

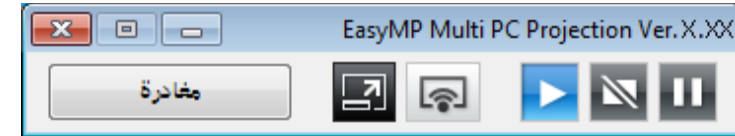
عند النقر فوق علامة التبويب إخراج الصوت على شاشة تعيين الخيارات فإنه سيتم عرض الشاشة التالية.

عرض شاشتي	يعرض الشاشة من جهاز الكمبيوتر في وضع ملء الشاشة دون عرض أي شاشات مستخدمين آخرين.
مغادرة	لقطع الاتصال بين جهاز الكمبيوتر وأجهزة العرض.
قطع اتصال الكل	لقطع الاتصال بين كل الأجهزة وأجهزة العرض المشاركة في الاجتماع.
التبديل إلى شاشة التحكم بالعرض	للتبديل إلى شاشة التحكم بالعرض.

## ارتباطات ذات صلة

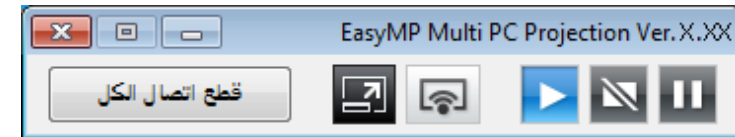
- "ملخص الشاشة" ص 44
- "تشغيل حالة الشاشة المعروضة" ص 23
- "عرض الشاشة" ص 32
- "قطع الاتصال" ص 27
- "شاشة التحكم بالعرض" ص 52

يتم عرض شريط الأدوات في شاشة جهاز الكمبيوتر بعد بدء تشغيل EasyMP Multi PC Projection. ويمكنك استخدام شريط الأدوات هذا للتحكم في الصورة المعروضة وكذلك قطع اتصال الشبكة.

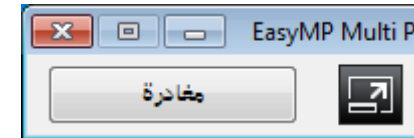


عند استخدام وظيفة الوسيط، يتم عرض أحد أشرطة الأدوات التالية حسب دورك في الجلسة.

- خاص بالوسيط



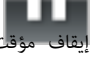


- خاص بالمشاركين




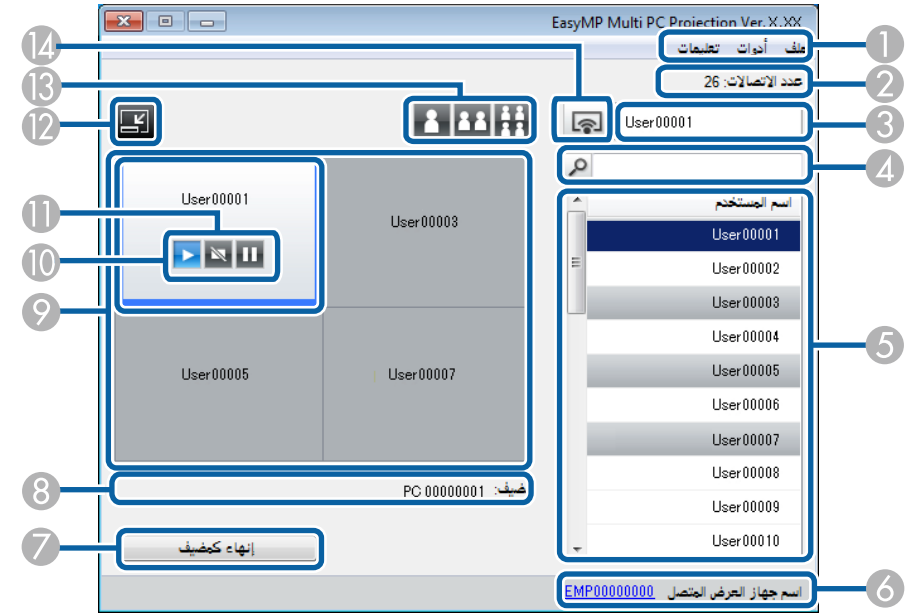
قد لا يتم عرض بعض العناصر في بعض إصدارات هذا البرنامج.





يحرر إيقاف أو إيقاف مؤقت ويعرض شاشة الكمبيوتر كما هي.	
يوقف العرض أثناء الاتصال بجهاز العرض. يتم عرض شاشة سوداء أثناء التوقف.	
يوقف الصور المعروضة بشكل مؤقت أثناء الاتصال بجهاز العرض.	

إيقاف مؤقت

تظهر شاشة التحكم بالعرض عند النقر فوق الزر  في شريط الأدوات.



قد لا تتوفر شاشة التحكم بالعرض في بعض إصدارات هذا البرنامج.

4	مربع البحث عن مستخدم	أدخل اسم المستخدم الذي تريد البحث عنه، ثم انقر فوق الزر  . تظهر نتائج البحث في قائمة المستخدمين.  انقر فوق الزر  للعودة إلى قائمة المستخدمين.
5	قائمة المستخدمين	تعرض أسماء المستخدمين لأجهزة الكمبيوتر المتصلة بأجهزة العرض. يمكنك توصيل ما يصل إلى 50 جهازًا بين أجهزة الكمبيوتر التي تشغل برنامج EasyMP Multi PC Projection والهواتف الذكية أو الأجهزة اللوحية التي تشغل برنامج Epson iProjection. يتم عرض شاشة الكمبيوتر عند سحب اسم مستخدم وإسقاطه في اللوحة البيضاء في منطقة العرض. تظهر الخلفية باللون الأزرق للمستخدمين الذين يعرضون، فيما تظهر الخلفية باللون الرمادي للمستخدمين الموجودين في منطقة العرض لكن لا يعرضون. يبقى اسم المستخدم في قائمة المستخدمين حتى بعد أن يغادر الجلسة ولكن يكون لون الخط رماديًا. الإعداد الافتراضي لاسم المستخدم هو اسم الكمبيوتر. يمكنك تغيير اسم المستخدم من خلال علامة التبويب إعدادات المستخدمين من شاشة تعيين الخيارات أو من شاشة البحث.
6	اسم جهاز العرض المتصل	يعرض اسم جهاز العرض الذي تتصل به حاليًا. عند النقر فوق اسم جهاز العرض، يتم عرض Web Remote. من خلال Web Remote يمكنك إجراء عمليات العرض في شاشة الكمبيوتر بنفس طريقة استخدام جهاز التحكم عن بُعد. راجع دليل المستخدم المرفق بجهاز العرض لمزيد من التفاصيل عن Web Remote.
7	إنهاء كمضيف/كن مضيفا	انقر فوق الزر <b>إنهاء كمضيف</b> لإلغاء اشتراكك كوسيط أو فوق الزر <b>كن مضيفا</b> لي تصبح وسيطًا. يختف الزر المعروض بحسب طريقة الاتصال.
8	مضيف	يعرض اسم الوسيط إذا كان هناك وسيط.
9	منطقة العرض	عندما يكون لون خلفية لوحة أبيض، يتم عرض شاشة الكمبيوتر للمستخدم الموجود في هذه اللوحة. إذا لم يوجد أي مستخدم في اللوحة البيضاء، يتم عرض شاشة سوداء. يمكنك تغيير الشاشة المعروضة والموضع الذي تعرض فيه شاشة الكمبيوتر عن طريق سحب اسم المستخدم وإسقاطه.
10	اللوحة المستهدفة	حرك اللوحة المستهدفة المحاطة بإطار أزرق بالنقر فوق إحدى اللوحات في منطقة العرض. يمكنك عرض شاشة الكمبيوتر التي توجد بها اللوحة المستهدفة عند النقر فوق أحد أزرار تغيير العرض.
11	أزرار التحكم بالشاشة	تشير إلى حالات جهاز العرض التالية:

1	قائمة ملف	انقر لتحديد خروج لإغلاق البرنامج.
	قائمة أدوات	انقر لتحديد مغادرة أو قطع اتصال الكل. انقر لتحديد تعيين الخيارات لعرض شاشة تعيين الخيارات.
	قائمة تعليمات	انقر لتحديد معلومات الإصدار.
2	عدد الاتصالات	يعرض عدد المستخدمين المتصلين بجهاز العرض.
3	معلومات المستخدم	يعرض اسمك وحالتك. تظهر باللون الأزرق عندما تكون شاشة الكمبيوتر معروضة. وتظهر باللون الرمادي عندما تكون في منطقة العرض ولكنك لا تعرض.

## ارتباطات ذات صلة

- "ملخص الشاشة" ص 44
- "التحكم في الشاشة المعروضة" ص 23
- "قطع الاتصال" ص 27
- "عرض الشاشة" ص 32
- "شاشة البحث" ص 45
- "تعيين الخيارات - إعدادات المستخدمين" ص 48
- "تغيير الوسيط" ص 33
- "شريط الأدوات" ص 51
- "إخفاء شاشة التحكم بالعرض" ص 34

<p>يحرر إيقاف أو إيقاف مؤقت ويعرض شاشة الكمبيوتر كما هي.</p>	 <p>إظهار</p>	
<p>يوقف العرض. يعرض شاشة سوداء أثناء التوقف.</p>	 <p>إيقاف</p>	
<p>يوقف شاشة الكمبيوتر المعروضة مؤقتًا. ولا تتغير الشاشة المعروضة حتى لو أجريت تغييرات على شاشة الكمبيوتر.</p>	 <p>إيقاف مؤقت</p>	
<p>يتحول إلى شريط الأدوات.</p>		<p>12</p>  <p>التغيير إلى شريط الأدوات</p>
<p>يغير عدد اللوحات المتاحة لعرض شاشات الكمبيوتر.</p>		<p>13</p> <p>تغيير أزرار العرض.</p>
<p>يعرض الشاشة من جهاز واحد في وضع ملء الشاشة دون تقسيم الشاشة المعروضة.</p>	 <p>شاشة واحدة</p>	
<p>يعرض شاشات مما يصل إلى جهازين في وقت واحد بتقسيم شاشة العرض إلى جزأين.</p>	 <p>شاشتان</p>	
<p>يعرض شاشات مما يصل إلى أربعة أجهزة في وقت واحد بتقسيم شاشة العرض إلى أربعة أجزاء.</p>	 <p>أربع شاشات</p>	
<p>يعرض شاشة جهاز الكمبيوتر في وضع ملء الشاشة.</p>		<p>14</p>  <p>عرض شاشتي</p>




## ملحق

راجع الأقسام التالية لمزيد من المعلومات عن برنامج EasyMP Multi PC Projection.

### ارتباطات ذات صلة

- "تحديث البرنامج وإلغاء تثبيته" [ص 55](#)
- "مستويات الدقة والألوان المدعومة" [ص 57](#)
- "القيود" [ص 58](#)
- "الملاحظات" [ص 60](#)



انقر فوق  ابدأ، ثم فوق لوحة التحكم.

3

قم بإجراء إحدى العمليات الآتية:

4

- في نظام التشغيل Windows XP: انقر نقراً مزدوجاً فوق إضافة أو إزالة البرامج.
- في نظامي التشغيل Windows Vista و Windows 7: انقر فوق إلغاء تثبيت برنامج من فئة البرامج.

حدد **EasyMP Multi PC Projection**، ثم قم بإجراء إحدى العمليات الآتية:

5

- في نظام التشغيل Windows XP: انقر فوق تغيير / إزالة.
- في نظامي التشغيل Windows Vista و Windows 7: انقر فوق إلغاء تثبيت / تغيير.

اتبع التعليمات التي تظهر على الشاشة.

6

#### ارتباطات ذات صلة

- "تحديث البرنامج وإلغاء تثبيته" ص 55

## إلغاء تثبيت EasyMP Multi PC Projection (نظام التشغيل Windows 8)

بالنسبة إلى نظام التشغيل Windows 8، اتبع التعليمات الواردة أدناه لإلغاء تثبيت EasyMP Multi PC Projection.

يجب أن تكون لديك امتيازات مسؤول لإلغاء تثبيت البرنامج.



قم بتشغيل جهاز الكمبيوتر.

1

تأكد من إغلاق كل التطبيقات قيد التشغيل.

2

حدد بحث في الرموز، ثم ابحث عن **EasyMP Multi PC Projection**.

3

اتبع التعليمات التالية لتحديث برنامج EasyMP Multi PC Projection أو إلغاء تثبيته.

#### ارتباطات ذات صلة

- "ملحق" ص 54
- "الحصول على أحدث إصدار من التطبيق" ص 55
- "إلغاء تثبيت EasyMP Multi PC Projection (أنظمة التشغيل Windows XP/Windows Vista/Windows 7)" ص 55
- "إلغاء تثبيت EasyMP Multi PC Projection (نظام التشغيل Windows 8)" ص 55
- "إلغاء تثبيت EasyMP Multi PC Projection (أنظمة التشغيل Mac OS X)" ص 56

## الحصول على أحدث إصدار من التطبيق

يمكنك تحميل أحدث إصدار من EasyMP Multi PC Projection من موقع شركة EPSON على الويب.

تفضل بزيارة الموقع <http://www.epson.com> وحدد المكان الذي توجد فيه.

#### ارتباطات ذات صلة

- "تحديث البرنامج وإلغاء تثبيته" ص 55

## إلغاء تثبيت EasyMP Multi PC Projection (أنظمة التشغيل Windows XP/Windows Vista/Windows 7)

بالنسبة إلى أنظمة التشغيل Windows XP و Windows Vista و Windows 7، اتبع التعليمات الواردة أدناه لإلغاء تثبيت EasyMP Multi PC Projection.

يجب أن تكون لديك امتيازات مسؤول لإلغاء تثبيت البرنامج.



قم بتشغيل جهاز الكمبيوتر.

1

تأكد من إغلاق كل التطبيقات قيد التشغيل.

2



**4** انقر بزر الماوس الأيمن (اضغط مع الاستمرار) فوق EasyMP Multi PC Projection Ver.X.XX، ثم حدد إزالة التثبيت من شريط التطبيقات.

**5** حدد EasyMP Multi PC Projection، ثم حدد إزالة التثبيت.

**6** اتبع التعليمات التي تظهر على الشاشة.

#### ارتباطات ذات صلة

- "تحديث البرنامج وإلغاء تثبيته" ص 55

## إلغاء تثبيت EasyMP Multi PC Projection (أنظمة التشغيل Mac OS X)

بالنسبة إلى أنظمة التشغيل Mac OS X، اتبع التعليمات الواردة أدناه لإلغاء تثبيت EasyMP Multi PC Projection.

**1** قم بتشغيل جهاز الكمبيوتر.

**2** تأكد من إغلاق كل التطبيقات قيد التشغيل.

**3** افتح مجلد التطبيقات .

**4** افتح مجلد EasyMP Multi PC Projection - أدوات ثم انقر نقرًا مزدوجًا فوق EasyMP Multi PC Projection Uninstaller.app.

**5** اتبع التعليمات التي تظهر على الشاشة.

#### ارتباطات ذات صلة

- "تحديث البرنامج وإلغاء تثبيته" ص 55





## لون العرض

يمكن عرض العدد التالي من ألوان شاشات الكمبيوتر.

أنظمة التشغيل Windows	نظام التشغيل Mac OS X
ألوان 16 بت	32000 لون تقريباً (16 بت)
ألوان 32 بت	16,7 مليون لون تقريباً (32 بت)

### ارتباطات ذات صلة

- "مستويات الدقة والألوان المدعومة" ص 57

راجع الأقسام التالية للاطلاع على مستويات دقة شاشة الكمبيوتر وعدد الألوان التي يمكن عرضها باستخدام برنامج EasyMP Multi PC Projection.

### ارتباطات ذات صلة

- "ملحق" ص 54
- "مستويات الدقة المدعومة" ص 57
- "لون العرض" ص 57

## مستويات الدقة المدعومة

يمكن عرض مستويات دقة شاشة الكمبيوتر التالية. ولا يمكن الاتصال بجهاز كمبيوتر بدقة أكبر من WUXGA.

- VGA (640 × 480)
- SVGA (800 × 600)
- XGA (1024 × 768)
- SXGA (1280 × 960)
- SXGA (1280 × 1024)
- SXGA+ (1400 × 1050)
- WXGA (1280 × 768)
- WXGA (1280 × 800)
- WXGA+ (1440 × 900)
- UXGA (1600 × 1200)
- WUXGA (1920 × 1200)

عند استخدام شاشة كمبيوتر بنسبة عرض إلى ارتفاع مميزة، تزيد الدقة أو تقل حسب دقة الكمبيوتر وجهاز العرض لتجنب إعاقة جودة الصورة.

وقد تُعرض الهوامش الرأسية أو الأفقية باللون الأسود حسب الدقة.

### ارتباطات ذات صلة

- "مستويات الدقة والألوان المدعومة" ص 57



## قيود يجب مراعاتها عند العرض من معرض صور Windows أو معرض صور Windows المباشر

انتبه إلى القيود التالية عند بدء تشغيل معرض صور Windows أو معرض صور Windows المباشر أثناء استخدام EasyMP Multi PC Projection.

- يتم تشغيل عرض الشرائح في الوضع البسيط عند العرض من معرض صور Windows أو معرض صور Windows المباشر.
- ونظراً لأن شريط الأدوات لا يكون معروضاً، لا يمكنك تغيير الموضوع (التأثيرات) أثناء تشغيل عرض شرائح، بصرف النظر عن تصنيف Windows Experience Index.
- ومجرد تشغيل الوضع البسيط لا يمكنك تغيير الأوضاع أثناء تشغيل معرض صور Windows أو معرض صور Windows المباشر، حتى لو أغلقت EasyMP Multi PC Projection. أعد تشغيل معرض صور Windows أو معرض صور Windows المباشر.
- لا يمكنك تشغيل الأفلام.

### ارتباطات ذات صلة

- "القيود" ص 58

## قيود Windows Aero

- انتبه إلى القيود التالية عندما يكون أسلوب Windows Aero هو المستخدم في تصميم النوافذ بجهاز الكمبيوتر.
- يتم عرض النافذة ذات الطبقات بصرف النظر عن تعيين نقل إلى الإطار المنفصل إلى طبقات في شاشة تعيين الخيارات ببرنامج EasyMP Multi PC Projection.

راجع الأقسام التالية للاطلاع على القيود التي يجب مراعاتها عند عرض صور كمبيوتر أثناء استخدام برنامج EasyMP Multi PC Projection.

### ارتباطات ذات صلة

- "ملحق" ص 54
- "قيود الاتصال" ص 58
- "قيود يجب مراعاتها عند العرض من معرض صور Windows أو معرض صور Windows المباشر" ص 58
- "قيود Windows Aero" ص 58
- "قيود يجب مراعاتها عند العرض من Windows Media Center" ص 59

## قيود الاتصال

انتبه إلى القيود التالية عند استخدام برنامج EasyMP Multi PC Projection.

- يمكنك توصيل ما يصل إلى أربعة أجهزة عرض بجهاز كمبيوتر واحد وإجراء العرض بشكل متزامن. (الشاشات المتعددة غير مدعومة).
- يمكن توصيل ما يصل إلى 50 جهازاً بين أجهزة الكمبيوتر التي تشغل برنامج EasyMP Multi PC Projection والهواتف الذكية أو الأجهزة اللوحية التي تشغل برنامج Epson iProjection. (يقتصر عدد أجهزة الكمبيوتر على 16 أو 32 جهازاً ولا يمكن للأجهزة اللوحية التي تشغل برنامج Epson iProjection أن تتضمن للاتصال إذا كانت أجهزة الكمبيوتر تشغل إصدار قديم من برنامج EasyMP Multi PC Projection).
- لا يمكن نقل الصوت إلا عند الاتصال بجهاز عرض واحد وعرض شاشة كمبيوتر واحدة في وضع ملء الشاشة. ولا يمكن نقل الصوت أثناء العرض في حالة توصيل العديد من أجهزة العرض أو تجزئة الشاشة المعروضة.
- إذا كانت سرعة النقل بالشبكة اللاسلكية LAN بطيئة، فقد يتم قطع اتصال الشبكة فجأة.
- قد لا يتم عرض التطبيقات التي تستخدم بعضاً من وظائف DirectX بشكل صحيح (أنظمة التشغيل Windows فقط).
- لا يمكن عرض مطالبات نظام التشغيل MS-DOS بملء الشاشة (أنظمة التشغيل Windows فقط).
- في بعض الأحيان، قد لا تتطابق الصور المعروضة في شاشة الكمبيوتر مع تلك المعروضة بواسطة جهاز العرض بشكل تام.
- لا يتم تشغيل الأفلام بسلاسة كما هو الحال في الكمبيوتر.

### ارتباطات ذات صلة

- "القيود" ص 58



#### ارتباطات ذات صلة

- "القيود" ص 58

- بعد دقائق قليلة من توصيل جهاز كمبيوتر بجهاز العرض عبر شبكة باستخدام برنامج EasyMP Multi PC Projection، قد يتم عرض الرسالة التالية:



- يوصي بتحديد الإبقاء على نظام الألوان الحالي وعدم عرض هذه الرسالة مرة أخرى. ويتم تمكين هذا الخيار إلى أن تتم إعادة تشغيل جهاز الكمبيوتر.

#### ارتباطات ذات صلة

- "القيود" ص 58

## قيود يجب مراعاتها عند العرض من Windows Media Center

انتبه إلى القيود التالية عند العرض من Windows Media Center

- لا يمكنك عرض الصور في وضع ملء الشاشة باستخدام Windows Media Center. انتقل إلى وضع عرض الإطارات لعرض الصور.
- إذا توقف تشغيل الصوت أثناء التشغيل عند نقل الصوت من الكمبيوتر إلى جهاز العرض باستخدام برنامج EasyMP Multi PC Projection، فجرب إعادة تشغيل التطبيق الذي تستخدمه.



● نظام التشغيل Microsoft® Windows® Vista

● نظام التشغيل Microsoft® Windows® 7

● نظام التشغيل Microsoft® Windows® 8

في هذا الدليل، يُشار إلى أنظمة التشغيل المذكورة أعلاه كالتالي: "Windows XP" و"Windows Vista" و"Windows 7" و"Windows 8". وكذلك يُستخدم المصطلح الجامع Windows للإشارة إلى الإصدارات Windows XP وWindows Vista وWindows 7 وWindows 8، ويجوز أن يُشار إلى العديد من إصدارات أنظمة التشغيل Windows، مثل Windows XP/Vista، مع حذف كلمة Windows.

● Mac OS X 10.4.x

● Mac OS X 10.5.x

● Mac OS X 10.6.x

● Mac OS X 10.7.x

● Mac OS X 10.8.x

في هذا الدليل، يُشار إلى أنظمة التشغيل المذكورة أعلاه كالتالي: "Mac OS X 10.4.x" و"Mac OS X 10.5.x" و"Mac OS X 10.6.x" و"Mac OS X 10.7.x" و"Mac OS X 10.8.x". وكذلك يُستخدم المصطلح الجامع "Mac OS X" للإشارة إليها جميعاً.

#### ارتباطات ذات صلة

● "الملاحظات" ص 60

راجع الأقسام التالية للاطلاع على ملاحظات مهمة عن جهاز العرض.

#### ارتباطات ذات صلة

● "ملحق" ص 54

● "إشعار حقوق الطبع والنشر" ص 60

● "حول الملاحظات" ص 60

● "إشعار عام" ص 60

## إشعار حقوق الطبع والنشر

جميع الحقوق محفوظة. لا يجوز نسخ أي جزء من هذا الدليل أو تخزينه في نظام استرجاع أو نقله في أي شكل من الأشكال أو باستخدام أي وسيلة، سواء أكانت إلكترونية أم ميكانيكية أو من خلال النسخ الضوئي أو التسجيل أو غير ذلك، دون الحصول على إذن كتابي مسبق من شركة Seiko Epson Corporation. لا تتحمل الشركة أية مسؤولية عن المطالبة ببراءات الاختراع فيما يتعلق باستخدام المعلومات الواردة في هذا الدليل. كما لا تتحمل الشركة أية مسؤولية عن الأضرار الناجمة عن استخدام المعلومات الواردة في هذا الدليل.

لا تتحمل شركة Seiko Epson Corporation أو الشركات التابعة لها المسؤولية أمام مشتري هذا المنتج، أو أي أطراف أخرى، عن الأضرار أو الخسائر أو التكاليف التي يتكبدها المشتري، أو الأطراف الأخرى، نتيجة للآتي: وقوع حادث أو سوء استخدام هذا المنتج أو استخدامه بشكل خاطئ أو إجراء تعديلات أو إصلاحات أو تغييرات غير مصرح بها في هذا المنتج، أو (باستثناء الولايات المتحدة) عدم الالتزام الدقيق بتعليمات التشغيل والصيانة الخاصة بشركة Seiko Epson Corporation.

لن تكون شركة Seiko Epson Corporation مسؤولة عن أي أضرار أو مشكلات تنشأ عن استخدام أي من الوحدات الاختيارية أو المنتجات الاستهلاكية غير تلك المشار إليها بأنها منتجات Epson الأصلية أو منتجات معتمدة من Epson من قبل شركة Seiko Epson Corporation.

يحق للشركة تحديث محتويات هذا الدليل أو تغييرها دون إصدار إشعار آخر بذلك.

قد يوجد اختلافات بين الرسومات التوضيحية في هذا الدليل وجهاز العرض الفعلي.

## حول الملاحظات

● نظام التشغيل Microsoft® Windows® XP Professional

● نظام التشغيل Microsoft® Windows® XP Home Edition

## إشعار عام

IBM وDOS/V وXGA هي علامات تجارية أو علامات تجارية مسجلة لشركة International Business Machines Corporation.

Macintosh وMac وMac OS وiMac هي علامات تجارية مسجلة لشركة Apple Inc.

Microsoft وWindows وWindows NT وWindows Vista وPowerPoint وشعار Windows هي علامات تجارية أو علامات تجارية مسجلة لشركة Microsoft Corporation في الولايات المتحدة و / أو بلدان أخرى.

تأتي أسماء المنتجات الأخرى المستخدمة في هذا الدليل أيضاً لأغراض التوضيح فقط، ويجوز أن تكون علامات تجارية تخص مالكيها. تُخلي شركة Epson مسؤوليتها عن جميع الحقوق المرتبطة بهذه العلامات.

حقوق الطبع والنشر للبرامج: يستخدم هذا المنتج برامج مجانية بالإضافة إلى برامج تمتلك الشركة حقوقها.

© SEIKO EPSON CORPORATION 2013. All rights reserved.



ارتباطات ذات صلة

• "الملاحظات" ص 60