



Multimedia Projector

Návod na používanie programu EasyMP Network Projection

Čo je EasyMP Network Projection

Funkcie programu EasyMP Network Projection	5
Rôzne funkcie na prenos obrazovky	5
Inštalácia softvéru	6
Požiadavky na softvér	6
Inštalácia	7

Prepojenie počítača a projektoru

Dva spôsoby pripojenia	9
Režim rýchleho pripojenia	9
Režim pokroč. pripoj.	9
Príprava na pripojenie	10
Pripojenie k projektoru v sieti a premietanie	11
Ovládanie počítača	11
Dialógové okno zabezpečenia zobrazené pri pripájaní	11
Používanie obrazovky pripojenia	12
Používanie panela s nástrojmi	14
Pripojenie k projektoru v inej podsieti	17
Zadanie IP adresy alebo názvu projektoru a vyhľadávanie (len Režim pokroč. pripoj.)	17
Vyhľadávanie pomocou Profilu	18
Vytvorenie Profilu	18
Vyhľadávanie určením Profilu	19
Správa Profilu	20

Rôzne štýly premietania

Premietanie len prezentácií programu PowerPoint (Režim prezentácie)	23
Premietanie filmov z počítača (Režim odosielania filmu)	24
Podporované súbory	24
Prehrávanie filmov	24
Používanie zobrazenia na viacerých premietacích plochách	26
Príklad nastavenia virtuálnej obrazovky	26
Postup pred použitím funkcie zobrazenia na viacerých premietacích plochách	27
Nastavenie virtuálnej obrazovky	27
Zapnite ovládač virtuálnej obrazovky (len systém Windows)	27
Úprava virtuálnej obrazovky	28
Priradenie obrázka na premietanie	32
Premietanie priradených obrazov	32

Príloha

Nastaviť možnosti	35
Karta Všeobecné nastavenia	35
Karta Úprava výkonu	37
Karta Výstup zvuku	38
Odinštalovanie softvéru	39
Obmedzenia pripojenia	40
Podporované rozlíšenia	40
Farba obrazovky	40
Iné obmedzenia	40
Keď používate systém Windows Vista/Windows 7/Windows 8	40
Obmedzenia počas premietania z aplikácií Windows Fotogaléria alebo Windows Live Fotogaléria	40
Obmedzenia rozhrania Windows Aero (len Windows Vista/Windows 7)	41
Obmedzenia počas premietania z aplikácie Windows Media Center	41

Riešenie problémov 42

Nemožno sa pripojiť k projektoru, ktoré chcete použiť.	42
Nemožno pripojiť projektor k počítaču prostredníctvom bezdrôtovej siete LAN.	42
Nemožno pripojiť projektor k počítaču prostredníctvom pevnej siete LAN.	43
Nemožno pripojiť projektor k počítaču prostredníctvom siete.	43
Keď sa pripájate pomocou aplikácie EasyMP Network Projection, premietaný obraz zostane v danej podobe a nemožno sa pripojiť z iného počítača.	44
Nie je možné vybrať alebo zmeniť režim pripojenia.	44
Obrazovka sa nepremieta.	44
Prezentácia nemôže byť zobrazená na želanej obrazovke, keď je spustená funkcia zobrazenia na viacerých premietacích plochách.	44
Aplikácie sa nezobrazujú z obrazovky počítača, keď je spustená funkcia zobrazenia na viacerých premietacích plochách.	45
Na obrazovke počítača nie je zobrazený ukazovateľ myši.	45
Kurzor myši bliká.	45
Keď sa pripájate pomocou softvéru EasyMP Network Projection, obraz nie je zobrazený alebo sa objavuje pomaly.	45
Projektor nevydáva zvuk pri pripojení s aplikáciou EasyMP Network Projection.	46
Keď sa pripája použitím softvéru EasyMP Network Projection, prezentácia PowerPoint nemôže byť spustená.	46
Keď je pripojenie vykonané použitím softvéru EasyMP Network Projection, obrazovka nebude obnovená, ak používate aplikáciu Office.	46
Zoznam chybových hlásení	46
Nemožno sa pripojiť k projektoru.	46
Chybové hlásenie počas spúšťania softvéru EasyMP Network Projection	47

Glosár 49**Všeobecné poznámky 50**

Informácie o označeniach	50
Všeobecné upozornenie	50

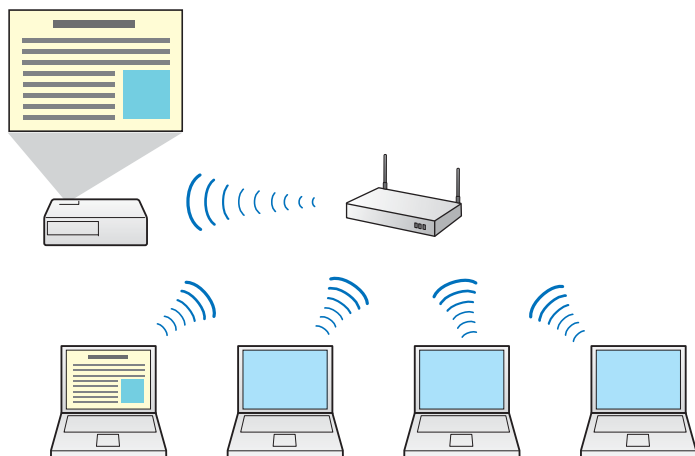
Register 52



Čo je EasyMP Network Projection

Táto kapitola opisuje užitočné funkcie programu EasyMP Network Projection a spôsob jeho inštalácie.

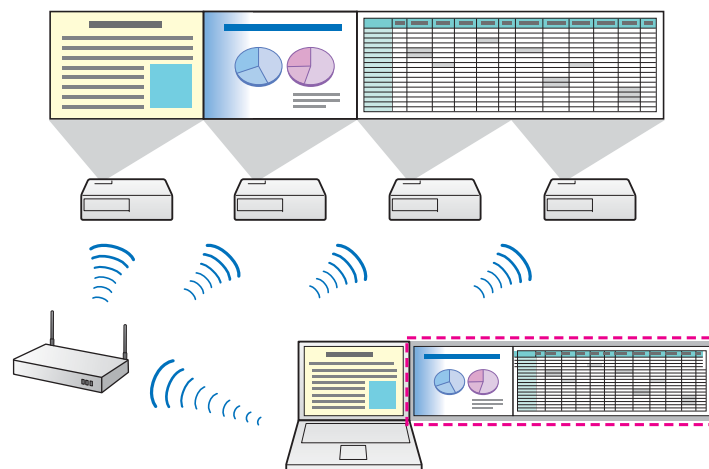
Program EasyMP Network Projection môžete používať na prenos obrazovky počítača z projektora pomocou siete. Zdieľanie projektora prostredníctvom siete umožní premietiť údaje z rôznych počítačov bez prepájania kábla so signálom. Cez sieť môžete premietiť aj v prípade, že je projektor ďaleko od počítača.



Rôzne funkcie na prenos obrazovky

Môžete používať nasledujúce funkcie na prenos obrazovky.

- Zobrazenie na viacerých premietacích plochách
☛ "Používanie zobrazenia na viacerých premietacích plochách" [str.26](#)
Môžete používať až štyri projektory a premietiť rôzne obrazy z jedného počítača. Takýmto spôsobom môžete premietiť rozsiahle údaje ako napríklad správu na obrazovke s orientáciou na šírku.



- Režim odosielania filmu (len podporované modely)
☛ "Prehrávanie filmov" [str.24](#)
Môžete poslať súbory filmov priamo do projektora, čo umožní ich plynulé prehrávanie.
- Režim prezentácie
☛ "Premietanie len prezentácií programu PowerPoint (Režim prezentácie)" [str.23](#)
Pomocou Režim prezentácie môžete premietiť iba prezentácie programu PowerPoint spusteného v počítači. Keď sa neprehráva prezentácia, premieta sa čierna obrazovka. Prezentácie môžete spúšťať hladko, bez premietania zbytočných obrazov.
- Funkcia distribúcie
Obrazovku zobrazenú počítačom môžu súčasne zobrazovať až štyri projektory v tej istej sieti.
K jednému projektoru sa súčasne nedá pripojiť viac počítačov.

Aplikáciu EasyMP Network Projection nájdete na disku CD-ROM EPSON Projector Software. Softvér nainštalujte v počítači, ktorý používate.

Požiadavky na softvér

Program EasyMP Network Projection funguje v počítačoch, ktoré spĺňajú nasledujúce požiadavky.

Pre operačný systém Windows

Operačný systém	Windows XP*	Professional 32-bitový Home Edition 32-bitový Tablet PC Edition 32-bitový
	Windows Vista	Ultimate 32-bitový Enterprise 32-bitový Business 32-bitový Home Premium 32-bitový Home Basic 32-bitový
	Windows 7	Ultimate 32/64-bitový Enterprise 32/64-bitový Professional 32/64-bitový Home Premium 32/64-bitový Home Basic 32-bitový Starter 32-bitový
	Windows 8	Windows 8 32/64-bitový Windows 8 Pro 32/64-bitový Windows 8 Enterprise 32/64-bitový
Procesor	Mobile Pentium III 1.2 GHz alebo rýchlejší Odporúča sa: Pentium M 1.6 GHz alebo rýchlejší	
Veľkosť pamäte	256 MB alebo viac Odporúča sa: 512 MB alebo viac	

Voľný priestor na pevnom disku	20 MB alebo viac
Obrazovka	Rozlíšenia vyššie ako XGA (1024x768) a nižšie ako WUXGA (1920x1200) Farebnosť displeja: 16-bitové farby (približne 32 000 zobrazovaných farieb) alebo viac

* S výnimkou systémov Windows XP bez nainštalovaných balíkov Service Pack a Windows XP Service Pack 1.

Pre systém Mac OS X

Operačný systém	Mac OS X 10.4.x 32-bitový Mac OS X 10.5.1 alebo novší* 32-bitový Mac OS X 10.6.x 32/64-bitový Mac OS X 10.7.x 32/64-bitový Mac OS X 10.8.x 64-bitový Odporúčaný: Mac OS X 10.4.11/10.5.8/10.6.8/10.7.3/10.8.0
Procesor	PowerPC G3 900 MHz alebo rýchlejší Odporúčaný: CoreDuo 1.83 GHz alebo rýchlejší
Veľkosť pamäte	256 MB alebo viac Odporúčaná: 512 MB alebo viac
Voľný priestor na pevnom disku	20 MB alebo viac
Obrazovka	Rozlíšenie minimálne XGA (1024x768) a maximálne WUXGA (1920x1200). Farebnosť displeja: minimálne 16-bitové farby (približne 32 000 zobrazovaných farieb)

* Funkčnosť sa nezaručuje v systéme Mac OS X 10.5.0, pretože po aktualizácii tejto verzie sa nastavenia brány firewall nenastavia správne.

Inštalácia

Pred inštaláciou nezabudnite skontrolovať nasledujúce body.

- Pred spustením inštalácie zatvorte všetky spustené aplikácie.
- Ak pri inštalácii vyberiete iný jazyk ako jazyk operačného systému, obrazovky sa nemusia zobrazíť správne.



Pre **používateľov** aplikácie **EMP NS Connection**

Názov softvéru sa zmenil.

Pred zmenou: EMP NS Connection

Po zmene: EasyMP Network Projection

Ak používate tú istú funkciu ako EMP NS Connection na projektore, po odinštalovaní aplikácie EMP NS Connection nainštalujte program EasyMP Network Projection. V závislosti od modelu sa môže stať, že sa vám nepodarí správne pripojiť k projektoru pomocou aplikácie EMP NS Connection.

Pre systém Windows



Na inštaláciu aplikácie EasyMP Network Projection potrebujete správcovské oprávnenia.

- 1** Zapnite počítač.
- 2** Vložte disk CD-ROM EPSON Projector Software do počítača. Automaticky sa spustí inštalácia.



Ak sa inštalačný program nespustí automaticky, otvorte disk CD-ROM z aplikácie **Tento počítač** (alebo **Počítač**) a kliknite dvakrát na aplikáciu **InstallNavi.exe** alebo **EMP_NSCInst.exe**.

- 3** Postupujte podľa pokynov na obrazovke.

Pre systém Mac OS X

- 1** Zapnite počítač.
- 2** Vložte disk CD-ROM EPSON Projector Software do počítača.
- 3** Dvakrát kliknite na ikonu **EMP_NPInstaller.mpkg** v okne EPSON. Začne sa inštalácia.
- 4** Postupujte podľa pokynov na obrazovke.



Najnovšiu verziu aplikácie EasyMP Network Projection si môžete prevziať z nasledujúcej webovej stránky.

<http://www.epson.com/>



Prepojenie počítača a projektora

Táto kapitola vysvetľuje spôsob spojenia počítača a projektora prostredníctvom siete a postup premietania obrázkov z obrazovky počítača pomocou projektora.

Existujú dva spôsoby spojenia počítača a projektoru prostredníctvom siete pomocou softvéru EasyMP Network Projection.



- V závislosti od modelu projektoru pripojenie k pevnej sieti LAN alebo pripojenie k bezdrôtovej sieti LAN nemusí byť k dispozícii.
- Pre bezdrôtové pripojenie siete LAN je potrebný modul bezdrôtovej LAN k projektoru.

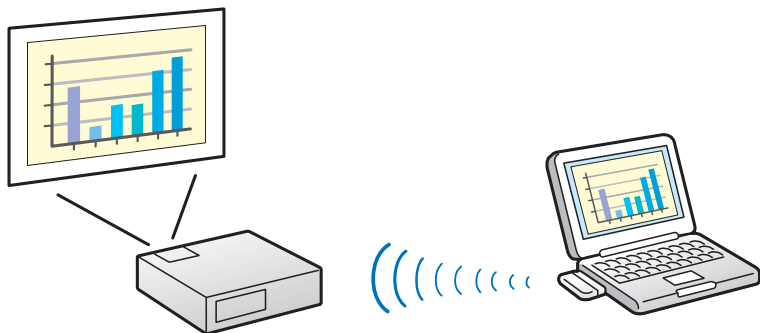
Ak modul bezdrôtovej LAN nebol súčasťou dodávky vášho projektoru, zakúpte si ho ako voliteľné príslušenstvo. Podrobnosti o voliteľnom príslušenstve nájdete v nasledujúcej príručke.

 [Používateľská príručka](#)

Režim rýchleho pripojenia

Režim rýchleho pripojenia je dostupný len vtedy, keď do projektoru nainštalujete modul bezdrôtovej LAN.

V Režim rýchleho pripojenia môžete priamo prepojiť projektor a počítač pomocou bezdrôtovej komunikácie. Umožní to premietiť obrazovku počítača bez nutnosti vykonávania zložitých nastavení.

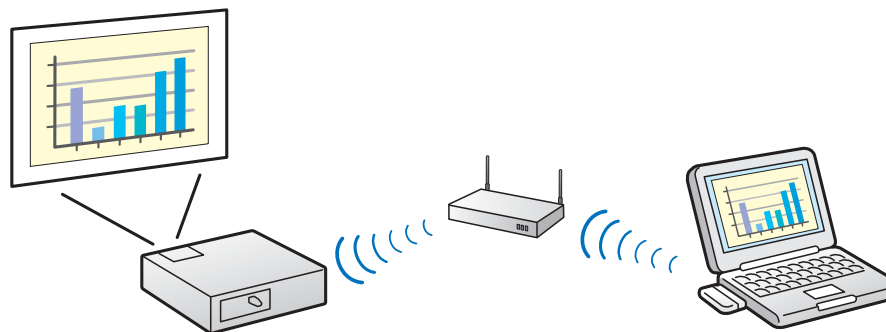


Režim pokroč. pripoj.

Režim pokroč. pripoj. pripája k existujúcemu sieťovému systému.

V Režim pokroč. pripoj. môžete prepojiť projektor a počítač pomocou prístupového bodu LAN.

Pri pripojení k sieti cez pevne zapojenú sieť LAN pripojte projektor k sieťovému rozbočovaču pomocou bežne dostupného kábla LAN.



Príprava na pripojenie

Počítač a projektor môžete spojiť prostredníctvom siete pomocou softvéru EasyMP Network Projection nasledujúcim postupom.

- 1 Nainštalujte softvér EasyMP Network Projection do počítača, ktorý má byť pripojený.

☞ "Inštalácia" [str.7](#)

- 2 Nastavte sieťové nastavenia na počítači a prepnite ho do stavu sieťového pripojenia.

Podrobné informácie o sieťových nastaveniach nájdete v dokumentácii k svojmu počítaču, adaptéru LAN alebo karte AirPort.



Keď je používaný počítač bežne pripojený k sieti, nemusíte v ňom upravovať sieťové nastavenia.

- 3 **Pre režim rýchleho pripojenia**

Nainštalujte modul bezdrôtovej LAN do projektora.

Pre režim pokročilého pripojenia

Zadajte sieťové nastavenia projektora a prepnite ho do stavu sieťového pripojenia.

Nastavenia siete môžete upraviť v ponuke **Sieť** projektora.

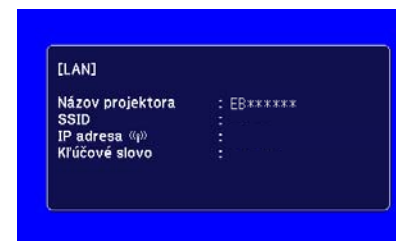
Podrobnosti nájdete v nasledujúcej príručke.

☞ [Používateľská príručka](#)

- 4 Stlačte tlačidlo [LAN] na diaľkovom ovládači.

Zobrazí sa pohotovostná obrazovka LAN.

Ak pre aktuálny vstupný zdroj neexistuje signál, automaticky sa prepne na zdroj LAN. Ak sa automaticky neprepne na zdroj LAN, stlačte tlačidlo [LAN].



- 5 Spustíte softvér EasyMP Network Projection v počítači a spojte sa s projektorom.

☞ "Pripojenie k projektoru v sieti a premietanie" [str.11](#)



Ak nastane chyba spojenia, zobrazí sa číslo ukazujúce typ chyby.

Event ID: 04xx

Podrobnosti o identifikátoroch Event ID nájdete v nasledujúcej príručke.

☞ [Používateľská príručka](#)

Ovládanie počítača

Nasledujúci výklad používa (ak nie je uvedené inak) snímky obrazoviek systému Windows. V systémoch Mac OS X sa zobrazujú podobné obrazovky.

- 1 Spustíte softvér EasyMP Network Projection.

Pre systém Windows XP/Windows Vista/Windows 7

Kliknite na **Štart**, vyberte **Programy** (alebo **Všetky programy**), **EPSON Projector**, **EasyMP Network Projection**, potom kliknite na **EasyMP Network Projection V2.XX**.

Pre systém Windows 8

Otvorte Kľúčové tlačidlá a potom zvolte **Vyhľadať - EasyMP Network Projection Ver.2.XX**.

Pre systém Mac OS X

Kliknite dvakrát na položku **EasyMP Network Projection** v priečinku **Aplikácie**.

- 2 Vyberte možnosť **Režim rýchleho pripojenia** alebo **Režim pokroč. pripoj.** potom kliknite na tlačidlo **OK**.

☛ "Dva spôsoby pripojenia" [str.9](#)

Zobrazia sa výsledky vyhľadávania projektorov. Ak sa chcete vždy pripojiť pomocou zvoleného režimu pripojenia, vyberte možnosť **Nastavte vybratý režim pripojenia ako predvolený režim pre budúce pripojenia**.

- 3 Vyberte projektor, ku ktorému sa chcete pripojiť, potom kliknite na možnosť **Pripojiť**.

Ak projektor, ku ktorému sa chcete pripojiť, nie je zobrazený vo výsledkoch hľadania, kliknite na tlačidlo **Automatické vyhľadávanie**. Vyhľadávanie trvá asi 30 sekúnd.

Podrobnosti o obrazovke pripojení nájdete v nasledujúcej časti.

☛ "Používanie obrazovky pripojenia" [str.12](#)

- 4 Keď je Kľúčové slovo projektoru nastavené v projektore na hodnotu **Zapnuté**, zobrazí sa obrazovka na zadanie kľúčového slova. Zadať kľúčové slovo zobrazené na obrazovke pohotovostného režimu LAN, potom kliknite na tlačidlo **OK**.

Po dokončení pripojenia sa začne premietiť obrazovka počítača. Na obrazovke počítača sa zobrazí nasledujúci panel s nástrojmi aplikácie EasyMP Network Projection. Tento panel s nástrojmi môžete použiť na ovládanie projektoru, nastavovanie a odpojenie sieťového pripojenia. Podrobnosti o paneli s nástrojmi nájdete v nasledujúcej časti.

☛ "Používanie panela s nástrojmi" [str.14](#)



Ak sa pripájate z iného počítača napríklad pri striedaní sa prezentujúcich, spustíte softvér EasyMP Network Projection z počítača, ktorý chcete pripojiť. Aktuálne pripojený počítač sa odpojí a projektor sa následne pripojí k počítaču, ktorý sa práve snaží pripojiť.

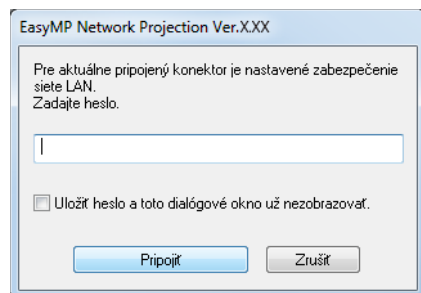
Ak pripojenie vytvárate s nastavenou položkou **Vypnúť prerušené spojenie**, pripojenie sa neprepne na iný počítač.

Dialógové okno zabezpečenia zobrazené pri pripájaní

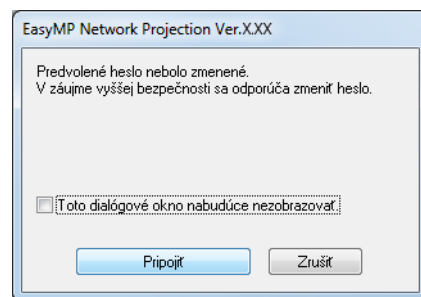
V Režim rýchleho pripojenia sa môže zobraziť nasledujúce dialógové okno pri pripájaní projektoru s povolenými nastaveniami zabezpečenia.

Pre systém Windows Vista/Windows 7/Windows 8

- Zadajte heslo nastavené pre projektor. Ak vyberiete možnosť **Uložiť heslo a toto dialógové okno už nezobrazovať.**, SSID projektora a heslo sa uložia do počítača a pri najbližšom pripojení sa už toto dialógové okno nezobrazí. Heslo už nebudete musieť znova zadávať.



- Ak heslo projektora nebolo zmenené z predvolenej hodnoty, zobrazí sa nasledujúce dialógové okno. Zmeňte heslo v ponuke **Sieť** projektora.



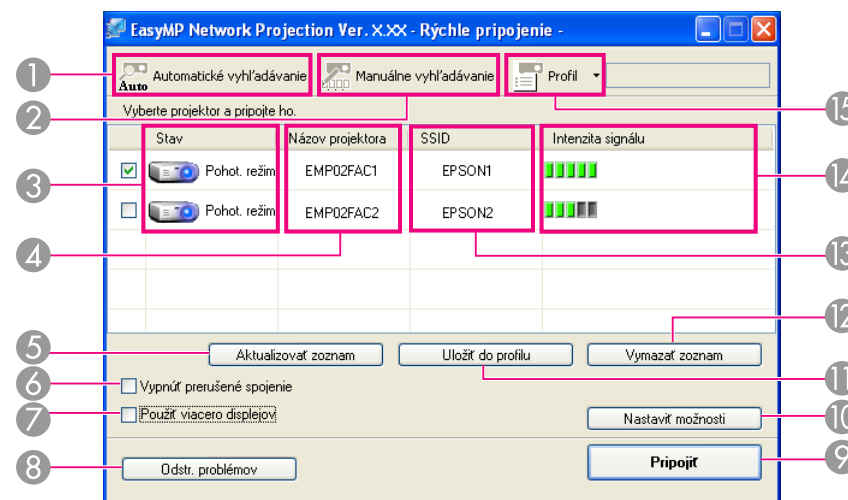
Pre systém Windows XP

Nemôžete sa pripojiť k projektoru s povolenými nastaveniami zabezpečenia. Nastavte položku **Bezpečnosť** na hodnotu **Vypnuté** v ponuke Konfigurácia projektora.

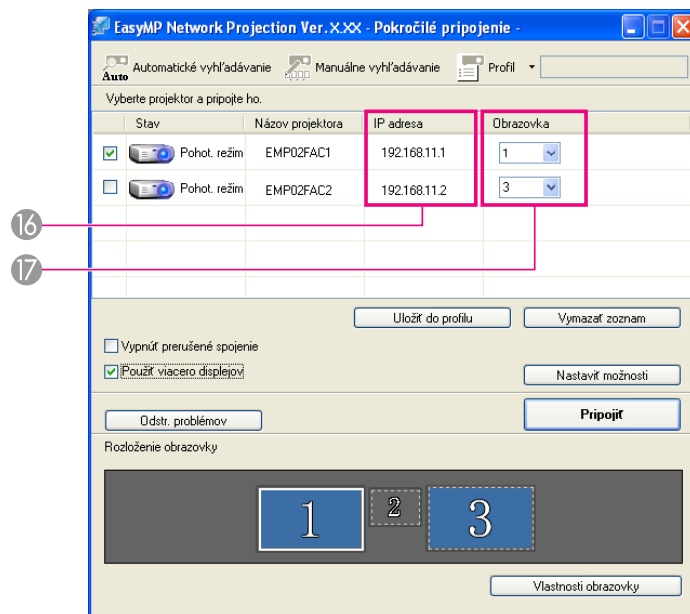
Používanie obrazovky pripojenia

Spustením softvéru EasyMP Network Projection sa zobrazí nasledujúca obrazovka. Ovládanie jednotlivých tlačidiel alebo položiek je popísané v nasledujúcej tabuľke.

Keď sa systém zapne v režime **Režim rýchleho pripojenia**.



Keď sa systém zapne v režime Režim pokroč. pripoj.



1 Automatické vyhľadávanie



V Režim rýchleho pripojenia môžete projektory vyhľadávať na základe identifikátora SSID.

V Režim pokroč. pripoj. môžete vyhľadávať dostupné projektory v sieti, ku ktorej je počítač pripojený.

2 Manuálne vyhľadávanie



V Režim rýchleho pripojenia môžete vyhľadávať projektory na základe identifikátora SSID vybraného v zozname.

V Režim pokroč. pripoj. môžete vyhľadávať projektory na základe špecifikovanej IP adresy alebo názvu projektoru.

3 Stav

Nasledujúcich sedem ikón označuje stav zistených projektorov.



Pohot. režim K dispozícii.



Zaneprázdnený

K dispozícii. Keď kliknete na možnosť **Pripojiť**, momentálne pripojený počítač sa odpojí a váš počítač sa pripojí.



Zaneprázdnený (Vypnúť prerušené spojenie)

Nemožno vybrať. Možnosť **Vypnúť prerušené spojenie** je nastavená v inom počítači, ktorý je už pripojený.



Momentálne používané iným programom

Otvorí sa ponuka projektoru Konfigurácia. Môžete ho vybrať po zatvorení ponuky Konfigurácia a opätovnom spustení vyhľadávania.



Vyhľadáva sa

Zobrazí sa, keď je spustené Manuálne vyhľadávanie alebo Profil.



Nenašlo sa.

Zobrazí sa, keď sa projektor nedá nájsť ako výsledok Manuálneho vyhľadávania alebo Profilu.



Získanie neúspešné

K dispozícii. Zobrazuje sa, ak sa nájde je projektor s povolenými nastaveniami zabezpečenia v Režim rýchleho pripojenia.

4 Názov projektoru

Zobrazí sa názov projektoru.

5 Aktualizovať zoznam (len Režim rýchleho pripojenia)

Aktualizuje položky Stav a Intenzita signálu.

6 Vypnúť prerušené spojenie

Ak chcete počas pripojenia k vybranému projektoru predísť prerušeniu spojenia inými počítačmi, vyberte túto možnosť.

7 Použiť viacero displejov

Vyberte túto možnosť, ak používate funkciu zobrazovania na viacerých premietacích plochách. Keď je vybraná, v dolnej časti obrazovky sa zobrazia možnosti Rozloženie obrazovky a Vlastnosti obrazovky.

☛ "Používanie zobrazenia na viacerých premietacích plochách" [str.26](#)

8 Odstr. problémov

Ak sa vyskytne problém a vy nemáte pripojenie, stlačte toto tlačidlo a zobrazí sa obrazovka Riešenie problémov softvéru EasyMP Network Projection.

9 Pripojiť

Pripojte sa k projektoru, ktorý ste vybrali v zozname výsledkov vyhľadávania. Keď je projektor pripojený, zobrazí sa panel s nástrojmi.

10 Nastaviť možnosti

Pri spustení softvéru EasyMP Network Projection môžete nastaviť jednotlivé možnosti, napríklad postup spracovania.

☞ "Nastaviť možnosti" [str.35](#)

11 Uložiť do profilu

Uloží výsledky vyhľadávania projektorov v sieti ako profil.

☞ "Vytvorenie Profilu" [str.18](#)

12 Vymazať zoznam

Odstráni všetky výsledky vyhľadávania.

13 SSID (iba v Režim rýchleho pripojenia)

Zobrazí sa identifikátor SSID projektora.

14 Intenzita signálu (len v Režim rýchleho pripojenia)

S rastúcou Intenzitou signálu sa zvyšuje počet svietiacich indikátorov.

15 Profil



Môžete vyhľadávať projektor v sieti s použitím profilu uloženého pomocou funkcie **Uložiť do profilu**.

☞ "Vyhľadávanie pomocou Profilu" [str.18](#)

16 IP adresa (len Režim pokroč. pripoj.)

Zobrazí sa IP adresa projektora.

17 Obrazovka

Vyberte číslo obrazovky (ak je vybratá možnosť **Použiť viacero displejov**).

☞ "Premietanie priradených obrazov" [str.32](#)

Používanie panela s nástrojmi


Panel s nástrojmi sa zobrazí na obrazovke počítača po spustení softvéru EasyMP Network Projection a nadviazaní spojenia s projektorom. Panel nástrojov môžete použiť na ovládanie a nastavovanie projektora.

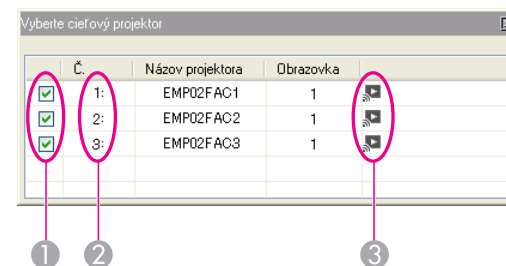


Vyberte cieľový projektor

Kliknutím obmedzíte projektor ovládaný z panela nástrojov počas premietania z viacerých projektorov s použitím funkcie distribúcie alebo zobrazenia na viacerých premietacích plochách. Indikácia pod ikonou zobrazuje projektory, ktoré môžu byť ovládané.

ALL ukazuje, že všetky pripojené projektory môžu byť ovládané. Keď sú zobrazené napríklad čísla "1, 3", možno ovládať projektory č. 1 a č. 3.

Kliknutím na ikonu  zobrazíte nasledujúcu obrazovku.



- 1 Vyberte projektor, ktorý sa má ovládať.
- 2 Uvádza Č. prideleného projektora. Toto Č. uvádza Č. projektora, ktorý môžete ovládať z panela s nástrojmi.
- 3 Ukazuje stav projektora.

Zastaviť

Zastaví premietanie počas pripojenia k projektoru. Počas zastavenia sa premieta čierna obrazovka.





Zobraziť

Zruší funkciu Zastaviť alebo Pozastaviť.



Pozastaviť

Pozastaví premietanie obrázkov počas pripájania k projektoru.



Režim prezentácie


Každým kliknutím sa Režim prezentácie prepne medzi hodnotou zapnutý/vypnutý.

☛ "Premietanie len prezentácií programu PowerPoint (Režim prezentácie)" [str.23](#)



Ovl. projektora

Kým je projektor pripojený k sieti, funkcie projektora Stlmiť A/V, Zapnúť PC zdroj a Zapnúť video zdroj môžu byť ovládané diaľkovým ovládačom alebo z ovládacieho panela projektora.

Kliknutím na ikonu  zobrazíte nasledujúci panel s nástrojmi.



4

5

6



4 Stlmiť A/V

Zapne alebo vypne video a zvuk.



5 Zapnúť PC zdroj

Prepne na obrazy z portu, z ktorého sa prijíma vstupný signál.




6 Zapnúť video zdroj

Prepne na obrazy zo vstupného portu videa.

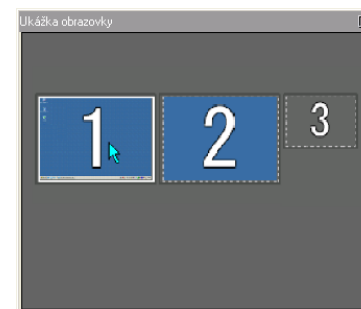


Ukážka obrazovky

Zobrazí ukážku obrazovky na viacerých premietacích plochách.

Kliknutím na ikonu  zobrazíte ukážku s vykonaným nastavením.

Kliknutím na jednotlivé zobrazenia sa každá Ukážka obrazovky zväčší na celú obrazovku.



Nastaviť možnosti

Je možné nastaviť prenosový výkon počas prenosu obrázkov z počítača.

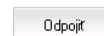
☛ "Nastaviť možnosti" [str.35](#)



Režim odosielania filmu

Používa sa na okamžité prehrávanie súboru s filmom. Ak projektor nemôže prehrať filmy, zobrazí sa správa "Pripojené projektory nepodporujú odosielanie filmov".

☛ "Prehrávanie filmov" [str.24](#)



Odpojiť

Odpojí pripojenie k projektoru.



Intenzita signálu (len v Režim rýchleho pripojenia)

Táto možnosť sa zobrazí, keď je pripojenie v Režime rýchleho pripojenia. S rastúcou intenzitou signálu sa zvyšuje počet svietiacich indikátorov.



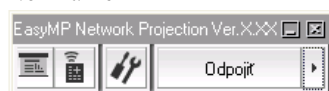
Prepínanie zobrazenia panela s nástrojmi

Panel s nástrojmi sa prepína takto. Panel s nástrojmi zostáva nezmenený, pokiaľ nie je znovu prepnutý.

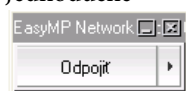
Úplné



Normálne



Jednoduché



Môžete spojiť projektor a počítač a premietiť na plátnach na vzdialených lokalitách (v iných podsietiach).

V režime automatického vyhľadávania nie je možné nájsť projektory v iných podsietiach, lebo vyhľadávanie prebieha len v tej istej podsieti.

Projektor v inej podsieti môžete pripojiť nasledujúcimi spôsobmi.

- Zadajte IP adresu alebo názov projektoru a spustíte vyhľadávanie. IP adresa nemôže byť vložená priamo. Ak je názov projektoru zaregistrovaný na DNS serveri, vyhľadávať môžete jednoduchým zadaním názvu projektoru.
☛ "Zadanie IP adresy alebo názvu projektoru a vyhľadávanie (len Režim pokroč. pripoj.)" [str.17](#)
- Vyhľadávanie založené na Profile.
Keď ste vyhľadali projektory v inej podsieti na základe zadanej IP adresy alebo názvu projektoru, môžete uložiť toto hľadanie ako profil s ľahko zapamätateľným menom a tento profil potom kedykoľvek podľa potreby použiť na vyhľadanie projektoru v inej podsieti.
☛ "Vyhľadávanie pomocou Profilu" [str.18](#)



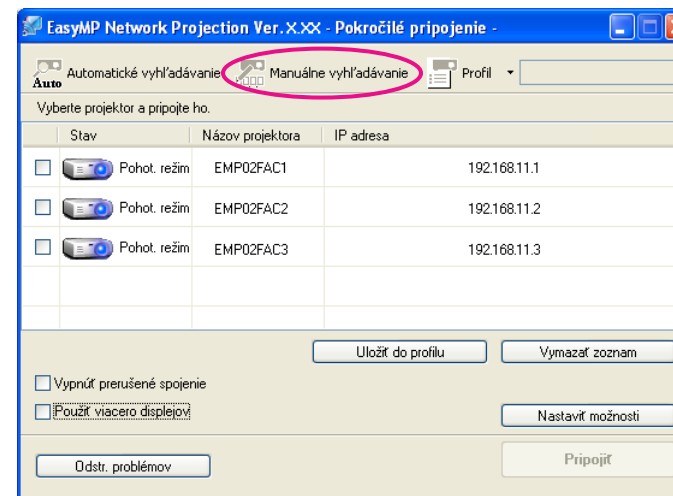
- Ak nemôžete nájsť niektorý projektor, prečítajte si najpravdepodobnejšie príčiny v nasledujúcej časti.
☛ "Riešenie problémov" [str.42](#)
- Keď použijete Manuálne vyhľadávanie v Režim rýchleho pripojenia, môžete špecifikovať identifikátor SSID. Keď je pripojených veľa projektorov, môžete zúžiť rozsah vyhľadávania použitím identifikátora SSID.

Zadanie IP adresy alebo názvu projektoru a vyhľadávanie (len Režim pokroč. pripoj.)

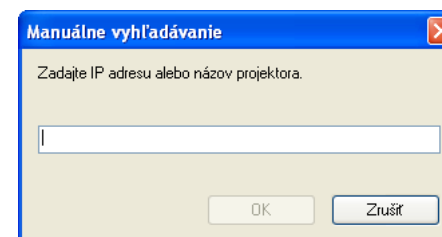
Nasledujúci výklad používa (ak nie je uvedené inak) snímky obrazoviek systému Windows.

V systémoch Mac OS X sa zobrazujú podobné obrazovky.

- 1 Manuálne vyhľadávanie** na obrazovke výberu projektoru v aplikácii EasyMP Network Projection.



- 2** Zadajte IP adresu alebo názov projektoru pre projektor, ku ktorému sa chcete pripojiť, a potom kliknite na tlačidlo **OK**.



Výsledky vyhľadávania sú zobrazené na obrazovke výberu projektoru softvéru EasyMP Network Projection.

V prípade, že cieľový projektor bol identifikovaný, vyberte ho a kliknutím na možnosť **Pripojiť** nadviažte spojenie.

Po uložení informácií o projektore formou profilu už nebudete musieť zadávať príslušné detaily pre každé vyhľadávanie.

- ☛ "Vytvorenie Profilu" [str.18](#)

Vyhľadávanie pomocou Profilu

Vyhľadávanie často používaného projektoru môžete uložiť ako profil. Profil je súbor obsahujúci všetky informácie vzťahujúce sa k danému projektoru, napríklad názov projektoru, jeho IP adresu alebo identifikátor SSID.

Namiesto zadania príslušných detailov ako IP adresy a názvu projektoru môžete uviesť profil na vyhľadávanie projektoru. Vytvorením skupín profilov pre každé miesto, kde sa projektory nachádzajú, a ich spravovaním formou priečinkov sa cieľové projektory dajú rýchlo nájsť.

Táto časť vysvetľuje ako vytvoriť, upravovať a spravovať profil.

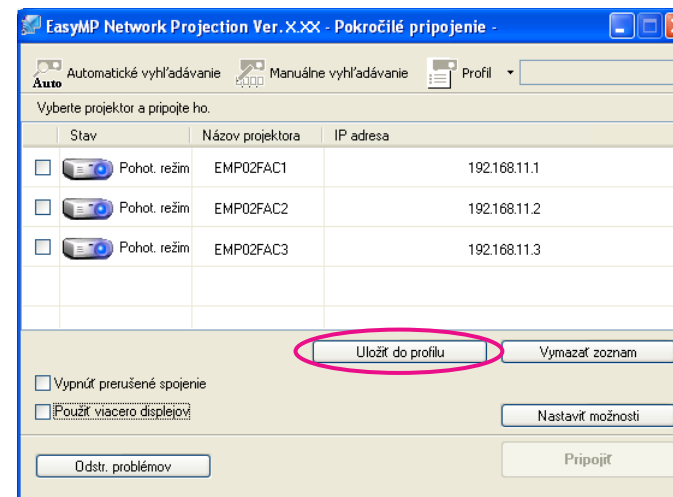
Vytvorenie Profilu

Profily sa vytvárajú uložením výsledkov vyhľadávania.

Podrobnosti o úprave uložených profilov nájdete v nasledujúcej časti.

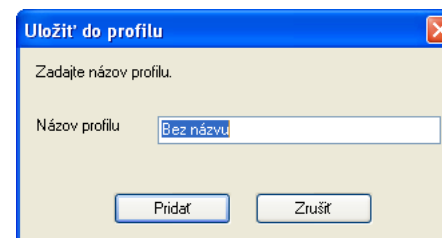
☛ "Správa Profilu" [str.20](#)

- 1** Kým sa projektor zobrazuje na obrazovke výberu projektoru softvéru EasyMP Network Projection, kliknite na položku **Uložiť do profilu**.



Zobrazí sa obrazovka Uložiť do profilu.

- 2** Vložte Názov profilu a kliknite na možnosť **Pridať**.

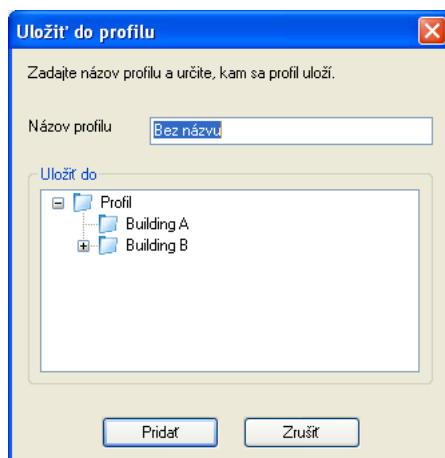


Informácie o projektoch sú uložené v profile.

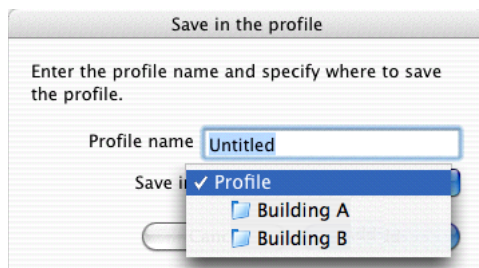
Na uloženie profilu pod iným názvom vyberte možnosť **Uložiť ako**. Ak ste vytvorili priečinok pre profil, zobrazí sa niektorá

z nasledujúcich obrazoviek. Po zadaní Názvu profilu a zvolení miesta pre príkaz **Uložiť do** kliknite na tlačidlo **Pridať**.

Pre systém Windows



Pre systém Mac OS X



Podrobnosti o vytváraní priečinkov pre profily nájdete v nasledujúcej časti.

☞ "Správa Profilu" [str.20](#)

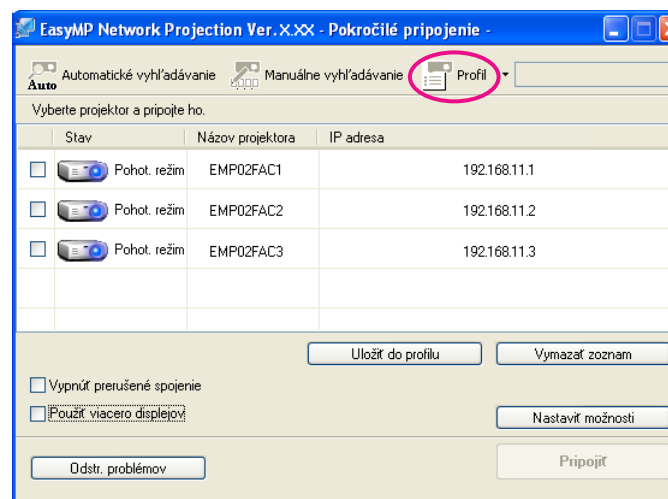
Vyhľadávanie určením Profilu

Môžete vyhľadávať určením profilu, ktorý ste vytvorili.

1

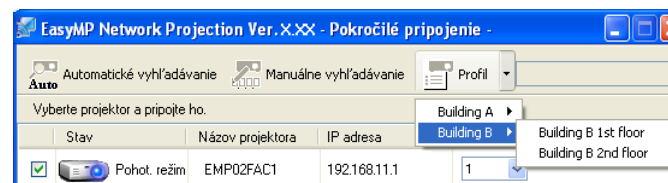
Kliknite na možnosť **Profil** na obrazovke výberu projektoru softvéru EasyMP Network Projection.

Ak nie je zaregistrovaný žiadny profil, nie je možné zvoliť možnosť **Profil**.



2

Vyberte projektor, ku ktorému sa chcete pripojiť zo zobrazenej ponuky.



Výsledky vyhľadávania sú zobrazené na obrazovke výberu projektoru softvéru EasyMP Network Projection.

V prípade, že cieľový projektor bol identifikovaný, vyberte ho a kliknutím na možnosť **Pripojiť** nadviažete spojenie.

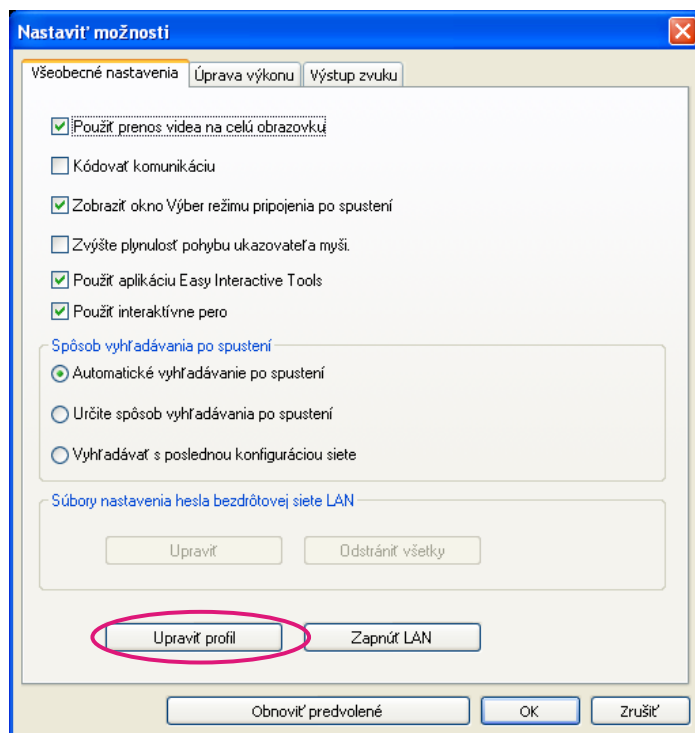
Správa Profilu

Môžete meniť názov a hierarchickú štruktúru profilu.

1 Kliknite na možnosť **Nastaviť možnosti** na hlavnej obrazovke softvéru EasyMP Network Projection.

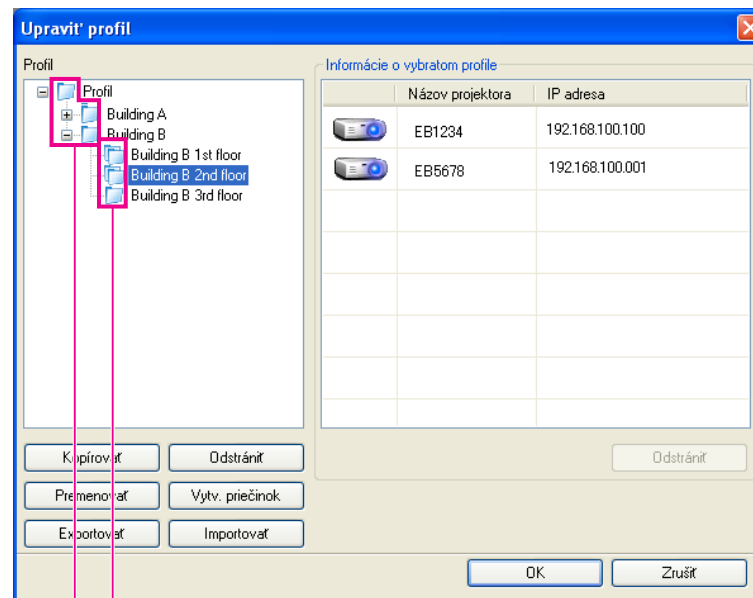
Zobrazí sa obrazovka Nastaviť možnosti.

2 Kliknite na tlačidlo **Upraviť profil**.



Zobrazí sa obrazovka Upraviť profil.

3 Upravte obsah zaregistrovaný v profile.



1 : Označuje profil.

2 : Označuje priečinok.

Profil	
Položka	Funkcia
Profil	Môžete zobraziť zaregistrovaný profil. Spravovať ho môžete vytvorením priečinka.

Profil	
Položka	Funkcia
Kopírovať	Profil môžete skopírovať. Skopírovaný profil je uložený v tom istom priečinku ako originál s rovnakým názvom.
Odstrániť	Profil alebo priečinok môžete aj odstrániť.
Premenovať	Môžete zobrazíť dialógové okno Premenovať a premenovať priečinok alebo profil. V dialógovom okne Premenovať môžete zadať až 32 znakov.
Vytv. priečinkov	Môžete vytvoriť nový priečinok.
Exportovať	Profil môžete exportovať. Exportované profily sa môžu používať ako záložné kópie. Môžete ich importovať do iného počítača.
Importovať	Exportovaný profil môžete načítať.

Informácie o vybratom profile	
Položka	Funkcia
Názov projekto- ra	Zobrazia sa informácie o projektore uložené v profile.
SSID alebo IP adresa	
Odstrániť	Môžete odstrániť informácie o vybratom projektore. Keď sú odstránené všetky informácie o projektore, odstráni sa aj profil.

4

Kliknite na tlačidlo **OK**.

Zmeny sa uložia a zatvorí sa obrazovka Upraviť profil.




Rôzne štýly premietania

Táto kapitola vysvetľuje funkcie, ktoré môžu byť užitočné na schôdzi alebo pri prezentácii, napríklad funkciu Zobrazenie na viacerých premietacích plochách. Táto funkcia umožňuje posielat' obrázky na viacero projektorov z jediného počítača.

Pomocou Režim prezentácie môžete premietat iba prezentácie programu PowerPoint spusteného v počítači. Keď sa neprehráva prezentácia, premieta sa čierna obrazovka. Prezentácie môžete spúšťať hladko, bez premietania zbytočných obrazov.

Okrem programu PowerPoint je s Režim prezentácie pre systém Mac OS X kompatibilný aj program Keynote.

Ak chcete zmeniť režim prezentácie na Zapnuté alebo Vypnuté, kliknite na tlačidlo .

☞ "Používanie panela s nástrojmi" [str.14](#)

Môžete posilať súbory filmov do projektora pomocou Režim odosielania filmu. Filmy sa môžu takto prehrávať plynulejšie, ako keby ste ich premietali prehrávané z iných aplikácií z počítača.

Môžete vybrať aj viac súborov a opakovane ich prehrať v danom poradí.

Niektoré projektory však nemusia podporovať filmové súbory.



- Pomocou Režim odosielania filmu môžete posilať film iba do jediného projektora.
Posielanie filmu do viacerých projektorov nie je možné pomocou Režim odosielania filmu.
- Môže sa stať, že sa obraz a zvuk bude prehrávať prerušovane alebo sa zaseknú v závislosti od spôsobu komunikácie a podmienok pre elektromagnetické vlny.


Podporované súbory

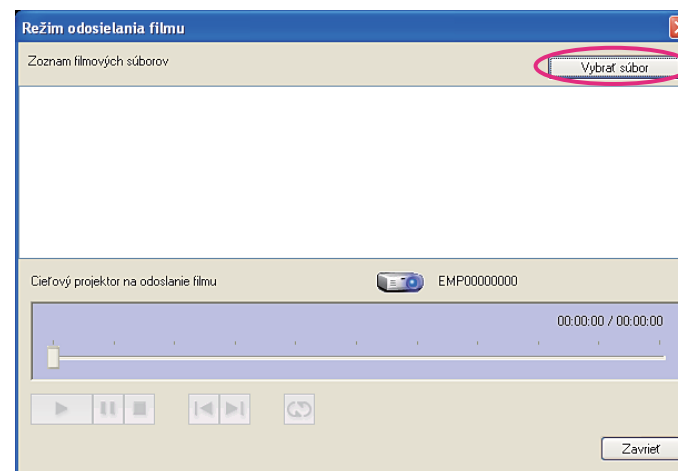
Nasledujúca tabuľka uvádza špecifikáciu súborov, ktoré podporuje Režim odosielania filmu.

Typ súbo-ru (prípo-na)	Kodek na film	Zvukový kodek	Kvalita zázna-mu
.mpg .mpeg	MPEG-2	MPEG-1 Layer 1/2 Môžete prehrávať obsah MPEG bez zvuku. Linear PCM a AC-3 nie sú podporované.	Maximálny počet snímkov za sekundu: 30 snímkov/sek
.mp4	MPEG-4 ASP H.264/MPEG-4 AVC	MPEG-4 AAC-LC	Maximálne rozlíšenie: 1280 x 720
.wmv .asf	WMV9	WMA	

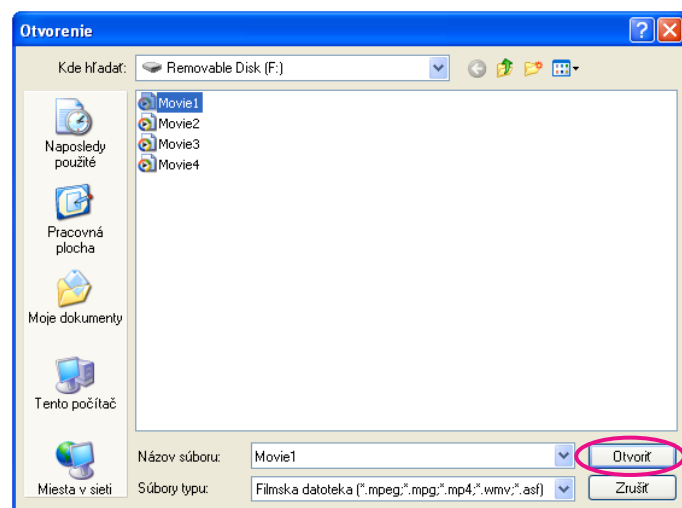
Nemožno premietiť súbory chránené technológiou správy digitálnych práv (DRM).

Prehrávanie filmov

- 1 Kliknite na tlačidlo  na paneli nástrojov.
Zobrazí sa obrazovka výberu projektora.
- 2 Vyberte projektor a kliknite na tlačidlo **OK**.
Zobrazí sa obrazovka Režim odosielania filmu.
- 3 Kliknite na tlačidlo Vybrať súbor.



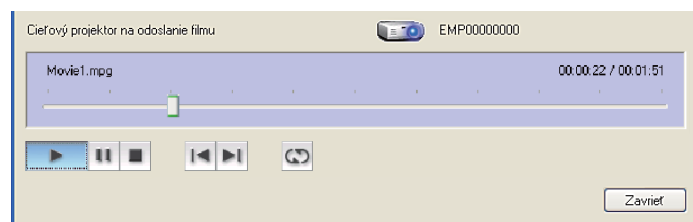
- 4 Vyberte film, ktorý chcete prehrať, a kliknite na možnosť **Otvoriť**.



Znova sa zobrazí obrazovka Režim odosielania filmu. Vybratý súbor sa zobrazí v Zoznam filmových súborov.

Ak kliknete na tlačidlo **Vybrať súbor**, Zoznam filmových súborov sa aktualizuje súbormi, ktoré potom vyberiete.

5 Prehrávajte a zastavujte súbor s filmom na obrazovke Režim odosielania filmu.



Indikátor pozície

Začne prehrávanie súboru od bodu, do ktorého ho posuniete.



Prehrať

Prehrá súbor.



Pozastaviť

Pozastaví prehrávanie.



Zastaviť

Zastaví prehrávanie.



Naspäť

Prehrá aktuálny súbor od začiatku.



Ďalší

Prehrá nasledujúci súbor od začiatku.



Opakovať

Prehráva opakovane od prvého súboru v zozname. Ak je v zozname viac súborov, nemôžete prehrať opakovane jeden konkrétny súbor.

6 Kliknutím na tlačidlo **Zavrieť** sa ukončí Režim odosielania filmu.

Režim zobrazenia na viacerých premietacích plochách vám umožňuje premietiť obrázky z viacerých projektorov, ktoré sú pripojené k jednému počítaču.

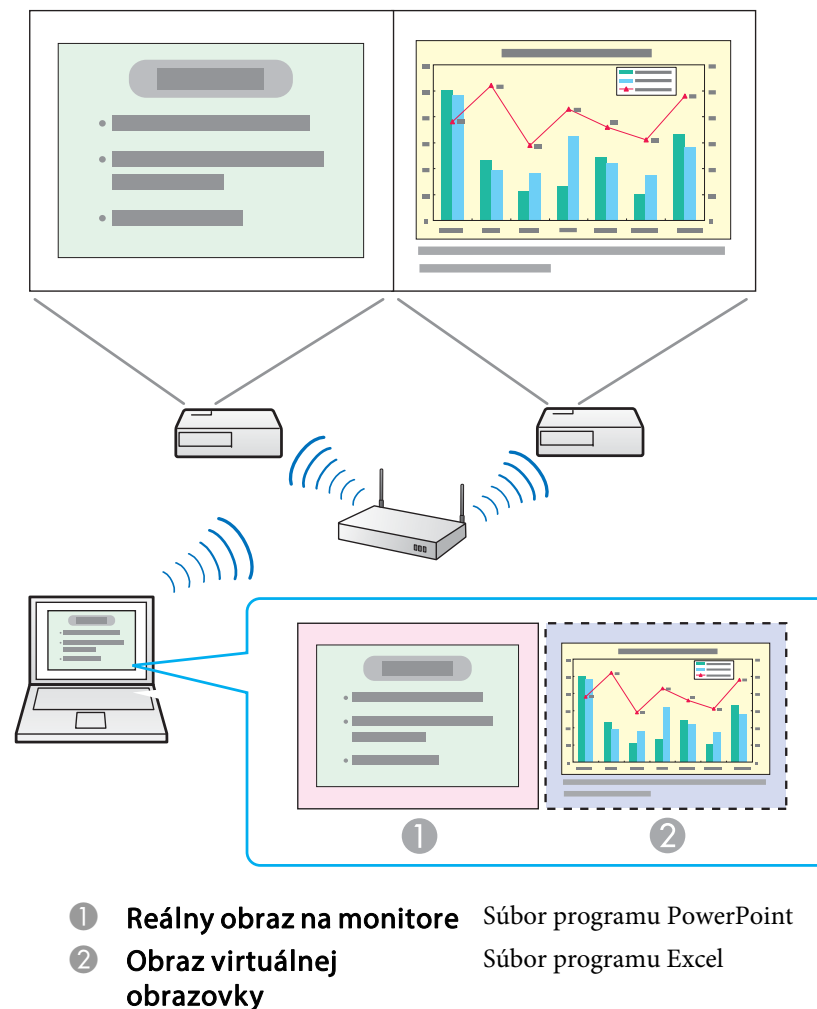
Pri použití systému Windows môžu byť v počítači nastavené viaceré virtuálne obrazovky a každý obraz môže byť premietaný projektorom. Táto funkcia nie je k dispozícii pre systémy Windows Vista, Windows 7 a Windows 8.

V prípade systému Mac OS X musí byť k počítaču pripojený externý monitor, aby bola táto funkcia k dispozícii. Zatiaľ čo nasledujúce vysvetlenia odkazujú na virtuálnu obrazovku, v prípade systému Mac OS X sa ovládanie týka obrázkov zobrazených na fyzicky pripojenom monitore.

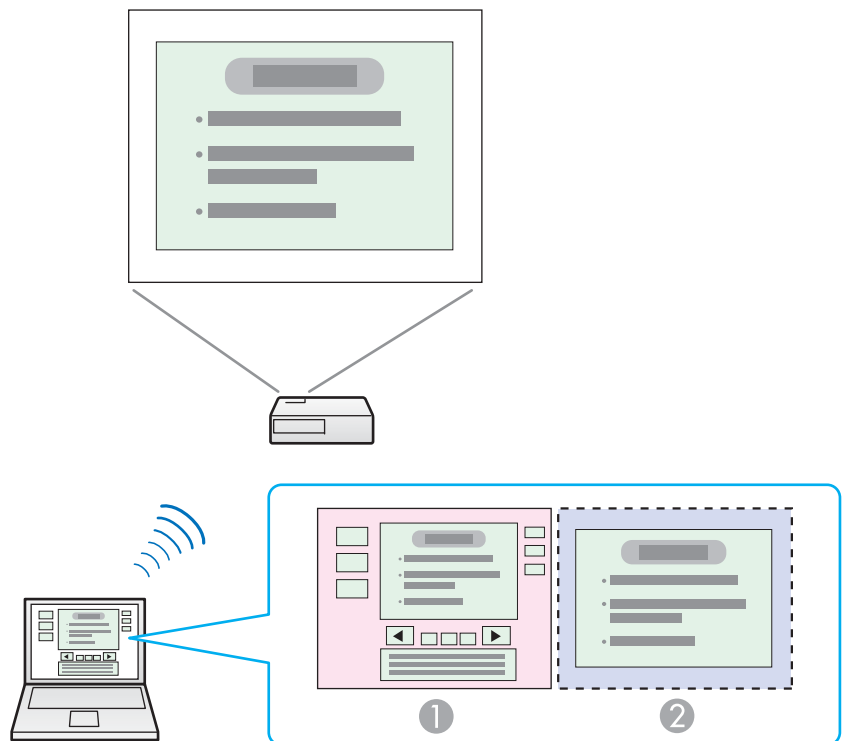
Príklad nastavenia virtuálnej obrazovky

Usporiadaním vyhradenia virtuálnej obrazovky môžete v prezentácii premietiť len obrázky, ktoré chcete ukázať, alebo premietiť rôzne obrázky zľava doprava.

Príklad usporiadania 1



Príklad usporiadania 2



- 1 **Reálny obraz na monitore** Súbor programu PowerPoint nástroje prezentujúceho
- 2 **Obraz virtuálnej obrazovky** Prezentácia s použitím súboru programu PowerPoint

Postup pred použitím funkcie zobrazenia na viacerých premietacích plochách

- 1 **Nastavte virtuálnu obrazovku.**
 ☛ "Nastavenie virtuálnej obrazovky" [str.27](#)
 V prostredí systému Windows podľa potreby povolte ovládač virtuálnej obrazovky. V systéme Windows aj Mac OS X nastavte usporiadanie virtuálnej obrazovky.
- 2 **Priradte obrázok na premietanie.**
 ☛ "Priradenie obrázka na premietanie" [str.32](#)
 Otvorte súbor, ktorý sa má premietiť, a potom presuňte obrazovku na virtuálnu obrazovku podľa skutočného usporiadania projekcie.
- 3 **Premietajte priradené obrazy.**
 ☛ "Premietanie priradených obrazov" [str.32](#)
 Priradte projektoru číslo virtuálnej obrazovky a začnite premietiť.

Nastavenie virtuálnej obrazovky

Táto časť vysvetľuje použitie virtuálnej obrazovky pre príklad usporiadania 1.

☛ "Príklad nastavenia virtuálnej obrazovky" [str.26](#)

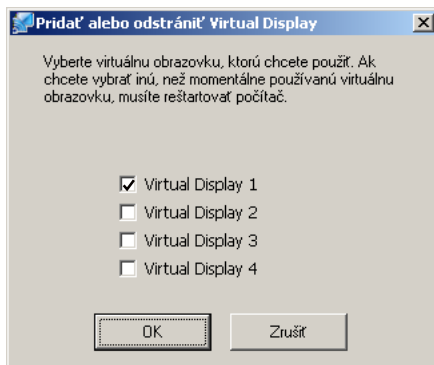
Zapnite ovládač virtuálnej obrazovky (len systém Windows)

Zapnite ovládač virtuálnej obrazovky. Ak ste už zapli virtuálnu obrazovku počas inštalácie aplikácie EasyMP Network Projection, tento krok nie je potrebný. Pokračujte nasledujúcou časťou.

☛ "Úprava virtuálnej obrazovky" [str.28](#)

- 1 Kliknite na **Štart**, vyberte **Programy** (alebo **Všetky programy**), **EPSON Projector, EasyMP Network Projection**, potom kliknite na **Pridať alebo odstrániť Virtual Display**.

Zobrazí sa obrazovka Pridať alebo odstrániť Virtual Display.



- 2 Vyberte virtuálnu obrazovku, ktorú chcete použiť.
Možno pridať až štyri monitory. V tomto príklade bude použitá len jedna virtuálna obrazovka. Keď nastavujete viacero virtuálnych obrazoviek, vyberte toľko obrazoviek, koľko potrebujete. Vybrať môžete ktorékoľvek zobrazenie.

- 3 Kliknite na tlačidlo **OK**.
Keď kliknete na tlačidlo **OK**, povolíte ovládače pre virtuálnu obrazovku. V tejto fáze je normálne, ak obraz bliká. Počkajte, kým sa nezatvorí obrazovka Pridať alebo odstrániť Virtual Display.

Úprava virtuálnej obrazovky

Po spustení softvéru EasyMP Network Projection je postup nastavenia virtuálnej obrazovky v systémoch Windows a Mac OS X odlišný. Postupy sú vysvetlené samostatne nižšie.



Keď sa pripájate prostredníctvom bezdrôtovej siete LAN, pred spustením softvéru EasyMP Network Projection skontrolujte nasledujúce body. Ak nasledujúce body nie sú nastavené správne, funkcia Zobrazenie na viacerých premietacích plochách nemôže byť použitá.

- Zadané identifikátory SSID pre počítač a každý projektor musia byť rovnaké. (Pre Režim rýchleho pripojenia)
- Systém bezdrôtovej siete LAN pre počítač a každý projektor musí byť rovnaký.

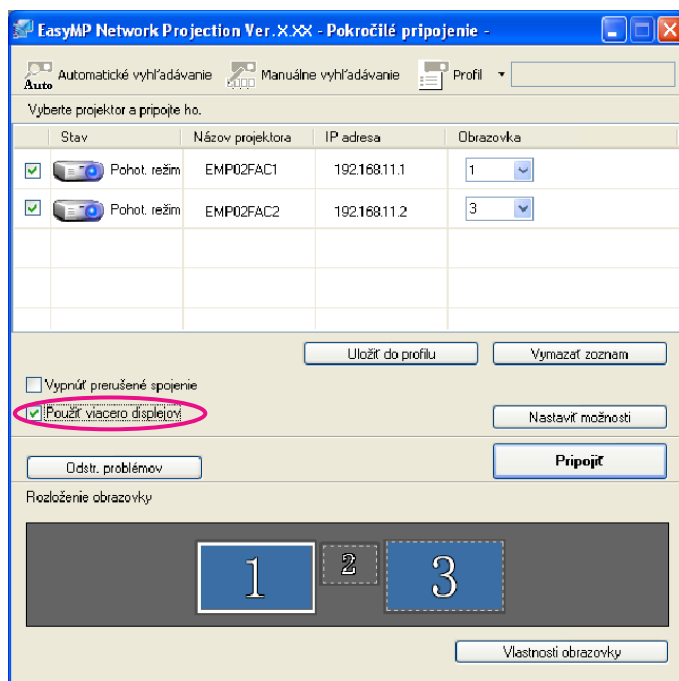
Identifikátor SSID a systém bezdrôtovej siete LAN pre projektor môžete upraviť v ponuke projektora **Sieť**.

Podrobnosti nájdete v nasledujúcej príručke.

 [Používateľská príručka](#)

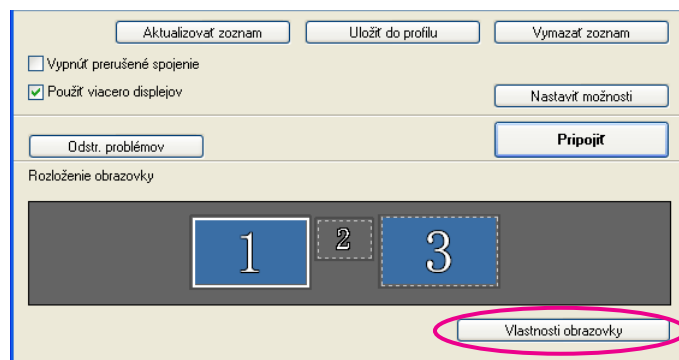
Pre systém Windows

- 1 Ak chcete spustiť aplikáciu EasyMP Network Projection, kliknite na **Štart**, vyberte **Programy** (alebo **Všetky programy**), **EPSON Projector, EasyMP Network Projection**, potom kliknite na **EasyMP Network Projection V2.XX**.
- 2 Vyberte položku **Režim rýchleho pripojenia** alebo **Režim pokroč. pripoj.**, potom kliknite na tlačidlo **OK**.
- 3 Začiarknite políčko **Použiť viacero displejov**.



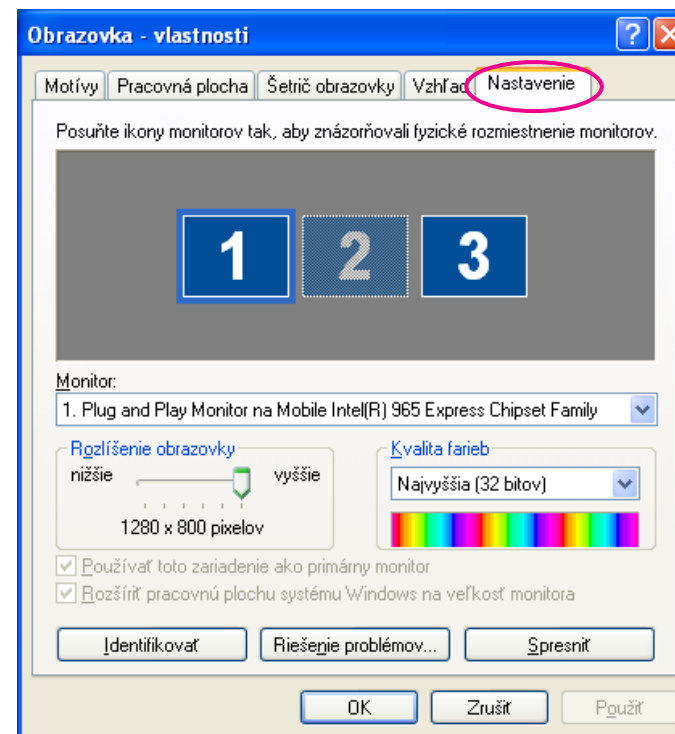
V spodnej časti obrazovky sa zobrazia Rozloženie obrazovky a Vlastnosti obrazovky.

4 Kliknite na tlačidlo **Vlastnosti obrazovky**.




Zobrazí sa obrazovka Vlastnosti obrazovky.

5 Kliknite na záložku **Nastavenie**.



6 Zobrazenú ikonu monitora presuňte na požadované miesto. Tu je zobrazený skutočný monitor (1) vľavo, zatiaľ čo virtuálny monitor (3) je zobrazený vpravo. Keď má počítač niekoľko terminálov výstupu zobrazenia, čísla priradené virtuálnym terminálom budú nasledovať po číslach fyzických terminálov.




- Keď je pripojený externý monitor ako sekundárny monitor, obraz pre túto obrazovku nemôže byť premietaný.
- V závislosti od hardvéru môže byť číslo sekundárneho monitora iné ako "2". Pri rozmiestňovaní ikon kliknite na ikonu a skontrolujte, že typ monitora nie je sekundárny monitor.
- Nastavenia rozlíšenia obrazovky pozrite nižšie.
 "Podporované rozlíšenia" [str.40](#)

Keď je ikona monitora nastavená, virtuálna obrazovka je pripojená tak, ako na nižšie uvedenom obrázku.



7 Kliknutím na tlačidlo **OK** zatvorte obrazovku Vlastnosti obrazovky.

Ďalej priradíte premietané obrázky.

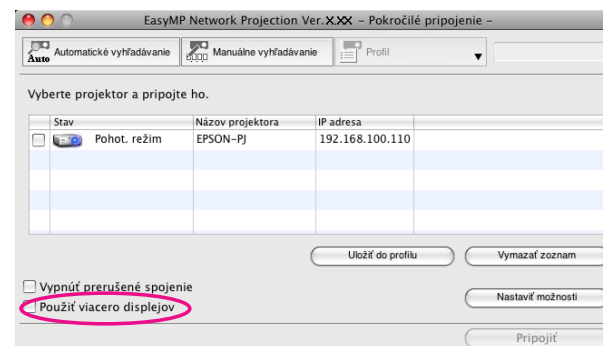
 "Priradenie obrázka na premietanie" [str.32](#)

Pre systém Mac OS X

1 Spustíte aplikáciu EasyMP Network Projection kliknite dvakrát na položku **EasyMP Network Projection** v priečinku **Aplikácie**.

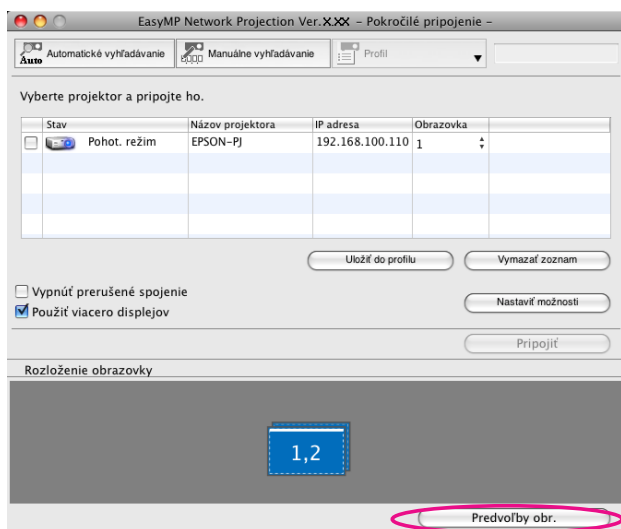
2 Vyberte položku **Režim rýchleho pripojenia** alebo **Režim pokroč.** **pripoj.**, potom kliknite na tlačidlo **OK**.

3 Začiarknite políčko **Použiť viacero displejov**.



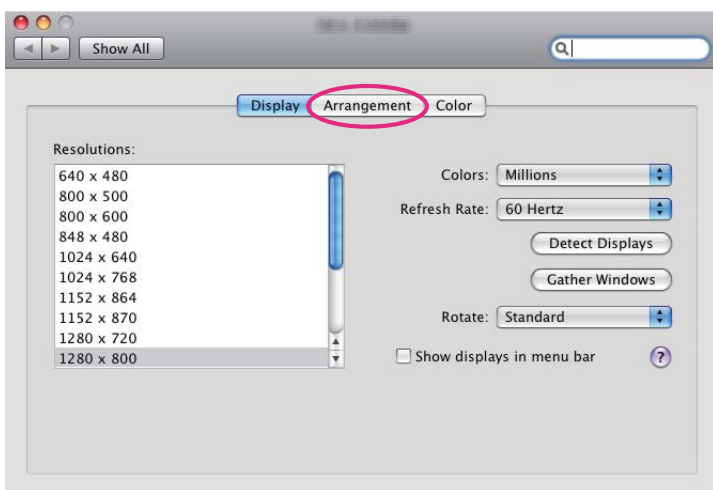
Rozloženie obrazovky a Predvoľby obr.

4 Kliknite na tlačidlo **Predvoľby obr.**

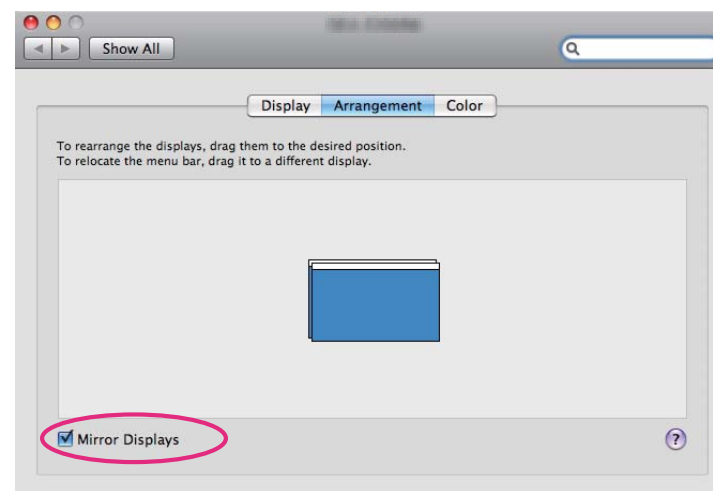


Zobrazí sa obrazovka nastavenia zobrazenia.

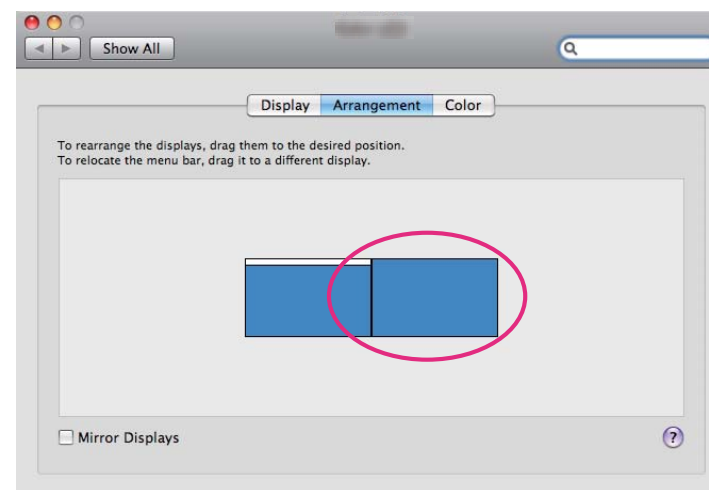
5 Kliknite na tlačidlo **Arrangement**.



6 Zrušte začiarknutie políčka **Mirror Displays**.



7 Zobrazenú ikonu monitora presuňte na požadované miesto.



8 Zatvorte obrazovku nastavenia zobrazenia.

Ďalej priradíte premietané obrázky.

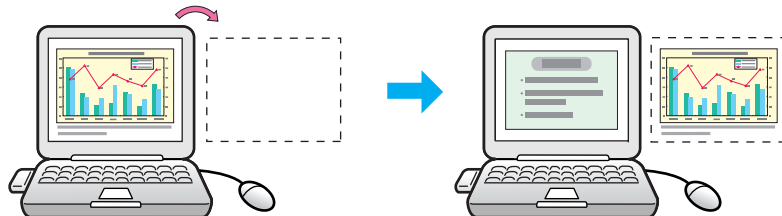
☛ "Priradenie obrázka na premietanie" [str.32](#)

Priradenie obrázka na premietanie

Táto časť vysvetľuje použitie virtuálnej obrazovky pre príklad usporiadania 1.

☛ "Príklad nastavenia virtuálnej obrazovky" [str.26](#)

- 1** Otvorte súbor, ktorý má byť premietaný.
Otvorte súbory programov PowerPoint a Excel.
- 2** Presuňte okno do požadovaného monitora virtuálnej obrazovky a priradte ho tam, kde má byť obraz premietaný.
Presuňte okno programu Excel doprava, kým nezmizne. Okno programu PowerPoint sa zobrazí na skutočnom monitore a okno programu Excel na virtuálnej obrazovke vpravo.

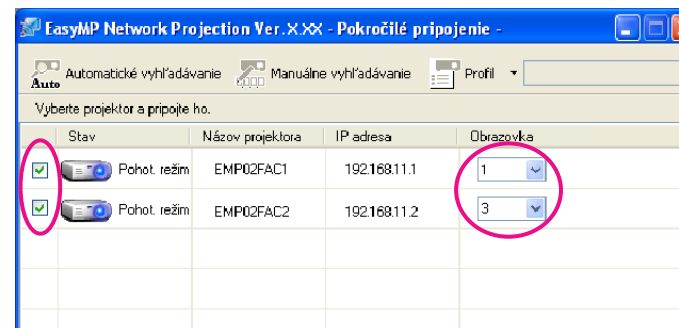


Premietanie priradených obrazov

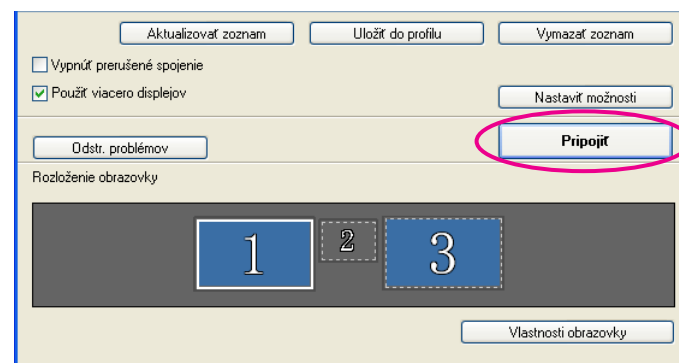
Táto časť vysvetľuje použitie virtuálnej obrazovky pre príklad usporiadania 1.

☛ "Príklad nastavenia virtuálnej obrazovky" [str.26](#)

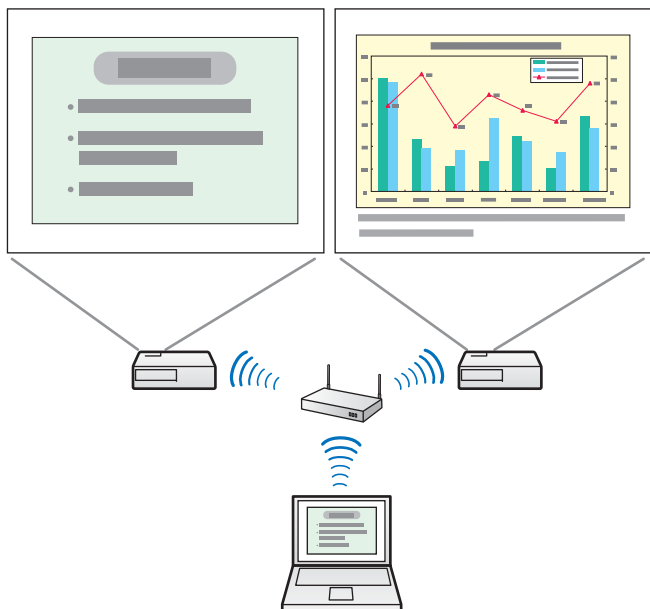
- 1** Vyberte číslo virtuálneho zobrazenia, ktoré vyhradíte pre **Obrazovka** a nastavte, ktorý obraz sa má premietiť z určitého projektora.



- 2** Kliknite na možnosť **Pripojiť**.



Premietne sa obraz priradený k jednotlivým projektorom.



V prostredí systému Windows neuvidíte obraz zasielaný na virtuálnu obrazovku v počítači. Obraz na virtuálnej obrazovke musíte upraviť pri sledovaní premietaného obrazu.

Operácie pomocou myši vykonáte na virtuálnej obrazovke tak, že budete posúvať kurzor myši smerom k virtuálnej obrazovke, kým sa na virtuálnej obrazovke neobjaví.

- 3** Ak chcete ukončiť premietanie na viacerých premietacích plochách, kliknite na tlačidlo **Odpojiť** na paneli s nástrojmi.



V prostredí systému Windows sa môže stratiť zobrazenie polohy kurzora myši, a to vtedy, ak bol spustený ovládač virtuálnej obrazovky, aby mohol byť kurzor myši posunutý mimo hraníc obrazovky. Ak nepoužívate virtuálnu obrazovku, na obrazovke Pridať alebo odstrániť Virtual Display zrušte začiarknutie políčka virtuálnej obrazovky, aby sa kurzor myši premiestnil naspäť do zobrazenej oblasti obrazovky. Ak chcete neskoršie použiť funkciu zobrazenia na viacerých premietacích plochách, začiarknite políčko požadovanej obrazovky v možnosti Pridať alebo odstrániť Virtual Display.

Pri zrušení začiarknutia postupujte takto.

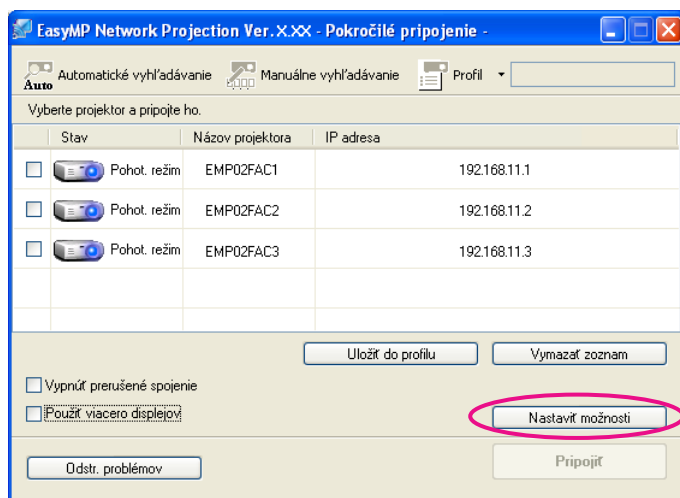
☞ "Zapnite ovládač virtuálnej obrazovky (len systém Windows)" [str.27](#)



Príloha

Pri spustení softvéru EasyMP Network Projection môžete nastaviť jednotlivé možnosti, napríklad postup spracovania. Vyberte funkciu Nastaviť možnosti na hlavnej obrazovke softvéru EasyMP Network Projection.


- 1 Kliknite na možnosť **Nastaviť možnosti** na hlavnej obrazovke softvéru EasyMP Network Projection.



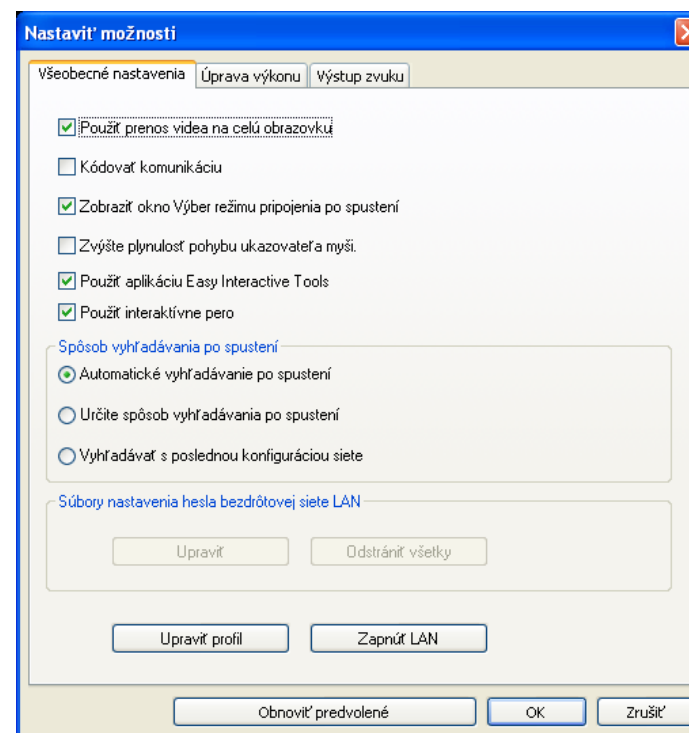
Zobrazí sa obrazovka Nastaviť možnosti.

- 2 Nastavte jednotlivé položky. V nasledujúcej časti potvrdíte detaily nastavených položiek. Keď ste vykonali všetky potrebné nastavenia, kliknite na tlačidlo **OK** a obrazovka Nastaviť možnosti sa zatvorí.



Funkciu Nastaviť možnosti môžete otvoriť aj kliknutím na tlačidlo  na paneli s nástrojmi. Keď otvárate Nastaviť možnosti z panelu s nástrojmi, karta Všeobecné nastavenia za nezobrazí.

Karta Všeobecné nastavenia

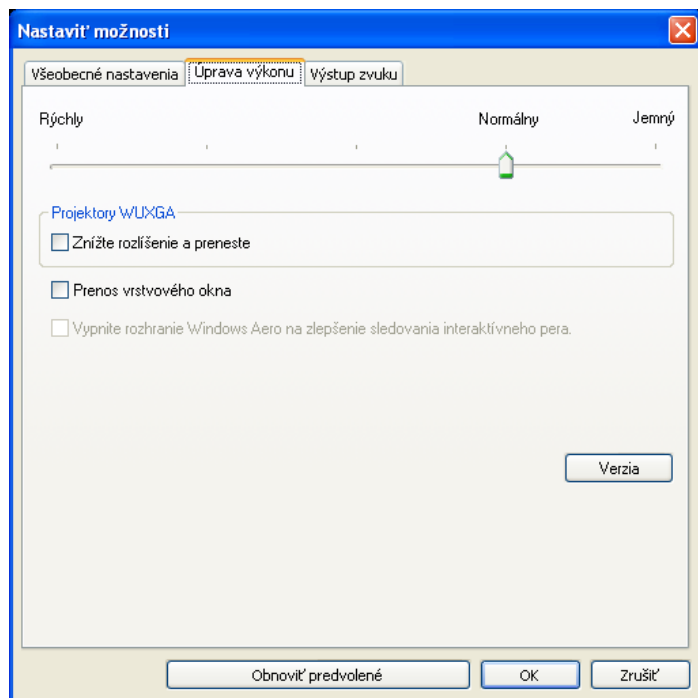


Použiť prenos videa na celú obrazovku	Len systém Windows XP Prehráva film na celej obrazovke. Ak projektor nepodporuje posielanie filmov, táto funkcia sa nedá nastaviť.
Kódovať komunikáciu	Toto políčko začiarknite, ak chcete údaje pred prenosom zašifrovať. Zachytené údaje sa nedajú dešifrovať. Vždy keď používate Režim rýchleho pripojenia, skontrolujte, či je toto políčko začiarknuté.

Zobraziť okno Výber režimu pripojenia po spustení	Nastavte, či sa obrazovka Režim rýchleho pripojenia/ Režim pokroč. pripoj. zobrazí alebo nezobrazí pri spustení softvéru EasyMP Network Projection. Keď zvolíte pravidelný spôsob spustenia, začiarňte príslušné políčko.
Zvýšte plynulosť pohybu ukazovateľa myši	Len systém Windows XP/Windows Vista/Windows 7 Vyberte toto nastavenie, ak chcete zabrániť blikaniu ukazovateľa myši pri vybratí nastavení Prenos vrstvého okna v okne Úprava výkonu . Ak je vybrané nastavenie Windows Aero ako téma v systéme Windows Vista/7, výberom tohto nastavenia sa téma Windows Aero vypne.
Použiť aplikáciu Easy Interactive Tools	Pri používaní softvéru EasyMP Network Projection vyberte možnosť Použiť aplikáciu Easy Interactive Tools. Toto nastavenie je zosynchronizované s možnosťou Prenos vrstvého okna na karte Úprava výkonu .
Použiť interaktívne pero	Ak chcete v sieti používať interaktívnu funkciu, vyberte túto možnosť. Počítač nemusíte pripojiť k projektoru pomocou kábla USB. (len podporované modely) Naraz môžete použiť iba jedno Easy Interactive Pen.
Spôsob vyhľadávania po spustení	Vyberte jeden zo spôsobov vyhľadávania po spustení softvéru EasyMP Network Projection. Automatické vyhľadávanie po spustení Určite spôsob vyhľadávania po spustení Vyhľadávať s poslednou konfiguráciou siete
Súbory nastavenia hesla bezdrôtovej siete LAN	Nie je k dispozícii pre systémy Windows/XP. V Režim rýchleho pripojenia sa identifikátory SSID a heslá ukladajú do počítača pri pripájaní projektora s povolenými nastaveniami zabezpečenia. Uložené informácie môžete upraviť aj odstrániť. Upraviť: Zobrazí obrazovku správy bezdrôtovej siete pre daný počítač. Odstrániť všetky: Odstráni všetky identifikátory SSID a heslá uložené v počítači.

Upraviť profil	Zobrazí sa dialógové okno Upraviť profil. ☛ "Správa Profilu" str.20
Zapnúť LAN	Len systém Windows Používa sa, keď je potrebné prepnúť sieťový adaptér, ktorý sa použije na vyhľadávanie, ak má počítač niekoľko adaptérov. Všetky sieťové adaptéry sa implicitne používajú na vyhľadávanie.
Obnoviť predvolené	Môžete obnoviť pôvodné hodnoty všetkých nastavení na záložke Nastaviť možnosti . Nastavenia Upraviť profil a Zapnúť LAN v okne Všeobecné nastavenia však môžete ponechať.

Karta Úprava výkonu



Jazdec úpravy výkonu	Výkon môže byť nastavený na Rýchly , Normálny a Jemný . Možnosť Rýchly použite, keď je premietanie filmov prerušované.
Znížte rozlíšenie a preneste	K dispozícii iba pre projektory s rozlíšením WUXGA (1920x1200). Vyberte toto nastavenie na zníženie veľkosti údajov, ktoré sa majú prenášať do projektora, znížením rozlíšenia. Použite toto nastavenie v pomalej sieti alebo ak zobrazenie obrazu trvá príliš dlho alebo je prerušované.

Prenos vrstvého okna

Len systém Windows XP
Okno s vrstvami sa používa, keď je obsah (napríklad správy) zobrazený v počítači, ale nie je premietaný projektorom. Toto políčko začiarknite, ak chcete premietaný obsah (napríklad správy), ktorý používa okno s vrstvami.

Ak ukazovateľ myši bliká na obrazovke, vyberte možnosť **Zvýšte plynulosť pohybu ukazovateľa myši** v okne **Všeobecné nastavenia**.

Vypnite rozhranie Windows Aero na zlepšenie sledovania interaktívneho pera

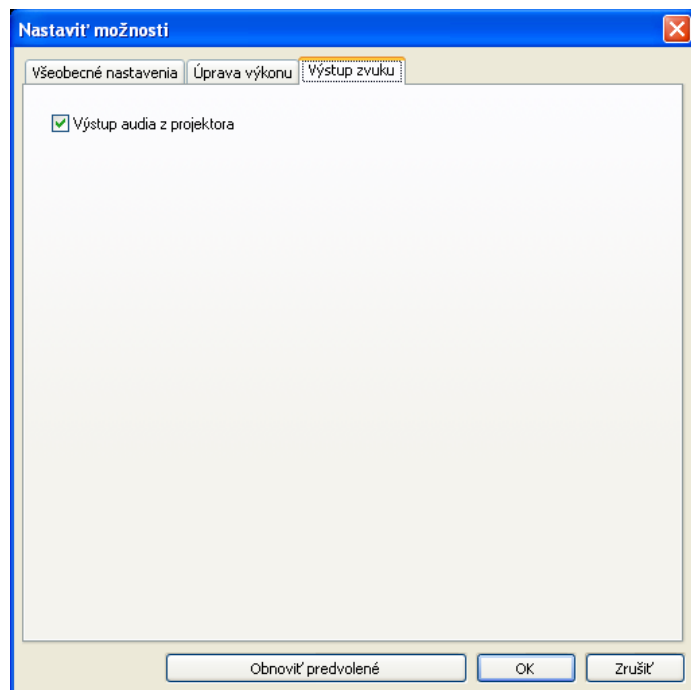
K dispozícii len vtedy, keď je nastavenie Windows Aero zvolené ako téma v systémoch Windows Vista a Windows 7.

Vyberte na zlepšenie oneskorenia sledovania interaktívneho pera. Rozhranie Windows Aero je vypnuté a operácie s interaktívnym perom budú plynulejšie.

Obnoviť predvolené

Môžete obnoviť pôvodné hodnoty všetkých nastavení na záložke **Nastaviť možnosti**. Nastavenia **Upraviť profil** a **Zapnúť LAN** v okne **Všeobecné nastavenia** však môžete ponechať.

Karta Výstup zvuku



Zvuk je možné prenášať len do jedného projektora. Zvuk nie je možné prenášať, ak je pripojených viac projektorov.

Výstup audia z projektora	<p>Vyberte toto nastavenie, ak chcete prehrávať zvuk počítača z projektora. Ak chcete zvuk prehrávať z počítača, zrušte začiarknutie.</p> <p>Ak však prehrávate filmy so zvukom v Režim odosielania filmu, zvuk sa prehrá z projektora bez ohľadu na toto nastavenie.</p>
Obnoviť predvolené	<p>Môžete obnoviť pôvodné hodnoty všetkých nastavení na záložke Nastaviť možnosti. Nastavenia Upraviť profil a Zapnúť LAN v okne Všeobecné nastavenia však môžete ponechať.</p>

Pred odinštalovaním nezabudnite skontrolovať nasledujúce body.

- V systéme Windows na odinštalovanie aplikácie EasyMP Network Projection potrebujete správcovské oprávnenia.
- Pred spustením odinštalovania zatvorte všetky spustené aplikácie.

Pre systém Windows XP

- 1** Kliknite na **Štart** a kliknite na **Ovládací panel**.
- 2** Kliknite dvakrát na **Pridanie alebo odstránenie programov**.
- 3** Vyberte EasyMP Network Projection a kliknite na možnosť **Zmeniť alebo odstrániť**.

Pre systém Windows Vista/Windows 7

- 1** Kliknite na **Štart** a kliknite na **Ovládací panel**.
- 2** Kliknite na možnosť **Odinštalovať program** z kategórie **Programy**.
- 3** Vyberte EasyMP Network Projection a kliknite na možnosť **Odinštalovať alebo zmeniť**.

Pre systém Windows 8


- 1** Zvoľte **Vyhľadať** v Kľúčové tlačidlá a potom kliknite pravým tlačidlom myši (podržte stlačené) na **EasyMP Network Projection Ver.2.XX**.
- 2** Zvoľte **Odinštalovať** na panel aplikácie.
- 3** Zvoľte **EasyMP Network Projection** a potom zvoľte **Odinštalovať**.





Pre systém Mac OS X

- 1** Otvorte priečinok **Applications**.
- 2** Otvorte priečinok **EasyMP Network Projection – Nástroje** a dvojité kliknutím na položku **EasyMP Network Projection Uninstaller.app** odinštalujte softvér.

Keď počas používania softvéru EasyMP Network Projection premietate počítačové obrázky, platia nasledujúce obmedzenia. Skontrolujte tieto body:

Podporované rozlíšenia

Je možné premietiť nasledujúce rozlíšenia obrazovky počítača. Nemôžete sa pripojiť k počítaču s rozlíšením väčším ako WUXGA .

- VGA  (640x480)
- SVGA  (800x600)*
- XGA  (1024x768)*
- SXGA  (1280x960)
- SXGA (1280x1024)*
- SXGA+ (1400x1050)*
- WXGA (1280x768)*
- WXGA (1280x800)*
- WXGA+ (1440 x 900)*
- UXGA (1600x1200)
- WUXGA (1920x1200)

* Podporované rozlíšenia, keď je zapnutá funkcia zobrazenia na viacerých obrazovkách.

Keď používate obrazovku počítača s jedinečným pomerom strán, rozlíšenie sa zvýši alebo zníži podľa rozlíšenia počítača a projektora, aby sa kvalita obrazu nezhoršila.

V závislosti od rozlíšenia sa na premietnutom obraze môžu objaviť zvislé alebo vodorovné čierne okraje.

Farba obrazovky

Počet farieb pre obrazovku počítača, ktoré sa dajú premietiť.

Windows	Mac OS X
16-bitová farba	Približne 32 000 farieb (16-bitových)

Windows	Mac OS X
32-bitová farba	Približne 16,7 milióna farieb (32-bitových)

Prevádzková záruka platí, ak sa pri zobrazení na viacerých premietacích plochách používajú 16- a 32-bitové farby.

Iné obmedzenia

- Ak je prenosová rýchlosť bezdrôtovej siete LAN nízka, sieť sa môže neočakávane odpojiť.
- Aplikácie, ktoré používajú časť funkcií DirectX, nemusia byť zobrazené správne. (len systém Windows)
- Výzvy MS-DOS sa nedajú premietiť na celej obrazovke. (len systém Windows)
- Niekedy sa úplne nezhoduje obraz na obrazovke počítača a obraz premietaný projektorom.
- Filmy sa neprehrávajú tak plynulo ako keby boli v počítači.

Keď používate systém Windows Vista/Windows 7/Windows 8

Keď softvér EasyMP Network Projection používate s počítačom so systémom Windows Vista/Windows 7/Windows 8, zohľadnite nasledujúce body.

Obmedzenia počas premietania z aplikácií Windows Fotogaléria alebo Windows Live Fotogaléria

Počas spúšťania aplikácií Windows Fotogaléria alebo Windows Live Fotogaléria so spusteným softvérom EasyMP Network Projection zohľadnite nasledujúce dve obmedzenia.

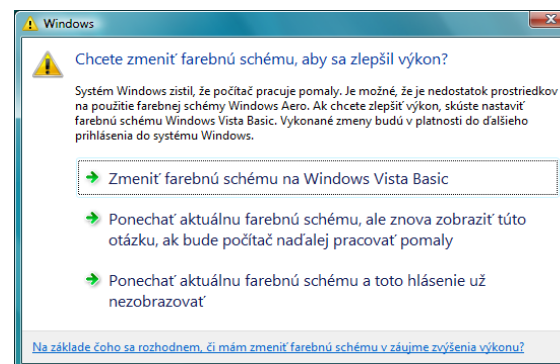
- Prezentácia sa prehráva v jednoduchom režime pri premietaní z aplikácií Windows Fotogaléria alebo Windows Live Fotogaléria.
Keďže sa nezobrazí panel s nástrojmi, nemôžete vykonať zmeny počas prehrávania Témy (efekty) bez ohľadu na hodnotenie Index hodnotení používateľských skúseností so systémom Windows.
Po zapnutí jednoduchého režimu počas používania programov Windows Fotogaléria alebo Windows Live Fotogaléria nemôžete zmeniť režimy, dokonca ani keď ukončíte softvér EasyMP Network Projection. Spustíte znova programy Windows Fotogaléria alebo Windows Live Fotogaléria.
- Nemôžete prehrávať filmy.

Obmedzenia rozhrania Windows Aero(len Windows Vista/Windows 7)

Keď vzhľad okien v počítači využíva rozhranie Windows Aero, zohľadnite dve nasledujúce obmedzenia.

- Okno s vrstvami sa premieta bez ohľadu na nastavenie Prenos vrstvomého okna v okne Nastaviť možnosti v softvéri EasyMP Network Projection.
Napríklad, keď je možnosť Prenos vrstvomého okna v softvéri EasyMP Network Projection na paneli s nástrojmi vypnutá, nezobrazuje sa na obrazovke počítača, panel s nástrojmi sa však premieta.

- Po niekoľkých minútach pripojenia počítača k projektoru prostredníctvom siete so softvérom EasyMP Network Projection sa môže zobrazíť nasledujúca správa.
Odporúča sa, aby ste vybrali možnosť **Ponechať aktuálnu farebnú schému a toto hlásenie už nezobrazovať**. Tento výber je zapnutý, kým sa počítač nereštartuje.



Obmedzenia počas premietania z aplikácie Windows Media Center

Pomocou aplikácie Windows Media Center nemožno obraz premietat' v režime zobrazenia na celú obrazovku. Ak chcete premietat' obraz, prepnite do režimu zobrazenia v okne.

Nemožno sa pripojiť k projektoru, ktoré chcete použiť.

Nemožno pripojiť projektor k počítaču prostredníctvom bezdrôtovej siete LAN.

Kontrola	Riešenie
Je modul bezdrôtovej LAN pripojený?	Skontrolujte, či je modul bezdrôtovej LAN bezpečne pripojený.
Je identifikátor SSID rovnaký ako identifikátor SSID prístupového bodu? (Pre Režim rýchleho pripojenia)	Nastavte identifikátor SSID, ktorý sa líši od identifikátora SSID prístupového bodu. Nastavenia SSID môžete upraviť v ponuke Sieť projektoru. Podrobnosti nájdete v nasledujúcej príručke. ☛ Používateľská príručka
Je funkcia DHCP pre pevnú sieť LAN nastavená na hodnotu Zapnuté? (Pre režim rýchleho pripojenia)	Nastavte DHCP na Vypnuté pre Pevne zap. sieť LAN v ponuke Konfigurácia. Podrobnosti nájdete v nasledujúcej príručke. ☛ Používateľská príručka
Funguje funkcia bezdrôtovej siete LAN počítača?	Skontrolujte, či je do vášho počítača nainštalovaný bezdrôtový adaptér LAN alebo karta bezdrôtovej siete LAN.
Je nastavenie bezdrôtovej siete LAN povolené, keď je počítač v režime šetrenia energiou?	Zapnite bezdrôtovú sieť LAN.
Nachádzajú sa medzi prístupovým bodom a počítačom alebo projektorom nejaké prekážky?	Podmienky v budovách niekedy znemožňujú, aby bol projektor nájdený pri vyhľadávaní. Skontrolujte, či sa medzi prístupovým bodom a počítačom alebo projektorom nenachádzajú prekážky a zmeňte ich polohu na zlepšenie komunikácie.
Je nastavená nízka intenzita rádiových vĺn bezdrôtovej siete LAN počítača?	Intenzitu rádiových vĺn nastavte na maximum.
Spĺňa systém bezdrôtovej siete LAN podporované technické údaje?	Skontrolujte systém bezdrôtovej siete LAN. Podrobnosti o systéme bezdrôtovej siete LAN projektoru nájdete v nasledujúcej príručke. ☛ Používateľská príručka
Je Napáj. bezdr. LAN nastavené na Vypnuté v ponuke Konfigurácia projektoru?	Nastavte Napáj. bezdr. LAN na Zapnuté v ponuke Bezdrôtová sieť LAN v ponuke Konfigurácia. Podrobnosti o nastaveniach bezdrôtovej siete LAN projektoru nájdete v nasledujúcej príručke. ☛ Používateľská príručka
Je nastavenie AirPort pre systém Mac OS X správne?	Skontrolujte, či je AirPort zapnutý. Alebo skontrolujte, či bol vybratý vhodný prístupový bod.
Je nastavený rovnaký kľúč WEP?	Keď vyberáte kľúč WEP v nastaveniach Bezpečnosť , nastavte prístupový bod, počítač a projektor na rovnaký kľúč WEP. Podrobnosti o kľúčoch WEP nájdete v nasledujúcej príručke. ☛ Používateľská príručka

Nemožno pripojiť projektor k počítaču prostredníctvom pevnej siete LAN.

Kontrola	Riešenie
Je dostupná sieťová karta počítača a integrovaná funkcia LAN?	Zistite, či je sieť LAN dostupný zo správcu zariadení postupom Ovládací panel – Systém – Hardvér .
Je sieťový kábel správne pripojený?	Skontrolujte, či je správne pripojený sieťový kábel. Znovu ho pripojte, ak nie je pripojený alebo nie je pripojený správne.

Nemožno pripojiť projektor k počítaču prostredníctvom siete.

Kontrola	Riešenie
Je obrazovka konfigurácie siete zobrazená na projektore?	Zatvorte nastavenia siete na projektore a vráťte sa do pohotovostnej obrazovky LAN. Ak je obrazovka konfigurácie siete zobrazená na projektore, nemôžete sa pripojiť pomocou aplikácie EasyMP Network Projection.
Bol správne zvolený použitý sieťový adaptér so softvérom EasyMP Network Projection?	Ak počítač pracuje vo viacerých prostrediach LAN, nemôže sa pripojiť, kým nie je správne zvolený sieťový adaptér. Keď používate počítač so systémom Windows, spustíte aplikáciu EasyMP Network Projection a vyberte používaný sieťový adaptér v okne Nastaviť možnosti – Zapnúť LAN . ☛ "Karta Všeobecné nastavenia" str.35
Je firewall vypnutý alebo zaregistroval výnimku?	Keď si neželáte vypnúť firewall alebo zaregistrovať výnimku, vykonajte nevyhnutné nastavenia na otvorenie portov. Aplikácia EasyMP Network Projection používa porty "3620", "3621" a "3629".
Je nastavenie identifikátora SSID odlišné? (Pre Režim pokroč. pripoj.)	Pre počítač, prístupový bod a projektor nastavte rovnaký identifikátor SSID. Nastavenia SSID môžete upraviť v ponuke Sieť projektoru. Podrobnosti nájdete v nasledujúcej príručke. ☛ Používateľská príručka
Sú funkcie odmietnutia pripojenia, napríklad obmedzenia <u>MAC adresy</u> a obmedzenia portov, nastavené na prístupovom bode správne? (Pre Režim pokroč. pripoj.)	Nastavte oprávnenia pre pripojenie k prístupovému bodu tak, aby sa mohli projektory pripojiť.
Sú IP adresa, maska podsiete a adresa brány pre prístupový bod a projektor správne nastavené? (Pre Režim pokroč. pripoj.)	Keď nepoužívate DHCP, nastavte každé nastavenie. Nastavenia DHCP môžete upraviť v ponuke Sieť projektoru. Podrobnosti nájdete v nasledujúcej príručke. ☛ Používateľská príručka
Sú prístupový bod a podsieť projektoru odlišné? (Pre Režim pokroč. pripoj.)	Zvoľte Manuálne vyhľadávanie zo softvéru EasyMP Network Projection, zadajte IP adresu a pripojte sa. ☛ "Zadanie IP adresy alebo názvu projektoru a vyhľadávanie (len Režim pokroč. pripoj.)" str.17

Kontrola	Riešenie
Povolili ste DHCP? (Pre Režim pokroč. pripoj.)	Keď je protokol DHCP nastavený na hodnotu Zapnuté v Režim pokroč. pripoj. a nenašiel sa dostupný server DHCP, môže trvať istý čas, kým sa prepne do pohotovostného režimu LAN.

Keď sa pripájate pomocou aplikácie EasyMP Network Projection, premietaný obraz zostane v danej podobe a nemožno sa pripojiť z iného počítača.

Kontrola	Riešenie
Opustil prezentujúci konferenčnú miestnosť bez odpojenia sieťového pripojenia?	S aplikáciou EasyMP Network Projection je možné odpojiť práve pripojený počítač, ak sa iný počítač pokúša pripojiť k projektoru. Preto keď nie je nastavené Kľúčové slovo projektora alebo ak poznáte Kľúčové slovo projektora, môžete odpojiť aktuálne pripojený počítač a pripojiť svoj počítač k projektoru. Keď je Kľúčové slovo projektora pre projektor nastavené a nepoznáte Kľúčové slovo projektora, reštartujte projektor a znovu sa pripojte.

Nie je možné vybrať alebo zmeniť režim pripojenia.

Kontrola	Riešenie
Je aplikácia EasyMP Network Projection nastavená tak, aby sa spustila v rovnakom režime pripojenia?	Vyberte Zobrazíť okno Výber režimu pripojenia po spustení na karte Všeobecné nastavenia obrazovky Nastaviť možnosti . Po reštartovaní aplikácie EasyMP Network Projection sa zobrazí obrazovka výberu projektora.

Obrazovka sa nepremieta.

Prezentácia nemôže byť zobrazená na želanej obrazovke, keď je spustená funkcia zobrazenia na viacerých premietacích plochách.

Kontrola	Riešenie
Používate program PowerPoint 2002 alebo staršiu verziu? (Pre systém Windows)	Na nastavenie a používanie dvoch alebo viacerých <u>virtuálnych obrazoviek</u> použite program PowerPoint 2003 alebo novší alebo pred premietaním prezentácie obmedzte počet virtuálnych obrazoviek na jednu.

Aplikácie sa nezobrazujú z obrazovky počítača, keď je spustená funkcia zobrazenia na viacerých premietacích plochách.

Kontrola	Riešenie
Pracuje na <u>virtuálnej obrazovke</u> ► iná aplikácia? (Pre systém Windows)	Keď je nainštalovaný softvér Virtual Display, ostatné aplikácie niekedy pracujú na virtuálnej obrazovke. V tomto prípade vypnite v okne Vlastnosti obrazovky Virtual Display.

Na obrazovke počítača nie je zobrazený ukazovateľ myši.

Kontrola	Riešenie
Je nainštalovaný softvér Virtual Display? (Pre systém Windows)	Ukazovateľ myši bol posunutý na <u>virtuálnu obrazovku</u> ►. Keď je začiarknuté políčko virtuálnej obrazovky v okne Pridať alebo odstrániť Virtual Display, ukazovateľ myši sa vráti do oblasti zobrazenia na obrazovke.

Kurzor myši bliká.

Kontrola	Riešenie
Je vybratá možnosť Zvýšte plynulosť pohybu ukazovateľa myši ?	<p>Ak nechcete, aby kurzor myši zobrazený na obrazovke blikal, vykonajte niektorý z nasledujúcich krokov.</p> <ul style="list-style-type: none"> • Vyberte možnosť Zvýšte plynulosť pohybu ukazovateľa myši. ☛ "Karta Všeobecné nastavenia" str.35 • Zrušte začiarknutie políčka Prenos vrstvého okna. ☛ "Karta Úprava výkonu" str.37
Je vybraté nastavenie Prenos vrstvého okna ?	

Keď sa pripájate pomocou softvéru EasyMP Network Projection, obraz nie je zobrazený alebo sa objavuje pomaly.

Kontrola	Riešenie
Skúšali ste prehrávať filmy pomocou programu Media Player alebo ste skúšali spustiť ukážku šetriča obrazovky?	V závislosti od počítača obrazovka prehrávania filmu v programe Media Player nemusí byť zobrazená a ukážka šetriča obrazovky nemusí byť zobrazená normálne.
Je šifrovanie WEP povolené alebo je pripojených viac projektorov?	Rýchlosť zobrazenia klesá, keď sa používa šifrovanie WEP alebo je pripojených viac projektorov.
Používate Systém bezdr. siete LAN 802.11b/g v Režim rýchleho pripojenia?	V závislosti od prostredia elektromagnetických vĺn sa môže niekedy obraz a zvuk filmu zastaviť. Keď posielate filmy, použite Režim pokroč. pripoj. alebo Systém bezdr. siete LAN 802.11 v Režim rýchleho pripojenia.

Projektor nevydáva zvuk pri pripojení s aplikáciou EasyMP Network Projection.

Kontrola	Riešenie
Je k počítaču pripojených viac projektorov?	Zvuk je možné prenášať len do jedného projektoru. Skúste odpojiť ostatné projektory.
Je v nastaveniach Nastaviť možnosti vybrať výstup z počítača?	Vyberte možnosť Výstup audia z projektoru na karte Výstup zvuku . ☞ "Karta Výstup zvuku" str.38

Keď sa pripája použitím softvéru EasyMP Network Projection, prezentácia PowerPoint nemôže byť spustená.

Kontrola	Riešenie
Spustil sa softvér EasyMP Network Projection počas behu programu PowerPoint? (Pre systém Windows)	Keď sa pripájate pomocou softvéru EasyMP Network Projection, najskôr ukončíte program PowerPoint. Prezentácia sa nemusí spustiť, ak je spustený program PowerPoint.

Keď je pripojenie vykonané použitím softvéru EasyMP Network Projection, obrazovka nebude obnovená, ak používate aplikáciu Office.





Kontrola	Riešenie
Pohybuje sa myš nepretržite?	Keď prestanete pohybovať ukazovateľom myši, obrazovka sa obnoví. Ak sa obrazovka neobnoví rýchlo, prestaňte pohybovať ukazovateľom myši.


Zoznam chybových hlásení

Nemožno sa pripojiť k projektoru.

Chybové hlásenia	Riešenie
Nedá sa pripojiť k projektoru pomocou tejto verzie programu EasyMP Network Projection. Nainštalujte najnovšiu verziu programu EasyMP Network Projection.	Nainštalujte aktuálnu verziu aplikácie EasyMP Network Projection z disku CD-ROM EPSON Projector Software dodávaného s projektorom. Najnovšiu verziu aplikácie EasyMP Network Projection si môžete prevziať z nasledujúcej webovej stránky. http://www.epson.com/

Chybové hlásenie počas spúšťania softvéru EasyMP Network Projection

Chybové hlásenia	Riešenie
Pripojenie k projektoru zlyhalo.	Skúste sa pripojiť znova. Ak sa stále nemôžete pripojiť k projektoru, skontrolujte sieťové nastavenia počítača a projektoru.
Zariadenie XXXXXX bolo odpojené.	Nastavenia siete môžete upraviť v ponuke Sieť projektoru. Podrobnosti nájdete v nasledujúcej príručke.  Používateľská príručka
Kľúčové slovo je nesprávne. Znova zadajte kľúčové slovo zobrazené na obrazovke projektoru.	Skontrolujte Kľúčové slovo projektoru zobrazené na obrazovke pohotovostného režimu siete LAN a zadajte Kľúčové slovo projektoru.
Vybratý projektor je zaneprázdnený. Chcete pokračovať v pripájaní?	Skúšali ste pripojiť projektor, ktorý je pripojený k inému počítaču. Keď kliknete na tlačidlo Áno , vytvorí sa pripojenie k projektoru. Pripojenie medzi projektorom a druhým počítačom sa prerušilo. Keď kliknete na tlačidlo Nie , nevytvorí sa pripojenie k projektoru. Pripojenie medzi projektorom a druhým počítačom je zachované.
EasyMP Network Projection Inicializácia programu zlyhala.	Reštartujte softvér EasyMP Network Projection. Ak sa hlásenie stále objavuje, odinštalujte a znovu nainštalujte EasyMP Network Projection.  "Inštalácia" str.7
Pripojenie sa zrušilo pre nesúlady kľúčového slova.	Keď sa pripájate k projektoru, pre ktorý bolo nastavené Kľúčové slovo projektoru, zadali ste nesprávne Kľúčové slovo projektoru. Skontrolujte Kľúčové slovo projektoru, ktoré je zobrazené na obrazovke pohotovostného režimu siete LAN.  "Ovládanie počítača" str.11
Nepodarilo sa získať informácie o sieťovom adaptéri.	Skontrolujte nasledujúce. <ul style="list-style-type: none"> • Je v počítači inštalovaný sieťový adaptér? • Je ovládač pre používaný sieťový adaptér nainštalovaný v počítači? • Je povolený sieťový adaptér? Po kontrole reštartujte počítač a pripojte sa znovu. Ak sa stále nemôžete pripojiť, skontrolujte nasledujúce skutočnosti. Skontrolujte sieťové nastavenia počítača a projektoru. Nastavenia siete môžete upraviť v ponuke Sieť projektoru. Podrobnosti nájdete v nasledujúcej príručke.  Používateľská príručka

Chybové hlásenia	Riešenie
Najmenej jeden pripojený projektor nepodporuje rozlíšenie vyššie než SXGA. Zmenšíte rozlíšenie obrazovky a pripojenie vykonajte znova.	V mieste pripojenia je projektor ELP-735. Zmeňte rozlíšenie počítačovej obrazovky na SXGA (1280x1024) alebo nižšie.
Najmenej jeden projektor nereaguje.	Nepodarilo sa súčasne pripojiť k jednému alebo viacerým projektorom, ku ktorým ste sa pokúšali pripojiť sa. Skontrolujte sieťové nastavenia počítača a projektoru. Nastavenia siete môžete upraviť v ponuke Sieť projektoru. Podrobnosti nájdete v nasledujúcej príručke.  Používateľská príručka
Zadajte kľúčové slovo zobrazené na obrazovke projektoru.	Skontrolujte Kľúčové slovo projektoru zobrazené na obrazovke pohotovostného režimu siete LAN a zadajte Kľúčové slovo projektoru.
Tento program sa nedá spustiť, pretože je spustený program USB Display.	Zatvorte program USB Displej a potom spustíte aplikáciu EasyMP Network Projection.
Na výstup audia z projektoru reštartujte aplikácie ako PowerPoint alebo Windows Media Player.	Po reštartovaní programov PowerPoint alebo Windows Media Player sa zvuk prehráva z projektoru.
Ak chcete povoliť výstup zvuku, musíte reštartovať počítač. Ak chcete počítač reštartovať teraz, vyberte položku "Áno". Výberom položky "Nie" reštartujete počítač neskôr.	Ak chcete zvuk preniesť do projektoru a prehrať, vyberte možnosť Áno a reštartujte počítač.
Tento program sa nedá spustiť, pretože je spustený program Quick Wireless Connection.	Zatvorte program Quick Wireless Connection a spustíte aplikáciu EasyMP Network Projection.
Bezdrôtová sieť LAN je vypnutá. Zapnite bezdrôtovú sieť LAN a skúste vyhľadávať znova.	Zapnite bezdrôtovú sieť LAN počítača a skúste vyhľadávať projektor znova.
Nedá sa použiť s aktuálnou verziou operačného systému. Znova nainštalujte program EasyMP Network Projection.	Keď aktualizujete počítač na systém Windows 8 zo systému Windows 7, znova nainštalujte aplikáciu EasyMP Network Projection.

Tento oddiel v krátkosti vysvetľuje zložitejšie termíny, ktoré nie sú vysvetlené v texte tohto návodu. Podrobnosti nájdete v bežne dostupných publikáciách.

Adresa MAC	Skratka výrazu Media Access Control. Adresa MAC je identifikačným číslom jedinečným pre každý sieťový adaptér. Jedinečné číslo je priradené každému sieťovému adaptéru a dáta sú prenášané medzi sieťovými adaptérami na základe tejto identifikácie.
SVGA	Štandard veľkosti obrazovky s rozlíšením 800 (vodorovne) × 600 (zvislo) bodov.
SXGA	Štandard veľkosti obrazovky s rozlíšením 1 280 (vodorovne) × 1 024 (zvislo) bodov.
UXGA	Štandard veľkosti obrazovky s rozlíšením 1 600 (vodorovne) × 1 200 (zvislo) bodov.
VGA	Štandard veľkosti obrazovky s rozlíšením 640 (vodorovne) × 480 (zvislo) bodov.
Virtuálna obrazovka	Obrazovka jedného počítača je výstupom pre viacero zobrazení. Použitím viacnásobných zobrazení môže byť vytvorená veľká virtuálna obrazovka.
WUXGA	Štandard veľkosti obrazovky s rozlíšením 1 920 (vodorovne) × 1 200 (zvislo) bodov.
XGA	Štandard veľkosti obrazovky s rozlíšením 1 024 (vodorovne) × 768 (zvislo) bodov.

Všetky práva vyhradené. Žiadna časť tejto publikácie sa nesmie bez predchádzajúceho písomného súhlasu spoločnosti Seiko Epson Corporation reprodukovať, ukladať do prehľadávacieho systému ani sa nesmie na žiaden účel v žiadnej forme alebo akýmkoľvek spôsobom prenášať – elektronicky, mechanicky, fotokopírovaním, nahrávaním ani inak. Spoločnosť nenesie žiadnu priamu zodpovednosť za použitie informácií, ktoré sa tu nachádzajú. Nezodpovedá ani za prípadné škody vyplývajúce z použitia týchto informácií.

Spoločnosť Seiko Epson Corporation ani jej pridružené spoločnosti nie sú voči spotrebiteľovi tohto produktu alebo iným osobám zodpovedné za škody, straty, náklady a výdavky spôsobené spotrebiteľom alebo inou osobou v dôsledku nasledujúcich udalostí: nehoda, nesprávne použitie alebo zneužitie tohto produktu alebo neoprávnené úpravy, opravy alebo zmeny tohto produktu alebo (s výnimkou USA) nedodržanie prísneho súladu s prevádzkovými a servisnými pokynmi spoločnosti Seiko Epson Corporation.

Spoločnosť Seiko Epson Corporation nezodpovedá za žiadne škody alebo problémy spôsobené použitím akéhokoľvek príslušenstva alebo spotrebného materiálu, na ktorých nie je uvedené označenie originálnych produktov – Original Epson Products alebo Epson Approved Products od spoločnosti Seiko Epson Corporation.

Obsah tejto príručky môže byť zmenený alebo aktualizovaný bez predchádzajúceho upozornenia.

Obrázky v tejto príručke a skutočný projektor môžu byť odlišné.

Informácie o označeniach

Operačný systém Microsoft® Windows® XP Professional
Operačný systém Microsoft® Windows® XP Home Edition
Operačný systém Microsoft® Windows Vista®
Operačný systém Microsoft® Windows® 7
Operačný systém Microsoft® Windows® 8

V tejto príručke sa operačné systémy uvedené vyššie označujú ako systémy „Windows XP“, „Windows Vista“, „Windows 7“ a „Windows 8.“ Navyše, na

označenie systémov Windows XP, Windows Vista, Windows 7 a Windows 8 sa môže používať súhrnný výraz Windows a viaceré verzie systému Windows sa môžu označovať napríklad ako Windows XP/Vista bez výrazu Windows.

Mac OS X 10.4.x
Mac OS X 10.5.x
Mac OS X 10.6.x
Mac OS X 10.7.x
Mac OS X 10.8.x

V tejto príručke sa operačné systémy uvedené vyššie označujú ako systémy „Mac OS X 10.4.x“, „Mac OS X 10.5.x“, „Mac OS X 10.6.x“, „Mac OS X 10.7.x“ a „Mac OS X 10.8.x“. Na ich označenie sa navyše môže používať súhrnný výraz "Mac OS X".

Všeobecné upozornenie

IBM, DOS/V a XGA sú ochrannými známkami alebo registrovanými ochrannými známkami spoločnosti International Business Machines Corporation.

Macintosh, Mac, Mac OS a iMac sú ochrannými známkami spoločnosti Apple Inc.

Microsoft, Windows, Windows NT, Windows Vista, PowerPoint a logo Windows sú ochranné známky alebo registrované ochranné známky spoločnosti Microsoft Corporation v USA a/alebo iných krajinách.

Ďalšie tu použité názvy produktov slúžia len na identifikačné účely a môžu byť ochrannými známkami príslušných vlastníkov. Spoločnosť Epson sa zrieka všetkých práv na tieto známky.

Copyright na softvér:

Tento produkt používa voľne šírený softvér, ako aj softvér, na ktorý táto spoločnosť vlastní práva.

©SEIKO EPSON CORPORATION 2014. All rights reserved.

412685000SK

A

Aktualizovať zoznam	13
Automatické vyhľadávanie	13

I

Intenzita signálu	14, 15
-------------------------	--------

K

Kopírovať	21
-----------------	----

M

Manuálne vyhľadávanie	13, 17
Mirror displays	31

N

Nastaviť možnosti	14, 35
-------------------------	--------

O

Obmedzenia	40
Obrazovka	14
Ovládanie projektora	15

P

Panel s nástrojmi	14
Použiť prenos videa na celú obrazovku	35
Použiť viacero displejov	13
Prehrať plynulo	25
Premenovať	21
Prenos vrstvého okna	37
Profil	14

R

Režim odosielania filmu	15, 24
Režim pokročilého pripojenia	9, 10, 11
Režim prezentácie	5
Režim rýchleho pripojenia	9, 10, 11
Riešenie problémov	13

S

SSID	14
Stav	13

U

Ukážka obrazovky	15
Uložiť do profilu	14
Úprava výkonu	37
Upraviť profil	20, 36

V

V spodnej časti obrazovky sa zobrazia tlačidlá	30
Virtuálna obrazovka	26, 27
Vlastnosti obrazovky	29
Všeobecné nastavenia	35
Vyberte cieľový projektor	14
Vymazať zoznam	14
Vypnúť prerušené spojenie	13
Výstup audia z projektora	38
Výstup zvuku	38
Vytvoriť priečinok	21

Z

Zapnúť LAN	36
------------------	----

Zobrazenie na viacerých premietacích plochách	26, 27
-----------------------------------------------------	--------