



Multimedia Projector

Navodila za uporabo EasyMP Network Projection

O EasyMP Network Projection

Funkcije EasyMP Network Projection	5
Različne funkcije za prenos prikazov	5
Namestitev programske opreme	6
Zahteve programske opreme	6
Namestitev	7

Povezovanje računalnika in projektorja

Dva načina povezave	9
Način hitre povezave	9
Način napredne povezave	9
Priprava za Povezavo	10
Povezava s projektorjem v omrežju in projiciranje	11
Delovanje Računalnika	11
Varnostno pogovorno okno pri povezovanju	11
Uporaba zaslona za povezavo	12
Uporaba orodne vrstice	14
Povezovanje na Projektor v Drugem Podomrežju	17
Določite naslov IP oz. ime Projektorja in sprožite Iskanje (Samo v Način Napredne Povezave)	17
Iskanje na osnovi profila	18
Izdelava profila	18
Iskanje z izbiro profila	19
Urejanje profila	20

Različni načini projiciranja

Projiciranje samo diaprojekcije programa PowerPoint (Način predstavitve)	23
Projiciranje filmov v računalniku (Način pošiljanja filmov)	24
Podprte datoteke	24
Predvajanje filmov	24
Uporaba Večzaslonskega Prikaza	26
Primer prilagajanja virtualnega prikaza	26
Postopek pred uporabo funkcije večzaslonskega prikaza	27
Nastavitev virtualnega prikaza	27
Aktiviranje gonilnika virtualnega prikaza (samo okolje Windows)	27
Nastavitev virtualnega prikaza	28
Dodelitev slike, ki jo želite projicirati	32
Projiciranje dodeljenih slik	32

Dodatek

Nastavite možnosti	35
Zavihek Splošne nastavitve	35
Zavihek Prilagodi delovanje	37
Zavihek Audio izhod	38
Odstranjevanje programske opreme	39
Omejitve Povezave	40
Podprte Ločljivosti	40
Barva Prikaza	40
Druge omejitve	40
Pri uporabi Windows Vista/Windows 7/Windows 8	40
Omejitve med projiciranjem iz Fotogalerija Windows ali Fotogalerija Windows Live	40
Omejitve v Windows Aero(samo Windows Vista/Windows 7)	41
Omejitve pri projiciranju iz Windows Media Center	41

Odpravljanje težav 42

Ne morete se povezati s projektorjem, ki ga želite uporabiti.	42
Ne morem se povezati s projektorjem in računalnikom preko brezžičnega lokalnega omrežja.	42
Ne morem se povezati s projektorjem in računalnikom preko ožičenega lokalnega omrežja.	43
Ne morem se povezati s projektorjem in računalnikom preko omrežja.	43
Pri vzpostavitvi povezave s pomočjo programa EasyMP Network Projection projicirana slika ostane nespremenjena in povezava z drugega računalnika ni mogoča.	44
Ne morete izbrati ali spremeniti načina povezave.	44
Zaslon ni projiciran.	44
Pri uporabi prikaza več zaslonov ni mogoče prikazati diaproyekcije na zelenem zaslonu.	44
Pri uporabi prikaza več zaslonov niso več prikazani programi z računalniškega zaslona.	44
Na računalniškem zaslonu ni prikazanega kazalca miške.	45
Kazalec miške utripa.	45
Ko se povezujete z EasyMP Network Projection se slika ne pokaže ali pa se pokaže počasi.	45
Ni zvoka iz projektorja, pri povezovanju z EasyMP Network Projection.	45
Ko v programu EasyMP Network Projection vzpostavite povezavo, diaproyekcije programa PowerPoint ni mogoče zagnati.	46
Če ste povezavo vzpostavili v programu EasyMP Network Projection, se zaslon ne bo osvežil, ko uporabljate aplikacijo iz paketa Office.	46
Seznam sporočil o napakah	46
Ne morem se povezati s projektorjem.	46
Sporočilo o napaki, ko zaženete EasyMP Network Projection	47

Slovar 49**Splošno Obvestilo 50**

Več o zapisih	50
Splošno obvestilo	50

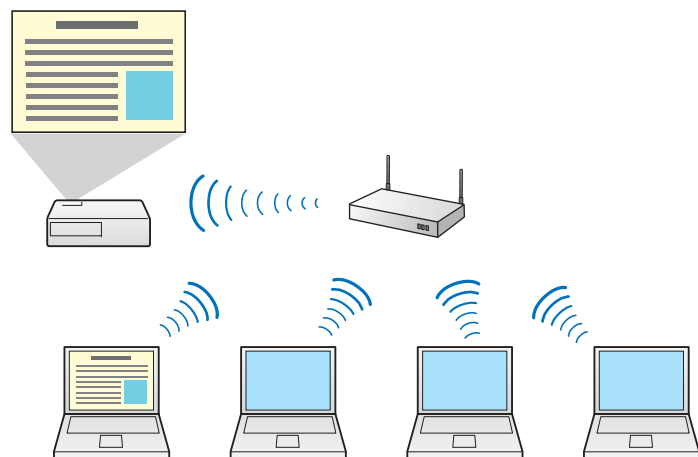
Indeks 51



O EasyMP Network Projection

To poglavje opisuje uporabne funkcije za EasyMP Network Projection in kako namestiti programsko opremo.

EasyMP Network Projection lahko uporabite za projiciranje računalniškega zaslona s projektorja preko omrežja. Deljenje projektorja preko omrežja vam omogoča projiciranje podatkov iz različnih računalnikov, ne da bi morali zamenjati signalni kabel. Četudi je projektor proč od računalnika, lahko podatke še vedno projicirate preko omrežja.



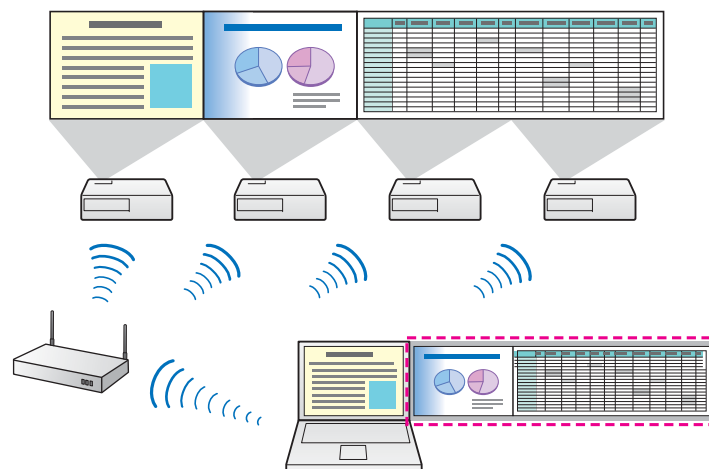
Različne funkcije za prenos prikazov

Uporabite lahko naslednje funkcije za prenos prikazov.

- Večaslonski prikaz

- ☛ "Uporaba Večaslonskega Prikaza" [str.26](#)

Uporabite lahko do največ štiri projektorje za projiciranje različne slike iz enega računalnika. To vam omogoča projiciranje podatkov, kot je poročilo o ležečem zaslonu.



- Način pošiljanja filmov (samo določeni modeli)

- ☛ "Predvajanje filmov" [str.24](#)

Filmske datoteke lahko pošljete neposredno v projektor, kar omogoča tekoče predvajanje filmov.

- Način predstavitve

- ☛ "Projiciranje samo diaproyekcije programa PowerPoint (Način predstavitve)" [str.23](#)

Z uporabo Način predstavitve, lahko projicirate samo PowerPoint diaproyekcijo, ki je zagnana na vašem računalniku. Ko diaproyekcija ni zagnana, se projicira prazen zaslon. Predstavitve lahko zaženete brez težav in brez projiciranja nepotrebnih slik.

- Distributivna funkcija

Zaslon, ki ga prikazuje računalnik, lahko istočasno prikazujejo do štirje projektorji v istem omrežju.

Na en projektor istočasno ne morete povezati več računalnikov.

Na CD-ROM-u EPSON Projector Software lahko najdete programsko opremo EasyMP Network Projection. Programsko opremo namestite v računalnik, ki ga uporabljate.

Zahteve programske opreme

EasyMP Network Projection deluje na računalnikih, ki ustrezajo naslednjim zahtevam.

Za okolje Windows

OS	Windows XP*	Professional 32-bitni Home Edition 32-bitni Tablet PC Edition 32-bitni
	Windows Vista	Ultimate 32-bitni Enterprise 32-bitni Business 32-bitni Home Premium 32-bitni Home Basic 32-bitni
	Windows 7	Ultimate 32/64-bitni Enterprise 32/64-bitni Professional 32/64-bitni Home Premium 32/64-bitni Home Basic 32-bitni Starter 32-bitni
	Windows 8	Windows 8 32/64-bitni Windows 8 Pro 32/64-bitni Windows 8 Enterprise 32/64-bitni
Procesor	Mobile Pentium III 1,2 GHz ali hitrejši Priporočljivo: Pentium M 1,6 GHz ali hitrejši	
Velikost pomnilnika	256 MB ali več Priporočljivo: 512 MB ali več	

Prostor na trdem disku	20 MB ali več
Prikaz	Ločljivost večja od XGA (1024x768) ali manjša kot WUXGA (1920x1200) Prikaži barvo: 16-bitne barve (prikaz pribl. 32.000 barv) ali več

* Razen Windows XP brez nameščenih servisnih paketov in Windows XP Service Pack 1.

Za Mac OS X

OS	Mac OS X 10.4.x 32-bitni Mac OS X 10.5.1 ali novejši* 32-bitni Mac OS X 10.6.x 32/64-bitni Mac OS X 10.7.x 32/64-bitni Mac OS X 10.8.x 64-bitni Priporočeno: Mac OS X 10.4.11/10.5.8/10.6.8/10.7.3/10.8.0
Procesor	PowerPC G3 900 MHz ali hitrejši Priporočeno: CoreDuo 1.83 GHz ali hitrejši
Delovni pomnilnik	256 MB ali več Priporočeno: 512 MB ali več
Prostor na trdem disku	20 MB ali več
Prikaz	Ločljivost, ki ni manjša od XGA (1024x768) in ne večja od WUXGA (1920x1200). Vsaj 16-bitni barvni prikaz (približno 32000 prikazanih barv)

* Delovanje ni zagotovljeno v Mac OS X 10.5.0, ker nastavitve požarnega zida niso pravilno nastavljene po posodobitvi različice.

Namestitev

Pred namestitvijo obvezno preverite spodnje točke.

- Pred začetkom namestitve zaprite vse delujoče aplikacije.
- Če pri namestitvi izberete jezik, ki je drugačen od jezika operacijskega sistema, zaslonske slike morda ne bodo pravilno prikazane.



Za uporabnike EMP NS Connection

Ime programske opreme se je spremenilo.

Prej: EMP NS Connection

Sedaj: EasyMP Network Projection

Če uporabljate iste funkcije kot EMP NS Connection na projektorju, po odstranitvi EMP NS Connection namestite EasyMP Network Projection. Odvisno od različice, se mogoče na projektor ne boste morali povezati pravilno z uporabo EMP NS Connection.

Za okolje Windows



Za namestitev EasyMP Network Projection potrebujete pooblastilo skrbnika.

- 1** Vklopite računalnik.
- 2** V računalnik vstavite CD-ROM EPSON Projector Software.
Namestitveni program se zažene samodejno.



Če se namestitveni program ne zažene samodejno, odprite pogon CD-ROM v **Moj računalnik** (ali **Računalnik**) in dvokliknite datoteko **InstallNavi.exe** ali **EMP_NSCInst.exe**.

- 3** Za namestitev sledite navodilom na zaslonu.

Za Mac OS X

- 1** Vklopite računalnik.
- 2** V računalnik vstavite CD-ROM EPSON Projector Software.
- 3** Dvokliknite ikono **EMP_NPInstaller.mpkg** v oknu EPSON.
Namestitev se začne.
- 4** Za namestitev sledite navodilom na zaslonu.



Najnovejšo različico EasyMP Network Projection si lahko naložite iz sledečega spletnega mesta.

<http://www.epson.com/>



Povezovanje računalnika in projektorja

V tem poglavju najdete navodila za povezavo računalnika in projektorja prek omrežja ter postopek projiciranja slik z zaslona računalnika s pomočjo projektorja.

Obstajata dva načina za povezovanje računalnika in projektorja prek omrežja z uporabo programa EasyMP Network Projection.



- Odvisno od modela projektorja, bodisi ožičena LAN povezava ali brezžična LAN povezava morda ne bo na voljo.
- Za uporabo brezžične LAN povezave potrebujete enoto za brezžično lokalno omrežje za projektor.

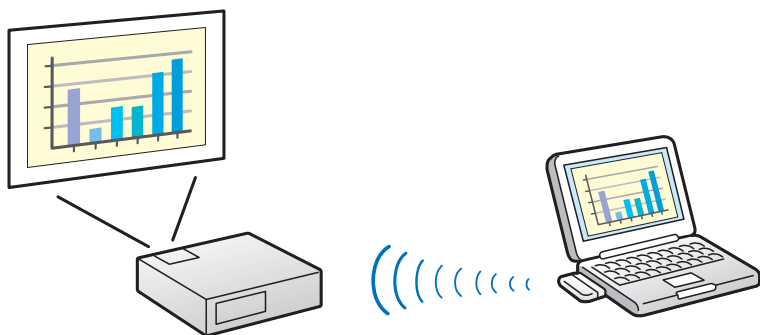
Če Enota za brezžično lokalno omrežje ni priložena vašemu projektorju, kupite dodatek, ki vam je na izbiro. Za podrobnosti glede dodatkov, ki so na izbiro, glejte sledeči priročnik.

 [Priročnik za uporabnika](#)

Način hitre povezave

Način hitre povezave deluje samo, če v projektor namestite enoto za brezžično lokalno omrežje.

V Način hitre povezave, lahko z uporabo brezžične povezave računalnik in projektor povežete neposredno. Na ta način lahko projicirate sliko z računalniškega zaslona brez določanja zapletenih omrežnih nastavitev.

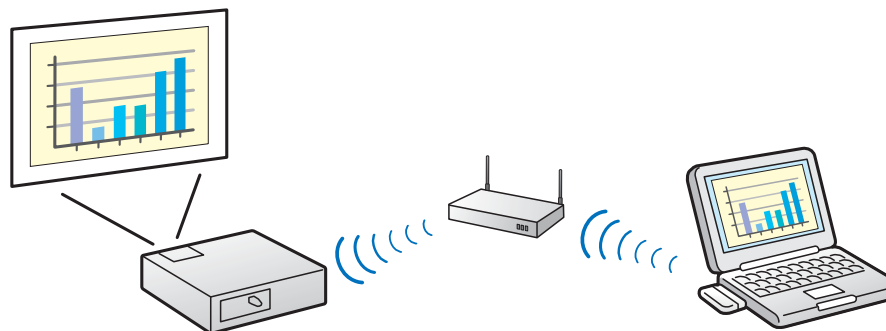


Način napredne povezave

Način napredne povezave vzpostavi povezavo v obstoječ omrežni sistem.

V Načinu napredne povezave, se lahko povežete na projektor in na računalnik preko uporabe dostopne točke lokalnega omrežja.

Ko projektor povezujete prek žičnega lokalnega omrežja, ga povežite v zvezdišče z omrežnim kablom, ki je na voljo v prosti prodaji.



Priprava za Povezavo

Sledite spodnjim navodilom, da med računalnikom in projektorjem vzpostavite povezavo preko omrežja z uporabo EasyMP Network Projection.

- 1 Za vzpostavitev povezave na računalnik namestite EasyMP Network Projection.

☛ "Namestitev" [str.7](#)

- 2 Nastavite omrežne nastavitve na računalniku in omogočite omrežne povezavo.

Za podrobnosti glede omrežnih nastavitv glejte dokumentacijo, priloženo k vašemu računalniku, vmesniku LAN ali kartici AirPort.



Če je računalnik, ki ga uporabljate, običajno že povezan v omrežje, vam v tem računalniku ni treba določati omrežnih nastavitv.

- 3 **Za način hitre povezave**

Enoto za brezžično lokalno omrežje namestite v projektor.

Za način napredne povezave

Nastavite omrežne nastavitve projektorja in se povežite v omrežje. Omrežne nastavitve lahko nastavite iz projektorjevega menija **Omrežje**.

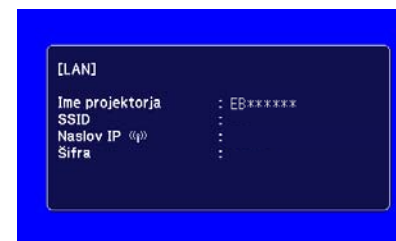
Za podrobnosti glejte sledeč priročnik.

☛ [Priročnik za uporabnika](#)

- 4 Pritisnite [LAN] gumb na daljinskem upravljalniku.

Prikaže se zaslon pripravljenosti LAN.

Če ni signala iz trenutnega vhodnega vira, samodejno preklopi na vir LAN. Če se vir lokalnega omrežja ne vklopi samodejno, pritisnite gumb [LAN].



- 5 Na računalniku zaženite EasyMP Network Projection in se povežite s projektorjem.

☛ "Povezava s projektorjem v omrežju in projiciranje" [str.11](#)



Če se pojavi napaka pri povezavi, sledi prikaz številke vrste napake.

Event ID: 04xx

Za podrobnosti glede Event ID, glejte sledeči priročnik.

☛ [Priročnik za uporabnika](#)

Delovanje Računalnika

Če ni drugače navedeno, so v naslednjih razlagah uporabljeni posnetki zaslonov iz operacijskega sistema Windows. Podobni zasloni so prikazani v Mac OS X.

1 Zaženite EasyMP Network Projection.

Za okolje Windows XP/Windows Vista/Windows 7

Kliknite **Začetek**, izberite **Programi** (ali **Vsi programi**), **EPSON Projector**, **EasyMP Network Projection**, nato pa kliknite **EasyMP Network Projection V2.XX**.

Za okolje Windows 8

Odprite Čarobni gumbi, nato izberite **Iskanje - EasyMP Network Projection Ver.2.XX**.

Za Mac OS X

Dvokliknite **EasyMP Network Projection** v mapi **Aplikacije**.

2 Izberite **Način hitre povezave** ali **Način napredne povezave** in nato kliknite **V redu**.

☛ "Dva načina povezave" [str.9](#)

Prikažejo se rezultati iskanja projektorja. Če se želite vedno povezati z enakim načinom povezave, izberite možnost **Nastavite izbrani način povezave kot privzeti način za prihodnje povezave**.

3 Izberite projektor s katerim želite vzpostaviti povezavo in nato kliknite **Poveži**.

Če projektor, s katerim želite vzpostaviti povezavo, ni prikazan med rezultati iskanja, kliknite gumb **Samodejno iskanje**. Iskanje traja približno 30 sekund.

Za podrobnosti glejte sledeči odsek na zaslonu povezave.

☛ "Uporaba zaslona za povezavo" [str.12](#)

4 Ko je Ključna beseda projektorja na projektorju nastavljena na **Vklopljeno**, je prikazano okno zaslona vnosa ključne besede. Vnesite ključno besedo, prikazano na zaslonu stanja pripravljenosti LAN in nato kliknite **V redu**.

Ko je povezava vzpostavljena, se projicira računalnikov zaslon. Na zaslonu računalnika se prikaže spodnja orodna vrstica programa EasyMP Network Projection. To orodno vrstico lahko uporabite za upravljanje projektorja in izvajanje nastavitve ter za prekinitev omrežne povezave. Za podrobnosti glejte sledeči odsek na orodni vrstici.

☛ "Uporaba orodne vrstice" [str.14](#)



Če vzpostavljate povezavo iz drugega računalnika, na primer pri menjavi predavateljev, zaženite program EasyMP Network Projection v računalniku, iz katerega želite vzpostaviti povezavo. Povezava s trenutno povezanim računalnikom se bo prekinila, projektor pa bo vzpostavil povezavo z računalnikom, ki se poskuša povezati.

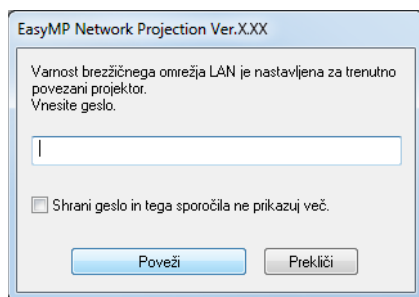
Če vzpostavite povezavo, medtem ko ste nastavili **Onemogočite prekinitev povezave**, povezava ni preklopljena na drug računalnik.

Varnostno pogovorno okno pri povezovanju

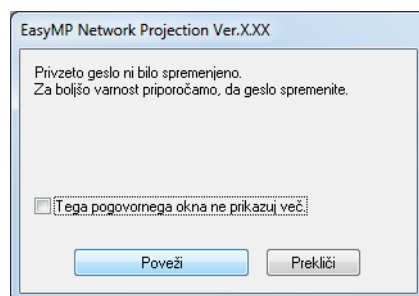
V Način hitre povezave se pri povezovanju s projektorjem z vklopljenimi varnostnimi nastavitvami lahko pojavi naslednje pogovorno okno.

Za okolje Windows Vista/Windows 7/Windows 8

- Vnesite geslo, ki je nastavljeno v projektorju. Če izberete možnost **Shrani geslo in tega sporočila ne prikazuj več.**, se SSID in geslo projektorja shranita v računalnik in se to pogovorno okno pri naslednjem povezovanju več ne bo pojavilo. Gesla vam več ne bo treba vnesti.



- Če gesla projektorja še niste spremenili in je še vedno veljavno privzeto geslo, se prikaže naslednje pogovorno okno. Spremenite geslo v meniju **Omrežje** v projektorju.



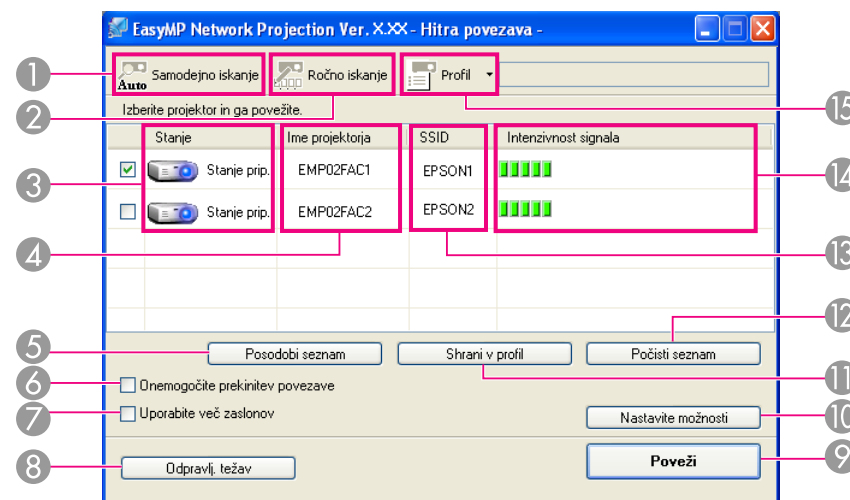
Za Windows XP

Če so varnostne nastavitve vklopljene, povezave s projektorjem ni mogoče vzpostaviti. Nastavite možnost **Varnost** v meniju Konfiguracija v projektorju na vrednost **Izklop**.

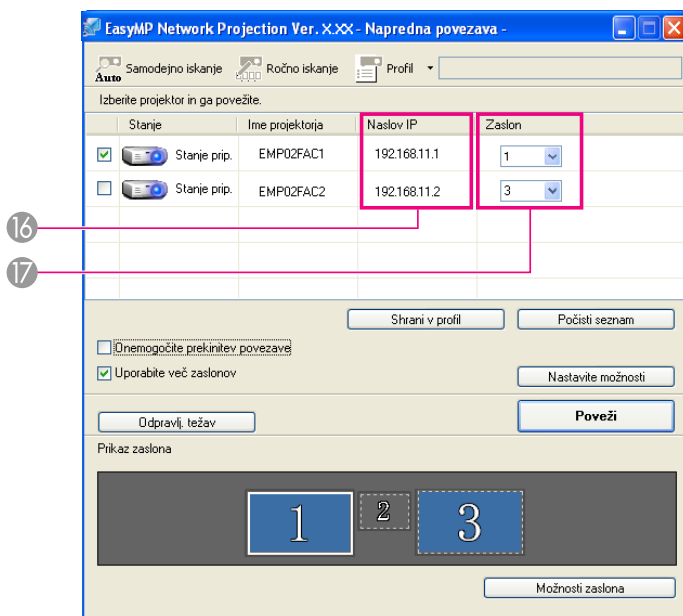
Uporaba zaslona za povezavo

Za prikaz spodnjega zaslona zaženite program EasyMP Network Projection. Delovanje posameznega gumba ali elementa je opisano v spodnji tabeli.

Ob zagonu sistema v Načinu hitre povezave.



Ob zagonu sistema v Načinu napredne povezave.



1



Samodejno iskanje

V Način hitre povezave, lahko iščete projektor na osnovi identifikatorja SSID.

V Načinu napredne povezave lahko iščete projektorje, ki so na voljo v omrežnem sistemu, na katerega je povezan računalnik.

2



Ročno iskanje

V Način hitre povezave lahko iščete projektor na osnovi identifikatorja SSID, ki ga izberete s seznama.

V načinu napredne povezave lahko iščete projektor na osnovi podanega naslova IP ali imena projektorja.

3

Stanje

Spodnjih sedem ikon prikazuje stanje najdenih projektorjev.



Stanje prip.

Dosegljivo.



Zaseden

Dosegljivo. Ko kliknete **Poveži**, se povezava s trenutno povezanim računalnikom prekine, poveže pa se vaš računalnik.



Zaseden (Onemogočite prekinitev povezave)

Ni mogoče izbrati. Nastavitev **Onemogočite prekinitev povezave** je vklopljena v drugem računalniku, ki je že povezan.



Trenutno ga uporablja drug program

Odprt je projektorjev meni Konfiguracija. Izberete ga lahko, potem ko zaprete meni Konfiguracija in ponovno zaženete iskanje.



Iskanje

Prikazano, če izberete Ročno iskanje ali Profil.



Ni najdeno.

Prikazano, ko projektorja s funkcijami Ročno iskanje ali Profil ni mogoče najti.



Ni pridobljen

Dosegljivo. Prikazano, ko je v Način hitre povezave najden projektor z vklopljenimi varnostnimi nastavitvami.

4 Ime projektorja

Prikaže se ime projektorja.

5 Posodobi seznam (samo v Način hitre povezave)

Posodobi Stanje in Intenzivnost signala.

6 Onemogočite prekinitev povezave

To možnost izberite, če želite preprečiti, da bi drugi računalniki prekinili vašo povezavo na izbrani projektor.

7 Uporabite več zaslonov

To možnost izberite, ko uporabljate funkcijo več zaslonov. Ko je ta izbrana, se na dnu zaslona pokažeta Prikaz zaslona in Možnosti zaslona.

☛ "Uporaba Večzaslonskega Prikaza" [str.26](#)

8 Odpravl. težav

Če je prišlo do težave in povezava ni mogoča, pritisnite ta gumb, da odprete zaslon za odpravljanje težav EasyMP Network Projection.

9 Poveži

Poveže s projektorjem, ki ste ga izbrali s seznama z rezultati iskanja. Ko je povezava s projektorjem vzpostavljena, se prikaže orodna vrstica.

10 Nastavite možnosti

Ko zaženete program EasyMP Network Projection, lahko določite nastavitve, kot je na primer metoda obdelave.

☛ "Nastavite možnosti" [str.35](#)

11 Shrani v profil

Shrani rezultate iskanja omrežnega projektorja kot profil.

☛ "Izdelava profila" [str.18](#)

12 Počisti seznam

Izbriše vse rezultate iskanja.

13 SSID (samo v Način hitre povezave)

Prikaže se SSID projektorja.

14 Intenzivnost signala (samo v Način hitre povezave)

S povečevanjem intenzivnosti signala se poveča tudi število svetlečih indikatorjev.

15 Profil



Projektor v omrežju lahko iščete s profilom, ki ste ga shranili s funkcijo **Shrani v profil**.

☛ "Iskanje na osnovi profila" [str.18](#)

16 Naslov IP (samo v načinu napredne povezave)

Prikaže se naslov IP projektorja.

17 Zaslón

Izberite število prikaza (ko je izbrano **Uporabite več zaslonov**).

☛ "Projiciranje dodeljenih slik" [str.32](#)

Uporaba orodne vrstice

Orodna vrstica se na računalniškem zaslonu prikaže po zagonu programa EasyMP Network Projection in vzpostavitvi povezave s projektorjem. To orodno vrstico lahko uporabite za upravljanje in nastavitve projektorja.




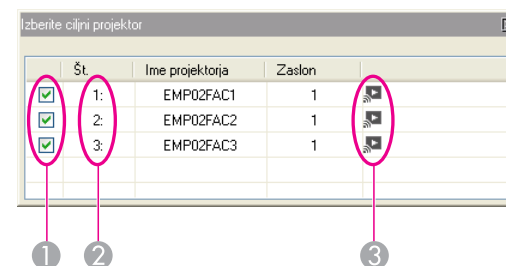
Izberite ciljni projektor

Kliknite, da omejite projektor, ki ga upravljate z orodno vrstico, ko projicirate z več projektorjev in uporabljate distributivno funkcijo ali več zaslonov. Oznaka pod ikono prikazuje, da lahko projektor upravljate.

VSE pomeni, da lahko upravljate vse povezane projektorje.

Torej, ko se prikaže "1, 3", lahko upravljate projektorja št. 1 in 3.

Za prikaz spodnjega zaslona kliknite .



- 1 Izberite projektor, ki ga želite upravljati.
- 2 Prikazuje Št. dodeljenega projektorja. To Št. se pojavi pod ikono in nakazuje Št. projektorjev, ki jih lahko nadzorujete iz orodne vrstice.
- 3 Prikazuje stanje projektorja.

Zaustavi

Ustavi projiciranje, medtem ko ste povezani s projektorjem. Med zaustavitvijo se prikaže črn zaslon.





Prikaži

Sprosti funkcijo Zaustavi ali Premor.



Premor

Med povezovanjem s projektorjem začasno ustavi projicirane slike.



Način predstavitve


Vsakič, ko pritisnete ta gumb, se Način predstavitve preklopi med omogočeno/onemogočeno.

☛ "Projiciranje samo diaprojekcije programa PowerPoint (Način predstavitve)" [str.23](#)



Uprav. proj.

Ko je projektor povezan v omrežje, je mogoče funkcije projektorja Izklopi A/V, Preklopi vir osebne računalnika in Preklopi vir videa upravljati z daljinskim upravljalnikom ali z ukazi na nadzorni plošči projektorja.

Za prikaz spodnje orodne vrstice kliknite .



4

5

6



4 Izklopi A/V

Vklopi ali izklopi sliko in zvok.



5 Preklopi vir osebne računalnika

Preklopite na prikaz slik iz tistih vrat, v katera se vnaša signal.




6 Preklopi vir videa

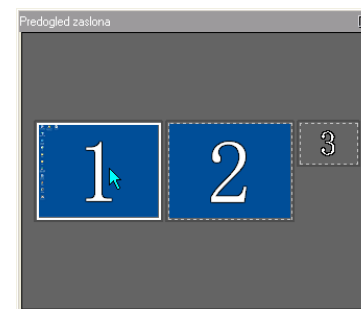
Zamenja na slike iz video vhodnih vrat.



Predogled zaslona

Prikaže zaslon s predogledom več zaslonov.

Kliknite  za prikaz predogleda nastavitve, ki ste jih naredili. Če želite vsak predogled zaslona povečati na celozaslonski prikaz, kliknite nanj.



Nastavite možnosti

Delovanje prenosa med prenosom računalniške slike lahko spremenite.

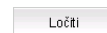
☛ "Nastavite možnosti" [str.35](#)



Način pošiljanja filmov

Uporabite za takojšnje predvajanje filmske datoteke. Če projektor ne more predvajati filmov, je prikazano sporočilo "Povezani projektorji ne podpirajo Pošiljanja filmov".

☛ "Predvajanje filmov" [str.24](#)



Ločiti

Prekine povezavo s projektorjem.



Intenzivnost signala (samo v Način hitre povezave)

Prikaže se, ko je povezava vzpostavljena v Način hitre povezave. S povečevanjem intenzivnosti signala se poveča tudi število svetlečih indikatorjev.



Preklop zaslona orodne vrstice

Prikaz orodne vrstice preklapljate, kot je opisano spodaj. Prikaz orodne vrstice ostane nespremenjen do naslednjega preklopa.

Polno



Normalno



Preprosto



Povežete lahko projektor in računalnik in projicirate na zaslone na oddaljenih lokacijah (ni različnih podomrežij).

V samodejnem iskanju, projektorji na različnih podomrežjih ne bodo najdeni, ker so iskanja izvedena samo v istem podomrežju.

Za povezavo na projektor iz različnega podomrežja lahko uporabite sledeče načine.

- Določite ali naslov IP ali ime projektorja in sprožite iskanje.
Naslov IP lahko vpišete ročno. Prav tako pa je bilo, priskrbljeno ime projektorja, ki bo povezan, prijavljeno na DNS strežniku, iskanje lahko izvedete preprosto z vnosom projektorjevega imena.
☛ "Določite naslov IP oz. ime Projektorja in sprožite Iskanje (Samo v Način Napredne Povezave)" [str.17](#)
- Iščite na osnovi profila.
Ko ste enkrat izvedli iskanje projektorja na drugem podomrežju z uporabo naslova IP ali projektorjevega imena, lahko iskanje shranite kot profil, z imenom, ki si ga je lahko zapomniti, nato lahko uporabite ta profil vedno, ko želite iskati projektor na drugem podomrežju.
☛ "Iskanje na osnovi profila" [str.18](#)

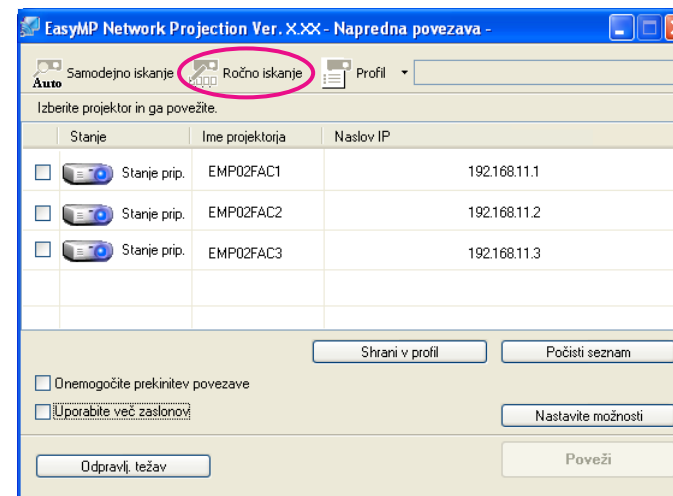


- Če želite poiskati projektor glejte sledeči odsek za vzroke, ki se najpogosteje pojavljajo.
☛ "Odpravljanje težav" [str.42](#)
- Če uporabljate ročno iskanje v Način hitre povezave, lahko podate identifikator SSID. Če je projektorjev veliko, lahko z uporabo identifikatorja SSID zožite obseg iskanja.

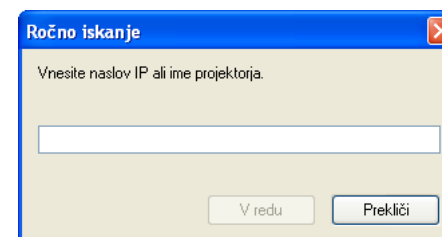
Določite naslov IP oz. ime Projektorja in sprožite Iskanje (Samo v Način Napredne Povezave)

Če ni drugače navedeno, so v naslednjih razlagah uporabljeni posnetki zaslonov iz operacijskega sistema Windows.
Podobni zasloni so prikazani v Mac OS X.

- 1 Kliknite **Ročno iskanje** na EasyMP Network Projection zaslonu izbire projektorja.



- 2 Vnesite naslov IP ali ime projektorja, na katerega se želite povezati in kliknite **V redu**.



Rezultati iskanja so prikazani na zaslonu za izbiro projektorja v programu EasyMP Network Projection.
Če je ciljni projektor najden, ga izberite in kliknite **Poveži**, da vzpostavite povezavo.

Ko ste enkrat shranili informacije projektorja kot profil, vam ni potrebno več določati pomembnih podrobnosti vsakič, ko izvedete iskanje.

☛ "Izdelava profila" [str.18](#)

Iskanje na osnovi profila

Iskanje pogosto uporabljanega projektorja lahko shranite kot profil. Profil je datoteka, ki vsebuje vse informacije pripadajoče danemu projektorju, kot so projektorjevo ime, njegov naslov IP in SSID. Namesto navajanja pomembnih podrobnosti, kot so naslov IP in ime projektorja, lahko za iskanje projektorja navedete profil. Na primer če določite skupino profilov za vsak prostor s projektorjem in profile razporedite po mapah, lahko ciljni projektor najdete izredno hitro.

V tem poglavju so pojasnjeni izdelava, urejanje in upravljanje profila.

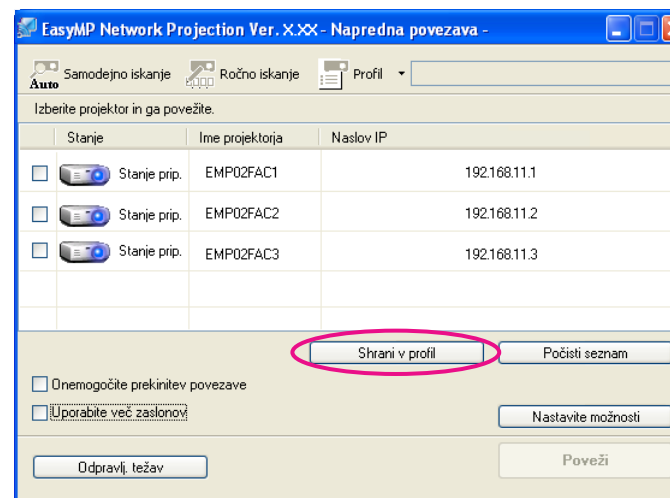
Izdelava profila

Profile ustvarite s shranjevanjem rezultatov iskanja.

Za več podrobnosti o tem, kako urediti že shranjeni profil, si oglejte naslednji odsek.

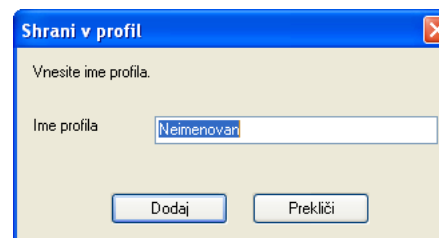
☛ "Urejanje profila" [str.20](#)

- 1 Med tem ko je projektor prikazan na EasyMP Network Projection zaslonu izbire projektorja, kliknite **Shrani v profil**.



Pokaže se zaslon Shrani v profil.

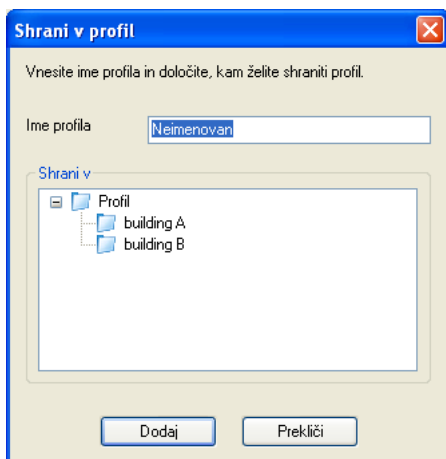
- 2 Vnesite Ime profila in nato kliknite **Dodaj**.



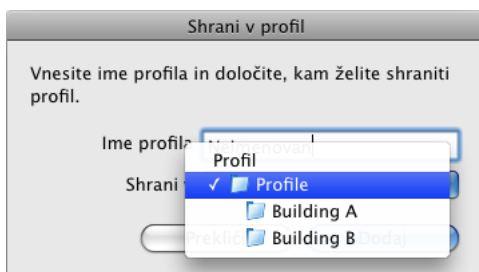
Informacije o projektorju se zapišejo v profil.

Če želite profil shraniti pod drugim imenom, izberite **Shrani kot**. Če ste za profil ustvarili mapo, se prikaže eden izmed spodnjih zaslonov. Ko vnesete ime profila in izberete mesto **Shrani v**, kliknite **Dodaj**.

Za okolje Windows



Za Mac OS X



Za več informacij o tem, kako ustvariti mapo za profil, si oglejte naslednji odsek.

☞ "Urejanje profila" [str.20](#)

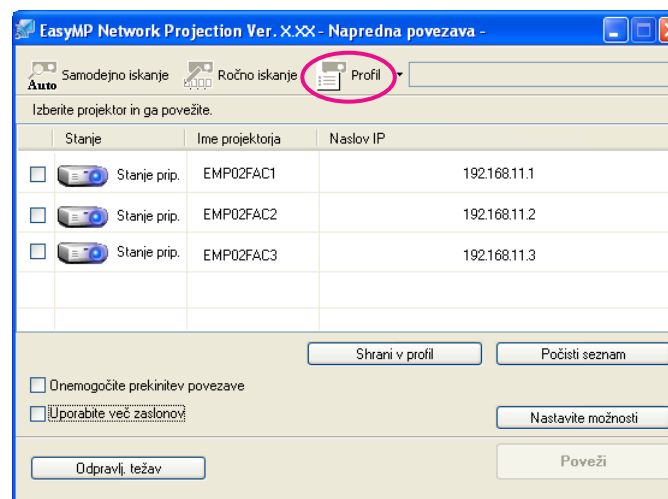
Iskanje z izbiro profila

Iskanje lahko poteka tudi na podlagi že izdelanega profila.

1

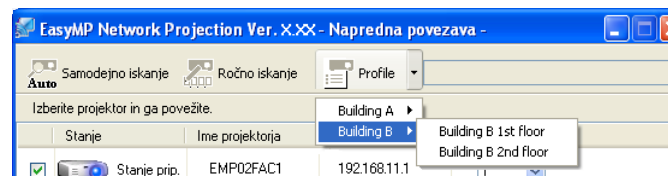
Kliknite **Profil** na EasyMP Network Projection zaslonu za izbiro projektorja.

Če ni na voljo nobenih profilov, možnosti **Profil** ni mogoče izbrati.



2

Iz prikazanega menija izberite projektor, na katerega se želite povezati.



Rezultati iskanja so prikazani na zaslonu za izbiro projektorja v programu EasyMP Network Projection.

Če je ciljni projektor najden, ga izberite in kliknite **Poveži**, da vzpostavite povezavo.

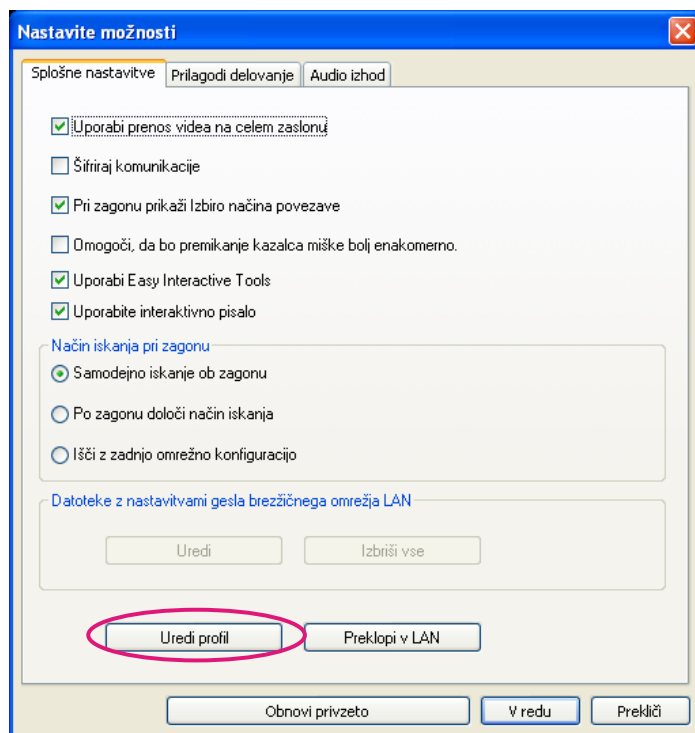
Urejanje profila

Profilu lahko spremenite ime in hierarhično strukturo.

- 1 Na glavnem zaslonu programa EasyMP Network Projection kliknite **Nastavite možnosti**.

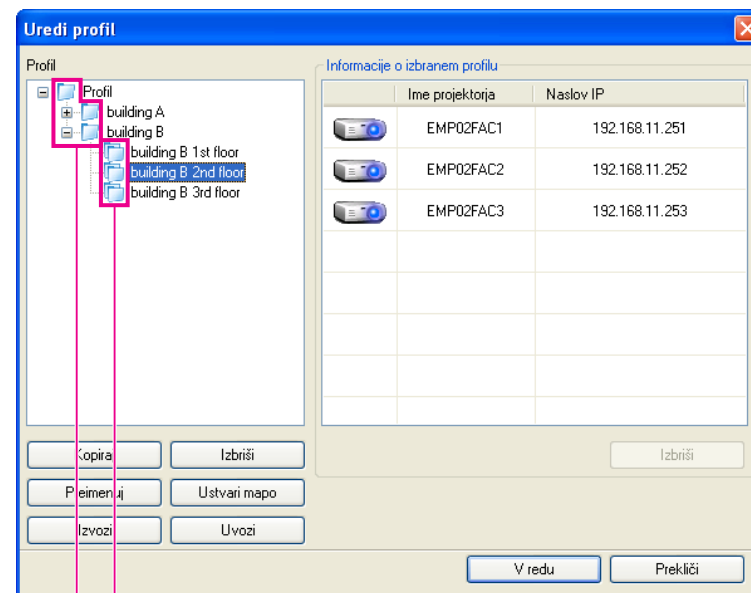
Prikaže se zaslon Nastavite možnosti.

- 2 Kliknite **Uredi profil**.



Prikaže se zaslon Uredi profil.

- 3 Uredite vsebino prijavljeno v profilu.



- 1 : Označuje profil.
- 2 : označuje mapo.

Profil	
Element menija	Funkcija
Profil	Shranjeni profil si lahko ogledate. Profile lahko za boljši pregled razvrstite v mape.
Kopiraj	Profil lahko kopirate. Kopija profila se shrani v isto mapo kot original z istim imenom.
Izbriši	Profil in mapo lahko izbrišete.

Profil	
Element menija	Funkcija
Preimenuj	Prikažete lahko pogovorno okno Preimenuj, da preimenujete mapo ali profil. V pogovorno okno Preimenuj lahko vpišete največ 32 znakov.
Ustvari mapo	Ustvarite lahko novo mapo.
Izvozi	Profil lahko izvozite. Izvoženi profili so lahko uporabljeni kot varnostna kopija datotek. Uvozite jih lahko z drugim računalnikom.
Uvozi	Naložite lahko izvožen profil.

Informacije o izbranem profilu	
Element menija	Funkcija
Ime projektorja	Prikazane so informacije v profilu prijavljenega projektorja.
SSID ali Naslov IP	
Izbriši	Izbrišete lahko informacije o izbranem projektorju. Ko izbrišete vse informacije o projektorju, se izbriše tudi profil.

4Kliknite **V redu**.

Spremembe se shranijo in zaslon Uredi profil se zapre.



Različni načini projiciranja

To poglavje pojasnjuje nekatere funkcije, ki so lahko uporabne na sestankih ali predstavitvah, kot na primer funkcija večzaslonskega prikaza, ki omogoča pošiljanje slik v več projektorjev iz enega računalnika.

Z uporabo Način predstavitve, lahko projicirate samo PowerPoint diaproyekcijo, ki je zagnana na vašem računalniku. Ko diaproyekcija ni zagnana, se projicira prazen zaslon. Predstavitve lahko zaženete brez težav in brez projiciranja nepotrebnih slik.

Razen programa PowerPoint je z Način predstavitve v operacijskem sistemu Mac OS X združljiv tudi program Keynote.

Da nastavite način predstavitve na Vključeno ali Izključeno, kliknite gumb



☞ "Uporaba orodne vrstice" [str.14](#)

V Način pošiljanja filmov lahko pošljete filme v projektor. To vam omogoča bolj gladko predvajanje filmov, kot če bi jih projicirali med predvajanjem s programom v računalniku.

Izberete lahko več datotek in ponavljate njihovo predvajanje od prve do zadnje.

Upoštevajte, da nekateri projektorji ne podpirajo filmskih datotek.



- V Način pošiljanja filmov lahko pošljete film v en projektor. V Način pošiljanja filmov ni mogoče pošiljati filmov v več projektorjev istočasno.
- Prihaja lahko do preskakovanja ali ustavljanja slike in zvoka, kar je odvisno od načina komunikacije in razmer za prenašanje elektromagnetnih valov.


Podprte datoteke

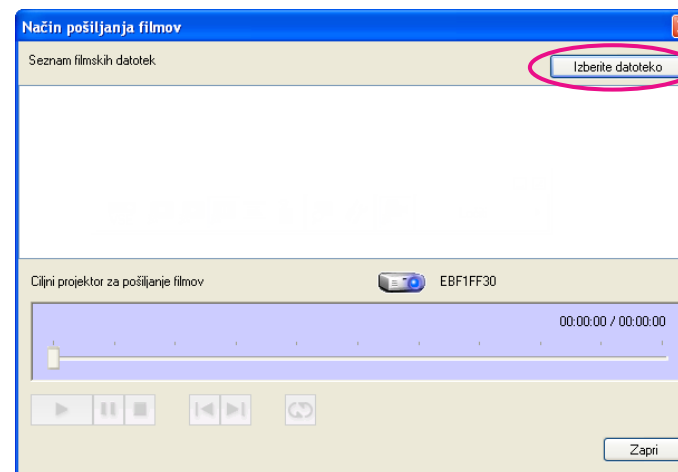
V naslednji tabeli so navedene specifikacije datotek, ki jih podpira Način pošiljanja filmov.

Vrsta datoteke (pripona)	Filmski kodek	Zvočni kodek	Kakovost zapisa
.mpg .mpeg	MPEG-2	MPEG-1 Layer 1/2 Vsebine MPEG lahko predvajate brez zvoka. Linearni PCM in AC-3 nista podprta.	Najvišja hitrost predvajanja: 30 sličic na sekundo Najvišja ločljivost: 1280x720
.mp4	MPEG-4 ASP H.264/MPEG-4 AVC	MPEG-4 AAC-LC	
.wmv .asf	WMV9	WMA	

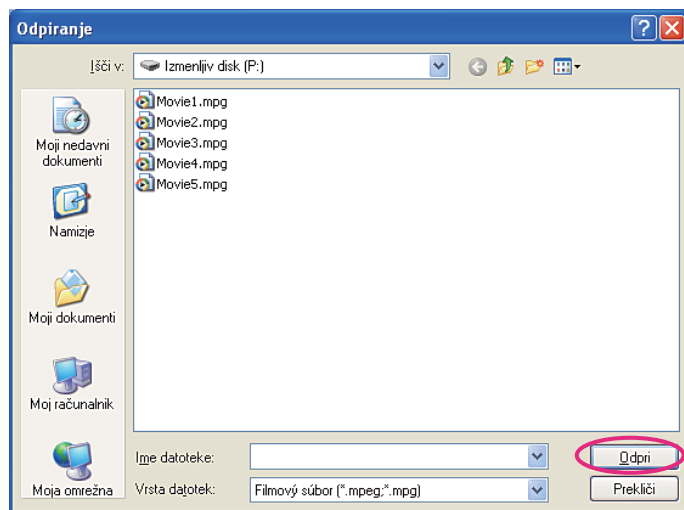
Datotek, ki so zaščitene s sistemom za upravljanje digitalnih pravic (DRM), ni mogoče predvajati.

Predvajanje filmov

- 1 V orodni vrstici kliknite gumb  .
Prikaže se zaslon za izbiro projektorja.
- 2 Izberite projektor in kliknite **V redu**.
Prikaže se zaslon Način pošiljanja filmov.
- 3 Kliknite Izberite datoteko.



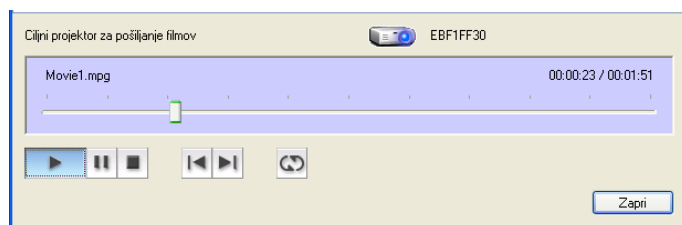
- 4 Izberite filmsko datoteko, ki jo želite predvajati, in kliknite **Odpi**.



Znova se prikaže zaslon Način pošiljanja filmov. Izbrane datoteke so prikazane na Seznam filmskih datotek.

Če kliknete **Izberite datoteko**, se na Seznam filmskih datotek dodajo datoteke, ki jih izberete kasneje.

5 Predvajanje filmskih datotek upravljate na zaslonu Način pošiljanja filmov.



Označevalnik položaja

Predvajanje vsebine datoteke se začne na točki, na katero z miško premaknete ta označevalnik.



Predvajaj

Predvajanje datoteke.



Premor

Začasna zaustavitev predvajanja.



Zaustavi

Prekinitev predvajanja.



Nazaj

Predvaja trenutno datoteko od začetka.



Naslednja

Predvaja naslednjo datoteko od začetka.



Ponovi

Ponavlja predvajanje od prve datoteke na seznamu. Če je na seznamu več datotek, ne morete ponavljati predvajanja le ene izmed njih.

6

Za izhod iz Način pošiljanja filmov kliknite **Zapri**.

Način večzaslonskega prikaza omogoča projiciranje različnih slik iz več projektorjev, ki so povezani z enim računalnikom.

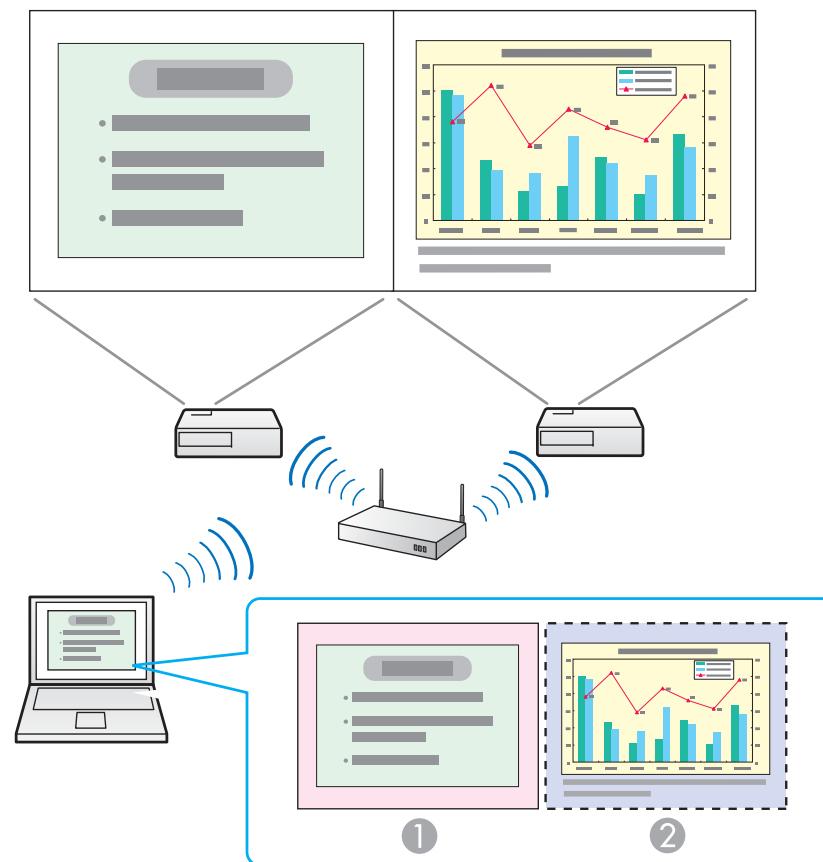
V računalniku z operacijskim sistemom Windows lahko nastavite več virtualnih prikazov in projektor lahko projicira vsako od slik. Ta funkcija ni na voljo pri Windows Vista, Windows 7 in Windows 8.

Če želite to funkcijo uporabljati v okolju Mac OS X, mora biti na računalnik priključen zunanji monitor. Razlaga v nadaljevanju se nanaša na virtualni prikaz, razen za okolje Mac OS X, kjer se nanaša na zaslone, prikazane na fizično priključenem monitorju.

Primer prilagajanja virtualnega prikaza

Z določitvijo virtualnega prikaza lahko projicirate samo slike, ki jih želite pokazati, ali različne slike od leve proti desni.

Primer postavitve 1



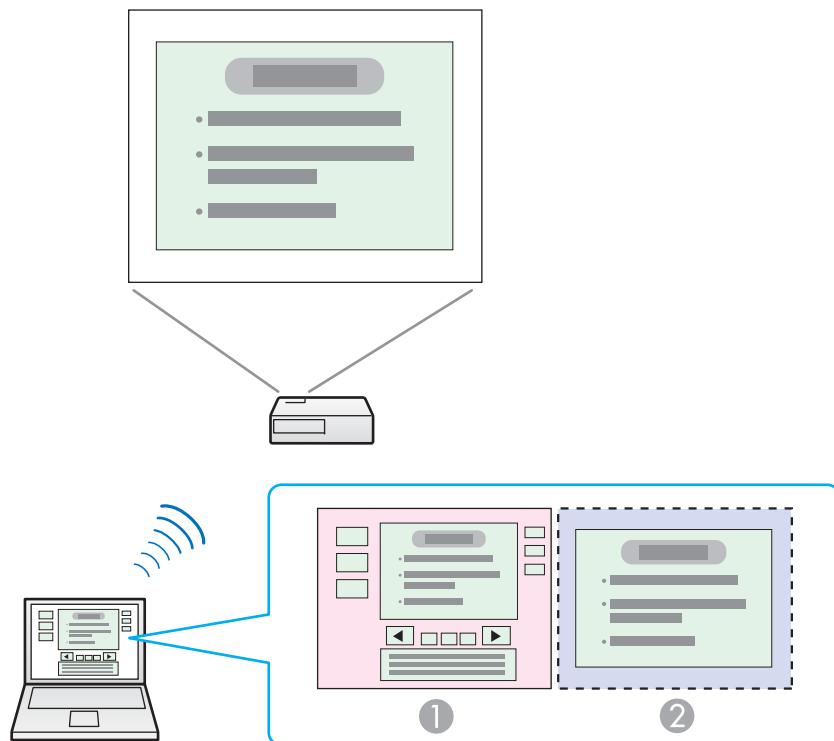
① Dejanska slika na monitorju

Datoteka programa PowerPoint

② Slika virtualnega prikaza

Datoteka programa Excel

Primer postavitve 2



① Dejanska slika na monitorju

Orodja za predstavitev datotek programa PowerPoint

② Slika virtualnega prikaza

Diaprojeksija datoteke programa PowerPoint

Postopek pred uporabo funkcije večzaslonskega prikaza

1

Nastavite virtualni prikaz.

☛ "Nastavitev virtualnega prikaza" [str.27](#)

V okolju Windows po potrebi omogočite gonilnik za virtualni prikaz. V obeh okoljih, Windows in Mac OS X, določite postavitev virtualnega prikaza.

2

Določi sliko, ki bo projicirana.

☛ "Dodelitev slike, ki jo želite projicirati" [str.32](#)

Odprite datoteko za projekcijo in se pomaknite na virtualni prikaz, ki ustreza dejanski postavitvi projekcije.

3

Projiciraj dodeljene slike.

☛ "Projiciranje dodeljenih slik" [str.32](#)

Določite virtualno številko prikaza na projektor in nato zaženite projekcijo.

Nastavitev virtualnega prikaza

To poglavje razlaga virtualni prikaz za primer postavitve 1.

☛ "Primer prilagajanja virtualnega prikaza" [str.26](#)

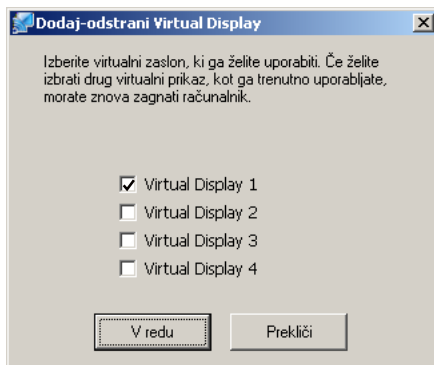
Aktiviranje gonilnika virtualnega prikaza (samo okolje Windows)

Aktivirajte gonilnik virtualnega prikaza. Če ste že omogočili virtualni prikaz, med nameščanjem EasyMP Network Projection, ta korak ni potreben. Pojdite na sledeči odsek.

☛ "Nastavitev virtualnega prikaza" [str.28](#)

- 1 Kliknite **Začetek**, izberite **Programi** (ali **Vsi programi**), **EPSON Projector, EasyMP Network Projection**, nato pa kliknite **Dodaj-odstrani Virtual Display**.

Prikaže se zaslon Dodaj-odstrani Virtual Display.



- 2 Izberite virtualni prikaz, ki ga želite uporabiti.
Dodate lahko največ štiri monitorje. V tem primeru je treba uporabiti en virtualni prikaz. Ko nastavite več virtualnih prikazov, izberite toliko prikazov, kot jih potrebujete.
Izberete lahko katerega koli od prikazov.

- 3 Kliknite **V redu**.
Ko kliknete **V redu**, so gonilniki virtualnega prikaza omogočeni. V tej točki je povsem normalno, da prikaz utripa. Počakajte, da se zaslon Dodaj-odstrani Virtual Display zapre.

Nastavitev virtualnega prikaza

Po zagonu programa EasyMP Network Projection se postopek za namestitev navideznih prikazov v sistemu Windows razlikuje od namestitve v sistemu Mac OS X. Postopka sta ločeno razložena v nadaljevanju.




Če želite vzpostaviti povezavo prek brezžičnega LAN-a, pred zagonom programa EasyMP Network Projection preverite točke, navedene v nadaljevanju. Če naslednje točke niso nastavljene pravilno, uporaba prikaza več zaslonov ni mogoča.

- Identifikatorji SSID računalnika in vsakega od projektorjev morajo biti enaki. (Za Način hitre povezave)
- Sistemi brezžičnega omrežja LAN računalnika in vsakega od projektorjev morajo biti enaki.

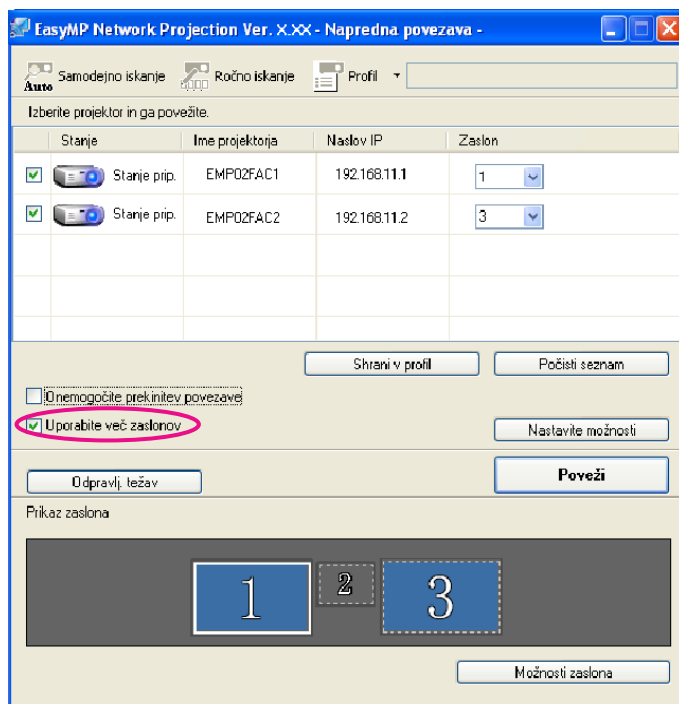
SSID in brezžični LAN sistem za projektor, lahko spremenite iz projektorjevega menija **Omrežje**.

Za podrobnosti glejte sledeč priročnik.

 [Priročnik za uporabnika](#)

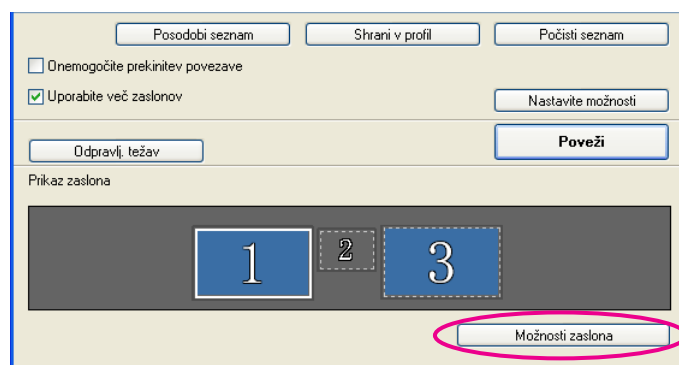
Za okolje Windows

- 1 Kliknite **Začetek**, izberite **Programi** (ali **Vsi programi**), **EPSON Projector, EasyMP Network Projection**, nato pa kliknite **EasyMP Network Projection V2.XX**, da bi zagnali EasyMP Network Projection.
- 2 Izberite **Način hitre povezave** ali **Način napredne povezave** in nato kliknite **V redu**.
- 3 Izberite potrditveno polje **Uporabite več zaslonov**.



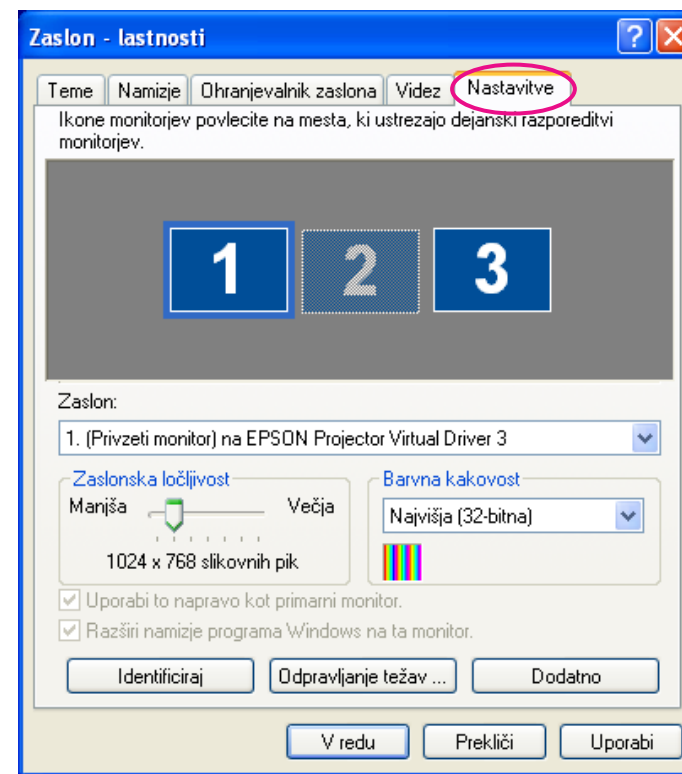
Prikaz zaslona in Prikaži nast. so dodane na dnu zaslona.

4 Kliknite **Možnosti zaslona**.

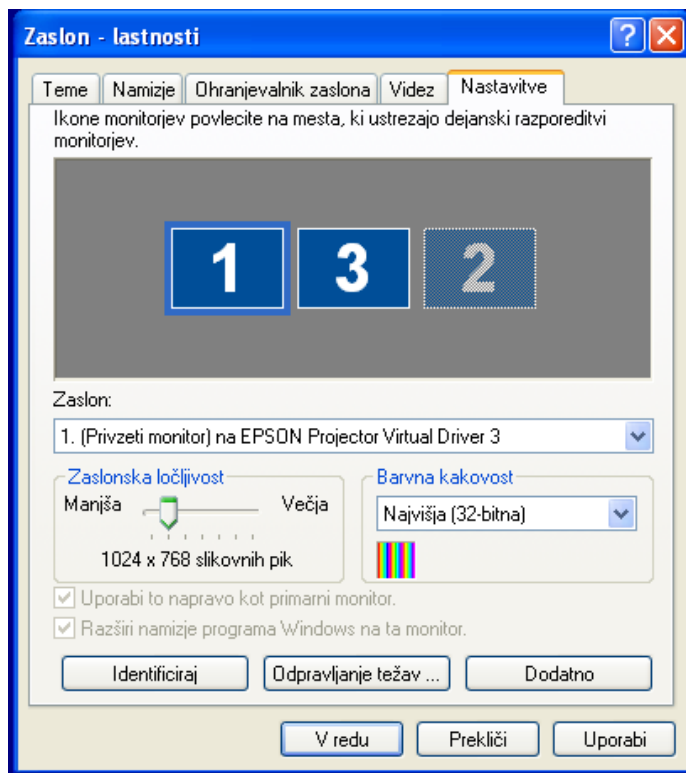



Prikazan je zaslon Možnosti zaslona.

5 Kliknite zavihek **Nastavitve**.




6 Povlecite ikono prikazanega monitorja in jo spustite, kjer želite. Tukaj je dejanski monitor (1) na levi, virtualni (3) pa na desni. Če ima računalnik več grafičnih izhodov, bodo številke, dodeljene virtualnim izhodom, sledile številkam fizičnih izhodov.



- Če je zunanji monitor na računalnik priključen kot sekundarni monitor, slike tega zaslon ni mogoče projicirati.
- Številka sekundarnega monitorja ni nujno "2", kar je odvisno od strojne opreme. Med nameščanjem ikon monitorja, kliknite ikono, da preverite ali ni vrsta prikazanega monitorja mogoče sekundarni zaslon.
- Za nastavitve Ločljivosti zaslona glejte sledeče.
 "Podprte Ločljivosti" [str.40](#)

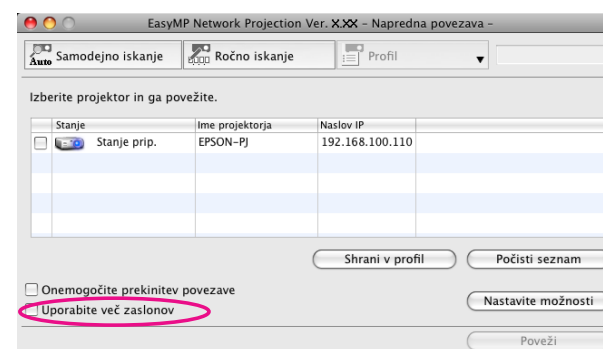
Ko je ikona monitorja urejena, je virtualni prikaz priključen, kot kaže naslednja slika.



- 7 Kliknite **V redu**, da s tem zaprete zaslon Možnosti zaslona. Nato uredite slike za projiciranje.
 "Dodelitev slike, ki jo želite projicirati" [str.32](#)

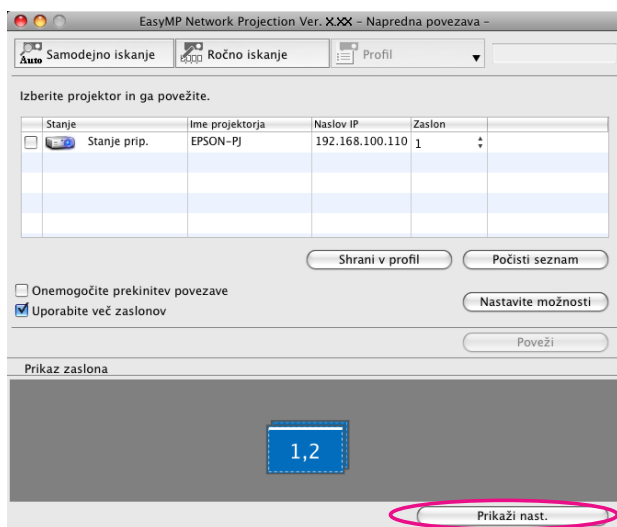
Za Mac OS X

- 1 Dvokliknite **EasyMP Network Projection** v mapi **Aplikacije**, da bi zagnali EasyMP Network Projection.
- 2 Izberite **Način hitre povezave** ali **Način napredne povezave** in nato kliknite **V redu**.
- 3 Izberite potrditveno polje **Uporabite več zaslonov**.



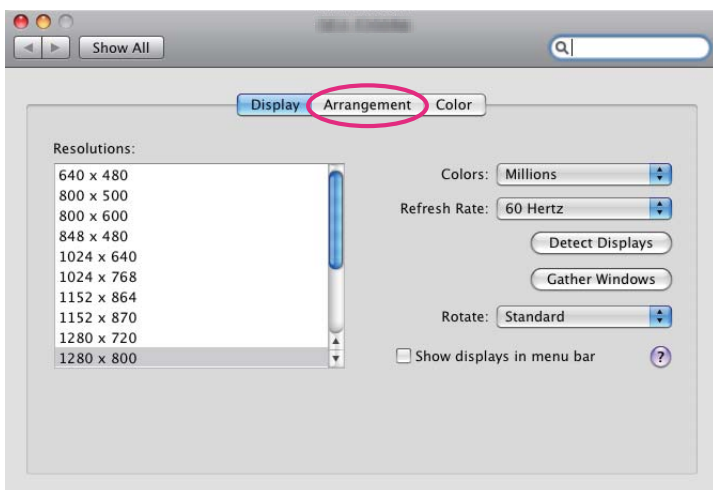
Prikaz zaslona in Prikaži nast. so dodane na dnu zaslona.

- 4 Kliknite **Prikaži nast.**

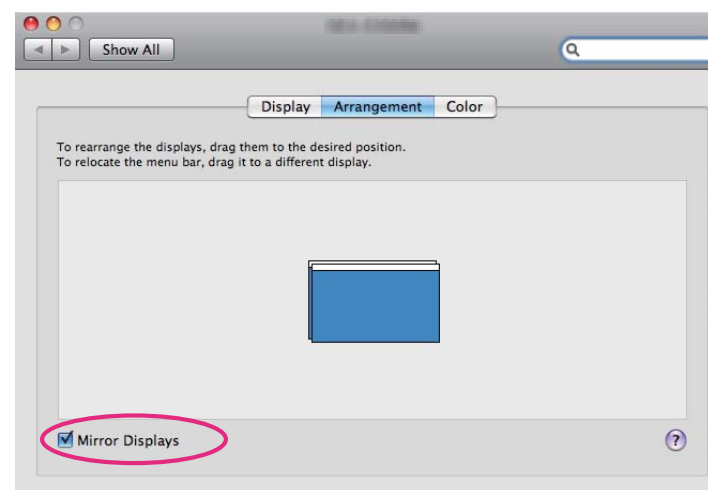


Prikaže se zaslon za nastavitev prikaza.

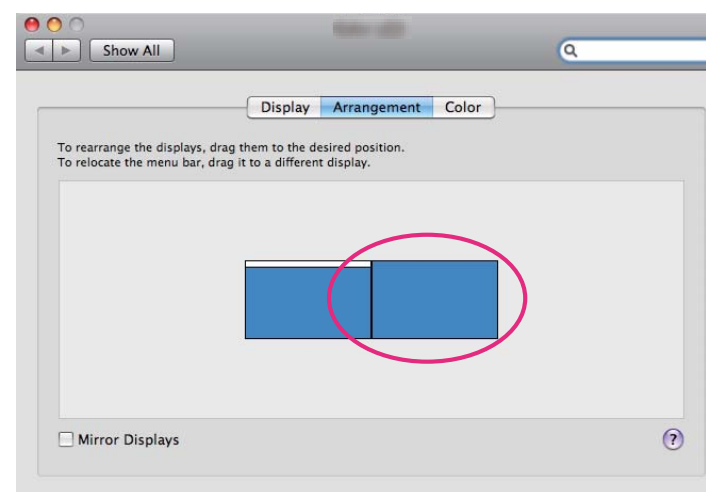
5 Kliknite **Arrangement**.



6 Počisti potrditveno polje **Zrcali prikaz**.



7 Povlecite ikono prikazanega monitorja in jo spustite, kjer želite.



8 Zaprite zaslon za nastavitev prikaza.

Nato uredite slike za projiciranje.

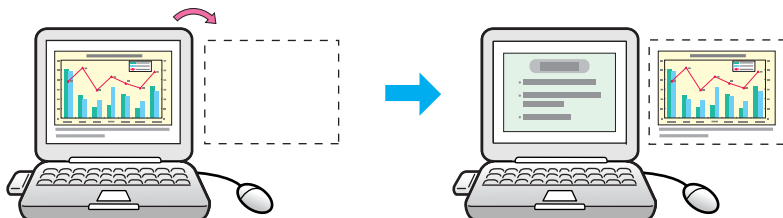
☞ "Dodelitev slike, ki jo želite projicirati" [str.32](#)

Dodelitev slike, ki jo želite projicirati

To poglavje razlaga virtualni prikaz za primer postavitve 1.

☞ "Primer prilagajanja virtualnega prikaza" [str.26](#)

- 1** Odprite datoteko za projekcijo.
Odprite datoteke programov PowerPoint in Excel.
- 2** Okno povlecite v želeni virtualni prikaz in določite, kam naj se slika projicira.
Okno programa Excel prestavite na desno, da izgine z zaslona. Na dejanskem monitorju se pokaže okno programa PowerPoint, medtem ko se okno programa Excel prikaže na virtualnem zaslonu na desni.

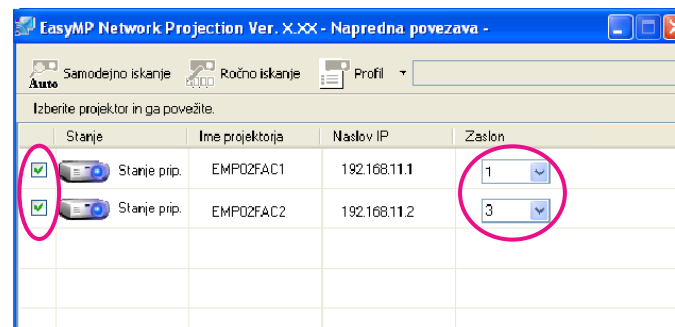


Projiciranje dodeljenih slik

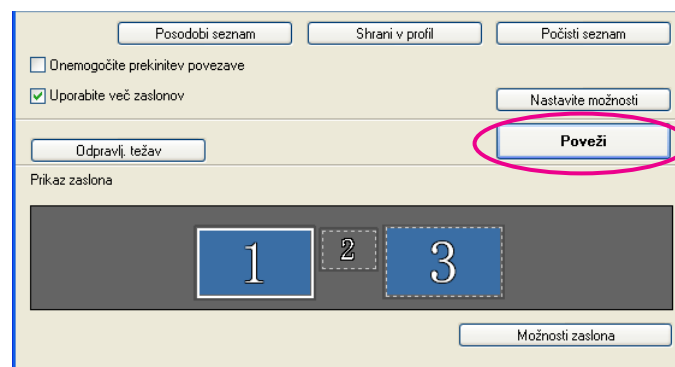
To poglavje razlaga virtualni prikaz za primer postavitve 1.

☞ "Primer prilagajanja virtualnega prikaza" [str.26](#)

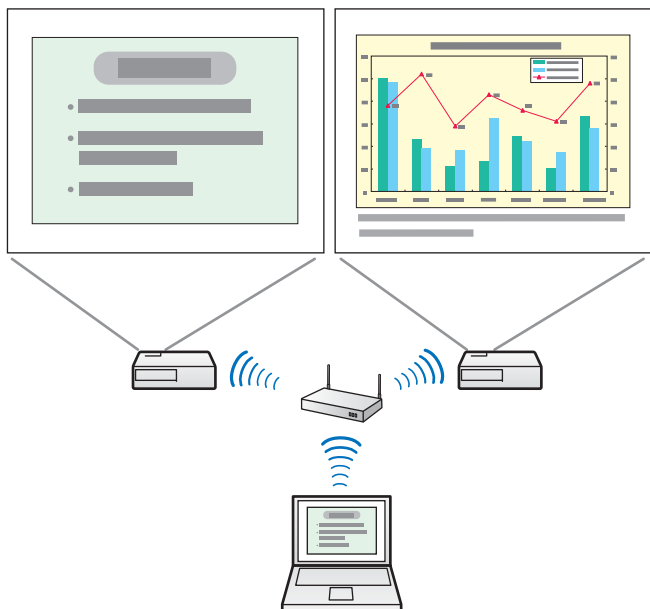
- 1** Izberite številko virtualnega prikaza za **Zaslon** in nastavite, katere slike naj bodo projicirane s katerega projektorja.



- 2** Kliknite **Poveži**.



Projicira se slika, dodeljena posameznemu projektorju.



V okolju Windows na računalniku ni mogoče videti slike, ki se pošilja virtualnemu prikazu. Sliko virtualnega prikaza lahko prilagajate le med ogledovanjem projicirane slike. Če želite na virtualnem prikazu izvesti operacije z miško, miškin kazalec premaknete v smeri virtualnega prikaza tako, da se kazalec prikaže na virtualnem prikazu.

- 3 Če želite projekcijo v večzaslonskem prikazu prekiniti, v orodni vrstici kliknite **Ločiti**.



Za okolje Windows: če je gonilnik virtualnega prikaza aktiviran in lahko kazalec miške premaknete izven omejitev zaslona, se lahko zgodi, da ne boste vedeli, kje se ta nahaja. Če ne uporabljate navideznega prikaza, počistite izbiro potrditvenega polja navideznega prikaza na zaslonu Dodaj-odstrani Virtual Display, da s tem vrnete kazalec miške znotraj prikazanega območja. Če želite kasneje znova uporabiti več zaslonov, potrdite ustrezno potrditveno polje v oknu Dodaj-odstrani Virtual Display.

Če želite počistiti polje, preberite navodila.

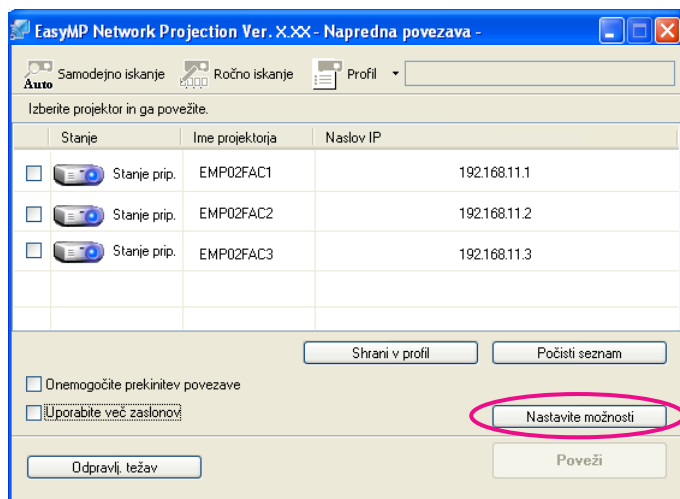
☞ "Aktiviranje gonilnika virtualnega prikaza (samo okolje Windows)" [str.27](#)



Dodatek

Ko zaženete program EasyMP Network Projection, lahko določite nastavitve, kot je na primer metoda obdelave. Prikličite okno Nastavite možnosti na glavnem zaslonu programa EasyMP Network Projection.


- 1 Na glavnem zaslonu programa EasyMP Network Projection kliknite **Nastavite možnosti**.



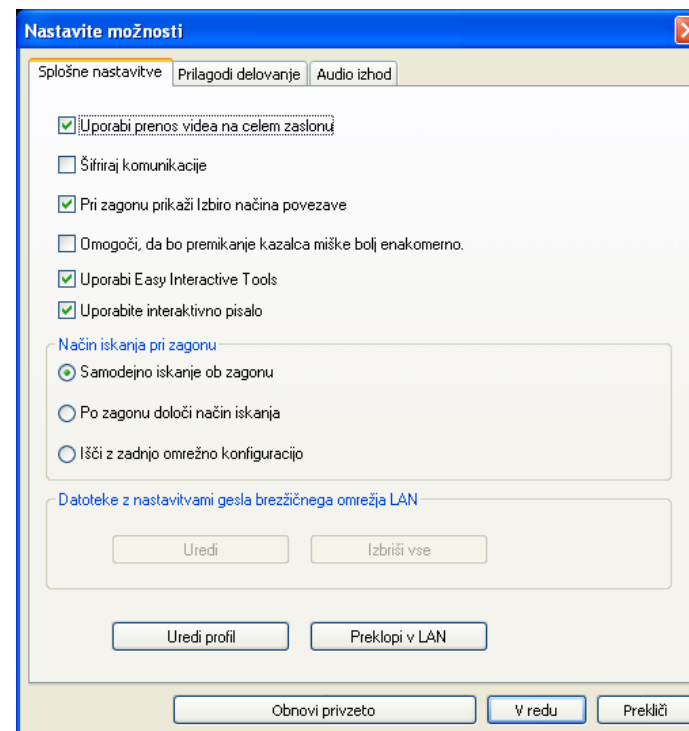
Prikaže se zaslon Nastavite možnosti.

- 2 Nastavite vsakega od elementov. V naslednjem koraku potrdite podrobnosti nastavljenih elementov. Ko določite vse nastavitve, kliknite **V redu**, da zaprete zaslon Nastavite možnosti.



Prav tako lahko dostopate do Nastavite možnosti s klikom  na orodni vrstici. Ko dostopate do Nastavite možnosti iz orodne vrstice, zavihek Splošne nastavitve ne bo prikazan.

Zavihek Splošne nastavitve



Uporabi prenos videa na celém zaslonu

Samo Windows XP

V celozaslonskem načinu predvaja filmsko datoteko. Če projektor ne podpira pošiljanja filmov, te funkcije ni mogoče nastaviti.

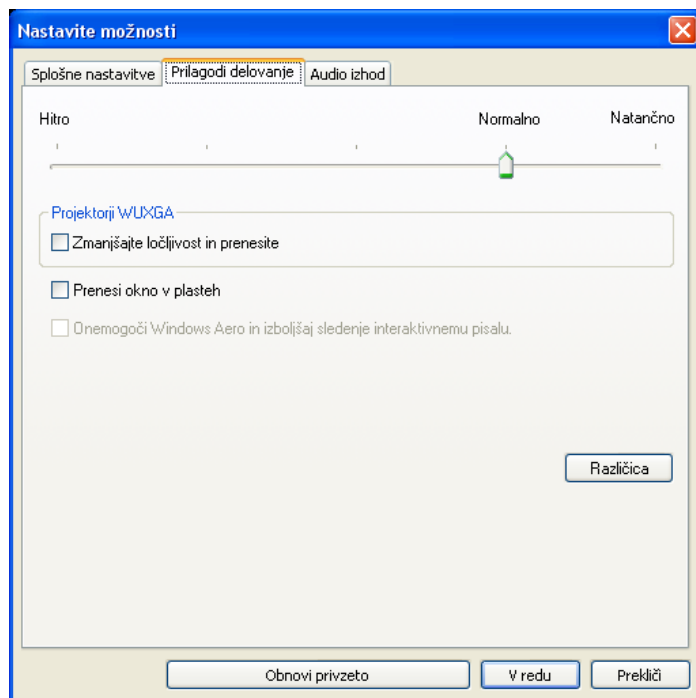
Šifriraj komunikacije

Izberite za šifriranje in prenos podatkov. Tudi če podatke kdo prestreže, jih ne more dešifrirati. Če uporabljate Način hitre povezave, vedno izberite to potrjeno polje.

Pri zagonu prikaži izbiro načina povezave	Nastavite, ali želite, da se ob zagonu programa EasyMP Network Projection prikaže zaslon Način hitre povezave/ Način napredne povezave. Če se odločite za običajen zagon, počistite izbiro tega potrditvenega polja.
Omogoči, da bo premikanje kazalca miške bolj enakomerno	Samo Windows XP/Windows Vista/Windows 7 To možnost potrdite, če želite preprečiti utripanje kazalca miške, ko je izbrana možnost Prenesi okno v plasteh v Prilagodi delovanje . Če je v Windows Vista/7 izbrana tema Windows Aero, se Windows Aero izklopi, ko izberete to nastavitvev.
Uporabi Easy Interactive Tools	Izberite za uporabo Easy Interactive Tools skupaj s programom EasyMP Network Projection. Ta nastavitvev je sinhronizirana z možnostjo Prenesi okno v plasteh v oknu Prilagodi delovanje .
Uporabite interaktivno pisalo	To možnost izberite, če želite interaktivno funkcijo uporabljati preko omrežja. Računalnika na projektor ni treba priključiti s kablom USB. (Velja le za modele, ki to podpirajo.) Hkrati lahko uporabljate eno pisalo Easy Interactive Pen.
Način iskanja pri zagonu	Izbirajte med naslednjimi metodami iskanja projektorja, ko se zažene EasyMP Network Projection. Samodejno iskanje ob zagonu Po zagonu določi način iskanja Išči z zadnjo konfiguracijo omrežja
Datoteke z nastavitvami gesla brezžičnega omrežja LAN	Ni na voljo v Windows XP. V Način hitre povezave sta SSID in geslo pri povezovanju s projektorjem z vklopljenimi varnostnimi nastavitvami shranjena v računalniku. Shranjene informacije lahko uredite ali izbrišete. Uredi: Prikaže zaslon za upravljanje računalnikovega brezžičnega omrežja. Izbriše vse: Izbriše vse SSID-je in gesla, shranjena v računalniku.

Uredi profil	Prikaže se pogovorno okno Uredi profil. ☛ "Urejanje profila" str.20
Preklopi v LAN	Samo Windows To funkcijo uporabite, če računalnik uporablja več omrežnih kartic in morate pri iskanju med njimi preklapljati. Po privzetih nastavitvah se za iskanje uporabijo vse omrežne kartice.
Obnovi privzeto	Ponovno lahko nastavite vrednosti za Nastavite možnosti na njihove prvotne nastavitve. Lahko pa obdržite nastavitve za Uredi profil in Preklopi v LAN v Splošne nastavitve .

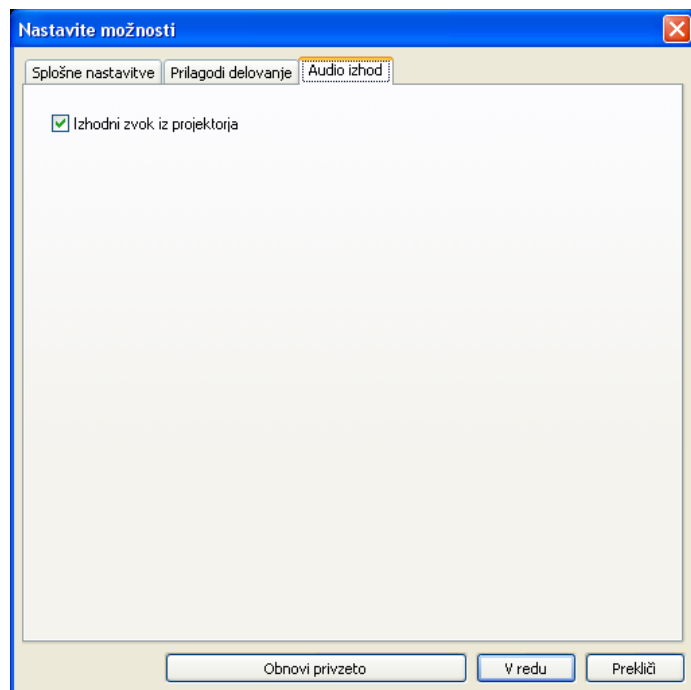
Zavihek Prilagodi delovanje



Drsnik za prilagoditev delovanja	Za delovanje projektorja lahko uporabite nastavitve Hitro , Normalno ali Natančno . Nastavev Hitro uporabite, kadar se projekcija filmov prekinja.
Zmanjšajte ločljivost in prenesite	Na voljo le pri projektorjih z ločljivostjo WUXGA (1920x1200). To možnost izberite, če želite z znižanjem ločljivosti zmanjšati količino podatkov, ki se prenašajo v projektor. To možnost izberite v počasnem omrežju ter takrat, ko prikaz slike traja predolgo ali prihaja do prekinitev.

Prenesi okno v plasteh	Samo Windows XP Okno v plasteh je v uporabi, kadar projektor ne projicira vsebine, na primer sporočil, prikazanih na računalniku. To potrditveno polje izberite, če želite projicirati vsebino, kot so sporočila, ki uporabljajo okna v plasteh. Če kazalec miške na zaslonu utripa, izberite Omogoči, da bo premikanje kazalca miške bolj enakomerno v Splošne nastavitve .
Onemogoči Windows Aero in izboljšaj sledenje interaktivnemu pisalu	Na voljo je samo, če je v Windows Vista and Windows 7 izbrana tema Windows Aero. To možnost izberite, če želite skrajšati zakasnitev pri sledenju interaktivnemu pisalu. Tema Windows Aero je onemogočena in delovanje interaktivnega pisala postane bolj tekoče.
Obnovi privzeto	Ponovno lahko nastavite vrednosti za Nastavite možnosti na njihove prvotne nastavitve. Lahko pa obdržite nastavitve za Uredi profil in Preklopi v LAN v Splošne nastavitve .

Zavihek Audio izhod



Zvok lahko predvajate samo iz enega projektorja. Zvoka ne morete predvajati, če ste priključili več projektorjev.

Izhodni zvok iz projektorja	Izberite izhod računalniškega zvoka iz projektorja. Počistite za zvok iz računalnika. Upoštevajte, da se pri predvajanju filmov z zvokom v Način pošiljanja filmov zvok vedno predvaja iz projektorja, ne glede na nastavitve te postavke.
Obnovi privzeto	Ponovno lahko nastavite vrednosti za Nastavite možnosti na njihove prvotne nastavitve. Lahko pa obdržite nastavitve za Uredi profil in Preklopi v LAN v Splošne nastavitve .

Pred začetkom odstranjevanja obvezno preverite sledeče točke.

- Za okolje Windows, potrebujete za odstranitev EasyMP Network Projection pooblastilo skrbnika.
- Zaprite vse delujoče aplikacije pred začetkom odstranjevanja.

Za Windows XP

- 1** Kliknite **Začetek** in nato kliknite **Nadzorna plošča**.
- 2** Dvokliknite **Dodaj ali odstrani programe**.
- 3** Izberite EasyMP Network Projection in nato kliknite **Spremeni/odstrani**.

Za okolje Windows Vista/Windows 7

- 1** Kliknite **Začetek** in nato kliknite **Nadzorna plošča**.
- 2** V kategoriji **Programi** kliknite **Odstranitev programa**.
- 3** Izberite EasyMP Network Projection in nato kliknite **Odstrani/spremeni**.

Za okolje Windows 8

- 1** Izberite **Iskanje** v Čarobni gumbi, nato desno kliknite (pritisnite in držite) **EasyMP Network Projection Ver.2.XX**.
- 2** Izberite **Odstrani** iz vrstice s programi.
- 3** Izberite **EasyMP Network Projection** in nato izberite **Odstrani**.


Za Mac OS X





- 1** Odprite mapo **Aplikacije**.

- 2** Odprite **EasyMP Network Projection** – v mapi **Orodja**, nato pa dvokliknite **EasyMP Network Projection Uninstaller.app**, da bi programsko opremo odstranili.

Ko projicirate slike iz računalnika, medtem ko deluje program EasyMP Network Projection, veljajo naslednje omejitve. Potrdite te točke.

Podprte Ločljivosti

Projicirate lahko računalniške zaslone s spodaj navedenimi ločljivostmi. Ne morete priklopiti na računalnik z ločljivostjo, večjo od WUXGA .

- VGA  (640x480)
- SVGA  (800x600)*
- XGA  (1024x768)*
- SXGA  (1280x960)
- SXGA (1280x1024)*
- SXGA+ (1400x1050)*
- WXGA (1280x768)*
- WXGA (1280x800)*
- WXGA+ (1440x900)*
- UXGA (1600x1200)
- WUXGA (1920x1200)

* Podprte ločljivosti med uporabo funkcije prikaza več zaslonov.

Ko uporabljate računalnik s posebnim razmerjem gledišča, odvisno od ločljivosti računalnika in projektorja, je ločljivost povečana ali zmanjšana tako, da ne oskruni kakovost slike.

Odvisno od ločljivosti, so lahko občasno navpični in vodoravni robovi projicirani črno.

Barva Prikaza

Število barv na računalniškem zaslonu, ki jih je mogoče projicirati.

Windows	Mac OS X
16-bitna barva	Približno 32.000 barv (16-bit)

Windows	Mac OS X
32-bitna barva	Približno 16,7 milijonov barv (32-bit)

Zagotovilo za delovanje za prikaz več zaslonov je 16-bitna in 32-bitna barva.

Druge omejitve

- Če je hitrost prenosa brezžičnega omrežja LAN nizka, se omrežna povezava lahko nepričakovano prekine.
- Programi, ki uporabljajo del funkcij DirectX, morda ne bodo pravilno prikazani. (samo Windows)
- Celozaslonskih ukaznih oken MS-DOS ni mogoče projicirati. (samo Windows)
- Včasih se zgodi, da se slika na računalniškem zaslonu in slika, ki jo projicira projektor, ne ujemata popolnoma.
- Predvajanje filmov je manj tekoče kot v računalniku.

Pri uporabi Windows Vista/Windows 7/Windows 8

Sledite opombam, ko uporabljate EasyMP Network Projection z računalniškim operacijskim sistemom Windows Vista/Windows 7/Windows 8.

Omejitve med projiciranjem iz Fotogalerija Windows ali Fotogalerija Windows Live

Če hkrati s programom EasyMP Network Projection uporabljate Fotogalerija Windows ali Fotogalerija Windows Live, bodite pozorni na naslednji dve omejitvi.

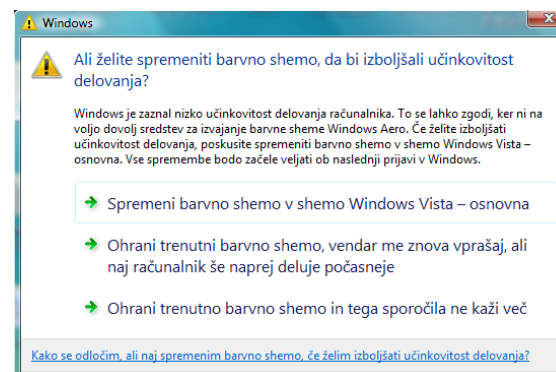
- Če je Diaprojekcija predvajana v preprostem načinu med projiciranjem iz Fotogalerije Windows ali Fotogalerije Windows Live.
Ker orodna vrstica ni prikazana, med predvajanjem diaprojekcije ni mogoče spreminjati Teme, ne glede na Indeks izkušnje sistema Windows ocena.
Ko preklopite v enostavni način, med delovanjem Fotogalerije Windows ali Fotogalerije Windows Live ni mogoče spreminjati načinov, četudi ju zaprete EasyMP Network Projection. Ponovno zaženi Fotogalerijo Windows ali Fotogalerijo Windows Live.
- Filmov ni mogoče predvajati.

Omejitve v Windows Aero(samo Windows Vista/Windows 7)

Če uporabljate obliko oken Windows Aero, bodite pozorni na naslednji dve omejitvi.

- Okno v plasteh se projicira ne glede na nastavitev Prenesi okno v plasteh v oknu Nastavite možnosti v programu EasyMP Network Projection.
Če je na primer možnost Prenesi okno v plasteh onemogočena za orodno vrstico programa EasyMP Network Projection, ne bo projicirana, tudi če je prikazana na zaslonu računalnika, sama orodna vrstica pa bo projicirana.

- Nekaj minut po tem, ko s programom EasyMP Network Projection povežete računalnik na projektor prek omrežja, se prikaže naslednje sporočilo.
Priporočljivo je, da izberete možnost **Ohrani trenutno barvno shemo in tega sporočila ne kaži več**. Ta izbira je omogočena do naslednjega vnovičnega zagona računalnika.



Omejitve pri projiciranju iz Windows Media Center

V Windows Media Center ne morete projicirati slike čez celoten zaslon. Za projiciranje slike preklopite na okenski način.

Ne morete se povezati s projektorjem, ki ga želite uporabiti.

Ne morem se povezati s projektorjem in računalnikom preko brezžičnega lokalnega omrežja.

Preverite	Rešitev
Ali je Enota za brezžično lokalno omrežje povezana?	Preverite, ali je opsijska Enota za brezžično lokalno omrežje varno povezana.
Ali je identifikator SSID enak tistemu za dostopno točko? (Za Način hitre povezave)	Nastavite SSID, ki se razlikuje od tistega za dostopno točko. Izvedete lahko SSID nastavitve iz projektorjevega menija Omrežje . Za podrobnosti glejte sledeč priročnik. ☛ Priročnik za uporabnika
Ali je funkcija DHCP za žično omrežje LAN v stanju Vključeno? (Za Način hitre povezave)	Nastavite nastavev DHCP na Izklopljeno za Žični LAN v meniju Konfiguracija. Za podrobnosti glejte sledeč priročnik. ☛ Priročnik za uporabnika
Ali deluje računalnikova povezava v brezžično omrežje LAN?	Preverite, ali sta v računalniku nameščena vmesnik za brezžični LAN ali kartica za žični LAN.
Ali je brezžična LAN nastavev omogočena, ko je računalnik v načinu mirovanja?	Omogočite brezžični LAN.
Ali obstajajo kakšne ovire med dostopno točko in računalnikom oz. projektorjem?	Včasih notranje okolje projektorju prepreči, da bi ga pri iskanju našli. Poiščite morebitne ovire med dostopno točko in računalnikom ali projektorjem in spremenite njihov položaj, da izboljšate komunikacijo.
Ali je elektromagnetni val brezžičnega LAN-a računalnika nastavljen na nizko?	Moč elektromagnetnega vala nastavite na maksimum.
Ali brezžični sistem LAN ustreza podprtim specifikacijam?	Preverite brezžični LAN sistem. Glejte sledeč priročnik za podrobnosti glede projektorjevega brezžičnega LAN sistema. ☛ Priročnik za uporabnika
Ali je možnost Napaj. brezžični LAN nastavljena na Izklopljeno v konfiguracijskem meniju projektorja?	Nastavite Napaj. brezžični LAN na Vključeno v meniju Brezžični LAN , iz menija Konfiguracija. Glejte sledeč priročnik za podrobnosti glede projektorjevih brezžičnih LAN nastavitvev. ☛ Priročnik za uporabnika
Ali je nastavev AirPort za Mac OS X pravilna?	Preverite, ali je AirPort vključen. Preverite tudi, ali je bila izbrana primerna dostopna točka.
Ali je nastavljen enak ključ WEP?	Ko izbirate WEP v oknu Varnost , določite isti ključ WEP za dostopno točko, računalnik in projektor. Za podrobnosti o ključu WEP glejte sledeči odsek. ☛ Priročnik za uporabnika

Ne morem se povezati s projektorjem in računalnikom preko ožičenega lokalnega omrežja.

Preverite	Rešitev
Ali sta kartica LAN računalnika in vgrajena funkcija LAN na voljo?	Preverite, če je LAN dosegljiv iz upravljalnika naprave pod Nadzorna plošča - Sistem - Trdi disk .
Ali je omrežni kabel pravilno povezan?	Preverite, ali je omrežni kabel pravilno povezan. Če ni povezan ali ni pravilno povezan, ga znova priključite.

Ne morem se povezati s projektorjem in računalnikom preko omrežja.

Preverite	Rešitev
Ali je zaslon za konfiguracijo omrežja prikazan na projektorju?	Zaprite omrežne nastavitve na projektorju in se vrnite na zaslon stanja pripravljenosti LAN. Če je zaslon za konfiguracijo omrežja prikazan na projektorju, se ne morete povezati z uporabo EasyMP Network Projection.
Ali je bila uporabljena omrežna kartica pravilno izbrana z EasyMP Network Projection?	Če ima računalnik več okolij LAN, se ne more povezati, dokler pravilno ne izberete omrežne kartice. Če uporabljate računalnik z operacijskim sistemom Windows, zaženite program EasyMP Network Projection in izberite omrežni vmesnik, ki ga uporabljate, v meniju Nastavite možnosti - Preklopi v LAN . ☛ "Zavihek Splošne nastavitve" str.35
Ali je požarni zid izklopljen oz. ali je požarni zid registriran kot izjema?	Če ne želite izklopiti požarnega zidu ali ga registrirati kot izjemo, spremenite potrebne nastavitve, da odprete vrata. Vrata, ki jih uporablja EasyMP Network Projection, so "3620", "3621" in "3629".
Ali se nastavev SSID razlikuje? (Za Način napredne povezave)	Računalnik, dostopno točko in projektor nastavite na enak SSID. Izvedete lahko SSID nastavitve iz projektorjevega menija Omrežje . Za podrobnosti glejte sledeč priročnik. ☛ Priročnik za uporabnika
Ali so funkcije zavrnitve povezave, kot npr. omejitve <u>Naslov MAC</u> in vrat na dostopni točki nastavljene pravilno? (Za Način napredne povezave)	Nastavite dovoljenje povezave na dostopni točki, da omogočite povezavo projektorjev.
Ali so naslov IP, maska podomrežja, naslov prehoda za dostopno točko in projektor pravilno nastavljeni? (Za Način napredne povezave)	Če ne uporabljate DHCP, prilagodite vsako nastavev. Izvedete lahko DHCP nastavitve iz projektorjevega menija Omrežje . Za podrobnosti glejte sledeč priročnik. ☛ Priročnik za uporabnika
Ali se podomrežji dostopne točke in projektorja razlikujeta? (Za Način napredne povezave)	V programu EasyMP Network Projection izberite Ročno iskanje , določite Naslov IP in vzpostavite povezavo. ☛ "Določite naslov IP oz. ime Projektorja in sprostite Iskanje (Samo v Način Napredne Povezave)" str.17
Ali ste omogočili DHCP? (Za Način napredne povezave)	Če je DHCP nastavljen na Vklopljeno v Način napredne povezave, strežnika DHCP pa ni mogoče najti, bo prehod v stanje pripravljenosti LAN trajal več časa.

Pri vzpostavitvi povezave s pomočjo programa EasyMP Network Projection projicirana slika ostane nespremenjena in povezava z drugega računalnika ni mogoča.

Preverite	Rešitev
Ali je predavatelj sejno sobo zapustil, ne da bi prekinil omrežno povezavo?	Z EasyMP Network Projection, je lahko trenutno povezani računalnik izključen, ko se poskuša povezati na projektor drug računalnik. Potemtakem, ko Ključna beseda projektorja ni nastavljena za projektor, ali če poznate Ključno besedo projektorja, lahko izklopite trenutno povezani računalnik in nato s projektorjem povežete vaš računalnik. Če je Ključna beseda projektorja nastavljena za projektor in Ključne besede projektorja ne poznate, projektor ponovno zaženite in znova vzpostavite povezavo.

Ne morete izbrati ali spremeniti načina povezave.

Preverite	Rešitev
Ali je EasyMP Network Projection nastavljen, da ob zagonu uporabi isti način povezovanja?	Izberite Pri zagonu prikaži Izbiro načina povezave na zavihku Splošne nastavitve iz Nastavite možnosti . Po zagonu EasyMP Network Projection, se prikaže se zaslon za izbiro projektorja.

Zaslon ni projiciran.

Pri uporabi prikaza več zaslonov ni mogoče prikazati diaproyekcije na želenem zaslonu.

Preverite	Rešitev
Ali uporabljate program PowerPoint 2002 ali starejšo različico? (Za okolje Windows)	Če želite vzpostaviti dva ali več <u>virtualnih prikazov</u> , uporabite PowerPoint 2003 ali novejšega oz. pred prikazom diaproyekcije omejite število virtualnih prikazov na enega.



Pri uporabi prikaza več zaslonov niso več prikazani programi z računalniškega zaslona.

Preverite	Rešitev
Ali je na <u>virtualnem prikazu</u> zagnan drug program? (Za okolje Windows)	Pri namestitvi programa Virtual Display se včasih na virtualnem prikazu zažene drug program. V tem primeru nastavitvi Virtual Display v oknu Lastnosti zaslona določite vrednost Izklopljeno.

Na računalniškem zaslonu ni prikazanega kazalca miške.

Preverite	Rešitev
Ali je Virtual Display nameščen? (Za okolje Windows)	Kazalec miške je bil premaknjen na <u>virtualni prikaz</u>  . Ko je potrditveno polje virtualnega prikaza na zaslonu Dodaj-odstrani Virtual Display počiščeno, se kazalec miške vrne v območje prikaza na zaslonu.

Kazalec miške utripa.

Preverite	Rešitev
Ali je potrjena možnost Omogoči, da bo premikanje kazalca miške bolj enakomerno?	Utripanje kazalca miške poskusite odpraviti z enim od naslednjih ukrepov. <ul style="list-style-type: none"> Izberite Omogoči, da bo premikanje kazalca miške bolj enakomerno. <ul style="list-style-type: none">  "Zavihek Splošne nastavitve" str.35 Počistite potrditveno polje Prenesi okno v plasteh. <ul style="list-style-type: none">  "Zavihek Prilagodi delovanje" str.37
Ali je Prenesi okno v plasteh izbran?	

Ko se povezujete z EasyMP Network Projection se slika ne pokaže ali pa se pokaže počasi.

Preverite	Rešitev
Ali ste poskusili predvajati filme s predvajalnikom Media Player ali preverili nastavitve predogleda ohranjevalnika zaslona?	Odvisno od računalnika se zaslon predvajanja filma v predvajalniku Media Player morda ne bo prikazal, predogled ohranjevalnika zaslona pa morda ne bo prikazan kot običajno.
Ali je šifriranje WEP v uporabi oz. ali je povezanih več projektorjev?	Hitrost prikazovanja se zmanjša, ko je v uporabi šifriranje WEP ali je povezanih več projektorjev.
Ali uporabljate brezžični LAN sistem 802.11b/g v Način hitre povezave?	Odvisno od okolja elektromagnetnih valov se lahko zgodi, da se slika in zvok filma zaustavita. Pri pošiljanju filmov uporabite Način napredne povezave ali nastavite Brezžični LAN sistem na 802.11a in uporabite Način hitre povezave.

Ni zvoka iz projektorja, pri povezovanju z EasyMP Network Projection.

Preverite	Rešitev
Ali je na računalnik priključenih več projektorjev?	Zvok lahko predvajate samo iz enega projektorja. Poizkusite odklopiti ostale projektorje.

Preverite	Rešitev
Ali je zvok v Nastavitve možnosti nastavljen za predvajanje iz računalnika?	Izberite Izhodni zvok iz projektorja na zavihku Audio izhod . ☞ "Zavihek Audio izhod" str.38

Ko v programu EasyMP Network Projection vzpostavite povezavo, diaproyekcije programa PowerPoint ni mogoče zagnati.

Preverite	Rešitev
Je bil program EasyMP Network Projection zagnan, medtem ko je deloval PowerPoint? (Za okolje Windows)	Pri vzpostavljanju povezave v programu EasyMP Network Projection najprej zaprite program PowerPoint. Če povezavo vzpostavite, medtem ko program PowerPoint deluje, diaproyekcija morda ne bo delovala.

Če ste povezavo vzpostavili v programu EasyMP Network Projection, se zaslon ne bo osvežil, ko uporabljate aplikacijo iz paketa Office.

Preverite	Rešitev
Ali se miška nenehno premika?	Ko prenehate premikati kazalec miške, se zaslon posodobi. Če se zaslon ne posodobi hitro, prenehajte premikati kazalec miške.


Seznam sporočil o napakah

Ne morem se povezati s projektorjem.

Sporočila o napakah	Rešitev
Z uporabo te izdaje EasyMP Network Projection se ne morem povezati s projektorjem. Namestite zadnjo različico EasyMP Network Projection.	Namestite trenutno različico programa EasyMP Network Projection s CD-ROM-a EPSON Projector Software, ki ste ga prejeli skupaj s projektorjem. Najnovejšo različico EasyMP Network Projection si lahko naložite iz sledeče spletne strani. http://www.epson.com/

Sporočilo o napaki, ko zaženete EasyMP Network Projection

Sporočila o napakah	Rešitev
Povezava s projektorjem ni uspela.	Poskusite znova vzpostaviti povezavo. Če se še vedno ni mogoče povezati s projektorjem, preverite omrežne nastavitve na računalniku in omrežne nastavitve za projektor.
Povezava s/z XXXXXX je bila prekinjena.	Omrežne nastavitve lahko nastavite iz projektorjevega menija Omrežje . Za podrobnosti glejte sledeč priročnik. ☛ Priročnik za uporabnika
Ključna beseda se ne ujema. Znova vnesite ključno besedo, ki je prikazana na zaslonu projektorja.	Preverite Ključno besedo projektorja, ki je prikazana na zaslonu stanja pripravljenosti LAN in vnesite Ključno besedo projektorja.
Izbrani projektor je zaseden. Želite nadaljevati s postopkom povezave?	Poskusili ste vzpostaviti povezavo s projektorjem, ki je povezan z drugim računalnikom. Če kliknete gumb Da , vzpostavi povezavo s projektorjem. Povezava med projektorjem in drugim računalnikom je prekinjena. Če kliknete gumb Ne , povezavo s projektorjem ni vzpostavljena. Povezava med projektorjem in drugim računalnikom se ohrani.
EasyMP Network Projection ni bila uspešno inicializirana.	Ponovno zaženite EasyMP Network Projection. Če se sporočilo še vedno pojavi, odstranite in znova namestite EasyMP Network Projection. ☛ "Namestitev" str.7
Povezava ni uspela zaradi neujemanja ključne besede.	Pri vzpostavljanju povezave s projektorjem, za katerega ste vnesli Ključno besedo projektorja, je bila Ključna beseda projektorja napačna. Preverite Ključno besedo projektorja, ki je prikazana na LAN zaslonu stanja pripravljenosti. ☛ "Delovanje Računalnika" str.11
Ni mogoče pridobiti informacij o omrežni kartici.	Preverite naslednje točke. <ul style="list-style-type: none"> • Ali je omrežna kartica nameščena v računalniku? • Ali je gonilnik za uporabljeno omrežno kartico nameščen v računalniku? • Ali je omrežna kartica omogočena? Potem ko ste preverili, znova zaženite računalnik in se znova povežite. Če se še vedno ne morete povezati, poskusite naslednje. Preverite nastavitve omrežja na računalniku in projektorju. Omrežne nastavitve lahko nastavite iz projektorjevega menija Omrežje . Za podrobnosti glejte sledeč priročnik. ☛ Priročnik za uporabnika
Eden ali več povezanih projektorjev ne podpira ločljivosti, ki je višja od SXGA. Zmanjšajte ločljivost zaslona in se znova povežite.	V ciljni povezavi je projektor ELP-735. Spremenite ločljivost zaslona računalnika na SXGA (1280x1024) ali manj.

Sporočila o napakah	Rešitev
Eden ali več projektorjev se ne odziva.	Sočasna povezava na enega ali več projektorjev, s katerimi ste se želeli povezati, ni uspela. Preverite nastavitve omrežja na računalniku in projektorju. Omrežne nastavitve lahko nastavite iz projektorjevega menija Omrežje . Za podrobnosti glejte sledeč priročnik.  Priročnik za uporabnika
Vnesite ključno besedo, ki je prikazana na zaslonu projektorja.	Preverite Ključno besedo projektorja, ki je prikazana na zaslonu stanja pripravljenosti LAN in vnesite Ključno besedo projektorja.
Aplikacije ne morem zagnati, saj teče USB Display.	Zaprte USB Display in nato zaženite program EasyMP Network Projection.
Za predvajanje zvoka iz projektorja ponovno zaženite aplikacijo, kot npr. PowerPoint ali Windows Media Player.	Po ponovnem zagonu PowerPoint-a ali Windows Media Player-ja, projektor oddaja zvok.
Če želite omogočiti avdio izhod, morate ponovno zagnati računalnik. Izberite "Da" za ponovni zagon, ali "Ne", da računalnik ponovno zaženete pozneje.	Za prenos zvoka v projektor in njegovo predvajanje, izberite Da in ponovno zaženite računalnik.
Aplikacije ne morem zagnati, saj teče Quick Wireless Connection.	Zaprte Quick Wireless Connection in nato zaženite EasyMP Network Projection.
Brezžični LAN je izklopljen. Vključite brezžični LAN in ponovno poskusite z iskanjem.	Vključite brezžični LAN na vašem računalniku in nato poskusite ponovno poiskati projektor.
Ne more biti uporabljen s trenutno različico operacijskega sistema. Ponovno namestite EasyMP Network Projection.	Ko posodabljate vaš računalnik z Windows 7 na Windows 8, ponovno namestite EasyMP Network Projection.

Ta del na kratko razlaga težke termine, ki niso razloženi v besedilu teh navodil. Za podrobnosti si oglejte druge publikacije, ki so na voljo.

Naslov MAC	Kratica za Media Access Control. Naslov MAC je identifikacijska številka, ki je enolična za vsako omrežno kartico. Enolična številka je dodeljena vsaki omrežni kartici in podatki med omrežnimi karticami se prenašajo na podlagi te identifikacije.
SVGA	Standardna velikost zaslona z ločljivostjo 800 (vodoravno) × 600 (navpično) pik.
SXGA	Standardna velikost zaslona z ločljivostjo 1.280 (vodoravno) × 1.024 (navpično) pik.
UXGA	Standardna velikost zaslona z ločljivostjo 1.600 (vodoravno) × 1.200 (navpično) pik.
VGA	Standardna velikost zaslona z ločljivostjo 640 (vodoravno) × 480 (navpično) pik.
Virtualni prikaz	Zaslon za en računalnik je poslan na več prikazov. Z uporabo več prikazov je mogoče ustvariti velik virtualni zaslon.
WUXGA	Standardna velikost zaslona z ločljivostjo 1.920 (vodoravno) × 1.200 (navpično) pik.
XGA	Standardna velikost zaslona z ločljivostjo 1.024 (vodoravno) × 768 (navpično) pik.

Vse pravice pridržane. Brez predhodno pridobljenega pisnega dovoljenja družbe Seiko Epson Corporation nobenega dela tega dokumenta ni dovoljeno razmnoževati, shranjevati v sistemu za arhiviranje ali pošiljati v kakršni koli obliki ali na kakršen koli način, ne elektronski ne mehanski, ne s fotokopiranjem, snemanjem ali drugače. Uporaba informacij v tem dokumentu ne pomeni prevzema odgovornosti do patentov. Proizvajalec prav tako ne prevzema nobene odgovornosti za škodo, ki bi nastala zaradi uporabe informacij iz tega dokumenta.

Ne družba Seiko Epson Corporation ne z njo povezana podjetja niso kupcu tega izdelka ali tretjim osebam odgovorna za škodo, izgube ali stroške, ki jih kupec ali tretje osebe utrpijo kot posledico nesreče, napačne uporabe ali zlorabe tega izdelka, nedovoljenih sprememb, popravil ali dopolnitev tega izdelka oziroma (razen v ZDA) ravnanja, ki ni skladno z navodili družbe Seiko Epson Corporation za uporabo in vzdrževanje.

Družba Seiko Epson Corporation ni odgovorna za škodo ali težave, ki so posledica uporabe dodatne opreme ali potrošnih materialov, ki niso originalni izdelki družbe Seiko Epson Corporation (Original Epson Products) oziroma jih ta družba ne odobri (Epson Approved Products).

Vsebina tega priročnika se lahko spremeni ali posodobi brez vnapijšnjega obvestila.

Slike v tem priročniku se lahko razlikujejo od dejanskega projektorja.

Več o zapisih

Operacijski sistem Microsoft® Windows® XP Professional
Operacijski sistem Microsoft® Windows® XP Home Edition
Operacijski sistem Microsoft® Windows Vista®
Operacijski sistem Microsoft® Windows® 7
Operacijski sistem Microsoft® Windows® 8

Zgoraj navedeni operacijski sistemi so v teh navodilih navedeni kot "Windows XP," "Windows Vista," "Windows 7" in "Windows 8." Poleg tega, se za Windows XP, Windows Vista, Windows 7 in Windows 8 uporablja skupni izraz Windows, hkrati pa je lahko več različic operacijskega sistema Windows navedenih kot, na primer XP/Vista, brez besede Windows.

Mac OS X 10.4.x
Mac OS X 10.5.x
Mac OS X 10.6.x
Mac OS X 10.7.x
Mac OS X 10.8.x

Zgoraj navedeni operacijski sistemi so v teh navodilih poimenovani "Mac OS X 10.4.x," "Mac OS X 10.5.x," "Mac OS X 10.6.x," "Mac OS X 10.7.x" in "Mac OS X 10.8.x." Poleg tega se za vse te operacijske sisteme uporablja skupni izraz "Mac OS X".

Splošno obvestilo

IBM, DOS/V in XGA so blagovne znamke ali registrirane blagovne znamke družbe International Business Machines Corporation.

Macintosh, Mac in Mac so registrirane blagovne znamke družbe Apple Inc.

Microsoft, Windows, Windows NT, Windows Vista, PowerPoint in logotip Windows so blagovne znamke ali registrirane blagovne znamke družbe Microsoft Corporation v Združenih državah in/ali drugih državah.

Imena drugih izdelkov so v tem dokumentu uporabljena zgolj za namene prepoznavanja in so lahko blagovne znamke svojih lastnikov. Epson se odpoveduje vsem pravicam do teh znamk.

Avtorske pravice za programsko opremo:

Izdelek uporablja brezplačno programsko opremo in avtorsko zaščiteno programsko opremo, katere pravice pripadajo proizvajalcu.

©SEIKO EPSON CORPORATION 2014. All rights reserved.

412685000SL

A			
Audio izhod	38	Predogled zaslona	15
I		Preimenuj	21
Intenzivnost signala	14, 15	Preklopi v LAN	36
Izberite ciljni projektor	14	Prenesi okno v plasteh	37
Izhodni zvok iz projektorja	38	Prilagodi delovanje	37
K		Profil	14
Kopiraj	20	R	
M		Ročno iskanje	13, 17
Možnosti zaslona	29, 30	S	
N		Samodejno iskanje	13
Način hitre povezave	9, 10, 11	Shrani v profil	14
Način napredne povezave	9, 10, 11	Splošne nastavitve	35
Način pošiljanja filmov	15, 24	SSID	14
Način predstavitev	5	Stanje	13
Nastavite možnosti	14, 35	U	
Nprekinjeno predvajanje	25	Uporabi prenos videa na celém zaslonu	35
O		Uporabite več zaslonov	13
Odpravljanje težav	13	Upravljanje projektorja	15
Omejitve	40	Uredi profil	20, 36
Onemogočite prekinitev povezave	13	Ustvari mapo	21
Orodna vrstica	14	V	
P		Večzaslonski prikaz	26, 27
Počisti seznam	14	Virtualni prikaz	26, 27
Posodobi seznam	13	Z	
		Zaslon	14
		Zrcali prikaza	31