

Ağ Kılavuzu

İçindekiler

Giriş

Uyarılar.	3
Bu kılavuz hakkında.	3
Dikkat, Önemli ve Not.	3
İşletim Sistemi Sürümleri.	3
Ağ Temelleri.	4
Wi-Fi (kablolu) ağ.	4
Ethernet (kablolu) ağ.	6

Ağ üzerinden Ürünün Kullanımı

Ağ Aygıtlarından.	7
Windows.	7
Mac OS X.	9
Akıllı telefon veya tablet.	11
Ürününüzün Kontrol Panelinden.	12
Wi-Fi kurulumu sihirbazı.	13
Wi-Fi Protected Setup (WPS).	13
Doğrudan Bağlantı.	14
Wi-Fi Direct.	14
Ad Hoc modu.	15
Epson Connect Servisi.	20
Ürüne Gömülü Web Sayfası.	21
Web Config.	21
Bir Web Config'e Erişim.	21

Sorun Giderme

Ağ Sorunlarını Giderme Hakkında İpuçları.	23
Bir ağ bağlantı kontrol raporu yazdırma.	23
Ağ durumunu görüntüleme ve bir ağ durumu formu yazdırma.	23
Wi-Fi ayarlarını devre dışı bırakma ve başlatma.	23
Ürün firmware güncellemesi.	24
Ping komutunu kullanarak iletişimi kontrol etme.	24
Kurulum Sorunları.	26
Wi-Fi'ya bağlantı.	26
Wi-Fi Direct'e bağlantı.	27
Ethernet'e bağlanma.	28
Wi-Fi ya da Ethernet'e bağlantı.	29
Yazdırma Sorunları.	30
Wi-Fi'ye Bağlı Bilgisayar.	30
Ethernet'e Bağlı Bilgisayar.	30
Wi-Fi ya da Ethernet'e Bağlı Bilgisayar.	31

Akıllı telefon veya tablet.	31
Tarama Sorunları.	32
Wi-Fi ya da Ethernet'e bağlantı.	32
İşletim Sistemine Özel Sorunlar.	32
IPv4/IPv6 fonksiyon tablosu.	32
Mac OS X.	33
iOS.	34
Android.	34
Yazılım Sorunları.	35
EpsonNet Print'le yazdırırken bir çevirmeli bağlantı iletişim kutusu görünüyor.	35
Epson yazılımı engellemesinin kaldırılması.	35
Diğer Sorunlar.	36
Ürün ağ hizmetlerini kuramıyor ya da aniden ağ hizmetlerini kullanmayı kesiyor.	36

Ağ Fonksiyonlarının Telif Hakları ve Lisansları

Telif hakları, Ticari markalar ve Lisanslar.	37
Info-ZIP telif hakkı ve lisansı.	37
AÇIK KAYNAK YAZILIM LİSANSI.	38

Giriş

Uyarılar

Bu kılavuz hakkında

Bu Ağ Kılavuzu, ağ fonksiyonlarıyla ilgili donanıma sahip ürünler için ortak bir kılavuzdur. Bu kılavuzu kullanırken şu hususlara dikkat edin.

- ❑ LCD ekran, Wi-Fi/Ethernet işlevleri ve tarayıcı işlevleri gibi mevcut işlev ve aygıtlar ürününüze bağlı olarak farklılık gösterebilir.
- ❑ Bu kılavuzda kullanılan LCD ekran görüntüleri ve yazılım genel örneklerdir. Menüler, düğme adları ve ekran görüntüleri ürününüze bağlı olarak farklılık gösterebilir.
- ❑ Bu kılavuzun içeriği ve ürün özellikleri uyarı yapılmadan değiştirilebilir.

Dikkat, Önemli ve Not

Bu Kullanım Kılavuzunda yer alan Dikkat, Önemli ve Not ibareleri aşağıda belirtilmiş olup, anlamları şunlardır.

**Dikkat**

Bedensel yaralanmaları engellemek için dikkatle uyulması gerekir.

**Önemli**

Aygıtınıza bir zarar gelmemesi için uyulması gerekir.

Not

Ürünün kullanımına ilişkin faydalı ipuçları ve sınırlandırmaları içerir.

İşletim Sistemi Sürümleri

Bu kılavuzda aşağıdaki kısaltmalar kullanılmıştır.

- ❑ Windows 8 ile Windows 8 ve Windows 8 Pro kastedilir.
- ❑ Windows 7 ile Windows 7 Home Basic, Windows 7 Home Premium, Windows 7 Professional ve Windows 7 Ultimate kastedilir.
- ❑ Windows Vista ile Windows Vista Home Basic Edition, Windows Vista Home Premium Edition, Windows Vista Business Edition, Windows Vista Enterprise Edition ve Windows Vista Ultimate Edition kastedilir.
- ❑ Windows XP ile Windows XP Home Edition, Windows XP Professional x64 Edition ve Windows XP Professional kastedilir.

Giriş

❑ Mac OS X ile Mac OS X 10.5.8, 10.6.x, 10.7.x, 10.8.x kastedilir.

Ağ Temelleri

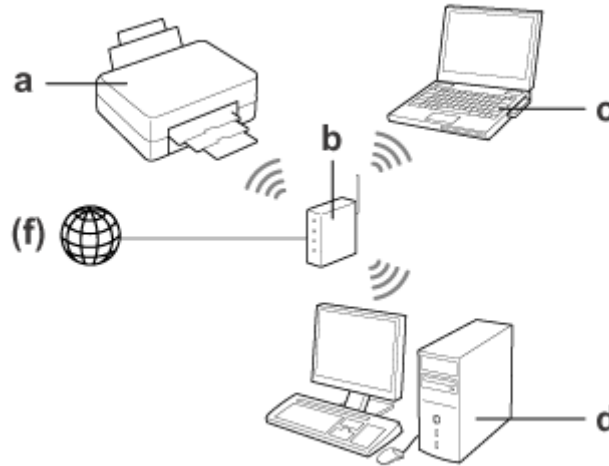
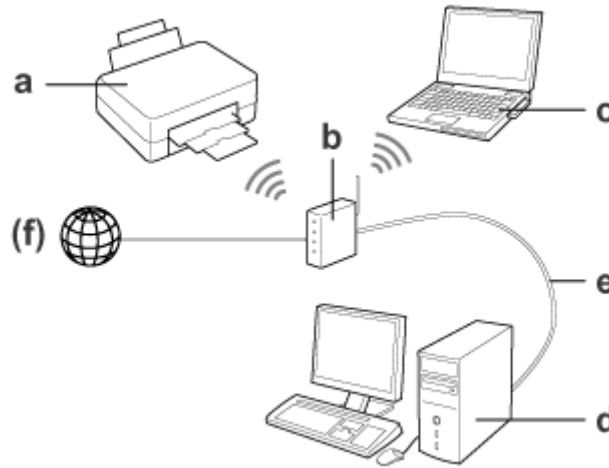
Bu kılavuzda belirtilen ağ bağlantı türleri aşağıdaki şekilde tanımlanmıştır. Ürünüze bağlı olarak tüm bağlantı türleri mevcut olmayabilir.

Wi-Fi (kablosuz) ağ

Üç tip Wi-Fi bağlantısı vardır; Altyapı modu (bir yönlendirici ya da erişim noktası üzerinden haberleşen), Wi-Fi Direct (aygıtlarla doğrudan bir erişim noktası olmadan haberleşen) ve Ad Hoc (Geçici).

Altyapı modu (Erişim noktasından iletişim için)

Altyapı modunda hem kablosuz hem de kablolu bilgisayarlar, erişim noktasından (kablosuz yönlendirici gibi) iletişim kurarak ağ arabirimine veri gönderebilir.



Giriş

- a. ürün
- b. Kablosuz yönlendirici (veya erişim noktası)
- c. Wi-Fi arabirimi bulunan bir bilgisayar (tümleşik veya sonradan eklenmiş USB/PC kartı vb. ile)
- d. LAN bağlantı noktası veya Wi-Fi arabirimine sahip bir bilgisayar
- e. Ethernet kablosu (bilgisayar ve kablosuz yönlendiriciyi doğrudan bağlarsanız)
- (f. İnternet erişimi)

Wi-Fi Direct (Erişim noktası kullanmadan iletişim için)

Erişim noktası kullanmadan ürünü bir kablosuz ortamda kullanmanın diğer bir yolu Wi-Fi Direct bağlantısıdır.

Üründe bir Wi-Fi Direct işlevi mevcutsa, erişim noktasına ihtiyaç duymadan ürünü kablosuz bağlayabilirsiniz.

Daha fazla ayrıntı için bkz. [“Wi-Fi Direct” sayfa 14.](#)



- a. ürün (dahili Wi-Fi Direct işlevi)
- b. Bilgisayar (Wi-Fi arayüzü ile) veya bir Wi-Fi aygıtı

Ad Hoc modu (Erişim noktası kullanmadan iletişim için)

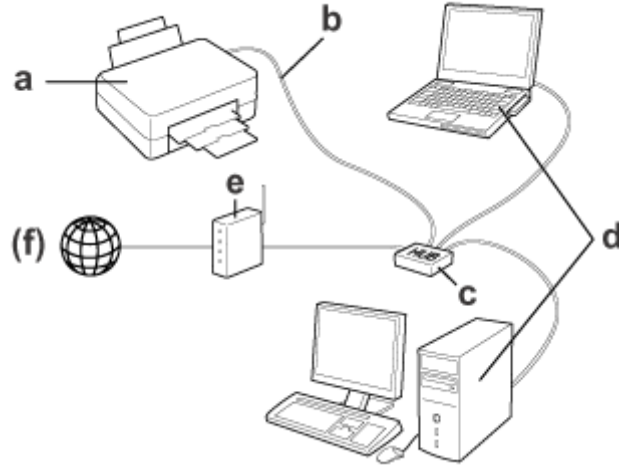
Ürünü erişim noktası olmayan bir kablosuz ortamda (kablosuz yönlendirici, vb.) kullanmak için, Ad Hoc modunu kullanabilirsiniz. Daha fazla ayrıntı için bkz. [“Ad Hoc modu” sayfa 15.](#)



- a. ürün
- b. Wi-Fi arabirimi bulunan bir bilgisayar (tümleşik veya sonradan eklenmiş USB/PC kartı vb. ile)

Ethernet (kablolu) ağı

Kablolu ağ bağlantısı için hub ya da yönlendiriciyi Ethernet kablosuyla ürüne bağlayın.



Kablolu ağ için gerekli donanım

- a. ürün
- b. Ethernet kablosu
- c. Ethernet HUB
- d. LAN bağlantı noktasına sahip bir bilgisayar
- e. Yönlendirici
- (f. İnternet erişimi)

Ağ üzerinden Ürünün Kullanımı

Ağ Aygıtlarından

Bu bölüm, Windows, Mac OS X, iOS ve Android çalıştıran ağ aygıtlarından ürününüzü nasıl kullanabileceğinizi açıklar. Aşağıda, her aygıt için önerilen ağ ayarları belirtilmiştir.

- ☐ Windows: Yazılım diskinin ya da Epson Web sitesindeki kurucunun kullanımı.
- ☐ Mac OS X: Epson Web sitesinden EpsonNet Yazıcı Ayarlarının kullanımı.
- ☐ iOS ve Android: Ürünün kontrol panelinin kullanımı.

Her işletim sistemine ilişkin bilgi için aşağıdaki kısımlara bakın.

Windows

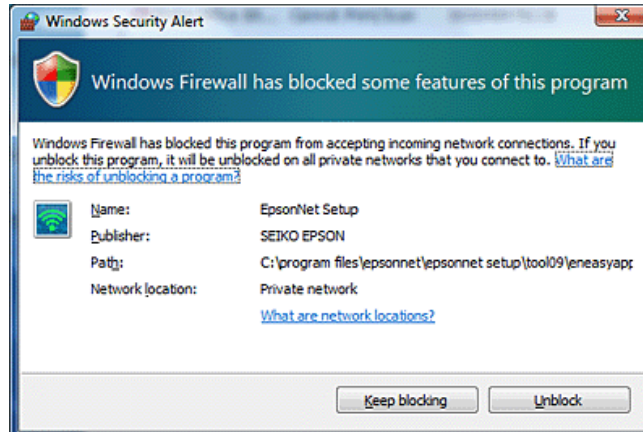
Ürünün yazılım diski ile kurulum

Ürününüzü bir Windows bilgisayardan kullanmak için, ürünün yazılım diski ile kurulum yapın. Ürünü ikinci bir bilgisayardan kullanmak istediğinizde ya da ürünü bir USB bağlantısından bir ağ bağlantısına değiştirmek istediğinizde de yazılım diskini kullanabilirsiniz.

Bilgisayarınızda bir CD/DVD sürücüsü yoksa, kurucuyu bölgesel Epson Web sitesinden indirebilirsiniz.

Not:

- ☐ Bir bilgisayar için kurulumu başlamadan önce, yönlendirici, kablosuz adaptör ya da hub gibi ağ aygıtlarınızın düzgün çalışıp çalışmadığını kontrol edin ve bellek kartını üründen çıkarın.
- ☐ İşletim sisteminize veya uygulamanıza ait bir güvenlik uyarısı görüntülenirse, bir Güvenlik Duvarı istisnası oluşturmak için **Unblock (Engellemeyi Kaldır)** ya da **Allow (İzin Ver)** öğesine tıklayın. Diğer güvenlik yazılım ekranlarında **Keep Blocking (Engellemeye Devam Et)**, **Block (Engelle)** vb. komutları tıklatmayın. Diğer kullanılan güvenlik yazılımlarına bağlı olarak yukarıdaki yordam, bir bağlantı kurmayabilir. Bu durumda, güvenlik yazılımından geçici olarak çıktıktan sonra ürünün yazılımını kullanın.



Ağ üzerinden Ürünün Kullanımı

1 Ürünü açın ve Wi-Fi/Ethernet bağlantınızın normal şekilde çalıştığından emin olun.

2 Yazılım diskini CD-ROM/DVD sürücüsüne takın.

Not:

Kurulum ekranı Windows'ta otomatik olarak görüntülenmezse, Mode (Mod) açılır menüsünden **Computer (Bilgisayar)** (ya da **My Computer (Bilgisayarım)**) seçeneğindeki Disk simgesine çift tıklayın.

3 Ekrandaki yönergeleri izleyin.

WSD kullanarak ayarlama (Windows 8/7/Vista için)

Ürün Web Services on Devices (Aygıt Web Hizmetleri) (WSD) işlevini destekler. WSD, ürünün bağlı olduğu ağa ikinci bir bilgisayar eklemek ya da aynı anda birden fazla bilgisayar kurmak istediğinizde işe yarar.

Not:

- ☐ Yazıcıyı/tarayıcıyı WSD ile kurmak için bilgisayarın ve ürünün ağa bağlı olması gerekir. Bir ürünün kontrol panelinde ağ bağlantısı kurulumuna ilişkin detaylar için, bkz. [“Ürününüzün Kontrol Panelinden” sayfa 12](#).
- ☐ Yazıcı/tarayıcıyı WSD ile ayarlamadan önce sürücüyü yüklemeniz gerekir.

1 Ürünün açıldığını doğrulayın.

Not:

Windows 8, WSD sürücüsünü otomatik kurduğundan, 2 ila 5 arası adımlara atlayabilirsiniz.

2 Windows 7 için: **Start (Başlat)** düğmesini ve **Computer (Bilgisayar)**, ardından **Network (Ağ)** ögesini tıklayın.

Windows Vista için: **Start (Başlat)** düğmesini ve **Network (Ağ)** ögesini tıklayın.

3 Ürün simgesini sağ tıklayın, ardından **Install (Kur)** düğmesini tıklayın.

Continue (Devam) iletişim kutusunda **User Account Control (Kullanıcı Hesabı Denetimi)** düğmesini tıklayın.

Not:

- ☐ Bu simge, ağdaki ürün adını gösterir (örneğin, EPSONXXXXXX (ürününüzün adı)). Ürün adı, ürünün kontrol panelinden veya ağ durum sayfasından onaylanabilir. Kontrol panelinden onaylama veya ağ durumu sayfası yazdırma hakkında ayrıntılı bilgi için bkz. [“Ağ durumunu görüntüleme ve bir ağ durumu formu yazdırma” sayfa 23](#).
- ☐ **Uninstall (Kaldır)** yerine **Install (Kur)** görünürse, **Uninstall (Kaldır)** seçeneğini bir kez tıklayın ve yeniden deneyin (Windows 7 ve Vista için).

4 **Your devices are ready to use (Aygıtlarınız kullanıma hazır)** ögesine tıklayın (**Your device is ready to use (Aygıtınız kullanıma hazır)**).

Ağ üzerinden Ürünün Kullanımı

5 Ekranı kontrol edin ve **Close (Kapat)** ögesine tıklayın.

6 Windows 8 için: **Desktop (Masaüstü) > Settings (Ayarlar) charm (düğmesi) > Control Panel (Denetim Masası)** ve ardından **View devices and printers (Aygıtları ve yazıcıları görüntüle)** ögesini seçin.
Windows 7 için: **Start (Başlat)** düğmesini ve **Devices and Printers (Aygıtlar ve Yazıcılar)** ögesini tıklayın.
Windows Vista için: **Start (Başlat)** düğmesine ve ardından **Network (Ağ)** ögesine tıklayın.

Windows 8 kullanıcıları için not:

Ürün simgesini bulamadıysanız aşağıdaki adımları takip edin.

1. **Add a device (Aygıt ekle)** ögesini seçin.
2. Ürününüzü seçin ve ardından **Next (İleri)** ögesine tıklayın.
3. Ekrandaki yönergeleri izleyin.

7 Ağdaki ürün adını gösteren bir simgenin (örneğin EPSONXXXXXX (yazıcınızın adı)) eklendiğini kontrol edin.

WSD kullanarak yazdırma için ürünü ağ ürün adına göre seçin.

Not:

- ☐ Tarayıcı işlevini WSD ile kullanmak için, Windows Vista'da **Windows Fax and Scan (Windows Faks ve Tarama)** veya **Print (Yazdır)** ögesini kullanın.
- ☐ Windows 8/7/Vista'da **Windows Fax and Scan (Windows Faks ve Tarama)** veya **Print (Yazdır)** ile seçilen tarayıcı adı, ağdaki ürün adıyla aynıdır.
- ☐ Başka bir yazılım kullanıldığında tarama yordamı için o yazılımla birlikte verilen Kullanım Kılavuzu'na bakın.

Mac OS X

Mac OS X için, Epson Web sitesinden yazılımı indirin.

Not:

- ☐ Mürekkep kartuşlarını doldurarak ve ağ kurulumuna başlamadan önce dili belirleyerek başlangıç ayarlarını tamamlayın.
- ☐ Bilgisayar kurulumuna başlamadan önce, yönlendirici, kablosuz adaptör ya da hub gibi ağ aygıtlarınızın düzgün çalışıp çalışmadığını kontrol edin ve bellek kartlarını üründen çıkarın.

Ürünü bir ağa bağlamak

Ürünü bilgisayardan kullanmak için aşağıdaki adımları izleyin.

1 Bir Ethernet ağına bağlanmak istiyorsanız, ürünü bir LAN kablosu ile bir hub'a bağlayın.

2 EpsonNet Setup'ı aşağıdaki bağlantıdan indirin. <http://support.epson.net/setupnavi/>

Ağ üzerinden Ürünün Kullanımı

- 3** EpsonNet Setup'ı başlatın. Ürünün ağ bağlantısını kurmak için ekrandaki talimatları izleyin.

Mac OS X 10.5.x kullanıcıları için not:

Aşağıdaki adımlara geçmeden önce, ürününüzün yazıcı sürücüsünü Epson Web sitesinden kurun.

Avrupa'lı kullanıcılar için: <http://www.epson.eu/Support>

Asyalı, Okyanusyalı kullanıcılar için: <http://support.epson.net/>

- 4** Apple menüsünden **System Preferences** ögesini seçin.

- 5** **Print & Fax** (10.5.x, 10.6.x) ya da **Print & Scan** (10.7.x ya da sonrası) simgesine tıklayın.

- 6** **Printers** listesi altında + işaretine tıklayın.

- 7** **Mac OS X 10.5.x/10.6.x** için: Bağlanmak istediğiniz ürünün adını seçin.
Mac OS X 10.7.x ya da sonrası için: Bağlanmak istediğiniz ürün adını seçin ve ardından **Use** menüsünde Epson ürün adını seçin.

- 8** **Add** ögesine tıklayın.

Mac OS X 10.6.x veya sonrasının kullanıcıları için not:

Yazıcı sürücüsü, Apple Software Updater tarafından otomatik olarak indirilir.

- 9** Ürününüzün **Printers** listesinde olduğundan emin olun.

Şimdi ürünü bilgisayarınızdan kullanabilirsiniz. Ürününüz tarayıcıya sahip çok işlevli bir yazıcı ise, tarayıcıyı bir ağa bağlamak için sonraki bölümdeki adımları takip edin.

Bir tarayıcıyı bir ağa bağlamak

EPSON Scan ile bir bilgisayardan bir tarayıcıyı kullanmak için aşağıdaki adımları takip edin.

Not:

Bu özellik, tüm ürünlerde bulunmayabilir veya etkinleştirilemeyebilir.

- 1** “EPSON Software Updater” aşağıdaki bağlantıdan indirin.
<http://support.epson.net/dnavi/>

- 2** “EPSON Software Updater”ı başlatın.

Mevcut yazılım bir liste olarak gösterilir.

- 3** **EPSON Scan**'i seçin ve ardından **Install (Kur)** ögesine tıklayın.

Epson Scan indirilir ve kurulur.

Ağ üzerinden Ürünün Kullanımı

- 4** Macintosh HD, Applications, Epson Software ve ardından EPSON Scan Settings (EPSON Scan Ayarları) üzerine çift tıklatın.

Not:

Tarayıcı listelenir ancak EPSON Scan Settings (EPSON Scan Ayarları) ekranı görüldükten hemen sonra seçilemez, arama işleminin sona ermesini bekleyin.

- 5** Tarayıcının seçildiğini doğrulayıp **Network (Ağ)** öğesini seçin ve sonra **Add (Ekle)** öğesini tıklatın.

- 6** **Scanner Name (Tarayıcı Adı)** yazın ve aramanın bitmesini bekleyin.

- 7** Tarayıcının IP adresini seçin ve ardından **OK (Tamam)** düğmesini tıklatın.

Not:

Adres görünmezse bağlantıyı kontrol edip **Retry (Yeniden dene)** veya **Enter address (Adresi girin)** düğmesini tıklatın ve IP adresini doğrudan girin. IP adresinin doğrudan girilmesi, IP adresi otomatik izleme işlevini devre dışı bırakır.

- 8** Tarayıcıyı seçin ve ardından **Test (Sınama)** düğmesine tıklatın.

- 9** **The connection test was successful (Bağlantı sınaması başarılı oldu.)** mesajı ve tarayıcı adının görüntülendiğini onaylayın ve ardından **OK (Tamam)** düğmesine tıklatın.

Akıllı telefon veya tablet

Ürünü bir iOS ya da Android akıllı telefon ya da tableten kullanmak için aşağıdaki adımları izleyin.

Not:

- ☐ Aşağıdaki özellikler, tüm ürünlerde bulunmayabilir veya etkinleştirilemeyebilir. Mevcut işlevler hakkında bilgi için, bölgesel Epson Web sitenize bakın.
- ☐ Akıllı telefon ya da tabletinizin ürünü bağlamadan önce ağa bağlandığını kontrol edin.
- ☐ Bir akıllı telefon ya da tableten Ethernet bağlantı işlevi olan bir ürün kullanmak istiyorsanız, ürünü kablosuz yönlendiriciye (erişim noktası) bir LAN kablosu ile bağlayın.

Epson iPrint özelliğinin kullanımı

Epson iPrint özelliği, kablosuz olarak akıllı telefonunuz veya tabletinizden (iOS/Android) ürününüze yazdırma ve tarama işlemi gerçekleştirmenize olanak tanır.

- 1** Buradan Başlayın sayfasında açıklandığı gibi kablosuz yazdırma için ürününüzü kurun ve ardından ürünü, kontrol panelini kullanarak manuel şekilde bir Wi-Fi ağına bağlayın. Ürünün kontrol panelinin kullanımı hakkında bilgi için, bkz. “[Ürününüzün Kontrol Panelinden](#)” sayfa 12.

Ağ üzerinden Ürünün Kullanımı

- 2 App Store (iOS) ya da Google Play'den (Android) akıllı telefonunuz ya da tabletinize “Epson iPrint” indirin. Epson iPrint uygulamasını aşağıdaki Epson Web sitesinden de indirebilirsiniz.



<http://ipr.to>

- 3 Epson iPrint'i başlatın ve ardından kullanmak istediğiniz ürünü arayın ve kurun.

Not:

Epson iPrint ayarlarına ilişkin bilgi için, Epson iPrint ile verilen Yardım kısmına ya da Epson Connect portal Web sitesine bakın.

<https://www.epsonconnect.com/> (Epson Connect portal sitesi)

<http://www.epsonconnect.eu/> (yalnızca Avrupa)

- 4 Akıllı telefonunuz ya da tabletinizden yazdırın ve tarama yapın.

AirPrint Kullanımı

AirPrint, en son iOS sürümünü çalıştıran iPhone, iPad ve iPod touch'taki AirPrint-etkin ürününüze kablosuz olarak baskı yapmanızı sağlar.

- 1 Buradan Başlayın sayfasında açıklandığı gibi kablosuz yazdırma için ürününüzü ayarlayın.
- 2 Apple cihazınızı ürününüzün kullandığı kablosuz ağa bağlayın.
- 3 iPad, iPhone ya da iPod'unuzdan ürününüze yazdırma yapın.

Ürününüzün Kontrol Panelinden

Ürünü bilgisayar dışındaki akıllı telefon, tablet ya da dijital televizyon gibi Wi-Fi etkin cihazlardan kullanmak ya da yazıcıyı bir ağa bağlamak için aşağıdaki adımları izleyin.

Not:

- ☐ Mürekkep kartuşlarını doldurarak ve ağ kurulumuna başlamadan önce dili belirleyerek başlangıç ayarlarını tamamlayın.
- ☐ Ürünü bağlamadan önce Wi-Fi ağınızın etkin olduğunu kontrol edin.

Wi-Fi kurulumu sihirbazı

Ürününüzde bir LCD ekran varsa, manuel kurulumu basitleştirmek için Wi-Fi Kurulumu Sihirbazı kullanabilirsiniz. Wi-Fi ağınızın SSID ve parolasını ürünün LCD ekranına girerek kurulum yapabilirsiniz. Bu özellik sadece bir LCD paneli olan ürünlerde mevcuttur.

Not:

- ☐ Bu ayar, tüm ürünlerde bulunmayabilir veya etkinleştirilemeyebilir.
- ☐ Wi-Fi kurulumu sırasında gerektiğinden dolayı, ağınız için SSID ve parolayı kontrol edin. SSID ve parolayı bilmiyorsanız, ağ yöneticinizle kontrol edin.

Wi-Fi Kurulumu Sihirbazı kullanılarak Wi-Fi bağlantısı kurulumuna ilişkin bilgi için, aşağıdaki bağlantıya tıklatın. Bu özellik, tüm ürünlerde bulunmayabilir veya etkinleştirilemeyebilir.



html/wizard.htm

Wi-Fi Protected Setup (WPS)

İki tip Wi-Fi Korumalı Kurulum (WPS) vardır; WPS düğme metodu ve WPS PIN kodu metodu. Bu iki yöntem bir LCD ekranı olmayan ürünler için mevcuttur.

Not:

- ☐ Bu ayar, tüm ürünlerde bulunmayabilir veya etkinleştirilemeyebilir.
- ☐ Ürünü ağa bağlamadan önce, erişim noktasının WPS fonksiyonunu desteklediğini kontrol edin.
- ☐ Erişim noktası (kablolu yönlendirici) iki dakika içerisinde tespit edilemezse, bir hata mesajı görüntülenir. Bu durumda, erişim noktasının çalıştığından emin olun ve ardından WPS ayarlarını baştan yeniden yapın.
- ☐ Erişim noktası WPS işlevi ve sorun gidermeyle ilgili ayrıntılar için erişim noktasının kullanıcı kılavuzuna bakın.

WPS düğmesi

Kablolu bir yönlendirici (erişim noktası) üzerindeki WPS düğmesine basarak kurulum yapabilirsiniz. WPS ile diğer Wi-Fi etkin cihazlara zaten bağlıysanız bu metodu kullanın.

WPS ayarı ile Wi-Fi bağlantısı kurulumu aşamalarına ilişkin bilgi için, aşağıdaki bağlantıya tıklatın. Bu özellik, tüm ürünlerde bulunmayabilir veya etkinleştirilemeyebilir.



html/wps_b.htm

WPS PIN kodu

Kablolu bir yönlendiriciye (erişim noktası) sekiz rakam girerek kurulum yapabilirsiniz. Sekiz rakam ürünün LCD ekranında gösterilir ya da ürünün ağ durum sayfasına yazdırılır.

WPS ayarı ile Wi-Fi bağlantısı kurulumu aşamalarına ilişkin bilgi için, aşağıdaki bağlantıya tıklatın. Bu özellik, tüm ürünlerde bulunmayabilir veya etkinleştirilemeyebilir.



html/wps_p.htm

Doğrudan Bağlantı

Kablosuz bir yönlendirici (erişim noktası) olmadan bir ürünü doğrudan bir bilgisayara, akıllı telefona ya da tablete bağlayabilirsiniz. Aşağıdaki yöntemler ürününüze ve ağıta bağlı olarak mevcuttur.

Wi-Fi Direct bağlantısı: Bir Wi-Fi Direct uyumlu aygıtı kullanarak doğrudan ürüne bağlanabilirsiniz. Aygıtınız, Wi-Fi Direct'i desteklemese bile, ürünü bir erişim noktası olarak kullanarak bir ağıta bağlayabilirsiniz. Bu yöntem, altyapı metodu ile benzer olan WPA2-PSK(AES) güvenlik metodunu kullanır.

[“Wi-Fi Direct” sayfa 14](#)

Ad Hoc bağlantı: Ad Hoc uyumlu aygıtlar kullanarak doğrudan ürüne bağlanabilirsiniz. Bu yöntem sadece WEP güvenlik metodunu kullanır.

[“Ad Hoc modu” sayfa 15](#)

Not:

- ☐ Bu özellik, tüm ürünlerde bulunmayabilir veya kullanılamayabilir.
- ☐ Windows bilgisayarlar, yazılım diskindeki kurucu programı kullanarak bir doğrudan bağlantı kurabilirler. Ürün Wi-Fi Direct destekliyorsa, ürün Wi-Fi Direct ile bağlantı kurar.

Wi-Fi Direct

Aşağıdaki modlardan biri ürününüzün ağ ortamına bağlı olarak otomatik seçilir.

Erişim noktası modu: Ürününüz hiçbir kablosuz ağa bağlı değilse, ürün erişim noktası moduna geçer ve ardından bir Wi-Fi işlevi olan aygıtı kullanarak aygıtınıza bağlanır. Erişim noktası modunda, ürün bir erişim noktası olarak işlev görür.

Eşler arası modu: Ürününüz mevcut bir kablosuz ağa bağlıysa, ürün eşler arası moduna geçer ve ardından aygıtınıza bağlanır. Aygıtınız Wi-Fi Direct ile uyumluysa, ürün bir ağıta eşler arası modunda bağlanır. Ürününüz Wi-Fi Direct'i desteklemiyorsa, ürün bu mod ile bağlanır fakat bir parola girmeniz gerekir.

Not:

- ☐ Web Config ile, eşler arası modunda bağlantıları sadece Wi-Fi Direct uyumlu aygıtlarla sınırlandırabilirsiniz. Ancak, Windows 8 çalıştıran aygıtlardan yazdırma yapamayabilirsiniz. Web Config ayarlarının yapılmasına ilişkin bilgi için, [“Ürüne Gömülü Web Sayfası” sayfa 21](#) ya da ürününüzün belgelerine bakın.
- ☐ Bu özellik, tüm ürünlerde bulunmayabilir veya kullanılamayabilir.

Modlar, ürün ağ ortamınıza göre, otomatik olarak seçilecektir. Wi-Fi Direct kullanımı hakkında daha fazla bilgi için şu linke gidin. Bu özellik tüm ürünler için mevcut değildir.



<http://html/wifid.htm>

Erişim noktası modu

Ürün erişim noktası modunda (Basit AP modu) çalışırken, Wi-Fi Direct erişim noktası modu simgesi ürünün ekranında gösterilir. Simgenin şekli ve konumu modele bağlı olarak değişiklik gösterir. Daha ayrıntılı bilgi edinmek için, ürününüzün ekran Yardımına ya da belgelerimize bakın.

Bağlantı özellikleri aşağıdaki gibidir:

Ağ üzerinden Ürünün Kullanımı

- ☐ Eşzamanlı bağlantı sayısı:
- ☐ Güvenlik: WPA2-PSK (AES)
- ☐ Standart: 802.11g

Not:

- ☐ Erişim noktası modu, bu özellik kullanılarak ürüne bağlı aygıtlar arasında bir iletişim fonksiyonu sağlamaz.
- ☐ Erişim noktası modundan çıkmak istiyorsanız, Wi-Fi ya da Wi-Fi Direct seçeneğini yazıcının kumanda panelinden devre dışı bırakın.
- ☐ Maksimum bağlanabilir aygıt sayısı aşıldığından ürüne bağlanamazsanız, aygıtlardan birini ürününüzün SSID'sinden ayırın (DIRECT-xxxxxxx). Hangi aygıtların bağlı olduğunu bilmiyorsanız, ürünün kontrol panelinden parolayı değiştirerek tüm aygıtları ürününüzden ayırabilirsiniz. Bunun tüm aygıtları ayıracağını dikkate alın. Bu prosedür ile ayrılan bir aygıtı yeniden bağlamak için ağ ayarlarını yeniden yapın.

Eşler arası modu

Ürün eşler arası modunda (Wi-Fi Direct modu) çalışırken, Wi-Fi Direct eşler arası modu simgesi ürünün ekranında gösterilir. Simgenin şekli ve konumu modele bağlı olarak değişiklik gösterir. Daha ayrıntılı bilgi edinmek için, ürününüzün ekran Yardımına ya da belgelerinize bakın.

Bağlantı özellikleri aşağıdaki gibidir:

- ☐ Eşzamanlı bağlantı sayısı:
- ☐ Güvenlik: WPA2-PSK (AES)
- ☐ Standart: 802.11g

Not:

- ☐ Eşler arası modu ile bir ağa bağlanıldığında diğer tüm ağ bağlantıları kesilir. Sonuç olarak, ürüne erişmek için Internet kullanılan Epson Connect ve diğer fonksiyonlar da devre dışı kalır.
- ☐ Ürün eşler arası moduyla bağlandığında, ürün firmware güncellemesi kullanılamaz.
- ☐ Bağlantıyı kesmek istiyorsanız, ürünü aygıtınızdan ayırın. Ürün önceki ağa yeniden bağlanır.

Ad Hoc modu

Ad Hoc modunda, ürün ve bilgisayar bir erişim noktası kullanılmaksızın kablosuz olarak iletişim kurar. Öncelikle, Ad Hoc modunu kullanarak bağlanmak için Ad Hoc ayarlarını (SSID) yapın.

Windows için:

Ürününüzün yazılım diskini bilgisayarınıza takın ve ardından ekrandaki talimatları takip edin.

[“Windows” sayfa 7.](#)

Mac OS X için:

EpsonNet Setup kullanarak ağ ayarlarını yapın.

[“Mac OS X” sayfa 9](#)

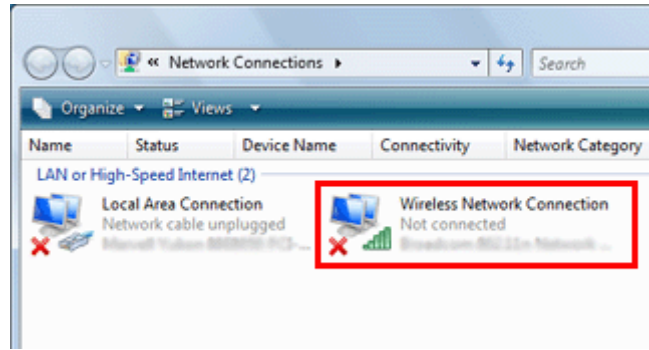
Ağ üzerinden Ürünün Kullanımı

Not:

- ❑ Bir Wi-Fi bağlantınız olsa dahi, ürün ve bilgisayar ortamınızda iletişim kuramayacaktır. Bir Ad Hoc bağlantısı ayarlayabilirsiniz. Bu, ürün ile bilgisayar arasında doğrudan bir bağlantıdır. Bu şekilde sadece bir bilgisayar bağlamanıza izin verilecektir. Diğer bilgisayarlar ürünle bir Wi-Fi bağlantısı kuramayacaklardır.
- ❑ Bilgisayarla Ad Hoc ayarlama prosedürü işletim sisteminize, bilgisayara ve kablosuz aygıtınızın üreticisine bağlıdır. Ayrıntılar için, kablosuz cihaz belgelerine bakın ya da üretici müşteri hizmetleriyle irtibata geçin. Aşağıdaki bölümde, Windows 7, Vista, XP ya da Mac OS X standart ayarlarının yapılması açıklanmaktadır.

Windows 7/Vista için

- 1 Start (Başlat) > Control Panel (Denetim Masası) > View network status and tasks (Ağ durumunu ve görevleri göster) ögesini seçin.
- 2 Change adapter settings (Adaptör ayarlarını değiştir) (7 için) ya da Manage network connections (Ağ bağlantılarını yönet) (Vista için) ögesine tıklayın.
- 3 Wireless Network Connection (Kablosuz Ağ Bağlantısı) simgesine çift tıklayın.



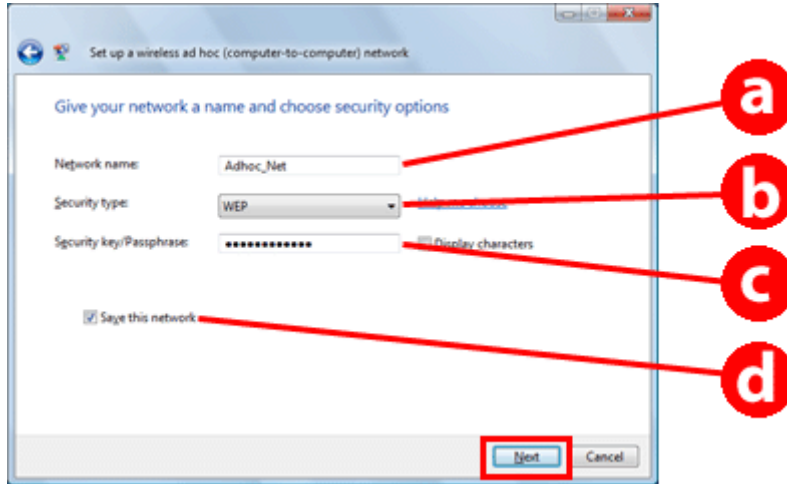
- 4 Windows 7 için: Open Network and Sharing Center (Ağ ve Paylaşım Merkezini Aç) ögesine ve ardından Set up a new connection or network (Yeni bir bağlantı ya da ağ ayarla) ögesine tıklayın.

Windows Vista için: Set up a connection or network (Bir bağlantı ya da ağ ayarla) ögesine tıklayın.

- 5 Set up a wireless ad hoc (computer-to-computer) network (Bir kablosuz ad hoc (bilgisayardan bilgisayara)) ağ ayarla ögesine ve ardından Next (İleri) ögesine tıklayın.
- 6 Next (İleri) düğmesini tıklayın.

Ağ üzerinden Ürünün Kullanımı

- 7** Ayarlarınızı yapmak için aşağıdaki tabloya bakın ve ardından **Next (İleri)** ögesine tıklayın.



a	Network name (SSID) (Ağ adı (SSID)): aşağıdaki karakterlerden birini kullanarak bir ad girin. 0123456789 !"#\$%&'()*+,-./:; ABCDEFGHIJKLMNOPQRSTUVWXYZ abcdefghijklmnopqrstuvwxyz [\]^_`{ }~<=>?@
b	Security type (Güvenlik türü): WEP'i seçin.
c	Security key (Güvenlik anahtarı): 5 ile 13 ASCII karakteri kullanarak bir kelime (örn. epson) ya da 10 veya 26 onaltılık karakter girin.
d	(Windows 7/Vista) Bu ağı kaydet: bu onay kutusunu işaretleyin.

- 8** **Close (Kapat)** ögesine tıklayın.
- 9** **Wireless Network Connection (Kablosuz Ağ Bağlantısı)** simgesine çift tıklayın.
- 10** Ad Hoc bağlantısının kaydedildiğinden emin olun ve ardından **appropriate place on the Desktop (Masaüstündeki uygun alana)** (7 için) ya da **Cancel (İptal)** (Vista için) ögesine tıklayın.

Not:

Ağ adını (SSID) tıkladığımızda **Connect (Bağlan)** düğmesi görüntüleniyorsa, **Connect (Bağlan)** ögesine tıklayın.

Windows XP için

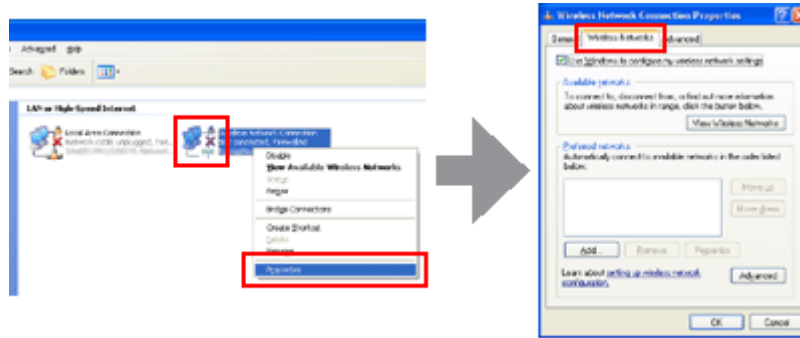
- 1** **Start (Başlat) > Control Panel (Denetim Masası) > Network and Internet Connections (Ağ ve İnternet Bağlantıları)** ögesini seçin.
- 2** **Network Connections (Ağ Bağlantıları)** ögesine tıklayın.

Ağ üzerinden Ürünün Kullanımı

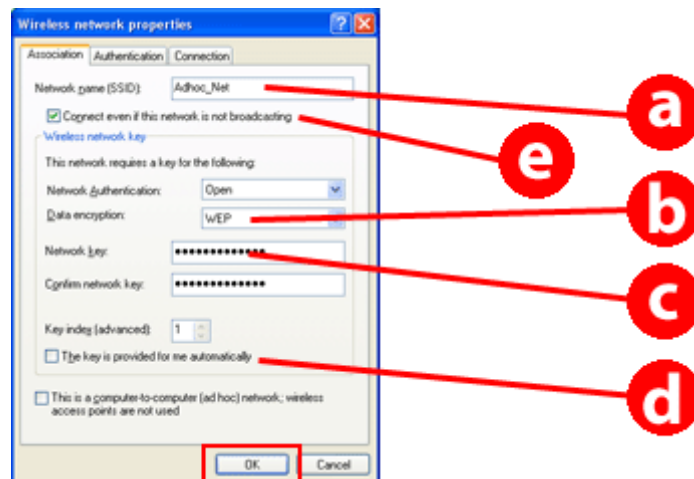
- 3** **Wireless Network Connection (Kablosuz Ağ Bağlantısı)** öğesine sağ tıklayın, **Properties (Özellikler)** öğesini seçin ve ardından **Wireless Networks (Kablosuz Ağlar)** sekmesine tıklayın.

Not:

Kablosuz aygıtınızla verilen bir yardımcı programı kullanıyorsanız, **Wireless Networks (Kablosuz Ağlar)** sekmesi görüntülenmeyebilir. Ayrıntılı bilgi için, kablosuz aygıtınızla birlikte verilen belgelere bakın.



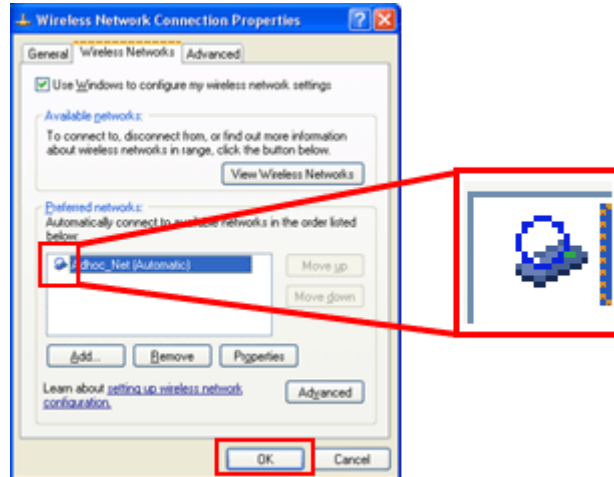
- 4** **Use Windows to configure my wireless network settings (Kablosuz ağ ayarlarımı yapılandırmak için Windows'u kullan)** öğesini seçin ve ardından **Advanced (Gelişmiş)** öğesine tıklayın.
- 5** **Computer-to-computer (ad hoc) networks only (Sadece bilgisayardan bilgisayara (ad hoc) ağları)** öğesini seçin.
- 6** **Automatically connect to non-preferred networks (Tercih edilmeyen ağlara otomatik olarak bağlan)** öğesini silin ve ardından **Close (Kapat)** öğesine tıklayın.
- 7** **Add (Ekle)** öğesine tıklayın.
- 8** Ayarlarınızı yapmak için aşağıdaki tabloya bakın ve ardından **OK (Tamam)** öğesine tıklayın.



Ağ üzerinden Ürünün Kullanımı

a	Network name (SSID) (Ağ adı (SSID)): aşağıdaki karakterlerden birini kullanarak bir ad girin. 0123456789 !"#\$%&'()*+,-./:; ABCDEFGHIJKLMNOPQRSTUVWXYZ abcdefghijklmnopqrstuvwxyz [\]^_`{ }~<=>?@
b	Security type (Güvenlik türü): WEP'i seçin.
c	Security key (Güvenlik anahtarı): 5 ile 13 ASCII karakteri kullanarak bir kelime (örn. epson) ya da 10 veya 26 onaltılık karakter girin.
d	(Windows XP) The key is provided for me automatically (Şifre bana otomatik olarak sağlansın): güvenlik şifresini girmek için bu onay kutusunun işaretini kaldırın.
e	(Windows XP SP3) Connect even if this network is not broadcasting (Yayınlanmasa da bu ağa bağlan): bu onay kutusunu işaretleyin.

- 9 **Connection (Bağlantı)** sekmesine tıklatın.
- 10 **Connect when this network is in range (Sınırlar içindeyse bu ağa bağlan)** ögesini seçin ve ardından **OK (Tamam)** ögesine tıklatın.
- 11 **Wireless Network Connection (Kablosuz Ağ Bağlantısı)** ögesine sağ tıklatın, **Properties. (Özellikler)** ögesini seçin ve ardından tekrar **Wireless Networks (Kablosuz Ağlar)** sekmesine tıklatın.
- 12 Simgenin mavi bir daire içerisine alındığını kontrol edin ve ardından **OK (Tamam)** ögesine tıklatın.

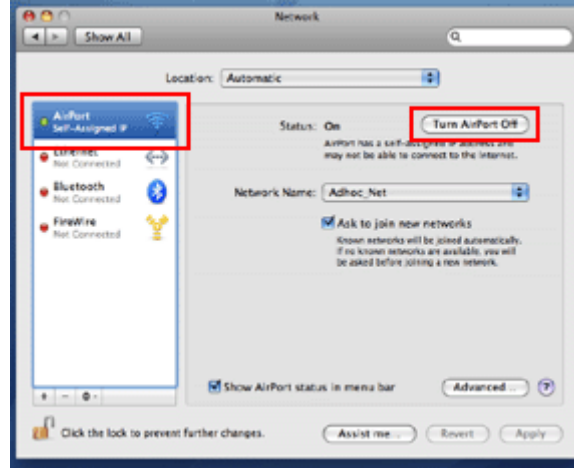


Mac OS X için

- 1 Apple menüsünden **System Preferences** ögesini seçin.
- 2 **Network** simgesine tıklatın.

Ağ üzerinden Ürünün Kullanımı

- 3 **AirPort** ögesini seçin ve ardından **Turn AirPort On** ögesine tıklayın.



- 4 **Network Name** listesinden, **Create Network** ögesini seçin.

- 5 Bir ağ adı girin ve ardından **Require Password** onay kutusunu işaretleyin.

- 6 Bir parola girin ve ardından **OK** ögesine tıklayın.

- 7 **Advanced** ögesine tıklayın.

- 8 **TCP/IP** ögesine tıklayın.

- 9 **Configure IPv4** listesinden **Using DHCP** seçimini yapın ve **OK** ögesine tıklayın.

- 10 **Apply** ögesine tıklayın.

Epson Connect Servisi

Epson Connect özelliği ağ aygıtınız (akıllı telefon, tablet PC, taşınabilir bilgisayar, vb. gibi) ve bir ağ bağlantılı ürün arasında bağlantı kurmanıza olanak tanır. Ağ taraması, Web sitesi depolama hizmeti vb. gibi yollar kullanarak her yerde kolayca çıktı alabilirsiniz.

Mevcut Epson Connect hizmetleri ve fonksiyonları modele bağlı olarak değişiklik gösterir.

Epson Connect Web sitesi aracılığıyla hizmet, mevcut fonksiyonlar, firmware güncelleme durumu vb. ile uyumlu olan ürün bilgilerini doğrulayabilirsiniz.

Ayrıntılı bilgi için Epson Connect web sitesini ziyaret edin:

<https://www.epsonconnect.com/> (Epson Connect portal sitesi)

<http://www.epsonconnect.eu/> (yalnızca Avrupa)

Ürüne Gömülü Web Sayfası

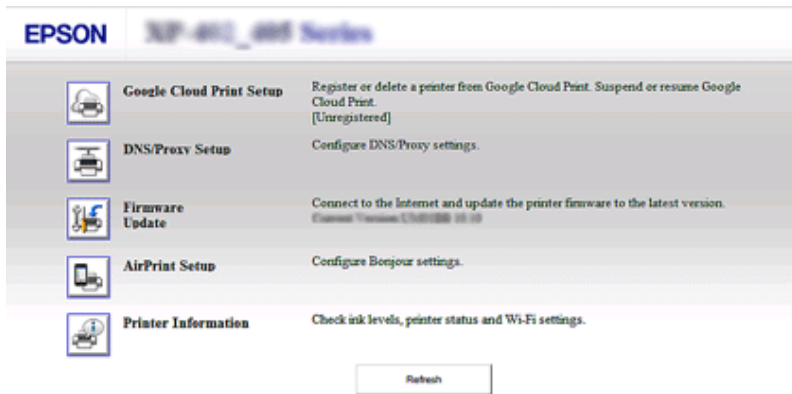
Web Config

Üründe gömülü bir Web sayfası (Web Config) bulunur. Ürün ile aynı ağa bağlı bir bilgisayar veya dijital aygıtta bulunan Web tarayıcısını kullanarak Web Config'e bağlanabilir, ürünü veya ağ durumunu doğrulayabilir, ağ hizmeti ayarlarını kontrol edebilir ve daha fazlasını yapabilirsiniz. Mevcut fonksiyonlar modele bağlı olarak değişiklik gösterir.

- ❑ Ürün durumunu doğrulama
Ürün mürekkep kartuşu durumunu veya ağ bağlantı durumunu doğrulayabilirsiniz.
- ❑ Ürün firmware güncelleme
Ürününüzü satın aldıktan sonra ürününüz için yeni işlevler eklenmiş olabilir. Bu yeni işlevleri kullanabilmek için ürünün firmware sürümünü Epson tarafından sağlanan en güncel sürüme güncellemeniz gerekir.
- ❑ Ağ hizmeti ayarlarını yapma
Ürününüz Epson Connect, AirPrint veya Google Cloud Print gibi ağ hizmetlerini destekliorsa ayarlar yapabilir veya bunları değiştirebilirsiniz.

Not:

Bu özellik, tüm ürünlerde bulunmayabilir veya etkinleştirilemeyebilir.



Bir Web Config'e Erişim

- 1 Ürününüzün IP adresini bir bilgisayar veya dijital aygıtta bulunan Web tarayıcısına girin ve ürünü arayın.

IPv4 için giriş formatı 'http://<ürün IP adresi>' şeklindedir. (< > işaretleri olmadan)
IPv6 için giriş formatı 'http://[ürün IPv6 adresi]/' şeklindedir ([] işaretleri ile birlikte)

Ağ üzerinden Ürünün Kullanımı

Not:

Aşağıdaki metodu kullanarak da Web Config ögesini açabilirsiniz.

Windows 8/7/Vista:

1. **Desktop (Masaüstü) > Settings (Ayarlar) charm (düğmesi) > Control Panel (Denetim Masası)** ve ardından **View devices and printers (Aygıtları ve yazıcıları görüntüle)** (Windows 8 için) ögesini seçin.
- Start (Başlat) > **Control Panel (Denetim Masası) > Hardware and Sound (Donanım ve Ses) > Devices and Printers (Aygıtlar ve Yazıcılar)** ögesine tıklayın (Windows 7 için).
- Start (Başlat) > **Control Panel (Denetim Masası) > Hardware and Sound (Donanım ve Ses) > Printers (Yazıcılar)** ögesine tıklayın (Windows Vista için).
2. Ürün simgesine sağ tıklayın ve ardından **Properties (Özellikler)** ögesine tıklayın.
3. **Web Services (Web Hizmetleri)** sekmesini seçin ve ardından URL'ye tıklayın.

Mac OS X (10.6.x veya üstü):

1. **System Preferences > Print & Scan** öğelerini seçin.
2. Ürününüzü seçin ve ardından **Options & Supplies** ögesine tıklayın.
3. **Show Printer Webpage** ögesine tıklayın.

iOS/Android:

1. Epson iPrint uygulamasını başlatın.
2. **Maintenance > Printer Settings** ögesine dokununuz.

2

Ürününüzün durumunu kontrol edin ve ayarları yapın.

Sorun Giderme

Ağ Sorunlarını Giderme Hakkında İpuçları

Ağ ortamı, bilgisayar ve ürün kaynaklı olarak ağ sorunları ortaya çıkabilir. Sorunları gidermek için aşağıdaki yöntemleri kullanarak ağ durumlarını kontrol edebilir ve doğrulayabilirsiniz.

Not:

Ağ ayarlarında değişiklikler yapıldığında, bu değişikliğin etkinleşmesi 30 ila 60 saniye kadar sürer. (Değişikliklerin etkinleşmesine kadar geçen süre, kablosuz yönlendirici veya erişim noktası vb. gibi ayar yöntemine göre değişir.)

Bir ağ bağlantı kontrol raporu yazdırma

Ağ ayarlarında bir değişiklik yaparsanız, örneğin ağ ortamını değiştirirseniz, ağ bağlantısını kontrol edebilir ve bir ağ kontrol raporu yazdırabilirsiniz.

Ağ bağlantısı başarısızsa, kontrol raporu soruna bir çözüm bulmanıza yardımcı olur.

Ağ bağlantı kontrolü ve kontrol raporu yazdırma ile ilgili daha ayrıntılı bilgiler için ürününüzün belgelerine bakın.

Not:

Bu özellik bir LCD paneli olmayan ürünlerde mevcut değildir.

Ağ bağlantı kontrol raporunun kullanılmasıyla ilgili bilgi için, aşağıdaki bağlantıya tıklayın. Bu özellik, tüm ürünlerde bulunmayabilir veya kullanılamayabilir.



http://html/_files/nwchk.htm

Ağ durumunu görüntüleme ve bir ağ durumu formu yazdırma

LCD'de ağ durumu görüntüleyebilir ve bir ağ durumu formu yazdırabilirsiniz. Ağ durumu göstergesinde bağlantı yöntemi, bağlantı hızı (aktarma hızı), IP adresi, güvenlik yöntemi ve Epson Connect durumu gibi bilgileri doğrulayabilirsiniz.

Ürününüzde bir LCD paneli mevcutsa, basitleştirilmiş durum bilgileri görüntüleyebilir ve ayrıntılı durum bilgileri yazdırabilirsiniz. Bu özellik tüm ürünler için mevcut değildir.

Ürününüzde bir LCD paneli bulunmuyorsa, kontrol panelindeki düğmeleri kullanarak ayrıntılı durum bilgileri yazdırabilirsiniz.

Ağ durumunu görüntüleme ve ağ durumu formunu yazdırma ile ilgili bilgiler için ürününüzün belgelerine bakın.

Wi-Fi ayarlarını devre dışı bırakma ve başlatma

Ağ sorunları Wi-Fi ayarları devre dışı bırakılarak veya başlatılarak ve daha sonra yeniden yapılarak çözülebilir.

Sorun Giderme

Bu kullanımlar modele bağlı olarak değişiklik gösterir. Ayrıntılı bilgiler için ürününüzün belgelerine bakın.

Not:

Wi-Fi ayarlarını devre dışı bırakmadan veya başlatmadan önce SSID ve şifrenizi kontrol etmenizi ve bir kenara yazmanızı tavsiye ediyoruz.

Wi-Fi fonksiyonunun devre dışı bırakma:

Ürününüzde bir LCD panel mevcutsa, Wi-Fi işlevini bu LCD panelini kullanarak devre dışı bırakabilirsiniz.

Ürününüzde bir LCD panel bulunmuyorsa, aktif bir ağa bağlı olan Ethernet kablosunu bağlayarak Wi-Fi fonksiyonunu devre dışı bırakabilirsiniz.

Ürününüzde bir LCD panel veya Ethernet arayüzü bulunmuyorsa, kontrol panelinde bulunan düğmeleri kullanarak ağ ayarlarını başlatabilir ve Wi-Fi fonksiyonunu devre dışı bırakabilirsiniz.

Not:

Ürününüzde Ethernet ve Wi-Fi işlevi varsa, Wi-Fi işlevi devre dışı bırakıldığında Ethernet işlevi etkinleştirilir.

Ağ ayarlarının başlatılması:

Ürününüzde bir LCD panel mevcutsa, ağ ayarlarını bu LCD panelini kullanarak başlatabilirsiniz.

Ürününüzde bir LCD paneli bulunmuyorsa, kontrol panelindeki düğmeleri kullanarak ağ ayarlarını başlatabilirsiniz.

Not:

Ağ ayarlarını başlatırsanız, Epson Connect ayarları ve diğer şirketler tarafından sağlanan ağ yazdırma hizmeti ayarları da başlatılır.

Ürün firmware güncellemesi

Ürün firmware güncellemesi ile ağ sorunları giderilebilir. Ürünü firmware'inin en son sürümünü kullanıp kullanmadığınızı kontrol edin.

Ürüne gömülü Web sayfasını açmak için bir Web tarayıcısı kullanın ve üst menüdeki firmware güncellemesini gerçekleştirin.

Not:

Bu özellik, tüm ürünlerde bulunmayabilir veya etkinleştirilemeyebilir.

Ürüne gömülü Web sayfası ile ilgili ayrıntılı bilgiler için, bkz. [“Ürüne Gömülü Web Sayfası” sayfa 21](#).

Ping komutunu kullanarak iletişimi kontrol etme

Üründe gömülü olan Web sayfasına erişemezseniz, ürüne bir iş göndermenize rağmen ürün yanıt vermiyorsa veya farklı bir sorun oluştuysa bu özelliği kullanarak bilgisayar ile ürün arasında bir bağlantı olup olmadığını doğrulayabilirsiniz.

Ping komutunu kullanmadan önce bilgisayar ve ürünün IP adreslerini doğrulamalısınız.

Bilgisayarı kullanma ile ilgili bilgiler için, bkz. [“Ping komutu” sayfa 25](#).

Ping komutu

TCP/IP ağ ortamında bilgisayarda ve üründe ayarlı IP adreslerini onaylayın ve bilgisayarla ürün arasında iletişim kurulup kurulmadığını kontrol edin.

Windows 8/7/Vista/XP'de onaylama

1

Ürünün IP adresini kontrol edin.

IP adresi bir ağ durum sayfası, denetim raporu ya da LCD ekran üzerinden kontrol edilebilir.

Ağ durum formu üzerinde kontrol etmek için, bkz. [“Ağ durumunu görüntüleme ve bir ağ durumu formu yazdırma” sayfa 23.](#)

2

Windows 8 için: **All apps** ve ardından **Command Prompt (Komut istemi)** ögesini seçin.

Windows 7/Vista/XP için: Başlat düğmesine ya da **start (başlat)**, **All Programs (Tüm Programlar)** veya **Programs (Programlar)**, **Accessories (Donatılar)** ögesine ve ardından **Command Prompt (Komut İstemi)** ögesine tıklayın.

3

'ping', boşluk ve '<ürünün IP adresi>' komutunu yazın, ardından Enter tuşuna basın.

4

İletişim kurulursa **Reply from <the product's IP address>** görüntülenir.

İletişim kurulmazsa **Destination host unreachable (Hedef ana bilgisayara erişilemiyor)** veya **Request timed out (İstek zaman aşımına uğradı)** mesajı görüntülenir. Bilgisayarda aygıtın ağ ayarlarını kontrol edin.

Mac OS X'te Onaylama

1

Ürünün IP adresini onaylayın.

IP adresi bir ağ durum sayfasında kontrol edilebilir. Bkz. [“Ağ durumunu görüntüleme ve bir ağ durumu formu yazdırma” sayfa 23.](#)

2

Macintosh HD, Applications, Utilities sonrasında **Network Utility** ögesini çift tıklayın.

3

Ping sekmesini tıklayın.

4

Ürünün IP adresini ağ adresi alanına girin.

5

Ping düğmesini tıklayın.

6

İletişim kurulursa tüm sinyaller eski haline döner ve **0% packet loss** görüntülenir.

İletişim kurulamazsa, sinyal geri dönmez ve **100% packet loss** görüntülenir. Bilgisayarda aygıtın ağ ayarlarını kontrol edin.

Kurulum Sorunları

Wi-Fi'ya bağlantı

SSID bulunamadı

- ☐ **Kablosuz yönlendirici/erişim noktasına bağlanılabiliyor mu?**
Bilgisayarınızı veya diğer aygıtları kullanarak kablosuz bağlantı yapılabildiğini doğrulayın.
- ☐ **Ürün erişim noktasından uzakta mı veya ikisi arasında bir engel mi var?**
Ürünü erişim noktasına yaklaştırın veya engeli kaldırın.
- ☐ **SSID (ağ adı), erişim noktası ayarlarına göre gizli mi?**
SSID'yi gizlemek için erişim noktasının gizleme işlevi vb. açıldıysa, kontrol panelinden SSID'yi girin. Bkz. [“Ürününüzün Kontrol Panelinden” sayfa 12.](#)
- ☐ **SSID'de (ağ adı) ASCII olmayan karakterler var mı?**
SSID'de (ağ adı) ASCII olmayan karakterler olup olmadığını kontrol edin. Ürün, ASCII olmayan karakterleri görüntüleyemez.

Erişim noktasına bağlanamıyor

- ☐ **Ürün erişim noktasından uzakta mı veya ikisi arasında bir engel mi var?**
Ürünü erişim noktasına yaklaştırın veya engeli kaldırın.
- ☐ **Parola doğru mu?**
Parola büyük-küçük harf duyarlıdır. Girilen parolanın doğru olduğunu teyit edin. Parola, erişim noktası ve kullanılmakta olan güvenlik sistemine göre “WEP anahtarı”, “WPA parolası”, “Ön Paylaşımlı Anahtar” vb. olarak adlandırılabilir.
- ☐ **Erişim noktasında erişim kısıtlamaları mı ayarlandı?**
Erişim noktasında (kablosuz yönlendiricisi vb.) erişim kısıtlamaları koyulduysa, ürünün MAC adresini veya IP adresini erişim noktasına tanıtarak iletişime izin vermesini sağlayın. Ayrıntılar için erişim noktasının kullanım kılavuzuna bakın.
- ☐ **WLAN donanımlı bilgisayarda kullanılabilir kablosuz kanallara kısıtlama mı getirildi?**
Kullanılabilir kablosuz kanallara kablosuz donanımlı bir bilgisayarda kısıtlama getirilmiş olabilir. Bilgisayarın veya kablosuz kartın kullanım kılavuzuna bakarak kullanılabilir kablosuz kanalları onaylayın. Yukarıda onaylanan kablosuz kanalların, erişim noktasında ayarlanan kanalları içerdiğini doğrulayın. İçermiyorsa, erişim noktası kablosuz kanallarını değiştirin.
- ☐ **Ağ adaptörü bu ürünün standartlarıyla uyumlu mu?**
Wi-Fi aygıtları için 802.11a, 802.11b, 802.11g ve 802.11n gibi farklı standartlar vardır ve farklı frekanslarda elektromanyetik dalgalar da kullanılmaktadır.

Wi-Fi Direct'e bağlantı

Wi-Fi Direct kullanarak bir ürünü birden fazla ağ arayüzü olan bir bilgisayara bağlarken internet'e erişilemiyor

❑ Internet'e bağlı olan ağ adaptörü düşük önceliğe mi ayarlı?

Düşük hızlı bir Internet bağlantısı kullanırken bir bilgisayarı ürüne Wi-Fi Direct (erişim noktası modu) ile bağlarsanız, internet'e erişemeyebilirsiniz.

1

Windows Network Connections ekranını görüntüleyin.

Windows 8 için: Desktop (Masaüstü) > Settings (Ayarlar) charm (düğmesi) > Control Panel (Denetim Masası) ve ardından View network status and tasks (Ağ durumunu ve görevlerini görüntüle) > Change adapter settings (Bağdaştırıcı ayarlarını değiştirin) ögesini seçin

Windows 7 için: Start (Başlat) > Control Panel (Denetim Masası) > Network and Internet (Ağ ve Internet) > Network and Sharing Center (Ağ ve Paylaşım Merkezi) > View network status and tasks (Ağ durumunu ve görevlerini görüntüle) > Change adapter settings (Bağdaştırıcı ayarlarını değiştirin) ögesine tıklayın

Windows Vista için: Start (Başlat) > Control Panel (Denetim Masası) > Network and Internet (Ağ ve Internet) > Network and Sharing Center (Ağ ve Paylaşım Merkezi) > View network status and tasks (Ağ durumunu ve görevlerini görüntüle) > Manage network connections (Bağdaştırıcı ayarlarını değiştirin) ögesine tıklayın

Windows XP için: Start (Başlat) > Control Panel (Denetim Masası) > Network and Internet Connections (Ağ ve İnternet Bağlantıları) > Network Connections (Ağ Bağlantıları)

2

Wireless Network Connection (Kablosuz Ağ Bağlantısı) (DIRECT-xxxxxxx) ögesine sağ tıklayın ve ardından Properties (Özellikler) ögesini seçin.

3

Internet Protocol Version 4 (TCP/IPv4) (Internet Protokolü Sürüm 4) ögesini seçin ve Properties (Özellikler) seçeneğine tıklayın.

4

Advanced ögesine tıklayın.

5

Automatic metric (Otomatik ölçü) değerini silin, "100" değerini Internet metric seçeneğine girin ve ardından OK (Tamam) ögesine tıklayın.

Not:

Hala Internet'e bağlanamıyorsanız, Internet Protocol Version 6 (TCP/IPv6) (Internet Protokolü Sürüm 6) için adım 3'ten itibaren benzer işlemleri yapın.

Wi-Fi Direct bağlantısı aniden kesiliyor

❑ Wi-Fi Direct parolası (erişim noktası modu) değiştirildi mi?

Aygıtınıza kayıtlı olan "DIRECT-xxxxxxx" içinde bağlantı ayarlarını silin, yeniden "DIRECT-xxxxxxx" ögesini seçin ve yeni bir parola girin. Ayarların silinmesine ilişkin daha fazla bilgi edinmek için aygıtınız ile birlikte verilen belgelere başvurun.

❑ **Ürünün ağ ayarları değiştirildi mi?**

Ürünün ağ ayarlarını kontrol edin. Ağ bağlantı metodu erişim noktası modu dışında bir mod ile değiştirilmiş olabilir. Bağlantı metodunu başka bir moddan yeniden erişim noktası moduna almak için, ürünün ağ ayarlarını başlatın ve ardından aygıtı Wi-Fi Direct kullanarak yeniden ürüne bağlayın. Ürünün ağ ayarlarını ürünün LCD ekranından ya da ağ durum sayfasından kontrol edebilirsiniz.

Ethernet'e bağlanma

Ethernet'e bağlanamıyor

❑ **Wi-Fi Ayarları kontrol panelinde Devre dışı olarak ayarlandı mı?**

Enable (Etkinleştir) olarak ayarlandıysa, bir Ethernet ağında iletişim kurulamaz. Ayarı **Dvr çkr** yapın.

❑ **Bilgisayarınızda birden fazla ağ arabirimi mi mevcut?**

Tarayıcı, birden fazla ağ arabirimi bulunan bilgisayarlarla iletişim kuramayabilir. Tarayıcıyla iletişim kurmak için, bilgisayarınızda tarayıcının bağlı olduğu arabirim hariç, tüm arabirimleri devre dışı bırakın.

❑ **Hub, Ethernet kablosu vb., bir Ethernet ağ bağlantısında doğru çalışıyor mu?**

Ürünün açık olduğunu ve ürünün bağlandığı hub bağlantı noktası bağlantı LED'inin yandığını/yanıp söndüğünü kontrol edin. Bağlantı LED'i sönükse aşağıdakileri deneyin.

1. Başka bir bağlantı noktasına bağlanın.
2. Başka bir huba bağlanın.
3. Ethernet kablosunu değiştirin.

❑ **Ürünün iletişim modu hub veya yönlendiriciye uyuyor mu?**

Ürünün iletişim modunun hub veya yönlendiriciye uygunluğunu onaylayın.

Ürünün ve hub'ın/yönlendiricinin iletişim modlarını uygun hale getirmek için aşağıdaki tabloya bakın. (Ürünün varsayılan iletişim modu Auto'dur (Oto.)).

Hub'ın/yönlendiricinin iletişim modunu onaylama/ayarlama yordamı için kullanım kılavuzuna bakın.

Ürününüzün uyumlu iletişim moduna ilişkin bilgi için, kullanım kılavuzuna bakın.

Sorun Giderme

		Hub/Yönlendirici Ayarları						
		Oto- ma- tik	1000 Base-T Tam Çift Yönlü	1000 Base-T Yarım Çift Yön- lü	100 Base-TX Tam Çift Yönlü	100 Base-TX Yarım Çift Yönlü	10Ba- se-TX Tam Çift Yönlü	10Ba- se-TX Yarım Çift Yönlü
Ürün Ayarları	Otomatik	E	E	E	H	E	H	E
	100Base-TX Tam Çift Yönlü	H	H	H	E	H	H	H
	100Base-TX Yarım Çift Yönlü	E	H	H	H	E	H	H
	10Base-TX Tam Çift Yönlü	H	H	H	H	H	E	H
	10Base-TX Yarım Çift Yönlü	E	H	H	H	H	H	E

E: Etkin H: Devre Dışı

Wi-Fi ya da Ethernet'e bağlantı

Ağa bağlanılamıyor

- ☐ "The combination of IP address and subnet mask is invalid" (IP Adresi ve alt ağ maskesi geçersizdir.) mesajı görüntüleniyor mu?

Çözüm 1: Genişbant yönlendiriciniz (veya erişim noktası) DHCP fonksiyonu kullanıyorsa, ürün IP adresini otomatik olarak alacak şekilde TCP/IP ayarını yapın.

Çözüm 2: Ürünün IP adresini elle belirlemek istiyorsanız, IP adresi ve alt ağ maskesini belirlemek için aşağıya bakın.

1. Bilgisayarınıza bağlı genişbant yönlendirici (veya erişim noktası) için IP adresini kontrol edin. Genişbant yönlendiricinin (veya erişim noktasının) kullanım kılavuzuna bakın.
2. Tüm IP adresleri sayısal bir değerden oluşan dört bölüm halinde yazılır. Son bölümde, ürününüz için 1 ile 254 arasında bir değer belirleyin. (Yönlendirici bir DHCP sunucusuysa veya Wi-Fi üzerinde başka bir DHCP sunucusu olduğunda, DHCP sunucusu tarafından ayrılan ID adresi aralığındaki değerlerle çakışmayacak bir değer belirleyin.)

Ayar örneği:

Genişbant yönlendirici için IP adresi: 192.168.1.1

Ürün üzerindeki örnek ayar: 192.168.1.3

Alt ağ maskesi için normal olarak küçük ölçekli ağlar için 255.255.255.0 belirlenir ve ağ üzerindeki tüm aygıtlar bu değeri kullanır. Ayrıca ağ geçidi değeri belirlenirken, kablosuz yönlendirici IP adresi olarak da aynı değeri kullanın.

- ☐ Bilgisayarınızda birden fazla ağ arabirimi mi mevcut?

Tarayıcı, birden fazla ağ arabirimi bulunan bilgisayarlarla iletişim kuramayabilir. Tarayıcıyla iletişim kurmak için, bilgisayarınızda tarayıcının bağlı olduğu arabirim hariç, tüm arabirimleri devre dışı bırakın.

- ☐ TCP/IP kullanıldığında bilgisayar ve ürün iletişim kurabiliyor mu?

İletişimin kurulduğunu doğrulayın. Bkz. "Ping komutu" sayfa 25.

Sorun Giderme

- ❑ **TCP/IP kullanıldığında IP adresi, ortamınız için doğru ayarlanmış mı?**
Fabrika ayarı olduğu gibi kullanılamaz. Bu IP adresini kullanmak için önce silip aynı adresi yeniden girin. Ürünün IP adresini ortamınıza uygun biçimde değiştirin.

IP adresi değişiklikleri

- ❑ **Kontrol panelinde TCP/IP ayarı IP adresini otomatik olarak algılayacak şekilde mi ayarlı?**
Ayar auto (oto.) ise, IP adresi ürünün her açılışında değişir. Auto (oto.) ayarını kullanırken güç açma düzenini belirleyin veya ürünü sürekli açık tutun. Ürün bağlantı noktası, EpsonNet Print (Windows) veya Bonjour (Mac OS X'de) yazdırma olarak ayarlandığında auto (oto.) ayarı kullanılabilir.

Yazdırma Sorunları

Wi-Fi'ye Bağlı Bilgisayar

Ağdan yazdırma işlemi yapılamıyor

- ❑ **Ağ bağlantı ayarları doğru mu?**
Ağ bağlantı ayarlarıyla ilgili sorunlara ilişkin ayrıntılı bilgi için, [“Kurulum Sorunları” sayfa 26](#) bölümüne bakın.
- ❑ **Ürün erişim noktasına (kablosuz yönlendirici vb.) doğru bir biçimde bağlı mı?**
Bağlı değilse aşağıdakileri kontrol edin.
Erişim noktası (kablosuz yönlendirici vb.) açık.
Wi-Fi ayarları hedef erişim noktasındaki (kablosuz yönlendirici vb.) ayarlarla uyumlu.
- ❑ **Kablosuz iletişim kesintiye uğruyor veya bağlantısı kesiliyor mu?**
Bağlantı yoksa ürünü yeniden başlatın. Kontrol paneliyle ilgili ayrıntılar için bkz. [“Ürününüzün Kontrol Panelinden” sayfa 12](#).
- ❑ **Bir Gizlilik Ayırıcı işlevi erişim noktanızda (ya da kablosuz yönlendirici) etkinleştirilmiş mi?**
Bir Gizlilik Ayırıcı işlevi etkinse, bir bilgisayar, akıllı telefon ya da tablet ile bir ağ üzerinden yazdırma yapamazsınız, çünkü bu işlev bu aygıtlarla iletişimi engeller. Erişim noktasında (ya da kablosuz yönlendirici) Gizlilik Ayırıcı işlevini devre dışı bırakın. Ayarların yapılması ya da kontrolü hakkında ek bilgi için, erişim noktanızla (ya da kablosuz yönlendirici) verilen kılavuza bakın.

Ethernet'e Bağlı Bilgisayar

Ağdan yazdırma işlemi yapılamıyor

- ❑ **Kablosuz iletişim kesintiye uğruyor veya bağlantısı kesiliyor mu?**
Bağlantı yoksa ürünü yeniden başlatın. Kontrol paneliyle ilgili ayrıntılar için bkz. [“Ürününüzün Kontrol Panelinden” sayfa 12](#).

Yazdırma işlemi yavaş veya veri sonu kırılmış

- ❑ **Bağlı hub'ın ve ürünün iletişim modları (tam çift yönlü/yarım çift yönlü) uyumlu mu?**
Ürünün fabrika varsayılan iletişim hattı hız modu auto (oto.)'dur. Hub'ın iletişim modu sabitse ürünün ve hub'ın iletişim modları arasında bir uyumsuzluk olur ve yazdırma hızı çok düşük hale gelir veya zaman aşımı nedeniyle verilerin son kısmı kesintiye uğrar.

Wi-Fi ya da Ethernet'e Bağlı Bilgisayar

Yazdırma işlemi bilgisayardan iptal edilmesine rağmen durdurulamıyor

- ❑ **Yazdırma işlemi Mac OS X (10.5.x ya da 10.6.x) kullanan bir ağ bilgisayarından mı gönderildi?**
Aşağıdaki tüm durumlar ortamınızla ilişkiliyse yazdırma işlemi bilgisayarınızdan durdurulamaz.
 - Ürün AirPrint'i destekliyor.
 - Yazdırma işlemi Mac OS X (10.5.x ya da 10.6.x) kullanan bir ağ bilgisayarından gönderildi.
 - Ürüne gömülü Web sayfasının Bonjour ayarlarındaki Top Priority Protocol, **IPP** olarak ayarlı.
 Bu durumda yazdırma işlemi durdurmak için ürün kontrol panelindeki cancel (iptal) düğmesine basın.

Bilgisayarı kullanarak yazdırma işlemi durdurmak istiyorsanız, aşağıdaki ayarlamaları yapın.

1. Ürüne gömülü Web sayfasını açın. Bkz. “Ürüne Gömülü Web Sayfası” sayfa 21.
 2. **AirPrint Setup (AirPrint Kurulumu)** tıklanın.
 3. Aşağıya açılan Top Priority Protocol menüsünde **Port9100** seçin ve **OK** ögesine tıklanın.
 4. Top Priority Protocol:Port9100 görüntülendiğinde, **OK** ögesine tıklanın.
 5. Tarayıcıyı kapatın.
 6. Apple menüsünden **System Preferences** ögesini seçin.
 7. **Print & Fax** simgesine tıklanın.
 8. Ürün listesinden ayarlamak istediğiniz ürünü seçin ve daha sonra ürünü silmek için - ögesine tıklanın.
 9. **Printers** listesi altında + ögesine tıklanın ve daha sonra ağ yazıcı listesinden ayarlamak istediğiniz ürünü seçin.
 10. Ürününüzün adı Ad kutusunda görüntülendiğinde, **Add** düğmesine tıklanın.
- Kayıtlı üründen yazdırmanız durumunda yazdırma işlemi bilgisayardan durdurabilirsiniz.

Yazdırma işlemi yavaş veya veri sonu kırılmış

- ❑ **Yazıcı bağlantı noktası ayarı doğru mu?**
Yazıcı bağlantı noktasını kontrol etmek için aşağıdaki adımları izleyin (Windows için).
 1. **Desktop (Masaüstü) > Settings (Ayarlar) charm (düğmesi) > Control Panel (Denetim Masası)** ve ardından **View devices and printers (Aygıtları ve yazıcıları görüntüle)** (Windows 8 için) ögesini seçin.
Başlat - **Control Panel (Denetim Masası) - Hardware and Sound (Donanım ve Ses) - Devices and Printers (Aygıtlar ve Yazıcılar)** ögesine tıklanın (Windows 7 için).
Başlat - **Control Panel (Denetim Masası) - Hardware and Sound (Donanım ve Ses) - Printers (Yazıcılar)** ögesine tıklanın (Windows Vista için).
Start (Başlat) - Control Panel (Denetim Masası) - Printers and Other Hardware (Yazıcılar ve Diğer Donanım) - Printers and Faxes (Yazıcı ve Fakslar) ögesine tıklanın (Windows XP için).
 2. Ürün simgesine sağ tıklanın.
 3. **Printer properties (Yazıcı özellikleri)** (Windows 8/7) ya da **Properties (Özellikler)** (Windows Vista/XP) ögesini seçin.
 4. **Ports (Portlar)** sekmesini seçin.
 5. Ürününüzün açıklamalar sütunundan, doğru protokolün seçildiğini kontrol edin.

Akıllı telefon veya tablet

Cihaz, AirPrint kullanarak çok sayfalı bir baskı işi gönderse de, yazıcı sadece son sayfanın baskısını yapar

- ❑ **Cihaz iOS 4.x çalıştırıyor mu?**
AirPrint uyumlu yazıcılar iOS 5.x veya üstünü kullanan aletleri destekler. Baskı yapmak için AirPrint kullanıyorsanız, iOS 5.x veya üstünü kullanın. Yazıcı iOS 4.x ile normal bir şekilde baskı yapmayabilir. Eğer iOS 4.x kullanıyorsanız, İşletim sisteminizi iOS 5.x veya üstü ile yükseltin. İşletim sisteminizi yükseltmek için, Apple Web sitesini ziyaret edin.

Tarama Sorunları

Wi-Fi ya da Ethernet'e bağlantı

EPSON Scan başlatılamıyor, ayarlanamıyor veya tarama işlemi yapamıyor

- ☐ **Bağlantı testi başarılı mı?**
Başarısızsa, ağda sorun olmadığını doğrulayın.
- ☐ **IP adresi bilgisayarda doğru ayarlandı mı?**
IP adresi gibi ağ ayarları hakkındaki ayrıntılar için, bkz. [“Kurulum Sorunları” sayfa 26.](#)
- ☐ **İletişim kesik mi?**
İletişim EPSON Scan başlatılırken kesildiyse, EPSON Scan'den çıkın ve bir süre sonra yeniden başlatın. EPSON Scan başlatılamıyorsa ürünü kapatıp açın ve yeniden deneyin.
Timeout Setting (Zaman Aşımı Ayarı) içinde **EPSON Scan Settings (EPSON Scan Ayarları)** değerini kontrol edin. Ayrıntılar için EPSON Scan Yardımına bakın.
- ☐ **Windows XP veya daha üstü bir sürümde güvenlik duvarı fonksiyonu mu etkin yoksa ticari olarak satılan başka bir güvenlik yazılımı mı kullanılıyor?**
Firewall (Güvenlik Duvarı) işlevi aktifse **EPSON Scan Settings (EPSON Scan Ayarları)** içindeki arama çalışmayabilir. Bu durumda **EPSON Scan Settings (EPSON Scan Ayarları) - Add (Ekle) - Enter address (Adresi girin)** öğesini tıklatın ve IP adresini doğrudan girin.
- ☐ **Yüksek çözünürlükte geniş bir aralık mı tarıyorsunuz?**
Yüksek çözünürlükte geniş bir aralık taranırsa iletişim hatası oluşabilir. Tarama çalışmadıysa çözünürlüğü düşürün.

Scan to PC (WSD) çalıştırılamıyor

- ☐ **Ağa bağlanan bilgisayar WSD uyumlu bir bilgisayar mı?**
Scan to PC (WSD) işlevi sadece Windows 8/7/Vista İngilizce sürüm bilgisayarlarda kullanılabilir. Aynı ağdaki tarayıcıya Windows 8/7/Vista İngilizce sürümünü çalıştıran bir bilgisayar bağlandığından emin olun.

İşletim Sistemine Özel Sorunlar

IPv4/IPv6 fonksiyon tablosu

Kullanılabilir fonksiyonlar, bilgisayarın işletim sistemine göre değişiklik gösterir. Ayrıntılı bilgi için, aşağıdaki tabloya bakın.

	Fonksiyon	Windows				Mac
		8	7	Vista	XP	OS X
Uyumlu						
	IPv4	E	E	E	E	E
	IPv6	E	E	E	-	E

Sorun Giderme

Yazıcı bağlantı noktası						
	Standart TCP/IP Bağlantı noktası	v4/v6	v4/v6	v4/v6	v4	-
	EpsonNet Yazıcı bağlantı noktası	v4	v4	v4	v4	-
	WSD Bağlantı noktası	v4/v6	v4/v6	v4/v6	-	-
	Bonjour Yazdırma	-	-	-	-	v4/v6
Tarama						
	EPSON Scan	v4	v4	v4	v4	v4
	Event Manager	v4	v4	v4	v4	v4
	WSD Tarama	v4/v6	v4/v6	v4/v6	-	-
Dosya paylaşımı (Bellek kartı, harici aygıt)						
		v4	v4	v4	v4	v4
Faks gönderme/alma						
		v4	v4	v4	v4	v4

v4=IPv4, v6=IPv6

Mac OS X

Yazıcı, Yazıcı Ekle listesinde görünmüyor


☐ **Yazıcı sürücüsü yüklü mü?**

Yazıcı sürücüsünü yükleyin. Yazılım ayarlarıyla ilgili ayrıntılı bilgi için, bkz. [“Mac OS X” sayfa 9](#).

☐ **Ağ hizmeti ağ listesinin en üstünde mi?**

Bilgisayarınızda hem kablolu, hem de kablosuz ağ hizmetleri etkinleştirildiyse, yazıcıyı bulmak mümkün olmayabilir.

Bu durumda, kullanmak istediğiniz ağ hizmetini listenin en üstüne almak için aşağıdaki talimatları izleyin.

1. **System Preferences - Network** ögesini açın.
2. **Set Service Order** ögesini seçmek için  simgesini tıklatın.
3. En çok kullandığınız ağ hizmeti türünü listenin üst kısmına sürükleyin.
4. **OK** düğmesini tıklatın.
5. Ayarları uygulamak için **Apply** ögesini tıklatın.

☐ **Bilgisayarda ağ ayarları yapılandırıldı mı?**

Ayarlar protokole bağlı olarak değişir. Şunları deneyin:

EPSON TCP/IP: System Preferences - Network - Advanced - TCP/IP ögesini açın ve adreslerin ayarlanıp ayarlanmadığını veya ürünün ağ arayüzünde fabrika ayarından farklı, doğru IP adresi ayarlanıp ayarlanmadığını kontrol edin. Bkz. [“Kurulum Sorunları” sayfa 26](#).

Yazdırma işlemi bilgisayardan iptal edilmesine rağmen durdurulamıyor

- ❑ **Yazdırma işlemi Mac OS X (10.5.x ya da 10.6.x) kullanan bir ağ bilgisayarından mı gönderildi?**
Aşağıdaki tüm durumlar ortamınızla ilişkiliyse yazdırma işlemi bilgisayarınızdan durdurulamaz.
 - Yazıcınız AirPrint destekliyor.
 - Yazdırma işlemi Mac OS X (10.5.x ya da 10.6.x) kullanan bir ağ bilgisayarından gönderildi.
 - Yazıcıya gömülü web sayfasının Bonjour ayarlarındaki Top Priority Protocol, **IPP** olarak ayarlı.
 Bu durumda yazdırma işlemini durdurmak için yazıcı kontrol panelindeki cancel (iptal) düğmesine basın.

Bilgisayarı kullanarak yazdırma işlemini durdurmak istiyorsanız, aşağıdaki ayarlamaları yapın.

1. Yazıcınıza gömülü Web sayfasını açın. Bkz. “Bir Web Config'e Erişim” sayfa 21.
 2. **AirPrint Setup (AirPrint Kurulumu)** tıklatın.
 3. Aşağıya açılan Top Priority Protocol menüsünde **Port9100** seçin ve **OK** ögesine tıklatın.
 4. Top Priority Protocol:Port9100 görüntülendiğinde, **OK** ögesine tıklatın.
 5. Tarayıcıyı kapatın.
 6. Apple menüsünden **System Preferences** ögesini seçin.
 7. **Print & Fax** simgesine tıklatın.
 8. Yazıcı listesinden ayarlamak istediğiniz yazıcıyı seçin ve daha sonra yazıcıyı silmek için - ögesine tıklatın.
 9. **Printers** (Yazıcılar) listesi altında + ögesine tıklatın ve daha sonra ağ yazıcı listesinden seçmek istediğiniz yazıcıyı seçin.
 10. Yazıcınızın adı Ad kutusunda görüntülendiğinde, **Add** (Ekle) düğmesine tıklatın.
- Kayıtlı yazıcıdan yazdırmanız durumunda yazdırma işlemini bilgisayar üzerinden durdurabilirsiniz.

Epson uygulamasından bir CD/DVD etiketi yazdırılmıyor

- ❑ **Epson ürün adını Use (Kullanım) menüsünde seçtiniz mi?**
Ürününüzü bir ağa Bonjour protokolü ile bağlarsanız, Epson ürününüzün adını sürücüdeki **Use** menüsünde seçin. Aksi takdirde, Epson uygulamalarındaki bazı işlevler kullanılamayacaktır.

iOS

Cihaz, AirPrint kullanarak çok sayfalı bir baskı işi gönderse de, yazıcı sadece son sayfanın baskısını yapar

- ❑ **Cihaz iOS 4.x çalıştırıyor mu?**
AirPrint uyumlu yazıcılar iOS 5.x veya üstünü kullanan aletleri destekler. Baskı yapmak için AirPrint kullanıyorsanız, iOS 5.x veya üstünü kullanın. Yazıcı iOS 4.x ile normal bir şekilde baskı yapmayabilir. Eğer iOS 4.x kullanıyorsanız, İşletim sisteminizi iOS 5.x veya üstü ile yükseltin. İşletim sisteminizi yükseltmek için, Apple Web sitesini ziyaret edin.

Android

Wi-Fi Direct erişim noktası modunu kullanarak bir ürüne bağlanırken internet'e erişemezsiniz

- ❑ **Epson iPrint'in daha eski bir sürümünü mü kullanıyorsunuz?**
Wi-Fi Direct erişim noktası modu ile bir Android aygıttan yazdırma yaparken en son Epson iPrint sürümünü kullanın.

Yazılım Sorunları

EpsonNet Print'le yazdırırken bir çevirmeli bağlantı iletişim kutusu görünüyor

☐ **Internet bağlantısı çevirmeli bağlantı olarak mı ayarlandı?**

Normalde bu iletişim kutusunu kapatmanızın ardından, yazdırma işlemi sona erer, ancak Windows'u başlattıktan sonra her yazdırma işleminizde bu mesaj görünür. Internet'e LAN kullanarak bağlanın veya çevirmeli ağı elle başlatın.

Epson yazılımı engellemesinin kaldırılması

☐ **Firewall (Güvenlik Duvarı) ekranında Keep Blocking (Engellemeye Devam Et) düğmesini tıklattınız mı?**
Epson Yazılımının yüklenirken veya yüklendikten sonra Windows Güvenlik Uyarısı penceresinde **Keep Blocking (Engellemeye Devam Et)** düğmesine tıklattıysanız, Epson yazılım engellemesini kaldırmak için aşağıdaki adımları izleyin.

1

Windows 8 için: **Desktop (Masaüstü) > Settings (Ayarlar) charm (düğmesi) > Control Panel (Denetim Masası)** ve ardından **System and Security (Sistem ve Güvenlik)** ögesini seçin.

Windows 7 için: **Start (Başlat) > Control Panel (Denetim Masası)** ve ardından **System and Security (Sistem ve Güvenlik)** seçeneğini tıklatın.

Windows Vista için: **Start (Başlat) > Control Panel (Denetim Masası)** ve ardından **Security (Güvenlik)** seçeneğini tıklatın.

Windows XP için: **start (başlat) > Control Panel (Denetim Masası)** ve ardından **Security Center (Güvenlik Merkezi)** seçeneğini tıklatın.

2

Windows 8 için: **Allow an app through Windows Firewall (Bir uygulamaya Windows Güvenlik Duvarı üzerinden izin ver)** seçeneğini seçin.

Windows 7 için: **Allow a program through Windows Firewall (Programın Windows Güvenlik Duvarı'nı aşmasına izin ver)** seçeneğini seçin.

Windows Vista için: **Allow a program through Windows Firewall (Programın Windows Güvenlik Duvarı'nı aşmasına izin ver)** seçeneğini seçin.

Windows XP için: **Windows Firewall (Windows Güvenlik Duvarı)** ögesini tıklatın.

3

Windows 8 için: **Change settings (Ayarları değiştir)** ve ardından **Allow another app (Başka bir uygulamaya izin ver)** ögesini seçin.

Windows 7 için: **Allow another program (Başka bir programa izin ver)** ögesine tıklatın.

Windows Vista için: **Exceptions (İstisnalar)** sekmesini ve ardından **Add Program (Program Ekle)** seçeneğini tıklatın.

Windows XP için: **Exceptions (İstisnalar)** sekmesini ve ardından **Add Program (Program Ekle)** seçeneğini tıklatın.

Windows Vista kullanıcıları için not:

*Exceptions (İstisnalar) sekmesini bulamıyorsanız **Change settings (Ayarları değiştir)** ögesine tıklatın.*

4

Epson yazılımını listeden seçin ve ardından **Add (Ekle)** (8/7 için) ya da **OK (Tamam)** (Vista/XP için) ögesini seçin.

5

Epson yazılımı onay kutusunun **Allow apps and features** (8 için), **Allowed programs and features** (İzin verilen programlar ve özellikler) (7 için), **Programs or port** (Vista için) ya da **Programs and Services** (**Programlar ve Hizmetler**) (XP için) seçeneğinde seçili olduğunu doğrulayın ve ardından **OK (Tamam)** ögesini seçin.

Diğer Sorunlar

Ürün ağ hizmetlerini kuramıyor ya da aniden ağ hizmetlerini kullanmayı kesiyor

❑ **Ürünün kök sertifikasının süresi doldu mu?**

Ürünün kök sertifikasının süresi olduyorsa, Web Config ya da ürünün ekranında kök sertifikasını yenilemenizi belirten bir mesaj gösterilir. Ürün ile aynı ağ üzerindeki bilgisayarınızdan ya da akıllı telefonunuzdan ürünün Web Config seçeneğine erişmek için bir tarayıcı kullanın ve ardından kök sertifikasını güncelleyin.

Ürünün Web Config seçeneğine erişim hakkında bilgi için, bkz. [“Bir Web Config’e Erişim” sayfa 21.](#)

Ağ Fonksiyonlarının Telif Hakları ve Lisansları

Telif hakları, Ticari markalar ve Lisanslar

Microsoft®, Windows® ve Windows Vista®, Microsoft Corporation firmasının tescilli ticari markalarıdır.

Apple, Mac OS, Bonjour ve Macintosh, Apple Inc.'in ABD ve diğer ülkelerde tescillenmiş ticari markalarıdır. AirPrint, Apple Inc.'in ticari markasıdır.

Android™ ve Google Cloud Print™ Google Inc. şirketinin ticari markalarıdır.

Wi-Fi®, Wi-Fi Alliance® ve Wi-Fi Protected Access® (WPA) Wi-Fi Alliance şirketinin tescilli ticari markalarıdır. Wi-Fi Direct™, Wi-Fi Protected Setup™ ve WPA2™ Wi-Fi Alliance firmasının ticari markaları veya ticari markalarıdır.

Copyright 2013 Seiko Epson Corporation. Tüm hakları saklıdır.

Info-ZIP telif hakkı ve lisansı

This is version 2007-Mar-4 of the Info-ZIP license. The definitive version of this document should be available at <ftp://ftp.info-zip.org/pub/infozip/license.html> indefinitely and a copy at <http://www.info-zip.org/pub/infozip/license.html>.

Copyright © 1990-2007 Info-ZIP. All rights reserved.

For the purposes of this copyright and license, "Info-ZIP" is defined as the following set of individuals:

Mark Adler, John Bush, Karl Davis, Harald Denker, Jean-Michel Dubois, Jean-loup Gailly, Hunter Goatley, Ed Gordon, Ian Gorman, Chris Herborth, Dirk Haase, Greg Hartwig, Robert Heath, Jonathan Hudson, Paul Kienitz, David Kirschbaum, Johnny Lee, Onno van der Linden, Igor Mandrichenko, Steve P. Miller, Sergio Monesi, Keith Owens, George Petrov, Greg Roelofs, Kai Uwe Rommel, Steve Salisbury, Dave Smith, Steven M. Schweda, Christian Spieler, Cosmin Truta, Antoine Verheijen, Paul von Behren, Rich Wales, Mike White.

This software is provided "as is," without warranty of any kind, express or implied. In no event shall Info-ZIP or its contributors be held liable for any direct, indirect, incidental, special or consequential damages arising out of the use of or inability to use this software.

Permission is granted to anyone to use this software for any purpose, including commercial applications, and to alter it and redistribute it freely, subject to the above disclaimer and the following restrictions:

1. Redistributions of source code (in whole or in part) must retain the above copyright notice, definition, disclaimer, and this list of conditions.
2. Redistributions in binary form (compiled executables and libraries) must reproduce the above copyright notice, definition, disclaimer, and this list of conditions in documentation and/or other materials provided with the distribution. The sole exception to this condition is redistribution of a standard UnZipSFX binary (including SFXWiz) as part of a self-extracting archive; that is permitted without inclusion of this license, as long as the normal SFX banner has not been removed from the binary or disabled.

Ağ Fonksiyonlarının Telif Hakları ve Lisansları

3. Altered versions--including, but not limited to, ports to new operating systems, existing ports with new graphical interfaces, versions with modified or added functionality, and dynamic, shared, or static library versions not from Info-ZIP--must be plainly marked as such and must not be misrepresented as being the original source or, if binaries, compiled from the original source. Such altered versions also must not be misrepresented as being Info-ZIP releases--including, but not limited to, labeling of the altered versions with the names "Info-ZIP" (or any variation thereof, including, but not limited to, different capitalizations), "Pocket UnZip," "WiZ" or "MacZip" without the explicit permission of Info-ZIP. Such altered versions are further prohibited from misrepresentative use of the Zip-Bugs or Info-ZIP e-mail addresses or the Info-ZIP URL(s), such as to imply Info-ZIP will provide support for the altered versions.

4. Info-ZIP retains the right to use the names "Info-ZIP," "Zip," "UnZip," "UnZipSFX," "WiZ," "Pocket UnZip," "Pocket Zip," and "MacZip" for its own source and binary releases.

AÇIK KAYNAK YAZILIM LİSANSI

Bu yazıcı, açık kaynaklı yazılım programlarını içermektedir. Açık kaynaklı yazılım programlarına ilişkin ayrıntılı açıklama için, lütfen aşağıdaki bağlantıya tıklatın.



html/oss_info.htm