

Manual de red

NPD4874-01 ES

Índice

Introducción

Avisos.	3
Acerca de este manual.	3
Precaución, Importante y Nota.	3
Versiones del sistema operativo.	3
Conceptos básicos sobre redes.	4
Red Wi-Fi (inalámbrica).	4
Red Ethernet (cableada).	6

Uso del producto por red

Desde dispositivos conectados a la red.	7
Windows.	7
Mac OS X.	10
Smartphone o tableta.	12
Desde el panel de control del producto.	13
Asistente para la configuración de la Wi-Fi.	13
Wi-Fi Protected Setup (WPS).	13
Conexión directa.	14
Wi-Fi Direct.	15
Modo Ad hoc.	16
Servicio Epson Connect.	21
Página web integrada en el producto.	21
Web Config.	21
Cómo acceder a Web Config.	22

Solución de problemas

Consejos para resolver los problemas de la red.	23
Impresión de un informe de revisión de la conexión de red.	23
Cómo ver el estado de la red e imprimir una hoja de estado de la red.	23
Desactivación e inicialización de los ajustes de la Wi-Fi.	24
Actualización del firmware del producto.	24
Prueba de la comunicación con el comando Ping	24
Problemas de configuración.	26
Conexión a una Wi-Fi.	26
Conexión a Wi-Fi Direct.	27
Conexión a Ethernet.	28
Conexión a Wi-Fi o Ethernet.	29
Problemas de impresión.	30
Ordenador conectado a una Wi-Fi.	30
Ordenador conectado a Ethernet.	30
Ordenador conectado a una Wi-Fi o a Ethernet.	31

Smartphone o tableta.	32
Problemas de escaneado.	32
Conexión a Wi-Fi o Ethernet.	32
Problemas específicos del sistema operativo.	33
Tabla de funciones de IPv4/IPv6.	33
Mac OS X.	34
iOS.	35
Android.	36
Problemas relacionados con el software.	36
Aparece un cuadro de diálogo de acceso telefónico a redes mediante marcado cuando imprimo con EpsonNet Print.	36
Desbloqueo de software de Epson.	36
Otros problemas.	37
El producto no puede configurar servicios de red o de repente no puede utilizarlos.	37

Copyrights y licencias para funciones de red

Copyrights, marcas comerciales y licencias.	38
Copyright y licencia de Info-ZIP.	38
LICENCIA DE SOFTWARE DE CÓDIGO ABIERTO.	39

Introducción

Avisos

Acerca de este manual

Este Manual de red es el manual de instrucciones comunes a los productos que tienen funciones de red. Cuando utilice este producto, tenga en cuenta lo siguiente:

- ❑ Las funciones y dispositivos disponibles (pantalla LCD, funciones de Wi-Fi/Ethernet y de escáner, por ej.) varían según el producto.
- ❑ Las capturas de la pantalla LCD y del software que ilustran este manual son ejemplos genéricos. Los menús, botones y pantallas de su producto pueden ser distintos.
- ❑ El contenido de este manual y las especificaciones del producto están sujetos a cambios sin previo aviso.

Precaución, Importante y Nota

En este manual, las precauciones, los avisos importantes y las notas se indican como sigue y tienen estos significados.

**Precaución**

debe seguirse estrictamente para evitar lesiones físicas.

**Importante**

debe seguirse para evitar daños materiales en el equipo.

Nota

contiene consejos y limitaciones en el manejo del producto.

Versiones del sistema operativo

En este manual, se utilizan las siguientes abreviaturas.

- ❑ El término Windows 8 incluye los sistemas operativos Windows 8 y Windows 8 Pro.
- ❑ El término Windows 7 abarca los sistemas operativos Windows 7 Home Basic, Windows 7 Home Premium, Windows 7 Professional y Windows 7 Ultimate.
- ❑ El término Windows Vista incluye los sistemas operativos Windows Vista Home Basic Edition, Windows Vista Home Premium Edition, Windows Vista Business Edition, Windows Vista Enterprise Edition y Windows Vista Ultimate Edition.
- ❑ El término Windows XP abarca los sistemas operativos Windows XP Home Edition, Windows XP Professional x64 Edition y Windows XP Professional.

Introducción

- ❑ El término Mac OS X incluye los sistemas operativos Mac OS X 10.5.8, 10.6.x, 10.7.x y 10.8.x.

Conceptos básicos sobre redes

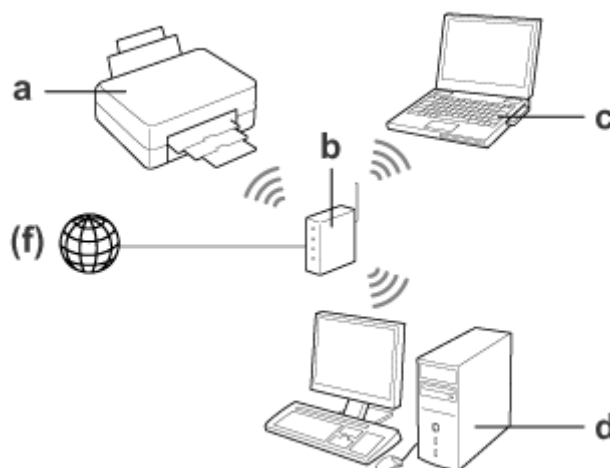
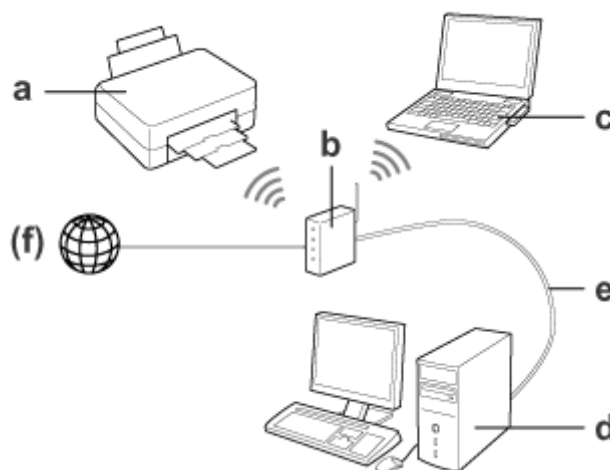
A continuación se explican los tipos de conexiones de red mencionados en este manual. Algunos productos no disponen de todos los tipos de conexión.

Red Wi-Fi (inalámbrica)

Hay tres tipos de conexión Wi-Fi: el modo Infraestructura (la comunicación se establece a través de un enrutador o punto de acceso), Wi-Fi Direct (comunicación directa entre los dispositivos sin usar ningún punto de acceso) y Ad hoc.

Modo Infraestructura (para comunicarse a través del punto de acceso)

En el modo Infraestructure (Infraestructura), los ordenadores conectados en red tanto cableada como inalámbrica pueden comunicarse a través de un punto de acceso (un enrutador inalámbrico, por ejemplo) para enviar datos a la interfaz de red.



Introducción

- a. producto
- b. Enrutador inalámbrico (o punto de acceso)
- c. Ordenador con interfaz Wi-Fi (integrada o añadida con una tarjeta USB/PC, etc.)
- d. Ordenador con puerto de red LAN o interfaz Wi-Fi
- e. Cable Ethernet (si conecta el ordenador directamente al enrutador inalámbrico)
- (f. Acceso a Internet)

Wi-Fi Direct (Para comunicarse sin usar ningún punto de acceso)

Para usar el producto en un entorno inalámbrico sin ningún punto de acceso está la conexión Wi-Fi Direct.

Si el producto tiene una función Wi-Fi Direct, puede conectarlo sin cables ni punto de acceso.

Si desea más información, consulte [“Wi-Fi Direct” de la página 15](#).



- a. producto (función Wi-Fi Direct incorporada)
- b. Ordenador (con una interfaz Wi-Fi) o un dispositivo Wi-Fi

Modo Ad hoc (para comunicarse sin usar ningún punto de acceso)

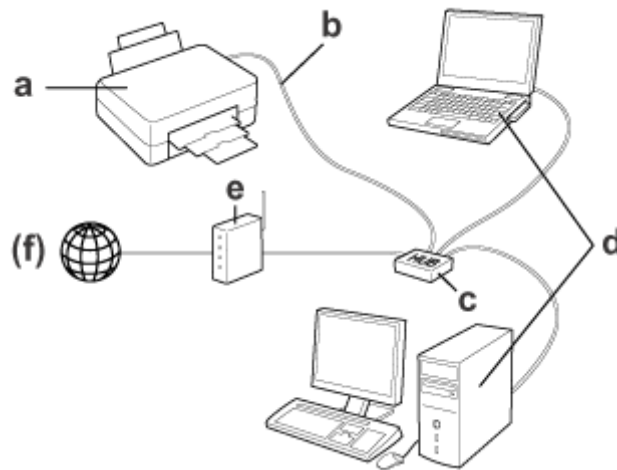
La otra forma de usar el producto en un entorno inalámbrico sin ningún punto de acceso (enrutador inalámbrico, etc.) es el modo Ad hoc. Si desea más información, consulte [“Modo Ad hoc” de la página 16](#).



- a. producto
- b. Ordenador con una interfaz Wi-Fi (integrada o añadida con una tarjeta USB/PC, etc.)

Red Ethernet (cableada)

Si desea una conexión a la red por cable, conecte el concentrador/enrutador al producto con el cable Ethernet.



Hardware necesario para una red cableada

- a. producto
- b. Cable Ethernet
- c. Concentrador (hub) de Ethernet
- d. Ordenador con puerto de LAN
- e. Enrutador (router)
- (f. Acceso a Internet)

Uso del producto por red

Desde dispositivos conectados a la red

En esta sección se explica cómo manejar su producto desde dispositivos conectados a la red con el sistema operativo Windows, Mac OS X, iOS o Android. A continuación se describen los ajustes de red recomendados para cada dispositivo.

- ☐ Windows: utilice el disco de software o el instalador del sitio web de Epson.
- ☐ Mac OS X: utilice EpsonNet Printer Setup desde el sitio web de Epson.
- ☐ iOS y Android: utilice el panel de control del producto.

En las siguientes secciones se explican estos sistemas operativos en detalle.

Windows

Configuración con el disco del software del producto

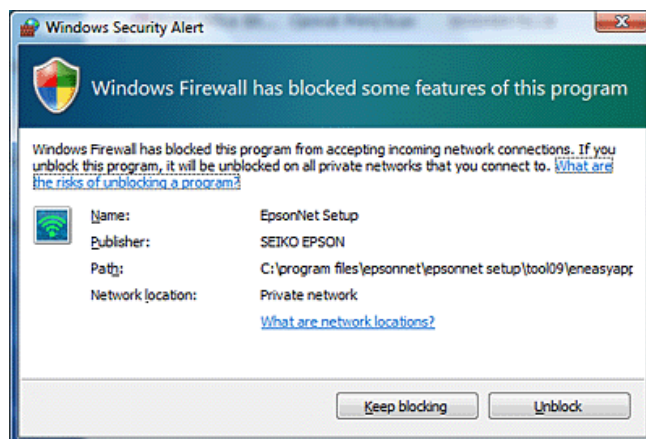
Si quiere manejar su producto desde un ordenador con Windows, configúrelo con el disco de software del producto. Utilice también el disco del software si desea manejar el producto desde un segundo ordenador o si desea cambiar la conexión USB del producto por una conexión por red.

Si su ordenador no tiene ninguna unidad de CD/DVD, puede descargarse el instalador del sitio web de Epson de su región.

Uso del producto por red

Nota:

- ❑ Antes de empezar a configurarlo para un ordenador, confirme que funcionen correctamente sus dispositivos de red (el enrutador, el adaptador inalámbrico o el concentrador) y saque la tarjeta de memoria del producto.
- ❑ Si aparece la pantalla de alerta de seguridad de su sistema operativo o aplicación, haga clic en **Unblock (Desbloquear)** o en **Allow (Permitir)** para crear una excepción de Firewall.
No haga clic en **Keep Blocking (Continuar bloqueo)**, **Block (Bloquear)** ni en ningún comando similar de la pantalla del antivirus.
Con algunos antivirus, el procedimiento anterior no servirá para establecer una conexión. En ese caso, salga temporalmente del antivirus y use el software del producto.



1 Encienda el producto y compruebe que su Wi-Fi/Ethernet funcione correctamente.

2 Inserte el disco del software en la unidad de CD-ROM/DVD.

Nota:

Si no aparece automáticamente la pantalla de instalación en Windows, haga doble clic en el icono del disco que encontrará en el menú desplegable Modo de **Computer (Equipo)** (o de **My Computer (Mi PC)**).

3 Siga las instrucciones de la pantalla.

Configuración con WSD (en Windows 8/7/Vista)

El producto es compatible con Web Services on Devices (Servicios Web en dispositivos) (WSD). WSD resulta muy cómodo si desea añadir otro ordenador a la red a la que está conectado el producto, o para configurar varios ordenadores a la vez.

Nota:

- ❑ Para poder configurar una impresora/escáner con WSD, es necesario que el ordenador y el producto estén conectados a la red.
Para más información sobre cómo configurar una conexión de red desde el panel de control del producto, consulte [“Desde el panel de control del producto” de la página 13](#).
- ❑ Para configurar la impresora/escáner con WSD, antes tiene que instalar el controlador.

Uso del producto por red

- 1** Compruebe que el producto esté encendido.

Nota:

Como Windows 8 instala el controlador de WSD automáticamente, puede saltarse los pasos 2-5.

- 2** En Windows 7: Haga clic en **Start (Inicio)**, **Computer (Equipo)** y en then **Network (Red)**.

En Windows Vista: Haga clic en **Start (Inicio)** y luego en **Network (Red)**.

- 3** Haga clic con el botón secundario y seleccione **Install (Instalar)**.

Haga clic en **Continue (Continuar)** en el cuadro de diálogo **User Account Control (Control de cuentas de usuario)**.

Nota:

- ☐ El icono muestra el nombre de red del producto (es decir: EPSONXXXXXX (el nombre de su producto)). Puede ver el nombre del producto en su panel de control o en una hoja de estado de red. Si desea más información sobre el panel de control o sobre la impresión de la hoja de estado de la red, consulte [“Cómo ver el estado de la red e imprimir una hoja de estado de la red” de la página 23](#).
- ☐ Si aparece **Uninstall (Desinstalar)** en vez de **Install (Instalar)**, haga clic en **Uninstall (Desinstalar)** una vez y vuelva a intentarlo (en Windows 7 y Vista).

- 4** Haga clic en **Your devices are ready to use (Los dispositivos están listos para usarse)** (**Your device is ready to use (El dispositivo está listo para usarse)**).

- 5** Revise la ventana y haga clic en **Close (Cerrar)**.

- 6** En Windows 8: Seleccione **Desktop (Escritorio)** > acceso a **Configuración** > **Control Panel (Panel de control)** y luego **View devices and printers (Ver dispositivos e impresoras)**.

En Windows 7: Haga clic en **Start (Inicio)** y luego en **Devices and Printers (Dispositivos e impresoras)**.

En Windows Vista: Haga clic en el botón **Start (Inicio)** y luego en **Network (Red)**.

Nota para los usuarios de Windows 8:

Si no encuentra el icono del producto, siga estos pasos.

1. Seleccione **Add a device (Agregar un dispositivo)**.
2. Seleccione su producto y luego **Next (Siguiendo)**.
3. Siga las instrucciones de la pantalla.

- 7** Confirme que se haya agregado un icono con el nombre de red del producto (es decir: EPSONXXXXXX (el nombre de su producto)).

Si desea imprimir con WSD, seleccione el nombre de red del producto.

Uso del producto por red

Nota:

- ☐ Para utilizar la función de escáner con WSD, use **Windows Fax and Scan (Fax y Escáner de Windows)** o **Paint** en Windows Vista.
- ☐ El nombre de escáner seleccionado con **Windows Fax and Scan (Fax y Escáner de Windows)** o **Paint** en Windows 8/7/Vista es igual al nombre de red del producto.
- ☐ Si desea información sobre cómo escanear con un software de otro fabricante, consulte el Manual de usuario del software.

Mac OS X

En Mac OS X, descárguese el software del sitio web de Epson.

Nota:

- ☐ Antes de empezar la configuración de la red, termine toda la instalación inicial (la carga de los cartuchos de tinta y la configuración del idioma, por ejemplo).
- ☐ Antes de empezar a configurar el ordenador, confirme que funcionen correctamente sus dispositivos de red (el enrutador, el adaptador inalámbrico o el concentrador) y saque las tarjetas de memoria del producto.

Conexión del producto a una red

Siga estos pasos para manejar el producto desde el ordenador.

- 1** Si desea conectarlo a una red Ethernet, conecte el producto a un concentrador mediante un cable de LAN.
- 2** Descárguese EpsonNet Setup desde el siguiente vínculo. <http://support.epson.net/setupnavi/>
- 3** Inicie EpsonNet Setup. Siga las instrucciones que aparecen en la pantalla para configurar la conexión del producto a la red.

Nota para los usuarios de Mac OS X 10.5.x:

Antes de empezar los siguientes pasos, instale el controlador de impresora de su producto desde el sitio web de Epson.

Para los usuarios europeos: <http://www.epson.eu/Support>

Para los usuarios de Asia y de Oceanía: <http://support.epson.net/>

- 4** Seleccione **System Preferences (Preferencias del Sistema)** en el menú Apple.
- 5** Haga clic en el icono **Print & Fax (Impresión y Fax)** (10.5.x, 10.6.x) o en el icono **Print & Scan (Impresión y escaneado)** (10.7.x o posterior).
- 6** Haga clic en + debajo de la lista **Printers (Impresoras)**.
- 7** **En Mac OS X 10.5.x/10.6.x:** Seleccione el nombre del producto que desee conectar.
En Mac OS X 10.7.x o posterior: Seleccione el nombre del producto que desee conectar y luego seleccione el nombre del producto Epson en el menú **Use (Utilizar)**.

Uso del producto por red

- 8** Haga clic en **Add (Agregar)**.

Nota para los usuarios de Mac OS X 10.6.x o posterior:

El Apple Software Updater (Actualizador de software de Apple) descarga automáticamente el controlador de impresora.

- 9** Confirme que su producto figure en la lista **Printers (Impresoras)**.

Ya puede manejar el producto desde su ordenador. Si su producto es una impresora multifuncional dotada de un escáner, siga los pasos de la próxima sección para conectar el escáner a una red.

Conexión de un escáner a una red

Siga estos pasos si desea manejar un escáner desde un ordenador mediante EPSON Scan.

Nota:

Esta función no está disponible para todos los productos o puede no estar habilitada.

- 1** Descárguese “EPSON Software Updater” desde el siguiente vínculo.
<http://support.epson.net/dnavi/>

- 2** Inicie “EPSON Software Updater”.

El software disponible se muestra en una lista.

- 3** Seleccione **EPSON Scan** y haga clic en **Install (Instalar)**.

Epson Scan se descargará e instalará.

- 4** Haga doble clic en **Macintosh HD**, **Applications (Aplicaciones)**, **Epson Software** y luego en **EPSON Scan Settings (Ajustes EPSON Scan)**.

Nota:

Si el escáner figura en la lista pero no puede seleccionarlo justo después de que aparezca la pantalla **EPSON Scan Settings (Ajustes EPSON Scan)**, espere a que termine la búsqueda.

- 5** Compruebe que esté seleccionado el escáner, seleccione **Network (Red)** y haga clic en **Add (Añadir)**.

- 6** Escriba el **Scanner Name (Nombre del escáner)** y espere a que concluya la búsqueda.

- 7** Seleccione la dirección IP del escáner y haga clic en **OK (Aceptar)**.

Nota:

Si no aparece la dirección, compruebe la conexión y haga clic en **Retry (Reintentar)** o en **Enter address (Entrar dirección)** y escriba directamente la dirección IP. Si introduce la dirección IP directamente, deshabilitará la función de asignación automática de la dirección IP.

Uso del producto por red

- 8 Haga clic en el escáner y después en **Test**.
- 9 Confirme que aparezcan **The connection test was successful** (El test de conexión ha sido correcto.) y el nombre del escáner. Después, haga clic en **OK** (Aceptar).

Smartphone o tableta

Siga estos pasos si desea manejar el producto desde el ordenador smartphone o tableta con el sistema operativo iOS o Android .

Nota:

- ☐ Estas funciones no están disponibles en todos los productos o pueden no estar habilitadas. Para más información sobre las funciones disponibles, consulte el sitio web de Epson de su región.
- ☐ Antes de conectarlo al producto, confirme que su smartphone o tableta esté conectado a la red.
- ☐ Si desea utilizar desde un smartphone o tableta un producto que sólo tiene una función Ethernet, conéctelo al enrutador inalámbrico (punto de acceso) con un cable de LAN.

Con Epson iPrint

Epson iPrint le permite imprimir y escanear con su producto, desde su smartphone o tableta (iOS/Android) y de forma inalámbrica.

- 1 Configure su producto para la impresión inalámbrica como se explica en la hoja Para empezar. Después, conecte manualmente el producto con su panel de control a una red Wi-Fi. Para más información sobre el panel del panel de control del producto, consulte “Desde el panel de control del producto” de la página 13.
- 2 Descárguese “Epson iPrint” del App Store (iOS) o de Google Play (Android) en su smartphone o tableta. También puede descargarse Epson iPrint del siguiente sitio web de Epson.



<http://ipr.to>

- 3 Inicie Epson iPrint y localice y configure el producto que desee utilizar.

Nota:

Para más información sobre los ajustes de Epson iPrint, consulte la Ayuda de Epson iPrint o el portal web de Epson Connect.

<https://www.epsonconnect.com/> (sitio de Epson Connect)

<http://www.epsonconnect.eu/> (sólo para Europa)

- 4 Imprima y escanee desde su smartphone o tableta.

Uso del producto por red

Con AirPrint

AirPrint le permite imprimir de forma inalámbrica en su producto preparado para AirPrint desde un iPhone, un iPad o un iPod touch con la última versión de iOS.

- 1** Configure su producto para la impresión inalámbrica como se explica en la hoja Para empezar.
- 2** Conecte su dispositivo Apple a la red inalámbrica que utilice su producto.
- 3** Imprima con su producto desde su iPad, iPhone o iPod touch.

Desde el panel de control del producto

Siga estos pasos para utilizar el producto desde dispositivos compatibles con Wi-Fi que no sean un ordenador (un smartphone, una tableta o un televisor digital, por ej.), o para conectar la impresora a una red.

Nota:

- ☐ *Antes de empezar la configuración de la red, termine toda la instalación inicial (la carga de los cartuchos de tinta y la configuración del idioma, por ejemplo).*
- ☐ *Antes de conectar el producto a su red Wi-Fi, confirme que esta esté habilitada.*

Asistente para la configuración de la Wi-Fi

Si su producto tiene una pantalla LCD, puede usar el Asist config. Wi-Fi para simplificar la configuración manual. Para configurarlo, escriba el SSID y la contraseña de su red Wi-Fi en la pantalla LCD del producto. Esta función solamente está disponible en los productos con pantalla LCD.

Nota:

- ☐ *Este ajuste no está disponible para todos los productos o puede no estar habilitado.*
- ☐ *Revise el SSID y la contraseña para su red, pues se los pedirán durante la configuración de la Wi-Fi. Si no conoce el SSID ni la contraseña, consulte al administrador de su red.*

Si desea instrucciones para configurar una conexión Wi-Fi con el Asist config. Wi-Fi, haga clic en el siguiente vínculo. Esta función no está disponible para todos los productos o puede no estar habilitada.



html/wizard.htm

Wi-Fi Protected Setup (WPS)

Hay dos tipos de configuración protegida de Wi-Fi (WPS o "Wi-Fi Protected Setup"): el método del botón WPS y el método del código PIN de WPS. Estos métodos están disponibles para los productos que no disponen de una pantalla LCD.

Uso del producto por red

Nota:

- ☐ Este ajuste no está disponible para todos los productos o puede no estar habilitado.
- ☐ Antes de conectar el producto a la red, confirme que el punto de acceso sea compatible con la función WPS.
- ☐ Si el punto de acceso (enrutador inalámbrico) no se detecta en unos dos minutos, aparecerá un mensaje de error. En ese caso, confirme que funcione el punto de acceso y vuelva a configurar los ajustes de WPS desde el principio.
- ☐ Si desea más información acerca de la función WPS del punto de acceso o solucionar algún problema, consulte el manual de usuario del punto de acceso.

Botón WPS

Pulse el botón WPS del enrutador inalámbrico (punto de acceso). Siga este método si ya ha conectado mediante WPS otros dispositivos compatibles con Wi-Fi.

Si desea instrucciones para configurar una conexión Wi-Fi con WPS, haga clic en el siguiente vínculo. Esta función no está disponible para todos los productos o puede no estar habilitada.



html/wps_b.htm

Código PIN de WPS

Escriba un número de ocho cifras en el enrutador inalámbrico (punto de acceso). Las ocho cifras se muestran en la pantalla LCD del producto o se imprimen en la hoja de estado de red del producto.

Si desea instrucciones para configurar una conexión Wi-Fi con WPS, haga clic en el siguiente vínculo. Esta función no está disponible para todos los productos o puede no estar habilitada.



html/wps_p.htm

Conexión directa

Puede conectar un producto directamente a un ordenador, smartphone o tableta, sin tener que recurrir a un enrutador inalámbrico (punto de acceso). Dispone de los métodos siguientes, según su producto y su dispositivo.

Conexión Wi-Fi Direct: Puede conectarse directamente al producto si tiene un dispositivo compatible con Wi-Fi Direct. Aunque su dispositivo sea incompatible con Wi-Fi Direct, puede conectarlo a un dispositivo si utiliza el producto como punto de acceso. Este método emplea el método de seguridad WPA2-PSK(AES), que es igual que el modo Infraestructura.

[“Wi-Fi Direct” de la página 15](#)

Conexión Ad hoc: Puede conectarse directamente al producto si tiene dispositivos compatibles con Ad hoc. Este método solamente emplea el método de seguridad WEP.

[“Modo Ad hoc” de la página 16](#)

Nota:

- ☐ Esta función no está disponible para todos los productos o puede no estar habilitada.
- ☐ En un ordenador con Windows puede configurar una conexión directa gracias al instalador del disco de software. Si el producto es compatible con Wi-Fi Direct, se conectará mediante Wi-Fi Direct.

Wi-Fi Direct

Según el entorno de red de su producto se seleccionará automáticamente uno u otro de los siguientes modos.

Modo punto de acceso: Si su producto no está conectado a ninguna red inalámbrica disponible, entrará en el modo punto de acceso y se conectará a su dispositivo a través de un dispositivo que tenga una función Wi-Fi. En este modo, el producto desempeña la función de un punto de acceso.

Modo de igual a igual: Si su producto ya está conectado a una red inalámbrica, entrará en el modo de igual a igual y se conectará con su dispositivo. El producto se conectará en el modo de igual a igual si su dispositivo es compatible con Wi-Fi Direct. Si su producto no es compatible con Wi-Fi Direct, se conectará con este modo pero usted tendrá que escribir una contraseña.

Nota:

- ☐ Si utiliza Web Config, puede restringir las conexiones en el modo de igual a igual únicamente a los dispositivos compatibles con Wi-Fi Direct. Sin embargo, es posible que no pueda imprimir desde dispositivos con el sistema operativo Windows 8.
Para más información sobre cómo configurar Web Config, consulte “Página web integrada en el producto” de la [página 21](#) o el manual de su producto.
- ☐ Esta función no está disponible para todos los productos o puede no estar habilitada.

Los modos se seleccionan automáticamente en función del entorno de red de su producto. Para más información sobre el uso de Wi-Fi Direct, haga clic en el siguiente vínculo. Hay algunos productos que no disponen de esta función.



<http://html/wifid.htm>

Modo punto de acceso

Cuando el producto se ejecuta en el modo punto de acceso (modo AP sencillo), en la pantalla del producto aparece el icono del modo punto de acceso Wi-Fi Direct. La forma y la posición del icono varían según el modelo. Para más información, consulte la Ayuda en pantalla del producto o su manual.

Estas son las especificaciones de conexión:

- ☐ Número de conexiones simultáneas: 4
- ☐ Seguridad: WPA2-PSK (AES)
- ☐ Estándar: 802.11g

Nota:

- ☐ El modo punto de acceso no ofrece ninguna función de comunicación entre dispositivos que estén conectados al producto a través de esta función.
- ☐ Si desea liberar el punto de acceso, deshabilite Wi-Fi o Wi-Fi Direct del panel de control de la impresora.
- ☐ Si no puede conectarse al producto porque se ha superado el número máximo de dispositivos que se pueden conectar, desconecte uno de los dispositivos del SSID (DIRECT-xxxxxxx) de su producto. Si no sabe qué dispositivos están conectados actualmente, puede desconectar todos los dispositivos de su producto cambiando la contraseña en el panel de control del producto. Tenga presente que así se desconectarán todos los dispositivos. Si desea volver a conectar un dispositivo que haya desconectado con ese método, vuelva a configurar los ajustes de red.

Modo de igual a igual

Cuando el producto se ejecuta en el modo de igual a igual (modo Wi-Fi Direct), en la pantalla del producto aparece el icono del modo de igual a igual Wi-Fi Direct. La forma y la posición del icono varían según el modelo. Para más información, consulte la Ayuda en pantalla del producto o su manual.

Estas son las especificaciones de conexión:

- ☐ Número de conexiones simultáneas: 1
- ☐ Seguridad: WPA2-PSK (AES)
- ☐ Estándar: 802.11g

Nota:

- ☐ Cuando una red está conectada mediante el modo de igual a igual, se desactivan las demás conexiones de red. Como resultado, también está desactivado Epson Connect y otras funciones que sirven para acceder al producto por Internet.
- ☐ No estará disponible la actualización del firmware del producto si está conectado mediante el modo de igual a igual.
- ☐ Si desea cerrar la conexión, desconecte el producto de su dispositivo. El producto se volverá a conectar a la red anterior.

Modo Ad hoc

En el modo Ad hoc, el producto y el ordenador se comunican sin cables y sin utilizar ningún punto de acceso. En primer lugar, configure los ajustes de Ad hoc (SSID) del ordenador para conectarse con el modo Ad hoc.

En Windows:

Inserte el disco del software de su producto en el ordenador y siga las instrucciones que aparezcan en la pantalla. [“Windows” de la página 7.](#)

En Mac OS X:

Configure los ajustes de la red con EpsonNet Setup.

[“Mac OS X” de la página 10](#)

Nota:

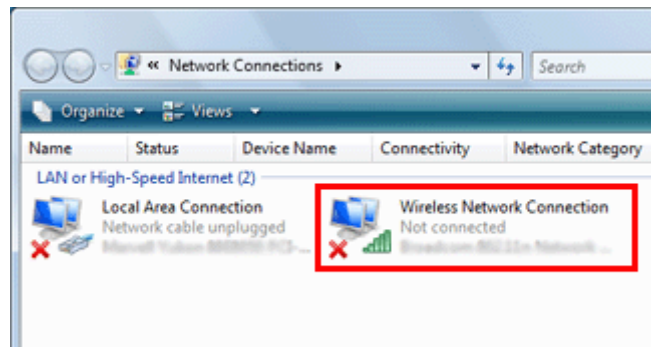
- ☐ Aunque tenga una conexión Wi-Fi, es posible que el producto y el ordenador no puedan comunicarse en su entorno. Aun así, sí debería poder configurar una conexión Ad hoc. Es una conexión directa entre el producto y el ordenador. De esta forma, solamente podrá conectar un PC. Ningún otro PC podrá establecer una conexión Wi-Fi con el producto.
- ☐ El procedimiento para configurar Ad hoc por ordenador depende de su sistema operativo, su ordenador y el fabricante de sus dispositivos inalámbricos. Consulte las instrucciones en los manuales de los dispositivos inalámbricos o diríjase al servicio de atención al cliente del fabricante. En la siguiente sección se explica cómo configurar los ajustes estándar en Windows 7, Vista, XP y Mac OS X.

En Windows 7/Vista

- 1** Seleccione **Start (Inicio) > Control Panel (Panel de control) > View network status and tasks (Ver el estado y las tareas de red)**.
- 2** Haga clic en **Change adapter settings (Cambiar configuración del adaptador)** (en 7) o en **Manage network connections (Administrar conexiones de red)** (en Vista).

Uso del producto por red

- 3 Haga doble clic en el icono **Wireless Network Connection (Conexión de red inalámbrica)**.



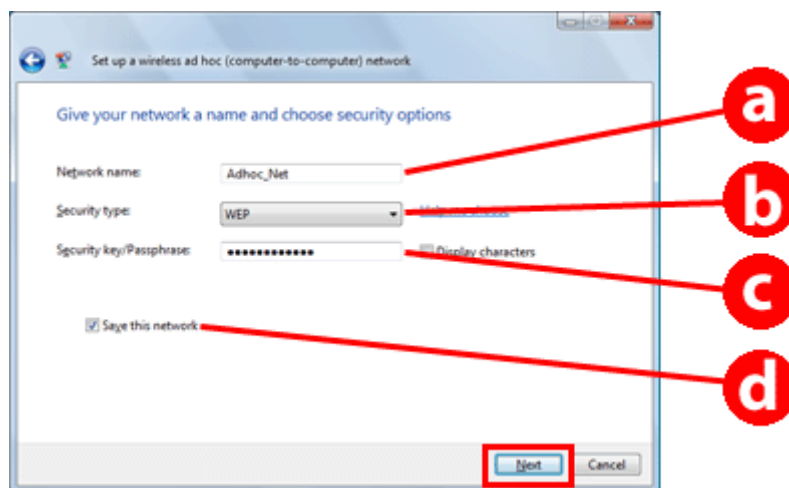
- 4 En **Windows 7**: Haga clic en **Open Network and Sharing Center (Abrir el Centro de redes y recursos compartidos)** y luego en **Set up a new connection or network (Configurar una conexión o red nueva)**.

En **Windows Vista**: Haga clic en **Set up a connection or network (Configurar una conexión o red)**.

- 5 Seleccione **Set up a wireless ad hoc (computer-to-computer) network (Configurar una red ad hoc inalámbrica (de equipo a equipo))** y haga clic en **Next (Siguiente)**.

- 6 Haga clic en **Next (Siguiente)**.

- 7 Consulte la tabla siguiente para configurar los ajustes y haga clic en **Next (Siguiente)**.



a	Network name (SSID) (Nombre de la red (SSID)) : escriba un nombre con cualquiera de los siguientes caracteres. 0123456789 !"#\$%&'()*+,-./:; ABCDEFGHIJKLMNOPQRSTUVWXYZ abcdefghijklmnopqrstuvwxyz [\]^_`{ }~<=>?@
b	Security type (Tipo de seguridad) : seleccione WEP.
c	Security key (Clave de seguridad) : escriba una palabra de 5 a 13 caracteres ASCII (por ejemplo: epon), o de 10 a 26 caracteres hexadecimales.

Uso del producto por red

d	(Windows 7/Vista) Guardar esta red: active esta casilla.
---	--

- 8 Haga clic en **Close (Cerrar)**.
- 9 Haga doble clic en el icono **Wireless Network Connection (Conexión de red inalámbrica)**.
- 10 Confirme que se haya registrado la conexión Ad hoc y haga clic en **el sitio correspondiente del escritorio** (en 7) o en **Cancel (Cancelar)** (en Vista).

Nota:

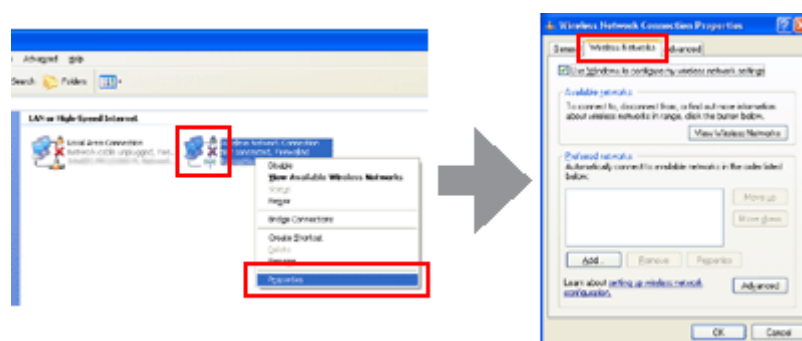
*Si aparece el botón **Connect (Conectar)** cuando seleccione el nombre de red (SSID), haga clic en **Connect (Conectar)**.*

En Windows XP

- 1 Seleccione **Start (Inicio) > Control Panel (Panel de control) > Network and Internet Connections (Conexiones de red e Internet)**.
- 2 Haga clic en **Network Connections (Conexiones de red)**.
- 3 Haga clic, con el botón derecho del ratón, en **Wireless Network Connection (Conexión de red inalámbrica)**, seleccione **Properties (Propiedades)** y haga clic en la ficha **Wireless Networks (Redes inalámbricas)**.

Nota:

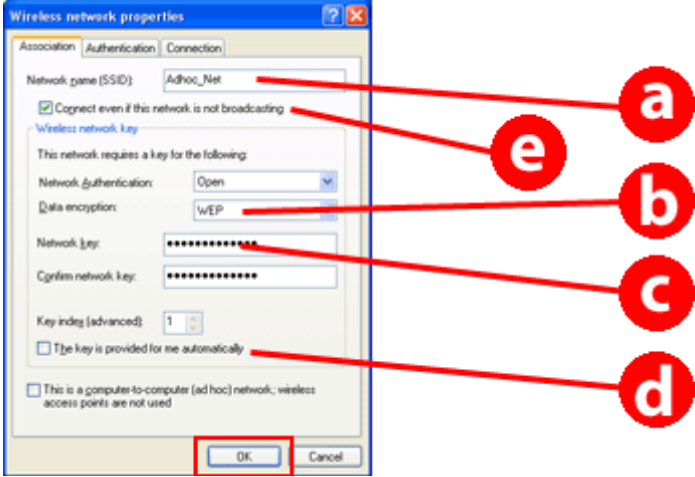
*Si usa una utilidad suministrada junto con su dispositivo inalámbrico, es posible que no aparezca la ficha **Wireless Networks (Redes inalámbricas)**. Para más información, consulte el manual de su dispositivo inalámbrico.*



- 4 Seleccione **Use Windows to configure my wireless network settings (Usar Windows para configurar mi red inalámbrica)** y haga clic en **Advanced (Opciones avanzadas)**.
- 5 Seleccione **Computer-to-computer (ad hoc) networks only (Sólo redes de equipo a equipo (ad hoc))**.
- 6 Desactive **Automatically connect to non-preferred networks (Conectar automáticamente a redes no preferidas)** y haga clic en **Close (Cerrar)**.

Uso del producto por red

- 7
- Haga clic en **Add (Agregar)**.
- 8
- Consulte la tabla siguiente para configurar los ajustes y haga clic en **OK (Aceptar)**.

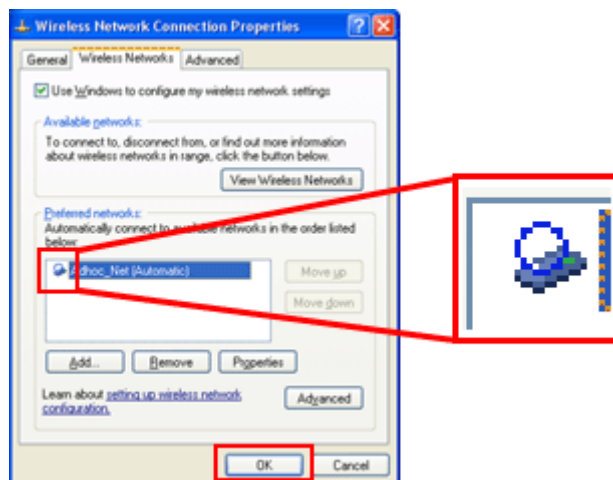


a	Network name (SSID) (Nombre de la red (SSID)): escriba un nombre con cualquiera de los siguientes caracteres. 0123456789 !"#\$%&'()*+,-./:; ABCDEFGHIJKLMNOPQRSTUVWXYZ abcdefghijklmnopqrstuvwxyz []^_`{ }~<=>?@
b	Security type (Tipo de seguridad): seleccione WEP.
c	Security key (Clave de seguridad): escriba una palabra de 5 a 13 caracteres ASCII (por ejemplo: epson), o de 10 a 26 caracteres hexadecimales.
d	(Windows XP) Me proporcionan la clave automáticamente: desactive esta casilla para escribir la clave de seguridad.
e	(Windows XP SP3) Conectar aunque esta red no tenga multidifusión: seleccione esta casilla.

- 9
- Haga clic en la ficha **Connection (Conexión)**.
- 10
- Selecione **Connect when this network is in range (Conectar cuando esta red esté en el alcance)** y haga clic en **OK (Aceptar)**.
- 11
- Haga clic, con el botón derecho del ratón, en **Wireless Network Connection (Conexión de red inalámbrica)**, seleccione **Properties (Propiedades)** y haga clic otra vez en la ficha **Wireless Networks (Redes inalámbricas)**.

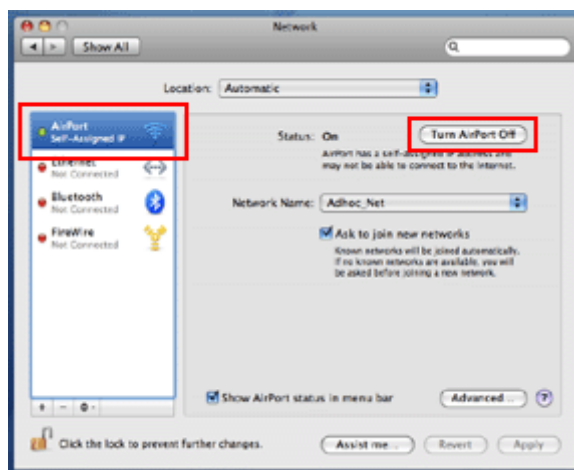
Uso del producto por red

- 12 Compruebe que el icono tenga un círculo azul y haga clic en **OK (Aceptar)**.



En Mac OS X

- 1 Seleccione **System Preferences (Preferencias del Sistema)** en el menú Apple.
- 2 Haga clic en el icono **Network (Red)**.
- 3 Seleccione **AirPort** y haga clic en **Turn AirPort On (Activar AirPort)**.



- 4 En la lista **Network Name (Nombre de red)**, seleccione **Create Network (Crear red)**.
- 5 Escriba el nombre de una red y active la casilla **Require Password (Pedir contraseña)**.
- 6 Escriba una contraseña y haga clic en **OK**.
- 7 Haga clic en **Advanced (Avanzado)**.

Uso del producto por red

- 8 Haga clic en **TCP/IP**.
- 9 Active **Using DHCP (Usar DHCP)** en la lista **Configure IPv4 (Configurar IPv4)** y haga clic en **OK**.
- 10 Haga clic en **Apply (Aplicar)**.

Servicio Epson Connect

Epson Connect le permite crear un vínculo entre su dispositivo de red (un smartphone, una tableta, un ordenador portátil, etc.) y un producto conectado a la red. Esto le facilita poder realizar varias tareas desde cualquier lugar, como escanear por red, usar un servicio de almacenamiento en un sitio web, etc.

Los servicios y funciones de Epson Connect disponibles varían de un modelo a otro.

Puede informarse de cosas tales como si los productos son compatibles con los servicios, las funciones disponibles, el estado de las actualizaciones del firmware, etc., a través del sitio web de Epson Connect.

Para más información, visite el sitio web de Epson Connect:

<https://www.epsonconnect.com/> (sitio de Epson Connect)

<http://www.epsonconnect.eu/> (sólo para Europa)

Página web integrada en el producto

Web Config

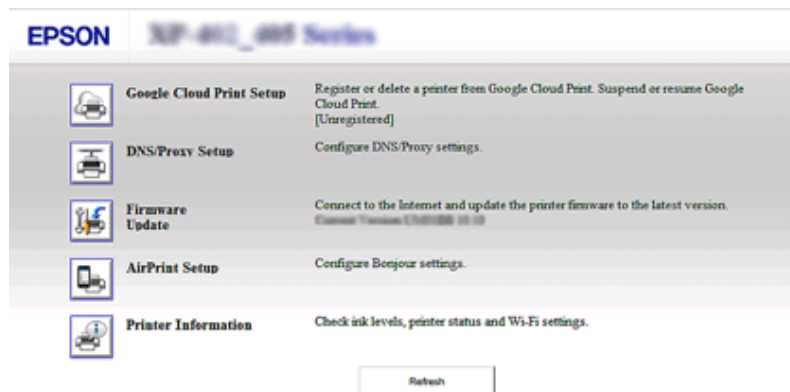
El producto lleva integrada una página web (Web Config). Si accede a Web Config con un navegador desde un ordenador o un dispositivo digital que esté conectado a la misma red que el producto, podrá conocer el estado del producto o de la red, configurar ajustes del servicio de red, etc. Cada modelo dispone de unas funciones distintas.

- ☐ **Comprobación del estado del producto**
Puede conocer el estado de los cartuchos de tinta del producto o de la conexión de la red.
- ☐ **Actualización del firmware del producto**
Es posible que hayan aparecido funciones nuevas para su producto desde que lo compró. Para poder usarlas, tiene que actualizar el firmware del producto con la última versión del firmware que suministra Epson.
- ☐ **Configuración de ajustes del servicio de red**
Si su producto es compatible con servicios de red (Epson Connect, AirPrint o Google Cloud Print, por ej.), puede configurar o cambiar los ajustes.

Nota:

Esta función no está disponible para todos los productos o puede no estar habilitada.

Uso del producto por red



Cómo acceder a Web Config

- 1 Escriba la dirección IP del producto en un navegador desde un ordenador o dispositivo digital y busque el producto.

El formato de escritura de IPv4 es 'http://<dirección IP del producto>'. (sin los < >)

El formato de escritura de IPv6 es 'http://[dirección IPv6 del producto]/' (con los corchetes [])

Nota:

También puede abrir Web Config de la siguiente manera.

En Windows 8/7/Vista:

1. Seleccione **Desktop (Escritorio)** > acceso a **Configuración** > **Control Panel (Panel de control)** y luego **View devices and printers (Ver dispositivos e impresoras)** (en Windows 8).
Haga clic en el botón de inicio > **Control Panel (Panel de control)** > **Hardware and Sound (Hardware y sonido)** > **Devices and Printers (Dispositivos e impresoras)** (en Windows 7).
Haga clic en el botón de inicio > **Panel de control** > **Hardware y sonido** > **Impresoras** (en Windows Vista).
2. Haga clic con el botón secundario en el icono de su producto y seleccione **Propiedades**.
3. Seleccione la ficha **Servicios web** y haga clic en la dirección URL.

En Mac OS X (10.6.x o posterior):

1. Seleccione **System Preferences (Preferencias del Sistema)** > **Print & Scan (Impresión y escaneado)**.
2. Seleccione su producto y haga clic en **Options & Supplies (Opciones y recambios)**.
3. Haga clic en **Show Printer Webpage (Mostrar web de la impresora)**.

iOS/Android:

1. Arranque Epson iPrint.
2. Toque **Maintenance (Utilidades)** > **Printer Settings (Ajustes Impresión)**.

- 2 Compruebe el estado de su producto y configure los ajustes.

Solución de problemas

Consejos para resolver los problemas de la red

Los problemas de la red pueden deberse al entorno de red, al ordenador o al producto. Como ayuda para solucionar problemas, debería comprobar el estado de la red con los siguientes métodos.

Nota:

Cuando se cambian los ajustes de la red, esos cambios entran en vigor al cabo de 30-60 segundos.

(El tiempo que tardan en entrar en vigor los cambios varía según el método de configuración, el enrutador inalámbrico, el punto de acceso, etc.)

Impresión de un informe de revisión de la conexión de red

Si ha cambiado los ajustes de la red (el entorno de red, por ejemplo), puede probar la conexión de red e imprimir un informe de revisión de la conexión de red.

Si falla la conexión de red, el informe de comprobación le ayudará a encontrar una solución.

Para más información sobre cómo probar la conexión de red e imprimir el informe de revisión de la conexión de red, consulte el manual de su producto.

Nota:

Esta función no está disponible en los productos sin pantalla LCD.

Si desea información sobre cómo usar el informe de revisión de la conexión de red, haga clic en el siguiente vínculo. Esta función no está disponible para todos los productos o puede no estar habilitada.



html/_files/nwchk.htm

Cómo ver el estado de la red e imprimir una hoja de estado de la red

Puede ver el estado de la red en la pantalla LCD e imprimir una hoja de estado de la red. En el estado de la red puede revisar datos tales como el método de conexión, la velocidad de la conexión (velocidad de transmisión), la dirección IP, el método de seguridad y el estado de Epson Connect.

Si su producto tiene una pantalla LCD, puede ver datos resumidos de estado en la pantalla e imprimir datos detallados sobre el estado. Hay algunos productos que no disponen de esta función.

Si su producto no tiene pantalla LCD, puede imprimir datos detallados del estado con los botones del panel de control.

Para más información sobre cómo ver el estado de la red e imprimir la hoja de estado de la red, consulte el manual de su producto.

Desactivación e inicialización de los ajustes de la Wi-Fi

Pueden solucionarse algunos problemas de la red desactivando o inicializando la configuración de la Wi-Fi y luego volviendo a configurarla.

Estas operaciones varían de un modelo a otro. Para más información, consulte el manual de su producto.

Nota:

Antes de desactivar o inicializar la configuración de la Wi-Fi, le recomendamos que anote el SSID y la contraseña.

Desactivación de la función Wi-Fi:

Si su producto tiene una pantalla LCD, puede desactivar la función Wi-Fi con la pantalla LCD.

Si su producto no tiene pantalla LCD, puede desactivar la función Wi-Fi conectando un cable Ethernet que esté enchufado a una red activa.

Si su producto no tiene ni pantalla LCD ni interfaz Ethernet, puede desactivar la función Wi-Fi inicializando los ajustes de la red con los botones del panel de control.

Nota:

Si su producto tiene las funciones Ethernet y Wi-Fi, la función Ethernet se activará cuando se desactive la función Wi-Fi.

Inicialización de los ajustes de red:

Si su producto tiene una pantalla LCD, puede inicializar los ajustes de red con el panel LCD.

Si su producto no tiene pantalla LCD, puede inicializar los ajustes de red con los botones del panel de control.

Nota:

Si inicializa los ajustes de la red, también se inicializarán los ajustes de Epson Connect y los de los servicios de impresión por red de otras empresas.

Actualización del firmware del producto

Algunos problemas de red se solucionan actualizando el firmware del producto. Compruebe que la versión del firmware del producto sea la más reciente.

Utilice un navegador para abrir una página web integrada en el producto y actualice el firmware en el menú de arriba del todo.

Nota:

Esta función no está disponible para todos los productos o puede no estar habilitada.

Para más información sobre cómo abrir una página web integrada en el producto, consulte [“Página web integrada en el producto” de la página 21](#).

Prueba de la comunicación con el comando Ping

Si no puede acceder a la página web integrada en el producto, si este no responde cuando le envía un trabajo de impresión o si sufre otros problemas, puede usar esta función para comprobar que el ordenador y el producto están comunicados.

Solución de problemas

Antes de usar el comando Ping, tiene que fijarse en las direcciones IP configuradas en el ordenador y en el producto.

Si desea más información sobre el manejo del ordenador, consulte [“Comando Ping” de la página 25](#).

Comando Ping

En el entorno de red TCP/IP, confirme las direcciones IP configuradas en el ordenador y en el producto. Después, compruebe que haya comunicación entre el ordenador y el producto.

Confirmación en Windows 8/7/Vista/XP

- 1** Compruebe la dirección IP del producto.

Puede comprobar la dirección IP en una hoja de estado de la red, en un informe de comprobación o en la pantalla LCD.

Para comprobar una hoja de estado de la red, consulte [“Cómo ver el estado de la red e imprimir una hoja de estado de la red” de la página 23](#).
- 2** En Windows 8: Seleccione **All apps (Todas las aplicaciones)** y luego **Command Prompt (Símbolo del sistema)**.

En Windows 7/Vista/XP: Haga clic en el botón Inicio o en **start (Inicio)**, **All Programs (Todos los programas)** o **Programs (Programas)**, **Accessories (Accesorios)** y, por último, en **Command Prompt (Símbolo del sistema)**.
- 3** Escriba ‘ping’, un espacio y ‘<la dirección IP del producto>’. Después, pulse la tecla Intro.
- 4** Si se ha establecido la comunicación, se mostrará **Reply from <la dirección IP del producto>**.

Si no hay comunicación, aparecerá el mensaje **Destination host unreachable (No se encuentra el servidor de destino)** o **Request timed out (Agotado tiempo de solicitud)**. Revise los ajustes de red del dispositivo en el ordenador.

Confirmación en Mac OS X

- 1** Confirme la dirección IP del producto.

La dirección IP puede comprobarse en la hoja de estado de la red. Consulte [“Cómo ver el estado de la red e imprimir una hoja de estado de la red” de la página 23](#).
- 2** Haga doble clic en **Macintosh HD, Applications (Aplicaciones)**, **Utilities (Utilidades)** y **Network Utility (Utilidad de red)**.
- 3** Haga clic en la ficha **Ping**.
- 4** Escriba la dirección IP del producto en el campo de la dirección de red.
- 5** Haga clic en **Ping**.

6

Si se establece la comunicación, se devuelven todas las señales y se muestra un **0% packet loss (pérdida de paquetes)**.

Si no se establece la comunicación, no se devuelve ninguna señal y aparece el mensaje **100% packet loss (pérdida de paquetes)**. Revise los ajustes de red del dispositivo en el ordenador.

Problemas de configuración

Conexión a una Wi-Fi

No encuentro el SSID

- ☐ **¿Se puede conectar el enrutador/punto de acceso?**
Utilice su ordenador u otros dispositivos para confirmar si puede conectarse de forma inalámbrica.
- ☐ **¿El producto está lejos del punto de acceso o hay un obstáculo entre ellos?**
Acerque el producto al punto de acceso o quite el obstáculo.
- ☐ **¿Está oculto el SSID (nombre de red) por la configuración del punto de acceso?**
Si está activada la función "invisible" del punto de acceso de modo que no puede verse el SSID, introduzca el SSID en el panel de control. Consulte [“Desde el panel de control del producto” de la página 13](#).
- ☐ **¿El SSID (nombre de la red) contiene caracteres que no son ASCII?**
Compruebe si el SSID (nombre de la red) contiene caracteres que no son ASCII. El producto no puede mostrar más que caracteres ASCII.

No puedo conectarme al punto de acceso

- ☐ **¿El producto está lejos del punto de acceso o hay un obstáculo entre ellos?**
Acerque el producto al punto de acceso o quite el obstáculo.
- ☐ **¿Ha escrito correctamente la contraseña?**
En la contraseña se distingue entre mayúsculas y minúsculas. Compruebe que haya escrito la contraseña correcta. Según el punto de acceso o el sistema de seguridad, la contraseña puede denominarse “clave WEP”, “frase de contraseña WPA”, “Clave previamente compartida” (o pre-compartida), etc.
- ☐ **¿Hay restricciones de acceso en el punto de acceso?**
Si hay restricciones de acceso configuradas en el punto de acceso (enrutador inalámbrico, etc.), registre la dirección MAC o la dirección IP del producto en el punto de acceso para permitir la comunicación. Si desea más información, consulte el manual de usuario del punto de acceso.
- ☐ **¿Están restringidos los canales inalámbricos disponibles en el ordenador con WLAN integrada?**
Los canales inalámbricos disponibles pueden estar restringidos en un ordenador preparado para red inalámbrica. Consulte el manual de usuario de la tarjeta inalámbrica o del ordenador para comprobar los canales inalámbricos disponibles. Compruebe que dichos canales estén conectados al punto de acceso. En caso contrario, cambie los canales inalámbricos del punto de acceso.
- ☐ **¿El adaptador de red es compatible con los estándares de este producto?**
Hay distintos estándares (802.11a, 802.11b, 802.11g y 802.11n, por ejemplo) para dispositivos Wi-Fi, y también se emplean ondas electromagnéticas de distintas frecuencias.

Conexión a Wi-Fi Direct

No puedo acceder a Internet cuando conecto con Wi-Fi Direct un producto a un ordenador que tiene varias interfaces de red

❑ ¿El adaptador de red conectado a Internet está configurado con una prioridad baja?

Si conecta un ordenador al producto mediante Wi-Fi Direct (modo punto de acceso) y su conexión a Internet es de poca velocidad, no podrá acceder a Internet.

1

Abra la pantalla Windows Network Connections (Conexiones de red) de Windows.

En **Windows 8**: Seleccione **Desktop (Escritorio)** > acceso a **Configuración** > **Control Panel (Panel de control)** y luego **View network status and tasks (Ver el estado y las tareas de red)** > **Change adapter settings (Cambiar configuración del adaptador)**.

En **Windows 7**: Haga clic en **Start (Inicio)** > **Control Panel (Panel de control)** > **Network and Internet (Red e Internet)** > **Network and Sharing Center (Centro de redes y recursos compartidos)** > **View network status and tasks (Ver el estado y las tareas de red)** > **Change adapter settings (Cambiar configuración del adaptador)**.

En **Windows Vista**: Haga clic en **Start (Inicio)** > **Control Panel (Panel de control)** > **Network and Internet (Red e Internet)** > **Network and Sharing Center (Centro de redes y recursos compartidos)** > **View network status and tasks (Ver el estado y las tareas de red)** > **Manage network connections (Administrar conexiones de red)**.

En **Windows XP**: **Start (Inicio)** > **Control Panel (Panel de control)** > **Network and Internet Connections (Conexiones de red e Internet)** > **Network Connections (Conexiones de red)**.

2

Haga clic, con el botón derecho, en **Wireless Network Connection (Conexión de red inalámbrica)** (DIRECT-xxxxxxx) y seleccione **Properties (Propiedades)**.

3

Seleccione **Internet Protocol Version 4 (TCP/IPv4)** (Protocolo de Internet versión 4 (TCP/IPv4)) y haga clic en **Properties (Propiedades)**.

4

Haga clic en **Advanced (Avanzado)**.

5

Desactive **Automatic metric (Métrica automática)**, escriba "100" en **Internet metric (métrica Internet)** y haga clic en **OK (Aceptar)**.

Nota:

Si sigue sin poder conectarse a Internet, realice las mismas operaciones a partir del paso 3 para el **Internet Protocol Version 6 (TCP/IPv6)** (Protocolo de Internet versión 6 (TCP/IPv6)).

Wi-Fi Direct se desconecta de repente

❑ ¿Ha cambiado la contraseña de Wi-Fi Direct (modo punto de acceso)?

Borre los ajustes de conexión de "DIRECT-xxxxxxx" registrados en su dispositivo. Después, vuelva a seleccionar "DIRECT-xxxxxxx" y escriba otra contraseña. Para más detalles sobre la eliminación de ajustes, consulte el manual de su dispositivo.

Solución de problemas

❑ ¿Han cambiado los ajustes de red del producto?

Revise los ajustes de red del producto. Quizá el método de conexión a la red haya sido cambiado por un modo distinto del de punto de acceso. Para volver a establecer el modo punto de acceso como método de conexión, inicialice los ajustes de red del producto. Después, vuelva a conectar el dispositivo al producto mediante Wi-Fi Direct. Para conocer los ajustes de red del producto, consulte su pantalla LCD o la hoja de estado de red.

Conexión a Ethernet

No puedo conectarme a Ethernet

❑ ¿Está desactivada la opción Wi-Fi Setup (Config Wi-Fi) en el panel de control?

Si está configurada como **Activar**, no podrá establecerse la comunicación a través de una red Ethernet. Seleccione la opción **Desactivar**.

❑ ¿Su ordenador tiene varias interfaces de red?

Es posible que el escáner no pueda comunicarse con ordenadores que tengan varias interfaces de red. Para comunicarse con el escáner, desactive todas las interfaces de red de su ordenador excepto la que esté conectada al escáner.

❑ ¿Funcionan correctamente el concentrador (hub), el cable Ethernet, etc. en una conexión de red Ethernet?

Compruebe que el producto esté encendido y que el LED del vínculo del puerto del concentrador conectado al producto esté encendido o intermitente. Si está apagado el LED de conexión, intente lo siguiente.

1. Conéctela a otro puerto.
2. Conéctela a otro concentrador.
3. Cambie el cable Ethernet.

❑ ¿El modo de comunicación del producto corresponde al concentrador o al enrutador?

Compruebe que el modo de comunicación del producto sea el adecuado para el concentrador o el enrutador. Consulte la tabla siguiente para ver las correspondencias correctas entre los modos de comunicación del producto y el concentrador/enrutador. (El ajuste predeterminado de comunicación del producto es Auto). Para confirmar/definir el modo de comunicación del concentrador/enrutador, consulte el manual de usuario.

Para más información sobre el modo de comunicación compatible con su producto, consulte el manual de usuario.

Solución de problemas

		Ajustes del concentrador/enrutador						
		Auto	Dúplex completo 1000 Base-T	Medio dúplex 1000 Base-T	Dúplex completo 100 Base-TX	Medio dúplex 100 Base-TX	Dúplex completo 10Base-se-TX	Medio dúplex 10Base-se-TX
Ajustes del producto	Auto	S	S	S	N	S	N	S
	Dúplex completo 100Base-se-TX	N	N	N	S	N	N	N
	Medio dúplex 100Base-se-TX	S	N	N	N	S	N	N
	Dúplex completo 10Base-se-TX	N	N	N	N	N	S	N
	Medio dúplex 10Base-se-TX	S	N	N	N	N	N	S

S: Activar N: Desactivar

Conexión a Wi-Fi o Ethernet

No me puedo conectar a la red

☐ **¿Aparece en pantalla el mensaje “La combinación de dirección IP y máscara de subred no es válida.”?**

Solución 1: Si su enrutador (o punto de acceso) usa una función DHCP, configure el ajuste de TCP/IP de forma que el producto adquiera una dirección IP automáticamente.

Solución 2: Si desea configurar manualmente la dirección IP del producto, siga estos pasos para configurar la dirección IP y la máscara de subred.

1. Fíjese en la dirección IP del enrutador (o punto de acceso) de banda ancha conectado a su ordenador. Consulte el manual de usuario del enrutador (o punto de acceso) de banda ancha.

2. Todas las direcciones IP están formadas por segmentos numéricos de cuatro cifras. En el último segmento, configure un número para su producto del 1 al 254. (Si el enrutador es un servidor DHCP o si hay otro servidor DHCP en la red, configure un valor que no entre en conflicto con el intervalo de direcciones IP asignado por el servidor DHCP.)

Ejemplo de configuración:

Dirección IP para el enrutador de banda ancha: 192.168.1.1

Ejemplo de ajuste en el producto: 192.168.1.3

Para la máscara de subred, suele configurarse 255.255.255.0 en redes a pequeña escala donde todos los dispositivos de la red usen ese valor. Además, cuando se configura un valor de puerta de enlace, hay que usar la dirección IP del enrutador inalámbrico.

☐ **¿Su ordenador tiene varias interfaces de red?**

Es posible que el escáner no pueda comunicarse con ordenadores que tengan varias interfaces de red. Para comunicarse con el escáner, desactive todas las interfaces de red de su ordenador excepto la que esté conectada al escáner.

☐ **Si se utiliza el protocolo TCP/IP, ¿hay comunicación entre el producto y el ordenador?**

Compruebe si hay conexión. Consulte [“Comando Ping” de la página 25](#).

Solución de problemas

- ❑ **Si se utiliza el protocolo TCP/IP, ¿está bien configurada la dirección IP para su entorno?**
El ajuste predeterminado no está disponible. Para utilizar esta dirección IP, elimínela y vuelva a escribir la misma. Cambie la dirección IP del producto conforme requiera su entorno.

La dirección IP varía

- ❑ **¿El ajuste de TCP/IP del panel de control está configurado para adquirir una dirección IP automáticamente?**
Si el ajuste es Auto, la dirección IP cambia cada vez que se enciende el producto. Cuando utilice el ajuste Auto, decida el orden de encendido o deje el producto siempre encendido. El ajuste Auto está disponible si configura el puerto del producto con la impresión EpsonNet Print (en Windows) o Bonjour (en Mac OS X).

Problemas de impresión

Ordenador conectado a una Wi-Fi

No puedo imprimir en red

- ❑ **¿Son correctos los ajustes de la conexión de red?**
Para más información sobre los problemas con la configuración de la conexión de red, consulte [“Problemas de configuración” de la página 26](#).
- ❑ **¿Está correctamente conectado el producto al punto de acceso (enrutador inalámbrico, etc.)?**
Si no está conectado, compruebe lo siguiente.
Que esté encendido el punto de acceso (enrutador inalámbrico, etc.).
Que los ajustes de Wi-Fi coincidan con los del punto de acceso de destino (enrutador inalámbrico, etc.).
- ❑ **¿Se ha interrumpido o desconectado la comunicación inalámbrica?**
Si no está conectado, reinicie el producto. Si desea más información sobre el panel de control, consulte [“Desde el panel de control del producto” de la página 13](#).
- ❑ **¿Hay alguna función de separador de privacidad activada en su punto de acceso (o enrutador inalámbrico)?**
Si hay una función de separador de privacidad activada, no podrá imprimir desde un ordenador/smartphone/tableta por red porque esta función bloquea la comunicación con dichos dispositivos. Desactive la función de separador de privacidad activada en el punto de acceso (o enrutador inalámbrico). Para más información sobre cómo configurar o ver los ajustes, consulte el manual de su punto de acceso (o enrutador inalámbrico).

Ordenador conectado a Ethernet

No puedo imprimir en red

- ❑ **¿Se ha interrumpido o desconectado la comunicación inalámbrica?**
Si no está conectado, reinicie el producto. Si desea más información sobre el panel de control, consulte [“Desde el panel de control del producto” de la página 13](#).

La impresión es lenta o los datos aparecen cortados al final

- ❑ ¿Se corresponden los modos de comunicación (Dúplex completo/Medio dúplex) del producto y el concentrador al que está conectado?

El modo de línea de comunicación de fábrica del producto es Auto. Si se fija el modo de comunicación del concentrador, puede haber desfases entre los modos de comunicación del producto y del concentrador, y la velocidad de impresión ser demasiado lenta o incluso truncarse la información por falta de tiempo.

Ordenador conectado a una Wi-Fi o a Ethernet

No puedo parar la impresión aunque he cancelado el trabajo desde el ordenador

- ❑ ¿Ha enviado el trabajo de impresión desde un ordenador conectado con Mac OS X (10.5.x o 10.6.x)?

Si su entorno cumple todas las condiciones siguientes, no podrá detener la impresión desde el ordenador.

- El producto es compatible con AirPrint.
- El trabajo de impresión se envió desde un ordenador conectado a la red que tenía el sistema operativo Mac OS X (10.5.x o 10.6.x).
- En los ajustes de Bonjour de la página web integrada en el producto, el Top Priority Protocol (Protocolo de primera prioridad) está configurado como **IPP**.

En ese caso, pulse el botón del panel de control del producto para detener la impresión.

Si desea detener la impresión con el ordenador, configure los ajustes siguientes.

1. Abra la página web integrada en el producto. Consulte [“Página web integrada en el producto” de la página 21](#).
2. Haga clic en **AirPrint Setup (Configuración de AirPrint)**.
3. Seleccione **Port9100 (Puerto9100)** en el menú desplegable Top Priority Protocol (Protocolo de primera prioridad) y haga clic en **OK (Aceptar)**.
4. Si aparece Top Priority Protocol (Protocolo de primera prioridad):Port9100 (Puerto9100), haga clic en **OK (Aceptar)**.
5. Cierre el navegador.
6. Seleccione **System Preferences (Preferencias del Sistema)** en el menú Apple.
7. Haga clic en el icono **Print & Fax (Impresión y Fax)**.
8. En la lista de productos, seleccione el que desee configurar. Después, haga clic en - para borrar el producto.
9. Haga clic en el signo + (situado debajo de la lista **Printers (Impresoras)**) y seleccione el producto que desee configurar en la lista de impresoras conectadas a la red.
10. Cuando aparezca el nombre de su producto en el cuadro Nombre, haga clic en el botón **Add (Agregar)**. Si imprime desde el producto que ha vuelto a registrar, ya puede detener la impresión desde el ordenador.

La impresión es lenta o los datos aparecen cortados al final

❑ ¿El puerto de la impresora está bien configurado?

Siga estos pasos para revisar el puerto de la impresora (en Windows).

1. Seleccione **Desktop (Escritorio)** > acceso a **Configuración > Control Panel (Panel de control)** y luego **View devices and printers (Ver dispositivos e impresoras)** (en Windows 8).

Haga clic en el botón de inicio - **Control Panel (Panel de control)** - **Hardware and Sound (Hardware y sonido)** - **Devices and Printers (Dispositivos e impresoras)** (en Windows 7).

Haga clic en el botón de inicio - **Control Panel (Panel de control)** - **Hardware and Sound (Hardware y sonido)** - **Printers (Impresoras)** (en Windows Vista).

Haga clic en **Start (Inicio)** - **Control Panel (Panel de control)** - **Printers and Other Hardware (Impresoras y otro hardware)** - **Printers and Faxes (Impresoras y faxes)** (en Windows XP).

2. Haga clic, con el botón derecho del ratón, en el icono de su producto.

3. Seleccione **Printer properties (Propiedades de impresora)** (en Windows 8/7) o **Properties (Propiedades)** (en Windows Vista/XP).

4. Seleccione la ficha **Ports (Puertos)**.

5. En la columna de los datos de su producto, compruebe que esté seleccionado el protocolo correcto.

Smartphone o tableta

Aunque el dispositivo envíe un trabajo de impresión de varias páginas con AirPrint, la impresora imprimirá solamente la última página.

❑ ¿El dispositivo tiene el sistema operativo iOS 4.x?

Las impresoras compatibles con AirPrint admiten dispositivos con el sistema operativo iOS 5.x o posterior. Si usa AirPrint para imprimir, utilice iOS 5.x o posterior. Si tiene instalado iOS 4.x, la impresora no imprimirá correctamente. Si su sistema operativo es iOS 4.x, actualícelo a la versión iOS 5.x o posterior. Para actualizar el sistema operativo, visite el sitio web de Apple.

Problemas de escaneado

Conexión a Wi-Fi o Ethernet

No puedo iniciar, modificar ajustes ni escanear con EPSON Scan

❑ ¿Finalizó con éxito la prueba de conexión?

Si falló, compruebe que no haya problemas con la red.

❑ ¿Está correctamente configurada la dirección IP en el ordenador?

Para más información sobre ajustes de red tales como la dirección IP, consulte [“Problemas de configuración” de la página 26](#).

❑ ¿Se interrumpió la comunicación?

Si se interrumpió la comunicación durante el inicio de EPSON Scan, salga de la aplicación y reiníciela al cabo de un rato. Si no se puede reiniciar EPSON Scan, apague el producto y vuelva a encenderlo para intentarlo de nuevo. Compruebe el **Timeout Setting (Ajuste de Timeout)** en los **EPSON Scan Settings (Ajustes EPSON Scan)**. Si desea más información, consulte la ayuda de EPSON Scan.

Solución de problemas

- ❑ **¿Tiene activada la función Firewall de Windows XP o posterior, o bien de algún software antivirus?**
Si está activa la función Firewall, es posible que no funcione la búsqueda en los **EPSON Scan Settings (Ajustes EPSON Scan)**. En ese caso, haga clic en **EPSON Scan Settings (Ajustes EPSON Scan) - Add (Añadir) - Enter address (Entrar dirección)** y escriba directamente la dirección IP.
- ❑ **¿Está escaneando múltiples documentos a alta resolución?**
Si se escanean múltiples documentos a alta resolución, puede tener lugar un error de comunicación. Si no pudo completarse el escaneo, baje la resolución.

No funciona Escanear a PC (WSD)

- ❑ **¿Hay algún ordenador compatible con WSD conectado a la red?**
La función de escaneo a PC (WSD) sólo está disponible en los ordenadores con la versión en inglés de Windows 8/7/Vista. Confirme que haya algún ordenador con la versión en inglés de Windows 8/7/Vista conectado al escáner en la misma red.

Problemas específicos del sistema operativo

Tabla de funciones de IPv4/IPv6

Las funciones disponibles dependen del sistema operativo del ordenador. Para más información, consulte la tabla siguiente.

	Función	Windows				Mac
		8	7	Vista	XP	OS X
Compatible						
	IPv4	S	S	S	S	S
	IPv6	S	S	S	-	S
Puerto de impresión						
	Puerto TCP/IP estándar	v4/v6	v4/v6	v4/v6	v4	-
	Puerto de impresión Epson-Net	v4	v4	v4	v4	-
	Puerto WSD	v4/v6	v4/v6	v4/v6	-	-
	Impresión con Bonjour	-	-	-	-	v4/v6
Escanear						
	EPSON Scan	v4	v4	v4	v4	v4
	Event Manager	v4	v4	v4	v4	v4
	Escaneado con WSD	v4/v6	v4/v6	v4/v6	-	-
Compartir archivos (tarjeta de memoria, dispositivo externo)						
		v4	v4	v4	v4	v4

Solución de problemas

Enviar/recibir faxes						
		v4	v4	v4	v4	v4

v4=IPv4, v6=IPv6

Mac OS X

La impresora no aparece en Añadir impresora


☐ **¿Está instalado el controlador de la impresora?**

Instale el controlador de la impresora. Si desea más información sobre la instalación del software, consulte [“Mac OS X” de la página 10](#).

☐ **¿El servicio de red está al principio de la lista de redes?**

Si están activados en su ordenador tanto los servicios de red cableada como los de red inalámbrica, es posible que no detecte la impresora.

En ese caso, siga estas instrucciones para configurar el servicio de red que desee usar al principio de la lista.

1. Abra **System Preferences (Preferencias del Sistema) - Network (Red)**.
2. Haga clic en el icono  para seleccionar **Set Service Order (Establecer orden de servicios)**.
3. Arrastre hasta el principio de la lista el tipo de servicio de red que más utilice.
4. Haga clic en **OK**.
5. Haga clic en **Apply (Aplicar)** para aplicar los ajustes.

☐ **¿Ha efectuado la configuración de los ajustes de red en el ordenador?**

Los ajustes pueden variar según el protocolo. Intente lo siguiente:

EPSON TCP/IP: Abra **System Preferences (Preferencias del Sistema) - Network (Red) - Advanced (Avanzadas) - TCP/IP** y revise que estén configuradas las direcciones o si está configurada en la interfaz de red del producto una dirección IP distinta de la configurada de fábrica. Consulte [“Problemas de configuración” de la página 26](#).

No puedo parar la impresión aunque he cancelado el trabajo desde el ordenador

❑ ¿Ha enviado el trabajo de impresión desde un ordenador conectado con Mac OS X (10.5.x o 10.6.x)?

Si su entorno cumple todas las condiciones siguientes, no podrá detener la impresión desde el ordenador.

- La impresora es compatible con AirPrint.
 - El trabajo de impresión se envió desde un ordenador conectado a la red que tenía el sistema operativo Mac OS X (10.5.x o 10.6.x).
 - En los ajustes de Bonjour de la página web integrada en la impresora, Top Priority Protocol (Protocolo de primera prioridad) está configurado como **IPP**.
- En ese caso, pulse el botón del panel de control de la impresora para detener la impresión.

Si desea detener la impresión con el ordenador, configure los ajustes siguientes.

1. Abra la página web integrada en la impresora. Consulte [“Cómo acceder a Web Config” de la página 22](#).
 2. Haga clic en **AirPrint Setup (Configuración de AirPrint)**.
 3. Seleccione **Port9100 (Puerto9100)** en el menú desplegable Top Priority Protocol (Protocolo de primera prioridad) y haga clic en **OK (Aceptar)**.
 4. Si aparece Top Priority Protocol (Protocolo de primera prioridad):Port9100 (Puerto9100), haga clic en **OK (Aceptar)**.
 5. Cierre el navegador.
 6. Seleccione **System Preferences (Preferencias del Sistema)** en el menú Apple.
 7. Haga clic en el icono **Print & Fax (Impresión y Fax)**.
 8. En la lista de impresoras, seleccione la impresora que desee configurar. Después, haga clic en - para borrar la impresora.
 9. Haga clic en el signo + que se encuentra debajo de la lista **Printers (Impresoras)** y seleccione la impresora que desee configurar en la lista de impresoras conectadas a la red.
 10. Cuando aparezca el nombre de su impresora en el cuadro Nombre, haga clic en el botón **Add (Agregar)**.
- Si imprime desde la impresora que ha vuelto a registrar, ya puede detener la impresión desde el ordenador.

No puedo imprimir etiquetas de CD/DVD desde la aplicación de Epson

❑ ¿Ha seleccionado el nombre de un producto Epson en el menú Utilizar?

Si conecta su producto a una red con el protocolo Bonjour, seleccione el nombre de su producto Epson en el menú **Use (Utilizar)** del controlador. De lo contrario, algunas funciones de aplicaciones de Epson no estarán disponibles

iOS

Aunque el dispositivo envíe un trabajo de impresión de varias páginas con AirPrint, la impresora imprimirá solamente la última página.

❑ ¿El dispositivo tiene el sistema operativo iOS 4.x?

Las impresoras compatibles con AirPrint admiten dispositivos con el sistema operativo iOS 5.x o posterior. Si usa AirPrint para imprimir, utilice iOS 5.x o posterior. Si tiene instalado iOS 4.x, la impresora no imprimirá correctamente. Si su sistema operativo es iOS 4.x, actualícelo a la versión iOS 5.x o posterior. Para actualizar el sistema operativo, visite el sitio web de Apple.

Android

No puedo acceder a Internet cuando me conecto a un producto con el modo punto de acceso Wi-Fi Direct.

❑ **¿Su versión de Epson iPrint es antigua?**

Para imprimir desde un dispositivo Android con el modo punto de acceso Wi-Fi Direct, utilice siempre la última versión de Epson iPrint.

Problemas relacionados con el software

Aparece un cuadro de diálogo de acceso telefónico a redes mediante marcado cuando imprimo con EpsonNet Print

❑ **¿Está configurada la conexión a Internet mediante acceso telefónico?**

La impresión se efectúa al cerrar el cuadro de diálogo, pero el mensaje aparece cada vez que imprimo tras iniciar Windows. Conéctese a Internet a través de una red LAN o inicie manualmente el acceso telefónico a redes.

Desbloqueo de software de Epson

❑ **¿Ha hecho clic en el botón Keep Blocking (Continuar bloqueo) de la pantalla Firewall ?**

Si hizo clic en el botón **Keep Blocking (Seguir bloqueando)** en la ventana Alerta de seguridad de Windows durante o después de la instalación del software Epson, siga estos pasos para desbloquear el software Epson.

1

En Windows 8: Seleccione **Desktop (Escritorio)** > acceso a **Configuración** > **Control Panel (Panel de control)** y luego **System and Security (Sistema y seguridad)**.

En Windows 7: Haga clic en **Start (Inicio)** > **Control Panel (Panel de control)** y luego en **System and Security (Sistema y seguridad)**.

En Windows Vista: Haga clic en **Start (Inicio)** > **Control Panel (Panel de control)** y luego en **Seguridad**.

En Windows XP: Haga clic en **Inicio** > **Control Panel (Panel de control)** y luego en **Security Center (Centro de seguridad)**.

2

En Windows 8: Seleccione **Allow an app through Windows Firewall (Permitir una aplicación a través de Firewall de Windows)**.

En Windows 7: Haga clic en **Allow a program through Windows Firewall (Permitir un programa a través de Firewall de Windows)**.

En Windows Vista: Haga clic en **Allow a program through Windows Firewall (Permitir un programa a través de Firewall de Windows)**.

En Windows XP: Haga clic en **Windows Firewall (Firewall de Windows)**.

Solución de problemas

3 En Windows 8: Seleccione **Change settings** (**Cambiar la configuración**) y luego **Allow another app** (**Permitir otra aplicación**).

En Windows 7: Haga clic en **Allow another program** (**Permitir otro programa**).

En Windows Vista: Haga clic en la ficha **Exceptions** (**Excepciones**) y luego en **Add Program** (**Agregar programa**).

En Windows XP: Haga clic en la ficha **Exceptions** (**Excepciones**) y luego en **Add Program** (**Agregar programa**).

Nota para los usuarios de Windows Vista:

*Haga clic en **Change settings** (**Cambiar configuración**) si no encuentra la ficha **Exceptions** (**Excepciones**).*

4 Seleccione el software de Epson en la lista y luego **Add** (**Agregar**) (en 8/7) o **OK** (**Aceptar**) (en Vista/XP).

5 Confirme que la casilla del software de Epson esté seleccionada en **Allow apps and features** (**Aplicaciones y características permitidas**) (en el 8), **Allowed programs and features** (**Programas y características permitidos**) (en el 7), **Programs or port** (**Programa o puerto**) (en Vista) o **Programs and Services** (**Programas y servicios**) (en XP), y seleccione **OK** (**Aceptar**).

Otros problemas

El producto no puede configurar servicios de red o de repente no puede utilizarlos

☐ **¿Ha caducado el certificado raíz del producto?**

Si el certificado raíz del producto ha caducado, en Web Config o en la pantalla del producto aparecerá un mensaje indicándole que debe renovar dicho certificado. Con un navegador, acceda al Web Config del producto desde su ordenador o smartphone a través de la red a la que está conectada el producto y actualice el certificado raíz.

Para más información sobre cómo acceder al Web Config del producto, consulte [“Cómo acceder a Web Config” de la página 22](#).

Copyrights y licencias para funciones de red

Copyrights, marcas comerciales y licencias

Microsoft®, Windows® y Windows Vista® son marcas comerciales registradas de Microsoft Corporation.

Apple, Mac OS, Bonjour y Macintosh son marcas comerciales de Apple Inc. registradas en EE.UU. y en otros países. AirPrint es una marca comercial de Apple Inc.

Android™ y Google Cloud Print™ son marcas comerciales de Google Inc.

Wi-Fi®, Wi-Fi Alliance® y Wi-Fi Protected Access® (WPA) son marcas comerciales registradas de la Wi-Fi Alliance. Wi-Fi Direct™, Wi-Fi Protected Setup™ y WPA2™ son marcas comerciales de la Wi-Fi Alliance.

Copyright 2013 de Seiko Epson Corporation. Reservados todos los derechos.

Copyright y licencia de Info-ZIP

This is version 2007-Mar-4 of the Info-ZIP license. The definitive version of this document should be available at <ftp://ftp.info-zip.org/pub/infozip/license.html> indefinitely and a copy at <http://www.info-zip.org/pub/infozip/license.html>.

Copyright © 1990-2007 Info-ZIP. All rights reserved.

For the purposes of this copyright and license, "Info-ZIP" is defined as the following set of individuals:

Mark Adler, John Bush, Karl Davis, Harald Denker, Jean-Michel Dubois, Jean-loup Gailly, Hunter Goatley, Ed Gordon, Ian Gorman, Chris Herborth, Dirk Haase, Greg Hartwig, Robert Heath, Jonathan Hudson, Paul Kienitz, David Kirschbaum, Johnny Lee, Onno van der Linden, Igor Mandrichenko, Steve P. Miller, Sergio Monesi, Keith Owens, George Petrov, Greg Roelofs, Kai Uwe Rommel, Steve Salisbury, Dave Smith, Steven M. Schweda, Christian Spieler, Cosmin Truta, Antoine Verheijen, Paul von Behren, Rich Wales, Mike White.

This software is provided "as is," without warranty of any kind, express or implied. In no event shall Info-ZIP or its contributors be held liable for any direct, indirect, incidental, special or consequential damages arising out of the use of or inability to use this software.

Permission is granted to anyone to use this software for any purpose, including commercial applications, and to alter it and redistribute it freely, subject to the above disclaimer and the following restrictions:

1. Redistributions of source code (in whole or in part) must retain the above copyright notice, definition, disclaimer, and this list of conditions.
2. Redistributions in binary form (compiled executables and libraries) must reproduce the above copyright notice, definition, disclaimer, and this list of conditions in documentation and/or other materials provided with the distribution. The sole exception to this condition is redistribution of a standard UnZipSFX binary (including SFXWiz) as part of a self-extracting archive; that is permitted without inclusion of this license, as long as the normal SFX banner has not been removed from the binary or disabled.

Copyrights y licencias para funciones de red

3. Altered versions--including, but not limited to, ports to new operating systems, existing ports with new graphical interfaces, versions with modified or added functionality, and dynamic, shared, or static library versions not from Info-ZIP--must be plainly marked as such and must not be misrepresented as being the original source or, if binaries, compiled from the original source. Such altered versions also must not be misrepresented as being Info-ZIP releases--including, but not limited to, labeling of the altered versions with the names "Info-ZIP" (or any variation thereof, including, but not limited to, different capitalizations), "Pocket UnZip," "WiZ" or "MacZip" without the explicit permission of Info-ZIP. Such altered versions are further prohibited from misrepresentative use of the Zip-Bugs or Info-ZIP e-mail addresses or the Info-ZIP URL(s), such as to imply Info-ZIP will provide support for the altered versions.

4. Info-ZIP retains the right to use the names "Info-ZIP," "Zip," "UnZip," "UnZipSFX," "WiZ," "Pocket UnZip," "Pocket Zip," and "MacZip" for its own source and binary releases.

LICENCIA DE SOFTWARE DE CÓDIGO ABIERTO

Esta impresora incluye programas informáticos de código abierto. Si desea ver una explicación detallada sobre la licencia de software de código abierto, haga clic en el vínculo siguiente.



html/oss_info.htm