

SL-D700

**Návod k obsluze ovladače
tiskárny**

Autorská práva a ochranné známky

Autorská práva a ochranné známky

Žádná část této publikace nesmí být bez předchozího písemného souhlasu společnosti Seiko Epson Corporation reprodukována, ukládána v informačních systémech ani jakýmkoli způsobem předávána, a to elektronicky ani mechanicky, v podobě fotokopií, záznamů ani žádným jiným způsobem. Informace obsažené v publikaci jsou určeny pouze uživatelům této tiskárny Epson. Společnost Epson nezodpovídá za aplikaci těchto informací na jiné tiskárny.

Společnost Seiko Epson Corporation ani její partneři nezodpovídají vlastníkovvi tohoto výrobku ani třetím stranám za škody, ztráty nebo výdaje způsobené vlastníkem nebo třetími stranami následkem nehody, nesprávného používání nebo zneužití tohoto výrobku nebo neschválených úprav, oprav nebo změn na tomto výrobku nebo (kromě USA) nedodržením pokynů společnosti Seiko Epson Corporation k provozu a údržbě tohoto výrobku.

Seiko Epson Corporation nezodpovídá za škody nebo problémy způsobené použitím jiného doplňkového vybavení nebo spotřebního materiálu než těch, jež jsou pro výrobek určeny společností Seiko Epson Corporation jako Originální výrobky Epson (Original Epson Products) nebo Výrobky schválené společností Epson (Epson Approved Products).

Seiko Epson Corporation nezodpovídá za škody způsobené elektromagnetickým rušením, k němuž došlo v důsledku použití jiných kabelů rozhraní než těch, jež jsou pro výrobek určeny společností Seiko Epson Corporation jako Výrobky schválené společností Epson (Epson Approved Products).

EPSON®, EPSON EXCEED YOUR VISION, EXCEED YOUR VISION a jejich loga jsou registrovanými ochrannými známkami nebo ochrannými známkami společnosti Seiko Epson Corporation.


Microsoft® a Windows® jsou registrované ochranné známky společnosti Microsoft Corporation.

Apple®, Macintosh®, Mac OS® a OS X® jsou registrované ochranné známky společnosti Apple Inc.

Obecná poznámka: Názvy jiných výrobků použité v této publikaci slouží pouze k identifikaci výrobků a mohou být ochrannými známkami jejich vlastníků. Společnost Epson se zřiká veškerých práv na tyto známky.

© 2014 Seiko Epson Corporation. Všechna práva vyhrazena.

Vysvětlení symbolů

 Důležité:	Upozornění označená tímto symbolem je třeba respektovat, aby nedošlo k poškození výrobku.
Poznámka:	Poznámky obsahují důležité informace o obsluze tohoto výrobku.

Verze operačních systémů

Zkratky používané v této dokumentaci:

Windows označuje operační systémy Windows 8, 7.

- Windows 8.1 označuje operační systémy Windows 8.1, Windows 8.1 Pro.
- Windows 8 označuje operační systémy Windows 8, Windows 8 Pro.
- Windows 7 označuje operační systém Windows 7 Professional.

Macintosh označuje operační systém Mac OS X.

- Mac OS X označuje operační systémy Mac OS X 10.5.8/10.6.x/10.7.x/10.8.x/10.9.x.

Obsah

Autorská práva a ochranné známky

Autorská práva a ochranné známky.	2
Vysvětlení symbolů.	2
Verze operačních systémů.	3

Instalace ovladače tiskárny

Systémové požadavky.	5
Windows.	5
Mac OS X.	5
Instalace ovladače tiskárny (Windows).	6
Instalace ovladače tiskárny (Mac OS X).	10

Funkce ovladače tiskárny

Okno s nastavením (Windows).	13
Okno Main (Hlavní)	13
Okno Status Monitor	15
Okno Driver Settings (Nastavení ovladače)	16
Okno s nastavením (Mac OS X).	17
Okno Page Setup (Nastavení stránky)	17
Okno Color Matching (Korekce barev)	18
Okno Print Settings (Nastavení tisku)	19

Základní metody tisku (Windows)

Tisk z programu PhotoShop.	20
Zrušení tisku.	25

Základní metody tisku (Mac OS X)

Tisk z programu PhotoShop.	26
Zrušení tisku.	31

Další funkce tiskárny

Správa barev.	32
Nastavení správy barev.	32
Ruční nastavení barev (pouze Windows).	33
Správa barev programem (bez správy barev).	36
Správa barev ovladačem tiskárny (ICM) (Windows).	38
Správa barev ovladačem tiskárny (ColorSync) (Mac OS X).	40
Tisk bez okrajů.	43
Postup nastavení.	44

Tisk na nestandardní formáty papíru.	47
Postup nastavení.	47

Řešení problémů

Když se zobrazí chybová zpráva.	50
Nelze tisknout (tiskárna nepracuje).	50
Tiskárna vydává zvuk, jako když tiskne, ale nic se neděje.	51
Výtisky nemají očekávanou kvalitu.	51

Odinstalace ovladače tiskárny (Windows)

Odinstalace ovladače tiskárny (Mac OS X)

Instalace ovladače tiskárny

Systémové požadavky

Ovladač tiskárny podporují následující operační systémy.

Ujistěte se, že váš počítač tyto požadavky splňuje.

Windows

Operační systém	Windows 7 Professional/Ultimate (SP1) 32/64 bit
	Windows 8 Pro 32/64 bit
	Windows 8,1 Pro 32/64 bit
Doporučená specifikace počítače	Procesor: závisí na aplikaci Paměť: 1 GB nebo více HDD: 32 GB volného místa nebo více

Mac OS X

Operační systém	Mac OS X 10.5.8/10.6.x/10.7.x/10.8.x/10.9.x
Doporučená specifikace počítače	Procesor: závisí na aplikaci Paměť: 1 GB nebo více HDD: 32 GB volného místa nebo více

Instalace ovladače tiskárny

Instalace ovladače tiskárny (Windows)

Spolu s Programem údržby se nainstaluje rovněž ovladač tiskárny. Po nainstalování je třeba v Programu údržby aktualizovat informace o papíru.



Důležité:

- Do systému se musíte přihlásit jako uživatel s oprávněním správce.
- Pokud je vyžadováno potvrzení nebo heslo správce, zadejte heslo a pokračujte v instalaci.

1

Vypněte tiskárnu a USB kabelem ji připojte k počítači.



2

Vložte disk se softwarem a ve složce **SystemApplication - Windows** dvakrát klikněte na soubor Setup.exe.

3

Pokračujte v instalaci podle pokynů na obrazovce.

Po dokončení instalace ovladače tiskárny aktualizujte informace o papíru (zaregistrujte do tiskárny informace o souboru s typem papíru).

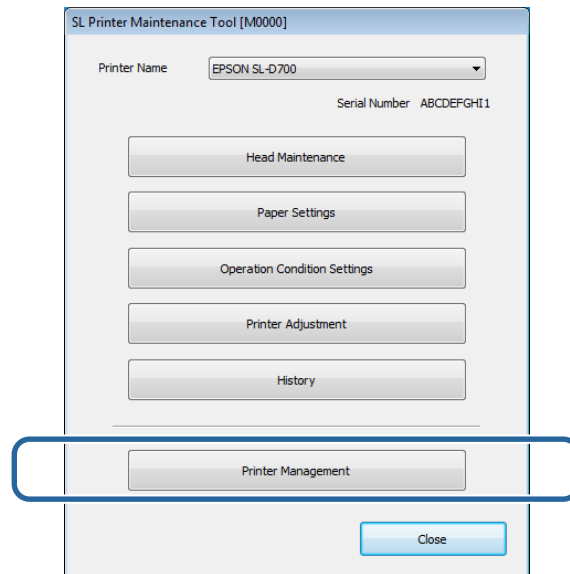
4

Spusťte Program údržby.

Klikněte na tlačítko **Start - All Programs (Všechny programy) - EPSON - EPSON SL-D700 - SL Printer Maintenance Tool**.

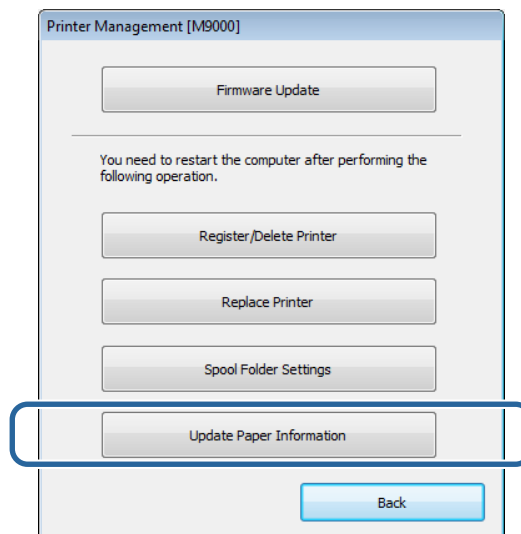
Instalace ovladače tiskárny

5 Klikněte na tlačítko **Printer Management**.



Otevře se okno **Printer Management**.

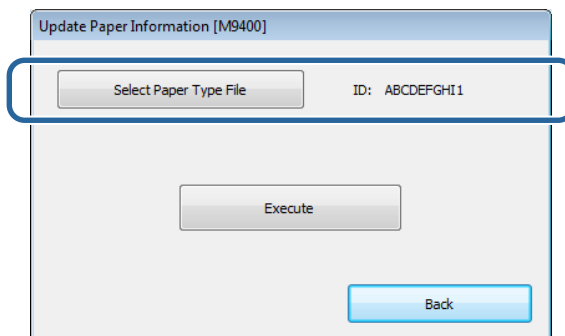
6 Klikněte na tlačítko **Update Paper Information**.



Otevře se okno **Update Paper Information**.

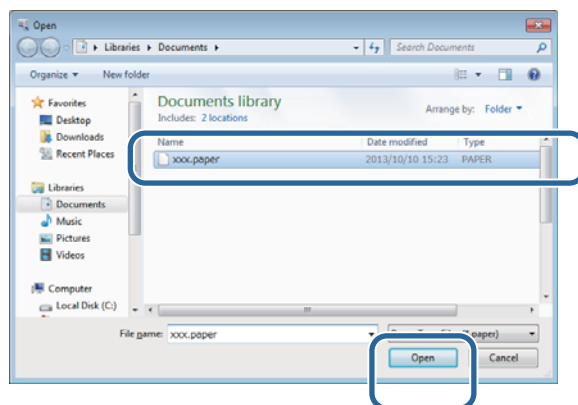
Instalace ovladače tiskárny

- 7** Klikněte na tlačítko **Select Paper Type File**.



Otevře se okno pro výběr souboru.

- 8** Vyberte soubor s typem papíru a klikněte na tlačítko **Open (Otevřít)**.



Zobrazí se ID zvoleného souboru s typem papíru.



Důležité:

Dejte pozor, abyste nevybrali jiný soubor než soubor s typem papíru.

Poznámka:

Informace o získání souborů s typem papíru vám poskytne váš místní dodavatel.

- 9** Zkontrolujte, zda je tiskárna připojena k počítači a zapnuta.

Pokud je připojeno více tiskáren, zkontrolujte všechny tiskárny.

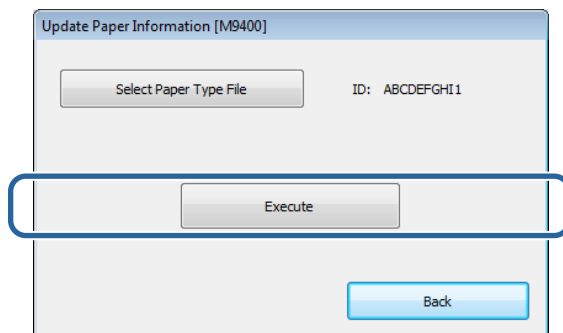


Důležité:

Během aktualizace informací o papíru netiskněte.

Instalace ovladače tiskárny

10 Klikněte na tlačítko **Execute**.



Informace o papíru budou aktualizovány.

Po dokončení aktualizace se objeví zpráva.

Instalace ovladače tiskárny

Instalace ovladače tiskárny (Mac OS X)

Spolu s Programem údržby se nainstaluje rovněž ovladač tiskárny.



Důležité:

- Do systému se musíte přihlásit jako uživatel s oprávněním správce.
- Pokud je vyžadováno potvrzení nebo heslo správce, zadejte heslo a pokračujte v instalaci.
- Při instalaci ovladače tiskárny aktualizujte informace o papíru.

1

Vypněte tiskárnu a USB kabelem ji připojte k počítači.



2

Vložte disk se softwarem a ve složce **SystemApplication - Mac OS X** dvakrát klikněte na soubor **SL Printer Setup.dmg**.

3

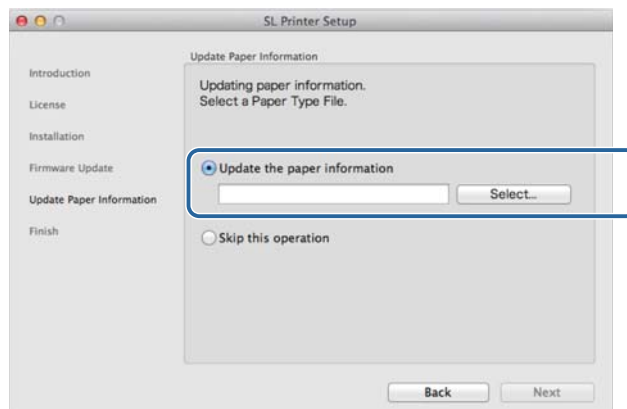
Až se otevře okno instalačního programu, dvakrát klikněte na aplikaci **SL Printer Setup.app**.

Instalace ovladače tiskárny

4

Pokračujte v instalaci podle pokynů na obrazovce.

Až se otevře následující okno, zvolte možnost **Update the paper information – Select (Vybrat)** a poté vyberte soubor s typem papíru.

**Poznámka:**


Informace o získání souborů s typem papíru vám poskytne váš místní dodavatel.

Funkce ovladače tiskárny

Ovladač tiskárny převádí instrukce k tisku z jiné aplikace do tiskárny.

Hlavní funkce ovladače tiskárny:

- Převádí údaje o tisku přijaté z aplikací na tisková data a odesílá je do tiskárny.
- V okně s nastavením lze v ovladači tiskárny nastavit podmínky tisku, např. typ a formát papíru.
- Pouze v systému Windows:
Spusťte Program údržby a poté lze z počítače provádět nastavení a údržbu tiskárny, jako je kontrola stavu a konfigurace tiskárny, čištění hlavy apod.

 „Návod k obsluze Programu údržby“

Funkce ovladače tiskárny

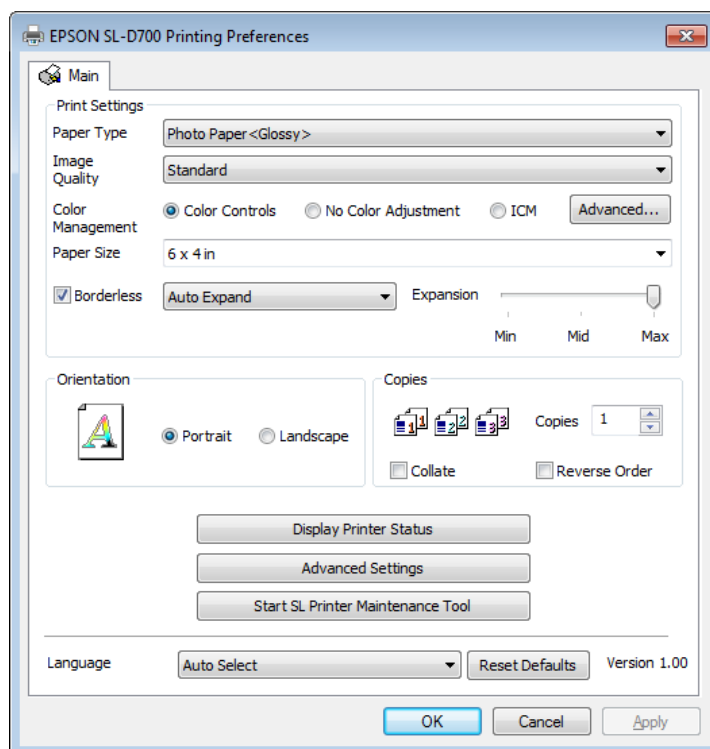
Okno s nastavením (Windows)

Okno Main (Hlavní)

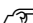
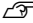
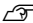
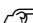
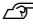
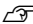
V okně **Main (Hlavní)** lze nastavit jednotlivé aspekty a kvalitu tisku tak, abyste dosáhli optimálního výsledku tisku.

Další informace o zobrazení okna **Main (Hlavní)** v ovladači tiskárny naleznete v části „Základní metody tisku (Windows)“.

 „Základní metody tisku (Windows)“ na str. 20



Funkce ovladače tiskárny

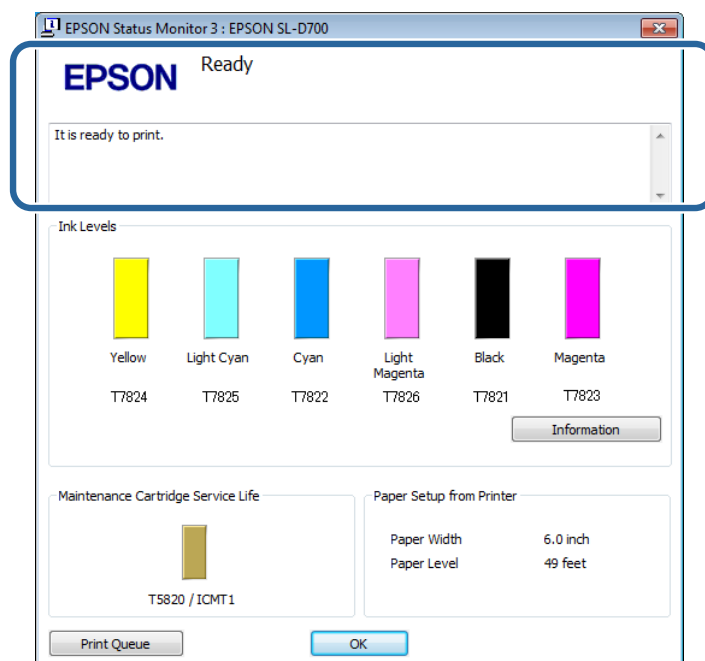
Položka nastavení		Vysvětlení
Print Settings (Nastavení tisku)	Paper Type	Zde zvolte typ papíru odpovídající papíru vloženému do tiskárny.
	Image Quality	U kvality tisku můžete vybírat z možností High Speed (360 dpi), Standard (720 dpi) a High Image Quality (1440 dpi). U běžného tisku zvolte hodnotu Standard . Chcete-li tisknout ve vysoké kvalitě, nastavte hodnotu High Image Quality . Chcete-li tisknout rychle, nastavte hodnotu High Speed . U nastavení High Speed tiskne tiskárna rychleji, kvalita tisku však může být o něco nižší.
	Color Management	Zvolte metodu správy barev k tisku.  „Správa barev“ na str. 32
	Paper Size	Nastavte formát papíru vloženého v tiskárně. Formáty papíru, které nenajdete v seznamu, lze zaregistrovat v nabídce User Defined (Uživatelské) .  „Tisk na nestandardní formáty papíru“ na str. 47
	Borderless (Bez ohraničení)	Tato možnost slouží k tisku bez okrajů. Jako metodu tisku bez ohraničení můžete zvolit možnosti Auto Expand nebo Retain Size . U možnosti Auto Expand nastavte měřítko zvětšení.  „Tisk bez okrajů“ na str. 43
	Expansion	Pokud je v nabídce Borderless (Bez ohraničení) zvolena možnost Auto Expand , nastavte posuvníkem měřítko zvětšení.
Orientation (Orientace)		Kliknutím na možnost Portrait (Na výšku) nebo Landscape (Krajina) zvolíte směr tisku. Toto nastavení by mělo odpovídat směru tisku nastavenému v aplikaci.
Copies (Kopie)	Copies (Kopie)	Zde nastavte počet kopií.
	Collate (Třídít)	Po nastavení této možnosti při tisku několika kopií vícestránkového dokumentu budou kopie tisknuty roztříděné.
	Reverse Order (Obrácené pořadí)	Vytiskne stránky v obráceném pořadí.
Display Printer Status		Zobrazí stav tiskárny. Umožňuje zkontrolovat množství zbývajících inkoustu, volnou kapacitu údržbové kazety a nastavení papíru v tiskárně.  „Okno s nastavením (Windows)“ na str. 13
Advanced Settings		Tato funkce se k běžnému tisku nepoužívá. Používejte ji pouze na vyžádání aplikace. Otevře se okno Driver Settings (Nastavení ovladače) .  „Okno Driver Settings (Nastavení ovladače)“ na str. 16
Start SL Printer Maintenance Tool		Spustí Program údržby. Další informace o Programu údržby naleznete v „Návod k obsluze Programu údržby“.  „Návod k obsluze Programu údržby“
Language (Jazyk)		Zde lze nastavit jazyk ovladače tiskárny. Možnost Auto Select (Automaticky vybrat) automaticky nastaví stejný jazyk, jako je jazyk operačního systému.

Funkce ovladače tiskárny

Položka nastavení	Vysvětlení
Reset Defaults (Obnovit výchozí)	Resetuje veškeré nastavení na výchozí hodnoty. Formáty papíru uložené v nabídce User Defined (Uživatelské) nebudou odebrány.

Okno Status Monitor

Chcete-li otevřít okno **Status Monitor**, klikněte v okně **Main (Hlavní)** na tlačítko **Display Printer Status**.

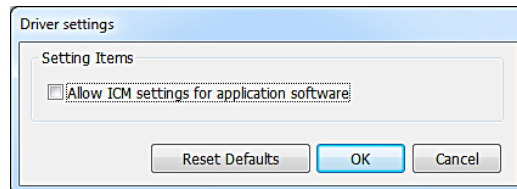


Položka nastavení	Vysvětlení
Stav tiskárny	Zobrazuje stav tiskárny.
Ink Levels (Hladiny inkoustu)	Znázorňuje, kolik inkoustu zbývá.
Information (Informace)	Zobrazí podrobné informace o jednotlivých inkoustových kazetách.
Maintenance Cartridge Service Life (Délka životnosti údržbové kazety)	Zobrazuje volnou kapacitu údržbové kazety. Kapacita se automaticky vynuluje při výměně údržbové kazety.
Paper Setup from Printer (Nastavení papíru z tiskárny)	Uvádí šířku vloženého papíru a jeho zbývající množství. Změny lze provést v Programu údržby v nabídce Paper Level.
Print Queue (Tisková fronta)	Zobrazí tiskovou frontu. V tiskové frontě lze odebrat nebo pozastavit tiskovou úlohu.

Funkce ovladače tiskárny

Okno Driver Settings (Nastavení ovladače)

Chcete-li otevřít okno **Driver Settings (Nastavení ovladače)**, klikněte v okně **Main (Hlavní)** na tlačítko **Advanced Settings**.



Položka nastavení	Vysvětlení
Allow ICM settings for application software (Povolit aplikacím provádět srovnání barev ICM)	Pokud je v aplikaci povoleno nastavení ICM a výsledky tisku neodpovídají vašim představám, zaškrtněte tuto možnost. Za normálních okolností by tato možnost neměla být zaškrtnuta.
Reset Defaults (Obnovit výchozí)	Resetuje veškeré nastavení na výchozí hodnoty.

Funkce ovladače tiskárny

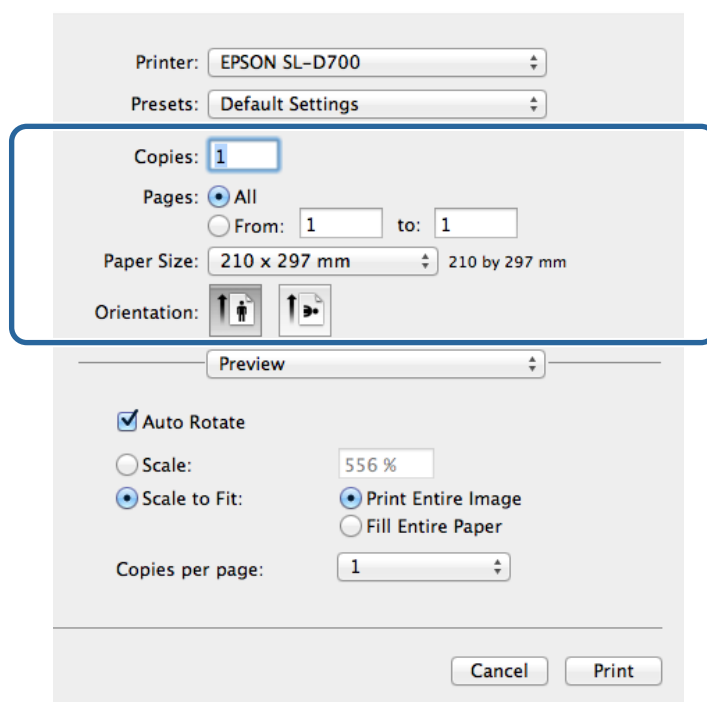
Okno s nastavením (Mac OS X)

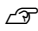
Okno Page Setup (Nastavení stránky)

V okně **Page Setup (Nastavení stránky)** lze nastavit formát a orientaci papíru.

Další informace o zobrazení okna **Page Setup (Nastavení stránky)** v ovladači tiskárny naleznete v části „Základní metody tisku (Mac OS X)“.

 „Základní metody tisku (Mac OS X)“ na str. 26

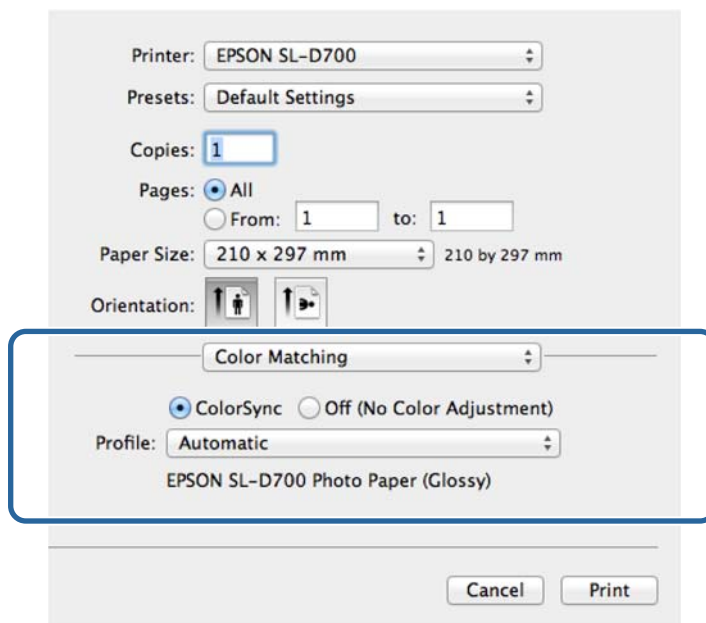


Položka nastavení	Vysvětlení
Copies (Kopie)	Zde nastavte počet kopií.
Pages (Stránky)	Nastavení rozmezí stránek, které chcete vytisknout.
Paper Size (Formát papíru)	Nastavte formát papíru vloženého v tiskárně. Formáty papíru, které nenajdete v seznamu, lze zaregistrovat v nabídce User Defined (Uživatelské) .  „Tisk na nestandardní formáty papíru“ na str. 47
Orientation (Orientace)	Nastavení orientace papíru.

Funkce ovladače tiskárny

Okno Color Matching (Korekce barev)

Zvolíte-li ze seznamu možnost **Color Matching (Korekce barev)**, můžete nastavit možnost ColorSync ze systému správy barev v operačním systému Mac OS X.

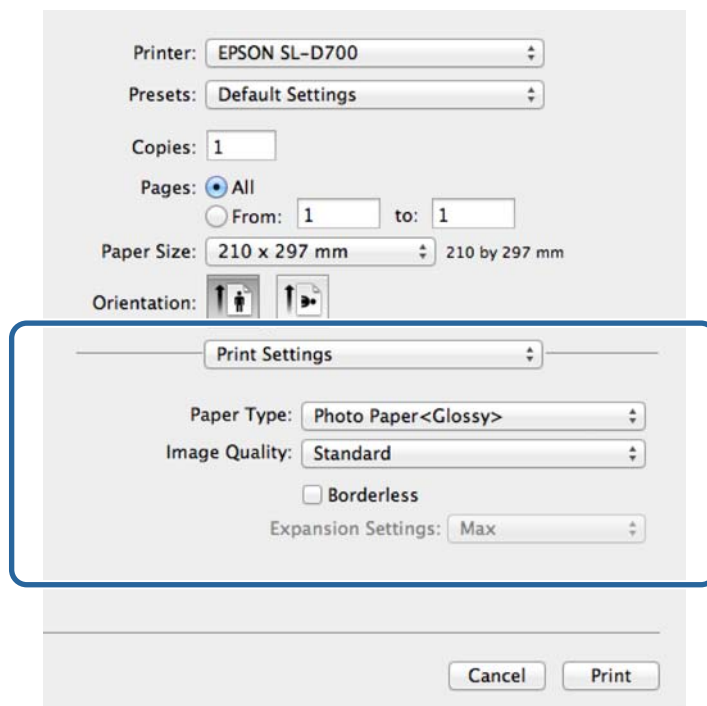



Položka nastavení	Vysvětlení
ColorSync / Off (No Color Adjustment) (Vypnuto – bez úpravy barev)	Zde lze nastavit, zda chcete používat možnost ColorSync. Možnost ColorSync lze používat při tisku z aplikací podporujících správu barev.
Profile (Profil)	Zde nastavte profil tiskárny použitý pro správu barev.

Funkce ovladače tiskárny

Okno Print Settings (Nastavení tisku)

Po zvolení možnosti **Print Settings (Nastavení tisku)** můžete nastavit typ papíru a kvalitu tisku.



Položka nastave- ní	Vysvětlení
Paper Type	Zde zvolte typ papíru odpovídající papíru vloženému do tiskárny.
Image Quality	U kvality tisku můžete vybírat z možností High Speed (360 dpi), Standard (720 dpi) a High Image Quality (1440 dpi). U běžného tisku zvolte hodnotu Standard . Chcete-li tisknout ve vyšší kvalitě, nastavte hodnotu High Image Quality . Chcete-li tisknout rychle, nastavte hodnotu High Speed . U nastavení High Speed tiskne tiskárna rychleji, kvalita tisku však může být o něco nižší.
Borderless (Bez ohraničení)	Tato možnost slouží k tisku bez okrajů.  „Tisk bez okrajů“ na str. 43
Expansion Settings	Při tisku s nastavením Borderless (Bez ohraničení) nastavte měřítko zvětšení na Max , Mid , nebo Min .

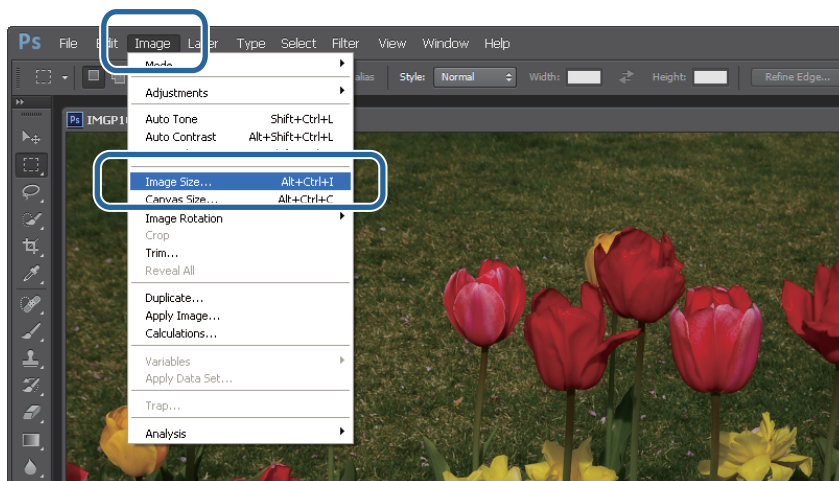
Základní metody tisku (Windows)

Tisk z programu PhotoShop

Tato kapitola ukazuje tisk dat z počítače na příkladu programu Adobe Photoshop CS6.

Postup se může podle konkrétní aplikace lišit. Další informace naleznete v návodu dodaném s aplikací.

- 1 Spustíte program Adobe Photoshop CS6 a otevřete obrázek.
- 2 Kliknutím na možnost **Image Size (Velikost obrázku)** z nabídky **Image (Obrázek)** otevřete okno **Image Size (Velikost obrázku)**.

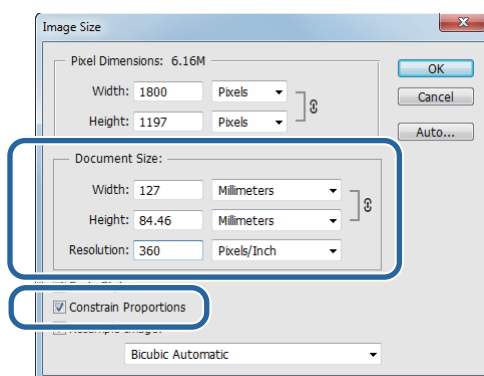


- 3 Nastavte velikost a rozlišení obrázku.

Zaškrtněte možnost **Constrain Proportions (Vynutit poměr stran)** a nastavte položky **Width (Šířka)** a **Height (Výška)** tak, aby odpovídaly formátu papíru.

Nastavte hodnotu **Resolution (Rozlišení)**. V našem případě nastavíme hodnotu 360 pixel/inch.

Až dokončíte nastavení tisku, klikněte na tlačítko **OK**.



Základní metody tisku (Windows)

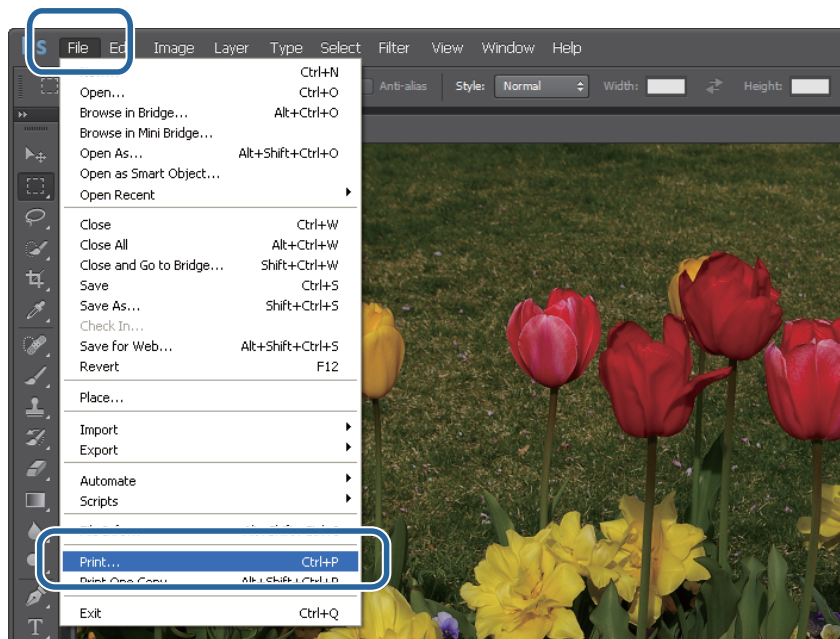
Poznámka:

Čistých výtisků dosáhnete nastavením hodnoty **Resolution (Rozlišení)** tak, že jeho násobkem bude rozlišení tiskárny nastavené v nabídce **Image Quality**.

Doporučujeme nastavovat násobky 180 pixelů/palců (pixel/inch), protože hodnoty nastavení **Image Quality** jsou **High Speed** (360 dpi), **Standard** (720 dpi) nebo **High Image Quality** (1440 dpi).

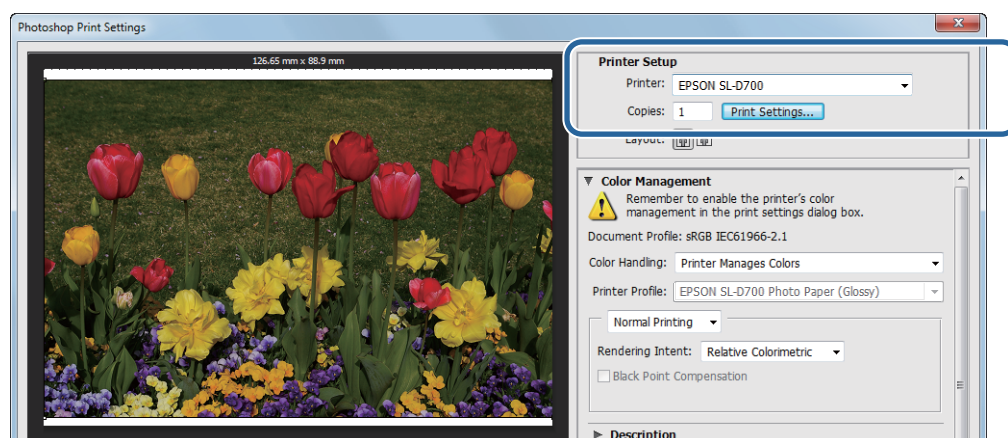
4

Kliknutím na možnost **Print (Tisknout)** z nabídky **File (Soubor)** otevřete okno **Print Settings (Nastavení tisku)**.



5

Ze seznamu **Printer (Tiskárna)** v okně **Main (Hlavní)** vyberte tuto tiskárnu a klikněte na tlačítko **Print Settings (Nastavení tisku)**.



6

Proveďte potřebné nastavení.

Paper Type: nastavte papír použitý v tiskárně.

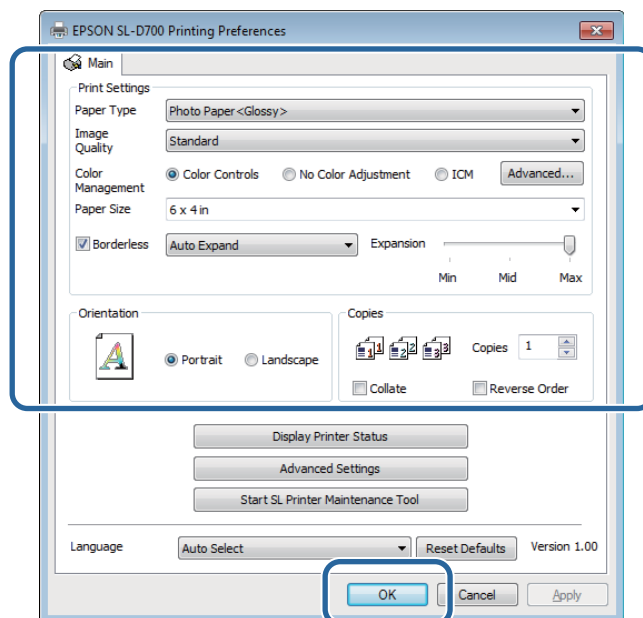
Image Quality: U běžného tisku nastavte hodnotu **Standard**. Chcete-li tisknout ve vysoké kvalitě, nastavte hodnotu **High Image Quality**. Chcete-li tisknout rychle, nastavte hodnotu **High Speed**.

Základní metody tisku (Windows)

Paper Size: Nastavte formát papíru vloženého v tiskárně. Tento formát by měl být stejný jako velikost obrázku nastavená v kroku 3.

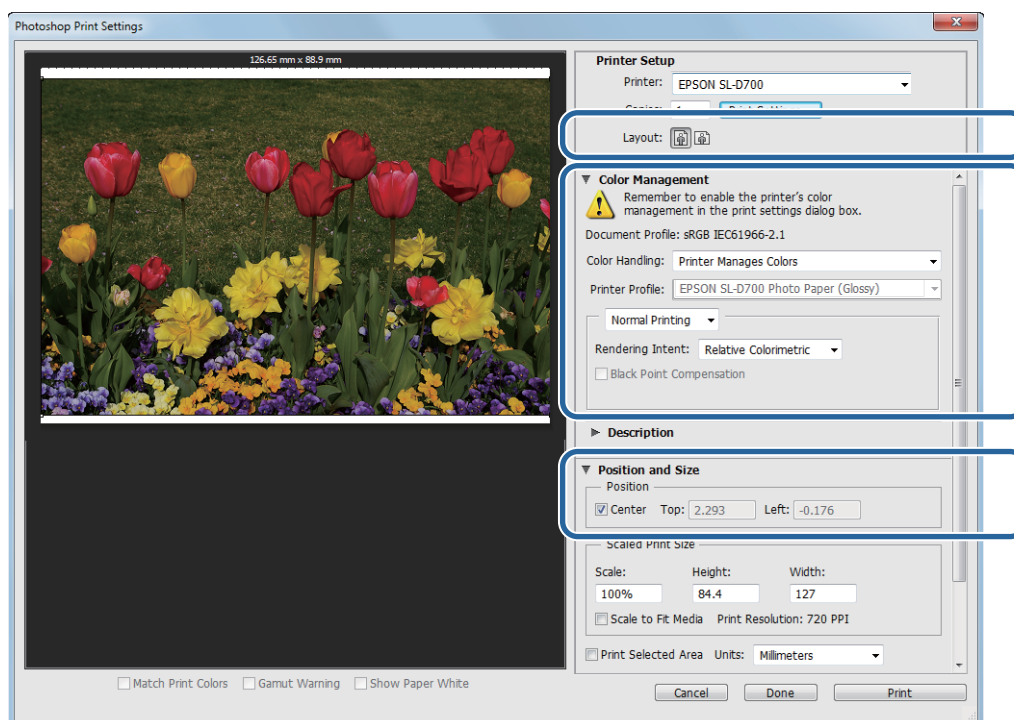
 „Okno s nastavením (Windows)“ na str. 13

Až dokončíte nastavení tisku, klikněte na tlačítko **OK**.



7

Nastavte jednotlivé položky, jako jsou správa barev a poloha tisku, a kontrolujte přitom obrázek v okně **Print Settings (Nastavení tisku)**.



Základní metody tisku (Windows)

Poznámka:

- ☐ Pokud je možnost **Color Management** v ovladači tiskárny nastavena na hodnotu **Color Controls (Ovl. prvky pro barvy)** (výchozí hodnota), v části **Color Management (Správa barev)** zvolte hodnotu **Document (Dokument)** a v nabídce **Color Handling (Nakládání s barvami)** vyberte možnost **Printer Manages Colors (Tiskárna spravuje barvy)**.

 „Správa barev“ na str. 32

- ☐ Pokud provádíte podrobnou správu barev pomocí funkcí programu PhotoShop, nastavte možnost **Color Management (Správa barev)** tak, aby odpovídala tomuto nastavení. Další informace k jednotlivým funkcím naleznete v návodu dodaném s programem PhotoShop.

 „Správa barev“ na str. 32

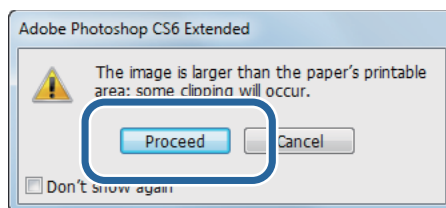
8

Klikněte na tlačítko **Print (Tisknout)**.

Poznámka:

Pokud je obrázek větší než formát výtisku, zobrazí se následující okno.

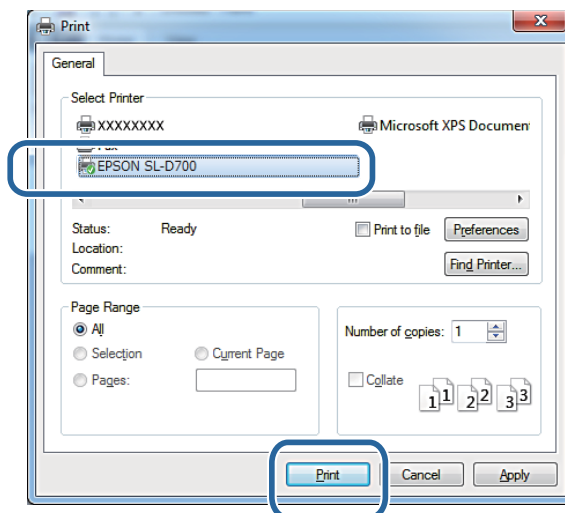
Klikněte na tlačítko **Proceed (Pokračovat)**. Kliknutím na tlačítko **Cancel (Storno)** tisk zrušíte a vrátíte se do okna aplikace.



9

Vyberte tuto tiskárnu a klikněte na tlačítko **Print (Tisknout)**.

Tisková data budou odeslána do tiskárny.



Poznámka:

Podle konkrétní aplikace se toto okno nemusí zobrazit. Po dokončení kroku 8 budou tisková data odeslána do tiskárny.

Základní metody tisku (Windows)

Tím je dokončen tisk z programu.

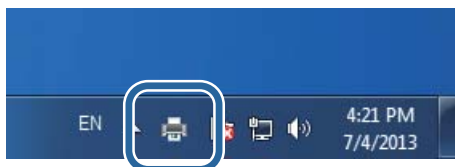
Základní metody tisku (Windows)

Zrušení tisku

Tato část popisuje, jak lze zrušit tisk.

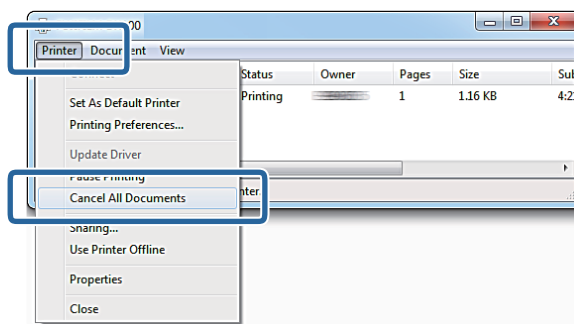
Tisk lze během odesílání dat zrušit z počítače.

- 1 Dvojitým kliknutím na ikonu tiskárny na Taskbar (hlavním panelu) otevřete tiskovou frontu.



- 2 Vyberte položku **Printer (Tiskárna) – Cancel All Documents (Zrušit všechny dokumenty)**.

Chcete-li zrušit konkrétní tiskovou úlohu, vyberte ji ze seznamu a v nabídce **Documents (Dokumenty)** klikněte na možnost **Cancel (Zrušit)**.



Poznámka:

- Okno **Print queue (Tisková fronta)** lze otevřít také následujícím způsobem:
 - Windows 7: Klikněte na tlačítko **Start - Devices and Printers (Zařízení a tiskárny)** - „EPSON SL-D700“ a poté klikněte na možnost **See what's printing (Zobrazit aktuální tiskové úlohy)**.
 - Windows 8: Najedte kurzorem myši do pravého horního nebo dolního rohu Desktop (plochy), v Charms (ovládacích tlačítkách) klikněte na tlačítko **Search (Hledat)** a poté klikněte na **Control Panel (Ovládací panely)**. Klikněte na možnost **View devices and printers (Zobrazit zařízení a tiskárny)** - „EPSON SL-D700“ a poté **See what's printing (Zobrazit aktuální tiskové úlohy)**.
- Tisková data, která již byla odeslána do tiskárny, nelze odstranit.*

Tím je dokončeno zrušení tisku.

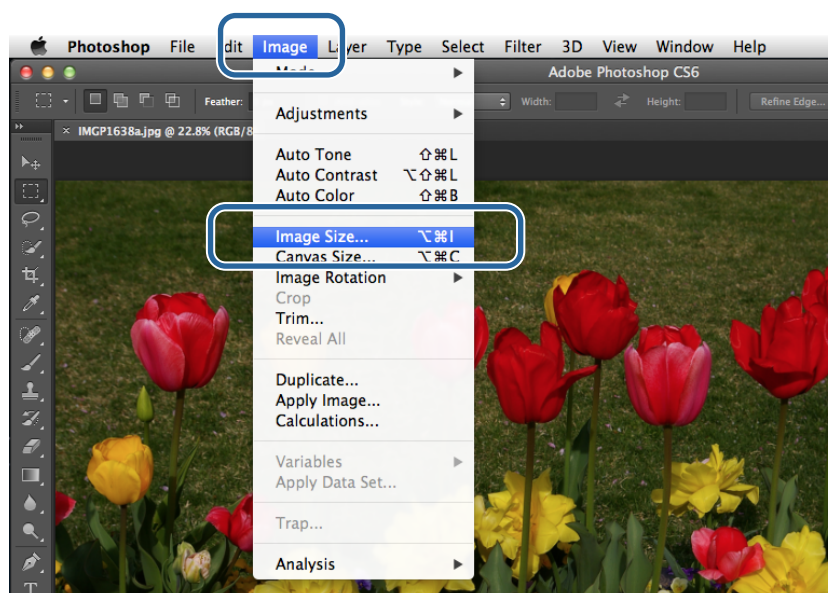
Základní metody tisku (Mac OS X)

Tisk z programu PhotoShop

Tato kapitola ukazuje tisk dat z počítače na příkladu programu Adobe Photoshop CS6.

Postup se může podle konkrétní aplikace lišit. Další informace naleznete v návodu dodaném s aplikací.

- 1 Spustíte program Adobe Photoshop CS6 a otevřete obrázek.
- 2 Kliknutím na možnost **Image Size (Velikost obrázku)** z nabídky **Image (Obrázek)** otevřete okno **Image Size (Velikost obrázku)**.

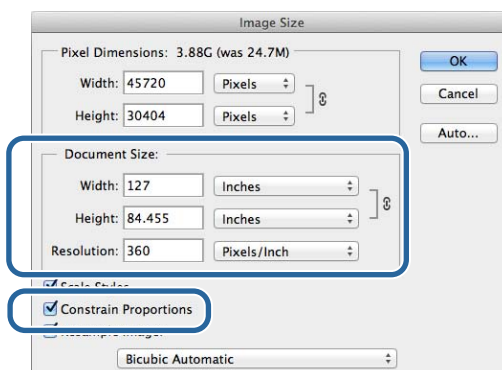


- 3 Nastavte velikost a rozlišení obrázku.
Zaškrtněte možnost **Constrain Proportions (Vynutit poměr stran)** a nastavte položky **Width (Šířka)** a **Height (Výška)** tak, aby odpovídaly skutečnému formátu papíru.

Nastavte hodnotu **Resolution (Rozlišení)**. V našem případě nastavíme hodnotu 360 pixel/inch.

Základní metody tisku (Mac OS X)

Až dokončíte nastavení tisku, klikněte na tlačítko **OK**.



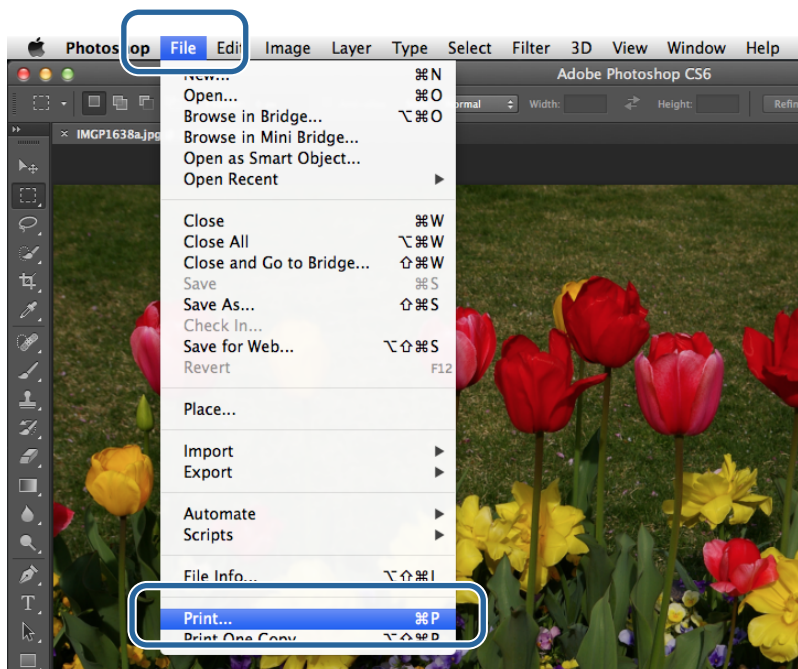
Poznámka:

Čistých výtisků dosáhnete nastavením hodnoty **Resolution (Rozlišení)** na násobek rozlišení tiskárny nastavené v nabídce **Image Quality**.

Doporučujeme nastavovat násobky 180 pixelů/palců (pixel/inch), protože hodnoty nastavení **Image Quality** jsou **High Speed** (360 dpi), **Standard** (720 dpi) nebo **High Image Quality** (1440 dpi).

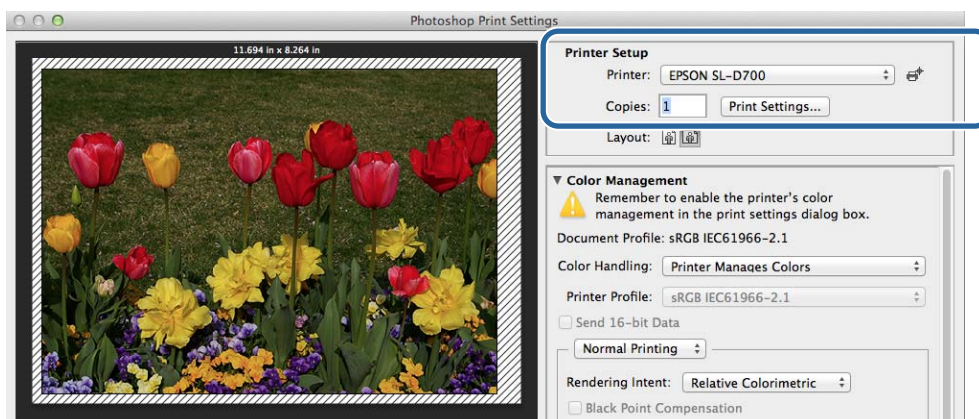
4

Kliknutím na možnost **Print (Tisknout)** z nabídky **File (Soubor)** otevřete okno **Print Settings (Nastavení tisku)**.



Základní metody tisku (Mac OS X)

- 5** Ze seznamu **Printer (Tiskárna)** v okně **Printer Settings (Nastavení tiskárny)** vyberte tuto tiskárnu a klikněte na tlačítko **Print Settings (Nastavení tisku)**.



- 6** Proveďte potřebné nastavení.

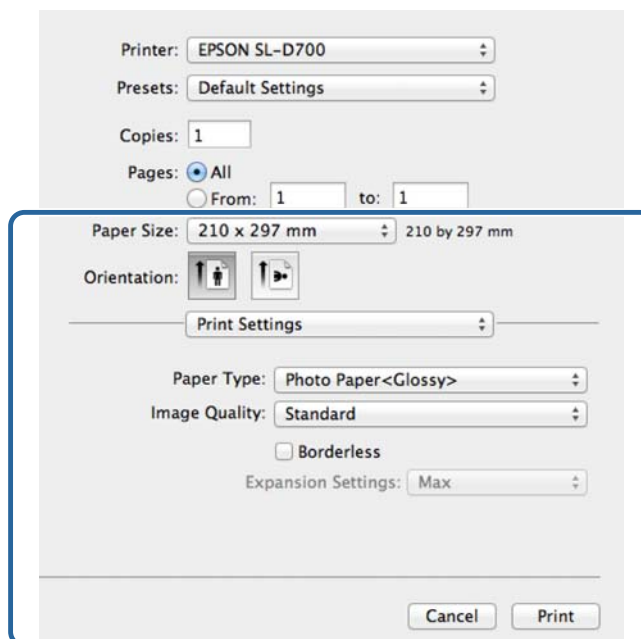
Paper Size (Formát papíru): Nastavte formát papíru vloženého v tiskárně. Tento formát by měl být stejný jako velikost obrázku nastavená v kroku 3.

Paper Type (Typ papíru): nastavte papír použitý v tiskárně.

Image Quality: U běžného tisku nastavte hodnotu **Standard**. Chcete-li tisknout ve vysoké kvalitě, nastavte hodnotu **High Image Quality**. Chcete-li tisknout rychle, nastavte hodnotu **High Speed**.

☞ „Okno s nastavením (Mac OS X)“ na str. 17

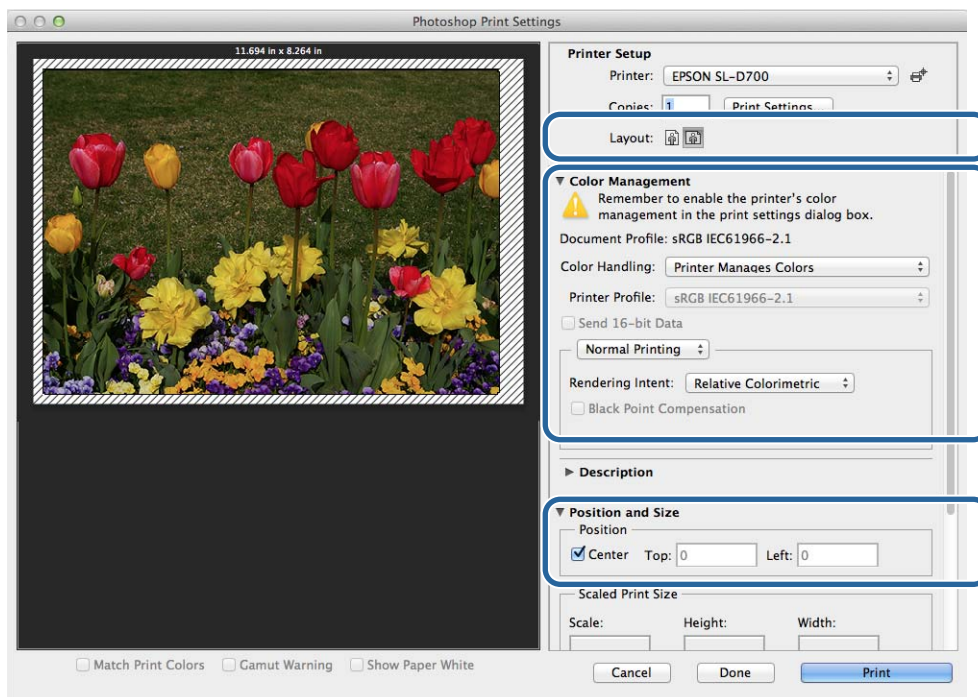
Až dokončíte nastavení tisku, klikněte na tlačítko **Print (Tisknout)**.



Základní metody tisku (Mac OS X)

7

Nastavte jednotlivé položky, jako jsou orientace, poloha tisku a správa barev, a kontrolujte přitom obrázek v okně **Print Settings (Nastavení tisku)**.



Poznámka:

Pokud provádíte podrobnou správu barev pomocí funkcí programu PhotoShop, nastavte možnost **Color Management (Správa barev)** tak, aby odpovídala tomuto nastavení. Další informace k jednotlivým funkcím naleznete v návodu dodaném s programem PhotoShop.

[👉 „Správa barev“ na str. 32](#)

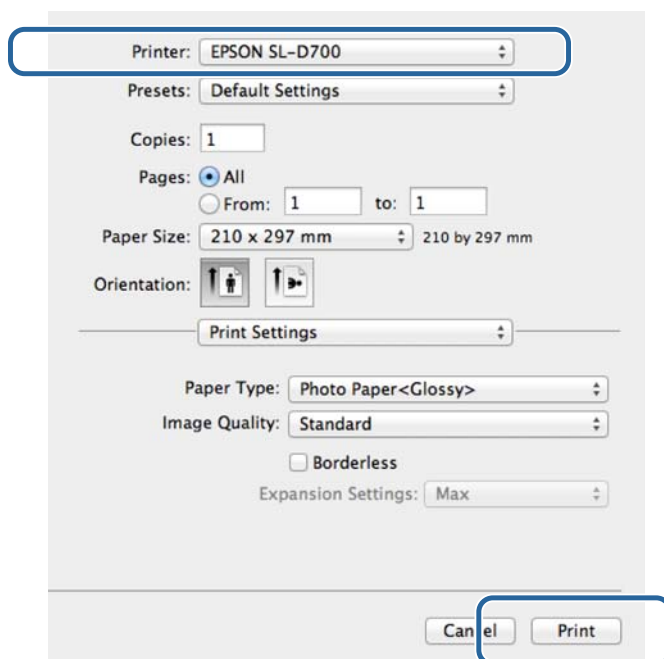
8

Klikněte na tlačítko **Print (Tisknout)**.

Základní metody tisku (Mac OS X)**9**

Vyberte tuto tiskárnu a klikněte na tlačítko **Print (Tisknout)**.

Tisková data budou odeslána do tiskárny.

**Poznámka:**

Podle konkrétní aplikace se toto okno nemusí zobrazit. Po dokončení kroku 8 budou tisková data odeslána do tiskárny.

Tím je dokončen tisk z programu.

Základní metody tisku (Mac OS X)

Zrušení tisku

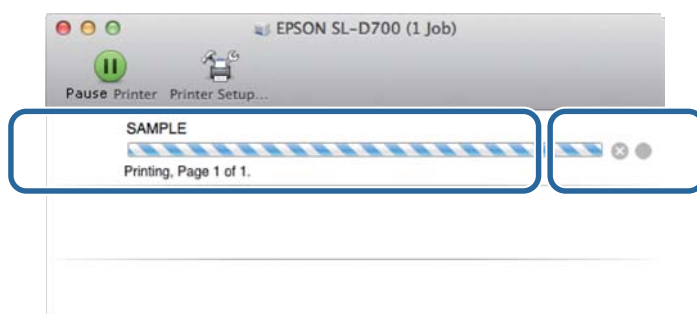
Tato část popisuje, jak lze zrušit tisk.

Tisk lze během odesílání dat zrušit z počítače.

- 1 Klikněte na ikonu tiskárny v docku.



- 2 Zvolte úlohu, kterou chcete zrušit, a klikněte na tlačítko X (nebo **Delete (Odebrat)**).



Poznámka:

Tisková data, která již byla odeslána do tiskárny, nelze odstranit.

Tím je dokončeno zrušení tisku.

Další funkce tiskárny

Správa barev


Nastavení správy barev

Správu barev pomocí ovladače tiskárny lze provádět následujícími třemi způsoby.

Zvolte nejvhodnější metodu podle toho, jaký program a operační systém používáte, jaký je účel výtisku atd.

Ruční nastavení barev (pouze Windows)

Ruční nastavení barevného prostoru a odstínů barev k tisku. Tuto funkci využijete, pokud daný program nemá vlastní funkci správy barev.

 [„Ruční nastavení barev \(pouze Windows\)“ na str. 33](#)

Správa barev programem (bez správy barev)

Tato metoda je určena k tisku z programů, které podporují správu barev. Všechny procesy správy barev zajišťuje systém správy barev daného programu. Tuto metodu využijete, pokud chcete získat stejný výsledek správy barev při používání programu v různých operačních systémech.

 [„Správa barev programem \(bez správy barev\)“ na str. 36](#)

Správa barev ovladačem tiskárny

Správa barev pomocí systému správy barev operačního systému. Systém Windows používá metodu ICM, Mac OS X používá ColorSync. Tato metoda je užitečná při vytváření podobných výsledků tisku z různých programů v jednom operačním systému. Vyžaduje však programy, které podporují správu barev.

 [„Správa barev ovladačem tiskárny \(ICM\) \(Windows\)“ na str. 38](#)

 [„Správa barev ovladačem tiskárny \(ColorSync\) \(Mac OS X\)“ na str. 40](#)

Další funkce tiskárny

Ruční nastavení barev (pouze Windows)

Barevný prostor používaný ke správě barev může zvolit z barevného prostoru sRGB nebo Adobe RGB. Ručně můžete nastavit také barevný odstín. Sledujte přitom náhled obrázku.

- sRGB: standardní, zvolte sRGB.
- Adobe RGB: tuto možnost zvolte při tisku dat založených na barevném prostoru Adobe RGB.

Pokud je zvolena možnost Color Controls (Ovl. prvky pro barvy), můžete provést jemné nastavení jasu, kontrastu, sytosti, vyvážení barev atd.

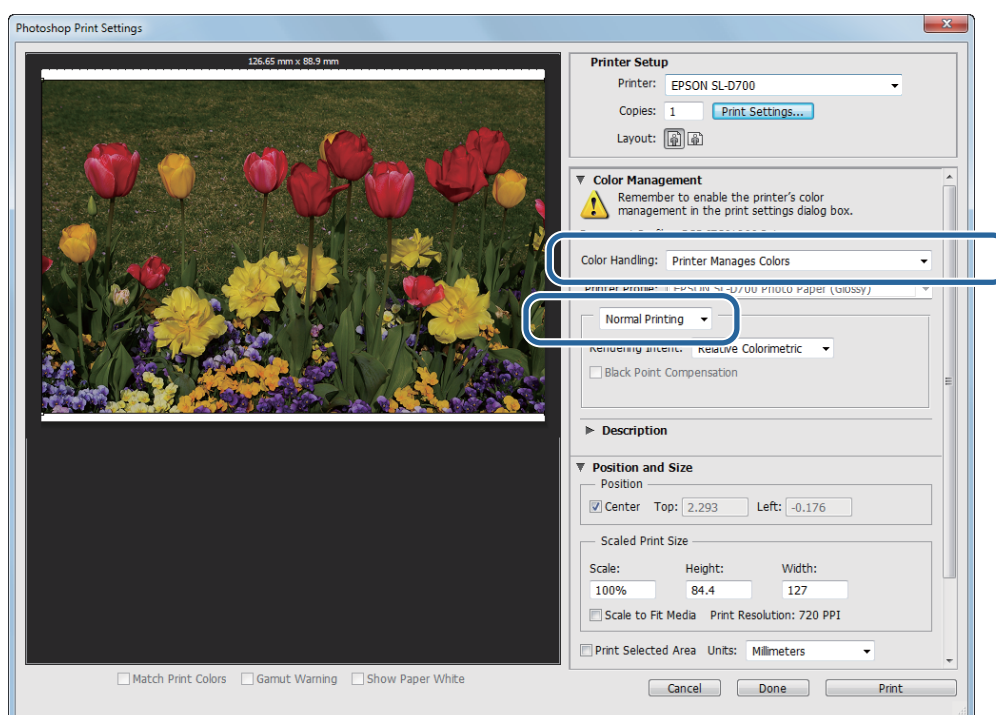
- 1 Pokud používáte program s funkcí správy barev, nastavte, jak mají být upraveny barvy z těchto programů.
Pokud používáte program bez funkce správy barev, začněte od kroku 2.

V závislosti na typu programu proveďte nastavení uvedená v následující tabulce:

Program	Nastavení správy barev
Adobe Photoshop CS5/CS6	Printer Manages Colors (Tiskárna spravuje barvy)
Adobe Photoshop Lightroom 3/4	
Ostatní aplikace	No Color Adjustment (Bez úpravy barev)

Příklad programu Adobe Photoshop CS6 Otevřete okno **Print Settings (Nastavení tisku)**.

Z nabídky **Color Management (Správa barev)** zvolte možnost **Normal Printing (Normální tisk)**. V nabídce **Color Handling (Nakládání s barvami)** zvolte možnost **Printer Manages Colors (Tiskárna spravuje barvy)**.



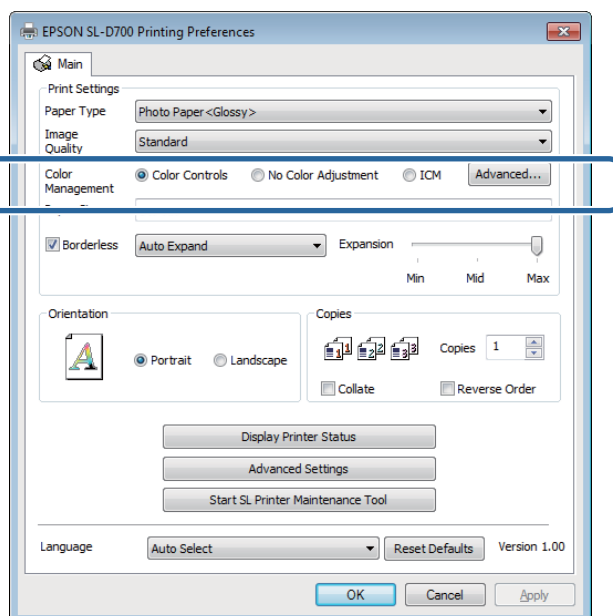
Další funkce tiskárny

2

Kliknutím na tlačítko **Print Settings (Nastavení tisku)** otevřete okno s nastavením ovladače tiskárny.

3

V okně **Main (Hlavní)** vyberte z nabídky **Color Management** možnost **Color Controls (Ovl. prvky pro barvy)** a klikněte na tlačítko **Advanced (Upřesnit)**.

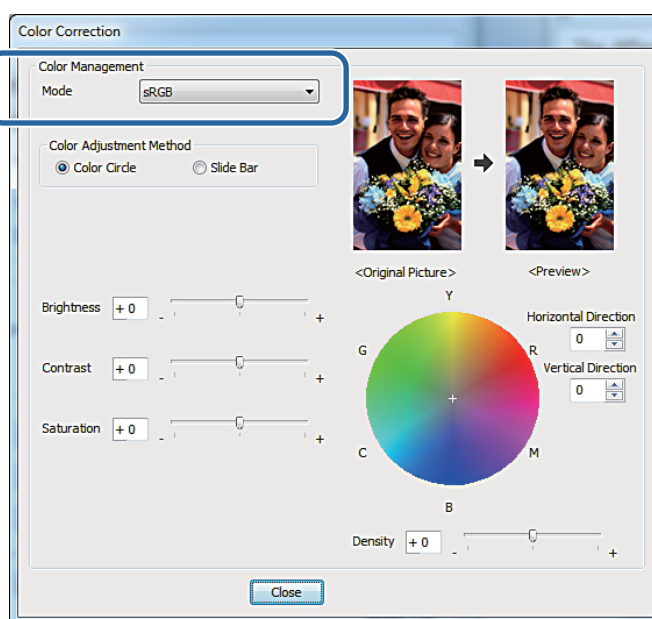


4

Proveďte nastavení v nabídce **Mode (Režim)**.

sRGB: správa barev pomocí sRGB. Tiskne optimální barevné odstíny. Za normálních okolností by měla být zvolena tato možnost.

Adobe RGB: správa barev založených na větším barevném prostoru Adobe RGB. Tuto možnost zvolte při tisku dat využívajících informace barevného prostoru Adobe RGB.



Další funkce tiskárny

5 Proveďte potřebné nastavení.

Color Adjustment Method (Metoda úpravy barev): Zvolte metodu úpravy barev.

Brightness: Nastavte jas výtisku.

Contrast (Kontrast): Nastavení kontrastu výtisku (rozdíl mezi světlými a tmavými tóny).

Pokud zvýšíte kontrast, světlé části budou světlejší, tmavé části tmavší. Pokud kontrast snížíte, rozdíl mezi světlými a tmavými částmi se zmenší.

Saturation (Sytost): Nastavení sytosti (jasnosti) výtisku. Pokud sytost zvýšíte, budou barvy živější. S postupným snižováním sytosti se barvy utlumují, až jsou blízko šedé barvě.

Barevný kruh: Pokud je v nabídce **Color Adjustment Method (Metoda úpravy barev)** zvolen barevný kruh, může pomocí něj měnit polohu posuvníku hustoty.

Barevný odstín lze změnit rovněž zadáním horizontálních a vertikálních souřadnic.

Posuvník: Pokud je v nabídce **Color Adjustment Method (Metoda úpravy barev)** zvolen posuvník, můžete měnit barvy posuvníkem.

Poznámka:

Na základě náhledu vzorového obrázku v horní části okna můžete nastavit korekční hodnotu.

6 Podle potřeby proveďte další nastavení a spusťte tisk.

Tím je dokončeno nastavení ruční správy barev.

Další funkce tiskárny

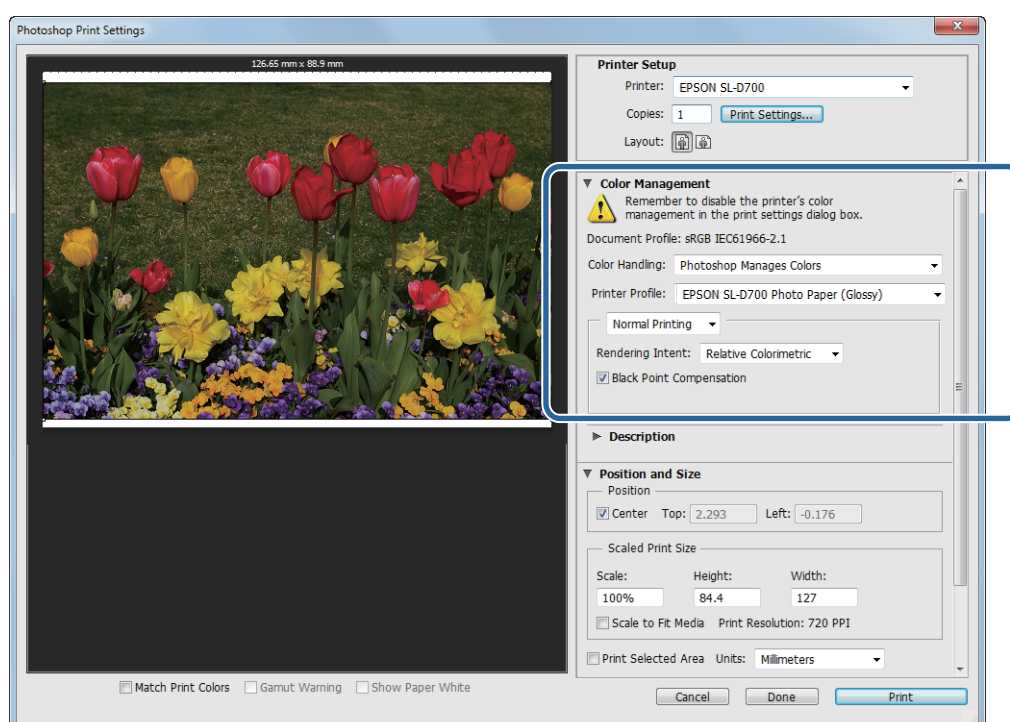
Správa barev programem (bez správy barev)

Tisk z programu s funkcí správy barev. Aktivujte nastavení správy barev v programu a vypněte funkci správy barev v ovladači tiskárny.

1 V programu proveďte nastavení správy barev.

Příklad programu Adobe Photoshop CS6
Otevřete okno **Print Settings (Nastavení tisku)**.

Z nabídky **Color Management (Správa barev)** zvolte možnost **Normal Printing (Normální tisk)**. V nabídce **Color Handling (Nakládání s barvami)** zvolte možnost **Photoshop Manages Colors (Photoshop spravuje barvy)** a nastavte hodnoty v nabídkách **Printer Profile (Profil tiskárny)** a **Rendering Intent (Vykreslení)**.



Poznámka:

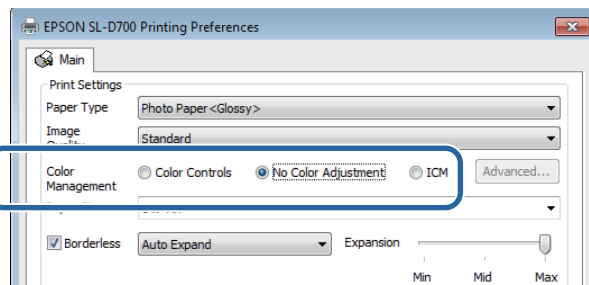
Pokud nepoužíváte originální profil tiskárny, v rozevřací nabídce Printer Profile (Profil tiskárny) vyberte profil pro každý typ papíru.

2 Kliknutím na tlačítko **Print Settings (Nastavení tisku)** otevřete okno s nastavením ovladače tiskárny.

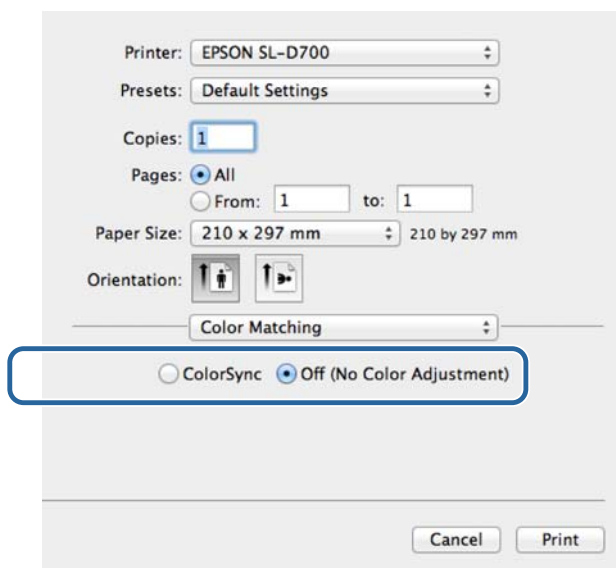
Další funkce tiskárny

3 Vypněte správu barev.

Windows: V okně **Main (Hlavní)** zvolte v části **Color Management** možnost **No Color Adjustment (Bez úpravy barev)**.



Mac OS X: Ze seznamu vyberte možnost **Color Matching (Korekce barev)** a klikněte na možnost **Off (No Color Adjustment) (Vypnuto – bez úpravy barev)**.



4 Podle potřeby proveďte další nastavení a spusťte tisk.

Tím je dokončeno nastavení správy barev programem.

Další funkce tiskárny

Správa barev ovladačem tiskárny (ICM) (Windows)

Správa barev ovladačem tiskárny Pokud program nepodporuje správu barev, zvolte možnost Driver ICM (Basic) nebo Driver ICM (Advanced). Pokud aplikace správu barev podporuje, zvolte možnost Host ICM. Pokud provádíte správu barev pomocí Host ICM, používejte data obrazu obsahující integrovaný profil vstupu.

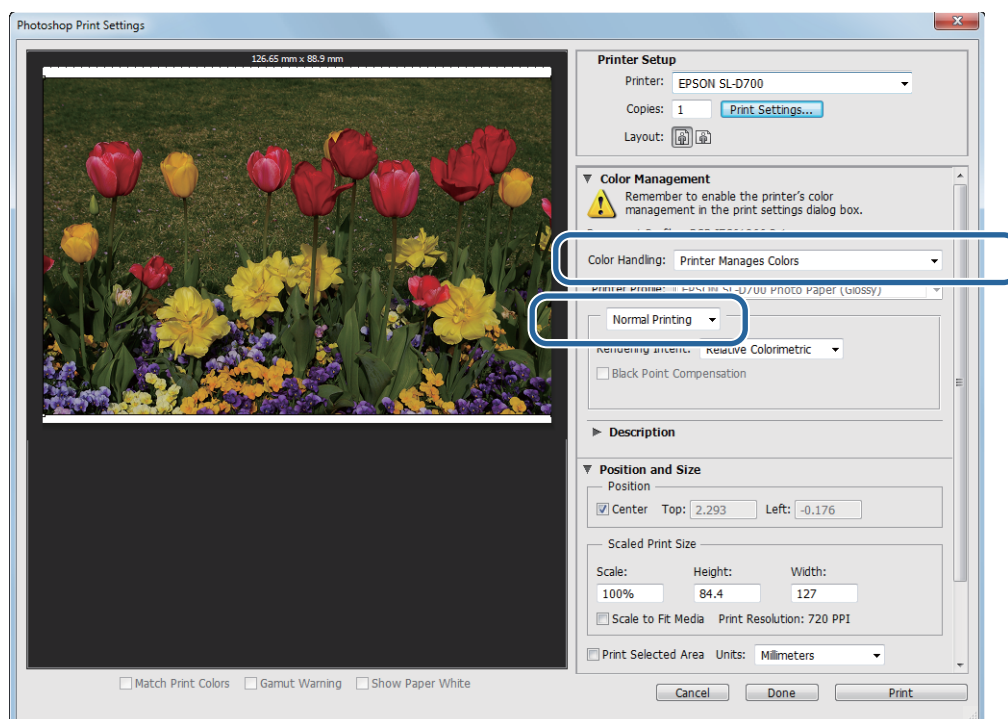
1 V programu proveďte nastavení správy barev.

V závislosti na typu programu proveďte nastavení uvedená v následující tabulce:

Program	Nastavení správy barev
Adobe Photoshop CS5/CS6	Printer Manages Colors (Tiskárna spravuje barvy)
Adobe Photoshop Lightroom 3/4	
Ostatní aplikace	No Color Adjustment (Bez úpravy barev)

Příklad programu Adobe Photoshop CS6
Otevřete okno **Print Settings (Nastavení tisku)**.

Z nabídky **Color Management (Správa barev)** zvolte možnost **Normal Printing (Normální tisk)**. V nabídce **Color Handling (Nakládání s barvami)** zvolte možnost **Printer Manages Colors (Tiskárna spravuje barvy)**.

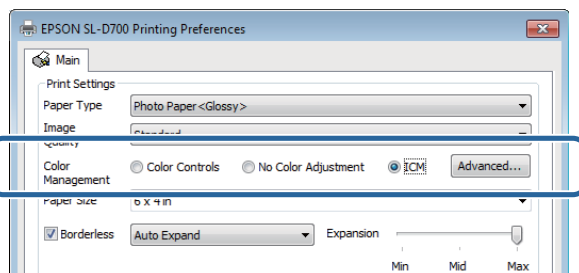


Pokud používáte program bez funkce správy barev, začněte od kroku 2.

2 Kliknutím na tlačítko **Print Settings (Nastavení tisku)** otevřete okno s nastavením ovladače tiskárny.

Další funkce tiskárny

- 3** V okně **Main (Hlavní)** vyberte z nabídky **Color Management** možnost **ICM** a klikněte na tlačítko **Advanced (Upřesnit)**.

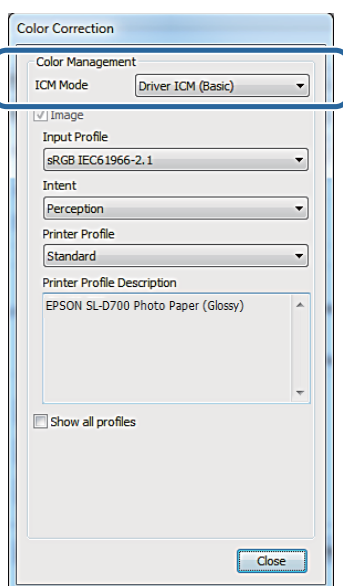


- 4** Zvolte **ICM Mode (Režim ICM)**.

Driver ICM (Basic) (Ovladač ICM (Základní)): nutné zadání profilu vstupu ke zpracování všech dat.

Driver ICM (Advanced) (Ovladač ICM (Pokročilý)): nutné zadání profilu vstupu pro každý obrázek, jako jsou fotografie, grafiky a text.

Host ICM (Hostitel ICM): tato metoda je určena k tisku z programů, které podporují správu barev.



- 5** Proveďte potřebné nastavení.

Pokud jste zvolili možnost **Driver ICM (Basic) (Ovladač ICM (Základní))** nebo **Driver ICM (Advanced) (Ovladač ICM (Pokročilý))**, zadejte profil vstupu.

Pokud je zaškrtnuto políčko **Show all profiles. (Zobrazení všech profilů.)**, zvolte **Intent (Obsah)** a **Printer Profile (Profil tiskárny)**.

Intent (Obsah)	Vysvětlení
Saturation (Sytost)	Provede konverzi bez změny aktuální sytosti.
Perceptual (Perceptuální)	Provede konverzi tak, aby vznikl vizuálně přirozenější výtisk. Tato funkce se používá u obrázků s širokou škálou barev.

Další funkce tiskárny

Intent (Obsah)	Vysvětlení
Relative Colorimetric (Relativně kolorimetrický)	Provede konverzi tak, aby sada souřadnic barevné škály a souřadnice bílého bodu (teplota barev) v originálních datech odpovídaly příslušným souřadnicím tisku. Toto nastavení se používá pro mnoho typů korekce barev.
Absolute Colorimetric (Absolutně kolorimetrický)	Provede konverzi tak, že budou absolutní souřadnice barevné škály přiřazeny jak originálním, tak tiskovým datům. Nastavení barevného odstínu se tak neprovádí podle bílého bodu (nebo teploty barev) originálních nebo tiskových dat. Tato funkce se používá ke speciálním účelům, jako je barevný tisk loga.

6 Podle potřeby proveďte další nastavení a spusťte tisk.

Tím je dokončeno nastavení správy barev ovladačem tiskárny.

Správa barev ovladačem tiskárny (ColorSync) (Mac OS X)

Správa barev ovladačem tiskárny Program musí podporovat funkci ColorSync. Pokud provádíte správu barev pomocí funkce ColorSync, použijte data obrazu obsahující integrovaný profil vstupu.

1 V programu proveďte nastavení správy barev.

V závislosti na typu programu proveďte nastavení uvedená v následující tabulce:

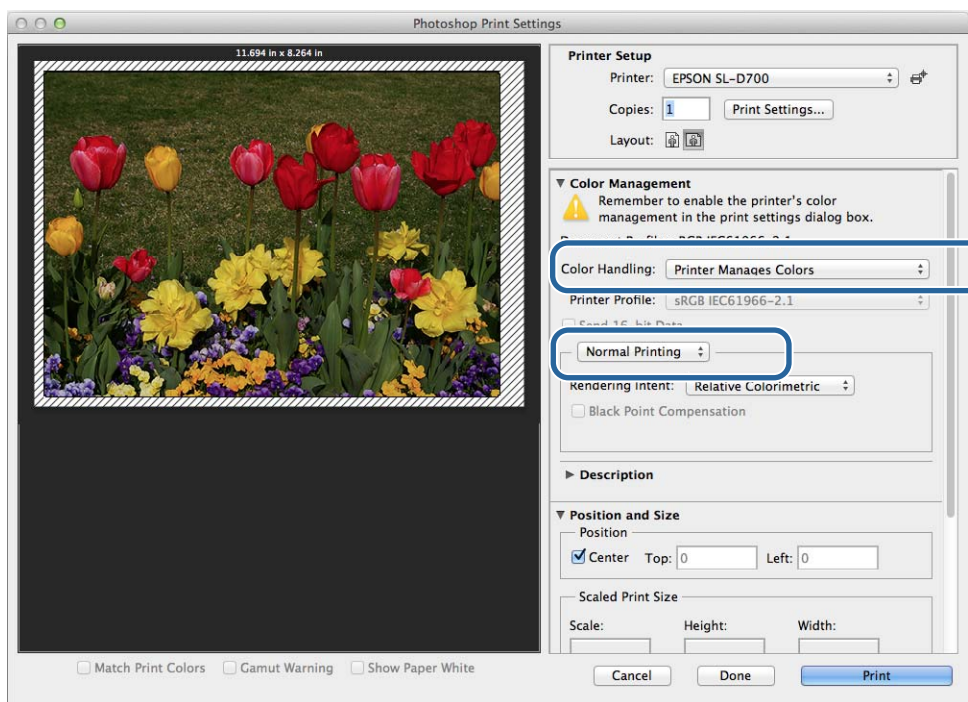
Program	Nastavení správy barev
Adobe Photoshop CS5/CS6	Printer Manages Colors (Tiskárna spravuje barvy)
Adobe Photoshop Lightroom 3/4	
Ostatní aplikace	No Color Adjustment (Bez úpravy barev)

Další funkce tiskárny

Příklad programu Adobe Photoshop CS6

Otevřete okno **Print Settings (Nastavení tisku)**.

Z nabídky **Color Management (Správa barev)** zvolte možnost **Normal Printing (Normální tisk)**. V nabídce **Color Handling (Nakládání s barvami)** zvolte možnost **Printer Manages Colors (Tiskárna spravuje barvy)**.

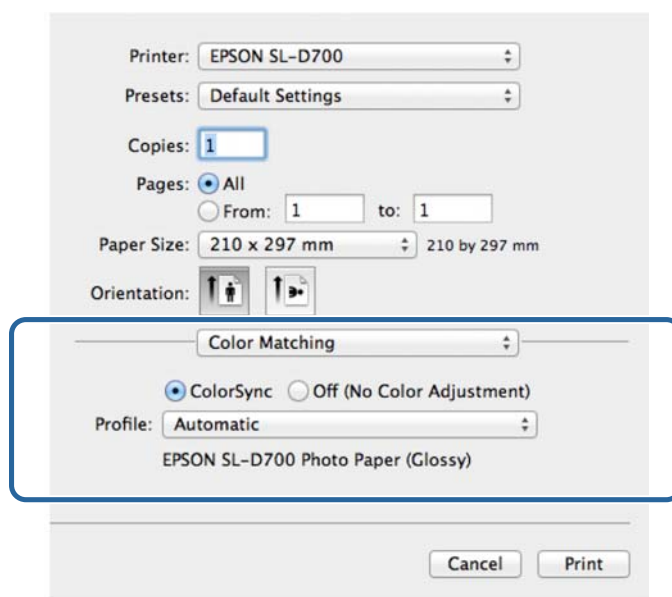


2

Kliknutím na tlačítko **Print Settings (Nastavení tisku)** otevřete okno s nastavením ovladače tiskárny.

3

Ze seznamu vyberte možnost **Color Matching (Korekce barev)** a klikněte na možnost **ColorSync**. Poté nastavte možnost **Profile (Profil)**.



4

Podle potřeby proveďte další nastavení a spusťte tisk.

Další funkce tiskárny

Tím je dokončeno nastavení správy barev ovladačem tiskárny.

Další funkce tiskárny

Tisk bez okrajů

Výtisky můžete tisknout bez okrajů.

Ovladač tiskárny zvětší tisknutá data na velikost mírně větší, než je formát papíru, a vytiskne zvětšený obraz. Části, které se nacházejí za okraji papíru, nebudou vytisknuty, a výtisk tak bude bez okrajů. Část výtisku, která bude přesahovat okraje papíru, můžete nastavit v ovladači tiskárny.

Typy metod tisku bez okrajů

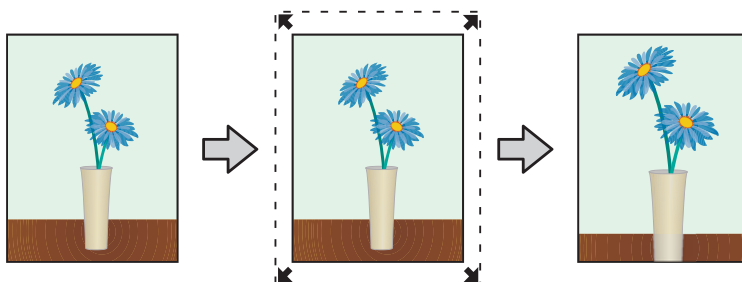
Výtisky bez okrajů můžete tisknout dvěma metodami: Auto Expand (Automaticky roztáhnout) nebo Retain Size (Zachovat velikost).

Auto Expand (Automaticky roztáhnout)

Ovladač tiskárny zvětší tisknutá data na velikost mírně větší, než je formát papíru, a vytiskne zvětšený obraz. Části, které se nacházejí za okraji papíru, nebudou vytisknuty, a výtisk tak bude bez okrajů.

K nastavení velikosti obrazu použijte funkci v konkrétním programu, např. Rozvržení stránky apod.

- Nastavte stránku tak, aby odpovídala formátu papíru.
- Pokud lze v programu nastavit okraje, nastavte je na 0 mm.
- Nastavte obraz stejně velký, jako je formát papíru.



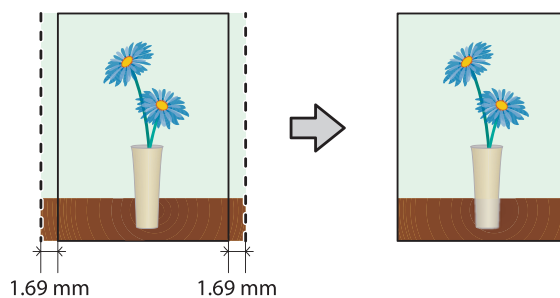
Retain Size (Zachovat velikost)

Chcete-li vytisknout výtisk bez okrajů, nastavte v programu větší obraz, než je skutečný formát papíru. Tiskárna nebude obraz zvětšovat. K nastavení velikosti obrazu použijte funkci v konkrétním programu, např. Rozvržení stránky apod.

- Nastavte obraz tak, aby byla tisknutá data zleva a zprava o 1,69 mm větší, než je skutečný formát papíru.
- Pokud lze v programu nastavit okraje, nastavte je na 0 mm.
- Nastavte obraz stejně velký, jako je formát papíru.

Další funkce tiskárny

Použijte toto nastavení, pokud nechcete, aby ovladač tiskárny zvětšoval obraz automaticky.



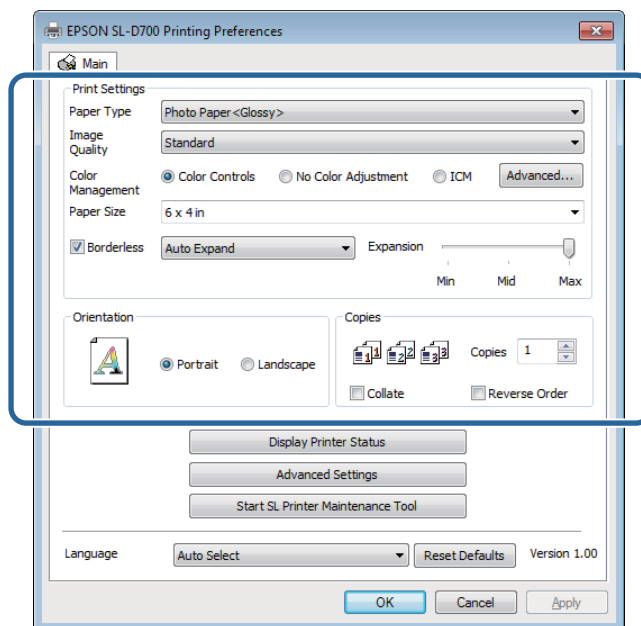
Postup nastavení

Windows

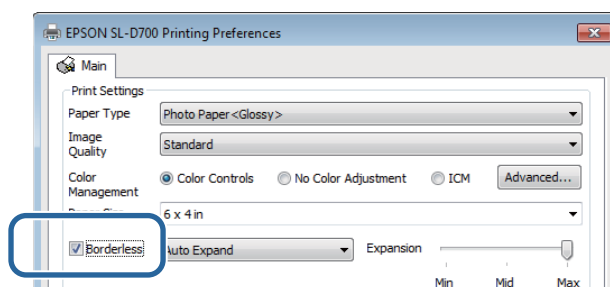
1 Otevřete okno **Main (Hlavní)** ovladače tiskárny.

 „Okno s nastavením (Windows)“ na str. 13

2 V okně **Main (Hlavní)** nastavte vlastnosti tisku, jako je **Paper Type** a **Paper Size**.



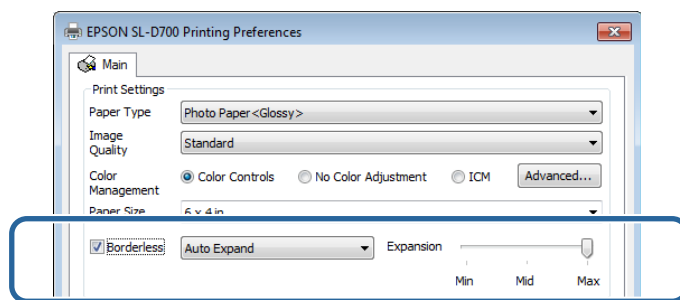
3 Zaškrtněte políčko **Borderless (Bez ohraničení)**.



Další funkce tiskárny

- 4** Jako metodu tisku bez ohraničení můžete zvolit možnosti **Auto Expand** nebo **Retain Size**.

U možnosti **Auto Expand** nastavte pomocí posuvníku měřítko zvětšení.



Poznámka:

Posunutím posuvníku směrem k hodnotám **Mid** nebo **Min** zmenšíte měřítko zvětšení. V závislosti na papíru a podmínkách tisku tak může na okrajích papíru vzniknout bílé ohraničení.

- 5** Podle potřeby proveďte další nastavení a spusťte tisk.

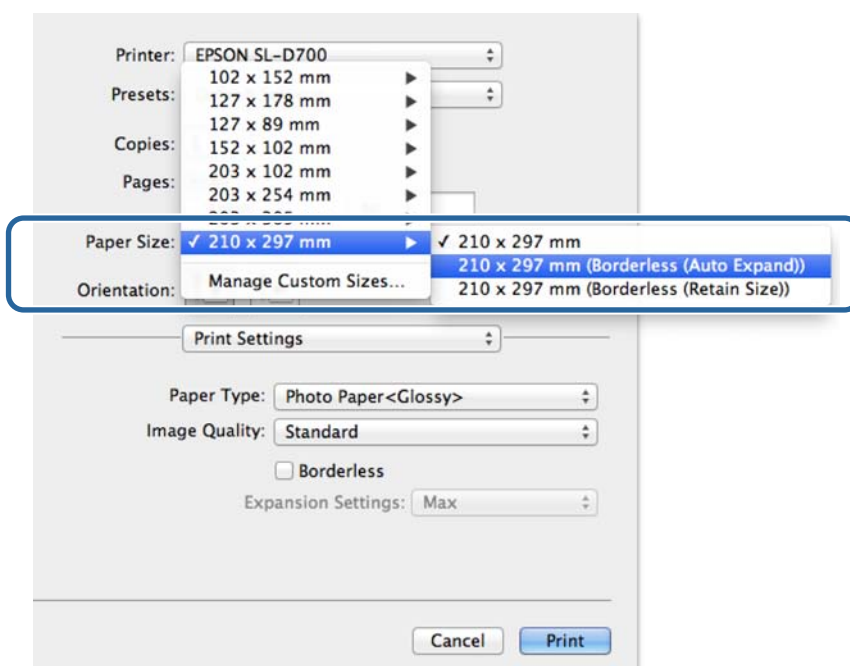
Tím je dokončeno nastavení tisku bez okrajů.

Mac OS X

- 1** Otevřete okno **Printer Settings (Nastavení tiskárny)**.

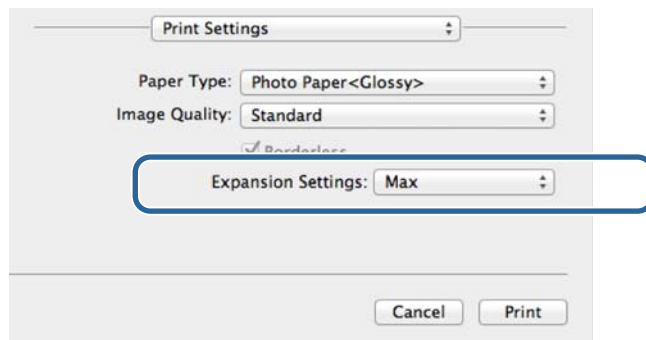
 „Okno s nastavením (Mac OS X)“ na str. 17

- 2** V nabídce Paper Size (Formát papíru) zvolte velikost výtisku a metodu tisku bez okrajů.



Další funkce tiskárny

- 3** Pokud je v nabídce Paper Size (Formát papíru) zvolena možnost **Auto Expand**, nastavte měřítko zvětšení.



Poznámka:

Nastavením hodnot **Mid** nebo **Min** zmenšíte měřítko zvětšení. V závislosti na papíru a podmínkách tisku tak může na okrajích papíru vzniknout bílé ohraničení.

- 4** Podle potřeby proveďte další nastavení a spusťte tisk.

Tím je dokončeno nastavení tisku bez okrajů.

Další funkce tiskárny

Tisk na nestandardní formáty papíru

Tisknout lze i na formáty papíru, které ovladač tiskárny standardně nenabízí. Tiskárnu lze používat s papírem těchto formátů.

Šířka	102, 127, 152, 203, 210 mm
Délka	89 až 1 000 mm

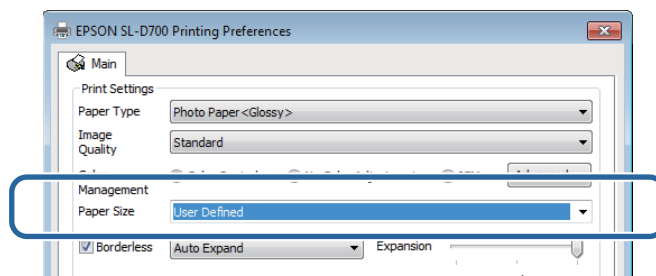

Důležité:

Výstupní formáty mohou být omezeny konkrétním používaným programem.

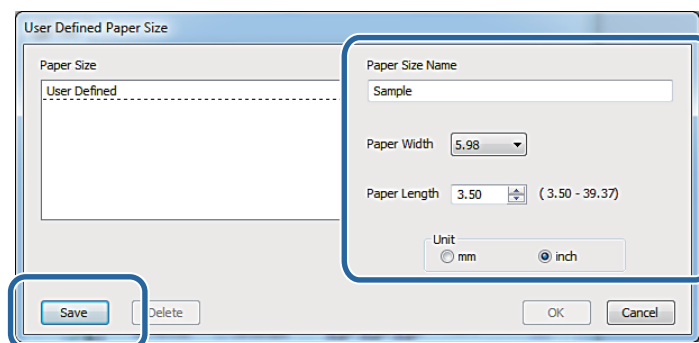
Postup nastavení

Windows

- 1 Otevřete okno **Main (Hlavní)** ovladače tiskárny.
[„Základní metody tisku \(Windows\)“](#) na str. 20
- 2 V okně **Main (Hlavní)** zvolte v nabídce **Paper Size** možnost **User Defined (Uživatelské)**.



- 3 V okně **User Defined Paper Size (Uživatelská velikost papíru)** zadejte **Paper Size Name (Název velikosti papíru)**, nastavte formát papíru a klikněte na tlačítko **Save**.



Další funkce tiskárny

Poznámka:

- Chcete-li změnit zaregistrovaný formát papíru, zvolte název velikosti papíru ze seznamu vlevo.
- Chcete-li odebrat zaregistrovaný formát papíru, zvolte název velikosti papíru ze seznamu vlevo a klikněte na tlačítko **Delete (Odstranit)**
- Zaregistrovat lze až 30 formátů papíru.

4 Klikněte na tlačítko **OK**.

Formát zadáný v poličku s formátem papíru bude zaregistrován.

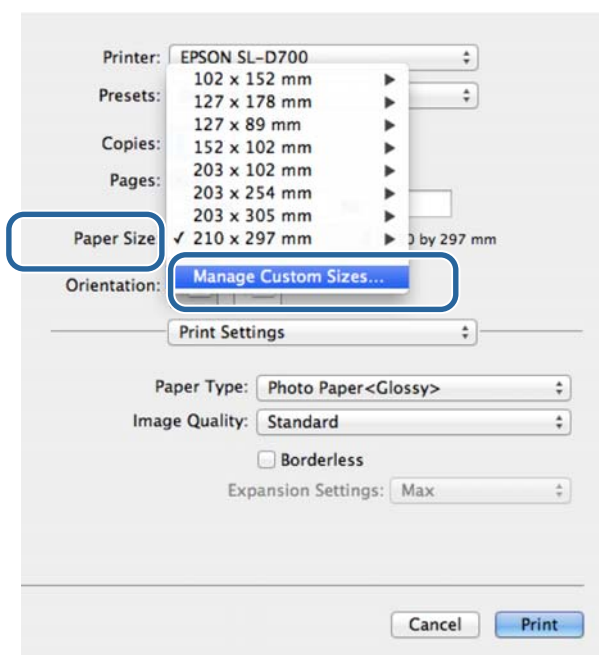
Poté můžete tisknout jako normálně.

Mac OS X

1 Otevřete okno **Page Setup (Nastavení stránky)** ovladače tiskárny.

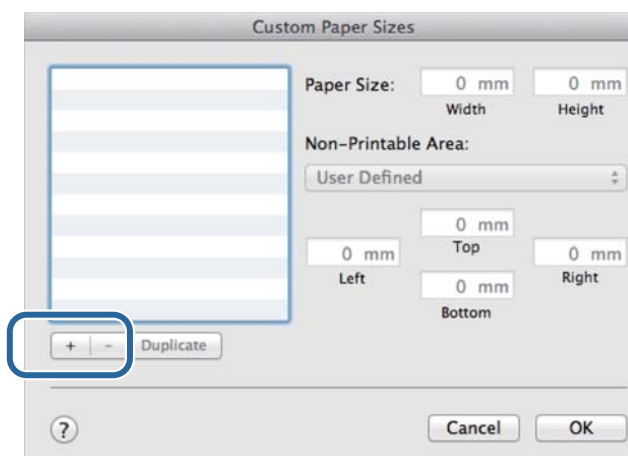
 „Okno s nastavením (Mac OS X)“ na str. 17

2 Z nabídky **Paper Size (Formát papíru)** zvolte možnost **Manage Custom Sizes (Správa uživatelských formátů)**.



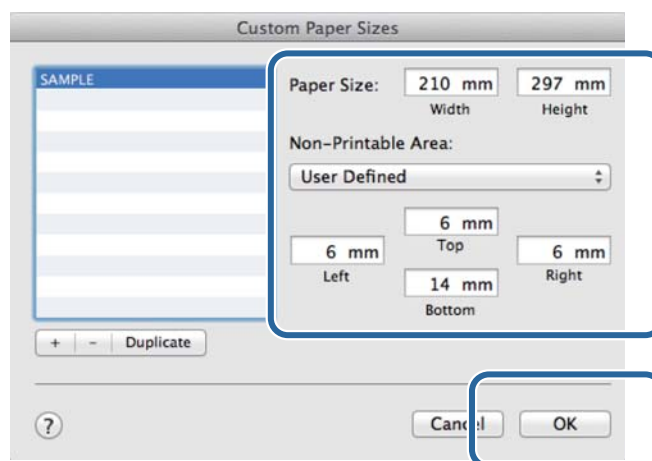
Další funkce tiskárny

- 3** Klikněte na tlačítko + a zadejte název formátu papíru.



- 4** V poli **Paper Size (Formát papíru)** zadejte hodnoty **Width (Šířka)** a **Height (Výška)**, nastavte okraje a klikněte na tlačítko **OK**.

Podle metody tisku nastavte formát papíru a okraje tiskárny.



Poznámka:

- Chcete-li upravit uložený uživatelský formát, vyberte jeho název ze seznamu v levé části okna **Custom Paper Sizes (Vlastní formáty papíru)**.
- Chcete-li zkopírovat uložený uživatelský formát papíru, zvolte formát ze seznamu vlevo a klikněte na tlačítko **Duplicate (Duplikovat)**
- Chcete-li odebrat uložený uživatelský formát papíru, zvolte formát ze seznamu vlevo a klikněte na tlačítko **-**.
- Nastavení uživatelského formátu papíru se liší v závislosti na verzi operačního systému. Podrobné informace naleznete v dokumentaci k operačnímu systému.

- 5** Klikněte na tlačítko **OK**.

Uložený formát papíru nyní můžete vybrat z rozevrací nabídky Paper Size (Formát papíru).

Poté můžete tisknout jako normálně.

Řešení problémů

Poznámka:

Řešení problémů nesouvisejících s ovladačem tiskárny naleznete v „Návod k obsluze“.

☞ „Návod k obsluze“ - „Řešení problémů“

Když se zobrazí chybová zpráva

Když se zobrazí chybová zpráva, proveďte kroky navržené jako řešení na obrazovce.

Nelze tisknout (tiskárna nepracuje)

Příčina	Co dělat
Ovladač tiskárny není správně nainstalován.	<p>Zobrazuje se ve složce Devices and Printers (Zařízení a tiskárny), Printers and Faxes (Tiskárny a faxy) ikona této tiskárny?</p> <p><input type="checkbox"/> Ano</p> <p>Ovladač tiskárny je nainstalován. Viz následující položku: „Tiskárna není správně připojena k počítači.“</p> <p><input type="checkbox"/> Ne</p> <p>Ovladač tiskárny není nainstalován. Nainstalujte ovladač tiskárny.</p>
	<p>Odpovídá nastavení portu tiskárny skutečnému připojovacímu portu tiskárny?</p> <p>Zkontrolujte port tiskárny.</p> <p>Klikněte na kartu Port v okně tiskárny Vlastnosti a zkontrolujte, zda je nastaven název tiskárny.</p> <p>Pokud název není uveden, není ovladač tiskárny nainstalován správně.</p> <p>Odeberte a znovu nainstalujte ovladač tiskárny.</p>
Tiskárna nekomunikuje s počítačem.	<p>Je kabel správně připojen?</p> <p>Potvrďte, že je kabel rozhraní spolehlivě připojen jak k tiskárně, tak k počítači. Ujistěte se také, že kabel není zlomený nebo ohnutý. Máte-li náhradní kabel, zkuste připojit tiskárnu k počítači pomocí něj.</p>
V tiskárně došlo k chybě.	<p>Zkontrolujte kontrolky na tiskárně a zprávu na obrazovce.</p> <p>Řešení vyhledejte v „Návod k obsluze“.</p>
Tiskárna během tisku přestala tisknout.	<p>Není stav v tiskové frontě nastaven na Pause (Pozastavit)?</p> <p>Pokud zastavíte tisk nebo tiskárna přestane tisknout z důvodu chyby, přejde tisková fronta do režimu Pause (Pozastavit). V tomto režimu nelze tisknout.</p> <p>Ve složce Devices and Printers (Zařízení a tiskárny) nebo Printers and Faxes (Tiskárny a faxy) dvakrát klikněte na ikonu tiskárny. Pokud je tisk pozastaven, otevřete nabídku Printer (Tiskárna) a zrušte zaškrtnutí u položky Pause (Pozastavit).</p>

Řešení problémů

Tiskárna vydává zvuk, jako když tiskne, ale nic se neděje

Příčina	Co dělat
Tisková hlava se pohybuje, ale tiskárna netiskne.	Potvrďte, že je tiskárna funkční. Viz „Návod k obsluze Programu údržby“. Vytiskněte zkušební vzorek trysek a zkontrolujte činnost a stav tiskárny.
Zkušební vzorek trysek se nevytiskl správně.	Proveďte čištění hlavy. Mohou být ucpané trysky. Viz „Návod k obsluze Programu údržby“. Proveďte čištění hlavy a zkuste vytisknout zkušební vzorek ještě jednou.

Výtisky nemají očekávanou kvalitu

Příčina	Co dělat
Kvalita tisku je nízká, výtisky jsou příliš světlé nebo příliš tmavé.	Nejsou ucpané trysky tiskové hlavy? Pokud jsou trysky ucpané, některé trysky nenanášejí inkoust a kvalita tisku klesne. Viz „Návod k obsluze Programu údržby“. Vytiskněte zkušební vzorek.
	Jsou správně nastaveny možnosti v nabídce Paper Type? Zkontrolujte, zda nastavení Paper Type v okně ovladače tiskárny Printer Settings (Nastavení tiskárny) odpovídá papíru vloženému v tiskárně.
	Porovnali jste výsledek tisku s obrazem na displeji počítače? Počítačové obrazovky a tiskárny vytvářejí barvy odlišně, a proto nemusí barvy výtisku vždy přesně odpovídat barvám na displeji.
Barvy nejsou stejné jako barvy z jiné tiskárny.	Barvy se liší v závislosti na typu a vlastnostech konkrétní tiskárny. Inkousty, ovladače tiskárny a profily se vyvíjejí pro každý model zvlášť, a proto se mohou barvy vytištěné různými modely tiskárny mírně lišit.
Tisk není na papíře správně umístěn.	Zadali jste oblast tisku? Zkontrolujte oblast tisku v nastavení programu a tiskárny.
	Je správně nastaven formát papíru? Pokud možnost zvolená v nabídce Paper Size v tiskárně neodpovídá formátu (šířce) papíru vloženého do tiskárny, tisk nemusí být na papíře správně umístěn nebo některá data mohou přesahovat okraje papíru. Zkontrolujte nastavení Paper Size v okně ovladače tiskárny Printer Settings (Nastavení tiskárny) .
Při tisku bez ohraničení se vytiskly okraje.	Jsou správně nastavena tisková data v programu? Zkontrolujte, zda je správně nastaven papír v programu i v ovladači tiskárny.  „Tisk bez okrajů“ na str. 43

Odinstalace ovladače tiskárny (Windows)

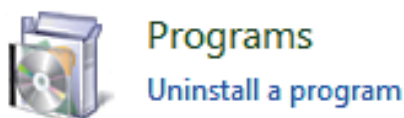
Odinstalace ovladače tiskárny (Windows)

Poznámka:

- Do systému se musíte přihlásit jako uživatel s oprávněním správce.
- Pokud je v systému Windows 7 / Windows 8 vyžadováno potvrzení nebo heslo správce, zadejte heslo a pokračujte v odinstalaci.

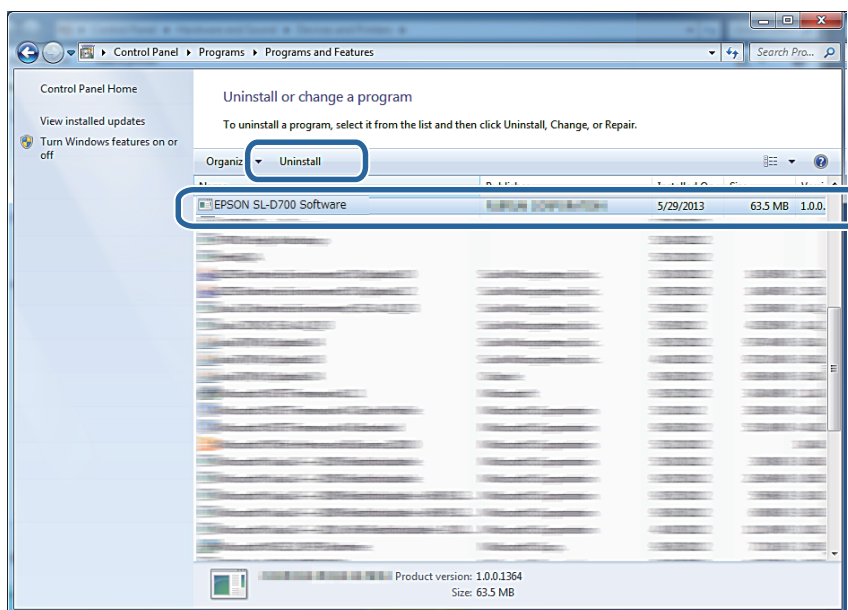
1

V **Control Panel (ovládacích panelech)** klikněte na možnost **Uninstall program (Odinstalovat program)** (nebo **Add or remove programs (Přidat nebo odebrat programy)**).



2

Zvolte položku „EPSON SL-D700 Software“ a klikněte na tlačítko **Uninstall (Odinstalovat)** (nebo **Del**).



3

Pokračujte v odinstalaci podle pokynů na obrazovce.

Když se zobrazí zpráva žádající o potvrzení odebrání, klikněte na tlačítko **Yes (Ano)**.

Současně budou odinstalovány Program údržby a ovladač tiskárny.

Pokud budete ovladač tiskárny instalovat znovu, nejprve počítač restartujte.

Odinstalace ovladače tiskárny (Mac OS X)

K odinstalaci ovladače tiskárny použijte odinstalační program.

Stážení odinstalačního programu

Odinstalační program si můžete stáhnout z webu společnosti Epson.

<http://www.epson.com/>

Použití odinstalačního programu

Postupujte podle pokynů na webu společnosti Epson.