



РЪКОВОДСТВО за работа с EasyMP Multi PC Projection

Въведение в EasyMP Multi PC Projection

Функции на EasyMP Multi PC Projection	5
Свързване към различни устройства	5
Четирипанелен дисплей	5
Смяна на позицията на водещ и прожекция	6
Функция модератор	6

Първоначални настройки на EasyMP Multi PC Projection

Инсталиране на софтуера	9
Системни изисквания за EasyMP Multi PC Projection	9
Инсталиране на EasyMP Multi PC Projection (Windows)	10
Инсталиране на EasyMP Multi PC Projection (Mac OS X)	10
Настройки на проектора	12
Препоръчана безжична среда за Multi PC Projection	12
Настройки на проектора за свързване в Режим разш. свързване (безжично)	12
Настройка на проектора за свързване в Режим разш. свързване (кабелно)	13

Свързване с проектора и проектиране на изображения

Методи за свързване	16
Методи за свързване за различни видове срещи	16
Свързване с проектора от софтуера чрез мрежова система	17
Избор на метод за търсене на проектора	20
Методи на търсене	20
Автоматично търсене на мрежови проектори	20
Търсене на мрежови проектори с посочване на IP адрес или име на проектора	21

Търсене на мрежови проектори чрез профил	22
Профили за търсене	22
Търсене на профил	22
Регистриране на профил	23
Експортиране на профил	24
Импортиране на профил	24
Споделяне на профил по мрежа	25

Управление на проектирания екран

Видове екрани за управление на проектирането	27
Работа със Статус на проектирания екран	28
Промяна на броя проектирани панели	28
Смяна на презентатор	29
Смяна на позицията за проектиране	30

Изключване

Използване на допълнителни функции

Търсене на мрежови проектори чрез пряк път	35
Създаване на пряк път	35
Свързване на множество проектори (формиране на огледално изображение)	36
Извеждане на аудио към проектора	37
Прожектиране на вашия екран	38
Смяна на модератора	39
Скриване на екрана за управление на проектирането	41

Решаване на проблеми

Отстраняване на проблеми с мрежовата връзка	43
Решения при невъзможно свързване към проектори (безжично)	43
Решения при невъзможно свързване към проектори (кабелно)	45

Отстраняване на проблеми при проектиране 47

- Решения, когато компютърният екран не е показан правилно 47
- Решения при наличие на смущения при проектиране на екрана 47
- Решения при наличие на смущения при възпроизвеждане на звук 48

Списък със съобщения за грешки 49

- Съобщения за грешки при стартиране на EasyMP Multi PC Projection 49
- Съобщения за грешки при търсене и избор на проектор 50
- Съобщения за грешки при проектиране 51
- Съобщения за грешки при работа с профил 51
- Съобщения за грешки при използване на функция „модератор“ 52

Списък с ИД на събития 53

Описание на екраните

Екран за търсене 56

Екран за запис 58

Задаване на опции 59

- Задаване на опции - Потребителски настройки 59
- Задаване на опции - Общи настройки 60
- Задаване на опции - Настройка на работата 61
- Задаване на опции - Извеждане на звук 61

Лента с инструменти 63

Екран за управление на проектирането 64

Приложение

Обновяване и деинсталиране на софтуера 68

- Сваляне на последната версия на приложението 68
- Деинсталиране на EasyMP Multi PC Projection (Windows XP/Windows Vista/Windows 7) 68
- Деинсталиране на EasyMP Multi PC Projection (Windows 8/Windows 8.1) 68

Деинсталиране на EasyMP Multi PC Projection (Mac OS X) 69

Поддържана разрешителна способност и поддържани цветове 70

- Поддържана разделителна способност 70
- Цвят на дисплея 70

Ограничения 71

- Ограничения при свързване 71
- Ограничения при проектиране от Windows Photo Gallery или Windows Live Photo Gallery 71
- Ограничения в Windows Aero 72
- Ограничения при проектиране от Windows Media Center 72

Бележки 73

- Авторски права 73
- За обозначения 73
- Общо уведомление 74
- Авторски права 74



Въведение в EasyMP Multi PC Projection

Вижте информацията тук, за да научите повече за софтуера EasyMP Multi PC Projection.

Свързани страници

- "Функции на EasyMP Multi PC Projection" [стр.5](#)

EasyMP Multi PC Projection е софтуер, даващ възможност за интерактивни срещи чрез прожектиране на картини от мрежови проектори. Можете да използвате различни опции за управление на Вашата среда.

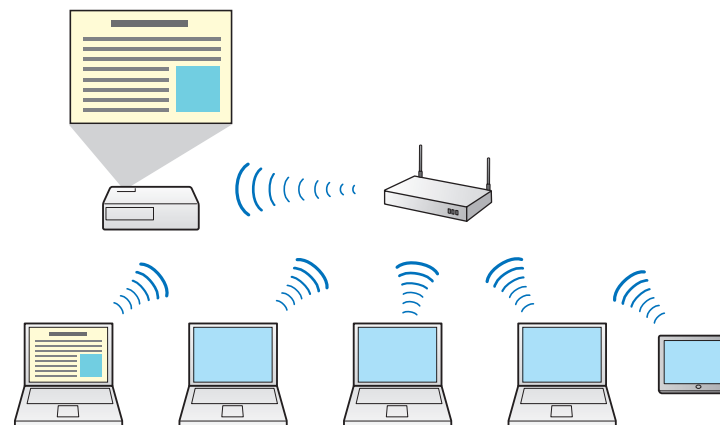
Свързани страници

- "Въведение в EasyMP Multi PC Projection" [стр.4](#)
- "Свързване към различни устройства" [стр.5](#)
- "Четирипанелен дисплей" [стр.5](#)
- "Смяна на позицията на водещ и прожекция" [стр.6](#)
- "Функция модератор" [стр.6](#)

Свързване към различни устройства

Когато инсталирате EasyMP Multi PC Projection на компютър в мрежа и го използвате, за да го свържете с проектора, до 50 други устройства в мрежата ще могат да прожектират изображения от проектора. (До четири устройства могат да прожектират едновременно.) 50-те устройства могат да бъдат комбинация от компютри, на които има EasyMP Multi PC Projection, и безжични устройства, като например смартфони и таблети с Epson iProjection. Компютрите с EasyMP Multi PC Projection могат да управляват прожектиране от множество устройства, но устройствата с Epson iProjection могат само да прожектират.

Можете също да провеждате телеконференции през мрежата, като прожектирате едновременно една и съща картина на четири проектора в мрежата.



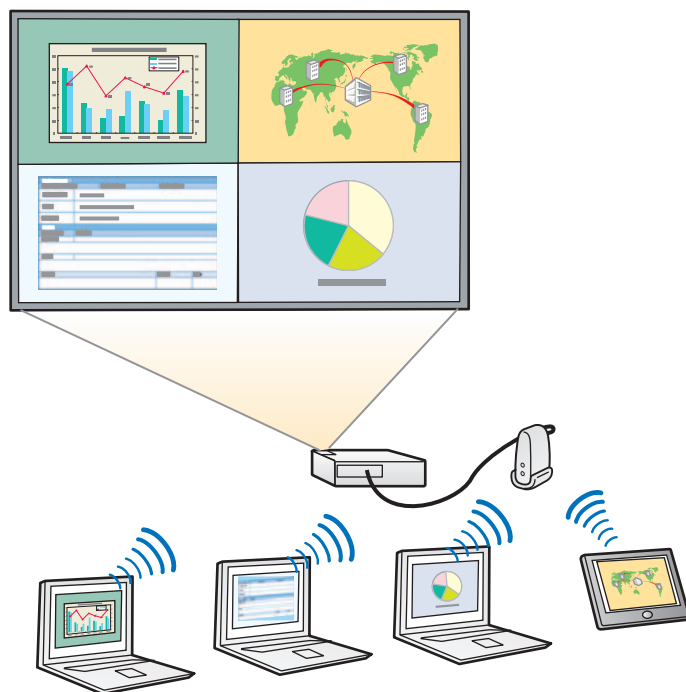
Свързани страници

- "Функции на EasyMP Multi PC Projection" [стр.5](#)
- "Методи за свързване" [стр.16](#)
- "Свързване на множество проектори (формиране на огледално изображение)" [стр.36](#)

Четирипанелен дисплей

Можете да прожектирате едновременно до четири екрана на отделни прожекционни панели, което е полезно при бизнес и образователни мероприятия.

Примерно можете да сравнявате и анализирате данните, като прожектирате едновременно екрани от различни устройства. В образователна среда можете да прожектирате материала на урока в една част от екрана, а на другата учениците да отговарят за по-добро възприемане при обучение.



Свързани страници

- "Функции на EasyMP Multi PC Projection" [стр.5](#)
- "Промяна на броя проектирани панели" [стр.28](#)

Смяна на позицията на водещ и прожекция

С EasyMP Multi PC Projection можете лесно да сменяте прожектирания екран и позицията на прожекцията, като просто плъзнете и пуснете имената на потребителите в панелите на екрана за управление на прожекцията.

Можете да споделите проектора с други потребители в същата мрежа без да сменяте кабелните връзки, като позволите на потребителите да се редуват в показването на презентации.



Екранът за контрол на прожекцията не е достъпен във всички версии на този софтуер.

Свързани страници

- "Функции на EasyMP Multi PC Projection" [стр.5](#)
- "Смяна на презентатор" [стр.29](#)
- "Смяна на позицията за проектиране" [стр.30](#)

Функция модератор

При използване на функция модератор само едно лице играе ролята на водещ, който контролира прожектираните екрани. Функцията е полезна при събрания, на които един от участниците е водещ, а останалите са гости, така че водещият трябва да контролира прожектираното съдържание.

Тя е полезна също в учебните часове, когато водещият трябва да контролира и насочва урока без прекъсвания.



Функцията е достъпна само за поддържаните модели.

Свързани страници

- "Функции на EasyMP Multi PC Projection" [стр.5](#)
- "Методи за свързване" [стр.16](#)
- "Смяна на модератора" [стр.39](#)



Първоначални настройки на EasyMP Multi PC Projection

Следвайте тези инструкции преди да свържете компютъра към проектора през мрежата.

Свързани страници

- "Инсталиране на софтуера" [стр.9](#)
- "Настройки на проектора" [стр.12](#)

Инсталирайте EasyMP Multi PC Projection от доставения заедно с проектора CD-ROM с EPSON Projector Software (ако е налице) или от уеб сайта на Epson.



- Ако избраният за инсталирането език се различава от езика на операционната система, може да има проблеми при показване на екраните.
- Ако на компютъра е инсталирана предишна версия на EasyMP Multi PC Projection, тя трябва да се деинсталира преди инсталирането на EasyMP Multi PC Projection.

Свързани страници

- "Първоначални настройки на EasyMP Multi PC Projection" [стр.8](#)
- "Системни изисквания за EasyMP Multi PC Projection" [стр.9](#)
- "Инсталиране на EasyMP Multi PC Projection (Windows)" [стр.10](#)
- "Инсталиране на EasyMP Multi PC Projection (Mac OS X)" [стр.10](#)
- "Сваляне на последната версия на приложението" [стр.68](#)

Системни изисквания за EasyMP Multi PC Projection

Компютърът Ви трябва да изпълнява следните системни изисквания за използване на софтуера EasyMP Multi PC Projection.

Изискване	Windows	Mac
Операционна система	Windows XP <ul style="list-style-type: none"> • Professional (32-bit) • Home Edition (32-bit) • Tablet PC Edition (32-bit) 	Mac OS X <ul style="list-style-type: none"> • 10.4.x (32-bit) • 10.5.1 или по-нова (32-bit) • 10.6.x (32- и 64-bit) • 10.7.x (32- и 64-bit) • 10.8.x (64-bit) • 10.9.x (64-bit)

Изискване	Windows	Mac
	Windows Vista <ul style="list-style-type: none"> • Ultimate (32-bit) • Enterprise (32-bit) • Business (32-bit) • Home Premium 32-bit • Home Basic (32-bit) Windows 7 <ul style="list-style-type: none"> • Ultimate (32- и 64-bit) • Enterprise (32- и 64-bit) • Professional (32- и 64-bit) • Home Premium (32- и 64-bit) • Home Basic (32-bit) • Starter (32-bit) Windows 8 <ul style="list-style-type: none"> • Windows 8 (32- и 64-bit) • Windows 8 Pro (32- и 64-bit) • Windows 8 Enterprise (32- и 64-bit) Windows 8.1 <ul style="list-style-type: none"> • Windows 8.1 (32- и 64-bit) • Windows 8.1 Pro (32- и 64-bit) • Windows 8.1 Enterprise (32- и 64-bit) 	
Процесор	Mobile Pentium III 1.2 GHz или по-бърз (препоръчва се Pentium M 1.6 GHz или по-бърз)	Power PC G3 900 MHz или по-бърз (препоръчва се CoreDuo 1.5 GHz или по-бърз)
Памет	256 MB или повече (препоръчва се 512 MB или повече)	

Изискване	Windows	Mac
Пространство на твърдия диск:	20 MB или повече	
Дисплей	Разделителна способност между 1024 × 768 (XGA) и 1920 × 1200 (WUXGA) 16-битов цвят или по-висок (около 32 000 цвята)	



- Няма гаранция за работата при Windows XP без инсталирани сервисни пакети или Windows XP Service Pack 1.
- Няма гаранция за работата при Mac OS X 10.5.0, тъй като настройките на защитната стена не са зададени правилно при актуализиране на версията.

Свързани страници

- "Инсталиране на софтуера" [стр.9](#)

Инсталиране на EasyMP Multi PC Projection (Windows)

Инсталирайте EasyMP Multi PC Projection на компютъра.



За инсталиране на софтуера трябва да имате администраторски права.

- 1 Включете компютъра си.
- 2 Проверете дали всички активни приложения са изключени.
- 3 Изберете една от следните възможности:

- Поставете EPSON Projector Software CD-ROM в компютъра (ако имате) и продължете с тези стъпки.
- Ако сте изтеглили софтуера от уеб сайта на Epson, следвайте инструкциите на екрана, за да инсталирате софтуера.

Инсталирането започва автоматично.

- 4 Ако инсталирането не започне автоматично, отворете CD-ROM устройство от **Моят компютър** (или **Компютър**) и щракнете двукратно върху **InstallNavi.exe**.

- 5 Следвайте инструкциите на екрана, за да инсталирате.

Свързани страници

- "Инсталиране на софтуера" [стр.9](#)

Инсталиране на EasyMP Multi PC Projection (Mac OS X)

Инсталирайте EasyMP Multi PC Projection на компютъра.

- 1 Включете компютъра си.
- 2 Проверете дали всички активни приложения са изключени.
- 3 Изберете една от следните възможности:
 - Поставете EPSON Projector Software CD-ROM в компютъра (ако имате) и продължете с тези стъпки.
 - Ако сте изтеглили софтуера от уеб сайта на Epson, следвайте инструкциите на екрана, за да инсталирате софтуера.

- Щракнете двукратно върху иконата **Install Navi** в прозореца EPSON.

Инсталирането започва.

- Следвайте инструкциите на екрана, за да инсталирате.

Свързани страници

- "Инсталиране на софтуера" [стр.9](#)

Следвайте указанията за настройка на проектора за свързване с безжична или кабелна LAN мрежа. При свързване на проектора към безжична LAN мрежа, свързването да се извърши чрез Режим разш. свързване. Не можете да се свържете в Режим на бързо свързване.

Свързани страници

- "Първоначални настройки на EasyMP Multi PC Projection" [стр.8](#)
- "Препоръчана безжична среда за Multi PC Projection" [стр.12](#)
- "Настройки на проектора за свързване в Режим разш. свързване (безжично)" [стр.12](#)
- "Настройка на проектора за свързване в Режим разш. свързване (кабелно)" [стр.13](#)

Препоръчана безжична среда за Multi PC Projection

Когато свържете проектора към безжична LAN и свържете множество устройства безжично, обърнете внимание на следните препоръки.

- Задайте множество точки за достъп, така че една от точките за достъп да се свързва с до 10 или 20 устройства. Вижте ръководството на точката за достъп за повече информация относно максималния брой устройства, които могат да бъдат свързани.
 - Когато използвате множество точки за достъп, задайте различен канал за всяка точка за достъп и използвайте различни точки за достъп за връзката на проектора и компютърната връзка.
 - Използвайте безжичен LAN контролер, ако е възможно, за да подобрите стабилността на връзката.
 - Използвайте точка за достъп, която поддържа 802.11n.
- Свържете се със своя мрежов администратор за помощ при настройката на безжичната среда.

Свързани страници

- "Настройки на проектора" [стр.12](#)

Настройки на проектора за свързване в Режим разш. свързване (безжично)

За свързване на компютъра към проектора с помощта на безжична LAN мрежа, трябва да изберете мрежовите настройки на компютъра и проектора.

- 1** Свържете се с Вашия мрежов администратор и запишете настройките за точката за достъп, като например SSID и настройките за защита.
- 2** Свържете компютъра с мрежата.



За настройка на мрежовата връзка, ако е необходимо, направете справка с документацията на компютъра или на мрежовия адаптер.

- 3** Инсталирайте устройството за безжична LAN мрежа на проектора, ако е необходимо. За повече информация вижте *Потребителско ръководство*, предоставен с проектора.
- 4** Включете проектора.
- 5** Натиснете бутона [Menu] на дистанционното управление или контролния панел, изберете менюто **Мрежа** и изберете **Мрежова конфигурация**.
- 6** Изберете **Безжичен LAN** или **Безж. LAN**.
Показва се един от следните екрани.



- 7 Изберете **Вкл.** за **Захранв. безж. LAN** или **Захран. безж. LAN**.



В зависимост от модела на проектора евентуално ще трябва да изберете **Безж. LAN** вкл. като настройка на **Безж. захр.** в меню **Мрежа**.

- 8 Изберете **Разширен** за **Режим на връзка**.
- 9 Изберете други опции за мрежата, ако е необходимо. За повече информация вижте *Потребителско ръководство*, предоставен с проектора.
- 10 Изберете настройките за защита от менюто **Защита**, ако е необходимо за мрежата. Свържете се с Вашия мрежов администратор, за да получите повече информация за правилните настройки.
- 11 След приключване на настройките изберете **Инсталация завършена** или **Инст. зав** и следвайте инструкциите на екрана за запазване на настройките и излизане от менютата.

Свързани страници

- "Настройки на проектора" [стр.12](#)

- "Свързване с проектора от софтуера чрез мрежова система" [стр.17](#)

Настройка на проектора за свързване в Режим разш. свързване (кабелно)

За свързване на компютъра към проектора с помощта на LAN кабел, трябва да изберете мрежовите настройки на компютъра и проектора.

- 1 Свържете се с Вашия мрежов администратор и проверете дали DHCP е достъпно в актуалната мрежова среда.



Ако DHCP не е достъпно, запишете следните стойности, които са налични за Вашия проектор.

- IP адрес
- Подмрежова маска
- Адрес на шлюз

- 2 Свържете компютъра с мрежата.



За настройка на мрежовата връзка, ако е необходимо, направете справка с документация на компютъра или на мрежовия адаптер.

- 3 Свържете LAN кабел към проектора.
- 4 Включете проектора.
- 5 Натиснете бутона [Menu] на дистанционното управление или контролния панел, изберете менюто **Мрежа** и изберете **Мрежова конфигурация**.

6 Изберете **Кабелна LAN**.

Показва се един от следните екрани.



7 Изберете IP настройки, ако е необходимо.

- DHCP е достъпно: задайте **DHCP** да бъде **Вкл.**
- DHCP не е достъпно: задайте **DHCP** да бъде **Изкл.** и въведете IP адреса, подмрежовата маска и адреса на шлюза на проектора, ако е необходимо.

8 След приключване на настройките изберете **Инсталация завършена** или **Инст. зав** и следвайте инструкциите на екрана за запазване на настройките и излизане от менютата.

Свързани страници

- "Настройки на проектора" [стр.12](#)
- "Свързване с проектора от софтуера чрез мрежова система" [стр.17](#)

Свързване с проектора и проектиране на изображения

Следвайте инструкциите за свързване на компютъра с проектора през мрежа и за прожектиране на изображения от екрана на компютъра през проектора.

Уверете се, че софтуерът EasyMP Multi PC Projection е настроен.

Свързани страници

- "Методи за свързване" [стр.16](#)
- "Избор на метод за търсене на проектора" [стр.20](#)
- "Управление на проектирания екран" [стр.27](#)
- "Изключване" [стр.32](#)
- "Инсталиране на софтуера" [стр.9](#)
- "Настройки на проектора" [стр.12](#)

Можете да изберете подходящ метод за свързване на компютъра с проектора по мрежа в зависимост от вида на срещата.

Свързани страници

- "Свързване с проектора и проектиране на изображения" [стр.15](#)
- "Методи за свързване за различни видове срещи" [стр.16](#)
- "Свързване с проектора от софтуера чрез мрежова система" [стр.17](#)

Методи за свързване за различни видове срещи

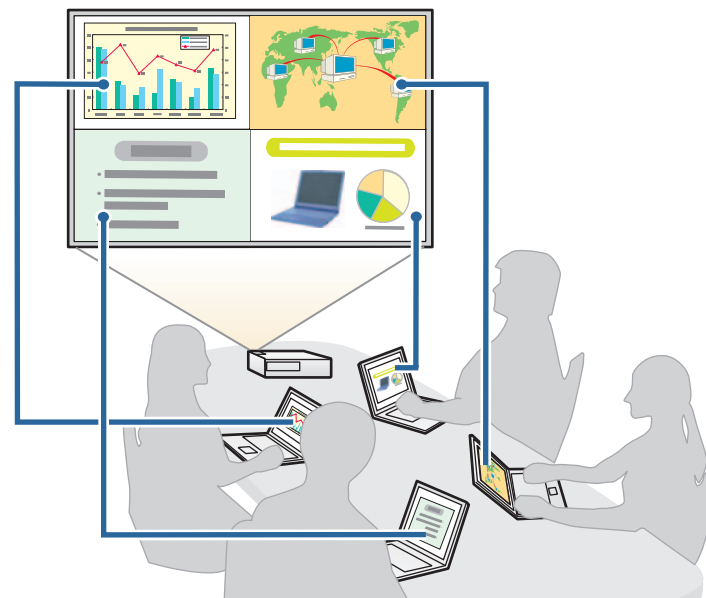
Можете да изберете метод за свързване, съответстващ на вида на Вашата среща.

Определете как искате да проведете срещата. Процедурата за свързване е различна в зависимост от избрания метод за свързване.



В зависимост от проектора, възможно е някои методи за свързване да не са достъпни. За повече информация вижте *Потребителско ръководство*, предоставен с проектора.

- Всички потребители могат да управляват проектирания екран и да ръководят презентацията. (Водене на дискусии и взаимодействие с други потребители в бизнес среда).



- При използване на функция „модератор“, само един потребител е модераторът и има пълен контрол над срещата. (Преподаване на урок или лекция с помощта на компютърните екрани на участниците в учебна среда).



За да започнете среща с функция „модератор“, един от участниците трябва да се свърже с проектора като модератор, а другите потребители трябва да се свържат към проектора като участници.

Свързани страници

- "Методи за свързване" [стр.16](#)
- "Смяна на модератора" [стр.39](#)
- "Свързване с проектора от софтуера чрез мрежова система" [стр.17](#)

Свързване с проектора от софтуера чрез мрежова система

Когато проекторът е настроен както е посочено по-долу, можете да свържете проектора и компютъра чрез мрежата с помощта на EasyMP Multi PC Projection.

- Устройството за безжична LAN мрежа е инсталирано в проектора (само за безжични мрежи).
- LAN кабелът е свързан с проектора (само за кабелни мрежи).
- Зададеният метод за свързване на проектора е **Разширен**.



Проверете дали компютърът също е свързан към мрежата.

1

Натиснете бутона [LAN] или бутона [Source Search] на дистанционното управление за превключване на входния източник на LAN.

Проектира се LAN екранът в готовност.

[LAN]

Име на проектор	:	EB*****
SSID	:	
IP адрес	:	
IP адрес (q)	:	
Ключова дума	:	

2

Стартиране на EasyMP Multi PC Projection.

- Windows XP, Windows Vista и Windows 7: щракнете върху **Старт**, изберете **Програми** (или **Всички програми**), **EPSON Projector, EasyMP Multi PC Projection**, след което щракнете върху **EasyMP Multi PC Projection Ver.X.XX**.
- Windows 8: изберете **Търсене** в Препратки, след което изберете **EasyMP Multi PC Projection Ver.X.XX**.
- Mac OS X: Щракнете два пъти върху **EasyMP Multi PC Projection Ver.X.XX** от папка **Applications**.

Показва се екранът за търсене.



Можете също така да създадете бърз клавиш и да го използвате за стартиране на EasyMP Multi PC Projection и автоматично търсене на запазените проектори.

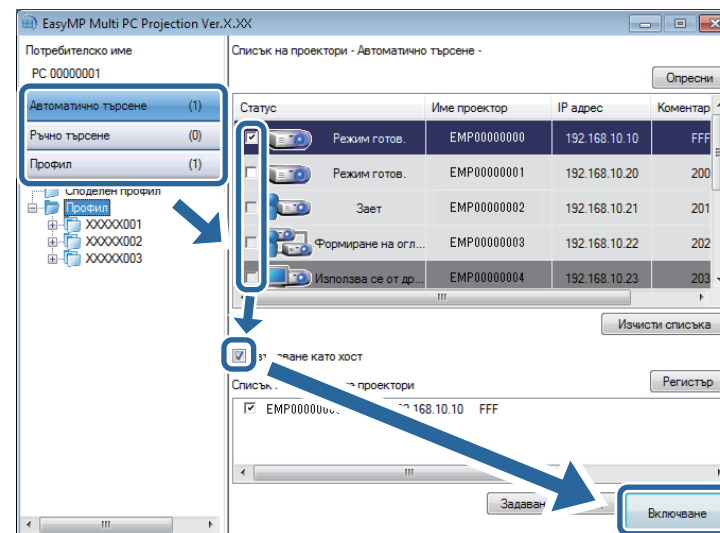
3 Търсене на проектора с помощта на един от следните методи.

- **Автоматично търсене:** автоматично търсене на проектор.
- **Ръчно търсене:** търсене на проектор по зададения IP адрес или по името на проектора.
- **Профил:** търсене на проектор по вече запазетен профил.

Показват се резултатите от търсенето на проектор.

4 Изберете проектора, с който ще се свързвате от **Списък на проектори**, след това извършете една от следните операции.

- Всички потребители могат да представят презентации, или са участници във функцията "Модератор": уверете се, че **Свързване като хост** не е избрано, след което щракнете върху **Включване**.
- Потребителят е модератор във функцията "Модератор": изберете **Свързване като хост**, след което щракнете върху **Включване**.





- Функцията „модератор“ е достъпна само за поддържаните модели и не налична във всички версии на софтуера.
- Когато даден потребител се свърже като модератор, функцията „модератор“ се включва.

Ако за **Ключова дума на проектора** или **Ключ дума проек** е зададено **Вкл.** в настройките на проектора, ще видите екран за въвеждане на ключова дума.

5 Въведете ключовата дума, показана на LAN екрана в готовност, след това щракнете върху **ОК**.

След завършване на свързването на екрана на компютъра се показва лентата с команди на EasyMP Multi PC Projection.



Компютърният екран на първия свързал се потребител се проектира в режим „цял екран“. Потребителите, свързали се по-късно, могат да проектират екраните си с щракване върху бутон  в лентата с инструменти или да управляват проектирания екран от екрана за управление на проектирането чрез щракване на бутона  в лентата с инструменти.



- При установяване на връзка входният източник на проектора автоматично се превключва на LAN, ако няма друг входен сигнал. Ако входният източник не стане LAN автоматично, натиснете бутона [LAN] или бутона [Source Search] на дистанционното управление.
- Показваната лента с инструменти се променя в зависимост от метода за свързване и версията на софтуера.
- При работа с функция „модератор“ само модераторът може да управлява проектирания екран.

Свързани страници

- "Методи за свързване" [стр.16](#)
- "Настройки на проектора за свързване в Режим разш. свързване (безжично)" [стр.12](#)
- "Настройка на проектора за свързване в Режим разш. свързване (кабелно)" [стр.13](#)
- "Избор на метод за търсене на проектора" [стр.20](#)
- "Управление на проектирания екран" [стр.27](#)
- "Изключване" [стр.32](#)
- "Търсене на мрежови проектори чрез пряк път" [стр.35](#)

Можете да изберете подходящ метод за търсене на проектора в зависимост от статуса или местоположението на проектора, с който да се свържете.

Свързани страници

- "Свързване с проектора и проектиране на изображения" [стр.15](#)
- "Методи на търсене" [стр.20](#)
- "Автоматично търсене на мрежови проектори" [стр.20](#)
- "Търсене на мрежови проектори с посочване на IP адрес или име на проектора" [стр.21](#)
- "Търсене на мрежови проектори чрез профил" [стр.22](#)

Методи на търсене

Можете да използвате един от следните методи за търсене на проектора, към който искате да се свържете. Изберете най-подходящия метод в Зависимост от Вашата среда.

- Автоматично търсене на мрежови проектори
Можете автоматично да търсите достъпните в мрежата проектори. Търсенето се извършва само в същата подмрежа. Проекторите в други подмрежи не са показвани в резултатите от търсенето.
- Търсене на мрежови проектори с посочване на IP адрес или име на проектора
Ако проекторът, към който искате да се свържете, не бъде намерен автоматично, можете да търсите целеви проектор като посочите IP адреса или името на проектора. Можете също така да търсите отдалечени проектори в друга подмрежа.

- Търсене на мрежови проектори чрез профил
Можете да запазите информацията за мрежови проектор като профил и да посочите профила, за да търсите проектора, вместо да посочвате подробни данни при всяко търсене. Чрез създаване на група профили за всяко място с инсталиран проектор и управлването им в папки, можете бързо да откриете търсения проектор.

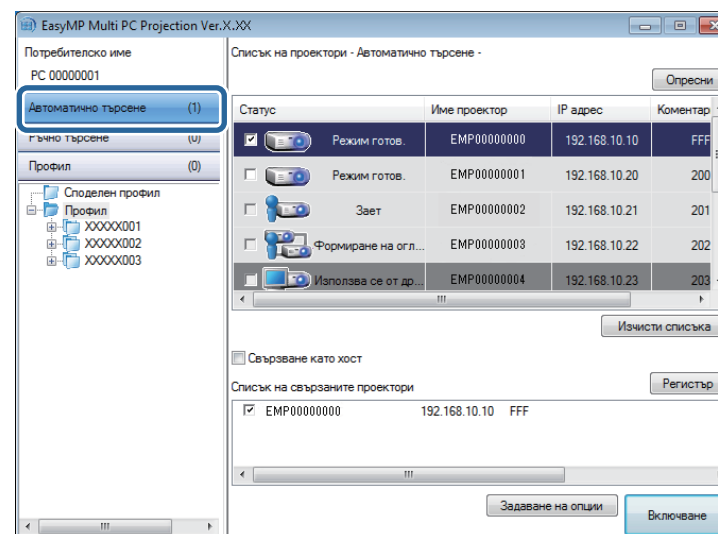
Свързани страници

- "Избор на метод за търсене на проектора" [стр.20](#)

Автоматично търсене на мрежови проектори

Можете автоматично да търсите достъпните в мрежата проектори и да проектирате изображения като просто посочите проектор.

Щракнете върху **Автоматично търсене** в екрана за търсене.



Показват се резултатите от търсенето.

Когато щракнете върху **Опресни**, се показва актуална информация.

Ако не намерите нито един проектор, опитайте с друг метод на търсене.

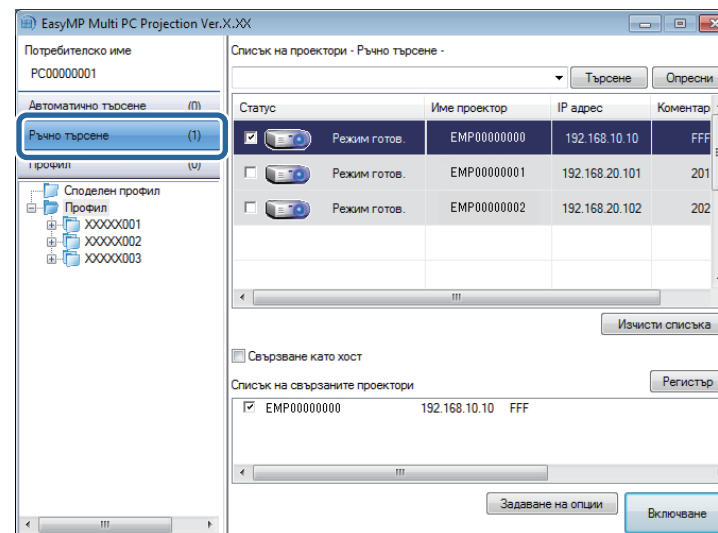
Свързани страници

- "Избор на метод за търсене на проектора" [стр.20](#)
- "Търсене на мрежови проектори с посочване на IP адрес или име на проектора" [стр.21](#)
- "Търсене на мрежови проектори чрез профил" [стр.22](#)
- "Методи на търсене" [стр.20](#)

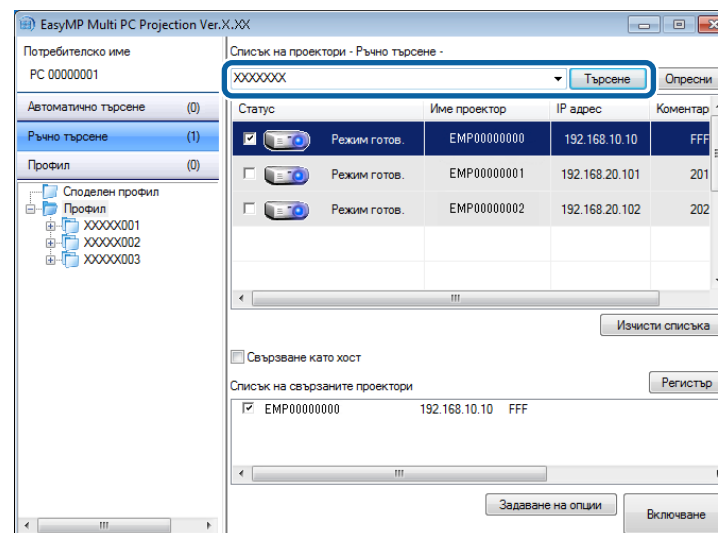
Търсене на мрежови проектори с посочване на IP адрес или име на проектора

Ако желаният проектор не бъде намерен автоматично, можете да търсите целевия проектор като посочите IP адреса или името на проектора.

1 Щракнете върху **Ръчно търсене** в екрана за търсене.



2 Въведете IP адреса или името на проектора, към който желаете да се свържете, и щракнете върху **Търсене**.



Показват се резултатите от търсенето.

Свързани страници

- "Избор на метод за търсене на проектора" [стр.20](#)

Търсене на мрежови проектори чрез профил

Можете да запазите информацията за мрежовия проектор като профил и да търсите този проектор чрез профила му, вместо всеки път да посочвате данни за проектора.

Свързани страници

- "Избор на метод за търсене на проектора" [стр.20](#)
- "Профили за търсене" [стр.22](#)
- "Търсене на профил" [стр.22](#)
- "Регистриране на профил" [стр.23](#)
- "Експортиране на профил" [стр.24](#)
- "Импортиране на профил" [стр.24](#)
- "Споделяне на профил по мрежа" [стр.25](#)

Профили за търсене

Можете да запазите информацията за мрежов проектор като профил. Профилът е файл, съдържащ цялата информация за проектора, като името и IP адреса на проектора. С помощта на профил можете лесно да търсите запазените проектори вместо да въвеждате данните на проектора.

Можете да експортирате регистрирания профил, за да създадете архивно копие, след което да го импортирате локално за лесно търсене на проектори от друг компютър. Също така можете да споделяте експортирания профил през мрежа, за да могат други потребители да търсят проектори по-лесно.

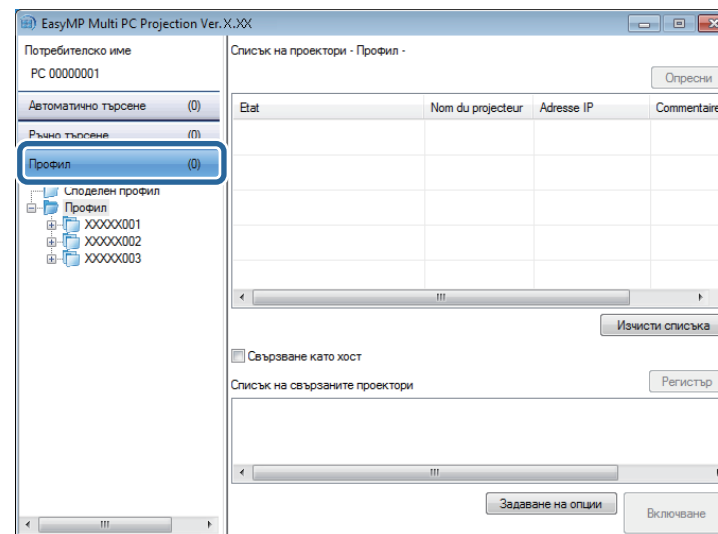
Свързани страници

- "Търсене на мрежови проектори чрез профил" [стр.22](#)

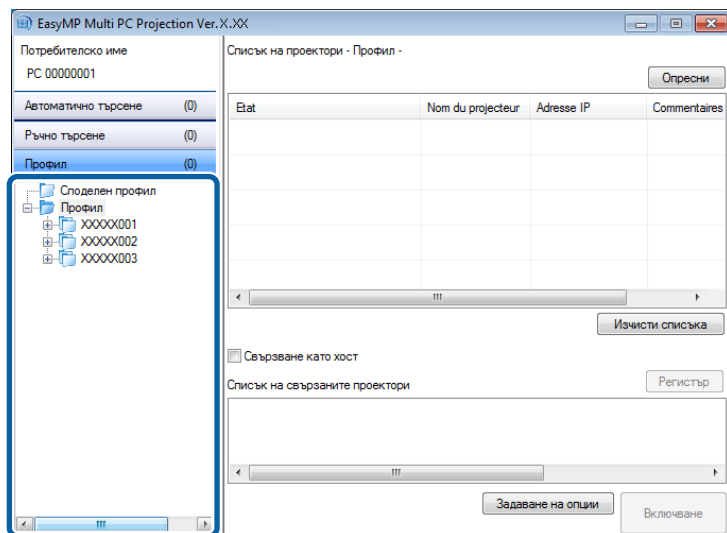
Търсене на профил

Можете да посочите профила, когато търсите запазен проектор, вместо да посочвате подробни сведения при всяко търсене.

- 1 Щракнете върху **Профил** в екрана за търсене.



- 2 Щракнете два пъти върху папката или иконата на проектора за желания профил от списъка.



Показват се резултатите от търсенето.

Свързани страници

- "Търсене на мрежови проектори чрез профил" [стр.22](#)
- "Регистриране на профил" [стр.23](#)

Регистриране на профил

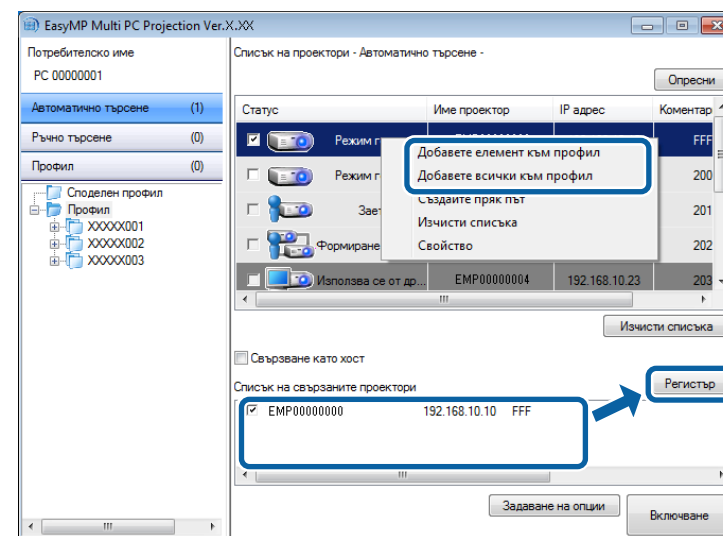
След търсене на проектор можете да запишете данните за него като профил с лесно за запомняне име, което ще Ви бъде по-лесно да търсите.



Не можете да регистрирате профил в папка **Споделен профил** в екрана за търсене.

- 1 След като проекторите бъдат показани на екрана за търсене, изпълнете някоя от следните операции.

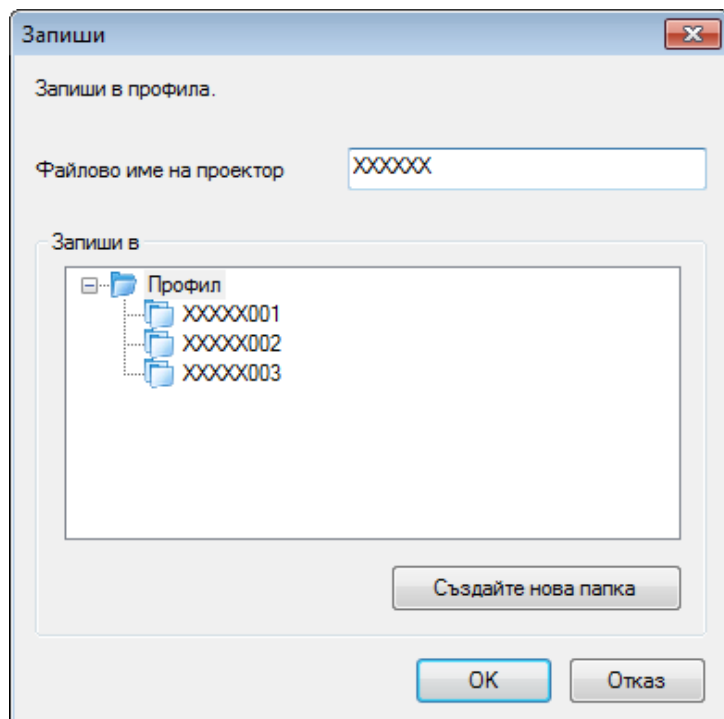
- Регистриране на проектори, показани в **Списък на свързаните проектори**: щракнете върху **Регистър**.
- Регистриране на определен проектор: щракнете с десния бутон върху проектора, който искате да регистрирате в **Списък на проектори**, след това щракнете върху **Добавете елемент към профил**.
- Регистриране на всички проектори, открити чрез търсене: щракнете с десния бутон върху един от проекторите в **Списък на проектори**, след това щракнете върху **Добавете всички към профил**.



Появява се екран Запиши.

2

Въведете **Файлово име на проектор**, изберете папка за записване на профила и щракнете върху **ОК**.



Профилът е регистриран и информацията за проектора е записана в профила.



- Структурата на папката може да бъде до шест нива.
- Щракнете върху **Създайте нова папка**, ако искате да създадете нова папка.
- За регистриране на определен проектор, преместете проектора с плъзгане и пускане от **Списък на проектори** до папката под **Профил**.
- Можете да плъзгате и пускате профили и папки, за да промените структурата на папките.

Свързани страници

- "Търсене на мрежови проектори чрез профил" [стр.22](#)

Експортиране на профил

Можете да експортирате профил и да го споделите с други потребители, като по този начин им давате възможност лесно да търсят проектори и да се присъединят към срещата.



Не можете да експортирате профили от папка **Споделен профил** на екрана за търсене.

- 1** На екрана за търсене щракнете с десен бутон върху папката с профила за споделяне под **Профил**, след това щракнете върху **Износ**.

Показва се екранът Запиши като.

- 2** Изберете къде искате да запаметите профила (.mplist), след което щракнете върху **Запиши**.

Профилът е експортиран.

Свързани страници

- "Търсене на мрежови проектори чрез профил" [стр.22](#)
- "Регистриране на профил" [стр.23](#)
- "Импортиране на профил" [стр.24](#)
- "Споделяне на профил по мрежа" [стр.25](#)

Импортиране на профил

Можете локално да импортирате експортирания профил и да го използвате за лесно търсене на проектори и присъединяване към среща.



- Можете също да импортирате профил (.plist), експортиран с помощта на EasyMP Network Projection. Не можете, обаче, да импортирате профил, в който проекторите са свързани с помощта на Режим на бързо свързване.
- Не можете да импортирате профили от папка **Споделен профил** в екрана за търсене.

1 В екрана за търсене щракнете с десен бутон върху папката, в която ще импортирате профила под **Профил**, след това щракнете върху **Внасяне**.

Показва се екран Отвори.

2 Изберете профил (.mplist) и след това щракнете върху **Отвори**.

Профилът се импортира локално.

Свързани страници

- "Търсене на мрежови проектори чрез профил" [стр.22](#)
- "Експортиране на профил" [стр.24](#)

Споделяне на профил по мрежа

Можете да споделите експортиран профил с други потребители по мрежа, така че променените данни за проектора, ако има такива, се актуализират лесно. Споделеният профил се чете и актуализира автоматично при стартиране на EasyMP Multi PC Projection.

1 Поставете профила (.mplist) в споделено място в мрежата, например сървър.

2 Щракнете върху **Задаване на опции** на екрана за търсене. Показва се екранът Задаване на опции.

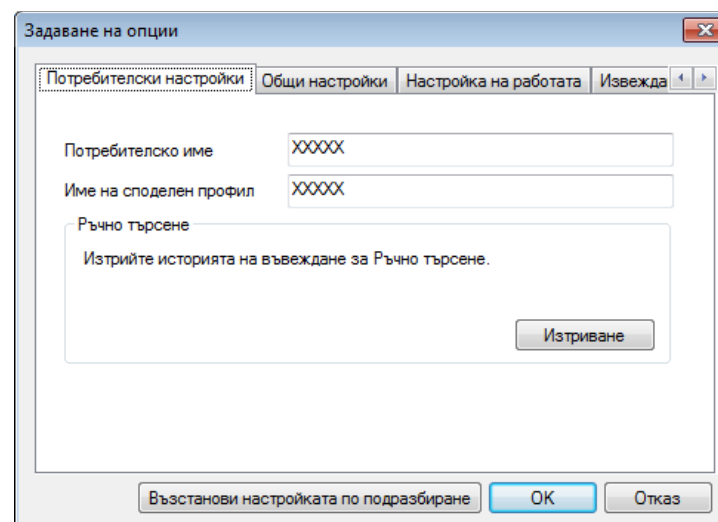
3

Щракнете върху етикета **Потребителски настройки**.

4

Въведете място в мрежата или URL адреса към споделения профил (включително името на проектора) в **Име на споделен профил**.

- За сървър с файлове (само Windows): \\xxxxx\xxxxx.mplist
- За уеб сървър: http://xxxxx/xxxxx.mplist



5

Щракнете върху **OK**.

Споделеният профил се прочита и екранът Задаване на опции се затваря.



Споделеният профил може да бъде четен, но не и редактиран в EasyMP Multi PC Projection.

Свързани страници

- "Търсене на мрежови проектори чрез профил" [стр.22](#)





- "Експортиране на профил" [стр.24](#)

Следвайте инструкциите за използване на лентата с инструменти и екрана за управление на проектиране за управление на проектирания екран.

Свързани страници

- "Свързване с проектора и проектиране на изображения" [стр.15](#)
- "Видове екрани за управление на проектирането" [стр.27](#)
- "Работа със Статус на проектирания екран" [стр.28](#)
- "Промяна на броя проектирани панели" [стр.28](#)
- "Смяна на презентатор" [стр.29](#)
- "Смяна на позицията за проектиране" [стр.30](#)

Видове екрани за управление на проектирането

Можете да изберете вида на екрана, който използвате за управление на проектиращите изображения според конкретната ситуация. Можете да превключвате вида на екрана с щракване на бутона  в лентата с инструменти или на бутона  на екрана за управление на проектирането.

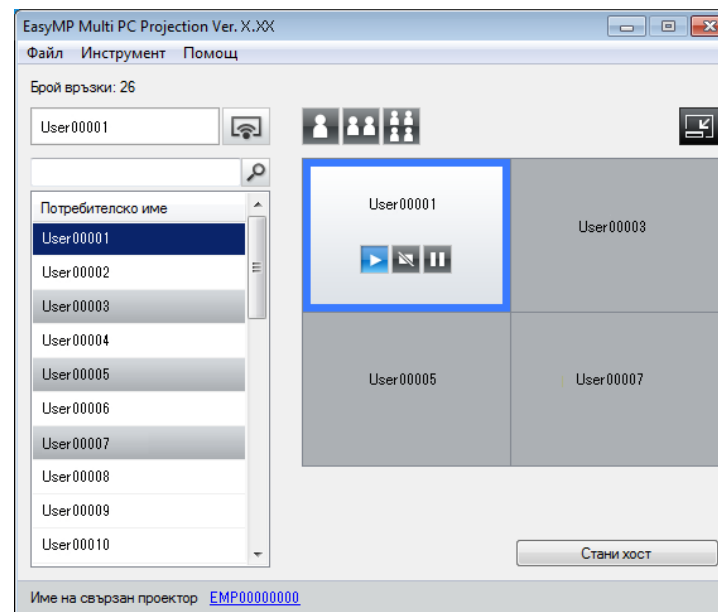


- Показаната лента с инструменти и екранът за управление на проектирането са различни в зависимост от метода за свързване и версията на този софтуер.
- Екранът за контрол на проекцията не е достъпен във всички версии на този софтуер.

- Използвайте лентата с инструменти за показване на голяма картина от проектирания екран и за изпълнение на операции в проектираната картина.



- Използвайте екрана за управление на проектирането за промяна на броя на проектираните панели, водещите или позицията на проектиране.




Свързани страници

- "Управление на проектирания екран" [стр.27](#)
- "Лента с инструменти" [стр.63](#)
- "Екран за управление на проектирането" [стр.64](#)


Работа със Статус на проектирания екран

Можете да управлявате проектирания екран докато проектиране на дисплея на Вашия компютър като стартирате, спрете или поставите на пауза проектираното изображение.


Трябва да изпълните някои от следните операции в лентата с инструменти или на екрана за управление на проектирането.

- **Покажи:** Щракнете върху бутона .

Екранът на компютъра се проектира без изменения.

- **Спиране:** щракнете върху бутона .

Спира проектирането на изображението. По време на спиране се прожектира черен екран.

- **Пауза:** щракнете върху бутона .

Пауза в проектирането на изображението. При пауза изображението се проектира дори и да правите промени по екрана на компютъра.



- Тези бутони са налични за участници при използване на функцията „модератор“.
- Модераторът може да управлява и прожектирането на другите участници с помощта на екрана за управление на прожектирането при използване на функцията "модератор".


Свързани страници

- "Управление на проектирания екран" [стр.27](#)
- "Екран за управление на проектирането" [стр.64](#)

Промяна на броя проектирани панели

Можете да разделите проектирания екран най-много до четири панела. С промяна на броя на панелите можете да проектирате екрани от няколко устройства едновременно или да проектирате един компютърен екран в режим „Цял екран“.

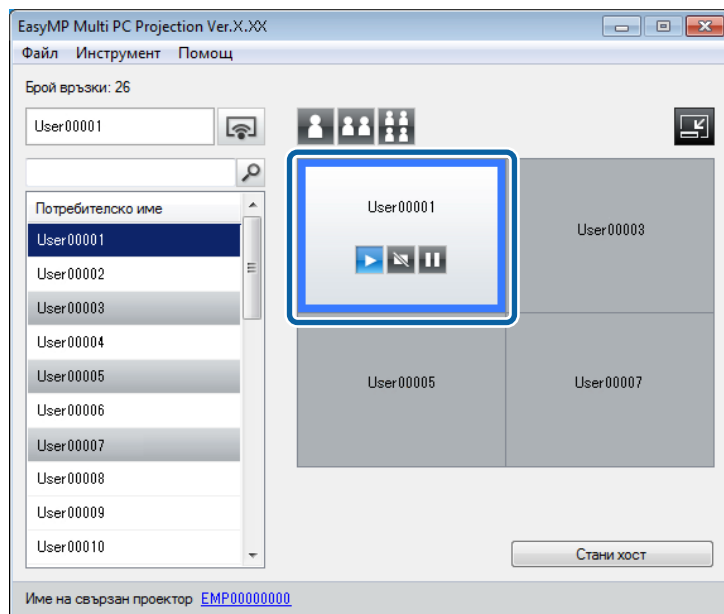


- Тази функция е недостъпна за участниците при използване на функцията "модератор".
- Можете да използвате бутона  за проектиране на компютърния екран в режим „Цял екран“.

- 1** Щракнете върху бутона  в лентата с инструменти.




Показва се екранът за управление на прожектирането.

- 2** Щракнете върху панела на потребителя, който ще се проектира в зоната за проектиране.



Рамката на избрания панел се оцветява в синьо.

3 С една от следващите операции се променя броят на наличните панели в зоната за проектиране.

- Проектиране на един панел в режим „Цял екран“: щракнете върху бутона .
- Разделяне на екрана на две и проектиране на избрания панел и съседния ляв или десен панел: щракнете върху бутона .
- Разделяне на екрана на четири и проектиране на четирите панела: щракнете върху бутона .

Броят панели се променя и фоновият цвят на проектираните панели става бял.



- Можете да промените броя панели и с щракване върху десния бутон в зоната за проектиране. Щракнете с десния бутон върху панела и изберете общия брой на панелите.
- Ако за белия панел няма потребител, ще се проектира черен екран.
- Фоновият цвят на панелите, които не се проектират, е сив.

Свързани страници

- "Управление на проектирания екран" [стр.27](#)
- "Екран за управление на проектирането" [стр.64](#)

Смяна на презентатор

Можете да смените представящия презентацията чрез плъзганена името на някой от свързаните потребители от списъка на панела и пускането му в зоната за проектиране.



Тази функция е недостъпна за участниците при използване на функцията "модератор".

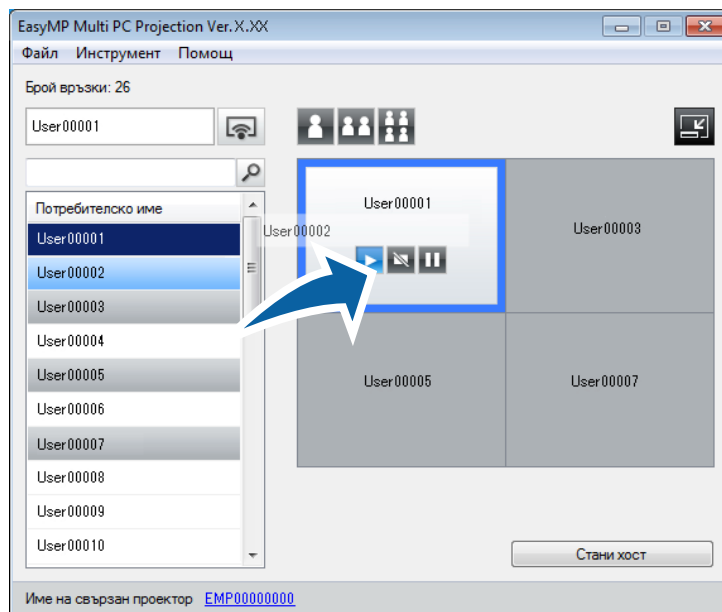
1

Щракнете върху бутона  в лентата с инструменти.

Показва се екранът за управление на проектирането.

2

Изберете името от списъка с потребители, след това чрез плъзгане и пускане го поставете в белия панел в зоната за проектиране.



- Ако не можете да намерите търсения потребител в списъка с потребители, можете да го потърсите с помощта на областта за търсене на потребители.
- Можете също така да щракнете с десния бутон върху името на потребителя в списъка за избор на позицията за проектиране.
- Ако за белия панел няма потребител, ще се прожектира черен екран.

Проектира се екранът на компютъра на избрания потребител.

- 3 За край на проектирането, плъзнете и пуснете името на потребителя от зоната за проектиране в списъка с потребители.



Можете да прекратите проектирането на избрания потребител чрез щракване с десния бутон на панела в зоната за проектиране. След това щракнете върху **Край на прожекция**.

Фоновият цвят на името на потребителя в списъка е син, когато се проектира екранът му. Фоновият цвят на името на потребителя е сив, ако името му е в панела, но не се проектира неговият екран.

Свързани страници

- "Управление на проектирания екран" [стр.27](#)
- "Смяна на позицията за проектиране" [стр.30](#)

Смяна на позицията за проектиране

Можете да смените позицията за проектиране чрез плъзгане и пускане на името на потребителя от една позиция до друга в зоната за прроекти.



Тази функция е недостъпна за участниците при използване на функцията "модератор".

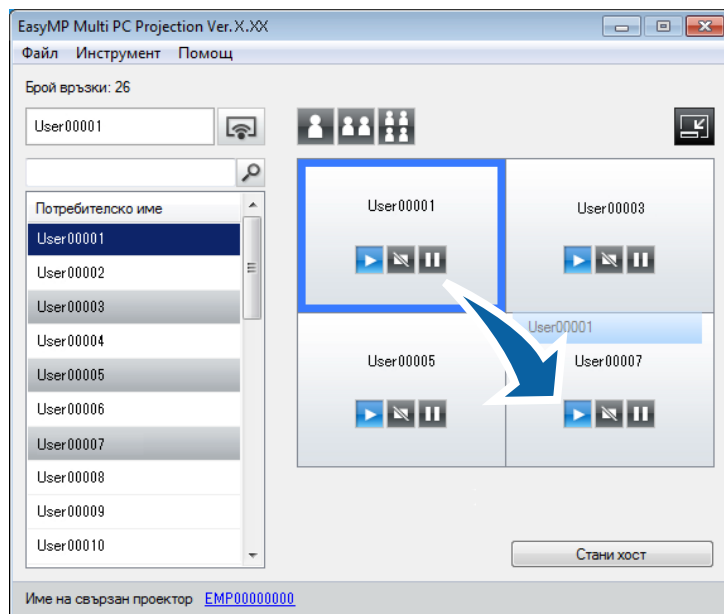
1

Щракнете върху бутона  в лентата с инструменти.

Показва се екранът за управление на проектирането.



2

Изберете потребител в зоната за проектиране, след това с плъзгане и пускане преместете името в друга позиция.



Позицията за проектиране се променя:



При избор на бутона  или  можете с плъзгане и пускане да преместите името на потребителя от сивия панел в белия за превключване на проектираното изображение. Когато с плъзгане и пускане преместите името на потребителя от белия панел в сивия, изображението на този потребител няма да се проектира.

Свързани страници

- "Управление на проектирания екран" [стр.27](#)
- "Промяна на броя проектирани панели" [стр.28](#)


Можете да изключите един компютър или всички устройства от проектора, когато приключите с проектирането.

1 Извършете една от следните операции.

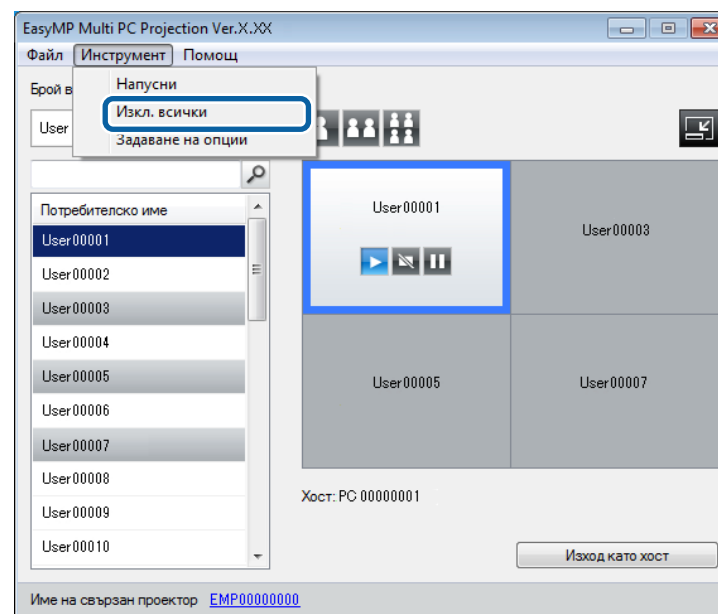
- Изключване на компютъра и проекторите: щракнете върху бутона **Напусни** в лентата с инструменти.
Връзката между Вашия компютър и проекторите се прекъсва.



- Ако Вие сте модератор, вместо този бутон в лентата с инструменти е показан бутон **Изкл. всички**.
- Можете да прекъснете връзката и чрез щракване на **Напусни** от меню **Инструменти** в екрана за управление на проектирането.
- Когато се използва функцията „модератор“, модераторът може да изключи другите участници като щракне с десния бутон върху избрания потребител в списъка на потребителите и след това щракне върху **Напусни** в екрана за управление на прожектирането.
- Когато модераторът напусне срещата, функцията „модератор“ се изключва.

- Изключване на всички устройства от проекторите: щракнете върху бутона  в лентата с инструменти, след това **Изкл. всички** от меню **Инструменти** в екрана за управление на прожектирането.

Връзката между всички устройства и проекторите, използвани по време на срещата, се прекъсва.



Тази функция е недостъпна за участниците при използване на функцията "модератор".

Показва се екран за потвърждение.

2 Щракнете върху **ОК**.

Връщате се на екрана за търсене.

Свързани страници

- "Свързване с проектора и проектиране на изображения" [стр.15](#)



Използване на допълнителни функции

Следвайте указанията за използване на допълнителните функции на EasyMP Multi PC Projection, които може да Ви бъдат полезни по време на среща.

Свързани страници

- "Търсене на мрежови проектори чрез пряк път" [стр.35](#)
- "Свързване на множество проектори (формиране на огледално изображение)" [стр.36](#)
- "Извеждане на аудио към проектора" [стр.37](#)
- "Прожектиране на вашия екран" [стр.38](#)
- "Смяна на модератора" [стр.39](#)
- "Скриване на екрана за управление на проектирането" [стр.41](#)
- "Методи за свързване" [стр.16](#)
- "Избор на метод за търсене на проектора" [стр.20](#)

Можете да съхраните информацията за мрежови проектори като пряк път и с двукратно щракване да стартирате EasyMP Multi PC Projection. Така се улеснява търсенето на същия проектор вместо посочване на данни за него при всяко търсене.

Свързани страници

- "Използване на допълнителни функции" [стр.34](#)
- "Създаване на пряк път" [стр.35](#)

Създаване на пряк път

След търсене на проектор можете да запишете данните за него като пряк път, който ще можете да търсите по-лесно. Прекият път съдържа всички данни за проектора, като име на проектора и IP адрес.

Създаване на пряк път на папка записва информация за проекторите, съдържащи се в папката.

- 1** На екрана за търсене щракнете с десния бутон върху проектора или папката от **Профил** или **Списък на проектори**, след това щракнете върху **Създайте пряк път**.

Показва се екранът Запиши като.

- 2** Изберете къде искате да запишете прекия път (.pme), след това щракнете върху **Запиши**.

Прекият път е създаден и информацията за проектора е записана в него.



- Можете да стартирате EasyMP Multi PC Projection с двойно щракване върху файла с прекия път (.pme). Записаните проектори се търсят автоматично и резултатите се показват на екрана за търсене.
- Можете да изберете проектор или папка от **Профил** или **Списък на проектори**, след това с плъзгане и пускане да преместите проектора или папката там, където искате да създадете пряк път.

Свързани страници

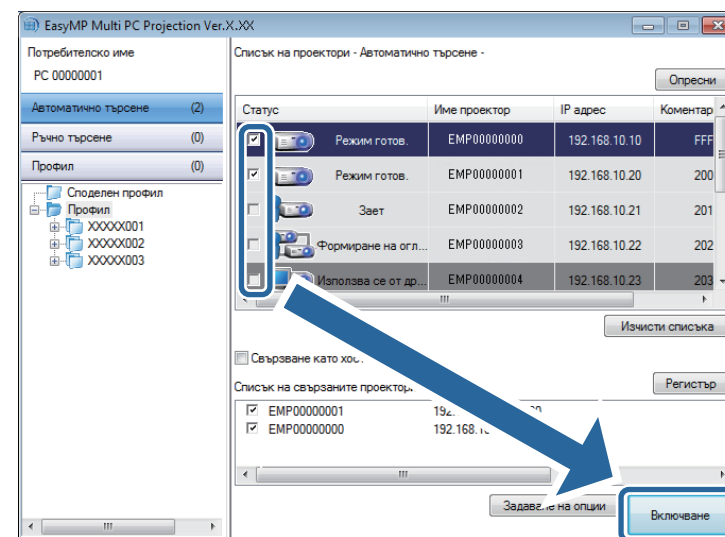
- "Търсене на мрежови проектори чрез пряк път" [стр.35](#)

Процесът на свързване на множество проектори и проектиране на едно и също изображение е известно като „Формиране на огледално изображение“. Можете да извършвате това с до четири проектора.



- Не можете да формирате огледално изображение на проектори, които не са съвместими с EasyMP Multi PC Projection.
- За най-добри резултати препоръчваме да свържете проектора към кабелна LAN за създаване на огледален образ.

Не екрана за търсене изберете до четири проектора за свързване и щракнете върху **Включване**.



Оформя се група огледални проектори и всички проектират едно и също изображение.



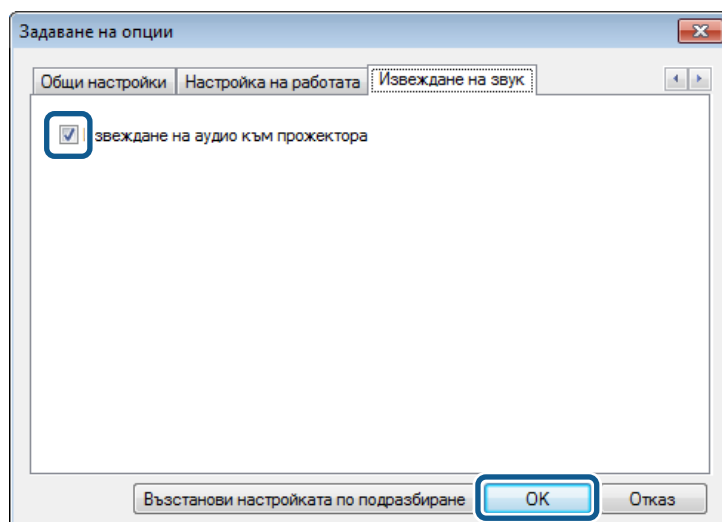
- Когато изберете един проектор от огледалната група, всички проектори в групата ще бъдат избрани.
- Ако други участници са свързани с проектор в огледалната група, Вие можете да изберете само друг проектор от същата група. Не можете да изберете проектор, който не е в огледалната група.

Свързани страници

- "Използване на допълнителни функции" [стр.34](#)

Извеждане на звук от проектора е възможно само ако компютърът е свързан към един проектор и съдържанието се проектира на цял екран.

- 1** Щракнете върху **Задаване на опции** на екрана за търсене.
Показва се екранът Задаване на опции.
- 2** Щракнете върху раздел **Извеждане на звук**.
- 3** Изберете **Извеждане на аудио към прожектора**, след това щракнете върху **ОК**.



Екранът Задаване на опции се затваря.


Свързани страници

- "Използване на допълнителни функции" [стр.34](#)
- "Прожектиране на вашия екран" [стр.38](#)


Можете да проектирате екрана на Вашия компютър в режим на цял екран без да проектиране на екраните на други участници.

- 1 На екрана за търсене изберете проектора за свързване и щракнете върху **Включване**.

Извежда се лентата с инструменти.

- 2 Щракнете върху бутона  .



- Можете също така да използвате бутона  на екрана за управление на прожектирането.
- Този бутон е недостъпен за участниците при използване на функцията „модератор”.

Екранът на Вашия компютър се проектира на цял екран.

Свързани страници

- "Използване на допълнителни функции" [стр.34](#)

При използване на функция „модератор” можете да смените модератора, ако друг участник трябва да управлява проектираното съдържание.



Функцията „модератор” не е достъпна във всички версии на софтуера.

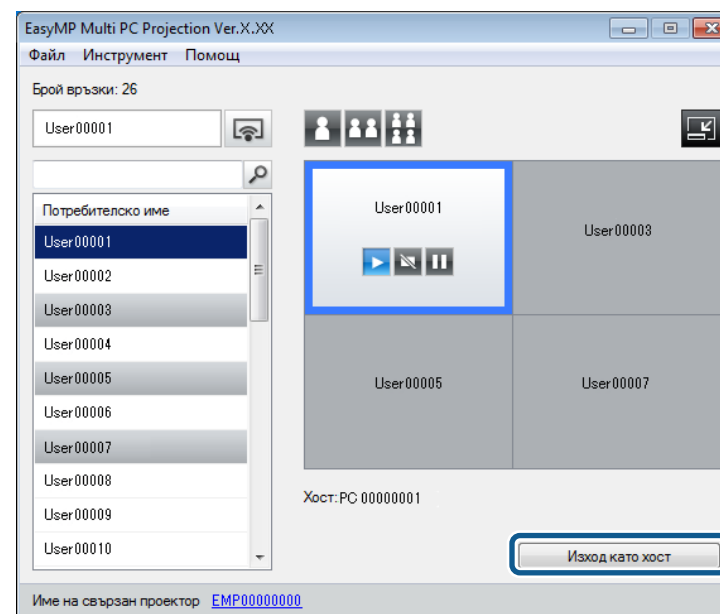
- 1 На екрана за търсене изберете желаня проектор, изберете **Свързване като хост** и щракнете върху **Включване**.

Функцията „модератор” се активира и се извежда лентата с инструменти.

- 2 Щракнете върху бутона  в лентата с инструменти.

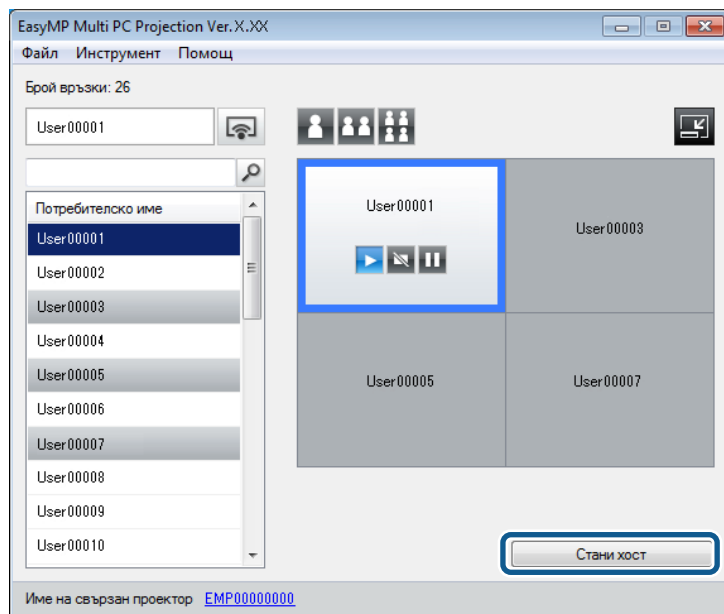
Показва се екранът за управление на прожектирането.

- 3 Щракнете върху бутон **Изход като хост** на компютъра на модератора.



Показва се екран за потвърждение.

- 4 Щракнете върху **ОК**.
Функцията „модератор” е изключена.
- 5 Щракнете върху бутон **Стани хост** на екрана за управление на проектирането от компютъра на друг участник.



Показва се екран за потвърждение.

6 Щракнете върху **ОК**.

Функцията „модератор” се активира и новият модератор може да управлява проектираното съдържание.

Свързани страници

- "Използване на допълнителни функции" [стр.34](#)
- "Методи за свързване за различни видове срещи" [стр.16](#)

Можете да скриете екрана за управление на проектирането от другите участници докато проектирате екрана на Вашия компютър. Така можете да извършвате необходимите настройки без да проектирате самата операция. Проектираната в момента картина автоматично минава на пауза, когато превключвате от лентата с инструменти към екрана за управление на проектирането. Екранът на Вашия компютър се проектира отново, когато се върнете в лентата с инструменти.



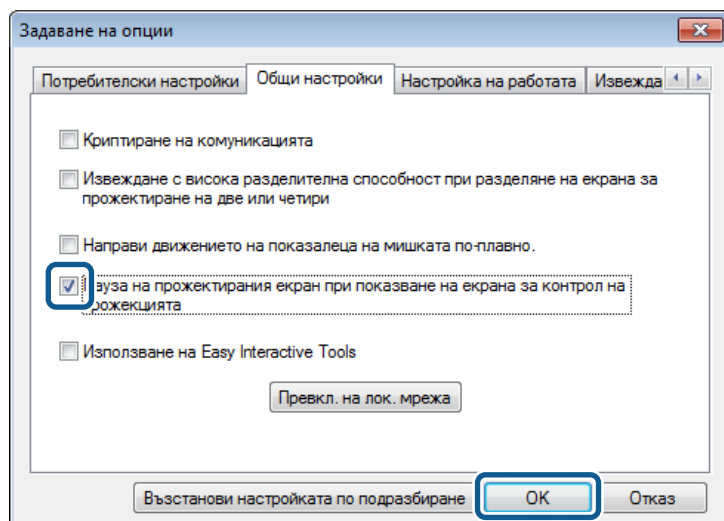
Тази функция е достъпна само за модератора при използване на функцията „модератор“.

- 1 Щракнете върху **Задаване на опции** на екрана за търсене. Показва се екранът Задаване на опции.
- 2 Щракнете върху раздел **Общи настройки**.
- 3 Изберете **Пауза на прожектирания екран при показване на екрана за контрол на прожекцията**, след това **ОК**.

Екранът Задаване на опции се затваря. Операциите върху екрана за управление на проектирането няма да се показват при следващото му използване.

Свързани страници

- "Използване на допълнителни функции" [стр.34](#)





Решаване на проблеми

В следващите раздели са описани решения за проблемите, които могат да възникнат при използване на EasyMP Multi PC Projection.

Свързани страници

- "Отстраняване на проблеми с мрежовата връзка" [стр.43](#)
- "Отстраняване на проблеми при проектиране" [стр.47](#)
- "Списък със съобщения за грешки" [стр.49](#)
- "Списък с ИД на събития" [стр.53](#)

Опитайте следните решения според Вашата мрежова среда.

Свързани страници

- "Решаване на проблеми" [стр.42](#)
- "Решения при невъзможно свързване към проектори (безжично)" [стр.43](#)
- "Решения при невъзможно свързване към проектори (кабелно)" [стр.45](#)

Решения при невъзможно свързване към проектори (безжично)

Ако не можете да свържете компютъра с проектора през безжична мрежа, опитайте следните решения. Ако не успеете да отстраните проблема, се свържете със своя мрежов администратор.

- Проверете статуса на външните устройства, използвани за мрежовите връзки или средата, в която се намират мрежовите устройства и проекторът.
 - Свържете защитено устройството за безжична LAN мрежа към проектора.
 - Проверете за препятствия между точката за достъп и компютъра или проектора и сменете местата им, за да подобрите комуникацията. Понякога интериора в помещението пречи на намирането на проектора при търсене.
 - Уверете се, че точката за достъп и компютърът или проекторът не са прекалено отдалечени. Преместете ги по-близо един до друг и опитайте отново да установите връзка.
 - Ако безжичната връзка е бавна или прожектираното изображение има шум, проверете за смущения от други уреди, например Bluetooth устройство или микровълнова фурна. Преместете смущаващото устройство по-далеч или разширете честотната лента на безжичната мрежа.
 - Задайте максимална сила на радиосигнала на мрежовите устройства.
 - Задайте правилно IP адрес, подмрежова маска и адрес на шлюза за точката на достъп.
 - Уверете се, че безжичната LAN система на точката за достъп поддържа безжичната LAN система на проектора.

- Проверете мрежовите настройки на проектора.
 - За настройка **Режим на връзка** задайте **Разширен**.
 - Настройте компютъра, точката за достъп и проектора с един и същ SSID.
 - Задайте за **DHCP Изкл.** Ако **DHCP** е **Вкл.**, може да има известно забавяне при въвеждане на режим на готовност за LAN, ако не е намерен наличен DHCP сървър.
 - Задайте правилно IP адреса, подмрежовата маска и адреса на шлюза на проектора.
 - Задайте **Захранв. безж. LAN** да бъде **Вкл.** или **Безж. захр.** да бъде **Безж. LAN вкл.**
 - Настройте системата на безжична LAN съгласно стандартите, поддържани от точката за достъп.
 - При задаване на настройки за защита, задайте една и съща парола за точката на достъп, компютъра и проектора.
 - Затворете мрежовите настройки на проектора и се върнете към екрана за LAN готовност.
- Проверете мрежовите настройки на компютъра.
 - Ако на компютъра не е инсталиран адаптер за безжична мрежа, инсталирайте карта за безжична мрежа в компютъра.
 - Активирайте настройките за безжична LAN или AirPort на компютъра.
 - Свържете се към точката за достъп, към която е свързан проекторът.
 - Изключете защитната стена. Ако не желаете да я изключите, регистрирайте защитната стена като изключение. Задайте необходимите настройки за отваряне на портовете. Използваните от тези програми портове са "3620", "3621" и "3629".
- Проверете настройките на точката за достъп.
 - Задайте разрешение за свързване на точката за достъп с цел свързване на проекторите, ако в точката за достъп са активирани функции за блокиране на свързването, като ограничения на MAC адреса.

- Проверете настройките на софтуера.
 - Изберете мрежовия адаптер, който използвате, от **Превкл. на лок. мрежа** от екран Задаване на опции. Ако компютърът има множество LAN среди, връзката няма да се осъществи, ако не е избран правилен мрежов адаптер.
 - Ако не можете да откриете желанния проектор за свързване с помощта на **Автоматично търсене**, изберете **Ръчно търсене** за посочване на IP адреса.
 - Проверете дали проекторът поддържа използваната версия на EasyMP Multi PC Projection. Инсталирайте EasyMP Multi PC Projection от предоставения заедно с проектора диск EPSON Projector Software CD-ROM (ако има такъв) или изтеглете от уеб сайта на Epson.
 - Инсталирайте последната версия на EasyMP Multi PC Projection на всички компютри. Максималният брой компютърни връзки и наличието на функция модератор се различават в зависимост от модела на проектора, без значение каква версия на EasyMP Multi PC Projection използвате.
 - Ако друг потребител е вече свързан, вие можете да се свържете към проекторите само в същата огледална група, която е избрана от другия потребител. Изберете проектор от същата огледална група като вече свързания потребител или изберете проектор, който е в състояние на готовност.

Свързани страници

- "Отстраняване на проблеми с мрежовата връзка" [стр.43](#)
- "Задаване на опции - Общи настройки" [стр.60](#)
- "Търсене на мрежови проектори с посочване на IP адрес или име на проектора" [стр.21](#)

Решения при невъзможно свързване към проектори (кабелно)

Ако не можете да свържете компютъра с проектора през кабелна мрежа, опитайте следните решения. Ако не успеете да отстраните проблема, се свържете със своя мрежов администратор.

- Проверете статуса на външните устройства, използвани за мрежовите връзки или средата, в която се намират мрежовите устройства и проекторът.
 - Свържете мрежовите кабели сигурно.



- Използвайте 100BASE-TX или 10BASE-T LAN кабел, предлаган на пазара.
- За избягване на смущения използвайте екраниран LAN кабел категория 5 или по-висока.

- Проверете мрежовите настройки на проектора.
 - Задайте за **DHCP Изкл.** Ако **DHCP** е **Вкл.**, може да има известно забавяне при въвеждане на режим на готовност за LAN, ако не е намерен наличен DHCP сървър.
 - Задайте правилно IP адреса, подмрежовата маска и адреса на шлюза на проектора.
 - Затворете мрежовите настройки на проектора и се върнете към екрана за LAN готовност.

- Проверете мрежовите настройки на компютъра.
 - Разрешете LAN настройките на компютъра.
Windows XP: Проверете **Контролен панел > Система > Хардуер > Диспечер на устройства**.
Windows Vista: Проверете **Контролен панел > Система и поддръжка > Диспечер на устройства**.
Windows 7, Windows 8 и Windows 8.1: Проверете **Контролен панел > Хардуер и звук > Диспечер на устройства**.
- Изключете защитната стена. Ако не желаете да я изключите, регистрирайте защитната стена като изключение. Задайте необходимите настройки за отваряне на портовете. Използваните от тези програми портове са "3620", "3621" и "3629".

- Проверете настройките на софтуера.
 - Изберете мрежовия адаптер, който използвате, от **Превкл. на лок. мрежа** от екран Задаване на опции. Ако компютърът има множество LAN среди, връзката няма да се осъществи, ако не е избран правилен мрежов адаптер.
 - Ако не можете да откриете желанния проектор за свързване с помощта на **Автоматично търсене**, изберете **Ръчно търсене** за посочване на IP адреса.
 - Проверете дали проекторът поддържа използваната версия на EasyMP Multi PC Projection. Инсталирайте EasyMP Multi PC Projection от предоставения заедно с проектора диск EPSON Projector Software CD-ROM (ако има такъв) или изтеглете от уеб сайта на Epson.
 - Инсталирайте последната версия на EasyMP Multi PC Projection на всички компютри. Максималният брой компютърни връзки и наличието на функция модератор се различават в зависимост от модела на проектора, без значение каква версия на EasyMP Multi PC Projection използвате.
 - Ако друг потребител е вече свързан, вие можете да се свържете към проекторите само в същата огледална група, която е избрана от другия потребител. Изберете проектор от същата огледална група като вече свързания потребител или изберете проектор, който е в състояние на готовност.

Свързани страници

- "Отстраняване на проблеми с мрежовата връзка" [стр.43](#)
- "Задаване на опции - Общи настройки" [стр.60](#)
- "Търсене на мрежови проектори с посочване на IP адрес или име на проектора" [стр.21](#)

Опитайте следните решения в зависимост от ситуацията.

Свързани страници

- "Решаване на проблеми" [стр.42](#)
- "Решения, когато компютърният екран не е показан правилно" [стр.47](#)
- "Решения при наличие на смущения при проектиране на екрана" [стр.47](#)
- "Решения при наличие на смущения при възпроизвеждане на звук" [стр.48](#)

Решения, когато компютърният екран не е показан правилно

Ако имате проблеми с компютърния екран, опитайте следните решения.

- Ако стартирате EasyMP Multi PC Projection по време на работа на PowerPoint, слайдшоуто може да не тръгне. Проверете дали PowerPoint е затворен, след това стартирайте EasyMP Multi PC Projection и после слайдшоуто.

Свързани страници

- "Отстраняване на проблеми при проектиране" [стр.47](#)

Решения при наличие на смущения при проектиране на екрана

Ако екранът не се проектира или има проблеми при проектиране на образите, опитайте следните решения.

- Ако използвате приложение на Microsoft Office, не движете мишката. Ако движите мишката постоянно, обновяването на екрана може да се забави.
- Ако показалецът на мишката трепти, опитайте следните решения.
 - Изберете **Направи движението на показалеца на мишката по-плавно** в раздел **Общи настройки** на екрана Задаване на опции.
 - Изчистете **Трансфер на пластов прозорец** в раздел **Настройка на работата** на екрана Задаване на опции.
- Възможно е екранът за възпроизвеждане на мултимедийния плейър да не се проектира в зависимост от компютъра.
- Визуализацията на скрийнсейвъра може да не се проектира в зависимост от компютъра.
- Намалете броя на свързаните устройства, ако скоростта на връзката се влоши.
- За Mac OS X при възпроизвеждане на филми първо да се стартира EasyMP Multi PC Projection и след това възпроизвеждането. Ако EasyMP Multi PC Projection се стартира по време на проектиране на филм и ако разделителната способност на екрана, както и броят цветове бъдат променени, опитайте се да преместите прозореца с филма, да го минимизирате, преоразмерите и т.н.
- Когато използвате компютър, който не отговаря на изискванията на софтуера, изображенията и звукът на филмите може да спрат.
- Ако друг участник е модератор, Вие не можете да управлявате своя екран за проектиране. Сменете модератора или прожектирайте екрана без модератор.

Свързани страници

- "Отстраняване на проблеми при проектиране" [стр.47](#)
- "Задаване на опции - Общи настройки" [стр.60](#)
- "Задаване на опции - Настройка на работата" [стр.61](#)
- "Смяна на модератора" [стр.39](#)

Решения при наличие на смущения при възпроизвеждане на звук

Ако от проектора не се чува звук, опитайте следните решения.

- Може да се прехвърля звук само към един проектор. Ако към един компютър са свързани няколко проектора, изключете другите проектори и пробвайте пак.
- Изберете **Извеждане на аудио към прожектора** от раздел **Извеждане на звук** на екрана Задаване на опции.
- Можете да извеждате звук от компютър на проектора, когато проектирате само един компютърен екран в режим на цял екран.
- Ако силата на звука на компютъра е зададена на минимум, а на проектора е на макс., звукът може да е с шум. Усилете звука на компютъра и намалете звука на проектора.

Свързани страници

- "Отстраняване на проблеми при проектиране" [стр.47](#)
- "Задаване на опции - Извеждане на звук" [стр.61](#)

Когато възникне грешка, на екрана на компютъра се появява съобщение за грешка. Проверете съобщението и следвайте инструкциите тук за отстраняване на грешката.

Свързани страници

- "Решаване на проблеми" [стр.42](#)
- "Съобщения за грешки при стартиране на EasyMP Multi PC Projection" [стр.49](#)
- "Съобщения за грешки при търсене и избор на проектор" [стр.50](#)
- "Съобщения за грешки при проектиране" [стр.51](#)
- "Съобщения за грешки при работа с профил" [стр.51](#)
- "Съобщения за грешки при използване на функция „модератор“" [стр.52](#)

Съобщения за грешки при стартиране на EasyMP Multi PC Projection

Съобщения за грешка	Решение
Това приложение вече е стартирано.	Стартирани са два екземпляра на EasyMP Multi PC Projection.
Приложението не може да стартира, тъй като вече работи друг софтуер за EPSON Projector (Quick Wireless Connection).	Затворете Бърза безжична връзка и стартирайте EasyMP Multi PC Projection. За затваряне на Бърза безжична връзка изпълнете Безопасно премахване на хардуер от иконата на лентата с инструменти за изтриване на USB ключа за бърза безжична връзка от компютъра.

Съобщения за грешка	Решение
Приложението не може да стартира, тъй като вече работи друг софтуер за EPSON Projector (USB Display).	Затворете USB дисплей и стартирайте EasyMP Multi PC Projection. За затваряне на USB дисплей извършете едно от следните действия: <ul style="list-style-type: none"> • Windows: Изключете USB кабела от проектора. • Mac OS X: изберете Изключване от иконата USB Display в менюто с икони или Dock, след това откачете USB кабела.
Приложението не може да стартира, тъй като вече работи друг софтуер за EPSON Projector (EasyMP Network Projection).	Затворете EasyMP Network Projection и стартирайте EasyMP Multi PC Projection.
Неуспешна инициализация на EasyMP Multi PC Projection.	Рестартирайте EasyMP Multi PC Projection. Ако съобщението не изчезне, деинсталирайте EasyMP Multi PC Projection и после го инсталирайте отново.
Линкът към файла не може да бъде отворен.	Файлът с пряк път може би е повреден. Стартирайте EasyMP Multi PC Projection и повторете опита за търсене и свързване към проектора.
Има липсващи или невалидни файлове. Стартирането на приложението е неуспешно. Преинсталирайте/изтрийте приложението.	Деинсталирайте и инсталирайте отново EasyMP Multi PC Projection.

Съобщения за грешка	Решение
Не може да се получи информация за мрежовия адаптер.	<p>Проверете следните елементи.</p> <ul style="list-style-type: none"> Дали на компютъра е инсталиран мрежов адаптер. Дали драйверът на използвания мрежов адаптер е инсталиран на компютъра. Дали мрежовият адаптер е активен. <p>След проверката рестартирайте компютъра и рестартирайте EasyMP Multi PC Projection.</p> <p>Ако не можете да се свържете с проектора, проверете мрежовите настройки както на компютъра, така и на проектора.</p>
По време на прожекция не може да се стартира от линк към файл.	<p>Спрете проектирането и го пуснете отново от бързия клавиш. Не можете да пуснете проектирането с бърз клавиш, ако вече проектирате с EasyMP Multi PC Projection.</p>
Стартирането от линк не може да бъде извършено, докато е изведен екран Опции. Затворете екран Опции и опитайте отново.	<p>Показва се екранът Задаване на опции. Затворете екрана Задаване на опции.</p>
Сега слайдшоуто няма да започне докато не се рестартира PowerPoint.	<p>Затворете PowerPoint и стартирайте отново презентацията.</p>
Не може да се използва с текущата версия на ОС. Преинсталирайте EasyMP Multi PC Projection.	<p>Преинсталирайте EasyMP Multi PC Projection.</p>

Свързани страници

- "Списък със съобщения за грешки" [стр.49](#)
- "Деинсталиране на EasyMP Multi PC Projection (Windows XP/Windows Vista/Windows 7)" [стр.68](#)

- "Деинсталиране на EasyMP Multi PC Projection (Windows 8/Windows 8.1)" [стр.68](#)
- "Деинсталиране на EasyMP Multi PC Projection (Mac OS X)" [стр.69](#)
- "Инсталиране на EasyMP Multi PC Projection (Windows)" [стр.10](#)
- "Инсталиране на EasyMP Multi PC Projection (Mac OS X)" [стр.10](#)

Съобщения за грешки при търсене и избор на проектор

Съобщения за грешка	Решение
Максималния брой участници е надвишен. Не можете да се включите.	<p>Към проектора вече са свързани максимален брой устройства. Изключете потребители и проектори, които не прожектират екрани.</p>
Ключовата дума не съвпада. Въведете отново показваната на екрана на проектора ключова дума.	<p>Проверете ключовата дума на проектора, показана на екрана за режим на LAN готовност и въведете ключовата дума.</p>
Неуспешно свързване заради несъвпадение на ключова дума.	
Избраният проектор изобразява огледално друг проектор.	<p>Ако друг потребител е вече свързан, вие можете да се свържете към проекторите само в същата огледална група, която е избрана от другия потребител. Изберете проектор от същата огледална група като вече свързания потребител или изберете проектор, който е в режим на готовност.</p>
Не отговарят един или повече проектори.	<p>Не можете да се свържете към няколко проектора едновременно. Проверете мрежовите настройки на компютъра и тези на проектора.</p>

Съобщения за грешка	Решение
Възникна мрежова грешка.	Включете безжичната LAN на компютъра, след това отново потърсете проектора. Ако все още не можете да се свържете с проектора, проверете мрежовите настройки на компютъра и тези на проектора.
Връзката с проектора бе неуспешна.	Проверете дали проекторът, към който искате да се свържете, е вече свързан с EasyMP Network Projection. Не можете да се свържете с проектор, който вече е свързан с EasyMP Network Projection.

Свързани страници

- "Списък със съобщения за грешки" [стр.49](#)
- "Поддържана разрешителна способност и поддържани цветове" [стр.70](#)
- "Деинсталиране на EasyMP Multi PC Projection (Windows XP/Windows Vista/Windows 7)" [стр.68](#)
- "Деинсталиране на EasyMP Multi PC Projection (Windows 8/Windows 8.1)" [стр.68](#)
- "Деинсталиране на EasyMP Multi PC Projection (Mac OS X)" [стр.69](#)
- "Сваляне на последната версия на приложението" [стр.68](#)
- "Инсталиране на EasyMP Multi PC Projection (Windows)" [стр.10](#)
- "Инсталиране на EasyMP Multi PC Projection (Mac OS X)" [стр.10](#)

Съобщения за грешки при проектиране

Съобщения за грешка	Решение
Проекторът прекъсна връзката.	Може да е възникнала грешка в проектора. Проверете индикаторите на проектора.
Възникна мрежова грешка.	Опитайте да се свържете отново. Ако все още не можете да се свържете с проектора, проверете мрежовите настройки на компютъра и тези на проектора.

Свързани страници

- "Списък със съобщения за грешки" [стр.49](#)

Съобщения за грешки при работа с профил

Съобщения за грешка	Решение
Въведете макс. 32 знака.	Въведеният текст надхвърля 32 знака. Скъсете името до 32 знака или по-малко.
Въведете име на папката.	Не е въведено име на папка. Въведете име на папката.
Папките не трябва да са по-големи от 6 слоя в дълбочина.	Структурата на папката е с дълбочина над шест слоя. Създайте нова папка по-високо в структурата.
В тази папка вече съществува папка с име XXX.	Папка със същото име вече съществува. Въведете друго име на папка.
В тази папка вече съществува файл за проектор с име XXX.	Проектор със същото име вече съществува. Въведете друго име на проектор.

Съобщения за грешка	Решение
Невъзможен импорт, тъй като форматът не се поддържа от това приложение.	Проверете профила, който искате да импортирате. Не можете да импортирате профил на проектори, свързани чрез Режим бързо свързване в EasyMP Network Projection. Не можете да импортирате профил и когато информацията за проектора не е регистрирана или когато профилът е повреден.
Внасянето не може да бъде извършено, тъй като структурата на папките надвишава шест папки.	Структурата на папките не може да превишава шест нива. Импортиране, преместване или копиране в папка на по-високо ниво в структурата.
Преместването не може да бъде извършено, тъй като структурата на папките надвишава шест папки.	
Копирай не може да бъде извършено, тъй като структурата на папките надвишава шест папки.	
Файлът не можа да се отвори.	Профилът може да е повреден. Опитайте да импортирате отново.
Файлът не можа да се запише.	Уверете се, че имате право на достъп до папката и опитайте пак.

Свързани страници

- "Списък със съобщения за грешки" [стр.49](#)

Съобщения за грешки при използване на функция „модератор“

Съобщения за грешка	Решение
Не можете да станете хост.	Не можете да станете модератор, ако друг участник вече е модератор. Помолете действащия модератор да напусне и опитайте пак.
Неуспешно преминаване в режим Модератор.	Проверете дали друг участник не е модератор и опитайте пак.
Функцията за модератор не е достъпна. Включени сте като клиент.	Проекторът, към който се свързвате, не поддържа функция „модератор“. За да станете модератор, свържете се към проектор, който поддържа тази функция.

Свързани страници

- "Списък със съобщения за грешки" [стр.49](#)
- "Смяна на модератора" [стр.39](#)

Ако възникне грешка във връзката, се извежда число, показващо вида грешка.

Event ID: 04xx

Вижте числата и приложете следните контрамерки. Ако не можете да отстраните проблема, свържете се с Вашия мрежов администратор или с Epson, както е описано в проектора *Потребителско ръководство*.

Event ID	Причина	Решение
0432	Неуспешно стартиране на мрежовия софтуер.	Рестартирайте проектора.
0435		
0434	Мрежовата връзка е нестабилна.	Проверете статуса на мрежовата връзка, изчакайте малко и свържете отново.
0481		
0482		
0433	Невъзможно показване на прехвърлени образи.	Рестартирайте мрежовия софтуер.
0484	Връзката е прекъсната от компютъра.	
04FE	Внезапно изключване на мрежовия софтуер.	Проверете статуса на мрежовата връзка. Рестартирайте проектора.
04FF	Системна грешка в проектора.	Рестартирайте проектора.
0891	Невъзможно откриване на точка за достъп със същия SSID.	Настройте компютъра, точката за достъп и проектора с един и същ SSID.
0892	Типът потвърждение WPA/WPA2 не съответства.	Проверете дали настройки за защита на безжичната LAN мрежа са правилни.
0893	Типът шифроване WEP/TKIP/AES не съответства.	
0894	Връзката е прекъсната, тъй като проекторът е свързан към непълномощена точка за достъп.	Свържете се с Вашия мрежов администратор за повече информация.

Event ID	Причина	Решение
0898	Неуспешно приемане на DHCP.	Проверете дали DHCP сървърът работи правилно и дали LAN кабелът е свързан правилно. Ако не използвате DHCP, задайте за DHCP Изкл.
0899	Други грешки по комуникацията	Ако рестартирането на проектора или мрежовия софтуер не отстрани проблема, свържете се с Epson, както е описано в проектора <i>Потребителско ръководство</i> .
089A	Типът потвърждение EAP не е същият.	Проверете дали настройки за защита на безжичната LAN мрежа са правилни. Проверете също така дали сертификатът е правилно инсталиран.
089B	Неуспешно удостоверяване на EAP сървър.	
089C	Неуспешно удостоверяване на EAP клиент.	
089D	Неуспешна обмяна на ключа.	
0B01	Вградената памет не може да се открие правилно.	Изпълнете Изтрий вс. вътрешни данни . След правилно изтриване на вътрешната памет включете захранващия кабел и включете проектора. Ако паметта не е изтрита правилно, свържете се с Epson, както е описано в проектора <i>Потребителско ръководство</i> . Отворете Допълнит. > Настройка на бяла дъска > Вътрешно съхранение .
0BFF	Грешка във функция "Бяла дъска".	Рестартирайте проектора.

Свързани страници

- "Решаване на проблеми" [стр.42](#)



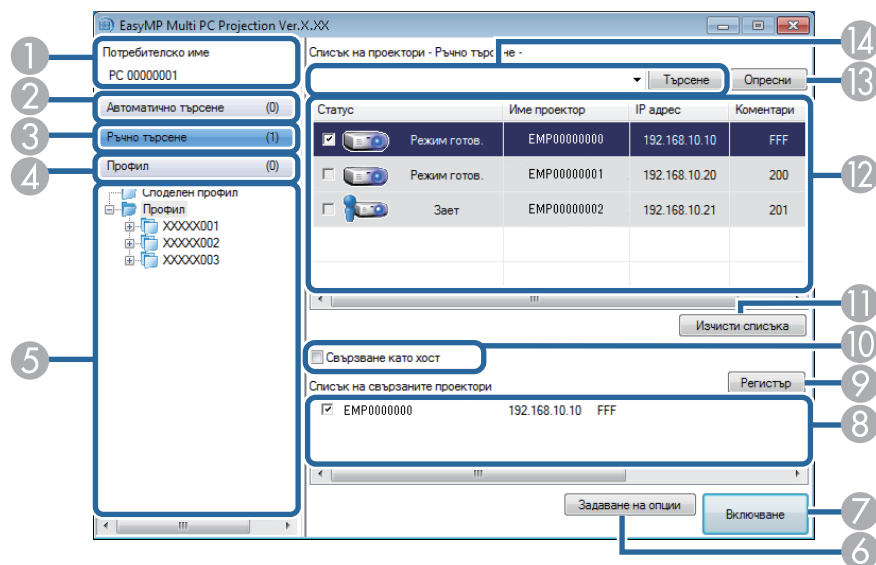
Описание на екраните

Вижте тези раздели за по-подробна информация за екраните на EasyMP Multi PC Projection.

Свързани страници

- "Екран за търсене" [стр.56](#)
- "Екран за запис" [стр.58](#)
- "Задаване на опции" [стр.59](#)
- "Лента с инструменти" [стр.63](#)
- "Екран за управление на проектирането" [стр.64](#)

При стартиране на EasyMP Multi PC Projection се появява екранът за търсене.










1	Потребителско име	Появява се името на потребителя в списъка с потребители на екрана за управление на проектирането. Можете да редактирате името на потребителя в раздел Потребителски настройки на екран Задаване на опции .
2	Автоматично търсене	Търсене на проектори в мрежата, към която е свързан компютърът.
3	Ръчно търсене	Търсене на проектори в мрежата с посочване на IP адреса или името на проектора.
4	Профил	Търсене на проектори в мрежата с помощта на съхранената по-рано информация за проектора.
5	Списък Профил	Показва регистрираните профили (информация за проектора). При двукратно щракване върху профил се извършва търсене в мрежата на проекторите, регистрирани в профила.

6	Задаване на опции	Показва екрана Задаване на опции .
7	Включване	Свързва към избраните проектори.
8	Списък на свързаните проектори	Показва информация на проекторите, избрани от Списък на проектори . Дори и при смяна на метода на търсене, съдържанието на Списък на свързаните проектори остава непроменено.
9	Регистър	Регистрира проекторите от Списък на свързаните проектори към профил.
10	Свързване като хост	Свързване към избраните проектори като модератор (само за поддържаните модели). Функцията „модератор“ не е достъпна във всички версии на софтуера.
11	Изчисти списъка	Изчиства информацията, показана в Списък на проектори и Списък на свързаните проектори .
12	Списък на проектори	Показва списък на проекторите, открити в мрежата. Можете да изберете проекторите за свързване. Резултатите от търсенето за всеки метод на търсене (Автоматично търсене , Ръчно търсене и Профил) се извеждат в отделни списъци.
	Статус	Вижте описанието на иконите за статуса на проектора в следващата таблица.
	Име проектор	Показване на името на проектора.
	IP адрес	Показване на IP адреса на проектора.
	Коментари	Показване на коментарите за проектора. Можете да редактирате коментар като щракнете с десния бутон върху профила, след което щракнете върху Свойство . Можете да въведете до 32 знака.

13	Опресни	Актуализира информацията в Списък на проектори .
14	Поле за ръчно търсене	Когато използвате Ръчно търсене , въведете IP адреса или името на проектора. Щракнете върху бутона Търсене за търсене на определен проектор.

Иконите за статуса на проектора в **Списък на проектори** са описани в следващата таблица.

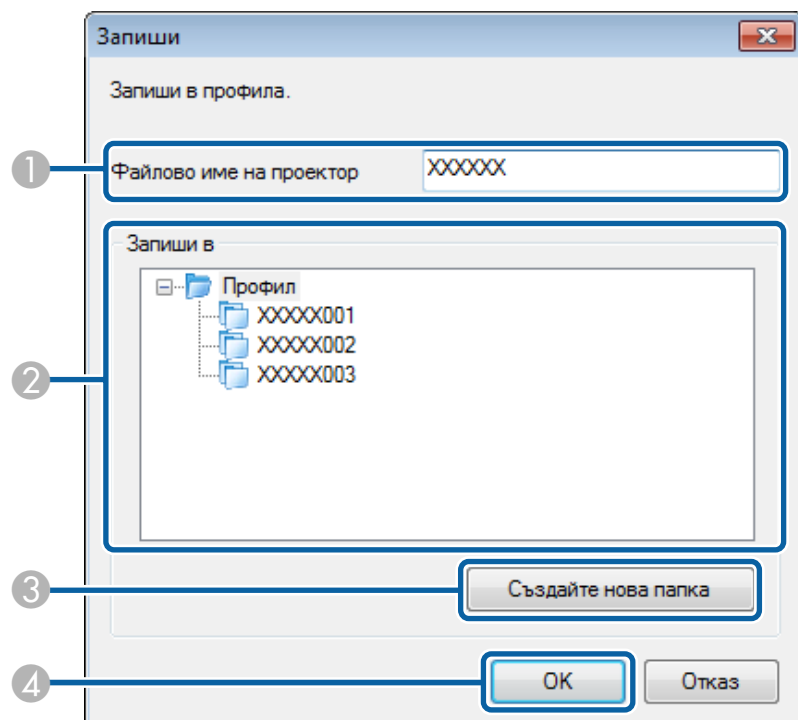
 Режим готов.	Наличен. Можете да се свържете към проектора.
 Зает	Наличен. Въпреки че други компютри са свързани към проектора, вие също можете да се свържете в същото време.
 Формиране на огледално изображение...	Наличен. Можете да се свържете към група проектори, проектиращи едно и също изображение (огледално отражение).
 Използва се от друго приложение в момента	Не се предлага. Проекторът проектира екрана за мрежова конфигурация или се използва от софтуера на друг проектор.
 Търсене	Не се предлага. Вече е използвано Ръчно търсене или търсене Профил за търсене на проектора.

 Не е намерено.	Не се предлага. Посоченият проектор не може да бъде намерен с помощта на Ръчно търсене или търсене Профил .
 Неподдържани проектори	Не се предлага. Проекторът не е съвместим с EasyMP Multi PC Projection.

Свързани страници

- "Описание на екраните" [стр.55](#)
- "Автоматично търсене на мрежови проектори" [стр.20](#)
- "Търсене на мрежови проектори с посочване на IP адрес или име на проектора" [стр.21](#)
- "Търсене на мрежови проектори чрез профил" [стр.22](#)
- "Търсене на мрежови проектори чрез пряк път" [стр.35](#)
- "Задаване на опции" [стр.59](#)

Когато търсите проектор и записвате информацията като профил на екрана за търсене, се появява екран Запиши.



1	Файлово име на проектор	Въвеждане на файловото име на проектора.
2	Запиши в	Изберете папката, където да се съхранява профилът.
3	Създайте нова папка	Създава се нова папка.
4	ОК	Регистриране на информацията за проектора в профила.

Свързани страници

- "Описание на екраните" [стр.55](#)
- "Регистриране на профил" [стр.23](#)

При щракване върху **Задаване на опции** на екрана за търсене на EasyMP Multi PC Projection се появява екранът **Задаване на опции**.



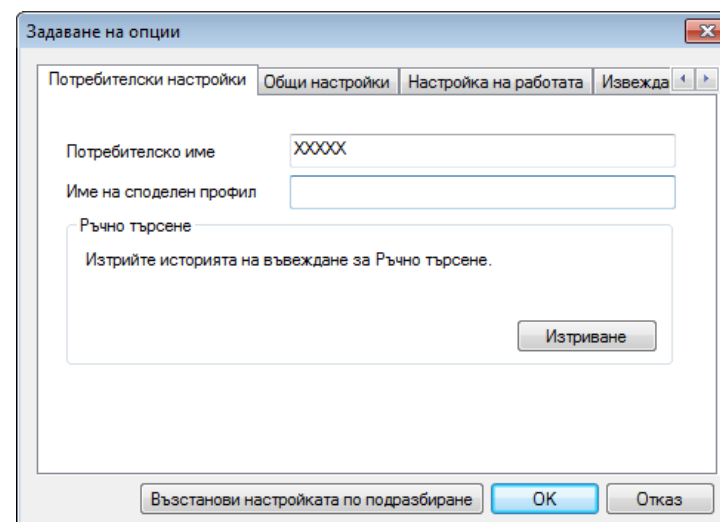
Можете също така да получите достъп до **Задаване на опции** от меню **Менюто Инструмент** в екрана за управление на проектирането. При достъп до **Задаване на опции** от екрана за управление на проектирането, позицията **Потребителски настройки** не се появява.

Свързани страници

- "Описание на екраните" [стр.55](#)
- "Задаване на опции - Потребителски настройки" [стр.59](#)
- "Задаване на опции - Общи настройки" [стр.60](#)
- "Задаване на опции - Настройка на работата" [стр.61](#)
- "Задаване на опции - Извеждане на звук" [стр.61](#)
- "Екран за търсене" [стр.56](#)
- "Лента с инструменти" [стр.63](#)

Задаване на опции - Потребителски настройки

При щракване върху раздел **Потребителски настройки** в екрана **Задаване на опции** се появява следният екран.



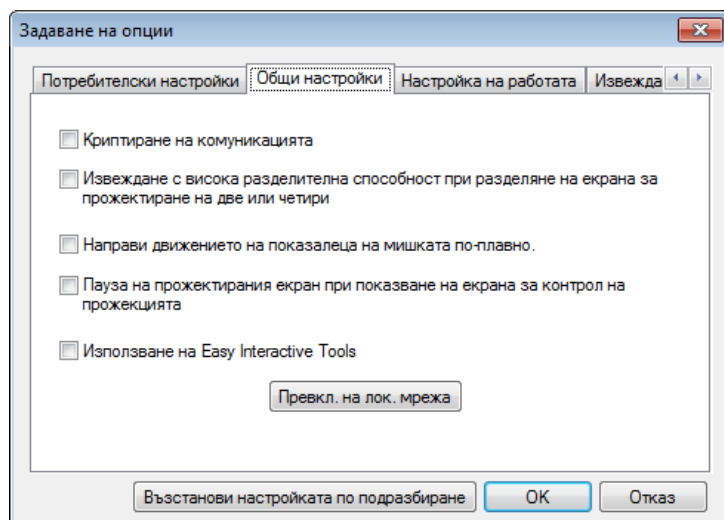
Потребителско име	Въведете името на потребителя от списъка с потребители на екрана за управление на проектирането. Можете да въведете до 32 знака. Тази настройка е синхронизирана с настройката на екрана за търсене.
Име на споделен профил	Въведете мястото в мрежата или URL адреса на сподения профил (включително името на профила), както е показано по-долу. <ul style="list-style-type: none">• За сървър с файлове (само Windows): \\xxxxx\xxxxx.mplist• За уеб сървър: http://xxxxx/xxxxx.mplist
Изтриване	Изтриване на историята на въвеждане за Ръчно търсене .
Възстанови настройката по подразбиране	Връщане на всички стойности за настройка на Задаване на опции към първоначалните стойности с изключение на Превкл. на лок. мрежа в Общи настройки .

Свързани страници

- "Задаване на опции" [стр.59](#)
- "Екран за търсене" [стр.56](#)
- "Екран за управление на проектирането" [стр.64](#)
- "Автоматично търсене на мрежови проектиори" [стр.20](#)
- "Споделяне на профил по мрежа" [стр.25](#)

Задаване на опции - Общи настройки

При щракване върху раздел **Общи настройки** в екрана Задаване на опции се появява следният екран.



Криптиране на комуникацията

Изберете, за да шифровате и изпратите данни. Дори ако данните бъдат уловени, те не могат да бъдат дешифрирани.

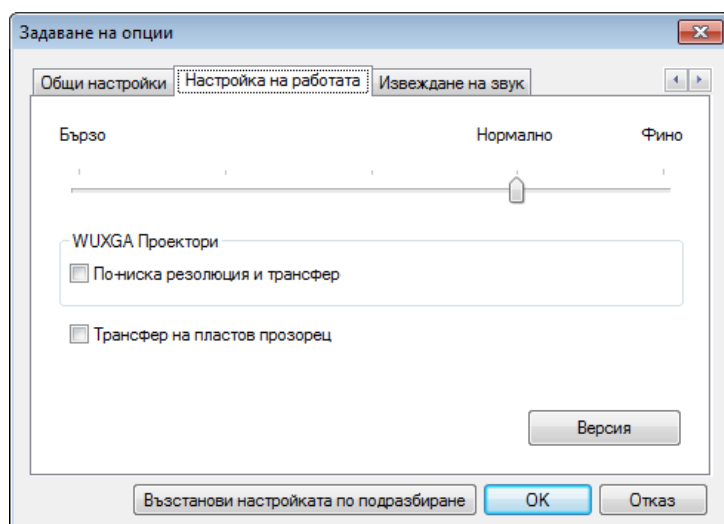
Извеждане с висока разделителна способност при разделяне на екрана за прожектиране на две или четири	Достъпна само за проектиори с разделителна способност WUXGA (1920 × 1200). Изберете, за да покажете всички разделени екрани с висока разделителна способност. Изчистете настройката, ако показването на изображенията отнема твърде дълго време или е прекъснато.
Направи движението на показалеца на мишката по-плавно	Само за Windows XP/Windows Vista/Windows 7 Изберете, за да не трепти показалецът на мишката, когато е избрана опцията Трансфер на пластове прозорец в Настройка на работата . (Ако опцията Windows Aero е избрана за тема под Windows Vista и Windows 7, тази настройка изключва Windows Aero.)
Пауза на прожектирания екран при показване на екрана за контрол на проекцията	Достъпно само за модератора, когато се използва функцията "Модератор". Изберете за скриване на операциите в екрана за управление на проектирането от другите участници при проектиране на екрана на Вашия компютър.
Използване на Easy Interactive Tools	Изберете за използване на Easy Interactive Tools с EasyMP Multi PC Projection. Тази настройка е синхронизирана с Трансфер на пластове прозорец в Настройка на работата .
Превкл. на лок. мрежа	Само за Windows Използвайте тази настройка, за да включите мрежовия адаптер, използван при търсене, ако компютърът има няколко адаптера. По подразбиране при провеждане на търсене се използват всички мрежови адаптери.
Възстанови настройката по подразбиране	Връщане на всички изменени стойности на Задаване на опции към първоначалните им стойности с изключение на Превкл. на лок. мрежа в Общи настройки .

Свързани страници

- "Задаване на опции" [стр.59](#)
- "Промяна на броя проектирани панели" [стр.28](#)
- "Скриване на екрана за управление на проектирането" [стр.41](#)

Задаване на опции - Настройка на работата

При щракване върху раздел **Настройка на работата** в екрана Задаване на опции се появява следният екран.



Плъзгач за регулиране на работата

Можете да зададете производителност **Бързо**, **Нормално** и **Фино**.
Задайте **Бързо**, ако защитите на филмите са прекъснати.

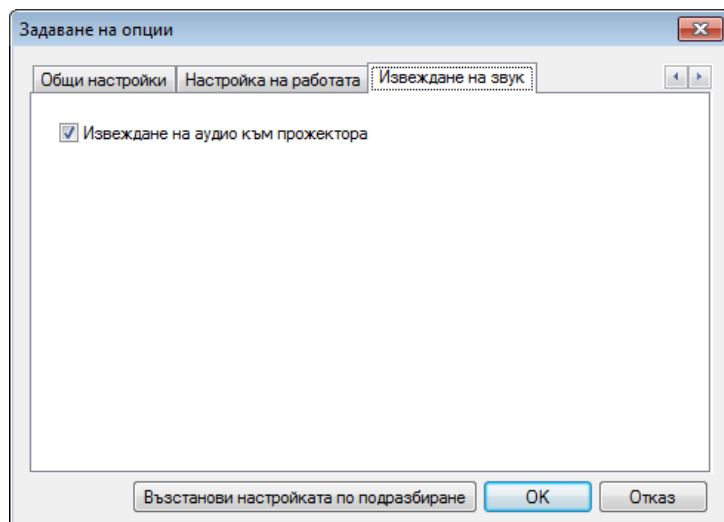
По-ниска резолюция и трансфер	Достъпна само за проектори с разделителна способност WUXGA (1920 × 1200). Изберете, за да намалите размера на данните за прехвърляне към проектора чрез понижаване на резолюцията. Тази опция се използва в бавни мрежи, при твърде дълго време за проектиране на изображението или ако проектирането е прекъснато.
Трансфер на пластов прозорец	Само за Windows XP и Windows 7 (ако Windows 7 Basic е избран за тема) При използване на пластов прозорец част от съдържанието, например показваните на компютъра съобщения, не се проектират от проектора. Изберете опцията за проектиране на съдържание от друг пластов прозорец. Ако показалецът на мишката трепти на екрана, изберете Направи движението на показалеца на мишката по-плавно в Общи настройки .
Версия	Показване на информация за версията на EasyMP Multi PC Projection.
Възстанови настройката по подразбиране	Връщане на всички изменени стойности на Задаване на опции към първоначалните им стойности с изключение на Превкл. на лок. мрежа в Общи настройки .


Свързани страници

- "Задаване на опции" [стр.59](#)
- "Промяна на броя проектирани панели" [стр.28](#)
- "Прожектиране на вашия екран" [стр.38](#)

Задаване на опции - Извеждане на звук

При щракване върху раздел **Извеждане на звук** в екрана Задаване на опции се появява следният екран.



Извеждане на аудио към проектора	Изберете опцията за извеждане на компютърен звук от проектора. Не извежда звук от компютъра. <div>  <p>Можете да извеждате звук от компютър на проектора, когато проектирате само един компютърен екран в режим на цял екран.</p> </div>
Възстанови настройката по подразбиране	Връщане на всички изменени стойности на Задаване на опции към първоначалните им стойности с изключение на Превкл. на лок. мрежа в Общи настройки .

Свързани страници

- "Задаване на опции" [стр.59](#)
- "Извеждане на аудио към проектора" [стр.37](#)

След стартиране на EasyMP Multi PC Projection и установяване на връзка с проектора, на компютърния екран се появява лентата с инструменти. Можете да използвате тази лента за управление на проектираното изображение или за изключване на мрежовата връзка.

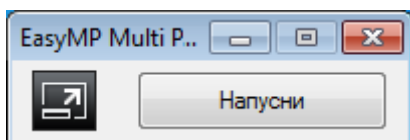


При използване на функцията „модератор“ една от следните ленти ще бъде показана в зависимост от Вашата роля в сесията.

- За модератора



- За участниците




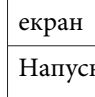

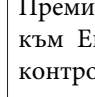


Някои елементи не са достъпни във всички версии на софтуера.




Покажи

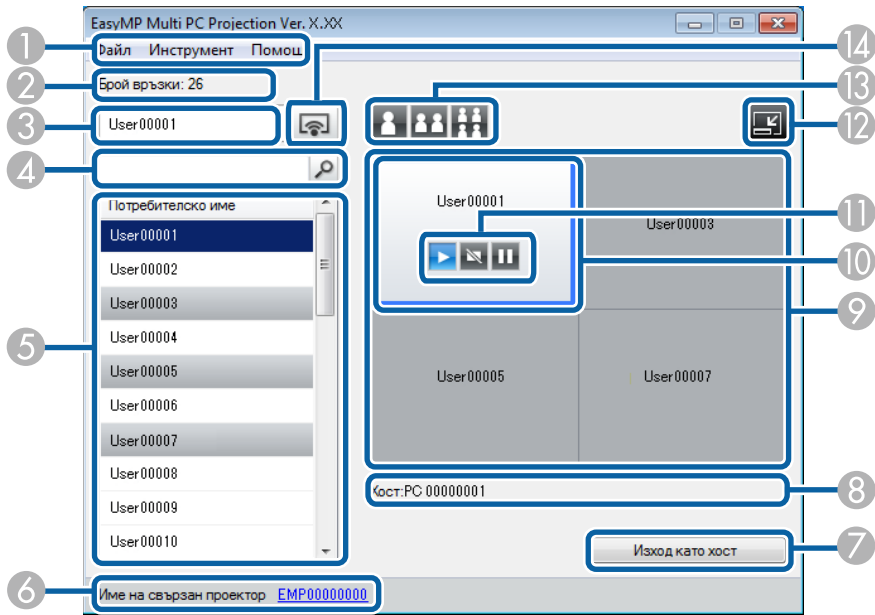
Освобождава **Спиране** или **Пауза** и проектиране компютърния екран без изменения.


	Спира проектирането, докато има връзка с проектора. По време на спиране се проектира черен екран.
	Поставя на пауза проектираните изображения, докато се осъществява връзка с проектора.
	Проектиране на екрана на Вашия компютър в режим на цял екран без проектиране на екраните на други участници.
	Напусни
	Връзката между Вашия компютър и проекторите се прекъсва.
	Изкл. всички
	Връзката между всички устройства и проекторите, използвани в срещата, се прекъсва.
	Преминаване към Екран за контрол на проекцията
	Отваряне на екрана за управление на проектирането.

Свързани страници



- "Описание на екраните" [стр.55](#)
- "Работа със Статус на проектирания екран" [стр.28](#)
- "Проектиране на вашия екран" [стр.38](#)
- "Изключване" [стр.32](#)
- "Екран за управление на проектирането" [стр.64](#)



При щракване върху бутона  в лентата с инструменти се извежда екранът за управление на проектирането.









 Екранът за контрол на прожекцията не е достъпен във всички версии на този софтуер.

1	Меню Файл	Щракнете върху Изход за затваряне на софтуера.
	Меню Инструмент	Щракнете за избор на Напусни или Изкл. всички . Щракнете, за да изберете Задаване на опции за извеждане на екрана Задаване на опции .
	Меню Помощ	Щракнете за избор на Информация за версията .
2	Брой връзки	Извежда се броят на потребители, свързани към проектора.

3	Информация за потребителя	Извежда се името и статуса Ви. Показва се в синьо по време на проектиране на Вашия компютърен екран. Показва се в сиво, когато сте в зоната за проектиране, но не проектирате.
4	Област за търсене на потребител	Въведете името на търсения потребител, след това щракнете върху бутона  . Резултатите от търсенето се извеждат в списък с потребители. Щракнете върху бутон  за връщане към оригиналния списък с потребители.
5	Списък с потребители	Показва потребителските имена за компютрите, свързани към проекторите. Можете да свържете до 50 устройства между компютри, работещи с EasyMP Multi PC Projection и смартфони или планшети, използващи Epson iProjection. Когато плъзгате и пусканте името на потребител в белия панел на зоната за проектиране, компютърният екран се проектира. Фоновият цвят е син за потребители, чиито екрани се проектират, или сив за потребители в зоната за проектиране, които не проектират. Когато потребителят напусне сесията, името му остава в списъка на потребители и се оцветява в сиво. Настройката по подразбиране за потребителско име е името на компютъра. Можете да промените името на потребителя от позиция Потребителски настройки на екрана Задаване на опции или на екрана за търсене.

6	Име на свързан проектор	Извежда се името на проектора, с който сте свързан в момента. Когато щракнете върху името на проектора, се извежда Web Remote. В Web Remote можете да извършвате операции на проектора върху екрана на компютъра си по същия начин, както с дистанционното управление. За повече информация за Web Remote вижте <i>Потребителско ръководство</i> , доставен с проектора.
7	Изход като хост/Стани хост	Щракнете бутон Изход като хост , за да се откажете от модераторско положение или Стани хост , за да станете модератор. Бутонът е показван различно в зависимост от метода за свързване.
8	Хост	Извежда се името на модератора, ако има такъв.
9	Зона за проектиране	Ако фоновият цвят на панела е бял, екранът на компютъра на потребителя в панела се проектира. Ако в белия панел няма потребител, ще се проектира черен екран. Чрез плъзгане и пускане на име на потребител можете да смените проектирания екран и позицията, на която се проектира компютърният екран.
10	Целеви панел	Преместете целевия панел с рамка в синьо чрез щракване в някой от панелите в зоната за проектиране. Можете да проектирате компютърния екран там, където е позициониран целевият панел при щракване на някой от бутоните за промяна на проектирането.
11	Бутони за управление на екрана	Показва се следният статус на проектора.
		 Покази Освобождава Спиране или Пауза и проектиране компютърния екран без изменения.
		 Спиране Спира проектирането. Проектира черен екран, докато проектирането е спряно.

		 Пауза Пауза на проектирания компютър- ен екран. При пауза картината не се променя даже и когато правите промени на екрана на компютъра.
12	 Преминаване към лента с инстру- менти	Превключване към лентата с инструменти.
13	Промяна на бутоните за проектиране	Промяна на броя панели, достъпни за проектиране на компютърни екрани.
		 Един екран Проектиране на екрана от едно устройство в режим „Цял екран“ без разделяне на проектираната картина.
		 Два екрана Проектиране на екраните от най- много две устройства едновременно с разделяне на две на екрана за проектиране.
		 Четири екра- на Проектиране на екраните от до четири устройства едновременно с разделяне на четири на екрана за проектиране.
14	 Проектиране на Мой екран	Проектиране на екрана на Вашия компютър в режим Цял екран”.

Свързани страници

- "Описание на екраните" [стр.55](#)
- "Управление на проектирания екран" [стр.27](#)

- "Изключване" [стр.32](#)
- "Прожектиране на вашия екран" [стр.38](#)
- "Екран за търсене" [стр.56](#)
- "Задаване на опции - Потребителски настройки" [стр.59](#)
- "Смяна на модератора" [стр.39](#)
- "Лента с инструменти" [стр.63](#)
- "Скриване на екрана за управление на проектирането" [стр.41](#)



Приложение

Прочетете тези раздели, за да научите повече за софтуера EasyMP Multi PC Projection.

Свързани страници

- "Обновяване и деинсталиране на софтуера" [стр.68](#)
- "Поддържана разрешителна способност и поддържани цветове" [стр.70](#)
- "Ограничения" [стр.71](#)
- "Бележки" [стр.73](#)

Следвайте инструкциите за обновяване или деинсталиране на EasyMP Multi PC Projection.

Свързани страници

- "Приложение" [стр.67](#)
- "Сваляне на последната версия на приложението" [стр.68](#)
- "Деинсталиране на EasyMP Multi PC Projection (Windows XP/Windows Vista/Windows 7)" [стр.68](#)
- "Деинсталиране на EasyMP Multi PC Projection (Windows 8/Windows 8.1)" [стр.68](#)
- "Деинсталиране на EasyMP Multi PC Projection (Mac OS X)" [стр.69](#)

Сваляне на последната версия на приложението

Можете да свалите последната версия на EasyMP Multi PC Projection от уеб сайта на Epson.

Посетете <http://www.epson.com>, и изберете своето местоположение.

Свързани страници


- "Обновяване и деинсталиране на софтуера" [стр.68](#)

Деинсталиране на EasyMP Multi PC Projection (Windows XP/Windows Vista/Windows 7)

За Windows XP, Windows Vista, Windows 7 следвайте указанията по-долу за деинсталиране на EasyMP Multi PC Projection.



За деинсталиране на програми са необходими администраторски права.

- 1** Включете компютъра си.
- 2** Проверете дали всички активни приложения са изключени.
- 3** Щракнете върху  **Старт**, след това щракнете на **Команден панел**.
- 4** Изберете едно от следните.
 - Windows XP: Щракнете двукратно върху **Добави или премахни програми**.
 - Windows Vista и Windows 7: щракнете върху **Деинсталиране на програма** от категорията **Програми**.
- 5** Изберете **EasyMP Multi PC Projection**, след това едно от следните.
 - Windows XP: Щракнете върху **Промяна/премахване**.
 - Windows Vista и Windows 7: щракнете върху **Деинсталиране/промяна**.
- 6** Следвайте инструкциите на екрана.

Свързани страници

- "Обновяване и деинсталиране на софтуера" [стр.68](#)

Деинсталиране на EasyMP Multi PC Projection (Windows 8/Windows 8.1)

За Windows 8 и Windows 8.1, следвайте указанията по-долу за деинсталиране на EasyMP Multi PC Projection.



За деинсталиране на програми са необходими администраторски права.

- 1** Включете компютъра си.
- 2** Проверете дали всички активни приложения са изключени.
- 3** Изберете **Търсене** на Втора лента, след това търсене на **EasyMP Multi PC Projection**.
- 4** Щракнете с десния бутон (и задръжте натиснат) **EasyMP Multi PC Projection Ver.X.XX**, след това изберете **Деинсталиране** от лентата с приложения.
- 5** Изберете **EasyMP Multi PC Projection**, след това изберете **Деинсталиране**.
- 6** Следвайте инструкциите на екрана.

Свързани страници

- "Обновяване и деинсталиране на софтуера" [стр.68](#)

- 3** Отворете папка **Приложения**.

- 4** Отворете папка **EasyMP Multi PC Projection - Tools** и щракнете два пъти на **EasyMP Multi PC Projection Uninstaller.app**.

- 5** Следвайте инструкциите на екрана.

Свързани страници

- "Обновяване и деинсталиране на софтуера" [стр.68](#)

Деинсталиране на EasyMP Multi PC Projection (Mac OS X)

За Mac OS X следвайте указанията по-долу за деинсталиране на EasyMP Multi PC Projection.

- 1** Включете компютъра си.
- 2** Проверете дали всички активни приложения са изключени.

Проверете в тези раздели каква е разделителната способности на екрана и колко цвята могат да се проектират с EasyMP Multi PC Projection.

Свързани страници

- "Приложение" [стр.67](#)
- "Поддържана разделителна способност" [стр.70](#)
- "Цвят на дисплея" [стр.70](#)

Поддържана разделителна способност

Могат да се проектират следните разделителни способности на компютърния екран. Не можете да осъществите връзка с компютър с разделителна способност, по-висока от WUXGA.

- VGA (640 × 480)
- SVGA (800 × 600)
- XGA (1024 × 768)
- SXGA (1280 × 960)
- SXGA (1280 × 1024)
- SXGA+ (1400 × 1050)
- WXGA (1280 × 768)
- WXGA (1280 × 800)
- WXGA+ (1440 × 900)
- UXGA (1600 × 1200)
- WUXGA (1920 × 1200)

При използване на компютърен екран с уникален формат разделителната способност се увеличава или намалява в зависимост от разделителната способност на компютъра и проектора, за да се избегне влошаване качеството на картината.

В зависимост от разделителната способност, вертикалното или хоризонтално поле може да се проектира в черно.

Свързани страници

- "Поддържана разрешителна способност и поддържани цветове" [стр.70](#)

Цвят на дисплея

Може да се проектира следния брой цветове от компютърния екран.

Windows	Mac OS X
16-битов цвят	Около 32 000 цвята (16-битов)
32-битов цвят	Около 16,7 милиона цвята (32-битов)

Свързани страници

- "Поддържана разрешителна способност и поддържани цветове" [стр.70](#)

Вижте тези раздели относно ограниченията, прилагани при проектиране на компютърни образи по време на използване на EasyMP Multi PC Projection.

Свързани страници

- "Приложение" [стр.67](#)
- "Ограничения при свързване" [стр.71](#)
- "Ограничения при проектиране от Windows Photo Gallery или Windows Live Photo Gallery" [стр.71](#)
- "Ограничения в Windows Aero" [стр.72](#)
- "Ограничения при проектиране от Windows Media Center" [стр.72](#)

Ограничения при свързване

Запомнете следните ограничения при използване на EasyMP Multi PC Projection.

- Можете да свържете до четири проектора към един компютър и да прожектирате едновременно. (Мултиекран не се поддържа.)
- Можете да свържете до 50 устройства между компютри, работещи с EasyMP Multi PC Projection и смартфони или таблети, използващи Epson iProjection. (Ако някой от компютрите работи с по-стара версия на EasyMP Multi PC Projection, броят компютри е ограничен до 16 или 32, а таблетите с Epson iProjection не могат се присъединят към връзката.)
- Предаването на звук е възможно само при свързване към един проектор и проектиране на един компютърен екран в режим на цял екран. Когато са свързани повече проектори или когато проектираният екран е разделен, предаването на звук не е възможно.
- При ниска скорост на безжичната LAN мрежа мрежовата връзка може неочаквано да прекъсне.
- Възможно е приложения, използващи част от функциите на DirectX, да не са показани както трябва (само при Windows).

- Не можете да проектирате символите на MS-DOS на цял екран (само при Windows).
- В някои моменти е възможно образът на компютърния екран и този, прожектиран от проектора, да не съвпадат напълно.
- Филмите не се възпроизвеждат толкова гладко, колкото на компютър.

Свързани страници

- "Ограничения" [стр.71](#)

Ограничения при проектиране от Windows Photo Gallery или Windows Live Photo Gallery

Отбележете следните ограничения при стартиране на Windows Photo Gallery или Windows Live Photo Gallery с използване на EasyMP Multi PC Projection.

- Презентациите се възпроизвеждат в единичен режим при проектиране от Windows Photo Gallery или Windows Live Photo Gallery.
Тъй като лентата със задачи не се извежда, не може да се сменя Темата (ефектите) при възпроизвеждане на презентацията, независимо от значението на индекса Windows Experience.
След стартиране на единичен режим не можете да превключвате режимите докато използвате Windows Photo Gallery или Windows Live Photo Gallery, даже и ако затворите EasyMP Multi PC Projection. Рестартирайте Windows Photo Gallery или Windows Live Photo Gallery.
- Не можете да възпроизвеждате филми.

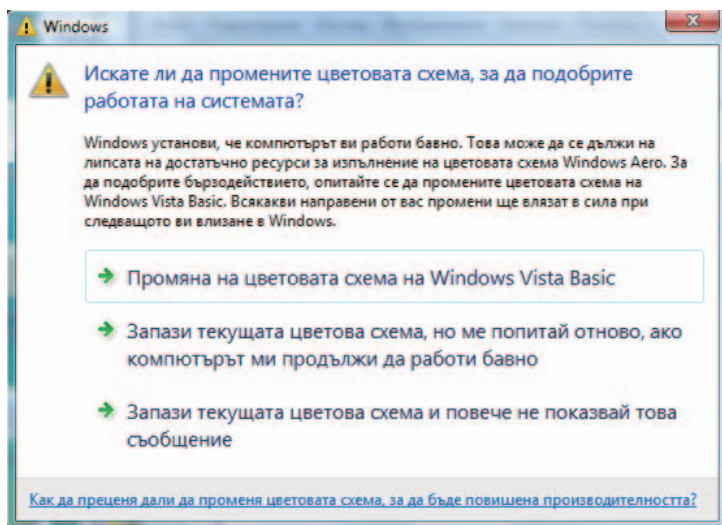
Свързани страници

- "Ограничения" [стр.71](#)

Ограничения в Windows Aero

Обърнете внимание на следните ограничения, когато дизайнът на прозорците на компютърния екран е Windows Aero.

- Пластовите прозорци се проектират независимо от настройката **Трансфер на пластов прозорец** в екрана Задаване на опции в EasyMP Multi PC Projection.
- Няколко минути след свързването на компютъра с проектора през мрежата с EasyMP Multi PC Projection може да се изведе следното съобщение.



Препоръчително е да изберете **Запази текущата цветова схема и повече не показвай това съобщение**. Този избор е активен до рестартиране на компютъра.

Свързани страници

- "Ограничения" [стр.71](#)

Ограничения при проектиране от Windows Media Center

Отбележете следните ограничения при проектиране от Windows Media Center.

- С Windows Media Center не могат да се проектират картини в режим на цял екран. За проектиране на картини, превключете на режим за показване на прозорец.
- Ако звукът прекъсне при прехвърляне на звук от компютъра към проектора с помощта на EasyMP Multi PC Projection, рестартирайте използваното приложение.

Свързани страници

- "Ограничения" [стр.71](#)

Проверете тези раздели за важни бележки относно проектирането.

Свързани страници

- "Приложение" [стр.67](#)
- "Авторски права" [стр.73](#)
- "За обозначения" [стр.73](#)
- "Общо уведомление" [стр.74](#)
- "Авторски права" [стр.74](#)

Авторски права

Всички права запазени. Никоя част от това издание не може да се възпроизвежда, съхранява в система за извличане на данни, или прехвърля под каквато и да било форма, електронно, механично, чрез фотокопиране, запис или по друг начин, без предварителното писмено разрешение на Seiko Epson Corporation. Не се поема никаква патентна отговорност по отношение на използването на информацията, съдържаща се в настоящото издание. Не се поема и никаква отговорност за щети, възникнали в резултат от употребата на информацията, съдържаща се в настоящото издание.

Нито Seiko Epson Corporation, нито нейните филиали и клонове не носят отговорност пред купувача на този продукт или трети страни за щети, загуби, разходи или разноси, възникнали за купувача или трети страни в резултат от: злополука, злоупотреба или неправилна употреба на продукта или неупълномощени модификации, поправки или промени на продукта, или (с изключение на САЩ) неуспех да се спазват стриктно инструкциите за работа и поддръжка на Seiko Epson Corporation.

Seiko Epson Corporation не носи отговорност за никакви щети или проблеми, възникнали от използването на опции или консумативи освен тези, които са означени от Seiko Epson Corporation като Оригинални продукти на Epson или Одобрени от Epson продукти.

Съдържанието на това ръководство може да се променя или актуализира без предупреждение.

Илюстрациите в това ръководство и реалният проектор може да се различават.

За обозначения

- Операционна система Microsoft® Windows® XP Professional
- Операционна система Microsoft® Windows® XP Home Edition
- Операционна система Microsoft® Windows Vista®
- Операционна система Microsoft® Windows® 7

- Операционна система Microsoft® Windows® 8
- Операционна система Microsoft® Windows® 8.1

В това ръководство операционните системи по-горе са означени "Windows XP," "Windows Vista," "Windows 7 ", "Windows 8" и "Windows 8.1". Освен това, общият термин Windows може да се използва за обозначаване на Windows XP, Windows Vista, Windows 7, Windows 8, Windows 8.1, а многовариантните версии на Windows могат да се посочват като Windows XP/Vista, като се изпусне означението Windows.

- Mac OS X 10.4.x
- Mac OS X 10.5.x
- Mac OS X 10.6.x
- Mac OS X 10.7.x
- Mac OS X 10.8.x
- Mac OS X 10.9.x

В това ръководство операционните системи по-горе са означени "Mac OS X 10.4.x," "Mac OS X 10.5.x," "Mac OS X 10.6.x," "Mac OS X 10.7.x", "Mac OS X 10.8.x." и "Mac OS X 10.9.x.". Наред с това, за тях се използва общият термин "Mac OS X".

Свързани страници

- "Бележки" [стр.73](#)

Общо уведомление

IBM, DOS/V и XGA са търговски марки или регистрирани търговски марки на International Business Machines Corporation.

Macintosh, Mac, Mac OS и iMac са търговски марки на Apple Inc.

Microsoft, Windows, Windows NT, Windows Vista, PowerPoint и логото на Windows са търговски марки или регистрирани търговски марки на Microsoft Corporation в САЩ и/или други страни.

Другите имена на продукти, използвани в настоящата документация, са използвани само за идентификация и може да са търговски марки на

съответните си притежатели. Epson не претендира за никакви права върху тези марки.

Авторски права върху софтуер: Този продукт работи със свободен софтуер, както и със софтуер, правата за който са собственост на компанията.

© SEIKO EPSON CORPORATION 2014. All rights reserved.

Свързани страници

- "Бележки" [стр.73](#)

Авторски права

Тази информация подлежи на промяна без предизвестие.

2014.5 412711400BG

Свързани страници

- "Бележки" [стр.73](#)