



EasyMP Multi PC Projection -toiminnon käyttöopas

EasyMP Multi PC Projection -johdanto

EasyMP Multi PC Projection -ohjelman ominaisuudet 5

Yhdistäminen erilaisiin laitteisiin	5
Neljän paneelin näyttö	5
Vaihda esityksen pitäjiä ja projisointisijaintia	6
Isäntätoiminto	6

EasyMP Multi PC Projection -ohjelman asentaminen ensimmäistä kertaa

Ohjelmiston asennus 9

EasyMP Multi PC Projection -ohjelman järjestelmävaatimukset	9
EasyMP Multi PC Projection (Windows) -ohjelman asentaminen	10
EasyMP Multi PC Projection (Mac OS X) -ohjelman asentaminen	10

Projektorin asettaminen 12

Suositeltava langaton ympäristö Multi PC Projection -ohjelmalle	12
Projektorin asettaminen muodostamaan yhteyden Edistynyt-kytkentätilassa (Langaton)	12
Projektorin asettaminen muodostamaan yhteyden Edistynyt-kytkentätilassa (Langallinen)	13

Projektoriin liittäminen ja kuvien projisointi

Kytkentämenetelmät 16

Liitännäiset erilaisille kokoustyyleille	16
Projektoriin liittäminen ohjelmistosta verkkojärjestelmän kautta	17

Projektorin hakumenetelmän valitseminen 20

Hakutavat	20
Verkkoprojektorien hakeminen automaattisesti	20
Verkkoprojektorien hakeminen määrittämällä IP-osoite tai projektorin nimi	21
Verkkoprojektorien hakeminen profiilia käyttämällä	21
Profiilit hakua varten	22

Profiilihaun suorittaminen	22
Profiilin rekisteröinti	23
Profiilin vieminen	24
Profiilin tuominen	24
Profiilin jakaminen verkossa	25

Projisoidun näytön ohjaus 26

Projisoinnin ohjauksen näyttötyypit	26
Projisoidun näytön tilan käyttö	26
Projisoitujen paneelien määrän muuttaminen	27
Esittäjän vaihtaminen	28
Projisointisijainnin muuttaminen	29

Irrrottaminen 30

Lisätoimintojen käyttö

Verkkoprojektorien hakeminen pikakuvaketta käyttämällä 33

Pikakuvakkeen luominen	33
------------------------------	----

Yhteyden muodostaminen useisiin projektoreihin (Peilaaminen) 34

Äänen lähettäminen projektorista 35

Oman näytön projisointi 36

Isännän vaihtaminen 37

Projisoinnin ohjausnäytön piilottaminen 38

Ongelmien ratkaiseminen

Verkkoyhteysongelmien ratkaisu 40

Ratkaisuja, kun et voi yhdistää projektoreita (Langaton)	40
Ratkaisuja, kun et voi yhdistää projektoreita (Langallinen)	41

Ongelmien ratkaisu projisoinnin aikana	43
Ratkaisuja, kun tietokoneen näyttö ei näy oikein	43
Ratkaisuja, kun näyttö ei projisoidu oikein	43
Ratkaisuja, kun audio ei toistu oikein	43

Virheviestiluettelo	45
Virheviestit EasyMP Multi PC Projection -ohjelmaa käynnistettäessä	45
Virheviestejä projektoreita hakiessa ja valitessa	46
Virheviestit projisoitaessa	47
Virheviestit profiilia käytettäessä	47
Virheviestit Isäntä-toimintoa käytettäessä	48

Event ID -luettelo	49
---------------------------	-----------

Näytön yhteenveto

Hakunäyttö	51
-------------------	-----------

Tallenna näyttö	53
------------------------	-----------

Aseta valinnat	54
-----------------------	-----------

Aseta valinnat - Käyttäjäasetukset	54
Aseta valinnat - Yleiset asetukset	55
Aseta valinnat - Säädä suorituskykyä	56
Aseta valinnat - Audiolähtö	56

Työkalurivi	58
--------------------	-----------

Projisoinnin ohjausnäyttö	59
----------------------------------	-----------

Liite

Ohjelmiston päivittäminen ja asennuksen poistaminen	62
--	-----------

Sovelluksen uusimman version hakeminen	62
EasyMP Multi PC Projection (Windows XP/Windows Vista/Windows 7) -asennuksen poistaminen	62

EasyMP Multi PC Projection (Windows 8/Windows 8.1) -asennuksen poistaminen	62
EasyMP Multi PC Projection (Mac OS X) -asennuksen poistaminen	63

Tuetut kuvatarkkuudet ja värit	64
---------------------------------------	-----------

Tuetut kuvatarkkuudet	64
Näytön väri	64

Rajoitukset	65
--------------------	-----------

Kytkenärajotukset	65
Rajoitukset projisoitaessa Windows-valokuvagalleriasta tai Windows Live -valokuvagalleriasta	65
Windows Aeron rajoitukset	66
Rajoitukset projisoitaessa Windows Media Centeristä	66

Huomautukset	67
---------------------	-----------

Tekijänoikeushuomautus	67
Tietoja merkinnöistä	67
Yleinen huomautus	67
Tekijänoikeuksien ominaisuus	68



EasyMP Multi PC Projection -johdanto

Katso nämä tiedot oppiaksesi lisää EasyMP Multi PC Projection -ohjelmistosta.

Asiaan liittyvät linkit

- “EasyMP Multi PC Projection -ohjelman ominaisuudet” [s.5](#)

EasyMP Multi PC Projection on ohjelmisto, joka mahdollistaa vuorovaikutteisten kokousten järjestämisen projisoimalla kuvia verkkoprojektoreista. Voit käyttää useita ympäristösi näyttövalintoja.

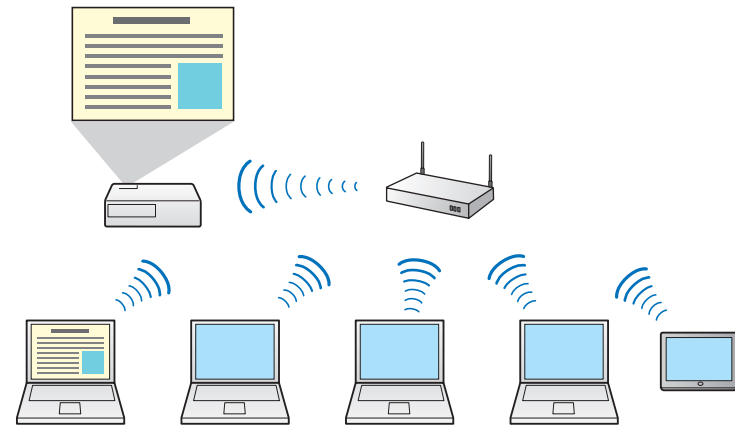
Asiaan liittyvät linkit

- “EasyMP Multi PC Projection -johdanto” [s.4](#)
- “Yhdistäminen erilaisiin laitteisiin” [s.5](#)
- “Neljän paneelin näyttö” [s.5](#)
- “Vaihda esityksen pitäjiä ja projisointisijaintia” [s.6](#)
- “Isäntätoiminto” [s.6](#)

Yhdistäminen erilaisiin laitteisiin

Kun asennat EasyMP Multi PC Projection -ohjelmiston verkossa olevaan tietokoneeseen ja käytät sitä projektorin liittämiseen, enintään 50 muuta verkossa olevaa laitetta voi projisoida kuvia projektorilla. (Enintään neljä laitetta voi projisoida samanaikaisesti.) 50 laitetta voi olla yhdistelmä tietokoneita, jotka käyttävät EasyMP Multi PC Projection -ohjelmistoa ja langattomia laitteita, kuten älypuhelimia ja tablet-tietokoneita, jotka käyttävät Epson iProjection -sovellusta. Tietokoneet, jotka käyttävät EasyMP Multi PC Projection -ohjelmistoa, voivat ohjata projisointia useista laitteista, mutta laitteet, jotka käyttävät Epson iProjection -sovellusta, voivat vain projisoida.

Voit myös järjestää etäkokouksia verkossa heijastaen samanaikaisesti samaa kuvaa enintään neljässä verkon projektorissa.



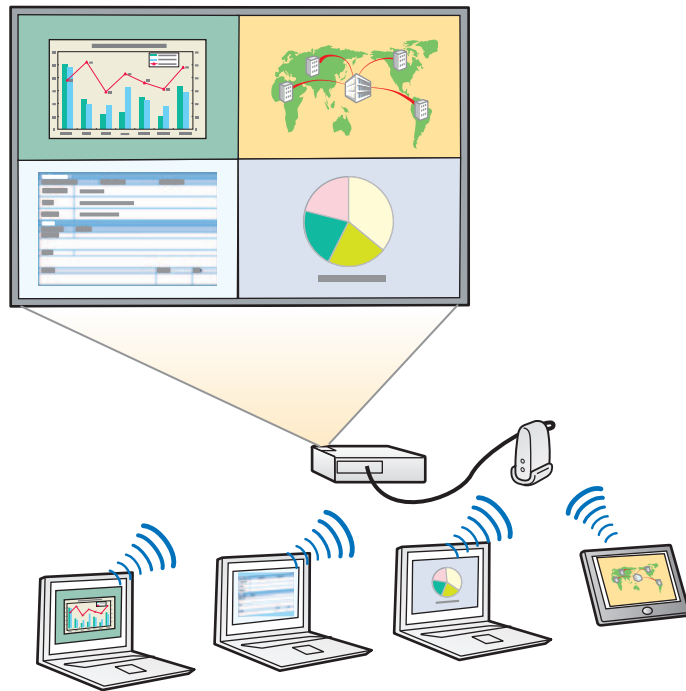
Asiaan liittyvät linkit

- “EasyMP Multi PC Projection -ohjelman ominaisuudet” [s.5](#)
- “Kytäntämenetelmät” [s.16](#)
- “Yhteyden muodostaminen useisiin projektoreihin (Peilaaminen)” [s.34](#)

Neljän paneelin näyttö

Voit näyttää samanaikaisesti neljä näyttöä erikseen projisoiduissa paneeleissa, mikä on käytännöllistä niin yritys- kuin koulutusympäristöissä.

Voit esimerkiksi verrata ja analysoida tietoja projisoiden samanaikaisesti useiden laitteiden näyttöjä. Voit projisoida koulutusympäristössä oppitunnin materiaalia osassa näyttöä ja oppilaan vastauksen tai tehtävän toisessa osassa oppimiskokemuksen parantamiseksi.



Asiaan liittyvät linkit

- “EasyMP Multi PC Projection -ohjelman ominaisuudet” [s.5](#)
- “Projisoitujen paneelien määrän muuttaminen” [s.27](#)

Vaihda esityksen pitäjiä ja projisointisijaintia

EasyMP Multi PC Projection -ohjelmistoa käyttämällä voit vaihtaa helposti projisoitavan näytön sijaintia vetämällä ja pudottamalla käyttäjänimiä paneeleissa projisoinnin ohjausnäytöllä.

Voit jakaa projektorin samassa verkossa olevien muiden käyttäjien kanssa vaihtamatta kaapeliyhteyksiä antaen käyttäjien pitää esityksiä vuorollaan.



Projisoinnin ohjausnäyttö ei ehkä ole käytettävissä kaikissa tämän ohjelmiston versioissa.

Asiaan liittyvät linkit

- “EasyMP Multi PC Projection -ohjelman ominaisuudet” [s.5](#)
- “Esittäjän vaihtaminen” [s.28](#)
- “Projisointisijainnin muuttaminen” [s.29](#)

Isäntätoiminto

Isäntätoimintoa käytettäessä vain yhdellä henkilöllä on isännän rooli, jolla voi ohjata heijastettua näyttöä. Tämä toiminto soveltuu kokouksiin, joissa yksi käyttäjä toimii isäntänä ja muut osanottajina, ja isännän on ohjattava heijastettua näyttöä.

Tämä voi olla myös käytännöllistä luokahuoneessa, jossa isännän on ohjattava oppituntia keskeytyksellä.



Tämä toiminto on käytettävissä vain tuetuissa malleissa.

Asiaan liittyvät linkit

- “EasyMP Multi PC Projection -ohjelman ominaisuudet” [s.5](#)
- “Kytchentämenetelmät” [s.16](#)
- “Isännän vaihtaminen” [s.37](#)



EasyMP Multi PC Projection -ohjelman asentaminen ensimmäistä kertaa

Toimi näiden ohjeiden mukaisesti ennen tietokoneen liittämistä projektoriin verkon kautta.

Asiaan liittyvät linkit

- “Ohjelmiston asennus” [s.9](#)
- “Projektorin asettaminen” [s.12](#)

Asenna EasyMP Multi PC Projection -ohjelmisto projektorin toimitukseen kuuluvalta EPSON Projector -ohjelma-CD-ROM-levyltä (jos käytettävissä) tai lataamalla se Epson-web-sivustolta.



- Jos asennusta varten valittu kieli on eri kuin käytössä olevan käyttöjärjestelmän kieli, näytöt eivät ehkä näy oikein.
- Jos EasyMP Multi PC Projection -ohjelmisto on jo asennettu tietokoneeseen, poista sen asennus ensin ja asenna EasyMP Multi PC Projection -ohjelmisto.

Asiaan liittyvät linkit

- “EasyMP Multi PC Projection -ohjelman asentaminen ensimmäistä kertaa” [s.8](#)
- “EasyMP Multi PC Projection -ohjelman järjestelmävaatimukset” [s.9](#)
- “EasyMP Multi PC Projection (Windows) -ohjelman asentaminen” [s.10](#)
- “EasyMP Multi PC Projection (Mac OS X) -ohjelman asentaminen” [s.10](#)
- “Sovelluksen uusimman version hakeminen” [s.62](#)

EasyMP Multi PC Projection -ohjelman järjestelmävaatimukset

Tietokoneesi on täytettävä seuraavat järjestelmävaatimukset käyttääksesi EasyMP Multi PC Projection -ohjelmistoa.

Vaatus	Windows	Mac
Käyttöjärjestelmä	Windows XP <ul style="list-style-type: none"> • Professional (32-bittinen) • Home Edition (32-bittinen) • Tablet PC Edition (32-bittinen) 	Mac OS X <ul style="list-style-type: none"> • 10.4.x (32-bittinen) • 10.5.1 tai uudempi (32-bittinen) • 10.6.x (32- ja 64-bittinen) • 10.7.x (32- ja 64-bittinen)

Vaatus	Windows	Mac
	Windows Vista <ul style="list-style-type: none"> • Ultimate (32-bittinen) • Enterprise (32-bittinen) • Business (32-bittinen) • Home Premium (32-bittinen) • Home Basic (32-bittinen) 	<ul style="list-style-type: none"> • 10.8.x (64-bittinen) • 10.9.x (64-bittinen)
	Windows 7 <ul style="list-style-type: none"> • Ultimate (32- ja 64-bittinen) • Enterprise (32- ja 64-bittinen) • Professional (32- ja 64-bittinen) • Home Premium (32- ja 64-bittinen) • Home Basic (32-bittinen) • Starter (32-bittinen) 	
	Windows 8 <ul style="list-style-type: none"> • Windows 8 (32- ja 64-bittinen) • Windows 8 Pro (32- ja 64-bittinen) • Windows 8 Enterprise (32- ja 64-bittinen) 	
	Windows 8.1 <ul style="list-style-type: none"> • Windows 8.1 (32- ja 64-bittinen) • Windows 8.1 Pro (32- ja 64-bittinen) • Windows 8.1 Enterprise (32- ja 64-bittinen) 	
Suoritin	Mobile Pentium III 1,2 GHz tai tehokkaampi (Pentium M 1,6 GHz tai tehokkaampi suositeltava)	Power PC G3 900 MHz tai tehokkaampi (CoreDuo 1,5 GHz tai nopeampi suositeltava)

Vaatus	Windows	Mac
Muisti	256 Mt tai enemmän (512 Mt tai enemmän suositeltava)	
Kiintolevytila	20 Mt tai enemmän	
Näyttö	Kuvatarkkuus välillä 1024 × 768 (XGA) ja 1920 × 1200 (WUXGA) 16-bittinen väri tai suurempi (noin 32 000 näyttöväriä)	



- Toimivuutta ei taata Windows XP:llä, jos mitään service pack -päivityksiä ei ole asennettu tai Windows XP Service Pack 1:tä.
- Toimivuutta ei taata Mac OS X 10.5.0 -järjestelmässä, koska palomuuria ei ole määritetty oikein version päivityksen yhteydessä.

Asiaan liittyvät linkit

- “Ohjelmiston asennus” [s.9](#)

EasyMP Multi PC Projection (Windows) -ohjelman asentaminen

Asenna EasyMP Multi PC Projection tietokoneeseesi.



Ohjelmiston asennukseen vaaditaan pääkäyttäjän oikeudet.

- 1 Kytke tietokoneeseen virta.
- 2 Varmista, että kaikki käynnissä olevat sovellukset on suljettu.
- 3 Tee jokin seuraavista:

- Liitä EPSON Projector -ohjelma-CD-ROM tietokoneeseen (jos käytettävissä) ja jatka seuraavien ohjeiden mukaisesti.
- Jos lataisit ohjelmiston Epson-web-sivustolta, asenna ohjelmisto näytön ohjeiden mukaisesti.

Asennus käynnistyy automaattisesti.

- 4 Jos asennustoiminto ei käynnisty automaattisesti, avaa CD-ROM-asema kohdasta **Oma tietokone** (tai **Tietokone**), kaksoisnapsauta sitten **InstallNavi.exe**.

- 5 Suorita asennus seuraamalla ruudun ohjeita.

Asiaan liittyvät linkit

- “Ohjelmiston asennus” [s.9](#)

EasyMP Multi PC Projection (Mac OS X) -ohjelman asentaminen

Asenna EasyMP Multi PC Projection tietokoneeseesi.

- 1 Kytke tietokoneeseen virta.
- 2 Varmista, että kaikki käynnissä olevat sovellukset on suljettu.
- 3 Tee jokin seuraavista:
 - Liitä EPSON Projector -ohjelma-CD-ROM tietokoneeseen (jos käytettävissä) ja jatka seuraavien ohjeiden mukaisesti.
 - Jos lataisit ohjelmiston Epson-web-sivustolta, asenna ohjelmisto näytön ohjeiden mukaisesti.

4 Kaksoisosoita **Install Navi** -kuvaketta EPSON-ikkunassa.
Asennus käynnistyy.

5 Suorita asennus seuraamalla ruudun ohjeita.

Asiaan liittyvät linkit

- “Ohjelmiston asennus” [s.9](#)

Toimi näiden ohjeiden mukaisesti asettaaksesi projektorin muodostamaan yhteyden langalliseen tai langattomaan lähiverkkoon. Kun liität projektorin langattomaan lähiverkkoon, liitä se Edistynyt kytkentätila. Et voi liittää sitä Pikakytkentätila.

Asiaan liittyvät linkit

- “EasyMP Multi PC Projection -ohjelman asentaminen ensimmäistä kertaa” [s.8](#)
- “Suositeltava langaton ympäristö Multi PC Projection -ohjelmalle” [s.12](#)
- “Projektorin asettaminen muodostamaan yhteyden Edistynyt-kytkentätilassa (Langaton)” [s.12](#)
- “Projektorin asettaminen muodostamaan yhteyden Edistynyt-kytkentätilassa (Langallinen)” [s.13](#)

Suositeltava langaton ympäristö Multi PC Projection -ohjelmalle

Kun liität projektorin langattomaan lähiverkkoon ja liität useita laitteita langattomasti, huomaa seuraavat suositukset.

- Aseta useita tukiasemia niin, että yhden tukiasemista voi liittää enintään 10 tai 20 laitteeseen. Katso tukiaseman käyttöoppaasta lisätietoja liitettävien laitteiden enimmäismäärästä.
- Kun käytät useita tukiasemia, määritä eri kanava kullekin tukiasemalle ja käytä eri tukiasemia projektori yhteyteen ja tietokoneyhteyteen.
- Käytä langatonta lähiverkon ohjainta, jos mahdollista, parantamaan yhteyden vakautta.
- Käytä tukiasemaa, jossa on tuki 802.11n:lle.

Ota yhteyttä verkon pääkäyttäjään saadaksesi tukea langattoman ympäristön asettamisessa.

Asiaan liittyvät linkit

- “Projektorin asettaminen” [s.12](#)

Projektorin asettaminen muodostamaan yhteyden Edistynyt-kytkentätilassa (Langaton)

Liittääksesi tietokoneen projektoriin langattomalla lähiverkolla, sinun on valittava tietokoneen ja projektorin verkkoasetukset.

1 Ota yhteys verkon pääkäyttäjään ja kirjoita muistiin tukiaseman asetukset, kuten SSID ja suojausasetukset.

2 Liitä tietokone verkkoon.



Verkkoyhteyden asettamiseksi, jos on tarpeen, katso lisätietoja tietokoneen tai verkkokortin toimitukseen kuuluvista asiakirjoista.

3 Asenna langaton lähiverkkoyksikkö projektoriin, jos on tarpeen. Katso lisätietoja projektorin toimitukseen kuuluvasta *Käyttäjän opas* -oppaasta.

4 Kytke projektoriin virta.

5 Paina kaukosäätimen tai ohjauspaneelin [Menu]-painiketta ja valitse **Verkko**-valikko ja valitse sitten **Verkon määrittäminen**.

6 Valitse **Langaton lähiverkko**.
Seuraavan kaltainen näyttö tulee näkyviin.



- 7** Valitse **Päällä**-tila **Langatt.lähiv. Virta** -toiminnolle.



Projektorin mallin mukaan sinun on ehkä sen asemesta valittava **WiFi-LAN päälleWiFi virta** -asetukseksi **Verkko**-valikossa.

- 8** Valitse **Kehittynyt**-valinta **Liitäntätila**.

- 9** Valitse muut verkon valinnat tarpeen mukaan. Katso lisätietoja projektorin toimitukseen kuuluvasta *Käyttäjän opas* -oppaasta.

- 10** Valitse verkollesi tarpeelliset suojausasetukset **Turvallisuus**-valikossa. Kysy verkon pääkäyttäjältä lisätietoja asetusten tekemiseksi oikein.

- 11** Kun asetukset ovat valmiit, valitse **Asennus valmis** tai **As. valmis**, ja toimi näytön ohjeiden mukaisesti tallentaaksesi asetukset ja poistuaaksesi valikoista.

Asiaan liittyvät linkit

- “Projektorin asettaminen” [s.12](#)
- “Projektoriin liittäminen ohjelmistosta verkkojärjestelmän kautta” [s.17](#)

Projektorin asettaminen muodostamaan yhteyden Edistynyt-kytkentätilassa (Langallinen)

Liittääksesi tietokoneen projektoriin langallisella lähiverkolla, sinun on valittava tietokoneen ja projektorin verkkoasetukset.

- 1** Ota yhteys verkon pääkäyttäjään ja varmista, että DHCP on käytettävissä nykyisessä verkkoympäristössä.



Jos DHCP ei ole käytettävissä, kirjoita muistiin seuraavat arvot, jotka ovat projektorisi käytettävissä.

- IP-osoite
- Aliverkon peite
- Yhdyskäytävän osoite

- 2** Liitä tietokone verkkoon.



Verkkoyhteyden asettamiseksi, jos on tarpeen, katso lisätietoja tietokoneen tai verkkokortin toimitukseen kuuluvista asiakirjoista.

- 3** Liitä LAN-kaapeli projektoriin.

- 4** Kytke projektoriin virta.

- 5** Paina kaukosäätimen tai ohjauspaneelin [Menu]-painiketta, valitse **Verkko**-valikko ja valitse **Verkon määrittäminen**.

- 6** Valitse **Langall. Lähiverkko**.

Seuraavan kaltainen näyttö tulee näkyviin.



7 Valitse IP-asetukset, jos on tarpeen.

- DHCP on käytettävissä: Aseta **DHCP Päällä**-tilaan.
- DHCP ei ole käytettävissä: Aseta **DHCP Pois**-tilaan ja syötä projektorin IP-osoitteen, Aliverkon peitteen ja Yhdyskäytävän osoitteen arvot tarpeen mukaan.

8 Kun asetukset ovat valmiit, valitse **Asennus valmis** tai **As. valmis**, ja toimi näytön ohjeiden mukaisesti tallentaaksesi asetukset ja poistuaaksesi valikoista.

Asiaan liittyvät linkit

- “Projektorin asettaminen” [s.12](#)
- “Projektoriin liittäminen ohjelmistosta verkkojärjestelmän kautta” [s.17](#)



Projektoriin liittäminen ja kuvien projisointi

Toimi näiden ohjeiden mukaisesti liittääksesi tietokoneen ja projektorin verkkoon ja projisoidaksesi kuvia tietokoneen näytöltä projektoria käyttämällä. Varmista että olet asettanut EasyMP Multi PC Projection -ohjelman.

Asiaan liittyvät linkit

- “Kytchentämenetelmät” [s.16](#)
- “Projektorin hakumenetelmän valitseminen” [s.20](#)
- “Projisoidun näytön ohjaus” [s.26](#)
- “Irrottaminen” [s.30](#)
- “Ohjelmiston asennus” [s.9](#)
- “Projektorin asettaminen” [s.12](#)

Voit valita sopivan menetelmän tietokoneen ja projektorin liittämiseen verkon kautta kokoustyylisi mukaan.

Asiaan liittyvät linkit

- “Projektoriin liittäminen ja kuvien projisointi” [s.15](#)
- “Liitännätavat erilaisille kokoustyyleille” [s.16](#)
- “Projektoriin liittäminen ohjelmistosta verkkojärjestelmän kautta” [s.17](#)

Liitännätavat erilaisille kokoustyyleille

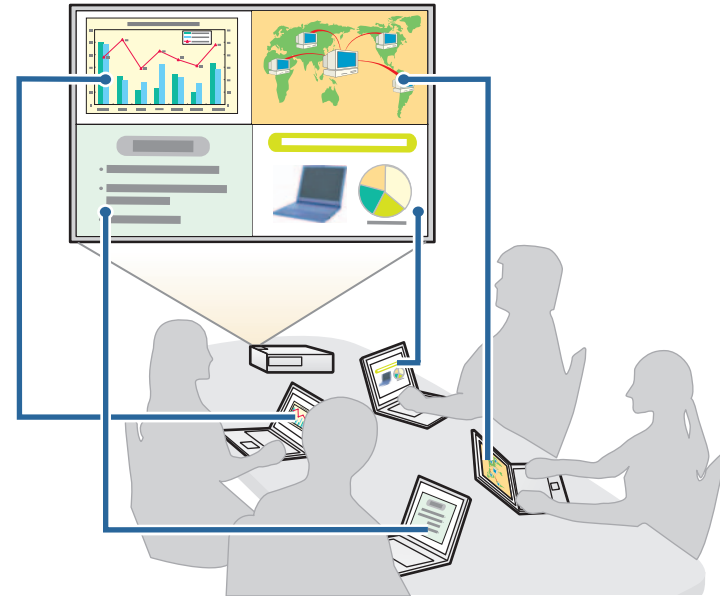
Voit valita liitännätavan, joka sopii kokouksesi tyyliin.

Päätä, kuinka haluat pitää kokouksesi. Liitännätavat ovat erilaisia valitsemasi liitännätavan mukaan.



Projektorityypin mukaan jotkut liitännätavat eivät ehkä ole käytettävissä. Katso lisätietoja projektorin toimitukseen kuuluvasta *Käyttäjän opas* -oppaasta.

- Kaikki käyttäjät voivat ohjata projisoitua näyttöä ja olla vuorollaan esityksen pitäjiä. (Keskustelujen käyminen ja vuorovaikutus muiden käyttäjien kanssa yritysympäristössä.)



- Vain yksi käyttäjästä on isäntä, jolla on täydet valtuudet ohjata kokousta isäntätoiminnolla. (Oppitunnin tai luennon pitäminen osanottajien tietokoneiden näytöillä oppimisympäristöissä.)



Kokouksen aloittamiseksi isäntätoiminnolla, yhden käyttäjän on liitettävä projektori isäntänä, ja muut käyttäjät liittyvät projektoriin osallistujina.

Asiaan liittyvät linkit

- “Kytchentämenetelmät” [s.16](#)
- “Isännän vaihtaminen” [s.37](#)
- “Projektoriin liittäminen ohjelmistosta verkkojärjestelmän kautta” [s.17](#)

Projektoriin liittäminen ohjelmistosta verkkojärjestelmän kautta

Kun projektori on asetettu, kuten jäljempänä esitetään, voit liittää projektorin ja tietokoneen verkon kautta EasyMP Multi PC Projection -ohjelmalla.

- Langaton LAN-yksikkö asennetaan projektoriin (vain langattomat verkot).
- LAN-kaapeli on liitetty projektoriin (vain langalliset verkot).
- Projektorin kytkentämenetelmä on asetettu **Kehittynyt**-tilaan.



Varmista, että liität myös tietokoneen verkkoon.

1

Paina [LAN]-painiketta tai kaukosäätimen [Source Search]-painiketta vaihtaaksesi tulolähteeksi LAN-verkon.

LAN-valmiusnäyttö projisoidaan.

[LAN]

```
Projektorin nimi      : EB*****
SSID                  :
IP-osoite             :
IP-osoite ((?))       :
Tunnussana            :
```

2

Käynnistä EasyMP Multi PC Projection.

- Windows XP, Windows Vista ja Windows 7: Napsauta **Käynnistä**, valitse **Ohjelmat** (tai **Kaikki ohjelmat**), **EPSON-projektori**, **EasyMP Multi PC Projection** ja napsauta sitten **EasyMP Multi PC Projection Ver.X.XX**.
- Windows 8: Valitse **Etsi Charms-palkissa** ja valitse sitten **EasyMP Multi PC Projection Ver.X.XX**.
- Mac OS X: Kaksoisnapsauta **EasyMP Multi PC Projection Ver.X.XX Sovellukset**-kansiossa.

Hakunäyttö tulee näkyviin.



Voit myös luoda pikakuvakkeen ja käyttää sitä EasyMP Multi PC Projection -ohjelman käynnistämiseen ja hakemaan automaattisesti tallennettuja projektoreita.

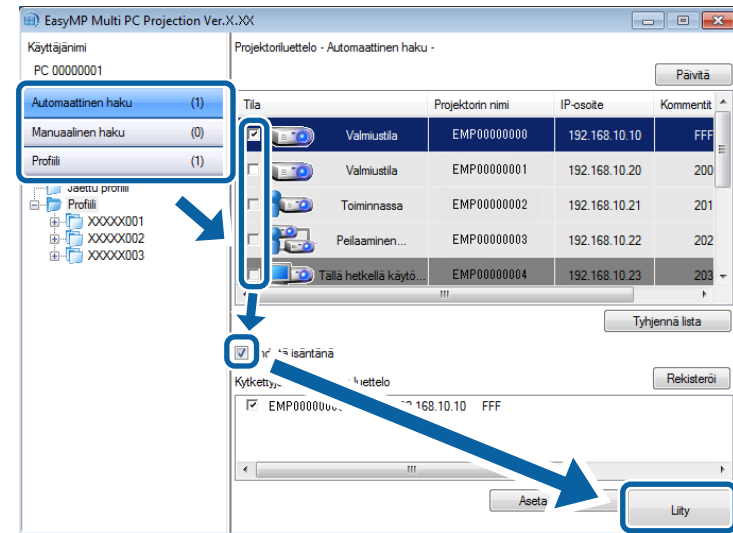
3 Hae projektoria jollakin seuraavista menetelmistä.

- **Automaattinen haku:** Hakee projektoria automaattisesti.
- **Manuaalinen haku:** Hakee projektoria määritetyn IP-osoitteen tai projektorin nimen perusteella.
- **Profiili:** Hakee projektoria perustuen aiemmin tallennettuun profiliin.

Projektorin hakutulokset näytetään.

4 Valitse yhdistettävä projektori **Projektoriluettelosta** ja suorita sitten jokin seuraavista toiminnoista.

- Kaikki käyttäjät voivat toimia esityksen pitäjänä tai olla osallisina isäntätoiminnossa: Varmista, että **Yhdistä isäntänä** ei ole valittuna ja napsauta sitten **Liity**.
- Käyttäjä on isäntä isäntätoiminnossa: Valitse **Yhdistä isäntänä** ja napsauta sitten **Liity**.





- Isäntätoiminto on käytettävissä vain tuetuissa malleissa eikä ehkä ole käytettävissä tämän ohjelmiston kaikissa versioissa.
- Kun yksi käyttäjästä muodostaa yhteyden isäntänä, isäntätoiminto kytkeytyy päälle.

Kun **Projektorin tunnussana** on asetettu projektorista **Päällä**-tilaan, tunnussanan syöttöikkuna tulee näkyviin.

5 Syötä LAN-valmiustilanäytössä näkyvä tunnussana ja napsauta sitten **OK**-painiketta, jos on tarpeen.

Kun yhteys on muodostettu, EasyMP Multi PC Projection -työkalurivi näkyy tietokoneen näytöllä.



Ensimmäisenä liittyvän käyttäjän tietokoneen näyttö projisoidaan koko näyttö -tilassa. Käyttäjät, jotka liittyvät myöhemmin, voivat projisoida omat näyttönä napsauttamalla työkalurivin  -painiketta tai voivat ohjata projisoitua näyttöä projisoinnin ohjausnäytössä napsauttamalla työkalurivin  -painiketta.



- Kun yhteys on muodostettu, projektorin tulolähde vaihtuu automaattisesti LAN-lähteeksi, jos muuta signaalia ei lähetetä. Jos tulolähde ei vaihdu automaattisesti LAN-lähteeksi, paina [LAN]-painiketta tai kaukosäätimen [Source Search]-painiketta.
- Näkyvissä oleva työkalurivi vaihtelee kytkentämenetelmän ja tämän ohjelmiston version mukaan.
- Isäntätoimintoa käytettäessä vain isäntä voi ohjata projisoitua näyttöä.

Asiaan liittyvät linkit

- “Kytkenämenetelmät” [s.16](#)
- “Projektorin asettaminen muodostamaan yhteyden Edistynyt-kytkentätilassa (Langaton)” [s.12](#)
- “Projektorin asettaminen muodostamaan yhteyden Edistynyt-kytkentätilassa (Langallinen)” [s.13](#)
- “Projektorin hakumenetelmän valitseminen” [s.20](#)
- “Projisoidun näytön ohjaus” [s.26](#)
- “Irrottaminen” [s.30](#)
- “Verkkoprojektorien hakeminen pikakuvaketta käyttämällä” [s.33](#)

Voit valita sopivan projektorin hakumenetelmän liitettävän projektorin tilan tai sijainnin mukaan.

Asiaan liittyvät linkit

- “Projektoriin liittäminen ja kuvien projisointi” [s.15](#)
- “Hakutavat” [s.20](#)
- “Verkkoprojektorien hakeminen automaattisesti” [s.20](#)
- “Verkkoprojektorien hakeminen määrittämällä IP-osoite tai projektorin nimi” [s.21](#)
- “Verkkoprojektorien hakeminen profiilia käyttämällä” [s.21](#)

Hakutavat

Voit käyttää yhtä seuraavista tavoista etsiäksesi projektoria, johon haluat muodostaa yhteyden. Valitse ympäristösi kannalta paras menetelmä.

- Verkkoprojektorien hakeminen automaattisesti
Voit hakea automaattisesti verkossa käytettävissä olevia projektoreita. Haut suoritetaan vain samassa aliverkossa. Eri aliverkossa olevia projektoreita ei näytetä hakutuloksissa.
- Verkkoprojektorien hakeminen määrittämällä IP-osoite tai projektorin nimi
Jos liitettävää projektoria ei löydy automaattisesti, voit hakea kohdeprojektoria määrittämällä IP-osoitteen tai projektorin nimen. Voit myös hakea projektoreja etäsijainneista eri aliverkoissa.
- Verkkoprojektorien hakeminen profiilia käyttämällä
Voit tallentaa verkkoprojektorin tiedot profiilina ja määrittää profiilin hakemaan samaa projektoria joka kerta projektorin tietojen antamisen asemesta hakiessa. Luomalla profiiliryhmän, jossa projektori asetetaan ja niitä hallitaan kansioilla, kohdeprojektori löytyy helposti.

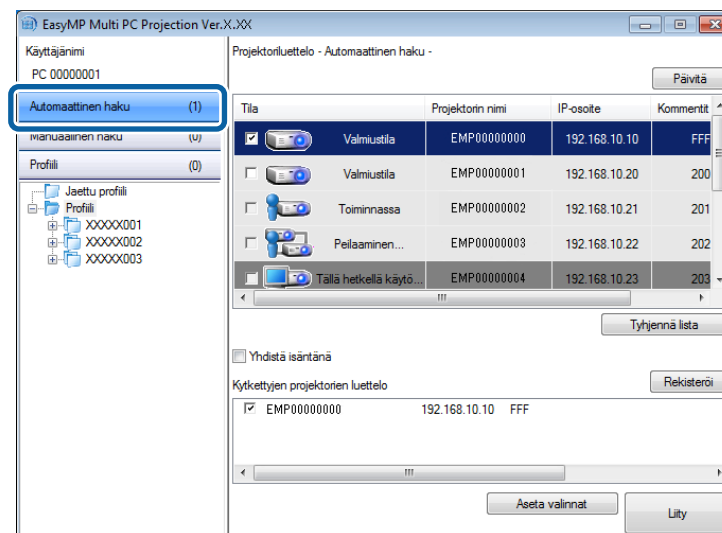
Asiaan liittyvät linkit

- “Projektorin hakumenetelmän valitseminen” [s.20](#)

Verkkoprojektorien hakeminen automaattisesti

Voit hakea automaattisesti verkossa käytettävissä olevia projektoreita ja projisoida sitten kuvia vain valitsemalla projektorin.

Napsauta **Automaattinen haku** hakunäytössä.



Hakutulokset näytetään.

Kun napsautat **Päivitä**-painiketta, uusimmat tiedot tulevat näkyviin.

Jollet löydä yhtään projektoria, kokeile jotakin muuta hakumenetelmää.

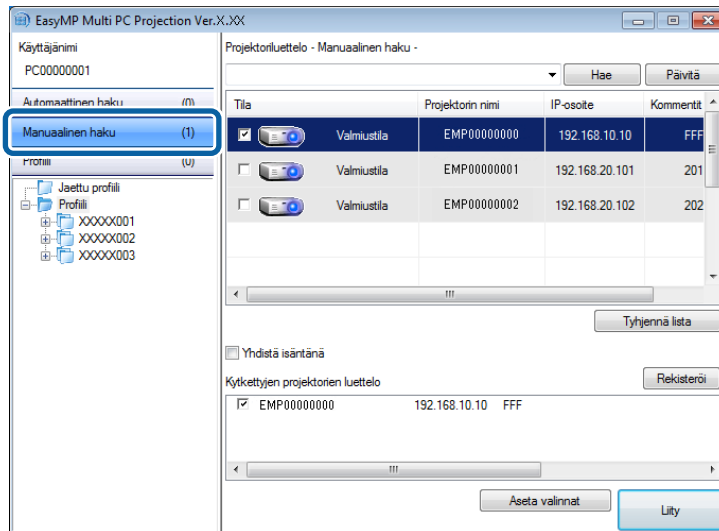
Asiaan liittyvät linkit

- “Projektorin hakumenetelmän valitseminen” [s.20](#)
- “Verkkoprojektorien hakeminen määrittämällä IP-osoite tai projektorin nimi” [s.21](#)
- “Verkkoprojektorien hakeminen profiilia käyttämällä” [s.21](#)
- “Hakutavat” [s.20](#)

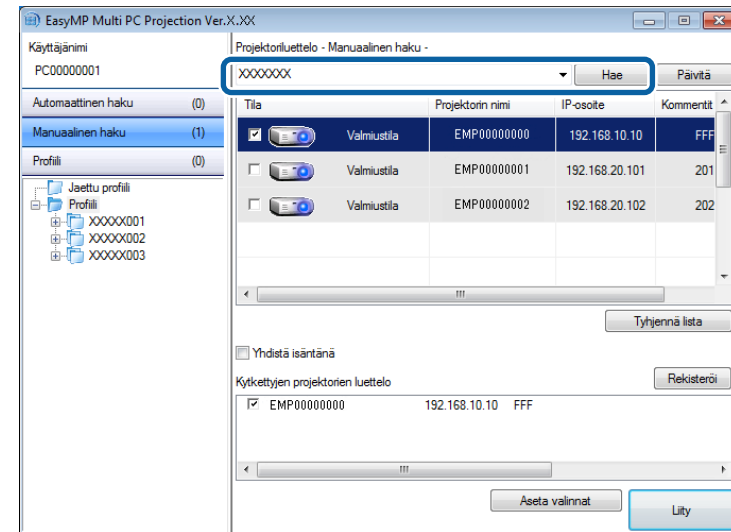
Verkkoprojektorien hakeminen määrittämällä IP-osoite tai projektorin nimi

Jos liitettävää projektoria ei löydy automaattisesti, voit hakea kohdeprojektoria määrittämällä IP-osoitteen tai projektorin nimen.

1 Napsauta hakunäytössä **Manuaalinen haku**.



2 Anna sen projektorin IP-osoite tai projektorin nimi, johon haluat muodostaa yhteyden, ja napsauta **Hae**-painiketta.



Hakutulokset näytetään.

Asiaan liittyvät linkit

- “Projektorin hakumenetelmän valitseminen” [s.20](#)

Verkkoprojektorien hakeminen profiilia käyttämällä

Voit tallentaa verkkoprojektorin tiedot profiilina ja määrittää profiilin hakemaan samaa projektoria joka kerta projektorin tietojen antamisen asemesta hakiessa.

Asiaan liittyvät linkit

- “Projektorin hakumenetelmän valitseminen” [s.20](#)
- “Profiilit hakua varten” [s.22](#)
- “Profiilihaun suorittaminen” [s.22](#)
- “Profiilin rekisteröinti” [s.23](#)

- “Profiilin vieminen” s.24
- “Profiilin tuominen” s.24
- “Profiilin jakaminen verkossa” s.25

Profiilit hakua varten

Voit tallentaa verkkoprojektorin tiedot profiilina. Profiili on tiedosto, joka sisältää kaikki projektorin tiedot, kuten projektorin nimi ja IP-osoite. Profiilia käyttämällä voit hakea helposti tallennettuja projektoreja projektorin tietojen antamisen asemesta.

Voit viedä rekisteröidyn profiilin luodaksesi varmuuskopion ja sitten tuoda sen paikallisesti projektorien hakemisen helpottamiseksi muilla tietokoneilla. Voit myös jakaa viedyn profiilin verkon kautta ja sallia muille käyttäjille projektorien helpon etsinnän.

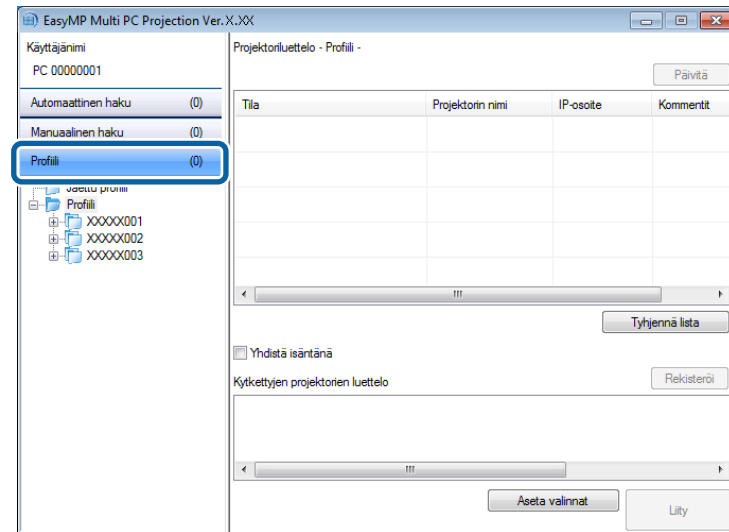
Asiaan liittyvät linkit

- “Verkkoprojektorien hakeminen profiilia käyttämällä” s.21

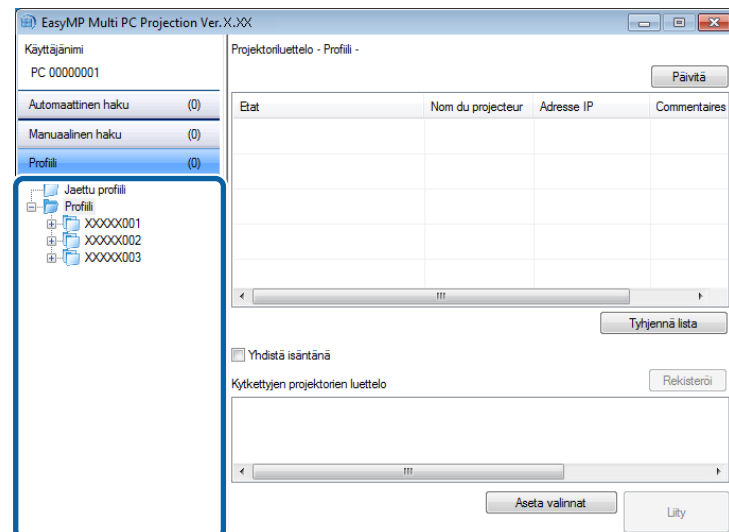
Profiilihaun suorittaminen

Voit määrittää profiilin hakeaksesi tallennettua projektoria projektorin tietojen antamisen asemesta joka kerta projektoria hakiessa.

- 1 Napsauta **Profiili**-valintaa hakunäytössä.

**2**

Kaksoisnapsauta käytettävän profiilin kansiota tai projektorikuvaketta luettelossa.



Hakutulokset näytetään.

Asiaan liittyvät linkit

- “Verkkoprojektorien hakeminen profiilia käyttämällä” [s.21](#)
- “Profiilin rekisteröinti” [s.23](#)

Profiilin rekisteröinti

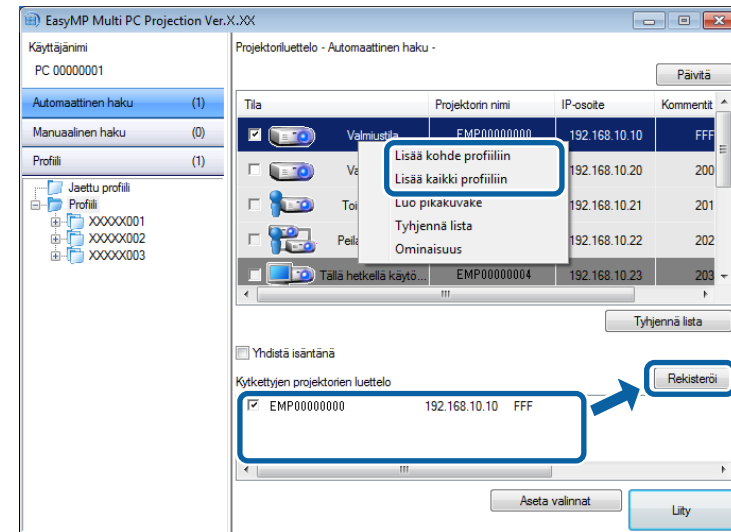
Haettuasi projektorin, voit tallentaa projektorin tiedot profiilina käyttäen mieleenpainuvaa nimeä, jota voit hakea helposti myöhemmin.



Et voi rekisteröidä profiilia, joka on hakunäytön **Jaettu profiili** -kansiossa.

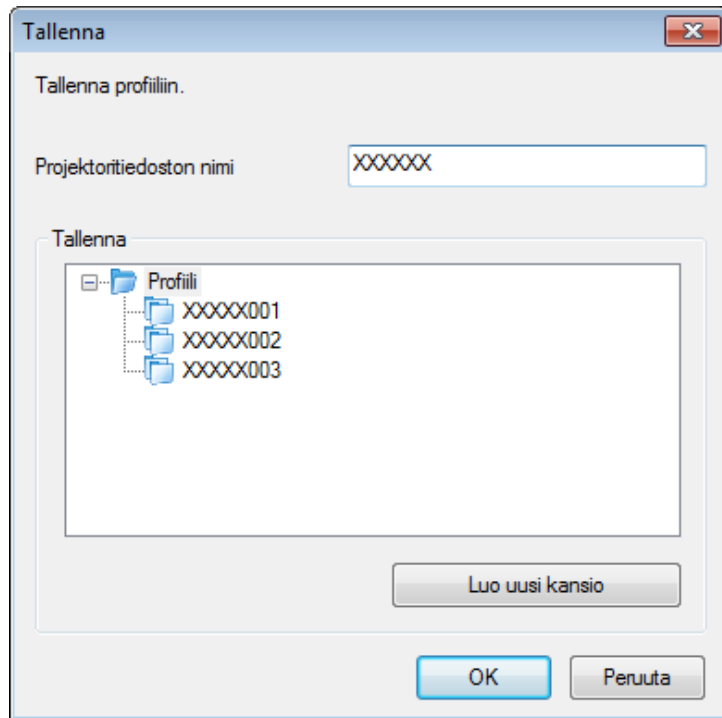
1 Kun projektorit näkyvät hakunäytössä, suorita jokin seuraavista toiminnoista.

- Rekisteröi **Kytkeytyjen projektorien luettelo** -kohdassa näytetyt projektorit: Napsauta **Rekisteröi**.
- Rekisteröi määrätty projektori: Napsauta hiiren oikealla painikkeella projektoriä, jonka haluat rekisteröidä **Projektoriluettelo**-kohdassa ja napsauta **Lisää kohde profiiliin**.
- Rekisteröi kaikki haussa löytyneet projektori: Napsauta hiiren oikealla painikkeella yhtä projektoreista **Projektoriluettelo**-kohdassa ja napsauta sitten **Lisää kaikki profiiliin**.



Tallenna-näyttö tulee näkyviin.

2 Näppäile **Projektoritiedoston nimi** ja valitse kansio, johon haluat tallentaa profiilin ja napsauta sitten **OK**-painiketta.



Profiili on rekisteröity ja projektorin tiedot on tallennettu profiiliin.



- Kansiorakenne voi olla syvyydeltään kuusi kansiota.
- Napsauta **Luo uusi kansio**, jos haluat luoda uuden kansion.
- Rekisteröidäksesi määrätyn projektorin voit vetää ja pudottaa projektorin **Projektoriluettelosta** kansioon **Profiili**-kohtaan.
- Voit vetää ja pudottaa profileita ja kansioita muuttaaksesi kansiorakennetta.

Asiaan liittyvät linkit

- “Verkkoprojektorien hakeminen profiilia käyttämällä” [s.21](#)

Profiilin vieminen

Voit viedä profiilin ja jakaa sen muiden käyttäjien kanssa projektorien haun ja kokoukseen liittymisen helpottamiseksi.



Et voi viedä profileita, jotka ovat hakunäytön **Jaettu profiili** -kansiossa.

1

Napsauta hakunäytössä hiiren oikealla painikkeella **Profiili**-luettelossa kansiota, joka sisältää jaettavan profiilin ja napsauta sitten **Vie**.

Tallenna nimellä -näyttö tulee näkyviin.

2

Valitse mihin haluat tallentaa profiilin (.mplist) ja napsauta sitten **Tallenna**.

Profiili viedään.

Asiaan liittyvät linkit

- “Verkkoprojektorien hakeminen profiilia käyttämällä” [s.21](#)
- “Profiilin rekisteröinti” [s.23](#)
- “Profiilin tuominen” [s.24](#)
- “Profiilin jakaminen verkossa” [s.25](#)

Profiilin tuominen

Voit tuoda viedyn profiilin paikallisesti ja käyttää sitä projektorien hakemisen ja kokoukseen liittymisen helpottamiseen.



- Voit myös tuoda viedyn profiilin (.plist) EasyMP Network Projection -ohjelmalla. Et voi kuitenkaan tuoda profiilia, johon projektorit on liitetty Pikakytkenätilä.
- Et voi tuoda profileita, jotka ovat hakunäytön **Jaettu profiili** -kansiossa.

- 1 Kaksoisnapsauta hakunäytössä kansiota, johon haluat tuoda profiiliin **Profiili**-kohdassa ja napsauta sitten **Tuo**.
Avaanäyttö tulee näkyviin.

- 2 Valitse profiili (.mplist) ja napsauta sitten **Avaa**.

Profiili tuodaan paikallisesti.

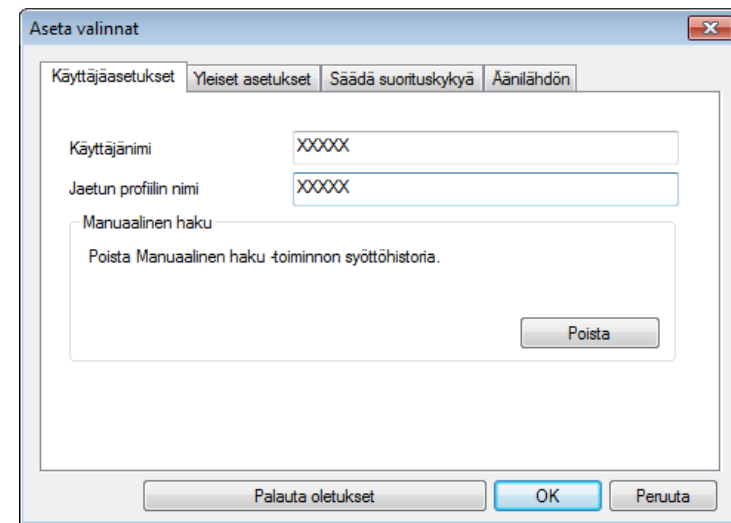
Asiaan liittyvät linkit

- “Verkkoprojektorien hakeminen profiilia käyttämällä” [s.21](#)
- “Profiilin vieminen” [s.24](#)

Profiilin jakaminen verkossa

Voit jakaa viedyn profiilin muiden käyttäjien kanssa verkon kautta, niin että kaikki muutetut projektorin tiedot voidaan päivittää helposti. Jaettu profiili luetaan ja päivitetään automaattisesti, kun EasyMP Multi PC Projection -ohjelma käynnistetään.

- 1 Sijoita profiili (.mplist) jaettuun verkkosijaintiin, kuten palvelimelle.
- 2 Napsauta **Aseta valinnat** -painiketta hakunäytössä.
Aseta valinnat -ikkuna tulee näkyviin.
- 3 Napsauta **Käyttäjäasetukset**-välilehteä.
- 4 Näppäile jaetun profiilin verkkosijainti tai URL (profiilin nimi mukaan lukien) **Jaetun profiilin nimi** -kohdassa.
 - Tiedostopalvelinta varten (vain Windows): \\xxxxx\xxxxx.mplist
 - Web-palvelinta varten: http://xxxxx/xxxxx.mplist



- 5 Napsauta **OK**.

Jaettu profiili on luettu ja Aseta valinnat -näyttö sulkeutuu.



Jaettu profiili on Vain luku -tyyppiä eikä sitä voi muokata EasyMP Multi PC Projection -ohjelmassa.

Asiaan liittyvät linkit

- “Verkkoprojektorien hakeminen profiilia käyttämällä” [s.21](#)
- “Profiilin vieminen” [s.24](#)

Toimi näiden ohjeiden mukaisesti käyttäaksesi työkaluriviä ja projisoinnin ohjausnäyttöä projisoidun näytön ohjaamiseksi.

Asiaan liittyvät linkit

- “Projektoriin liittäminen ja kuvien projisointi” [s.15](#)
- “Projisoinnin ohjauksen näyttötyypit” [s.26](#)
- “Projisoidun näytön tilan käyttö” [s.26](#)
- “Projisoitujen paneelien määrän muuttaminen” [s.27](#)
- “Esittäjän vaihtaminen” [s.28](#)
- “Projisointisijainnin muuttaminen” [s.29](#)

Projisoinnin ohjauksen näyttötyypit

Voit valita näyttötyypin, jolla ohjataan projisoitua kuvaa tilanteeseesi sopivalla tavalla. Voit vaihtaa näyttötyyppiä napsauttamalla työkalurivin



-painiketta tai projisoinnin ohjausnäytön



-painiketta.

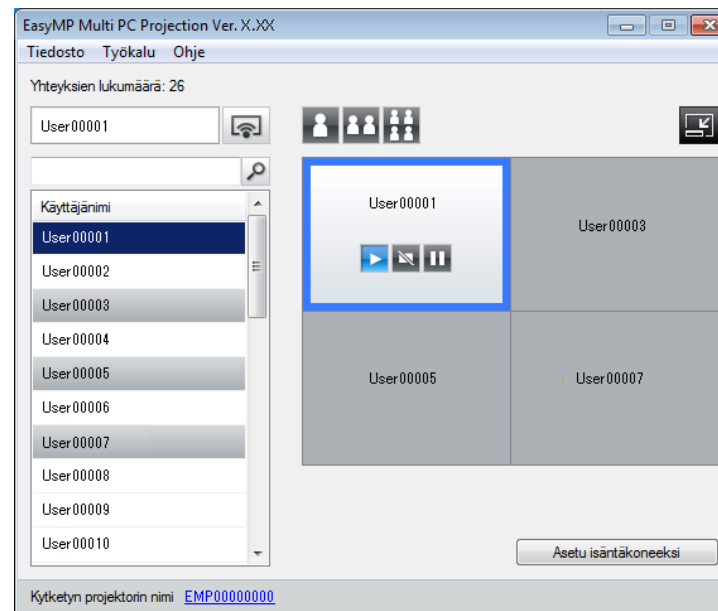


- Näytetty työkalurivi ja projisoinnin ohjausnäyttö vaihtelevat liitännätavan ja tämän ohjelmiston version mukaan.
- Projisoinnin ohjausnäyttö ei ehkä ole käytettävissä kaikissa tämän ohjelmiston versioissa.

- Käytä työkaluriviä näyttääksesi Projisoidun näytön laajana kuvana ja suorittaaksesi projisoidulla kuvalla toimintoja.



- Muuta projisoinnin ohjausnäytöllä projisoitujen paneelien lukumäärää, esityksen pitäjää tai projisointisijaintia.






Asiaan liittyvät linkit

- “Projisoidun näytön ohjaus” [s.26](#)
- “Työkalurivi” [s.58](#)
- “Projisoinnin ohjausnäyttö” [s.59](#)

Projisoidun näytön tilan käyttö

Voit ohjata projisoitua näyttöä tietokoneen näyttöä projisoitaessa käynnistämällä, pysäyttämällä tai keskeyttämällä projisoidun kuvan.

Suorita jokin seuraavista toiminnoista työkalurivillä tai projisoinnin ohjausnäytöllä.

- **Esitle:** Napsauta -painiketta.
Tietokoneen näyttö projisoidaan sellaisenaan.
- **Pysäytä:** Napsauta -painiketta.
Projisoitu kuva pysähtyy. Musta näyttö heijastetaan, kun heijastaminen päättyy.
- **Keskeytä:** Napsauta -painiketta.
Projisoitu kuva keskeytyy. Keskeytettyä kuvaa projisoidaan, vaikka tekisit muutoksia tietokoneen näyttöön.



- Nämä painikkeet eivät ole osanottajien käytettävissä isäntä-toimintoa käytettäessä.
- Käyttäessään isäntätoimintoa isäntä voi myös ohjata toisen käyttäjän projisointia projisoinnin ohjausnäytöllä.


Asiaan liittyvät linkit


- “Projisoidun näytön ohjaus” [s.26](#)
- “Projisoinnin ohjausnäyttö” [s.59](#)

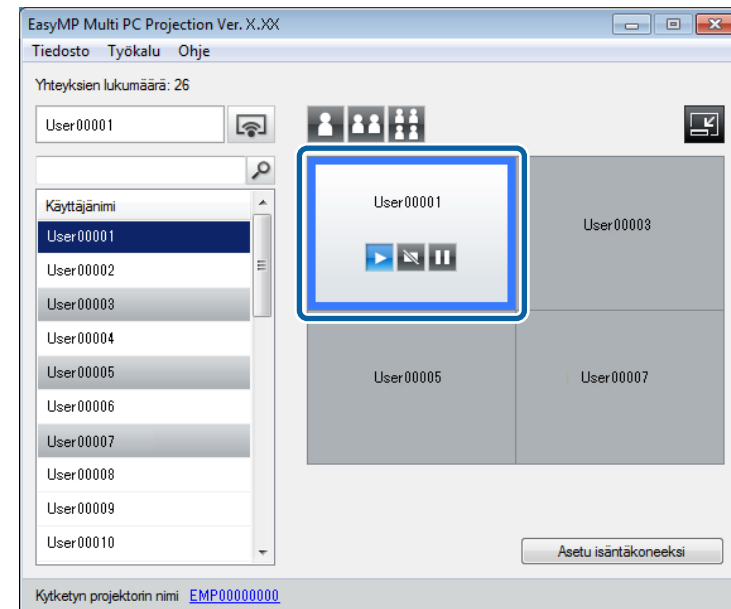
Projisoitujen paneelien määrän muuttaminen

Voit jakaa projisoidun kuvan enintään neljään paneeliin. Muuttamalla paneelien määrää voit projisoida usean tietokoneen näyttöjä yhtä aikaa tai projisoida yhden tietokoneen näytön koko näyttö -tilassa.






- Tämä toiminto ei ole osanottajien käytettävissä isäntätoimintoa käytettäessä.
- Voit käyttää myös -painiketta projisoidaksesi tietokoneen näytön koko näyttö -tilassa.

- 1** Napsauta työkalurivin -painiketta.
Projisoinnin ohjausnäyttö tulee näkyviin.
- 2** Napsauta projisoitavan käyttäjän paneelia projisointialueella.



Valittu paneeli näkyy sinisellä kehystettynä.

- 3** Suorita jokin seuraavista toiminnoista muuttaaksesi projisointialueella käytettävissä olevien paneelien määrää.

- Yhden paneelin projisointi koko näyttö -tilassa: Napsauta  -painiketta.
- Heijastetun näytön jakaminen kahteen osaan ja valitun paneelin ja viereisen oikean tai vasemman paneelin projisointi: Napsauta  -painiketta.
- Projisoidun näytön jakaminen neljään osaan ja kaikkien neljän paneelin projisointi: Napsauta  -painiketta.

Paneelien määrä muuttuu ja projisoitujen paneelien taustaväri muuttuu valkoiseksi.



- Voit myös muuttaa paneelien lukumäärää napsauttamalla hiiren oikealla painikkeella projisointialuetta. Napsauta hiiren oikealla painikkeella paneelia ja valitse paneelien kokonaismäärä.
- Jos valkoisessa paneelissa ei ole käyttäjää, projisoidaan mustaa näyttöä.
- Projisoimattomien paneelien taustaväri on harmaa.

Asiaan liittyvät linkit

- “Projisoidun näytön ohjaus” [s.26](#)
- “Projisoinnin ohjausnäyttö” [s.59](#)

Esittäjän vaihtaminen

Voit vaihtaa esityksen pitäjää vetämällä ja pudottamalla yhden liitettyjen käyttäjien luettelon nimistä projisointialueen paneeliin.

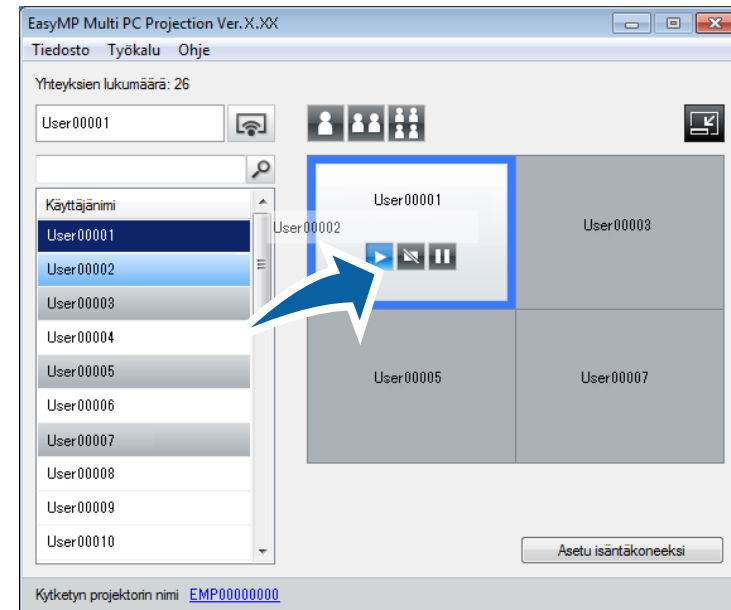


Tämä toiminto ei ole osanottajien käytettävissä isäntätoimintoa käytettäessä.

- 1 Napsauta työkalurivin  -painiketta.

Projisoinnin ohjausnäyttö tulee näkyviin.

- 2 Valitse käyttäjälueelosta käyttäjien nimet ja vedä ja pudota käyttäjänimi projisointialueen valkoiseen paneeliin.



- Jollet löydä käyttäjälueelosta käyttäjää, jota haluat projisoida, voit hakea tätä käyttämällä käyttäjien hakuruutua.
- Voit myös napsauttaa hiiren oikealla painikkeella käyttäjän nimeä käyttäjälueelossa valitaksesi projisointisijainnin.
- Jos valkoisessa paneelissa ei ole käyttäjää, projisoidaan mustaa näyttöä.

Valitun käyttäjän tietokonenäyttö projisoidaan.

- 3 Lopeta projisointi vetämällä ja pudottamalla käyttäjän nimi projisointialueelta käyttäjäluetteloon.



Voit myös lopettaa valitun käyttäjän projisoinnin napsauttamalla hiiren oikealla painikkeella paneelia projisointialueella ja napsauttamalla sitten **Lopeta projisointi**.

Käyttäjän nimen taustaväri käyttäjäluettelossa on sininen, kun käyttäjän näyttöä projisoidaan. Käyttäjän nimen taustaväri on harmaa, kun käyttäjä on paneelissa, mutta hänen näyttöään ei projisoida.

Asiaan liittyvät linkit


- “Projisoidun näytön ohjaus” [s.26](#)
- “Projisointisijainnin muuttaminen” [s.29](#)

Projisointisijainnin muuttaminen

Voit muuttaa projisointisijaintia vetämällä ja pudottamalla käyttäjän nimen projisointialueella yhdestä sijainnista toiseen.

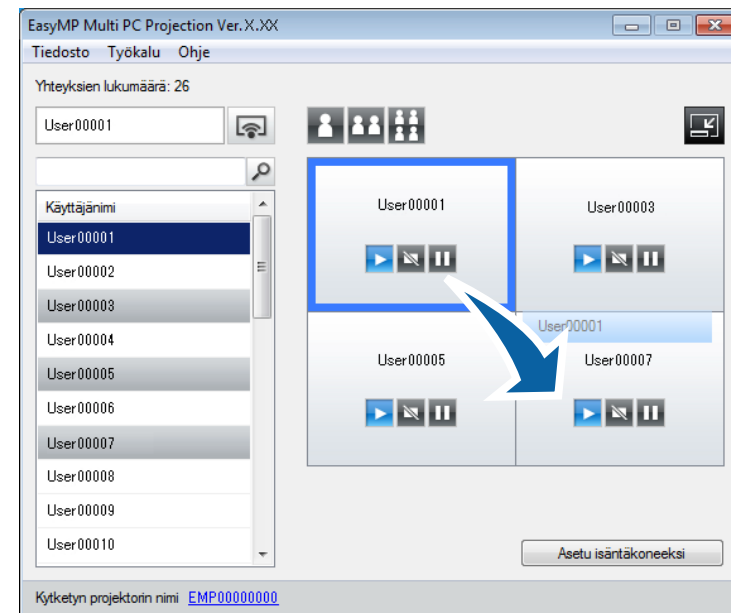


Tämä toiminto ei ole osanottajien käytettävissä isäntätoimintoa käytettäessä.

- 1 Napsauta työkalurivin -painiketta.



Projisoinnin ohjausnäyttö tulee näkyviin.

- 2 Valitse käyttäjä projisointialueella ja vedä ja pudota käyttäjän nimi toiseen sijaintiin.



Projisointisijainti on muuttunut.



Kun  - tai -painike on valittu, voit vetää ja pudottaa käyttäjän nimen harmaasta paneelista valkoiseen paneeliin vaihtaaksesi projisoitua kuvaa. Jos vedät ja pudota käyttäjän nimen valkoisesta paneelista harmaaseen paneeliin, kyseisen käyttäjän kuvaa ei projisoida.

Asiaan liittyvät linkit

- “Projisoidun näytön ohjaus” [s.26](#)
- “Projisointisijainnin muuttaminen” [s.29](#)

Voit irrottaa yhden tietokoneen tai kaikki laitteen projektorista, kun lopetat projisoinnin.


1 Tee jokin seuraavista toiminnoista.

- Tietokoneen irrottaminen projektoreista: Napsauta työkalurivin **Poistu**-painiketta.

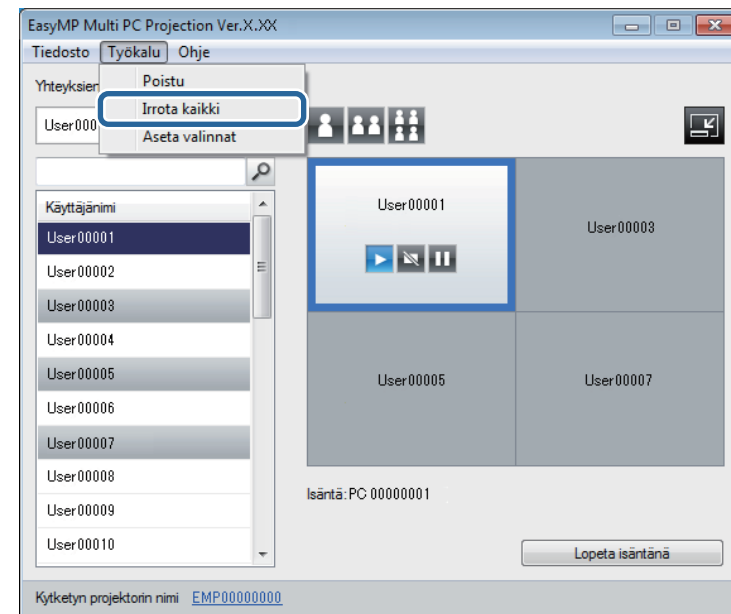
Yhteys tietokoneesi ja projektorin välillä katkaistaan.



- Ollessasi isäntä, **Irrota kaikki** -painike näkyy työkalurivillä tämän painikkeen asemesta.
- Voit katkaista yhteyden myös napsauttamalla **Poistu**-valintaa projisoinnin ohjausnäytön **Työkalu**-valikossa.
- Isäntä voi isäntätoimintoa käyttäessään irrottaa muita osanottajia napsauttamalla hiiren oikealla painikkeella valittua käyttäjää käyttäjäluettelossa ja sitten napsauttamalla projisoinnin ohjausnäytöllä **Poistu**.
- Kun isäntä poistuu kokouksesta, isäntätoiminto kytkeytyy pois päältä.

- Kaikkien laitteiden irrottaminen projektoreista: Napsauta työkalurivin -painiketta ja napsauta sitten **Irrota kaikki** -valintaa projisoinnin ohjausnäytön **Työkalu**-valikossa.

Yhteys kaikkien kokoukseen osallistuvien laitteiden ja projektorien välillä katkaistaan.



Tämä toiminto ei ole osanottajien käytettävissä isäntätoimintoa käytettäessä.

Vahvistusnäyttö tulee näkyviin.

2 Napsauta **OK**.

Sinut palautetaan hakunäyttöön.

Asiaan liittyvät linkit

- “Projektoriin liittäminen ja kuvien projisointi” [s.15](#)

Lisätoimintojen käyttö

Toimi näiden ohjeiden mukaisesti käyttääksesi EasyMP Multi PC Projection -ohjelman lisätoimintoja, jotka voivat olla hyödyllisiä kokouksessa.

Asiaan liittyvät linkit

- “Verkkoprojektorien hakeminen pikakuvaketta käyttämällä” [s.33](#)
- “Yhteyden muodostaminen useisiin projektoreihin (Peilaaminen)” [s.34](#)
- “Äänen lähettäminen projektorista” [s.35](#)
- “Oman näytön projisointi” [s.36](#)
- “Isännän vaihtaminen” [s.37](#)
- “Projisoinnin ohjausnäytön piilottaminen” [s.38](#)
- “Kytchentämenetelmät” [s.16](#)
- “Projektorin hakumenetelmän valitseminen” [s.20](#)

Voit tallentaa verkkoprojektoritiedot pikakuvakkeena ja sitten kaksoisnapsauttaa sitä käynnistääksesi EasyMP Multi PC Projection -ohjelman. Tämä mahdollistaa samojen projektorien hakemisen helposti määrittämättä joka kerta projektorien tietoja.

Asiaan liittyvät linkit

- “Lisätoimintojen käyttö” [s.32](#)
- “Pikakuvakkeen luominen” [s.33](#)

Asiaan liittyvät linkit

- “Verkkoprojektorien hakeminen pikakuvaketta käyttämällä” [s.33](#)

Pikakuvakkeen luominen

Projektorin hakemisen jälkeen voit tallentaa projektorin tiedot myöhemmin käytettäväksi pikakuvakkeeksi. Pikakuvake sisältää kaikki projektorin tiedot, kuten projektorin nimi ja IP-osoite. Kansiopikakuvakkeen luominen tallentaa kansioon usean projektorin tiedot.

- 1** Napsauta hakunäytössä hiiren oikealla painikkeella projektoria tai kansiota **Profiili**-kohdassa tai **Projektoriluettelossa** ja napsauta sitten **Luo pikakuvake**.

Tallenna nimellä -näyttö tulee näkyviin.

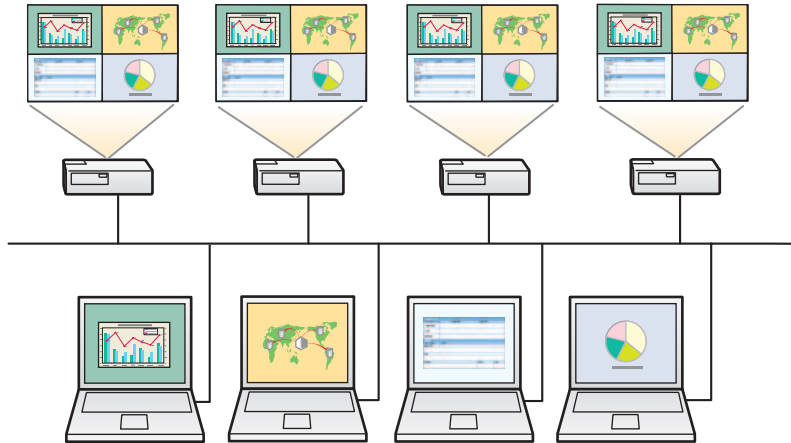
- 2** Valitse mihin haluat tallentaa pikakuvakkeen (.pme) ja napsauta sitten **Tallenna**.

Pikakuvake on luotu ja projektorin tiedot on tallennettu pikakuvakkeeseen.



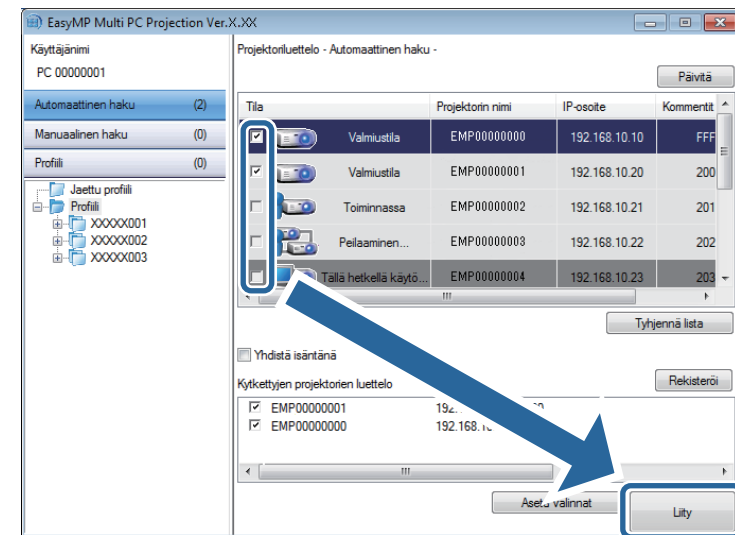
- Voit käynnistää EasyMP Multi PC Projection -ohjelman kaksoisnapsauttamalla pikakuvaketiedostoa (.pme). Tallennetut projektorit haetaan automaattisesti ja tulokset näytetään hakunäytöllä.
- Voit valita projektorin myös kansiota **Profiili**-kohdasta tai **Projektoriluettelosta** ja vetää ja pudottaa se sijaintiin, johon haluat luoda pikakuvakkeen.

Yhteyden muodostamista useisiin projektoreihin ja saman kuvan projisointia sanotaan peilaamiseksi. Voit suorittaa peilaamisen enintään neljän projektorin kanssa.



- Et voi suorittaa peilausta projektoreilla, jotka eivät ole yhteensopivia EasyMP Multi PC Projection -ohjelman kanssa.
- Saadaksesi parhaat tulokset on suositeltavaa, että liität projektorin langalliseen lähiverkkoon peilauksen suorittamiseksi.

Valitse hakunäytössä enintään neljä projektoria, joihin haluat muodostaa yhteyden, ja napsauta sitten **Liity**.



Projektorin peilausryhmä muodostetaan ja sama kuva projisoidaan useasta projektorista.



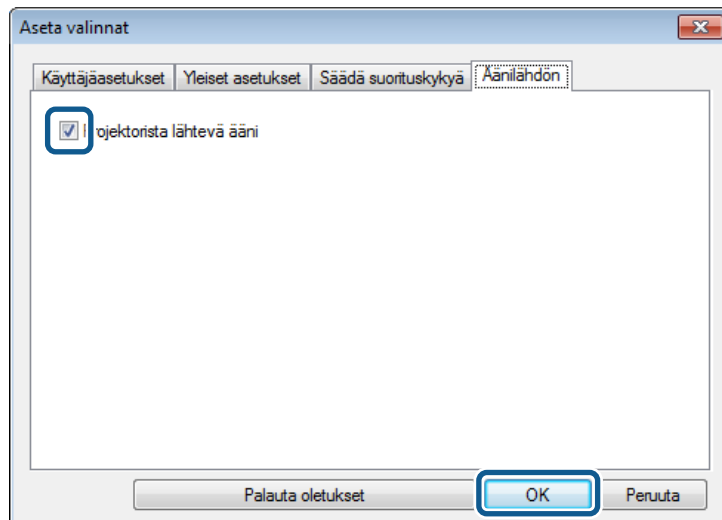
- Kun valitset yhden projektorin peilausryhmästä, kaikki kyseisen ryhmän projektorit valitaan.
- Kun muut käyttäjät ovat jo yhdistettyinä peilausryhmän projektoriin, voit valita vai jonkin samaan peilausryhmään kuuluvan projektorin. Et voi valita projektoria, joka ei ole peilausryhmässä.

Asiaan liittyvät linkit

- “Lisätoimintojen käyttö” [s.32](#)

Voit toistaa projektorista audiota vain, kun yksi tietokone on liitetty yhteen projektoriin, ja projisoit koko näyttö -tilassa.

- 1** Napsauta **Aseta valinnat** -painiketta hakunäytössä.
Aseta valinnat -ikkuna tulee näkyviin.
- 2** Napsauta **Äänilähdön**-välilehteä.
- 3** Valitse **Projektorista lähtevä ääni** ja napsauta sitten **OK**.



Aseta valinnat -ikkuna sulkeutuu.

Asiaan liittyvät linkit

- “Lisätoimintojen käyttö” [s.32](#)
- “Oman näytön projisointi” [s.36](#)


Voit projisoida tietokoneesi näytön koko näyttö -tilassa projisoimatta muiden käyttäjien näyttöjä.

- 1** Valitse hakunäytössä projektori, johon haluat muodostaa yhteyden, ja napsauta sitten **Liity**.

Työkalurivi tulee näkyviin.

- 2** Napsauta  -painiketta.



- Voit käyttää myös  -painiketta projisoinnin ohjausnäytössä.
- Tämä painike ei ole osanottajien käytettävissä isäntä-toimintoa käytettäessä.

Tietokoneesi näyttö projisoidaan koko näyttö -tilassa.

Asiaan liittyvät linkit

- “Lisätoimintojen käyttö” [s.32](#)

Isäntätoimintoa käytettäessä voit vaihtaa isännän, kun toisen käyttäjän on päästävä ohjaamaan projisoitua näyttöä.



Isäntätoiminto ei ehkä ole käytettävissä tämän ohjelmiston kaikissa versioissa.

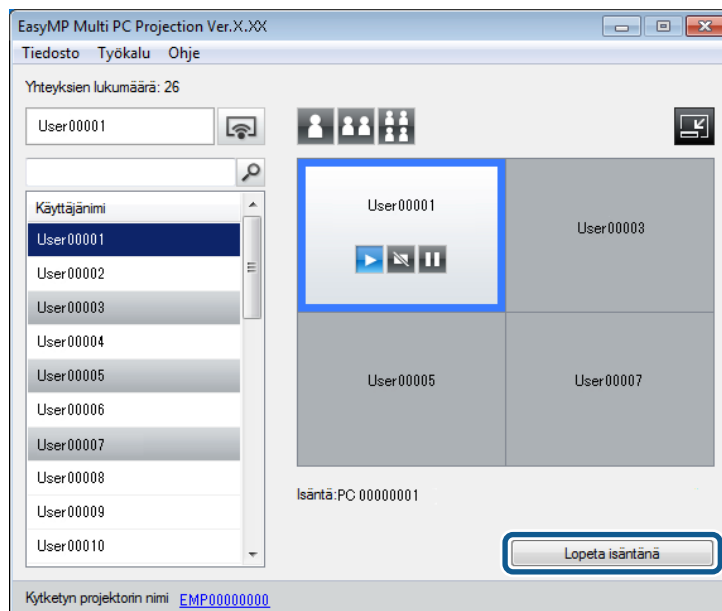
- 1 Valitse hakunäytössä projektori, johon haluat muodostaa yhteyden, valitse **Yhdistä isäntänä** ja napsauta sitten **Liity**.

Isäntätoiminto kytkeytyy päälle ja työkalurivi tulee näkyviin.

- 2 Napsauta työkalurivin -painiketta.

Projisoinnin ohjausnäyttö tulee näkyviin.

- 3 Napsauta isännän tietokoneen **Lopeta isäntänä** -painiketta.

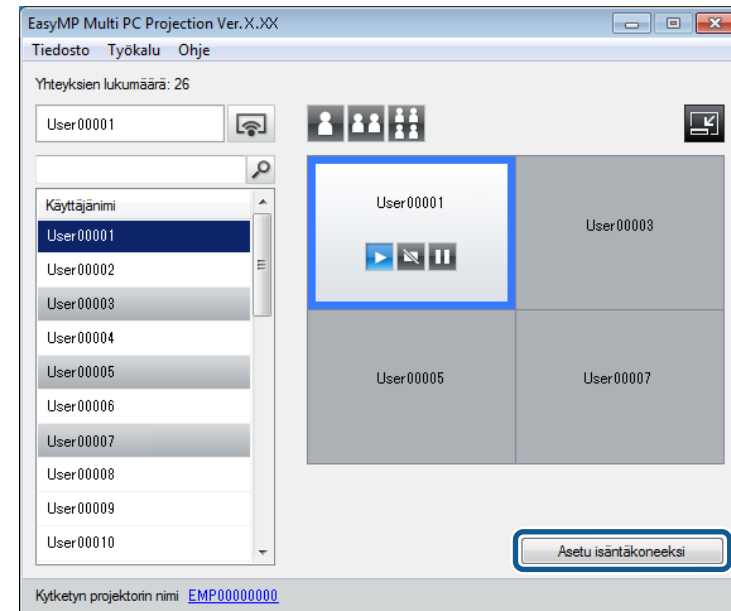


Vahvistusnäyttö tulee näkyviin.

- 4 Napsauta **OK**.

Isäntätoiminto kytkeytyy pois päältä.

- 5 Napsauta eri käyttäjän tietokoneen projisoinnin ohjaus -näytöllä **Asetu isäntäkoneeksi** -painiketta.



Vahvistusnäyttö tulee näkyviin.

- 6 Napsauta **OK**.

Isäntätoiminto kytkeytyy takaisin päälle ja uusi isäntä voi ohjata projisoitua näyttöä.

Asiaan liittyvät linkit

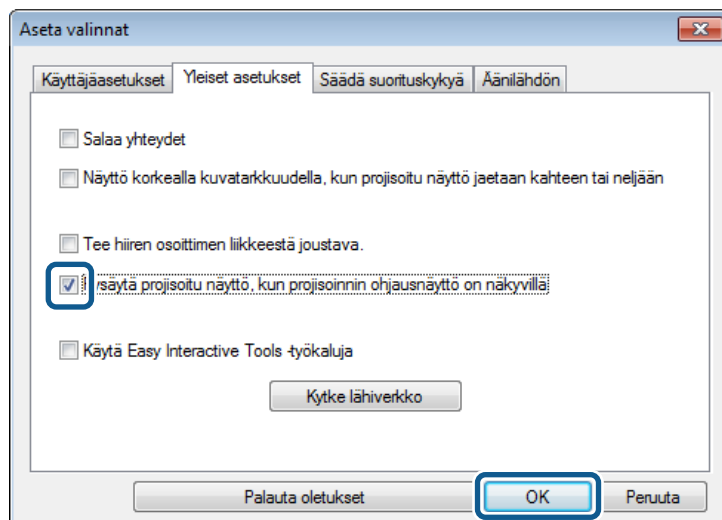
- “Lisätoimintojen käyttö” [s.32](#)
- “Liitännätavat erilaisille kokoustyyleille” [s.16](#)

Voit piilottaa projisoinnin ohjausnäytön muilta käyttäjiltä projisoidessasi tietokonenäyttöäsi. Tämä mahdollistaa välttämättömien muutosten tekemisen projisoimatta toimenpidettä. Parhaillaan näytettävä projisoitu kuva pysähtyy automaattisesti, kun vaihdat työkalurivin projisoinnin ohjausnäyttöön. Tietokonenäyttösi projisoidaan uudelleen, kun palaat työkaluriville.



Tämä toiminto on käytettävissä vain isännälle isäntätoimintoa käytettäessä.

- 1** Napsauta **Aseta valinnat** -painiketta hakunäytössä.
Aseta valinnat -ikkuna tulee näkyviin.
- 2** Napsauta **Yleiset asetukset** -välilehteä.
- 3** Valitse **Pysäytä projisoitu näyttö, kun projisoinnin ohjausnäyttö on näkyvillä** ja napsauta sitten **OK**.



Aseta valinnat -ikkuna sulkeutuu. Projektorin ohjausnäytön toimintaa ei projisoida sitä seuraavan kerran käytettäessä.

Asiaan liittyvät linkit

- “Lisätoimintojen käyttö” [s.32](#)



Ongelmien ratkaiseminen

Tarkista seuraavista osista ratkaisuja ongelmiin, joita voi ilmetä EasyMP Multi PC Projection -ohjelmaa käytettäessä.

Asiaan liittyvät linkit

- “Verkkoyhteysongelmien ratkaisu” [s.40](#)
- “Ongelmien ratkaisu projisoinnin aikana” [s.43](#)
- “Virheviestiluettelo” [s.45](#)
- “Event ID -luettelo” [s.49](#)

Kokeile näitä ratkaisuja verkkoympäristösi mukaan.

Asiaan liittyvät linkit

- “Ongelmien ratkaiseminen” [s.39](#)
- “Ratkaisuja, kun et voi yhdistää projektoreita (Langaton)” [s.40](#)
- “Ratkaisuja, kun et voi yhdistää projektoreita (Langallinen)” [s.41](#)

Ratkaisuja, kun et voi yhdistää projektoreita (Langaton)

Kun et voi yhdistää tietokonetta ja projektoria langattomassa verkossa, kokeile seuraavia ratkaisuja. Jos ongelma ei ratkea, ota yhteys verkon pääkäyttäjään.

- Tarkista verkkoyhteyteen käytettävien ulkoisten laitteiden tila tai ympäristö, jossa verkkolaitteet ja projektori sijaitsevat.
 - Liitä määritetty langaton lähiverkkoyksikkö tiukasti projektoriin.
 - Tarkista mahdolliset esteet tukiaseman ja tietokoneen tai projektorin välillä ja vaihda niiden paikkaa viestinnän parantamiseksi. Joskus sisätilan ympäristö estää projektorin löytymisen haulla.
 - Varmista, etteivät tukiasema ja tietokone tai projektori ole liian kaukana toisistaan. Siirrä ne lähemmäs toisiaan ja yritä muodostaa yhteys uudelleen.
 - Jos langaton yhteys on hidas tai projisoidussa kuvassa on kohinaa, tarkista johtuuko häiriö muista laitteista, kuten Bluetooth-laite tai mikroaaltouuni. Siirrä häiriötä tuottava laite kauemmas tai laajenna langatonta kaistanleveyttä.
 - Aseta verkkolaitteiden radiovoimakkuus maksimiin.
 - Aseta oikein tukiaseman IP-osoite, aliverkon peite ja yhdyskäytävän osoite.
 - Varmista, että tukiaseman langaton lähiverkkojärjestelmä tukee projektorin langatonta lähiverkkojärjestelmää.

- Tarkista projektorin verkkoasetukset.
 - Aseta **Liitäntätila**-asetus **Kehittynyt**-tilaan.
 - Aseta tietokoneelle, tukiasemalle ja projektorille sama SSID.
 - Aseta **DHCP Pois**-tilaan. LAN-valmiustilaan siirtymiseen kuluu aikaa, kun **DHCP**-asetuksena on **Päällä**, jos käytettävissä olevaa DHCP-palvelinta ei löydy.
 - Aseta oikein projektorin IP-osoite, aliverkon peite ja yhdyskäytävän osoite.
 - Aseta **Langatt.lähiv. Virta Päällä**-tilaan tai **WiFi virta WiFi-LAN päälle** -tilaan.
 - Aseta langaton lähiverkkojärjestelmä vastaamaan tukiaseman tukemia standardeja.
 - Kun otat suojausasetuksen käyttöön, aseta sama tunnuslause tukiasemalle, tietokoneelle ja projektorille.
 - Sulje projektorin verkkoasetukset ja palaa sitten LAN-valmiusnäyttöön.
- Tarkista tietokoneen verkkoasetukset.
 - Jos langattoman lähiverkon adapteria ei ole asennettu tietokoneeseen, asenna tietokoneeseen langaton lähiverkkokortti.
 - Ota langaton lähiverkkoasetus tai AirPort käyttöön tietokoneessa.
 - Muodosta yhteys tukiasemaan, johon projektori on liitetty.
 - Poista palomuuuri käytöstä. Jollet halua poistaa sitä käytöstä, rekisteröi palomuurin poikkeamana. Tee tarvittavat asetukset porttien avaamiseksi. Tämän ohjelmiston käyttämät portit ovat “3620”, “3621” ja “3629”.
- Tarkista tukiaseman asetukset.
 - Aseta yhteyden käyttöoikeudet tukiasemassa niin, että projektorit voivat muodostaa yhteyden, jos tukiasemalle on asetettu jokin toiminto, joka estää yhteyden muodostamisen, kuten MAC-osoite - ja porttirajoitukset.

- Tarkista ohjelmistoasetukset.
 - Valitse käyttämäsi verkkokortti **Kytke lähiverkko** -kohdasta Aseta valinnat -näytössä. Jos tietokoneella on useita lähiverkkoympäristöjä, se ei voi muodostaa yhteyttä, ellei verkkokorttia ole valittu oikein.
 - Jollet löydä **Automaattinen haku** -toiminolla projektoria, jonka haluat yhdistää, valitse **Manuaalinen haku** määrittääksesi IP-osoitteen.
 - Varmista, että projektori tukee käytettävää EasyMP Multi PC Projection -versiota. Asenna EasyMP Multi PC Projection -sovellus projektorin toimitukseen kuuluvalta EPSON-projektorin ohjelmisto-CD-ROM-levyltä (jos käytettävissä) tai lataa se Epson-verkkosivustolta.
 - Asenna EasyMP Multi PC Projection -ohjelman uusin versio kaikkiin tietokoneisiin. Tietokoneyhteyksien enimmäismäärä ja isäntätoiminnon käytettävyys vaihtelee projektorin mallin mukaan käytössä olevasta EasyMP Multi PC Projection -versiosta riippumatta.
 - Kun toinen käyttäjä on jo liitetty, voit liittää vain projektorit, jotka ovat toisen käyttäjän valitsemassa peilaamisryhmässä. Valitse projektori samasta peilausryhmästä kuin jo liittynyt käyttäjä tai valitse projektori, joka on valmiustilassa.

Asiaan liittyvät linkit

- “Verkkoyhteysongelmien ratkaisu” [s.40](#)
- “Aseta valinnat - Yleiset asetukset” [s.55](#)
- “Verkkoprojektorien hakeminen määrittämällä IP-osoite tai projektorin nimi” [s.21](#)

Ratkaisuja, kun et voi yhdistää projektoreita (Langallinen)

Kun et voi yhdistää tietokonetta ja projektoria langallisessa verkossa, kokeile seuraavia ratkaisuja. Jos ongelma ei ratkea, ota yhteys verkon pääkäyttäjään.

- Tarkista verkkoyhteyteen käytettävien ulkoisten laitteiden tila tai ympäristö, jossa verkkolaitteet ja projektori sijaitsevat.
 - Liitä verkkokaapeli tiukasti.



- Käytä alan liikkeistä saatavaa 100BASE-TX- tai 10BASE-T LAN -kaapelia.
- Estääksesi toimintahäiriöt, käytä luokan 5 tai korkeammin suojattua LAN-kaapelia.

- Tarkista projektorin verkkoasetukset.
 - Aseta **DHCP Pois**-tilaan. LAN-valmiustilaan siirtymiseen kuluu aikaa, kun **DHCP**-asetuksena on **Päällä**, jos käytettävissä olevaa DHCP-palvelinta ei löydy.
 - Aseta oikein projektorin IP-osoite, aliverkon peite ja yhdyskäytävän osoite.
 - Sulje projektorin verkkoasetukset ja palaa sitten LAN-valmiusnäyttöön.
- Tarkista tietokoneen verkkoasetukset.
 - Ota tietokoneen LAN-asetukset käyttöön.
Windows XP: Tarkista **Ohjauspaneeli > Järjestelmä > Laitteisto > Laittehallinta**.
Windows Vista: Tarkista **Ohjauspaneeli > Järjestelmä ja ylläpito > Laittehallinta**.
Windows 7, Windows 8 ja Windows 8.1: Tarkista **Ohjauspaneeli > Laitteisto ja äänet > Laittehallinta**.
 - Poista palomuuuri käytöstä. Jollet halua poistaa sitä käytöstä, rekisteröi palomuurin poikkeamana. Tee tarvittavat asetukset porttien avaamiseksi. Tämän ohjelmiston käyttämät portit ovat “3620”, “3621” ja “3629”.

- Tarkista ohjelmistoasetukset.
 - Valitse käyttämäsi verkkokortti **Kytke lähiverkko** -kohdasta Aseta valinnat -näytössä. Jos tietokoneella on useita lähiverkkoympäristöjä, se ei voi muodostaa yhteyttä, ellei verkkokorttia ole valittu oikein.
 - Jollet löydä **Automaattinen haku** -toiminolla projektoria, jonka haluat yhdistää, valitse **Manuaalinen haku** määrittääksesi IP-osoitteen.
 - Varmista, että projektori tukee käytettävää EasyMP Multi PC Projection -versiota. Asenna EasyMP Multi PC Projection -sovellus projektorin toimitukseen kuuluvalla EPSON-projektorin ohjelmisto-CD-ROM-levyltä (jos käytettävissä) tai lataa se Epson-verkkosivustolta.
 - Asenna EasyMP Multi PC Projection -ohjelman uusin versio kaikkiin tietokoneisiin. Tietokoneyhteyksien enimmäismäärä ja isäntätoiminnon käytettävyys vaihtelee projektorin mallin mukaan käytössä olevasta EasyMP Multi PC Projection -versiosta riippumatta.
 - Kun toinen käyttäjä on jo liitetty, voit liittää vain projektorit, jotka ovat toisen käyttäjän valitsemassa peilaamisryhmässä. Valitse projektori samasta peilausryhmästä kuin jo liittynyt käyttäjä tai valitse projektori, joka on valmiustilassa.

Asiaan liittyvät linkit

- “Verkkoyhteysongelmien ratkaisu” [s.40](#)
- “Aseta valinnat - Yleiset asetukset” [s.55](#)
- “Verkkoprojektorien hakeminen määrittämällä IP-osoite tai projektorin nimi” [s.21](#)

Kokeile näitä ratkaisuja tilanteen mukaan.

Asiaan liittyvät linkit

- “Ongelmien ratkaiseminen” [s.39](#)
- “Ratkaisuja, kun tietokoneen näyttö ei näy oikein” [s.43](#)
- “Ratkaisuja, kun näyttö ei projisoidu oikein” [s.43](#)
- “Ratkaisuja, kun audio ei toistu oikein” [s.43](#)

Ratkaisuja, kun tietokoneen näyttö ei näy oikein

Jos tietokoneen näytön kanssa ilmenee ongelmia, kokeile seuraavia ratkaisuja.

- Jos käynnistät EasyMP Multi PC Projection -ohjelman PowerPoint-sovelluksen ollessa käynnissä, diaesitys ei ehkä toimi. Varmista, että PowerPoint on suljettu, ja käynnistä sitten EasyMP Multi PC Network Projection ja diaesitys.

Asiaan liittyvät linkit

- “Ongelmien ratkaisu projisoinnin aikana” [s.43](#)

Ratkaisuja, kun näyttö ei projisoidu oikein

Jos näyttö ei projisoidu tai projisoiduissa kuvissa on muita ongelmia, kokeile seuraavia ratkaisuja.

- Jos käytät Microsoft Office -sovellusta, lopeta hiiren osoittimen siirtäminen. Jos siirrät hiiren osoitinta jatkuvasti, näyttö ei ehkä virkisty nopeasti.
- Jos hiiren osoitin vilkkuu, kokeile seuraavia ratkaisuja.
 - Valitse **Tee hiiren osoittimen liikkeestä joustava Yleiset asetukset** -välilehdellä Aseta valinnat -näytöllä.
 - Tyhjennä **Siirrä kerroksellinen ikkuna Sääda suorituskykyä** -välilehdellä Aseta valinnat -näytöllä.

- Media Player -elokuvan toistonäyttö ei ehkä projisoidu tietokoneen mukaan.
- Näytönsäästäjän esikatselu ei ehkä projisoidu oikein tietokoneen mukaan.
- Vähennä liitettyjen laitteiden määrää, jos yhteyden nopeus hidastuu.
- Elokuvia Mac OS X -käyttöjärjestelmällä toistettaessa, käynnistä ensin EasyMP Multi PC Projection -ohjelma ennen toiston aloittamista. Jos EasyMP Multi PC Projection käynnistetään elokuvan toiston aikana ja näyttöruudun kuvatarkkuus ja värien määrä muuttuvat, siirrä tässä tapauksessa elokuvan toistoikkunan paikkaa, minimoi se tai muuta sen kokoa tai vastaavaa.
- Jos käytät tietokonetta, joka ei täytä ohjelmistovaatimuksia, elokuvien kuvat ja ääni saattavat pysähtyä.
- Kun toinen käyttäjä toimii isäntänä, et voi ohjata projisoitua näyttöä. Vaihda isäntää tai projisoi näytölle ilman isäntää.

Asiaan liittyvät linkit

- “Ongelmien ratkaisu projisoinnin aikana” [s.43](#)
- “Aseta valinnat - Yleiset asetukset” [s.55](#)
- “Aseta valinnat - Sääda suorituskykyä” [s.56](#)
- “Isännän vaihtaminen” [s.37](#)

Ratkaisuja, kun audio ei toistu oikein

Jos projektorista ei kuulu ääntä, kokeile seuraavia ratkaisuja.

- Ääni voidaan siirtää vain yhteen projektoriin. Kun yhteen tietokoneeseen on liitetty useita projektoreita, irrota muut projektorit ja kokeile uudelleen.
- Valitse **Projektorista lähtevä ääni Äänilähdön**-välilehden Aseta valinnat -näytöstä.
- Voit lähettää tietokoneen ääntä projektorista vain, kun projisoidaan yhden tietokoneen näyttö koko näyttö -tilassa.
- Jos tietokoneen äänenvoimakkuus on asetettu minimiin, voi ilmetä kohinaa. Lisää tietokoneen äänenvoimakkuutta ja vähennä projektorin äänenvoimakkuutta.

Asiaan liittyvät linkit

- “Ongelmien ratkaisu projisoinnin aikana” [s.43](#)
- “Aseta valinnat - Audiolähtö” [s.56](#)

Kun ilmenee virhe, virheviesti tulee näkyviin tietokoneen näyttöön. Tarkista viesti ja toimi ohjeiden mukaan virheen poistamiseksi.

Asiaan liittyvät linkit

- “Ongelmien ratkaiseminen” [s.39](#)
- “Virheviestit EasyMP Multi PC Projection -ohjelmaa käynnistettäessä” [s.45](#)
- “Virheviestejä projektoreita hakiessa ja valitessa” [s.46](#)
- “Virheviestit projisoitaessa” [s.47](#)
- “Virheviestit profiilia käytettäessä” [s.47](#)
- “Virheviestit Isäntä-toimintoa käytettäessä” [s.48](#)

Virheviestit EasyMP Multi PC Projection -ohjelmaa käynnistettäessä

Virheviestit	Korjauskeino
Tämä sovellus on jo toiminnassa.	Kaksi EasyMP Multi PC Projection -ohjelman ilmentymää on käynnistetty.
Tätä sovellusta ei voida käynnistää, sillä toinen EPSON Projector -ohjelma (Quick Wireless Connection) on jo toiminnassa.	Sulje Quick Wireless Connection -toiminto ja käynnistä sitten EasyMP Multi PC Projection -ohjelma. Sulje Quick Wireless Connection -toiminto suorittamalla Poista laite turvallisesti -toiminto tehtäväpalkin kuvakkeella poistaaksesi Quick Wireless Connection USB -näppäimen tietokoneesta.

Virheviestit	Korjauskeino
Tätä sovellusta ei voida käynnistää, sillä toinen EPSON Projector -ohjelma (USB Display) on jo toiminnassa.	Sulje USB-näyttö ja käynnistä sitten EasyMP Multi PC Projection -ohjelma. Sulje USB-näyttö jollain seuraavista tavoista: <ul style="list-style-type: none"> • Windows: Irrota USB-kaapeli projektorista. • Mac OS X: Valitse Irrota valikkorivin tai telakan USB Display -kuvakevalikosta ja irrota sitten USB-kaapeli.
Tätä sovellusta ei voida käynnistää, sillä toinen EPSON Projector -ohjelma (EasyMP Network Projection) on jo toiminnassa.	Sulje EasyMP Network Projection -ohjelma ja käynnistä sitten EasyMP Multi PC Projection -ohjelma.
EasyMP Multi PC Projection -alustus epäonnistui.	Käynnistä EasyMP Multi PC Projection -ohjelma uudelleen. Jos viesti jää näkyviin, poista EasyMP Multi PC Projection -ohjelman asennus ja asenna se uudelleen.
Ei voi avata pikakuvaketiedostoa.	Pikakuvaketiedosto voi olla vioittunut. Käynnistä EasyMP Multi PC Projection -ohjelma ja yritä etsiä projektori ja yhdistää siihen uudelleen.
Tiedostot puuttuvat tai eivät kelpaa. Sovelluksen käynnistys epäonnistui. Asenna uudelleen/poista sovellus.	Poista EasyMP Multi PC Projection -ohjelman asennus ja asenna se uudelleen.

Virheviestit	Korjauskeino
Verkkokortin tietoja ei voitu saada.	Tarkista seuraavat kohteet. <ul style="list-style-type: none"> • Verkkokortti on asennettu tietokoneeseen. • Käytetyn verkkokortin ohjain on asennettu tietokoneeseen. • Verkkokortti on otettu käyttöön. Käynnistä tietokone tarkistuksen jälkeen uudelleen ja käynnistä sitten EasyMP Multi PC Projection -ohjelma. Jos yhteyden luominen ei vielä onnistu, tarkista tietokoneen ja projektorin verkkoasetukset.
Projisoitaessa ei voi aloittaa pikakuvakkeesta.	Pysäytä projisointi ja käynnistä se sitten pikakuvakkeesta. Et voi käynnistää projisointia pikakuvakkeesta, kun projisoit jo EasyMP Multi PC Projection -ohjelmalla.
Kun valintänäyttö on näkyvässä, ei voi aloittaa pikakuvakkeesta. Sulje valintänäyttö ja kokeile sitten pikakuvaketta uudelleen.	Aseta valinnat -ikkuna tulee näkyviin. Sulje Aseta valinnat -näyttö.
Diaesitys ei käynnisty, ennen kuin PowerPoint käynnistetään uudelleen.	Sulje PowerPoint ja käynnistä diaesitys uudelleen.
Ei voida käyttää nykyisen käyttöjärjestelmäversion kanssa. Asenna EasyMP Multi PC Projection uudelleen.	Asenna EasyMP Multi PC Projection -ohjelma uudelleen.

Asiaan liittyvät linkit

- “Virheviestiluettelo” [s.45](#)
- “EasyMP Multi PC Projection (Windows XP/Windows Vista/Windows 7) -asennuksen poistaminen” [s.62](#)
- “EasyMP Multi PC Projection (Windows 8/Windows 8.1) -asennuksen poistaminen” [s.62](#)

- “EasyMP Multi PC Projection (Mac OS X) -asennuksen poistaminen” [s.63](#)
- “EasyMP Multi PC Projection (Windows) -ohjelman asentaminen” [s.10](#)
- “EasyMP Multi PC Projection (Mac OS X) -ohjelman asentaminen” [s.10](#)

Virheviestejä projektoreita hakiessa ja valitessa

Virheviestit	Korjauskeino
Osallistujien enimmäismäärä on ylitetty. Ei voi liittyä.	Maksimimäärä laitteita on jo liitetty projektoriin. Poista käyttäjiä ja projektoreja, jotka eivät projisoi näyttöjä.
Avainsana ei täsmää. Anna projektorin näytössä oleva avainsana uudelleen.	Tarkista Projektorin tunnussana, joka näytetään LAN-valmiusnäytössä, ja anna Projektorin tunnussana.
Yhteys epäonnistui, koska avainsana ei täsmännyt.	
Valittu projektori peilaa toista projektoria.	Kun toinen käyttäjä on jo liitetty, voit liittää vain projektorit, jotka ovat toisen käyttäjän valitsemassa peilaamisryhmässä. Valitse projektori samasta yhdistelmästä kuin jo liittynyt käyttäjä tai valitse projektori, joka on valmiustilassa.
Yksi tai useampi projektori ei vastaa.	Et voi kytkeytyä useampaan projektoriin samanaikaisesti. Tarkista tietokoneen verkkoasetukset ja projektorin verkkoasetukset.
Tapahtui verkkovirhe.	Kytke tietokoneen langaton lähiverkko päälle ja yritä hakea projektoria sitten uudelleen. Jos yhteyden luominen ei vielä onnistu, tarkista tietokoneen ja projektorin verkkoasetukset.

Virheviestit	Korjauskeino
Yhteys projektoriin epäonnistui.	Tarkista onko liitettävä projektori jo liitetty EasyMP Network Projection -ohjelmalla. Et voi liittää projektoria, joka on jo liitetty EasyMP Network Projection -ohjelmalla.

Asiaan liittyvät linkit

- “Virheviestiluettelo” [s.45](#)
- “Tuetut kuvatarkkuudet ja värit” [s.64](#)
- “EasyMP Multi PC Projection (Windows XP/Windows Vista/Windows 7) -asennuksen poistaminen” [s.62](#)
- “EasyMP Multi PC Projection (Windows 8/Windows 8.1) -asennuksen poistaminen” [s.62](#)
- “EasyMP Multi PC Projection (Mac OS X) -asennuksen poistaminen” [s.63](#)
- “Sovelluksen uusimman version hakeminen” [s.62](#)
- “EasyMP Multi PC Projection (Windows) -ohjelman asentaminen” [s.10](#)
- “EasyMP Multi PC Projection (Mac OS X) -ohjelman asentaminen” [s.10](#)

Virheviestit projisoitaessa

Virheviestit	Korjauskeino
Projektori on kytkeytynyt pois päältä.	Projektorissa on voinut ilmetä virhe. Tarkista projektorin merkkivalot.
Tapahtui verkkovirhe.	Yritä muodostaa yhteyttä uudelleen. Jos yhteyden luominen ei vielä onnistu, tarkista tietokoneen ja projektorin verkkoasetukset.

Asiaan liittyvät linkit

- “Virheviestiluettelo” [s.45](#)

Virheviestit profiilia käytettäessä

Virheviestit	Korjauskeino
Anna kork. 32 merkkiä.	Annetussa tekstissä on yli 32 merkkiä. Lyhennä nimi 32 merkkiin tai alle.
Anna kansion nimi.	Kansion nimeä ei annettu. Anna kansion nimi.
Kansiorakennetta ei pidä luoda yli 6-kerroksiseksi.	Kansiorakenne on syvempi kuin kuusi tasoa. Luo uusi kansio, joka on korkeammalla kansiorakenteessa.
Tässä kansiossa on jo kansio nimeltä XXX.	Saman niminen kansio on jo olemassa. Anna toinen kansionimi.
Tässä kansiossa on jo projektoritiedosto nimeltä XXX.	Saman niminen projektori on jo olemassa. Anna toinen projektorinimi.
Tuonti ei ole mahdollinen, koska tämä sovellus ei tue kyseistä muotoa.	Tarkista tuotava profiili. Et voi tuoda profiilia, jossa liitetty projekti käyttävät Pikakytkeätila EasyMP Network Projection -ohjelmassa. Et voi myöskään tuoda profiilia, jos projektorin tietoja ei ole rekisteröity, tai jos profiili on vioittunut.
Tuonti ei ole mahdollinen, koska kansiorakenteessa on yli kuusi kansiota.	Kansiorakenne ei voi ylittää kuutta tasoa. Tuo, siirrä tai kopioi kansioon, joka on korkeammalla kansiorakenteessa.
Siirto ei ole mahdollinen, koska kansiorakenteessa on yli kuusi kansiota.	
Kopioi ei ole mahdollinen, koska kansiorakenteessa on yli kuusi kansiota.	
Tiedoston avaus epäonnistui.	Profiili voi vioittua. Yritä tuoda profiili uudelleen.

Virheviestit	Korjauskeino
Tiedoston tallennus epäonnistui.	Varmista, että sinulla on kansion käyttöoikeudet, ja yritä sitten uudelleen.

Asiaan liittyvät linkit

- “Virheviestiluettelo” [s.45](#)

Virheviestit Isäntä-toimintoa käytettäessä

Virheviestit	Korjauskeino
Isännäksi asettuminen ei ole mahdollista.	Et voi tulla isännäksi, jos joku toinen käyttäjä toimii isäntänä. Pyydä nykyistä isäntää lopettamaan ja yritä sitten uudelleen.
Isäntätilaan siirtyminen epäonnistui.	Varmista, ettei toinen käyttäjä toimi isäntänä ja yritä sitten uudelleen.
Isäntätoiminto ei ole käytettävissä. Sinut on yhdistetty osallistujana.	Projektori, johon olet muodostamassa yhteyttä, ei tue isäntätoimintoa. Tullaksesi isännäksi, vaihda projektoriin, joka tukee isäntätoimintoa.

Asiaan liittyvät linkit

- “Virheviestiluettelo” [s.45](#)
- “Isännän vaihtaminen” [s.37](#)

Kun yhteydessä ilmenee virhe, virheen tyyppin osoittava numero näkyy seuraavasti.

Event ID: 04xx

Tarkista numerot ja käytä sitten seuraavia korjaustoimenpiteitä. Jollet pysty ratkaisemaan ongelmaa, ota yhteys verkon pääkäyttäjään tai ota yhteys Epsoniin, kuten projektorissa on kuvattu *Käyttäjän opas*.

Event ID	Syy	Korjauskeino
0432 0435	Verkko-ohjelmiston käynnistys epäonnistui.	Käynnistä projektori uudelleen.
0434 0481 0482	Verkkotiedonsiirto on epävaka.	Tarkista verkon tiedonsiirron tila ja yhdistä hetken kuluttua uudelleen.
0433 0484	Siirrettyjä kuvia ei voi näyttää. Tiedonsiirto katkaistiin tietokoneesta.	Käynnistä verkko-ohjelmisto uudelleen.
04FE	Verkko-ohjelmisto päättyi odottamatta.	Tarkista verkon tiedonsiirron tila. Käynnistä projektori uudelleen.
04FF	Projektorissa ilmeni järjestelmävirhe.	Käynnistä projektori uudelleen.
0891	Tukiasemaa, jolla on saa SSID-tunnus, ei löydy.	Aseta tietokoneelle, tukiasemalle ja projektorille sama SSID.
0892 0893	WPA/WPA2-vahvistustyyppi ei vastaa. WEP/TKIP/AES-salaustyyppi ei vastaa.	Varmista, että langattoman lähiverkon suojausasetukset ovat oikein.
0894	Tiedonsiirto katkaistiin, koska projektori yhdistettiin valtuuttamattomaan tukiasemaan.	Ota yhteys verkon pääkäyttäjään saadaksesi lisätietoja.

Event ID	Syy	Korjauskeino
0898	DHCP:n hakeminen epäonnistui.	Tarkista DHCP-palvelin nähdäksesi toimiiko se oikein ja tarkista onko LAN-kaapeli liitetty oikein. Jollet käyt DHCP:tä, aseta DHCP Pois -tilaan.
0899	Muut tiedonsiirtovirheet	Jos käynnistät projektoria uudelleen tai verkko-ohjelmisto ei ratkaise ongelmaa, ota yhteys Epsoniin, kuten projektorissa on kuvattu <i>Käyttäjän opas</i> .
089A 089B 089C 089D	EAP-vahvistustyyppi ei ole sama. EAP-palvelinvarmistus epäonnistui. EAP-asiakasvarmistus epäonnistui. Avainten vaihto epäonnistui.	Varmista, että langattoman lähiverkon suojausasetukset ovat oikein. Tarkista myös onko varmenne asennettu oikein.
0B01	Sisäistä tallennusta ei tunnistettu oikein.	Suorita Poista kaikki sisäiset tiedot . Kun sisäinen tallennus on tyhjennetty oikein, liitä virtajohto projektoriin ja kytke projektori päälle. Jolle sitä tyhjennetty oikein, ota yhteys Epsoniin, kuten projektorissa <i>Käyttäjän opas</i> on kuvattu. Siirry kohtaan Laajennettu > Tussitaulun asetus > Sisäinen tallennus .
0BFF	Tussitaulutoiminnossa ilmeni virhe.	Käynnistä projektori uudelleen.

Asiaan liittyvät linkit

- “Ongelmien ratkaiseminen” [s.39](#)



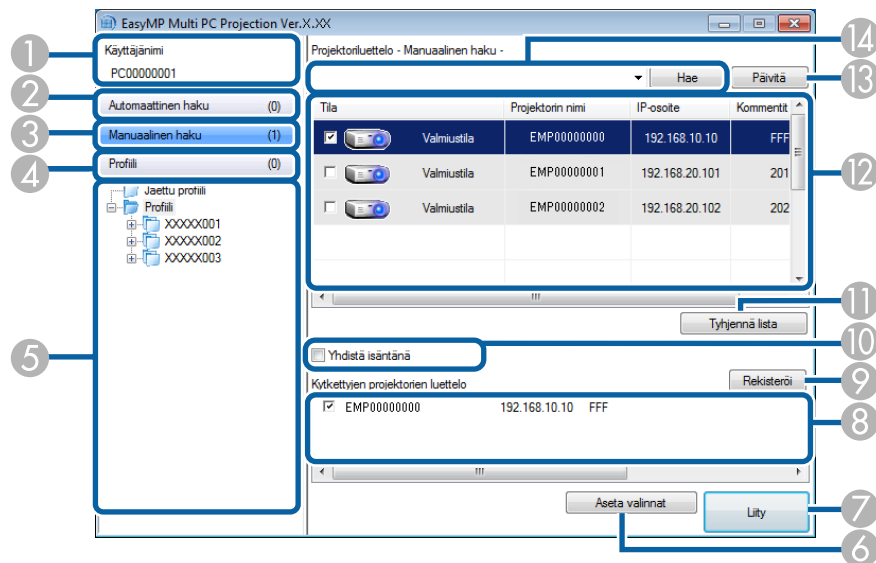
Näytön yhteenveto

Katso näistä osista lisätietoja EasyMP Multi PC Projection -näytöistä.

Asiaan liittyvät linkit

- “Hakunäyttö” [s.51](#)
- “Tallenna näyttö” [s.53](#)
- “Aseta valinnat” [s.54](#)
- “Työkalurivi” [s.58](#)
- “Projisoinnin ohjausnäyttö” [s.59](#)








Kun käynnistät EasyMP Multi PC Projection -ohjelman, hakunäyttö tulee näkyviin.



1	Käyttäjänimi	Näyttää projisoinnin ohjausnäytön käyttäjäluettelossa näkyvät käyttäjänimet. Voit muokata käyttäjänimeä Käyttäjäasetukset -välilehdellä Aseta valinnat -näytöllä.
2	Automaattinen haku	Hakee verkossa olevia projektoreja, joihin tietokone on liitetty.
3	Manuaalinen haku	Hakee verkossa olevia projektoreja määrittämällä projektorin IP-osoitteen tai projektorin nimen.
4	Profiili	Hakee verkossa olevia projektoreja käyttämällä aiemmin tallennettuja projektoritietoja.
5	Profiili-luettelo	Näyttää rekisteröidyt profiilit (projektoritiedot). Kun kaksoisnapsautat profiilia, profiiliin rekisteröityjä projektoreita haetaan verkosta.
6	Aseta valinnat	Näyttää Aseta valinnat -näytön.
7	Liity	Liittää valittuihin projektoreihin.

8	Kytettyjen projektorien luettelo	Näyttää tiedot Projektoriluettelosta valituista projektoreista. Vaikka hakutila muutettaisiin, Kytettyjen projektorien luettelo pysyy samana.
9	Rekisteröi	Rekisteröi projektorit Kytettyjen projektorien luettelosta profiiliin.
10	Yhdistä isäntänä	Yhdistää valittuihin projektoreihin isäntänä (vain tuetut mallit). Isäntätoiminto ei ehkä ole käytettävissä tämän ohjelmiston kaikissa versioissa.
11	Tyhjennä lista	Tyhjentää Projektoriluettelossa ja Kytettyjen projektorien luettelossa näkyvät tiedot.
12	Projektoriluettelo	Näyttää luettelon verkosta löytyvistä projektoreista. Voit sitten valita niistä liitettävät projektorit. Hakutulokset kullakin menetelmällä (Automaattinen haku , Manuaalinen haku , ja Profiili) näytetään erillisinä luetteloina.
		Tila Katso projektorin tilakuvakkeiden kuvaus seuraavasta taulukosta.
		Projektorin nimi Näyttää projektorin nimen.
		IP-osoite Näyttää projektorin IP-osoitteen.
		Kommentit Näyttää projektorin kommentit. Voit muokata kommenttia napsauttamalla profiilia hiiren oikealla painikkeella ja napsautamalla sitten Ominaisuus -valintaa. Voit syöttää enintään 32 merkkiä.
13	Päivitä	Päivittää Projektoriluettelon tiedot.
14	Manuaalinen haku -ruutu	Kun käytät Manuaalinen haku , näppäile projektorin IP-osoite tai projektorin nimi. Hae määritettyä projektoria napsauttamalla Hae -painiketta.

Projektoriluettelon Projektorin tilakuvakkeet on kuvattu seuraavassa taulukossa.

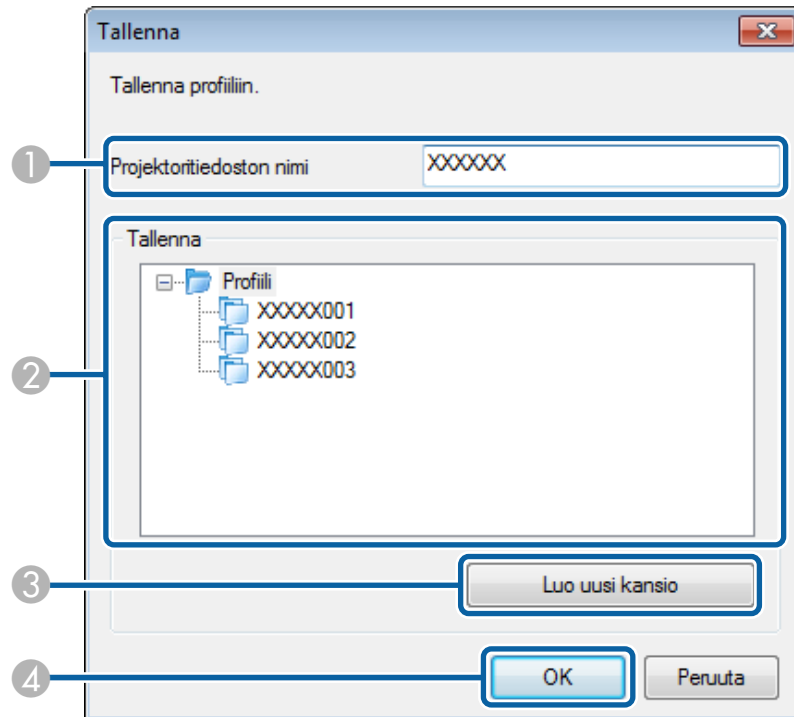
	Käytettävissä. Yhteys projektoriin voidaan luoda.
Valmiustila	
	Käytettävissä. Vaikka muut tietokoneet ovat yhteydessä projektoriin, voit myös muodostaa yhteyden samanaikaisesti.
Toiminnassa	
	Käytettävissä. Voit muodostaa yhteyden ryhmään projekteita, jotka projisoivat (peilaavat) samaa kuvaa.
Peilaaminen...	
	Ei käytettävissä. Projektori näyttää verkon määrittämisnäytön tai toinen projektoriohjelmisto käyttää projektoria.
Tällä hetkellä käytössä toisessa sovelluksessa	
	Ei käytettävissä. Projektorin Manuaalinen haku tai Profiili-haku on jo käytössä.
Hakee	
	Ei käytettävissä. Määritettyä projektoria ei löydy Manuaalinen haku tai Profiili-haulla .
Ei löydy.	
	Ei käytettävissä. Tämä projektori ei ole yhteensopiva EasyMP Multi PC Projection -ohjelman kanssa.
Projektorit, joita ei tueta	

Asiaan liittyvät linkit

- “Näytön yhteenveto” [s.50](#)

- “Verkkoprojektorien hakeminen automaattisesti” [s.20](#)
- “Verkkoprojektorien hakeminen määrittämällä IP-osoite tai projektorin nimi” [s.21](#)
- “Verkkoprojektorien hakeminen profiilia käyttämällä” [s.21](#)
- “Verkkoprojektorien hakeminen pikakuvaketta käyttämällä” [s.33](#)
- “Aseta valinnat” [s.54](#)

Kun haet projektoreita ja tallennat tiedot profiilina hakunäytössä, Tallenna-näyttö tulee näkyviin.



①	Projektoritiedoston nimi	Anna projektoritiedoston nimi.
②	Tallenna	Valitse kansio, johon haluat tallentaa profiilin.
③	Luo uusi kansio	Luo uuden kansion.
④	OK	Rekisteröi projektoritiedot profiiliin.

Asiaan liittyvät linkit

- “Näytön yhteenveto” [s.50](#)
- “Profiilin rekisteröinti” [s.23](#)

Kun napsautat **Aseta valinnat** EasyMP Multi PC Projection -ohjelman hakunäytössä, Aseta valinnat -näyttö tulee näkyviin.



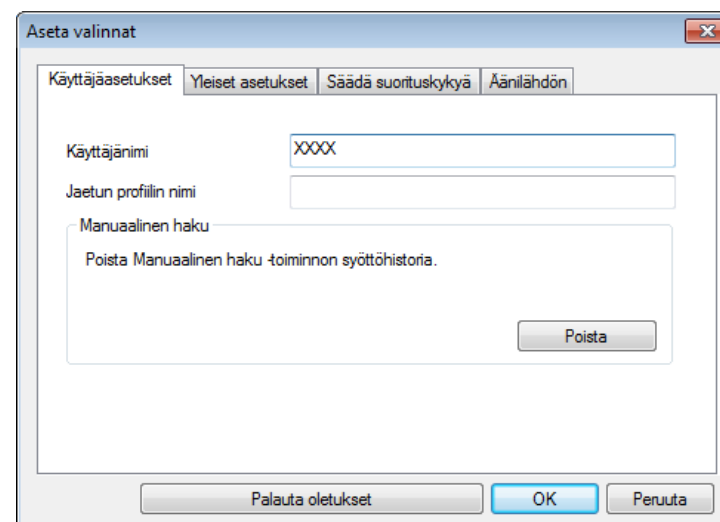
Voit myös käyttää Aseta valinnat projisoinnin ohjausnäytön **Työkalu-**valikossa. Kun käytät projisoinnin ohjausnäytön Aseta valinnat -toimintoa, **Käyttäjäasetukset**-välilehti ei ole näkyvissä.

Asiaan liittyvät linkit

- “Näytön yhteenveto” [s.50](#)
- “Aseta valinnat - Käyttäjäasetukset” [s.54](#)
- “Aseta valinnat - Yleiset asetukset” [s.55](#)
- “Aseta valinnat - Säädä suorituskykyä” [s.56](#)
- “Aseta valinnat - Audiolähtö” [s.56](#)
- “Hakunäyttö” [s.51](#)
- “Työkalurivi” [s.58](#)

Aseta valinnat - Käyttäjäasetukset

Kun napsautat **Käyttäjäasetukset** -välilehteä Aseta valinnat -näytössä, seuraava näyttö tulee näkyviin.



Käyttäjänimi	Syötä projisoinnin ohjausnäytön käyttäjäluettelossa näkyvä käyttäjänimi. Voit syöttää enintään 32 merkkiä. Tämä asetus synkronoidaan jokaisen näytön asetuksen kanssa.
Jaetun profiilin nimi	Syötä jaetun profiilin verkkosijainti tai URL (mukaan lukien profiiliniimi) kuten alla. <ul style="list-style-type: none">• Tiedostopalvelinta varten (vain Windows): \\xxxxx\xxxxx.mplist• Web-palvelinta varten:http://xxxxx/xxxxx.mplist
Poista	Poista Manuaalinen haku -toiminnon syöttöhistoria.
Palauta oletukset	Nollaa kaikki säätöarvot Aseta valinnat -kohdassa niiden oletusasetuksiin, paitsi Kytke lähiverkko -valinta Yleiset asetukset -kohdassa.

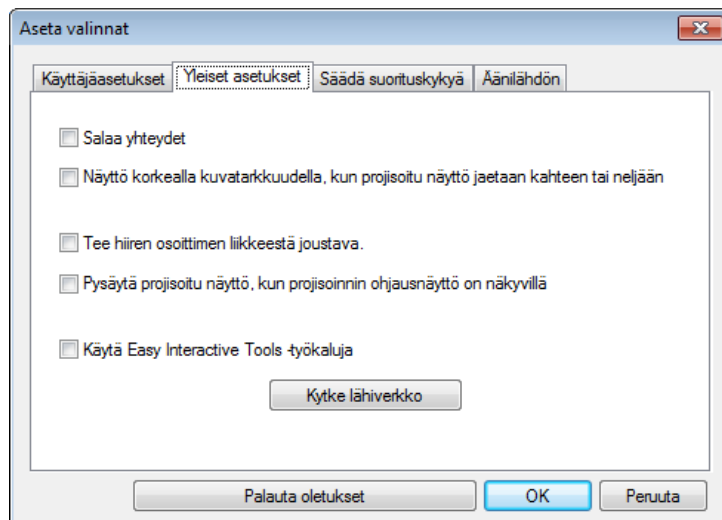
Asiaan liittyvät linkit

- “Aseta valinnat” [s.54](#)
- “Hakunäyttö” [s.51](#)
- “Projisoinnin ohjausnäyttö” [s.59](#)
- “Verkkoprojektorien hakeminen automaattisesti” [s.20](#)

- “Profiilin jakaminen verkossa” [s.25](#)

Aseta valinnat - Yleiset asetukset

Kun napsautat **Yleiset asetukset** -välilehteä Aseta valinnat -näytössä, seuraava näyttö tulee näkyviin.



Salaa yhteydet	Valitse tiedon salausta ja siirtoa varten. Vaikka tietoja siepattaisi, niiden salausta ei voi purkaa.
Näyttö korkealla kuvataarkkuudella, kun projisoitu näyttö jaetaan kahteen tai neljään	Käytettävissä vain projektoreissa, joiden kuvataarkkuus on WUXGA (1920 × 1200). Valitse kaikille näytöille korkea tarkkuus. Tyhjennä tämä asetus, jos kuvan näyttäminen kestää liian kauan tai keskeytyy.

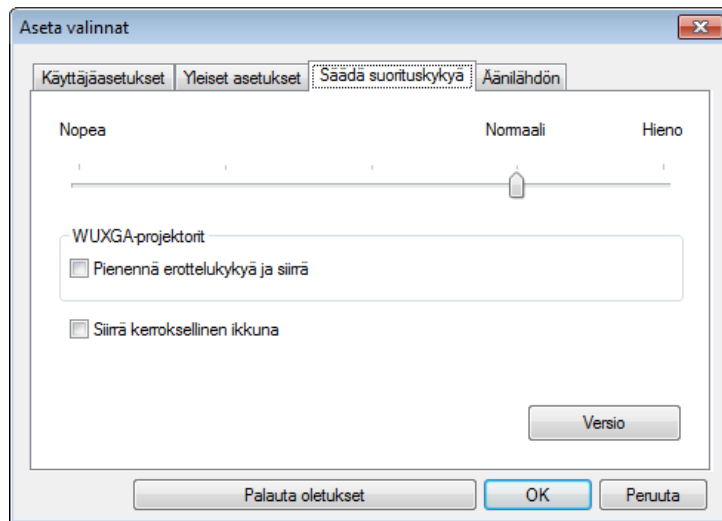
Tee hiiren osoittimen liikkeestä joustava	Vain Windows XP/Windows Vista/Windows 7 Valitse hiiren kohdistimen vilkkumisen ehkäiseminen, kun Siirrä kerroksellinen ikkuna valitaan kohdassa Säädä suoritussykyä . (Jos Windows Aero on valittu teemaksi Windows Vistalle ja Windows 7:lle, tämä asetus kytkee Windows Aeron pois päältä.)
Pysäytä projisoitu näyttö, kun projisoinnin ohjausnäyttö on näkyvillä	Käytettävissä vain isännälle käytettäessä isäntätoimintaa. Valitse piilottaaksesi toimintoja projisoinnin ohjausnäytössä muilta käyttäjiltä tietokoneesi näyttöä projisoitaessa.
Käytä Easy Interactive Tools -työkaluja	Valitse käyttääksesi Easy Interactive Tools -työkaluja EasyMP Multi PC Projection -ohjelmassa. Tämä asetus on synkronoitu Siirrä kerroksellinen ikkuna -toiminnon kanssa Säädä suoritussykyä -välilehdellä.
Kytke lähiverkko	Vain Windows Käytä tätä asetusta, jos sinun on vaihdettava verkkokortti, jota käytetään hakuun, kun tietokoneessa on useita verkkokortteja. Kaikkia verkkokortteja voidaan oletusarvoisesti käyttää haun suorittamiseen.
Palauta oletukset	Nollaa kaikki säätöarvot Aseta valinnat -kohdassa niiden oletusasetuksiin, paitsi Kytke lähiverkko Yleiset asetukset -kohdassa.

Asiaan liittyvät linkit

- “Aseta valinnat” [s.54](#)
- “Projisoitujen paneelien määrän muuttaminen” [s.27](#)
- “Projisoinnin ohjausnäytön piilottaminen” [s.38](#)

Aseta valinnat - Säädä suorituskykyä

Kun napsautat **Säädä suorituskykyä** -välilehteä Aseta valinnat -näytössä, seuraava näyttö tulee näkyviin.



Suorituskyvyn säädön liukukytkin

Suorituskyky voidaan asettaa tilaan **Nopea**, **Normaali** ja **Hieno**.

Aseta **Nopea**, kun elokuvaprojektiot keskeytyvät.

Pienennä erottelukykyä ja siirrä

Käytettävissä vain projektoreissa, joiden kuvatarkkuus on WUXGA (1920 × 1200).

Valitse projektoriin siirrettävien tietojen koon pienentäminen alentamalla tarkkuutta. Käytä tätä asetusta hitaassa verkossa, tai kun kuvan näyttäminen kestää liian kauan tai projisointi keskeytyy.

Siirrä kerroksellinen ikkuna

Vain Windows XP ja Windows 7 (kun **Windows 7 Basic** on valittu teemaksi)

Käytettäessä kerroksellista ikkunaa, projektori ei projisoi sisältöä, kuten tietokoneessa näytettäviä viestejä. Valitse tämä projisoidaksesi sisältöä eri kerroksellisista ikkunoista.

Jos hiiren kohdistin vilkkuu näytöllä, valitse **Tee hiiren osoittimen liikkeestä joustava** kohdassa **Yleiset asetukset**.

Versio

Näyttää EasyMP Multi PC Projection -version tiedot.

Palauta oletukset

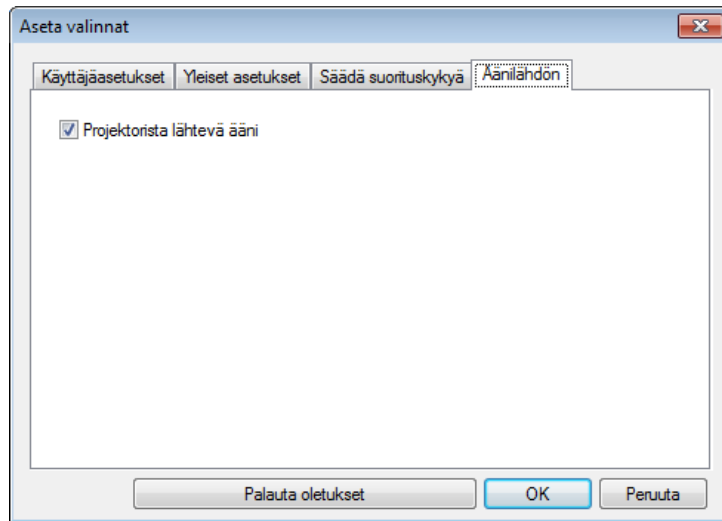
Nollaa kaikki säätöarvot **Aseta valinnat** -kohdassa niiden oletusasetuksiin, paitsi **Kytke lähiverkko** **Yleiset asetukset**-kohdassa.


Asiaan liittyvät linkit

- “Aseta valinnat” [s.54](#)
- “Projisoitujen paneelien määrän muuttaminen” [s.27](#)
- “Oman näytön projisointi” [s.36](#)

Aseta valinnat - Audiolähtö

Kun napsautat **Audiolähtö**-välilehteä Aseta valinnat -näytössä, seuraava näyttö tulee näkyviin.



Projektorista lähtevä ääni	<p>Aseta ääni lähtemään projektorista napsauttamalla tästä. Tyhjennä valinta, jos haluat, että ääni tulee tietokoneesta.</p> <div>  <p>Voit lähettää tietokoneen ääntä projektorista vain, kun projisoidaan yhden tietokoneen näyttö koko näyttötilassa.</p> </div>
Palauta oletukset	Nollaa kaikki säätöarvot Aseta valinnat -kohdassa niiden oletusasetuksiin, paitsi Kytke lähiverkko Yleiset asetukset -kohdassa.

Asiaan liittyvät linkit

- “Aseta valinnat” [s.54](#)
- “Äänen lähettäminen projektorista” [s.35](#)

Kun EasyMP Multi PC Projection -ohjelma käynnistyy ja yhteys on muodostettu projektoriin, tietokoneen näytöllä näkyy työkalurivi. Voit ohjata projisoitua kuvaa ja katkaista verkkoyhteyden tällä työkalurivillä.

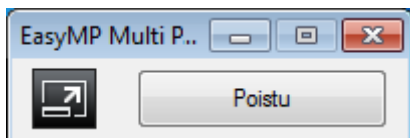


Isäntätoimintoa käytettäessä, yksi seuraavista työkaluriveistä on näkyvissä istunnon roolisi mukaan.



- Isäntää varten






- Osanottajia varten




Jotkin kohteet eivät ehkä ole näkyvissä kaikissa tämän ohjelmiston versioissa.

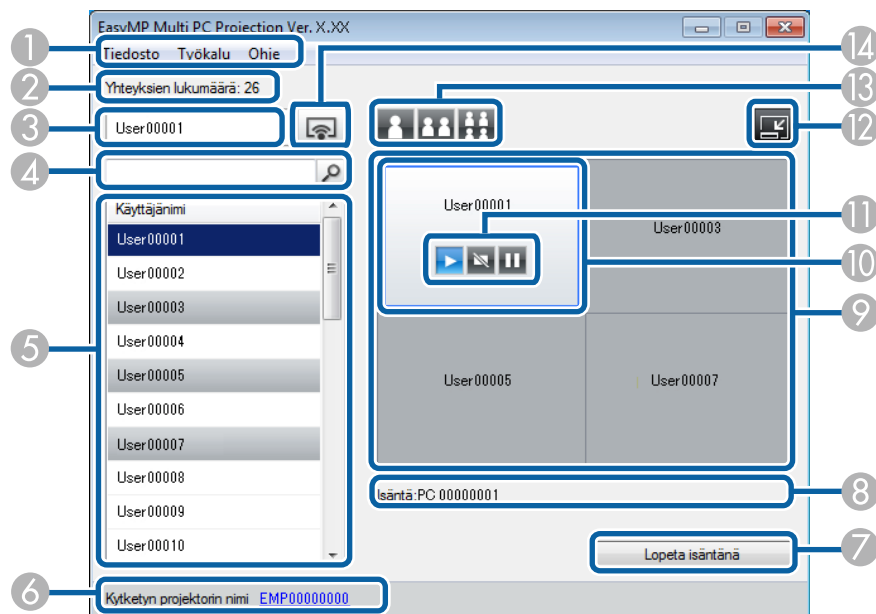
	Vapauttaa Pysäytä - tai Tauko -valinnan ja projisoi tietokonenäytön sellaisenaan.
	Pysäyttää heijastamisen, kun yhteydessä projektoriin. Musta näyttö heijastetaan, kun heijastaminen päättyy.
Esitlele	
Pysäytä	

	Keskeyttää kuvien heijastamisen kytkeydyttäessä projektoriin.
Tauko	
	Projisoi tietokoneesi näytön koko näyttö -tilassa projisoimatta muiden käyttäjien näyttöjä.
Projisoi näyttöni	
Poistu	Katkaisee tietokoneen ja projektorien välisen yhteyden.
Irota kaikki	Katkaisee yhteyden kaikkien kokoukseen osallistuvien laitteiden ja projektorien välillä.
	Vaihtaa projisoinnin ohjausnäyttöön.
Vaihda projisoinnin ohjausnäyttöön	

Asiaan liittyvät linkit



- “Näytön yhteenveto” [s.50](#)
- “Projisoidun näytön tilan käyttö” [s.26](#)
- “Oman näytön projisointi” [s.36](#)
- “Irrottaminen” [s.30](#)
- “Projisoinnin ohjausnäyttö” [s.59](#)





Kun napsautat työkalurivin -painiketta, projisoinnin ohjausnäyttö tulee näkyviin.







Projisoinnin ohjausnäyttö ei ehkä ole käytettävissä kaikissa tämän ohjelmiston versioissa.

1	Tiedosto -valikko	Valitse napsauttamalla Poistu sulkeaksesi ohjelmiston.
	Työkalu-valikko	Valitse napsauttamalla Poistu tai Irrota kaikki . Valitse napsauttamalla Aseta valinnat tuodaksesi Aseta valinnat -näytön näkyviin.
	Ohje-valikko	Napsauta valitaksesi Versiotiedot .
2	Yhteyksien lukumäärä	Näyttää projektoriin liittyneiden käyttäjien määrän.

3	Käyttäjätiedot	Näyttää nimesi ja tilasi. Näkyy sinisenä, kun tietokoneesi näyttää projisoidaan. Näkyy harmaana, kun olet projisointialueella, mutta näyttöäsi ei projisoida.
4	Käyttäjien hakuruutu	Anna käyttäjänimi, jota haluat hakea ja napsauta sitten  -painiketta. Hakutulokset näytetään käyttäjäluettelossa. Napsauta  -painiketta palataksesi alkuperäiseen käyttäjäluetteloon.
5	Käyttäjäluettelo	Näyttää projektoreihin liitettyjen tietokoneiden käyttäjänimet. Voit liittää enintään 50 laitetta tietokoneiden välillä, jotka käyttävät EasyMP Multi PC Projection -ohjelmaa, ja älypuhelimien tai tablet-tietokoneiden välillä, jotka käyttävät Epson iProjection -ohjelmaa. Kun vedät ja pudotat käyttäjänimen valkoiseen paneeliin projisointialueella, kyseinen tietokone näyttö projisoidaan. Parhaillaan projisoitavien käyttäjien taustaväri on sininen ja projisointialueella olevien käyttäjien, joiden näyttöä ei projisoida, taustaväri on harmaa. Vaikka käyttäjä poistuisi istunnosta, hänen nimensä jää käyttäjäluetteloon ja hänen tekstiväriensä on harmaa. Käyttäjänimen oletusasetus on tietokoneen nimi. Voit muuttaa käyttäjänimeä Käyttäjäasetukset -välilehdellä Aseta valinnat -näytöllä tai hakunäytöllä.
6	Kytetyn projektorin nimi	Näyttää sen projektorin nimen, johon olet parhaillaan liitettyä. Kun napsautat projektorin nimeä, selainkaukosäädin tulee näkyviin. Selainkaukosäätimessä voit suorittaa projektorin toimintoja tietokoneesi näytöllä samaan tapaan kuin kaukosäätimellä. Katso projektorin toimitukseen kuuluvasta <i>Käyttäjän opas</i> -oppaasta lisätietoja selainkaukosäätimestä.

7	Lopeta isäntänä/ Asetu isäntäkoneeksi	Napsauta Lopeta isäntänä -painiketta lopettaaksesi isäntänä olemisen tai Asetu isäntäkoneeksi -painiketta ryhtyäksesi isännäksi. Näkyvissä oleva painike on kytkentätavan mukainen.
8	Isäntä	Näyttää isännän nimen isäntätoimintoa käytettäessä.
9	Projisointialue	Kun paneelin taustaväri on valkoinen, kyseisessä paneelissa olevan käyttäjän tietokoneen näyttö projisoidaan. Jos valkoisessa paneelissa ei ole käyttäjää, projisoidaan mustaa näyttöä. Vetämällä ja pudottamalla käyttäjänimen, voit muuttaa projisoitavaa näyttöä ja sijaintia, johon tietokoneen näyttö projisoidaan.
10	Kohdepaneeli	Siirrä sinisellä kehystettyä kohdepaneelia napsauttamalla yhtä projisointialueen paneelia. Voit projisoida tietokoneen näytön, jossa kohdepaneeli sijaitsee, kun napsautat yhtä Muuta projisointi -painikkeista.
11	Näytön ohjauspainikkeet	Osoittaa seuraavan projektoritilan.
		 Esittele Vapauttaa Pysäytä - tai Tauko -valinnan ja projisoi tietokoneen näytön sellaisenaan.
		 Pysäytä Pysäyttää projisoinnin. Projisoi pysäytettynä mustaa näyttöä.
		 Tauko Keskeyttää parhaillaan näytetyn tietokonekuvan. Projisoitu näyttö ei muutu, vaikka tekisit muutoksia tietokoneen näyttöön.
12	 Vaihda työkaluriviin	Vaihtaa työkaluriviin.
13	Vaihda projisointipainikkeita	Muuttaa projisoitavien tietokonenäyttöjen käytettävissä olevien paneelien lukumäärää.

		Yksi näyttö	Projisoi yhden tietokoneen näytön koko näyttö -tilassa jakamatta projisointua näyttöä.
		Kaksi näyttöä	Projisoi näytöt enintään kahdesta laitteesta yhtä aikaa jakamalla projisointinäytön kahteen osaan.
		Neljä näyttöä	Projisoi näytöt enintään neljästä laitteesta yhtä aikaa jakamalla projisoidun näytön neljään osaan.
14		Projisoi näyttöni	Projisoi tietokonenäyttösi koko näyttö -tilassa.

Asiaan liittyvät linkit

- “Näytön yhteenveto” [s.50](#)
- “Projisoidun näytön ohjaus” [s.26](#)
- “Irrottaminen” [s.30](#)
- “Oman näytön projisointi” [s.36](#)
- “Hakunäyttö” [s.51](#)
- “Aseta valinnat - Käyttäjäasetukset” [s.54](#)
- “Isännän vaihtaminen” [s.37](#)
- “Työkalurivi” [s.58](#)
- “Projisoinnin ohjausnäytön piilottaminen” [s.38](#)



Liite

Katso nämä osat oppiaksesi lisää EasyMP Multi PC Projection -ohjelmistosta.

Asiaan liittyvät linkit

- “Ohjelmiston päivittäminen ja asennuksen poistaminen” [s.62](#)
- “Tuetut kuvatarkkuudet ja värit” [s.64](#)
- “Rajoitukset” [s.65](#)
- “Huomautukset” [s.67](#)

Päivitä EasyMP Multi PC Projection -ohjelma tai poista sen asennus näiden ohjeiden mukaisesti.

Asiaan liittyvät linkit

- “Liite” [s.61](#)
- “Sovelluksen uusimman version hakeminen” [s.62](#)
- “EasyMP Multi PC Projection (Windows XP/Windows Vista/Windows 7) -asennuksen poistaminen” [s.62](#)
- “EasyMP Multi PC Projection (Windows 8/Windows 8.1) -asennuksen poistaminen” [s.62](#)
- “EasyMP Multi PC Projection (Mac OS X) -asennuksen poistaminen” [s.63](#)

Sovelluksen uusimman version hakeminen

Voit ladata uusimman EasyMP Multi PC Projection version Epson-web-sivustolta.

Siirry osoitteeseen <http://www.epson.com> ja valitse sijaintisi.

Asiaan liittyvät linkit


- “Ohjelmiston päivittäminen ja asennuksen poistaminen” [s.62](#)

EasyMP Multi PC Projection (Windows XP/Windows Vista/Windows 7) -asennuksen poistaminen

Toimi Windows XP, Windows Vista ja Windows 7 käyttöjärjestelmässä seuraavien ohjeiden mukaisesti poistaaksesi EasyMP Multi PC Projection -asennuksen.



Ohjelmiston asennuksen poistamiseen vaaditaan pääkäyttäjän oikeudet.

- 1** Kytke tietokoneeseen virta.
- 2** Varmista, että kaikki käynnissä olevat sovellukset on suljettu.
- 3** Napsauta  **Käynnistä**, ja napsauta sitten **Ohjauspaneeli**.
- 4** Tee jokin seuraavista.
 - Windows XP: Kaksoisnapsauta **Lisää tai poista ohjelmia**.
 - Windows Vista ja Windows 7: Napsauta **Poista ohjelman asennus** Ohjelmat-luokassa.
- 5** Valitse **EasyMP Multi PC Projection** ja tee jokin seuraavista.
 - Windows XP: Napsauta **Vaihda/Poista**.
 - Windows Vista ja Windows 7: Napsauta **Poista asennus/Vaihda**.
- 6** Toimi näytön ohjeiden mukaisesti.

Asiaan liittyvät linkit

- “Ohjelmiston päivittäminen ja asennuksen poistaminen” [s.62](#)

EasyMP Multi PC Projection (Windows 8/Windows 8.1) -asennuksen poistaminen

Toimi Windows 8 - ja Windows 8.1 -käyttöjärjestelmässä seuraavien ohjeiden mukaisesti poistaaksesi EasyMP Multi PC Projection -asennuksen.



Ohjelmiston asennuksen poistamiseen vaaditaan pääkäyttäjän oikeudet.

- 1** Kytke tietokoneeseen virta.
- 2** Varmista, että kaikki käynnissä olevat sovellukset on suljettu.
- 3** Valitse **Etsi** Charms-palkissa ja etsi sitten **EasyMP Multi PC Projection**.
- 4** Napsauta hiiren oikealla painikkeella (pidä painettuna) **EasyMP Multi PC Projection Ver.X.XX** -valintaa ja valitse sitten sovelluspalkista **Poista asennus**.
- 5** Valitse **EasyMP Multi PC Projection** ja valitse sitten **Poista asennus**.
- 6** Toimi näytön ohjeiden mukaisesti.

Asiaan liittyvät linkit

- “Ohjelmiston päivittäminen ja asennuksen poistaminen” [s.62](#)

EasyMP Multi PC Projection (Mac OS X) -asennuksen poistaminen

Poista EasyMP Multi PC Projection -asennus Mac OS X -käyttöjärjestelmässä seuraavien ohjeiden mukaisesti.

- 1** Kytke tietokoneeseen virta.
- 2** Varmista, että kaikki käynnissä olevat sovellukset on suljettu.

3

Avaa **Sovellukset**-kansio.

4

Avaa **EasyMP Multi PC Projection - Työkalut**-kansio ja kaksoisosoita **EasyMP Multi PC Projection Uninstaller.app** -sovellusta.

5

Toimi näytön ohjeiden mukaisesti.

Asiaan liittyvät linkit

- “Ohjelmiston päivittäminen ja asennuksen poistaminen” [s.62](#)

Tarkista näistä osista tietokoneen näyttötarkkuudet ja värien määrä, joita EasyMP Multi PC Projection -ohjelma pystyy projisoimaan.

Asiaan liittyvät linkit

- “Liite” [s.61](#)
- “Tuetut kuvatarkkuudet” [s.64](#)
- “Näytön väri” [s.64](#)

Tuetut kuvatarkkuudet

Seuraavat tietokoneen näytön kuvatarkkuudet voidaan heijastaa. Et voi muodostaa yhteyttä tietokoneeseen, jonka kuvatarkkuus on suurempi kuin WUXGA.

- VGA (640 × 480)
- SVGA (800 × 600)
- XGA (1024 × 768)
- SXGA (1280 × 960)
- SXGA (1280 × 1024)
- SXGA+ (1400 × 1050)
- WXGA (1280 × 768)
- WXGA (1280 × 800)
- WXGA+ (1440 × 900)
- UXGA (1600 × 1200)
- WUXGA (1920 × 1200)

Kun tietokoneen näyttöä käytetään yksilöivällä kuvasuhteella, tarkkuus lisääntyy tai vähenee tietokoneen ja projektorin tarkkuudesta riippuen, jotta kuvanlaatu ei huonone.

Kuvatarkkuuden mukaan pystysuorat tai vaakasuorat marginaalit saattavat heijastua mustana.

Asiaan liittyvät linkit

- “Tuetut kuvatarkkuudet ja värit” [s.64](#)

Näytön väri

Seuraava määrä tietokoneen näyttövärejä voidaan projisoida.

Windows	Mac OS X
16-bittinen väri	Noin 32 000 väriä (16-bittinen)
32-bittinen väri	Noin 16,7 miljoonaa väriä (32-bittinen)

Asiaan liittyvät linkit

- “Tuetut kuvatarkkuudet ja värit” [s.64](#)

Tarkista näistä osista rajoitukset, jotka ovat käytössä projisoitaessa tietokonekuvia EasyMP Multi PC Projection -ohjelmalla.

Asiaan liittyvät linkit

- “Liite” [s.61](#)
- “KytKentärajoitukset” [s.65](#)
- “Rajoitukset projisoitaessa Windows-valokuvagalleriasta tai Windows Live -valokuvagalleriasta” [s.65](#)
- “Windows Aeron rajoitukset” [s.66](#)
- “Rajoitukset projisoitaessa Windows Media Centeristä” [s.66](#)

KytKentärajoitukset

Huomaa seuraavat rajoitukset käyttäessäsi EasyMP Multi PC Projection -ohjelmaa.

- Voit kytkeä jopa neljä projektoria yhteen tietokoneeseen ja heijastaa samanaikaisesti. (Moninäyttö ei ole tuettu.)
- Voit liittää enintään 50 laitetta tietokoneiden välillä, jotka käyttävät EasyMP Multi PC Projection -ohjelmaa, ja älypuhelimien tai tablet-tietokoneiden välillä, jotka käyttävät Epson iProjection -ohjelmaa. (Jos jossakin tietokoneista on käytössä EasyMP Multi PC Projection -ohjelman vanhempi versio, tietokoneiden lukumääräksi on rajoitettu 16 tai 32, eivätkä Epson iProjectionia käyttävät tablet-tietokoneet voi käyttää yhteyttä.)
- Audiota voi siirtää vain, kun on liitetty yksi projektori ja tietokonenäyttö projisoidaan koko näyttö -tilassa. Jos useita projektoreita on liitetty tai projisoitu näyttö on jaettu, ääntä ei voi siirtää projisoinnin aikana.
- Jos langattoman lähiverkon siirtonopeus on alhainen, verkkoyhteys voi katketa odottamatta.
- Sovelluksia, jotka käyttävät DirectX-toimintoja, ei ehkä voi näyttää oikein (vain Windows).
- MS-DOS -kehotteita ei voi heijastaa koko näytöllä (vain Windows).

- On olemassa tapauksia, joissa tietokoneen näytön kuva ja projektorilla heijastettu kuva eivät aivan täsmää.
- Elokuvia ei toisteta yhtä joustavasti kuin tietokoneella.

Asiaan liittyvät linkit

- “Rajoitukset” [s.65](#)

Rajoitukset projisoitaessa Windows-valokuvagalleriasta tai Windows Live -valokuvagalleriasta

Huomaa seuraavat rajoitukset käynnistettäessä Windows-valokuvagalleria tai Windows Live -valokuvagalleria käytettäessä EasyMP Multi PC Projection -ohjelmaa.

- Diaesitys toistetaan yksinkertaisessa tilassa, kun se projisoidaan Windows-valokuvagalleriasta tai Windows Live -valokuvagalleriasta. Koska työkaluriviä ei näytetä, et voi tehdä muutoksia Teemaan (tehosteet) diaesityksiä toistettaessa, riippumatta Windows Experience Index -luokasta. Kun yksinkertainen tila on käynnistetty, et voi muuttaa tilaa, kun Windows-valokuvagalleria tai Windows Live -valokuvagalleria on käynnissä, vaikka suljet EasyMP Multi PC Projection -ohjelman. Käynnistä Windows-valokuvagalleria tai Windows Live -valokuvagalleria uudelleen.
- Et voi toistaa elokuvia.

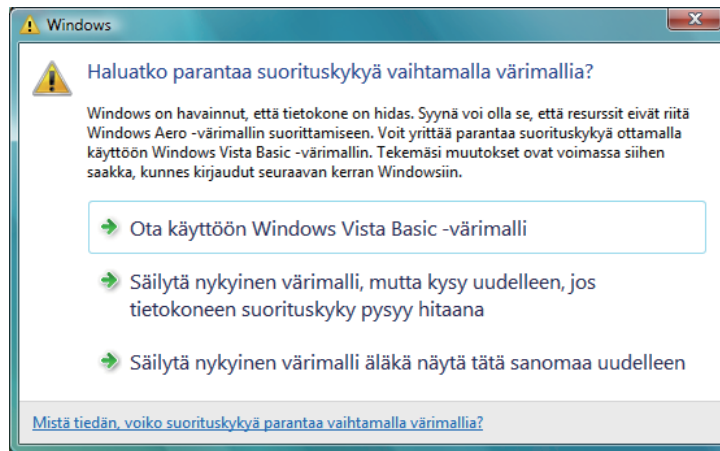
Asiaan liittyvät linkit

- “Rajoitukset” [s.65](#)

Windows Aeron rajoitukset

Ota huomioon seuraavat rajoitukset, kun tietokoneesi ikkunamalli on Windows Aero.

- Kerroksellinen ikkuna projisoidaan riippumatta **Siirrä kerroksellinen ikkuna** -asetuksesta EasyMP Multi PC Projection -ohjelman Aseta valinnat -kohdassa.
- Muutaman minuutin kuluttua siitä, kun kytket tietokoneen projektoriin verkon kautta EasyMP Multi PC Projection -ohjelmalla, seuraava viesti näytetään.



Suosittelemme, että valitset asetuksen **Säilytä nykyinen värimalli äläkä näytä tätä sanomaa uudelleen**. Tämä valinta on käytössä, kunnes tietokone käynnistetään uudelleen.

Asiaan liittyvät linkit

- “Rajoitukset” [s.65](#)

Rajoitukset projisoitaessa Windows Media Centeristä

Huomaa seuraavat rajoitukset projisoitaessa Windows Media Centeristä.

- Windows Media Centeriä käyttämällä kuvia ei voi projisoida koko näyttö -tilassa. Vaihda ikkunanäyttötilaan kuvien projisointia varten.
- Jos ääni lakkaa kuulumasta toiston aikana, kun audiota siirretään tietokoneesta projektoriin EasyMP Multi PC Projection -ohjelmalla, kokeile käyttämäsi sovelluksen uudelleenkäynnistämistä.

Asiaan liittyvät linkit

- “Rajoitukset” [s.65](#)

Tarkista näistä osista projektoria koskevat tärkeät huomautukset.

Asiaan liittyvät linkit

- “Liite” [s.61](#)
- “Tekijänoikeushuomautus” [s.67](#)
- “Tietoja merkinnöistä” [s.67](#)
- “Yleinen huomautus” [s.67](#)
- “Tekijänoikeuksien ominaisuus” [s.68](#)

Tekijänoikeushuomautus

Kaikki oikeudet pidätetään. Tämän julkaisun osia ei saa kopioida, tallentaa tallennusjärjestelmään tai siirtää missään muodossa tai millään tavalla sähköisesti, mekaanisesti, valokopiona, nauhoittamalla tai muuten ilman Seiko Epson Corporationin myöntämää kirjallista lupaa. Tämän julkaisun sisällön käyttöön ei liity patenttivastuuta. Emme myöskään vastaa vahingoista, joita voi aiheutua näiden tietojen käytöstä.

Seiko Epson Corporation tai sen tytäryhtiöt eivät ole vastuussa tämän tuotteen ostajalle tai kolmansille osapuolille ostajan tai kolmansien osapuolten aiheuttamista vahingoista, menetyksistä, kustannuksista tai kuluista, jotka johtuvat tapaturmasta, tämän tuotteen väärin- tai hyväksikäytöstä tai valtuuttamattomista muunnoksista, korjauksista tai muutoksista tai (Yhdysvaltoja lukuun ottamatta) siitä, että Seiko Epson Corporationin käyttö- ja huolto-ohjeita ei noudateta täsmälleen.

Seiko Epson Corporation ei vastaa mistään vahingoista tai ongelmista, joita aiheutuu muiden kuin Seiko Epson Corporationin alkuperäisiksi Epson-tuotteiksi tai Epsonin hyväksymiksi tuotteiksi nimeämien lisävarusteiden tai tarvikkeiden käytöstä.

Tämän oppaan sisältöä voidaan muuttaa tai päivittää ilman eri ilmoitusta.

Tämän oppaan piirrokset ja itse projektori voivat poiketa toisistaan.

Tietoja merkinnöistä

- Microsoft® Windows® XP Professional -käyttöjärjestelmä
- Microsoft® Windows® XP Home Edition -käyttöjärjestelmä
- Microsoft® Windows Vista® -käyttöjärjestelmä
- Microsoft® Windows® 7 -käyttöjärjestelmä
- Microsoft® Windows® 8 -käyttöjärjestelmä
- Microsoft® Windows® 8.1 -käyttöjärjestelmä

Tässä oppaassa yllä mainittuihin käyttöjärjestelmiin viitataan seuraavasti "Windows XP", "Windows Vista", "Windows 7", "Windows 8" ja "Windows 8.1." Tämän lisäksi voidaan käyttää yhteisnimitystä Windows viittamaan Windows XP -, Windows Vista -, Windows 7- ja Windows 8 - ja Windows 8.1 -käyttöjärjestelmiin. Moniin Windowsin versioihin voidaan viitata esimerkiksi merkinnällä Windows XP/Vista, josta on poistettu Windows-merkki.

- Mac OS X 10.4.x
- Mac OS X 10.5.x
- Mac OS X 10.6.x
- Mac OS X 10.7.x
- Mac OS X 10.8.x
- Mac OS X 10.9.x

Tässä oppaassa yllä mainittuihin käyttöjärjestelmiin viitataan seuraavasti "Mac OS X 10.4.x", "Mac OS X 10.5.x", "Mac OS X 10.6.x", "Mac OS X 10.7.x", "Mac OS X 10.8.x" ja "Mac OS X 10.9.x." Lisäksi yhteistä termiä "Mac OS X" käytetään viittaamaan niihin kaikkiin.

Asiaan liittyvät linkit

- “Huomautukset” [s.67](#)

Yleinen huomautus

IBM, DOS/V ja XGA ovat International Business Machines Corporationin tavaramerkkejä tai rekisteröityjä tavaramerkkejä.

Macintosh, Mac, Mac OS ja iMac ovat Apple Inc.-yrityksen tavaramerkkejä.

Microsoft, Windows, Windows NT, Windows Vista, PowerPoint ja Windows-logo ovat Microsoft Corporationin tavaramerkkejä tai rekisteröityjä tavaramerkkejä Yhdysvalloissa ja/tai muissa maissa.

Muita tässä mainittuja tuotenimiä käytetään ainoastaan kyseisten tuotteiden tunnistamiseen, ja ne voivat olla omistajiensa tavaramerkkejä. Epson luopuu kaikista oikeuksista niihin merkkeihin.

Ohjelmiston tekijäoikeudet: Tämä tuote käyttää maksuttomia ohjelmistoja sekä ohjelmistoja, joihin tällä yrityksellä on oikeudet.

© SEIKO EPSON CORPORATION 2014. All rights reserved.

Asiaan liittyvät linkit

- “Huomautukset” [s.67](#)

Tekijänoikeuksien ominaisuus

Nämä tiedot voivat muuttua ilman ilmoitusta.

2014.5 412711400FI

Asiaan liittyvät linkit

- “Huomautukset” [s.67](#)