



Guide d'utilisation EasyMP Multi PC Projection

Présentation de EasyMP Multi PC Projection

Caractéristiques de EasyMP Multi PC Projection 5

Raccordement à divers périphériques	5
Affichage à quatre panneaux	5
Changer les présentateurs et la position de projection	6
Fonction du modérateur	6

Configurer EasyMP Multi PC Projection pour la première fois

Installation du logiciel 9

Configuration système requise pour EasyMP Multi PC Projection	9
Installation de EasyMP Multi PC Projection (Windows)	10
Installation de EasyMP Multi PC Projection (Mac OS X)	10

Configuration du projecteur 12

Environnement sans fil recommandé pour l'application Multi PC Projection	12
Configurer un projecteur pour qu'il se connecte en mode connexion avancée (sans fil)	12
Configurer un projecteur pour qu'il se connecte en mode connexion avancée (avec fil)	13

Connexion au projecteur et projection d'images

Méthodes de connexion 16

Méthodes de connexion pour différents style de réunions	16
Connexion au projecteur à partir du logiciel sur un système réseau	17

Sélection du mode de recherche des projecteurs 20

Méthodes de recherche	20
Recherche automatique de projecteurs sur le réseau	20
Rechercher des projecteurs sur le réseau en indiquant une adresse IP ou un nom de projecteur	21
Recherche de projecteurs sur le réseau avec un profil	22

Profils pour la recherche	22
Effectuer une recherche de profil	22
Enregistrement d'un profil	23
Exportation d'un profil	24
Importation d'un profil	24
Partage d'un profil sur un réseau	25

Contrôle de l'écran projeté 26

Types d'écran pour le contrôle de la projection	26
Utilisation de l'état de l'affichage projeté	26
Modification du nombre de panneaux projetés	27
Changement du présentateur	28
Changement de la position de projection	29

Déconnexion 31

Utilisation des fonctionnalités supplémentaires

Recherche de projecteurs sur le réseau via un raccourci 34

Création d'un raccourci	34
-------------------------------	----

Connexion à plusieurs projecteurs (Mise en miroir) 35

Sortie audio à partir du projecteur 36

Projection de votre écran 37

Changement du modérateur 38

Masquer l'écran de contrôle de la projection 40

Résolution des problèmes

Résoudre les problèmes de connexion réseau 42

Solutions lorsque vous ne pouvez pas connecter des projecteurs (sans fil)	42
Solutions lorsque vous ne pouvez pas connecter des projecteurs (avec fil)	44

Résolution des problèmes lors de la projection 46

- Solutions si l'écran de l'ordinateur ne s'affiche pas correctement 46
- Solutions si l'écran n'est pas projeté correctement 46
- Solutions quand le son n'est pas lu correctement 46

Liste des messages d'erreur 48

- Messages d'erreur lors du démarrage de EasyMP Multi PC Projection 48
- Messages d'erreur lors de la recherche et de la sélection de projecteurs 49
- Messages d'erreur lors de la projection 50
- Message d'erreur lors de l'utilisation d'un profil 50
- Messages d'erreur lors de l'utilisation de la Fonction du modérateur 51

Liste d'Event ID 52

Synthèse de l'écran

Écran de recherche 55

Écran Enregistrer 57

Définir les options 58

- Définir les options - Paramètres utilisateur 58
- Définir les options - Paramètres généraux 59
- Définir les options - Régler les performances 60
- Définir les options - Sortie audio 60

Barre d'outils 62

Écran de contrôle de la projection 63

Annexe

Mettre à jour et désinstaller le logiciel 67

- Obtenir la dernière version de l'application 67
- Désinstallation de EasyMP Multi PC Projection (Windows XP/Windows Vista/Windows 7) 67
- Désinstallation de EasyMP Multi PC Projection (Windows 8/Windows 8.1) 67

Désinstallation de EasyMP Multi PC Projection (Mac OS X) 68

Résolutions et couleurs prises en charge 69

- Résolutions prises en charge 69
- Couleurs d'affichage 69

Limitations 70

- Limitations de la connexion 70
- Limitations en cas de projection depuis la Galerie de photos Windows ou la Galerie de photos Windows Live 70
- Limitations dans Windows Aero 71
- Limitations lors de la projection depuis Windows Media Center 71

Remarques 72

- Avis de droit d'auteur 72
- À propos des symboles 72
- Remarque générale 72
- Attribution de droit d'auteur 73



Présentation de EasyMP Multi PC Projection

Lisez les informations qui suivent afin d'en savoir plus sur le logiciel EasyMP Multi PC Projection.

Liens Connexes

- "Caractéristiques de EasyMP Multi PC Projection" [p.5](#)

EasyMP Multi PC Projection est un logiciel qui vous permet d'organiser des réunions interactives en projetant des images depuis les projecteurs du réseau. Vous pouvez utiliser diverses options d'affichage selon votre environnement.

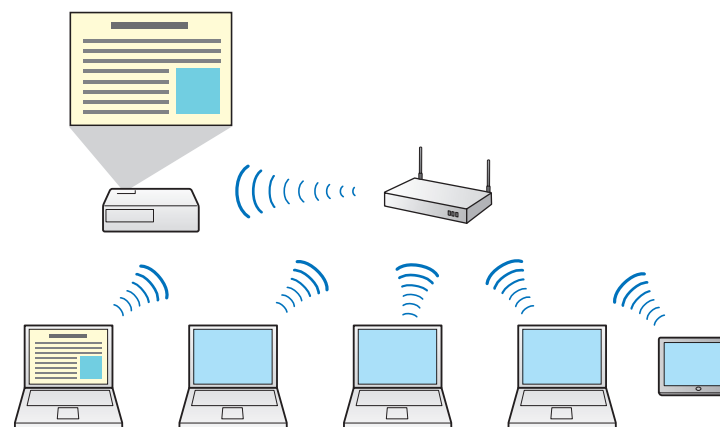
Liens Connexes

- "Présentation de EasyMP Multi PC Projection" [p.4](#)
- "Raccordement à divers périphériques" [p.5](#)
- "Affichage à quatre panneaux" [p.5](#)
- "Changer les présentateurs et la position de projection" [p.6](#)
- "Fonction du modérateur" [p.6](#)

Raccordement à divers périphériques

Lorsque vous installez EasyMP Multi PC Projection sur un ordinateur en réseau et que vous l'utilisez pour la connexion au projecteur, 50 autres appareils du réseau peuvent projeter des images à partir du projecteur. (Quatre appareils peuvent projeter en même temps.) Les 50 appareils peuvent représenter une combinaison d'ordinateurs qui exécutent EasyMP Multi PC Projection, ainsi que des appareils sans fil, tels que smartphones ou tablettes exécutant Epson iProjection. Les ordinateurs exécutant EasyMP Multi PC Projection peuvent contrôler la projection à partir de plusieurs appareils, mais les appareils exécutant Epson iProjection ont uniquement une fonction de projection.

Vous pouvez également organiser des réunions à distance sur un réseau en projetant simultanément la même image sur un maximum de quatre projecteurs sur le réseau.



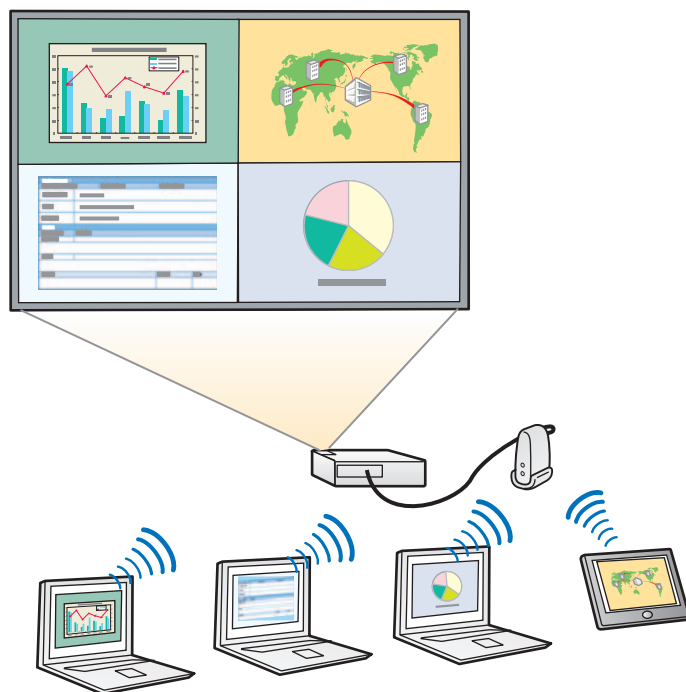
Liens Connexes

- "Caractéristiques de EasyMP Multi PC Projection" [p.5](#)
- "Méthodes de connexion" [p.16](#)
- "Connexion à plusieurs projecteurs (Mise en miroir)" [p.35](#)

Affichage à quatre panneaux

Vous pouvez afficher simultanément jusqu'à quatre écrans dans des panneaux projetés distincts, ce qui est utile à la fois dans les environnements professionnels et éducatifs.

Par exemple, vous pouvez comparer et analyser des données tout en projetant simultanément des écrans depuis plusieurs périphériques. Dans un environnement pédagogique, vous pouvez projeter le contenu de la leçon sur une partie de l'écran et la réponse de l'élève sur l'autre, ce qui permet d'optimiser la qualité de la leçon.



Liens Connexes

- "Caractéristiques de EasyMP Multi PC Projection" [p.5](#)
- "Modification du nombre de panneaux projetés" [p.27](#)

Changer les présentateurs et la position de projection

Vous pouvez facilement changer l'écran projeté et la position de la projection à l'aide de EasyMP Multi PC Projection, en glissant-déposant des noms d'utilisateurs dans des panneaux sur l'écran de contrôle de la projection.

Vous pouvez partager le projecteur avec d'autres utilisateurs sur le même réseau sans devoir changer les connexions des câbles, ce qui permet à tous les utilisateurs de faire leurs présentations à tour de rôle.



L'écran de contrôle de la projection peut ne pas être disponible sur toutes les versions de ce logiciel.

Liens Connexes

- "Caractéristiques de EasyMP Multi PC Projection" [p.5](#)
- "Changement du présentateur" [p.28](#)
- "Changement de la position de projection" [p.29](#)

Fonction du modérateur

Lorsque vous utilisez la fonction du modérateur, une seule personne joue le rôle de modérateur pouvant contrôler l'affichage projeté. Cette fonction est idéale pour les réunions dans lesquelles un utilisateur est le modérateur et les autres utilisateurs sont des participants, et le modérateur doit contrôler l'affichage projeté.

Cela peut aussi être utile dans un environnement de salle de classe où le modérateur doit contrôler la leçon sans interruption.



Cette fonction est disponible uniquement pour les modèles pris en charge.

Liens Connexes

- "Caractéristiques de EasyMP Multi PC Projection" [p.5](#)
- "Méthodes de connexion" [p.16](#)
- "Changement du modérateur" [p.38](#)



Configurer EasyMP Multi PC Projection pour la première fois

Suivez ces instructions avant de connecter un ordinateur au projecteur sur un réseau.

Liens Connexes

- "Installation du logiciel" [p.9](#)
- "Configuration du projecteur" [p.12](#)

Installez EasyMP Multi PC Projection à partir du CD-ROM EPSON Projector Software fourni avec le projecteur (si disponible) ou en le téléchargeant sur le site Web Epson.



- Lorsque la langue sélectionnée pour l'installation est différente de la langue du système d'exploitation utilisé, il arrive que les écrans ne s'affichent pas correctement.
- Si une version précédente d'EasyMP Multi PC Projection est déjà installée sur votre ordinateur, désinstallez-la d'abord puis installez EasyMP Multi PC Projection.

Liens Connexes

- "Configurer EasyMP Multi PC Projection pour la première fois" [p.8](#)
- "Configuration système requise pour EasyMP Multi PC Projection" [p.9](#)
- "Installation de EasyMP Multi PC Projection (Windows)" [p.10](#)
- "Installation de EasyMP Multi PC Projection (Mac OS X)" [p.10](#)
- "Obtenir la dernière version de l'application" [p.67](#)

Configuration système requise pour EasyMP Multi PC Projection

Votre ordinateur doit répondre à la configuration système requise suivante pour pouvoir utiliser le logiciel EasyMP Multi PC Projection.

Configuration requise	Windows	Mac
Système d'exploitation	Windows XP <ul style="list-style-type: none"> • Professional (32 bits) • Home Edition (32 bits) • Tablet PC Edition (32 bits) 	Mac OS X <ul style="list-style-type: none"> • 10.4.x (32 bits) • 10.5.1 ou supérieur (32 bits) • 10.6.x (32 et 64 bits) • 10.7.x (32 et 64 bits) • 10.8.x (64 bits)

Configuration requise	Windows	Mac
	<p>Windows Vista</p> <ul style="list-style-type: none"> • Ultimate (32 bits) • Enterprise (32 bits) • Business (32 bits) • Home Premium (32 bits) • Home Basic (32 bits) <p>Windows 7</p> <ul style="list-style-type: none"> • Ultimate (32 et 64 bits) • Enterprise (32 et 64 bits) • Professional (32 et 64 bits) • Home Premium (32 et 64 bits) • Home Basic (32 bits) • Starter (32 bits) <p>Windows 8</p> <ul style="list-style-type: none"> • Windows 8 (32 et 64 bits) • Windows 8 Pro (32 et 64 bits) • Windows 8 Enterprise (32 et 64 bits) <p>Windows 8.1</p> <ul style="list-style-type: none"> • Windows 8.1 (32 et 64 bits) • Windows 8.1 Pro (32 et 64 bits) • Windows 8.1 Enterprise (32 et 64 bits) 	<ul style="list-style-type: none"> • 10.9.x (64 bits)
Processeur	Mobile Pentium III 1,2 GHz ou versions supérieures (recommandé : Pentium M 1,6 GHz ou versions supérieures)	Power PC G3 900 MHz ou versions supérieures (recommandé : CoreDuo 1,5 GHz ou versions supérieures)
Mémoire	256 Mo ou plus (512 Mo ou plus recommandé)	

Configuration requise	Windows	Mac
Espace sur le disque dur	20 Mo ou plus	
Affichage	Résolution entre 1024 × 768 (XGA) et 1920 × 1200 (WUX-GA) Couleurs 16 bits ou plus (environ 32 000 couleurs pour l'affichage)	



- Le fonctionnement n'est pas garanti sous Windows XP sans services packs installés, ou Windows XP Service Pack 1.
- Le fonctionnement n'est pas garanti sous Mac OS X 10.5.0 car les paramètres du pare-feu ne sont pas définis correctement lors de la mise à niveau de la version.

Liens Connexes

- "Installation du logiciel" [p.9](#)

Installation de EasyMP Multi PC Projection (Windows)

Installez EasyMP Multi PC Projection sur votre ordinateur.



Vous devez disposer de droits d'administrateur pour installer le logiciel.

- 1 Mettez votre ordinateur sous tension.
- 2 Assurez-vous que toutes les applications en cours sont fermées.
- 3 Effectuez une des opérations suivantes :

- Insérez le CD-ROM EPSON Projector Software dans l'ordinateur (si disponible) et procédez comme suit.
- Si vous avez téléchargé le logiciel du site Web d'Epson, suivez les instructions à l'écran pour installer le logiciel.

Le programme d'installation démarre automatiquement.

- 4 Si le programme d'installation ne démarre pas automatiquement, ouvrez le lecteur de CD-ROM depuis **Poste de travail** (ou **Ordinateur**), puis double-cliquez sur **InstallNavi.exe**.

- 5 Suivez les instructions à l'écran pour procéder à l'installation.

Liens Connexes

- "Installation du logiciel" [p.9](#)

Installation de EasyMP Multi PC Projection (Mac OS X)

Installez EasyMP Multi PC Projection sur votre ordinateur.

- 1 Mettez votre ordinateur sous tension.
- 2 Assurez-vous que toutes les applications en cours sont fermées.
- 3 Effectuez une des opérations suivantes :
 - Insérez le CD-ROM EPSON Projector Software dans l'ordinateur (si disponible) et procédez comme suit.
 - Si vous avez téléchargé le logiciel du site Web d'Epson, suivez les instructions à l'écran pour installer le logiciel.

- 4** Double-cliquez sur l'icône **Install Navi** de la fenêtre EPSON.
L'installation démarre.
- 5** Suivez les instructions à l'écran pour procéder à l'installation.

Liens Connexes

- "Installation du logiciel" [p.9](#)

Suivez ces instructions pour configurer un projecteur afin qu'il se connecte à un réseau sans fil ou filaire. Si vous connectez le projecteur à un LAN sans fil, utilisez le mode de connexion Connexion avancée. Vous ne pouvez pas connecter en mode Connexion rapide.

Liens Connexes

- "Configurer EasyMP Multi PC Projection pour la première fois" [p.8](#)
- "Environnement sans fil recommandé pour l'application Multi PC Projection" [p.12](#)
- "Configurer un projecteur pour qu'il se connecte en mode connexion avancée (sans fil)" [p.12](#)
- "Configurer un projecteur pour qu'il se connecte en mode connexion avancée (avec fil)" [p.13](#)

Environnement sans fil recommandé pour l'application Multi PC Projection

Lorsque vous connectez un projecteur à un réseau local sans fil et plusieurs appareils sans fil, prenez note des recommandations suivantes.

- Configurez plusieurs points d'accès pour que l'un des points d'accès puisse connecter jusqu'à 10 ou 20 appareils. Consultez le manuel sur les points d'accès pour plus d'information sur le nombre maximum d'appareils pouvant être connectés.
- Lorsque vous utilisez plusieurs points d'accès, attribuez un canal différent par point d'accès et utilisez des points d'accès différents pour la connexion du projecteur et la connexion de l'ordinateur.
- Utilisez un contrôleur de réseau local sans fil pour améliorer la stabilité de la connexion.
- Utilisez un point d'accès prenant en charge 802.11n.

Contactez votre administrateur réseau pour vous aider à mettre en place l'environnement sans fil.

Liens Connexes

- "Configuration du projecteur" [p.12](#)

Configurer un projecteur pour qu'il se connecte en mode connexion avancée (sans fil)

Pour connecter un ordinateur au projecteur en utilisant un réseau sans fil, vous devez sélectionner les paramètres réseau sur l'ordinateur et le projecteur.

1 Contactez votre administrateur réseau et notez les paramètres du point d'accès, comme le SSID et les paramètres de sécurité.

2 Connectez l'ordinateur au réseau.



Pour configurer une connexion réseau, si nécessaire, consultez la documentation fournie avec votre ordinateur ou adaptateur réseau.

3 Installez l'unité de réseau sans fil sur le projecteur, si besoin. Consultez le *Guide de l'utilisateur* fourni avec le projecteur pour plus de détails.

4 Allumez le projecteur.

5 Appuyez sur le bouton [Menu] de la télécommande ou du panneau de configuration, sélectionnez le menu **Réseau**, puis **Vers Configuration réseau**.

6 Sélectionnez **Réseau sans fil** ou **LAN sans fil**.
Un écran similaire aux suivants s'affiche.



7 Définissez **On** pour **Alim réseau sans fil**.



Selon le modèle du projecteur, il peut s'avérer nécessaire de sélectionner **LAN sans fil activé** pour le **Sans fil** dans le menu du **Réseau**.

8 Réglez le paramètre **Mode de connexion** sur **Avancé**.

9 Sélectionnez les autres options nécessaires pour votre réseau. Consultez le *Guide de l'utilisateur* fourni avec le projecteur pour plus de détails.

10 Sélectionnez les paramètres de sécurité dans le menu **Sécurité** comme nécessaire pour votre réseau. Consultez votre administrateur réseau pour plus d'informations sur le paramétrage à faire.

11 Quand vous avez fini de définir les paramètres, sélectionnez **Installation terminée** ou **Terminé** et suivez les instructions à l'écran pour enregistrer vos paramètres et quitter les menus.

Liens Connexes

- "Configuration du projecteur" [p.12](#)
- "Connexion au projecteur à partir du logiciel sur un système réseau" [p.17](#)

Configurer un projecteur pour qu'il se connecte en mode connexion avancée (avec fil)

Pour connecter un ordinateur au projecteur en utilisant un réseau avec fil, vous devez sélectionner les paramètres réseau sur l'ordinateur et le projecteur.

1 Contactez votre administrateur réseau et vérifiez que le DHCP est disponible dans l'environnement réseau actuel.



Si le DHCP n'est pas disponible, notez les valeurs suivantes de votre projecteur.

- Adresse IP
- Masque de sous-réseau
- Adresse passerelle

2 Connectez l'ordinateur au réseau.



Pour configurer une connexion réseau, si nécessaire, consultez la documentation fournie avec votre ordinateur ou adaptateur réseau.

3 Connectez un câble LAN au projecteur.

4 Allumez le projecteur.

5 Appuyez sur le bouton [Menu] de la télécommande ou du panneau de configuration, sélectionnez le menu **Réseau**, puis **Vers Configuration réseau**.

6 Sélectionnez **Réseau avec fil** ou **LAN câblé**.

Un écran similaire aux suivants s'affiche.



7 Sélectionnez les paramètres IP selon vos besoins.

- DHCP est disponible : Réglez **DHCP** sur **On**.
- DHCP n'est pas disponible : Réglez **DHCP** sur **Off** et entrez les valeurs d'adresse IP, de masque de sous-réseau et d'adresse passerelle.

8 Quand vous avez fini de définir les paramètres, sélectionnez **Installation terminée** ou **Terminé** et suivez les instructions à l'écran pour enregistrer vos paramètres et quitter les menus.

Liens Connexes

- "Configuration du projecteur" [p.12](#)
- "Connexion au projecteur à partir du logiciel sur un système réseau" [p.17](#)



Connexion au projecteur et projection d'images

Suivez ces instructions pour connecter l'ordinateur et le projecteur via un réseau, ainsi que pour projeter des images depuis l'écran de l'ordinateur à l'aide du projecteur.

Assurez-vous d'avoir au préalable configuré EasyMP Multi PC Projection.

Liens Connexes

- "Méthodes de connexion" [p.16](#)
- "Sélection du mode de recherche des projecteurs" [p.20](#)
- "Contrôle de l'écran projeté" [p.26](#)
- "Déconnexion" [p.31](#)
- "Installation du logiciel" [p.9](#)
- "Configuration du projecteur" [p.12](#)

Vous pouvez sélectionner une méthode adaptée pour la connexion de l'ordinateur et du projecteur sur un réseau en fonction de votre style de réunion.

Liens Connexes

- "Connexion au projecteur et projection d'images" [p.15](#)
- "Méthodes de connexion pour différents style de réunions" [p.16](#)
- "Connexion au projecteur à partir du logiciel sur un système réseau" [p.17](#)

Méthodes de connexion pour différents style de réunions

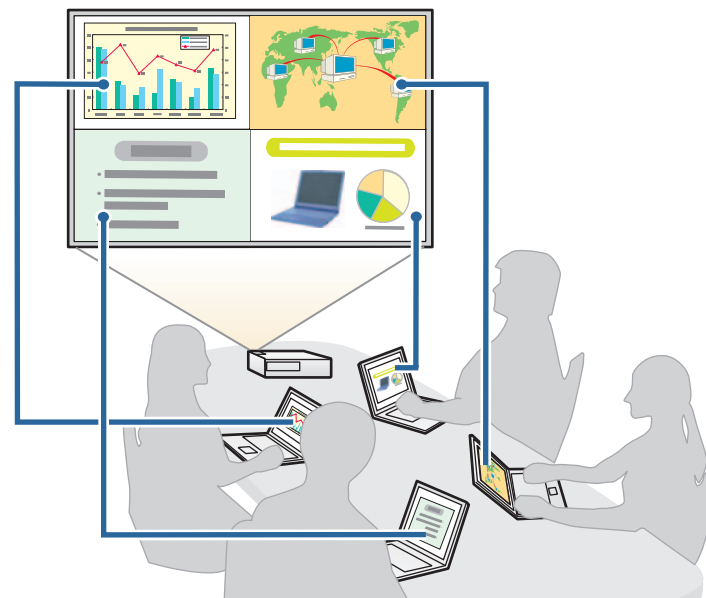
Vous pouvez choisir une méthode de connexion en fonction du style de votre réunion.

Décidez comment vous souhaitez organiser votre réunion. Selon la méthode de connexion que vous avez sélectionnée, la procédure de connexion diffère.



Selon votre projecteur, certaines méthodes de connexion peuvent ne pas être disponibles. Consultez le *Guide de l'utilisateur* fourni avec le projecteur pour plus de détails.

- Tous les utilisateurs peuvent contrôler l'affichage projeté et devenir présentateurs. (Tenir des discussions et interagir avec d'autres utilisateurs dans un environnement professionnel.)



- Un seul utilisateur est le modérateur et a le plein contrôle sur la réunion à l'aide de la fonction du modérateur. (Tenir un cours ou une leçon à l'aide des écrans d'ordinateur des participants dans un environnement éducatif.)



Pour démarrer une réunion en utilisant la fonction du modérateur, un utilisateur doit se connecter au projecteur en tant que modérateur et les autres utilisateurs doivent se connecter au projecteur en tant que participants.

Liens Connexes

- "Méthodes de connexion" [p.16](#)
- "Changement du modérateur" [p.38](#)
- "Connexion au projecteur à partir du logiciel sur un système réseau" [p.17](#)

Connexion au projecteur à partir du logiciel sur un système réseau

Quand votre projecteur est configuré comme indiqué ci-dessous, vous pouvez connecter le projecteur et l'ordinateur via un réseau en utilisant EasyMP Multi PC Projection.

- L'unité réseau sans fil est installée dans le projecteur (réseaux sans fil uniquement).
- Un câble LAN est connecté au projecteur (réseaux filaires uniquement).
- La méthode de connexion du projecteur est définie sur **Avancé**.



Assurez-vous d'avoir également connecté un ordinateur au réseau.

1

Appuyez sur le bouton [LAN] ou sur le bouton [Source Search] de la télécommande pour passer la source d'entrée sur le réseau local.

La fenêtre d'attente LAN est projetée.

[LAN]

```

Nom du projecteur      : EB*****
SSID                  :
Adresse IP             :
Adresse IP ((p))       :
Mot-clé               :
  
```

2

Démarrez EasyMP Multi PC Projection.

- Windows XP, Windows Vista, et Windows 7 : Cliquez sur **Démarrer**, sélectionnez **Programmes** (ou **Tous les programmes**), **EPSON Projector**, **EasyMP Multi PC Projection**, puis cliquez sur **EasyMP Multi PC Projection Ver.X.XX**.
 - Windows 8 : Sélectionnez **Rechercher** dans les Charmes, puis sélectionnez **EasyMP Multi PC Projection Ver.X.XX**.
 - Mac OS X : Double-cliquez sur **EasyMP Multi PC Projection Ver.X.XX** dans le dossier **Applications**.
- L'écran de recherche s'affiche.



Vous pouvez également créer un raccourci et l'utiliser pour démarrer EasyMP Multi PC Projection et pour rechercher automatiquement les projecteurs enregistrés.

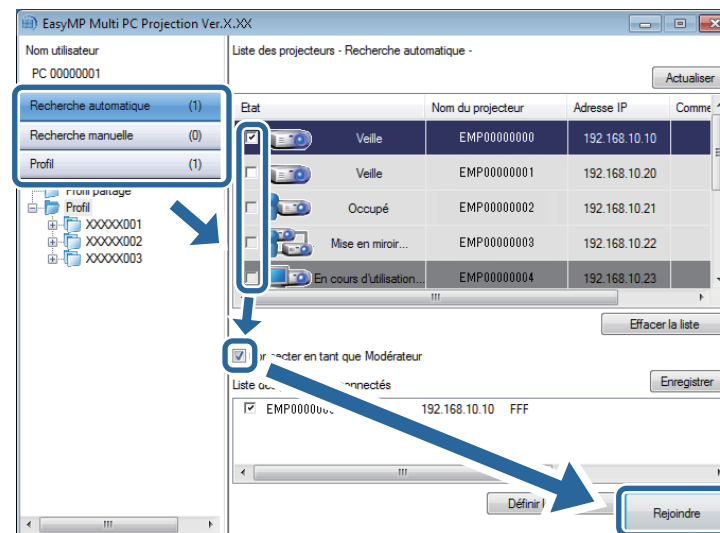
3 Recherchez le projecteur de l'une des manières suivantes.

- **Recherche automatique** : recherche le projecteur automatiquement.
- **Recherche manuelle** : recherche un projecteur sur la base d'une adresse IP précise ou d'un nom du projecteur.
- **Profil** : recherche le projecteur en fonction d'un profil précédemment enregistré.

Les résultats de la recherche de projecteurs s'affichent.

4 Sélectionnez le projecteur auquel vous souhaitez vous connecter à partir de la **Liste des projecteurs**, puis effectuez l'une des opérations suivantes.

- Tous les utilisateurs peuvent devenir des présentateurs, ou participer à la fonction modérateur : Assurez-vous **Connecter en tant que Modérateur** n'est pas sélectionné, puis cliquez sur **Rejoindre**.
- L'utilisateur est le modérateur de la fonction du modérateur : Sélectionnez **Connecter en tant que Modérateur**, puis cliquez sur **Rejoindre**.





- La Fonction du modérateur n'est disponible que sur les modèles pris en charge et peut ne pas être disponible sur toutes les versions de ce logiciel.
- Quand un utilisateur se connecte en tant que modérateur, la fonction du modérateur s'active.

Si la fonction **Mot-clé projecteur** est réglée sur **On** dans les paramètres du projecteur, l'écran de saisie du mot-clé s'affiche.

5 Entrez le mot clé affiché dans la fenêtre d'attente LAN, puis cliquez sur **OK** si nécessaire.

Lorsque la connexion est terminée, la barre d'outils EasyMP Multi PC Projection est affichée sur l'écran de l'ordinateur.



L'écran de l'ordinateur de l'utilisateur qui se connecte en premier est projeté en mode plein écran. Les utilisateurs qui se connectent ultérieurement peuvent projeter leur propre écran en cliquant sur le bouton  de la barre d'outils ou peuvent contrôler l'affichage projeté sur l'écran de contrôle de la projection en cliquant sur le bouton  de la barre d'outils.



- Quand une connexion est établie, la source d'entrée du projecteur bascule automatiquement sur la source LAN s'il n'y a aucun autre signal d'entrée. Si la source d'entrée ne bascule pas automatiquement, appuyez sur le bouton [LAN] ou sur le bouton [Source Search] de la télécommande.
- La barre d'outils affichée varie en fonction de la méthode de connexion et de la version de ce logiciel.
- Lorsque vous utilisez la fonction du modérateur, seul le modérateur peut contrôler l'affichage projeté.

Liens Connexes

- "Méthodes de connexion" [p.16](#)
- "Configurer un projecteur pour qu'il se connecte en mode connexion avancée (sans fil)" [p.12](#)
- "Configurer un projecteur pour qu'il se connecte en mode connexion avancée (avec fil)" [p.13](#)
- "Sélection du mode de recherche des projecteurs" [p.20](#)
- "Contrôle de l'écran projeté" [p.26](#)
- "Déconnexion" [p.31](#)
- "Recherche de projecteurs sur le réseau via un raccourci" [p.34](#)

Vous pouvez sélectionner une méthode adaptée pour la recherche de projecteurs selon l'état ou l'emplacement du projecteur auquel vous souhaitez vous connecter.

Liens Connexes

- "Connexion au projecteur et projection d'images" [p.15](#)
- "Méthodes de recherche" [p.20](#)
- "Recherche automatique de projecteurs sur le réseau" [p.20](#)
- "Rechercher des projecteurs sur le réseau en indiquant une adresse IP ou un nom de projecteur" [p.21](#)
- "Recherche de projecteurs sur le réseau avec un profil" [p.22](#)

Méthodes de recherche

Vous pouvez utiliser une des méthodes suivantes pour chercher le projecteur auquel vous voulez vous connecter. Choisissez la meilleure méthode selon votre environnement.

- Recherche automatique de projecteurs sur le réseau
Vous pouvez automatiquement rechercher les projecteurs disponibles sur le réseau.
Les recherches sont effectuées uniquement sur le même sous-réseau. Les projecteurs sur des sous-réseaux différents ne s'affichent pas dans les résultats de recherche.
- Rechercher des projecteurs sur le réseau en indiquant une adresse IP ou un nom de projecteur
Si le projecteur auquel vous souhaitez vous connecter n'est pas trouvé automatiquement, vous pouvez chercher le projecteur cible en indiquant son adresse IP ou son nom. Vous pouvez également rechercher des projecteurs à des emplacements distants sur un sous-réseau différent.

- Recherche de projecteurs sur le réseau avec un profil
Vous pouvez enregistrer les informations d'un projecteur sur le réseau en tant que profil, puis spécifier le profil pour chercher le même projecteur au lieu de fournir ses détails à chaque recherche. En créant un groupe de profils pour chaque endroit où un projecteur est installé et en les gérant dans des dossiers, vous pourrez trouver rapidement le projecteur cible.

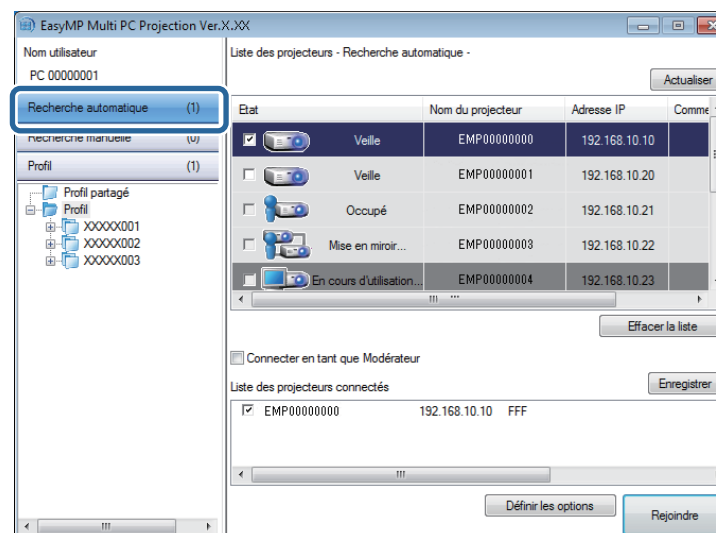
Liens Connexes

- "Sélection du mode de recherche des projecteurs" [p.20](#)

Recherche automatique de projecteurs sur le réseau

Vous pouvez rechercher automatiquement les projecteurs disponibles sur le réseau, puis projeter des images en sélectionnant simplement un projecteur.

Cliquez sur **Recherche automatique** sur l'écran recherche.



Les résultats de la recherche s'affichent.

Si vous cliquez sur **Actualiser**, les informations les plus récentes s'affichent.

Si vous ne trouvez aucun projecteur, essayez une des autres méthodes de recherche.

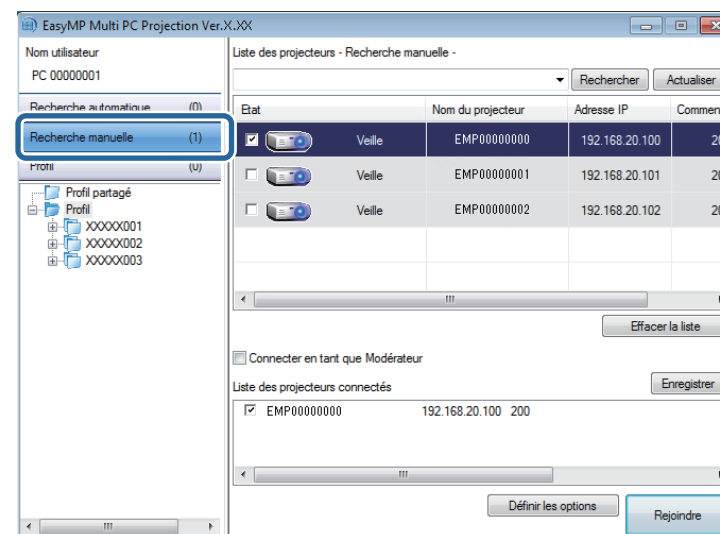
Liens Connexes

- "Sélection du mode de recherche des projecteurs" [p.20](#)
- "Rechercher des projecteurs sur le réseau en indiquant une adresse IP ou un nom de projecteur" [p.21](#)
- "Recherche de projecteurs sur le réseau avec un profil" [p.22](#)
- "Méthodes de recherche" [p.20](#)

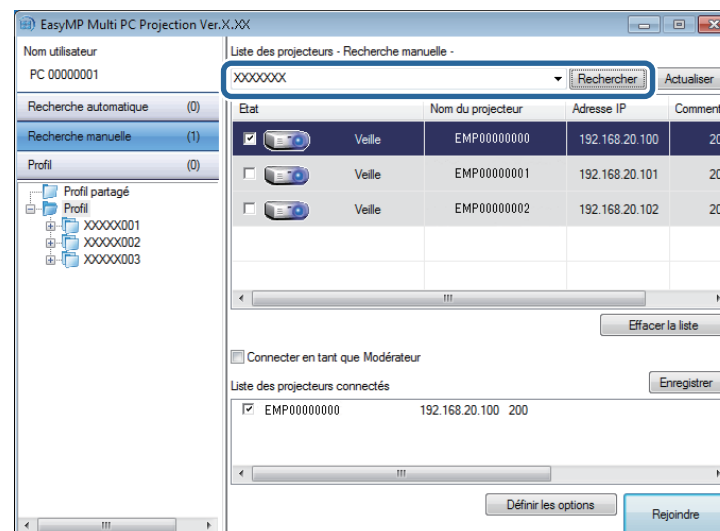
Rechercher des projecteurs sur le réseau en indiquant une adresse IP ou un nom de projecteur

Si le projecteur auquel vous voulez vous connecter n'est pas trouvé automatiquement, vous pouvez chercher le projecteur cible à l'aide de son adresse IP ou de son nom.

- 1 Cliquez sur **Recherche manuelle** sur l'écran de recherche.



- 2 Saisissez l'adresse IP ou le nom du projecteur auquel vous souhaitez vous connecter, puis cliquez sur **Rechercher**.



Les résultats de la recherche s'affichent.

Liens Connexes

- "Sélection du mode de recherche des projecteurs" [p.20](#)

Recherche de projecteurs sur le réseau avec un profil

Vous pouvez enregistrer les informations d'un projecteur du réseau en tant que profil, puis rechercher le même projecteur en utilisant le profil au lieu de spécifier les détails du projecteur à chaque recherche.

Liens Connexes

- "Sélection du mode de recherche des projecteurs" [p.20](#)
- "Profils pour la recherche" [p.22](#)
- "Effectuer une recherche de profil" [p.22](#)
- "Enregistrement d'un profil" [p.23](#)
- "Exportation d'un profil" [p.24](#)
- "Importation d'un profil" [p.24](#)
- "Partage d'un profil sur un réseau" [p.25](#)

Profils pour la recherche

Vous pouvez enregistrer les informations d'un projecteur du réseau en tant que profil. Un profil est un fichier qui contient toutes les informations liées à un projecteur particulier, comme son nom et son adresse IP. En utilisant un profil, vous pouvez facilement chercher parmi les projecteurs enregistrés au lieu d'avoir à entrer tous les détails.

Vous pouvez exporter le profil enregistré pour créer une sauvegarde, puis l'importer localement pour rechercher facilement des projecteurs sur un autre ordinateur. Vous pouvez également partager le profil exporté sur un réseau, ce qui permet aux autres utilisateurs de rechercher facilement des projecteurs.

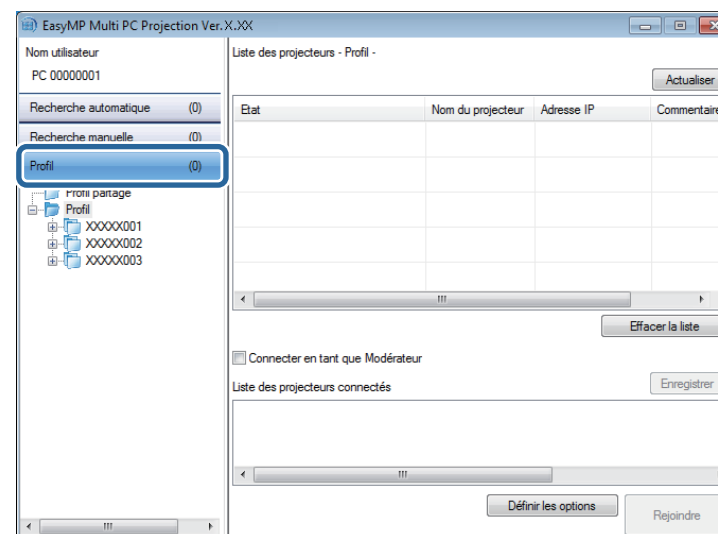
Liens Connexes

- "Recherche de projecteurs sur le réseau avec un profil" [p.22](#)

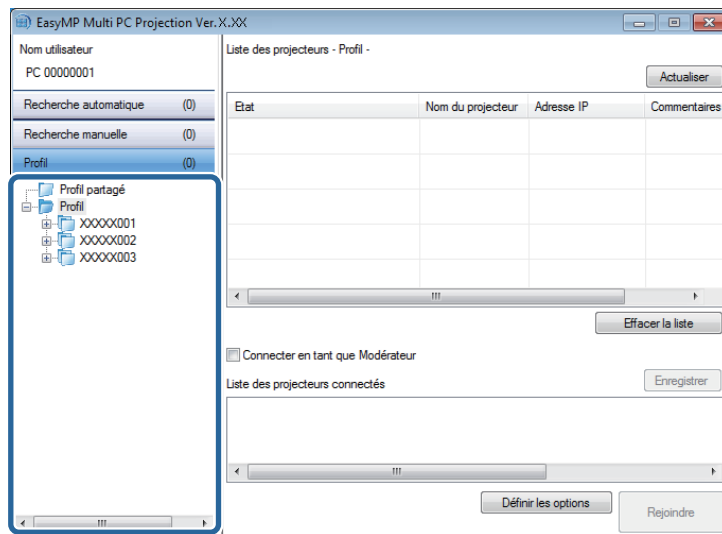
Effectuer une recherche de profil

Vous pouvez spécifier le profil pour chercher le projecteur enregistré au lieu de fournir les détails du projecteur à chaque fois que vous le cherchez.

- 1 Cliquez sur **Profil** sur l'écran de recherche.



- 2 Double-cliquez sur le dossier ou sur l'icône du projecteur du profil que vous souhaitez utiliser.



Les résultats de la recherche s'affichent.

Liens Connexes

- "Recherche de projecteurs sur le réseau avec un profil" [p.22](#)
- "Enregistrement d'un profil" [p.23](#)

Enregistrement d'un profil

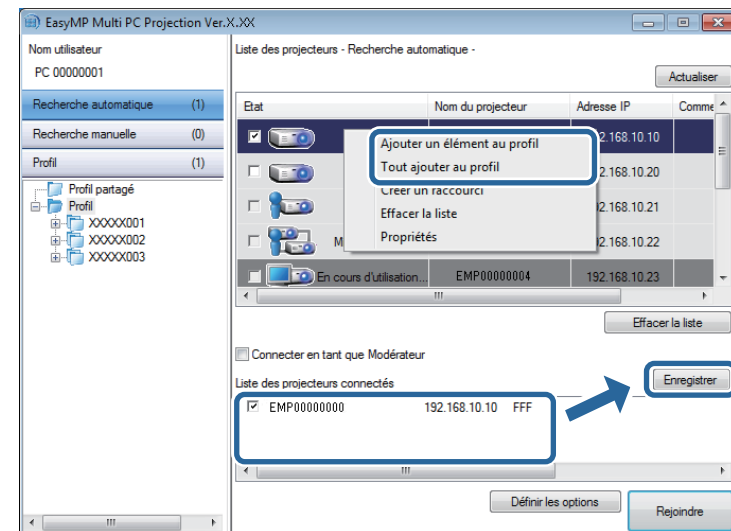
Après avoir cherché un projecteur, vous pouvez enregistrer les détails du projecteur en tant que profil en utilisant un nom mémorisable que vous pourrez facilement trouver plus tard.



Vous ne pouvez pas enregistrer un profil dans le dossier **Profil partagé** sur l'écran de recherche.

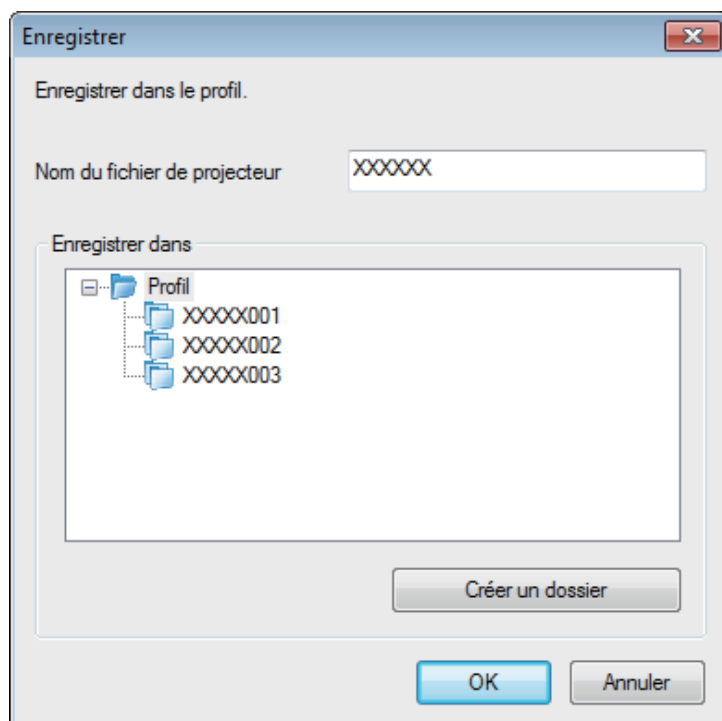
- 1 Alors que les projecteurs sont affichés sur l'écran de recherche, effectuez l'une des opérations suivantes.

- Enregistrer les projecteurs affichés dans la **Liste des projecteurs connectés** : Cliquez sur **Enregistrer**.
- Enregistrer un projecteur spécifique : Cliquez-droit sur le projecteur que vous souhaitez enregistrer dans la **Liste des projecteurs**, puis cliquez sur **Ajouter un élément au profil**.
- Enregistrer tous les projecteurs renvoyés par la recherche : Dans la **Liste des projecteurs**, cliquez avec le bouton droit sur l'un des projecteurs puis cliquez sur **Tout ajouter au profil**.



L'écran Enregistrer s'affiche.

- 2 Saisissez le **Nom du fichier de projecteur** et sélectionnez le dossier dans lequel vous souhaitez enregistrer le profil, puis cliquez sur **OK**.



Le profil est enregistré et les informations sur le projecteur sont enregistrées dans le profil.



- La structure du dossier peut comporter six sous-dossiers.
- Cliquez sur **Créer un dossier** lorsque vous souhaitez créer un nouveau dossier.
- Pour enregistrer un projecteur spécifique, vous pouvez glisser et déposer le projecteur de la **Liste des projecteurs** vers le dossier sous le **Profil**.
- Vous pouvez faire glisser et déposer des profils et dossiers pour modifier la structure de dossiers.

Liens Connexes

- "Recherche de projecteurs sur le réseau avec un profil" [p.22](#)

Exportation d'un profil

Vous pouvez exporter un profil et le partager avec d'autres utilisateurs, leur permettant ainsi de rechercher facilement des projecteurs et de participer à une réunion.



Vous ne pouvez pas exporter les profils dans le dossier **Profil partagé** sur l'écran de recherche.

1

Sur l'écran de recherche, cliquez avec le bouton droit sur le dossier contenant le profil à partager sous **Profil**, puis cliquez sur **Exporter**.

L'écran Enregistrer sous s'affiche.

2

Sélectionnez l'emplacement où vous souhaitez enregistrer le profil (.mplist), puis cliquez sur **Enregistrer**.

Le profil est exporté.

Liens Connexes

- "Recherche de projecteurs sur le réseau avec un profil" [p.22](#)
- "Enregistrement d'un profil" [p.23](#)
- "Importation d'un profil" [p.24](#)
- "Partage d'un profil sur un réseau" [p.25](#)

Importation d'un profil

Localement, vous pouvez importer un profil exporté et l'utiliser pour rechercher facilement des projecteurs et rejoindre une réunion.



- Vous pouvez également importer un profil (.plist) exporté à l'aide de EasyMP Network Projection. Vous ne pouvez cependant pas importer un profil dans lequel les projecteurs sont connectés en mode Connexion rapide.
- Vous ne pouvez pas importer les profils dans le dossier **Profil partagé** sur l'écran de recherche.

1 Sur l'écran de recherche, cliquez avec le bouton droit sur le dossier contenant le profil à importer sous **Profil**, puis cliquez sur **Importer**.

L'écran Ouvrir s'affiche.

2 Sélectionnez le profil (.mplist), puis cliquez sur **Ouvrir**.

Le profil est importé localement.

Liens Connexes

- "Recherche de projecteurs sur le réseau avec un profil" [p.22](#)
- "Exportation d'un profil" [p.24](#)

Partage d'un profil sur un réseau

Vous pouvez partager un profil exporté avec d'autres utilisateurs sur un réseau de sorte que toute information modifiée du projecteur est facilement mise à jour. Le profil partagé est lu et mis à jour automatiquement lorsque EasyMP Multi PC Projection est démarré.

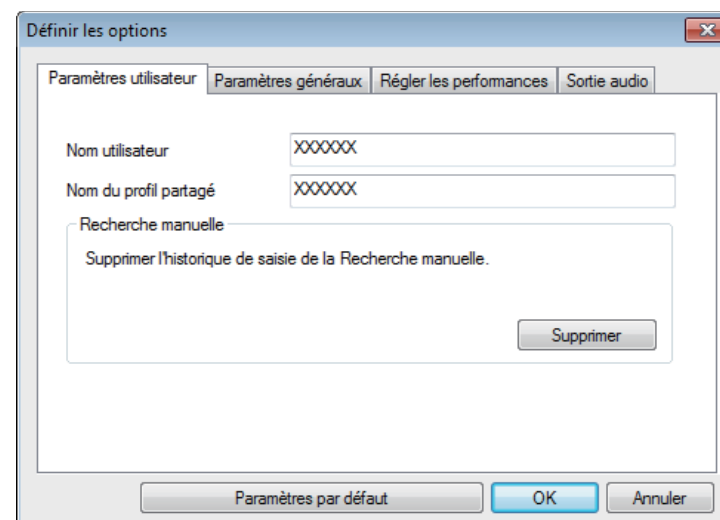
1 Placez le profil (.mplist) dans un emplacement réseau partagé, tel qu'un serveur.

2 Cliquez sur **Définir les options** dans l'écran de recherche.
L'écran Définir les options s'affiche.

3 Cliquez sur l'onglet **Paramètres utilisateur**.

4 Entrez l'emplacement réseau ou l'URL du profil partagé (y compris le nom du profil) dans **Nom du profil partagé**.

- Pour un serveur de fichiers (Windows uniquement) : \\xxxxx\xxxxx.mplist
- Pour un serveur Web : http://xxxxx/xxxxx.mplist



5 Cliquez sur **OK**.

Le profil partagé est lu et l'écran Définir les options se ferme.



Le profil partagé est en lecture seule et ne peut pas être modifié dans EasyMP Multi PC Projection.

Liens Connexes



- "Recherche de projecteurs sur le réseau avec un profil" [p.22](#)
- "Exportation d'un profil" [p.24](#)

Suivez ces instructions pour utiliser la barre d'outils et l'écran de contrôle de la projection afin de contrôler l'écran en cours de projection.

Liens Connexes

- "Connexion au projecteur et projection d'images" [p.15](#)
- "Types d'écran pour le contrôle de la projection" [p.26](#)
- "Utilisation de l'état de l'affichage projeté" [p.26](#)
- "Modification du nombre de panneaux projetés" [p.27](#)
- "Changement du présentateur" [p.28](#)
- "Changement de la position de projection" [p.29](#)

Types d'écran pour le contrôle de la projection

Vous pouvez choisir le type d'écran à utiliser pour contrôler l'image projetée en fonction de votre situation. Vous pouvez changer le type d'écran en cliquant sur le bouton  de la barre d'outils ou sur le bouton  sur l'écran de contrôle de la projection.

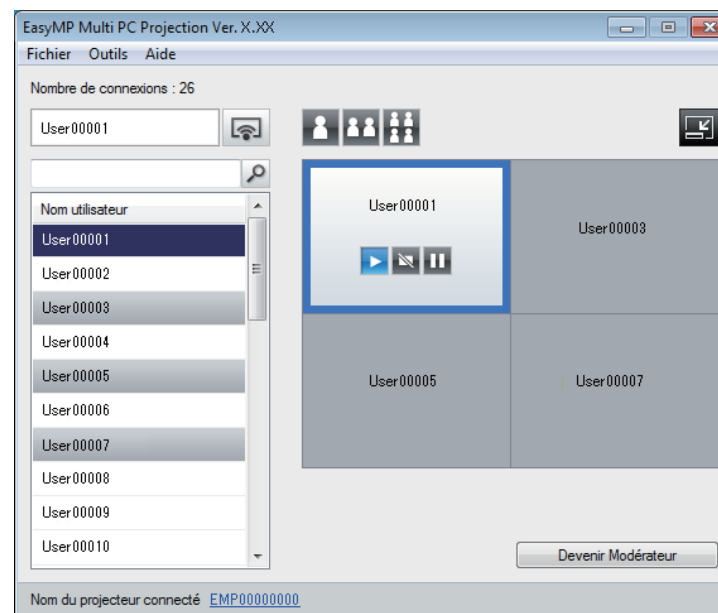


- La barre d'outils affichée et l'écran de contrôle de la projection varient en fonction de la méthode de connexion utilisée et de la version de ce logiciel.
- L'écran de contrôle de la projection peut ne pas être disponible sur toutes les versions de ce logiciel.

- Utilisez la barre d'outils pour afficher une image large de l'écran projeté et pour effectuer des opérations sur l'image projetée.



- Utilisez l'écran de contrôle de la projection pour changer le nombre de panneaux de projection, les présentateurs, ou la position de projection.




Liens Connexes

- "Contrôle de l'écran projeté" [p.26](#)
- "Barre d'outils" [p.62](#)
- "Écran de contrôle de la projection" [p.63](#)


Utilisation de l'état de l'affichage projeté

Vous pouvez contrôler l'image projetée lors de la projection de l'écran de votre ordinateur en démarrant, en arrêtant ou en mettant en pause l'image projetée.


Effectuez l'une des opérations suivantes sur la barre d'outils ou sur l'écran de contrôle de la projection.

- **Afficher** : Cliquez sur le bouton .

L'écran de l'ordinateur est projeté tel quel.

- **Arrêter** : Cliquez sur le bouton .

L'image projetée disparaît. Un écran noir est projeté pendant l'arrêt de la projection.

- **Pause** : Cliquez sur le bouton .

L'image projetée est mise en pause. L'image en pause est projetée, même si vous apportez des modifications à l'écran de l'ordinateur.



- Ces boutons ne sont pas disponibles pour les participants lors de l'utilisation de la fonction du modérateur.
- En utilisant la fonction du modérateur, le modérateur peut également contrôler la projection de l'autre utilisateur avec l'écran de contrôle de la projection.


Liens Connexes

- "Contrôle de l'écran projeté" [p.26](#)
- "Écran de contrôle de la projection" [p.63](#)

Modification du nombre de panneaux projetés

Vous pouvez diviser l'image projetée en quatre panneaux maximum. En modifiant le nombre de panneaux, vous pouvez projeter des écrans de plusieurs périphériques simultanément ou projeter un écran d'ordinateur en mode plein écran.

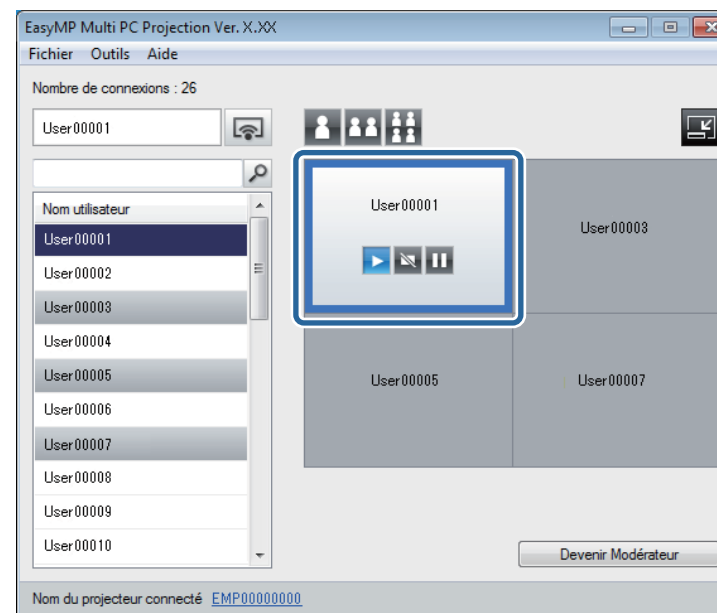


- Cette fonction n'est pas disponible pour les participants lors de l'utilisation de la fonction du modérateur.
- Vous pouvez également utiliser le bouton  pour projeter l'écran de votre ordinateur en mode plein écran.

- 1 Cliquez sur le bouton  de la barre d'outils.




L'écran de contrôle de la projection s'affiche.

- 2 Cliquez sur le panneau de l'utilisateur à projeter dans la zone de projection.



Le panneau sélectionné est encadré en bleu.

- 3 Effectuez l'une des opérations suivantes pour modifier le nombre de panneaux disponibles dans la zone de projection.

- Projeter un panneau en mode plein écran : Cliquez sur le bouton .
- Fractionner l'affichage projeté en deux et projeter le panneau sélectionné et le panneau adjacent droit ou gauche : Cliquez sur le bouton .
- Fractionner l'affichage projeté en quatre et projeter les quatre panneaux : Cliquez sur le bouton .

Le nombre de panneaux change et la couleur de fond des panneaux projetées devient blanche.



- Vous pouvez également modifier le nombre de panneaux en cliquant avec le bouton droit de la souris dans la zone de projection. Cliquez avec le bouton droit sur le panneau, puis sélectionnez le nombre total de panneaux.
- Si aucun utilisateur n'apparaît dans un panneau blanc, un écran noir est projeté.
- La couleur de fond pour les panneaux qui ne sont pas projetées est grise.

Liens Connexes

- "Contrôle de l'écran projeté" [p.26](#)
- "Écran de contrôle de la projection" [p.63](#)

Changement du présentateur

Vous pouvez changer le présentateur en faisant glisser l'un des noms d'utilisateurs connectés dans la liste et en le déposant sur un panneau de la zone de projection.



Cette fonction n'est pas disponible pour les participants lors de l'utilisation de la fonction du modérateur.

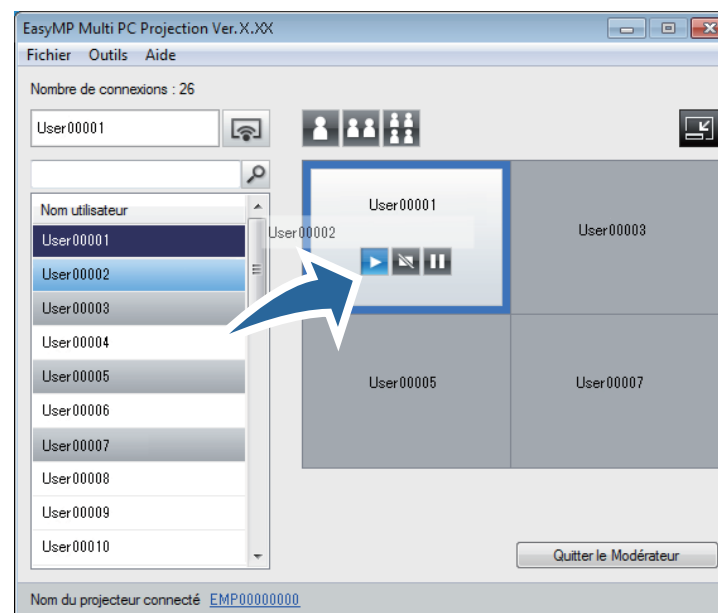
1

Cliquez sur le bouton  de la barre d'outils.

L'écran de contrôle de la projection s'affiche.

2

Sélectionnez les noms d'utilisateur dans la liste des utilisateurs, puis faites-le glisser et déposez-le sur un panneau blanc dans la zone de projection.





- Si vous ne trouvez pas l'utilisateur que vous voulez projeter dans la liste des utilisateurs, vous pouvez le rechercher en utilisant la boîte de recherche d'utilisateurs.
- Vous pouvez également faire un clic droit sur un nom d'utilisateur de la liste des utilisateurs pour sélectionner la position de projection.
- Si aucun utilisateur n'apparaît dans un panneau blanc, un écran noir est projeté.

L'écran de l'ordinateur de l'utilisateur sélectionné est projeté.

- 3 Pour terminer la projection, faites glisser-déposer le nom d'utilisateur depuis la zone de projection vers la liste des utilisateurs.



Vous pouvez également terminer la projection de l'utilisateur sélectionné en faisant un clic droit sur le panneau dans la zone de projection, puis en cliquant sur **Terminer la projection**.

La couleur de fond du nom de l'utilisateur dans la liste des utilisateurs est bleue lorsque son écran est projeté. La couleur de fond du nom de l'utilisateur dans la liste des utilisateurs est grise lorsque l'utilisateur se trouve dans le panneau, mais que son écran n'est pas en cours de projection.

Liens Connexes


- "Contrôle de l'écran projeté" [p.26](#)
- "Changement de la position de projection" [p.29](#)

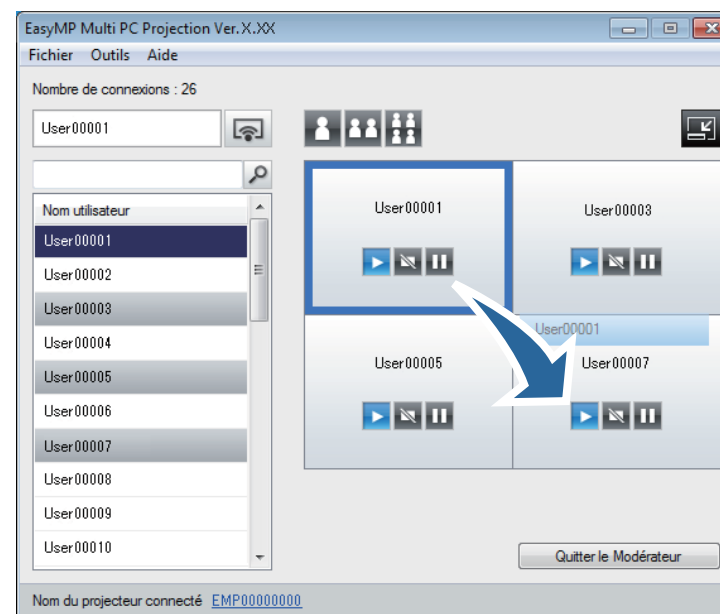
Changement de la position de projection

Vous pouvez changer la position de projection en faisant glisser le nom utilisateur d'une position à une autre dans la zone de projection.





Cette fonction n'est pas disponible pour les participants lors de l'utilisation de la fonction du modérateur.

- 1 Cliquez sur le bouton  de la barre d'outils.
L'écran de contrôle de la projection s'affiche.
- 2 Sélectionnez l'utilisateur dans la zone de projection, puis faites glisser et déposez le nom utilisateur vers une autre position.



La position de projection est modifiée.



Lorsque le bouton  ou  est sélectionné, vous pouvez glisser et déposer le nom utilisateur dans un panneau gris sur le panneau blanc pour changer l'image projetée. Si vous faites glisser et déposez le nom utilisateur dans un panneau blanc sur le panneau gris, l'image de cet utilisateur n'est pas projetée.

Liens Connexes

- "Contrôle de l'écran projeté" [p.26](#)
- "Modification du nombre de panneaux projetés" [p.27](#)

Vous pouvez déconnecter un ordinateur ou tous les périphériques du projecteur lorsque vous avez fini de projeter.


1 Effectuez l'une des opérations suivantes.

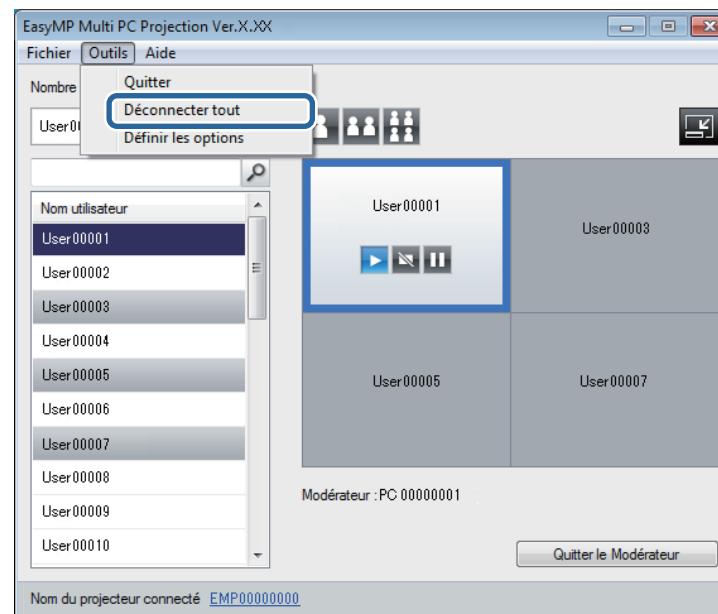
- Débranchez votre ordinateur et les projecteurs : Cliquez sur le bouton **Quitter** de la barre d'outils.

La connexion entre votre ordinateur et les projecteurs est terminée.



- Lorsque vous êtes le modérateur, le bouton **Déconnecter tout** est affiché sur la barre d'outils au lieu de ce bouton.
- Vous pouvez également déconnecter en cliquant sur **Quitter** dans le menu **Outils** de l'écran de contrôle de la projection.
- Lorsqu'on utilise la fonction du modérateur, le modérateur peut déconnecter les autres participants en cliquant avec le bouton droit sur l'utilisateur sélectionné dans la liste des utilisateurs, puis sur **Quitter** sur l'écran de contrôle de la projection.
- Lorsque le modérateur quitte la réunion, la fonction du modérateur s'éteint.

- Déconnectez tous les périphériques des projecteurs : Cliquez sur le bouton  de la barre d'outils, puis cliquez sur **Déconnecter tout** dans le menu **Outils** sur l'écran de contrôle de la projection. La connexion entre tous les périphériques et les projecteurs participants à la réunion est terminée.



Cette fonction n'est pas disponible pour les participants lors de l'utilisation de la fonction du modérateur.

L'écran de confirmation s'affiche.

2 Cliquez sur **OK**.

Vous revenez à l'écran de recherche.

Liens Connexes

- "Connexion au projecteur et projection d'images" [p.15](#)



Utilisation des fonctionnalités supplémentaires

Suivez ces instructions pour utiliser les fonctions additionnelles de EasyMP Multi PC Projection qui pourraient être utiles lors d'une réunion.

Liens Connexes

- "Recherche de projecteurs sur le réseau via un raccourci" [p.34](#)
- "Connexion à plusieurs projecteurs (Mise en miroir)" [p.35](#)
- "Sortie audio à partir du projecteur" [p.36](#)
- "Projection de votre écran" [p.37](#)
- "Changement du modérateur" [p.38](#)
- "Masquer l'écran de contrôle de la projection" [p.40](#)
- "Méthodes de connexion" [p.16](#)
- "Sélection du mode de recherche des projecteurs" [p.20](#)

Vous pouvez enregistrer les informations d'un projecteur sur le réseau en tant que raccourci, puis double-cliquer sur ce dernier pour démarrer EasyMP Multi PC Projection. Ceci vous permet de rechercher facilement les mêmes projecteurs au lieu de spécifier les détails des projecteurs à chaque recherche.

Liens Connexes

- "Utilisation des fonctionnalités supplémentaires" [p.33](#)
- "Création d'un raccourci" [p.34](#)

Création d'un raccourci

Après avoir cherché un projecteur, vous pouvez enregistrer les détails du projecteur en tant que raccourci que vous pourrez facilement retrouver plus tard. Un raccourci contient toutes les informations liées à un projecteur particulier, comme son nom et son adresse IP. La création d'un raccourci de dossier permet d'enregistrer les informations des différents projecteurs contenus dans le dossier.

- 1** Sur l'écran de recherche, cliquez-droit sur le projecteur ou le dossier du **Profil** ou de la **Liste des projecteurs**, puis cliquez sur **Créer un raccourci**.

L'écran Enregistrer sous s'affiche.

- 2** Sélectionnez l'emplacement où vous souhaitez enregistrer le raccourci (.pme), puis cliquez sur **Enregistrer**.

Le raccourci est créé et les informations sur le projecteur sont enregistrées dans le raccourci.



- Vous pouvez démarrer EasyMP Multi PC Projection en double-cliquant sur le fichier de raccourci (.pme). Les projecteurs enregistrés sont automatiquement recherchés et les résultats sont affichés sur l'écran de recherche.
- Vous pouvez également sélectionner le projecteur ou le dossier dans **Profil** ou dans **Liste des projecteurs**, puis faire un glisser-déposer vers l'emplacement où vous souhaitez créer le raccourci.

Liens Connexes

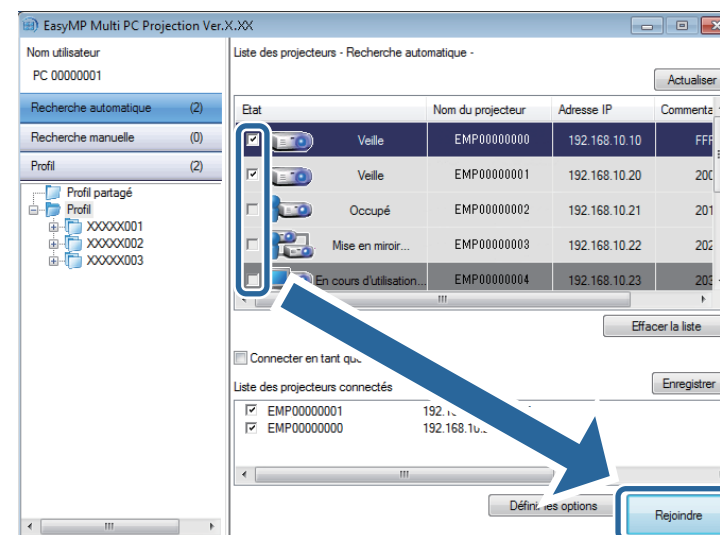
- "Recherche de projecteurs sur le réseau via un raccourci" [p.34](#)

La connexion à plusieurs projecteurs et la projection de la même image s'appelle la mise en miroir. Vous pouvez mettre en miroir jusqu'à quatre projecteurs.



- Vous ne pouvez pas mettre en miroir des projecteurs non compatibles avec EasyMP Multi PC Projection.
- Pour de meilleurs résultats, nous recommandons que vous connectiez le projecteur sur un réseau local câblé pour effectuer la mise en miroir.

Sur l'écran de recherche, sélectionnez jusqu'à quatre projecteurs auxquels vous souhaitez vous connecter, puis cliquez sur **Rejoindre**.



Un groupe de mise en miroir de projecteurs est formé et la même image est projetée à partir de plusieurs projecteurs.



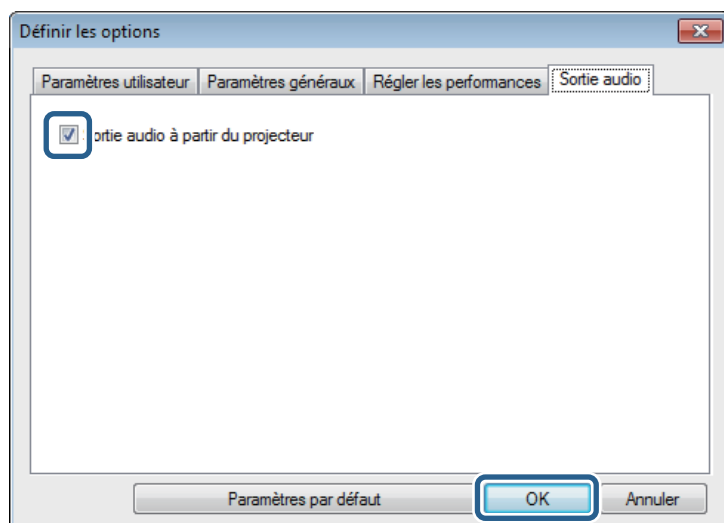
- Quand vous sélectionnez un projecteur dans un groupe de mise en miroir, tous les projecteurs de ce groupe sont sélectionnés.
- Lorsque d'autres utilisateurs sont déjà connectés à un projecteur dans un groupe de mise en miroir, vous ne pouvez sélectionner un autre projecteur que dans le même groupe de mise en miroir. Vous ne pouvez pas sélectionner un projecteur qui ne se trouve pas dans un groupe de mise en miroir.

Liens Connexes

- "Utilisation des fonctionnalités supplémentaires" [p.33](#)

Vous pouvez diffuser le son d'un projecteur uniquement lorsqu'un ordinateur est connecté à un projecteur et que vous projetez en mode plein écran.

- 1 Cliquez sur **Définir les options** dans l'écran de recherche.
L'écran Définir les options s'affiche.
- 2 Cliquez sur l'onglet **Sortie audio**.
- 3 Sélectionnez **Sortie audio à partir du projecteur**, puis cliquez sur **OK**.



L'écran Définir les options se ferme.


Liens Connexes

- "Utilisation des fonctionnalités supplémentaires" [p.33](#)
- "Projection de votre écran" [p.37](#)


Vous pouvez projeter l'écran de l'ordinateur en mode plein écran sans projeter les écrans des autres utilisateurs.

- 1 Sur l'écran de recherche, sélectionnez le projecteur auquel vous souhaitez vous connecter, puis cliquez sur **Rejoindre**.

La barre d'outils s'affiche.

- 2 Cliquez sur le bouton .



- Vous pouvez également utiliser le bouton  sur l'écran de contrôle de la projection.
- Ce bouton n'est pas disponible pour les participants lors de l'utilisation de la fonction du modérateur.

Votre écran d'ordinateur est projeté en mode plein écran.

Liens Connexes

- "Utilisation des fonctionnalités supplémentaires" [p.33](#)

Lors de l'utilisation de la fonction du modérateur, vous pouvez changer de modérateur lorsqu'un autre utilisateur a besoin de contrôler l'affichage projeté.



La Fonction du modérateur peut ne pas être disponible sur toutes les versions de ce logiciel.

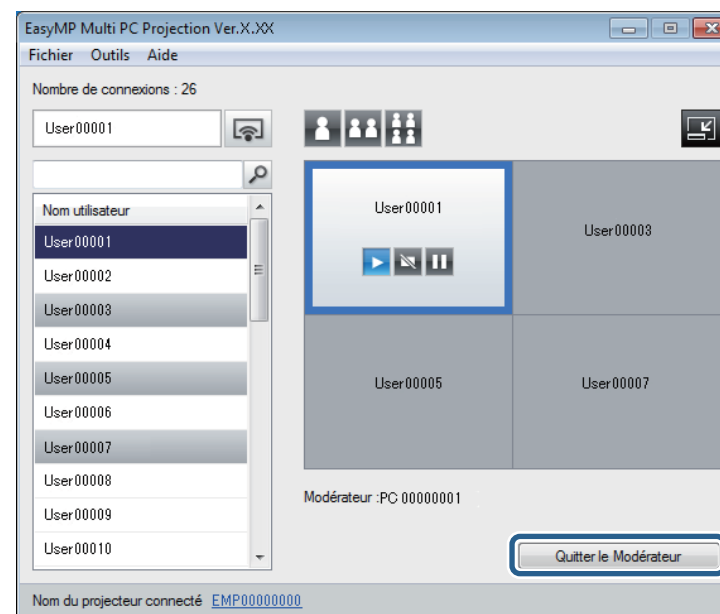
- 1 Sur l'écran de recherche, sélectionnez le projecteur auquel vous souhaitez vous connecter, sélectionnez **Connecter en tant que Modérateur**, puis cliquez sur **Rejoindre**.

La fonction du modérateur s'active et la barre d'outils est affichée.

- 2 Cliquez sur le bouton  de la barre d'outils.

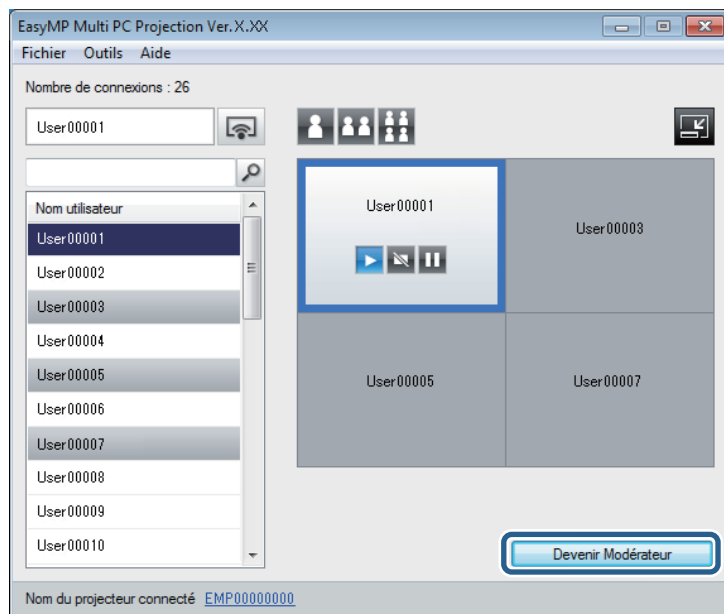
L'écran de contrôle de la projection s'affiche.

- 3 Cliquez sur le bouton **Quitter le Modérateur** sur l'ordinateur du modérateur.



L'écran de confirmation s'affiche.

- 4 Cliquez sur **OK**.
La fonction du modérateur se désactive.
- 5 Cliquez sur le bouton **Devenir Modérateur** sur l'écran de contrôle de la projection sur l'ordinateur d'un autre utilisateur.



L'écran de confirmation s'affiche.

6 Cliquez sur **OK**.

La fonction du modérateur s'active à nouveau et le nouveau modérateur peut contrôler l'affichage projeté.

Liens Connexes

- "Utilisation des fonctionnalités supplémentaires" [p.33](#)
- "Méthodes de connexion pour différents style de réunions" [p.16](#)

Vous pouvez masquer l'écran de contrôle de la projection des autres utilisateurs tout en projetant l'écran de votre ordinateur. Cela vous permet de modifier les réglages nécessaires sans projeter l'opération. L'image projetée en cours d'affichage est automatiquement mise en pause lorsque vous passez de la barre d'outils à l'écran de contrôle de la projection. L'écran de votre ordinateur est à nouveau projeté lorsque vous revenez à la barre d'outils.



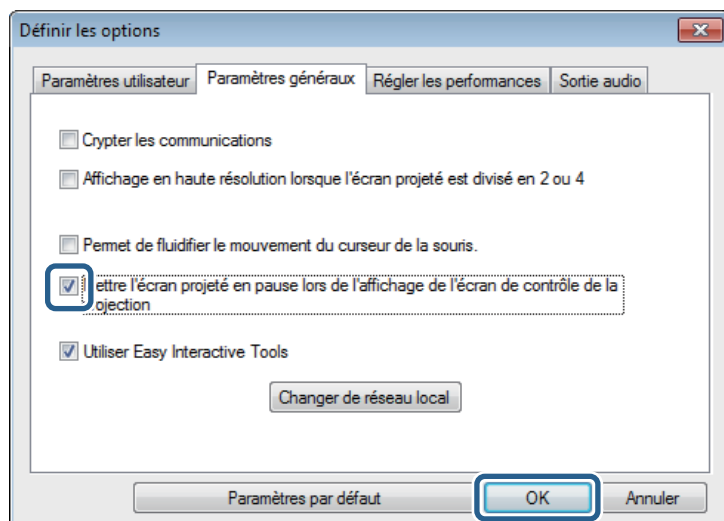
Cette fonction n'est disponible que pour le modérateur lors de l'utilisation de la fonction du modérateur.

- 1 Cliquez sur **Définir les options** dans l'écran de recherche.
L'écran Définir les options s'affiche.
- 2 Cliquez sur l'onglet **Paramètres généraux**.
- 3 Sélectionnez **Mettre l'écran projeté en pause lors de l'affichage de l'écran de contrôle de la projection**, puis cliquez sur **OK**.

L'écran Définir les options se ferme. L'opération sur l'écran de contrôle du projecteur ne sera pas projetée la prochaine fois que vous l'utiliserez.

Liens Connexes

- "Utilisation des fonctionnalités supplémentaires" [p.33](#)





Résolution des problèmes

Consultez les sections suivantes pour trouver des solutions aux problèmes que vous pourriez rencontrer lorsque vous utilisez EasyMP Multi PC Projection.

Liens Connexes

- "Résoudre les problèmes de connexion réseau" [p.42](#)
- "Résolution des problèmes lors de la projection" [p.46](#)
- "Liste des messages d'erreur" [p.48](#)
- "Liste d'Event ID" [p.52](#)

Essayez ces solutions selon votre environnement réseau.

Liens Connexes

- "Résolution des problèmes" [p.41](#)
- "Solutions lorsque vous ne pouvez pas connecter des projecteurs (sans fil)" [p.42](#)
- "Solutions lorsque vous ne pouvez pas connecter des projecteurs (avec fil)" [p.44](#)

Solutions lorsque vous ne pouvez pas connecter des projecteurs (sans fil)

Si vous ne pouvez pas connecter l'ordinateur et le projecteur via un réseau sans-fil, essayez les solutions suivantes. Si vous ne pouvez pas résoudre le problème, contactez votre administrateur réseau.

- Vérifiez l'état des périphériques externes utilisés pour la connexion réseau ou l'environnement dans lequel les périphériques réseau et le projecteur sont situés.
 - Connectez correctement l'unité réseau sans fil au projecteur.
 - Vérifiez qu'il n'y a aucun obstacle entre le point d'accès et l'ordinateur ou le projecteur, puis changez leur position pour améliorer la communication. Il arrive que les conditions environnementales intérieures empêchent l'identification du projecteur au cours d'une recherche.
 - Assurez-vous que le point d'accès et l'ordinateur ou le projecteur ne sont pas trop éloignés l'un de l'autre. Rapprochez-les et essayez de les reconnecter.
 - Si la connexion sans fil est lente ou si votre image projetée est soumise à des interférences, vérifiez que la cause n'est pas la proximité d'un autre appareil, comme un appareil Bluetooth ou à micro-ondes. Eloignez l'appareil causant l'interférence ou allongez la bande passante sans fil.
 - Définissez la puissance du signal radio des périphériques réseau au niveau maximal.
 - Définissez correctement l'adresse IP, le masque de sous-réseau et l'adresse de passerelle du point d'accès.
 - Assurez-vous que le système LAN sans fil du point d'accès prend en charge le système LAN sans fil du projecteur.

- Vérifiez les paramètres réseau du projecteur.
 - Définissez le paramètre **Mode de connexion** sur **Avancé**.
 - Définissez le même SSID sur l'ordinateur, le point d'accès et le projecteur.
 - Définissez **DHCP** sur **Off**. Si **DHCP** est défini sur **On**, l'accès à l'écran d'attente du LAN prend un certain temps si aucun serveur DHCP n'est trouvé.
 - Définissez correctement l'adresse IP, le masque de sous-réseau et l'adresse de passerelle du projecteur.
 - Réglez **Alim réseau sans fil** sur **On**, ou **Sans fil** sur **LAN sans fil activé**.
 - Définissez le réseau local sans fil de sorte à satisfaire les normes prises en charge par le point d'accès.
 - Quand vous activez le paramètre de sécurité, définissez la même phrase secrète pour le point d'accès, l'ordinateur et le projecteur.
 - Fermez la configuration réseau sur le projecteur, puis revenez à l'écran d'attente du réseau.
- Vérifiez les paramètres réseau de l'ordinateur.
 - Si la carte réseau sans fil n'est pas installée sur votre ordinateur, installez une carte réseau sans fil dessus.
 - Activez le paramètre réseau sans fil ou AirPort sur votre ordinateur.
 - Connectez-vous au point d'accès auquel le projecteur est connecté.
 - Désactivez le pare-feu. Si vous ne souhaitez pas le désactiver, enregistrez le pare-feu en tant qu'exception. Effectuez les réglages nécessaires pour ouvrir les ports. Les ports utilisés par ce logiciel sont "3620", "3621" et "3629".
- Vérifiez les paramètres du point d'accès.
 - Définissez l'autorisation de connexion au point d'accès pour permettre aux projecteurs de se connecter si des fonctionnalités qui bloquent les connexions, par exemple les restrictions d'adresse MAC ou de ports, sont activées sur le point d'accès.
- Vérifiez les paramètres du logiciel.
 - Sélectionnez la carte réseau que vous utilisez dans **Changer de réseau local** sur l'écran Définir les options. Si l'ordinateur utilise plusieurs environnements réseau, une connexion ne peut être établie que si la carte réseau est sélectionnée correctement.
 - Si vous ne trouvez pas le projecteur auquel vous voulez vous connecter avec la **Recherche automatique**, sélectionnez **Recherche manuelle** pour spécifier l'adresse IP.
 - Assurez-vous que le projecteur est compatible avec la version de EasyMP Multi PC Projection utilisée. Installez EasyMP Multi PC Projection à partir du CD-ROM EPSON Projector Software fourni avec le projecteur (si disponible), ou téléchargez-le sur le site Web d'Epson.
 - Installez la dernière version de EasyMP Multi PC Projection sur tous les ordinateurs. Le nombre maximal de connexions à l'ordinateur et la disponibilité de la fonction du modérateur dépendent du modèle du projecteur, quelle que soit la version de EasyMP Multi PC Projection utilisée.
 - Si un autre utilisateur est déjà connecté, vous ne pouvez vous connecter qu'aux projecteurs du même groupe de mise en miroir sélectionnés par cet utilisateur. Sélectionnez un projecteur du même groupe de mise en miroir que l'utilisateur déjà connecté ou sélectionnez un projecteur dont l'état est en attente.

Liens Connexes

- "Résoudre les problèmes de connexion réseau" [p.42](#)
- "Définir les options - Paramètres généraux" [p.59](#)
- "Rechercher des projecteurs sur le réseau en indiquant une adresse IP ou un nom de projecteur" [p.21](#)

Solutions lorsque vous ne pouvez pas connecter des projecteurs (avec fil)

Si vous ne pouvez pas connecter l'ordinateur et le projecteur via un réseau filaire, essayez les solutions suivantes. Si vous ne pouvez pas résoudre le problème, contactez votre administrateur réseau.

- Vérifiez l'état des périphériques externes utilisés pour la connexion réseau ou l'environnement dans lequel les périphériques réseau et le projecteur sont situés.
 - Connectez le câble réseau correctement.



- Utilisez un câble réseau 100BASE-TX ou 10BASE-T disponible dans le commerce.
- Pour éviter les dysfonctionnements, utilisez un câble réseau blindé de catégorie 5 ou supérieure.

- Vérifiez les paramètres réseau du projecteur.
 - Définissez **DHCP** sur **Off**. Si **DHCP** est défini sur **On**, l'accès à l'écran d'attente du LAN prend un certain temps si aucun serveur DHCP n'est trouvé.
 - Définissez correctement l'adresse IP, le masque de sous-réseau et l'adresse de passerelle du projecteur.
 - Fermez la configuration réseau sur le projecteur, puis revenez à l'écran d'attente du réseau.

- Vérifiez les paramètres réseau de l'ordinateur.
 - Activez les paramètres de réseau local sur votre ordinateur.
Windows XP : Vérifiez **Panneau de configuration > Système > Matériel > Gestionnaire de périphériques**.
Windows Vista: Vérifiez **Panneau de configuration > Système et maintenance > Gestionnaire de périphériques**.
Windows 7, Windows 8, et Windows 8.1: Vérifiez **Panneau de configuration > Matériel et audio > Gestionnaire de périphériques**.
 - Désactivez le pare-feu. Si vous ne souhaitez pas le désactiver, enregistrez le pare-feu en tant qu'exception. Effectuez les réglages nécessaires pour ouvrir les ports. Les ports utilisés par ce logiciel sont "3620", "3621" et "3629".

- Vérifiez les paramètres du logiciel.
 - Sélectionnez la carte réseau que vous utilisez dans **Changer de réseau local** sur l'écran Définir les options. Si l'ordinateur utilise plusieurs environnements réseau, une connexion ne peut être établie que si la carte réseau est sélectionnée correctement.
 - Si vous ne trouvez pas le projecteur auquel vous voulez vous connecter avec la **Recherche automatique**, sélectionnez **Recherche manuelle** pour spécifier l'adresse IP.
 - Assurez-vous que le projecteur est compatible avec la version de EasyMP Multi PC Projection utilisée. Installez EasyMP Multi PC Projection à partir du CD-ROM EPSON Projector Software fourni avec le projecteur (si disponible), ou téléchargez-le sur le site Web d'Epson.
 - Installez la dernière version de EasyMP Multi PC Projection sur tous les ordinateurs. Le nombre maximal de connexions à l'ordinateur et la disponibilité de la fonction du modérateur dépendent du modèle du projecteur, quelle que soit la version de EasyMP Multi PC Projection utilisée.
 - Si un autre utilisateur est déjà connecté, vous ne pouvez vous connecter qu'aux projecteurs du même groupe de mise en miroir sélectionnés par cet utilisateur. Sélectionnez un projecteur du même groupe de mise en miroir que l'utilisateur déjà connecté ou sélectionnez un projecteur dont l'état est en attente.

Liens Connexes

- "Résoudre les problèmes de connexion réseau" [p.42](#)
- "Définir les options - Paramètres généraux" [p.59](#)
- "Rechercher des projecteurs sur le réseau en indiquant une adresse IP ou un nom de projecteur" [p.21](#)

Essayez ces solutions selon la situation.

Liens Connexes

- "Résolution des problèmes" [p.41](#)
- "Solutions si l'écran de l'ordinateur ne s'affiche pas correctement" [p.46](#)
- "Solutions si l'écran n'est pas projeté correctement" [p.46](#)
- "Solutions quand le son n'est pas lu correctement" [p.46](#)

Solutions si l'écran de l'ordinateur ne s'affiche pas correctement

Si vous rencontrez des problèmes avec votre écran d'ordinateur, essayez les solutions suivantes.

- Si vous démarrez EasyMP Multi PC Projection alors que PowerPoint est en cours d'exécution, un diaporama pourrait ne pas s'exécuter. Assurez-vous que PowerPoint est fermé puis démarrez EasyMP Multi PC Projection et ensuite un diaporama.

Liens Connexes

- "Résolution des problèmes lors de la projection" [p.46](#)

Solutions si l'écran n'est pas projeté correctement

Si l'écran n'est pas projeté ou qu'il y a des problèmes avec les images projetées, essayez les solutions suivantes.

- Si vous utilisez une application Microsoft Office, arrêtez de déplacer le pointeur de la souris. Si vous déplacez le pointeur de la souris sans arrêt, l'écran ne pourra pas être rafraîchi rapidement.

- Si le pointeur de la souris clignote, essayez les solutions suivantes.
 - Sélectionnez **Permet de fluidifier le mouvement du curseur de la souris** dans l'onglet **Paramètres généraux** sur l'écran Définir les options.
 - Décochez **Transférer la fenêtre des couches** dans l'onglet **Régler les performances** sur l'écran Définir les options.
- L'écran de lecture de films du lecteur Media Player peut ne pas être projeté selon les ordinateurs.
- L'aperçu de l'écran de veille peut ne pas être projeté correctement selon l'ordinateur.
- Réduisez le nombre d'appareils connectés si la vitesse de connexion diminue.
- Pour Mac OS X, lors de la lecture de films, lancez d'abord EasyMP Multi PC Projection avant de commencer la lecture. Si EasyMP Multi PC Projection est démarré pendant la lecture d'une vidéo, ou si la résolution et le nombre de couleurs sont modifiés, essayez de déplacer la fenêtre de lecture de vidéo, de la réduire, de la redimensionner, etc.
- Si vous utilisez un ordinateur non conforme à la configuration logicielle requise, les images et le son des films peuvent s'arrêter.
- Lorsqu'un autre utilisateur est le modérateur, vous ne pouvez pas contrôler votre écran projeté. Changez de modérateur ou projetez l'écran sans modérateur.

Liens Connexes

- "Résolution des problèmes lors de la projection" [p.46](#)
- "Définir les options - Paramètres généraux" [p.59](#)
- "Définir les options - Régler les performances" [p.60](#)
- "Changement du modérateur" [p.38](#)

Solutions quand le son n'est pas lu correctement

Si aucun son ne sort du projecteur, essayez les solutions suivantes.

- L'audio ne peut être transféré que vers un seul projecteur. Quand plusieurs projecteurs sont connectés à un même ordinateur, déconnectez les autres projecteurs et réessayez.
- Sélectionnez **Sortie audio à partir du projecteur** dans l'onglet **Sortie audio** à partir de l'écran Définir les options.
- Vous ne pouvez émettre le son de l'ordinateur à partir du projecteur que si vous projetez un écran d'ordinateur en mode plein écran.
- Si le volume de l'ordinateur est réglé au minimum alors que le volume du projecteur est réglé au maximum, le bruit peut être mélangé. Augmentez le volume de l'ordinateur et baissez le volume du projecteur.

Liens Connexes

- "Résolution des problèmes lors de la projection" [p.46](#)
- "Définir les options - Sortie audio" [p.60](#)

Quand une erreur survient, un message d'erreur s'affiche sur votre écran d'ordinateur. Vérifiez le message et suivez les instructions sur la réparation de l'erreur.

Liens Connexes

- "Résolution des problèmes" [p.41](#)
- "Messages d'erreur lors du démarrage de EasyMP Multi PC Projection" [p.48](#)
- "Messages d'erreur lors de la recherche et de la sélection de projecteurs" [p.49](#)
- "Messages d'erreur lors de la projection" [p.50](#)
- "Message d'erreur lors de l'utilisation d'un profil" [p.50](#)
- "Messages d'erreur lors de l'utilisation de la Fonction du modérateur" [p.51](#)

Messages d'erreur lors du démarrage de EasyMP Multi PC Projection

Messages d'erreur	Solution
Cette application est déjà en cours d'exécution.	Deux instances de EasyMP Multi PC Projection ont été lancées.
Impossible de démarrer cette application : un autre logiciel EPSON Projector (Quick Wireless Connection) est déjà en cours d'exécution.	Fermez Quick Wireless Connection, puis démarrez EasyMP Multi PC Projection. Pour fermer Quick Wireless Connection, exécutez Supprimer le périphérique en toute sécurité à partir de l'icône de la barre des tâches pour supprimer la clé USB Quick Wireless Connection de votre ordinateur.

Messages d'erreur	Solution
Impossible de démarrer cette application : un autre logiciel EPSON Projector (USB Display) est déjà en cours d'exécution.	Fermez USB Display, puis démarrez EasyMP Multi PC Projection. Essayez l'une des choses suivantes pour fermer USB Display : <ul style="list-style-type: none"> • Windows : déconnectez le câble USB du projecteur. • Mac OS X : sélectionnez Déconnecter à partir du menu d'icônes USB Display dans la barre de menu ou le Dock, puis retirez le câble USB.
Impossible de démarrer cette application : un autre logiciel EPSON Projector (EasyMP Network Projection) est déjà en cours d'exécution.	Fermez EasyMP Network Projection, puis démarrez EasyMP Multi PC Projection.
Echec de l'initialisation de EasyMP Multi PC Projection.	Redémarrez EasyMP Multi PC Projection. Si le message est toujours affiché, désinstallez puis réinstallez EasyMP Multi PC Projection.
Impossible d'ouvrir le fichier du raccourci.	Le fichier du raccourci est peut-être corrompu. Démarrez EasyMP Multi PC Projection, puis tentez de nouveau de rechercher et de vous connecter au projecteur.
Fichiers manquants ou non valides. Impossible de démarrer l'application. Veuillez la réinstaller.	Désinstallez puis réinstallez EasyMP Multi PC Projection.

Messages d'erreur	Solution
Impossible d'obtenir les informations d'adaptateur réseau.	Vérifiez les points suivants. <ul style="list-style-type: none"> • Une carte réseau a-t-elle été installée sur l'ordinateur. • Le pilote de la carte réseau utilisée a-t-il été installé sur l'ordinateur. • La carte réseau est activée. Après vérification, redémarrez l'ordinateur et redémarrez EasyMP Multi PC Projection. Si le problème persiste, vérifiez les paramètres réseau de l'ordinateur et du projecteur.
Impossible de démarrer à partir du raccourci lors de la projection.	Arrêtez la projection puis démarrez la projection à partir du raccourci. Vous ne pouvez pas démarrer la projection à partir du raccourci lorsque vous projetez déjà avec EasyMP Multi PC Projection.
Impossible de démarrer à partir du raccourci lorsque l'écran des options est affiché. Fermez l'écran des options et cliquez de nouveau sur le raccourci.	L'écran Définir les options s'affiche. Fermez l'écran Définir les options.
Le diaporama peut ne pas reprendre tant que vous n'avez pas redémarré PowerPoint.	Fermez PowerPoint, puis redémarrez le diaporama.
Ne peut être utilisé avec la version actuelle du système d'exploitation. Réinstallez EasyMP Multi PC Projection.	Réinstallez EasyMP Multi PC Projection.

Liens Connexes

- "Liste des messages d'erreur" [p.48](#)
- "Désinstallation de EasyMP Multi PC Projection (Windows XP/Windows Vista/Windows 7)" [p.67](#)

- "Désinstallation de EasyMP Multi PC Projection (Windows 8/Windows 8.1)" [p.67](#)
- "Désinstallation de EasyMP Multi PC Projection (Mac OS X)" [p.68](#)
- "Installation de EasyMP Multi PC Projection (Windows)" [p.10](#)
- "Installation de EasyMP Multi PC Projection (Mac OS X)" [p.10](#)

Messages d'erreur lors de la recherche et de la sélection de projecteurs

Messages d'erreur	Solution
Le nombre maximal de participants est dépassé. Accès impossible.	Le nombre maximum de périphériques est déjà connecté au projecteur. Déconnectez les utilisateurs et les projecteurs qui ne projettent pas d'écrans.
Le mot clé ne correspond pas. Entrez le mot clé correct affiché sur l'écran du projecteur.	Vérifiez le Mot clé projecteur affiché sur l'écran d'attente du LAN et entrez le Mot clé projecteur.
Echec de la connexion à cause d'une non-correspondance des mots clés.	
Mise en miroir du projecteur sélectionné avec un autre projecteur en cours.	Si un autre utilisateur est déjà connecté, vous ne pouvez effectuer de connexion qu'aux projecteurs du même groupe de mise en miroir sélectionnés par cet utilisateur. Sélectionnez un projecteur du même groupe de mise en miroir ou sélectionnez un projecteur dont l'état est en attente.
Un ou plusieurs projecteurs ne répondent pas.	Vous ne pouvez pas vous connecter à plusieurs projecteurs simultanément. Vérifiez les paramètres réseau de l'ordinateur et ceux du projecteur.

Messages d'erreur	Solution
Une erreur de réseau est survenue.	Activez le réseau local sans fil de votre ordinateur et relancez la recherche du projecteur. Si le problème persiste, vérifiez les paramètres réseau de l'ordinateur et du projecteur.
Echec de la connexion au projecteur.	Vérifiez si le projecteur auquel vous souhaitez vous connecter est déjà connecté à EasyMP Network Projection. Vous ne pouvez pas vous connecter à un projecteur déjà connecté à l'aide d'EasyMP Network Projection.

Liens Connexes

- "Liste des messages d'erreur" [p.48](#)
- "Résolutions et couleurs prises en charge" [p.69](#)
- "Désinstallation de EasyMP Multi PC Projection (Windows XP/Windows Vista/Windows 7)" [p.67](#)
- "Désinstallation de EasyMP Multi PC Projection (Windows 8/Windows 8.1)" [p.67](#)
- "Désinstallation de EasyMP Multi PC Projection (Mac OS X)" [p.68](#)
- "Obtenir la dernière version de l'application" [p.67](#)
- "Installation de EasyMP Multi PC Projection (Windows)" [p.10](#)
- "Installation de EasyMP Multi PC Projection (Mac OS X)" [p.10](#)

Messages d'erreur lors de la projection

Messages d'erreur	Solution
Le projecteur s'est déconnecté.	Une erreur est peut-être survenue dans le projecteur. Vérifiez les témoins lumineux du projecteur.

Messages d'erreur	Solution
Une erreur de réseau est survenue.	Réessayez de vous connecter. Si le problème persiste, vérifiez les paramètres réseau de l'ordinateur et du projecteur.

Liens Connexes

- "Liste des messages d'erreur" [p.48](#)

Message d'erreur lors de l'utilisation d'un profil

Messages d'erreur	Solution
Entrez 32 caractères maximum.	Le texte saisi comporte plus de 32 caractères. Abrégez le nom pour n'utiliser que 32 caractères maximum.
Saisissez le nom du dossier.	Aucun nom de dossier saisi. Saisissez le nom du dossier.
Les dossiers ne doivent pas être imbriqués dans plus de 6 sous répertoires.	La structure du dossier comporte plus de six sous-dossiers. Créez le nouveau dossier plus haut dans la structure du dossier.
Ce dossier inclut déjà un dossier XXX.	Un dossier du même nom existe déjà. Saisissez un autre nom de dossier.
Ce dossier inclut déjà un fichier de projecteur XXX.	Un projecteur du même nom existe déjà. Saisissez un autre nom de projecteur.

Messages d'erreur	Solution
Importation impossible : le format n'est pas pris en charge par l'application.	Vérifiez le profil que vous souhaitez importer. Vous ne pouvez pas importer un profil pour des projecteurs connectés à l'aide du mode Connexion rapide dans EasyMP Network Projection. De même, vous ne pouvez pas importer un profil lorsqu'aucune information sur le projecteur n'a été enregistrée ou lorsque le profil est corrompu.
Importation impossible : l'arborescence comprend plus de six dossiers.	La structure du dossier ne peut pas dépasser six niveaux. Importez, déplacez ou copiez dans un dossier à un niveau supérieur de la structure.
Déplacement impossible : l'arborescence comprend plus de six dossiers.	
Copier impossible : l'arborescence comprend plus de six dossiers.	
Erreur d'ouverture du dossier.	Le profil est peut-être corrompu. Essayez d'importer à nouveau le profil.
Erreur de sauvegarde du dossier.	Assurez-vous que vous disposez des droits d'accès au dossier, puis réessayez.

Liens Connexes

- "Liste des messages d'erreur" [p.48](#)

Messages d'erreur lors de l'utilisation de la Fonction du modérateur

Messages d'erreur	Solution
Impossible de devenir Modérateur.	Vous ne pouvez pas devenir le modérateur lorsqu'un autre utilisateur est déjà le modérateur. Demandez au modérateur actuel de quitter, puis réessayez.
Échec de changement sur le mode modérateur.	Assurez-vous qu'aucun autre utilisateur n'est le modérateur, puis réessayez.
La fonction du modérateur n'est pas disponible. Vous avez été connecté en tant que client.	Le projecteur auquel vous vous connectez ne prend pas en charge la fonction du modérateur. Pour devenir le modérateur, passez à un projecteur qui prend en charge la fonction du modérateur.

Liens Connexes

- "Liste des messages d'erreur" [p.48](#)
- "Changement du modérateur" [p.38](#)

Si une erreur de connexion se produit, un numéro indiquant le type d'erreur apparaît comme suit.

Event ID: 04xx

Vérifiez les nombres puis appliquez les contre-mesures suivantes. Si vous ne pouvez pas résoudre le problème, contactez votre administrateur réseau ou Epson, comme indiqué dans le *Guide de l'utilisateur* de votre projecteur.

Event ID	Cause	Solution
0432	Impossible de démarrer le logiciel réseau.	Redémarrez le projecteur.
0435		
0434	Les communications réseau sont instables.	Vérifiez l'état des communications réseau et patientez un moment avant de rétablir la connexion.
0481		
0482		
0433	Impossible de lire les images transférées.	Redémarrez le logiciel réseau.
0484	Communication déconnectée de l'ordinateur.	
04FE	Le logiciel réseau s'est arrêté inopinément.	Vérifiez l'état des communications réseau. Redémarrez le projecteur.
04FF	Une erreur système est survenue dans le projecteur.	Redémarrez le projecteur.
0891	Impossible de trouver un point d'accès avec le même SSID.	Définissez le même SSID sur l'ordinateur, le point d'accès et le projecteur.
0892	Le type d'authentification WPA/WPA2 ne correspond pas.	Vérifiez que les paramètres de réseau sans fil sont corrects.
0893	Le type de cryptage WEP/TKIP/AES ne correspond pas.	

Event ID	Cause	Solution
0894	La communication a été déconnectée car le projecteur est connecté à un point d'accès non autorisé.	Contactez votre administrateur réseau pour plus d'informations.
0898	Échec de l'acquisition DHCP.	Vérifiez le serveur DHCP pour voir s'il fonctionne correctement et vérifiez le câble LAN pour vérifier qu'il est bien connecté. Si vous n'utilisez pas DHCP, réglez DHCP sur Off .
0899	Autres erreurs de communication	Si le redémarrage du projecteur ou du logiciel réseau n'a pas résolu le problème, contactez Epson comme expliqué dans le <i>Guide de l'utilisateur</i> de votre projecteur.
089A	Le type d'authentification EAP n'est pas le même.	Vérifiez que les paramètres de réseau sans fil sont corrects. Vérifiez également que le certificat est correctement installé.
089B	Échec de l'authentification du serveur EAP.	
089C	Échec de l'authentification du client EAP.	
089D	L'échange de clés a échoué.	
0B01	Le stockage intégré n'a pas pu être détecté correctement.	Exécutez Supprime tts données internes . Quand le stockage interne est correctement supprimé, branchez le cordon d'alimentation du projecteur et allumez-le. S'il n'est pas correctement supprimé, contactez Epson comme expliqué dans le <i>Guide de l'utilisateur</i> de votre projecteur. Allez dans Avancé > Paramètre du tableau blanc > Stockage interne .

Event ID	Cause	Solution
0BFF	Une erreur est survenue lors de la fonction Tableau blanc.	Redémarrez le projecteur.

Liens Connexes

- "Résolution des problèmes" [p.41](#)



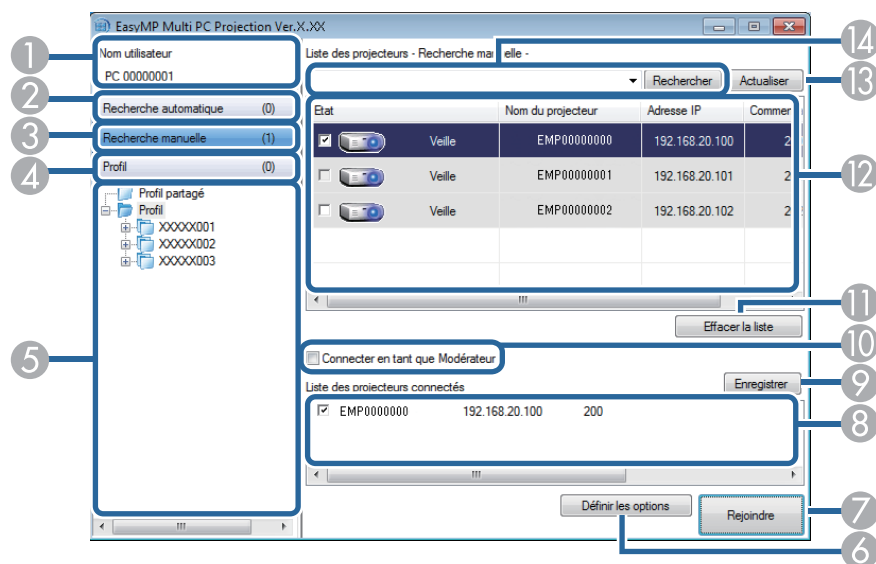
Synthèse de l'écran

Lisez ces sections afin d'en savoir plus sur les écrans du logiciel EasyMP Multi PC Projection.

Liens Connexes

- "Écran de recherche" [p.55](#)
- "Écran Enregistrer" [p.57](#)
- "Définir les options" [p.58](#)
- "Barre d'outils" [p.62](#)
- "Écran de contrôle de la projection" [p.63](#)

Lorsque vous démarrez EasyMP Multi PC Projection, l'écran de recherche s'affiche.



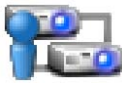






1	Nom utilisateur	Montre le nom utilisateur affiché dans la liste des utilisateurs sur l'écran de contrôle de la projection. Vous pouvez modifier le nom utilisateur sur l'onglet Paramètres utilisateur sur l'écran Définir les options.
2	Recherche automatique	Permet de rechercher des projecteurs sur le réseau auxquels l'ordinateur est connecté.
3	Recherche manuelle	Permet de rechercher des projecteurs sur le réseau en indiquant l'adresse IP ou le nom du projecteur.
4	Profil	Permet de rechercher des projecteurs sur le réseau à l'aide des informations préalablement enregistrées sur le projecteur.
5	Liste Profil	Permet d'afficher les profils enregistrés (informations sur le projecteur). Si vous double-cliquez sur le profil, les projecteurs enregistrés dans celui-ci sont recherchés sur le réseau.

6	Définir les options	Permet d'afficher l'écran Définir les options.	
7	Rejoindre	Permet de se connecter aux projecteurs sélectionnés.	
8	Liste des projec- teurs connectés	Permet d'afficher des informations sur les projecteurs sélectionnés dans la Liste des projecteurs . Même si vous changez de méthode de recherche, le contenu de la Liste des projecteurs connectés ne change pas.	
9	Enregistrer	Permet d'enregistrer les projecteurs de la Liste des projecteurs connectés dans un profil.	
10	Connecter en tant que Modérateur	Se connecte aux projecteurs sélectionnés en tant que modérateur (modèles pris en charge uniquement). La Fonction du modérateur peut ne pas être dispo- nible sur toutes les versions de ce logiciel.	
11	Effacer la liste	Permet d'effacer des informations affichées dans la Liste des projecteurs et dans la Liste des projecteurs connectés .	
12	Liste des projec- teurs	Permet d'afficher la liste des projecteurs détectés sur le réseau. Vous pouvez alors sélectionner les projec- teurs auxquels vous souhaitez vous connecter. Les résultats de la recherche de chaque méthode (Re- cherche automatique , Recherche manuelle et Profil) s'affichent dans des listes distinctes.	
		Etat	Consultez la description des icônes d'état du projecteur dans le tableau suivant.
		Nom du projec- teur	Affiche le nom du projecteur.
		Adresse IP	Affiche l'adresse IP du projecteur.
		Commentaires	Affiche les commentaires pour le projecteur. Vous pouvez modifier le commentaire en cliquant droit sur le profil, puis en cliquant sur Propriétés . Vous pouvez entrer 32 caractères au maximum.

13	Actualiser	Permet de mettre à jour les informations de la Liste des projecteurs .
14	Zone de recherche manuelle	Si vous utilisez le mode Recherche manuelle , saisissez l'adresse IP ou le nom du projecteur. Cliquez sur le bouton Rechercher pour rechercher le projecteur indiqué.

Les icônes d'état du projecteur dans la **Liste des projecteurs** sont décrits dans le tableau suivant.

 Veille	Disponible. Vous ne pouvez pas vous connecter au projecteur.
 Occupé	Disponible. Même si d'autres ordinateurs sont déjà connectés au projecteur, vous pouvez également vous y connecter.
 Mise en miroir...	Disponible. Vous pouvez vous connecter à un groupe de projecteurs qui projettent la même image (miroir).
 En cours d'utilisation par une autre application	Non disponible. Le projecteur affiche l'écran de configuration du réseau ou est utilisé par un autre logiciel du projecteur.
 Recherche en cours	Non disponible. Une recherche Recherche manuelle ou Profil recherche déjà le projecteur.

 Introuvable.	Non disponible. Le projecteur indiqué est introuvable en mode Recherche manuelle ou Profil .
 Projecteurs non pris en charge	Non disponible. Le projecteur n'est pas compatible avec EasyMP Multi PC Projection.

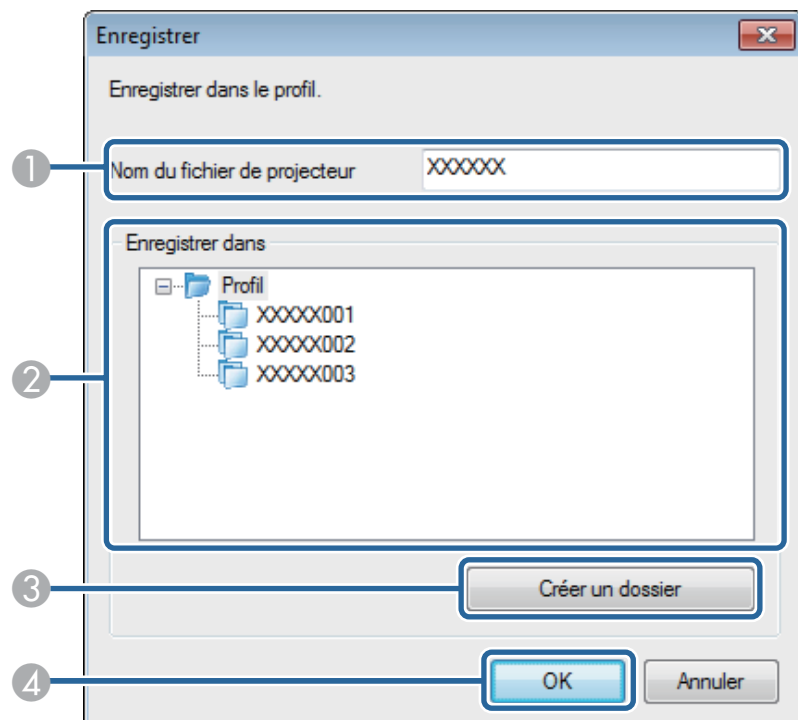
Liens Connexes

- "Synthèse de l'écran" [p.54](#)
- "Recherche automatique de projecteurs sur le réseau" [p.20](#)
- "Rechercher des projecteurs sur le réseau en indiquant une adresse IP ou un nom de projecteur" [p.21](#)
- "Recherche de projecteurs sur le réseau avec un profil" [p.22](#)
- "Recherche de projecteurs sur le réseau via un raccourci" [p.34](#)
- "Définir les options" [p.58](#)

Lorsque vous cherchez des projecteurs et que vous enregistrez les informations dans le profil de l'écran de recherche, l'écran Enregistrer s'affiche.


Liens Connexes

- "Synthèse de l'écran" [p.54](#)
- "Enregistrement d'un profil" [p.23](#)



①	Nom du fichier de projecteur	Saisissez le nom du fichier de projecteur.
②	Enregistrer dans	Sélectionnez le dossier dans lequel vous souhaitez enregistrer le profil.
③	Créer un dossier	Crée un nouveau dossier.
④	OK	Enregistre les informations sur le projecteur dans le profil.

Quand vous cliquez sur **Définir les options** sur l'écran de recherche de EasyMP Multi PC Projection, l'écran Définir les options s'affiche.



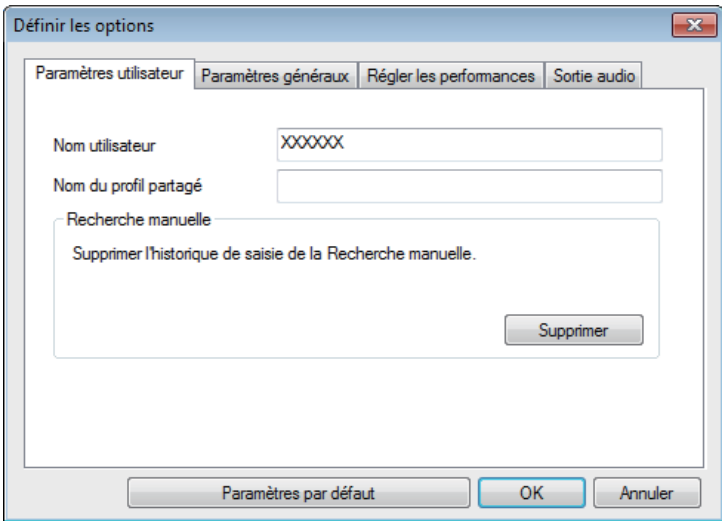
Vous pouvez également accéder à Définir les options depuis le menu **Outils** de l'écran de contrôle de la projection. Lorsque vous accédez à Définir les options depuis l'écran de contrôle de la projection, l'onglet **Paramètres utilisateur** ne s'affiche pas.

Liens Connexes

- "Synthèse de l'écran" [p.54](#)
- "Définir les options - Paramètres utilisateur" [p.58](#)
- "Définir les options - Paramètres généraux" [p.59](#)
- "Définir les options - Régler les performances" [p.60](#)
- "Définir les options - Sortie audio" [p.60](#)
- "Écran de recherche" [p.55](#)
- "Barre d'outils" [p.62](#)

Définir les options - Paramètres utilisateur

Quand vous cliquez sur l'onglet **Paramètres utilisateur** de l'écran Définir les options, l'écran suivant s'affiche.



Nom utilisateur	Entrez le nom utilisateur affiché dans la liste des utilisateurs sur l'écran de contrôle de la projection. Vous pouvez entrer 32 caractères au maximum. Ce paramètre est synchronisé avec le paramètre de l'écran de recherche.
Nom du profil partagé	Entrez l'emplacement réseau ou l'URL du profil partagé (y compris le nom du profil) comme illustré ci-dessous. <ul style="list-style-type: none">• Pour un serveur de fichiers (Windows uniquement) : \\xxxxx\xxxxx.mplist• Pour un serveur Web : http://xxxxx/xxxxx.mplist
Supprimer	Supprime l'historique des entrées de la Recherche manuelle .
Paramètres par défaut	Remet toutes les valeurs de réglage de Définir les options aux paramètres par défaut, sauf pour Changer de réseau local dans les Paramètres généraux .

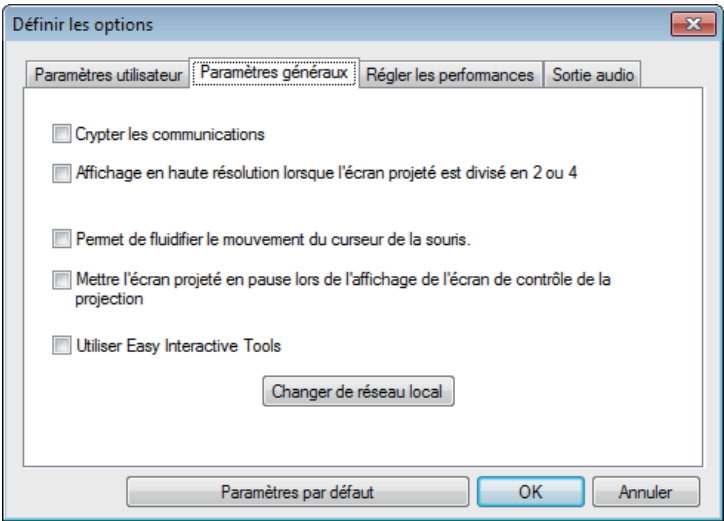
Liens Connexes

- "Définir les options" [p.58](#)

- "Écran de recherche" [p.55](#)
- "Écran de contrôle de la projection" [p.63](#)
- "Recherche automatique de projecteurs sur le réseau" [p.20](#)
- "Partage d'un profil sur un réseau" [p.25](#)

Définir les options - Paramètres généraux

Quand vous cliquez sur l'onglet **Paramètres généraux** de l'écran Définir les options, l'écran suivant s'affiche.



Crypter les communications	Sélectionnez pour crypter et transmettre des données. Même si les données sont interceptées, elles ne peuvent pas être décryptées.
Affichage en haute résolution lorsque l'écran projeté est divisé en 2 ou 4	Disponible uniquement pour les projecteurs avec une résolution WUXGA (1920 x 1200). Sélectionnez cette option pour afficher tous les écrans divisés en haute résolution. Décochez cette option si l'affichage de l'image prend trop de temps ou est interrompu.

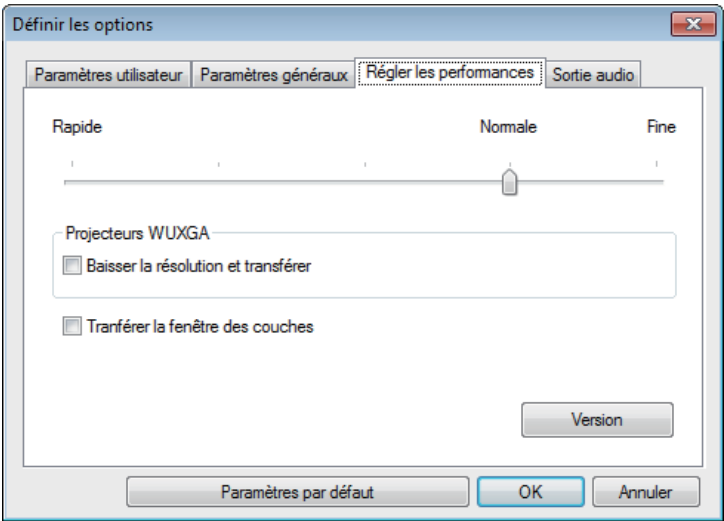
Permet de fluidifier le mouvement du curseur de la souris	Windows XP/Windows Vista/Windows 7 uniquement Sélectionnez cette option pour empêcher le curseur de la souris de sautiller lorsque l'option Transférer la fenêtre des couches est sélectionnée dans Régler les performances . (Si Windows Aero est sélectionné en tant que thème de Windows Vista et Windows 7, ce paramètre désactive Windows Aero.)
Mettre l'écran projeté en pause lors de l'affichage de l'écran de contrôle de la projection	Cette fonction n'est disponible que pour le modérateur lors de l'utilisation de la fonction du modérateur. Sélectionnez pour masquer l'écran de contrôle de la projection des autres utilisateurs tout en projetant l'écran de votre ordinateur.
Utiliser Easy Interactive Tools	Sélectionnez pour utiliser Easy Interactive Tools avec EasyMP Multi PC Projection. Ce paramètre est synchronisé avec Transférer la fenêtre des couches dans Régler les performances .
Changer de réseau local	Windows uniquement Utilisez ce paramètre si vous devez changer la carte réseau qui sera utilisée pour une recherche lorsqu'un ordinateur dispose de plusieurs cartes. Par défaut, toutes les cartes réseau sont utilisées pour effectuer une recherche.
Paramètres par défaut	Remet toutes les valeurs de réglage de Définir les options aux paramètres par défaut, sauf pour Changer de réseau local dans les Paramètres généraux .

Liens Connexes

- "Définir les options" [p.58](#)
- "Modification du nombre de panneaux projetés" [p.27](#)
- "Masquer l'écran de contrôle de la projection" [p.40](#)

Définir les options - Régler les performances

Quand vous cliquez sur l'onglet **Régler les performances** de l'écran Définir les options, l'écran suivant s'affiche.



Curseur d'ajustement des performances	Le niveau des performances peut être réglé sur Rapide , Normale et Fine . Réglez sur Rapide si les projections de film subissent des interruptions.
Baisser la résolution et transférer	Disponible uniquement pour les projecteurs avec une résolution WUXGA (1920 x 1200). Sélectionnez cette option pour réduire la quantité des données à transférer au projecteur en réduisant la résolution. Utilisez cette option sur un réseau lent ou si l'affichage de l'image prend trop de temps ou si la projection est interrompue.

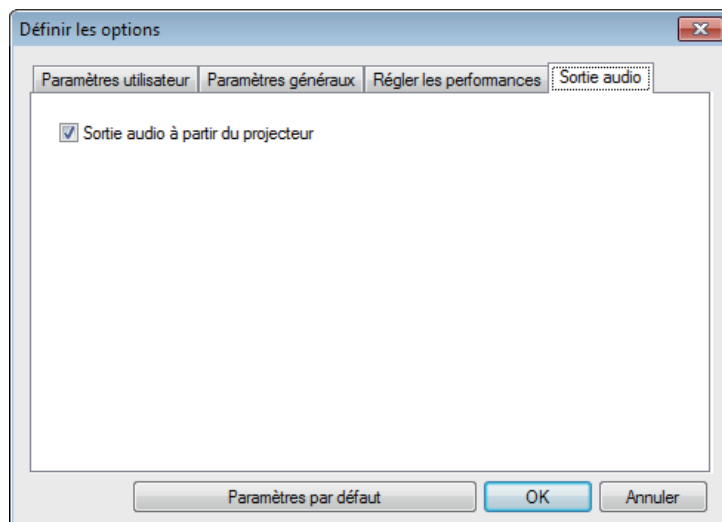
Transférer la fenêtre des couches	Windows XP et Windows 7 (lorsque Windows 7 Basic est sélectionné comme thème) seulement Quand vous utilisez une fenêtre des couches, des éléments de contenu tels que des messages affichés sur l'ordinateur ne sont pas projetés par le projecteur. Sélectionnez ceci pour projeter des contenus d'une fenêtre des couches différente. Si le curseur de la souris sautille à l'écran, sélectionnez Permet de fluidifier le mouvement du curseur de la souris dans Paramètres généraux .
Version	Affiche les informations de version de EasyMP Multi PC Projection.
Paramètres par défaut	Remet toutes les valeurs de réglage de Définir les options aux paramètres par défaut, sauf pour Changer de réseau local dans les Paramètres généraux .


Liens Connexes

- "Définir les options" [p.58](#)
- "Modification du nombre de panneaux projetés" [p.27](#)
- "Projection de votre écran" [p.37](#)

Définir les options - Sortie audio

Quand vous cliquez sur l'onglet **Sortie audio** de l'écran Définir les options, l'écran suivant s'affiche.



Sortie audio à partir du projecteur	<p>Sélectionnez cette option pour émettre le son de l'ordinateur à partir du projecteur. Désactivez cette case à cocher pour que le son soit émis à partir de l'ordinateur.</p> <div>  <p>Vous ne pouvez émettre le son de l'ordinateur à partir du projecteur que si vous projetez un écran d'ordinateur en mode plein écran.</p> </div>
Paramètres par défaut	Remet toutes les valeurs de réglage de Définir les options aux paramètres par défaut, sauf pour Changer de réseau local dans les Paramètres généraux .

Liens Connexes

- "Définir les options" [p.58](#)
- "Sortie audio à partir du projecteur" [p.36](#)

La barre d'outils s'affiche sur l'écran de l'ordinateur une fois que EasyMP Multi PC Projection est lancé et que la connexion avec le projecteur est établie. Vous pouvez l'utiliser pour contrôler l'image projetée et pour couper la connexion réseau.

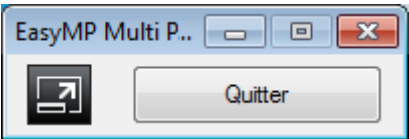


Lorsque vous utilisez la fonction du modérateur, l'une des barres d'outils suivantes est affichée en fonction de votre rôle dans la session.


- Pour le modérateur







- Pour les participants



Certains éléments peuvent ne pas s'afficher sur toutes les versions de ce logiciel.

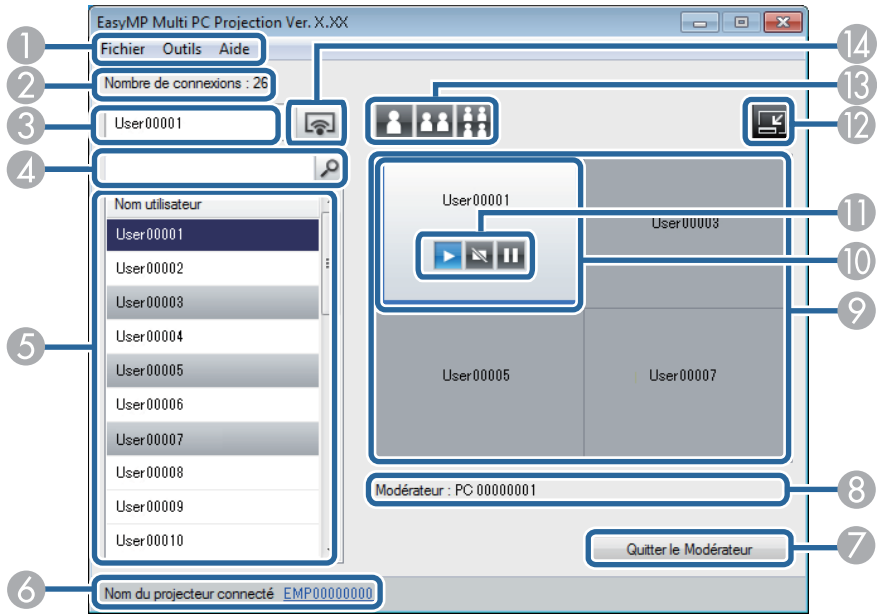
	Libère Arrêter ou Pause et projette l'écran de l'ordinateur tel quel.
Afficher	


	Arrête la projection lorsque le système est connecté au projecteur. Un écran noir est projeté pendant l'arrêt de la projection.
	Interrompt les images projetées pendant la connexion au projecteur.
	Projette l'écran de votre ordinateur en mode plein écran sans projeter les écrans des autres utilisateurs.
Quitter	Désactive la connexion entre l'ordinateur et les projecteurs.
Déconnecter tout	Désactive la connexion entre tous les périphériques et projecteurs participant à la réunion.
	Passes à l'écran de contrôle de la projection.
Basculer sur l'écran de contrôle de la projection	

Liens Connexes



- "Synthèse de l'écran" [p.54](#)
- "Utilisation de l'état de l'affichage projeté" [p.26](#)
- "Projection de votre écran" [p.37](#)
- "Déconnexion" [p.31](#)
- "Écran de contrôle de la projection" [p.63](#)


Quand vous cliquez sur le bouton  de la barre d'outils, l'écran de contrôle de la projection s'affiche.










 L'écran de contrôle de la projection peut ne pas être disponible sur toutes les versions de ce logiciel.

①	Menu Fichier	Cliquez pour sélectionner Sortir afin de fermer le logiciel.
	Menu Outils	Cliquez sur pour sélectionner Quitter ou Déconnecter tout . Cliquez pour sélectionner Définir les options pour afficher l'écran Définir les options.
	Menu Aide	Cliquez sur pour sélectionner Information de la version .

②	Nombre de connexions	Affiche le nombre d'utilisateurs connectés au projecteur.
③	Informations utilisateur	Affiche vos nom et état. S'affiche en bleu lorsque l'écran de votre ordinateur est projeté. S'affiche en gris lorsque vous êtes dans la zone de projection, mais pas en cours de projection.
④	Boîte de recherche utilisateur	Entrez le nom d'utilisateur que vous voulez rechercher, puis cliquez sur le bouton  . Les résultats de la recherche s'affichent dans la liste des utilisateurs. Cliquez sur le bouton  pour revenir à la liste initiale des utilisateurs.
⑤	Liste des utilisateurs	Permet d'afficher les noms d'utilisateurs des ordinateurs connectés aux projecteurs. Vous pouvez connecter jusqu'à 50 périphériques entre des ordinateurs qui exécutent EasyMP Multi PC Projection et des smartphones ou des tablettes qui exécutent Epson iProjection. Lorsque vous faites glisser-déposer d'un nom utilisateur vers un panneau blanc de la zone de projection, l'écran de l'ordinateur est projeté. Le fond pour les utilisateurs qui sont actuellement projetés est bleu et il est gris pour les utilisateurs qui se trouvent dans la zone de projection, mais pas en cours de projection. Même si un utilisateur quitte la session, son nom reste dans la liste des utilisateurs et avec une couleur de texte en gris. Le paramètre par défaut du nom d'utilisateur est le nom de l'ordinateur. Vous pouvez modifier le nom utilisateur sur l'onglet Paramètres utilisateur sur l'écran Définir les options, ou sur l'écran de recherche.

6	Nom du projecteur connecté	Affiche le nom du projecteur auquel vous êtes actuellement connecté. Si vous cliquez sur le nom du projecteur, Télécommande Web s'affiche. Télécommande Web vous permet d'effectuer des opérations sur l'écran de votre ordinateur comme vous le feriez avec la télécommande. Consultez le <i>Guide de l'utilisateur</i> fourni avec le projecteur pour plus de détails sur la Télécommande Web.
7	Quitter le Modérateur / Devenir Modérateur	Cliquez sur le bouton Quitter le Modérateur pour cesser d'être le modérateur, ou sur le bouton Devenir Modérateur afin de devenir le modérateur. Le bouton affiché varie en fonction de la méthode de connexion.
8	Modérateur	Affiche le nom du modérateur quand il y a un modérateur.
9	Zone de projection	Lorsque la couleur d'arrière-plan d'un panneau est blanche, cela signifie que l'écran de l'ordinateur de l'utilisateur dans ce panneau est projeté. Si aucun utilisateur n'apparaît dans le panneau blanc, un écran noir est projeté. En faisant un glisser-déposer du nom utilisateur, vous pouvez changer l'écran projeté et la position à laquelle l'écran de l'ordinateur est projeté.
10	Panneau de destination	Déplacez le panneau de destination encadré en bleu en cliquant sur l'un des panneaux de la zone de projection. Vous pouvez projeter l'écran de l'ordinateur à la position du panneau de destination lorsque vous cliquez sur l'un des boutons de changement de la projection.
11	Boutons de contrôle de l'écran	Indique l'état suivant du projecteur.  Libère Arrêter ou Pause et projette l'écran de l'ordinateur tel quel. Afficher

	 Arrêter	Arrête la projection. Permet de projeter un écran noir lorsque la projection est arrêtée.
	 Pause	Met en pause l'écran de l'ordinateur actuellement affiché. L'affichage projeté ne change pas, même si vous apportez des modifications à l'écran de l'ordinateur.
12	 Changer la barre d'outils	Passe à la barre d'outils.
13	Modifier les boutons de projection	Permet de modifier le nombre de panneaux disponibles pour la projection des écrans d'ordinateurs.  Un écran Permet de projeter l'écran d'un périphérique en mode plein écran sans diviser l'affichage projeté.  Deux écrans Permet de projeter les écrans de deux périphériques simultanément en divisant l'affichage projeté en deux.  Quatre écrans Permet de projeter les écrans de quatre périphériques simultanément en divisant l'affichage projeté en quatre.
14	 Projeter mon écran	Projette l'écran de votre ordinateur en mode plein écran.

Liens Connexes

- "Synthèse de l'écran" [p.54](#)
- "Contrôle de l'écran projeté" [p.26](#)
- "Déconnexion" [p.31](#)
- "Projection de votre écran" [p.37](#)
- "Écran de recherche" [p.55](#)
- "Définir les options - Paramètres utilisateur" [p.58](#)
- "Changement du modérateur" [p.38](#)
- "Barre d'outils" [p.62](#)
- "Masquer l'écran de contrôle de la projection" [p.40](#)



Annexe

Lisez ces sections afin d'en savoir plus sur le logiciel EasyMP Multi PC Projection.

Liens Connexes

- "Mettre à jour et désinstaller le logiciel" [p.67](#)
- "Résolutions et couleurs prises en charge" [p.69](#)
- "Limitations" [p.70](#)
- "Remarques" [p.72](#)

Suivez ces instructions pour mettre à jour ou désinstaller EasyMP Multi PC Projection.

Liens Connexes

- "Annexe" [p.66](#)
- "Obtenir la dernière version de l'application" [p.67](#)
- "Désinstallation de EasyMP Multi PC Projection (Windows XP/Windows Vista/Windows 7)" [p.67](#)
- "Désinstallation de EasyMP Multi PC Projection (Windows 8/Windows 8.1)" [p.67](#)
- "Désinstallation de EasyMP Multi PC Projection (Mac OS X)" [p.68](#)

Obtenir la dernière version de l'application

Vous pouvez télécharger la dernière version de EasyMP Multi PC Projection depuis le site Web Epson.

Visitez <http://www.epson.com>, et sélectionnez votre emplacement.

Liens Connexes

- "Mettre à jour et désinstaller le logiciel" [p.67](#)

Désinstallation de EasyMP Multi PC Projection (Windows XP/Windows Vista/Windows 7)

Pour Windows XP, Windows Vista, et Windows 7, suivez les instructions ci-dessous pour désinstaller EasyMP Multi PC Projection.



Vous devez disposer de droits d'administrateur pour désinstaller le logiciel.

- 1 Mettez votre ordinateur sous tension.

- 2 Assurez-vous que toutes les applications en cours sont fermées.

- 3 Cliquez sur  **Démarrer**, puis sur **Panneau de configuration**.

- 4 Effectuez une des opérations suivantes.

- Windows XP : Double-cliquez sur **Ajout/Suppression de programmes**.
- Windows Vista et Windows 7 : Cliquez sur **Désinstaller un programme** dans la catégorie **Programmes**.

- 5 Sélectionnez **EasyMP Multi PC Projection** puis effectuez une des opérations suivantes.

- Windows XP : Cliquez sur **Modifier/Supprimer**.
- Windows Vista et Windows 7 : Cliquez sur **Désinstaller/Modifier**.

- 6 Suivez les instructions à l'écran.

Liens Connexes

- "Mettre à jour et désinstaller le logiciel" [p.67](#)

Désinstallation de EasyMP Multi PC Projection (Windows 8/Windows 8.1)

Pour Windows 8 et 8.1, suivez les instructions ci-dessous pour désinstaller EasyMP Multi PC Projection.



Vous devez disposer de droits d'administrateur pour désinstaller le logiciel.

- 1** Mettez votre ordinateur sous tension.
- 2** Assurez-vous que toutes les applications en cours sont fermées.
- 3** Sélectionnez **Rechercher** dans les Charmes, puis recherchez **EasyMP Multi PC Projection**.
- 4** Faites un clic droit (appuyez et maintenez) sur **EasyMP Multi PC Projection Ver.X.XX**, puis sélectionnez **Désinstaller** dans la barre d'application.
- 5** Sélectionnez **EasyMP Multi PC Projection** puis sélectionnez **Désinstaller**.
- 6** Suivez les instructions à l'écran.

Liens Connexes

- "Mettre à jour et désinstaller le logiciel" [p.67](#)

- 4** Ouvrez le dossier **EasyMP Multi PC Projection - Outils**, puis double-cliquez sur **EasyMP Multi PC Projection Uninstaller.app**.
- 5** Suivez les instructions à l'écran.

Liens Connexes

- "Mettre à jour et désinstaller le logiciel" [p.67](#)

Désinstallation de EasyMP Multi PC Projection (Mac OS X)

Pour Mac OS X, suivez les instructions ci-dessous pour désinstaller EasyMP Multi PC Projection.

- 1** Mettez votre ordinateur sous tension.
- 2** Assurez-vous que toutes les applications en cours sont fermées.
- 3** Ouvrez le dossier **Applications**.

Consultez ces sections pour connaître les résolutions d'affichage à l'écran et les couleurs dans lesquelles EasyMP Multi PC Projection peut projeter.

Liens Connexes

- "Annexe" [p.66](#)
- "Résolutions prises en charge" [p.69](#)
- "Couleurs d'affichage" [p.69](#)

Résolutions prises en charge

L'appareil peut projeter les résolutions d'écran d'ordinateur suivantes. Vous ne pouvez pas vous connecter à un ordinateur utilisant une résolution supérieure à WUXGA.

- VGA (640 × 480)
- SVGA (800 × 600)
- XGA (1024 × 768)
- SXGA (1280 × 960)
- SXGA (1280 × 1024)
- SXGA+ (1400 × 1050)
- WXGA (1280 × 768)
- WXGA (1280 × 800)
- WXGA+ (1440 × 900)
- UXGA (1600 × 1200)
- WUXGA (1920 × 1200)

Si vous utilisez un écran d'ordinateur dont le rapport L/H est unique, la résolution diminue ou augmente en fonction de celle de l'ordinateur et du projecteur afin de ne pas nuire à la qualité de l'image.

Suivant la résolution, les marges horizontales et verticales peuvent être projetées de couleur noire.

Liens Connexes

- "Résolutions et couleurs prises en charge" [p.69](#)

Couleurs d'affichage

Le nombre suivant de couleurs d'affichage à l'écran peut être projeté.

Windows	Mac OS X
Couleurs 16 bits	Environ 32 000 couleurs (16 bits)
Couleurs 32 bits	Environ 16,7 millions de couleurs (32 bits)

Liens Connexes

- "Résolutions et couleurs prises en charge" [p.69](#)

Consultez ces sections pour connaître les restrictions appliquées lorsque l'ordinateur projette des images avec EasyMP Multi PC Projection.

Liens Connexes

- "Annexe" [p.66](#)
- "Limitations de la connexion" [p.70](#)
- "Limitations en cas de projection depuis la Galerie de photos Windows ou la Galerie de photos Windows Live" [p.70](#)
- "Limitations dans Windows Aero" [p.71](#)
- "Limitations lors de la projection depuis Windows Media Center" [p.71](#)

Limitations de la connexion

Veuillez noter les limitations suivantes quand vous utilisez EasyMP Multi PC Projection.

- Vous pouvez connecter jusqu'à quatre projecteurs à un ordinateur et les utiliser simultanément pour une projection. (La fonction multi-écrans n'est pas prise en charge.)
- Vous pouvez connecter jusqu'à 50 périphériques entre des ordinateurs qui exécutent EasyMP Multi PC Projection et des smartphones ou des tablettes qui exécutent Epson iProjection. (Si l'un des ordinateurs utilise une version antérieure de EasyMP Multi PC Projection, le nombre d'ordinateurs est limité à 16 ou 32 et les tablettes qui exécutent Epson iProjection ne peuvent pas rejoindre la connexion.)
- Le transfert de l'audio n'est possible que lors d'une connexion à un projecteur et de la projection d'un écran d'ordinateur en mode plein écran. Si plusieurs projecteurs sont connectés ou si l'affichage projeté est divisé, l'audio ne peut pas être transféré pendant la projection.
- Si la vitesse de transmission du LAN sans-fil est faible, il se peut que la connexion réseau soit interrompue inopinément.
- Il se peut que les applications qui emploient des fonctions DirectX ne s'affichent pas correctement (Windows uniquement).

- Il est impossible de projeter des fenêtres MS-DOS en plein écran (Windows uniquement).
- Il est possible que l'image affichée sur l'écran de l'ordinateur et l'image projetée ne correspondent pas tout à fait.
- Les films ne sont pas lus de manière aussi fluide que sur un ordinateur.

Liens Connexes

- "Limitations" [p.70](#)

Limitations en cas de projection depuis la Galerie de photos Windows ou la Galerie de photos Windows Live

Tenez compte des limitations suivantes lorsque vous utilisez la Galerie de photos Windows ou la Galerie de photos Windows Live lors de l'utilisation de EasyMP Multi PC Projection.

- Le diaporama est lu en mode simple lorsqu'il est projeté à partir de la Galerie de photos Windows ou la Galerie de photos Windows Live. Comme la barre d'outils n'est pas affichée, vous ne pouvez pas apporter de modifications au thème (effets) tout en lisant un diaporama, indépendamment de la valeur de l'Indice de performance Windows. Lorsque le mode simple a démarré, vous ne pouvez plus changer de mode tant que la Galerie de photos Windows ou la Galerie de photos Windows Live est en cours d'exécution, même si vous fermez EasyMP Multi PC Projection. Redémarrez la Galerie de photos Windows ou la Galerie de photos Windows Live.
- Vous ne pouvez pas lire des films.

Liens Connexes

- "Limitations" [p.70](#)

Limitations dans Windows Aero

Tenez compte des limitations suivantes lorsque la disposition des fenêtres sur votre ordinateur emploie l'interface Windows Aero.

- La fenêtre des couches est projetée indépendamment du réglage **Transférer la fenêtre des couches** sur l'écran Définir les options dans EasyMP Multi PC Projection.
- Quelques minutes après avoir connecté un ordinateur au projecteur via un réseau avec EasyMP Multi PC Projection, le message suivant peut s'afficher.



Il est recommandé de sélectionner **Conserver le jeu de couleurs et ne plus afficher ce message**. Cette sélection est activée jusqu'au redémarrage de l'ordinateur.

Liens Connexes

- "Limitations" [p.70](#)

Limitations lors de la projection depuis Windows Media Center

Notez les limitations suivantes en cas de projection depuis Windows Media Center.

- Vous ne pouvez pas projeter des images en mode plein écran avec Windows Media Center. Passez en mode d'affichage fenêtre pour projeter les images.
- Si l'audio s'arrête pendant la lecture et qu'il est transféré de l'ordinateur vers le projecteur à l'aide de EasyMP Multi PC Projection, essayez de redémarrer l'application utilisée.

Liens Connexes

- "Limitations" [p.70](#)

Vérifiez ces sections pour des remarques importantes sur votre projecteur.

Liens Connexes

- "Annexe" [p.66](#)
- "Avis de droit d'auteur" [p.72](#)
- "À propos des symboles" [p.72](#)
- "Remarque générale" [p.72](#)
- "Attribution de droit d'auteur" [p.73](#)

Avis de droit d'auteur

Tous droits réservés. Toute reproduction, intégration dans un système d'archivage ou diffusion par un procédé électronique, mécanique, par photocopie, enregistrement ou tout autre procédé est interdite sans l'autorisation écrite préalable de Seiko Epson Corporation. Aucune responsabilité du fait du brevet n'est acceptée suite à l'utilisation des présentes informations. De même, aucune responsabilité n'est acceptée pour les dommages résultant de l'utilisation des informations contenues dans le présent document.

Seiko Epson Corporation et ses filiales déclinent toute responsabilité envers l'acheteur de ce produit ou de tiers pour les dommages, pertes, coûts ou frais encourus par l'acheteur ou des tiers suite à un accident, une mauvaise utilisation ou une utilisation incorrecte de ce produit ou des modifications, réparations ou altérations non autorisées de ce produit ou, (sauf aux États-Unis) au non-respect des conditions d'utilisation données par Seiko Epson Corporation.

Seiko Epson Corporation ne peut être tenue responsable de tout dommage ou problème résultant de l'utilisation d'accessoires ou de pièces détachées qui ne sont pas d'origine Epson ou approuvées EPSON par Seiko Epson Corporation.

Le contenu de ce guide peut être modifié ou mis à jour sans avertissement préalable.

Les illustrations figurant dans ce guide peuvent différer du projecteur.

À propos des symboles

- Système d'exploitation Microsoft® Windows® XP Professional
- Système d'exploitation Microsoft® Windows® XP Home Edition
- Système d'exploitation Microsoft® Windows Vista®
- Système d'exploitation Microsoft® Windows® 7
- Système d'exploitation Microsoft® Windows® 8
- Système d'exploitation Microsoft® Windows® 8.1

Dans ce guide, les systèmes d'exploitation ci-dessus sont désignés par « Windows XP », « Windows Vista », « Windows 7 », « Windows 8 » et « Windows 8.1 ». En outre, le terme collectif Windows peut être utilisé pour désigner Windows XP, Windows Vista, Windows 7, Windows 8, Windows 8.1, et plusieurs versions de Windows peuvent être désignées par Windows XP/Vista par exemple, sans mentionner Windows.

- Mac OS X 10.4.x
- Mac OS X 10.5.x
- Mac OS X 10.6.x
- Mac OS X 10.7.x
- Mac OS X 10.8.x
- Mac OS X 10.9.x

Dans le présent guide, les systèmes d'exploitation ci-dessus sont désignés par « Mac OS X 10.4.x », « Mac OS X 10.5.x », « Mac OS X 10.6.x », « Mac OS X 10.7.x », « Mac OS X 10.8.x » et « Mac OS X 10.9.x ». En outre, le terme collectif « MAC OS X » peut être utilisé pour les désigner.

Liens Connexes

- "Remarques" [p.72](#)

Remarque générale

IBM, DOS/V et XGA sont des marques commerciales ou des marques déposées de International Business Machines Corporation.

Macintosh, Mac, Mac OS et iMac sont des marques commerciales de Apple Inc.

Microsoft, Windows, Windows NT, Windows Vista, PowerPoint et le logo Windows sont des marques commerciales ou déposées de Microsoft Corporation aux États-Unis et/ou dans d'autres pays.

Les autres noms de produits cités dans le présent guide sont donnés à titre purement indicatif et lesdits produits peuvent constituer des marques appartenant à leur propriétaire respectif. Epson décline tout droit quant à ces produits.

Copyright des logiciels : Ce produit utilise des logiciels libres ainsi que des logiciels dont cette société détient les droits.

© SEIKO EPSON CORPORATION 2014. All rights reserved.

Liens Connexes

- "Remarques" [p.72](#)

Attribution de droit d'auteur

Ces informations peuvent subir des modifications sans préavis.

2014.5 412711400FR

Liens Connexes

- "Remarques" [p.72](#)