



EasyMP Multi PC Projection kezelési útmutatója

Az EasyMP Multi PC Projection bemutatása

Az EasyMP Multi PC Projection funkciói	5
Csatlakozás különböző eszközökhöz	5
Négypaneles megjelenítés	5
Előadók és a vetítési pozíciók váltása	6
Moderátori funkció	6

Az EasyMP Multi PC Projection beállítása az első alkalommal

A szoftver telepítése	9
Az EasyMP Multi PC Projection szoftver rendszerkövetelményei	9
Az EasyMP Multi PC Projection telepítése (Windows)	10
Az EasyMP Multi PC Projection telepítése (Mac OS X)	10
A kivetítő beállítása	12
A Multi PC Projection szoftverhez ajánlott vezeték nélküli környezet	12
Kivetítő beállítása Speciális kapcsolódási módban történő csatlakozáshoz (vezeték nélküli hálózaton)	12
Kivetítő beállítása Speciális kapcsolódási módban történő csatlakozáshoz (vezetékes hálózatban)	13

A kivetítő csatlakoztatása és képek vetítése

Kapcsolódási módok	16
Kapcsolódási módok különböző típusú érkezőkhez	16
Szoftveres csatlakozás a kivetítőhöz egy hálózati rendszeren keresztül	17
Kivetítőkeresési mód kiválasztása	20
Keresési módszerek	20
Hálózati kivetítők automatikus keresése	20
Hálózati kivetítők keresése az IP-cím vagy a kivetítő neve alapján	21
Hálózati kivetítők keresése profil alapján	21
Keresési profilok	22

Profil keresése	22
Profil regisztrálása	23
Profil exportálása	24
Profil importálása	24
Profil megosztása a hálózaton	25

A kivetített kép vezérlése

Kivetítésvezérlő képernyőtípusok	26
A vetített képernyő állapotának módosítása	26
A kivetített panelek számának módosítása	27
Az előadó módosítása	28
A vetített kép helyzetének megváltoztatása	29

Kapcsolat bontása

Kiegészítő funkciók használata

Hálózati kivetítők keresése parancsikonnal	34
Parancsikon létrehozása	34
Kapcsolódás több kivetítőhöz (tükrözés)	35
Audiokimenet a kivetítőből	36
Saját képernyő vetítése	37
A moderátor módosítása	38
A kivetítésvezérlő képernyő elrejtése	40

Hibaelhárítás

Hálózati kapcsolódási problémák megoldása	42
Megoldási lehetőségek arra az esetre, ha a kivetítőket nem sikerül csatlakoztatni (vezeték nélküli hálózaton)	42
Megoldási lehetőségek arra az esetre, ha a kivetítőket nem sikerül csatlakoztatni (vezetékes hálózaton)	44

Vetítés közben jelentkező problémák megoldása 46

- Megoldási lehetőségek arra az esetre, ha a számítógép-képernyő nem megfelelően jelenik meg 46
- Megoldási lehetőségek arra az esetre, ha a kép nem megfelelően jelenik meg 46
- Nem megfelelő hanglejátszással kapcsolatos hibák elhárítása 47

Hibaüzenetek listája 48

- Hibaüzenetek az EasyMP Multi PC Projection indításakor 48
- Hibaüzenetek kivetítők keresésekor és kijelölésekor 49
- Hibaüzenetek kivetítés közben 50
- Hibaüzenetek profil kezelése közben 50
- A moderátori funkció használata során esetlegesen megjelenő hibaüzenetek 51

Eseményazonosító-lista 52

Képernyő-összefoglaló

Keresési képernyő 55

Mentés képernyő 57

Opciók beállítása 58

- Opciók beállítása - Felhasználói beállítások 58
- Opciók beállítása - Általános beállítások 59
- Opciók beállítása - Teljesítmény beállításai 60
- Opciók beállítása - Audio kimenet 60

Eszköztár 62

Kivetítésvezérlő képernyő 63

Függelék

A szoftver frissítése és eltávolítása 67

- Az alkalmazás legfrissebb verziójának beszerzése 67
- Az EasyMP Multi PC Projection eltávolítása (Windows XP/Windows Vista/Windows 7) 67

Az EasyMP Multi PC Projection eltávolítása (Windows 8/Windows 8.1) 67

Az EasyMP Multi PC Projection eltávolítása (Mac OS X) 68

Támogatott felbontások és színek 69

- Támogatott felbontások 69
- Megjelenítés színe 69

Korlátozások 70

- Csatlakoztatási korlátozások 70
- Korlátozások a Windows Fotótár vagy a Windows Live Fotótár használatakor 70
- A Windows Aero korlátozásai 71
- A Windows Media Center programból történő kivetítés korlátai 71

Megjegyzések 72

- Szerzői jogi megjegyzés 72
- A jelölésekről 72
- Általános megjegyzés 72
- Szerzői jog 73



Az EasyMP Multi PC Projection bemutatása

Az EasyMP Multi PC Projection szoftverrel kapcsolatos bővebb információkért lásd az alábbi részt.

Kapcsolódó hivatkozások

- "Az EasyMP Multi PC Projection funkciói" [5. oldal](#)

Az EasyMP Multi PC Projection egy szoftver, amellyel interaktív értekezleteket tarthat úgy, hogy különböző hálózati kivetítőkről vetít ki képeket. A különböző környezetekhez számos megjelenítési opció közül választhat.

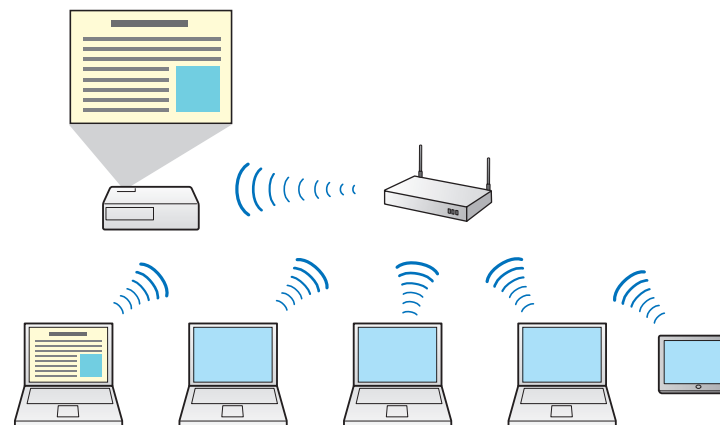
Kapcsolódó hivatkozások

- "Az EasyMP Multi PC Projection bemutatása" [4. oldal](#)
- "Csatlakozás különböző eszközökhöz" [5. oldal](#)
- "Négypaneles megjelenítés" [5. oldal](#)
- "Előadók és a vetítési pozíciók váltása" [6. oldal](#)
- "Moderátori funkció" [6. oldal](#)

Csatlakozás különböző eszközökhöz

Ha az EasyMP Multi PC Projection alkalmazást hálózatra kapcsolt számítógépre telepíti és a kivetítőhöz való csatlakozáshoz használja, a hálózaton legfeljebb 50 egyéb eszköz képes képet vetíteni a kivetítőn. (Egyszerre akár négy eszközről lehet képet vetíteni.) Az 50 eszköz állhat az EasyMP Multi PC Projection alkalmazást futtató számítógépekből, valamint vezeték nélküli eszközökből, pl. okostelefonokból és táblagépekből, amelyeken az Epson iProjection fut. Az EasyMP Multi PC Projection alkalmazást futtató számítógépek képesek több eszközön vezérelni a vetítést, azonban az Epson iProjection futtató eszközök csak vetítésre képesek.

A hálózaton keresztül akár távoli konferenciát is tarthat úgy, hogy ugyanazt a képet egyidejűleg – a hálózaton található – legfeljebb négy kivetítőn megjeleníti.



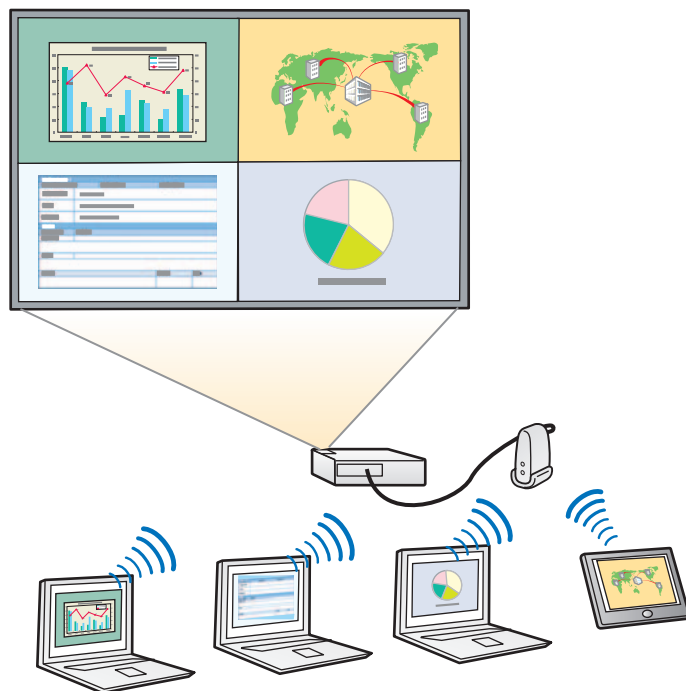
Kapcsolódó hivatkozások

- "Az EasyMP Multi PC Projection funkciói" [5. oldal](#)
- "Kapcsolódási módok" [16. oldal](#)
- "Kapcsolódás több kivetítőhöz (tükrözés)" [35. oldal](#)

Négypaneles megjelenítés

Egyszerre akár négy képernyőt is megjeleníthet különböző kivetített panelekben, ami kifejezetten hasznos lehet üzleti és oktatási környezetben.

Így például egyidejűleg összehasonlíthat és elemezhet adatokat, miközben több eszköz képernyőjét is kivetíti. Oktatási környezetben a képernyő egyik részére kivetítheti a tananyagot, a másik részére pedig a hallgatók válaszait, ami fokozza a tanulási élményt.



Kapcsolódó hivatkozások

- "Az EasyMP Multi PC Projection funkciói" [5. oldal](#)
- "A kivetített panelek számának módosítása" [27. oldal](#)

Előadók és a vetítési pozíciók váltása

Az EasyMP Multi PC Projection segítségével könnyedén módosíthatja a vetített képernyőt és a vetítési pozíciót a felhasználónevek egyszerű áthúzásával a kivetítésvezérlő képernyőn.

A kábelek átkötése nélkül is megoszthatja a kivetítőt a többi felhasználóval a hálózaton, így minden felhasználó bemutathatja a saját prezentációját.



Jelen szoftvernek nem minden verziója támogatja a kivetítésvezérlő képernyő használatát.

Kapcsolódó hivatkozások

- "Az EasyMP Multi PC Projection funkciói" [5. oldal](#)
- "Az előadó módosítása" [28. oldal](#)
- "A vetített kép helyzetének megváltoztatása" [29. oldal](#)

Moderátori funkció

A moderátori funkció használata esetén kizárólag egyetlen személy (a moderátor) képes irányítani a kivetített képernyőt. Ez a funkció hasznos lehet olyan értekezleteken, amelyeken egyetlen moderátor mellett több résztvevő van jelen, és a kivetített képernyőt a moderátornak kell irányítania.

Egy másik példa az osztálytermi környezet, ahol a tananyagot a moderátornak kell irányítania megszakítás nélkül.



Ez a funkció csak a támogatott modelleknél érhető el.

Kapcsolódó hivatkozások

- "Az EasyMP Multi PC Projection funkciói" [5. oldal](#)
- "Kapcsolódási módok" [16. oldal](#)
- "A moderátor módosítása" [38. oldal](#)



Az EasyMP Multi PC Projection beállítása az első alkalommal

A számítógép és a kivetítő hálózaton keresztüli csatlakoztatása előtt kövesse az alábbi utasításokat.

Kapcsolódó hivatkozások

- "A szoftver telepítése" [9. oldal](#)
- "A kivetítő beállítása" [12. oldal](#)

Telepítse az EasyMP Multi PC Projection szoftvert a kivetítőhöz mellékelt EPSON Projector Software CD-ROM lemezről (ha elérhető), vagy töltsse le és telepítse a szoftvert az Epson weboldaláról.



- Ha a telepítéshez kiválasztott nyelv eltér az operációs rendszer nyelvétől, előfordulhat, hogy a képernyők helytelenül jelennek meg.
- Ha a számítógépen megtalálható az EasyMP Multi PC Projection korábbi verziója, akkor előbb távolítsa el a régi verziót a legújabb verziójú EasyMP Multi PC Projection telepítése előtt.

Kapcsolódó hivatkozások

- "Az EasyMP Multi PC Projection beállítása az első alkalommal" [8. oldal](#)
- "Az EasyMP Multi PC Projection szoftver rendszerkövetelményei" [9. oldal](#)
- "Az EasyMP Multi PC Projection telepítése (Windows)" [10. oldal](#)
- "Az EasyMP Multi PC Projection telepítése (Mac OS X)" [10. oldal](#)
- "Az alkalmazás legfrissebb verziójának beszerzése" [67. oldal](#)

Az EasyMP Multi PC Projection szoftver rendszerkövetelményei

Az EasyMP Multi PC Projection szoftver használatához számítógépének teljesítenie kell az alábbi rendszerkövetelményeket.

Követelmény	Windows	Mac
Operációs rendszer	Windows XP <ul style="list-style-type: none"> • Professional (32 bites) • Home Edition (32 bites) • Tablet PC Edition (32 bites) 	Mac OS X <ul style="list-style-type: none"> • 10.4.x (32 bites) • 10.5.1 vagy újabb (32 bites) • 10.6.x (32 és 64 bites) • 10.7.x (32 és 64 bites) • 10.8.x (64 bites)

Követelmény	Windows	Mac
	<p>Windows Vista</p> <ul style="list-style-type: none"> • Ultimate (32 bites) • Enterprise (32 bites) • Business (32 bites) • Home Premium (32 bites) • Home Basic (32 bites) <p>Windows 7</p> <ul style="list-style-type: none"> • Ultimate (32 és 64 bites) • Enterprise (32 és 64 bites) • Professional (32 és 64 bites) • Home Premium (32 és 64 bites) • Home Basic (32 bites) • Starter (32 bites) <p>Windows 8</p> <ul style="list-style-type: none"> • Windows 8 (32 és 64 bites) • Windows 8 Pro (32 és 64 bites) • Windows 8 Enterprise (32 és 64 bites) <p>Windows 8.1</p> <ul style="list-style-type: none"> • Windows 8.1 (32 és 64 bites) • Windows 8.1 Pro (32 és 64 bites) • Windows 8.1 Enterprise (32 és 64 bites) 	<ul style="list-style-type: none"> • 10.9.x (64 bites)
CPU	Mobile Pentium III 1,2 GHz vagy gyorsabb (Pentium M 1,6 GHz vagy gyorsabb ajánlott)	Power PC G3 900 MHz vagy gyorsabb (CoreDuo 1,5 GHz vagy gyorsabb ajánlott)
Memória	256 MB vagy több (legalább 512 MB ajánlott)	
Merevlemez-kapacitás	20 MB vagy több	

Követelmény	Windows	Mac
Kijelző	1024 × 768 (XGA) és 1920 × 1200 (WUXGA) közötti felbontás Legalább 16 bites színmélység (kb. 32 000 megjelenítési szín)	



- A megfelelő működés nem garantált olyan Windows XP rendszerben, amihez nem telepítettek szervizcsomagot vagy legfeljebb a szervizcsomag 1-et telepítették.
- Mac OS X 10.5.0 rendszeren a program működése a verziófrissítés utáni nem megfelelő tűzfalbeállítások miatt nem garantált.

Kapcsolódó hivatkozások

- "A szoftver telepítése" [9. oldal](#)

Az EasyMP Multi PC Projection telepítése (Windows)

Telepítse az EasyMP Multi PC Projection programot a számítógépére.



A szoftver telepítéséhez rendszergazdai jogok szükségesek.

- 1 Kapcsolja be a számítógépet.
- 2 Zárjon be minden futó alkalmazást.
- 3 Tegye a következők egyikét:
 - Helyezze be az EPSON Projector Software CD-ROM lemezt a számítógépbe (ha elérhető), majd folytassa az alábbi lépésekkel.

- Ha a szoftvert az Epson weboldaláról töltötte le, kövesse a képernyőn megjelenő utasításokat a szoftver telepítéséhez.

A telepítő automatikusan elindul.

4

Ha a telepítés nem indul el automatikusan, nyissa meg a CD-ROM meghajtót a **Sajátgép** (vagy a **Számítógép**), majd kattintson kétszer az **InstallNavi.exe** ikonra.

5

Kövesse a képernyőn megjelenő utasításokat a telepítéshez.

Kapcsolódó hivatkozások

- "A szoftver telepítése" [9. oldal](#)

Az EasyMP Multi PC Projection telepítése (Mac OS X)

Telepítse az EasyMP Multi PC Projection programot a számítógépére.

1

Kapcsolja be a számítógépet.

2

Zárjon be minden futó alkalmazást.

3

Tegye a következők egyikét:

- Helyezze be az EPSON Projector Software CD-ROM lemezt a számítógépbe (ha elérhető), majd folytassa az alábbi lépésekkel.
- Ha a szoftvert az Epson weboldaláról töltötte le, kövesse a képernyőn megjelenő utasításokat a szoftver telepítéséhez.

4

Az EPSON ablakban kattintson kétszer az **Install Navi** ikonra. A telepítés elindul.

- 5** Kövesse a képernyőn megjelenő utasításokat a telepítéshez.

Kapcsolódó hivatkozások

- "A szoftver telepítése" [9. oldal](#)

A kivetítő vezetékes vagy vezeték nélküli hálózathoz történő csatlakoztatásához kövesse az alábbi utasításokat. Ha vezeték nélküli hálózaton keresztül szeretne csatlakozni a kivetítőhöz, akkor válassza a Speciális kapcsolódási mód lehetőséget. A Gyors kapcsolódási mód segítségével nem tud csatlakozni.

Kapcsolódó hivatkozások

- "Az EasyMP Multi PC Projection beállítása az első alkalommal" [8. oldal](#)
- "A Multi PC Projection szoftverhez ajánlott vezeték nélküli környezet" [12. oldal](#)
- "Kivetítő beállítása Speciális kapcsolódási módban történő csatlakozáshoz (vezeték nélküli hálózaton)" [12. oldal](#)
- "Kivetítő beállítása Speciális kapcsolódási módban történő csatlakozáshoz (vezetékes hálózaton)" [13. oldal](#)

A Multi PC Projection szoftverhez ajánlott vezeték nélküli környezet

Ha a kivetítőt vezeték nélküli helyi hálózathoz csatlakoztatja, és több eszközt csatlakoztat vezeték nélkül, vegye figyelembe az alábbi javaslatokat.

- Több hozzáférési pontot állítson fel, hogy mindegyikhez legfeljebb 10 vagy 20 eszközt lehessen csatlakoztatni. A csatlakoztatható eszközök maximális számára vonatkozó bővebb információkért lásd a hozzáférési ponthoz mellékelt kézikönyvet.
- Ha egynél több hozzáférési pontot használ, rendeljen eltérő csatornát az egyes hozzáférési pontokhoz, és külön hozzáférési pontot használjon a kivetítő és a számítógép csatlakoztatásához.
- Ha lehetséges, akkor vezeték nélküli helyi hálózati vezérlőt használjon a stabilabb kapcsolat érdekében.
- A hozzáférési pontnak támogatnia kell a 802.11n szabványt.

Lépjen kapcsolatba rendszergazdjával segítségért a vezeték nélküli kapcsolat beállítását illetően.

Kapcsolódó hivatkozások

- "A kivetítő beállítása" [12. oldal](#)

Kivetítő beállítása Speciális kapcsolódási módban történő csatlakozáshoz (vezeték nélküli hálózaton)

Ha a számítógépet vezeték nélküli hálózat segítségével szeretné csatlakoztatni a kivetítőhöz, akkor meg kell adnia a hálózati beállításokat a számítógépen és a kivetítőn egyaránt.

1 Kérje el a hálózati rendszergazdától a hozzáférési pont beállításait (pl. az SSID-azonosítót és a biztonsági beállításokat), és jegyezze fel őket.

2 Csatlakoztassa a számítógépet a hálózathoz.



Ha szükséges, akkor a hálózati kapcsolat beállításához tekintse meg a számítógépéhez vagy hálózati adapteréhez mellékelt dokumentációt.

3 Ha szükséges, szerelje be a vezeték nélküli LAN egységet a kivetítőbe. Bővebb információkért lásd a kivetítőhöz mellékelt *Használati útmutató* dokumentumot.

4 Kapcsolja be a kivetítőt.

5 Nyomja meg a [Menu] gombot a távvezérlőn vagy a vezérlőpanelen, majd válassza a **Hálózat** menüt, azon belül pedig a **Hálózati konfigurációhoz** pontot.

- 6** Válassza a **Vezeték nélküli helyi hálózat** vagy **Vez.nélk.LAN** lehetőséget.

Megjelenik az alábbiak egyikéhez hasonló képernyő.



- 7** Állítsa be a **Be** értéket a **Vez. nélküli LAN táp** vagy **Vez. nélk. LAN táp** paraméterhez.



A kivetítő típusától függően elképzelhető, hogy helyette ki kell választania a **Vez. nélk. LAN be** elemet a **Vez. nélk. táp** paraméterként a **Hálózat** menüben.

- 8** Válassza a **Speciális** értéket a **Kapcsolat módja** paraméterhez.

- 9** Válassza ki a hálózatának beállításához szükséges további opciókat. Bővebb információkért lásd a kivetítőhöz mellékelt *Használati útmutató* dokumentumot.

- 10** Végezze el a biztonsági beállításokat a **Biztonság** menüben (ha szükséges a hálózathoz). A helyes beállítások végrehajtására vonatkozó bővebb információkért egyeztessen a hálózati rendszergazdájával.

- 11** A beállítások végrehajtását követően válassza a **Beállítás kész** lehetőséget, majd a beállítások elmentéséhez és a menüből történő kilépéshez kövesse a képernyőn megjelenő utasításokat.

Kapcsolódó hivatkozások

- "A kivetítő beállítása" [12. oldal](#)
- "Szoftveres csatlakozás a kivetítőhöz egy hálózati rendszeren keresztül" [17. oldal](#)

Kivetítő beállítása Speciális kapcsolódási módban történő csatlakozáshoz (vezetékes hálózatban)

Ha a számítógépet vezetékes hálózat segítségével szeretné csatlakoztatni a kivetítőhöz, akkor meg kell adnia a hálózati beállításokat a számítógépen és a kivetítőn egyaránt.

- 1** Kérje meg a hálózati rendszergazdát, hogy ellenőrizze a DHCP funkció rendelkezésre állását az aktuális hálózati környezetben.



Ha a DHCP funkció nem érhető el, akkor írja le a kivetítő alábbi jellemzőit.

- IP-cím
- Alhálózati maszk
- Átjáró cím

- 2** Csatlakoztassa a számítógépet a hálózathoz.



Ha szükséges, akkor a hálózati kapcsolat beállításához tekintse meg a számítógépéhez vagy hálózati adapteréhez mellékelt dokumentációt.

- 3** Csatlakoztassa a LAN kábelt a kivetítőhöz.

- 4** Kapcsolja be a kivetítőt.

5 Nyomja meg a [Menu] gombot a távvezérlőn vagy a vezérlőpanelen, majd válassza a **Hálózat** menüt, azon belül pedig a **Hálózati konfigurációhoz** pontot.

6 Válassza a **Vezetékes LAN** vagy **Vez. LAN** lehetőséget. Megjelenik az alábbiak egyikéhez hasonló képernyő.



7 Szükség szerint adja meg az IP beállításokat.

- A DHCP funkció elérhető: A **DHCP** paramétert állítsa **Be** értékre.
- A DHCP funkció nem érhető el: A **DHCP** paramétert állítsa **Ki** értékre, majd adja meg a kivetítő IP címét, alhálózati maszkját és átjárócímét (szükség szerint).

8 A beállítások végrehajtását követően válassza a **Beállítás kész** lehetőséget, majd a beállítások elmentéséhez és a menüből történő kilépéshez kövesse a képernyőn megjelenő utasításokat.

Kapcsolódó hivatkozások

- "A kivetítő beállítása" [12. oldal](#)
- "Szoftveres csatlakozás a kivetítőhöz egy hálózati rendszeren keresztül" [17. oldal](#)

A kivetítő csatlakoztatása és képek vetítése

A számítógép és a kivetítő hálózaton keresztüli csatlakoztatásához, valamint a számítógép képernyőjének a kivetítő segítségével történő megjelenítéséhez kövesse az alábbi utasításokat.

Győződjön meg arról, hogy az EasyMP Multi PC Projection szoftvert beállította.

Kapcsolódó hivatkozások

- "Kapcsolódási módok" [16. oldal](#)
- "Kivetítőkeresési mód kiválasztása" [20. oldal](#)
- "A kivetített kép vezérlése" [26. oldal](#)
- "Kapcsolat bontása" [31. oldal](#)
- "A szoftver telepítése" [9. oldal](#)
- "A kivetítő beállítása" [12. oldal](#)

A számítógép és a kivetítő csatlakoztatásához kiválaszthatja az értekezlet típusának megfelelő kapcsolódási módot.

Kapcsolódó hivatkozások

- "A kivetítő csatlakoztatása és képek vetítése" [15. oldal](#)
- "Kapcsolódási módok különböző típusú értekezletekhez" [16. oldal](#)
- "Szoftveres csatlakozás a kivetítőhöz egy hálózati rendszeren keresztül" [17. oldal](#)

Kapcsolódási módok különböző típusú értekezletekhez

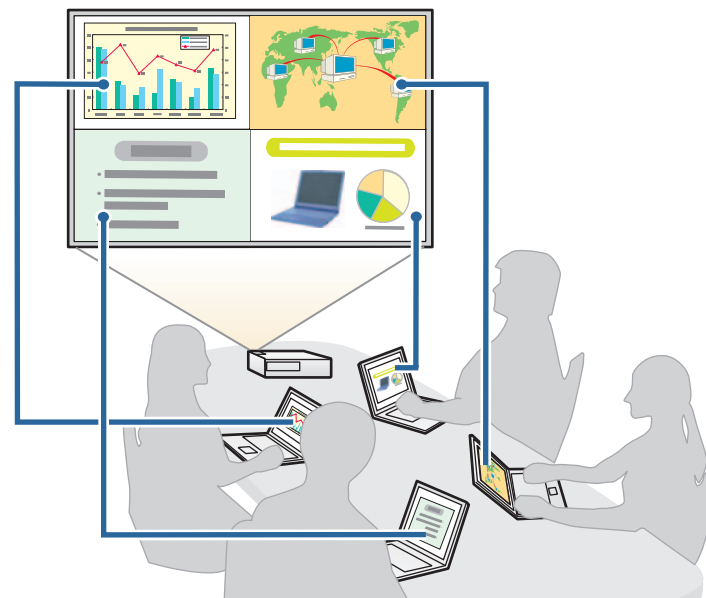
Kiválaszthatja az értekezlet típusának megfelelő kapcsolódási módot.

Döntse el, hogy milyen módon szeretné tartani az értekezletet. A kapcsolódási folyamat a választott kapcsolódási módtól függően változik.



Előfordulhat, hogy az Ön kivetítője nem minden kapcsolódási módot támogat. Bővebb információkért lásd a kivetítőhöz mellékelt *Használati útmutató* dokumentumot.

- Minden felhasználó irányíthatja a kivetített képernyőt és tarthat előadást. (Témák közös megvitatása és interaktív kommunikáció más felhasználókkal üzleti környezetben.)



- Egyetlen moderátor van, aki a moderátori funkció segítségével egyedül vezeti az értekezletet. (Tanóra vagy előadás tartása a résztvevők számítógépes képernyőinek segítségével oktatási környezetben.)



Egyetlen moderátoros értekezlet indításához a kivetítőhöz csak egyetlen felhasználó csatlakozhat moderátorként, a többi felhasználónak résztvevőként kell csatlakoznia.

Kapcsolódó hivatkozások

- "Kapcsolódási módok" [16. oldal](#)
- "A moderátor módosítása" [38. oldal](#)
- "Szoftveres csatlakozás a kivetítőhöz egy hálózati rendszeren keresztül" [17. oldal](#)

Szoftveres csatlakozás a kivetítőhöz egy hálózati rendszeren keresztül

Ha a kivetítő az alábbiak szerint van beállítva, akkor a számítógép és a kivetítő a hálózaton keresztül is csatlakoztatható egymáshoz az EasyMP Multi PC Projection segítségével.

- A kivetítő beépített vezeték nélküli LAN egységgel rendelkezik (csak vezeték nélküli hálózatoknál).
- A kivetítőhöz LAN kábel csatlakozik (csak vezetékes hálózatoknál).
- A kivetítő kapcsolódási módja **Speciális** lehetőségre van állítva.



Győződjön meg arról, hogy a számítógép a hálózathoz is csatlakozik.

1

A LAN bemeneti forrásra történő átváltáshoz nyomja meg a [LAN] gombot vagy a [Source Search] gombot a távvezérlőn. Megjelenik a LAN készenléti képernyő.

```
[LAN]

Kivetítő neve      : EB*****
SSID               :
IP-cím             :
IP-cím ((?))      :
Kulcsszó           :
```

2

Indítsa el az EasyMP Multi PC Projection szoftvert.

- Windows XP, Windows Vista és Windows 7: Kattintson a **Start** menüre, majd válassza a **Programok** (vagy **Minden program**) - **EPSON Projector - EasyMP Multi PC Projection - EasyMP Multi PC Projection Ver.X.XX** lehetőséget.
 - Windows 8: Válassza a **Keresés** lehetőséget a Gombok részben, majd válassza ki az **EasyMP Multi PC Projection Ver.X.XX** elemet.
 - Mac OS X: Kattintson kétszer az **EasyMP Multi PC Projection Ver.X.XX** elemre az **Alkalmazások** mappában.
- Megjelenik a keresési képernyő.



Létrehozhat egy parancsikont is, amivel elindíthatja az EasyMP Multi PC Projection szoftvert, illetve automatikusan rákereshet az elmentett kivetítőkre.

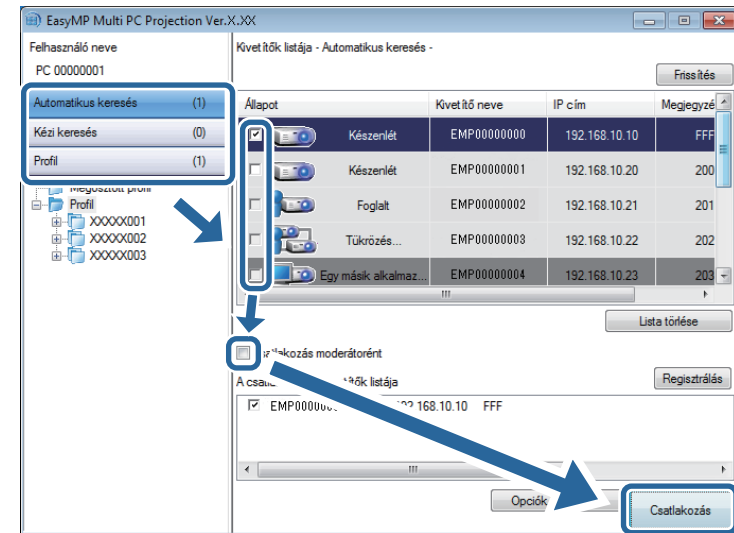
3 A kivetítőt az alábbi módszerek segítségével keresheti meg.

- **Automatikus keresés:** A rendszer automatikusan megkeresi a kivetítőt.
- **Kézi keresés:** A rendszer a megadott IP-cím vagy a kivetítő neve alapján keresi meg a kivetítőt.
- **Profil:** A rendszer egy korábban elmentett profil alapján keresi meg a kivetítőt.

Megjelennek a kivetítőkeresési eredmények.

4 Válassza ki a csatlakoztatni kívánt kivetítőt a **Kivetítők listája**, majd végezze el az alábbi műveletek egyikét.

- Moderátor módban minden felhasználóból lehet előadó, illetve résztvevőként is csatlakozhatnak: Ügyeljen arra, hogy a **Csatlakozás moderátorként** négyzet ne legyen bejelölve, majd kattintson a **Csatlakozás** gombra.
- Moderátor módban a felhasználó a moderátor: Jelölje be a **Csatlakozás moderátorként** négyzetet, majd kattintson a **Csatlakozás** gombra.




- A moderátori funkció kizárólag a támogatott modelleknél érhető el, és előfordulhat, hogy a jelen szoftver bizonyos verzióinál nem érhető el.
- Amikor egy felhasználó moderátorként csatlakozik, akkor a moderátor funkció automatikusan aktiválódik.


Ha a **Vetítő kulcsszavát** paraméter **Be** értékre van állítva a kivetítő beállításai között, akkor megjelenik a kulcsszóbeviteli képernyő.

5 Írja be a LAN készenléti képernyőn megjelenő kulcsszót, majd kattintson az **OK** gombra, ha szükséges.

A csatlakozás létrehozásakor a számítógép képernyőjén megjelenik az EasyMP Multi PC Projection eszköztára.



A rendszer az elsőként csatlakozó felhasználó képernyőjét vetíti ki teljes képernyős módban. A később csatlakozó felhasználók az eszköztárban található  gombra kattintva kivetíthetik a saját képernyőjüket, illetve az

eszköztárban található  gombra kattintva irányíthatják a kivetített képernyőt a kivetítésvezérlő képernyőről.



- A kapcsolat létrejöttkor a kivetítő automatikusan átvált a LAN bemeneti forrásra, ha nem érzékel másik bemeneti jelet. Ha a kivetítő nem vált át automatikusan a LAN bemeneti forrásra, akkor nyomja meg a [LAN] gombot vagy a [Source Search] gombot a távvezérlőn.
- A megjelenített eszköztár a kapcsolódási módtól és a szoftververziótól függően változhat.
- A moderátori funkció használata esetén kizárólag a moderátor tudja irányítani a vetített képernyőt.

Kapcsolódó hivatkozások

- "Kapcsolódási módok" [16. oldal](#)
- "Kivetítő beállítása Speciális kapcsolódási módban történő csatlakozáshoz (vezeték nélküli hálózaton)" [12. oldal](#)
- "Kivetítő beállítása Speciális kapcsolódási módban történő csatlakozáshoz (vezetékes hálózaton)" [13. oldal](#)
- "Kivetítőkeresési mód kiválasztása" [20. oldal](#)
- "A kivetített kép vezérlése" [26. oldal](#)
- "Kapcsolat bontása" [31. oldal](#)
- "Hálózati kivetítők keresése parancsikonnal" [34. oldal](#)

Kiválaszthatja a csatlakoztatni kívánt kivetítő állapotának vagy helyszínének megfelelő kivetítőkeresési módot.

Kapcsolódó hivatkozások

- "A kivetítő csatlakoztatása és képek vetítése" [15. oldal](#)
- "Keresési módszerek" [20. oldal](#)
- "Hálózati kivetítők automatikus keresése" [20. oldal](#)
- "Hálózati kivetítők keresése az IP-cím vagy a kivetítő neve alapján" [21. oldal](#)
- "Hálózati kivetítők keresése profil alapján" [21. oldal](#)

Keresési módszerek

A csatlakoztatni kívánt kivetítő megtalálásához az alábbi keresési módszerek közül választhat. Válassza a saját környezetéhez leginkább illő módszert.

- Hálózati kivetítők automatikus keresése
Automatikusan is rákereshet az elérhető hálózati kivetítőkre.
A rendszer a keresést csak ugyanazon alhálózaton hajtja végre. A keresési találatok között nem jelennek meg a más alhálózaton található kivetítők.
- Hálózati kivetítők keresése az IP-cím vagy a kivetítő neve alapján
Ha a csatlakoztatni kívánt kivetítőt a rendszer nem találja automatikusan, akkor a keresett kivetítőt megtalálhatja az IP-cím vagy a kivetítő nevének meghatározásával. Másik alhálózaton, távoli helyszíneken található kivetítőkre is rákereshet.
- Hálózati kivetítők keresése profil alapján
A hálózati kivetítők adatait elmentheti egy profilba, majd ugyanazon kivetítő későbbi kereséséhez betöltheti a profilt, így nem kell minden alkalommal részletesen megadnia a kivetítő adatait. Ha létrehozunk egy profilsortot minden egyes helyszínhez, ahol a kivetítőket beállítják és kezelik a mappákkal, a cél kivetítő gyorsan megtalálható.

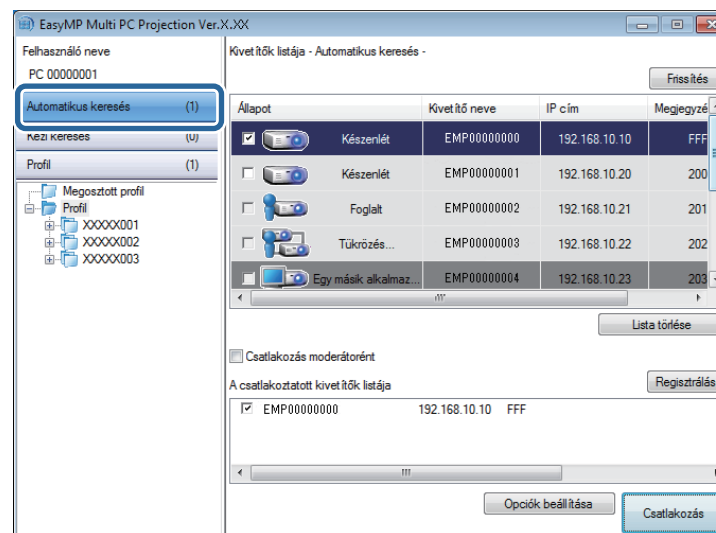
Kapcsolódó hivatkozások

- "Kivetítőkeresési mód kiválasztása" [20. oldal](#)

Hálózati kivetítők automatikus keresése

Automatikusan megkeresheti az elérhető hálózati kivetítőket, és azok képeit egyszerűen kivetítheti a kívánt kivetítő kiválasztásával.

Kattintson az **Automatikus keresés** gombra a keresési képernyőn.



Megjelennek a keresési eredmények.

A **Frissítés** gombra kattintva megjelennek a legújabb adatok.

Ha egy kivetítő sem található, akkor próbálkozzon a többi keresési móddal.

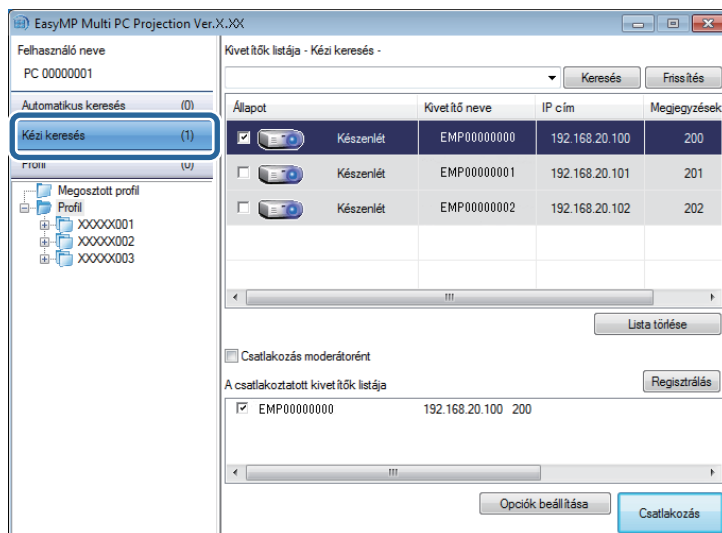
Kapcsolódó hivatkozások

- "Kivetítőkeresési mód kiválasztása" [20. oldal](#)
- "Hálózati kivetítők keresése az IP-cím vagy a kivetítő neve alapján" [21. oldal](#)
- "Hálózati kivetítők keresése profil alapján" [21. oldal](#)
- "Keresési módszerek" [20. oldal](#)

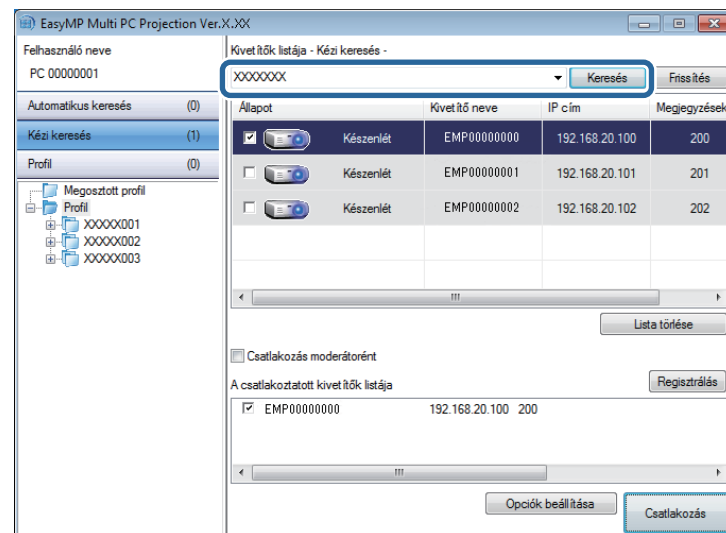
Hálózati kivetítők keresése az IP-cím vagy a kivetítő neve alapján

Ha a csatlakoztatni kívánt kivetítőt a rendszer nem találja automatikusan, akkor a keresett kivetítőt megtalálhatja az IP-cím vagy a kivetítő nevének meghatározásával.

- 1 Kattintson a **Kézi keresés** gombra a keresési képernyőn.



- 2 Írja be a csatlakoztatni kívánt kivetítő IP-címét vagy nevét, majd kattintson a **Keresés** gombra.



Megjelennek a keresési eredmények.

Kapcsolódó hivatkozások

- "Kivetítőkeresési mód kiválasztása" [20. oldal](#)

Hálózati kivetítők keresése profil alapján

A hálózati kivetítők adatait elmentheti egy profilba, majd ugyanazon kivetítő kereséséhez betöltheti a korábban létrehozott profilt, így nem kell minden alkalommal részletesen megadnia a kivetítő adatait.

Kapcsolódó hivatkozások

- "Kivetítőkeresési mód kiválasztása" [20. oldal](#)
- "Keresési profilok" [22. oldal](#)
- "Profil keresése" [22. oldal](#)
- "Profil regisztrálása" [23. oldal](#)
- "Profil exportálása" [24. oldal](#)
- "Profil importálása" [24. oldal](#)

- "Profil megosztása a hálózaton" [25. oldal](#)

Keresési profilok

A hálózati kivetítőkre vonatkozó információkat elmentheti egy profilba. A profil lényegében egy fájl, amely tartalmazza a kivetítő összes adatát, például a kivetítő nevét és IP-címét. A profil segítségével könnyedén rákereshet egy elmentett kivetítőre anélkül, hogy megadná annak adatait.

A regisztrált profilt biztonsági mentés céljából exportálhatja, majd azt helyileg importálhatja egy másik számítógépen a kivetítők könnyebb megtalálása érdekében. Az exportált profilt a hálózaton keresztül is megoszthatja, így a többi felhasználó is könnyedén megtalálhatja a kivetítőket.

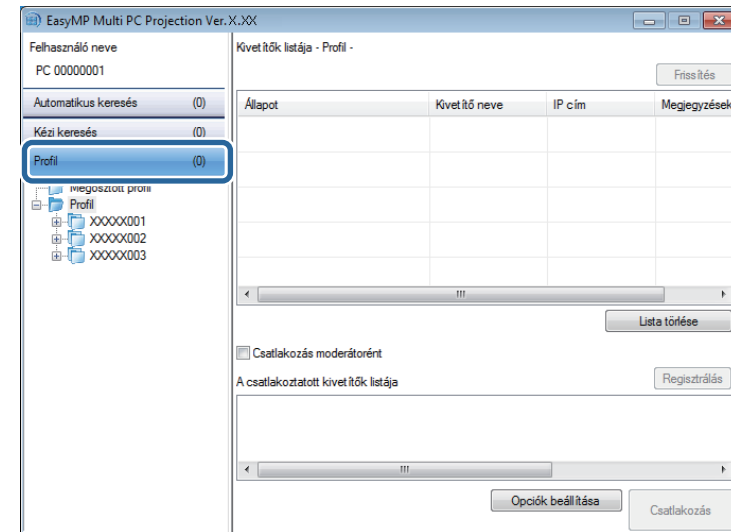
Kapcsolódó hivatkozások

- "Hálózati kivetítők keresése profil alapján" [21. oldal](#)

Profil keresése

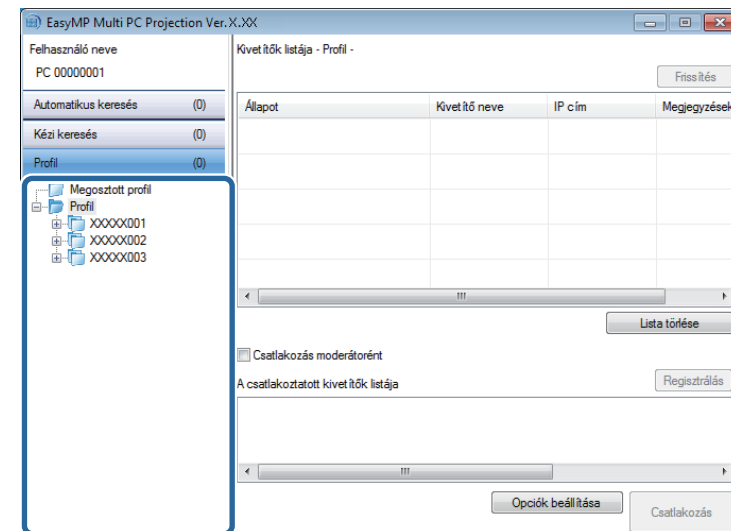
A korábban elmentett kivetítő kereséséhez meghatározhat egy profilt, így nem kell minden alkalommal megadnia a kivetítő adatait.

- 1 Kattintson a **Profil** gombra a keresési képernyőn.



2

Kattintson kétszer a mappára vagy a használni kívánt kivetítő ikonjára a listában.



Megjelennek a keresési eredmények.

Kapcsolódó hivatkozások

- "Hálózati kivetítők keresése profil alapján" [21. oldal](#)
- "Profil regisztrálása" [23. oldal](#)

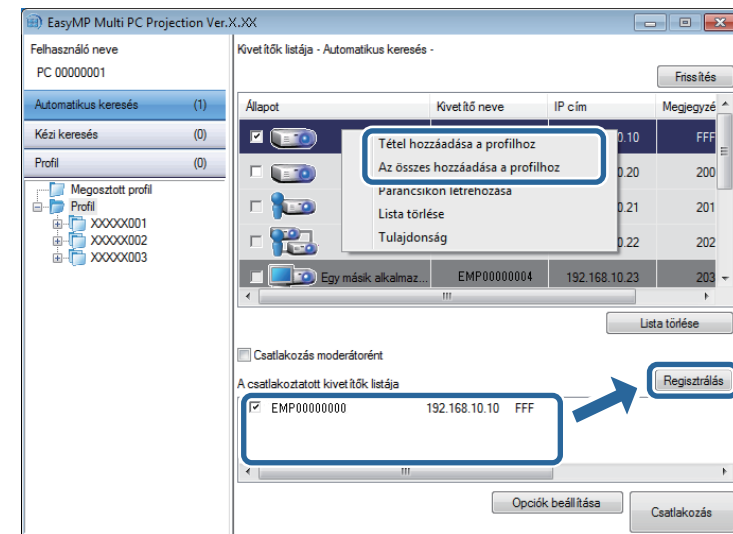
Profil regisztrálása

A kivetítő sikeres megkeresése után elmentheti a kivetítő adatait egy profilban olyan név alatt, amit a későbbi keresések céljából könnyen meg tud jegyezni.



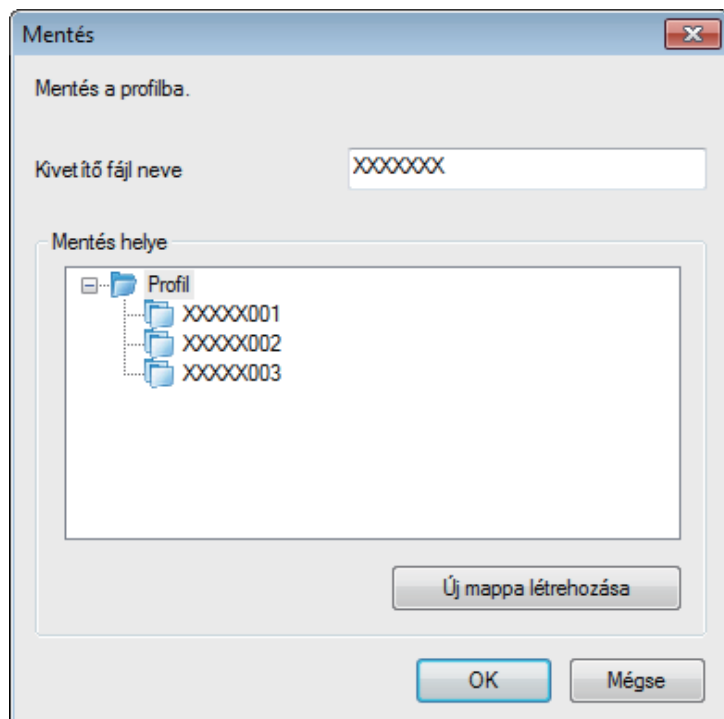
A profilok regisztrálására nincs lehetőség a keresési képernyő **Megosztott profil** mappájában.

- Amikor a rendszer megjeleníti a kivetítőket a keresési képernyőn, végezze el az alábbi műveletek egyikét.
 - **A csatlakoztatott kivetítők listája** mezőben megjelenített kivetítők regisztrálása: Kattintson a **Regisztrálás** gombra.
 - Meghatározott kivetítő regisztrálása: Kattintson jobb egérgombbal a regisztrálni kívánt kivetítőre a **Kivetítők listájában**, majd kattintson az **Tétel hozzáadása a profilhoz** lehetőségre.
 - A keresési találatok között szereplő összes kivetítő regisztrálása: Kattintson jobb gombbal az egyik kivetítőre a **Kivetítők listájában**, majd kattintson **Az összes hozzáadása a profilhoz** lehetőségre.



Megjelenik a Mentés képernyő.

- Írja be a **Kivetítő fájl neve** és jelölje ki a profil mentésére használandó célmappát, majd kattintson az **OK** gombra.



A rendszer regisztrálja a profilt és eltárolja benne a kivetítő adatait.



- A mappaszerkezet hat almappát tartalmazhat.
- Ha új mappát szeretne létrehozni, kattintson az **Új mappa létrehozása** lehetőségre.
- Egy meghatározott kivetítő regisztrálásához át is húzhatja a kivetítőt a **Kivetítők listája** a **Profil** részben látható mappába.
- A profilok és mappák áthúzásával módosíthatja a mappaszerkezetet.

Kapcsolódó hivatkozások

- "Hálózati kivetítők keresése profil alapján" [21. oldal](#)

Profil exportálása

A profilt előbb exportálhatja, majd megoszthatja más felhasználókkal is, hogy könnyebben megtalálhassák a kivetítőket és csatlakozhassanak az értekezletekhez.



A profilok exportálására nincs lehetőség a keresési képernyő **Megosztott profil** mappájában.

1

A keresési képernyőn kattintson jobb gombbal a **Profil** mappában megosztani kívánt profilt tartalmazó mappára, majd válassza az **Exportálás** lehetőséget.

Megjelenik a Mentés másként képernyő.

2

Adja meg, hova szeretné menteni a fájlt (.mplist), majd kattintson a **Mentés** gombra.

A rendszer exportálja a profilt.

Kapcsolódó hivatkozások

- "Hálózati kivetítők keresése profil alapján" [21. oldal](#)
- "Profil regisztrálása" [23. oldal](#)
- "Profil importálása" [24. oldal](#)
- "Profil megosztása a hálózaton" [25. oldal](#)

Profil importálása

A korábban exportált profil a helyi számítógépre importálva könnyedén kereshet kivetítőket és csatlakozhat az értekezletekhez.



- Az EasyMP Network Projection programmal exportált profilokat (.plist) is importálhatja. Azonban nem lehetséges olyan profil importálása, amelyben a kivetítők csatlakoztatása Gyors kapcsolódási mód történt.
- A profilok importálására nincs lehetőség a keresési képernyő **Megosztott profil** mappájában.

1 A keresési képernyőn kattintson jobb gombbal a **Profil** mappán belül az importálás célhelyének szánt mappára, majd válassza az **Importálás** lehetőséget.

Megjelenik a Megnyitás képernyő.

2 Jelölje ki a profilt (.mplist), majd kattintson a **Megnyitás** gombra.

A rendszer a helyi számítógépre importálja a profilt.

Kapcsolódó hivatkozások

- "Hálózati kivetítők keresése profil alapján" [21. oldal](#)
- "Profil exportálása" [24. oldal](#)

Profil megosztása a hálózaton

Az exportált profilt megoszthatja a hálózat többi felhasználójával a kivetítő adatainak könnyebb frissítése érdekében. A rendszer a megosztott profilt automatikusan beolvassa és frissíti az EasyMP Multi PC Projection indításakor.

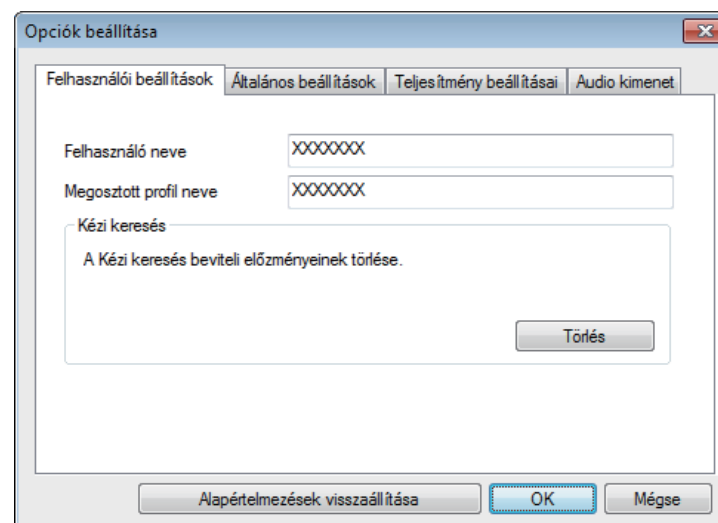
1 Másolja/helyezze át a profilt (.mplist) egy megosztott hálózati helyre (pl. egy kiszolgálóra).

2 Kattintson az **Opciók beállítása** gombra a keresési képernyőn. Megjelenik az Opciók beállítása képernyő.

3 Kattintson a **Felhasználói beállítások** fülre.

4 Írja be a megosztott profil hálózati helyét vagy URL-címét (beleértve a profil nevét is) a **Megosztott profil neve** mezőbe.

- Fájlkiszolgáló esetében (csak Windows): \\xxxxx\xxxxx.mplist
- Webkiszolgáló esetében: http://xxxxx/xxxxx.mplist



5 Kattintson az **OK** gombra.

A rendszer beolvassa a megosztott profilt, majd bezárja az Opciók beállítása képernyőt.



- A megosztott profil írásvédett (nem szerkeszthető) az EasyMP Multi PC Projection szoftverben.

Kapcsolódó hivatkozások



- "Hálózati kivetítők keresése profil alapján" [21. oldal](#)
- "Profil exportálása" [24. oldal](#)

A kivetített képnek az eszköztárral és a kivetítésvezérlő képernyővel történő irányításához kövesse az alábbi utasításokat.

Kapcsolódó hivatkozások

- "A kivetítő csatlakoztatása és képek vetítése" [15. oldal](#)
- "Kivetítésvezérlő képernyőtípusok" [26. oldal](#)
- "A vetített képernyő állapotának módosítása" [26. oldal](#)
- "A kivetített panelek számának módosítása" [27. oldal](#)
- "Az előadó módosítása" [28. oldal](#)
- "A vetített kép helyzetének megváltoztatása" [29. oldal](#)

Kivetítésvezérlő képernyőtípusok

A képernyőtípus kiválasztásával a vetített képet az aktuális helyzethez igazíthatja. A képernyőtípusok közötti átváltáshoz kattintson az eszköztárban található  gombra vagy a kivetítésvezérlő képernyőn található  gombra.

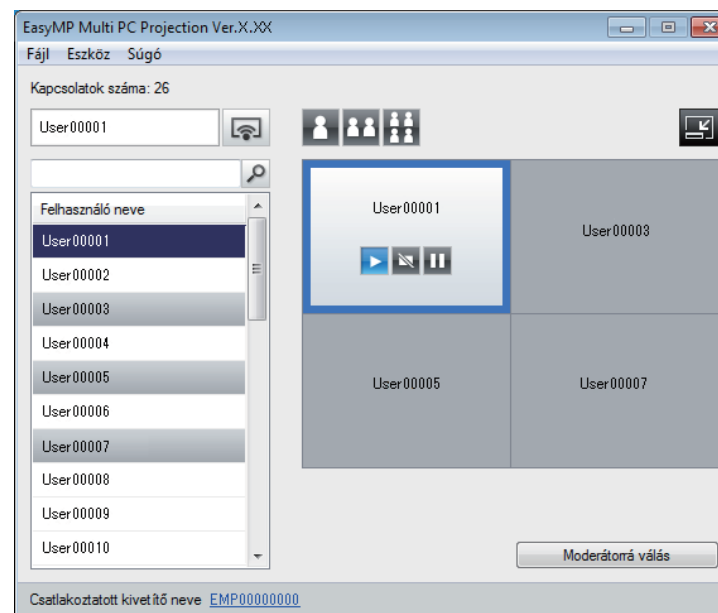


- A megjelenített eszköztár és a kivetítésvezérlő képernyő a kapcsolódási módtól és a szoftververziótól függően változhat.
- Jelen szoftvernek nem minden verziója támogatja a kivetítésvezérlő képernyő használatát.

- Az eszköztár segítségével a kivetített képernyőt széles képként is megjelenítheti, illetve különböző műveleteket hajthat végre a vetített képen.



- A kivetítésvezérlő képernyőn módosíthatja a kivetített panelek számát, az előadókat és a vetítési pozíciót is.



Kapcsolódó hivatkozások

- "A kivetített kép vezérlése" [26. oldal](#)
- "Eszköztár" [62. oldal](#)
- "Kivetítésvezérlő képernyő" [63. oldal](#)


A vetített képernyő állapotának módosítása

A számítógép képernyőjének vetítése közben a vetített kép elindításával, megállításával vagy szüneteltetésével irányíthatja a vetített képernyőt.


Végezze el az alábbi műveletek egyikét a kivetítésvezérlő képernyőn látható eszköztárban.

- **Megjelenít:** Kattintson a(z)  gombra.

A rendszer a pillanatnyi, valós képernyőt vetíti ki.

- **Stop:** Kattintson a(z)  gombra.

A rendszer leállítja a kivetített képet. A leállítás ideje alatt a készülék fekete képernyőt vetít ki.

- **Szünet:** Kattintson a(z)  gombra.

A rendszer szünetelteti a kivetített képet. A rendszer akkor is kivetíti a szüneteltetett képet, ha a számítógép képernyőjén közben módosításokat végez.



- Ezek a gombok nem érhetők el a résztvevők számára a moderátori funkció használata esetén.
- A moderátor – a moderátori funkció használata során – a többi felhasználó vetítési állapotát is irányíthatja a kivetítésvezérlő képernyőről.


Kapcsolódó hivatkozások

- "A kivetített kép vezérlése" [26. oldal](#)
- "Kivetítésvezérlő képernyő" [63. oldal](#)

A kivetített panelek számának módosítása

A kivetített képet legfeljebb négy panelre oszthatja. A panelek számának módosításával egy időben több eszköz képernyőjét, vagy teljes képernyős üzemmódban egy számítógép-képernyőt vetíthet ki.

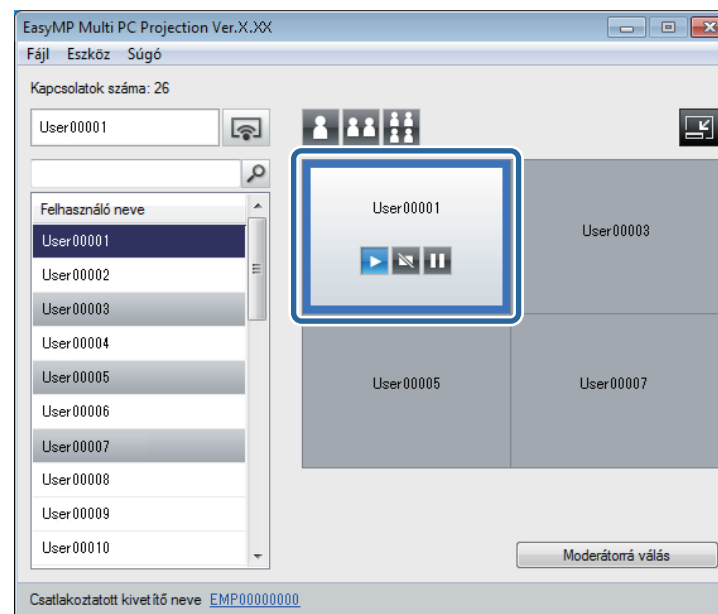


- Ez a funkció nem érhető el a résztvevők számára a moderátori funkció használata esetén.
- A számítógép-képernyő teljes képernyős módban történő kivetítéséhez a  gombot is használhatja.

- 1 Kattintson a  gombra az eszköztáron.




Megjelenik a kivetítésvezérlő képernyő.

- 2 Kattintson a kivetítési területen megjeleníteni kívánt felhasználói panelre.



A kiválasztott panel körül egy kék keret látható.

3 A kivetítési területen rendelkezésre álló panelek számának módosításához végezze el az alábbi műveletek egyikét.

- Egy panel megjelenítése teljes képernyős módban: Kattintson a(z)  gombra.
- A kivetített kép felosztása két részre, majd a kiválasztott panel és a tőle balra/jobbra elhelyezkedő panel kivetítése: Kattintson a(z)  gombra.
- A kivetített kép felosztása négy részre, és mind a négy panel kivetítése: Kattintson a(z)  gombra.

A panelek száma megváltozik, és a kivetített panelek háttérszíne fehérre módosul.



- A vetítési területre jobb gombbal kattintva is módosíthatja a panelek számát. Kattintson jobb gombbal a panelre, majd jelölje ki az összes panel számát.
- Ha nincs felhasználó a fehér panelen, a készülék fekete képernyőt vetít ki.
- Az éppen ki nem vetített panelek háttérszíne szürke.

Kapcsolódó hivatkozások

- "A kivetített kép vezérlése" [26. oldal](#)
- "Kivetítésvezérlő képernyő" [63. oldal](#)

Az előadó módosítása

Az előadó módosításához húzza át a kapcsolódott felhasználók listájában található egyik nevet a vetítési terület egyik paneljére.

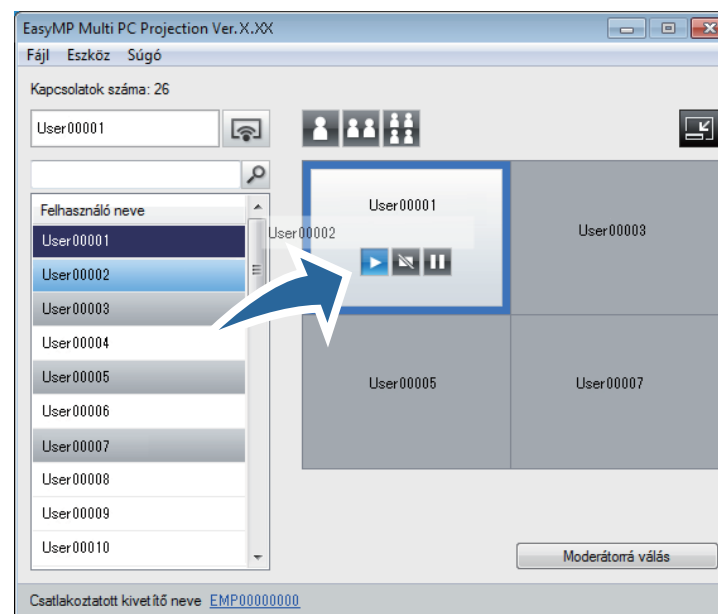


Ez a funkció nem érhető el a résztvevők számára a moderátori funkció használata esetén.

1 Kattintson a  gombra az eszköztáron.

Megjelenik a kivetítésvezérlő képernyő.

2 Válassza ki a felhasználói listából a kívánt felhasználóneveket, és húzza át őket a vetítési terület egyik fehér paneljére.





- Ha a felhasználói listában nem találja a kivetíteni kívánt felhasználót, akkor rákereshet a felhasználóra a keresési mezőben.
- Másik megoldásként jobb egérgombbal rákattinthat a felhasználói listában található névre a vetítési pozíció kiválasztásához.
- Ha nincs felhasználó a fehér panelen, a készülék fekete képernyőt vetít ki.

A rendszer a kiválasztott felhasználó számítógépének képernyőjét vetíti ki.

- 3 A vetítés befejezéséhez húzza át a felhasználónevet a vetítési területről a felhasználói listába.



A kiválasztott felhasználó vetítésének befejezéséhez jobb egérgombbal is rákattinthat a vetítési területen található panelre, majd kiválaszthatja a **Kivetítés befejezése** opciót.

Az éppen aktuálisan vetített felhasználó neve kék háttérszínnel látható a felhasználói listában. A felhasználónév háttérszíne szürke, amikor a felhasználót áthúzták a panelre, de a rendszer a képernyőjét nem vetíti ki.

Kapcsolódó hivatkozások


- "A kivetített kép vezérlése" [26. oldal](#)
- "A vetített kép helyzetének megváltoztatása" [29. oldal](#)

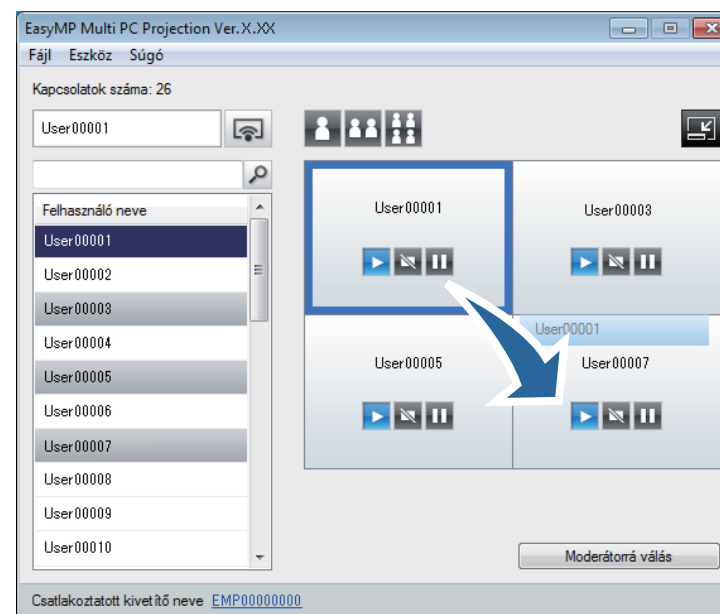
A vetített kép helyzetének megváltoztatása

A vetítési pozíció módosításához húzza át a kívánt felhasználónevet a vetítési terület egyik pozíciójából egy másikba.





Ez a funkció nem érhető el a résztvevők számára a moderátori funkció használata esetén.

- 1 Kattintson a  gombra az eszköztáron.
Megjelenik a kivetítésvezérlő képernyő.
- 2 Válassza ki a felhasználót a vetítési területen, és húzza át a felhasználónevet egy másik pozícióba.



A rendszer ekkor módosítja a vetítési pozíciót.



A  vagy a  gomb választásakor a szürke panelben látható felhasználónevet áthúzhatja a fehér panelbe az aktuálisan vetített kép átváltásához. Ha a fehér panelben látható felhasználónevet áthúzza a szürke panelbe, akkor az ő képernyőjét nem vetíti ki a rendszer.

Kapcsolódó hivatkozások

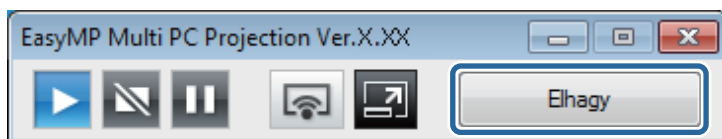
- "A kivetített kép vezérlése" [26. oldal](#)
- "A kivetített panelek számának módosítása" [27. oldal](#)

A vetítés befejezésekor egyetlen számítógépet vagy az összes eszközt leválaszthatja a kivetítőről.


1 Végezze el az alábbi műveletek egyikét.

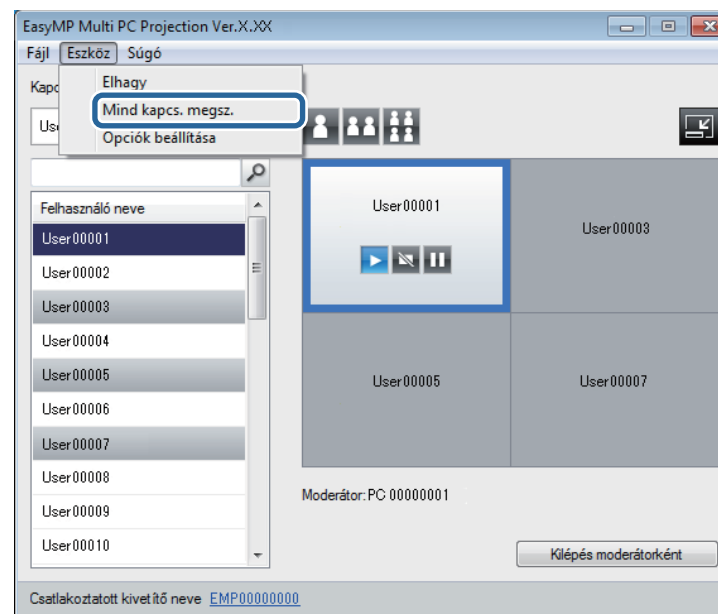
- Válassza le a számítógépet és a kivetítőket: Kattintson az **Elhagy** gombra az eszköztárban.

A kivetítő és a számítógép között megszakad a kapcsolat.



- Ha Ön moderátor, akkor a fenti gomb helyett a **Mind kapcs. megsz.** gomb látható az eszköztárban.
- A kivetítésvezérlő képernyőn látható **Eszköz** menü **Elhagy** parancsával is bonthatja a kapcsolatot.
- A moderátor – a moderátori funkció használatával – úgy is leválaszthatja a résztvevőket, ha a felhasználói listában kiválasztott felhasználónévre jobb egérgombbal rákattint, majd a kivetítésvezérlő képernyőn kiválasztja az **Elhagy** elemet.
- Amikor a moderátor kilép az értekezletből, a moderátori funkció automatikusan kikapcsolódik.

- Összes eszköz leválasztása a kivetítőről: Kattintson a(z)  gombra az eszköztárban, majd kattintson a **Mind kapcs. megsz.** gombra a kivetítésvezérlő képernyő **Eszköz** menüpontjában.
- A kivetítő és az értekezleten részt vevő összes eszköz között megszakad a kapcsolat.



Ez a funkció nem érhető el a résztvevők számára a moderátori funkció használata esetén.

Megjelenik a megerősítő képernyő.

2 Kattintson az **OK** gombra.

A rendszer visszalépteti Önt a keresési képernyőre.

Kapcsolódó hivatkozások

- "A kivetítő csatlakoztatása és képek vetítése" [15. oldal](#)



Kiegészítő funkciók használata

Az alábbi utasításokat követve olyan kiegészítő funkciókat adhat az EasyMP Multi PC Projection szoftverhez, amelyek hasznosnak bizonyulhatnak az értekezletek során.

Kapcsolódó hivatkozások

- "Hálózati kivetítők keresése parancsikonnal" [34. oldal](#)
- "Kapcsolódás több kivetítőhöz (tükrözés)" [35. oldal](#)
- "Audiokimenet a kivetítőből" [36. oldal](#)
- "Saját képernyő vetítése" [37. oldal](#)
- "A moderátor módosítása" [38. oldal](#)
- "A kivetítésvezérlő képernyő elrejtése" [40. oldal](#)
- "Kapcsolódási módok" [16. oldal](#)
- "Kivetítőkeresési mód kiválasztása" [20. oldal](#)

A hálózati kivetítő adatait elmentheti egy parancsikonként, amelyre később kétszer rákattintva elindíthatja az EasyMP Multi PC Projection szoftvert. Így ugyanazokat a kivetítőket könnyebben megtalálhatja ahelyett, hogy minden alkalommal megadná a kivetítő adatait részletesen.

Kapcsolódó hivatkozások

- "Kiegészítő funkciók használata" [33. oldal](#)
- "Parancsikon létrehozása" [34. oldal](#)

Kapcsolódó hivatkozások

- "Hálózati kivetítők keresése parancsikonnal" [34. oldal](#)

Parancsikon létrehozása

Egy kivetítő megkeresése után annak adatait elmentheti egy parancsikonhoz, amelyet a későbbiek folyamán felhasználhat. A parancsikon a kivetítő összes adatát tartalmazza, például a kivetítő nevét és IP-címét. Mappára vonatkozó parancsikon létrehozásakor a parancsikon a mappában található összes kivetítő adatait tartalmazza.

- 1** A keresési képernyőn kattintson jobb egérgombbal a kivetítőre vagy a mappára a **Profil** vagy a **Kivetítők listája** részben, majd kattintson a **Parancsikon létrehozása** elemre.

Megjelenik a Mentés másként képernyő.

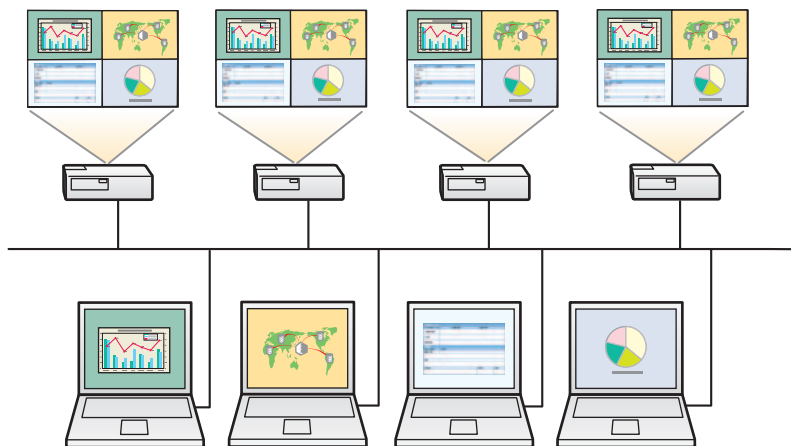
- 2** Adja meg, hova szeretné menteni a parancsikont (.pme), majd kattintson a **Mentés** gombra.

A rendszer létrehozza a parancsikont és eltárolja benne a kivetítő adatait.



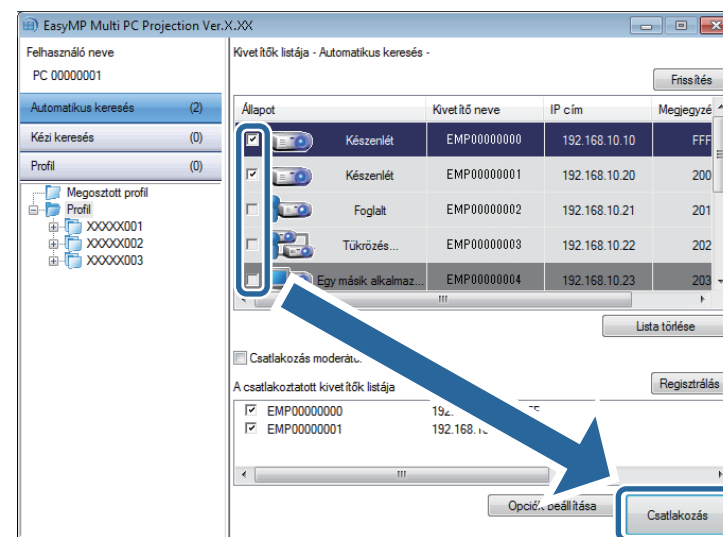
- Az EasyMP Multi PC Projection indításához kattintson kétszer a parancsikonfájlra (.pme). A rendszer automatikusan megkeresi az elmentett kivetítőket és megjeleníti a keresési találatokat a keresési képernyőn.
- Másik megoldásként válassza ki a kivetítőt vagy a mappát a **Profil** vagy a **Kivetítők listája** mezőben, majd húzza oda, ahol a parancsikont létre szeretné hozni.

Ugyanannak a képnek több kivetítőn történő kivetítését tükrözésnek hívják. Tükrözést legfeljebb négy kivetítővel végezhet.



- Az EasyMP Multi PC Projection szoftverrel nem kompatibilis kivetítőkkel nem hajthat végre tükrözést.
- A legjobb eredmények elérése érdekében ajánljuk a kivetítő vezetékes helyi hálózathoz történő csatlakoztatását, ha tükrözést kíván végrehajtani.

A keresési képernyőn válasszon ki legfeljebb négy kivetítőt, amelyhez kapcsolódni szeretne, majd kattintson a **Csatlakozás** gombra.



A kivetítő tükrözési csoportját létrehozza a rendszer, és ugyanazt a képet vetíti ki mindegyik kivetítőről.



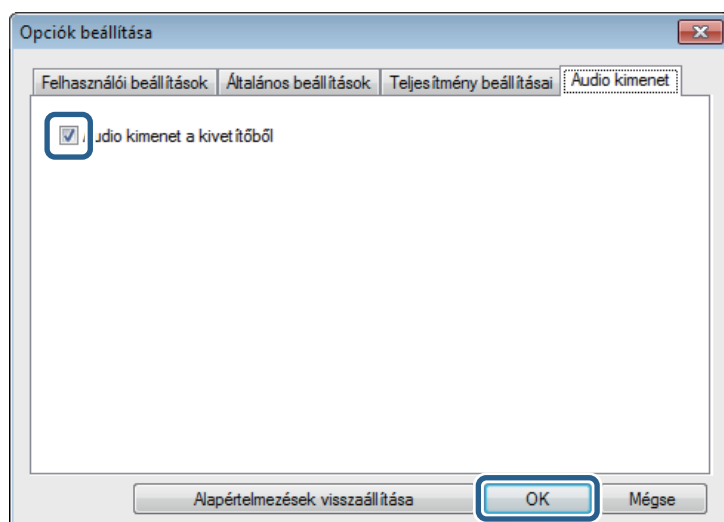
- Ha egy adott kivetítőtükrözési csoport egyik tagját kiválasztja, akkor a rendszer a csoportban található összes kivetítőt kiválasztja.
- Ha más felhasználók korábban már csatlakoztak a tükrözési csoportban található egyik kivetítőhöz, akkor ugyanabból a tükrözési csoportból csak másik kivetítőt választhat. Nem választhat olyan kivetítőt, amely nem szerepel egyetlen tükrözési csoportban sem.

Kapcsolódó hivatkozások

- "Kiegészítő funkciók használata" [33. oldal](#)

A hanglejátszás csak akkor lehetséges a kivetítőről, ha a kivetítőhöz egyetlen számítógép csatlakozik, és a vetítés teljes képernyős módban történik.

- 1** Kattintson az **Opciók beállítása** gombra a keresési képernyőn. Megjelenik az Opciók beállítása képernyő.
- 2** Kattintson az **Audio kimenet** lapra.
- 3** Válassza az **Audio kimenet a kivetítőről** lehetőséget, majd kattintson az **OK** gombra.



Bezárul az Opciók beállítása képernyő.


Kapcsolódó hivatkozások

- "Kiegészítő funkciók használata" [33. oldal](#)
- "Saját képernyő vetítése" [37. oldal](#)


Teljes képernyős módban kivetítheti saját számítógépének képernyőjét a többi felhasználó képernyőjének vetítése nélkül.

- 1** A keresési képernyőn válassza ki a kivetítőt, amelyhez kapcsolódni szeretne, majd kattintson a **Csatlakozás** gombra.

Megjelenik az eszköztár.

- 2** Kattintson a  gombra.



- A(z)  gombot is használhatja a kivetítésvezérlő képernyőn.
- Ez a gomb nem érhető el a résztvevők számára a moderátori funkció használata esetén.

A rendszer kivetíti az Ön számítógépének képernyőjét teljes képernyős módban.

Kapcsolódó hivatkozások

- "Kiegészítő funkciók használata" [33. oldal](#)

A moderátori funkció használata során módosíthatja a moderátor személyét, ha egy másik felhasználónak át szeretné adni a kivetített képernyő irányítását.



Jelen szoftvernek nem minden verziója támogatja a moderátori funkciót.

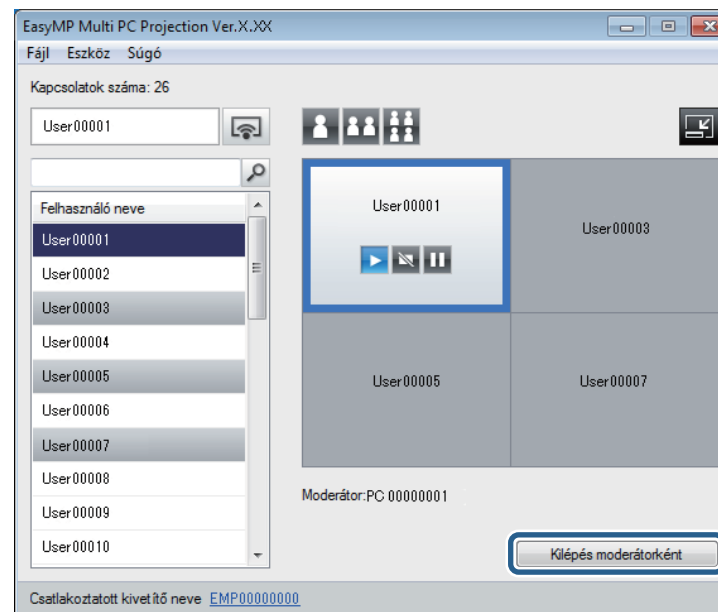
- 1 A keresési képernyőn válassza ki a kivetítőt, amelyhez kapcsolódni szeretne, jelölje be a **Csatlakozás moderátorként** lehetőséget, majd kattintson a **Csatlakozás** gombra.

A rendszer bekapcsolja a moderátori funkciót és megjeleníti az eszköztárat.

- 2 Kattintson a  gombra az eszköztáron.

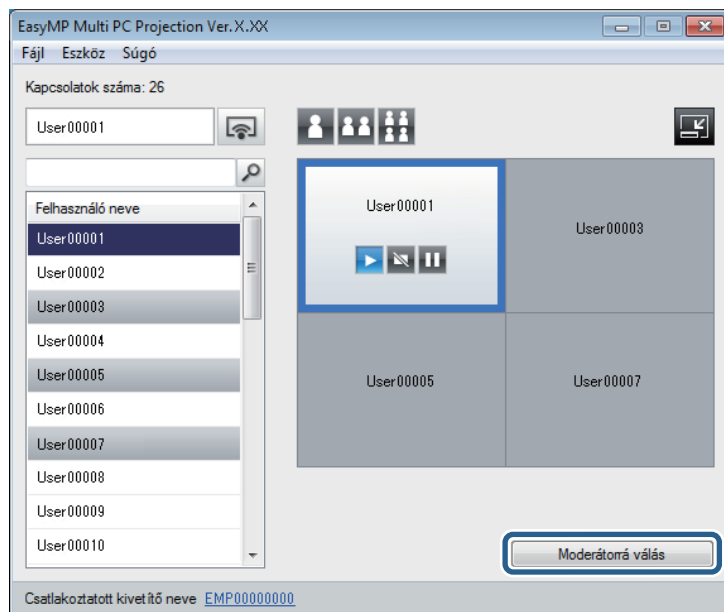
Megjelenik a kivetítésvezérlő képernyő.

- 3 Kattintson a **Kilépés moderátorként** gombra a moderátor számítógépén.



Megjelenik a megerősítő képernyő.

- 4 Kattintson az **OK** gombra.
A moderátori funkció kikapcsolódik.
- 5 Kattintson a **Moderátorrá válás** gombra egy másik felhasználó számítógépének kivetítésvezérlő képernyőjén.



Megjelenik a megerősítő képernyő.

6 Kattintson az **OK** gombra.

A moderátori funkció ismét aktiválódik, és az új moderátor átveszi a kivetített képernyő irányítását.

Kapcsolódó hivatkozások

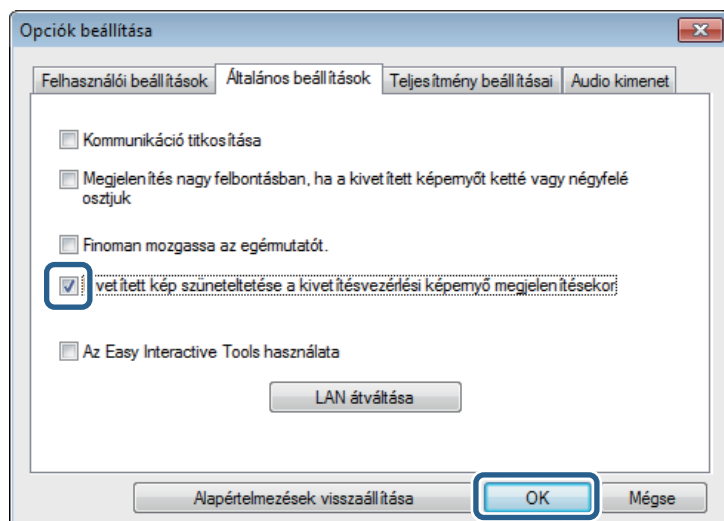
- "Kiegészítő funkciók használata" [33. oldal](#)
- "Kapcsolódási módok különböző típusú értekezletekhez" [16. oldal](#)

Elrejtheti a kivetítésvezérlő képernyőt a többi felhasználó elől, miközben saját számítógépe képernyőjét vetíti ki. Így a szükséges módosításokat anélkül végrehajthatja, hogy azok megjelenjenek a kivetített képernyőn. Az aktuálisan vetített képet a rendszer automatikusan szünetelteti, amikor az eszköztárat átváltja a kivetítésvezérlő képernyőre. Az eszköztárhoz történő visszatéréskor a rendszer ismét kivetíti számítógépe képernyőjét.



Ez a funkció kizárólag a moderátor számára érhető el a moderátori funkció használata során.

- 1** Kattintson az **Opciók beállítása** gombra a keresési képernyőn. Megjelenik az Opciók beállítása képernyő.
- 2** Kattintson az **Általános beállítások** fülre.
- 3** Jelölje be a **Kivetített kép szüneteltetése a kivetítésvezérlési képernyő megjelenítésekor** lehetőséget, majd kattintson az **OK** gombra.



Bezárul az Opciók beállítása képernyő. A kivetítésvezérlő képernyőn végrehajtott műveletet a rendszer nem vetíti ki a következő használatkor.

Kapcsolódó hivatkozások

- "Kiegészítő funkciók használata" [33. oldal](#)



Hibaelhárítás

Az alábbi fejezetekben találhat megoldásokat az EasyMP Multi PC Projection szoftver használata során esetlegesen jelentkező problémákra.

Kapcsolódó hivatkozások

- "Hálózati kapcsolódási problémák megoldása" [42. oldal](#)
- "Vetítés közben jelentkező problémák megoldása" [46. oldal](#)
- "Hibaüzenetek listája" [48. oldal](#)
- "Eseményazonosító-lista" [52. oldal](#)

Próbálja meg az alábbi megoldásokat a hálózati környezettől függően.

Kapcsolódó hivatkozások

- "Hibaelhárítás" [41. oldal](#)
- "Megoldási lehetőségek arra az esetre, ha a kivetítőt nem sikerül csatlakoztatni (vezeték nélküli hálózaton)" [42. oldal](#)
- "Megoldási lehetőségek arra az esetre, ha a kivetítőt nem sikerül csatlakoztatni (vezetékes hálózaton)" [44. oldal](#)

Megoldási lehetőségek arra az esetre, ha a kivetítőt nem sikerül csatlakoztatni (vezeték nélküli hálózaton)

Ha a számítógépet és a kivetítőt nem sikerül csatlakoztatni egy vezeték nélküli hálózaton, akkor próbálja meg az alábbi megoldási lehetőségeket. Ha nem sikerül elhárítani a problémát, akkor forduljon a hálózati rendszergazdjához.

- Ellenőrizze a hálózati kapcsolathoz használt külső eszközöknek, valamint annak a környezetnek az állapotát, amelyben a hálózati eszközök és a kivetítő található.
 - Csatlakoztassa megfelelően a meghatározott vezeték nélküli LAN egységet a kivetítőhöz.
 - Ellenőrizze, hogy nincsenek-e akadályok a hozzáférési pont és a számítógép vagy a kivetítő között, és változtassa meg a helyzetüket, hogy kedvezőbb legyen a kommunikáció. Időnként a beltéri környezet megakadályozza a kivetítő megtalálását keresés esetén.
 - Győződjön meg arról, hogy a hozzáférési pont és a számítógép vagy kivetítő nincsenek túl messze egymástól. Mozgassa őket egymáshoz közelebbre, majd próbáljon meg újból csatlakozni.
 - Ha a vezeték nélküli kapcsolat túl lassú, vagy a vetített kép zajos, ellenőrizze, nem okoz-e interferenciát más berendezés, pl. Bluetooth eszköz vagy mikrohullámú sütő. Mozgassa egymástól távolabb a zavart okozó eszközöket, vagy növelje a vezeték nélküli sávzélességet.
 - A hálózati eszközök jelerősségét állítsa maximumra.
 - Állítsa be a hozzáférési pont megfelelő IP-címét, alhálózati maszkját és átjárócímét.
 - Győződjön meg arról, hogy a hozzáférési pont vezeték nélküli helyi hálózati rendszere támogatja a kivetítő vezeték nélküli hálózati rendszerét.

- Ellenőrizze a kivetítő hálózati beállításait.
 - A **Kapcsolat módja** paramétert állítsa **Speciális** értékre.
 - A számítógépet, a hozzáférési pontot és a kivetítőt állítsa azonos SSID azonosítóra.
 - A **DHCP** paramétert állítsa **Ki** értékre. Ha a **DHCP** paraméter **Be** értékre van állítva, és nem található elérhető DHCP-kiszolgáló, akkor időbe telhet a LAN készenléti állapotba való belépés.
 - Állítsa be a megfelelő IP-címet, alhálózati maszkot és átjárócímet a kivetítőhöz.
 - A **Vez. nélküli LAN táp** opciót kapcsolja **Be**, vagy állítsa a **Vez. nélk. táp** elemet **Vez. nélk. LAN be** helyzetbe.
 - A vezeték nélküli LAN rendszert a hozzáférési pont által támogatott szabványoknak megfelelően állítsa be.
 - A biztonsági beállítások végrehajtásánál ugyanazt a jelszót adja meg a hozzáférési ponthoz, a számítógéphez és a kivetítőhöz.
 - Zárja be a hálózati beállításokat a kivetítőn, majd térjen vissza a LAN készenléti képernyőhöz.
- Ellenőrizze a számítógép hálózati beállításait.
 - Ha a számítógépe nem rendelkezik telepített vezeték nélküli LAN adapterrel, akkor telepítsen egy vezeték nélküli LAN kártyát a számítógépébe.
 - Engedélyezze a vezeték nélküli LAN beállítást vagy az AirPort funkciót a számítógépén.
 - Csatlakozzon ahhoz a hozzáférési ponthoz, amelyikhez a kivetítőt is csatlakoztatták.
 - Kapcsolja ki a tűzfalat. Ha nem szeretné kikapcsolni a tűzfalat, akkor vegye fel a tűzfalat a kivételek listájára. Végezze el a portok megnyitásához szükséges beállításokat. A szoftver által használt portok: „3620”, „3621” és „3629”.
- Ellenőrizze a hozzáférési pont beállításait.
 - Állítsa be a csatlakozási jogosultságokat a hozzáférési ponton úgy, hogy a kivetítő akkor is tudjon csatlakozni, ha a kapcsolódást blokkoló valamely funkciót (pl. MAC-cím szűrése, portok szűrése) engedélyezték a hozzáférési ponton.

- Ellenőrizze a szoftver beállításait.
 - Válassza ki a pillanatnyilag használt hálózati adaptert az Opciók beállítása képernyő **LAN átváltása** pontjában. Ha a számítógépnek több LAN környezete van, csak akkor lehet kapcsolatot létesíteni, ha a hálózati adaptert megfelelő módon kiválasztja.
 - Ha nem találja a csatlakoztatni kívánt kivetítőt az **Automatikus keresés** funkcióval, akkor válassza a **Kézi keresés** lehetőséget az IP-cím megadásához.
 - Győződjön meg arról, hogy a kivetítő támogatja az EasyMP Multi PC Projection szoftver aktuálisan használt verzióját. Telepítse az EasyMP Multi PC Projection szoftvert a kivetítőhöz mellékelt EPSON Projector Software CD-ROM-lemeztől (ha van ilyen), vagy töltsse le az Epson webhelyéről.
 - Telepítse fel minden számítógépre az EasyMP Multi PC Projection szoftver legújabb verzióját. A számítógépes kapcsolatok maximális száma és a moderátori funkció elérhetősége a kivetítő típusa szerint változik, függetlenül attól, hogy az EasyMP Multi PC Projection szoftver melyik verzióját használja.
 - Ha másik felhasználó már csatlakozott, akkor kizárólag a másik felhasználó által kiválasztott tükrözési csoportban található kivetítőkhöz tud csatlakozni. Válasszon kivetítőt a már csatlakozott felhasználó tükrözési csoportjából, vagy válasszon egy készenléti állapotban lévő kivetítőt.

Kapcsolódó hivatkozások

- "Hálózati kapcsolódási problémák megoldása" [42. oldal](#)
- "Opciók beállítása - Általános beállítások" [59. oldal](#)
- "Hálózati kivetítők keresése az IP-cím vagy a kivetítő neve alapján" [21. oldal](#)

Megoldási lehetőségek arra az esetre, ha a kivetítőt nem sikerül csatlakoztatni (vezetékes hálózaton)

Ha a számítógépet és a kivetítőt nem sikerül csatlakoztatni egy vezetékes hálózaton, akkor próbálja meg az alábbi megoldási lehetőségeket. Ha nem sikerül elhárítania a problémát, akkor forduljon a hálózati rendszergazdjához.

- Ellenőrizze a hálózati kapcsolathoz használt külső eszközöknek, valamint annak a környezetnek az állapotát, amelyben a hálózati eszközök és a kivetítő található.
- Csatlakoztassa megfelelően a hálózati kábelt.



- Használjon a kereskedelmi forgalomban kapható 100BASE-TX vagy 10BASE-T LAN kábelt.
- A hibák elkerülése érdekében legalább 5-ös kategóriájú, árnyékolt LAN kábelt használjon.

- Ellenőrizze a kivetítő hálózati beállításait.
 - A **DHCP** paramétert állítsa **Ki** értékre. Ha a **DHCP** paraméter **Be** értékre van állítva, és nem található elérhető DHCP-kiszolgáló, akkor időbe telhet a LAN készenléti állapotba való belépés.
 - Állítsa be a megfelelő IP-címet, alhálózati maszkot és átjárócímet a kivetítőhöz.
 - Zárja be a hálózati beállításokat a kivetítőn, majd térjen vissza a LAN készenléti képernyőhöz.

- Ellenőrizze a számítógép hálózati beállításait.
 - Engedélyezze a LAN beállításokat a számítógépén.
Windows XP: Ellenőrizze a **Vezérlőpult** > **Rendszer** > **Hardver** > **Eszközkezelő** menüpontot.
Windows Vista: Ellenőrizze a **Vezérlőpult** > **Rendszer és karbantartás** > **Eszközkezelő** menüpontot.
Windows 7, Windows 8 és Windows 8.1: Ellenőrizze a **Vezérlőpult** > **Hardver és hang** > **Eszközkezelő** menüpontot.
- Kapcsolja ki a tűzfalat. Ha nem szeretné kikapcsolni a tűzfalat, akkor vegye fel a tűzfalat a kivételek listájára. Végezze el a portok megnyitásához szükséges beállításokat. A szoftver által használt portok: „3620”, „3621” és „3629”.
- Ellenőrizze a szoftver beállításait.
 - Válassza ki a pillanatnyilag használt hálózati adaptert az **Opciók** beállítása képernyő **LAN átváltása** pontjában. Ha a számítógépnek több LAN környezete van, csak akkor lehet kapcsolatot létesíteni, ha a hálózati adaptert megfelelő módon kiválasztja.
 - Ha nem találja a csatlakoztatni kívánt kivetítőt az **Automatikus keresés** funkcióval, akkor válassza a **Kézi keresés** lehetőséget az IP-cím megadásához.
 - Győződjön meg arról, hogy a kivetítő támogatja az EasyMP Multi PC Projection szoftver aktuálisan használt verzióját. Telepítse az EasyMP Multi PC Projection szoftvert a kivetítőhöz mellékelt EPSON Projector Software CD-ROM-lemezzel (ha van ilyen), vagy töltsse le az Epson webhelyéről.
 - Telepítse fel minden számítógépre az EasyMP Multi PC Projection szoftver legújabb verzióját. A számítógépes kapcsolatok maximális száma és a moderátori funkció elérhetősége a kivetítő típusa szerint változik, függetlenül attól, hogy az EasyMP Multi PC Projection szoftver melyik verzióját használja.
 - Ha másik felhasználó már csatlakozott, akkor kizárólag a másik felhasználó által kiválasztott tükrözési csoportban található kivetítőkhöz tud csatlakozni. Válasszon kivetítőt a már csatlakozott felhasználó tükrözési csoportjából, vagy válasszon egy készenléti állapotban lévő kivetítőt.

Kapcsolódó hivatkozások

- "Hálózati kapcsolódási problémák megoldása" [42. oldal](#)
- "Opciók beállítása - Általános beállítások" [59. oldal](#)
- "Hálózati kivetítők keresése az IP-cím vagy a kivetítő neve alapján" [21. oldal](#)

Próbálja meg az alábbi megoldásokat az aktuális helyzettől függően.

Kapcsolódó hivatkozások

- "Hibaelhárítás" [41. oldal](#)
- "Megoldási lehetőségek arra az esetre, ha a számítógép-képernyő nem megfelelően jelenik meg" [46. oldal](#)
- "Megoldási lehetőségek arra az esetre, ha a kép nem megfelelően jelenik meg" [46. oldal](#)
- "Nem megfelelő hanglejátszással kapcsolatos hibák elhárítása" [47. oldal](#)

Megoldási lehetőségek arra az esetre, ha a számítógép-képernyő nem megfelelően jelenik meg

Ha a számítógép-képernyővel kapcsolatos problémát tapasztal, akkor próbálja meg az alábbi megoldási lehetőségeket.

- Ha az EasyMP Multi PC Projection szoftvert a PowerPoint program futása közben indítja el, akkor elképzelhető, hogy a diavetítés nem fog működni. Zárja be a PowerPoint programot, majd indítsa el az EasyMP Multi PC Projection szoftvert, és futtassa a diavetítést.

Kapcsolódó hivatkozások

- "Vetítés közben jelentkező problémák megoldása" [46. oldal](#)

Megoldási lehetőségek arra az esetre, ha a kép nem megfelelően jelenik meg

Ha a képernyőt nem vetíti ki a rendszer, vagy probléma akad a kivetített képekkel, akkor próbálja meg az alábbi megoldási lehetőségeket.

- Ha Microsoft Office alkalmazást használ, akkor ne mozgassa az egérmutatót. Ha az egérmutatót folyamatosan mozgatja, akkor előfordulhat, hogy a képernyő frissítése lelassul.
- Ha az egérmutató villog, akkor próbálja meg az alábbi megoldási lehetőségeket.
 - Jelölje be a **Finoman mozgassa az egérmutatót** négyzetet az Opciók beállítása képernyő **Általános beállítások** lapján.
 - Törölje a pipát az **Átviteli ablak** négyzetből az Opciók beállítása képernyő **Teljesítmény beállításai** lapján.
- A számítógép konfigurációjától függően előfordulhat, hogy a kivetítő nem jeleníti meg a Media Player program filmlejátszási képernyőjét.
- A számítógép konfigurációjától függően előfordulhat, hogy a kivetítő nem megfelelően jeleníti meg a képernyővédőt.
- Ha a kapcsolat sebessége romlik, csökkentse a csatlakoztatott eszközök számát.
- Mac OS X operációs rendszernél a filmek lejátszása előtt indítsa el az EasyMP Multi PC Projection szoftvert. Ha az EasyMP Multi PC Projection programot egy film lejátszása közben indítja el, és a képernyő felbontását és a színek számát módosítja, akkor próbálja mozgatni a film lejátszási ablakát, próbálja kisméretűvé alakítani vagy átméretezni stb.
- Ha olyan számítógépet használ, amely nem felel meg a szoftverfeltételeknek, akkor a filmek képe és hangja leállhat.
- Ha egy másik felhasználó a moderátor, akkor Ön nem tudja irányítani a kivetített képernyőt. Módosítsa a moderátor személyét vagy vetítse ki a képernyőt moderátori funkció nélkül.

Kapcsolódó hivatkozások

- "Vetítés közben jelentkező problémák megoldása" [46. oldal](#)
- "Opciók beállítása - Általános beállítások" [59. oldal](#)
- "Opciók beállítása - Teljesítmény beállításai" [60. oldal](#)
- "A moderátor módosítása" [38. oldal](#)

Nem megfelelő hanglejátszással kapcsolatos hibák elhárítása

Ha a kivetítő nem ad ki hangot, próbálja meg az alábbi megoldási lehetőségeket.

- A hang csak egy kivetítőre vihető át. Ha ugyanahhoz a számítógéphez több kivetítő is kapcsolódik, akkor válassza le a többi kivetítőt és próbálja meg újra.
- Jelölje ki az **Audio kimenet a kivetítóból** opciót az Opciók beállítása képernyő **Audio kimenet** lapján.
- A számítógép hangját abban az esetben továbbíthatja a kivetítő, ha egy számítógép kivetítése történik teljes képernyős módban.
- Ha a számítógép hangereje minimumra, a kivetítő hangereje pedig maximumra van állítva, akkor a lejátszott hang zajos lehet. Hangosítsa fel a számítógépet és halkítsa le a kivetítőt.

Kapcsolódó hivatkozások

- "Vetítés közben jelentkező problémák megoldása" [46. oldal](#)
- "Opciók beállítása - Audio kimenet" [60. oldal](#)

Ha a rendszer hibát észlel, akkor megjelenik egy hibaüzenet a számítógépe képernyőjén. Ellenőrizze az üzenetet és kövesse az alábbi utasításokat a hiba elhárításához.

Kapcsolódó hivatkozások

- "Hibaelhárítás" [41. oldal](#)
- "Hibaüzenetek az EasyMP Multi PC Projection indításakor" [48. oldal](#)
- "Hibaüzenetek kivetítők keresésekor és kijelölésekor" [49. oldal](#)
- "Hibaüzenetek kivetítés közben" [50. oldal](#)
- "Hibaüzenetek profil kezelése közben" [50. oldal](#)
- "A moderátori funkció használata során esetlegesen megjelenő hibaüzenetek" [51. oldal](#)

Hibaüzenetek az EasyMP Multi PC Projection indításakor

Hibaüzenetek	Megoldás
Ez az alkalmazás már fut.	Az EasyMP Multi PC Projection szoftvert két példányban indították el.
Az alkalmazás nem indítható el, mert egy másik EPSON Projector szoftver (Quick Wireless Connection) már fut.	Zárja be a Quick Wireless Connection programot, és indítsa el az EasyMP Multi PC Projection szoftvert. A Quick Wireless Connection bezárásához végezze el a Hardver biztonságos eltávolítása műveletet a tálcán látható ikon segítségével. A rendszer ekkor eltávolítja a Quick Wireless Connection USB Key-t a számítógépről.

Hibaüzenetek	Megoldás
Az alkalmazás nem indítható el, mert egy másik EPSON Projector szoftver (USB Display) már fut.	Zárja be az USB Display programot, és indítsa el az EasyMP Multi PC Projection szoftvert. Az USB Display bezárásához végezze el az alábbi műveletek egyikét: <ul style="list-style-type: none"> • Windows: Válassza le az USB-kábelt a kivetítőről. • Mac OS X: Válassza a Leválasztás lehetőséget a menüsávon vagy a Dokkolón látható USB Display ikonmenüből, majd húzza ki az USB-kábelt.
Az alkalmazás nem indítható el, mert egy másik EPSON Projector szoftver (EasyMP Network Projection) már fut.	Zárja be az EasyMP Network Projection szoftvert, majd indítsa el az EasyMP Multi PC Projection szoftvert.
EasyMP Multi PC Projection inicializáció sikertelen.	Indítsa újra az EasyMP Multi PC Projection szoftvert. Ha az üzenet továbbra is megjelenik, akkor távolítsa el és telepítse újra az EasyMP Multi PC Projection szoftvert.
Nem lehet megnyitni a parancsikon fájlt.	Lehet, hogy a parancsikonfájl hibás. Indítsa el az EasyMP Multi PC Projection szoftvert, és próbáljon újra rákérkezni a kivetítőre és kapcsolódni hozzá.
Hibás vagy hiányzó fájlok. Az alkalmazás indítása sikertelen. Telepítse újra/távolítsa el az alkalmazást.	Távolítsa el, majd telepítse újra az EasyMP Multi PC Projection szoftvert.

Hibaüzenetek	Megoldás
A hálózati adapterre vonatkozó információk nem szerezhetők be.	Ellenőrizze a következőket. <ul style="list-style-type: none"> A hálózati adaptert telepítették a számítógépre. Az aktuálisan használt hálózati adapter illesztőprogramját telepítették a számítógépre. A hálózati adapter engedélyezve van. Az ellenőrzést követően indítsa újra a számítógépet, majd indítsa el az EasyMP Multi PC Projection szoftvert. Ha a csatlakoztatás továbbra sem sikerül, ellenőrizze a számítógépen és a kivetítőn a hálózati beállításokat.
Kivetítés közben nem lehet elindulni a parancsikonról.	Állítsa le a vetítést, majd indítsa el a vetítést a parancsikonnal. A parancsikonnal nem indítható el a vetítés, ha az EasyMP Multi PC Projection segítségével elindított vetítés még folyamatban van.
Amíg az Opciók képernyő látszik, nem lehet elindulni a parancsikonról. Zárja be az Opciók képernyőt, majd próbálja újra a parancsikont.	Megjelenik az Opciók beállítása képernyő. Zárja be az Opciók beállítása képernyőt.
Lehetséges, hogy a diavetítés nem kezdődik el addig, amíg a PowerPoint programot újra nem indítja.	Zárja be a PowerPoint programot, majd indítsa újra a diavetítést.
Nem használható az operációs rendszer aktuálisan használt verziójával. Telepítse újra az EasyMP Multi PC Projection programot.	Telepítse újra az EasyMP Multi PC Projection szoftvert.

Kapcsolódó hivatkozások

- "Hibaüzenetek listája" [48. oldal](#)

- "Az EasyMP Multi PC Projection eltávolítása (Windows XP/Windows Vista/Windows 7)" [67. oldal](#)
- "Az EasyMP Multi PC Projection eltávolítása (Windows 8/Windows 8.1)" [67. oldal](#)
- "Az EasyMP Multi PC Projection eltávolítása (Mac OS X)" [68. oldal](#)
- "Az EasyMP Multi PC Projection telepítése (Windows)" [10. oldal](#)
- "Az EasyMP Multi PC Projection telepítése (Mac OS X)" [10. oldal](#)

Hibaüzenetek kivetítők keresésekor és kijelölésekor

Hibaüzenetek	Megoldás
A résztvevők maximális száma elérésre került. Csatlakozás nem lehetséges.	A kivetítőhöz nem lehet a jelenleginél több eszközt csatlakoztatni. Bontsa az olyan felhasználók és kivetítők kapcsolatát, amelyek nem vetítenek ki képernyőket.
A kulcsszó nem egyezik. Adja meg ismét a kulcsszót a kivetítő kijelzőjén.	Ellenőrizze a LAN készenléti képernyőn látható kivetítőkulcsszót, és írja be a kivetítőkulcsszót.
A csatlakoztatás a hibás kulcsszó miatt sikertelen.	
A kijelölt kivetítő egy másik kivetítőt tükröz.	Ha egy másik felhasználó már csatlakozott, akkor kizárólag a másik felhasználó által kiválasztott, ugyanazon tükrözési csoportban található kivetítőkhöz tud csatlakozni. Válasszon egy kivetítőt ugyanazon tükrözési csoportból, vagy egy készenléti állapotban lévő kivetítőt.
Egy vagy több kivetítő nem válaszol.	Nem tud egyszerre több kivetítőhöz csatlakozni. Ellenőrizze a hálózati beállításokat a számítógépen és a kivetítőn.

Hibaüzenetek	Megoldás
Hálózati hiba történt.	Kapcsolja be a vezeték nélküli LAN-egységet, majd próbálja újra keresni a vetítőt. Ha a kivetítő csatlakoztatása továbbra sem sikerül, ellenőrizze a számítógépen és a kivetítőn a hálózati beállításokat.
A kivetítőhöz való csatlakozás sikertelen.	Ellenőrizze, hogy a csatlakoztatni kívánt kivetítő kapcsolódik-e az EasyMP Network Projection szoftverhez. Olyan kivetítőhöz nem tud kapcsolódni, amelyet már csatlakoztattak az EasyMP Network Projection segítségével.

Kapcsolódó hivatkozások

- "Hibaüzenetek listája" [48. oldal](#)
- "Támogatott felbontások és színek" [69. oldal](#)
- "Az EasyMP Multi PC Projection eltávolítása (Windows XP/Windows Vista/Windows 7)" [67. oldal](#)
- "Az EasyMP Multi PC Projection eltávolítása (Windows 8/Windows 8.1)" [67. oldal](#)
- "Az EasyMP Multi PC Projection eltávolítása (Mac OS X)" [68. oldal](#)
- "Az alkalmazás legfrissebb verziójának beszerzése" [67. oldal](#)
- "Az EasyMP Multi PC Projection telepítése (Windows)" [10. oldal](#)
- "Az EasyMP Multi PC Projection telepítése (Mac OS X)" [10. oldal](#)

Hibaüzenetek kivetítés közben

Hibaüzenetek	Megoldás
A kivetítő lecsatlakoztatásra került.	Lehet, hogy hiba történt a kivetítőben. Ellenőrizze a kivetítő jelzőfényeit.

Hibaüzenetek	Megoldás
Hálózati hiba történt.	Próbáljon meg újból csatlakozni. Ha a kivetítő csatlakoztatása továbbra sem sikerül, ellenőrizze a számítógépen és a kivetítőn a hálózati beállításokat.

Kapcsolódó hivatkozások

- "Hibaüzenetek listája" [48. oldal](#)

Hibaüzenetek profil kezelése közben

Hibaüzenetek	Megoldás
Adjon meg maximum 32 karaktert.	A beírt szöveg hosszabb 32 karakternél. Rövidítse a nevet 32 vagy kevesebb karakterre.
Írja be a Mappa nevet.	Nincs megadva mappanév. Írja be a mappa nevet.
A mappák 6 szintnél nem lehetnek mélyebb struktúrájúak.	A mappaszerkezet hatnál több almappát tartalmaz. Az új mappát a szerkezetben feljebb hozza létre.
Már van egy XXX nevű mappa ebben a mappában.	Már létezik mappa ezen a néven. Válasszon másik mappanevet.
Már van egy XXX nevű kivetítő fájl ebben a mappában.	Már létezik kivetítő ezen a néven. Válasszon másik kivetítőnevet.
Az importálás nem lehetséges, mert az alkalmazás ezt a formátumot nem támogatja.	Ellenőrizze az importálni kívánt profilt. Nem lehetséges olyan profil importálása, amelyben a kivetítők csatlakoztatása Gyors kapcsolódási mód történt az EasyMP Network Projection programban. Továbbá nem importálhat profilt, ha a kivetítő adatait nem regisztrálták vagy a profilfájl megsérült.

Hibaüzenetek	Megoldás
Az importálás nem lehetséges, mert a mappák 6 szintnél mélyebb struktúrájúak.	A mappaszerkezet nem lehet hat rétegnél mélyebb. Az importálást, áthelyezést vagy másolást a mappaszerkezet felsőbb szintjein végezze el.
Az áthelyezés nem lehetséges, mert a mappák 6 szintnél mélyebb struktúrájúak.	
Az másolás nem lehetséges, mert a mappák 6 szintnél mélyebb struktúrájúak.	
A fájl megnyitása sikertelen.	Elképzelhető, hogy a profilfájl megsérült. Próbálja meg újra importálni a fájlt.
A fájl elmentése sikertelen.	Győződjön meg arról, hogy megfelelő hozzáférési jogosultsággal rendelkezik a mappához, majd próbálja újra.

Kapcsolódó hivatkozások

- "Hibaüzenetek listája" [48. oldal](#)

A moderátori funkció használata során esetlegesen megjelenő hibaüzenetek

Hibaüzenetek	Megoldás
Nem lehet moderátor.	Ön nem veheti át a moderátori szerepet, ha azt pillanatnyilag egy másik felhasználó tölti be. Kérje fel az aktuális moderátort a kilépésre, majd próbálja újra.
Nem sikerült átváltani moderátor módra.	Győződjön meg arról, hogy a moderátori szerepkört nem egy másik felhasználó tölti be, majd próbálja újra.

Hibaüzenetek	Megoldás
A moderátor funkció nem érhető el. Résztvevőként csatlakozott.	A csatlakoztatott kivetítő nem támogatja a moderátori funkciót. A moderátorra váláshoz váltson át egy olyan kivetítőre, amely támogatja a moderátori funkciót.

Kapcsolódó hivatkozások

- "Hibaüzenetek listája" [48. oldal](#)
- "A moderátor módosítása" [38. oldal](#)

Ha csatlakozási hiba lép fel, hibakód jelenik meg, jelezve a hiba típusát.

Event ID: 04xx

Ellenőrizze a számsort, majd hajtsa végre a megfelelő intézkedést. Ha nem sikerül elhárítani a problémát, akkor forduljon a hálózati rendszergazdjához vagy az Epson vállalathoz (lásd a kivetítőhöz mellékelt *Használati útmutató* dokumentumot).

Event ID	Ok	Megoldás
0432	Nem sikerült elindítani a hálózati szoftvert.	Indítsa újra a kivetítőt.
0435		
0434	A hálózati kommunikáció instabil.	Ellenőrizze a hálózati kommunikáció állapotát, majd várjon egy ideig és csatlakozzon újra.
0481		
0482		
0433	A továbbított képek nem játszhatók le.	Indítsa újra a hálózati szoftvert.
0484	Megszakadt a kommunikáció a számítógép oldaláról.	
04FE	A hálózati szoftver váratlanul leállt.	Ellenőrizze a hálózati kommunikációk állapotát. Indítsa újra a kivetítőt.
04FF	A kivetítőben rendszerhiba történt.	Indítsa újra a kivetítőt.
0891	Nem található azonos SSID-azonosítóval rendelkező hozzáférési pont.	A számítógépet, a hozzáférési pontot és a kivetítőt állítsa azonos SSID azonosítóra.
0892	A WPA/WPA2 hitelesítési típusok nem egyeznek.	Ellenőrizze a vezeték nélküli LAN hálózat biztonsági beállításainak helyességét.
0893	A WEP/TKIP/AES titkosítási típusok nem egyeznek.	

Event ID	Ok	Megoldás
0894	A kommunikáció megszakadt, mert a kivetítőt egy illetéktelen hozzáférési ponthoz csatlakoztatták.	Bővebb információkért forduljon a hálózati rendszergazdjához.
0898	Nem sikerült lekérdezni a DHCP szolgáltatást.	Ellenőrizze a DHCP-kiszolgáló megfelelő működését, illetve a hálózati (LAN) kábel megfelelő csatlakoztatását. Ha nem használ DHCP szolgáltatást, akkor a DHCP paramétert állítsa Ki értékre.
0899	Egyéb kommunikációs hibák	Ha a kivetítő vagy a hálózati szoftver újraindítása nem oldja meg a problémát, akkor forduljon az Epson vállalathoz (lásd a kivetítőhöz mellékelt <i>Használati útmutató</i> dokumentumot).
089A	Az EAP hitelesítési típus nem egyezik.	Ellenőrizze a vezeték nélküli LAN hálózat biztonsági beállításainak helyességét. Ezen kívül ellenőrizze a tanúsítvány megfelelő telepítését.
089B	Az EAP-kiszolgáló hitelesítése sikertelen volt.	
089C	Az EAP-kliens hitelesítése sikertelen volt.	
089D	Sikertelen kulcscsere.	

Event ID	Ok	Megoldás
0B01	A beépített tárhely nem érzékelhető megfelelően.	Végezze el az Az össze belső adat törlése műveletet. A belső tárhely megfelelő törlését követően csatlakoztassa a kivetítő tápkábelét, majd kapcsolja be a kivetítőt. Ha a törlés sikertelen, akkor forduljon az Epson vállalathoz (lásd a kivetítőhöz mellékelt <i>Használati útmutató</i> dokumentumot). Lépjen a Részletes > Rajztábla beállítások > Belső adattárolás menüpontba.
0BFF	Hiba történt a Rajztábla funkció használata során.	Indítsa újra a kivetítőt.

Kapcsolódó hivatkozások

- "Hibaelhárítás" [41. oldal](#)



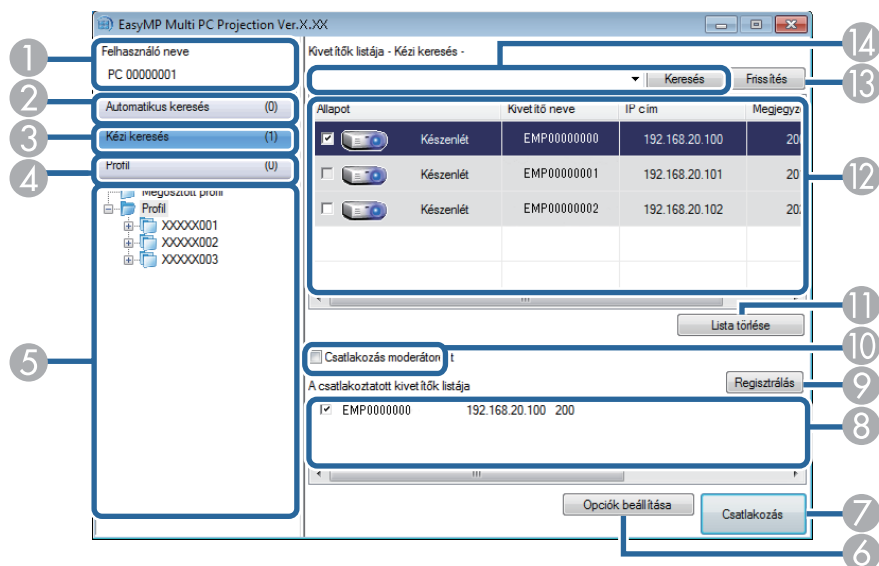
Képernyő-összefoglaló

Az EasyMP Multi PC Projection képernyőire vonatkozó bővebb információkért olvassa el az alábbi fejezeteket.

Kapcsolódó hivatkozások

- "Keresési képernyő" [55. oldal](#)
- "Mentés képernyő" [57. oldal](#)
- "Opciók beállítása" [58. oldal](#)
- "Eszköztár" [62. oldal](#)
- "Kivetítésvezérlő képernyő" [63. oldal](#)

Az EasyMP Multi PC Projection indításakor a keresési képernyő jelenik meg.



1	Felhasználó neve	Megjeleníti a kivetítésvezérlő képernyőn látható felhasználói listában szereplő felhasználónevet. A felhasználónevet az Opciók beállítása képernyő Felhasználói beállítások lapján módosíthatja.
2	Automatikus keresés	Megkeresi a kivetítőket azon a hálózati rendszeren, amelyhez a számítógép kapcsolódik.
3	Kézi keresés	A kivetítő IP-címének és nevének megadásával keres a hálózathoz kapcsolódó kivetítők között.
4	Profil	A korábban elmentett kivetítőadatok alapján keres a hálózathoz kapcsolódó kivetítők között.
5	Profil lista	A tárolt profilokat (projektoradatokat) jeleníti meg. Ha egy profilra kétszer kattint, a profilban tárolt kivetítőket a program megkeresi a hálózaton.
6	Opciók beállítása	Megjeleníti az Opciók beállítása képernyőt.
7	Csatlakozás	A program kapcsolódik a kijelölt kivetítőkhöz.

8	A csatlakoztatott kivetítők listája	A Kivetítők listája kijelölt kivetítők adatait jeleníti meg. A keresési mód módosítása esetén is változatlan marad A csatlakoztatott kivetítők listája mező tartalma.
9	Regisztrálás	Profilba rögzíti A csatlakoztatott kivetítők listája mezőben szereplő kivetítőket.
10	Csatlakozás moderátorként	Moderátorként csatlakozhat a kiválasztott kivetítőkhöz (csak a támogatott modellek esetében). Jelen szoftvernek nem minden verziója támogatja a moderátori funkciót.
11	Lista törlése	Törli a Kivetítők listája és A csatlakoztatott kivetítők listája mezőkben megjelenített tartalmat.
12	Kivetítők listája	A hálózaton található kivetítők listáját jeleníti meg. Kijelölheti, mely kivetítőkhöz szeretne csatlakozni. Az egyes keresési módok (Automatikus keresés , Kézi keresés , és Profil) keresési eredményei külön listán jelennek meg.
	Állapot	A kivetítő állapotikonjainak leírását lásd a következő táblázatban.
	Kivetítő neve	Megjeleníti a kivetítő nevét.
	IP cím	Megjeleníti a kivetítő IP-címét.
	Megjegyzések	Megjeleníti a kivetítővel kapcsolatos megjegyzéseket. A megjegyzés szerkesztéséhez kattintson jobb egérgombbal a profilra, majd kattintson a Tulajdonság elemre. Ez legfeljebb 32 karakterből állhat.
13	Frissítés	Frissíti az adatokat a Kivetítők listája mezőben.
14	Kézi keresési mező	Kézi keresés használatakor a kivetítő IP-címét vagy nevét adja meg. A keresés indításához kattintson a Keresés gombra.

A kivetítőnek a **Kivetítők listája** látható állapotikonjainak leírásai az alábbi táblázatban találhatók.

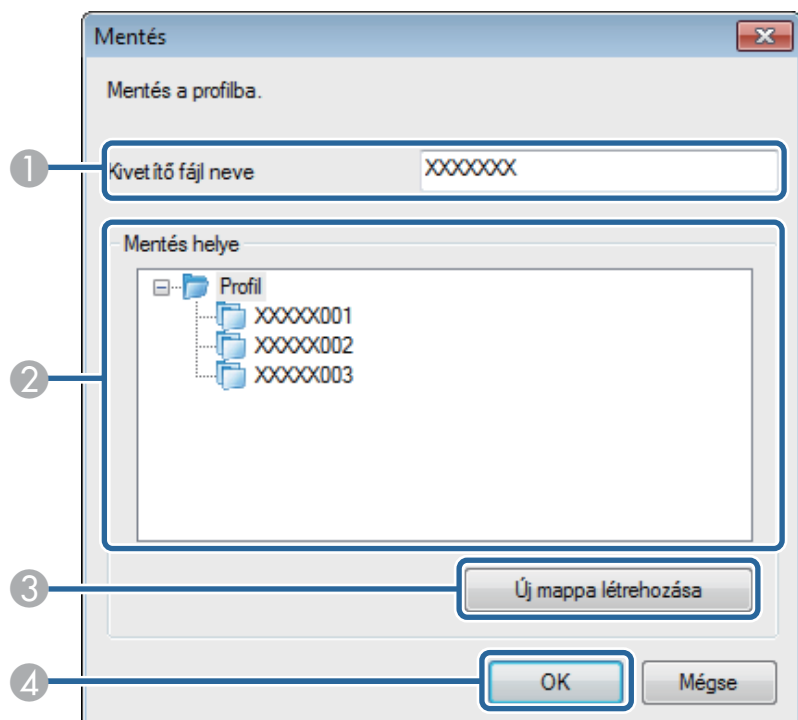
	Elérhető. Csatlakozhat a kivetítőhöz.
Készenlét	
	Elérhető. Bár más számítógépek már csatlakoznak a kivetítőhöz, ugyanakkor Ön is csatlakozhat.
Foglalt	
	Elérhető. Csatlakozhat egy kivetítőcsoporthoz, amelyek ugyanazt a képet vetítik ki (tükrözés).
Tükrözés...	
	Nem elérhető. A kivetítő a hálózati konfigurációs képernyőt jeleníti meg, vagy azt egy másik kivetítőalkalmazás használja.
Egy másik alkalmazás használja jelenleg.	
	Nem elérhető. Kézi keresés vagy Profil keresés már folyamatban van a kivetítőre vonatkozóan.
Keresés	
	Nem elérhető. A megadott kivetítő nem található a Kézi keresés vagy a Profil kereséssel.
Nem található.	
	Nem elérhető. A kivetítő nem kompatibilis az EasyMP Multi PC Projection szoftverrel.
Nem támogatott kivetítők	

Kapcsolódó hivatkozások

- "Képernyő-összefoglaló" [54. oldal](#)

- "Hálózati kivetítők automatikus keresése" [20. oldal](#)
- "Hálózati kivetítők keresése az IP-cím vagy a kivetítő neve alapján" [21. oldal](#)
- "Hálózati kivetítők keresése profil alapján" [21. oldal](#)
- "Hálózati kivetítők keresése parancsikonnal" [34. oldal](#)
- "Opciók beállítása" [58. oldal](#)

Amikor kivetítőt keres és elmenti annak adatait egy profilba a keresési képernyőn, akkor megjelenik a Mentés képernyő.



①	Kivetítő fájl neve	Írja be a kivetítő fájl nevét.
②	Mentés helye	Válassza ki a profil mentési mappáját.
③	Új mappa létrehozása	Létrehoz egy új mappát.
④	OK	Regisztrálja a kivetítő adatait a profilban.

Kapcsolódó hivatkozások

- "Képernyő-összefoglaló" [54. oldal](#)
- "Profil regisztrálása" [23. oldal](#)

Ha az EasyMP Multi PC Projection keresési képernyőjén található **Opciók beállítása** gombra kattint, akkor megjelenik az Opciók beállítása képernyő.



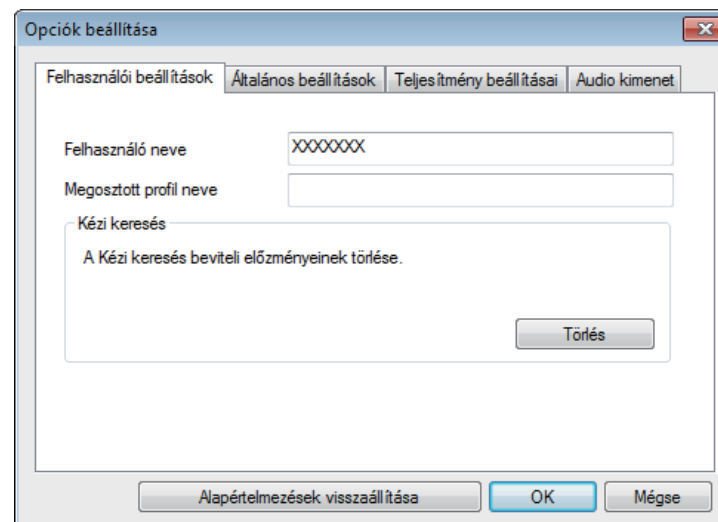
Az Opciók beállítása képernyőt a kivetítésvezérlő képernyőn látható **Eszköz** menüből is megnyithatja. Ha az Opciók beállítása képernyőt a kivetítésvezérlő képernyőről nyitja meg, akkor a **Felhasználói beállítások** lap nem jelenik meg.

Kapcsolódó hivatkozások

- "Képernyő-összefoglaló" [54. oldal](#)
- "Opciók beállítása - Felhasználói beállítások" [58. oldal](#)
- "Opciók beállítása - Általános beállítások" [59. oldal](#)
- "Opciók beállítása - Teljesítmény beállításai" [60. oldal](#)
- "Opciók beállítása - Audio kimenet" [60. oldal](#)
- "Keresési képernyő" [55. oldal](#)
- "Eszköztár" [62. oldal](#)

Opciók beállítása - Felhasználói beállítások

Ha az Opciók beállítása képernyőn az **Felhasználói beállítások** lapra kattint, akkor megjelenik az alábbi képernyő.



Felhasználó neve	Adja meg a kivetítésvezérlő képernyőn látható felhasználói listában megjelenített felhasználónevet. Ez legfeljebb 32 karakterből állhat. A rendszer ezt a beállítást szinkronizálja a keresési képernyőn található beállítással.
Megosztott profil neve	Adja meg a megosztott profil hálózati helyét vagy URL-címét (beleértve a profil nevét is) az alábbiak szerint. <ul style="list-style-type: none"> • Fájlkiszolgáló esetében (csak Windows): \\xxxxx\xxxxx.mplist • Webkiszolgáló esetében:http://xxxxx/xxxxx.mplist
Törölés	Törli a Kézi keresés beviteli előzményeit.
Alapértelmezések visszaállítása	Az Opciók beállítása menüpont módosított paramétereit visszaállítja az alapértékekre, kivéve a LAN átváltása paramétert az Általános beállítások menüpontban.

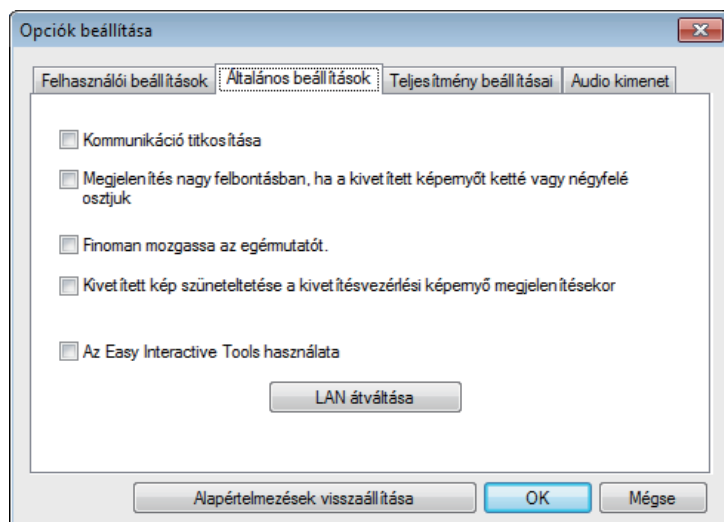
Kapcsolódó hivatkozások

- "Opciók beállítása" [58. oldal](#)

- "Keresési képernyő" [55. oldal](#)
- "Kivetítésvezérlő képernyő" [63. oldal](#)
- "Hálózati kivetítők automatikus keresése" [20. oldal](#)
- "Profil megosztása a hálózaton" [25. oldal](#)

Opciók beállítása - Általános beállítások

Ha az Opciók beállítása képernyőn az **Általános beállítások** lapra kattint, akkor megjelenik az alábbi képernyő.



Kommunikáció titkosítása	Válassza ki az adatátvitel titkosításához. Az így megszerzett adatokat nem lehet megfejteni.
Megjelenítés nagy felbontásban, ha a kivetített képernyőt ketté vagy négyfelé osztjuk	Kizárólag a WUXGA (1920 × 1200) felbontást támogató kivetítőknél érhető el. Jelölje be az összes osztott képernyő nagy felbontásban történő megjelenítéséhez. Törölje a jelölést, ha a kép megjelenítése túl sok időt vesz igénybe, vagy szaggatott.

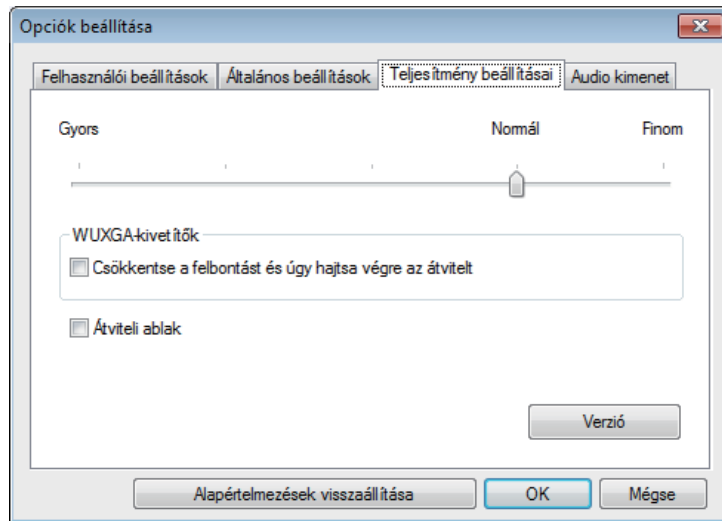
Finoman mozgassa az egérmutatót	Csak Windows XP/Windows Vista/Windows 7 Jelölje be az egérmutató villogásának elkerülése érdekében, ha a Teljesítmény beállításai lapon az Átviteli ablak be van jelölve. (A beállítás kiválasztásakor Windows Vista és Windows 7 rendszeren a Windows Aero téma kikapcsol, ha az van beállítva.)
Kivetített kép szüneteltetése a kivetítésvezérlési képernyő megjelenítésekor	Kizárólag a moderátor számára érhető el a moderatori funkció használata során. Kiválasztásával elrejtheti a kivetítésvezérlő képernyőn megjelenített műveleteket a többi felhasználó elől, miközben saját számítógépe képernyőjét vetíti ki.
Az Easy Interactive Tools használata	Kiválasztásával használható az Easy Interactive Tools az EasyMP Multi PC Projection szoftverrel. A rendszer ezt a beállítást szinkronizálja az Átviteli ablak a Teljesítmény beállításai menüben.
LAN átváltása	Csak Windows Ez a beállítás a kereséshez használni kívánt hálózati adapter átváltására használható abban az esetben, amikor a számítógép több adapterrel rendelkezik. Alapértelmezés szerint a rendszer az összes hálózati adaptert használja kereséshez.
Alapértelmezések visszaállítása	Az Opciók beállítása menüpont módosított paramétereit visszaállítja az alapértékekre, kivéve a LAN átváltása paramétert az Általános beállítások menüpontban.

Kapcsolódó hivatkozások

- "Opciók beállítása" [58. oldal](#)
- "A kivetített panelek számának módosítása" [27. oldal](#)
- "A kivetítésvezérlő képernyő elrejtése" [40. oldal](#)

Opciók beállítása - Teljesítmény beállításai

Ha az Opciók beállítása képernyőn a **Teljesítmény beállításai** lapra kattint, akkor megjelenik az alábbi képernyő.



Teljesítmény-beállító csúszka	A teljesítmény lehetséges beállításai: Gyors , Normál és Finom . Állítsa Gyors értékre, ha a film kivetítése megszakad.
Csökkentse a felbontást és úgy hajtja végre az átvitelt	Kizárólag a WUXGA (1920 × 1200) felbontást támogató kivetítőknél érhető el. A beállítás bejelölésével a kivetítőre továbbított adatmennyiség, az alacsonyabb felbontás miatt csökken. A beállítást lassú hálózaton használja, illetve ha a kép megjelenítése túl hosszú időt vesz igénybe vagy a vetítés szaggatott.

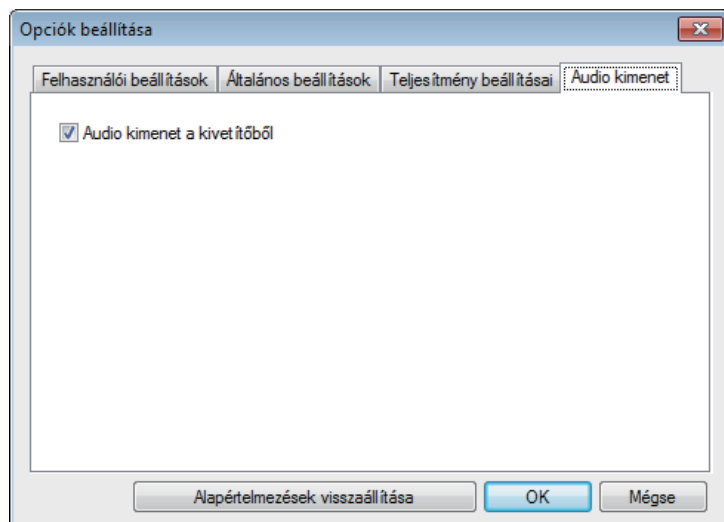
Átviteli ablak	Csak Windows XP és Windows 7 (ha a Windows 7 egyszerű téma van beállítva) Többretegű ablak alkalmazása esetén a számítógépen megjelenített különböző tartalmak (pl. üzenetek) nem jelennek meg a kivetítő által vetített képen. Ezt a lehetőséget a különböző többretegű ablakok tartalmának vetítésére használja. Ha az egérmutató villog a képernyőn, jelölje be az Általános beállítások lapon a Finoman mozgassa az egérmutatót beállítást.
Verzió	Megjeleníti az EasyMP Multi PC Projection verzióinformációit.
Alapértelmezések visszaállítása	Az Opciók beállítása menüpont módosított paramétereit visszaállítja az alapértékekre, kivéve a LAN átváltása paramétert az Általános beállítások menüpontban.


Kapcsolódó hivatkozások

- "Opciók beállítása" [58. oldal](#)
- "A kivetített panelek számának módosítása" [27. oldal](#)
- "Saját képernyő vetítése" [37. oldal](#)

Opciók beállítása - Audio kimenet

Ha az Opciók beállítása képernyőn az **Audio kimenet** lapra kattint, akkor megjelenik az alábbi képernyő.



Audio kimenet a kivetítőtől	<p>Jelölje be, hogy a hang a kivetítőtől jöjjön. Távolítsa el a jelölést, ha a számítógépről szeretné kiadni a hangot.</p> <div>  <p>A számítógép hangját abban az esetben továbbíthatja a kivetítő, ha egy számítógép kivetítése történik teljes képernyős módban.</p> </div>
Alapértelmezések visszaállítása	<p>Az Opciók beállítása menüpont módosított paramétereit visszaállítja az alapértékekre, kivéve a LAN átváltása paramétert az Általános beállítások menüpontban.</p>

Kapcsolódó hivatkozások

- "Opciók beállítása" [58. oldal](#)
- "Audiokimenet a kivetítőtől" [36. oldal](#)

Az EasyMP Multi PC Projection indítását és a kivetítő csatlakoztatását követően a számítógép képernyőjén megjelenik az eszköztár. Ez az eszköztár a vetített kép irányítására, valamint a hálózati kapcsolat bontására használható.

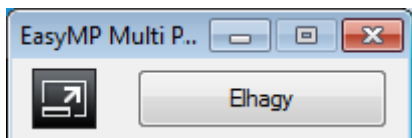


A moderátori funkció használata során az alábbi eszköztárak egyike jelenik meg a képernyőjén a munkamenetben betöltött szerepétől függően.

- A moderátornak



- A résztvevőknek







Nem minden elem jelenik meg a jelen szoftver összes verziójában.



Megjelenít

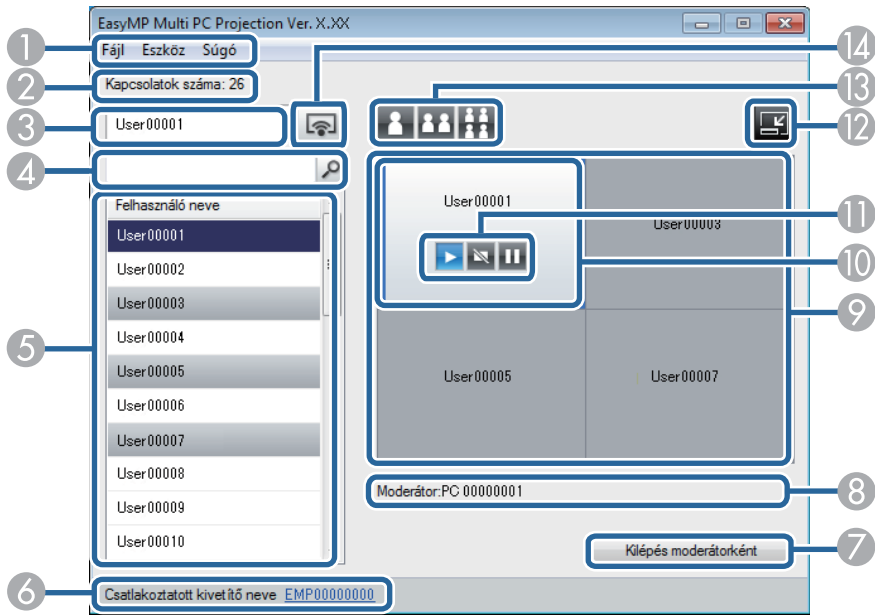
Feloldja a **Stop** vagy **Szünet** funkciót, és valós időben kivetíti a pillanatnyi képernyőt.


	Kivetítés leállítása a kivetítőhöz csatlakoztatott állapotban. A leállítás ideje alatt a készülék fekete képernyőt vetít ki.
	Szünetelteti a kivetített képeket a kivetítőhöz csatlakoztatott állapotban.
	Teljes képernyős módban kivetíti az Ön számítógépének képernyőjét a többi felhasználó képernyőjének kivetítése nélkül.
Elhagy	Bontja a kapcsolatot a kivetítők és az Ön számítógépe között.
Mind kapcs. megsz.	Bontja a kapcsolatot az értekezleten részt vevő összes eszköz és kivetítő között.
	Átvált a kivetítésvezérlő képernyőre.
Váltás a kivetítésvezérlési képernyőre	

Kapcsolódó hivatkozások



- "Képernyő-összefoglaló" [54. oldal](#)
- "A vetített képernyő állapotának módosítása" [26. oldal](#)
- "Saját képernyő vetítése" [37. oldal](#)
- "Kapcsolat bontása" [31. oldal](#)
- "Kivetítésvezérlő képernyő" [63. oldal](#)



Az eszköztárban található  gombra kattintáskor megjelenik a kivetítésvezérlő képernyő.









 Jelen szoftvernek nem minden verziója támogatja a kivetítésvezérlő képernyő használatát.

1	Fájl menü	Kattintson rá a Kilépés parancs kiválasztásához, és ezzel a program bezárásához.
	Eszköz menü	Kattintson rá az Elhagy vagy a Mind kapcs. megsz. lehetőség kiválasztásához. Az Opciók beállítása lehetőségre kattintva megjelenítheti az Opciók beállítása képernyőt.
	Súgó menü	Kattintson rá a Verzió-információk lehetőség kiválasztásához.

2	Kapcsolatok száma	A kivetítőhöz kapcsolódott felhasználók számát mutatja.
3	Felhasználói információk	Az Ön nevét és állapotát mutatja. A név kékkel jelenik meg, ha a rendszer éppen az Ön számítógépének képernyőjét vetíti ki. Szürkével jelenik meg, ha Ön a vetítési területen található, de a rendszer nem vetíti ki a képernyőjét.
4	Felhasználókeresési mező	Írja be a keresett felhasználó nevét, majd kattintson a  gombra. A keresési találatok megjelennek a felhasználói listában. Az eredeti felhasználói listához történő visszatéréshez kattintson a  gombra.
5	Felhasználói lista	A kivetítőkhöz csatlakoztatott számítógépek felhasználói neveit jeleníti meg. Legfeljebb 50, EasyMP Multi PC Projection szoftvert futtató számítógépet, illetve Epson iProjection alkalmazást futtató okostelefont vagy táblagépet csatlakoztathat. Ha egy felhasználónevet áthúz a vetítési terület fehér paneljébe, a készülék kivetíti a számítógép képernyőjét. Az aktuálisan kivetített felhasználók kék, a kivetítési területen jelen lévő, de a rendszer által éppen ki nem vetített felhasználók szürke háttérrel láthatók. A felhasználók neve akkor is benne marad szürke betűszínnel a felhasználói listában, ha időközben kiléptek a munkamenetből. A felhasználónév alapértelmezett beállítása a számítógép neve. A felhasználónevet az Opciók beállítása képernyő Felhasználói beállítások lapján, illetve a keresési képernyőn is módosíthatja.

6	Csatlakoztatott kivetítő neve	Az aktuálisan csatlakoztatott kivetítő nevét mutatja. Amikor rákattint a kivetítő nevére, megjelenik a webes távvezérlő. A webes távvezérlővel a számítógép képernyőjéről tud műveleteket végezni a kivetítőn, mintha a távvezérlőt használná. A webes távvezérlőre vonatkozó bővebb információkért lásd a kivetítőhöz mellékelt <i>Használati útmutató</i> dokumentumot.
7	Kilépés moderátorként/Moderátorrá válás	A moderátori szerep befejezéséhez kattintson a Kilépés moderátorként gombra, a moderátori szerep átvételéhez pedig a Moderátorrá válás gombra. A megjelenített gomb a kapcsolódási módtól függően változik.
8	Moderátor	Megjeleníti a moderátor nevét (ha van).
9	Vetítési terület	Ha egy panel háttérszíne fehér, a panelben található felhasználó számítógép-képernyője kerül kivetítésre. Ha nincs felhasználó a fehér panelben, a készülék fekete képernyőt vetít ki. Módosíthatja a kivetített képernyőt és a vetítés helyét a felhasználó áthúzásával a különböző panelekbe.
10	Célpanel	A kék kerettel ellátott célpanel a vetítési terület paneljeire kattintva mozgathatja. A számítógép-képernyőt az egyik kivetítésváltó gombra kattintva tudja vetíteni a célpanelre.
11	Képernyővezérlő gombok	A kivetítő alábbi állapotát jelzi. <div>  Feloldja a Stop vagy Szünet funkciót, és valós időben kivetíti a pillanatnyi képernyőt. Megjelenít </div> <div>  Leállítja a vetítést. A leállítás ideje alatt a készülék fekete képernyőt vetít ki. Stop </div>

		Szünet	Szünetelteti az aktuálisan megjelenített számítógép-képernyőt. A kivetített képernyő akkor sem változik, ha a számítógép képernyőjén módosításokat hajt végre.
12		Váltás eszköztárra	Átvált az eszköztárra.
13	Vetítési gombok módosítása	Módosítja a számítógép-képernyők vetítésére rendelkezésre álló panelek számát.	
		Egy képernyő	Egyetlen eszköz képernyőjét vetíti ki teljes képernyős módban a vetített kép megosztása nélkül.
		Két képernyő	Egyszerre két eszköz képernyőjét vetíti ki a vetített kép ketté osztásával.
		Négy képernyő	Egyszerre legfeljebb négy eszköz képernyőjét vetíti ki a vetített kép négy részre osztásával.
14		Saját képernyő kivetítése	Az Ön saját számítógép-képernyőjének kivetítése teljes képernyős módban.

Kapcsolódó hivatkozások

- "Képernyő-összefoglaló" [54. oldal](#)
- "A kivetített kép vezérlése" [26. oldal](#)
- "Kapcsolat bontása" [31. oldal](#)

- "Saját képernyő vetítése" [37. oldal](#)
- "Keresési képernyő" [55. oldal](#)
- "Opciók beállítása - Felhasználói beállítások" [58. oldal](#)
- "A moderátor módosítása" [38. oldal](#)
- "Eszköztár" [62. oldal](#)
- "A kivetítésvezérlő képernyő elrejtése" [40. oldal](#)



Függelék

Az EasyMP Multi PC Projection szoftverrel kapcsolatos bővebb információkért lásd az alábbi fejezeteket.

Kapcsolódó hivatkozások

- "A szoftver frissítése és eltávolítása" [67. oldal](#)
- "Támogatott felbontások és színek" [69. oldal](#)
- "Korlátozások" [70. oldal](#)
- "Megjegyzések" [72. oldal](#)

Az EasyMP Multi PC Projection frissítéséhez vagy eltávolításához kövesse az alábbi utasításokat.

Kapcsolódó hivatkozások

- "Függelék" [66. oldal](#)
- "Az alkalmazás legfrissebb verziójának beszerzése" [67. oldal](#)
- "Az EasyMP Multi PC Projection eltávolítása (Windows XP/Windows Vista/Windows 7)" [67. oldal](#)
- "Az EasyMP Multi PC Projection eltávolítása (Windows 8/Windows 8.1)" [67. oldal](#)
- "Az EasyMP Multi PC Projection eltávolítása (Mac OS X)" [68. oldal](#)

Az alkalmazás legfrissebb verziójának beszerzése

Az EasyMP Multi PC Projection szoftver legfrissebb verzióját letöltheti az Epson weboldaláról.

Látogasson el a <http://www.epson.com> weboldalra és válassza ki a saját országát.

Kapcsolódó hivatkozások


- "A szoftver frissítése és eltávolítása" [67. oldal](#)

Az EasyMP Multi PC Projection eltávolítása (Windows XP/Windows Vista/Windows 7)

Windows XP, Windows Vista vagy Windows 7 operációs rendszer használata esetén kövesse az alábbi utasításokat az EasyMP Multi PC Projection eltávolításához.



A szoftver eltávolításához rendszergazdai jogok szükségesek.

- 1** Kapcsolja be a számítógépet.
- 2** Zárjon be minden futó alkalmazást.
- 3** Kattintson a  **Start** menüre, majd a **Vezérlőpult** lehetőségre.
- 4** Tegye az alábbiak valamelyikét.
 - Windows XP: Kattintson kétszer a **Programok telepítése és törlése** elemre.
 - Windows Vista és Windows 7: A **Programok** kategóriában kattintson a **Program eltávolítása** pontra.
- 5** Válassza ki az **EasyMP Multi PC Projection** lehetőséget, majd végezze el a megfelelő műveletet.
 - Windows XP: Kattintson a **Módosítás/eltávolítás** gombra.
 - Windows Vista és Windows 7: Kattintson az **Eltávolítás/módosítás** gombra.
- 6** Kövesse a képernyőn megjelenő utasításokat.

Kapcsolódó hivatkozások

- "A szoftver frissítése és eltávolítása" [67. oldal](#)

Az EasyMP Multi PC Projection eltávolítása (Windows 8/Windows 8.1)

Windows 8 és Windows 8.1 operációs rendszer használata esetén kövesse az alábbi utasításokat az EasyMP Multi PC Projection eltávolításához.



A szoftver eltávolításához rendszergazdai jogok szükségesek.

- 1** Kapcsolja be a számítógépet.
- 2** Zárjon be minden futó alkalmazást.
- 3** Válassza a **Keresés** lehetőséget a Gombok részben, majd keressen az **EasyMP Multi PC Projection** kifejezésre.
- 4** Kattintson jobb egérgombbal (és tartsa lenyomva az egérgombot) az **EasyMP Multi PC Projection Ver.X.XX** lehetőségre, majd az alkalmazássávból válassza az **Eltávolítás** elemet.
- 5** Válassza előbb az **EasyMP Multi PC Projection**, majd az **Eltávolítás** lehetőséget.
- 6** Kövesse a képernyőn megjelenő utasításokat.

Kapcsolódó hivatkozások

- "A szoftver frissítése és eltávolítása" [67. oldal](#)

- 3** Nyissa meg az **Applications** mappát.

- 4** Nyissa meg az **EasyMP Multi PC Projection - Tools** mappát, majd kattintson kétszer az **EasyMP Multi PC Projection Uninstaller.app** fájlra.

- 5** Kövesse a képernyőn megjelenő utasításokat.

Kapcsolódó hivatkozások

- "A szoftver frissítése és eltávolítása" [67. oldal](#)

Az EasyMP Multi PC Projection eltávolítása (Mac OS X)

Mac OS X operációs rendszer használata esetén kövesse az alábbi utasításokat az EasyMP Multi PC Projection eltávolításához.

- 1** Kapcsolja be a számítógépet.
- 2** Zárjon be minden futó alkalmazást.

Az alábbi fejezetekben található az EasyMP Multi PC Projection által kivetíthető számítógépes képernyőfelbontásokat és a megjeleníthető színek számát.

Kapcsolódó hivatkozások

- "Függelék" [66. oldal](#)
- "Támogatott felbontások" [69. oldal](#)
- "Megjelenítés színe" [69. oldal](#)

Támogatott felbontások

A következő számítógépes képernyőfelbontások vetíthetők ki. Nem csatlakozhat olyan számítógéphez, amelynek a felbontása nagyobb mint WUXGA.

- VGA (640 × 480)
- SVGA (800 × 600)
- XGA (1024 × 768)
- SXGA (1280 × 960)
- SXGA (1280 × 1024)
- SXGA+ (1400 × 1050)
- WXGA (1280 × 768)
- WXGA (1280 × 800)
- WXGA+ (1440 × 900)
- UXGA (1600 × 1200)
- WUXGA (1920 × 1200)

Egyéni képarányú képernyők esetén a felbontást a rendszer a kivetítő, illetve a számítógép felbontásától függően, a legjobb képminőség elérése érdekében csökkenti vagy növeli.

A felbontástól függően a függőleges, illetve vízszintes képszélek feketén jelenhetnek meg.

Kapcsolódó hivatkozások

- "Támogatott felbontások és színek" [69. oldal](#)

Megjelenítés színe

A kivetíthető képernyőszínek száma (számítógép esetén).

Windows	Mac OS X
16 bites színmélység	Kb. 32 000 szín (16 bit)
32 bites színmélység	Kb. 16,7 millió szín (32 bit)

Kapcsolódó hivatkozások

- "Támogatott felbontások és színek" [69. oldal](#)

Az alábbi fejezetekben olvashat azokról a korlátozásokról, amelyek a számítógépes képek EasyMP Multi PC Projection szoftverrel történő vetítésének esetére vonatkoznak.

Kapcsolódó hivatkozások

- "Függelék" [66. oldal](#)
- "Csatlakoztatási korlátozások" [70. oldal](#)
- "Korlátozások a Windows Fotótár vagy a Windows Live Fotótár használatakor" [70. oldal](#)
- "A Windows Aero korlátozásai" [71. oldal](#)
- "A Windows Media Center programból történő kivetítés korlátai" [71. oldal](#)

Csatlakoztatási korlátozások

Vegye figyelembe az EasyMP Multi PC Projection használatával kapcsolatos alábbi korlátozásokat.

- Legfeljebb négy kivetítőt csatlakoztathat egy számítógéphez, és ennyit használhat egyszerre a kivetítéshez. (A többképernyős kijelzés nem támogatott.)
- Legfeljebb 50, EasyMP Multi PC Projection szoftvert futtató számítógépet, illetve Epson iProjection alkalmazást futtató okostelefont vagy táblagépet csatlakoztathat. (Ha bármely számítógépen az EasyMP Multi PC Projection régebbi verziója fut, a számítógépek száma korlátozott (16, illetve 32), valamint az Epson iProjection alkalmazást futtató táblagépek nem tudnak csatlakozni.)
- Hang csak akkor továbbítható, ha a számítógép egy kivetítőhöz csatlakozik és egy számítógép-képernyő kivetítése történik teljes képernyőn. Ha a számítógéphez több kivetítő csatlakozik, vagy a kivetített kép fel van osztva, a hangátvitel nem lehetséges.
- Ha a vezeték nélküli LAN átviteli sebessége alacsony, a hálózati összeköttetés váratlanul megszakadhat.
- Előfordulhat, hogy a DirectX funkciók egyes részeit használó alkalmazások nem jelennek meg megfelelően (Csak Windows).

- Nem lehet teljes képernyős MS-DOS parancsokat kivetíteni (csak Windows).
- Előfordulhat, hogy a számítógépes képernyőn megjelenő és a kivetítővel kivetített kép nem egyezik meg pontosan.
- A filmek lejátszása nem olyan folyamatos, mint a számítógépen.

Kapcsolódó hivatkozások

- "Korlátozások" [70. oldal](#)

Korlátozások a Windows Fotótár vagy a Windows Live Fotótár használatakor

Vegye figyelembe az alábbi korlátozásokat, amikor az EasyMP Multi PC Projection használata közben elindítja a Windows Fotótárat vagy a Windows Live Fotótárat.

- A diavetítés lejátszása egyszerű módon történik, ha a Windows Fotótárból vagy a Windows Live Fotótárból vetít.
Mivel az eszköztár nem jelenik meg, nem hajthat végre változtatásokat egy Téma (hatások) lejátszása közben, a Windows-élményindex értékétől függetlenül.
Az egyszerű mód elindítása után nem változtathatja meg a módot, ha a Windows Fotótár vagy a Windows Live Fotótár fut, még akkor sem, ha leállítja az EasyMP Multi PC Projection szoftvert. Indítsa újra a Windows Fotótárat vagy a Windows Live Fotótárat.
- Nem játszhat le filmeket.

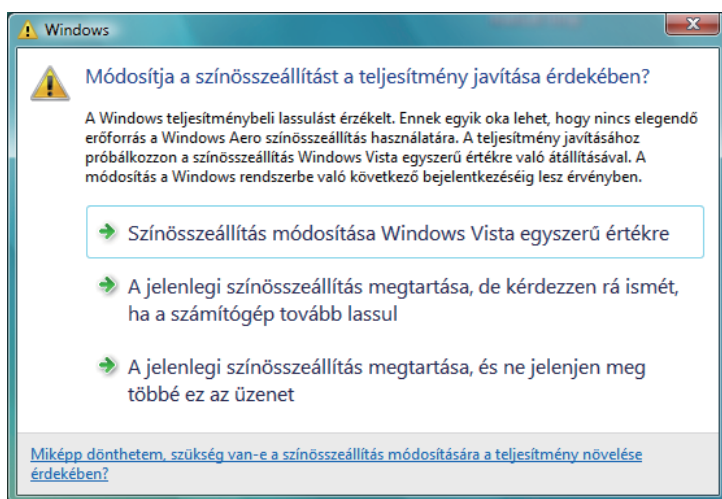
Kapcsolódó hivatkozások

- "Korlátozások" [70. oldal](#)

A Windows Aero korlátozásai

Ügyeljen a következő korlátozásokra, ha a számítógép ablakának beállított megjelenése Windows Aero.

- A többretegű ablak kivetítésre kerül, függetlenül az EasyMP Multi PC Projection Opciók beállítása pontjában található **Átviteli ablak** beállítástól.
- Néhány perccel azt követően, hogy egy számítógépet csatlakoztat a hálózaton keresztül a kivetítőhöz az EasyMP Multi PC Projection használatával, megjelenhet a következő üzenet.



Javasoljuk a **Jelenlegi színösszeállítás megtartása, és ne jelenjen meg többé ez az üzenet** kiválasztását. Ez a beállítás a számítógép újraindításáig engedélyezett.

Kapcsolódó hivatkozások

- "Korlátozások" [70. oldal](#)

A Windows Media Center programból történő kivetítés korlátai

Vegye figyelembe az alábbi korlátozásokat, amikor a Windows Media Center programot használja vetítéshez.

- A Windows Media Center használatakor a képeket nem lehet teljes képernyős módban kivetíteni. A képek kivetítéséhez váltson ablakos megjelenítésre.
- Ha megszakad a hangátvitel, amikor az EasyMP Multi PC Projection segítségével továbbítja a hangot a számítógépről a kivetítőre, próbálja az alkalmazást újraindítani.

Kapcsolódó hivatkozások

- "Korlátozások" [70. oldal](#)

Az alábbi fejezetekben a kivetítőjével kapcsolatos fontos megjegyzéseket találhat.

Kapcsolódó hivatkozások

- "Függelék" [66. oldal](#)
- "Szerzői jogi megjegyzés" [72. oldal](#)
- "A jelölésekről" [72. oldal](#)
- "Általános megjegyzés" [72. oldal](#)
- "Szerzői jog" [73. oldal](#)

Szerzői jogi megjegyzés

Minden jog fenntartva. A jelen kiadvány semelyik része sem reprodukálható, tárolható visszakereső-rendszerben vagy vihető át bármiféle eszközzel, elektronikusan, mechanikusan, fénymásolással, felvétellel vagy bármilyen más módszerrel a Seiko Epson Corporation előzetes írásbeli engedélye nélkül. A dokumentum tartalmának felhasználására vonatkozóan nem vállalunk felelősséget. A szerző nem vállal felelősséget a kézikönyv tartalmának használatából fakadó feltételezett károkért.

Sem a Seiko Epson Corporation, sem bármely leányvállalata nem vállal felelősséget a termék megvásárlójának vagy harmadik félnek olyan karáért, veszteségéért, költségéért vagy kiadásáért, amely a következőkből származik: baleset, a termék nem rendeltetésszerű vagy helytelen használata, a termék jogosulatlan módosítása, javítása vagy megváltoztatása, illetve (az Egyesült Államok kivételével) a Seiko Epson Corporation üzemeltetési és karbantartási utasításainak nem pontos betartása.

A Seiko Epson Corporation nem vállal felelősséget az olyan károkért és problémákért, amelyek a Seiko Epson Corporation által Eredeti Epson terméknek, vagy az Epson által jóváhagyott terméknek nem minősített kiegészítők vagy fogyóeszközök használatából származnak.

A kézikönyv tartalma minden további tájékoztatás nélkül kerülhet frissítésre vagy módosításra.

A kézikönyvben található illusztrációk különbözhetnek a kivetítőtől.

A jelölésekről

- Microsoft® Windows® XP Professional operációs rendszer
- Microsoft® Windows® XP Home Edition operációs rendszer
- Microsoft® Windows Vista® operációs rendszer
- Microsoft® Windows® 7 operációs rendszer
- Microsoft® Windows® 8 operációs rendszer
- Microsoft® Windows® 8.1 operációs rendszer

Ebben az útmutatóban az operációs rendszerek a következőképpen szerepelnek: „Windows XP”, „Windows Vista”, „Windows 7”, „Windows 8” és „Windows 8.1”. Továbbá a Windows összefoglaló név vonatkozhat a Windows XP, a Windows Vista, a Windows 7, a Windows 8 és a Windows 8.1 rendszerekre, és a Windows több verziójára vonatkozó utalás szerepelhet a Windows megnevezés elhagyásával (például Windows XP/Vista).

- Mac OS X 10.4.x
- Mac OS X 10.5.x
- Mac OS X 10.6.x
- Mac OS X 10.7.x
- Mac OS X 10.8.x
- Mac OS X 10.9.x

Ebben az útmutatóban az operációs rendszerek a következőképpen szerepelnek: „Mac OS X 10.4.x”, „Mac OS X 10.5.x”, „Mac OS X 10.6.x”, „Mac OS X 10.7.x”, „Mac OS X 10.8.x” és „Mac OS X 10.9.x”. Továbbá az operációs rendszerekre vonatkozhat az összefoglaló „Mac OS X” kifejezés.

Kapcsolódó hivatkozások

- "Megjegyzések" [72. oldal](#)

Általános megjegyzés

Az IBM, DOS/V, és XGA az International Business Machines Corporation védjegyei vagy bejegyzett védjegyei.

A Macintosh, a Mac, a MAC OS és az iMac az Apple Inc. védjegye.

A Microsoft, Windows, Windows NT, Windows Vista, PowerPoint és a Windows logó a Microsoft Corporation védjegye vagy bejegyzett védjegye az Egyesült Államokban és/vagy más országokban.

Az itt használt egyéb terméknevek az azonosítás célját szolgálják, és előfordulhat, hogy tulajdonosaik védjeggyel védték azokat. Az Epson ezekkel a védjegyekkel kapcsolatban semmiféle jogra nem tart igényt.

Szoftverre vonatkozó szerzői jog: Ez a termék felhasznál szabad felhasználású szoftvereket, valamint olyan szoftvereket, amelyekkel kapcsolatosan a társaság tartja fenn a jogokat.

© SEIKO EPSON CORPORATION 2014. All rights reserved.

Kapcsolódó hivatkozások

- "Megjegyzések" [72. oldal](#)

Szerzői jog

Az itt közölt információk előzetes értesítés nélkül változhatnak.

2014.5 412711400HU

Kapcsolódó hivatkozások

- "Megjegyzések" [72. oldal](#)