

מדריך הפעלה ל-EasyMP Multi PC Projection



22	ייבוא פרופיל
22	שיתוף פרופיל דרך הרשת
24	שליטה בתצוגה המוקרנת
24	סוגי מסכים לשליטה בהקרנה
24	הפעלת סטטוס התצוגה המוקרנת
25	שינוי מספר החלונות המוקרנות
26	שינוי המציג
27	שינוי מיקום ההקרנה
28	ניתוק

שימוש בפונקציות נוספות

30	חיפוש מקרני רשת תוך שימוש בקיצור דרך
30	יצירת קיצור דרך
31	התחברות למקרנים מרובים (שיקוף)
32	פלט שמע מהמקרן
33	הקרנת המסך
34	שינוי המנחה
35	הסתרת מסך בקרת ההקרנה

פתרון בעיות

37	פתרון בעיות התחברות לרשת
37	פתרונות למקרים בהם לא ניתן לחבר מקרנים (אלחוטי)
38	פתרונות למקרים בהם לא ניתן לחבר מקרנים (קווי)
40	פתרון בעיות במהלך ההקרנה
40	פתרונות למצבים בהם מסך המחשב אינו מוצג כשורה
40	פתרונות למקרים בהם המסך אינו מוצג כשורה
40	פתרונות במקרים בהם השמע אינו מנוגן כשורה

מבוא ל- EasyMP Multi PC Projection

5	תכונות EasyMP Multi PC Projection
5	התחברות אל התקנים שונים
5	תצוגת ארבע חלונות
6	החלפת מציגים ומיקומי הקרנה
6	פונקציית מנחה

הגדרת EasyMP Multi PC Projection בפעם הראשונה

9	התקנת התוכנה
9	דרישות מערכת עבור EasyMP Multi PC Projection
10	התקנת EasyMP Multi PC Projection (Windows)
10	התקנת EasyMP Multi PC Projection (Mac OS X)
11	הגדרת המקרן
11	סביבה אלחוטית מומלצת להקרנה ממוחשבים מרובים
11	הגדרת המקרן לחיבור מצב חיבור מתקדם (אלחוטי)
12	הגדרת מקרן לחיבור מצב חיבור מתקדם (קווי)

התחברות אל המקרן והקרנת תמונות

14	שיטות התחברות
14	שיטות התחברות לצורות מפגש שונות
15	התחברות אל המקרן מהתוכנה דרך רשת
18	בחירה בשיטת חיפוש המקרן
18	שיטות חיפוש
18	חיפוש אוטומטי אחר מקרני רשת
19	חיפוש אחר מקרני רשת תוך ציון כתובת IP או שם מקרן
19	חיפוש מקרני רשת תוך שימוש בפרופיל
20	פרופילים לחיפוש
20	חיפוש פרופיל
20	רישום פרופיל
22	ייצוא פרופיל



60	הגבלות
60	הגבלות חיבור
60	הגבלות בעת הקרנה מגלריית התמונות של Windows או מגלריית התמונות של Windows Live
60	הגבלות ב-Windows Aero
61	הגבלות בעת הקרנה מ-Windows Media Center
62	הודעות
62	הודעת זכויות יוצרים
62	אודות סימונים
62	הודעה כללית
63	זכויות יוצרים

41	רשימת הודעות שגיאה
41	הודעות שגיאה בהפעלת EasyMP Multi PC Projection
42	הודעות שגיאה בעת חיפוש מקרנים ובחירה בהם
42	הודעות שגיאה בעת הקרנה
43	הודעות שגיאה בעת הפעלת פרופיל
43	הודעות שגיאה כאשר נעשה שימוש בפונקציית המנחה
44	רשימת מזהי אירועים

סיכום מסך

46	מסך החיפוש
48	שמור מסך
49	הגדר אפשרויות
49	הגדר אפשרויות - הגדרות משתמש
50	הגדר אפשרויות - הגדרות כלליות
50	הגדר אפשרויות - כוונן ביצועים
51	הגדר אפשרויות - פלט שמע
53	סרגל כלים
54	מסך בקרת הקרנה

נספח

57	מעדכן והסרת התוכנה
57	השגת הגרסה העדכנית של היישום
	הסרת EasyMP Multi PC Projection (Windows XP/Windows Vista/Windows 7)
57	
57	הסרת EasyMP Multi PC Projection (Windows 8/Windows 8.1)
58	הסרת EasyMP Multi PC Projection (Mac OS X)
59	רזולוציות וצבעים נתמכים
59	רזולוציות נתמכות
59	צבע התצוגה

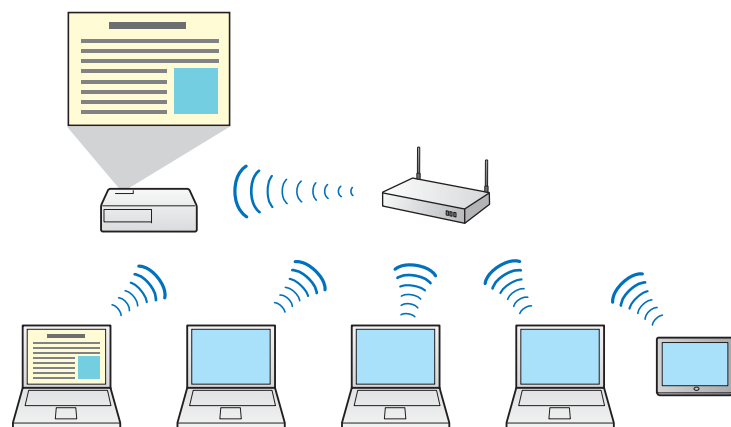


מבוא ל- EasyMP Multi PC Projection

קרא את המידע המופיע כאן כדי לקבל פרטים נוספים אודות EasyMP Multi PC Projection.

קישורים לעיון

- "תכונות EasyMP Multi PC Projection" עמ' 5



קישורים לעיון

- "תכונות EasyMP Multi PC Projection" עמ' 5
- "שיטות התחברות" עמ' 14
- "התחברות למקרנים מרובים (שיקוף)" עמ' 31

תצוגת ארבע חלוניות

תוכל להציג בו זמנית עד ארבעה מסכים בחלוניות מוקרנות נפרדות. הדבר שימושי לסביבה העסקית והלימודית כאחד.

לדוגמה, תוכל להשוות ולנתח נתונים תוך הקרנה בו זמנית של מסכים ממספר התקנים. בסביבה הלימודית, תוכל להקרין חומרי שיעור בחלק אחד של המסך ואת תשובות הסטודנטים או את עבודתם בחלק אחר, ולשפר את חווית הלמידה.

EasyMP Multi PC Projection הינה תוכנה בעזרתה תוכל לשלוט בפגישות אינטראקטיביות באמצעות הקרנה של תמונות ממקרני רשת. ניתן להשתמש במגוון אפשרויות תצוגה עבור הסביבה הקיימת.

קישורים לעיון

- "מבוא ל- EasyMP Multi PC Projection" עמ' 4
- "התחברות אל התקנים שונים" עמ' 5
- "תצוגת ארבע חלוניות" עמ' 5
- "החלפת מציגים ומיקומי הקרנה" עמ' 6
- "פונקציית מנחה" עמ' 6

התחברות אל התקנים שונים

כשתתקין את EasyMP Multi PC Projection במחשב ברשת ותשתמש בו כדי להתחבר אל המקרן, תוכל להקרין תמונות מהמקרן בעד 50 התקנים ברשת. (ניתן להקרין בעד ארבעה התקנים בו זמנית). 50 ההתקנים עשויים להיות שילוב של מחשבים בהם פועל היישום EasyMP Multi PC Projection וכן התקנים אלחוטיים כגון סמארטפונים וטאבלטים בהם פועל היישום Epson iProjection. המחשבים בהם פועל היישום EasyMP Multi PC Projection יכולים לשלוט בהקרנה ממספר התקנים, אך התקנים בהם מותקן היישום Epson iProjection יכולים להקרין בלבד.

תוכל גם לקיים פגישות מרוחקות באמצעות הרשת על ידי הקרנה בו זמנית של אותה התמונה בעד ארבעה מקרנים ברשת.



ייתכן שמסך השליטה בהקרנה לא יהיה זמין בכל גרסאות התוכנה.

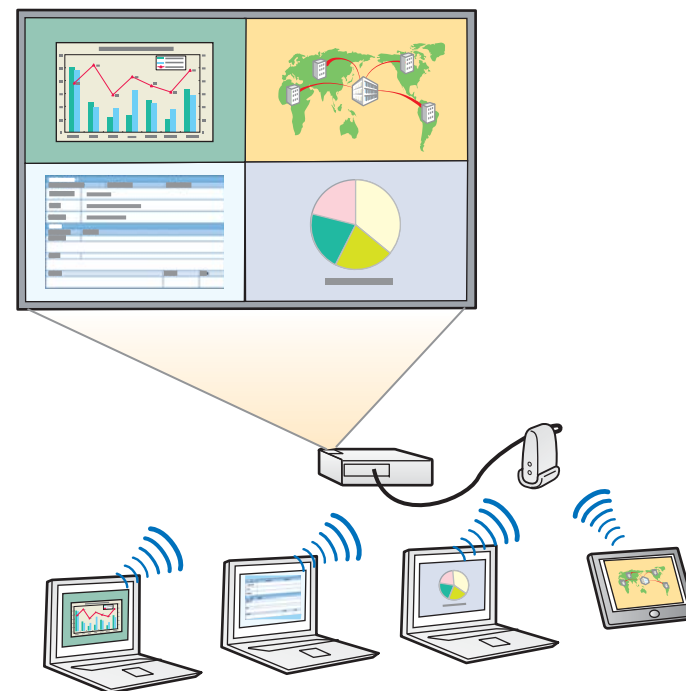
קישורים לעיון

- "תכונות EasyMP Multi PC Projection" עמ' 5
- "שינוי המציג" עמ' 26
- "שינוי מיקום ההקרנה" עמ' 27

פונקציית מנחה

אם נעשה שימוש בפונקציית המנחה, יוגדר אדם אחד בלבד שישמש כמנחה וישלוט בתצוגה המוקרנת. פונקציה זו מתאימה לפגישות בהן משתמש אחד הינו המנחה והמשתמשים האחרים הינם המשתתפים, ועל המנחה לשלוט בתצוגה המוקרנת.

הדבר עשוי להיות שימושי גם בסביבת כיתת לימוד בה המנחה נדרש לשלוט בשיעור ללא הפרעות.



קישורים לעיון

- "תכונות EasyMP Multi PC Projection" עמ' 5
- "שינוי מספר החלונות המוקרנות" עמ' 25

החלפת מציגים ומיקומי הקרנה

בעזרת EasyMP Multi PC Projection תוכל להחליף בקלות את המסכים המוקרנים ואת מיקום ההקרנה על ידי גרירה והשמטה פשוטה של שמות המשתמשים בחלונות של מסך בקרת ההקרנה.

תוכל לשתף את המקרן עם משתמשים נוספים באותה הרשת מבלי לשנות את חיבורי הכבלים, מה שיאפשר למשתמשים להראות מצגות בתורם.



פונקציה זו זמינה אך ורק בדגמים נתמכים.



קישורים לעיון

- "תכונות EasyMP Multi PC Projection" עמ' 5
- "שיטות התחברות" עמ' 14
- "שינוי המנחה" עמ' 34



הגדרת EasyMP Multi PC Projection בפעם הראשונה

פעל בהתאם להוראות הבאות לפני חיבור המחשב אל המקרן דרך רשת.

קישורים לעיון

- "התקנת התוכנה" עמ' 9
- "הגדרת המקרן" עמ' 11



Mac	Windows	דרישה
	<p>Windows 7</p> <ul style="list-style-type: none"> Ultimate (32/64 סיביות) Enterprise (32/64 סיביות) Professional (32/64 סיביות) Home Premium (32/64 סיביות) Home Basic (32 סיביות) Starter (32 סיביות) <p>Windows 8</p> <ul style="list-style-type: none"> Windows 8 (32/64 סיביות) Windows 8 Pro (32/64 סיביות) Windows 8 Enterprise (32/64 סיביות) <p>Windows 8.1</p> <ul style="list-style-type: none"> Windows 8.1 (32/64 סיביות) Windows 8.1 Pro (32/64 סיביות) Windows 8.1 Enterprise (32/64 סיביות) 	
Power PC G3 900 MHz ומעלה CoreDuo 1.5 GHz (מומלץ ומעלה)	Mobile Pentium III 1.2 GHz ומעלה Pentium M 1.6 GHz (מומלץ ומעלה)	מעבד
	256 MB ומעלה (מומלץ 512 MB ומעלה)	זיכרון
	20 MB ומעלה	שטח פנוי בדיסק הקשיח
	רזולוציות גדולות מ- XGA (1024x768), או קטנות מ- WUXGA (1920x1200) צבע 16-bit ומעלה (כ- 32,000 צבעי תצוגה)	תצוגה

התקן את EasyMP Multi PC Projection מתקליטור התוכנה EPSON Projector המצורף למקורן שברשותך (אם זמין, או על ידי הורדה מאתר Epson).

- במידה והשפה שנבחרה עבור ההתקנה שונה מזו של מערכת ההפעלה הנמצאת בשימוש, ייתכן כי המסכים לא יוצגו כהלכה.
- במידה וכבר מותקנת גרסה קודמת של EasyMP Multi PC Projection במחשב, עליך להסיר אותה תחילה ולאחר מכן להתקין את EasyMP Multi PC Projection.



קישורים לעיון

- "הגדרת EasyMP Multi PC Projection בפעם הראשונה" עמ' 8
- "דרישות מערכת עבור EasyMP Multi PC Projection". עמ' 9
- "התקנת EasyMP Multi PC Projection (Windows)" עמ' 10
- "התקנת EasyMP Multi PC Projection (Mac OS X)" עמ' 10
- "השגת הגרסה העדכנית של היישום" עמ' 57

דרישות מערכת עבור EasyMP Multi PC Projection.

לשימוש בתוכנת EasyMP Multi PC Projection, על המחשב לעמוד בדרישות המערכת הבאות.

Mac	Windows	דרישה
Mac OS X	Windows XP	מערכת הפעלה
<ul style="list-style-type: none"> 10.4.x (32 סיביות) 10.5.1 ומעלה (32 סיביות) 10.6.x (32/64 סיביות) 10.7.x (32/64 סיביות) 10.8.x (64 סיביות) 10.9.x (64 סיביות) 	<ul style="list-style-type: none"> Professional (32 סיביות) Home Edition (32 סיביות) Tablet PC Edition (32 סיביות) <p>Windows Vista</p> <ul style="list-style-type: none"> Ultimate (32 סיביות) Enterprise (32 סיביות) Business (32 סיביות) Home Premium (32 סיביות) Home Basic (32 סיביות) 	



קישורים לעיון

- "התקנת התוכנה" עמ' 9

התקנת EasyMP Multi PC Projection (Mac OS X)

התקן את EasyMP Multi PC Projection במחשב.

1 הפעל את המחשב.

2 ודא שכל היישומים הפעילים סגורים.

3 בצע את אחת מהפעולות הבאות:

- הכנס את התקליטור EPSON Projector Software למחשב (אם זמין), והמשך בביצוע הפעולות הבאות.
- במידה והורדת את התוכנה מאתר Epson, פעל על פי ההוראות המוצגות כדי להתקינה.

4 לחץ לחיצה כפולה על הסמל Install Navi בחלון EPSON. ההתקנה מתחילה.

5 בצע את ההוראות שעל המסך כדי להתקין.

קישורים לעיון

- "התקנת התוכנה" עמ' 9



- פעולה תקינה אינה מובטחת ב-Windows XP ללא service packs מותקנות, או Windows XP Service Pack 1.
- פעולה תקינה אינה מובטחת ב-Mac OS X 10.5.0 משום שהגדרות ה-Firewall אינן נקבעות כשורה בעדכון הגרסה.

קישורים לעיון

- "התקנת התוכנה" עמ' 9

התקנת EasyMP Multi PC Projection (Windows)

התקן את EasyMP Multi PC Projection במחשב.



נדרשת הרשאת מנהל מערכת כדי להתקין את התוכנה.

1 הפעל את המחשב.

2 ודא שכל היישומים הפעילים סגורים.

3 בצע את אחת מהפעולות הבאות:

- הכנס את התקליטור EPSON Projector Software למחשב (אם זמין), והמשך בביצוע הפעולות הבאות.
- במידה והורדת את התוכנה מאתר Epson, פעל על פי ההוראות המוצגות כדי להתקינה.

תכנית ההתקנה מופעלת באופן אוטומטי.

4 אם תכנית ההתקנה לא מופעלת אוטומטית, פתח את כונן התקליטורים מהמחשב שלי (או מחשב), ולאחר מכן לחץ לחיצה כפולה על InstallNavi.exe.

5 בצע את ההוראות שעל המסך כדי להתקין.



1 צור קשר עם מנהל הרשת ורשום את ההגדרות עבור נקודת הגישה, כגון SSID והגדרות האבטחה.

2 חבר את המחשב לרשת.

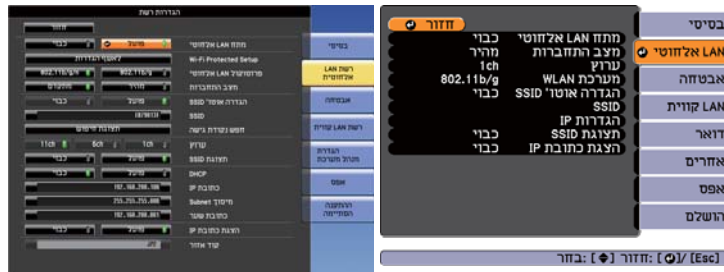
להגדרת חיבור רשת, במידה ונדרש, עיין בתיעוד המצורף למחשב או לכרטיס הרשת.

3 התקן את יחידת רשת ה-LAN האלחוטית במקרן, אם יש צורך בכך. לפרטים נוספים, ראה מדריך למשתמש המצורף למקרן.

4 הפעל את המקרן.

5 לחץ [Menu] בשלט או בלוח הבקרה, בחר בתפריט רשת, ולאחר מכן בחר תצורת רשת.

6 בחר רשת LAN אלחוטית או LAN אלחוטי.
כעת יוצג מסך הדומה למסך הבא.



7 בחר באפשרות פועל עבור מתח LAN אלחוטי.

כתלות בדגם המקרן, ייתכן שיהיה עליך לבחור באפשרות LAN אלחוטי פועלת עבור ההגדרה הפעלת רכיב אלחוטי שבתפריט רשת.

8 בחר מתקדם עבור מצב התחברות.

פעל בהתאם להוראות הבאות כדי להגדיר את המקרן כך שיתחבר לרשת אלחוטית או קווית. בעת חיבור המקרן דרך רשת LAN אלחוטית, התחבר באמצעות מצב חיבור מתקדם. לא ניתן להתחבר באמצעות מצב חיבור מהיר.

קישורים לעיון

- "הגדרת EasyMP Multi PC Projection בפעם הראשונה" עמ' 8
- "סביבה אלחוטית מומלצת להקרנה ממחשבים מרובים" עמ' 11
- "הגדרת המקרן לחיבור מצב חיבור מתקדם (אלחוטי)" עמ' 11
- "הגדרת מקרן לחיבור מצב חיבור מתקדם (קווי)" עמ' 12

סביבה אלחוטית מומלצת להקרנה ממחשבים מרובים

שים לב להמלצות הבאות הנוגעות לחיבור מקרן לרשת LAN אלחוטית ותחבר מספר התקנים בתקשורת אלחוטית.

- הגדר מספר נקודות גישה כך שאחת מהנקודות תוכל לחבר עד 10 או 20 התקנים. עיין במדריך נקודת הגישה לקבלת פרטים נוספים אודות המספר המרבי של התקנים אותם ניתן לחבר.
- אם אתה משתמש בריבוי נקודות גישה, הקצה ערוץ שונה לכל נקודת גישה והשתמש בנקודות גישה שונות לחיבור המקרן והמחשב.
- אם ניתן, השתמש בבקר רשת אלחוטית לשיפור יציבות החיבור.
- השתמש בנקודת גישה אשר תומכת ב-802.11n.
- צור קשר עם מנהל הרשת לקבלת עזרה בנוגע להגדרת הסביבה האלחוטית.

קישורים לעיון

- "הגדרת המקרן" עמ' 11

הגדרת המקרן לחיבור מצב חיבור מתקדם (אלחוטי)

לחיבור מחשב אל המקרן באמצעות רשת אלחוטית, עליך לבחור בהגדרות הרשת של המחשב והמקרן.



9 בחר אפשרויות נוספות כנדרש עבור הרשת. לפרטים נוספים, ראה מדריך למשתמש המצורף למקרן.

10 בחר בהגדרות האבטחה שבתפריט אבטחה על פי דרישות הרשת. ברר עם מנהל הרשת פרטים נוספים בנוגע להגדרות המתאימות.

11 בסיום ההגדרות, בחר באפשרות ההתקנה הסתיימה או הושלם, ופעל בהתאם להוראות המוצגות כדי לשמור את ההגדרות שביצעת וכדי לצאת מהתפריטים.

קישורים לעיון

- "הגדרת המקרן" עמ' 11
- "התחברות אל המקרן מהתוכנה דרך רשת" עמ' 15

הגדרת מקרן לחיבור מצב חיבור מתקדם (קווי)

לחיבור מחשב אל המקרן באמצעות רשת קווית, עליך לבחור בהגדרות הרשת של המחשב והמקרן.

1 צור קשר עם מנהל הרשת ווודא שישנו שירות DHCP זמין בסביבת הרשת הקיימת.

במידה ושירות DHCP אינו זמין, רשום את הערכים הבאים הזמינים עבור המקרן.

- כתובת IP
- מיסוך רשת משנה
- כתובת Gateway

2 חבר את המחשב לרשת.

להגדרת חיבור רשת, במידה ונדרש, עיין בתיעוד המצורף למחשב או לכרטיס הרשת.

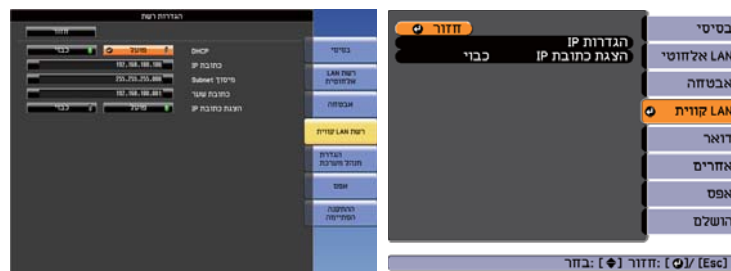
3 חבר כבל LAN אל המקרן.

4 הפעל את המקרן.

5 לחץ [Menu] בשלט או בלוח הבקרה, בחר בתפריט רשת, ובחר תצורת רשת.

6 בחר רשת LAN קווית או LAN קווית.

כעת יוצג מסך הדומה למסך הבא.



7 בחר בהגדרות ה-IP לפי הצורך.

- DHCP זמין: קבע את ערך האפשרות DHCP כפעילה.
- DHCP אינו זמין: קבע את הערך DHCP למצב כבוי ולאחר מכן הזן את כתובת ה-IP של המקרן, את מיסוך הרשת המשנה ואת כתובת השער על פי הצורך.

8 בסיום ההגדרות, בחר באפשרות ההתקנה הסתיימה או הושלם, ופעל בהתאם להוראות המוצגות כדי לשמור את ההגדרות שביצעת וכדי לצאת מהתפריטים.

קישורים לעיון

- "הגדרת המקרן" עמ' 11
- "התחברות אל המקרן מהתוכנה דרך רשת" עמ' 15



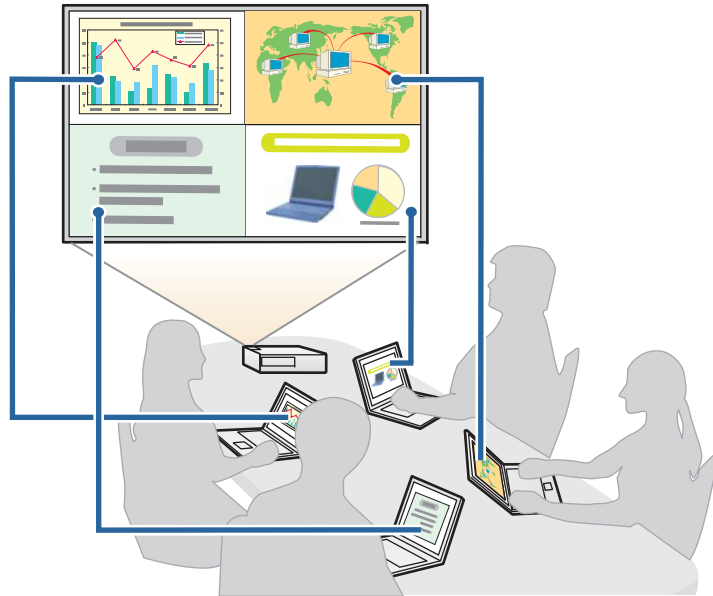
התחברות אל המקרן והקרנת תמונות

פעל בהתאם להוראות הבאות כדי לחבר את המקרן ואת המחשב דרך רשת, וכדי להקרין תמונות ממסך המחשב תוך שימוש במקרן.
ודא שכבר הגדרת את EasyMP Multi PC Projection.

קישורים לעיון

- "שיטות התחברות" עמ' 14
- "בחירה בשיטת חיפוש המקרן" עמ' 18
- "שליטה בתצוגה המוקרנת" עמ' 24
- "ניתוק" עמ' 28
- "התקנת התוכנה" עמ' 9
- "הגדרת המקרן" עמ' 11

- כל המשתמשים יכולים לשלוט בתצוגה המוקרנת ולהפוך למציגים. (קיום דיונים ואינטראקציה עם משתמשים נוספים בסביבה עסקית).



תוכל לבחור שיטה מתאימה כדי לחבר את המחשב ואת המקרן באמצעות הרשת, בהתאם לסגנון המפגש.

קישורים לעיון

- "התחברות אל המקרן והקרנת תמונות" עמ' 13
- "שיטות התחברות לצורות מפגש שונות" עמ' 14
- "התחברות אל המקרן מהתוכנה דרך רשת" עמ' 15

שיטות התחברות לצורות מפגש שונות

תוכל לבחור שיטת התחברות בהתאם לצורת המפגש.

החלט כיצד תרצה לקיים את הפגישה. נוהל ההתחברות ישתנה בהתאם לשיטת ההתחברות הנבחרת.

ייתכן ששיטות התחברות מסוימות לא תהיינה זמינות בהתאם למקרן. לפרטים נוספים, ראה מדריך למשתמש המצורף למקרן.





- יחידת ה-LAN האלחוטית מותקנת במקרן (רשתות אלחוטיות בלבד).
- כבל LAN מחובר למקרן (רשתות קוויות בלבד).
- שיטת החיבור של המקרן הינה מתקדם.

ודא שחבירת גם את המחשב אל הרשת.



1 לחץ [LAN] או [Source Search] בשלט כדי להחליף את אות המקור כך שיהיה LAN.

מסך ההמתנה של ה-LAN מוצג.



2 הפעל את EasyMP Multi PC Projection.

- Windows XP, Windows Vista, וכן Windows 7: פתח את תפריט התחל, בחר תכניות (או כל התוכניות), EasyMP Multi PC, EPSON Projector Projection, ולאחר מכן לחץ EasyMP Multi PC Projection Ver.X.XX.
 - Windows 8: בחר חפש בצ'ארמו, ולאחר מכן בחר EasyMP Multi PC Projection Ver.X.XX.
 - Mac OS X: לחץ לחיצה כפולה על EasyMP Multi PC Projection Applications Ver.X.XX בתיקייה Applications.
- מסך החיפוש יוצג.

- משתמש אחד בלבד הינו המנחה ויש לו שליטה מלאה בפגישה תוך שימוש בפונקציית המנחה. (קיום כיתה או שיעור תוך שימוש במסכי המחשב של המשתתפים בסביבה לימודית).



כדי להתחיל מפגש תוך שימוש בפונקציית המנחה, על משתמש אחד להתחבר אל המקרן כמנחה ועל המשתמשים האחרים להתחבר אל המקרן כמשתתפים.



קישורים לעיון

- "שיטות התחברות" עמ' 14
- "שינוי המנחה" עמ' 34
- "התחברות אל המקרן מהתוכנה דרך רשת" עמ' 15

התחברות אל המקרן מהתוכנה דרך רשת

כאשר המקרן מוגדר כמצוין בהמשך, תוכל לחבר אותו למחשב דרך רשת באמצעות השימוש ב-EasyMP Multi PC Projection.



- פונקציית המנחה זמינה רק עבור דגמים נתמכים וייתכן שלא תהיה זמינה בכל גרסאות התוכנה.
- כאשר המשתמש מתחבר כמנחה, פונקציית המנחה מופעלת.



תוכל גם ליצור קיצור דרך ולהשתמש בו כדי להפעיל את EasyMP Multi PC Projection וכדי לחפש מקרנים שמורים באופן אוטומטי.

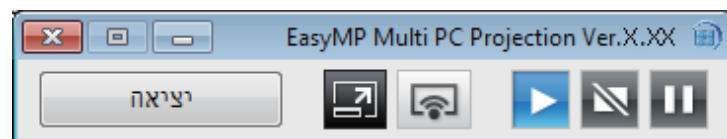




כאשר מילת המפתח של המקרן נקבע במצב פעיל בהגדרות המקרן, יוצג מסך הזנת מילת המפתח.

הזן את מילת המפתח המוצגת במסך ההמתנה של ה-LAN, ולאחר מכן לחץ אישור בהתאם לצורך.

5

לאחר שההתחברות הושלמה, יוצג סרגל הכלים של EasyMP Multi PC Projection במסך המחשב.



מסך המחשב של המשתמש שמתחבר תחילה יוצג במצב מסך מלא. משתמשים אשר יתחברו לאחר מכן יוכלו להקריין את המסך שלהם על ידי לחיצה על  בסרגל הכלים, או שיוכלו לשלוט בתצוגה המוקרנת ממסך השליטה במקרן על ידי לחיצה על  בסרגל הכלים.

- לאחר יצירת חיבור, אות המקרן של המקרן יתחלף אוטומטית למקור ה-LAN במידה ולא מתקבל אות אחר. במידה ואות המקרן אינו עובר אוטומטית למקור ה-LAN, לחץ [LAN] או [Source Search] בשלט.
- סרגל הכלים עשוי להשתנות בהתאם לשיטת ההתחברות ולגרסת תוכנה זו.
- אם נעשה שימוש בפונקציית המנחה, רק המנחה יוכל לשלוט בתצוגה המוקרנת.



קישורים לעיון

- "שיטות התחברות" עמ' 14
- "הגדרת המקרן לחיבור מצב חיבור מתקדם (אלחוטי)" עמ' 11
- "הגדרת מקרן לחיבור מצב חיבור מתקדם (קווי)" עמ' 12

3

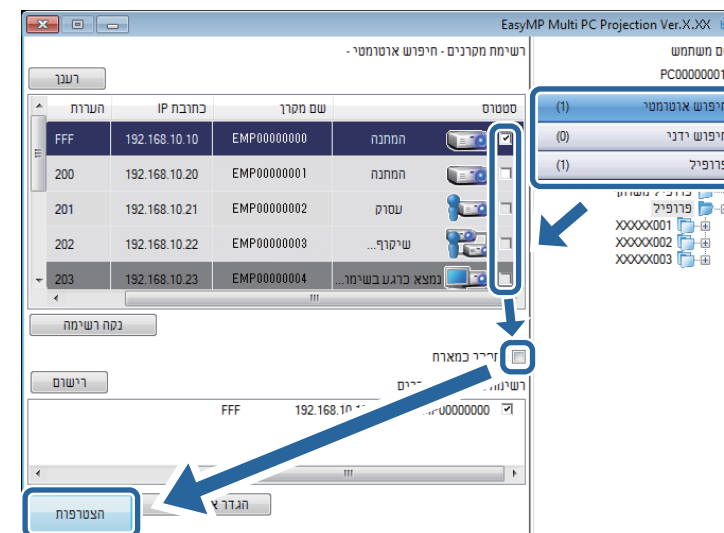
חפש את המקרן באמצעות אחת מהשיטות הבאות.

- חיפוש אוטומטי: מחפש את המקרן באופן אוטומטי.
 - חיפוש ידני: מחפש מקרן על פי כתובת IP או שם מקרן מסוימים.
 - פרופיל: מחפש מקרן על פי פרופיל שמור.
- תוצאות חיפוש המקרנים מוצגות.

4

בחר במקרן אליו תרצה להתחבר מרשימת מקרנים, ולאחר מכן בצע את אחת מהפעולות הבאות.

- כל המשתמשים יכולים להפוך למציגים, או לקחת חלק בפיקוח: ודא שהאפשרות התחבר כמנחה לא נבחרה, ולאחר מכן לחץ הצטרפות.
- המשתמש הינו המנחה בתפקיד המנחה: בחר התחבר כמנחה, ולאחר מכן לחץ הצטרפות.





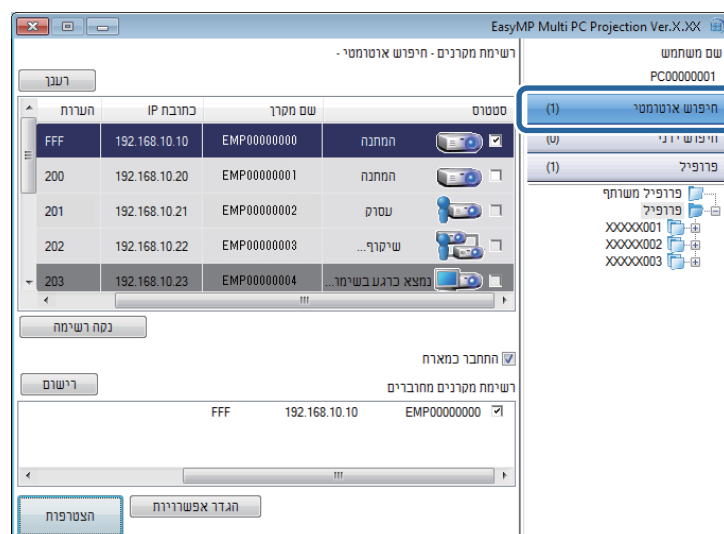
- "בחירה בשיטת חיפוש המקרן" עמ' 18
- "שליטה בתצוגה המוקרנת" עמ' 24
- "ניתוק" עמ' 28
- "חיפוש מקרני רשת תוך שימוש בקיצור דרך" עמ' 30



חיפוש אוטומטי אחר מקרני רשת.

תוכל לחפש אוטומטית אחר מקרנים זמינים ברשת, ולאחר מכן להקרין תמונות באמצעות בחירה פשוטה במקרן.

לחץ חיפוש אוטומטי במסך החיפוש.



תוצאות החיפוש יוצגו.

כאשר תלחץ על רענן, יוצג המידע העדכני ביותר.

אם לא מצאת מקרנים, נסה להשתמש באחת מאפשרויות החיפוש האחרות.

קישורים לעיון

- "בחירה בשיטת חיפוש המקרן" עמ' 18
- "חיפוש אחר מקרני רשת תוך ציון כתובת IP או שם מקרן" עמ' 19
- "חיפוש מקרני רשת תוך שימוש בפרופיל" עמ' 19
- "שיטות חיפוש" עמ' 18

תוכל לבחור בשיטה מתאימה כדי לחפש על פי הסטטוס או המיקום של המקרן אליו תרצה להתחבר.

קישורים לעיון

- "התחברות אל המקרן והקרנת תמונות" עמ' 13
- "שיטות חיפוש" עמ' 18
- "חיפוש אוטומטי אחר מקרני רשת" עמ' 18
- "חיפוש אחר מקרני רשת תוך ציון כתובת IP או שם מקרן" עמ' 19
- "חיפוש מקרני רשת תוך שימוש בפרופיל" עמ' 19

שיטות חיפוש

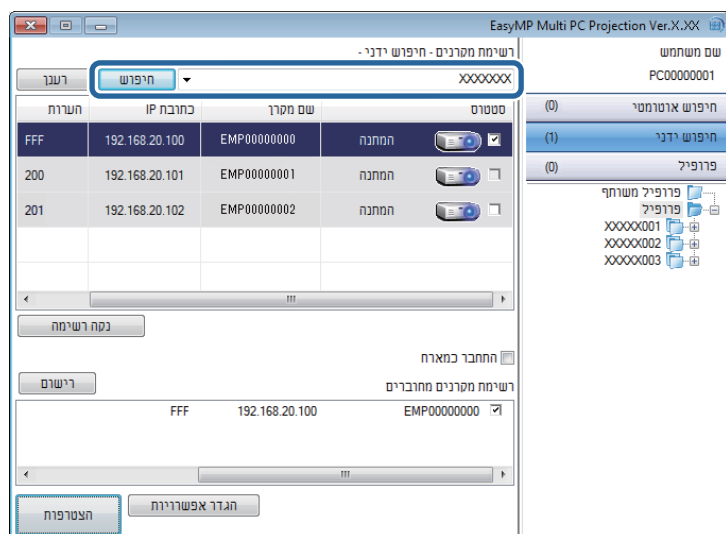
תוכל להשתמש באחת מהשיטות הבאות לחיפוש אחר המקרן אליו תרצה להתחבר. בחר בשיטה הטובה ביותר בהתאם לסביבה הקיימת.

- חיפוש אוטומטי אחר מקרני רשת.
תוכל לבצע חיפוש אוטומטי אחר מקרנים זמינים ברשת.
החיפושים מתבצעים אך ורק באותה רשת המשנה. מקרנים אשר נמצאים ברשתות משנה שונות לא יופיעו בתוצאות החיפוש.
- חיפוש אחר מקרני רשת תוך ציון כתובת IP או שם מקרן
במידה והמקרן אליו תרצה להתחבר לא נמצא באופן אוטומטי, תוכל לחפש את מקרן היעד על ידי ציון כתובת IP או שם מקרן. תוכל גם לחפש מקרנים באתרים מרוחקים אשר נמצאים ברשתות משנה שונות.

- חיפוש מקרני רשת תוך שימוש בפרופיל
תוכל לשמור את פרטי מקרן הרשת כפרופיל, ולאחר מכן לציין את הפרופיל לחיפוש אחר המקרן במקום לספק את פרטי המקרן בכל חיפוש. על-ידי יצירת קבוצת פרופילים עבור כל מקום שבו מותקן מקרן וניהולם באמצעות תיקיות, ניתן למצוא את מקרן היעד במהירות.

קישורים לעיון

- "בחירה בשיטת חיפוש המקרן" עמ' 18



תוצאות החיפוש יוצגו.

קישורים לעיון

- "בחירה בשיטת חיפוש המקרן" עמ' 18

חיפוש מקרני רשת תוך שימוש בפרופיל

תוכל לשמור את פרטי מקרן הרשת כפרופיל, ולאחר מכן לחפש את אותו המקרן תוך שימוש בפרופיל במקום לציין את פרטי המקרן בכל פעם.

קישורים לעיון

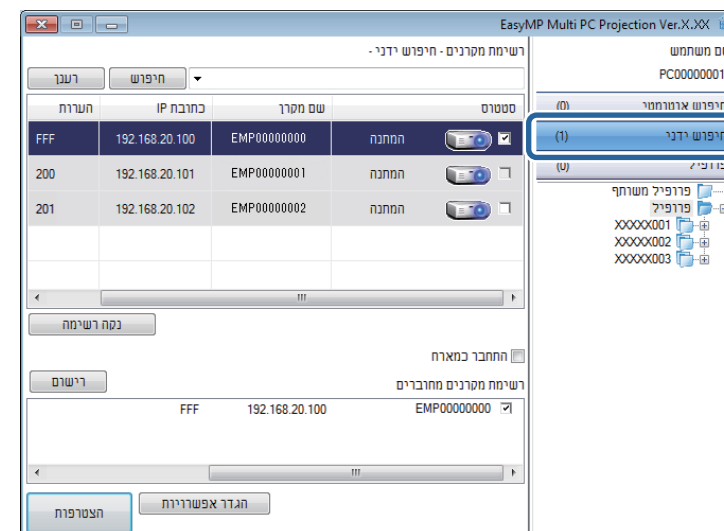
- "בחירה בשיטת חיפוש המקרן" עמ' 18
- "פרופילים לחיפוש" עמ' 20
- "חיפוש פרופיל" עמ' 20
- "רישום פרופיל" עמ' 20
- "ייצוא פרופיל" עמ' 22
- "ייבוא פרופיל" עמ' 22
- "שיתוף פרופיל דרך הרשת" עמ' 22

חיפוש אחר מקרני רשת תוך ציון כתובת IP או שם מקרן

במידה והמקרן אליו תרצה להתחבר לא נמצא באופן אוטומטי, תוכל לחפש את מקרן היעד על ידי ציון כתובת IP או שם מקרן.

לחץ חיפוש ידני במסך החיפוש.

1



הזן את כתובת ה-IP או שם המקרן של המקרן שאליו ברצונך להתחבר ולאחר מכן לחץ על חיפוש.

2



פרופילים לחיפוש

באפשרותך לשמור כפרופיל פרטים של מקרן רשת בו אתה משתמש לעיתים תכופות. פרופיל הוא קובץ המכיל את כל המידע שקשור במקרן, כגון שם המקרן וכתובת ה-IP. תוכל להשתמש בפרופיל כדי לחפש בקלות מקרנים שמורים במקום לספק את פרטי המקרן.

תוכל לייצא את הפרופיל הרשום וליצור גיבוי, ולאחר מכן לייבא אותו למכשיר המקומי כדי לחפש בקלות מקרנים הנמצאים במחשב אחר. תוכל גם לשתף את הפרופיל המיוצא ברשת, ולאפשר למשתמשים נוספים לחפש מקרנים בקלות.

קישורים לעיון

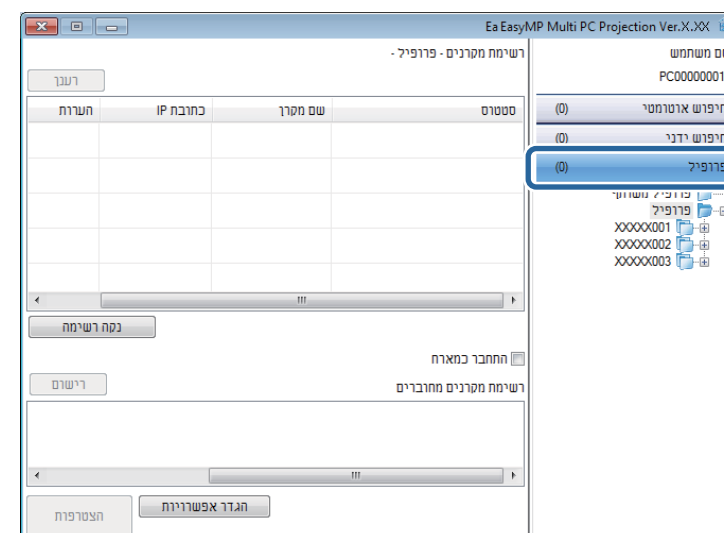
- "חיפוש מקרני רשת תוך שימוש בפרופיל" עמ' 19

חיפוש פרופיל

תוכל לציין את הפרופיל לחיפוש אחר המקרן השמור במקום לספק את פרטי המקרן בכל חיפוש.

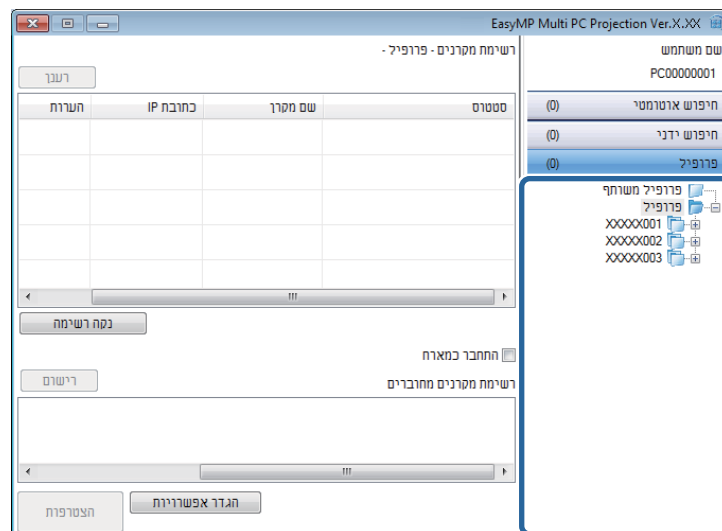
לחץ פרופיל במסך החיפוש.

1



2

לחץ לחיצה כפולה על התיקייה או על סמל המקרן של הפרופיל בו תרצה להשתמש מהרשימה.



תוצאות החיפוש יוצגו.

קישורים לעיון

- "חיפוש מקרני רשת תוך שימוש בפרופיל" עמ' 19
- "רישום פרופיל" עמ' 20

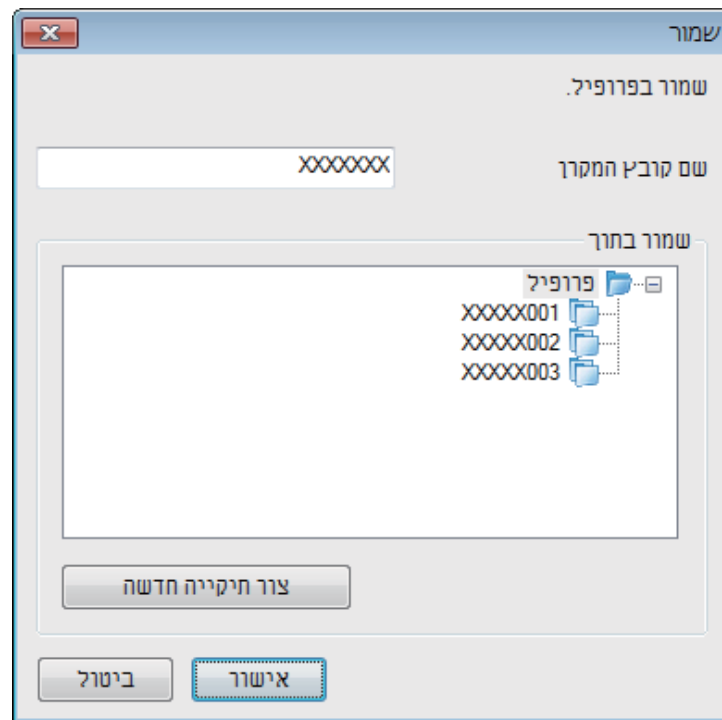
רישום פרופיל

לאחר שחיפשת מקרן, תוכל לשמור את פרטיו כפרופיל תוך שימוש בשם קריא אותו תוכל לחפש בקלות בשלב מאוחר יותר.

לא ניתן לרשום פרופיל הנמצא בתיקייה משותף במסך החיפוש.



1 בצע את אחת מהפעולות הבאות כאשר המקרנים מוצגים במסך החיפוש.



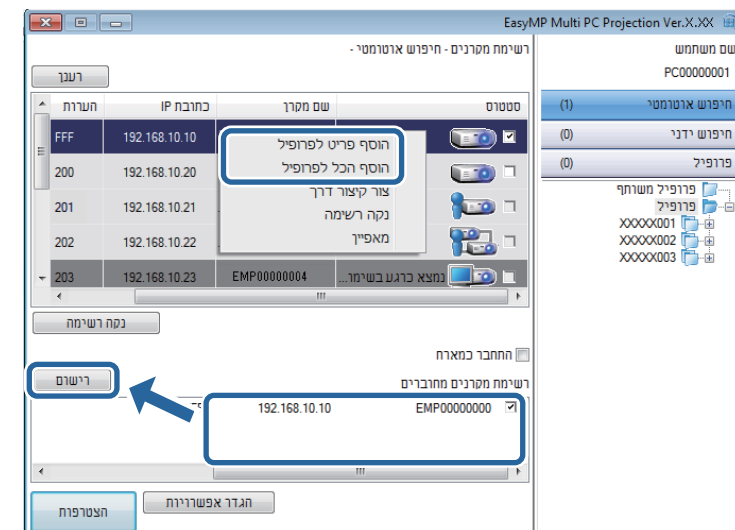
הפרופיל יירשם ופרטי המקרן יישמרו בפרופיל.

- מבנה התיקייה יכול להיות בעומק של שש תיקיות.
- לחץ צור תיקייה חדשה אם תרצה ליצור תיקייה חדשה.
- אם תרצה לרשום מקרן ספציפי, תוכל לגרור ולהשמיט את המקרן מרשימת מקרנים אל התיקייה בפרופיל.
- תוכל לגרור ולהשמיט פרופילים ותיקות כדי לשנות את מבנה התיקייה.

קישורים לעיון

- "חיפוש מקרני רשת תוך שימוש בפרופיל" עמ' 19

- רשום מקרנים המוצגים רשימת מקרנים מחוברים: לחץ רשום.
- רשום מקרן ספציפי: לחץ לחיצה ימנית על המקרן שברצונך לרשום רשימת מקרנים, ולאחר מכן לחץ הוסף פריט לפרופיל.
- רשום את כל המקרנים שנמצאו בחיפוש: לחץ לחיצה ימנית על המקרן שברשימת המקרנים, ולאחר מכן בחר הוסף הכל לפרופיל.



המסך שמור מוצג.

2 הזן את שם קובץ המקרן ובחר את התיקייה בה תרצה לשמור את הפרופיל, ולאחר מכן לחץ על אישור.



ייצוא פרופיל

תוכל לייצא פרופיל ולשתף אותו עם משתמשים אחרים, ובכך לאפשר להם לחפש בקלות מקרנים ולהצטרף לפגישות.

לא ניתן לייצא את הפרופילים שבתיקייה פרופיל משותף במסך החיפוש.



1

במסך החיפוש, לחץ לחיצה ימנית על התיקייה שמכילה את הפרופיל אותו תרצה לשתף בפרופיל, ולאחר מכן לחץ **ייצא**.

המסך שמירה בשם יוצג.

2

בחר היכן ברצונך לשמור את הפרופיל (.mplist), ולאחר מכן לחץ שמור.

המערכת תייצא את הפרופיל.

קישורים לעיון

- "חיפוש מקרני רשת תוך שימוש בפרופיל" עמ' 19
- "רישום פרופיל" עמ' 20
- "ייבוא פרופיל" עמ' 22
- "שיתוף פרופיל דרך הרשת" עמ' 22

ייבוא פרופיל

תוכל לייבא פרופיל מיוצא באופן מקומי ולהשתמש בו כדי לחפש בקלות אחר מקרנים וכדי להצטרף לפגישות.

- ניתן גם לייבא פרופיל (.plist) שיוצא באמצעות EasyMP Network Projection.
- עם זאת, לא ניתן לייבא פרופיל שבו המקרנים התחברו באמצעות מצב מצב חיבור מהיר..
- לא ניתן לייבא את הפרופילים שבתיקייה פרופיל משותף במסך החיפוש.



1

במסך החיפוש, לחץ לחיצה ימנית על התיקייה אליה תרצה לייבא את הפרופיל בפרופיל, ולאחר מכן לחץ **ייבא**.

המסך פתח מוצג.

2

בחר את הפרופיל (.mplist) ולאחר מכן לחץ על פתח.

הפרופיל ייובא באופן מקומי.

קישורים לעיון

- "חיפוש מקרני רשת תוך שימוש בפרופיל" עמ' 19
- "ייצוא פרופיל" עמ' 22

שיתוף פרופיל דרך הרשת

תוכל לשתף פרופיל מיוצא עם משתמשים נוספים דרך הרשת, כך שכל שינוי בפרטי המקרן יתעדכן בקלות. הפרופיל המשותף נקרא ומתעדכן אוטומטית בהפעלה של EasyMP Multi PC Projection.

1

העתק את הפרופיל (.mplist) לתיקייה משותפת ברשת כגון בשרת.

2

לחץ על הגדר אפשרויות במסך החיפוש.

המסך הגדר אפשרויות מוצג.

3

בחר בכרטיסייה הגדרות משתמש.

4

הזן את מיקום הרשת או כתובת ה-URL בפרופיל המשותף (כולל שם הפרופיל) בשם פרופיל משותף.

- אם נעשה שימוש בשרת קבצים (Windows בלבד): \\xxxxx\xxxxx.mplist
- אם נעשה שימוש בשרת web: http://xxxxx/xxxxx.mplist



5 לחץ על אישור.

הפרופיל המשותף ייקרא והמסך הגדרת אפשרויות ייסגר.

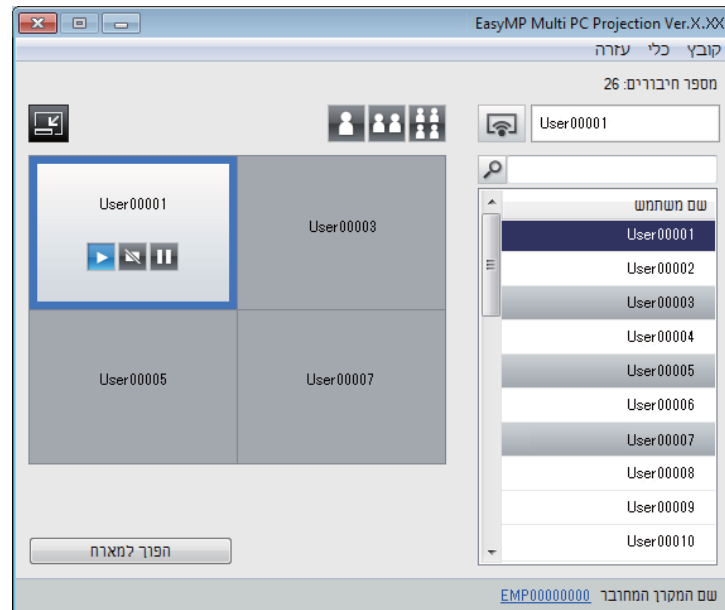
הפרופיל המשותף מיועד לקריאה בלבד ולא ניתן לערוך אותו ב-EasyMP Multi PC Projection.



קישורים לעיון

- "חיפוש מקרני רשת תוך שימוש בפרופיל" עמ' 19
- "ייצוא פרופיל" עמ' 22

- השתמש במסך השליטה בהקרנה כדי לשנות את מספר החלונות המוקרנות, את המציגים או את מיקום ההקרנה.



קישורים לעיון

- "שליטה בתצוגה המוקרנת" עמ' 24
- "סרגל כלים" עמ' 53
- "מסך בקרת הקרנה" עמ' 54

הפעלת סטטוס התצוגה המוקרנת

תוכל לשלוט בתצוגה המוקרנת תוך כדי הקרנת מסך המחשב על ידי התחלה, עצירה או השהייה של התמונה המוקרנת.



בצע את אחת מהפעולות הבאות בסרגל הכלים או במסך השליטה בהקרנה.

פעל בהתאם להוראות הבאות כדי להשתמש בסרגל הכלים ובמסך השליטה בהקרנה כדי לשלוט במסך המוקרן.

קישורים לעיון

- "התחברות אל המקרן והקרנת תמונות" עמ' 13
- "סוגי מסכים לשליטה בהקרנה" עמ' 24
- "הפעלת סטטוס התצוגה המוקרנת" עמ' 24
- "שינוי מספר החלונות המוקרנות" עמ' 25
- "שינוי המציג" עמ' 26
- "שינוי מיקום ההקרנה" עמ' 27

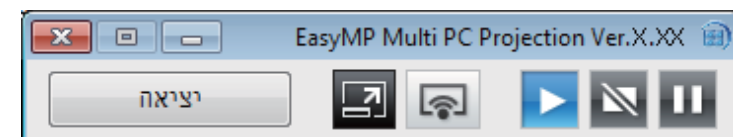
סוגי מסכים לשליטה בהקרנה

תוכל לבחור בסוג המסך בו תשתמש לשליטה בתמונות המוקרנות, על פי הצורך. תוכל להחליף את סוג המסך על ידי לחיצה על  בסרגל הכלים או על  במסך השליטה בהקרנה.

- סרגל הכלים ומסך השליטה בהקרנה אשר מוצגים עשויים להשתנות בהתאם לשיטת ההתחברות ולגרסת תוכנה זו.
- ייתכן שמסך השליטה בהקרנה לא יהיה זמין בכל גרסאות התוכנה.



- השתמש בסרגל הכלים להצגת תמונה רחבה של התצוגה המוקרנת וכדי לבצע פעולות בתמונה המוקרנת.

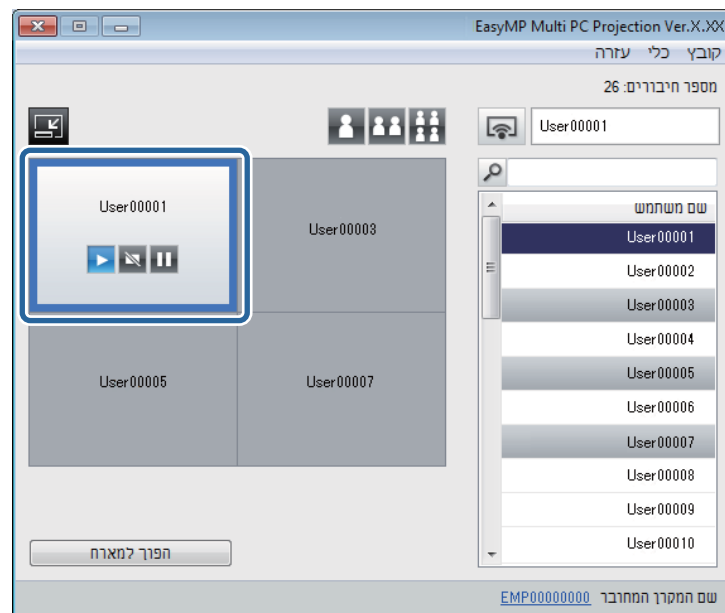




1 לחץ בסרגל הכלים.

מסך בקרת ההקרנה מוצג.

2 לחץ על חלונית המשתמש אותו תרצה להציג באזור ההקרנה.



החלונית הנבחרת תקבל מסגרת כחולה.

3 בצע את אחת מהפעולות הבאות כדי לשנות את מספר החלוניות הזמינות באזור ההקרנה.

- הקרנה של חלונית אחת במצב מסך מלא: לחץ .
- פיצול התצוגה המוקרנת לשתיים והקרנת החלונית הסמוכה מימין או משמאל: לחץ .

• הצג: לחץ על הלחצן .

מסך המחשב יוקרן כפי שהוא.

• עצור: לחץ על הלחצן .

התמונה המוקרנת תעצור. מסך שחור מוקרן במשך העצירה.

• השהה: לחץ על הלחצן .

התמונה המוקרנת תושהה. התמונה המושהית מוקרנת, גם אם תבצע שינויים במסך המחשב.

- הלחצנים הללו אינם זמינים עבור המשתתפים כאשר נעשה שימוש בפונקציית מנחה.
- כאשר נעשה שימוש בפונקציית מנחה, המנחה יוכל לשלוט גם בהקרנת המשתמשים האחרים תוך שימוש במסך השליטה בהקרנה.

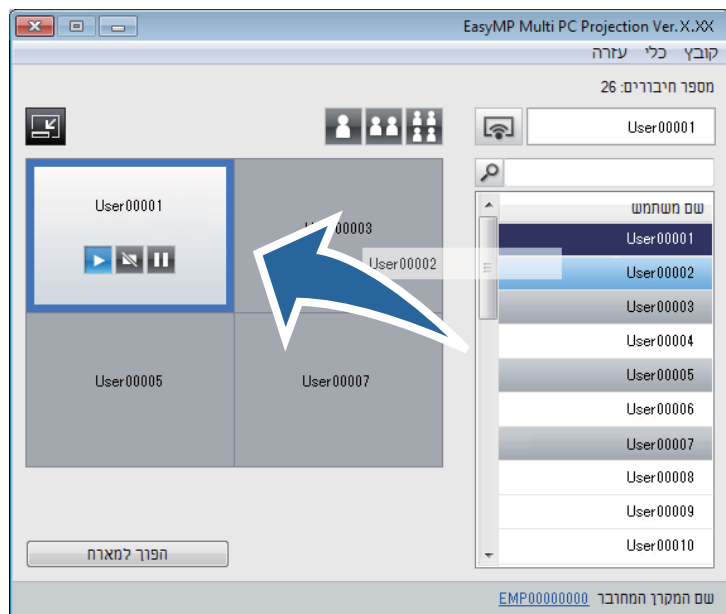
קישורים לעיון

- "שליטה בתצוגה המוקרנת" עמ' 24
- "מסך בקרת הקרנה" עמ' 54

שינוי מספר החלוניות המוקרנות

באפשרותך לפצל את התצוגה המוקרנת לעד ארבע חלוניות. על-ידי שינוי מספר החלוניות, תוכל להקרין בו זמנית מסכים מהתקנים שונים, או להקרין מסך של מחשב אחד במסך מלא.

- תכונה זו אינה זמינה עבור המשתתפים כאשר נעשה שימוש בפונקציית מנחה.
- תוכל ללחוץ גם על כדי להקרין את מסך המחשב במצב מסך מלא.




- אם לא הצלחת לאתר את המשתמש שברצונך להקרין ברשימת המשתמשים, תוכל לחפש אותו בתיבת חיפוש המשתמשים.
- תוכל גם ללחוץ לחיצה ימנית על שם משתמש ברשימת המשתמשים כדי לבחור במיקום ההקרנה.
- אם אין משתמש בלוח לבן, מוקרן מסך שחור.

מסך המחשב של המשתמש הנבחר יוקרן.

3 כדי לסיים את ההקרנה, גרור את שם המשתמש מאזור ההקרנה אל רשימת המשתמשים.

תוכל גם לסיים את ההקרנה של המשתמש הנבחר על ידי לחיצה ימנית על החלונית באזור ההקרנה, ולאחר מכן לחיצה על סיים הקרנה.

- פיצול התצוגה המוקרנת לארבע והקרנת כל ארבעת החלוניות: לחץ .

מספר החלוניות ישתנה וצבע הרקע של החלוניות המוקרנות יהיה לבן.

- ניתן לשנות את מספר החלוניות גם על-ידי לחיצה ימנית באזור ההקרנה. לחץ לחיצה ימנית על החלונית, ולאחר מכן בחר במספר סך החלוניות.
- אם אין משתמש בלוח לבן, מוקרן מסך שחור.
- צבע הרקע של החלוניות שאינן מוקרנות יהיה אפור.


קישורים לעיון

- "שליטה בתצוגה המוקרנת" עמ' 24
- "מסך בקרת הקרנה" עמ' 54

שינוי המציג

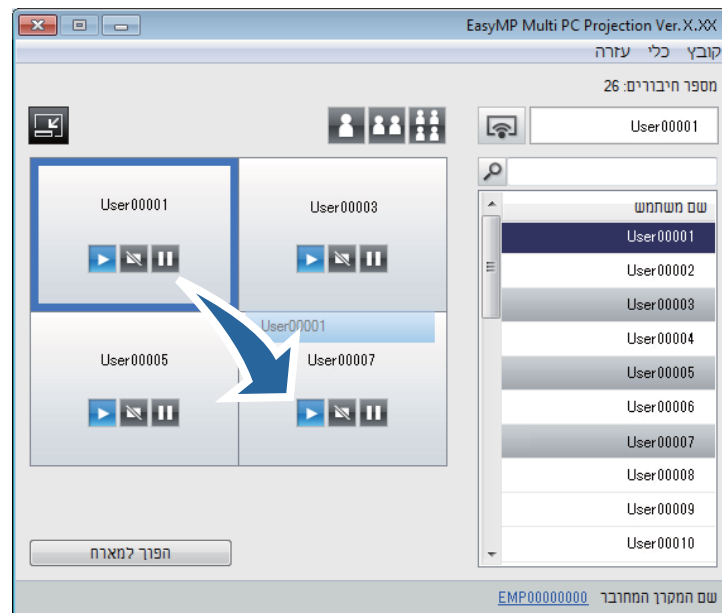
תוכל להחליף את המציג על ידי גרירה והשמטה של אחד משמות המשתמשים המחוברים ברשימה אל חלונית באזור ההקרנה.

תכונה זו אינה זמינה עבור המשתתפים כאשר נעשה שימוש בפונקציית מנחה.



1 לחץ  בסרגל הכלים.

מסך בקרת ההקרנה מוצג.

2 בחר בשמות המשתמשים מרשימת המשתמשים, ולאחר מכן גרור והשמט את שם המשתמש אל חלונית לבנה באזור ההקרנה.



מיקום ההקרנה ישתנה.

אם נבחר הלחצן  או , תוכל לגרור ולהשמיט את שם המשתמש בחלונית האפורה אל החלונית הלבנה כדי להחליף את התמונה המוקרנת. אם תגרור ותשמיט את שם המשתמש בחלונית לבנה אל החלונית האפורה, התמונה של משתמש זה לא תוקרן.

קישורים לעיון

- "שליטה בתצוגה המוקרנת" עמ' 24
- "שינוי מספר החלונות המוקרנות" עמ' 25

צבע הרקע של שם המשתמש ברשימת המשתמשים יהיה כחול כאשר המסך שלו מוקרן. צבע הרקע של שם המשתמש יהיה אפור כאשר המשתמש נמצא בחלונית אך המסך שלו אינו מוקרן.

קישורים לעיון

- "שליטה בתצוגה המוקרנת" עמ' 24
- "שינוי מיקום ההקרנה" עמ' 27

שינוי מיקום ההקרנה

תוכל לשנות את מיקום ההקרנה על ידי גרירה והשמטה של שם המשתמש ממיקום אחד למיקום אחר באזור ההקרנה.


תכונה זו אינה זמינה עבור המשתתפים כאשר נעשה שימוש בפונקציית מנחה.

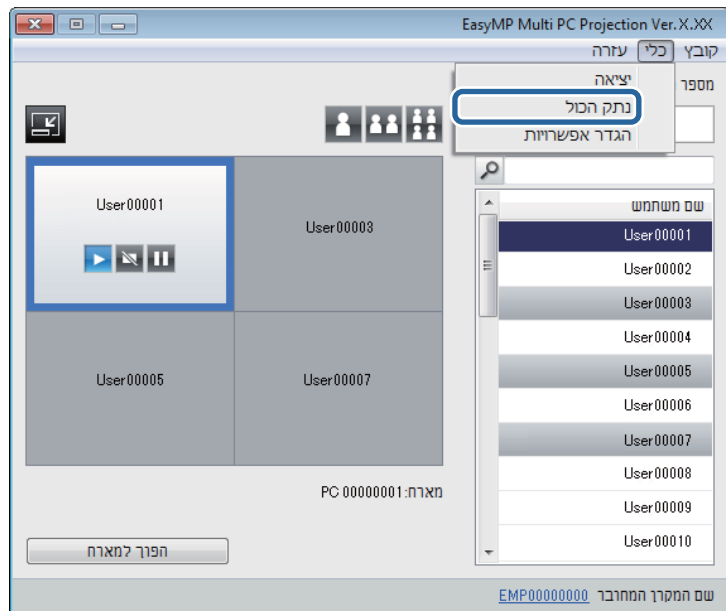


1 לחץ  בסרגל הכלים.

מסך בקרת ההקרנה מוצג.

2 בחר במשתמש באזור ההקרנה, ולאחר מכן גרור והשמט את שם המשתמש למיקום אחר.

- ניתוק כל ההתקנים מהמקרנים: לחץ  בסרגל הכלים, ולאחר מכן לחץ נתק הכול מהתפריט כלי שבמסך השליטה במקרן. החיבור בין כל ההתקנים והמקרנים המשתתפים במפגש ינותק.



תכונה זו אינה זמינה עבור המשתתפים כאשר נעשה שימוש בפונקציית מנחה.

מסך האישור יוצג.

2 לחץ על אישור.

כעת תחזור למסך החיפוש.

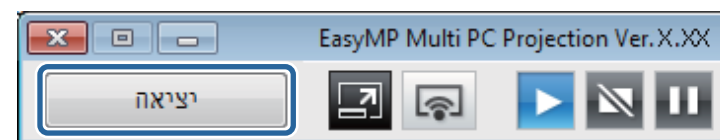
קישורים לעיון

- "התחברות אל המקרן והקרנת תמונות" עמ' 13

תוכל לנתק מחשב אחד או את כל ההתקנים מהמקרן בסיום ההקרנה.

1

- בצע את אחת מהפעולות הבאות.
- ניתוק המחשב והמקרנים: לחץ עזיבה בסרגל הכלים. החיבור בין המחשב שלך למקרנים יסתיים.



- אם אתה המנחה, הלחצן נתק הכול יוצג בסרגל הכלים במקום לחץ זה.
- תוכל גם להתנתק על ידי לחיצה על יציאה מהתפריט כלי שבמסך השליטה של המקרן.
- כאשר נעשה שימוש בפונקציית המנחה, המנחה יכול לנתק משתתפים אחרים על ידי לחיצה ימנית על המשתמש הנבחר ברשימת המשתמשים, ולאחר מכן לחיצה על יציאה במסך השליטה של המקרן.
- לאחר שהמנחה יצא מהפגישה, פונקציית המנחה תכובה.



שימוש בפונקציות נוספות

פעל בהתאם להוראות הבאות כדי להשתמש בפונקציות שימושיות נוספות של EasyMP Multi PC Projection במהלך פגישה.

קישורים לעיון

- "חיפוש מקרני רשת תוך שימוש בקיצור דרך" עמ' 30
- "התחברות למקרנים מרובים (שיקוף)" עמ' 31
- "פלט שמע מהמקרן" עמ' 32
- "הקרנת המסך" עמ' 33
- "שינוי המנחה" עמ' 34
- "הסתרת מסך בקרת ההקרנה" עמ' 35
- "שיטות התחברות" עמ' 14
- "בחירה בשיטת חיפוש המקרן" עמ' 18



תוכל לשמור את פרטי מרן הרשת כקיצור דרך, ולאחר מכן ללחוץ עליו לחיצה כפולה כדי להפעיל את EasyMP Multi PC Projection. בדרך זו תוכל לחפש בקלות את המקרנים השמורים במקום לציין את פרטי המקרן בכל חיפוש.

קישורים לעיון

- "שימוש בפונקציות נוספות" עמ' 29
- "יצירת קיצור דרך" עמ' 30

יצירת קיצור דרך

לאחר שחיפשת מקרן, תוכל לשמור את פרטיו כקיצור דרך ולהשתמש בקיצור זה בשלב מאוחר יותר. קיצור דרך מכיל את כל המידע שקשור במקרן, כגון שם המקרן וכתובת ה-IP. יצירת קיצור דרך לתיקייה שומרת את הפרטים של מקרנים מרובים הכלולים בתיקייה.

1 במסך החיפוש, לחץ לחיצה ימנית על המקרן או על תיקייה מתוך פרופיל או רשימת מקרנים, ולאחר מכן לחץ צור קיצור דרך. המסך שמירה בשם יוצג.

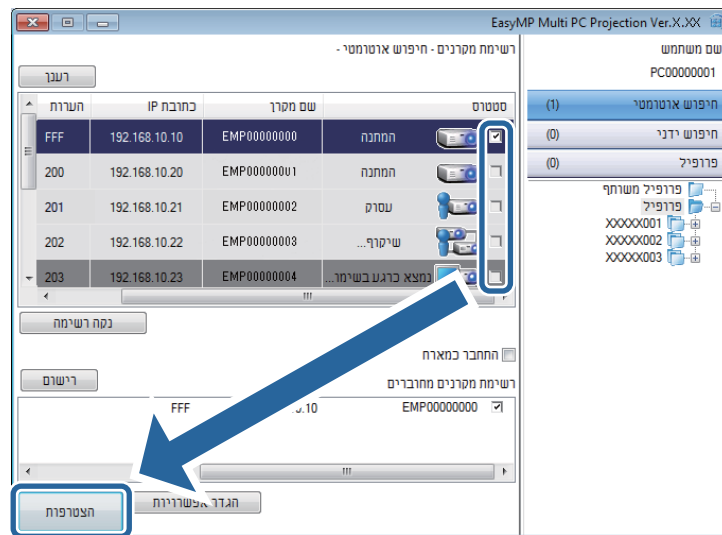
2 בחר היכן תרצה לשמור את קיצור הדרך (.pme), ולאחר מכן לחץ שמור. קיצור הדרך ייוצר ופרטי המקרן יישמרו בקיצור הדרך.

- תוכל להפעיל את EasyMP Multi PC Projection על ידי לחיצה כפולה על קובץ קיצור הדרך (.pme). המקרנים השמורים יופיעו אוטומטית בתוצאות של מסך החיפוש.
- תוכל גם לבחור במקרן או בתיקייה מהפרופיל או מצור קיצור דרך, ולאחר מכן לגרור ולשחרר אותו במיקום שבו ברצונך ליצור את קיצור הדרך.



קישורים לעיון

- "חיפוש מקרני רשת תוך שימוש בקיצור דרך" עמ' 30



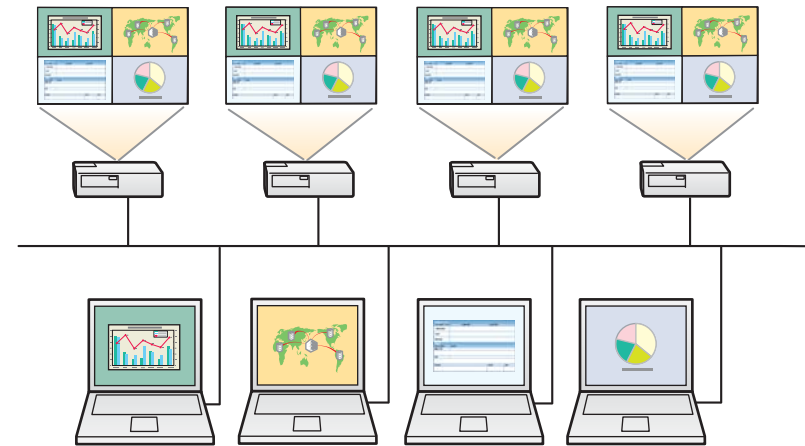
כעת תיווצר קבוצת שיקוף מקרנים ואותה התמונה תוקרן במספר מקרנים.

- אם תבחר במקור אחד מקבוצת שיקוף מקרנים, ייבחרו כל המקרנים שבאותה קבוצה.
- אם משתמשים נוספים כבר מחוברים למקרן בקבוצת שיקוף, תוכל רק לבחור במקור אחר מאותה קבוצת השיקוף. לא ניתן לבחור במקור שאינו נמצא בקבוצת שיקוף.

קישורים לעיון

- "שימוש בפונקציות נוספות" עמ' 29

התחברות למקרנים מרובים והקרנת אותה התמונה מכונה "שיקוף". ניתן לבצע שיקוף עם עד ארבעה מקרנים.



- לא ניתן לבצע שיקוף עם מקרנים שאינם תואמים ל-EasyMP Multi PC Projection.
- לקבלת התוצאות הטובות ביותר, מומלץ לחבר את המקרן אל רשת LAN קווית לצורך שימוש בפונקציית השיקוף.

במסך החיפוש, בחר בעד ארבעה מקרנים אליהם תרצה להתחבר, ולאחר מכן לחץ על הצטרפות.



תכול להזרים את שמע המחשב מהמקרן רק כאשר מחשב אחד מחובר למקרן ומוקרן במסך מלא.

1

לחץ על הגדר אפשרויות במסך החיפוש.

המסך הגדר אפשרויות מוצג.

2

בחר בכרטיסייה פלט שמע.

3

בחר באפשרות פלט שמע מהמקרן ולאחר מכן לחץ על אישור.



המסך הגדר אפשרויות ייסגר.

קישורים לעיון

- "שימוש בפונקציות נוספות" עמ' 29
- "הקרנת המסך" עמ' 33




תוכל להקרין את מסך המחשב במצב מסך מלא מבלי להקרין מסכים של משתמשים אחרים.

1 במסך החיפוש, בחר במקרן אליו ברצונך להתחבר, ולאחר מכן לחץ על הצטרפות. כעת יוצג סרגל הכלים.



לחץ

2

• תוכל גם להשתמש ב הלחצן  במסך בקרת ההקרנה.

• לחצן זה אינו זמין עבור המשתתפים כאשר נעשה שימוש בפונקציית מנחה.

מסך המחשב יוקרן במצב מסך מלא.

קישורים לעיון

• "שימוש בפונקציות נוספות" עמ' 29



אם נעשה שימוש בפונקציית המנחה, תוכל להחליף את המנחה במידה ומשתמש אחר זקוק לשליטה בתצוגה המוקרנת.

ייתכן שפונקציית המנחה לא תהיה זמינה בכל גרסאות התוכנה.

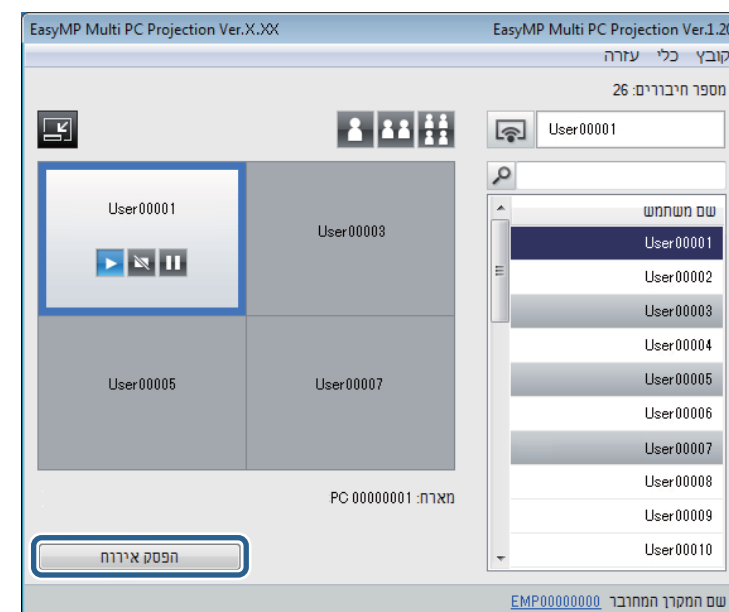


1 במסך החיפוש, בחר במקרן אליו ברצונך להתחבר, בחר על התחבר כמארז ולאחר מכן לחץ הצטרפות.
פונקציית המנחה תופעל וסרגל הכלים יוצג.

2 לחץ בסרגל הכלים.

מסך בקרת ההקרנה מוצג.

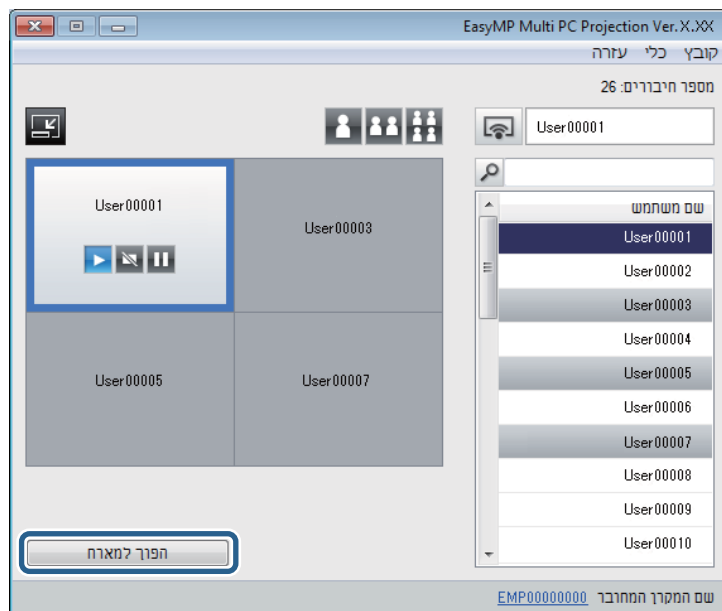
3 לחץ הפסק אירוח במחשב המנחה.



מסך האישור יוצג.

4 לחץ על אישור.
פונקציית המנחה תבוטל.

5 לחץ הפוך למארז במסך בקרת ההקרנה במחשב של משתמש אחר.



מסך האישור יוצג.

6 לחץ על אישור.

פונקציית המנחה תופעל מחדש והמנחה החדש יוכל לשלוט בתצוגה המוקרנת.

קישורים לעיון

- "שימוש בפונקציות נוספות" עמ' 29
- "שיטות התחברות לצורות מפגש שונות" עמ' 14



קישורים לעיון

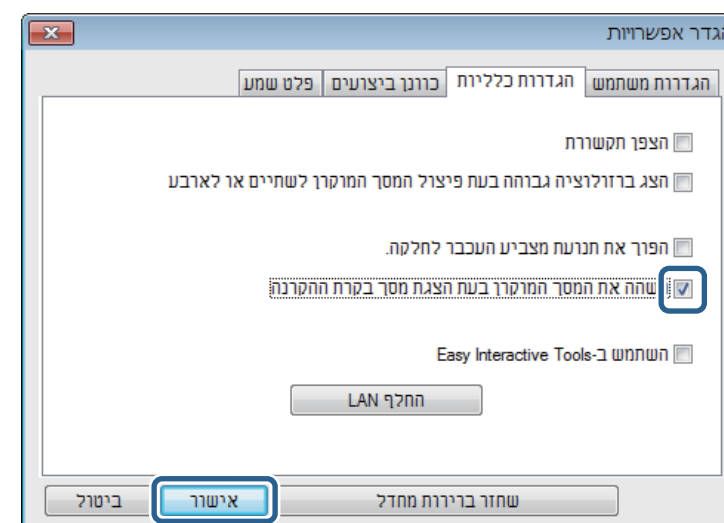
- "שימוש בפונקציות נוספות" עמ' 29

תוכל להסתיר את במסך השליטה בהקרנה מעיני המשתמשים האחרים כאשר מוקרן מסך המחשב שלך. בדרך זו תוכל לשנות את ההגדרות הנדרשות מבלי להקרין את הפעולה. התמונה המוקרנת אשר מוצגת תושהה אוטומטית כאשר תעביר את סרגל הכלים אל מסך בקרת ההקרנה. מסך המחשב יוקרן שנית כאשר תחזור אל סרגל הכלים.

תכונה זו זמינה רק עבור המנחה כאשר נעשה שימוש בפונקציית מנחה.



- 1 לחץ על הגדר אפשרויות במסך החיפוש.
המסך הגדר אפשרויות מוצג.
- 2 בחר בכרטיסייה הגדרות כלליות.
- 3 בחר באפשרות השהה את המסך המוקרן בעת הצגת מסך בקרת ההקרנה ולאחר מכן לחץ אישור.



המסך הגדר אפשרויות ייסגר. הפעולה במסך בקרת ההקרנה לא תוקרן בפעם הבאה שתשתמש בו.



פתרון בעיות

עיין בסעיפים הבאים לקבלת פתרונות עבור בעיות בהן ייתכן שתיתקל בשימוש ב-EasyMP Multi PC Projection.

קישורים לעיון

- "פתרון בעיות התחברות לרשת" עמ' 37
- "פתרון בעיות במהלך ההקרנה" עמ' 40
- "רשימת הודעות שגיאה" עמ' 41
- "רשימת מזהי אירועים" עמ' 44



- בדוק את הגדרות הרשת של המקרן.
- קבע את מצב התחברות בערך מתקדם.
- הגדר SSID זהה עבור המחשב, נקודת הגישה, והמקרן.
- קבע את הערך DHCP במצב כבוי. כאשר DHCP מוגדר כפועל, עשוי לעבור זמן מה עד שהמערכת תעבור למצב המתנה של LAN אם לא נמצא שרת DHCP זמין.
- קבע את כתובת ה-IP, מיסוך רשת המשנה וכתובת השער של המקרן.
- קבע את מתח LAN אלחוטי במצב פעיל, או את הפעלת רכיב אלחוטי כ-LAN אלחוטי פועלת.
- קבע את הגדרות מערכת ה-LAN האלחוטית בהתאם לתקנים הנתמכים בנקודת הגישה.
- כשתאפשר את הגדרות האבטחה, קבע סיסמה זהה לנקודת הגישה, למחשב ולמקרן.
- סגור את הגדרות הרשת במקרן וחזור למסך ההמתנה של ה-LAN.
- בדוק את הגדרות הרשת של המחשב.
- במידה וכרטיס הרשת האלחוטי אינו מותקן במחשב, התקן כרטיס רשת אלחוטי במחשב.
- אפשר את הגדרות הרשת האלחוטית או AirPort במחשב.
- התחבר אל נקודת הגישה אליה המקרן מחובר.
- בטל את ה-firewall. אם לא תרצה לבטל את ה-firewall, בצע רישום כחריגה.
- בצע את ההגדרות הנדרשות כדי לפתוח את היציאות. היציאות שבשימוש תוכנה זו הן "3620", "3621", ו-"3629".
- בדוק את הגדרות נקודת הגישה.
- קבע את הרשאות ההתחברות בנקודת הגישה כך שיאפשר למקרנים להתחבר במידה וישנן בנקודת הגישה פונקציות פעילות אשר חוסמות חיבורים כגון הגבלות כתובת MAC והגבלות פורטים.

נסה את הפתרונות הבאים בהתאם לסביבת הרשת הקיימת.

קישורים לעיון

- "פתרון בעיות" עמ' 36
- "פתרונות למקרים בהם לא ניתן לחבר מקרנים (אלחוטי)" עמ' 37
- "פתרונות למקרים בהם לא ניתן לחבר מקרנים (קווי)" עמ' 38

פתרונות למקרים בהם לא ניתן לחבר מקרנים (אלחוטי)

- אם לא הצלחת לחבר את המחשב ואת המקרן דרך רשת אלחוטית, נסה את הפתרונות הבאים. אם הבעיה לא נפתרה, צור קשר עם מנהל הרשת.
- בדוק את סטטוס ההתקנים החיצוניים אשר נמצאים בשימוש לצורך חיבור הרשת, או את הסביבה בהם התקני הרשת והמקרן נמצאים.
- חבר היטב את יחידת רשת ה-LAN האלחוטית למקרן.
- בדוק אם קיימים מכשולים בין נקודת הגישה למחשב או למקרן ושנה את מיקומם כדי לשפר את התקשורת. לעיתים, הסביבה בתוך מבנה מונעת איתור של המקרן בחיפוש.
- ודא שנקודת הגישה והמחשב או המקרן אינם רחוקים מדי זה מזה. קרב אותם ונסה לחבר פעם נוספת.
- במידה והחיבור האלחוטי איטי או שהתמונה המוקרנת מכילה רעש, בדוק אם ישנו ציוד נוסף שגורם להפרעות כגון התקן Bluetooth או מיקרוגל. הרחק את ההתקן המפריע או הגדל את רוחב הפס האלחוטי.
- קבע את עוצמת השידור של התקני הרשת למקסימום.
- קבע את כתובת ה-IP, מיסוך רשת המשנה וכתובת השער של נקודת הגישה.
- ודא ששיטת השידור של הרשת האלחוטית של נקודת הגישה תומכת בשיטת השידור של המקרן.



- בדוק את הגדרות הרשת של המקרן.
- קבע את הערך DHCP במצב כבוי. כאשר DHCP מוגדר כפועל, עשוי לעבור זמן מה עד שהמערכת תעבור למצב המתנה של LAN אם לא נמצא שרת DHCP זמין.
- קבע את כתובת ה-IP, מיסוך רשת המשנה וכתובת השער של המקרן.
- סגור את הגדרות הרשת במקרן וחזור למסך ההמתנה של ה-LAN.
- בדוק את הגדרות הרשת של המחשב.
- אפשר הגדרות LAN במחשב.
- Windows XP: בדוק את לוח הבקרה < מערכת < חומרה < מנהל ההתקנים.
- Windows Vista: בדוק את לוח הבקרה < מערכת ותחזוקה < מנהל ההתקנים.
- Windows 7, Windows 8, וכן Windows 8.1: בדוק את לוח הבקרה < חומרה וקול < מנהל ההתקנים.
- בטל את ה-firewall. אם לא תרצה לבטל את ה-firewall, בצע רישום כחריגה. בצע את ההגדרות הנדרשות כדי לפתוח את היציאות. היציאות שבשימוש תוכנה זו הן "3620", "3621", ו-"3629".
- בדוק את הגדרות התוכנה.
- בחר בכרטיס הרשת בו אתה משתמש מ החלף LAN שבמסך הגדר אפשויות . אם יש למחשב מספר סביבות LAN, לא ניתן ליצור קשר אלא אם מתאם הרשת נבחר כהלכה.
- אם לא הצלחת לאתר את המקרן אליו תרצה להתחבר באמצעות חיפוש אוטומטי, בחר חיפוש ידני וציין את כתובת ה-IP.
- ודא שהמקרן תומך בגרסת EasyMP Multi PC Projection שבשימוש. התקן את EasyMP Multi PC Projection מהתוכנה EPSON Projector שב-CD-ROM שמגיע עם המקרן (אם זמין) או הורד אותו מהאתר של Epson.
- התקן את הגרסה העדכנית של EasyMP Multi PC Projection בכל המחשבים. המספר המרבי של חיבורי מחשב וזמינות תכונת המנחה משתנים בהתאם לדגם המקרן, ללא קשר לגרסה של EasyMP Multi PC Projection שבה משתמשים.
- כאשר משתמש אחר כבר מחובר, תוכל רק להתחבר למקרנים הנמצאים באותה קבוצת השיקוף בה בחר המשתמש השני. בחר מקרן מאותה קבוצת שיקוף של המשתמש שמחובר כבר, או בחר מקרן שנמצא במצב המתנה.

קישורים לעיון

- "פתרון בעיות התחברות לרשת" עמ' 37

- בדוק את הגדרות התוכנה.

- בחר בכרטיס הרשת בו אתה משתמש מ החלף LAN שבמסך הגדר אפשויות . אם יש למחשב מספר סביבות LAN, לא ניתן ליצור קשר אלא אם מתאם הרשת נבחר כהלכה.
- אם לא הצלחת לאתר את המקרן אליו תרצה להתחבר באמצעות חיפוש אוטומטי, בחר חיפוש ידני וציין את כתובת ה-IP.
- ודא שהמקרן תומך בגרסת EasyMP Multi PC Projection שבשימוש. התקן את EasyMP Multi PC Projection מהתוכנה EPSON Projector שב-CD-ROM שמגיע עם המקרן (אם זמין) או הורד אותו מהאתר של Epson.
- התקן את הגרסה העדכנית של EasyMP Multi PC Projection בכל המחשבים. המספר המרבי של חיבורי מחשב וזמינות תכונת המנחה משתנים בהתאם לדגם המקרן, ללא קשר לגרסה של EasyMP Multi PC Projection שבה משתמשים.
- כאשר משתמש אחר כבר מחובר, תוכל רק להתחבר למקרנים הנמצאים באותה קבוצת השיקוף בה בחר המשתמש השני. בחר מקרן מאותה קבוצת שיקוף של המשתמש שמחובר כבר, או בחר מקרן שנמצא במצב המתנה.

קישורים לעיון

- "פתרון בעיות התחברות לרשת" עמ' 37
- "הגדר אפשויות - הגדרות כלליות" עמ' 50
- "חיפוש אחר מקרני רשת תוך ציון כתובת IP או שם מקרן" עמ' 19

פתרונות למקרנים בהם לא ניתן לחבר מקרנים (קווי)

- אם לא הצלחת לחבר את המחשב ואת המקרן דרך רשת קווית, נסה את הפתרונות הבאים. אם הבעיה לא נפתרה, צור קשר עם מנהל הרשת.
- בדוק את סטטוס ההתקנים החיצוניים אשר נמצאים בשימוש לצורך חיבור הרשת, או את הסביבה בהם התקני הרשת והמקרן נמצאים.
- חבר היטב את כבל הרשת.

- השתמש בכבל רשת LAN מסוג 100BASE-TX או 10BASE-T.
- למניעת תקלות, השתמש בכבל LAN מסוג CAT 5 ומעלה עם סיכוף.





- "הגדר אפשרויות - הגדרות כלליות" עמ' 50
- "חיפוש אחר מקרני רשת תוך ציון כתובת IP או שם מקרן" עמ' 19



נסה את הפתרונות הבאים בהתאם למצב.

קישורים לעיון

- "פתרון בעיות" עמ' 36
- "פתרונות למצבים בהם מסך המחשב אינו מוצג כשורה" עמ' 40
- "פתרונות למקרים בהם המסך אינו מוצג כשורה" עמ' 40
- "פתרונות במקרים בהם השמע אינו מנוגן כשורה" עמ' 40

- אם מערכת ההפעלה הינה Mac OS X, הפעל תחילה את EasyMP Multi PC Projection לפני תחילת הנגינה. אם מופעל EasyMP Multi PC Projection במהלך הצגת סרט ורזולוציית המסך ומספרי הצבעים משתנים, נסה להזיז את חלון הצגת הסרט, למזער אותו, או לשנות את גודלו וכדומה.
- בעת השימוש במחשב שאינו עומד בדרישות התוכנה, תמונות ושמע של סרטים עשויים להיעצר.
- אם משתמש אחר הוא המנחה, לא תוכל לשלוט בתצוגה המוקרנת שלך. החלף את המנחה או הקרן את המסך ללא מנחה.

קישורים לעיון

- "פתרון בעיות במהלך ההקרנה" עמ' 40
- "הגדר אפשרויות - הגדרות כלליות" עמ' 50
- "הגדר אפשרויות - כוונן ביצועים" עמ' 50
- "שינוי המנחה" עמ' 34

פתרונות במקרים בהם השמע אינו מנוגן כשורה

במידה ולא מופק שמע מהמקרן, נסה את הפתרונות הבאים.

- ניתן להעביר שמע למקרן אחד בלבד. במידה ומספר מקרנים מחוברים למחשב אחד, נתק את המקרנים האחרים ונסה שנית.
- בחר באפשרות פלט שמע מהמקרן בכרטיסייה פלט שמע שבמסך הגדר אפשרויות.
- באפשרותך להזרים את שמע המחשב מהמקרן רק בעת הקרנת מסך של מחשב אחד במצב מסך מלא.
- במידה ועוצמת השמע של המחשב מוגדרת במינימום ואילו עוצמת השמע של המקרן מוגדרת במקסימום, ייתכן שהשמע יעורבל. הגבר את עוצמת המחשב והנמך את עוצמת המקרן.

קישורים לעיון

- "פתרון בעיות במהלך ההקרנה" עמ' 40
- "הגדר אפשרויות - פלט שמע" עמ' 51

פתרונות למצבים בהם מסך המחשב אינו מוצג כשורה

במידה וחלו בעיות במסך המחשב, נסה את הפתרונות הבאים.

- במידה והפעלת את EasyMP Multi PC Projection כאשר היישום PowerPoint פועל, ייתכן שהמצגת לא תפעל. ודא ש-PowerPoint סגור ולאחר מכן הפעל את EasyMP Multi PC Projection ואת המצגת.

קישורים לעיון

- "פתרון בעיות במהלך ההקרנה" עמ' 40

פתרונות למקרים בהם המסך אינו מוצג כשורה

במידה והמסך אינו מוצג כשורה או שנתקלת בבעיות שקשורות בתמונות המוקרנות, נסה את הפתרונות הבאים.

- אם אתה משתמש ביישום Microsoft Office, הפסק להזיז את סמן העכבר. אם תזיז את מצביע העכבר באופן רציף ייתכן שהמסך לא ירוענן במהירות.
- במידה וסמן העכבר מהבהב, נסה את הפתרונות הבאים.
- בחר באפשרות הפוך את תנועת מצביע העכבר לחלקה בכרטיסייה הגדרות כלליות שבמסך הגדר אפשרויות.
- בטל את הסימון בתיבה העבר חלון עם שכבות בכרטיסייה כוונן ביצועים שבמסך הגדר אפשרויות.
- ייתכן שאזור נגינת הווידאו של גנן המדיה לא יוקרן בהתאם לסוג המחשב.
- ייתכן שהתמונה המקדימה של שומר המסך לא תוקרן כשורה בהתאם לסוג המחשב.
- הפחת את מספר המכשירים המחוברים אם מהירות החיבור מואטת.



הודעות שגיאה	פתרון
לא ניתן להפעיל יישום זה כי תוכנת EPSON Projector (אחרת EasyMP Network Projection) כבר פועלת.	סגור את EasyMP Network Projection ולאחר מכן הפעל מחדש את EasyMP Multi PC Projection.
האתחול של EasyMP Multi PC Projection נכשל.	הפעל מחדש את EasyMP Multi PC Projection. במידה וההודעה עדיין מוצגת, הסר ולאחר מכן התקן מחדש את EasyMP Multi PC Projection.
לא ניתן לפתוח את קובץ קיצור הדרך.	ייתכן כי קובץ קיצור הדרך פגום. הפעל את EasyMP Multi PC Projection ולאחר מכן נסה לחפש את המקור ולהתחבר אליו שוב.
קבצים חסרים או לא חוקיים. הפעלת התוכנה נכשלה. התקן מחדש/הסר את היישום.	הסר ולאחר מכן התקן מחדש את EasyMP Multi PC Projection.
לא ניתן לקבל מידע של מתאם הרשת.	בדוק את הפריטים הבאים: <ul style="list-style-type: none"> • במחשב מותקן כרטיס רשת. • מנהל ההתקן של כרטיס הרשת בו נעשה שימוש מותקן במחשב. • כרטיס הרשת מאופשר. לאחר הבדיקה, הפעל מחדש את המחשב ולאחר מכן הפעל מחדש את EasyMP Multi PC Projection. אם עדיין אין באפשרותך להתחבר, בדוק את הגדרות הרשת במחשב ואת הגדרות הרשת במקור.
לא ניתן להפעיל מקיצור הדרך במהלך הקרנה.	הפסק להקריין ולאחר מכן הפעל את ההקרנה מקיצור הדרך. לא ניתן להתחיל הקרנה מקיצור הדרך אם אתה כבר מקריין באמצעות EasyMP Multi PC Projection.
לא ניתן להפעיל מקיצור הדרך כל עוד המסך 'אפשרויות' מוצג. סגור את המסך 'אפשרויות' ולאחר מכן נסה להפעיל את קיצור הדרך פעם נוספת.	המסך הגדר אפשרויות מוצג. סגור את המסך הגדר אפשרויות.
לא ניתן להתחיל את תצוגת השקופיות עד ש-PowerPoint יופעל מחדש.	סגור את PowerPoint, ולאחר מכן התחל שנית את המצגת.

במידה וחלה שגיאה, תוצג הודעת שגיאה במסך המחשב. בדוק את ההודעה ופעל בהתאם להוראות המופיעות כאן כדי לתקן את השגיאה.

קישורים לעיון

- "פתרון בעיות" עמ' 36
- "הודעות שגיאה בהפעלת EasyMP Multi PC Projection" עמ' 41
- "הודעות שגיאה בעת חיפוש מקרנים ובחירה בהם" עמ' 42
- "הודעות שגיאה בעת הקרנה" עמ' 42
- "הודעות שגיאה בעת הפעלת פרופיל" עמ' 43
- "הודעות שגיאה כאשר נעשה שימוש בפונקציית המנחה" עמ' 43

הודעות שגיאה בהפעלת EasyMP Multi PC Projection

הודעות שגיאה	פתרון
יישום זה כבר פועל.	הופעלו שני מופעים של EasyMP Multi PC Projection.
לא ניתן להפעיל יישום זה כי תוכנת EPSON Projector (אחרת Quick Wireless Connection) כבר פועלת.	סגור את החיבור האלחוטי המהיר ולאחר מכן הפעל מחדש את EasyMP Multi PC Projection. לסגירת החיבור האלחוטי המהיר, בצע הוצאת חומרה באופן בטוח מהסמל שבסרגל המשימות כדי לשלוף את מפתח ה-USB של החיבור האלחוטי המהיר מהמחשב.
לא ניתן להפעיל יישום זה כי תוכנת EPSON Projector (אחרת USB Display) כבר פועלת.	סגור את ה-USB Display ולאחר מכן הפעל מחדש את EasyMP Multi PC Projection. בצע את אחת מהפעולות הבאות כדי לסגור את תצוגת ה-USB: <ul style="list-style-type: none"> • Windows: נתק את כבל ה-USB מהמקור. • Mac OS X: בחר נתק מתפריט הסמל USB Display שבסרגל התפריטים או באזור העגינה, ולאחר מכן שלוף את כבל ה-USB.



הודעות שגיאה	פתרון
מקרה אחד או יותר אינו מגיב.	לא ניתן להתחבר למספר מקרנים בו-זמנית. בדוק את הגדרות הרשת במחשב ואת הגדרות הרשת במקרה.
אירעה שגיאת רשת.	הפעל את רשת ה-LAN האלחוטית במחשב, ולאחר מכן נסה לחפש את המקרה שוב. אם עדיין אין באפשרותך להתחבר למקרה, בדוק את הגדרות הרשת במחשב ואת הגדרות הרשת של המקרה.
החיבור למקרה נכשל.	בדוק אם המקרה שאליו ברצונך להתחבר מחובר כבר ל-EasyMP Network Projection. לא ניתן להתחבר למקרה המחובר כבר באמצעות EasyMP Network Projection.

קישורים לעיון

- "רשימת הודעות שגיאה" עמ' 41
- "רזולוציות וצבעים נתמכים" עמ' 59
- "הסרת EasyMP Multi PC Projection (Windows XP/Windows 7)" עמ' 57
- "הסרת EasyMP Multi PC Projection (Windows 8/Windows 8.1)" עמ' 57
- "הסרת EasyMP Multi PC Projection (Mac OS X)" עמ' 58
- "השגת הגרסה העדכנית של היישום" עמ' 57
- "התקנת EasyMP Multi PC Projection (Windows)" עמ' 10
- "התקנת EasyMP Multi PC Projection (Mac OS X)" עמ' 10

הודעות שגיאה בעת הקרנה

הודעות שגיאה	פתרון
המקרה התנתק.	ייתכן שאירעה במקרה שגיאה. בדוק את נוריות החייו של המקרה.

הודעות שגיאה	פתרון
לא ניתן לשימוש במערכת ההפעלה הנוכחית. התקן EasyMP Multi PC Projection.	התקן מחדש את EasyMP Multi PC Projection.

קישורים לעיון

- "רשימת הודעות שגיאה" עמ' 41
- "הסרת EasyMP Multi PC Projection (Windows XP/Windows 7)" עמ' 57
- "הסרת EasyMP Multi PC Projection (Windows 8/Windows 8.1)" עמ' 57
- "הסרת EasyMP Multi PC Projection (Mac OS X)" עמ' 58
- "התקנת EasyMP Multi PC Projection (Windows)" עמ' 10
- "התקנת EasyMP Multi PC Projection (Mac OS X)" עמ' 10

הודעות שגיאה בעת חיפוש מקרנים ובחירה בהם

הודעות שגיאה	פתרון
חריגה ממספר המשתתפים המרבי. לא ניתן להצטרף.	מספר ההתקנים המחוברים אל המקרה הוא כבר המקסימלי. נתק משתמשים ומקרנים שאינן מקרינים מסכים.
מילת המפתח אינה מתאימה. הזן מחדש את מילת המפתח המופיעה על מסך המקרה.	בדוק את מילת המפתח למקרה המוצגת במסך ההמתנה של ה-LAN והזן את מילת המפתח למקרה.
החיבור נכשל בעקבות חוסר התאמה במילת המפתח.	המקרה שנבחר משקף מקרה אחר.
המקרה שנבחר משקף מקרה אחר.	כאשר משתמש אחר כבר מחובר, תוכל רק להתחבר אל המקרנים הנמצאים באותה קבוצת השיקוף בה בחר המשתמש השני. בחר מקרה מאותה קבוצת השיקוף, או בחר מקרה שנמצא במצב המתנה.



הודעות שגיאה	פתרון
לא ניתן העתק מכיוון שמבנה התיקיות מכיל מעל שש תיקיות.	
פתיחת הקובץ נכשלה.	ייתכן שהפרופיל פגום. נסה לייבא את הפרופיל שנית.
שמירת הקובץ נכשלה.	ודא שיש לך הרשאות גישה לתיקייה, ולאחר מכן נסה שנית.

קישורים לעיון

- "רשימת הודעות שגיאה" עמ' 41

הודעות שגיאה כאשר נעשה שימוש בפונקציית המנחה

הודעות שגיאה	פתרון
אין אפשרות להפוך למארח.	לא ניתן להפוך למנחה במידה ומשתמש אחר כבר משמש כמנחה. בקש מהמנחה הנוכחי לצאת ולאחר מכן נסה שנית.
המעבר למצב המנחה נכשל.	ודא שמשתמש אחר אינו המנחה, ולאחר מכן נסה שנית.
פונקציית המנחה אינה זמינה. חוברת כלקות.	המקרה אליו אתה מתחבר אינו תומך בפונקציית מנחה. כדי להפוך למנחה, אליך להתחבר אל מקרה שתומך בפונקציית המנחה.

קישורים לעיון

- "רשימת הודעות שגיאה" עמ' 41
- "שינוי המנחה" עמ' 34

הודעות שגיאה	פתרון
אירעה שגיאת רשת.	נסה להתחבר שוב. אם עדיין אין באפשרותך להתחבר למקרה, בדוק את הגדרות הרשת במחשב ואת הגדרות הרשת של המקרה.

קישורים לעיון

- "רשימת הודעות שגיאה" עמ' 41

הודעות שגיאה בעת הפעלת פרופיל

הודעות שגיאה	פתרון
הזן 32 תווים לכל היותר.	הטקסט שהזן חורג מ-32 תווים. קצר את השם ל-32 תווים או פחות.
הזן את שם התיקייה.	לא הוזן שם תיקייה. הזן את שם התיקייה.
אין ליצור את התיקיות בעומק של למעלה מחמש שכבות.	מבנה התיקיות עמוק יותר משש תיקיות. צור תיקייה חדשה ברמה גבוהה יותר במבנה התיקיות.
תיקייה בשם XXX כבר קיימת בתיקייה זו.	תיקייה בשם זהה קיימת כבר. הזן שם של תיקייה אחרת.
קובץ מקרה בשם XXX כבר קיים בתיקייה זו.	מקרה בשם זהה קיים כבר. הזן שם של מקרה אחר.
לא ניתן לייבא מכיוון שהתבנית אינה נתמכת ביישום זה.	בדוק את הפרופיל שברצונך לייבא. לא ניתן לייבא פרופיל עבור מקרים שהתחברו באמצעות מצב חיבור מהיר. ב-EasyMP Network Projection.
לא ניתן לייבא מכיוון שמבנה התיקיות מכיל מעל שש תיקיות.	כמו כן, לא ניתן לייבא פרופיל כאשר פרטי המקרה לא נרשמו, או כאשר הפרופיל פגום.
לא ניתן להעביר מכיוון שמבנה התיקיות מכיל מעל שש תיקיות.	מבנה התיקייה אינו יכול לחרוג משש שכבות. ייבא, העבר או העתק לתיקייה ברמה גבוהה יותר במבנה התיקיות.



פתרון	סיבה	Event ID
במידה והפעלה מחדש של המקרן או של תוכנת הרשת אינה פותרת את הבעיה, צור קשר עם Epson כמתואר ב-מדריך למשתמש של המקרן.	שגיאות תקשורת נוספות	0899
ודא שהגדרות אבטחת ה-LAN האלחוטי תקינות. כמו כן, ודא שהתעודה מותקנת כשורה.	סוג אימות EAP אינו זהה.	089A
	שגיאה באימות שרת EAP.	089B
	שגיאה באימות לקוח EAP.	089C
	החלפת המפתחות נכשלה.	089D
בצע מחק את כל הנתונים הפנימיים. לאחר שאמצעי האחסון הפנימי נמחק כשורה, חבר את כבל המתח למקרן והפעל אותו. במידה ואמצעי האחסון לא נמחק כשורה, צור קשר עם Epson כמתואר ב-מדריך למשתמש של המקרן. עבור אל מורחב < הגדרת הלוח הלבן > אחסון פנימי.	אמצעי האחסון המובנה לא זוהה כשורה.	0B01
הפעל מחדש את המקרן.	אירעה שגיאה בפונקציית הלוח הלבן.	0BFF

קישורים לעיון

- "פתרון בעיות" עמ' 36

אם מתרחשת הודעת שגיאה, מספר המציין את סוג השגיאה מוצג באופן הבא.

Event ID: 04xx

בדוק את המספרים ולאחר מכן בצע את פעולות המנע הבאות. אם לא הצלחת לפתור את הבעיה, צור קשר עם מנהל הרשת או עם Epson כמתואר ב-מדריך למשתמש של המקרן.

פתרון	סיבה	Event ID
הפעל מחדש את המקרן.	שגיאה באתחול תוכנת הרשת.	0432
		0435
בדוק את סטטוס התקשורת ברשת, והתחבר מחדש לאחר המתנה קצרה.	התקשורת עם הרשת אינה יציבה.	0434
		0481
		0482
הפעל מחדש את תוכנת הרשת.	לא ניתן להציג את התמונות שהועברו.	0433
		0484
הפעל מחדש את המקרן.	תוכנת הרשת נסגרה באופן בלתי צפוי.	04FE
הפעל מחדש את המקרן.	אירעה שגיאת מערכת במקרן.	04FF
הגדר SSID זהה עבור המחשב, נקודת הגישה, והמקרן.	לא נמצאה נקודת גישה בעלת אותו ה-SSID.	0891
ודא שהגדרות אבטחת ה-LAN האלחוטי תקינות.	סוג אימות WPA/WPA2 אינו תואם.	0892
	סוג הצפנת WEP/TKIP/AES אינו תואם.	0893
לפרטים נוספים, צור קשר עם מנהל הרשת.	התקשורת נותקה משום שהמקרן התחבר לנקודת גישה לא מורשה.	0894
בדוק את שרת ה-DHCP וודא שהוא פועל כשורה. בדוק את כבל ה-LAN וודא שהוא מחובר כשורה. אם אינך משתמש ב-DHCP, הגדר את האשפרות DHCP במצב כבוי.	שגיאה בהשגת DHCP.	0898



סיכום מסך



הצג את הסעיפים הללו כדי לקבל פרטים נוספים אודות מסכי EasyMP Multi PC Projection.

קישורים לעיון

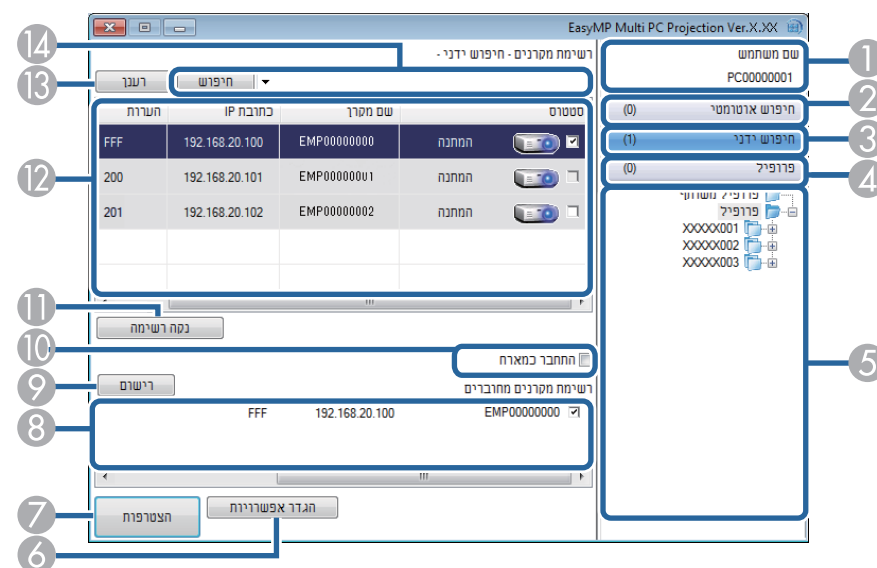
- "מסך החיפוש" עמ' 46
- "שמור מסך" עמ' 48
- "הגדר אפשרויות" עמ' 49
- "סרגל כלים" עמ' 53
- "מסך בקרת הקרנה" עמ' 54

9	רישום	רישום המקרנים מרשימת מקרנים מחוברים לפרופיל.
10	התחבר כמארח	מתחבר אל המקרנים הנבחרים כמארח (דגמים נתמכים בלבד). ייתכן שפונקציית המנחה לא תהיה זמינה בכל גרסאות התוכנה.
11	נקה רשימה	מנקה מידע המוצג ברשימת מקרנים וברשימת מקרנים מחוברים.
12	רשימת מקרנים	מציגה רשימה של המקרנים שנמצאו ברשת. לאחר מכן תוכל לבחור מקרנים אליהם תרצה להתחבר. תוצאות החיפוש עבור כל שיטת חיפוש (חיפוש אוטומטי, חיפוש ידני ופרופיל) מוצגות ברשימות נפרדות.
	סטטוס	ראה תיאור סמלי סטטוס המקרן בטבלה הבאה.
	שם מקרן	מציג את שם המקרן.
	כתובת IP	מציג את כתובת ה-IP של המקרן.
	הערות	מציג הערות עבור המקרן. תוכל לערוך את ההערה על ידי לחיצה ימנית על הפרופיל, ולאחר מכן לחיצה על מאפיין. ניתן להזין עד 32 תווים.
13	רענן	מעדכן את המידע שברשימת מקרנים.
14	תיבת חיפוש ידני	בעת השימוש בחיפוש ידני, הזן את כתובת ה-IP של המקרן או את שם המקרן. לחץ על הלחצן חיפוש כדי לחפש את המקרן שצוין.

סמלי סטטוס המקרן שברשימת מקרנים מתוארים בטבלה הבאה.

המתנה		זמין. ניתן להתחבר למקרן.
עסוק		זמין. למרות שמחשבים אחרים מחוברים למקרן, תוכל להתחבר גם אתה בו-זמנית.

כשתפעיל את EasyMP Multi PC Projection, יוצג מסך החיפוש.



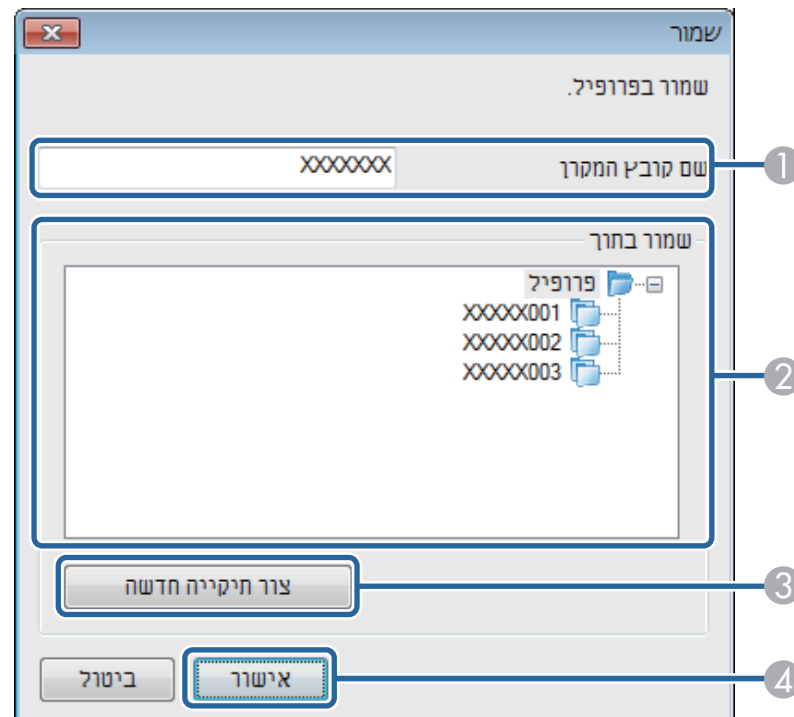
1	שם משתמש	מציג את שם המשתמש שמופיע ברשימת המשתמשים במסך השליטה בהקרנה. תוכל לערוך את שם המשתמש בכרטיסייה הגדרות משתמש שבמסך הגדר אפשרויות.
2	חיפוש אוטומטי	מחפש מקרנים ברשת אליהם המחשב מחובר.
3	חיפוש ידני	מחפש מקרנים ברשת על-ידי ציון כתובת ה-IP של המקרן או שם המקרן.
4	פרופיל	מחפש מקרנים ברשת באמצעות פרטי המקרנים שנשמרו קודם לכן.
5	הרשימה פרופיל	מציגה את הפרופילים הרשומים (פרטי מקרנים). בעת לחיצה כפולה על הפרופיל, ייערך חיפוש ברשת אחר המקרנים הרשומים בפרופיל.
6	הגדר אפשרויות	פקודה זו מציגה את המסך הגדר אפשרויות.
7	הצטרפות	התחברות למקרנים שנבחרו.
8	רשימת מקרנים מחוברים	מציגה מידע על המקרנים שנבחרו מרשימת מקרנים. גם אם שיטת החיפוש משתנה, תוכנה של רשימת מקרנים מחוברים נותר ללא שינוי.

 <p>שיקוף...</p>	<p>זמין. באפשרותך להתחבר לקבוצה של מקרנים המקרינים את אותה התמונה (שיקוף).</p>
 <p>נמצא כרגע בשימוש על-ידי יישום אחר</p>	<p>לא זמין. המקרן מציג את מסך תצורת הרשת, או שהוא נמצא בשימוש של תוכנת מקרן אחרת.</p>
 <p>מחפש</p>	<p>לא זמין. נעשה כבר שימוש בחיפוש ידני או חיפוש פרופיל כדי לחפש את המקרן.</p>
 <p>לא נמצא.</p>	<p>לא זמין. המקרן שצוין לא נמצא באמצעות חיפוש ידני או חיפוש פרופיל.</p>
 <p>מקרנים שאינם נתמכים</p>	<p>לא זמין. המקרן אינו תואם ל-EasyMP Multi PC Projection.</p>

קישורים לעיון

- "סיכום מסך" עמ' 45
- "חיפוש אוטומטי אחר מקרני רשת." עמ' 18
- "חיפוש אחר מקרני רשת תוך ציון כתובת IP או שם מקרן" עמ' 19
- "חיפוש מקרני רשת תוך שימוש בפרופיל" עמ' 19
- "חיפוש מקרני רשת תוך שימוש בקיצור דרך" עמ' 30
- "הגדר אפשרויות" עמ' 49

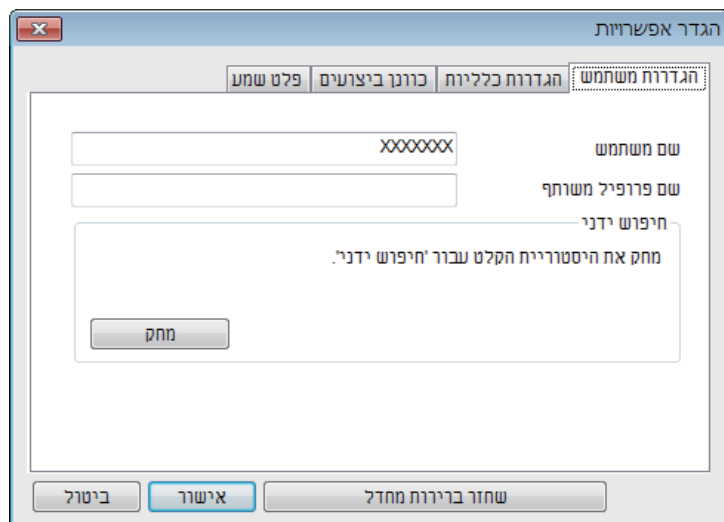
כאשר אתה מחפש מקרנים ושומר את הפרטים כפרופיל במסך החיפוש, המסך שמור יוצג.



1	שם קובץ המקור	הזן שם קובץ המקור.
2	שמור בתוך	בחר בתיקייה בה תרצה לשמור את הפרופיל.
3	צור תיקייה חדשה	יוצר תיקייה חדשה.
4	אישור	רושם את פרטי המקור בפרופיל.

קישורים לעיון

- "סיכום מסך" עמ' 45
- "רישום פרופיל" עמ' 20



כאשר תלחץ על הגדר אפשרויות במסך החיפוש של EasyMP Multi PC Projection, המסך הגדר אפשרויות יוצג.

תוכל גם להשתמש בהגדר אפשרויות מהתפריט כלי שבמסך הבקרה. בעת גישה להגדר אפשרויות ממסך השליטה בהקרנה, הכרטיסייה הגדרות משתמש לא מוצגת.



קישורים לעיון

- "סיכום מסך" עמ' 45
- "הגדר אפשרויות - הגדרות משתמש" עמ' 49
- "הגדר אפשרויות - הגדרות כלליות" עמ' 50
- "הגדר אפשרויות - כוונן ביצועים" עמ' 50
- "הגדר אפשרויות - פלט שמע" עמ' 51
- "מסך החיפוש" עמ' 46
- "סרגל כלים" עמ' 53

שם משתמש	הזן את שם המשתמש שמופיע ברשימת המשתמשים במסך השליטה בהקרנה. ניתן להזין עד 32 תווים. הגדרה זו מסונכרנת עם ההגדרות שבמסך החיפוש.
שם פרופיל משותף	הזן את מיקום הרשת או כתובת ה-URL של הפרופיל המשותף (כולל שם הפרופיל) כפי שמוצג בהמשך. <ul style="list-style-type: none"> • אם נעשה שימוש בשרת קבצים (Windows בלבד): \\xxxxx\xxxxx.mplist • אם נעשה שימוש בשרת web: http://xxxxx/xxxxx.mplist
מחק	מוחק את היסטוריית הקלט עבור חיפוש ידני.
שחזר ברירות מחדל	מאפס את כל ערכי הכיוון עבור הגדר אפשרויות לערכי ברירת המחדל שלהם, פרט לאפשרויות החלף LAN בהגדרות כלליות.

קישורים לעיון

- "הגדר אפשרויות" עמ' 49
- "מסך החיפוש" עמ' 46
- "מסך בקרת הקרנה" עמ' 54
- "חיפוש אוטומטי אחר מקרני רשת." עמ' 18
- "שיתוף פרופיל דרך הרשת" עמ' 22

הגדר אפשרויות - הגדרות משתמש

אם תעבור לכרטיסייה הגדרות משתמש שבמסך הגדר אפשרויות, יוצג המסך הבא.



השתמש ב-Easy Interactive Tools בחר כדי להשתמש ב-Easy Interactive Tools יחד עם EasyMP Multi PC Projection.	הגדרה זו מסונכרנת עם האפשרות העבר חלון עם שכבות שבכוון ביצועים.
החלף LAN	Windows בלבד השתמש בהגדרה זו אם תרצה להחליף את מתאם הרשת שישמש לחיפוש כאשר במחשב מותקנים מספר מתאמים. כברירת מחדל, כל מתאמי הרשת משמשים לביצוע חיפוש.
שחזר ברירות מחדל	מאפס את כל ערכי הכיוון עבור הגדר אפשרויות לערכי ברירת המחדל שלהם, פרט לאפשרות החלף LAN בהגדרות כלליות.

קישורים לעיון

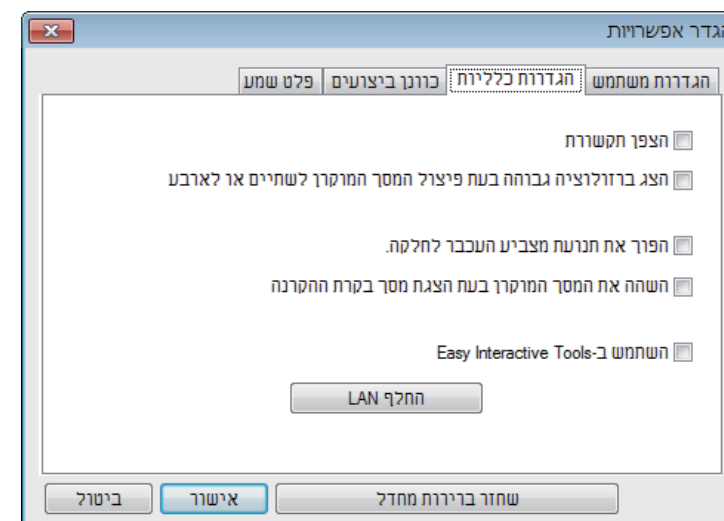
- "הגדר אפשרויות" עמ' 49
- "שינוי מספר החלונות המוקרנות" עמ' 25
- "הסתרת מסך בקרת ההקרנה" עמ' 35

הגדר אפשרויות - כוון ביצועים

אם תעבור לכרטיסייה כוון ביצועים שבמסך הגדר אפשרויות, יוצג המסך הבא.

הגדר אפשרויות - הגדרות כלליות

אם תעבור לכרטיסייה הגדרות כלליות שבמסך הגדר אפשרויות, יוצג המסך הבא.



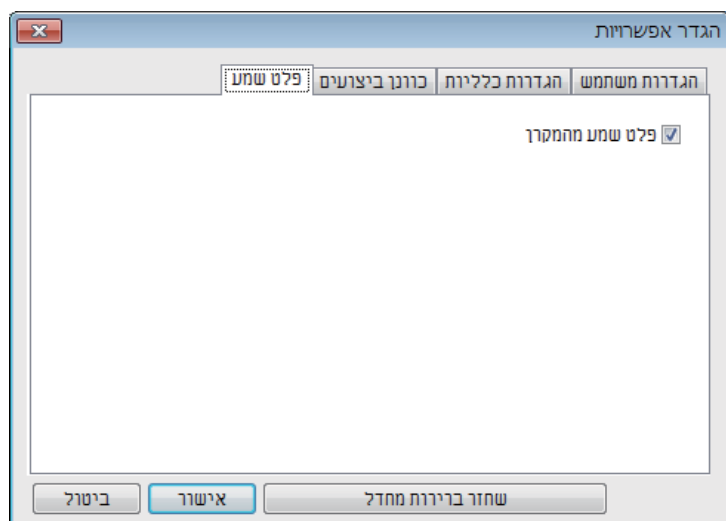
הצג תקשורת	בחר להצגין ולשדר נתונים. גם אם הנתונים יילכדו, לא ניתן יהיה לפענח אותם.
הצג ברזולוציה גבוהה בעת פיצול המסך המוקרן לשתיים או לארבע	זמין רק עבור מקרנים עם רזולוציה של WUXGA (1920x1200). בחר כדי להציג את כל המסכים המפוצלים ברזולוציה גבוהה. נקה הגדרה זו אם הצגת התמונה לוקחת זמן רב מדי או נפסקת.
הפוך את תנועת מצביע העכבר לחלקה	7 Windows XP/Windows Vista/Windows בחר כדי למנוע הבהוב של מצביע העכבר כאשר האפשרות העבר חלון עם שכבות נבחרת בכוון ביצועים. (במידה ו- Windows Aero נבחר כערכת הנושא עבור Windows Vista ו- 7 Windows, הגדרה זו תבטל את Windows Aero).
השהה את המסך המוקרן בעת הצגת מסך בקרת ההקרנה	תכונה זו זמינה רק עבור המנחה כאשר נעשה שימוש בפונקציית מנחה. בחר כדי להסתיר את הפעולות במסך השליטה בהקרנה מעיני המשתמשים האחרים כאשר מוקרן מסך המחשב שלך.


קישורים לעיון

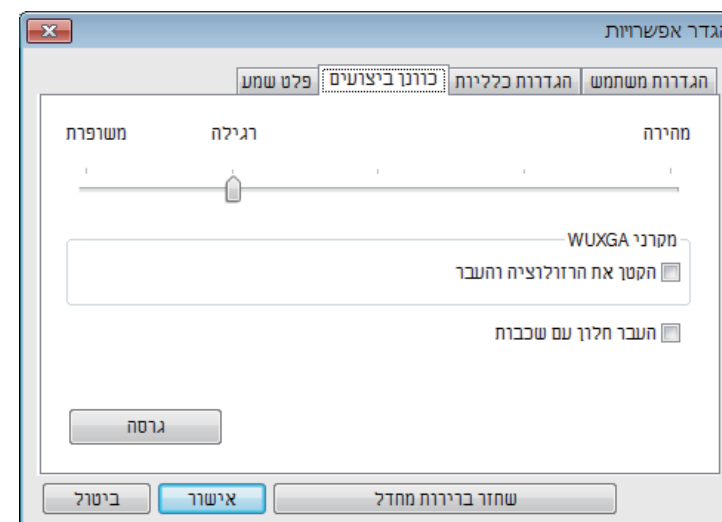
- "הגדר אפשרויות" עמ' 49
- "שינוי מספר החלונות המוקרנות" עמ' 25
- "הקרנת המסך" עמ' 33

הגדר אפשרויות - פלט שמע

אם תעבור לכרטיסייה פלט שמע שבמסך הגדר אפשרויות, יוצג המסך הבא.



פלט שמע מהמקרן	בחר להשמיע את פלט השמע של המחשב דרך המקרן. נקה כדי להשמיע את פלט השמע מהמחשב.
	 <p>באפשרותך להזרים את שמע המחשב מהמקרן רק בעת הקרנת מסך של מחשב אחד במצב מסך מלא.</p>
שחזר ברירות מחדל	מאפס את כל ערכי הכיוון עבור הגדר אפשרויות לערכי ברירת המחדל שלהם, פרט לאפשרות החלף LAN בהגדרות כלליות.






מחזר כוונן ביצועים	תוכל לקבע את הביצועים במצב מהירה, רגילה, וכן משופרת. בחר באפשרות מהירה אם קיימות הפרעות בהקרנות של סרטים.
הקטן את הרזולוציה והעבר	זמין רק עבור מקרנים עם רזולוציה של WUXGA (1920x1200). בחר כדי להקטין את גודל הנתונים המועברים למקרן, על-ידי הקטנת הרזולוציה. השתמש באפשרות זו ברשת איטית או במידה והצגת התמונה נמשך זמן רב מדי, או שההקרנה משתבשת.
העבר חלון עם שכבות	Windows XP ו- Windows 7 (כאשר נבחרת האפשרות Windows 7 Basic כערכת נושא) בלבד אם נעשה שימוש בחלון בשכבות, תוכן כגון הודעות המוצגות במחשב, אינו מוקרן על-ידי המקרן. בחר באפשרות זו כדי להקטין תוכן מחלון שונה בשכבות. אם מצביע העכבר מהבהב על המסך, בחר באפשרות הפוך את תנועת מצביע העכבר לחלקה בהגדרות כלליות.
גרסה	מציג את פרטי הגרסה של EasyMP Multi PC Projection.
שחזר ברירות מחדל	מאפס את כל ערכי הכיוון עבור הגדר אפשרויות לערכי ברירת המחדל שלהם, פרט לאפשרות החלף LAN בהגדרות כלליות.



קישורים לעיון

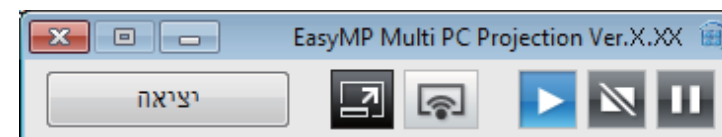
- "הגדר אפשרויות" עמ' 49
- "פלט שמע מהמקרן" עמ' 32

השהיית תמונות מוקרנות בעת חיבור למקרן.	
השהה	
מקרין את המסך מהמחשב שלך במצב מסך מלא מבלי להקרין מסכים של משתמשים אחרים.	
הקרן את המסך שלי	
מנתק את החיבור בין המחשב למקרנים.	
יציאה	
מנתק את החיבור בין כל ההתקנים והמקרנים המשתתפים במפגש.	
נתק הכול	
עובר אל מסך בקרת ההקרנה.	
עבור למסך בקרת ההקרנה	

קישורים לעיון

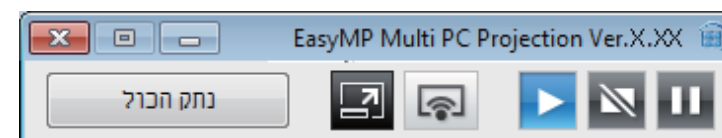
- "סיכום מסך" עמ' 45
- "הפעלת סטטוס התצוגה המוקרנת" עמ' 24
- "הקרנת המסך" עמ' 33
- "ניתוק" עמ' 28
- "מסך בקרת הקרנה" עמ' 54

לאחר ש-EasyMP Multi PC Projection יתחיל התחברות עם המקרן, סרגל הכלים יוצג במסך המחשב. באפשרותך להשתמש בסרגל כלים זה כדי לשלוט בתמונה המוקרנת וכדי לנתק את חיבור הרשת.

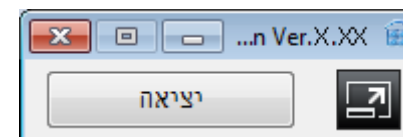


אם נעשה שימוש בפונקציית המנחה, יוצג אחד מסרגלי הכלים הבאים בהתאם לתפקידך במפגש.

- עבור המנחה






- עבור המשתתפים

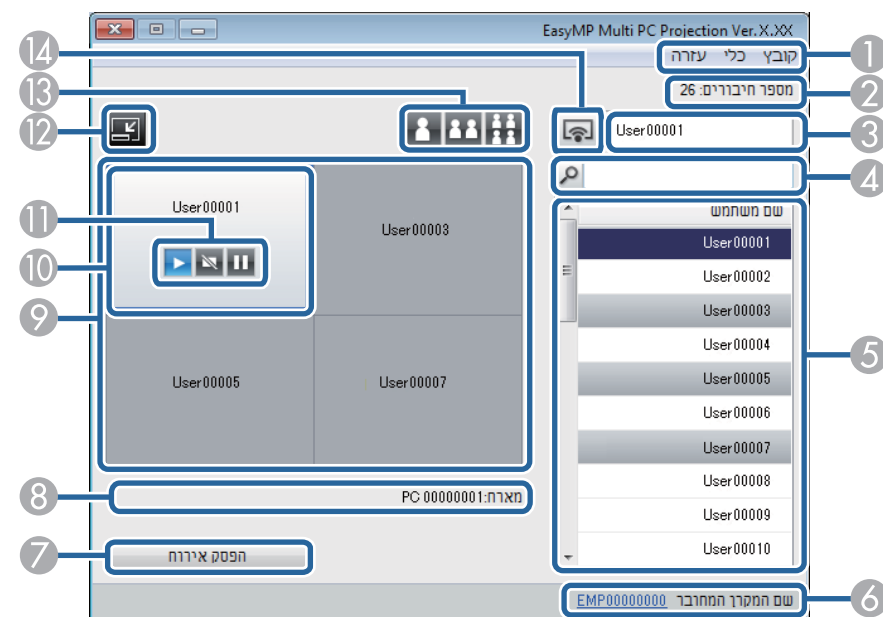


ייתכן שפריטים מסוימים לא יוצגו בכל גרסאות התוכנה.





משחרר עצור או השהה ומקרין את מסך המחשב כפי שהוא.	
הצג	
עצירת ההקרנה בעת חיבור למקרן. מסך שחור מוקרן במשך העצירה.	
עצור	

אם תלחץ על  בסרגל הכלים, יוצג מסך השליטה בהקרנה.



ייתכן שמסך השליטה בהקרנה לא יהיה זמין בכל גרסאות התוכנה.




4	תיבת חיפוש משתמש	הזן את שם המשתמש אותו תרצה לחפש, ולאחר מכן לחץ  . תוצאות החיפוש מוצגות ברשימת המשתמשים. לחץ  כדי לחזור אל רשימת המשתמשים המקורית.
5	רשימת משתמשים	מציג את שמות המשתמשים עבור המחשבים המחוברים למקרנים. תוכל לחבר עד 50 התקנים בין מחשבים בהם פועלת תוכנת EasyMP Multi PC Projection וסמארטפונים או טאבלטים בהם פועלת תוכנת Epson iProjection. כאשר תגרוך ותשחרר שם משתמש לחלונית לבנה באזור ההקרנה, יוקרן מסך המחשב. הרקע של המשתמשים המוקרנים כעת יהיה כחול ומשתמשים הנמצאים באזור ההקרנה אך אינם מוקרנים יוצגו באפור. גם אם המשתמש עזב את המפגש, שמו יישאר ברשימת המשתמשים וצבע הטקסט שלו יהיה אפור. הגדרת ברירת המחדל עבור שם המשתמש היא שם המחשב. תוכל לשנות את שם המשתמש בכרטיסייה הגדרות משתמש שבמסך הגדר אפשרויות, או במסך החיפוש.
6	שם המקרן המחובר	מציג את שם המקרן אליו אתה מחובר. כאשר תלחץ על שם המקרן, יוצג שלט Web. בשלט Web, באפשרותך לבצע פעולות במקרן במסך המחשב שלך, בדומה לשימוש בשלט הרחוק. לפרטים נוספים אודות שלט Web, ראה מדידך למשתמש המצורף למקרן.
7	הפסק אירוח/הפוך למארח	לחץ הפסק אירוח כדי להפסיק לשמש כמארח, או הפוך למארח כדי להפוך למארח. הלחצן המוצג ישתנה כתלות בשיטת החיבור.
8	מארח	מציג את שם המנחה אם ישנו מנחה.
9	אזור הקרנה	כאשר צבע הרקע של לוח הוא לבן, מוקרן מסך המחשב של המשתמש שבאותו לוח. אם אין משתמש בלוח לבן, מוקרן מסך שחור. על-ידי גרירה ושחרור של שם המשתמש, תוכל לשנות את המסך המוקרן כעת ואת המיקום שבו מוקרן מסך המחשב.
10	חלונית יעד	הזז את חלונית היעד הכחולה על-ידי לחיצה על אחת מהחלוניות באזור ההקרנה. ניתן להקרין את מסך המחשב שבו ממוקמת חלונית היעד בעת לחיצה על אחד מלחצני שינוי ההקרנה.
11	לחצני שליטה במסך	מציין את מצב המקרן הבא.

1	התפריט קובץ	לחץ כדי לבחור באפשרות יציאה ולסגור את היישום.
	התפריט כלי	לחץ כדי לבחור באפשרות יציאה או נתק הכול. לחץ כדי לבחור באפשרות הגדר אפשרויות כדי להציג את המסך הגדר אפשרויות.
	התפריט עזרה	לחץ כדי לבחור באפשרות פרטי גרסה.
2	מספר חיבורים	מציג את מספר המשתמשים המחוברים אל המקרן.
3	פרטי משתמש	מציג את שמך ואת הסטטוס מוצג בכחול כאשר מסך המחשב מוקרן. מוצג באפור כאשר אתה נמצא באזור ההקרנה אך אינך מוקרן.



קישורים לעיון

- "סיכום מסך" עמ' 45
- "שליטה בתצוגה המוקרנת" עמ' 24
- "ניתוק" עמ' 28
- "הקרנת המסך" עמ' 33
- "מסך החיפוש" עמ' 46
- "הגדר אפשרויות - הגדרות משתמש" עמ' 49
- "שינוי המנחה" עמ' 34
- "סרגל כלים" עמ' 53
- "הסתרת מסך בקרת ההקרנה" עמ' 35

<p>משחרר עצור או השהה ומקרין את מסך המחשב כפי שהוא.</p>	 הצג	
<p>מפסיק הקרנה. מסך שחור מוקרן בזמן עצירת ההקרנה.</p>	 עצור	
<p>משהה את מסך המחשב המוצג כעת. התצוגה המוקרנת לא תשנה, גם אם תבצע שינויים במסך המחשב.</p>	 השהה	
<p>עובר לסרגל הכלים.</p>		<p>12  עובר לסרגל הכלים</p>
<p>משנה את מספר החלונות הזמינות להקרנת מסכי מחשב.</p>		<p>13 שנה לחצני הקרנה</p>
<p>מקרין את המסך מהתקן אחד במצב מסך מלא, מבלי לפצל את התצוגה המוקרנת.</p>	 מסך אחד	
<p>מקרין את המסכים מעד שני התקנים בו-זמנית, על-ידי פיצול התצוגה המוקרנת לשתיים.</p>	 שני מסכים	
<p>מקרין את המסכים מעד ארבעה התקנים בו-זמנית, על-ידי פיצול התצוגה המוקרנת לארבע.</p>	 ארבעה מסכים	
<p>מקרין את מסך המחשב שלך במצב מסך מלא.</p>		<p>14  הקרן את המסך שלי</p>



נספח

הצג את הסעיפים הללו כדי לקבל פרטים נוספים אודות EasyMP Multi PC Projection.

קישורים לעיון

- "מעדכן והסרת התוכנה" עמ' 57
- "רזולוציות וצבעים נתמכים" עמ' 59
- "הגבלות" עמ' 60
- "הודעות" עמ' 62



2 ודא שכל היישומים הפעילים סגורים.

3 לחץ  התחל, ובחר לוח הבקרה.

4 בצע את אחת מהפעולות הבאות.

- Windows XP: לחץ לחיצה כפולה על הוספה או הסרה של תכניות.
- Windows Vista ו-7: לחץ הסר תכנית מהקטגוריה תכניות.

5 בחר באפשרות EasyMP Multi PC Projection, ולאחר מכן בצע את אחת מהפעולות הבאות.

- Windows XP: לחץ שנה/הסר.
- Windows Vista ו-7: לחץ הסר/שנה.

6 פעל בהתאם להוראות המוצגות.

קישורים לעיון

- "מעדכן והסרת התוכנה" עמ' 57

הסרת EasyMP Multi PC Projection (Windows 8.1)

ב-Windows 8.1 וב-Windows 8.1, פעל בהתאם להנחיות שבהמשך כדי להסיר את EasyMP Multi PC Projection.

נדרשת הרשאת מנהל מערכת כדי להסיר את התוכנה.



1 הפעל את המחשב.

פעל בהתאם להוראות הבאות כדי לעדכן או כדי להסיר את EasyMP Multi PC Projection.

קישורים לעיון

- "נספח" עמ' 56
- "השגת הגרסה העדכנית של היישום" עמ' 57
- "הסרת EasyMP Multi PC Projection (Windows XP/Windows 7 (Vista/Windows 7 עמ' 57
- "הסרת EasyMP Multi PC Projection (Windows 8/Windows 8.1 עמ' 57
- "הסרת EasyMP Multi PC Projection (Mac OS X עמ' 58

השגת הגרסה העדכנית של היישום

תוכל להוריד את הגרסה העדכנית של EasyMP Multi PC Projection מאתר האינטרנט של Epson.

בקר בכתובת <http://www.epson.com> ובחר במיקומך.

קישורים לעיון

- "מעדכן והסרת התוכנה" עמ' 57

הסרת EasyMP Multi PC Projection (Windows XP/Windows Vista/Windows 7)

ב-Windows XP, Windows Vista ו-7, פעל בהתאם להנחיות שבהמשך כדי להסיר את EasyMP Multi PC Projection.

נדרשת הרשאת מנהל מערכת כדי להסיר את התוכנה.



1 הפעל את המחשב.



קישורים לעיון

- "מעדכן והסרת התוכנה" עמ' 57

2 ודא שכל היישומים הפעילים סגורים.

3 בחר חיפוש ב- צ'ארם, ולאחר מכן חפש את EasyMP Multi PC Projection.

4 לחץ לחיצה ימנית (לחץ והחזק) על EasyMP Multi PC Projection Ver.X.XX, ולאחר מכן בחר הסר מסרגל היישומים.

5 בחר EasyMP Multi PC Projection, ולאחר מכן בחר הסר.

6 פעל בהתאם להוראות המוצגות.

קישורים לעיון

- "מעדכן והסרת התוכנה" עמ' 57

הסרת EasyMP Multi PC Projection (Mac OS X)

ב-Mac OS X, פעל בהתאם להנחיות שבהמשך כדי להסיר את EasyMP Multi PC Projection.

1 הפעל את המחשב.

2 ודא שכל היישומים הפעילים סגורים.

3 פתח את התיקייה יישומים.

4 פתח את התיקייה EasyMP Multi PC Projection - כלים ולאחר מכן לחץ לחיצה כפולה על EasyMP Multi PC Projection Uninstaller.app.

5 פעל בהתאם להוראות המוצגות.



צבע התצוגה

ניתן להקרין את מספר צבעי המסך הבאים.

Mac OS X	Windows
כ-32,000 צבעים (16 סיביות)	צבע 16 סיביות
כ-16.7 מיליון צבעים (32 סיביות)	צבע 32 סיביות

קישורים לעיון

- "רזולוציות וצבעים נתמכים" עמ' 59

בדוק את הסעיפים הבאים לקבלת רשימה של רזולוציות מסך ומספר צבעים אותם ניתן להקרין באמצעות EasyMP Multi PC Projection.

קישורים לעיון

- "נספח" עמ' 56
- "רזולוציות נתמכות" עמ' 59
- "צבע התצוגה" עמ' 59

רזולוציות נתמכות

המקרון תומך ברזולוציות המסך הבאות. לא ניתן להתחבר למחשב עם רזולוציה גבוהה מ-WUXGA.

- VGA (640 × 480)
- SVGA (800 × 600)
- XGA (1024 × 768)
- SXGA (1280 × 960)
- SXGA (1280 × 1024)
- SXGA+ (1400 × 1050)
- WXGA (1280 × 768)
- WXGA (1280 × 800)
- WXGA+ (1440 × 900)
- UXGA (1600 × 1200)
- WUXGA (1920 × 1200)

אם נעשה שימוש במסך מחשב עם יחס גובה-רוחב ייחודי, הרזולוציה תגדל או תקטן בהתאם לרזולוציית המחשב והמקרון כדי למנוע שיבושים באיכות התמונה.

בהתאם לרזולוציה, השוליים האנכיים או האופקיים עשויים להופיע בצבע שחור בתמונה המוקרנת.

קישורים לעיון

- "רזולוציות וצבעים נתמכים" עמ' 59



קישורים לעיון

- "הגבלות" עמ' 60

הגבלות בעת הקרנה מגלריית התמונות של Windows או מגלריית התמונות של Windows Live

שים לב להגבלות הבאות בעת הפעלת גלריית התמונות של Windows או גלריית התמונות של Windows Live כאשר נעשה שימוש ב-EasyMP Multi PC Projection.

- הצגת שקופיות מוצגת במצב פשוט בעת הקרנתה מגלריית התמונות של Windows או מגלריית התמונות של Windows Live. סרגל הכלים אינו מוצג, ולכן אין באפשרותך לשנות את ערכת הנושא (אפקטים) במהלך ההפעלה של הצגת שקופיות, ללא קשר לדירוג של מדד חוויית Windows. לאחר הפעלת מצב פשוט, אין באפשרותך לשנות מצבים בשעה שגלריית התמונות של Windows או גלריית התמונות של Windows Live פועלת, גם אם תסגור את EasyMP Multi PC Projection. הפעל מחדש את גלריית התמונות של Windows או את גלריית התמונות של Windows Live.
- אין באפשרותך להציג סרטים.

קישורים לעיון

- "הגבלות" עמ' 60

הגבלות ב-Windows Aero

- שים לב לשתי ההגבלות הבאות כאשר עיצוב החלון במחשב הוא Windows Aero.
- חלון בשכבות מוקרן ללא קשר להגדרה העבר חלון עם שכבות תחת הגדר אפשרויות ב-EasyMP Multi PC Projection.

בדוק את הסעיפים הללו לקבלת הגבלות החלות במהלך הקרנה של תמונות מחשב באמצעות EasyMP Multi PC Projection.

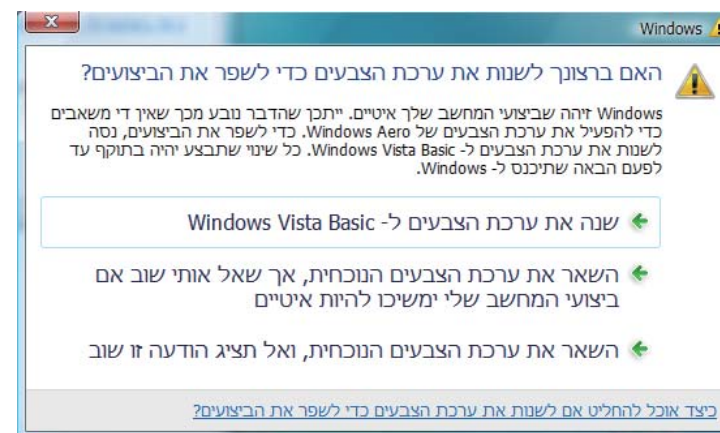
קישורים לעיון

- "נספח" עמ' 56
- "הגבלות חיבור" עמ' 60
- "הגבלות בעת הקרנה מגלריית התמונות של Windows או מגלריית התמונות של Windows Live" עמ' 60
- "הגבלות ב-Windows Aero" עמ' 60
- "הגבלות בעת הקרנה מ-Windows Media Center" עמ' 61

הגבלות חיבור

- שים לב להגבלות הבאות במהלך השימוש ב-EasyMP Multi PC Projection.
- באפשרותך לחבר עד ארבעה מקרנים למחשב יחיד ולהקרין בו-זמנית. (אין תמיכה בריבוי מסכים).
- תוכל לחבר עד 50 התקנים בין מחשבים בהם פועלת תוכנת EasyMP Multi PC Projection וסמארטפונים או טאבלטים בהם פועלת תוכנת Epson iProjection (במידה ובאחד המחשבים פועלת גרסה ישנה יותר של EasyMP Multi PC Projection, מספר המחשבים יוגבל ל-16 או ל-32, וטאבלטים בהם פועל היישום Epson iProjection לא יוכלו להצטרף להתחברות).
- ניתן להזרים את השמע רק כאשר קיים חיבור למקרן אחד ומתבצעת הקרנה של מסך מחשב אחד במצב מסך מלא. אם מחוברים מקרנים מרובים או אם התצוגה המוקרנת מפותלת, לא ניתן להזרים שמע בזמן ההקרנה.
- אם מהירות השידור של רשת ה-LAN האלחוטית נמוכה, ייתכן שהרשת תנותק באופן פתאומי.
- ייתכן כי יישומים המשתמשים בפונקציות DirectX מסוימות לא יוצגו כהלכה (Windows בלבד).
- לא ניתן להקרין מסכי MS-DOS במסך מלא (Windows בלבד).
- לעיתים, התמונה במסך המחשב והתמונה המוקרנת על-ידי המקרן לא יהיו זהות לחלוטין.
- סרטים לא מופעלים בצורה חלקה כפי שהם מופעלים במחשב.

- מספר דקות לאחר חיבור מחשב למקרן ברשת עם EasyMP Multi PC Projection, ייתכן שתוצג ההודעה הבאה.



מומלץ לבחור באפשרות השאר את ערכת הצבעים הנוכחית ואל תציג הודעה זו שוב. בחירה זו מאפשרת עד להפעלה מחדש של המחשב.

קישורים לעיון

- "הגבלות" עמ' 60

הגבלות בעת הקרנה מ-Windows Media Center

- שים לב להגבלות הבאות בעת הקרנה מ-Windows Media Center.
- לא ניתן להקרין תמונות במצב מסך מלא באמצעות Windows Media Center. עבור לתצוגת חלון כדי להקרין את התמונות.
 - אם השמע הפסיק במהלך ההפעלה בעת הזרמת שמע מהמחשב למקרן באמצעות, נסה להפעיל מחדש את המקרן תוך שימוש ב-EasyMP Multi PC Projection, נסה להפעיל מחדש את היישום בו אתה משתמש.

קישורים לעיון

- "הגבלות" עמ' 60



בדוק את הסעיפים הללו לקבלת הודעות חשובות בנוגע למקרה.

קישורים לעיון

- "נספח" עמ' 56
- "הודעת זכויות יוצרים" עמ' 62
- "אודות סימונים" עמ' 62
- "הודעה כללית" עמ' 62
- "זכויות יוצרים" עמ' 63

הודעת זכויות יוצרים

כל הזכויות שמורות. אין לשכפל חלק כלשהו מפרסום זה, לאחסן אותו במערכת אחזור או לשדר בצורה כלשהי או באמצעי כלשהו בין אם אלקטרוני, מכני, באמצעות צילום, הקלטה, או אמצעי אחר, ללא הסכמה מפורשת מראש בכתב של Seiko Epson Corporation. החברה אינה לוקחת כל חבות פטנט ביחס לשימוש במידע המובא כאן. בנוסף, אין לקחת חבות עבור נזקים הנגרמים כתוצאה משימוש במידע המובא כאן.

חברת Seiko Epson Corporation וחברות הבת שלה אינן בעלות חבות לרוכש המוצר או לצד שלישי עבור נזקים, אובדן, עלויות, או הוצאות של הרוכש או של צד שלישי כתוצאה מהגורמים הבאים: תאונה, שימוש לא נכון, או פגיעה במוצר או שינויים שאינם מורשים, תיקונים או שינויים במוצר זה, או (מלבד בארצות הברית) חוסר-ציות להנחיות התפעול והתחזוקה של Seiko Epson Corporation.

Seiko Epson Corporation לא תהיה בעלת חבות לכל נזקים או בעיות שנובעות משימוש באפשרויות או באחד מהמוצרים המתכלים, מלבד לאלו המשמשים כמוצרים מקוריים של Epson או מוצרי Epson המאושרים על-ידי Seiko Epson Corporation.

התוכן של מדריך זה עשוי להשתנות או להתעדכן ללא הודעה מוקדמת.

האזורים במדריך זה והמקרה בפועל עשויים להיות שונים.

אודות סימונים

- מערכת הפעלה Microsoft® Windows® XP Professional

- מערכת הפעלה Microsoft® Windows® XP Home Edition
- מערכת הפעלה Microsoft® Windows® Vista
- מערכת הפעלה Microsoft® Windows® 7
- מערכת הפעלה Microsoft® Windows® 8
- מערכת הפעלה Microsoft® Windows® 8.1

במדריך זה, ההתייחסות למערכות ההפעלה שלעיל היא "Windows XP", "Windows", "Vista", "Windows 7", "Windows 8", "Windows 8.1" ו-"Windows 8.1". בנוסף, המונח הקולקטיבי Windows עשוי לשמש לציון Windows XP, Windows 7, Windows Vista, Windows 8 ו-Windows 8.1; כמו כן תיתכן התייחסות למספר גרסאות Windows, בצורה כגון Windows XP/Vista, כאשר המילה Windows אינה מוזכרת עבור כל מערכת הפעלה בנפרד.

- Mac OS X 10.4.x
- Mac OS X 10.5.x
- Mac OS X 10.6.x
- Mac OS X 10.7.x
- Mac OS X 10.8.x
- Mac OS X 10.9.x

במדריך זה, ההתייחסות למערכות ההפעלה שלעיל היא "Mac OS X 10.4.x", "Mac OS X", "Mac OS X 10.5.x", "Mac OS X 10.6.x", "Mac OS X 10.7.x", "Mac OS X 10.8.x", וכן "Mac OS X 10.9.x". בנוסף, המונח הקולקטיבי "Mac OS X" משמש להתייחסות לכל הגרסאות.

קישורים לעיון

- "הודעות" עמ' 62

הודעה כללית

IBM, DOS/V ו-XGA הם סימנים מסחריים או סימנים מסחריים רשומים של International Business Machines Corporation.

Macintosh, Mac OS, iMac ו-iMac הם סימנים מסחריים של Apple Inc.



Microsoft, Windows, Windows NT, Windows Vista, PowerPoint, והסמל של Windows הם סימנים מסחריים או סימנים מסחריים רשומים של Microsoft Corporation בארצות הברית ו/או בארצות אחרות.

שמות מוצרים אחרים המוזכרים במסמך זה נועדו למטרות זיהוי בלבד ועשויים להיות סימנים מסחריים של בעליהם בהתאמה. Epson מוותרת על כל הזכויות בסימנים אלה.

זכויות יוצרים בתוכנה: מוצר זה משתמש בתוכנה ללא תשלום, כמו גם תוכנה שזכויותיה נמצאות בבעלותה של חברה זו.

© SEIKO EPSON CORPORATION 2014. All rights reserved.

קישורים לעיון

• "הודעות" עמ' 62

זכויות יוצרים

מידע זה עשוי להשתנות ללא הודעה מראש.

412711400HE 2014.5

קישורים לעיון

• "הודעות" עמ' 62