



Navodila za uporabo EasyMP Multi PC Projection

Uvod v program EasyMP Multi PC Projection

Funkcije programa EasyMP Multi PC Projection	5
Povezava z različnimi napravami	5
Prikaz štirih plošč	5
Spreminjanje predstavitev in položaja projekcije	6
Funkcija moderatorja	6

Prva nastavitve programa EasyMP Multi PC Projection

Namestitev programske opreme	9
Sistemske zahteve za program EasyMP Multi PC Projection	9
Namestitev EasyMP Multi PC Projection (Windows)	10
Namestitev EasyMP Multi PC Projection (Mac OS X)	10
Nastavitev projektorja	12
Priporočeno brezžično okolje za Multi PC Projection	12
Nastavitev projektorja za vzpostavitev povezave v načinu napredne povezave (brezžično)	12
Nastavitev projektorja za vzpostavitev povezave v načinu napredne povezave (žično)	13

Vzpostavljanje povezave s projektorjem in projiciranje slik

Metode povezave	16
Metode povezave za različne sloge sestankov	16
Vzpostavljanje omrežne povezave s projektorjem s pomočjo programske opreme	17
Izbira metode iskanja projektorjev	20
Metode iskanja	20
Samodejno iskanje omrežnih projektorjev	20
Iskanje omrežnih projektorjev z navajanjem naslova IP ali imena projektorja	21
Iskanje omrežnih projektorjev z uporabo profila	21

Profili za iskanje	22
Izvajanje iskanja profila	22
Registracija profila	23
Izvažanje profila	24
Uvažanje profila	24
Skupna raba profila prek omrežja	25

Nadziranje projiciranega zaslona

Vrste zaslona za nadzor projekcije	26
Upravljanje stanja projiciranega zaslona	26
Spreminjanje števila projiciranih plošč	27
Spreminjanje predstavitelja	28
Spreminjanje položaja projekcije	29

Prekinitev povezave

Uporaba dodatnih funkcij

Iskanje omrežnih projektorjev z bližnjico	33
Ustvarjanje bližnjice	33
Vzpostavljanje povezave z več projektorji (zrcaljenje)	34
Predvajanje zvoka prek projektorja	35
Projiciranje zaslona	36
Spreminjanje moderatorja	37
Skrivanje zaslona za nadzor projekcije	39

Reševanje težav

Reševanje težav pri vzpostavljanju povezave z omrežjem	41
Rešitve v primeru, da ne morete vzpostaviti povezave s projektorji (brezžično)	41
Rešitve v primeru, da ne morete vzpostaviti povezave s projektorji (žično)	43

Reševanje težave med projiciranjem 45

Rešitve v primeru nepravilnega prikaza računalniškega zaslona	45
Rešitve v primeru nepravilnega prikaza zaslona	45
Rešitev v primeru nepravilnega predvajanja zvoka	45

Seznam sporočil o napakah 47

Sporočila o napakah pri zagonu programa EasyMP Multi PC Projection	47
Sporočila o napakah pri iskanju in izbiranju projektorjev	48
Sporočila o napakah med projiciranjem	49
Sporočila o napakah pri uporabi profilov	49
Sporočila o napakah pri uporabi funkcije moderatorja	50

Seznam Event ID-jev 51**Povzetek zaslona****Zaslon za iskanje 54****Zaslon za shranjevanje 56****Nastavite možnosti 57**

Nastavite možnosti – Uporabniške nastavitve	57
Nastavite možnosti – Splošne nastavitve	58
Nastavite možnosti – Prilagodi delovanje	59
Nastavite možnosti – Audio izhod	59

Orodna vrstica 61**Zaslon za nadzor projekcije 62****Dodatek****Posodabljanje in odstranjevanje programske opreme 65**

Pridobivanje najnovejše različice programa	65
Odstranjevanje programa EasyMP Multi PC Projection (Windows XP/Windows Vista/Windows 7)	65

Odstranjevanje programa EasyMP Multi PC Projection (Windows 8/Windows 8.1)	65
Odstranjevanje EasyMP Multi PC Projection (Mac OS X)	66

Podprte ločljivosti in barve 67

Podprte ločljivosti	67
Barva prikaza	67

Omejitve 68

Omejitve povezave	68
Omejitve med projiciranjem iz programa Fotogalerija Windows ali Fotogalerija Windows Live	68
Omejitve v Windows Aero	69
Omejitve pri projiciranju iz programa Windows Media Center	69

Obvestila 70

Obvestilo o avtorskih pravicah	70
Več o zapisih	70
Splošno obvestilo	70
Priznanje avtorskih pravic	71



Uvod v program EasyMP Multi PC Projection

Za več informacij o programski opremi EasyMP Multi PC Projection glejte naslednje informacije.

Sorodne povezave

- "Funkcije programa EasyMP Multi PC Projection" [str.5](#)

EasyMP Multi PC Projection je programska oprema, ki vam omogoča interaktivne sestanke s projiciranjem slik iz omrežnih projektorjev. Na voljo imate različne možnosti prikaza za svoje okolje.

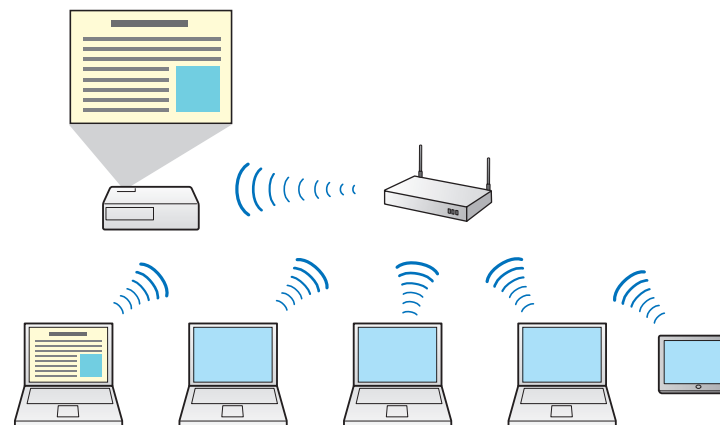
Sorodne povezave

- "Uvod v program EasyMP Multi PC Projection" [str.4](#)
- "Povezava z različnimi napravami" [str.5](#)
- "Prikaz štirih plošč" [str.5](#)
- "Spreminjanje predstavitev in položaja projekcije" [str.6](#)
- "Funkcija moderatorja" [str.6](#)

Povezava z različnimi napravami

Ko namestite EasyMP Multi PC Projection na omrežni računalnik in preko njega vzpostavite povezavo s projektorjem, lahko prek projektorja projicira slike do 50 drugih naprav. (Hkrati lahko projicirajo največ štiri naprave.) Med teh 50 naprav spadajo računalniki, na katerih se izvaja EasyMP Multi PC Projection, ter brezžične naprave, kot so pametni telefoni in tablice, na katerih se izvaja Epson iProjection. Računalniki, na katerih se izvaja EasyMP Multi PC Projection, lahko nadzirajo projiciranje več naprav, medtem ko naprave, na katerih se izvaja Epson iProjection, lahko le projicirajo.

Hkrati lahko prek omrežja vodite tudi oddaljene sestanke, saj lahko isto sliko simultano projicirate na do štirih omrežnih projektorjih.



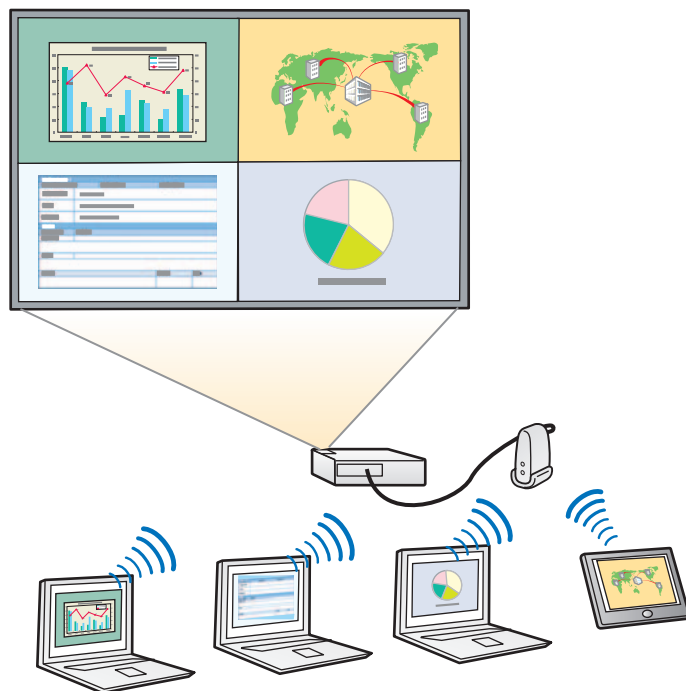
Sorodne povezave

- "Funkcije programa EasyMP Multi PC Projection" [str.5](#)
- "Metode povezave" [str.16](#)
- "Vzpostavlanje povezave z več projektorji (zrcaljenje)" [str.34](#)

Prikaz štirih plošč

Hkrati lahko prikazujete do štiri zaslone na različne projicirane plošče, kar je uporabno tako v poslovnih kot v izobraževalnih okoljih.

Lahko na primer primerjate in analizirate podatke, hkrati pa projicirate zaslone z več naprav. V izobraževalnem okolju lahko projicirate učno gradivo na enem delu zaslona, odgovore študentov pa na drugem delu zaslona in tako izboljšate učni proces.



Sorodne povezave

- "Funkcije programa EasyMP Multi PC Projection" [str.5](#)
- "Spreminjanje števila projiciranih plošč" [str.27](#)

Spreminjanje predstavitev in položaja projekcije

S programom EasyMP Multi PC Projection lahko projiciran zaslon ter položaj projiciranja preprosto spremenite tako, da v podoknih zaslona za nadzor projekcije povlečete in spustite zelena uporabniška imena.

Projektor lahko brez preklapljanja kablov souporablja z drugimi uporabniki istega omrežja in tako omogočite, da se uporabniki izmenjujejo pri projiciranju.



Zaslon za nadzor projekcije morda ni na voljo v vseh različicah te programske opreme.

Sorodne povezave

- "Funkcije programa EasyMP Multi PC Projection" [str.5](#)
- "Spreminjanje predstavitelja" [str.28](#)
- "Spreminjanje položaja projekcije" [str.29](#)

Funkcija moderatorja

Kadar uporabljate funkcijo moderatorja, lahko projiciran zaslon nadzira samo oseba, ki ji je dodeljena vloga moderatorja. Ta funkcija je primerna za sestanke, na katerih je ena oseba moderator, ostali pa so udeleženci, zato mora moderator imeti nadzor na projiciranim zaslonom.

Funkcija je lahko uporabna tudi v izobraževalnem okolju, kjer mora imeti moderator brezpogojen nadzor nad učno uro.



Ta funkcija je na voljo samo na podprtih modelih.

Sorodne povezave

- "Funkcije programa EasyMP Multi PC Projection" [str.5](#)
- "Metode povezave" [str.16](#)
- "Spreminjanje moderatorja" [str.37](#)



Prva nastavitve programa EasyMP Multi PC Projection

Pred vzpostavljanjem omrežne povezave med računalnikom in projektorjem sledite naslednjim navodilom.

Sorodne povezave

- "Namestitev programske opreme" [str.9](#)
- "Nastavitve projektorja" [str.12](#)

Namestite program EasyMP Multi PC Projection s CD-ja EPSON Projector Software, ki je bil priložen projektorju (če je na voljo), ali pa ga prenesite s spletne strani Epson.



- Če pri namestitvi izberete jezik, ki se razlikuje od jezika operacijskega sistema, zaslonske slike morda ne bodo pravilno prikazane.
- Če je na računalniku že nameščena starejša različica programa EasyMP Multi PC Projection, jo najprej odstranite in nato namestite program EasyMP Multi PC Projection.

Sorodne povezave

- "Prva nastavitve programa EasyMP Multi PC Projection" [str.8](#)
- "Sistemske zahteve za program EasyMP Multi PC Projection" [str.9](#)
- "Namestitev EasyMP Multi PC Projection (Windows)" [str.10](#)
- "Namestitev EasyMP Multi PC Projection (Mac OS X)" [str.10](#)
- "Pridobivanje najnovejše različice programa" [str.65](#)

Sistemske zahteve za program EasyMP Multi PC Projection

Vaš računalnik mora izpolnjevati naslednje sistemske zahteve za uporabo programske opreme EasyMP Multi PC Projection.

Zahteva	Windows	Mac
Operacijski sistem	Windows XP <ul style="list-style-type: none"> • Professional (32-bitni) • Home Edition (32-bitni) • Tablet PC Edition (32-bitni) 	Mac OS X <ul style="list-style-type: none"> • 10.4.x (32-bitni) • 10.5.1 ali novejši (32-bitni) • 10.6.x (32- in 64-bitni) • 10.7.x (32- in 64-bitni) • 10.8.x (64-bitni) • 10.9.x (64-bitni)

Zahteva	Windows	Mac
	Windows Vista <ul style="list-style-type: none"> • Ultimate (32-bitni) • Enterprise (32-bitni) • Business (32-bitni) • Home Premium (32-bitni) • Home Basic (32-bitni) Windows 7 <ul style="list-style-type: none"> • Ultimate (32- in 64-bitni) • Enterprise (32- in 64-bitni) • Professional (32- in 64-bitni) • Home Premium (32- in 64-bitni) • Home Basic (32-bitni) • Starter (32-bitni) Windows 8 <ul style="list-style-type: none"> • Windows 8 (32- in 64-bitni) • Windows 8 Pro (32- in 64-bitni) • Windows 8 Enterprise (32- in 64-bitni) Windows 8.1 <ul style="list-style-type: none"> • Windows 8.1 (32- in 64-bitni) • Windows 8.1 Pro (32- in 64-bitni) • Windows 8.1 Enterprise (32- in 64-bitni) 	
Procesor	Mobile Pentium III 1,2 GHz ali hitrejši (priporočen Pentium M 1,6 GHz ali hitrejši)	Power PC G3 900 MHz ali hitrejši (priporočen CoreDuo 1,5 GHz ali hitrejši)
Pomnilnik	256 MB ali več (priporočeno 512 MB ali več)	

Zahteva	Windows	Mac
Prostor na trdem disku	20 MB ali več	
Zaslon	Ločljivost med 1024 × 768 (XGA) in 1920 × 1200 (WUXGA) 16-bitne barve (približno 32.000 barv) ali več	



- Delovanje v okolju Windows XP brez servisnih paketov in okolju Windows XP s servisnim paketom 1 ni zagotovljeno.
- Delovanje v okolju Mac OS X 10.5.0 ni zagotovljeno, ker nastavitve požarnega zidu po posodobitvi različice niso pravilno nastavljene.

Sorodne povezave

- "Namestitev programske opreme" [str.9](#)

Namestitev EasyMP Multi PC Projection (Windows)

Namestitev EasyMP Multi PC Projection na računalnik.



Za namestitev programske opreme potrebujete skrbniške pravice.

- 1** Vključite računalnik.
- 2** Zaprite vse odprte programe.
- 3** Izvedite eno izmed naslednjih dejanj:
 - vstavite CD EPSON Projector Software (če je na voljo) v računalnik in sledite spodnjim korakom;
 - če ste programsko opremo prenesli s spletne strani Epson, za namestitev programske opreme sledite navodilom na zaslonu.

Namestitveni program se zažene samodejno.

- 4** Če se namestitveni program ne zažene samodejno, odprite **Moj računalnik** (ali **Računalnik**) in odprite pogon CD-ROM, nato pa dvokliknite **InstallNavi.exe**.

- 5** Za namestitev sledite navodilom na zaslonu.

Sorodne povezave

- "Namestitev programske opreme" [str.9](#)

Namestitev EasyMP Multi PC Projection (Mac OS X)

Namestitev EasyMP Multi PC Projection na računalnik.

- 1** Vključite računalnik.
- 2** Zaprite vse odprte programe.
- 3** Izvedite eno izmed naslednjih dejanj:
 - vstavite CD EPSON Projector Software (če je na voljo) v računalnik in sledite spodnjim korakom;
 - če ste programsko opremo prenesli s spletne strani Epson, za namestitev programske opreme sledite navodilom na zaslonu.
- 4** Dvokliknite ikono **Install Navi** v oknu EPSON. Namestitev se začne.
- 5** Za namestitev sledite navodilom na zaslonu.

Sorodne povezave

- "Namestitev programske opreme" [str.9](#)

Za vzpostavitev povezave projektorja z brezžičnim ali žičnim omrežjem LAN sledite naslednjim navodilom. Povezavo projektorja z brezžičnim LAN vzpostavite prek Način napredne povezave. Povezave ne morete vzpostaviti prek Način hitre povezave.

Sorodne povezave

- "Prva nastavitev programa EasyMP Multi PC Projection" [str.8](#)
- "Priporočeno brezžično okolje za Multi PC Projection" [str.12](#)
- "Nastavitev projektorja za vzpostavitev povezave v načinu napredne povezave (brezžično)" [str.12](#)
- "Nastavitev projektorja za vzpostavitev povezave v načinu napredne povezave (žično)" [str.13](#)

Priporočeno brezžično okolje za Multi PC Projection

Ko na projektorju vzpostavite povezavo z brezžičnim LAN in brezžično povežete več naprav, upoštevajte naslednja priporočila.

- Namestite več dostopnih točk in jih nastavite tako, da se na eno dostopno točko lahko poveže do 10 ali 20 naprav. Dodatne informacije o nastavljanju maksimalnega števila povezanih naprav najdete v priročniku dostopne točke.
- Ko uporabljate več dostopnih točk, vsaki dodelite svoj kanal in za povezavo projektorja ter povezavo računalnika uporabite različne dostopne točke.
- Če je možno, za izboljšanje stabilnosti povezave uporabite krmilnik za brezžični LAN.
- Uporabite dostopno točko, ki podpira 802.11n.

Za pomoč pri nastavljanju brezžičnega okolja prosite skrbnika omrežja.

Sorodne povezave

- "Nastavitev projektorja" [str.12](#)

Nastavitev projektorja za vzpostavitev povezave v načinu napredne povezave (brezžično)

Za vzpostavitev povezave med računalnikom in projektorjem preko brezžičnega LAN morate najprej opraviti omrežne nastavitve na računalniku in projektorju.

- 1** Obrnite se na skrbnika omrežja in si zabeležite nastavitve dostopne točke, kot npr. SSID in varnostne nastavitve.
- 2** Na računalniku vzpostavite povezavo z omrežjem.



Za nastavitev omrežne povezave po potrebi glejte dokumentacijo, ki je bila priložena računalniku ali omrežni kartici.

- 3** Po potrebi vstavite enoto za brezžični LAN v projektor. Za več informacij glejte *Priročnik za uporabnika* (priloženo projektorju).
- 4** Vključite projektor.
- 5** Pritisnite tipko [Menu] na daljinskem upravljalniku ali nadzorni plošči, izberite meni **Omrežje**, nato pa izberite **Konfiguracija omrežja**.
- 6** Izberite **Brezžični LAN**.
Prikaže se zaslon, podoben naslednjemu.



- 7** Pri **Napaj. brezžični LAN** ali **Napaj. brezžič. LAN** izberite **Vklopljeno**.



Glede na model projektorja boste namesto tega kot nastavitev **Vklop brezž. Omrežja** v meniju **Brezžično omrežje** morda morali izbrati **Brezžični LAN vkl.**

- 8** Pri **Način povezave** izberite **Napredno**.
- 9** Opravite druge potrebne nastavitve za svoje omrežje. Za več informacij glejte *Priročnik za uporabnika* (priloženo projektorju).
- 10** V meniju **Varnost** opravite ustrezne varnostne nastavitve za svoje omrežje. Za dodatne informacije o pravilnih nastavitvah se obrnite na skrbnika omrežja.
- 11** Ko končate z opravljanjem nastavitvev, izberite **Namestitvev končana** ali **Končano** in sledite navodilom na zaslonu, da shranite nastavitve in zapustite menije.

Sorodne povezave

- "Nastavitev projektorja" [str.12](#)
- "Vzpostavljane omrežne povezave s projektorjem s pomočjo programske opreme" [str.17](#)

Nastavitev projektorja za vzpostavitev povezave v načinu napredne povezave (žično)

Za vzpostavitev povezave med računalnikom in projektorjem preko žičnega lokal. omrežja morate najprej opraviti omrežne nastavitve na računalniku in projektorju.

- 1** Vprašajte svojega skrbnika omrežja, ali je v trenutnem omrežnem okolju na voljo DHCP.



Če DHCP ni na voljo, si zabeležite naslednje informacije o projektorju.

- Naslov IP
- Maska podomrežja
- Naslov prehoda

- 2** Na računalniku vzpostavite povezavo z omrežjem.



Za nastavitev omrežne povezave po potrebi glejte dokumentacijo, ki je bila priložena računalniku ali omrežni kartici.

- 3** Na projektor priključite kabel LAN.
- 4** Vklopite projektor.
- 5** Pritisnite tipko [Menu] na daljinskem upravljalniku ali nadzorni plošči, izberite meni **Omrežje**, nato pa izberite **Konfiguracija omrežja**.
- 6** Izberite **Žično lokal. omrežje** ali **Žični LAN**.
Prikaže se zaslon, podoben naslednjemu.



- 7** Po potrebi izberite nastavitve IP.
- DHCP je na voljo: nastavite **DHCP** na **Vključeno**.
 - DHCP ni na voljo: nastavite **DHCP** na **Izključeno** in vnesite naslov IP, masko podomrežja in naslov prehoda za projektor.
- 8** Ko končate z opravljanjem nastavitvev, izberite **Namestitev končana** ali **Končano** in sledite navodilom na zaslonu, da shranite nastavitve in zapustite menije.

Sorodne povezave

- "Nastavitev projektorja" [str.12](#)
- "Vzpostavljajte omrežne povezave s projektorjem s pomočjo programske opreme" [str.17](#)

Vzpostavljanje povezave s projektorjem in projiciranje slik

Za vzpostavitev povezave med računalnikom in omrežnim projektorjem ter za projiciranje slik z računalnika preko projektorja sledite naslednjim navodilom. Preverite, ali ste že nastavili program EasyMP Multi PC Projection.

Sorodne povezave

- "Metode povezave" [str.16](#)
- "Izbira metode iskanja projektorjev" [str.20](#)
- "Nadziranje projiciranega zaslona" [str.26](#)
- "Prekinitev povezave" [str.30](#)
- "Namestitev programske opreme" [str.9](#)
- "Nastavitev projektorja" [str.12](#)

Izberete lahko primerno metodo omrežne povezave med računalnikom in projektorjem, ki ustreza vašemu slogu sestanka.

Sorodne povezave

- "Vzpostavljanje povezave s projektorjem in projiciranje slik" [str.15](#)
- "Metode povezave za različne sloge sestankov" [str.16](#)
- "Vzpostavljanje omrežne povezave s projektorjem s pomočjo programske opreme" [str.17](#)

Metode povezave za različne sloge sestankov

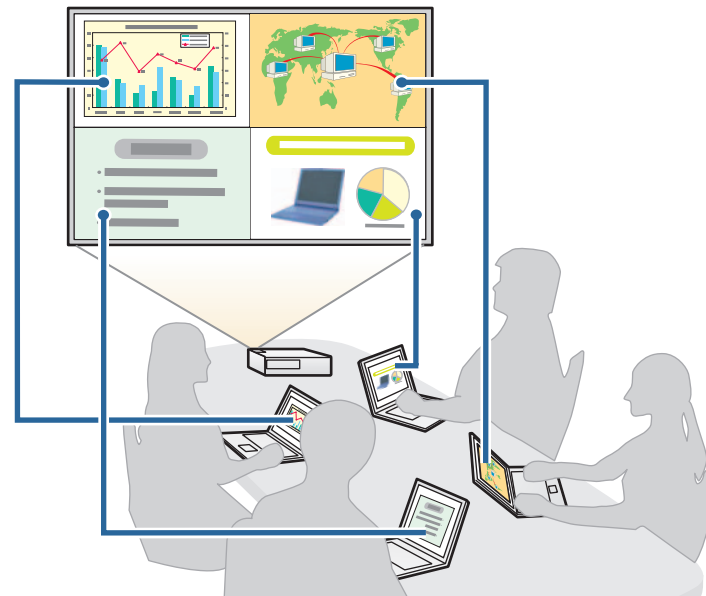
Izberete lahko metodo povezave, ki ustreza vašemu slogu sestanka.

Izberite, kako želite voditi sestanek. Glede na izbrano metodo povezave se razlikuje tudi postopek povezave.



Nekatere metode povezave na vašem projektorju morda niso na voljo. Za več informacij glejte *Priročnik za uporabnika* (priloženo projektorju).

- Vsi uporabniki lahko nadzirajo projiciran zaslon in postanejo predstavitelji. (Razprave in medsebojno komuniciranje z drugimi uporabniki v poslovnem okolju.)



- Samo en uporabnik je moderator in ima popoln nadzor nad sestankom prek funkcije moderatorja. (Predavanje ali učna ura z uporabo računalniških zaslonov udeležencev v izobraževalnem okolju.)



Za zagon sestanka s funkcijo moderatorja se mora en uporabnik na projektor povezati kot moderator, ostali uporabniki pa kot udeleženci.

Sorodne povezave

- "Metode povezave" [str.16](#)
- "Spreminjanje moderatorja" [str.37](#)
- "Vzpostavljanje omrežne povezave s projektorjem s pomočjo programske opreme" [str.17](#)

Vzpostavljanje omrežne povezave s projektorjem s pomočjo programske opreme

Ko je projektor nastavljen tako, kot je označeno spodaj, lahko vzpostavite omrežno povezavo med projektorjem in računalnikom s pomočjo programa EasyMP Multi PC Projection.

- Enota za brezžični LAN je nameščena v projektor (samo pri brezžičnih omrežjih).
- Kabel LAN je priključen na projektor (samo žična omrežja).
- Metoda povezave na projektorju je nastavljena na **Napredno**.



Preverite, ali ima tudi računalnik vzpostavljeno povezavo z omrežjem.

1

Pritisnite tipko [LAN] ali tipko [Source Search] na daljinskem upravljalniku in preklopite vir vhoda na LAN.

Projicira se zaslon pripravljenosti LAN.

[LAN]

```
Ime projektorja      : EB*****
SSID                 :
Naslov IP            :
Naslov IP ((i))      :
Šifra                :
```

2

Zaženite program EasyMP Multi PC Projection.

- Windows XP, Windows Vista in Windows 7: kliknite **Start**, izberite **Programi** (ali **Vsi programi**), **EPSON Projector**, **EasyMP Multi PC Projection** in nato kliknite **EasyMP Multi PC Projection Ver.X.XX**.
- Windows 8: izberite Čarobni gumb **Iskanje** in vnesite **EasyMP Multi PC Projection Ver.X.XX**.
- Mac OS X: dvakrat kliknite **EasyMP Multi PC Projection Ver.X.XX** v mapi **Aplikacije**.
Prikaže se zaslon za iskanje.



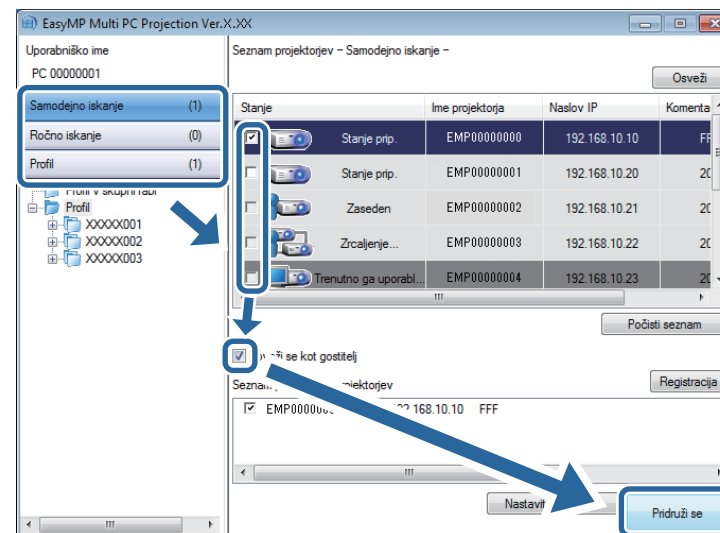
Lahko tudi ustvarite bližnjico in jo uporabite za zagon programa EasyMP Multi PC Projection in samodejno iskanje shranjenih projektorjev.

3 Poiščite projektor s pomočjo ene izmed naslednjih metod.

- **Samodejno iskanje**: samodejno iskanje projektorja.
 - **Ročno iskanje**: iskanje projektorja na osnovi podanega naslova IP ali imena projektorja.
 - **Profil**: iskanje projektorja na osnovi predhodno shranjenega profila.
- Prikažejo se rezultati iskanja projektorja.

4 Na **Seznam projektorjev** izberite projektor, s katerim želite vzpostaviti povezavo, nato pa izvedite eno izmed naslednjih dejanj.

- Vsi uporabniki lahko postanejo predstavitelji oz. so udeleženci pri funkciji moderatorja: preverite, da možnost **Poveži se kot gostitelj** ni izbrana, nato pa kliknite **Pridruži se**.
- Uporabnik je moderator pri funkciji moderatorja: izberite **Poveži se kot gostitelj**, nato pa kliknite **Pridruži se**.





- Funkcija moderatorja je na voljo samo pri podprtih modelih in morda ni na voljo pri vseh različicah te programske opreme.
- Ko se en uporabnik poveže kot gostitelj, se funkcija moderatorja vklopi.

Če je v nastavitvah projektorja možnost **Šifra projektorja** nastavljena na **Vklopljeno**, se prikaže zaslon za vnos ključne besede.

5 Vnesite ključno besedo, prikazano na zaslonu stanja pripravljenosti LAN in nato kliknite **V redu**.

Ko je povezava vzpostavljena, se na računalniškem zaslonu pojavi orodna vrstica EasyMP Multi PC Projection.



Računalniški zaslon uporabnika, ki se je povezal prvi, se projicira v celozaslonskem načinu. Uporabniki, ki vzpostavijo povezavo kasneje, lahko svoj zaslon projicirajo tako, da kliknejo tipko  v orodni vrstici, ali pa kliknejo tipko  v orodni vrstici in projiciran zaslon nadzirajo s pomočjo zaslona za nadziranje projekcije.



- Ko je povezava vzpostavljena, se vir vhoda pri projektorju samodejno preklopi na LAN, če ni drugega vhodnega signala. Če se vir vhoda ne preklopi samodejno na LAN, kliknite tipko [LAN] ali tipko [Source Search] na daljinskem upravljalniku.
- Prikazana orodna vrstica se razlikuje glede na metodo povezave in različico te programske opreme.
- Če uporabljate funkcijo moderatorja, lahko projiciran zaslon nadzira samo moderator.

Sorodne povezave

- "Metode povezave" [str.16](#)
- "Nastavitev projektorja za vzpostavitev povezave v načinu napredne povezave (brežžično)" [str.12](#)
- "Nastavitev projektorja za vzpostavitev povezave v načinu napredne povezave (žično)" [str.13](#)
- "Izbira metode iskanja projektorjev" [str.20](#)
- "Nadziranje projiciranega zaslona" [str.26](#)
- "Prekinitev povezave" [str.30](#)
- "Iskanje omrežnih projektorjev z bližnjico" [str.33](#)

Izberete lahko primerno metodo za iskanje projektorjev, ki bo ustrezala stanju ali lokaciji projektorja, s katerim želite vzpostaviti povezavo.

Sorodne povezave

- "Vzpostavljane povezave s projektorjem in projiciranje slik" [str.15](#)
- "Metode iskanja" [str.20](#)
- "Samodejno iskanje omrežnih projektorjev" [str.20](#)
- "Iskanje omrežnih projektorjev z navajanjem naslova IP ali imena projektorja" [str.21](#)
- "Iskanje omrežnih projektorjev z uporabo profila" [str.21](#)

Metode iskanja

Za iskanje projektorja, s katerim želite vzpostaviti povezavo, lahko uporabite eno izmed naslednjih metod. Izberite metodo, ki najbolje ustreza vašemu okolju.

- Samodejno iskanje omrežnih projektorjev
Iskanje razpoložljivih projektorjev v omrežju se lahko izvede samodejno. Iskanje se izvede samo znotraj istega podomrežja. Projektorji v drugih podomrežjih niso prikazani v rezultatih iskanja.
- Iskanje omrežnih projektorjev z navajanjem naslova IP ali imena projektorja
Če projektorja, s katerim želite vzpostaviti povezavo, ni mogoče najti samodejno, lahko ciljni projektor poiščete tako, da navedete naslov IP ali ime projektorja. Projektorje lahko iščete tudi na oddaljenih lokacijah v drugih podomrežjih.
- Iskanje omrežnih projektorjev z uporabo profila
Informacije o omrežnem projektorju lahko shranite kot profil in nato namesto navajanja podrobnosti projektorja ob vsakem iskanju navedete le profil, da poiščete določen projektor. Če določite skupino profilov za vsak prostor s projektorjem in profile razporedite po mapah, lahko ciljni projektor izredno hitro najdete.

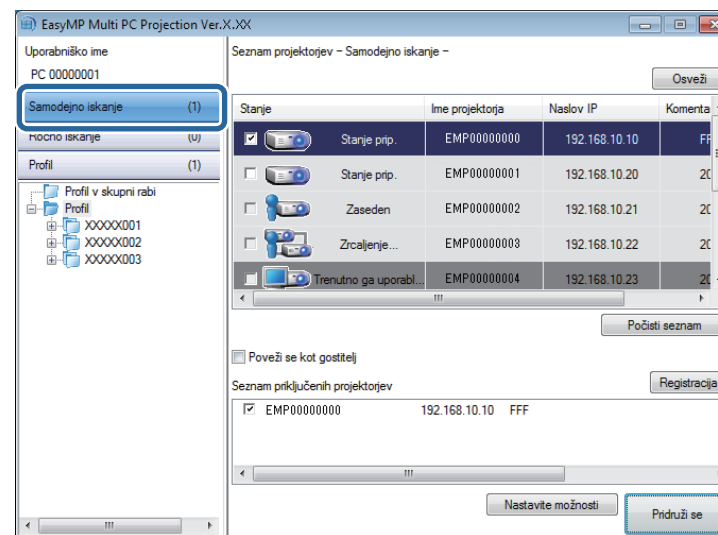
Sorodne povezave

- "Izbira metode iskanja projektorjev" [str.20](#)

Samodejno iskanje omrežnih projektorjev

Izvedete lahko samodejno iskanje razpoložljivih projektorjev v omrežju, nato pa preprosto izberete projektor in projicirate slike.

Kliknite **Samodejno iskanje** na zaslonu za iskanje.



Prikažejo se rezultati iskanja.

Za prikaz najnovejših informacij kliknite **Osveži**.

Če ne najdete nobenih projektorjev, uporabite druge metode iskanja.

Sorodne povezave

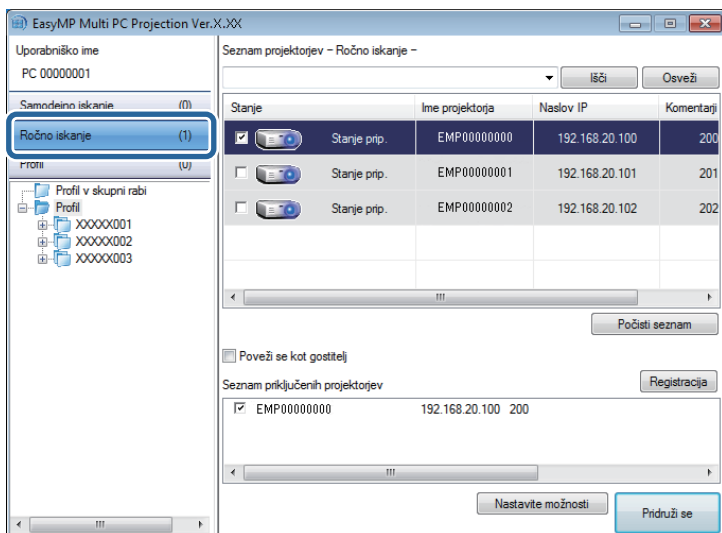
- "Izbira metode iskanja projektorjev" [str.20](#)
- "Iskanje omrežnih projektorjev z navajanjem naslova IP ali imena projektorja" [str.21](#)

- "Iskanje omrežnih projektorjev z uporabo profila" [str.21](#)
- "Metode iskanja" [str.20](#)

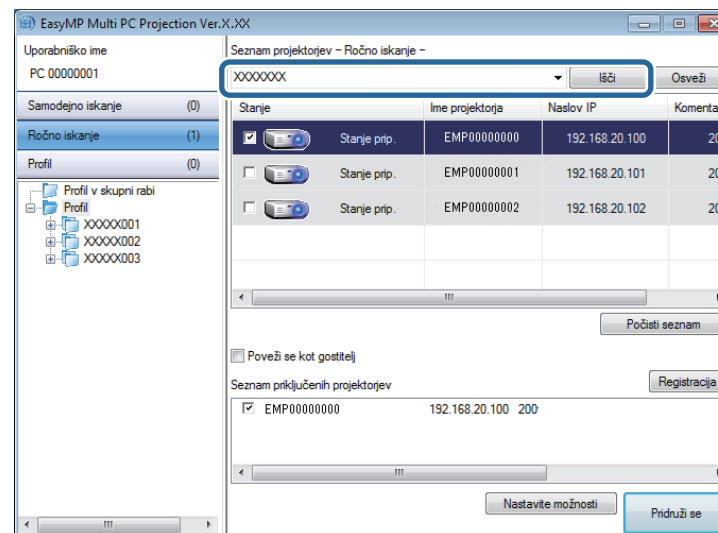
Iskanje omrežnih projektorjev z navajanjem naslova IP ali imena projektorja

Če projektorja, s katerim želite vzpostaviti povezavo, ni mogoče najti samodejno, lahko ciljni projektor poiščete tako, da navedete naslov IP ali ime projektorja.

- 1 Kliknite **Ročno iskanje** na zaslonu za iskanje.



- 2 Vnesite naslov IP ali ime projektorja, s katerim želite vzpostaviti povezavo, nato pa kliknite **Išči**.



Prikažejo se rezultati iskanja.

Sorodne povezave

- "Izbira metode iskanja projektorjev" [str.20](#)

Iskanje omrežnih projektorjev z uporabo profila

Informacije o omrežnem projektorju lahko shranite kot profil in nato namesto vsakokratnega navajanja podrobnosti projektor poiščete s pomočjo profila.

Sorodne povezave

- "Izbira metode iskanja projektorjev" [str.20](#)
- "Profili za iskanje" [str.22](#)
- "Izvajanje iskanja profila" [str.22](#)
- "Registracija profila" [str.23](#)
- "Izvažanje profila" [str.24](#)
- "Uvažanje profila" [str.24](#)

- "Skupna raba profila prek omrežja" [str.25](#)

Profili za iskanje

Informacije o omrežnem projektorju lahko shranite kot profil. Profil je datoteka, ki vsebuje vse informacije o projektorju, kot npr. njegovo ime in naslov IP. S pomočjo profilov lahko enostavno poiščete shranjen projektor, namesto da bi vpisovali podrobnosti projektorja.

Registrirani profil lahko izvozite in ustvarite varnostno kopijo, nato pa ga lokalno uvozite in omogočite iskanje projektorjev na drugem računalniku. Izvožen profil lahko daste tudi v skupno rabo na omrežje in iskanje projektorjev omogočite tudi drugim uporabnikom.

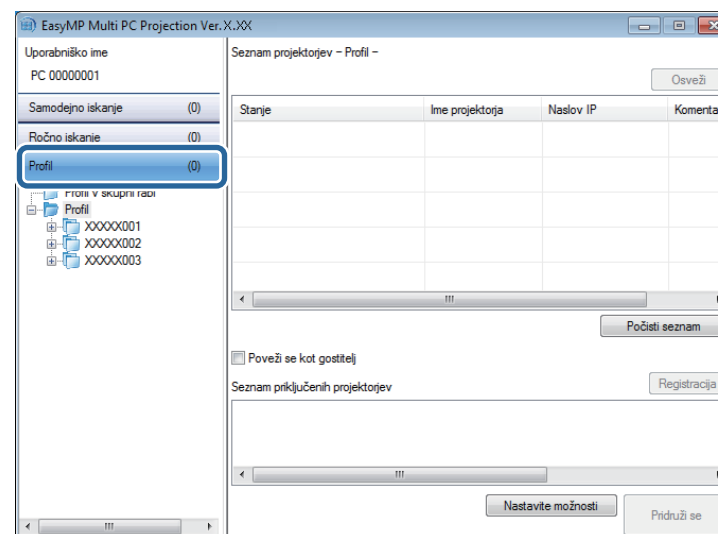
Sorodne povezave

- "Iskanje omrežnih projektorjev z uporabo profila" [str.21](#)

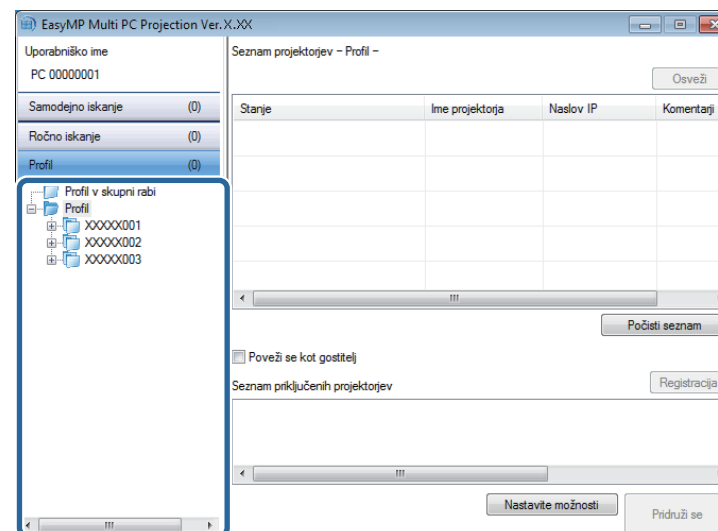
Izvajanje iskanja profila

Namesto navajanja podrobnosti projektorja ob vsakem iskanju lahko navedete le profil, da poiščete določen projektor.

- 1 Kliknite **Profil** na zaslonu za iskanje.



- 2 Na seznamu dvokliknite mapo ali ikono projektorja za profil, ki ga želite uporabiti.



Prikažejo se rezultati iskanja.

Sorodne povezave

- "Iskanje omrežnih projektorjev z uporabo profila" [str.21](#)
- "Registracija profila" [str.23](#)

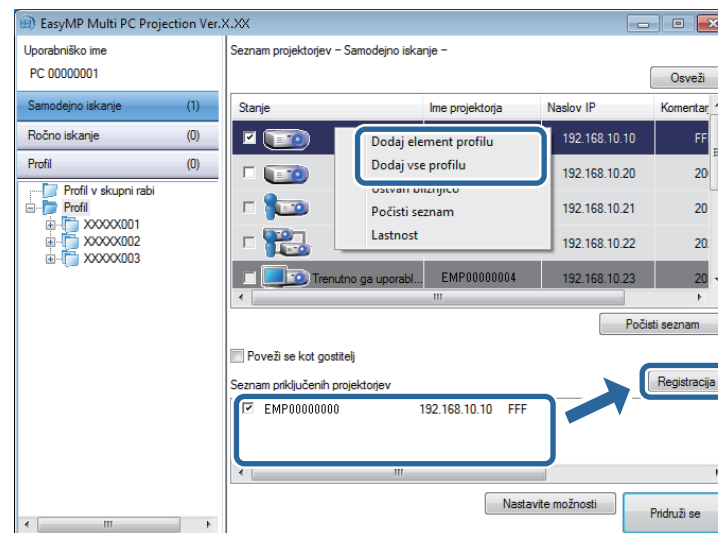
Registracija profila

Ko poiščete projektor, lahko njegove podrobnosti shranite kot profil in mu določite ime, ki si ga je lahko zapomniti, tako da ga boste kasneje lahko enostavno našli.



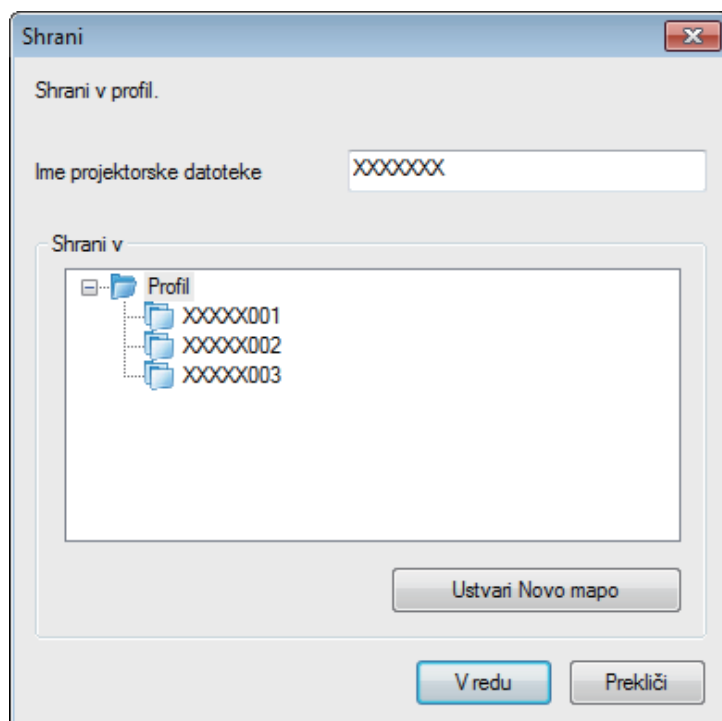
Profilov ne morete registrirati v mapo **Profil v skupni rabi** na zaslonu za iskanje.

- 1 Ko so na zaslonu za iskanje prikazani projektorji, izvedite eno izmed naslednjih dejanj.
 - Registracija projektorjev, navedenih na **Seznam priključenih projektorjev**: kliknite **Registracija**.
 - Registracija določenega projektorja: Na **Seznam projektorjev** z desno tipko miške kliknite projektor, ki ga želite registrirati, nato pa kliknite **Dodaj element profilu**.
 - Registracija vseh projektorjev, ki jih je vrnilo iskanje: z desno tipko miške kliknite enega izmed projektorjev na **Seznam projektorjev**, nato pa kliknite **Dodaj vse profilu**.



Prikaže se zaslon Shrani.

- 2 Vnesite **Ime projektorske datoteke** in izberite mapo, kamor želite shraniti profil, nato pa kliknite **V redu**.



Profil je registriran in informacije o projektorju so shranjene v profilu.



- Mapo lahko sestavlja šest podmap.
- Če želite ustvariti novo mapo, kliknite **Ustvari Novo mapo**.
- Če želite registrirati določen projektor, ga lahko povlečete in spustite s **Seznam projektorjev** v mapo v razdelku **Profil**.
- Če želite spremeniti strukturo map, lahko profile in mape povlečete in spustite na želeno mesto.

Sorodne povezave

- "Iskanje omrežnih projektorjev z uporabo profila" [str.21](#)

Izvažanje profila

Profil lahko izvozite in ga daste v skupno rabo, s čimer drugim uporabnikom omogočite enostavno iskanje projektorjev in pridruževanje sestankom.



Profilov v mapi **Profil v skupni rabi** na zaslonu za iskanje ne morete izvažati.

1

Na zaslonu za iskanje v razdelku **Profil** z desno miškino tipko kliknite mapo s profilom, ki ga želite dati v skupno rabo, nato pa kliknite **Izvozi**.

Prikaže se okno Shrani kot.

2

Izberite, kam želite shraniti profil (.mplist), nato pa kliknite **Shrani**.

Profil je izvožen.

Sorodne povezave

- "Iskanje omrežnih projektorjev z uporabo profila" [str.21](#)
- "Registracija profila" [str.23](#)
- "Uvažanje profila" [str.24](#)
- "Skupna raba profila prek omrežja" [str.25](#)

Uvažanje profila

Izvožen profil lahko lokalno uvozite in ga uporabite za enostavno iskanje projektorjev ter pridruževanje sestanku.



- Uvozite lahko tudi profil (.plist), ki je bil izvožen s programom EasyMP Network Projection. Vendar pa ne morete uvoziti profila v katerem projektorji uporabljajo Način hitre povezave.
- Profilov v mapi **Profil v skupni rabi** na zaslonu za iskanje ne morete uvažati.

1 Na zaslonu za iskanje v razdelku **Profil** z desno miškino tipko kliknite mapo, v katero želite uvoziti profil, nato pa kliknite **Uvozi**.

Prikaže se okno Odpri.

2 Izberite profil (.mplist) in kliknite **Odpri**.

Profil se uvozi lokalno.

Sorodne povezave

- "Iskanje omrežnih projektorjev z uporabo profila" [str.21](#)
- "Izvažanje profila" [str.24](#)

Skupna raba profila prek omrežja

Izvožen profil lahko prek omrežja daste v skupno rabo z drugimi uporabniki, da je posodabljanje morebitnih sprememb informacij projektorja enostavno. Profil v skupni rabi se ob zagonu programa EasyMP Multi PC Projection prebere in posodobi samodejno.

1 Shranite profil (.mplist) na omrežno mesto v skupni rabi, kot je npr. strežnik.

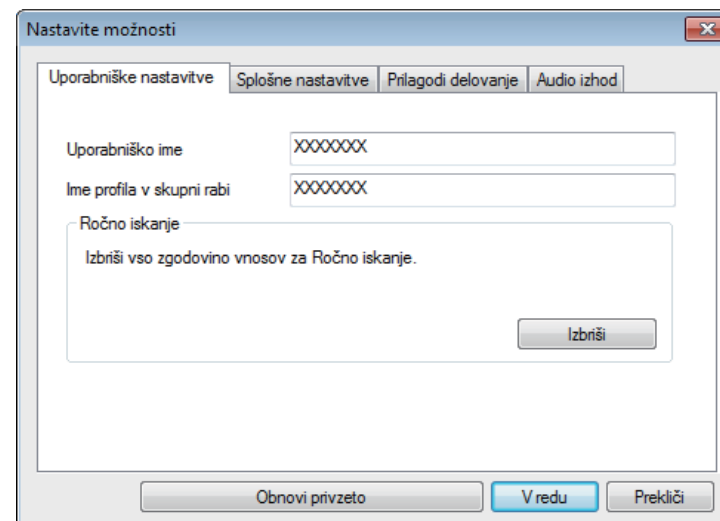
2 Kliknite **Nastavite možnosti** na zaslonu za iskanje.
Prikaže se zaslon Nastavite možnosti.

3 Kliknite zavihek **Uporabniške nastavitve**.

4

V polje **Ime profila v skupni rabi** vnesite omrežno mesto ali URL do profila v skupni rabi (vključno z imenom profila).

- Za datotečni strežnik (samo Windows): \\xxxxx\xxxxx.mplist
- Za spletni strežnik: http://xxxxx/xxxxx.mplist



5

Kliknite **V redu**.

Profil v skupni rabi se prebere in zaslon Nastavite možnosti se zapre.



Profil v skupni rabi je namenjen samo za branje in ga ni mogoče urejati s programom EasyMP Multi PC Projection.

Sorodne povezave



- "Iskanje omrežnih projektorjev z uporabo profila" [str.21](#)
- "Izvažanje profila" [str.24](#)

Za uporabo orodne vrstice in zaslona za nadzor projekcije, s katerima lahko nadzirate projiciran zaslon, sledite naslednjim navodilom.

Sorodne povezave

- "Vzpostavljane povezave s projektorjem in projiciranje slik" [str.15](#)
- "Vrste zaslona za nadzor projekcije" [str.26](#)
- "Upravljanje stanja projiciranega zaslona" [str.26](#)
- "Spreminjanje števila projiciranih plošč" [str.27](#)
- "Spreminjanje predstavitelja" [str.28](#)
- "Spreminjanje položaja projekcije" [str.29](#)

Vrste zaslona za nadzor projekcije

Izberete lahko vrsto zaslona, ki ga uporabljate, in nadzirate projicirano sliko tako, da ustreza vaši situaciji. Vrsto zaslona lahko preklopite s klikom na tipko  v orodni vrstici ali tipko  na zaslonu za nadzor projekcije.

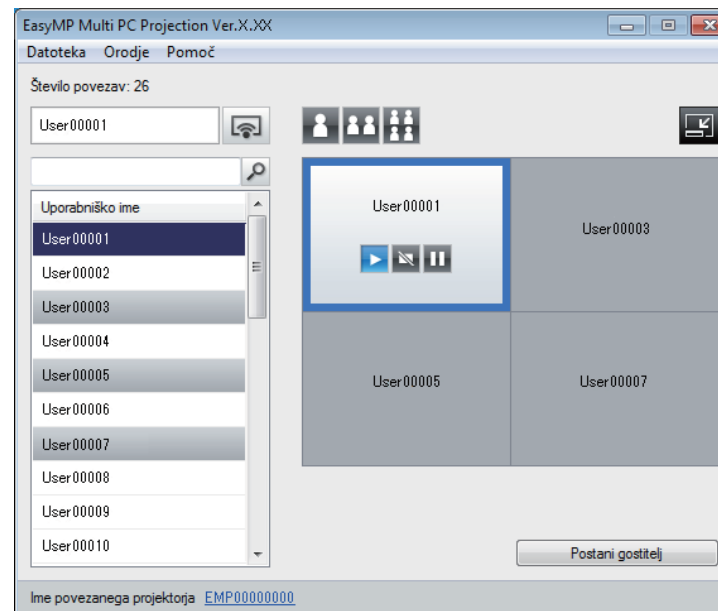


- Prikazana orodna vrstica in zaslon za nadzor projekcije se razlikujeta glede na metodo povezave in različico te programske opreme.
- Zaslon za nadzor projekcije morda ni na voljo v vseh različicah te programske opreme.

- Uporabite orodno vrstico za prikaz široke slike projiciranega zaslona in izvajanje opravil na projicirani sliki.



- Uporabite zaslon za nadzor projekcije za spreminjanje števila projiciranih panelov, predstaviteljev ali položaja projekcije.




Sorodne povezave

- "Nadziranje projiciranega zaslona" [str.26](#)
- "Orodna vrstica" [str.61](#)
- "Zaslon za nadzor projekcije" [str.62](#)

Upravljanje stanja projiciranega zaslona

Podobo, ki jo projicirate z zaslona računalnika, lahko nadzirate tako, da projicirano sliko zaženete, ustavite ali začasno ustavite.


V orodni vrstici ali na zaslonu za nadzor projekcije izvedite eno izmed naslednjih dejanj.

- **Prikaži:** kliknite gumb .

Zaslon računalnika se projicira tak, kot je.

- **Zaustavi:** kliknite gumb .

Projicirana slika se ustavi. Med zaustavitvijo je projiciran črn zaslon.

- **Premor:** kliknite gumb .

Projicirana slika se začasno ustavi. Začasno ustavljena podoba se projicira, tudi če na zaslonu računalnika opravljate spremembe.



- Če uporabljate funkcijo moderatorja, te tipke niso na voljo udeležencem.
- Moderator lahko v funkciji moderatorja s pomočjo zaslona za nadzor projekcije nadzira tudi projekcije drugih uporabnikov.


Sorodne povezave

- "Nadziranje projiciranega zaslona" [str.26](#)
- "Zaslon za nadzor projekcije" [str.62](#)

Spominjanje števila projiciranih plošč

Projicirano podobo lahko razdelite na največ štiri panele. S spreminjanjem števila panelov lahko hkrati projicirate zaslone z več naprav, ali pa projicirate en zaslon računalnika v celozaslonskem načinu.

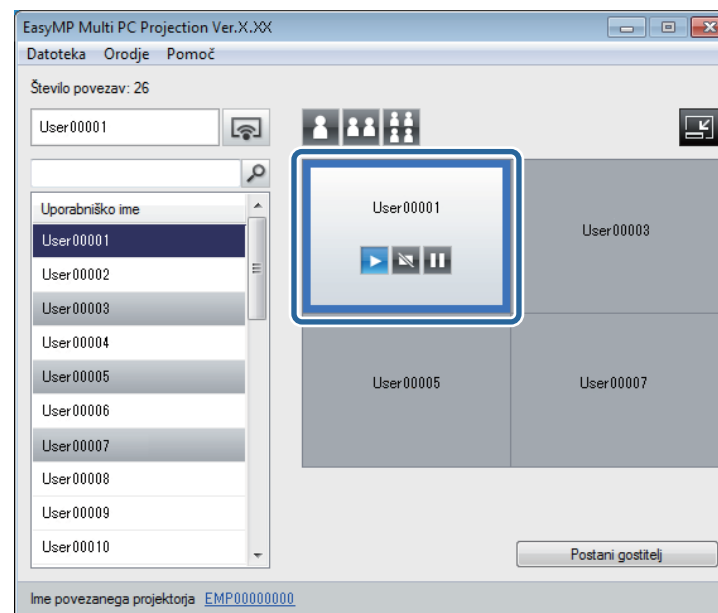


- Če uporabljate funkcijo moderatorja, ta funkcija ni na voljo udeležencem.
- Za projiciranje zaslona računalnika v celozaslonskem načinu lahko uporabite tudi tipko .

- 1 Kliknite tipko  v orodni vrstici.

Prikaže se zaslon za nadzor projekcije.

- 2 V območju za projiciranje kliknite ploščo uporabnika, ki ga boste projicirali.





Izbrana plošča je uokvirjena z modro barvo.

- 3 Za spreminjanje števila razpoložljivih plošč v območju za projiciranje izvedite eno izmed naslednjih dejanj.

- Projicirajte eno ploščo v celozaslonskem načinu: kliknite gumb



- Razdelite projiciran zaslon na dva dela ter projicirajte izbrano ploščo in sosednje desne oz. leve plošče: kliknite gumb .
- Razdelite projiciran zaslon na štiri dele in projicirajte vse štiri plošče: kliknite gumb .

Število plošč se spremeni, barva ozadja pri projiciranih zaslonih pa postane bela.



- Število plošč lahko spremenite tudi klikom desne miškine tipke v območje projiciranja. Z desno tipko miške kliknete ploščo in nato izberite število plošč.
- Če v beli plošči ni uporabnika, je projiciran črn zaslon.
- Barva ozadja za plošče, ki se ne projicirajo, je siva.

Sorodne povezave

- "Nadziranje projiciranega zaslona" [str.26](#)
- "Zaslon za nadzor projekcije" [str.62](#)

Spreminjanje predstavitelja

Predstavitelja lahko spremenite tako, da povlečete in spustite eno izmed uporabniških imen, ki so na seznamu, na ploščo v območje projekcije.

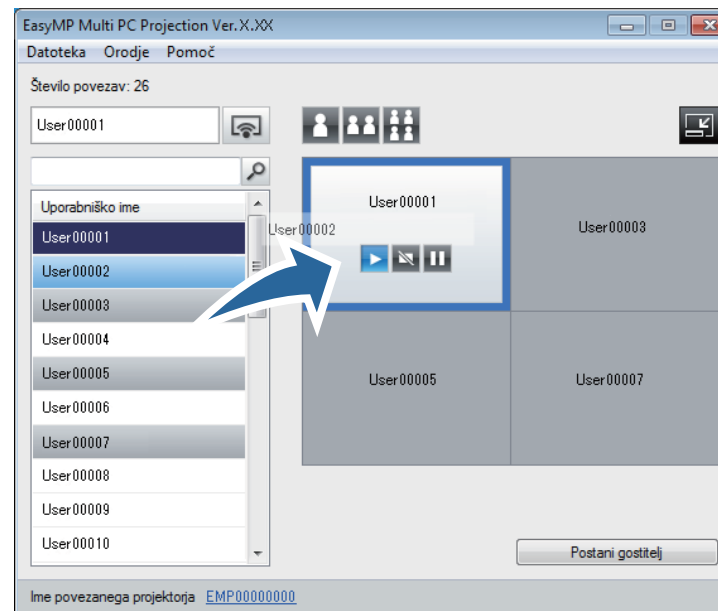


Če uporabljate funkcijo moderatorja, ta funkcija ni na voljo udeležencem.

- 1 Kliknite tipko  v orodni vrstici.

Prikaže se zaslon za nadzor projekcije.

- 2 S seznama uporabnikov izberite uporabniška imena, nato pa povlecite in spustite uporabniška imena na belo ploščo v območju projekcije.



- Če na seznamu uporabnikov ne najdete uporabnika, ki ga želite projicirati, lahko uporabniško ime poiščete z iskalnim poljem.
- Prav tak lahko z desno tipko miške kliknete uporabniško ime na seznamu in izberete položaj projekcije.
- Če v beli plošči ni uporabnika, je projiciran črn zaslon.

Projicira se računalniški zaslon izbranega uporabnika.

- 3 Za zaključek projiciranja povlecite in spustite uporabniško ime iz območja projekcije na uporabniški seznam.



Projekcijo izbranega uporabnika lahko zaključite tudi tako, da z desno tipko miške kliknete ploščo v območju projekcije, nato pa izberete **Končaj projekcijo**.

Uporabniško ime, katerega zaslon se trenutno projicira, je na seznamu uporabnikov označeno z modro barvo. Uporabniško ime, katerega zaslon je na plošči vendar se ne projicira, je na seznamu uporabnikov označeno s sivo.

Sorodne povezave

- "Nadziranje projiciranega zaslona" [str.26](#)
- "Spreminjanje položaja projekcije" [str.29](#)

Spreminjanje položaja projekcije

Položaj projekcije lahko spremenite tako, da povlečete in spustite uporabniško ime z enega položaja v območju projekcije na drugega.



Če uporabljate funkcijo moderatorja, ta funkcija ni na voljo udeležencem.

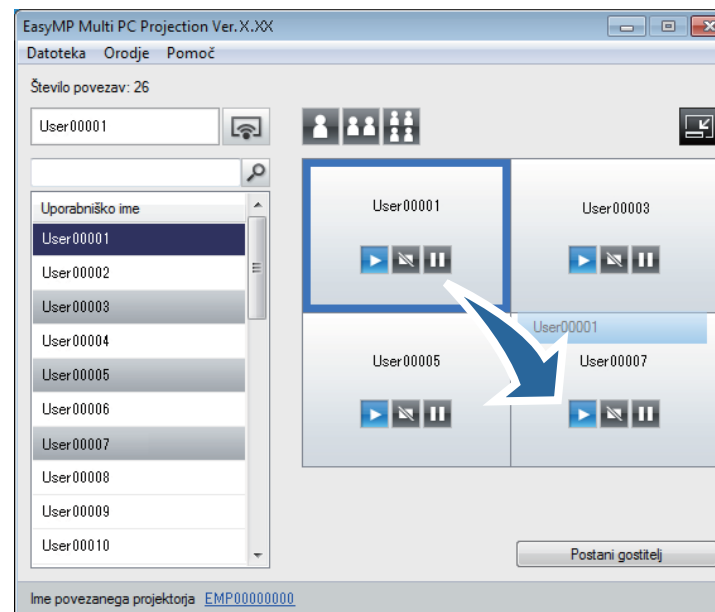
1

Kliknite tipko  v orodni vrstici.

Prikaže se zaslon za nadzor projekcije.



2

Izberite uporabnika v območju projekcije, nato pa povlecite in spustite uporabniško ime na drug položaj.



Položaj projekcije je spremenjen.



Če izberete tipko  ali , lahko povlečete in spustite uporabniško ime s sive plošče na belo ploščo in tako zamenjate projicirano sliko. Če povlečete in spustite uporabniško ime z bele plošče na sivo ploščo, slika tistega uporabnika ne bo več projicirana.

Sorodne povezave

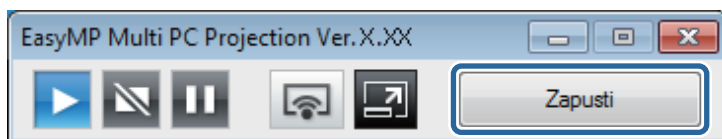
- "Nadziranje projiciranega zaslona" [str.26](#)
- "Spreminjanje števila projiciranih plošč" [str.27](#)

Ko končate s projiciranjem, lahko prekinete povezavo med projektorjem in enim računalnikom ali vsemi napravami.


1 Izvedite eno izmed naslednjih opravil.

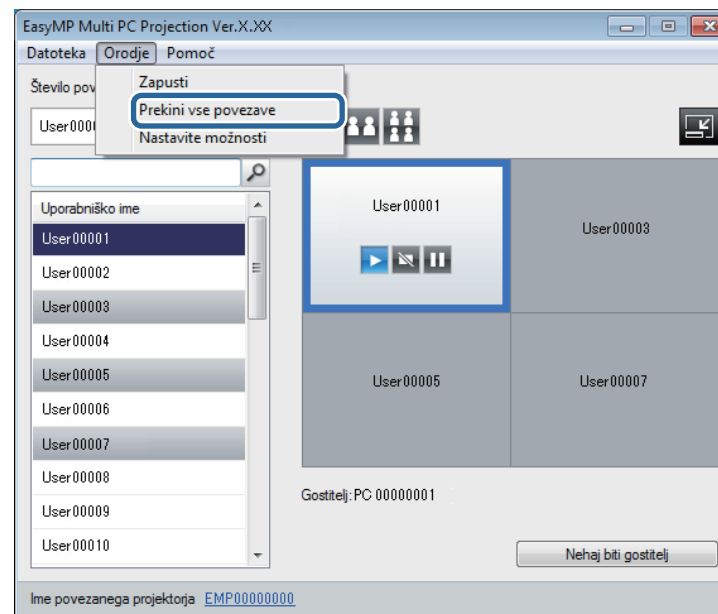
- Prekinite povezavo med računalnikom in projektorji: kliknite gumb **Zapusti** v orodni vrstici.

Povezava med računalnikom in projektorji je prekinjena.



- Če ste moderator, je namesto te tipke v orodni vrstici prikazana tipka **Prekini vse povezave**.
- Povezavo lahko prekinete tudi tako, v meniju **Orodje** na zaslonu za nadzor projekcije kliknete **Zapusti**.
- Moderator z uporabo funkcije moderatorja lahko prekine povezavo drugih udeležencev, in sicer tako, da z desno tipko miške klikne uporabnika na seznamu in nato na zaslonu za nadzor projekcije klikne možnost **Zapusti**.
- Ko moderator zapusti sestanek, se funkcija moderatorja izklopi.

- Prekinitev vseh povezav med napravami in projektorji: kliknite gumb  v orodni vrstici, nato pa v meniju **Orodje** na zaslonu za nadzor projekcije kliknite možnost **Prekini vse povezave**. Povezava med vsemi napravami in projektorji, ki sodelujejo pri sestanku, je prekinjena.



Če uporabljate funkcijo moderatorja, ta funkcija ni na voljo udeležencem.

Prikaže se potrditveni zaslon.

2 Kliknite **V redu**.

Ponovno se vrnete na zaslon za iskanje.

Sorodne povezave

- "Vzpostavljanje povezave s projektorjem in projiciranje slik" [str.15](#)



Uporaba dodatnih funkcij

Za uporabo dodatnih funkcij programa EasyMP Multi PC Projection, ki so lahko uporabne med sestankom, sledite naslednjim navodilom.

Sorodne povezave

- "Iskanje omrežnih projektorjev z bližnjico" [str.33](#)
- "Vzpostavljanje povezave z več projektorji (zrcaljenje)" [str.34](#)
- "Predvajanje zvoka prek projektorja" [str.35](#)
- "Projiciranje zaslona" [str.36](#)
- "Spreminjanje moderatorja" [str.37](#)
- "Skrivanje zaslona za nadzor projekcije" [str.39](#)
- "Metode povezave" [str.16](#)
- "Izbira metode iskanja projektorjev" [str.20](#)

Informacije o omrežnem projektorju lahko shranite kot bližnjico, nato pa jo dvokliknete za zagon programa EasyMP Multi PC Projection. To vam omogoča enostavno iskanje istih projektorjev namesto vsakokratnega navajanja podrobnosti projektorja.

Sorodne povezave

- "Uporaba dodatnih funkcij" [str.32](#)
- "Ustvarjanje bližnjice" [str.33](#)

Sorodne povezave

- "Iskanje omrežnih projektorjev z bližnjico" [str.33](#)

Ustvarjanje bližnjice

Po iskanju projektorja lahko podrobnosti projektorja shranite kot bližnjico za kasnejšo uporabo. Bližnjica vsebuje vse informacije o projektorju, kot npr. njegovo ime in naslov IP. Če ustvarite bližnjico mape, se bodo v njej shranile informacije za več projektorjev, ki so v mapi.

- 1** Na zaslonu za iskanje v razdelku **Profil** ali **Seznam projektorjev** z desno tipko miške kliknite projektor ali mapo, nato pa kliknite **Ustvari bližnjico**.

Prikaže se okno Shrani kot.

- 2** Izberite, kam želite shraniti bližnjico (.pme), nato pa kliknite **Shrani**.

Bližnjica je ustvarjena in informacije o projektorju so shranjene v njej.



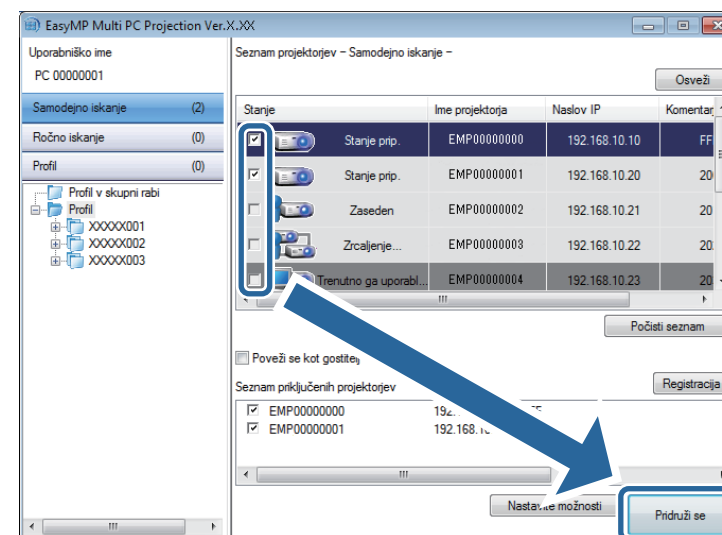
- Program EasyMP Multi PC Projection lahko zaženete z dvoklikom na datoteko bližnjice (.pme). Samodejno se izvede iskanje shranjenih projektorjev in rezultati se prikažejo na zaslonu za iskanje.
- Projektor ali mapo lahko izberete tudi v razdelku **Profil** ali **Seznam projektorjev**, nato pa ga/jo povlečete in spustite na mesto, kjer želite ustvariti bližnjico.

Vzpostavlanje povezave z več projektorji in projiciranje iste podobe se imenuje zrcaljenje. Zrcaljenje lahko izvedete z uporabo do štirih projektorjev.



- Zrcaljenja ne morete izvajati na projektorjih, ki niso združljivi s programom EasyMP Multi PC Projection.
- Za najboljše rezultate zrcaljenja priporočamo, da projektor povežete preko žične povezave LAN.

Na zaslonu za iskanje izberite do štiri projektorje, s katerimi želite vzpostaviti povezavo, nato pa kliknite **Pridruži se**.



Ustvari se skupina zrcaljenih projektorjev in ista podoba se projicira na več projektorjih.



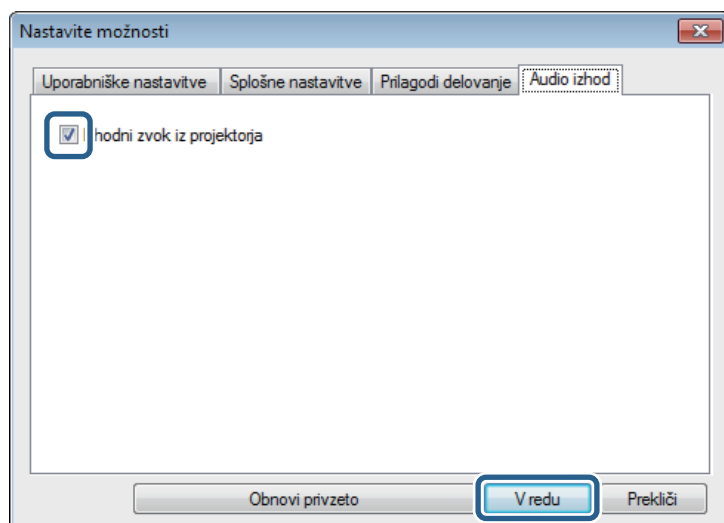
- Če izberete en projektor iz skupine zrcaljenih projektorjev, samodejno izberete vse projektorje v skupini.
- Če so na projektor iz skupine zrcaljenja že povezani drugi uporabniki, lahko izberete samo drug projektor iz iste skupine zrcaljenja. Projektorja, ki ni v skupini zrcaljenja, ne morete izbrati.

Sorodne povezave

- "Uporaba dodatnih funkcij" [str.32](#)

Zvok iz projektorja lahko predvajate samo, če je en računalnik povezan z enim projektorjem in je projekcija v celozaslonskem načinu.

- 1** Kliknite **Nastavite možnosti** na zaslonu za iskanje.
Prikaže se zaslon Nastavite možnosti.
- 2** Kliknite zavihek **Audio izhod**.
- 3** Izberite **Izhodni zvok iz projektorja** in kliknite **V redu**.



Okno Nastavite možnosti se zapre.


Sorodne povezave

- "Uporaba dodatnih funkcij" [str.32](#)
- "Projiciranje zaslona" [str.36](#)


Zaslon svojega računalnika lahko projicirate v celozaslonskem načinu, brez da bi projicirali zaslone drugih uporabnikov.

- 1** Na zaslonu za iskanje izberite projektor, s katerim želite vzpostaviti povezavo, nato pa kliknite **Pridruži se**.

Prikaže se orodna vrstica.

- 2** Kliknite tipko .



- Lahko uporabite tudi tipko  na zaslonu za nadzor projekcije.
- Če uporabljate funkcijo moderatorja, ta tipka ni na voljo udeležencem.

Zaslon vašega računalnika se projicira v celozaslonskem načinu.

Sorodne povezave

- "Uporaba dodatnih funkcij" [str.32](#)

Ko uporabljate funkcijo moderatorja, lahko zamenjate moderatorja, če mora projiciran zaslon nadzirati drug uporabnik.



Funkcija moderatorja morda ni na voljo v vseh različicah te programske opreme.

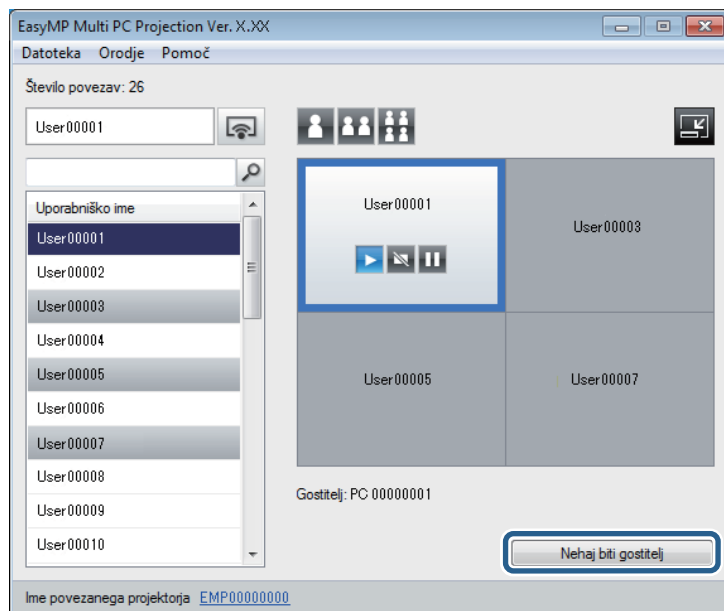
- 1 Na zaslonu za iskanje izberite projektor, s katerim želite vzpostaviti povezavo, označite **Poveži se kot gostitelj**, nato pa kliknite **Pridruži se**.

Funkcija moderatorja se vklopi in prikaže se orodna vrstica.

- 2 Kliknite tipko  v orodni vrstici.

Prikaže se zaslon za nadzor projekcije.

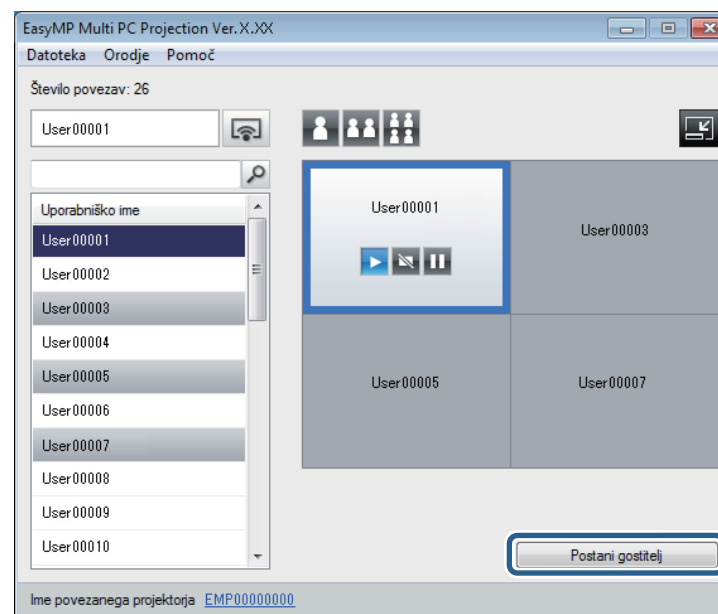
- 3 Kliknite tipko **Nehaj biti gostitelj** na računalniku gostitelja.



Prikaže se potrditveni zaslon.

- 4 Kliknite **V redu**.
Funkcija moderatorja se izklopi.

- 5 Na zaslonu za nadzor projekcije na računalniku drugega uporabnika kliknite tipko **Postani gostitelj**.



Prikaže se potrditveni zaslon.

- 6 Kliknite **V redu**.

Funkcija moderatorja se ponovno vklopi in novi gostitelj lahko nadzira projiciran zaslon.

Sorodne povezave

- "Uporaba dodatnih funkcij" [str.32](#)

- "Metode povezave za različne sloge sestankov" [str.16](#)

Zaslon za nadzor projekcije lahko med projiciranjem svojega računalniškega zaslona skrijete pred drugimi uporabniki. To vam omogoča opravljanje potrebnih nastavitev brez projiciranja celotnega postopka. Ko preklopite z orodne vrstice na zaslon za nadzor projekcije, se trenutno projicirana podoba samodejno začasno ustavi. Projiciranje vašega računalniškega zaslona se nadaljuje, ko se vrnete v orodno vrstico.



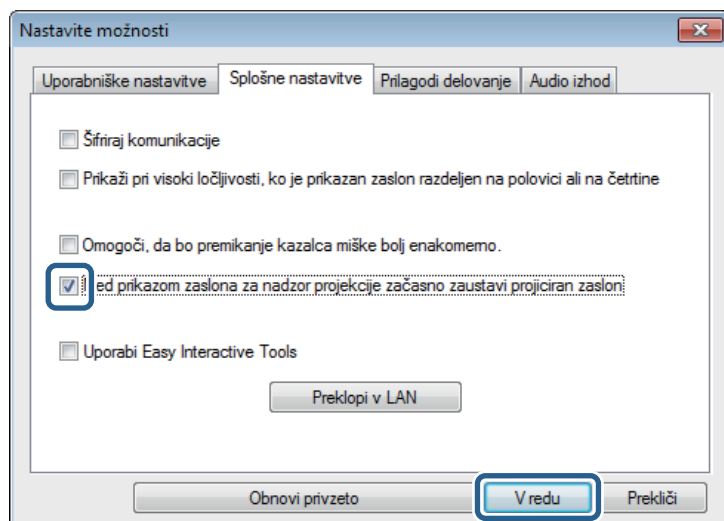
Ta funkcija je na voljo samo za moderatorje pri uporabi funkcije moderatorja.

- 1 Kliknite **Nastavite možnosti** na zaslonu za iskanje.
Prikaže se zaslon Nastavite možnosti.
- 2 Kliknite zavihek **Splošne nastavitve**.
- 3 Izberite **Med prikazom zaslona za nadzor projekcije začasno zaustavi projiciran zaslon**, nato pa kliknite **V redu**.

Okno Nastavite možnosti se zapre. Upravljanje zaslona za nadzor projekcije ob naslednji uporabi ne bo projicirano.

Sorodne povezave

- "Uporaba dodatnih funkcij" [str.32](#)





Reševanje težav

Za reševanje težav pri uporabi programa EasyMP Multi PC Projection glejte naslednje razdelke.

Sorodne povezave

- "Reševanje težav pri vzpostavljanju povezave z omrežjem" [str.41](#)
- "Reševanje težave med projiciranjem" [str.45](#)
- "Seznam sporočil o napakah" [str.47](#)
- "Seznam Event ID-jev" [str.51](#)

Glede na omrežno okolje poskusite z naslednjimi rešitvami.

Sorodne povezave

- "Reševanje težav" [str.40](#)
- "Rešitve v primeru, da ne morete vzpostaviti povezave s projektorji (brežžično)" [str.41](#)
- "Rešitve v primeru, da ne morete vzpostaviti povezave s projektorji (žično)" [str.43](#)

Rešitve v primeru, da ne morete vzpostaviti povezave s projektorji (brežžično)

Če ne morete vzpostaviti povezave med računalnikom in projektorjem prek brezžičnega omrežja, poskusite z naslednjimi rešitvami. Če težave ne morete rešiti, se obrnite na skrbnika omrežja.

- Preverite stanje zunanjih naprav, ki jih uporabljate za omrežno povezavo, ali okolja, v katerem se nahajajo omrežne naprave in projektor.
 - V projektor pravilno namestite ustrezno enoto za brezžični LAN.
 - Poiščite morebitne ovire med dostopno točko in računalnikom ali projektorjem ter spremenite njihov položaj, da izboljšate komunikacijo. Včasih notranje okolje projektorju prepreči, da bi ga pri iskanju našli.
 - Preverite, da dostopna točka in računalnik oz. projektor nista preveč oddaljena drug od drugega. Premaknite ju bolj skupaj in poskusite znova vzpostaviti povezavo.
 - Če je brezžična povezava počasna ali projicirana slika vsebuje šum, preverite, ali druge naprave, na primer naprava Bluetooth ali naprava z mikrovalovi, povzročajo motnje. Napravo, ki povzroča motnje, premaknite proč, ali pa povečajte pasovno širino brezžičnega omrežja.
 - Nastavite jakost signala na omrežnih napravah na najvišjo.
 - Pravilno nastavite naslov IP, masko podomrežja in naslov prehoda za dostopno točko.
 - Preverite, ali sistem za brezžični LAN na dostopni točki podpira sistem za brezžični LAN projektorja.

- Preverite omrežne nastavitve projektorja.
 - Nastavite **Način povezave** na **Napredno**.
 - Računalnik, dostopno točko in projektor nastavite na isti SSID.
 - Nastavite **DHCP** na **Izklopljeno**. Če je **DHCP** nastavljen na **Vklopljeno**, strežnika DHCP pa ni mogoče najti, bo prehod v stanje pripravljenosti LAN morda trajal več časa.
 - Pravilno nastavite naslov IP, masko podomrežja in naslov prehoda za projektor.
 - Nastavite možnost **Napaj. brezžični LAN** na **Vklopljeno** ali možnost **Brezžično omrežje** na **Vklop brezž. Omrežja**.
 - Nastavite brezžični LAN sistem tako, da ustreza standardom, ki jih podpira dostopna točka.
 - Če omogočite varnostno nastavitve, nastavite isto geslo za dostopno točko, računalnik in projektor.
 - Zaprite omrežne nastavitve na projektorju in se nato vrnite na zaslon stanja pripravljenosti LAN.
- Preverite omrežne nastavitve računalnika.
 - Če v računalniku nimate nameščene kartice za brezžični LAN, v računalnik namestite kartico za brezžični LAN.
 - Omogočite brezžični LAN oz. AirPort na svojem računalniku.
 - Vzpostavite povezavo z dostopno točko, na katero je povezan projektor.
 - Izklopite požarni zid. Če ne želite izklopiti požarnega zidu, vanj vnesite izjemo. S pomočjo ustreznih nastavitvev odprite določena vrata. Vrata, ki jih uporablja ta programska oprema, so "3620", "3621" in "3629".
- Preverite nastavitve dostopne točke.
 - Na dostopni točki nastavite dovoljenja za povezavo tako, da projektorji lahko vzpostavijo povezavo kljub morebitnim nastavitvam blokiranja povezav na dostopni točki, kot so omejitve za naslove MAC in omejitve za uporabo vrat.
- Preverite nastavitve programske opreme.
 - V možnosti **Preklopi v LAN** na zaslonu Nastavite možnosti izberite omrežno kartico, ki jo uporabljate. Če ima računalnik več okolij LAN, povezave ni mogoče vzpostaviti, dokler ne izberete pravilne omrežne kartice.
 - Če s funkcijo **Samodejno iskanje** ne najdete projektorja, na katerega se želite povezati, izberite **Ročno iskanje** in navedite naslov IP.
 - Preverite, ali projektor podpira različico EasyMP Multi PC Projection, ki jo uporabljate. Namestite program EasyMP Multi PC Projection s priloženega CD-ROM-a s programsko opremo za projektor EPSON (če je na voljo) ali ga prenesite z Epsonovega spletnega mesta.
 - Na vse računalnike namestite najnovejšo različico programa EasyMP Multi PC Projection. Največje število priključenih računalnikov in razpoložljivost funkcije moderatorja sta odvisna od modela projektorja, ne glede na to, katero različico programa EasyMP Multi PC Projection uporabljate.
 - Če je povezavo že vzpostavil drug uporabnik, lahko vzpostavite povezavo samo s projektorji v isti skupini zrcaljenja, ki jo je izbral drug uporabnik. Izberite projektor iz iste skupine zrcaljenja, kot uporabnik, ki ima že vzpostavljeno povezavo, ali pa izberite projektor v stanju pripravljenosti.

Sorodne povezave

- "Reševanje težav pri vzpostavljanju povezave z omrežjem" [str.41](#)
- "Nastavite možnosti – Splošne nastavitve" [str.58](#)
- "Iskanje omrežnih projektorjev z navajanjem naslova IP ali imena projektorja" [str.21](#)

Rešitve v primeru, da ne morete vzpostaviti povezave s projektorji (žično)

Če ne morete vzpostaviti povezave med računalnikom in projektorjem prek žičnega omrežja, poskusite z naslednjimi rešitvami. Če težave ne morete rešiti, se obrnite na skrbnika omrežja.

- Preverite stanje zunanjih naprav, ki jih uporabljate za omrežno povezavo, ali okolja, v katerem se nahajajo omrežne naprave in projektor.

- Pravilno priključite omrežni kabel.



- Uporabite kabel 100BASE-TX ali 10BASE-T LAN, ki je na voljo v prosti prodaji.
- Za preprečevanje okvar uporabite oklopljen kabel LAN kategorije 5 ali višje.

- Preverite omrežne nastavitve projektorja.
 - Nastavite **DHCP** na **Izklopljeno**. Če je **DHCP** nastavljen na **Vklopljeno**, strežnika DHCP pa ni mogoče najti, bo prehod v stanje pripravljenosti LAN morda trajal več časa.
 - Pravilno nastavite naslov IP, masko podomrežja in naslov prehoda za projektor.
 - Zaprite omrežne nastavitve na projektorju in se nato vrnite na zaslon stanja pripravljenosti LAN.

- Preverite omrežne nastavitve računalnika.
 - Omogočite nastavitve LAN na računalniku.
Windows XP: Izberite **Nadzorna plošča** > **Sistem** > **Strojna oprema** > **Upravitelj naprav**.
Windows Vista: Izberite **Nadzorna plošča** > **Sistem in vzdrževanje** > **Upravitelj naprav**.
Windows 7, Windows 8 in Windows 8.1: Izberite **Nadzorna plošča** > **Strojna oprema in zvok** > **Upravitelj naprav**.
 - Izklopite požarni zid. Če ne želite izklopiti požarnega zidu, vanj vnesite izjemo. S pomočjo ustreznih nastavitev odprite določena vrata. Vrata, ki jih uporablja ta programska oprema, so "3620", "3621" in "3629".
- Preverite nastavitve programske opreme.
 - V možnosti **Preklopi v LAN** na zaslonu Nastavite možnosti izberite omrežno kartico, ki jo uporabljate. Če ima računalnik več okolij LAN, povezave ni mogoče vzpostaviti, dokler ne izberete pravilne omrežne kartice.
 - Če s funkcijo **Samodejno iskanje** ne najdete projektorja, na katerega se želite povezati, izberite **Ročno iskanje** in navedite naslov IP.
 - Preverite, ali projektor podpira različico EasyMP Multi PC Projection, ki jo uporabljate. Namestite program EasyMP Multi PC Projection s priloženega CD-ROM-a s programsko opremo za projektor EPSON (če je na voljo) ali ga prenesite z Epsonovega spletnega mesta.
 - Na vse računalnike namestite najnovejšo različico programa EasyMP Multi PC Projection. Največje število priključenih računalnikov in razpoložljivost funkcije moderatorja sta odvisna od modela projektorja, ne glede na to, katero različico programa EasyMP Multi PC Projection uporabljate.
 - Če je povezavo že vzpostavil drug uporabnik, lahko vzpostavite povezavo samo s projektorji v isti skupini zrcaljenja, ki jo je izbral drug uporabnik. Izberite projektor iz iste skupine zrcaljenja, kot uporabnik, ki ima že vzpostavljeno povezavo, ali pa izberite projektor v stanju pripravljenosti.

Sorodne povezave

- "Reševanje težav pri vzpostavljanju povezave z omrežjem" [str.41](#)
- "Nastavite možnosti – Splošne nastavitve" [str.58](#)
- "Iskanje omrežnih projektorjev z navajanjem naslova IP ali imena projektorja" [str.21](#)

Glede na situacijo poskusite z naslednjimi rešitvami.

Sorodne povezave

- "Reševanje težav" [str.40](#)
- "Rešitve v primeru nepravilnega prikaza računalniškega zaslona" [str.45](#)
- "Rešitve v primeru nepravilnega prikaza zaslona" [str.45](#)
- "Rešitev v primeru nepravilnega predvajanja zvoka" [str.45](#)

Rešitve v primeru nepravilnega prikaza računalniškega zaslona

Če naletite na težave pri prikazovanju računalniškega zaslona, poskusite z naslednjimi rešitvami.

- Če medtem, ko se izvaja program PowerPoint, zaženete program EasyMP Multi PC Projection, diaproyekcija morda ne bo delovala. Preverite, ali je program PowerPoint zaprt, nato pa zaženite program EasyMP Multi PC Projection in diaproyekcijo.

Sorodne povezave

- "Reševanje težave med projiciranjem" [str.45](#)

Rešitve v primeru nepravilnega prikaza zaslona

Če zaslon ni projiciran ali če pride do težav pri projiciranju podob, poskusite z naslednjimi rešitvami.

- Če uporabljate program iz zbirke Microsoft Office, nehaite premikati kazalec miške. Če nenehno premikate kazalec miške, se zaslon morda ne bo mogel osveževati dovolj hitro.

- Če kazalec miške utripa, poskusite z naslednjimi rešitvami.
 - Na zaslonu **Nastavite možnosti** v zavihku **Splošne nastavitve** izberite možnost Omogoči, da bo premikanje kazalca miške bolj enakomerno.
 - Na zaslonu **Nastavite možnosti** v zavihku **Prilagodi delovanje** počistite možnost Prenesi okno v plasteh.
- Predvajanje filma v programu Media Player morda ne bo projicirano, kar je odvisno od računalnika.
- Predogled ohranjevalnika zaslona morda ne bo projiciran pravilno, kar je odvisno od računalnika.
- Če se hitrost povezave zmanjša, zmanjšajte število priključenih naprav.
- V okolju Mac OS X pri predvajanju filmov zaženite program EasyMP Multi PC Projection pred začetkom predvajanja. Če program EasyMP Multi PC Projection zaženete med predvajanjem filma in se ločljivost zaslona in število barv spremenita, poskusite prestaviti okno za predvajanje filma, ga pomanjšati ali mu spremeniti velikost ipd.
- Pri uporabi računalnika, ki ne ustreza zahtevam programske opreme, se lahko slika in zvok v filmih ustavita.
- Če je moderator drug uporabnik, ne morete nadzirati projekcije svojega zaslona. Zamenjajte moderatorja ali projicirajte zaslon brez moderatorja.

Sorodne povezave

- "Reševanje težave med projiciranjem" [str.45](#)
- "Nastavite možnosti – Splošne nastavitve" [str.58](#)
- "Nastavite možnosti – Prilagodi delovanje" [str.59](#)
- "Spreminjanje moderatorja" [str.37](#)

Rešitev v primeru nepravilnega predvajanja zvoka

Če iz projektorja ni zvoka, poskusite z naslednjimi rešitvami.

- Zvok lahko predvajate samo iz enega projektorja. Če je na en računalnik povezanih več projektorjev, prekinite povezavo ostalih projektorjev in poskusite znova.

- Na zaslonu **Nastavite možnosti** v zavihku **Audio izhod** izberite možnost Izhodni zvok iz projektorja.
- Zvok računalnika lahko prek projektorja predvajate samo, če projicirate en računalniški zaslon v celozaslonskem načinu.
- Če je glasnost računalnika nastavljena na najnižjo in glasnost projektorja na najvišjo, lahko pride do mešanja zvokov. Zvišajte glasnost računalnika in znižajte glasnost projektorja.

Sorodne povezave

- "Reševanje težave med projiciranjem" [str.45](#)
- "Nastavite možnosti – Audio izhod" [str.59](#)

Ko se pojavi napaka, se na računalniškem zaslonu prikaže sporočilo o napaki. Preverite sporočilo in sledite naslednjim navodilom za odpravljanje napake.

Sorodne povezave

- "Reševanje težav" [str.40](#)
- "Sporočila o napakah pri zagonu programa EasyMP Multi PC Projection" [str.47](#)
- "Sporočila o napakah pri iskanju in izbiranju projektorjev" [str.48](#)
- "Sporočila o napakah med projiciranjem" [str.49](#)
- "Sporočila o napakah pri uporabi profilov" [str.49](#)
- "Sporočila o napakah pri uporabi funkcije moderatorja" [str.50](#)

Sporočila o napakah pri zagonu programa EasyMP Multi PC Projection

Sporočila o napakah	Rešitev
Ta program se že izvaja.	Zagnali ste dva primerka programa EasyMP Multi PC Projection.
Te aplikacije se ne da zagnati, ker se že izvaja druga programska oprema EPSON Projector (Quick Wireless Connection).	Zaprte Quick Wireless Connection in nato zaženite program EasyMP Multi PC Projection. Če želite zapreti Quick Wireless Connection, s pomočjo ikone v orodni vrstici izvedite Varno odstranjevanje strojne opreme in odstranite USB ključ Quick Wireless Connection iz računalnika.

Sporočila o napakah	Rešitev
Te aplikacije se ne da zagnati, ker se že izvaja druga programska oprema EPSON Projector (USB Display).	Zaprte USB Display in nato zaženite program EasyMP Multi PC Projection. Če želite zapreti USB Display, izvedite eno izmed naslednjih dejanj: <ul style="list-style-type: none"> • Windows: odklopite kabel USB iz projektorja. • Mac OS X: v meniju ikone USB Display, ki je v menijski vrstici ali v Docku, izberite Disconnect, nato pa odstranite kabel USB.
Te aplikacije se ne da zagnati, ker se že izvaja druga programska oprema EPSON Projector (EasyMP Network Projection).	Zaprte EasyMP Network Projection in nato zaženite EasyMP Multi PC Projection.
Inicializacija EasyMP Multi PC Projection ni uspela.	Ponovno zaženite program EasyMP Multi PC Projection. Če se sporočilo še vedno prikaže, odstranite in ponovno namestite program EasyMP Multi PC Projection.
Bližnjične datoteke ni mogoče odpreti.	Datoteka z bližnjico je morda poškodovana. Zaženite program EasyMP Multi PC Projection, nato pa ponovno poskusite poiskati in vzpostaviti povezavo s projektorjem.
Datoteke manjkajo ali so neveljavne. Zagon programa ni uspel. Ponovno namestite/odstranite program.	Odstranite in nato ponovno namestite program EasyMP Multi PC Projection.

Sporočila o napakah	Rešitev
Ni mogoče pridobiti informacij o omrežni kartici.	Preverite naslednje postavke. <ul style="list-style-type: none"> • Omrežna kartica je nameščena v računalniku. • Gonilnik za uporabljeno omrežno kartico je nameščen na računalniku. • Omrežna kartica je omogočena. Po preverjanju ponovno zaženite računalnik in nato ponovno zaženite program EasyMP Multi PC Projection. Če še vedno ne morete vzpostaviti povezave, preverite omrežne nastavitve na računalniku in omrežne nastavitve na projektorju.
Ne morem začeti prek bližnjice med projekcijo.	Prenehajte projicirati in nato zaženite projekcijo prek bližnjice. Če že projicirate s programom EasyMP Multi PC Projection, ne morete zagnati projekcije prek bližnjice.
Ne morem začeti prek bližnjice, če je odprt zaslon Možnost. Odprite zaslon Možnost in ponovno poskusite prek bližnjice.	Prikaže se zaslon Nastavite možnosti. Zaprite zaslon Nastavite možnosti.
Predstavitev se ne bo začela, dokler ne zaženete znova programa PowerPoint.	Zaprite program PowerPoint in ponovno zaženite diapriprojekcijo.
Ne more biti uporabljen s trenutno različico operacijskega sistema. Ponovno namestite EasyMP Multi PC Projection.	Ponovno namestite program EasyMP Multi PC Projection.

Sorodne povezave

- "Seznam sporočil o napakah" [str.47](#)
- "Odstranjevanje programa EasyMP Multi PC Projection (Windows XP/Windows Vista/Windows 7)" [str.65](#)

- "Odstranjevanje programa EasyMP Multi PC Projection (Windows 8/Windows 8.1)" [str.65](#)
- "Odstranjevanje EasyMP Multi PC Projection (Mac OS X)" [str.66](#)
- "Namestitev EasyMP Multi PC Projection (Windows)" [str.10](#)
- "Namestitev EasyMP Multi PC Projection (Mac OS X)" [str.10](#)

Sporočila o napakah pri iskanju in izbiranju projektorjev

Sporočila o napakah	Rešitev
Največje število udeležencev je preko računeno. Ne morem se pridružiti.	Na projektor je že povezano največje možno število naprav. Prekinite povezavo uporabnikov in projektorjev, ki ne projicirajo.
Ključna beseda se ne ujema. Znova vnesite ključno besedo, ki je prikazana na zaslonu projektorja.	Preverite šifro projektorja, ki je prikazana na zaslonu stanja pripravljenosti LAN in vnesite šifro projektorja.
Povezava ni uspela zaradi neujemanja ključne besede.	
Izbran projektor deluje kot zrcalna kopia drugega projektorja.	Če je povezavo že vzpostavil drug uporabnik, lahko vzpostavite povezavo samo s projektorji v isti skupini zrcaljenja, ki jo je izbral drug uporabnik. Izberite projektor iz iste skupine zrcaljenja ali pa izberite projektor v stanju pripravljenosti.
Eden ali več projektorjev se ne odziva.	Istočasno se ne morete povezati na več projektorjev. Preverite omrežne nastavitve na računalniku in projektorju.

Sporočila o napakah	Rešitev
Prišlo je do omrežne napake.	Vklopite brezžični LAN na računalniku in nato poskusite ponovno poiskati projektor. Če še vedno ne morete vzpostaviti povezave s projektorjem, preverite omrežne nastavitve na računalniku in omrežne nastavitve na projektorju.
Povezava s projektorjem ni uspela.	Preverite, ali je projektor, s katerim želite vzpostaviti povezavo, že povezan s programom EasyMP Network Projection. S projektorjem, ki je že povezan s programom EasyMP Network Projection, ne morete vzpostaviti povezave.

Sorodne povezave

- "Seznam sporočil o napakah" [str.47](#)
- "Podprte ločljivosti in barve" [str.67](#)
- "Odstranjevanje programa EasyMP Multi PC Projection (Windows XP/Windows Vista/Windows 7)" [str.65](#)
- "Odstranjevanje programa EasyMP Multi PC Projection (Windows 8/Windows 8.1)" [str.65](#)
- "Odstranjevanje EasyMP Multi PC Projection (Mac OS X)" [str.66](#)
- "Pridobivanje najnovejše različice programa" [str.65](#)
- "Namestitev EasyMP Multi PC Projection (Windows)" [str.10](#)
- "Namestitev EasyMP Multi PC Projection (Mac OS X)" [str.10](#)

Sporočila o napakah med projiciranjem

Sporočila o napakah	Rešitev
Povezava s projektorjem je bila prekinjena.	V projektorju je lahko prišlo do napake. Preverite indikatorske lučke projektorja.

Sporočila o napakah	Rešitev
Prišlo je do omrežne napake.	Poskusite znova vzpostaviti povezavo. Če še vedno ne morete vzpostaviti povezave s projektorjem, preverite omrežne nastavitve na računalniku in omrežne nastavitve na projektorju.

Sorodne povezave

- "Seznam sporočil o napakah" [str.47](#)

Sporočila o napakah pri uporabi profilov

Sporočila o napakah	Rešitev
Vnesite največ 32 znakov.	Vneseno besedilo presega 32 znakov. Skrajšajte ime na 32 znakov ali manj.
Vnesite ime mape.	Ime mape ni vneseno. Vnesite ime mape.
Mape imajo lahko največ do 6 ravni.	Struktura mape je globlja od šestih map. Ustvarite novo mapo višje v strukturi map.
Mapa z imenom XXX v tej mapi že obstaja.	Mapa s tem imenom že obstaja. Vnesite drugo ime mape.
V tej mapi že obstaja projektorska datoteka z imenom XXX.	Projektor s tem imenom že obstaja. Vnesite drugo ime projektorja.
Uvoz ni mogoč, ker ta aplikacija tega formata ne podpira.	Preverite profil, ki ga želite uvoziti. V programu EasyMP Network Projection ne morete uvoziti profila za projektorje, ki imajo povezavo vzpostavljeno s pomočjo Način hitre povezave. Prav tako ne morete uvoziti profila, če informacije projektorja še niso bile registrirane ali če je profil pokvarjen.

Sporočila o napakah	Rešitev
Uvoz ni mogoč, ker struktura mape presega šest map.	Struktura map ne sme presegati šest slojev. Uvozite, premaknite ali kopirajte v mapo, ki je višje v strukturi map.
Premik ni mogoč, ker struktura mape presega šest map.	
Kopiraj ni mogoč, ker struktura mape presega šest map.	
Datoteke ni bilo mogoče odpreti.	Profil je morda pokvarjen. Poskusite uvoziti profil znova.
Datoteke ni bilo mogoče shraniti.	Preverite, ali imate pravice za dostop do mape, in poskusite znova.

Sorodne povezave

- "Seznam sporočil o napakah" [str.47](#)

Sorodne povezave

- "Seznam sporočil o napakah" [str.47](#)
- "Spreminjanje moderatorja" [str.37](#)

Sporočila o napakah pri uporabi funkcije moderatorja

Sporočila o napakah	Rešitev
Ne morete postati gostitelj.	Ne morete postati gostitelj, če je gostitelj že drug uporabnik. Prosite trenutnega gostitelja, naj zaključi sejo, in poskusite znova.
Pri preklopu v način Moderator je prišlo do napake.	Prepričajte se, da gostitelj ni že nekdo drug, nato pa poskusite znova.
Funkcija moderatorja ni na voljo. Povezani ste kot odjemalec.	Projektor, s katerim vzpostavljate povezavo, ne podpira funkcije moderatorja. Če želite postati gostitelj, zamenjajte projektor za takega, ki podpira funkcijo moderatorja.

Če se pojavi napaka pri povezavi, sledi prikaz številke, ki označuje vrsto napake.

Event ID: 04xx

Preverite številke in uporabite ustrezne protiukrepe. Če težave ne morete rešiti, se obrnite na skrbnika omrežja ali pa kontaktirajte Epson, kot je opisano v *Priročnik za uporabnika projektorja*.

Event ID	Vzrok	Rešitev
0432	Zagon omrežne programske opreme ni uspel.	Ponovno zaženite projektor.
0435		
0434	Omrežna komunikacija ni stabilna.	Preverite stanje omrežne komunikacije, počakajte nekaj časa in nato ponovno vzpostavite povezavo.
0481		
0482		
0433	Prenesenih slik ni mogoče predvajati.	Ponovno zaženite omrežno programsko opremo.
0484	Komunikacija z računalnikom je bila prekinjena.	
04FE	Omrežna programska oprema se je nepričakovano zaprla.	Preverite stanje omrežnih komunikacij. Ponovno zaženite projektor.
04FF	V projektorju je prišlo do sistemske napake.	Ponovno zaženite projektor.
0891	Dostopne točke z istim SSID ni mogoče najti.	Računalnik, dostopno točko in projektor nastavite na isti SSID.
0892	Vrsta preverjanja pristnosti WPA/WPA2 se ne ujema.	Preverite, ali so varnostne nastavitve za brezžični LAN ustrezne.
0893	Vrsta šifriranja WEP/TKIP/AES se ne ujema.	

Event ID	Vzrok	Rešitev
0894	Komunikacija je bila prekinjena, ker je projektor vzpostavil povezavo z nepooblaščen dostopno točko.	Za dodatne informacije se obrnite na skrbnika omrežja.
0898	Pridobivanje DHCP ni uspelo.	Preverite, ali strežnik DHCP deluje pravilno in ali je kabel LAN pravilno priključen. Če ne uporabljate DHCP, nastavite možnost DHCP na Izklopljeno .
0899	Druge komunikacijske napake	Če ponovni zagon projektorja ali omrežne programske opreme ne reši težave, se obrnite na Epson, kot je opisano v <i>Priročnik za uporabnika projektorja</i> .
089A	Vrsta preverjanja pristnosti EAP ni enaka.	Preverite, ali so varnostne nastavitve za brezžični LAN ustrezne. Preverite tudi, ali je certifikat pravilno nameščen.
089B	Preverjanje pristnosti strežnika EAP ni uspelo.	
089C	Preverjanje pristnosti odjemalca EAP ni uspelo.	
089D	Izmenjava ključev ni uspela.	
0B01	Vgrajene pomnilniške naprave ni bilo mogoče pravilno zaznati.	Izvedite Izbr. vse podatke notr. pomni. Ko je notranji pomnilnik pravilno izbrisan, vključite napajalni kabel projektorja in ga vklopite. Če se ne izbriše pravilno, se obrnite na Epson, kot je opisano v <i>Priročnik za uporabnika projektorja</i> . Pojdite v Razširjeno > Nastavitve table > Notranji pomnilnik .
0BFF	V funkciji table je prišlo do napake.	Ponovno zaženite projektor.

Sorodne povezave

- "Reševanje težav" [str.40](#)



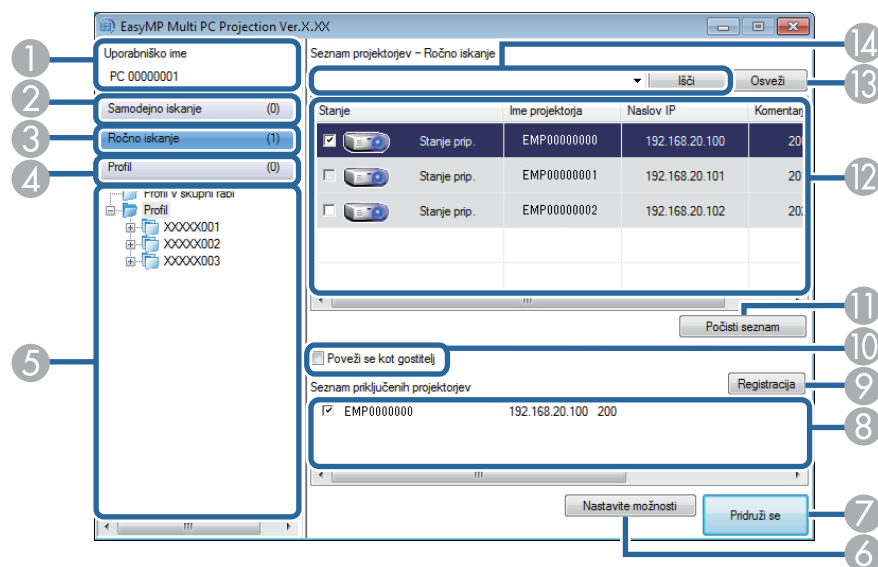
Povzetek zaslona

Za več informacij o zaslonih programa EasyMP Multi PC Projection glejte naslednje razdelke.

Sorodne povezave

- "Zaslon za iskanje" [str.54](#)
- "Zaslon za shranjevanje" [str.56](#)
- "Nastavite možnosti" [str.57](#)
- "Orodna vrstica" [str.61](#)
- "Zaslon za nadzor projekcije" [str.62](#)








Ob zagonu programa EasyMP Multi PC Projection se prikaže zaslon za iskanje.



1	Uporabniško ime	Prikaz uporabniškega imena, prikazanega na seznamu uporabnikov, na zaslonu za nadzor projekcije. Uporabniško ime lahko uredite v zavihku Uporabniške nastavitve na zaslonu Nastavite možnosti.
2	Samodejno iskanje	Iskanje projektorjev v omrežju, s katerim ima računalnik vzpostavljeno povezavo.
3	Ročno iskanje	Iskanje projektorjev v omrežju z navedbo naslova IP projektorja ali imena projektorja.
4	Profil	Iskanje projektorjev v omrežju z uporabo predhodno shranjenih informacij projektorja.
5	Seznam Profil	Prikaz registriranih profilov (informacij projektorja). Če dvokliknete profil, boste sprožili omrežno iskanje po projektorjih, registriranih v profilu.
6	Nastavite možnosti	Prikaz zaslona Nastavite možnosti.
7	Pridruži se	Vzpostavi povezavo z izbranimi projektorji.

8	Seznam priključenih projektorjev	Prikaže informacije o projektorjih izbranih s Seznam projektorjev . Vsebina Seznam priključenih projektorjev ostane enaka, tudi če spremenite metodo iskanja.	
9	Registracija	Registracija projektorjev s Seznam priključenih projektorjev v profil.	
10	Poveži se kot gostitelj	Vzpostavitev povezave z izbranimi projektorji kot gostitelj (samo podprti modeli). Funkcija moderatorja morda ni na voljo v vseh različicah te programske opreme.	
11	Počisti seznam	Počisti informacije, prikazane na Seznam projektorjev in Seznam priključenih projektorjev .	
12	Seznam projektorjev	Prikaz seznama najdenih projektorjev v omrežju. Nato lahko izberete projektorje za vzpostavitev povezave. Rezultati iskanja za posamezno metodo iskanja (Samodejno iskanje , Ročno iskanje in Profil) so prikazani v ločenih seznamih.	
		Stanje	Ogled opisa ikon stanja projektorja v naslednji tabeli.
		Ime projektorja	Prikaz imena projektorja.
		Naslov IP	Prikaz naslova IP projektorja.
		Komentarji	Prikaz komentarjev za projektor. Komentar lahko uredite tako, da z desno tipko miške kliknete na profil in nato kliknete Lastnost . Vnesete lahko do 32 znakov.
13	Osveži	Posodobi informacije na Seznam projektorjev .	
14	Polje za ročno iskanje	Ko uporabljate Ročno iskanje , vnesite naslov IP projektorja ali ime projektorja. Kliknite gumb Išči za iskanje določenega projektorja.	

Ikone stanja projektorja na **Seznam projektorjev** so opisane v naslednji tabeli.

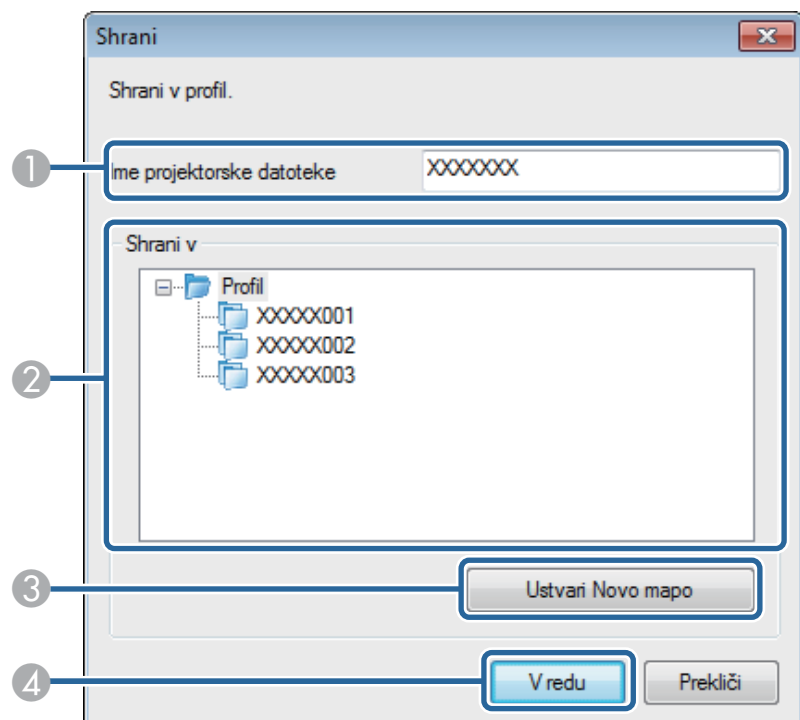
 Stanje prip.	Na voljo. Povezavo s projektorjem lahko vzpostavite.
 Zaseden	Na voljo. Čeprav imajo s projektorjem vzpostavljeno povezavo drugi računalniki, lahko povezavo vzpostavite tudi vi.
 Zrcaljenje...	Na voljo. Vzpostavite lahko povezavo s skupino projektorjev, ki projicirajo isto sliko (zrcaljenje).
 Trenutno ga uporablja drug program	Ni na voljo. Projektor prikazuje zaslon za konfiguracijo omrežja ali pa ga trenutno uporablja drug program.
 Iskanje	Ni na voljo. Ročno iskanje ali iskanje Profil je že v uporabi za iskanje projektorja.
 Ni najden.	Ni na voljo. Navedenega projektorja s pomočjo Ročno iskanje ali iskanja Profil ni bilo mogoče najti.
 Nepodprti projektorji	Ni na voljo. Projektor ni združljiv s programom EasyMP Multi PC Projection.

Sorodne povezave

- "Povzetek zaslona" [str.53](#)

- "Samodejno iskanje omrežnih projektorjev" [str.20](#)
- "Iskanje omrežnih projektorjev z navajanjem naslova IP ali imena projektorja" [str.21](#)
- "Iskanje omrežnih projektorjev z uporabo profila" [str.21](#)
- "Iskanje omrežnih projektorjev z bližnjico" [str.33](#)
- "Nastavite možnosti" [str.57](#)

Kadar na zaslonu za iskanje iščete projektorje in shranite informacije kot profil, se prikaže zaslon Shrani.



①	Ime projektorske datoteke	Vnesite ime projektorske datoteke.
②	Shrani v	Izberite mapo, kamor želite shraniti profil.
③	Ustvari Novo mapo	Ustvari novo mapo.
④	V redu	Registrira informacije o projektorju v profil.

Sorodne povezave

- "Povzetek zaslona" [str.53](#)
- "Registracija profila" [str.23](#)

Ko na zaslonu za iskanje in povezavo v programu EasyMP Multi PC Projection kliknete **Nastavite možnosti**, se prikaže zaslon Nastavite možnosti.



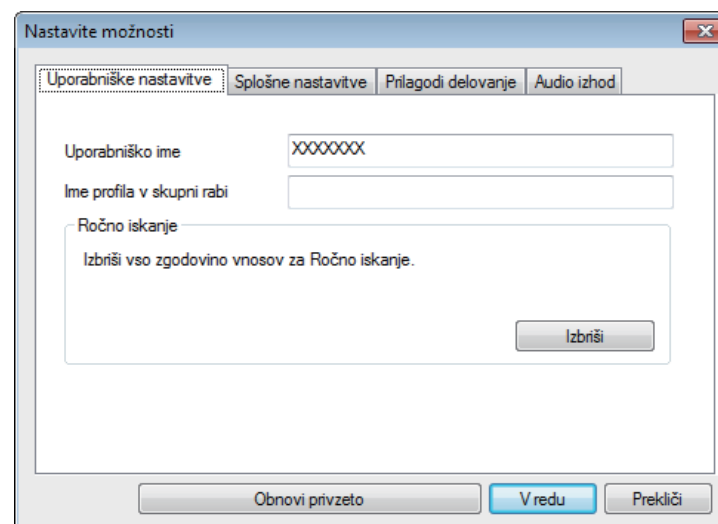
Zaslon Nastavite možnosti lahko odprete tudi prek menija **Orodje** na zaslonu za nadzor projekcije. Če zaslon Nastavite možnosti odprete prek zaslona za nadzor projekcije, zavihek **Uporabniške nastavitve** ne bo prikazan.

Sorodne povezave

- "Povzetek zaslona" [str.53](#)
- "Nastavite možnosti – Uporabniške nastavitve" [str.57](#)
- "Nastavite možnosti – Splošne nastavitve" [str.58](#)
- "Nastavite možnosti – Prilagodi delovanje" [str.59](#)
- "Nastavite možnosti – Audio izhod" [str.59](#)
- "Zaslon za iskanje" [str.54](#)
- "Orodna vrstica" [str.61](#)

Nastavite možnosti – Uporabniške nastavitve

Ko kliknete zavihek **Uporabniške nastavitve** na zaslonu Nastavite možnosti, se prikaže naslednji zaslon.



Uporabniško ime	Vnos uporabniškega imena, prikazanega na seznamu uporabnikov, na zaslon za nadzor projekcije. Vnesete lahko do 32 znakov. Ta nastavek je sinhronizirana z nastavitvami na zaslonu za iskanje.
Ime profila v skupni rabi	Vnos omrežnega mesta ali URL-ja profila v skupni rabi (vključno z imenom profila), kot je prikazano spodaj. <ul style="list-style-type: none">• Za datotečni strežnik (samo Windows): \\xxxxx\xxxxx.mplist• Za spletni strežnik:http://xxxxx/xxxxx.mplist
Izbriši	Izbris zgodovine vnosov za Ročno iskanje .
Obnovi privzeto	Ponastavitev vseh vrednosti prilagoditev v oknu Nastavite možnosti na privzete vrednosti, razen Preklopi v LAN v oknu Splošne nastavitve .

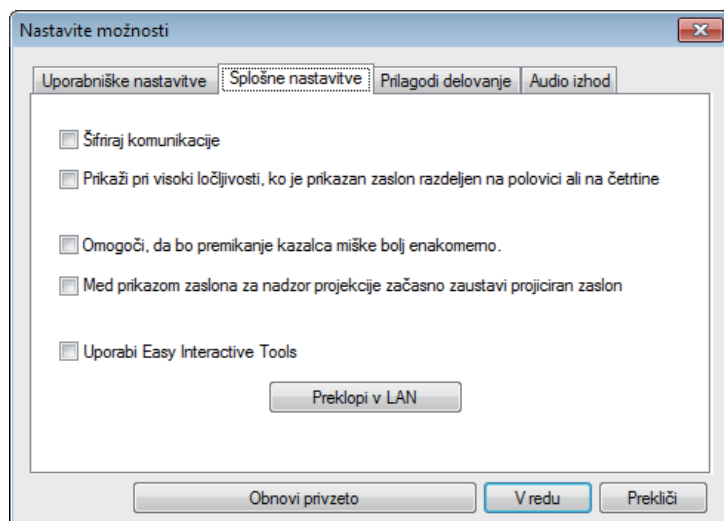
Sorodne povezave

- "Nastavite možnosti" [str.57](#)
- "Zaslon za iskanje" [str.54](#)
- "Zaslon za nadzor projekcije" [str.62](#)

- "Samodejno iskanje omrežnih projektorjev" [str.20](#)
- "Skupna raba profila prek omrežja" [str.25](#)

Nastavite možnosti – Splošne nastavitve

Ko kliknete zavihek **Splošne nastavitve** na zaslonu Nastavite možnosti, se prikaže naslednji zaslon.



Šifriraj komunikacije	Izberite za šifriranje in prenos podatkov. Tudi če podatke kdo prestreže, jih ne more dešifrirati.
Prikaži pri visoki ločljivosti, ko je prikazan zaslon razdeljen na polovici ali na četrtine	Na voljo samo pri projektorjih z ločljivostjo WUX-GA (1920 × 1200). Izberite za prikaz vseh razdeljenih zaslonov v visoki ločljivosti. Če prikaz slike traja predolgo ali prihaja do prekinitve, to možnost počistite.

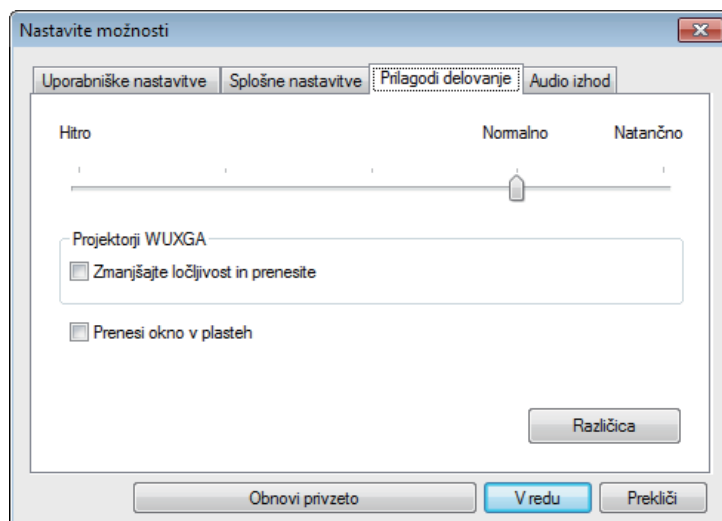
Omogoči, da bo premikanje kazalca miške bolj enakomerno	Samo Windows XP/Windows Vista/Windows 7 To možnost potrdite, če želite preprečiti utripanje kazalca miške, ko je v oknu Prilagodi delovanje izbrana možnost Prenesi okno v plasteh . (Če je v Windows Vista in Windows 7 izbrana tema Windows Aero, ta nastavev izklopi temo Windows Aero.)
Med prikazom zaslona za nadzor projekcije začasno zaustavi projiciran zaslon	Na voljo samo za moderatorje pri uporabi funkcije moderatorja. Izberite, če želite skriti dejanja na zaslonu za nadzor projekcije pred drugimi uporabniki, medtem ko projicirate svoj računalniški zaslon.
Uporabi Easy Interactive Tools	Izberite za uporabo Easy Interactive Tools skupaj s programom EasyMP Multi PC Projection. Ta nastavev je sinhronizirana z možnostjo Prenesi okno v plasteh v oknu Prilagodi delovanje .
Preklopi v LAN	Samo Windows Uporabite to nastavev, če želite zamenjati omrežno kartico, ki jo uporabljate za iskanje, v primeru da ima računalnik več kartic. Privzeto se za iskanje uporabijo vse omrežne kartice.
Obnovi privzeto	Ponastavev vseh vrednosti prilagoditev v oknu Nastavite možnosti na privzete vrednosti, razen Preklopi v LAN v oknu Splošne nastavitve .

Sorodne povezave

- "Nastavite možnosti" [str.57](#)
- "Spreminjanje števila projiciranih plošč" [str.27](#)
- "Skrivanje zaslona za nadzor projekcije" [str.39](#)

Nastavite možnosti – Prilagodi delovanje

Ko kliknete zavihek **Prilagodi delovanje** na zaslonu Nastavite možnosti, se prikaže naslednji zaslon.



Drsnik za prilagoditev delovanja	Delovanje projektorja lahko nastavite na Hitro , Normalno ali Natančno . Nastavitev Hitro uporabite, če prihaja do prekinitev med projiciranjem filma.
Zmanjšajte ločljivost in prenesite	Na voljo samo pri projektorjih z ločljivostjo WUXGA (1920 × 1200). To možnost izberite, če želite z znižanjem ločljivosti zmanjšati količino podatkov, ki se prenašajo v projektor. To možnost izberite na počasnem omrežju ter takrat, ko prikaz slike traja predolgo ali prihaja do prekinitev.

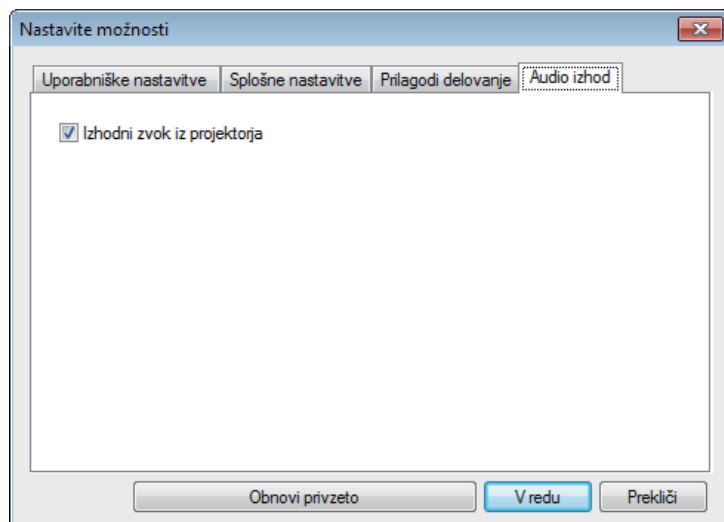
Prenesi okno v plasteh	Samo Windows XP in Windows 7 (če je izbrana tema Windows 7 – osnovna) Če uporabljate okno v plasteh, se vsebina, kot so npr. sporočila na računalniku, ne projicirajo prek projektorja. Izberite to možnost, če želite projicirati vsebino iz drugega okna v plasteh. Če kazalec miške na zaslonu utripa, v oknu Splošne nastavitve izberite možnost Omogoči, da bo premikanje kazalca miške bolj enakomerno .
Različica	Prikaže informacijo o različici programa EasyMP Multi PC Projection.
Obnovi privzeto	Ponastavitev vseh vrednosti prilagoditev v oknu Nastavite možnosti na privzete vrednosti, razen Preklopi v LAN v oknu Splošne nastavitve .


Sorodne povezave

- "Nastavite možnosti" [str.57](#)
- "Spreminjanje števila projiciranih plošč" [str.27](#)
- "Projiciranje zaslona" [str.36](#)

Nastavite možnosti – Audio izhod

Ko kliknete zavihek **Audio izhod** na zaslonu Nastavite možnosti, se prikaže naslednji zaslon.



Izhodni zvok iz projektorja	<p>Izberite za izhod računalniškega zvoka iz projektorja. Počistite za izhod zvoka iz računalnika.</p> <div>  <p>Zvok računalnika lahko prek projektorja predvajate samo, če projicirate en računalniški zaslon v celozaslonskem načinu.</p> </div>
Obnovi privzeto	Ponastavitev vseh vrednosti prilagoditev v oknu Nastavite možnosti na privzete vrednosti, razen Preklopi v LAN v oknu Splošne nastavitve .

Sorodne povezave

- "Nastavite možnosti" [str.57](#)
- "Predvajanje zvoka prek projektorja" [str.35](#)

Po zagonu programa EasyMP Multi PC Projection in vzpostavitvi povezave s projektorjem se na zaslonu računalnika prikaže orodna vrstica. To orodno vrstico lahko uporabite za nadzor na projicirano sliko ter za prekinitev omrežne povezave.

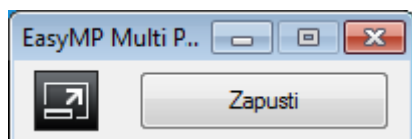


Če uporabljate funkcijo moderatorja, je prikazana ena od naslednjih orodnih vrstic, odvisno od vaše vloge v seji.

- Za moderatorja



- Za udeležence


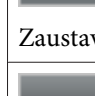



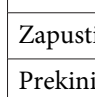


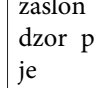


Nekateri elementi morda ne bodo prikazani v vseh različicah te programske opreme.



Prikaži

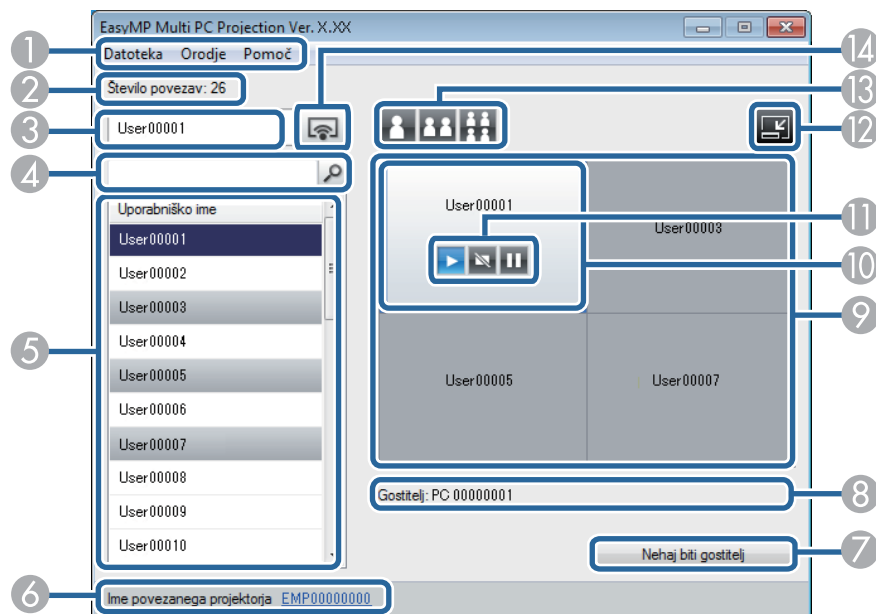
Sprosti možnost **Zaustavi** ali **Premor** in nadaljuje z živim prikazom računalniškega zaslona.

	Ustavi projiciranje in ohrani povezavo s projektorjem. Med zaustavitvijo je projiciran črn zaslon.
	Začasno ustavi projicirane slike in ohrani povezavo s projektorjem.
	Projiciraj moj zaslon
	Projicira sliko z vašega računalnika v celozaslonskem načinu brez projiciranja zaslonov drugih uporabnikov.
	Zapusti
	Prekine povezavo med računalnikom in projektorji.
	Prekine vse povezave
	Prekine povezavo med vsemi napravami in projektorji, ki sodelujejo pri sestanku.
	Preklopi na zaslon za nadzor projekcije.

Sorodne povezave



- "Povzetek zaslona" [str.53](#)
- "Upravljanje stanja projiciranega zaslona" [str.26](#)
- "Projiciranje zaslona" [str.36](#)
- "Prekinitev povezave" [str.30](#)
- "Zaslon za nadzor projekcije" [str.62](#)





Ko v orodni vrstici kliknete tipko , se prikaže zaslon za nadzor projekcije.







Zaslon za nadzor projekcije morda ni na voljo v vseh različicah te programske opreme.

①	Meni Datoteka	Kliknite in izberite Izhod , da zaprete programsko opremo.
	Meni Orodje	Kliknite in izberite Zapusti ali Prekini vse povezave . Kliknite in izberite Nastavite možnosti za prikaz zaslona Nastavite Nastavite možnosti.
	Meni Pomoč	Kliknite in izberite Informacija o različici .
②	Število povezav	Prikaz števila uporabnikov, povezanih na projektor.

③	Uporabniške informacije	Prikaz vašega imena in stanja. Prikazano z modro, če je projiciran vaš računalniški zaslon. Prikazano s sivo, če ste v območju projiciranja vendar ne projicirate.
④	Polje za iskanje uporabnikov	Vnesite uporabniško ime, ki ga želite poiskati, nato pa kliknite tipko  . Rezultati iskanja so prikazani na seznamu uporabnikov. Za vrnitev na prvotni seznam uporabnikov kliknite tipko  .
⑤	Seznam uporabnikov	Prikaže uporabniška imena za računalnike, ki imajo vzpostavljeno povezavo s projektorjem. Med seboj lahko povežete do 50 naprav, tj. računalnikov, na katerih se izvaja EasyMP Multi PC Projection, in pametnih telefonov ali tablic, na katerih se izvaja Epson iProjection. Če povlečete in spustite uporabniško ime na belo ploščo v območju projiciranja, bo računalniški zaslon projiciran. Ozadje pri uporabnikih, ki trenutno projicirajo, je modre barve, pri uporabnikih, ki so v območju projiciranja vendar trenutno ne projicirajo, pa sive barve. Tudi, če uporabnik zapusti sejo, njihovo ime ostane na seznamu uporabnikov, barva pisave pa je siva. Privzeta nastavitve za uporabniško ime je ime računalnika. Uporabniško ime lahko spremenite v zavihku Uporabniške nastavitve na zaslonu Nastavite možnosti ali na zaslonu za iskanje.
⑥	Ime povezanega projektorja	Prikaz imena projektorja, s katerim imate trenutno vzpostavljeno povezavo. Ko kliknete ime projektorja, se prikaže Spletni upravljavnik. S Spletnim upravljavnikom lahko na svojem računalniškem zaslonu projektor upravljate na enak način kot z daljinskim upravljavnikom. Za več podrobnosti o Spletnem upravljavniku glejte <i>Priročnik za uporabnika</i> (priloženo projektorju).

7	Nehaj biti gostitelj/Postani gostitelj	Kliknite tipko Nehaj biti gostitelj , če želite prenehati biti gostitelj oz. moderator ali tipko Postani gostitelj , če želite postati gostitelj. Prikazana tipka se razlikuje glede na metodo povezave.
8	Gostitelj	Prikaz imena moderatorja, kadar ta obstaja.
9	Območje projiciranja	Če je barva ozadja plošče bela, je računalniški zaslon uporabnika v tisti plošči projiciran. Če v beli plošči ni uporabnika, je projiciran črn zaslon. Projiciran zaslon in položaj projiciranja računalniškega zaslona lahko spremenite tako, da povlečete in spustite uporabniško ime.
10	Ciljna plošča	Ciljno ploščo, okvirjeno z modro barvo, premaknite tako, da kliknete na eno izmed plošč v območju projiciranja. Če kliknete eno izmed tipk za spreminjanje projekcije, lahko zaslon računalnika projicirate tam kjer je postavljena ciljna plošča.
11	Tipke za nadzor zaslona	Označujejo naslednje stanje projektorja.
		 Prikaži Sprosti možnost Zaustavi ali Premor in nadaljuje z živim prikazom računalniškega zaslona.
		 Zaustavi Ustavi projiciranje. Med zaustavitvijo je projiciran črn zaslon.
		 Premor Začasno ustavi trenutni prikaz računalniškega zaslona. Projiciran prikaz se ne spremeni, tudi če opravljate spremembe na zaslonu računalnika.
12	 Preklopi na orodno vrstico	Preklopi na orodno vrstico.
13	Zamenjaj projekcijske tipke	Zamenja število plošč, ki so na voljo za projiciranje računalniških zaslonov.

		 En zaslon	Brez razdelitve projekcije projicira zaslon ene naprave v celozaslonskem načinu.
		 Dva zaslona	Hkrati projicira zaslona do dveh naprav in pri tem razdeli projekcijo na dva dela.
		 Štirje zasloni	Hkrati projicira zaslone do štirih naprav, pri tem pa razdeli projekcijo na štiri dele.
		 Projiciraj moj zaslon	Projicira zaslon vašega računalnika v celozaslonskem načinu.

Sorodne povezave

- "Povzetek zaslona" [str.53](#)
- "Nadziranje projiciranega zaslona" [str.26](#)
- "Prekinitev povezave" [str.30](#)
- "Projiciranje zaslona" [str.36](#)
- "Zaslon za iskanje" [str.54](#)
- "Nastavitve možnosti – Uporabniške nastavitve" [str.57](#)
- "Spreminjanje moderatorja" [str.37](#)
- "Orodna vrstica" [str.61](#)
- "Skrivanje zaslona za nadzor projekcije" [str.39](#)



Dodatek

Za več informacij o programski opremi EasyMP Multi PC Projection glejte naslednje razdelke.

Sorodne povezave

- "Posodabljanje in odstranjevanje programske opreme" [str.65](#)
- "Podprte ločljivosti in barve" [str.67](#)
- "Omejitve" [str.68](#)
- "Obvestila" [str.70](#)

Za posodobitev ali odstranjevanje EasyMP Multi PC Projection sledite naslednjim navodilom.

Sorodne povezave

- "Dodatek" [str.64](#)
- "Pridobivanje najnovejše različice programa" [str.65](#)
- "Odstranjevanje programa EasyMP Multi PC Projection (Windows XP/Windows Vista/Windows 7)" [str.65](#)
- "Odstranjevanje programa EasyMP Multi PC Projection (Windows 8/Windows 8.1)" [str.65](#)
- "Odstranjevanje EasyMP Multi PC Projection (Mac OS X)" [str.66](#)

Pridobivanje najnovejše različice programa

Najnovejšo različico programa EasyMP Multi PC Projection si lahko prenesete s spletne strani Epson.

Obiščite <http://www.epson.com>, in izberite svojo lokacijo.

Sorodne povezave

- "Posodabljanje in odstranjevanje programske opreme" [str.65](#)

Odstranjevanje programa EasyMP Multi PC Projection (Windows XP/Windows Vista/Windows 7)


Za odstranjevanje programa EasyMP Multi PC Projection v okolju Windows XP, Windows Vista in Windows 7 sledite spodnjim navodilom.



Za odstranjevanje programske opreme potrebujete skrbniške pravice.

1 Vklopite računalnik.

2 Zaprite vse odprte programe.

3 Kliknite  **Start** in nato **Nadzorna plošča**.

4 Izvedite eno izmed naslednjih dejanj.

- Windows XP: dvokliknite **Dodaj ali odstrani programe**.
- Windows Vista in Windows 7: v kategoriji **Programi** kliknite **Odstranitev programa**.

5 Izberite **EasyMP Multi PC Projection** in izvedite eno izmed naslednjih dejanj.

- Windows XP: kliknite **Spremeni/odstrani**.
- Windows Vista in Windows 7: kliknite **Odstrani/Spremeni**.

6 Sledite navodilom na zaslonu.

Sorodne povezave

- "Posodabljanje in odstranjevanje programske opreme" [str.65](#)

Odstranjevanje programa EasyMP Multi PC Projection (Windows 8/Windows 8.1)

Za odstranjevanje programa EasyMP Multi PC Projection v okoljih Windows 8 in Windows 8.1 sledite spodnjim navodilom.



Za odstranjevanje programske opreme potrebujete skrbniške pravice.

- 1** Vklopite računalnik.
- 2** Zaprite vse odprte programe.
- 3** Izberite **Čarobni gumbi** Iskanje in poiščite **EasyMP Multi PC Projection**.
- 4** Z desno miškino tipko pritisnite (in zadržite) **EasyMP Multi PC Projection Ver.X.XX** v vrstici s programi in izberite **Odstrani**.
- 5** Izberite **EasyMP Multi PC Projection** in izberite **Odstrani**.
- 6** Sledite navodilom na zaslonu.

Sorodne povezave

- "Posodabljanje in odstranjevanje programske opreme" [str.65](#)

- 5** Sledite navodilom na zaslonu.

Sorodne povezave

- "Posodabljanje in odstranjevanje programske opreme" [str.65](#)

Odstranjevanje EasyMP Multi PC Projection (Mac OS X)

Za odstranjevanje programa EasyMP Multi PC Projection v operacijskem sistemu Mac OS X sledite spodnjim navodilom.

- 1** Vklopite računalnik.
- 2** Zaprite vse odprte programe.
- 3** Odprite mapo **Applications**.
- 4** Odprite mapo **EasyMP Multi PC Projection – Tools** in dvokliknite **EasyMP Multi PC Projection Uninstaller.app**.

Za ločljivosti računalniškega zaslona in število barv, ki jih EasyMP Multi PC Projection lahko projicira, glejte naslednje razdelke.

Sorodne povezave

- "Dodatek" [str.64](#)
- "Podprte ločljivosti" [str.67](#)
- "Barva prikaza" [str.67](#)

Podprte ločljivosti

Projicirate lahko spodaj navedene ločljivosti računalniškega zaslona. Priklop na računalnik z ločljivostjo, višjo od WUXGA, ni mogoč.

- VGA (640 × 480)
- SVGA (800 × 600)
- XGA (1024 × 768)
- SXGA (1280 × 960)
- SXGA (1280 × 1024)
- SXGA+ (1400 × 1050)
- WXGA (1280 × 768)
- WXGA (1280 × 800)
- WXGA+ (1440 × 900)
- UXGA (1600 × 1200)
- WUXGA (1920 × 1200)

Ko uporabljate računalnik z edinstvenim razmerjem stranic, se ločljivost zviša ali zniža glede na ločljivost računalnika in projektorja, da ne pride do poslabšanja kakovosti slike.

Glede na ločljivost so lahko navpični in vodoravni robovi občasno projicirani črno.

Sorodne povezave

- "Podprte ločljivosti in barve" [str.67](#)

Barva prikaza

Projicirate lahko naslednje število zaslonских barv.

Windows	Mac OS X
16-bitne barve	Približno 32.000 barv (16-bit)
32-bitne barve	Približno 16,7 milijonov barv (32-bit)

Sorodne povezave

- "Podprte ločljivosti in barve" [str.67](#)

Za omejitve pri projiciranju računalniških slik s programsko opremo EasyMP Multi PC Projection glejte naslednje razdelke.

Sorodne povezave

- "Dodatek" [str.64](#)
- "Omejitve povezave" [str.68](#)
- "Omejitve med projiciranjem iz programa Fotogalerija Windows ali Fotogalerija Windows Live" [str.68](#)
- "Omejitve v Windows Aero" [str.69](#)
- "Omejitve pri projiciranju iz programa Windows Media Center" [str.69](#)

Omejitve povezave

Ko uporabljate EasyMP Multi PC Projection, upoštevajte naslednje omejitve.

- Istočasno lahko na en računalnik povežete do štiri projektorje in iz njih izvajate projekcijo. (Večzaslonski način ni podprt.)
- Med seboj lahko povežete do 50 naprav, tj. računalnikov, na katerih se izvaja EasyMP Multi PC Projection, in pametnih telefonov ali tablic, na katerih se izvaja Epson iProjection. (Če se na katerem izmed računalnikov izvaja starejša različica programa EasyMP Multi PC Projection, je število računalnikov je omejeno na 16 ali 32, tablice, na katerih se izvaja Epson iProjection, pa se ne morejo pridružiti povezavi.)
- Prenos zvoka je mogoč le, ko ste povezani na en projektor in je en računalniški zaslon projiciran v celozaslonskem načinu. Prenos zvoka med projekcijo ni mogoč, ko je povezanih več projektorjev ali, če je projicirani zaslon razdeljen.
- Če je hitrost prenosa brezžičnega LAN nizka, se omrežna povezava lahko nepričakovano prekine.
- Programi, ki uporabljajo del funkcij DirectX, morda ne bodo pravilno prikazani (samo Windows).
- Celozaslonskih ukaznih oken MS-DOS ni mogoče projicirati (samo Windows).

- Včasih se zgodi, da se slika na računalniškem zaslonu in slika, ki jo projicira projektor, ne ujemata popolnoma.
- Predvajanje filmov je manj tekoče kot na računalniku.

Sorodne povezave

- "Omejitve" [str.68](#)

Omejitve med projiciranjem iz programa Fotogalerija Windows ali Fotogalerija Windows Live

Če med uporabo programa EasyMP Multi PC Projection zaženete Fotogalerijo Windows ali Fotogalerijo Windows Live, upoštevajte naslednje omejitve.

- Če projicirate iz Fotogalerije Windows ali Fotogalerije Windows Live, se diap projekcija predvaja v preprostem načinu. Ker orodna vrstica ni prikazana, med predvajanjem diap projekcije ni mogoče spreminjati teme (učinkov), ne glede na oceno indeksa izkušnje sistema Windows. Ko preklopite v enostavni način, med delovanjem Fotogalerije Windows ali Fotogalerije Windows Live ni več mogoče spreminjati načinov, tudi če zaprete EasyMP Multi PC Projection. Ponovno zaženite Fotogalerijo Windows ali Fotogalerijo Windows Live.
- Filmov ni mogoče predvajati.

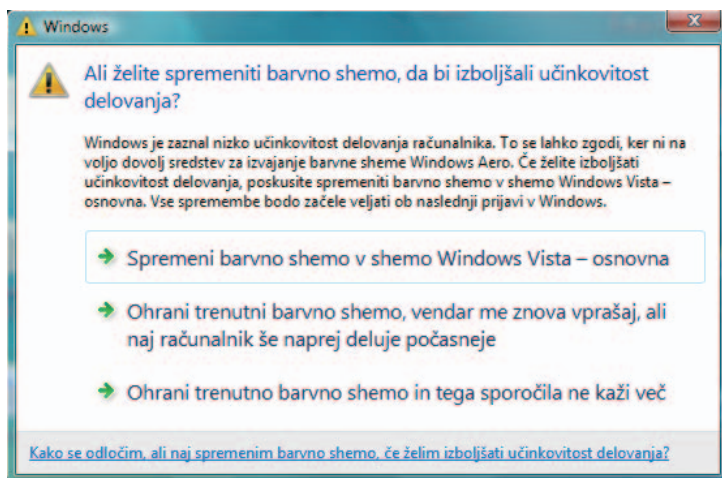
Sorodne povezave

- "Omejitve" [str.68](#)

Omejitve v Windows Aero

Če uporabljate obliko oken Windows Aero, bodite pozorni na naslednje omejitve.

- Okno v plasteh se projicira ne glede na nastavek **Prenesi okno v plasteh** na zaslonu Nastavitve možnosti v programu EasyMP Multi PC Projection.
- Nekaj minut po tem, ko s programom EasyMP Multi PC Projection povežete računalnik na projektor prek omrežja, se lahko prikaže naslednje sporočilo.



Priporočljivo je, da izberete **Ohrani trenutno barvno shemo in tega sporočila ne kaži več**. Ta izbira je omogočena do naslednjega vnovičnega zagona računalnika.

Sorodne povezave

- "Omejitve" [str.68](#)

Omejitve pri projiciranju iz programa Windows Media Center

Pri projiciranju iz programa Windows Media Center upoštevajte naslednje omejitve.

- V programu Windows Media Center ne morete projicirati slike čez celoten zaslon. Za projiciranje slike preklopite na okenski način.
- Če pri prenosu zvoka z računalnika na projektor z uporabo programa EasyMP Multi PC Projection pride do prekinitve predvajanja zvoka, poskusite ponovno zagnati aplikacijo, ki jo uporabljate.

Sorodne povezave

- "Omejitve" [str.68](#)

Za pomembna obvestila o svojem projektorju glejte naslednje razdelke.

Sorodne povezave

- "Dodatek" [str.64](#)
- "Obvestilo o avtorskih pravicah" [str.70](#)
- "Več o zapisih" [str.70](#)
- "Splošno obvestilo" [str.70](#)
- "Priznanje avtorskih pravic" [str.71](#)

Obvestilo o avtorskih pravicah

Vse pravice pridržane. Brez predhodno pridobljenega pisnega dovoljenja družbe Seiko Epson Corporation nobenega dela tega dokumenta ni dovoljeno razmnoževati, shranjevati v sistemu za arhiviranje ali pošiljati v kakršni koli obliki ali na kakršen koli način, ne elektronski ne mehanski, ne s fotokopiranjem, snemanjem ali drugače. Uporaba informacij v tem dokumentu ne pomeni prevzema odgovornosti do patentov. Proizvajalec prav tako ne prevzema nobene odgovornosti za škodo, ki bi nastala zaradi uporabe informacij iz tega dokumenta.

Ne družba Seiko Epson Corporation ne z njo povezana podjetja niso kupcu tega izdelka ali tretjim osebam odgovorna za škodo, izgube ali stroške, ki jih kupec ali tretje osebe utrpijo kot posledico nesreče, napačne uporabe ali zlorabe tega izdelka, nedovoljenih sprememb, popravil ali dopolnitev tega izdelka oziroma (razen v ZDA) ravnanja, ki ni skladno z navodili družbe Seiko Epson Corporation za uporabo in vzdrževanje.

Družba Seiko Epson Corporation ni odgovorna za škodo ali težave, ki so posledica uporabe dodatne opreme ali potrošnih materialov, ki niso originalni izdelki družbe Seiko Epson Corporation (Original Epson Products) oziroma jih ta družba ne odobri (Epson Approved Products).

Vsebina tega priročnika se lahko spremeni ali posodobi brez vnaprejšnjega obvestila.

Slike v tem priročniku se lahko razlikujejo od dejanskega projektorja.

Več o zapisih

- Operacijski sistem Microsoft® Windows® XP Professional
- Operacijski sistem Microsoft® Windows® XP Home Edition
- Operacijski sistem Microsoft® Windows Vista®
- Operacijski sistem Microsoft® Windows® 7
- Operacijski sistem Microsoft® Windows® 8
- Operacijski sistem Microsoft® Windows® 8.1

Zgoraj navedeni operacijski sistemi so v tem vodiču poimenovani "Windows XP", "Windows Vista", "Windows 7", "Windows 8" in "Windows 8.1". Poleg tega se za Windows XP, Windows Vista, Windows 7, Windows 8 in Windows 8.1 uporablja skupni izraz Windows, hkrati pa je lahko več različic operacijskega sistema Windows navedenih brez zapisa Windows, kot npr. Windows XP/Vista.

- Mac OS X 10.4.x
- Mac OS X 10.5.x
- Mac OS X 10.6.x
- Mac OS X 10.7.x
- Mac OS X 10.8.x
- Mac OS X 10.9.x

Zgoraj navedeni operacijski sistemi so v teh navodilih poimenovani "Mac OS X 10.4.x," "Mac OS X 10.5.x," "Mac OS X 10.6.x," "Mac OS X 10.7.x," "Mac OS X 10.8.x" in "Mac OS X 10.9.x". Poleg tega se za vse te operacijske sisteme uporablja skupni izraz "Mac OS X".

Sorodne povezave

- "Obvestila" [str.70](#)

Splošno obvestilo

IBM, DOS/V in XGA so blagovne znamke ali registrirane blagovne znamke družbe International Business Machines Corporation.

Macintosh, Mac, Mac OS in iMac so blagovne znamke družbe Apple Inc.

Microsoft, Windows, Windows NT, Windows Vista, PowerPoint in logotip Windows so blagovne znamke ali registrirane blagovne znamke družbe Microsoft Corporation v Združenih državah in/ali drugih državah.

Imena drugih izdelkov so v tem dokumentu uporabljena zgolj za namene prepoznavanja in so lahko blagovne znamke svojih lastnikov. Epson se odpoveduje vsem pravicam do teh znamk.

Avtorske pravice za programsko opremo: izdelek uporablja brezplačno programsko opremo in avtorsko zaščiteno programsko opremo, katere pravice pripadajo proizvajalcu.

© SEIKO EPSON CORPORATION 2014. All rights reserved.

Sorodne povezave

- "Obvestila" [str.70](#)

Priznanje avtorskih pravic

Te informacije se lahko spremenijo brez predhodnega obvestila.

2014.5 412711400SL

Sorodne povezave

- "Obvestila" [str.70](#)