

# L565

# EPSON

EXCEED YOUR VISION

AR

ابدأ من هنا SW Anza Hapa

FA

از اینجا شروع کنید



© 2014 Seiko Epson Corporation.  
All rights reserved.  
Printed in XXXXXX

### Soma Hii Kwanza / ابتدا این مطلب را بخوانید/ اقرأ هذا أولاً

تتطلب هذه الطابعة التعامل بحذر مع الحبر، قد تتناثر قطرات من الحبر عند تعبئة خزانات الحبر أو إعادة تعيينها بالحبر. إذا لامس الحبر ملابسك أو أمتعتك، فقد لا تتمكن من إزالتها.

به كارگیری جوهر باید با دقت در این چاپگر انجام شود. هنگام پر کردن یا پر کردن مجدد مخازن جوهر، ممکن است جوهر ترش کند، اگر جوهر بر روی لباس ها یا وسایل شما بریزد ممکن است پاک نشود.

Printa hii inahutaji ushughulikaji wa makini wa wino. Wino unaweza kutapakaa wakati tanki la wino limejaa au kujazwa upya kwa wino. Iwapo wino utaenda kwenye nguo au mali yako, huenda usitoke.



مهم: يتعين مراعاة ذلك لتجنب تلف الجهاز.

مهم: باید رعایت شود تا از آسیب دیدن تجهیزات شما جلوگیری شود.

Muhimu; lazima izingatiwe ili kuepusha uharibifu kwenye kifaa chako.

# 1



Windows

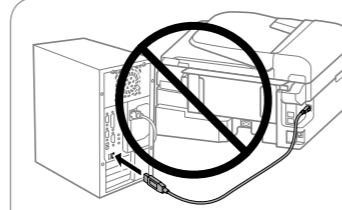
قد تختلف المحتويات باختلاف الموقع.

ممكن است محتويات برحسب مكان فرق کنند.

Maudhui yanaweza kutofautiana na eneo.

- لا تفتح عبوة زجاجة الحبر إلا إذا كنت مستعداً لملء خزان الحبر، يتم إحكام غلق زجاجة الحبر بتفريغها من الهواء للحفاظ على متوقيتها.
- حتى وإن كان هناك انبعاث في بعض زجاجات الحبر، تضمن كل من جودة الحبر وكميته ويمكن استخدامها بأمان.
- تا زمانی که برای پر کردن مخزن جوهر آماده نشده‌اید، بسته‌بندی بطری جوهر را باز نکنید. بطری جوهر به صورت وکیوم بسته بندی شده است تا کارایی آن حفظ شود.
- حتی اگر شکل بطری‌های جوهر دچار تغییر شود، کیفیت و مقدار جوهر تضمین می شود و می توان به طور ایمن از آنها استفاده نمود.
- Usifungue furushi la chupa ya wino hadi uwe tayari kujaza tanki la wino. Chupa ya wino inawekwa kwenye furushi tupu ili kudumisha utegemezi wake.
- Hata iwapo baadhi ya chupa za wino zinabonyeka, ubora na kiwango cha wino kinahakikishwa, na vinaweza kutumiwa kwa usalama.

# 2

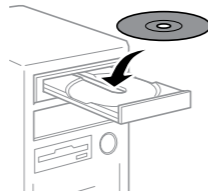


لا تقم بتوصيل كبل USB ما لم تكن هناك تعليمات بفعل ذلك. كابل USB را تا زمانی که از شما خواسته نشده است متصل نکنید. Usiunganishe kebo ya USB isipokuwa unapoambiwa ufanye hivyo.

## Windows

أدخل القرص المضغوط. ثم اتبع التعليمات التي تظهر على الشاشة لإنهاء عملية الإعداد. سدى را قرار داده و دستورالعمل‌های روی صفحه را دنبال کنید تا فرایند راه‌اندازی به اتمام برسد.

Ingiza CD na ufuate maelekezo yaliyo kwenye skrini ili ukamilishe utaratibu wa uchakataji.



في حالة ظهور تنبيه جدار الحماية، اسمح بالوصول إلى تطبيقات Epson.

اگر اخطار دیواره محافظ نمایان شد، به برنامه‌های Epson اجازه دسترسی بدهید.

Iwapo tahadhari ya Ngome huonekana, ruhusu ufikiaji kwa programu za Epson.

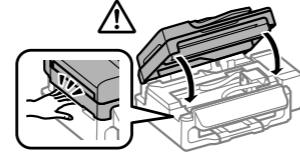
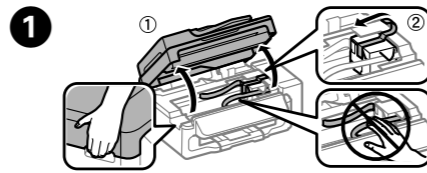
## Windows (No CD/DVD drive) Mac OS X iOS/Android No PC

التابع إلى الخطوة التالية (القسم 3).

به مرحله بعد بروید (بخش 3).

Endelea na hatua ifuatayo (Sehemu ya 3).

# 3

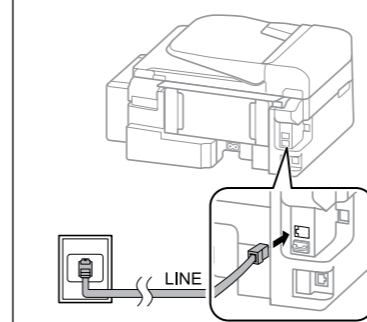


قم بإزالة جميع المواد الواقية، همه مواد محافظ را بردارید.

Ondoa nyenzo zote za ulinzi.

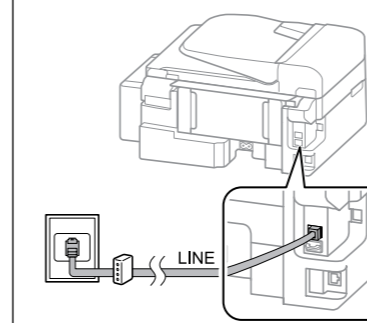
# 2

Unganisha kebo ya simu.



قم بتوصيل الهاتف بالتيار الكهربائي. يك كابل تلفن وصل کنید.

جاري التوصيل بشبكة الهاتف من خلال PSTN أو PBX اتصال به PSTN یا PBX Kuunganisha kwenye PSTN au PBX



جاري التوصيل بالإنترنت من خلال DSL أو ISDN اتصال به DSL یا ISDN Kuunganishe kwenye DSL au ISDN

خط الهاتف RJ-11/وصلة إعداد الهاتف RJ-11	كبل الهاتف المتوفر
RJ-11 خط تلفن/RJ-11 اتصال تلفن	كابل تلفن موجود
Laini ya Simu ya RJ-11/RJ-11 Muunganisho wa simu inayopatikana	Kebo ya simu inayopatikana

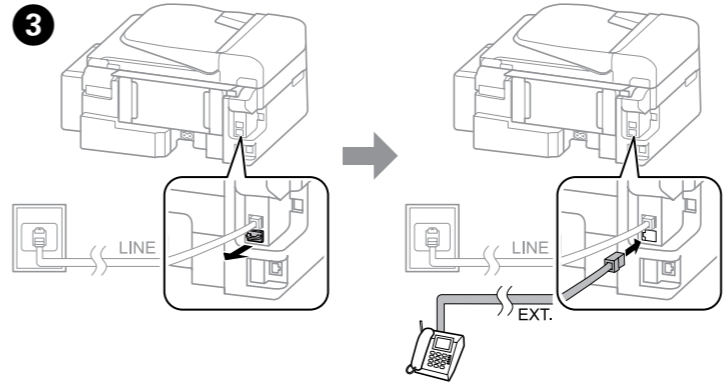


واستناداً إلى المنطقة قد يشتمل كبل الهاتف على الطابعة وإذا كان كذلك، استخدم الكبل.

بسته به منطقه ممکن است کابل تلفن همراه چاپگر عرضه شده باشد. در این صورت از این کابل استفاده نمایید.

Kulingana na eneo, kebo ya simu inaweza kujumuishwa na printa, na kama ni hivyo, tumia hiyo kebo.

# 3

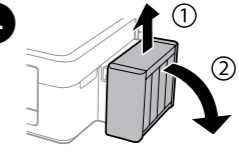


إذا كنت تريد أن تشارك نفس خط الهاتف باعتبارها هاتفك الخاص أو جهاز الرد على المكالمات، قم بإزالة الغطاء ثم قم بتوصيل كبل الهاتف الثاني.

اگر می خواهید یک خط تلفن را به صورت مشترک به عنوان دستگاه تلفن یا پاسخگو استفاده کنید، درپوش را بردارید و سپس کابل تلفن دوم را متصل کنید.

Ikiwa unataka kushiriki laini moja ya simu na simu yako au mashine ya kujibu simu, ondoa kifuniko na kisha uunganishe kebo ya pili ya simu.

# 4

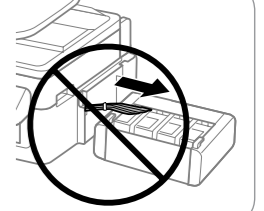


قم بالفك وضعها جانباً. قلاب هرگونه قسمت خوابیده را باز کنید. Chomoa na uiweke chini.

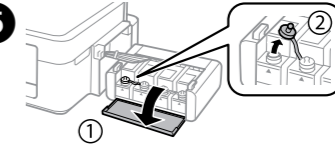


Usivute tyubu.

لا تسحب الأنابيب. لولهها را نکشید.



# 5



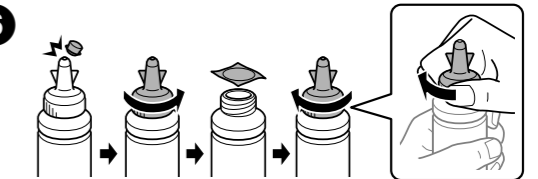
قم بالفتح والفك. باز کنید و جدا کنید. Fungua na uondoe.



- استخدم زجاجات الحبر التي تورد مع الطابعة.
- لا يمكن لشركة Epson أن تضمن جودة أو موثوقية الحبر غير الأصلي. قد يؤدي استخدام حبر غير أصلي إلى حدوث تلف لا تشملته ضمانات Epson.
- از بطری‌های جوهر که همراه چاپگر شما عرضه شده است استفاده کنید.
- Epson نمی تواند کیفیت یا قابلیت اعتماد به جوهر غیر اصل را ضمانت کند. استفاده از جوهر غیراصلي امکان دارد باعث آسیب دیدن محصول شود که تحت ضمانت های Epson نمی باشد.

- Tumia chupa za wino zilizokuja na printa yako.
- Epson haiwezi kuhakikisha ubora na utegemezi wa wino usio halali. Matumizi ya wino usio halali yanaweza kusababisha uharibifu usioangaziwa na dhama za Epson.

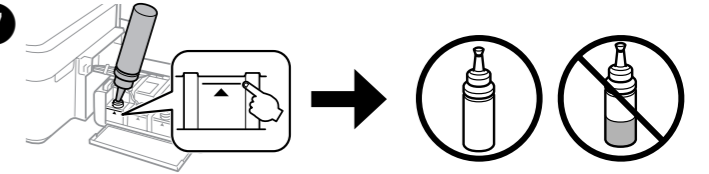
# 6



قم بالنزع والفك ثم الإغلاق بإحكام. جدا کنید. بردارید و سپس محکم ببندید.

Vunja, ondoa, na kisha ufunge kwa kukaza.

# 7



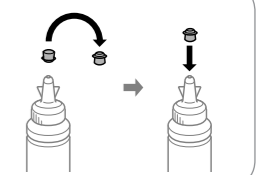
طابق بين لون الحبر والخزان. ثم قم بتعبئة كل الحبر. رنگ جوهر را با مخزن تطبیق دهید و سپس با تمام جوهر پر کنید.

Linganisha rangi ya wino kwa tanki, na kisha ujaze kwa wino wote.

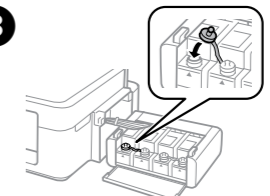


Sakinisha.

رکب، نصب کنید.



# 8



أحكام الإغلاق. محکم ببندید. Funga kwa usalama.

9 كبر الخطوات من 5 إلى 8 لكل زجاجة حبر.  
مراحل 5 تا 8 را برای هر بطری جوهر تکرار نمایید.  
Rudia hatua 5 hadi 8 kwa kila chupa ya wino.

10 أغلق.  
ببندید.  
Funga.

11 ثبت في الطابعة.  
به چاپگر قلاب کنید.  
Chomeka kwenye printa.

12 قم بتوصيل الطابعة بالتيار الكهربائي.  
وصل کرده و به پرزیز بزنید.  
Unganisha na uhomeke.

13 تشغيل.  
روشن کنید.  
Washa.

14 حدد اللغة والبلد والوقت.  
یک زبان، کشور و زمان انتخاب کنید.  
Chagua lugha, nchi na saa.

15 عند عرض رسالة رؤية الإعداد اليدوي اضغط على OK لمدة 3 ثواني.  
هنگامی که پیام مراجعه به دفترچه راهنمای راهاندازی نمایش داده شد، OK را به مدت 3 ثانیه فشار دهید.  
Wakati ujumbe wa kuona mwongozo wa usanidi unaonekana, bonyeza OK kwa sekunde 3.

16 Information  
Initialization complete.  
OK Done

تأكد من أن الخزانات ملووة بالحبر. تستغرق عملية شحن الحبر حوالي 20 دقائق.  
بررسی کنید که مخازن با جوهر پر شده باشند و سپس OK را فشار دهید تا شارژ شدن جوهر شروع شود.  
شارژ شدن جوهر حدود 20 دقیقه طول می کشد.

Hakikisha kwamba matangi yamejazwa na wino, na kisha ubonyeze ili ianze kuvuruta wino. Kuvuruta wino huchukua takriban dakika 20.

17 اسحب للخارج.  
بیرون بکشید.  
Vuta.

18 أزلق موجه الخافة إلى اليسار.  
راهنمای لبه را به سمت چپ بکشید.  
Telezsha mwongozo wa kingo upande wa kushoto.

19 قم بتحميل الورق مع جعل الجانب القابل للطباعة متجهًا لأعلى.  
کاغذ را بصورتی قرار دهید که طرف قابل چاپ آن رو به بالا باشد.  
Weka karatasi upande wa kuchapishwa ukiangalia juu.

20 أزلق موجه الخافة ثم اقلب الواقي مرة أخرى.  
راهنمای لبه را بکشید و سپس محافظ تغذیه کننده را ببندید.  
Telezsha mwongozo wa kingo kisha ufunge lango la ingizo.

لا تقم بتحميل الورق أعلى علامة السهم الموجودة داخل موجه الخافة.  
کاغذ را بالاتر از علامت فلش در داخل راهنمای لبه، پر نکنید.  
Usiweke karatasi juu ya alama ya ndani ya mwongozo wa kingo.

21 اسحب للخارج.  
بیرون بکشید.  
Vuta.

22 حدد حجم الورق ونوعه.  
اندازه و نوع کاغذ را تنظیم کنید.  
Weka ukubwa wa karatasi na aina ya karatasi.

23 Fax Settings  
Start setting up?  
Connect the phone line  
Yes No

اضبط إعدادات الفاكس. يمكنك تغيير هذه الإعدادات لاحقًا. إذا لم تكن ترغب في ضبط الإعدادات الآن. أغلق شاشة إعدادات الفاكس.

تنظیمات فکس را انجام دهید. می توانید این تنظیمات را بعداً تغییر دهید. اگر نمی خواهید اکنون این تنظیمات را انجام دهید. صفحه تنظیمات فکس را ببندید.

Weka mipangilio ya faksi. Unaweza kubadilisha mipangilio hii baadaye. Ikiwa hutaki kuweka mipangilio sasa hivi, funga skrini ya mipangilio ya faksi.

24 Windows (No CD/DVD drive)  
Mac OS X

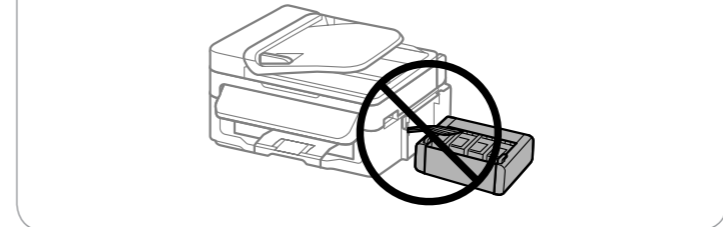
قم بزيارة موقع الويب لبدء عملية الإعداد وتثبيت البرامج وتهيئة إعدادات الشبكة.  
برای شروع فرایند راه اندازی، نصب نرم افزار و پیکربندی تنظیمات شبکه، از وب سایت بازدید نمایید.  
Tembelea tovuti ili kuanza mchakato wa usanidi, sakinisha programu na usanidi mipangilio ya mtandao.

iOS/Android  
http://ipr.to/c

قم بزيارة موقع الويب لتثبيت تطبيق Epson iPrint. وقم ببدء عملية الإعداد ثم تهيئة إعدادات الشبكة.  
برای نصب برنامه Epson iPrint، شروع فرایند راه اندازی و پیکربندی تنظیمات شبکه، از وب سایت بازدید نمایید.

Tembelea tovuti ili kusakinisha programu ya Epson iPrint, anza mchakato wa usanidi, na usanidi mipangilio ya mtandao.

تأكد من تثبيت وحدة الحزان قبل الطابعة. لا تلفي الوحدة. أو تضعها أعلى الطابعة أو أسفل منها.  
پیش از چاپ کردن، حتماً مخزن را قلاب کنید. مخزن را به صورت خوابیده قرار ندهید یا آن را بالاتر یا پایین تر از چاپگر قرار ندهید.  
Hakikisha kuopoa kitengo cha tanki kabla ya kuchapisha. Usiweke kifaa chini, au kukiweka juu au chini zaidi kuliko printa.



## Epson Connect

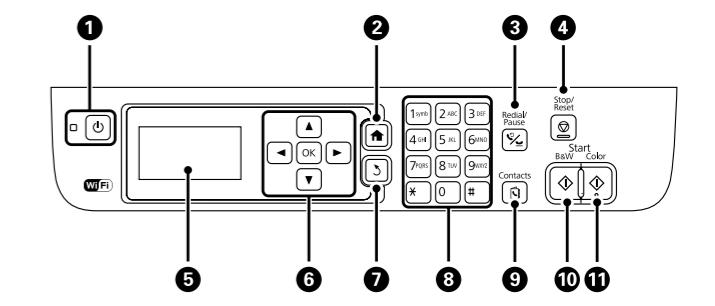
ومن خلال استخدامك لجهازك الجوال يمكنك الطابعة من أي موقع في جميع أنحاء العالم على طابعتك المتوافقة مع Epson Connect. قم بزيارة موقع الويب للحصول على مزيد من المعلومات.  
با استفاده از تلفن همراه خود می توانید از هر مکانی در سراسر دنیا با چاپگر سازگار با Epson Connect خود اقدام به چاپ کردن نمایید. برای اطلاعات بیشتر از وب سایت بازدید کنید.

Kutumia kifaa chako cha mkononi, unaweza kuchapisha kutoka katika mahali popote ulimwenguni kwenye printa tangamani ya Epson Connect. Tembelea tovuti kwa maelezo zaidi.

## عملکردهای اصلی / عمليات التشغيل الأساسية / Utendaji wa Kawaida

دليل لوحة التحكم  
راهنمای صفحه کنترل

### Mwongozo wa Paneli Kidhibiti



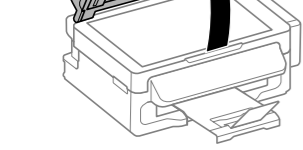
- تشغيل أو إيقاف تشغيل الطابعة.  
افصل كبل الطاقة عند انطفاء ضوء الطاقة.  
چاپگر را روشن و خاموش می کند.  
زمانی که چراغ دستگاه خاموش است، سیم برق را از پرزیز جدا کنید.  
Huwasha au kuzima printa.  
Chomoa kebo ya nishati wakati taa ya nishati imezima.
- عرض الشاشة الرئيسية.  
صفحة اصلی را نشان می دهد.  
Huonyesha skrini ya mwanzo.
- أدخل آخر رقم تم الاتصال به أو أدخل إيقاف مؤقت عند إدخال رقم الفاكس.  
آخرین شماره ای که شماره گیری شده است را وارد می کند یا یک فاصله در زمان وارد کردن شماره فکس وارد می کند.  
Ingiza nambari ya mwisho kupigwa au samamisha wakati unaingiza nambari ya faksi.
- يوقف العملية الحالية.  
عملکرد فعلی را متوقف می کند.  
Husimamisha utendaji wa sasa.
- عرض القائمة والرسائل.  
منوها و پیامها را نشان می دهد.  
Huonyesha menu na ujumbe.
- اضغط على <Left>, <Right>, <Up>, <Down> و لتحديد القوائم. اضغط على زر OK لتأكيد اختيارك أو لتشغيل الميزة المحددة.  
برای انتخاب منوها، <Left>, <Right>, <Up>, <Down> را فشار دهید. OK را فشار دهید تا انتخاب شما تأیید شود یا ویژگی انتخابی اجرا گردد.  
Bonyeza <Left>, <Right>, <Up>, <Down> ili uchague menu. Bonyeza OK ili uthibitishie uchaguzi wako au endesha kipengele kilichochaguliwa.
- يعود إلى الشاشة السابقة.  
به صفحه قبل باز می گردد.  
Hukurudisha kwenye skrini ya awali.
- يدخل الأرقام والحروف والرموز.  
شماره ها، نویسه ها و نمادها را وارد می کند.  
Huingiza nambari, herufi, na alama.
- يفتح قائمة جهات الاتصال.  
لیست اطلاعات تماس را باز می کند.  
Hufungua orodha ya waasiliani.
- يبدأ الطابعة والنسخ والمسح الضوئي والتراسل عبر الفاكس بالأبيض والأسود.  
عمل چاپ، کپی، اسکن و فکس را به صورت سیاه و سفید آغاز می کند.  
Huanzisha kuchapisha, kunakili, kuskani, na kutuma faksi kwa rangi nyeusi na nyeupe.
- يبدأ الطابعة والنسخ والمسح الضوئي والتراسل عبر الفاكس بالألوان.  
عمل چاپ، کپی، اسکن و فکس را به صورت رنگی آغاز می کند.  
Huanzisha kuchapisha, kunakili, kuskani, na kutuma faksi kwa rangi.



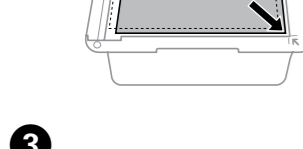
## النسخ كبي كردن

### Kunakili

1 افتح غطاء المستندات.  
درپوش اسناد را باز کنید.  
Funga jalada la hati.



2 ضع الورق الأصلي.  
اسناد را قرار دهید.  
Weka karatasi ya kwanza.



3 أغلق غطاء المستندات.  
درپوش اسناد را ببندید.  
Funga jalada la waraka.



4 حدد نسخ من الشاشة الرئيسية.  
در صفحه اصلی کپی را انتخاب کنید.  
Chagua **Nakili** kwenye skrini ya mwanzo.

5 اضغط على زر كل من ▲ و ▼ للدخول إلى عدد النسخ.  
دکمه‌های ▲ و ▼ را برای وارد کردن تعداد کپی ها فشار دهید.  
Bonyeza vitufe vya ▲ na ▼ ili uingize idadi ya nakala.

6 اضغط زر **OK**. حدد التخطيط. ثم حدد التخطيط للملام.  
دکمه **OK** را فشار دهید. گزینه چیدمان و سپس چیدمان مناسب را انتخاب نمایید.  
Bonyeza kitufe cha **OK**. Chagua **Mpangilio**, na kisha uchague mpangilio unaofaa.

7 اضغط على زر ▼ ثم اضبط الإعدادات الأخرى حسب الضرورة.  
دکمه ▼ را فشار دهید و سپس سایر تنظیمات را در صورت لزوم انجام دهید.  
Bonyeza kitufe cha ▼, na kisha uweke mipangilio ingine inapohitajika.

8 اضغط على لبدء النسخ.  
برای شروع کپی، را فشار دهید.  
Bonyeza uanze kunakili.

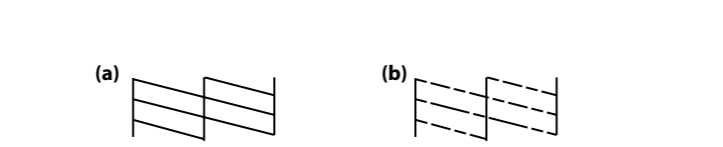
## تعليمات جودة الطباعة راهنمای کیفیت چاپ

### Msaada wa Ubora wa Uchapishaji

إذا لاحظت وجود أجزاء مفقودة أو خطوط متقطعة في المطبوعات حاول تجربة الحلول التالية.  
در صورت مشاهده حذف برخی از قسمت‌ها یا بریدگی خطوط در نسخه‌های چاپی، راه حل‌های زیر را امتحان کنید.  
Iwapo utaoona sehemu zinazokosekana au mistari iliyovunjika kwenye machapisho yako, jaribu suluhisho zifuatazo.

1 قم بطباعة نموذج فحص القوامة للتحقق ما إذا كان قوامة رأس الطباعة مسدودة أم لا  
حدد الإعداد < الصيانة > للتحقق من قوامة رأس الطباعة.  
إذا كانت جميع الخطوط مطبوعة على النحو العرّوض في الشكل (a)، فإن القوامة تكون مسدودة. حدد اكتمل.  
إذا لاحظت وجود أية أجزاء مفقودة أو خطوط متقطعة كما هو موضح في (b)، انتقل إلى الخطوة 2.  
يك الغوى بررسى نازل چاپ کنید تا بررسی کنید که نازل های هد چاپ مسدود نشده باشند.  
نصب < نگهداری > بررسی نازل هد چاپگر.  
اگر همه خطوط همانند شکل (a) چاپ شده اند، نازل ها مسدود نشده اند. پایان را انتخاب کنید.  
اگر متوجه حذف برخی از قسمت‌ها یا بریدگی خطوط همانند شکل (b) شدید، به مرحله 2 بروید.

Chapisha ruwaza ya kukagua nozeli ili uangalie kama nozeli za kichwa cha kuchapisha zimeziba.  
Chagua **Sanidi > Matengenezo > Ukgz Nozeli ya Kichwa Chapa**.  
Ikiwa mistari yote inachapishwa kama inavyoonyeshwa katika (a)، nozeli hazijaziba. Chagua **Maliza**.  
Iwapo utaoona sehemu zinazokosekana au mistari iliyovunjika kama inavyoonyeshwa katika (b)، nenda kwenye hatua ya 2.



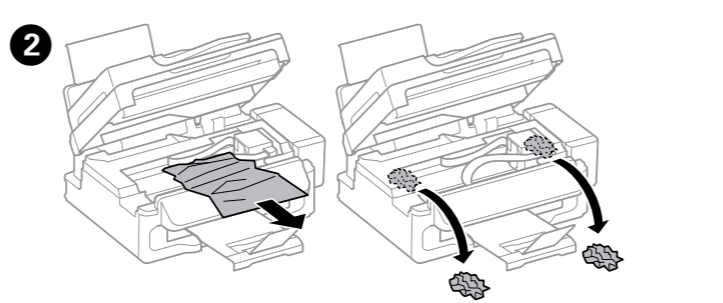
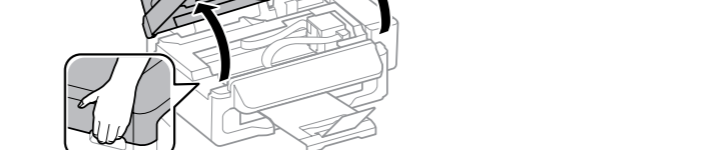
2 حدد تنظيف رأس الطباعة ثم اتبع التعليمات التي تظهر على الشاشة.  
هد چاپگر را تمیز کنید و دستورالعمل‌های روی صفحه را دنبال نمایید.  
Chagua **Safisha kichwa cha chapa** na ufuate maelekezo yaliyo kwenye skrini.

تستخدم عملية التنظيف بعض الحبر من جميع الخزانات. لذا قم بتشغيل التنظيف فقط إذا انخفضت الجودة في مطبوعاتك.  
فرایند تمیزکاری با استفاده از جوهر همه مخازن انجام می‌شود. بنابراین تمیزکاری را فقط زمانی اجرا کنید که کیفیت چاپ افت کرده است.  
Usafishaji hutumia baadhi ya wino kutoka kwenye tanki zote, kwa hivyo endesha usafishaji pekee iwapo ubora unakataa kwenye machapisho yako.

## تحرير انحصار الورق رفع گیر کاغذ

### Kuondoa Msongamano wa Karatasi

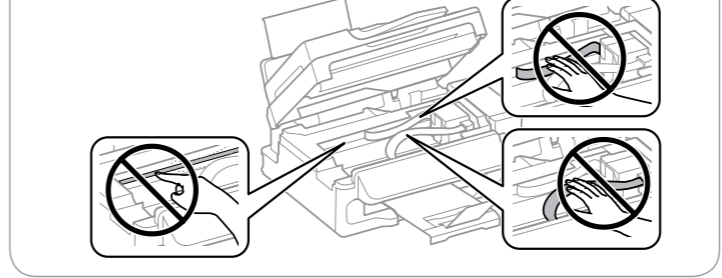
1 افتح.  
باز کنید.  
Fungua.



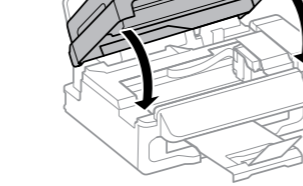
أزل جميع الورق الموجود بالداخل، بما في ذلك أي قطع مبرقة.  
همه کاغذهای داخل دستگاه، شامل تکه‌های پاره شده را خارج کنید.  
Ondoa karatasi zote ndani, pamoja na vijishehemu vilivyoraruka.

1 لا تلمس الكابل الأبيض المسطح والجزء الشفاف وأبواب الحبر داخل الطباعة، فإن قيامك بذلك سيتسبب في حدوث عطل.  
ه كابل صاف سفید. قطعه نیمه شفاف و لوله‌های جوهر داخل چاپگر دست نزنید. اینکار می‌تواند منجر به عملکرد نامناسب دستگاه شود.

Usiguze kebo nyeupe tambarare, sehemu zenye kupenya nuru, na tyupu za wino ndani ya printa. Kifanya hivyo kunaweza kusababisha hitilafu.



3 أغلق.  
ببندید.  
Funga.



في حالة بقاء الورق بجوار وحدة التغذية بالورق الخلفية، قم بسحبه إلى الخارج بحذر.  
اگر هنوز هم کاغذ در نزدیکی تغذیه‌کننده کاغذ عقب باقی مانده است، آن را به آرامی بیرون بکشید.  
Iwapi bado karatasi itabakia karibu ba ingizo la karatasi la nyuma, uvurute nje polepole.

4 اضغط الزر المعروض على شاشة LCD.  
دکمه نمایش داده شده روی صفحه نمایش LCD را فشار دهید.  
Bonyeza kitufe kilichoonyeshwa kwenye skrini ya LCD.

## التحقق من مستويات الحبر والحد لإعادة التعبئة بررسی سطوح جوهر و پر کردن مجدد جوهر

1 افحص بعينك مستويات الحبر في جميع خزانات الحبر. إذا كان مستوى الحبر أدنى من الخط السفلي في الخزانات، انتقل للخطوة 2 لإعادة تعبئة الخزانات.  
سطوح جوهر همه مخازن جوهر را با چشم بررسی کنید. اگر سطح جوهر پایین تر از خط پایینی مخازن است، برای پر کردن مجدد مخازن به مرحله 2 بروید.

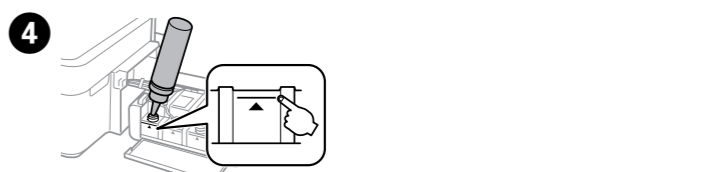
Angalia viwango vya wino katika matango yote kwa macho. Ikiwa kiwango cha wino kiko chini ya mistari wa chini kwenye matangi, nenda kwenye hatua ya 2 ili uongeze matangi wino.

قد يؤدي استخدام الطباعة بشكل مستمر عندما يكون مستوى الحبر دون الخط السفلي إلى تلف الطباعة. تأكد من التحقق بصرك من مستويات الحبر. قد لا يكون تنبيه انخفاض الحبر بالطباعة دقيقاً لأنه لم يتم إنشاؤه مباشرة من خلال قياس مستويات الحبر في الخزانات.  
استفاده مداوم از چاپگر در زمانی که سطح جوهر پایین تر از خط پایینی است، ممکن است باعث آسیب دیدن چاپگر شود. حتماً سطوح جوهر را با چشم بررسی کنید. ممکن است اخطار پایین بودن جوهر چاپگر دقیق نباشد زیرا با اندازه‌گیری مستقیم سطوح جوهر داخل مخزن‌ها انجام نمی‌شود.

1 Kuendelea kutumia printa wakati kiwango cha wino kiko chini ya mistari kunaweza kuharibu printa. Hakikisha unagalia viwango vya wino kwa macho. Huenda tahadhari ya printa ya kiwango cha chini cha wino isiwe sahihi kwa sababu haitolewi na kupima viwango vya wino moja kwa moja katika matangi.

حدد الإعداد < الصيانة > إعادة تعيين مستويات الحبر.  
نصب < نگهداری > تنظیم مجدد سطح جوهر را انتخاب کنید.  
Chagua **Sanidi > Matengenezo > Weka upya Viwango vya Wino**.

2 اضغط .  
را فشار دهید.

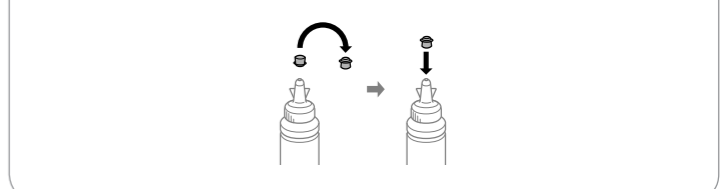


4 ارجع إلى الخطوات من 4 إلى 11 في القسم 3 من الصفحة الأمامية لإعادة تعبئة الخزانات إلى الخط العلوي.  
برای پر کردن مجدد مخازن تا خط بالایی، به مراحل 4 تا 11 در بخش 3 صفحه جلو مراجعه کنید.

Rejelea hatua 4 hadi 11 katika sehemu ya 3 ya ukurasa wa mbele ili ujaze matangi hadi mistari wa juu.

في حالة بقاء أي كمية حبر داخل زجاجة الحبر بعد تعبئة خزان الحبر إلى الخط الأعلى، أحكم تركيب الغطاء وخزن زجاجة الحبر في وضع عمودي للاستخدام لاحقاً.  
اگر پس از پر کردن مجدد مخزن جوهر تا خط بالایی، جوهر داخل بطری باقی ماند، درپوش را محکم ببندید و بطری جوهر را به صورت ایستاده برای استفاده آتی نگهداری کنید.

Iwapo wino wowote utabakia kwenye chupa ya wino baada ya kujaza upya hadi mistari wa juu, funika kifuniko salama na uhifadhi chupa ya wino juu kwa matumizi ya baadaye.



5 اضغط زر **OK**.  
دکمه **OK** را فشار دهید.  
Bonyeza kitufe cha **OK**.

6 اتبع التعليمات التي تظهر على شاشة LCD لإعادة تعيين مستويات الحبر.  
برای بازنشانی سطوح جوهر، دستورالعمل‌های روی صفحه را دنبال کنید.  
Fuata maelekezo yaliyo kwenye skrini ya LCD ili uweke viwango vya wino upya.

يمكنك إعادة تعيين مستويات الحبر حتى إذا لم تقم بتعبئة الحبر حتى الخط العلوي، وعلى الرغم من ذلك، سيتسبب ذلك في إصدار تنبيه وهمي لانخفاض مستوى الحبر أو الفشل في إصدار أي تنبيه على الإطلاق.

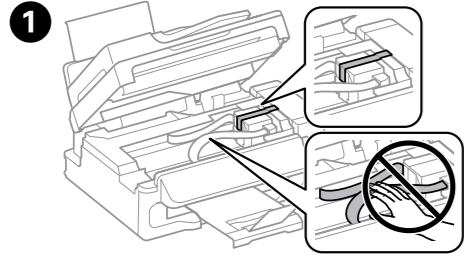
حتى اگر جوهر را تا خط بالایی پر نکرده باشید، می‌توانید سطوح جوهر را بازنشانی نمایید. با این وجود انجام این کار باعث می‌شود که اخطار نادرست پایین بودن جوهر توسط چاپگر ایجاد شود یا چاپگر نتواند هیچ اخطای ایجاد کند.

Unaweza kuweka upya viwango vya wino iwapo hukujaza wino hadi mistari wa juu. Hata hivyo, kufanya hivyo kutasababisha printa itoe tahadhari ya uwongo ya kiwango kidogo cha wino au ikose kutoa tahadhari yoyote.



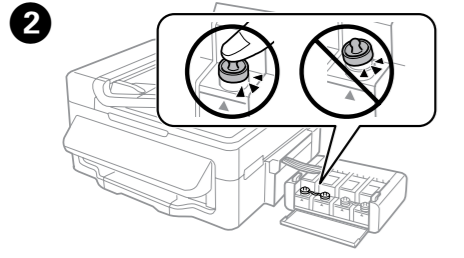
## النقل حمل و نقل

### Usafirishaji



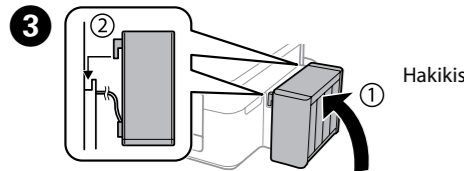
ثبت رأس الطباعة باستخدام شريط.  
هد چاپ را با نوارچسب محکم کنید.

Linda kichwa cha chapisho kwa utepe.



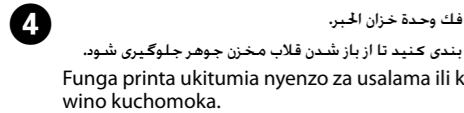
أحکم الإغلاق.  
محکم ببندید.

Funga kwa usalama.



تأكد من التثبيت.  
از قلاب شدن آن اطمینان حاصل کنید.

Hakikisha kuchomeka.



قم بتعبئة الطباعة في مواد واقية لمنع فك وحدة خزان الحبر.

چاپگر را به وسیله مواد محافظ بسته بندی کنید تا از باز شدن قلاب مخزن جوهر جلوگیری شود.

Funga printa ukitumia nyenzo za usalama ili kuzuia kitengo cha tangi la wino kuchomoka.

**!** حافظ على توازن الطباعة خلال نقلها. وإلا، سيتسرب الحبر. عند نقل زجاجة الحبر، تأكد من الحفاظ عليها في وضع عمودي عند إحكام الغطاء واتخذ التدابير لمنع الحبر من التسرب. هنگام جابجایی چاپگر آن را به صورت تراز با افق نگه دارید. درغیراینصورت ممکن است جوهر نشست کند. هنگام جابجایی بطری جوهر و در زمان بستن درپوش. حتماً آن را به صورت مستقیم و عمودی نگه دارید و از نشست جوهر جلوگیری نمایید.

Weka kiwango cha printa unapoisafirisha. La sivyo, huenda wino ukamwagika. Unaposafirisha chupa ya wino, hakikisha imesimama unapokaza kifuniko, na chukua hatua za kuzuia wino kumwagika.

**!** بعد نقلها، قم بإزالة الشريط المثبت لرأس الطباعة. إذا لاحظت انخفاضاً في جودة الطباعة، فابدأ دورة التنظيف أو قم بمحاذاة رأس الطباعة. پس از جابه‌جایی آن، نوارچسبی که هد چاپ را محکم کرده است را باز کنید. اگر متوجه افت کیفیت چاپ شدید، چرخه تمیزکاری را اجرا کنید یا هد چاپ را تراز نمایید.

Baada ya kuihamisha, ondoa utepe unaolinda kichwa cha chapisho. Iwapo utagundua kupungua kwa ubora wa chapisho, endesha msururu wa usafirishaji au panga kichwa cha kuchapisha.

## / دستورالعمل‌های ایمنی / تعليمات الأمان / Maelekezo ya Usalama

استخدم سلك الطاقة الذي يورد مع الطباعة. سيتسبب استخدام سلك آخر في إحداث حريق أو صدمة كهربائية. لا تستخدم السلك مع أي جهاز آخر.

فقط از سیم برق عرضه شده همراه چاپگر استفاده کنید. استفاده از سایر سیم ها ممکن است باعث آتش‌سوزی یا برق گرفتگی شود. از این سیم برق با تجهیزات دیگر استفاده نکنید.

Tumia tu kamba ya nishati inayokuja na printa. Matumizi ya kamba nyingine yanaweza kusababisha moto au mgutusho. Usitumie kamba kwa kifaa kingine chochote.

تأكد من مطابقة سلك طاقة التيار المتردد لمعايير الأمان المحلية ذات الصلة. مطمئن شوید سیم برق متناوب استاندارد ایمنی محلی مربوطه را دارا باشید. Hakikisha kamba yako ya nishati ya AC inatimiza kiwango cha usalama wa ndani kinachohitajika.

لا تحاول صيانة الطباعة بنفسك باستثناء ما تم شرحه في مستنداتك خديماً. به جز مواردی که به طور خاص در مستندات اشاره شده باشد، سعی نکنید خودتان چاپگر را سرویس کنید. Isipokuwa kama ilivyofanuliwa hasa kwenye waraka wako, usijaribu kurekebisha printa yako mwenyewe.

لا تترك سلك الطاقة حتى يثلف أو يهترئ. اجازه نهدید سیم برق آسیب ببیند یا پاره شود. Usiruhusu kamba ya nishati kuharibika au kulegea.

ضع الطباعة بالقرب من مأخذ التيار بالجدار بحيث يسهل فصل سلك الطاقة. چاپگر را نزدیک پریز دیواری قرار دهید تا بتوانید به راحتی سیم برق را جدا کنید. Weka printa karibu na chanzo cha ukutani ambapo kamba ya nishati inaweza kuchomolewa rahisi.

لا تضع المنتج أو تخزينه في الهواء الطلق بالقرب من أتربة أو غبار أو ماء أو مصادر حرارة زائدة أو في أماكن تتعرض للصددمات أو الاهتزازات أو درجة الحرارة المرتفعة أو الرطوبة. محصول را در محیط خارج از ساختمان، نزدیک به محل پرگرد و غبار و کثیف، آب، منابع گرمایزا، یا در مکانی که در معرض تکان ها، لرزش ها، دما یا رطوبت بالاست قرار ندهید.

Usiweke au kuhifadhi bidhaa nje, karibu na uchafu au vumbi jingi, maji, joto, vyanzo, au katika maeneo yaliyo na mgutusho, mtetemo, halijoto ya juu au unyevu.

احرص على ألا يتسكب سائل إلى المنتج وعلى ألا تمسك المنتج بأيدي مبللة. مراقب باشيد مایع درون محصول ریخته نشود و با دست مرطوب به این محصول دست نزنید.

Tahadhari usimwage maji maji kwenye bidhaa na kutoshughulikia bidhaa kwa mikono yenyewe.

أحفظ هذا المنتج بعيداً عن الأجهزة المنظمة لضربات القلب مسافة لا تقل عن 22 سم. فقد تؤثر الموجات اللاسلكية الصادرة عن هذا المنتج على تشغيل الأجهزة المنظمة لضربات القلب على نحو معاكس.

این محصول را حداقل 22 سانتی متر از ضربان ساز قلب دور نگه دارید. امواج رادیویی این محصول ممکن است تأثیر منفی بر عملکرد ضربان ساز قلب داشته باشد.

Weka bidhaa hii angalau 22 cm kutoka viwekaji alama ya kasi ya mpigo. Mawimbi ya radio kutoka kwenye bidhaa hii yanaweza kuathiri vibaya oparesheni ya viwekaji alama ya kasi ya mpigo.

اتصل بوكيبك الخاص في حالة تلف شاشة LCD، وإذا لامس محلول الكريستال السائل يدك. فعليك غسلهما جيداً بالماء والصابون. وإذا لامس محلول الكريستال السائل عينيك، فعليك غسلها فوراً بالماء. وفي حالة استمرار الشعور بعدم الارتياح أو الشعور بمشكلات في الرؤية بعد غسل العينين جيداً بالماء، سارع بزيارة الطبيب.

اگر صفحه LCD آسیب دیده است، با فروشنده خود تماس بگیرید. اگر محلول کریستال مایع یا دست شما تماس پیدا کرد، آنها را بطور کامل با آب و صابون بشویید. اگر محلول کریستال مایع با چشمان شما تماس پیدا کرد، فوراً آنها را با آب بشویید. اگر بعد از شستن کامل، چشمتان ناراحت است یا مشکل دید دارید فوراً به پزشک مراجعه کنید.

Iwapo skrini ya LCD imeharibika, wasiliana na mwuzaji wako. Iwapo maji maji ya kioevu kioo yataenda kwenye mikono yako, zinawe vilivyo kwa sabuni na maji. Iwapo maji maji ya kioevu kioo yataingia kwenye macho yako, nawa mara moja kwa maji. Iwapo usumbufu au matatizo ya kuona yataendelea baada ya kunawa vilivyo, tembelea daktari mara moja.

احفظ زجاجات الحبر ووحدة خزان الحبر بعيداً عن متناول الأطفال ولا تشرب الحبر. بطری‌های جوهر و مخزن جوهر را دور از دسترس کودکان نگه دارید و از نوشیدن جوهر خودداری نمایید.

Weka chupa za wino na tanki za wino mbali na watoto na usinywe wino.

تقم بإمالة زجاجة الحبر أو رجها بعد إزالة سدادتها؛ فقد يتسبب ذلك في تسرب الحبر. پس از باز کردن عایق بندی بطری جوهر، آن را تکان ندهید یا کج نکنید؛ ممکن است این کار باعث نشتی شود.

Usiinamisha au kutikisa chupa baada ya kuondoa kifuniko chake; hii inaweza kusababisha umwagikaji.

تأكد من أن زجاجات الحبر في وضع مستقيم ولا تعرضها إلى التصادمات أو إلى تغير في درجات الحرارة. حتماً بطری‌های جوهر را به صورت مستقیم و عمودی نگه دارید و آنها را در معرض ضربه یا تغییرات دمایی قرار ندهید.

Hakikisha kusimamisha chupa za wino na uzisiweke kwenye mabadiiliko ya athari au halijoto.

وإذا لامس الحبر جلدك، فعليك غسله جيداً بالماء والصابون. وإذا لامس الحبر عينيك، فعليك غسلها فوراً بالماء، وفي حالة استمرار الشعور بعدم الارتياح أو الشعور بمشكلات في الرؤية بعد غسل العينين جيداً بالماء، سارع بزيارة الطبيب. إذا وصل الحبر إلى فمك، أبعقه فوراً وأذهب إلى الطبيب في الحال.

اگر پوستتان جوهری شد، آن را با آب و صابون کاملاً بشویید. اگر جوهر وارد چشماتان شد، سریعاً با آب فراوان شستشو دهید. اگر بعد از شستشوی کامل، هنوز احساس ناراحتی می کنید یا مشکلات چشمی دارید، سریعاً با پزشک مشورت کنید. اگر جوهر وارد دهانتان شد، بلافاصله آن را از دهان خود خارج کنید و با پزشک مشورت نمایید.

Iwapo wino utakumwagikia kwenye ngozi yako, safisha sehemu hiyo vilivyo kwa sabuni na maji. Iwapo wino utaingia kwenye macho yako, nawa mara moja kwa maji. Iwapo usumbufu au matatizo ya kuona yataendelea baada ya kunawa vilivyo, tembelea daktari. Iwapo wino utaingia kinywani mwako, uteme nje mara moja na utembelee daktasi mara moja.

جنب استعمال الهاتف أثناء وجود عاصفة كهربائية، قد يكون هناك خطر بعيد بحدوث صدمة كهربائية من البرق. در طول طوفان الکتریکی از تلفن استفاده نکنید. ممکن است از نور ایجاد شده خطر راه دور شوک الکتریکی وجود داشته باشد.

Epuka kutumia simu wakati wa dhoruba ya umeme. Huenda kukawa na hatari ya kidogo ya umeme kutokana radi.

لا تستخدم الهاتف للإبلاغ عن تسرب غاز بجاوار التسرب. برای گزارش دادن نشت گاز در نزدیکی نشت از تلفن استفاده نکنید. Usitumie simu kuripoti uvujaji wa gesi karibu na uvujaji huo.

حافظ على بقاء هذا الدليل في متناول اليد. همواره این راهنما را در دسترس قرار دهید.

Weka mwongozo huu karibu wakati wote.

## Chupa za Wino / بطری‌های جوهر / زجاجات الحبر

BK	C	M	Y
664	664	664	664

**!** قد يتسبب استخدام حبر Epson الأصلي، غير الأحبار المحددة، في ضرر لا تغطيه ضمانات Epson.

استفاده از جوهر اصلی Epson به غیر از آنچه که مشخص شده است ممکن است باعث آسیب دیدن محصول شود که تحت پوشش ضمانت Epson قرار ندارد.

Matumizi ya wino halali wa Epson badala ya uliobainishwa kunaweza kusababisha uharibifu ambao haujaangaziwa kwenye dhamana za Epson.

## Questions?



يمكنك فتح دليل المستخدم (PDF) ودليل شبكة الاتصال (PDF) من أيقونة الاختصار أو قم بتنزيل أحدث الإصدارات من موقع الويب التالي.

می توانید راهنمای کاربر (PDF) و راهنمای شبکه (PDF) را از طریق نماد میانبر باز کنید یا آخرین نسخه ها را از وبسایت زیر دانلود نمایید.

Unaweza kufungua (PDF) ya *Mwongozo wa Mtumiaji* na (PDF) ya *Mwongozo wa Mtando* kutoka kwa ikoni ya mkato, au upakue matoleo mapya kutoka kwa tovuti ifuatayo.

<http://www.epson.eu/Support>

Windows® is a registered trademark of the Microsoft Corporation.

Mac OS is a trademark of Apple Inc., registered in the U.S. and other countries.

Android™ is a registered trademark of Google Inc.

Maschinenlärminformations-Verordnung 3. GPSGV: Der höchste Schalldruckpegel beträgt 70 dB(A) oder weniger gemäß EN ISO 7779.

Das Gerät ist nicht für die Benutzung im unmittelbaren Gesichtsfeld am Bildschirmarbeitsplatz vorgesehen. Um störende Reflexionen am Bildschirmarbeitsplatz zu vermeiden, darf dieses Produkt nicht im unmittelbaren Gesichtsfeld platziert werden.

AEEE Yönetmeliğine Uygundur.

Обладнання відповідає вимогам Технічного регламенту обмеження використання деяких небезпечних речовин в електричному та електронному обладнанні.

для пользователей из России Срок службы: 3 года

The contents of this manual and the specifications of this product are subject to change without notice.

