

Nätverkshandbok

Copyright

Ingen del av denna publikation får reproduceras, lagras i ett informationssystem eller överföras i någon form eller på något sätt, elektroniskt, mekaniskt, fotokopiering, inspelning eller på annat sätt, utan skriftligt tillstånd av Seiko Epson Corporation. Inget patentansvar förutsätts med avseende på användningen av den information som ges häri. Inte heller något ansvar för skador förutsätts till följd av användning av informationen häri. Informationen är endast avsedd för användning tillsammans med den här Epson-produkten. Epson ansvarar inte för någon användning av denna information som gäller för andra produkter.

Varken Seiko Epson Corporation eller dess dotterbolag påtar sig något ansvar gentemot köparen av produkten eller tredje part för skador, förluster, kostnader eller utgifter som köparen eller tredje part har ådragit sig till följd av olyckshändelse, felaktig användning eller missbruk av produkten eller ej godkända modifieringar, reparationer eller ändringar av produkten eller (gäller ej USA) underlåtenhet att följa Seiko Epson Corporations användnings- och underhållsanvisningar.

Seiko Epson Corporation och dess dotterbolag kan inte hållas ansvarigt för skador eller problem som uppstår vid användning av eventuella tillval eller förbrukningsartiklar än sådana som av Seiko Epson Corporation har märkts med Original Epson Products (originalprodukter från Epson) eller Epson Approved Products (av Epson godkända produkter).

Seiko Epson Corporation kan inte hållas ansvarigt för skador som uppstår till följd av elektromagnetiska störningar som beror på att andra gränssnittskablar än de som är märkta Epson Approved Products (Epson-godkända produkter) av Seiko Epson Corporation har använts.

© 2015 Seiko Epson Corporation. All rights reserved.

Innehållet i den här handboken och specifikationerna för den här produkten kan ändras utan förvarning.

Varumärken

- ❑ EPSON® är ett registrerat varumärke och EPSON EXCEED YOUR VISION och EXCEED YOUR VISION är varumärken som tillhör Seiko Epson Corporation.
- ❑ EPSON Scan software is based in part on the work of the Independent JPEG Group.
- ❑ Microsoft®, Windows®, and Windows Vista® are registered trademarks of Microsoft Corporation.
- ❑ Apple, Macintosh, Mac OS, OS X, AirPort, AirMac, Bonjour, and Safari are trademarks of Apple Inc., registered in the U.S. and other countries. AirPrint is a trademark of Apple Inc.
- ❑ Android™ is a trademark of Google Inc.
- ❑ Allmänt: Andra produktnamn som förekommer i detta dokument används endast i identifieringssyfte och kan vara varumärken som tillhör respektive ägare. Epson fransäger sig all rätt till dessa varumärken.

Innehållsförteckning

Copyright

Varumärken

Om den här handboken

Markeringar och symboler.	6
Definition av termer som används i den här handboken.	6
Grafik.	7
Referenser för operativsystem.	7

Introduktion

Introduktion till handboken.	8
Använda skrivaren via en smart enhet.	8
Använda skrivaren via en dator.	8
Ansluta skrivaren till en åtkomstpunkt.	8

Ansluta skrivaren till en smart enhet

Typer av anslutningar mellan skrivaren och en smart enhet.	9
Wi-Fi.	9
Wi-Fi Direct (direkt anslutning).	9
Inställningar för anslutning mellan skrivaren och en smart enhet.	10
Ansluta via en åtkomstpunkt.	10
Förbereda ett program och en Wi-Fi-anslutning via en smart enhet.	11
Ansluta med Wi-Fi Direct.	12
Kontrollera anslutningen mellan skrivaren och den smarta enheten.	18
Kontrollera anslutningsmetod mellan skrivaren och den smarta enheten.	20
Övriga anslutningar för smarta enheter.	20

Ansluta skrivaren och en dator

Typer av anslutningar mellan skrivaren och en dator.	22
Wi-Fi.	22
Wi-Fi Direct i Simple AP-läge.	22
Ad hoc-läge.	23
USB-anslutning.	23
Anslutningsinställningar mellan skrivaren och en dator.	24

Ansluta till Wi-Fi.	24
Ansluta skrivaren direkt till en dator.	28
Konfigurera en USB-anslutning.	30
Ändra anslutningsmetod mellan skrivaren och en dator.	32
Byta eller lägga till en ny åtkomstpunkt.	33
Ändra skrivaranslutningen till Wi-Fi.	33
Lägga till en USB-anslutning för skrivaren.	36
Lägga till datorer.	38
Lägga till datorer med programskivan (endast Windows).	38
Lägga till datorer via webbplatsen - Windows.	40
Lägga till datorer via webbplatsen - Mac OS X.	42
Lägga till datorer manuellt - Windows.	42
Lägga till datorer manuellt - Mac OS X.	43

Ange Wi-Fi-nätverksinställningar via skrivarens kontrollpanel

Ställa in manuellt.	44
Automatisk inställning med en knapptryckning (WPS).	46
PIN-kodsinställning (WPS).	49
Simple AP-läge.	50

Kontrollera status för skrivarens nätverksanslutning

Nätverksikon.	53
Skriva ut en rapport om nätverksanslutning.	53
Skriva ut ett statusark för nätverket.	53

Avancerade nätverksinställningar

Konfigurera via Web Config.	55
-------------------------------------	----

Koppla från eller initiera ett nätverk

Inaktivera Wi-Fi via skrivarens kontrollpanel.	56
Inaktivera Wi-Fi Direct via skrivarens kontrollpanel.	56
Initiera nätverksinställningarna via skrivarens kontrollpanel.	56
Inaktivera Wi-Fi via Web Config.	56

Lösa problem

Det går inte att ansluta med Wi-Fi.	58
---	----

Innehållsförteckning

A: Det går inte att ansluta till internet via en smart enhet.	59
B: Det går inte att skriva ut med Wi-Fi via en smart enhet.	59
C: Det går inte att skriva ut med Direct Connect via en smart enhet.	59
D: Det går inte att ansluta till internet via en dator.	60
E: Det går inte att skriva ut eller skanna med Wi-Fi via en dator.	64
F: Det går inte att skriva ut med Direct Connect via en dator.	65
G: Det går inte att registrera skrivaren med molntjänster eller så går det inte att uppdatera den inbyggda programvaran.	65
H: Internetuppkopplingen bryts trots att inga ändringar gjorts i nätverksmiljön.	66
Meddelanden och lösningar i nätverksanslutningsrapporten.	66
Kontrollera anslutningen med Ping-kommandot.	70
Kontrollera anslutningen med Ping-kommandot - Windows.	70
Kontrollera anslutningen med Ping-kommandot - Mac OS X.	71
Det går inte att ansluta trots att alla åtgärder har provats.	73

Bilaga

Grundläggande nätverksinformation som används av skrivaren.	74
Typ av nätverk som skrivaren använder.	74
Översikt över nätverk med relästation.	74
Nätverk utan en relästation (Wi-Fi Direct/ad hoc).	78
Offentliga nätverk.	79
Nätverksfunktioner och IPv4/IPv6-tabeller.	79
Klientoperativsystem som har stöd för TCP/IP-protokollet.	79
Nätverksfunktioner och IPv4/IPv6-tabeller.	80
Kombinationer som kan anslutas samtidigt.	80
Portar och protokoll.	81
Ställa in TCP/IP-standardportar – Windows.	82
Konfigurera en WSD-port – Windows.	84
Kontrollera skrivarporten.	86
Ansluta en skanner till nätverket.	87

Om den här handboken

Markeringar och symboler

**Obs!**

Instruktioner som måste följas noga för att undvika kroppsskador.

**Viktigt:**

Instruktioner som måste följas för att undvika skador på utrustningen.

Anmärkning:

Instruktioner som innehåller praktiska råd och information om begränsningar när skrivaren används.

➔ Relaterad information

Klicka på den här ikonen om du vill läsa relaterad information.

Definition av termer som används i den här handboken

Följande termer används i den här handboken.

 Wi-Fi (trådlöst LAN)

Wi-Fi (trådlöst LAN) är ett nätverk som kommunicerar data trådlöst. Termen är densamma som ”infrastrukturläge” som kommunicerar data via en relästation (till exempel en åtkomstpunkt) när skrivare och datorer ansluts.

 Ethernet (kabelanslutet LAN)

Ethernet är ett nätverk som kommunicerar data via en Ethernet-kabel. Det kallas även ”kabelanslutet LAN”, men i den här handboken använder vi ”Ethernet”.

 Åtkomstpunkt

En enhet som vidarebefordrar kommunikation mellan Wi-Fi-enheter. Vi använder även termen ”åtkomstpunkt” för en trådlös router med reläfunktioner. Många trådlösa routrar har en nätverksport för kabelanslutna nätverksanslutningar. De kan även användas som nav för kabelanslutna nätverksanslutningar.

 Smart enhet

Detta är generisk term för Android-enheter och iOS-enheter som kan kommunicera med en skrivare, Termen inkluderar smartphones och surfplattor.

 Lösenord

Detta är en krypteringsnyckel som används för att skydda åtkomstpunkten. Ett lösenord kan även kallas för ”WEP-nyckel”, ”WPA-lösenord”, ”i förväg delad nyckel” o.s.v., beroende på vilken åtkomstpunkt eller vilket säkerhetssystem som används. Vi använder ”lösenord” i den här handboken.

Grafik

- Skärmbilderna och illustrationerna kan variera beroende på modell, men instruktionerna är desamma.
- Skärmbilderna är från Windows 7 och Mac OS X v 10.10.x. Detaljerna kan variera mellan olika OS-versioner.
- En del menyalternativ på bilderna på skärmen kan variera beroende på modell.

Referenser för operativsystem

Windows

I den här användarhandboken syftar termer som Windows 8.1, Windows 8, Windows 7, Windows Vista och Windows XP på följande operativsystem. Dessutom används Windows som referens till alla versioner.

- Microsoft® Windows® 8.1 operativsystem
- Microsoft® Windows® 8 operativsystem
- Microsoft® Windows® 7 operativsystem
- Microsoft® Windows Vista® operativsystem
- Microsoft® Windows® XP operativsystem
- Microsoft® Windows® XP Professional x64 Edition operativsystem

Mac OS X

I den här användarhandboken refererar "Mac OS X v10.10.x" till OS X Yosemite, "Mac OS X v10.9.x" refererar till OS X Mavericks och "Mac OS X v10.8.x" refererar till OS X Mountain Lion. Dessutom används Mac OS X för att referera till Mac OS X v10.10.x, Mac OS X v10.9.x, Mac OS X v10.8.x, Mac OS X v10.7.x och Mac OS X v10.6.8.

Introduktion

Introduktion till handboken

Den här handboken beskriver hur du ansluter smarta enheter och datorer till skrivaren, upprättar en nätverksanslutning och anger nätverksinställningar för skrivaren. Om du vill använda skrivaren med Wi-Fi behöver du en relästation som en åtkomstpunkt eller router. Om du har en relästation, rekommenderar vi att du använder den när skrivaren ansluts till Wi-Fi. Om du inte har en relästation kan du även ansluta skrivaren direkt till en smart enhet med Wi-Fi.

Den här handboken beskriver procedurerna för att ange nätverksinställningar på datorer och smarta enheter. Följ den procedur som passar dina nätverksinställningar bäst.

Innan du börjar läsa den här handboken bör du göra klart skrivarens initiala inställningar. Se även handboken som medföljde skrivaren för mer information. Om du vill ange skrivarens nätverksinställningar via en dator ska du ansluta en dator och relästation (åtkomstpunkt) samt ansluta datorn till nätverket i förväg.

Använda skrivaren via en smart enhet

I avsnittet [Ansluta skrivaren till en smart enhet] ges en beskrivning över hur du ansluter skrivaren till en smart enhet. Om du vill ansluta en dator och en smart enhet till skrivaren samtidigt, rekommenderar vi att du ansluter skrivaren till datorn först. Det gör att du kan ansluta den smarta enheten till skrivaren genom att bara välja samma nätverk (SSID) som skrivaren.

Relaterad information

➔ ["Ansluta skrivaren till en smart enhet" på sidan 9](#)

Använda skrivaren via en dator

I avsnittet [Ansluta skrivaren och en dator] ges en beskrivning över hur du anger inställningar för skrivarens anslutning via en dator. Du kan göra inställningarna via programvaruskivan eller webbplatsen, eller göra dem manuellt.

Relaterad information

➔ ["Ansluta skrivaren och en dator" på sidan 22](#)

Ansluta skrivaren till en åtkomstpunkt

Beskriver hur du ansluter skrivaren till en åtkomstpunkt. Ange inställningarna via skrivarens kontrollpanel

Relaterad information

➔ ["Ange Wi-Fi-nätverksinställningar via skrivarens kontrollpanel" på sidan 44](#)

Ansluta skrivaren till en smart enhet

Typer av anslutningar mellan skrivaren och en smart enhet

Använd en av följande anslutningsmetoder när du ska ansluta skrivaren till en smart enhet. Illustrationerna kan variera beroende på modellen.

Wi-Fi

Anslut skrivaren och den smarta enheten till åtkomstpunkten. Detta är en vanlig anslutningsmetod i hemma- och kontorsnätverk, där datorer är anslutna med Wi-Fi via en åtkomstpunkt.



Relaterad information

- ➔ ["Ansluta med Wi-Fi" på sidan 10](#)
- ➔ ["Grundläggande nätverksinformation som används av skrivaren" på sidan 74](#)

Wi-Fi Direct (direkt anslutning)

Använd den här metoden när du inte använder Wi-Fi hemma eller på kontoret, eller när du vill ansluta skrivaren och den smarta enheten direkt.

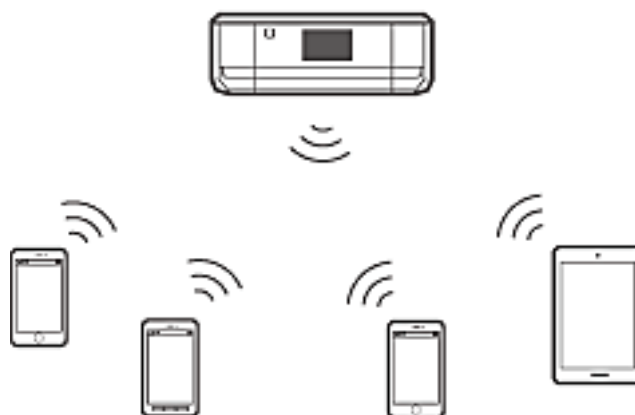
Det finns två Wi-Fi Direct-lägen.

Simple AP-läge

I det här läget fungerar skrivaren som åtkomstpunkt och du kan ansluta upp till fyra enheter till skrivaren utan att använda en vanlig åtkomstpunkt. Enheter som är direkt anslutna till skrivaren kan dock inte kommunicera

Ansluta skrivaren till en smart enhet

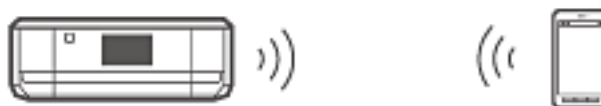
med varandra via skrivaren. Det finns två sätt att ansluta till skrivaren via en smart enhet, Wi-Fi-anslutning och Wi-Fi Direct-anslutning.



Skrivaren kan vara ansluten med Wi-Fi och Simple AP samtidigt. Om du startar en nätverksanslutning i läget Simple AP när skrivaren är ansluten via Wi-Fi, inaktiveras Wi-Fi-anslutningen tillfälligt.

Wi-Fi Direct-läge

Du kan upprätta en direkt anslutning mellan skrivaren och en smart enhet. Eftersom nätverksanslutningen inaktiveras i läget Wi-Fi Direct bör den här anslutningstypen bara användas tillfälligt. Den smarta enheten måste vara kompatibel med Wi-Fi Direct. Mer information finns i dokumentationen som medföljde den smarta enheten.



Relaterad information

- ➔ ["Ansluta med Wi-Fi Direct" på sidan 12](#)
- ➔ ["Grundläggande nätverksinformation som används av skrivaren" på sidan 74](#)

Inställningar för anslutning mellan skrivaren och en smart enhet

Ansluta via en åtkomstpunkt

Ansluta med Wi-Fi

Anslut skrivaren till åtkomstpunkten med Wi-Fi och välj samma nätverk (SSID) som den smarta enheten har. Ange följande inställningar.

Ange Wi-Fi-inställningar på skrivaren

Använd en av följande metoder när du ska ställa in Wi-Fi och ansluta till åtkomstpunkten.

Ansluta skrivaren till en smart enhet

Från skrivarens kontrollpanel

Ange Wi-Fi-inställningarna via skrivarens kontrollpanel.

Från datorn

Ange Wi-Fi-inställningarna för skrivaren automatiskt via datorn om datorn är ansluten till nätverket med Wi-Fi.

Anmärkning:

Anslut en smart enhet till samma nätverk som skrivaren när du vill ansluta den smarta enheten till en skrivare som redan är ansluten till nätverket.

Relaterad information

➔ [”Ange Wi-Fi-nätverksinställningar via skrivarens kontrollpanel”](#) på sidan 44

Förbereda ett program och en Wi-Fi-anslutning via en smart enhet

Installera Epson iPrint på den smarta enheten och anslut den till samma nätverk (SSID) som skrivaren. Epson iPrint är ett gratisprogram för smarta enheter. Med programmet kan du skriva ut foton och annat innehåll från den smarta enheten.

Relaterad information

➔ [”Förbereda ett program och en Wi-Fi-anslutning via en smart enhet”](#) på sidan 11

Kontrollera anslutningen med Epson iPrint

Kontrollera anslutningen mellan skrivaren och den smarta enheten med Epson iPrint.

Relaterad information

➔ [”Kontrollera anslutningen mellan skrivaren och den smarta enheten”](#) på sidan 18

Förbereda ett program och en Wi-Fi-anslutning via en smart enhet

Anslut en smart enhet till en skrivare som redan är ansluten till nätverket via Wi-Fi.

1. Installera Epson iPrint på den smarta enheten.



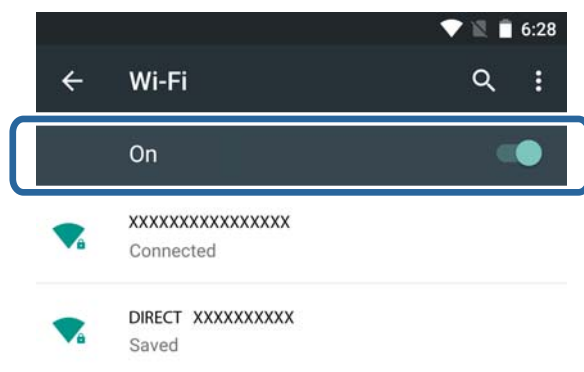
Installera Epson iPrint på den smarta enheten via följande URL eller QR-kod.

Ansluta skrivaren till en smart enhet

<http://ipr.to>



2. Välj Wi-Fi på inställningsskärmen på din smarta enhet och aktivera sedan Wi-Fi.
Användningsinstruktioner finns i dokumentationen som medföljde den smarta enheten.



3. Välj samma SSID som skrivaren och ange sedan lösenordet.
Du kan kontrollera vilket SSID som skrivaren redan är ansluten till genom att skriva ut ett statusark för nätverket. Kontakta personen som konfigurerade åtkomstpunkten eller läs dokumentationen som medföljde åtkomstpunkten för information om SSID och lösenord.
4. När du har upprättat en anslutning går du tillbaka till startskärmen på den smarta enheten.
Kontrollera anslutningen mellan skrivaren och den smarta enheten med Epson iPrint.

Relaterad information

➔ [”Kontrollera anslutningen mellan skrivaren och den smarta enheten”](#) på sidan 18

Ansluta med Wi-Fi Direct

Ansluter skrivaren och den smarta enheten direkt utan att en åtkomstpunkt används.

Relaterad information

- ➔ [”Ansluta med Wi-Fi till skrivaren via läget Simple AP”](#) på sidan 12
- ➔ [”Ansluta till skrivaren med Wi-Fi Direct i läget Simple AP \(endast för Android\)”](#) på sidan 15
- ➔ [”Ansluta skrivaren och en smart enhet med läget Wi-Fi Direct \(endast för Android\)”](#) på sidan 16

Ansluta med Wi-Fi till skrivaren via läget Simple AP

Med den här anslutningsmetoden kan du använda skrivaren i läget Simple AP och ansluta enheter med Wi-Fi.

Ansluta skrivaren till en smart enhet

**Viktigt:**

- Enheter som är direkt anslutna till skrivaren kan inte kommunicera med varandra via skrivaren.
- Smarta enheter som är direkt anslutna till skrivaren kan inte få tillgång till internet via skrivaren.
- Skrivaren kan vara ansluten med Wi-Fi och Simple AP samtidigt. Om du startar en nätverksanslutning i läget Simple AP när skrivaren är ansluten via Wi-Fi, inaktiveras Wi-Fi-anslutningen tillfälligt.
- Du kan inte ansluta direkt med Wi-Fi när skrivaren är ansluten till en dator i ad hoc-läge.

Ange följande inställningar.

Ange Simple AP-inställningar på skrivaren

Ange Simple AP-inställningarna via skrivarens kontrollpanel.

Relaterad information

➔ ["Simple AP-läge" på sidan 50](#)

Förbereda ett program och en Wi-Fi-anslutning via en smart enhet (läget Simple AP)

Installera Epson iPrint på den smarta enheten och anslut den till skrivaren. Epson iPrint är ett gratisprogram för smarta enheter. Med programmet kan du skriva ut foton och annat innehåll från den smarta enheten.

Relaterad information

➔ ["Förbereda ett program och en Wi-Fi-anslutning via en smart enhet \(läget Simple AP\)" på sidan 13](#)

Kontrollera anslutningen med Epson iPrint

Kontrollera anslutningen mellan skrivaren och den smarta enheten med Epson iPrint.

Relaterad information

➔ ["Kontrollera anslutningen mellan skrivaren och den smarta enheten" på sidan 18](#)

Förbereda ett program och en Wi-Fi-anslutning via en smart enhet (läget Simple AP)

Anslut den smarta enheten till skrivaren i läget Simple AP.

1. Installera Epson iPrint på den smarta enheten.



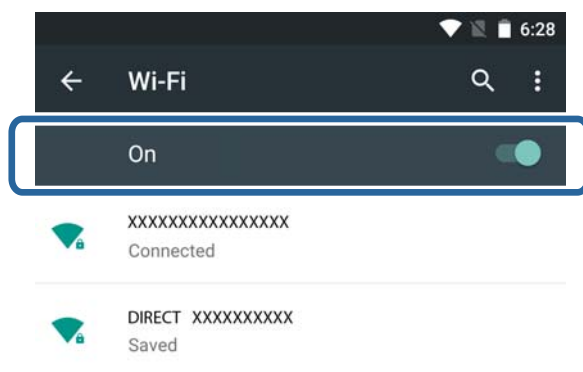
Installera Epson iPrint på den smarta enheten via följande URL eller QR-kod.

Ansluta skrivaren till en smart enhet

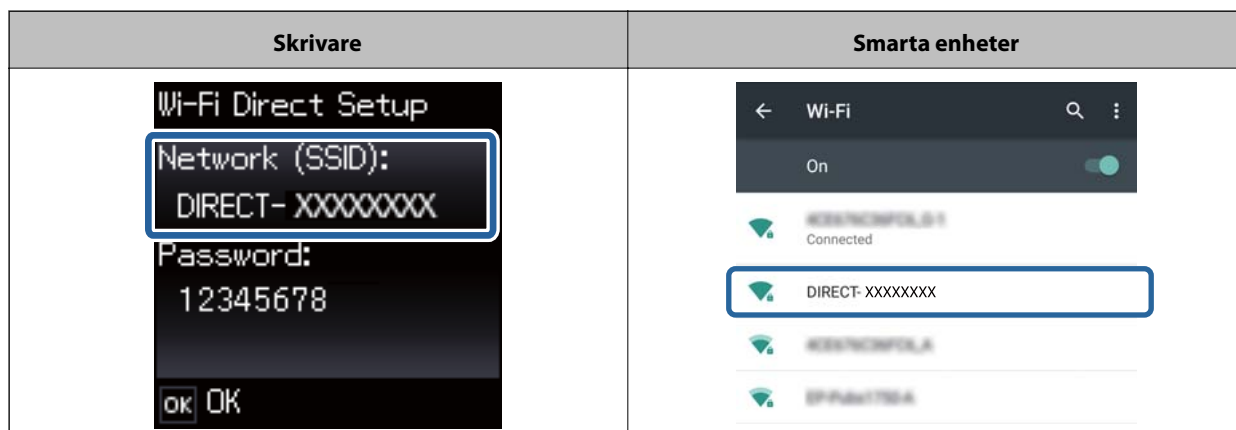
<http://ipr.to>



- Välj Wi-Fi på inställningsskärmen på din smarta enhet och aktivera sedan Wi-Fi. Användningsinstruktioner finns i dokumentationen som medföljde den smarta enheten.



- Välj **Wi-Fi-inställning** på skrivarens startskärm och tryck på OK-knappen.
- Välj **Wi-Fi Direct-install.** och tryck på OK-knappen.
- Välj **AnslutningsInställn** och tryck på OK-knappen.
- Tryck på OK-knappen.
- Visa SSID genom att trycka på OK-knappen.
- Välj samma SSID som visas på skrivarens kontrollpanel på den smarta enheten.



- Ange lösenordet som visas på skrivarens kontrollpanel på den smarta enheten och anslut.
- När anslutningen har upprättats trycker du på OK-knappen på skrivarens kontrollpanel.

Ansluta skrivaren till en smart enhet

Du kan kontrollera anslutningen mellan skrivaren och den smarta enheten med Epson iPrint.

Relaterad information

- ➔ ”Kontrollera anslutningen mellan skrivaren och den smarta enheten” på sidan 18
- ➔ ”Kontrollera status för skrivarens nätverksanslutning” på sidan 53

Ansluta till skrivaren med Wi-Fi Direct i läget Simple AP (endast för Android)

Om du har en Android-enhet med stöd för Wi-Fi Direct kan du ansluta den smarta enheten till skrivaren i läget Simple AP genom att använda läget Wi-Fi Direct på Android-enheten.

Anmärkning:

- Beroende på version för operativsystemet Android eller modellen kanske du inte kan ansluta den smarta enheten till skrivaren med Wi-Fi Direct. Proceduren kan också vara en annan.
- Om du inte kan ansluta med följande procedur ska du ställa in skrivaren på Wi-Fi Direct och försöka igen.

1. Installera Epson iPrint på den smarta enheten.

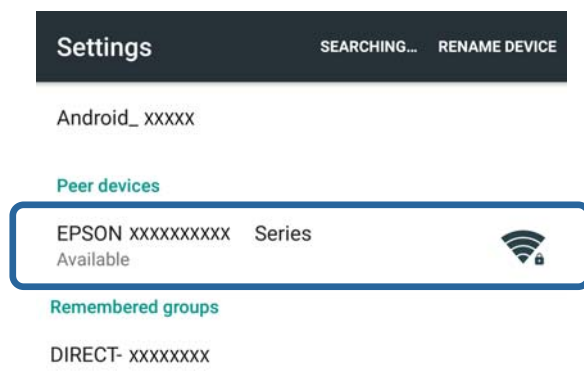


Installera Epson iPrint på den smarta enheten via följande URL eller QR-kod.

<http://ipr.to>



2. Öppna Wi-Fi Direct-inställningsskärmen på den smarta enheten. Välj skrivarens enhetsnamn och anslut med Wi-Fi Direct.



Ansluta skrivaren till en smart enhet

Anmärkning:

Användningsinstruktioner finns i dokumentationen som medföljde den smarta enheten.

3. Kontrollera meddelandet på skrivarens kontrollpanel och välj om du vill ansluta till den smarta enheten.

Ansluta

Välj **Godkänn**.

Om du inte vill ansluta

Välj **Avvisa**. Om du får en anslutningsförfrågan från en okänd enhet bör du välja **Avvisa**.

4. Välj om du vill registrera enhetsinformationen på skrivaren.

Registrera

Välj **Ja**.

Om du registrerar enheten efter att du har valt **Godkänn**, ansluts enheten automatiskt utan att du tillfrågas nästa gång.

Om du registrerar enheten efter att du har valt **Avvisa**, avvisas enheten utan att du tillfrågas nästa gång.

Avvisa

Välj **Nej**.

Skärmen för anslutningstillstånd visas på skrivaren när en anslutningsförfrågan skickas från en enhet till skrivaren. Följ stegen 3 och 4 varje gång skärmen visas.

Anmärkning:

Om du ofta får en anslutningsförfrågan från en okänd enhet rekommenderar vi att du registrerar enheten som en avvisad enhet.

Du kan ta bort informationen om den registrerade enheten från **Ta bort registrerad enhet i Wi-Fi-inställning > Wi-Fi Direct-install**. om du av misstag godkänt en oönskad enhet eller avvisat en enhet du vill ansluta till. All information om avvisade och godkända enheter raderas.

Du kan kontrollera anslutningen mellan skrivaren och den smarta enheten med Epson iPrint.

Relaterad information

- ➔ ["Ansluta skrivaren och en smart enhet med läget Wi-Fi Direct \(endast för Android\)"](#) på sidan 16
- ➔ ["Kontrollera anslutningen mellan skrivaren och den smarta enheten"](#) på sidan 18
- ➔ ["Kontrollera status för skrivarens nätverksanslutning"](#) på sidan 53

Ansluta skrivaren och en smart enhet med läget Wi-Fi Direct (endast för Android)

Anslut den smarta enheten till skrivaren med läget Wi-Fi Direct. Den smarta enheten måste ha stöd för Wi-Fi Direct för att ansluta. Användningsinstruktioner finns i dokumentationen som medföljde den smarta enheten.

Ansluta skrivaren till en smart enhet**! Viktigt:**

- ❑ Smarta enheter som är direkt anslutna till skrivaren kan inte få tillgång till internet via skrivaren.
- ❑ Om du upprättar en nätverksanslutning i läget Wi-Fi Direct när skrivaren är ansluten via Wi-Fi- eller Simple AP-läget kopplas den ursprungliga anslutningen bort. Den ursprungliga anslutningen återupprättas när du inaktiverar läget Wi-Fi Direct.
- ❑ En del funktioner (till exempel uppdateringar av skrivarens inbyggda programvara och inställningarna för Epson Connect) inaktiveras när en Wi-Fi Direct-anslutning används.
- ❑ Du kan inte ansluta direkt med Wi-Fi när skrivaren är ansluten till en dator i ad hoc-läge.
- ❑ Använd Web Config när du vill ange Wi-Fi Direct-inställningar för skrivaren. Om du vill använda Web Config måste IP-adressen tilldelas skrivaren, och skrivaren och den smarta enheten måste vara anslutna till samma nätverk.

1. Installera ett utskriftsprogram på den smarta enheten.

Epson iPrint används som exempel här.

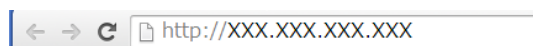


Installera Epson iPrint på den smarta enheten via följande URL eller QR-kod.

<http://ipr.to>



2. Kontrollera skrivarens IP-adress.
Kontrollera skrivarens IP-adress genom att skriva ut nätverkets statusark.
3. Kör Web Config genom att ange skrivarens IP-adress i webbläsaren på den smarta enheten.

**Anmärkning:**

Användningsinstruktioner finns i dokumentationen som medföljde den smarta enheten.

4. Välj **Avancerade inställningar > Services > Wi-Fi Direct**.
5. Välj **Anslut endast till Wi-Fi Direct-enheter i Connection Mode**.

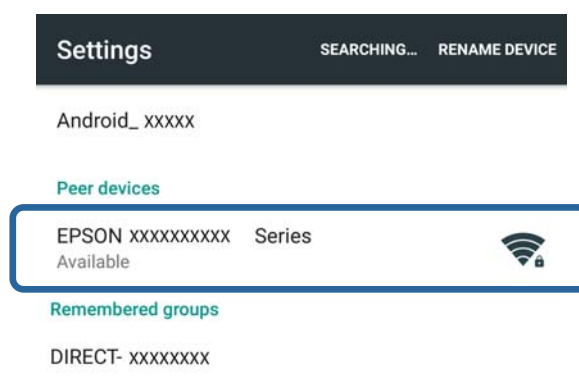
Ansluta skrivaren till en smart enhet

- Tryck på **Nästa**, kontrollera inställningarna och tryck på **OK** på skärmen som följer.

Anmärkning:

Skrivaren ställs in att ansluta i läget Wi-Fi Direct. Inställningen är tillgänglig tills du ändrar lägesinställningen. Du behöver inte ange inställningarna varje gång.

- Välj **Wi-Fi-inställning** på startskärmen och tryck på OK-knappen.
- Välj **Wi-Fi Direct-install.** och tryck på OK-knappen.
- Välj **AnslutningsInställn** och tryck på OK-knappen.
- Tryck på OK-knappen när du har kontrollerat meddelandet.
- Tryck på OK-knappen när du har kontrollerat meddelandet.
- Anslut till skrivaren med Wi-Fi Direct via den smarta enheten.



Anmärkning:

- Wi-Fi Direct inaktiveras om du stänger av skrivaren eller om den smarta enheten flyttas för långt från skrivaren. Upprepa stegen 7 till 11 varje gång du vill använda skrivaren.
- Se dokumentationen som medföljde den smarta enheten för instruktioner om hur du ansluter med Wi-Fi Direct via enheten.

Du kan kontrollera anslutningen mellan skrivaren och den smarta enheten med Epson iPrint.

Relaterad information

- ➔ ["Kontrollera anslutningen mellan skrivaren och den smarta enheten"](#) på sidan 18
- ➔ ["Kontrollera status för skrivarens nätverksanslutning"](#) på sidan 53

Kontrollera anslutningen mellan skrivaren och den smarta enheten

Ange skrivarinställningar i ett utskriftsprogram och kontrollera anslutningen. Epson iPrint används som exempel här.

Ansluta skrivaren till en smart enhet

1. Kör Epson iPrint.

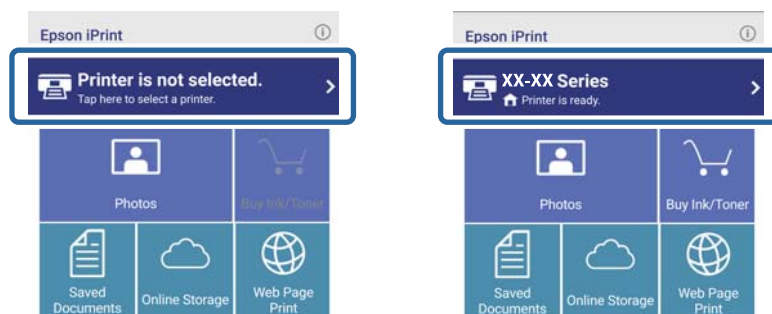


Om Epson iPrint inte är installerat ska du installera det på din smarta enhet via följande URL eller QR-koden.

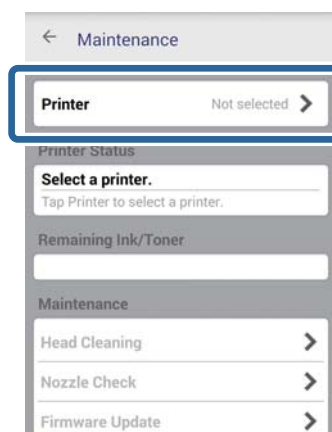
<http://ipr.to>



2. Tryck på **Printer is not selected.** överst på skärmen eller på skrivarnamnet.



3. Tryck på **Printer.**



Ansluta skrivaren till en smart enhet

4. Välj skrivarnamnet som du vill ansluta till.

Nivåerna för återstående bläck/toner visas om anslutningen fungerar.



Kontrollera anslutningsmetod mellan skrivaren och den smarta enheten

Utför stegen nedan när du vill ändra anslutningsmetoden som används.

När du byter till Wi-Fi bör du kontrollera att den smarta enheten är ansluten till samma nätverk som skrivaren. Instruktioner om hur du gör nätverksinställningar finns i dokumentationen som medföljde den smarta enheten.

När du ändrar anslutningsmetoden från Wi-Fi Direct till Simple AP ska du ansluta skrivaren och den smarta enheten i läget Wi-Fi Direct och köra Web Config. Ändra **Connection Mode** till **OFF** eller **Enkel AP** i **Avancerade inställningar** > **Services** > **Wi-Fi Direct**.

Relaterad information

- ➔ ”Ansluta med Wi-Fi” på sidan 10
- ➔ ”Ansluta med Wi-Fi till skrivaren via läget Simple AP” på sidan 12
- ➔ ”Ansluta till skrivaren med Wi-Fi Direct i läget Simple AP (endast för Android)” på sidan 15
- ➔ ”Ansluta skrivaren och en smart enhet med läget Wi-Fi Direct (endast för Android)” på sidan 16
- ➔ ”Kontrollera anslutningen mellan skrivaren och den smarta enheten” på sidan 18

Övriga anslutningar för smarta enheter

- Lägg till en smart enhet till en skrivare som är ansluten med Wi-Fi.

Anslut den smarta enheten och skrivaren till samma nätverk (SSID). Instruktioner om hur du gör nätverksinställningar finns i dokumentationen som medföljde den smarta enheten.

- Lägg till en smart enhet till skrivaren med läget Simple AP.

Följ anslutningsproceduren för Simple AP. Det går att ansluta upp till fyra Wi-Fi-enheter i läget Simple AP.

Du kan kontrollera anslutningen mellan skrivaren och den smarta enheten med Epson iPrint.

Ansluta skrivaren till en smart enhet

Relaterad information

- ➔ ”Förbereda ett program och en Wi-Fi-anslutning via en smart enhet (läget Simple AP)” på sidan 13
- ➔ ”Förbereda ett program och en Wi-Fi-anslutning via en smart enhet” på sidan 11
- ➔ ”Ansluta till skrivaren med Wi-Fi Direct i läget Simple AP (endast för Android)” på sidan 15
- ➔ ”Kontrollera anslutningen mellan skrivaren och den smarta enheten” på sidan 18

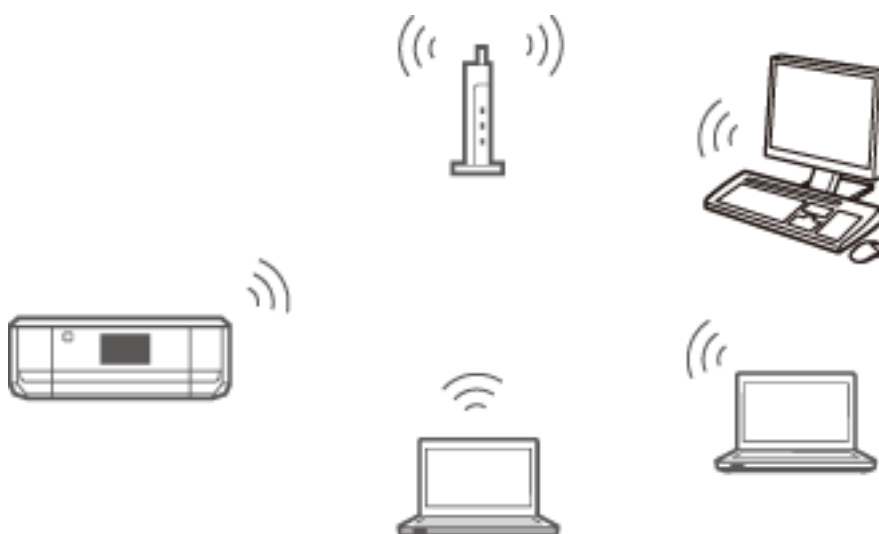
Ansluta skrivaren och en dator

Typer av anslutningar mellan skrivaren och en dator

Använd en av följande anslutningsmetoder när du ska ansluta skrivaren till en dator.

Wi-Fi

Den här anslutningsmetoden rekommenderas för hemma- och kontorsnätverk där datorer och smarta enheter är anslutna med Wi-Fi via en åtkomstpunkt.



Relaterad information

➔ [”Ansluta till Wi-Fi” på sidan 24](#)

Wi-Fi Direct i Simple AP-läge

Den här anslutningsmetoden rekommenderas när du inte använder Wi-Fi i ditt hemma- eller kontorsnätverk. En del internetjänster är inte tillgängliga när du ansluter i Simple AP.

Ansluta skrivaren och en dator

I det här läget fungerar skrivaren som åtkomstpunkt och du kan ansluta upp till fyra enheter till skrivaren. Enheter som är direkt anslutna till skrivaren kan dock inte kommunicera med varandra via skrivaren.



Relaterad information

➔ ["Ansluta i läget Simple AP \(endast Windows\)"](#) på sidan 28

Ad hoc-läge

Du kan ansluta skrivaren direkt till en dator utan att använda en åtkomstpunkt. Om du vill använda det här läget måste datorns trådlösa nätverkskort ha stöd för ad hoc-läge. Mer information finns i dokumentationen som medföljde datorn.

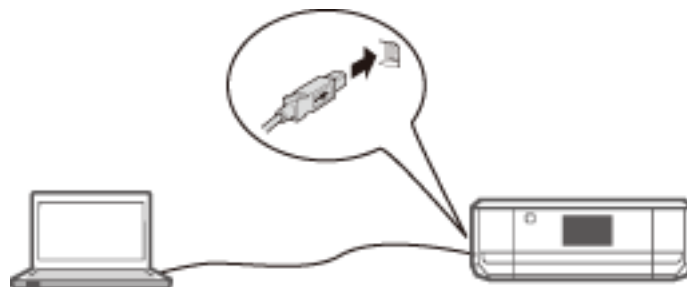


Relaterad information

➔ ["Ansluta i ad hoc-läge \(endast Windows\)"](#) på sidan 29

USB-anslutning

Anslut skrivaren till en dator med en USB-kabel.



Relaterad information

➔ ["Konfigurera en USB-anslutning"](#) på sidan 30

Anslutningsinställningar mellan skrivaren och en dator

Se till att du har avslutat konfigurationen av skrivaren innan du ansluter till en dator. (Anslut strömkabeln, montera bläckpatroner och fyll på papper.)

Ansluta till Wi-Fi

Du kan ställa in Wi-Fi på skrivaren via en dator genom att följa en av metoderna nedan.

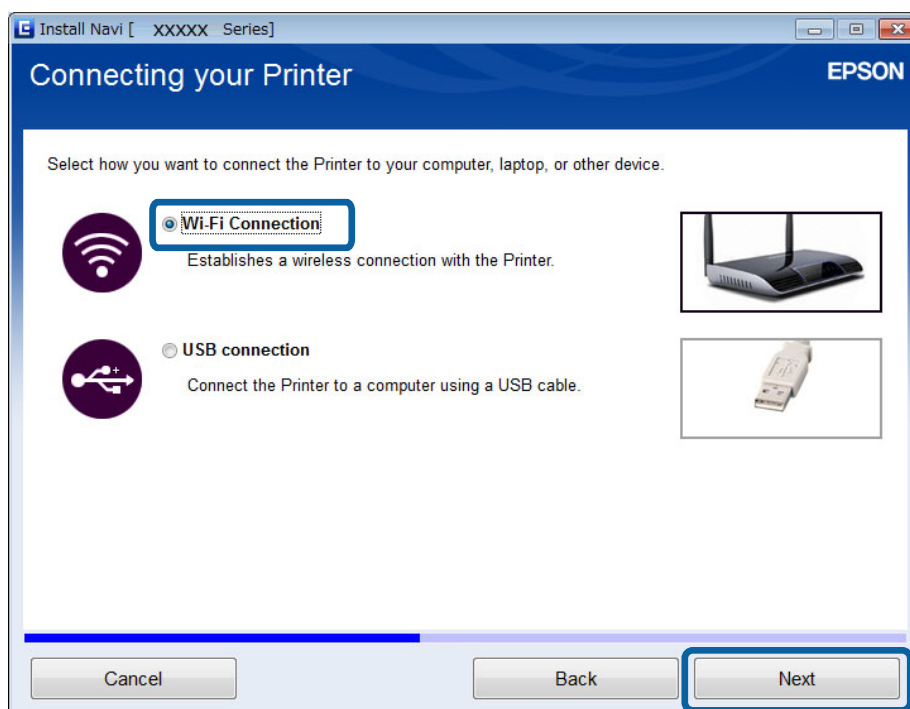
Relaterad information

- ➔ ”Konfigurera Wi-Fi-anslutning via programvaruskivan (endast Windows)” på sidan 24
- ➔ ”Ställa in Wi-Fi via webbplatsen” på sidan 25
- ➔ ”Ansluta till Wi-Fi manuellt” på sidan 27

Konfigurera Wi-Fi-anslutning via programvaruskivan (endast Windows)

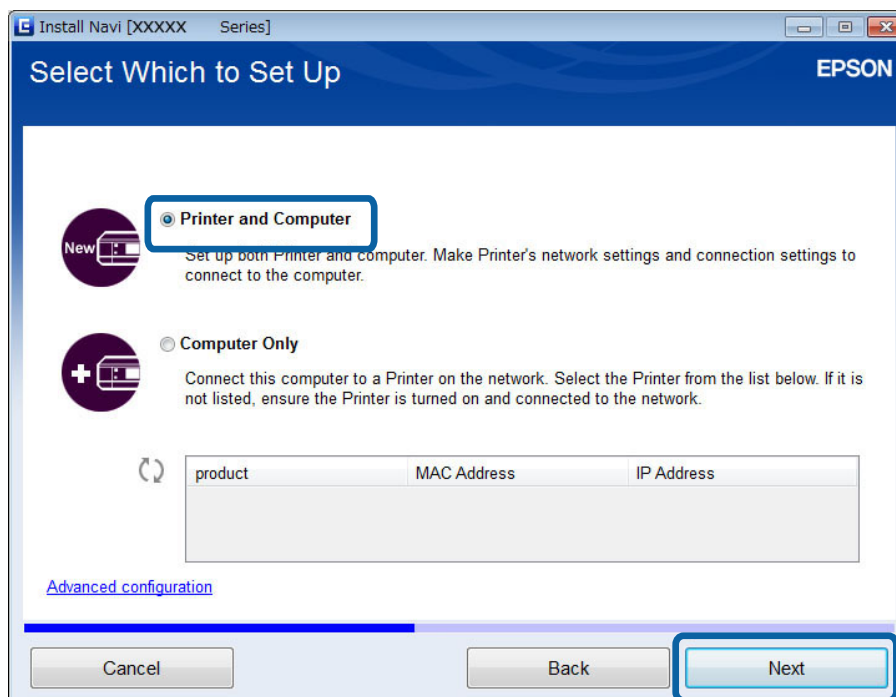
Den här metoden rekommenderas för Windows-användare som vill upprätta en anslutning automatiskt.

1. Sätt in programvaruskivan som medföljde skrivaren i datorn.
2. Följ instruktionerna på skärmen.
3. Välj **Wi-Fi-anslutning** på skärmen Anslut Skrivare.



Ansluta skrivaren och en dator

4. Välj **Skrivare och dator** på skärmen Välj vilken som ska ställas in.



5. Följ instruktionerna på skärmen.

Ställa in Wi-Fi via webbplatsen

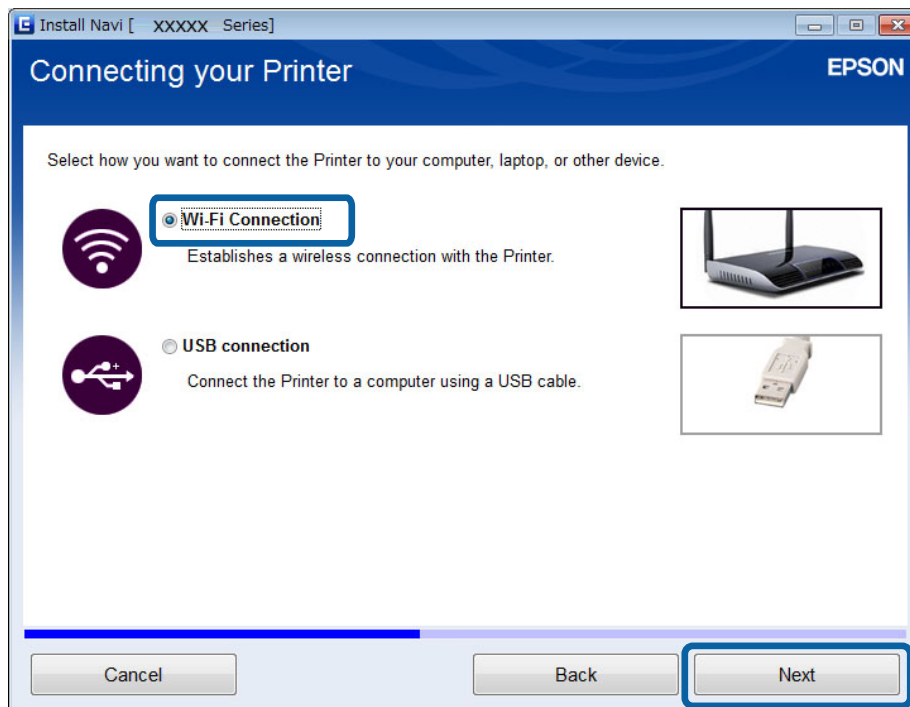
Den här metoden är för Mac OS X-användare eller om du inte kan använda programvaruskivan.

1. Gå till följande webbplats och ange produktens modellnummer.
<http://epson.sn>
2. Gå till **Inställning** och hämta programvaran.
3. Kör programmet och följ instruktionerna på skärmen.

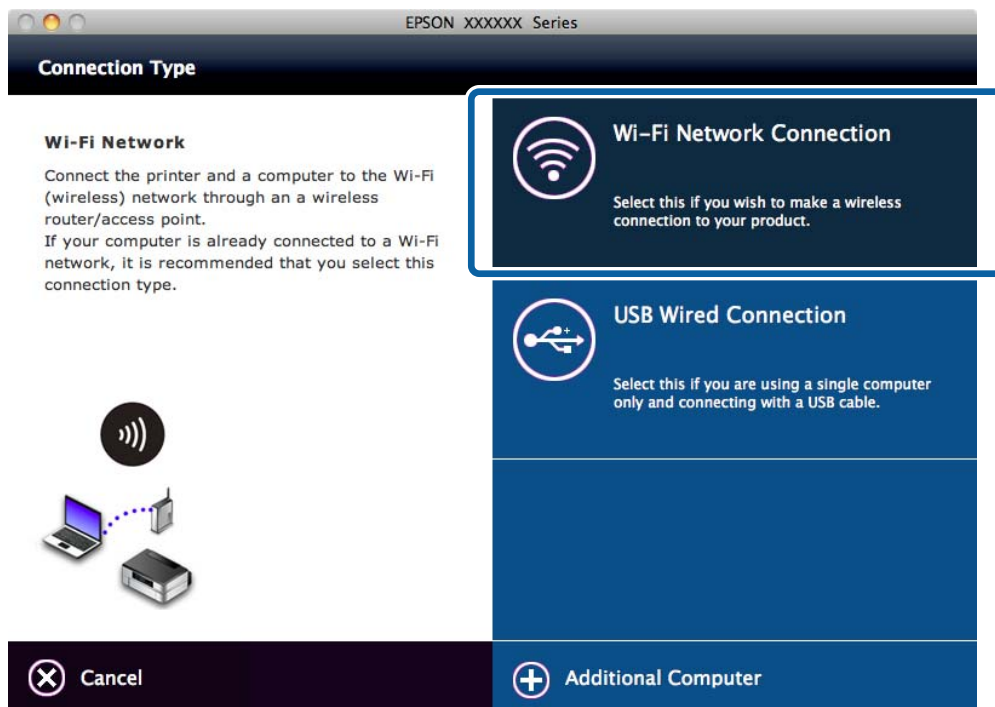
Ansluta skrivaren och en dator

4. Välj Wi-Fi på följande skärm.

☐ Windows



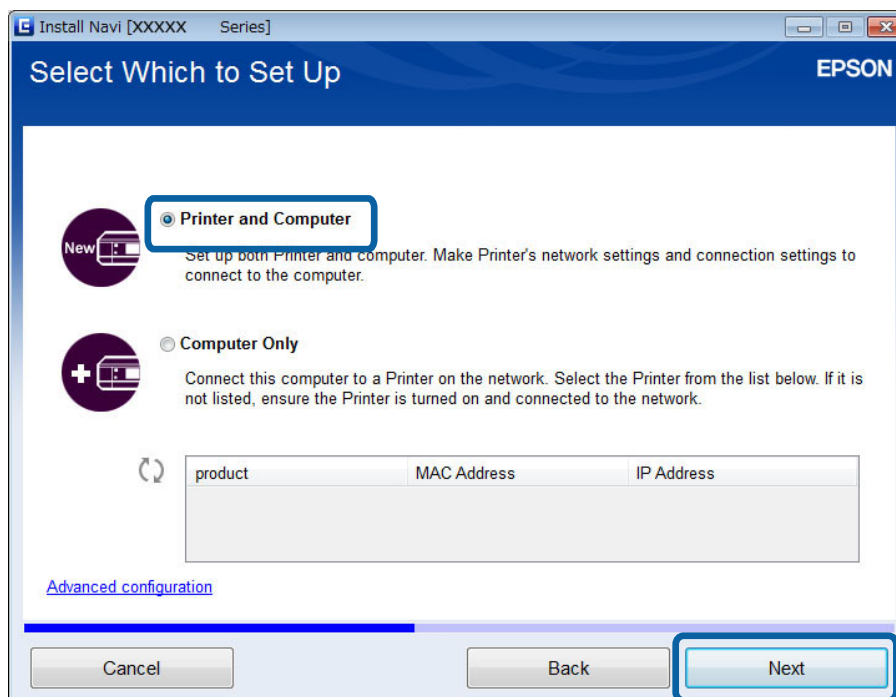
☐ Mac OS X



Följ instruktionerna på skärmen.

Ansluta skrivaren och en dator

5. Välj **Skrivare och dator** på skärmen Välj vilken som ska ställas in. (endast Windows)



Följ instruktionerna på skärmen.

Ansluta till Wi-Fi manuellt

Med den här metoden kan du installera den nödvändiga programvaran genom att ange nätverksinställningar på skrivarens kontrollpanel. Ställ in följande.

Ansluta skrivaren till Wi-Fi

Du kan ställa in Wi-Fi via skrivarens kontrollpanel genom att använda en av metoderna nedan.

- Guide för Wi-Fi-inställning
- Tryckknapp (WPS)
- PIN-kod (WPS)

Ställa in skrivardrivrutinen

Installera skrivardrivrutinen från följande webbplats.

<http://epson.sn> > Fler program

Installera EPSON Scan från följande webbplats

- Installera EPSON Scan från följande webbplats.
<http://epson.sn> > Fler program
- Ange anslutningsinställningar i Inställningar för EPSON Scan.

Relaterad information

- ➔ ”Ställa in manuellt” på sidan 44

Ansluta skrivaren och en dator

- ➔ ”Automatisk inställning med en knapptryckning (WPS)” på sidan 46
- ➔ ”PIN-kodsinställning (WPS)” på sidan 49
- ➔ ”Portar och protokoll” på sidan 81
- ➔ ”Ansluta en skanner till nätverket” på sidan 87

Ansluta skrivaren direkt till en dator

Ansluta i läget Simple AP (endast Windows)

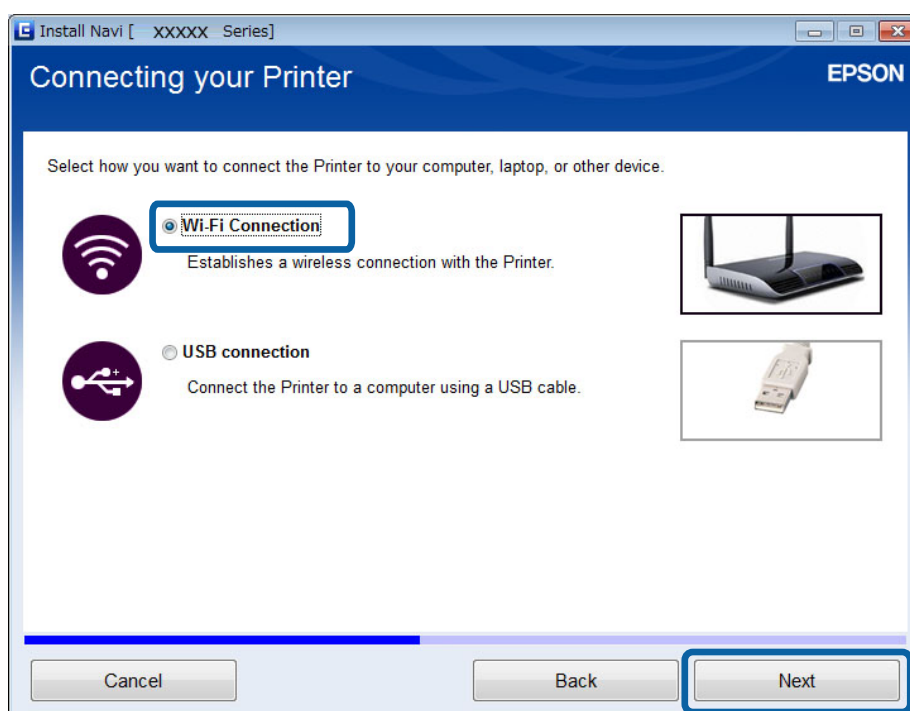
Du kan ansluta skrivaren direkt till en dator i läget Simple AP. Vi rekommenderar att du ansluter med Wi-Fi om du har en åtkomstpunkt.

1. Ställ in skrivaren på läget Simple AP.
2. Anslut datorn till det SSID som används för läget Simple AP.

Anmärkning:

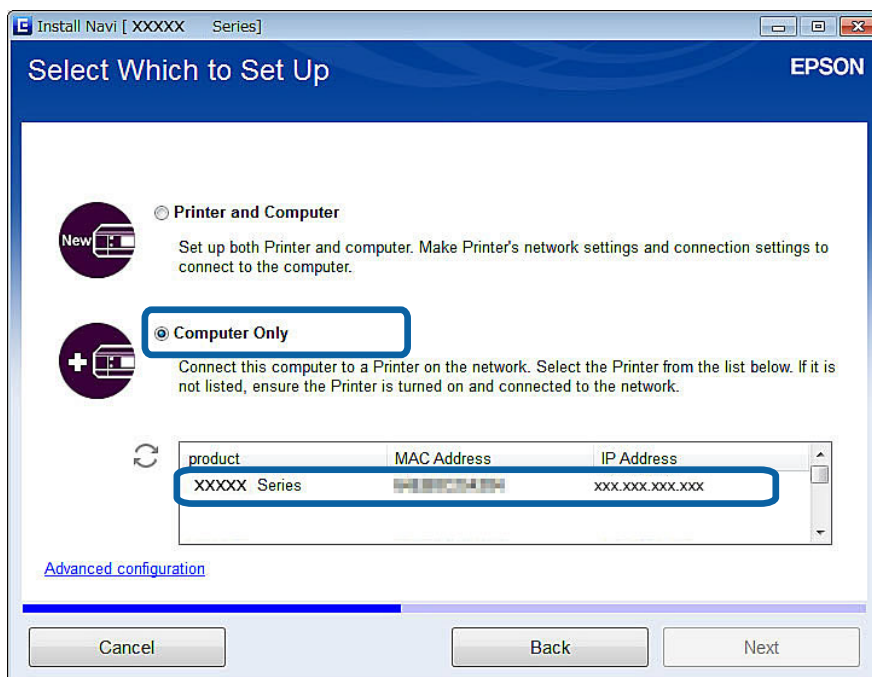
Användningsinstruktioner finns i dokumentationen som medföljde datorn.

3. Sätt in programvaruskivan som medföljde skrivaren i datorn.
4. Välj **Wi-Fi-anslutning** på skärmen Anslut Skrivare.



Ansluta skrivaren och en dator

5. Välj **Endast datorn** på skärmen Välj vilken som ska ställas in.



6. Följ instruktionerna på skärmen.

Relaterad information

➔ ”Simple AP-läge” på sidan 50

Ansluta i ad hoc-läge (endast Windows)

Du kan ansluta skrivaren direkt till en dator i ad hoc-läget.



Viktigt:

- Datorns Wi-Fi-adaptar måste ha stöd för ad hoc-läget.
- Windows 8 och senare operativsystem har inte stöd för ad hoc-läget.

Anmärkning:

- Vi rekommenderar att du ansluter skrivaren med Wi-Fi om datorn är ansluten till en åtkomstpunkt.
- Vi rekommenderar att du ställer in att skrivaren hämtar en IP-adress automatiskt. Det gör att datorn kan tilldela en giltig IP-adress till skrivaren så att du inte behöver hämta en IP-adress manuellt.
- Ad hoc-läget ger inte hög säkerhet. Skrivaren kan bara använda WEP-säkerhet.

1. Följ stegen på datorn när du ska ställa in ett ad hoc-nätverk via datorn.
2. Sätt in programvaruskivan som medföljde skrivaren i datorn.
3. Följ instruktionerna på skärmen.

Ansluta skrivaren och en dator

Konfigurera en USB-anslutning

Du kan ansluta skrivaren till en dator med en av metoderna nedan.

**Viktigt:**

Instruktionerna på skärmen visar hur du ansluter en USB-kabel när du installerar skrivardrivrutinen. Anslut inte USB-kabeln förrän du uppmanas att göra det.

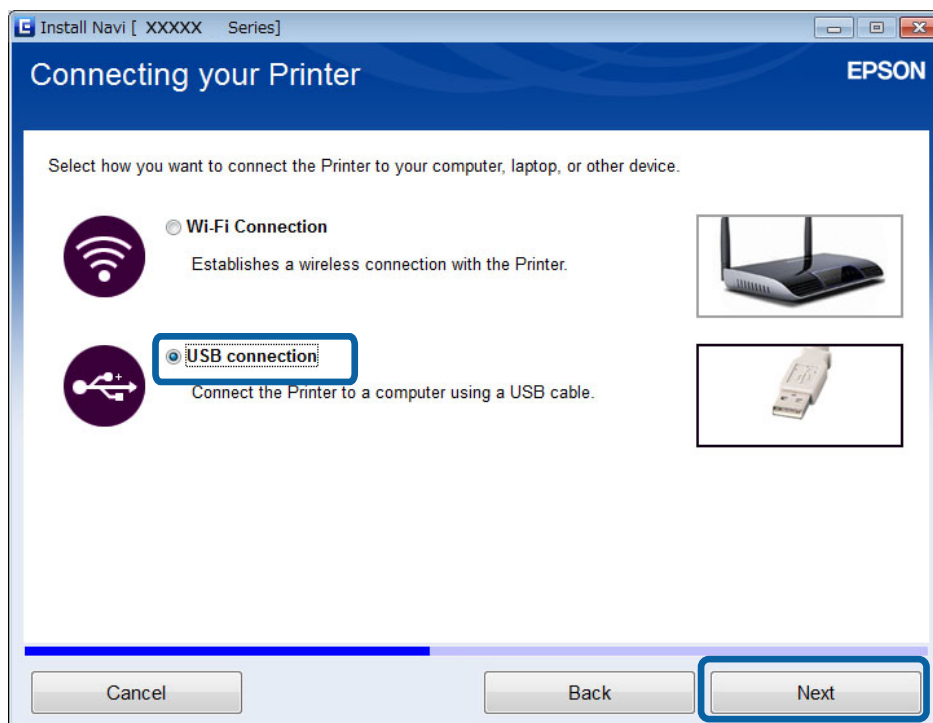
Relaterad information

- ➔ ”Konfigurera en USB-anslutning via programvaruskivan (endast Windows)” på sidan 30
- ➔ ”Ställa in en USB-anslutning via webbplatsen” på sidan 30
- ➔ ”Ställa in en USB-anslutning manuellt” på sidan 32

Konfigurera en USB-anslutning via programvaruskivan (endast Windows)

Det här är en automatisk anslutningsmetod för Windows-användare.

1. Sätt in programvaruskivan som medföljde skrivaren i datorn.
2. Följ instruktionerna på skärmen.
3. Välj **USB-anslutning** på skärmen Anslut Skrivare.



4. Följ instruktionerna på skärmen.

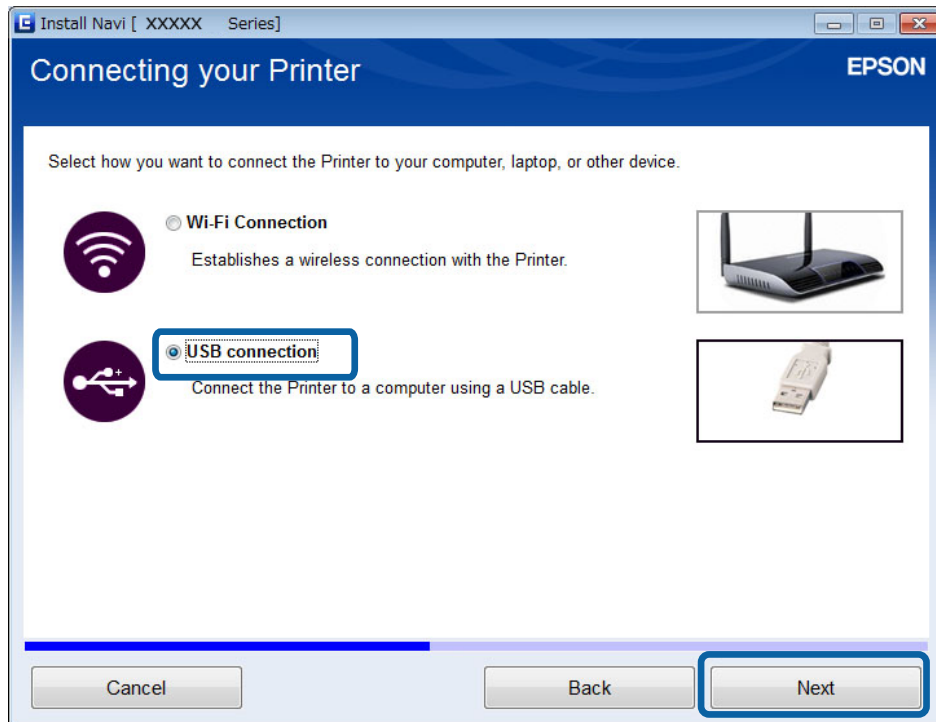
Ställa in en USB-anslutning via webbplatsen

Den här metoden är för Mac OS X-användare eller om du inte kan använda programvaruskivan.

Ansluta skrivaren och en dator

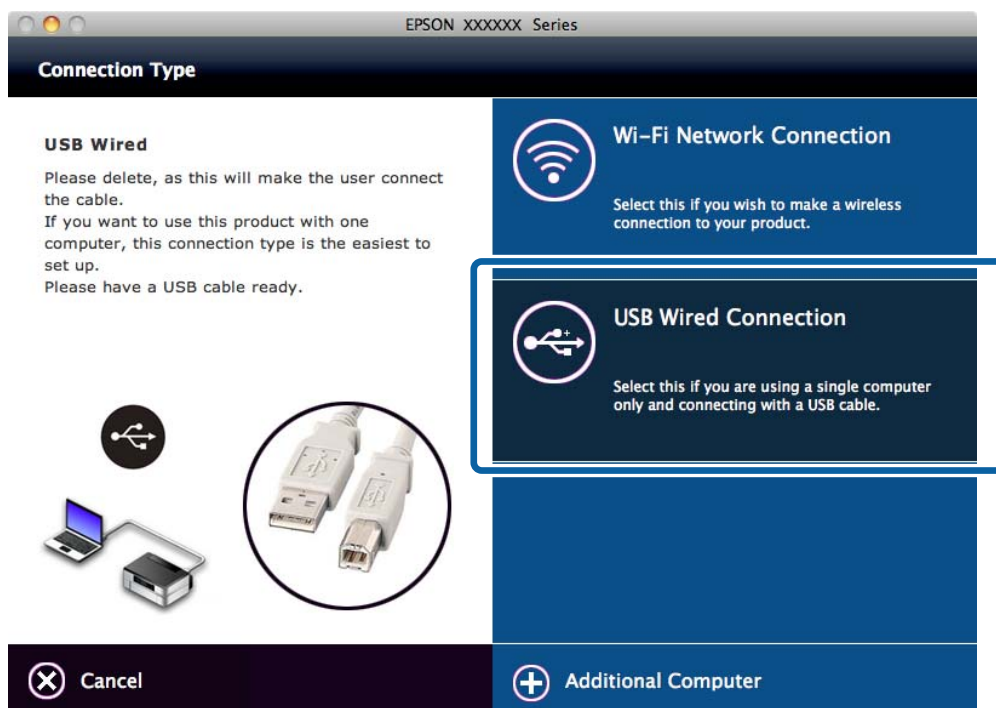
1. Gå till följande webbplats och ange produktens modellnummer.
<http://epson.sn>
2. Gå till **Inställning** och hämta programvaran.
3. Kör programmet och följ instruktionerna på skärmen.
4. Välj USB på följande skärm.

Windows



Ansluta skrivaren och en dator

Mac OS X



5. Följ instruktionerna på skärmen.

Ställa in en USB-anslutning manuellt

Ställ in följande.

Ställa in skrivardrivrutinen

Installera skrivardrivrutinen från följande webbplats.

<http://epson.sn> > Fler program

Konfigurera EPSON Scan

Installera EPSON Scan från följande webbplats.

<http://epson.sn> > Fler program

Relaterad information

- ➔ "Portar och protokoll" på sidan 81
- ➔ "Ansluta en skanner till nätverket" på sidan 87

Ändra anslutningsmetod mellan skrivaren och en dator

Du kan använda en annan anslutningsmetod när du byter nätverksmiljö eller lägger till ett nytt nätverk.

Byta eller lägga till en ny åtkomstpunkt

Återställ Wi-Fi-inställningarna om SSID ändras på grund av att en åtkomstpunkt har bytts ut eller lagts till och en ny nätverksmiljö har skapats. Om SSID ändras kan du använda samma inställningsprocedur som för [Ändra skrivaranslutningen till Wi-Fi].

Relaterad information

- ➔ ”Ansluta till Wi-Fi” på sidan 24
- ➔ ”Ändra skrivaranslutningen till Wi-Fi” på sidan 33

Ändra skrivaranslutningen till Wi-Fi

Följ stegen nedan när du vill ändra anslutningsmetoden från USB eller ad hoc-läge till Wi-Fi.

Byta till en Wi-Fi-anslutning - Windows

Nedan följer ett exempel där skrivarporten är inställd på EpsonNet Print.

1. Anslut datorn till det SSID som tillhör åtkomstpunkten som du vill ansluta till.
2. Sätt in programvaruskivan som medföljde skrivaren i datorn.

Anmärkning:

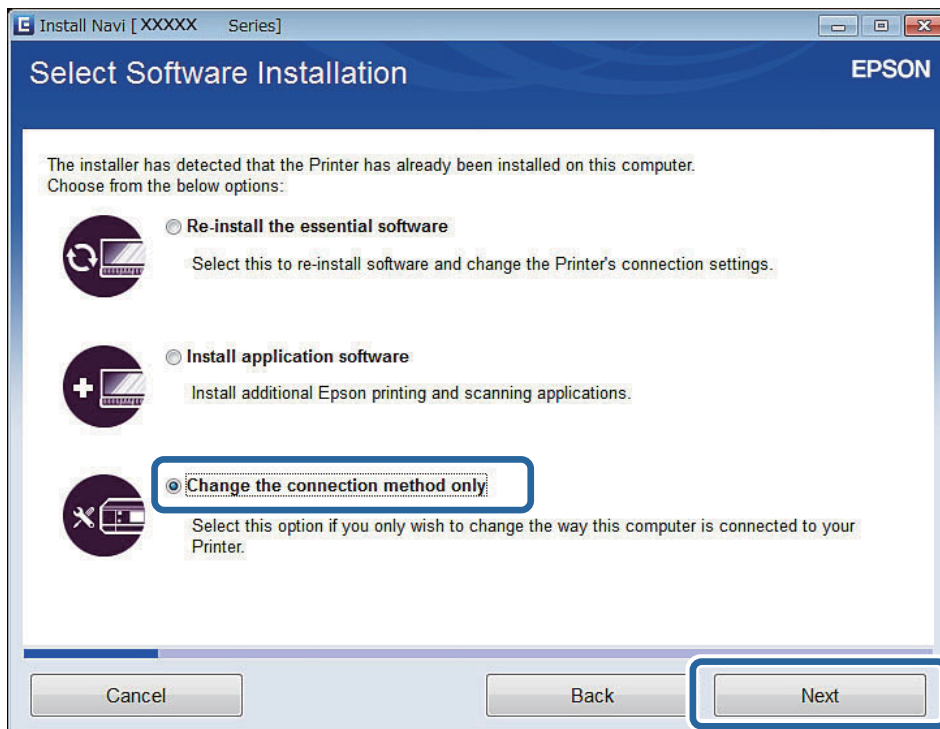
Om du inte kan använda programvaruskivan går du till följande webbplats, hämtar programvaran från **Inställning** och anger anslutningsinställningarna. Denna programvara fungerar på samma sätt som den på programvaruskivan.

<http://epson.sn>

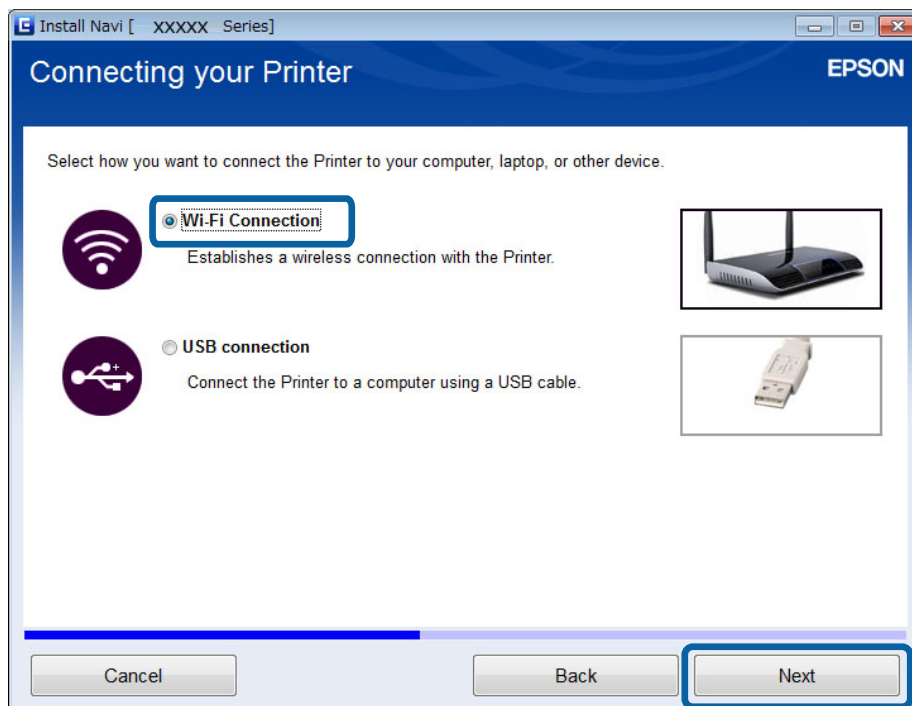
3. Följ instruktionerna på skärmen.

Ansluta skrivaren och en dator

4. Välj **Byt endast anslutningsmetod** på skärmen Välj programvaruinstallation.

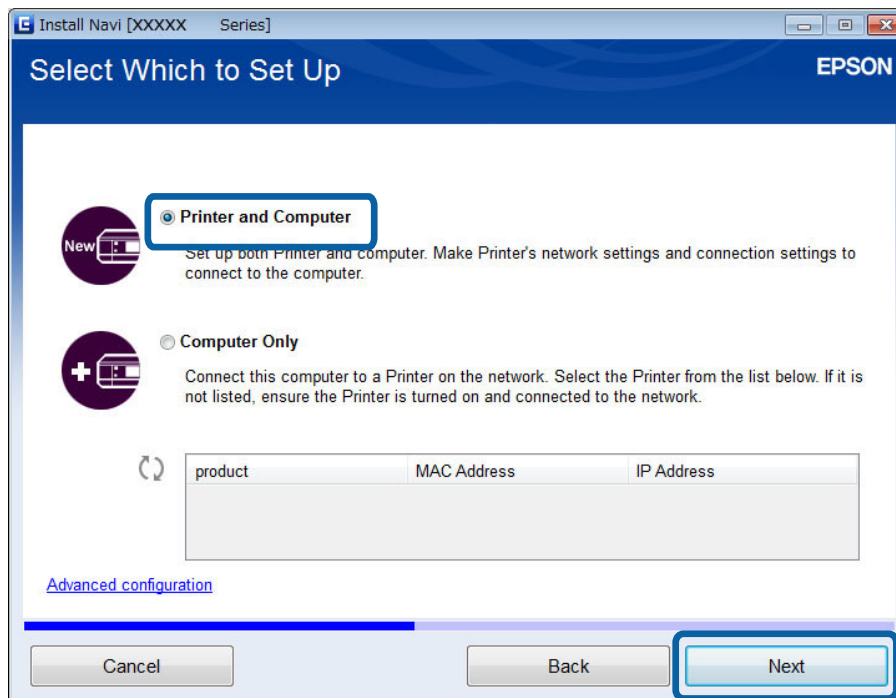


5. Välj **Wi-Fi-anslutning** på skärmen Anslut Skrivare.



Ansluta skrivaren och en dator

6. Välj **Skrivare och dator** på skärmen Välj vilken som ska ställas in.



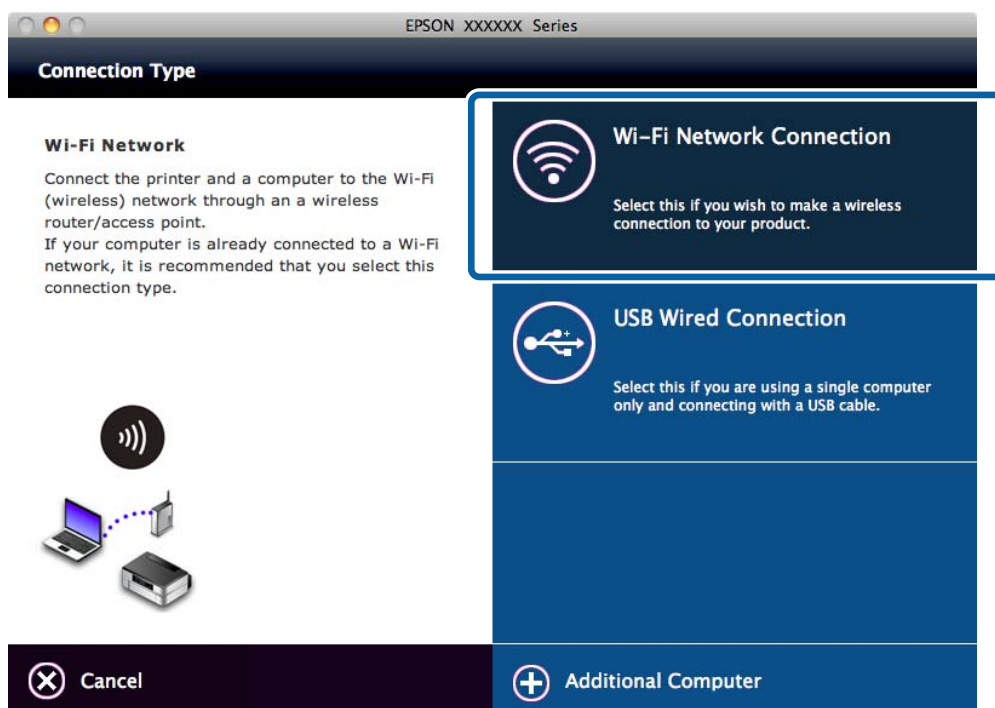
7. Följ instruktionerna på skärmen.

Byta till en Wi-Fi-anslutning - Mac OS X

1. Gå till följande webbplats och ange produktens modellnummer.
<http://epson.sn>
2. Gå till **Inställning** och hämta programvaran.
3. Kör programmet och följ instruktionerna på skärmen.

Ansluta skrivaren och en dator

- Välj **Anslutning till Wi-Fi/network**, på skärmen Anslutningstyp.



- Följ instruktionerna på skärmen.

Lägga till en USB-anslutning för skrivaren

Du kan ansluta skrivaren och en dator med en USB-kabel när skrivaren är ansluten till Wi-Fi. Du kan lägga till en USB-anslutning även när skrivaren är ansluten till ett nätverk.

Lägga till en USB-anslutning - Windows

- Sätt in programvaruskivan som medföljde skrivaren i datorn.

Anmärkning:

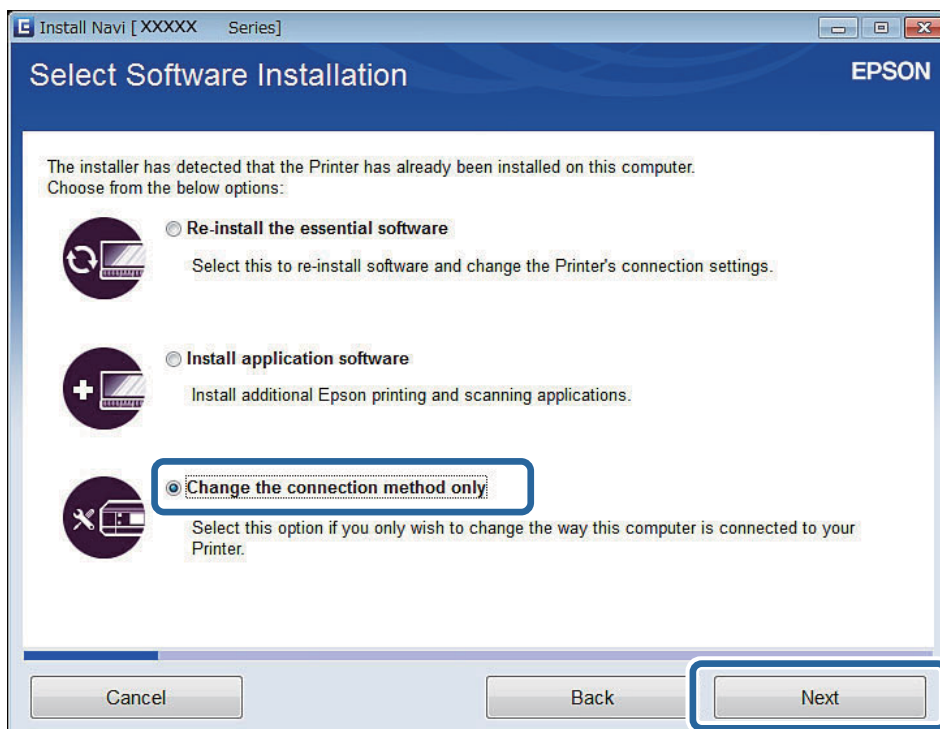
Om du inte kan använda programskivan ska du gå till följande webbplats, hämta programvaran och ange anslutningsinställningarna. Denna programvara fungerar på samma sätt som den på programvaruskivan.

<http://epson.sn>

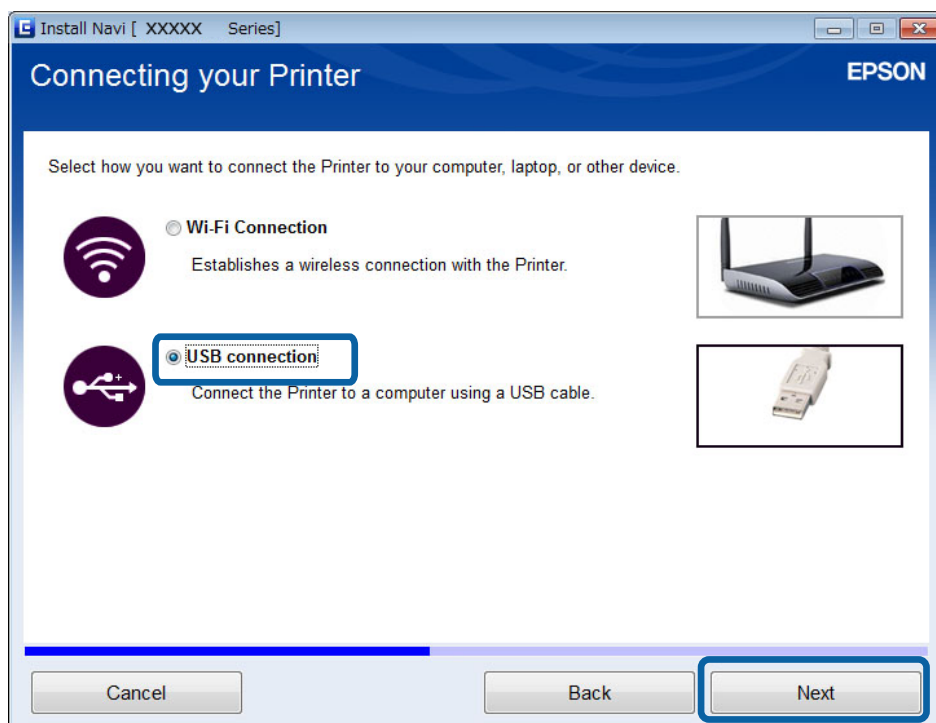
- Följ instruktionerna på skärmen.

Ansluta skrivaren och en dator

- Välj **Byt endast anslutningsmetod** på skärmen Välj programvaruinstallation.



- Välj **USB-anslutning** på skärmen Anslut Skrivare.



- Följ instruktionerna på skärmen.

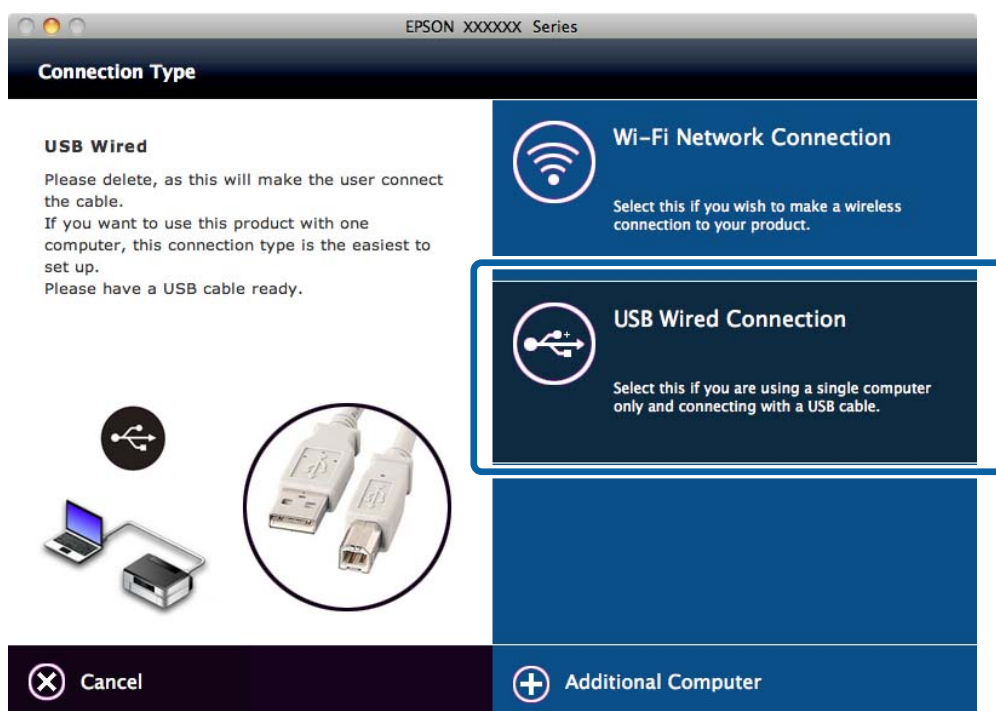
Relaterad information

- ➔ ["Kombinationer som kan anslutas samtidigt"](#) på sidan 80

Ansluta skrivaren och en dator

Lägga till en USB-anslutning - Mac OS X

1. Gå till följande webbplats och ange produktens modellnummer.
<http://epson.sn>
2. Gå till **Inställning** och hämta programvaran.
3. Kör programmet och följ instruktionerna på skärmen.
4. Välj **Anslutning med USB-kabel** på skärmen Anslutningstyp.



5. Följ instruktionerna på skärmen.

Relaterad information

➔ "Kombinationer som kan anslutas samtidigt" på sidan 80

Lägga till datorer

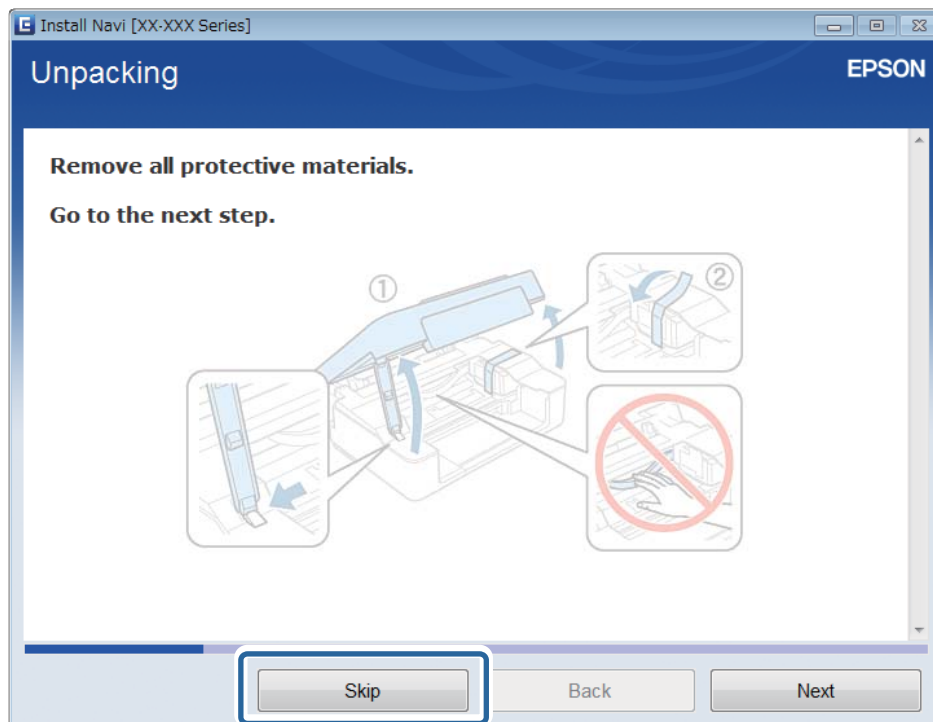
Du kan ställa in skrivaren som en nätverksskrivare som kan användas via en annan dator.

Lägga till datorer med programskivan (endast Windows)

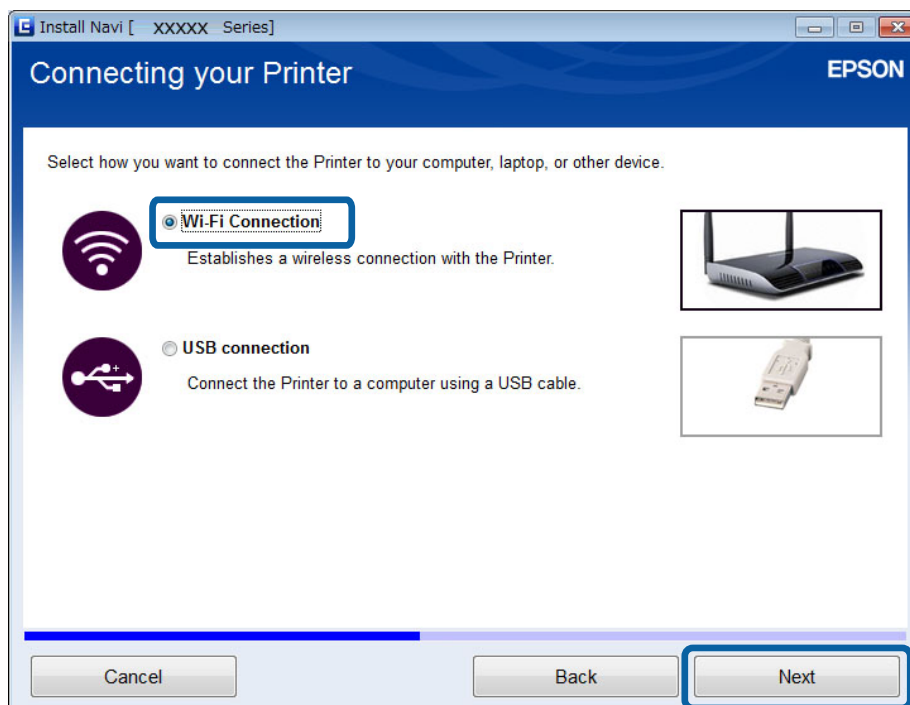
1. Sätt in programvaruskivan som medföljde skrivaren i datorn som du vill lägga till.
Följ instruktionerna på skärmen tills skärmen i steg 2 visas.

Ansluta skrivaren och en dator

- När skärmen med instruktioner för skrivarens inställning visas väljer du **Hoppa över**.



- Välj **Wi-Fi-anslutning** på skärmen Anslut Skrivare.

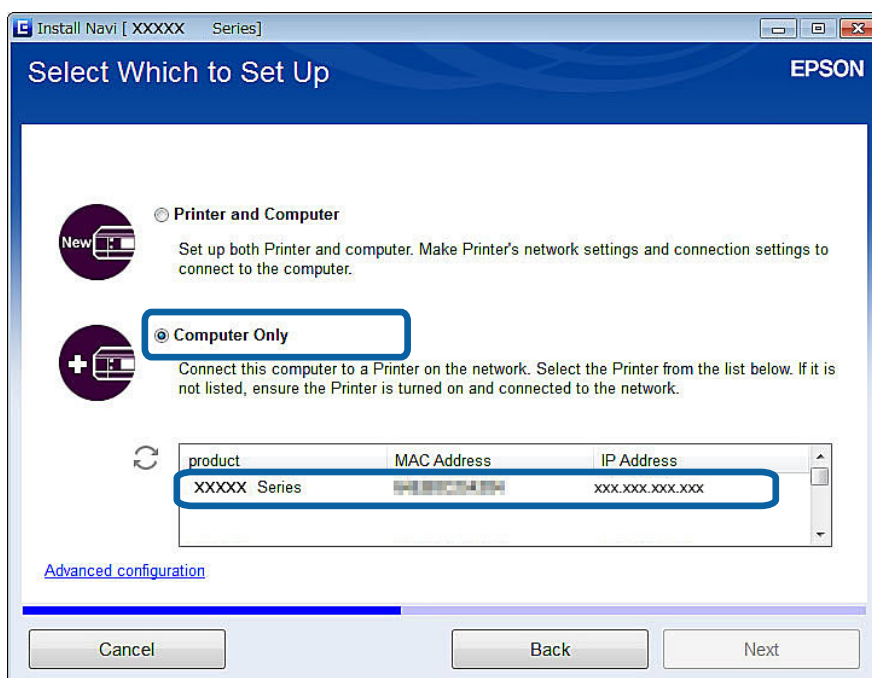


Anmärkning:

Välj anslutning beroende på skrivarens anslutningsinställningar.

Ansluta skrivaren och en dator

- Välj **Endast datorn** på skärmen Välj vilken som ska ställas in och välj sedan skrivaren som du vill ansluta till i listan.



- Följ instruktionerna på skärmen.

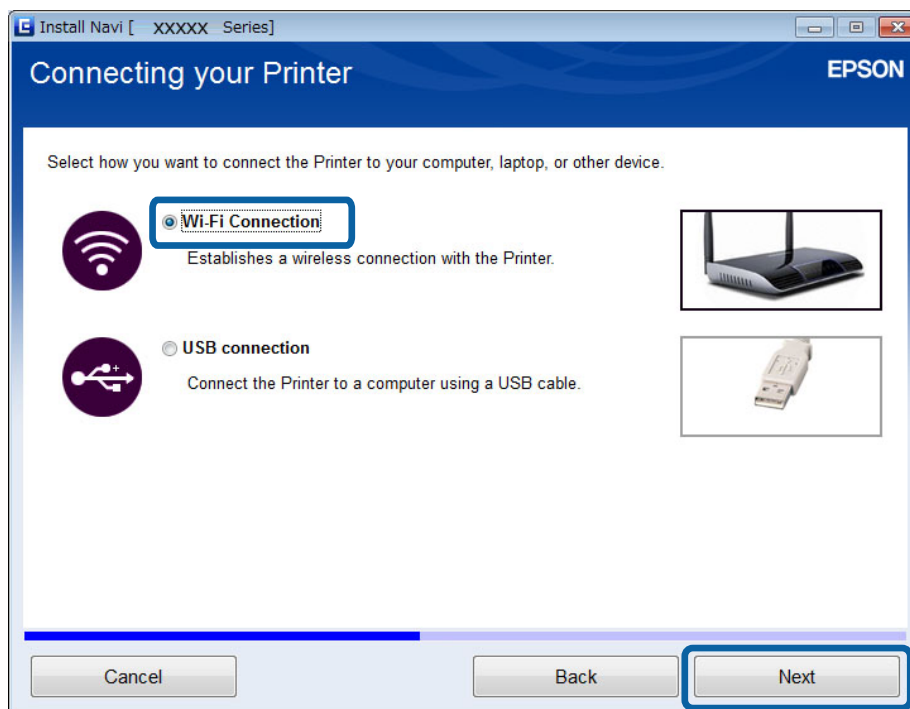
Lägga till datorer via webbplatsen - Windows

Hämta programvaran från webbplatsen och ange sedan anslutningsinställningar för att lägga till en dator.

- Gå till följande webbplats från datorn som du vill lägga till och ange produktens modellnummer.
<http://epson.sn>
- Gå till **Inställning** och hämta programvaran.
- Kör programmet och följ instruktionerna på skärmen.
Följ instruktionerna på skärmen tills skärmen i steg 4 visas.

Ansluta skrivaren och en dator

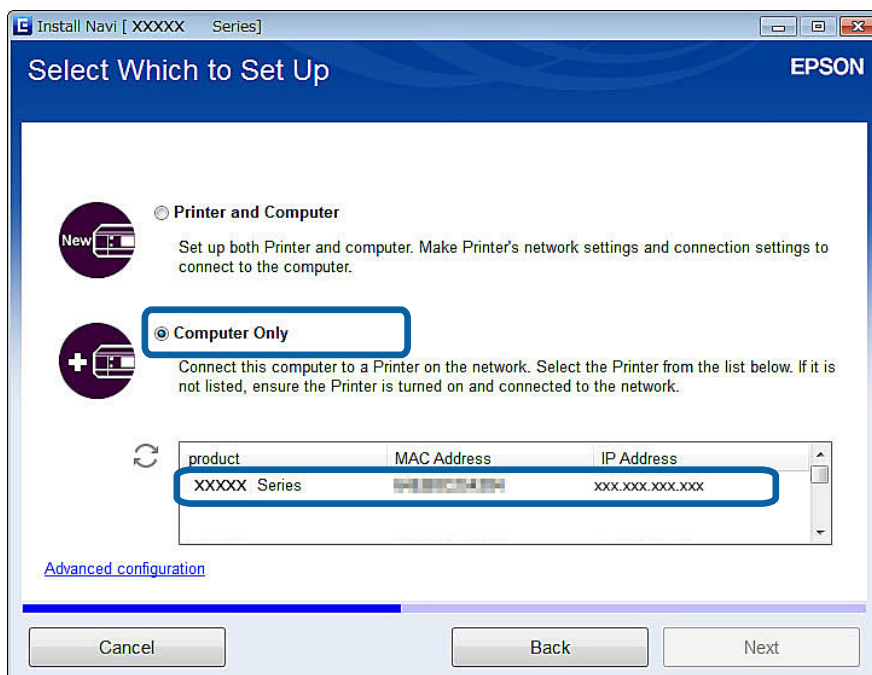
- Välj **Wi-Fi-anslutning** på skärmen Anslut Skrivare.



Anmärkning:

Välj anslutning beroende på skrivarens anslutningsinställningar.

- Välj **Endast datorn** på skärmen Välj vilken som ska ställas in och välj sedan skrivaren som du vill ansluta till i listan.



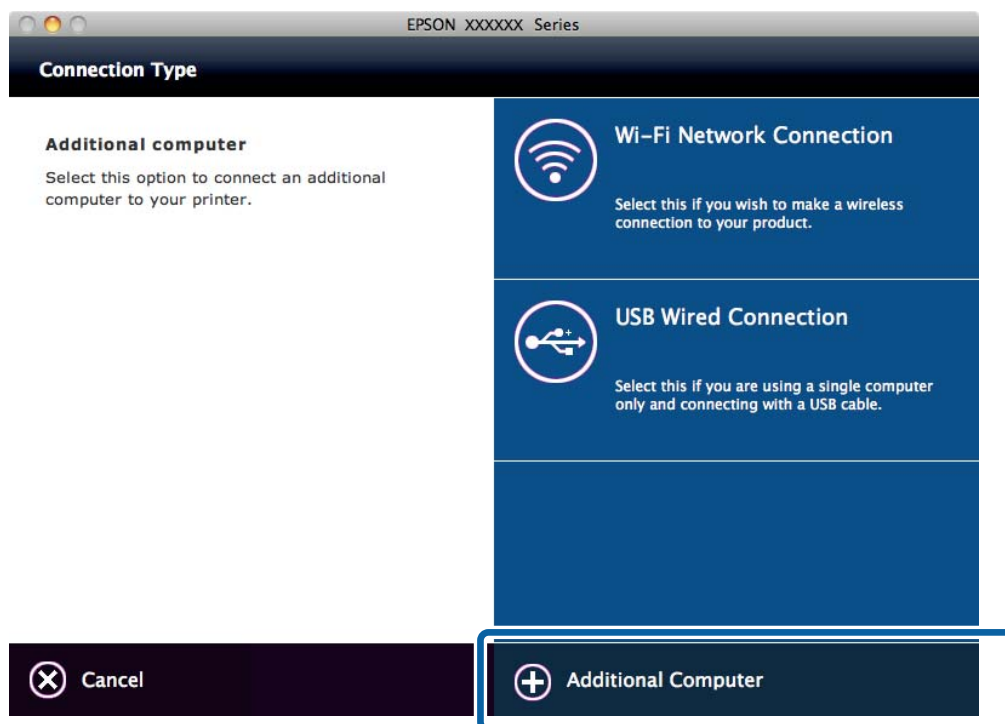
- Följ instruktionerna på skärmen.

Ansluta skrivaren och en dator

Lägga till datorer via webbplatsen - Mac OS X

Hämta programvaran från webbplatsen och ange sedan anslutningsinställningar för att lägga till en dator.

1. Gå till följande webbplats från datorn som du vill lägga till och ange produktens modellnummer.
<http://epson.sn>
2. Gå till **Inställning** och hämta programvaran.
3. Kör programmet och följ instruktionerna på skärmen.
4. Välj **Ytterligare dator** på skärmen Anslutningstyp.



5. Följ instruktionerna på skärmen.

Lägga till datorer manuellt - Windows

Ställ in följande.

- Anslut datorn till samma nätverk (SSID) som skrivaren.
- Installera skrivardrivrutinen från följande webbplats.
<http://epson.sn> > **Fler program**
- Installera EPSON Scan från följande webbplats.
<http://epson.sn> > **Fler program**
- Ange anslutningsinställningar i Inställningar för EPSON Scan.

Relaterad information

- ➔ ”Ansluta en skanner till nätverket” på sidan 87

Lägga till datorer manuellt - Mac OS X

Ställ in följande.

- Anslut datorn till samma nätverk (SSID) som skrivaren.
- Lägg till skrivaren från följande webbplats.

<http://epson.sn> > **Support**

Ange Wi-Fi-nätverksinställningar via skrivarens kontrollpanel

Relaterad information

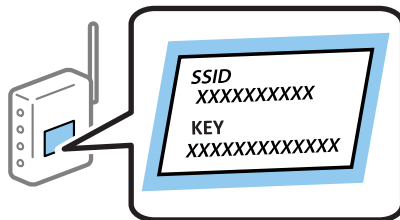
- ➔ ”Ställa in manuellt” på sidan 44
- ➔ ”Automatisk inställning med en knapptryckning (WPS)” på sidan 46
- ➔ ”PIN-kodsinställning (WPS)” på sidan 49
- ➔ ”Simple AP-läge” på sidan 50
- ➔ ”Lägga till datorer” på sidan 38

Ställa in manuellt

Du kan manuellt ange informationen som behövs för att ansluta till en åtkomstpunkt via skrivarens kontrollpanel. Du behöver SSID och lösenordet till åtkomstpunkten när du vill göra inställningen manuellt.

Anmärkning:

Om du använder åtkomstpunkten med standardinställningarna anges SSID och lösenord på dess dekal. Kontakta personen som konfigurerade åtkomstpunkten eller läs dokumentationen som medföljde åtkomstpunkten om du inte vet SSID och lösenordet.



1. Välj **Wi-Fi-inställning** på startskärmen och tryck på OK-knappen.

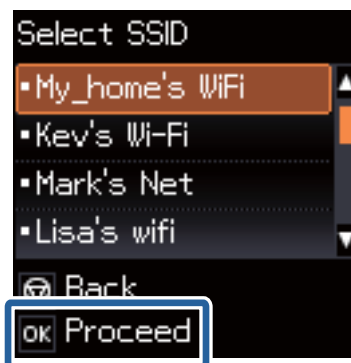


Ange Wi-Fi-nätverksinställningar via skrivarens kontrollpanel

2. Välj **Guide för Wi-Fi-inställning** och tryck på OK-knappen.



3. Välj SSID för åtkomstpunkten på skrivarens kontrollpanel och tryck på OK-knappen

**Anmärkning:**

- Om det SSID som du vill ansluta till inte visas på skrivarens kontrollpanel ska du välja **Andra SSID** och ange SSID direkt.
- Om du inte känner till SSID kan du se efter om det anges på åtkomstpunktens dekal. Om du använder åtkomstpunkten med standardinställningarna ska du använda det SSID som anges på dekalen.

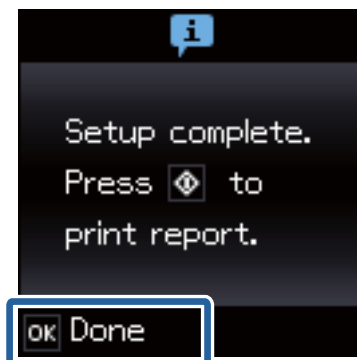
4. Ange lösenordet och tryck på OK-knappen.




Ange Wi-Fi-nätverksinställningar via skrivarens kontrollpanel

Anmärkning:

- Lösenordet är skiftlägeskänsligt.
 - Om du inte vet lösenordet kan du se efter om det anges på åtkomstpunktens dekal. Om du använder åtkomstpunkten med standardinställningarna ska du använda det lösenord som anges på dekalen. Lösenordet kan även kallas Nyckel eller Lösenfras o.s.v.
 - Om du inte känner till åtkomstpunktens lösenord ska du läsa dokumentationen som medföljde åtkomstpunkten eller kontakta personen som konfigurerade den.
5. Välj om du vill skriva ut en statusrapport för nätverket när inställningarna är klara.



Anmärkning:

Om det inte går att ansluta fyller du på vanligt A4-papper och skriver ut en anslutningsrapport genom att trycka på -knappen.

Konfigurera skrivaren med Epson iPrint när du vill ansluta en smart enhet.

Ange anslutningsinställningar för att lägga till en dator när du vill ansluta en dator.

Relaterad information

- ➔ ["Meddelanden och lösningar i nätverksanslutningsrapporten"](#) på sidan 66
- ➔ ["Förbereda ett program och en Wi-Fi-anslutning via en smart enhet"](#) på sidan 11
- ➔ ["Lägga till datorer"](#) på sidan 38

Automatisk inställning med en knapptryckning (WPS)

Du kan automatiskt ställa in ett Wi-Fi-nätverk genom att trycka på en knapp på åtkomstpunkten. Du kan använda den här inställningsmetoden när följande villkor uppfylls.

- Åtkomstpunkten är kompatibel med WPS (Wi-Fi Protected Setup).
- Den aktuella Wi-Fi-anslutningen upprättades med en knapptryckning på åtkomstpunkten.

Anmärkning:

Se dokumentationen som medföljde åtkomstpunkten om du inte kan hitta knappen eller om du vill konfigurera programvaran.

Ange Wi-Fi-nätverksinställningar via skrivarens kontrollpanel

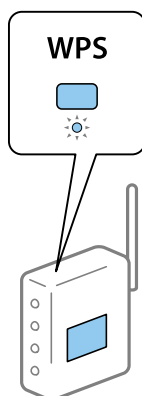
1. Välj **Wi-Fi-inställning** på startskärmen och tryck på OK-knappen.



2. Välj **Tryckknapp (WPS)** och tryck på OK-knappen.



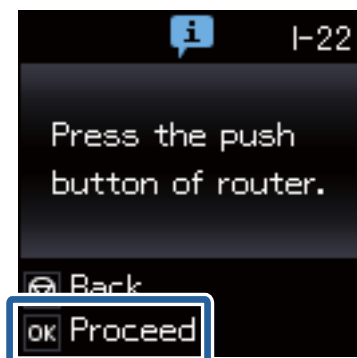
3. Håll [WPS]-knappen på åtkomstpunkten nedtryckt tills säkerhetslampan blinkar.



Om du inte vet var [WPS]-knappen sitter eller om det inte finns knappar på åtkomstpunkten ska du läsa dokumentationen som medföljde åtkomstpunkten för mer information.

Ange Wi-Fi-nätverksinställningar via skrivarens kontrollpanel

- Tryck på OK-knappen på skrivarens kontrollpanel.

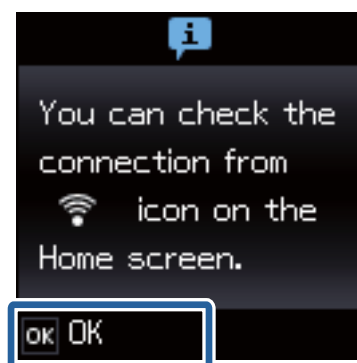


- Tryck på OK-knappen.



Skärmen går automatiskt vidare om du inte trycker på OK-knappen efter en viss tid.

- Tryck på OK-knappen.



Skärmen stängs automatiskt efter en viss tid om du inte trycker på OK-knappen.

Om en felskärm visas behöver du göra om nätverksinställningarna.

Konfigurera skrivaren med Epson iPrint när du vill ansluta en smart enhet.

Ange anslutningsinställningar för att lägga till en dator när du vill ansluta en dator.

Relaterad information

- ➔ ["Meddelanden och lösningar i nätverksanslutningsrapporten"](#) på sidan 66
- ➔ ["Förbereda ett program och en Wi-Fi-anslutning via en smart enhet"](#) på sidan 11

Ange Wi-Fi-nätverksinställningar via skrivarens kontrollpanel

➔ ”Lägga till datorer” på sidan 38

PIN-kodsinställning (WPS)

Du kan ansluta automatiskt till en åtkomstpunkt med en PIN-kod. Du kan använda den här inställningsmetoden när åtkomstpunkten har stöd för WPS (Wi-Fi Protected Setup). Ange en PIN-kod på åtkomstpunkten via en dator.

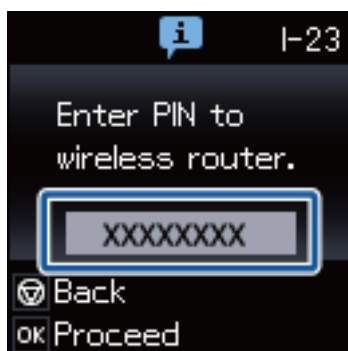
1. Välj **Wi-Fi-inställning** på startskärmen och tryck på OK-knappen.



2. Välj **PIN-kod (WPS)** och tryck på OK-knappen.



3. Ange PIN-koden (ett åttasiffrigt nummer) som visas på skrivarens kontrollpanel på åtkomstpunkten via datorn inom två minuter.

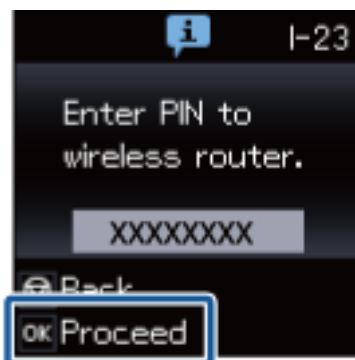


Anmärkning:

Mer information om hur du anger en PIN-kod finns i dokumentationen som medföljde åtkomstpunkten.

Ange Wi-Fi-nätverksinställningar via skrivarens kontrollpanel

- Tryck på OK-knappen.



Konfigurationen är klar när ett meddelande om att inställningen är klar visas.

Anmärkning:

Om det inte går att ansluta, startar du om åtkomstpunkten, flyttar den närmare skrivaren och försöker igen. Om det fortfarande inte fungerar kan du skriva ut en anslutningsrapport och läsa den rekommenderade lösningen.

Konfigurera skrivaren med Epson iPrint när du vill ansluta en smart enhet.

Ange anslutningsinställningar för att lägga till en dator när du vill ansluta en dator.

Relaterad information

- ➔ ”Meddelanden och lösningar i nätverksanslutningsrapporten” på sidan 66
- ➔ ”Förbereda ett program och en Wi-Fi-anslutning via en smart enhet” på sidan 11
- ➔ ”Lägga till datorer” på sidan 38

Simple AP-läge

Med den här metoden kan du ansluta skrivaren direkt till enheter utan att använda en åtkomstpunkt. Skrivaren fungerar som åtkomstpunkt.

- Välj **Wi-Fi-inställning** på startskärmen och tryck på OK-knappen.



Ange Wi-Fi-nätverksinställningar via skrivarens kontrollpanel

2. Välj **Wi-Fi Direct-install.** och tryck på OK-knappen.



3. Välj **AnslutningsInställn** och tryck på OK-knappen.



4. Tryck på OK-knappen.



5. Tryck på OK-knappen.



Ange Wi-Fi-nätverksinställningar via skrivarens kontrollpanel

6. Kontrollera det SSID och lösenord som visas på skrivarens kontrollpanel. På datorns skärm för nätverksanslutning väljer du det SSID som visas på skrivarens kontrollpanel för att ansluta.



7. Ange lösenordet som visas på skrivarens kontrollpanel.



8. När anslutningen har upprättats trycker du på OK-knappen på skrivarens kontrollpanel.



Konfigurera skrivaren med Epson iPrint när du vill ansluta en smart enhet.

Ange anslutningsinställningar för att lägga till en dator när du vill ansluta en dator.







Relaterad information

- ➔ ”Förbereda ett program och en Wi-Fi-anslutning via en smart enhet” på sidan 11
- ➔ ”Lägga till datorer” på sidan 38

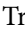
Kontrollera status för skrivarens nätverksanslutning

Nätverksikon

Du kan kontrollera nätverksanslutningens status via nätverksikonen på skrivarens startskärm. Ikonen ändras beroende på anslutningens typ och radiovägens styrka.

Ikon	Beskrivning
	Nätverket är inte inställt.
	Wi-Fi är aktiverat. Läget Simple AP är inaktiverat.
	Wi-Fi är inaktiverat. Läget Simple AP är aktiverat.
	Wi-Fi och Simple AP är aktiverade,
	Anger att anslutningen har ändrats från Wi-Fi till Wi-Fi Direct. Ansluter automatiskt på nytt med Wi-Fi när Wi-Fi Direct inaktiveras.
	Ad hoc-läge är aktiverat.

Skriva ut en rapport om nätverksanslutning

- Lägg i papper.
- Välj **Inst.** på startskärmen och tryck på OK-knappen.
- Välj **Nätverksinställningar > Anslutningskontroll.**
Anslutningskontrollen startar.
- Tryck på -knappen när du vill skriva ut en anslutningsrapport för nätverket.
Om ett fel har inträffat kan du läsa nätverkets anslutningsrapport och sedan följa de lösningar som rekommenderas.


Relaterad information

➔ [”Meddelanden och lösningar i nätverksanslutningsrapporten”](#) på sidan 66

Skriva ut ett statusark för nätverket

Statusarket för nätverket skrivs ut på vanligt A4-papper.

Kontrollera status för skrivarens nätverksanslutning

1. Lägg i papper.
2. Välj **Inst.** på startskärmen.
3. Välj **Nätverksinställningar > Skriv ut status.**
4. Kontrollera att papper är påfyllt och tryck på -knappen.
Statusarket för nätverket skrivs ut.

Avancerade nätverksinställningar

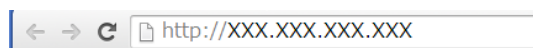
Konfigurera via Web Config

Om du vill använda Web Config måste alla skrivare och enheter ha en IP-adress och vara anslutna till samma nätverk.

1. Kontrollera skrivarens IP-adress.

Du kan kontrollera det i anslutningsrapporten eller kolumnen [IP Address] på nätverkets statusark.

2. Ange skrivarens IP-adress i en webbläsare när du vill köra Web Config.



3. Välj **Network Settings**.

Anmärkning:

Om menyn inte visas går du till sidan **Avancerade inställningar** på skärmens övre del.

4. Du kan ändra nätverkets grundinställningar och Wi-Fi-inställningarna.

Relaterad information

- ➔ "Skriva ut en rapport om nätverksanslutning" på sidan 53
- ➔ "Skriva ut ett statusark för nätverket" på sidan 53

Koppla från eller initiera ett nätverk

Inaktivera Wi-Fi via skrivarens kontrollpanel

Wi-Fi-anslutningen inaktiverar när du inaktiverar Wi-Fi.

1. Välj **Wi-Fi-inställning** på startskärmen.
2. Välj **Inaktivera Wi-Fi**.
3. Kontrollera meddelandet och välj **Ja**.

Inaktivera Wi-Fi Direct via skrivarens kontrollpanel

Anmärkning:

- Alla enheter som är anslutna till skrivaren med Simple AP kopplas bort när Simple AP inaktiveras. Om du vill koppla bort en viss enhet ska du koppla bort från den enheten i stället för från skrivaren.*
- Nätverket återställs till de ursprungliga inställningarna när du inaktiverar Wi-Fi Direct från skrivaren eller en enhet.*

1. Välj **Wi-Fi-inställning** på startskärmen.
2. Välj **Wi-Fi Direct-install. > Koppla från**.
3. Kontrollera meddelandet och tryck på OK-knappen.

Initiera nätverksinställningarna via skrivarens kontrollpanel

Du kan återställa alla nätverksinställningar till standardinställningarna.

1. Välj **Inst.** på startskärmen.
2. Välj **Återställ standardinställningar > Nätverksinställningar**.
3. Kontrollera meddelandet och välj **Ja**.

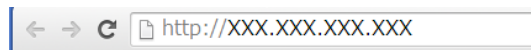
Inaktivera Wi-Fi via Web Config

Om du vill använda Web Config måste alla skrivare och enheter ha en IP-adress och vara anslutna till samma nätverk.

1. Kontrollera skrivarens IP-adress.
Du kan kontrollera det i anslutningsrapporten eller kolumnen [IP Address] på nätverkets statusark.

Koppla från eller initiera ett nätverk

2. Ange skrivarens IP-adress i en webbläsare när du vill köra Web Config.



3. Välj **Network Settings** > **Wi-Fi** och sedan **Avaktivera Wi-Fi**.

Anmärkning:

*Om menyn inte visas går du till sidan **Avancerade inställningar** på skärmens övre del.*

4. Kontrollera meddelandet och välj **OK**.

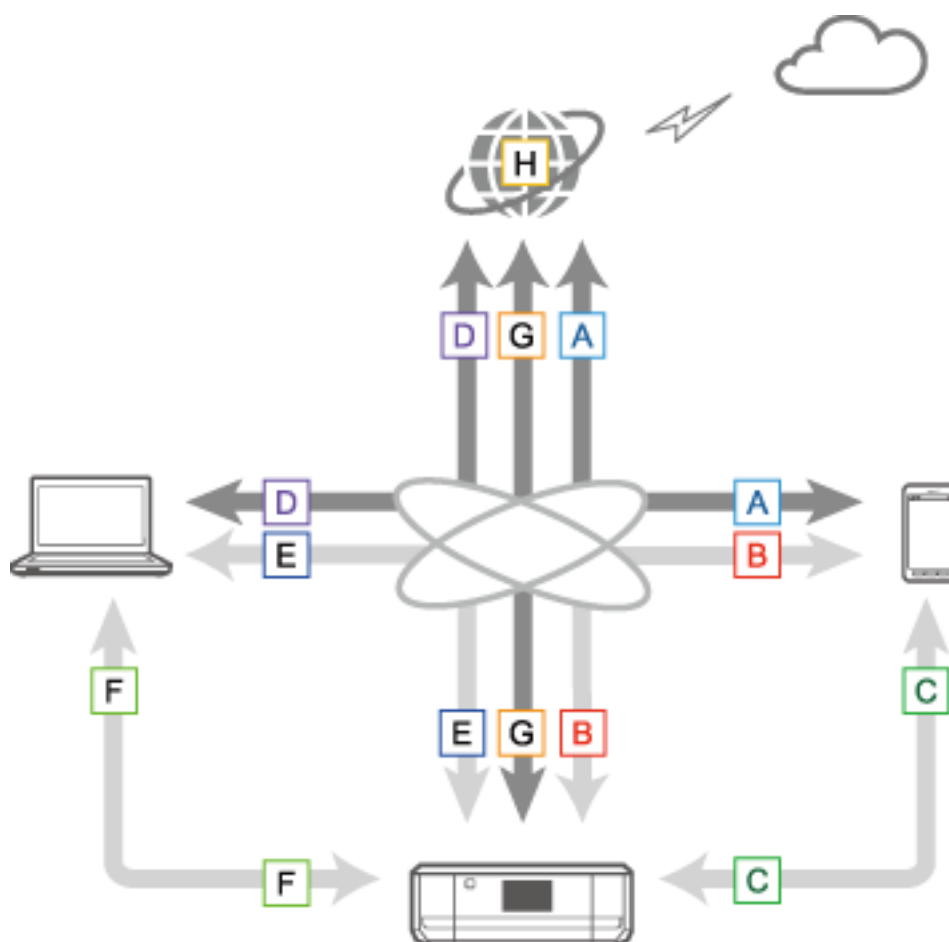
Relaterad information

- ➔ "Skriva ut en rapport om nätverksanslutning" på sidan 53
- ➔ "Skriva ut ett statusark för nätverket" på sidan 53

Lösa problem

Det går inte att ansluta med Wi-Fi

Kontrollera den aktuella situationen och läs sedan lösningarna.



Relaterad information

- ➔ "A: Det går inte att ansluta till internet via en smart enhet" på sidan 59
- ➔ "B: Det går inte att skriva ut med Wi-Fi via en smart enhet" på sidan 59
- ➔ "C: Det går inte att skriva ut med Direct Connect via en smart enhet" på sidan 59
- ➔ "D: Det går inte att ansluta till internet via en dator" på sidan 60
- ➔ "E: Det går inte att skriva ut eller skanna med Wi-Fi via en dator" på sidan 64
- ➔ "F: Det går inte att skriva ut med Direct Connect via en dator" på sidan 65
- ➔ "G: Det går inte att registrera skrivaren med molntjänster eller så går det inte att uppdatera den inbyggda programvaran" på sidan 65
- ➔ "H: Internetuppkopplingen bryts trots att inga ändringar gjorts i nätverksmiljön" på sidan 66

Lösa problem

A: Det går inte att ansluta till internet via en smart enhet

- Starta om åtkomstpunkten (tänk på att andra kanske använder nätverket).
- Du kan inte få tillgång till internet via Wi-Fi när skrivaren och den smarta enheten är anslutna i läget Wi-Fi Direct. Koppla bort skrivaren om du vill få tillgång till internet.
- Kontrollera att åtkomstpunkten fungerar som den ska genom att titta på dess status. Mer information finns i dokumentationen som medföljde åtkomstpunkten.
- Om den smarta enheten inte kan ta emot tillräckligt starka signaler från åtkomstpunkten ska du flytta dem närmare varandra. Om störningar uppstår ska du flytta enheterna bort från utrustningar som avger elektromagnetiska vågor och radioutrustningar.
- Du kan kontrollera radiovägens styrka i kolumnen [Wireless] på nätverkets statusark. Om [Signal Strength] är [Fair] kan radiovägens styrka vara svag.
- Om en IP-adresskonflikt uppstår kan nätverksanslutningen bli instabil eller brytas. Tilldela en unik IP-adress till varje nätverksenhet.
- Du kan kontrollera skrivarens IP-adress i kolumnen [IP address] på nätverkets statusark.
- Du kanske inte kan ansluta till ett nätverk som tar emot anslutningar från för många enheter. Minska antalet enheter i nätverket genom att stänga av enheter som inte används och så vidare.
- Om åtkomstpunkten är inställd att dölja SSID ska du ange SSID och lösenord direkt.

Relaterad information

- ➔ [”Avancerade nätverksinställningar” på sidan 55](#)
- ➔ [”Ställa in manuellt” på sidan 44](#)

B: Det går inte att skriva ut med Wi-Fi via en smart enhet

- Kontrollera att åtkomstlampan på åtkomstpunkten blinkar.
- Om en sekretessavgränsare är aktiverad på åtkomstpunkten kan du inte ange nätverksinställningar för skrivaren. Inaktivera sekretessavgränsaren och försök igen. Mer information finns i dokumentationen som medföljde åtkomstpunkten.
- Om åtkomstpunkten är inställd att dölja SSID ska du ange SSID och lösenord direkt.
- Kontrollera att lösenordet är rätt. Lösenordet är skiftlägeskänsligt.
- Kontrollera att skrivaren är korrekt ansluten till nätverket.

Relaterad information

- ➔ [”Ställa in manuellt” på sidan 44](#)
- ➔ [”Simple AP-läge” på sidan 50](#)

C: Det går inte att skriva ut med Direct Connect via en smart enhet

- Kontrollera om lösenordet har ändrats. Om du uppmanas att ange ett lösenord kanske lösenordet för läget Simple AP har ändrats. Återupprätta anslutningen genom att ange det nya lösenordet. Du kan kontrollera lösenordet för läget Simple AP på skrivarens kontrollpanel.
- Kontrollera om skrivaren är avstängd. Skrivaren stängs av automatiskt efter en viss tid om du har aktiverat avstängningstimern på skrivaren.

Lösa problem

- ❑ Kontrollera om nätverksinställningarna på skrivaren har ändrats. Kommunikationen bryts om du inaktiverar inställningarna för Wi-Fi eller Wi-Fi Direct.
- ❑ Kontrollera om nätverksmiljön har ändrats. Om du byter åtkomstpunkt behöver du ange nätverksinställningarna igen och ansluta den smarta enheten och skrivaren till samma nätverk.
- ❑ Om du inte kan ansluta till skrivaren via en smart enhet med läget Wi-Fi Direct, även när Wi-Fi-anslutningens status är [Inbjuden], kan det bero på att enheten har registrerats som en avvisad enhet på skrivaren. Återställ den registrerade informationen i **Ta bort registrerad enhet i Wi-Fi-inställning**. Den här funktionen raderar all enhetsinformation som har registrerats.

Relaterad information

➔ ["Simple AP-läge" på sidan 50](#)

D: Det går inte att ansluta till internet via en dator

- ❑ Starta om åtkomstpunkten (tänk på att andra kanske använder nätverket).
- ❑ Kontrollera att åtkomstpunkten fungerar som den ska genom att titta på dess status. Mer information finns i dokumentationen som medföljde åtkomstpunkten.
- ❑ Om datorn inte kan ta emot signaler från åtkomstpunkten kan du flytta dem närmare varandra. Om störningar uppstår ska du flytta enheterna bort från utrustningar som avger elektromagnetiska vågor och radioutrustningar.
- ❑ Du kanske inte kan ansluta till ett nätverk som tar emot anslutningar från för många enheter. Minska antalet enheter i nätverket genom att stänga av enheter som inte används och så vidare.
- ❑ Om en IP-adresskonflikt uppstår kan nätverksanslutningen bli instabil eller brytas. Tilldela en unik IP-adress till varje nätverksenhet.
- ❑ Du kan inte ansluta till nätverket om flera nätverkskort är aktiverade. Inaktivera nätverkskort som inte används.
- ❑ Om de trådlösa kanalerna mellan datorn och åtkomstpunkten inte matchar kan de inte ansluta till varandra.
- ❑ De tillgängliga trådlösa kanalerna kan vara begränsade på datorer som har en Wi-Fi-adapter. Kontrollera att datorn använder samma trådlösa kanal som den som är inställd på åtkomstpunkten.
- ❑ Om åtkomstpunkten är inställd att dölja SSID ska du ange SSID och lösenord direkt.
- ❑ Det är inte säkert att kan ansluta till nätverket i Windows om en nätverksbrygga har skapats. Ta bort nätverksbryggan.
- ❑ Om du har anslutit en Windows-dator till internet med hjälp av en kommunikationsenhet för mobila data av USB-typ kan internetuppkopplingen inaktiveras när du ansluter till skrivaren i läget Simple AP. Öka prioriteteten för mobil datakommunikation i nätverkets prioritetsinställningar.

Relaterad information

- ➔ ["Avancerade nätverksinställningar" på sidan 55](#)
- ➔ ["Ställa in manuellt" på sidan 44](#)
- ➔ ["Ställa in nätverksprioritet - Windows" på sidan 60](#)

Ställa in nätverksprioritet - Windows

Om du ansluter en dator till skrivaren med Wi-Fi Direct (läget Simple AP) och använder mobil datakommunikation på låg hastighet för att ansluta till internet kanske du inte kan få tillgång till internet eftersom

Lösa problem

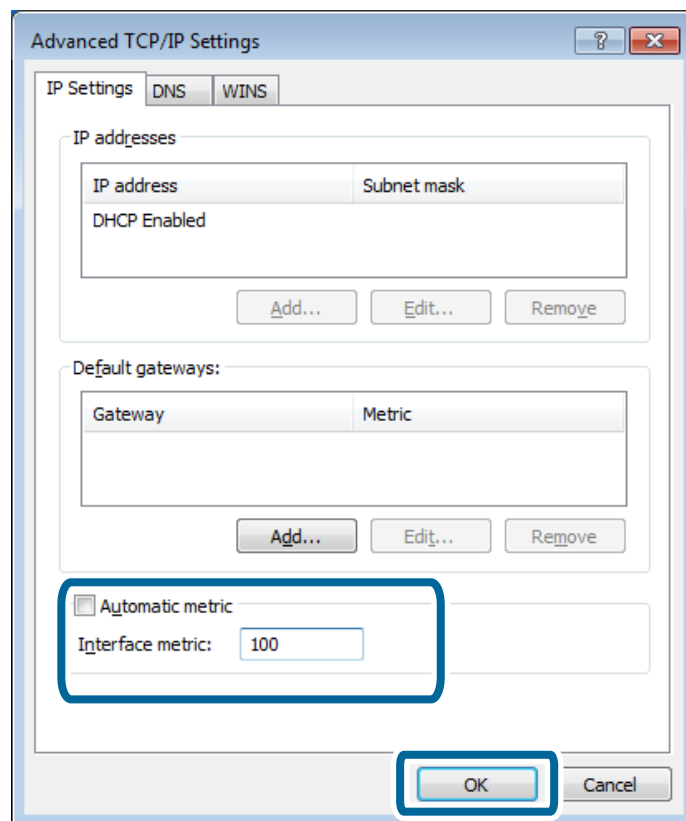
skrivarens anslutning prioriteras. Följ stegen nedan för att sänka prioriteten för läget Simple AP och höja prioriteten för mobil datakommunikation.

1. Öppna skärmen för nätverksanslutning i Windows.
 - Windows 8.1/Windows 8
skrivbordet > Inställningar > Kontrollpanelen > Nätverk och Internet > Visa nätverksstatus och -åtgärder > Ändra inställningar för nätverkskort.
 - Windows 7
Klicka på startknappen och välj **Kontrollpanelen > Visa nätverksstatus och -åtgärder > Ändra inställningar för nätverkskort.**
 - Windows Vista
Klicka på startknappen och välj **Kontrollpanelen > Visa nätverksstatus och -åtgärder > Hantera nätverksanslutningar.**
 - Windows XP
Klicka på startknappen och välj **Kontrollpanelen > Nätverks- och Internetanslutningar > Nätverksanslutningar.**
2. Välj **Trådlös nätverksanslutning** (DIRECT-XXXXXXXX), högerklicka för att öppna menyn och välj **Egenskaper**.
3. Välj **Internet Protocol Version 4 (TCP/IPv4)** eller **Internet** och klicka på **Egenskaper**.

Anmärkning:
*Om du använder Windows Vista eller senare med IPv6 ska du välja **Internet Protocol Version 6 (TCP/IPv6)**.*
4. Klicka på **Avancerat**.



Lösa problem

5. Avmarkera **Automatiskt mått** och ange "100" i **Gränssnittets mått**.



6. Stäng fönstret genom att klicka på **OK**.

Ställa in nätverksprioritet - Mac OS X

1. Välj  > **Systeminställningar** > **Nätverk**.
2. Klicka på  och välj **Ange tjänsteordning**.
3. Dra tjänsten som du vill höja prioriteten för högst upp i listan.
4. Klicka på **OK**.
5. Stäng skärmen genom att klicka på **Verkställ**.

Kontrollera status via nätverksikonen - Windows

Kontrollera om nätverket är aktiverat på datorn. Öppna skärmen för nätverksanslutning på datorn som du vill ansluta till nätverket, och kontrollera ikonerna för nätverksanslutning.

- Windows 8.1/Windows 8

skrivbordet > **Inställningar** > **Kontrollpanelen** > **Nätverk och Internet** > **Visa nätverksstatus och -åtgärder** > **Ändra inställningar för nätverkskort**.

- Windows 7

Klicka på startknappen och välj **Kontrollpanelen** > **Visa nätverksstatus och -åtgärder** > **Ändra inställningar för nätverkskort**.

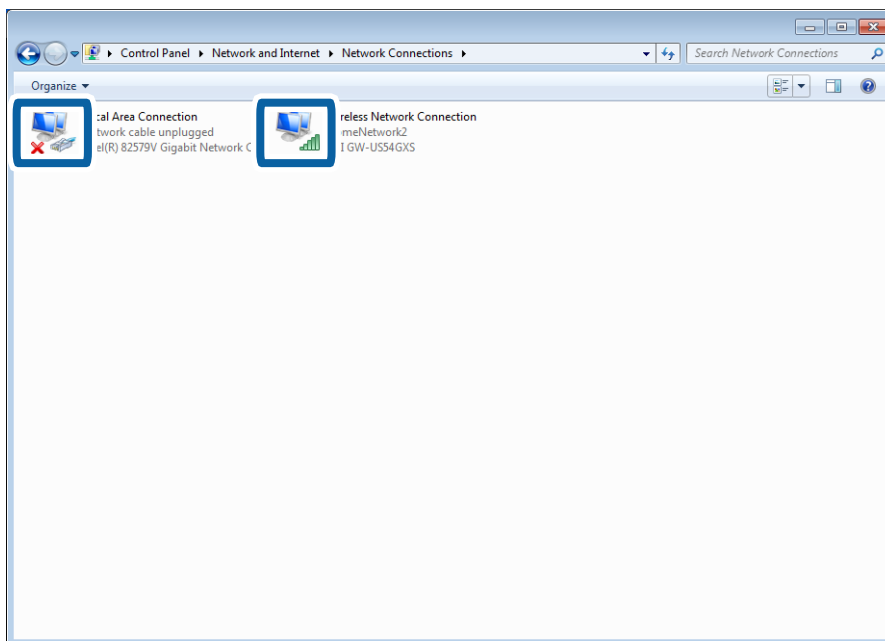
Lösa problem

Windows Vista

Klicka på startknappen och välj **Kontrollpanelen > Visa nätverksstatus och -åtgärder > Hantera nätverksanslutningar**.

Windows XP

Klicka på startknappen och välj **Kontrollpanelen > Nätverks- och Internetanslutningar > Nätverksanslutningar**.



I Windows Vista och senare	Windows XP	Beskrivningar
		Datorn är ansluten till nätverksenheten via Wi-Fi.
		Datorns Wi-Fi-adapter identifieras men fungerar inte som den ska.
Inga ikoner	Inga ikoner	Nätverkskortet kan inte identifieras. Anslut datorn och skrivaren direkt med en USB-kabel eller ange anslutningsinställningar efter det att de nödvändiga enheterna har förberetts för nätverksanslutning.

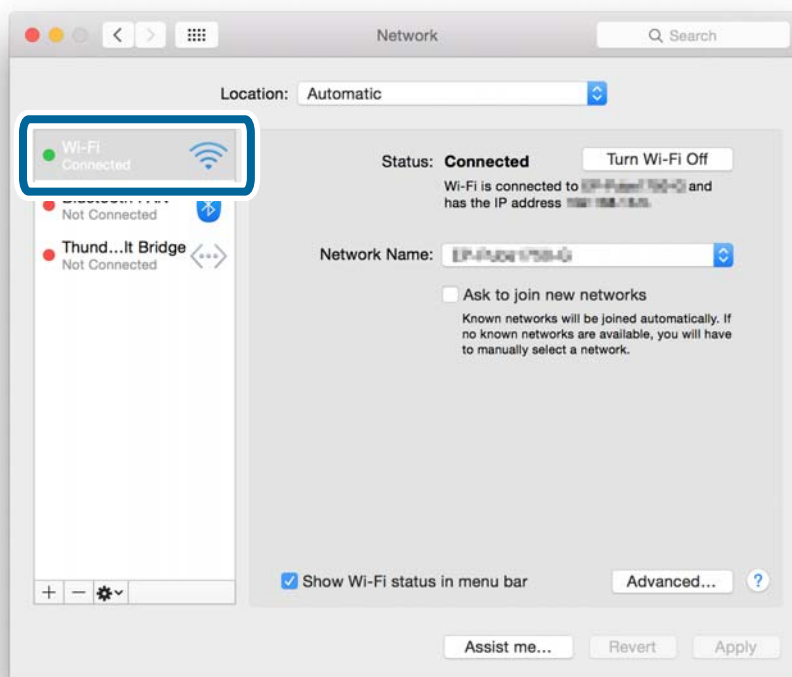
Relaterad information

➔ [”Kontrollera anslutningen med Ping-kommandot - Windows”](#) på sidan 70

Lösa problem

Kontrollera status med nätverkslampan - Mac OS X

Kontrollera om nätverket är aktiverat på datorn. Välj  > **Systeminställningar** > **Nätverk** på datorn som du vill ansluta till nätverket och kontrollera sedan anslutningsstatus på nätverksskärmen.



Tjänstenamn	Lampans färg	Beskrivningar
Wi-Fi (eller AirPort)	Grön	Datorn är ansluten till en nätverksenhet med Wi-Fi.
	Röd eller orange	Datorns Wi-Fi-adapter identifieras men fungerar inte som den ska.
Ingenting	–	Nätverkskortet kan inte identifieras. Anslut datorn och skrivaren direkt med en USB-kabel eller ange anslutningsinställningar efter det att de nödvändiga enheterna har förberetts för nätverksanslutning.

Relaterad information

➔ [”Kontrollera anslutningen med Ping-kommandot - Mac OS X”](#) på sidan 71

E: Det går inte att skriva ut eller skanna med Wi-Fi via en dator

Det går inte att skriva ut

- Kontrollera om skrivaren är avstängd. Skrivaren stängs av automatiskt efter en viss tid om du har aktiverat avstängningstimmern på skrivaren.
- Kontrollera att åtkomstlampan på åtkomstpunkten blinkar.

Lösa problem

- ❑ Kontrollera att skrivaren och datorn är anslutna med Ping-kommandot.
- ❑ Du kan inte skriva ut eller utskriften kanske avbryts om fel skrivarport används. Kontrollera att skrivarporten är konfigurerad och inställd på rätt sätt.
- ❑ Kontrollera om nätverksmiljön har ändrats. Om du byter åtkomstpunkt behöver du ange nätverksinställningarna igen och ansluta den dator och skrivaren till samma nätverk.
- ❑ Du kan kontrollera vilket nätverk skrivaren är ansluten till i kolumnen [SSID] på nätverkets statusark.

Relaterad information

- ➔ ["Kontrollera anslutningen med Ping-kommandot - Windows" på sidan 70](#)
- ➔ ["Kontrollera anslutningen med Ping-kommandot - Mac OS X" på sidan 71](#)
- ➔ ["Kontrollera skrivarporten" på sidan 86](#)
- ➔ ["Ställa in nätverksprioritet - Mac OS X" på sidan 62](#)

Det går inte att skanna

- ❑ EPSON Scan kanske inte kan kommunicera med en dator som har flera gränssnitt. Om du vill använda skannern behöver du inaktivera alla andra gränssnitt utom skannerns.
- ❑ Om du inte kan hitta skrivaren i EPSON Scan anger du inställningar för nätverksskanning i Inställningar för EPSON Scan. Om skrivaren inte visas i listan efter det att du sökt i nätverket ska du ansluta till skrivaren genom att ange skrivarens adress i Inställningar för EPSON Scan.
- ❑ Om ett anslutningsfel inträffar eller skanningen avbryts kan du ställa in en tidsgräns i Inställningar för EPSON Scan. Mer information finns i hjälpen i Inställningar för EPSON Scan.

Relaterad information

- ➔ ["Ansluta en skanner till nätverket" på sidan 87](#)

F: Det går inte att skriva ut med Direct Connect via en dator

- ❑ Kontrollera om lösenordet för läget Simple AP har ändrats. Anslutningen kopplas bort om lösenordet ändras. Kontrollera om lösenordet har ändrats av någon annan användare. Du kan kontrollera lösenordet för läget Simple AP på skrivarens kontrollpanel.
- ❑ Kontrollera om nätverksinställningarna på skrivaren har ändrats. Kommunikationen försvinner om du inaktiverar inställningarna för Wi-Fi eller Wi-Fi Direct eller ändrar anslutningsläget till ad hoc.

Relaterad information

- ➔ ["Simple AP-läge" på sidan 50](#)
- ➔ ["Kombinationer som kan anslutas samtidigt" på sidan 80](#)

G: Det går inte att registrera skrivaren med molntjänster eller så går det inte att uppdatera den inbyggda programvaran

Kontrollera nätverkets anslutningsrapport om du inte kan ansluta till nätverket eller om du har problem med skrivaren.

Lösa problem

Relaterad information

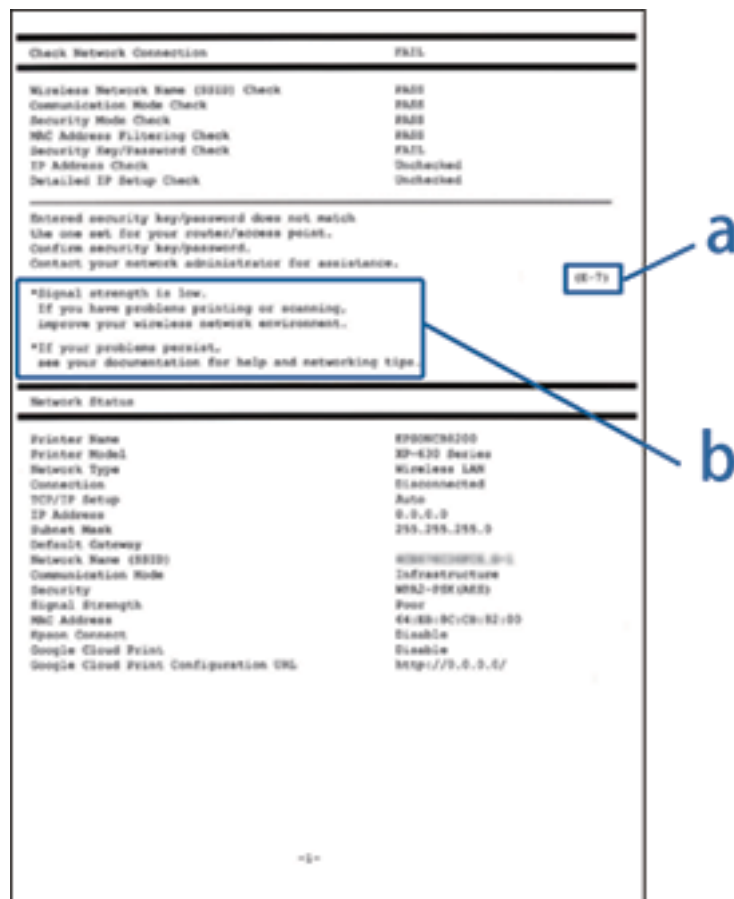
- ➔ ”Skriva ut en rapport om nätverksanslutning” på sidan 53
- ➔ ”Det går inte att ansluta trots att alla åtgärder har provats” på sidan 73

H: Internetuppkopplingen bryts trots att inga ändringar gjorts i nätverksmiljön

Om du plötsligt inte kan ansluta till internet trots att du inte har gjort några ändringar i nätverket kan det vara problem med servern eller något tillfälligt problem. Kontakta internetleverantören om du fortfarande inte kan ansluta efter en stund.

Meddelanden och lösningar i nätverksanslutningsrapporten

Kontrollera meddelandena och felkoderna i nätverksanslutningsrapporten och följ lösningarna.



a. Felkod

b. Meddelanden om nätverksmiljön

Lösa problem

a. Felkod

Kod	Meddelande	Lösning
E-1	Kontrollera att nätverkskabeln är ansluten och att nätverksenheter, t.ex. navet, routern eller åtkomstpunkten är på.	<input type="checkbox"/> Kontrollera att Ethernet-kabeln är ansluten till skrivaren, ett nav eller en annan nätverksenhet. <input type="checkbox"/> Kontrollera att navet eller andra nätverksenheter är på.
E-2	Inga namn på trådlösa nätverk (SSID) hittades. Kontrollera att routern/åtkomstpunkten är på och att det trådlösa nätverket (SSID) är rätt inställt. Kontakta nätverksadministratören för hjälp.	<input type="checkbox"/> Kontrollera att åtkomstpunkten är på. <input type="checkbox"/> Kontrollera att datorn eller andra enheter är korrekt anslutna till åtkomstpunkten. <input type="checkbox"/> Placera skrivaren nära åtkomstpunkten. Ta bort eventuella hinder mellan dem. <input type="checkbox"/> Kontrollera att SSID är korrekt om du skrev in det manuellt. Kontrollera SSID på nätverkets statusskärm på skrivarens kontrollpanel eller på nätverkets statusark. <input type="checkbox"/> Kontrollera att åtkomstpunkten stöder WPS om du vill upprätta ett nätverk med Tryckknapp (WPS). Om den inte har stöd för WPS går det inte att upprätta ett nätverk med Tryckknapp (WPS). <input type="checkbox"/> Om du vill ansluta skrivaren och en dator i ad hoc-läge ska du ställa in datorn i ad hoc-läge, starta en anslutning och sedan ange skrivarens nätverksinställningar. <input type="checkbox"/> Kontrollera att endast ASCII-tecken (alfanumeriska tecken och symboler) används till SSID. Skrivaren kan inte visa SSID som innehåller andra tecken än ASCII.
E-3	Inga namn på trådlösa nätverk (SSID) hittades. Kontrollera att namnet för det trådlösa nätverket (SSID) på datorn som du vill ansluta till är rätt inställt. Kontakta nätverksadministratören för hjälp.	<input type="checkbox"/> Kontrollera att datorn är på om du vill upprätta en anslutning i ad hoc-läge. Starta den om den är avstängd och ange sedan skrivarens nätverksinställningar. <input type="checkbox"/> Placera datorn nära skrivaren.
E-4	Wi-Fi-kommunikationsläget (IEEE802.11b/g/n) motsvarar inte skrivarens aktuella inställning. Ange samma kommunikationsläge för skrivaren, routern/åtkomstpunkten och datorn. Kontakta nätverksadministratören för hjälp.	Kontrollera att Wi-Fi-standarden som är inställd på åtkomstpunkten motsvarar skrivarens Wi-Fi-standard. Information om skrivarens Wi-Fi-standarder finns i <i>Användarhandbok</i> . Justera åtkomstpunktens Wi-Fi-standard om olika standarder används. Mer information finns i dokumentationen som medföljde åtkomstpunkten.
E-5	Säkerhetsläget (t.ex. WEP, WPA) motsvarar inte skrivarens aktuella inställning. Kontrollera säkerhetsläget. Kontakta nätverksadministratören för hjälp.	Kontrollera att åtkomstpunktens säkerhetstyp är inställd på någon av följande. Ändra i annat fall åtkomstpunktens säkerhetstyp och återställ skrivarens nätverksinställningar. <ul style="list-style-type: none"> <input type="checkbox"/> WEP-64 bitar (40 bitar) <input type="checkbox"/> WEP-128 bitar (104 bitar) <input type="checkbox"/> WPA PSK (TKIP/AES)* <input type="checkbox"/> WPA2 PSK (TKIP/AES)* <input type="checkbox"/> WPA (TKIP/AES) <input type="checkbox"/> WPA2 (TKIP/AES) * : WPA PSK kallas även WPA Personal. WPA2 PSK kallas även WPA2 Personal.

Lösa problem

Kod	Meddelande	Lösning
E-6	Skrivarens MAC-adress kanske filtreras. Kontrollera om routern/ åtkomstpunkten begränsas, t.ex. av MAC-adressfiltrering. Se routerns/ åtkomstpunktens dokumentation eller kontakta nätverksadministratören för hjälp.	<ul style="list-style-type: none"> <input type="checkbox"/> Kontrollera om MAC-adressen är inaktiverad. Om den är aktiverad ska du registrera skrivarens MAC-adress så att den inte filtreras. Mer information finns i dokumentationen som medföljde åtkomstpunkten. Det går att kontrollera skrivarens MAC-adress på nätverkets statusskärm på skrivarens kontrollpanel eller genom att skriva ut ett statusark för nätverket. <input type="checkbox"/> Om delad autentisering på åtkomstpunkten är aktiverat med säkerhetsmetoden WEP ska du kontrollera att autentiseringsnyckel och index är korrekta.
E-7	Säkerhetsnyckeln eller lösenordet motsvarar inte routerns/ åtkomstpunktens. Kontrollera säkerhetsnyckeln eller lösenordet. Kontakta nätverksadministratören för hjälp.	<ul style="list-style-type: none"> <input type="checkbox"/> Åtkomstpunktens inställda lösenord och det angivna lösenordet överensstämmer inte. Lösenordet är skiftlägeskänsligt. Ange rätt lösenord. <input type="checkbox"/> Kontrollera följande om Wi-Fi-anslutningen plötsligt avbryts. Om något av nedanstående är tillämpligt ska du återställa nätverksinställningarna med den medföljande programskivan eller med programvaran som hämtats från webbplatsen. http://epson.sn <ul style="list-style-type: none"> <input type="checkbox"/> En annan Wi-Fi-enhet lades till på nätverket med Tryckknapp (WPS). <input type="checkbox"/> Wi-Fi-nätverket ställdes in på ett annat sätt än med Tryckknapp (WPS) från den medföljande programskivan.
E-8	Fel IP-adress har tilldelats skrivaren. Kontrollera IP-adressinställningarna för nätverksenheten (nav, router eller åtkomstpunkt). Kontakta nätverksadministratören för hjälp.	<ul style="list-style-type: none"> <input type="checkbox"/> Aktivera DHCP på åtkomstpunkten när Skaffa IP-adress på skrivaren är inställt på Auto. <input type="checkbox"/> Om Skaffa IP-adress på skrivaren är inställt på Manuell är den manuellt inställda IP-adressen utanför området (till exempel: 0.0.0.0) och är inaktiverad. Ställ in en giltig IP-adress.
E-9	Kontrollera anslutnings- och nätverksinställningarna på datorn eller den andra enheten. Det går att ansluta med EpsonNet Setup. Kontakta nätverksadministratören för hjälp.	<p>Kontrollera följande.</p> <ul style="list-style-type: none"> <input type="checkbox"/> Enheterna är på. <input type="checkbox"/> Det går att få åtkomst till internet och andra datorer eller nätverksenheter på samma nätverk från enheterna du vill ansluta till skrivaren. <p>Om det fortfarande inte fungerar när du har kontrollerat ovanstående, ska du återställa nätverksinställningarna med den medföljande programskivan eller med programvaran som hämtats från webbplatsen. http://epson.sn</p>
E-10	Kontrollera inställningarna för IP-adress, nätmask och standardgateway. Det går att ansluta med EpsonNet Setup. Kontakta nätverksadministratören för hjälp.	<p>Kontrollera följande.</p> <ul style="list-style-type: none"> <input type="checkbox"/> Andra enheter på nätverket är aktiverade. <input type="checkbox"/> Nätverksadresserna (IP-adress, nätmask och standard-gateway) är korrekta om du har ställt in Skaffa IP-adress på skrivaren på Manuell. <p>Återställ nätverksadresserna om de är felaktiga. Det går att kontrollera IP-adress, nätmask och standard-gateway på nätverkets statusskärm på skrivarens kontrollpanel eller genom att skriva ut ett statusark för nätverket.</p> <p>När DHCP är aktiverat ska du ändra Skaffa IP-adress till Auto på skrivaren. Om du vill ställa in IP-adressen manuellt kontrollerar du åtkomstpunktens IP-adress och väljer sedan Manuell på skrivarens kontrollpanel. Ställ in nätmasken på [255.255.255.0].</p>

Lösa problem

Kod	Meddelande	Lösning
E-11	<p>Inställningen är inte klar. Kontrollera inställningarna för standardgateway. Det går att ansluta med EpsonNet Setup. Kontakta nätverksadministratören för hjälp.</p>	<p>Kontrollera följande.</p> <ul style="list-style-type: none"> <input type="checkbox"/> Adressen till standard-gateway är korrekt när du ställer in skrivarens TCP/IP-inställning på Manuell. <input type="checkbox"/> Enheten som är inställd som standard-gateway är påslagen. <p>Ställ in korrekt adress till standard-gateway. Det går att kontrollera skrivarens adress till standard-gateway på nätverkets statusskärm på skrivarens kontrollpanel eller genom att skriva ut ett statusark för nätverket.</p>
E-12	<p>Kontrollera följande:</p> <ul style="list-style-type: none"> <input type="checkbox"/> Rätt säkerhetsnyckel/lösenord har angetts <input type="checkbox"/> Säkerhetsnyckels/lösenordets index är inställt på den första siffran <input type="checkbox"/> Rätt inställningar används för IP-adress, nätmask och standardgateway <p>Kontakta nätverksadministratören för hjälp.</p>	<p>Kontrollera följande.</p> <ul style="list-style-type: none"> <input type="checkbox"/> Andra enheter på nätverket är aktiverade. <input type="checkbox"/> Nätverksadresserna (IP-adress, nätmask och standard-gateway) är korrekta om du angav dem manuellt. <input type="checkbox"/> Nätverksadresserna för övriga enheter (nätmask och standard-gateway) är likadana. <input type="checkbox"/> IP-adressen är inte i konflikt med andra enheter. <p>Prova med följande om det fortfarande inte fungerar efter kontroll av ovanstående.</p> <ul style="list-style-type: none"> <input type="checkbox"/> Utför nätverksinställningarna på datorn som är på samma nätverk som skrivaren med den medföljande programvaruskivan eller med programvaran som hämtats från webbplatsen. http://epson.sn <input type="checkbox"/> Det går att registrera flera lösenord på en åtkomstpunkt som använder säkerhetstypen WEP. Om flera lösenord är registrerade ska du kontrollera om lösenordet som registrerades först är inställt på skrivaren.
E-13	<p>Kontrollera följande:</p> <ul style="list-style-type: none"> <input type="checkbox"/> Rätt säkerhetsnyckel/lösenord har angetts <input type="checkbox"/> Säkerhetsnyckels/lösenordets index är inställt på den första siffran <input type="checkbox"/> Rätt anslutnings- och nätverksinställningar används på datorn eller den andra enheten <p>Kontakta nätverksadministratören för hjälp.</p>	<p>Kontrollera följande.</p> <ul style="list-style-type: none"> <input type="checkbox"/> Nätverksenheter såsom åtkomstpunkt, nav och router är påslagna. <input type="checkbox"/> TCP/IP-inställningen för nätverksenheter har inte ställts in manuellt. (Om skrivarens TCP/IP-inställning utförs automatiskt medan TCP/IP-inställningen för övriga nätverksenheter utförs manuellt, kan det hända att skrivarens nätverk skiljer sig från nätverket på andra enheter.) <p>Prova med följande om det fortfarande inte fungerar efter kontroll av ovanstående.</p> <ul style="list-style-type: none"> <input type="checkbox"/> Utför nätverksinställningarna på datorn som är på samma nätverk som skrivaren med den medföljande programvaruskivan eller med programvaran som hämtats från webbplatsen. http://epson.sn <input type="checkbox"/> Det går att registrera flera lösenord på en åtkomstpunkt som använder säkerhetstypen WEP. Om flera lösenord är registrerade ska du kontrollera om lösenordet som registrerades först är inställt på skrivaren.

Lösa problem

b. Meddelanden om nätverksmiljön

Meddelande	Lösning
*Flera nätverksnamn (SSID) som motsvarar det angivna nätverksnamnet (SSID) har identifierats. Kontrollera nätverksnamnet (SSID).	Samma SSID är kanske inställt för flera åtkomstpunkter. Kontrollera åtkomstpunkternas inställningar och ändra SSID.
*Signalstyrkan är låg. Förbättra den trådlösa nätverksmiljön om du har problem att skriva ut eller skanna.	Utskriftshastigheten är långsam eller stannar på grund av medelhög signalstyrka. Genom att placera skrivaren nära åtkomstpunkten eller ta bort eventuella hinder mellan åtkomstpunkten och skrivaren kan signalen förbättras.
*En kanalkonflikt har identifierats för routern/åtkomstpunkten. Förbättra den trådlösa nätverksmiljön om du har problem att skriva ut eller skanna.	Signalstörningar kan orsakas av att andra trådlösa nätverk används i närliggande utrymmen eller byggnader. Genom att placera skrivaren nära åtkomstpunkten eller byta åtkomstpunktens kanalinställning kan signalen förbättras. Mer information finns i dokumentationen som medföljde åtkomstpunkten.
*Signalstyrkan är låg. En kanalkonflikt har identifierats för routern/åtkomstpunkten. Förbättra den trådlösa nätverksmiljön om du har problem att skriva ut eller skanna.	Utskriftshastigheten är långsam eller stannar på grund av låg signalstyrka. Signalstörningar kan orsakas av att andra trådlösa nätverk används i närliggande utrymmen eller byggnader. Genom att placera skrivaren nära åtkomstpunkten eller byta åtkomstpunktens kanalinställning kan signalen förbättras. Mer information finns i dokumentationen som medföljde åtkomstpunkten.
*Inga fler enheter kan anslutas. Koppla bort en av de anslutna enheterna om du vill lägga till en annan enhet.	Det går att ansluta upp till fyra Wi-Fi-enheter i läget Simple AP. Lägg till en annan Wi-Fi-enhet genom att först koppla bort en av de anslutna Wi-Fi-enheter.

Kontrollera anslutningen med Ping-kommandot

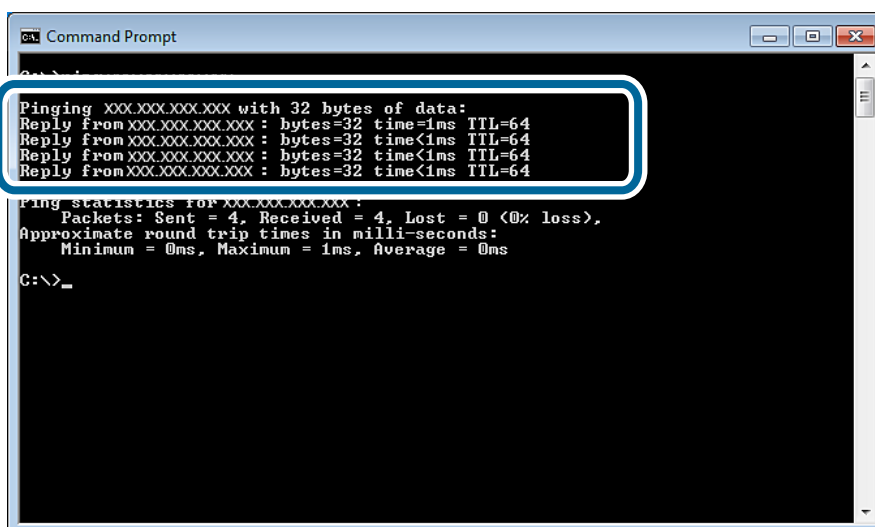
Kontrollera anslutningen med Ping-kommandot - Windows

- Kontrollera skrivarens IP-adress för den anslutning som du vill kontrollera.
Du kan kontrollera det i anslutningsrapporten eller kolumnen [IP Address] på nätverkets statusark.
- Öppna skärmen med kommandotolken på datorn.
 - Windows 8.1/Windows 8
Öppna programskärmen och välj **Kommandotolk**.
 - Windows 7 och tidigare
Klicka på startknappen, välj **Alla program** eller **Program > Tillbehör > Kommandotolk**.
- Skriv in "ping xxx.xxx.xxx.xxx" och tryck på Enter.
Ange skrivarens IP-adress i stället för xxx.xxx.xxx.xxx.

Lösa problem

4. Kontrollera kommunikationens status.

Följande meddelande visas om skrivaren och datorn kommunicerar med varandra.



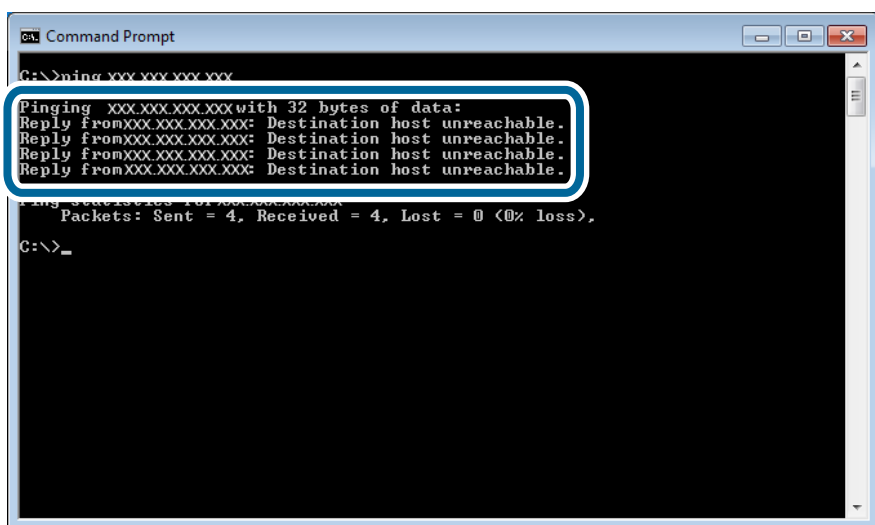
```
Command Prompt
C:\>ping xxx.xxx.xxx.xxx

Pinging xxx.xxx.xxx.xxx with 32 bytes of data:
Reply from xxx.xxx.xxx.xxx: bytes=32 time=1ms TTL=64
Reply from xxx.xxx.xxx.xxx: bytes=32 time<1ms TTL=64
Reply from xxx.xxx.xxx.xxx: bytes=32 time<1ms TTL=64
Reply from xxx.xxx.xxx.xxx: bytes=32 time<1ms TTL=64

Ping statistics for xxx.xxx.xxx.xxx:
    Packets: Sent = 4, Received = 4, Lost = 0 (0% loss),
    Approximate round trip times in milli-seconds:
        Minimum = 0ms, Maximum = 1ms, Average = 0ms

C:\>_
```

Följande meddelande visas om skrivaren och datorn inte kommunicerar med varandra.



```
Command Prompt
C:\>ping xxx.xxx.xxx.xxx

Pinging xxx.xxx.xxx.xxx with 32 bytes of data:
Reply from xxx.xxx.xxx.xxx: Destination host unreachable.
Reply from xxx.xxx.xxx.xxx: Destination host unreachable.
Reply from xxx.xxx.xxx.xxx: Destination host unreachable.
Reply from xxx.xxx.xxx.xxx: Destination host unreachable.

Ping statistics for xxx.xxx.xxx.xxx:
    Packets: Sent = 4, Received = 4, Lost = 0 (0% loss),

C:\>_
```

Kontrollera anslutningen med Ping-kommandot - Mac OS X

1. Kontrollera skrivarens IP-adress för den anslutning som du vill kontrollera.

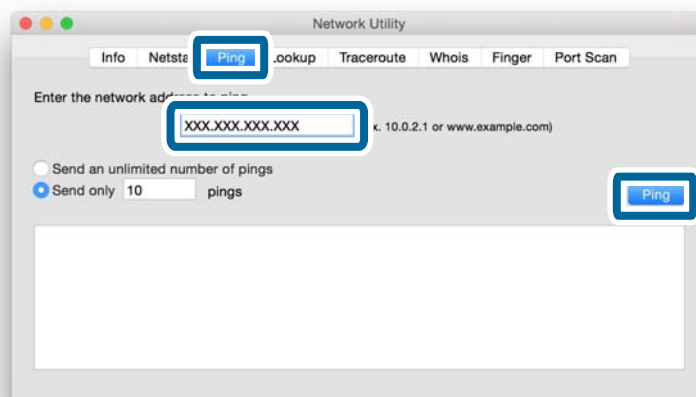
Du kan kontrollera detta på nätverkets statusskärm på skrivarens kontrollpanel, i en anslutningsrapport eller i kolumnen [IP Address] på nätverkets statusark.

2. Kör Network Utility.

Skriv in "Network Utility" i **Spotlight**.

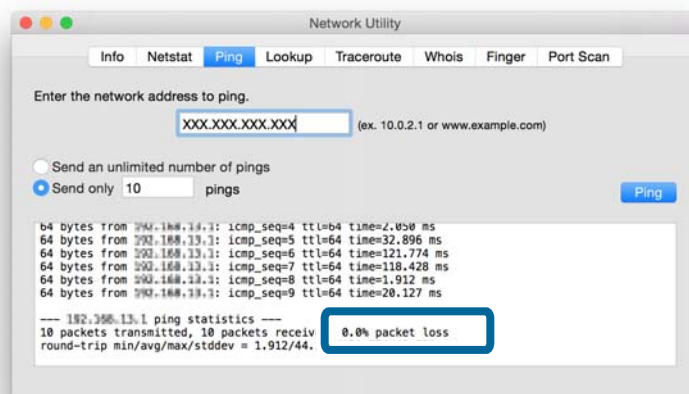
Lös problem

- Klicka på fliken **Ping**, ange IP-adressen som du kontrollerade i steg 1 och klicka på **Ping**.



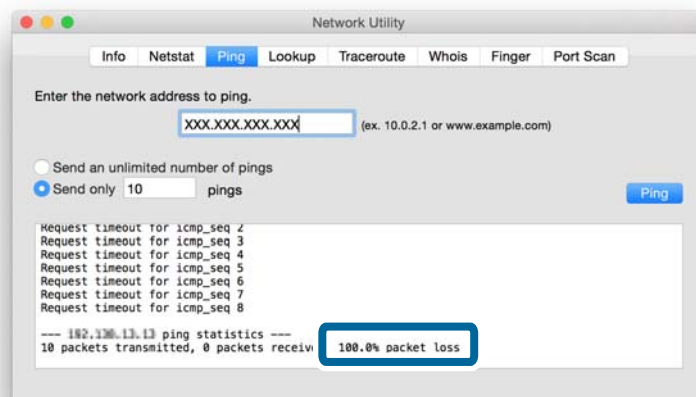
- Kontrollera kommunikationens status.

Följande meddelande visas om skrivaren och datorn kommunicerar med varandra.



Lösa problem

Följande meddelande visas om skrivaren och datorn inte kommunicerar med varandra.



Det går inte att ansluta trots att alla åtgärder har provats

- Initiera alla nätverksinställningar för skrivaren och ställ in nätverket igen.
- Starta om nätverksenheterna, till exempel åtkomstpunkten eller skrivaren (tänk på att andra kanske använder nätverket).
- Kontrollera vilken som är den senaste versionen av den inbyggda programvaran för skrivaren eller åtkomstpunkten. Uppdatera enheten om det finns en senare version.

Anmärkning:

Om du har ändrat nätverksinställningarna för skrivaren eller åtkomstpunkten, verkställs ändringarna efter cirka 30 sekunder, men det kan dröja upp till en minut.

Relaterad information

- ➔ [”Initiera nätverksinställningarna via skrivarens kontrollpanel”](#) på sidan 56
- ➔ [”Inställningar för anslutning mellan skrivaren och en smart enhet”](#) på sidan 10
- ➔ [”Anslutningsinställningar mellan skrivaren och en dator”](#) på sidan 24

Bilaga

Grundläggande nätverksinformation som används av skrivaren

Typ av nätverk som skrivaren använder

Skrivaren kan använda följande nätverk. Information om vilka nätverk som kan användas med skrivaren finns i dokumentationen som medföljde skrivaren.

Nätverk med relästation

Nätverk med en relästation som ett nav eller en åtkomstpunkt som kommunicerar med skrivaren via relästationen.

- Ethernet
- Wi-Fi

Nätverk utan relästation

Nätverk utan en relästation som gör att enheten kan kommunicera direkt med skrivaren.

- Wi-Fi Direct: Simple AP-läge
- Wi-Fi Direct: Wi-Fi Direct-läge
- Wi-Fi ad hoc-läge

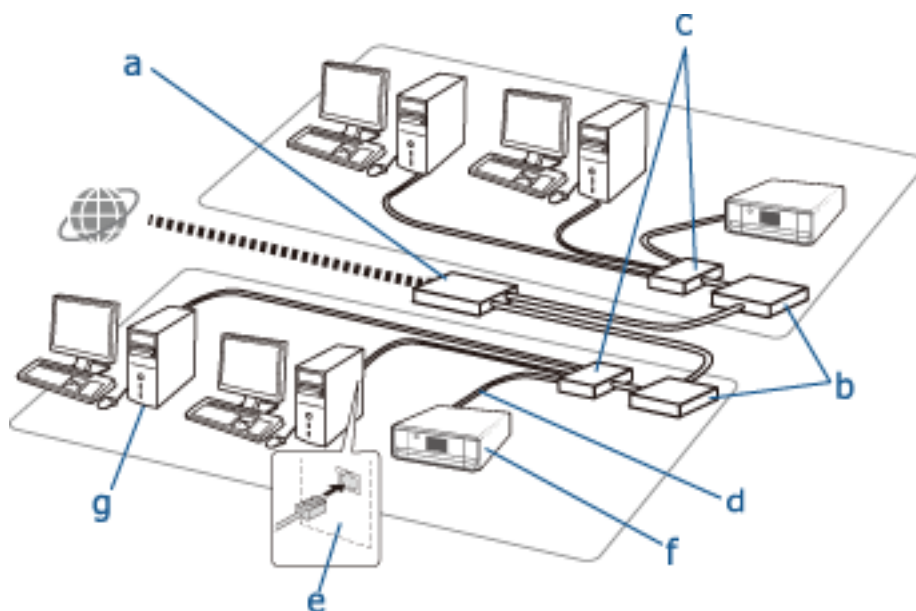
Översikt över nätverk med relästation

Nätverk som använder kablar (Ethernet)

Nätverk som upprättas med ett nav och kablar kallas för Ethernet-nätverk.

Bilaga

Enheter som används för att konfigurera Ethernet-anslutningar



Nedan följer en lista över enheterna som visas på bilden ovan.

- (a) Modem
- (b) Router
- (c) Nav
- (d) Ethernet-kabel
- (e) Nätverksgränssnitt
- (f) Skrivare
- (g) Dator

Enheternas funktioner beskrivs nedan.

<p>(a) Modem eller optisk nätverksenhet</p>	<p>Ansluter hemma- eller kontorsnätverk till ett externt nätverk (internet) med en ledning via en dator eller router. Datorn eller routern kan inte ta emot signaler utan att konvertera informationen.</p> <p>Det finns två typer av enheter som används för att konvertera informationen beroende på signalen.</p> <ul style="list-style-type: none"> <input type="checkbox"/> Modem: Konverterar en analog signal som sänds via en analog ledning, t.ex. en telefonledning, till en digital signal och vice versa. <input type="checkbox"/> Optisk nätverksenhet: Konverterar en optisk signal till en elektrisk signal och vice versa och är installerad på användarens sida av nätverket.
<p>(b) Router</p>	<p>Routern fungerar som en dörr till nätverket. Den fungerar som relästation mellan enheterna och de externa signalerna. Om routern kan ansluta till internet kan enheterna som är anslutna till routern också ansluta till internet.</p> <p>Eftersom routern är dörren till nätverket kan varje router definieras som en enskild enhet i nätverket. En sådan enskild enhet kallas för ett "segment".</p>
<p>(c) Nav</p>	<p>Det finns ett stort antal enheter som inte kan ansluta direkt till en router. Du kan använda ett nav och Ethernet-kablar (d) när du vill ansluta flera enheter som t.ex. skrivare och datorer till routern. Det finns vissa produkter som är en kombination av nav och router.</p>

Bilaga

(d) Ethernet-kabel	<p>En Ethernet-kabel används när du vill ansluta ett nav och enheter som nätverksgränssnittsenheter.</p> <p>Du kan använda UTP (Unshielded Twist Pair) och STP (Shielded Twist Pair) Ethernet-kablar för att dämpa störningar och det finns Ethernet-kablar för olika överföringshastigheter. Välj den Ethernet-kabel som passar din miljö bäst.</p>
(e) Nätverksgränssnitt	<p>Nätverksgränssnittet är ett system som kan styra nätverket. Det implementeras i skrivaren (f). Det kan implementeras på en dator eller så kan du lägga till systemet genom att använda ett nätverksgränssnittskort eller en adapter. Ethernet-kabeln ska anslutas till nätverksporten på den dator eller enhet som har det aktiverade nätverksgränssnittet.</p> <p>Varje nätverksgränssnitt tilldelas ett unikt ID. Det kallas för en MAC-adress. MAC-adressen består av ett 12-siffrigt hexadecimalt nummer. Företag som säljer nätverksgränssnitt får den första halvan av ID-numret från en institution som hanterar MAC-adresser och genererar sedan den andra halvan så att adressen är unik utan överlappningar.</p>

Ordlista

 IP-adress

När signaler skickas via ett nav krävs en IP-adress för att särskilja vilken enhet som är vilken när signalerna levereras. En adress måste anges när du skickar brev och på samma sätt krävs en IP-adress för att ta emot signaler när nätverkskommunikation används. IP är en förkortning av Internet Protocol. IP-adressen är en kombination av den nätverksadress som en dator eller enhet är ansluten till, och själva värdadressen.

 Tilldela IP-adress

IP-adresser får inte överlappa. Därför tilldelas en unik IP-adress i nätverket som enheten tillhör.

IP-adresser indelas i två grupper: globala IP-adresser och privata IP-adresser. Du behöver en global IP-adress för att ansluta till internet. De hanteras av globala institutioner och tillhandahålls till internetleverantörer. Leverantören tilldelar IP-adresser till underleverantörernas enheter.

När ett lokalt nätverk används på ett kontor eller hemma tilldelas varje enhet en privat IP-adress som bara används i det stängda nätverket. Enheten som fungerar som en dörr till nätverket har en global IP-adress och den konverterar privata IP-adresser och globala IP-adresser för att ge enheter som bara har en privat IP-adress tillgång till internet.

Enheter som fungerar som dörrar i nätverket har en funktion som kallas för DHCP som kan tilldela IP-adresser till enheter dynamiskt eller så kan en leverantör eller nätverksadministratör tilldela statiska IP-adresser manuellt. Om en enhet har en IP-adress som tilldelats dynamiskt kan den ändras om anslutningen bryts eller återupptas. Om det inte är praktiskt kan du få en statisk IP-adress från en leverantör eller nätverksadministratör.

 Standard-gateway

En enhet som konverterar data för att omväxlande kommunicera med ett externt nätverk som internet kallas för en gateway. En router fungerar som gateway när den ansluter till internet via ett hemma- eller kontorsnätverk som använder Ethernet eller Wi-Fi. Routers IP-adress kallas för en standard-gateway.

 Nätmask

Nätmasken är ett numeriskt värde som särskiljer mellan nätverksadressen och värdadressen i IP-adresser. Du kan skilja mellan nätverksadressen och värdadressen genom att maskera IP-adressen med nätmasken.

 Kommunikationsstandard för Ethernet

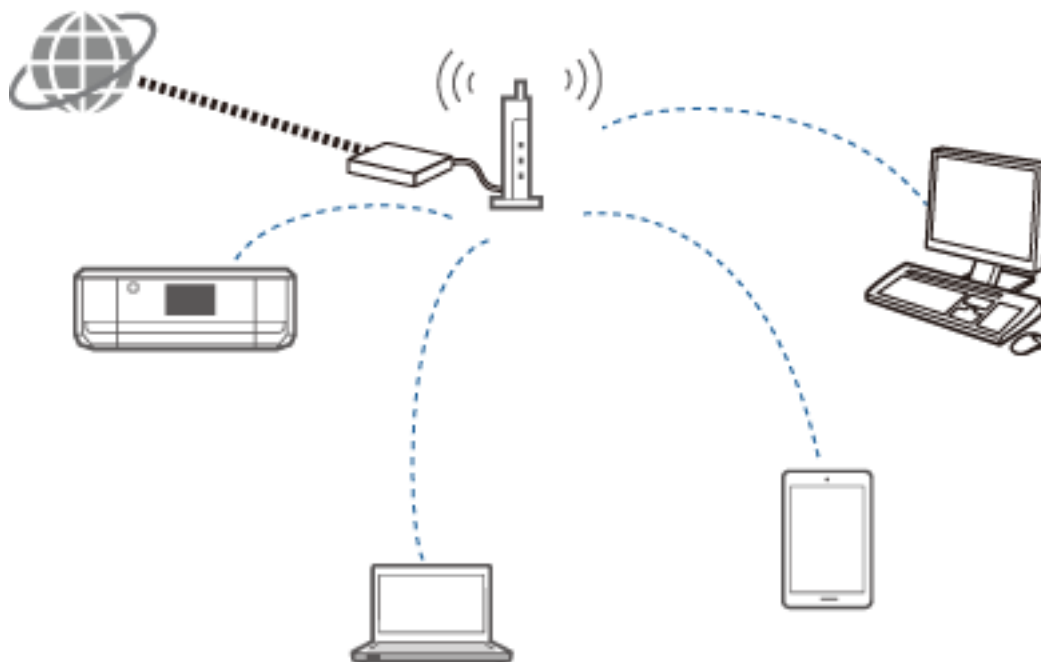
Ethernet har standarder som 1000BASE-T, 100BASE-TX och 10BASE-T. Dessa är baserade på överföringshastighet, överföringssätt, överföringsläge och så vidare. Varje standard har ett kommunikationsläge som måste matcha kommunikationsläget på navet och enheten som ska användas.

Nätverk utan kablar (Wi-Fi)

Wi-Fi använder radiovågor i stället för Ethernet-kablar och kommunicerar via åtkomstpunkter.

Bilaga

Enheter som används för att konfigurera Wi-Fi-anslutningar



Wi-Fi använder radiovågor för att kommunicera med nätverket i stället för kablar som används med Ethernet. De största skillnaderna mellan Wi-Fi- och Ethernet-anslutningar beskrivs nedan.

- Wi-Fi använder åtkomstpunkter.
Det motsvarar ett nav i en Ethernet-anslutning.
- Wi-Fi använder ett SSID.
Namnet på nätverket.
- Det har en säkerhetsfunktion som förhindrar obehörig åtkomst.
Det har en funktion som förhindrar obehörig åtkomst.

Ordlista

Ordlista för ord som gäller Wi-Fi

- Åtkomstpunkt
En åtkomstpunkt är en relästation för radiovågor som ansluter varje enhet i nätverket. Den ger även åtkomst till andra nätverk som Ethernet-nätverk.
- SSID
Till skillnad från ett Ethernet-nätverk använder Wi-Fi radiovågor för att ansluta till andra enheter. Det är därför möjligt att ansluta till fel enheter av misstag. För att förhindra att enheter ansluter till okända nätverk måste du ange vilket nätverk du vill ansluta till. Ett SSID (Service Set Identifier) används för att ange nätverk. En anslutning upprättas bara om SSID matchar. I vanliga fall söker enheter och datorer efter det SSID som angetts på åtkomstpunkten och upprättar sedan en anslutning.
- Lösenord
Detta används för att få tillgång till säkerhetskrypterade nätverk. Det kallas även för en lösenfras eller krypterad nyckel. Du kan välja mellan olika krypteringsmetoder som t.ex. WEP eller WPA när du vill kryptera säkerheten.

Bilaga

Dolt SSID

En åtkomstpunkt skickar med regelbundna mellanrum ut SSID-signaler som kan sökas av nätverksenheter. Med ett dolt SSID skickas inga signaler ut och nätverket kan inte hittas bland radiovågssignalerna. Om du vill ansluta till en åtkomstpunkt som använder ett dolt SSID måste du ange SSID manuellt på enheten.

MAC-adressfiltrering

MAC-adressfiltrering är en funktion som gör att du bara kan ansluta till enheter vars MAC-adresser har registrerats i förväg. En anslutning upprättas inte om enheten inte har registrerats i förväg, även om lösenordet är korrekt.

Wi-Fi-standard

Följande Wi-Fi-standarder används för närvarande. De använder olika kommunikationsmetoder, frekvensband och överföringshastigheter. IEEE802.11b, IEEE802.11a, IEEE802.11g, IEEE802.11n, IEEE802.11ac och så vidare. Varje enhet måste använda samma standard för att ansluta med Wi-Fi.

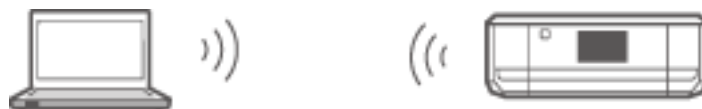
2,4 eller 5 GHz används som frekvensband för Wi-Fi-kommunikation. Frekvensbandet har en bandbredd som möjliggör dataöverföringar och som kallas för en "kanal". Varje enhet måste använda samma kanal i frekvensbandet. Skrivaren använder frekvensen 2,4 GHz. Bluetooth, mikrovågsugnar och medicinsk utrustning använder också frekvensen 2,4 GHz, och ibland kan de störa radiovågorna om de är för nära. I sådana fall kan det hjälpa om du ändrar kanalen som används.

Multi-SSID

Om du har flera Wi-Fi-standarder och säkerhetsmetoder kan du ha olika SSID för varje situation. Det kallas för multi-SSID. Varje SSID identifieras som ett separat nätverk. Även om enheterna är anslutna till samma åtkomstpunkt kan du inte kommunicera med dem om de använder ett annat SSID. Skrivaren och dina enheter måste vara i ett nätverk med samma SSID.

Nätverk utan en relästation (Wi-Fi Direct/ad hoc)

Du kan ansluta direkt till enheter som inte använder relästationer, som t.ex. nav och åtkomstpunkter.



Wi-Fi Direct

Med Wi-Fi Direct kan du ansluta två enheter utan att använda en åtkomstpunkt. Det är en standard för radiokommunikation som har certifierats av Wi-Fi Alliance. Genom att låta en av enheterna fungera som åtkomstpunkt kan du ansluta direkt till den andra enheten. Eftersom samma konfiguration används som för en Wi-Fi-anslutning, kan du använda samma säkerhetsmetod.

Simple AP-läge

I Simple AP-läget fungerar skrivaren som åtkomstpunkt. Ange lösenordet till skrivarens nätverk (SSID) via en enhet när du vill ansluta till samma nätverk. Du kan använda nätverket kontinuerligt när det har ställts in.

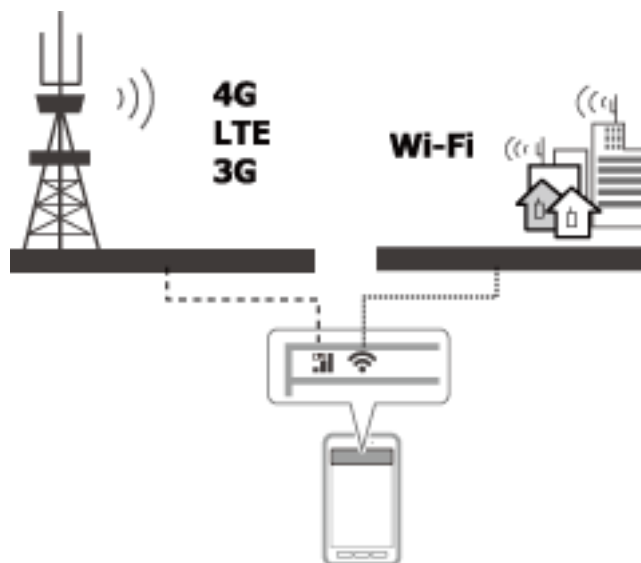
Wi-Fi Direct-läge

I Wi-Fi Direct-läget kan du ansluta Wi-Fi Direct-enheter direkt till varandra. Antingen skrivaren eller enheten fungerar som åtkomstpunkt. Trots att du inte behöver ange ett lösenord måste du återupprätta anslutningen manuellt varje gång den har kopplats bort.

Wi-Fi ad hoc-läge

I Wi-Fi ad hoc-läge kan du koppla samman enheter direkt via radiovågor utan att använda en åtkomstpunkt. Till skillnad från Wi-Fi Direct finns det ingen åtkomstpunkt.

Offentliga nätverk



Du kan använda följande metoder för att ansluta till internet när du är på en offentlig plats. Skrivaren kan inte anslutas till en offentlig anslutning.

Mobil datakommunikation

Mobila enheter levereras med funktioner som e-post och internet vilka inte kräver en Wi-Fi-anslutning. I stället ansluter de till internet via basstationen hos en teleleverantör. Det kallas för mobil datakommunikation.

Det går även att använda mobil datakommunikation från andra enheter.

- Du kan använda en mobil router eller tethering för att vidarebefordra data från Wi-Fi-enheten till linjen för mobil datakommunikation.
- Använd en inbyggd trådlös adapter eller en som är ansluten till en dator.

Wi-Fi-hotspot, offentlig Wi-Fi-tjänst

Detta är en tjänst som erbjuds i butiker, på stationer och flygplatser samt av teleleverantörer. Den ger en gratis trådlös anslutning till internet för en mobil enhet eller dator. (I en del områden är tjänsten inte gratis.) Du kan inte använda skrivaren med sådana tjänster.

Nätverksfunktioner och IPv4/IPv6-tabeller

Klientoperativsystem som har stöd för TCP/IP-protokollet

Operativsystem	IPv4	IPv6
Windows Vista och senare	✓	✓
Windows XP	✓	-
Mac OS X v10.6.8 till v10.10.x	✓	✓

Nätverksfunktioner och IPv4/IPv6-tabeller

	Funktion	Stöd	Anmärkningar
Nätverksutskrift	EpsonNet Print (Windows)	IPv4	-
	Standard TCP/IP (Windows)	IPv4/IPv6	IPv6 kan användas i Windows Vista och senare.
	WSD-utskrift (Windows)	IPv4/IPv6	Kan användas i Windows Vista och senare.
	Bonjour-utskrift (Mac OS X)	IPv4/IPv6	-
	IPP-utskrift (Mac OS X)	IPv4/IPv6	Kan användas i Mac OS X v10.7.x och senare.
	Epson Connect (Email Print)	IPv4	-
	AirPrint	IPv4/IPv6	Kan användas i iOS 5.0 och senare, Mac OS X v10.7.x och senare.
	Google Cloud Print	IPv4/IPv6	-
Nätverksskanning	EPSON Scan (Windows/Mac OS X)	IPv4/IPv6	IPv6 kan användas i Windows Vista och senare.
	Tryckknappsskanning (Windows/Mac OS X)	IPv4	Installera EPSON Scan och Event Manager om du vill aktivera skanning med en knapptryckning på skannern.
	WSD-skanning	IPv4/IPv6	WSD-skanning kan användas i Windows Vista och senare. WSD-tryckknappsskanning kan bara användas i engelska operativsystem.
	AirPrint	IPv4/IPv6	Kan användas i Mac OS X v10.9 och senare.

Kombinationer som kan anslutas samtidigt

Du kan ansluta samtidigt via de godkända kombinationerna som anges nedan. Ställ in varje anslutning.

Om du till exempel vill använda Wi-Fi och Simple AP samtidigt:

- Ställ in skrivaren på Wi-Fi via datorn och anslut.
- Ställ in skrivaren på läget Simple AP och anslut från smarta enheter.

	Wi-Fi	Simple AP-läge	Wi-Fi Direct-läge	Ad hoc-läge	USB
Wi-Fi	-	✓	-	-	✓
Simple AP-läge	✓	-	-	-	✓
Wi-Fi Direct-läge	-	-	-	-	✓
Ad hoc-läge	-	-	-	-	✓
USB	✓	✓	✓	✓	-

Portar och protokoll

EpsonNet Print (endast för Windows)

Detta är Epsons originalport för utskrifter.

EpsonNet Print ställs in som skrivarport när du konfigurerar skrivaren med den medföljande programvaruskivan eller programvaran från webbplatsen. EpsonNet Print ställs även in som skrivarport när du installerar skrivardrivrutinen.

- Du behöver inte återställa skrivarens nätverksinställningar även om skrivarens IP-adress ändras med DHCP-funktionen på en server eller router.
- Du kan använda skrivare i olika nätverkssegment via routern.
- Skrivarens status visas överst på hanteringsskärmen i Windows.

Standard TCP/IP

Detta är ett kommunikationsprotokoll som är förinstallerat på en dator.

- Du måste återställa skrivarens nätverksinställningar när skrivarens IP-adress har ändrats med DHCP-funktionen på en server eller router.
- Du kan använda skrivare i olika nätverkssegment via routern.
- Du kan hämta en utskriftslogg via **Loggboken**.

Bonjour (endast för Mac OS X)

Detta är ett protokoll som används i Mac OS X.

Du behöver inte återställa skrivarens nätverksinställningar när skrivarens IP-adress har ändrats med DHCP-funktionen på en server eller router.

Ange produktens modellnummer på webbplatsen nedan när du vill lägga till skrivare via Bonjour. Gå till Support och följ instruktionerna på skärmen när du vill lägga till skrivare.

<http://epson.sn> - Fler program

WSD (endast för Windows)

WSD (Web Services on Devices) är ett kommunikationsprotokoll som är förinstallerat på datorer som har Windows Vista eller senare.

- Du behöver inte återställa skrivarens nätverksinställningar när skrivarens IP-adress har ändrats med DHCP-funktionen på en server eller router.
- Du kan använda skrivare i olika nätverkssegment via routern.

Anmärkning:

WSD-porten konfigureras automatiskt om datorns operativsystem är senare än Windows 8. Om du konfigurerar WSD-porten utan att installera Epsons skrivardrivrutin konfigureras datorns standarddrivrutin i stället. I sådana fall rekommenderar vi att du installerar Epsons skrivardrivrutin separat. Gå till följande webbplats och ange produktens modellnummer.

<http://epson.sn>

Efter installationen kan du ändra skrivardrivrutinen via skrivarens egenskapsskärm under Enheter och skrivare.

Välj skrivaren i nätverket när du vill skriva ut med hjälp av WSD.

Relaterad information

- ➔ ”Ställa in TCP/IP-standardportar – Windows” på sidan 82
- ➔ ”Konfigurera en WSD-port – Windows” på sidan 84

Ställa in TCP/IP-standardportar – Windows

1. Öppna skärmen för enheter och skrivare.

- Windows 8.1/Windows 8

skrivbordet > Inställningar > Kontrollpanelen > Maskinvara och ljud eller Maskinvara > Enheter och skrivare.

- Windows 7

Klicka på start > **Kontrollpanelen > Maskinvara och ljud (eller Maskinvara) > Enheter och skrivare.**

- Windows Vista

Klicka på Start - **Kontrollpanelen > Maskinvara och ljud > Skrivare.**

- Windows XP

Klicka på start > **Kontrollpanelen > Skrivare och annan maskinvara > Skrivare och fax.**

2. Lägg till en skrivare.

- Windows 8.1/Windows 8

Klicka på **Lägg till skrivare** och markera **Skrivaren jag vill ha anges inte.**

- Windows 7

Klicka på **Lägg till skrivare.**

- Windows Vista

Klicka på **Installera skrivare.**

- Windows XP

Klicka på **Installera skrivare** och sedan på **Nästa.**

3. Lägg till en lokal skrivare.

- Windows 8.1/Windows 8

Välj **Lägg till en lokal skrivare eller nätverksskrivare med manuella inställningar** och klicka på **Nästa.**

- Windows 7/Windows Vista

Klicka på **Lägg till en lokal skrivare.**

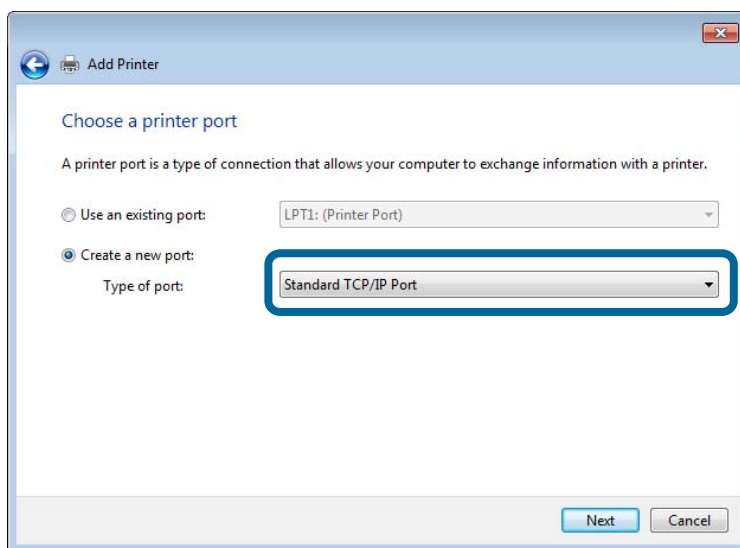
- Windows XP

Välj **Lokal skrivare ansluten till den här datorn** och klicka på **Nästa.**

Bilaga

4. Välj **Skapa en ny port**, välj **Standard-TCP/IP-port** som porttyp och klicka på **Nästa**.

I Windows XP ska du klicka på **Nästa** på skärmen **Guiden Lägg till standard-TCP/IP-skrivarport**.

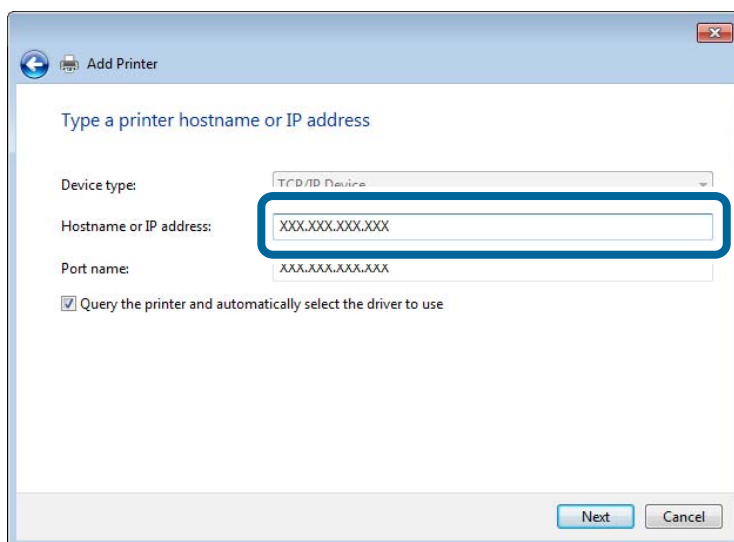


5. Ange skrivarens IP-adress i **Värddatornamn eller IP-adress** eller **Skrivarnamn eller IP-adress** och klicka på **Nästa**.

Ändra inte **Portnamn**.

Klicka på **Fortsätt** när skärmen **Kontroll av användarkonto** visas.

I Windows XP ska du klicka på **Klar** på skärmen **Standard-TCP/IP-skrivarport**.



6. Ställ in skrivardrivrutinen.

- Om skrivardrivrutinen redan är installerad:

Välj **Tillverkare** och **Skrivare**. Klicka på **Nästa**.

- Om skrivardrivrutinen inte är installerad:

Klicka på **Har skiva** och sätt in programvaruskivan som medföljde skrivaren. Klicka på **Bläddra** och välj mappen på skivan som innehåller skrivardrivrutinen. Se till att du väljer rätt mapp. Mappens placering kan variera beroende på ditt operativsystem.

Bilaga

32-bitars version av Windows: WINX86

64-bitars version av Windows: WINX64

7. Följ instruktionerna på skärmen.

Installationen är klar i Windows XP. I Windows Vista och senare ska du kontrollera portkonfigurationen.

Kontrollera portkonfigurationen - Windows

När du har konfigurerat porten ska du kontrollera portkonfigurationen om du har Windows Vista eller senare och använder TCP/IP-porten för utskrift.

1. Öppna skärmen för enheter och skrivare.

Windows 8.1/Windows 8

Skrivbordet > Inställningar > Kontrollpanelen > Maskinvara och ljud eller Maskinvara > Enheter och skrivare.

Windows 7

Klicka på start > **Kontrollpanelen > Maskinvara och ljud (eller Maskinvara) > Enheter och skrivare.**

Windows Vista

Klicka på start > **Kontrollpanelen > Maskinvara och ljud > Skrivare.**

2. Öppna skärmen för enheter och skrivare.

Windows 8.1/Windows 8/Windows 7

Högerklicka på skrivarikonen och klicka på **Skrivaregenskaper.**

Windows Vista

Högerklicka på skrivarikonen och välj **Kör som administratör > Egenskaper.**

3. Klicka på fliken **Portar**, välj **Standard-TCP/IP-port** och klicka på **Konfigurera port.**

4. Kontrollera portkonfigurationen.

För RAW

Kontrollera att **Raw** är valt i **Protokoll** och klicka på **OK.**

För LPR

Kontrollera att **LPR** är valt i **Protokoll**. Ange "PASSTHRU" i **Könamn** bland **LPR-inställningar**. Välj **Byte-räkning för LPR är aktiverad** och klicka på **OK.**

Konfigurera en WSD-port – Windows

Det här avsnittet beskriver hur du konfigurerar en WSD-port i Windows 7/Windows Vista.

Anmärkning:

I Windows 8 konfigureras WSD-porten automatiskt.

Följande krävs för att konfigurera en WSD-port.

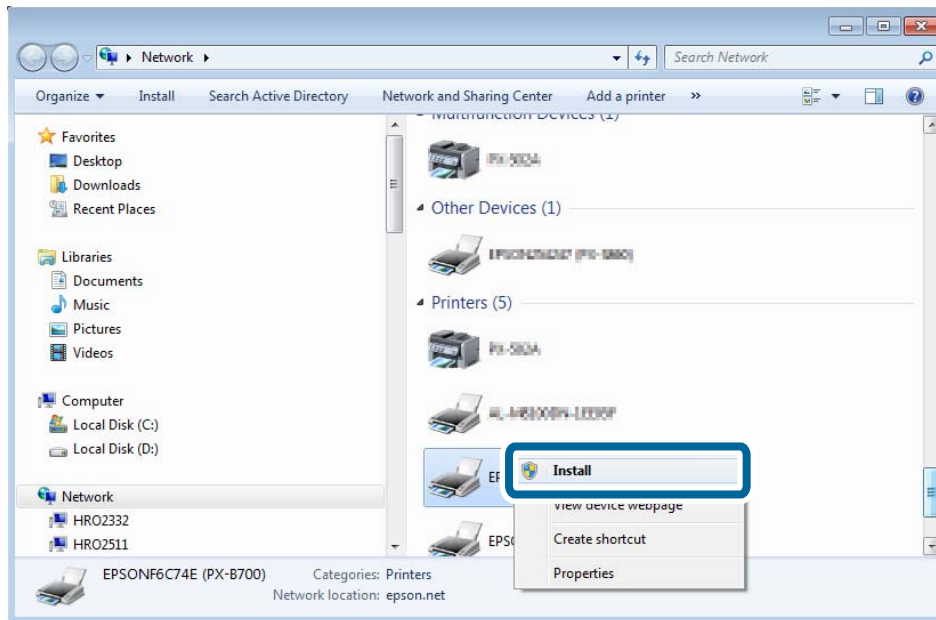
Skrivaren och datorn är anslutna till nätverket.

Skrivardrivrutinen är installerad på datorn.

1. Slå på skrivaren.

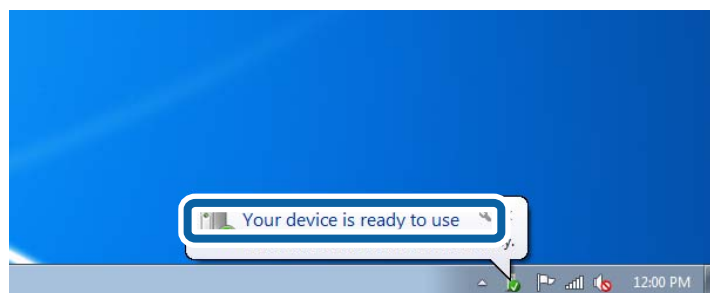
Bilaga

2. Klicka på Start och sedan på **Nätverk** på datorn.
3. Högerklicka på skrivaren och klicka på **Installera**.
Klicka på Fortsätt när skärmen **Kontroll av användarkonto** visas.
Klicka på **Avinstallera** och börja om från början om skärmen **Avinstallera** visas.

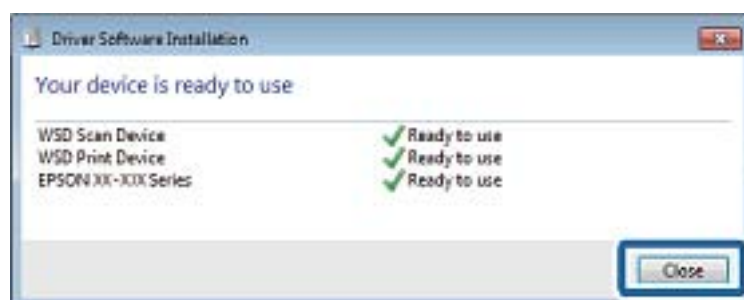
**Anmärkning:**

Skrivarnamnet du angett i nätverket och modellnamnet (EPSONXXXXXX(XX-XXXX)) visas på nätverksskärmen. Du kan kontrollera skrivarnamnet som angetts i nätverket på skrivarens kontrollpanel eller genom att skriva ut ett statusark för nätverket.

4. Klicka på **Enheten är klar att användas**.



5. Kontrollera meddelandet och välj **Stäng**.



Bilaga

6. Öppna skärmen för enheter och skrivare.

❑ Windows 7

Klicka på start > **Kontrollpanelen** > **Maskinvara och ljud** (eller **Maskinvara**) > **Enheter och skrivare**.

❑ Windows Vista

Klicka på start > **Kontrollpanelen** > **Maskinvara och ljud** > **Skrivare**.

7. Kontrollera att en ikon med skrivarens namn i nätverket visas.

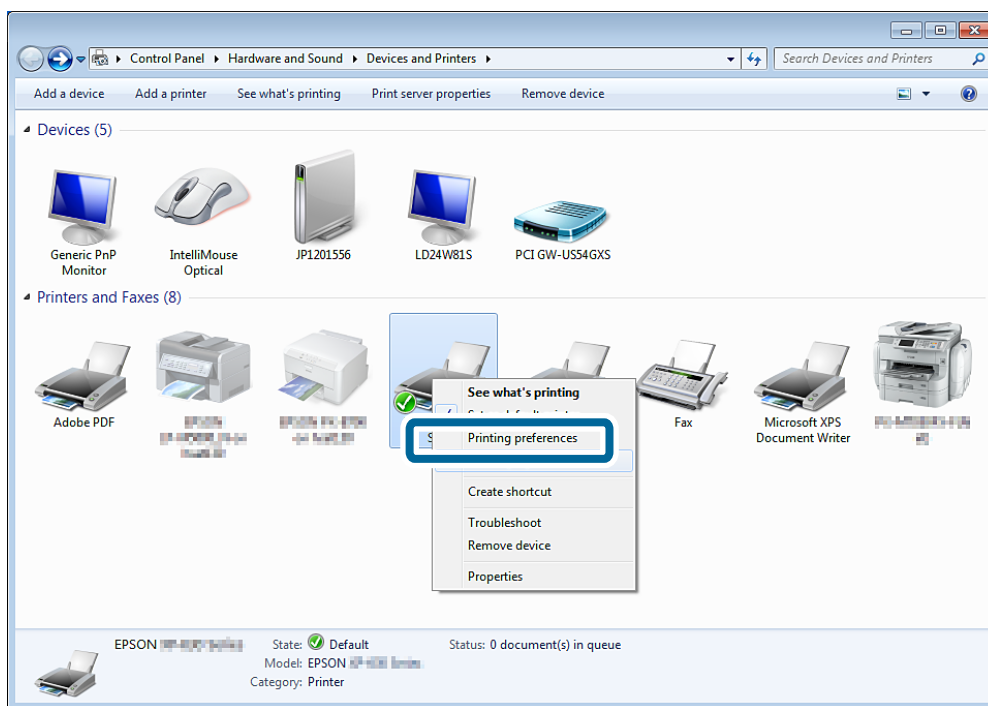
Välj skrivarnamnet när du vill skriva ut med WSD.

Kontrollera skrivarporten

I Windows kan du växla mellan flera skrivarportar när du vill skriva ut. Kontrollera vilken port som är tillgänglig. Exemplet som följer gäller Windows 7.

1. Klicka på start och välj **Enheter och skrivare**.

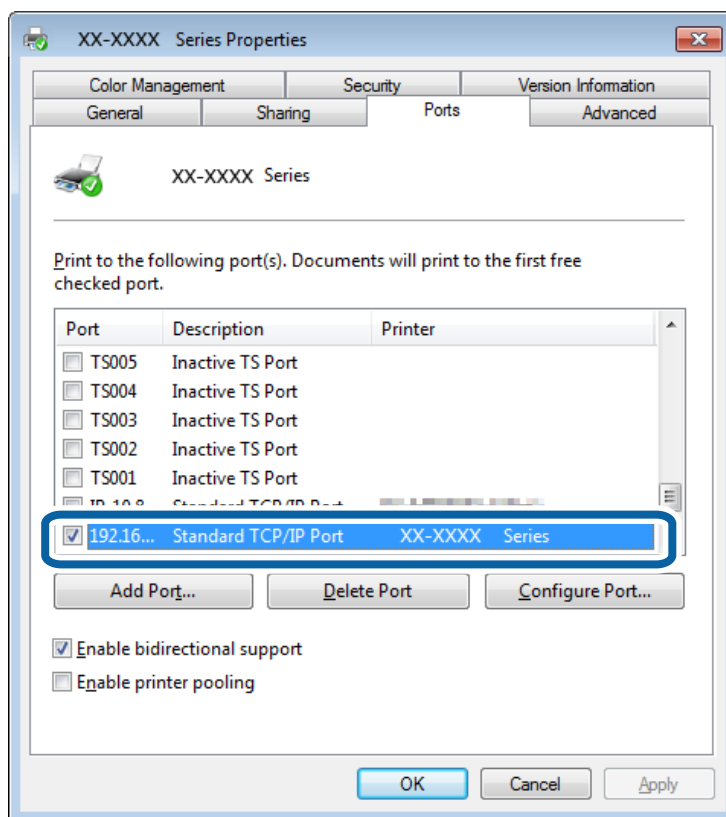
2. Högerklicka på skrivarikonen och klicka på **Skrivaregenskaper**.



Bilaga

- Välj fliken **Portar** när du vill kontrollera vilken skrivarport som är vald.

De markerade skrivarportarna i portkolumnen är tillgängliga. Du kan kontrollera porttypen i **Beskrivning**.



Ansluta en skanner till nätverket

Du måste installera EPSON Scan på datorn när du vill använda skannrar i ett nätverk.

- Installera EPSON Scan.

- Windows

Det finns på den medföljande programvaruskivan.

\Driver\Scanner\Driver

Anmärkning:

Om du inte har en programvaruskiva eller en skivenhet kan du hämta programmet från webbplatsen nedan.

<http://epson.sn> - Fler program

- Mac OS X

Hämta programmet från EPSON Software Updater eller webbplatsen nedan och installera det.

<http://epson.sn> - Fler program

- Starta Inställningar för EPSON Scan.

- Windows

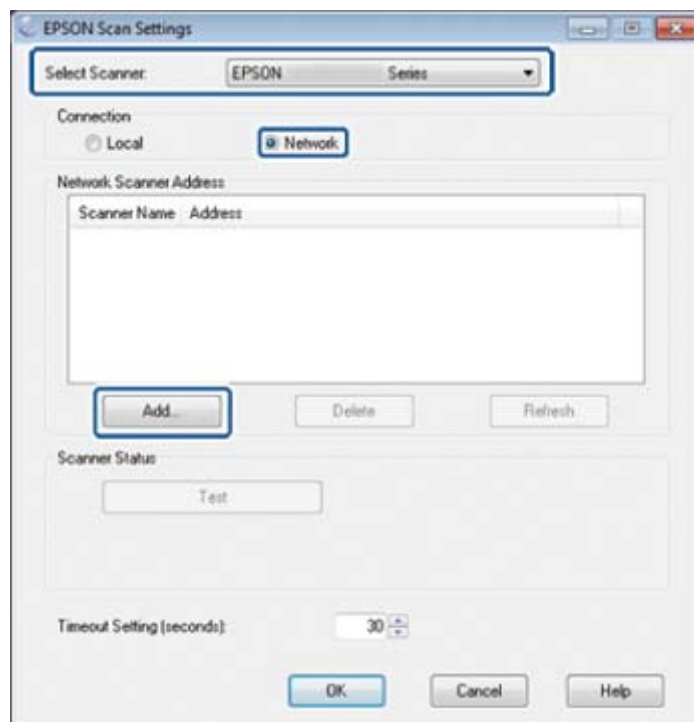
Klicka på **Alla program > EPSON > EPSON Scan > Inställningar för EPSON Scan**.

- Mac OS X

Bilaga

Klicka på **Gå > Program > Epson Software > Inställningar för EPSON Scan.**

3. Välj den skanner som du vill använda i **Välj skanner** och klicka på **Nätverk** i **Anslutning**.



Skärmen **Lägg till** visas och datorn söker efter skannern.

Anmärkning:

Om skärmen **Lägg till** inte visas ska du klicka på **Lägg till** på skärmen **Inställningar för EPSON Scan**.

4. Klicka på skannerns IP-adress och sedan på **OK**.



Viktigt:

Du kan inte söka efter en skanner i ett annat nätverkssegment via routern. Ange adressen direkt om den inte hittas.

5. Välj en IP-adress och klicka på **Testa**.

Skannern och datorn har anslutits när ett meddelande visas som talar om att anslutningen är klar.

6. Klicka på **OK**.