

Verkko-opas

Tekijänoikeudet

Mitään tämän julkaisun osaa ei saa jäljentää, tallentaa mihinkään palautusjärjestelmään tai lähettää missään muodossa, elektronisesti, mekaanisesti, valokopioimalla, tallentamalla tai muuten ilman Seiko Epson Corporationilta edeltä käsin saatua kirjallista lupaa. Mitään avointa vastuuta ei oteta tähän sisältyvien tietojen käytöstä. Mitään vastuuta ei oteta myöskään vahingoista, jotka ovat seurausta tässä asiakirjassa olevien tietojen käytöstä. Tähän asiakirjaan sisältyvät tiedot on tarkoitettu käytettäväksi vain tämän Epson-tuotteen kanssa. Epson ei ole vastuussa mistään näiden tietojen käytöstä muihin tuotteisiin sovellettuna.

Seiko Epson Corporation tai sen tytäryhtiöt eivät ole vastuussa tämän tuotteen hankkijalle tai kolmansille osapuolille mahdollisesti aiheutuvista vahingoista, menetyksistä, kustannuksista tai kuluista, jotka aiheutuvat onnettomuudesta, tämän tuotteen väärinkäytöstä tai siihen tehdyistä luvattomista muunnoksista, korjauksista tai muutoksista tai (Yhdysvaltoja lukuun ottamatta) siitä, että Seiko Epson Corporationin antamia käyttö- ja huolto-ohjeita ei noudateta tarkoin.

Seiko Epson Corporation ja sen tytäryhtiöt eivät ole vastuussa vahingoista tai vaikeuksista, jotka aiheutuvat muiden lisävarusteiden tai tarvikkeiden kuin Seiko Epson Corporationin ilmoittamien alkuperäisten Epson-tuotteiden tai Epson-hyväksynnän saaneiden tuotteiden käytöstä.

Seiko Epson Corporation ei vastaa sähkömagneettisista häiriöistä johtuvista vahingoista, mikäli niihin on syytä muiden kuin Epson-hyväksynnän saaneiden liitäntäkaapeleiden käyttö.

© 2015 Seiko Epson Corporation. All rights reserved.

Tämän oppaan sisältö ja tämän tuotteen tekniset tiedot saattavat muuttua ilman erillistä ilmoitusta.

Tavaramerkit

- ❑ EPSON® on rekisteröity tavaramerkki, ja EPSON EXCEED YOUR VISION tai EXCEED YOUR VISION on Seiko Epson Corporationin tavaramerkki.
- ❑ EPSON Scan software is based in part on the work of the Independent JPEG Group.
- ❑ Microsoft®, Windows®, and Windows Vista® are registered trademarks of Microsoft Corporation.
- ❑ Apple, Macintosh, Mac OS, OS X, AirPort, AirMac, Bonjour, and Safari are trademarks of Apple Inc., registered in the U.S. and other countries. AirPrint is a trademark of Apple Inc.
- ❑ Android™ is a trademark of Google Inc.
- ❑ Yleinen ilmoitus: Muut julkaisussa käytetyt tuotenimet on mainittu vain tunnistamistarkoituksessa, ja ne saattavat olla vastaavien omistajiensa tavaramerkkejä. Epson ei vaadi itselleen mitään oikeuksia näihin tuotenimiin.

Sisältö

Tekijänoikeudet

Tavaramerkit

Tietoja tästä käyttöoppaasta

Merkit ja symbolit.	6
Tässä käyttöoppaassa käytettyjen termien määrittelyt.	6
Kuvat.	7
Käyttöjärjestelmien viitteet.	7

Johdanto

Tämän käyttöoppaan johdanto.	8
Tulostimen käyttö älylaitteesta.	8
Tulostimen käyttö tietokoneesta.	8
Tulostimen yhdistäminen tukiasemaan.	8

Tulostimen liittäminen älylaitteeseen

Wi-Fi.	9
Yhteysasetukset tulostimen ja älylaitteen välillä.	9
Yhteyden muodostus tukiaseman kautta.	9
Sovelluksen ja Wi-Fi-yhteyden valmistelu älylaitteesta.	10
Tulostimen ja älylaitteen välisen yhteyden tarkistus.	11
Lisäyhteydet älylaitteelle.	12

Tulostimen ja tietokoneen liittäminen

Yhteystyytit tulostimen ja tietokoneen välillä.	14
Wi-Fi.	14
Ad Hoc -tila.	14
USB-yhteys.	15
Yhteysasetukset tulostimen ja tietokoneen välillä.	15
Kytkeä Wi-Fi-verkkoon.	15
Tulostimen ja tietokoneen liittäminen suoraan.	19
USB-yhteyden määrittely.	19
Tulostimen ja tietokoneen välisen yhteysmenetelmän vaihto.	22
Uusien tukiasemien vaihto tai lisäys.	22
Tulostinyhteyden vaihtaminen Wi-Fi-yhteydeksi.	22
USB-yhteyden lisääminen tulostimeen.	25
Tietokoneiden lisääminen.	27

Tietokoneiden lisääminen käyttämällä ohjelmistolevykettä (vain Windows).	27
Tietokoneiden lisääminen verkkosivuston avulla - Windows.	29
Tietokoneiden lisääminen verkkosivuston avulla - Mac OS X.	31
Tietokoneiden lisääminen manuaalisesti - Windows.	31
Tietokoneiden lisääminen manuaalisesti - Mac OS X.	32

Wi-Fi-asetusten tekeminen tulostimen ohjauspaneelistä

Automaattinen määrittely painamalla painiketta (WPS).	33
PIN-koodiasetus (WPS).	34

Tulostimen verkkoyhteyden tilan tarkistus

Verkon merkkivalo.	36
Verkon tila -arkin tulostus.	36

Verkon lisäasetukset

Määrittely Web Config -sovelluksen avulla.	37
----------------------------------------------------	----

Verkon katkaisu tai alustus

Verkkoasetusten alustus tulostimen ohjauspaneelistä.	38
Wi-Fi-tilan poistaminen käytöstä Web Config -sovelluksesta.	38

Ongelmien ratkaisu

Wi-Fi-yhteys ei toimi.	39
A: Älylaitteesta ei saada yhteyttä internetiin.	39
B: Tulostus ei onnistu älylaitteesta Wi-Fi-verkossa.	40
C: Tietokoneesta ei saada yhteyttä internetiin.	40
D: Tulostus tai skannaus ei onnistu Wi-Fi-yhteydellä tietokoneesta.	43
E: Laiteohjelmistoa ei voi päivittää.	44
F: Internet-yhteys katkeaa, kun mitään muutoksia ei tehty verkkoympäristöön.	44
Yhteyden tarkistus Ping-komennolla.	45

Yhteyden tarkistus Ping-komennolla - Windows.	45
Yhteyden tarkistus Ping-komennolla - Mac OS X.	46

Liite

Tulostimen käyttämät verkon perustiedot.	48
Tulostimen käyttämä verkkotyyppi.	48
Yhteenvedo verkoista, joissa on välityspiste.	48
Verkot ilman välityspistettä (Wi-Fi Direct/Ad Hoc).	52
Julkiset verkot.	53
Verkkotoiminnot ja IPv4/IPv6-taulukot.	53
Asiakkaan käyttöjärjestelmät, jotka tukevat TCP/IP-protokollaa.	53
Verkkotoiminnot ja IPv4/IPv6-taulukot.	54
Yhdistelmät, jotka voidaan liittää samanaikaisesti.	54
Portit ja protokollat.	54
Tavallisten TCP/IP-porttien määrittäminen - Windows.	55
Tavallisten WSD-porttien määrittäminen - Windows.	58
Tulostusporttien tarkistus.	60
Skannerin liittäminen verkkoon.	61

Tietoja tästä käyttöoppaasta

Merkit ja symbolit

**Vaara:**

Ohjeet, joita on noudatettava huolellisesti henkilövahinkojen välttämiseksi.

**Tärkeää:**

Ohjeet, jotka on huomioitava laitteistovahinkojen välttämiseksi.

Huomautus:

Ohjeet, jotka sisältävät hyödyllisiä vinkkejä ja tulostintoimintojen rajoituksia.

➔ Liittyvät tiedot

Tätä kuvaketta napsauttamalla pääset liittyviin tietoihin.

Tässä käyttöoppaassa käytettyjen termien määritykset

Tässä käyttöoppaassa käytetään seuraavia termejä.

 Wi-Fi (langaton lähiverkko)

Wi-Fi (langaton lähiverkko) on verkko, joka siirtää tietoja langattomasti. Tämä termi on sama kuin termi "infrastruktuuritila", joka siirtää tietoja välityspisteen (esimerkiksi tukiaseman) kautta, kun kytketään tulostimia ja tietokoneita.

 Ethernet (kiinteä lähiverkko)

Ethernet on verkko, joka siirtää tietoja käyttämällä Ethernet-kaapelia. Se tunnetaan myös "kiinteänä lähiverkkona", mutta tässä käyttöoppaassa käytämme termiä "Ethernet".

 Tukiasema

Tämä välittää tietoja Wi-Fi-laitteiden välillä. Käytämme myös termiä "tukiasema" langattomasta reitittimestä, jolla on välitystoiminto. Monissa langattomissa reitittimissä on LAN-portti kiinteän lähiverkon liitännöille. Niitä voidaan käyttää myös keskittiminä kiinteän lähiverkon liitännöille.

 Älylaite

Tämä termi on yleinen termi Android-laitteille ja iOS-laitteilla, jotka pystyvät kommunikoimaan tulostimen kanssa. Tämä termi kattaa älypuhelimet ja tabletit.

 Salasana

Tämä on salausavain, jota käytetään tukiaseman suojauksessa. Salasanan nimitys voi olla myös "WEP-avain", "WPA-salalause", "Esijaettu avain" ja niin edelleen käytetyn tukiaseman tai suojausjärjestelmän mukaan. Tässä käyttöoppaassa käytetään termiä "salasana".

Kuvat

- Näyttökuvien ja kuvituksen yksityiskohdat voivat vaihdella mallin mukaan, mutta ohjeet ovat samat.
- Näyttökuvissa ovat Windows 7 ja Mac OS X v 10.10.x. Yksityiskohdat voivat vaihdella käyttöjärjestelmäversion mukaan.
- Jotkin näyttökuvien valikkokohteet voivat vaihdella mallin mukaan.

Käyttöjärjestelmien viitteet

Windows

Tässä oppaassa termeillä kuten "Windows 8.1", "Windows 8", "Windows 7", "Windows Vista" ja "Windows XP" viitataan seuraaviin käyttöjärjestelmiin. Tämän lisäksi "Windows" tarkoittaa kaikkia sen versioita.

- Microsoft® Windows® 8.1-käyttöjärjestelmä
- Microsoft® Windows® 8-käyttöjärjestelmä
- Microsoft® Windows® 7-käyttöjärjestelmä
- Microsoft® Windows Vista®-käyttöjärjestelmä
- Microsoft® Windows® XP-käyttöjärjestelmä
- Microsoft® Windows® XP Professional x64 Edition-käyttöjärjestelmä

Mac OS X

Tässä käyttöoppaassa "Mac OS X v10.10.x" B OS X Yosemite, "Mac OS X v10.9.x" viittaa käyttöjärjestelmään OS X Mavericks ja "Mac OS X v10.8.x" viittaa käyttöjärjestelmään OS X Mountain Lion. Tämän lisäksi "Mac OS X" tarkoittaa versioita "Mac OS X v10.10.x", "Mac OS X v10.9.x", "Mac OS X v10.8.x", "Mac OS X v10.7.x" ja "Mac OS X v10.6.8".

Johdanto

Tämän käyttöoppaan johdanto

Tässä käyttöoppaassa esitellään toimenpiteet, joilla pienet älylaitteet ja tietokoneet liitetään tulostimeen, muodostetaan verkkoyhteys ja tehdään tulostimen verkkoasetukset. Kun halutaan käyttää tulostinta Wi-Fi-yhteydellä, tarvitaan välityspiste, kuten tukiasema tai reititin. Jos sinulla on välityspiste, suosittelemme, että käytät sitä tulostimen liittämiseen Wi-Fi-yhteydellä. Jos välityspistettä ei ole, voit kytkeä tulostimen älylaitteeseen myös suoraan Wi-Fi-yhteydellä.

Tässä käyttöoppaassa kuvataan toimenpiteet verkkoasetusten tekemiseen tietokoneissa ja älylaitteissa. Käytä toimenpiteitä, jotka sopivat parhaiten käytössä oleviin verkkoasetuksiin.

Ennen kuin aloitat tämän käyttöoppaan lukemisen, sinun on suoritettava tulostimen alustavat asetukset. Katso lisätietoja tulostimen toimitukseen kuuluvasta oppaasta. Jos lisäksi haluat tehdä tulostimen verkkoasetukset tietokoneesta, liitä tietokone ja välityspiste (tukiasema) ja liitä tietokone verkkoon etukäteen.

Tulostimen käyttö älylaitteesta

Osio [Tulostimen liittäminen älylaitteisiin] kuvaa sitä, miten tulostin liitetään älylaitteeseen. Jos haluat kytkeä tietokoneen ja älylaitteen tulostimeen samanaikaisesti, suosittelemme, että liität tulostimen tietokoneeseen ensin. Tämä mahdollistaa sen, että voit yhdistää älylaitteen tulostimeen vain valitsemalla saman verkon (SSID) kuin tulostin.

Liittyvät tiedot

➔ [”Tulostimen liittäminen älylaitteeseen” sivulla 9](#)

Tulostimen käyttö tietokoneesta

Osio [Tulostimen ja tietokoneen liittäminen] kuvaa sitä, miten tulostimen yhteysasetukset tehdään tietokoneesta. Voit tehdä asetukset käyttämällä ohjelmistolevyä, verkkosivun avulla tai manuaalisesti.

Liittyvät tiedot

➔ [”Tulostimen ja tietokoneen liittäminen” sivulla 14](#)

Tulostimen yhdistäminen tukiasemaan

Kuvaa sitä, miten tulostin liitetään tukiasemaan. Tee asetukset tulostimen ohjauspaneelistä.

Liittyvät tiedot

➔ [”Wi-Fi-asetusten tekeminen tulostimen ohjauspaneelistä” sivulla 33](#)

Tulostimen liittäminen älylaitteeseen

Wi-Fi

Yhdistä tulostin ja älylaite tukiasemaan. Tämä on tyypillinen yhteysmenetelmä koti- tai toimistoverkoilla, joissa tietokoneet on yhdistetty Wi-Fi-yhteydellä tukiaseman kautta.



Liittyvät tiedot

- ➔ ”Yhteyden muodostus Wi-Fi-yhteydellä” sivulla 9
- ➔ ”Tulostimen käyttämät verkon perustiedot” sivulla 48

Yhteysasetukset tulostimen ja älylaitteen välillä

Yhteyden muodostus tukiaseman kautta

Yhteyden muodostus Wi-Fi-yhteydellä

Yhdistä tulostin tukiasemaan Wi-Fi-yhteydellä ja valitse sama verkko (SSID) kuin älylaitteella. Tee seuraavat asetukset.

Wi-Fi-asetusten tekeminen tulostimeen

Tee Wi-Fi-asetukset ja muodosta yhteys tukiasemaan käyttämällä jotakin seuraavista menetelmistä.

- Tulostimen ohjauspaneelista

Tee Wi-Fi-asetukset tulostimen ohjauspaneelista.

- Tietokoneesta

Tee Wi-Fi-asetukset tulostimelle automaattisesti tietokoneesta, jos tietokoneesi on liitetty verkkoon Wi-Fi-yhteydellä.

Huomautus:

Liitä älylaite samaan verkkoon kuin tulostin, kun haluat yhdistää älylaitteen tulostimeen, joka on jo liitetty verkkoon.

Tulostimen liittäminen älylaitteeseen

Liittyvät tiedot

➔ ”Wi-Fi-asetusten tekeminen tulostimen ohjauspaneelista” sivulla 33

Sovelluksen ja Wi-Fi-yhteyden valmistelu älylaitteesta

Asenna Epson iPrint älylaitteeseesi ja yhdistä se sitten samaan verkkoon (SSID) kuin tulostin. Epson iPrint on maksuton sovellus älylaitteille. Sen avulla voit tulostaa valokuvia ja muuta sisältöä älylaitteesta.

Liittyvät tiedot

➔ ”Sovelluksen ja Wi-Fi-yhteyden valmistelu älylaitteesta” sivulla 10

Yhteyden tarkistus Epson iPrint -ohjelman avulla

Tarkista tulostimen ja älylaitteen välinen yhteys Epson iPrint -ohjelman avulla.

Liittyvät tiedot

➔ ”Tulostimen ja älylaitteen välisen yhteyden tarkistus” sivulla 11

Sovelluksen ja Wi-Fi-yhteyden valmistelu älylaitteesta

Liitä älylaite tulostimeen, joka on jo liitetty verkkoon Wi-Fi-yhteydellä.

1. Asenna Epson iPrint älylaitteeseesi.



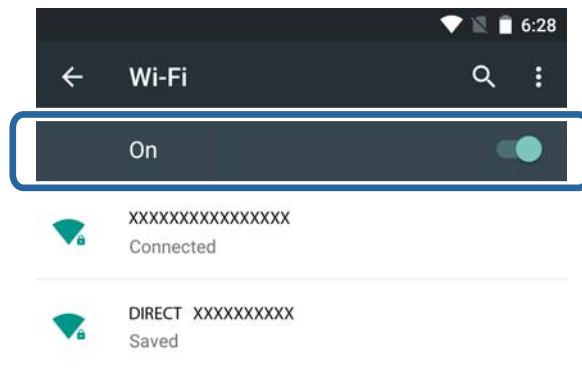
Asenna Epson iPrint älylaitteeseesi seuraavasta URL-osoitteesta tai QR-koodin avulla.

<http://ipr.to>



Tulostimen liittäminen älylaitteeseen

- Valitse Wi-Fi älylaitteesi asetusnäytöstä ja ota sitten käyttöön Wi-Fi.
Katso käyttöohjeet älylaitteen toimitukseen kuuluvista asiakirjoista.



- Valitse sama SSID kuin tulostimessa, ja syötä sitten salasana.
Voit tarkistaa SSID:n, johon tulostin on jo muodostanut yhteyden, tulostamalla verkon tila -arkin. Kysy SSID ja salasana henkilöltä, joka teki tukiaseman asetukset, tai katso tukiaseman toimitukseen kuuluvista asiakirjoista.
- Kun yhteys on muodostettu, palaa älylaitteessa aloitusnäyttöön.
Tarkista tulostimen ja älylaitteen välinen yhteys Epson iPrint -ohjelman avulla.

Liittyvät tiedot

- ➔ ”Tulostimen ja älylaitteen välisen yhteyden tarkistus” sivulla 11

Tulostimen ja älylaitteen välisen yhteyden tarkistus

Tee tulostimen asetukset tulostussovelluksessa ja tarkista yhteys. Tässä käytetään esimerkkinä Epson iPrint -sovellusta.

- Suorita Epson iPrint.



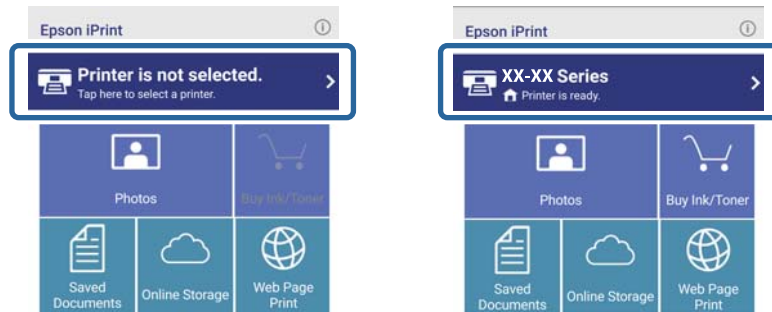
Jos Epson iPrint -sovellusta ei ole asennettu älylaitteeseesi, asenna se seuraavasta URL-osoitteesta tai QR-koodin avulla.

<http://ipr.to>

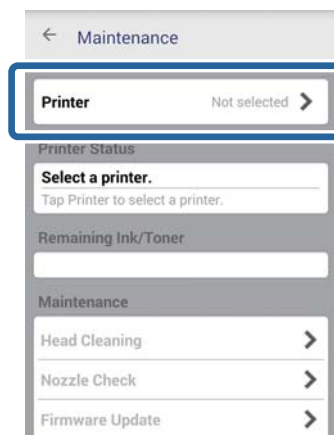


Tulostimen liittäminen älylaitteeseen

- Napauta **Printer is not selected.** näytön yläreunassa tai napauta tulostimen nimeä.



- Napauta **Printer.**



- Valitse tulostimen nimi, johon haluat luoda yhteyden.
Jos yhteys onnistuu, jäljellä olevan musteen/väriaineen tasot näytetään.



Lisäyhteydet älylaitteelle

Liitä älylaite ja tulostin samaan Wi-Fi-verkkoon. Katso verkkoasetusten määrittämisen ohjeet älylaitteen toimitukseen kuuluvista asiakirjoista.

Tulostimen liittäminen älylaitteeseen

Voit tarkistaa tulostimen ja älylaitteen välisen yhteyden Epson iPrint -ohjelman avulla.

Liittyvät tiedot

- ➔ ”Sovelluksen ja Wi-Fi-yhteyden valmistelu älylaitteesta” sivulla 10
- ➔ ”Tulostimen ja älylaitteen välisen yhteyden tarkistus” sivulla 11

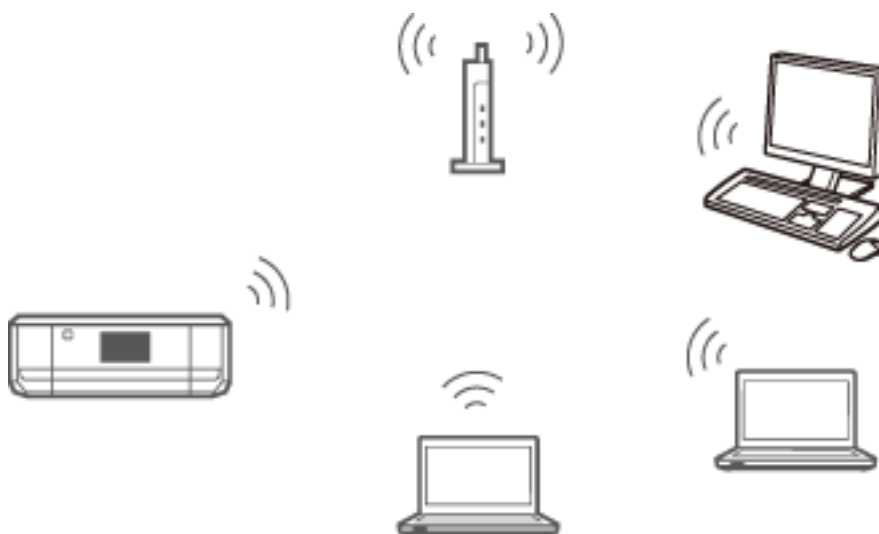
Tulostimen ja tietokoneen liittäminen

Yhteystyypit tulostimen ja tietokoneen välillä

Käytä jotakin seuraavista yhteysmenetelmistä tulostimen liittämiseen tietokoneeseen.

Wi-Fi

Tätä yhteysmenetelmää suositellaan koti- tai toimistoverkoille, joissa tietokoneet ja älylaitteet on yhdistetty Wi-Fi-yhteydellä tukiaseman kautta.



Liittyvät tiedot

➔ [”Kytkeä Wi-Fi-verkkoon” sivulla 15](#)

Ad Hoc -tila

Voit kytkeä tulostimen suoraan tietokoneeseen ilman tukiaseman käyttöä. Tätä tilaa voi käyttää, jos tietokoneen langaton sovitin tukee Ad Hoc -tilaa. Katso lisätietoja tietokoneen toimitukseen kuuluvista asiakirjoista.

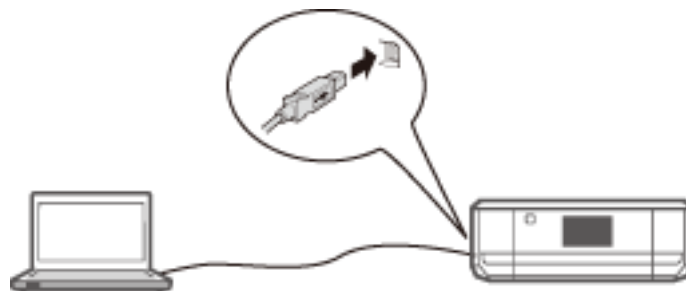


Liittyvät tiedot

➔ [”Yhteyden muodostus Ad Hoc -tilassa \(vain Windows\)” sivulla 19](#)

USB-yhteys

Liitä tulostin tietokoneeseen USB-kaapelilla.



Liittyvät tiedot

➔ [”USB-yhteyden määrittäminen”](#) sivulla 19

Yhteysasetukset tulostimen ja tietokoneen välillä

Varmista, että olet tehnyt tulostimen asetukset valmiiksi ennen liittämistä tietokoneeseen. (Virtajohdon kytkentä, värikasettien asennus ja paperin asettaminen.)

Kytkeä Wi-Fi-verkkoon

Voit määrittää Wi-Fi-yhteyden tulostimeen tietokoneessa jollakin seuraavista tavoista.

Liittyvät tiedot

- ➔ [”WLAN-yhteys -määrittäminen ohjelmistolevykkeellä \(vain Windows\)”](#) sivulla 15
- ➔ [”Wi-Fi-määrittäminen verkkosivustolta”](#) sivulla 16
- ➔ [”Yhteyden muodostus Wi-Fi-verkkoon manuaalisesti”](#) sivulla 19

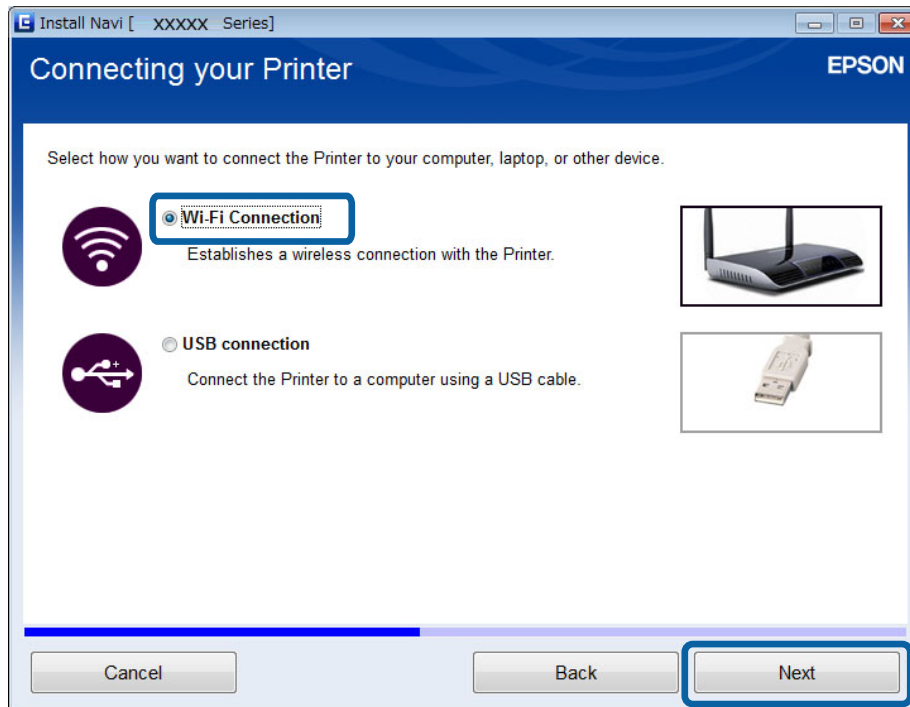
WLAN-yhteys -määrittäminen ohjelmistolevykkeellä (vain Windows)

Tätä menetelmää suositellaan Windows-käyttäjille yhteyden automaattista määrittämistä varten.

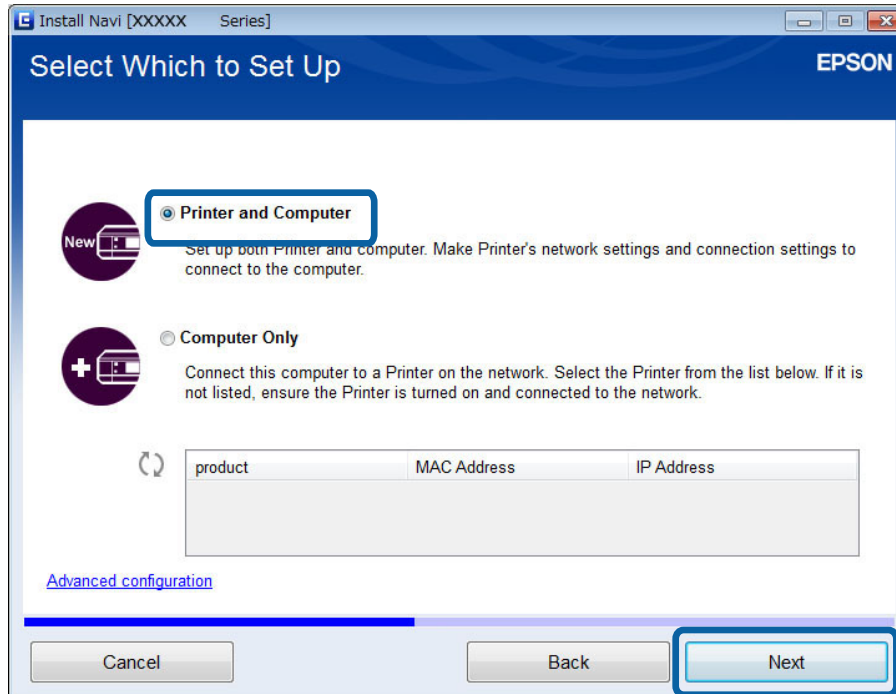
1. Aseta tulostimen toimitukseen kuuluva ohjelmistolevyke tietokoneeseen.
2. Seuraa näytössä näkyviä ohjeita.

Tulostimen ja tietokoneen liittäminen

3. Valitse **WLAN-yhteys** Tulostin liittäminen -näytöstä.



4. Valitse **Tulostin ja tietokone** Valitse, minkä haluat asettaa -näytöstä.



5. Seuraa näytössä näkyviä ohjeita.

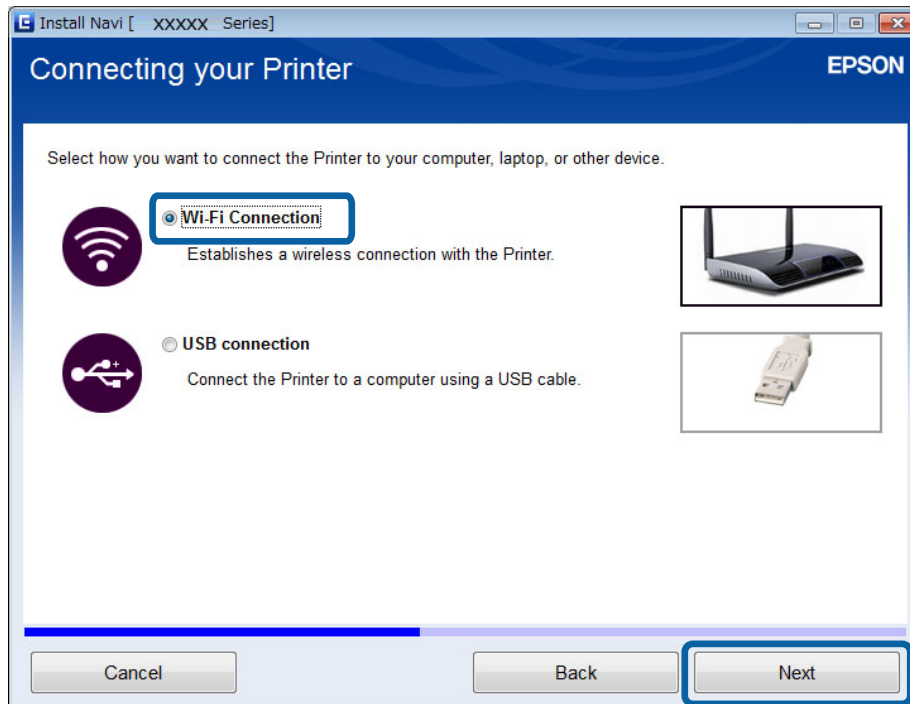
Wi-Fi-määritys verkkosivustolta

Tämä menetelmä on Mac OS X -käyttäjille tai niille, jotka eivät voi käyttää ohjelmistolevykettä.

Tulostimen ja tietokoneen liittäminen

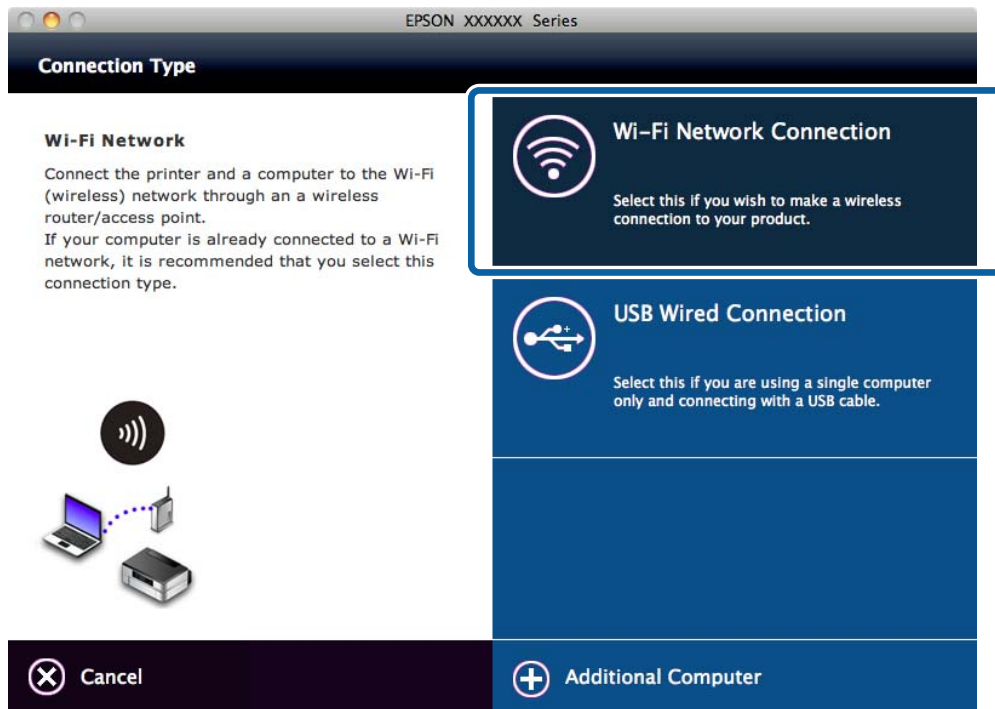
1. Siirry seuraavaan verkkosivustoon ja anna sitten tuotteen mallinumero.
<http://epson.sn>
2. Siirry kohtaan **Asetus**, ja lataa sitten ohjelmisto.
3. Suorita ohjelmisto, ja noudata sitten näytössä näkyviä ohjeita.
4. Valitse Wi-Fi seuraavasta näytöstä.

☐ Windows



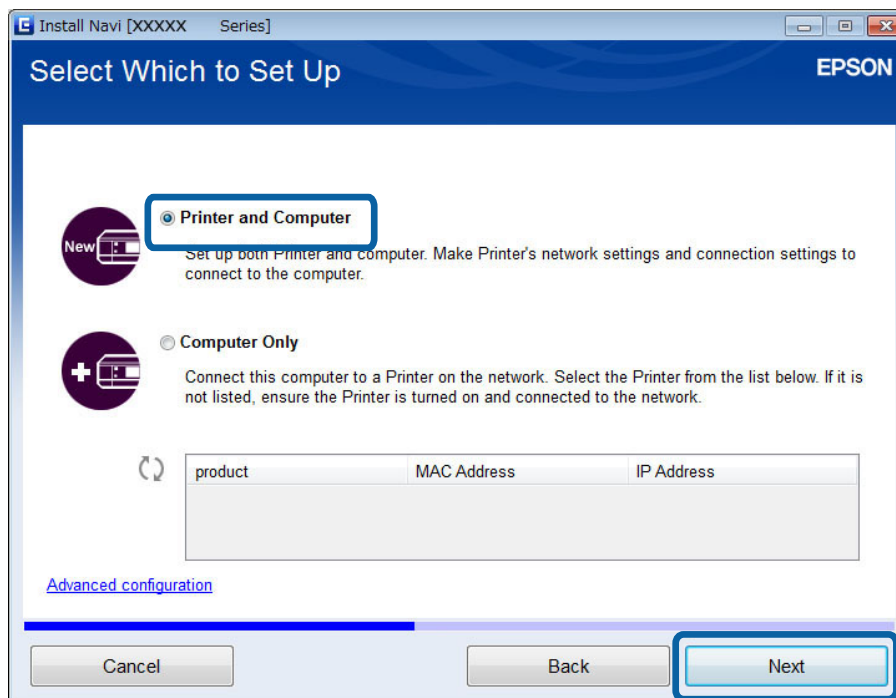
Tulostimen ja tietokoneen liittäminen

Mac OS X



Seuraa näytössä näkyviä ohjeita.

5. Valitse **Tulostin ja tietokone** Valitse, minkä haluat asettaa -näytöstä. (vain Windows)



Seuraa näytössä näkyviä ohjeita.

Tulostimen ja tietokoneen liittäminen

Yhteyden muodostus Wi-Fi-verkkoon manuaalisesti

Tämän menetelmän avulla voit asentaa välttämättömät ohjelmistot tekemällä verkkoasetukset tulostimen ohjauspaneelista. Määritä seuraavat.

Tulostimen liittäminen Wi-Fi-verkkoon

Voit määrittää Wi-Fi-yhteyden tulostimen ohjauspaneelista jollakin seuraavista tavoista.

- Painike (WPS)
- PIN-koodi (WPS)

Tulostinohjaimen asennus

Asenna tulostinohjain seuraavalta verkkosivustolta.

<http://epson.sn> - Lisäohjelma

Asenna EPSON Scan seuraavalta verkkosivustolta

- Asenna EPSON Scan seuraavalta verkkosivustolta.
<http://epson.sn> - Lisäohjelma
- Tee yhteysasetukset kohdasta EPSON Scan Asetukset.

Tulostimen ja tietokoneen liittäminen suoraan

Yhteyden muodostus Ad Hoc -tilassa (vain Windows)

Voit kytkeä tulostimen suoraan tietokoneeseen Ad Hoc -tilassa.

**Tärkeää:**

- Tietokoneen Wi-Fi-sovittimen on tuettava Ad Hoc -tilaa.
- Windows 8 ja uudemmat käyttöjärjestelmät eivät tue Ad Hoc -tilaa.

Huomautus:

- Jos tietokone on liitetty tukiasemaan, suosittelemme tulostimen liitintää Wi-Fi-yhteydellä.
 - Suosittelemme, että tulostin määritetään hankkimaan IP-osoite automaattisesti. Tämän avulla tietokone voi määrittää kelvollisen IP-osoitteen tulostimelle, joten sinun ei tarvitse hankkia IP-osoitetta manuaalisesti.
 - Ad Hoc -tila ei tuota vahvaa suojausta. Tulostin pystyy vain WEP-suojaukseen.
1. Määritä Ad Hoc -verkko tietokoneesta tietokoneen ohjeiden mukaisesti.
 2. Aseta tulostimen toimitukseen kuuluva ohjelmistolevyke tietokoneeseen.
 3. Seuraa näytössä näkyviä ohjeita.

USB-yhteyden määrittäminen

Voit liittää tulostimen tietokoneeseen jollakin seuraavista tavoista.

Tulostimen ja tietokoneen liittäminen



Tärkeää:

Kun asennat tulostinohjaimen, näytön ohjeet neuvovat USB-kaapelin kytkemisessä. Älä kytke USB-kaapelia, ennen kuin niin neuvotaan tekemään.

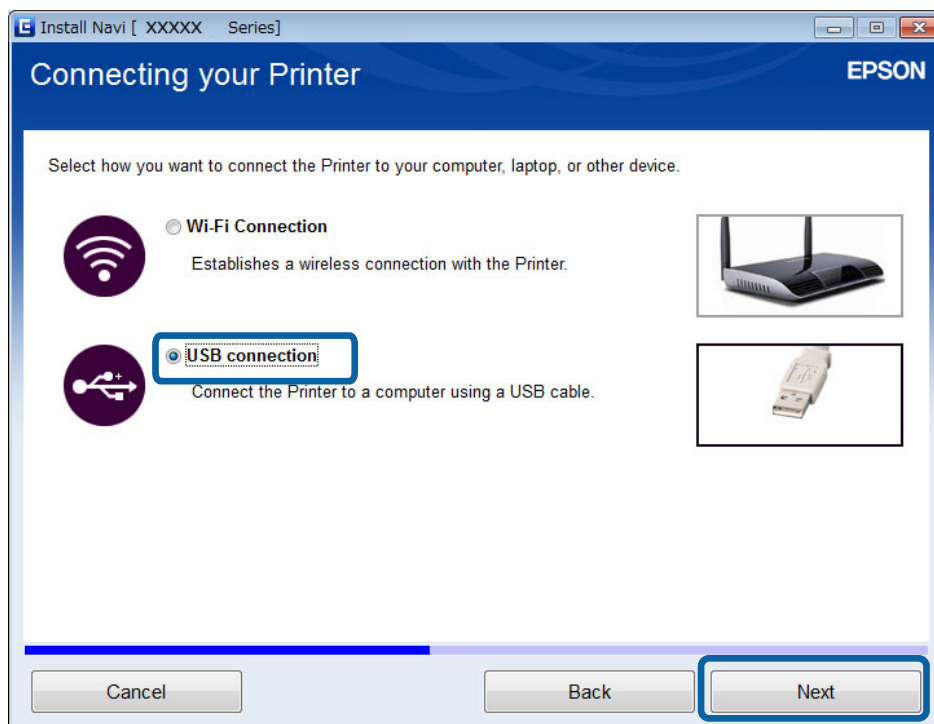
Liittyvät tiedot

- ➔ ”USB-yhteyden määrittäminen ohjelmistolevykkeellä (vain Windows)” sivulla 20
- ➔ ”USB-yhteyden määrittäminen verkkosivustolta” sivulla 20
- ➔ ”USB-yhteyden määrittäminen manuaalisesti” sivulla 22

USB-yhteyden määrittäminen ohjelmistolevykkeellä (vain Windows)

Tämä on automaattinen yhteysmenetelmä Windows-käyttäjille.

1. Aseta tulostimen toimitukseen kuuluva ohjelmistolevyke tietokoneeseen.
2. Seuraa näytössä näkyviä ohjeita.
3. Valitse **USB-yhteys** Tulostin liittäminen -näytöstä.



4. Seuraa näytössä näkyviä ohjeita.

USB-yhteyden määrittäminen verkkosivustolta

Tämä menetelmä on Mac OS X -käyttäjille tai niille, jotka eivät voi käyttää ohjelmistolevykettä.

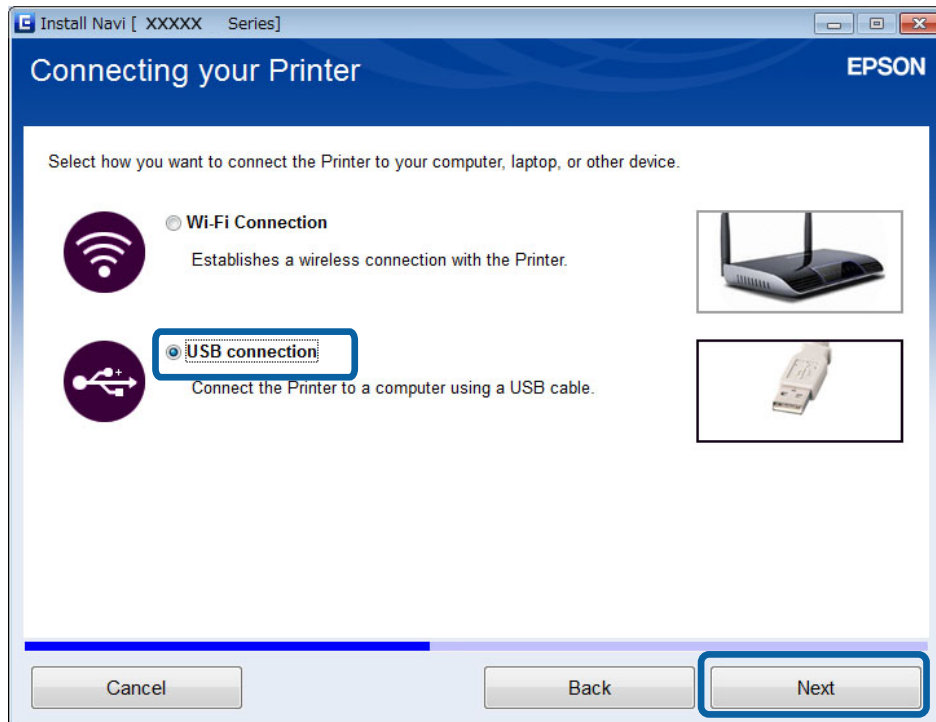
1. Siirry seuraavaan verkkosivustoon ja anna sitten tuotteen mallinumero.

<http://epson.sn>

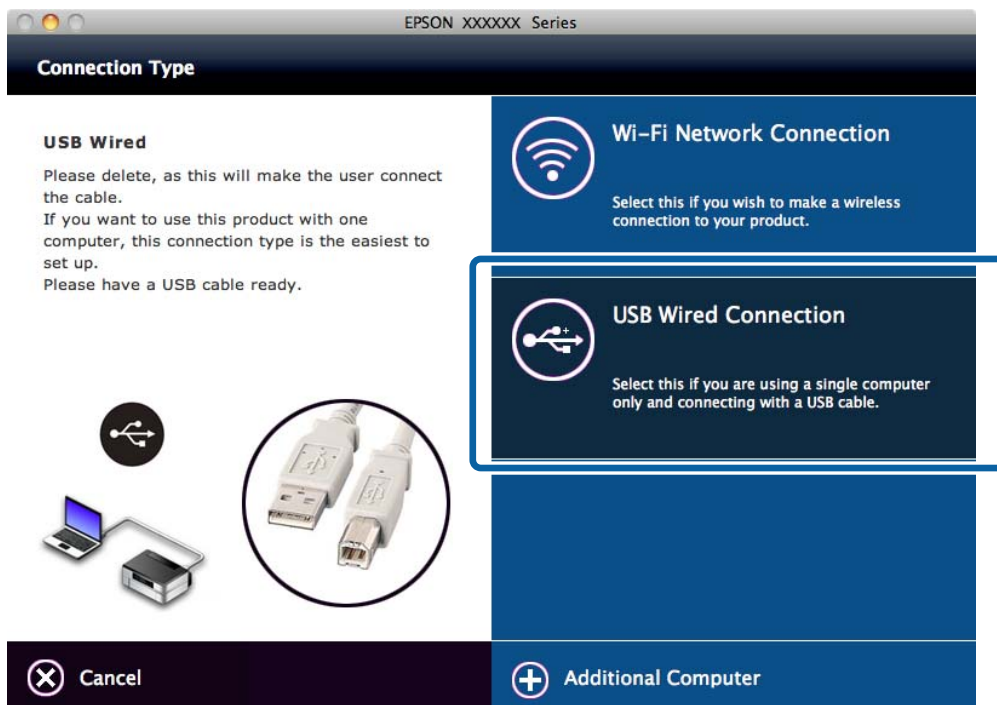
Tulostimen ja tietokoneen liittäminen

2. Siirry kohtaan **Asetus**, ja lataa sitten ohjelmisto.
3. Suorita ohjelmisto, ja noudata sitten näytössä näkyviä ohjeita.
4. Valitse USB seuraavasta näytöstä.

☐ Windows



☐ Mac OS X



5. Seuraa näytössä näkyviä ohjeita.

USB-yhteyden määrittäminen manuaalisesti

Määritä seuraavat.

Tulostinohjaimen asennus

Asenna tulostinohjain seuraavalta verkkosivustolta.

<http://epson.sn> > Lisäohjelma

EPSON Scan -sovelluksen asennus

Asenna EPSON Scan seuraavalta verkkosivustolta.

<http://epson.sn> > Lisäohjelma

Liittyvät tiedot

- ➔ ”Portit ja protokollat” sivulla 54
- ➔ ”Skannerin liittäminen verkkoon” sivulla 61

Tulostimen ja tietokoneen välisen yhteysmenetelmän vaihto

Voit käyttää eri yhteysmenetelmää, kun vaihdat verkkoympäristöä tai lisäät toisen verkon.

Uusien tukiasemien vaihto tai lisäys

Jos SSID vaihtuu tukiaseman vaihdon vuoksi tai tukiasema lisätään ja muodostetaan uusi verkkoympäristö, nollaa Wi-Fi-asetukset. Jos SSID muuttuu, voit käyttää samoja asetustoimenpiteitä kuin kohdassa [Tulostinyhteyden vaihtaminen Wi-Fi-yhteydeksi].

Liittyvät tiedot

- ➔ ”Kytke Wi-Fi-verkkoon” sivulla 15
- ➔ ”Tulostinyhteyden vaihtaminen Wi-Fi-yhteydeksi” sivulla 22

Tulostinyhteyden vaihtaminen Wi-Fi-yhteydeksi

Vaihda yhteysmenetelmä Wi-Fi-yhteydeksi USB- tai Ad Hoc -tilasta seuraavien ohjeiden mukaisesti.

Vaihtaminen Wi-Fi-yhteyteen - Windows

1. Kytke tietokone sen tukiaseman SSID:hen, johon haluat saada yhteyden.

Tulostimen ja tietokoneen liittäminen

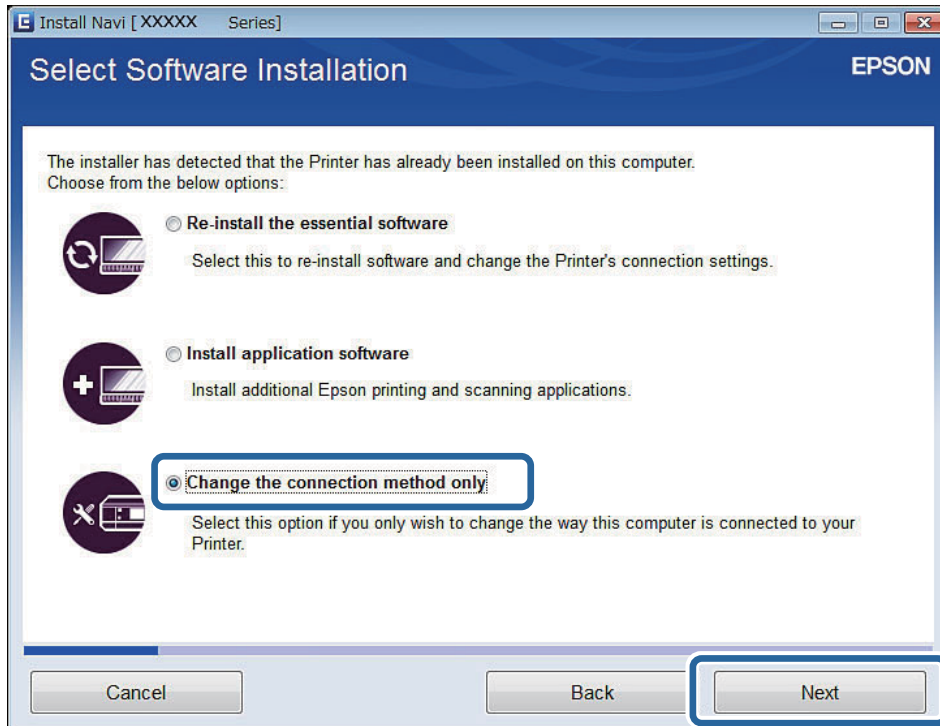
2. Aseta tulostimen toimitukseen kuuluva ohjelmistolevyke tietokoneeseen.

Huomautus:

*Jos et pysty käyttämään ohjelmistolevykettä, käytä seuraavaa verkkosivustoa ja lataa sitten ohjelmisto kohdasta **Asetus** ja tee yhteysasetukset. Tämä ohjelmisto toimii samalla tavalla kuin ohjelmistolevyke.*

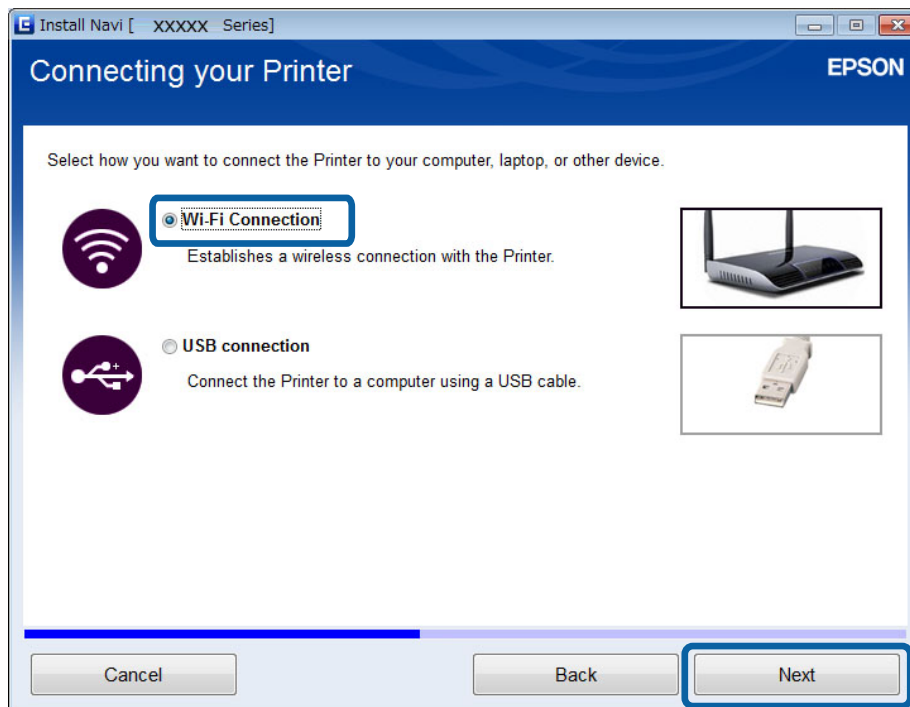
<http://epson.sn>

3. Seuraa näytössä näkyviä ohjeita.
4. Valitse **Muuta vain liitäntämenetelmää** Valitse ohjelmiston asennus -näytöstä.

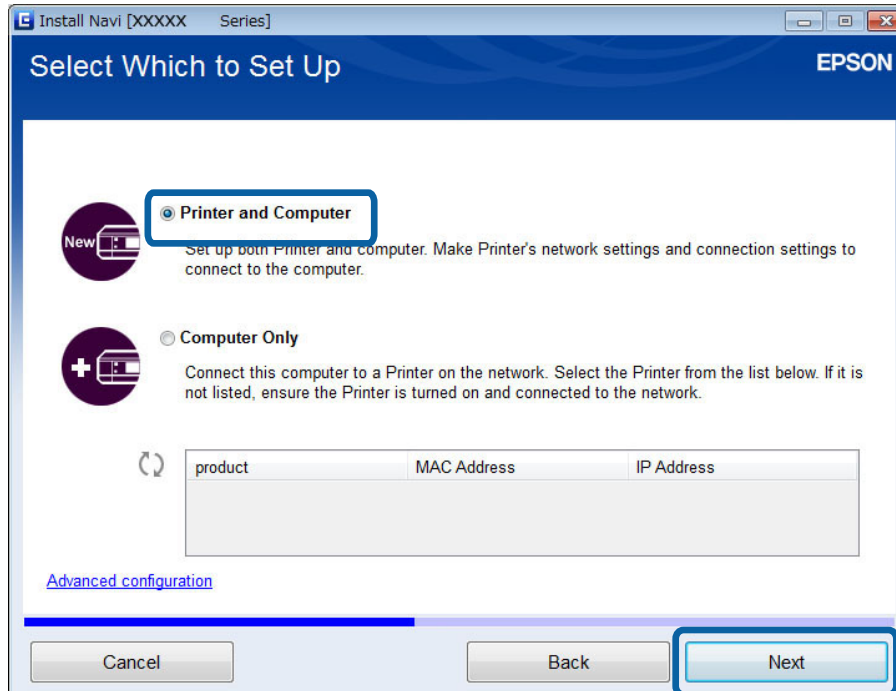


Tulostimen ja tietokoneen liittäminen

5. Valitse **WLAN-yhteys** Tulostin liittäminen -näytöstä.



6. Valitse **Tulostin ja tietokone** Valitse, minkä haluat asettaa -näytöstä.

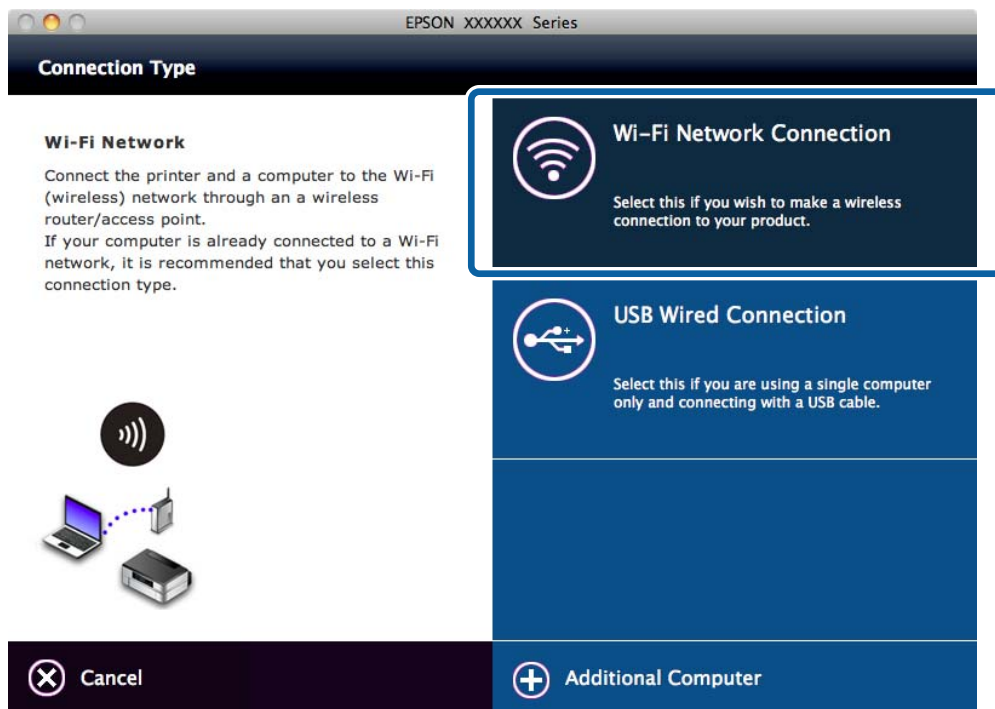


7. Seuraa näytössä näkyviä ohjeita.

Tulostimen ja tietokoneen liittäminen

Vaihtaminen Wi-Fi-yhteyteen – Mac OS X

1. Siirry seuraavaan verkkosivustoon ja anna sitten tuotteen mallinumero.
<http://epson.sn>
2. Siirry kohtaan **Asetus**, ja lataa sitten ohjelmisto.
3. Suorita ohjelmisto, ja noudata sitten näytössä näkyviä ohjeita.
4. Valitse **Wi-Fi/verkkoyhteys**. Yhteystyyppi -näytöstä.



5. Seuraa näytössä näkyviä ohjeita.

USB-yhteyden lisääminen tulostimeen

Voit liittää tulostimen ja tietokoneen USB-kaapelilla, kun tulostin on Wi-Fi-verkossa. Voit lisätä USB-yhteyden, vaikka tulostin on verkossa.

USB-yhteyden lisääminen - Windows

1. Aseta tulostimen toimitukseen kuuluva ohjelmistolevyke tietokoneeseen.

Huomautus:

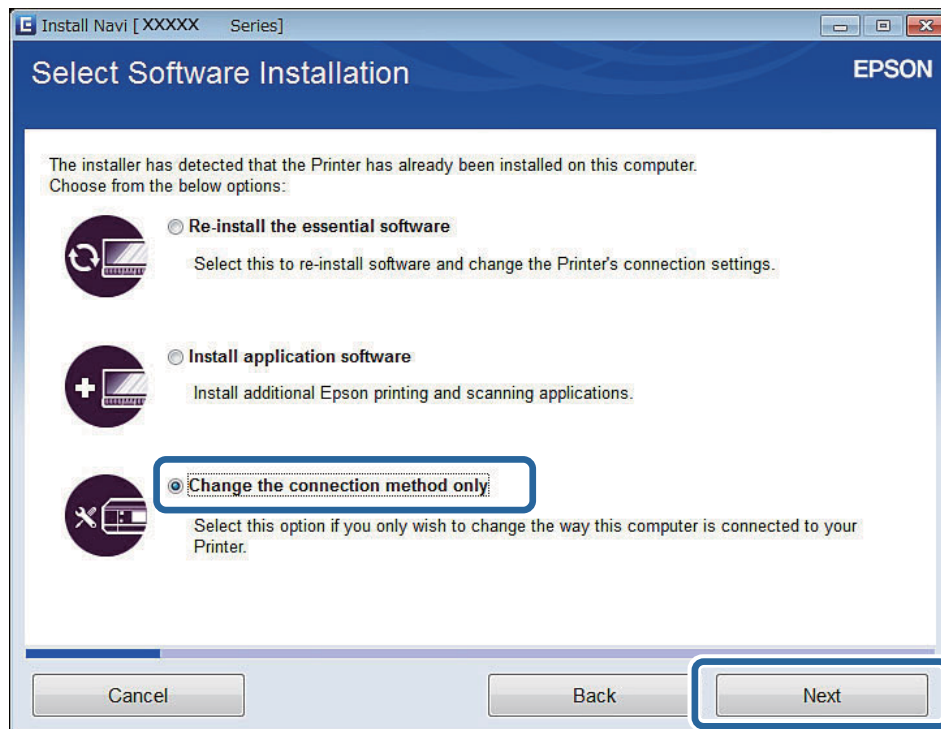
Jos et pysty käyttämään ohjelmistolevykettä, käytä seuraavaa verkkosivustoa ja lataa sitten ohjelmisto ja tee yhteysasetukset. Tämä ohjelmisto toimii samalla tavalla kuin ohjelmistolevyke.

<http://epson.sn>

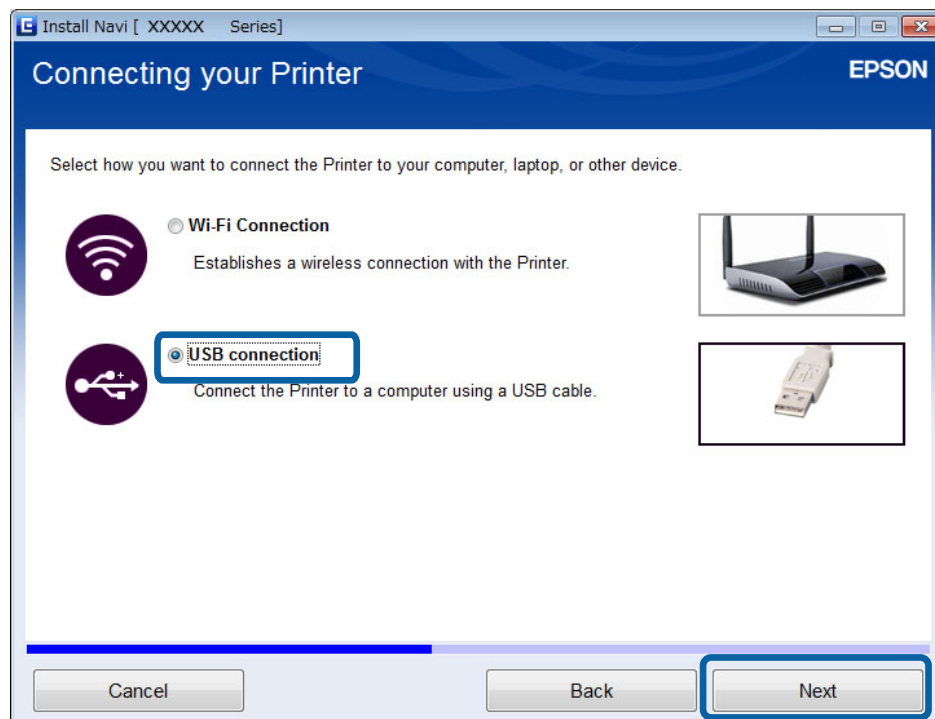
2. Seuraa näytössä näkyviä ohjeita.

Tulostimen ja tietokoneen liittäminen

3. Valitse **Muuta vain liitäntämenetelmää** Valitse ohjelmiston asennus -näytöstä.



4. Valitse **USB-yhteys** Tulostin liittäminen -näytöstä.



5. Seuraa näytössä näkyviä ohjeita.

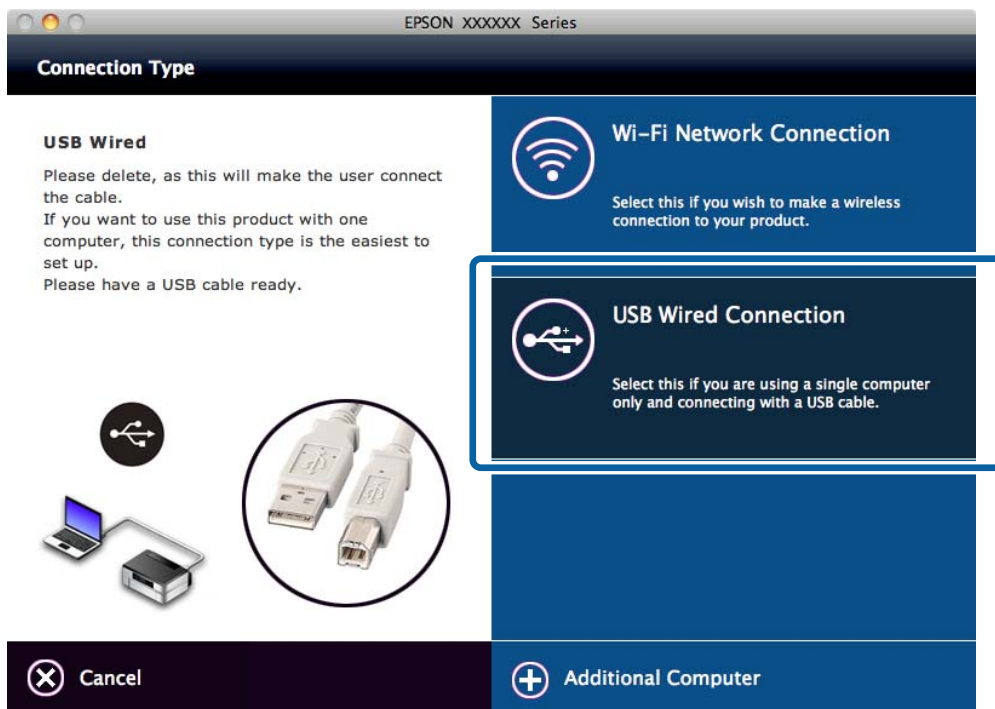
Liittyvät tiedot

- ➔ ”Yhdistelmät, jotka voidaan liittää samanaikaisesti” sivulla 54

Tulostimen ja tietokoneen liittäminen

USB-yhteyden lisääminen - Mac OS X

1. Siirry seuraavaan verkkosivustoon ja anna sitten tuotteen mallinumero.
<http://epson.sn>
2. Siirry kohtaan **Asetus**, ja lataa sitten ohjelmisto.
3. Suorita ohjelmisto, ja noudata sitten näytössä näkyviä ohjeita.
4. Valitse **Kiinteä USB-yhteys** Yhteystyyppi -näytöstä.



5. Seuraa näytössä näkyviä ohjeita.

Liittyvät tiedot

➔ ”Yhdistelmät, jotka voidaan liittää samanaikaisesti” sivulla 54

Tietokoneiden lisääminen

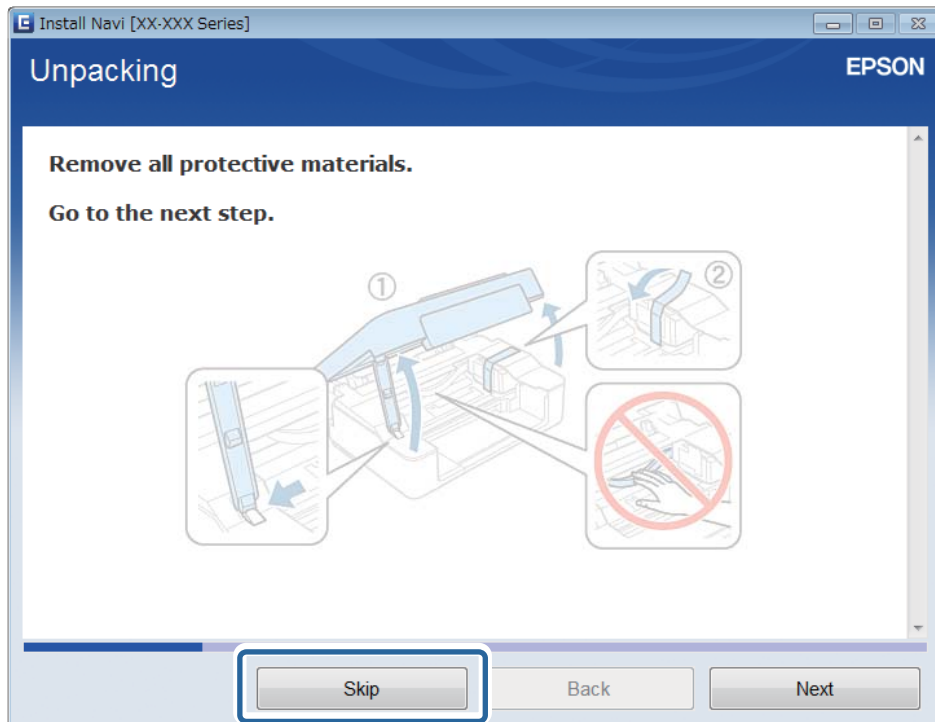
Voit määrittää tulostimen verkkotulostimeksi, jota voi käyttää toisesta tietokoneesta.

Tietokoneiden lisääminen käyttämällä ohjelmistolevykettä (vain Windows)

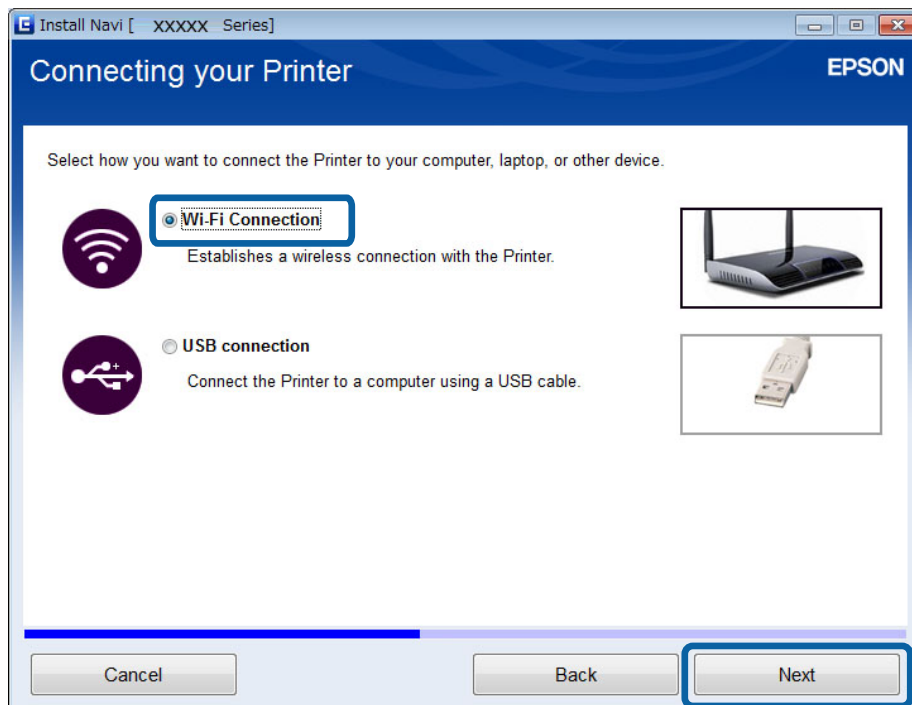
1. Aseta tulostimen toimitukseen kuuluva ohjelmistolevyke tietokoneeseen, jonka haluat lisätä.
Noudata näytön ohjeita, kunnes vaiheen 2 näyttö tulee näkyviin.

Tulostimen ja tietokoneen liittäminen

2. Kun tulostimen asetusohjeiden näyttö tulee näkyviin, valitse **Ohita**.



3. Valitse **WLAN-yhteys** Tulostin liittäminen -näytöstä.

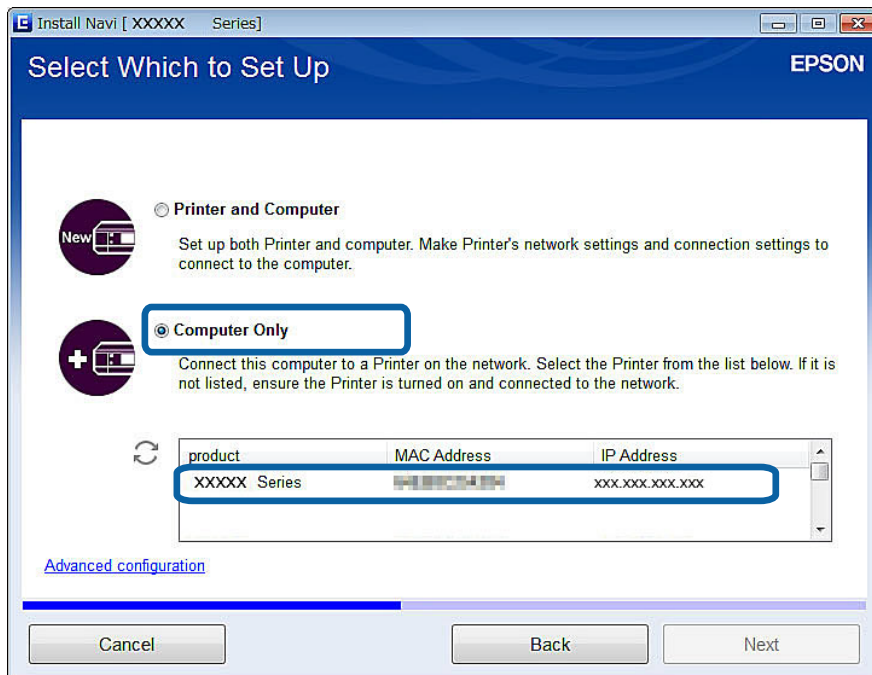


Huomautus:

Valitse yhteys tulostimen yhteysasetusten mukaan.

Tulostimen ja tietokoneen liittäminen

- Valitse **Vain tietokone** Valitse, minkä haluat asettaa -näytössä ja valitse sitten luettelosta tulostin, jonka haluat liittää.



- Seuraa näytössä näkyviä ohjeita.

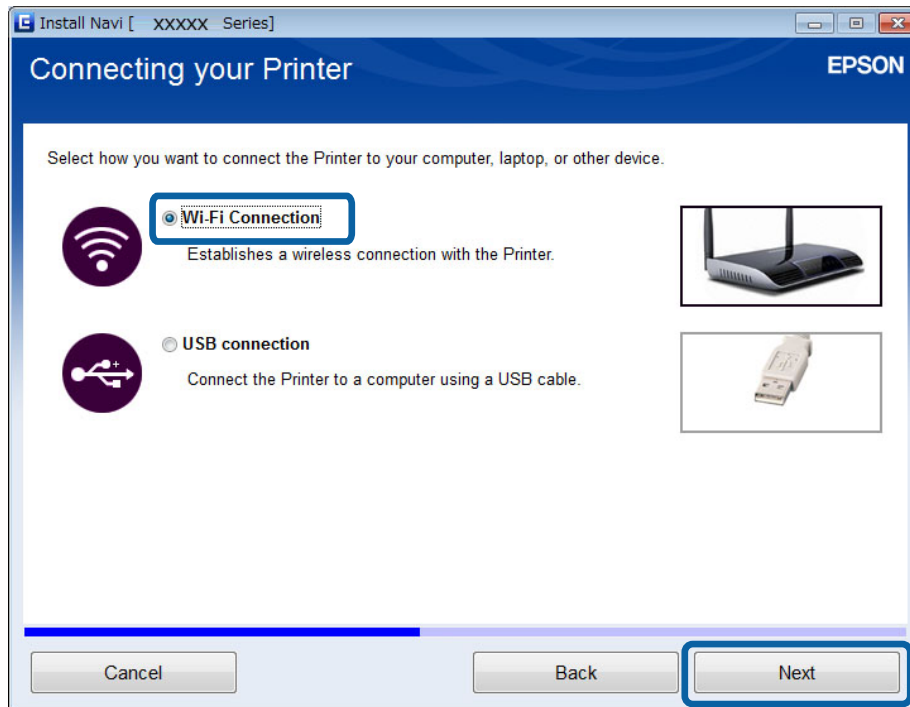
Tietokoneiden lisääminen verkkosivuston avulla - Windows

Lataa ohjelmisto verkkosivustolta ja tee sitten yhteysasetukset tietokoneen lisäämiseksi.

- Siirry seuraavaan verkkosivustoon tietokoneesta, jonka haluat lisätä, ja anna sitten tuotteen mallinumero.
<http://epson.sn>
- Siirry kohtaan **Asetus**, ja lataa sitten ohjelmisto.
- Suorita ohjelmisto, ja noudata sitten näytössä näkyviä ohjeita.
Noudata näytön ohjeita, kunnes vaiheen 4 näyttö tulee näkyviin.

Tulostimen ja tietokoneen liittäminen

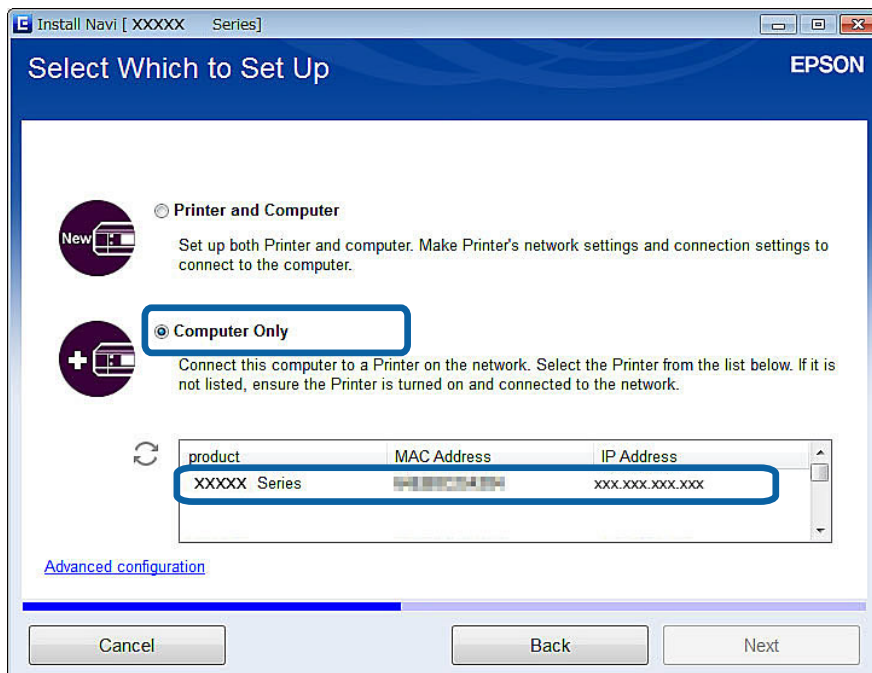
4. Valitse **WLAN-yhteys** Tulostin liittäminen -näytöstä.



Huomautus:

Valitse yhteys tulostimen yhteysasetusten mukaan.

5. Valitse **Vain tietokone** Valitse, minkä haluat asettaa -näytössä ja valitse sitten luettelosta tulostin, jonka haluat liittää.

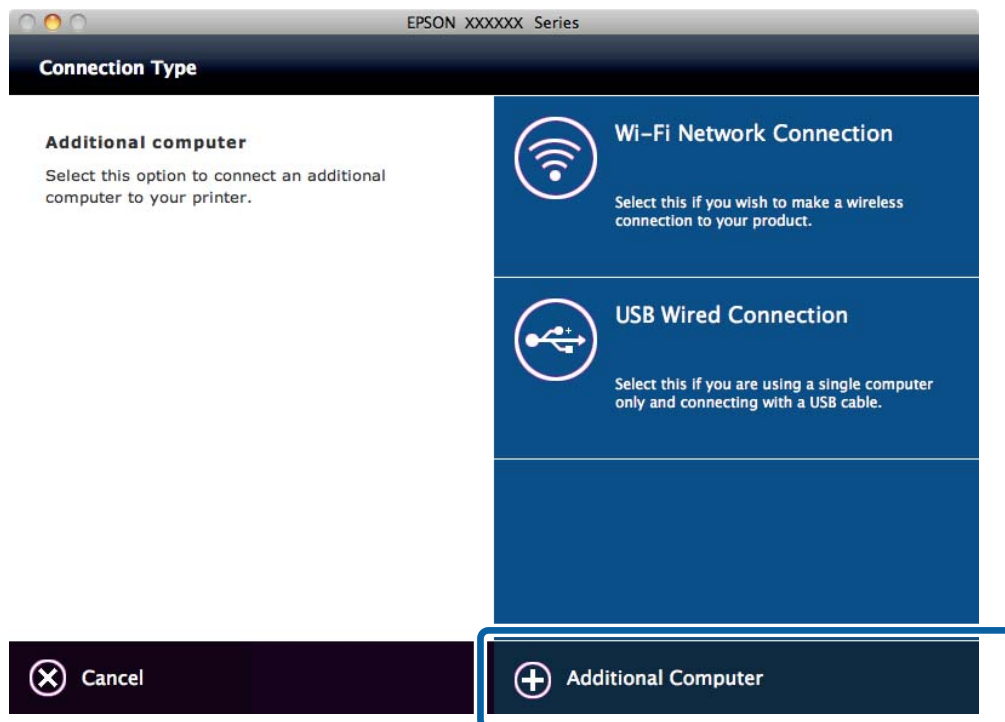


6. Seuraa näytössä näkyviä ohjeita.

Tietokoneiden lisääminen verkkosivuston avulla - Mac OS X

Lataa ohjelmisto verkkosivustolta ja tee sitten yhteysasetukset tietokoneen lisäämiseksi.

1. Siirry seuraavaan verkkosivustoon tietokoneesta, jonka haluat lisätä, ja anna sitten tuotteen mallinumero.
<http://epson.sn>
2. Siirry kohtaan **Asetus**, ja lataa sitten ohjelmisto.
3. Suorita ohjelmisto, ja noudata sitten näytössä näkyviä ohjeita.
4. Valitse **Lisätietokone** Yhteystyyppi -näytöstä.



5. Seuraa näytössä näkyviä ohjeita.

Tietokoneiden lisääminen manuaalisesti - Windows

Määritä seuraavat.

- Liitä tietokone samaan verkkoon (SSID) kuin tulostin.
- Asenna tulostinohjain seuraavalta verkkosivustolta.
<http://epson.sn> > **Lisäohjelma**
- Asenna EPSON Scan seuraavalta verkkosivustolta.
<http://epson.sn> > **Lisäohjelma**
- Tee yhteysasetukset kohdasta EPSON Scan Asetukset.

Liittyvät tiedot

- ➔ ”Skannerin liittäminen verkkoon” sivulla 61

Tietokoneiden lisääminen manuaalisesti - Mac OS X

Määritä seuraavat.

- Liitä tietokone samaan verkkoon (SSID) kuin tulostin.
- Lisää tulostin seuraavalta verkkosivustolta.

<http://epson.sn> > **Tuki**

Wi-Fi-asetusten tekeminen tulostimen ohjauspaneelista

Liittyvät tiedot

- ➔ ”Automaattinen määrittäminen painamalla painiketta (WPS)” sivulla 33
- ➔ ”PIN-koodiasetus (WPS)” sivulla 34
- ➔ ”Tietokoneiden lisääminen” sivulla 27

Automaattinen määrittäminen painamalla painiketta (WPS)

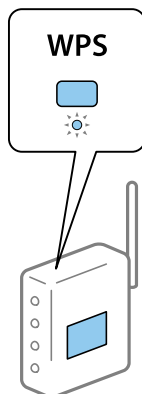
Voit määrittää Wi-Fi-verkon automaattisesti painamalla tukiaseman painiketta. Jos seuraavat ehdot täyttyvät, voit tehdä asetukset tällä menetelmällä.

- Tukiasema on yhteensopiva WPS (Wi-Fi Protected Setup) -toiminnon kanssa.
- Nykyinen Wi-Fi-yhteys muodostettiin painamalla tukiaseman painiketta.

Huomautus:

Jos et löydä painiketta tai teet asetuksia ohjelmiston avulla, katso lisätietoja tukiaseman toimitukseen kuuluvista asiakirjoista.

1. Pidä tukiaseman [WPS]-painiketta painettuna, kunnes suojausvalo vilkkuu.



Jos et tiedä, missä [WPS]-painike sijaitsee, tai jos tukiasemassa ei ole painikkeita, katso lisätietoja tukiaseman toimitukseen kuuluvista asiakirjoista.

2. Paina [Wi-Fi]-painiketta tulostimessa, kunnes NW1-merkkivalo vasemmalla ja NW2-merkkivalo oikealla vilkkuvat vuorotellen (noin 3 sekuntia).

Yhteyden määrittäminen käynnistyy. NW1-valo vasemmalla ja NW2-valo oikealla syttyvät yhtä aikaa, kun yhteys on muodostettu.



Wi-Fi-asetusten tekeminen tulostimen ohjauspaneelista

Huomautus:

Tulostin on yhteysvirhetilassa, kun NW1-valo vasemmalla on sammuksissa ja NW2-valo oikealla vilkkuu. Kun tulostinvirhe on korjattu painamalla [Wi-Fi]-painiketta ohjauspaneelissa, käynnistä tukiasema uudelleen, aseta se lähelle tulostinta ja yritä uudelleen. Jos se ei edelleenkään toimi, katso tämän käyttöohjeen kohtaa [Ongelmien ratkaisu].



Kun haluat liittää älylaitteen, määritä tulostin käyttämällä Epson iPrint -sovellusta.


Kun haluat liittää tietokoneen, tee yhteysasetukset tietokoneen lisäämiseksi.

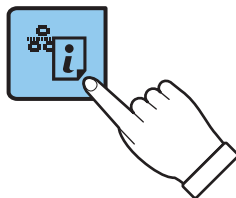
Liittyvät tiedot

- ➔ ”Sovelluksen ja Wi-Fi-yhteyden valmistelu älylaitteesta” sivulla 10
- ➔ ”Tietokoneiden lisääminen” sivulla 27


PIN-koodiasetus (WPS)

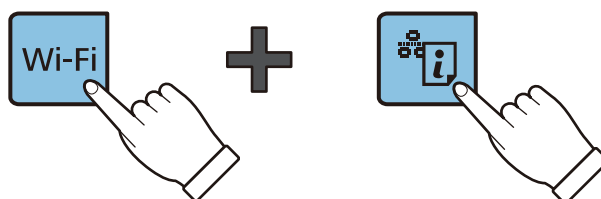
Voit muodostaa yhteyden tukiasemaan automaattisesti PIN-koodilla, joka on painettu verkon tila -arkkiin. Voit käyttää tätä tapaa määrittämiseen, jos tukiasema tukee WPS (Wi-Fi Protected Setup) -menetelmää. Syötä PIN-koodi tukiasemaan tietokoneen avulla.

1. Aseta A4-kokoista paperia.
2. Paina tulostimen ohjauspaneelissa -painiketta.



Verkon tila -arkki tulostetaan.

3. Samalla kun pidät alhaalla Wi-Fi-painiketta, paina -painiketta, kunnes NW1-merkkivalo vasemmalla ja NW2-merkkivalo oikealla vilkkuvat vuorotellen.



Wi-Fi-asetusten tekeminen tulostimen ohjauspaneelista

4. Syötä verkon tila -arkin [WPS-PIN Code] -sarakkeeseen tulostettu PIN-koodi (kahdeksanmerkkinen luku) tietokoneen avulla tukiasemaan kahden minuutin sisällä.

NW1-valo vasemmalla ja NW2-valo oikealla syttyvät yhtä aikaa, kun yhteys on muodostettu.



Huomautus:

- Katso lisätietoja PIN-koodin syöttämisestä tukiaseman toimitukseen kuuluvista asiakirjoista.
- Tulostin on yhteysvirhetilassa, kun NW1-valo vasemmalla on sammuksissa ja NW2-valo oikealla vilkkuu. Kun tulostinvirhe on korjattu painamalla [Wi-Fi]-painiketta ohjauspaneelissa, käynnistä tukiasema uudelleen, aseta se lähemmäksi tulostinta ja yritä uudelleen. Jos se ei edelleenkään toimi, katso tämän käyttöohjeen kohtaa [Ongelmien ratkaisu].



Kun haluat liittää älylaitteen, määritä tulostin käyttämällä Epson iPrint -sovellusta.

Kun haluat liittää tietokoneen, tee yhteysasetukset tietokoneen lisäämiseksi.



Liittyvät tiedot

- ➔ [”Sovelluksen ja Wi-Fi-yhteyden valmistelu älylaitteesta”](#) sivulla 10
- ➔ [”Tietokoneiden lisääminen”](#) sivulla 27
- ➔ [”Ongelmien ratkaisu”](#) sivulla 39

Tulostimen verkkoyhteyden tilan tarkistus


Verkon merkkivalo

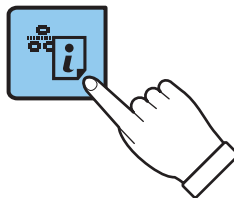
Voit tarkistaa verkkoyhteyden tilan käyttämällä tulostimen ohjauspaneelin verkon merkkivaloa.

Merkkivalo	Kuvaus
	Verkkoasetuksia ei ole tehty.
	Wi-Fi on käytössä.

Verkon tila -arkin tulostus

Verkon tila -arkki tulostetaan A4-kokoiselle tavalliselle paperille.

1. Lisää paperia.
2. Paina -painiketta.



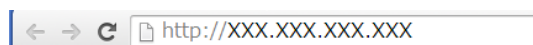
Verkon tila -arkki tulostetaan.

Verkon lisäasetukset

Määrittäminen Web Config -sovelluksen avulla

Jotta Web Config -sovellusta voidaan käyttää, tulostimilla ja laitteilla on oltava IP-osoite ja niiden on oltava samassa verkossa.

1. Tarkista tulostimen IP-osoite.
Voit tarkistaa tämän verkon tila -arkin [IP Address]-sarakkeesta.
2. Syötä tulostimen IP-osoite selaimen suorittaaksesi Web Config -sovelluksen.



3. Valitse **Network Settings**.

Huomautus:



*Jos valikkoa ei näytetä, muuta sivuksi **Lisäasetukset** näytön yläreunasta.*

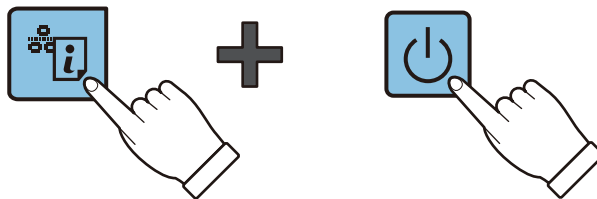
4. Voit muuttaa verkon perusasetukset ja Wi-Fi-asetukset.

Verkon katkaisu tai alustus

Verkkoasetusten alustus tulostimen ohjauspaneelista

Voit palauttaa kaikki verkkoasetukset oletusasetuksiin.

1. Sammuta tulostin.
2. Samalla kun pidät alhaalla  -painiketta, paina  -painiketta, kunnes NW1-merkkivalo vasemmalla ja NW2-merkkivalo oikealla vilkkuvat samanaikaisesti.



Alustus on valmis, kun vain virran merkkivalo palaa.

Wi-Fi-tilan poistaminen käytöstä Web Config -sovelluksesta

Jotta Web Config -sovellusta voidaan käyttää, tulostimilla ja laitteilla on oltava IP-osoite ja niiden on oltava samassa verkossa.

1. Tarkista tulostimen IP-osoite.
Voit tarkistaa tämän verkon tila -arkin [IP Address]-sarakkeesta.
2. Syötä tulostimen IP-osoite selaimeen suorittaaksesi Web Config -sovelluksen.



3. Valitse **Network Settings > Wi-Fi**, ja valitse sitten **Ota Wi-Fi pois käytöstä**.

Huomautus:

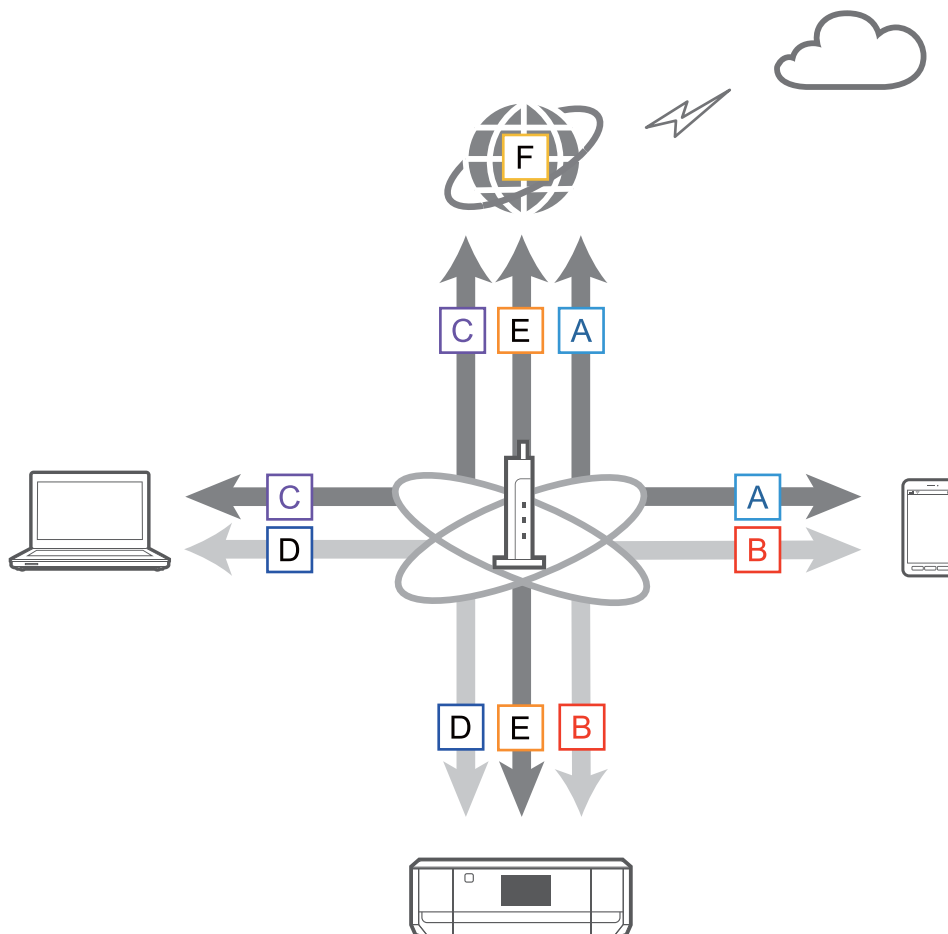
Jos valikkoa ei näytetä, muuta sivuksi **Lisäasetukset** näytön yläreunasta.

4. Tarkista viesti ja valitse sitten **OK**.

Ongelmien ratkaisu

Wi-Fi-yhteys ei toimi

Tarkasta nykyinen tilanteesi ja tutustu sitten ratkaisuihin.



Liittyvät tiedot

- ➔ ”A: Älylaitteesta ei saada yhteyttä internetiin” sivulla 39
- ➔ ”B: Tulostus ei onnistu älylaitteesta Wi-Fi-verkossa” sivulla 40
- ➔ ”C: Tietokoneesta ei saada yhteyttä internetiin” sivulla 40
- ➔ ”D: Tulostus tai skannaus ei onnistu Wi-Fi-yhteydellä tietokoneesta” sivulla 43
- ➔ ”E: Laiteohjelmistoa ei voi päivittää” sivulla 44
- ➔ ”F: Internet-yhteys katkeaa, kun mitään muutoksia ei tehty verkkoympäristöön” sivulla 44

A: Älylaitteesta ei saada yhteyttä internetiin

- Käynnistä tukiasema uudelleen (ota huomioon muut käyttäjät, jotka ehkä käyttävät verkkoa).
- Varmista, että tukiasema toimii oikein tarkistamalla sen tila. Katso lisätietoja tukiaseman toimitukseen kuuluvista asiakirjoista.

Ongelmien ratkaisu

- Jos älylaite ei pysty saamaan signaaleja tukiasemasta, siirrä ne lähemmäksi toisiaan. Jos tapahtuu häiriö, siirrä ne pois muiden sähkömagneettisia kenttiä synnyttävien laitteiden tai radiolaitteistojen läheisyydestä.
- Voit tarkistaa radioaallon voimakkuuden verkon tila -arkin [Wireless]-sarakkeesta. Jos [Signal Strength] on [Fair], radioaallon voimakkuus on ehkä heikko.
- Jos on olemassa IP-osoitteen ristiriita, verkkoyhteys voi tulla epävakaa tai sitä ei voi käyttää. Määritä yksilöllinen IP-osoite kullekin verkkolaitteelle.
- Voit tarkistaa tulostimen IP-osoitteen verkon tila -arkin [IP address]-sarakkeesta.
- Et voi ehkä luoda yhteyttä verkkoon, jolla on yhteyksiä liian moneen laitteeseen. Vähennä verkossa olevien laitteiden määrää katkaisemalla virta käyttämättömistä laitteista.
- Jos tukiasema on määritetty piilottamaan SSID, anna SSID ja salasana suoraan.

Liittyvät tiedot

➔ [”Verkon tila -arkin tulostus” sivulla 36](#)

➔ [”Verkon lisäasetukset” sivulla 37](#)

B: Tulostus ei onnistu älylaitteesta Wi-Fi-verkossa

- Tarkista, että tukiaseman merkkivalo vilkkuu.
- Jos tukiaseman tietosuojakerroin on otettu käyttöön, et voi tehdä verkkoasetuksia tulostimelle. Poista tietosuojakerroin käytöstä ja yritä sitten uudelleen. Katso lisätietoja tukiaseman toimitukseen kuuluvista asiakirjoista.
- Jos tukiasema on määritetty piilottamaan SSID, anna SSID ja salasana suoraan.
- Tarkista, onko salasana oikein. Salasana on kirjainkoon erotteleva.
- Varmista, että tulostin on liitetty verkkoon oikein.
- Tarkista, onko tulostimen virta katkaistu. Jos olet asettanut virrankatkaisun ajastimen tulostimessa, tulostin sammuu automaattisesti tietyn ajan jälkeen.
- Tarkista, onko verkkoympäristö muuttunut. Jos olet vaihtanut tukiaseman, tee verkkoasetukset uudelleen ja liitä älylaite ja tulostin samaan verkkoon.
- Voit tarkistaa verkon, johon tulostin on liitetty, verkon tila -arkin [SSID]-sarakkeesta.

Liittyvät tiedot

➔ [”Verkon tila -arkin tulostus” sivulla 36](#)

C: Tietokoneesta ei saada yhteyttä internetiin

- Käynnistä tukiasema uudelleen (ota huomioon muut käyttäjät, jotka ehkä käyttävät verkkoa).
- Varmista, että tukiasema toimii oikein tarkistamalla sen tila. Katso lisätietoja tukiaseman toimitukseen kuuluvista asiakirjoista.
- Jos tietokone ei voi saada signaaleja tukiasemasta, siirrä ne lähemmäksi toisiaan. Jos tapahtuu häiriö, siirrä ne pois muiden sähkömagneettisia kenttiä synnyttävien laitteiden tai radiolaitteistojen läheisyydestä.
- Voit tarkistaa radioaaltojen voimakkuuden verkon tila -arkin [Wireless]-sarakkeesta. Radioaaltojen voimakkuus on heikko, jos [Signal Strength] on [Fair].

Ongelmien ratkaisu

- Et voi ehkä luoda yhteyttä verkkoon, jolla on yhteyksiä liian moneen laitteeseen. Vähennä verkossa olevien laitteiden määrää katkaisemalla virta käyttämättömistä laitteista.
- Jos on olemassa IP-osoitteen ristiriita, verkkoyhteys voi tulla epävakaa tai sitä ei voi käyttää. Määritä yksilöllinen IP-osoite kullekin verkkolaitteelle.
- Et voi luoda yhteyttä verkkoon, jos käytössä on useampia verkkosovittimia. Poista käytöstä käyttämättömät verkkosovittimet.
- Voit tarkistaa tulostimen IP-osoitteen verkon tila -arkin [IP address]-sarakeesta.
- Jos langattomat kanavat tietokoneen ja tukiaseman välillä eivät täsmää, ne eivät saa yhteyttä toisiinsa.
- Käytettävissä olevia langattomia kanavia voidaan rajoittaa tietokoneissa, joissa on Wi-Fi-sovitin. Tarkista, että tietokoneessa on langaton kanava, joka on määritetty tukiasemalle.
- Jos tukiasema on määritetty piilottamaan SSID, anna SSID ja salasana suoraan.
- Kun käytössä on Windows, et voi ehkä luoda yhteyttä verkkoon, kun on luotu verkkosilta. Poista verkkosilta.

Liittyvät tiedot

- ➔ [”Verkon tila -arkin tulostus” sivulla 36](#)
- ➔ [”Verkon lisäasetukset” sivulla 37](#)

Tilan tarkastus käyttämällä verkkokuvaketta - Windows

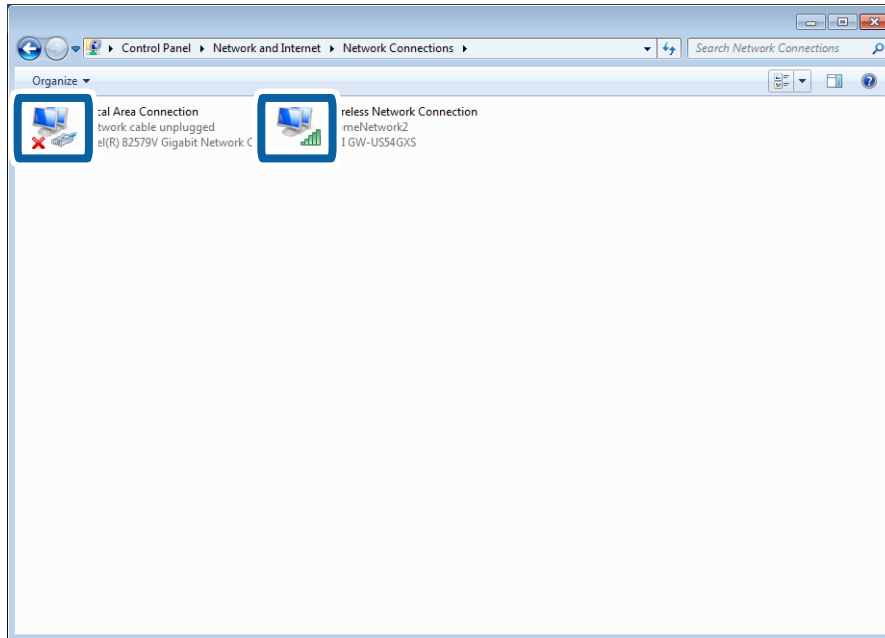
Tarkista, onko tietokoneen verkko otettu käyttöön. Tuo esiin verkkoyhteyden näyttö tietokoneessa, jonka haluat liittää verkkoon, ja tarkista sitten verkkoyhteyden kuvake.





- Windows 8.1/Windows 8
työpöytä > Asetukset > Ohjauspaneeli > Verkko ja Internet > Näytä verkon tila ja tehtävät > Muuta sovittimen asetuksia.
- Windows 7
Napsauta Käynnistä-painiketta ja valitse sitten **Ohjauspaneeli > Näytä verkon tila ja tehtävät > Muuta sovittimen asetuksia.**
- Windows Vista
Napsauta Käynnistä-painiketta ja valitse sitten **Ohjauspaneeli > Näytä verkon tila ja tehtävät > Hallitse verkkoyhteyksiä.**

Ongelmien ratkaisu

Windows XP

Napsauta Käynnistä-painiketta ja valitse sitten **Ohjauspaneeli > Verkkoja Internet-yhteydet > Verkkoyhteydet**.



Windows Vista tai uudempi	Windows XP	Kuvaukset
		Tietokone on liitetty verkkolaitteeseen Wi-Fi-yhteydellä.
		Tietokoneen Wi-Fi-sovitin tunnistetaan, mutta se ei toimi oikein.
Ei kuvakkeita	Ei kuvakkeita	Verkkosovitinta ei voida tunnistaa. Liitä tietokone ja tulostin suoraan käyttämällä USB-kaapelia, tai tee yhteysasetukset sitten, kun olet valmistellut vaaditut laitteet verkkoyhteydelle.

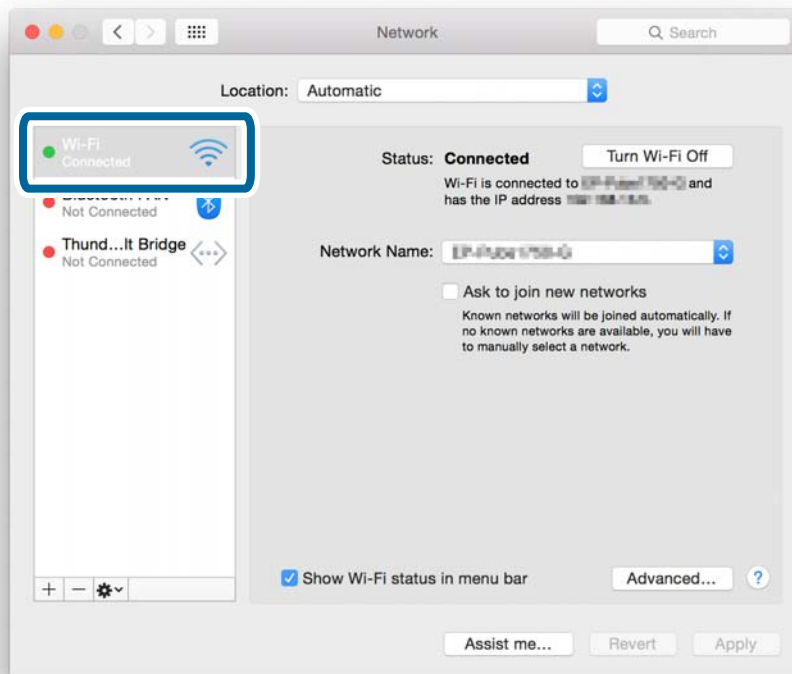
Liittyvät tiedot

➔ ["Yhteyden tarkistus Ping-komennolla - Windows" sivulla 45](#)

Ongelmien ratkaisu

Tilan tarkistus käyttämällä verkon merkkivaloa - Mac OS X

Tarkista, onko tietokoneen verkko otettu käyttöön. Valitse  > **Järjestelmäasetukset** > **Verkko** tietokoneessa, jonka haluat liittää verkkoon, ja tarkista sitten yhteystila verkon näytöstä.



Palvelun nimi	Merkkivalon väri	Kuvaukset
Wi-Fi (tai AirPort)	Vihreä	Tietokone on liitetty verkkolaitteeseen Wi-Fi-yhteydellä.
	Punainen tai oranssi	Tietokoneen Wi-Fi-sovitin tunnistetaan, mutta se ei toimi oikein.
Ei mitään	–	Verkkosovitinta ei voida tunnistaa. Liitä tietokone ja tulostin suoraan käyttämällä USB-kaapelia, tai tee yhteysasetukset sitten, kun olet valmistellut vaaditut laitteet verkkoyhteydelle.

Liittyvät tiedot

➔ ”Yhteyden tarkistus Ping-komennolla - Mac OS X” sivulla 46

D: Tulostus tai skannaus ei onnistu Wi-Fi-yhteydellä tietokoneesta

Tulostus ei onnistu

- Tarkista, onko tulostimen virta katkaistu. Jos olet asettanut virrankatkaisun ajastimen tulostimessa, tulostin sammuu automaattisesti tietyn ajan jälkeen.
- Tarkista, että tukiaseman merkkivalo vilkkuu.
- Varmista, että tulostin ja tietokone on liitetty käyttämällä Ping-komentoa.

Ongelmien ratkaisu

- ❑ Jos tulostinportti on väärä, et voi tulostaa tai tulostus voi pysähtyä. Tarkista, että tulostusportti on määritetty ja valittu oikein.
- ❑ Tarkista, onko verkkoympäristö muuttunut. Jos vaihdat tukiaseman, tee verkkoasetukset uudelleen ja liitä tietokoneen ja tulostin samaan verkkoon.
- ❑ Voit tarkistaa verkon, johon tulostin on liitetty, verkon tila -arkin [SSID]-sarakkeesta.

Liittyvät tiedot

- ➔ ”E: Laiteohjelmistoa ei voi päivittää” sivulla 44
- ➔ ”Yhteyden tarkistus Ping-komennolla - Windows” sivulla 45
- ➔ ”Yhteyden tarkistus Ping-komennolla - Mac OS X” sivulla 46
- ➔ ”Tulostusportin tarkistus” sivulla 60
- ➔ ”Verkon tila -arkin tulostus” sivulla 36

Skannaus ei onnistu

- ❑ EPSON Scan ei pysty ehkä kommunikoimaan tietokoneen kanssa, jolla on useita liitäntöjä. Jos haluat käyttää skanneria, poista käytöstä kaikki muut liitännät paitsi skanneri.
- ❑ Jos et löydä tulostinta EPSON Scan -sovelluksessa, tee verkkoskannerin asetukset kohdassa EPSON Scan Asetukset. Jos tulostin ei näy luettelossa sen jälkeen, kun sitä on etsitty verkossa, muodosta yhteys tulostimeen syöttämällä tulostimen osoite kohdassa EPSON Scan Asetukset.
- ❑ Jos tapahtuu yhteysvirhe tai skannaus loppuu kesken, määritä aikakatkaisu kohdassa EPSON Scan Asetukset. Katso lisätietoja kohdasta EPSON Scan Asetukset.

Liittyvät tiedot

- ➔ ”Skannerin liittäminen verkkoon” sivulla 61

E: Laiteohjelmistoa ei voi päivittää

- ❑ Alusta kaikki tulostimen verkkoasetukset ja määritä sitten verkko uudelleen.
- ❑ Käynnistä uudelleen verkkolaitteet, kuten tukiasema, tai tulostin (ota huomioon muut käyttäjät, jotka ehkä käyttävät verkkoa).
- ❑ Tarkista tulostimen tai tukiaseman viimeisin laiteohjelmistopäivityksen versio. Jos uusin versio on julkaistu, päivitä laitteesi.

Huomautus:

Jos vaihdoit verkkoasetuksia tulostimelle tai tukiasemalle, muutosten voimaantulemiseen kuluu aikaa noin 30 sekunnista yhteen minuuttiin.

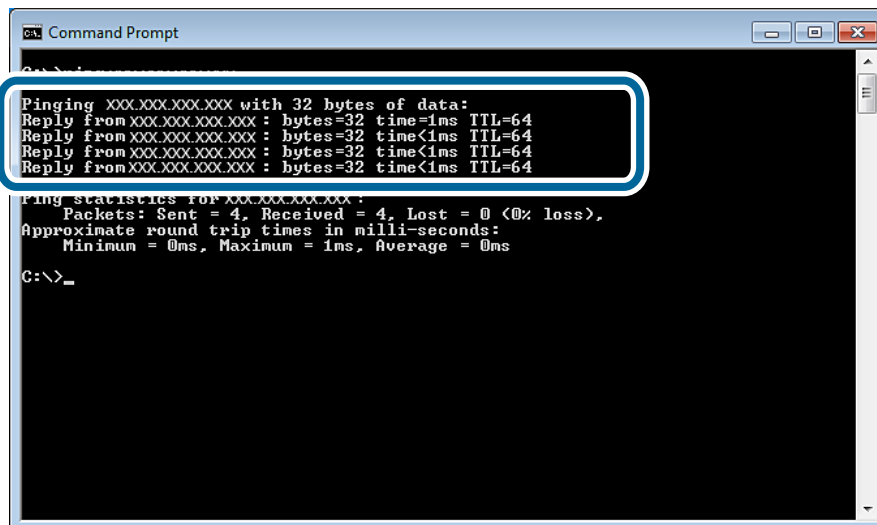
F: Internet-yhteys katkeaa, kun mitään muutoksia ei tehty verkkoympäristöön

Jos et yllättäen pysty saamaan yhteyttä internetiin eikä verkkomuutoksia ole tehty, kyseessä on ehkä palvelimen ongelma tai väliaikainen ongelma. Jos et saa yhteyttä edelleenkään, vaikka olet odottanut jonkin aikaa, ota yhteys internet-palveluntuottajaan.

Yhteyden tarkistus Ping-komennolla

Yhteyden tarkistus Ping-komennolla - Windows

1. Tarkista tulostimen IP-osoite yhteydelle, jonka haluat tarkistaa.
Voit tarkistaa tämän verkon tila -arkin [IP Address]-sarakkeesta.
2. Näytä tietokoneen komentokehotenäyttö.
 - Windows 8.1/Windows 8
Näytä sovellusnäyttö ja valitse sitten **Komentokehote**.
 - Windows 7 tai vanhempi
Napsauta käynnistyspainiketta, valitse **Kaikki ohjelmat** tai **Ohjelmat > Apuohjelmat > Komentokehote**.
3. Syötä 'ping xxx.xxx.xxx.xxx', ja paina sitten Enter-näppäintä.
Syötä tulostimen IP-osoite kohteelle xxx.xxx.xxx.xxx.
4. Tarkista tietoliikenneyhteyden tila.
Jos tulostin ja tietokone kommunikoivat, esiin tulee seuraava viesti.



```
Command Prompt
C:\>ping xxx.xxx.xxx.xxx

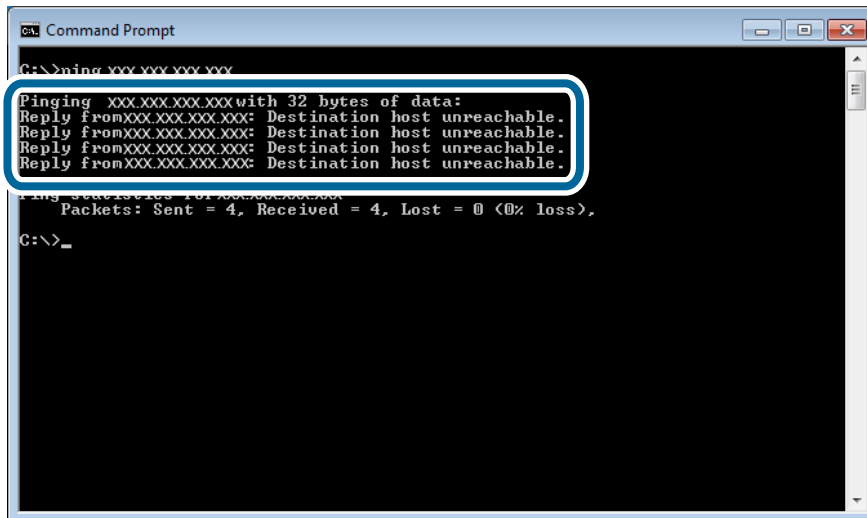
Pinging xxx.xxx.xxx.xxx with 32 bytes of data:
Reply from xxx.xxx.xxx.xxx: bytes=32 time=1ms TTL=64
Reply from xxx.xxx.xxx.xxx: bytes=32 time<1ms TTL=64
Reply from xxx.xxx.xxx.xxx: bytes=32 time<1ms TTL=64
Reply from xxx.xxx.xxx.xxx: bytes=32 time<1ms TTL=64

Ping statistics for xxx.xxx.xxx.xxx:
    Packets: Sent = 4, Received = 4, Lost = 0 (0% loss),
    Approximate round trip times in milli-seconds:
        Minimum = 0ms, Maximum = 1ms, Average = 0ms

C:\>
```

Ongelmien ratkaisu

Jos tulostin ja tietokone eivät kommunikoi, esiin tulee seuraava viesti.



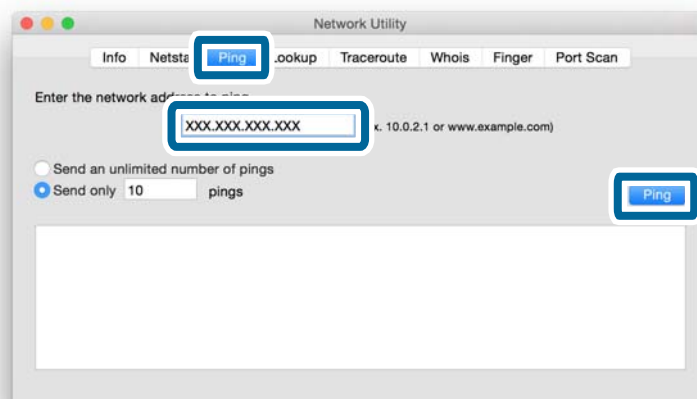
```
Command Prompt
C:\>ping xxx.xxx.xxx.xxx

Pinging xxx.xxx.xxx.xxx with 32 bytes of data:
Reply from xxx.xxx.xxx.xxx: Destination host unreachable.
Reply from xxx.xxx.xxx.xxx: Destination host unreachable.
Reply from xxx.xxx.xxx.xxx: Destination host unreachable.
Reply from xxx.xxx.xxx.xxx: Destination host unreachable.

Ping statistics for xxx.xxx.xxx.xxx:
    Packets: Sent = 4, Received = 4, Lost = 0 (0% loss),
C:\>_
```

Yhteyden tarkistus Ping-komennolla - Mac OS X

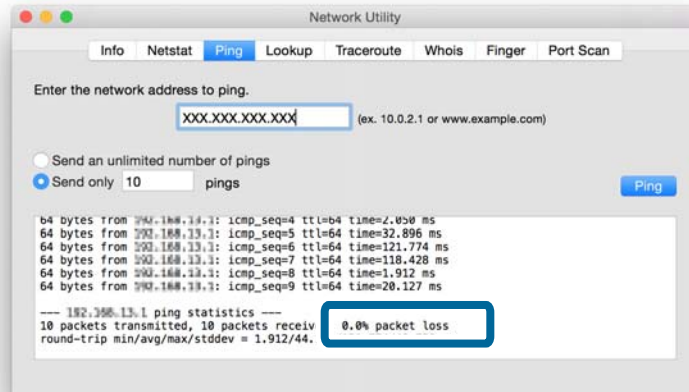
1. Tarkista tulostimen IP-osoite yhteydelle, jonka haluat tarkistaa.
Voit tarkistaa tämän verkon tila -arkin [IP Address]-sarakkeesta.
2. Suorita Network Utility.
Syötä "Network Utility" kohdassa **Spotlight**.
3. Osoita **Ping**-välilehteä, anna IP-osoite, jonka tarkastit vaiheessa 1 ja osoita sitten **Ping**.



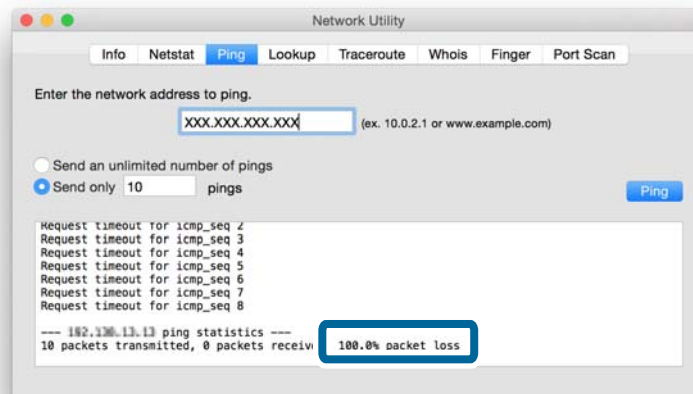
Ongelmien ratkaisu

4. Tarkista tietoliikenneyhteyden tila.

Jos tulostin ja tietokone kommunikoivat, esiin tulee seuraava viesti.



Jos tulostin ja tietokone eivät kommunikoivat, esiin tulee seuraava viesti.



Liite

Tulostimen käyttämät verkon perustiedot

Tulostimen käyttämä verkkotyyppi

Tulostimesi pystyy käyttämään seuraavia verkkoja. Tarkista toimitukseen kuuluvista asiakirjoista, mitkä verkot soveltuvat tulostimellesi.

Verkot, joissa on välityspiste

Verkot, joissa on välityspiste, kuten keskitin tai tukiasema, ja jotka kommunikoivat tulostimen kanssa välityspisteen kautta.

- Ethernet
- Wi-Fi

Verkot, joissa ei ole välityspistettä

Verkot, joissa ei ole välityspistettä ja jotka sallivat laitteen kommunikoida suoraan tulostimen kanssa.

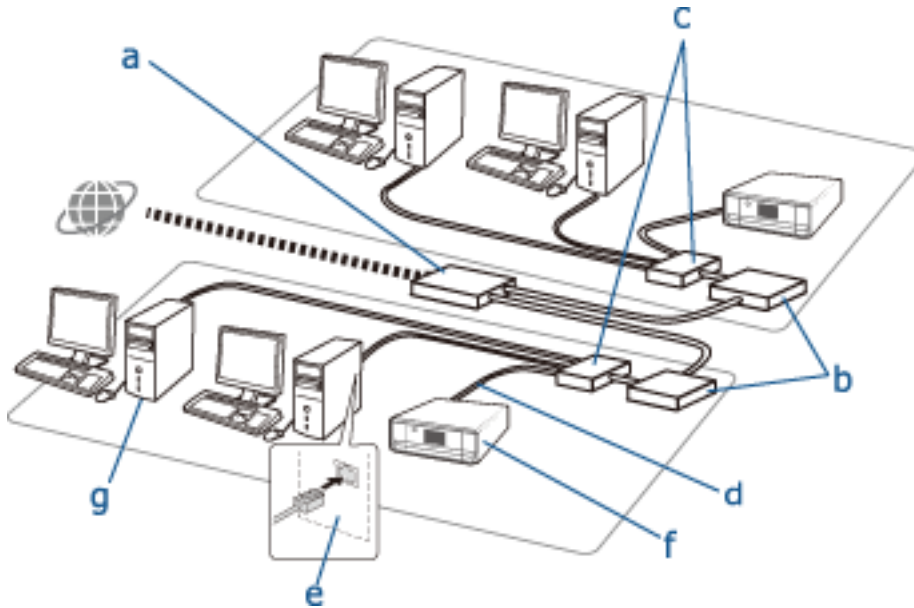
- Wi-Fi Direct: Simple AP -tila
- Wi-Fi Direct: Wi-Fi Direct -tila
- Wi-Fi Ad Hoc -tila

Yhteenveto verkoista, joissa on välityspiste

Verkot, joissa käytetään kaapeleita (Ethernet)

Verkkoja, jotka muodostetaan käyttämällä keskitintä ja kaapelia, kutsutaan Ethernet-verkoiksi.

Laitteet, joita käytetään Ethernet-yhteyksien määrittämiseen



Seuraavassa on luettelo laitteista, joita näkyy yllä olevassa kuvassa.

- (a) Modeemi
- (b) Reititin
- (c) Keskitin
- (d) Ethernet-kaapeli
- (e) Verkkoliitäntä
- (f) Tulostin
- (g) Tietokone

Seuraavassa kuvataan laitteiden toiminnot.

<p>(a) Modeemi tai optinen verkkoyksikkö</p>	<p>Liittää koti- tai toimistoverkot ulkoiseen verkkoon (internetiin) linjalla tietokoneen tai reitittimen kautta. Tietokone tai reititin ei voi vastaanottaa signaaleja itse muuntamatta tietoja.</p> <p>Seuraavat ovat ne kaksi laitetyyppiä, joita käytetään tietojen muuntamiseen signaalin mukaan.</p> <ul style="list-style-type: none"> <input type="checkbox"/> Modeemi: Muuntaa analogisen signaalin, joka lähetetään analogisesta linjasta, kuten puhelinlinjasta, digitaalseksi signaaliksi tai päinvastoin. <input type="checkbox"/> Optinen verkkoyksikkö: Muuntaa optisen signaalin sähköiseksi signaaliksi tai päinvastoin ja se asennetaan verkossa käyttäjän puolelle.
<p>(b) Reititin</p>	<p>Reititin on oviaukko verkkoon. Se toimii välityspisteenä laitteiden ja ulkoisten signaalien välillä. Jos reititin pystyy luomaan yhteyden internetiin, reitittimeen liitetyt laitteet pystyvät myös muodostamaan yhteyden internetiin.</p> <p>Koska reititin on oviaukko verkkoon, kukin reititin voidaan määrittää erillisenä verkon yksikkönä. Tämä erillinen yksikkö tunnetaan nimellä "segmentti".</p>
<p>(c) Keskitin</p>	<p>Reitittimet eivät voi muodostaa yhteyttä suureen määrään laitteita. Voit käyttää keskitintä ja Ethernet-kaapelia (d) useiden laitteiden, kuten tulostinten ja tietokoneiden liittämiseen reitittimeen. Jotkin tuotteet ovat keskittimen ja reitittimen yhdistelmiä.</p>

Liite

(d) Ethernet-kaapeli	Ethernet-kaapelia käytetään keskittimen ja laitteiden, kuten verkkoliitäntälaitteiden, liittämiseen. Voit käyttää suojaamaton parikaapeli (UTP)- ja suojattu parikaapeli (STP) -tyyppisiä Ethernet-kaapeleita kohinan rajoittamiseen sekä erityyppisiä Ethernet-kaapeleita eri siirtonopeuksille. Valitse ympäristösi parhaiten soveltuva Ethernet-kaapeli.
(e) Verkkoliitäntä	Verkkoliitäntä on järjestelmä, joka voi hallita koko verkkoa. Tämä on toteutettu tulostimeen (f). Se voidaan toteuttaa tietokoneeseen tai voit lisätä tämä järjestelmän asettamalla verkkoliitäntäkortin tai käyttämällä sovitinta. Ethernet-kaapeli on asetettava lähiverkkoporttiin tietokoneessa tai älylaitteessa, jossa on verkkoliitäntä. Jokaiselle verkkoliitännälle annetaan yksilöllinen tunnus. Tämä tunnetaan MAC-osoitteena. Mac-osoite koostuu 12 luvun heksadesimaalinumerosta. Tunnusnumeron ensimmäisen puolen antaa verkkoliitännän myyntiyhtiölle MAC-osoitteita hallitseva organisaatio. Verkkoliitännän myyntiyhtiö käyttää numeron loppuosaa yksilöllisen osoitteen luontiin, ja se varmistaa, ettei numeroissa ole päällekkäisyyksiä.

Sanasto

 IP-osoite

Kun signaaleja lähetetään keskittimen kautta, IP-osoite tarvitaan erottamaan se, mihin laitteeseen signaalit toimitetaan. Samalla tavalla kuin osoite on tarpeen kirjeiden lähettämiseen postitse, IP-osoite tarvitaan verkkokommunikaatioon signaalien vastaanottamiseen. IP on lyhenne termistä internet-protokolla. IP-osoite on yhdistelmä verkko-osoitteesta, johon tietokone tai älylaite on liitetty, ja itse isäntäosoitteesta.

 IP-osoitteen määrittäminen

IP-osoitteet eivät saa olla päällekkäisiä. Yksilöllinen IP-osoite määritetään verkossa, johon laite kuuluu.

IP-osoitteet jaetaan kahteen ryhmään: globaaleihin IP-osoitteisiin ja yksityisiin IP-osoitteisiin. Internet-yhteyden luontiin tarvitaan globaali IP-osoite. Näitä hallitsevat globaalit organisaatiot ja niitä jakavat internet-palveluntuottajat. Palveluntuottaja määrittää IP-osoitteen hankkijan laitteisiin.

Kun verkkoa käytetään paikallisella alueella, kuten kotona tai toimistossa, yksityinen IP-osoite, joka on saatavana vain suljetussa verkossa, on määritetty kullekin laitteelle. Laitteella, joka toimii oviaukon roolissa verkkoon, on globaali IP-osoite ja se antaa vain yksityisen IP-osoitteen omaaville laitteille pääsyn internetiin muuntamalla yksityisen IP-osoitteen ja globaalin IP-osoitteen.

Laitteilla, jotka toimivat oviaukon roolissa verkkoon, on toiminto, jota kutsutaan DHCP-toiminnoiksi ja joka määrittää IP-osoitteen laitteille dynaamisesti, tai palveluntuottaja tai verkon järjestelmänvalvoja määrittää staattisen IP-osoitteen manuaalisesti. Jos laitteella on IP-osoite, joka määritetään dynaamisesti, se voidaan muuttaa, kun yhteys epäonnistuu tai kytketään uudelleen. Jos tämä on epäkäytännöllistä, voit saada staattisen IP-osoitteen palveluntuottajalta tai verkon järjestelmänvalvojalta.

 Oletusyhdyskäytävä

Laite, joka muuntaa tietoja, jotta se voi kommunikoida vuorotellen ulkoisen verkon, kuten internetin, kanssa, kutsutaan yhdyskäytäväksi. Reititin toimii yhdyskäytävänä, kun internetiin liitytään koti- tai toimistoverkosta Ethernet- tai Wi-Fi-yhteydellä. Reitittimen IP-osoite tunnetaan oletusyhdyskäytävänä.

 Aliverkon peite

Aliverkon peite on numeroarvo, joka erottaa verkko-osoitteen ja IP-osoitteen isäntäosoitteen välillä. Voit löytää verkko-osoitteen ja isäntäosoitteen keskeytyskohdan peittämällä IP-osoitteen aliverkon peitteellä.

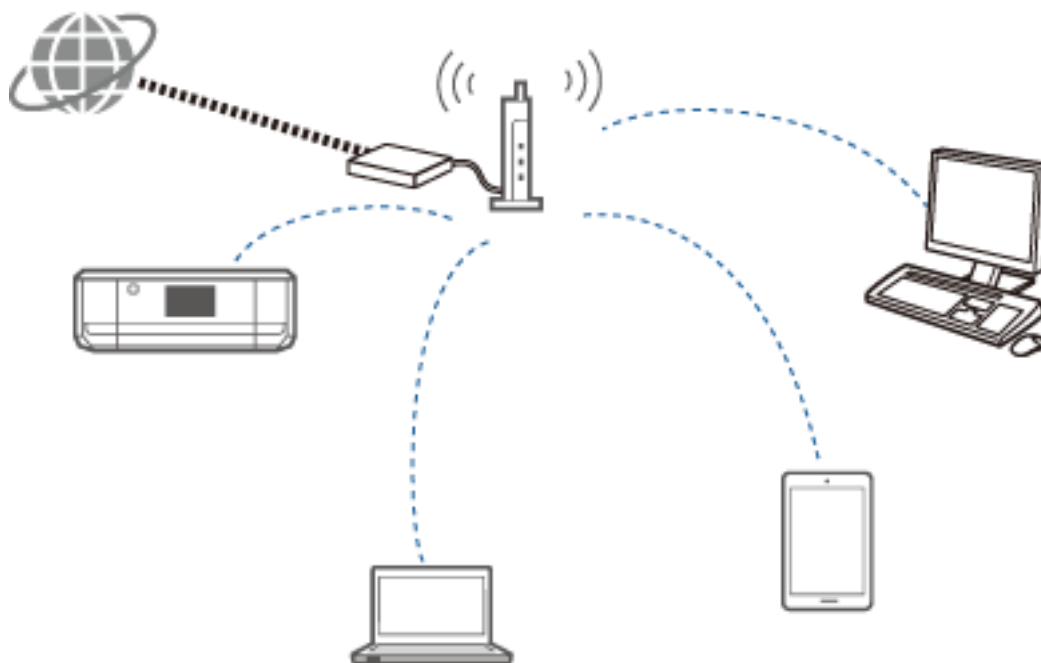
 Ethernet-kommunikaatiostandardi

Ethernetillä on standardeja, kuten 100BASE-T, 100BASE-TX ja 10BASE-T, joka perustuvat siirtonopeuteen, siirtovälineeseen ja siirtotapaan jne. Kullakin standardilla on tiedonsiirtotila, jonka on vastattava keskittimen ja laitteen käyttämää tiedonsiirtotilaa.

Verkot, joissa ei ole kaapeleita (Wi-Fi)

Wi-Fi käyttää radioaaltoja Ethernet-kaapelin sijasta ja kommunikoi tukiasemien kautta.

Laitteet, joita käytetään Wi-Fi-yhteyksien määrittämiseen



Wi-Fi käyttää radioaaltoja verkon kanssa kommunikointiin, kun Ethernet käyttää kaapeleita. Seuraavassa kuvataan erityisiä eroja Ethernet-liitäntöihin.

- Sillä on tukiasemia.
Se on vastaava kuin keskitin Ethernet-yhteydellä.
- Sillä on SSID.
Verkon nimi.
- Sillä on suojausominaisuus luvattoman käytön estämiseksi.
Sillä on ominaisuus luvattoman käytön estämiseksi.

Sanasto

Wi-Fi-yhteyteen liittyvien sanojen sanasto

- Tukiasema
Tukiasema on radioaaltojen välityspiste, joka liittää jokaisen laitteen verkkoon. Se mahdollistaa pääsyn myös muihin verkkoihin, kuten Ethernet-verkkoihin.
- SSID
Toisin kuin Ethernet-verkko Wi-Fi käyttää radioaaltoja yhteyden muodostukseen muihin laitteisiin. Sen vuoksi on mahdollista, että yhteys muodostetaan vahingossa laitteisiin, joihin ei haluttu muodostaa yhteyttä. Jotta laitteita estetään kytkeytymästä tuntemattomiin verkkoihin, on määritettävä se, mihin verkkoon yhteys muodostetaan. SSID (Langattoman verkon tunnus) määrittää verkon. Jos SSID ei täsmää, yhteyttä ei muodosteta. Normaalisti laitteet tai tietokoneet hakevat tukiasemassa asetetun SSID:n ja muodostavat yhteyden.

Liite

Salasana

Tätä käytetään, kun siirrytään suojauksella salattuun verkkoon. Se tunnetaan salauslauseena tai salausavaimena. Voit valita useita salausmalleja, kuten WEP ja WPA, suojauksen salaamiseen.

Piilotettu SSID

Tukiasema lähettää säännöllisin väliajoin SSID-signaaleja, joita voidaan hakea verkkolaitteista. Piilotettu SSID ei lähetä mitään signaaleja, joten sitä ei voi löytää radioaaltosignaaleista. Jos haluat luoda yhteyden tukiasemaan, joka käyttää piilotettua SSID:tä, SSID on annettava laitteeseen manuaalisesti.

MAC-osoitteen suodatus

MAC-osoitteen suodatus on ominaisuus, jonka avulla voit luoda yhteyden niihin laitteisiin, joille MAC-osoite on rekisteröity etukäteen. Jos laitetta ei ole rekisteröity etukäteen, yhteyttä ei muodosteta, vaikka salasana on oikea.

Wi-Fi-standardi

Seuraavassa esitellään nykyiset Wi-Fi-standardit. Niillä kullakin on erilainen yhteysmenetelmä, taajuuskaista ja siirtonopeus. IEEE802.11b, IEEE802.11a, IEEE802.11g, IEEE802.11n, IEEE802.11ac jne. Kunkin laitteen on käytettävä samaa standardia, jotta yhteys voidaan luoda Wi-Fi-verkkoon.

Wi-Fi-tiedonsiirron taajuuskaistana käytetään 2,4 tai 5 GHz. Taajuuskaista mahdollistaa tiedonsiirron tietyllä taajuusalueella, jota kutsutaan kanavaksi. Kunkin laitteen on käytettävä taajuuskaistan samaa kanavaa. Tulostin käyttää 2,4 GHz:n taajuutta. Bluetooth, mikroaaltouunit ja lääkintälaitteet käyttävät 2,4 GHz:n taajuutta. Sen vuoksi ne voivat joskus häiritä radioaaltoja, jos ne ovat liian lähellä. Tässä tilanteessa voi auttaa, jos vaihdetaan käytettyä kanavaa.

Multi SSID

Kun käytössä on useita eri Wi-Fi-standardeja ja suojauksia, sinulla voi olla SSID:t kuhunkin tilanteeseen. Tämä tunnetaan Multi-SSID:nä. Kukin SSID tunnistetaan eri verkkona. Vaikka laitteet on liitetty samaan tukiasemaan, et voi kommunikoida niiden kanssa, jos SSID:t poikkeavat toisistaan. Tulostimen ja laitteiden on oltava samassa SSID-verkossa.

Verkot ilman välityspistettä (Wi-Fi Direct/Ad Hoc)

Voit muodostaa yhteyden suoraan laitteisiin, jotka eivät käytä mitään välityspisteitä, kuten keskittimiä ja tukiasemia.



Wi-Fi Direct

Voit liittää kaksi laitetta ilman tukiasemaa Wi-Fi Direct -toiminnolla. Se on radiotietoliikennestandardi, jonka on hyväksynyt Wi-Fi Alliance. Muodostat yhteyden suoraan toiseen laitteeseen, kun toinen laitteista toimii sovelluksen tukiasemana. Koska tässä menetelmässä käytetään samaa konfiguraatiota kuin Wi-Fi-yhteydellä, voit käyttää samaa suojausmenetelmää.

Simple AP -tila

Simple AP -tilassa tulostin toimii tukiasemana. Liitä laite samaan verkkoon syöttämällä laitteesta salasana tulostimen verkolle (SSID). Voit käyttää verkkoa jatkuvasti, kun se on ensin määritetty.

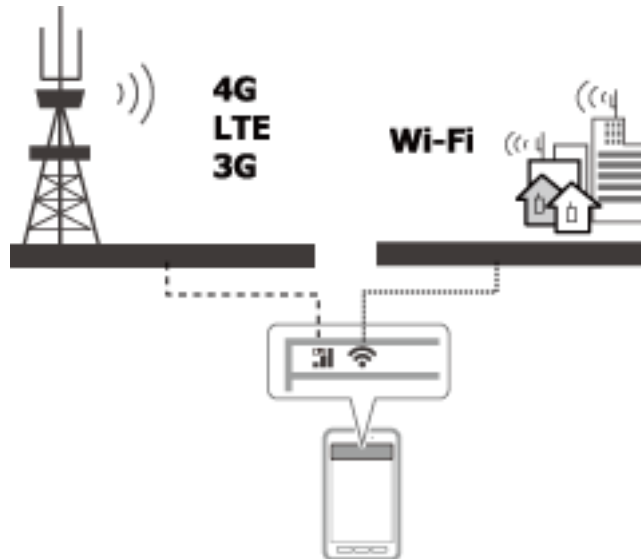
Wi-Fi Direct -tila

Wi-Fi Direct -tilassa voit luoda yhteyden Wi-Fi Direct -laitteisiin käyttämällä kahdenkeskistä yhteyttä. Joko tulostin tai laite toimii tukiasemana. Vaikka salasanaa ei tarvitse syöttää, yhteys on muodostettava uudelleen manuaalisesti joka kerta, kun se on katkaistu.

Wi-Fi Ad Hoc -tila

Wi-Fi Ad Hoc -tilassa voit luoda yhteyden laitteisiin radioaaltojen välityksellä ilman tukiasemaa. Toisin kuin Wi-Fi Direct -tilassa tukiasemia ei ole sovelluksessakaan.

Julkiset verkot



Voit muodostaa internet-yhteyden ollessasi julkisilla paikoilla seuraavilla tavoilla. Tulostinta ei voi liittää julkiseen tietoliikenneverkkoon.

 Mobiilitiedonsiirto

Mobiililaitteet toimitetaan ominaisuuksilla, kuten sähköposti ja internet, jotka eivät edellytä Wi-Fi-yhteyttä. Sen sijaan ne luovat internet-yhteyden käyttämällä tietoliikennepalvelun tuottajan tukiasemaa. Tämä tunnetaan mobiilitiedonsiirtona.

Mobiilitiedonsiirron käyttö on mahdollista myös muista laitteista.

- Voit käyttää mobiilia reititintä tai yhteyden jakamista Wi-Fi-laitteen välittämiseksi mobiilitiedonsiirtolinjaan.
- Käytä sisäänrakennettua tai tietokoneeseen liitettyä langatonta sovitinta.

 Wi-Fi Spot, julkinen Wi-Fi-palvelu

Tämä on palvelu, jota useiden tilojen, kuten kauppojen, asemien tai lentokenttien, omistajat sekä tietoliikenneyhtiöt tarjoavat ja joka luo maksuttoman langattoman yhteyden internetiin mobiililaitteesta tai tietokoneesta. (Joillakin alueilla tämä palvelu ei ole maksutonta.) Et voi käyttää tulostinta tämän palvelun kanssa.

Verkkotoiminnot ja IPv4/IPv6-taulukot

Asiakkaan käyttöjärjestelmät, jotka tukevat TCP/IP-protokollaa

Käyttöjärjestelmä	IPv4	IPv6
Windows Vista ja uudempi	✓	✓
Windows XP	✓	-

Liite

Käyttöjärjestelmä	IPv4	IPv6
Mac OS X v10.6.8–v10.10.x	✓	✓

Verkkotoiminnot ja IPv4/IPv6-taulukot

Toiminto		Tuki	Huomautukset
Verkkotulostus	EpsonNet Print (Windows)	IPv4	-
	Tavallinen TCP/IP (Windows)	IPv4/IPv6	IPv6 on Windows Vista- ja uudemmille käyttöjärjestelmille.
	WSD Print (Windows)	IPv4/IPv6	Windows Vista ja uudempi.
	Bonjour-tulostus (Mac OS X)	IPv4/IPv6	-
	Epson Connect (Email Print)	IPv4	-
Verkkoskannaus	EPSON Scan (Windows/Mac OS X)	IPv4/IPv6	IPv6 on Windows Vista- ja uudemmille käyttöjärjestelmille.
	WSD-skannaus	IPv4/IPv6	WSD-skannaus on Windows Vista- ja uudemmille käyttöjärjestelmille. WSD Push Scan on käytettävissä vain englanninkielisissä käyttöjärjestelmissä.

Yhdistelmät, jotka voidaan liittää samanaikaisesti

Voit kytkeä samanaikaisesti alla esitetyillä hyväksytyillä yhdistelmillä. Määritä kukin yhteys.

Jos haluat esimerkiksi käyttää Wi-Fi- ja Simple AP -tiloja samanaikaisesti:

- Aseta tulostin Wi-Fi-tilaan tietokoneesta ja luo sitten yhteys.
- Määritä tulostin USB-yhteydelle ohjelmistolevykkeen tai verkkosivuston avulla.

	Wi-Fi	Ad Hoc -tila	USB
Wi-Fi	-	-	✓
Ad Hoc -tila	-	-	✓
USB	✓	✓	-

Portit ja protokollat

EpsonNet Print (vain Windows)

Tämä on Epsonin alkuperäinen tulostusportti.

EpsonNet Print on määritetty tulostusportilla, kun määrität tulostimen käyttämällä toimitukseen kuuluvaa ohjelmistolevykettä tai verkkosivustolta ladattua ohjelmistoa. EpsonNet Print määritetään myös tulostusporttiin, kun asennat tulostinohjaimen.

Liite

- Tulostimen verkkoasetuksia ei tarvitse nollata, vaikka palvelimen tai reitittimen DHCP-toiminto muuttaa tulostimen IP-osoitteen.
- Voit käyttää tulostimia eri verkkosegmentissä reitittimen kautta.
- Tulostimen tila näytetään Windows-taustatulostuksen näytön yläreunassa.

Tavallinen TCP/IP

Tämä on tietokoneeseen valmiiksi asennettu tietoliikenneprotokolla.

- Tulostimen verkkoasetukset on nollattava, kun palvelimen tai reitittimen DHCP-toiminto muuttaa tulostimen IP-osoitteen.
- Voit käyttää tulostimia eri verkkosegmentissä reitittimen kautta.
- Voit saada tulostuslokin kohdasta **Tapahtumienvälvonta**.

Bonjour (vain Mac OS X)

Tämä protokolla on käytössä Mac OS X -käyttöjärjestelmässä.

Tulostimen verkkoasetuksia ei tarvitse nollata, kun palvelimen tai reitittimen DHCP-toiminto muuttaa tulostimen IP-osoitteen.

Kun haluat lisätä tulostimia Bonjour-käyttöjärjestelmässä, syötä tuotteen mallinumero seuraavalla verkkosivustolla. Mene kohtaan Tuki ja lisää tulostimia näytön ohjeiden mukaisesti.

<http://epson.sn> > Lisäohjelma

WSD (vain Windows)

WSD (Web Services on Devices) -tietoliikenneprotokolla on valmiiksi asennettu tietokoneisiin, joissa on Windows Vista tai uudempi.

- Tulostimen verkkoasetuksia ei tarvitse nollata, kun palvelimen tai reitittimen DHCP-toiminto muuttaa tulostimen IP-osoitteen.
- Voit käyttää tulostimia eri verkkosegmentissä reitittimen kautta.

Huomautus:

WSD-portti on määritetty automaattisesti, jos tietokoneen käyttöjärjestelmä on uudempi kuin Windows 8. Jos määrität WSD-portin asentamatta Epson-tulostinohjainta, tietokoneen vakio-ohjain asennetaan sen sijasta. Tässä tilanteessa suosittelemme Epsonin tulostinohjaimen asennusta erikseen. Siirry seuraavaan verkkosivustoon, anna sitten tuotteen mallinumero.

<http://epson.sn>

Vaihda asennuksen jälkeen tulostinohjain tulostimen ominaisuuksien näytöstä kohdasta *Laitteet ja tulostimet*.

Kun tulostetaan käyttämällä WSD:tä, valitse tulostin verkosta.

Liittyvät tiedot

- ➔ ”Tavallisten TCP/IP-porttien määrittäminen – Windows” sivulla 55
- ➔ ”Tavallisten WSD-porttien määrittäminen – Windows” sivulla 58

Tavallisten TCP/IP-porttien määrittäminen – Windows

1. Avaa laitteiden ja tulostinten näyttö.
 - Windows 8.1/Windows 8

Liite

työpöytä > Asetukset > Ohjauspaneeli > Laitteisto ja äänet tai Laitteisto > Laitteet ja tulostimet.

- Windows 7

Napsauta käynnistä > **Ohjauspaneeli > Laitteisto ja äänet (tai Laitteisto) > Laitteet ja tulostimet.**

- Windows Vista

Napsauta käynnistä > **Ohjauspaneeli > Laitteisto ja äänet > Tulostimet.**

- Windows XP

Napsauta käynnistä > **Ohjauspaneeli > Tulostimet ja muut laitteet > Tulostimet ja faksit.**

2. Lisää tulostin.

- Windows 8.1/Windows 8

Napsauta **Lisää tulostin**, ja valitse sitten **Haluamani tulostin ei ole luettelossa.**

- Windows 7

Napsauta **Lisää tulostin.**

- Windows Vista

Napsauta **Asenna tulostin.**

- Windows XP

Napsauta **Asenna tulostin**, ja napsauta sitten **Seuraava.**

3. Lisää paikallinen tulostin.

- Windows 8.1/Windows 8

Valitse **Valitse paikallinen tulostin tai verkkotulostin manuaaliasetuksilla**, ja napsauta sitten **Seuraava.**

- Windows 7/Windows Vista

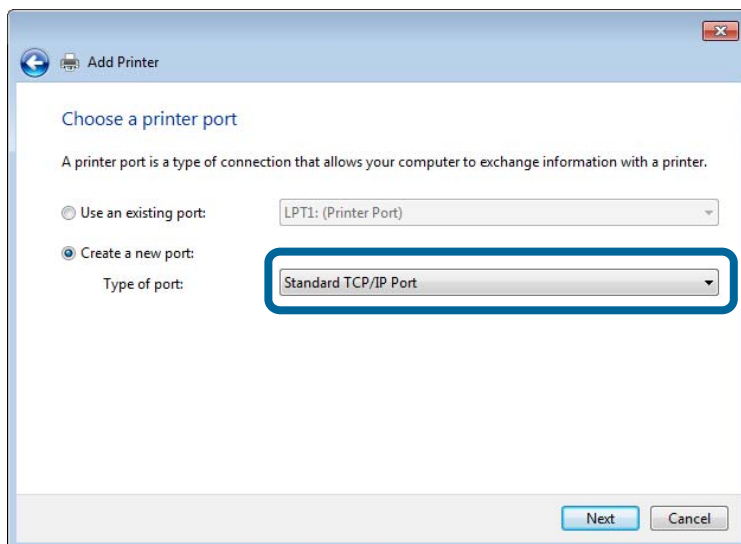
Napsauta **Lisää paikallinen tulostin.**

- Windows XP

Valitse **Tähän tietokoneeseen liitetty paikallinen tulostin**, ja napsauta sitten **Seuraava.**

4. Valitse **Luo uusi portti**, valitse **Tavallinen TCP/IP-portti** porttityypiksi, ja napsauta sitten **Seuraava.**

Kun käytössä on Windows XP, napsauta **Seuraava Lisää tavallisen TCP/IP-tulostinportin ohjattu toiminto** -näytössä.



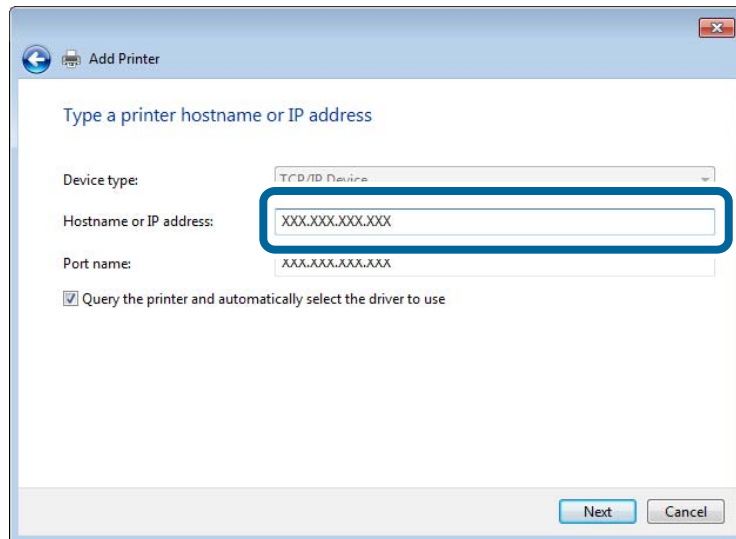
Liite

5. Syötä tulostimen IP-osoite kohtaan **Isäntänimi tai IP-osoite** tai **Tulostimen nimi tai IP-osoite**, ja napsauta sitten **Seuraava**.

Älä muuta kohtaa **Portin nimi**.

Napsauta **Jatka**, kun **Käyttäjätilien valvonta** -näyttö tulee esiin.

Kun käytössä on Windows XP, napsauta **Valmis Tavallinen TCP/IP-tulostinportti** -näytössä.



6. Määritä tulostinohjain.

- Jos tulostinohjain on jo asennettu:

Valitse **Valmistaja** ja **Tulostin**. Valitse **Seuraava**.

- Jos tulostinohjainta ei ole asennettu:

Napsauta **On levy** ja aseta sitten tulostimen toimitukseen kuuluva ohjelmistolevyke. Napsauta **Selaa**, ja valitse sitten levyltä se kansio, jossa tulostinohjain sijaitsee. Varmista, että valitset oikean kansion. Kansion sijainti voi vaihdella käyttöjärjestelmän mukaan.

32-bittinen Windows-versio: WINX86

64-bittinen Windows-versio: WINX64

7. Seuraa näytössä näkyviä ohjeita.

Kun käytössä on Windows XP, asetukset ovat valmiit. Kun käytössä on Windows Vista ja uudempi, tarkista porttikonfiguraatio.

Porttimäärityksen tarkistus - Windows

Kun portti on määritetty, tarkista porttikonfiguraatio, jos käytössä on Windows Vista tai uudempi ja käytät TCP/IP-porttia tulostukseen.

1. Avaa laitteiden ja tulostinten näyttö.

- Windows 8.1/Windows 8

Työpöytä > Asetukset > Ohjauspaneeli > Laitteisto ja äänet tai **Laitteisto > Laitteet ja tulostimet**.

- Windows 7

Napsauta käynnistä > **Ohjauspaneeli > Laitteisto ja äänet** (tai **Laitteisto**) > **Laitteet ja tulostimet**.

- Windows Vista

Liite

Napsauta käynnistä > **Ohjauspaneeli** > **Laitteisto ja äänet** > **Tulostimet**.

2. Avaa laitteiden ja tulostinten näyttö.

- Windows 8.1/Windows 8/Windows 7

Napsauta hiiren kakkospainikkeella tulostinkuvaketta, ja napsauta sitten **Tulostimen ominaisuudet**.

- Windows Vista

Napsauta hiiren kakkospainikkeella tulostinkuvaketta, ja valitse sitten **Suorita järjestelmänvalvojana** > **Ominaisuudet**.

3. Napsauta **Portit**-välilehteä, valitse **Tavallinen TCP/IP-portti**, ja napsauta sitten **Määritä portti**.

4. Tarkista porttikonfiguraatio.

- RAW

Tarkista, että **Raw** on valittu kohdassa **Protokolla**, ja napsauta sitten **OK**.

- LPR

Tarkista, että **LPR** on valittu kohdassa **Protokolla**. Syötä "PASSTHRU" kohtaan **Jonon nimi** kohdasta **LPR-asetukset**. Valitse **LPR Byte Counting käytössä**, ja napsauta sitten **OK**.

Tavallisten WSD-portin määrittäminen – Windows

Tässä osassa näytetään, miten WSD-portti määritetään Windows 7/Windows Vista -käyttöjärjestelmälle.

Huomautus:

Kun käytössä on Windows 8, WSD-portti on määritetty automaattisesti.

Seuraava on välttämätöntä WSD-portin määrittämiselle.

- Tulostimen ja tietokoneen on oltava liitettyinä verkossa.
- Tietokoneeseen on asennettu tulostinohjain.

1. Kytke tulostimeen virta päälle.

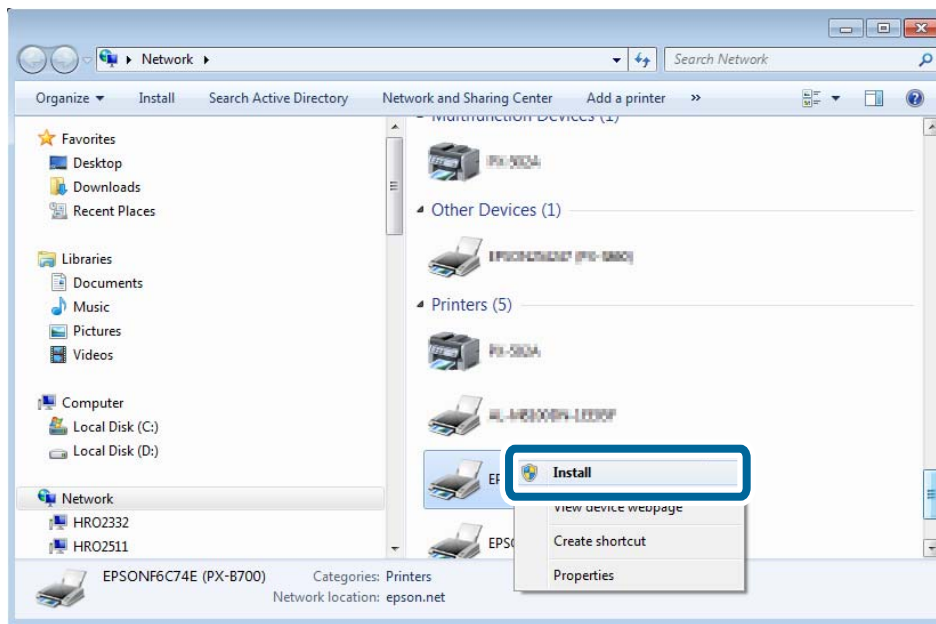
2. Napsauta käynnistä, ja napsauta sitten **Verkko** tietokoneessa.

3. Napsauta hiiren kakkospainikkeella tulostinta, ja napsauta sitten **Asenna**.

Napsauta Jatka, kun **Käyttäjätilien valvonta** -näyttö tulee esiin.

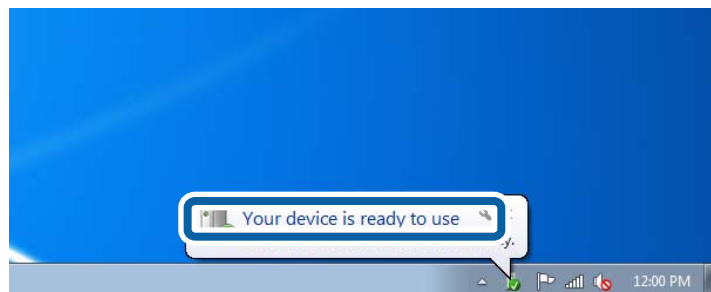
Liite

Napsauta **Poista asennus** ja käynnistä uudelleen, jos **Poista asennus** -näyttö tulee esiin.

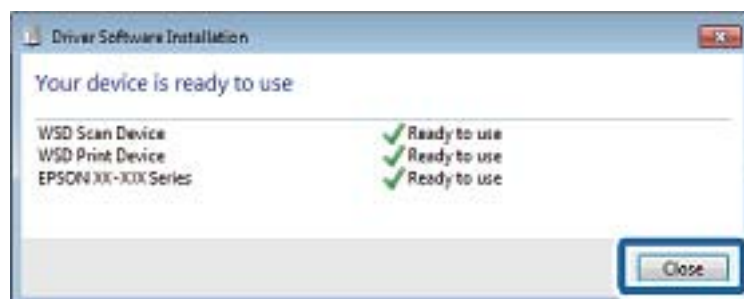
**Huomautus:**

Tulostimen nimi, jonka olet määrittänyt ja mallinimi (EPSONXXXXXX(XX-XXXX)) näytetään verkkonäytössä. Voit tarkistaa tulostimen nimen verkossa tulostimen ohjauspaneelista tai tulostamalla verkon tila -arkin.

4. Napsauta **Laite on käyttövalmis**.



5. Tarkista viesti ja valitse sitten **Sulje**.



6. Avaa laitteiden ja tulostinten näyttö.

- Windows 7

Napsauta käynnistä > **Ohjauspaneeli** > **Laitteisto ja äänet** (tai **Laitteisto**) > **Laitteet ja tulostimet**.

Liite

❑ Windows Vista

Napsauta käynnistä > **Ohjauspaneeli** > **Laitteisto ja äänet** > **Tulostimet**.

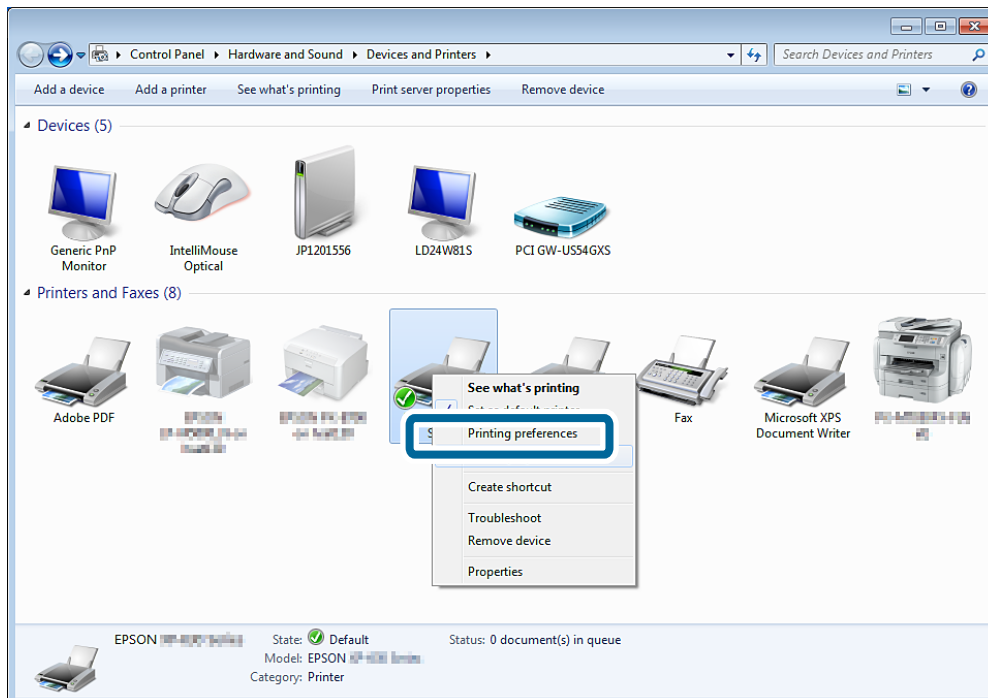
7. Tarkista, että kuvake, jossa on tulostimen nimi verkossa, on näkyvissä.

Valitse tulostimen nimi, kun tulostat WSD:llä.

Tulostusportin tarkistus

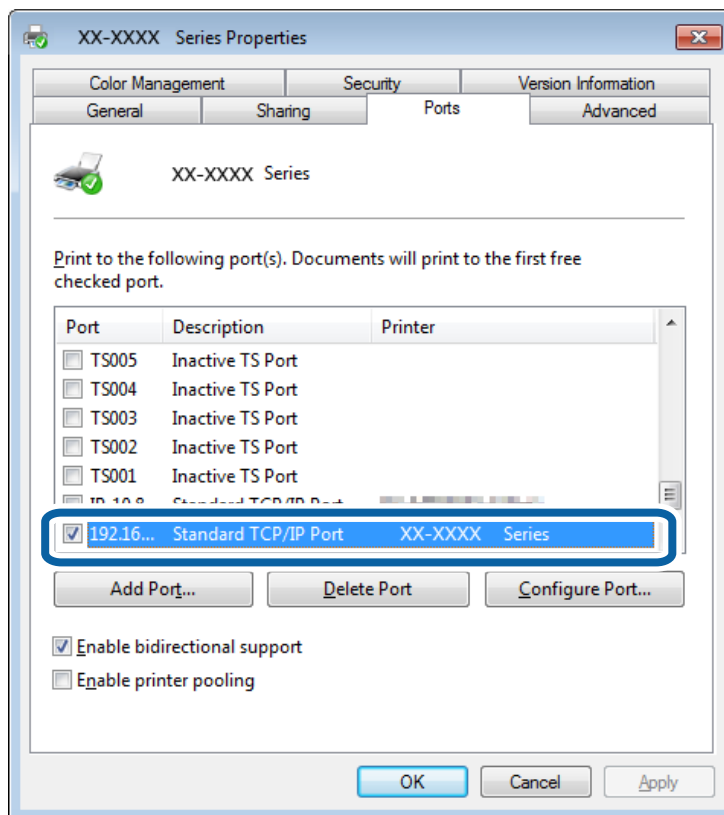
Kun käytössä on Windows, voit tulostaa vaihdellen useiden tulostusporttien välillä. Tarkista, mikä tulostusportti on vapaana. Seuraava esimerkki on Windows 7 -käyttöjärjestelmälle.

1. Napsauta käynnistä ja valitse sitten **Laitteet ja tulostimet**.
2. Napsauta hiiren kakkospainikkeella tulostinkuvaketta, ja napsauta sitten **Tulostimen ominaisuudet**.



Liite

3. Tarkista, mikä portti on valittuna, napsauttamalla **Portit**-välilehteä. Porttisarakeesta valitut tulostusportit ovat käytettävissä. Voit valita porttityypin kohdasta **Kuvaus**.



Skannerin liittäminen verkkoon

Kun verkossa halutaan käyttää skannereita, tietokoneeseen on asennettava EPSON Scan.

1. Asenna EPSON Scan.

- Windows

Se sisältyy toimitettuun ohjelmistolevykkeeseen.

\\Driver\Scanner\Driver

Huomautus:

Jos sinulla ei ole ohjelmistolevykettä tai levyasemaa, lataa ohjelmisto seuraavalta verkkosivustolta.

<http://epson.sn> > Lisäohjelma

- Mac OS X

Lataa ohjelmisto EPSON Software Updater -toiminnolla tai seuraavalta verkkosivustolta ja asenna se sitten.

<http://epson.sn> > Lisäohjelma

2. Käynnistä EPSON Scan Asetukset.

- Windows

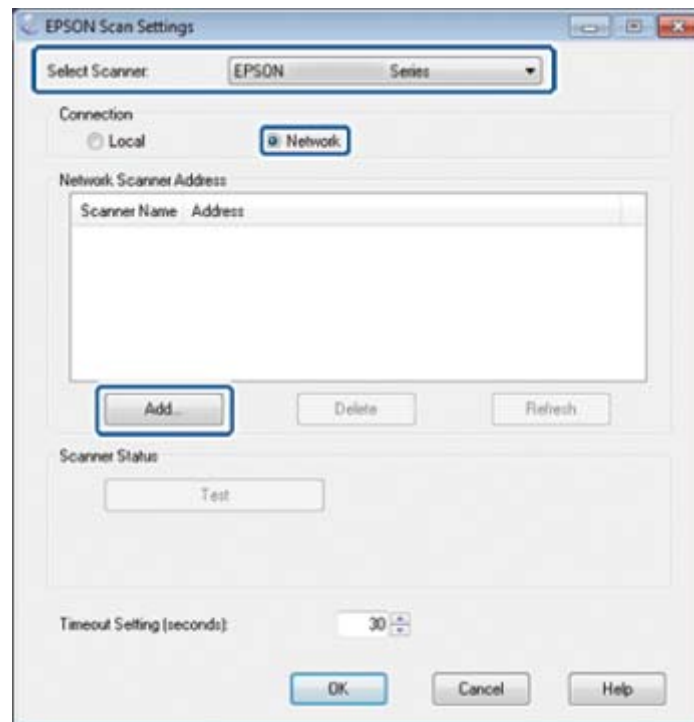
Napsauta **Kaikki ohjelmat** > **EPSON** > **EPSON Scan** > **EPSON Scan Asetukset**.

- Mac OS X

Liite

Osoita **Siirry** > **Ohjelma** > **Epson Software** > **EPSON Scan Asetukset**.

3. Valitse käytettävä skanneri kohdasta **Valitse skanneri**, ja valitse sitten **Verkko** kohdasta **Paikallinen**.



Lisää-näyttö tulee esiin ja tietokone hakee skanneria.

Huomautus:

Jos **Lisää**-näyttö ei tule esiin, valitse **Lisää EPSON Scan Asetukset** -näytöltä.

4. Napsauta skannerin IP-osoitetta ja napsauta sitten **OK**.



Tärkeää:

Et voit hakea skanneria eri verkkosegmentistä reitittimen kautta. Määritä osoite suoraan, jos sitä ei löydy.

5. Valitse IP-osoite ja napsauta sitten **Testi**.
Kun valmis-viesti tulee näkyviin, olet liittännyt skannerin ja tietokoneen onnistuneesti.
6. Valitse **OK**.