

# Adobe<sup>®</sup> PostScript<sup>®</sup> 3<sup>™</sup> Expansion Unit

## Benutzerhandbuch

---

CMP0020-00 DE



## Copyright und Marken

---

# Copyright und Marken

Kein Teil dieses Handbuchs darf in irgendeiner Form (Druck, Fotokopie, Mikrofilm oder ein anderes Verfahren) ohne die schriftliche Genehmigung der Seiko Epson Corporation reproduziert oder unter Verwendung elektronischer Systeme verarbeitet, vervielfältigt oder verbreitet werden. Die hierin enthaltenen Informationen sind ausschließlich für diesen Epson-Drucker bestimmt. Epson übernimmt keine Verantwortung für die Anwendung dieser Informationen auf andere Produkte.

Weder die Seiko Epson Corporation noch eine ihrer Tochtergesellschaften haften für Schäden infolge von Fehlgebrauch sowie Reparaturen und Abänderungen, die von dritter, nicht autorisierter Seite vorgenommen wurden, sowie für Schäden infolge von Nichtbeachtung der Bedienungs- und Wartungsanleitungen. Dieses Handbuch wurde mit großer Sorgfalt erstellt, eine Haftung für leicht fahrlässige Fehler, z.B. Druckfehler, ist jedoch ausgeschlossen.

Die Seiko Epson Corporation haftet nicht für Schäden oder Störungen durch Einsatz von Optionen oder Zubehör, wenn dieses nicht originale Epson-Produkte sind oder keine ausdrückliche Zulassung der Seiko Epson Corporation als Epson Approved Products haben.

Die Seiko Epson Corporation kann nicht haftbar gemacht werden für Schäden aufgrund elektromagnetischer Interferenzen, die aus der Verwendung von Schnittstellenkabeln herrühren, die nicht von der Seiko Epson Corporation als „Epson Approved Products“ genehmigt wurden.

EPSON®, EPSON EXCEED YOUR VISION, EXCEED YOUR VISION und die zugehörigen Logos sind eingetragene Marken oder Marken der Seiko Epson Corporation.

Microsoft®, Windows®, Windows Vista® und PowerPoint® sind eingetragene Marken der Microsoft Corporation. Wingdings ist eine eingetragene Marke der Microsoft Corporation in den Vereinigten Staaten und anderen Ländern.

Apple®, AppleTalk®, Mac®, Macintosh®, Mac OS®, Bonjour®, ColorSync® und TrueType® sind eingetragene Marken von Apple Inc.

Intel® ist eine eingetragene Marke der Intel Corporation.

PowerPC® ist eine eingetragene Marke der International Business Machines Corporation.

Adobe®, Acrobat®, Adobe® RGB (1998), Adobe SansMM, Adobe SerifMM, Carta®, PostScript®, PostScript Logo und Tekton® sind entweder eingetragene Marken oder Marken von Adobe Systems Incorporated in den Vereinigten Staaten und/oder anderen Ländern.

Monotype ist eine Marke von Monotype Imaging, Inc., eingetragen im Patent and Trademark Office der Vereinigten Staaten und kann in bestimmten Ländern ebenfalls eingetragen sein.

Albertus, Arial, Gill Sans, Joanna und Times New Roman sind Marken von The Monotype Corporation.

Coronet ist eine eingetragene Marke von Ludlow Type Foundry.

ITC AvantGarde, ITC Bookman, ITC Lubalin, ITC Mona Lisa Recut, ITC Symbol, ITC Zapf Chancery und ITC Zapf Dingbats sind Marken der International Typeface Corporation.

Clarendon, Helvetica, New Century Schoolbook, Optima, Palatino, Stemple Garamond, Times and Univers sind Marken von Linotype Library GmbH und/oder ihrer Tochtergesellschaften.

Marigold und Oxford sind Marken von AlphaOmega Typography.

Antique Olive ist eine Marke von Marcel Olive und kann in bestimmten Ländern ebenfalls eingetragen sein.

## Copyright und Marken

Eurostile ist eine Marke von Nebiolo.

NewYork, Apple Chancery, Chicago, Geneva, Hoefler Text und Monaco sind Marken von Apple Computer, Inc.

*Allgemeiner Hinweis: Alle in dieser Dokumentation verwendeten Produktnamen dienen lediglich Identifikationszwecken und sind Marken der jeweiligen Firmen. Espon dementiert jegliche und alle Rechte an diesen Marken.*

© 2014 Seiko Epson Corporation. All rights reserved.

## Inhalt

### Copyright und Marken

#### Bevor Sie beginnen

Hinweise zu diesem Handbuch. . . . .	5
Bedeutung der Symbole. . . . .	5
Betriebssystemversionen. . . . .	5
Lizenzinformationen. . . . .	5
Merkmale. . . . .	6
Simulation. . . . .	6
Direktdruck. . . . .	6
Festplatte. . . . .	6
Hinweise zum Gebrauch. . . . .	6
Vorstellung der mitgelieferten Software. . . . .	7
Inhalt der Software-CD. . . . .	7

#### Einrichtung der Software

Windows. . . . .	8
Installation des PS-Treibers. . . . .	8
Installation PS Folder. . . . .	8
Mac OS X. . . . .	9
Installation und Einrichtung. . . . .	9
Installation PS Folder. . . . .	9
Deinstallation der PS-Treibersoftware. . . . .	10
Windows. . . . .	10
Mac OS X. . . . .	11

#### PS-Treiberoptionen

So unterscheidet sich der PS-Treiber vom standardmäßigen Druckertreiber. . . . .	12
Windows. . . . .	12
Mac OS X. . . . .	22

#### Verwendung der mitgelieferten Software

EPSON LFP Remote Panel 2. . . . .	30
Speichern und Verwenden benutzerdefinierter Papierformate. . . . .	30
PS Folder. . . . .	32
Unterstützte Dateitypen. . . . .	32
Verwendung von PS Folder. . . . .	33
Erweiterte Einstellungen. . . . .	34

### Fehlerbehebung

Meldungen des Bedienfelds. . . . .	37
Drucken nicht möglich. . . . .	38
Fehler treten auf. . . . .	38
Drucker nicht betriebsfähig. . . . .	38
Encrypted PDFs Not Printing (Verschlüsselte PDFs werden nicht gedruckt). . . . .	38
PS-Dateien werden nicht gedruckt. . . . .	38
Probleme mit der Druckqualität. . . . .	38
Die gedruckte Schrift/Zeichen stimmen nicht mit der Bildschirmanzeige überein. . . . .	38
Buchstaben oder Bilder sind ausgefranst. . . . .	38
Helle farbige Linien sind durchbrochen. . . . .	39
Farben stimmen nicht überein. . . . .	39
Ungleichmäßige Druckergebnisse. . . . .	39
Andere Probleme. . . . .	39
Einschränkungen des PS-Treibers. . . . .	39
Einschränkungen zur Installation von Druckerschriftarten. . . . .	39

### Anhang

Systemvoraussetzungen. . . . .	40
Beispiele eingebauter Schriftarten. . . . .	40
PostScript-Schriftarten. . . . .	40
TrueType-Schriftarten. . . . .	44

### Softwarelizenzbedingungen

Open Source-Softwarelizenzen. . . . .	46
---------------------------------------	----

**Bevor Sie beginnen**

---




# Bevor Sie beginnen

---

## Hinweise zu diesem Handbuch

---

### Bedeutung der Symbole

 <b>Warnung:</b>	Warnhinweise dieser Art müssen beachtet werden, um schwere Körperverletzungen zu vermeiden.
 <b>Vorsicht:</b>	Warnhinweise dieser Art müssen beachtet werden, um Schäden an diesem Produkt oder Körperverletzungen zu vermeiden.
 <b>Wichtig:</b>	Hinweise dieser Art enthalten wichtige Informationen zum Betrieb dieses Produktes.
<b>Hinweis:</b>	Tipps enthalten nützliche oder zusätzliche Informationen zum Betrieb dieses Produktes.

---

### Betriebssystemversionen

In dieser Dokumentation werden die folgenden Abkürzungen verwendet.

**Windows bezieht sich auf Windows 8.1, 8, 7, Vista, XP**

- Windows 8.1 bezieht sich auf Windows 8.1, Windows 8.1 Pro und Windows 8.1 Enterprise.
- Windows 8 bezieht sich auf Windows 8, Windows 8 Pro und Windows 8 Enterprise.
- Windows 7 bezieht sich auf Windows 7 Home Basic, Windows 7 Home Premium, Windows 7 Professional, und Windows 7 Ultimate.

- Windows Vista bezieht sich auf Windows Vista Home Basic Edition, Windows Vista Home Premium Edition, Windows Vista Business Edition, Windows Vista Enterprise Edition und Windows Vista Ultimate Edition.
- Windows XP bezieht sich auf Windows XP Home Edition, Windows XP Professional x64 Edition und Windows XP Professional.
- Windows Server 2012 bezieht sich auf Windows Server 2012 Essentials Edition, Server 2012 Standard Edition.
- Windows Server 2008 bezieht sich auf Windows Server 2008 Standard Edition und Windows Server 2008 Enterprise Edition.
- Windows Server 2008 x64 bezieht sich auf Windows Server 2008 x64 Standard Edition, Windows Server 2008 x64 Enterprise Edition, Windows Server 2008 R2 Standard Edition und Windows Server 2008 R2 Enterprise Edition.
- Windows Server 2003 bezieht sich auf Windows Server 2003 Standard Edition und Windows Server 2003 Enterprise Edition.
- Windows Server 2003 x64 bezieht sich auf Windows Server 2003 x64 Standard Edition und Windows Server 2003 x64 Enterprise Edition.

**Macintosh bezieht sich auf Mac OS X**

- Mac OS X bezieht sich auf Mac OS X 10.5.8 und spätere Versionen.

---

### Lizenzinformationen

Adobe Systems hält die Rechte an Teilen dieses Handbuchs, die unter Genehmigung verwendet werden.

## Bevor Sie beginnen

### Merkmale

Die Hauptfunktionen dieses Produkts werden weiter unten beschrieben.

---

#### Simulation

Dieses Produkt unterstützt „SWOP“, „Euroscale“, „Japan Color2001“ und andere CMYK-Simulationen, mit denen Sie eine Ergebnisvorschau für den Offset-Druck erhalten können. RGB-Farben können ebenfalls mithilfe von RGB-Profilen simuliert werden. Zu den verfügbaren RGB-Simulationen zählen Adobe RGB, sRGB und Apple RGB. Das Produkt ist ebenfalls zu einer RGB-Ausgabe fähig, die der des (standardmäßigen) beim Drucker mitgelieferten Treibers ähnelt. Das Produkt besitzt die folgenden Optionen zur Farbkorrektur: „Business Graphics (Geschäftsgrafiken)“, „Epson-Standard (sRGB)“ und „Line Drawing (Strichzeichnung)“.

---

#### Direktdruck

Das mitgelieferte Utility „PS Folder“ ermöglicht es Ihnen, Dateien zu drucken, indem Sie sie auf das Symbol PS Folder ziehen. Es ist dabei nicht notwendig, eine Anwendung zu starten.

---

#### Festplatte

Die Festplatte unterstützt die gleichen Funktionen wie die optionale Festplatteneinheit. Sie können:

- Ausstehende Druckaufträge anzeigen
- Pausierte Druckaufträge anzeigen und neu starten
- Gespeicherte Druckaufträge anzeigen und neu starten

Wenn das Produkt an einen kompatiblen Drucker mit optionalem Scanner für Multifunktions-Großformatdrucker angeschlossen ist, kann das Gerät als Kopierer und Scanner dienen. Für weitere Informationen zu unterstütztem Zubehör und zu Festplatten- und Scanfunktionen beziehen Sie sich bitte auf das beim Drucker mitgelieferte Handbuch.

### Hinweise zum Gebrauch

Beachten Sie beim Gebrauch dieses Produkts folgende Hinweise:

- Das Produkt ist nur für den Gebrauch mit Druckern geeignet und kann nicht mit Computern oder anderen Geräten verwendet werden.

Die neuesten Informationen zu unterstützten Druckern finden Sie auf der Epson-Website unter (<http://www.epson.com>).

- Die Festplatte muss möglicherweise formatiert werden, bevor das Produkt mit anderen unterstützten Druckern verwendet werden kann. Die Festplatte kann mithilfe der Option Administratormenü > **Festplattenverwaltung** im Bedienfeld des Geräts formatiert werden.
- Auf dieses Produkt übertragene Daten können nicht auf Computer oder andere Geräte kopiert werden.
- Daten auf diesem Produkt können nach der Formatierung möglicherweise wiederhergestellt werden. Epson empfiehlt, dieses Produkt vor der Entsorgung vollständig zu zerstören.

#### Auf diesem Produkt gespeicherte Daten

Auf diesem Produkt gespeicherte Daten können nicht auf einen Computer kopiert werden. Stellen Sie sicher, dass die für Druckaufträge auf diesem Gerät gespeicherten Ursprungsdaten auf einem Computer gespeichert wurden. Daten können aus folgenden Gründen möglicherweise von diesem Gerät gelöscht werden:

- Statische Elektrizität oder elektrische Störungen
- Bedienungsfehler
- Fehlfunktionen oder Reparatur
- Naturkatastrophen und anderweitige höhere Gewalt


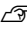
Auch wenn dies innerhalb des Garantiezeitraums geschehen sollte, haftet Epson nicht für den Verlust oder die Wiederherstellung von auf diesem Gerät gespeicherten Daten infolge von den oben genannten und anderen Gründen.

**Bevor Sie beginnen**

# Vorstellung der mitgelieferten Software

## Inhalt der Software-CD

Auf der mitgelieferten Software-CD finden Sie die folgende Software. Führen Sie die Installation vorschriftsgemäß durch.

Software-Name	
Epson-Treiber und Utilities	<p>Die folgende Software wird installiert.</p> <p><b>Druckertreiber</b> Für die Verwendung dieses Geräts ist der PS-Druckertreiber erforderlich. Der PS-Druckertreiber wird installiert, wenn die Installation während der Produkteinrichtung durchgeführt wird.</p> <p> „So unterscheidet sich der PS-Treiber vom standardmäßigen Druckertreiber“ auf Seite 12</p> <p><b>EPSON LFP Remote Panel 2</b> Diese Anwendung wird für benutzerdefinierte Papiereinstellungen verwendet. Beziehen Sie sich für weitere Details auf die Online-Hilfe.</p>
PS Folder	<p>Mit dieser Anwendung können Sie Dateien in unterstützten Formaten (PS, EPS, PDF, TIFF, JPEG und CALS-G4) drucken, indem Sie sie auf das Symbol PS Folder ziehen. So ist es nicht nötig, die Dateien zunächst in einer anderen Anwendung zu öffnen.</p> <p> „PS Folder“ auf Seite 32</p>

## Einrichtung der Software

# Einrichtung der Software

## Windows

Melden Sie sich zur Installation dieser Software mit einem Konto mit Administratorrechten an.

## Installation des PS-Treibers

Folgen Sie den untenstehenden Schritten, um den PS-Treiber zu installieren und EPSON LFP Remote Panel 2.

### Hinweis:

- Beenden Sie jegliche Antiviren-Software, bevor Sie das Installationsprogramm ausführen.
- Kontaktieren Sie für Informationen zu Ihrer Netzwerkkonfiguration den Netzwerkadministrator.
- Wenn der Computer Teil eines Netzwerks ist, konfigurieren Sie ihn so, dass er im Netzwerk sichtbar ist. Ändern Sie die Netzwerkeinstellungen gemäß der Angaben im Druckerhandbuch.

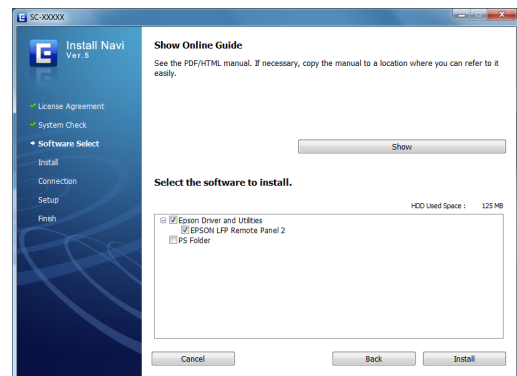
- 1** Stellen Sie sicher, dass der Drucker ausgeschaltet ist.
- 2** Starten Sie Windows und legen Sie die mitgelieferte Software-CD ein.
  - (1) Vergewissern Sie sich im Dialogfenster **AutoPlay (Automatische Wiedergabe)**, dass als Herausgeber SEIKO EPSON angegeben ist und klicken Sie, um fortzufahren.
  - (2) Klicken Sie im Dialogfenster **User Account Control (Benutzerkontensteuerung)** auf **Yes (Ja)** oder **Continue (Fortfahren)**.
- 3** Wenn die Lizenzvereinbarung angezeigt wird, lesen Sie diese durch, wählen Sie **Accept (Akzeptieren)**, und klicken Sie auf **Next (Weiter)**.

- 4** Folgen Sie den Hinweisen am Bildschirm, um die Installation abzuschließen.

## Installation PS Folder

In diesem Abschnitt wird beschrieben, wie Sie PS Folder installieren. Führen Sie die Installation vorschrittsgemäß durch.

- 1** Starten Sie Windows und legen Sie die mitgelieferte Software-CD ein.
  - (1) Vergewissern Sie sich im Dialogfenster **AutoPlay (Automatische Wiedergabe)**, dass als Herausgeber SEIKO EPSON angegeben ist und klicken Sie, um fortzufahren.
  - (2) Klicken Sie im Dialogfenster **User Account Control (Benutzerkontensteuerung)** auf **Yes (Ja)** oder **Continue (Fortfahren)**.
- 2** Wenn die Lizenzvereinbarung angezeigt wird, lesen Sie diese durch, wählen Sie **Akzeptieren**, und klicken Sie auf **Next (Weiter)**.
- 3** Folgen Sie den Anweisungen am Bildschirm, bis das folgende Dialogfenster angezeigt wird.



- 4** Klicken Sie, nachdem Sie sich zunächst im in Schritt 3 angezeigten Dialogfenster vergewissert haben, dass **PS Folder** die einzige ausgewählte Option ist, auf **Install (Installieren)**.
- 5** Folgen Sie den Hinweisen am Bildschirm, um die Installation abzuschließen.



## Einrichtung der Software

# Mac OS X

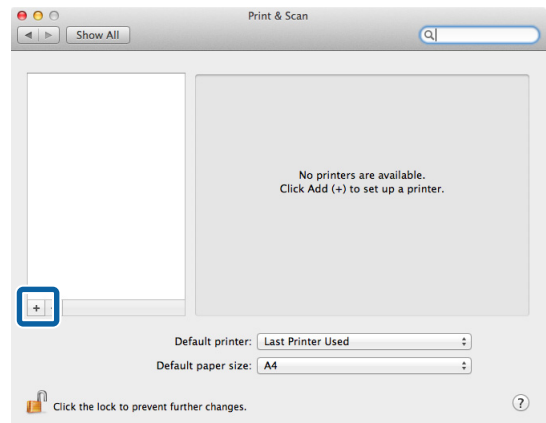
## Installation und Einrichtung

Konfigurieren Sie den Drucker nach Installation des PS-Treibers und von EPSON LFP Remote Panel 2.

- 1 Stellen Sie sicher, dass der Drucker ausgeschaltet ist.
- 2 Starten Sie Mac OS X und legen Sie die mitgelieferte Software-CD ein.
- 3 Klicken Sie auf Install Navi.
- 4 Wenn die Lizenzvereinbarung angezeigt wird, lesen Sie diese durch, wählen Sie **Akzeptieren**, und klicken Sie auf **Next (Weiter)**.
- 5 Folgen Sie den Hinweisen am Bildschirm, um die Installation abzuschließen.
- 6 Schalten Sie den Drucker an.
- 7 Wählen Sie **System Preferences (Systemeinstellungen)** im Apple-Menü und klicken Sie auf **Print & Scan (Drucken & Scannen)** (oder **Print & Fax (Drucken & Faxen)**).



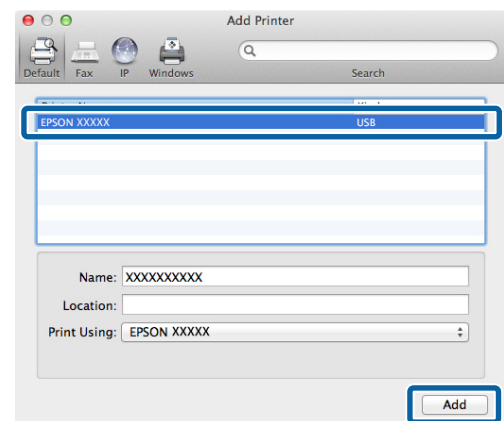
- 8 Klicken Sie auf +.



- 9 Wählen Sie Ihren Drucker und klicken Sie auf **Add (Hinzufügen)**.

**Hinweis:**

Wenn Ihr Drucker nicht neben **Print Using (Drucken mit)** erscheint, wählen Sie Ihren Drucker erneut aus und klicken Sie auf **Add (Hinzufügen)**.



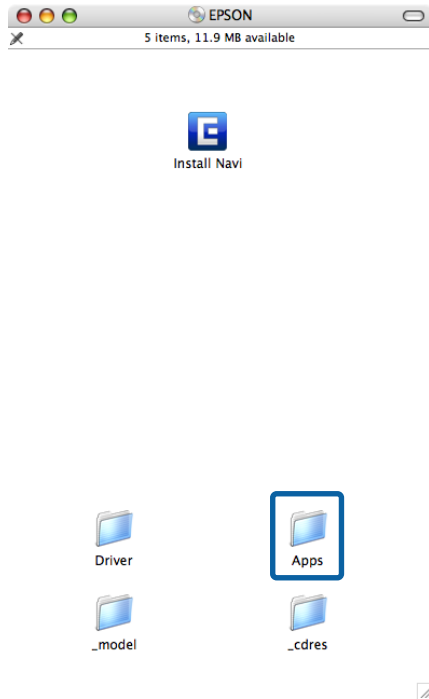
## Installation PS Folder

In diesem Abschnitt wird beschrieben, wie Sie PS Folder installieren. Führen Sie die Installation vorschrittsgemäß durch.

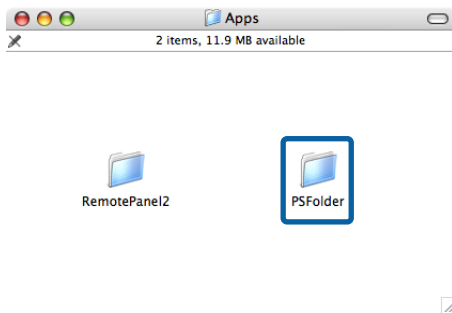
- 1 Starten Sie Mac OS X und legen Sie die mitgelieferte Software-CD ein.

## Einrichtung der Software

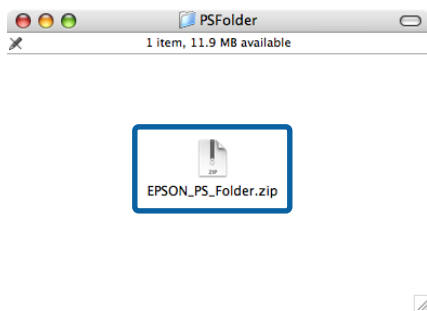
- 2** Blättern Sie bis zum Ordner **Apps**, der am unteren Ende des Fensters verborgen ist, und öffnen Sie ihn.



- 3** Klicken Sie auf **PSFolder**.



- 4** Kopieren Sie die Zip-Datei auf den Desktop und extrahieren Sie sie.



# Deinstallation der PS-Treibersoftware

## Windows

Folgen Sie den untenstehenden Schritten, um den PS-Treiber und die mitgelieferte Software zu deinstallieren.



**Wichtig:**

- Melden Sie sich mit einem Konto mit *administrator privileges* (*administratorrechten*) an.
- Geben Sie das *administrator* kennwort ein, falls Sie dazu aufgefordert werden.

**1**

Im Falle von PS Folder müssen Sie als nächstes manuell von Benutzern erstellte Ordner löschen, indem Sie diese in den Papierkorb ziehen.

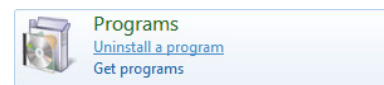
Fahren Sie mit dem nächsten Schritt fort, um den Treiber und andere Software zu löschen.

**2**

Schalten Sie den Drucker aus und trennen Sie das Schnittstellenkabel.

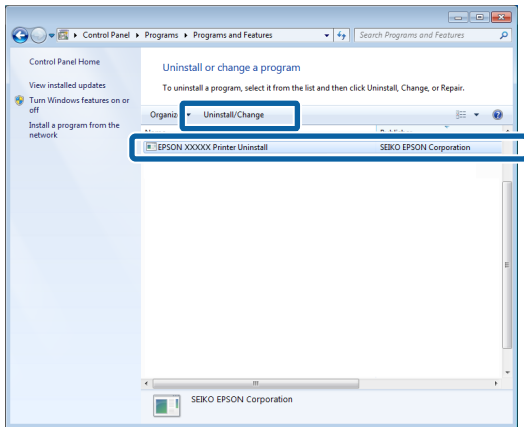
**3**

Öffnen Sie die **Control Panel** (**Systemsteuerung**) und wählen Sie **Programs** (**Programme**) > **Uninstall a program** (**Programm deinstallieren**).

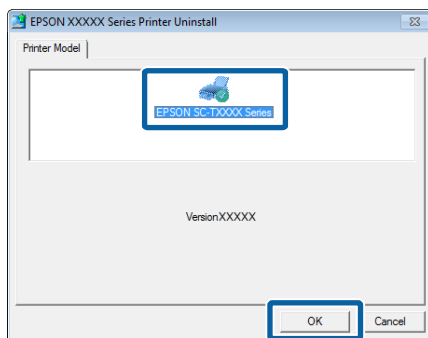


## Einrichtung der Software

- 4** Wählen Sie die zu deinstallierende Software aus und klicken Sie auf **Uninstall/Change (Deinstallieren/Ändern)** (oder **Change/Remove (Ändern/Entfernen)** oder **Add/Remove (Hinzufügen/Entfernen)**).



- 5** Wenn Sie den Druckertreiber ausgewählt haben, wählen Sie das Symbol für dieses Produkt und klicken Sie auf **OK**.



- 6** Befolgen Sie die Anweisungen am Bildschirm, um den Prozess abzuschließen.

Wenn ein Bestätigungsdialogfenster angezeigt wird, klicken Sie auf **Yes (Ja)**.

Wenn Sie beabsichtigen, den PS-Treiber neu zu installieren, starten Sie den Computer neu.

## Mac OS X

Deinstallieren Sie den PS-Treiber oder die Software, bevor Sie auf eine neue Version aktualisieren oder die aktuelle Version neu installieren.

### Deinstallation des Druckertreibers

Verwenden Sie den „Uninstaller“.

### Herunterladen des Uninstallers

Laden Sie den „Uninstaller“ von der Epson-Website herunter.

<http://www.epson.com/>

### Verwenden des Uninstallers

Befolgen Sie die Anweisungen auf der Seite, von der Sie den „Uninstaller“ heruntergeladen haben.

### Deinstallation des EPSON LFP Remote Panel 2

Ziehen Sie den Ordner **EPSON Remote Panel 2 Applications (Anwendungen)** in **Trash (Papierkorb)**.

### Deinstallation des PS Folder

Löschen Sie von Benutzern erstellte Ordner manuell, indem Sie sie in den **Trash (Papierkorb)** ziehen.

---

# PS-Treiberoptionen

---

## So unterscheidet sich der PS-Treiber vom standardmäßigen Druckertreiber

Bevor der mit diesem Produkt mitgelieferte PS-Treiber beschrieben wird, werden hier zunächst die Unterschiede zwischen diesem Treiber und dem standardmäßigen, mit dem Drucker mitgelieferten Treiber erläutert. Eine separate Beschreibung der einzigartigen Funktionen des PS-Treibers wird für jedes Betriebssystem zur Verfügung gestellt. Informationen zum standardmäßigen, mit dem Drucker mitgelieferten Treiber finden Sie in der Online-Hilfe.

 „Windows“ auf Seite 12

 „Mac OS X“ auf Seite 22

---

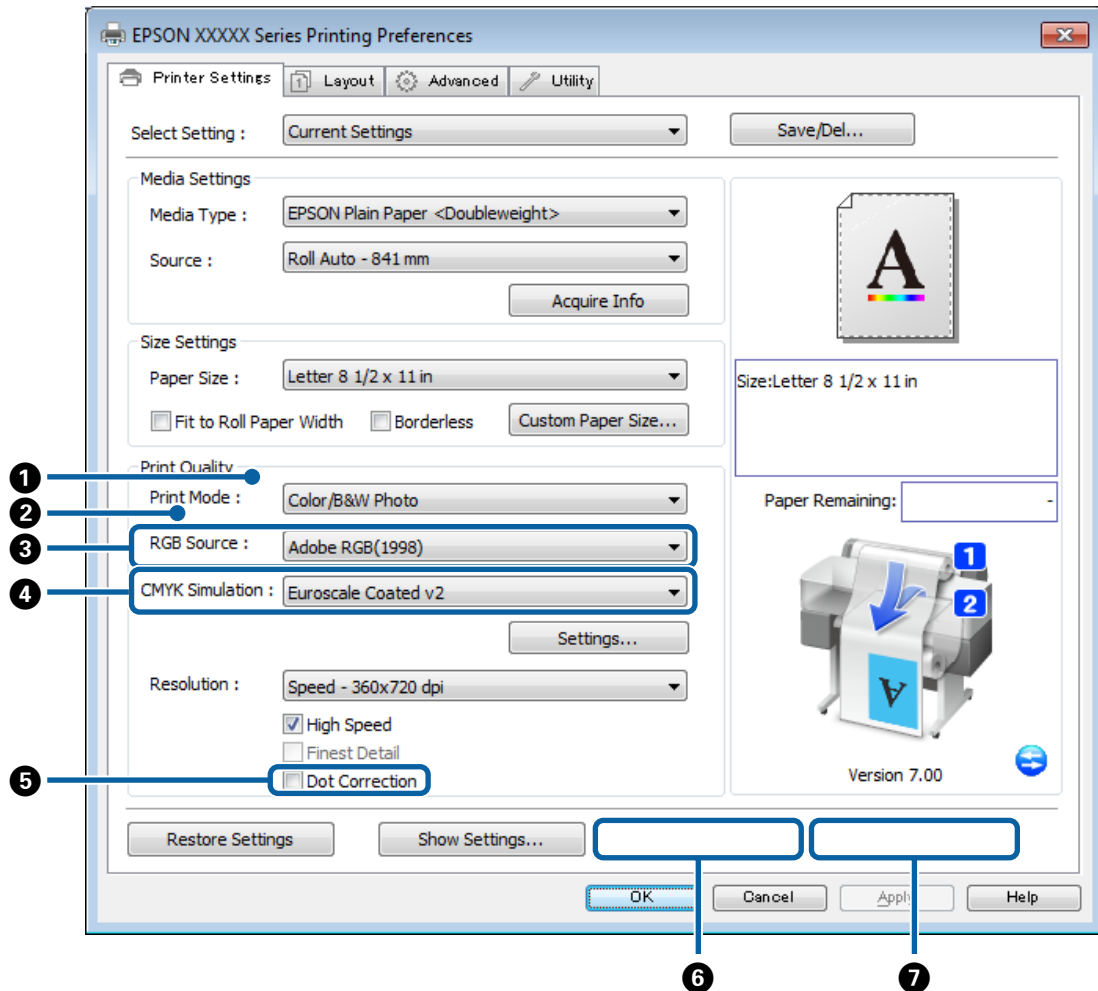
## Windows

Dieser Abschnitt orientiert sich am Dialogfenster für den PS-Treiber, der mit diesem Produkt mitgeliefert wird, und erläutert die Unterschiede zwischen diesem Treiber und dem standardmäßigen, mit dem Drucker mitgelieferten Treiber. Ebenfalls werden die für den PS-Druckertreiber einzigartigen Funktionen beschrieben.

## PS-Treiberoptionen

### Die Registerkarte Printer Settings (Druckereinstellungen)

Außer im Falle, wenn **PostScript Color Transformation (PostScript-Farbtransformation)** in dem Dialogfenster ausgewählt wird, das angezeigt wird, wenn die Schaltfläche **Speed and Progress (Geschwindigkeit und Fortschritt)** auf der Registerkarte **Utility** geklickt wird, unterscheiden sich die Dialoge des PS- und Standardtreibers nur durch die Option **Edge Smoothing (Glatte Kante)**.



### Unterschiede zwischen den beiden Treiberdialogen

Ein- stel- lung	Standardmäßiger, mit dem Drucker mitgelieferter Treiber	Mit diesem Produkt mitgelieferter PS-Treiber
①	Select Target (Ziel wählen)	Nicht verfügbar
②	Color Mode (Farbmodus)	Nicht angezeigt, kann aber durch Klick auf die Schaltfläche <b>Settings (Einstellungen)</b> und darauffolgende Anzeige des Dialogs <b>Color Controls (Modus Farbanpassung)</b> angepasst werden.
③	Nicht verfügbar	RGB Source (RGB-Quelle)
④	Nicht verfügbar	CMYK Simulation (CMYK-Simulation)
⑤	Edge Smoothing (Glatte Kante)	Dot Correction (Punktkorrektur)
⑥	Print Preview (Druckvorschau)	Nicht verfügbar

### PS-Treiberoptionen

Ein- stel- lung	Standardmäßiger, mit dem Drucker mitgelieferter Treiber	Mit diesem Produkt mitgelieferter PS-Treiber
⑦	Layout Manager	Nicht verfügbar

#### Nur im PS-Druckertreiber zur Verfügung stehende Funktionen

Sternchen („\*“) geben Werkseinstellungen an.

Ein- stel- lung	Option	Beschreibung	
③	RGB Source (RGB-Quelle)	Wählt die simulierte RGB-Farbdefinition beim Druck von RGB-Daten. Diese Option steht nicht zur Verfügung, wenn „Schwarz“ ausgewählt wird.	
		sRGB	Der Farbstandard der meisten Monitore.
		Adobe RGB (1998)*	Ein von Adobe definierter Farbstandard.
		Apple RGB	Der Farbstandard für Apple-Monitore.
		ColorMatch RGB	Der Farbstandard für Radius PressView-Monitore.
		Off (Aus)	Keine Simulation.

**PS-Treiberoptionen**

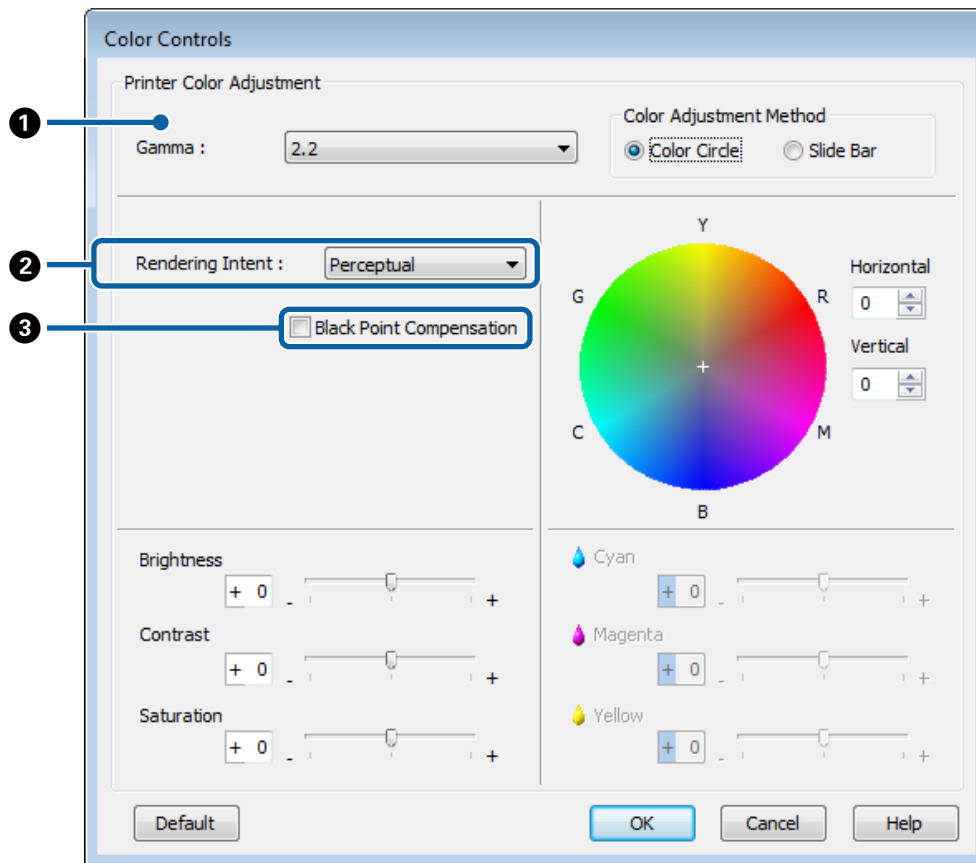
Ein- stel- lung	Option	Beschreibung	
④	CMYK Simulati- on (CMYK-Si- mulati- on)	Wählt die simulierte CMYK-Farbdefinition für Ausgaben, welche die beim Offset-Druck verwendeten CMYK-Tinten reproduziert. Diese Option steht nicht zur Verfügung, wenn „Schwarz“ ausgewählt wird.	
		SWOP v2	Ein in der US-amerikanischen Verlagsbranche verwendeter Standard zum Farbdruck auf beschichtetem Papier.
		US Web Uncoated v2	Ein in der US-amerikanischen Verlagsbranche verwendeter Standard zum Farbdruck auf holzfreiem Papier.
		US Sheetfed Coated v2	Ein in der US-amerikanischen Verlagsbranche verwendeter Standard zum Farbdruck auf beschichtetem Papier.
		US Sheetfed Uncoatedv2	Ein in der US-amerikanischen Verlagsbranche verwendeter Standard zum Farbdruck auf holzfreiem Papier.
		Coated GRACoL 2006	Ein US-amerikanischer Farbstandard für Bogen-Offsetdruck auf Grade 1-Papier.
		SWOP Grade 3 Paper	Ein in der US-amerikanischen Verlagsbranche verwendeter Standard für Farbdruck auf Grade 3-Papier.
		SWOP Grade 5 Paper	Ein in der US-amerikanischen Verlagsbranche verwendeter Standard für Farbdruck auf Grade 5-Papier.
		Coated FOGRA27	Ein ISO-Farbstandard für Bogen-Offsetdruck auf beschichtetem Papier.
		Web Coated FOGRA28	Ein ISO-Farbstandard für Offsetdruck auf gestrichenem Web-Papier.
		Uncoated FOGRA29	Ein ISO-Farbstandard für Offsetdruck auf holzfreiem Papier.
		Coated FOGRA39	Ein ISO-Farbstandard für Offsetdruck auf glänzendem oder mattem Offset-Papier.
		Euroscale Coated v2*	Ein europäischer Farbstandard für Offsetdruck auf gestrichenem Papier.
		Euroscale Uncoated v2	Ein europäischer Farbstandard für Offsetdruck auf holzfreiem Papier.
		JapanWebCoated (Ad)	Ein von der Japan Magazine Publishers Association (JMPA) entwickelter Farbstandard.
		JapanColor2001Coated	Ein japanischer Farbstandard, hauptsächlich entwickelt vom Nationalkommittee ISO/TC130, für den Druck auf gestrichenem Papier.
		JapanColor2001Uncoated	Ein japanischer Farbstandard, hauptsächlich entwickelt vom Nationalkommittee ISO/TC130, für den Druck auf holzfreiem Papier.
		JapanColor2002Newspape	Ein japanischer Farbstandard für den Zeitungsdruck entwickelt vom Nationalkommittee ISO/TC130.
		JapanColor2003WebCoate	Version 2 eines von der Japan Magazine Publishers Association (JMPA) entwickelter Farbstandard.
		EPSON_TOYO	Ein von Epson entwickelter Farbstandard, angepasst auf die einzigartigen Farben von Toyo-Tinten.
EPSON_DIC	Von von Epson entwickelter Farbstandard, angepasst auf die einzigartigen Farben von DIC-Tinten.		
Off (Aus)	Keine Simulation.		

### PS-Treiberoptionen

Ein- stel- lung	Option	Beschreibung
⑤	Dot Cor- rection (Punkt- korrek- tur)	Diese Option wird abhängig vom gewählten Media Type (Medium). Wählen Sie sie aus, um die Wiedergabe von Linien zu verbessern und gebrochene oder verformte Linien in der Ausgabe von CAD-Programmen und Ähnlichem zu reduzieren.

### Der Dialog Color Controls (Modus Farbanpassung)

Dieser Abschnitt beschreibt die Unterschiede im Dialog **Color Controls (Modus Farbanpassung)**, der angezeigt wird, wenn Sie auf der Registerkarte **Printer Settings (Druckereinstellungen)** auf die Schaltfläche **Printer Settings (Druckereinstellungen)** klicken. Außer im Falle, wenn **PostScript Color Transformation (PostScript-Farbtransformation)** in dem Dialogfenster ausgewählt wird, das angezeigt wird, wenn die Schaltfläche **Speed and Progress (Geschwindigkeit und Fortschritt)** auf der Registerkarte **Utility** geklickt wird, unterscheiden sich die Dialoge des PS- und Standardtreibers nicht.



### Unterschiede zwischen den beiden Treiberdialogen

Ein- stel- lung	Standardmäßiger, mit dem Drucker mitgelieferter Treiber	Mit diesem Produkt mitgelieferter PS-Treiber
①	Mode (Modus)	Nicht verfügbar
②	Nicht verfügbar	Rendering Intent (Wiedergabepriorität)
③	Nicht verfügbar	Black Point Compensation (Schwarzpunktkompens)



## PS-Treiberoptionen

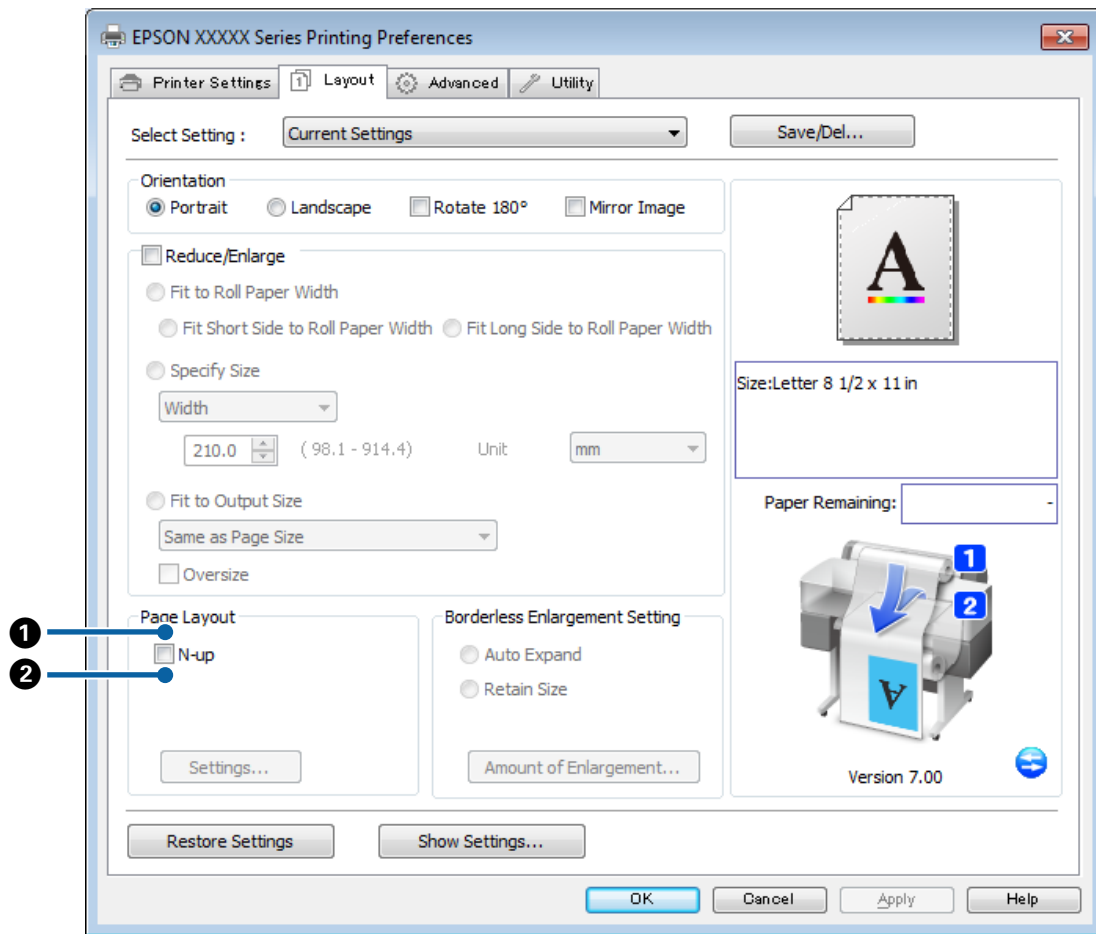
### Nur im PS-Druckertreiber zur Verfügung stehende Funktionen

Sternchen („\*“) geben Werkseinstellungen an.

Einstellung	Option	Beschreibung	
<p>②</p>	<p>Rendering Intent (Wiedergabepriorität)</p>	<p>Wählen Sie bei CMYK- und RGB-Simulationen aus den folgenden vier Farbraum-Konvertierungsoptionen (Wiedergabeprioritäten).</p>	
		<p>Absolute (Absolut)</p>	<p>Absolute Farbkoordinaten werden verwendet, um die Farben der Originaldaten dem beim Druck verwendeten Farbraum anzugleichen. Es wird keine Farbkorrektur auf den Weißpunkt (die Farbtemperatur) in den Originaldaten oder auf die Druckausgabe angewandt. Wählen Sie diese Option für Logofarben und andere Druckaufträge, bei denen eine genaue Farbwiedergabe erforderlich ist.</p>
		<p>Relative (Relativ)</p>	<p>Die Farbkoordinaten und der Weißpunkt (die Farbtemperatur) des Farbraumes der Ausgabe werden dem in den Originaldaten verwendeten Farbraum angeglichen. Diese Methode wird häufig zur Farbangleichung verwendet.</p>
		<p>Perceptual (Wahrnehmung)*</p>	<p>Farben werden für eine natürlich aussehende Angleichung konvertiert. Wählen Sie diese Option für Fotos.</p>
		<p>Saturation (Sättigung)</p>	<p>Die Lebendigkeit der Farben wird dabei mehr betont als die Wiedergabetreue. Wählen Sie diese Option für Geschäftsgrafiken, darunter Diagramme und Statistiken, bei denen helle Farben bevorzugt werden sollen.</p>
<p>③</p>	<p>Black Point Compensation (Schwarzpunktkompens)</p>	<p>Wählen Sie diese Option, wenn Ihnen bei der Konvertierung von einem Farbraum mit umfangreicherer Farbskala zu einer Skala mit schmalerer Farbskala ein Detailverlust in Schatten auffällt.</p> <p>Diese Option ist standardmäßig deaktiviert.</p>	

## PS-Treiberoptionen

### Die Registerkarte Layout

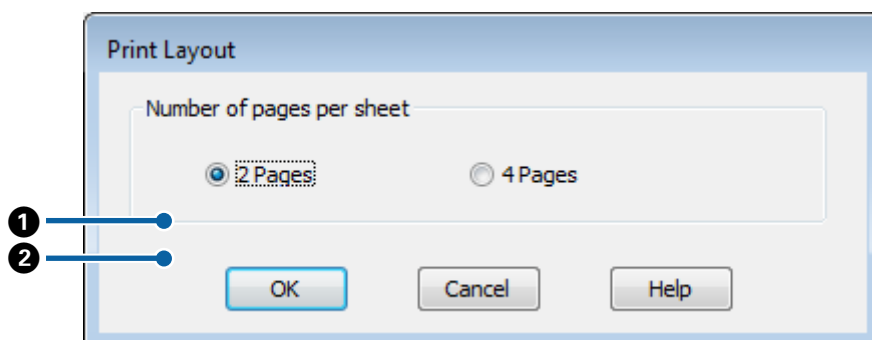


#### Unterschiede zwischen den beiden Treiberdialogen

Ein- stel- lung	Standardmäßiger, mit dem Drucker mitgelieferter Treiber	Mit diesem Produkt mitgelieferter PS-Treiber
1	Folded Double-Side (Gefaltet doppelseitig)	Nicht verfügbar
2	Poster	Nicht verfügbar

### Der Dialog Print Layout (Drucklayout)

Dieser Abschnitt beschreibt die Unterschiede im Dialog **Print Layout (Drucklayout)**, der angezeigt wird, wenn Sie auf der Registerkarte **Layout** auf die Schaltfläche **Page Layout (Seitenlayout) > Settings (Einstellungen)** klicken.

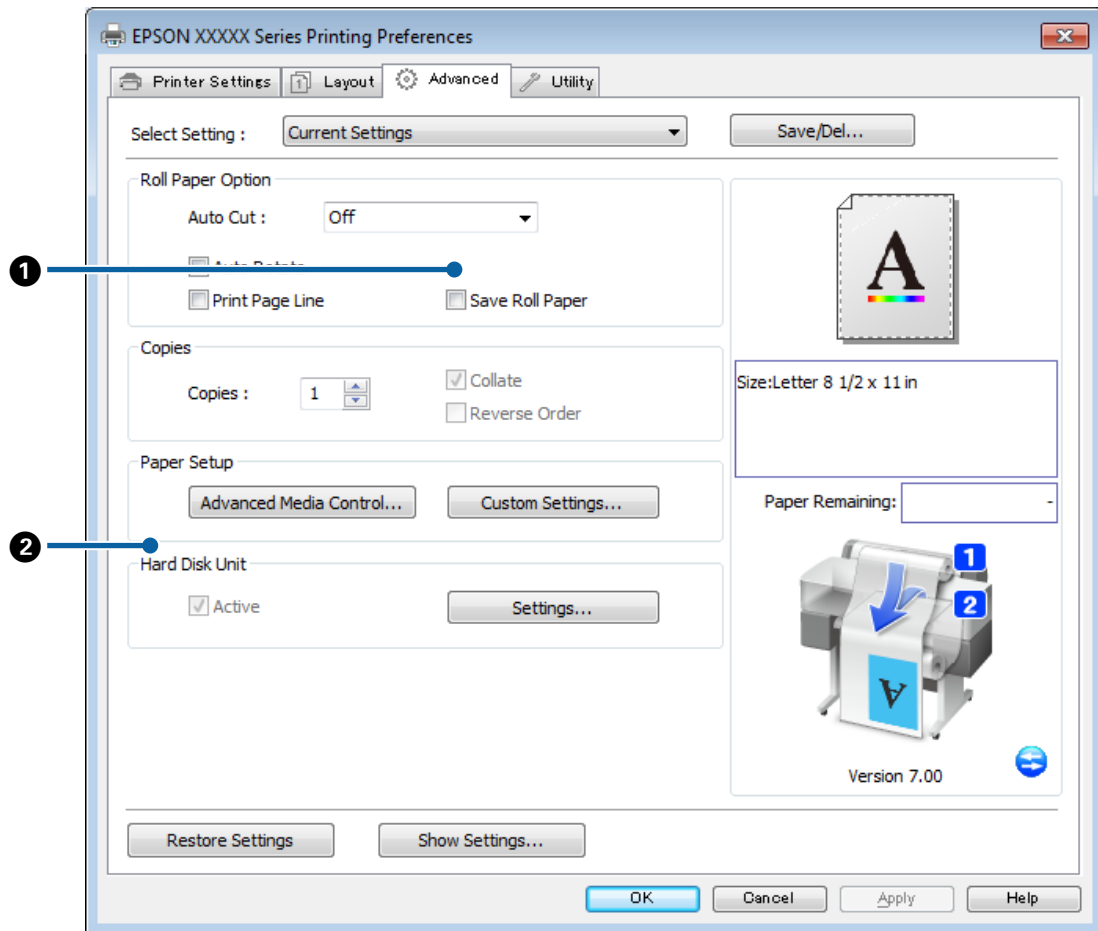


## PS-Treiberoptionen

### Unterschiede zwischen den beiden Treiberdialogen

Einstellung	Standardmäßiger, mit dem Drucker mitgelieferter Treiber	Mit diesem Produkt mitgelieferter PS-Treiber
①	Page Order (Seitenreihenfolge)	Nicht verfügbar
②	Print page frames (Seitenränder drucken)	Nicht verfügbar

### Die Registerkarte Advanced (Erweitert)



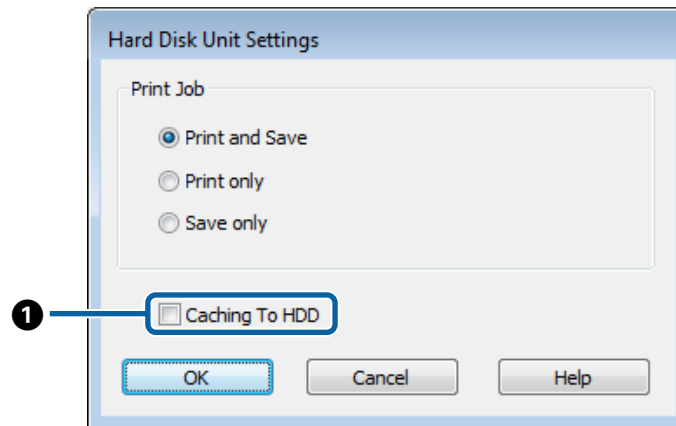
### Unterschiede zwischen den beiden Treiberdialogen

Einstellung	Standardmäßiger, mit dem Drucker mitgelieferter Treiber	Mit diesem Produkt mitgelieferter PS-Treiber
①	Banner	Nicht verfügbar
②	Other Settings (Sonstige Einstellungen)	Nicht verfügbar

## PS-Treiberoptionen

### Der Dialog Hard Disk Unit Settings (Einstellungen der Festplatteneinheit)

Dieser Abschnitt beschreibt die Unterschiede im Dialog **Hard Disk Unit Settings (Einstellungen der Festplatteneinheit)**, der angezeigt wird, wenn Sie auf der Registerkarte **Advanced (Erweitert)** auf die Schaltfläche **Settings (Einstellungen)** klicken.



#### Unterschiede zwischen den beiden Treiberdialogen

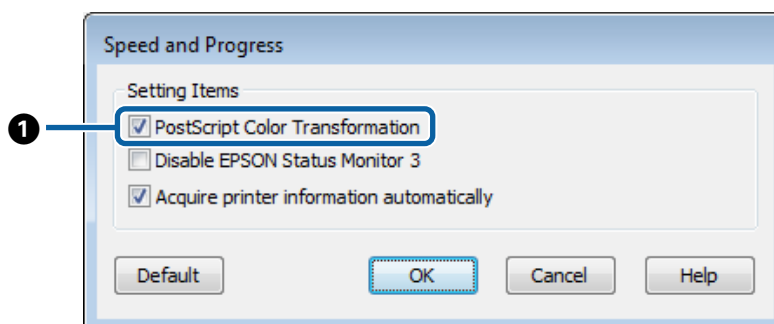
Einstellung	Standardmäßiger, mit dem Drucker mitgelieferter Treiber	Mit diesem Produkt mitgelieferter PS-Treiber
1	Print after Transmission Completed (Nach abgeschl. Übertr. dru.)	Caching to HDD (Cache auf Festplatte)

#### Nur im PS-Druckertreiber zur Verfügung stehende Funktionen

Einstellung	Option	Beschreibung
1	Caching to HDD (Cache auf Festplatte)	Diese Option sollte unter normalen Umständen deaktiviert bleiben. Wählen Sie diese Option nur aus, wenn der Druckkopf häufig anhält, während die Einheit Daten verarbeitet.

### Das Dialogfenster Speed and Progress (Geschwindigkeit und Fortschritt)

Dieser Abschnitt beschreibt die Unterschiede im Dialog **Speed and Progress (Geschwindigkeit und Fortschritt)**, der angezeigt wird, wenn Sie auf der Registerkarte **Utility** auf die Schaltfläche **Speed and Progress (Geschwindigkeit und Fortschritt)** klicken.



## PS-Treiberoptionen

### Unterschiede zwischen den beiden Treiberdialogen

Einstellung	Standardmäßiger, mit dem Drucker mitgelieferter Treiber	Mit diesem Produkt mitgelieferter PS-Treiber
①	Nicht verfügbar	PostScript Color Transformation (PostScript-Farbtransformation) Diese Option ist standardmäßig aktiviert.
	High Speed Copies (Schnelle Kopien)	Nicht verfügbar
	Show Progress Meter (Statusfenster)	
	Disable EPSON Status Monitor 3 (EPSON Status Monitor 3 deaktivieren)	
	Check media type before rendering (Medium vor Rendering überprüfen)	
	Acquire printer information automatically (Druckerinformationen automatisch abrufen)	
	Process print data by printer (Druckdaten nach Drucker verarbeiten)	
	Always spool RAW datatype (RAW-Daten immer spoolen)	
	Page Rendering Mode (Seitenrendering-Modus)	
	Coarse Rendering (Grobes Rendering)	
	Print as Bitmap (Als Bitmap drucken)	
	Allow Applications to Perform ICM Color Matching (Anwendungen ICM-Farbanpassung durchführen lassen)	
	Change Standard Resolution (Standardauflösung ändern)	
	Optimize Enlargement (Vergrößerung optimieren)	

### Nur im PS-Druckertreiber zur Verfügung stehende Funktionen

Einstellung	Option	Beschreibung
①	PostScript Color Transformation (PostScript-Farbtransformation)	Wählen Sie diese Option, um Farben unter Verwendung des CMYK- oder RGB-Zielprofils für die PostScript-Farbkonvertierung zu verarbeiten. Wird diese Option nicht ausgewählt, verarbeitet die Einheit Farben genau so wie der standardmäßige, mit dem Drucker mitgelieferte Drucker, und jegliche unterschiedlichen Optionen werden im Dialog <b>Color Controls (Modus Farbanpassung)</b> angezeigt, den Sie durch Klick auf die Schaltfläche <b>Settings (Einstellungen)</b> auf der Registerkarte <b>Printer Settings (Druckereinstellungen)</b> aufrufen können.

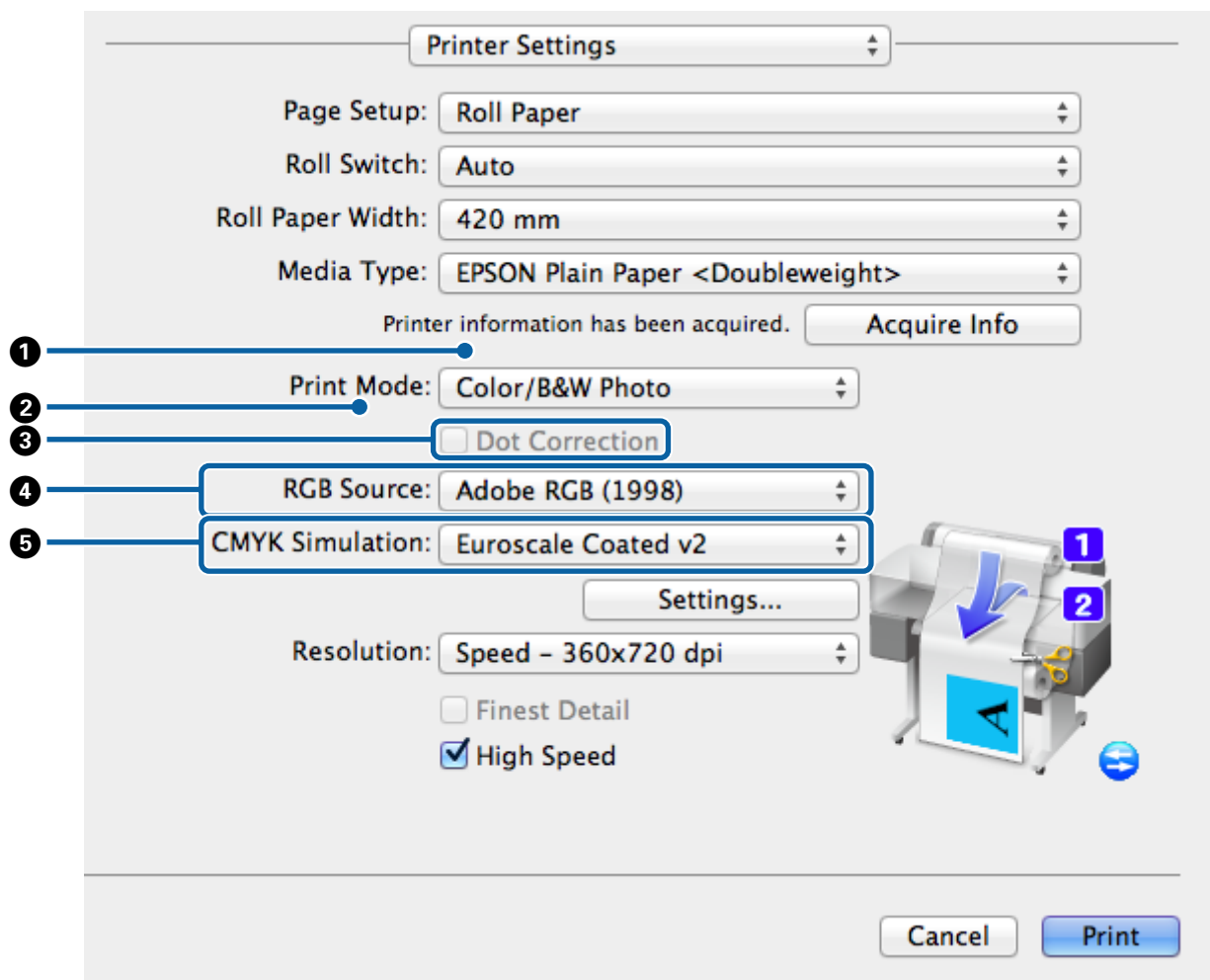
PS-Treiberoptionen

Mac OS X

Dieser Abschnitt orientiert sich am Dialogfenster für den PS-Treiber, der mit diesem Produkt mitgeliefert wird, und erläutert die Unterschiede zwischen diesem Treiber und dem standardmäßigen, mit dem Drucker mitgelieferten Treiber. Ebenfalls werden die für den PS-Druckertreiber einzigartigen Funktionen beschrieben.

Der Dialog Printer Settings (Druckereinstellungen)

Mit Ausnahme von **Edge Smoothing (Glatte Kante)** gleicht der Dialog, der angezeigt wird, wenn für **Off (Aus)** die Option **PostScript Color Transformation (PostScript-Farbtransformation)** gewählt wird, dem Dialog, der vom beim Drucker mitgelieferten, standardmäßigen Drucker angezeigt wird.



Unterschiede zwischen den beiden Treiberdialogen

Einstellung	Standardmäßiger, mit dem Drucker mitgelieferter Treiber	Mit diesem Produkt mitgelieferter PS-Treiber
①	Select Target (Ziel wählen)	Nicht verfügbar
②	Color Mode (Farbmodus)	Nicht angezeigt, kann aber durch Klick auf die Schaltfläche <b>Settings (Einstellungen)</b> und darauffolgende Anzeige des Dialogs <b>Color Controls (Modus Farbanpassung)</b> angepasst werden.

### PS-Treiberoptionen

Ein- stel- lung	Standardmäßiger, mit dem Drucker mitgelieferter Treiber	Mit diesem Produkt mitgelieferter PS-Treiber
③	Edge Smoothing (Glatte Kante)	Dot Correction (Punktkorrektur)
④	Nicht verfügbar	RGB Source (RGB-Quelle)
⑤	Nicht verfügbar	CMYK Simulation (CMYK-Simulation)

#### Nur im PS-Druckertreiber zur Verfügung stehende Funktionen

Sternchen („\*“) geben Werkseinstellungen an.

Ein- stel- lung	Option	Beschreibung	
③	Dot Cor- rection (Punkt- korrek- tur)	Diese Option wird abhängig vom gewählten Media Type (Medium). Wählen Sie sie aus, um die Wiedergabe von Linien zu verbessern und gebrochene oder verformte Linien in der Ausgabe von CAD-Programmen und Ähnlichem zu reduzieren.	
④	RGB Source (RGB-Qu elle)	Wählt die simulierte RGB-Farbdefinition beim Druck von RGB-Daten. Diese Option steht nicht zur Verfügung, wenn „Schwarz“ ausgewählt wird.	
		sRGB	Der Farbstandard der meisten Monitore.
		Adobe RGB (1998)*	Ein von Adobe definierter Farbstandard.
		Apple RGB	Der Farbstandard für Apple-Monitore.
		ColorMatch RGB	Der Farbstandard für Radius PressView-Monitore.
	Off (Aus)	Keine Simulation.	

**PS-Treiberoptionen**

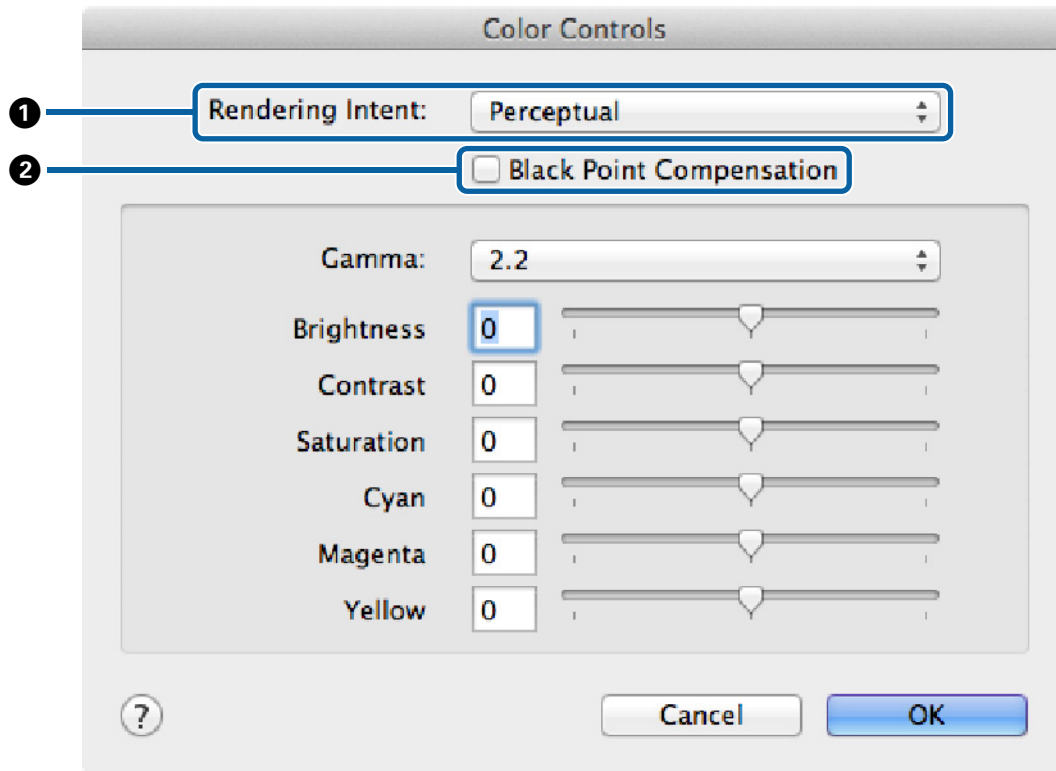
Ein- stel- lung	Option	Beschreibung	
5	CMYK Simulati- on (CMYK-Si- mulati- on)	Wählt die simulierte CMYK-Farbdefinition für Ausgaben, welche die beim Offset-Druck verwendeten CMYK-Tinten reproduziert. Diese Option steht nicht zur Verfügung, wenn „Schwarz“ ausgewählt wird.	
		SWOP v2	Ein in der US-amerikanischen Verlagsbranche verwendeter Standard zum Farbdruck auf beschichtetem Papier.
		US Web Uncoated v2	Ein in der US-amerikanischen Verlagsbranche verwendeter Standard zum Farbdruck auf holzfreiem Papier.
		US Sheetfed Coated v2	Ein in der US-amerikanischen Verlagsbranche verwendeter Standard zum Farbdruck auf beschichtetem Papier.
		US Sheetfed Uncoatedv2	Ein in der US-amerikanischen Verlagsbranche verwendeter Standard zum Farbdruck auf holzfreiem Papier.
		Coated GRACoL 2006	Ein US-amerikanischer Farbstandard für Bogen-Offsetdruck auf Grade 1-Papier.
		SWOP Grade 3 Paper	Ein in der US-amerikanischen Verlagsbranche verwendeter Standard für Farbdruck auf Grade 3-Papier.
		SWOP Grade 5 Paper	Ein in der US-amerikanischen Verlagsbranche verwendeter Standard für Farbdruck auf Grade 5-Papier.
		Coated FOGRA27	Ein ISO-Farbstandard für Bogen-Offsetdruck auf beschichtetem Papier.
		Web Coated FOGRA28	Ein ISO-Farbstandard für Offsetdruck auf gestrichenem Web-Papier.
		Uncoated FOGRA29	Ein ISO-Farbstandard für Offsetdruck auf holzfreiem Papier.
		Coated FOGRA39	Ein ISO-Farbstandard für Offsetdruck auf glänzendem oder mattem Offset-Papier.
		Euroscale Coated v2*	Ein europäischer Farbstandard für Offsetdruck auf gestrichenem Papier.
		Euroscale Uncoated v2	Ein europäischer Farbstandard für Offsetdruck auf holzfreiem Papier.
		JapanWebCoated (Ad)	Ein von der Japan Magazine Publishers Association (JMPA) entwickelter Farbstandard.
		JapanColor2001Coated	Ein japanischer Farbstandard, hauptsächlich entwickelt vom Nationalkommittee ISO/TC130, für den Druck auf gestrichenem Papier.
		JapanColor2001Uncoated	Ein japanischer Farbstandard, hauptsächlich entwickelt vom Nationalkommittee ISO/TC130, für den Druck auf holzfreiem Papier.
		JapanColor2002Newspape	Ein japanischer Farbstandard für den Zeitungsdruck entwickelt vom Nationalkommittee ISO/TC130.
		JapanColor2003WebCoate	Version 2 eines von der Japan Magazine Publishers Association (JMPA) entwickelter Farbstandard.
		EPSON_TOYO	Ein von Epson entwickelter Farbstandard, angepasst auf die einzigartigen Farben von Toyo-Tinten.
EPSON_DIC	Von von Epson entwickelter Farbstandard, angepasst auf die einzigartigen Farben von DIC-Tinten.		
Off (Aus)	Keine Simulation.		



**PS-Treiberoptionen**

**Der Dialog Color Controls (Modus Farbanpassung)**

Dieser Abschnitt beschreibt die Unterschiede im Dialog **Color Controls (Modus Farbanpassung)**, der angezeigt wird, wenn Sie im Dialog **Printer Settings (Druckereinstellungen)** auf die Schaltfläche **Printer Settings (Druckereinstellungen)** klicken. Beachten Sie, dass der Dialog, der angezeigt wird, wenn für **Off (Aus)** die Option **PostScript Color Transformation (PostScript-Farbtransformation)** gewählt wird, dem Dialog gleicht, der vom beim Drucker mitgelieferten, standardmäßigen Drucker angezeigt wird.



**Unterschiede zwischen den beiden Treiberdialogen**

Ein- stel- lung	Standardmäßiger, mit dem Drucker mitgelieferter Treiber	Mit diesem Produkt mitgelieferter PS-Treiber
①	Nicht verfügbar	Rendering Intent (Wiedergabepriorität)
②	Nicht verfügbar	Black Point Compensation (Schwarzpunktkompens)

**Nur im PS-Druckertreiber zur Verfügung stehende Funktionen**

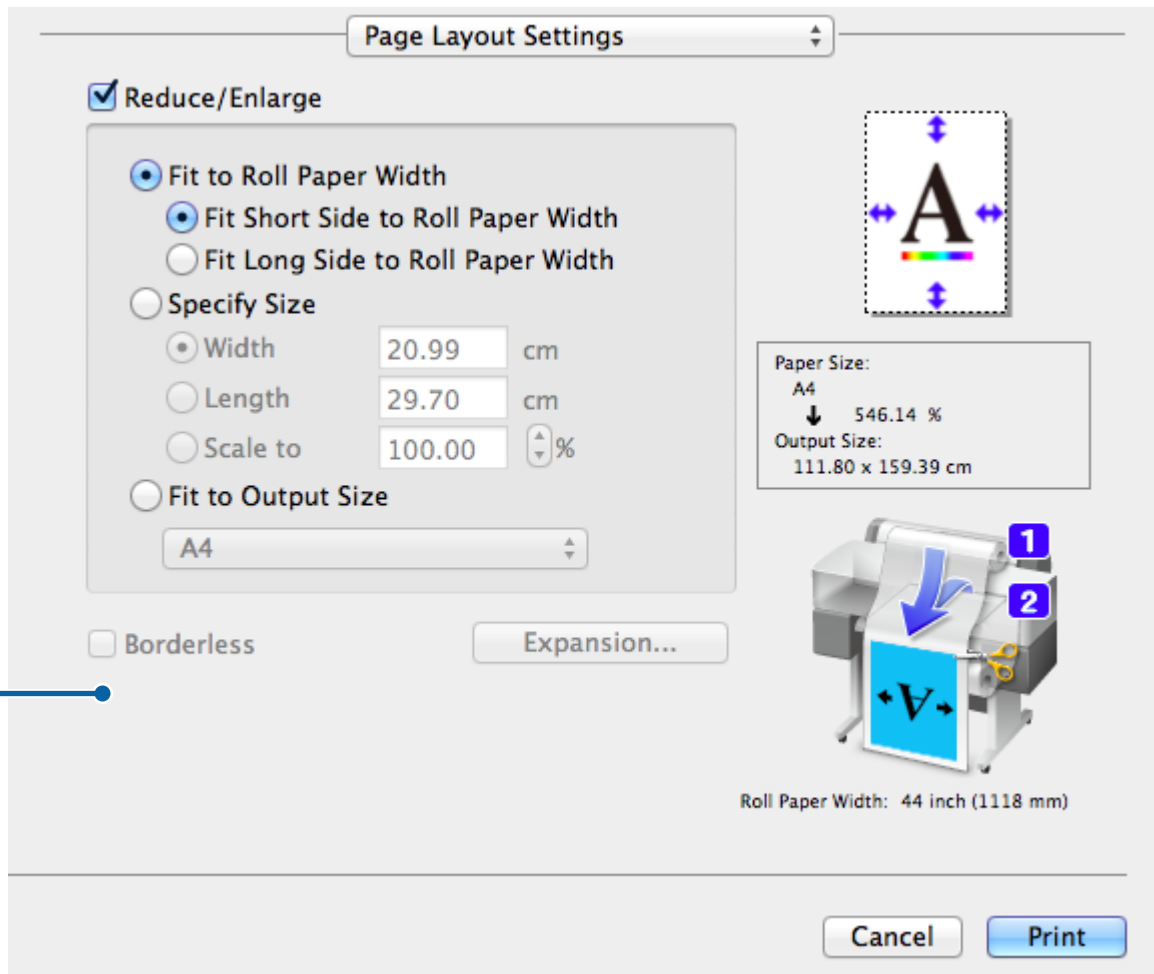
Sternchen („\*“) geben Werkseinstellungen an.

**PS-Treiberoptionen**

Einstellung	Option	Beschreibung	
<p>❶</p>	<p>Rendering Intent (Wiedergabepriorität)</p>	<p>Wählen Sie bei CMYK- und RGB-Simulationen aus den folgenden vier Farbraum-Konvertierungsoptionen (Wiedergabeprioritäten).</p>	
		<p>Absolute (Absolut)</p>	<p>Absolute Farbkoordinaten werden verwendet, um die Farben der Originaldaten dem beim Druck verwendeten Farbraum anzugleichen. Es wird keine Farbkorrektur auf den Weißpunkt (die Farbtemperatur) in den Originaldaten oder auf die Druckausgabe angewandt. Wählen Sie diese Option für Logofarben und andere Druckaufträge, bei denen eine genaue Farbwiedergabe erforderlich ist.</p>
		<p>Relative (Relativ)</p>	<p>Die Farbkoordinaten und der Weißpunkt (die Farbtemperatur) des Farbraumes der Ausgabe werden dem in den Originaldaten verwendeten Farbraum angeglichen. Diese Methode wird häufig zur Farbangleichung verwendet.</p>
		<p>Perceptual (Wahrnehmung)*</p>	<p>Farben werden für eine natürlich aussehende Angleichung konvertiert. Wählen Sie diese Option für Fotos.</p>
		<p>Saturation (Sättigung)</p>	<p>Die Lebendigkeit der Farben wird dabei mehr betont als die Wiedergabetreue. Wählen Sie diese Option für Geschäftsgrafiken, darunter Diagramme und Statistiken, bei denen helle Farben bevorzugt werden sollen.</p>
<p>❷</p>	<p>Black Point Compensation (Schwarzpunktkompens)</p>	<p>Wählen Sie diese Option, wenn Ihnen bei der Konvertierung von einem Farbraum mit umfangreicherer Farbskala zu einer Skala mit schmalerer Farbskala ein Detailverlust in Schatten auffällt.</p> <p>Diese Option ist standardmäßig deaktiviert.</p>	

PS-Treiberoptionen

Der Dialog Page Layout Settings (Seitenlayouteinstellungen)



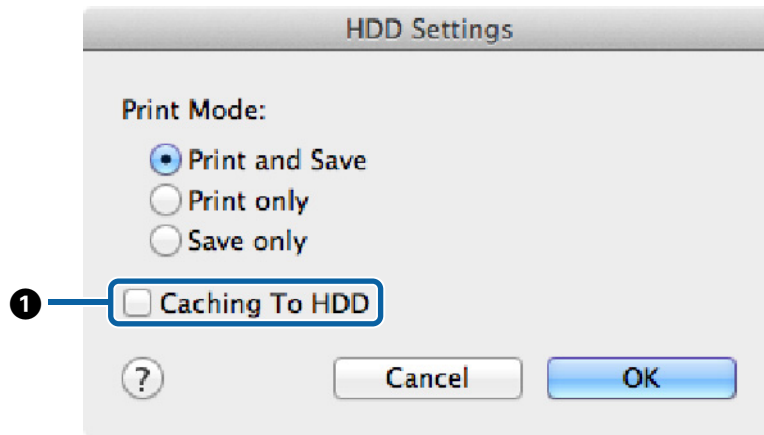
Unterschiede zwischen den beiden Treiberdialogen

Ein- stel- lung	Standardmäßiger, mit dem Drucker mitgelieferter Treiber	Mit diesem Produkt mitgelieferter PS-Treiber
①	Mirror Image (Bildspiegelung)	Nicht aufgeführt, aber verfügbar im Dialog <b>Layout</b> .

**PS-Treiberoptionen**

**Der Dialog Hard Disk Unit Settings (Einstellungen der Festplatteneinheit)**

Dieser Abschnitt beschreibt die Unterschiede im Dialog **Hard Disk Unit Settings (Einstellungen der Festplatteneinheit)**, der angezeigt wird, wenn Sie im Dialog **Advanced (Erweitert)** auf die Schaltfläche **Settings (Einstellungen)** klicken.



**Unterschiede zwischen den beiden Treiberdialogen**

Ein- stel- lung	Standardmäßiger, mit dem Drucker mitgelieferter Treiber	Mit diesem Produkt mitgelieferter PS-Treiber
❶	Print after Transmission Completed (Nach abgeschl. Übertr. dru.)	Caching to HDD (Cache auf Festplatte)

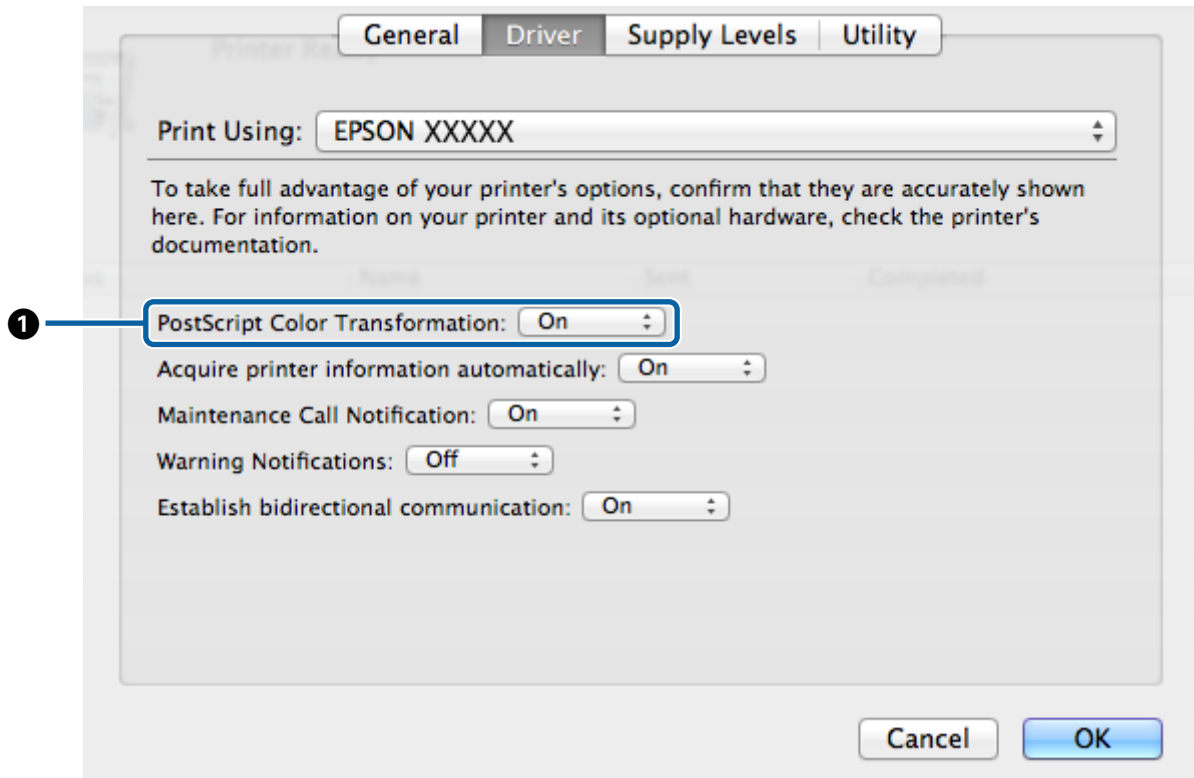
**Nur im PS-Druckertreiber zur Verfügung stehende Funktionen**

Ein- stel- lung	Option	Beschreibung
❶	Caching to HDD (Ca- che auf Festplatte)	Diese Option sollte unter normalen Umständen deaktiviert bleiben. Wählen Sie diese Option nur aus, wenn der Druckkopf häufig anhält, während die Einheit Daten verarbeitet. Diese Option ist standardmäßig deaktiviert.

## PS-Treiberoptionen

### Der Dialog Driver Options (Treiberoptionen)

Dieser Abschnitt beschreibt die Unterschiede im Dialog Treiberoptionen, den Sie anzeigen können, indem Sie **System Preferences (Systemeinstellungen)** im Apple-Menü auswählen, auf **Print & Scan (Drucken & Scannen)** klicken und dann auf die Schaltfläche **Options & Supplies (Optionen & Zubehör)...** klicken.



#### Unterschiede zwischen den beiden Treiberdialogen

Ein- stel- lung	Standardmäßiger, mit dem Drucker mitgelieferter Treiber	Mit diesem Produkt mitgelieferter PS-Treiber
①	Nicht verfügbar	PostScript Color Transformation (PostScript-Farbtransformation)  Diese Option ist standardmäßig aktiviert.

#### Nur im PS-Druckertreiber zur Verfügung stehende Funktionen

Ein- stel- lung	Option	Beschreibung
①	PostScript Color Transformation (Post-Script-Farbtransformation)	Wählen Sie On (Ein), um Farben unter Verwendung des CMYK- oder RGB-Zielprofils für die PostScript-Farbkonvertierung zu verarbeiten. Wird Off (Aus) ausgewählt, verarbeitet die Einheit Farben genau so wie der standardmäßige, mit dem Drucker mitgelieferte Drucker, und jegliche unterschiedlichen Optionen werden im Dialog <b>Color Controls (Modus Farbanpassung)</b> angezeigt, den Sie durch Klick auf die Schaltfläche <b>Settings (Einstellungen)</b> auf der Registerkarte <b>Printer Settings (Druckereinstellungen)</b> aufrufen können.

## Verwendung der mitgelieferten Software

# Verwendung der mitgelieferten Software

## EPSON LFP Remote Panel 2

Dieses Kapitel beschreibt Funktionen in der Version von EPSON LFP Remote Panel 2, die auf der bei diesem Produkt mitgelieferten Software-CD enthalten ist. Diese Funktionen sind nur bei angeschlossenem Produkt verfügbar. Beziehen Sie sich für Informationen zu anderen Funktionen auf die Online-Hilfe.

## Speichern und Verwenden benutzerdefinierter Papierformate

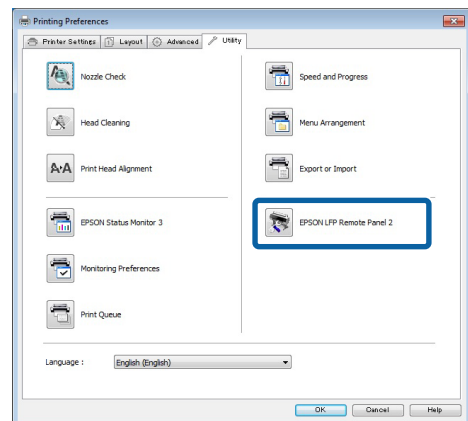
Wenn dieses Produkt an den Drucker angeschlossen ist, können Sie benutzerdefinierte Papierformate speichern, zu denen Druckerprofile von EPSON LFP Remote Panel 2 zählen. In diesem Abschnitt wird beschrieben, wie Sie benutzerdefinierte Papierformate speichern und verwenden.

### Starten EPSON LFP Remote Panel 2

#### Windows

- 1 Öffnen Sie die Registerkarte **Utility** im Dialog **Print Setup (Druckeinrichtung)** für Ihren PS-Treiber.

- 2 Klicken Sie auf **EPSON LFP Remote Panel 2**.



#### Mac OS X Versionen 10.6.x oder später

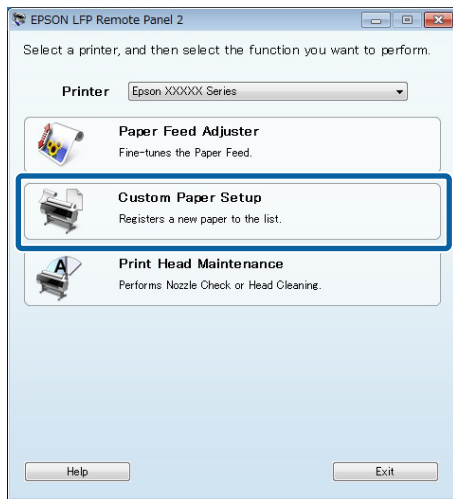
- 1 Wählen Sie **System Preferences (Systemeinstellungen)** im Apple-Menü und klicken Sie auf **Print & Scan (Drucken & Scannen)** (oder **Print & Fax (Drucken & Faxen)**).
  - 2 Wählen Sie Ihren Drucker und klicken Sie auf **Options & Supplies (Optionen & Zubehör) > Utility (Dienstprogramm) > Open Printer Utility (Drucker-Dienstprogramm öffnen)**.
- #### Mac OS X Version 10.5.8
- 1 Wählen Sie **System Preferences (Systemeinstellungen)** im Apple-Menü und klicken Sie auf **Print & Fax (Drucken & Faxen)**.
  - 2 Wählen Sie Ihren Drucker und klicken Sie auf **Open Print Queue (Drucker-Warteliste öffnen) > Utility (Dienstprogramm)**.

## Speichern benutzerdefinierter Papierformate

Obwohl die Beschreibung in diesem Abschnitt mit Windows-Dialogen illustriert ist, ist die Vorgehensweise bei Mac OS X sehr ähnlich.

## Verwendung der mitgelieferten Software

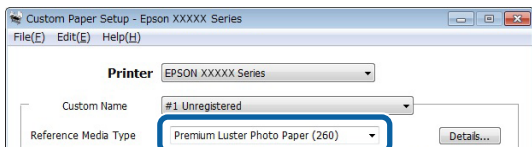
**1** Klicken Sie auf **Custom Paper Setup**.



**2** Wählen Sie **#X Unregistered (#X Nicht registriert)** als **Custom Name (Benutzerdef. Name)** aus.

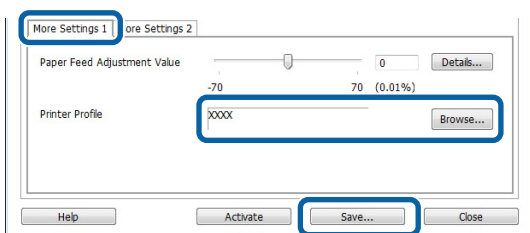


**3** Wählen Sie unter **Reference Media Type (Referenzmedium)** das bei der Erstellung des Druckerprofils verwendete Medium aus.

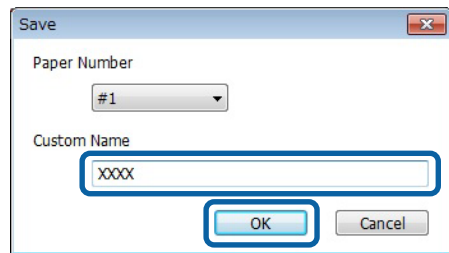


**4** Passen Sie die Einstellungen wie erforderlich an.

**5** Klicken Sie auf die Registerkarte **More Settings 1 (Weitere Einstellungen 1)**, wählen Sie ein Profil aus und klicken Sie auf **Save (Speichern)**.

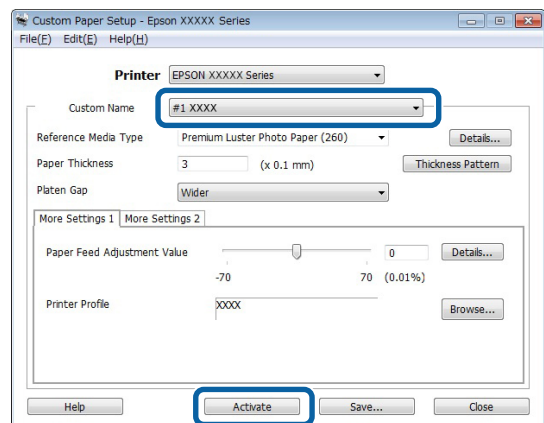


**6** Geben Sie im Dialog **Save (Speichern)** einen Namen für das Papier ein und klicken Sie auf **OK**.



**7** Vergewissern Sie sich, dass der Name des neuen benutzerdefinierten Papiers im Dialog **Custom Paper Setup** angezeigt wird und klicken Sie auf **Activate (Aktivieren)**.

Beenden Sie die Software, nachdem Sie auf **Activate (Aktivieren)** geklickt haben.



### **Hinweis:**

*Einstellungen für benutzerdefinierte Papiere können ebenfalls über das Bedienfeld des Druckers aktiviert werden. Beziehen Sie sich für Details auf das mit dem Drucker mitgelieferte Handbuch.*

**8** Überprüfen Sie die Einstellungen des benutzerdefinierten Papiers.

Verwenden Sie die Optionen **PS-Statusblatt** und **Papierliste drucken** im Bedienfeld des Druckers um sich zu vergewissern, dass die neuen Einstellungen gespeichert wurden. Beziehen Sie sich für weitere Informationen zum Drucken des Statusblatts und der Papierliste auf das mit dem Drucker mitgelieferte Handbuch.

## Verwendung der mitgelieferten Software

**Hinweis:**

Beachten Sie: Da die Einstellungen für benutzerdefinierte Papiere geändert werden können, wenn mehrere Benutzer Zugriff auf das Produkt haben, ist es sinnvoll, bei der Erstellung benutzerdefinierter Papiereinstellungen eine detaillierte Beschreibung jeder Option (sowie Dateikopien des Statusblatts und der Papierliste) anzugeben.

### Druckeinstellungen

Konfigurieren Sie den PS-Druckertreiber beim Druck mit benutzerdefinierten Papiereinstellungen wie folgt:

- Vergewissern Sie sich, dass die Option **PostScript Color Transformation (PostScript-Farbtransformation)** aktiviert wurde, oder dass unter **PostScript Color Transformation (PostScript-Farbtransformation)** die Option **Ein** gewählt wurde.

 „Das Dialogfenster Speed and Progress (Geschwindigkeit und Fortschritt)“ auf Seite 20

 „Der Dialog Driver Options (Treiberoptionen)“ auf Seite 29

- Bestätigen Sie, dass der Medientyp dem bei der Erstellung benutzerdefinierter Papiereinstellungen verwendete **Reference Media Type (Referenzmedium)** entspricht.

**Hinweis:**

Wenn der Drucker mehrere Rollen unterstützt, vergewissern Sie sich, dass die gewünschte Rolle unter **Source (Quelle)** gewählt wurde.

### Löschen benutzerdefinierter Papiereinstellungen

Benutzerdefinierte Papiereinstellungen können mit der Option **PS-Einst. zurücksetzen** im Bedienfeld des Druckers gelöscht werden. Einstellungen können nicht individuell gelöscht werden.

## PS Folder

In diesem Abschnitt wird beschrieben, wie Sie die Anwendung PS Folder verwenden, die auf der mit diesem Produkt mitgelieferten Software-CD enthalten ist.

PS Folder können Sie Dateien in unterstützten Formaten drucken, indem Sie sie auf das Symbol PS Folder ziehen. So ist es nicht nötig, die Dateien zunächst in einer anderen Anwendung zu öffnen. Beziehen Sie sich für Installationsanweisungen auf die folgenden Abschnitte.

Windows  „Installation PS Folder“ auf Seite 8

Mac OS X  „Installation PS Folder“ auf Seite 9

## Unterstützte Dateitypen

Dateitypen	Beschreibung
PS	PostScript-Dateien (nur ASCII)
EPS	Verkapselte PostScript-Dateien (nur ASCII; Binärformat wird nicht unterstützt)  Wenn Sie EPS-Dateien nicht drucken können, wählen Sie <b>Add showpage (Showpage hinzufügen)</b> in den Dateioptionen und versuchen Sie es erneut.
PDF	PDF-Version: PDF 1.7 Extension Level 3 (Adobe Acrobat 10.0 entsprechende Dateien mit Kennwortschutz werden ebenfalls unterstützt)  PDF-Dateien in Versionen später als 1.7 Extension Level 3 können fehlerfrei gedruckt werden, solange Sie die Extension Level-Funktionen nicht verwenden.

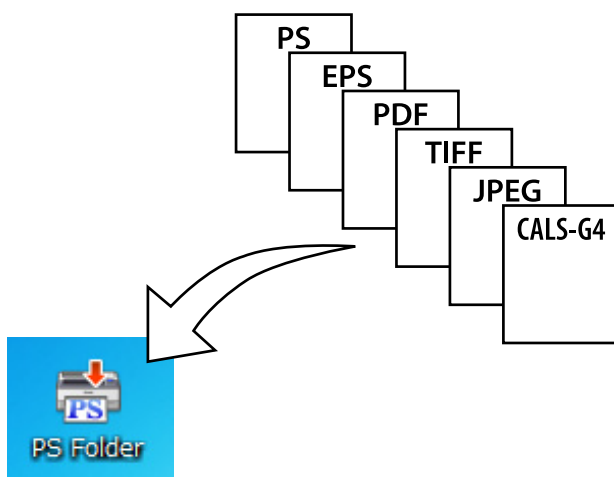


## Verwendung der mitgelieferten Software

Dateitypen	Beschreibung
TIFF	<p>Dateien im Tagged Image File-Format Baseline-TIFF wird unterstützt.</p> <p>Ein Pixel wird als Äquivalent zu einem Punkt behandelt.</p> <p>Die folgenden Kompressionstypen werden unterstützt: CCITT1D, Group 3 Fax, Group 4 Fax, LZW, JPEG und Pack-Bits (Run-Length-Enkodierung).</p> <p>ZIP-Kompression, TIFF (TTN2) sowie 1-Bit-, YCbCr-, Mehrseiten- und Alpha-Channel-TIFFs werden nicht unterstützt</p>
JPEG	<p>Dateien im Format Joint Photographic Experts Group</p> <p>Baseline-JPEG wird unterstützt.</p> <p>Ein Pixel wird als Äquivalent zu einem Punkt behandelt.</p> <p>Progressive Kompression und JPEG 2000 werden nicht unterstützt.</p>
CALS-G4 (Type 1)	Gerasterte Bilddateien im Format CALS Type 1.

## Verwendung von PS Folder

Ein Symbol für diese Anwendung wird zum Installationszeitpunkt auf dem Desktop erstellt. Dateien können durch einfaches Ziehen auf das Symbol gedruckt werden.



## Erstellen zusätzlicher Symbole

Sie können zusätzliche PS Folder-Symbole für andere Drucker oder Druckereinstellungen erstellen. In diesem Abschnitt wird beschrieben, wie Sie PS Folder-Symbole hinzufügen.

### Windows

**1** Rechtsklicken Sie auf einen leeren Bereich des Desktops, um ein Kontextmenü anzuzeigen.

**2** Wählen Sie **EPSON PS Folder** aus dem Untermenü New (Neu) submenu.

Geben Sie einen Namen für den neuen PS Folder ein.

### Mac OS X

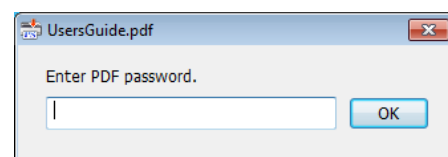
**1** Doppelklicken Sie auf das Symbol EPSON\_PS\_Folder.zip auf dem Desktop.

**2** Verschieben Sie die neu extrahierte Kopie von PS Folder an den gewünschten Ort.

## Drucken kennwortgeschützter PDF-Dateien

Der Druck von kennwortgeschützten PDF-Dateien gestaltet sich einfach. Wenn Sie eine kennwortgeschützte PDF-Datei auf das Anwendungssymbol auf dem Desktop ziehen, werden Sie zur Eingabe eines Kennworts aufgefordert.\* Geben Sie das Kennwort ein und klicken Sie auf **OK**, um die Datei zu drucken.

\* Abhängig von den PDF-Einstellungen werden Sie womöglich nicht zur Eingabe eines Kennworts aufgefordert. Wenn kein Dialog zur Kennworteingabe angezeigt wird, geben Sie das Kennwort über das Bedienfeld des Druckers ein. Beziehen Sie sich für Informationen zur Verwendung des Bedienfelds auf das mit dem Drucker mitgelieferte Handbuch.



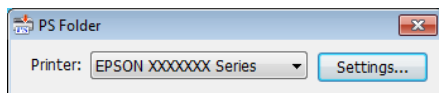
## Verwendung der mitgelieferten Software

### Erweiterte Einstellungen

Um den Hauptanwendungsdialo anzuzeigen, doppelklicken Sie auf das Symbol auf dem Desktop. Klicken Sie auf **Settings (Einstellungen)** oder **OK**, um den Anwendungs-Eigenschaftsdialo zu öffnen und Druckereinstellungen und Dateioptionen anzuzeigen oder anzupassen.

### Auswählen eines Druckers

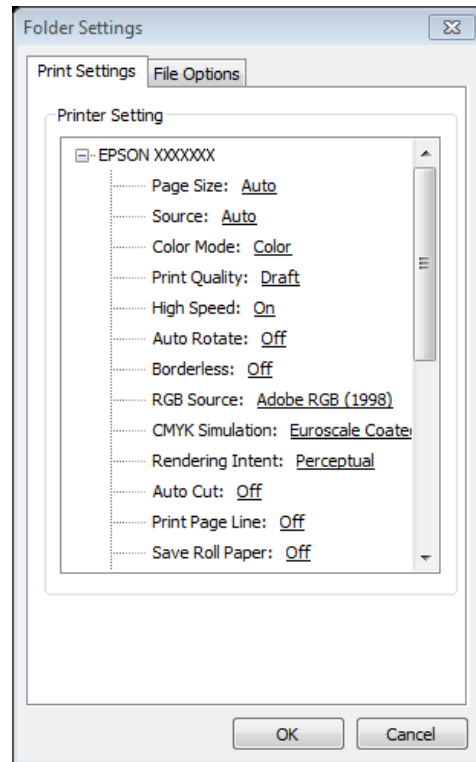
Wenn keine Druckerliste angezeigt wird, obwohl ein von der Anwendung unterstützter PS-Treiber auf dem Computer installiert ist, stellen Sie sicher, dass der PS-Treiber ordnungsgemäß installiert ist. Wählen Sie einen Drucker aus der Liste. Unter Mac OS X wird die Druckerliste nicht erneut angezeigt, nachdem Sie einen Drucker ausgewählt haben.



### Printer Settings (Druckereinstellungen)

Wählen Sie die Registerkarte **Printer Settings (Druckereinstellungen)** im Dialog, der angezeigt wird, wenn Sie auf die Schaltfläche **Settings (Einstellungen)** im Dialog zur Druckerauswahl klicken (Windows) oder auf das Anwendungssymbol doppelklicken (Mac OS X).

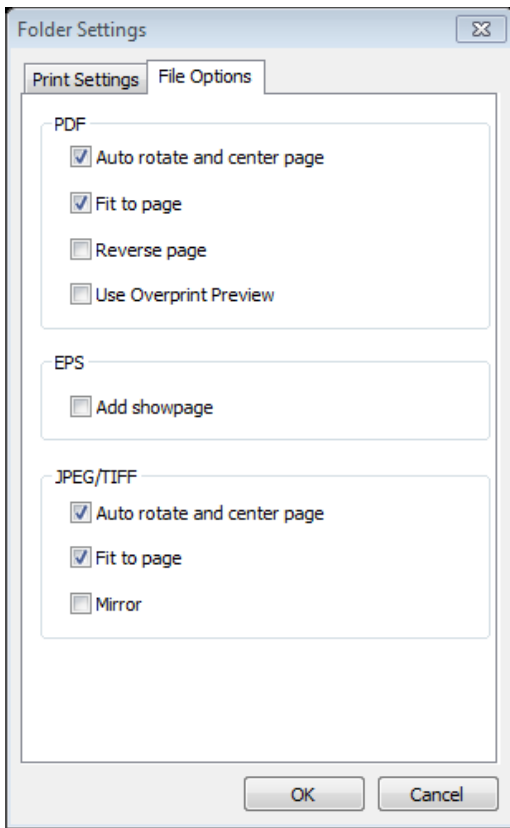
Passen Sie grundlegende Einstellungen für die gesamte Anwendung an oder nehmen Sie für individuelle Dateien Änderungen an Druckereinstellungen vor.



**Verwendung der mitgelieferten Software**

**File Option (Dateioption)**

Wählen Sie die Registerkarte **File Option** (**Dateioption**) im Dialog, der angezeigt wird, wenn Sie auf die Schaltfläche **Settings (Einstellungen)** im Dialog zur Druckerauswahl klicken (Windows) oder auf das Anwendungssymbol doppelklicken (Mac OS X). Passen Sie die Einstellungen für jeden Dateityp an.



**PDF**

Option	Beschreibung
Auto rotate and Center Page (Seite automatisch drehen und zentrieren)	Der Druckauftrag wird automatisch gedreht und in der Mitte der Seiten mit dem ausgewählten Format gedruckt. Verwenden Sie die Option <b>Page Size (Papierformat)</b> auf der Registerkarte <b>Printer Settings (Druckereinstellungen)</b> , um das Papierformat zu wählen. Diese Option hat keine Wirkung, wenn unter <b>Page Size (Papierformat)</b> die Option <b>Auto</b> gewählt wird.

Option	Beschreibung
Fit to page (An Seite anpassen)	Die Ausgabe in das gewählte Papierformat einpassen. Verwenden Sie die Option <b>Page Size (Papierformat)</b> auf der Registerkarte <b>Printer Settings (Druckereinstellungen)</b> , um das Papierformat zu wählen. Diese Option hat keine Wirkung, wenn unter <b>Page Size (Papierformat)</b> die Option <b>Auto</b> gewählt wird.
Reverse page (Seite umdrehen)	Die Seitenfolge beim Druck von mehrseitigen Dokumenten umkehren.
Use Overprint Preview (Überdrucken-Vorschau)	Die beim Druck überdruckten Farben anzeigen.

**EPS**

Option	Beschreibung
Add showpage (Showpage hinzufügen)	Wählen Sie diese Option, wenn Sie keine EPS-Dateien drucken können.  Diese Option fügt EPS-Dateien den Befehl „Showpage“ hinzu. Einige EPS-Dateien erfordern unter Umständen einen „Showpage“-Befehl. Wählen Sie diese Option, wenn Sie keine EPS-Dateien drucken können. Wenn die Datei bereits einen „Showpage“-Befehl enthält, führt die Auswahl dieser Option zum Druck einer leeren Seite.

**TIFF/JPEG**

Option	Beschreibung
Auto rotate and Center Page (Seite automatisch drehen und zentrieren)	Der Druckauftrag wird automatisch gedreht und in der Mitte der Seiten mit dem ausgewählten Format gedruckt. Verwenden Sie die Option <b>Page Size (Papierformat)</b> auf der Registerkarte <b>Printer Settings (Druckereinstellungen)</b> , um das Papierformat zu wählen. Diese Option hat keine Wirkung, wenn unter <b>Page Size (Papierformat)</b> die Option <b>Auto</b> gewählt wird.

### Verwendung der mitgelieferten Software

Option	Beschreibung
Fit to page (An Seite anpassen)	Die Ausgabe in das gewählte Papierformat einpassen. Verwenden Sie die Option <b>Page Size (Papierformat)</b> auf der Registerkarte <b>Printer Settings (Druckereinstellungen)</b> , um das Papierformat zu wählen. Diese Option hat keine Wirkung, wenn unter <b>Page Size (Papierformat)</b> die Option <b>Auto</b> gewählt wird.
Mirror (Spiegeln)	Spiegelverkehrt drucken.

---

# Fehlerbehebung

---

In diesem Kapitel werden PostScript-Fehlermeldungen aufgeführt und die Schritte beschrieben, die bei einem fehlgeschlagenen Druck durchzuführen sind. Informationen zur Fehlerbehebung bei Problemen abseits von PostScript finden Sie im mit dem Drucker mitgelieferten Handbuch.

## Meldungen des Bedienfelds


Wenn die untenstehende Meldung angezeigt wird, beziehen Sie sich auf die aufgeführte Lösung und ergreifen Sie die notwendigen Schritte.

Meldung	Maßnahme
Firmwarefehler Firmware-Diskrepanz zwischen PS3 Erweiterungseinheit und dem Drucker. Weitere Informatio- nen, siehe Handbuch.	Die Firmware-Version für dieses Produkt stimmt nicht mit der Firmware-Version des Druckers überein.  Aktualisieren Sie die Firmware für das Produkt und den Drucker auf die neuesten Versionen.  Die neuesten Versionen können Sie von der Epson-Webseite herunterladen.

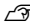
## Drucken nicht möglich

In diesem Abschnitt wird der Umgang mit PostScript-bezogenen Problemen beschrieben. Informationen zur Fehlerbehebung bei anderen Problemen finden Sie im mit dem Drucker mitgelieferten Handbuch.

### Fehler treten auf

- **Erfüllt Ihr Betriebssystem die Systemanforderungen des PS-Treibers?**  
Die Systemanforderungen für den PS-Treiber werden auf der nachfolgenden Seite aufgeführt.  
 „Systemvoraussetzungen“ auf Seite 40

### Drucker nicht betriebsfähig

- **Verwenden Sie den richtigen Druckertreiber?**
  - **Windows**  
Stellen Sie sicher, dass der PS-Treiber als Standarddrucker ausgewählt wurde.  
  
(1) Klicken Sie auf **Start** und wählen Sie **Devices and Printers (Geräte und Drucker)**.  
  
Klicken Sie unter Windows 8.1/Windows 8 auf die untere linke Ecke des Bildschirms und wählen Sie **Control Panel (Systemsteuerung)** aus dem erschienenen Menü. Klicken Sie unter Windows XP auf **Start** und wählen Sie **Settings (Einstellungen) > Printers and Faxes (Drucker und Faxgeräte)**,  
  
(2) Rechtsklicken Sie auf das Symbol für Ihren PS-Treiber.  
  
(3) Stellen Sie sicher, dass das Kontrollkästchen **Set as Default Printer (Als Standarddrucker festlegen)** markiert ist. Falls nicht, markieren Sie es.
  - **Mac OS X**  
Stellen Sie sicher, dass Ihr Drucker im Printer Setup Utility aufgeführt wird.  
  
 „Installation und Einrichtung“ auf Seite 9

### Encrypted PDFs Not Printing (Verschlüsselte PDFs werden nicht gedruckt)

- **Verfügt Ihr Konto über Druckberechtigungen?**  
Überprüfen Sie Ihre Kontoberechtigungen.

### PS-Dateien werden nicht gedruckt

- **Erkennt der Drucker dieses Produkt?**  
Verwenden Sie den Befehl **Optioneneinstellung** im Bedienfeld des Druckers, um zu überprüfen, ob der Drucker dieses Produkt erkennt.

## Probleme mit der Druckqualität

### Die gedruckte Schrift/Zeichen stimmen nicht mit der Bildschirmanzeige überein

- **Sind die Schriftarten in die PDF-Datei eingebettet?**  
Falls nicht, werden die Schriftarten beim Druck bestmöglich ersetzt.

### Buchstaben oder Bilder sind ausgefranst

- **Ist unter Printer Settings (Druckereinstellungen) > Resolution (Auflösung) die Option Speed (Geschwindigkeit) gewählt worden?**  
Wählen Sie in den **Advanced Settings (Erweiterte Einstellungen)** für **Print Quality (Druckqualität)** oder **Mode (Modus)** für **Resolution (Auflösung)** die Option **Quality (Qualität)** oder **High Quality (Hohe Qualität)** aus.

## Fehlerbehebung

## Helle farbige Linien sind durchbrochen

- Verwenden Sie **Dot Correction (Punktkorrektur)**.

## Farben stimmen nicht überein

- **Vergleichen Sie die Ausgabe mit der Ausgabe des beim Drucker mitgelieferten, standardmäßigen Druckers?**  
Versuchen Sie, die Option PostScript Color Transformation (PostScript-Farbtransformation) im bei diesem Produkt mitgelieferten PS-Treiber zu deaktivieren.

- **Handelt es sich bei dem Medium um das unter Reference Media Type (Referenzmedium) in den benutzerdefinierten Einstellungen (welche die Druckerprofile enthalten) gewählte Medium?**  
Die Farben werden nicht übereinstimmen, wenn Sie nicht das unter **Reference Media Type (Referenzmedium)** gewählte Medium verwenden. Überprüfen Sie die Option **Reference Media Type (Referenzmedium)**.

- **Wurden benutzerdefinierte Papiereinstellungen einschließlich eines Druckerprofils geändert?**  
Wenn dieses Produkt mehreren Benutzern zur Verfügung gestellt wird, könnten die benutzerdefinierten Einstellungen womöglich von einem anderen Benutzer geändert worden sein. Stellen Sie sicher, dass die aktuellen Einstellungen mit denen übereinstimmen, die auf dem Statusblatt gedruckt wurden, als die benutzerdefinierten Einstellungen erstellt wurden.

- **Ist der Drucker auf die Paper Number (Papiernummer) eingestellt, die bei der Erstellung der benutzerdefinierten Papiereinstellungen einschließlich eines Druckerprofils verwendet wurde?**  
Wenn dieses Produkt mehreren Benutzern zur Verfügung gestellt wird, könnte die Einstellung womöglich von einem anderen Benutzer geändert worden sein. Verwenden Sie die Option **Acquire Info (Info abrufen)**, um die **Paper Number (Papiernummer)** zu überprüfen.

## Ungleichmäßige Druckergebnisse

- **Hält der Druckkopf häufig an?**  
Der Druckkopf hält möglicherweise häufig an, weil der Drucker beim Druck auf weitere Daten wartet. Stellen Sie die Option **Cache auf Festplatte** in den Bedienfeldmenüs des Druckers auf **Ein**.

## Andere Probleme

### Einschränkungen des PS-Treibers

Windows kann die Daten für große Druckaufträge unter Umständen nicht korrekt spoolen. Sollte dies geschehen, wählen Sie **Print Directly to Printer (Direkt über Drucker drucken)** unter **Advanced Options (Erweiterte Einstellungen)** im Drucker-Eigenschaftsdialog.

### Einschränkungen zur Installation von Druckerschriftarten

- Führen Sie keinen Druck oder andere Vorgänge durch, während Sie Druckerschriftarten installieren.
- Wählen Sie bei der Installation von Druckerschriftarten im Bedienfeld die Option **PostScript** unter Administratormenü > **Druckermodus**. Wir empfehlen die Auswahl von **Auto**, sobald die Installation abgeschlossen ist.

# Anhang

## Systemvoraussetzungen

Die Systemanforderungen zur Installation und Verwendung der Software für dieses Produkt sind nachstehend aufgeführt.

### Windows

BS	Windows XP/Windows XP x64 Windows Vista/Windows Vista x64 Windows 7/Windows 7 x64 Windows 8/Windows 8 x64 Windows 8,1/Windows 8,1 x64 Windows Server 2003*/Windows Server 2003 x64*/Windows Server 2008*/Windows Server 2008 x64*/Windows Server 2008R2 x64*/Windows Server 2012*
CPU	Core 2 Duo 3,05 GHz oder besser
Verfügbarer Speicher	1 GB oder mehr
Verfügbarer Festplattenspeicher	32 GB oder mehr
Display-Auflösung	WXGA (1280 × 768) oder höher

\* EPSON PS Folder und EPSON LFP Remote Panel 2 werden nicht unterstützt.

**Hinweis:**

Melden Sie sich bei der Installation der Software mit einem „Administratorkonto“ (einem Konto mit Administratorrechten) an.

### Mac OS X

BS	Mac OS X Version 10.5.8 oder später
CPU	Core 2 Duo 3,06 GHz oder besser
Arbeitsspeicher	4 GB oder mehr
Verfügbarer Festplattenspeicher	32 GB oder mehr
Display-Auflösung	WXGA (1280 × 768) oder höher

## Beispiele eingebauter Schriftarten

### PostScript-Schriftarten

Albertus

ABCDEFGHIJKLMNOPQRSTUVWXYZ  
abcdefghijklmnopqrstuvwxyz 0123456789

Albertus Italic

ABCDEFGHIJKLMNOPQRSTUVWXYZ  
abcdefghijklmnopqrstuvwxyz 0123456789

Albertus Light

ABCDEFGHIJKLMNOPQRSTUVWXYZ  
abcdefghijklmnopqrstuvwxyz 0123456789

Antipue Olive Roman

ABCDEFGHIJKLMNOPQRSTUVWXYZ  
abcdefghijklmnopqrstuvwxyz 0123456789

Antipue Olive Italic

ABCDEFGHIJKLMNOPQRSTUVWXYZ  
abcdefghijklmnopqrstuvwxyz 0123456789

Antipue Olive Bold

ABCDEFGHIJKLMNOPQRSTUVWXYZ  
abcdefghijklmnopqrstuvwxyz 0123456789

Antipue Olive Compact

**ABCDEFGHIJKLMNOPQRSTUVWXYZ**  
**abcdefghijklmnopqrstuvwxyz 0123456789**



Anhang

ITC Avant Garde Gothic Book  
ABCDEFGHIJKLMN**OPQRSTUVWXYZ**  
abcdefghijklmnopqrstu**vwxyz 0123456789**

ITC Avant Garde Gothic Book Oblique  
*ABCDEFGHIJKLMN**OPQRSTUVWXYZ***  
*abcdefghijklmnopqrstu**vwxyz 0123456789***

ITC Avant Garde Gothic Demi  
**ABCDEFGHIJKLMN**OPQRSTUVWXYZ****  
**abcdefghijklmnopqrstu**vwxyz 0123456789****

ITC Avant Garde Gothic Demi Oblique  
***ABCDEFGHIJKLMN**OPQRSTUVWXYZ*****  
***abcdefghijklmnopqrstu**vwxyz 0123456789*****

Bodoni  
ABCDEFGHIJKLMN**OPQRSTUVWXYZ**  
abcdefghijklmnopqrstu**vwxyz 0123456789**

Bodoni Italic  
*ABCDEFGHIJKLMN**OPQRSTUVWXYZ***  
*abcdefghijklmnopqrstu**vwxyz 0123456789***

Bodoni Bold  
**ABCDEFGHIJKLMN**OPQRSTUVWXYZ****  
**abcdefghijklmnopqrstu**vwxyz 0123456789****

Bodoni Bold Italic  
***ABCDEFGHIJKLMN**OPQRSTUVWXYZ*****  
***abcdefghijklmnopqrstu**vwxyz 0123456789*****

Bodoni Poster  
**ABCDEFGHIJKLMN**OPQRSTUVWXYZ****  
**abcdefghijklmnopqrstu**vwxyz 0123456789****

Bodoni Poster Compressed  
**ABCDEFGHIJKLMN**OPQRSTUVWXYZ****  
**abcdefghijklmnopqrstu**vwxyz 0123456789****

ITC Bookman Light  
ABCDEFGHIJKLMN**OPQRSTUVWXYZ**  
abcdefghijklmnopqrstu**vwxyz 0123456789**

ITC Bookman Light Italic  
*ABCDEFGHIJKLMN**OPQRSTUVWXYZ***  
*abcdefghijklmnopqrstu**vwxyz 0123456789***

ITC Bookman Demi  
**ABCDEFGHIJKLMN**OPQRSTUVWXYZ****  
**abcdefghijklmnopqrstu**vwxyz 0123456789****

ITC Bookman Demi Italic  
***ABCDEFGHIJKLMN**OPQRSTUVWXYZ*****  
***abcdefghijklmnopqrstu**vwxyz 0123456789*****

Carta  
  
 0123456789

Clarendon  
**ABCDEFGHIJKLMN**OPQRSTUVWXYZ****  
**abcdefghijklmnopqrstu**vwxyz 0123456789****

Clarendon Light  
ABCDEFGHIJKLMN**OPQRSTUVWXYZ**  
abcdefghijklmnopqrstu**vwxyz 0123456789**

Clarendon Bold  
**ABCDEFGHIJKLMN**OPQRSTUVWXYZ****  
**abcdefghijklmnopqrstu**vwxyz 0123456789****

Cooper Black  
**ABCDEFGHIJKLMN**OPQRSTUVWXYZ****  
**abcdefghijklmnopqrstu**vwxyz 0123456789****

Cooper Black Italic  
***ABCDEFGHIJKLMN**OPQRSTUVWXYZ*****  
***abcdefghijklmnopqrstu**vwxyz 0123456789*****

Copperplate Gothic 32BC  
ABCDEFGHIJKLMN**OPQRSTUVWXYZ**  
ABCDEFGHIJKLMN**OPQRSTUVWXYZ 0123456789**

Copperplate Gothic 33BC  
**ABCDEFGHIJKLMN**OPQRSTUVWXYZ****  
**ABCDEFGHIJKLMN**OPQRSTUVWXYZ 0123456789****

Coronet  
*ABCDEFGHIJKLMN**OPQRSTUVWXYZ***  
*abcdefghijklmnopqrstu**vwxyz 0123456789***

Couner  
ABCDEFGHIJKLMN**OPQRSTUVWXYZ**  
abcdefghijklmnopqrstu**vwxyz 0123456789**

Courier Oblique  
*ABCDEFGHIJKLMN**OPQRSTUVWXYZ***  
*abcdefghijklmnopqrstu**vwxyz 0123456789***

Courier Bold  
**ABCDEFGHIJKLMN**OPQRSTUVWXYZ****  
**abcdefghijklmnopqrstu**vwxyz 0123456789****

Courier Bold Oblique  
***ABCDEFGHIJKLMN**OPQRSTUVWXYZ*****  
***abcdefghijklmnopqrstu**vwxyz 0123456789*****

Eurostile  
ABCDEFGHIJKLMN**OPQRSTUVWXYZ**  
abcdefghijklmnopqrstu**vwxyz 0123456789**

Eurostile Bold  
**ABCDEFGHIJKLMN**OPQRSTUVWXYZ****  
**abcdefghijklmnopqrstu**vwxyz 0123456789****

Eurostile Bold Extended No.2  
**ABCDEFGHIJKLMN**OPQRSTUVWXYZ****  
**abcdefghijklmnopqrstu**vwxyz 0123456789****

Eurostile Extended No.2  
ABCDEFGHIJKLMN**OPQRSTUVWXYZ**  
abcdefghijklmnopqrstu**vwxyz 0123456789**

Anhang

GillSans

ABCDEFGHIJKLMNOPQRSTUVWXYZ  
abcdefghijklmnopqrstuvwxyz 0123456789

GillSans Italic

*ABCDEFGHIJKLMNOPQRSTUVWXYZ  
abcdefghijklmnopqrstuvwxyz 0123456789*

GillSans Bold

**ABCDEFGHIJKLMNOPQRSTUVWXYZ  
abcdefghijklmnopqrstuvwxyz 0123456789**

GillSans Bold Italic

***ABCDEFGHIJKLMNOPQRSTUVWXYZ  
abcdefghijklmnopqrstuvwxyz 0123456789***

GillSans Condensed

ABCDEFGHIJKLMNOPQRSTUVWXYZ  
abcdefghijklmnopqrstuvwxyz 0123456789

GillSans Condensed Bold

**ABCDEFGHIJKLMNOPQRSTUVWXYZ  
abcdefghijklmnopqrstuvwxyz 0123456789**

GillSans Light

ABCDEFGHIJKLMNOPQRSTUVWXYZ  
abcdefghijklmnopqrstuvwxyz 0123456789

GillSans Light Italic

*ABCDEFGHIJKLMNOPQRSTUVWXYZ  
abcdefghijklmnopqrstuvwxyz 0123456789*

GillSans Extra Bold

**ABCDEFGHIJKLMNOPQRSTUVWXYZ  
abcdefghijklmnopqrstuvwxyz 0123456789**

Goudy Oldstyle

ABCDEFGHIJKLMNOPQRSTUVWXYZ  
abcdefghijklmnopqrstuvwxyz 0123456789

Goudy Oldstyle Italic

*ABCDEFGHIJKLMNOPQRSTUVWXYZ  
abcdefghijklmnopqrstuvwxyz 0123456789*

Goudy Bold

**ABCDEFGHIJKLMNOPQRSTUVWXYZ  
abcdefghijklmnopqrstuvwxyz 0123456789**

Goudy Bold Italic

***ABCDEFGHIJKLMNOPQRSTUVWXYZ  
abcdefghijklmnopqrstuvwxyz 0123456789***

Goudy Extra Bold

**ABCDEFGHIJKLMNOPQRSTUVWXYZ  
abcdefghijklmnopqrstuvwxyz 0123456789**

Helvetica

ABCDEFGHIJKLMNOPQRSTUVWXYZ  
abcdefghijklmnopqrstuvwxyz 0123456789

Helvetica Oblique

*ABCDEFGHIJKLMNOPQRSTUVWXYZ  
abcdefghijklmnopqrstuvwxyz 0123456789*

Helvetica Bold

**ABCDEFGHIJKLMNOPQRSTUVWXYZ  
abcdefghijklmnopqrstuvwxyz 0123456789**

Helvetica Bold Oblique

***ABCDEFGHIJKLMNOPQRSTUVWXYZ  
abcdefghijklmnopqrstuvwxyz 0123456789***

Helvetica Condensed

ABCDEFGHIJKLMNOPQRSTUVWXYZ  
abcdefghijklmnopqrstuvwxyz 0123456789

Helvetica Condensed Oblique

*ABCDEFGHIJKLMNOPQRSTUVWXYZ  
abcdefghijklmnopqrstuvwxyz 0123456789*

Helvetica Condensed Bold

**ABCDEFGHIJKLMNOPQRSTUVWXYZ  
abcdefghijklmnopqrstuvwxyz 0123456789**

Helvetica Condensed Bold Oblique

***ABCDEFGHIJKLMNOPQRSTUVWXYZ  
abcdefghijklmnopqrstuvwxyz 0123456789***

Helvetica Narrow

ABCDEFGHIJKLMNOPQRSTUVWXYZ  
abcdefghijklmnopqrstuvwxyz 0123456789

Helvetica Narrow Oblique

*ABCDEFGHIJKLMNOPQRSTUVWXYZ  
abcdefghijklmnopqrstuvwxyz 0123456789*

Helvetica Narrow Bold

**ABCDEFGHIJKLMNOPQRSTUVWXYZ  
abcdefghijklmnopqrstuvwxyz 0123456789**

Helvetica Narrow Bold Oblique

***ABCDEFGHIJKLMNOPQRSTUVWXYZ  
abcdefghijklmnopqrstuvwxyz 0123456789***

Joanna

ABCDEFGHIJKLMNOPQRSTUVWXYZ  
abcdefghijklmnopqrstuvwxyz 0123456789

Joanna Italic

*ABCDEFGHIJKLMNOPQRSTUVWXYZ  
abcdefghijklmnopqrstuvwxyz 0123456789*

Joanna Bold

**ABCDEFGHIJKLMNOPQRSTUVWXYZ  
abcdefghijklmnopqrstuvwxyz 0123456789**

Joanna Bold Italic

***ABCDEFGHIJKLMNOPQRSTUVWXYZ  
abcdefghijklmnopqrstuvwxyz 0123456789***

Letter Gothic

ABCDEFGHIJKLMNOPQRSTUVWXYZ  
abcdefghijklmnopqrstuvwxyz 0123456789

Letter Gothic Slanted

*ABCDEFGHIJKLMNOPQRSTUVWXYZ  
abcdefghijklmnopqrstuvwxyz 0123456789*

Anhang

Letter Gothic Bold  
 ABCDEFGHIJKLMNOPQRSTUVWXYZ  
 abcdefghijklmnopqrstuvwxyz 0123456789

Letter Gothic Bold Slanted  
 ABCDEFGHIJKLMNOPQRSTUVWXYZ  
 abcdefghijklmnopqrstuvwxyz 0123456789

ITC Lubalin Graph Book  
 ABCDEFGHIJKLMNOPQRSTUVWXYZ  
 abcdefghijklmnopqrstuvwxyz 0123456789

ITC Lubalin Graph Book Oblique  
 ABCDEFGHIJKLMNOPQRSTUVWXYZ  
 abcdefghijklmnopqrstuvwxyz 0123456789

ITC Lubalin Graph Demi  
**ABCDEFGHIJKLMNOPQRSTUVWXYZ**  
**abcdefghijklmnopqrstuvwxyz 0123456789**

ITC Lubalin Graph Demi Oblique  
**ABCDEFGHIJKLMNOPQRSTUVWXYZ**  
**abcdefghijklmnopqrstuvwxyz 0123456789**

Marigold  
 ABCDEFGHIJKLMNOPQRSTUVWXYZ  
 abcdefghijklmnopqrstuvwxyz 0123456789

ITC MonaLisa Recut  
 ABCDEFGHIJKLMNOPQRSTUVWXYZ  
 abcdefghijklmnopqrstuvwxyz 0123456789

NewCentury Schoolbook Roman  
 ABCDEFGHIJKLMNOPQRSTUVWXYZ  
 abcdefghijklmnopqrstuvwxyz 0123456789

NewCentury Schoolbook Italic  
 ABCDEFGHIJKLMNOPQRSTUVWXYZ  
 abcdefghijklmnopqrstuvwxyz 0123456789

NewCentury Schoolbook Bold  
**ABCDEFGHIJKLMNOPQRSTUVWXYZ**  
**abcdefghijklmnopqrstuvwxyz 0123456789**

NewCentury Schoolbook Bold Italic  
**ABCDEFGHIJKLMNOPQRSTUVWXYZ**  
**abcdefghijklmnopqrstuvwxyz 0123456789**

Optima  
 ABCDEFGHIJKLMNOPQRSTUVWXYZ  
 abcdefghijklmnopqrstuvwxyz 0123456789

Optima Italic  
 ABCDEFGHIJKLMNOPQRSTUVWXYZ  
 abcdefghijklmnopqrstuvwxyz 0123456789

Optima Bold  
**ABCDEFGHIJKLMNOPQRSTUVWXYZ**  
**abcdefghijklmnopqrstuvwxyz 0123456789**

Optima Bold Italic  
**ABCDEFGHIJKLMNOPQRSTUVWXYZ**  
**abcdefghijklmnopqrstuvwxyz 0123456789**

Oxford  
 ABCDEFGHIJKLMNOPQRSTUVWXYZ  
 abcdefghijklmnopqrstuvwxyz 0123456789

Palatino Roman  
 ABCDEFGHIJKLMNOPQRSTUVWXYZ  
 abcdefghijklmnopqrstuvwxyz 0123456789

Palatino Italic  
 ABCDEFGHIJKLMNOPQRSTUVWXYZ  
 abcdefghijklmnopqrstuvwxyz 0123456789

Palatino Bold  
**ABCDEFGHIJKLMNOPQRSTUVWXYZ**  
**abcdefghijklmnopqrstuvwxyz 0123456789**

Palatino Bold Italic  
**ABCDEFGHIJKLMNOPQRSTUVWXYZ**  
**abcdefghijklmnopqrstuvwxyz 0123456789**

Stempel Garamond Roman  
 ABCDEFGHIJKLMNOPQRSTUVWXYZ  
 abcdefghijklmnopqrstuvwxyz 0123456789

Stempel Garamond Italic  
 ABCDEFGHIJKLMNOPQRSTUVWXYZ  
 abcdefghijklmnopqrstuvwxyz 0123456789

Stempel Garamond Bold  
**ABCDEFGHIJKLMNOPQRSTUVWXYZ**  
**abcdefghijklmnopqrstuvwxyz 0123456789**

Stempel Garamond Bold Italic  
**ABCDEFGHIJKLMNOPQRSTUVWXYZ**  
**abcdefghijklmnopqrstuvwxyz 0123456789**

Symbol  
 ABXΔEΦΓHIθKΛMNOΠIΘPΣTYζΩΞΨZ  
 αβχδεφγηηικλμνοπθρστυωξψζ 0123456789

Tekton  
 ABCDEFGHIJKLMNOPQRSTUVWXYZ  
 abcdefghijklmnopqrstuvwxyz 0123456789

Times Roman  
 ABCDEFGHIJKLMNOPQRSTUVWXYZ  
 abcdefghijklmnopqrstuvwxyz 0123456789

Times Italic  
 ABCDEFGHIJKLMNOPQRSTUVWXYZ  
 abcdefghijklmnopqrstuvwxyz 0123456789

Times Bold  
**ABCDEFGHIJKLMNOPQRSTUVWXYZ**  
**abcdefghijklmnopqrstuvwxyz 0123456789**

Times Bold Italic  
**ABCDEFGHIJKLMNOPQRSTUVWXYZ**  
**abcdefghijklmnopqrstuvwxyz 0123456789**

Univers55  
 ABCDEFGHIJKLMNOPQRSTUVWXYZ  
 abcdefghijklmnopqrstuvwxyz 0123456789



## Anhang

### Times New Roman

ABCDEFGHIJKLMNOPQRSTUVWXYZ  
abcdefghijklmnopqrstuvwxyz 0123456789

### Times New Roman Italic

*ABCDEFGHIJKLMNOPQRSTUVWXYZ*  
*abcdefghijklmnopqrstuvwxyz 0123456789*

### Times New Roman Bold

**ABCDEFGHIJKLMNOPQRSTUVWXYZ**  
**abcdefghijklmnopqrstuvwxyz 0123456789**

### Times New Roman Bold Italic

***ABCDEFGHIJKLMNOPQRSTUVWXYZ***  
***abcdefghijklmnopqrstuvwxyz 0123456789***

### Wingdings

ſ ¨ ˆ ˜ ˘ ˙ ˚ ˛ ˜ ˝ ˞ ˟ ˠ ˡ ˢ ˣ ˤ ˥ ˦ ˧ ˨ ˩ ˪ ˫ ˬ ˭ ˮ ˯ ˰ ˱ ˲ ˳ ˴ ˵ ˶ ˷ ˸ ˹ ˺ ˻ ˼ ˽ ˾ ˿ ˿  
Ⓐ Ⓑ Ⓒ Ⓓ Ⓔ Ⓕ Ⓖ Ⓗ Ⓘ Ⓚ Ⓛ Ⓜ Ⓝ Ⓟ Ⓡ Ⓢ Ⓣ Ⓤ Ⓥ Ⓦ Ⓧ Ⓨ Ⓩ ⓐ ⓑ ⓓ ⓔ ⓖ ⓗ ⓙ ⓚ ⓞ ⓟ ⓡ ⓢ ⓣ ⓤ ⓥ ⓦ ⓧ ⓨ ⓩ ⓪ ⓫ ⓬ ⓭ ⓮ ⓯ ⓰ ⓱ ⓲ ⓳ ⓴ ⓵ ⓶ ⓷ ⓸ ⓹ ⓺ ⓻ ⓼ ⓽ ⓾ ⓿



---

# Softwarelizenzbedingungen

---

## Open Source-Softwarelizenzen

### OPEN SOURCE-SOFTWARELIZENZ

- 1) Dieses Druckerprodukt beinhaltet Open Source-Softwareprogramme, die in Abschnitt 5) gemäß den Lizenzbedingungen jedes Open Source-Softwareprogramms aufgelistet sind.
- 2) Wir stellen den Quellcode der GPL Programme und der LGPL Programme für bis zu fünf (5) Jahre nach der Einstellung desselben Modells dieses Druckerprodukts zur Verfügung (jedes wird in Abschnitt 5 beschrieben). Den obigen Quellcode finden Sie unter „Kontaktaufnahme mit dem Epson-Kundendienst“ im Benutzerhandbuch oder Sie erfragen ihn beim Kundendienst Ihrer Region. Sie müssen die Lizenzbedingungen jedes Open Source-Lizenzprogramms einhalten.
- 3) Für die Open Source-Softwareprogramme übernehmen wir KEINE GARANTIE; nicht einmal Garantien, die sich auf die MARKTFÄHIGKEIT und EIGNUNG FÜR EINEN BESTIMMTEN ZWECK beziehen. Weitere Details finden Sie in den Lizenzvereinbarungen jedes Open Source-Softwareprogramms, die unter \Manual\data\OSS.pdf auf der Druckersoftware-CD beschrieben sind.
- 4) Die Lizenzbedingungen jedes Open Source-Softwareprogramms werden unter \Manual\data\OSS.pdf auf der Druckersoftware-CD beschrieben.
- 5) Dieses Druckerprodukt beinhaltet die Liste der folgenden Open Source-Softwareprogramme.

### GNU GPL

Dieses Druckerprodukt beinhaltet die Open Source-Software-Programme, für die die GNU General Public License Version 2 oder eine spätere Version gelten („GPL-Programme“).

Die Liste der GPL-Programme:

u-boot-2011.12-axp  
linux-3.2.40-axp  
busybox-1.18.4  
lzo-2.06  
mtd-utils-1.4.4  
scrub-2.4  
smartmontools-5.40

### GNU Lesser GPL

Dieses Druckerprodukt beinhaltet die Open Source-Software-Programme „libusb-1.0.8“, für die die GNU General Public License Version 2 oder eine spätere Version gelten („Lesser GPL-Programme“).

### BSD-Lizenz (Berkeley Software Distribution License)

Dieses Druckerprodukt beinhaltet das Open Source-Software-Programm „busybox-1.18.4“, für das die Berkeley Software Distribution License („BSD-Programm“) gilt.

### Sun RPC-Lizenz

## **Softwarelizenzbedingungen**

Dieses Druckerprodukt beinhaltet das Open Source-Software-Programm „busybox-1.18.4“, für das die Sun RPC-Lizenz („Sun RPC-Programm“) gilt.